

A-7220
Suplum
Akadeemilise Põllumajandusliku Seltsi toimetused XXIV

A. Käsebier

Saaremaa majandusolud

Äratrükk koguteosest „Eesti“

Eesti Kirjanduse Selts
Tartus 1934

ARH *

A-7220

Akadeemilise Põllumajandusliku Seltsi toimetused XXIV

A. Käsebier

Saaremaa majandusolud

Äratrükk koguteosest „Eesti“

Eesti Kirjanduse Selts

Tartus 1933

A Käsepar

2



126763

„Postimehe“ trükk, Tartus 1933

ARHIIVKOGU

Võrreldes Saaremaa majandusolusid mannermaa oludega näeme, et ka siin on elanikkude peatuluallikateks põllutöö ja karjakasvatus. Ainult vähestes rannaveersetes külades on kalandus peatööalaks. — Iseloomulikuna on aga Saaremaal, et siin peatööalad — põllutöö ja karjakasvatus — suures enamuses on naistetööks, — mehed kas on ametis kalapüügiga või teenivad merimeestena laevadel ja töölistena mannermaal. Meeste ülesandeks on seega kõrvalsissetulekute muretsemine majapidamisele, sest kuigi põllutöö ja karjakas-



ERM: i pildikogust.

61. joonis. Rukki õsumine Jämajas.

vatus on Saaremaa elanikkude peatuluallikateks, siiski ei suuda need ära elatada kogu peret. Leiva saab küll saarlane alati oma põllult, ka leivakõrvase tavaliselt oma karjast, kuid rahalist sissetulekut, mis hädavajalik riietuse ja teiste elutarvete muretsemisel, ei suuda anda saarlasele ei põld ega kari.

Saaremaa elanikkude üldarvust on otse põllumajanduse alal teotsejaid 82.7% (üleriikl. keskm. 58.8%). Ainult Petserimaal on elanikkude üldarvust veel suurem % põllumajanduse alal tegevaid (90.4%), kõigis teistes maakondades on muud tööalad tugevamini esitatud. Kuid ka ülejäänud 17.3% elanikest on enamasti osaliselt ühenduses maaga, töötades põllumajandusega tihedalt seotud tööstustes, kas põllu- ja karjasaaduste ümbertöötamise alal või valmistades põllumajandusele vajalikke tööriistu ja tarbeid.

20. Talundite arv ja põllumaa hulk talundite omandi- ja suurusrühmade järgi.

	1—5 ha		5—10 ha		10—20 ha		20—30 ha		30—50 ha		50—100 ha		100 ja enam ha		Kokku	
	arv	põllumaad ha	arv	põllumaad ha	arv	põllumaad ha	arv	põllumaad ha	arv	põllumaad ha	arv	põllumaad ha	arv	põllumaad ha	arv	põllumaad ha
Ostutalundid peremeeste käes pidada	653	1872	644	5541	1132	18558	872	22413	1403	60162	690	46730	12	1959	5406	157235
Renditalundid ostutalu- maadel	107	314	31	233	28	368	6	154	3	131	4	275	—	—	179	1475
Riigi (end. mõisa) rendi- talundid	268	880	202	1696	356	5564	227	6263	448	20257	105	6598	1	113	1607	41371
Asundustalundid	81	318	454	3989	1324	21072	547	13498	117	4384	11	735	—	—	2534	43996
Palgamaatalundid	29	100	15	146	37	611	19	462	7	266	3	226	—	—	110	1811
Muud talundid	129	348	53	395	37	592	53	1490	38	1749	9	628	8	2468	327	7670
Kokku kõik talundid	1267	3832	1399	12000	2914	46765	1724	44280	2016	86949	822	55192	21	4540	10163	253558

Erilist tähelepanu väärrib Saaremaa majandus-olude käsitlemisel veel kalandus, kuid kala- püük on ikkagi saarlasele enamasti lisatööks põllu- töö ja karjapidamise kõr- val, olgugi et meri piirab Saaremaad rohkete lahte- dega ja kõik Saaremaa ki- helkonnad, välja arvatud Kärla, võrdlemisi laialt puutuvad kokku merega. Peatöölaks on kalandus Saaremaal ainult 2.0% elanikest, kõrvaltöölaks aga üle 15% elanikest.

Tööstus- ja kau- bandusettevõtted, mis on koondunud peami- selt Kuressaare linna ja alevikesse, on enamasti kohaliku tähtsusega ja sei- savad peamiselt maatu- lunduse teenistuses. Kuid ei puudu Saaremaal ka laiemaulatuselised tööstus- likud ettevõtted, mille saa- dused ulatuvad väljapoole maakonna ja isegi riigi piire (Saaremaa „marmor“, Saaremaa vikatid, aiatooli- lid jt).

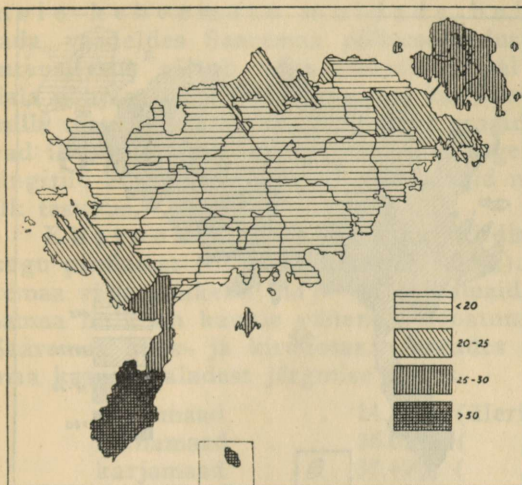
Talundite arv on Saaremaal 1929. a. põllu- majandusliku üleskirju- tuse andmeil 10 163. Ena- mik talundeist — 53.2% — on ostutalundid, mida pe- remehed ise peavad; järg- misel kohal arvuliselt sei- savad asundustalundid — 24.9%, siis riigirenditalun- did — 15.8%. Võrreldes üleriikliku keskmisega paistab silma Saaremaal suur ostutalundite arv — 53.2% (üleriikl. keskm. 40.7%); mujal on Saare-

maa arvud kaunis ligidased üleriiklike keskmistega. (Siin ja alamal vrd. 20. tabel.)

Vaadeldes Saaremaa talundeid suurusrühmade järgi, näeme, et Saaremaal on üldiselt suuremaid talundeid enam kui keskmiselt Eestis. Nõnda on Saaremaal 1—10 ha suurusi talundeid 26,3% (üleriikl. keskm. 33,8%); 10—30 ha:lisi talundeid 45,6% (üleriikl. keskm. 44,4%); üle 30 ha:lisi talundeid 28,1% (üleriikl. keskm. 21,8%). Väiksemaid talundeid on võrdlevalt enam Muhu ja Anseküla khk:s.

Rahva arv Saaremaa talundites on kaunis suur, eriti võrreldes elanikkude arvu põllumaa hulgaga. Keskmiselt tuleb Saaremaal talundi kohta 4,5 el. (üleriikl. keskm. 4,8), 100 ha põllumajandusliku

maa kohta 20,0 el. (üleriikl. keskm. 24,2), 100 ha põllumaa kohta 119,4 el. (üleriikl. keskm. 63,6). Eriti suur on elanikkude arv võrreldes põllumaaga Jämaja khk:s (224 el. 100 ha põllumaa kohta), Mustjala khk:s (163,6 el. 100 ha põllumaa kohta), Aburuka vl:s (161,7 el. 100 ha põllumaa kohta), Kihelkonna khk:s (144,5 elanikku 100 ha põllumaa kohta), Ruhnu khk:s (142,6 el. 100 ha põllumaa kohta) ja Jaani khk (144,3 el. 100 ha põllumaa kohta. Kõigi eespooltähendatud kihelkondade, välja ar-



71. joonis. Elanikkude arv 100 hektaari põllumajandusliku maa kohta (1929. a.).

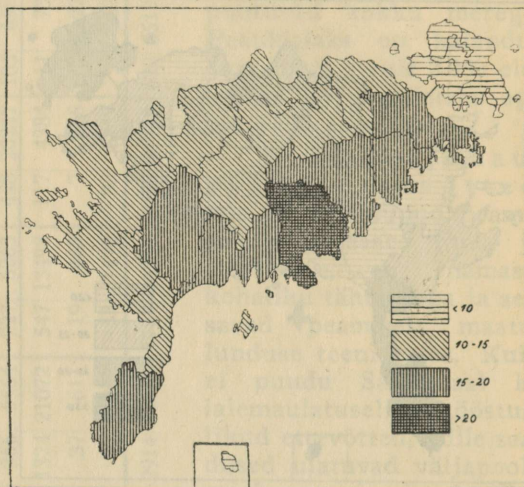
vatud Jämaja ja Ruhnu, suur elanikkude arv võrdlemisi põllumaaga ei olene aga mitte elanikkude tihedusest, vaid põllumaa vähesusest neis kihelkonnis. Võrreldes elanikkude arvu samades kihelkondades üldise põllumajanduslikult kasustatava maaga, on see kaunis lähedane Saaremaa keskmisele.

Enamik Saaremaa talundeid ajab läbi oma tööjõuga. Palgata tööjõudu kasustatakse vähe. Iga 100 töötaja perekonnaliikme kohta tuleb Saaremaal 12,7 palgalist töötajat (üleriikl. keskm. 21,3) — see on vähem kui üheski teises maakonnas, välja arvatud Setumaa (5,2). Peaaegu täiesti ilma võõra tööjõuta ajab läbi Ruhnu saar; siin tuleb 100 töötaja perekonnaliikme kohta ainult 1,7 palgalist, ehk teisiti väljendatult: kogu Ruhnu khk:s on ainult kolm palgatöölist. Väga väike on palgatööliste arv ka Muhu khk:s (5,7 palgatöölist 100 töötaja perekonnaliikme kohta) ja Kihelkonna khk:s (8,6 palgatöölist iga 100 töötaja perekonnaliikme kohta).

Palgatöolistest kasustatakse kõige enam suvitöölisi, nende hulgas eriti naisi. Ka muis palgatöis on Saaremaal ikkagi naised esikohal, mis üldiselt väga omane Saaremaale, sest siin on põllutöeline eeskätt naine niihästi hobuse- kui ka jalatöölisena. Meest näeb Saaremaa põllul praegugi veel võrdlemisi harvemini kui naisi, eriti harva aga palgatöolistena. Enamarenenud talumajapidamistes läheb aga ka Saaremaal välistöö järk-järgult ikka enam ja enam üle meestele, kus peremees ise ka välistööde juhina seisab esikohal. Osa mehi käib kalastamas või mandril tööl. Iga palgalise meestöölise kohta tuleb Saaremaal ligemale kolm (2.9) naistöölis (üleriikl. keskm. 1.2 naistöölis). Ka omade perekonnaliikmete hulgas on naised esikohal — 123 naist iga 100 mehe kohta (üleriikl. keskm. 108 naist 100 mehe kohta).

Töölise palgad on Saaremaal üldiselt madalamad kui keskmiselt Eestis. Üksikuist maakondadest on siiski Setumaa palgad veel tunduvalt madalamad Saaremaa omadest. Ka Võrumaal on palgad tihti madalamad kui Saaremaal. Eriti on aga märkida Saaremaa kohta, et naiste palgad on siin harilikult, võrreldes teiste maakondadega ja riigi keskmistega, kõr-

gemad, mis on küll tingitud sellest, et Saaremaal õieti naised ongi põllutöötajad niihästi hobuse- kui ka jalatöodes, millele juba ka eespool tähelepanu on juhitud. (Saaremaa teedelgi võime näha, et tavaliselt juhib hobust naine, kui mees ja naine üheskoos sõidavad.) Statistika andmeil olid Saaremaal aastatöölise palgad 1929. a.: 20.50 kr. kuus (üleriikl. keskm. 27.20 krooni), naisel 14.80 kr. (üleriikl. keskm. 19.10 kr.); suvitöölistel: mehel 35.50 kr. kuus (üleriikl. keskm. 36.80 kr.), naisel 28.40 kr. (üleriikl. keskm. 27.00 kr.); päevatöölistel: mehel 2.13 kr. päevas (üleriikl. keskm. 2.10 kr.), naisel 1.71 kr. (üleriikl. keskm. 1.61 kr.). (Loonus saadud tasud on siin kõigi palkade juures vastavalt raha peale ümber arvatud ja rahapalgaga liidetud.) Päevatöölise palgad on, nagu toodud arvudest näha, koguni natuke kõrgemad Eesti keskmistest, mis on tingitud suurest päevatöölise järele nõudmisest suvel heinaajal, sest Saaremaal on heinamaad



72. joonis. Palgaliste arv 100 alaliselt töötaja perekonnaliikme kohta.

pindalalt väga palju, kusjuures masinatega töötamine Saaremaa looduslikel heinamail on enamasti võimatu, mis omakorda suurendab nõudmist heinatöölise järgi.

Mullastikult on Saaremaa väga sarnane Põhja-Eestiga, eriti Läänemaaga. Valdavaiks mullaliikideks on madala põhjaga Põhja-Eesti rühk- ja liivmullad, mille vahele eriti Saaremaa kesk- ja kirdeosas on peidetud suuremad sood. — Rühkmullad võtavad enda alla enamiku Saaremaa rannajoonest, kohati kuni 20 km ulatuseni rannast, liivmullad aga asetsevad peamiselt saare keskosas, ulatudes laiemalt mererannani ainult Anseküla kihelkonnas. Et madala põhjaga rühkmullad, samuti liivmullad on meie kodumaa kehvemaid mullaliike, siis kuulub Saaremaagi mullastu (ühes Muhu saarega) meie kehvemate muldade hulka, mida ei tohi unustada, vaadeldes Saaremaa põllumajandust, sest viimase iseloom ja intensiivsus sõltub väga suurel määral mullastiku oludest. Madala põhjaga rühkmullad, samuti ka liivmullad on väga põuakartjad, mille tõttu ka Saaremaa põllumehe saagid väga suurel määral olenevad ilmastust ja niiskuse puududes sageli äparduvad, millest ongi tingitud Saaremaa madalad põllusaagid ning vähene põllumajanduslik tasuvus.

Ebatootsa maa hulk on võrdlemisi õige väike — 8.56% kogu pindalast (üleriikl. keskm. 15.08%). Sellevastu omab aga Saaremaa väga rohkesti karja- ja heinamaid, kuna põllumaa, eriti metsamaa hulk on kaunis vähene. Soostunud maa-alasid leidub enam Saaremaa kesk- ja kirdeosas. Arvudes avaldatult saame Saaremaa maa kasustusaladest järgmise pildi:

põllumaad	14.58%	(üleriikl. keskm. 23.40%)
heinamaad	36.05%	(„ „ 24.04%)
karjamaad	37.49%	(„ „ 16.97%)
metsamaad	3.32%	(„ „ 20.51%)
kasustamata maad	8.56%	(„ „ 15.08%)

Talundite kasustada kogu maa-alast on Saaremaal 253 558 ha, millest on põllumaad 39 750 ha (15.7%), heinamaad 96 164 ha (37.9%), karjamaad 95 092 ha (37.5%), metsamaad 3 623 ha (1.4%) ja põllumajanduses kasustamata soid ja rabasid 4 727 ha (1.9%). — Toodud arvudest paistab eeskätt silma väga väike põllumaa hulk Saaremaal, kuigi viimasel ajal eriti hoolega viiakse kultuuri uudismaid, et suurendada põllupinda niihästi toitvilja kui ka karjasöödataimede arvel.

Põllumaad on Saaremaal kogu talundite käes olevast maast 15.7% (üleriikl. keskm. 33.4%), — seega üle poole vähem üleriiklikust keskmisest. Võrreldes teiste üksikute maakondadega on need kõik tunduvalt rikkamad põllumaalt. Võrdlemisi kõige vähem põllumaad on teistest maakondadest Läänemaal (20.5%), mis ületab ometi veelgi tunduvalt Saaremaa põlluprotsendi; põllurikkamad maakonnad (Valgamaa — 48.1%, Tartumaa — 45.5%) ületavad aga Saaremaa põlluprotsendi enam kui kolmekordselt. Vähesed põllumaad tõttu, võrreldes muu põllumajanduslikult kasustatava maaga, ongi

üldiselt tulu põllusaadustest vastavalt vähem. Talundite tulu karjasaadustest paistab aga selle tõttu suurena, et rohke osa põllumajandusele alluvast maast seisab karja kasustuses. Pisut kõrgem on põlluprotsent Saaremaa kirdeosas — Muhu (20.4%) ja Põide (22.4%) khk:s, kus põllumaa on iseloomultki natuke parem, sügavam ja vähem põuda kartev. Ka Ruhnu saarel on põllumaa protsent võrreldes Saaremaa keskmisega tunduvalt suurem (19.3%). Väga vähe on põldu aga Saaremaa lääneosas, Mustjala (9.8%), Kihelkonna (11.9%) ja Kärla (11.6% khk:s, tabel 21).

21. Maa koostis üksikutes kihelkondades Saaremaal kasustusalade järgi % %.

Kihelkonnad	Põllumaa %	Heinamaa %	Karjamaa %	Mets %	Muu maa %
Anseküla	14.6	40.0	36.2	0.1	9.1
Jaani	15.4	34.9	42.9	0.2	6.3
Jämaja	13.2	38.2	37.9	3.7	9.0
Kaarma	15.4	41.7	32.9	1.6	8.4
Karja	15.3	43.1	35.1	2.0	4.4
Kihelkonna	12.0	31.4	43.4	2.3	10.8
Kärla	11.6	42.4	36.2	2.1	7.7
Muhu	20.3	31.6	42.4	0.4	4.3
Mustjala	9.8	34.1	43.9	1.6	10.6
Põide	22.3	34.1	34.4	0.5	8.6
Ruhnu	19.3	30.6	33.1	6.3	10.7
Püha	19.6	42.3	33.0	0.7	4.4
Valjala	19.5	41.8	33.5	0.1	5.1
Saaremaa keskm. . .	15.7	37.9	37.5	1.4	7.5
Üleriikl. keskm. . .	33.4	29.4	22.9	5,2	9.1

Karja- ja heinamaad on aga Saaremaal võrreldes üleriikliku keskmisega palju enam, eriti karjamaad. Kogu talundeil kasustada olevast maast on Saaremaal karjamaad 37.5% (üleriikl. keskm. 22.9%), mis tunduvalt suurem kõigi teiste maakondade karjamaa hulgest. (Ligimal Saaremaale on karjamaa rohkuselt Läänemaa — 29.5%). — Heinamaa hulgaga ületab maakondadest Läänemaa (40.6%) Saaremaa (37.9%), kuid üleriiklik keskmine (29.4%) jääb ka siin tunduvalt alla Saaremaale. Eriti rohkesti on karjamaad Mustjala (43.9%), Jaani (42.9%), Kihelkonna (43.4%) ja Muhu (43.4%) khk:s; võrdlevalt vähem on karjamaade hulk aga Põide (34.4%), Valjala (33.5%), Püha (33.0%) ja Ruhnu (33.1%) khk:s. Heinamaade rohkuselt paistavad Saaremaal silma eriti Karja (43.1%), Püha (42.3%) ja Kärla (42.4%) khk; võrdlevalt Saaremaa oludega paistab heinamaade vähesus silma Ruhnu khk:s (30.6%), Muhu Saure (30.0%) ja Kihelkonna vl:s (29.3%).

Vaatamata rohkeile heina- ja karjamaile ei või aga sugugi kiidelda Saaremaa karja hea söötmisega, sest karja- ja heinamaad on enamasti väga viletsad, eriti esimesed. Enamik Saaremaa karjamaist on viletsad paepealsed või liivased kadastikud, kus loom vaevalt leiab endale toitu. Eriti annab toidupuudus end tunda kuivemal suvedel, kus õhukesed paepealsed ja liivad täiesti ära kõrbevad; siis jäävad karja peatoiduks kadakakasvud, mida eriti kasustavad lambad, sest kui veistele veel katsutakse anda lisatoitu kodust, siis peavad ometi lambad ka toidukehval ajal ise endale toitu leidma kadakarikkalt karjamaalt. Selle tõttu ongi Saaremaa karjamaid kadakapõõsad madalad, tihedad nagu korralikult pügatud ilupuud — kari täidab siin igal suvel aedniku kääride aset ega lase kadakail kõrgemaks sirguda. Eriti viletsad on Saaremaa ühiskarjamaad, mille eest keegi ei hoolitse, küll aga igaüks liia karjatamisega kurnab.

Tunduvalt paremad on juba Saaremaa mereäärseid karjamaad, kuid nendegi hulgas leidub harva häid. Liiasi on õige piiratud nende majapidamiste arv, mil kasustada mereäärseid karjamaid. — Üldiselt on ju Saaremaal karjamaade alla jäetud see maa, mis muuks kasustamiseks kõlbmatu. Sellega õieti seletubki statistiline ebaproduktiivne maa vähesus Saaremaal. Tihti on see vilets karjamaa veel raudkividega nagu üle külvatud, nõnda et kadakate ja kivide vahelt loom ainult vaevu läbi pääseb. Sisemaal asuvad maapinna omadusilt pisut paremad karjamaad on enamasti jälle tiheda sarapuupõõsastikuga kattunud, mis takistab rohukasvu. Ka Saaremaal üldiselt tarvitusel olev liiga paljaks söötmine hävitab aja jooksul paremad taimed karjamaalt.

Kultuurkarjamaid talumajapidamistes veel ei leidu. Katseina on viimaseil aastail agronoomilise nõuande personaal rajanud rea kopleid paremais majapidamisis, kaugemale katsetamisest pole aga veel jõutud. Suuremad maa-alad kultuurkarjamaade alla on võetud juba Eesti Seemnevilja-Ühisuse Sandla mõisas ja Kõljala põllutöökoolis, kus on saadud ka väga häid tulemusi metsikute karjamaade laastamise, väetamise ja osalise seemenduse abil.

Niidud on Saaremaal surutud tavalisest veesemaile ja soostunud maa-aladele. Valitseb puiskiit võrdlemisi tiheda lehtmetsaga, ja et niit Saaremaal enamasti ka metsa aset peab täitma, siis kannatab selle all muidugi heinasaak. Puiskiitide kõrval on väga sagedad sooniidud, kuid nendegi saakidega ei või kiidelda. Võrdlemisi head oma mihuselt (kvaliteedilt) on randniidud, mida leiame kõige sagedamini Väikese Väina ümbruses mere ääres, kuid randniitude arv on üldiselt väike, väiksem kui see õieti Saaremaa pika rannajoone juures tohiks olla. — Kultuurniite on katseina rajatud vaid Kõljala põllutöökooli juurde ja taludesse, kus teoksil maaparandused. — Laiemas ulatuses on niitude kultuurid aga alles tundmatud.

Vaadates talundite maad talundite omadusliikide järgi, näeme, et kõige enam põllumaad on palgamaatalunditel (21.8%)

ja asundustalunditel (19.6%) (Saaremaa keskmine 15.7%). Põllu rohkus on siin seletatav sellega, et asundus- kui ka palgamaatalundid asetsevad enamasti endistel mõisamaadel, kus oli üldiselt põllumaad rohkem. Samal põhjusel on ka ülemaalises kokkuvõttes asundus- ning palgamaatalunditel põllumaad enam võrreldes teiste talundi liikidega.

Liigitades talundeid suur rühmadeesse, näeme, et vähetematel talunditel on põllumaad võrdlevalt enam; 1—5 ha suurustel talunditel on põllumaad 26.0% üldisest talunditel kasustada olevast maast; talundite suuruse tõusuga väheneb järjekindlalt põllumaa protsent, langedes juba 50—100-ha:liste talundite juures 12.0%:ni; ainult üle 100 ha suurusega talundite juures tõuseb jälle põllumaa hulk protsendiliselt (16.9%). Samasugust tõusu ja langust põllumaa suhtelises hulgas näeme ka üleriiklikus kokkuvõttes.

22. Põllumaa kasustus kultuuride järgi põllupinna % %.

Kihelkonnad	Rukis %	Nisu %	Oder %	Kaer %	Segavili %	Tatar, hernes, lääts, uba %	Põlluhein %	Kartul %	Loomasöö-juurikad %	Lina %	Muud viljad (peale kesal olevate) %	Kesa		Põllust ajut. külvamata ja söödiks %
												Harilik (must) %	Muu %	
Anseküla	22.1	3.9	14.3	1.7	0.7	0.2	4.8	14.8	0.5	0.2	0.5	23.7	1.3	11.3
Jaani	22.6	5.8	16.1	5.5	6.2	0.4	3.7	8.7	1.1	1.0	0.2	26.4	1.5	0.8
Jämaja	24.3	3.7	11.2	2.8	0.2	0.2	3.3	25.0	0.8	0.1	0.2	22.9	2.8	2.5
Kaarma	22.2	5.9	17.9	5.5	2.4	0.2	6.2	9.3	0.5	0.2	0.1	26.6	1.5	1.2
Karja	23.6	6.0	17.0	4.2	4.0	0.5	2.1	9.6	0.8	0.7	0.2	27.9	1.7	1.4
Kihelkonna	26.0	3.2	17.4	3.4	0.8	0.1	3.5	13.3	0.7	0.1	0.1	26.8	1.6	2.8
Kärila	23.6	5.3	18.8	3.9	1.3	0.2	4.7	10.4	0.7	0.3	0.2	23.2	5.0	2.4
Muhu	22.4	4.8	14.9	4.7	4.3	0.4	3.2	11.6	0.7	0.1	0.5	24.8	1.7	5.6
Mustjala	26.4	4.2	15.4	2.8	1.7	0.2	3.8	14.4	1.0	0.4	0.7	24.6	3.5	0.9
Pöide	28.3	3.7	14.7	9.3	6.4	0.2	5.4	7.1	1.3	0.6	0.3	24.5	1.4	1.4
Ruhnu	31.7	—	4.9	1.1	—	—	—	14.2	1.6	—	—	46.5	—	—
Püha	19.4	6.9	17.3	9.1	3.8	0.3	7.1	7.4	1.0	0.4	0.6	25.0	0.8	0.9
Valjala	20.8	8.1	16.9	4.2	7.7	0.6	4.3	6.6	1.0	0.7	0.1	25.8	1.6	1.6
Saaremaa keskm.	23.1	5.2	16.4	5.8	3.9	0.3	4.4	10.0	0.9	0.4	0.2	25.7	1.9	1.8
Üleriikl. keskm.	13.2	3.3	11.3	14.9	6.4	0.4	20.3	6.0	0.8	3.0	0.2	13.9	2.6	3.7

Põllupinna kasutamise suhtes erineb Saaremaa väga teravalt teistest maakondadest, isegi naabruses seisvaist Lääne- ja Pärnumaast.

Põllujaotuses on valitsemas Saaremaal 3—4 välja süsteem, milline jaotus teistes maakondades, välja arvatud Läänemaa ja osa Setu- ning Virumaa, peaaegu kadunud või esineb veel harva üksiku metsakolkais. — Üldiselt tuleb märkida, et Saaremaa on oma põllumajanduslik arengus tunduvalt maha jäänud teistest maakondadest, välja arvatud Setumaa. Väga takistavalt põllumajanduslike arengule on mõjunud ja mõjub veel praegugi Saaremaal umbes

200 külas valitsev ühismajapidamis- — lapitalude — süsteem, mis teeb võimatuks üksikmajapidamise arenemise. Kogu küla või enamikku külast kaasa tõmmata vajalistele põllumajanduslikele uuendustele on väga raske, tihti isegi võimatu. Lapitalusid on kõige rohkem Lümända, Muhu, Maasi ja Mustjala vls, vähem Suure-Kaarma, Pihtla ja Loona vallas. Praegu on maakorralduseseaduse alusel hoogsalt käimas lapitalude kruntimine. Mõneastase töö järel on aga ümber korraldatud alles 15 küla. Suurem osa ootab veel järge. Säärane maakasustusviis, kus talu mitmes, isegi mitmekümnes tükis (on juhtusid, kus majapidamine koosneb enam kui 100 lapist), iga tükk isekohas, on aegaraiskav, tülikas ja teeb võimatuks korraliku maaharimise ning -kasustamise. Küla ühised suured põllud, kus igal talul põllulapp, kuuluvad harilikult ühisesse kolmevälja külvikorda. Külvikorra muutmine peab toimuma kogu küla nõusolekul. Seega on lapikülades kolmevälja külvikord peaaegu erandita püsiv kuni kruntimiseni. Lapitaludel, osalt ka mujal, on olemas ühised karjamaad. Viimased on sageli enam loomade tallermaa kui söödamaa. Sinna püüab iga talu võimalikult rohkem loomi saata. Senistel kogemustel võimaldab lapitalude kruntimine ka Saaremaal lähedamaid töö- ja äraelamisvõimalusi.

23. Külvipinna % muutumine 1925.—30. a.

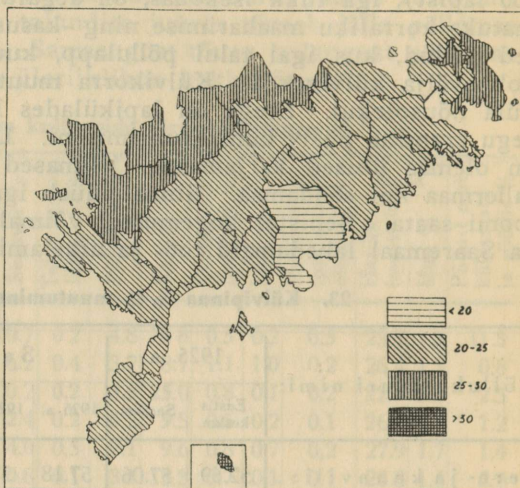
Põllukultuuri nimi:	1925. a.		Saaremaal				1930. a.	
	Eestis keskm.	Saarem.	1926. a.	1927. a.	1928. a.	1929. a.	Saarem.	Eestis keskm.
Tera- ja kaunvili:	52.69	57.06	57.18	57.1	56.9	54.7	55.3	50.7
Rukis	16.02	26.86	26.08	25.4	24.5	23.1	23.5	14.5
Talvnisu	1.14	2.69	2.98	3.7	3.4	3.9	4.1	1.4
Suvinisu	1.01	0.76	0.77	0.8	1.2	1.3	1.3	2.2
Oder	11.98	16.82	16.68	15.8	16.0	16.4	15.9	10.9
Kaer	15.68	6.47	6.41	6.3	6.5	5.8	6.1	14.6
Segavili	6.13	2.76	3.54	4.2	4.4	3.9	4.1	6.7
Tatar, hernes, lääts, uba	0.60	0.57	0.59	0.8	0.9	0.3	0.3	0.4
Põlluhein:	17.55	1.77	2.13	2.5	3.0	4.4	4.7	20.1
Seemneks	0.69	0.07	0.08	0.1	0.1	0.1	0.1	0.6
Heinaks	13.58	1.59	1.93	2.4	2.7	3.9	4.1	16.3
Rohel. söödaks	0.59	0.07	0.08	0.0	0.1	} 0.4	0.5	3.2
Karjatamiseks	2.69	0.04	0.04	0.0	0.1			
Kartul	7.19	10.47	10.75	10.8	10.2	10.0	10.7	6.6
Loomasöötjuurikad	0.57	0.42	0.59	0.7	0.8	0.9	0.9	0.8
Lina	4.76	0.75	0.74	0.7	0.8	0.4	0.4	3.2
Muud viljad	0.26	0.41	0.32	0.3	0.3	0.2	0.2	0.2
Kesa	16.98	29.12	28.29	27.9	28.0	27.6	26.0	15.8
Harilik (must) kesa	15.83	28.51	27.32	26.8	28.0	25.7	24.3	13.4
Muu kesa	1.15	0.61	0.97	1.1	28.0	1.9	1.7	2.4
Põllud ajut. külvamata ja söödis	3.56	2.25	3.61	1.9	2.2	1.8	1.8	2.6

Et saada selgemat ülevaadet Saaremaa põllupinna kasustusest, toon tabelitena üksikute viljade kasvupinna protsentides, tuues kõrval ka üleriiklikud keskmised ja kõrvalekaldumised maakondlikest kokkuvõttest (vt. 23. tabel ja 73. joonis).

Tabelis toodud arvudest näeme, et Saaremaa põllupinnast on $\frac{1}{4}$ rukki (23.1%) ja $\frac{1}{4}$ kesa all (25.7%); ülejäänud osa põllust jaguneb mitmesuguste kultuuride vahel, kus tähtsal kohal seisab oder (16.4%). Rukis ja oder on kultuurid, mille ulatuselt ükski maakond Saaremaaga ei suuda võistelda. Eriti levinud kultuur on r u k i s (23.1%), mis ületab üleriikliku keskmise (13.2%) peaaegu kahekordselt. Ka naabruses asetsev Läänemaa, mis mullaomaduselt väga sarnane Saaremaaga, jääb siin kaugele taha oma 15.9% rukki kasvupinnaga (kõik 1929. a. arvud).

O d e r, teine laiemaulatuseline Saaremaa põllukultuur (16.4%), ei ole ulatuselt enam nõnda silmapaistvalt erinev ei üleriiklikust keskmisest (11.3%) ega ka naabermaakonnist; Läänemaa (15.9%) on siin juba õige lähedal Saaremaale. Rukis kui ka oder kasustatakse Saaremaal enamasti toitviljaks. Loomadele jäävad ainult alusvili ja jahvatusjätted. Saaremaa põllumees tahab kindlasti saada leivavilja omalt põllult, millest ongi tingitud võrdlemisi rohke rukkikasvatus. Et aga Saaremaa on küllaltki tihedasti asustatud, põllumaad talunditel võrreldes üldise talunditel kasustada oleva maaga aga väga vähe (ainult 15.7%; üleriikl. keskm. 33.4%), siis ei olegi rukki all olev põllupind liiga suur, kuigi see põllupinda protsendiliselt võttes näib suurena. Arvestades veel Saaremaa madalaid saake, peab saarlane olema küllalt ettevaatlik ka sellise rohke rukki külvipinna juures, et oma leivaga välja tulla. Tavalisest läheb veel odergi leivaviljale lisaks, eriti aastail, mis talviljale vähe soodsad. Peale selle kulub otri rohkesti ka koduõlle valmistamiseks, ilma milleta saarlane läbi ei saa. Sellega, et odrasaadused leivale head lisa pakuvad, ja et oder on kaunis vähenõudlik taim, on seletatav rohke odra kasvatus Saaremaa kehval pinnasel.

Peale rukki- ja odrakasvatuse seisab Saaremaal veel õige tähtsal kohal n i s u k a s v a t u s. Kasvatatakse niihästi talv- kui ka suviniisu. Nisu all on kokku 5.2% kogu talunditel kasustada olevast



73. joonis. Rukki kasvupinna protsent põllupinnast Saaremaal (1929. a.)

põllupinnast (üleriikl. keskm. 3.3%). Ka nisukasvatuses ei võistle teised maakonnad Saaremaaga. Kõige lähemal Saaremaale nisukasvatuses seisab Läänemaa (4.5%). Nisukasvatust soodustavalt mõjuvad Saaremaal selle pehmemad talved, mille tõttu talvnisu hästi talvitab, ja soojemad pikemad sügised, mille tagajärjel seal suvinisu jõuab korralikult valmida. Tänu tähendatud kliimalistele soodus-
tustele on nisukasvatuse Saaremaal võrdlemisi rohkesti poolehoidu leidnud, vaatamata et nisu on nõudlikum teistest põlluviljadest ja Saaremaa mullaolud pole kuigi soodsad nisukasvatuseks.

Võrdlemisi rohkesti kasvatatakse Saaremaal ka kartuleid, mis võtavad enda alla 10.0% külvipinnast (üleriikl. keskm. 6.0%). Üksikuist maakondadest on Harjumaal (10.2%) ja Virumaal (10.5%) kartulite all olev põllupind veel pisut suurem kui Saaremaal. Sellele vaatamata et Saaremaal küll võrdlemisi suur pinnaprotsent on kartuli all, ei jää kartuleid siiski kuigi palju üle oma majapidamise tarbest, mis on seletatav jällegi Saaremaa üldise vähese põllupinnaga ja võrdlemisi tiheda asustusega.

Kõigi teiste põllukultuuride juures jääb Saaremaa enamasti kaugele maha üleriiklikest keskmistest (kaer, segavili, põlluhein, lina); ainult üksikute vähemaulatuseliste kultuuride andmed ühtivad Saaremaa üleriiklikkude keskmistega (loomasööt-juurvili, kaunviljad).

Eriti teravalt paistab silma vähene kaera- ja põlluheina kasvatuse Saaremaal. Kaera all on vaid 5.8% (üleriikl. keskm. 14.9%) ja põlluheina all 4.4% (üleriikl. keskm. 20.3%) üldisest põllupinnast. Seega on kaera pindala ligemale kolm korda vähem ja põlluheina pindala ligemale neli korda vähem üleriiklikust keskmisest. Kõigis teistes maakondades, nende hulgas ka Läänemaal, on kaera ja põlluheina all ikkagi tunduvalt suurem pinnaprotsent. Üldiselt võib tähendada, et Saaremaal kasvatatakse põllul väga vähe loomataidutaimi. Püütakse läbi ajada heinamailt saadava loomasöödaga, sest heinamaid on talundeil üldiselt rohkesti, kuigi heinamailt saadav sööt pole küllalt väärtuslik, eriti piimakarjale ja hobustele, kes vajaksid tingimata sekka ka tugevamat sööta. Vähese põllumaa tõttu pole aga võimalik praeguses olukorras suurendada loomasöötade pinda põllul, sest siis ei suuda põld jälle enam rahuldada talundeid toitvilja suhtes. Loomasööda pindala põllul on võimalik suurendada Saaremaal üksnes siis, kui suureneb enne üldiselt põllupind heinamaade ja karjamaade arvel.

Samad asjaolud, mis toodud kaera ja põlluheina vähese kasvatamise põhjusena, mõjustavad ka vähest segavilja kasvatamist, mille all on Saaremaal 3.9% põllupinnast (üleriikl. keskm. 6.4%).

Lina kasvatatakse Saaremaal vaid oma kodusteks tarveteks, sest laiema ulatuseliseks linakasvatamiseks pole Saaremaa mullastu sobiv. Tihti ei suudeta Saaremaal aga rahuldada omakasvatatud linaga koduseidki majapidamistarbeid.

Saaremaa külvikordi ja rohkete talvilja arvestades on loomulik ka laialdane kesapõld, mis võtab enda alla kokku 27.6% kogu põllumaast (üleriikl. keskm. 16.5%).

Vaadates talundite maakasustust omandusliikide järgi, paistab silma protsendiliselt vähene rukkikasvatus asundus- (20.2%) ja palgamaatalundites (19.2%) (Saaremaa keskmine 23.1%). Samal ajal kasvavad asundus- ja palgamaatalundid enam kaera (asundustl 6.4%, palgamaatl 7.2%; Saaremaa keskmine 5.8%), põlluheina (asundustl 4.8%, palgamaatl 5.9%; Saaremaa keskmine 4.4%) ja segavilja — ühe sõnaga, enam söotvilja. Suurem söodatimede kasvatamine põllul on asundus- ja palgamaatalunditel võimalik küll ka selle tõttu, et neil on üldiselt, nagu eespool väidetud (lk. 164), võrdlemisi enam põllumaad.

Talundite suuruse järgi näeme ka põllumaa kasutamises väikesi kõikumisi. Rukki kasvupind suureneb ühes talundite suurusega 21.1% — 24.5% :ni, välja arvatud kõige suuremad, s. o. talundid üle 100 ha:ri põllumajanduslikult kasustatava maaga, kus rukki pindala järsku langeb 18.1% :ni. Vastavalt rukki kasvupinna hulga kõikumisega näitab ka kesa all oleva maa hulk samasuguseid kõikumisi, mis üsna loomulik. — Kaera ja ristikkeina juures näeme peaaegu sama pilti: suuremail talundeil tõuseb enam-vähem järjekindlalt niihästi ristikkeina kui kaera külvipinna hulk — kaeral 2.4% — 8.2% :ni, ristikkeinal 3.3% — 19.4% :ni. Vastupidist pilti külvipinna muutustes võime näha kartuli juures, — siin väheneb kartuli külvipind talundite suurusega õige tunduvalt, langeses 26.6% :lt 5.1% :ni. — Põlluheina külvipinna protsendiline suurenemine suuremates majapidamistes on üldine ja seletatav Saaremaal samuti nagu üldiselt heinapõldude vähema tööjõu tarbega, mida alati valjult arvestavad suuremad majapidamised, kus tuleb töötada palgalise tööjõuga. Samuti on enam-vähem üldine protsendiliselt vähem kartuli pindala suuremais majapidamistes, välja arvatud erilised kartulikasvatusraioonid, sest kartulikultuurid nõuavad, võrreldes teiste põllukultuuridega, enam tööjõudu. Väikemajapidamised saavad siin hästi kasustada oma tööjõudu, — ühtlasi annab kartul, võrreldes teiste toittaimedega, suuremat saaki ühelt ja samalt maaühikult, mida vähemad majapidamised eriti hindavad, sest sagedasti ei suuda väiksem talund teiste põllukultuuridega saada vajalist toiduhulka perele.

Üksikuist kihelkondadest põllupinna kasutuse suhtes paistavad erinevalt silma Mustjala, Jämaja, Kihelkonna ja Ruhnu. Mustjala ja Kihelkonna khk (viimasest eriti Kihelkonna vl) moodustavad teatud määrani omaette rühma loodepoolses Saaremaa nurgas, kus üldiselt võrdlemisi vähe põllumaad, mille headusega ei saa suuremat hoobelda. Siin kasvatatakse võrdlemisi rohkesti rukist (Mustjala 26.4%, Kihelkonna vl 27.7%; Saaremaa keskmine 23.1%) ja ka kartuleid (Mustjala 14.4%, Kihelkonna vald 14.7%; Saaremaa keskm. 10.0%), — seega on juhitud põllupidamises kogu tähelepanu toitviljadele, sest vähene põld ei suuda teisiti toita peret, arvestades ka veel seda, et Mustjala ja Kihelkonna khk on väga tihedasti asustatud, võrreldes rahvaarvu põllumaa hulga. Loomulik, et seejuures söotviljad jäävad tagaplaanile. Veel teravamalt erineb põllumaa kasustuses Ruhnu kihelkond, kus rukki all

on 31.7%, kartuli all 14.2%, ja kesa all 46.5% põllupinnast, — seega jääb teistele kultuuridele vaid 7.6% põllupinnast. Ka siin on rohke rukki ja kartuli kasvatuse põhjuseks toitvilja tarve põllumaaga võrreldes suurele rahvaarvule. Silmapaistev on veel Torgu khk Sõrve poolsaarel rohke kartulikasvatusega — 25.0% (Saaremaa keskm. 10.0%). Siin on rohke kartuli kasvatus tingitud osalt kartuli väljaveost Rootsimaale, osalt aga väiksemate talundite arvust ja üldisest elanikkude tihedusest.

Maaviljakuse, õigemini põlluviljade saakide suhtes, 1925.—1930. a. statistiliste keskmiste põhjal, jääb Saaremaa viimaste hulka, välja arvatud põlluhein ja segavili, kus Saaremaa saagid ületavad riikliku keskmise.

Kartulisaakide suhtes kuulub kogu Saaremaa miinimumsaakide valdkonda — alla 8 800 kg ha:lt (üleriikl. keskm. 10 965 kg). Eriti madal kartulisaak Kesk-Saaremaal on osalt tingitud sealsest erilisest harimisviisist, n. n. ümberlõomaviisist, mis takistab kartuli kasvu, liigutades kartuli pesad kohalt ja jättes neid sageli ka kuiva kätte. Ümberlõomaviis kartulikasvatuses esineb kõige sagedamini Kaarma, Valjala ja Kärla kihelkonnas, — puudub aga Sõrves, Muhus, Pöides ja mereäärsetes külates. Järk-järgult hakkab aga ümberlõomaviis igalpool kaduma.

Odrasaagid on Saaremaal kõikuvad üksikute kihelkondade järgi. Kaarma khk kuulub koguni kõrgsaagi valdkonda, Pöide ja Muhu kesksaagi, Karja ja Kihelkonna miinimumsaagi valdkonda, ülejäänud madalsaagi valdkonda.

Kaerasaagid on samuti kõikuvad. Siin kuuluvad Püha ja Muhu khk kõrgsaagi valdkonda (saagiga 1 037 ja 1 061 kg ha:lt; üleriikl. keskm. 873 kg ha:lt), Pöide kesksaagi valdkonda (912 kg ha:lt), Karja miinimumsaagi valdkonda (667 kg ha:lt); ülejäänud kihelkonnad, mis võtavad enda alla kogu Saaremaa lääne- ja lõunapoolse osa, on kõik madalsaagi valdkonnas (680—820 kg ha:lt).

Segaviljasaakidega ületab Saaremaa riigi keskmise (1 022 kg ha:lt). Siin kuuluvad Muhu ja Pöide khk isegi maksimumsaagi valdkonda (1 244 ja 1 249 kg ha:lt), Kärla ja Mustjala khk kõrgsaagi valdkonda (1 127 kg ha:lt); ülejäänud kihelkonnad kuuluvad kesksaagi valdkonda (960—1 080 kg ha:lt), välja arvatud Kihelkonna khk, mis kuulub madalsaagi valdkonda (832 kg ha:lt).

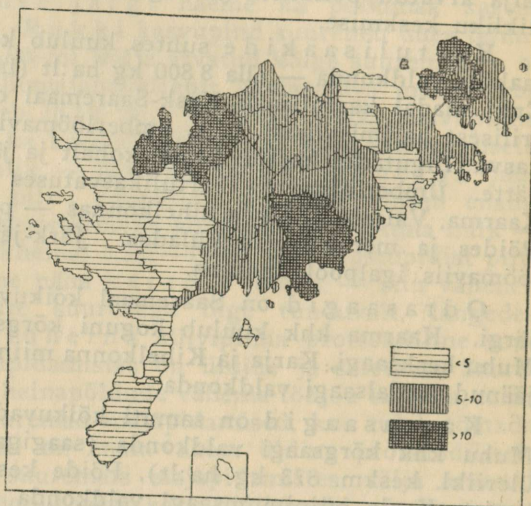
Põlluheinasaakide suhtes teeb Saaremaa suure erandi ja asub enamasti maksimumsaagi valdkonnas (saagiga üle 3 700 kg ha:lt); ainult lõuna- ja läänepoolsed kihelkonnad — Anseküla, Jämaja, Kihelkonna ja Kaarma — kuuluvad kõrgsaagi valdkonda (3 300—3 700 kg ha:lt; üleriikl. keskm. 3 069 kg ha:lt). Põlluheina kõrge saak Saaremaal on sellest, et Saaremaal kasvatatakse üldiselt põlluheina vähe ja valitakse selle tõttu tavalisest paremad osad põllust, mis võimaldabki siis kõrgemaid saake.

Niiduheinasaakide suhtes, vastupidiselt põlluheinale, asub aga peaaegu kogu Saaremaa miinimumsaagi valdkonnas (alla 660 kg ha:lt; üleriikl. keskm. 981 kg ha:lt). Erandina on ainult

Muhu khk kesksaagi valdkonnas (864 kg ha:lt) ja Püha, Anseküla ning Jämaja khk madalsaagi valdkonnas (660—840 kg ha:lt).

Linasaakide suhtes kuulub enamik Saaremaast madalsaagi valdkonda (230—270 kg linakiudu ha:lt; üleriikl. keskm. 285 kg ha:lt). Edelapoolsed kihelkonnad Anseküla, Jämaja ja Kihelkonna on miinimumsaagi valdkonnas (alla 230 kg kiudu ha:lt), kirdepoolsed kihelkonnad Muhu, Põide ja Püha aga kesksaagi valdkonnas (270—310 kg kiudu ha:lt).

Kunstväetisi niihästi põllule kui ka heinamaadele tarvitatakse Saaremaal äärmiselt vähe. 1928./29. a. tarvitati aasta kohta kogu Saaremaal 3170 kotti kunstväetisi, sellest 2952 põllule ja 218 heinamaadele. Seega tuleb kunstväetisi iga 100 ha põllumaa kohta 8 kotti (üleriikl. keskm. 45 kotti) ja iga 100 ha heinamaa kohta 1 kott (üleriikl. keskm. 17 kotti). Nagu toodud arvudest näeme, on kunstväetise tarvitamine 6—7 korda vähem üleriiklikust keskmisest. Ka üksikute maakondade kunstväetiste tarvitamisest on Saaremaa oma vähemalt 4—5 korda vähem.



74. joonis. Kunstväetiste kottide arv, mis tarvitatud 100 ha põllumaa kohta Saaremaal 1928/29. a.

Kunstväetistest tarvitati põllule: 1721 kotti fosforväetisi, 642 kotti kaaliväetisi ja 589 kotti lämmastikväetisi; heinamaale: 142 kotti fosforväetisi, 73 kotti kaaliväetisi ja 3 kotti lämmastikväetisi. Seega on fosforväetiste, kaaliväetiste ja lämmastikväetiste tarvitamise vahetegur põllul umbes 5.8:2.2:2.0 (üleriikl. keskm. 7.5:1.7:0.8), mis näitab võrreldes teiste väetistega õige suurt lämmastikväetiste tarvitamist. Rohke lämmastikväetiste tarvitamine on tingitud siin võrdlemisi huumusevaesest mullastikust ja osalt sellest, et üldiselt vähese kunstväetiste tarvitamise juures läheb suur osa kunstväetisi talvviljale, juurviljale ja kartulile, mis nõuavadki võrdlemisi enam lämmastikväetisi. Põlluhein ja teraviljad, kus kasustatakse rohkem fosfor- ja kaaliväetisi, jäävad Saaremaal enamasti väetamata. — Heinamaadel lähevad kunstväetised peamiselt sookultuuridele.

Vaadates väetiste tarvitamist talundite suuruse järgi, näeme, et Saaremaal suuremad talundid kasustavad enam kunstväetisi. Talundites üle 100 ha põllumajanduslikult kasutatava maaga on kunstväetiste tarvitamine ligilähedane üleriiklikule

keskmisele (100 ha põllumaa kohta 42 kotti, 100 ha heinamaa kohta 14 kotti).

Üksikuist kihelkondadest ei tarvitata Ruhnu saarel üldse kunstväetisi. Väga vähe tarvitatakse kunstväetisi ka Abruka vallas (2 kotti 100 ha põllumaa kohta), Kihelkonna, Jaani ja Jämaja khk (3 kotti 100 ha põllumaa kohta igaihes keskmiselt).

Saaremaal on eriti veel märkida meriadru kasutamist väetusainena rannaäärsetes kohtades. Sageli aga veetakse meriadrut rannast ka kümnete kilomeetrite kaugusele sisemaale, sest adru on hinnatav võrdlemisi väärtusliku väetusainena. Väetisena kasustamisel lastakse adru hunnikuis seistes natuke kõduneda, siis toimitakse nagu laudasõnnikuga.



75. joonis. Kuivaks lastud Lümända Suurjärve põhi.
Vasakul näha peakraav.

Kuivatustöid põllul ja rohumaadel on viimaseil aastail kaunis hea eduga tehtud, kuid suur osa tööd seisab veel ees. Samuti on tehtud edusamme põldude ja rohumaade kividest puhastamise ja laastamise alal, kuid ka siin on suurem osa tööd alles tegemata. Enamik kuivendustest on tehtud lahtiste kraavidega. Kogu põllumaast on kuivendatud 4.7% (üleriikl. keskm. 16.7%), kuivendamist vajaks veel 14% (üleriikl. keskm. 21.3%), kividest puhastamist 30.6% (üleriikl. keskm. 14.7%); heinamaadest on kuivendatud 2.2% (üleriikl. keskm. 7.3%), kuivendamist vajaks 37.7% (üleriikl. keskm. 51.2%), laastamist 18.6% (üleriikl. keskm. 24%); karjamaadest on kuivendatud 0.7% (üleriikl. keskm. 3.5%), vajaks veel kuivendamist 14.2% (üleriikl. keskm. 38.3%), laastamist 16.4% (üleriikl. keskm. 26.0%).

Tähtsamaiks maaparandustöödeks on riigi toetusel kaevatud 17 suuremat ja hulk vähemaid (alla 5 km pikkusi) magistraalkraave. Samuti on riigi kulul õgvendatud ja süvendatud magistraalkanaliteks paljud Saaremaa jõed, kogupikkuses umbes 160 km.

Vaadeldes maaparandustöid talundite suurusrühmade ja liikide järgi, ei saa erilist vahet teha kuivendustööde läbiviimises ega tarbes; küll aga on üldiselt põllud vähemal taludel paremini puhastatud kividest ja heina- ning karjamaad enamikus laastatud (vt. tabel 24). Suuremad talundid on põldude puhastamises kividest ja rohumaade laastamises kaunis kaugele maha jäänud. Võrreldes teiste kihelkondadega on kõige enam maaparandustöid tehtud Sõrve poolsaarel — Jämaja ning Anseküla khk:s, siis veel Valjalas, kuid sellele vaatamata ootavad ka seal veel suured maa-alad korraldamist.

24. Põldude puhastamine kividest ja rohumaade laastamine talundite suurusrühmade järgi.

Talundi suurus	Põllupinnast vajab kividest puhastamist % %	Heinamaast vajab laastamist % %	Karjamaast vajab laastamist % %
1— 5 ha	9.7	7.9	7.2
5— 10 ha	18.2	12.6	9.6
10— 20 ha	26.1	19.3	16.6
20— 30 ha	31.6	20.0	18.2
30— 50 ha	33.5	16.5	16.2
50—100 ha	33.9	20.2	15.9
100 ja enam ha	54.2	48.5	25.6

Kogu maaparanduse väärtust Saaremaal hinnati 1929. a. 131 000 kr., mis on 0.3% talundite varanduse koguväärtusest (üleriikl. keskm. 1.0%) ehk 0.8% talundite maaväärtusest (üleriikl. keskm. 2.9%). Ühe hektaari maaparandus tuli maksma põllul 32 kr. (üleriikl. keskm. 39 kr.), niidul 26 kr. (üleriikl. keskm. 34 kr.), — seega on maaparandustöö läbi viidud üldiselt väikeste kuludega.

Ka talundite ehitiste suhtes jääb Saaremaa tunduvalt maha teistest maakondadest. Saaremaal tuleb keskmiselt iga talundi kohta hoonete aluspinda 226 ruutmeetrit (üleriikl. keskm. 317 m²). Väheha hoonete aluspinnaga talundi kohta on ainult Setumaa (212 m²). Keskmiselt on Saaremaa taluhooded ka vähemad, eriti elamud. Laudad vastavad mahutuselt Eesti keskmisele — 63 m² põrandapinda talundi kohta, kuna siin Põhja-Eesti maakonnad ja eriti Setumaa (38 m²) jäävad Saaremaast taha.

Enamik majapidamishooneist on ehitatud puust (85.7%), roogvõi õlgkatusega. Vähemal määral tarvitatakse ehituseks ka paekivi: teised ehitusained leiavad vaid harukorral kasutamist. Talundi keskmine hoonete väärtus on hinnatud 1 771 kr. (üleriikl. keskm. 2 988 kr.), — seega ligemale pool vähem riiklikust keskmisest. Ühe elamu keskmine väärtus on 870 kr. (üleriikl. keskm. 1 207 kr.), ühe lauda keskmine väärtus 309 kr. (üleriikl. keskm. 568 kr.). Viimastest arvudest näeme, et üldiselt on Saaremaa talunditel tähtsamad majapidamishooned odavamad; see on väga arusaadav, sest võrreldes



K. Kalamehe foto.

76. joonis. Asundustalu elamu Muhus („Kalevala“, Nurme as.).



K. Kalamehe foto.

77. joonis. Ülaltoodud elamu sisevaade.

Eesti keskmisega on Saaremaal taluhooned üldiselt väiksemad. Kogu talundite varanduste väärtusest on hoonete kapital Saaremaal 39.2% (üleriikl. keskm. 39.1%). Ühe loomühiku kohta tuleb lauda ja talli väärtust 71 kr. (üleriikl. keskm. 89 kr.).

Uuemate põllutööriistade ja masinate kasutamise suhtes on Saaremaa võrdlemisi maha jäänud. Ei või küll sugugi ütelda, et Saaremaa talunditel puuduks tavaline põllumajanduslik inventar, see on vaid iganenud — uuemad, otstarbekohasemad puuduvad; atru (pööratru), seaninasid (atru)¹), äkkeid (puuraamäkkeid), vankreid, regesid ja teisi on võrreldes põllumaaga koguni tunduvalt enam kui keskmiselt Eestis; väga harva leidub aga kultivaatoreid, külvimasinaid, niidumasinaid ja teisi paremaid, uuemaid masinaid. Keskmiselt tuleb Saaremaal 100 ha põllumaa kohta vankreid 7.2 (üleriikl. keskm. 8.8), atru (siin hulgas ka seaninadrad) 62.1 (üleriikl. keskm. 26.7), äkkeid ja kultivaatoreid 41.1 (üleriikl. keskm. 27.5), külvimasinaid 0.18 (üleriikl. keskm. 0.60), niidumasinaid 0.21 (üleriikl. keskm. 0.97), viljapeksumasinaid 1.14 (üleriikl. keskm. 0.99), tuulamismasinaid ja sortijaid 3.01 (üleriikl. keskm. 1.92).

Vaadates eespooltoodud arvustikku, paistab silma väga suur atrade ja äkete arv. Säärase terava erinevuse ülemaalisest keskmisest saame aga ainult võrreldes tähendatud põllutööriistu põllumaa hulgaga, sest põllumaa hulk on Saaremaal, võrreldes talunditel üldiselt kasustada oleva maaga, väga väike. Vaadeldes atrade ja äkete arvu, mis on ühel talundil keskmiselt, ei erine Saaremaa kuigi palju üleriiklikust keskmisest. Saaremaal tuleb 100 talundi kohta 237 atra (üleriikl. keskm. 202), 157 äket ja kultivaatorit (üleriikl. keskm. 208), tuulamismasinaid ja sortijaid 11 (üleriikl. keskm. 14.3). Nõnda näeme, et võrreldes talundite arvuga ei ole Saaremaal ka lihtsamate ja enamlevinud põllutööriistade arv mitte eriliselt suur. Teiste masinatega võrreldes suur terapuhastajate arv on tingitud sellest, et Saaremaal leiavad rohkesti kasustamist hobujõulised viljapeksumasinad; need annavad ainult poolpuhta tera, mis vajab enne tarvitamist veel puhastamist, ja seda tuleb teha sellekohaste terapuhastajatega (tuulajad ja sortijad).

Paljude uuemate põllutööriistade ja -masinate levimist takistab ka Saaremaa lapimaadesüsteem, õhuke, kivine ning vähene põllupind talunditel, kus töötamine paljude paremate põllutööriistadega (reakülvimasin, niidumasin, sügavkünniader jt.) on äärmiselt raskendatud, sagedasti koguni hoopis võimatu.

Talunditest on kõige paremini masinatega varustatud ostutalundid, mis peremehe enda käes pidada, nagu seda järjekindlalt näha teisteski maakondades. Kõige nõrgemalt on varustatud põllutööriistadega renditalundid — samuti üldine nähtus. Talundite suuruse järgi on üldiselt paremini põllutööriistadega varustatud suuremad talundid.

¹) Saarlane nimetab oma seanina-atra adraks, harilikku atra aga — pööradraks (sahaks).

Masinate ja riistade väärtus moodustab kogu talundite varandusest 6.6% (üleriikl. keskm. 8.0%). Kokku hinnatakse Saaremaa masinate ja riistade väärtust 3 050 000 kr., mis annab ühe hektaari põllumaa kohta 18 kr. (üleriikl. keskm. 22 kr.). Masinate ja riistade üldväärtusest langeb harimisriistade (adrad, äkked, külvimasinad jt.) arvele 13.1% (üleriikl. keskm. 10.2%), koristamis-, peksu- ja terapuhastamisriistade arvele 9.7% (üleriikl. keskm. 17.7%), veoriistade arvele 33.1% (üleriikl. keskm. 23.3%).

Karjandus. Loomapidamine Saaremaal on viimaseil aastail ikka enam ja enam hoogu võtnud ning suundunud piimakarjapidamisele.

Vaadeldes koduloomade üldarvu liikumist 1920.—30. a. (vt. tabel 25), näeme seal järjekindlat loomade arvu tõusu. välja arvatud lambad, kelle hulk on kahanenud 32.1% võrra (üleriikl. keskm. 15.6%). Võrreldes Saaremaa koduloomade arvulist juurdekasvu üleriiklikkude keskmistega, näeme, et Saaremaal on hobuste, veiste, lehmade ja sigade juurdekasv suurem üleriiklikust keskmisest juurdekasvust. Lammaste arv on aga siin tunduvalt rohkem vähenenud kui üle riigi keskmiselt. — Suur loomade arvu tõus Saaremaal on seletatav sellega, et maailmasõja ajal sõja kartusel maa loomadest peaaegu lagedaks tehti, ja nüüd normaoluldesse asudes on püütud nii ruttu kui võimalik sõjahaavadest paraneda. Peale selle mõjus loomade arvu suurenemisele palju kaasa maareformi teostamine uute talude juurdeloomise kui ka lapitalude kruntimise teel, mis võimaldab intensiivsemat põllumajandusliku maa kasustamist. — Suurt lammaste arvu vähenemist põhjustab ühelt poolt asjaolu, et paaril viimasel aastal oli tegemist sööda puudusega ja lambaid nende vähese tasuvuse tõttu hävitati; teiselt poolt vähendas lammaste arvu nende suur suremus 1928. a. liiga vihmase suve tagajärjel.

25. Koduloomade üldarvu liikumine 1920.—30. a.

Aasta	Hobused	Veised	Lehmad	Lambad	Sead
1920	12 325	23 135	12 582	49 839	13 310
1922	14 737	28 664	15 065	71 597	13 924
1923	15 435	28 082	15 609	66 769	19 368
1924	15 499	29 267	16 831	62 774	17 044
1925	16 199	32 743	18 902	79 903	18 798
1926	16 850	36 400	20 710	94 270	20 090
1927	17 510	38 250	21 560	92 670	21 600
1928	17 140	38 410	22 700	86 710	18 020
1929	15 637	33 755	21 731	31 363	13 594
1930	15 210	35 550	22 690	33 850	14 550

Juurdekasvu %.

Saaremaal	+ 23.4	+ 53.7	+ 80.3	— 32.1	+ 9.3
Üleriiklikult.	+ 19.3	+ 33.7	+ 64.6	— 15.6	+ 6.0

Loomade arv on Saaremaal selle peale vaatamata, et ta iga aasta tõuseb, siiski väike võrreldes teiste maakondade loomade arvuga; nii tuli 1929. a. üleskirjutuse andmete järgi Saaremaal 100 ha põllumajanduslikult kasustatava maa kohta 22.7 loomühikut, kuna üleriiklik keskmine sel ajal oli 31.8 loomühikut. Arvutades loomade arvud ümber majapidamisühikuiks, tuleb talundi kohta Saaremaal 1.5 hobust (üleriikl. keskm. 1.5), 3.3 veist (üleriikl. keskm. 4.4), 2.9 lammast (üleriikl. keskm. 3.4), 1.3 siga (üleriikl. keskm. 2.0).

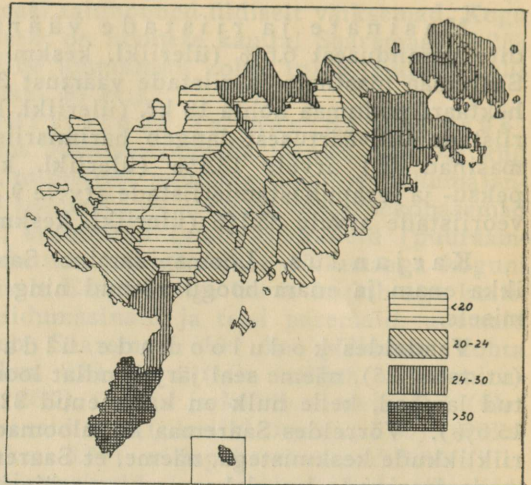
Veisepidamine, nagu ülaltoodust näha, seisab Saaremaal esimesel kohal. Kogu veiste arv on tõusnud viimase kümne aasta jooksul 23 135:st 35 550:ni, seega suurenenud 53.7% võrra; veel suurem on tõus lehmade arvu juures — 12 582:st 22 690:ni, ehk 80.3% (üleriikl. keskm. 64.6%).

100 ha põllumajanduslikult kasustatava maa kohta tuleb Saaremaal 1929. a. üleskirjutuse andmeil veiseid 14.3 (üleriikl. keskm. 22.3). Kõige tihedam on veiste arv Ruhnu vallas (25.9), kõige vähem Kihelkonna vl:s (10.1).

Saaremaa kari ei ole mitte üksnes arvult suurenenud, vaid ka toodangult, nagu seda näitavad järgnevad kontrollarvud:

26. Piimakarja kontroll.

Kontrollaastad	1922/23	1925/26	1927/28	1929/30	1930/31
Saaremaal:					
Piimatoodang kg:des ühe lehma kohta	1 799	1 867	1 829	2 060	2 116
Võirasvatoodang kg:des ühe lehma kohta	61.0	67.7	67.7	75.8	79.45
Üle riigi keskmiselt:					
Piimatoodang kg:des ühe lehma kohta	1 899	2 293	2 316	2 483	2 589
Võirasvatoodang kg:des ühe lehma kohta	67.92	83.23	84.57	90.63	95.09



78. joonis. Loomühikuid 100 ha põllumajandusliku pindala kohta.

Kontrollile alluva karja piima hulk ühe lehma kohta on Saaremaal tõusnud 8 aasta jooksul (1922—30) 317 kg (üleriikl. keskm. 690 kg) ehk 17.6% (üleriikl. keskm. 36.3%).

Toodud andmeist näeme ka, et Saaremaa kontrolli all oleva üksiku lehma keskmine toodang jääb tunduvalt maha üleriiklikust keskmisest üksiku lehma toodangust. Madalam toodang on tingitud osalt küll üldiselt väiksemakasvulistest kariloomadest, halvemast karjamaterjalist, halvemaist ruumidest, kuid siiski on selles enam süüdi halvemad söödatingimused. Et Saaremaa karja keskmiselt nõrgemini söödetakse kui üle riigi keskmiselt, seda näitavad järgmised arvud:

	K o n t r o l l a a s t a d				
	1922/23	1925/26	1927/28	1929/30	1930/31
Saaremaal s.-ü. ühe lehma kohta	1 539	1 636	1 584	1 729	1 769
Üleriiklikult s.-ü. ühe lehma kohta	1 742	1 877	1 861	1 965	2 027

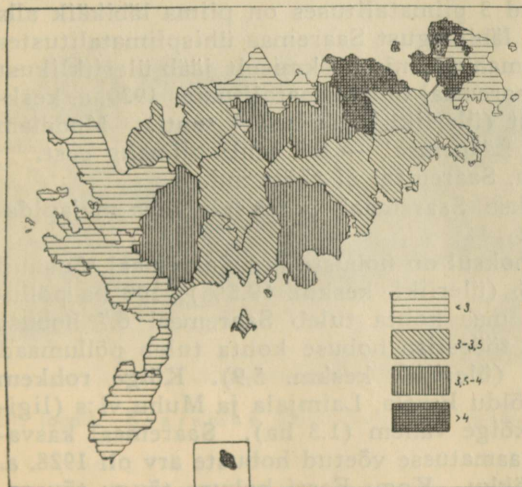
Saaremaal kasvatatakse peamiselt segakarja. Tõukarjadest leidub siin rohkem Eesti maakarja, kuna Eesti punane ja must-valgekirju kari peaaegu puudub. Kuni 1930. a. oli Saaremaa tõuraamatusse üles võetud loomade arv järgmine: Eesti maakarja — 244 looma, Eesti punast karja 43 looma ja Eesti must-valgekirjut karja 14 looma. Pullijaamu oli ainult Eesti Maakarja-kasvatajate Seltsil — nimelt 14; ühe pulli kohta tuli aasta jooksul keskmiselt 42.9 paaritust. Parema maakarja kasvatajaist Saaremaal oleksid:

1) Kõljala põllutöökool Pihtla vl, kus puhas maakari; 2) Sandla seemnekasvanduses (ESÜ) Pihtla vl; 3) Sallus, P., Kanepi tl Pihtla

vl; 4) Tamm, G., Meltsi tl Kogula vl; 5) Lember, Ed., Lemberi tl Mustjala vl; 6) Kallas, A., Palu tl Uuemõisa vl; 7) Neggo, O., Kaasiku tl Loona vl; 8) Magus, A., Pärna tl Pärsama vl; 9) Otstavel, H., Nurme tl Kaarma-Suure vl; 10) Äkke, M., Jüri tl Hellama vl; 11) Väärtnõu, I., Mihkli tl Hellama vl; 12) Saaremaa kodumajanduskool, Karja as. Pärsama vl.

Eesti punast tõugu karja võib leida:

1) Allik, A., Sikasaare ms Kaarma-Suure



79. joonis. Veiseid talundi kohta.

vl; 2) Link, E., Easte tl Abruka vl; 3) Saare lastekodu (S. Mv.) Laimjala vl; 4) Sengbusch, G., Karja as. Pärsama vl; 5) Saaremaa kodumajanduskool, Karja as. Pärsama vl.

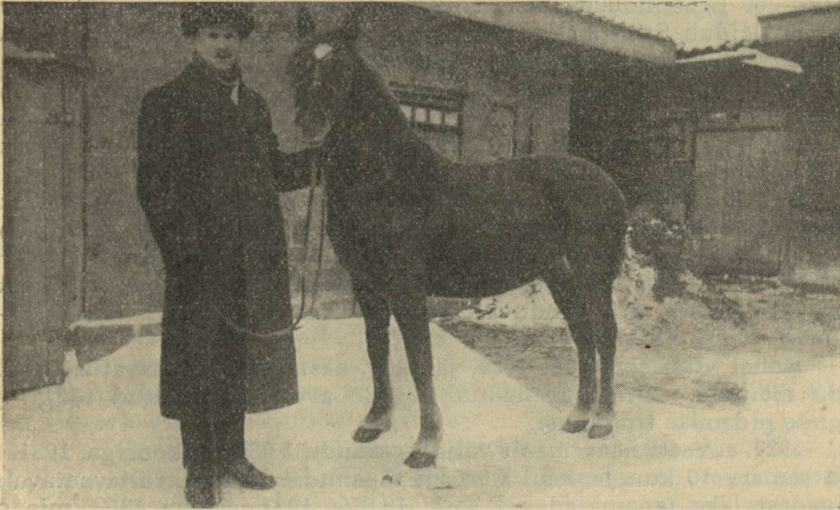
Piimakarja kontrolli jätab Saaremaal veel palju soovida. 1930./31. kontrolliaasta lõpul töötasid Saaremaal 11 karjakontrollühingut ja -ringi (üle riigi 255) 228 liikmega ja 1 283 lehmaga. Seega oli Saaremaa kõigist lehmadest 5.3% kontrolli all (üle riigi keskm. 10.9%). Karjakontrolli teostamise kulusid oli 1930. a. liikmel lehma kohta kanda 2.35 kr. (üleriikl. keskm. 2.25 kr.). Karjakontrolli poolest on ees teised maakonnad, välja arvatud Petseri, kus töötas üks kontrollühing. — Kontrollitalude võrk on tihedam Püha, Pöide ja Muhu khk:s, hõredam Valjala, Kaarma, Karja, Mustjala, Anseküla ja Jämaja kihelkonnas.

Ühes piimakarja arenemisega on tõusnud Saaremaal ka piima ümbertöötamine. Nii töötas 1924. a. Saaremaal 3 ühispiimatalitust 245 liikmega. Liikmete lehmade arv ulatus 551:ni. Vastu võeti piima 224 757 kg ja võid valmistati 8 988 kg. 1930. a. on töötamas 13 ühispiimatalitust 1 725 liikmega. Lehmade arv on liikmeil 3 389, — seega on kogu maakonnas lehmist piimaühingute juurde koondatud 16.1% (üle riigi 19.2%). Piima läbikäik Saaremaa ühispiimatalitustes oli 1930. a. 12 737 206 kg, sellest saadud mitteliikmeilt 41.7%. Või valmistamiseks tarvitati 99.8% piima (üleriikl. keskm. 99.3%) ja võid saadi üldse 520 624 kg. Või kvaliteet on aastatega tunduvalt paranenud: 1924. a. läks väljaveo-kontrolljaama poolt läbi vaadatud võist 6.7% I sorti, 83.4% II sorti ja siseturule 9.9%; 1930. a. aga 87.37% I sorti, 9.81% II sorti ja siseturule 2.82%. Suurem osa Saaremaa ühispiimatalitusi on võrdlemisi vähese piima läbikäiguga: ühinguid piima läbikäiguga üle 4 000 000 kg on vaid üks (Pöide — piima läbikäik 4 058 741 kg), üle 1 000 000 kg 3 ühispiimatalitust, 500 000—1 000 000 kg — 5 ühispiimatalitust, 300 000—500 000 kg 1 piimatalitus, kuna ülejäänud 3 piimatalitust on piima läbikäik alla 300 000 kg. Vähesest piima läbikäigust Saaremaa ühispiimatalitustes on tingitud ka madalam piimahind, mis keskmiselt jääb üleriiklikust hinnast taha. Nii maksti Saaremaal ühispiimatalitustes 1930. a. keskmiselt 6.9 senti piima kg:st (üleriikl. keskm. 7.4 senti). Madalam on piimahind olnud ainult Läänemaal — 6.8 senti piimakg eest.

Erapiiimatlitusi 1930. a. Saaremaal ei töötanud.

Hobuseid kasvatatakse Saaremaal peamiselt oma majapidamise hobutööjõu saamiseks.

Viimase kümne aasta jooksul on hobuste arv Saaremaal tõusnud (vt. tabel 25, lk. 176) 23.4% (üleriikl. keskm. 19.3%). 100 ha põllumajanduslikult kasustatava maa kohta tuleb Saaremaal 6.7 hobust (üleriikl. keskm. 7.6). Iga tööelise hobuse kohta tuleb põllumaad aiaaaga keskmiselt 3 ha (üleriikl. keskm. 5.9). Kõige rohkem tuleb ühel hobusel harida põldu Pihtla, Laimjala ja Muhu vl:s (ligikaudu 4 ha), Ruhnus aga kõige vähem (1.3 ha). Saaremaal kasvatatakse Eesti hobust. Tõuraamatusse võetud hobuste arv oli 1928. a. 234, neist 211 mära ja 23 tätku. Kogu Eesti hobuse tõugu tõuraamatusse ülesvõetud täkkudest kuulub Saaremaale 33% (üldse märgi-



80. joonis. Saaremaa hobune.



81. joonis. Saaremaa hobuseid võimisvõistlusel Kõljalas.

tud 70 täkku). 1929. a. oli Saaremaal paaritamiseks 14 riigisugutäkku, paarituste arv sel aastal oli 66. 1930. a. oli Saaremaal märgitud 260 Eesti hobust, nende hulgas 12 sugutäkku. Tüüpilist Eesti hobust leidub Saaremaal rohkem kui mujal, mille tõttu siit mitmel korral suguhobuseid teistesse maakondadesse on veetud.

Siin olgu tähendatud, et Saaremaa hobused on juba vanasti olnud kuulsad. Nii veetud neid juba Peeter I ajal Venemaale tõuparanduseks. Peale selle on Saaremaa hobuseid ostetud veel Rootsi- ja Inglismaale.

Seakasvatuses ei ole Saaremaal nii suurt edu olnud kui veise- ja hobusekasvatuses (vt. tabel 25, lk. 176). Kuni 1928. a. oli sigade arvu suurenemine võrdlemisi hea — 62.3% (üleriikl. keskm. 30.6%), kuid 1928. ikaldusaasta ja ka madalamate hindade tõttu kahanes siin sigade arv tunduvalt rohkem kui üle riigi keskmiselt — nimelt 24.6% (üleriikl. keskm. 15.3%).

Kahel viimasel, s. o. 1930. ja 1931. aastal on seakasvatuses jälle edu märgata. On suurendatud sigade arvu, parandatud tõugu ja nende pidamise tingimusi.

1929. a. veeti Saaremaalt välja ligikaudu 1 000 peekonsiga, 1931. a. oli see arv 10 kuu jooksul 4 000:ni tõusnud. 1928. a. väljaveetavaist sigadest läks tapamajades I sorti 18.8%, 1931. a. aga 48%, mis on juba ligikaudne üleriiklikule keskmisele. See võrdlemisi järsk kvaliteedi tõus on tingitud tiheda kuldijaamade võrgu loomisest viimaseil aastail. Käesoleval ajal (1931) töötab Saaremaal 17 kuldijaama (see on iga valla kohta üks, välja arvatud Ruhnu vl). Kuldijaamadest on asutatud 13 Eesti Seakasvatajate Seltsi abirahadega, 4 eraalgatusel.

Püütakse parandada kohalikku maasiga parandatud maaseaga, et saada häid suguemiseid. Peekoni kvaliteedi tõstmiseks kasustatakse aga enamasti maaemiste ristpaaritust suure valge inglise seaga. Nõnda on ka kultidest kuldijaamades tõult: 8 suurt valget inglise tõugu ja 9 parandatud maatõugu.

Ka lambakasvatuses on viimasel ajal tagurpidimine; selle põhjustest oli juttu juba eespool. Ühe talundi kohta tuleb Saaremaal 1929. a. üleskirjutuse andmeil lambaid 2.9 (üleriikl. keskm. 3.4); kõige rohkem lambaid võib leida Muhu-Suure vl talundites (4.8), kõige vähem Torgus (1.7). Ainult Viljandimaal (talundi kohta 2.8 lammast) ja Põlva maakonnas (talundi kohta 2.3 lammast) tuleb talundi kohta keskmiselt lambaid vähem kui Saaremaal, teistes maakondades on lammaste arv talundi kohta suurem. Kasvatatakse peamiselt maa- ja segatõugu lambaid. Viimasel ajal püütakse šropšiiridele üle minna. Selleks otstarbeks on sisse toodud šropšiiri sugulambaid. Suurimaiks šropšiiride paarituspunkteks on Sandla seemneviljakasvanduse mõis ja Kõljala põllutöökoor. Igal suvel on mitusada lammast Sandlas töö arvel karjatada, kus neid paaritatakse šropšiiri jääradega.

Sulgloomade arv on Saaremaal viimase viie aasta jooksul tublisti suurenenud. Nii oli kogu maakonnas sulgloomi 1925. a. — 24 444, 1929. a. — 33 876, — seega juurdekasv arvult 38.6%. Sulg-

loomadest kasvatatakse kõige rohkem kanu, ligikaudu kolm korda vähem hanesid, kuna partisid ja kalkuneid peetakse õige vähe. Kanad on suuremalt jaolt segaverelised, kuid üsna sagedasti leidub ka Eesti maakanu. Maakonnas on olemas mitu suuremat kanakasvandust, kus peamiselt valget ja põldpüü värvi itaalia kanu kasvatatakse.

Suuremad kanakasvatatajad oleksid:

- 1) J. Ükste Leisis — valge leghorn;
- 2) A. Panap Tahulas — valge leghorn;
- 3) K. Leppik Kaarma-Suure vallas — valge leghorn;
- 4) J. Hobuskoppel Muhu-Hellamal — valged ja põldpüü värvi itaalia kanad;
- 5) A. Mägi Muhu-Suure vallas — valged ja põldpüü värvi itaalia kanad.

Peale tavaliste koduloomade on Saaremaal 1930. a. ka hõberebaseid kasvatama hakatud. Esimesed hõberebased toodi sisse „Pärsama Rebastekasvatatajate Ühingu“ poolt Rootsist. Ühingul endal on rebasekasvandus Koikla asunduses.

Loomade tervishoiu alal töötavad Saaremaal kaks loomaarsti, maakonnaloomaarst asukohaga Kuressaares ja jaoskonnaloomaarst asukohaga Orissaares. Orissaare jaoskonnas on olemas ka loomakliinik. Üldine loomahaiguste arv on viimasel ajal tunduvalt väiksem kui üleriiklik keskmine. Nii registreeriti Saaremaal 1929. a. üldse loomahaigusjuhtumeid 1 677 (üleriikl. keskm. 51 347), selle hulgas taudijuhtumeid 220 ehk 13.1% (üleriikl. keskm. 8 407 ehk 16.4%). 1930. a. registriti üldse 2 643 loomahaigusejuhtumit, neist taudijuhtumeid 333 ehk 13.0%.

Taudidest tuleb eriti märkida siberikatku (1930. a. 7 ja 1929. a. 10 juhtumit), sigade punataudi (1930. a. 208 juhtumit), punakusihaigust (1930. a. 64 juhtumit), lammaste kärnataudi (1930. a. 25 juhtumit).

Vaadeldes keskmisi loomade müügihindu laatadel näeme, et Saaremaal on loomade müügihinnad peaaegu alati madalamad teiste maakondade keskmistest laatade hindadest. 1928. ja 1929. a. olid müügihinnad laatadel järgmised (tabel 27):

27. Loomade müügihinnad laatadel (kroonides).

	Tööhobused		Lüpsilehmad		Lihaloomad		Lambad	Pörsad	
	head	keskm.	head	keskm.	pullid, härjad	mullikad		kuni 6 näd.	6—10 näd.
1928. aastal:									
Saaremaal	168	103	110	68	110	54	9	6.6	13
Üleriikl. keskm.	233	146	126	88	130	66	12.6	8.6	13.6
1929. aastal:									
Saaremaal	153	142	104	79	118	68	13	12	18
Üleriikl. keskm.	238	151	135	98	142	66	15	16	22

1929. a. on Saaremaal eriti hinnas olnud mullikad ja ainult Virumaal on samal ajal mullikate eest rohkem makstud kui Saaremaal. Keskmised tööhobused on sel aastal Petserimaal odavamad olnud kui Saaremaal.

28. Loomade jaotus maaomandi järgi.

Talundite liigid	Hobuseid			Veiseid			Lambaid			Sig u			
	Kokku	Ühe talundi kohta	100 ha põllumajand. maa kohta	Kokku	Ühe talundi kohta	100 ha põllumajand. maa kohta	Kokku	Ühe talundi kohta	100 ha põllumajand. maa kohta	Kokku	Ühe talundi kohta	100 ha põllumajand. maa kohta	Kokku loomühikuid 100 ha põllumajandusliku maa kohta
Ostutalundid peremeeste käes pidada	9353	1.7	6.5	20151	3.7	14.1	18355	3.4	12.8	8616	1.6	6.0	22.2
Renditalundid ostutalundite maadel	135	0.8	9.8	269	1.5	19.6	220	1.2	16.0	97	0.5	7.1	33.2
Asundustalundid	3237	1.3	7.9	6356	2.5	15.5	5863	2.3	14.3	2042	0.8	5.0	25.7
Riigi (end. mõisa) renditalundid	2326	1.4	6.3	5173	3.2	13.9	4818	3.0	13.0	1959	1.2	5.3	21.7
Palgamaatalundid	109	1.0	6.5	317	2.9	19.0	363	3.3	21.8	155	1.4	9.3	28.6
Muud talundid	373	1.1	5.4	769	2.3	11.1	350	1.1	5.0	256	0.8	3.7	17.5
Kokku	15533	1.5	6.7	33035	3.3	14.3	29969	2.9	13.0	13125	1.3	5.7	22.7

Vaadeldes loomade hulka maaomandi järgi (vt. tabel 28 lk. 183), näeme, et kõige enam loomi peetakse ostutalundite maadel asuvas renditalundeis, teisel kohal on palgamaatalundid, siis asundustalundid. Palgamaa- ja asundustalundid on ka riiklikus kokkuvõttes esikohal, kuna renditalundid jäävad selles kaugemale.

29. Loomade jaotus talundite suurusrühmade järgi.

Talundite suurusrühmad	Hobuseid			Veiseid			Lambaid			Sig u			
	Kokku	Ühe talundi kohta	100 ha põllumajand. maa kohta	Kokku	Ühe talundi kohta	100 ha põllumajand. maa kohta	Kokku	Ühe talundi kohta	100 ha põllumajand. maa kohta	Kokku	Ühe talundi kohta	100 ha põllumajand. maa kohta	Kokku loomühikuid 100 ha põllumajandusliku maa kohta
1— 5 ha	579	0.5	17.3	1244	1.0	37.1	1534	1.2	45.8	666	0.5	19.9	66.4
5—10 ha	1129	0.8	10.7	1995	1.4	18.8	2069	1.5	19.5	881	0.6	8.3	34.5
10—20 ha	3524	1.2	8.2	6754	2.3	15.8	6680	2.3	15.6	2713	0.9	6.3	27.1
20—30 ha	2904	1.7	7.1	5973	3.5	14.6	5276	3.1	12.9	2104	1.2	5.1	23.3
30—50 ha	4710	2.3	5.9	10896	5.4	13.7	10083	5.0	12.7	4245	2.1	5.3	20.6
50—100 ha	2549	3.1	5.1	5948	7.2	12.0	4215	5.1	8.5	2435	3.1	4.9	17.6
100 ja üle ha	138	6.6	3.4	225	10.7	5.5	112	5.3	2.7	81	3.9	2.0	9.2
Kokku	15533	1.5	7.5	33035	3.3	22.2	29969	2.9	12.5	13125	1.3	9.3	31.3

Talundite suurusrühmade järgi loomade jaostust võrreldes (vt. 29. tabel), näeme, et põllumajandusliku maa hulgaga võrdlemisi on väiksemates talundites kõiki loomi rohkem. Eriti suur on vahe sigade ja lammaste pidamises, kus sigade hulk talundites kuni 5 ha:ni ületab sigade arvu talundites üle 100 ha:ga kümnekordselt, lammaste hulk aga isegi 17-kordselt. Vähemate talundite võrdlevalt suurem loomade arv on üldine nähtus ka kõigis teistes maakondades.

Mesilastepidamisele pole Saaremaal pöördud erilist tähelepanu. Mesipuid tuleb vaid üks iga 5 talundi kohta, mis vastab ka Eesti keskmisele. Tarvitusel on enamasti r a m t a r u d ; p a k k - t a r u d on vaid üksikult jäänud siia-sinna hädaabinõuna. Mesilased puuduvad täiesti Ruhnu saarel; väga vähe peetakse neid ka Sõrve poolsaarel, kus Jämaja khk:s oli 1929. a. vaid 6 mesiperet ja Anseküla khk:s 38 mesiperet. Teistes kihelkondades on mesiperede asetus peaaegu ühtlane üle kogu Saaremaa. Üldiselt näitab mesilastepidamine Saaremaal siiski edusamme. Alates 1924. aastast on mesiperede juurdekasv kuue aasta jooksul 71.7% (üleriikl. keskm. 67.4%), nõnda et 1924. aasta 1458 mesipere asemel oli Saaremaal 1929. a. juba 2503 mesiperet.

Aiandus on samuti kui mesinduski vähese tähtsusega. Ühe talundi kohta tuleb Saaremaal 18.2 viljapuud (üleriikl. keskm. 15.3), nende hulgas on 44.3% õunapuud (üleriikl. keskm. 66.8%). Eriti rohkesti kasvatatakse viljapuudest Saaremaal p ir n i p u i d — 3.3% üldisest viljapuude arvust (üleriikl. keskm. 2.9%), mis on tingitud Saaremaa pehmemaist talvedest, mille tõttu p ir n i p u u hästi vastu peab, kuna ta mandril külmadel talvedel sagedasti hukkub. — M a r j a p õ s a s t e arv on Saaremaal väga väike, keskmiselt 5 p õ s a s t talundi kohta (üleriikl. keskm. 13.7). Aiasaadused kasustatakse enamasti oma koduse majapidamise nõuete rahuldamiseks, osalt veetakse õunu ka välja. Keeduvilja-aia saadusi kasvatatakse ainult oma majapidamise nõuete rahuldamiseks.

Enam jagu viljapuuaedu asub Valjala, Karja, Püha ja Muhu kihelkonnas, kust toimub ka õunte väljavedu Tallinna ja Soome. Suurem väljavedu on Triigi sadama kaudu.

Paremaid aiapidajaid Saaremaal tuleb nimetada:

Johannes, A., Parasmetsa as. Leisi vallas;

Lember, Ed., Mustjala vl:s;

Saaremaa kodumajanduskool Pärsama vl:s;

Hendrikson, H., Pärsama vl:s.

Põllumajanduse arvepidamise andmeid Saaremaal vaadates näeme, et Saaremaa talundite kogusaak on väike. Kuigi ka tootmiskulud on tunduvalt vähemad üleriiklikust keskmisest, siiski jääb puhtsaak veel tunduvalt vähemaks üleriiklikust keskmisest, — 1928./29. majandusaastal oli see koguni negatiivne. Ühes sellega on muidugi vähemad ka puhtsaagivahe ja tasuvus-%.

Tähelepanu väärib aga seejuures Saaremaa talundite väike võla koormatus. Kogu talundite arvust on võlaga talundeid 29.6% (üle-

30. Talundite tootmiskulud, tulud ja tasuvus.

	Saaremaal			Üleriikl. keskm.		
	1926/27	1927/28	1928/29	1926/27	1927/28	1928/29
Tootmiskulud 1 ha põllum. maa kohta	86.73	71.09	87.64	135.71	135.47	134.43
Kogusaak „ „ „ „	72.18	59.32	72.27	112.80	120.91	119.06
Puhtsaak „ „ „ „	2.77	1.79	-0.90	5.03	14.00	9.37
Puhtsaagivahe „ „ „ „	-14.55	-11.77	-15.35	-22.91	-14.56	-15.37
Tasuvuse % %	0.12	-0.21	-0.66	1.26	3.43	2.27
Põllumajanduslik tulu ühe talundi kohta	1287.34	1309.40	1229.91	1612.83	1948.63	1689.45
Rahvamajanduslik tulu „ „ „ „	1888.80	1706.13	1634.84	2686.35	3100.72	2849.58



82. joonis. Karja kodumajanduskooli peahoone.

riikl. keskm. 54.6%), kusjuures keskmine võla suurus talundi kohta on 440 kr. (üleriikl. keskm. 880 kr.). Suurem osa võlgadest on riiklikud — 79.0% (üleriikl. keskm. 57.3%) ja erapankade võlad — 12.6% (üleriikl. keskm. 20.6%). Seega on Saaremaa talundite võlad peamiselt riigi võlad.

Väheste võlgade tõttu ongi Saaremaa talundid, vaatamata majanduslikult rasketele aegadele, suutnud end õige hästi hoida oksjonihäämri eest. Talundite sundmüüki peeti:

	1927. a.	1928. a.	1929. a.
Saaremaal	—	3	6
Kokku Eestis	152	196	165

Siit näeme, et võlgade all kokkuvarisenud talundite arv on Saaremaal võrdlemisi väike. — Senised sundmüügid on tekkinud enamasti mittepõllumajanduslikel põhjusil.

Põllumajandusliku kutsehariduse edendamiseks teotseb Saaremaal Kõljala kaheaastane põllutöökool ja Karja aastane kodumajanduskool. — Kõljala põllutöökool algas tegevust 1920. a., Karja kodumajanduskool 1929. a. Võrreldes õpilaste arvu üksikute aastate järgi, näeme, et see on kaunis kõikuv:

Aastad:	1926/27	1927/28	1928/29	1929/30
Õpilaste arv Kõljala põllutöökoolis:	45	23	22	32
Kulutuste summa kroonides				
Kõljala põllutöökoolis:	8 228.41	7 306.19	7 744.69	8 358.99

Toodud arvud näitavad, et Kõljala põllutöökool suudaks ära mahutada tunduvalt enam õpilasi, kui Saaremaa annab. Samuti suudab Karja kodumajanduskool vastu võtta palju rohkem õpilasi, kui seal praegu õpib (1930. a. 17 õpilast).

Vaadeldes üldiselt Saaremaalt pärit olevate õpilaste arvu põllumajanduslikes kutsekoolides, näeme, et see on võrreldes talundite arvuga tunduvalt vähem kui keskmiselt Eestis. Kogu põllumajanduslike kutsekoolide õpilastest on saaremaalist päritolu 5%. Arvestades Saaremaa talundite arvu, peaks see tõusma 7.3% ni. Iga tuhande talundi kohta tuli Saaremaal 1925.—28. aastal keskmiselt 5 õpilast (üleriikl. keskm. 7.2 õpilast). — Nõnda näeme, et üldiselt on piüid omandada põllumajanduslikku eriharidust Saaremaal väike, väiksem kõigist teistest maakondadest, välja arvatud Setumaa. Osalt on aga vähene õpilaste arv põllumajanduslikes koolides Saaremaal tingitud ka põlluharija rahva kehvusest, mis sageli ei võimalda talu-noortel kooli pääsemist.

Põllumajandusliku nõuande korraldamisel on Saaremaa jaotatud viide agronoomilisse jaoskonda, jaoskonna-agronoomidega Kuressaares, Orissaares, Leisis, Mustjalas ja Salmes ja maa-agronoomiga Kuressaares, kes on ühtlasi ka Kuressaare jaoskonna-agronoom.

Praeguse korralduse alusel on agronoomiliste jaoskondade piirid umbkaudselt: 1) Muhu, Põide ja Jaani khk — jaoskonna-agronoomiga Orissaares; 2) Karja ja Valjala khk — jaoskonna-agronoomiga Leisis; 3) Mustjala ja Kärla khk — jaoskonna-agronoomiga Mustjalas, 4) Jäma ja Anseküla khk ning Lümanda vl — jaoskonna-agronoomiga Salmel; 5) Püha ja Kaarma khk — jaoskonna-agronoomiga Kuressaares.

Peale maa- ja jaoskonna-agronoomide töötavad Saaremaal veel põllumajandusliku nõuande alal: üks kalandusnõuandja — Põllutööstusministeeriumi poolt, alalise asukohaga Haäpsalus; üks kultuurtehnik — Saare maavalitsuse juures; üks kodumajanduse nõuandja — Eesti Põllumeeste Keskseksi poolt; üks ehitusnõuandja — Põllumajandusliidu poolt; üks aiandusnõuandja — Aianduse ja Mesinduse Keskseksi poolt; üks piimandusnõuandja — Eesti Piimaühisuste Keskliidu poolt; üks kä-

sitöönõuandja — Eesti Maanaiste Keskseksi poolt. Peale nimetatute käivad ajutiselt Saaremaal oma erialal nõuannet korraldamas veel Eesti Linnukasvatajate Seltsi nõuandja, Eesti Hobuste Tõuseltsi nõuandja ja Eesti Maakarjakasvatajate Seltsi nõuandja.

Kalandus. Põllunduse ja karjanduse kõrval väga tähtsaks kõrvalteenistuseks on saarlastele kalandus. Perekondade arv, kes end täielikult elatavad kalandusest, ei ole suur (pisut üle 2%), kuid väga rohke on perekondade arv (üle 15%), kellele kalandus on tuluks kõrvalteenistuseks.

Võrreldes Saaremaa kalurite hulka kogu Eesti kaluriteperega, tuleb Saaremaa arvele 11.3% kaluritest, kel kalandus peatöölaks, ja 23.3% kaluritest, kel kalandus kõrvaltöölaks.



A. Luha foto.

83. joonis. Panga kalasadam ja võrgumajad, Mustjala khk.
Vasakul taga kalasuitsutamisaahi.

Kalapiüüniste arv on Saaremaal võrreldes püüdjatega suur. Kogu kalapiüüniste arvust Eestis langeb Saaremaa arvele 22.9%. Üksikute püüniste liikide järgi on Saaremaal: võrke 16 307 (21% kogu võrkude arvust Eestis), nooti 544 (26.9% kogu nootade arvust Eestis), mõrdu 2 026 (2.7% kogu mõrdade arvust Eestis), õngi ja undi 371 162 (22.9% kogu õngede ja undade arvust Eestis). Üldse on kalapiüünistesse mahutatud Saaremaal kapitali 482 283 kr. (23.9% kogu Eestis kalapiüünistesse investeeritud summast).

Kalapaate oli Saaremaal 1929. a. üleskirjutuse andmeil 1 675 (18.6% kogu kalapaatide arvust Eestis). Kõige rohkem on Saaremaal, nagu teisteski kalapiüügiraioonides, aerupaate — 1 243 (16,1%

kogu aerupaatide arvust Eestis); rohkesti on ka purjepaate — 382 (19.0% kogu purjepaatide arvust Eestis); võrdlemisi vähe on mootorpaate — 47 (6.6% kogu mootorpaatide arvust Eestis).

Kalapüügi suhtes on Saaremaal märkida neli eri raiooni: lõunapoolne Sõrve raioon, mis võtab enda alla Jämaja, Anseküla ja Kaarma khk; loodepoolne Mustjala raioon, millesse kuuluvad Kihelkonna, Mustjala ja Karja khk; kirdepoolne Muhu raioon peamiselt Muhu, Pöide ja Jaani khk:ga; lõpuks eri raiooni moodustab veel Ruhnu saar.

Tähtsamaks püügikaladeks on räimed, kilud, tursad, angerjad, lestad, siiad, ahvenad, havid, säinad, kammeljad, lõhed; lisaks neile tuleb veel nimetada hülgepüüki, mis eriti tähtsal kohal seisab Ruhnu kalurite juures ja osalt ka muhulaste ja sõrulaste juures.

Sõrve raioonis on tähtsamaks püügikalaks räim, mida püütakse kevadel võrkudega, pärast mõrdadega. Ka siiapüük seisab siin tähtsal kohal. Abruka saare ümbruses püütakse veel rohkesti angerjat. Lesta- ja tursapüük on tähtsal kohal. Eriti tuleb nimetada Nasvast säinaste, ahvenate ja havide püüki. Märkimata ei saa jätta siin ka viidikate püüki unnakalaks Nasvast, sest siit viiakse unnakala koguni väga kaugele Saaremaa osadesse — Muhusse ja mujale.

Mustjala raioonis on tähtsamaks püügikalaks kilu; kuid ka räimepüük seisab küllalt tähtsal kohal; vähem tähtsad on tursa-, lesta-, siia- ja ahvenapüük. Kevadel püütakse peamiselt räimi, suvel käiakse heinamaal ja vahetevahel tehakse ka vähem tähtsaid püüke, — püügi suurhooaeg algab aga alles sügisel kilupüügiga.

Muhu raioonis on nagu Sõrveski tähtsam püügikala räim; õige tähtsal kohal seisab siin ka angerjas, mida püütakse eriti Väike-Väinast. Tursad, lestad, ahvenad ja havid on kõrvalise tähtsusega püügikala.

Kalasaagi realiseerimise küsimus on raskemaid küsimusi Saaremaa kaluritele. Korraldamata turu tõttu on kalapüük vähetasuv, kuid ega kala tule seejuures odav tarvitajale. Raskused saagi realiseerimiseks tekivad eriti räime ja kilu hea saagi korral. Teiste kalade saak pole kunagi nõnda suur, et realiseerimine tekitaks erilist raskust. — Räimed lähevad Saaremaa kaluritel osalt värskest müügile, osalt soolamiseks, osalt suitsutamisahjudesse. Tähtsamaks räimede ostjaks ja ümbertöötajaks on Saaremaal praegu Eesti Tarvitajate Keskühisus, kel mitmel pool rannas suitsutamise- ja soolamisseadised. Katset on tehtud ka ühiselt räimede suitsutamiseks ja soolamiseks, kuid suurt edu need ettevõtted ei ole näidanud: puudub oskus äriteheteks, mille tõttu tuleb ühisettevõttele tihti kahju kanda. Ühisettevõtte vajaksid paremat korraldust ja asjatundlikku juhtimist, — siis võiks siin edu saavutada, sest saarlane on iseloomult võrdlemisi usaldaja, mis ühisettevõtte juures on väga kaaluva tähtsusega.

Üldist kalasaaki aastate järgi vaadeldes näitab see Saaremaal järkjärgulist langust. Nõnda kujunesid merekalasaagid (kvintalites):

Aastad	1928	1929	1930
Saaremaal	41 799	39 327	35 068
Kogu Eesti rannikul kokku	136 479	149 217	169 357

Toodud arvudest näeme, et kalasaak üldiselt meie rannikul on tõusnud, kuid Saaremaal tunduvalt langenud. Põhjuseks võib siin nimetada röövpüüki, millega hävitatakse kalamaimud ja -kude, kuid selle ärahoidmiseks pole senini midagi kindlamat ette võetud. Peale selle on Väike-Väinas kalasaak tunduvalt langenud pärast Saare- ja Muhumaa vahelise tammi ehitamist.



84. joonis. Lubjakivi laadimine koduraudtee vankritele sadamasse viimiseks Jaagarahu kivimurrus.

Tööndus. Tööstusettevõtteist, mille tähtsus ulatub üle maakonna piiride, tuleks nimetada A./S:i Eesti Marmor Jaagarahu kivimurdu, mis töötab umbes 300 töölisega, ja Atla kivimurdu, mis töötab 80 töölisega. Kivimurrud asetsevad mõlemad Kihelkonna khk:s. Jaagarahu ja Atla kaevanduste saadused lähevad enamasti välismaale, kodumaal kasustatakse nende saadustest ainult väikest osa.

Siin-seal leidub Saaremaal ka suuremaid saeveskeid, mille saadused ulatuvad kaugemale Saaremaast. Suuremate saeveskitena esinevad O./Ü:e Eesti Saeveskid omad (endised M. Kadarik ning Kiiłbin, Malkov, Panin ja Ko.) Pidulas ja Selgases (Kihelkonna khk:s) ning M. Kadariku saeveski Leisis. Mainitud saeveskid asetsevad loodepoolses Saaremaa osas, kus üldiselt enam metsa. Vähemaid saeveskeid leidub mitmel pool üle Saaremaa laia-

lipillatult (Loonas — Teguri saeveski; Koiklas — R. Timmermann'i saeveski j. t.).

Tarvis veel esile tõsta Saaremaa vikatitööstusi, mille saadused on müügil kogu Eestis. Eriti rohkesti kasustatakse Saaremaa vikateid Põhja-Eestis, kus üldiselt enam tarvitusel maasepavikateid, mis on vastupidavamad kivistel Põhja-Eesti niitudel ja põldudel. Vikatitööstustest mainitagu Ed. Sepa ja M. Moonsoni tööstusi suuremana ja laiemalt tuntuina.

Nimetamata ei saa jätta ka Saaremaa laevatööstusi, kus valmistatakse peamiselt vähemaid purjekaid. Neid leidub mererannal siin-seal, enamasti aga metsarikkamas loode- ja põhjapoolses osas.

Teised tööstused seisavad pea erandita kohaliku tarvituse teenistuses, neid leidub üle kogu maakonna laialipillatult. — Lubjatööstustest tuleb nimetada J. Lemberi tööstust Maasi vallas, kuid neid leidub ka mujal õige sagedasti, sest lubjakivi on kogu Saaremaal küllalt saada. — Telliskivitööstustest nimetame G. Tuulingu tööstust Pihtlas. — Savinõudetööstustest on suurim H. Krause'l Kärlas. — Šepatöökodadest mainitagu A. Lepiku töökoda Kärlas ja M. Minsoni töökoda Kellamäel (Kuressaare lähedal). — Tähelepanu väärrib ka A. ja G. Tarkmeesi kummitööstus Kärlas. — Villakraasimis- ja ketramistööstusi leidub kaunis tihti Saaremaal, sest vajaliku riide valmistab saarlane endale tavaliselt ise kodus, kusjuures lõng lastakse kas väljas kedrata või tehakse ka ketramistööd kodus, kraasides ainult villad villatööstuses. Suuremaist villatööstustest nimetagu J. Krause tööstus Pidulas ja O./Ü. Ors Orissaares. — Kariidevärvimis- ja -vanutamistöökodasid on Saaremaal rohkesti, sest kodukootud riidet värvitakse ja vanutatatakse sellekohastes tööstustes: kodus on nende toimingute läbiviimine tülikas. Olgu siin siiski tähendatud, et saarlane värvib ka võrdlemisi palju veel kodus, eriti naisterõivastise tarbeid. Suuremaist riidevärvimis- ja -vanutamistöökodadest mainigem J. Krause töökoda Pidulas (Kihelkonna vl), A. Kitt'i töökoda Kuressaares ja A. Sassi töökoda Leisis. — Puutöökodadest nimetagem O./Ü: e Ors töökoda Orissaares (Maasi vl:s). — Jahuveskeid leidub Saaremaal, nagu mujalgi Eestis, õige rohkesti; eriti palju on Saaremaal tuuleveskeid; sagedasti on viimaseid mitu üksteise kõrval kõrgemal kingul. Tuulikute, eriti vähemate, arv väheneb aga aastate jooksul kiiresti, sest väikesed veskid ei suuda oma sisseseadlult võistelda suurematega. Ent inimeste nõuded toidujahu, tangude ja teiste veskisaaduste suhtes on tunduvalt kasvanud. Tuuleveskid teenivad viimasel ajal peamiselt veel vaid loomasöötvilja ettevalmistajaina. Rohke tuuleveskite arv Saaremaal on tingitud tuule rohkusest ja veejõu vähesusest; selle tagajärjel puuduvad Saaremaal vesiveskid, mis mujal Eestis tuuleveskid juba peaaegu on välja tõrjunud kui tugevamajõulised, mille tõttu on võimalik veejõu tarvitamisel kasustada paremaid, suu-

remaid jahvatusseadiseid. — Suurim ja ühtlasi sisseseadult võrdlemisi täielik on Suur-Rahula Masinatarvitajate Ühisuse Saikla jahuveski Uuemõisa vallas. Nimetatud veski varustab praegu kogu Saaremaad kodumaa nisupüüliga.

Erilist tähelepanu väärib Saaremaal veel naiste kodune käsitöö, kuigi need saadused harva ulatuvad väljapoole maakonda. Mõni aastakümme tagasi kandis Saare naispere pea erandita kodukootud rahvuslikku rõivastist. Seejuures tarvitati eriti palju veel varrastel kujutud esemeid. Praegu on selline rahvuslik rõivastis püsinud ainult Muhu ja eriti Ruhnu saarel; seal näeme naisperet pea erandita värviküllases rahvarõivastises, mis valmistatakse viim-



85. joonis. Kuressaare turg.

seni kodus. Rohke varrastel kujutud tööde tarvituse tõttu näemegi Saare naist (eriti Muhu saarel) väga tihti varrastega kudumisel. Koguni veotööde juures põllul, käies koorma kõrval või istudes koorma otsas, Saare naine sageli töötab kogu aja varrastega.

Iseäralik näib aga, et Saaremaal, kus kalandus võrdlemisi tähtsal kohal, puuduvad kalatööstused. Mõned kalameesteühingud töötavad muu hulgas küll kala ümbertöötamisegi alal, kuid väga piiratud määral. Ka Salmes asuv Eesti Tarvitajate Keskühisuse kalatööstus töötab vaid katkendiliselt: hooaegadel ja turunõuete kohaselt. Selle tõttu ongi Saare kaluritel sageli raske realiseerida oma saaki õiglase hinnaga.

Saaremaa tähtsaimaiks turgudeks on Kuressaare ja Tallinna turg. Rohkesti oma põllusaadusi müüb saarlane ka laataldel. Kalamehed jälle müüvad parema ning kallima kala kõige sagedamini sumplaevadele, kus ülesostjad toimetavad selle edasi kas kodumaa kalatööstustele või otsekohe värskeelt välisturule. Märkimata ei saa jätta ka kartulite väljavedu Saaremaa lõunapoolsest osast, eriti Salme sadama kaudu, kust väljavedu toimub peamiselt Rootsi- maale. Väljavedajaiks on viimasel ajal enamasti ruhnlased.

Ühistegelisi ettevõtteid on Saaremaal, võrreldes üldise Saaremaa majandusliku ja kaubandusliku seisukorraga, üsna rohkesti. Need töötavad tagasihoidlikult, vastavalt Saaremaa põllumajanduslikule elule. — Arvult on: tarvitajateühinguid 21, ühispanku 6, kindlustusseltsi 18, piimaühinguid 19, masinatarvitajateühinguid 42, turbaühinguid 7, kontrollühinguid 6, pulliühinguid 9, kalameesteühinguid 3.

Tarvitajateühinguil oli 1930. a. andmeil keskmiselt 130 liiget ühingu kohta (üleriikl. keskm. 280). Iga ühingu kaupluse kohta tuli 91 liiget (üleriikl. keskm. 152). Kaupa müüdi keskmiselt 45 171 kr. eest ühingu kohta (üleriikl. keskm. 157 123 kr., — seega tuleb ühe liikme kohta müüdnud kaup 348 kr. väärtuses (üleriikl. keskm. 562 kr.). Osakapital oli keskmiselt ühe ühingu kohta 1 881 kr. (üleriikl. keskm. 3 878 kr.), ühe liikme kohta 14.50 kr. (üleriikl. keskm. 13.90 kr.). Kokku kõiki omakapitale ühingu kohta oli keskmiselt 4 804 kr. (üleriikl. keskm. 12 629 kr.), — seega ühe liikme kohta 37 kr. (üleriikl. keskm. 48.70 kr.). Võõrkapitale oli ühingu kohta keskmiselt 9 505 kr. (üleriikl. keskm. 50 424 kr.), — seega iga ühingu liikme kohta 73.10 kr. (üleriikl. keskm. 180.20 kr.). Vaadates eespooltoodud arve, paistab silma üldiselt väike läbimüük ja seega ka töötamine vähese kapitaliga. Oma- ja võõrkapitalide vaherkord on aga võrreldes üleriiklikuga palju parem, sest omakapitale on üle 50% võõrkapitalidest, üleriiklik keskmine ainult 25%, s. o. poole vähem kui Saaremaal.

Ühispanku on Saaremaal, võrreldes Eesti keskmisega, üldiselt vähe. Saaremaal tuleb üks ühispank 487.6 km² kohta (üleriikl. keskm. 220.6 km²). Kõigis teistes maakondades on ka maakondi üksikult vaadates ühispankade arv, võrreldes maa-alaga, suurem; eriti tihe on ühispankade võrk Setumaal, kus tuleb üks ühispank iga 98.3 km² kohta. Vaatamata väheste ühispankade arvule on ka ühispanga liikmete arv alles õige väike — keskmiselt ühingu kohta 274 liiget (üleriikl. keskm. 412). Toodud arvud näitavad, et saarlane ei tee kergesti laenu, vaid katsub omaga läbi ajada.

Piima-, kontroll- ja pulliühingute tegevust on lähemalt kirjeldatud juba eespool karjakasvatuse osas.

Kalameesteühingud korraldavad enamasti ühiste püügiabinõude muretsemist, osalt aga ka ühist kalasaaduste turule toimetamist.

Viimasel ajal on hoogu võtnud Saaremaal maanoorte liikumine. 1931. a. teotses siin juba 30 maanoorte ringi. Maanoorte ringid on koondunud Saaremaa Maanoorte Ringide Ühenduse ümber. Ringide tegevus on juhitud peamiselt põllumajandusliikude küsimuste arutamisele ja üldise maakultuuri süvendamisele. — Maanoorte liikumine on kandunud ka koolidesse; 1931. a. suvel korraldati maanoorte ringide poolt 35 Saaremaa algkoolis õpilastega köögiviljakasvatamise tegelik kursus, millest osa võttis umbes 600 õpilast.

A 7
7220
U

126763