

TARTU ÜLIKOOL
FILOSOOFIATEADUSKOND
EESTI JA ÜLDKEELETEADUSE INSTITUUT

Kaisa Seene

VERBI *MINEMA* OMANDAMINE:
SEMANTILINE JA SÜNTAKTILINE ANALÜÜS

Bakalaureusetöö

Juhendajad PhD Virve-Anneli Vihman, PhD Sirli Zupping

Tartu 2015

Sisukord

Sissejuhatus	3
1. Teoreetiline taust	5
1.1. Keeleomandamine	5
1.2. Uurimuse taust	7
1.3. <i>Minema</i> -verb	8
2. Andmete kirjeldus	11
2.1. Materjal ja meetod	11
2.2. Semantiline funktsioon	14
2.2.1. Esimene periood	15
2.2.2. Teine periood	20
2.3. Süntaktiline struktuur	24
2.3.1. Esimene periood	25
2.3.2. Teine periood	30
3. Diskussioon	35
3.1. Semantilised funktsioonid ja süntaktilised struktuurid	35
3.2. Lapse kõne ja sisendkeele võrdlus vanuseperioodide lõikes	37
3.3. Sisendkeele mõju lapse keelekasutusele	41
Kokkuvõte	43
Summary. The acquisition of the verb <i>minema</i> 'go': semantic and syntactic analysis	45
Kirjandus	47
Lisad	49

Sissejuhatus

Michael Tomasello (1992) on oma teoses „First verbs. A case study of early grammatical development“ kujundlikult välja toonud: „The noun is a snapshot, the verb is a moving picture“. Verb ehk öeldis on lause liikuv osis ning ühtlasi ka lause tuum, mille ümber ning millest sõltuvalt leiavad oma koha lauses ka teised lauseliikmed.

On keeleuurimissuundi, mis väidavad, et lapsel on kaasasündinud teadmised ja oskused moodustada erinevaid struktuure ja luua tähendusi. Samas on keeleomandamise juures oluline ka ümbritsev keskkond. See, kuidas laps keelt omandab, sõltub suuresti sellest, milline keelekeskkond last igapäevaselt ümbritseb. Laps omandab ümbritsevast sõnavara ning sisendkeele kaudu sagedasemad fraasid, mille abil hakkab looma oma leksikoni.

Siinses uurimuses keskendun ühele lapsele ja eesti keele tuumverbile *minema* ning uurin, millistes struktuurides ja milliste semantiliste tähendustega seoses omandab laps *minema*-verbi erinevad vormid. Uurimuse eesmärkideks on välja selgitada:

- kui sagedasti laps *minema*-verbi eri vorme kasutab;
- mis tarindites ja funktsioonides *minema*-verbi erinevad vormid esinevad;
- kuidas *minema*-verbi eri vormide omandamist ja kasutamist mõjutab hoidjakeel.

Teoreetilise materjali valikus lähtusin eesti keeles tehtud lastekeele uurimustest ning lisainformatsiooni otsisin ka vastavatest ingliskeelsetest artiklitest ja uurimustest. Töö põhineb artiklil „Going, going, gone: the acquisition of the verb ‘go’“ mille on kirjutanud Anna L. Theakston, Elena V. Lieven, Julian M. Pine ja Caroline F. Rowland (2002). Nende töö käsitleb verbi *go* omandamist ingliskeelses keskkonnas 2;0–3;0-aastaselt 11 lapse näitel ning lisaks analüüsib ka sisendkeele mõju selle verbi omandamisele.

Bakalaureusetöö esimeses osas annan teoreetilise tausta oma uurimusele lapse keeleomandamisest ja *minema*-verbist, mille kohta uurimus on teostatud. Samas kirjeldan oma töö eeskujuks olevat ingliskeelset artiklit ning toon välja uurimuse aluseks olnud keeleteadussuundade seisukohad.

Töö teises osas kirjeldan tulemuste saamiseks kasutatud meetodit. Ühtlasi tutvustan arvulisi tulemusi.

Uurimuse kolmandas osas arutlen tulemustest lähtuvalt, kuidas laps *minema*-verbi omandab ning kui palju võtab ta eeskuju sisendkeelest.

1. Teoreetiline taust

1.1. Keeleomandamine

Lastekeelt defineeritakse kui keelt, mida kasutab laps. Lastekeelt mõistetakse üldiselt kui pidevalt arenevat lapse keelekasutust (Argus 2008a: 9). Lapsele suunatud keelt nimetatakse sisendkeeleks ning teine sagedasti kasutatud termin on hoidjakeel. Kui sisendkeel on igasugune kõne, mida laps kuuleb, siis hoidjakeel on suunatud otse lapsele ja on sageli muudetud natukene lihtsamaks ning selgemaks, et see oleks lapse keelelise arenguga vastavuses. Kõneleja võib kasutada tavalisest veidi kõrgemat hääletooni ja sama mõtet arusaadavuse huvides korduvalt erinevate väljendusviisidega edasi anda. (Kõrgesaar, Kapanen 2015: 180–185) Siinses töös on sisendkeelt ning hoidjakeelt käsitletud siiski sünonüümsete mõistetena.

Helen Kõrgesaar ja Airi Kapanen (2015) toovad välja lastekeele ja hoidjakeele sarnasuse: „... lastekeelt ja hoidjakeelt tuleb kindlasti eristada, ehkki mõlemat keelevarianti iseloomustavad ühtmoodi mitteformaalne kõne ja intiimne, emotsionaalselt lähedane kõnesituatsioon“ (Kõrgesaar, Kapanen 2015: 181). Samas on hoidjakeel selline keel, mida võib rääkida ükskõik kes, seni kuni ta räägib lapsega. Lastekeel on aga keelevariant, mida kasutab enda väljendamiseks vaid laps.

Keeleomandamise seisukohast on nii sisendkeel kui ka hoidjakeel väga olulised. Lapse keel on pidevas arenemises ning iga suhtluskontakt, mille laps saavutab, või kõneakt, mida kuuleb, aitab kaasa tema enda kõne arengule. Lisaks sõnavarale peab laps omandama ka muud keele iseärasused ning reeglid fonoloogiast pragmaatikani.

See, kas laps omandab esmalt nimisõnad või verbid, sõltub omandatava keele omapärasest. Kui sisendkeeles esineb rohkem nimisõnu, siis omandab ka laps need kiiremini. Kui lapsele suunatud kõnes on aga rohkem verbe, siis arvestamata nende

kognitiivset keerukust, omandab laps sageduspõhiselt ikkagi verbid. (Argus 2008b: 38) Samuti võib omandamise järjekord sõltuda kõne iseloomust. Laps omandab kiiremini sõnavara, mida tal endal suhtlemiseks rohkem vaja on ehk mis teemadel sagedamini lapsele suunatud vestlused toimuvad. Samas võib öelda, et nimisõnad on kõnes küll sagedasemad, kuid üksikud sõned ehk nimisõna variandid ei kordu väga tihti. Seevastu aga üht verbi võib kohata järjest mitmes lauses. (Argus 2008b: 38)

Reili Arguse ja Helen Kõrgesaare (2014) tööst „Sõnaliigid Eesti lapse kõnes ja lapsele suunatud kõnes“ selgub, et eesti lapse keeleomandamine on varases staadiumis nimisõnakeskne, kuid aasta jooksul see kesksus väheneb. Juba 2- ja 3-aastaselt on lapse leksikonis noomenite ja verbide osakaal täiskasvanu omaga sarnasem (Argus, Kõrgesaar 2014: 51).

Kuna eesti keele vormimoodustus on väga rikas, siis tuleb lapsel omandada terve hulk erinevaid moodustusmalle (Argus 2008b: 16). Laps omandab kiiremini vormid, mida sisendkeeles sagedasti kasutatakse. Sagedusest sõltub nii käändevormide, muuttüüpide kui ka üksikute lekseemide omandamine (Argus 2008a: 35).

Üks lähenemine keele omandamisele on konstruktivistlik keeleuurimissuund, mis ei eelda, et lapsel oleks sündides kaasa antud teadmised keele ja grammatika kohta. Keele omandamine toimub etappide kaupa ümbritsevast keskkonnast (sh sisendkeelest) vahendite ammutamise kaudu. Eri etappidel teeb laps valikuid erinevate tegurite põhjal. (Argus 2008a: 15) Konstruktivistliku keeleuurimise üks suundi on kasutuspõhine lähenemine, mis uurib keeleomandamist lähtuvalt keele struktuurist ja sagedusest. Siiski ei ole lapse leksikonis kõiki sisendkeeles esinevaid vorme. Lisaks sagedusele mõjutab omandamist ka see, mis olukorras ja milleks laps omandatavaid keeleüksuseid vajab.

Konstruktivistliku lähenemise kõrval on teine teoreetiline keeleuurimissuund, milleks on generativism. Generatiivne teooria väidab, et inimesel peab olema suur osa keelereeglite kaasa sündinud. Kuidas muidu seletada seda, et laps õpib oma emakeeles niivõrd kiiresti rääkima? Võiks ju eeldada, et sisendkeele eeskujul hakkab ka laps õige pea lauseid moodustama, kuid generativist Noam Chomsky ütleb, et sisendkeel pole

kunagi täiesti korrektne ning muudab seega keeleomandamise veel keerulisemaks ülesandeks. (Erelt 2010: 11)

Siinse uurimuse lähtepunkt on kasutuspõhine ning seega vaadeldakse sisendkeele mõju, sagedust ning seda, kuidas vorm ja tähendus omavahel seotud on.

1.2. Uurimuse taust

Uurimistöö kirjutamiseks sain eeskju ingliskeelsest artiklist, mis vaatleb lapsekeele arengut verbi *go* erinevate vormide omandamise näitel. Anna L. Theakston, Elena V. Lieven, Julian M. Pine ja Caroline F. Rowland on kirjutanud artikli „Going, going, gone: the acquisition of the verb ‘go’“ (2002), mis võrdleb keeleomandamise seisukohast konstruktivistlikku ja generativistlikku keeleuurimissuunda.

Artikkel räägib verbi *go* omandamisest inglise keeles. Autorid võtsid uurimise alla 11 emakeelena inglise keelt kõnelevat last vanuses 2–3 aastat. Uurimuses keskenduti kolmele põhilisele valdkonnale: morfoloogia, semantika ja süntaks. Teoreetilise alusena vaadeldi generatiivseid ning konstruktivistlikke seisukohti. Töö eesmärgiks oli anda ülevaade *go* kasutamisest kahel arenguperioodil ehk 2- ja 3-aastaselt ning uurida, kas empiirilisel on võimalik eristada generativistide ja konstruktivistide lähenemisi verbi õppimisele varasel arenguperioodil. (Theakston jt 2002: 786)

Generatiivse uurimissuuna kohaselt võib arvata, et verbi paradigma omandamiseks on esmalt vaja omandada vaid minimaalne kogus *go*-verbiga seotud struktuure ja tähendusi, kusjuures omandamiseks vajalikud oskused ja teadmised on lapsel juba varem olemas. Verbi sagedus sisendkeeles võib algset omandamist mõjutada, kuid kui midagi on juba omandatud, siis esinemissagedus sisendkeeles enam ei mõjuta. (Theakston jt 2002: 787) Laps võib verbe kasutada ebaharilikes struktuurides või tähendustes, kuid see näitab vaid tema eelistusi enda väljendamiseks. Sarnasused lastekeele ja sisendkeele vahel tulenevad keele loomulikust üldisest sarnasusest. (Theakston jt 2002: 789)

Konstruktivistide arusaama kohaselt peegeldab verbi *go* vormide omandamine selle kasutust sisendkeeles. Kuna erinevad struktuurid ja tähendused ilmuvad sisendkeeles ajapikku, võib omandamine aega võtta. Üldise verbiparadigma omandamine on pikk protsess, mis sõltub verbide ja nende muutevormide esinemissagedusest sisendkeeles. Seega algselt on lapse verbikasutus piiratud. (Theakston jt 2002: 787)

Keelekasutuse võrdluse tulemusena lastekeeles ja sisendkeeles jõuti järelduseni, et laste leksikaalsete vormide kasutus on piiratum kui sisendkeeles ning seda ka veel 3-aastaselt. Lapsed ise ei moodusta keelelisi üksusi, vaid kasutavad sõnavorme eelkõige nendes kontekstides, milles nad on neid kuulnud. Nad ei omanda ainult verbivormi, vaid terve konstruktsiooni või lausungi. (Theakston jt 2002: 806–807)

Laste keeleomandamine võib sõltuda ka sellest, kuidas laps mõtestab tähendusi. Üks võimalus on see, et erinevad tähendused koonduvad ümber verbi prototüüp-tähenduse, mis *go* puhul – nagu eestikeelse verbi *minema* puhul – on liikumine. Teisalt võib omandamise aluseks pidada fonoloogilist sarnasust. See tähendab, et kõlalt sarnased verbivormid (*go, going*) omandatakse varem kui need, mis oma fonoloogiliselt kujult täiesti erinevad (*went*). (Theakston jt 2002: 808)

Theakstoni jt (2002) uurimuse tulemused näitasid seda, et laps võtab oma varases keeleomandamise protsessis eeskujuna sisendkeelest, ehitades alguses üles lihtsamad raamid ning muutudes järjest abstraktsemaks. Samuti näitas see uurimus, et generatiivse ja konstruktivistliku lähenemise seisukohti keeleuurimises pole empiiriliselt lihtne eristada. (Theakston jt 2002: 809)

1.3. *Minema*-verb

Michael Tomasello (1992) on leidnud, et just 2-aastaselt toimub lapse keelelises arengus suur muutus ning esimesed verbid lapse kõnes hakkavad enda ümber vajama teisi sõnu, et moodustada lauseid. Verbi tähenduse taga võime näha sageli kolme erinevat rolli: tegijat, tegevuse objekti ja vastuvõtjat. Need moodustavad justkui „raami“

ehk lause. Kuna *minema* verb on intransitiivne verb, siis sihtis temaga koos esineda ei saa.

Theakstoni jt uurimuses (2002) vaadeldi ingliskeelse verbi *go* omandamist. Siinses uurimistöös on analüüsi all eestikeelne öeldis *minema*. *Minema* on ebareeglipärane lihttepusõna nagu ingliskeelne verb *go*. Eestikeelne *minema*-verb käitub ebareeglipäraselt, sest tema vormistik muutub fonoloogiliselt ja ortograafiliselt. Väikelapse jaoks on olulisem muutus muidugi fonoloogiline, sest kirja pilti hakkab ta alles hiljem õppima. *Minema*-verbil on kaks erinevat tüve kuju. Kui reeglipärane verb *käima* muutub *käima, käia, käin, käisin, käis*, siis ebareeglipärase verbi *minema* muuteparadigma samade vormide piires on järgmine: *minema, minna, lähen, läksin, läks*. Tabel 1 näitab, et *minema*-verbi puhul esineb juba olevikuvormides kaks erinevat tüvekuju. Just selle tõttu, et tüvi muutub, võib eeldada, et lastel on *minema*-verbi keerulisem omandada. Neil pole võimalik ühest vormist teisi tuletada, vaid nad peavadki omandama kaks erinevat tüve.

Tabel 1. *Minema*-verbi osaline pöördeparadigma olevikus

	Ainsus	Mitmus
1. pööre	lähen	läheme
2. pööre	läheb	lähete
3. pööre	lähed	lähevad
Imperatiiv	mine	minge
Impersonaal	minnakse	

Minema-verb kuulub Ilona Trageli (2003) kogutud andmete põhjal eesti keele 18 tuumverbi hulka. Tuumverbiks liigitab Tragel tegusõnad, mida kasutatakse sageli esinevates grammatilistes funktsioonides ning mis tähistavad üldisi mõisteid. (Tragel 2003: 10) Tuumverbide loendisse kuuluvad ka *olema, saama, tulema, pidama, tegema, võima, jääma, võtma, hakkama, andma, tahtma, panema, käima, tooma, viima, laskma, ajama*. See pole Trageli andmetel siiski veel lõplik loend. (Tragel 2003: 22)

Renate Pajusalu, Ilona Tragel, Ann Veismann ja Maigi Vija on esitanud tuumsõnade määratlemise kriteeriumid ning defineerivad tuumsõnavara ehk põhisõnavara sõnade hulgana, mida loetakse sõnavara tuumaks (Pajusalu jt 2004: 10). *Minema* rühmitub koos verbidega *tulema, käima, seisma, istuma* liikumis- ja asendiverbiks, näiteks lauses *Ema läheb poodi*. (Pajusalu jt 2004: 11)

Minema-verb väljendab semantiliselt enamjaolt liikumist, kuid samuti võib tal olla ka muutumise tähendus. *Minema*-verbi abil saab väljendada sündmusstruktuuri, mille väljendamiseks eesti keeles spetsiaalsed markerid puuduvad (Pajusalu jt 2004: 36). *Minema* esineb algusaspekti markeerivana ning väljendab eriti elutute agentide puhul passiivset algust, näiteks *Tuli läheb põlema* (Pajusalu jt 2004: 39). Muutumise alla liigituvad elusolendi oleku muutus, elutu olendi „iseeneslik“ muutus ning elutu olendi suurenev muutus, kusjuures vähenevat muutust väljendab verb *jääma*. *Minema*-verb võib teise verbiga ühinedes moodustada uusi tähendusi. Muutusverbina võib ta koos teise infinitiivverbiga omandada selge muutumise tähenduse, näiteks lauses *Auto läheb liikuma*. (Pajusalu jt 2004: 49)

Tuumverb on verb, mis kuulub kindlasti ka lapse varasesse sõnavarasse. (Argus 2008a: 25) Kasutuspõhise keeleuurimissuuna arusaama kohaselt moodustavad lapsed lausungeid kuuldud keeleüksuste põhjal, mitte ei tee seda lähtuvalt sünnipärasest oskusest. (Argus 2008b: 38) Seepärast ongi sagedusel keele omandamisele nii suur mõju. Kuna *minema*-verb on eesti keeles tuumverb ning tavakõneleja keeles sage, siis esineb see ka lapsele suunatud kõnes. Sage esinemine sisendkeeles aitab omakorda lapsel verbi vorme omandada. Ka siinses uurimuses tuleb vaatluse alla, kui sagedasti ja millistes eri vormides esineb *minema*-verb sisendkeeles ning kui palju erineb lapse verbikasutus sisendkeele verbikasutusest.

2. Andmete kirjeldus

Andmete kirjelduse peatükk annab ülevaate kogutud andmetest. Iga jaotuse juurde on lisatud illustreeriv joonis. Kõiki peatükis esitatud andmeid kajastavad tabelid on leitavad töö lõpus lisadena.

2.1. Materjal ja meetod

Käesolevas uurimistöös on kasutatud uurimismeetodina korpusanalüüsi. Analüüsi aluseks on lastekeelekorpus CHILDES (The Child Language Data Exchange System) Vija alamkorpus.

Vija alamkorpus sisaldab eesti keelt omandava lapse ja tema vanemate igapäevaseid arhiveeritud, mis on peamiselt tehtud kodus. Kaasatud on mitmed kodused situatsioonid: söögiajad, kodutööd, mänguaeg. Kokku on Vija alamkorpuses 74 lindistust, mis kõik on keskmiselt 45–60 minutit pikad.

Salvestuste keskmis on poisslaps, kelle nimi on Andreas, kuid hellitavalt kutsutakse teda Antsuks. Sageli teeb poiss seda oma kõnes ka ise. Eriti esineb sellist kasutust nii sisendkeeles kui ka lapse kõnes just 2-aastaselt.

Andreas salvestused algavad vanusest 1;07.24¹ ning lõpevad vanusega 3;01.13. Vaatluse alla võtsin Andreas vanuses 2;00.00–3;01.13. Kuna lapse kõne teeb selles eas läbi väga olulise arengu, siis otsustasin jagada uuritava vanuseperioodi kahte gruppi. Tänu grupeerimisele saan kogutud andmeid võrrelda ja analüüsida lapse arengut.

¹ Nii esitatakse vanus keelealases kirjanduses. Tekstis viidatud vanust 1;07.24 tuleks lugeda järgmiselt: üks aasta seitse kuud ja 24 päeva.

Esimene periood hõlmab 2-aastase Andrease lausungeid, mis sisaldavad *minema*-verbi erinevaid vorme. Esimese perioodi all mõistan vanust 2;00.00–2;08.13. Teine periood hõlmab 3-aastase Andrease *minema*-verbi vorme sisaldavad lausungeid ning selleks perioodiks on vanusevahemik 3;00.00–3;01.13. Kõige varasem vanuserühm – 1;07.24–1;11.20 – jäi vaatluse alt välja, sest selles vanuses kasutab laps erinevaid *minema*-verbi vorme sisaldavaid lausungeid minimaalselt (vt lisa 1).

Esimesel perioodil oli Andrease lindistuste koguarv 13 284 lausungit ning emal 7 809 lausungit. Teisel perioodil oli Andreasel vastavalt kokku 15 503 lausungit ning emal 10 395 lausungit. Algselt kogusin esimesel perioodil esinevaid *minema*-verbi vorme sisaldavaid lausungeid Andreasel 233 ja emal 284. Kuigi teisel perioodil tehtud lindistuste ajaline maht on väiksem, oli selles vanuses võimalik koguda rohkem uurimuse jaoks olulisi lausungeid, sest lapse lausungite koguarv oli märkimisväärselt suurem kui esimesel perioodil. Seega on 3-aastaselt *minema*-verbi vorme sisaldavaid lausungeid lapsel 556 ja emal 237. Kuna lapse lausungite arv oli teisel perioodil tunduvalt suurem, siis andmete analüüsimise huvides võrdsustasin kahel vanuseperioodil kogutud andmete hulga esimese perioodi andmete koguse järgi. Selleks kasutasin MS Exceli tabeldusprogrammi. Järjestasin lapse lausungid juhuslikku järjekorda ja võtsin sealt uurimise alla esimesed 233 lausungit. Kuigi lõplikud arvud pole täpselt võrdsed, kuna osa lausungid sisaldasid mitut *minema*-verbi vormi, on suurskategoriad võrreldavad.

Uuritav korpus sisaldab Andrease ja ema lausungite kõrval ka Andrease isa lausungeid, kes on kolmas sage kõneleja lindistustest. Kuna aga isa lausungite kogus oli võrreldes ema ja Andrease lausungite kogusega väga väike (vastavalt 103 ja 84 lausungit), jäävad need vaatluse alt välja. Lõplikuks uurimiseks kogusin esimesel perioodil lapsel 233 siinses töös analüüsi all olevate *minema*-verbi vormidega lausungit ning emal 284 lausungit ja teisel perioodil lapsel 242 lausungit ning emal 237 lausungit.

Materjali töötlesin CLAN² (Computerized Language Analysis) programmi abil, mida kasutataksegi salvestuste litereerimiseks, kodeerimiseks ja analüüsiks. Andmete edasine

² <http://talkbank.org/software/>

analüüs toimus MS Exceli tabeldusprogrammis. Alustuseks valisin välja 20 *minema*-verbi vormi, lähtudes eesti keele pöördpõhiparadigmast. Valitud vormide hulgas on 18 pöördelist verbivormi, mis muutuvad ajas, isikus ja kõneviisis, ning 2 käändelist verbivormi. Valitud vormideks osutusid:

1) pöördelised vormid olevikus: *lähen, lähed, läheb, läheme, lähme, lähete, lähevad, mine, läheks, minnakse*;

2) pöördelised vormid minevikus: *läksin, läksid, läks, läksime, läksite, oled läinud, on läinud, oli läinud*;

3) käändelised vormid: *minema, minna*.

Seejärel otsisin korpusest iga vormi sisaldavate lausungite arvulise koguse ning koostasid sageduste tabeli (vt lisa 1), kus näitasin mitu korda ema ja Andreas periooditi iga vormi kasutavad. Lausungite koguarv on siiski väiksem, kuna ühes lausungis võib esineda mitu vaatluse all olevat verbivormi. Tuleb ka täpsustada, et esimesel perioodil ei kasutanud Andreas kuut verbivormi (*lähete, läksime, läksite, oled läinud, oli läinud, minnakse*) üldse. Ka teisel perioodil puudusid samad vormid, kasutusele tuli kõnealustest vaid *läksime*. Nimetatud vormid jäid analüüsi alt välja ning seega ei ole vaadatud neid ka sisendkeeles. Nendest põhivormidest, mis esinesid nii lapse kõnes kui ka sisendkeeles, valisin välja kuus sagedasemat põhivormi, milleks osutusid *minema, lähen, läheb, läks, mine, minna* (tabel 2).

Tabel 2. Uuritavate *minema*-verbi vormide sagedus lapse kõnes ja sisendkeeles

vanus	2;00.00–3;00.00		3;00.00–3;01.13	
kõneleja	CHI ³	MOT ⁴	CHI	MOT
minema	8	26	60	35
lähen	11	19	112	26
läheb	80	92	151	71
läks	124	57	159	46
mine	10	81	28	33
minna	8	13	46	27
KOKKU	241	288	556	238

³ CHI – (ingl k *child*) laps ehk Andreas

⁴ MOT – (ingl k *mother*) ema ehk sisendkeel

Järgnevalt otsisin Vija korpusest kõik lausungid, mis sisaldasid neid kuut sagedasemat verbivormi. Reastasin lausungid vanuselises järjestuses verbivormide kaupa. Kodeerisin iga lausungi verbivormi, semantilist funktsiooni ning süntaktilist struktuuri. Tõin välja igas lausungis esineva uuritava verbi vormi [*ma-infinitiiv (minema), Sg1 (lähen), Sg3 (läheb), lihtmineviku Sg3 (läks), imperatiiv (mine), da-infinitiiv (minna)*], lausungi lausetüübi (*jutustav lause, kõrvallause, üldküsimus, eriküsimus, käsk, keeld*), aluse tüübi (*pronoomen, nimi, nimisõnafraas, küsisõna, 0– alus puudub*) ja määrsõna näite, kui viimane lausungis esines.

Järgnevalt on esitatud eelkirjeldatud viisil kogutud andmete kodeerimise tulemused. Alapeatükid jagunevad kaheks: semantiline funktsioon ja süntaktiline struktuur. Nendes omakorda on kirjeldatud vastavaid andmeid vanuseperioodide lõikes sisendkeele ning lapse kõne vaatepunktist.

2.2. Semantiline funktsioon

Lausungites kasutati uuritavaid verbivorme erinevates semantilistes funktsioonides. Eeskjuju semantiliste funktsioonide alusel lausungeid kodeerida sain Anna L. Theakstoni jt (2002) artiklist. Seal on esitatud inglise keelele vastavad funktsioonid. Olemasolevaid funktsioone on siinses töös üritatud eesti keelde sobitada ning vajadusel on kohandatud neid eesti keelele vastavamaks. Analüüsitava keelematerjali detailsel kodeerimisel ilmnis erinevaid funktsioone, mis kokkuvõttes on omavahel siiski sarnased ning seetõttu on neid üldistatud ja harva esinevad funktsioonid koondatud sagedasemate funktsioonide alla.

Järgnevalt on loetletud viis üldist semantilist funktsiooni, mis koondavad enda alla sarnase tähendusega funktsioone, millel ei esinenud analüüsitava materjali hulgas arvukalt näitelauseid. Siiski on ühe semantilise funktsiooni alla kokku võetud vähem esinenud funktsioonide põhitähendus samasugune.

- Liikumine; füüsiliselt ühest kohast teise liikumine:
3;00.16 MOT: issi peab vist maale minema täna hommikul ?⁵
- Seisundi muutus; miski muutub mingisuguseks/millekski:
2;01.00 MOT: see läks täitsa katki ja ma viskasin ära .
- Lahkumine; keegi/miski eemaldub, läheb ära:
3;00.07 CHI: aga kuu läheb praegu ära .
- Seisund; käekäik, olukord:
2;00.24 CHI: ästi [: hästi] lähäb [: läheb] .
- Aja möödumine
3;00.08 MOT: aa, natuke läheb aega .

Põhifunktsioonid on mõlemas keeles sarnased, näiteks liikumise funktsioon esineb nii eesti kui ka inglise keeles, kuna on *minema*-verbi põhitähendus ehk tuumtähendus. Erineda võivad aga metafoorilised või ülekantud tähendused. Kõige silmapaistvam näide on 'sobimine', mis on funktsiooni 'liikumine' all, aga peidab endas liikumise tähendust kaudselt, näiteks *21.06 MOT: natuke oota natuke valepidi läks, niipidi # õige paneme ta siia # üks kätu [= käsi] läheb siia sisse # .*

Järgnevalt on välja toodud analüüsitava materjali kodeerimisel saadud arvilised tulemused kahe vanuseperioodi lõikes nii lapse keele kui ka sisendkeele seisukohast.

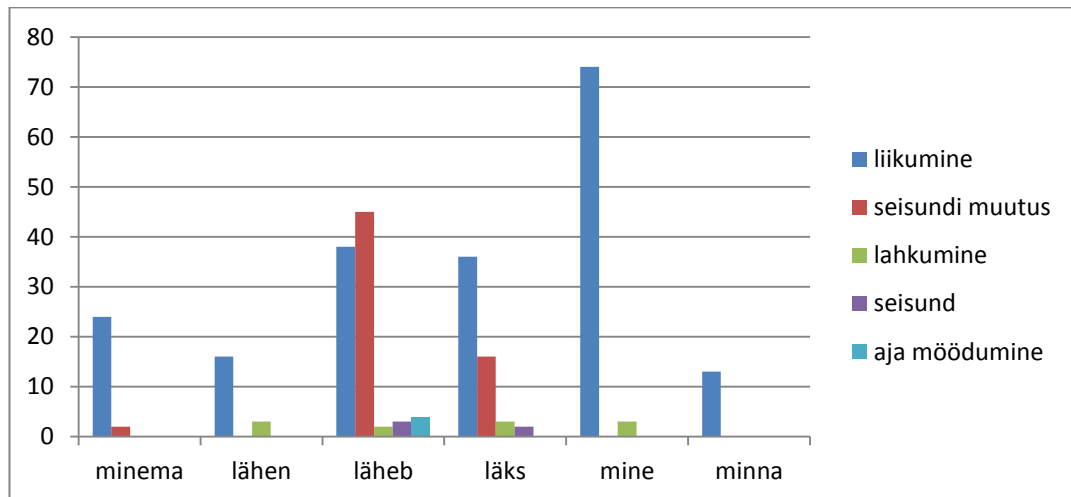
2.2.1. Esimene periood

Edasises andmete kirjelduses on välja toodud, kui palju erinevaid vaatluse all olevaid *minema*-verbi vorme esines Andrease kõnes ning seisendkeeles esimesel perioodil ehk vanuses 2;00.00–2;08.13.

⁵ Näitelauseid pärinevad CHILDES andmebaasist ning on siinsesse töösse sisestatud muutmatul kujul.

2.2.1.1. Sisendkeel

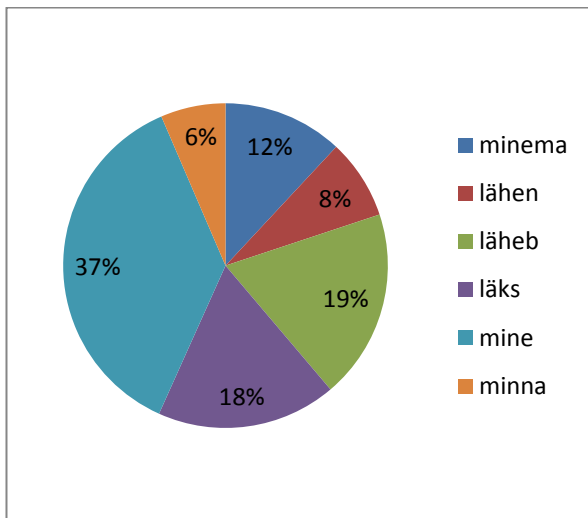
Esimesel perioodil kasutab Andree ema *minema*-verbi vorme 284 korral. Kõige rohkem teeb ta seda liikumise ja seisundi muutumise funktsiooni väljendamiseks. Andmed erinevate funktsioonide jagunemise kohta erinevate *minema*-verbi vormide vahel on toodud joonisel 1 ning lisas 2.



Joonis 1. Funktsioonid sisendkeeles I perioodil

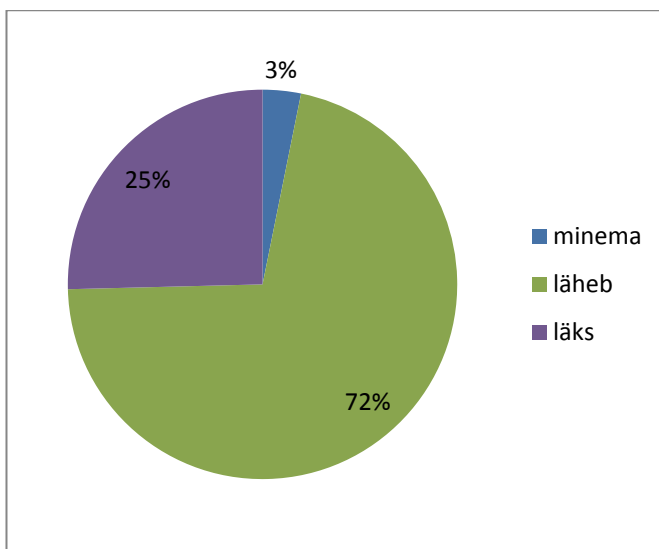
Sagedasemad *minema*-verbi vormiga väljendatud funktsioonid on liikumine (76%) ja seisundi muutus (13%) (joonis 1). Järgmised kaks joonist (2; 3) kirjeldavadki lähemalt kahe sagedasema verbivormi kasutust esimesel perioodil.

Ema kasutab liikumise väljendamiseks kõiki *minema*-verbi vorme (joonis 2). Kõige rohkem kasutab ema liikumise väljendamiseks imperatiivset *mine*-vormi, teisel kohal on sageduselt vorm *läheb*.



Joonis 2. Liikumise väljendamiseks kasutatud verbivormid (sisendkeel, I periood)

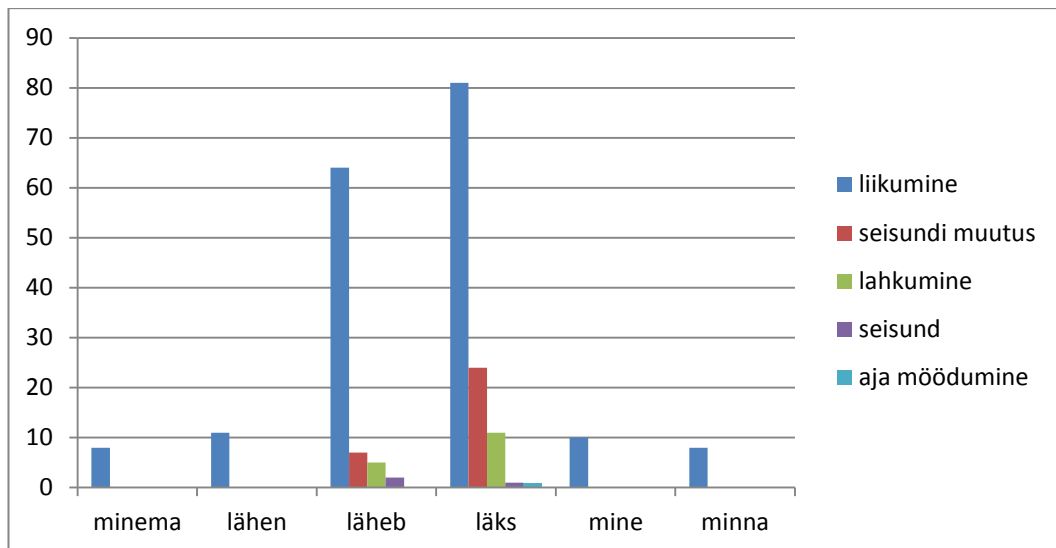
Sageduselt teine kasutatum semantiline funktsioon sisendkeeles on seisundi muutus (joonis 3). Selle funktsiooni väljendamiseks kasutab ema kolme erinevat verbivormi – *minema*, *läheb* ja *läks*. Kõige sagedasem vorm on oleviku 3. pöörde vorm *läheb*.



Joonis 3. Seisundi muutuse väljendamiseks kasutatud verbivormid (sisendkeel, I periood)

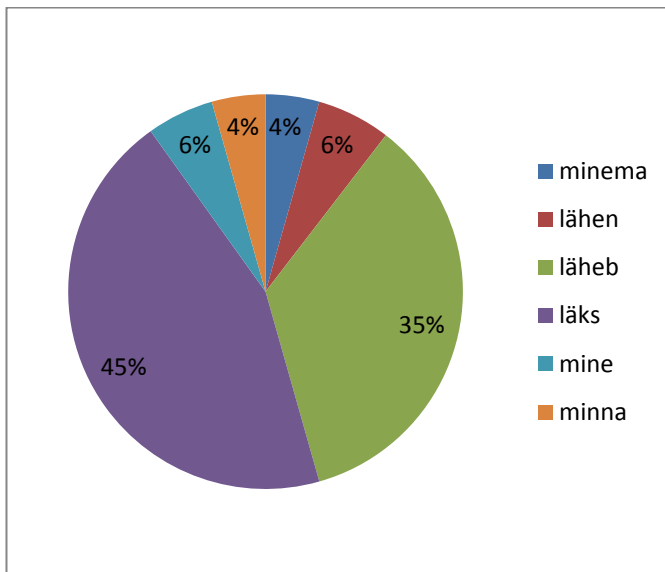
2.2.1.2. Lapse kõne

Esimesel perioodil kasutab laps *minema*-verbi vorme 233 lausungis. Sarnaselt emaga väljendab Andreas kõige rohkem liikumise ja seisundi muutuse funktsiooni. Liikumist väljendab 182 korral ning seisundi muutust 31 korral (vt joonis 4, lisa 3).



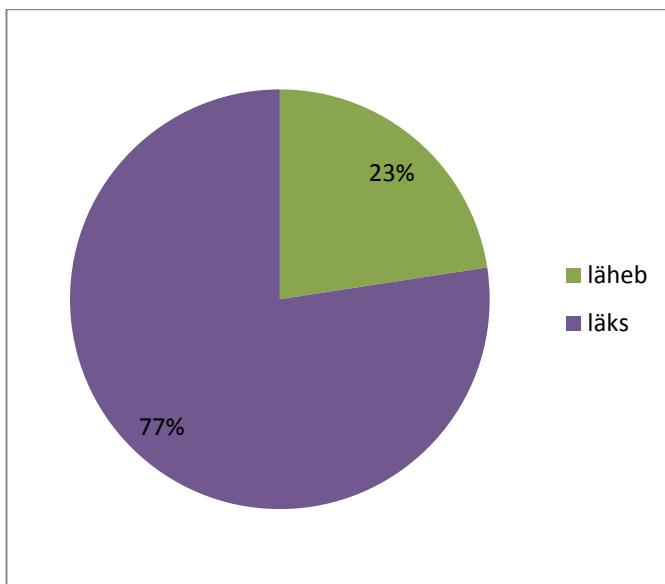
Joonis 4. Funktsioonid lapse lausungites I perioodil

Liikumise väljendamiseks kasutab Andreas kõiki uurimise all olevaid *minema*-verbi vorme (joonis 5). Ülekaalukalt sage on lihtmineviku vorm *läks*. Esimesel perioodil kasutab laps oma kõnes võrreldes sisendkeelega palju rohkem mineviku vorme, sest ta kirjeldab juba juhtunut. Oleviku 3. pööre *läheb* esineb 35 %-l kõikidest liikumise väljendamiseks kasutatud verbidest. Andreas räägib vaatlusalusel kõnearengu perioodil sageli endast kolmandas isikus (2;00.14 CHI: Atsu [: Andreas] poodi läheb), seega kasutab laps 1. pöörde asemel 3. pöoret.



Joonis 5. Liikumise väljendamiseks kasutatud verbivormid (lapse kõne, I periood)

Seisundi muutus on lapse poolt kasutatavate funktsioonide seas sageduselt teisel kohal, kuid ometi on see väljendatud vaid kahe verbivormiga (joonis 6). Sarnaselt liikumise funktsiooni väljendamisega on ka siin enim kasutatud vorm *läks*.



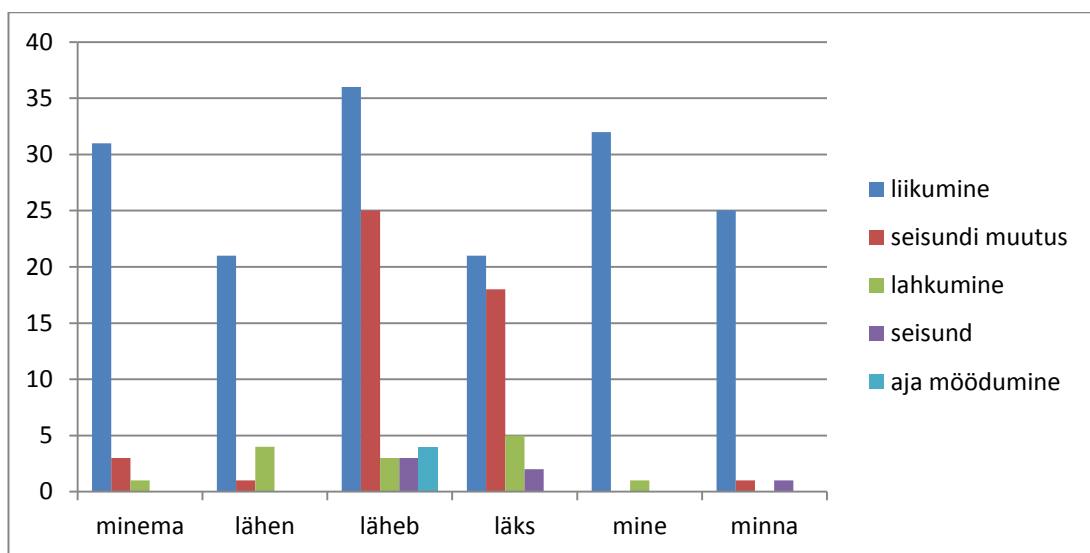
Joonis 6. Seisundi muutuse väljendamiseks kasutatud verbivormid (lapse kõne, I periood)

2.2.2. Teine periood

Teisel perioodil on Andree kõne teinud suure arengu. Tema lausungid on pikemad ning *minema*-verbi vormide kasutuses esineb tal palju rohkem varieerumist kui eelmisel vanuseperioodil. Sisendkeeles on verbide kasutus muutunud samuti ühtlasemaks. Nüüd kasutab ema rohkem *läheb*-vormi väljendamaks teiste tegevusi, näiteks 3;00.08 MOT: *noh, issi läheb tööle ?* Endast räägib ta rohkem enesekeskselt ehk 1. pöördes ja kasutab pronoomenit, mitte ei räägi enam 3. pöördes.

2.2.2.1. Sisendkeel

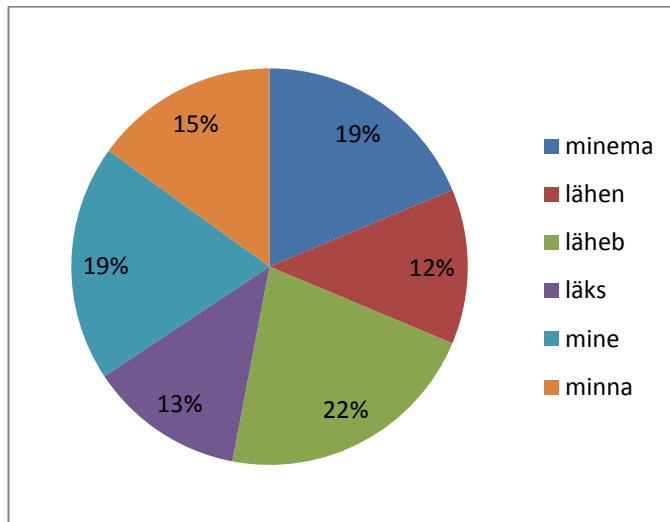
Teisel perioodil kasutab Andree ema võrreldes eelmise vanuseperioodiga vähem *minema*-verbi vorme sisaldavaid lausungeid. Esimesel perioodil kõneldes oli emal *minema*-verbi vorme sisaldavate lausungite koguarv 284, kuid teisel perioodil on see arv 237 (vt joonis 7, lisa 4). Tulemusi võib mõjutada ka see, et teise vanuseperioodi salvestusaeg oli lühem. Siiski sarnaselt eelneva perioodiga on kasutussageduselt esirinnas liikumise ja seisundi muutumise funktsioonid. Samas on nende kõrval kasvanud ka teiste funktsioonide kasutussagedused.



Joonis 7. Funktsioonid sisendkeeles II perioodil

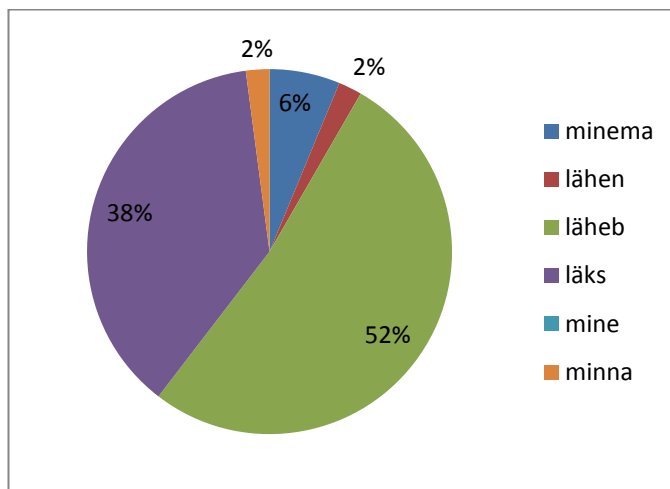
Liikumise väljendamiseks kasutab ema selleski vanuses kõiki uuringus kajastuvaid *minema*-verbi vorme. Siiski on erinevate vormide kasutussagedused võrreldes noorema vanusega märgatavalt võrdsustunud (joonis 8). Lapse keeleline areng on edasi jõudnud

ning ema võib kasutada vabamalt kõiki vorme. Ta ei pea enam rõhutama kindlaid ja juba tuntud ühendeid.



Joonis 8. Liikumise väljendamiseks kasutatud verbivormid (sisendkeel, II periood)

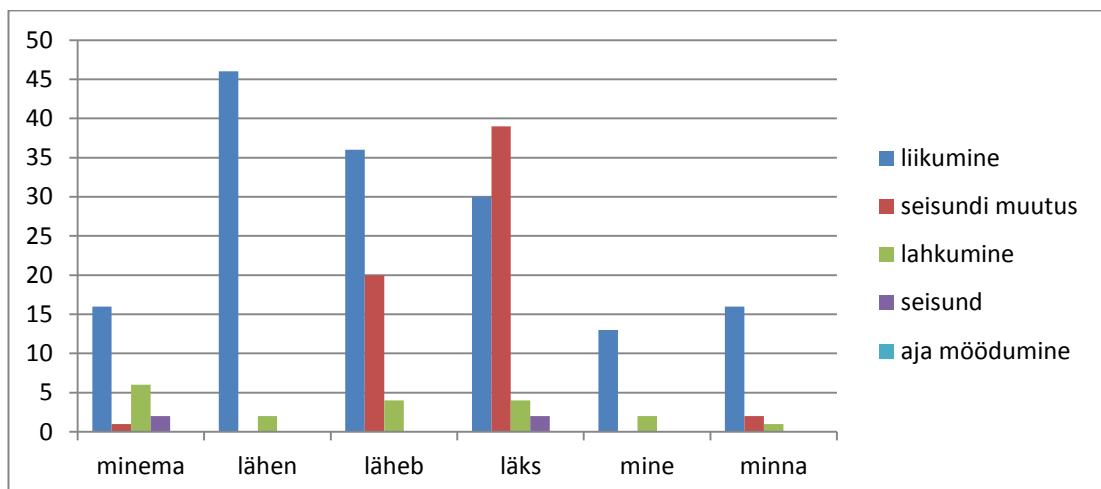
Seisundi muutust väljendab ema nüüd varasema kolme vormi asemel viie vormiga (joonis 9). Ülekaalukalt sage on oleviku 3. pöörde vorm *läheb* (52%) võrreldes kõigi seisundi muutust väljendavate *minema*-verbi vormidega. Siingi võib ema kasutada *läheb*-vormi olevikulise tähenduse kõrval ka tuleviku tähenduses, näiteks 3;01.04 MOT: *siis kui ujumas käid, siis # läheb kõrv hästi märjaks*. Tema eesmärgiks on lapsele öelda, mis juhtuma hakkab, rääkida tulevatest seisundi muutustest.



Joonis 9. Seisundi muutuse väljendamiseks kasutatud verbivormid (sisendkeel, II periood)

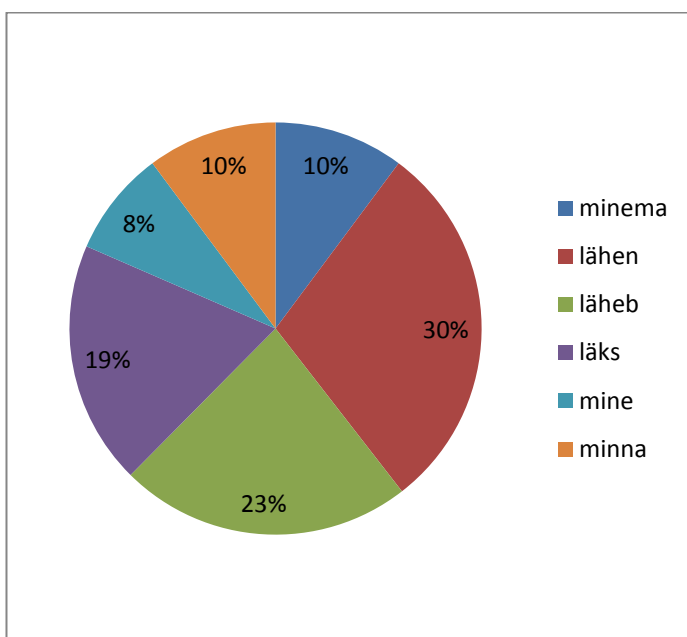
2.2.2.1. Lapse kõne

Teisel perioodil oli lapse lausungite arv, mis sisaldas erinevaid *minema*-verbi vorme, palju suurem kui esimesel perioodil. Kui esimesel perioodil kasutas laps *minema*-verbi vorme 233 lausungis, siis teisel perioodil kasutab laps *minema*-verbi vorme 556 korral, millest vaatluse all on 242 (vt joonis 10, lisa 5). Selleks, et andmete võrdlus oleks täpsem, on kasutatud Exceli tabeldusprogrammi, et juhusliku valiku alusel võrdsustada kahe erineva vanuseperioodi lausungite koguarvud (vt ptk 2.1. „Materjal ja meetod“). Lõplikus tulemuses on andmemaht siiski võrreldav.



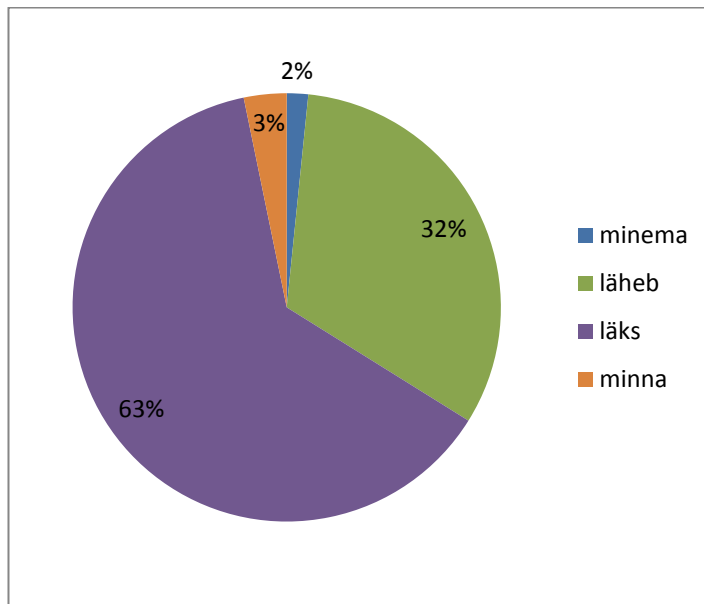
Joonis 10. Funktsioonid lapse lausungites II perioodil

Laps kasutab teisel perioodil kõige sagedamini *minema*-verbi vorme just liikumise funktsiooni väljendamiseks. Teiste funktsioonide osakaal on suurenenud, seega on liikumise funktsiooni osakaal (64% kõigist verbivormidest) võrreldes eelmise perioodi osakaaluga (76% kõigist verbivormidest) vähenenud. Liikumise väljendamiseks kasutab laps kuut erinevat verbivormi (joonis 11). Sagedasim on *lähen*, mis esineb 46 korral (30%). Kõige vähem, 13 korral (8%) kasutab Andreas *mine*-vormi.



Joonis 11. **Liikumise väljendamiseks kasutatud verbivormid (lapse kõne, II periood)**

Seisundi muutumise väljendamiseks kasutab Andreas nelja erinevat verbivormi (joonis 12). Neist kaks on sagedased: 39 korral (63%) väljendab funktsiooni *läks* ja 20 korral (32%) *läheb*.



Joonis 12. Seisundi muutuse väljendamiseks kasutatud verbivormid (lapse kõne, II periood)

2.3. Süntakiline struktuur

Kui eelnevalt vaatlesin verbikasutust semantiliste funktsioonide vaatepunktist, siis nüüd on keskmes süntaktilised struktuurid. Siinses uurimuses analüüsitava materjalina kasutatavates lapse keele ja sisendkeele lausungites kasutati uuritavaid *minema*-verbi vorme erinevates süntaktilistes struktuurides. Liigitamise alusena on kasutatud Theakstoni jt (2002) uurimust. Seejuures on siinses töös silmas peetud, et erinevate osiste sõnajärg lausungis ei oma liigituse seisukohalt tähtsust ($M+adv=adv+M$). Paljude lausungite puhul on liigitus vaieldav, kuna verb võib kokku kuuluda eri sõnaliigist sõnadega ning seega moodustada erinevaid struktuure. Otsustamisel selle üle, mis sõnaliigist sõnaga *minema*-verb lausungis kõige enam kokku kuulub, lähtuti järgmisest printsiibist: *minema*-verb kuulub kokku sõnaga, mis on verbile kõige lähemal. Sageli tuli kuulumise selgitamiseks vaadata üle ka lausungi kontekst.

Kodeerides on eristatud lausungid ka lausetüübi poolest. Kõige rohkem mõjutasid erinevate struktuuride teket küsi- ja käsklaused. Küsilausete puhul esines põhiliselt

struktuur, kus *minema*-verbi vorm esineb struktuuris üksinda, näiteks 2;00.24 MOT: *kuidas läheb* ? Käsklaused sisaldasid imperatiivivormi *mine* ning moodustasid enamasti struktuuri, kus *minema*-verbi vorm esineb koos teise verbiga ehk tekib rindverb, näiteks 3;00.06 MOT: *mine vaata* . (Erelt 2013: 56).

Järgnevalt on loetletud kõik seitse struktuuri, mis analüüsitud *minema*-verbi vormidega nii sisendkeeles kui ka lapse kõnes esinesid.

- *M+adv*, *minema*-verbi vorm esineb koos adverbiga, nt suuna või koha adverbiga:
2;00.14 CHI: *Atsu [: Andreas] poodi läheb* .
- *M+adj*, *minema*-verbi vorm esineb koos adjektiiviga:
3;00.27 MOT: *väsisid ära ja pea läks uimaseks* ?
- *M+verb*, *minema*-verbi vorm esineb koos verbiga:
2;00.26 MOT: *jah, mine vaata* .
- *M+modaal*, *minema*-verbi vorm esineb koos modaalverbiga:
3;00.18 CHI: *aur peab ülesse minema* .
- *M+ära*, *minema*-verbi vorm esineb koos abimäärsõnaga *ära*:
2;00.03 CHI: *konn läks ära* .
- *M*, *minema*-verbi vorm esineb üksinda, lisanduda võivad sõnad ei mõjuta struktuuri tähendust:
3;00.02 CHI: *mõlemale läks* .
- *M+vaja*, *minema*-verbi vorm esineb koos modaalmäarsõnaga *vaja*:
2;01.00 MOT: *ei, ta juba rääkis, et alla vaja minna* .

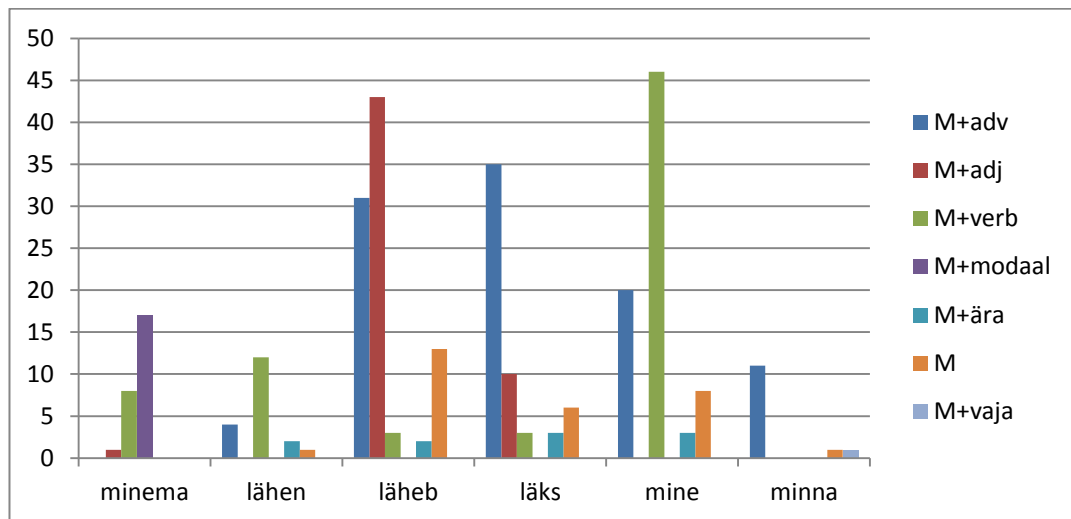
2.3.1. Esimene periood

Esimesel perioodil on Andree erinevate *minema*-verbi vormidega moodustatud süntaktiliste struktuuride kasutus üsna sarnane samaaegse kasutusega sisendkeeles. Ema kasutab erinevaid vorme varieeruvamalt ning vabamalt kui Andreas. Lapse puhul on kaks struktuuri (*M+modaal*, *M+vaja*) täiesti katmata, kuid ka sisendkeeles esineb neid minimaalselt. Seega sinne andmete kirjeldus sisaldab arvulisi väärtusi struktuuride

M+modaal ja *M+vaja* kohta, kuid edasisest analüüsist jäävad need välja, kuna ei luba muutevormi varieerumist.

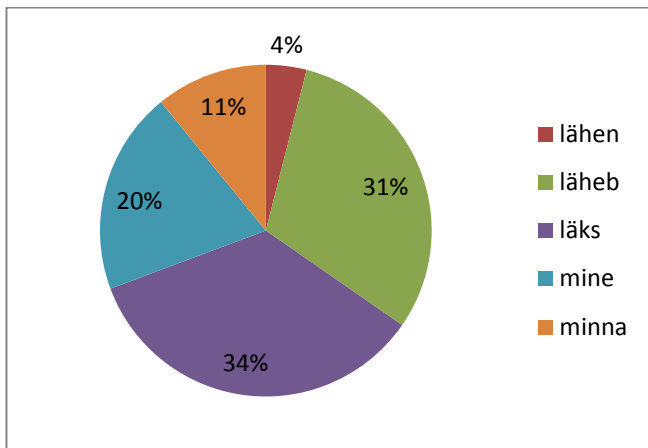
2.3.1.1. Sisendkeel

Esimesel perioodil kasutab Andree ema *minema*-verbi vorme erinevates grammatilistes struktuurides 284 korral (vt joonis 13, lisa 6). Sagedasim struktuur on *M+adv*. Teisel ja kolmandal kohal on kasutamissageduselt struktuurid *M+verb* ja *M+adj*. Kõige vähem erinevaid verbi vorme on kasutatud struktuurides *M+ära* ja *M+vaja*.



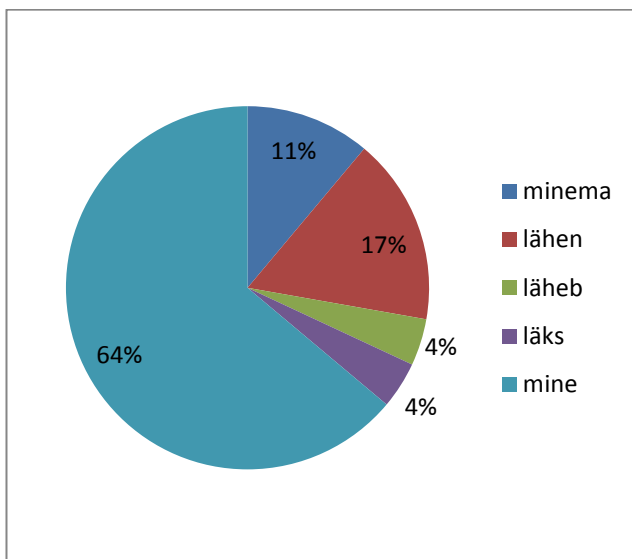
Joonis 13. Struktuurid sisendkeeles I perioodil

Struktuuri *M+adv* moodustamiseks kasutab ema viit verbivormi (joonis 14). *Minema*-vormi ta selleks ei kasuta. Kõige rohkem esineb vormi *läks* kasutust ning sarnaselt ka vormi *läheb* kasutust. *Lähen*-vormi esineb vaid neljal korral, sest esimesel perioodil moodustab ema enda kohta käivaid lauseid pigem oleviku 3. pööret kasutades.



Joonis 14. Struktuuri *M+adv* väljendamiseks kasutatud verbivormid (sisendkeel, I periood)

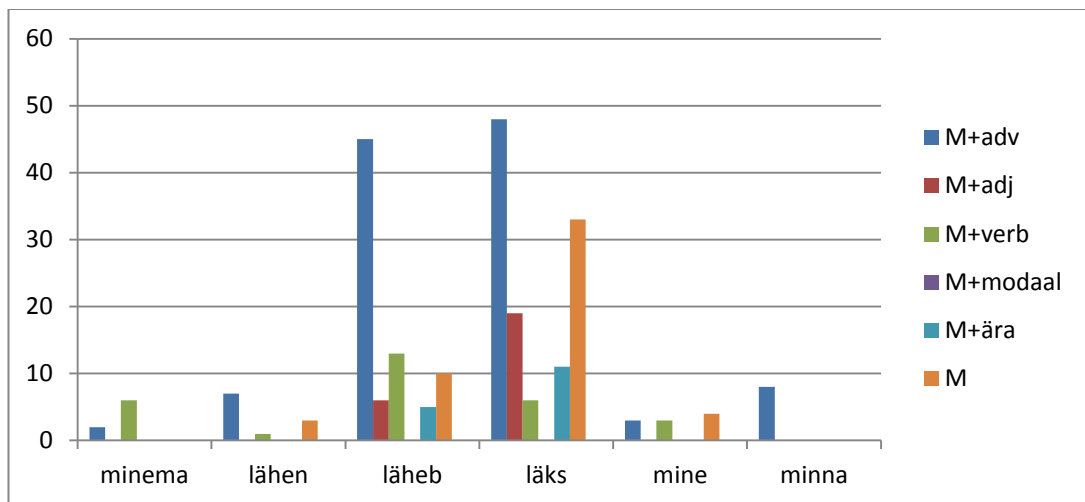
Emal on *minema*-verbi vormidega moodustatud struktuuridest sageduselt teisel kohal *M+verb* (joonis 15), näiteks 2;01.12 MOT: *jah, mine too nüüd tool* . ja 2;01.08 MOT: *ma lähen vaatan, kas lambatall on voodis* . Selle struktuuri moodustamiseks kasutab ema kõiki *minema*-verbi vorme, välja arvatud vorm *minna*. Ülekaalukalt palju esineb imperatiivivormi *mine*.



Joonis 15. Struktuuri *M+verb* väljendamiseks kasutatud verbivormid (sisendkeel, I periood)

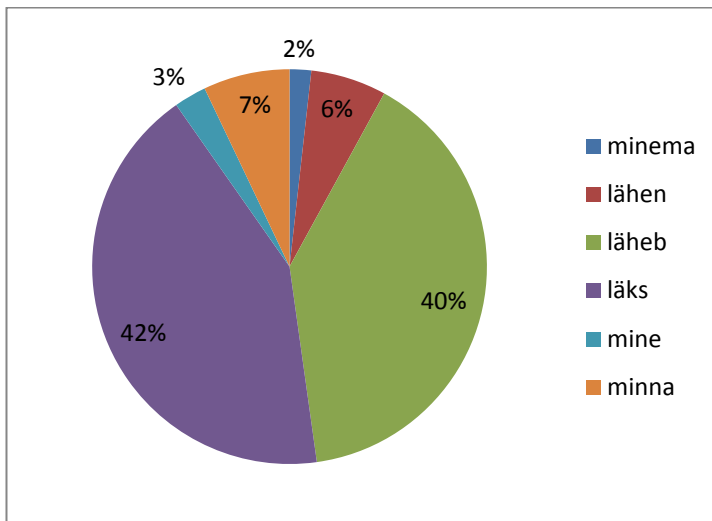
2.3.1.2. Lapse kõne

Esimesel vanuseperioodil kasutab laps uuritavaid *minema*-verbi vorme 233 korral ning moodustab nendega viis erinevat struktuuri. Enim esineb lausungites struktuuri *M+adv* (vt joonis 16, lisa 7). Strukture *M+modaal* ja *M+vaja* ei moodusta Andreas kordagi. Kuna struktuur *M+modaal* moodustatakse *ma*-infinitiivi kasutades, aga laps kasutab samas vanuses üldse väga vähe *minema*-vormi, siis on mõisteta, et ka modaalverbiga struktuure ei esine. *M+vaja* struktuur on kogu analüüsi vältel väga haruldane ning seega ei pruugigi lapse nii varases kõnearengus veel esineda.



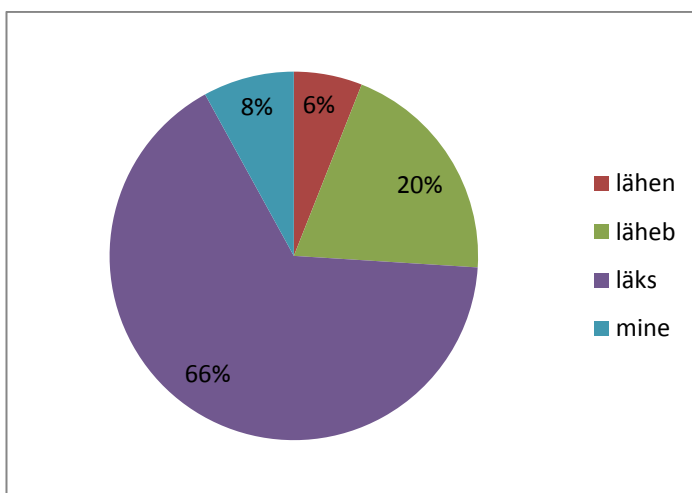
Joonis 16. Struktuur lapse lausungites I perioodil

Struktuuris *M+adv* kasutab laps kõiki *minema*-verbi vorme (joonis 17). Sagedasemad vormid on neist *läks* ja *läheb*. Adverbiga moodustatud struktuur viitab tavaliselt liikumisele. Liikumise funktsioon oli samuti sellel perioodil Andreasel väga sage (vt joonis 4). Kõige vähem kasutab laps selle struktuuri moodustamiseks *minema*-vormi.



Joonis 17. Struktuuri *M+adv* väljendamiseks kasutatud verbivormid (lapse kõne, I periood)

Märgatavalt palju esines esimesel perioodil lapse kõnes ainult *minema*-verbi sisaldavat struktuuri (joonis 18), s.t ühtegi teist sõnaliiki sõna polnud lisatud. Kõige sagedamini esines sel juhul *läks*-vorm. Kuna laps moodustab selles vanuses veel väga lühikesi ning ka poolikuid lausungeid, siis võib juhtuda, et verb esinebki üksinda, sest laps ei oska kohe teisi sõnu verbiga liita. Verb väljendab tegevust ning on seega ka üksinda lauses esinevana informatiivne.



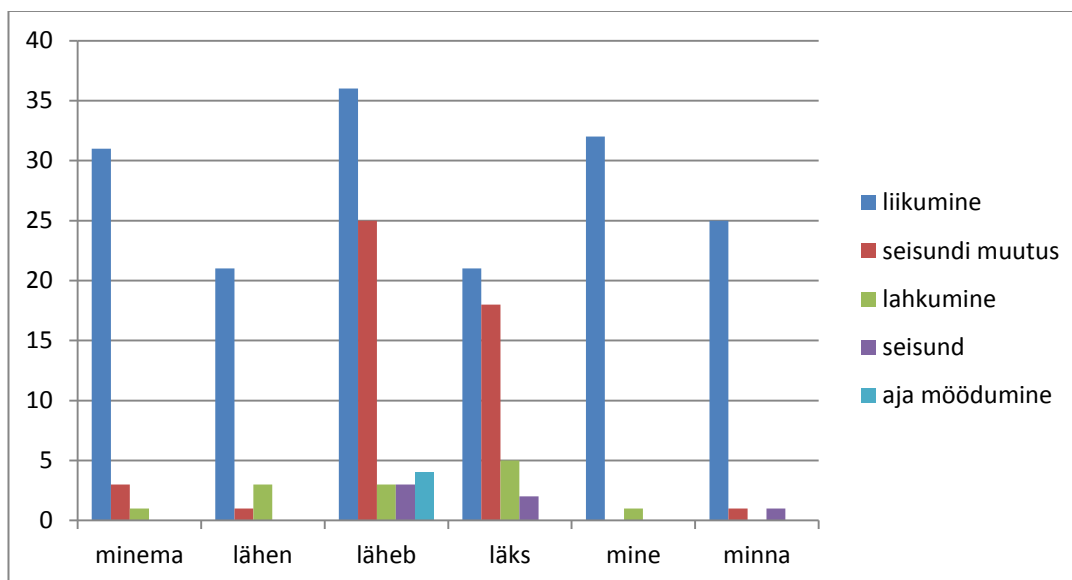
Joonis 18. Struktuuri *M* väljendamiseks kasutatud verbivormid (lapse kõne, I periood)

2.3.2. Teine periood

Teisel perioodil on nii Andree kui ka ema keelekasutus *minema*-verbide poolest avardunud. Andreas ei kasuta jätkuvalt struktuuri *M+vaja*, kuid sisendkeele eeskujul on tema kõnesse ilmunud struktuur *M+modaal*.

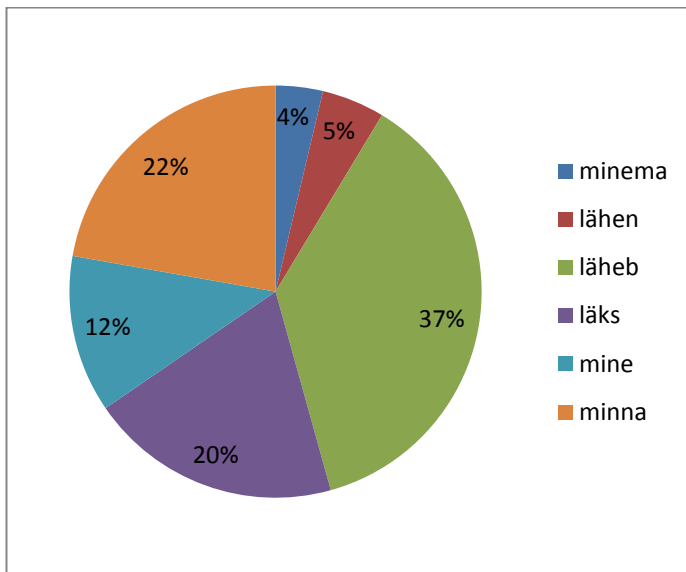
2.3.2.1. Sisendkeel

Teisel perioodil esineb sisendkeeles *minema*-verbi vorme sisaldavaid struktuure kokku 237 korral (vt joonis 19, lisa 8). Kõige sagedasemad on sarnaselt noorema vanuseperioodiga järgmised struktuurid: *M+adv* ja *M+verb*. Kõige vähem kasutab ema struktuuri *M+vaja*.



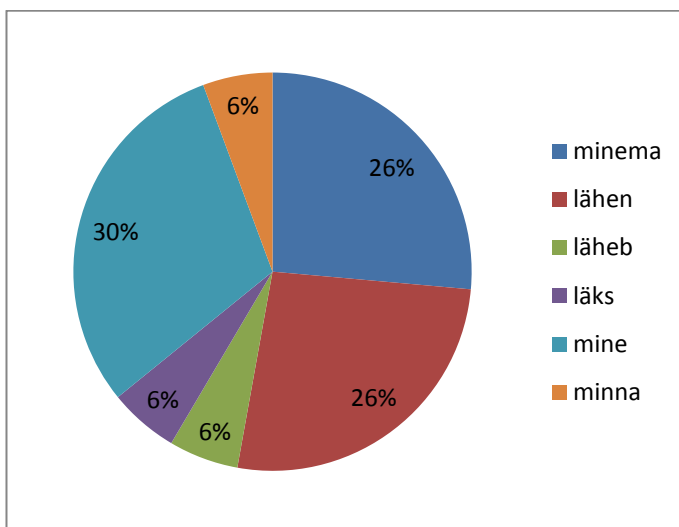
Joonis 19. Struktuur sisendkeeles II perioodil

Kõige rohkem kasutab teisel perioodil Andree ema oma lausungites struktuuri *M+adv*. Selle moodustamiseks kasutab ta kõiki *minema*-verbi vorme (joonis 20). Kõige rohkem esineb *läheb*-vormi, sellele järgneb *minna*-vorm. Kõige vähem kasutab ema vorme *minema* ja *lähen*.



Joonis 20. Struktuuri *M+adv* väljendamiseks kasutatud verbivormid (sisendkeel, II periood)

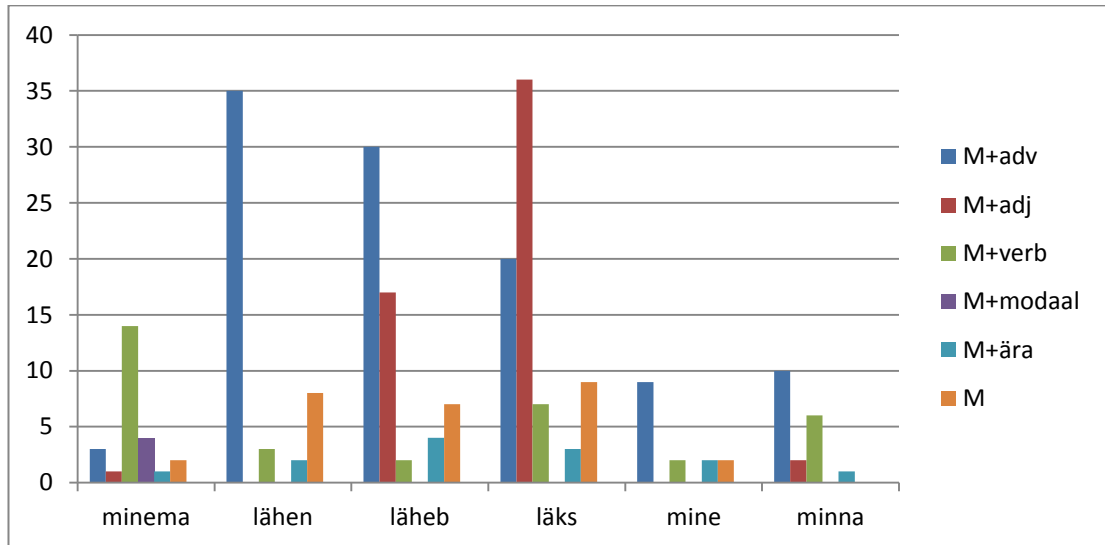
Ka struktuuri *M+verb* puhul kasutab ema kõiki *minema*-verbi vorme (joonis 21). Kõige sagedasem on *mine*-vormiga moodustatud ühend. Ema kasutab küllalt palju (16 lauses 33-st) imperatiivi käsklauset moodustamiseks. Võrdselt palju kasutab ema *minema*- ja *lähen*-vormi, kuna räägib nüüd endast 1. pöördes. Võrdselt vähe kasutab ema vorme *minna*, *läheb* ja *läks*.



Joonis 21. Struktuur *M+verb* sisendkeeles II perioodil

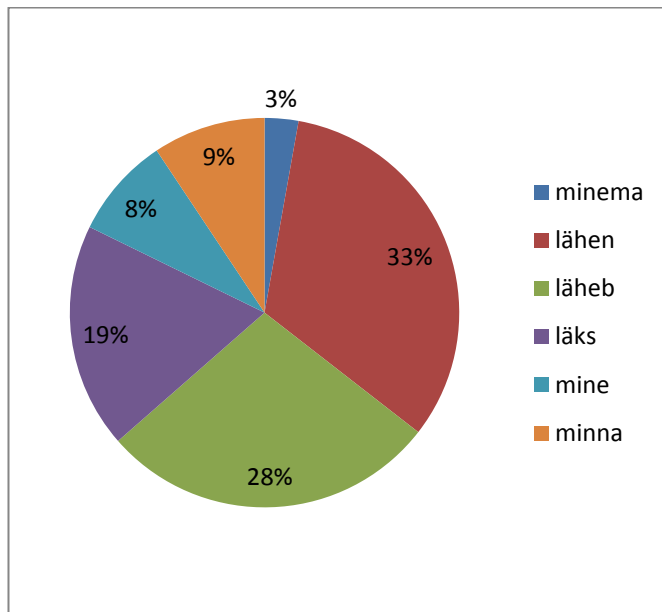
2.3.2.2. Lapse kõne

Teisel perioodil kasutab laps kuut erinevat struktuuri, mille moodustab *minema*-verbi vormidega (vt joonis 22, lisa 9). Andreas ei moodusta kordagi struktuuri *M+vaja*, nagu ka eelneval perioodil. Siiski kasutab ta nüüd *M+modaal* struktuuri, teiste struktuuride esinemissagedus ei ole muutunud.



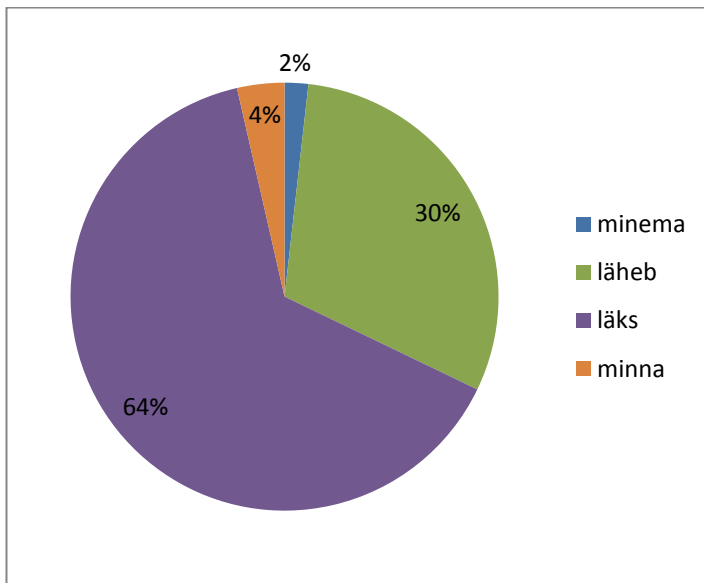
Joonis 22. Struktuur lapse lausungites II perioodil

Vaatluse all on 107 *M+adv* struktuuriühendit, mis on 6 võrra vähem kui eelmisel perioodil (joonis 23). Laps kasutab nende moodustamiseks kõiki *minema*-verbi vorme. Sagedasim vorm on *lähen*, teisel kohal on *läheb*. Kõige vähem kasutab *ma*-infinitiivi *minema*.



Joonis 23. Struktuuri *M+adv* väljendamiseks kasutatud verbivormid (lapse kõne, II periood)

Küll pea poole vähem, kuid siiski sagedasti kasutab laps *M+adj* struktuuri (107 korral struktuur *M+adv*, 56 korral struktuur *M+adj*). Tulemus erineb lapse keelekasutusest esimesel perioodil (vt joonis 17) ning ema keelekasutusest teisel perioodil (vt joonis 20). 56 korral kasutab ta nelja erinevat vormi. Kõige rohkem esineb *läks*-vormi (36 korral kõgist struktuuris kasutatud verbivormidest), näiteks 3;00.27 *CHI: mu pea läks uimaseks*. Teisel kohal on *läheb*-vorm, näiteks 3;00.07 *CHI: siis kui valgeks läheb, siis tuleb päike tagasi*. Ülejäänud kahte vormi kasutab võrdselt vähem: *minna*-vormi kahel korral ning *minema*-vormi ühel korral.



Joonis 24. Struktuuri *M+adj* väljendamiseks kasutatud verbivormid (lapse kõne, II periood)

3. Diskussioon

Bakalaureusetöö eesmärkideks oli välja selgitada, millistes funktsioonides ja tarindites erinevad *minema*-verbi vormid esinevad, kui sagedasti laps neid vorme kasutab ning kuidas verbi omandamist ja kasutamist mõjutab hoidjakeel.

Uurimuses vaatlesin ühe lapse ning tema ema vestlusi, mis on tehtud ühe aasta ühe kuu ja 13 päeva jooksul. Salvestatud pole iga päev, kuid kasutatud on pikiuurimusele omast salvestusmeetodit, mille tulemusena on saadud tihe andmestik, mis võimaldab uurida üksikute elementide arengut keeles.

Andrease kõnes esineb *minema*-verb koos eri vormidega juba enne teist eluaastat. Vorm *läks* ilmub lapse kõnes esimest korda vanuses 1;08.10, kui laps ema öeldut imiteerib. Lapse keelekasutus areneb esimese ja teise eluaasta jooksul kiiresti: juba teise eluaasta alguses kasutab ta mitut erinevat *minema*-verbi vormi ning kaasa arvatud kõiki siinses töös analüüsitud vorme. Lapse kõne arenedes muutub ka sisendkeel. Ema hakkab erinevaid vorme kasutama varieeruvamalt.

3.1. Semantilised funktsioonid ja süntaktilised struktuurid

Järgnevalt kirjeldan näidete abil, kuidas väljendusid erinevad semantilised funktsioonid Andrease ja tema ema kõnes. Eristasin kokku viit semantilist funktsiooni, mille hulgas on *minema*-verbi prototüüp tähenduseks peetav liikumine. Süntaktilistest struktuuridest esineb enim määrsõnaga moodustatud struktuuri *M+adv*. Enamasti kasutatakse *minema*-verbi väljendamaks liikumist ehk asukoha muutust ühest kohast teise.

Tuumverbi *minema* põhifunktsioon on liikumise väljendamine. Selles uurimuses on liikumise funktsiooni alla koondatud ka kõik sihtpunkti ja lähtekohta sisaldavad

minema-verbi vormidega konstruktsioonid, näiteks 3;01.00 CHI: *mina lähen poodi* . ja 3;00.15 MOT: *vorst hüppas minema panni pealt* . Samuti ka kavatsusega liikumist väljendavad lausungid näiteks 2;01.21 MOT: *me peame poodi minema pontšikut ostma, mul ei ole* .

Siiski eristusid üldiselt liikumise funktsiooni kandvatest lausungitest mõned omapärasemad, mis moodustati alati sama konstruktsiooniga. Liikumise funktsioonist on eraldi määratud lahkumise funktsioon ja aja möödumise funktsioon. Lahkumiseks on loetud kõik abimäärsõna *ära* sisaldavad liikumist väljendavad lausungid, näiteks 3;00.27 MOT: *ma lähen ära siit toast* . Abstraktselt väljendab endas liikumise tähendust ka aja möödumise funktsioon, näiteks 3;00.08 MOT: *aa, natuke läheb aega* .

Samas võib esineda ka tähendusi, kus liikumise funktsioon on jäänud tagaplaanile, näiteks 2;01.01 CHI: *läks pähe [/] läks pähe [/], emme !*, kus lihtmineviku vorm väljendab sobimist. Kontekstist lähtuvalt sai lapsele müts pähe. Siin on otsene liikumise tähendus kadunud, kuid samas võime siiski mütsi pähe jõudmist tinglikult pidada liikumise väljendamiseks.

Siinses töös on *minema*-verbi muutumise funktsioon pigem millegi/kellegi seisundi muutust väljendav ning *minema*-verb esineb konstruktsioonis koos omadussõnaga, näiteks 3;01.11 MOT: *väga kõvasti ei saa, siis läheb kohe katki* . Viimane on näide negatiivsest seisundi muutusest. Esines ka palju neutraalsemaid seisundi muutusi, kus pole võimalik konteksti arvestamata väita, kas muutus on negatiivne või positiivne, näiteks 3;01.09 MOT: *varsti läheb seebitükk väiksemaks jah* . Lisaks eeltoodule esineb lausungeid, kus ka konteksti arvestades pole võimalik muutuse iseloomu määrata.

Lisaks seisundi muutuse funktsioonile on siinse töö raames eraldi välja toodud seisundi funktsioon. Seisundi muutumise funktsioonist eristab viimast see, et seisund otseselt ei muutu, vaid kestab, näiteks 2;00.24 MOT: *issi, issi küsis su käest kuidas sul läheb* . Seisundi funktsiooni alla liigitusid küsilauseid, mis käivad hetkeseisundi kohta, nt *kuidas läheb?*

Minema-verbi sisaldavate lausungite kodeerimine erinevatesse struktuuridesse osutus mõne näite puhul keeruliseks, kuna nii Andrease kui ka ema lausungid on

mitmesõnalised ning *minema*-verbi vormi ümber esineb erineva funktsiooniga sõnu. Oli keeruline üheselt väita, millisesse struktuuri verb kuulub. Näiteks lausungi 3;00.21 MOT: *ma õmblen su sukapiüksid terveks, siis saab minna kartuliputru tegema kööki* . puhul võib tekkida probleem, kas *minna* kuulub kokku infiniitverbiga *tegema*, adverbiaalina kasutatud nimisõnaga *kööki* või modaalverbiga *saab*. Lähtusin põhimõttest, et selliste küsitavate lausungite puhul valin analüüsimiseks *minema*-verbi vormile kõige lähedamal asetseva sõna. Seega selle näite puhul on tegemist *M+modaal* struktuuriga.

Kõige enam kasutati struktuuri *M+adv*. Määrustena esines nii koha-, aja-, kui ka viisimääruisi, näiteks kohamäärusega: 3;00.16 MOT: *ahah, mina lähen kooli ja teie jääte koju või ?* ja viisimäärusega: 2;01.01 MOT: *päris kiiresti läheb* . ja ajamäärusega: 2;00.10 MOT: *kaubaauto läheb homme hommikul jälle tööle* . Käesoleva töö eesmärke silmas pidades polnud nii täpne määratlus oluline, seega tulemustes on kõik *minema*-verbi vormist ja määrsõnast koosnevad struktuurid liigitatud kategooriasse *M+adv*.

Üldiselt oli võimalik lausungeid selgelt erinevate struktuuride vahel jaotada. Kokku esines seitse erinevat struktuuri. Võib väita, et struktuuride ning semantiliste funktsioonide kasutamine on omavahel tihedalt seotud: lahkumise funktsioon seostub struktuuriga *M+ära*, näiteks 3;00.27 MOT: *ma lähen ära siit toast* . Samamoodi on seotud liikumise funktsioon struktuuriga *M+modaal*. Enamikel juhtudel andis modaalverbi kasutus liikumise tähendusele kavatsuse või kohustuse varjundi, näiteks 2;00.04 MOT: *jaa, peame minema, eks* .

3.2. Lapse kõne ja sisendkeele võrdlus vanuseperioodide lõikes

Esimesel perioodil ehk vanuses 2;00.00–2;08.13 väljendab Andreas kõiki funktsioone enamasti lihtminevikulise vormiga *läks*. Laps ei oska veel tulevikku kirjeldada, vaid räägib sellest, mis on juhtunud, ning tema tähelepanu on koondatud tegelikkuse kirjeldamisele. Liikumist väljendab *läks*, sest tegevus on toimunud minevikus, näiteks 2;00.06 CHI: *siis läks koju, pani lillepotti* . Seisundi muutust väljendatakse samamoodi,

näiteks 2;00.13 CHI: *läks sassi* . Ka lahkumise funktsioon viitab sageli minevikule, sest keegi/miski on juba läinud, näiteks 2;00.06 CHI: *long [: rong] läks äla [: ära]* . Seisundi funktsiooni ja aja möödumise funktsiooni kasutab Andreas sarnaselt emaga vähe, eriti teise perioodi lindistustes.

Esimesel perioodil kasutab Andree ema liikumise väljendamiseks kõige rohkem imperatiivset *mine*-vormi, sest lapsele on suunatud käskivad laused, näiteks 2;01.12 MOT: *mine pane nukk potile* . Seisundi muutus esineb enim vormiga *läheb* ning hoiatavas võtmes, näiteks 2;01.02 MOT: *muidu kapiriikul läheb katki* . Seisundi muutuse funktsioonis esineb *minema*-verbi vorm pea alati koos saava käändega, näiteks 2;01.00 MOT: *nii poriseks läheb see tee seal täna, nii paha vedada neid oksa* . Esimesel perioodil esineb sisendkeeles aja möödumise funktsiooni küll minimaalselt, kuid ema seletab lapsele, et millegi jaoks kulub veel aega, näiteks 2;00.24 MOT: *tädi Eha tuleb homme küll aga, natuke läheb sinna aega* .

Esimesel perioodil on kõige sagedasem uuritavaid *minema*-verbi vorme sisaldav struktuur *M+adv*, näiteks 2;00.14 CHI: *Atsu [: Andreas] poodi läheb* . Eelneva näite põhjal võib ka näha, et esimesel perioodil ei ole sõnajärg lapse lausungites alati päris tavapärase. Sama võib väita ka sisendkeele kohta, kuna eesti keeles ongi vaba sõnajärg täiesti lubatud. Eesti keeles on sõnajärg suhteliselt vaba, seega pole sõna või fraasi asukoht lauses oluline. Sõnajärg lauses põhineb pigem tuntud ja tundmatu info asetsemises lauses. Lause alguses on vana ja juba teadvustatud informatsioon, lause lõpus rõhutatakse aga uut ning olulisemad teavet. (EKK 2007: 91)

Struktuuri *M+modaal* esineb vaid *ma*-infinitiiviga *minema*, näiteks 2;00.03 MOT: *ma pean minema kartulitelt vahtu võtma* . Sellist ühendit, kus modaalverb *pidama* esineb koos *ma*-tegevusnimega, nimetatakse ahelverbiks. (EKK 2007: 12) Lisaks *ma*-tegevusnimele võib modaalverb ahelverbi moodustada ka *da*-tegevusnimega, kuid selle töö raames analüüsitud materjali hulgas selliseid lausungeid ei leidu.

Struktuur *M+verb* on samuti sage: ema kasutab seda struktuuri Andreega võrreldes palju rohkem (I perioodil Andreas 29 korda, ema 72 korda). Kõige rohkem esineb *M+verb* struktuuris *mine*-vorm, mis liitub seal teiste verbidega, näiteks 2;01.12 MOT:

mine pane nukk potile . või 2;01.12 MOT: *mine too ära* . Viimase näite puhul ei viita *ära* lahkumisele, vaid tegevuse lõpetatusele. Andree kõnes esineb esimesel perioodil selliseid verb+verb ehk rindverbiga lauseid vähe: 29 lausungit ehk 12 % kõigist esimesel perioodil analüüsitud lausungitest, näiteks imiteerib Andreas sisendkeelt 2;00.02 CHI: <*mine vaata*> [+] !

Teisel perioodil ehk vanuses 3;00.00–3;01.13 on Andree kõnes toimunud märgatav areng. Tema keelekasutus on võrreldes eelmise perioodiga täiskasvanupärasem. Laps kasutab erinevaid verbivorme rohkem ning varieeruvamalt. Enam pole kasutusel vaid kindlad struktuurid. Liikumine ja seisundi muutus on ikkagi kõige sagedasemad funktsioonid nii sisendkeeles kui ka lapse kõnes, kuid suurenenud on teiste funktsioonide kasutussagedus.

Andreas kasutab *minema*-verbi vormidega lausungites sisendkeeleaga võrreldes rohkem seisundi muutumise ja lahkumise funktsiooni. Teisel perioodil on laps juba jutukam ja räägib kirjelduste kaudu. Need kaks funktsiooni annavad hea võimaluse rääkida mingi asja muutumisest ning kellegi/millegi lahkumisest. Laps saab väljendada olukordi, mida ta ise märkab.

Liikumine on jäänud kõige sagedamaks funktsiooniks sarnaselt esimese perioodiga ka teisel perioodil. Andreas kasutab teisel perioodil *lähen*-vormi ülekaalukalt palju (II perioodil 30% kõigist vormidest võrreldes I perioodil 6% kõigist vormidest). Tema kõne on muutunud enesekeskseks ja ta oskab endast rääkida 1. pöördes, näiteks 3;01.00 CHI: *mina lähen poodi* . Enam ei räägi laps endast kasutades hellitusnimesid Andu ja Antsu, vaid kasutab pronoomeneid, näiteks 3;00.06 CHI: *mina ise lähen poodi ja ostan ühte kondikest, kaks konti, kaks konti* . Vormi *läheb* kasutus moodustab veel 23% kõigi vormide kasutusest, kuid nüüd kasutab Andreas seda vormi kellesti/millestki rääkimisel, näiteks 3;00.04 CHI: *tita läheb juuksurisse, hüppab uuuh* .

Sisendkeel on lapse teisel vanuseperioodil muutunud verbivormide poolest rikkamaks. Ema kasutab kõiki vaatluse all olevaid verbivorme varieeruvamalt. Liikumise, seisundi muutumise ja lahkumise väljendamiseks kasutab ema pea kõiki uuritavaid verbivorme

ning nende kasutussagedus on ühtlustunud. Kõige sagedasem funktsioon on stabiilselt liikumine ning kõige vähem esinevad funktsioonid on seisund ja aja möödumine.

Liikumise väljendamiseks kasutab ema enim *läheb*-vormi, kuid enam mitte rääkides endast 3. pöördes, vaid osutades kellegi teise tegevusele, näiteks 3;01.01 MOT: *ta läheb siili sünnipäevale või ?* Endale viitamist 3. pöördes esineb vaid kaks korda, näiteks 3;00.15 MOT: *issiga oled nädalavahetusel kodus, emme läheb käib Tallinnas natuke koolis* . Koguarvust 19 %-l kasutab ema *ma*-infinitiivi *minema*, näiteks 3;00.16 MOT: *a mis sa arvad, kuhu issi minema peab ?*

Teisel perioodil on kõige kasutatum struktuur *M+adv*, näiteks 3;01.00 CHI: *mina lähen turule* . Lapse lausungid on muutunud eelmise perioodiga võrreldes sõnajärjelt stabiilsemaks ning sarnanevad nüüd rohkem sisendkeele lausungitega. Siiski esineb harva ebastandardseid konstruktsioone, näiteks 3;00.07 CHI: *aga ära hoiu, muidu mu käsi läheb külma* . On loogiline, et laps üritab kasutada struktuuri *M+adj* ning osutada käe seisundi muutumisele ehk praegusel juhul käe külmenemisele. Õige sõnaliigi asemel kasutab laps aga sõna *külma*. Arusaamatuse tingib vaid puuduolev saava käände lõpp -ks ning iseenesest on lausungi tähendus läbipaistev ning mõistetav. Siiski esineb teisel perioodil lapse kõnes veel selliseid ebatäpsusi.

Struktuuri *M+adj* kasutab Andreas enim vormidega *läheb* ja *läks*. Omadussõnaga struktuuri kasutatakse sageli seisundi muutumise väljendamiseks, kusjuures miski muutub millekski/mingisuguseks, ning seega on struktuuris esinev omadussõna saavas käändes, näiteks 3;00.02 MOT: *sul läheb kõht tühjaks, sul on nii palju autosid remontida* . Struktuur *M+modaal* esineb ka teisel perioodil nii lapse kõnes kui ka hoidjakeeles ühendis koos *ma*-tegevusnimega *minema*, näiteks 3;00.16 CHI: *kui mulle haiged # haiglasse tulevad, siis ma pean küll minema* .

3.3. Sisendkeele mõju lapse keelekasutusele

Andrease ja ema kõnes sagedasti esinenud *minema*-verbi vormid on kodeeritud semantilisest funktsioonist ning struktuurist lähtuvalt. Arvestatud on ka lausungi alust, kuna lausungites esines palju 1. ja 3. pöörde vastupidist kasutust. Ema rääkis endast kolmandas isikus ning kasutas alusena sõna *emme*, näiteks 2;01.08 MOT: *ja siis emme läheb kooli ja Antsu [: Andreas] läheb lasteaeda ja siis on täitsa päev ja valge*. Esimesel perioodil esineb sisendkeeles 12 *minema*-verbiga lausungit, mis sisaldavad sõna *emme*, viiel korral on *emme* aluseks ning esineb *minema*-verbi vormiga ühendis. Teisel perioodil esineb sõnaga *emme* vaid kolm *minema*-verbiga lausungit ning neist kahel korral on see alusena *minema*-verbi vormiga ühendis. Sarnaselt sisendkeelega toimis ka Andreas, nimetades end *Antsuks* või *Anduks*, näiteks 2;00.07 CHI: *Antsu [: Andreas] läheb ära*. Esimesel perioodil on Andrease kõnes 45 lausungit, kus ta räägib endast 3. pöördes. Teisel perioodil Andrease kõnes selliseid lausungeid enam pole.

Võrreldes ema ja lapse keelekasutust on näha, et sisendkeel mõjutab Andrease *minema*-verbi kasutust oluliselt. Andreas hakkab alguses sagedamini kasutama kindlaid üht tüüpi funktsioone (liikumine ja seisundi muutus) ja struktuure (*M+adv*, *M+adj*). Mõlema kõnes on liikumine kõige sagedasem funktsioon, teisele kohale jääb seisundi muutus. Struktuuridest kasutavad nad enim *M+adv* struktuuri, Andreas kasutab üsna palju ka ainult *minema* vormi sisaldavat struktuuri.

Kui rääkida *minema*-verbi vormide kasutamisest, siis võib väita, et lapse keel ja sisendkeel ei kattu täielikult, kuid samas võib julgelt öelda, et laps võtab verbide omandamisel eeskuju sisendkeelest. Esimesel perioodil on lapse keelekasutus ema keelekasutusest kitsam. Ema kasutab erinevaid semantilisi funktsioone ja süntaktilisi struktuure sagedamini. Laps kasutab sisendkeele eeskujul enim liikumise funktsiooni ning struktuuri *M+adv*. Lapse kõnes on kõige levinum verbivorm vaatluse all olevatest vormidest lihtminevikuline *läks*, mis on seotud enim funktsioonidega liikumine ja seisundi muutus ning struktuuridega *M+adv* ja *M+adj*. Ema kasutab sama vormi funktsiooniti vähem, kuid liikumise väljendamisel esineb *läks* enim. Sisendkeeles esineb kõiki funktsioone ja struktuure ühe vormi kohta enamasti sagedamini.

Teisel vanuseperioodil muutub aga pilt kirjumaks ning mõlemad hakkavad kasutama verbivorme varieeruvamalt. Funktsioonide kasutusmuster jääb lapsel ja emal sarnaseks, kuid erinevaid struktuure kasutab laps väga palju. Vastavaid muutusi illustreerivad hästi eelnevas alapeatükis esitatud joonised (vt ptk 2. „Andmete kirjeldus“) *minema*-verbi vormide kasutatavuse kohta erinevates semantilistes funktsioonides ning süntaktilistes struktuurides.

Siinses bakalaureusetöös on põhjalikumalt kirjeldatud ühe lapse ja tema ema lausungites esinenud *minema*-verbi vorme sisaldavaid semantilisi funktsioone ning süntaktilisi struktuure. Esitatud on uuritavate *minema*-vormide esinemissagedus ning analüüsitud sisendkeele mõju lapse kõne arengule. Edasistes uurimustes oleks huvitav jälgida siinse töö jaoks materjali läbitöötamisel ilmnenu nähtusi, mis siiski käesolevas töös pikemat käsitlust ei leidnud. Näiteks milliseid erinevaid määrusi kasutatakse erinevaid *M+adv* struktuure moodustades, milliseid aluseid kasutatakse lausungites ning kuidas nende kasutus ajas muutub. Samuti oleks huvitav uurida, mis järjekorras erinevad *minema*-verbi vormid hakkavad esinema nii lapse kõnes kui ka sisendkeeles. Viimase tarvis oleks aga vajalik uurida ka varasemaid lindistusi.

Kokkuvõte

Keeleomandamine on lapse varasel arenguperioodil väga oluline. Keeleomandamist mõjutab väga palju ümbritsev keelekeskkond, milles olulisim roll on sisendkeelel. Laps omandab kiiremini sõnavara ja struktuurid, mida ta kuuleb sagedamini.

Siinse bakalaureusetöö eesmärgiks oli välja selgitada, millistes semantilistes funktsioonides ja süntaktilistes tarindites hakkab laps *minema*-verbi erinevaid vorme kasutama, kui sagedasti ta neid kasutab ning kui palju mõjutab vormikasutust lapse kõnega paralleelselt toimiv sisendkeel. Samuti tuli töö käigus ilmsiks, mis vanuses laps esmakordselt *minema*-verbi vormi kasutas.

Bakalaureusetöö aluseks on Theakstoni jt (2002) artikkel verbi *go* omandamisest ingliskeelses keskkonnas 11 lapse näitel. Nende uurimuses võrreldakse konstruktivistlikku ning generativistlikku keeleuurimissuunda. Siinne töö toetub kasutuspõhisele uurimissuunale.

Materjali kogumiseks on kasutatud CHILDES andmebaasi ning materjali analüüsimiseks CLAN programmi. Töö tarbeks kogusin CHILDES andmebaasist Vija alamkorpusest Andrease ja tema ema lausungid lapse vanuseperioodil 2;00.00–3;01.13. Parema võrdlusaluse saamiseks jagasin perioodid kaheks: esimene (2;00.00–2;08.13) ja teine (3;00.00–3;01.13) periood. Seejärel otsisin kogutud lausungitest *minema*-verbi vorme sisaldavaid lauseid. Valituks osutusid nende vormidega lausungid, mis esinesid nii sisendkeeles kui ka lapse kõnes. Kodeerisin lausungid neis sisalduvate *minema*-verbi sisalduvate semantiliste funktsioonide ning süntaktiliste struktuuride alusel.

Bakalaureusetöö tulemusena võib väita, et lapse keelekasutus sõltub sisendkeele keelekasutusest, kuid erineb sellest. Lapse keelekasutus on kitsam, mis tähendab, et lapse kõnes on võrreldes sisendkeelega vähem verbivorme. Olemasolevaid verbivorme kasutab ta võrreldes ema keelekasutusega vähem varieeruvalt.

Esimesel perioodil on lapse keelekasutus ema keelekasutusest märkimisväärselt piiratum. Lapse kõnes esineb uuritud verbivorme vähem kui sisendkeeles. Teisel perioodil muutub lapse kõne varieeruvamaks. Andreas kasutab erinevaid verbivorme võrdsemalt ning tema üldine verbikasutus on sagenenud. Samuti kasutab erinevaid *minema*-verbi vorme vabamalt ka ema. Mõlema kõnes tulevad esile sarnased semantilised funktsioonid (liikumine ja seisundi muutus) ja süntaktilised tarindid (*M+adv*, *M+adj*), mida kasutatakse sagedamini. Võib väita, et sisendkeel mõjutab *minema*-verbi omandamist lapse kõne varasel arenguperioodil.

Siinne uurimus lisab materjali võrdlevasse keelearengu uurimisse ning on panus eesti keele verbiomandamise uurimisse, kuna varem pole *minema*-verbi omandamist selliselt uuritud.

Summary. The acquisition of the verb *minema* 'go': semantic and syntactic analysis

The process of verb acquisition depends on the frequency of verbs and the structures they are used with in the input, and it also depends on the nature of the language being acquired. Children acquire earlier the words and constructions which they hear more frequently.

The research project discussed in this thesis is based on an article on the acquisition of the verb *go* among children acquiring English (Theakston et al. 2002). Their study compares the generative and constructivist approaches. This thesis takes a constructivist, usage-based approach, which assumes no innate knowledge and hypothesises that children acquire their knowledge about language directly from the input, where they learn phonological-lexical strings necessary to build their grammars (Lieven 2010: 2547).

The purpose of this study is to examine the acquisition of the verb *minema* 'go' in Estonian. I investigated how frequently different forms of the verb *minema* appear, how frequently each form appears with different semantic functions and syntactic structures and how the input influences the acquisition of those verb forms and constructions.

For this analysis I used the Estonian corpus available on the Child Language Data Exchange System (CHILDES). The transcribed text from the Vija corpus contains spoken communication between a mother and a child during the age period 2;00.00–3;01.13. This encompasses a period in which the child's knowledge of language develops considerably. I divided the period into two groups: Period I contains utterances from age 2;00.00–2;08.13, and Period II is age 3;00.00–3;01.13. I extracted the sentences which include a form *minema* 'go'. These sentences were coded for their form, semantic functions and syntactic structures.

Period I contains 233 sentences spoken by the child and 284 sentences spoken by the mother. In Period II, I included 242 sentences spoken by the child and 237 sentences spoken by the mother.

The results show that the child's speech depends on the input, but differs from it as well. The child's usage of the verb *minema* is more restricted than the input. In the input, different forms of the verb *minema* are used more frequently, but the usage of the verb evolves during the age periods studied here.

In Period I the child's usage of the verb *minema* is considerably more limited than the caregiver's. The child uses the verb forms less frequently, because the general usage of the verb is more limited than in the input. In Period II the child uses verb forms more flexibly and much more similarly to the adult speech. The child uses different verb forms to express more semantic functions and more equally across semantic functions and syntactic structures than in Period I. Moreover in both in the child's speech and the input, specific semantic functions and syntactic structures are used frequently by both the child and the caregiver. Based on these results, we may say that the input influences the process of verb acquisition.

This study contributes data to the cross-linguistic study of language acquisition and to the research on acquisition of Estonian, as it is the first study of its kind on the verb *minema*.

Kirjandus

Argus, Reili 2008a. Eesti keele muitemorfoloogia omandamine. Tallinna Ülikool humanitaarteaduste dissertatsioonid 19. Tallinn: TLÜ Kirjastus.

Argus, Reili 2008b. Kuidas eesti laps vormimoodustuse omandab. – Oma Keel 16, 16–26.

Argus Reili, Helen Kõrgesaar 2014. Sõnaliigid Eesti lapse kõnes ja lapsele suunatud kõnes. – Eesti Rakenduslingvistika Ühingu aastaraamat 10. Tallinn: Eesti Rakenduslingvistika Ühing, 37–53.

Ehala, Martin 2010. Generatiivne grammatika ja Noam Chomsky. – Oma Keel 21, 10–16.

EKK= Erelt, Mati, Tiiu Erelt, Kristiina Ross 2007. Eesti keele käsiraamat. Eesti keele sihtasutus.

Erelt, Mati 2013. Eesti keele süntaks: sissejuhatus, öeldis. Tartu Ülikooli Kirjastus, 56.

Kõrgesaar, Helen, Airi Kapanen 2015. Kui lapsega ei räägi üksnes ema: valik termineid Eesti laste- ja hoidjakeele kohta. – Eesti Rakenduslingvistika Ühingu aastaraamat 11, 177–188.

Lieven, Elena 2010. Input and first language acquisition: Evaluating the role of frequency. – *Lingua* 120, 2546–2556.

Pajusalu, Renate, Ilona Tragel, Ann Veismann, Maigi Vija 2004. Tuumsõnade semantikat ja pragmaatikat. Tartu Ülikooli üldkeeleteaduse õppetooli toimetised 5.

Penjam, Pille 2009. Mis on konstruktsioonigrammatika? – Oma Keel 19, 5–12.

Theakston, Anna L, Elena V. M. Lieven, Julian M. Pine, Caroline F. Rowland 2002. Going, going, gone: the acquisition of the verb 'go'. – Journal of Child Language 29, 783–811.

Tomasello, Michael 1992. First verbs: A case study of early grammatical development. Cambridge University Press.

Tragel, Ilona 2003. Eesti keele tuumverbid. Tartu Ülikooli Kirjastus.

Lisad

Lisa 1. *Minema*-verbi sisaldavate lausungite sagedus lapse kõnes ja sisendkeeles

SÕNAVORM	VANUS: 1 aasta; 7 lindistust		VANUS: 2 aastat (I periood); 37 lindistust		VANUS: 3 aastat; (II periood) 30 lindistust	
	CHI	MOT	CHI	MOT	CHI	MOT
minema	0	4	8	26	60	35
lähen	0	1	11	19	112	26
läheb	0	18	80	92	151	71
lähed	0	7	18	33	10	45
läheme	0	0	5	5	3	6
lähete	0	0	0	2	0	1
lähevad	0	1	5	14	9	14
läksin	0	0	2	0	5	3
läksid	0	3	10	7	40	18
läks	8	19	124	57	159	46
läksime	0	0	0	2	1	2
läksite	0	0	0	1	0	2
oled läinud	0	0	0	0	0	0
on läinud	0	0	2	8	1	9
mine	0	12	10	81	28	33
läheks	0	0	1	3	5	3
oli läinud	0	0	0	1	0	3
minnakse	0	0	0	0	1	1
lähme	0	28	55	151	79	82
minna	0	6	8	13	46	27

Lisa 2. Funktsioonid sisendkeeles I perioodil

	liikumine	seisundi muutus	lahkumine	seisund	aja möödumine	KOKKU	%
minema	24	2	0	0	0	26	9%
lähen	16	0	3	0	0	19	7%
läheb	38	45	2	3	4	92	32%
läks	36	16	3	2	0	57	20%
mine	74	0	3	0	0	77	27%
minna	13	0	0	0	0	13	5%
KOKKU	201	63	11	5	4	284	
%	70%	22%	5%	2%	1%		

Lisa 3. Funktsioonid lapse kõnes I perioodil

	liikumine	seisundi muutus	lahkumine	seisund	aja möödumine	KOKKU	%
minema	8	0	0	0	0	8	3%
lähen	11	0	0	0	0	11	5%
läheb	64	7	5	2	0	78	33%
läks	81	24	11	1	1	118	51%
mine	10	0	0	0	0	10	4%
minna	8	0	0	0	0	8	3%
KOKKU	182	31	16	3	1	233	
%	76%	13%	8%	2%	1%		

Lisa 4. Funktsioonid sisendkeeles II perioodil

	liikumine	seisundi muutus	lahkumine	seisund	aja möödumine	KOKKU	%
minema	31	3	1	0	0	35	15%
lähen	21	1	3	0	0	25	11%
läheb	36	25	3	3	4	71	30%
läks	21	18	5	2	0	46	19%
mine	32	0	1	0	0	33	14%
minna	25	1	0	1	0	27	11%
KOKKU	166	48	13	6	4	237	
%	69%	20%	6%	3%	2%		

Lisa 5. Funktsioonid lapse kõnes II perioodil

	liikumine	seisundi muutus	lahkumine	seisund	aja möödumine	KOKKU	%
minema	16	1	6	2	0	25	10%
lähen	46	0	2	0	0	48	20%
läheb	36	20	4	0	0	60	25%
läks	30	39	4	2	0	75	31%
mine	13	0	2	0	0	15	6%
minna	16	2	1	0	0	19	8%
KOKKU	157	62	19	4	0	242	
%	64%	26%	8%	2%	0%		

Lisa 6. Struktuurid sisendkeeles I perioodil

	M+adv	M+adj	M+verb	M+modaal	M+ära	M	M+vaja	KOKKU	%
minema	0	1	8	17	0	0	0	26	9%
lähen	4	0	12	0	2	1	0	19	7%
läheb	31	43	3	0	2	13	0	92	32%
läks	35	10	3	0	3	6	0	57	20%
mine	20	0	46	0	3	8	0	77	27%
minna	11	0	0	0	0	1	1	13	5%
KOKKU	101	54	72	17	10	29	1	284	
%	35%	19%	25%	6%	3%	11%	1%		

Lisa 7. Struktuurid lapse kõnes I perioodil

	M+adv	M+adj	M+verb	M+modaal	M+ära	M	M+vaja	KOKKU	%
minema	2	0	6	0	0	0	0	8	3%
lähen	7	0	1	0	0	3	0	11	5%
läheb	45	6	13	0	5	10	0	79	34%
läks	48	19	6	0	11	33	0	117	51%
mine	3	0	3	0	0	4	0	10	4%
minna	8	0	0	0	0	0	0	8	3%
KOKKU	113	25	29	0	16	50	0	233	
%	47%	11%	12%	0%	7%	23%	0%		

Lisa 8 . Struktuurid sisendkeeles II perioodil

	M+adv	M+adj	M+verb	M+modaal	M+ära	M	M+vaja	KOKKU	%
minema	3	1	14	17	0	0	0	35	15%
lähen	4	1	14	0	4	3	0	26	11%
läheb	30	22	3	0	3	11	2	71	30%
läks	16	17	3	0	4	5	0	45	19%
mine	10	0	16	0	1	6	0	33	14%
minna	18	1	3	0	0	4	1	27	11%
KOKKU	81	42	53	17	12	29	3	237	
%	34%	18%	22%	7%	5%	13%	1%		

Lisa 9. Struktuurid lapse kõnes II perioodil

	M+adv	M+adj	M+verb	M+modaal	M+ära	M	M+vaja	KOKKU	%
minema	3	1	14	4	1	2	0	25	10%
lähen	35	0	3	0	2	8	0	48	20%
läheb	30	17	2	0	4	7	0	60	25%
läks	20	36	7	0	3	9	0	75	31%
mine	9	0	2	0	2	2	0	15	6%
minna	10	2	6	0	1	0	0	19	8%
KOKKU	107	56	34	4	13	28	0	242	
%	45%	23%	12%	2%	6%	12%	0%		

Lihtlitsents lõputöö reprodutseerimiseks ja lõputöö üldsusele kättesaadavaks tegemiseks

Mina, Kaisa Seene

(autori nimi)

(sünnikuupäev: 03. 03. 1993)

1. annan Tartu Ülikoolile tasuta loa (lihtlitsentsi) enda loodud teose

„*Minema*-verbi omandamine: semantiline ja süntaktiline analüüs“,

(lõputöö pealkiri)

mille juhendajad on PhD Virve-Anneli Vihman ja PhD Sirli Zupping,

(juhendajate nimed)

- 1.1.reprodutseerimiseks säilitamise ja üldsusele kättesaadavaks tegemise eesmärgil, sealhulgas digitaalarhiivi DSpace-is lisamise eesmärgil kuni autoriõiguse kehtivuse tähtaja lõppemiseni;
 - 1.2.üldsusele kättesaadavaks tegemiseks Tartu Ülikooli veebikeskkonna kaudu, sealhulgas digitaalarhiivi DSpace'i kaudu kuni autoriõiguse kehtivuse tähtaja lõppemiseni.
2. olen teadlik, et punktis 1 nimetatud õigused jäävad alles ka autorile.
 3. kinnitan, et lihtlitsentsi andmisega ei rikuta teiste isikute intellektuaalomandi ega isikuandmete kaitse seadusest tulenevaid õigusi.

Tartus, 25. 05. 2015

(kuupäev)

