

V-20655

INA AASAMAA

KUIDAS MAITSEKALT RÕIVASTUDA

A-17346

3



XIV

-835v

EESTI NSV POLIITILISTE JA TEADUSALASTE TEADMISTE
LEVITAMISE ÜHING

INA AASAMAA
ÜHINGU LIIGE

KUIDAS MAITSEKALT RÕIVASTUDA

13(261)

EESTI RIIKLIK KIRJASTUS . TALLINN, 1958

N

Tartu Riikliku Oikeali
Raamatukogu

50932

RÕIVASTUSE TEKKIMISEST

Rõivastuse tekkimist põhjustas vajadus kaitsta keha eba-soodsate ilmastikumõjude vastu ja ehtimiskirg. Ehtimine oli esteetiliste tunnete rahuldamise kõrval kutsutud täitma ka usukultusest tingitud maagilist osa. Ehtimine, samuti kui esteetiliste tunnete tekkimine ja kujunemine, oli tingitud omakorda ürginimese arengulisest ja maailmakäsituslikust tasemest, mida tekitasid ürginimese töö, tegevus ja võitlus loodusjõudude vastu.

Juba ürgkogukondlikus korras ilmnes inimestes tugev soov ja püüe ennast üksikult, soo järgi, või oma suguharu teistest suguharudest väliste tunnuste järgi eraldada. Seda kinnitab asjaolu, et naise rõivastus erines enamikul juhtudel meeste omast, juhtide oma lihtliikmete omast, abieluliste oma vallaliste ja leskede omast. Erinev oli ka eriliste meeleolude väljendusena kasutatav rõivastus.

Iga rahva rõivastus nagu kombedki on tingitud kliimatilistest oludest, keskkonnast, majandusest, eluviisidest ja iseloomust. (Näiteks vanad indiaanlased kandsid sulgrõivastust, germaanlased — loomanahku, egiptlased — lina-seid riideid, idamaa rahvad — siid- ja puuvillaseid riideid jne.) Iseloomulik rõivastus oli algselt omane inimrühmitustele (kogukond, sugukond, suguharu, rahvas), mille järgi vanaaja rahvad tegid vahet erinevate rahvuste ja rasside vahel. Mida tihedamaks muutus rahvaste omavaheline suhtlemine, seda kiiremini täiustus ja arenes ka rõivastus.

Edaspidi, olenevalt sellest, milline riik poliitilise võimu saavutas, hakkas selle maa rõivastus nii nagu poliitika ja majanduski teiste rahvaste rõivastust ja kombeid mõjutama. Orjapidamis-, feodaal- ja kapitalistlikus ühiskonnas on rõivastuses ilmnenu alati seisuste või klasside vahe.

Valitsev klass püüdis seda vahet säilitada. Kesk- ja renessansiajal kuni XVII sajandi lõpuni anti välja seadusi, mis määrasid, kuidas üks või teine linnakodanike klass peab riietuma, rääkimata talupoegadest. Keelust üleastumise eest trahviti. Vanas Kreekas näiteks oli üliku parem käsi himationi (mähismantel) mähitud, tundemärgiks, et ta tööd ei tee. Varasel keskajal olid isegi üksikud rõivastusdetailid seisuse astme tunnuseks. Näiteks aadlike eesõiguseks oli kanda vööd keskkehal (vöö). Mida madalam oli seisuslik aste, seda madalamal oli ka vöö (välja arvatud sõdurid). Või näiteks «hennin» (naiste koonusekuju-line kübar) — mida kõrgemast seisusest oli aadlik, seda kõrgemat kübarat võis ta kanda. Inglismaal näiteks ei tohtinud Londoni linnakodaniku nokk-kinga nina ületada jalalaba pikkust, kuna aadlikel võis see olla nii pikk, et seda pidi mugavuse mõttes kauni ketikesega põlve juurde kinnitama. Kuid milleks nii kaugele tagasi vaadata. Tuletagem meelde Inglise kuninga Georg VI kroonimist meie ajal, 1936. a. Kui palju tülisid oli õukonnas enne kroonimispidustusi, kui üksikud «sirid» ei olnud nõus kroonimispidustustest osa võtma mõne hermeliinisabakesega mantlil, samal ajal, kui lordidel oli neid üle kahekümne.

XX sajandi algul ei olnud küll enam «must-valgel» ettekirjutatud seadusi rõivastuse osas, kuid mõnedki kapitalistid ja suurnikud hoidsid neist kramplikult kinni.

Tänapäeval ei tule enam kõne alla küsimus, kes mida kanda võib, vaid kuidas ja millal midagi kanda, et see oleks kooskõlas ühiskonna ilu- ja taktimõistega.

MOOD RÕIVASTUSES

Rõivastus on juba tuhandeid aastaid olnud tähtsaimaks ja lahutamatumaks olustikukultuuri elemendiks. Igas olustikukultuuri elemendis peegeldub vastava ajajärgu mood. Kuna rõivastus on füüsilise olemuse poolest kõige labiilsem — kulub kergesti, määrduv ruttu ja muutub seega tarvitamiskõlbmatuks, siis on ka loomulik, et rõivastus vaheldub ja reageerib kiiresti antud ajajärgu moele. Moe all mõistame olustikuelementide valitsevaid väliseid vorme, mis on omased teatud ajajärgule. Moes ilmnevad ilumõisted, majanduslik jõukus ja isegi tähtsamad poliitilised sündmused.

Huvitav on Anatole France'i seisukoht rõivastusemoest. Ta ütles: «Kui mulle võimaldataks juba nüüd lugeda üht raamatut, mis ilmub alles 100 aastat pärast minu surma, teate, missuguse ma siis valiksin? Ma ei valiks romaani ega ajaloolist teost, vaid võtaksin moežurnaali, et näha, kuidas rõivastuvad meie daamid sajandi pärast, sest need hilbukesed jutustaksid mulle inimkonna tulevikust palju enam kui kõik filosoofid, romaanikirjutajad, jutlustajad ja targad mehed kokku.»

Sajandite vältel oli rõivastusemood aadlike ja linnakodanike teenistuses, sealjuures mõlemal seisustevaheliste erinevustega. Maa- ja lihtrahvas oli sunnitud täielikult erineva sotsiaalse ja majandusliku seisundi tõttu kandma materjalilt, vormilt ja lõikelt püsivat rõivastust — nn. rahvarõivastust, mida ta kujundas oma traditsioonide ja tõekspidamiste järgi. Kuid ka viimane omandas teatud ajajärkudel mõningaid moerõivastuse jooni.

Sõltuvalt ühiskonnas valitsevate jõudude vastastikusest võitlusest esines ka rõivastuse arengus kõikumisi.

Üldiselt aga on mood aegade jooksul rõivastust täiustanud. Iga rõivastuse, iga selle osa ja lõige on jätnud seljataha tohutu arengutee.

Tänapäeva rõivastus ja mood sõltuvad osaliselt ka teaduse ja tehnika arengust. Rõivastus areneb pidevalt. Kapitalistlikes maades on mood kapitali teenistuses. Mood on üks neist tegureist, mis põhjustab nõudmise rõivastusemetele ja seoses sellega ka nende hindade tõusu. Moevaheldus võib teha osa kaupu isegi väärtusetuks, surudes alla kaupade hinnad, kuigi nende tarbimisväärtus pole muutunud. Kapitalistlikes riikides kaetakse moest tingitud kahjumid uute moeartiklite ülemäära kõrgete hindade arvel. Seetõttu on kapitalistlike maade vabrikud ja moemajad sunnitud pakkuma kiiresti üha uusi moeartikleid. Uute moeartiklite tootmine toob tihti kaasa ka moenarrusi. Moenarrus avaldub selles, kui rõivastus ignoreerib otstarvet ning on vastuolus esteetika, mugavuse ja tervishoiu nõuetega.

Sotsialistlikus ühiskonnas taotleb rõivastusemood ajakohast, otstarbekat, maitsekat ja isikupärast rõivakujundust. Meie rõivastuskunst peab kasvatama maitset, arendama esteetilisi tundeid ja tõstma olustikukultuuri taset.

MAITSE KASVATAMINE

Kaunilt kujundatud rõivastusel on suur kasvatuslik tähtsus: see arendab maitset, esteetilisi tundeid ja tingib kaasinimeste suhtumise meisse, sest rõivastuse järgi võib otsustada kandja maitse, ilutunde, korralikkuse ja taktitunde üle.

Inimesed vajavad kaunist ja korralikku rõivastust juba enesetunde tõstmiseks, kuna see annab neile kindluse ja esinemisjulguse. Hea maitse pole kaasasündinud omadus ega teki iseenesest. Maitset tuleb kasvatada. Maitse kasvatamine peab algama juba lapseas. Vanemaks saades võib maitset kasvatada hoolsa vaatluse, tähelepanekute ja võrdluste abil. Vaadeldes ja võrreldes kaasinimeste välimust, leiab terane vaatleja üsna pea, mis nende rõivastuses on ilusat või inetut, kas rõivastus sobib kandjale ja ümbrusega. Värvimeele kasvatamisel etendab tähtsat osa kas või looduse jälgimine.

Inimest, kes tahab maitsekalt ja hästi riietuda, ei tohi eksiteele viia sõnad «viimane mood». Sugugi mitte kõik pole alati stiilne, ilus ja otstarbekas, mis on momendil viimaseks moeks. «Viimase moekarje» orjalikku sõltuvusse langemine muudaks kogu moevõlu koomikaks. «Viimase moekarje» endale seaduseks või käsuks tegemine muudaks inimese naeruväärseks narriks. Kes riietub viimase moe järgi selleks, et silma paista, näitab ainult oma halba maitset, sest lööv originaalsus ja silmatorkav ekstravagants mõjuvad alati maitsetult ja labaselt. Moodi jälgides peab võtma omaks tema põhilised jooned ja kohandama meie oludele vastava otstarbeka rõivastuse, vältides kõiki liialdusi, et mitte ennast naeruvääristada.

RÕIVASTUSE KUJUNDAMINE

Tutvudes rõivaste ajalooga, näeme, missuguse arengu on läbi teinud üks või teine rõivastuse. Vaatleme näiteks euroopaliku lõikega pükste arengut. Algul koosnesid need kahest puusadeni ulatuvast sukast, mis kinnitati sõltustega vöö külge. Alles siis kui õpiti tegema sobivat lõiget, õmmeldi need keha järgi ühte. Varrukate arengutee on olnud sama keerukas. Isegi varrukaaugu väljalõige on nõudnud tohutut arenguaega. Kui vaadata tagasi ainult 10

aastat, siis näeme, kuidas on täiustunud kimonovarruka lõige.

Pöörad, haagid, pandlad, sõled, nõöbid jne. on tekkinud vajadusest üksikuid rõivaosi kinnitada. Palistused, poodgad, nõöraäristused, narmad, tikandid jne. on tekkinud vajadusest riiete ääri kaitsta. Paljud neist on oma esialgse konstruktiivse mõtte kaotanud ja neid on hakatud kasutama ainult kaunistusena.

Rõivastuse tegumood, lõiked ja kaunistus

Rõivastuse tegumoe koostisosaks on lõige ja kaunistus. Rõivastuse kujundamine, alates tegumoest ja lõpetades pisidetailide rakendamisega, nagu nõöp, isegi haak, peab olema hoolikalt läbi mõeldud ja otstarbekohane. Kaunistus peab olema loogilises seoses tegumoe ja lõikega, ta ei tohi mõjuda iseseisva tegurina, vaid peab täiendama tegumoodi. Kui ühe rõivastuseseme kujundamisel kasutatakse ohtralt lõikeid ja kaunistusi, siis saadakse kirju ja rahutu mulje.

Ka rõivastuse kujundamisel on maksev kunstikompositsiooni reegel: «Täiuslikus kunstiteoses ei saa ühtki osa ära võtta ega juurde panna, ilma et teos ei kannataks.» Seda reeglit silmas pidades võib saavutada rõivastuseski kõrgetasemelist kujundust.

Hästi rõivastatud inimesed mõjuvad oma lihtsa elegant-siga. Ega asjatult tarvitata aforismi «lihtsuses peitub elegants».

Elus võib aga tihti kohata naisi, kes vaatamata sellele, et neil on lähedad majanduslikud võimalused ja aega enda eest hoolitsemiseks, mõjuvad just üleehitimise tõttu maitsetult ja tõusiklikult. Teised aga, piiratud võimalustega, saavutavad maitseka ja soliidse välimuse. Maitseka rõivastuse tunnuseks ei ole mitte lõigete keerukus ja kaunistuste rohkus, vaid lõike ja kaunistuse omavaheline seos ning nende sobivus kandjaga. Kaunistusvõtteid on loendamatu hulk. Iga uus moepuhang toob endaga kaasa ka uusi kaunistusvõtteid. Kord on moes volangid ja rüüžid, kord ääristused ja tepingud, kord tikandid jne. Üldiselt tingivad kaunistusviisi rõivastuseseme omadused, nagu liik, materjali paksus, langus, muster, värvus, kude jne.

Odavamaid puuvilla-
sest riidest pestavaid
kleite tuleb kaunistada
odavamast materjalist
lisanditega, näiteks:
puuvillpikee või linane
krae, satäänkandid, kit-
sas pesupitsääristus,
plastmassist vööd, pärl-
mutrist või plastmas-
sist nõöbid, kaproon-
või puupärlid jne.

Hinnalisemast riidest
kleitide juurde sobivad
aga kallimast materja-
list kaunistused, näi-
teks siidist, sametist,
madalast karusnahast,
pitsist (gipüür-, niplis-
pits jne.), lakk- või see-
misnahast vööd, pärl-
metall-, nahk- või puu-
nõöbid jne.

Jämedakoeliset vil-
lasest materjalist kleite
sobib kaunistada villasest lõngast tikandiga, kuna kerge-
mast materjalist kleiti peenemast materjalist tikandiga.
Raskema langusega ja paksemal kleidil tuleb kasutada
raskemat kaunistust ja vastupidi. Näiteks karusnahast
kaunistust sobib kanda villasel, samet- või paksemal siid-
kleidil. Kujutlege aga karusnahka õrnal ja õhulisel šifoo-
nil! Ka nõöbid peavad olema kooskõlas materjaliga. Nõö-
pidest rääkides tuleb meelde tuletada, et nende, samuti
nagu teiste kinnitusvahendite ülesanne on üksikuid rõiva-
osi omavahel siduda. Seega peavad nad asetsema loogilisel
kinnituskohadel. Ühevärvilisel kleidil pääseb mõjule
kirju kaunistus, olgu see siis sall, vest, krae jne.; kirjul
kleidil aga üheväriline kaunistus. Heledaid ühevärilisi
kleite võib kaunistada samast materjalist kaunistustega,
nagu nõörvoldid, paspuaalid, krooked, plisseed, sämbud
jne. Need kaunistused on reljeefsed ja seetõttu kutsuvad
esile valguse ja varju mängu. Tumedal materjalil jääb val-
guse ja varju kontrast vaevalt märgatavaks. Selle asemel



V A L E



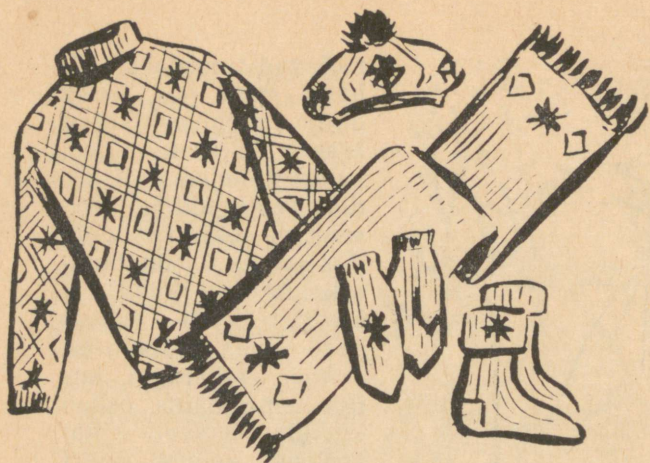
mõjuvad tumedal kleidil hästi mati ja läikiva pinna vaheldus, heledad kraed, kätised, lilled, sallid jt, heledad lisandid. Tepinguid ja ääri-seid on sobiv kasutada lõikejoonte rõhutami-seks. Äärise (kandi) ja kleidimaterjali paksus peab olema vastavuses.

Meie vabariigis, kus iga teine naine oskab kududa, omavad silmkoelised esemed suurt tähtsust. Silmkoelise eseme kujundamisel peab samuti nagu iga teiseigi rõivastusliigi juures silmas pidama tema otstarvet ja sobi-vust kandjaga. Kõige-pealt peab hoiduma keerulistest lõigetest, kuna silmkoeline ese

kipub kergesti venima ja muutub näotuks.

Silmkoelist eset võib kaunistada väga mitmeti: kas põhikoest erineva koemustriga, põhivärvusega sobivas toonis kootud pinna- või paelornamendiga, tikandiga või mõne teise kaunistusega. Jaki kaunistamisel ornamendi-rühmadega tuleb ühte neist rõhutada, kujundades seda rikkalikumalt. Kõigi ornamendirühmade üheväärne rõhu-tamine jätab rahutu ja kirju mulje, mõjudes seega halvasti.

Silmkoeliste spordi- või lasterõivaste komplekti loomisel tuleb samuti rõhutada ainult üht eset. Näiteks ornamen-teeritud kirju kampsuni juurde sobivad ühevärviline müts, kindad, sokid, sall, kusjuures jakiga seostamiseks võib kasutada ainult mõnda jakis esinevat motiivi või isegi ainult ühist äärekaunistust. Ornamendiga kaunistatud eseme põhikude peab olema rahulik, lihtne ja sobima ornamen-diga, iga kaunistus aga otstarbekas ja kooskõlas lõikega. Jakid, mille kehaosa on kootud ühekordsest, ornamenteeri-



tud varrukad aga mitmekordsest lõngast, ei ole otstarbekad, kuna käed kardavad vähem külma. Pikkade varrukatega pitskoelised jakid ei mõju hästi talvekleitidel ega sobi kanda ka kirjutel kleitidel, kuna kirju alune lõhub mustriterviklikkust. Pitskoeline jakk on palju meeldivam ja otstarbekam, kui see on lühikeste varrukatega.

Kaunistuste hulka kuuluvad ka mitmesugused ehted. Meie vabariigi ulatuses ja ka väljaspool on väga levinud filigraanehted. Filigraanehteid kandes peab hoolitsema selle eest, et nende peen ja õrn väljatöötlus poleks kirju taustaga lõhnutud. Seepärast sobib heledat filigraani kanda ühevärvilisel tumedamal, tumedat aga ühevärvilisel heledamal kleidil.

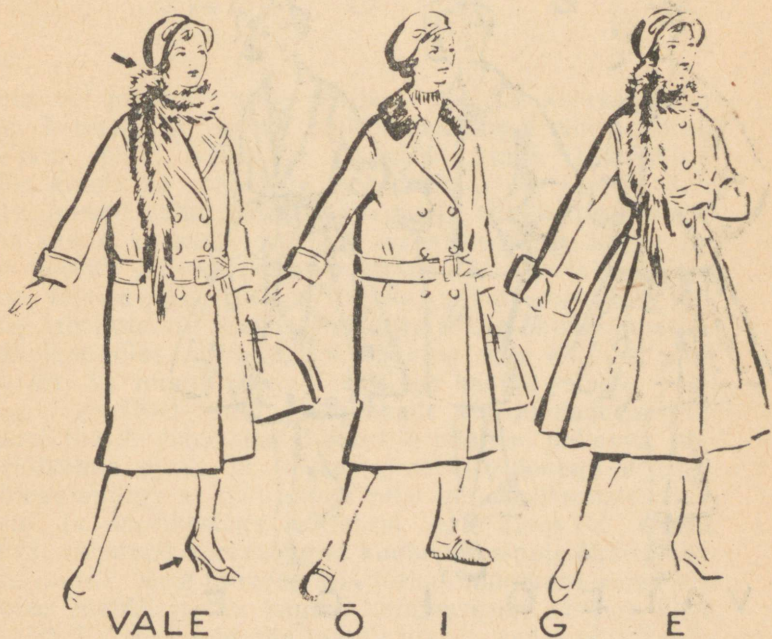
Üldiselt kõiki kaunistusi, nende seas ka ehteid, ei tohi olla palju ega erilaadseid. Peenemaitseline naine ei kannu kunagi palju ehteid, vaid väheseid ja hoolega valitud. Mis puutub sõrmustesse, siis neid ei tohi kanda korraga rohkem kui kahte, selgi puhul peavad nad sobima nii omavahel kui ka kogu rõivastusega. Sõrmust võib kanda kas nimeta või väikeses sõrmes. Kui juba sõrmust kantakse, siis peaks see olema ehtne. Pole midagi maitsetumat kui vääriskivi imiteeriv väärtusetu klaasitükk. Kui imitatsioonil ei ole praktilist otstarvet, siis on õigem selle kandmisest loobuda. Sel juhul kantagu moodsat klipsi, mis ei pretendeeri võltsimisele. Ehte kandmisel peab kandja rõivastus ja välimus olema igati korralik. Kui kanda korras-

tamata käes sõrmust, mõjub see inetult. Kui aga käed on korrastatud, on need ka ilma sõrmuseta ilusad.

Kleidi kaunistuste, samuti nagu kleidi tegumoe ja värvi valikul peab alati silmas pidama, et nende ülesanne on olla inimesele taustaks või õigemini raamiks, mis aitab isikut võimalikult meeldivamalt esile tuua, varjates tema kehalisi puudusi, kui tal neid on.

Rõivastuse üksikute osade omavaheline kooskõla naiste rõivastuses

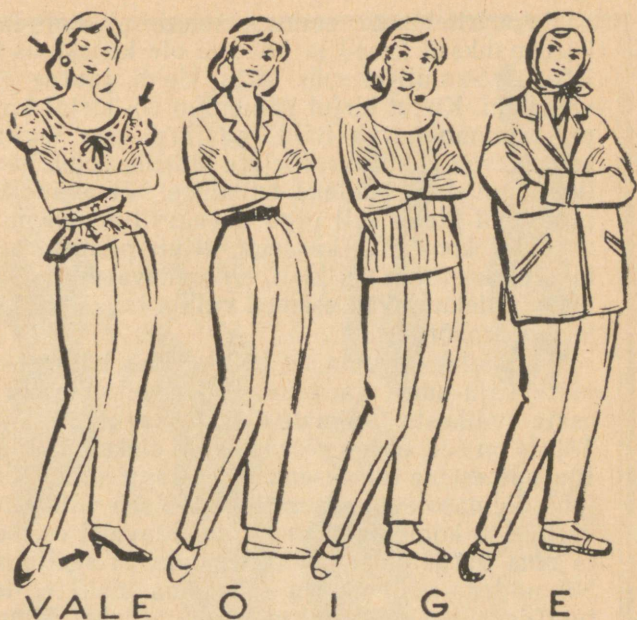
Rõivastus jätab hea mulje ainult siis, kui rõivastuse üksikud osad on omavahel kooskõlas nii vormilt kui ka värvilt, kui materjal ja muster sobivad tegumoe ja kogu rõivastus on kooskõlas selle kandjaga. Seepärast peab rõivastuses taotlema stiilipuhust, s. o. vormide, lõigete ja materjalide iseloomu ühtsust. Kui kantakse sportliku joonega rõivastust, peavad kõik muud juurdekuuluvad esemed, nagu jalanõud, kindad, kübar, rahakott jne. taot-



lema sportlikku joont. Sportlikku rõivastust iseloomustab lihtne, kaine, mugav tegumood ja tagasihoidlik materjal. Sportliku joonega mantel näiteks on tavaliselt sirgelõikeline, põõna või vööga, taskute, tepingute, korrapärase-lõikelise kraega jne. Sportliku joonega jalanõud on kontsata või madala kontsaga, randiga, paksu tallaga või ka randita. Kübarad on lihtsavormilised, mõne tagasihoidliku pandla või paelaga. Ka kindad on lihtsad, tihti ääristatud tepinguga. Rahakott on kaine vormiga, millel puuduvad rahvingud ja erilised ilustused. Sportliku mantli või kostüümiga on vääri kanda karusnahkseid boasid, õrna kujundusega kõrgekontsalisi kingi, graatsilisi loori või lillekestega kübaraid, pitskindaid ja väljapaistvaid ehteid. Nii-sama veidralt mõjuvad ka õrna ja naiseliku tegumoega printsess-, kloššlõikelise, mähismantli või kleidi juurde kautšuktallaga või teised sportlikud kingad ja saapad. Tuulepluusi või ingliselõikelist kostüümijakki ei sobi kanda lillelisel kleidil, samuti ka ühevärvilisel siidkleidil. Inglise lõikelise kostüümi juurde sobivad ingliselõikeline



V A L E Õ I G E



VALE Ö I G E

pluus või pullover, sirge seelik ja madala kontsaga kingad. Tuulepluusi juurde sobib kanda sirget või volditud seelikut, pikki pükse ja madalaid kingi. Tenniskingi sobib kanda ka sokkidega, spordirõivastuse juurde, kuid mitte mingil juhul siidsukkadega ja siidkleidiga. Sokke võib kanda ka teiste sportlike madalate kingade juurde. Mis puutub siid- või kaproonsukkadesse, siis talvisel ajal sooja talvise rõivastusega, kasuka ja talvemantliga, villaste labakute või karvase mütsiga ei ole õhuke kaproonsukk kooskõlas. Pealegi läbi õhukese suka külmast sinililla-kirjuks muutunud ja kanaihuga kaetud jalad ei paku kuigi esteetilist pilti. Poolpikkade või pikkade spordipükste juurde sobib madal sportlik jalanõu, pullover, ingliselõikeline pluus ja teised sportliku joonega esemed. Vihmamantliga ei sobi kanda pits- või võrkkindaid, lillekeste ja loorikestega kübaraid ega säravaid ehteid. Pikad, rippuvad kõrvarõngad kuuluvad ainult õhturõivastuse juurde. Meie tänavapildis torkab mõnikord silma elegantse mantli juures kantav kolmnurkselt seotud kirju pearätt. Rätik ei sobi aga mantli juurde, seda sobib kanda

vastava riietusega rannas, maal, aiatööl jne. Kohevad karusnahksed kraed ja boad ei ole kooskõlas kirjude kleitidega. Samuti ei sobi kirju kleidi juurde kirju villane kampsun. Kirjut kirjul kandmine või kirjut kirjuga sobitamine annab harva häid tagajärgi, see muudab üldpildi segaseks ja rahutuks. Kirjule kleidile sobib hästi ühevärviline kaunistus. Näiteks triibulise või ruudulise kostüümi pluus või kleidi sall olgu ühevärviline. Sama lugu on ka värvide kooskõlastamisega. Kui põhiline rõivastuse, mantel, kostüüm või kleit, on eredavärviline, siis on soovitatav juurdekuuluvad esemed valida tagasihoidlikku värvust ja ümberpöörduvalt.

Väär oleks arvata, et hästi riides käimiseks on tingimata vaja suurt garderoobi. See pole sugugi õige. Tuleb osata väikeste võimalustega saavutada maksimaalset. Tähtis on see, et iga rõivastuse oleks hästi läbi mõeldud. Iga uue eseme muretsemisel peetagu silmas selle sobivust juba olemasolevate esemetega. Piisab vaid üksikuist hästi valitud ja kombinatsioone võimaldavaist esemetest, et muuta oma garderoob vaheldusrikkaks ja sealjuures stiilseks. Nii näiteks võib üht ja sedasama kleiti erinevate garnituuridega kasutada mitmeks otstarbeks. Teeme ühevärvilise lihtsalõikelise tumeda kleidi. Seda kleiti võib kanda töö (kui töö iseloom ei vaja spetsiaalset töö rõivastust),



VALE Õ I G E

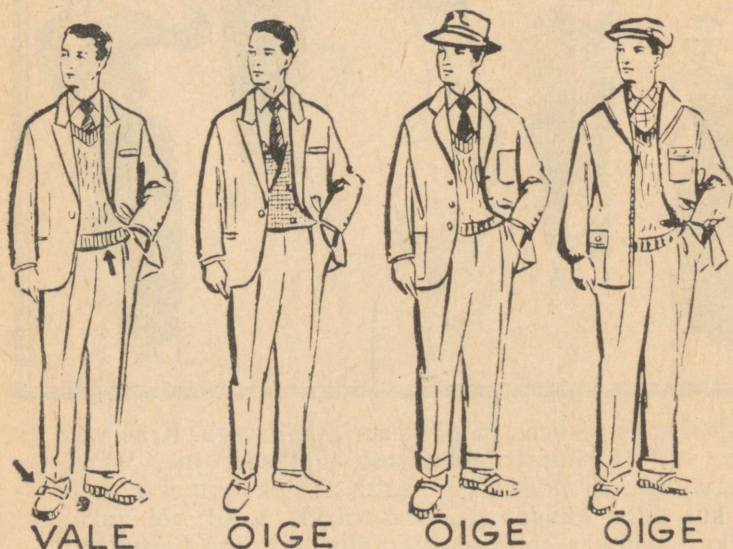


loengul, kodus väikese valge krae ja kästetega. Krae võib teha ka kirjust riidest, triibulisest, täpilisest jne. Vahelduseks võib kaela siduda kirju salli. Sootuks erineva mulje saab, kui sellel kanda erinevas värvis vesti või jakki. Pidulikuks puhuks sobivad suur ilusalõikeline tikitud või

pikeekrae, kaelust ja kätiseid ääristav plisseeritud riba, sobivais värves seoseks sõlmitud ruuduline, täpiline või lilleline taftitükk, kimp kunst- või elavaid lilli, tikitud või drapeeritud vöö, särg jne. Suuremat varieerimisvõimalust annavad muidugi kaks seelik-pluuskleiti. Variante leidub palju, on tarvis ainult veidi leidlikkust.

Rõivastuse üksikute osade omavaheline kooskõla meeste rõivastuses

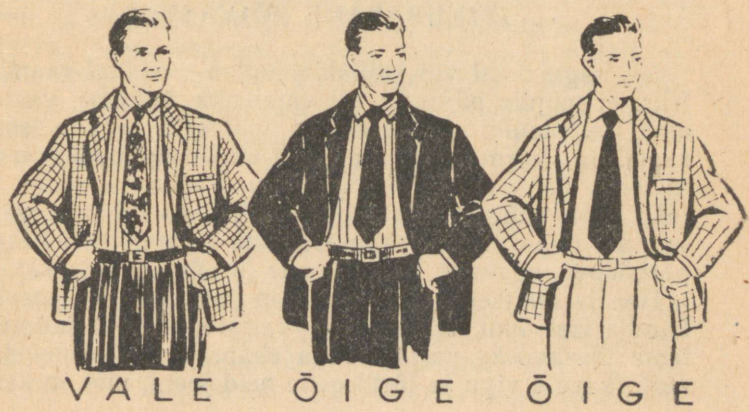
Meeste rõivastus allub samadele reeglitele, mis naiste rõivastus. Et oma rõivastuses säilitada stiilset välimust, selleks oleks vaja meestelgi suhtuda oma garderoobi hoolikalt ja läbimõeldult. Kõigepealt tuleb kindlaks määrata oma rõivastuse põhivärv, näiteks pruun või hall. Kõik juurdemuretsetavad esemed tuleb eelnevatega kooskõlastada nii värvilt, vormilt kui ka lõikelt. Kandes näiteks kautšuktallaga kingi, peetagu meeles, et need sobivad ainult sportliku ülikonna juurde, mitte mingil juhul piduliku klassikalise mustaga. Viimasega koos kantakse musti kingi, mis on saanud reegliks. Musti kingi võib aga kanda iga värvi ülikonnaga. Ka kootud kampsun või pullover ei



sobi tumeda piduliku ülikonna juurde. Säärivate ja kalifeepükste juurde ei sobi kanda kaabut ja kaherealist kuube. Pesusametist või teiste sportlike pükste juurde kuuluvad sportkuub, tuulepluus või kootud jakk. Kirjukoelise ülikonna juurde sobib kanda ühevärvilist särki, ühevärvilist ülikonda võib elustada aga muustriline särk. Ruudulise ülikonnaga ei sobi ruuduline või triibuline särk. Sa-



muti triibulise ülikonnaga ei sobi ruuduline särk. Viimase juurde triibulist särki valides tuleb silmas pidada, et mõlema rõivastuseseme triibud ei võistleks omavahel mustri tugevusest. Üldiselt kirjut kirjuga kokku sobitada ei ole maitsekas. On kujunenud reegliks: mida tumedam ülikond, seda heledam särk. Valge särk, kuuludes kõigepealt musta ülikonna juurde, sobib samuti iga ülikonnaga ja iga olukorraga.



Mis puutub kaelasidemesse, siis on see jäänud meeste rõivastuses kätisenööpide kõrval tähtsamaks ehteks, seejärel peaksid mehed eriti hoolitsema, et kaelaside vääriliselt mõjule pääseks ning tõeliseks kaunistuseks oleks. Igasugused ekstravagantsed maalingutega ja pilti-



dega kaelasidemed on maitsetud ega vääri kaunistuse nimetust. Muustrilise särgiga kantakse rahulikku, peamiselt ühevärvilist kaelasidet. Ühevärvilise muustrita särgi juurde sobib nii muustriline kui ka muustrita kaelaside. Tumeda ülikonnaga heledal särgil mõjub paremini tumedam kaelaside ja vastupidi — heleda ülikonnaga tumedal särgil heledam kaelaside. Musta piduliku ülikonnaga ei kanta punast kaelasidet, vaid musta, halli või musta-valge kirjut. Ruudulisel särgil ruuduline või triibuline kaelaside, veel enam aga hiina siidist piltkirjaline kaelaside mõjub väga halvasti. Ruuduline särk on spordisärk. Seda võib kanda kaelasidemeta, eeldusega, et särgi ülemine nööp on kinni.

ISIKUPÄRANE RÕIVASTUS

Nii nagu maal või kalliskivi vajab vastavat raami selleks, et mõjule pääseda, nii vajab ka inimene vastavalt oma iseloomule, välimusele ja vanusele temale sobivat raami. Iga normaalselt arenenud inimese püüdeks on tõsta nii oma sisemist kui ka välist ilu. Välist ilu võime tõsta teadlikult valitud rõivastusega. Selleks tuleb kõigepealt tunda oma välimust, oma kehaehitust, kehaproportsioone, näokuju, naha, juuste ja silmade värvust.

Hea ja maitsekas rõivastus on isikupärane, kooskõlas kandja iseloomu, välimuse ja vanusega. Sealjuures on tema ülesandeks varjata keha ebaproportsionaalsust, silmatorkavaid vigu ja tõsta esile neid jooni, mis on kaunid.

Rõivastus peab sobima ka inimese hoiaku ja kõnnakuga. Näiteks sportliku kehaehituse ja vastava hoiakuga tugevale naisele sobib kahtlemata sportliku joonega rõivastus ja vastupidi, õrnema hoiakuga, sujuvamate liigutustega inimesele naiselikum rõivastus.

Moodsaid rõivaid selga panna pole kunst. Moodsat joont maitsekalt ja oma isikuga kooskõlastada on kunst. See pärast ei tule kopeerida pimesi moežurnaalist mõnda meeldima hakanud moodi, vaid on tarvis alati mõelda seda, kuidas see mood just teie seljas välja näeb. Ka kellegi teise seljas nähtud tegumoodi või värvi ei maksa järelemõtlematult ja arvestamata, kas see mood või värv teile sobib, enda juures kasutada. Tundes ennast ja teades põhilisi rõivastusalaseid reegleid, võib endale eksimatult sobivat rõivastust leida. Üks olulisemaid tegureid isikupärasel rõivastuses on vanus. Harva näeb vanemaid inimesi, kes rõivastusega püüavad mõjuda ülepakutult nooruslikuna. See-eest võib aga näha noori, kes vast äsja lastekingadest välja astusid, iga hinna eest taotlemas saavutada täiskasvanu välimust ja käitumist. Kahjuks ei tea nad ise, kui kurvalt ja koomiliselt nad seetõttu mõjuvad. Nad ei näi teadvat ka seda, et nn. «daamilik» ja «täismehelik» välimus nende eas on naeruväärne. «Daamitsemisega» ja «täismehetsemisega» reedavad nad vaid oma puudulikku kasvatust ja halba maitset.

Noorukite (umbes 15—19 eluaastate vahel) rõivastus peab olema värske, siluett rahulik ja selge, värvid rõõmsad ja puhtad, muster soliidne (mitte ekstravagantne) ja materjal praktiline. Noorukite rõivastus peab olema ka moodne ja võib olla algupärane, kuid liialduste ja odavate efektideta. Kõige tähtsam on aga, et see oleks praktiline ja mitmekülgselt rakendatav. Tütarlastele rõivastusesemete muretsemisel tuleb silmas pidada, et päevane rõivastus peab olema esiplaanil. Tihti tehakse vigu, õmmeldes ainult pidulikke kleite, mis jäävad kappi rippuma, kuna neist kasvatatakse välja. See on asjatu raha raiskamine! Kuid veel halvem on, kui kantakse päevaseks rõivastuseks sobimatut pidulikku kleiti koolis, tööl või kodus. Kõige praktilisemaks rõivastuseks noortele on kombinatsioon võimaldavad rõivastusesemed. Selleks on vaja kaks seelikut — üks võib olla volditud, teine kloššlõikeline, üks ühevärviline, teine mustiline, ruuduline, täpiline, triibuline jne. Üks tugevamast, paksemast riidest, teine ker-



gemast. Seelikutele lisaks on vaja mitmesuguseid pikkade ja lühikeste varrukatega pluuse, nende seas mõni pidulik pluus, villaseid pullovere või jakke. Saledale tütarlapsel on praktiliseks ja sobivaks rõivastusesemeks spordiväljakul, matkal või tööl ka pikad püksid. Mantel olgu praktilise ja kaine lõikega, samuti kõik muud rõivastuse juurde kuuluvad esemed peavad olema oma vormilt ja lõikelt tagasihoidlikud. Kingadest tuleb eelistada madalakontsaliisi. 17—18-aastane neiu võib endale lubada piduliku rõivastuse juurde tagasihoidliku lõikega (näiteks lodotška).

kõrgekontsalisi kingi. Hästi kasvatatud noor neiu kannab ainult tagasihoidlikke ehteid — pärlikeed, sõlge või tagasihoidliku kiviga sõrmust. Noorele neiule sobib ka kõige rohkem lihtne ja loomulik soeng, see peab olema muidugi näo kujule sobiv.

Noormeestele sobib sportliku joonega rõivastus. Isegi pidulike ülikondade tegumoes kasutatakse sportliku rõivastuse elemente: pealeõmmeldud taskud, viltulõigatud taskuklapid jne. Päevaseks rõivastuseks on väga praktilised spordi- ja tuulepluusid; talvel poolpikad impregneeritud riidest kattega palitud. Suvel sobib kanda lühikeste varrukatega kirjusid (ruudulisi, triibulisi, täpilisi) särke. Kaelasideme asemel võib nooruk kanda edukalt rahvuslikku paelseost. Peakattena võib kanda baretti. Rõivastuma peab nii, et me ise tunneksime ennast mugavalt ja jätaksime ka teistele hea mulje. Noored aga peavad meeles pidama, et noorusaeg on väga lühike, seetõttu oleks ülekohtune ja kurb sellest kergemeelselt üle lennata. Oma noorust tuleb rõhutada ka sobiva rõivastusega.



Optilisi silmapetteid

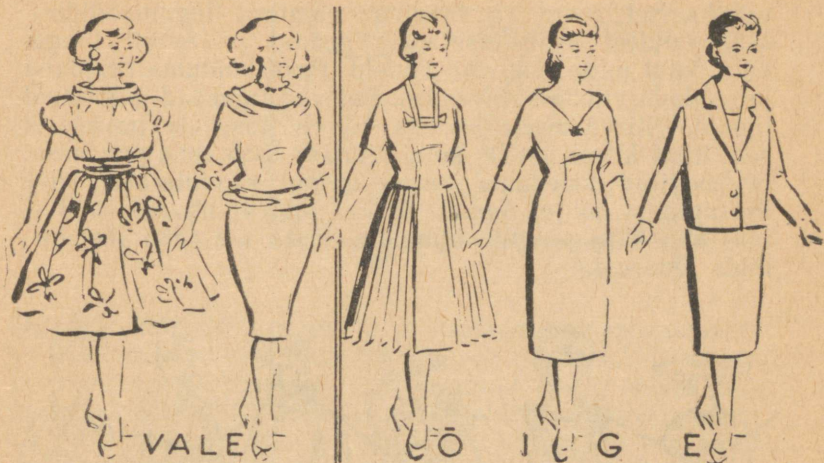
Rõivastuse juures etendavad küllaltki suurt osa optilised silmapatted. Need olenevad lõikest, kaunistusest, värvist ja materjalist.

Pikad ja kõhnad inimesed mõjuvad täidlasemana, kui rõivastuse lõige ja kaunistused rõhutavad horisontaalset joont. Näiteks triibulisest materjalist kleit tuleb teha põikitriipu. Mustritest sobivad neile suurekirjalised materjalid. Tegumoodidest laiad ja avarad — kolmveerand mantel seelikuga, keebid, peleriinid, kaharad bolerod ja jakid, laiad vööd, madala kontsaga kingad, kahest osast trikoo või päevitusülikond. Väga kõhnale naisele sobib aga siiski ühes tükis ja alt laiem päevitusülikond. Eri värvi seelik ja pluus teevad inimese lühemaks.

Materjaliliikidest sobivad õhulised ja kergelt langevad kangad, nagu sits, maia, šifoon, kaproon, täissiid, žoržett, taft, kerge villane jne. Värvidest — heledad ja soojad toonid.

Lühikesele ja tüsedale sobib kõik vastupidine. Lühike ja tüse peab vältima lai seelikuid, rüüze, volange, puhv-
varrukaid ning eri värvust seelikut ja pluusi, samuti ka lai vöösid. Lõigetes peab taotlema vertikaalset suunda. Kaunistusi on sobiv asetada ülespoole vööd. Materjali-





liikidest sobivad raskelt langevad matid ja tihedad riided nagu kammlõngast villane, kalev, krepp- või puuvili satään, lamee, samet jne. Värvidest — tumedad või külmad toonid. Mustritest — peenekirjalised.

Suur ja tüse naine ei tohiks kanda suurekirjalisi, kohevaid ja õhulisi materjale. Kleidi lõikes peab ta rõhutama



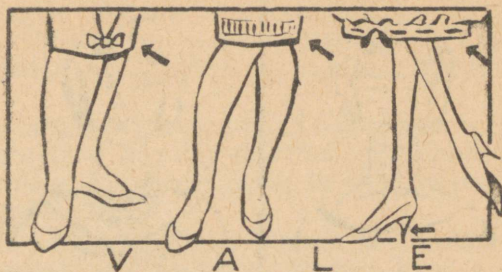
vertikaalset joont ja hoiduma laiadest tegumoodidest. Materjalidest peab kasutama tihedaid ja raskelt langevaid, kuid mitte läikivaid riideid. Peab hoiduma heledaist ja eredavärvilistest rõivastest. Sobivad tumedad ja külmad toonid. Nii väikesele kui ka suurele tusedale naisele ei sobi liialt kitsas seelik, kuna viimane toob esile puusaosa, ja soovitud saledama joone asemel saavutatakse otse vastupidine mulje. Samuti muidu sobivat kitsast vööd ei tohi ülemäära pingule tõmmata, kuna see rõhutaks vormide ümarust.



Väikesel ja saledal on soovitatav kanda heledais toones, väikesemustrilisi ning õhulisi või kergelt langevaid materjale. Kleidi kaunistused tuleb paigutada rinnale ja kaelusele.

Kõige paremas olukorras on keskmist kasvu ja saledad naised. Neile sobivad paljud tegumoodid ja materjalid.

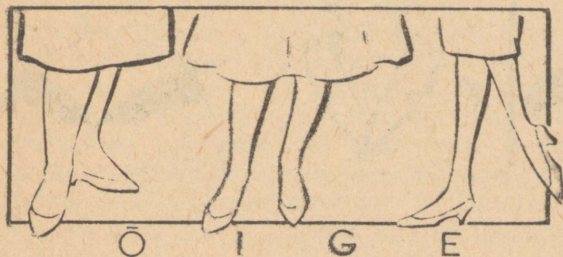
On olemas ebaproportsionaalse kehaehitusega inimesi. Nii näiteks on inimesi, kellel on lühikesed jalad ja pikk pihaoosa. Niisugusele inimesele ei sobi pikendatud pihaga kleit ja pikk jakk. Kõrge puusa ja lühikese pihaga inimene peab hoiduma kroogitud seelikust. Kellel puusa laius on allpool, sellele sobib krookes, üleni volditud või kellukese-kujuline seelik. Laiade puusadega inimesele ei sobi puusi rõhutav põiki lõige või kaunistus. Kitsaste ja madalate



õlgadega inimesele ei ole sobiv raglaanlõige ja vastupidi — laiadele ning kõrgetele õlgadele on see sobiv. Tüsedate ja ebaproportsionaalsete jalgade puhul ei ole sobiv kaunistada kleidi alläärt, kuna see juhib tähelepanu jalgadele. Õrnad pitskätised, käevõru või sõrmused tõmbavad tähelepanu endale ja ühes sellega ka kätele. Laiad vööd sobivad ainult pikapihalistele saledatele naistele. Kõrge rinnaga naisel ei ole sobiv asetada kaunistusi, nagu lillekimpu, seost jne. rinnale. Samuti peab ta hoiduma kroogetest, voltidest või drapeeringuist rinnal.

Kaelused. Ülerõivaste tegemisel kauni üldmulje saamiseks peab arvestama ka oma näo ja kaela kuju. Kerge on sellel, kelle nägu on ovaalne ja heade proportsioonidega, kael aga sale ja normaalse pikkusega, sest sellel on alati suurem valikuvabadus.

1. Praegu moes olevad (pidulikel ja suvekleitidel) suured dekolteed on kahtlemata kõige ilusamad laitmatu kujuga kaela ja rinnakilbi omanikul. Kuid ka see, kellel on kõhn kael ja tugevalt väljapaistvad rangluud, võib oma osavust mängu pannes lubada endale avarat dekolteed. Ja nimelt, kasutades väga naiselikult mõjuvat pehmelt





drapeeritud väljalõiget. Taoline kaelus juhib kaela ja ülakeha puudustelt tähelepanu eemale. Rangluude katteks aga tuleb kasutada maitsekalt ja sobivalt valitud ehteid.

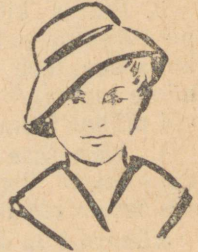
Mis puuub asümmeetriliselt kujundatud kaelusesse, siis see on väga individuaalne ja julge ettevõtte, mis tõmbab kohe tähelepanu endale. Seepärast sobib ta vaid laitmatule figuurile ja küpsele eale.

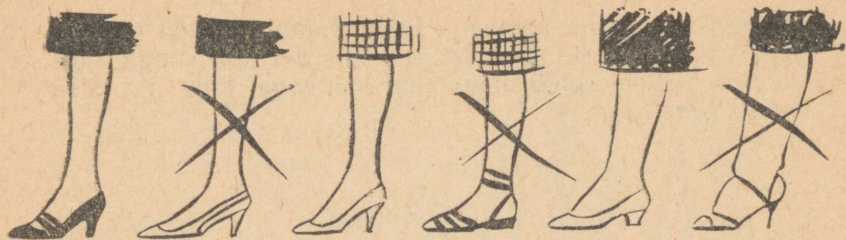
2. Ümara näokuju ja lühikese ning jämeda kaela puhul on vale teha ümmargust või kõrget põiki kaelust, kuna see rõhutaks vaid näo ümarust ja kaela jämedust. Õigem on valida terav ärapööratud kraega väljalõige. Kui soovitakse endale avara kaelusega pidulikku või suvekleitit, ka siis tuleb otsustada nurgelise dekoltee kasuks (ka avar neljakandiline võib sobida). Terav väljalõige laseb näo ja kaela paista saledamana ja pikemana. Siinjuures tuleb aga meeles pidada seda, et eriti laia näo puhul väga pikaks ja kitsaks teravnurgaks viidud väljalõige võib niivõrd kontrastselt mõjuda näokujuga, et saavutatakse vastupidine tulemus. Seega tuleb olla mõõdukas.

3. Pikale kitsale ja terava lõuaga näole, samuti ka pikale ja peenele kaelale ei sobi teravnurkne kitsas kaelus, kuna see teeb näo ja kaela veel pikemaks. Niisugusele näole sobivad igasugused muud kaelused, nagu kõrge või madal ümmargune, kandiline jt.

4. Kandilise lõua omanik peab hoiduma kandilisest väljalõikest. Talle sobib eeskätt nurgaga kaelus, olgu see siis terav või nürinurkne.

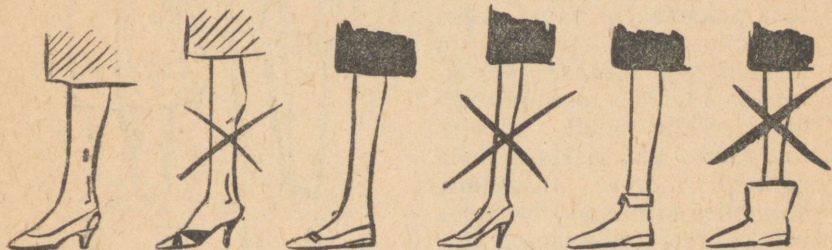
Kübarast ja soengust. Olenevalt näo kujust tuleb valida endale kübar ja soeng. 1. Kui nägu on pikk ja kitsas, siis ei sobi kõrge kitsas kübar, kuid ka väga laia äärega kübar moodustaks tugeva kontrasti, mistõttu nägu paistaks veelgi kitsamana. Sellisele näokujule ei sobi ka keskel asuv lauk, kõrge üleskammitud või pikk rippuv soeng. Soovitav on põikidrapeeringuga või drapeeritud paelaga mõõduka laiusega madal kübar või pehme barett. Soenguist tuleks kõne alla kohev ja keskmise pikkusega juus. 2. Laia ja madala näo omanik hoidugu madalast ja laiast, samuti ka otseistuvast kübaravormist ja külgedele laiavalguvast soengust või tukkadest. Sellele näole sobib pehme asümmeetrilise joonega kübaravorm, ja ka soengus tuleb taotleda asümmeetriat. 3. Ümara näokujuga inimesele ei sobi suur allapidi ega ka ülespidi ümara äärega





ja ümara vormiga kübar. Soovitatav on kanda kõrgemat ja kandilisemat kübarat, mis jätaks lauba vabaks. Kõrvade kohal kohev ja poolpikk soeng rõhutab näo ümarust, seejärest tuleks kammida juuksed lauba kohal kõrgemale ja kaotada juuste kohevus külgedel. 4. Kandilise lõuajoonega inimene hoidugu aga kandilise kujuga, eriti aga madalast (pott) kübarast ja tukkadega soengust. Temale sobivad pehme korrapärase vormiga kübarad ja kohevad juuksed.

Jalanõudest. Ka jala kujule tuleb osata leida sobivad jalanõud. Osavalt valitud kingad lasevad jalgu optiliselt kaunimana paista. Jalavormiga sobimatud kingad toovad jala puudusi veelgi enam esile. Üldiselt rõhutavad pikuti lõigetega ja rihmadega kingad või sügava väljalõikega lodotškad jalalaba pikkust, põiki lõigetega või rihmadega kingad ja kinnise väljalõikega lodotškad jäta- vad jalalabast lühema mulje. Lühikesi jalgu teevad kauni- maks kõrgemad kontsad. Jämedate säärite juurde ei sobi õrnad rihmasesed ja kõrged peened kontsad, vaid tugevama vormiga jalanõud. Vana ja kondise jalaga pole kooskõlas ekstravagantse, graatsilise kujun- dusega kõrgekontsaline king. Sellele sobib tagasihoidliku



lõikega madalama kontsaga king. Samuti ei sobi peenele ja vormitule jalale peen kõrge konts või laia suuga talisaabas. Sellele sobib madalama kontsaga king ja kitsa suuga talisaabas.



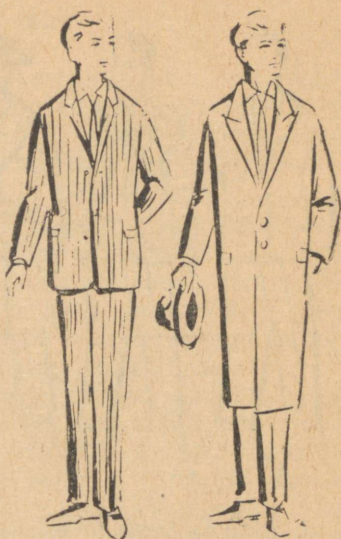
Optilisi silmapetteid meesterõivastuses. Lühike ja tüse mees peab hoiduma suureruudulise või laiatriibulise mustriga ülikonnast. Samuti ei sobi talle kombineeritud ülikond, s. o. eri värvi kuub ja püksid. Väga laiad püksid, käänistega all, teeksid teda paksemaks, sama teeks ka kaherealine pintsak ja heledais või soojades (pruunikad, beežid) toonides ülikond. Talle sobib üherealine kuub, käänisteta püksid (praegu moes), tumedam, külmades (sinakais) toonides või kitsaste triipudega üli-



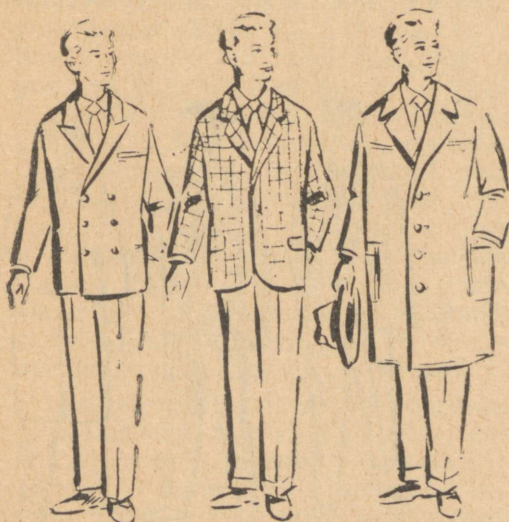
kond. Manteleist sobib sirge-
lõikeline, vööta ja üherea-
line.

Ka pikale tüsedale mehele
ei sobi suurekirjaline (eri-
ti ruuduline) ja heledais soo-
jes toones ülikond, kuna
see rõhutaks ta kogukust.

Pikale ja saledale, nagu eel-
miselegi, sobib kaherealine
kuub ja kombineeritud üli-
kond. Pikk sale mees võib
edukalt kanda suurekirjalisi
ja heledaid ülikondi. Noore-
male pikakasvulisele mehele
sobivad suurepäraselt sport-
liku tegumoega mantlid, mil-
lel on rõhutatud horison-
taalne joon, nagu passeosa
seljal, põõn või vöö.



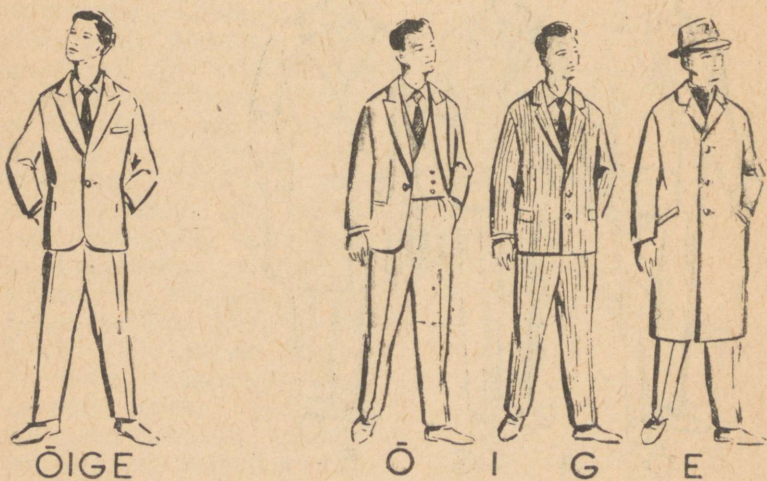
V A L E



Ö I G E



Lühike ja kõhn mees, kui ta ei soovi väiksemana näida, peab kandma heledais või soojades toonides rõivastust. Ka pikitriip annaks talle sihvakust juurde. Lühikeste jalgade omanik tehku kuub veidi lühem. Kahvatu jumega meestele sobivad pruunides ja beežides toonides, jumekamatele — hallides ja külmades (sinakates ja rohekates) toonides rõivad.



Värvuse valik

Eelkõige on tarvis teada, et tumedad riided, eriti must, teevad figuuri saledamaks. Valge ja kõik heledad värvid mõjuvad vastupidiselt. Ka külmad toonid (sinakad, rohekad) vastupidiselt soojadele (punakad, kollakad) teevad figuuri saledamaks.

Rõivastuseseme värvuse valikul peab arvestama peale keha suuruse ka näojumet, juuste, silmade ja naha värvust. Näojumele ja heledatele juustele lähedasi toone pole soovitatav valida. Rõivastuse värvused peavad eriti näo värvusega teatud kontrasti looma, sealjuures aga ei tohi nad nii jõulised olla, et nägu nende kõrval luituks.

Iga värv peegeldub näos. Seega külmad sinakad toonid muudavad näo värvuse külmemaks ja kahvatumaks, soojad punakad aga teevad jumekamaks. Kollase näonaha lasevad kollased, kollakasrohelist ja pruunid toonid paista veelgi kollasemana. Niipea kui kahvatu näo läheduses on hall värvus, muutub nägu kahvatumaks. Kahvatule näole sobivad punakad värvitoonid. Roosale näonahale aga viimased ei sobi, ka mitte lillakad. Roosale näonahaga inimesele sobivad hallikad, sinakad ja rohekad, mõnele ka sidrunkollased toonid. Üldiselt sobivad sinakad, rohekad, hallikad ja neile lisaks kõik puhtad ja tugevad värvitoonid värske näojume juurde. Blondide ja punaste juuste juurde, eriti veel, kui nägu on jumekas, huuled punased ja silmad sinised või rohelised, sobivad sinised ja rohelised varjundid. Kahvatu näoga blondidele sobivad punased ja punakasvioletsed toonid. Punase näonahaga punapea peab hoiduma punastest, pruunidest, roosadest ja violetsetest värvustest, eelistama aga rohelisi ja siniseid varjundeid. Eriti kui silmad on rohelised, siis rohelist, kui sinised, siis sinist. Kahe viimase värvuse varjundid sobivad ka pruunide ja mustade juuste ja jumeka näo omanikule. Süsimustade ja tuhkblondide juuste juurde sobivad kõik eredad ja puhtad värvused, kuid siingi on mõõduandvaks näojume ja silmade värvus.

Noortele, sõltuvalt nende noorusest ja enamikul juhul esinevast värskest jumest, sobivad kõik rõõmsad, heledad, eredad ja puhtad toonid. Vanemad inimesed aga peavad eelistama tumedaid ja murtud (segatud) toone, nagu pruuni, kirsipunast, tumesinist, ploomilillat, hallikas-rohelist, tuvisinist. Riide värvusi valitakse ka temperamendi

järgi. Tagasihoidlikud ja murtud toonid sobivad paremini rahulikule, eredad ja puhtad toonid aga elavaloomulisele inimesele.

Värvuste valikul tuleb alati arvestada, millise valguse juures neid kantakse, kas päevases või õhtuses, sest olenevalt valgusest muutub ka riide värvus. Näiteks teatrikleidi materjali tuleb osta elektrivalgusel.

ROIVASTUSE LIIGID

Rõivastust liigitatakse kandmise otstarbe järgi.

Töörõivastus

Töörõivastus peab olema otstarbekas ja mugav, eriti hästi õhku läbilaskev. Ventilatsioonivaene rõivastus on kõigi jõuliste liigutustega vastuolus ja teeb inimese loiuks, kuna isegi mõõdukaid liigutusi tehes tõuseb keha ja rõiva vahelises õhuruumis süsihappegaasi sisaldavus. Teatavasti ei hinga inimene mitte ainult nina kaudu, vaid ka kehapoorid vajavad hingamiseks hapnikku. Vastavalt erialadele on välja kujunenud spetsiaalsed kindlad töörõivastuse tüübid, mis peavad vastama ohutustehnika ja hügieeni nõuetele.

Näiteks tööline, kes töötab masina taga ning liigub masinate ja mehhanismide vahel, peab tööõnnetustest hoidumiseks kandma raskemini langevast (mitte lendlevast) materjalist rõivaid ja vältima rõivastuse juures igasuguseid lahtisi ja rippuvaid osi (pearätiku nurgad, vööpaelad ning laialõikelised varrukad, seelikud jne.).

Töötajail, kes tegelevad tervist kahjustavate gaas- ja lõhnainetega, on otstarbekam kasutada koremaid villaseid materjale, mis absorbeerivad gaase ja lõhnaineid, mõjudes seega filtrina. Aianduse või põllundusega tegelevatele inimestele on sobivamad «ühes tükis» lõikega tööülikonnad (püksid rinnaesisega või koos pluusiga). Vastavalt töö iseloomule peab valima ka töörõivaste materjali. Alati peab aga töörõivasteks kasutatav materjal olema kergesti pestav või puhastatav.

Naistöötajatel ei sobi töö kanda ka vanu kantud pidulikke kleite, kõrgekontsalisi kingi ja silmapaistvaid ehteid. Töö ei ole tantsupidu, seepärast peab vastavalt ka rõivas-

tuses olema asjalik ja otstarbekas joon. Ka need, kes töö ajal kasutavad liigselt kosmeetilisi vahendeid või ümbritsevad endid lõhnaõlide pilvega, peaksid hea tooni seisukohalt lähtudes tagasihoidlikumad olema, eriti peavad seda silmas pidama meditsiini alal töötajad. Mis viimaste rõivastusse puutub, siis nendele on otstarbekamad selja tagant seotavad või nõõbitavad kitlid.

Spordirõivastus

Spordirõivastusele esitatavate nõuete mugavuse, kerguse ja ilu kõrval peab rõivas rahuldama ka kehasoojuse reguleerimist. Inimese keha otstarbekal soojuse reguleerimisel on määratu suur tähtsus. See annab sportlasele võimaluse kasutada oma energiat optimaalselt, võimaldab vältida keha ülesoojenemist või alajahtumist. Viimased nähtused põhjustavad sageli organismi haigestumisi. Spordirõivaste kasutamisel peab iga konkreetse spordiala jaoks tingimata arvestama ka sportlase koormust, eesmärki, mida sportlane taotleb, ja sportimise aega ning kohta.

Kõige laialdasemalt harrastatav spordiala on meil suusatamine.

Kuidas riietuda suusatamiseks? Vastates sellele küsimusele peab kahtlemata vahet tegema tegeliku sportlase ja asjaarmastaja-suusataja vahel. Tegeliku sportlase, kes võtab osa võistlustest, ülikond koosneb harilikult villasest silmkoelisest sviitrist, selle peal kantavast tuulekindlast riidest (rips, impregneeritud või purjeriie) plusist ja samast riidest põlvpükstest. Jalas on villased põlvsokid (kuna neile lumi ei kleepu nii kergesti kui pükstele) ja erilisest veekindlast nahast valmistatud saapad. Slalomist ja mäehüppaja rõivastuvad harilikult soojemalt kui murdmaasuusataja, kuna viimane on pidevalt kiires liikumises. Peas kannab võistleja silmkoelist tihedalt vastu pead liibuvat mütsi või nn. «risti».

Asjaarmastaja-suusataja rõivastus on harilikult lõikeja värvirikkam. Meeste ja naiste suusarõivastus üldjoontes ei erine. Samuti nagu mehed, kannavad naisedki kiillõikelisi, s. o. allapoole kitsamaksminevaid suusapükse. Pükse on soovitatav all lõpetada villase patentkoelise osaga, mis liibub tihedalt jala ümber. Pükste materjaliks kasutatakse impregneeritud või purjeriie, õhemat kalevit, pesusametit

või tihedat villast riiet. Samadest materjalidest valmistatakse ka pluuse. Tuulepluusi materjaliks on siiski soovitatav kasutada tuulekindlat, kuid sealjuures õhku läbilaskvat riiet. Väga otstarbekad on puusadeni ulatuvad tuulejakid, kuna vöökohani ulatuvad jakid kipuvad liikumisel üles tõusma. Tuulejakid võivad olla lõikelt mitmesugused. Peamiseks nõudeks jääb, et nade ei takistaks liikumist. Neid lõigatakse nii ühest tükist kui ka eraldi passeosaga. Varrukad võivad olla otsapandud, pikendatud õlaga või raglaanlõikelised. Kimono ei ole soovitatav, kuna see lõige ei võimalda igas suunas vaba liikumist. Tuulejaki kinniseks on eriti otstarbekas kasutada tõmblukku. Tuulejakk varustatakse samast riidest kapuutsiga, mille võib teha ka külgenööbitava. Väga mugavad on käsitsi kootud silmkoealiste osadega (kaelus, kätised) jakid ja pluusid. Eelnevalt kirjeldatud tuulejakkide kõrval võib edukalt kanda ka kalevist või karusnahast veste. Praktiline ja ilus on kanda villasest riidest jaki kaelusel madalakarvalisest karusnahast rinnaesist. Spordikostüümide juurde kantakse ka silmkoelisi villaseid, küll ühevärvilisi, küll kirevaid jakke, mütse, sokke, salle ja kindaid. Suusatamisel on kõige praktilisemad nahklabakud, mis ei kulu hõõrdumisel nii ruttu ja on vastupidavamad niiskusele.

Kuidas rõivastuda uisutamisel? Võistleja-kiiruisutaja kannab harilikult tumedat kootud villast keha ümber liibuvat dressi ja mütsi. Temale on tähtis kiirus, seepärast ei tohi rõivastus muutuda kiiruse takistajaks. Iluuisutaja, kelle plastilistes liigutustes peitubki eesmärk saavutada maksimaalset liigutuste ilu ja graatsiat, peab oma kostüümiga rõhutama ja soodustama selle mulje tekkimist. Seetõttu ei tohi iluuisutaja kostüüm kunagi mõjuda kirevalt ja ülekuhjatult, vaid peab mõjuma terviklikult, rahulikult ja elegantselt. Ei tohi liialdada lõigete, kaunistuste ja värvidega. Kõige paremini mõjub kostüüm, mille ülaosa ja seelik on sama värvi. Lõikelt tehakse seelik kas ratasklošš või kasutatakse päikesepliisseed. Ülaosa on kehale liibuv.

Mees-iluuisutajad kannavad peamiselt kehale liibuvat dressi. Naisuisutaja riietub tavaliselt kas dressi või kannab avarat seelikut, sinna juurde sobivat villast sviitrit või jakki. Uisutamiseks võib kasutada ka suusapükse ja tuulepluusi. Uisutamisel pole sobiv kanda kaproonsukki, vaid villaseid või puuvillaseid sukki. Peas kantakse mit-

mesuguseid sportliku lõikega mütsikesi. Mehed uisutavad samuti kas uisutamisdressis, kiilpükstes või harilikes pükstes, seljas villane sviiter või tuulejakk. Suusatamisel ja uisutamisel on oluline, et jalad oleksid soojad, selleks kantakse saabastes villaseid sooje sokke.

Tenniserõivastus. Tennisemängu juures on saanud traditsiooniks valge rõivastuse kandmine. Mehed kannavad lühikesi või pikki valgeid pükse, lühikeste varrukatega särki või villast pulloveri. Naised kasutavad lühikesi pükse või volditud seelikuid. Tehakse ka lühikesi tennis-kleite.

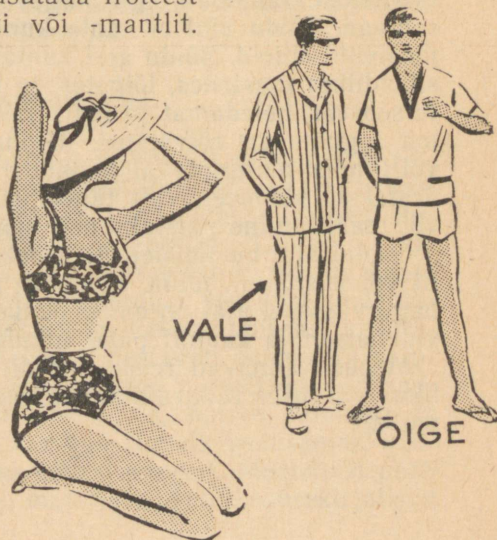
Tennisingade juurde kuuluvad sokid.

Rannarõivastus

Rannarõivastest on tähtsamal kohal päevitusrõivad. Neid peaks tegema atsetaatsiidist (millise toodang meil keemiatööstuse arenguga peatselt tõuseb) või puuvillasest riidest, kuna esimene laseb läbi täielikult ultravioletseid kiiri, teine aga osaliselt.

Suplemiseks on otstarbekam kasutada heade hügrokoopsete ja elastsete omadustega villast trikood. Märg villane trikoo on kehal soe ega veni välja. Pärast suplust tuleb keha kaitsta liigse jahtumise eest, selleks tuleb kõigepealt märg trikoo vahetada kuiva rõivastusega. Ümberriietumisel on mugav kasutada froteest või šenillist rannajakki või -mantlit.

Päikesepaistelisse ja avarasse rannapilti sobivad hästi ereda-värvilised ja efektse mustri- ning värvikujundusega rõivad. Otstarbekaiks rannarõivaiks on mitmesugused kittelkleidid, eriti aga kombineeritud rannarõivad — päevitusülikond, see-lik, pluss või jakike. Viimaseid võib valmistada nii, et neid saab kasutada ka suvekleidina.



Kuivade juuste omanikul on soovitatav kanda rannas dekoratiivset pearätikut, millist on võimalik mitut viisi pähe siduda, või laiaäärelist kübarat. Viimane varjaks ühtlasi silmi tugevate päikesekiirte eest. Rannariietega nagu spordirõivastusegagi ei sobi kanda ehteid ja kõrgekonsalisi kingi. Kaasinimeste suhtes taktitu ja ebaesteetne on aluspesus päevitamine. Ka kõige ilusam pesu kuulub ainult ülerõivaste all kandmiseks. Samuti peaksid mehed arvestama kaaskodanikke ning kandma korraliku välimusega ujumis- või rannapükse. Valged või ihutooni napid esemed mõjuvad äärmiselt ebaesteetselt. Ka pidžaama kandmine rannas on sobimatu — see kuulub ainult magamisaseme juurde.

Reisi- ja turismirõivastus

Reisi ettevalmistusse kuulub ka reisi sihtkoha kliimatiliste ja ümbritsevate oludega tutvumine, kuna sellest oleneb sobiva rõivastusega varustamine. Selge on see, et näiteks Kaukaasia mägedesse sõitev turist peab koha peal riietuma teisiti kui see, kes tahab tutvuda Leningradi ja selle ümbrusega.

Reisida pole otstarbekas suure pagasiga. Seepärast tuleb eelistada praktilist ja kombinatsioone võimaldavat rõivastust. Jalanõud olgu mugavad ja üldise rõivastusega sobivad. Sõidu ajal ei kanta kunagi hinnalisi ega silmapaistvaid ehteid. Sõidu ajal kantakse mittekortsuvat tagasihoidlikes mustrites, lõigetes ja värvitoonides (tavaliselt tumebeeži, heledamat pruuni, halli) sportliku või kaine ma tegumoega rõivastust. Hinnalisi, heledaid, kirevaid või lillelisi materjale on sobimatu kanda, sest esiteks need ärataksid ebameeldivalt tähelepanu ja teiseks reisitolm või mäardumine paistaks neil peagi välja.

Soojal ajal on naistel otstarbekas kasutada tolmumantlit või kostüümi, mida täiendab väike kübar, barett või nagu viimasel ajal on moes, õhuke sall. Viimast võib individuaalselt ja kaunilt pähe siduda.

Mehed kannavad reisi-, spordi- või lihtsalt tagasihoidlikus värvuses tänavaülikonda. Reisil kantakse ka sonimütsi.

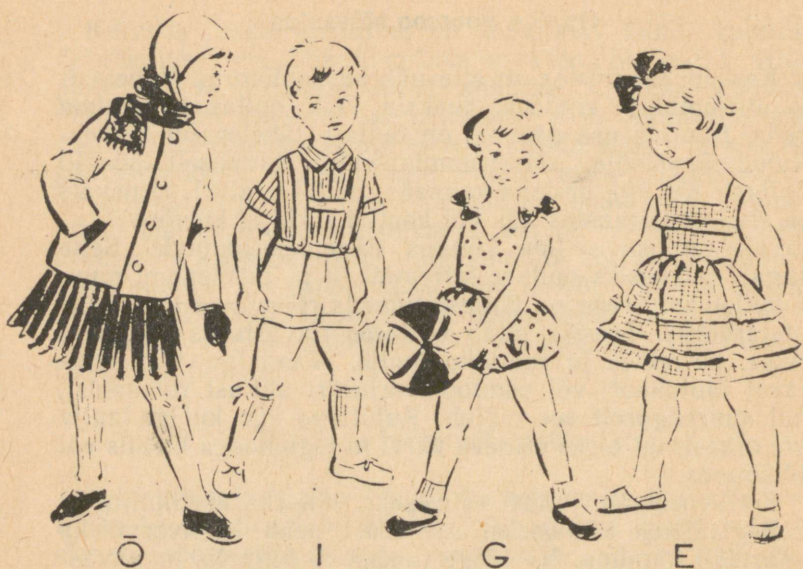
Õppiva noorsoo rõivastus

Keskõppeasutustes on ette nähtud koolivorm. Vähemalt kooliruumides viibides peaksid kõik õpilased kandma seda. Suurem osa päevast on õpilase tähelepanu kesksel kohal õppetööl, klassiruumis viibib tavaliselt 30—40 õpilast. Kui iga õpilane kannaks, näiteks talvel, erinevais ja eredais värvustes kas või kootud jakkigi, kuivõrd väsitavalt mõjuks selline kirevus nägemisorganitele. Selle tagajärjel väsiks õpilane kiiremini ja ta tähelepanu muutuks loiuks. Seega on ühtlase tumeda rõivastuse kandmine otstarbekas. Teiseks jätab ühtlases rõivastuses koolipere ilusa, korrektse ja rahuliku mulje. Vaadeldes kontserdilaulukoori või sümfooniaorkestri ühtlast rõivastust, kui suursuguselt see mõjub. Kujutlege aga, kui iga laulja või orkestrant oleks erineva värvi ja tegumoega kleidis või ülikonnas.

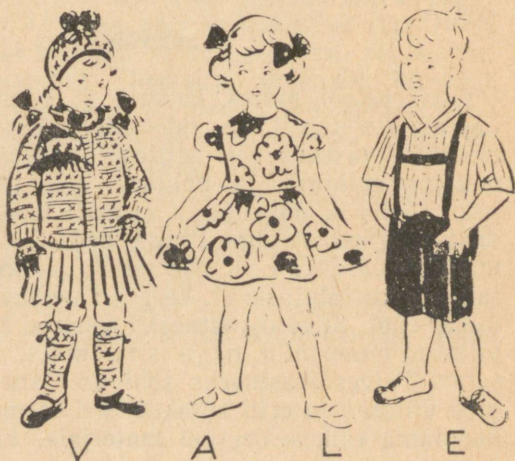
Koolivorm on ühtlase esimeseks väliseks distsipliini ja kollegiaalsuse tunnuseks, seepärast peab koolivormi ka väärikalt kandma. Ka kõige ilusam ja hinnalisem rõivastus, kui ta on korratult ja lohakalt seljas, on inetu. Kõige odavam ja tagasihoidlikum rõivastus aga, kui ta on puhas ja korralikult paigutatud, jätab ilusa mulje ja kandja väärib lugupidamist. Kõrgemate õppeasutuste üliõpilased, kellel ettekirjutatud vorm (välja arvatud peakatted) puudub, peaksid loengutel viibides kandma värvuste ja lõigete poolest tagasihoidlikku rõivastust.

Lasterõivastus

Otstarbekas, puhas, korralik ja kaunilt kujundatud rõivastus etendab laste esteetilises kasvatuses suurt osa. Nõuetele vastava rõivastusega kasvatatakse lapses ilumeelt ning korra ja puhtuse armastust. Lasterõivastus peab olema lõikelt mugav, et anda lapsele liigutuste vabadust. Tegumood olgu lihtne, sagedast pesemist ja triikimist võimaldav. Lasterõivastuse valmistamiseks kasutatakse õhku läbilaskvat, kergesti pestavat, pehmet ja painduvat riidet. Suverõivastuseks sobivad hinnalt odavad puuvillased materjalid, nagu sits, maia, batist, bemberg ja sefiir. Talverõivastuseks sobivad flanell, pesusamet, pehmed villased ja eriti silmkoelised esemed. Mustritest peab kasutama väikesekirjalisi materjale, kuna suurekirjalised



võivad optiliselt jätta lapse kehast moonutatud mulje. Värvidest peab valima rõõmsatoonilisi ja heledamaid. Lapse rõivastuse kujundamisel peab hoiduma liigsest kaunistuste ja värvitoonidega ülekujamisest. Nii näiteks meil laialdaselt levinud mitmevärviliselt kootud komplekti: mütsi, sokkide, kinnaste ja salli kasutamine (vahel isegi kirjukoelise mantli juurde!) teeb lapsest paraku maitsetu hüpiknuku. Rõivastus jätab palju meeldivama ja rahulikuma mulje, kui on kooskõlastatud ainult 2—3 värvitooni. Samuti ei sobi lasterõivaid üle kuhjata kallihinnaliste pitside ja paeltega. Paar ilusat nõopi, sobivas värvis kant, kerge rist-



või varspistetikand või tagasihoidlik krae kaunistavad lapse rõivastust palju enam kui kõik hinnalised pitsid, paelad või paljudes kirevates ja jõulistes värvitoonides rikkalikud tikandid. Laps mõjub meeldivamana, kui ta on rõivastatud parajalt oma suurusele, mitte aga riietusse, mis on tehtud «kasvamise» jaoks. Seepärast on otstarbekas jätta laiemad õmblused, mida hiljem võib välja lasta. Tütarlapse seelikule, varrukatele ja pihaosale võib jätta õmblusvaru voldi näol, see mõjuks ühtlasi kaunistusena. Sama võib teha ka poisi püksteäärde. Ka jalanõud peavad olema mõõduka suurusega. Ülemäära suured või väikesed jalanõud takistavad jalgade normaalset arengut.

Tulevase ema rõivastus

Lapse kandmise ajal peab kõigepealt loobuma kõigist keha pitsitavaist ja rõhuvaist rõivastest ning kõrgekontsalliste kingade kandmisest.

Otstarbeka rõivastuse kõrval peab aga hoolitsema ka esteetilise välimuse eest. Käesoleval ajal on seda eriti kerge teha, kuna praegune rõivastusemood võimaldab kujundada avarat, mugavat, kaunist ja sealjuures moejoonega ühtivat välimust. Muutunud kehavorme varjavad kõige soodsamalt laiad mantlid, jakid ja kleidid. Eriti sobib tervelõikeline alt lai särkkleit, mida võib kanda võõtamata. Joonisel näete üksikuid sobivaid tegumoode.



Naiste päevane rõivastus

Päeva esimesel poolel kantav rõivastus peab lõikelt ja materjalilt olema tagasihoidlik ja lihtne, eriliste kaunistusteta, ning selle juurde ei kanta suuri ja säravaid silmapaistvaid ehteid. Ehete kandmises peab piirduma mõne tagasihoidliku ketikesega, värviliste kaproon-, puupärlite või pärlimitatsiooni reaga, tagasihoidliku väikese kiviga sõrmusega ja samasuguse kinnitusnõela või rahvusliku sõlega.

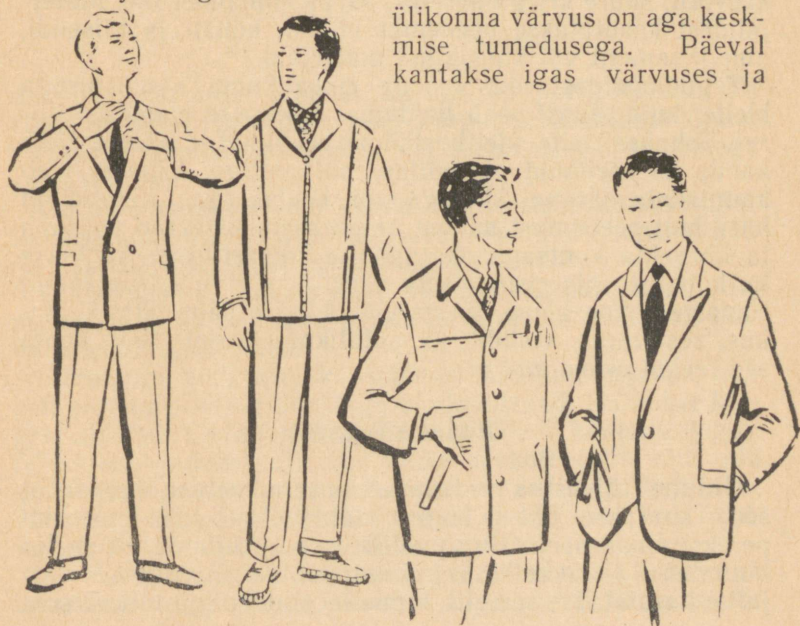
Materjali liikidest kasutatakse talvekleitideks ühevärvilisi või kirjalisi (välja arvatud lillelised, kuna need ei sobi talvise meeleoluga) villaseid, pool- ja kunstvillaseid ning paksemaid puuvillaseid riideid; suvekleitideks aga kergesti pestavaid ja puhastatavaid puuvillaseid, linaseid, pool- või siidlinaseid, matte kunstkiu- ja siidriideid. Efektse kujundusega kangaist tuleb päevases rõivastuses loobuda. Samuti ei sobi päevasteks kleitideks samet, taft, läbi- paistev kaproon, šifoon või pits. Kleite ja pluuse ei kaunistata hinnaliste tikandite ja pitsidega, vaid odavamate vahenditega, nagu kandid, tepingud, seos, nõörvoldid, kitsad pitsid või tagasihoidlikud tikandid.



Kleitide tegumoes välditakse ekstravagantseid (asümmeetrilisi) lõikeid ja rikkalikke drapeeringuid. Talvel on eriti otstarbekas ja mugav kanda seelikut või pihkseelikut. Mitmesugused pluusid, pulloverid või jakid toovad rõivastusse vaheldust. Pikad ja poolpikad püksid kuuluvad ainult päeva esimese poole rõivastusse, neis võib käia sisseoste tegemas, kanda koduste toimingute juures või tööl. Nende tegemisega peab ettevaatlik olema, kuna nad sobivad eranditult ainult saledatele. Päevaseks kandmiseks peab valima lihtsamalõikelisi ja võimalikul juhul madalama kontsaga kingi. Kõrgekontsaliste kingade kandmise esimeseks tingimuseks on, et kandja käiks nendes kindlalt, loomulikult ja kaunilt ja neid pannakse jalga siis, kui neis ei tule pikemat aega käia või seista (mitte kunagi aga sportliku joonega rõivastuse juurde). Mis kosmeetilistesse vahenditesse puutub, siis päeval tarvitatakse neid tagasihoidlikult.

Meeste päevane rõivastus

Mehed kannavad talvisel ajal tumedamaid, suvel heledamaid ja kergemast riidest ülikondi. Aasta läbi kantava ülikonna värvus on aga-keskmise tumedusega. Päeval kantakse igas värvuses ja



mustris sportlikku, kombineeritud või harilikku tänava-
ülikonda. Pesusametist pükstega sobivad ainult sport-
likud kuued või pluusid ja neid kantakse ainult päeval.
Päevaste ülikondadega ei kanta kunagi siidsokke. Külmal
ja niiskel ajal on sobiv kanda kautšuktallaga kingi; kuival
ajal aga randiga või randita kingi. Tänavakingad on mus-
tast või pruunist harilikust nahast, suvel ka heledast
nahast. Kui suvel palaval ajal käiakse särgiväel (traksi-
deta muidugi), siis ei pisteta kaelasidet otsapidi särgiava-
usse, vaid lastakse see vabalt rippuda. Spordisärke kan-
takse kaelasidemeta. Mantlit ei kanta kunagi lahtiselt, vaid
see peab olema ikka korralikult nõõbitud. Samuti ei sobi
kanda mantlit või kuube õlgadel.

Õhtupoolne rõivastus

Päeva teise poole rõivastuses minnakse kas kohvikusse,
restorani või väiksemale perekondlikule koosviibimisele;
suvel viibitakse ka väljas. Sel ajal on rõivastuse materjal
ja tegumood veidi rikkalikum päevasest. Kuna ta on juba
esindusrõivastus, siis võib ta juurde kanda ehteid, nagu
käevõru, suure kiviga sõrmus, särav rinnanõel jne. Mater-
jalidest kasutatakse peenemat villast, kunst- ja täissiidi,
puuvillsametit või kunstkiust materjale.

Tegumoodidest võib lubada rikkalikuma kaunistusega
kleite, kuid siingi peab hoiduma diskreetse elegantsi pii-
res. Tehakse kleite, kleitkostüüme, seelikuid ja pluuse. Võib
kanda ka seelikuid peenvillase pulloveriga. Viimast võib
kaunistada särava klipsiga või kaelakeega. Kingad on
harilikult peenemast nahast, nagu seemis, ševroo või lakk
ja kõrgema kontsaga. Õhtupoolse rõivastusega kantakse
ka kübarat, mis peab olema värvilt ja vormilt ülejäänud
rõivastega kooskõlas. Daam võib kübara pähe jätta kohvi-
kus, restoranis, visiidil, ka pidulikul aktusel. Neiu kohta
see reegel ei ole maksev.

Õhtune rõivastus

Õhtune rõivastus on saanud oma nimetuse sellest, et
seda kantakse õhtul teatris, tantsuõhtul või suuremal
perekondlikul peol. Olles pidulik, on see kujunduselt veelgi
hinnalisem ja rikkalikum kui õhtupoolne rõivastus. Mater-
jalist kasutatakse sametit, hinnalisi siide, nagu taft, šifoon,



damast, pits, tüll, brokaat, ka õhemat peent villast. Ka ehted on õhtul rikkalikud, kuid siingi peab hoiduma silmapaistvaist ehetekomplektidest või erinevast liigist ehetega «üleehhtimisest».

Õhturõivastusena võib kanda elegantset prantsuselõike- list kostüümi või seelikut ja pluusi. Kostüüme tehakse pit- sist, taftist, damastist, sametist jne.

Õhtupluusiks kasutatakse kõiki eespool nimetatud materjale ja ka brokaati. Seelik peab olema vastavalt hin- nalisemast materjalist.

Õhtukingi võib teha ka sobivast kleidimaterjalist. Lõi- kelt on nad peente rihmadega või lodotškad. Kantakse kõr- gekontsalisi ja viimastel aastatel ka täiesti kontsata kingi. Õhtukleidi juurde valitakse väike käekott (mis võib olla kaunistustega või ilma) sametist, brokaadist, taftist, lakk- või seemisnahast jne. Õhturõivastus erineb suur- ehk balli- tualetist vaid pikkuse ja dekoltee poolest.

Mehed kannavad õhtul musta (viimasel ajal on moes ka tumeroheline) ülikonda. Samuti nagu õhtul, kantakse ka



päeval ametlikul pidulikul puhul, nagu aktusel, näituse avamisel või ametlikul külaskäigul, musta või tumesinist rõivastust. Sama kehtib ka naiste kohta. Naiste kleitide tegumood on sel puhul soliidne ja tagasihoidlik.

Piduliku tumeda ülikonnaga kantakse ainult musti kingi, kautšuktallaga ja pruunid kingad ei sobi, samuti ei sobi ka pullover. Viimasel ajal ei ehita kaelasidet nõela või pärliga. Kui aga keegi seda teeb, siis pidagu meeles, et taoline ehe sobib vaid ühevärvilise kaelasideme juurde.

Eespool kirjeldatud õhturõivastuse kohta käivad nn. reeglid ei tohiks kohutada neid, kes ei oma vastava materjali, värvuse või tegumoega rõivastust. Oleks väikekodanlik jääda koju istuma, selle asemel et minna soovitud etendusele, kontserdile või koosviibimisele, omamata musta

või tumesinist ülikonda või taftist kleiti. Kõige lihtsama, puhta ja korraliku rõivastuse kandja, kui ta käitub soliid-selt, väärib austust. Iga sellist rõivastust kantagu niisama vabalt ja sundimatult nagu kõige uuemat ja hinnalisemat, siis jätab inimene alati hea mulje. Võib kanda hinnalisi rõivaid elegantsita ja mõjuda puiselt ja kohmakalt, ning olla lihtsais, odavais rõivais elegantne. Kõik oleneb kand-jast ja rõivastuse sobivusest kandjaga.

RÕIVASTE KORRALIKKUSEST JA KÄITUMISREEGLEID SEoses RÕIVASTEGA

Kes soovib hästi rõivastuda, peab oskama ka hoolitseda oma rõivaste eest, et need oleksid alati puhtad ja korra-likult seljas. Mitte ainult ülerõivad, vaid ka pesu ja jala-nõud olgu korras. Viltutallatud kingad jätavad halva mulje, olgugi et ülikond või kleit on suurepärase. Mehed ärgu jätku kingapaelu nähtavale rippuma. Sama inetud kui korrastamata jalanõud on naisel lohakalt jalas istu-vad või poriga täispritsitud sukad, kuigi tänavad on möö-dunud vihmases päevast juba kuivad.

Kindad. Kui mantli, kostüümi või tänavakleidi juurde kantakse kübarat (välja arvatud rannakübar), siis peavad käed olema kinnastatud. Viimaseil aastail käivad naised soojemal ajal kübarata, kuid sellegipoolest, alludes moele, kannavad kindaid isegi suvekleidiga. Sel puhul ei tohi unustada, et kindad sobivad vaid siis, kui kantakse sukki.

Ka õhturõivastuse juures esineb peenemast materjalist, nagu glaseenahk, kaproon, peenest siidniidist fileetehnikas jne. kindaid. Tantsu ajal võib kindad kätte jätta, söömisel tuleb need aga tingimata ära võtta. Teretamisel võib ras-kelt käest võetav õhukesest nahast, kaproonist jne. kinnas jääda kätte. Villased, trikookindad, samuti paks sea-nahkne kinnas võetakse teretamisel ära. Mees tervitab kinnastatud käega ainult omasugust head sõpra, muidu aga võtab kinda ära. Ka noor neiu ulatab eakatele tutta-vatele kinnastamata käe.

Taskurätik peab olema puhas ja mitte kägardatud. Meeste taskurätik on suurem ja tagasihoidlikuma mustriga kui naiste rätik. Kõige ilusam on valge taskurätik. Täna-päeval ei kannu mees kuue ülemises taskus ilutaskuräti-kut, vaid tarbetaskurätikut, mis paistab sealt kitsa ribana

välja. Higest nägu ei pühita energiliste liigutustega, vaid tupsutatatakse taskurätikuga. Pärast tarvitamist pannakse see vabades voltides kuue alumisse taskusse.

Naiste taskurätikud on väikesed, õrnematest materjali-dest ja väga erisuguste kaunistustega. Nii värvilt kui ka materjalilt peaksid nad kogu rõivastusega kooskõlas olema. Taskurätik pannakse tasku või kotti vabades voltides. Üldse ei sobi seda pärast tarvitamist triikimisjoonte järgi kokku panna.

Lõhnaõlid. Hea tooni seisukohalt peab lõhnaõli kasutama ainult nii, et ta oleks aimatav, mitte tuntav. Noorukid kasutavad ainult kolmekordset kölnivett, samuti ka mehed. Viimastele on sobiv kasutada veel mõnda kibedat lõhnaõli, nagu lavendel või šipr.

Taktitunne rõivastumisel. Ka rõivastumises peab inimesel olema taktitunnet, reegleist üksi vahel ei piisa. Näiteks kõigile peaks loomulikuna näima, et öörõivastus — öösärkid ja pidžaamad — kuulub vaid magamise juurde, kuid ometi leidub taktituid mehi, kes ei hooli kaaskodanikest ning lubavad endile rongis pidžaamas istumist, supelrannas või kodus ringijalutamist jne. Leidub ka naisi, kes hommikustel tundidel, toakingad jalas, hommikumantel seljas (vahel paistab selle alt isegi öösärk!), lippavad üle tänava kauplusesse või vestlevad maja koridoris naabrinaisega. Kui mugav ja ilus hommikumantel ka oleks, ei sobi seda kodukitli või -kleidi asendajaks teha ega selles ka juhuslikke külalisi vastu võtta. Näiteks perenaise taktitunne külaliste vastuvõtul ilmneb ka selles, et ta oma tualetiga ei jäta mingil juhul küllastajate rõivastust varju. Tema kohuseks on muidugi elegantselt ja hästi riides olla, kuid mitte silmatorkavalt.

Elus võib vahel juhtuda, et ei teata, missugust rõivastust antud olukorras oleks sobivam selga panna, kas eriti pidulikku või vähem pidulikku. Vähemagi kahtluse puhul on kindlam otsustada lihtsama kasuks, sest lihtne ja elegantne kleit ei tekita kunagi endale ja ümbritsejatele piinlikkust, kui antud olukorrale ebasobiv, ülemäära pidulik. Rõivastumisel üldse peab arvestama ümbrust ja ümbritsevat meeoleolu, et mitte mõjuda ebasobivalt. Korraliku ja puhta rõivastusega väljendame lugupidamist kaasinimeste vastu.

Käitumise vastavus rõivastusliigile. Iga rõivastusliik tingib vastavat käitumist. Näiteks spordiväljakul või

sportimisel spordirõivastuses neiu või noormees, kes seisab jalad harkis ja käed puusas või vehib kätega, ei mõju kasvatamatult. Või teine näide: töö juures käsi puusas puhkav või töö iseloomust tingitult kätega «rääkiv» töötaja ei mõju samuti kombetuna. Kui aga näha neid taoliselt seismas või kätega vehkimas tänaval, koolis, teatris jne., jätavad nad kombetute inimeste mulje. Kahjuks võib meil veel näha avalikes kohtades, nagu teatriski, mõnikord pidulikus kleidis neidu, kes seisab poseerivalt mingisuguses väänatud poosis ja sinna juurde omateada graatsiliselt laiutab käsi. Tihti kopeeritakse taolisi poose moežurnaalist moejoonistelt või moemannekeenidelt. Sealjuures ei arvestata seda, et need poosid on enamasti tingitud sellest, et näidata seeliku laiust või kitsust, varruka lõiget jne. Ning üldse tavaliselt moežurnaal ei tegele kombeõpetusega. Tegelikus elus ei sobi moežurnaaali poosid ka mitte täiskasvanule ega kuulu heasse tooni.

Kokkuvõttes võib rõivastusest veel öelda, et kuitahes kaunis ja kandja välimusega kooskõlas rõivastus ka oleks, ei tee see veel inimest kauniks, kui inimese käitumine kaasinimeste ja kogu ümbruse suhtes jätab soovida. Seega tuletagem meelde A. Tšehhovi tsitaati: «Inimeses peab olema kõik ilus: nägu, rõivastus, hing ja mõtted...»

SISUKORD

| | |
|---|----|
| Rõivastuse tekkimisest | 3 |
| Mood rõivastuses | 4 |
| Maitse kasvatamine | 6 |
| Rõivastuse kujundamine | 6 |
| Rõivastuse tegumood, lõiked ja kaunistus | 7 |
| Rõivastuse üksikute osade omavaheline kooskõla naiste rõivastuses | 11 |
| Rõivastuse üksikute osade omavaheline kooskõla meeste rõivastuses | 16 |
| Isikupärane rõivastus | 18 |
| Optilisi silmapetteid | 22 |
| Värvuse valik | 33 |
| Rõivastuse liigid | 34 |
| Töörõivastus | 34 |
| Spordirõivastus | 35 |
| Rannarõivastus | 37 |
| Reisi- ja turismirõivastus | 38 |
| Õppiva noorsoo rõivastus | 39 |
| Lasterõivastus | 39 |
| Tulevase ema rõivastus | 41 |
| Naiste päevane rõivastus | 42 |
| Meeste päevane rõivastus | 43 |
| Õhtupoolne rõivastus | 44 |
| Õhtune rõivastus | 44 |
| Rõivaste korralikkusest ja käitumisreegleid seoses rõivastega | 47 |

Ина Томасовна Аасамаа
КАК ОДЕВАТЬСЯ СО ВКУСОМ

На эстонском языке

Эстонское Государственное Издательство
Таллин, Пярну маантэ 10

•

Toimetaja L. Riikoja

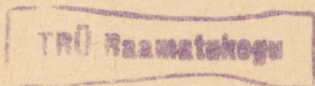
Tehniline toimetaja A. Tõnisson

Korrektorid M. Pedajas ja V. Pillau

Ladumisele antud 1. IX 1958. Trükkimisele
antud 28. XI 1958. Paber 54×84, 1/16. Trüki-
pocgnaid 3,25. Formaadile 60×92 kohaldatud
tükipoognaid 2,67. Arvutuspoognaid 2,57.
Trükiarv 10 000. MB-08716. Tellimise nr. 7649.
Trükikoda «Kommunist», Tallinn, Pikk t. 2.

Hind rbl. 1.—

6-3



Rbl. 1.—

N $\frac{XIV}{A-835}$ ✓