

№ 18.

**Andmeid Kuusnõmme Bioloogiajaama
ümbruse mardikalistest**

**Coleoptera in the Environs of the Biological Station in
Kuusnõmme (Summary)**

H. Haberman

Über 2 für Eesti neue Schmetterlingsarten

von

W. Kaulin

**Über einen interessanten Fund von
Pygaera curtuloides Ersch. in einheimischen
Sammlungen**

von

B. Numers

Besti Loodusteaduse arhiiv II seer. XVI köide 1 vihk.
Loodusuuriijate Seltsi Aruanded XLII köide, 3-4 vihk.

TARTU, 1936

A - 14867

-18

№ 18.

**Andmeid Kuusnõmme Bioloogiajaama
ümbruse mardikalistest**

**Coleoptera in the Environs of the Biological Station in
Kuusnõmme (Summary)**

H. Haberman

Über 2 für Eesti neue Schmetterlingsarten

von

W. Kaulin

**Über einen interessanten Fund von
Pygaera curtuloides Ersch. in einheimischen
Sammlungen**

von

874

B. Numers

Eesti Loodusteaduse arhiiv II seer. XVI köide 1 vihk.
Loodusuurijate Seltsi Aruanded XLII köide, 3-4 vihk.

Eessõnaks.

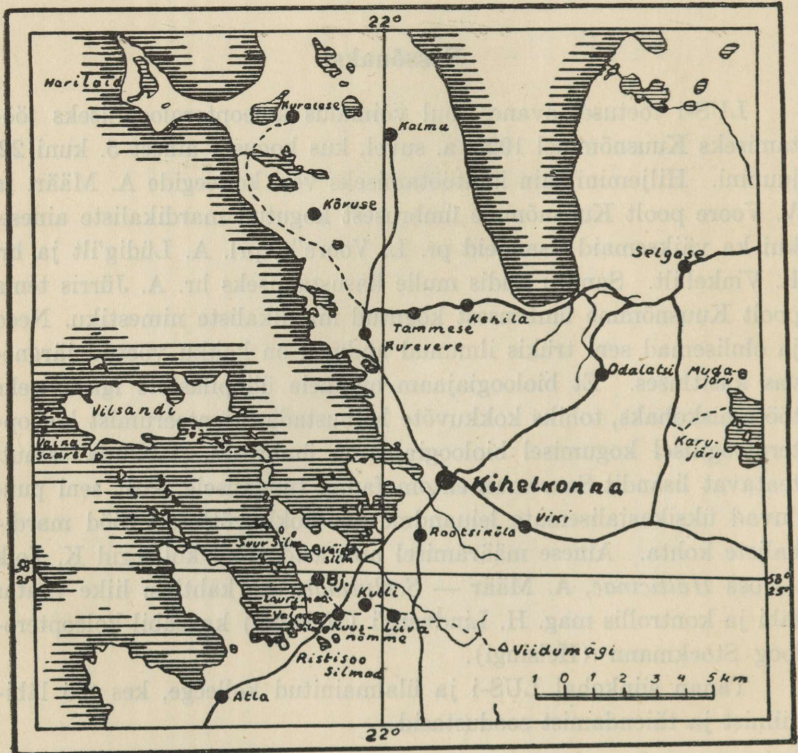
LUS-i toetusel avanes mul võimalus koleopteroloogiliseks töötamiseks Kuusnõmmel 1929. a. suvel, kus kogusin ainst 5. kuni 22. juunini. Hiljemini sain läbitöötamiseks veel kolleegide A. Määri ja V. Voore poolt Kuusnõmme ümbrusest kogutud mardikaliste ainese, kui ka väiksemaid lisandeid pr. L. Voore'lt, prl. A. Lüdigi'lt ja hr. R. Vinkel'ilt. Samuti andis mulle kasustamiseks hr. A. Jürriis tema poolt Kuusnõmme ümbrusest kogutud mardikaliste nimestiku. Need ja olulisemad seni trükis ilmunud andmed on kokku võetud järgnevas käsitluses. Et bioloogiajaam on meie üliõpilastele igasuviseks töötamiskohaks, tohiks kokkuvõtte hõlbustada orienteerumist koleopteroloogilisel kogumisel bioloogiajaama ümbruses, pakkuda samuti teatavat lisandit Saaremaa entomofauna tundmisele, kust seni puuduvad üksikasjalisemate leiuandmetega kokkuvõtlikud tööd mardikaliste kohta. Ainese määramisel abistasid mind kolleegid K. Zolk — osa *Halticinae*, A. Määr — *Scolytidae*, osa kahtlasliike vaatas läbi ja kontrollis mag. H. Lindberg'i (Helsingi) kaasabil koleopteroloog Stockmann (Helsingi).

Tänan siinkohal LUS-i ja ülalmainitud kolleege, kes töö läbi viimist ja täiendamist soodustasid.

I. Töötamisala iseloomustus.

Alljärgnev aines on kogutud peamiselt Kihelkonna ja Lümanda valla piirides Kihelkonna kihelkonnas Loode-Saaremaalt. Siin moodustavad aluspinna gotlandiumi paed vahelduva paksusega pinnakattega, mis eriti õhuke rannikumail ja poolsaartel, koosnedes randvallide klibust, kruusast ja liivast. Ulatuslikumaid liivaalasid leidub Harilaius ja Odalatsis. Ala pinnareljeef on vahelduv, iselised kõrgused tõusevad läänest itta, saavutades suurima kõrguse idaserval Viidumägedes. Taimestikult on ala lääneosa kehv kultuurmaistu ulatuslikkude loopealsete ja väiksemate metsade ning puis-

niitudega, idaosas valitsevad metsad ja puisniidud. Kihelkonna äärmine läänepoolne asend ja väga pehme merekliima soodustavad siin rea haruldaste taimeliikide esinemist (vdl. ka „Saaremaa“, lk. 544 jj.).



Joon. 1. Ekskursiooniala kaart.
Map of excursion district.

Kirjanduses on ilmunud andmeid Saaremaa mardikaliste kohta varemini järgmistes töedes: Seidlitz (1872 ja 1891 — vt. kirjanduse loend) mainib 4 liiki, leiukohaga Saaremaa. Mikutowicz (1905 ja 1911) mainib Saaremaalt 4 ja Abrukalt 5, kokku 9 liiki. Määr (1931 ja 1934) 2 liiki, Sumakov (1931) 223 liiki, neist 174 Vilsandist, kahjuks lähemate andmeteta leiukoha ja -aja suhtes. Zolk (1932) 22 liiki, (1934) 17 liiki. Peale selle on veel autorilt (1930) ja autorilt, Määrilt ning Zolk'ilt (1933) ilmunud töedes and-



Foto K. Zolk. K.U.T.-i kogudest.

Joon. 2. Kuusnõmme lahe rannik.
The shore of Kuusnõmme-bay.



Foto K. Eichwald. K.U.T.-i kogudest.

Joon. 3. Väiksem Ristisoo Silm. Mardika *Bagous limosus*'e leiukoht.
The smaller pool of Ristisoo (shallow fresh-water strand pool).
Habitat of the beetle *Bagous limosus*.



Foto K. Zolk. K.U.T.-i kogudest.

Joon. 4. Suur Silm. Mardikas *Haemonia appendiculata* leiukoht.
The strandpool „Suur Silm“. Habitat of the beetle *Haemonia
appendiculata*.

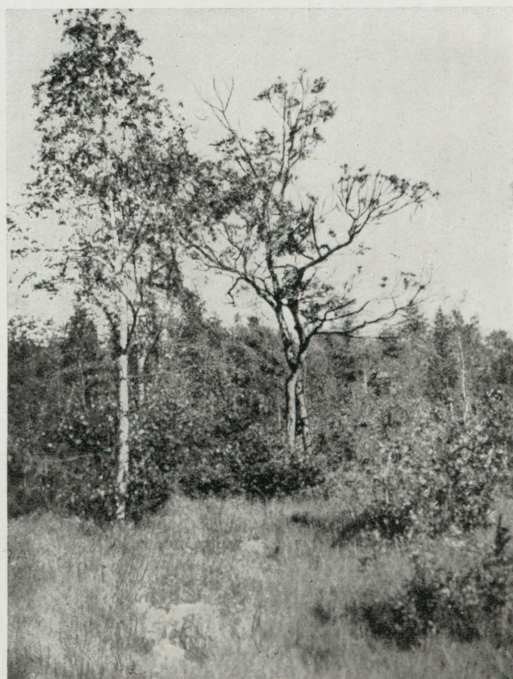


Foto K. Eichwald. K.U.T.-i kogudest.

Joon. 5. Viidumäe puisniit.
Wooded meadow of Viidumäe.

meid ka Saaremaa mardikate üle. Arvestades hilisemaid õiendusi, tunneme Saaremaalt kirjanduse põhjal 295 liiki mardikalisi¹.

Käsitluse on võetud ülevaate hõlbustamiseks ka need liigid Määri, Zolk'i ja autori töödest, mis leitud Kuusnõmme ümbrusest, peale Sumakov'i töös mainitute, sest neil puuduvad üksikasjalisemad leiandmed. Esitatud 396 liigist on uued Saaremaale 271 liiki. Nii tunneme kokku varemavaldatutega praegu Saaremaalt 565 liiki mardikalisi. Liikide kogusumma näitab, et Saaremaa koleopteroloogiliselt veel küllalt vähe uuritud. Sama kinnitab ka esitatud esmasleidude (kokku 28) suhteliselt suur arv. Esmasleidude enamik on väikese esinemissagedusega ja levimismääraga lääne-palearktilised ja euro-siberi liigid. Eraldi märkimist vääriksid atlantilise levikuga *Liodes furva* ja *Barypithes pellucidus*, atlanto-mediterraanne *Psylliodes marcida* ja ponto-mediterraansed *Athous hirtus*, *Phytonomus murinus* ja *Coryssomerus capucinus*, kui zoogeograafiliselt huvitavad liigid.

Mererand.

Enamkülastatud aladest võiks skitseerida esimesena mereranda Bioloogiajaama all (joonis 2), mis siin kujundub ca 50 m laiusest nõrga kallakuga liivasest, tiheda pae- ja munakaklibuga, rändrahnudega alast, mida piirab maa pool paepealne männik. Umbes 5 meetri ulatuses merest on rand kliburikas, märg ja vähese taimestikuga, millest iseloomustavamad soolakulembesed *Triglochin maritima*, *Plantago maritima* ja *Glaux maritima*. Mardikatest on siin tavaline *Agonum marginatum* ja *Stenus boops*, kivialustes lombikestes veemardikad, nagu *Agabus congener*, *Laccobius nigriceps*, *Enochrus bicolor*, *E. coarctatus*. Kõrgem, kuivem ala, röske või kuiva pinnasega, on taimerikkam, kus eelmainitud taimedega seltsivad veel *Taraxacum palustre*, *Pinguicula vulgaris*, *Carex glauca*, *C. flava* ja *Festuca rubra*. Iseloomustav sellele võõtmele on taimejuurtel hulgana esinev *Hypnoides dermestoides* ja *Phaedon armoraciae v. concinnus*. Eriti ohtrasti esineb siin *Bembidion bipunctatum*, kes küll ka sage märjemas võõtmes. Üldse on loomastik ühekülgsest välja kujunenud, koosnedes enamikus röövmardikatest, kes toituvad uhtrius elavatest

¹ Käesoleva trükis olles ilmus A. Määri ja V. Voore (1935) töö, kus mainitakse Saaremaalt 33 liiki kooreürasklasi (*Scolytidae*), nende seas 3 esmasleidu: *Scolytus intricatus* Ratz., *Pityophthorus lichtensteini* Ratz. ja *Pityogenes trepanatus* Nördl.

kahetiivaliste vastsetest ja rannal tegelevatest pisiinsektidest (*Collembola*, *Aphididae*), eelistades avatud elualasid, nagu *Dyschirius globosus*, *D. salinus*, *Bembidion bipunctatum*, *B. minimum*, *Agonum marginatum*, *Microlestes minutulus*, *Stenus boops*, *S. crassus*, *Coccinella 7-punctata*, *C. hieroglyphica* jne. Taimtoidulistest püsivama esinemisega on *Hypnoidus dermestoides*, *Chrysomela staphylaea* ja *Phaedon armoraciae v. concinnus*. Loomastik on üldiselt liigivaene, kuid suhteliselt indiviidirikas. Nii saame 8 ajapüügi (à 30 m) keskmisena 5 liiki, kuid 27 isendit. Eriti suure sagedusega esineb *B. bipunctatum*, keskmisega 16 isendit püügis ja *H. dermestoides* — 9 isendit.

Ka laineist kaldale kantud uhtrisu, mis koosneb peamiselt adrust, kohati ka kõrkja ja mändvetikate jäänustest, sisaldab oht-rasti mardikalisi. Iseloomustavad on siin kõdutoidulised, nagu *Ptenidium myrmecophilum*, *Acrotrichis intermedia*, *Omosita colon*, *Corticaria pubescens*, *C. impressa*. Kus adrukiht paksem, märg ja seetõttu tugevamini kõdunev, nagu Harilaiu kaelas, esineb temas ka ohtrasti koprofaage, nt. *Aphodius prodromus*, *A. sphacelatus*, *A. pusillus* ja isegi *Geotrupes stercorosus*.

Nii kujundavad mereranna mardikafauna eeskätt taimekehvale niiskele pinnasele kohanenud röövmardikad ja roiskaineist toituvad skisofaagid. Iseloomustava joone annavad aga temale soolaalasad eelistavad halofiilid ja soolsusest sõltuvad halobiondid, kellest Kuusnõmme ümbrusest konstateeritud järgmised:

Halobiondid.

Dyschirius salinus
Berosus spinosus
Cercyon litoralis
Haemonia mutica
Psylliodes marcida

Halofiilid.

Ochthebius marinus
Philydrus bicolor
Anthicus bimaculatus

Võib-olla võiks siia lisada ka veel *Dermestes Helmi*, keda seni tuntakse vaid Saksamaalt Frische Nehrung'ist, toituvana merest välja uhtunud kärbseist.

Silmad.

Omapärasemaid elualasid on veel nn. Silmad mererannas, nagu Atla tee ääres asuvad Ristisoo Silmad (joonis 3.) ja Valme Silm ning Rahuneeme Suur ja Väike Silm (joon. 4.). Need savikas-mudase põh-

jaga, madala veega lubjarikkad veekogud sisaldavad taimedest mändvetikaid, *Fontinalis*'t, *Litorella uniflora*'t ja penikeelt, kohati ka järvekõrkjat. Mardikatest on siin pideva esinemisega *Haliphys variegatus*, *Bidessus unistriatus* (hulgana), *Coelambus Marklini*, *Hygrotus inaequalis*, tavalistena *Laccobius minutus* ja *L. bipunctatus*, harvem *Helochares griseus* ja *Berosus luridus*. Omapära toonitajaks on hulgalise esinemisega *Bagous limosus*, kelle siinsed leiud seni ainsad Eestist. Ehk küll tekkelt eraldunud merelähed, ei sisalda Silmad soolast vett, mistõttu neis ka täiesti puuduvad soolalembesed mardikad, peale *Ochthebius marinus*'e Suures Silmas. See veekogu eraldub ka teistest veel haruldase *Haemonia appendiculata* ohtra esinemisega, keda meil seni konstateeritud veel vaid Saadjärvest. Loom tegeleb siin rannal kasvaval *Potamogeton perfoliatus*'el ja on eriti ohter läänekaldal.

Puisniidud.

Tavalisemaid ekskursionialasid on veel Kuusnõmme märg sookase puisniit, hõreda sarapuu-, paju- ja kohati kadakavõsaga. Samba- ja mullarindes on siin tavalised *Harpalus latus* ja *Pterostichus cupreus*. Puisniidule iseloomustavad on *Cantharis figurata*, *C. rustica*, *C. livida*, *Rhagonycha limbata*, *R. lignosa*, *Apion simile*, *A. flavipes*, *Rhamphus pulicarius*, *Anaspis frontalis*, *Coeliodes rubicundus*, *Anoplus plantaris* ja *A. roboris*, keda kohtame nii võsakuu ka rohurindes. Ainult rohurindele iseloomustavad on *Anthobium minutum* (hulgana), *Cytilus sericeus*, *Trachys troglodytes*, *Tychius tomentosus*, *Sitona crinitus*, *Chaetocnema aridula*, kes siin pideva esinemisega. Võsarindes esineb eriti ohtralt sarapuul *Haltica brevicollis*, tavalised on ka *Phyllobius argentatus*, *P. maculicornis* ja *P. piri*. Väheha sagedusega, kuid iseloomustavad on *Cryptocephalus cordiger*, *Deporaeus betulae*, *Polydrosus cervinus* ja *Chalcoides fulvicornis*.

Viidumäe kuiv tamme puisniit lopsaka rohurindega ja tihedama sarapuuvõsaga (joonis 5) omab rida eelloendatud iseloomustavaid liike, kuid ühtlasi hõredama lehtmetsa iseloomu, millele vihvavad ohtra esinemisega liigid, nagu *Anthophagus abbreviatus*, *Malthodes marginatus*, *M. minimus*, *Dolopius marginatus*, *Evodinus interrogationis*, *Pachyta quadrimaculata* ja *Zacladus affinis*.

II. Mardikaliste loend süstemaatilises järjekorras.

Ülevaate kõigi Kuusnõmme ümbrusest kogutud mardikate kohta annab järgnev loend, mille süsteem ja nomenklatuur korraldatud Winkler'i (1924—32) kataloogi järgi.

Tekstis tarvitatud lühendite ja tingmärkide seletus:

Minu kogutud looma nimele järgneb leiukoht, sellele järgnev araabia number tähendab kuupäeva (juuni 1929.), sulgudes arv leitud isendite hulka. Kui andmed teistelt kogujatelt, järgneb leiukohale leiu kuupäev, sulgudes isendite arv ning sellele koguja tingmärk:

J = stud. A. Jürriis.

K = ass. H. Kauri.

L = prl. H. Lüdigi.

LV = pr. L. Voore.

M = hr. A. Määr.

V = hr. V. Voore.

Vi = hr. R. Vinkel.

Z = hr. K. Zolk.

Koguja tingmärgile järgnev sulgudes aastaarv vihjab tööle kirjanduse nimestikus. Muud tekstis tarvitatud lühendid on:

a — aberratio.

Bj — Bioloogiajaam.

kl — küla.

Kn — Kuusnõmme.

tl — talu.

v — variatio.

Esmasleiud Eestile (liigid, variatsioonid, aberratsioonid) on trükitud **paksu kursiiviga**, esmasleiud Saaremaale märgitud tähekesega (*).

Fam. Cicindelidae.

*1. *Cicindela silvatica* L. Kulli küla karjamaa 10. (1). Odalatsi luited 16. (1). Teelt Odalatsilt Karujärvele 17. (1).

*2. *C. campestris* L. Rahuneeme männik 5. (1). Odalatsi luited 16. (1). Kulli kl karjamaa 18. (1). Rahuneeme karjamaa 16. VI 31, Kn park 19. VI 31. Viidumägi 26. VI 31. **J**.

Fam. **Carabidae.**

- *3. *Carabus coriaceus* L. Kn ümbrus, 1928. a. suvel üliõpilaste poolt püütud (1).
- *4. *C. nitens* L. Odalatsi luited 16. (1). Kn park 11. VI 31 J.
- *5. *C. cancellatus* Illig. Kn park 11. VI 31, 19. VI 31. Viidumägi 21. VI 31. J.
- *6. *C. nemoralis* Müll. Kn park 19., 21. VI 31. J.
7. *Notiophilus aquaticus* L. Kihelkonna tee äärest kruusa-august 17. (1).
- *8. *N. palustris* Duft. Viidu, sambla alt, 7. VIII 32. (1) M.
- *9. *Elaphrus riparius* L. Iirise lomp Kihelkonna tee ääres. 13. (2). Karujärve kirdekallas 16. (18).
- *10. *Dyschirius arenosus* Steph. Karujärve kirdekallas 16. (3).
- *11. *D. salinus* Schaum. Kn lahe rand 19. (2). Samas, Vörkrahu kohal 20. (1).
12. *D. globosus* Hbst. Vilsandi sadama tee servalt 10. (2). Ülemiselt Vaikalt uhtrisu sõelast (1). Harilaid, Haagi lõuka kallas, *Fucus*'e sõel 14. (25). Kn lahe rand, Suure Silma kohal 20. (1). Kn 26. VII 31. (1) M.
- *13. *Broscus cephalotes* L. Odalatsi luited 16. (1). Kulli kl karjamaa 18. (1).
- *14. *Asaphidion pallipes* Duft. Kn ümbrus VII 32. (1) K.
- *15. *Bembidion litorale* Oliv. Harilaidu kael 14. (3).
- *16. *B. lampros* Hbst. Laurimaa, uhtrisu sõel 7. (1). Kruusa-auk Kihelkonna tee serval (2).
17. *B. bipunctatum* L. Laurimaa, uhtrisu sõel 7. (1). Kn lahe kaldal, paadisadamast põhja poole (54). Samast, Vörkrahu kohalt (61).
- *18. *B. varium* Oliv. Karujärve kirdekallas 16. (1).
- *19. *B. minimum*. F. Kn lahe rand 19. (2).
- *20. *Panagaeus bipustulatus* F. Rahuneeme männik, teelt, 21. (1).
21. *Harpalus pubescens* Müll. Bj eest põllu servalt 5. (3), 6. (1). Kn park 17. ja 19. VI 31, Rahuneeme kadastik 15. VI 31. J.
- *22. *H. aeneus* Fab. Rahuneeme männik 20. VI 31. Viidumägi 22. VI 31. J.
- a. **nigrinus** Schils. Bj eest põlluservalt 19. (1).
- *23. *H. smaragdinus* Duft. Teelt Harilaidu 13. (1).
- *24. *H. latus* L. Bj eest põlluservalt 5. (1). Kn puisniit 12.

(2). Teelt Harilaidu (1). Kn park 17. ja 19. VI 31. Rahuneeme kadastik 21. VI 31. **J.**

*25. *H. tardus* Panz. Bj eest põlluservalt 5. (1). Teelt Harilaidu 13. (1). Teelt Karujärvele 17. (1).

26. *Bradycellus harpalinus* Serv. Järvemetsa ümbrus 13. VIII 32. (1) **M.** (1933.)

27. *Amara plebeja* Gyll. Rahuneeme kadastik 19. VI 31. **J.** Kn odrapõld 26. VII 32. (17) **M.** Määr (1933 lk 5.) esmasleiuana avaldatud *A. tricuspidata* Dej. osutusid kontrollimisel *A. plebeja* Gyll.

*28. *A. curta* Dej. Rahuneeme männik 16. VI 31. **J.**

*29. *A. aenea* Deg. Vilsandi männik 10. (1). Teelt Harilaidu 13. (2).

*30. *A. spreta* Dej. Harilaidu kaelast kaldale uhetuna 13. (1).

*31. *A. eurynota* Panz. Kn pargi ümbrus, rohurindelt, öösi 17. VIII 32 (2) **M.**

32. *A. familiaris* Duft. Teelt Harilaidu 13. (1). Kn park 10, 14. VI 31. **J.**

*33. *A. municipalis* Duft. Teelt Harilaidu 13. (1). Kn park 14. VI 31. **J.**

34. *A. infima* Duft. Harilaidu kaelast, kaldale uhetult 13. (1).

*35. *Stomis pumicatus* Panz. Bj eest, põllu servalt 5. (1).

*36. *Pterostichus cupreus* L. Kn puisniit 12. (1). Kn park 19, 21. VI 31. **J.**

*37. *P. coerulescens* L. Kn park 21. VI 31. Viidumägi 17. VI 31. **J.**

38. *P. vernalis* Panz. Rahuneeme kadastikuga karjamaa 21. VI 31. **J.**

*39. *P. oblongopunctatus* F. Kn park 18. VI 31. **J.** Kn ümbrus 18. VIII 32. (1) **M.**

*40. *P. niger* Schall. Viidumäelt, männikust 10. (1).

*41. *P. vulgaris* L. Kn park 11, 12, 17. VI 31. **J.** Kn pargi ümbrus, õine keššer. 17. VIII 32. (1) **M.**

42. *Calathus erratus* Sahlb. Rahuneeme männikust Suure Silma juurest 21. (1).

43. *Olisthopus rotundatus* Payk. Kn mererand 5. VIII 32. (1) **LV.**

44. *Agonum sexpunctatum* L. Teelt Odalatsist Karujärvele 17. (1). Kulli kl karjamaa 18. (1). Mererand Suure Silma kohal 20. (1). Kn mererand 5. VIII 32. (1) **LV.** Kn park 18. VI 31. **J.**

45. *A. marginatum* L. Mererand Suure Silma kohal 20. (10).
 *46. *A. versutum* Gyll. Bj aiast, püünispurgist 21. (1).
 *47. *Platynus assimilis* Payk. Kn park 16. VI 31. J. Kn ümb-
 rus 18. VIII 32. (1) M.
 *48. *Lebia chlorocephala* Hffm. Viidumägi, tamme lehil 7.
 VIII 32. (2). M.
 49. *Dromius quadrinotatus* Zenk. Kn mererand 5. VIII
 32. LV. Kn, koos *Ips quadridens*-iga. 8. VIII 1932. (1) M. (1933).
 *50. *Metabletus truncatellus* L. Vilsandi sadama tee servalt
 10. (1).
 *51. *Microlestes minutulus* Gze. Viidumäe männik 18. (1).
 Kn karjamaalt, rohurindelt 19. (1). Mererand Suure Silma kohal
 20. (1).

Fam. Haliplidae.

- *52. *Haliphus variegatus* Sturm. Iirise lomp Kihelkonna tee
 serval 13. (1). Suure Silma läänekallas 15. (1). Valme Silm 22.
 (1). Väike Silm 5. VII 31. (1) M.

Fam. Dytiscidae.

- *53. *Noterus crassicornis* Müll. Väiksem Ristisoo Silm 22. (2).
 Samas 20. VII 30. V.
 54. *N. clavicornis* Deg. Väiksem, (1), suurem Ristisoo Silm
 22. (2).
 55. *Bidessus unistriatus* Schrk. Vesiku oja 12. (1). Iirise
 lomp Kihelkonna tee ääres 13. (1). Suur Silm 15. (9). Väiksem
 Ristisoo Silm 22. (1). Suurem Ristisoo Silm (11). Atla lompidest
 5. VII 31 (2), Väike Silm (3), Mudajärv 21. VII 31 (2) M.
 56. *Coelambus impressopunctatus* Schal. Iirise lomp 13. (1).
 Harilaiu kael, lainetest kaldale uhetult (4). Karujärve kirdekallas
 16. (2).
 57. *C. Marklini* Gyll. a. *pallens* Aubè Valme Silm 22. (2).
 Viidumäe allikas 12. VII 31 (1). Väike Silm 5. VII 31. (1) M.
 58. *Hygrotus inaequalis* F. Iirise lomp Kihelkonna tee serval
 13. (1). Suure Silma läänekallas 15. (2). Suurem Ristisoo Silm 22.
 (3). Valme Silm 20. VII 30. (2). V. Atla lompidest 3. VII 31 (1).
 Väike Silm 5. VII 31. (2). Kn 13. VII 31. (3) M.
 *59. *Hydroporus erythrocephalus* L. Vesiku oja 12. (1). Liiva
 kl kohalt maanteekraavist 18. (2). Atla lombid 5. VII 31. Kn 13.
 VII 31. (1) M.

- *60. *H. obscurus* Sturm. Valme Silm 22. (3). Kn 13. VII 31. (1) **M**.
61. *H. discretus* Frm. Viidumäe allikas 12. VII 31. (4) **M**.
- *62. *Graptodytes granularis* L. Vesiku oja 12. (2).
63. *G. lineatus* Fab. Mudajärv 21. VII 31. (4) **M**.
- *64. *Deronectes depressus* F. Rahuneeme rand *Fucus*'e sõel 8. (1).
65. *Agabus bipustulatus* L. Liiva kl kohalt maantee kraavist 18. (1). Kn 10. VII 30. (3) **V**. Väike Silm 5. VI 31. (4). Viidumäe allikas 12. VII 31. (7) **M**.
66. *A. uliginosus* L. Vesiku oja Viidumäe all 18. (1).
67. *A. congener* Thunbg. Kn kl kohal maantee kraavist 9. (1). Harilau kael, kaldale uhetuna 13. (1). Mererand Bj ees 19. (1).
- *68. *Ilybius ater* Deg. Harilau kael, lainetest kaldale uhetuna 13. (1).
- *69. *I. obscurus* Marsh. Karujärv 10. VII 30. (1) **V**. 25. VII 31. (1) **M**.
70. *I. guttiger* Gyll. Harilau kael, lainetest kaldale uhetuna 14. (4).
71. *Colymbetes fuscus* L. Kn 13. VII 31. (2) **M**.
- *72. *Graphoderes zonatus* Hoppe. Valme Silm 22. (1). Kn 13. VII 31. (3) **M**.
- *73. *Dytiscus marginalis* L. Kn 10. VII 30. (1) **V**.

Fam. **Gyrinidae.**

- *74. *Gyrinus marinus* Gyll. Karujärv 25. VII 31. (2) **M**.
75. *G. natator* L. Karujärv 25. VII 31. (1) **M**.
Subsp. **substriatus** Steph. Vesiku oja Viidumäe all 18. (1). Lombid Viidumäe tee ääres (3).
76. *G. minutus* Fab. Kn kl kohalt maantee kraavist 9. (1). Vesiku oja suust 12. (1). Väiksem Ristisoo Silm 22. (1). Karujärv 25. VII 31. (2) **M**.

Fam. **Hydrophilidae.**

- *77. *Ochthebius impressus* Marsh. Suurem Ristisoo Silm 22. (1). Valme Silm 20. VII 30. (3) **V**.
78. *O. marinus* Payk. Suur Silm 15. (1).
- *79. *Limnebius truncatulus* Thoms. Vesiku oja suudmes 12. (1).
- *80. *Helophorus granularis* L. Valme Silm 20. VII 30 (1) **V**.
- *81. *H. viridicollis* Steph. Samas (4) **V**. Väike Silm 5. VII 31. (2) **M**.

- *82. *Coelostoma orbiculare* F. Karujärve kirdekallas 16. (3).
83. *Cercyon litoralis* Gyll. Harilau kaelast, hobusesõnnikust 13. (2).
- *84. *C. haemorrhoidalis* F. Kn pargi teelt, hobusesõnnikust 16. (1). Kulli kl karjamaa, hobusesõnnikust 10. (1).
a. ***erythropterus*** Muls. Viidumäe alt *Corylus*'elt 18. (2).
85. *C. melanocephalus* L. Rahuneeme männik 5. (2). Kulli kl karjamaalt, hobusesõnnikust 10. (1). Kn park, hobusesõnnikust 16. (1).
- *86. *C. pygmaeus* Ill. Kn pargi servalt, lehmasõnnikust 18. (1).
87. *C. terminatus* Marsh. Kulli kl karjamaalt, lehmasõnnikust 18. (1).
- *88. *C. nigriceps* Marsh. Rahuneeme männik 5. (1).
- *89. *Cryptopleurum minutum* F. Harilau kael, hobusesõnnikust 13. (1). Kn park, rohult 21. (1).
90. *Hydrobius fuscipes* L. Harilau lõunarand, lainetest kaldale uhetult 13. (11).
91. *Laccobius minutus* L. Suurem Ristisoo Silm 22. (6), Väiksem Ristisoo Silm (4). Väike Silm 20. (1).
92. *L. bipunctatus* F. Suurem Ristisoo Silm 22. (7). Väiksem Ristisoo Silm (1). Atla väike Silm 20. VII 30. (12). V. Väike Silm 5. VII 31. (3) M.
93. ***L. nigriceps*** Thoms. Mererand Suure Silma juures 20. (1). Stockmann det.
- *94. *L. abutaceus* Thms. Kn laht 3. VII 31. (1) M.
- *95. *Helochaeres griseus* F. Vesiku oja suudmes 12. (4). Valme Silm 20., 22. VII 30. (2). Väiksem Ristisoo Silm (1). V.
- *96. *Enochrus quadripunctatus* Hbst. Valme Silm 20. VII 30. (1). V.
97. *E. bicolor* F. Mererand Bj all 19. (4).
- *98. *E. coarctatus* Gredl. Kn lahe rand Võrkrahu kohal. 20. (1).
- *99. *Chaetarthria seminulum* Hbst. Mererand Suure Silma kohal 20. (4).
- *100. *Hydrophilus caraboides* L. Harilau lõunarannalt kaldale uhetuna 13. (1).
101. *Hydrous aterrimus* Eschz. Samast L.
102. *Berosus spinosus* Stev. Kn laht 3. VII 31. (6) M.
- *103. *B. luridus* L. Iirise lomp Kihelkonna tee serval 13. (1). Atla lomp 3. VII 31. (4) M.

Fam. **Silphidae.**

*104. *Thanatophilus dispar* Hbst. Mererand Bj all 19. (1).
Kn park 21. VI 33. J.

*105. *Silpha obscura* L. Kn park 19. VI 31. J.

*106. *Phosphuga atrata* L. Teelt Karujärvele 17. (1). Kn
park 17. VI 31. J.

ab. *brunnea* Hbst. Kn lahe rand, Vörkrahu kohal 9. (1).
Rahuneeme kadastik 12. VI 31. J.

Fam. **Liodidae.**

107. *Liodes furva* Er. Bj aiast rohult. 21. (1).

Fam. **Ptiliidae.**

108. *Ptenidium myrmecophilum* Mots. Keskmine Vaika saar,
uhtrisu sõelast 10. (1). Stockmann det.

*109. *Acrotrichis intermedia* Gillm. Vilsandi põhjakallas,
uhtrisu sõel. 10 (1).

Fam. **Staphylinidae.**

110. *Megarthus depressus* Payk. Kn pargi teel, hobuse-
sõnnikust 16. (2).

111. *Anthobium minutum* F. Kn puisniit, rohurindel 12. (4).
Viidumäe puisniit, rohurindel 18. (43).

112. *Acidota crenata* F. Harilau lõunarand, lainetest kaldale
uhetuna 13. (17).

*113. *Anthophagus abbreviatus* F. Viidumäe puisniit, rohu-
rindelt 18. (4).

114. *Oxytelus laqueatus* Marsh. Kulli kl karjamaa, lehma-
sõnnikust 10. (1), 18. (15). Teelt Harilaidu 13. (1). Kn pargi teelt,
hobusesõnnikust. 16. (12).

*115. *O. tetracaratus* Block. Kn puiestee servalt, rohult
21. (1).

*116. *O. nitidulus* Grav. Samast (1).

*117. *Stenus boops* Ljungh. Mererand Bj all 19. (1). Kn lahe
rand Vörkrahu kohal 20. (1).

*118. *S. crassus* Steph. Harilau lõunakallas, *Fucus*'e sõel
14. (2).

119. *Cryptobium fracticorne* Payk. Kn puisniit, samblast
12. (1). Mererand Vörkrahu kohal 20. (1).

*120. *Philonthus intermedius* Boisd. Bj aiast, püünisurgist
20. (1).

- *121. *P. ebeninus* Grav. Bj eest teelt, hobusesõnnikust. 19. (1).
 122. *P. varius* Gyllh. Teelt Harilaidu 13. (1).
 *123. *P. marginatus* Stroem. Kn pargi teel, hobusesõnnikus 16. (1).
 *124. *Tachyporus chrysomelinus* L. Kn pargi serval, rohurindelt 21. (1).
 125. *T. hypnorum* F. Mererand Suure Silma kohal, uhtrisu sõel 8. (1). Kulli kl karjamaa, hobusesõnnikus 10. (2). Vilsandi sadama tee serval (2). Ülemiselt Vaikalt, haha pesast (2). Harilaidu lõunakaldalt, rohurindelt 14. (1). Kn pargi ümbruses rohurindelt, öösi 19. VIII 32. (1). **M.**
 *126. *Tachinus proximus* Kr. Teelt Harilaidu 14. (2).
 *127. *T. laticollis* Grav. Viidumäelt, männikännult 18. (1).
 *128. *Astilbus canaliculatus* F. Laurimaa, uhtrisu sõel 7. (2).
 129. *Aleochara curtula* Goeze. Kn. pargi teel, hobusesõnnikus 16. (1).
 *130. *A. lanuginosa* Grav. Rahuneeme männik 5. (1).

Fam. Histeridae.

- *131. *Hister bissexstriatus* F. Kulli kl karjamaal, hobusesõnnikus 10. (1).

Fam. Lycidae.

- *132. *Dictyopterus affinis* Payk. Kn park, lennust 21. (1).

Fam. Cantharidae.

- *133. *Cantharis fusca* L. Teelt Harilaidu 13. (2). Bj eest põlluservalt, rohult 19. (1). Kn park 15. VI 31. Viidumägi 20. VI 31. **J.**
 134. *C. rustica* Fall. Kn puisniit, puult 9. (1). Samast, rohurindelt 12. (2). Teelt Harilaidu 13. (7). Odalatsi luidetelt 16. (8). Kn karjamaalt 19. (3). Kn park 16. VI 31, Rahuneeme kadastik 17. VI 31. **J.**
 *135. *C. obscura* L. Teelt Karujärvele 17. (3). Viidumäe alt *Corylus*'elt 18. (1).
 *136. *C. nigricans* Müll. Bj aiast, *Spiraea*'lt 22. (1).
 *137. *C. livida* L. Kn puisniit 12. (1). Harilaidu lõunakaldal 14. (3).
 *138. *C. figurata* Mann. Kn puisniit *Corylus*'elt 9. (10). Samast, rohurindelt 12. (22). Vilsandi põhjakaldalt uhtrisu sõelast

10. (1). Harilaiu lõunakaldalt, rohult 14. (8). Viidumäe puisniit, rohurindelt 18. (2).

*139. *Rhagonycha limbata* Thoms. Kn puisniit, *Betula*'l 12. (1).

*140. *R. lignosa* Müll. Kn puisniit, puult 9. (1). Viidumäe puisniit, rohurindelt 18. (1).

*141. *Malthodes marginatus* Latr. Viidumäe puisniit, rohurindelt 18. (1). Kn karjamaalt, rohurindelt 20. (1).

*142. *M. minimus* L. Viidumäe puisniit, rohurindelt 18. (1).

143. *Malachius viridis* F. Harilaid, rohult 14. (1).

144. *Dasytes plumbeus* Müll. Kn puistee servalt, rohult 21. (2).

145. *Dolichosoma lineare* Rossi. Harilaid, rohult 14. (1). Kn karjamaa, rohurindelt 19. (3).

Fam. Cleridae.

*146. *Thanasimus formicarius* L. Teelt Karujärvele, kuusepalkidel Tavi tl juures 17. (11). Viidumägi, männitüvedel 18. (7). Kn, kuuselt. 22. VIII 32. (1). M.

Fam. Elateridae.

147. *Hypnoidus dermestoides* Hbst. Kn lahe mererand 8—20. (15).

a. *tetragraphus* Germ. Samast (38).

a. *humeropictus* Buyss. Samast 9—21. (3).

*148. *Melanotus rufipes* Hbst. Viidumäe alt, *Corylus*'elt. 18. (1).

149. *Athous hirtus* Hbst. Karujärve ümbrus 20. VII 27. (1). K.

*150. *A. vittatus* F. a. *dimidiatus* Drap. Kn 26. VII 31. (1). M. Zolk det.

151. *A. haemorrhoidalis* F. Teelt Karujärvele 17. (1). Viidumäe puisniit, rohurindelt 18. (2). Bj aiast 21. (3).

*152. *A. subfuscus* Müll. Kn puisniit, *Corylus*'el 9. (1). Teelt Karujärvele 17. (2). Viidumäe alt, *Corylus*'el 18. (3). Rahuneeme männik 21. (1). Kn park, rohurindelt 21. (2).

*153. *Corymbites sjaelandicus* Müll. Suure Silma läänekallas 15. (1). Põllu serval Bj ees 21. (1). Valme Silma kaldal 22. (1).

*154. *C. impressus* F. a. *rufipes* Schils. Viidumägi, *Corylus*'el 18. (1).

155. *C. aeneus* L. Teelt Harilaidu 13. (2). Teelt Karujärvele 17. (1). Viidumäelt, *Corylus*'elt. 18. (1).

156. *Prosternon tessellatum* L. Teelt Harilaidu 13. (2). Viidumäe puisniit 18. (2).

157. *Agriotes obscurus* L. Kn puisniit, rohurindel 12. (2).

158. *Dolopius marginatus* L. Viidumäe puisniit 18. (2).

a. **fulvus** Marsh. Samast, rohurindel (1).

Fam. **Buprestidae.**

*159. *Anthaxia quadripunctata* L. Teelt Karujärvele, kuusepalkidelt, Tavi tl kohal 17. (1).

*160. *Trachys troglodytes* Schönh. Kn puisniit, rohurindel. 12. (1).

Fam. **Helodidae.**

*161. *Cyphon variabilis* Thunb. Harilaid. *Fucus*'e sõelast, lõunarannalt 14. (1). Karujärve kirdekaldalt 16. (1).

*162. *Scirtes hemisphaericus* L. Karujärve kaldal 25. VII 31. (1). M.

Fam. **Dryopidae.**

163. *Dryops auriculatus* Geoffr. Vesiku oja, Viidumäe all 18. (1).

*164. *D. luridus* Er. Väike Silm 5. VII 31. (5) M.

Fam. **Dermestidae.**

*165. *Dermestes atomarius* Er. Vilsänd. 1. VII 29. (1). Stockmann det.

166. **D. Helmi** Rtt. Kn. mererand kivide alt 16.—17. VII 31. (2) Z. (1933).

Fam. **Byrrhidae.**

*167. *Morychus aeneus* F. Harilaidu kaelast *Carex*'il 14. (2).

168. *Cytilus sericeus* Forst. Kn puisniit 12. (2). Mererand Bj all 19. (1).

*169. *Byrrhus pilula* L. Teelt Harilaidu 13. (1). Teelt Karujärvele 17. (1).

Fam. **Byturidae.**

*170. *Byturus tomentosus* F. Bj aiast *Spirea*'lt. 22. (1).

Fam. **Nitidulidae.**

- *171. *Meligethes hebes* Er. Kn park, rohurindelt 21. (2).
- *172. *M. lumbaris* Strm. Kn ümbrus, öine keššer 9. VIII 32. (4), 17. (2). 19. (5). Kn sigurilt 26. VII 32. (3). **M.** Kn puiestee servalt rohult 21. (1).
- *173. *M. subrugosus* Gyll. Viidumäelt 10. (3). Viidumäe puisniit, rohurindelt 18. (1). Kn karjamaa rohurindelt 19. (2), 20. (1).
- *174. *M. coracinus* Strm. Odalatsi lited 16. (9). Kn karjamaa, rohurindelt 19. (1). Kn. puisniit, rohurindelt 21. (1). Bj aiast, *Spirea*'lt 22. (1).
175. *M. aeneus* F. Kn, sigurilt 26. VII 32. (1). Kn käsipalliväljaku ääres 15. VIII 32. (2). Kn pargi ümbrus, öine keššer rohurindelt 17. VIII 32. (1). **M.**
- *176. *M. viridescens* F. Kn, sigurilt 26. VII 32. (9) **M.**
- *177. *M. viduatus* Heer. Kn park rohurindel 21. (3). Kn puiestee serval, rohult. (2). Bj. aiast, *Spirea*'lt 22. (5).
- *178. *M. umbrosus* Strm. Viidumäe puisniit, rohurinne 18. (2). Kn meis, keššer. 8. VIII 32. (1) **M.**
179. *M. maurus* Strm. Bj mänguväljaku ääres, rohult 6. (1).
180. *M. erythropus* Gyll. Bj mänguväljaku ääres, rohult 6. (1).
181. *Omosita colon* L. Keskmisel Vaikal, haha pesas. 10. (5). Ülemine Vaika, uhtrisu sõel (1).
- *182. *Epuraea unicolor* Ol. Viidumägi, männitüvelt 18. (3).
- *183. *Pocadius ferrugineus* F. Kn. 5. VIII 32. (1). Prof. H. Koppel leg.
- *184. *Librodor hortensis* Fourer. Viidumägi, männikännult 18. (2).
- *185. *Glischrochilus quadripunctatus* L. Samast (1).
- *186. *Pityophagus ferrugineus* L. Kn. *Hylastes cunicularius*'e käigust 8. VIII 32. (1). **M.**

Fam. **Rhizophagidae.**

- *187. *Rhizophagus depressus* F. Kn, määnd 4. VII 31. (2). Viidumägi, määnd 11. VII 31. (1). **M.**
- *188. *R. dispar* Payk. a. *punctulatus* Guill. Kn, kuusk 8. VIII 32. (1). *Hylastes cunicularius*'e käigust (1). *Myelophilus minor*'i käigust 12. VIII 32. (1). Kn, määnd 17. VIII 32. (2). Viidumägi, määnd 9. VII 31. (1). **M.**
189. *R. nitidulus* F. Viidumägi, tamm 12. VII 31. (1). **M.**

Fam. **Cryptophagidae.**

190. *Atomaria analis* Er. Atla tee servalt, rohult 22. (1).
Kn. puiestee alt, rohult 21. (1).

Fam. **Phalacridae.**

*191. *Phalacrus coruscus* Panz. Kn ümbrus, öine keššer rohurindelt. 9. VIII 32. (1). 17. VIII (2). 19. VIII (5). **M.**

*192. *P. substriatus* Gyll. Kn mets, keššer 8. VIII 32. (4). **M.**

Fam. **Lathridiidae.**

*193. *Enicmus minutus* L. Kn, mänd 8. VIII 32. (1). **M.**

*194. *Corticaria pubescens* Güll. Keskmisel Vaikal, hahapesas.
10. (1).

*195. *C. impressa* Ol. Vilsandi põhjarannik, uhtrisu sõel 10. (1).

*196. *Corticarina gibbosa* Hbst. Teelt Harilaidu 13. (1). Viidumäe puisniit 18. (2).

*197. *C. similata* Gyll. Teelt Harilaidu 13. (1).

198. *C. truncatella* Mannh. Harilaidu lõunakallas, rohurinne
14. (1). Kn 26. VII 31. (1). Kn ümbrus, öine keššer rohurindelt
17. VIII 32. (1). **M.**

Fam. **Coccinellidae.**

*199. *Subcoccinella 24-punctata* L. Kn mets, siht, keššer.
2. VII 32. (1). Bj ümbruses, öine keššer 9. VIII 32. (2). Käsipalliväljaku ääres 15. VIII 32. (2). Kn pargi ümbrus, öine keššer rohurindelt 17. VIII 32. (7). **M.**

*200. *Hyperaspis reppensis* Hbst. Laurimaa, uhtrisu sõel 7. (1).
Rahuneeme läänekallas, uhtrisust 8. (1).

201. *Tytthaspis 16-punctata* L. a. *12-punctata* L. Ülemisel
Vaikal hahapesas 10. (1). Harilaidu kael 14. (1). Kn pargi äärest
heinamaalt, öine keššer 17. VIII 32. (3). 19. VIII 32. (2). **M.**

*202. *Adalia bipunctata* a. *Stephensi* Wse. Kn 10. VI 30. (1).
Z. (1933).

*203. *Adalia 10-punctata* L. a. *14-punctata* Müll. Kn park,
rohurindelt 21. (1).

a. *pantherina* Deg. Viidumägi 7. VIII 32. (1). **M.**

*204. *Coccinella 7-punctata* L. Rahuneeme rand 8. (1). Harilaidu kael, luidetelt 14. (1). Odalatsi luited 16. (1). Kn karjamaa 21. (1). Bj aiast, *Spirea*'lt 22. (1). Kn mets 2. VII 32. (1). Karujärve ümbrus 13. VIII 32. (1). **M.**

205. *C. 5-punctata* L. Kn käsipalliväljaku ääres 9. VIII 32. (1). Öine keššer pargi ümbrusest 19. VIII 32. (3). 17. VIII 32. (7). **M.**
a. *simulatrix* Ws. Samast (3). **M.**

*206. *C. hieroglyphica* L. Harilaid, *Fucus*'e sõel 14. (1). Kn mets, siht, keššer 2. VII 32. (2). Karujärve ümbrus 13. VIII 32. (4). Mudajärve ümbrus 14. VIII 32. (2). **M.**

*207. *Coccinula 14-pustulata* L. Kn. mets, siht, keššer. 2. VIII 32. Viidumägi, keššer 7. VIII 32. (1). **M.**

208. *Propylaea 14-punctata* L. Kn puisniit, *Salix*'el 12. (1).
a. *conglomerata* F. Kn karjamaa, rohurindelt 6. (1).
Kn puisniit, *Betula*'l 9. (1). Kn mets, siht, keššer 2. VII 32. (2). **M.**

*209. *Paramysia oblongoguttata* L. Odalatsi luited 16. (1).

*210. *Chilocorus bipustulatus* L. Mudajärve ümbrus 14. VIII 32. (1). **M.**

Fam. Anobiidae.

*211. *Anobium pertinax* L. Bj toas 5. (12). Samas 10. VII 31. (2). **M.**

*212. *Xyletinus pectinatus* F. Harilau kael, *Carex glauca*'l 13. (2).

Fam. Oedemeridae.

213. *Chrysanthia viridis* Schm. Kn mets, keššer 8. VIII 32. (2). Karujärve ümbrus 13. VIII 32. (1). **M.**

*214. *Oedemera lurida* Marsh. Harilau lõunakallas, rohul 14. (3). Kn karjamaa, rohurindelt 19. (2).

Fam. Anthicidae.

*215. *Notoxus monoceros* L. Vilsand, tee servalt, rohust 10. (1).

216. *Anthicus antherinus* L. Mererand Suure Silma kohal, uhtrisu sõel 8. (1).

*217. *A. bimaculatus* Ill. Odalatsi luited, *Viola*'l 16. (1). Stockmann det.

Fam. Mordellidae.

*218. *Mordellistena pumila* Gyll. Kn karjamaa, rohurinne 19. (1).

219. *Cyrtanaspis phalerata* Germ. Bj. lähem ümbrus, keššer. 9. VIII 32. (1). **M.**

*220. *Anaspis rufilabris* Gyll. Viidumäe puisniit, rohurinne, 18. (1). Kn puisniit, rohurinne 21. (1). Bj. aiast *Spirea*'lt 22. (2).

*221. *A. frontalis* L. Kn puisniit, *Corylus*'el 9. (1). *Salix*'il 12. (1).

*222. *A. thoracica* L. Viidumäe alt, rohurindel 10. (1). Kn puiestee serval, rohul 21. (1).

Fam. **Alleculidae.**

223. *Gonodera luperus* Hbst. Viidumägi 10. VI 31. (1). **Vi.**

Fam. **Tenebrionidae.**

*224. *Opatrum sabulosum* L. Teelt Harilaidu 13. (2).

*225. *Hypophloeus linearis* F. Kn, mänd 4. VII 32. (2). **M.**

Fam. **Scarabaeidae.**

226. *Onthophagus fracticornis* Preyssl. Teelt Harilaidu 13. (1). Harilau kael, hobusesõnnikus (1). Kulli kl karjamaa, lehmasõnnikus (1).

227. *O. nuchicornis* L. Teelt Harilaidu 13. (10). Odalatsi lüüted 16. (2).

228. *Geotrupes stercorarius* L. Kulli kl karjamaa 10. (1). Teelt Kihelkonnalt Odalatsi 17. (2).

*229. *G. stercorosus* Scriba. Kulli kl karjamaa 10. (1). Viidumägi, hobusesõnnikus. (3). Harilaid, *Fucus*'e sõelas 14. (1). Teelt Karujärvele 17. (2). Kihelkonna karjamaa 30. VIII 32. (1). **M.**

*230. *G. vernalis* L. Teelt Harilaidu 13. (3). Teelt Karujärvele 17. (2). Kn park 15., 19. VI 31. **J.**

a. *insularis* Schneid. Kulli kl karjamaa 10. (1). Viidumägi, hobusesõnnikus (1).

v. *autumnalis* Heer. Viidumägi, hobusesõnnikus 10. (1).

231. *Aphodius subterraneus* L. Teelt Harilaidu 13. (1).

232. *A. fossor* L. Teelt Harilaidu 13. (1). Harilau kael 13. (1). Kn puiestee 21. (1).

233. *A. luridus* F. a. *nigripes* F. Bj eest põlluservalt, hobusesõnnikust 19. (1).

*234. *A. depressus* Kug. Kn pargi teelt, hobusesõnnikus 16. (1).

235. *A. rufipes* L. Kn pargi teelt, hobusesõnnikus 16. (5). Kn ümbrus 18. VIII 32. (1) **M.**

*236. *A. conspurcatus* L. Teelt Harilaidu 13. (1).

*237. *A. distinctus* Müll. Teelt Harilaidu 13. (1).

238. *A. prodromus* Brahm. Rahuneem 5. (2). Kulli kl karjamaa, hobusesõnnikus 10. (1). Teelt Harilaidu 13. (10). Harilau kael, hobusesõnnikus (9). Harilau lõunakaldal, *Fucus*'e sõelas (4). Kn

pargi teel, hobusesõnnikus (1). 16. Bj ees, põlluserval 19. (1). Kn park 15. VI 33. J.

*239. *A. sphacelatus* Panz. Harilaiu lõunakallas, *Fucus*'e sõel, 14. (1).

240. *A. merdarius* F. Teelt Harilaidu 13. (3). Harilaiu kael, hobusesõnnikus (1). Kn karjamaa, hobusesõnnikus 12. (3).

241. *A. pusillus* Hbst. Harilaiu kael, hobusesõnnikus 13. (1). Harilaiu lõunakaldal, *Fucus*'e sõelas. (1). Kulli kl karjamaa, lehmasõnnikus 18. (1). Liiva kl kohal teel (1). Bj ees põlluserval, hobusesõnnikus 19. (2). Samas, rohult 21. (1).

a. *rufulus* Muls. Viidumägi, hobusesõnnikus 10. (1). Teelt Harilaidu 13. (3). Männik Kulli kl ees, lehmasõnnikus 18. (5). Bj ees, põlluserval, hobusesõnnikus 19. (1).

242. *A. fimetarius* L. Rahuneem, hobusesõnnikus 5. (3). Teelt Harilaidu 13. (10). Harilaid, hobusesõnnikus (2). Kn pargi teel, hobusesõnnikus 16. (5). Odalatsi luited 16. (1). Kulli kl karjamaa, lehmasõnnikus 18. (8). Kn park 15. VI 31. J.

a. *foetens* F. Viidumägi 9. VI 31. J.

*243. *A. scybalarius* F. a. *nigricans* Muls. Kulli kl karjamaa, lehmasõnnikus 18. (1).

244. *A. niger* Panz. Kn park, rohurindel 21. (1). Kn poolsaare männik 5. (1).

*245. *Serica brunnea* L. Kn ümbrus, öine keššer rohurindel 2. VII 32. (2). 9. VII 32. (1). 15. VIII 32. (1). M.

*246. *Amphimallon solstitialis* L. Rahuneeme kadastik 15. VI 31. J.

*247. *Melolontha hippocastani* F. Kn park 29. VI 31. J.

*248. *Phyllopertha horticola* L. Harilaiu lõunarand, *Fucus*'e sõel. 14. (1). Rahuneeme kadastik 20. VI 31. Viidumägi 23. VI 31. J.

*249. *Trichius fasciatus* L. Sõrve puisniit 27. VII 32. (1) M.

*250. *Cetonia aurata* L. Bj eest põlluservalt, rohul 21. (1). Bj aiast *Spirea* õitel 22. (6)., Kn 26. VII 32. (2). M. Valjala tammik 28. VII 31. J.

*251. *Potosia cuprea* F. subsp. *metallica* Hbst. Viidumäe puisniit, rohul 18. (1). Valjala tammik 20. VII 31. J.

v. *obscura* And. Kn. 26. VII 31. (1) M.

Fam. **Lucanidae.**

*252. *Systemocerus caraboides* L. Teelt Karujärvele 17. (1).

Fam. **Cerambycidae.**

- *253. *Spondylis buprestoides* L. Kn park 22. VI 31. **J.** Bj toas 20. VII 32. (2). Sõrve männik, lennus 27. VII 32. (2). Leisi männik 31. VII 32. (2). **M.**
- *254. *Asemum striatum* L. Viidumägi, männitüvelt 18. (1). Samas 20. VI 33. (1). **J.**
- *255. *Rhagium inquisitor* L. Teelt Karujärvele, kuusepalkidel Tavi tl juures 17. (1). Viidumägi, puutüvelt 18. (3). Kn puies-tee rohult 21. (1).
- *256. *Pachyta quadrimaculata* L. Viidumäe puisniit, rohurin-
del 18. (2).
- *257. *Evodinus interrogationis* L. Samas (2).
- *258. *Gaurotes virginea* L. Viidumägi, lennus 10. (1).
- *259. *Leptura livida* F. Viidumägi 18. VI 31. **J.**
- *260. *L. maculicornis* Deg. Sõrve puisniit, *Umbellifera* õitel 27. VII 32. (1) **M.**
- *261. *L. rubra* L. Kn mets, sihil, keššer. 2. VII 32. (1). 26. (2). Kn park, kännul 31. VII 32. (2). Viidumägi 7. VIII 32. (1). Kn park, munemas kuusekännul 8. VIII 32. (1). Kn *Daucus carota* õitel 9. VIII 32. (2) **M.**
- *262. *L. sanguinolenta* L. Kn *Daucus carota* ja *Chrysanthemum*'i õitel 20. VII 32. (4). **V.** Kn *Pimpinella saxifraga* õitel 21. VII 32. **M.** Kn ümbrus VIII 32. (1). **LV.**
- *263. *Strangalia melanura* L. Kn mets, siht, keššer. 2. VII 32. (2). Sõrve puisniit, *Umbellifera* õitel 27. VII 32. (5). Viidumägi, rohul 7. VIII 32. (2). Kn park *Pimpinella saxifraga* õitel 8. VIII 32. (3). **M.** Kn park 27. VII 32. **J.**
- *264. *S. attenuata* L. Kn *Pimpinella saxifraga* õitel 21. VII 32. (1). Kihelkonna tee serval *Umbellifera* õitel 26. VII 32. (2). **M.**
- *265. *Callidium violaceum* L. Kn park 15., 21., VI 31. **J.**
266. *Hylotropes bajulus* L. Bj toas 20., 31. VII 32. (4). Kn metsniku majas 2. VIII 32. (2). Audaku 7. VIII 32. (1). **M.**
- *267. *Pogonocherus hispidus* L. Kn ümbrus, õine keššer. 9. VIII 32. (1) **M.**
- *268. *P. ovatus* Goeze. Viidumägi, männikännul 18. (1). Kn VIII 32. (1) **LV.** Kn lahe ääres, männil 17. VIII 32. (2). Atla tee serval männil 11. VIII 32. (1). **M.**

Fam. **Chrysomelidae.**

269. *Haemonia appendiculata* Panz. Suur Silm, põhjakaldal 8. (2). Viidumägi, lennus 10. (1). Suur Silm., läänekaldal 15. (6).
- *270. *H. mutica* F. Vilsandi lähedalt merest, dredž. 25. VIII 32. (3). M.
271. *Donacia clavipes* F. Suur Silm 8., 15. (3). Suurem Ristisoo Silm 22. (2). Karujärve kirdekallas 16. (1).
- *272. *D. dentata* Hoppe. Suur Silm 15. (1). Vesiku oja Viidumäe all 18. (2). Väiksem Ristisoo Silm 22. (1). Suurem Ristisoo Silm 22. (8).
- *273. *D. versicolore*a Brahm. Suur Silm 15. (2).
- *274. *D. impressa* Payk. Väiksem Ristisoo Silm 22. (9).
- *275. *Lema melanopa* L. Kn jaama ümbrus, öine keššer rohurindelt 9. VIII 32. (1). M.
- *276. *Clytra quadripunctata* L. Viidumägi 20. VI 31. J.
277. ***Cryptocephalus cordiger*** L. Kn puisniit, puil 9. (1). Kn karjamaa, rohurindel 19. (1).
- *278. *C. bipunctatus* L. a. *sanguinolentus* Scop. Kn karjamaa, rohurindel 20. (1). Kn puisniit, *Pimpinella saxifraga* õitel 21. VII 32. (1) V.
279. *C. sericeus* L. Kn karjamaa, rohurindel 19. (2). Rahu-neeme männik, lennus 21. (1).
- *280. *C. Moraei* L. Kn karjamaa, rohurindel 19., 20. (2).
281. *Chrysomela haemoptera* L. Kn mererand 5. VIII 32. (1). LV.
282. ***C. sanguinolenta*** L. Kn VI 27. (2) K.
283. *C. staphylea* L. Kn lahe rand Vörkrahu kohal 8. (1). 20. (3). Kn mererand 5. VIII 32. (4). LV.
284. *C. varians* Schall. a. *pratensis* Wse. Viidumägi, *Hypericum perforatum*'il (4). M.
- *285. *Gastroidea polygoni* L. Vilsandi sadama tee serval, rohul 10. (2). Harilaid, *Fucus*'e sõel lõunakaldal. 14. (1). Kn puiestee serval, rohul 21. (1).
- a. *ruficollis* F. Kn karjamaa, hobusesõnnikul 19. (1).
- *286. *Phaedon armoraciae* L. Kn lahe rand Vörkrahu kohal 20. (1). Kn park, rohurindel 21. (1).
- v. *concinus* Steph. Kn lahe rand 19. (14).
- *287. *Melasoma collaris* L. Teelt Karujärvele 17. (1).
- *288. *M. populi* L. Samast 17. (1).

- *289. *Phytodecta pallidus* L. Viidumägi 10. (1). Viidumäe alt *Corylus*'elt 18. (4). Samast 7. VIII 32. **M**.
- *290. *Galerucella tenella* L. Harilaiu lõunakallas, rohul. 14. (1).
- *291. *Pyrrhalta viburni* Payk. Kn mets, keššer. 2. VIII 32. (1) 8. VIII 32. (6). **M**. 11. VIII 32. (2). **LV**.
- *292. *Galeruca tanaceti* L. Kn. 11. VIII 32. (5). **LV**. Kn-Kihelkonna teelt 26. VIII 32. (1). **M**.
- *293. *Galeruca pomonae* Scop. Kn 11. VIII 32. (1). **LV**.
a. **anthracina** Wse. Kn-Kihelkonna teel 28. VIII 32. (1) **M**.
- *294. *Lochmaea capreae* L. Teelt Karujärvele 17. (1). Karujärve ümbrus 13. VIII 32. (2) **M**.
- 294a *L. suturalis* Thoms. Harilaid, *Fucus*'e sõel 14. (1).
- *295. *Agelastica alni* L. Teelt Karujärvele 17. (2).
296. *Phyllotreta vittula* Redtb. Kn puisniit 12. (1). Kn park, rohurinne 21. (1). Atla tee serval, rohul 22. (2).
- *297. *P. undulata* Kutsch. Kn puistee serval, rohul 21. (1).
- *298. *P. nigripes* F. Kn park, rohurinne 21. (1).
299. **Aphthona venustula** Kutsch. Kn, *Euphorbia esula* ja *E. cyparissias*'elt 16. VII 31. (1) **Z**. (1933).
- *300. *Longitarsus luridus* Scop. Kn karjamaa, rohurinne 20. (1) **Z** det.
- *301. *L. succineus* Foud. Kn 14. VII 31. (1). 16. VII 31 (14). Vilsandi 18. VII 31. (2) **Z**. (1933).
- 301a *L. nigrofasciatus* Goeze. Sumakov (1931) Vilsandi, on valesti määratud ja tuleb kustutada. (V. Zolk 1933).
- *302. *Haltica brevicollis* Foud. Kn puisniit, *Corylus*'el 9. (22). Samas, *Salix*'el 12. (6).
- *303. *Batophila rubi* Payk. Kulli kl karjamaa 10. (2).
- *304. *Crepidodera ferruginea* Scop. Kn mets, siht, keššer 2. VII 32. (1) **M**.
- *305. *Chalcoides fulvicornis* F. Kn puisniit, *Salix*'el 12. (3).
- *306. *Chaetocnema concinna* Marsh. Kn park, rohurinne. 6. (1). Atla tee serval, rohul 22. (1).
- *307. *C. aridula* Gyll. Kn karjamaa, rohurinne 20. (1). Kn puisniit, rohurinne 9. (1).
- *308. *C. Mannerheimi* Gyll. Laurimaa, *Fucus*'e sõel 7. (1).
- *309. *C. hortensis* Geoff. Kn park, rohul 6. (1). Harilaiu kael, luidetel 14. (1). Kn lahe rand 19. (1). Kn puistee serval, rohul 21. (1).

310. *Psylliodes marcida* Ill. Kihelkonna-Kn vahelisel teel 17. (1). Harilau lõunakallas, rohul 14. (1).

Fam. **Curculionidae.**

*311. *Rhinomacer attelaboides* F. Kn puisniit, rohurinne 9. (1).

*312. *Deporaus betulae* L. Kn puisniit, *Betula*'l 12. (1).

*313. *Apion seniculus* Kirby. Kn pargi serval, rohurinne 21. (1).

314. *A. loti* Kirby. Samas 19. (2). Atla tee serval, rohul 22. (1).

*315. *A. tenue* Kirby. Kn mets, siht, keššer 2. VII 32. (1) M.

316. *A. pisi* F. Kn karjamaa, rohurinne 19. (1). Kn pargi serval, rohurinne 21. (1).

*317. *A. Spencei* Kirby. Kn park, värava ees rohult 21. (1). Kn ümbrus, öine keššer rohurindelt 9. VIII 32. (1) M.

318. *A. simile* Kirby. Kn puisniit 9. *Corylus*'el (1), rohurindel (1), *Betula*'l 12. (2).

319. *A. viciae* Payk. Harilau lõunakallas, rohul 14. (2).

320. *A. ervi* Kirby. Männik Kn pargi ja Kulla kl vahel 10. (1). Kn karjamaa, rohurinne 19. (3). Kn mets, siht, keššer. 2. VII 32. (1) M.

*321. *A. craccae* L. Atla tee serval, rohult 22. (1).

322. *A. cerdo* Gerst. Kn ümbrus, öine keššer rohurindel 9. VII 32. (1) M.

323. *A. flavipes* Payk. Kn puistee serval, rohult 21. (1). Kn puisniit, *Corylus*'el 9. (1). Kn ümbrus, öine keššer rohurindelt 9. VIII 32. (1) M.

324. *A. aestivum* Germ. Kn park, rohurinne 21. (13). Bj aias *Spirea*'l 22. (1). Kn mets, siht, keššer 2. VII 32. (1) M.

325. *A. apricans* Hbst. Viidumäe puisniit, rohurinne, 18. (2). Kn puistee serval, rohul 21. (2). Kn ümbrus, öine keššer, rohurindelt 9. VIII 32. (2) M.

*326. *A. varipes* Germ. Kn karjamaa, rohurinne 19. (2). Stockmann det.

*327. *A. assimile* Kirby. Viidumäe puisniit, rohurindelt 18. (2). Stockmann det.

328. *Otiorrhynchus scaber* L. Odalatsi luited 16. (1). Kn park 17., 19. VI 31. J.

*329. *O. singularis* L. Kn park, rohurindel 21. (1). Bj aias

Spirea'l 22. (1). Kn ümbrus, õine keššer rohurindelt 2. VII 32. (16). Kn põllupeenardel 15. VIII 32. (1). Käsipalliväljaku ääres (1). Kn ümbrus 18. VIII 32. (2) **M**.

*330. *O. ovatus* L. Kn puisniit, 12. (1). Viidumäe alt *Corylus*'el 18. (1). Kn karjamaa, rohurindelt 19. (1). Kn ümbrus, õine keššer, rohurindelt 2. VII 32. (1). Kn mets, keššer 8. VIII 32. (1). Kn ümbrus, õine keššer rohurindelt 9. VIII 32. (9). Käsipalliväljaku ääres 15. VIII 32. (1). Kn pargi ümbrus, õine keššer rohurindelt 17. VIII 32. (1) **M**.

*331. *O. tristis* Scop. Karujärve kaldalt 16. (1).

332. *Phyllobius viridicollis* F. Kn karjamaa, rohurindel 19. (4).

*333. *P. piri* L. Kn puisniit, *Corylus*'el 9. (4).

*334. *P. maculicornis* Germ. Kn puisniit, *Betula*'l 9. (2). Samast, *Corylus*'el (1). Viidumäe puisniit, *Corylus*'el 18. (1). Kn karjamaa, rohurindelt 19. (5).

*335. *P. argentatus* L. Kn puisniit, puilt 9. (2). Viidumäe puisniit, rohurindelt 18. (5). Viidumäe alt *Corylus*'elt (1). Bj aias, rohult 21. (1). Väikese Silma kaldal 5. VII 31. (1) **M**.

336. *Polydrosus cervinus* L. Kn park, *Corylus*'el 6. (1). Viidumägi 10. (2). Kn puisniit, *Betula*'l 9. (1). Samast, *Corylus*'el (5).

*337. *P. mollis* Stroem. Viidumägi 10 (2). Viidumäe puisniit, rohurindel 18. (2).

*338. *Sciaphilus asperatus* Bonsd. Kn puisniit 12. (1). Kn, õine keššer rohurindelt 2. VII 32. (1). Kn põllupeenardelt 15. VIII 32. (2) **M**.

339. *Barypithes pellucidus* Boh. Kn majaseinal 15. VII 31. (5) **M**.

340. *B. trichopterus* Gaut. Kn. 16. VII 31. (1) **Z**. (1933.)

341. *Brachyderes incanus* L. Odalatsi luitel 16. (1). Teelt Karujärvele 17. (1).

342. *Strophosomus melanogrammus* Först. Kn põllupeenardelt 15. VIII 32. (1) **M**.

*343. *S. rufipes* Steph. Viidumägi 10. (1). Teelt Karujärvele 17. (1). Kulli kl karjamaa 18. (1).

v. *capitatus* Deg. Viidumägi, *Corylus*'el 18. (2).

344. *Philopodon plagiatus* Schall. Teelt Harilaidu 13. (1). Harilaidu kaelast *Carex glauca*'lt (3). Odalatsi luidetel 16. (2).

a. *parapleurus* Marsh. Harilaidu lõunakaldal, kaldale uhetuna 13. (1). Viidumäe alt *Corylus*'elt 18. (1).

- *345. *Sitona tibialis* Hbst. Viidumäe puisniit, rohurindel 18. (1). Kn mets, siht, keššer. 2. VII 32. (1) M.
346. *S. lineatus* L. Kn ümbrus, öine keššer rohurindel 17. (2). 19. (1). VIII 32. M.
- *347. *S. sulcifrons* Thunb. Bj aiast, rohult 21. (1). Bj ümbrus, öine keššer rohurindel 9. VIII 32. (1) M.
- a. campestris* Ol. Samast (1).
- *348. *S. flavescens* Marsh. Harilau kael, luidetel 13. (2).
349. *S. crinitus* Hbst. Kn pargi ümbrus, öine keššer rohurindel 17. (3). 19. (1) VIII 32. M.
- a. albescens* Steph. Kn puisniit, rohurinne 9. (1).
- *350. *S. humeralis* Steph. Bj ümbrus, öine keššer rohurindel 9. VIII 32. (1). Samas 19. VIII 32. (1) M.
- *351. *Chromoderus fasciatus* Müll. Harilau kael, lõunakaldal 14. (1).
352. *Bagous limosus* Gyll. Vesiku oja suudmes 12. (1). Suure Silma läänekallas 15. (12). Väiksem Ristisoo Silm 22. (1). Suurem Ristisoo Silm (8). Atla lomp 3. VII 31. (2). Väike Silm 5. VII 31. (1) M.
- *353. *B. glabrirostris* Hbst. Atla lomp 3. VII 31. (1) M.
354. *Tychius tomentosus* Hbst. Kn karjamaa, rohurindel 19. (3). Kn puiestee servalt, rohul. 21. (1).
355. *Brachonyx pineti* Payk. *a. obscurella* Pic. Kn puisniit, *Betula*'l 12. (1).
- *356. *Lepyrus capucinus* Schall. Kn puisniit 12. (1).
357. *Hylobius abietis* L. Teelt Harilaidu 13. (1). Harilau lõunakaldal 14. (1). Teelt Karujärvele 17. (2). Viidumägi 18. (1).
- *358. *H. pinastri* Gyll. Viidumäe alt *Corylus*'elt 18. (1). Kn ümbrus, keššer rohurindel 9. VIII 32. (1) M.
- *359. *Phytonomus pedestris* Payk. Kn ümbrus, öine keššer rohurindel 9. VIII 32. (1) M.
360. *P. murinus* F. Kn ümbrus, öine keššer 17. VIII 32. (1) M.
- *361. *P. trilineatus* Marsh. Kn mets, siht, keššer. 2. VII 32. (4). Kn põllupeenardelt 15. VIII 32. (1). Kn ümbrus, öine keššer rohurindel 17. (2), 19. (1). VIII 32. M.
- *362. *Limobius borealis* Payk. Männik Kn pargi ja Kulli kl vahel 10. (1). Kn park, rohurinne 21. (1).
363. *Coryssomerus capucinus* Beck. Kn puisniit, *Corylus*'el 9. (1).

- *364. *Coeliodes rubicundus* Hbst. Kn puisniit, rohurinne 12. (1). *Betula*'lt (1).
365. *Zacladus affinis* Payk. Viidumäe puisniit, rohurinne 18. (2). Viidumägi, männikännul (1).
366. *Ceutorrhynchidius troglodytes* F. Kn lahe rand Bj all 19. (1). Bj aias, rohul 21. (1).
- *367. *Ceutorrhynchus assimilis* Payk. Viidumäe puisniit, rohurinne 18. (1). Bj aias, rohul 21. (1). Kn ümbrus, öine keššer rohurindelt 9. VIII 32. (2) M.
368. *Gymnetron beccabungae* L. Kn karjamaa, künkalt vastu põldu, rohurindelt 19. (1).
369. *G. linariae* Panz. Samast (1).
370. *Anoplus plantaris* Naezen. Kn puisniit, rohurinne 12. (1).
371. *A. roboris* Suffr. Kn puisniit, *Betula verrucosa*'l 12. (2).
372. *Rhynchaenus loniceræ* Hbst. Kn karjamaa, *Lonicera*'l 19. (13). Kn öine keššer 9. VIII 32. (2) M.
- *373. *R. rusci* Hbst. Kn puisniit, *Betula*'l 12. (1).
374. *Rhamphus pulicarius* Hbst. Kn puisniit, rohurinne 12. (2). Samas, *Betula*'l (1).

Fam. Scolytidae.

375. *Hylesinus crenatus* F. Viidumäe VII 31. Z (1932).
376. *Blastophagus minor* Hartig. Kihelkonna tee serval, raiutud männil 17. (1). Männik Kn pargi ja Kulli kl vahel 18. (1). Kn 17. VII 31. Viidumäe 3. VIII 27. Vilsandi 18. VII 31. Z (1932).
377. *B. piniperda* L. Teelt Harilaidu 13. (1). Kn 4. VIII 26. 5. VIII 26. 17. VII 31. Viidumäe 3. VIII 27. Harilaid 6. VIII 26. Tagamõisa 5. VIII 26. Z (1932).
378. *Hylurgops palliatus* Gyll. Viidumäe puutüvedelt ja kändudelt 18. (5). Kn 27. VIII 25., 5. VIII 26. Viidumäe 3. VIII 27. Z (1932).
379. *Hylastes ater* Pk. Kn 5. VIII 26. Z (1932).
380. *H. cunicularius* Er. Kn 5. VIII 26. Z (1932).
381. *Polygraphus poligraphus* L. Kihelkonna 7. VIII 26. Tagamõisa 6. VIII 26. Z (1932).
382. *P. subopacus* Thoms. Kn 16. VII 31. Z (1932).
383. *Crypturgus pusillus* Gyll. Kn 17. VII 31. Z (1932).
384. *Phthorophloeus spinulosus* Rey. Kn 16. VII 31. Z (1932).
385. *Dryocoetes autographus* Ratz. Viidumäe 29. VII 27. Z (1932).

386. *D. hectographus* Rtt. Kn 16. VII 31. Viidumäe 29. VII 27. **Z** (1932).
387. *Trypodendron domesticum* L. Viidumäe 12. VII 31. **Z** (1932).
388. *T. lineatum* Ol. Kn 27. VIII 27. Viidumäe 3. VIII 27. Kihelkonna 7. VIII 26. **Z** (1932).
389. *Pityogenes bidentatus* Hbst. Vilsandi 18. VII 31. **Z** (1932).
390. *P. chalcographus* L. Kn 27. VIII 25. 16. VII 31. Kihelkonna 7. VIII 26. **Z** (1932).
391. *P. quadridens* Hartig. Kn 26., 28. VIII 25. 4., 8. VIII 26. 17. VII 31. Vilsandi 18. VII 31. **Z** (1932).
392. *Ips sexdentatus* Boerner Kn 27. VIII 25. 6. VIII 26. Kihelkonna 5. VIII 26. Viidumäe 15. VII 26 ja 31. **Z** (1932).
393. *Ips typographus* L. Viidumäe 18. (1). Kn. 27. VIII 25, Harilaiu 6. VIII 26. Viidumäe 14. VII 27. **Z** (1932).
394. *Orthotomicus laricis* F. Kn 27. VIII 25. 6. VIII 26. Kihelkonna 7. VIII 26. Viidumäe 29. VII 27. **Z** (1932).
395. *O. proximus* Eichh. Kn 27. VIII 25. 4—7. VIII 26. **Z** (1932).
396. *O. suturalis* Gyll. Kn 27. VIII 25. Kihelkonna 7. VIII 26. Viidumäe 29. VII 27. **Z** (1932).

Coleoptera in the Environs of the Biological Station in Kuusnõmme.

Summary.

In this article the author discusses the beetles collected in the environs of the University Biological Station in Kuusnõmme on the island of Saaremaa. On pages 3—5 we find a short survey of the district in which they were collected, where an under-stratum of limestone (Gotlandium) is covered by a surface soil of varying thickness. The climate is mild and maritime, the flora rich and varied. There follows a survey of the literature concerning the beetles of Saaremaa of which 295 species have been mentioned. Together with the 396 species discussed by the author in his article this makes a total of 565 species known in Saaremaa at present. Of the whole number of species discussed in the present article, 271 species are new for Saaremaa, and 25 species for the whole of Estonia.

Further we find a survey of the fauna of beetles along the sea shore, of the fresh-water pools on the shore (the so called „Silmad“), in the damp woodland meadow of Kuusnõmme and in the dry oak-tree meadow of Viidumäe.

The systematic list has been composed according to Winkler's catalogue (1924—1932). In this list are given the names of the animals collected by the author, the locality and the date (June 1929.), the number of collected specimens, is found in brackets. If the data have been taken from other collectors, the date and the year when the specimen was found are followed by the number of specimens in brackets and by the collector's personal mark, which is to be found on page 8. The year that follows denotes the corresponding work in the bibliographical list.

The other abbreviations used in the text are the following:

- a — aberratio.
- Bj — Biological station.
- kl — village (küla).
- Kn — Kuusnõmme (name of the locality).
- tl — farm (talü).
- v — variatio.

The species new for Esthonia are printed in **heavy italics**, those new for Saaremaa are marked with asterisks. (*) At the end we find a list of works giving information about the beetles of Saaremaa.

Kirjandust (Bibliography).

- Haberman, H. 1930. *Mardikas Macrolea appendiculata* Panzer. „Loodusvaatleja“ nr. 2 VI lk. 61, 62.
- Haberman, H. Määr, A. Zolk, K. 1933. *Mardikaliste esmasleide Eestis*. „Eesti Loodus“ nr. 2 lk 43—45 ja T. Ü. Zooloogia instituudi ning muuseumi tööd nr. 14.
- Koguteos Eesti IV, Saaremaa. Tartu 1934.
- Mikutowicz, Jos., M. 1905. Zur Kolopterenfauna der Ostseeprovinzen Russlands. *Korrespbl. d. Naturf. Ver. Riga*. XLVIII, lk. 73—92.
- 1911 *Id.* II. *Ibid.* LIV lk. 53—54.
- Määr, A. 1931. Kaks uut mardikaliiki Eesti faunas etc. T. Ü. Tegeliku Zooloogia Kabineti väljaanne nr. 3. lk 5. Täiendatud äratrükk „Loodusvaatleja“ nr. 5 1931. (Saksak. resümeega.)
- 1934. Märkus majasikust. Eesti IV. Saaremaa. lk. 106.
- Määr, A. ja Voore, V. 1935. Märkmeid ürasekaste (*Ipidae*) fauna kohta Tartu Ülikooli Kuusnõmme bioloogiajaamas (Saaremaal). Eesti Metsanduse Aastaraamat VII, lk. 641—651.
- Seidlitz, G. 1872. *Fauna Baltica*. Die Käfer (Coleoptera) der Ostseeprovinzen Russlands I. Aufl. Dorpat.
- 1891. *Id.* II Aufl. Königsberg.
- Sumakov, G., G. 1931. Beiträge zur Fauna d. Coleopteren v. Estland. Eesti Loodusteaduse Arhiiv, II seeria, XIII kd. 2. vihk ja T. Ü. Zooloogia-instituudi ja -muuseumi tööd nr. 8. lk. 1—16.
- Winkler, A. 1924—1932. *Catalogus Coleopterorum regionis plaearticae*. Wien.
- Zolk, K. 1932. Kodumaa ürasekased (*Ipidae*). Eesti Metsanduse Aastaraamat nr. 6.
- 1933. *Mardikaliste esmasleide Eestist II ja Parandusi Eesti mardikaliste fauna juurde*. „Eesti Loodus“ nr. 4, lk. 89.
- 1934. *Taimekahjurid*. Eesti IV. Saaremaa, lk. 102—106.

Über 2 für Eesti neue Schmetterlingsarten.

Walter Kaulin.

Im Sommer 1935 gelang es mir in der Umgebung von Petseri folgende für Eesti neue Schmetterlingsarten festzustellen:

Caradrina respersa Hb. am 2. VIII 1935 am Köder 1 Ex. Der Fundort war ein hügeliges, sandiges Kiefernwäldchen im Tal der Patschkovka beim Kreiskrankenhaus. Als Verbreitungsgebiet dieser Art wird angegeben Livland, Mitteleuropa ausser England, Norditalien, die Balkanhalbinsel, Bithynien und Armenien. Teich und Sintenis erwähnen diese Art, aber ohne Angabe des Fundortes. Nach Slevogt ist sie in Kurland an 2 Stellen, in Ringen und Bathen, meist einzeln, gefangen worden. In Ostpreussen ist sie sehr selten und immer vereinzelt.

Herminia derivalis Hb. am 15. und 18. VII 1935 je 1 Ex. Es flogen mehrere Falter, doch waren sie alle nicht mehr rein. Der Fundort war ein feuchter Abhang beim oben erwähnten Kiefernwäldchen, mit Erlen-, aber auch Weiden- und Birkengebüsch bedeckt. Es wuchsen dort *Vacc. uliginosum*, Sumpfpfurst, Moose usw.

Als Verbreitungsgebiet dieser Art gilt Stockholm, Finnland, die Ostseeprovinzen, Mitteleuropa bis Bilbao, Italien, Rumänien, Südrussland, nördl. Kleinasien, Armenien, das Kenteigebirge und Amurien. Sintenis erwähnt diese Art nicht, Teich als auf Magnusholm bei Riga gefangen. Slevogt gibt an, dass Nolcken 1857 auf Magnusholm 1 ♂ beobachtet hat. In Ostpreussen ist sie selten.

Hoffmann-Spuler: Die Schmetterlinge Europas, Stuttgart 1910.

Petersen, W.: Lepidopterenfauna von Estland (Eesti), Tallinn 1924.

Slevogt, B.: Grossfalter Kurlands, Livlands, Estlands u. Ostpreussens. Arbeiten des Naturforschervereins zu Riga. Heft XII, Riga 1910.

Sintenis, F.: I Nachtrag zum neuen Verzeichnis der in Estl., Livl., Kurland und auf Oesel aufgefundenen Schmetterlinge. Archiv f. Naturkunde. Bd. IX, Tartu.

Teich, P. A.: Vervollständigtes Verzeichnis oer Schmetterlinge der balt. Provinzen. Arbeiten des Naturforschervereins zu Riga. Riga 1899.

Über einen interessanten Fund von *Pygaera curtuloides* Ersch. in einheimischen Sammlungen.

B. Numers.

Beim Ordnen lepidopterologischen Materials aus verschiedenen inländischen älteren Sammlungen im Zoologischen Museum der Universität Tartu fand ich in der Asmus'schen Sammlung unter typischen *Pygaera curtula* 2 Exemplare der bisher nur aus dem Amurgebiet bekannten *Pygaera curtuloides* Ersch. mit der Etikette „Jürgens, Livonia, Dorpat“. — Ich zweifelte an der Richtigkeit der Etikettierung, fand jedoch zu meinem Erstaunen in der Sintenis'schen Sammlung, in der sich ausser einigen westeuropäischen nur einheimische Arten befinden, wieder unter typischen *P. curtula* ein Exemplar von *P. curtuloides* Ersch. u. zwar e. l. 12/III 75. Da zu der Zeit die Ostsibirische Bahn noch nicht existiert hat, ist wohl kaum anzunehmen, dass das betreffende Exemplar aus einer aus dem fernen Osten bezogenen Puppe erzogen worden sei. So wunderbar das eventuelle Vorkommen von *P. curtuloides* in Estland auch erscheinen mag, so liegt doch bei der fernöstlichen *Smerinthus caecus* Mén. ein ähnlicher Fall vor, da diese im Gouvernement Nowgorod in einigen Exemplaren von I. N. Filipjev (Русск. Энтомол. Обзор XII 1912 № 2.) und, wie ich gehört habe, auch von K. Møeberg bei Petersburg aufgefunden worden ist. Jedenfalls wäre es von Interesse die Aufmerksamkeit der estländischen Sammler auf diese Art zu lenken und diese durch ein Wiederauffinden für die Fauna Estlands zu sichern.

Die Raupe von *P. curtuloides* soll ebenso wie die von *P. curtula* auf Espen leben. *P. curtuloides* unterscheidet sich von *P. curtula* durch die Färbung, die dunkler als bei *P. curtula*, gleichmässig rötlich braun ist. Der dunkle Spitzenfleck im Vorderflügel ebenfalls gleichmässiger, die scharfe weisse Binde, welche die innere Grenze bildet, beschreibt eine tiefe, spitze Zacke.

1 A

14867

-18

217236