



V. SOONIK

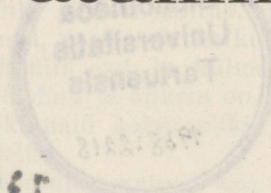
TEGELIK KÜÜLIKUTE KASVATAMINE

KIRJASTUSÜHISUS AGRONOOM x TALLINN 1938

1877

V. Soonik

Tegelik küülikute kasvatamine



1938

Kirjastusühisus „Agronoom“, Tallinn 1938



7364

A-10801

Eeldusi küülikukasvatuseks.

Küülikukasvatus on meil vähe levinud loomakasvatusharu ja küülikute arv on vähenenud meil järjekindlalt. Õige pidamise juures võiks küülikukasvatus olla siiski tasuv ja vääriks seepärast suuremat tähelepanu.

Küülikul on kolm head omadust: 1) ta on ruumi suhtes vähenõudlik, 2) lepib lihtse, odava söödaga ja 3) sigib palju ja sageli. Ruumi kokkuhoiu mõttes puure ülestikku asetades saab paigutada 3—4 puuri ühele ruutmeetrile. Jooksuaed puuri ees on küll soovitatav, kuid mitte hädavajalik. Sellest nähtub, et küülik on ruumi suhtes vähenõudlikum kanast, pardist ja kalkunist. Kana nõuab talvel sooja ruumi, kuna küülik elab ka külmal ajal välispuuris. Mida külmem talv, seda tihedam ja sitkem on küüliku karvastik; järelikult saame väärtuslikumaid karusnahku just talvel, nagu teistelki karusnahaloomadelt.

Kõige rohkem oleneb küülikukasvatuse tasuvus söötmisest ja söötadest. Väikese küülikute arvu juures ei tee söötade muretsemine mingisuguseid raskusi. Igas majapidamises jääb söögi valmistamisel jätteid, nagu keedetud kartuleid, leivatükikesi, kartulikoori, väliseid kapsalehti ja juurikaid, mis on nagu loodud küülikusöödaks. Tähtsat osa küülikute söödas võib etendada igasugune umbrohi, mis kasvab aias, penrail, põllul, kraavikallastel. Suuremal hulgal küülikuid pidades on odav söötmine eriti tähtis. Seepärast peaks küülikukasvataja omama peale puuride paigutamiseks vajaliku maaala veel rohu- ja juurviljamaad, kust ta saaks tähtsaimaid küülikusöötasid: heinu, juurvilja ja kartuleid. Kui küülikukasvataja kõik sööda ja inventari raha eest ostab, siis pole loota ka tunduvat tasuvust. Need, kel pole võimalik juurvilja ega heina kasvatada, peaksid tegema kõik sisseostud talveks sügisel kui hinnad odavad, või peaksid sõlmima mõne ümbruse talunikuga juba sügisel kokkuleppe selle kohta, et see varustaks kogu talve kestel kasvandust söötadega sügisel kindlaksmääratud hindadega. Suurema kasvanduse juures on aga nimetatud söödahankimise moodus vaevalt tasuv. Sageli on kasulik ostetava kauba eest anda tasuks elusloomi, s. o. harrastada vahetuskaubandust. Talumaja-

pidamises on võimalik sööta aasta läbi kogu küülikukarja koduste söötadega.

Igal juhul on soovitatav alata väikesel viisil ja hea puhtatõulise materjaliga, sest tugevast alusest oleneb ettevõtte edaspidine edu ja areng; ka on siis hiljem vähem pettumusi, kui suurendada kasvandust järk-järgult, juba omandatud kogemuste põhjal.

Olulise tähtsusega on valmissaaduste realiseerimine, mis nõuab igalt kasvatajalt kogemusi ja leidlikkust, sest oleneb ju saaduste: liha, naha, villa ja elusloomade kasulikust müügist kasvanduse tulevik. Igaühel tuleb otsustada ja kaaluda kauba realiseerimise võimalusi ärimehelikult, näit. kas müüa nahad toorelt või pargitult, kas müüa liha ja vill otse tarvitajale või kauplusse — vaheltkauplejale.

Eeltoodu põhjal võib küülikute kasvatamist soovitada neile, kel on huvi ja armastust nende loomakeste vastu ja kel on võimalus ise kasvatada või hankida odavat sööta, eriti talviseks tagavaraks. See ettevõtte ei nõua väikeselt alates suurt kapitali, algul jätkub sajakroonisest summast esimeste tõuloomade ja inventari muretsemiseks, mis õieti rajatud kasvanduse ja hea tahtmise juures juba paari aasta pärast või varemgi annab ilusa kõrvalteenistuse. Maa-noortel oleks siin eriti soodus võimalus näidata enda armastust väikelooma küüliku vastu, väites ühes sellega vastupidist meie vanema põlve juures valitsevale arvamisele, et küülik toob ainult kahju.

Küüliku päritolu ja levimine.

Küüliku esivanemaks on uluk-küülik (*Oryctolagus cuniculus*). Nimetus *cuniculus* tähendab maaalust käiku ja juhib meid küüliku eluviisidele. Uluk-küülik oli tuntud juba vanal ajal ning Rooma keisri Adriani aegseil kuld- ja hõberahadel on küüliku kujutis.

Uluk-küüliku kodumaaks on Vahemere-maad, esijoones Hispaania ja Itaalia. Darwin loeb Porto-Santo saarel elutsevat heledavärvilist uluk-küülikut meie küüliku esivanemaks. Ollakse arvamisel, et uluk-küülik levis Hispaaniast Itaalia kaudu Prantsusmaale, Saksamaale, Inglismaale ja mujale.

Küüliku-kasvandustest kuuleme juba muistseilt roomlasilt, kes pidasid küüliku-aedu ehk *leporariaid*, kust nad said noori küülikupoegi, kellest valmistati haruldast toitu — *laxrices't*. Keskaja lõpul tekkisid suuremad küülikukasvandused kloostrite majapidamiste juures.

Esimesed küülikud viidi Inglismaale 12. sajandi lõpul. Ühes laevasõidu arenemisega levib ka küülik Euroopast teistesse maa-

desse. Aastal 1850 viidi küülikuid Inglismaalt Austraaliasse, kus nad muutusid põllupidajaile suurimaks nuhtluseks, kuid ühtlasi ka tähtsaks kaubaartikliks liha ja karusnahkade väljaveo alal.

1900. aasta ümber toodi esimesed küülikud Eestisse. Neid pidasid peamiselt meie mõisnikud ehisloomadena. J. Aamisepp peab esimeseks tõsiseks küülikukasvatajaks Eestis A. Lilienblatti jt. Esimesed imporditud küülikud kuulusid viini siniste, angoora ja belgia-hiid esindajate hulka, kes kõik toodi Saksamaalt.

Maailmasõja puhkedes tuli meie küülikukasvatuse väike seisak, kuid juba paari aasta pärast nad levisid jälle nii linnas kui ka maal. Harva peeti neid tol ajal korralikult ja puurides. Eriti hoogsalt levisid küülikud Lõuna-Eestis. 1919. aastal leiame vast asutatud Eesti Linnukasvatajate Seltsis mitte üksi kanakasvatajaid, vaid ka hulga küülikukasvatajaid. Ka põllumeeste seltside näitusel Tartus ja Tallinnas näeme rea väljapanekuid küülikute osakonnas. 1931. a., kui Eesti Lamba ja Kitsekasvatajate Selts (asut. 1928. a.) muudeti Eesti Lamba- ja Karusloomakasvatajate Seltsiks, leiab ka küülikukasvatamine sihikindlamat korraldamist.

Tähtsamaid küülikutõuge.

Küüliku tunnustatud tõugude koosseis on muutunud aja jook-sul ja muutub edaspidigi. Veel paarikümne aasta eest olid enam eelistatud viini sinised ja hõbeküülikud, kuna nüüd asuvad esikohal tšintšiljad, angoorad, reksid ja havannad. Allpool on toodud tähtsamaid praegusaja tõuge.

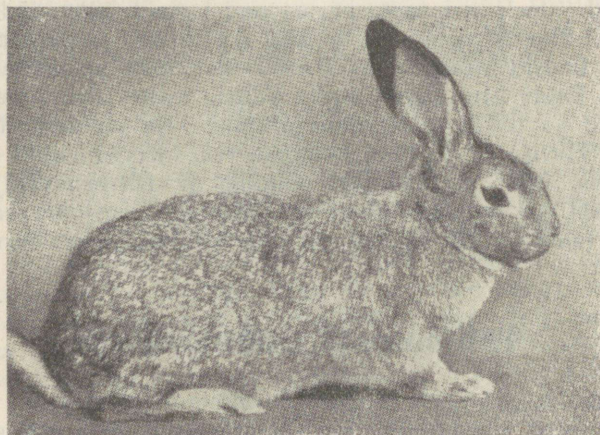
Tšintšilja-küülik.

Tšintšilja-küülik on oma nime saanud villahiirelt, kes elutseb Lõuna-Ameerika Andi mäestik. See hiir sarnleb kujult väga küülikule. Tšintšilja karv on juurest sinakashall, keskelt vähe valkjam ja otsast tuhkjashall, üldtoon karvastikust on hõbehall, kusjuures tume värvus on ülekaalus.

Tšintšilja villahiire vill ja nahk on otsitud kaup ja Euroopasse tuuakse igal aastal ligi 100 000 tšintšilja-hiire nahka.

Küülikukasvatajad tulid mõttele — kasvatada küülikuid, kelle nahad sarnleksid tšintšilja omadele. See katse on õnnestunud hästi, sest juba 1860. aastast saadik tunneme tšintšilja-küülikut, kes levis esialgu peamiselt Prantsusmaal. Maailmasõja päevil kodumaale puhkusele sõitvad inglise ja ameerika sõdurid viisid mõned tšintšilja-küülikud ühes ja sellest ajast sai alguse tšintšilja-küülikute kasvatamine ka Inglismaal ja Põhja-Ameerikas.

Tšintšilja-küüliku karvastik on tuhkjashall või hõbehall. Vaadeldes lähemalt üksikuid karvu, leiame, et karv on all juure juures valge, vähe kõrgemal tumesinine, selle järele mustjaspruun, siis jälle valge ja otsast must; sellest värvingust tekib üldmulje hallikirju. Üldine karva pikkus $2\frac{1}{2}$ – $3\frac{1}{2}$ cm, mustjas okaskarv pisut pikem aluskarvast, mis vaevalt 2 cm pikkune. Tumesinine aluskarv on umbes $1\frac{1}{2}$ cm pikk. Mida tumedam aluskarv, seda väärtuslikum on tšintšilja-küülik.



Joon. 1. Suur tšintšilja-küülik.

Viimasel ajal on välja kujunenud kaks tüüpi tšintšilja-küülikuid: suur ja väike tšintšilja-küülik. Üldiselt arvatakse väikese tšintšilja normaalkaaluks 2 – $3\frac{1}{2}$ kg (kuulub keskmiste tõugude hulka) ja suure tšintšilja raskuseks $3\frac{1}{2}$ – $4\frac{1}{2}$ kg (on õigupoolest suurte ja keskmiste küülikute vahepealne). Kehaehitusest on tšintšilja-küülik sihvakas ja painduv, tugevate lihaste ning kontidega. Väike tšintšilja näib oma laia rinnaehitusega veidi tüsedam ja ümmargusem kui suur tšintšilja. Käpad on tal tugevad ning lõpevad kastanipruunide küüntega; valged, värvita küüned on puuduseks. Pea on piklik, nurgeline ja silmad hästi suured, viimased harilikult tumepruunid, kuid leidub ka sinisilmalisi. Saba on lühike, pealt must, milles rohkesti hallikasvalgeid karvu ja alt valge. Karvastik on tal tihe ja pehme. Silitades käega vastu karvakasvu suunda, langeb karv aeglaselt tagasi.

Tšintšilja-küülik on võrreldes teiste küülikutega levinud kõige rohkem. Inglismaal peetakse rohkem väikest tõugu tšintšiljasid, samuti ka Soomes, (viimases on need Inglise päritoluga). Saksa-

maal, samuti Lätis, on aga suured tšintšiljad ülekaalus. Eesti Lamba- ja Krusloomakasvatajate Seltsi kaudu toodi meile 1932. aastal Soomest mõnikümmend v. tšintšilja-küülikut. Mõned kasvatavad on ka eraalgatusel tšintšilja-küülikuid importinud välismaalt. Seetõttu võib arvata, et ta on ka Eestis leiduvaist küülikutõugudest kõige rohkem levinud. Tšintšilja-küülik on hea liha- ja eriti hea nahaloom.

Angoora küülik.

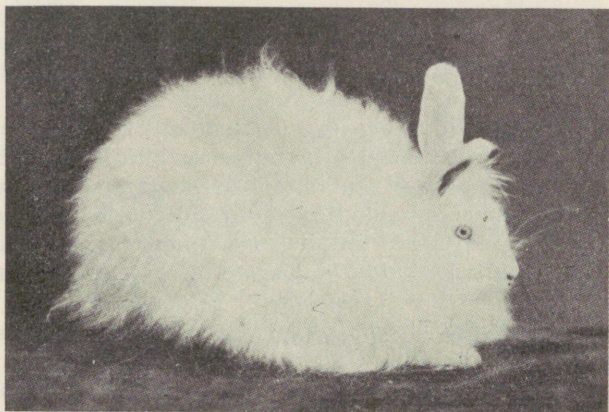
Angoora küülik on pärit Väike-Aasiast — Türgimaalt, sealt, kust angoora kits, lamma ja kasski. Nimetatud loomadel on kõigil pikk pehme siidne karvastik. Angoora küülik esineb peamiselt valges värvuses, kuid Inglismaal, kuhu neid toodi Türgist juba 17. sajandil, leidub ka värvilisi, nagu musti, halle, kollaseid ja siniseid. See küülikutõug levis Inglismaalt kiiresti üle Euroopa mandri. Maailmasõja päevil aitas angoora küüliku vill tunduvalt pehmeneda villapuuduse katastroofilisi tagajärgi Saksas. Inglis- ja Prantsusmaal on tekkinud suuri angoora-kasvandusi, kus mõnedes isegi ligi 10 000 küülikut. Saksamaal on vastuoksa nende pidamine just väikekasvatajate käes, kes on aga ühinenud klubidesse.

Angoora küülikuid kasvatatakse villa pärast, sest sel alal ei ole tal võistlejat. Teda on eriti sobiv pidada välispuuris, sest külma ta ei kardagi; väljas kasvab ta vill aga palju tihedam ja pikem kui soojas ruumis. Angoora küüliku pidamine nõuab ainult vähe rohkem tööd ja hoolitsemist kui teiste küülikute pidamine. Järjekindel kammimine või harjamine nõuab aega, kuigi villa hind tasub selle mitmekordselt. Kes tahab küülikukasvatusest luua endale tunduva tuluallika, sellele peab küll soovitama angoora küülikute kasvatamist. Peale hinnalise villa annab ta meile väga maitsva liha ja naha, millest valmistatakse loomulikus värvuses mudilastele kraesid ja sooje mütsikesi. Jooksvahaiguse (reuma) ja külmade jalgade puhul soovitatakse kanda angoora-villaseid sukki.

Täiskasvanud küülik annab aastas keskmiselt 300 grammi villa, kuid on ka loomi, kellelt saadakse kuni 400 g. Vill kasvab kuni 30 cm pikaks, kuid tööstused-villatarvitajad eelistavad villa, mille pikkus 7—10 cm. Vanema looma vill on hinnalisem noorema omast. Valge angoora vill peab olema lumivalge; kollakas või hallikas villa toon on suureks puuduseks. Pea tundub tiheda karvastiku tõttu palju tõmbim kui ta tegelikult on. Kõrvadelt nõutakse, et nad olgu hästi püstised ja karvased, kuid mitte liig pikad. Kõrvade otstel ja otsmikul on täiskasvanud lopsaka villaga angooral villatutid. Suured villatutid on heaks tunnuseks ja neid loomi tuleb eelistada. Inglise päritoluga angoora küülikuil on harilikult

need tudid suuremad kui saksa omadel. Valged angoorad on harilikult punaste silmadega, kuid Viinis olevat „leiutatud“ juba sinisilmalisi angoora küülikuid. Küüned on valgeil angooradel värvita, heledad, kuna värvilised angoora küülikud omavad tumedad küüned. Heal angooral peavad olema ka jalad hästi karvased. Eluskaal $2\frac{1}{2}$ — $3\frac{1}{2}$ kg.

Angoora-vill koosneb kaht liiki karvadest: alus- ehk villkarvadest ja pealis- ehk okaskarvast. Alus- ehk villkarv peab olema siidpehme, hästi tihe ja võimalikult pikk. Aluskarvadest ulatuvad



Joon. 2. Angoora küülik.

välja pikemad, jämedamad ning siledad pealiskarvad, mis langevad pehmelt lokkivalt üle kogu keha. Neid karvu ei tohi aga palju olla, need peavad kaduma siidise aluskarva vahele. Karvastik peab olema puhas, vaba viltimisest ja mustusest.

Villa saadakse pügamise, kammimise või harjamise teel. Suuremas kasvandusis pügatakse neid kaks korda aastas: kevadel ja sügisel. Et vältida villa viltimist, tuleb kammida või harjata igal juhul üks kord nädalas, alates juba viienädalaste poegadelega. Esimalt tuleb kammida ema ja siis pojad ükshaaval. Kammitakse enne küljed, selle järel selg — karva kasvu suunas, — siis rind, hoides teise käega lõuga veidi ülal ja lõpuks tagumik. Loom harjub selle toiminguga peagi, kui teda koheldakse armastusega.

Praktiliseks on osutunud metallkamm ja hea metallhari. Kammid ja harjad peavad olema puhtad ja enne tarvitamist tuleb neid alati desinfitseerida, kastes neid näit. 3% lüsoollahusesse. Villa panipaigaks on kõige kohasem kinnine kast, kus vill oleks kaitstud tolmu ja koide eest.

Inglismaal liigitatakse angooravill 6-de, Saksamaal ja Hollandis aga 3—4 sorti.

I sort — vill 7—10 cm pikk. Parim, valge, peen, puhas ja mitte viltinud — kõrgeim hind.

II sort — 4—7 cm pikk. Needsamad omadused mis eelmisel. Hind umbes 50% esimese rühma villa hinnast.

III sort — 3—4 cm pikk. Omadused needsamad. Hind 35% I sordi hinnast.

IV sort — villa segu, pisut prügi hulgas, kuid mitte viltinud.

V sort — villa segu, tükati viltinud, kuid vaba heintest ja muust prügist.

VI sort — villa segu, tükati viltinud, prüginine.

Viimasel ajal võtavad, nagu kuulda, mõned inglise tööstused villa vastu sortimatult, kusjuures arvavad 50% kogu kaalust I sordi ja 50% II sordi hinna alla. Villa hinnad kord tõusevad, kord langevad, sest need olenevad maailmaturu seisukorrast ja vabrikute nõudmistest.

Saksamaal ja Hollandis liigitatakse vill 4 sorti, kusjuures I ja II sort vastavad täpselt inglise samade sortide nõudeile.

Sortimata villa vastuvõtmine on suureks kergenduseks villamüüjale, sest villa sortimine ei ole kerge ülesanne ja tekitab müümisel nii mõnegi arusaamatuse.

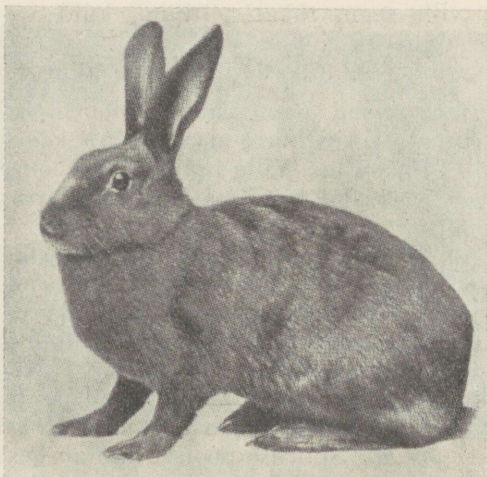
Angoora küülik on ainus villa- ja hea lihaküülik. Ta nahka tarvitatakse vähem. Sigivus ei ole nii suur kui teistel küülikuil, keskmiselt 5—7 poega. Suuruse poolest kuulub keskmiste tõugude hulka. Angoora küülik on laialdaselt levinud nii mitmeski riigis, kuid meil Eestis leidub neid ainult umbes kümnel küülikukasvataval, ehkki meie külm talv on villakasvule eriti soodus ja vill on kõrgehinnaline ning välismaal otsitav kaubaartikkel. Väikest angoora villaküülikute arvu võib seletada sellega, et meil valitseb paljudel arvamine, nagu nõuaks angoora küülikute pidamine erilisi teadmisi ja ülejõu käivat hoolitsemist. Õnneks ei ole see nii ja tuleb tõsiselt soovida, et meie tõsisemad küülikukasvatamise pooldajad aitaksid kaasa selle tõu levimisele. Angoora kallihinnalist villa ostavad näit. hollandi ja inglise vabrikud piiramata hulgal.

Havana küülik.

Aastal 1899 leidis keegi hollandi talunik oma vastsündinud hallide segavereste küülikute pesast ühe paari pruuni ja valgekirju küülikuid, kel olid punased silmad. Neid risteldes must-punase (black and tan), vene, belgia-hiid ning teiste küülikutega, saadi viimaks ühevärvilisi pruune küülikuid, keda nimetati kobras- (piiber-) küülikuiks. Seni oli pruun värvus küülikute juures tund-

mata. Prantsusmaal hakati neid kobrasküülikuid nimetama havanna küülikuiks.

Havanna küüliku karvastik on ühtlaselt läikiv, tumepruuni värvust, mis ulatub ninast sabani, ainult kõhul ja rinnal on karv vähema läikega. Aluskarv on sinine. Tumedama aluskarvaga loomad on väärtuslikumad. Vanemal loomadel muutub aluskarv ajajooksul helesiniseks. Ka vastündinud havanna küüliku pojad on pruunid, kuid nende nahk omandab ajajooksul sinaka jume.



Joon. 3. Havanna küülik.

Jäädav pruun karv valmib järkjärgult, esmalt peal, siis seljal, jalgadel ja lõpuks kõhul. Kaheksandal kuul on nahk suuremalt jaolt juba küps. Nahk ei tohi olla tähniline ega laiguline, vaid peab olema ühtlaselt pruun nagu praetud kohv. Silmad on havanna küülikul punased, kõrvad lühikesed, karvased ja mitte lihavad. Eluskaal $2\frac{1}{2}$ — $3\frac{1}{2}$ kg.

Havanna küüliku puuris peab valitsema eeskujulik puhtus, sest uriin ja väljaheidet muudavad naha värvingut. Ka päike tekitab karusnahale laike, nn. roosteplekke, seepärast peab puur olema kaitstud otsekoheste päikesekiirte eest.

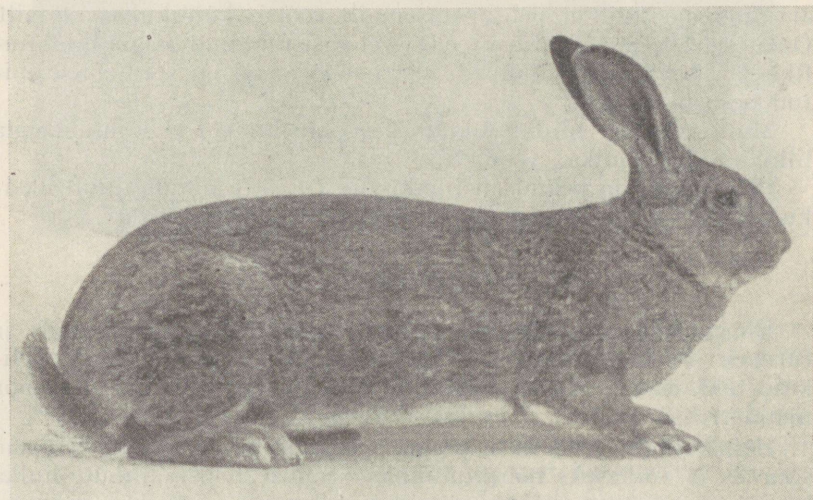
Havannal on maitsev liha, kuid suurem väärtus on ta karusnahas. Kaalult kuulub ta keskmiste küülikute hulka.

Eesti Lamba- ja Karusloomakasvatajate Seltsi algatusel toodi 1932. aastal Soomest meile esimesed havannatõugu küülikud. Nad on aga meil vähem levinud kui tšintšiljad.

Belgia hiidküülik.

Belgia hiidküülik on pärit Belgiast. Selle tõu aretaja kohta puuduvad andmed, on vaid teada, et nime „belgia hiid“ tunti juba 500 aasta eest. Euroopas levis ta suuremal määral 1500. aasta ümber, seega rohkem kui 400 aastat tagasi.

Belgia hiidküülik on väikeste tõugudega võrreldes suuruse poolest tõesti hiiglane. Nende hulgas leidub loomi, kelle kaal ületab 7 kg (keskmiselt $5\frac{1}{2}$ —7 kg). Üldvärvuselt on ta hall, mis esineb aga mitmes varjundis: helehall, rohekashall (nagu jänes), raudhall jne. Värvuselt kui ka kehakujult sarnleb ta teiste küüliku-tega võrreldes kõige rohkem jänesele. Belgia hiidküülik on kehaehituselt pikk, sihvakas ja kõrge. Aluskarv on pealiskarvaga üht värvust, kuid kõhualune on valge. Erandiks loetakse aga tumeda karvastikuga loomi, näiteks raudhall, kes omavad ka tumedama kõhualuse.



Joon. 4. Belgia hiidküülik.

Võrdlemisi püstiseisev saba on pealt must, alt vastavalt kõhuvärvusele; kõrvad — umbes 15 cm pikad, hästi tugevad, laiad ja asetatud V-kujuliselt, äärestatud musta ribaga nagu tšintšiljadelgi. Vanemad küülikud omavad kurgu all loti, mida võhikud peavad sageli paiseks. Lott ei tohi olla silmatorkavalt suur ega rippuv, vaid peab omama lameda kuju. Silmad on belgia hiidküülikul pruunid ja äärestatud üldvärvusest heledamaga. Jalad on tugevad

ja suured, eriti tagumised, omades liikumise juures suurema tähtsuse.

Viimasel ajal on belgia hiidküülikule tekkinud võistlejaid. Saksamaal, kus liha kõrges hinnas, eelistatakse suuri lihaküülikuid. Mainitud põhjusel aretati seal juba 1906. aastal valge hiidküülik, kes on ainult vähe kergem belgia hiidküülikust. Olgu veel tähendatud, et Flandrias, kust pärit belgia hiidküülik, kasvatatakse ka kollaseid, siniseid, musti ja valgeid hiidküülikuid, kes mujal aga pole leidnud poolehoidu. Nagu statistilised andmed tõendavad, on belgia hiidküülikute arv igas riigis, kus neid peetakse, tunduvalt kahanenud, mis tingitud sellest, et nad tarvitavad palju sööta ja nõuavad avaramaid ruume kui väiksemad tõud.

Ühes vene põllumajanduslikus ajakirjas, milles venelased kirjeldavad oma viimaste aastate kogemusi küülikukasvatamise alal, kõneldakse muu seas sellest, et belgia hiidküülikud surevad Põhja-Vene piirkondades, samuti ka soode ja rabade ümbruses, kuna Lõuna-Venemaal, kus soojem, nad arenevad hästi. Samasuguseid arvamisi on kuulda põhjapoolsemailt rootsi küülikukasvatajailt. Oma kogemuste põhjal tean, et talvel vastsündinud belgia hiidküüliku järglased ära külmuvad, sest nende emad on võrdlemisi abitud pesaehitajad.

Muud värvust hiidküülikud (kes pole hallid) ei kuulu belgia hiidküülikute hulka.

Belgia hiid on peamiselt lihaküülik. Eestis leidub ainult üksikuid selle tõu esindajaid, ja nendegi tõupuhtus on küsitav.

Hõbeküülik.

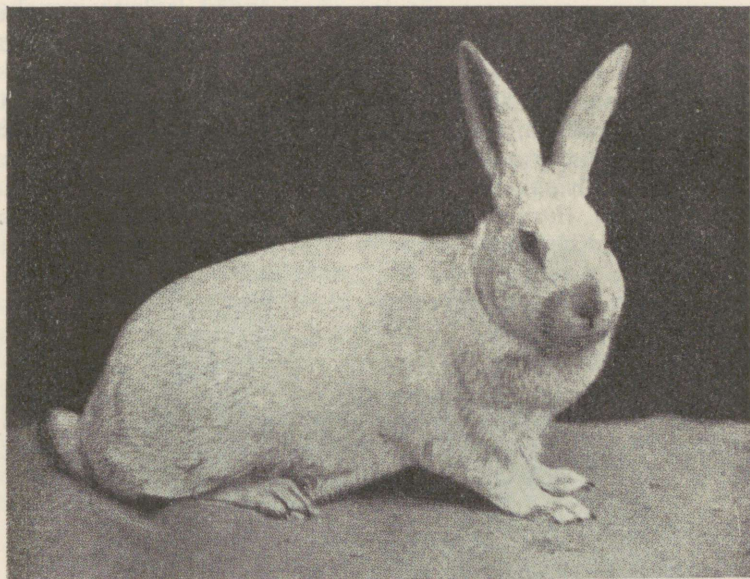
Hõbeküülikuid tunti juba enne Kristuse sündimist Siiamis ja Birmas. Portugali merimehed tõid Euroopasse esimesi hõbeküülikuid 1547. aastal. 18. sajandil olid nad levinud juba igas Euroopa mannerriigis.

Hõbeküülikuid on mitu tõugu. Suuruse järele jagunevad nad suureks ja väikeseks hõbeküülikuks. Suurte hõbeküülikute hulka kuuluvad prantsuse hõbeküülikud ja saksa suur hõbeküülik, kuna väikeste hulka kuuluvad saksa ja inglise väikesed hõbeküülikud. Suur hõbeküülik kaalub keskmiselt $3\frac{1}{2}$ — $4\frac{1}{2}$, väike 2—3 kg.

Prantsuse hõbeküülik (*Argentè de champagne*) on sihvaka kehaehitusega ja võrdlemisi lühikeste kõrvadega (viimaste pikkus on umbes 10 cm). Karvastik on tal tihe, pehme ja meenu tab head sametit, mis vastupidises suunas silitamisel langeb kohe endisse asendisse tagasi. Karusnahk peab olema värvuselt ühtlane; heledama rinnaga noored küülikud ei ole tõupuhtad. Heledam rind on lubatud ainult vanadel, kel karvakasv juba puudulik. Nimi

„hõbeküülik“ tuleb sellest, et osa karvu on tal otstest valged, mis tumedal põhjal tekitab hõbedase üldmulje.

Värvuselt jagunevad hõbeküülikud 1) hall, 2) kollane, 3) pruun ja 4) sinine hõbeküülik.



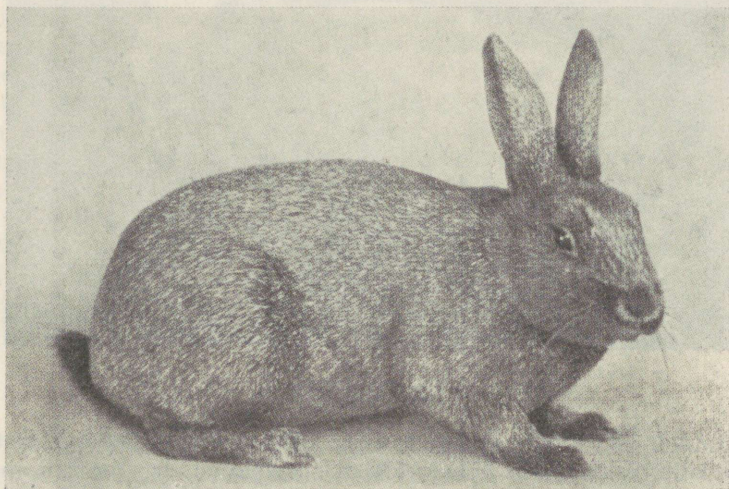
Joon. 5. Prantsuse hõbeküülik.

Hall hõbeküülik on vanim küülikutõug. Teda nimetakse vahel ka mustaks hõbeküülikuks, seepärast, et sünnitab musti poegi, kelle karv aga 6. nädalast alates muutub aegamööda hõbehalliks. Kõige ilusama karusnaha omavad 7—8 kuu vanused hõbeküülikud. Halli hõbeküüliku aluskarv on sinine, vahekarv must, kuna pealiskarva moodustavad kaht värvust karvaotsad: mustad ja valged. Valge karv peab esinema ühtlaselt üle kogu keha, siis omab karusnahk hõbedase läike, heledama või tumedama, vastavalt valgete karvaotste hulgale. Neid hõbeküülikuid, kes omavad heleda rinna ja jalad, ei või paaritada, sest need on puudused, mille edasikandmine pole soovitatav.

Läikivamad nahad saadakse talvisest ja varakevadisest pesakonnast, seepärast on soovitatav loomi paaritada jaanuaris, veebruaris ja märtsis. Järglased omavad 6. nädala vanuseni musta karusnaha, hiljem muutuvad aga üksikud kohad, nagu nina, käpad, saba jne. hõbevärvilisteks ja 8 kuu vanuselt on hõbeküülik oma hiilge-

vormis. Soovitatav on pidada hõbeküülikuid ka talvel välispuures; ainult siis kasvab nende nahk läikiv ja tihe, mis on alati väärtuslikum.

Kollane hõbeküülik on kuldkollast, peagu punast värvust kastanipruuni aluskarvaga. Kõige paremaks peetakse apelsinikoore värvust, kuna sidrunkollane on puuduseks. Mis värvust küülikuid saame, seda näeme juba 1½—2 nädala vanustest poegadest. Kaheksa nädala vanuselt muutub noorte nahk tumedamaks, siis tuleb ka valge välisvärvus nähtavale. Viimane ei või kollast üldvärvust sumbutada, samuti ei tohi ka karusnahas olla musti karvu. Karusnaha muutumine hõbedaseks kestab keskmiselt 7 kuud. See sünnib valgete karvade juurdekasvuga.



Joon. 6. Väike hõbeküülik.

Sageli eksitakse noore looma väärtuse hindamisega enne küpsust, mis toimub alles 6—7. kuul. Tean juhtu, et ühes suuremas küülikasvatuses Rootsis kingiti paar kõige kehvemat kahe kuu vanust poega alaväärtusliku kaubana võhikule supilihaks, kuid saaja kasvatas neid edasi ja omandas hiljem nende eest näitusel kõrgeima auhinna.

Pruun hõbeküülik on sündides tumesinise helela kõhuga, kuid nelja-viie päeva vanuselt muutub ta karv seljal halliks, umbes seda värvust nagu jänesel. Peale kuuendat nädalat algab pruunil hõbeküülikul täielik karvamuutuse aeg, mis kestab 6. kuu vanuseni. Siis küülik omab juba valminud naha.

Täiskasvanud loomal on sinine aluskarv, vahevärvus kastanvõi roostepruun, karva otstest valge ja osalt must, mis annab karvastikule hõbedase läike. Pruunil hõbeküülikul esinevad sageli järgnevad puudused: 1) värvilised plekid nahal, 2) pea tumedam üldvärvusest, 3) valged küüned ja rind ning 4) sinise aluskarva puudumine valgel kõhul.

Sinine hõbeküülik on pärit Inglismaalt. Selle küülikutõu on inglased saanud helehalli hõbeküüliku ja ühe hollandi sinise küüliku ristlemisel. Siniste hõbeküülikute kasvatamine on jäänud viimasel ajal soiku, mis on osalt seletatav sellega, et see küülikutõug nõuab rohkem hoolt ja tähelepanu vanemate valikus kui ükski teine. Heledavärvilisist vanemaist saadakse peagu hallid järglased; seepärast on soovitatav paaritada ainult tumedavärvilisi küülikuid teineteisega, või olgu vähemalt üks küülik tume, kui teine on heledam. Hõbeküülikute pidamine nõuab üldse suurt oskust ja hoolt, eriti suguloomade (paaride) valikus, millest oleneb järglaste edaspidine areng ja väärtus. Kui soovitakse küülikuid pidada ainult piiratud arvul, siis valitagu parem juba pettumuste vältimiseks mõni teine küülikutõug.

Hõbeküülikuid on Eestis vaid mõni üksik. Varem peeti neid palju rohkem. Hõbeküülik on kuulus oma hea karusnaha poolest. Suuruselt ta kuulub osalt keskmiste, osalt väikeste küülikute hulka.

Alaska küülik.

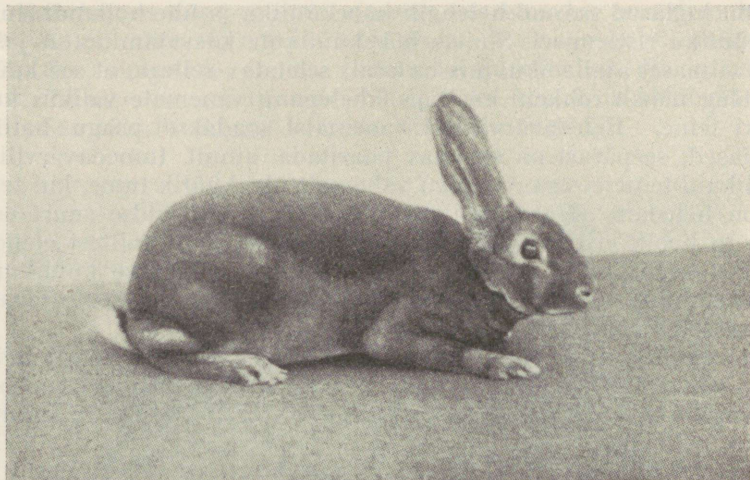
Musta rebase nahk on otsitav ja väga kallis, seepärast asuti mõned aastad enne maailmasõda Saksas mustavärvilise küüliku aretamisele. Järjekindlate ristpaaritamiste tagajärjel saadi must alaska küülik, kelle värvus ka parkimisele vastu pidas, sest varem muutusid mustad küülikunahad parkimisel halliks.

Kehakujult sarnleb alaska küülik täpselt havanna küülikule. Kehakatteks on tal aga süsimust karv, millest mõned üksikud valged pikemad karvad üle ulatuvad ja mille jaotus peab olema ühtlane mustal põhjal. Alusvärvus — tumesinine, üldtoon aga läikivmust, kusjuures ainult kõhualune karusnahk tohib olla laiketa. Raskuselt kuulub ta keskmiste tõugude hulka.

Reksküülikud.

Mõned aastad tagasi, kui karusnaha-moes hakati eelistama lühikese, madala karvaga karusnahku, tekkis ka lühikarvaliste küülikute kasvatamise tarvidus. Reksküülikud esinevad mitmes värvuses, tuntumad neist on: kastor-reks, valge reks, tšin-reks, sinine reks, must reks, havanna-reks ja saarem-reks.

Rekskülikuist vanem ja tähtsam on kastor-reks. Ta on prantsuse päritoluga. 1919. aastal keegi prantslane leidis oma halli emaküliku pesakonnast ühe lühikarvalise järglase. Sama emane tõi järgmisel poegimisel veel teise lühikarvalise järglase. Sellest paarist saadi juba terve pesakond uusi samasuguseid külikuid, kes siginesid kiirelt ja said nimeks kastor-reks.



Joon. 7. Kastor-reks-küülik.

Praegused kastor-reksid on kobrase värvust pruunid, sinkjashalli aluskarvaga. Sünnimisel on kastor-reks must, lihavärvilise kõhualusega. On ka kollaseid kastor-rekse, kes on eriti ilusad. Kaks nädalat peale sündimist muutub noorte küülikute nahk tumehallikaspruuniks ja hiljem, igal karvaajamisel ikka tumedamaks ja lühemaks. 10—12 kuu vanuselt omavad nad kõige ilusama karvastiku, vanemas eas aga kaotavad palju oma ilust. Reks-tõugu küülikute ideaalseks karvaks loeti varem mitte üle 10—15 mm pikka karva; nüüd aga soovitakse pikemat, näit. 16—26 mm, sest liig lühike karv on prof. Nachtsheimi järgi patoloogiline (haiguslik) nähtus. Kastor-reksi keha kuju on pikergune. Kael on pikk, selg võrdlemisi lai ja ümmargune. Püstiseisvaid pikil kõrvul on ääred tumeda palistusega. Jalad on tugevad, mis lõpevad tumedate küüntega. Karvastiku lähemal vaatlemisel näeme, et üksikuil karvadel on otsad mustad. Kõht ja saba alumine pool on heledad, vahel ka valged. Silmade ja lõua ümber on valged rõngad. Silmad on tumepruunid. Eluskaal 3—4 kg.

Valgel reksküülikul on valge lühikasvuline karvastik, milline peab olema ühtlaselt lumivalge ja läikiv. Silmad on punased või sinised. Esivanemaiks on kas valge viini- või hermeliinküülik. Eluskaal 3—4 kg.

Tšin-reksehk tšintšilja-reks on aretatud kastor-reksi ja tšintšilja-küüliku ristlemisest. Ta üldvärvus on tuhkhall, mis võib esineda tumedamas või heledamas toonis. Karusnaha alusvärvus on hallikas- või tumesinine. Tumedama alusvärvusega loomad omavad suurema poolehoiu kui heledamad. Vahevärvus on helehall, kuna välisvärvuse moodustavad valged karvad mustade otstega. Keset selga on nahk tume, külgedel heledam ja kõhul peagu täiesti valge. Tšin-rekse on suuri ja väikesi. Eelistatakse suuri, kelle eluskaal 3—4 kg.

Must reksküülik on saadud alaskast ja kastor-reksist. Ta on täiesti musta läikiva karusnahaga, pruunide silmadega ja tumedate, peagu mustade küüntega. Põhivärvus on tal tumesinine. Eluskaal $2\frac{1}{2}$ — $3\frac{1}{2}$ kg.

Sinine reks on kastor-reksi ja sinise viini küüliku järglane. Ta karusnaha üldvärvus on sinihall (terashall), umbes nagu viini sinisel. Sinihallid on ka ta silmad ja vurrud. Eluskaal 3—4 kg.

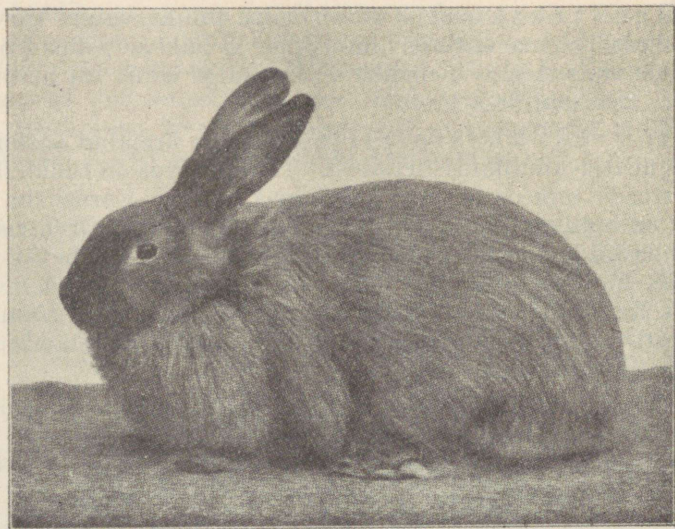
Havanna-reksi esivanemaiks on jällegi kastor-reks ja havanna küülik. Tal on sinise alusvärviga läikiv tumepruun karusnahk. Ka küüned on tumepruunid. Eluskaal $2\frac{1}{2}$ — $3\frac{1}{2}$ kg.

Saarma-s-reksküülik on lühikarvastikuga must-punane (black and tan) küülik.

Suuruse poolest kuuluvad reksküülikud keskmisse tõugu (välja arvatud väikesed tšin-reksid). Eraalgatusel on meile välismaalt mõned reksküülikud sisse toodud. Esimesed kogemused näitavad, et nad on peale kalli hinna ka väga õrnad ja tundlikud ruumi ning sööda suhtes. Et pettumusi vältida, oleks soovitatav, et reksküülikuid muretseksid endale ainult kogenud kasvatajad.

Rebas-küülikud.

Hõbe-, sini- ja teiste rebaste nahad on võrdlemisi kallid, mistõttu on hakatud aretama ja kasvatama neile odavamaid asendajaid, küülikuid, kelle nahad enam-vähem sarnlevad kallihinnaliste rebaste omadele. Seni pole veel õnnestunud rebase karusnaha karakterit täpselt küülikule üle kanda. Üldiselt võib ütelda, et rebasküülikud seisavad angoora küüliku ja normaalkarvalise küüliku vahepeal. Angoora küülikuist erinevad nad lühema karvastiku (6—8 cm) ja rikkaliku aluskarvast väljaulatava okaskarva poolest.



Joon. 8. Sinirebasküülik.

Sinirebase-tõugu küülikud on aretatud Inglismaal. Sak-samaal ja Šveitsis. Inglismaal kannab ta nime chiffox-küülik, Šveitsis šveitsi pikkkarv-küülik.

Saksas aretas sinirebasküüliku H. Leifer Koburgi linnas, seepä-rast nimetatakse seda ka koburgi rebaseks.

Sinirebane on keskmise suurusega küülik, raskusega $2\frac{1}{2}$ – $3\frac{1}{2}$ kg. See tõug on igatahes veel liig noor, n. ü. katsetamise ajajär-gus, et kindlalt ütelda, missugune selle tõu päritolu on eelistata-vam. Nende hulgas leidub häid ja halbu nahaloomi. Tõuloomade ostmisel valitagu ilusama karvastikuga loomad, sest igas pesakon-nas leidub ka alaväärtuslikumaid järglasi, kel pole tõuloomana üldse eluõigust. Sinirebasetõugu küülik on pruunikas (nagu sini-rebanegi), kuid sinise alusvärvusega, mis peab läbi pealiskarva paistma. Mida tumesinisem on aluskarv, seda väärtuslikum on karusnahk. Karva pikkus on 6–8 cm. Karvastik peab olema tihe, sitke ja läikiv, pehmet villkarva, nagu angooral, ei tohi olla. Sil-mad on pruunid, samuti ka küüned, kuid hästi tumedad. Sündi-des on sinirebas-küülikud heledat värvust, kuid juba nädal hiljem võib märgata, kuidas nahk tumeneb. Koburgi rebasel võib esineda ka valgeid okaskarvu, kuid need peavad olema ühtlaselt jagunenud.

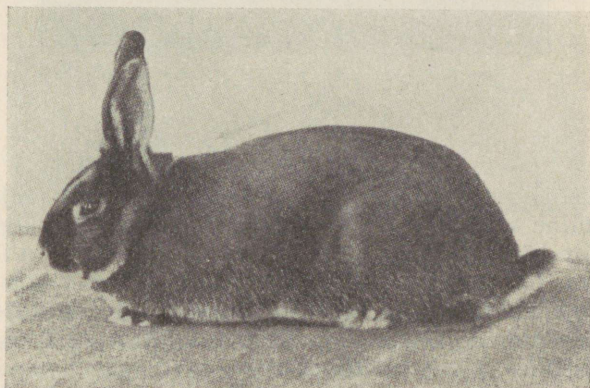
Sinirebasküüliku kõrval kasvatatakse ka teisevärvilisi rebasele sarnlevaid küülikuid, nagu: valgeid, kollaseid, musti tsintšiljasid ja hõberebas-küülikuid.

Hõberebas-küülik on nagu hõberebanegi musta karusnahaga. Hõbetus tekib valgeist okaskarvust, mille jaotus peab olema ühtlane tumedal põhjal. Alusvärvus on tumesinine; mida tumedam alusvärvus, seda väärtuslikum. Hõberebasküülik on sündides must ja alles 7 kuu vanuselt muutub ta hõberebasele sarnaseks. On olemas heledamaid ja tumedamaid hõberebasküülikuid. Tumedamaid hinatakse harilikult kõrgemalt.

Inglise päritoluga hõberebas-küülikul on kõhualune, ringidilmade ümber ja kiilukujuline riba kuklas valged.

Saksa hõberebasküülik on normaalkarvastikuga tõug. Karvapikkus on 35—40 mm. Värvus on must, kõhualt valge. Okaskarvad on valged ja ulatuvad 12—15 mm üle musta karva ja annavad nahale hõbedase värvingu.

Rebasküülikute nahkdest on saadud juba häid rebasekasuka imitatsioone, aga nende karva pikkus ja sitkus ei ole veel kaugeltki võrdne rebase omale.



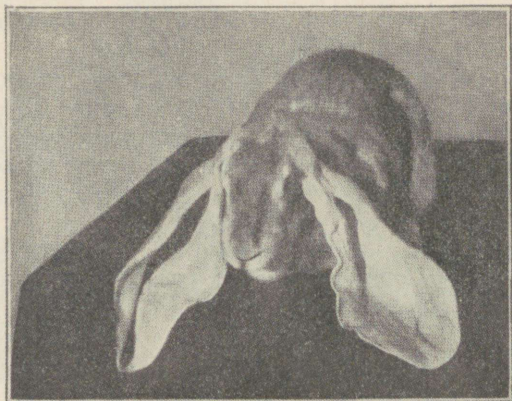
Joon. 9. Saksa hõberebasküülik.

Pässküülikud.

Pässküülikud kuuluvad peamiselt suurte tõugude hulka. Nende tähtsam tunnus on suured rippuvad kõrvad, mille pikkus mõnikord küünib üle 75 cm.

Inglise pässküülik esineb peamiselt kollases värvuses. Ta kõrvade pikkus kõigub harilikult 58—70 cm vahel, kusjuures kõrvad on 12—16 cm laiad. Kõrvade avaus peab olema suunatud ettepoole. Keskmise eluskaal 3½—5 kg. Puuris peab valitsema piinlik puhtus, et kõrvad ei määrduks. Majanduslikku tähtsust sellel tõul pole — peetakse ainult omapärase välimuse pärast.

Prantsuse pässküülikul (Saksamaal tuntud saksa pässu nime all) on kõrvad 38—45 cm pikad. Keha ümmarik. Esineb mitmes värvuses, nagu jänese värvus, hall, valge, valge mustade laikudega jne. Eluskaal 4½—6 kg.



Joon. 10. Inglise pässküülik.

Viini küülikud.

Värvuse järgi on viini küülikuid siniseid, valgeid, halle ja musti. Keskmise kaal 3½—4½ kg. Silmade värvus on kõigil sinine.

Neist on kõige rohkem tuntud ja levinud tõug viini sinine. Selle värvus on terassinine. Karvastik peab olema läikiv ja ühtlane üle kogu keha. Silma värvus on vastav karvastiku värvusele. Esineb heledamaid ja tumedamaid loomi. Karvastik on keskmise pikkusega, tihe, pehme, läikiv, rohke alusvillaga.

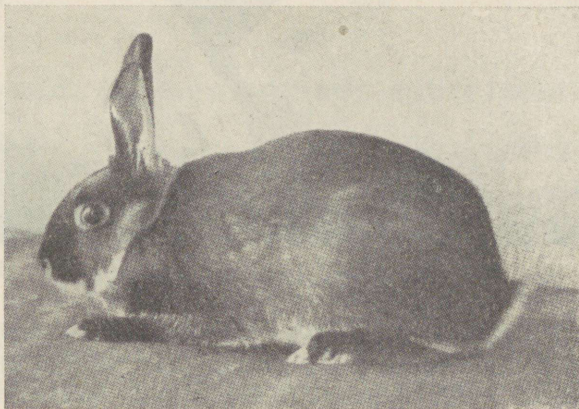
Heledaid loomi peab paaritama värvuse parandamiseks tumedamatega. Tähelepanelikult peab jälgima, et ei esineks loomadel roostevärvingut. Roostevärving esineb loomulikult kõigil loomadel karvavahetuse ajal sügisel. See kaob aga jälle — ja selle kadumist saab rikkaliku söötmisega kiirendada; ka sagedane harjamine mõjub siis hästi. Loomi, kes aga püsivalt omavad roostevärvingut karvastikus, mis arvatakse tekkivat verevaesusest, ei tohiks kasutada suguloomadena.

Viini sinise karusnahk on karusnahaturul lugupeetav ja nõutav. Tarvitatakse karusnahatööstuses loomulik värv ja ümbertöötatust. Karusnahkadelt nõutakse, et ei esineks roostevärvingut, et naha värvus oleks võimalikult ühtlane ja et aluskarv oleks hästi tihe.

Väga kõrgelt hinnatakse ka valge viini küüliku karusnahka.

Nugisküülik.

See tõug aretati iseseisvalt Saksa-, Inglis- ja Prantsusmaal. Selle tõu karusnahk peab sarnlema loomulikus seisukorras nugise karusnahale. Iseloomulik nugisküülikule on tume kastanipruun seljavärvus. Tume seljavärvus läheb külgedel pikaldaselt heledamaks punakaspruuniks. Kõhualune on veel heledam, kuni õlgkollane. Tumedad on ka pea ja kõrvad, jalgade välisküljed ja saba pealiskülg. Silmad on punaka läikega, kuid pruunid. Eri aretajate poolt loodud nugisküülikud erinevad üksteisest tunduvalt.



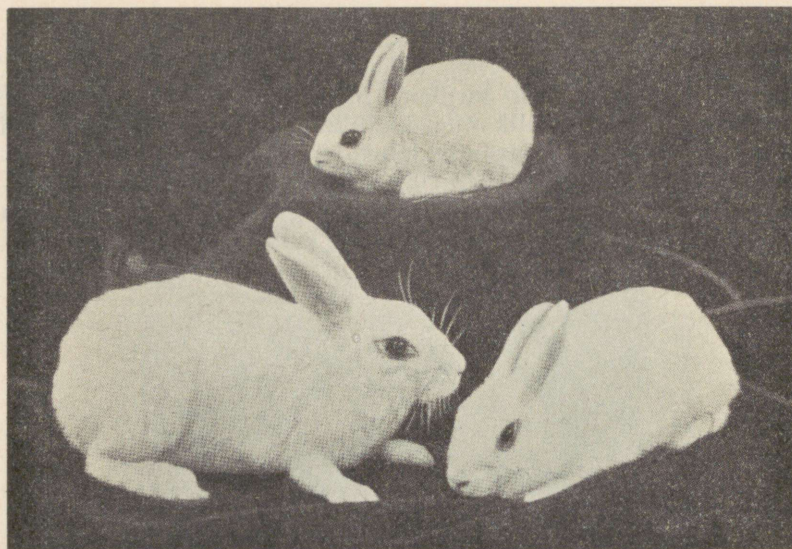
Joon. 11. Høbenugisküülik.

Õigupoolest polegi senised nugisküülikud veel kindlad tõud, kuna tõuomadusi ei pärandata kindlalt, vaid alati esineb järglaste hulgas lahknemisi algtõugudesse. Seepärast nõuab nugisküülikute kasvatamine aretuse osas suuremaid teadmisi ja kogemusi kui on vajalik kindlalt pärandatavate omadustega tõu juures.

Nugisküülikud on saadud ja saadakse tšintšilja ja mõne albiinoküüliku (näit. angoora-küüliku või vene-küüliku) ristlemisest. Kuuluvad keskmise suurusega küülikute hulka.

Hermeliinküülik

kuulub kääbustõugude hulka; kaalub täiskasvanult 1—1¼ kg. Esiimesed hermeliinid aretati Inglismaal möödunud sajandi 80-dais aastais hollandi tõust ja hallidest metsikuist küülikuist. Hiljem on inglased aretanud ka sinivärvilisi ja tšintšilja-kääbusküülikuid. Sakslased on aretanud sini- ja mustasilmalisi, prantslased aga pruunisilmalisi hermeliine.



Joon. 12. Pruunisilmalised hermeliinküülikud.

Hermeliinküülikute karusnahk on aseaineks kallile hermeliinile, kuna värvitult asendab see kotiknahka. Sigivus õige väike, harilik nähe on 2 kuni 3 poega ja sageli jätab emaküülik needki hooletusse.

Küülikute normaalraskuse tabel (grammides)

T õ u d	V a n u s k u u d e s												
	1	1 ^{1/2}	2	2 ^{1/2}	3	3 ^{1/2}	4	5	6	7	8	9	10
Belgia hiid . . .	750	1250	1750	2250	2750	3250	3750	4750	5250	5700	6125	6625	7000
Inglise pääs . . .	500	750	1000	1250	1500	1750	2125	2750	3250	3750	4200	4600	5000
Hõbe (prantsuse)	500	750	1065	1375	1690	2000	2250	2750	3125	3500	3750	3940	4125
Suur tšintšilja . . .	500	750	1125	1450	1750	2065	2375	2875	3250	3625	3950	4152	4375
Sinine viini . . .	500	750	1125	1500	1815	2125	2440	3000	3500	3875	4190	4375	4625
Havanna . . .	440	625	875	1125	1375	1565	1875	2375	2750	3000	3250	3375	3625
Alaska . . .	375	565	750	1000	1250	1565	1815	2250	2565	2815	3000	3125	3375
Väike tšintšilja . . .	313	500	688	875	1000	1375	1563	1750	2063	2315	2500	2625	2750
Väike hõbe . . .	250	375	565	815	1000	1190	1375	1750	2065	2315	2500	2625	2750
Hermeliin . . .	190	250	315	380	440	500	565	690	815	1000	1065	1125	1190
Angoora . . .	440	625	875	1125	1375	1565	1875	2190	2750	3125	3440	3625	4000
Kastor-reks . . .	315	500	690	1125	1375	1565	1875	2375	2750	3000	3250	3375	3750

M ä r k u s: Pärilikkus ja rohke söötmine võib suurendada kaalu kuni 500 g võrra.

Tähtsamaid küülikutõuge suuruse järele.

- I. **Suured tõud** (eluskaal 4—8 kg): belgia hiidküülik, saksa valge hiidküülik, pässküülikud (prantsuse, saksa ja inglise), suur tsintšilja-küülik, viini küülikud jt.
- II. **Keskised tõud** (eluskaal 2—4 kg): prantsuse hõbeküülik, saksa suur hõbeküülik, väike tsintšilja, havanna küülik, alaska küülik, angoora küülik, reksküülikud, nugisküülik, rebasküülikud, väike hõbeküülik jt.
- III. **Väikesed tõud** (eluskaal alla 2 kg): hermeliinküülikud.

Tõu valik ja suguloomade muretsemine.

Küülikukasvandust asutades tekib küsimus, missuguse tõu juurde peatuma jääda, sest väljavalik on liigagi suur.

1932. aastal nõupidamisel Põllutööministeeriumis, millest võttis osa ministeeriumi ametnikke, organisatsioonide esindajaid, asjaarmastajaid, eriteadlasi jne., jõuti ühiselt asja kaaludes otsusele, et meil ei tuleks katsetada mitmesuguste tõugudega, mis on kulukas, vaid valida mõni üldtunnustatud küülikutõug, mis vastaks nüüdisaja karusnahamoele, turunõuetele ja meie oludele. Peeti kohaseks ja soovitati pidada tsintšilja, havanna ja belgia hiidküülikuid.

Kellel on kavatsus luua endale tuluallikat ja ei karda tööd, sellele peaks soovitama angoora küülikut. Angoora-vill on otsitav kaup, alati hinnas ja sealjuures nõuab see küülik ainult vähe rohkem hoolitsemist kui teised küülikutõud. Kel tähtis nahk ja eriti värvimata kujul, samuti liha, see soetagu endale kas pruunivärviline havanna või sinikashall tsintšilja-tõug. Võiks ehk veel samuti katsetada belgia hiigküülikuga, kes annab suurema naha ja rohkem liha, ehk küll, nagu eelpool mainitud, mõni küülikukasvataja on belgia hiidküülikuga märkinud ebaõnnestumisi. Uuemal ajal on poolehoidu leidnud ka veel reks-küülikud, kelle nahad hinnalt kõrgemad eelpool mainituist. Kõigi nimetatud küülikutõugude juures peatusin ka vähe pikemalt. Siinjuures peab aga mainima, et küülikutõuge on väga palju ja ajajooksul aretatakse jälle uusi, kusjuures osa vananeb ja turult kaob, keda võib leida hiljem veel mõne üksiku asjarmastaja juures, kus neid peetakse ilu pärast.

Küülikute sugulavasid ei ole meil kahjuks olemas, seetõttu tuleb tellida suguloomi kas välismaalt: Soomest, Saksamaalt, Inglismaalt jne. või osta loomi mõnelt kohalikult kasvatajalt. Välis-

maalt tellides tuleb arvestada suuremate kuludega, täiskasvanud loom maksab umbes 15—50 krooni, sisemaal müüakse aga täiskasvanud küülikuid 8—20 ja poegi keskmiselt 2—10 krooniga. Muretsetagu esimesi suguloomi kogenud kasvatajalt, kelle teeneid on tunnustanud vastavad erialalised asutused ja kus on tagajärgi olnud näha — näit. auhindamistega näitustel. Ostmisel nõutagu tunnistusi looma esivanemate kohta tõupuhtuse kindlaks tegemiseks, sest kellelegi ei meeldi, kui sinikashallil täntšiljal on pooled pojad mustad või valged.

Aretus.

Suguloomade valik ja paaritamine.

Suguloomadeks valitakse alati kõige paremate omadustega küülikud. Eriti lähedas suguluses olevad paaritavad loomad peavad olema täiesti terved, tugeva kehaehitusega ja muude heade omadustega. Paaritada ei tohi siis, kui loom on haige ega karvajakamise ajal, mis nõrgestab järglasi ja mistõttu saadakse tihti halva karusnahaga loomi. Ei tohi paaritada samuti liig noori loomi, sest noortel emadel on vähe piima. Esmakordsel paaritamisel suurt tõugu suguküülikud olgu 10—11 kuud vanad, keskmise suurusega tõud 9—10 ning väikesed tõud 7—9 kuud vanad. Parem oodata ja muretseda endale kallimad loomad kui hiljem elada läbi pettumusi, kus järglased surevad üksteise järele ja kasvataja ei taipa, millest see tingitud. Esimestest suguloomadest oleneb kasvataja edu ja seepärast ärge olge kokkuhoidlikud mitteõigel kohal.

Terve looma omadused on lühidalt järgmised: Ilus tihe ja läikiv karvastik, terav, selge pilk, elavad liigutused, hea söögiisu ja mitte liig kõhn. Eriti liikuv ja elav olgu isasloom, kes kasvult võib olla küll emasloomast väiksem; peab kohe mainima, et angoora küülikud on tunduvalt tuimemad kui teised, mis aga täiesti loomulik nähe.

Ei ole õige suguloomi nuumata, sest rasvunud emasküülik jääb ainult väga harva tiineks või sünnitab ainult paar poega.

Sageli tuntakse huvi, palju võib pidada emaseid loomi ühe isase kohta. Elava ja terve isaslooma kohta arvestatakse 10 emaslooma. Verevärskendamise mõttes oleks tarvilik pidada kaks isaslooma või vahetatagu isast iga paari aasta järele, silmas pidades, et uus isane ei oleks veresugulane eelmisega. Angoorade juures on teada, et isane annab rohkem ja paremat villa kui emasküülik. Seepärast võiks neid ka rohkem pidada kui 1—2 iga 10 emase koh-

ta. Suguloomadena võib pidada küülikuid 5—6 aasta vanuseni. Tuleb aga meeles pidada, et noorema, kuni 2 aasta vanuse küüliku liha on tunduvalt maitavam kui 5—6 aastase oma.

Harilikult paaritatakse 2—3 korda aastas, sest liig sagedane paaritamine kurnab emaslooma ja ei kindlusta elujõulisi järglasi. Sageli seletatakse, et talvised pojad olla tugevamad kui suvised. Kuid ei tohi unustada, et talvised pojad on meie ilmastikus seotud külmumishädaohuga. Soovitav on igatahes nii korraldada, et paaritamine ei toimuks kesksuvel, kui karvakasv on nõrk. Tuleb ka mainida, et paaritamisel kõige pimedamatel kuudel, novembris-detsembris, ei ole suuremalt jaolt tulemusi. Ideaalne paaritamisaeg on varakevad ja suve lõpp, nii et mõlemal korral noored pojad saaksid söögiks ka vitamiinirikast värsket rohtu.



Joon. 13. Suure küüliku õige tõstmisviis.

Loomad muutuvad harilikult ise väga kuumaverelisteks, eriti kui söödas on rikkalikult kaeru. Emasloomade juures on märgata teatud rahutust, isane nühib aga oma lõuga vastu seina, ust ja vastu söötja kätt. Siis on paaritamisel kindlasti tulemusi.

Paaritamiseks viiakse emasküülik isase puuri, mitte ümberpöördult. Toimitakse vastupidiselt, siis on harilik nähe, et isane

hakkab puuri uurima ja nuusutama, unustades täielikult emasloomama. Paaritamine toimub kiirelt; on see õnnestunud, siis langeb isasküülik uriseva häälega emasküülikult maha; teistkordne paaritamine on üleliigne. On emasküülik mingil põhjusel liig külm ja ei lase isast ligi, siis pannakse ta üheks ööks tühja isase puuri, ning antakse talle peterselli juuri, sellerit ja köömne seemneid süüa. Teisel hommikul katsetatakse paaritamisega uuesti. Tõrjub ta ka siis, siis mõne päeva pärast uuesti katsetada ning eitaval korral võib muretseda arstimisvahendit „Yohimvetoli“ (müügil apteekides) ja seda vedela sööda sees sisse anda. Vahel leidub kasvanduses ka seesuguseid emasloomi, kes enda ligi laseb ainult üht teatud isasloomi, kuid need juhud on harukordsed.

Poegimine ja poegade kasvatamine.

Küülik poegib 30. või 31. päeval, harva kuni 34. päeval peale paaritamist ning väga harva veel hiljem. Pojad sünnivad öösel või varahommikul. Puur tuleb põhjalikult puhastada juba nädal enne poegimist ja küülikule anda pesa ehitamiseks rikkalikult pehmeid heinu ja põhku. Pesaehitamisele asub loom harilikult 27. päeval, mõni ka varem, isegi 15. päeval, kandes suus heinu ja enda karvu, mis ta kitkub kõhu alt, puuri pimedamasse nurka. Võõra küüliku või mõne teise looma karvu lisaks anda, on suur eksitus, emasküülik tunneb need juba lõhnast ära ja võib selle tagajärjel isegi pojad maha jätta või pesategemisest loobuda.

Poegimise ajal peab valvama, et joogivesi — soovitav vähese piima ja suhkruga segatult — puuris ei puuduks, sest pesaehitusmaterjali suus kandmine kuivatab looma suu ilanahka ja tekitab janu, samuti januneb ta veel sünnitamispalaviku tõttu. Joogivee puudusel imeb mõni poolmetsik küülik isegi enda vastsündinud pojad verest tühjaks, kuid on ka veel sääraseid küülikuid, kes vee peale vaatamata söövad enda vastsündinud poegi. Seda põhjust on kaua uuritud ja nüüd suurem jagu kasvatajaid arvab, et siin on üheks tähtsamaks põhjuseks teatud mineraalainete (eriti fosfaatide) puudus söödas. On kord emasloom oma pojad hävitanud, siis antagu hiljem alati sellele loomale tiinuse ajal igapäev sööda sees väike nootsa-täis fosforhapulupja. Ei aita ka see ja hävitab ta järgmisel poegimisel jälle enda järglased, siis on parem seda looma mitte kasutada suguloomana.

Pärast poegimist tuleb vastsündinud ära lugeda ja kui neid on üle 6, siis vähem-elujõulised hävitada, sest küülik ei jõua koduloomana palju poegi imetada, nii et kõigist kasvaksid elujõulised loomad. Vahel on poegade arv 10, 12 ja isegi 15. Selle üle vaimestuda on ekslik, sest siis on pojad harilikult ka palju väikse-

mad ja nõrgemad; angoora küülikul on ainult väga harva poegade arv üle 6. Sageli tahetakse järele jätta just emasloomi. Harilikult on emased pojad väiksemad. Täpseks soo eristamiseks eemaldatakse emasloom ja võetakse iga üksik poeg põhjalikult vaatlusele. Selleks asetatakse poeg selili ja vaadatakse tähelepanelikult, kui suur on vahe suguoosa avausest kuni pärasoole avauseni. On see vahe umbes 2 mm, siis on meil tegemist enamasti emasloomaga, on aga teisel vahe suurem, siis on see isasloom. Saavad loomakesed vanemaks, siis puutub silma, et isase suguoosa on ümmargune, emasel aga pikergune. Paari kuu vanuste loomade sugu on kerge määrata, sest siis on nende suguelundite erinevus juba selgelt nähtav.

Soovitav on ühel ajal paaritada mitu emasküülikut, siis saab peale poegimist nende poegi ümber paigutada, igasse pessa võrdse arvu, sest üks küülik sünnitab poegi vähem, teine rohkem. Pesa vahetust võib teha julgesti kuni 5 päeva vanuste poegadelega; seks tuleb ema puurist paariks tunniks kõrvaldada, et võõraslapsed vahepeal omandaksid uue pesa lõhna, et uus ema tunnistaks nad omaks. Sobivaim aeg poegade ümberpaigutamiseks on öhtul paar tundi enne söötmist.

Kahjuks on ka selliseid küülikuid, kes ei ehita pesa, vaid sünnitavad puuri põrandale laiali. See on tunnusmärgiks, et küülik on halb ema; sageli ei aita seegi, kui loomade talitaja teeb pesa poegade jaoks valmis. Veel halvem on see, kui küülik poegi ei tunnusta ja unustab imetamise. Siis soovitatakse poegade ema sülle võtta ja vägisi imetama panna, asetades iga poja kordamööda suukesega vastu ema nisa. Mõnikord aitab see abinõu ja hiljem täidab küülik juba oma emakohustusi. Küülik imetab poegi harilikult 2 korda päevas, vara hommikul ja hilje öhtul, mõned julgemad ka keskpäeval.

Juhtub ka, et poegija sünnitamisel sureb, ja kui ei ole teist paarajasti poeginud küülikut, kelle juurde võiks panna vastsündinud pojad, siis on nad määratud surmale. Keegi Saksa küülikukasvataja jutustas, kuidas ta viimasel juhul kasvatanud surnud ema poegi lehmapiima ja kaerahelvete kõrdiga, võttes sealjuures abiks imiku imetamispudeli. Sellele üksikule õnnestunud katsele võib vaadata kui imele, millele lootusi panna on rohkem kui kahtlane.

Talvisel sünnitamisel võib külm hävitada vastsündinud pojad. Mul on paar korda õnnestunud sel juhul — kui ema oli pesa puudulikult kinni katnud ja paar poega juba kangestunud — pojad sooja pliidi ees uuesti ellu äratada. Harva näeb kasvataja aga õnnetust õigel ajal, sest nende külmumiseks pole palju aega tarviski. Selle hädaohu vastu on ainus abinõu suure külma puhul emas- küülik enne sünnitamist puuriga soojemasse ruumi tuua ja uuesti

välja viia, kui pojad on paar nädalat vanad, millal karvkate neile pakub juba välistemperatuuri eest kaitset.

Kord päevas või vähemalt ülepäeviti peab järele vaatama, kas pojad on elus ja hästi söödetud. Täissöönutel on kehad ümmargused nagu ülespuhutud põied, kuna kehva toitumuse ja tühja kõhu juures on pojad kortsus ja voldilised. Liig sagedane pesa kontrollimine pole hea, see teeb ema ning järglased ainult rahutuks ja jahutab pesa soojust.

Küüliku pojad on sündimisel karvadeta ja pimedad ja on see-poollest vastandiks jänese poegadele. Nägema nad hakkavad alles 9- kuni 12-päevastena. Kui silmad ei ole selle aja jooksul avanenud, siis on tarvis kasvataja abi. Võetakse jahutatud kummeliteed ja pestakse pehme linase lapiga ettevaatlikult silmakohti rähmast puhtaks. See aitab sageli.

Mul oli kord üks inglise päritoluga hõberebas-küülik, kelle pojad ühes pesakonnas peagu kõik peale ühe või kahe jäid pimedaks. Nende silmad ei avanenud üldse või avanesis puudulikult. Selle nähte põhjustas emasküüliku mingisugune orgaaniline viga, mille tõttu ta kustutati tõuloomade nimestikust.

Imetamise ajal tuleb imetajat rikkalikult sööta, sealjuures on hea anda sööta, mis kustutab janu ja tekitab piima; suvel värsket rohtu, eriti võililli, talvel rikkalikult juurvilja, nagu porgandeid, peete, kaalikaid jne., selle kõrval piima, millele lisatud vähe vett ja suhkrut. Pojad tuleb jätta ema juurde vähemalt 2 kuu vanuseni, parem 2½ kuuni. On poegi vähem, näiteks 2—3, siis on lubatav isegi 1½ kuu pärast viia ema uude puuri (mitte vastupidi, sest pojad võorastaksid uues puuris, mille all kannataks nende edaspidine arenemine). Et mitte kaotada imetamise kiire pidurdamisega imetaja-küüliku piimaandi, on soovitatav tuua veel 1 nädala jooksul ema õöseks poegade juurde.

Nõukogude Venes, kus alustati suure hooga laiaulatusliku küülikukasvatusega, lõppesid esimesed katsed kurvalt ja peamiselt seetõttu, et oskamatusel läbi lahutati ema poegadest juba kuu aja pärast ja teda paaritati uuesti. Vahepeal on sealgi tulnud arusaamisele, et loom ei ole masin ja et peale emapiima ei ole looduses paremat toitu.

Kaheksanda ja kümenda nädala vahel on noortel poegadel esimene karvaajamine, mis nõuab kehalt suurt jõupingutust. Emast lahutamine ja oma söödale üleviimise järele tuleb olla sööt-misega algul väga ettevaatlik; uuele söödale mindagu pikkamisi. Suvel on soovitatav anda väikesel määral puhtaid võilille-lehti, talvel kergelt seeduvat pehmesööta: kaerahelbeid, nisukliiputru jne. Pehmesöödale juurde lisada veidi soola, kondijahu ja paar tilka kalamaksaõli. Kuiva rammusat ristikehina võib anda piiramata

määral, isegi kooritud piim suhkruga ei ole halb. Igatahes olgu poegade sööt esialgu pärast võõrutamist enamvähem sarnane emale antud söödale, millega ka pojad on harjunud. Emale antavat sööta hakkavad pojad maitsuma juba 3 nädala vanuselt, suurendatagu siis söödaportsjoni.

Pärast küüliku poegadest lahutamist on soovitatav talle anda enne uut paaritamist vähemalt 2- kuni 3-nädalane puhkus. Seega tuleb arvestada 1 pesakonna järglaste saamiseks: 30 päeva tiinuse aega, 60—75 päeva imetamist, 14—20 päeva puhkust, kokku 104—125 päeva.

Emast võõrutades jäävad kõik pojad esialgu umbes 4 kuu vanuseni ühte eluruumi. Näitavad aga isased riiakust ja suguküpsust juba varem, siis tulevad isased emastest tingimata eraldada ja paigutada iga isasloom üksikult puuri. Emased võivad, kui nad rahulikult elavad, kuni kuue kuu vanuseni ja veel kauemgi ühte jääda. Loomad, kes kasvavad üksikult, arenevad harilikult paremini. Isaste puurid olgu emastest eemal, et nad viimaste lõhna ei tunneks, mis teeks neid asjatult rahutuks ja takistaks arenemist.

Need isased loomad, kes määratud nuumamiseks, kastreeritakse, siis õnnestub nuumamine palju kiiremalt ja loom muutub ühtlasi rahulikuks ning taltsaks. Võhikul on kirjelduse põhjal võimatu kastreerimist teostada. Selleks on kohane pöörduda loomaarsti või mõne teise asjatundja poole, kelle juures seda toimingut kord pealt vaadates võib omandada selleks praktilist oskust, nii et edaspidi võib juba ise teostada kastreerimist. Mitmel pool välismaal on müügil karbid, mis sisaldavad komplekti kastreerimisriistu, nagu vastavad käärid, noad, pintset jne.

Küülikupidamise viisid.

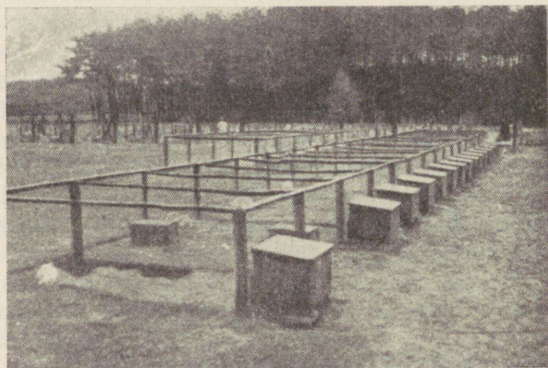
Asjaarmastajate küülikukasvatajate arv väheneb järjekindlalt. Üha kasvav nõudmine küülikusaaduste järele on aga ergutanud ja ergutab pidama küülikuid puht tululoomana. Eriti metsikute karusnahaloomade järjekindla kahanemise tõttu on tõusnud nõudmine küüliku karusnahkade järele. Samuti on väga nõutav ka siidpehme angoora-vill.

Eluruumide suhtes peetakse küülikuid kolmel viisil: 1) kinnistes puurides, 2) jooksuaiades ja 3) vabas looduses metsikult.

Kasvatus puurides on kõige rohkem levinud, ehk see küll suure loomade arvu juures nõuab rohkem kulu, kuid sel on ka mitmed head küljed. Üksikpuurides kasvavad loomad arnevad paremini, sest nad seisavad alatasa kasvataja kontrolli all; nende nahk on

väärtuslikum, eriti siis, kui loomi peetakse ka talvel välispuurides. Peale selle ei ole nakkushaigustel kiiret levimisvõimalust.

Puure võib paigutada ka kuuri, kuid siis on tähtis, et kuur oleks hästi valgustatud ja tõhusa õhupuhastusega ning äravõetavate akendega, nii et suvel pääseksid päikesekiired otsekohe puuridesse. Välispuurid on mitmetpidi soovitatavamad; seal on loomad rohkem karastatud ja nende nahk ja vill parem; tuleb ainult valvata, et küülikute vaenlased: koerad, kassid jt. ligi ei pääseks. Puurid asetatakse ruumi kokkuhoiu mõttes kas väljas või kuuris mitmekordselt üksteise peale, kusjuures puuride vahele pannakse mingisugune isoleerkiht, kas tsinkplekk või paks tõrvapapp, nii et virts ei valguks ülevalt alumistesse puuridesse. Puure võib asetada ülestikku kahe- kuni kolmekordselt, aga nii, et puhastamine ja söötmine oleks ikkagi veel hõlpus. Puuride komplekt tuleb piirata planguga või traataiaga, et hulkujad koerad ligi ei pääseks. Uksevõrk peab olema võimalikult tihe ja tugev, et selle kaudu ei leiaks sissepääsu rotid, kärbid jne.



Joon. 14. Küülikute jooksuaiad pesakastidega.

Kasvanduse jaoks **jooksuaedades** harilikult piiratakse teatud maaala traatvõrguga, kuhu paigutatakse näit. kõik isasloomad, kui võimalik, siis kastreeritult, sest muidu on nende vahel alaline kisklemine. Isased suguloomad hoitakse eraldatult puurides. Traatvõrk tuleb umbes 60 cm maa sisse lasta, et küülikud selle alt end läbi ei kaevaks ega põgeneks. Kui ei taheta traatvõrku seks raisata, siis tuleb lüüa vaiad maasse tihedalt, umbes 5 cm kaugusel teineteisest, samuti vähemalt 60 cm sügavuselt.

Emased loomad paigutatakse teise traataeda samasugusel viisil. Traataed olgu umbes 1 m kõrge ja pealt kaetud, et koerad ega kassid ei pääseks röövkäigule. Ühe küüliku kohta arvatakse kesk-

miselt 1 ruutmeeter jooksuaiapinda. Poegijate emaste jaoks seatakse aeda pesakastid, milles nii suured augud, et loom pääseks parajasti sisse ja välja. Soovitatav on jooksuaeda püstitada väike katusealune, kus küülikud leiaksid vihmaga varju; samuti võiks paigutada sinna söödanõud.

Kolmas viis on pidada küülikuid **metsikult vabas looduses**, näit. üksikul saarekesel või poolsaarel, kus nad otsiksid ise toitu ja ehitaksid endile koopad sinna, kuhu heaks arvavad. Sel juhul peaks enam-vähem hea rohukasvu juures arvestama iga küüliku kohta 50 ruutmeetrit maapinda. Seesuguses kasvanduses peetakse ainult üks isane loom 10—15 emase kohta.

Tarbekorral võib lisa sööta tuua, kuid see pole hädavajalik; tähtsam on, et maapinnal leiduks paar puud, mille all küülikud varju leiaksid tarbekorral. Vahel tuleb niisugustes jooksuadades kisklemisi ette; kuid sellega peab paratamatult leppima. Kui puutuvad silma mõned eriti riikad loomad, siis kõrvaldatakse need. Kisklemise juures hammustavad loomad peagu alati üksteisele tagumikku. Seetõttu on säärastes ühisaedades kasvatatud loomade nahad tuntud hammustusjälgede tõttu ja hinnatakse vilunud karusnahameistrite poolt vähemväärtuslikeks ja seepärast üksikpuurides kasvatatud nahaloomad on hinnalisemad.

Eluruumid.

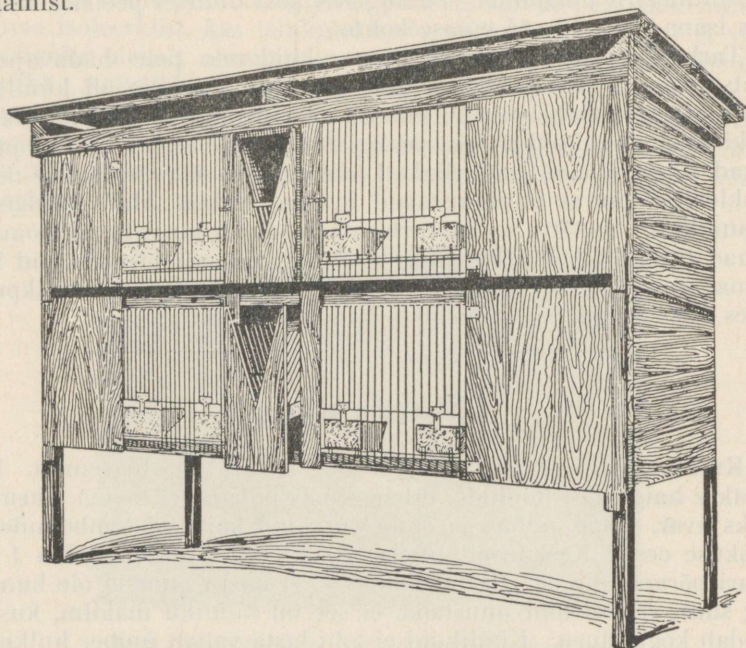
Küüliku juures oleneb tervis suurel määral ta eluasemest. Tahetakse haigustest hoiduda, tuleb silmas pidada, et looma eluruum oleks avar, valge, puhas ja õhurikas, kuid kaitstud tõmbetuule ja niiskuse eest. Keskmiselt tuleks arvata ühe küüliku kohta 1 m² puuri põrandapinda. Peetagu meeles, et ükski puur ei ole kunagi liig suur, sest ei tohi unustada, et see on küüliku maailm, kus ta veedab kogu eluea. Küülikuid ei tohi lasta vabalt ümber hulkuda, nagu seda tehti aastate eest nii mõneski talus. Selle tagajärjel kannatavad aiad ja põllud, isegi hoonete alusmüürid võivad kaevatud käikude tõttu viltu vajuda ja küülik jääkski sama kurikuulsaks, nagu ta on veel praegu nii mõneski talumajapidamises.

Küülikute kasvatamisele asudes soetatagu kõigepealt puurid ja alles selle järele toodagu loomad kohale; sellega välditakse nii mõndki pettumust.

Puurid. Soovitada võib ikka ja ainult välispuure; sellega saavutame paremaid nahku, rikkalikumalt villa ja elujõulisemaid loomi, kes karastatud igasuguse ilmastiku vastu.

Puurid võivad olla kivist või puust. Viimased jagunevad ajutisteks ehk edasikantavaiks ja kapitaalseteks ehk paigalseisvaiks.

Maaomanik või pikemaajaline rentnik, kes kavatseb luua kestva küülikukasvanduse, peaks endale ehitama raskemad, paigalseisvad kivi- või betoonpuurid, mis ei kõdune niipea ja milliseid leiame välismaa paremais küülikukasvatusis. Arusaadav, et telliskivi- ja betoonpuurid (tsemendi, liiva ja kivipuru segust) tulevad tunduvalt kallimad puupuuridest, kuigi nende iga on ka vähemalt 100% võrra kestvam. Puur olgu lihtne ja kergelt käsitsetav; ta ei tohi sisaldada palju soppe, mis raskendaks puhastamist. Puur peab olema hinnalt igaühele kättesaadav ja soodustama küülikupidamist.



Joon. 15. Ameerika küülikupuuri standardtüüp sõimega keskel, mis on väljast täidetav ust avamata.

Puuri suurus oleneb küüliku tõust. Suure tõu jaoks olgu puur vähemalt 100 cm kõrge, 100 cm lai ja 120 cm sügav. Keskmise tõu jaoks 80 cm kõrge, 80 cm lai ja 90 cm sügav. Väikese ja käabus-tõu juures: 70 cm kõrge, 70 cm lai ja 80 cm sügav.

Soovitav on ehitada reaspuure, sest need tulevad üksikpuuridest odavamad ja väljavõetava vaheseina abil on võimalik tarbekorral muuta puuri suuremaks. Küüliku poegadele näiteks on alati vaja suuremat ruumi ja seda võimaldab liikuva vaheseinaga reaspuur hõlpsasti. Samuti võib ehitada mitmekordseid puure või

asetada reaspuurid ülestikku. Reas- ja ülestikku-puurid on päris hädavajalikud piiratud maaala juures. Kes omal maatükil on põline peremees, see peaks ehitama endale jäädavad puurid, näiteks telliskividest. Telliskivipuuride ehitamisel tuleb iga puuri korral vastavast kohast telliskivid asetada astmena vähe sissepoole, mis oleks põrandalaua otstele toeks. Põrandal olgu väike kallak tahapoole.

Meil on seni küülikuid peetud ainult ajutiselt, seepärast on laudpuurid enam tuntud, ja nad leiavad meie oludes, kus puumaterjal kivist odavam, rohkem kasutamist. Laudpuuri ehitamiseks võetakse harilikud, või veel parem — punnitud laudad. Laudade ühenduskohad kaetakse väljastpoolt liistudega, pleki- või tõrvapapiribadega, sest kuivamisel tekivad praod, mis võimaldavad tuuletõmbust. Tehakse puur enam-vähem kuivadest punnitud laudadest, siis võib liistude või ribade löömine esialgu ära jääda, ja seda tehakse alles järgmisel aastal, kui praod on nähtavale tulnud.

Põrandad tuleb teha igal juhul punnitud laudadest ja väikese kallakuga tahapoole, mis võimaldaks virtsa valgumist ühte külge. Laudpõrand on soovitatav katta umbes 1½ cm paksuse tsemendseguga — 1 osa tsementi ja 4 osa jämedat puhast liiva. Enne segu valamist on soovitatav põrand katta papiga või paari kihi aja-lehepaberiga, siis ei teki laudade kokkukuivamisel põrandasse pragusid. Kui tsemendisegu on kivistunud, on soovitatav see üle tõrvata kivisöetõrvaga, mis muudab põrandat veekindlaks. Laudpõrandat võib katta ka kipsi- ja saepurumassiga. Vedelale kipsipudrule lisatakse peenikest saepuru ja selle seguga kaetakse põrand 2—2½ cm paksuselt. Kui ei soovita põrandat tsemendisega kipsiseguga katta, tuleks punnitud laudadest põrand vähemalt tõrvata kivisöetõrvaga, millele lisatud keetes vähe pigi. Siis ei mädane puuri põrand niipea, puhastamine on kergem ja tihe kate takistab virtsa valgumist alumistesse puuridesse.

Virtsarennide ehitamist ei poolda ma isiklikult, sest kõigepealt ei ole vedelate väljaheidete hulk küüliku juures kuigi tunduv; kuid peale selle külmub virts rennides, ja rennid kaotavad talvel oma otstarbe, tekitavad sageli tuuletõmbust, ja puuride eesküljes olles riiuvad inimese esteetilisi tundeid. (Virtsarennid tuleb asetada puuri tagumisse külge, siis ei ole nad nähtavad.) Virtsarennide asemel võib tarvitada põrandat katteks turbapurukihti, mille peale tuleb muidugi kiht põhku. Kuival turbal on rida ülihäid omadusi: 1) imeb endasse niiskust, mis raskuse poolest 9 korda ületab turba kaalu, 2) seob ammoniaakgaasi, seega puhastab õhku, 3) kui halb soojuse edasiandja, muudab põrandat kuivaks ja soojaks, 4) on koos küülikusõnnikuga heaks põllurammuks ja 5) võimaldab kergelt puuri puhastamist.

Mõned kasvatajad tarvitavad kahekordsete põrandatega puure: alumisel lihtsel põrandal asetseb puurest või traatvõrk. Mina isiklikult ei poolda säärast ehitusviisi, sest olen näinud, et siis on jala- haigused loomade juures õige sagedased. Ühekordne põrand väike- se vaevalt märgatava kallakuga täidab küllalt oma otstarvet ja seesuguse põranda puhastamiseks kulub ka vähem aega. Ainult angoora küüliku juures võib tulla traatvõrk kõne alla, kuid ainult poolest saadik, tagumisel puuri osal.

Kahekordse põranda korral on soovitatav pealmine põrand teha lattidest, mis on asetatud umbes $\frac{3}{4}$ —1 cm kaugusele teineteisest. Lattide alumised servad tehakse kitsamad. Lattpõrandast 5 cm all- pool asub teine veekindel põrand (tsement- või tsinkplekk-kattega), mis on soovitatav teha väljatõmmatav. Virtsa ärajuhtimiseks tehakse põrand 10% langusega tahapoole virtsarenni sihis ja põranda tagu- mine äär peab ulatuma 5—10 cm seinast kaugemale. Põranda ja seina vahele jäetakse umbes $1\frac{1}{2}$ cm kõrgune vahe virtsa läbipää- suks ja väljaulatava põranda ääre alla paigutatakse plekk-virtsa- renn.

Lattpõranda korral, eriti kui vähe allapanu tarvitatakse ja lattide vahe on väga lai, võib juhtuda ka lattide läbinärimist.

Puur tuleks enne tarvitusele võtmist katta seest kui ka väljast karbolineumiga, fenolaadiga või mõne muu immutusõliga. Puuride katus kaetakse tõrvapapi või plekiga. Katus olgu laia räästaga, mis kaitseb loomi sadude ja kuuma päikese eest. Uks koosneb puu- raamist ja traatvõrgust, mis peab olema nii tihe, et puuri ei pää- seks hiired, rotid ega teised loomad ja mida ei saa lõhkuda ka hul- kuvad koerad. Soovitatav on veel ukseraam seestpoolt katta traat- võrguga, et küülik ei saaks seda närida.

Küülik tahab puhkamiseks varjulist kohta, eriti igatseb selle järele tiine loom. Selle võimaldamiseks võib katta osa esikülge laudadega.

Küülikupuuridena võib kasutada ka värvi- ja petrooleumivaate, kui need on tsemenditünnist suuremad. Enne tarvitamist nõuavad need põhjalikku küürimist tuha ja roheline seebiga. Vaadist saab korraliku puuri, kui ühte otsa teeme ukse ja alla laudpõranda. Vastu maad jäävasse vaadi küljesse tuleksid puurida mõned augud, et läbi laudpõranda valgub virts ei jääks sinna seisma. Põrand peab olema väljavõetav (asetatud liistudele), siis on puhastamine hõlpsam.

Külma küülikud ei karda. Lumetuiskude ja -sadude puhul tulevad puuri ukсед ага katta õlgmattide, riiete või laudadega; viimastesse olgu puuritud muidugi auke. Puuri asend ei või olla talvel otse põhja ega ka suvel otse lõuna suunas, et loomad ei kan- nataks talvel külmade tuulte ja suvel kõrvetavate päikesekiirte all.

Sobiv koht puurile on aga puudealune või põõsastevaheline varjatud nurgake.

Puurid olgu asetatud vähemalt 30 cm kõrgustele jalgadele, et puur vastu maad ei oleks ja et rotid ja teised kahjurid nii kergelt sisse ei pääseks.

Jooksuaed. Väga soovitatav on küülikuile suvel anda rohkem liikumise võimalusi; siis arenevad nad jõudsamini ja panevad ka haigustele rohkem vastu. Eriti käib see noorte kasvavate poegade kohta. Selleks tuleb ehitada jooksuaiad puuri ette viimase laiuses ja umbes 2 m pikkuses või puur paigutada traataiaga piiratud maaalale.

Ka jooksuaed peab olema igale loomale eraldi nagu puurgi, ainult noorküülikuile võib see olla ühine kuni 4 kuu vanuseni. Ses vanuses tulevad noored lahutada igaüks oma puuri või jooksuaeda, muidu nad hakkavad tülitsema ja teevad üksteisele liiga; ka arenevad nad üksikult paremini. Aia kõrgus olgu vähemalt 1 m, et loomad üle ei kargaks.

On karta hulkujaid koeri ja kasse, siis tuleb aed pealt katta võrguga. Viimasel juhul võib aia kõrgus olla ainult 70 cm. Mõnel küülikul on kalduvusi käikude kaevamiseks, neile peab põgene-mise takistamiseks leidma tõkkeabinõu. Selleks võiks asetada jooksuaeda maa peale traatvõrgu, või lüüa pikemad vaiad tihedas reas umbes 5 cm vahedega sissepoole aia äärtesse. Aja kokkuhoiu mõttes võib suvel tarvitada ka edasikantavat karjatamispuuri, mida soovitab agr. K. Jaama (vt. „Karjamajandus“ nr. 5 — 1932. a.). Selle puuri laius on 1 m, pikkus 2 m ja kõrgus 55 cm.

Peetagu alati meeles, et küülikul oleks eluruumis rohkelt õhku, valgust ja liikumisvabadust, siis on loom ka terve ja elurõõmus. Piiratud pime ruum soodustab aga haigusi; loom kasvab selles visalt ega too meile terveid järglasi.

Söödanõud.

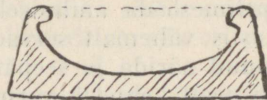
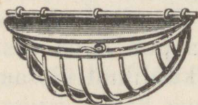
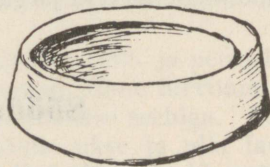
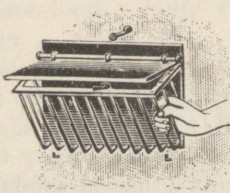
Küülikupuuris olgu sõim rohu ja heina jaoks ja söödanõu jõusööda ja pehmesööda andmiseks. Heinasõim olgu metallist või kui puust, siis vähemalt servad plekiga üle löödud, sest küülik armastab puud närida ja seepärast ei pea puu kaua vastu. Sõim on soovitav pealt kaanega varustada, et küülikud ei saaks sõime minna.

Küülikuil on sageli halb komme sööta käppadega nõu seest välja kraapida, kusjuures läheb hulk sööta raisku. Mõnikord lükab küülik ka söödanõu ümber. Nende halbade kommete ärahoid-



Joon. 16. Kaanega pealt suletav sõim ja söödanõu.

miseks muretsetagu rasked söödanõud, mis on alt laiemad ja millel on üleval sissepoole ulatav äär. Meie savipottide põletajad saavad säärase nõu valmistamisega väga hästi hakkama. Suuremal arvul tellides ei tule selline savist nõu kuigi kallis. Sööda arvel võimaldab see aga suurt kokkuhoidu.



LÄBIKÕIGE

Joon. 17. Vasakul: Metallsõimed kaanega, kuhu küülük ei saa sisse minna. Paremal: Söödanõu sissepoole ulatava äärega.

On noored küülikud juba nii vanad, et nad tulevad sööma ühes emaga, siis on pikk kitsas söödanõu väga kohane. Nõu tehakse puust, kuid et seda oleks kergem pesta, on soovitatav nõu seest tsingitud plekiga katta. Ka sellel nõul peaks olema seespool kitsas äär, mis takistaks sööda väljakraapimist.

Mõnelt poolt soovitatakse söödanõud väljakraapimise vältimiseks katta pealt traatvõrguga. Seda ei saa aga pooldada, sest olen näinud, et sellisel juhul pistab loom sageli pea traatvõrgust läbi ja ei oska seda enam välja tõmmata.

Söödanõusid on tarvis sageli puhastada, eriti neid, milles antakse pehmesööta, muidugi tuleb ette seederikkeid suvel käärimaläinud ja talvel külmanud söödajäänuste tõttu.

Küülikute toidutarve.

Küülikute toidutarve oleneb mitmest asjaolust: 1) Suurusest. Suurema looma üldine toidutarve on suurem kui väikesel, kuid ühe kg eluskaalu kohta tarvitab väiksem loom rohkem sööta. 2) Vanusest — täiskasvanud loom tarvitab vähem sööta kg eluskaalu kohta kui noor kasvav loom. 3) Tiinusest, imetamisest ja paaritamisest. Puhkeajal tarvitab küülik vähem sööta kui tiinuse, imetamise või isasloom paaritusperioodil. 4) Pidaistingimustest. Kitsas ruumis või puuris, kus liikumisvõimalused õige piiratud, on toidutarve samuti väiksem kui suures avaras ruumis, näit. jooksuaias. 5) Temperatuurist. Suvel tarvitab loom vähem sööta kui talvel külmaga. 6) Villkattest. Paksu villkatte korral on talvel külmaga toidutarve väiksem kui hõreda karvastikuga loomal.

Peale loetletud asjaolude oleneb toidutarve veel üksiklooma individuaalseist omadusist: ühel on toidutarve samavanuselt, samades tingimustes jne. suurem kui teisel.

Peale küllaldase söötühikute- ja valgumäära peavad küülikud söödaga saama veel vajalikke mineraalaineid ja vitamiine. Kõigis söötades pole neid tarvilisel hulgal olemas. Eriti sageli tuleb puudu lubjast kasvavil noorloomadel ja imetajail emadel. Tingimata vajalik on ka keedusoola lisamine, kuna taimede suur kaalisisaldus viib verest keedusoola, nii kui kõigil taimetoitlasil. Suurt soola puudust näitab see, kui loomad söövad oma rooja.

Vitamiinide puudusel ilmneb mitmesuguseid haiglasi nähteid. Eriti laialdaselt levinud ja tuntud on kõigi loomade juures inglisis haigus ehk rahhiit, mis tekib A- ja D-vitamiini puudumisest või

puudulikust esinemisest söödas. Piim sisaldab peagu kõiki vajalikke vitamiine. Rahhiidi-vastase vitamiini (D) rikas on kalamaksaõli. Rikas vitamiinidest on ka haljassööt.

Keskmise raskusega (3 kg) küüliku toidutarve suvel 1 kg eluskaalu kohta on järgmine:

	Sü	Seed. valku g	Seed. valku g 1 sü kohta
Täiskasvanud küülik puhkeajal	0,024	2,1	88
Isasküülik paaritushooajal	0,036	3,3	92
Tiine emasküülik tiinuse I poolel . .	0,028	2,8	100
" " " II "	0,032	3,3	103
Imetaja emask. (kuni 6 poega) 1. kuul	0,050—0,058	8,3	143—166
" " " 1—1½ kuuni	0,069—0,083	10,0	120—145

Talvel on vastavad arvud umbes 25% võrra suuremad, väga külmal ajal (alla -10° C) aga 35—50% võrra.

Küülikusöödad.

Küülikusöötadest on tähtsamad haljassööt, kõrssööt, teravili, juur- ja mugulvili.

Suvel on haljassööt kõige tähtsam. Sellena antakse peamiselt värsket heinamaa- või karjamaa-rohtu, noort kaera-viki segatist, ristikut, lutserni, timutit, päevalille, maisi. Haljassöödaks võib anda veel igasuguseid umbrohte, milledest eriti head on võilille õied ja lehed, piimohakas ja nõges (viimane keeva veega ülevaaltut, et loomad suud ei kõrvetaks). Eriti ideaalne haljassööt on küülikuile võilill. Võilill on hea kevadel esimese haljassöödana, kuna ta ei tekita seedehäireid. Hea on ta ka imetajaile emaseile piimahulga suurendaja söödana. Välismaail kohati külvatakse isegi võilille küülikute jaoks. Küülikusöödana võib kasutada veel lehtpuude peenemaid oksid lehtedega (kase, paju, haava, pooppuu, papli, sarapuu, pärna, pihlaka jt.). Vähem soovitatavad on tamme, lepa ja okaspuude lehised, mida võib kasutada piiratud määral.

Haljassööt ei tohi olla vihmast ega kastest märg, käärima (kuumaks) läinud ega porine. See tekitaks seederikkeid, mis võivad lõppeda surmaga. Kui pole käepärast muud kui vihmast või kas-

test märga rohtu, siis peab seda enne söötmist segama kuiva heinaga. Hoiduda tuleb ka teeäärse tolmuse rohu ja umbrohu söötmisest küülikuile.

Mõnel küülikukasvatajal on hirm mürgiste taimede pärast, mis võivad leiduda haljassöödas või heintes. See hirm pole küllalt põhjendatud, sest mürgiste taimede arv on meil võrdlemisi väike ja mõni üksik värske rohu hulgas ei too veel surma. Kuivatatud kujul heintes on meie mürktaimed kõik küülikuile kahjutud. Sage-damini esinevad meil järgmised mürgised taimed: ülased (*Anemone*), surmaputk (*Conium maculatum*), koerputk (*Aethusa cynapium*), koerapöörirohi (*Hyoscyamus niger*), mürk (*Cicuta virosa*), vereurmarohi (*Chelidonium majus*), magunad (*Papaver*), must ja päris maavits (*Solanum nigrum* ja *S. dulcamara*), ussilakk (*Paris quadrifolius*), tulikad (*Ranunculus*), eriti aga kibetulikas (*R. acer*), laugud (*Allium*), neist eriti küüslauk (*A. sativum*) ja harilik rohlauk (*A. oleraceum*), kukekannused (*Delphinium*), nisulill (*Agrostemma githago*), okasõun (*Datura stramonium*), harilik kuslapuu (*Lonicera xylosteum*). Ka mitmed aialilled on küülikuile mürgised.

Talvel söödetakse küülikuile mahlase söödana juurvilja (paremuse järjekorras: porgand, peet, kaalikas, naeris), juurviljapealseid, kapsalehti, kartulit ja silosööta. Talviseks haljassöödaks võib kasvatada veel toas mullakastides kaeru.

Kartuleid söödetakse keedetult või aurutatult. Toored kartulid pole nii soovitatavad ja neid võib sööta harvemini, näit. kord nädalas. Kartulikoori võib sööta, kuid enne pestakse need hästi puh-taks. Soovitatav on neid segada nisukliidega. Kartulipealseid aga pole soovitatav tarvitada küülikusöödaks.

Söödetav juurvili ja kartul ei tohi olla määrdunud ega mäda. Talvel aga peab eriti valvama, et juurvili ei oleks külmunud. See-pärast antakse külmaga ainult nii palju juurvilja ja teisi mahla-seid söötasid (ka pehmesööta), kui küülik kohe jõuab ära süüa.

Talvel, kui rohtu pole, on tähtsamaid küülikusöötasid hein. Võib kasutada metsa-, aasa- ja põlluheina (ristik, lutsern, timut), segatiseheina. Kolme kaaluosa rohule vastab umbes üks osa heina. Ka lehtpuude lehised on väärtuslikud söödad. Peale selle nüristavad loomad lehiste näirimisega oma esimesi hambaid, mis muidu kasvaksid liiga pikaks. Puu kooses leiduvad ained ergu-tavad ka söögiisu ja korraldavad seedimist. Väga hea on ka kui-vatatud kõrvenõges pehmesööda hulka lisamiseks. Vähemväärtuslik koresööt on põhk (kaera- ja herne-) ja aganad.

Jõusöötadena tulevad esijoones arvesse teraviljad ja nende saadused: kaer, oder, rukis, mais, hernes, vikk, kliid (nisu, rukki) jne.

Kõige tähtsam küüliku jõusoot on kaer. Kuid kaer üksi teeb küülikud, eriti isasloomad, liig kuumaverelisiks ja rahutuiks. See-pärast tuleks kaera anda koos odra või rukkiga. Värske kaera söötmisega tuleb olla ettevaatlik. Seda antagu vähesel määral ja peale kaht kuud seismist ja higistamisprotsessi läbitegemist. Väga hea jõusoot on ka vanem kõva leib. Lääkiva karvastiku saamiseks antakse vahetevahel linaseemneid. Sama mõju arvatakse olevat ka nisukliidel. Loomariigisaadustest sobivad küülikuile liha-, vere- ja kalajahu, piim rõõsalt ja hapult ja kohupiim.

Peale eespool loetletud söötade võib tarvitada veel väga mitmesuguseid aineid ja jätteid. Nii võib sööta linnastekasve, õlleraba, õunte pressjäänuseid; metsikult kasvavate puude vilju: õunu, pihlakamarju, tammetõrusid, kastanivilju; köögi- ja söögijätteid: kartuli-, kõrvitsa-, peedi-, porgandi-, kaalikakoori, kapsalehti jne.

Joogiks võib anda vett, kui küülikul on selle järele vajadust. Eriti võib tekkida joogitarve rohke kuiva sööda tõttu (teravili, hein). Soovitav on lisada joogiveele vähe piima ja suhkrut, eriti imetajaile emadele. Ainult piimaga jootmine tekitab liigset rasvumist.

Vedela ja pehme sööda hulka on soovitatav lisada ka vähe soola; kasvavaile loomadele kondikava normaalseks arenemiseks ja tiineile ning imetajaile emaseile peale soola veel paar tilka kalamaaksaõli ja mineraalaineid söödakriidi või kloorkaltsiumi ja fosforhapu-lubja (või kondijahu) kujul. Suurem osa söödakriiti läbib seedeelundid ja lahkub kehast roojaga — ainult väike osa lahustub mao soolhappes. Kõige soovitamam on anda küülikuile lupja kloorkaltsiumina, mida kasutatakse hästi. See tõstab söögiisu, parandab rahhiiti, edendab kasvu ja suurendab imetaja emase piimatoodangut. Ka fosforhapulubja andmine on vajalik: ta suurendab söögiisu, edendab ainevahetust ja soodustab ka rasva tekkimist.

Küülikute söötmine.

Suurtes küülikukasvandustes, kus sadu loomi, söödetakse küülikuid kindlate normide ja kaalu järele. Väiksemas kasvandustes on lihtsem loomi sööta silma järele, nii et loomad püsiks parajas toitumuses. Ekslik on söötasid ette anda piiramatul hulgal, valikuta ja juhuslikel tundidel. Sööta ei tohi kunagi järgmise söötmiskorrani ette jääda, välja arvatud hein, mis peaks olema kogu aeg sõimes. Sööta võiks suvel kolm korda, näit. kell 8, 14 ja 20; talvel kaks korda, näit. kell 8 ja 18. Kaks kuni kolm korda peab tingimata söötma kasvavaid, tiineid ja imetajaid loomi. Täiskas-

vanud loomade juures nn. puhkeajal võib isegi ühekordse söötmisega päevas leppida. Kuna küülik on öösel ärkvel ja väga elav, olgu õhtune söögiaeg kõige rikkalikum; siis antagu ka jõusööta. Küüliku puhke- ja tukkumisajaks on ennelõunased tunnid. Seejärel pole soovitatav segada looma rahu pärast hommikust söötmist vähemalt kella 12-ni ei söötmise, puuride puhastamise, kamimise ega külastamisega.

Allpool on toodud näiteid tegelikuks söötmiseks mitmesugustel perioodidel tüübilistest küülikusöötadest eeskujulikus vahekorras.

Täiskasvanud küülikute söötmine puhkeperioodil.

Puhkeperioodil on küüliku põhisöödaks suvel rohi, juurvilja-pealsed, mitmesugused aiasaaduste jätted, puuksad; talvel: hea hein, kuivatatud lehis, juurvili, jõusööt (kaer, kliid).

Näiteratsioon täiskasvanud küülikuile puhkeperioodis
(grammides)

Eluskaal kg	T a l v e l						Suvel
	Keskmise väärtusega hein			Hea hein			Haljas- sööt
	Hein	Juurvili	Jõusööt	Hein	Juurvili	Jõusööt	
2	100	100	35	110	100	20	450
3	120	100	50	140	100	30	600
4	140	100	65	160	100	40	700
5	160	100	75	180	100	50	1100

M ä r k u s: Söödad keskmise väärtusega. Jõusööda hulka võib vähen-dada kohalike olude kohaselt kuni 50—70% võrra, kui see asendatakse hea rohuga suvel, väga hea heina, juurvilja ja hea silosöödaga talvel.

Isaste söötmine paaritushooajal.

Talvisel puhkeajal peab isaseid suguküülikuid hoidma parajas toitumuses, tuleb hoolitseda, et neid liig rasva ei söödetaks. 10 päeva enne paaritushooaja algust ja terveks paaritushooajaks viiakse isasküülikud üle söödale, mis on 25% võrra suurendatud jõusööda arvel, võrreldes puhkeajaga. Põhisöödaks jääb endiselt hea rohi, hein, juurvili ja jõusöödaks kaer ning oder. Jõusööt on tingimata vajalik. Kui ühe isase kohta tuleb viis emasküülikut, siis jätkub, kui suurendatakse söötühikute arvu 25% ja seeduvat valku 50% võrra; kui aga ühe isase kohta tuleb 20 emast, tuleb suurendada söötühikute arvu 50% ja seeduvat valku 75% võrra.

Näiteratsioon isastele paaritusperioodil (grammides)

Eluskaal kg	T a l v e l						S u v e l	
	Keskm. väärtusega hein			Hea hein			Haljas- sööt	Jõu- sööt
	Hein	Juurvili	Jõusööt	Hein	Juurvili	Jõusööt		
2	80	100	60	100	100	40	400	40
3	100	100	80	120	100	50	500	55
4	120	100	90	140	100	70	600	60
5	140	100	105	160	100	80	700	65

Tiinete emaste söötmine.

Paaritusajal peab emane olema keskmises toitumuses. Parimaks tiine emasküüliku söödaks on rohi ja hein liblikõielistest ja kõrsheintest; juurvili; jõusöötadest: kliid, kaer, kaunviljad, lõss, kohupiim, liha- ja kalajahu (2—5 g päevas). Mineraalaineid tuleks anda 2—3 g päevas.

Näiteratsioon tiinele küülikule (grammides)

Eluskaal kg	T a l v e l				S u v e l		
	Hein	Juurvili	Jõusööt		Haljas- sööt	Jõusööt	
			I tiinuse pool	II tiinuse pool		I tiinuse pool	II tiinuse pool
2	80	100	55	70	400	20	30
3	100	100	75	100	500	25	40
4	120	100	90	110	600	30	50
5	140	100	100	120	700	35	55

Märkus: Jõusöödast moodustavad kaer ja kliid 80% ja kaunviljad 20%.

Imetajate emaste söötmine.

Imetajate emaste söödahulka suurendatakse, koostis muudetakse mitmekesisemaks, vitamiinide- ja mineraalsooladerikkaks. Parimaiks söötadeks imetamise ajal on võilill, liblikõielised ja kõrrelised heintaimed toorelt rohuna ja heinana; lehtpuu-oksad, juurviljadest porgand ja peet; jõusöötadest oder, mais, kaunviljad, linaseeme, kliid, kalajahu (2—5 g), täispiim (30—50 g); mineraalained.

Poegade söötmine.

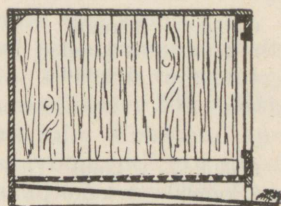
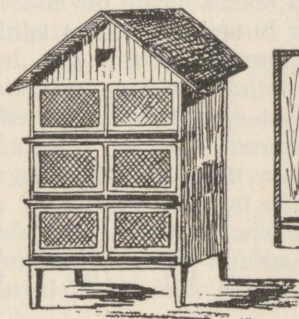
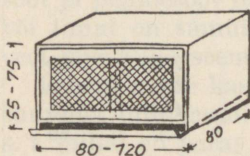
Noorküülik, eriti võorutamisperioodil, on väga nõudlik söötmise ja söötade suhtes. Kuna noorküülikute surevuses on peamine

tähtsus seedeelundite haigustel, on vajadus korraliku ja hoolsa söötmise järele arusaadav.

Üleminek piimata söödale nõuab intensiivse kasvu ja arenemise ajal suurimat hoolt. Järsk üleminek pole lubatav. Emast eemaldamise järele peavad pojad saama sama sööta mis said ema juures olles. Ei tohi anda suuremal määral kliisid, linnasteidusid, silosööta, juurviljapealseid. Neid tuleb lülitada söödaratsiooni suure ettevaatusega.

Täiskasvanutega võrreldes peab noorte sööt sisaldama rohkem valku, vitamiine ja mineraalsooli. Teravili on rikas fosforist, hea hein on õige lubjarikas.

Soovitavad poegade söödad on haljassööt liblikõielistest ja kõrsheintest, noored puude kasvud, purustatud kaunviljad, linaseeme, pressitud kaer, porgand, peet. Soovitav on anda ka enne kasvu lõpetamist natuke kondijahu. Hea hein olgu alati söimes. Nuumsöötasid ärgu noorloomadele antagu.



Küüliku puurid.

Näiteratsioon imetajale emasele 5—6 pojaga.

Elus- kaal kg	T a l v e l								S u v e l					
	1 kuu				1—1½ kuuni				1 kuu			1—1½ kuuni		
	Hea hein	Juurvili	Jõusööt		Hea hein	Juurvili	Jõusööt		Rohi	Jõusööt		Rohi	Jõusööt	
Keskm. sööt.			Hea sööt.	Keskm. sööt.			Hea sööt.	Keskm. sööt.		Hea sööt.	Ke-km. sööt.		Hea sööt.	
2	120	150	60	85	150	200	95	125	600	45	65	800	70	100
3	150	150	90	120	180	200	140	190	700	75	105	1000	100	150
4	180	200	105	130	210	250	170	220	800	95	120	1200	120	170
5	200	200	130	160	250	250	200	250	1000	100	130	1400	140	190

Märkus: Jõusöödist on talvel 25% kaunvilju ja 25% kliisid, suvel mõlemaid kokku 40%.

Päevaseid söödaratsioone noorküülikuile grammides.

V a n u s	T a l v e i			S u v e l	
	Hea hein	Juur- vili	Jõu- sööt	Rohi	Jõusööt
Ema eluskaal 2 kg					
6 näd. — 2 kuud	40	30	32	150	35
2 kuud — 4 kuud	50	40	40	200	40
4 kuud — 6 kuud	70	60	50	300	45
üle 6 kuu	90	80	52	400	45
Ema eluskaal 3 kg					
6 näd. — 2 kuud	50	40	40	200	40
2 kuud — 4 kuud	70	60	50	300	45
4 kuud — 6 kuud	90	80	62	400	55
üle 6 kuu	110	100	70	500	60
Ema eluskaal 4 kg					
6 näd. — 2 kuud	60	50	50	250	50
2 kuud — 4 kuud	80	70	63	350	60
4 kuud — 6 kuud	100	90	80	450	75
üle 6 kuu	120	110	80	550	80
Ema eluskaal 5 kg					
6 näd. — 2 kuud	70	60	60	300	55
2 kuud — 4 kuud	90	80	77	400	70
4 kuud — 6 kuud	110	100	95	500	85
üle 6 kuu	130	120	95	600	90

Talvel, kui temperatuur on alla $-10 - 15^{\circ} \text{C}$, tuleb kõik sööda-
normid suurendada: tiinetele emastele ja noortele 20—25%, imeta-
jaile emaseile ja isaseile paaritusperioodil 10—15%.

Nuumamine.

Nuumamise puhul, kui antav sööda hulk on tunduvalt suurem
kui loomale elatiseks vajalik, tahetakse saavutada seda, et küüliku
liha kui ka rasva hulk võimalikult lühema aja jooksul suureneks
ja muutuks paremaks. Parim nuumamisvanus on suuretõulisel
loomal 6 kuud, keskmisel tõul 5 kuud ja väikesel tõul 4 kuud.
Vanemad küülikud annavad nuumamisel enam rasva, nooremad
enam liha. Nuumamine kestab harilikult 3—4 nädalat.

Isastest loomadest sobivad nuumamiseks eriti kastreeritud loo-
mad. Tahetakse emaslooma nuumata, siis on kohasem teda kord
pöögida lasta ja alles siis viia nuumsöödale, muidu on emasloom

liiga kärsitu ja vähe vastuvõtlik nuumsöödale. Kastreeritud isased on harilikult väga leplikud, neid on võimalik isegi mitmekesi ühte puuri panna, ilma et tekiks tülitsemist.

Nuumamine seisab selles, et loomadele antakse rikkalikult süsi-veterikkaid söötasid, kusjuures liikumisvabadus on võrdlemisi piiratud. Küülik paigutatakse vähemasse puuri ja muudetakse ta söödasedelit seega, et vähendatakse kord-korralt haljassööda ja juurvilja hulka ja antakse nende asemel rikkalikult kuivisöötasid, nagu leiba, mitmesugust teravilja (eriti kaeru) ja rohkelt kartulit, mille hulka päev-päevalt suurendatakse. Veerikast haljassööta ja juurvilja antakse ainult üleminekuajal, kõige kauem 7 päeva kestel, siis mitte enam. On loomal janu, siis antakse talle piima; pehmesööt kliidest ja kartuleist on väga soovitatav, mille hulka võiks aga lisada peterselli, piparmündi ja teiste maitseainetaimede ja kõrvenõgese lehti, mis muudab küülikuliha maitsvamaks. Ärgu unustatagu samuti pehmesöödale veidi soola juurde lisamast. Kuivisööt ja pehmesööt suurendavad kiirelt looma kaalu. Hea ristikhein või timut on samuti lubatud, kuid piiratud määral. Head on ka veel päevalille-seemned, mis sisaldavad umbes 40% rasva.

Lihaloomade kasvatamisel ja nuumamisel peab panema tähele suurema tulu saamiseks kaht tähtsat asjaolu: 1) Paras tapmisaeg, s. t. millal on paras kaal, sest iga liigne nuumamispäev suurendab kulusid, ei suurenda aga sealjuures vastavalt tulu. Kohasem tapmise vanus on 6 kuud. 2) Millega sööta, et saavutada kiiresti suurt juurdekasvu, ja et seda saavutada ka odavalt. Nuumsöödad on loetletud eespool. Võimalikult odavalt nuumamiseks tuleb rikkalikult sööta keedetud kartuleid kliidega või maisijahuga ja lõssiga.

Põhinõudeid söötmise kohta.

1. Sööt olgu väärtuslik.
2. Söödaratsioon olgu toiteväärtuselt ja valgusisalduselt küllaldane, et ei esineks ala- ega ka ülesöötmist.
3. Sööt olgu mitmekesine, sisaldagu nii kore-, mahlast kui ka jõusööta.
4. Söödakoostis olgu vastav aastaajale.
5. Talvel saagu küülik küllaldaselt head heina, juurvilja või silosööta.
6. Suvel antagu tarvilisel määral haljassööta ja võimalikult varakevadest peale.
7. Sööt sisaldagu jõusööta terve aasta jooksul.
8. Lehiseid (toorelt või kuivatatult) antagu samuti aastaringi.
9. Üleminek ühelt söödalt teisele sündigu aeglaselt, eriti suviselt söödalt üleminek talvisele ja talviselt suvisele, samuti aga silo-

söödalt juurviljale, juurviljalt rohule jne. Ülemineku kestus olgu umbes 10 päeva.

10. Peasööt suvel olgu haljassööt. Selle lahtistava toime vähendamiseks lisatakse juurde pisut heinu, lehiseid ja jõusööta. Haljassööt olgu värskelt niidetud. Ei tohi sööta märga ega kuumaksläinud rohtu.

Söötade ülemmäärad.

Küülikute söötmisel tuleb silmas pidada, et üksikuid söötasid pole soovitatav anda piiramatul hulgal. Söödaratsioonide koostamisel ei tohiks ületada allpool toodud ülemmäärasid (grammides).

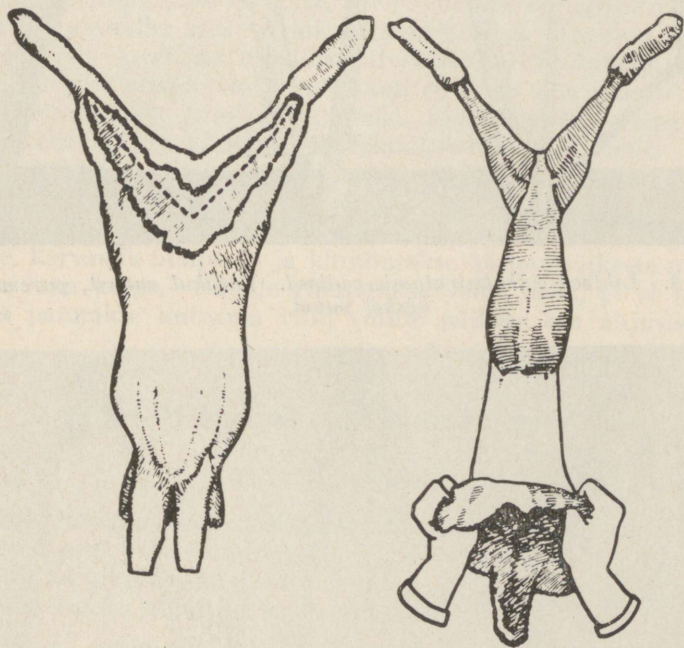
Sööda nimetus	Noortele ½—7 kuuni	Täiskasvanuile Keskm. eluskaal 3 kg
Haljassööt	1500	200 — 1000
Toores lehis	800	100 — 400
Silosööt	200	20 — 100
Juurvili	200	30 — 100
Hein	300	30 — 200
Kuivat. lehis (vihad) . .	300	30 — 200
Suviviljapõhk	200	20 — 100
Teravili	100	30 — 100
Kaunvili	100	10 — 50
Õlised seemned	20	5 — 15
Kliid	150	— 15
Liha- ja kalajahu	5	2 — 4
Leib	200	20 — 100
Kuivikud	100	20 — 50
Söögi- ja köögijätted . .	100	20 — 50
Aedvili	200	30 — 100
Piim	50	— 30
Mineraalained	5	1 — 2

Tapmine.

Nuumamisele järgneb kohe looma tapmine, mis on võrdlemisi lihtne. Kõige kiirem ja kindlam surm on mahalaskmise läbi. Revolvriraud asetatakse looma laubale mõlema silma vahele, nii et kuul tabaks peaju, mis toob kiire surma. Kuid igaühel ei ole laskeriista ja pealegi nõuab tapmine laskeriistaga teatavat kulu. Seepärast on kohasem löök kuklasse, nn. „küüliku-löök“. Selleks võetakse puukaigas või raudpulk. Küülik asetatakse istuma. kastile; vasaku käega võetakse kõrvadest kinni ja paremas käes oleva

puuga või rauaga lüüakse tugevasti kuklasse, kõrvade taha, vastu pead (mitte õlgadele). Tabav löök surmab küüliku silmapilkselt. On sääraseid „kunstnikke“, kes annavad mainitud löögi käe servaga, kuid esiteks ei õnnestu see igaljuhul ja pealegi võib kätt tugeva löögiga vigastada, kuna nõrk löök ainult piinab looma.

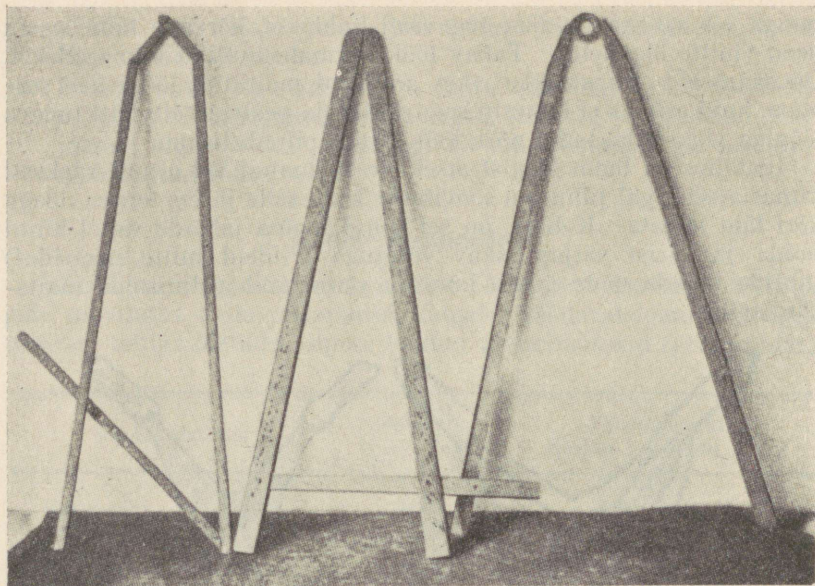
Igatahes on loom löögist otsekohe surmatud või ainult raskesti uimastatud. Igal juhul on soovitatav kohe selle järele terava noaga kõri läbi lõigata. Kohane on sel juhul looma jalgade vahel kinni hoida ja kõrist väljapurskav verejuga (riideid mitte määrida!) juhtida mõnda nõusse, sest küüliku verest võib valmistada maitsvaid toite.



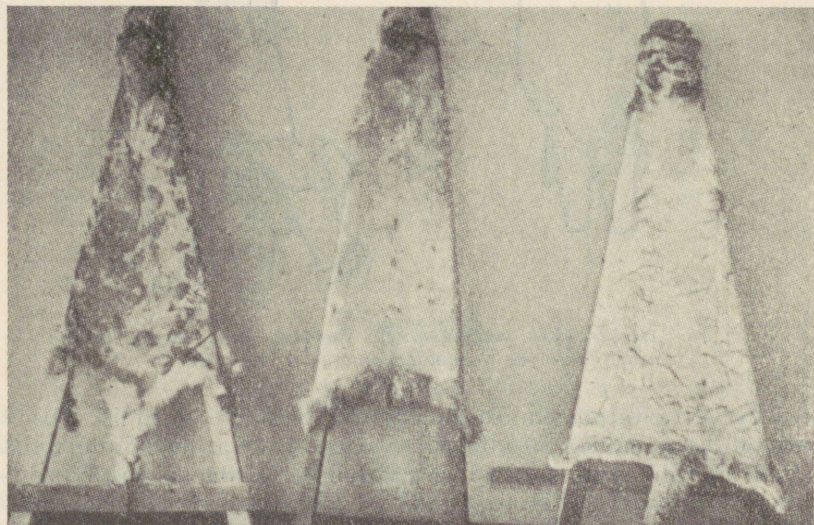
Joon. 18. Otstarbekas nülginisviis. Vasakul õige naha avamine ainsa löikega, paremal naha allatõmbamine.

Kiire vere väljalaskmise läbi saadakse valge liha, mis väliselt sarnleb kanalihale. Soovitakse aga valmistada metslinnutaolist praadi (turuliha), tuleb vere väljalaskmine lükata järgmisele päevale. Loomulik, et siis ei ole väljavoolava vere hulk nimetamisväärtne.

Tapmise järele asetatakse küülik selili ja vajutatakse põie kohale, nii et põies asuv uriin välja voolaks, muidu võib hiljem



Joon. 19. Lihtsed nahakuivatamisseadised. Vasakul rauast, paremal ja keskel puust.



Joon. 20. Õieti pinguli tõmmatud toornahad. Vasakul karvaajamise ajal nülitud laiguline nahk.

sisikonna avamisel ootamatult väljavoolav uriin valguda lihale, mis mõjub halvasti liha maitsele.

Nüüd järgneb nülginine. Selleks lüüakse 2 naela seina ja küülik riputatakse nõõri otstega tagumisi jalgupidi seljaga vastu seina üles. Nülginiseks on kohane terav taskunuga. Esijoones vabastatakse nahk tagumiste käppade ümbert. Selle järele lõigatakse nahk kõhu pealt lõhki ja taskunoaga eraldatakse nahk lihast. Kui tahetakse küülikunahka täis toppida, siis tõmmatakse terve nahk üle pea. Läbi lõigatakse nahk saba kohalt ja samuti kõrvade juurest. On nahk nülitud ja pea otsast ära lõigatud, lõigatakse kõht lõhki ja võetakse välja sisikond. Siseelundeist lähevad praepannile ainult kopsud, maks ja süda. Neist viimane on harilikult keha küljes ja rasvakiht sees varjul, samuti neerud. Tapetud küülik lastakse seista suvel üks öö vilus, talvel võib seista kauem. Kõige parem, kui liha seisab tõmbetuule käes, et kaoks liha juurest tallilõhn. Nõuab köök prae tükeldamist, siis lõigatakse harilikult 4 jalga keha küljest lahti ja selg raiutakse läbi 3—4 osaks. Tapmise juures läheb hästi söödetud küülikul kaotsi sisikonna ja naha arvel 25%, seega saab liha 75% küüliku eluskaalust.

Nahk tõmmatakse pärast tapmist viibimata laua või seina peale pingule, karvastik allapoole ja kinnitatakse äärtest väikeste naelakestega laua külge. Nahale riputatakse veidi soola, et ei tekiks usse ja pannakse kuivama villu (mitte päikese ega ahjusoojuse kätte).

Küülikukasvatussaadused.

Küülik lihloomana.

Küülikukasvatussaadustest kasutatakse sõnnik ära harilikult oma maa peal. Paaritamisest ja tõuloomade müügist saadakse harilikult ka ainult vähe sissetulekuid.

Peasissetuleku annavad kasvandusele liha, nahk ja vill.

Küülikuliha toiteainete sisaldus König'i järgi:

	Vesi	Valgud	Rasv	Mineraalained
Küülik	66,85	21,47	9,76	1,17
Rasvane lehm	70,96	19,86	7,70	1,07
Rasvane vasikas	72,31	18,86	7,42	1,33
Keskm. oinas	75,99	17,11	6,77	1,33
Rasvane kana	70,06	18,49	9,84	0,91
Lahja kana	76,22	19,72	1,42	1,87
Jänes	74,76	23,34	1,13	1,18

Nii sisaldab küülikuliha tabelis toodud loomalihadest kõige rohkem toiteaineid. Küülikuliha tarvidus on tõusnud aasta-aastalt, eriti Inglis-, Prantsus, Saksamaal, Belgias ning Ameerikas, kus igal aastal süüakse miljoneid küülikuid maitsva praena. Rootsi küülikukasvatavad saavad igas kuus 30 000 looma Inglismaale ja saavad liha kilost peagu 1½ krooni. Ka meie võiksime hankida samal viisil välisvaluutat.

Küüliku-rasva tarvitatakse mõnel pool sulatatult või aseainena. Rohkem on aga küülikurasv kohane seebivabrikule, kus sellest valmistatakse parimat näopesuseepi.

Suuruse poolest oleks belgia hiidküülik lihaloomeks võib-olla kõige sobivam, kuid mõningad asjaolud kõnelevad selle looma vastu. Ta tarvitab suuri puure, ei saa niipea küpseks, sööb palju ja peale selle on ilmastiku suhtes võrdlemisi õrn loom, nii et mõnigi küülikukasvataja Eestis on näinud temaga väga kibedaid kogemusi. Seepärast valitagu parem mõni keskmine tõug, näiteks havanna-, tšintšilja-, reks- või villaküülik (angoora). Viimaselt saab peale naha ja liha muidugi ka villa.

Toite küülikulihast.

Paljud inimesed räägivad, et küülikuliha on magus ja põlgavad seepärast toite küülikulihast. See väide ei pea aga paika; kes küülikupraadi on maitsnud, kiidab seda alati ja võrdleb seda kanalihaga. Jäneselihast on ta igatahes palju maitsvam ja ka toitvam, juba seepärast, et sisaldab rohkem rasvaineid kui esimene.

Tapetud ja nülitud küülikut on soovitatav hoida talvel paar päeva ja suvel üks päev värskes õhus, selle läbi võidab liha maitset. Soovikorral võib liha suvel ka kauem hoida, kuid sel juhul pandagu praad äädikavette kastetud märga rätikusse ja siis tuuletõmbusesse rippuma.

Toon allpool mõned tähtsamad toidud küülikulihast; nupukas perenaine seab ise tarbekorral kokku igasuguseid lisaretsepte.

1. Supp küülikulihast. Küülik raiutakse väikesteks tükkideks ja pannakse külma veega tulele. Lisatakse juurde seller, petersell, 3 katkilõigatud porgandit ja lastakse kiia 1½ tundi. Soovikorral lisatakse supile lisandeid: nuudleid, kruupe või riisi.

2. Supp küülikulihast teisel viisil. Tükeldatud küülik pannakse 2 liitri vee, soola ning supijuurtega 2 tunniks keema, siis kurnatakse läbi sõela, kallatakse keedunõusse tagasi ja lisatakse 10 kooritud ning tükkideks lõigatud kartulit juurde. Kui kartulid pehmed, segatakse 2 lusikatäit nisujahu ja 3 lusikatäit hapukoort segamini, lisatakse juurde ja aetakse supp veel kord keema. Siis lisatakse pehmem, väikesteks tükkideks lõigatud liha,

samuti 2 soolatud kurki ning sibul ja lõpuks veel $\frac{1}{2}$ lusikatäit võid ning antakse lauale.

3. Gulaš. Pekk ja küülikuliha pruunistatakse potis. Sellele lisatakse jahu, sibulat ja vähe paprikat (punast pipart) ning vähehaaval veidi vett. Hautatakse umbes tund aega.

4. Praad küülikuliha st. Tükeldatud küülik pannakse vähese searasvaga pannile praadima; vahetevahel kallatakse vett üle, lisatakse soola, sibulat ja mõned pipraterad. Praad nõuab valmistamiseks aega 1 kuni $1\frac{1}{2}$ tundi. Lõpuks tehakse kaste nisujahuga paksuks ja pruunistatakse. Antakse lauale pruunistatud kartulite ja peetidega. Prae valmistamisel soovivad asjatundjad tarvitada maitseaineist peamiselt sibulat ja küüslauku, viimast ainult piiratud määral.

5. Praad paksu kastega. Veri, mis tapmisel saadakse, kallatakse potti ja segatakse lahja äädikaga. Lastakse siis mõne aja pärast läbi sõela. Lihaga toimitakse nagu eespool kirjeldatud prae juures. Kui liha küps, kallatakse veri ühes väikeseks tükel- datud maksa ja paari loorberilehega üle prae ja lastakse keema minna. Prae vedelikust võib hiljem keeva vee juurdelisamisel valmistada maitsva supi.

6. Küülik kartulitega. Poti põhjale pannakse kord tooreid kartuleid, siis kord katkilõigatud küülikuliha ja vähe vürtsi. Siis jälle kartuleid jne. kuni pott täis. Peale kallatakse veidi vett ja asetatakse kuuma praeahju umbes $1\frac{1}{4}$ — $1\frac{1}{2}$ tunniks. Lõpuks võib peale valada veel hapukoort.

7. Küülik äädikas. Küülikuliha asetatakse kogu päevaks lahjasse äädikalahusesse, millele lisatud üks sibul, paar pipratera ja loorberileht. Võetakse äädikast välja ja praetakse ahjus pruuniks, nagu kirjeldatud prae juures. Kastele lisatakse veidi äädikat ja vürtsi.

8. Küülik sinepiga. Küülikuliha määratakse sinepiga üle ja siis valmistatakse sellest praad eespoolkirjeldatud viisil.

9. Küülik võipiimas. Küülikuliha hoitakse kaks päeva võipiimas, siis võetakse välja ja talitatakse edasi nagu prae juures, ainult selle vahega, et vee asemel lisatakse praele võipiima. Kaste paksendatakse nisujahu abil.

10. Ragout (raguu) küülikuliha st. Seapekk lõigatakse väikesteks tükkideks ja pannakse malmpajas parajal tules sulama. Lisatakse esiteks jahu ja vähe keeva vett, siis tükel- datud küülikuliha ja maitse järele vürtsi. See kõik peab keema umbes $1\frac{1}{2}$ tundi. Ühes maitseainetega võib juurde lisada ka ühe tomati või tomatipüreed, mis annab väga pikantse maitse.

Tapetakse ühel päeval mitu küülikut, siis tekib mõnelgi pereinisel liha kasutamise ja alalhoiu pärast raskusi. Siis toimitakse küülikulihaga samuti nagu iga teise lihaga — kas soolatakse või konservitakse.

Liha konservimiseks on kõige paremad Weck-purgid. Kui aga neid pole käepärast, siis lastakse katki lõigatud liha jahutada, hõõrutakse sisse soolaga ja pannakse tihedalt savist potti ning seotakse pealt kinni pergamentpaberiga.

Teine viis: Pannakse liha purki. Sulatatakse niipalju soola keedetud vees, et toores muna sellel ujuks ja kallatakse siis vesi lihale, nii et soolvesi kataks liha täielikult. Liha tuleb enne tarvitamist leotada.

Küülikulihast võib valmistada ka vorste, kuid ainult koos rasvase sealihaga.

Küülik naha- ja villaloomana.

Tahetakse küülikult esijoones nahka ja sellest kõrgemat hinda, siis on soovitatav valida sellist tõugu loomi, kelle nahk läheb rätsepa kätte värvimata kujul; neist on esikohal hõberebas-, havanna, reks-, tšintšilja- ja alaska küülikud.

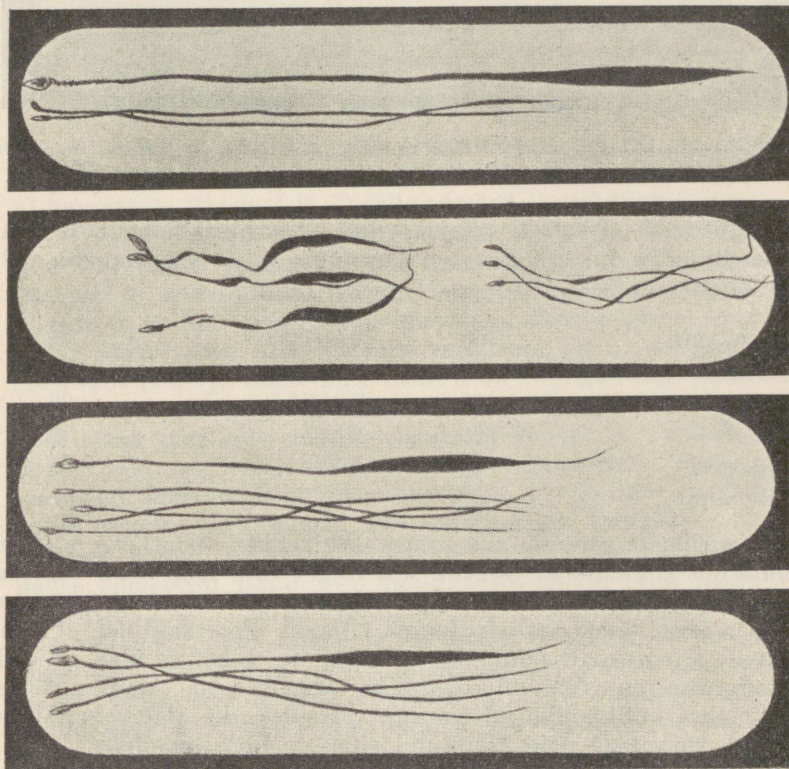
Küüliku karusnahal on kaks karvaliiki: okaskarvad (ehk pealiskarvad) ja aluskarvad (villkarvad). Okas- ehk pealiskarvad on harilikult pikemad, jäigamad ja jämedamad kui villkarvad. Normaalkarvalisel küülikunahal on aluskarv väga tihe ja üle selle ulatuvad pikad läikivad pealiskarvad. Pikakarvalisel küülikuil, näit. angoora küülikul, on okaskarvad ühepikkused tiheda pika peene villkarvaga. Lühikarvalisel küülikuil on vill- ja kangujäänud okaskarvad ühepikkused, mõnikord isegi villkarv katab okaskarva.

Naha väärtuse määramisel on igal juhul täksam aluskarv. Alus- ehk villkarv olgu hästi tihe. Selle saavutamiseks kasutatakse tõuaretust, otstarbekohast söötmist ja hoolitsemist. Et talvel meie kliimas on karvastik eriti tihe, seetõttu ongi talvised karusnahad väärtuslikumad. Soojades lautades ei saada häid karusnahku — seal ei kao peagu kunagi karvaajamine ja karvastikul puudub ka läige. Lina- ja päevaliliseemne lisamine sööda hulka muudab karvastiku eriti pehmeks, kõrvenõges aga annab karvastikule läiget. Karusnahale mõjuvad soodsalt veel kõrviatseseemned ja oder. Ka loomade puhtus mõjutab karusnaha väärtust. Eriti valged loomad saavad väga kergesti uriiniplekke mustas puuris.

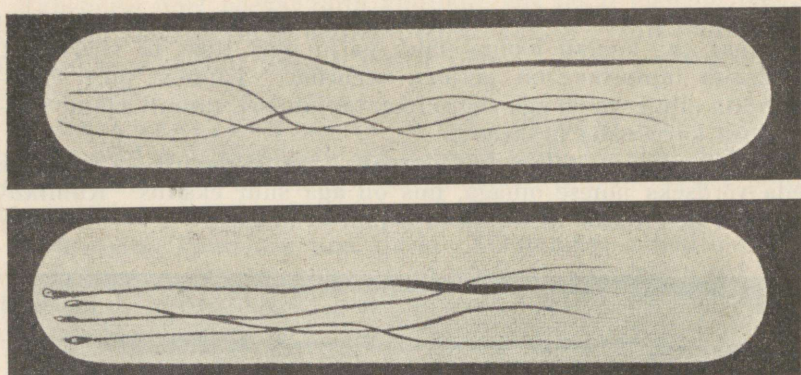
Põhjalik karvastiku hooldamine on eriti tähtis karvaajamisperioodil. Siis tuleb iga päev loomi harjata, et vana surnud karva eemaldada ja naha masseerimise abil karvastiku kasvu ergutada.

Karusnaha-küülikut ei tohiks pidada üle 12 kuu vanuse, sest vanemas eas kaotab looma nahk palju oma ilust ja väärtusest. Soodsaim tapmisaeg on jaanuar-veebruari. Tapmist pole soovitatav võtta ette kevadel ega sügisel karvaajamisel, samuti saame vaevalt hea karusnaha kesksuvel.

Sageli alahinnatakse küülikunaha vastupidavust ja seatakse seda võrdseks jänese omaga, mis on aga suur eksitus. Küüliku-nahk on neli korda vastupidavam jänese omast.



Joon. 21. Mikrokoobilised karvapildid. Umbes 4 korda suurendatud. Ülevalt alla: 1. Normaalkarvaline (hõbe-) küülik, üks okaskarv ja kaks villkarva. 2. Reksküülik vanast aretusest. Karva pikkus õige väike ja kõigil karvadel, eriti okaskarvadel, esineb haiglasi nähtusi (sissesoonimisi, laienemisi ja spiraalseid keerdumisi). 3. Reksküülik uuest saksa aretusest vähe üleulatava okkaga. 4. Reksküülik uuest aretusest, kuid lühema, villkarvaga ühepikkuse okkaga. Modernsete reksküülikute karv pole haiglaste muudatustega, on normaalkarvast ainult lühem, tihedam ja rohkem püstiseisev.



5. Tšintšilja villahiire karv. See on tihe, pikk, peen ja südine. 6. Tšin-
reks uuest aretusest. Võrdlemisi sarnane villahiire karvastikule.

Inglismaal on katsete põhjal leitud, et karusnahaloomade nah-
kade suhteline vastupidavus on järgmine, võttes saarmanaha vas-
tupidavuse võrdseks 100-le:

Saarmas	—	100	Nutria	—	45
Kobras (piiber)	—	90	Kass	—	25
Nerts	—	70	Küülik	—	20
Soobel	—	60	Mutt	—	7
Skunks	—	55	Jänes	—	5
Rebane	—	50			

Mis villasse puutub, siis kasvatakse selleks otstarbeks angoora
küülikuid ja enamasti valgeid, sest valget villa saab hästi värvida,
samuti võib seda segada uue värvitooni saamiseks mõnd teist vär-
vust ja teise looma, näiteks lamba villaga. Pole kahtlust, et küü-
likuvill annab alati suuremat tulu kui ta nahk ja liha. Ainult
kammimisel on villaküülikuga vähe rohkem tööd. Arvesse võttes,
et angoora küliku liha on teistega võrreldes üks maitsvamaid, on
kasulik kasvatada neid küülikuid villa- ja lihloomadena.

Suurimad villaostjad on Hollandi ja Inglismaa, kus seda osta-
vad suuremad villabörsid ja vabrikud, kes töötavad ümber angoo-
ravilla. Villaküülikuid väikesel arvul kasvatades on soovitatav, et
kasvatavad lepiksid kokku ja saadaksid ühiselt villa välisturule.
Nõudmine villa järele ei kao kunagi; suurel hulgal müües on või-
malik paremat hinda välja kaubelda; on aga villa kogus väike, siis
tuleb paratamatult vaheltkaupleja poole pöörduda, kes nõuab suurt
vaheltkasu. Villa-hind on seni kõikunud 23—50 kr. vahel kilo-
grammist.

Meil Eestis on tekkinud viimasel ajal Tallinna külje all õige mitu tõsist angoora küüliku kasvatajat; seetõttu võib arvata, et villaekspordi jaoks avanevad pea õige soodsad võimalused.

Nahkade ümbertöötamine.

Küüliku-nahku tarvitatakse mitmesuguseks otstarbeks: 1) neist valmistatakse nahku, mis kõlbavad kingapealseiks, kindaiks jne.; 2) neilt pügatakse karvad, millest tehakse viltkübaraid, viltjalatseid, täidetakse patju ja kedratakse isegi niiti; 3) karusnahkadest tehakse talimütse, kasukaid, naiste muhve, kraesid jne.; 4) keedetakse paljunõutavat liimi (praaknahkadest).

Naha hindamisel võetakse arvesse mitmesuguseid omadusi: 1) naha suurust, 2) naha vanust, s. o. noore või vana küüliku oma, 3) isas- või emasküüliku nahk, 4) naha paksust, 5) on nahk terve või hammustamise ja noajälgedega või muul viisil vigastatud, 6) karvastiku tihedust ja 7) selle värvust ja pehmust.

Värskelt nülitud nahk kuivatatakse laua peal pinguletõmmatult 3—4 päeva ja antakse siis nahaparkijale parkida, kes selle odavasti ja eeskujulikult pargib. Suur osa küülikunahku aga värvitakse ja antakse neile hoopis uus ilme, aimates järele mõnd teist kallist karusnahka. On tegemist vana isase looma nahaga, mis on harilikult paks ja tugev ning millest on võimalik valmistada saapapealseid või kindanahku, siis on kasulik sellelt nahalt karvad enne naha parkimist maha pügada, kõlbavad ju karvad patjade täiteks ja muuks otstarbeks, nagu eespool mainitud. Parkija kätte saadetagu igatahes kõik paremad nahad, sest kodune parkimine ei anna kunagi neid tulemusi, mis saavutatakse vabrikus.

Need nahad, milliseid soovitakse parkida kodusel viisil, pannakse kõigepealt likku 2—3 tunniks soolasesse vette (liitri veele teelusikatäis soola ja paarkümmend tilka karboolhapet). Selle järele asetatakse nahk lauale ja katsutakse plekklusika või noa abil kõrvaldada kõik rasva- ja lihajäänused, mis asuvad naha seespool küljel. Seda tööd tehakse ettevaatlikult, sest üksainus ebaõnnestunud löige võib terve naha rikkuda. Siis võetakse umbes 6 liitrit vett ja aetakse see keema. Selles sulatatakse 500 grammi alauni (maarjajääd) ja 250 grammi harilikku kõõgisoola. See vesi lastakse jahtuda umbes 30°-ni C, millesse siis pannakse nahk. Kuumemasse mitte panna, muidu tulevad karvad maha.

Selles vedelikus hõõrutakse ja surutakse nahka umbes ½ tundi ja jäetakse siis 5 päevaks vedelikku, kusjuures iga päev kord umbes 10 minutit hõõrutakse nahka selles vedelikus. Viie päeva möödumisel võetakse nahk veest välja ja pressitakse kuivaks, kusjuures on tarvilik karvast külge kammida karva kasvu suunas. Siis

tõmmatakse nahk laual pingule ja kinnitatakse äärtest väikeste naelakestega ning jäetakse kuivama. Kuni täieliku kuivamiseni võetakse iga päev nahk kord laualt maha, hõõrutakse vähe ja pannakse siis jälle tagasi — ikka karvastik alla — ja lastakse edasi kuivada vilus, mitte aga ahjusoojusel ega päikesepaistel. Kuiv nahk võetakse laualt ja selle karvane külg hõõrutakse kipsipulbriga hästi sisse. Tumedat nahka võib hõõruda ka peeneks tambitud söepulbriga. Sellisel korral jäetakse seisma öö-päevaks. Selle järele harjatakse karvakülg puhtaks. Nahakülge on aga tarvis pimsskiviga hästi hõõruda, et see pehmeks ja valgeks muutuks. Nahk on nüüd pargitud ja valmis.

Kui aga soovitakse anda karvastikule rohkem läiget, siis tuleb karvakülg katta öö-päevaks peenikese kuiva tamme-saepuruga. Selle aja möödumise järele hõõrutakse nahka veel mõned minutid saepuruga — kuid ikkagi karva kasvu suunas — raputatakse saepuru nahalt ja hõõrutakse lõpuks siidriide lapiga, millele tilgutatud paar tilka sooja õli, näit. kastoorõli. Sellega on nahaparkimine läbi.

Küülikusõnnik.

Üks küülik annab aastas umbes 50 kg sõnnikut. Küülikusõnnik ei ole taime toiteainete rohkuse poolest halvem kui linnusõnnik. Peale selle küülikusõnnik ei sisalda idanevaid umbrohuseemneid. Küülikusõnnik sisaldab eriti rikkalikult lämmastikku, mida tõendab juba ta terav lõhn. See väetis on soovitatav kapsaile, sellele, kartuleile, kõrvitsaile, kurkidele ja salateile. Soovitatav on seda tarvitada ühes turvasallapanuga. Kui peetakse valgeid või teisi heleda karvastikuga küülikuid, siis on vajalik turbakihile asetada veel kiht põhku või õlgi.

Küülikusõnniku koostis % võrdluses muude koduloomade sõnnikutega.

P.-Am. Ühendriikide Põllumajanduse Departemangu andmeil.

	Vesi	Lämmastik N	Fosfor P ₂ O ₅	Kaali K ₂ O
Kitsesõnnik . . .	59,52	0,718	0,391	5,591
Seasõnnik . . .	74,13	0,840	0,390	0,320
Veisesõnnik . . .	75,25	0,426	0,290	0,440
Hobusesõnnik . . .	48,60	0,490	0,260	0,480
Kanasõnnik . . .	56,00	0,8—2,0	0,5—2,0	0,8—0,9
Küülikusõnnik . . .	31,40	1,4	1,8	0,5

Et väärtusliku lämmastik ei haihtuks sõnnikust, kaetakse sõnnik peale puuridest väljavõtmist kinni või asetatakse veekindlaisesse aukudesse. Arvesse võttes, et vedel põllurammu mõjub soodsamalt,

soovitab üks välismaa küülikukasvatuse eriteadlane kasutada sõnnikut järgmisel viisil: Tühi tünn täidetakse pooleldi küülikusõnnikuga ja täidetakse tünn siis veega. Mõne aja pärast, kui käärimisprotsess läbi, on eeskujulik põllurammu valmis, mida aga on soovitatav enne tarvitamist vihmaveega pooleks panna. On tünn tühi, siis võib seda ühe korra veel täita veega ja kasutada nagu esimesel korral.

Mina isiklikult olen tarvitanud Nõmme liivases maapinnas küülikusõnnikut kartulile heade tagajärgedega, pannes sõnniku kuivalt vagudesse. Saak on olnud haruldaselt hea.

Küülikukasvataja töökalender.

Jaanuar.

Jaanuar ja veebruar on meie külmemad kuud, seepärast valvatakse, et loomadel oleks küllaldaselt põhku (kõige parem on kaerapõhk); põhku alla pannakse turbapuru, mis imeb endasse niiskust. Lumetuiskude puhul kaetakse puuriuksed kottidega või õlgmattidega. Ööseks ei anta juurvilja ega pehmesööta, sest see külmub, ja loomad saavad külmunud sööta süües kõha; selle asemel antakse õhtul teravilja, heinu ja kuivanud leiba.

Külma pärast ärgu tundku keegi muret, küülik on külmale väga vastupidav. Välja arvatud, kui mõnel pesakonnal on vastündinud pojad, siis tuleb ema ühes poegadega tingimata ruumi viia, kus temperatuur ei lange alla nulli.

Veebruar.

Silmas pidada eelmise kuu kohta öeldut. Selles kuus võib paaritada ja muidugi ainult neid suguloomi, kellel ei ole veel karvaajamist.

Märts.

Neid loomi, kel on karvaajamine, ei tohi paaritada. Karvaajamise ajal söödetakse loomi rikkalikult, antakse ka päevalille- ja linaseemneid. Võib anda ka õlikooke pehmesööda sees. Samuti antakse piima, kui loomad seda joovad. Rikkalik sööt lühendab karvaajamise aega. Ei tohi unustada veebruaris paaritatud emasloomi, sest meil valitseb märtsis sageli kõva külm; emasloomad tuuakse enne poegimist soojemasse ruumi. Paljude küülikukasvatajate juures peetakse märtsis sündinud loomi kõige eelistatavamaiks.

Aprill.

Aprillis, millal meil vahel esimene rohi väljas, saavad eelmisel kuul sündinud pojad juba vitamiinirikast sööta, mis lubab ennustada, et saame elujõulised loomad. Eriti on karvaajamise ajajärgul, 8. ja 10. nädalate vahel värske vitamiinirikas sööt ülisuure tähtsusega.

Kui karvaajamine lõppenud, on võimalik ka aprillis veel paaritada, sest siis saavad noored pojad kasvamise ajal rikkalikult rohtu. Üleminekuga haljassöödale tuleb olla ettevaatlik: soovitatav segada esialgu kuiva heinaga. Külmad on nüüd kadunud ja seetõttu saabunud kohane aeg puuride põhjalikuks puhastamiseks, tarvitades sealjuures lüsooli ja lupja.

Mai.

Rohu söötmisel ei tohi anda veel noort, kasvavat ristikut. Korjatagu võililli ja antagu neid rikkalikult, samuti ka kõrvenõgeseid ja kuivatatagu neid talveks. Juurvilja külviks on nüüd paras aeg.

Juuni.

Nüüd on küülikute söödaks peamiselt rohi, seepärast ollakse sellega ettevaatlik: ei anta mullast, märga ega kuumaks läinud rohtu. Samuti vaadatakse, et pehmesööt nõudes käärima ei läheks, muidu on seedimisrikked harilikeks nähteiks, ja need viivad noored loomad sageli hauda.

Kuumal ajal tuleb puhastada sagedamini puure. Nüüd on kõige kohasem aeg korjata ja kuivatada paju-, saare- ning vahtraoksi talveks. Soojade ilmadega tuleb puure iga 7 päeva tagant puhastada.

Juuli.

Väga kuumal ajal pakutakse loomadele vett piimaga segatult, nad janunevad eriti peale kuivsööda söömist. Võimaluse korral ehitatakse väike traataed puuri ette ja antakse igale loomale paariks tunniks päevas jooksuvõimalust. Müüdavaid ja saadeta- vaid loomi ei paigutata liig väikestesse kastidesse.

August.

Kõik nagu juulis. Kui heinu osta tuleb, siis on nüüd selleks soodsaim aeg. Augustis peetakse meil suurem jagu põllumajanduslikke näitusi, seega on siis kohane aeg loomi pakkuda ja osta.

September.

Septembris algab sügisene karvaajamine: seega loomi mitte paaritada. Samuti ei ole kohane aeg siis tappa. Nüüd on aga paras aeg loomi sortida: missugused kuuluvad müügile, nuumale ja kes jäävad suguloomadeks. Ka septembris korraldatakse veel näitusi; siis katsugu iga edasipüüdlik kasvataja neist osa võtta; seal saab näha mõndagi tulusat, tutvustada oma kasvandust ja kasulikult midagi ostagi. Puurid talve lähenemise tõttu parandada.

Oktoober.

Nüüd on kohane aeg osta kartuleid ja juurvilja ja neid paigutada keldrisse. Öökülmade tõttu antakse loomadele rikkalikult põhku. Hoolitsetakse eriti nende loomade rikkaliku sööda eest, kes määratud tapmisele. Oktoobris ja novembris on meil harilikult kõige halvemad ilmad, seepärast valvatakse loomade tervisliku seisukorra järele. Üleminek kuivale söödale sündigu suure ettevaatusega; antagu algul rikkalikult vett.

November.

Mõnigi mõtleb nüüd küülikute paaritamisele, kuid harva õnnestub see, sest novembris ja detsembris puhkab loodus ja siis näeme sageli, et emasküülik ei lase isast ligi, või et paaritamisel ei ole tagajärgi. Külmade ilmadega suurendatakse söödaportsjoni ja ei anta õhtuti juurvilja ega putru, mis võib külmuda. Sööta võib novembris juba 2 korda päevas.

Detsember.

Nüüd võib juba loomi tappa, kui leidub häid tiheda ühtlase karvaga eksemplare. Soovitav on hommikuti anda neile sooja sööta, putru keedetud kartuleist ja kliidest, mille hulka segada kuivatatud kõrvenõgeseid. Ka õlikoogid on head pudru sees. Nahaparkimiseks on nüüd kohaseim aeg, kui seda tööd ise tehakse. Samuti on nüüd sobiv aeg teha raamatupidamises aastase läbikäigu kohta kokkuvõtteid, et näha küülikupidamise tasuvust aasta jooksul.

Tarvilikud raamatud küülikukasvanduses.

Küülikukasvanduses, nagu igas teises ärilises ettevõtteski, on vajalik täpne raamatupidamine, et aasta lõpul kindlaks teha, kas on töötatud kasuga või kahjuga. Eriti tähtis on aga täpne raama-

tupidamine paaritamiste kohta, et kõrvaldada veresuguluse häda-
ohtu ja anda tarvilikke andmeid ka ostjaile.

Raamatupidamises, samuti kui ajalehekuulutustes on lühenda-
tud väljendusviis ruumi kokkuhoidmiseks tähtis. Küüliku sugu
märgitakse kümnendmurdudes, kusjuures arv vasakul pool komat
(täisarv) tähendab isaseid loomi ja arv paremal pool komat (murd-
arv) emaseid loomi, näit. 3,4 tähendab 3 isas- ja 4 emaslooma;
0,6 — ainult kuus emas- ja 3,0 — ainult kolm isaslooma. Tõugude
lühendatud nimetused on algtähtede järele: A — angoora küülik,
Al — alaska, Hav — havanna, Kr — kastor-reks-küülik jne.

Suurt tõugu loomade kohta seisab vahel kuulutustes $68 \times 19 \times$
 $\times 12$; esimene arv (68) on keha pikkus cm, teine arv (19) kõrvade
pikkus cm ja kolmas arv (12) tähendab raskust kg. (Saksamaal
aga raskust kaalutakse naeltes; 1 saksa nael = 500 grammi).

Päss-küülikute kohta 56×18 tähendab, et 56 cm on kõrvade
pikkus ja 18 cm kõrvade laius.

Korralikus kasvanduses, olgu see väike või keskmine, peetagu
vähemalt suguloomade registrit ja tasuvuse teadasaamiseks ku-
lude-tulude ja inventariraamatut.

Suuremas kasvanduses peaksid olema tätoveerimistangid, siis
on võimalik küülikuid märkida, tätoveerides nende kõrvu. Eriti
tähtis on see seal, kus loomi hulgana koos peetakse ja nende eral-
damine muul viisil on peagu võimatu. Mõned märgivad oma
loomi rõngastega jala ümber, kuid see ei ole praktiline, eriti kui
on tarvilusel tselluloidrõngad, nagu kanadel, sest küülik hävitab
oma teravate hammastega mitte üksi tselluloid- vaid tihti isegi
alumiiniumvõrud lühikese ajaga.

Mõned raamatute proovid:

Suguloomade register.

Iga tõulooma jaoks üks lehekülg.

0,1 suur täintšilja „Maret“ (nr. 19). Raskus 9-kuiselt 4220 g,
sündinud kasvanduses 1. mail 1936; värvus tume-hall; auhinnatud:
1936. a. Tall. Põllum. Seltsi näitusel II auhind; 1937. a. Tartu Põl-
lumeeste Seltsi näitusel I auhind.

Vanemad: Isa „Uno“ Reppola kasvandusest, sündinud Helsin-
gis 2. juunil 1934. a.; ema „Diky“ Borgströmi kasvandusest, sünd.
Stockholmis 10 dets. 1934. a.

Paaritaja isa	Millal paaritas	Poegis	Poegi	Märkusi
„Uku“ sünd. oma kasvanduses 1. veebr. 1935.	1. juunil 1937.	1. juulil 1937.	5,2	0,1 pime, teised täiesti terved.

Tulude-kulude raamat.

Harilikult märgitakse tulud vasakule ja kulud paremale leheküljele.

Kulud.

Kuupäev	Mida ostetud ja kellelt	Üksuse hind kr.	Summa kr.	Märkusi
10. mai 1937.	18 savist sööginõu Ø 14 cm. A. Rägolt — Pärnus.	—,20	3,60	Valmistati tellimise põhjal.
13. sept. 1937.	200 kg kaeru R. Männilt, Tapal	—,10	20,—	Oli peeneteraline.

Tulud.

Kuupäev	Saadused ja ostja	Üksuse hind kr.	Summa kr.	Märkusi
10. mai 1937.	0,1 Al 4 k. vana, Aleks. Rimmelile, Nõmmel	21,—	21,—	
16. juuni 1937.	10 kg angoora-villa eest „Rauaniidilt“, Tallinnas	49,—	490,—	Tervikuna II sordina, sorteerimatult.

Inventariraamatusse kantakse kõik loomad nende hindadega, mis makstud nende eest või mis on nende väärtus, laut ja puurid oma tegelikus väärtuses, samuti tarberiistad. Igal aastal, kui tehakse kokkuvõtte üldpildi saamiseks, arvatakse teatud protsent vananemisele. Puupuuride vastupidavust arvestatakse 5 aastale, seega tuleks igal aastal 20% nende väärtusest kustutada; kivi- ja tsementpuuride väärtusest kustutatakse aastas 10%. Arvestades suguloomade iga 5 aastale, peaksime ka nende hinda igal aastal vähendama.

Esinemisest näitustel.

Mõnigi küülikukasvataja kavatseb esineda näitustel ja siin tuleb arvestada ametlike määrustega, seepärast toon allpool Põllutöeministeriumi poolt 1925. a. välja antud vastavast eeskirjast näitustel esinemise kohta käiva osa. *)

§ 5. Küülikute jaoskonda võetakse väljapanekuid järgmistesse liikidesse:

*) See eeskiri on vananenud ja sellest ei peeta enam täpselt kinni.

I rühm — naha- ja lihaküülikud (belgia-, hiigla-, viini sinised, hõbehallid, hermeliin-, süsimustad *).

1. liik — isasküülikud üle 1 aasta vanad.
 2. „ — emasküülikud üle 1 aasta vanad.
 3. „ — küülikute kogu: 1 isane ja vähemalt 3 emast ja neist vähemalt 5 järglast, mitte alla 9 kuud vanad.
- II rühm — villaküülikud (valge angoora).
4. liik — isasküülikud üle 1 aasta vanad.
 5. „ — emasküülikud üle 1 aasta vanad.
 6. „ — kogu: 1 isane ja 3 emast ja neist vähemalt 5 järglast, mitte alla 9 kuud vanad.

§ 6. Näitusele lastakse ainult puhastverd küülikuid, kes kuuluvad ülalnimetatud liikidesse.

§ 7. Emasküülikuid ühes imevate poegadega näitusele ei lasta.

§ 8. Küülikuid hinnatakse järgmise palli- (punktide-) süsteemi järele.

Naha- ja lihatõud.

Järjekord	O m a d u s e d	Pallide ülem-määr	I	II	III
			Auhinna saamiseks peab hindamisel saama vähemalt järgmise arvu palle		
1	Suurus ja raskus	25	20	15	10
2	Sigivus ja tõuühtlus	25	20	15	10
3	Vastupidavus ja tervis	25	20	15	10
4	Karva ühtlus ja läige	25	20	15	10
Kogusummas		100	85	70	55

Villatõud.

Järjekord	O m a d u s e d	Pallide ülem-määr	I	II	III
			Auhinna saamiseks peab hindamisel saama vähemalt järgmise arvu palle		
1	Suurus ja raskus	25	20	15	10
2	Sigivus ja tõuühtlus	25	20	15	10
3	Vastupidavus ja tervis	25	20	15	10
4	Villa pikkus ja pehmus	25	20	15	10
Kogusummas		100	85	70	55

*) Süsimustade all on mõeldud vist alaska küülikuid. Sellest on viimasel ajal näitustel tihti kõrvale mindud, sest auhinnaväärilisteks on tunnustatud ka mitmeid teisi küülikuid, mis siin mainimata, nagu: tsintšilja, havanna jne.

Küülikute haigusi

Haigustest kõneldes peab kõigepealt ütleva, et parem on haigustest hoiduda kui neid ravida. Haiguste tekkimise peapõhjuseks on halvad elutingimused, seepärast peab hoolitsema, et küüliku eluruum oleks valge, puhas, kuiv ja ei kannataks tõmbetuule käes ja sööt oleks puhas ja värsk (mitte riknenud). Puuride puhastamisel, eriti suvel, on tungivalt soovitatav seinu värskelt kustutatud lubjaga üle lubjata.

Loomade ostmisega tundmatu kasvataja käest tuleb olla eriti ettevaatlik, et ei toodaks oma kasvandusse haiget looma, kes levitaks haiguse ka teiste tervete loomade hulka. Soovitatav on ka, et ostetud loom enne kasvandusse paigutamist arstlikult läbi vaadatakse, eriti soovitatav on väljaheiteid mikroskoobiliselt uurida (tuuakse loom välismaalt, siis on arstlik kontroll sunduslik) või jälle loom paigutada esialgu kõrvalisse kohta, oma küülikuist eraldatult ja nädala jooksul jälgida, kas looma juures tuleb ilmsiks mingisuguseid haigusi, nagu: aevastamist, nohu, mäda jooksmist silmadest, lahtist kõhtu jne. Ärimehelikult toimides on isegi soovitatav kokku leppida müüjaga, et nädala jooksul on võimalik looma tagasi anda, kui ilmneb mõni haigusnähe.

Koksidioos.

Kõige kohutavam ja laastavam küülikute haigus on koksidioos, mis tapab vanu ja noori loomi, eriti nelja- kuni kümnenädalasi ja hävitab vahel lühikese ajaga terve kasvanduse. Kahjuks ei ole seni leitud veel ühtegi mõjuvat rohtu selle haiguse ravimiseks. Kui mõni küülikukasvataja jutustab, et ta koksidioosi on välja ravinud, siis võib kindlasti arvata, et oli tegemist hoopis mõne muu vähemkardetava haigusega.

Koksidioose tekitavad mitmetel koduloomadel ja -lindudel (rohkem noorloomadel) ainuraksed eosloomad, rakuparasiidid koksiidid, kes esinevad enamasti sooleepiteelis, maksas, neerudes jt. siseelundeis. Koksidioos esineb küülikute juures kahel kujul: 1) Soole-koksidioos, mille tekitajaiks on *Eimeria perforans* ja *Eimeria magna* ja 2) maksa-koksidioos, mille tekitajaks on *Eimeria stiedae*. Viimasel ajal on leitud küülikuul veel üksikjuhte neerukoksidioosi. Koksidioosi võime jagada veel kolme liiki: 1) Väldkiire koksidioos, mille mõjul loom, kes oli hea tervise juures, variseb ootamatult kokku, sureb krampides ning lahtise kõhuga, kusjuures sageli karjub surma eel; see haigus tabab isegi imejaid poegi. 2) Tera vakujuline koksidioos, millesse haigestudes loomal on puudulik

söögiisu, silmad tuhmid, vill segi, kõhneneb päev-päevalt ja kannatab lahtise kõhu all. Surm järgneb kahe-kolme nädala jooksul. 3) Krooniline koktsidioos esineb ainult täiskasvanud küülikute juures. Tunnused vaevalt märgatavad. Loomad on tuimad, valivad sööta jne. Kui siis järgneb korratu, puudulik söötmine, ilmneb teravakujuline koktsidioos, ja loom sureb paari nädala jooksul.

Maksa-koktsidioosi puhul leiame looma lahkamisel maksas hulga väikesi kollakas-valgeid sõlmekesi, millest pigistades valgub lima, mis sisaldab lõpmatu palju koktsiide. Haiguse vastu ei ole veel rohtu leitud, seepärast tuleb ainult hoiduda kõigi olemasolevate abinõudega selle eest.

On koktsidioos kuidagi tunginud kasvandusse, siis tuleb tarvitusele võtta kõik abinõud, et haigus ei haaraks terveid loomi. Haiged loomad, kes kannavad koktsidioosi tunnuseid, tapetakse kohe ja maetakse ühes sõnnikuga sügavale maa sisse. Puur aga, milles haige loom elas, samuti tööriistad, mis haige looma sõnnikuga kokku puutusid, ka talitaja riided ja kõik muu, mis kuidagi olnud ühenduses haigusega ja haigega, kuulub põhjalikule desinfitseerimisele; vastasel juhul on karta haiguse levimist. Puuride puhastamine karbooli, lüsooli või kreoliiniga ei ole sel juhul küllalt mõjuv. Selle asemel on tarvis pesta keeva veega, või veel parem, põletada puuri bensiini-lambiga. Hiljem lubjata üle värskelt kustutatud lubjaga.

Haigete loomade sõnnik maetakse maha, või kui seda ei taheta teha, siis viiakse kaugele hunnikusse ja kaetakse pealt paksu kihi hobusesõnnikuga. 1½—2 kuu pärast võib siis ütelda, et haige looma sõnnik on kahjutuks muutunud, sest hobusesõnniku all tekib põlemisprotsess, mis hävitab parasiidid. Koktsiidide eosed võivad vabalt elada kuude viisi, isegi vahel paar aastat. On teada juhte, kus väljaveetud sõnnik laotati lahtiselt taimede peale ja hiljem sügisel kanti koktsiidid taimedega, mis toodi loomadele söödaks, uuesti kasvandusse, ja haigus algas uuesti.

On küülikud koktsidioosi-kahtlased, lastagu uurida nende väljasteid mikroskoobiliselt. Suuremais välismaa kasvandustes on viisiks kaks korda aastas teha vastavaid mikroskoobilisi läbivaatusi, et saaks õigel ajal kõrvaldada neid küülikuid, kes kannavad koktsiide.

Koktsidioos esineb mitmete loomade ja ka linnuliikide juures. Katsed näitavad, et küülikute koktsidioos levib ainult küülikute juures, kuid võib kujutleda sellist võimalust, et roti kõhtu satub küüliku koktsiide. Sealt väljuvad need tervetena, satuvad sööda kaudu tervete küülikute ette, ja haigus ongi levinud. Igal tõsisel küülikukasvataval olgu küllalt julgust haiguse esimeste nähete

juures astuda välja karmide abinõudega, et päästa terveid loomi. Tean juhtu Venemaalt ja isegi Saksamaalt, kus lühikese ajaga koktsidioos viis hauda paarisajapäise karja. Ei taheta alguses kanda väikest ohvrit, tuleb hiljem seista terve kasvanduse varemeil.

Koktsidioosi ravi ei tunta, küll on aga selle haiguse ärahoidmiseks lihtne ja hea vahend — taim koirohi. Paar korda nädalas tuleks koirohtu vähesel hulgal sööda hulka segada koktsidioosi vältimiseks.

Tiisikus.

Tiisikus esineb inimeste ja peagu kõigi koduloomade, nende seas ka küülikute juures. Ühesugune salapärane on ta igal juhul. Küülikute tiisikuse tekitajaks pole küll enamikus päris tuberkuloosibakter, vaid pseudotuberkuloosibakter, kuid haigusnähud on väliselt täiesti sarnased. Ainult mikroskoobiliselt saame neid eristada. Haiguse tunnused küülikuile on vaevalt märgatavad: puudulik söögiisu, tuimad liigutused, kõhnenemine jne. Looma lahkamisel leiame tüübilisi sõlmekesi kopsudel, soolikail, neerudel ja eriti palju pimesoolikal, mis on parimaks tõenduseks, et haige loom oli tiisikus. Tiisikus kantakse edasi sööda kaudu, näit. kui söödale on sattunud haige looma rooja, sest ka roojas leiame hulga tiisikusepisilasi. On teada juhte, kus tiisikushaige lehma piima läbi said ka küülikud tiisikuse. Seepärast soovitatakse kahtlastelt lehmadelt pärit olevat piima anda küülikuile ainult keedetud kujul. Arstimeid tiisikuse ravimiseks ei ole meil veel. Hea sööt, päikesepaiste ja avarad eluruumid võivad ainult pikendada haige looma iga. On kasvanduses mõned ühesuguste tunnustega haiged loomad, siis on soovitatav üks neist tappa ja sisikond läbi vaadata mikroskoobiliselt, et tiisikuse puhul eraldada haiged loomad terveist, kui ei taheta kohe tappa haigeid loomi.

Nakkav nohu.

Nohu näeme küülikute juures õige sageli. Tuleb ainult vahet teha kerge, ilmsüütu nohu — mis tekib tuuletõmbusest ja kergest külmetusest — ja raskekujulise nakkava nohu vahel, mis saadud nakkuse teel. Kerge nohu kaob mõne päevaga, eriti kui küülikule anname söödaks männioksi. Tõsisem on nakkav nohu, millel ei ole aga midagi ühist koktsidioosiga, sest koktsidioosi-pisilased ei tungi ilanahale, nagu seda on tõendanud korduvad katsed. Tänapäev on kahjuks nakkava nohu tekitaja veel avastamata, on ainult teada, et nakkava nohu pisilased pesitsevad varjatult looma kehas (inkubatsiooniaeg) keskmiselt 6 nädala jooksul.

Nohu esimeseks tunnuseks on: märg nina, millest tilgub hallikat vedelikku, mis ajajooksul suureneb, muutudes sogaseks ja venivaks ning lõpuks mädasarnaseks. Loomad aevastavad sageli, pühivad käppadega nina; ühtlasi muutub hingamine aeglasemaks, samuti tõuseb keha soojus (tervena hingab küülik 50—60 korda minutis ja keha soojus kõigub 38—39° C). Nina ilanaha põletik laieneb siis harilikult ja haigus tabab ka kõrisõlme, kopsutorusid, kopsu jne. Ninaotsa tekivad haavakesed. Vahel laieneb haigus silmadelegi, sest küülik kannab käppadega mäda laiali. Mainitud haiguse ajal on loomal normaalne söögiisu.

On mõni loom haigestunud nohusse, siis tuleks ta kohe eraldada teistest, sest algul on ju teadmata, kas on tegemist kergekujulise või nakkava nohuga. Samuti valvatägu, et riiete, tööriistade jne. kaudu ei kanduks pisilased edasi. Haige loom tuleb paigutada ruumi, kus valitseb öösel kui päeval enamvähem ühtlane temperatuur. Ninaaukudesse tilgutatagu iga päev tilk boormentooli ja antagu võimalikult vähe haljassööta. Nõukogude Venes on eduga ravitud nohu sel viisil, et haige loom paigutati vastasse metall- või klaaskasti, kus anti talle sisse hingata kloorgaasi. Katsed sel alal kestavad edasi.

Ei anna ravimine soovitud tagajärgi ja kui loom pole eriti hinnaline, siis tuleb ta ikkagi tappa. On poegija emasloom haige, siis on karta, et ta haiguse annab edasi ka järglasile. Sel juhul on tungivalt soovitatav paigutada pojad — kui see võimalik — mõne teise ema juurde, kusjuures peetagu silmas asjaolusid, mis on mainitud peatükis „Paaritamine“. Küüliku eluruum olgu kuiv ja tõmbetuuleta. Sellega kaitseme kõige paremini oma loomi nohu eest.

Seedimishaigused.

Vahel, eriti kevadel, kui järsku kuivalt söödalt haljassöödale üle minnakse, või sügisel värskelt haljassöödalt kuivale talvisele söödale, on seedimisrikked harilikud nähtused. Samuti kui antakse noort õitsemata või liig palju ristikut, märga rohtu, mullast juurvilja jne. Igal juhul on soovitatav küülik üle viia paariks päevaks teisele söödale või piirata sööda hulka. Näiteks, kinnise kõhu puhul antagu juurvilja, võilillelehti ja kui loom joob, siis ka veega segatud piima. Lahtise kõhu puhul on soovitatav sööta pajuoksi, kuiva teravilja jne. Dieeti pidades paraneb loom paari päeva jooksul. Tõsisema haiguse, nn. akuutse kõhukatarri puhul, on looma keel kaetud halli kihiga, tal on rikutud söögiisu, sööb näit. määrdinud aluspõhku. Sel juhul on tarvis looma veidi naljutada, anda ainult vett ja kergelt-lahtistavat arstimit *natr. sulfuricum* 3,0—5,0 (glauberisool) ja *Ac. muriaticum dilut* 0,1—0,5 (soolhape).

Naha- ja suguhaigused.

Nahahaiguste hulka kuulub kärntõbi. Kõrval või kehal tekivad mustuse tagajärjel kärnad. Haige koht tuleb karvadest puhtaks ajada ja siis rohelise seebiga või 1—2-protsendise lüsoolilahuga puhtaks pesta. Selle järele joodi ja glütseriini seguga sisse määrida. Seda korrata iga paari päeva tagant, kuni kärnad kaovad.

On viga kõrvas, mille tõttu loom sageli kõrva raputab ja hoiab pea haige kõrva poole viltu, või laseb kõrva hoopis longu, siis võib tarvitada hea arstimina väävlipulbrit. Raputada iga päev seda haigesse kõrva, nii et satub kärnale, siis paraneb see peagi.

Peab mainima ka suguhaigust, mis tabab mõnd üksikut täiskasvanud küülikut. Suguelundid on punastunud ja emasloomal näeme isegi haiguse edasiarenemisel mäda suguorganeist välja voolavat. Suguhaige emane ei lase enda ligi isast, sest paaritamine tekitab talle valu.

Suguhaigus on ravitav. Ses asjas pööratagu aga loomaarsti poole. Venelaste juures on häid tagajärgi toonud nende oma leiuatud novosalvarsan, mida pritsitakse looma kehasse kõrva kaudu 0.08 g 1 kg küüliku kaalu kohta. Igatahes ärgu paaritatagu kahtlaste loomadega.

Silmahaigused.

Vahel võib tähele panna, et küüliku silm jookseb vett või silma kogub rikkalikult rähma. See võib tekkida tuuletõmbusest, külmetamisest või sellest, et silma satub mõni puru või heinakõrs, mis teda ärritab. Igal juhul on soovitatav pesta silmi leige boorhappelahusega linase lapi abil (sulatatagu teelusikatäis boorhapet klaasi kuuma vee sees) paar korda päevas. Pole boorhapet käepärast, võetagu hädaabinõuna jahtunud kanget kummeliteed.

Verised jalad.

Täiskasvanuil, eriti vanemil küülikuil leidub vahel, peamiselt tagumistel jalgadel, väikesi veriseid haavu, kust ka karvad on välja langenud. See haigus tekib peamiselt puudulikust puuride puhastamisest ja niisketest põhkudest. Harvem aga tekivad verised jalad liig rohke jõusööda, eriti kaerte söötmise tagajärjel. Haige küülik on rahutu ja raputab sageli jalgu.

Ravimiseks soovitalakse paigutada loom uude, kuiva, põhjalikult puhastatud puuri, kus leidub rikkalikult kuiva ja pehmet põhku. Kui ruumi ei ole, võetakse mõneks ajaks loom puurist välja, pestakse puur ja lastakse kuivada. Nüüd raputatakse põrandale paks kiht turbapuru ja sellele pehmet kaerapõhku. Jalad pestakse leige boorhappeveega ja määratakse kseroformsalviga või jodo-

formkolloodiumiga sisse ning seotakse lapid ümber. Nimetatud haigus esineb sagedamini suvel. Kuni paranemiseni ei anta suvel teravilja ega muud jõusööta, vaid ainult rohtu ja heinu, talvel aga juurvilja. See haigus ei ole kardetav ja mainitud abinõude tarvitusele võtmisel kaob peagi.

Küülikukasvataja koduapteek.

Suuremas ja apeteegist kaugemal asuvas küülikukasvanduses tuleks pidada kodus tähtsamaid ja lihtsamaid rohte, mis võimaldavad esimest abi. Need oleksid:

1. Boorhape pulbrina, umbes 20 grammi; hea loputusvahend silmahaiguste puhul, samuti ninna tilgutamiseks nohu puhul.
2. Kummeli-tee, umbes 25 g; noorte sündinud poegade silmi pesta, kui need ei avane.
3. Glütseriin — umbes 25 g; kärnade pehmendamiseks.
4. Roheline seep — umbes 200 g; pesemiseks nahahaiguste puhul.
5. Põrgukivi — 10 g; päsete määrimiseks.
6. Kseroformsalv — umbes 10 g; haavade määrimiseks.
7. Lüsool, kreoliin või kresoliin — umbes 100 g; 2-protsendilise lahusega naha-parasiitide korral määrimiseks. Puure desinfitseerida aga 3-protsendilise lahusega, s. o. 100 osa vee peale 3 osa ühte eespool nimetatud ainet.
8. Väävli-pulber — umbes 200 g; kõrva raputamiseks kõrva kärnatõve puhul ja sisseandmiseks poegijale enne sünnitamist.
9. Perupalsam; kärnatõve puhul määrimiseks.
10. Kampveri-õli; ninna tilgutamiseks nohu puhul.
11. Oopiumitinktuur, umbes 5 g. (Ettevaatust, mürgine!) Tilgutada joogi sisse 2—5 tilka, kui küülik kannatab kestva kõhulahtisuse all.
12. Rabarbritinktuuri 5 g; 5—10 tilka sisse anda kinnise kõhu puhul.
13. Bensiin (puhastatud); haavade pesemiseks.
14. Vesiniku-ühilhapend — 3%-line; pritsida ninna külmetusnohu puhul.

SISUKORD:

	Lk.
Eeldusi küülikukasvatuseks	3
Küüliku päritolu ja levimine	4
Tähtsamaid küülikutõuge	5
Tõu valik ja suguloomade muretsemine	23
Aretus	24
Küülikupidamise viisid	29
Eluruumid	31
Söödanõud	35
Küülikute toidutarve	37
Küülikusöödad	38
Küülikute söötmine	40
Tapmine	46
Küülikukasvatussaadused	49
Küülikukasvataja töökalender	57
Tarvilikud raamatud küülikukasvanduses	59
Esinemisest näitustel	61
Küülikute haigusi	63

A-10801

Hind Kr. 1.-