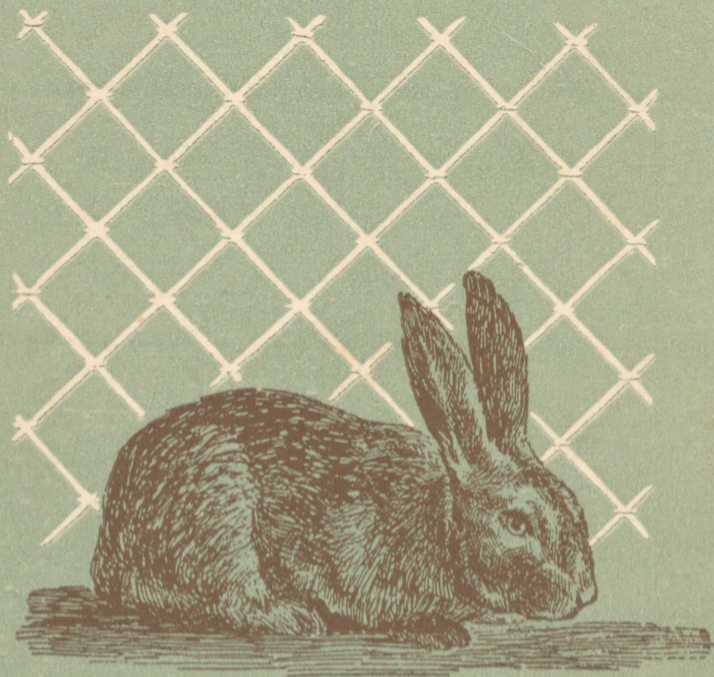


V. SOONIK



KÜÜLIKUKASVATUS

Arch. exs.

2/42064

A-21651

V. SOONIK

KÜÜLIKUKASVATUS

2. täiendatud trükk

EESTI RIIKLIK KIRJASTUS
TALLINN 1957

2

Tartu Riikliku Olikooli
Raamatukogu
42064

E E S S Õ N A

Plaanipärane küülikukasvatuse organiseerimine algas NSV Liidus juba aastail 1928—1929. Siis asutati esimesed küülikukasvatuse sovhoosid ja rajati ka kolhoosides esimesed farmid. 1934. a. oli sovhooside ja kolhooside farmides ümmarguselt 7 miljonit küülikut. 1935. a. turustasid sotsialistlike majandite farmid ja individuaalkasvatajad kokku 389 miljonit küülikunahka.

Sõjajärgsetel aastatel on küülikute kasvatamine veelgi laienenud. Kõige rohkem on sellele rõhku pandud Molotovi oblastis, kus küülikuid kasvatatakse peaaegu igas teises kolhoosis. Meie lähimates vennasvabariikides Läti NSV-s ja Leedu NSV-s on küülikukasvatuse arendamisel saavutatud paremaid tulemusi kui meil. Viimaste andmete järgi on registreeritud Lätis üle 400 ja Leedus üle 500 tõuemasküüliku.

Eesti NSV-s rajas esimesena küülikufarmi Võru rajooni V. I. Lenini nimeline kolhoos. Peale nimetatut on väiksemaid küülikufarme rajatud veel kaheksas kolhoosis.

Küülikukasvatuse arendamine on Eestis küülikukasvatuse arendamiseks on olemas kõik eeldused. Meie elanikkond ostab meelevõõruse angoori villast kootud esemeid. Naiste ja laste küülikunahksed kasukad on odavad, praktilised ja nägusad. Küülikute kasvatamine aitaks pidevalt varustada värsket lihaga kolhooside sööklaid, kolhoosnikute ja tööliste ning teenistujate majapidamisi. Kõik see nõuab, et meie kolhoosides laiemas ulatuses organiseeritaks küülikukasvatuse arendamist.

Silmas pidades meie rahvamajanduse arendamise suunda — suurendada laiatarbekaupade tootmist ja muuta põllu-

majanduslikud majandid mitmekülgsete tootmisharudega ettevõtteks — on NSV Liidu Ministrite Nõukogu ja NLKP Keskkomitee määruses «Meie maal loomakasvatuse edasiarendamise ning kolhoosnikute, tööliste ja teenistujate majapidamistele määratavate loomakasvatussaaduste kohustuslike müüginormide alandamise abinõudest» juhitud tähelepanu küülikukasvatuse laiendamise vajadusele. Selleks, et tõsta kolhooside, kolhoosnikute, tööliste ja teenistujate huvi küülikute kasvatamise, arendamise ja riigile küülikunahkade müümise vastu, võimaldatakse küülikunahkade riigile müüjail vastukaubana osta iga kahe I sorti naha või kolme II ja III sorti naha eest üks töödeldud või värvitud küülikunahk, vastavalt sordile ja suurusle, riigile müüjate poolt soovitud sortimendis, kusjuures väärtuse vahe toornahkade ja töödeldud (värvitud) nahkade vahel tasutakse kehtivate riiklike hindade järgi.»

Angoora küülikute villa andmisel riiklike müügikohustuste katteks on kehtestatud kord, et 1 kg angoora villa vastab 4 kg lambavillale. Küülikute liha andmisel riiklike müügikohustuste katteks loetakse 800 g küülikuliha võrdseks 1 kg loomalihaga.

Kõigis kolhoosides, kus küülikufarmid on organiseeritud, on see end õigustanud.

Uute küülikufarmide rajamist Eesti NSV-s on seni takistanud kogemuste puudumine ja eestikeelse erialase kirjan-duse vähesus. Käesolev brošüür on mõeldud selle lünga täitmiseks. Brošüüri piiratud maht ei võimalda käsitleda kõiki küülikukasvatuse küsimusi küllaldase põhjalikkusega. Seepärast on siin püütud anda konspektiivne ülevaade esmajärjekorras nendest küsimustest, mida on vaja teada kolhooside juhatustel ja loomakasvatuse alal töötajatel küülikufarmide organiseerimise ja nende juhtimise osas. Et aidata kaasa individuaalküülikukasvatuse laiendamisele, on brošüüris lühidalt eraldi peatunud selle iseärasustel ja organiseerimise võimalustel.

1. KÜÜLIKUFARMI ORGANISEERIMINE KOLHOOSIS

Enne kui kolhoosis asutakse praktiliselt organiseerima küülikufarmi, võetakse kindel seisukoht terves reas küsimustes:

1. Määratakse kindlaks küülikufarmi tootmissuund.
2. Määratakse perspektiivne farmi suurus.
3. Leitakse võimalused tõuloomade muretsemiseks.
4. Määratakse kindlaks farmi asukoht.
5. Lahendatakse ehituste ja ruumide küsimus.
6. Määratakse kindlaks küülikufarmi tööjõuga kindlustamine.

7. Otsustatakse, millisel määral kasutada riiklikku krediiti küülikufarmi organiseerimisel (tõuloomade muretsemiseks, puuride ehitamiseks).

Küülikufarmi tootmissuuna kindlaksmääramisel lähtub kolhoosi juhatus farmi rajamise eesmärkidest. Silmas pidades rahvamajanduse nõudeid ja kolhoosi võimalikke rahalisi sissetulekuid küülikufarmist, on meie oludes kõige suurem tulevik villaküülikute kasvatamisel. Villatootmise suunaga küülikufarm võib peale villatootmise edukalt varustada ka kolhoosi sööklat värskel lihaga. Ka karusnahkade tootmise suuna puhul saab kõrvalproduktina liha, kuid arvestades karusnahkade kõrgemat väärtust talveperioodil, on liha saamine hooajaline.

Lihatootmise seadmine peasuunaks suuremates küülikufarmides ei ole meie oludes otstarbekohane, sest villa ja karusnaha tootmine on tasuvam ja nõudmine nimetatud toodete järele suurem. Lihatootmise arendamine võib siiski olla rakendatav väiksemate farmide rajamisel kolhoosi sisetarvikuks. Lihatootmise kõrval varustatakse sel juhul ka individuaalküülikukasvatatajaid tõuloomadega.

Kooskõlas tootmissuunaga määratakse kindlaks, millist tõugu küülikuid tuleb soetada sugumaterjaliks.

Rajatava farmi suurust mõjutavad mitmesugused tegurid, nagu näiteks söödabaas, tööjõu olemasolu jne., kuid põhiliselt määratakse farmi suurus arvestades soovitatavat toodangu hulka. Farmi suuruse määramine toodangu huiga kaudu on tingitud sellest, et Eesti kolhoosides ei kujune küülikukasvatus peatootmisharuks, vaid kujutab endast täiendavat tootmisharu põllumajandusliku toodangu mitmekesistamiseks. Kui kolhoos kavatseb osa riiklikust villamüügikohustusest katta angoora villa müügiga, kalkuleerib ta selleks vajaliku küülikute arvu järgmiselt. Angoora küülik annab aastas keskmiselt 300—500 g villa. Iga kg angoora villa vastab 4 kg lambavillale. Ühe angoora küüliku villatoodang katab seega 1,2—2 kg villamüügikohustusest. 50 kg villanormi katteks tuleks pidada 25—40 täiskasvanud angoora villaküülikut. Küülikute angoora villa kõrge müügihind (10 korda kallim lambavillast) õigustab selle tootmist ka turutoodanguks. Villaküülikute farmi lõplik suurus sõltub riiklikust villamüügikohustusest ja planeeritud turutoodangu hulgast.

Kui seatakse põhieesmärgiks saada küülikufarmist karusnahku, võib arvestada, et ühe emasküüliku järglased annavad keskmiselt 20 karusnahka aastas. Nende müümisel riigile I sordi nahkadena saab kolhoos tagasi 10 töödeldud nahka. 100 emasküüliku kohta saaks kolhoos 1000 töödeldud nahka, millest võib valmistada 33 naiste karusnahkset mantlit või 100 lastekasukat. Kasukad turustatakse kolhoosikaubanduse korras. See annaks kolhoosile märkimisväärset rahalist sissetulekut. Peale selle annab 100 emasküülikuga farm veel umbes 2 t liha.

Küülikufarmi suguloomade muretsemiseks on kõige lihtsam kasutada Eestis juba olemasolevat materjali. Suguloomi saab osta Elusloomade Ostu-Müügi Vabariikliku või Rajoonidevahelise Kontori kaudu. Näiteks: Võru rajooni V. I. Lenini nimelisest kolhoosist, Hiiumaa rajooni «Võitluse» ja Stalini-nimelisest kolhoosist, Kilingi-Nõmme rajooni «Komsomoli» kolhoosist.

Kui olemasolevatest farmidest suguloomi ei ole saada või kui need ei vasta rajatava farmi nõuetele, tuleb sugumaterjal muretseda vennasvabariikidest.

NSV Liidus on asutatud 7 suurt riiklikku küülikute tõulava, mille piirkondadest on aretatava tõu suguloomi kõige kergem saada.

Riiklike tõulavade piirkonnad on aga võrdlemisi kaugel

Eestist, kuid ka lähemal leidub suurte küülikufarmidega majandeid. Näiteks on Leningradi oblastis Koporjes Voronkovo sovhoos tsintšilja ja viini siniste küülikute tõumaterjaliga. Üldse on Nõukogude Liidus 17 suurt sovhoosi, kus kasvatatakse ja müüakse küülikuid. Igas sellises sovhoosis kasvatatakse kaht või kolme tõugu küülikuid.

Farmi rajamisel võiks esialgu osta 10 emas- ja 2 isaslooma. Küülikute kasvatamisel arvestatakse küll 1 isasloomaga 10 emaslooma kohta, kuid lähissuguluse kiire tekkimise ärahoidmiseks on algul soovitamam suurem isasloomade arv. Küülikute hinnad on igal pool peaaegu ühesugused: noored kuni 3 kuu vanused loomad 20—26 rbl. tükk, täiskasvanud 50 rbl. tükk. Noorloomi müüakse vahel ka eluskaalu järgi — 16 rbl. kg.

Enne suguküülikute kohaletoomist tuleb ehitada küülikute puurid ja muretseda vajalik farmi inventar. Küülikufarmi ehitused olenevad pidamisviisist, mida kavatakse rakendada.

Küülikuid peetakse kolmel viisil: 1) vabas looduses (metsikult), 2) jooksuaedades, 3) kinnistes puurides (üksikult).

V a b a s l o o d u s e s (metsikult) saab küülikuid pidada näiteks saarekesel või poolsaarel. Villaküülikuid nende õrna villa tõttu ei ole kasulik sel viisil kasvatada. Vabades otsivad küülikud suvel ja sügisel ise sööta ja kaevavad koopaid elamiseks. Küülikud on tuntud väga energiliste «mullatöölisena». Keskmise rohukasvu juures tuleb arvestada iga küüliku kohta 50 m² karjamaad. Et suuri kisklemisi ära hoida, ei ole soovitatav 10—15 emaslooma kohta pidada üle ühe isaslooma. Talveks tuleb karjamaale katusealustesse paigutada heinavirnad, kust küülikud leiavad endale sööta. Eriti riikad loomad tuleb kõrvaldada. Kisklemiste juures hammustavad küülikud peaaegu alati tagumikku, seetõttu on säärase ühiskarjamaadel kasvatatud loomade nahad hammustusjälgedega.

Eesti NSV-s ei ole vabas looduses pidamist rakendatud. Seda võiks katsetada meie rannikulähedastel väiksematel saartel ja laidudel. Veepuudus küülikute kasvatamist ei pidurda, kuna suurem osa küülikuid vett eraldi joogiks ei tarvita. Sööta võiks rannikult paatides kasvatuskohale viia. Hädaoht seisab aga selles, et külmal talvel, kui meri kinni külmub, võivad küülikud jää kaudu põgeneda.

J o o k s u a e d a d e s kasvatamisel paigutatakse emas-

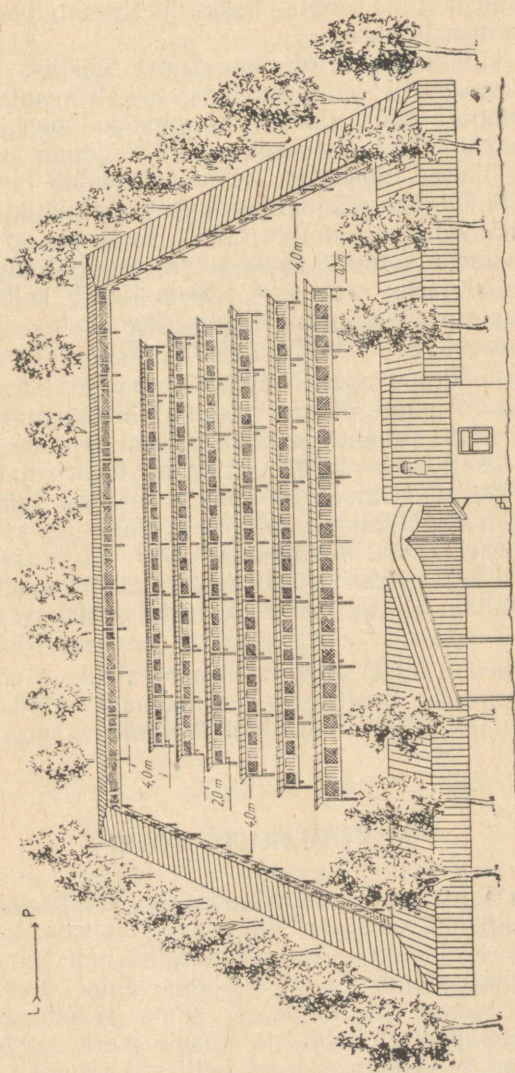
loomad ühte ja isasloomad, keda ei kasutata suguloomadena, teise aeda. Viimaseid on soovitatav võimaluse korral kastreerida, et vältida kisklemist. Suguisasloomi peetakse eraldatud puurides. Jooksuaedadeks kasutatakse tavaliselt traatvõrguga tarastatud maa-alasid. Traatvõrk tuleb kaevata maasse vähemalt 60 sm sügavuselt, et vältida läbikaevamise võimalusi. Traatvõrgu asemel võib lüüa maasse ka vaiad üksteisest umbes 5 sm kaugusele ja 60 sm sügavusele. Traattara olgu umbes 1 m kõrge ja pealt nii kaetud, et koerad ja kassid sisse ei pääseks. Ühe küüliku kohta arvestatakse keskmiselt 1 m² jooksuaeda. Poegijate emasküülikute jaoks seatakse aeda pesakastid. Soovitatav on jooksuaeda teha ka katusealune, kus küülikud päikese ja vihma eest varju leiaksid.

Kinnistes puurides (üksikult) küülikute kasvatamine on kõige rohkem levinud, ehkki see loomade suure arvu juures nõuab lisakulu. Üksikpuurides kasvavad ja arenevad loomad paremini ning nende nahk on väärtuslikum. Peale selle ei saa nakkushaigused sellise pidamisviisi juures kiiresti levida. Kui tahetakse saada eriti õrna villa, paigutatakse puurid ruumi. Ruum peab olema hästi valgustatud ja hea ventilatsiooniga. Suvel on soovitatav aknad eest ära tõsta, et päikesekiired pääseksid puuridesse. Sel juhul muutub küülikute nahk tunduvalt tihedamaks ning villakogus suureneb. Puurid asetatakse üksteise peale. See võimaldab puure kõige kergemini käsitseda ja puurid nõuavad vähem ruumi.

Üksikpuuridega farmi rajamine on kõige otstarbekohasem ja on end praktikas õigustanud. Puuride küsimust on üksikasjalisemalt puudutatud 3. peatükis «Küülikufarmi inventar». Puure võib valmistada kolhoosi oma puutöökoda või tööstuskombinaadi töökoda.

Küülikufarm peab asuma teistest loomakasvatustest lahus. Mida suurem on vaikus, seda parem, sest müra ja kära halvavad küülikute elulisi talitlusi, näiteks seede- ja piimanäärmete tegevust jne. Kui puurid asetatakse välja, siis on selleks soovitatav varjuline puudealune koht.

Farmi rajamisel, eriti suurema farmi rajamisel, võib rakendada järgmist moodust. Algul antakse soetatud sugumaterjal ühe hooldaja talitada. Puurid rajatakse tema elamu lähedusse. Kui küülikute arv suureneb üle ühele inimesele kinnistatavate loomade arvu, rajatakse järgmised



Joonis 1. Eeskujulik küülikufarm.

puurid teise talitaja elamu lähedusse. Kui emasloomi on juba nii palju, et nende talitamiseks on vaja 3 inimest, siis viiakse puurid ühte kohta kokku ja tarastatakse väljak, millele farm rajatakse.

Et töö küülikufarmis ei nõua suurt füüsilist jõudu, on teistes liiduvabariikides farmi töös edukalt kasutatud invaliide. Kolhoosi küülikufarmi rajamine kolhoosniku elamu lähedusse võimaldab kasutada naiste tööjõudu ka siis, kui neil on väikesed lapsed ja kolhoosis puudub lasteaed või lastesõim. Lähtudes põhimõttest kasutada küülikute kasvatamisel tööjõudu, mis muidu läheks kaduma, on otstarbekohane ka farmi suurendamise korral osa küülikuid pidada eraldi, eemal farmi keskusest. Seda tingib kolhoosnikute elamute hajutatud paigutus Eestis, kus kolhoosi keskuste elamusektoreid ei ole veel suudetud välja ehitada.

Käibevahendite ringlus küülikufarmis on kiire. Farmi paigutatud vahendite väärtus laekub lühikese ajaga rahana tagasi. Seetõttu vabanevad küülikufarmi rajamiseks tehtud kulutused osalt juba samal aastal, mil farm rajati.

Võru rajooni «Oktoobri» kolhoos soetas 1952. aastal ainult 2 emasküülikut ja sai peale küülikute arvu kasvu juba esimesel aastal küülikutest 1000 rubla sissetulekut. Krasnodari krai «Krasnõi Partisani» kolhoos soetas endale 7 emasküülikut ja sai esimesel aastal 8000 rubla sissetulekut.

Kui kolhoosil siiski puuduvad oma rahalised võimalused farmi rajamiseks, krediteerib suguloomade ostmist ja puuride ehitamist NSV Liidu Põllumajanduspanga kohalik osakond.

2. KÜÜLIKUTE TÖUD

Küüliku esivanemaks on ulukküülik. Oletatakse, et ulukküüliku algkodumaaks on Vahemere ümbrus, kus ta on kõige rohkem levinud. Algkodumaa küsimus ei ole siiski lõplikult lahendatud. Ka NSV Liidus leidub ulukküülikuid Hersoni, Odessa ja Nikolajevi linna läheduses, samuti Dnepri parempoolsel kaldal ja Kaspia mere saartel. Ulukküülikud on 2—3 kg raskused halli või pruuni värvusega loomad. Nad elavad 80 sm—3 m sügavustes koobastes, kust väljuvad sööda otsimiseks öösiti. Nad poegivad aastas 6—10 korda.

NSV Liidus on tehtud katseid koduküülikute metsa asustamisega piirkondades, kus ulukküülikud puuduvad. Eesmärgiks seati metsade rikastamine uue loomaliigiga. Kuid koduküülikud ei kohanenud metsas ja katsed jäid tagajärjetuks. Ristlus metsjänese ja küüliku vahel ei ole võimalik, sest erinevused nende kahe loomaliigi vahel on liiga suured: metsjänese tiinuse aeg on 35 päeva, küülikul 30; metsjänese pojad on sündides nägijad, küülikud pimedad jne.

Kodustatud küülikuid peeti Venemaal juba XI sajandil Jaroslav Targa valitsemise ajal. Tol ajal kasvatati erilisi pikakarvalisi küülikuid. Eestisse toodi esimesed küülikud 1900. aastal. Asjaarmastajad pidasid neid iluloomadena.

Hinnatavate küülikutõugude koosseis on aja jooksul muutunud ja muutub edaspidigi. Paarkümmend aastat tagasi eelistati karusnahaküülikuist viini siniseid ja valgeid ning mitmesuguseid hõbeküülikuid. Praegu on esikohal villa tootmisel angoora küülikud ja karusnahkade tootmisel tšintšilja küülikud. Lähtematerjaliks varem kujundatud tõuge kasutades on NSV Liidu küülikukasvatajad aretanud mitu uut kõrgeväertuslikku küülikutõugu, mis on eriti vastupidavad külmale, annavad märgatavalt suurema villatoodangu ning karusnahk on kõrgema väärtusega.

Tavaliselt jaotatakse küülikuid villa ja karusnahaküülikuteks. Viimased on kas normaalkarvalised või lühikarvalised.

Kodumaised küülikutõud

Karusnahaküülikute tõud

a) normaalkarvalised.

Hall hiidküülik — aretatud 1928. aastal Ukrainas Petrovski karusloomakasvatuse sovhoosis. Teda esineb mitmes värvuses: jänesevärvi hall, tumehall ja ka must. Jänesevärvi hallil on kõht ja saba alumine pool valged; mustad on aga pruunika tooniga. Keskmine eluskaal on 5,4 kg, pikkus 60 sm, rinna ümbermõõt 38 sm. Pesakonnas on tavaliselt 7—8 poega. Nelja kuu vanuselt kaaluvad järglased vähemalt 3 kg. Hall hiidküülik on vastupidava terviseega.

Mustjaspruun küülik — aretatud 1948. aastal Birjulinski karusloomakasvatuse sovhoosis (Tatari

ANSV-s). Ta värvus on mustjaspruun, kusjuures üksikudel karvadel on tipud valged. Noorloomad on kuni 4 kuu vanuseni mustad. Õige värvuse omandavad küülikud 7—8 kuu vanuselt. Keskmine eluskaal on 4,5—6 kg, keha pikkus 55—67 sm, 7—8 kuu vanuselt kaaluvad 4—4,5 kg.

Hõbeküülik — aretatud samuti Petrovski karusloomakasvatuse sovhoosis. Ta on sinakashõbedase värvusega. Pea, käpad, kõrvad on veidi tumedamad. Osa karvade tipud on tumedad. Eluskaal 4,5—6 kg, keha pikkus 53 sm, rinna ümbermõõt 35 sm. Neljakuuliselt kaalub hõbeküülik keskmiselt 2,8 kg.

Tatari-loorhõbeküülik aretati aastail 1942—1948 Tatari ANSV Birjulinski karusloomakasvatuse sovhoosis F. V. Nikitini poolt. Karvastik on hõbejas ja nagu kaetud tiheda musta looriga, mille moodustavad pealiskarvade mustad tipud. Karvade keskkohal on valge vööt, mis annab nahale hõbedase varjundi.

Sündides on tatari loorhõbeküülikute pojad mustad, kuid teisel karvaajamisel, s. o. umbes nelja kuu vanuses, muutuvad karvade tipud valgeks. Normaalse värvuse omandavad loomad 7—8 kuu vanuselt. Silmad on neil tavaliselt pruunid. Keha pikkus on 55—65 sm. Keha teiste mõõdetega võrreldes on tal pea suhteliselt suur ja kõrvad pikad. Eluskaal on 4,5—6 kg, ulatudes tugeva toitumuse puhul kuni 8,5 kg-ni. Pesakonnas on keskmiselt 7 poega. Viimasel ajal esineb pesakondades sageli killustatust, s. o. mitmevärvilisi järglasi.

Nõukogude marder- ehk hordžuuriküüliku on aretanud küülikukasvataja M. K. Bagratjan Armeenias Erevani lähedal 1931. a. See uus tõug aretati NSV Liidu küülikutõugude rikastamiseks pruunivärviliste küülikutega. Tõu aretamisel ristati tšintšiljat hermeliinküülikuga, seejärel saadud ristandeid viini siniste ja tõutute küülikutega. Neid esineb tumepruunist kuni helepruuni värvitoonini. Sündides on pojad hiire värvi, kuid hiljem muutub neil nahk pruunikaks ja 2—4 kuu vanuselt saavutavad nad püsiva värvuse. Nahk meenutab meie kärbi nahka. Nelja kuu vanuselt kaalub nõukogude marder 2 kg, täiskasvanult aga 3—3,5 kg.

Vene hermeliinküülikuid peetakse Siberi kolhooside ja sovhooside küülikufarmides. Neid nimetatakse ka siberi ehk himaalaja küülikuiks. Vene hermeliinid on saadud valgete ja mustade küülikute ristamise tule-

musel. Nende keha on lumivalge, kuid saba, käpad, kõrvad ja ninaots on mustad või tumepruunid. Pojad on sündides valged. Tumedad kohad tekivad neil alles mõne nädala vanuselt. Tõule tüüpilise värvuse omandavad küülikud 5—8 kuu vanuselt. Silmad on punased. Kuue kuu vanuselt on keskmine eluskaal 2,1 kg. Vanematel loomadel on eluskaal 2,4—2,7 kg. Vene hermeliinküülikud on vastu pidavad külmale ja söötade suhtes vähenõudlikud.

Moskva tšintšilja — küülik aretati 1947. aastal Moskva Küüliku ja Karusloomakasvatuse Katseinstituudis. Selleks viidi läbi ristlus suur-tšintšilja ja valge hiidküüliku vahel. Värvuselt sarnaneb ta tavalise suur-tšintšilja küülikuga. Keskmine eluskaal 5 kg. Järglased kaaluvad 3 kuu vanuselt 2—2,5 kg. Täiskasvanud looma pikkus on 53—58 sm ja rinna ümbermõõt 33—36 sm. Teda kasvatatakse paljudes Moskva oblasti kolhoosides.

Molotovi karusnahaküülik ehk marmorküülik — esineb peamiselt Molotovi oblastis. Välimuselt sarnaneb ta väga suur-tšintšilja küülikuga kuigi ta karvastik ei ole nii sinakas kui tšintšiljaküülikul. Keskmine eluskaal on 4—5 kg (üksikud ka 5,1—5,8 kg), keha pikkus 52—60 sm, rinna ümbermõõt 37—38 sm. Noorloomad kaaluvad 4 kuu vanuselt 3—3,5 kg. Pesakondades on tavaliselt 8—9 poega.

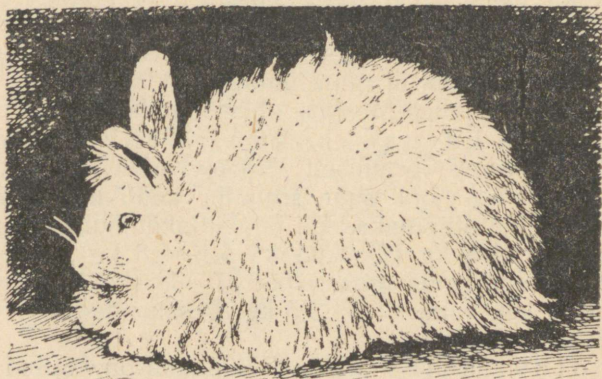
Molotovi helesinised küülikud on saadud tšintšilja, flandria ja viini sinise ristamise teel 1942. aastal. Värvuselt on nad helesinised; silmad on sel küülikul kirsipunased. Keskmine eluskaal 3,5—5 kg, keha pikkus 48—55 sm ja rinna ümbermõõt 29—34 sm. Pesakondades on 6—7 poega. Nelja kuu vanuselt kaalub ta 2 kg.

b) lühikarvalised

Lühikarvalisi (karvapikkus 10—15 mm) ehk kotiknahkseid (reksküülikuid) on aretatud Birjulinski sovhoosis, Molotovi oblasti Grigorjevski rajooni kolhoosides ja Moskva Küüliku ja Karusloomakasvatuse Katseinstituudis. Neid küülikuid esineb mitmes värvuses: helehülle («siberi orav»), pruune, musti, valgeid, helesiniseid jne. Nende eluskaal on 4—6 kg, keha pikkus 54—61 sm ja rinna ümbermõõt 36—41 sm. Pesakondades on 7—8 järglast. Aretustöö nendega kestab edasi. Esialgul esineb paljudes pesakondades killustatus.

Villaküülikud.

Kirovi villaküülik on aretatud ja esineb peamiselt Kirovi oblastis. Vill on valge või hallika värvusega. Need küülikud on tugevad ja vastupidavad, kaaluvad keskmiselt 2,8—3,7 kg (üksikud kaaluvad 4—5 kg), keha pikkus 54 sm, rinna ümbermõõt 35 sm. Kirovi oblasti villaküülikute riiklikus tõulavas oli nende küülikute keskmine villatoodang 1953. aastal 291 grammi, paremad loomad andsid aga 450—550 grammi.



Joonis 2. Tatari villaküülik.

Tatari villaküülik on aretatud 1948. aastal Birjulinski sovhoosis. Kaalub 4,5—6,6 kg, keha pikkus on 55—65 sm, rinna ümbermõõt 34 sm. Villatoodang on 400—700 grammi, rekordiline villatoodang aga kuni 1 kg aastas. See küülik ei karda isegi kõige karmimat külma, kuid kõrge temperatuuri vastu on ta tundelik.

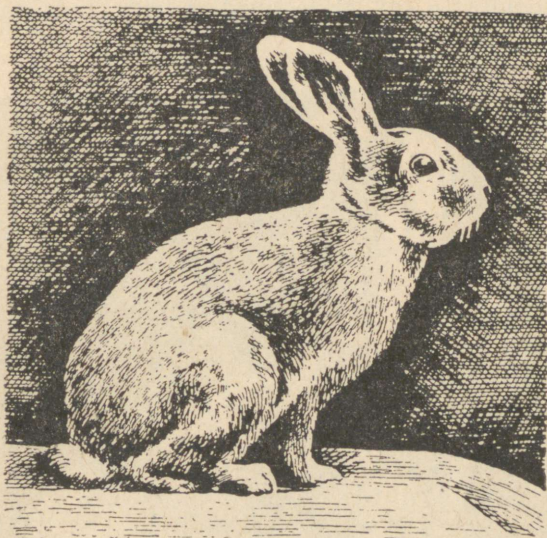
Štšipantsõ villaküülik on kas hall, tahmavärvi või valgekirju. Ta kaalub 2,5—3 kg, villatoodang aastas on 140—160 g.

Siberi villaküülikud esinevad peamiselt Sibeiris. Nende värvus on valge, kuid ninaots, kõrvad, käpad ja saba on kaetud tumedate karvadega. Eluskaal on 2—2,5 kg. Villatoodang on aastas 170—180 grammi. Pesakondades on 5—6 poega.

Välismaised küülikutõud

(esinevad ka Nõukogude Liidus).

Tšintšiljaküüliku (vt. joonis 3) karvastik on hallikirju või hõbehall. Üksikuid karvu vaadeldes näeme, et need on alt juure lähedusest valged, veidi kõrgemalt

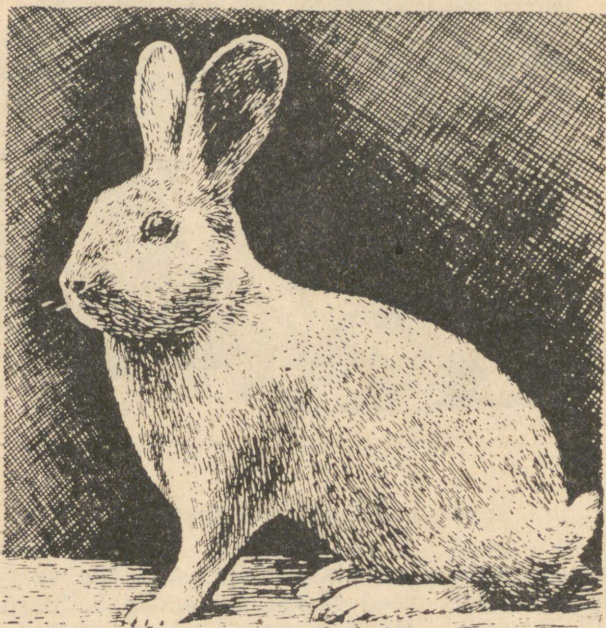


Joonis 3. Tšintšiljaküülik (suur).

tumesinised, seejärel mustjaspruunid, siis jälle valged ja karvatipust mustad. Need värvid annavadki hallikirju või hõbehalli üldmulje. Mustjad karvad, pisut pikemad aluskarvast, on umbes 2 sm pikkused. Tumesinine aluskarv on umbes 1,5 sm pikk. Mida tumedam on aluskarv, seda väärtuslikum on tšintšiljaküüliku karusnahk.

Tšintšiljaküülikuid on kahte tüüpi: suur tšintšilja (eluskaal 3,5—4,5 kg) ja väike tšintšilja (eluskaal 2—3,5 kg). Väike tšintšilja näib oma laia rinnaehituse tõttu veidi tüsedam ja ümmargusem kui suur tšintšilja. Tšintšilja küüliku küüned on kastanpruunid. Tšintšilja on kõige rohkem levinud karusnahaküüliku tõug.

Šampanja ehk prantsuse hõbeküülik on sihvakas ja võrdlemisi lühikeste, umbes 10 sm pikkuste kõrvadega. Karvastik on tal tihe ja pehme ning meenutab head sametit, mis vastupidises suunas silitamisel langeb kohe endisesse asendisse tagasi. Värvilt on šampanja küülik hõbejasvalge. Aluskarv on tal sinine. Karusnahk peab olema värvilt ühtlane. Heledama rinnaga loomi ei loeta tõupuhasteks. Karva pikkus peab olema vähemalt 3,5 sm, soovitatav 4 sm. Mida tihedam karv, seda parem on karusnaha kvaliteet.

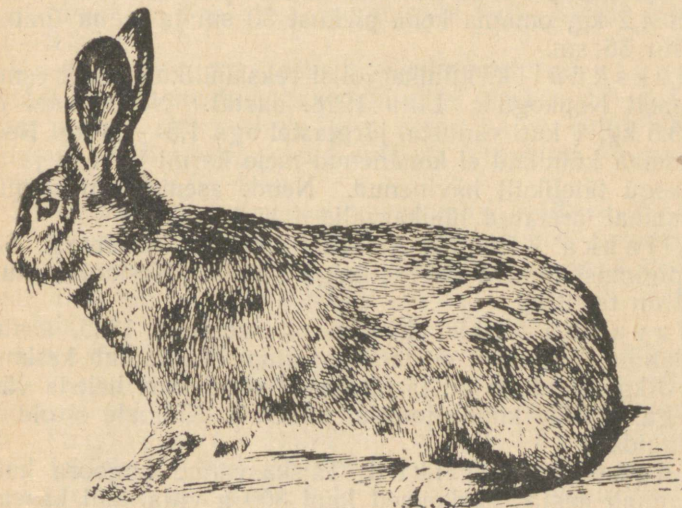


Joonis 4. Šampanja küülik.

Ta pojad on sündides mustad. 2—3 kuu vanuselt esineb juba esimesi hõbedasi karvu, ning 5—6 vanuselt on küülik omandanud juba õige hõbejasvalge värvuse.

I klassi loom peab kaaluma vähemalt 3,7 kg, olema vähemalt 43 sm pikk ja omama rinna übermõõdu keskmiselt 35 sm.

Flandria ehk belgia hiidküülikut tunti juba 500 aastat tagasi. Ta eluskaal ületab tihti 7 kg. Üldvärvuselt on ta hall. Hall esineb mitmes varjundis: helehall, rohekashall (nagu metsjänesel), raudhall, helesinkjashall ja mustjashall. Keha on tal pikk ja sihvakas. Kehakujult on ta kõrge nagu metsjänese. Aluskarv on pealiskarvaga ühte värvi. Kõhualune on valge, vahel ka tumedam. Kõrvad on umbes 15 sm pikad. Vanematel flandria hiidküülikutel on kurgu all lott. Silmad on neil pruunid, Karvastik ei ole läikiv. Ta on tuntud kui hea lihaloom, Flandria (belgia) hiidküülik toodi Nõukogude Liitu esmakordselt 1928. aastal.



Joonis 5. Flandria hiidküülik.

I klassi loom peab kaaluma vähemalt 5,5 kg, kehapikkus peab olema vähemalt 67 sm ja rinna ümbermõõt 37 sm.

Valge hiidküülik on, nagu seda nimigi väljendab, lumivalge suur küülik. Hallikas või kollakas värvus on puuduseks. Silmad on helepunased ja küüned valged. Keha on valgel hiidküülikul sale ja pikk. Karvastik on tal pehme, siiditaoline, tihe ja läikiv.

I klassi kohta maksavad samad nõuded nagu flandria hiidküüliku juures. Moskva oblastis esineb see küülik väga sageli.

Viini sinised küülikud on värvilt terassinised. Silmad on neil sinised. Karvastik on keskmise pikkusega, tihe, pehme, läikiv ja rohke aluskarvaga. Sügisel karva vahetamise ajal esineb tihti roostevärving, vahel ka aasta keskel. Roostevärvinguga nahk on alaväärtuslik.

Viini siniste küülikute nahku kasutatakse karusnahksete mantlite valmistamiseks, mis mitmel pool on tuntud siberi orava kasukate nime all. Viimasel ajal on Molotovi oblasti Kišerti rajoonis aretamise teel suurendatud viini siniste küülikute eluskaalu 4—5 kg-ni.

Peale viini siniste esineb ka valgeid, halle ja musti viini küülikuid.

Viini sinine I klassi kuuluv küülik peab kaaluma vähemalt 4,2 kg, omama keha pikkust 50 sm ja rinna ümbermõõtu 36 sm.

Reksküülik. Lühikarvalisi reksküülikuid toodi esmakordselt Nõukogude Liitu 1928. aastal. Nende kaal on 3—3,5 kg, 4 kuu vanustel järglastel aga 1,6—1,8 kg. Need välismaa küülikud ei kohanenud meie karmi talvega ja on peaaegu täielikult hävinenud. Nende asemele on asunud kodumaal aretatud lühikarvalised küülikud.

Aljaska küülik. Aretatud 1907. a. Saksamaal. See on pigimust läikiva karvastikuga küülik. Keskmise eluskaal on tal 3 kg.

Havanna küülik. Ta on aretatud 1899. aastal Hollandis. Värvuselt on ta kohvipruun. Ta kaalub keskmiselt 3 kg. Sündides on ta järglased võrdlemisi heleda värvusega, milline kuude jooksul tumeneb. Külmale ei ole ta vastupidav.

Angoor küülikud. Täiskasvanud angoora küülik annab aastas keskmiselt kuni 300 g villa. Vill kasvab kuni 30 sm pikkuseks. Tööstused eelistavad 5—6 sm pikkust villa. Valge angoora vill peab olema lumivalge. Kollakas või hallikas toon on villal suureks puuduseks. Kõrvad peavad angoora küülikul olema hästi püstised ja karvased, kuid mitte liiga pikad. Kõrvade otstel ja otsmikul on täiskasvanud hea villakasvuga angoora küülikul villatutid. Valged angoora küülikud on harilikult punaste silmadega, kuid esineb harva ka sinisilmalisi. Heal angoora küülikul peavad jalad olema hästi karvased. Angoor vill koosneb kaht liiki karvadest: alus- ehk villkarvadest ja pealis- ehk okaskarvadest. Alus- ehk villkarv peab olema siidpehme, hästi tihe ja pikk. Aluskarvadest ulatuvad välja pikemad ja jämedamad siledad pealiskarvad. Neid karvu

ei tohi olla palju ja need peavad kaduma siidsete aluskarvade vahele.

Angoora küülikud nõuavad suuremat tähelepanu hooldamisel kui teiste tõugude küülikud. Nõuetekohaseks kammiamiseks, harjamiseks ja pügamiseks kulub küllaldaselt tööjõudu, kuid sel teel saadava villa hind katab sellega seotud kulu mitmekordselt. Peale väärtusliku villa annab angoora küülik ka maitsvat liha. Angoora küülikute nahkadest tehakse lastele kraesid, sooje mütsikesi ja mänguasju.

Tuleks mainida veel mõnd silmapaistvamat, ainult välismaal esinevat küülikutõugu.

Hollandis näeme tuntud hollandi karusnahaküülikut, kelle keha esimene pool on lumivalge ja teine pool tumedam, kas must, kollane või hall. Küülik kaalub 2,5—3,5 kg.

Prantsusmaal esineb nõndanimetatud jaapani küülik, kes on musta-kollase triibuline (raskus 2,7—3,7 kg) ning uuemal ajal veel valge-hotot (loe: hotó) küülik. Viimane on lumivalge, kuid silmade ümber on tal mustad rõngad. Kaalub 3—4 kg.

Saksamaal leiame mitmevärvilisi väikesi hõbeküülikuid, nagu musthõbe, kollakashõbe, pruunhõbe, sinihõbe jne. Nende raskus on 2—2,5 kg. Viimasel ajal on seal aretatud nõndanimetatud siiami küülikut. See on helekollaka värvusega ja kaalub 2—2,5 kg.

Ameerika Ühendriikides on väga levinenud meie punarebase värvusega uus-meremaa küülik. Eluskaal sel loomal on 3—4 kg. Umbes sama värvusega on Inglismaal levinenud must-tulevärvilised küülikud. Nad lähevad ainult sellepolest eelmisest lahku, et pea, osa rinda, selg ja küljed on musta tooniga. Nende eluskaal on 3—3,5 kg.

Uusimaiks on villareks- ehk karakull-küülikud (Inglismaal on nende nimi astreks ja Prantsusmaal normandiareks). Need on lühikarvalised küülikud, kelle karv on aga lakkis.

3. KÜÜLIKUFARMI INVENTAR

Küülikute nõuetekohane pidamine ja hooldamine sõltub suurel määral küülikufarmi inventarist ja selle seisukorrast. Vajaliku inventari soetamine ja selle pidev korrashoidmine loovad kolhoosis eeldused küülikufarmi normaalseks tegevuseks.

Kõige suurem tähtsus on küülikute puuridel, mis tegelikult kujutavad endast loomade väikest maailma kogu eluks. Puuride ehitus oleneb osaliselt sellest, kas nad paigutatakse selleks eraldi määratud platsile lahtise taeva alla või katuse alla. Neis farmides, kus puurid ei asu kinnetes ruumides, vaid on paigutatud lahtise taeva alla, on karusnaha kvaliteet parem ja villa hulk suurem.

Puuride ehitusmaterjalidest vastab puu kõige rohkem tervishoidlikele nõuetele. NSV Liidu küülikukasvandustes on kasutatud ka kivist seintega puure. Need on küll vastupidavamad, kuid omavad kasutamisel terve rea puudusi võrreldes puust puuridega: 1) nad on kallimad, 2) nad ei ole ümberpaigutatavad, 3) põhjalik puhastamine on raskesti teostatav. Viimasel ajal on suuremates farmides võetud kasutusele traatvõrgust puurid. Need paigutatakse kaitseks vihma eest katuse alla. Suuremates puurides peetakse noorloomi pärast ema juurest eraldamist 20—30 kaupa koos.

Ühe küüliku kohta arvestatakse puuris pidamisel keskmiselt 0,60—0,75 m² puuri põrandapinda. Keskmise suurusega tõugudel võiks puuri mõõtude alammääraks olla: pikkus 80 sm, laius 80 sm ja kõrgus 55 sm.

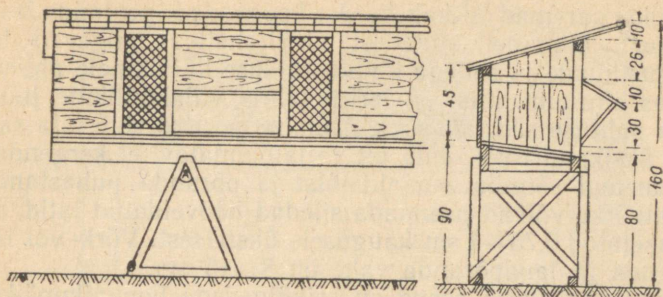
Hiidküülikud vajavad puuris pidamisel rohkem põrandapinda. Ruumide miinimummõõdud peaksid nendel tõugudel olema: pikkus 90 sm, laius 120 sm ja kõrgus 90 sm.

Soovitav on soetada reaspuurid. Need tulevad üksikpuuridest odavamad ja nendes on võimalik vaheseinte eemaldamise teel üksiksulge tarbekorral suurendada.

Enamikus NSV Liidu kolhoosides ja sovhoosides on kasutusel küülikute standardpuurid (vt. joonis 6). Iga kahe sulu jaoks on väljapoole esiseina ehitatud heinasõim.

Sobivaimaks puuride ehitusmaterjaliks on ühetollised punnitud laudad. Punnitud laudade puudumisel võib kasutada lihtsaid ühetolliseid laudu. Sel juhul tuleb laudade liitekohad katta väljastpoolt liistude, pleki- või tõrvapapist ribadega. Pragude katmine seinas on tingimata tarvilik tuuletõmbuse vältimiseks.

Katuse katmise materjaliks sobib tõrvapapp, eterniit või ruberoid. Kui katusele anda vastav kallak, siis võib kasutada ka katusekive. Plekk-katus ei ole vastuvõetav. Plekk kuumeneb suvel niivõrd, et tõstab puurides õhu temperatuuri. Vihmaga plekk-katus põriseb ja hirmutab küülikuid. Soovitav on puuridele ehitada lisaks ka lagi. Õhuruum



Joonis 6. Küülikute standardpuur.

katuse ja lae vahel takistab puuri ülekuumenemist suvel päikese mõjul ja hoiab talvel külmaga paremini sooja.

Puur peab seest olema täiesti sile, siis on seda kergem puhastada ja küüliku karvad ei jää konaruste külge kinni. Soovitav on puur seest värvida heleda õli- või liimiyärviga või nii seest kui ka väljast immutada mittemäärduva immutusõliga, mis pikendab puuri iga. Tavaline pruun puupeits niiskub loomade hingeauru mõjul ja värvib küülikuid. Puuri immutamiseks võib kasutada karboliineumi või fenolaati, millede juures nimetatud puudust ei esine. Puuri uks tehakse raamistikule kinnitatud traatvõrgust.

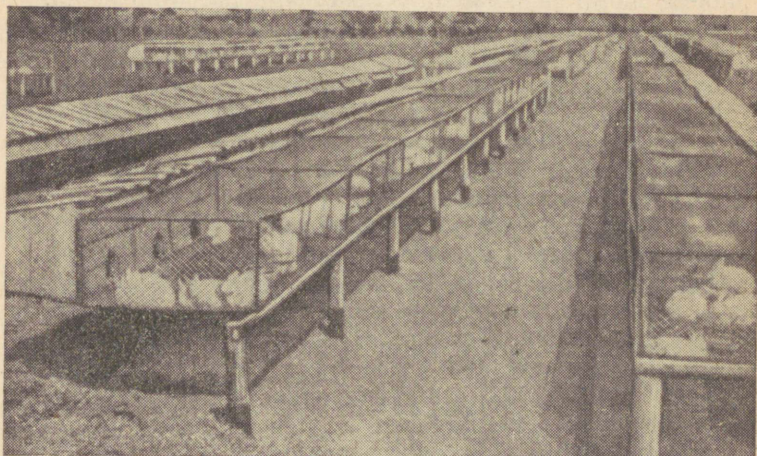
Puuri põrand tehakse laudadest. Laudpõrand on soovitav katta umbes 1,5 sm paksuse tsemendi ja liiva segu kihiga (1 osa tsemendi ja 4 osa puhast jämedat liiva). Enne segu põrandale valamist tuleb sinna asetada paar kihti ajalehepaberit, et vältida hiljem pragunemist. Eespool nimetatud segu asemel võib kasutada ka kipsi ja saepuru segu. Valatud põrand tõrvatakse enne kasutusele võtmist üle. Ka lihtne puupõrand tuleb immutada puutõrva või fenolaadiga.

Kõige paremad on kahekordsed põrandad: pealmine traatvõrgust, alumine laudadest. Väljaheited langevad läbi võrgusilmade ja sellega kindlustatakse küülikutele pidevalt puhas eluruum, mis on eriti tähtis villaküülikute juures villa puhtuse säilitamiseks. Alumine põrand võib olla sahtlina üksikpuuri või -sulu alt väljatõmmatav, et kergendada kogunenud sõnniku eemaldamist ja põranda puhastamist. Traatvõrku võivad asendada siledad hõõveldatud latid, mis on asetatud 0,75—1 sm kaugusele üksteisest. Võrk- või lattpõranda ja laudpõranda vahe on 8—15 sm.

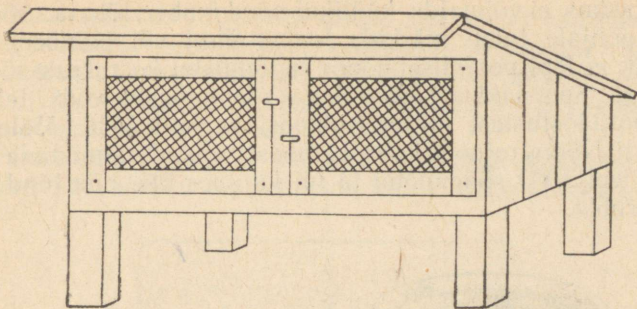
Puuride soovitatav asend on esikülgedega hommikupäikese poole. Uste avanemisel põhja või lõunasse esinevad suured temperatuuri kõikumised ööpäeva jooksul. Suvised kõrvetavad päikesekiired ja talvised külmad tuuled pääsevad rohkem mõjule.

Küülikute liikumisvõimaluste avardamiseks, mis soodustab nende arengut ja haigustele vastupidavust, ehitatakse jooksuaiad. On puurid mitmekorruselised, siis on jooksuaiad mõeldavad ainult alumisele korrusele, kus tuleks pidada poegijaid emasloomi.

Jooksuaiad ehitatakse puuride ette viimaste laiuses ja umbes 2 m pikkused. Nagu puur nii peab ka jooksuaed täiskasvanud küülikul olema ainult temale. Noorküülikuile võib jooksuaed olla grupi kohta ühine kuni 3 kuu vanu-



Joonis 7. Solntsevo sovhoosi küülikupuurid koos jooksuaedadega



Joonis 8. Kahe suluga küülikupuur.

seni. Jooksuaedades, mida kasutavad küülikud, kellel on kalduvus kaevata käike, kaetakse põhi traatvõrguga. Kui on karta hulkuvaid koeri ja kasse, tuleb aed ka pealt katta võrguga.

Kurski oblasti Solntsevo sovhoosi küülikufarmis on viimasel ajal ehitatud postidel asetsevad traatvõrgust jooksuaiad (vt. joonis 7). Jooksuaiad on ühenduses puuridega, millede seintes on ümmargused avad küülikutele. Niisugustes avarates tingimustes peetakse seal peamiselt emasloomadest eraldatud noorküülikuid.

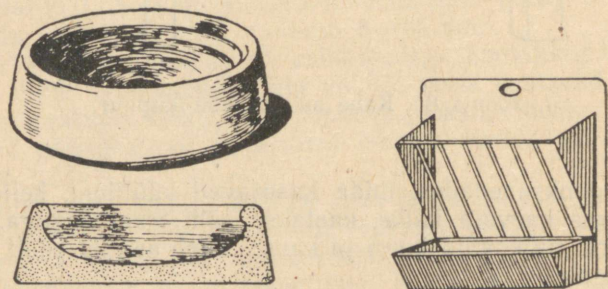
Haigete loomade teistest isoleerimiseks peab farmis olema puure, kus küülikute eraldamine üksteisest on hõlpsamini teostatav kui reaspuurides. Selleks kasutatakse ühe või kahe suluga küülikupuure (vt. joonis 8).

Kui talitajale kinnistatud küülikud paigutatakse talitaja elamu lähedusse, on selleks sobivad kindla sulgude arvuga eraldi puurid. Neid on võimalik tarviduse korral ümber paigutada või mitme talitaja loomade koondamise korral farmi üle tuua. Kasutatakse nelja, kuue ja üheksa suluga puure. Nelja suluga puurid on eriti kohased individuaalküülikupidajatele.

Peale puuride kuuluvad küülikufarmi inventari hulka söödanõud ja terve rida vahendeid, mis kindlustavad hoolustööde nõuetekohase läbiviimise.

Kõige paremad söödanõud (vt. joonis 9) valmistatakse savist. Savist söödanõud on alt laiemad ja pealt kitsamad. Ülemine äär ulatub sissepoole. Niisugune kuju ei lase küülikutel jõusöötä ja pehmet söötä nõust välja kraapida. Savi-

nõu raskus ei võimalda küülikul nõud ümber lükata. Söödanõu põhjale tuleb märkida looma nimi või number, sest küülik ei lepi pesemisel nõude segimineku korral uue söödanõuga. Spetsiaalseid küülikute söödanõusid võib tellida savipotitööstustest mitme kolhoosi peale kokku. Molotovi oblasti Nõtva rajooni kolm kolhoosi lasksid valmistada sellisel teel 1000 söödanõud ja nii kujunes ühe nõu hind alla ühe rubla.



Joonis 9. Söödanõud.

Kui heinasõimed ei ole ehitatud koos puuridega, moodustavad need eraldi inventariliigi. Heinasõimed olgu metallist. Puu kasutamise korral tuleb servad plekiga ääristada. Küülikud tavaliselt närivad puusõimi ja need ei pea kaua vastu. Et takistada poegade ronimist heinasõime, kust nad omal jõul alati välja ei saa, võib heinasõime teha kaanega.

Farmi valmisveetud jõusööta hoitakse puust lukustatavates söödahoidmise kastides.

Villaküülikute pügamiseks on vaja kas harilikke tõmbiotsalisi rätsepakääre või lambapügamisraudu. Villaküülikute kammimiseks tuleb kasutada metallist või puust kammi (vt. joonis 10).

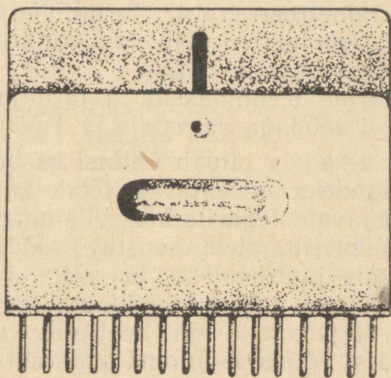
Küülikute kammimiseks on otstarbekohane ehitada eraldi kammimislaud.

Villa hoidmiseks on vaja õhukindlaid kaste. Suuremates villaküülikufarmides on ehitatud selleks otstarbeks laudadest spetsiaalsed kastid. Mõõdud on tavaliselt $1 \times 2 \times 1$ m. Villa võib hoida ka tugevast paberist kottides. Riidest kotid ei ole vastuvõetavad, sest need ei kaitse villa kahjurite eest.

Farmis peavad tingimata olema kaalud, et kaaluda etteantavat sööta, noorloomade kaaluivet ja saadud villa.

Loomade märgistamiseks on vajalikud tätoveerimistangid. Tätoveerimiseks tuleb muretseda kõige väiksemad saadaolevatest tätoveerimistangidest.

Farmi suurus ja seal korraga tapetavate küülikute hulk määravad vajaliku toornahkade kuivatamise raamide arvu.



Joonis 10. Metallkamm küülikute kammimiseks.

Igale talitajale tuleb kinnistada luud, kühvel, labidas, kõblas ja pahtel, samuti ka eri ämbrid söötade jaoks ja puhastustööde jaoks. Tööriistad tuleb märkida kas töötaja nimetähtede või numbriga. Kahe töötaja peale võib kinnistada kärü või kanderaami sõnniku transportimiseks.

Farmil peavad olema veel haamer, tangid, leklamp, lupjamispintsel, pesukauss talitajatele käte pesemiseks ja käterätikud.

Kolhoosi juhatuse ees vastutab farmi inventari eest farmi juhataja, kes kinnistab esemed üksikutele töötajatele.

4. TÖÖ ORGANISEERIMINE JA TASUSTAMINE

Ühele küülikutalitajale kinnistatakse 40—60 karusnahatõugu emast küülikut või 30—45 emast villaküülikut koos poegade ja isasküülikutega. Kui küülikutalitajateks on 14—16-aastased noored, siis on soovitatav neile kinnistada

küülikuid vähem — 20—30 emasküülikut koos poegade ja isasküülikutega. Üldiseks reegliks on, et talitajatele kinnistatakse villaküülikuid vähem ja karusnahaküülikuid rohkem. Hooldatavate loomade arv sõltub suurel määral talitajate võimetest. Näiteks on Kirovi oblasti kolhoosis «Zarja Kommunizma» igal küülikutalitajal hooldada 20—25 villaküülikut, eesrindlastel aga 30—36 küülikut.

Kui küülikufarmis on üle 200 emasküüliku, siis soovatakse määrata ametisse eraldi farmijuhataja. Väheema emasloomade arvu juures jääb küülikufarmi juhtimine kolhoosis loomakasvatuse juhataja hoolde. 200 emasloomaga küülikufarmi teenindaksid: 1 farmijuhataja, 4—7 küülikutalitajat, 1 söödaga varustaja ja 1 öövaht.

Farmijuhataja täidab ühtlasi ka brigadiri kohuseid. Tema ülesandeks on tehtavate tööde kontrollimine ja farmi tööd takistavate tegurite kõrvaldamine. Ta arvestab normipäevi küülikutalitajatele, koostab söödaratsioonid ja akteerib küülikute juurdetuleku ja väljamineku farmist. Farmijuhataja suunab otseselt küülikute aretustööd, valib noorloomadest suguloomad ja hoolitseb uute loomade juurdetoomise eest väljastpoolt oma majandit. Samuti määrab farmijuhataja paaritamise ja poegade võõrutamise ajad. Farmijuhataja koostab farmi päevase töörežiimi ja kontrollib selle täitmist. Ta organiseerib farmi laienemise korral õigel ajal sobivate puuride muretsemise, võtab kolhoosi juhatuselt oma vastutusele kogu farmi inventari ja kinnistab selle edasi üksikutele töötajatele. Ta juhatab haiguste tõrjet ja profülaktiliste abinõude rakendamist. Farmijuhataja organiseerib töötajate kvalifikatsiooni tõstmist. Ta valib kolhoosnikute seast sobivad inimesed farmi töötajatele täienduseks ja teeb nende tööle rakendamiseks küülikufarmi ettepanekud kolhoosi juhatusele.

Küülikutalitaja kohuseks on teha praktilisi hooldustööd ja sööta temale kinnistatud loomi. Küülikutalitaja puhastab küülikute puurid ja võtab osa farmi üldterritooriumi puhastustöödest. Ta hoiab korras ja puhastab temale kinnistatud farmi inventari, desinfitseerib puure, kammib ja pügab villaküülikuid, korraldab paaritamisi ja on poegimiste ajal valves, valmistab söödad ette ja söötab loomi ettenähtud söödaratsioonide järgi selleks määratud kellaegadel. Haigusjuhtumeist teatab ta kiiresti farmijuhatajale ning annab talle täpsed andmed sündide ja lõppemiste kohta temale kinnistatud loomade osas.

Söödaga varustaja varub värsket rohtu, juurviljapealseid jne. ning toob need farmi. Ta veab kohale juurvilja, kartulid, lõssi jt. söödad, toob vee küülikute jootmiseks ja puuride ning söödanõude pesemiseks. Ühtlasi teeb ta teisi farmile vajalikke transporttöid. Söödaga varustaja ülesanded võib panna ka mõnele tallimehele. Sööda kogumisega suvel tegeleksid sel juhul küülikutalitajad ise. Talvel võiks söödad vedada näiteks seafarmist, kust saaks küülikufarmi tuua juba valmisaurutatud kartuleid.

Õö v a h t võtab küülikud õhtul arvuliselt igalt talitajalt üle ja annab hommikul loomad üksikute gruppide kaupa päevaseks hooldamiseks talitajatele tagasi. Ta ei luba öise valve ajal farmis liikuda võorastel isikutel, valvab, et farmi piirkonnas ei hulguks koeri ega kasse, jälgib, et küülikud ei pääseks puuridest vabadesse ning kontrollib loomade tervislikku seisukorda oma valve ajal.

Nagu kõigi teistegi loomaliikide juures, nii on ka küülikufarmis kindla päevakorra rakendamine suure tähtsusega küülikute normaalse arenemise kindlustamiseks. Teiste liiduvarariikide suuremate küülikufarmide kogemustele tuginedes võib soovitada järgmist päevakorda:

Suvel	Talvel
5.30 Farmi ülevõtmine öövahilt	7.30 Farmi ülevõtmine öövahilt
6.00— 7.00 Kõigi küülikute söötmine	7.30— 8.00 Farmi maa-ala puhastamine
8.00— 8.30 Jootmine	8.00— 9.00 Kõigi küülikute söötmine (jõusööt)
12.00—12.30 Noorte küülikute söötmine	9.00.— 9.30 Jootmine
13.00—14.00 Täiskasvanud küülikute söötmine	12.00—12.30 Noorte küülikute söötmine
14.00—16.00 Igapäevane puuride puhastamine ja viljaküülikute kammimine	12.30—13.00 Söötade ettevalmistamine (juurvilja puhastamine, tükeldamine jne.)
16.00—16.30 Noorte küülikute söötmine	13.00—14.00 Täiskasvanud küülikute söötmine

Suvel		Talvel	
16.30—17.20	Farmi maa-ala ja väikeinventari puhastamine	14.00—16.00	Igapäevane puuride puhastamine ja villaküülikute kammimine
17.30—18.30	Paarituste läbiviimine, akteerimine	16.00—16.30	Noorte küülikute söötmine
18.30—19.00	Noorte küülikute söötmine	16.30—17.30	Väikeinventari puhastamine
20.00—21.00	Täiskasvanud küülikute söötmine	17.30—18.30	Paarituste läbiviimine, akteerimine
22.00—22.30	Noorte küülikute söötmine	19.00—20.00	Üldine söötmine
22.30	Farmi üleandmine övvhile	21.30—22.00	Noorte küülikute söötmine
		22.00	Farmi üleandmine övvhile

Eriliselt tähtis on ettenähtud söötmisaegadest kinnipidamine. Suuremas farmis, kus on koos rohkem loomi, on eriti oluline puhtus ja kord, mis nõuab kõigi kõrvaltööde rangelt korrapärasest tegemist. Kuigi töö küülikufarmis ei nõua suurt füüsilist jõudu, kujuneb tööaeg küllaltki pikaks, näiteks eespool toodud päevakorra rakendamise juures suvel 5.30—22.30, s. o. 17 tundi. Analoogiliselt teistele loomakasvatusefarmidele on võimalik rakendada küülikufarmides tööd kahes vahetuses. Igapäevase puuride puhastamise ja villaküülikute kammimise teeksid kaks vahetust koos. Loomulikult suureneks loomade arv kinnistatud grupis kahekordseks, nagu tavaliselt ka lüpsilehmade gruppide ühendamise puhul.

Kahe vahetusega töö on rakendatav ainult koondatud küülikufarmis, kuna hajutatud asetuse puhul nimetatud moodus ei ole praktiliselt läbiviidav.

Küülikutalitajale arvestada normipäevi:

iga saadud ja võõrutamiseni kasvatatud küülikupoja eest 0,3—0,5 normipäeva;

iga kilogrammi eluskaalu juurdekasvu eest võõrutamisest kuni tõuloomaks või nahaks realiseerimiseni 0,15—0,25 normipäeva, I klassi küülikute eest 0,25—0,35 normipäeva. Küülikute mittekaalumise korral iga küüliku säilitamise ja hooldamise eest 0,15—0,25 normipäeva kuus.

Normipäevade arvestamine küülikotalitajatele küülikute eluskaalu juurdekasvu eest toimub akti alusel, mis koostatakse küülikute kaalumise kohta nende võõrutamisel ja realiseerimisel;

iga varumisorganisatsioonidele antud esimese sordi, normaalse või väikese defektiga naha eest 0,8—1 normipäeva, teise sordi, normaalse või väikese defektiga naha eest 0,40—0,50 normipäeva, alla teist sorti naha eest 0,10—0,15 normipäeva;

iga kilogrammi villaküülikult saadud esimese sordi villa eest 8—12 normipäeva, teise sordi villa eest 6—7 normipäeva;

iga kilogrammi nahaküülikult saadud villkarvade ja villaküülikutelt saadud alla teist sorti villa eest 1,5—2 normipäeva;

iga täiskasvanud küüliku säilitamise eest talveperioodil 0,15—0,20 normipäeva kuus.

Farmijuhatajale arvestatakse normipäevi igas kuus 25—50% võrra rohkem küülikotalitajate keskmisest töötasust. Täiendavalt arvestatakse farmijuhatajale lisa: kolmandat aastat töötajaile 5%, neljandat ja viiendat aastat töötajaile 10%, viis ja rohkem aastat töötajaile 15% neile iga kuu arvestatavatest normipäevadest. Arvestajale arvestatakse normipäevi kolhoosi üldkoosoleku poolt kindlaks määratud ulatuses.

On vajalik, et igas kolhoosis, kus küülikufarm rajatakse või on rajatud, määratakse talitajatele, arvestades kohalikke olusid, kindlad töönormid ja tööhinded.

5. SÖÖDAD JA SÖÖTMINE

Küülikute söötadele ja söötmisele tuleb farmis pöörata erilist tähelepanu. Loomade hooldamine, valitud sugumaterjal jne. teenivad eesmärki luua vajalikud tingimused farmis kasutatava sööda muutmiseks farmi toodanguks. Söödad on materjal, millel põhineb tootmine. Põhireeglina tuleb pidada kinni katsetes järeleproovitud teaduslikel alustel koostatud söödaratsioonidest.

Küülikute söödatarve oleneb: 1) noorloomade vanusest, 2) emasloomade tiinusjärgust, imetamisperioodist ja imetatavate poegade arvust, 3) isasloomade paaritamiskoor-musest, 4) karvaajamisest, 5) õhu temperatuurist, 6) puu-ride avarusest ja jooksuaedade kasutamisest 7), täiskasva-

nute keskmisest eluskaalust, 8) individuaalsetest omadustest.

Söödatarve ühe küüliku kohta on väike, kuid suurem küülikufarm tarvitab siiski sööta niisugustes kogustes, et seda tuleb arvestada kolhoosi üldises söödabilansis. Küülikukasvatuse Teadusliku Uurimise Instituut (Справочник по кролиководству, Москва, 1950) on arvestanud välja küülikute söödatarbe normid. Nende järgi on ühe emasküüliku ja 20 järglase söödatarve kilogrammides järgmine:

Söödad (kg)	Hein	Juurvilj	Värske rohi	Jõusööt
Kuud				
Jaanuar	6	6,5	—	0,7
Veebruar	6	6,5	—	0,6
Märts	8	6,5	—	2,0
Aprill	12	17,0	—	3,6
Mai	13	19,0	45	5,0
Juuni	—	—	135	7,8
Juuli	—	—	180	7,4
August	—	—	225	6,2
September	—	—	180	6,8
Oktoober	29	39,0	135	14,8
November	20	29,0	—	4,4
Detsember	6	6,5	—	0,7
Kokku aastas:	100	130,0	900	60,0

Esitatud normid on võrdlemisi kõrged. G. Palkin oma töös «Работа на кролиководческой ферме» annab näitena aastase söödatarbe: heinu 48,85 kg, kartuleid 38,05 kg, juurvilja 80,8 kg, kaeru 39,83 kg, kliisid 39,93 kg ja värsket rohtu 825 kg. Eesti NSV küülikufarmide töötajad on söötnud küülikuid edukalt ca 25% väiksemate normidega. Söötade kindlustusfondide loomisel suureneb varutavate söötade kogus ja see läheneb umbkaudu G. Palkini normidele.

Eespool toodud andmed aitavad orienteeruda aastase söödabilansi koostamisel. Igapäevaseks sööda suunamiseks

farmi on tarvis täpsemat arvestust, kus kajastuksid kõik tähtsamad tegurid, millest oleneb küülikute söödatarve.

Küülikukasvatuse Teaduslik Uurimise Instituut töötas katsete põhjal välja küülikute söötmisnormid. Need söötmisnormid esitatakse järgnevalt:

KÜÜLIKUTE SÖÖTMISNORMID

(grammides)

Küülikute rühmad	Küüliku kaal kg	Suvel		Talvel		
		Rohi	Jõu- sööt	Hea hein	Juur- vili	Jõu- sööt
Vabad emasküülikud ja isasküülikud paari- tusvabal perioodil	{ 3	600	20	125	100	35
	{ 4	700	20	150	150	40
	{ 5	800	30	175	200	45
Isasküülikud kuu aja jooksul enne paarita- mishooaega	{ 3	650	30	125	150	45
	{ 4	800	30	150	200	55
	{ 5	900	40	175	250	65
Tiined emasküülikud	{ 3	700	30	150	150	50
	{ 4	800	35	175	200	60
	{ 5	900	40	200	250	70
Imetavad emasküülikud	{ 3	1000	50	150	250	75
	{ 4	1200	50	200	300	85
	{ 5	1300	70	250	400	95
Tiined imetavad emas- küülikud	{ 3	1200	70	150	350	85
	{ 4	1300	80	200	400	95
	{ 5	1400	90	250	500	105

Ema kaal Kg

Iga järglase kohta (18—30 päeva vanu- ses) emasküülikule lisa	{ 3	60	5	10	25	6
	{ 4	80	6	12	30	7
	{ 5	100	7	15	35	8
Noorküülikuile 1—2 kuu vanuses	{ 3	250	15	50	80	25
	{ 4	300	20	60	100	30
	{ 5	400	25	80	150	35
Noorküülikuile 2—3 kuu vanuses	{ 3	350	20	65	125	30
	{ 4	400	25	80	150	35
	{ 5	500	30	100	200	40

Märkus: Isasküüliku puhkeage on siis, kui paaritamisi ei ole; emasküülikul aga siis, kui ta ei ole tiine ega imeta poegi.

Toodud küülikute päevased söötmisnormid grammides võimaldavad küülikuid sööta ligilähedalt vastavalt nende

tarbele, kuid ei võimalda siiski päris täpselt kontrollida söötühikute ja seeduva valgu sisaldust üksikuile küülikuile antavates söödaratsioonides. Samuti tekib nende söötmissüsteemide kasutamisel raskus söödaliikidega, mida ei ole esitatud. Söödaratsioonide arvestamisel söötühikute ja seeduva valgu järgi on küülikufarmides tarvitusel tavalise kilogramm-söötühiku asemel gramm-söötühik (1 g-sü vastab 1 g kaarte toiteväärtele). Niisugune süsteem on kehtestatud, et hoida ära üleliigne murdarvudega opereerimine. Küülikukasvatuse Teadusliku Uurimise Instituudi andmetel on küülikute söödatarve päevas gramm-söötühikute ja seeduva valgu osas järgmine:

Küülikute rühmad	Küüliku kaal kg	Suvel		Talvel	
		Gramm-söötühikuid	Seeduvat valku g	Gramm-söötühikuid	Seeduvat valku g
Vabad emasküülikud ja isasküülikud paaritusvabal perioodil	3	90	7	110	8,50
	4	105	9,25	135	10
	5	120	11,50	160	13,50
Isasküülik kuu aja jooksul enne paaritamishooaega	3	130	12	150	14
	4	155	15	180	17
	5	180	17,50	215	19,50
Tiined emasküülikud	3	140	14	160	16
	4	170	17	195	19
	5	195	19,50	230	21,50
Imetavad emasküülikud	3	225	23	250	25,50
	4	255	27,50	285	29,50
	5	305	32	340	35
Tiined imetavad emasküülikud	3	280	30	305	32
	4	315	34	345	36
	5	375	39	410	42

Emakaal kg

Iga järglase kohta (18—30 päeva vanuses) emasküülikule lisa	3	17	1,80	20	2,10
	4	22	2,30	24	2,50
	5	27	2,90	29	3
Noorküülikuile 1—2 kuu vanuses	3	70	8	80	9
	4	80	9	90	10
	5	100	11	115	12
Noorküülikuile 2—3 kuu vanuses	3	95	10,50	110	12
	4	110	12	125	13,50
	5	130	15	150	16,50

Tähtsamate söötade toiteväärtuse andmed on esitatud käesoleva raamatu 12. peatükis.

Küülikule söödaratsiooni koostamise kohta toome järgmise näite.

Täiskasvanud küülik vajab puhkeperioodil talvel päevas 135 g-sü ja 10 g seeduvat valku. Farmis on küülikute söötmiseks kasutada head põldheina, söödapeete, kliisid ja kaeru.

100 g head põldheina sisaldab söötade toiteväärtuse andmetel 50 g-sü ja 4 g seeduvat valku. Kui anname küülikule 150 g head põldheina, siis saab ta sellega juba 75 g-sü ja 6 g seeduvat valku. Veel anname küülikule 200 g söödapeeti (20 g-sü ja 0,2 g seeduvat valku), 20 g nisukliisid (14 g-sü ja 2,2 g seeduvat valku) ja 25 g kaeru (25 g-sü ja 1,8 g seeduvat valku). Koostatud söödaratsioon oleks järgmine:

	gramm- söötüh- kuid	seeduvat valku g
Head põldheina 150 g	75	6,0
Söödapeeti 200 g	20	0,2
Nisukliisid 20 g	14	2,2
Kaeru 25 g	25	1,8
<hr/>		
Kokku:	134	10,2

See söödaratsioon rahuldab meie näites võetud küüliku söödatarbe söötühikute ja seeduva valgu osas.

Kui õhu temperatuur talvel langeb alla -15°C , tuleb kõigi küülikute söödaannuseid suurendada 20—25% võrra.

Söödaratsioonide koostamisel ei saa ühekülgsest arvestada ainult söötühikuid ja seeduvat valku, vaid tuleb samaaegselt pidada silmas üksikute söötade soovitatavaid ülemmäärasid grammides. Piiramatu ühekülgse sööda söötmine on eriti kahjulik noorküülikutele ja suguloomadele. Tähtsamate söötade ülemmäärad päevas ühele küülikule grammides on järgmised: haljassööta 1500 grammi, tooreid lehisid 800, silosööta 200, juurvilja 200, heinu 300, kuivatatud lehiseid (vihtu) 300, suviviljapõhku 200, teravilja 100, kaunvilja 100, õlitaimede seemneid 20, kliisid 150, liha- ja kalajahu 5, leiba 200, kuivikuid 100, söögi- ja köögijäätmeid 100, aedvilja 200, piima 50, mineraalaineid 5 grammi.

Peale söötühikute ja seeduva valgusisalduse küülikute söödas tuleb jälgida, et söödas oleks küllaldaselt vitamiine, karotiini ja mineraalaineid.

A-vitamiin edendab noorloomade kasvu ja vähendab loomade haigestumist nakkushaigustesse. Taimed ei sisalda otseselt A-vitamiini, vaid selle provitamiini — karotiini, mis muutub loomorganismis A-vitamiiniks. Ainult täis- ja ternespiimas ning mõnedes loomsetes söötades esineb koos nii karotiini kui ka A-vitamiini.

B-rühma vitamiinid tugevdavad organismi ja kindlustavad siseelundite normaalse tegevuse. Neid leidub värskes rohus, pärmis, kliides, kapsas, porgandis, hernes, piimas, kartulites jne.

C-vitamiin takistab skorbuudi levikut. Teda leidub värskes rohus, värskes juurviljas, kartulites, idanevates seemnetes jne.

D-vitamiin edendab noorloomade kasvu. Teda leidub samades söötades, kus leidub A- ja E-vitamiini.

E-vitamiin edendab piima- ja sugunäärmete tegevust. Teda leidub värskes rohus, juurviljapealsetes, terades jne. Suvel katab hajassööt küülikute vitamiinitarbe. Vitamiinide puudujäägi katmine tuleb kõne alla ainult talvisel söötmisel. Kõige tõhusamaks vitamiinide manustamise vahendiks küülikutele on kalamaksaõli. Ühele küülikule antakse 3 tilka kalamaksaõli päevas. Kalamaksaõli suurt positiivset mõju näitab juba see, et selle pideval söötmisel villaküülikute villatoodang suureneb umbes 10% võrra.

Küülikute rühmad	Ööpäeva jooksul vajab üks küülik karotiini milligrammides
Isas- ja emasküülikud paaritusvabal perioodil	1,2
Isasküülikud paaritushooajal	2,0
Emasküülikud tiinuse ajal	2,0
Emasküülikud imetamise ajal	3,0
Noorküülikud 1—2 kuu vanuses	1,8
„ 2—3 „ „	2,0
„ 3—4 „ „	2,5
„ 4—5 „ „	2,7

Küülikute A-vitamiini tarve rahuldatakse söötades sisalduva karotiini arvel. Kõige uuemad andmed tõendavad karotiini suurt tähtsust küülikute söödas. Järgnevalt toome karotiini normid ühe küüliku kohta milligrammides, mis tagavad loomade normaalse arenemise ja vastupanu haigustele.

Küülikute karotiinitarbe rahuldamiseks on vaja teada söötade karotiinisaldust. Vastavad andmed esitatakse alljärgnevalt.

100 grammi sööta sisaldab karotiini milligrammides:

Porgand, punane	5—10	Keskpärane hein	2
Söödaporgand	0—0,2	Haljasvikk	6—9
Peet		Punane ristik haljalt	5—7
Kartul		Sinine lupiin haljalt	3,5—4
Kaer		Viki ja kaera segaltis haljalt	3
Kliid		Kõrvenõges (enne õitsemist)	6
Ölikoogid		Metsarohi	5—7
Kuuseoksad	4,6	Söödakapsas	2
Kaselehed	9—10	Porgandipealsed	6—8
Haavalehed	10	Idanenud kaer	1,3
Silo	1—2		
Kuivatatud kaunviljapealsed	4		
Ristikhein	3,5		

Mineraalainete puuduse puhul on takistatud küülikute normaalne kasv ja areng. Nad haigestuvad rahhiiti, osteomalaatsiasse (luupehmusse) ja kehvveresusse. Kõige tähtsamateks mineraalaineteks küülikute söötmise praktikas on naatrium, kaltsium ja fosfor. Kui küülikute söödad ei sisalda küllaldaselt neid mineraalaineid, siis tuleb söödaratsioonidele lisada mineraal-lisasisendusi.

Küülikute mineraalainetepuuduse üheks tunnuseks on see, et nad söövad oma rooja.

Soovitav on küülikutele antavasse pehmesse sööta segada söödakriiti ja keedusoola.

Et küülik on näriline, siis on hädavajalik talle anda puuksi närimiseks. Puuokste jämedus olgu alla 1 sm. Sobivad on haava-, saare-, pihlaka- ja pajuoksad. Tamme- ja lepaoksad sisaldavad parkaineid ega ole soovitatavad. Okaspuude oksti tuleb püüda vältida. Kui neid hädaabinõuna siiski antakse, siis ei või nende kogus ületada 25—30% puuokste üldkogusest.

Küülikutele antava sööda kohta on põhinõudeks nii suvel kui ka talvel, et see oleks mitmekesine, rikkemata, puhas ja võimalikult odav.

Suvisel söötmisel on kõige tähtsamaks söödaks haljassööt. Haljassöödaks kasutatakse peamiselt värsket karjamaarohu, noort viki-kaera segatist, ristikut, timutit, päevalille, maisi ja eriti heade tagajärgedega lutserni. Peale selle kasutatakse haljassöödaks mitmesuguseid umbrohtusid. Eriti hea mõjuga on võilille õied ja lehed. Söödaväärtuselt on küülikute söötmisel umbrohtudest parimateks: piimohakad, naadid, maltsad ja raudnõgesed. Kuigi raudnõgesed on suure söödaväärtusega, tuleb neid enne söötmist kupatada, et vältida küülikute suu kõrvetamist. Raudnõgeseid tuleb süüa peamiselt enne õitsemist.

Juurviljapealsed ja kapsalehed on küülikutele heaks söödaks. Naeripealseid tuleb anda väikestes kogustes ja siis, kui nad on veel noored, kuna nad võivad põhjustada seedehäireid. Kartulivarred küülikute söödaks ei sobi.

Haljaskonveieri rajamine, küülikutele on otstarbekohane suuremate farmide juures. NSV Liidus on suuremate küülikufarmide juurde rajatud haljaskonveierid, mis tavaliselt algavad haljasrukkiga. Meie oludes pole eraldi haljaskonveieri rajamine otstarbekas, vaid küülikufarmis võib kasutada lüpsikarjale rajatud haljaskonveierit, valides sealt sobivamat materjali.

Haljassööta on soovitatav ette anda siis, kui ta on pärast koristamist seisnud vähemalt 2 tundi. Haljassööti ei tohi olla vihmast või kastest märg, porine, tolmune, kuumaks läinud ega külmast rikunud. Kui suvel kestvate vihmadega ei saa märga rohtu kuivatada, tuleb see enne etteandmist kuivade heintega segada (umbes 50% kuivi heinu). Eriti tähtis on see noorte küülikute söötmisel.

Küülikutele mürgiseid taimi leidub Eesti rohumaadel vähe ja needki on kuivatatult kahjutud. Kõige rohkem põhjustavad meil küülikute mürgitusjuhtumeid tulikad ja ülased. Teisi mürgiseid taimi (surmaputk, koerputk, koerapöörirohi, mürkputk, verehurmarohi, magunad, must ja päris maavits, ussilahk, kukekannused ja nisulill) esineb Eestis harvemini. Eriti kahjulikud küülikutele on küüslaugud ja nende pealsed. Puude lehtedest tuleb vältida küülikute söödas hariliku kuslapuu ja toominga lehti.

Talvel on kõige tähtsamaks küülikute söödaks hein. Küülikutele on eriti kohased leherikas aasahein ja metsa-

hein, mis sisaldavad puulehti ning -oksakesi. Ristikheina ei kasuta küülikud täielikult, vaid jätavad peaaegu alati varred järele. Põhku ja aganaid küülikud meeleldi ei söö. Heina võivad asendada lehised ja kuivatatud puulehed, mis on kogutud juulis.

Küülikuid on raske harjutada silosöödaga, kuna nad ei armasta haput. Mahlakaks söödaks antakse talvel juurvilja. Kõige paremad on porgandid, söödapeedid, siis kaalikad ja viimasel kohal on naerid. Tooreid kartuleid ei või anda sagedamini kui kaks korda nädalas.

Söödetav juurvili ei tohi olla määrdunud, mädanenud ega külmunud. Külmade ilmadega on soovitatav juurvili anda ette keskpäeval, kui päevane õhu temperatuur on kõige kõrgem. Enne etteandmist tuleb iga juurikat eraldi kontrollida ja kui mõni osa on külma tõttu riknenud, tuleb see kõrvaldada. Ette antakse umbes rusikasuurune tükk nii, et küülik selle 15 minutiga jõuab ära süüa, s. o. enne, kui juurvili külmub.

Jõusöödana on teraviljadest esikohal kaer, teisel kohal oder. Kaer on tähtis oma suurema valgusisalduse poolest eriti noor- ja suguloomadele. Süsivesikuterikas oder on hea sööt küülikute nuumamisel. Paaritusvabal ajal võib isas-suguloomadele kaeru anda ainult piiratud kogustes, sest kaerad suurendavad loomade sugutungit. Paaritushooajal on otstarbekohane sööta kaeru idandatult. Heaks jõusöödaks on ka kuiv leib.

Talvisel söötmisperioodil tuleb pöörata tähelepanu kombineeritud pehme söödasegu söötmisele. Olenedes kolhoosi kohapealsetest võimalustest võivad söödasegud olla mitmesugused. Näitena võiks tuua segu, milles komponentidena esinevad kõige tavalisemad söödad. Toored kartulid pestakse mullast puhtaks, keedetakse, tambitakse läbi ja segatakse juurde nisukliisid ning lõssi. Saadud segule lisatakse veel keedusoola või klooralkaltsiumi ja söödakriiti. Valmis söödasegu antakse küülikutele ette jahtunud pudruna söödaratsioonides ettenähtud kogustes. Uute söödaliikide segusse võtmisel ei tehta seda korraga ettenähtud koguse piirides, vaid 4—5 päeva jooksul suurendatakse järk-järgult uue söödaliigi osatähtsust. Sellega välditakse võimalikke seedehäireid. Järk-järgult peab üle minema ka talviselt söötmiselt suvisele ja suviselt talvisele, kus koresööt (hein) vaheldub värske rohuga, või vastupidi.

Talvel, kui küülikute põhisöödaks on kuiv hein, tuleb küülikutele pakkuda iga päev joogivett. Vee temperatuur ei tohi olla liiga madal.

Küülikute söötmisel tuleb veel arvestada nende arenemisastet, kasutamist suguloomadeks ja nuumamist.

Erilist tähelepanu nõuab noorloomade söötmine. Küülikupojad jäetakse ema alla 35 kuni 65 päevaks (vahel isegi 75 päevaks). Umbes 3 nädala jooksul on noore küüliku ainsaks söödaks emapiim. Küülikupiim sisaldab keskmiselt 16,7% rasva ja 10,5% valku ning on 3—4 korda toitvam lehmapiimast. Kui emasküülikul on normaalselt piima, siis kaetakse 3 nädala jooksul poegade söödatarve emapiimaga täielikult. Küllaldase piimahulga korral on poegade kehad ümmargused nagu täis puhutud. Halva toitumuse ja tühja kõhu puhul on pojad kortsus ja voldilised.

Kui pojad hakkavad pesast ühes emaga söömas käima, tuleb piinlikult jälgida, et nad ei pääseks riknenud söödajäätmete juurde ja et etteantud rohi oleks tingimata värsked. Samuti tuleb võimalikult vältida silosööta, juurviljapealseid ja kliisid. Võõrutamisperioodil on noorküülik väga nõudlik söötade ja söötmise suhtes. Emast eemaldamise järel peavad nad saama sama sööta, mida nad said ema juures olles. Täiskasvanutega võrreldes peab noorte sööt sisaldama rohkem valku, vitamiine ja mineraalaineid. Söövitatav on anda liblikõielistest koosnevat haljassööta koos niidurohuga, noori puukasvusi, teravilja, purustatud kaunvilja, linaseemneid, porgandeid ja söödapeete. Tuleb vältida nuumasöötasid.

Noorloomade normaalset kasvu saab kontrollida Terentjevi, Dubinini ja Novikovi tabeli järgi, mis esitatakse järgnevalt. Tabelis tuuakse ära eri küülikutõugude järglaste minimaalkaalud grammides, arvestades järglaste vanust.

Küülikutõug	Vanus kuudes				
	1	2	4	6	12
Angoora	400—500	900	1800	2600	3000
Tšintšilja suur	450—500	950	2000	3100	3300
Sampanja	450—550	1000	2200	3400	3700
Viini sinine	450—500	1000	2200	3500	3800
Valge hiid	600	1200	2500	3600	4700
Flandria hiid	600—700	1400	2700	3900	5200

Paaritushooajal peab emasküülik olema keskmises toitumuses. Tuleb vältida nuumasöötasid ja jälgida, et sööt sisaldaks küllaldaselt vitamiine. Nii paaritushooajal kui ka sellele järgneval tiinuse ajal on suur tähtsus valgurikastel söötadel. Jõusöötadest on soovitatav anda kliisid, kaera ja kaunvilja. Peale selle sööta lõssi, kohupiima või liha- ja kalajahu 2—5 g päevas. Mineraal-lisasöötasid tuleb sel ajal anda 2—3 g päevas. Heaks haljassöödaks emasküülikutele on sel ajal võilille nupud ja lehed. Küülikukasvatajate seas arvestatakse tihti, et hea on joota imetajale emasküülikule lehma täispiima, kuid parem on joota vett, millele on lisatud veidi lehma täispiima ja suhkrut.

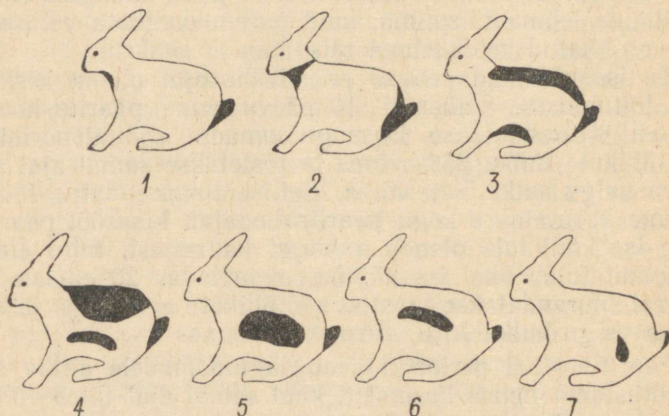
Ka isasküülikud peavad paaritushooajal olema keskmises toitumuses. Vähemalt 10 päeva enne paaritushooaja algust suurendatakse isassuguloomade söötmisnormides söötühikute hulka 25% võrra ja tõstetakse samal ajal seeduva valgu hulka 50% võrra. Selliseid suurendatud söödanorme kasutatakse kogu paaritushooajal. Lisasööt paaritajale isasküülikule oleneb muidugi ka sellest, mitu emasküülikut tuleb ühel isasküülikul paaritada. 20 emaslooma korral suurendatakse tavalist söötühikute arvu 50% ja seeduva valgu hulka 75% võrra.

Paaritusvabal perioodil peab suguloomadele antav sööt kindlustama nende kosumist, kuid samal ajal tuleb vältida suguloomade rasvumist.

Küülikute söötmisel tuleb arvestada ka nende karvaajamist. Esimene karvaajamine on noortel küülikutel kaheksanda ja kümnenda elunädala vahel. Karvaajamine täiskasvanud küülikutel algab tavaliselt märtsis. Talvine karvastik kaotab siis oma läike ja jääb harvaks. Isastel toimub karvaajamine aeglasemalt kui emastel ja veel aprillis on neil tihe karvkate. Tihti kestab isaste karvaajamine terve kevade ja suve. Sügisene — õigemini hilissügisene karvaajamine — on kiirem, kestes emastel 1,5—2 ja isastel 2—2,5 kuud. Soovitatav on karvaajamise ajal küülikutele sööta linaseemneid ja päevaliljeseemneid. Pehme sööda sees võib anda õlikooke. Kui küülik joob, võib talle anda lehma täispiima. Karvaajamise kestust lühendab valgurikaste söötade söõtmine. Küülikute karvaajamine kulgeb tavaliselt astmeliselt. Allpool näidatud joonisel on need välja toodud (vt. joonis 11).

Nuumamise perioodil suurendatakse süsivesikuterikaste söötade hulka. See aitab produtseerida rasva. Nuumamine

koosneb kahest järgust: ettevalmistav nuumamine ja põhinuumamine. Määrates nuumamise aja kolmele nädalale, langeb ettevalmistavale nuumamisele üks nädal ja põhinuumamisele kaks. Esimesel nädalal vähendatakse kordkorralt rohu ja söödajuurvilja andmist ja lõpetatakse see teiseks nädalaks hoopis. Rohi asendatakse heinaga. Hommikul ja õhtul antakse teravilja ja kuivanud leiba. Joo-giks peab loomal alati olema kättesaadaval vesi või piim.



Joonis 11. Küülikute karvaajamine.

Põhinuumamisel võiks küüliku söötmine olla järgmine: varahommikul kaerad ja kuivanud leib; lõunaks (kell 14) puder; õhtupoolikul (kell 16) kaer ja leib ning hilisõhtul puder või pressitud teravili, mida on lõssis leotatud. Nuumamise ajal antavale pudrule on soovitatav lisada maitseainete peenekshõõrutud lehti. Selleks sobivad peterselli, tilli, selleri, piparmündi, porrulaugu, raudnõgese jne. lehed. Maitseained suurendavad küülikute isu ja annavad lihale parema maitse. Isu suurendamise seisukohalt on tähtis iga päev erinevate lisandite tarvitamine.

Kõige odavamaks söödaks nuumamisel on kartulipuder, millele on lisatud lõssi ja soola. Seda võib nuumloomadele anda ette vabalt.

Küülikute nuumamisel 20—30 päeva jooksul suurenevad eluskaalud 20—25% võrra ja rasva % saadud lihast ulatub 19-ni. Nii omab söötmine nuumaperioodil toodangu

hulga ja selle kvaliteedi seisukohalt küllaltki suurt tähtsust.

Suuremates farmides tuleb küülikuile sööt enne etteandmist kaaluda söödaratsioonides ettenähtud kogustesse. Sööda jagamise lihtsustamiseks võib näiteks pehmesööda puhul kasutada ka kindlamõõdulisi väikseid topse.

Küülik on ööloom, ennelõunastel tundidel ta magab lahiste silmadega. Seda tuleb arvestada söötmissaegade määramisel. Kolmekordsel söötmisel on loomi söödetud kell 12, 16 ja 20. Niisuguste söötmissaegade kasutamisel jääb öhtuse ja hommikuse söötmise vahe liiga pikaks ja öhtune söödaportsjon peab olema liiga suur. Parem on sööta kell 6, 13 ja 20. Noorloomi, kes on emast eraldatud, tuleb kolme kuu vanuseni sööta 5 korda päevas — kell 6, 12, 16, 19 ja 22.

Öhtune söödaportsjon peab küülikute söötmisel olema alati kõige rikkalikum. Söötmist on soovitatav alustada mõne helisignaaliga, näiteks vile või gongilöögiga, mis paneb süljenäärmed loomadel paremini tööle. Sööt tuleb anda ette võimalikult kiirelt, rakendades selleks tööle kõik küülikufarmi töötajad. Söötmist alustada farmi kahest otsast korraga. Eriti on see vajalik hommikul, mil vaheaeg on olnud pikem kui tavaliselt.

6. HOOLDUSTÖÖD KÜÜLIKUFARMIS

Esimene hooldustöö, mis on ühtlasi ka kõige tähtsam, on korrapärane puuride puhastamine. Jooksev puhastamine võetakse ette talvel iga 7 päeva, suvel 2—5 päeva järel. Haiguste levimine on kõige suurem soojade niiskete ilmadega. Seepärast on viimasel suvel tarvis puure sagedamini puhastada.

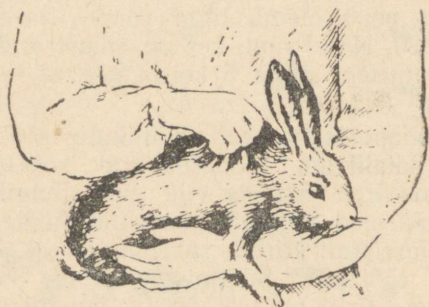
Puhastamine on lihtsam seal, kus puuride põrandad on kahekordsed. Alumine, sahtlitaoliselt liikuv põrand tõmmatakse välja, eemaldatakse sealt sõnnik, suvel pestakse veega ja lastakse päikese käes puuridest eemal kuivada. Ülemist, traatvõrk- või varbpõrandat pestakse vee ja nuustikuga iga 2—3-kordse alumise põranda puhastamise järel.

Kindlate põrandatega puurides kasutatakse allapanuks peenendatud turvast, millele pannakse põhk. Turvas imeb virtsa enesesse, teeb puuride puhastamise kergemaks ja

hoiab õhu puhtamana. Soovitav on ka äratõmmatavale alumisele põrandale puistata peenendatud turvast.

Kui farmis kasvatatakse valgeid ängoori küülikuid, võib kindlate põrandate korral turba ära jätta ja piirduda ainult põhuga, et vältida turbapuru sattumist villasse. Kõige paremaks allapanupõhuks on kaerapõhk,

Puuri puhastamise ajaks tuleb küülik asetada teise puuri ja veega pesemise puhul paigutada ta alalisse puuri tagasi alles siis, kui see on kuivanud. Selleks peaks igal talitajal olema reservis teatud arv tühje puure.



Joonis 12. Küülikute tõstmine.

Küülikuid ei või tõsta ühest kohast teise kuidas juhtub, vaid ainult selleks kõige sobivamal viisil. Väär on tõsta looma kõrvadest või käppadest. Küülik tuleb haarata kindla haardega kõrvade tagant kuklast ja raskema looma korral vasaku käega kõhu alt toetades (vt. joonis 12). Nii ei tunne küülik valu ega saa tõstjat teravate küüntega vigastada.

Karusnahatootmise suunaga farmides parandab nahkade kvaliteeti loomade harjamine. See on eriti tähtis karvajamamise ajal, mil tuleb harjata iga päev. Harjamisega eemaldatakse surnud karv ja ergutatakse naha masseerimisega uue karvastiku kasvu. Harjatakse kõva harjaga pärikarva.

Villaküülikuid kammitakse ja harjatakse. Küülikud asetatakse selleks spetsiaalsele kõrgele lauale. Algul kammitakse või harjatakse küülikul küljed, siis selg, edasi rind, hoides küüliku lõuga veidi ülal, ja lõpuks tagumik. Loom

harjub kammimisega, kui teda ettevaatlikult koheldakse, ja laseb meeleldi seda teha. Kui kammimisele tuleb emas-küülik koos poegadega, kammitakse algul ema ja alles seejärel pojad ühekaupa. Kamm või hari tuleb enne tarvitamist desinfitseerida lusooli, formaliiini või karboolhappe lahusega. Kammimisel või harjamisel saadud küülikute vill (ka karusnahaküülikute karvad) kogutakse igalt küülikult eraldi paberist kotikesse, millele on märgitud looma number. See on tarvilik villatoodangu suuruse õigeks määramiseks.

Hooldustööd farmis olenevad osaliselt aastaajast ja sellega kaasnevatest ilmastiku muutustest. Suvel palavate päevadega on oht, et õhk puurides muutub päikese mõjul katuste kuumenemise tagajärjel liiga palavaks. Osaliselt aitab selle vastu tumedate katuste valgeks lupjamine. Talvel tugevate tuiskude ja tuultega vajab küülik külma eest rohkem kaitset, kui suudab pakkuda suure ukseavaga puur. Kaitseks küülikute tuulte eest riputatakse ukseavade ette matid. Need võivad olla tehtud roost, õlgedest või isegi vanadest kottidest.

Erilist tähelepanu nõuavad tiined küülikud. On iseenesest mõistetav, et nende tõstmisel peab olema ettevaatlikum ja et tuleb vältida nende ehmatamist. Paar nädalat enne poegimist puhastatakse tiinete küülikute puurid põhjalikult. Puuri pimedasse nurka asetatakse siis vahesein nii, et emasloom saaks poegadele ehitada sooja pehme pesa. Emasloom kogub selleks põhku ja kitkub kõhualuseid karvu. Karvade kitkumise tagajärjel muutuvad kanisad poegadele paremini kättesaadavaiks. Emasloomale on pesa ehitamiseks vastuvõetav ainult puuris olnud põhk ja enda vill. Seega on üleliigne pesa ehitamiseks mingite lisamaterjalide asetamine puuri, mida küülik niikuinii ei kasuta.

Kuigi küülik harilikult ei joo, peab vesi pesa ehitamise ajal siiski olema talle alati kättesaadav, sest sel ajal kuivab looma suu limanahk ja küülik hakkab jooma.

Poegimine toimub väga kergelt ja küülikutalitaja ei saa siin milleski abistada. Normaalne pesakonna suurus on 5—6 poega. Haljasrohu söötmise perioodil võib jätta ka 7 poega ema alla. Kui pesakonnas on 10—12 poega, ei suuda emasküülik neid korralikult imetada ja pojad jäävad kidurateks. On soovitatav, et mitu emasküülikut poegiksid korraga. Siis on suurtest pesakondadest võimalik osa

poegi paigutada pesakondadesse, kus poegi on vähem. Pesakonna muutmine tuleb viia läbi viie päeva jooksul arvates poegimise päevast. Selleks kõrvaldatakse ema, kellele antakse poegi juurde, paariks tunniks puurist. Emasküüliku äraoleku ajal omandavad uued pojad pesa lõhna ning emasküülik ei eralda neid enam omadest.

Esineb ka emasküülikuid, kes imetamise unustavad. Niisugusel juhul on soovitatav emasküülik võtta sülle ja panna vägisi imetama. Selleks asetatakse pojad kordamööda suuga vastu ema nisasid. Mõnikord on sel hea tulemus ja küülik asub täitma emakohustusi.

Küülik imetab harilikult varahommikul ja hilisõhtul. Ennelõunane aeg kulub tal tukkumiseks. Soovitatav on imetavate küülikute puure puhastada õhtupoolikul või õige vara hommikul.

Vastandina metsjänese poegadele on küüliku pojad sündides karvadeta ja pimedad. Nägema hakkavad nad alles 9.—12. elupäeval. Kui silmad sellel ajal ei avane, niisutatakse silmakohti jahutatud kummeliteesse kastetud pehme linase lapiga.

Poegade imetamise kestus oleneb poegimiste arvust aastas. Pojad võõrutatakse emast järk-järgult. Selleks asetatakse emasloom uude puuri, poegadest võimalikult kaugemale. 5—6 päeva jooksul tuuakse ema sealt 1 kord päevas poegi imetama, siis veel 1—2 korda ülepäeva ning seejärel lõpetatakse imetamine täielikult.

Võõrutatud noorloomad nõuavad tähelepanelikku suhtumist. Neile tuleb kindlustada avarad liikumisvõimalused. Kõige parem on rajada jooksuaiad. Suguloomadeks määratud noorküülikutele tuleb ka hiljem tagada avarad liikumisvõimalused. Nuumloomadeks määratud noorloomadel vähendatakse aga nuumamise ajal isegi tavalist sulgu.

Puuride ehitus peab võimaldama suurendada ja vähendada sulge vastavalt tarvidusele. Emasküülikule koos poegadega võib kaks sulgu ühendada, s. o. elamispind muuta kaks korda suuremaks tavalisest. Nuumamise ajaks vähendatakse elamispinda kaheks võrdseks pooleks eraldamise teel.

Nuumamiseks on soovitatav isasloomad kastreerida. Küülikuid kastreeritakse samuti kui põrsaid.

Küülikute paigutamisel farmis tuleb jälgida, et isasloomade puurid asuksid eraldi emasloomade omadest. Liigne lähedus ärritab asjatult loomi.

Farmi maa-ala üldisel korraldamisel on soovitatav rajada kaitsehekid valdavate tuulte suunas. Teed ja puuride alused tuleb liivatada, selleks peab farmis olema pidevalt lahtist puisteliiva.

Muudatused farmi koosseisus, samuti ka inventari mahakandmine tuleb alati akteerida. Poegimiste ja loomade lõppemiste akteerimiseks kasutatakse tavalist akti vormi, nagu teistegi loomade juures.

Farmi hooldustööde hulka laiemas mõttes võib arvata näiteks ka töid, mis on seotud söodatootmisega.

Tingituna aastaagadest on küülikufarmis terve rida töid, mida tuleb teha tähtaegselt, samuti hulk tegureid, mida tuleb just kindlal ajal arvestada. Need kõik võib võtta kokku kalendaarsesse meelespeasse.

J a a n u a r.

Küülikute kaitsemiseks külma eest küllaldane põhu tarvitamine loomadele allapanuks.

Puuriuste katmine mattidega.

Juurvilja hulgast külmunud juurikate eraldamine.

Poegijate loomade paigutamine soojemasse ruumi.

Farmi aastaaruande koostamine ja selle analüüs kasumi või kahjumi seisukohalt.

Numloomade tapmine ja nahkade äraandmine.

Normipäevade kokkuvõtmine ja lisatasu arvestamine küülikutalitajatele.

Töönormide ja tööhinnete kontrollimine ja uuesti kinnitamine üldkoosolekul.

Farmi tootmisplaani koostamine.

V e e b r u a r.

Põhiliselt sama mis jaanuaris.

Farmi aastaaruande koostamine.

Kuu lõpul paaritushooajaks ettevalmistumine.

M ä r t s.

Paaritushooaja algus.

Söödakoguse suurendamine karvaajavatel küülikutel.

A p r i l l.

Paaritushooaeg.

Kuu lõpul puuride kevadine suurpuhastus.

Kuu lõpul haljassöödaga söötmise algus.

M a i.

Küülikute puuride ühendamine jooksuaedadega.
Raudnõgeste korjamine ja kuivatamine talveks.
Suvise päevakorra rakendamine.

J u u n i.

Puuride sagedasem puhastamine.
Jooksuaedade ehitamine noortele poegadele.
Lehisevihtade valmistamine.
Joogivee pakkumine küülikutele.
Puurikatuste lupjamine.

J u u l i.

Sama mis juunis.
Allapanaturba varumine.

A u g u s t.

Sama mis juunis ja juulis.
Küülikufarmile eraldatud heinte arvelevõtmine.

S e p t e m b e r.

Söödakoguste suurendamine seoses küülikute sügisese
karvaajamise algusega.
Puuride sügisene suurpuhastus.

O k t o o b e r.

Kartulite ja juurvilja salvestamine ning arvele võtmine.
Küülikute boniteerimine.
Üleminek talvisele söötmisele.

N o v e m b e r.

Küülikute boniteerimine.
Tapmiseks määratud loomade nuumamine.
Talvise päevakorra rakendamine.

D e t s e m b e r.

Nuumloomade tapmine ja nahkade ära andmine.
Farmis inventuuri tegemine.

7. TÕUARETUS KÜÜLIKUFARMIS

Tõuaretuse eesmärgiks on saada kõikides farmides üha suurema produktiivsuse, tugevama konstitutsiooni ja kõrgema elujõuga loomi.

Selle eesmärgi saavutamiseks on vaja tagada loomade hea söötmine ja pidamine. Tõuaretustöö põhialuseks küülikufarmis on küülikute söötmine söödaratsioonide järgi, mis kindlustavad nende normaalse arenemise, liikumisvõimaluste loomine sugu- ja noorloomadele ning küülikute kasvatamine värskes õhus ja puhastes puurides. Halvad söötmingimused ja teatud ainete (näiteks mineraalainete) puudumine kutsuvad esile eksterjööri vigu, mis muutuvad suuremal või vähemal määral pärilikeks. Puudulikud liikumisvõimalused ei lase siseelunditel normaalselt areneda ja takistavad elujõuliste järglaste saamist.

Paralleelselt soodsate söötmis- ja pidamistingimustega toimub tõuaretustöös loomade valik. Valiku tegemiseks ja selle kaudu farmi materjali parandamiseks viiakse loomade juures läbi:

- 1) boniteerimine;
- 2) remontnoorloomade valik;
- 3) paaride valik, s. o. millise isasküülikuga pairitatakse iga üksikut emasküülikut;
- 4) arvestus farmis, s. o. täpne arvestus loomade, saadud järglaste ja toodangu kohta.

NSV Liidu küülikufarmides boniteeritakse küülikuid igal aastal oktoobris või novembris. Kolhoosis boniteerib küülikuid komisjon, mille koosseisu kuuluvad: kolhoosi põllumajanduse spetsialist, veterinaarala esindaja ja farmi juhataja. Riiklike tõulavade tegevuspiirkondades võtab komisjoni tööst osa ka tõulava esindaja.

Boniteerimise all mõistetakse loomade tõuliste ja tootlike omaduste hindamist ja nende edasise kasutamise määramist. Boniteerimine toimub NSV Liidu Põllumajanduse Ministeeriumi poolt kinnitatud loomade boniteerimise juhendite kohaselt. Loomi hinnatakse boniteerimisel tootlikkuse, kehaehituse, tervise, põlvnemise ja järglaste omaduste alusel. Vastavalt loomade mitmesugustele omadustele määratakse nad eri klassidesse.

Karusnahaküülikutel on hea sugulooma välisteks tunnusteks tihe lühike karvastik, terav ja selge pilk, elavad liigutused, hea söögiisu ja paras toitumus. Eriti liikuv ja

elav peab olema isasloom. Kasvult võib ta emasloomast olla isegi väiksem.

Iga looma boniteerimisel kontrollib komisjon looma kõrvanumbrit ja tutvub sissekannetega tõuraamatus või «Loomade inventariraamatus tõugude järgi».

Arvestades kõiki tähtsamaid tegureid, mis mõjutavad suguloomade väärtust, määratakse küülikud boniteerimisel I, II või III klassi.

Esimesse klassi määratakse küülikud, kellel on antud tule tüüpilised tõutunnused. Neil peab olema hea kehaehitus, sobiv nahavärvus ja vajalik eluskaal. Karusnahaküülikutel on nõutav hea, tihe karvkate; villaküülikutel hea villatoodang. Emasküülikutel peavad olema silmapaistva järglaste arvuga pesakonnad.

Teise klassi määratakse küülikud tüüpiliste tõutunnustega, kuid mõne eksterjöõri puudusega.

Kolmandasse klassi määratakse küülikud, kellel esineb rohkem kui üks eksterjöõriviga.

Küülikute eksterjöõri hinnatakse boniteerimisel silma järgi. Tähtsamateks mõõdeteks on keha ümbermõõt (mõõdetakse keha keskelt) ja keha pikkus (mõõdetakse ninatsast kuni sabajuureni). Hindamisel pööratakse tähelepanu pea suurusele ja proportsioonile kehaga. Eksterjöõri veaks on rippuvad kõrvad. Seljajoon peab olema sirge, selg lai ja ühtlane. Jalgade kõverus sisse- või väljapoole on eksterjöõri veaks. Karvastiku värvust vaadeldakse päevavalgusega päikese eest varjatud kohas. Värvus tuleb kindlaks määrata talvise karvkatte ajal novembrist kuni veebruarini.

Karusnahaküülikute karvastiku tiheduse määramiseks puhutakse küüliku seljale. Puhumise tõttu valguvad karvad hetkeks laiali ja seljale tekib rosett, s. o. väike karvadaht. Koht.

I klassi nõuetele vastab karusnahk, kui roseti põhja ei ole üldse näha või see on kõige rohkem 4 mm², s. o. nõõpnõelapea suurune.

II klassi nõuetele vastab karusnahk, kus roseti põhja pindala on 4—9 mm².

III klassi nõuetele vastab karusnahk, kus roseti põhja pindala on 12 mm².

Villaküülikutel arvestatakse boniteerimisel aastast villatoodangut. Klassidesse määramisel lähtutakse järgmistest nõuetest:

	I klass	II klass	III klass
	(villatoodang grammides)		
Angoora küülik 4,5 kuu vanuselt . . .	45	35	25
Täiskasvanud angoora küülik . . .	250	200	150

Kui lähtutakse küülikute eluskaalust, siis on klassidesse määramisel aluseks järgmised näitajad:

(kilogrammides)

Küülikutõug	I klass		II klass		III klass	
	4 kuu vanuselt	Täiskasvanult	4 kuu vanuselt	Täiskasvanult	4 kuu vanuselt	Täiskasvanult
Angoora . . .	1,9 ja rohkem	3,4 ja rohkem	1,6—1,8	3,0—3,3	1,3—1,5	2,5—2,9
Tšintšilja . . .	2,0 „	3,7 „	1,7—1,9	3,0—3,6	1,4—1,6	2,6—2,9
Šampanja . . .	2,0 „	3,7 „	1,7—1,9	3,0—3,6	1,4—1,6	2,6—2,9
Viini sinine . . .	2,3 „	4,2 „	2,0—2,2	3,5—4,1	1,7—1,9	3,1—3,4
Flandria hiid . . .	3,3 „	5,5 „	2,7—3,2	5,0—5,4	2,1—2,6	4,5—4,9
Valge hiid . . .	3,3 „	5,5 „	2,7—3,2	5,0—5,4	2,1—2,6	4,5—4,9

Poegade arv pesaonnas (viljakus, tootlikus) mõjutab emasküülikute määramist boniteerimise klassidesse. Määramise aluseks on järgmised näitajad:

Küülikutõug	Poegade arv pesakonnas vähemalt		
	I klass	II klass	III klass
Angoora	7	6	5
Tšintšilja	7	6	5
Šampanja	7	6	5
Viini sinine	7	6	5
Flandria hiid	6	5	4,5
Valge hiid	6	5	4,5

Märkus: Poegade arv pesakonnas saadakse sel teel, et liidetakse kahe suurema pesakonna poegade arv ja jagatakse saadud summa kahega. Näiteks: Emasküülik poegis aastas 4 korda. Pesakondades oli 6, 8, 10 ja 7 järglast. Kahe suurema pesakonna järglaste summa on 18 ja poegade arv pesakonnas on $18 : 2 = 9$.

Boniteerimise andmed võimaldavad valida suguloomadeks kõige paremad noortest pealekasvavatest järglastest. Arvestades suguloomade eaks viis aastat, praagitakse neist iga aasta välja 20%. Suguloomade uuendamiseks ilma farmi laiendamata on tarvis arvestada 25 protsenti. See arv kindlustab reservi üksikute remontsugunoorloomade väljalangemise puhul. Kõigi teiste võrdsete omaduste korral tuleb eelistada suguloomadeks suuremakaalulisi noorloomi. Villaküülikute remontnoorloomad valitakse 4,5—5 kuu vanuselt, kui neid on juba 2 korda põetud. Iga 10 emasküüliku kohta jäetakse tavaliselt üks isasloom.

Tõuaretustöö järgmiseks etapiks on isasloomadele paaritamiseks emasloomade määramine. Siin lähtutakse nõudest, et üks sugupool täiendaks teist omadustega, mida soovitakse järglastele edasi anda. Näiteks muidu väärtuslikul emasküülikul jätab soovida selja laius. Paaritamiseks määratakse talle isasloom, kes on kõige paremini väljaarenenud seljaga. Kui emasküüliku värvus on õige veidi heledam soovitud varjundist, antakse ta paaritada veidi tumedama varjundiga isasküülikule.

Mitmete põlvkondade jooksul on küülikute omadused kujunenud välja tingituna pidevalt mõjunud välisteguri- test. Söötmis- ja pidamistingimuste mõjul on võimalik küülikute omadusi aja jooksul muuta, kuid kiiremaks eesmärgi saavutamiseks tuleb kasutada ära vanemate juba väljakujunenud häid tootmisomadusi. Küülikukasvatuse eriteadlane sm. K. J. Fatejev paaritas mitmesuguse villatoodanguga küülikuid ja sai alljärgnevad tulemused. Kui ta paaritas kõrge villatoodanguga küülikut keskmise toodanguga küülikuga, siis oli järglaste hulgas 62% kõrge villatoodanguga loomi. Kui ta aga paaritas kõrge villatoodanguga küülikut madalatoodangulise loomaga, oli järglaste hulgas 56% kõrge villatoodanguga loomi. Kui mõlemad vanemad olid madala villatoodanguga, oli kõrge villatoodang ainult 27% järglastel.

Eelnenu näitab, et paaride moodustamisel tuleb tingimata silmas pidada suguloomade väärtust ja teadlikult selle kaudu parandada uue küülikupõlve kvaliteeti. Samal ajal tuleb välistingimustega mõjutamise kaudu süvendada väärtuslike omaduste mõjulepääsemist.

Paaritada ei tohi lähissugulasi, näiteks isa ja tütar, venda ja õde, ema ja poega jne. Lähissugulaste järglased

degenereeruvad, neil esinevad sagedased eksterjööri vead ja toodang langeb.

Paaritamisel peab isasküülik olema vähemalt 8 kuud vana ja emasküülik vähemalt 6 kuud vana. Ainuüksi vanus ei määra kas küülik on paaritamiseks küps või mitte. Lõplikult otsustab selle küüliku arenemise aste.

On soovitatav, et paaritamiseks määratud emasloomad kaaluksid tõugude järgi:

flandria hiid 3,2 kg, valge hiid ja šampanja 2,2 kg, tšintšilja, viini sinine ja angoora 2 kg, reksküülik ja nõukogude marder 1,8 kg.

Kui emasküülik indleb, siis on ta suguelundid tavaliselt punaka värvusega ja tursunud. Kui teda indlemise ajal seljalt silitada, heidab ta puuri põrandale pikali. Küülikute juures ei ole kindlat indlemise aega tähele pandud. Indlemine kestab tavaliselt 3—5 päeva, siis on vaheaeg 8—10 päeva, sellele järgneb jällegi indlemine.

Tingituna küüliku suguorganite anatoomilisest ehitusest annab kunstlik seemendamine ainult harva tagajärgi. Küülikukasvatuse Teadusliku Uurimise Instituudis katsetati 100 küüliku juures kunstlikku seemendamist. Tiinestus ainult 3—8 protsenti.

Paaritamiseks viiakse emasküülik isasküüliku puuri. Vastupidisel juhul hakkab isasküülik uues puuris nuuskima ja unustab vahel emaslooma täielikult. Kui emasküülik laseb isaslooma ligi, siis toimub paaritus kiiresti. On paaritumine õnnestunud, viskub isasküülik emasküülikult maha, tehes erilist urisevat häält. Tähelepanekute järgi annavad paaritamised novembris ja detsembris ainult harva tagajärgi.

Kui emasloom ei indle või paaritamisel ei tiinestu, antakse talle kahel päeval sisse sünöstrooli või orihkriini. Neid mõlemaid vahendeid müüakse apteekides. Isasloomadel esineb sugutungi puudumine ainult harva. Sugutungi suurendamiseks antakse neile spermiini, samuti kahel päeval järgemööda. Kõiki nimetatud vahendeid antakse küülikutele tablettidena. Tablettide andmiseks võetakse küülikud sülle, avatakse nende suu ja torgatakse tablett võimalikult sügavale suhu.

Kui isasloom ei ole pikemat aega paaritanud, siis ei anna esimesed paaritamised sageli tagajärgi. Seda tuleb paari-tushooaja alustamisel arvestada. Paaritushooaja kestel on ühe emaslooma teistkordne paaritamine üleliigne.

Tavaliselt on soovitatav emasküülikuid paaritada 2 korda aastas. Küülikute intensiivsel pidamisel on paremates farmides ka kolmekordse paaritamise korral aastas saavutatud häid tulemusi. Üksikutes farmides on saadud veelgi rohkem pesakondi aastas, kui paaritati emasloomi juba poegade imetamise ajal. Alati ei anna aga niisugune paaritamine tulemusi. Birjulinski sovhoosi küülikufarmis tiinestus kahest tuhandest imetamise ajal paaritatud emasküülikust ainult 25%. Kui emasküülikuid paaritati kolme päeva jooksul pärast poegade võõrutamist, siis oli tiinestumise protsent normaalne.

Kui emasküülikult tahetakse saada aastas 2 pesakonda järglasi, siis võiks rakendada järgmist paaritamiste ja poegimiste graafikut:

Paaritamine	Poegimine	Poegade võõrutamine
1. märtsil	1. aprillil	1. juunil
8. juunil	8. juulil	8. septembril

Kolmekordse poegimise korral on soovitatav rakendada järgmist paaritamiste ja poegimiste graafikut:

Paaritamine	Poegimine	Poegade võõrutamine
1. märtsil	1. aprillil	15. mail
22. mail	22. juunil	6. augustil
10. augustil	10. septembril	25. oktoobril

Tihendatud poegimiste korral tuleb tiinestumist kontrollida. Selleks viiakse emasküülik 5 päeva pärast paaritamist uuesti isasküüliku puuri. Kui emasküülik on tiine, siis ta tavaliselt uriseb ega lase isaslooma enam ligi.

Esineb emasküülikuid, kes ei ehita pesa, vaid jätavad pojad puuri põrandale. Kui niisugune asi on paaril korral ilmnenu, kuulub emasloom praakimisele. Välja praakida tuleb ka suguloomadeks määratud emasküülikud, kes söövad oma poegi. Kuigi arvestatakse, et poegade söömine esineb vee, ja fosforipuudusel, ei aita hilisem söötmistin-

gimuste parandamine. Halva harjumuse omandanud emas-
küülikuid on raske sellest võõrutada.

Küllaldase söötmise korral oleneb emasküüliku piima-
produtseerimise võimest järglaste arenemine. Normaalsel
arenemisel peavad pojad võõrutamisel kaaluma vähemalt:
flandria hiid ja valge hiid 600—700 g, viini sinine ja šam-
panja 400—550 g, tsintšilja 400—500 g, reksküülik ja nõu-
kogude marder 350—400 g.

Suguloomade kontroll ei seisa ainult paaritustulemuste
kindlakstegemises ja poegade jälgimises kuni võõrutami-
seni. Järglaste arenemise pidev jälgimine ka edaspidi või-
maldab suguloomade väärtust õigesti hinnata. Pidev kont-
roll on aga võimalik ainult siis, kui kõik loomad on mär-
gistatud.

Mõnedes küülikufarmides on loomad märgistatud rön-
gastega, mis pannakse jala ümber. See moodus ei ole
kuigi praktiline, sest küülikud lõhuvad oma teravate ham-
mastega lühikese ajaga tselluloidrõngad, tihti isegi alu-
miiniumrõngad. Plekist numbri kinnitamine küüliku kõrva
külge ei ole samal põhjusel küllalt praktiline. Keskmistes
ja suurtes farmides on kõige parem loomi märgistada
numbrite tätoveerimise teel kõrvadele. Tavaliselt märgi-
takse paremasse kõrva looma järjekorranumber, vasemasse
aga sünniaeg kahe arvuga. Sünniaja esimene arv (1—12)
märgib ära sündimise kuu, teine aga sünniaasta lõpparvu.
Kui näiteks kõrvale on märgatud 123, siis see tähendab
detsember (s. o. kaheteistkümnes kuu) 1953. On aga kõr-
val arv 32, siis see tähendab märts 1952.

Enne tätoveerimist tuleb kõrv tätoveeritavalt kohalt
puhastada tugeva pigistava pöidlalükkega ja pesta piiri-
tusega. Tätoveerimistingid ja eriti numbrid tuleb samuti
piiritusega pesta. Tätoveerimisel peab tangide vajutus
olema lühiajaline ja järsk. Tätoveerimise värviks võib
kasutada vedelat musta tušši. Kui tušši ei ole saada, siis
võib kasutada ka piiritusega vedeldatud lambitahma. Värv
hõõrutakse pöidlaga tugevalt haavadesse. Verejooksu kor-
ral tuleb oodata, kuni see vaibub, sest veri uhub värvi
uesti välja.

Üksikute suguloomade järglaste jõudlusomaduste kohta
saab andmeid kolhoosi arvepidamissüsteemis kasutatavast
raamatust «Loomade inventariraamat tõugude järgi», kuhu
kantakse suguküülikud üksikult ja tarbeküülikud rühma-
dena (pesakondadena) ning kuhu on märgitud ka toodan-

gud. Emasloomade ja neilt saadud järglaste kohta peetakse veel eraldi arvestust «Emasloomade arvestamise raamatus».

Paremate tulemuste saavutamiseks tõuaretuses on NSV Liidu küülikufarmides kasutusel puuridele riputatavad tahvlikesed nn. trafaretid. Need on isas- ja emasloomadel erinevad. Soovitavad trafarettide vormid esitatakse alljärgnevalt.

Isasloomadel

Puuri nr.	Küülikutõug
Küüliku nr.	Eluskaal
Sünniaeg	Villatoodang aastas
(ainult villaküüliku puhul)	

Paaritamis- kuupäev	Emas- looma nr.	Paaritusest saadud järglaste arv	Paaritamis- kuupäev	Emas- looma nr.	Paaritusest saadud järglaste arv	Märku- sed

Emasloomadel

Puuri nr.	Küülikutõug
Küüliku nr.	Eluskaal
Sünniaeg	Villatoodang aastas
(ainult villaküüliku puhul)	

Paaritamine			Poegimine				Võõrutamine			Märku- sed
Paaritamise kuupäev	Paaritaja isas- looma nr.	Paarituse tagajärg	Järglaste arv				Võõrutamise kuupäev	Mitu poega võõrutati	Poegade elus- kaal võõruta- misel	
			Sündis üdse poegi	Emaslooma alla jäeti	Teiste emas- loomade alla pandi	Sündis sur- nud poegi				

Tingituna küülikute kiirest sigivusest ja lühikesest ajast, mis kulub sündimisest kuni suguküpseks saamiseni, annab tõuaretus küülikufarmis võrreldes teiste farmidega kiiremini tulemusi. Teiselt poolt aga võib tõuaretuse nõuete tähelepanemata jätmine, olenedes samadest tingimustest, laostada kiiresti korraliku sugumaterjali. Üheski küüliku-

farmis ei saa minna mööda tõuaretusest kui kõrvalisest tegurist, vaid tuleb just tõuaretuse kaudu kindlustada farmi normaalsed tootmistingimused.

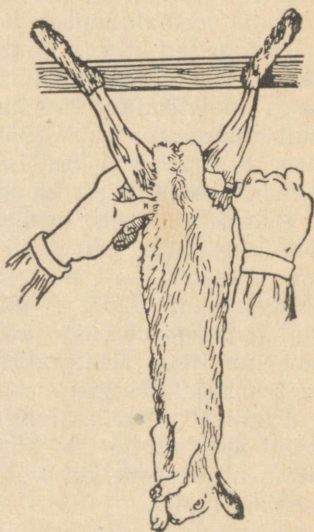
8. KÜÜLIKUKASVATUSE SAADUSED JA NENDE KASUTAMINE

Olenemata farmi tootmissuunast on üheks saaduseliigiks küülikuliha.

Küülikud ei tohi tappa küülikupuuride vahetus läheduses, vaid selleks määratud ruumis või farmist eraldatud platsil. Tapetakse kepi abil. Selleks hoitakse küülikut vasaku käega tagumistest jalgadest, pea allpool, ning paremasse kätte võetakse mitte väga raske 45—50 sm pikkune kepp. Pärast seda, kui küülik on rahunenud ja end välja sirutanud, lüüakse talle kepiga kõrvade taha kuklasse tugev hoop, millele järgneb silmapilkne surm. Kui hoobi ardmisel ei järgne verevoolu ninasõormeist või kõrvadest, siis torgatakse pika jämeda nõelaga küüliku mõlemasse ninasõõrmesse ja silmanurkadesse, et esile kutsuda verevoolu. Kõrialuse läbilõikamine rikub nahka, mille tõttu naha hind võib tunduvalt väheneda.

NSV Liidu suurtes küüliku-farmides kasutatakse tapmiseks elektrivoolu. Küüliku kumbagi esikäppa torgatakse nõelad, mis on ühendatud elektrijuhtmega. Voolu sisselülitamisel järgneb surm kiiresti. Küülikuid võib tappa ka vee süstimisega südamesse. Viimati nimetatud tapmisviis ei ole siiski kuigi palju levinud.

Järgnevaks nülgimiseks (vt. joonis 13) asetatakse tapetud küülik rippuma. Paremates farmides on riputamiseks olemas spetsiaalsed alused. Riputamisalus koosneb kahest postist ja nende vahele postide ülemiste otste külge löödud



Joonis 13. Küülikute nülgimine.

lauast, millele kinnituvad konksud. Kүүлik jääb rippuma postide vahele. Hädaabinõuna võib kүүлikute riputamiseks lüüa seina naelad. Konksude või naelte vahe on umbes 40 sm. Kүүлik riputatakse üles tagumisi jalgu pidi nii, et kõht jääb nülgija poole. Nülgimiseks on sobiv terav nuga. Selleks saab kasutada ka žiletitera.

Esmalt tehakse ringlõiked ümber tagumiste käppade põlvede kohalt. Edasi tehakse pikilõiked mööda tagumiste käppade sisekülgi põlvedest päarakuni ja ühendatakse seal lõiked. Naha tõmbamist alustatakse käppadelt ja jätkatakse seda siis kehal liikudes tagakeha poolt pea poole. Naha eemaldamiseks ei kasutata nuga, sest nahk tuleb kõige paremini lahti, kui sõrmenukkide ja -otstega naha ja lihakeha vahele muljutakse.

Naha eemaldamisel kehasst tehakse esimesed lühemad lahti tegevad lüked kintsudel, s. o. külgedel. Edasi suunatakse juba kaugemaleulatuvad lüked selja piirkonda ja sealt poolviltu surudes külgedele ja kõhu piirkonda. Kүүлikult tõmmatud nahk jääb torbikuna rippuma üle kүүлiku pea. Kõrvaalused lõigatakse lahti noaga. Kүүлiku pea nülgimisel kasutatakse ka nuga.

Pärast nülgimist järele jäänud lihakeha lahatakse piki kõhualust joont päarakuni. Kui sisikond valgub välja, tuleb põis ettevaatlikult teistest siseelunditest eraldada ja järsu lõikega eemaldada, et vältida uriini sattumist lihale. Neerud ja sisemine rasv jäetakse lihakeha külge. Eemaldatud siseelunditest tarvitatakse toiduks maksa, südant, kopsusid ja neerusid. Haiged siseelundid tuleb hävitada.

Kүүлikute tapakaal on tavaliselt 50—60% eluskaalust, hästi nuumatutel 70—75%. Noortel kүүлikutel on tapakao protsent suurem kui vanadel, emaskүүлikutel suurem kui isaskүүлikutel.

Keskmise toitumusega kүүлikul jaguneb tapakadu järgmiselt: nahk 11,5%, kõrvad 0,9%, käpad 1,9%, pea 5,7%, sooled 6,2%, magu 1,4%, veri 2,5%, maks 4%, rasv 0,5%, käppade nahk 0,3% ja saba 0,3%.

Kүүлikuliha on kergesti seeditav ja selle toiteväärtus on kõrge. Inimene seedib kүүлikulihast valkaineid 90%, kuid tavalisest loomalihasst ainult 62%. 1 kg kүүлikuliha annab 1384—1820 kalorit, s. o. niisama palju kui kanatibu liha. Kүүлikurasv on pehme, hangub võrdlemisi madala temperatuuri juures ja on hea maitsega. Oma omadustelt on kүүлikurasv parem kui sea-, looma- või lambarasv.

Liha kvaliteet sõltub suurel määral tapmisele eelnenud nuumamisest. Moskva Riiklikus Ülikoolis analüüsiti nuumatud küüliku ja lahja küüliku liha keemilist koostist (Терентьев, Дубинин, Новиков, Кролик, Москва, 1952). Tulemused olid protsentides järgmised:

Koostisosa	Nuumatud küülik	Lahja küülik
Vesi	59,85	69,72
Valk	20 20	20,9
Rasv	18,85	7,99
Mineraalained	1,10	1,39

Neist andmetest nähtub, et nuumatud küüliku liha sisaldab umbes 2,5 korda rohkem rasva kui lahja küüliku liha. Rasvaprotsent on tõusnud nuumatud küüliku liha kasuks peamiselt veeprotsendi vähenemise arvel.

Rasv muudab küülikuliha maitsvamaks ja tõstab liha toiteväärtust. Küülikurasva kasutatakse ka tööstuses. Sellest valmistatakse kõrgeväärtuslikke tualettsepe, näokreeme ja mitmesuguseid salve.

Lihakeha ei ole soovitatav pesta ega vees leotada. Tarviduse korral on õigem puhta rätikuga hõõruda. Küülikuliha turustamisel komisjonikaubanduse kaudu või turul on nõutav niisamasugune liha kontrollimine nagu kõigi teiste loomade liha juures. Liha võib turustada värskelt või suitsutatult. Liha kasutamisel kolhoosi sööklas on soovitatav lihakeha hoida enne tarvitamist 12—24 tundi tõmbetuule käes. Temperatuur hoiuruumis ei tohiks tõusta üle +4° C. Suurema arvu küülikute tapmisel korraga saab küülikute päid otstarbekohaselt kasutada kohalikus sööklas supi ja süldi valmistamiseks.

Küülikuliha mitmekesiste kasutamisevõimaluste näitamiseks esitatakse järgnevalt mõningad retseptid küülikuliha toitude valmistamiseks.

1. Supp küülikuliha-st. Küülikuliha raiutakse väikesteks tükkideks ja pannakse külma veega tulele. Lisatakse juurde sellerit, peterselli, katkilõigatud porgandeid ja lastakse keeda poolteist tundi. Soovi korral lisatakse supile kartuleid, nuudleid, kruupe või riisi.

2. Guljašš. Pekk ja küülikuliha pruunistatakse potis. Lisatakse jahu, sibulat ja veidi punast pipart ning vähehaaval vett. Hautatakse umbes tund aega.

3. Raguu küülikulihast. Seapekk lõigatakse väikesteks tükkideks ja pannakse pajas parajal tulel sulama. Lisatakse algul jahu ja veidi keeva vett, siis tükeldatakse küülikuliha ja maitse järgi vürtsi. Keedetakse pool tundi. Ühes maitseainetega võib lisada ka tomatit või tomatipüreed.

4. Praad küülikulihast. Tükeldatud küülik praetakse vähese searasvaga, aeg-ajalt veega üle valades. Lisatakse sibulat ja mõned pipraterad. Praad nõuab valmistamiseks üks kuni poolteist tundi. Lõpuks lisatakse kastmesse jahu. Praad antakse lauale peetide ja pruunistatud kartulitega. Prae valmistamisel soovitatakse tarvitada maitseaineist peamiselt sibulat ja küüslauku, viimast piiratud määral.

5. Praad paksu kastmega. Veri, mis küüliku tapmisel saadakse, kallatakse potti ja segatakse lahja äädikaga ning lastakse siis läbi sõela. Lihaga toimitakse nagu eespool kirjeldatud prae juures. Kui liha on küps, kallatakse veri ühes tükeldatakse maksa ja paari loorberilehhega praele ning lastakse keema. Praevedelikust võib hiljem keeva vee juurdelisamisega valmistada maitsva supi.

6. Küülik kartulitega (vormiroog). Poti põhjale pannakse kord tooreid kartuleid, siis kord tükeldatakse küülikuliha ja pisut vürtsi, siis jälle kartuleid jne., kuni pott on täis. Peale kallatakse veidi vett ja asetatakse kuuma praeahju umbes üheks kuni poolteiseks tunniks. Lõpuks võib peale valada hapukoort.

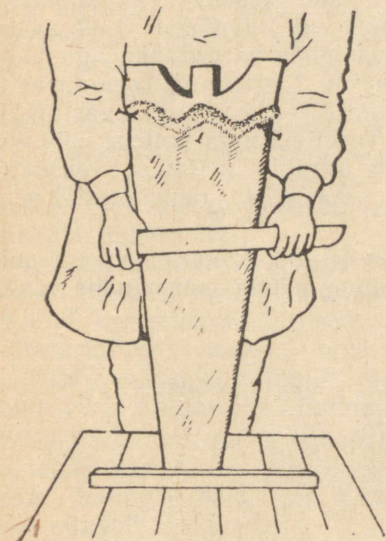
7. Küülik äädikas. Küülikuliha asetatakse kogu päevaks lahjasse äädikalahusesse, millele on lisatud üks sibul, paar pipratera ja loorberileht. Võetakse äädikast välja ja praetakse ahjus pruuniks, nagu kirjeldatud prae juures. Kastele lisatakse veidi äädikat ja vürtsi.

8. Küülik sinepiga. Küülikuliha määratakse sinepiga üle ja siis valmistatakse sellest praad eespool kirjeldatud viisil.

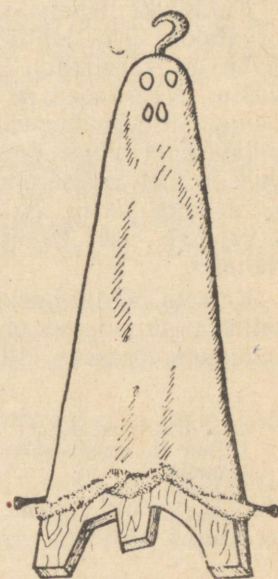
9. Küülik võipiimas. Küülikuliha hoitakse kaks päeva võipiimas, siis võetakse välja ja talitatakse edasi nagu prae juures, ainult selle vahega, et vee asemel lisatakse praele võipiima. Kaste paksendatakse jahuga.

Kohe pärast nülgimist tuleb küülikunahk rasvast puhastada (vt. joonis 14) ja hiljem panna raamile kuivama (vt. joonis 15).

Naha pingutamata jätmine on väär ja kahjustab karusnaha kvaliteeti. Individuaalkasvatajad on praktiseerinud kuivatamiseks õlgede toppimist naha sisse. Sel juhul nahk



Joonis 14. Naha puhastamine rasvast.



Joonis 15. Nahk kuivatamisraamil.

läheb hauduma ja karvad tulevad lahti. Raamide puudumisel võib nahad kuivatamiseks pingutada laudadele, karvas- tik seespool. Nahk kinnitatakse lauale äärtest väikeste naeltega. Kuivatada tuleb nahku vilus, mitte aga päikese või ahjusoojuse käes. Naha kuivatamine kestab 2—3 päeva. Liiga pikaajasel kuivatamisel hakkab nahk murduma. On tähtis jälgida, et nahka pingutatakse korralikult. Kortsu- dega kuivatatud naha eest makstakse vastuvõtupunktides 10% madalamat hinda.

Küülikukarusnahal on kaheksugused karvad: okas- ehk pealiskarvad ja vill- ehk aluskarvad. Okaskarvad on hari- likult pikemad, jämedamad ja jäigemad. Heal karusnahal on aluskarv väga tihe ja üle selle ulatuvad pikad läikivad

pealiskarvad. Pikakarvalistel küülikutel, näiteks angoora küülikutel, on okaskarvad tihedate pikkade peenikeste villkarvadega ühepikkused. Naha väärtuse määramisel on igal juhul tähtsam aluskarv. Karusnaha kvaliteet oleneb suurel määral selle pidevast hooldamisest ja küüliku tapmise ajast.

Küülikukarusnaha vastupidavus on suurem, kui üldiselt arvatakse. Kui küülik on tapetud kesktalvel ja ta karusnahk on värvimata, siis peab see tavaliselt 3—4 aastat vastu. Katsetused ja võrdlus teiste karusnahkadega tõendavad, et küülikukarusnahk on 2 korda väiksema vastupidavusega rebase omast, kuid 4 korda suurema vastupidavusega metsjänese omast. Tarbijaskonna umbusk küülikukarusnaha vastu on sageli tingitud sellest, et ekslikult arvatakse see kvaliteedilt võrdseks metsjänese-karusnahaga.

Katsete põhjal on kindlaks tehtud, et karusnahkade suhteline vastupidavus on järgmine, võttes saarmanaha vastupidavuse võrdseks 100-ga:

Saarmas (veetuhkur)	— 100	Nutria (soopiiber)	— 45
Piiber (kobras)	— 90	Kass	— 25
Naarits	— 70	Küülik	— 20
Soobel	— 60	Mutt	— 7
Skunks	— 55	Jänes	— 5
Rebane	— 50		

Karusnaha kvaliteet oleneb nahkade suurusest ja paksusest. Riikliku standardi järgi liigitatakse töötlemata nahad, arvestades nende suurust ja paksust, vanaloomade ja noorloomade nahkadeks. On kehtestatud karusnahaküülikute nahkade rühmitamise kord: eriti suured üle 1600 sm²; suured 1300—1600 sm²; keskmised 1000—1300 sm² ja väikesed kuni 1000 sm². Olenevalt suurusest on muidu võrdse kvaliteediga nahkade hind erinev: suurtel 100%, keskmistel 75% ja väikestel 50%.

Noorte küülikute nahku võetakse vastu ainult siis, kui need on vähemalt 300 sm² suured. Naha suurus määratakse kindlaks järgmiselt. Mõõdetakse sentimeetrites pikkus silmade kohalt kuni saba aluseni ja laius naha keskelt. Saadud mõõtude korrutis on naha pindala.

Et aastaaeg, mil küülik tapetakse ja karusnahk saadakse, mõjutab tunduval määral karusnaha kvaliteeti, siis

sõltuvad sellest ka hinnad: talvise täisväärtusliku karusnaha hind on 100%, hilissügisese naha hind 75% ja sügisese hind 50%. Suvised nahad lähevad praaki.

Tihe, vigastusteta ja plekkideta talvine karusnahk kuulub kõrgemasse sorti. Tihe, vigastusteta karusnahk, mis on saadud ajal, mil küülikud ei ajanud karva ja mille lihapoolsel küljel on siniseid plekke ainult kintsude tagumises osas, kuulub I sorti. Kui siniseid plekke on rohkem ja esineb üksikuid vigastusi, siis kuulub karusnahk II sorti. Karusnahk, millel on vigastusi üle 15% üldpindalast, arvatakse praaki.

Küülikunahku tuleb nende äraandmiseni hoida ruumides, kuhu ei pääse rotid ega kassid. Kardetavad on ka koid ja mitmesugused teised kahjurid. Kõige parem on karusnahku säilitada kindlates kastides. Säilitatavate karusnahkade vahele on soovitatav puistata veidi naftaliini, et vältida võimalikke kahjustusi.

Küülikunahad tuleb anda ära vastuvõtupunktidesse. Vastu võetakse ainult parkimata nahku. Tagasisaadud töödeldud karusnahkadega võib kolhoos või individuaalkasvataja talitada vastavalt oma soovile.

Naiste kasukaks kulub 30, jope tegemiseks 20, laste kasukaks 10 ja kinnasteks 2 küülikukarusnahka.

Nahkade töötlemisel antakse neile sageli soobli, nutria ja teiste suurema väärtusega karusnahkade värvus ja välimus. Vennasvabariikides leidub rida ettevõtteid, mis sel alal edukalt töötavad.

Rahvamajanduslikult on kahjulik praaknahku, nahaääri ja väikeste küülikupoegade nahku ära visata. Nahajätmetest saab valmistada liimi või želatiini 6—8% ulatuses nende kaalust ja seepärast tuleb need anda utili vastuvõtjatele.

Küülikuvilla saadakse küülikute kammimise ja pügamise teel. Kammimise teel saadud villa annavad küülikutalitajad iga päev üle farmijuhatajale, kes peab iga küülikutalitaja kohta kogutud villa arvestust. Selleks kindlaksmääratud päevadel annab farmijuhataja villa edasi kolhoosi lattu. Küülikuid põetakse neli korda aastas. Neljakordsel pügamisel suureneb aastane villatoodang, võrreldes kahekordse pügamisega. Pügamist alustatakse seljast. Seljal liigutakse pügamisel tagant ettepoole, külgedel ülalt alla. Pügamisel jäetakse alles umbes 1 sm pikkune karvkate. Rinda ja kõhtu küülikutel ei põeta, sealt kogutakse villa ainult

kammimise teel. Karvaajamise ajal küülikuid ei põeta, sest siis saadakse liiga palju lühikest villa. Sel ajal piirduakse kammimisega.

Küülikuvilla säilitatakse õhukindlates kastides. Villa ostavad piiramatul arvul vastuvõtupunktid. Villaküülikute individuaalkasvatajad võivad talitada villagä vastavalt oma soovidele.

Küülikuvill on kerge ja soe, sellest saab väärtuslikku lõnga. 1 kilogrammist angoora villast võib saada kuni 100 000 m lõnga. Sellest saab teha 2,5 m villast riiet. Kudumisel kulub küülikuvillast tehtud lõnga kinnasteks 35—50 g, sokkideks 40—85 g, pearätiks 200—250 g, jakiks 200—400 g.

Kõrvalsaadusena saadakse igast küülikufarmist suure väärtusega küülikusõnnikut, mis on väärtuselt ligilähedalt võrdne kanasõnnikuga. Ta sisaldab lämmastikku umbes 3 korda ja fosforit umbes 6 korda rohkem kui veisesõnnik.

Puuride puhastamisel on otstarbekohane paigutada sõnnik selleks eraldi ehitatud kõrgemal alusel asetsevasse kasti, mis on asetatud rullikutele. Kui kast on täis, lükatakse see ilma ümber laadimata vankrile ja veetakse tarvitamiskohale (näiteks aeda). Küülikusõnniku hoitakse enne tarvitamist koos veega veekindlates aukudes või tunnides ja kasutatakse pärast käärimist pealtväetisena.

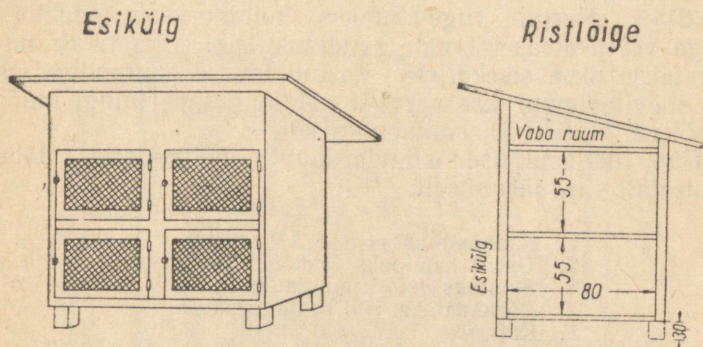
9. INDIVIDUAALKASVATAJA KÜÜLIKUKASVANDUS

Küülikute söötmise ja hooldamise nõuded on ühesugused nii suurema kui ka vähema arvu loomade pidamisel. Siiski esineb teatud erinevusi, mis väikepidamisele on spetsiifilised.

Küülikute laialdane kasvatamine individuaalkasvatajate poolt on rahvamajanduslikult küllaltki tähtis, et anda elanikkonnale isevarustamise korras pidevalt värsket liha, villa ja karusnahku. Küülikute kaudu on otstarbekohaselt võimalik vääristada linnades ja töölisasulates elavate perekondade toidujäätmeid ja individuaalajamaadelt kitkutud umbrohtu. Küülikute pidamine õpetab lapsi loomi armastama. Eriti vajalik on see kohtades, kus lapsed tavaliselt teiste koduloomadega kokku ei puutu.

Küülikud on vähenõudlikud loomad. Nad ei vaja tingimata jahu ja piima nagu põrsad; nad ei nõua sooja eluruumi nagu kodulinnud. Linnades ja töölisasulates tuleb

küülikute puurid paigutada nii, et ei rikutaks sanitaareeskirju. Sobivaks kohaks küülikupuuridele on majalähedane aed. Küülikute kasvatamine niiskes keldris või pimedas kuuris ei anna häid tagajärgi — loomad haigestuvad ja surevad.



Joonis 16. Neljasululine standardpuur.

Individaalkasvatajatele on kõige sobivam lihatootmise suund. Muidugi võib pidada ka villa- ja karusnahaküülikuid. Lihaküülikute valik on soovitatav just seetõttu, et kasvataja soovib tavaliselt saada pidevalt liha. Karusnahaküülikute kasvatamise korral saab individaalkasvataja väga palju suviseid rikutud karusnahku. Individaalkasvatajad on kasvanud karusnahaküülikuid liha saamiseks. Sama otstarbe täidab aga spetsiaalne lihatõug paremini.

Korraliku küülikukasvatuse organiseerimisel peab individaalpidaja soetama korralikud puurid. Kõige sobivamad on neljasululised standardpuurid (vt. joonis 16). Ühte sulgu paigutatakse isassuguloom, kahte emassuguloomad ja ühte noorküülikud.

Neljasululise puuri üksiksulu mõõdud on: laius ja pikkus 80 sm ning kõrgus 55 sm. Puuri kandraamistik tehakse prussidest $1\frac{1}{2} \times 3''$ või $2 \times 3''$. Seinad tehakse 1 tolli paksustest punnitud laudadest, või kui lihtlaudadest, siis kaetakse liitekohad liistudega. Vaheseinad tehakse $\frac{1}{2}$ —1 tolli paksustest laudadest. Katuse valmistatakse 1 tolli paksustest laudadest, mis naelutatakse raamistikule ja kaetakse katusepapiiga. Põrand tehakse 1 tolli paksustest punnitud laudadest, ühekordne. Parema tiheduse saa-

vutamiseks on soovitatav põrand katta tõrva- või isoleer-papiga. Ukse ette pannakse $1 \times 4''$ lattidest lävelaud. See kaitseb aluspõhu ja ka noorte poegade väljalangemist ukse lahtiolekul. Kui põrandat ei kaeta kattepapiga, siis on soovitatav laud asetada otstega ukse suunas (rööbiti külge-seintega), et soodustada põranda puhastamist laudade liitekohtades. Ukseraamid tehakse liistudest $1 \times 2''$ või $1 \times 2\frac{1}{2}''$. Nurgad tugevdatakse kolmnurksete puuklotsi-dega või pealeasetatavate raudvinklitega. Traatvõrk nae-lutatakse ukse siseküljele. Vastupidavuse suurendamiseks on soovitatav puur kas värvida või immutada mingi immu-tusõliga, näiteks karboliineumiga.

Ühe neljasululise standardpuuri ehitamiseks läheb materjali vaja järgmiselt:

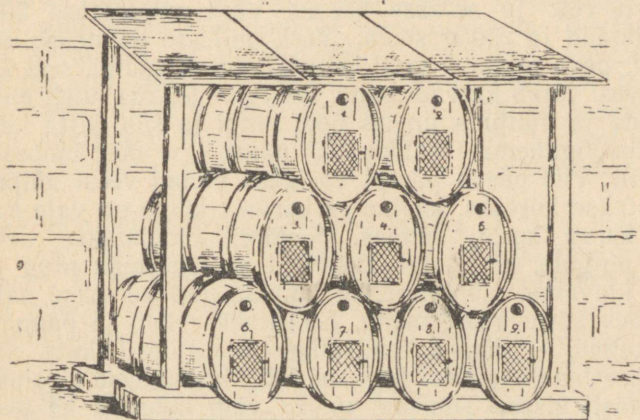
1. Raamistikus prusse $1\frac{1}{2} \times 3''$	42,6	j. m.
2. Ukse raamideks liistusid $1 \times 2''$	10,4	j. m.
3. Seinteks 1-tolliseid laudu	4,5	m ²
4. Põrandateks 1-tolliseid laudu	3,9	m ²
5. Katuseks 1-tolliseid laudu	2,8	m ²
6. Vaheseinteks $\frac{1}{2}$ — $1''$ laudu	0,72	m ²
7. Lävelaudadeks latte $1 \times 4''$	3,0	j. m.
8. Katuse ja põranda katmiseks tõrvapappi	7,5	m ²
9. Traatvõrku	1,6	m ²
10. Hinged, sulused ja 2 — $2\frac{1}{2}$ -tollised naelad		

Küülikupuuridena võib kasutada ka tühje suuri õlivärvi-ja petrooleumivaate (vt. joonis 17). Enne kasutusele võt-mist tuleb vaadid põhjalikult puhastada tuha ja rohelse seebiga. Vaadist saab päris kõlbliku puuri, kui ühte otsa teha uks ja alla ehitada laudpõrand. Vastu maad jäävasse vaadi küljesse tuleb puurida mõned augud, et laudpõran-dašt läbivalgub virts pääseks välja. Põrand võiks olla väl-javõetav, s. o. asetatud liistudele. See kergendab puhasta-mist. Vaadi alla tuleb asetada toed (näiteks telliskivid), et vaat ei veereks.

Paremate võimaluste puudumisel võib küülikuid kasva-tada isegi pakk-kastides, kui laudade vahed on papiribade või liistudega tihendatud. Loomulikult tuleb ka niisugusele pakk-kastist puurile teha uks.

Küülikute väikesel arvil pidamise korral ei ole individu-aalkasvataval võimalik läbi viia nõuetekohast tõuaretust. Seepärast on soovitatav suguloomi uuendada mõne lähedal-asuva kolhoosi küülikufarmi baasil. Lihaküülikute pidami-

sel võivad näiteks ühes majas või naabermajades elavad individuaalküülikukasvatavad pidada mitme peale üht isaslooma ning sel teel vähendada söödakulu suguloomadele. See võimaldab kasvatada rohkem noorloomi. Villatootmise suuna puhul, arvestades isaste suuremat villatoodangut, on muidugi otstarbekohane, et iga küülikukasvataja ise peab isaslooma.



Joonis 17. Vaadid küülikupuurideks.

Küülikutele kõrgijäätmete söötmisel tuleb võimalikult vältida liiga soolaseid lisaandeid. Loomulikult tuleb individuaalkasvatatajal võimaluste piires arvestada kõiki küülikute söötmise erinõudeid tiinuse, imetamise jm. ajal.

Allapanuks võib kasutada sobivama materjali puudumisel saepuru. (Okaspuu saepuru on seks vähe sobiv, kuid lehtpuu saepuru on rahuldav), sõnajalalehti (eriti kui need on kollaseks läinud), kanarbikku, sammalt ja muud.

Individuaalkasvatataja loomulikult ei akteeri sünde ja lõpemisid. Siiski on soovitatav teha märkmeid eraldi igalt loomalt saadud villa kohta. See võimaldab tarbe korral ka oma loomadest jätta emasloomi suguloomade uuendamiseks. Väljastpoolt tuleks niisugusel korral hankida ainult uus isasloom, et vältida veresugulust.

Individuaalkasvatataja võib kogutud villaga talitada vastavalt oma soovile. Villamüügi kohustust ei ole.

Otstarbekohane on karusnahad vahetada vastuvõtupunk-

tides töödeldud nahkade vastu. Kui vastuvõtupunktid asuvad kaugel ja ühe või kahe naha pärast sinna ei sõideta, on teinekord tarvis nahk parkida kodus. Kuidas seda teha?

Nahad asetatakse 2—3 tunniks soolasesse vette (liitrile veele lisatakse teelusika täis soola ja paarkümmend tilka karboolhapet). Seejäre pannakse nahad lauale ning noaga või plekklusikaga kõrvaldatakse kõik rasva- ja lihajäänused, mis on jäänud naha siseküljele. Siis võetakse umbes 6 liitrit vett ja aetakse keema. Vees sulatatakse 500 g maarjajääd ja 250 g soola. Vesi, millesse pannakse nüüd nahad, peab jahtuma kuni kolmekümne kraadini, sest kuumem vesi võtab karvad maha. Selles vedelikus tuleb nahku hõõruda ja muljuda umbes pool tundi ja siis jätta viieks päevaks ligunema. Nahku hõõrutakse iga päev umbes 10 minutit. Viie päeva pärast võetakse nahad veest välja ja pressitakse kuivaks, kusjuures karvast külge on vaja kammida karva kasvu suunas. Seejärel tõmmatakse nahad laual pingule, kinnitatakse äärtest naelakestega ning jäetakse kuivama. Kuni täieliku kuivamiseni võetakse nahad iga päev kord laualt maha, hõõrutakse pisut ja pannakse jälle tagasi — ikka karvad allapoole. Täiesti kuiv nahk võetakse laualt ja selle karvane külg hõõrutakse kipsipulbriga hästi sisse. Tumedat nahka võib hõõruda ka peene sõepulbriga.

Nahk jäetakse seisma ööpäevaks. Seejärel harjatakse karvane külg puhtaks. Naha lihakülg on aga tarvis hästi läbi hõõruda pimsskiviga, et see muutuks pehmeks ja valgeks.

Soovitakse aga karvastikule anda rohkem läiget, siis tuleb karvane külg katta ööpäevaks peenikese kuiva tamme-puu saepuruga. Selle aja möödumisel hõõrutakse nahka veel mõned minutid saepuruga, ikka karva kasvu suunas, raputatakse saepuru nahalt ja hõõrutakse lõpuks veel siidriide-lapiga, millele on tilgutatud paar tilka sooja õli, näiteks päevalilleõli.

Küülikute kasvatamise levik meie linnades, töölisasulates ja kolhoosiperedes sõltub suurel määral sugumaterjali kättesaadavusest. Kolhooside küülikufarmide arvu suurenemisel võib eeldada ka individuaalkasvatamise osas elavnemist.

10. KÜÜLIKUTE HAIGUSED JA NENDE PROFÜLAKTIKA

Kergem on haigusi vältida kui ravida. Nii palju, kui see on võimalik, tuleb takistada haigusetkitajate levimist. Külastajatel tuleb keelata söödanõude ja loomade puudutamine. Farmi sissekäigu juurde tuleb asetada 5%-lise kreoliini-, lüsooli- või karbolilahusega niisutatud jalamatid. Juurdetoodavad loomad tuleb eraldada 10–14 päevaks karantiini, et uurida nende tervislikku seisukorda. Soovitav on nõuda saatekohast veterinaararsti tõendit selle kohta, et farm, kust loomad lähetati, on taudivaba. Tuleb takistada hiirte, rottide, lindude jt. haigusi levitavate loomade viibimist farmis ja selle kõrvalruumides.

Haiguste levimist takistab kuiv puhas ja valge küülikusulg, sest seal puuduvad pisikutel soodsad paljunemisvõimalused. Kaks korda aastas, mai algul ja septembri lõpul, tuleb puurid põhjalikult desinfitseerida. Desinfitseerimisel põletatakse puuride nurgad ja praod üle leeklambiga ning seejärel puurid lubjatakse. Parimateks desinfektsioonivahenditeks on kuum 2%-line seebikivi vesilahus, kloorlubi (500 g lupja 10 liitri veele) ja sublimaati (10 g 10 liitri veele); head on samuti kreoliin (300 g 10 liitri veele), lüsool (500 g 10 liitri veele) ja formaliin (400 g 10 liitri veele). Aseainena võiks kasutada ka kustutamata lupja (1 kg lupja 5 liitri veele). Lahusega tuleb katta puure 3 korda. Tuleb aga meeles pidada, et lubja lahus mõjub ainult 6 tunni vältel lubja kustutamisest. Teiseks võiks kasutada tuhaleelist (2 kg tuhka 10–20 liitri veele, keeta 2 tundi, kuumalt üle kallata. Äärmisel juhul võib suvel päikesepaistelisel päeval puure pärast sõnniku kõrvaldamist seest keeva veega pesta ja siis tund aega päikese käes hoida (nii et päike puuri sisemusse paistaks).

Iga paari nädala järel tuleks ka puuridealust maapinda uuendada. Seks kõrvaldatakse 5–6 sm paksune maakiht ja tuuakse uus puhas liiv või muld asemele.

Küülikute nõuetekohane (küllaldane, puhas jne.) söötmine tugevdab nende organismi ja suurendab loomade vastupanuvõimet haigustele. Seepärast on üheks profülaktiliseks abinõuks jälgida, et sööt sisaldaks kõiki vajalikke toitaineid, oleks puhas ja värske.

Küülikute ravimine on nende elava temperamendi tõttu

raskustega seotud. Tõsise haigusjuhtumi korral, kui ei ole tegemist eriti väärtusliku suguloomaga, on otstarbekohasem loom tappa.

Koktsidioos

Kõige suuremat kahju küülikufarmides tekitab küülikute koktsidioos, raskekujuline nakkushaigus. Ükski ravivahend (akriflaviin, sultsiniid, sulfantrool jt.), millele on pandud suuri lootusi, ei ole andnud küllalt tõhusaid tulemusi.

Küülikute koktsiidid tekitavad koktsidioosi ainult küülikutele ja jänestele. Lindudele, teistele loomadele ja inimestele need ei mõju. Küülikute juures tuntakse 7 koktsiidiliiki (kanade juures 2 ja sarvloomade juures 8 liiki).

Koktsidioosi haigestuvad peamiselt noored küülikud. Nelja- kuni kümnenädalased koktsidioosi haigestunud küülikupojad surevad.

Küülikutel esineb peamiselt soolte- ja maksakoktsidioosi, harva tuleb ette ka neerukoktsidioosi juhtumeid. Haiguse kulu järgi võime koktsidioosi liigitada: 1. Üliäge koktsidioos. Küülik, kes oli hea tervise juures, variseb ootamatult kokku ning sureb krampides. Küüliku kõht on lahti. Valu tõttu loomad sageli surma eel karjuvad. Haigus tabab isegi imevaid poegi. 2. Äge koktsidioos. Küüliku söögiisu on puudulik, silmad tuhmid, vill segi. Loom jääb iga päevaga kõhnemaks ja kannatab kõhulahtisuse all. Küülik sureb kahe-kolme nädala jooksul. 3. Krooniline koktsidioos. Seda esineb ainult täiskasvanud küülikutel. Haiguse tunnused on raskemini märgatavad. Loomad on tuimad ja valivad sööta. Korratu ja puuduliku söötmise korral muutub krooniline koktsidioos ägedakujuliseks koktsidioosiks ja loom sureb paari nädala jooksul.

Maksakoktsidioosi puhul leiame looma lahkamisel maksa hulga väikesi kollakasvalgeid sõlmekesi. Pigistamisel valgub neist lima, mis sisaldab massiliselt koktsiide.

Koktsidioosi avastamisel farmis tuleb tarvitusele võtta abinõud, et haigus ei leviks kõigile küülikutele. Koktsidioosiga haiged loomad tuleb isoleerida. Haigete loomade sõnnik tuleb maha matta. Puur, milles haige loom elas, samuti tööriistad, mis haige looma sõnnikuga kokku puutusid, talitaja riided jne. kuuluvad põhjalikule desinfit-

seerimisele. Puure tuleb desinfitseerimiseks leeklambiga põletada.

Kui haigete loomade sõnnikut ei taheta matta, siis viiakse see farmist kaugele hunnikusse ja kaetakse pealt paksu kihi hobusesõnnikuga. Poolteise kuni kahe kuu pärast on käärimisprotsess koktsiidid hävitanud. Koktsiidide eosed võivad püsida elujõulistena kuude viisi, vahel isegi paar aastat. On teada juhtumeid, et väljaveetud sõnnikuga väetati rohumaid ja sügisel kanti koktsiidid taimedega, mis toodi loomadele söödaks, uuesti farmi. Haigus algas uuesti.

On küülikud koktsidiosisikahtlased, lastagu nende väljaheiteid mikroskoopiliselt uurida. Suuremates ja paremates NSV Liidu küülikufarmides uuritakse üle kuu mikroskoopiliselt kõikide küülikute väljaheiteid, et õigel ajal kõrvaldada need küülikud, kes kannavad koktsiide. Katsed näitavad, et küülikute koktsidiosis levib ainult küülikute juures, kuid hiired ja rotid oma väljaheidetega võivad kanda haiguseteketajaid ühest puurist teise.

On pandud tähele, et kui küülikutele söödetakse paar korda nädalas koirohtu, hoitakse ära koktsidiosi nakatumine. Koirohtu leiame mitmel pool põllupeenral, teede ääres ja kinkudel. See on terava lõhna ja mõru maitsega taim, mida võib kasvatada ka aedades kultuurtaimena.

Ajakirja «Каракулеводство и звероводство» 1953. a. juuli-augustinumbris kirjutab veterinaarteaduste kandidaat S. Leontjuk, et ta on ravinud küülikute koktsidiosi jooditinktuuriga. Katse viidi läbi 25 raskekujulist koktsidiosi põdeva küülikuga. Loomadele anti joogiveses 10 päeva jooksul 20 tilka 0,1%-list jooditinktuurilahust. Siis peeti 5 päeva vahet ja selle järel anti 15 päeva jooksul 15 tilka 0,2%-list jooditinktuurilahust.

Niisuguse ravi tagajärjel suri 25 loomast ainult 3, teised aga paranesid. Ka meie küülikukasvatajad peaksid koktsidiosi esinemisel seda kättesaadavat ravivahendit katsetama.

Pastörelloos

Haigus tabab peamiselt noori küülikuid pärast võõrutamist. Haige küülik aevastab sageli, hõõrub käppadega nina, kust eritub hallikat vedelikku, mis aja jooksul muutub sogaseks ja venivaks ning hiljem mädaseks. Lisaks

sellele tekib tihti kõhulahtisus, temperatuuri tõus (41—42°), hingamine muutub raskendatuks. Esineb isutus. Surm järgneb vahel 12—48 tunni pärast, kuid muutudes krooniliseks võib haigus kesta kuni 1½ aastat.

Nakkava nohu puhul haigestuvad looma tähtsamad siseelundid: süda, kopsud, neerud jne. Uuemat ajal ravitakse pastorelloosi sulfidiiniga ja penitsilliini süstimisega. Sulfiidiini antakse suu kaudu 5 päeva jooksul kaks korda päevas á 0,2—0,3 g, siis kaks päeva vahet pidada ja jälle korrata kuni tervistumiseni.

Stafilokokoos

See haigus võib tabada kõiki koduloomi ja inimesi, kuid eriti vastuvõtlikud on küülikud. Haigus tabab vastündinud poegi kui ka täiskasvanud loomi. Haigestunud ühe- või kahepäevastel poegadel näeme kehal kruubitera suurusi mädaville. Mõne päeva pärast loomad hukkuvad. Siseelundites ei leia sel puhul mingisuguseid muudatusi. Vanematel loomadel tekivad mädavillid käppade aluspinna-le, mis muutuvad hiljem mitteparanevateks haavadeks. Mõnel küülikul tekivad naha alla vahel kuni tomatisuurused mädapaised. Paise avanemisele järgneb keha üldine mädaveresus ning küülik sureb. Haavade puhul tuleks neid määrida penitsilliinsalviga, nahaalused mädapaised aga, kui nad on ümbritsetud sidekoelise kapsliga, tervikuna välja opereerida. Sisse anda valget streptotsiidi (0,3 g päevas 5—6 päeva jooksul). Vastsündinud järglasi ei ravita, vaid nad tapetakse.

Nakkav stomatiit

See nakkushaigus esineb poole kuni kolme kuu vanuste küülikute juures. Inkubatsiooniperiood on 4—7 päeva. Haigestunud küülikul tekib keelel ja ülemisel huulel punetus, seejärel ilmuvad valged plekid ning hiljem haavandid, peale selle rohke süljevool, mille tõttu on kael, rind ja esimesed käpad alati märjad. Nõrgemad küülikud surevad 2—5 päeva jooksul, tugevamad aga paranevad. Ravimise puhul antakse küülikule kergestiseeduvat sööta ja määratakse suud seestpoolt 2% vasevitriooli lahusega (või piiritusega). Ei parane aga haigus, siis antakse esimesel

päeval 0,3 g valget streptotsiidi, teisel päeval 0,2 ja kolmandal ning neljandal päeval 0,1 g. Puur tuleb seest põhjalikult desinfitseerida.

Listerelloos

See haigus kuulub samuti nakkushaiguste liiki. Listerelloosi võivad haigestuda kõik koduloomad ja ka inimene. Inkubatsiooniperiood kestab 2—7 päeva. Selle haiguse tundemärgid on väga varieeruvad: noorloomadel eritub ninast nõret, mõnikord tekivad krampid ja haigestuvad silmalaud. Lahkamisel leidub maksas (vahel ka kopsudes) väikesi valgeid sõlmekesi. Vanemate tiinete emasloomade juures näeme pruuni nõre eritumist pärasoolest, söögiisu puudumist, kõhnumist ja aborte. Täheledatakse kaela- ja kuklalihaste krampe, loom hoiab pea viltu, püherdab, ei söö. Sel juhul ei leita lahkamisel siseelundites mingisuguseid haiguslikke nähte.

Esialgul ei ole veel leitud ravimeid selle haiguse ravimiseks.

Tuberkuloos

Haigusetunnused küülikuile ei paista alati silma. Haigel loomal ei ole söögiisu, ta liigutused on tuimad. Loom kõhnub ja kõhib. Köha kõlab tihti vilena. Looma lahkamisel leiame tüüpilisi sõlmekesi (tuberkuleid) kopsudes, tihti ka sooltel ja neerudel. Tuberkuloosi kantakse edasi sööda kaudu, millele on sattunud haige looma rooja, kus tihti leidub tuberkuloosipisikuid. Ka tuberkuloosihaike lehma piima kaudu levib haigus küülikuile. Seepärast soovitatakse haiguskahtlastelt lehmadelt saadud piima anda küülikuile ainult keedetult.

Kui ilmnevad loomadel tunnused, mis lasevad oletada, et tegemist on tuberkuloosiga, siis on soovitatav mõni neist tappa ja paluda, et veterinaararst saadab looma mikroskoopilisele uurimisele. Loomade ravimine pole tasuv ja annab vähe tulemusi. Pärast tapmist tuleb looma puur põhjalikult puhastada ja desinfitseerida ning lasta mõni nädal tühjalt seista.

Seedehaigused

Kevadel, kui minnakse järsku kuivalt söödalt üle haljassöödale, või sügisel haljassöödalt kuivale talvisele söödale, on seederikked harilikuks nähuks. Samuti esineb seederikkeid siis, kui küülikuile antakse liiga palju noort ristikut, märga rohtu, mullast juurvilja jne. Igal juhul on soovitatav seedehairete korral muuta paariks päevaks küüliku söödaratsiooni ja vähendada sööda hulka.

Kõhukinnisuse korral on otstarbekohane anda juurvilja, võilillelehti ja kui loom joob, siis ka veega segatud piima. Kõhulahtisuse korral on soovitatav sööta tammepuulehti ja kuiva teravilja. Tõsisema haiguse, akuutse kõhukatarri korral on looma keel kaetud halli kihiga ja loomal puudub söögiisu. Sel juhul on vaja looma veidi näljutada, anda ainult vett ja kergelt-lahtistavat arstimit glabrisoola 3,0—5,0 g.

Udarapõletik

Udarapõletik võib järgneda udara välistele vigastustele. Vigastada võivad udarat näiteks imevad pojad oma hammastega. Udarapõletik võib tekkida ka külmetumisest ja siis, kui kõik pojad ema juurest korruga võõrutatakse.

Haiget looma tuleb puhtalt hoida. Udar hõõruda sisse õli või vaseliiniga (soojendatult) ja mõne päeva pärast loom tervistub.

Nahahaigused

Sagedamini esinevaks nahahaiguseks on kärntõbi. Kehale tekivad mustuse tagajärjel kärnad. Haige koht tuleb karvadest puhtaks ajada, siis roheline seebi või 1—2%-lise lüsoolilahusega pesta ja seejärel joodi ja glütseriini seguga sisse määrada. Määrimist korratakse iga paari päeva tagant, kuni kärnad kaovad.

Kui kärnad on kõrvas, siis raputab loom sageli kõrva ja hoiab pead haige kõrva poole viltu või laseb pea hoopis longu. Heaks rohuks on väävlipulber, mida raputatakse iga päev nootsatäis haigesse kõrva nii, et pulber satub haigele kohale. Kärnad kaovad mõne päevaga.

Verised jalad

Täiskasvanud küülikul leidub vahel (peamiselt tagumistel jalgadel) väikesi veriseid haavu, kust karvad langevad välja. See tekib peamiselt puudulikust puuride puhastamisest, niiskest allapanust ja rohkest jõusööda (näiteks kaerte) andmisest. Haige küülik on rahutu ja raputab sageli jalgu. Ravimiseks tuleb loom paigutada teise puuri, mis on varustatud rikkalikult kuiva allapanuga. Endine puur pestakse põhjalikult ja lastakse kuivada. Looma käpad pestakse boorhappelahusega iga päev puhtaks ja haavad määratakse vaseliini, lanoliinsalvi või mõne õliga. Hea on ka käpad lappidega siduda. Haigust esineb tavaliselt suvel kuumal ajal. Kuni paranemiseni mitte anda jõusööta, vaid ainult rohtu ja heinu, talvel aga juurvilja. Haigus kaob sel puhul lühikese ajaga.

Silmahaigused

Tuuletõmbuse, külmetamise või silma sattunud puru mõjul hakkab küüliku silm jooksuma vett ja sinna koguneb rähma. Haigestunud silma tuleb linase lapi abil paar korda päevas leige boorhappelahusega pesta. Lahuse valmistamiseks sulatatakse teelusikatäis boorhapet klaasis kuumas vees. Kui boorhapet ei ole, siis võib kasutada ka kanget kummelited.

Harilik nohu

Tuuletõmbusest ja tolmustest heintest võib küülikul esineda kerge nohu. Haige küülik aevastab sageli ja hõõrub käppadega nina. Haige loom tuleb paigutada ruumi, kus on enam-vähem ühtlane temperatuur. Haljassööta ajutiselt mitte anda. Haigus kaob siis mõne päeva vältel.

Rahhiit

Ebaõige söötmise tagajärjel, kui söötades on vähe D-vitamiini, kaltsiumi ja fosfori soolasid, haigestuvad noorküülikud rahhiiti. Sel puhul võib esineda käppade ja selgroo kõverdumist, luude jämedaks muutumist ja kasvu-

seisakut. Ravimise puhul tuleb anda küülikule iga päev vitaminiseeritud kalamaksaõli (1 teelusikas päevas), samuti 1 g fosforhaput lupja või 2—3 g kondijahu.

Päikesepiste

Suvel kuumal ajal võib tekkida lahtise taeva all asetsevates puurides elutsevatel küülikutel päikesepiste, peamiselt seal, kus mustavärvilised puuride katused on otse päikesekiirte all. Et seda ei juhtuks, tuleks mustad katused kuumade suve puhul valgeks lubjata või puuokstega katta.

Päikesepiste saanud küülik hingab kiirelt, suu ja silmade piirkonda valgub verd, loomal ei ole söögiisu. Küülik heidab küljeli, lebab liikumatult ja vahel ka sureb krampides. Haige küülik tuleks viia jahedasse ruumi, pähe panna külm kompress, mida tuleks vahetada iga 5 minuti järel. On haigus alul kohe kindlaks tehtud, siis paraneb küülik õige ravi puhul juba samal päeval.

Igas farmis peab olema väike esmaabi-apteek, et tarbe korral ilma aega viitmata oleks võimalik alustada ilmnenud haiguste ravi. Esmaabi-apteegis peaks olema järgmisi tähtsamaid ravivahendeid.

1. Boorhapet pulbrina umbes 20 grammi; lahusena hea loputusvahend silmahaiguste puhul, haavade pesemiseks, samuti nohu puhul ninna tilgutamiseks.

2. Kummeleid umbes 25 g — vastsündinud järglaste silmade pesemiseks.

3. Glütseriini umbes 25 g — kärnade pehmendamiseks.

4. Rohelist seepi umbes 300 g — pesemiseks nahahaiguste puhul.

5. Põrgukivi umbes 10 g — paisete ravimiseks.

6. Kseroformsalvi umbes 10 g — haavade määrimiseks.

7. Lüsooli, kreoliini või kresoliini umbes 100 g; 2%-lise lahusega määratakse nahaparasitide korral, puure desinfitseeritakse 3%-lise lahusega (100 osa keedetud vee peale 3 osa ühte eespool nimetatud ainet).

8. Väävlipulbrit umbes 200 g kärntõve puhul kõrva raputamiseks ja sisseandmiseks emasküülikule enne poegimist.

9. Kampriõli ninna tilgutamiseks nohu puhul.

10. Oopiumitinktuuri umbes 10 g. Ettevaatust, mürgine! Tilgutada joogi sisse 2—5 tilka, kui küülikul on kõhulahtisus.

11. Rabarbritinktuuri umbes 10 g. Kõhukinnisuse puhul 5—10 tilka sisse anda.

12. Vaseliini ja lanoliinsalvi umbes 25 g — haavade määrimiseks.

13. Bensiini (puhastatud) umbes 50 g — haavade pesemiseks.

14. 3% -list vesinikühlapendit umbes 100 g — mädanevate haavade desinfitseerimiseks, samuti külmetusnohu puhul ninna tilgutamiseks.

15. Jooditinktuuri umbes 25 g — haavade desinfitseerimiseks.

16. Sidumismaterjal haavade sidumiseks.

Loomade lõppemisel tuleb saata surnud küülik veterinaarsele uurimisele, et teha kindlaks surma põhjus. Surnud loomad tuleb võimalikult kiiresti eemaldada farmist.

Kui haigus haarab mitut looma, on alati vaja kutsuda välja veterinaararst ja edaspidi talitada temalt saadud juhtnõuete järgi.

11. KÜÜLIKUKASVATUST KÄSITLEV KIRJANDUS

NSV Liidus on viimastel aastatel ilmunud rohkem kui 30 brošüüri ja raamatut, mis käsitlevad küülikute kasvatamise küsimusi. Nendest tähtsamad on järgmised teosed:

M. В. Вшивцева, Разведение пуховых кроликов, Киров, 1952.

А. И. Квапиль, Кормление и содержание кроликов, Москва, 1945.

— Колхозное кролиководство, Свердловск, 1950.

— Разведение пуховых кроликов, Киров, 1948.

К. Л. Ковалевский, Кролики, Москва, 1948.

И. Кричигин, П. И. Ячменев, Кролиководство — доходная отрасль в колхозе, Томск, 1953.

Кролиководство в колхозах, Москва, 1954.

Ф. В. Никитин, Колхозное кролиководство, Казань, 1947.

— Кролиководство, Казань, 1954.

— Новые породы кроликов, Казань, 1951.

И. Олин, Наш опыт работы на кроликоферме, Красноярск, 1954.

Г. А. Палкин, Работа на кролиководческой ферме, Москва, 1947.

Справочник по кролиководству, Москва, 1946.

Москва, 1950.

Терентьев, Дубинин, Новиков, Кролик, Москва, 1952.

К. Я. Фатеев, Разведение пуховых кроликов, Москва, 1954.

Кролиководство — Сельхозгиз — Москва 1955.

Кролиководство — Руководство для заведующего фермой — Сельхозгиз — Москва 1955.

12. SÖÖDATABEL

Koostatud Küülikukasvatuse Teadusliku Uurimise Instituudi poolt

Söödad	100 g söödas on grammides	
	Seeduvat valku	Sü
Haljassööt		
Vikk	13	1,0
Viki ja kaera segatis	16	1,3
Lutsern	18	2,3
Mais	19	1,0
Rukis	20	1,1
Kaer õitsemise ajal	16	1,2
Soja	22	3,0
Päevalill	14	0,6
Söödapeedipealsed	9	0,7
Suhkrupeedipealsed	19	1,9
Porgandipealsed	17	1,4
Kapsalehed	12	0,9
Puuoksad lehtedega	20	1,5
Puulehed (kogutud augustis)	43	4,0
Metsarohi	15	1,0
Põldhein	23	2,0
Soorohi	13	1,0
Silo		
Viki ja kaera segatisest	15	1,0
Päevalillest	17	1,0
Ristikust	15	1,4
Lutsernist	13	1,1
Söödakapsast	12	1,0
Kartulist	37	—
Juurvili ja kartul		
Söödapeet	10	0,1
Porgand	14	0,4
Naeris	13	0,4
Kartul, toores	30	1,0
„ „ keedetud	36	1,0
Koresööt		
Põldhein, hea	50	4,0
Põldhein, keskmine	42	3,0
Soohein	38	3,1
Metsahein	46	3,0
Lutsern	50	7,9
Ristikhein, keskmine	46	4,2

Viki ja kaera segatis	46	5,0
Mais	40	3,0
Puuoksad lehtedega	23	2,0
Puulehed, kogutud juulis	63	4,0
Kõrvenõgese lehed	80	9,0

Teravilt

Kaer	100	7,5
Oder	120	7,0
Vikk	116	19,0
Herned	113	17,0

Kliid

Nisu	71	11,0
Rukki	78	10,0
Tatra	92	10,0
Maisi	108	5,7

Õlikoogid

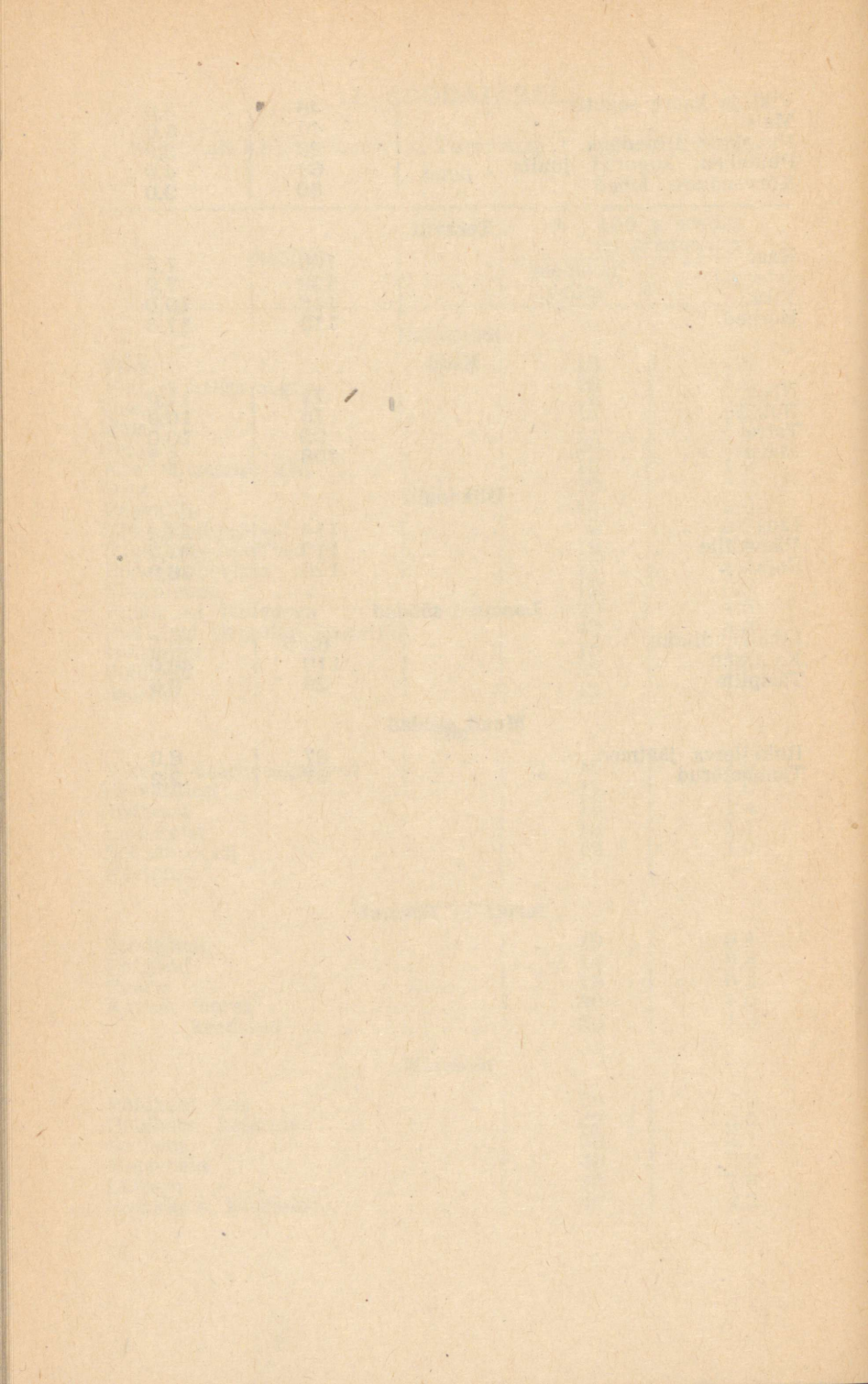
Lina	114	24,4
Päevalille	110	33,0
Soja	126	36,0

Loomsed söödad

Liha-kondijahu	83,5	20,5
Kalajahu	110	40,0
Täispiim	29	3,6

Muud söödad

Rukkileiva jäätmed	87	6,0
Tammetõrud	67	2,2



SISUKORD

Eessõna	3
1. Küülikufarmi organiseerimine kolhoosis	5
2. Küülikute tõud	10
3. Küülikufarmi inventar	19
4. Töö organiseerimine ja tasustamine	25
5. Söödad ja söötmine	29
6. Hoo'dustööd küülikufarmis	41
7. Tõuaretus küülikufarmis	47
8. Küülikukasvatuse saadused ja nende kasutamine	55
9. Individuaalkasvataja küülikukasvandus	62
10. Küülikute haigused ja nende profülaktika	67
11. Küülikukasvatust käsitlev kirjandus	75
12. Söödatabel	76

Сооник Волдемар Юханович
КРОЛИКОВОДСТВО

На эстонском языке

Эстонское Государственное Издательство
Таллин, Пярнуское шоссе, 10

*

Toimetaja H. Avarsoo.

Tehniline toimetaja K. Einberg.

Korrektor: S. Kõiv.

Ladumisele antud 18. IV 1957. Trükkimisele
antud 2. VIII 1957. Paber 54×84, 1/16. Trüki-
pognaid 5. Formaadile 60×92 kohaldatud
trükipognaid 41. Arvutuspognaid 5.51.
Trük.arv 5000. MB-05587. Tellimise nr. 3910.
Trükikoda «Kommunist», Tallinn Pikk tn. 2.

Hind rbl. 1.65

4—1

Rbl. 1.65

A-21651

TÜ RAAMATUKOGU



1 0300 00382075 2