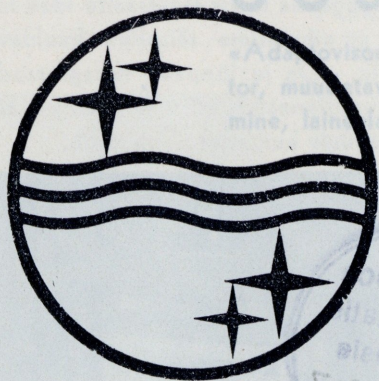


Duplum

UUS PHILIPS-HELI



«Aastavizori»-skeela, mononupp, ketoodkiirte-häälestusindikaator, muusikav peelsüüsi, kõlatu häälestus, kahekäiguga häälestamine, laulukande valgussignaalkontroll... need on vaid mõningad tähtsamaid ja oralt üsna uutest tänavuastaste Philips-vastuvõtja omadusist. Nendega üksi juba oleks kerge yeenda publikut uute Philips-aparaatide teistest üleolu- su. Aga kõik need näivad vaid lisana, kuigi suure tähtsusega lisana, võrreldes sellega, mis tänavuastastel Philips-vastuvõtuaparaatid juba üksi tõstab kaugelt üle kõigi teiste: s. o. ülekande täiuslik kvaliteet, uus Philips-heli.



STEREOFONILINE ÜLEKANNE

Ülekande kvaliteet jätab uute Philips-aparaatide juures varju kõik, mis seni on saavutatud. Nende aparaatide kõla kuulutamisel hahtuvad kõik mõtted tehnilisist raskusist, hädavaejalisist kompromissidest, mitmesugusest piiratusest, sest siin kõlab muusika - puhtalt ja täieliselt ja plastiliselt kui originaalsetuses.

Püüdsime selle uue raadioülekande tähtsuse kohta leida üht sõna, mis väljendaks ülekanne võet plastiliselt ja sügavust. Ja see sõna on sõna «stereofooniline ülekand». Usume, et see väljendus on see õige. Sest nagu lame, kaheimensiooniline pilt stereoskoobis ilmale mõjub plastiliselt ja loomutruult, nii omistab uute Philips-aparaatide stereofooniline kuuldavus kõlapildile täiusust ja sügavust ja elu.

UUS HELI

UUS HELI MEIE PROPAGANDAS

Ajalooly. Tet. nites Philips-aparaatides võimevõimkeim samm kõlaprobleemi lõp-

6 225 94234

UUS PHILIPS-HELI

«Adaptovisor»-skaala, mononupp, katoodkiirte-häälestusindikaator, muudetav paelalaius, kõlatu häälestus, kahekäiguga häälestamine, lainealade valgussignaalkontroll... need on vaid mõningad

tähtsamaist ja osalt üsna uutest tänavuaastase Philips-vastuvõtja omadusist. Nendega üksi juba oleks kerge veenda publikut uute Philips-aparaatide teistest üleolekus. Aga kõik nad näivad vaid lisana, kuigi suure tähtsusega lisana, võrreldes sellega, mis tänavuaastased Philips-vastuvõtuaparaadid juba üksi tõstavad kaugelt üle kõigi teiste: s. o. ülekande täiuslik kvaliteet, uus Philips-heli.

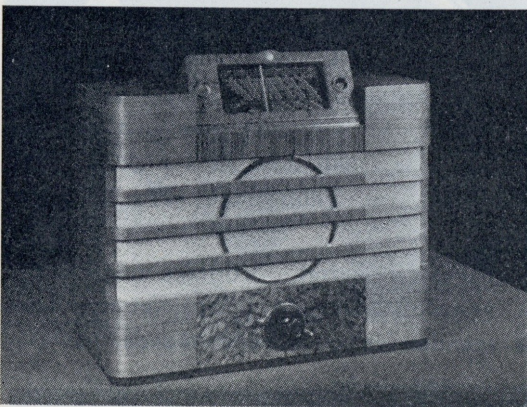
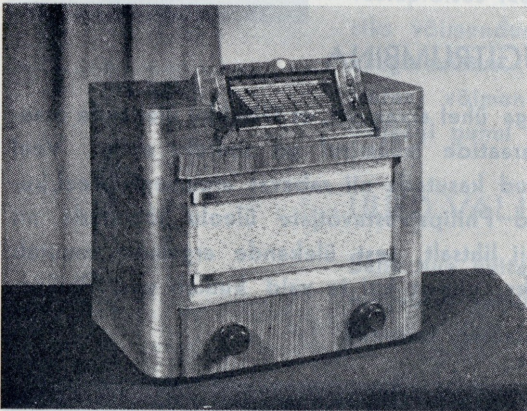
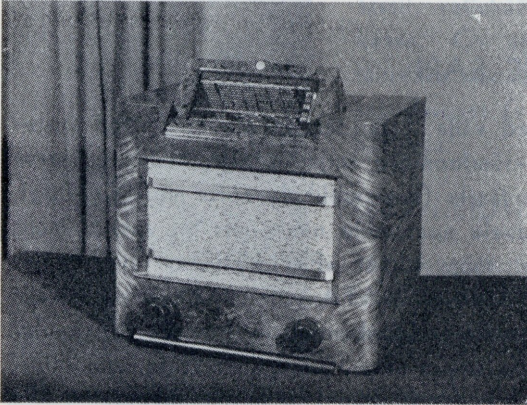
STEREOFONILINE ÜLEKANNE

Ülekande kvaliteet jätab uute Philips-aparaatide juures varju kõik, mis seni on saavutatud. Nende aparaatide kõla kuulatamisel haihtuvad kõik mõtted tehnilisest raskusist, hädavajalisest kompromissidest, mitmesugusest piiratusest, sest siin kõlab muusika – puhtalt ja täieliselt ja plastiliselt kui originaalesituses.

Püüdsime selle uue raadioülekande tähtsuse kohta leida uut sõna, mis väljendaks ülekande võitu plastikalt ja sügavuselt. Ja seal meenus meile sõna «stereofooniline ülekanne». Usume, et see väljendus on see õige. Sest nagu lame, kahedimensiooniline pilt stereoskoobis silmale mõjub plastiliselt ja loomutruult, nii omistab uute Philips-aparaatide stereofooniline kuuldavus kõlapildile täiust ja sügavust ja elu.

UUS HELI MEIE PROPAGANDAS

Asjaolu, et uutes Philips-aparaatides viimne raskeim samm kõlaprobleemi lõp-



likuks lahenduseks on astunud, ja selle saavutuse põhjanev tähtsus kergendas meile oma propaganda tarvis tsentraalse idee leidmist. Oli endastmõistetav, et nihutasime täiusliku kuuldavuseheaduse argumendi esiplaanile. On ju lõppeks ikkagi raadiovastuvõtja ülesanne kinnipüütud signaalid, kõne ja muusika, anda edasi nii ilusasti ja nii loomutruult kui vähegi võimalik.

«SÜMFOONILINE SARI»

Et täiusliku heli ideed välja tõsta, tähistasime oma uued vastuvõtjad kõik kokku «sümfoonilise sarjana» ega eralda aparateid enam tüübi numbrite järel (mis publikule mitte midagi ei ütle), vaid andsime igale uuele aparaadile nime, mis on võetud muusika-keelest. Nii sai tüüp 456-st «PRELUDIO», tüüp 695-st «RONDO», tüüp 796-st «SONATA» jne. Kõiges meie reklaammaterjalis, plakateil ja vaateakendel, brošüürides ja kuulutustes avaldub pildis ja sõnas uute Philips-aparaatide suhe täiuslikule kõlaheadusele, seega täiusliku kuuldavuse idee.

UUS HELI MÜÜGITRUMBINA

Kindlasti olete meiega ühel arvamisel, et täiusliku ülekande omandus uute Philips-aparaatide müümisel on suureks abiks. Veel kunagi pole teil olnud kasutada nii rabavat argumenti, veel kunagi pole te suutnud Philips-vastuvõtjate üleolu tõendada nii veenvalt ja ometi nii lihtsalt, sest ülekande argument muutub igaühele kohe selgeks, niipea kui ta vaid kuuleb uusi Philips-aparaate.

AGA . . .

Aga kui uus heli teile teie müügipingutusis võib olla niivõrra abiks, siis peaksite ka olema teadlik uuest helist ja sellest, mis temaga seoses. Ja selleks on määratudki käesolev raamatuke. Ta tahab anda selgitust teest, mis viis uue helini, katseist, mis kinnitavad uue heli saavest; ta tahab teile anda praktilisi juhi-seid, kuidas te teisiületavat uut Philipsi-heli võite kasutada Philips-aparaatide müügi huvides.

Palume teid aga: tehke enne ise katset. Võrrelge uute Philips-aparaatide heli teiste vastuvõtuaparaatide omaga, et te hiljem oma ostjaid omaenda veendumuse jõuga võite veenda.

MILLISELE ASJAOLULE VÖLGNEVAD UUED PHILIPS-APARAADID OMA ILUSA KÕLA?



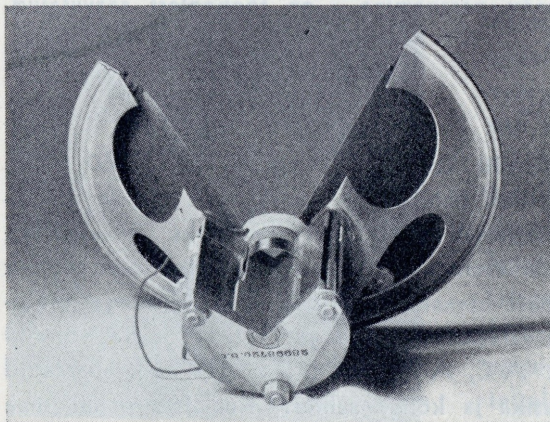
Uute Philips-aparaatide imesteldavad kõlaomadused peituvad mitmes põhjuses. Õigupoolest mõjub kogu aparraadi, šassii, valjuhääldaja, kasti ehitus kuuldavuse paranemiseks kaasa. On aga kaks elementi, mis omavad erilise osa täiusliku tooni uues saavutuses: eriline lülitusviis madalsagedusosas (vastusidestus) ja uuesti konstrueeritud valjuhääldaja.

UUS LEIUTIS

Madalsagedus-vastusidestus (uues, siin esmakordselt tarvitatud esituses) ei kõrvalda mitte ainult teatud moonutused madalsagedusosas, vaid annab ka täiusliku moonutusvabaduse suurtel lõppvõimeil ja võimaldab soovimööda madalsageduskurvi korrigeerimist. Siin on tegu tagasidestusega vastupidises faasis (vastusidestus), kusjuures küll tuleb ilmsiks võimenduse kahanemine, see-eest aga saavutatakse kaugeleulatuv moonutusvabadus, ka suure helitugevuse juures; võimenduse tagasimineku ei tule suure võimendus-ülejäagi puhul sugugi nii väga arvesse.

UUED VALJUHÄALDAJAD

Selle uue lülituse tulemus on, et valjuhääldajale igas helitugevuses väljumisvõime juhitakse moonutusvabalt. Et see saavutus pääseks täiele mõjule, võeti Philips-laboratooriumis valjuhääldaja probleem uuele põhjalikule uurimisele. Siinjuures selgus, et mõndagi, mida seni valjuhääldaja juures peeti õigeks, ainult osalt oli õige, ja seega oligi leitud tavalisil valjuhääldajail kleepuv puuduste põhjus ning ühtlasi ka tee paranemisele. Nende põhjapanevate uurimiste tulemusena kujunesid siis uued valjuhääldaja-tüübid 9602 ja 9604, mis annavad helid kogu 50-9000-Hz sagedusalas edasi oma õiges koostuses ja värvingus, seega täiesti loomutruult. Saa-



vutati see materjalide piinlik-täpse valikuga ja eriliste konstruktiivsete vahenditega, nagu seda on eriti pikk õhupilu, et võnkepool, ka väga suurte amplituutide juures, võnguks alati homogeenses magneetväljas, mis läbi välditakse n.-n. mittelineaarsed moonutused, ja edasi n.-n. välistsentreerimise tarvitusega, kusjuures tsentreerimiseadeldis on asetatud väljaspoole valjuhääldaja kõnepooli, et koonus võiks võnkuda suurimate amplituutidega – madalate toonide kuuldavuse paranemise mõttes.

JA EDASI . . .

Tähtis kõlaheadusele on ka valjuhääldaja montaažkasti, valjuhääldaja katte ja heliavause kaju. Ka kasti akustiliselt õiged mõõted on suure tähtsusega.

Me rõhutame veelkord, et tõeliselt heaks ülekandeks on nõutavad täpne vastastikune kõigi ülekannet edendavate elementide sobivus, nagu seda on šassii, valjuhääldaja ja kast. Philipsi konstruktorid on sellest aru saanud ja selle teadlikult läbi viinud, kuigi see nõudis asutuse täiesti uut sättumist. Aga tulemus on õigustanud vaeva ja ajakulu ja kulud igas suhtes; kuuldavusheaduse mõiste raadiovastuvõtjate juures omandas uue mõiste, täiusliku heli mõiste.

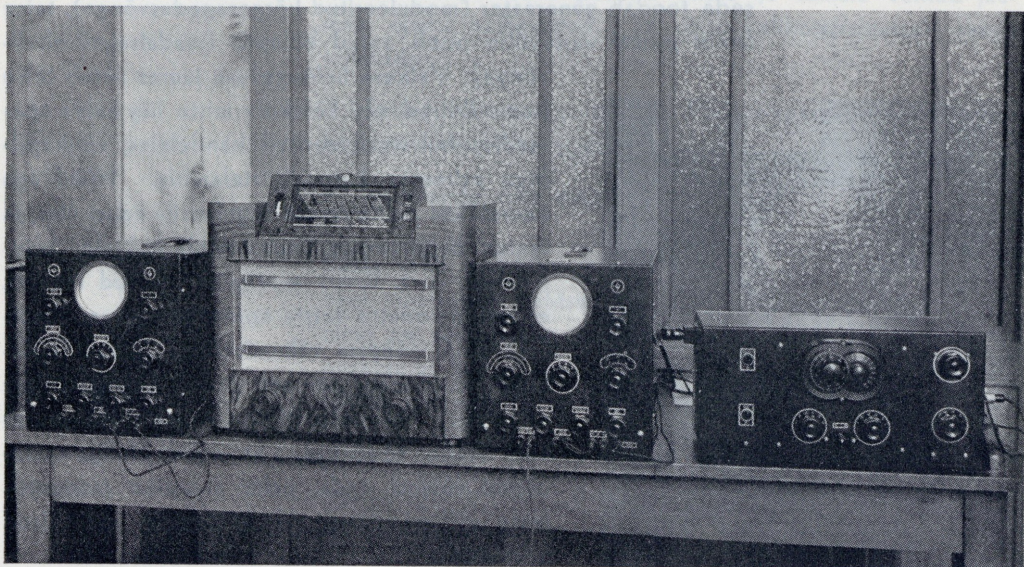
UUTE PHILIPS-APARAATIDE TEISIÜLETAVA ÜLEKANDE- HEADUSE PROOVIMINE

Niipea kui uue Philips-sarja esimesed viimisteldud aparaadid olid valmis, tahtsime proovimistega kinnitada, et igatsetud eesmärk – ülekande põhjanev paranemine – on tööpoolest saavutatud.

RAHVA HÄÄL

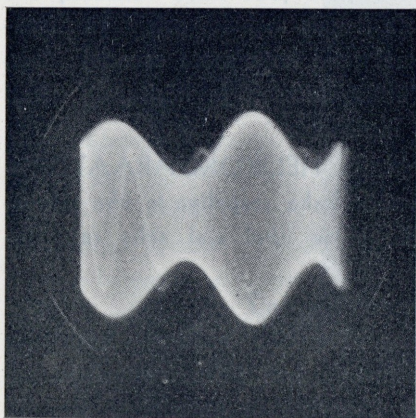
Seks otstarbeks koguti korduvalt grupp inimesi, 50–60 isikut, kõigist kuulajasringidest ühte saali. Laual seisis rättidega kaetuna neli vastuvõtuaparaati: üks uus Philips, üks läinudaastane Philips ja kaks konkurendiaparaati uusimast väljaandest. Kõik aparaadid olid ühest hinnaklassist. Juuresolijatele seega nähtamatud riistad olid varustatud tähtedega A–D, ja nüüd võrreldi paarikaupa (A/B, A/C, A/D, B/C, B/D, C/D) kõik aparaadid kõlaheaduse (muusika ja kõne) suhtes. Kuulajaid paluti oma

otsus helikvaliteedi kohta tähendada selleks määratud paberilehele. Nende paberilehtede läbivaatamine andis hiljem uuele Philips-aparaadile kaugelt ülekaaluva võidu.



KATOODKIIRTELAMP TUNNISTAJANA

Uute Philips-aparaatide erakordaline kuuldavuskvaliteet peitub mitmes põhjuses. Üks huvitav katse üht neist põhjustist päevalgele tuua oleks järgmine: Siin kasutatakse katoodkiirtelampides tekitatud võnkepilte, ja nimelt võrreldakse kasvava helitugevuse juures veel moonutatamatult valjuhäldajasse üleantavad mitmesuguste aparaatide lõppvõimete kogusummad. Joonised annavad seletuse. Moduleeritud kõrgsagedusgeneraatoris (paremal) saavutatakse näit. 500-Hz toonisagedusega moduleeritud kõrgsagedusvõnge (kandelaine). See laine juhitakse niihästi vastuvõtjasse kui katoodkiirteostsillograafi. Väljumussignaali ei anta vastuvõtjast edasi mitte valjuhäldajasse, vaid teisele katoodkiirteostsillograafile.



MOONUTUS . . .

AGA MITTE PHILIPS-APARAADI JUURES

Esimese katoodkiirtelambi pinnal kerkib seega vönkepilt, nagu seda toodab generaator (moduleeritud kõrgesagedusvõnge), teise lambi pinnal vastuvõtja poolt antud kõlapilt (madalsagedusheli-võnge). Väikese helitugevuse juures ühtub teise katoodkiirtelambi kõlakurv mitte liig halva aparaadi puhul moduleeritud kandelaine vönkepildiga esimeses katoodkiirtelambis. Nüüd aga keeratakse helitugevuse reguleerija edasi üles, ja teatud helitugevuse juures näeb helipildi kujumuutust, s. t. ilmub moonutus. Nüüd ilmneb, et see moonutus teiste aparaatide juures ilmub juba palju vähema väljumisvõime juures (kõlakurvi amplituud on sel puhul väljumisvõime mõõduks) kui uute Philips-vastuvõtjate juures või, teiste sõnadega: et uued Philips-vastuvõtjad võivad anda palju suurema moonutamata väljumisvõime valjuhääldajale kui teised aparaadid.



PHILIPS HELIKOMPARAATOR

Oleks kena, kui me igapähele teist saaksime võimaldada ise esitada oma ostjaile huvitavat ja veenvat katset katoodkiirteostsillograafia. Aga kuna see pole juba kord võimalik, siis tulime mõttele kaunis mahuka ostsillograafiseadelduse asemel teile koju saata asendaja, mis, ehkki väga lihtis ehituselt ja käsituselt, ometi täidab sama ülesannet.

See on PHILIPS HELIKOMPARAATOR – kahekordne nõör kahe stepsliga ja ühe lülituspüksiga, mille saate ühel ajal selle raamatukesega.

Mis riistapuu see helikomparaator siis on?

Nagu nimi juba näitab, on see seadeldis, millega võrreldakse heli, ja nimelt uue Philips-vastuvõtja heli teiste vastuvõtjatega. Käsitus on väga lihtis. Puks ühendatakse antenniga, stepsliid

pistetakse võrreldava aparadi ja Philips-aparaadi antenni-
puksidesse ning helitugevuse reguleerija (või kõlatuhääles-
tuse) abil kuulatakse vaheldamisi mõlemat aparati, kusjuures
mõlemad aparaadid peavad ühele ja samale valitud ja-
male olema häälestatud. Te võite helikomparaatorit seega
tarvitada:

1. et ise ennast veenda uute Philips-aparaatide ülekande-
headuses võrreldes teistega,
2. et veenda oma ostjaid.

Peale selle praktilise tähtsuse omab aga helikomparaator
veel sümboolse tähtsuse. Philipsi helikomparaatori läkita-
mine on sümbooliks, et Philips oma uutes aparaatides heli-
probleemi põhjalikult on osanud lahendada ja kutsub üles
igäüht omaenda kõrvadega selles veendumata.

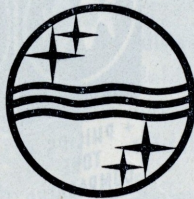


KUIDAS UUT PHILIPS-HELI PUBLIKULE ESITADA?

Kuuldavusheaduse argumendil on see suur eelis, et selle ilma pikema jututa kohe igapäevale võib teha selgeks ja arusaadavaks: tarvitseb uus heli vaid ette kanda. Aga... siis peab see ettekanne olema ka sedavõrd ettevalmistatud, et ta annab tööpoolest rabava tõenduse täiuslikust kuuldavusheadusest ilma mingisuguste ettekannet takistavate ebakindluste ja valesõnade kahjustuseta ja tähelepanu kõrvalejuhtimiseta. Sest iga ostja südames, olgugi see ostja teiega olnud aastaid meeldivaimas äriühenduses, hiilib kahtlus - aktiivselt või latentset. Demonstratsioon peab seepärast minema nii libedasti, et ostja tähelepanu sekundiks ei juhitaks kõrvale peaaegu ja et ta võidab tingimata vajalise usalduse teie ja selle vastu, mida tahate talle tõendada. Tuntud kõnekäänd: «hästi esitatud - poolenisti müüdüd» pole veel midagi oma mõjust kaotanud.

Seepärast, kuidas peab talitama, et esituse kordaminek juba ette oleks kindlustatud?

PHILIPS-HELIKOMPARAATOR



Kõigepealt nendime, et heli esitamine võib sündida mitmet viisi. Nii võib mõnd uut Philips-aparaati demonstreerida üksinda, osutamise-ga kõla eeskujulikele kvaliteedile, mis laseb kohe märgata kõiki muusika ja kõne peensusi. Tähtsam aga ja veenvam on demonstratsioon teiste aparate võrdluses, kaupluses või ostja kodus, kui on tegu vananenud aparate uuendamise-ga. Siinjuures osutub Philips-helikomparaator väga mõnusaks. Antenn ühendatakse helikomparaatori puk-siga ja pistetakse mõlemad stepslid võrreldatavate aparate antenni-puksidesse. Nüüd lastakse helitu-gevuse reguleerijate abil üht või teist aparati vaheldamisi mängida.

Helitugevuse reguleerija asemel võib 695. juures näiteks ka tarvitada kõlatut häälestamist (nupule vajutamine), kusjuures ühtlasi kohe võib osutada ka kõlatu häälestuse tähtsusele.

NÄPUNÄITEID DEMONSTRATSIOONIKS

1. Uurige raadioprogrammi hästi, et te demonstratsioonil teaksite mida kuulda ja kust kuulda, ja et te kuulda-oleva seast kiiresti võiksite valida selle, mis teile parimini sobib.

2. Parimad tulemused saate muidugimõista saatjailt, mis oma hea modulatsiooniga üldiselt on tuntud. Eriti head on ses suhtes inglise saatjad ja mõned saksa saatjad (Berliin). Üldiselt peab demonstratsioon haarama ühe kohaliku ja ühe või kaks tähtsamat euroopa suursaatjat.

3. Soodsaim aeg esitamiseks on päise-päevaajal. Interferents-häireid ei ole siis peagu karta ja reguleeritava selektiivsusega aparaatide juures võib võtta suure paelalaiuse, kusjuures kuuldavus on ilusaim.

4. Pandagu tähele, et igal valjuhääldajal on teatud mõjuvussuund. Kõrgemad helisagedused kiirgatakse välja peaaegaliselt valjuhääldaja telje suunas, madalamad sagedused «puistatakse» rohkem laiali. Kuulaja asetsegu seepärast võimalikult aparadi ees.

5. Kuulaja ei tohi aparadile istuda liig lähedal, kuna ta muidu ei saaks kuulda õiget kõlapilti. Et kuuldavuse üle võida õigesti otsustada, on soovitatav aparadist 3–4-meetriline distants.

6. Valgus esitusruumis ärgu olgu liig hele. Sumbutatud valgus lubab paremini keskenduda kuulamisele ja annab uute Philips-aparaatide helide nautimiseks õige meeleolu.

7. Kui mõnd uut Philips-vastuvõtjat võrreldakse mõne teise aparadiga, on soovitatav talitada järgmiselt. Lastagu teist aparati mängida ja lülitatagu siis selle juure Philips-vastuvõtja. Kohe muutub heli teiseks – täielikumaks, plastilisemaks; on kuulda, kuidas Philips-aparaat niihästi madalate kui ka kõrgete toonide vallas pakub en am. See on rabav ja mitte kunagi oma mõju kaotav väite tõendus, et uued Philips-aparaadid võrreldes teistega annavad palju suurema kõlalatuse, seega parema ülekande.

8. Kui te ühelt saatjalt lähete üle teisele, vaadake ette, et see teine saatja väljuhääldajast ei välju järsku ja mõrgavana. Heli-

tugevusereguleerija tagasi keerata või kõlatu häälestusega tegeleda ja panna tähele häälestusindikaatorit, mis tähistab ju mitte üksi täpset häälestust, vaid ka vastuvõetavate signaalide tugevust. Ainult siis, kui jaam on täpselt häälestatud, seada parajaks helitugevus.

9. Enne kui asute demonstreerimisele, tutvuge ise põhjalikult uute Philips-aparaatidega. Proovige täpselt järele kõik võimalused ja ka kohalikest oludest tingitud piirid. See tuleb demonstratsiooni libedale kordaminekule heaks ja säästab pettumust ja pahameelt niihästi ostjal kui ka teil endal.

VEEL KORD: UUS HELI

Usne teile selles raamatukeses küllalt juhatusi ja näpunäiteid olevat annud, et uue Philips-heli tähtsust võida kasutada. Peame seda tähtsaks, sest nii kindlalt kui me oleme veendunud, et «stereofooniline ülekanne» on raadiovastuvõtjate heliprobleemi lahendus, niisama kindlasti oleme veendunud selles, et seda oivalist saavutust kõigi vahendeiga meie aparaatide müügi hüveks tuleb tarvitada. On ju argument tugevam kui kunagi enne, müügivõimalused soodsad nagu ei kunagi varem. Omandage kõik, mis uue Philips-heliga on seoses, et te oma ostjaile selle põhjaneva uuenduse üle kuuldavuse alal põhjalikult kõik võite selgeks teha. Täiuslik kuuldavus ja seejuures veel «lisaks» terve rida käsitamiseks ja kuulamiskomfordiks tähtsaid täiendusi ja uuendusi... kas te ei usu, et see teile võimaldab viia Philips-aparaatide müüki sel hooajal hiilgavate tagajärgedeni?