

TARTU ÜLIKOOLI VILJANDI KULTUURIAKADEEMIA

Pärandtehnoloogia õppekava tekstiili eriala

Kristel Takk

**KANGASTELGEDEL KOOTUD KARDINAD
EESTI RAHVA MUUSEUMI ESEMEKOGUS
20. SAJANDI ALGUSEST KUNI AASTANI 1965
JA NENDE PÕHJAL ARENDATUD LINASTE PÄEVAKARDINATE NÄIDISTE
KOLLEKTSIOON**

Lõputöö

Juhendajad: Ave Matsin, MA, pärandtehnoloogia õppekava programmijuht

Veinika Västriku, MA, kangakudumise pärandtehnoloogia

Viljandi 2025

Resümee

Kangastelgedel kootud kardinat Eesti Rahva Muuseumi esemekogus 20. sajandi algusest kuni aastani 1965 ja nende põhjal arendatud linaste päevakardinate näidiste kollektsioon

Lõputöö on jätk seminaritööle “Ülevaade käsitööna valminud kardinat Eesti Rahva Muuseumi esemekogus” (2025). Lõputöö koosneb kahest peatükist, millest esimeses annab autor ülevaate ERMi kogus olevatest kangastelgedel kootud kardinat. Autor keskendub kardinat materjalidele, kanga rakendustele ja viimistlusviisidele. Teises peatükis annab autor ülevaate kollektsiooni valmimisest. Töö praktilise osa raames valmis muuseumiesemetest inspireeritud linaste päevakardinate kollektsioon Leoniida, mis koosneb ühest kardinast ja üheksast kardinakanga näidisest.

Märksõnad: Kardinat, kangastelgedel kudumine, sidus, kanga rakendus, linane lõng

Abstract

Handwoven Curtains in the Collection of the Estonian National Museum from the Early 20th Century to 1965, and a Sample Collection of Linen Day Curtains Developed Based on Them

The thesis is a continuation of the seminar paper “Overview of Handcrafted Curtains in the Collection of the Estonian National Museum” (2025). The thesis consists of two chapters. In the first chapter, the author provides an overview of handwoven curtains in the collection of the Estonian National Museum. The focus is on the curtain materials, fabric constructions, and finishing techniques. In the second chapter, the author presents an overview of the development process of the collection. As part of the practical section of the thesis, a collection of linen day curtains titled Leoniida was created, inspired by museum artifacts. The collection consists of one curtain and nine fabric samples.

Keywords: Curtains, Loom Weaving, Tie-up, Draft, Linen yarn

Sisukord

Sissejuhatus	5
1. ERMi kogus olevate kangastelgedel kootud kardinate ülevaade 20. sajandi algusest kuni aastani 1965.....	8
1.1 Labases koes kardinat.....	9
1.1.1 Labaselt kootud kardinat	10
1.1.2 Pilupõimega kaunistatud kardinat	12
1.1.3. Kaaspõimega kaunistatud kardinat.....	14
1.2 Kanvaa tehnikas kardinat	16
1.3 Lepalina tehnikas kardinat.....	20
1.4 Naastulises tehnikas kardinat	22
1.5 Vähem esinevad kangakudumise tehnikad	24
1.5.1 Toimse rakendusega kardinat	24
1.5.2 Krepptehnikas kardinat.....	26
1.5.3 Fileetehnikas kardinat.....	27
1.5.4 Atlass tehnikas kardinat.....	29
1.5.5 Panama tehnikas kardinat.....	30
2.1 Kolleksiooni loomise inspiratsioon ja põhimõtted.....	32
2.2 Kardinate näidiste kolleksiooni Leoniida valmistamine	33
2.2.1 Sihtgrupp	33
2.2.2 Turul olevad sarnased tooted.....	34
2.2.3 Materjalivalikud	35
2.2.4 Valmistamise tehnikad ja tööprotsess	36
2.2.5 Valmistamise tööprotsess	38
2.2.6 Kardinate hooldamine	40
2.2.7 Hinnastamine.....	41

Kokkuvõte	44
Kasutatud allikad.....	45
Lisa 1 Tabel ERMis leiduvad kangastelgedel kootud kardinaad	47
Lisa 2 Ülevaade linastest lõngadest, mida kasutasin kardina näidiste kudumiseks	53
Lisa 3 Näidiste tehnilised andmed	54
Lisa 4 pildid valmis kardinast	59
Lihtlitsents lõputöö reprodutseerimiseks ja üldsusele kättesaadavaks tegemiseks.....	65

Sissejuhatus

Huvi kardinat uurimise vastu tekkis mul ühest suvisest kardinat kudumise koolitusest. Kuna igatsesin endale juba ammu ainulaadseid kardinaid ja soovisin luua need endale ise, siis otsustasin minna Turgi käsitöötallu linaste kardinat kudumise koolitusele, mida juhendas Veinika Västriik.

Koolitusel toimunud vestluste käigus selgus, et kardinaid ja nende valmistamise tehnika on Eesti kodukultuuris seni uurimata. Mind hakkas huvitama, millised nägid välja kangastelgedel kootud õhukesed kardinaid. Valisin infoallikaks Eesti Rahva Muuseumi esemekogu, kuna seal on kõige suurem valik kardinaid. Oma seminaritöös andsin ülevaate kõikidest sealse kogu kardinat, kirjeldasin neid funktsiooni ja tehnikate järgi (Takk, 2025). Lõputöös keskendun ainult käsitsi kangastelgedel kootud kardinat uurimisele.

Veebilehe Saksa laensõnad eesti keeles (edaspidi SLS) andmetel mainis esimest korda sõna *kardin* Anton thor Helle eesti keele käsiraamatus 1732. aastal. See näitab, et juba 18. sajandi keskel kasutati sõna *kardin* ja peeti see vajalikuks käsiraamatusse kirja panna. Pastor ja keeleteadlane Otto Wilhelm Masing kirjutas 1825. aastal: “*ollid nemmad kardinat ettetõmband*”. Keeleteadlane Ferdinand Johann Wiedemann mainis eesti-saksa sõnaraamatus 1869. aastal sõna *kardin*. Kõik need näited annavad aimu, et juba 18. ja 19. sajandil teati, mis on kardin ja kuidas seda kasutada. Kardin on akna- või uksekate, eesriie ja see tuleneb saksakeelsest sõnast *Gardine*. Sarnase tüvega sõna on ka läti keeles (*Gardīne*) ja soome keeles (*kartiini*) (SLS: kardin).

Kardinaid uurides leidsin, et kirjalikes allikates kasutati nimetust *kardin* või *gardin* (Kurrik, 1895, lk 2-3) ja väga palju ka nimetust *akna-eesriie*, nagu näiteks Eesti Naise kirjastuse poolt aastal 1932 välja antud raamatus Kogu kangakudumiskirju (1932, lk 12-15). Eesti keele seletav sõnaraamat annab kardinale tähenduse *akna, ukse ees rippuv (tekstiilmaterjalist) kate, eesriie*. Sõna kasutatakse väljendites nagu näiteks *sitsist, tüllist, pitsist kardinad* ja *aknalauani, põrandani ulatuvad kardinad* (EKSS: kardin).

Eesti Keele Instituudi Sõnaveebi järgi on *kardin akna ees või mujal rippuv tekstiilkangast kate*. Sõna *kardin* sünonüüm on *aknaeesriie*. Sarnase tähendusega sõnad on *eesriie, drapeering, draperii, portjäär, sein, aknakate*. Sisearhitektuuri terminibaasi järgi on *kardin kangast, tahvlitest või paneelidest koosnev liigutatav kate või ruloo või nende liikuv osa*. *Eesriie* on kas lava saalist eraldav rippkate või *ukse, akna või muu ees rippuv tekstiilkangast kate millegi varjamiseks, eraldamiseks* (Sõnaveeb: kardin).

Jagan tinglikult kardinad aknal paiknemise järgi kolmeks: pidevalt akna ees rippuv päevakardin, külgakardin ja ülakardin. Päevakardin on õhuke ja läbipaistev pitskardin (kas masinal või käsitsi kootud naturaalsest kiust või kunstkiust enamasti heledatooniline). Tavaliselt nimetataksegi neid tehnika järgi pitskardinaks. Eesti keele seletav sõnaraamat toob näite, et *akna ees on õhuline pitskardin ja paksud külgakardinad*. (EKSS: pitskardin). Päevakardin on kogu aeg akna ees.

Külgakardina kohta ütleb Eesti Keele Instituut, et see on külgmine, harilikult paksemast kangast kardin (Sõnaveeb: külgakardin). Külgakardin on tavaliselt paksem ja pigem läbipaistmatust kangast (villasest, puuvillasest, linasest või kunstmaterjalist). See kardin on tavaliselt kaheosaline ja päeval tõmmatakse see akna äärtesse laiali ja ööseks jälle kokku (Vikipeedia: kardin).

Ülakardin on akna ülemises servas asetsev kardin (Sõnaveeb: ülakardin) ja tavaliselt on see lühike. Mina keskendun just päevakardinatele, mida iseloomustab õhulisus ja hele toon, hõre kangastruktuur ja sellest tulenev läbipaistvus.

Minu lõputöö eesmärgiks on 20. sajandi esimese poole kardinatelt inspireeritud linaste päevakardinate kollektsiooni väljatöötamine. Töö uurimisprobleemiks on välja selgitada, milliseid kardinaid kooti Eestis kangastelgedel 20. sajandi algusest kuni 1965. aastani ja kuidas arendada nende põhjal kaasaegset kardina kollektsiooni.

Uurimisküsimused:

1. Mis materjali, tehnikat ja viimistlusvõtteid on kasutatud ERMi kogus olevate 20. sajandi algusest kuni 1965. aastani kangastelgedel kootud kardinatelt valmistamiseks?
2. Millised kangarakendused ja linased materjalid sobivad tänapäevase kardinakollektsiooni loomiseks?
3. Kuidas hooldada käsitelgedel kootud linaseid kardinaid?
4. Milline on käsitelgedel kootud linaste päevakardinate toote sihtgrupp?

Alustasin kardinatelt uurimist oma seminaritöös “Ülevaade käsitööna valminud kardinatelt Eesti Rahva Muuseumi esemekogus”. Selle töö raames vaatasin üle kõik MuIS-s olevad esemed, kasutades märksõna “kardin” ja “eesriie” ning kirjeldasin neid.

Lõputöö koostamisel kasutasin kirjalike allikatena erinevaid kangakudumise käsiraamatuid ja enda seminaritööd. Toote arendamise jaoks viisin läbi intervjuusid spetsialistidega, et saada teada, milline on sihtgrupp, kes ostaks linaseid kardinaid ja kuidas kardinaid kodukujunduses kasutatakse. Samuti uurisin seda, mida peab silmas pidama linaste kardinatelt õmblemisel ja hooldamisel.

Uurimismeetodina kasutasin tehnilist analüüsimeetodit. Vaatasin läbi MuIS infosüsteemi ja otsisin välja ERMis olevad kangastelgedel kootud kardinad. Minu teine uurimismeetod oli esemevaatlus, mille viisin läbi ERMis koos oma juhendaja Veinika Västrikuga (21.11.2024, 07.02.2025, 19.02.2025, 22.04.2025). Pildistasime neid, määrasime kanga tiheduse ja materjalid, kangakudumise rakendused ja kaunistusvõtted. Valisime välja kangakudumise tehnikad, mis läbipaistvuse tõttu sobivad päevakardinateks. Välistasime põimevõtted, kuna need on liialt aeganõudvad, teeksid kardina töömahu suureks ja hinna liiga kõrgeks. Järgmisena kудusin ma kangastelgedel üheksa väikesemõõdulist kanganäidist, suur kardin oli juba varem valminud suvisel kangakudumise koolitusel.

Lõputöö esimeses peatükis annan ma ülevaate ERMi kogus olevatest kangastelgedel kootud kardinatest 20. sajandi algusest kuni aastani 1965. Teises peatükis kirjeldan ma oma tooteseeria - kangastelgedel kootud linaste kardinate kollektsioon Leoniida - loomist.

Kõik lõputöös olevad joonised on koostanud ja pildistanud lõputöö autor, kui ei ole märgitud teisiti. Rakenduste joonised koostasid WeavePoint programmis.

1. ERMi kogus olevate kangastelgedel kootud kardinate ülevaade

20. sajandi algusest kuni aastani 1965

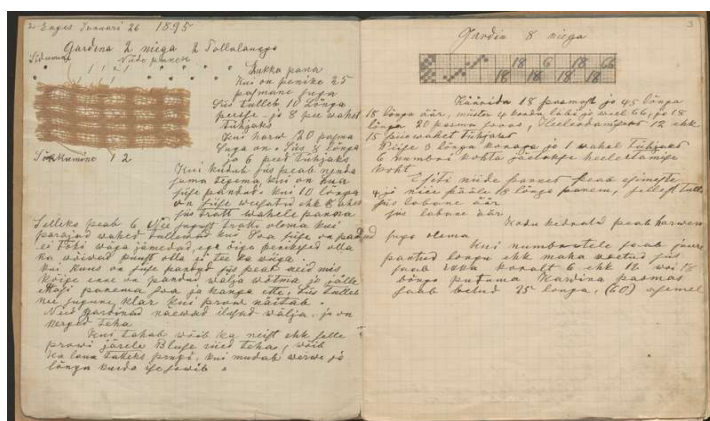
Kangastelgedel kootud kardinaid otsustasin jaotada järgmiselt: labases koes kardinaid, mis jagunevad ainult labases koes kardinateks ning kaunistusvõtete alusel pilupõime ja kaaspõimega kaunistatud kardinateks. Edasi vaatan lähemalt kanvaa tehnikas kardinaid, lepalina kardinaid ja naastulisi kardinaid. Eraldi peatükis toon välja ERM-i kogus leiduvad üksikuid erinevates kangakudumise tehnikas kardinaid: toimne, fileekangas, krepp, panama ja atlasstehnika.

Jaotuse otsustasin teha sellise, kuna nii saab anda kõige parema ülevaate erinevas tehnikas kardinatelt. Tegelikult oli päris keeruline just labases tehnikas kardinaid jaotada, kuna enamuse kardinatel on kasutatud mitmeid erinevaid tehnikaid koos (nt kaaspõime, pilupõime, toimne kude, kanvaa). Seega võib leida loeteludes ühte kardinat mitu korda. Kardinat üldtabel on leitav lõputöö lisas 1.

ERMis leidub Reet Kurriku vihik Ak 41:2/2 Enge kangakudumise ja käsitöökooli materjalidega. ERMis on legend: “Reet Kurrik asutas u aastal 1889 Enges kangakudumise kooli, kus esmakordselt võeti kasutusele soome teljed, õpetajad käisid Soomest. Kooti eestimustrilisi vaipu, kangaid, ühe vaiba saatis ka Eesti Vabariigi presidendile. Kooli pidas üle 20 aasta”. Selles vihikus on ka kardinat (nimetus Gardin) kudumise õpetus 2 niie ja 2 tallalauga ning 8 niiega (joonis 1).

Joonis 1. R. Kurrik kangakudumise vihik Ak 41:2/2.

Allikas: <https://www.muis.ee/museaalview/41846>



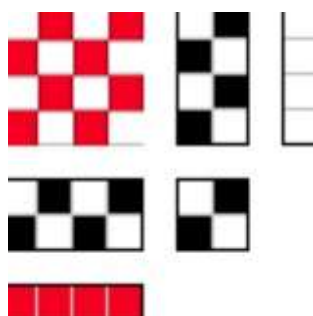
See esimene kardina õpetus on väga sarnane ERMis oleva linase kardinaga (ERM A 605:154). See tähendab, et oskus niimoodi kududa võis tulla sellistest kangakudumise kursuste õppematerjalidest.

1.1 Labases koes kardinad

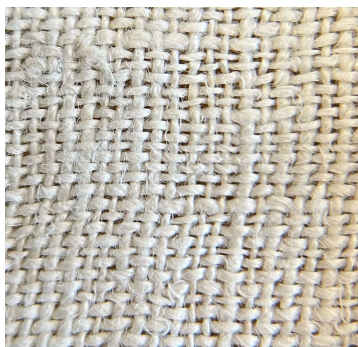
Minu poolt uuritud 57-st kardinast 29 on kootud kangastelgedel labases tehnikas ehk 50% kangastelgedel kootud kardinastest on labases koes. Siia on arvestatud ka kõik labases tehnikas kardinad, mida on kaunistatud pilupõime ja kaaspõimega.

Labane kangas on kõige lihtsama rakendusega kangas. Selle kudumiseks on vaja kirjakorras kahte teineteisele vastupidi ristlevat lõime- ja koelõnga. Lõimelõng liigub labases koes ühe koelõnga pealt ja teise koelõnga alt ning kõik paarisarvulised lõngad ristlevad ühtemoodi ja paaritu arvulised neile vastupidiselt (joonis 2). Labase kanga kudumiseks on vaja kahte niiepuud ja kahte tallalauda, kuid saab kududa ka suurema arvu niiepuudega (Kelpman, 1998, lk 26).

Joonis 2. Labase kanga rakendus



Joonis 3. Foto labasest kardinast (ERM 623:172)



Labase koe eelis seisneb tema lihtsuses ja vastupidavuses ning kindlasti sobib see väga hästi kodutekstiilideks, sealhulgas kardinadeks. Labases tehnikas kardinates on kasutatud kõige rohkem linast lõime materjali, mida on rakendatud 13 kardina puhul. 11 kardina lõime materjaliks on puuvillane. Lisaks on linasesse lõime kootud puuvillase koega (kaks kardinat). Kaaspõime puhul on kasutatud villast või muust materjalist efektlõnga (šenill, paksem lõng, läikivad lõngad).

ERMi kogus olevatest kardinastest kolm on kootud ainult labases tehnikas. Ülejäänutel on labast kangast kombineeritud kaaspõimega (15 kardinat, peatükk 1.1.3) ja pilupõimega (17 kardinat, ptk 1.1.2). Neist osadel juhtudel on koos kasutatud mitut tehnikat. Lisaks on labaste kardinade juures kasutatud kanvaa tehnikat. Neid esemeid vaatlen kanvaa siduse alapeatükis (kolm kardinat - ptk 1.2). Tooksin välja veel kardina ERM 591:24 (joonised 42 ja 43), kus vahelduvad labased ja naastulised alad ning kardina on kaunistatud ka kaaspõime kujunditega. Kahel labases tehnikas kardinast on labane taust ja toimne muster (ERM A 820:1/1-2 ja ERM A 603:19/ab).

1.1.1 Labaselt kootud kardinad

ERMi kogus on kolm kardinat, kus on kasutatud ainult **labast tehnikat**. Need on kõik linasest materjalist tihedusega 8 - 18 lõime cm-l. Kangast on muudetud huvitavamaks värvide ja muutuva tihedusega (soastatud on erinevalt).

- 1) Linase kardina ERM A 605:154 valmistas Simunas 1943. aastal Aliide Pajumets. Selle kujunduses on kasutatud erineva tihedusega soastamist ja kudumist (joonised 4 ja 5), hõredamas kohas on tihedus 10-11 lõime cm-l ja tihedamas kohas 18 lõime cm-l.

Joonised 4 ja 5. ERM A 605:154 kardina üld- ja detailivaade.

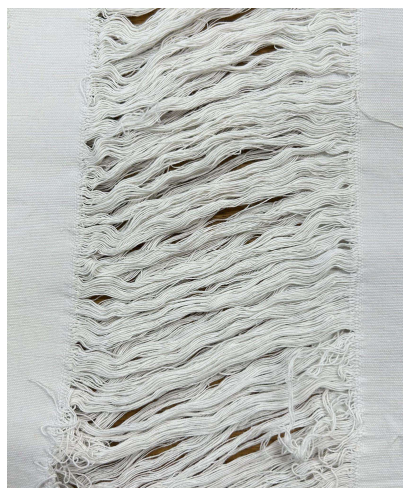
Allikas: <https://www.muis.ee/museaalview/481692>



- 2) Viru-Nigulas 1928. aastal linasest materjalist kardin ERM A 830:20/ab on kootud Beate Vebeli poolt. Kardina on huvitav selle poolest, et labased tihedad alad vahelduvad pikkade lõngajooksudega aladega, mis on ilma lõimedeta alad (joonised 6 ja 7). Legend kardina juures on: “Tehtud enne Tallinnasse tööle minekut, veidi enne 1929. aastat”.

Joonised 6 ja 7. ERM A 830:20/ab Kardina üld- ja detailivaade.

Allikas: <https://www.muis.ee/museaalview/532119>



3) Viru-Jaagupis 1939. aastal linane kardin ERM A 697:64/ab (joonised 8 ja 9) on kootud

Alma Allik poolt. Legend kardina juures: “Kooti köögi kardinategs, ees pole olnud”.

Pealtnäha lihtsa labase kardina teeb huvitavaks värvide vaheldumine ja ruutude tekitamine ning lõime tiheduse vahelduvus.

Joonised 8 ja 9. ERM A 697:64/ab. Kardina üld- ja detailivaade.

Pilt on suurendatud, et näidata labases rakenduses lõngade ristlemist.

Allikas: <https://www.muis.ee/museaalview/495407>



1.1.2 Pilupõimega kaunistatud kardinat

ERMi kogus leidub 17 kardinat, kus on kasutatud **pilupõimet**. Tegemist on sellise kangakudumise tehnikaga, kus koelõng põimitakse abivahendi abil risti keeratud lõimelõngadesse ja kiri moodustubki kahe lõimegrupi omavahelistest keerdudest. Keerdu võib omavahel keerata kaks ja kaks lõnga, neli ja neli lõnga või kuus ja kuus lõnga. Kanga rakendus on labane ning pilu võib korjata nii lahti tallamata kui ka lahti tallatud vahelikus. Pilusid võib põimida erinevate gruppidega või motiividena või triipudega üle kogu kanga (Kelpman, 1998, lk 125-126)

Põimitud on kas kogu kardina ulatuses (nt kardinat ERM A 781:51, ERM A 948:12, ERM A 580:20, joonised 12 ja 13), läbi kardina jooksvad põikitriibud koe suunas (ERM A 707:65, joonised 14 ja 15) ning lõime suunas, mis on lisatud kardinale peale selle maha võtmist kangastelgedelt ja seejärel põimitud keerdpilu võttega (ERM A 770:35/ab, joonised 10 ja 11). Võib olla ka nii, et kardinale on ainult mõni üksik motiiv pilutatud (ERM A 591:23).

Pilupõime tehnikas kardinatel on materjalina kasutatud kümnel kardinal lõimes linast materjali, ülejäänud kardinatel puuvillast. Põimimiseks on kasutatud ka läiklõnga (ERM A 580:20). Läiklõngaks kutsuti 20. sajandi alguse kangakudumise juhistes läikiva pinnaga lõnga, mille täpne koostis ei ole teada.

1) Jämedast linasest lõngast kardin ERM A 770:35/ab (joonised 10 ja 11) on kootud aastal 1936 Tartus. Kardinal on pilupõime lõime suunas. Sellist kaunistusvõtet ei kasutata väga palju, pigem on kasutusel pilupõime koe suunas. Sellise suuna põime tegemiseks peab kuduma labase kanga, kus lõim on soastatud gruppidesse nii, et jäävad pikad koelõnga jooksud. Pilupõimet saab teha pärast kanga telgedelt võtmist. Avastasin sellise pilupõime viisi pooleli jäänud kardinat ERMis uurides. Kardina tihedus on 5 lõime cm-l. Kardina ülemises servas on riputusaasad.

Joonised 10 ja 11. ERM A 770:35/ab üld- ja detailivaade.

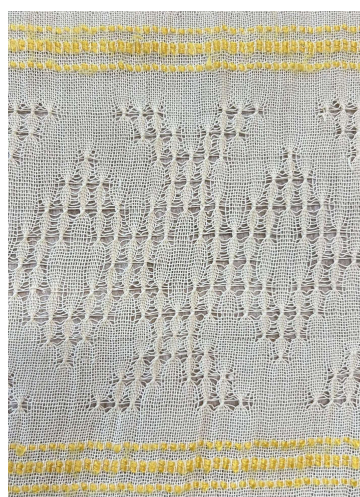
Allikas: <https://www.muis.ee/museaalview/537672>



2) Puuvillasest materjalist kardina ERM 580:20 (joonised 12 ja 13) kodus 1935. Aastal Anna Puhvel. Kardina on üleni kaunistatud pilupõime- ja kaaspõimega. Pilupõime motiivid moodustavad kogu kardina ulatuses erinevaid mustreid. Selliste pilupõime motiivide põimimine kardinasse on keeruline ja aeganõudev. Kardina juures on legend: “Valmistanud kinkija ema, kes on keskharidusega, koduperenaine. Kudumist õppinud Puurmanis kursustel.” Kardina kaunistamiseks on kasutatud kollast värvi läiklõnga, kardina tihedus on 14 lõime cm-1.

Joonised 12. ja 13. ERM 580:20 üld- ja detailivaade.

Allikas: <https://www.muis.ee/museaalview/605763>



3) Linase kardina ERM A 707:65 (joonised 14 ja 15) on kudunud aastal 1936 Johanna Lepik. Selle kardinakuduja poolt on ERM-i kogus seitse kardinat. Lisaks pilupõimele, mis paikneb kardinal kolmes kohas ja on põimitud koe suunas pikkade triipudena, on kardinat kujundatud paksema efektlõngaga. Kardina tihedus on 11 lõime cm-l.

Joonised 14. ja 15. ERM A 707:65 üld- ja detailivaade.

<https://www.muis.ee/museaalview/496442>



1.1.3. Kaaspõimega kaunistatud kardinat

ERMi kogus leidub 15 kardinat, mis on kaunistatud **kaaspõimega**. Selle tehnika puhul liigub kirjalõng kootavas vahelikus taustakoele lisaks ning kirjalõng on tavaliselt jämedam või teist värvi. Kanga rakendus, kus kaaspõimet kasutatakse, võib olla labane, ripsiline, toimne. Põimimine käib pahema poole peal ja käblikuks keritud lõngaotsaga, kirjalõngad asetatakse vahelikku nii pikalt, kui tööjoonis ette näeb. Seejärel heidetakse samasse vahelikku taustalõng ja tõmmatakse soaga vahelik kinni (Kelpman, 1998. lk 118)

Vaadeldud esemete juures on põimitud kas kogu kardina ulatuses (kardinat ERM A 618:84, joonised 16 ja 17; ERM A 628:170) või on keskmine osa kaunistatud kaaspõime motiividega (ERM A 591:23/ab, joonised 18 ja 19).

Kaaspõime tehnikas kardinateel on materjalina kasutatud kaheksal kardinal puuvillast materjali, ülejäänud kardinateel linast ning ka läikelõnga, efektlõngu (šenill) ning ka villast lõnga (ERM A 680:79).

1) Linasest materjalist kardina ERM A 618:84 (joonised 16 ja 17) on kudunud aastal 1935 Kullamaal Rosalie Eelrand. Kardinal on punase niidiga kaaspõime tehnikas kujundid peal. Kardina ülemine serv on õmblusmasinaga õmmeldud.

Joonised 16 ja 17. ERM A 618:84 üld- ja detailivaade.

Allikas: <https://www.muis.ee/museaalview/474203>



2) Linane kardin ERM A 591:23/ab (joonised 18 ja 19) on kootud aastal 1954 Kadrinas Adeele Kohala poolt. Legend kardina juures: “Labane, korjatud pilude ja korjatud põimkirjaga. Valmistaja õppis kangakudumist kursustel 1939. a”. Kardina ülemine serv on õmmeldud käsitsi, alumine serv õmblusmasinaga.

Joonised 18. ja 19. ERM A 591:23/ab kardina üld- ja detailivaade

Allikas: <https://www.muis.ee/museaalview/478687>



3) Selle puuvillasest lõngast kardina ERM 628:170 (joonised 20 ja 21) valmistas Rannus 1937. aastal Hilda Parrusk. Kardina juures on legend: “Kudunud kinkija ca 35 aastat tagasi. Naabrinaine õpetas.” Kaaspõime kujundid on läikelõngaga. Kardina tihedus on 14-16 lõime cm-l. Ülemine äär on õmblusmasinaga õmmeldud.

Joonised 20. ja 21. ERM 628:170 üld- ja detailivaade.

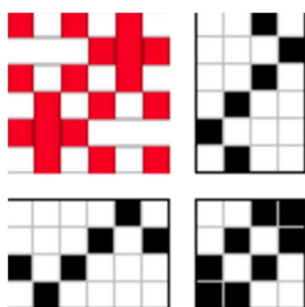
<https://www.muis.ee/museaalview/484868>



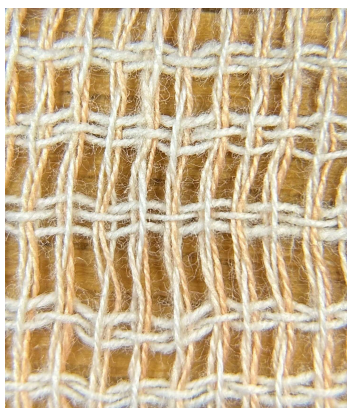
1.2 Kanvaa tehnikas kardinad

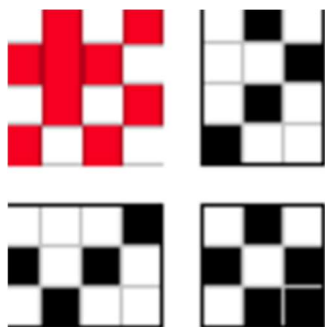
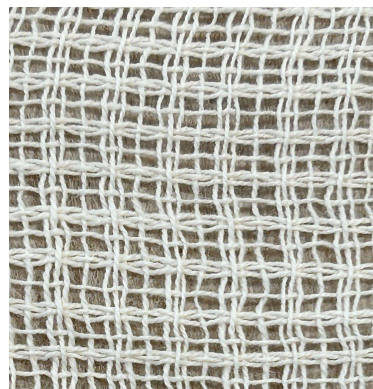
ERMi kogus leidub kümme kanvaa tehnikas kardinat. Siin peatükis käsitlen ma ka kardinaid, kus kanvaa on kombineeritud labase tehnikaga. **Kanvaa** kangas tuletatakse labasest kangast ja ripsist. Tüüpiline kanvaa kangas on võrdne nii koes kui lõimes nii materjali kui ka kudumistiheduse poolest. Kanvaa jaguneb kahe-rühmaliseks ja ühe-rühmaliseks (joonised 22-25). Kahe-rühmalise kanvaa rakendus on nelja niie ja nelja tallalauaga, nietus ja tallamine on nurksed, sidus aga koosneb kahest ripsilisest ja kahest labasest tallalauast. Ühe-rühmalist kanvaa kangast kootakse kolme niie ja kolme tallalauaga, siduses on aga üks ripsiline ja kaks labast tallalauda (Kelpman, 1998, lk 34-35).

Joonis 22. 2-rühmaline kanvaa rakendus



Joonis 23. 2-rühmalise kanvaa detailivaade (ERM 592:86)

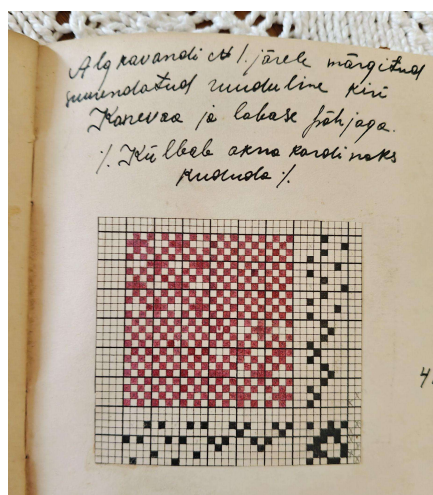


Joonis 24. 1-rühmalise kanvaa rakendus**Joonis 25.** 1-rühmalise kanvaa detailivaade (ERM 600:145)

Kanvaa tehnika võimaldab luua õhulisi ja avatud tekstuuriga pindasid. Ühe-rühmaline kanvaa ehk kolme-nieline kanvaa on suuremate ja selgemate ruutudega, kude on hõredam, moodustuvad nõ aknaruutude moodi augud, mille keskel on ühest lõimelõngast ja ühest koelõngast tekkiv rist. Kahe-rühmalisel kanvaal ehk nelja-niisel kanvaal avade keskele akna moodi risti ei teki.

Kanvaa tehnikas kootud ERMi kardinat koostis oli järgmine: kuus linasest ja neli puuvillasest materjalist kardinat.

Kanvaad on kasutatud kombineerituna koos labase koega (ERM A 586:8, joonised 27 ja 28). Veinika Västrikul on kangakudumiskursuse õppevihik, kus on kardina kudumise õpetus ning seal on kasutatud kanvaad koos labasega (joonis 26). Kahjuks on kangakudumiskursuse õppevihiku päritolu ja vanus teadmata.

Joonis 26. Kangakudumiskursuse õppevihik. Allikas: Veinika Västriku

Kardina kujunduses võib kanvaa olla kardina servas (ERM A 583:56 ja ERM A 561:302) või kardina keskel (ERM A 586:8/ab). Ühel kardinal oli koos ühe-rühmaline kanvaa ja kahe-rühmaline kanvaa (ERM A 720:13/ab, joonised 29 ja 30) või on ühe-rühmaline kanvaa koos kaaspõimega (ERM A 600:145, joonised 31 ja 32).

Kanga tihedus on kardinatel 15-17 lõime ühel sentimeetril. Visuaalselt kangast peale kudumist vaadates tundub, et labane kude kardina servas on tihedam ja naastulised alad hõredamad. Tegelikult on kudumise ajal lõimede tihedus ühesugune, aga muutused tekivad peale kanga pesemist, sest pikad lõngajooksud nihkuvad üksteisele lähemale, sellepärast tekivad suuremad avad. Kanvaa tehnika aukude suurus sõltub kasutatud soa tihedusest ja lõimede soastamise rütmist.

1) Kardina ERM A 586:8/ab (joonised 26 ja 27) on kootud aastal 1935 Türi L. Mälksoo kavandi järgi. Kardina rakendus koosneb labasest ja kanvaast 4 niie ja 4 tallalauaga, kardina on linane.

Joonised 27. ja 28. ERM A 586:8/ab üld- ja detailivaade.

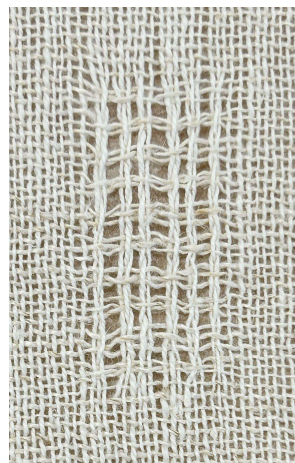
Allikas: <https://www.muis.ee/museaalview/472020>



2) Linane kardin ERM A 720:13 (joonised 29 ja 30) on kootud 1925. aastal Amblas. Kardinal on ühe-rühmaline kanvaa ja kahe-rühmaline kanvaa, mis paiknevad kardinal pikitriipudena ja väikeste ruutudena.

Joonised 29. ja 30. ERM A 720:13/ab üld- ja detailivaade.

Allikas: <https://www.muis.ee/museaalview/485796>



3) Puuvillase kardina ERM A 600:45 (joonised 31 ja 32) valmistas Helmi Adeele Sild 1942. aastal Tormas. On kasutatud koos ühe-rühmalist kanvaad ja kaaspõimet. Kardina tihedus on seitse lõime cm-l, kardina servas 1,5 cm ulatuses on 20 lõime cm-l. Servad on õmblusmasinaga õmmeldud.

Joonised 31. ja 32. ERM A 600:45 üld- ja detailivaade.

<https://www.muis.ee/museaalview/484477>

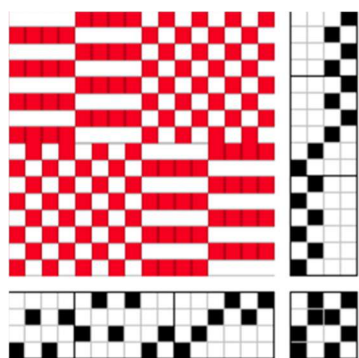


1.3 Lepalina tehnikas kardinad

ERMi kogus on viis lepalina rakendusega kardinat. **Lepalina** on labase kanga ja koeripsi liitkangas, kus taustaosa kangas on labane ja kirjaosa koerips. Sellist kangast nimetatakse ka pooldrelliks. Tavapärastelt on lepalina algrakendus 2-jaoline (lisatud joonis 33) ja suurendatud nietus kasvab kahekordseks, tallalaudu on neli. Kui aga lepalina algrakendus on 3-osaline või suurem, kasvab niite arv kahekordseks ning lisandub kaks niit (Kelpman, 1998, lk 61-62).

Lepalina tehnikale viitavad ripsilised alad, kus koelõngad domineerivad ja tekivad tugeva struktuuriga ribad, mis vahelduvad labaste aladega.

Joonis 33. Lepalina rakendus.



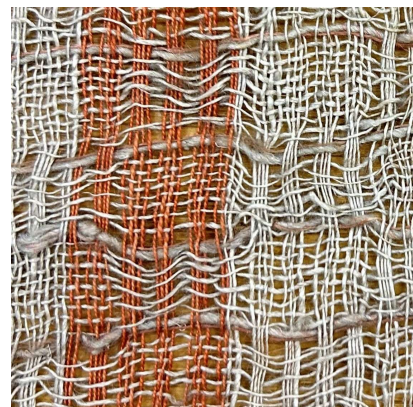
Lepalina kardinast neljal on materjaliks linane ja ühel kardinal on küll lõim linane, aga koe materjal on lisaks linasele ka puuvillane ja villane (ERM A 801:97).

Kui vaadelda lepalina rakenduse kardinat tihedust, siis kahel kardinal on kaheksa lõime cm-l (ERM A 801:97, joonised 34 ja 35; ERM A 605:87), kolmandal kardinal aga 14 lõime cm-l (ERM A 574:126, joonised 36 ja 37). Kardina nii labastel kui koerips aladel on kanga tihedus ühesugune ehk lõngade arv on sama, aga nt 16 lõime puhul labases alas, on ripsilisel alal neli lõime neljastes gruppides. Mõõtudelt on nii labased kui ripsilised alad samasugused. Kanga servades on selleks, et vältida ripsiliste alade ebastabiilsust, lõngad tihedamalt soastatud.

1) Kardina ERM A 801:97 (joonised 34 ja 35) on valmistanud Vanda Juhansoo aastatel 1955-1960 Tartus. Selle kardina teeb huvitavaks, et kardina servad on üle heegeldatud ning koena on kasutatud nii villast, puuvillast kui ka kunstiidi. Kardina alumises servas on narmad ning kardina ülemine serv on pilupistega käsitsi õmmeldud.

Joonised 34 ja 35. ERM A 801:97 üld- ja detailivaade.

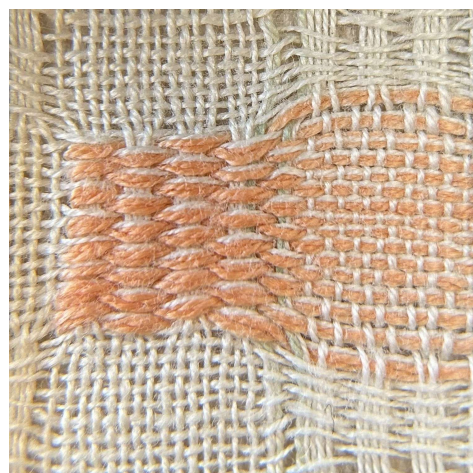
Allikas: <https://www.muis.ee/museaalview/528262>



2) See kardin ERM A 574:126 (joonised 36 ja 37) on kootud aastal 1935 Kanepis. Lõim ja kude on kardinal linased, kardina tihedus on 14 lõime cm-l. Mõned ripsilised ja labased osad kardinis on roheline, oranži ja pruuni lõngaga kaaspõime tehnikas kaunistatud. Kardina küljed on tihedamalt soastatud.

Joonised 36. ja 37. ERM A 574:126 üld- ja detailivaade.

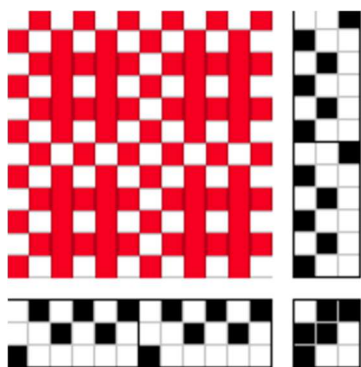
Allikas: <https://www.muis.ee/museaalview/482317>



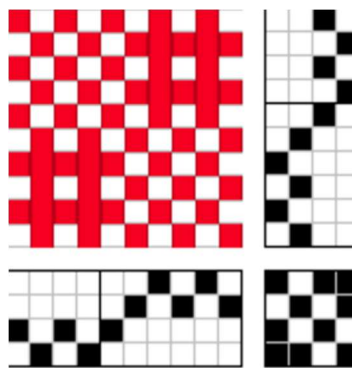
1.4 Naastulises tehnikas kardinat

ERMi kogus on kaks naastulises tehnikas kardinat. **Naastuline** kangas on tuletatud koega kangas. Naastulise kanga puhul ristlevad labasel põhjal lõimest tulevad pikemad lahtised lõngajooksud ehk naastud, mis liiguvad paarikaupa üle viie koelõnga ja nende vahel on labaselt ristlev lõng. Kanga pahemale poole tekivad pikemad lõngajooksud koest. Naastud võivad kangas paikneda üksteisega kohakuti või maleruuduna üle kogu kanga (joonised 38 ja 39). Kude ja lõim on ühesugused ning samaväärsed. Naastudest võib aga kangale moodustuda ka kirjaline pind ja siis tehakse kangale algkiri ja algrakendus. Naastud võivad paikneda rakenduses ühtlase seotud muustrina, nii et naastugruppide vahel ei ole lisaõnga või hajutatud kirjana ja lisaõngaga naastugruppide vahel (Kelpman, 1998, lk 55).

Joonis 38. Naastude paiknemine kohakuti.



Joonis 39. Naastude paiknemine maleruuduna.



ERMi kogust leidsin ma kaks naastulise rakendusega kardinat, ühe kardina puhul on kasutatud kaunistusvõttena ka kaaspõimet. Üks naastuline kardin on linasest materjalist ja teine puuvillasest. Naastulise kanga tihedus on kahe kardina peale kokku keskmiselt 5-14 lõime cm-l. Võib välja tuua, et korduvalt pestud ja kasutatud kanga puhul ei saagi algset infot ehk täpset lõimelõngade arvu enam kätte ja seega võib tulemus olla ligikaudne. Naastulise koe erinev tihedus näitab, et kasutatakse teadlikult erinevat ja muutuvad tihedust, et tekitada struktuurilisi ja visuaalseid kontraste. Naastuliste avade suurus kangas sõltub lõngade tihedusest kangas, hõredate lõimede korral (nt kuus lõime cm-l) võivad tekkida üsna suured avad, aga samas kui tihedus on 17-20 lõime cm-l, on avad väikesed. Naastulises tehnikas alad paiknevad kangal laiade lõimesuunaliste triipudena või väikeste ruudukujuliste aladena, mis on paigutatud üle kardina laiali. Näiteks kardinal (ERM A 721:51, joonised 40 ja 41) paiknevad naastud pikkupidi kõrvuti ja samas ka väiksemate puntidena üle kardina laiali. Naastuliste kardinate servad on tihedamalt soastatud.

1) Linase-puuvillasegu kardin ERM 721:51 (joonised 40 ja 41) on kootud aastal 1938 Vormsis. Kardina tihedus on kümme lõime cm-l, kardina servad on tihedamalt soastatud, servad on õmblusmasinaga õmmeldud.

Joonised 40 ja 41. ERM 721:51ab kardina üld- ja detailivaade.

Allikas: <https://www.muis.ee/museaalview/529317>

MuIS-s on vale pilt selle kardina pildi koha peal, sellepärast puudub üldpilt.



2) Linase kaaspõime tehnikas kardina ERM 591:24/ab (joonised 42 ja 43) kodus aastal 1939 Adeele Kohala. Kardina servad on ilma tagasi pööramata käsitsi üle õmmeldud, kangas vahelduvad naastulised ja labased alad ning kaunistuseks on sinise linase lõngaga põimitud kujundid. Kõige tihedamas labases alas on kardina tihedus 17 lõime ühel cm-l.

Joonised 42. ja 43. Kardin ERM 591:24/ab on kaunistatud kaaspõime kujunditega.

Allikas: <https://www.muis.ee/museaalview/478689>



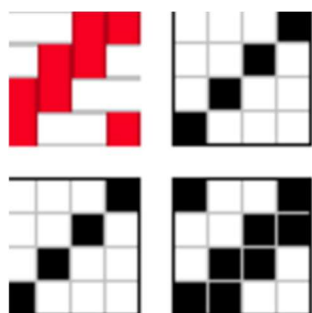
1.5 Vähem esinevad kangakudumise tehnikad

ERMi kogus leidub veel üksikuid erinevates kangakudumise tehnikas kardinaid: toimne (3 tk), fileekangas (2 tk), krepp (4 tk) ning üks panama ja atlastehnikas kardin.

1.5.1 Toimse rakendusega kardinad

Toimse rakendusega leidub ERMi kogus kaks kardinat ja üks kardina tööproov. Sellise rakendusega kangast iseloomustavad toimejooned, mis kulgevad tavaliselt 45 kraadise nurga all üle kanga ning ühes ja samas kangas võib olla mitme laiusega toimejooni. Sellisel rakendusel ei ole kindlat niite ja tallalaudade arvu, vaid see sõltub erinevalt ristlevate lõngade arvust kirjakorras. Niite ja tallalaudade arv on alati võrdne. Toimne jaguneb tasapindseks, koepindseks ja lõimepindseks. Tasapindse toimse rakenduse puhul lõim ja kude on võrdselt näha ning lõimelõng liigub võrdse arvu koelõngade alt ja pealt, kõige väiksem tasapindne toimne saab olla nelja-nieline (joonis 44) (Kelpman, 1998, lk 27-28).

Joonis 44. Tasapindne toimne.



1) Kardinad ERM 586:70/ab (joonised 45 ja 46) on kudunud aastal 1957 Saaremaal Lümandas Salme Lember. MuIS-s on kardina juures legend: "S. Lember juhendab Lümanda kultuurimaja juures tegutsevat käsitööringi". Kardina on 3/3 toimne kuue niiepuu ja kuue tallalauaga ning tihedus on 12 lõime cm-l. Aknakatte lõim on linane ning sissekude vaheldumisi linane ja villane. Servad on õmblusmasinaga õmmeldud.

Joonised 45. ja 46. ERM 586:70/ab kardina üld- ja detailivaade.

Allikas: <https://www.muis.ee/museaalview/472010>



2) Puuvillase kardina ERM A 691:19 (joonised 47 ja 48) on kudunud 1961. aastal Kõpus Marie Teder. MuIS-s on kardina juures legend: “Oli elutoa akna ees. Teine kardin on ära kasutatud lappidena”. Rakenduses on toimne ja labane kude vaheldumisi. Tihedus on 10 lõime cm-l, servad on õmblusmasinaga õmmeldud, alumises ääres on narmad.

Joonised 47. ja 48. ERM A 691:19 kardina üld- ja detailivaade.

Allikas: <https://www.muis.ee/museaalview/494365>



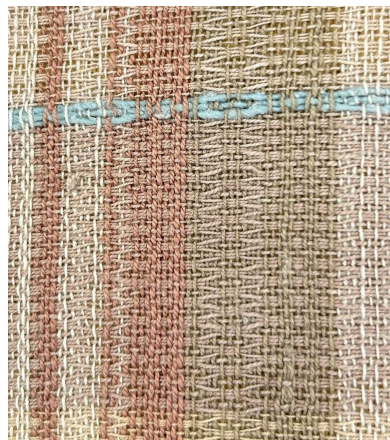
1.5.2 Krepptehnikas kardinad

ERMis on kolm krepprakendusega kardinat ning üks kardinakatke. **Kreppi** on võimalik mitmel moel tuletada ja sellepärast on ka kangad selles kirjas üsna erinevad. Sellele rakendusele on iseloomulik väikesemustriline ja veidi krobeline kangapind (Kelpman, 1998, lk 52). Kõik ERMis olevad krepprakendusega kardinad on väga erinevad. Kahte kardinat on kaunistatud kaaspõime kujunditega ja ühte pilutamise koe suunas. Kardinat tihedus seitse kuni kaheksa lõime cm-l ja materjalideks on linane, puuvillane, villane, šenill-lõngad.

1) Kardina ERM A 699:81 (joonised 49 ja 50) on valmistanud Johanna Lepik 1938.-1939. aastal Audrus. MuIS-s on kardina juures legend: “Kardin oli kasutusel magamistoa akna ees 1939.-1945.a”. Aknakate on ruuduline krepp ja on kaunistatud kaaspõime kujunditega. Kasutatud on oranži, sinist ja kirjut šenilli, linast, paksemat puuvillast lõnga. Ülemine äär on masinaga õmmeldud.

Joonised 49. ja 50. ERM A 699:81 kardina üld- ja detailvaade.

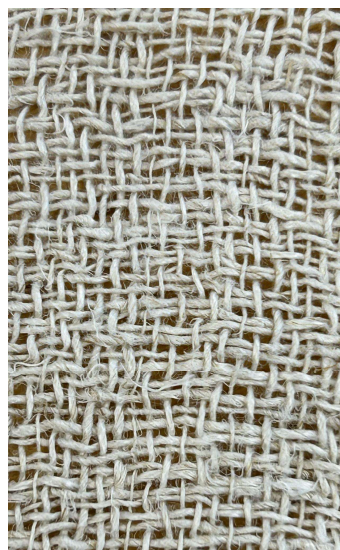
Allikas: <https://www.muis.ee/museaalview/500274>



2) Linase kardina ERM A 635:159 (joonised 51 ja 52) on kudunud 1918. aastal Türi Maria Leidemäe. Krepp on 4 niiepuu ja 4 tallalauaga ning on kaunistatud pilupõimega koe suunas. Kanga tihedus on seitse kuni kaheksa lõime cm-l, alumine serv on käsitsi õmmeldud ja servad tihedamalt soastatud.

Joonised 51. ja 52. ERM A 635:159 kardina üld- ja detailivaade.

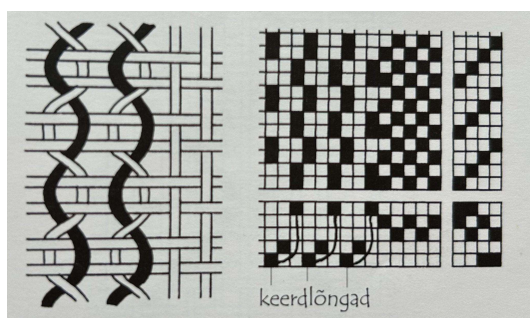
Allikas: <https://www.muis.ee/museaalview/489880>



1.5.3 Fileetehnikas kardinad

ERMi kogus on kaks fileetehnikas kardinat. **Fileekanga** kudumiseks kasutatakse tavalisi niisi ja linnusilmaniisi, mis koosnevad metallsilmaga niiest ja poolikut, ilma niiesilmata niiest, mis tõmmatakse metallsilmaga niiest osaliselt läbi ja seejärel läbi tekkinud aasa niietatakse lõimelõng. Metallsilmaga niiest aga lõimelõnga läbi ei tõmmata. Poolikut niit tallalaudadega ei ühendata, sest nad liiguvad koos metallsilmniiega ning tallalaudu ja vaheldajaid ka ei ole. Poolikutele niitele tuleb tasakaalu hoidmiseks panna alla kepp. Et saaks kududa fileed, niietatakse osa lõimelõngu ainult harilikele niitele, teine osa esmalt tavalistele ja siis uuesti linnusilmaniitele (joonis 53). Nii nietatud lõimelõngu või nimetata ka keerdlõngadeks. Kui kangale soovitakse fileelõngade vahele labaselt ristlevaid lõngu ja labast äärekudet, lisatakse rakendusele juurde kaks niit, millele soovitud arv lõngu niietatakse labaselt ning keerdlõng peab ristlema esimesel ja viimasel niiel. (Kelpman, 1998, lk 114-115).

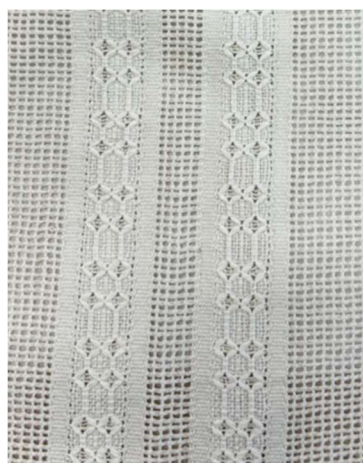
Joonis 53. Filee rakendus. (Pilt raamatust Kelpman.1998)



1) Puuvillased kardinad ERM 720:15/ab (joonised 54 ja 55) on kootud aastal 1920 Amblas Aliine Vikati poolt. MuIS-s on kardina juures legend: “Kasutati perekond Vikati kodus enne Isamaasõda”. Kardinal on labane ja filee vaheldumisi. Servad on palistatud sitsiriidest kangaga.

Joonised 54. ja 55. ERM 720:15/ab kardina üld- ja detailvaade.

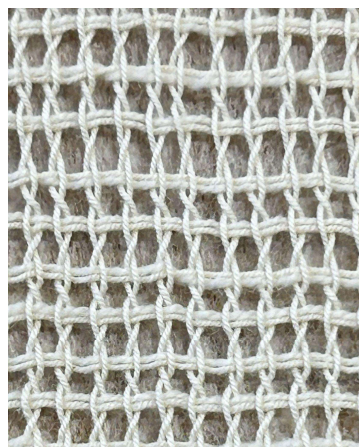
Allikas: <https://www.muis.ee/museaalview/485798>



2) See fileetehnikas puuvillane kardin ERM A 580:43 (joonised 56 ja 57) on kootud Anna Braks poolt aastal 1953 Võhmas. Legend kardina juures: “Valmistaja on kangur, kes õppis kudumist Suure-Jaanis Mägi juures. Ese on kootud tamsa niidist fileetehnikas, korjatud kirjaga. Kiri on võetud raamatust”. Kardinal on kaunistatud paksemast lõngast kaaspõime motiividega, tihedus on kümme lõime cm-l, servad tihedamalt soastatud. Aknakatte ülemine serv on õmmeldud käsitsi ja all servas on pikad narmad.

Joonised 56. ja 57. ERM A 580:43 kardina üld- ja detailivaade.

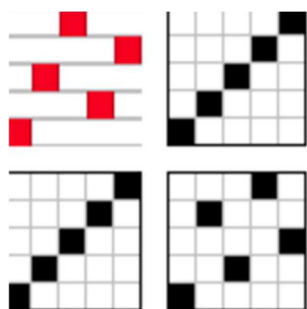
Allikas: <https://www.muis.ee/museaalview/606290>



1.5.4 Atlaskangas kardina

Atlaskangas on kirjatu, sileda pinnaga kangas, mis on ainult koe või lõime mõjuga ning selle järgi nimetatakse kas koeatlass või lõimeatlass. Nii koe- kui lõimeatlassis ristleb iga lõimelõng koelõngaga ainult ükskord ühel kirjakorral (joonis 58). Lõngade ristluskohad on hajutatud üle kirjakorra nii, et nad jäävad võimalikult nähtamatuks (Mälksoo, 1976, lk 36),

Joonis 58. Atlaskangas rakendus.



1) Kardina ERM A 801:85/ab (joonised 59 ja 60) on kootud peale aastat 1925 Tartus. Legend kardina juures: “Värvid erksad. Kujundanud Vanda Juhansoo 1920ndate lõpus. Valmistaja teadmata”. Kardina on vaheldumisi atlass ja labane tehnika, lõim on puuvillane, koelõng villane ja läiklõng. Tihedus 12 lõime cm-l, servad õmmeldud õmblusmasinaga.

Joonised 59. ja 60. ERM A 801:85/ab kardina üld- ja detailivaade.

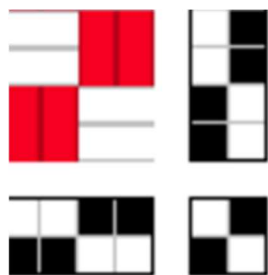
Allikas: <https://www.muis.ee/museaalview/527576>



1.5.5 Panama tehnikas kardin

Panama rakendus on väikeseruuduline kangas, mis on tuletatud labasest ja kirjakorras on kõrvuti mitu sarnaselt ristlevat koe- ja lõimelõnga. Ühtmoodi ristlevad lõngad märgitakse kõrvuti ühele ja samale niisvarvale, kuid niietatakse eraldi (joonis 61). Tavapärase panama on võrdsete lõngarühmadega nii koe kui lõime suunas ning rakenduses vajab panama kahte niit ja kahte tallalaua, sidus on labane (Kelpman, 1998, lk 33-34).

Joonis 61. Panama rakendus.



1) Puuvillase kardina ERM A 586:11/ab (joonised 62 ja 63) on kudunud aastal 1964 Türi Ella Rass. Kardina juures on legend: "Rahvaloomingu majas nähtud kardinat järgi tehtud. Kootud 6 niie ja 5 tallalauaga". Lisaks panama tehnikas kootud põhjale on sisse kootud ripsilised mustritriibud. Panama puhul on näha, et kahekordsed lõngad jooksevad kangas paralleelselt ja neil ei ole omavahel keerdu sees, see näitab, et mõlemal lõngal on oma niis, millest ta läbi käib. Koematerjal kardinal on villane, tihedus on kümme lõime cm-l, ülemine ja alumine serv on käsitsi õmmeldud.

Joonised 62. ja 63. ERM A 586:11/ab kardina üld- ja detailivaade.

Allikas: <https://www.muis.ee/museaalview/470106>



Kokkuvõtvalt võib öelda, et ERMis läbi vaadatud kardinad on põnevad ja kasutatud on rakendusi, mis võimaldavad kududa õhukest läbipaistvat kangast tekitades samal ajal mitmesuguseid kangastruktuure. Peaaegu pooled kardinad (29 kardinat) on täielikult linasest materjalist, ülejäänud kardinad on üleni puuvillased (22 kardinat) ning mõne kardina materjal on linane lõim ja puuvillane või villane koematerjal. Kõige vanemad kardinad ERMi kogus on aastast 1910 (ERM A 617:19 ja ERM A 611:56) ja kõige uuem kardina, mida ma uurisin aastast 1965 (ERM A 820:1/1-2). 15 kardina puhul ei ole märgitud kindlat aastat, vaid on märgitud ajavahemik või ei ole üldse valmistamise aastat teada.

2.1 Kolleksiooni loomise inspiratsioon ja põhimõtted

Valisin enda tooteks kangastelgedel kootud linased kardinad, sest see ühendab minu huvi traditsiooniliste käsitöövõtete ja kaasaegse sisekujunduse vastu. Kangastelgedel kudumine on ajas kestnud oskus, millega on võimalik luua unikaalseid, kvaliteetseid ja vastupidavaid kodutekstiile. Kardinade kudumine pakub mulle ka mitmekesisist loomingulist ja tehnilist väljakutset - alates sobiva mustri ja lõnga valimisest kuni praktilise lahenduseni ehk valmistoote üleandmise kuni kliendile.

Sisearhitekt Pille Lausmäe ütleb oma intervjuus, et tänapäeval on kardinatel interjööri väga oluline koht nii era- kui ka asutuste ruumide kujundamisel (Lausmäe, intervjuu 21.03.2025). Ajakiri Diivan peatoimetaja Kersti Pikk ütleb: “Kodudes, mida olen külastanud seoses oma tööga, kasutatakse palju kardinaid ja tekstiil on oluline ruumielement. Kuna uutes kortermajades ja ka eramutes on enamasti suured aknapinnad, on kardinad olulised nii valguse kui ruumimulje seisukohalt” (Pikk, intervjuu 16.03.2025).

Kui võrrelda käsitsi kangastelgedel kootud ja tööstuslikult toodetud kardinaid, siis tekib küsimus, miks eelistada käsitöökardinaid ja mis eristab neid üksteisest. Käsitsi kootud kude võib olla ebaühtlasem, sest lõime- ja koelõngade tihedus varieerub. Käsitöökardinad võivad sisaldada väikseid vigu ja mustri ebatäpsusi.

Uurides kardinade kasutamist tänapäeval, võib välja tuua, et päevakardinade funktsioon on muutunud. Varem kasutati neid koos külgekardinatega aga tänapäeval pigem koos rulooga. Ajakiri Diivan peatoimetaja Kersti Pikk toob välja, et inimesed, kellega tema on kokku puutunud, eelistavad kvaliteetseid, enamasti naturaalsest materjalist kardinaid, mis on näiteks linasest või linasegu materjalist, suuremustrilisi kardinaid ei ole kohanud. Kasutatakse pikki, laest põrandani ulatuvaid külgekardinaid, mis on õhemad. Varianti, kus on kasutatud koos nii tüll- kui külgekardinaid, on ta kohanud harva. Kodudes, kus pole vaja vaadet varjata, on kardinad oluline kujunduselement, mis toob interjööri pehmust ja hubasust. Moodsate majade puhul on kardinad pigem minimalistlikud, näiteks hästi langevast kergest linasest kangast (Pikk, intervjuu 16.03.2025).

Sellest võib järeldada, et tänapäeval ei kasutata enam väga palju külgekardinaid koos päevakardinaga, pigem eelistatakse pimendavata rulood, mis kaitseb õhtul naabrite pilkude eest ja magamistoas hommikuse päikese eest. Kui aga on soov lisaks päevakardinale kasutada ka külgekardinat, siis sobiks sobiksid minu arust hästi naturaalsest materjalist kardinad (vt peatükk 2.2.3).

Lõputöö raames kudusin ma kardina näidised, mille hulgast inimesed saavad valida endale sobiva. Tellimustöö plussiks on, et ma ei pea kuduma nõ lattu tooteid, sest maailmas

on liiga palju asju. Miinuseks on see, et kanga rakendamine kangastelgedele on kangakudumise juures kõige aeganõudvam tegevus ja kui seda teha iga kardina puhul eraldi, siis muutub kardina hind väga kalliks. Üheks lahenduseks on rakendada mitu ühesuguse rakendusega kardinat korraga telgedele. Esialgu teengi toodete tuvustamiseks väikeseeriaid ja rakendused valin näidiste järgi. Selle plussiks on, et saan mitu ühesuguse rakendusega kardinat korraga telgedele panna, mis hoiab aega kokku ning muudab kardina hinna soodsamaks. Samuti saan teha valmis kardinatest kvaliteetseid fotosid oma kodulehele.

2.2 Kardinate näidiste kollektiooni Leoniida valmistamine

Minu töö käik oli selline, et vaatlesin ERMis olevaid sajandi taguseid kardinaid ja valisin välja sobilikud rakendused, millega on võimalik kududa hõredaid ja läbipaistvaid päevakardinaid. Järgmisena tellisin kudumiseks sobivad linsed lõngad. Lõputöö raames valmistasin ma ühe kardina ja üheksa näidist. Kõik näidised kannavad oma nime: Suured naastulised lilled, Lepalina 1, Lepalina 2, Kanvaa 1, Kanvaa 2, Naastuline 1, Naastuline 2, Naastuline 3, Naastulised lilled 1, Naastulised lilled 2. Järgnevates peatükkides kirjeldan ma sihtgruppi, kellele need kardinaid meeldiksid; samuti turul olevaid sarnaseid tooteid; materjalivalikuid; rakenduste valikuid ja tööprotsessi; kardinate hooldamist ning hinnastamist.

2.2.1 Sihtgrupp

Minu poolt kootud kardinaid eelistab inimene, kes hindab pärandit, omapära ja kvaliteeti ning ta pöörab tähelepanu teadlikule tarbimisele. Need inimesed soovivad taastada eelmise sajandi interjööre ja maakodusid ning nende unistuseks on oma mälestusi elustada. Minu kardina kollektiooni sihtgrupiks on inimene, kes otsib endale naturaalsest materjalist kardinat, kes hindab käsitööd ja soovib, et tema kardina oleksid isikupärased ja talle personaalselt käsitööna valmistatud. Diivani peatoimetaja Kersti Pikk ütleb: “Linaseid kardinaid olen näinud paljudes kodudes, nii moodsamates kui ka traditsioonilisema stiiliga interjöörides. Tundub, et eelistatakse ikka naturaalseid materjale, kui eelarve lubab” (Pikk, kirjalik intervjuu, 16. aprill 2025).

Kardinafirmast saab inimene küll personaalse pakkumise ning seal arvestatakse kardina mõõtudega, mida inimene soovib, aga need kardinaid ei ole isikupärased ja ainult personaalselt käsitööna kootud. Minu soov on tulevikus kududa kardinaid vastavalt inimeste soovidele, s.t teha üksiktellimusi. Miinuseks võib olla minu poolt kootava kardina piiratud laius. Minu kangasteljed võimaldavad kududa kardinat maksimaalse laiusega 150 cm. Kui

inimene soovib laiemat kardinat, siis ettevõtjana saan ma kohandada kliendi vajadustega ja soetan endale laiemad kangasteljed. Võimaluseks oleks kududa kaks kardinat ja need omavahel ühendada õmblemisega või kasutada laia akna ees kardinaid kitsamate paanidena.

2.2.2 Turul olevad sarnased tooted

Kangastelgedel koob tellimustööna kardinaid Elna Kaasik, kes on Eesti tekstiilikunstnik. Temal on oma ettevõtte Elna Kaasik Textile. Tema kardinat kohta sain ma infot Facebookist, kus ettevõtte kodulehel on ka kardinat rubriik. Tema kardinad on väga huvitavad ja minimalistlikud. Autor kasutab palju värvidega mängimist ja põimib omavahel erinevaid mustreid.

Kardinaid kangastelgedel koob ka minu juhendaja Veinika Västriku, kes on kangakudumise koolitaja. Veinika kardinad on õhulised ja erinevate põnevate kangakudumise rakendustega moodustab ta huvitavaid ja pilkupüüdvaid mustreid. Samuti tegid kangastelgedel linased kardinad Olustvere Maamajandus- ja Tehnikakoolis minu kursusekaaslased, kellega näeksin tulevikus võimalusi koostööks.

Kui vaadata kaubanduses pakutavaid kergeid läbipaistvaid kardinaid, siis pakutakse 100% linasest kangast kardinaid väga erinevas hinnaklassis. Mina pakun kardinat, mis täpsemini aimab järgi kodukujunduse maitset ja seda on võimalik ainult käsitsi kangastelgedel kududa.

Sisearhitekti kujundatud kodu interjöörides on enamasti spetsiaalselt ruumi ja akna mõõtude järgi õmmeldud kardinad. Kardinasalongidest ei saa aga käsitsi kangastelgedel kootud linaseid kardinaid, küll aga kardinaid, mille materjal linane on tööstuslikult toodetud. Kardinat valimiseks kasutatakse kardinasalongi (nt Kardinal Kardinasalong, Texstudio) ja sealse disaineri teenuseid ning linane tekstiil on ka nende valikus. Tekstiilkardinad on üsna märkimisväärne väljaminek, iseäranis suurte aknapindade puhul (Pikk, intervjuu, 16.04.2025).

Texstudio kardinasalongist leidsin, et nad pakuvad Kreeka kangatootja IFI Designs and Colors eksklusiivseid kardina- ja dekoratiivkangaid. IFI kolleksioonid on harmoonilistes mahedates toonides, et sobituda ideaalselt kaasaegsetesse interjööridesse (<https://texstudio.ee/aknakatted/>). Need kardinad on linasest materjalist ja on nii läbipaistvaid, pool-läbipaistvaid kui ka läbipaistmatuid kardinaid hinnaga 96 eurot kuni 132 eurot.

Soodsamatest valikutest leidsin linaseid kardinaid Hemtexist ja Zara Home-st (<https://www.hemtex.ee/>; <https://www.zarahome.com/ee>). Sealsed linased kardinad on väga erineva laiusega ja pool-läbipaistvatest kuni läbipaistmatuteni, hinnaklass jääb 39 eurost kuni 199 euroni.

Vaadates neid kardinaid arvan, et hõredaid linaseid kardinaid on, aga need on ilma mustrita ja standardsete mõõtudega, kuigi aimavad väga palju järgi kangastelgedel kootud kardinat. Kes soovib suvemajja või oma talu stiilis majja linast kardinat, siis kindlasti ta leiab selle meie kaubandusvõrgust, aga sellel kardinal puudub see eriline tähendus ja see ei ole käsitsi kootud, nagu on minu kardin. Arvan, et turult on puudu kangastelgedel kootud kardinaid.

2.2.3 Materjalivalikud

Mina valisin enda kardina ja tööproovide materjaliks 100% linase lõnga. Linakiud on kõige tugevam taimne kiud. Niiskena on linakiud tugevam kui kuivana (Tuubel, 2012, lk 7). Linasel on suur niiskuse imamisvõime, suure õhuniiskuse juures lausa 23%, seega linane imab niiskust kiiresti, aga ka kuivab kiiresti. Linane on väga vastupidav mikroobide suhtes, kuid hallitus ja seened võivad sobivates tingimustes seda kahjustada (Tervonen, 2016). Linakiu pind on sile, seetõttu mustus eemaldub temast suhteliselt kergesti ning samuti ei määrdunud linane materjal kergesti. Linast saab pesta, aga eelistada tuleks kerge pesu programme (Boncamper, 2000, lk 105). Need olid linase positiivsed omadused.

Kuid linasel kiul on ka mõned negatiivsed omadused, nt linakiud on tugev ja ei veni ning sellepärast kortsus ta kergesti (Tervonen, 2026). Arvan, et inimesed, kes valivad linased kardinaid, oskavad arvestada nende nüanssidega.

Avaekspredid OÜ märgivad oma kodulehel, et linane materjal sobib oma naturaalsuse poolest hästi allergikutele. Linased kardinaid loovad koju maalähedase ja hubase meeleolu ning sobivad hästi kokku nii vanaema käest saadud kummutiga või täispuidust mööbli (Avaekspredid).

Oma toote jaoks tellin linast lõnga Leedust ja Soomest. Leedust tellisin ettevõttest Linen by Linas neljakordset linast lõnga B 56x4 L hinnaga 23.09 eurot kg. Soomest tellisin ettevõttest Lankava OÜ. Valisin katsetamiseks kolm erinevat lõnga: kahekordne Nel 16/2 hinnaga 39 eurot kg, ühekordsed lõngad Nel 8 ja Nel 12 hinnaga 38 eurot kg. Tarne Eestisse maksis Soomest 10 eurot ja Lätist 2.50 eurot ning lõngad saabusid Eestisse Soomest kolmandal päeval, Lätist nädalaga.

Minu tellitud lõngade juures on kiu jämeduse väljendamiseks toodud välja Teks-number. Teks-süsteemi puhul väljendab number 1000 m pikkuse lõnga massi grammides ehk 1 gramm 1-teksilist lõnga on 1 km pikk. Kui ühe lõnga peenus on 15 tex, siis kaalub 1 km seda lõnga 15 g või vastupidise näitena kui 6000 m lõnga kaalub 12 g, siis lõnga peenus on 2 tex ($T = 12 \text{ g} / 6 \text{ km} = 2 \text{ tex}$) (Tervonen, 2016, lk 10).

Minu tellitud lõngad olid kedratud märgketrusega ja poolmärgketrusega. Vee abil märgkedratud linane lõng sisaldab vähem väljaulatuvaid karvaseid kiude ning sellel on rohkem läiget. Selline lõng on siledam ja tugevam. Sellist lõnga soovitatakse kasutada lõimelõngana. Need on lõngad Nel 16/2 ja Nel 12. Poolmärgketrusega lõng ei ole nii sile, lõnga pinnale võivad jääda näha kiu otsad ning minu tellitustest on see Nel 8.

Suure kardina kudumiseks kasutasin Aardla Kaubandusest ostetud linast lõnga nr 28/4 7000 m/kg hinnaga 48 eurot kg. Oma näidiste kudumiseks ma Aardla Kaubanduse lõnga ei kasutanud, sest seal olevad linased lõngad on kallimad ning neid ei ole kogu aeg saada. Seega ei saa ma olla kindel, kui ainult sealt lõnga ostaksin, et mul kogu aeg vajalik materjal olemas on.

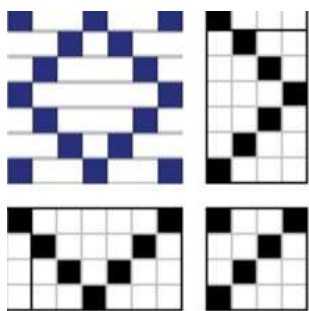
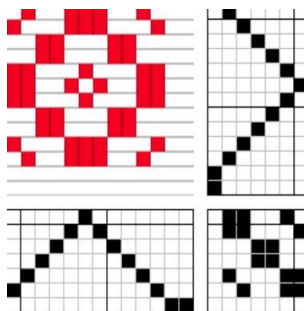
Tellisin nii erinevad lõngad, sest soovisin näha ja katsetada võimalikult paljude lõngade kvaliteeti, et tulevikus teaksin, millist lõnga kasutada. Valisin need firmad, sest mõlemad on pikaajalise tegutsemise kogemusega ning usaldusväärsed ning seetõttu on kindel, et saan sama kvaliteediga materjali ka hiljem oma toodete arendamisel kasutada. Samuti on lõnga kvaliteedi ja hinna suhe väga hästi paigas.

Olen mõelnud ka sellele, et tulevikus katsetada puuvillasest materjalist kardinat kudumist. Puuvillase plussid on, et materjal on soodsam ning valmis kardinat on kergem hooldada. Puuvillase materjaliga kardinakollektsiooni väljatöötamine on edaspidi plaanis, kuid ei mahtunud käesoleva lõputöö raamesse.

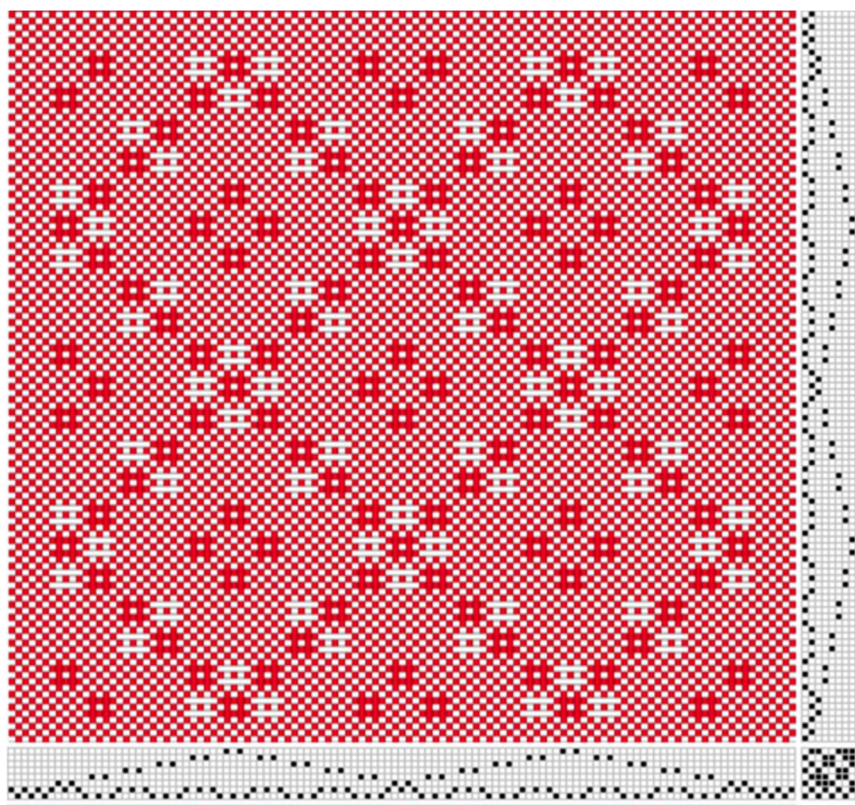
2.2.4 Valmistamise tehnikad ja tööprotsess

Valisin näidiste kudumiseks need kangakudumise tehnikad, millega saab hõredaid läbipaistvaid kardinat kududa. Kasutasin järgmisi tehnikaid:

1) Suure kardina, mille nimi on **Suured naastulised lilled**, kudumiseks kasutasin naastulist kardinarakendust. Naastudest võib kangale moodustuda ka kirjaline pind ja sel juhul tehakse kangale algkiri ja algrakendus (joonised 64 ja 65). Lilledega naastuline muster on pärit veebikeskonnast Pinterest. Valisin selle, sest see sarnaneb vanadele naastulises ja kanvaa tehnikas kootud kardinatele, kuid on mustri poolest rikkalikum ja huvitavam. Nii on minu kollektsioonis esindatud lakoonilisemad struktuurid lihtsust eelistavale kliendile ja keerukam muster nõudlikumale kliendile.

Joonis 64. Naastulise kanga algrakendus**Joonis 65.** Minu linase kardina algrakendus

Kirjeldan lähemalt protsessi, kuidas ma edaspidi teeksin enda mustri algrakenduse kaudu suurendatud rakenduse. Suurendatud rakenduses (joonis 66) kasvab iga algkirjakra siduspiste paarisarvuliseks ning koosneb kahest naastulisest lõimelõngast ja kahest labasest taustalõngast. Naastulised lõimelõngad niietatakse algniituse järgi vaheldumisi labaste taustaniitega, mis niietatakse eraldi niiele. Tallamine märgitakse sarnaselt niitusele. Kudumise ajal tallatakse algrakenduse tallalaudu vaheldumisi taustatallalauadega. Kui aga naastud on lõimest, märgitakse naastulised lõngad tõusma algrakenduse siduse järgi ning tõuseb ka lisaniis. Taustatallalaua tõusevad kõik naastulised niied ja labase tausta lisaniis langeb, kui aga naastud on koest, märgitakse sidus vastupidiselt.

Joonis 66. Suured naastulised lilled suurendatud rakendus.

2) Oma näidistes kasutasin järgmisi rakendusi:

- Kanvaa 1 - ühe-rühmaline kanvaa (ptk 1.2, joonis 24);
- Kanvaa 2 - kahe-rühmaline kanvaa (ptk 1.2 joonis 22);
- Lepalina 1, Lepalina 2 - Lepalina (ptk 1.3, joonis 33);
- Naastuline 1, Naastuline 2, Naastuline 3, Naastulised lilled 1, Naastulised lilled 2 - naastuline (ptk 1.3, joonised 38 ja 39);

Asjaolu, et ma oma lõputöös valisin need rakendused oma kardinatele ei välista seda, et edaspidi kardinaid kududes katsetan ma veel erinevaid kangakudumise rakendusi.

2.2.5 Valmistamise tööprotsess

Kõigepealt panin ma paika graafiku näidiste kudumiseks, arvutasin vajalikud lõimelõngade arvud ja lõime pikkused. Sellele järgnes lõimelõngade käärimine ja näidiste kudumine. Enamus näidiste puhul sain rakendada mitu näidist korraga, see hoidis kokku palju aega. Siis võtsin näidised kangastelgedelt maha ja õmblesin üleloomispistega nende servad, et need hargnema ei hakkaks. Järgnes tööproovide pesemine pesumasinas, pressimine triikrauaga ja kuivatamine sirgel ning tasasel pinnal (kardinate hooldamisest saab lugeda peatükis 2.7). Järgmisena viisin näidised õmblejale alumise ääre õmblemiseks ning suurele kardinale lasin õmmelda ülemisse serva kardinapaela.

2.2.5.1 Suure kardina tööprotsess

Kardina kudumiseks kulus Aardla Kaubandusest ostetud linast lõnga 600 g nii koe kui lõime peale, sellest lõime pats kaalus 357 g. Lõime käärimiseks kulus mul kaks tundi. Kardina lõimede arv oli 566 lõime ja lõime pikkus kolm meetrit. Planeerisin kardina kududa mõõtudega 113 x 220 cm. Kudumiseks kasutasin kaheksat tallalauda ja kaheksat niiepuud, kaks esimest tallalauda olid mõeldud labase koe kudumiseks.

Kuna kardin on kootud linasest lõngast, mis on peenike ning seda on keerulisem niietada, ei läinud kanga rakendamine väga kiiresti. Lõime niietamiseks kulus 7 tundi, soastamiseks 3 tundi ja siduse tegemiseks 5 tundi. Kardina kudumiseks kulus mul 17 tundi. Kanga järeltöötlus (pesemine, triikimine, kuivatamine) 1 tundi. Kardina alumise serva õmblemine (käsitsi) 2 tundi. **Kokku kulus aega 35 tundi.** Kardina mõõdud enne pesemist 109,5 x 216 cm. Kardina mõõdud peale pesemist ja pressimist 100 x 210 cm. Kokkutõmme: laiuses 8,7% ja pikkuses 2.8%.

Kuna avastasin pärast kardina telgedelt mahavõtmist tumeda triibu, mis jookseb lõimesuunal kogu kardina ulatuses, viisin kardina Svetlana Saarele, kes töötab asutuses Hansa

Pesuteenused OÜ. Antud kardinat pesti kaks korda ning pesu nägi järgmiselt välja:
“Kangastelgedelt tekitatud tumedat triipu määrisin vedela majapidamisseebiga ja pehme svammiga, kanga siduse tõttu ei tohi kangast nühkida, venitada ja väänata niiskelt, sest nii kaotab toode oma vormi. Samuti tupsutasin määratud kohad vesinikulahusega üle. Pesin pesumasinas õrna programmiga 20° C. Kuivatasin laialijaotatuna froteerätiku peal. Pärast triikisin temperatuuril 160°C triikrauaga, seejärel keerasin rulli. Arvan, et kangastelgedelt tekitatud triip ei eemaldunud kanga siduse tõttu (peen lõngadest koosnev muster, mida ei ole soovituslik mehaaniliselt mõjutada)” (Saare, intervjuu 23.04.2025).

Lõpptulemusena arvan, et see määratud koht oli juba linasel lõngal varem, aga kahjuks seda lõime käärimisel ja kudumisel näha ei olnud. Kardinalt triipu kahjuks maha ei saadud, aga kui kardin akna ees on, siis seda näha ei ole. Kindlasti oli see nüanss heaks õppetunniks, et võib juhtuda, et kardinale tekivad kudumise jooksul (nt kangastelgede osad või kinnituspöörid määriavad kangast) plekid ja neid ei saa pesus eemaldada. Samuti on õpetlik see, et on oluline kasutada väga hea kvaliteediga materjali, millel selliseid toonierisusi ei leidu.

Joonis 67. Kardin Suured naastulised lilled. Allikas: Sandra Urvak



2.2.5.2 Näidiste kudumine

Kudusin üheksa kardina näidist, mille fotod ja tehnilised andmed on lisas 3. Kudumiseks valisin välja rakendused kanvaa, lepalina ja naastuline. Muutsin samasuguse rakendusega tööproovide juures nt tallamist või sidust, et saaksin väikese ajakuluga eriilmelisi tööproove.

Kanvaa rakendusega tööproovid on ühtlasema ja tihedama pinnaga ning moodustavad vähem nõ aknaid. Lepalina rakenduse puhul oli minu jaoks tulemus kõige rohkem selline nagu ma ootasin, mõeldes just ERMis uuritud kardinale. Peale pesu aga ei jäänud ma väga rahule Lepalina 2 näidisega, kuna jätsin seal mõned koeripsilised alad pikemaks ja need läksid pesus liiga kokku. Samas lepalina sobib minu arust kardinale kudumiseks väga hästi, sest seal on koos hõredam ja tihedam koepind.

Kõige enam näidiseid kudusin ma naastulise rakendusega, sest arvan, et selle rakendusega on kõige rohkem kompositsioonilisi võimalusi naastulisi alasid erinevalt paigutada ning luua hõredaid ja läbipaistvaid päevakardinaid. Ka ERMis uurisin ma mitmeid kardinaid, kus oli kasutatud naastulist kudet nii, et see oli paigutatud kardinale väga erinevat moodi.

Materjalidest meeldis mulle kõige rohkem Leedust tellitud linane lõng, millega kudusin Naastulised 1, 2 ja 3. Lõnga paksus oli kardina jaoks kõige sobivam ning näidis jäi väga hästi hoidma. Miinusena võin tuua välja selle, et lõngal oli väga tugev keerd ja kudumisel tahtis see keerdu tõmbuda ja seda pidi sirgeks venitama. Arvan, et kanvaa rakenduseks sobib natukene pehmema ja väiksema keeruga lõng, siis jääb muster paremini näha.

Kui mõelda oma edaspidisele toote arendamise protsessile, on eesmärgiks leida ja katsetada veel rakendusi, mis sobiksid kardinale kudumiseks. Kindlasti soovin kõigist nendest materjalidest valmistada suured kardinad, et saada teada, kuidas erinevad materjalid käituvad.

2.2.6 Kardinale hooldamine

Et ma oskaksin linaseid kardinaid hooldada nii, et need kaua vastu peaksid ja oleksid kaunid, tegin intervjuu Svetlana Saarega Hansa Pesuteenused OÜ-st. Linaseid kardinaid võib pesta pesumasinas temperatuuriga 20 - 40 kraadi (õrnpesu režiim) ja tsentrifuugiga 600. Kõrged temperatuurid ja tugev tsentrifuug tekitab kardinale püsikortse, mida on keeruline pärast välja saada. Iga järgmine pesemine muudab kardina järjest pehmemaks ja heledamaks. Kui soovid aga, et kardina oleks jäik, saab kardinat tärgeldada spetsiaalse vahendiga. Linast kardinat ei tohi käte vahel välja väänata, sest see venitab kardina välja.

Märg kardin tuleks panna froteerätiku vahele ning väänata välja. Kuivatada võiks seda riidepuu peal või laiali laotatult pesuresti peal. Kardinat võib kuivatada ka õues, aga siis peab jälgima, et kardin ei oleks päikese käes, sest see pleegitab kardinat ning tekitab kollaseid laiike. Triikida tuleks kardinat niiskelt, siis saab selle kergemini sirgemaks ning saab kardinat venitada algsesse suurusesse.

Kardina pesemise tihedus sõltub vajadusest, kui kardin on palju lahtise akna ees, muutub see kiiremini mustaks ja tolmuks või päike tekitab kollaseid plekke. Optimaalne oleks pesta kardinat kaks korda aastas. Kui ei soovi kardinat akna ette tagasi panna, siis tuleks seda hoida rulli keeratult.

Kardina võib viia ka keemilisse puhastusse, kus seda puhastatakse orgaaniliste lahustega, mis muudavad kanga pehmemaks (Saare, intervjuu 23.04.2025).

Mina pesin oma näidiseid pesumasinas ja kasutasin pesemise režiimi Speed 14 (see pesutsüklil võimaldab pesta väikeseid pesukoguseid ja kergelt määrduvad riideid lühikese ajaga). Vee temperatuur oli 20 kraadi ja tsentrifuugimise võimsus 400. Mingit pesupulbrit ma ei kasutanud. Arvasin, et kui näidised pesumasinast välja võtan, on need väga märjad, aga tegelikult olid need veidike märjad ja pidin need korra saunalina vahele pannes välja väänama. Peale seda pressisin niisked tööproovid triikrauaga kuumusega 160 kraadi ja panin tasapinnaliselt pesurestile kuivama.

Pelgasin natuke seda näidiste pesemist, aga lõpptulemusena jäin tulemusega väga rahule ja julgustan inimesi linaseid esemeid pesumasinas õrnpesu programmiga pesema. Näidiste pesemine tõi veel rohkem välja kardinanäidiste mustreid.

Tooksin veel välja, et poolmärgketrusega linsed tööproovid (Lepalina 1, Lepalina 2) kortsusid pesuga rohkem ja ka triikides oli neid keerulisem sirgeks saada. Märgketrusega linasest tööproovid jäid aga peale pesemist väga mõnusad.

2.2.7 Hinnastamine

Toote hinna arvestamisel on peamiseks hinda mõjutavaks teguriks kulunud aeg. **Suure kardina valmistamiseks kulus kokku 35 tundi.** Ajakulu on pikemalt lahti kirjutatud peatükis 2.2.5.1). Olen teadlik, et kui saan rakendada mitu kardinat korraga ja minu kudumise vilumus suureneb, siis ka kardina valmimiseks kulunud aeg väheneb. Samuti ei puugi olla järgmise kardina kudumise juures muutuvkulud samasugused.

Lisaks mõjutab hinna kujunemist materjali kulu. Suure kardina kudumiseks kulus linast lõnga 600 g, lõnga hind oli 48 eurot/kg, **minu kardina kulu 28,80 eurot/tk.**

Muud muutuvkulud ühe toote kohta on toodud välja tabelis 1.

Tabel 1.

Ühe toote kohta muud muutuvkulud	Ühiku hind	Kogus	Summa
Tasu õmblejale	5 eurot	1	5 eurot
Kardina keemiline puhastus	25 eurot	1	25 eurot
Transport keemilisse puhastusse	0,19 eurot/km	110	20.90
Kokku kulud kokku ühe toote kohta			60,90

Kardin valmis kodus, mis hakkab olema ka minu ettevõtte juriidiliseks aadressiks ja tegevuspaigaks. Kuna otsustan kompenseerida osa elupinna üldelektri ja interneti kuludest äritegevuse kuludena, arvestan sellega ka antud toote puhul. Arvutamisel võtsin aluseks jaanuar-aprill 2025 arvestusliku keskmise kulu ühe kuu kohta, teisendasin selle tunnihinnaks ja korrutasin toote valmimiseks kulunud ajaga (tabel 2).

Tabel 2. Püsikulude arvestus

Püsikulud ühe toote kohta	Arvestuslik keskmine jaan-aprill 2025	Kompenseeritav osa	Kulu ühe tunni kohta	Töö tunnid	Summa
Üldelekter	102 eurot	10% = 10,2 eurot kuus	0,06 eurot tunnis	35 tundi	2,1 eurot
Telefon, internet	22 eurot	50% = 11 eurot	0,06 eurot tunnis	35 tundi	2,1 eurot
Kokku püsikulud toote kohta					4,2 eurot

Ajaarvestus ehk ajakulu on oluline ka tööjõukulu arvestamisel. Olen varasemalt otsustanud, et teenuse või toote hinna arvestamisel lähtun asjaolust, et töö tegija brutopalk ühes kuus on Eesti keskmine palk. Antud toote tegija puhul on töötasu 1800 eurot kuus.

Tööandja kulu on seega ühes kuus 2408,40 eurot. Täpsem arvutuskäik on tabelis 3.

Tabel 3. Tööandja kulu arvestus

TÖÖANDJA KULU	1800 + 14,4 + 594 = 2408 eurot
Sotsiaalmaks 33%	1800 x 33/100 = 594 eurot
Tööandja töötuskindlustusmaks 0,8%	1800 x 0,8/100 = 14,4 eurot
BRUTOPALK	1800 eurot
Töötaja töötuskindlustusmaks 1,6%	1800 x 1,6/100 = 28,8 eurot
Tulumaks 22%	(1800 – 28,8) x (22 /100) = 389,66 eurot
Tulumaksuvaba miinimum (max 700 eurot kuus)	0 eurot
NETOPALK	1381,54 eurot
Arvestuslik tunnipalk (tööandja kulu) toote hinna arvutamiseks	13,68 eurot

Tabel 4. Tööjõukulu

Tööjõukulu	
Ühe toote valmimiseks kulunud aeg	35 tundi
Ühe tunni maksumus tööandjale	13,68 eurot
Tööjõukulu ühe toote kohta	478,80 eurot

Toote lõpphind kujuneb: tööjõu kulu ühe toote kohta 478,80 eurot + lõnga kulu 28.80 eurot + muutuvkulu 60,90 eurot + püsikulu 4,2 eurot. **Toote lõpphinnaks kujuneb 572,70 eurot.**

Kokkuvõte

Antud lõputöö annab ülevaate Eesti Rahva Muuseumi esemekogus olevatest kangastelgedel kootud kardinatest 20. sajandi algusest kuni aastani 1965. Keskendun oma töös kardinate materjalidele, kanga rakendustele ja viimistlusviisidele.

Lõputöös kasutasin tehnilise analüüsi meetodit, kui vaatasin läbi MuIS infosüsteemi, et leida ERMis olevad kangastelgedel kootud kardinaid. Minu teine uurimismeetod oli esemevaatlus, mille viisin neljal korral ERMis kardinaid uurides. Leitud kardinate hulgast valisin välja kangakudumise tehnikad, mis läbipaistvuse tõttu sobivad päevakardinateks. Järgmisena kudusin ma kangastelgedel ühe kardina ja üheksa väikesemõõdulist kanganäidist.

Saavutasin oma seatud eesmärgi ehk töötasin välja 20. sajandi esimese poole kardinatest inspireeritud linaste päevakardinate kollektsiooni, mille rakendusteks sain inspiratsiooni ERMis olevatest kangastelgedel kootud kardinatest. Sain teada, et kardinate valmistamiseks kasutati linast ja puuvillast materjali; peamiseks tehnikaks oli labane kaunistatud kaas- ja pilupõimega, samuti kasutati palju kanvaa tehnikat ning lepalina. Tänapäevase kardinakollektsiooni loomiseks sobivad kõige paremini kanvaa, naastuline kude ja lepalina, kuna nendega on võimalik luua põnevaid ja mitmekesiseid struktuure. Linaseks lõngaks sobiksid kõige paremini Leedust Linen by Linasest tellitud neljakordne pleegitatud lõng B56x4 L ja Soomest Lankava OÜst tellitud märgketrusega poolpleegitatud kahekordne lõng Nel 16/2. Linaseid kardinaid saab pesta pesumasinas õrnpesu programmiga ning peale pesu tuleks kardin niiskelt triikida. Inimene, kes hindab pärandit, omapära ja kvaliteeti ning ta pöörab tähelepanu teadlikule tarbimisele, tema on minu kardinate klient.

Kogu kollektsiooni loomise protsessi jooksul õppisin väga palju kangakudumise ja selle erinevate rakenduste kohta, õppisin paremini tundma linast kangast. Sain võimaluse suhelda erinevate oma ala spetsialistidega, et saada oma töö koostamiseks vajalikku informatsiooni. Soovin oma kardinakollektsiooni edasi arendada ning kududa palju põnevaid kardinaid.

Kasutatud allikad

Trükiallikad

- Boncamper, I. (2000). *Tekstiilkiud: käsiraamat*. Eesti Rõiva- ja Tekstiililiit.
- Kallam, L. Tuubel, V. Virve, E. (2012). *E. Taimest tulnud*. Eesti Rahvakunsti ja Käsitöö Liit.
- Kelpman, M. (1998). *Kangakudumine*. Tallinn Kirjastus Koolibri.
- Kogu kangakudumiskirju*. (1932). Eesti Naise kirjastus.
- Mälksoo, L. (1976). *Kangakudumine*. Tallinn Kirjastus Valgus.
- Tervonen, A. (2016). *Kangad*. Tallinn Argo.

Veebiallikad

Avaeksperdid. *Linased kardinad toovad tuppa maaläheduse*. <https://avaeksperdid.ee/linased-kardinad-toovad-tuppa-maalaheduse/>

EKSS: kardin = Eesti keele seletav sõnaraamat 2009

<https://arhiiv.eki.ee/dict/ekss/index.cgi?Q=kardin&F=M>

EKSS: pitskardin = Eesti keele seletav sõnaraamat 2009

<https://arhiiv.eki.ee/dict/ekss/index.cgi?Q=pitskardin&F=M>

Hemtex kardinad: [Siri linane kardin mitmevärviline/valge - Hemtex](#) ; [Selma linane kardin naturaalne toon - Hemtex](#) ; [Linnen linane kardin naturaalne toon - Hemtex](#)

SLS: kardin = Saksa laensõnad eesti keeles

<https://arhiiv.eki.ee/dict/sls/index.cgi?Q=kardin&F=M&C06=et>

Sõnaveeb: kardin = Sõnaveeb. Eesti Keele Ühendsõnastik 2025

<https://sonaveeb.ee/search/unif/dlall/dsall/kardin/1/est>

Sõnaveeb: külgekardin = Sõnaveeb. Eesti Keele Ühendsõnastik 2025

<https://sonaveeb.ee/search/unif/dlall/dsall/k%C3%BClgkardin/1/est>

Sõnaveeb: ülakardin = Sõnaveeb. Eesti Keele Ühendsõnastik 2025

<https://sonaveeb.ee/search/unif/dlall/dsall/%C3%BClakardin/1/est>

Saare, S. (2023). *Pärandtekstiilide puhastamine keemilise puhastuse töökoja tingimustes*. [Magistritöö, Tartu Ülikooli Viljandi kultuuriakadeemia]. [Pärand Tekstiilide puhastamine keemilise puhastuse töökoja tingimustes](#) .

Takk, K. (2025). *Ülevaade käsitööna valminud kardinast Eesti Rahva Muuseumi esemekogus*. [Seminaritöö, Tartu Ülikooli Viljandi kultuuriakadeemia].

Texstudio. *Aknakatted*. [Kangas IFI Gentle - Texstudio](#) ; [Kangas IFI Passion - Texstudio](#) ; [Kangas IFI Kind - Texstudio](#) .

Vikipeedia: kardin = Vikipeedia. Vaba entsüklopeedia. <https://et.wikipedia.org/wiki/Kardin>

Zara Home kardinad: [WASHED LINEN CURTAIN WITH MEDIUM OPACITY | Zara Home Estonia](#) ; [DOUBLE WIDTH LINEN CURTAIN WITH MEDIUM OPACITY | Zara Home Estonia](#) ; [HIGH OPACITY HEAVY LINEN CURTAIN | Zara Home Estonia](#)

Intervjuud

Intervjuu Marju Bachmann (isiklik e-kirjavahetus 22.04.2025)

Intervjuu Pille Lausemäe (isiklik e-kirjavahetus 21.04.2025)

Intervjuu Kersti Pikk (isiklik e-kirjavahetus 16.04.2025)

Intervjuu Svetlana Saare (isiklik e-kirjavahetus 23.04.2025)

Arhiiviallikad

ERM Ak 41:2/2. Kurrik Reet 1895. Teki- ja kardinakangaste raamat, 13 lk.

Lisa 1 Tabel ERMis leiduvad kangastelgedel kootud kardinaid

Tabel 5.

ERM nr	Aasta	Piirkond, valmistaja	Tehnika	Tehnika täpsustus	Materjal	Mitu lõime 1-l cm	Alumise, ülemise ääre viimistlus	Servade viimistlus	Lisad (narmad)
ERM A 801 : 85	1925	Tartu	Atlas	Atlas ja labane	Lõim puuvillane, kude villane, mingi läiklõng	12	Servad õmmeldud õmblusmasinaga		
ERM A 580:43	1953	Võhma, Anna Braks	Filee	Kaaspõime	Paksem lõng Kaaspõime osa paksem lõng	10	Ülemine serv õmmeldud käsitsi	Servad tihedamalt soastatud	All servas narmad
ERM A 720 : 15/ab	1920	Ambla, Aliine Vikat	Filee	Labane ja fileekangas vaheldumisi	Puuvillane		Otsad lõigatud kõveralt, üks palistatud sitsiriidest kandiga, teine masinõmblusega		
ERM A 605:198		Rakvere, Iida Tiivas	Kanvaa	Pilupõime	Linane				
ERM A 1028:41/1-4	1920-1930	Pärnumaa	Kanvaa	Erineva tihedusega labane ja kanvaa	Linane	11	Alumine äär narmad, ülemine äär õmblusmasinaga õmmeldud	Servad tihedamalt soastatud	Narmad all servas
ERM A 583:56	1937	Türi, Anni Tammemaa	Kanvaa	Kaaspõime paksemad osad rüü tehnikas.	Puuvillane, villane	15	Ülemine serv õmblusmasinaga õmmeldud	Servad tihedamalt soastatud	All servas narmad keerdpõime tehnikas
ERM A 600:145	1942	Torma, Helmi Adeele Sild	Kanvaa	1-rühmaline kanvaa, kaaspõime	Puuvillane	Serv 20 lõime; ülejäänud 7 lõime	Servad õmblusmasinaga õmmeldud		
ERM A 720:13/ab	1925	Ambla	Kanvaa	1-rühmaline ja 2-rühmaline kanvaa koos	Linane	10	Õmblusmasinaga õmmeldud	Servad tihedamalt	

ERM A 592:86	1930	Lüganuse. Miili Kaukas	Kanvaa	2-rühmaline kanvaa, äärelõimed veel tihedamalt	Puuvillane	9-17 lõime	Õmblusmasinaga õmmeldud	Servad väga korralikud	
ERM A 586:8/ab	1935	Türi	Kanvaa	Labane, keskmine osa kanvaa	Linane				
ERM A 736:205	1936	Järva-Madise	Kanvaa	Labane kude, 2-rühmaline kanvaa, kaaspõime	Puuvillane	12	Ülemine ja alumine äär õmblusmasinaga õmmeldud		All servas narmad
ERM A 622:21	1930	Lääne-Nigula, Marie Niinelaid	Kanvaa	Kanvaa ja kaaspõime erinevad kujundid	Linane	48-50 lõime 10-1 cm-l			All servas narmad, mis on eraldi külge õmmeldud
ERM A 661:145/ab	1938	Põlva, Amanda Kõiv	Kanvaa	Kanvaa ja kaaspõime	Linane	6	Otsad käsitsi õmmeldud		
ERM A 620:18		Tartu	Krepp	Kaaspõime	Puuvillane lõim, villane koelõng, läiklõng	8			Narmad all ääres
ERM A 699:81	1938-1939	Audru, Johanna Lepik	Krepp	Ruuduline krepp, kaaspõime kujundid	Linane, šenill lõngad - oranž, sinina, puuvillane paksem lõng		Ülemine äär õmblusmasinaga õmmeldud		
ERM A 635:159	1918	Türi, Laidemäe, Maria Laidemäe	Krepp	Krepp, 4 niiepuud ja 4 tallalauda, pilutamise koe suunas	Linane	7-8	Alumine serv käsitsi õmmeldud	Servad tihedamalt soastatud	
ERM A 640:417	1946	Tartumaa Mälksoo, Liidia Mälksoo	Krepp		Puuvillane				
ERM A 737:32/ab	1930-1940	Audru, Johanna Lepik	Labane	Kaaspõime	Puuvillane				
ERM A 948:12/1-2	1930	Paide	Labane	Pilutamine, kaaspõime	Linane	11	Ülemine serv õmmeldud masinaga	Servad tihedamalt soastatud	
ERM A 1010:25			Labane	Kaaspõime	Puuvillane				
ERM A 1010:26	1940	Paide	Labane	Kaaspõime	Linane	10			

ERM A 1010:27			Labane	Kaaspõime	Puuvillane				
ERM A 1010:28			Labane	Kaaspõime	Puuvillane				
ERM A 605:154	1943	Simuna, Aliide Pajumets	Labane	Labane, erineva tihedusega soastatud	Linane	tihedama ala - 18 lõime, hõredam ala 10-11 lõime			
ERM A 611:56	1910	Varbla, Liisu Vahemäe	Labane	Labane, pilutamine, heegeldamine	Linane, põimitud läiklõngaga	12	Alumine serv õmmeldud õmblusmasinaga, ühes servas servas heegeldatud pits		
ERM A 618:84	1935	Kullamaa, Rosalie Eelrand	Labane	Kaaspõime tehnikas kujundid	Linane		Ülemine äär õmblusmasinaga õmmeldud	Tihedamad servad	
ERM A 623:172	1921	Nissi, Marie-Elviine Kutsar	Labane	Labane, peale kudumist pilutatud	Linane				
ERM A 628:170	1937	Rannu, Hilda Parrusk	Labane	Labasel taustal kaaspõime kujundid	Puuvillane, kaaspõime läiklõngaga	14-16	Ülemine äär õmblusmasinaga õmmeldud		
ERM A 680:79	1934	Tartu	Labane	Labane, kaaspõime triibud	Lõim puuvillane, sissekude karvane vill		Allserv käsitsi õmmeldud	Servad tihedamalt soastatud	
ERM A 697:64	1939	Viru-Jaagupi, Alma Allik	Labane		Linane				
ERM A 707:64	1935	Audru, Johanna Lepik	Labane	Labane kude, vahele pilutamine	Puuvillane; kaaspõime läikiva lõngaga, efektlõngad – nt kapronpael, mida põimiti ka sisse	10	Ülemine ja alumine äär õmblusmasinaga õmmeldud		
ERM A 707:65	1936	Audru, Johanna Lepik	Labane	Labane kude, pilupõime, kaaspõime	Linane, paksem efektlõng, millega tehti pilupõime, võib olla süntetika	11	Ülemal servas kollase pruuniga keerupael		
ERM A 781:51	1930-1940	Audru, Johanna Lepik	Labane	Labane, pilupõime, kaaspõime	Puuvillane	11			

ERM A 820:1/1-2	1965	Iisaku, Elsa Karus	Labane	Labane taust, toimne muster	Lõim - puuvillane, kude – puuvillased	11			
ERM A 830:20	1928	Viru-Nigula	Labane	Labane	Linane		Servad õmmeldud käsitsi	Servad tihedamalt soastatud	
ERM A 948:12	1930	Tartu-Maarja kihelkond	Labane	Labane kude, vahele pilutamine	Süntheetika, hallikaks värvunud	14	Alumine serv õmmeldud õmblusmasinaga	Servad tihedamalt soastatud	
ERM A 737:26	1935-1940		Labane	Labane, kaaspõime	Puuvillane, kaaspõimes šenill lõng	10	Käsitsi õmmeldud		
ERM A 737:31/ab	1930-1940	Audru, Johanna Lepik	Labane	Labane, kaaspõime ja pilupõime	Puuvillane	10	Õmblusmasinaga õmmeldud		
ERM A 770:35/ab	1936	Tartu	Labane	Lõimesuunas pilupõime.	Linane (jäme ja hõre)	5	Otstes sitsiriidest palistus ja riputusaasad	Servad tihedamalt soastatud	
ERM A 591:23	1954	Kadrina, Adeele Kohala	Labane	Kaaspõime ja pilutamine	Linane		Ülemine serv õmmeldud käsitsi, alumine serv õmmeldud õmblusmasinaga	Servad tihedamalt soastatud	
ERM A 561:302	1957	Tartumaa	Labane	Pilupõime, all servas kanvaa, siis labane	Lõim - linane, kude- puuvillane				
ERM A 580:20	1935	Puurmanni, Anna Puhvel	Labane	Pilutamine ja kaaspõime	Lõim ja sissekude puuvillased, kasutatud ka läikelõnga	14	Ülemine serv õmmeldud õmblusmasinaga		alumises servas narmad pikad ja paksemast puuvillastest
ERM A 617:19	1910	Kullamaa, Juuli Ööbik	labane	Pilutatud lõime suunas	Linane	11 lõime, servas 23 lõime			
ERM A 736:94			Labane	Tööstuslik, pindpõime					
ERM A 603:19/ab			Labane	3/3 toimne, korjatud kiri	Linane, sissekude puuvillane	8			
ERM A 617:25	1920	Kullamaa, Juuli Ööbik	Labane	Pilutatud lõime suunas	Linane	10			

ERM A 605:87	1923-1928	Viru-Jaagupi khlk; Anette Murumets	Lepalina	Lepalina	Linane	8			
ERM A 640:416	1946	Tartumaa: Liidia Mälksoo	Lepalina	Lepalina	Linane				
ERM A 801:97	1955-1960	Tartu	Lepalina	Lepalina. Ääred üle heegeldatud	Lõim linane, kude linane, villane ja puuvillane		Ülemine ots pilupistega käsitsi pööratud		All lahtised narmad.
ERM A 573:296	1912	Sõmerpalu, Rosalie Mäe	Lepalina	Pilutamine	Linane		Servad ära keeratud, alumine serv õmblusmasinaga õmmeldud		
ERM A 574:126	1935	Kanepi	Lepalina	Lepalina	Linane	14	Allserv käsitsi õmmeldud	Servad tihedamalt soastatud, kõige servas puuvillane linane lõng	
ERM A 591:24	1939	Kadrina, Adeele Kohala	Naastuline	Kaaspõime	Linane	17 lõime 1-1 cm-1 labases	Servad käsitsi õmmeldud		
ERM A 721:51/ab	1938	Vormsi	Naastuline	Naastuline	Puuvillane lõim, linane koelõng	10	Õmblusmasinaga õmmeldud	Servad tihedamalt soastatud	
ERM A 586:11	1964	Türi, Ella Rass	Panama	Labane (panama 2 lõime ja 2 koelõnga koos) 4 tallalauda, 1 ja 2 labased, 3 ja 4 tõstavad gruppe	Puuvillane, vill	10	Alumine ja ülemine serv käsitsi üle õmmeldud		
ERM A 586:70	1957	Lümanda, Salme Lember	Toimne	Toimne, 3/3 toimne, kuus niepuud ja 6 tallalauda	Lõim - linane, kude- puuvillane	12	Õmblusmasinaga õmmeldud		
ERM A 640:409	1946	Tartumaa, Liidia Mälksoo	Toimne	Toimne	Linane				

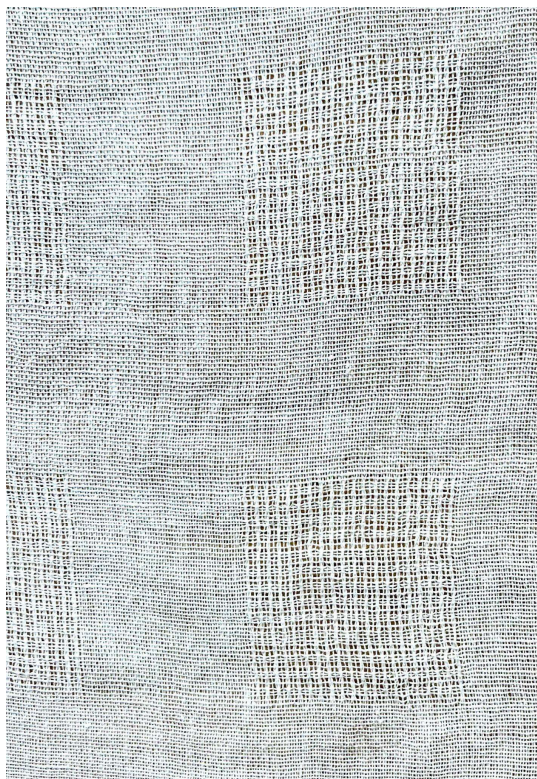
ERM A 691:19	1961	Kõpu, Marie Teder	Toimne	Labane ja toimne vaheldumisi (erineva sammuga toimne, järjeline tallamine, sellest tekivad triibud)	Puuvillane	Ülemineäär õmblusmasinaga õmmeldud	Allääres narmad
--------------	------	----------------------	--------	---	------------	--	-----------------

Lisa 2 Ülevaade linastest lõngadest, mida kasutasin kardina näidiste kudumiseks

- Leedu Linen by Linas:
 - Lõng **B 56x4 L** - see on pleegitatud 100 % linane lõng, neljakordne, kaaluga 1,05 kg, hinnaga 23.09 eurot kg. Niidi jämedus - 56 tex (s.t 56 grammi 1000 m kohta). Sellest lõngast on tehtud näidised Naastuline 1, Naastuline 2, Naastuline 3.
- Soome Lankava OÜ:
 - Lõng **Nel 16/2 (tex 103x2)** - märgketrusega poolpleegitatud kahekordne 100% linane lõng, kaaluga 1 kg on 5120 m hinnaga 39 eurot kg. Tex 103x2 tähendab, et 1000 m lõnga kaalub 103 grammi. Sellest lõngast kudusin näidised: Kanvaa 2, Naastulised lilled 1, Naastulised lilled 2.
 - Lõng **Nel 8 (tex 206)** - poolmärgketrusega ühekordne 100% linane, 1 kg on 5120 m hinnaga 38 eurot kg. Tex 206 tähendab, et 1000 m lõnga kaalub 206 grammi. Sellest lõngas kudusin näidised: Lepalina 1, Lepalina 2.
 - Lõng **Nel 12 (tex 137)** - märgketrusega ühekordne 100% linane lõng, 1 kg 7270 m hinnaga 38 eurot kg. Tex 137 tähendab, et 1000 m lõnga kaalub 137 grammi. Sellest lõngast kudusin näidise: Kanvaa 1.

Lisa 3 Näidiste tehnilised andmed

Joonis 67. Näidis Kanvaa 1



Kanvaa 1

Tehnika: üherühmaline kanvaa (3 tallalauda, 3 niiepuud).

Kujunduse kirjeldus: ripsilised alad vahelduvad labaste aladega.

Materjal: Lankava OÜ, märgketrusega ühekordne linane lõng Nel 12.

Lõimede tihedus: suga 40/2. (Servades ultusääre jaoks on neli paari lõimesid soastatud kahekaupa piivahesse.)

Kokkutõmme esimese pesemise järel (laiuses 2,6%, pikkuses 4,3%).

Kardina ruutmeetri hind (sh materjali maksumus m2 kohta): 8,52 eurot

Joonis 67. Näidis Kanvaa 2



Kanvaa 2

Tehnika: kaheühmaline kanvaa (4 tallalauda, 4 niiepuud).

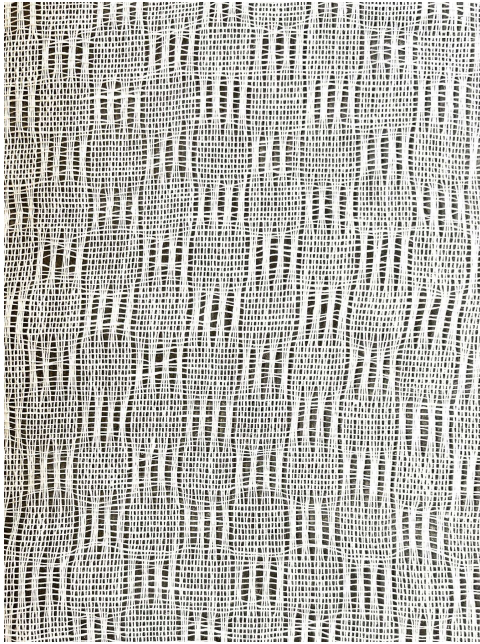
Kujunduse kirjeldus: ripsilised alad vahelduvad labaste aladega.

Materjal: Lankava OÜ, märgketrusega poolpleegitatud kahekordne linane lõng Nel 16/2.

Lõimede tihedus: suga 60/1. (Servades ultusääre jaoks on neli paari lõimesid soastatud kahekaupa piivahesse.)

Kokkutõmme esimese pesemise järel (laiuses 9,5%, pikkuses 6%). Kardina ruutmeetri hind (sh materjali maksumus m2 kohta): 9,5 eurot.

Joonis 68. Näidis Lepalina 2



Lepalina 1

Tehnika: lepalina (4 tallalauda, 4 niiepuud).

Kujunduse kirjeldus: koeripsilised alad vahelduvad labaste aladega.

Materjal: Lankava OÜ, poolmärgketrusega ühekordne linane lõng Nel 8.

Lõimede tihedus: suga 70/1. (Servades ultusääre jaoks on neli paari lõimesid soastatud kahekaupa piivahesse.)

Kokkutõmme esimese pesemise järel (laiuses 14%, pikkuses 5,2%):

Kardina ruutmeetri hind (sh materjali maksumus m² kohta): 9,5 eurot.

Joonis 69. Näidis Lepalina 3



Lepalina 2

Tehnika: lepalina (4 tallalauda, 4 niiepuud).

Kujunduse kirjeldus: koeripsilised riskülikukujulised alad vahelduvad labaste aladega, kasutasin kirjakordade vahel neljakordset helesinist linast lõnga.

Materjal: Lankava OÜ, poolmärgketrusega ühekordne linane lõng Nel 8.

Lõimede tihedus: suga 70/1. (Servades ultusääre jaoks on neli paari lõimesid soastatud kahekaupa piivahesse.)

Kokkutõmme esimese pesemise järel (laiuses 6,5%, pikkuses 1,1%):

Kardina ruutmeetri hind (sh materjali maksumus m² kohta): 10,4 eurot.

Joonis 70. Näidis Naastuline 1



Naastuline 1

Tehnika: naastuline (4 tallalauda, 4 niiepuud).

Kujunduse kirjeldus: naastulised ristkülikukujulised alad labases kangas.

Materjal: Linen by Linas, neljakordne linane lõng B 56x4 L.

Lõimede tihedus: suga 50/1. (Servades ultusääre jaoks on neli paari lõimesid soastatud kahekaupa piivahesse.)

Kokkutõmme esimese pesemise järel (laiuses 4,5%, pikkuses 5%):

Kardina ruutmeetri hind (sh materjali maksumus m2 kohta): 9 eurot.

Joonis 71. Näidis Naastuline 2



Naastuline 2

Tehnika: naastuline (4 tallalauda, 4 niiepuud).

Kujunduse kirjeldus: naastulised ristkülikukujulised alad labases kangas.

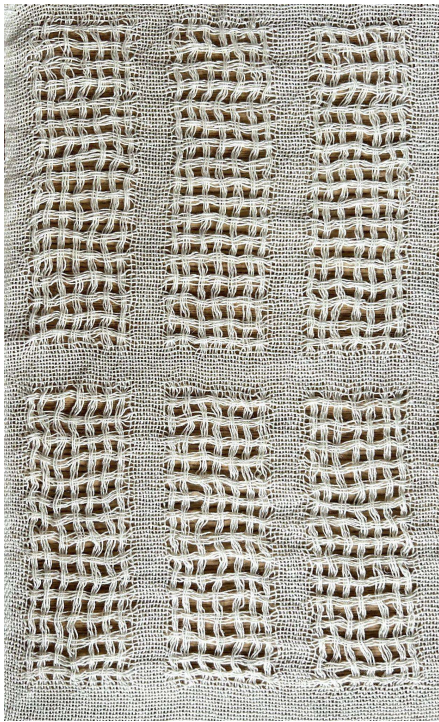
Materjal: Linen by Linas, neljakordne linane lõng B 56x4 L.

Lõimede tihedus: suga 50/1. (Servades ultusääre jaoks on neli paari lõimesid soastatud kahekaupa piivahesse.)

Kokkutõmme esimese pesemise järel (laiuses 2,7%, pikkuses 4%):

Kardina ruutmeetri hind (sh materjali maksumus m2 kohta): 9 eurot.

Joonis 72. Näidis Naastuline 3



Naastuline 3

Tehnika: naastuline (4 tallalauda, 4 niiepuud).

Kujunduse kirjeldus: pikemad naastulised ristkülikukujulised alad labases kangas.

Materjal: Linen by Linas, neljakordne linane lõng B 56x4 L.

Lõimede tihedus: suga 50/1. (Servades ultusääre jaoks on neli paari lõimesid soastatud kahekaupa piivahesse.)

Kokkutõmme esimese pesemise järel (laiuses 5,4%, pikkuses 6%):

Kardina ruutmeetri hind (sh materjali maksumus m2 kohta): 8 eurot.

Joonis 73. Näidis Naastulised lilled 1



Naastulise lilled 1

Tehnika: naastuline (8 tallalauda, 8 niiepuud).

Kujunduse kirjeldus: naastuliste lillede read labases kangas.

Materjal: Lankava OÜ märgketrusega poolpleegitatud kahekordne linane lõng Nel 16/2.

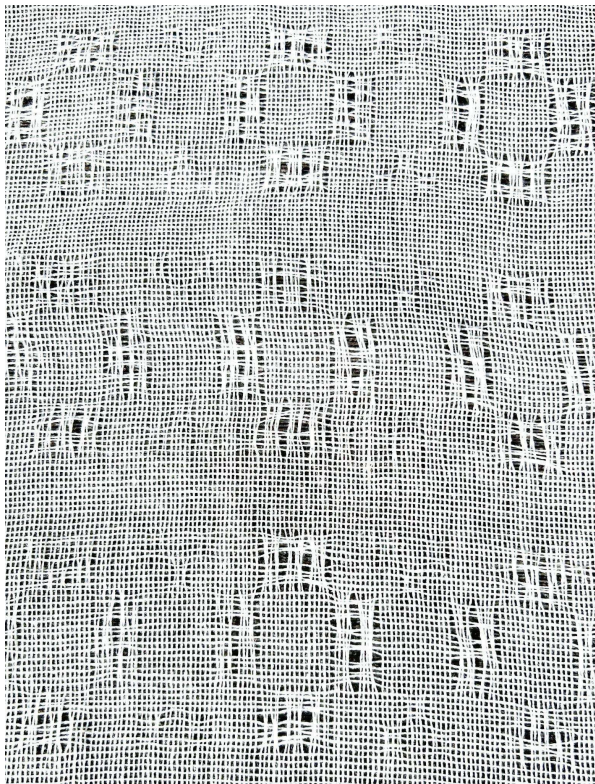
Lõimede tihedus: suga 50/1. (Servades ultusääre jaoks on neli paari lõimesid soastatud kahekaupa piivahesse.)

Kokkutõmme esimese pesemise järel (laiuses

17,1%, pikkuses 6%):

Kardina ruutmeetri hind (sh materjali maksumus m2 kohta): 7,5 eurot.

Joonis 74. Naastulised lilled 2



Naastulise lilled 2

Tehnika: naastuline (8 tallalada, 8 niiepuud).

Kujunduse kirjeldus: naastuliste lilled read labases kangas.

Materjal: Lankava OÜ märgketrusega poolpleegitatud kahekordne linane lõng Nel 16/2.

Lõimede tihedus: sugu 50/1. (Servades ultusääre jaoks on neli paari lõimesid soastatud kahekaupa piivahesse.)

Kokkutõmme esimese pesemise järel (laiuses 17,1%, pikkuses 4,8%):

Kardina ruutmeetri hind (sh materjali maksumus m2 kohta): 7,15 eurot.

Lisa 4 pildid valmis kardinast

Joonis 75. Suur kardin akna ees. Allikas: Sandra Urvak



Joonis 76. Suur kardin akna ees – erinevad meeleolud. Allikas: Sandra Urvak



Joonis 77. Suur kardin akna ees – erinevad meeleolud. Allikas: Sandra Urvak



Joonis 78. Suure kardina detailivaade. Allikas: Sandra Urvak



Joonis 79. Suure kardina detailivaade. Allikas: Sandra Urvak



Joonis 80. Suur kardin akna ees – erinevad meeleolud. Allikas. Sandra Urvak



Joonis 81. Suur kardin akna ees – erinevad meeleolud. Allikas: Sandra Urvak



Lihtlitsents lõputöö reprodutseerimiseks ja üldsusele kättesaadavaks tegemiseks

Mina, Kristel Takk

1. Annan Tartu Ülikoolile tasuta loa (lihtlitsentsi) minu loodud teose

„Kangastelgedel kootud kardinad Eesti Rahva Muuseumi esemekogus 20. sajandi algusest kuni aastani 1965 ja nende põhjal arendatud linaste päevakardinate näidiste kollektsioon”,

mille juhendajad on Ave Matsin ja Veinika Västriku,

reprodutseerimiseks eesmärgiga seda säilitada, sealhulgas lisada Tartu Ülikooli digitaalarhiivi kuni autoriõiguse kehtivuse lõppemiseni.

2. Annan Tartu Ülikoolile loa teha punktis 1 nimetatud teos üldsusele kättesaadavaks Tartu Ülikooli veebikeskkonna, sealhulgas digitaalarhiivi kaudu Creative Commons litsentsiga CC BY NC ND 4.0, mis lubab autorile viidates teost reprodutseerida, levitada ja üldsusele suunata ning keelab luua tuletatud teost ja kasutada teost ärieesmärgil, kuni autoriõiguse kehtivuse lõppemiseni.

3. Olen teadlik, et punktides 1 ja 2 nimetatud õigused jäävad alles ka autorile.

4. Kinnitan, et lihtlitsentsi andmisega ei riku ma teiste isikute intellektuaalomandi ega isikuandmete kaitse õigusaktidest tulenevaid õigusi.

Kristel Takk

09.05.2025