

TARTU RIIGLIK ÜLIKOOL
NSV LIIDU AJALOO KATEEDER

MAIE OPKAUP

KURESSAARE LINNA
ELANIKKOND KODAN-
LIKUL PERIOODIL

DIPLOMITÖÖ

JUHENDAJA: AJALOOKANDIDAAT

R. PULLAT

TKÜ NSV Liidu ajal. kat.
Inn. nr. 2159

ORISSAARE
1969

Serviõlan
käsitamiseks

Pullat

21/5/69. a.

Talvemuus

S i s s e j u h a t u s.

Uurides kapitalismi arengut Venemaal, kirjutas V.I.Lenin: "Vaadeldava protsessi ilmekaimaks avalduseks on linnade kasv." ¹

Ta näitas, et linnaelanike protsent kasvab pidevalt seepärast, et suur osa elanikke siirdub põllumajandusest tööstusse ja kaubandusse.

Diplomitöö "Kuressaare linna elanikkond kodanlikul perioodil" eesmärgiks on jälgida Kuressaare linna elanike arvu dünaamikat, professionaalset ja sotsiaalsel koosseisu ning hariduslikku taset kodanliku vabariigi aastatel.

Et väikelinnade ajalugu, nende elanikkonna muutusi ja tegevust on veel vähe uuritud, siis on diplomandile

¹ V. I. L e n i n, Teosed, 3.kd., lk.467.

olnud eeskujuks R.Pullati "Tallinnast ja tallinlastest", Tallinn, 1966, kus käsitletakse Tallinna elanikkonna sotsiaalsel koosseisu 1871-1917.a.

Diplomitöö kirjutamisel on kasutatud publitseeritud ja arhiiviallikaid.

Publitseeritud materjalidest omavad tähtsat osa 1922. ja 1934.aastate rahvaloenduste kokkuvõtted, mille põhjal ongi avaldatud kõige rohkem arvulisi näitajaid.

Teiseks allikaks on olnud kodanliku Eesti aegsed statistilised ajakirjad ja kogumikud, nagu "Kogu statistilisi andmeid Eestist", Tallinn, 1921; "Eesti Statistika" (1922-1940) ja Riiklised aadressraamatud.

Mainitud trükiseid aitasid täiendada arhiivimaterjalid.

Kasutatud on Eesti NSV Oktoobrirevolutsiooni ja Sotsialistliku Ülesehituse Riikliku Keskarhiivi materjale - Kuressaare Linnavalitsuse fondi (1918-1940).

Heaks abimaterjaliks töö kirjutamisel oli 1934.aastal Tartus ilmunud koguteos "Saaremaa" ja H.Sanniku "Illustreeritud Saaremaa ja Kuressaare juht", Kuressaare, 1931.

Kuigi märgitud teosed ilmusid kodanlikul perioodil, saame neist küllaltki väärtuslikke andmeid.

Mõningad teated on saadud ka endistelt kuressaarlastelt ja kodanlikul perioodil ilmunud ajakirjast "Linnad ja Alevid".

Töö kirjutamisel ilmnes, et osa statistilisi andmeid erinevates allikates olid lünklikud ja lahkuminevad.

Seepärast ei saagi esitatud statistilisi andmeid võtta absoluutse täpsusega, kuid eesmärgiks ongi ju saada arvuliste näitajate abil teada nende taga peituvaid elanikkonna jagunemise tõenäosemaid suhteid.

Kodanliku perioodi üldiseloostamiseks on saadud materjali järgmistest uurimustest: F.Sauks "Kaubanduse arengust Eestis kapitalismi tingimustes (1900-1940)",

Tallinn, 1968; Ö.Elango "Eesti kapitalismi ajutise ebakind-
la stabilisatsiooni aastail (1925-1929)", Tallinn, 1958;
O.Karma "Tööstuslikult revolutsioonilt sotsialistlikule re-
volutsioonile Eestis", Tallinn, 1963; O.Sepre "Kodanliku
Eesti põllumajanduse "öitseng"", Tallinn, 1959; H.Saarniit
"Kodanlik Eesti sõjajärgse revolutsioonilise kriisi aastail
(1920-1924)", Tallinn, 1958; S.Ahelik "Arstiabist ja sot-
siaalkindlustusest kodanlikus Eestis", Tallinn, 1964, j.t.

Metoodilist abi andsid R.Pullati artiklid "Eesti
linnarahvastiku looduslik ja mehhaaniline liikumine ning
vanuseline struktuur aastail 1917-1940"² ja "Eesti linna-
rahvastiku dünaamika aastail 1917-1940"³, mis on ilmunud

² Eesti NSV Teaduste Akadeemia Toimetised. Ühiskonnateadu-
sed, XVII köide, 1968, nr.4.

³ Eesti NSV Teaduste Akadeemia Toimetised. Ühiskonnateadu-
sed, XVIII köide, 1969, nr.1.

Eesti NSV Teaduste Akadeemia Toimetistes.

КаР.Пресса raamat Народонаселение и его изучение,
Москва, (1966) ja V.I.Lenini teos "Kapitalismi arenemine Vene-
maal"⁴ olid metoodiliseks abimaterjaliks.

Kuressaare kui kuurort-väikelinna omapära väljatoomi-
seks kodanlikul perioodil on mõningaid arvulisi näitajaid
võrreldud teiste omataoliste ja Tallinna kui suurlinna vas-
tavate andmetega.

⁴ V. I. L e n i n, Teosed, 3.kd.

I p e a t ü k k .

E l a n i k k o n n a a r e n g .

Eesti ajalooliste maakondade hulgas on Saaremaa ainuke, kus varasel keskajal ei kujunenud linna. Kuressaare sai linnaõigused alles hertsog Magnuselt 1563.aastal.

Linn ei sündinud siiski mitte üleöö. Ta kujunemine algas juba XIV sajandil siinse piiskopilossi ehitamisega. Evangelist Johannesele pühendatud Kuressaare linnus, mida kroonika mainib esmakordselt 1381.aastal, ehitati arvata-
vasti õige varsti pärast saarlaste suure ülestõusu mahasurumist 1345.aastal.

Vastavalt linnuse tookordse vapi kesksemale kujule - kotkale, mis oli linnuse kaitsepühaku Johannese embleemiks, nimetati Kuressaare linnust keskajal ladina keeles ars aquilae - kotka linnuseks. Kuressaare ongi eelneva eesti-keelne tõlge.

Juba keskajal kerkis Kuressaare linnuse müüride varjule väike alevik, kus elasid käsitöölised ja väikesed kaubitsejad.

Aja jooksul püstitasid siia elamuid ka Saaremaa aadlikud.

Viimaste asumine alevikku oli tingitud asjaolust, et Kuressaare linnus oli Saaremaa piiskopliku osa haldusliku ja poliitilise elu keskuseks. Seal peeti kohtuistungeid, meespäevi ja teisi koosolekuid, mis sageli nõudsid neist osavõtjate pikemaajalist kohalejäämist. Linnus kujunes ka maahärra sagedase sealviibimise tõttu Saaremaa seltskondliku elu keskuseks.

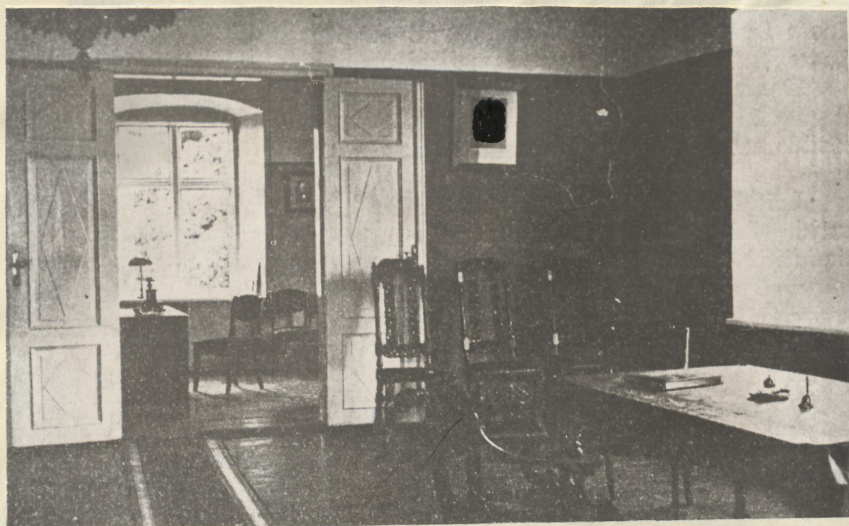
Nagu eespool mainitud, tegelesid Kuressaare elanikud käsitöö, väikekauplemise ja põllumajandusega.

Uue sissetulekuallika sai linn XIX sajandil, kui oli avastatud Kuressaare meremuda tervist parandavad omadused.

Doktor Normanni algatusel ehitas Kuressaare puusepp



Lohessaare linnus



Raekoja koosolekusaal ja
linnaosa kabinet



Linna mudakavila



ja selle oot-
kum

Põhismuda tootmine
Suuklahelt





Roomassaare mudakivi



Uus mudakivi

Jakob Weise juba eelmisel sajandil, 1740.aastal, esimese mudaravila ja rannahoone suplejate jaoks.

Kuressaare öitseng kuurordina kestis kuni I maailmasõjani ja ka kodanlikul perioodil.

E l a n i k k o n n a l i i k u m i n e .

Kapitalismi arengust tingitud linnaelanikkonna kiire kasv XIX sajandi keskpaigast alates on ülemaailmne nähtus, mis omandas igal konkreetsel maal erivarjundi.

Linnarahvastiku arvu muutumine on linnade ajaloolise arenemise põhilisi näitajaid, mille dünaamika sõltub tootlike jõudude arengust. Samal ajal aga kajastab linnarahvastiku arvu suurenemine või kahanemine samal territooriumil asetleidnud tootlike jõudude üldist arenemist. Siit tulenevalt on võimalik linnarahvastiku arvu dünaamika analüüsi alusel

teha järeldusi tootlike jõudude arenemises toimunud nihete kohta.¹

Baltimaadel oli tähtis koht tsaristliku Venemaa koosseisus, kuna siin olid head ühendusteed paljude aladega.

Eesti suuremates linnades toimus tol perioodil aktiivne elanikkonna juurdevool. 1914.aastaks ulatus linnarahvastiku osatähtsus Eesti alal 22 protsendile, kogu Venemaal vaid 15 protsendile.²

Antud töös peatutakse lähemalt Eesti linnarahvastiku arenemisel kodanliku vabariigi päevil, kus analüüsitakse Kuressaare elanikkonna arvu, nii mehaanilist kui looduslikku

¹ R. P u l l a t, Eesti linnarahvastiku dünaamika aastail 1917-1940, Eesti NSV Teaduste Akadeemia Toimetised. Ühiskonnateadused, 1968, nr.4, lk.360.

² R. P u l l a t, Tallinnast ja tallinlastest, Tallinn, 1966, lk.24.

dünaamikat ja linna kasvu- ja kahanemisprobleeme.

T a b e l I

K u r e s s a a r e e l a n i k e a r v

a a s t a t e l 1881-1934. x)

	Absoluutarvud				Suhtarvud (protsentides)			
	1881	1897	1922	1934	1881	1897	1922	1934
mehi	1513	2122	1359	1943	100	140,3	89,8	128,4
naisi	1941	2481	2005	2535	100	127,8	103,3	130,6
kokku	3454	4603	3364	4478	100	133,3	97,4	129,9

x) Tabel on koostatud "1922.a. üldrahvalugemise andmed.

Vihk VII-b", Tallinn, 1924, lk.9 ja "Rahvaloenduse andmed.

Vihk II", Tallinn, 1935, andmeil.

Avaldatud andmeist nähtub, et 1881-1897.a. jooksul kasvas Kuressaare linna elanikkond tunduvalt, kahanemine

toimus aga märgatavalt aastate jooksul 1897-1922. Siin on kindlasti üheks põhjuseks I maailmasõda, mille jooksul elanikkond üldse vähenes.

Märgatav tõus elanikkonna dünaamikas toimus aastatel 1922-1934. Nimelt liideti 1.aprillil 1929.aastal Kuressaare linnaga Põllu alev 765 elanikuga, kuid kahtlemata aitas linnaelanike arvu kasvule kaasa ka majanduselu hoogustumine linnas neil aastail.

Vaatleme, kuidas oli linnaelanike dünaamika Tallinnas ja mõnes väikelinnas.

Et analüüsida elanikkonda puudutavaid küsimusi, on vaja tunda majanduse arengut.

Kuressaare oli väikelinn, kus suurtööstust ei olnud.

Järgnevast tabelist nähtubki elanikkonna arvu dünaamika kõikumine, mis näitab, et Kuressaare kui mitte-industriaalne väikelinn kasvas võrreldes teiste linnadega palju rohkem.

T a b e l 2

E e s t i l i n n a d e r a h v a s t i k
a a s t a t e l 1922-1939 x)

L i n n	Elanike arv				Suurenemine ja vähenemine %-des
	28.XII 1922	1.I 1929	1.III 1934	1.I 1939	
Tallinn	122419	132089	137792	144978	18,42
Haapsalu	4251	4372	4649	4986	17,29
Kuressaare	3364	3467	4478	4948	47,09
Paide	2980	3431	3285	3471	16,48

x) Tabel on koostatud R.Pullati "Eesti linnarahvastiku
dünaamika aastail 1917-1940", lk.366 järgi.

Missugune oli Kuressaare elanike arvu dünaamika
koodanliku perioodi jooksul (1918-1940) ja missugused olid
dünaamika põhjused? Selle selgitamiseks koostame järgmise
tabeli.

Tabel 3

Kuressaare elanike arvu
dünaamika aastail 1918-1940

(seisuga 1.jaanuar) x)

	Mehi		Naisi		Kokku	Võrreldes 1918. aastaga
	Arv	%	Arv	%		
1	2	3	4	5	6	7
1918	1596	42,5	2163	57,5	3759	-
1919	1516	40,0	2278	60,0	3794	100,9
1920	1426	36,0	2542	64,0	3968	105,8
1921	1816	42,7	2437	57,3	4253	113,1
1922	1968	42,5	2655	57,5	4623	123,1
1923	2165	46,0	2543	54,0	4708	125,2
1924	2078	45,3	2514	54,7	4592	122,1
1925	2144	47,2	2417	52,8	4561	121,5
1926	1828	47,6	2016	52,4	3844	102,2
1927	1488	42,4	2025	57,6	3513	93,4

1	2	3	4	5	6	7
1928	1443	42,8	1928	57,2	3371	89,6
1929	1510	43,5	1957	56,5	3467	92,2
1930	1870	44,3	2352	55,7	4222	112,1
1931	1901	44,3	2389	55,7	4290	114,1
1932	1956	45,1	2383	54,9	4339	115,5
1933	1908	43,1	2526	56,9	4434	118,0
1934	1915	42,9	2537	57,1	4452	118,6
1935	1971	43,2	2593	56,8	2564	121,5
1936	1975	42,9	2626	57,1	4601	122,6
1937	2065	44,2	2606	55,8	4671	124,2
1938	2177	44,6	2688	55,4	4865	129,5
1939	2206	44,6	2742	55,4	4948	131,7
1940	2148	44,6	2673	55,4	4821	128,3

x) Tabel on koostatud "Eesti Statistika", 1922-1940.a.,
ORRKA, f. 204, nim. 1, s.-ü. 38, l.9, "Linnad ja Alevid",
1931, nr. 11, lk. 89-90 ja "Kogu statistilisi andmeid Eestist",
Tallinn, 1921, lk.51 andmeil.

Nagu tabelist nähtub, algab elanikkonna arvu vähenemine 1926.aastast ja kasvab uuesti 1933.aastast alates aktiivselt.

Mõningane tõus algab juba 1930.aastal. Kuid just selle aasta kohta on avaldatud, et rahvastiku arv kahanes Kuressaares võrreldes 1922.aasta rahvalugemise andmetega 3,5 protsenti.³

Kapitalismi stabilisatsiooniperioodil (1925-1929) on esimestel aastatel märgata ka elanikkonna arvus stabilisatsiooni, kuid langus algab kapitalismi kriisiaastate eel - 1927.aastast alates.

1929.aastal kapitalistlikes maades puhkenud majanduskriis kujunes äärmiselt raskeks ja pikaks, haarates kogu kapitalistlikku süsteemi. Kodanliku Eesti majanduses hakkasid kriisinähtused üsna varakult avalduma.

³"Linnad ja alevid", 1931, nr.11, lk. 90.

Tulemuseks oli osalise või täieliku tööpuuduse kasv.⁴

Kriisiga võime põhjendada ka Kuressaare elanike arvu vähenemist. Et siin puudus suurtööstus, siis ei olnud vähenemine nii märgatav nagu suurlinnades.

Kuressaare oli ju kuurortlinn, siin toimus pidev elanikkonna liikumine, kuid töös on võetud aluseks elanike arv seisuga 1.jaanuar, seepärast peaksime eelneva tabeli arvudest saama ligikaudu õiged andmed.

Sama tabeli põhjal võime ka öelda, et naisi on olnud kogu kodanliku perioodi jooksul meestest rohkem, mis on tüüpiline kogu Eesti linnadele.

Demograafiliste muutuste tähtsaim näitaja on sündimuse ja suremuse dünaamika. Inimeste sündimusele, tervisele ja elueale, samuti suremusele mõjub keerukas sotsiaalsete,

⁴ F. S a u k s, Kaubanduse arengust Eestis kapitalismi tingimustes (1900-1940), Tallinn, 1968, lk.18.

psühholoogiliste ja bioloogiliste faktorite kompleks, milles otsustavat osa etendavad sotsiaalsed faktorid.

V.I.Lenin kirjutas: "Inimese sigimise tingimused olenevad otseselt mitmesuguste sotsiaalsete organismide struktuurist, ja seepärast tuleb rahvastusseadust uurida iga sellise organismi kohta eraldi, aga mitte "abstraktselt", ilma seda ühendusse viimata ühiskondliku struktuuri ajalooliselt erinevate vormidega".⁵

Peale loomuliku liikumise mõjutab elanikkonna arvu dünaamikat mehhaaniline liikumine.

Missugust mõju avaldas kumbki liikumine Kuressaare elanikkonna arvu dünaamikale, selgub järgnevast tabelist.

Kuigi Eesti on maa-alalt väike, esines siingi sündimuses suuri erinevusi.

Suurim sündivuse langus, võrreldes aastatega 1927-1929, esines aastail 1930-1934 suuremates linnades,

⁵ V. I. L e n i n, Teosed, 1.kd., Tallinn, 1948, lk.411.

nagu Tallinnas (7,3%), Nõmmel (14,8%) ja Tartus (7,5 %),
uuslinnas Türil (16,5 %) ja suvituslinnas Haapsalus (9,9 %).⁶

T a b e l 4

K u r e s s a a r e e l a n i k e l o o m u -
l i k l i i k u m i n e a a s t a i l 1918-1940 x)

Aasta	Elanike arv	Sündimus	Suremus	Iive aastas
1	2	3	4	5
1918	3759	30	35	- 5
1919	3794	33	39	- 6
1920	3968	27	29	- 2
1921	4253	35	41	- 6
1922	4623	23	42	-19
1923	4708	28	32	-4
1924	4592	31	37	- 6

⁶ II Rahvaloendus Eestis. Rahvastiku probleeme Eestis. Vihk
IV, Tallinn, 1937, lk.112.

1	2	3	4	5
1925	4561	29	41	- 12
1926	3844	32	37	- 5
1927	3513	28	53	- 25
1928	3371	41	38	+ 3
1929	3467	41	77	- 36
1930	4222	33	63	- 30
1931	4290	41	38	+ 3
1932	4339	42	48	- 6
1933	4434	52	66	- 14
1934	4452	49	53	- 4
1935	4564	41	87	- 46
1936	4601	43	56	- 13
1937	4671	45	49	- 4
1938	4865	52	57	- 5
1939	4821	53	55	- 2

x) Tabel on koostatud "Eesti Statistika" 1922-1940, ORRKA, f.204, nim.1, s.-ü. 38, l.9, "Linnad ja Alevid", 1931, nr.11, lk.89-90 ja "Kogu statistilisi andmeid Eestist", Tallinn, 1921, lk. 51, andmeil.

Kõige madalam oligi sündimus Eesti suuremates linnades ja kuurortides (ka Kuressaares).

On tähelepanuväärne, et ainult mõnel aastal on kodanliku perioodi vältel Kuressaare elanike looduslik iive positiivne. Sündimuse madal tase on kahtlemata seotud majandusliku olukorra kehvusega.

Teiseks põhjuseks on Kuressaare naissoost elanike suhteliselt kõrge abiellumisvanus, mis kõikus 25-35 aasta vahel.

Kahtlemata on põhjusi palju, kuid kokkuvõtteks võib öelda, et tööstuskriisid, ekspuateerimise tugevdamine ja töötava naise raske seisund tolelaegses ühiskonnas olidks kodanliku Eesti päevil linnarahvastiku sündimust vähendavaiks

tähtsamaiks faktoreiks. Viimast mõjutas ka rahvuslik karakter ja ajalooliselt väljakujunenud mentaliteet: ettevaatlik ja alalhoidlik suhtumine oli tingitud sellest, et Eesti oli põhiliselt väikekodanliku ilmega maa. Sünnimuse vähenemisele aitas kaasa ka üldine rahva haridustaseme tõus kodanlikus Eestis.⁷

Arvestades endise Eestimaa kubermangu ja Liivimaa kubermangu Eesti osa maa-ala rahvastikuga, on see tõusnud ca 200 tuhandest XIII sajandi esimesel poolel 1018 tuhande peale 1934.aastaks, seega ligi 700 aasta jooksul vaid viiekordseks.

Sellise pika aja jooksul võinuks Eesti rahvastik olla mitmekordselt suurem ka maal valitsenud sotsiaalsete olude juures, kui poleks olnud suurt rahvastiku hävimist Liivi ja Põhja sõja ajal, samuti liigväikest rahvastikuiivet möödunud sajandi teisel veerandil.⁸

⁷ R. P u l l a t, Eesti linnarahvastiku looduslik..., lk.300.

⁸ II Rahvaloendus. Rahvastikuprobleeme..., lk.152.

Ka üht rahvaarvu aeglase kasvu põhjust tuleb otsida södadest, eelmainitutele lisades veel I maailmasõja, mille tagajärjed avalduvad veel aastatel 1919-1920.

Suremus püsis kodanlikus Eestis viimastel aastatel keskmiselt 15 protsendi ümber. Väga kõrge (13,9-14,5 %) oli linnarahvastiku suremus, eriti väikelinnades Kallastes, Keilas, Kuressaares ja Mustvees.⁹

Kuna looduslik iive oli peaaegu kogu kodanliku perioodi jooksul negatiivne, kasvas Kuressaare, nagu teisedki linnad, mehhaanilise iive tulemusena.

Et rahvastiku mehhaaniline liikumine on kapitalistlikus ühiskonnas enamasti stiihiline, siis on raske leida vastust küsimustele, kust tulid ja miks tulid elanikud Kuressaarde elama.

Koos maalt linnarändega toimus ka rahvastiku linnadevaheline mehhaaniline liikumine. Tihti jäädi ainult mönesse

⁹ R. P u l l a t, Eesti linnarahvastiku looduslik..., lk.30.

linna ajutiselt peatuma.

Osa maaelanikke muutus linlasteks elukohta vahetamata, linnade administratiivpiiride laiendamise tagajärjel. Selliseid elanikke oli aktiivsete linnaelanike üldarvust Kuressaares 18,0 protsenti.¹⁰

V a n u s e l i n e j a s o o l i n e
s t r u k t u u r .

Linnarahvastiku liikumisega on otseselt seotud tema vanuseline struktuur. Selles avaldub teatud administratiivkeskuse majanduslik, poliitiline ja kultuuriline pale. On ilmne, et arenenud tööstuslinnades on kõige rohkem kesk-ealisi (25-40 aastaseid).

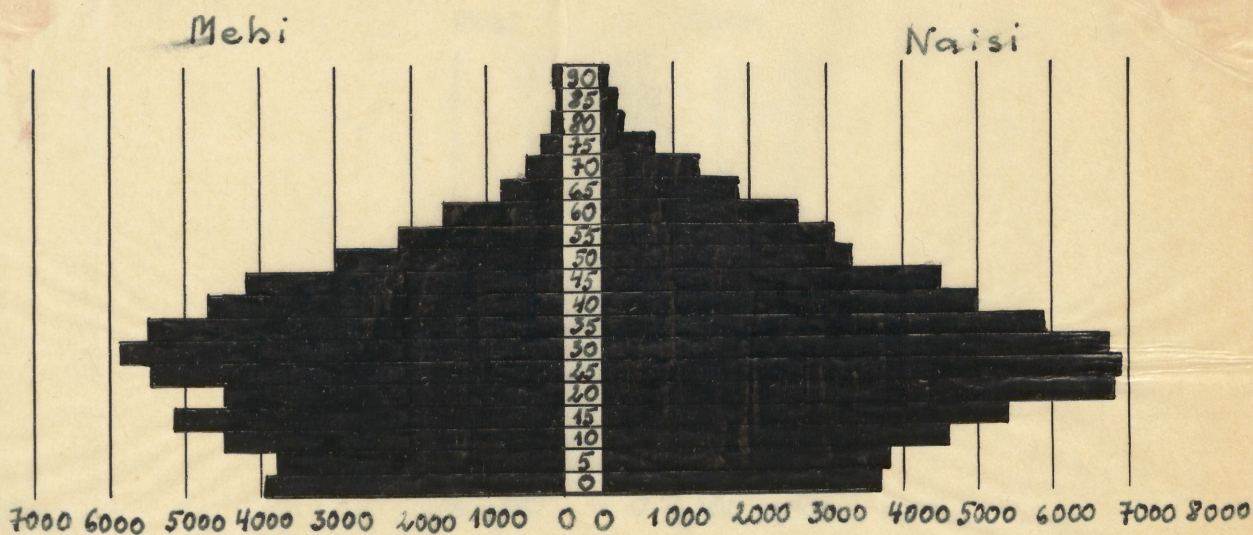
Sundbärg on vanuse probleemi käsitlemisel jaotanud elanikkonna 3 vanusegruppi: lapsed kuni 14 aasta vanuseni, täisealised - 15-49 aastased ning vanemad.¹¹

10-11 R. P u l l a t, Eesti linnarahvastiku looduslik..., lk.34-35.

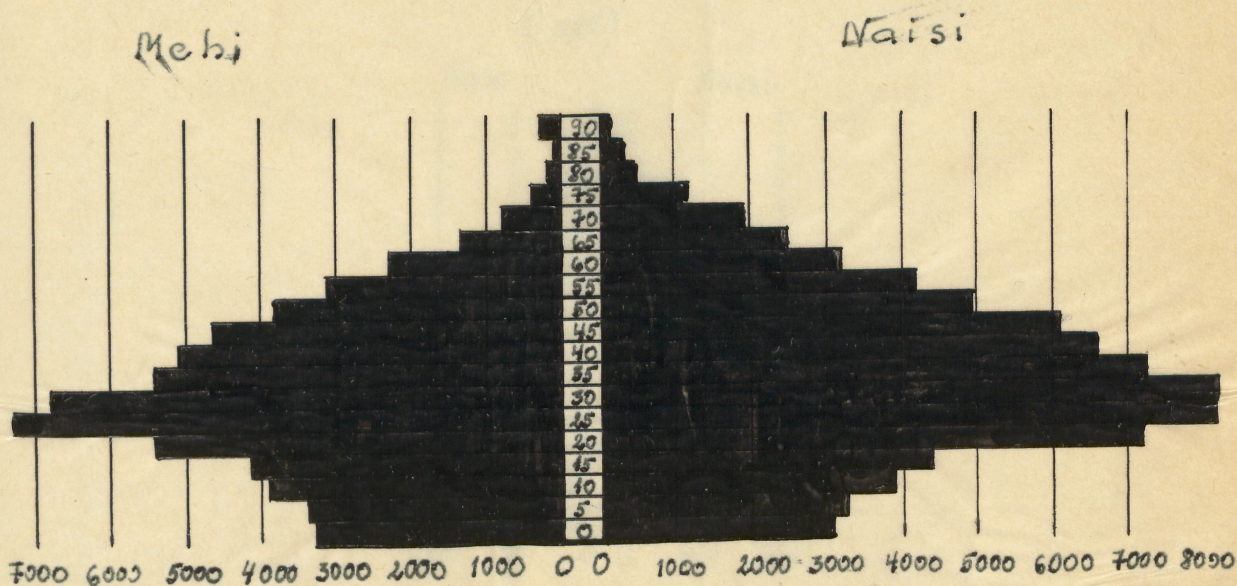
Tallinna ja Kuressaare elanikkonna
vanuseline koosseis 1922. ja 1934.aastal x)

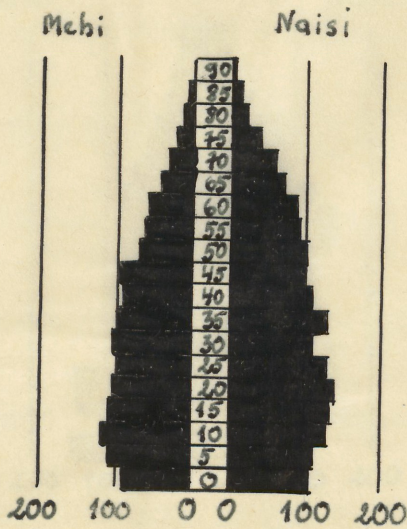
Vanuse- grupid	28.XII 1922				1.III 1934			
	Tallinn		Kuressaare		Tallinn		Kuressaare	
	Arv	%	Arv	%	Arv	%	Arv	%
0-14-aast.	24319	19,9	793	23,6	20602	15,0	896	20,0
15-49-aast.	76318	62,3	1597	47,5	86572	62,8	2320	51,8
50 aast. ja vanemad	21613	17,7	965	28,8	30339	22,0	1259	28,1
Vanus teadmata	169	0,1	5	0,1	275	0,2	3	0,07
K o k k u:	122419	100	3364	100	137792	100	4478	100

x) Tabel on koostatud 1922. ja 1934.aasta rahvaloenduste andmeil.



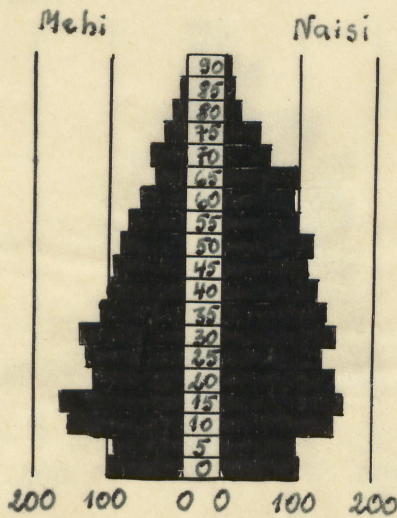
Joonis 1. Tallinna elanikkonna vanuselise ja soolise püramiid 28. XII 1922 ja sama 1. III 1934 (all)



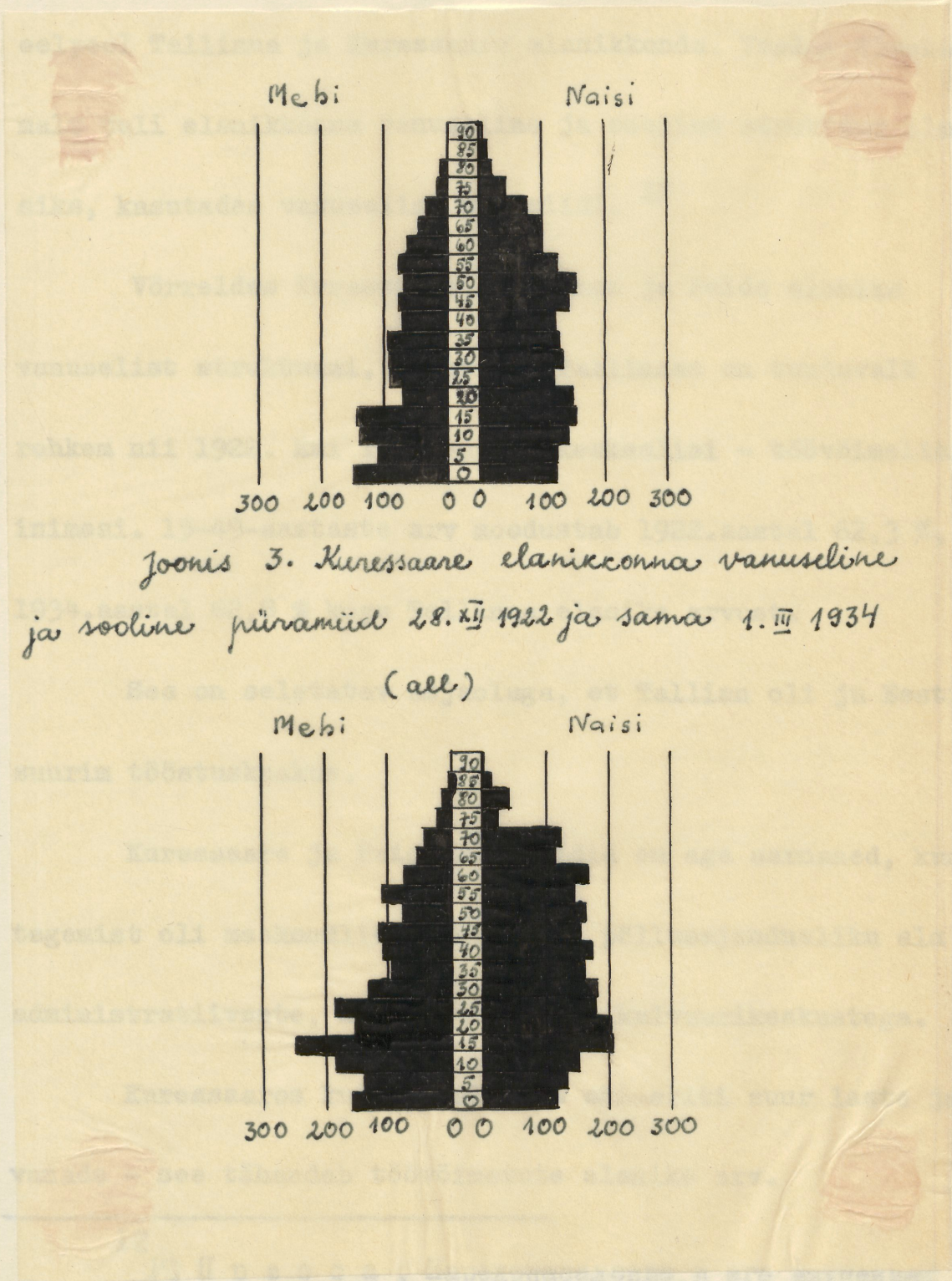


joonis 2. Puide elanikkonna vanuseline ja sooline piramiidid 18. XII 1922 ja sama 1. III 1934

(all)



Keskustades Sündide ja Klassifikatsioon, Keskustades



Kasutades Sundbärgi klassifikatsiooni, kõrvutasime eelpool Tallinna ja Kuressaare elanikkonda. Veelgi ilmekamalt tuli elanikkonna vanuseline ja sooline struktuur ilmsiks, kasutades vanuselist püramiidi. ¹²

Võrreldes Kuressaare, Tallinna ja Paide elanike vanuselist struktuuri, näeme, et Tallinnas on tunduvalt rohkem nii 1922. kui 1934.aastal keskealisi - töövõimelisi inimesi. 15-49-aastaste arv moodustab 1922.aastal 62,3 %, 1934.aastal 62,8 % kogu Tallinna elanike arvust.

See on seletatav asjaoluga, et Tallinn oli ju Eesti suurim tööstuskeskus.

Kuressaare ja Paide püramiidid on aga sarnased, kuna tegemist oli maakondliku tähtsusega põllumajandusliku ala administratiivsete, kaubanduslike ja kultuurikeskustega.

Kuressaares kui väikelinnas oli eriti suur laste ja vanade - see tähendab töövõimetute elanike arv.

¹²

Р. П р е с с а , Народонаселение и его изучение.

Демографический анализ. Статистика, Москва, 1966, стр.261.

0-14-aastaste protsent kogu elanike arvust oli 1922.aastal 23,6, 1934.aastal 20,0. 50-aastaste ja vanemate protsent oli vastavalt 28,8 ja 28,1.

Püramiidi kuju vaadeldes näeme, et Tallinnas on see keskelt laienev, Kuressaares ja Paides aga peaaegu ühtlaselt kitsas.

Põhjus on eespool juba toodud - keskealiste elanike protsentuaalne erinevus.

Püüdes analüüsida püramiidi abil Kuressaare elanike soolist struktuuri, näeme samuti huvitavaid fakte.

Kui 1922.aasta andmete põhjal on kõigis vanuserühmades naiste ülekaal, siis 1934.aastal on andmed järgmised:

0- 4-aastaseid:		mehi 160,	naisi 119
5-9-	"	" 140	" 138
10-14	"	" 186	" 153
15-19	"	" 250	" 208
25-29	"	" 189	" 180

Seega on tervelt 5 vanusegruppi, kus meeste ülekaal on ilmne, kuid aasta kokkuvõttes on ikkagi naisi rohkem.

Hoolimata Kuressaare linna küllaltki suurest laste arvust, kasvasid ka väikelinnad kodanlikul perioodil mehhaanilise liikumise tulemusena.

Kuni polnud kadunud ähvardavad sõjapilved ja püsis teadmatus laste tuleviku pärast, kuni polnud enam-vähem tagatud lapse üleskasvatamine, temale hariduse andmine ja hiljem ta oskustele ja võimetele vastava teenistuskoha leidmine, ei saanudki loota sündimuse suurenemist ei linnas ega maal. ¹³

R a h v u s l i k k o o s s e i s .

Rahvusliku koosseisu määramiseks Kuressaares on antud töö kirjutamisel kasutatud 1881., 1897., 1922. ja 1934.aasta rahvaloenduse andmeid.

¹³ R. P u l l a t, Eesti linnarahvastiku dünaamika..., lk.372.

Enne kui peatuda antud küsimusel Kuressaares, võtame vaatluse alla kogu Eesti ala elanikkonna rahvusliku koosseisu.

T a b e l 6

E e s t i e l a n i k k o n n a r a h v u s l i k k o o s s e i s 1922. ja 1934.aastal x)

Rahvus	1922.a.		1934.a.	
	Arv	%	Arv	%
Eestlased	969976	87,7	992520	88,2
Venelased	91109	8,2	92656	8,2
Sakslased	18319	1,7	16346	1,5
Juudid	4566	0,4	4434	0,4
Rootslased	7850	0,7	7641	0,7
Muud rahvused	14508	1,3	9800	0,9
Rahvus teadmata	731	0,1	1566	0,14
K o k k u:	1107059	100,1	1124963	100,04

x) Tabel on koostatud 1922. ja 1934.aasta rahvaloenduste andmeil.

Avaldatud andmetest nähtub, et Eesti ulatuses suuri köikumisi-muutusi elanikkonna rahvuslikus koosseisus ei toimunud kodanlikul perioodil.

Rahvuselt on kõige enam sünde venelastel: 1000 elaniku kohta tuli 1933.aastal 21,2; sellele järgnevad rootslased - 1933.aastal 16,6 ja eestlased - 16,3, kuna muude rahvuste vastavad suhtarvud püsivad 9,6 - 11,9 ümber.¹⁴

Missugune oli rahvuslik koosseis Kuressaares?

Tabel 7

Kuressaare elanikkonna
rahvuslik koosseis^{x)}

Rahvus	1881		1897		1922		1934	
	Arv	%	Arv	%	Arv	%	Arv	%
1	2	3	4	5	6	7	8	9
Eestlased	1685	48,7	2896	62,9	2666	79,3	3938	87,9

¹⁴ Eesti arvudes, Tallinn, 1934, lk.15.

1	2	3	4	5	6	7	8	9
Venelased	248	7,2	428	9,3	156	4,6	119	2,7
Sakslased	1421	41,2	1198	26,0	401	11,9	321	7,2
Rootslased	-	-	1	0,02	34	1,0	24	0,5
Juudid	89	2,6	30	0,7	39	1,2	22	0,5
Muud rahv.	11	0,3	50	1,1	68	2,0	49	1,1
Teadmata	-	-	-	-	-	-	5	0,1
K o k k u:	3454	100	4603	100	3364	100	4479	100

x) Tabel on koostatud "Rahva demograafiline koosseis ja korteriolud Eestis. 1922.a. rahvalugemise andmed. Vihk I ja II", Tallinn, 1924, lk. 31 ja 33 ning 1934.aasta rahvaloenduse andmeil.

Kuigi Kuressaare oli väikelinn, kujunes viimane 1934.aastaks väikeseks internatsionaalseks keskuseks, kus eelpool toodud tabeli andmeis muu rahvuse moodustavad

erinevate rahvuste esindajad järgmiste arvudega:

lätlased - 16

poolakad - 10

soomlased - 3

mustlased - 1

leedulased - 1

taanlased - 2

prantslased - 2

šveitslased - 8

tšehhid - 1

ukrainlased - 2

hollandlased - 1

serblased - 1

Meile kättesaadavail andmeil (5 elaniku rahvus on teadmata) oli seega Kuressaares 1934.aastal 17 rahvusest elanikke.

Mida meile eelmine tabel näitab?

Kodanliku perioodi vältel tõusis eestlastest

Kuressaare elanike osatähtsus 79,3-lt protsendilt 87,9-le protsendile. Kõigi ülejäänud rahvuste osas toimub langus - vähenemine.

Eriti märgatav oli vähenemine venelaste (4,6-lt % 2,7-le %-le) ja sakslaste juures (11,9-lt % - 7,2-le %).

Teiste rahvuste osas märgatavaid nihkeid ei esinenud.

Kuressaare elanikkonna põhiliseks juurdekasvu allikaks oli kodanlikul perioodil eestlastest elanike mehhaaniline liikumine, mille tulemusena viimased saavutasid tunduva ülekaalu teiste rahvuste üle.

II peatükk.

Elanikkonna professionaalne ja sotsiaalne koosseis.

Kuressaare linn on peamiselt kuurordi ilmega. Siin puuduvad suuremad kaubanduslikud ja tööstuslikud ettevõtted.

Linna elanikud elatuvad käsi- ja aiatööst, kalapüügist ja kauplemisest; leidub ka ametnikke ja põllutöölisi.¹

Selles linna majandusolude iseloomustuses on ära toodud elanikkonna põhilised tegevusalad.

Meid huvitab, kui palju elanikke üldse töötas, kui palju oli töötajaid üheski tööharus ja missuguse osa moodustas elanike arvust kodanlus, missuguse tööliklass.

¹ Saaremaa maadeteaduslik, majanduslik ja ajalooline kirjeldus, Tartu, 1934, lk.806.

Kõigepealt võtame vaatluse alla linna elanikkonna tööle rakendatuse.

Tabel 8

Kuressaare elanikkonna jagunemine tööharude järgi 1922. ja 1934.aastal x)

Töö- harud	1922				1934			
	Mehi	Naisi	Kokku	%	Mehi	Naisi	Kokku	%
1	2	3	4	5	6	7	8	9

I. Tööstus ja kaubandus

1. Tööstus	348	424	772	23,1	558	610	1168	27,1
2. Kaubandus	185	239	424	12,7	224	287	511	11,9

II. Transport ja side

	64	63	127	3,8	161	117	278	6,5
--	----	----	-----	-----	-----	-----	-----	-----

III. Põllumajandus

	85	84	169	5,0			570	13,3
--	----	----	-----	-----	--	--	-----	------

1. Põllupidamine

	223	222	445
--	-----	-----	-----

2. Aiandus ja mesindus

	17	43	60
--	----	----	----

3. Metsandus

	18	23	41
--	----	----	----

4. Kalandus

	18	6	24
--	----	---	----

	1	2	3	4	5	6	7	8	9
IV. Ühiskondlik tegevus	292	367	659	19,7	377	474	851	19,8	
V. Maja- ja isiku-teenimine	157	401	588	17,6	23	263	286	6,6	
VI. Muud tööharud	221	385	606	18,1	248	389	637	14,8	
VII. Tööharu teadmata	7	42	49	(1,5)	76	101	177	(4,0)	
K o k k u	1359	2035	3394	100	1943	2535	4478	100	

x) Tabel on koostatud "I.III 34. rahvaloenduse andmed. Vihk III", Tallinn, 1935, lk.38-67, "II rahvaloendus Eestis. Vihk IV", Tallinn, 1937, lk.55-57 ja "Rahva tööala ja ühiskondlik kihitus.1922.a. üldrahvalugemise andmed. Vihk III", Tallinn, 1925, lk.44-45 andmeil.

Kui toodud andmeid vaadelda, näeme, et tähtsamat osa elanikkonna tööga varustamisel etendavad tööstus-(väiketööstus) ja kaubandusettevõtted ja ühiskondlik tegevus.

Viimase juures on arvestatud ühes ülalpeetavatega kõik ühiskondliku heaolu korrastusega seotud tööaladel tegevad isikud. Kandvama osa nendest moodustavad peale sõjaväe riigi- ja omavalitsuse teenijad (välja arvatud riigi- ja omavalitsusettevõtteis töötajad) ühes hariduse ja tervishoiu alal tegevate isikutega; peale nende esinevad selles rühmas veel usu alal ja mitmesugustes muudes tulu mittetaotlevais organisatsioonides ning vabakutseliselt tegutsevad isikud.

Missugused olid Kuressaare linna tööstus- ja kaubanduslikud ettevõtted, missugustes ühiskondliku tegevuse harudes olid töötajad kõige enam tuntud?

Toome alljärgnevalt vastava dokumendi:

II jaoskonna Töökaitse komissarile, Kuressaares

7.aprillil 1919.aastal.

Kuressaare Linnavalitsus teatab, et linnas on järgmised tööstusettevõtted:

1. Raudsepa töökojad - Samuel Kolk, Kristian Koost,

Andreas Welling

2. Rätsepa töökojad - Mihkel Pichelbaum, Willem Transtock,

Jakob Puusepp

Naisrätsepad (õmblejad) - Helene Kivi, Minna Mürson,

Julie Kips

Köie valmistamise töökoda - F.Grenzmann

3. Tisleri töökojad - Wilhelm Sohn, Aleksander Berg,

Albert Sepp, Jakob Niit

Laevaehitus - Joosep Kahu

Linna ehitusmeister - Aleksander Trei

4. H.Pappi trükikoda

Saaremaa Kirjastus-Ühisuse trükikoda

T.Liiwi trükikoda

Apteek - Aleksander Allik

Linna elektriijaam

Saun - Liisa Kalt

Linna mustuse äravedaja - Friido Trei. ²

² ORRKA, fond 2014, nim.1, s.-ü.6, l.131.

Antud dokumendis on ära toodud tööstus-teenindus-ettevõtted 1919.aastal.

1934.aastaks oli Kuressaares tööstusettevõtteid juba märgatavalt rohkem.

Ettevõtete liigituse aluseks võetakse O.Karma jaotus.³

T a b e l 9

Tööstusettevõtteid Kuressaares 15.juunil
1934.aastal x)

Liik	Kokku
A. Metall- ja masinatööstus:	
vikatitööstusi	1
mehaanika töökodasid	2
B. Tekstiilitööstus:	
villatööstusi	1
köietööstusi	1
C. Mineraalide töötlemine:	
savitööstusi	1

³ O. K a r m a, Tööstuslikult revolutsioonilt sotsialistlikule revolutsioonile Eestis, Tallinn, 1963, lk.203-234.

D. Toiduainete tööstus:

pagari töökodasid	1
kompvekitööstusi	1

E. Muud tööstusalad:

tuuleveskeid	2
saeveskeid	2
mootorjahuveskeid	1
trükikodasid	3
riidevärvimistöökodasid	1
juukselõikamistööstusi	1
aiatööstusi (kärnereid)	2

x) Tabel on koostatud "Saaremaa maadeteaduslik, majanduslik ja ajalooline kirjeldus", Tartu, 1934, lk.789 andmete põhjal.

Et kodanlikul perioodil oli reklaam suures aus, võimegi mõningate ettevõtete omanikke teada saada reklaamkuulutuste abil.

"Suurim ja kõige täiuslikum Saaremaa riidevärvimise

tööstus, ajakohase arenemisega, kus loodus ise riiete pesemisel lahket abi annab. Töökojas on vöörastele palju vaatamisväärilist. See on A.Kitti tööstusasutis Kuressaare linna öhtupoolisel serval".⁴

"V.Nellise kullassepa tööstus Kuressaares valmistab igasuguseid kullassepa- ja peenemaid mehaanika töid: galvaaniline kuldamine, hõbetamine, vasetamine ja nikeldamine, sein- ja taskukellade parandamine. Ainuke niisugune töökoda Saaremaal".⁵

"Parim ja puhtaim juukselõikamise äri Kuressaares asub Lossi tänaval 13.

Samas igal ajal saadaval väljasõitudeks mugavad kergesõidua autod." ⁶

⁴ H. S a n n i k, Illustreeritud Saaremaa ja Kuressaare juht, Kuressaare, 1931, lk.73.

⁵ S e a l s a m a s, lk.77.

⁶ S e a l s a m a s, lk.78.

Uute ettevõtetena asutati kodanlikul perioodil

J.Kahu ja Ko laua- ja villatööstus.⁷

T a b e l 10

Kuressaare kaubandusettevõtted 25.juunil

1934.aastal x)

L i i k	Kokku
1. Toidukaubad:	
toiduainete-, piima- ja leiva- ning saia- kauplused	28
pagari- ja kondiitrikauplused	3
kompvekikauplused	1
viinakauplused ja öllelaod	3
liha-, vorsti- ja kalakauplused	7
kanamunade vastuvõtupunktid	1
põllumajandussaaduste ja elusloomade müügikohad	2

⁷ Saaremaa, ajalehe "Kommunismi Ehitaja" väljaanne, 1959,

2. Tööstuskaubad:

terase-, raua- ja majapidamistarvete kauplused	7
õmblusmasinate ja nende osade kauplused	1
nahakauplused	3
saapakauplused	4
kübara-, moe- ja pudukauplused	8
riide- ja rõivakauplused	5
apteegid, rohu- ja värvikauplused	4
kellade, kuld- ja hõbeesemete kauplused	2
raamatu- ja kirjutusmaterjali-kauplused	4

3. Segakaubad:

koloniaalkauplused	4
sega- ja talurahvakauplused	23

4. Toitlustamine:

restoranid, eõnelauad ja vöörastemajad	10
--	----

5. Muud ettevötte:

pangad ja rahaasutused	2
ajalehed	2

kinod	1
saunad	1
kioskid (ka ajalehekiiskid)	7
piljardid	1
kaubanduslikud suurettevõtted	3
metsamaterjali laod	2
seemne- ja lillekauplused	3
K o k k u	142
Laod	54

x) Tabel on koostatud "Saaremaa maadeteaduslik, majanduslik ja ajalooline kirjeldus", lk.789 andmeil.

Kaubandusettevõtted on jaotatud 4 ossa F.Sauksi kaubandusliku tegevuse jaotuse järgi.⁸

Seega oli Kuressaares 1934.aastal 196 kaubanduslikku ettevõtet, millega oli seotud 511 inimest, mis moodustas 11,9 protsenti kogu linna elanike arvust.

⁸ F. S a u k s, Kaubanduse arengust Eestis..., lk.83.

Võrdluseks toome kahe eelmise aasta arvud: 1932.aastal oli kaubanduslikke ettevõtteid 179, tööstuslikke ettevõtteid 24, ladusid 54; 1933.aastal kaubanduslikke ettevõtteid 161, tööstuslikke 21, ladusid 36.⁹

1940.aasta kohta avaldame ka tööstus- ja kaubanduslikud ettevõtted.¹⁰

1. Metallitööstus.

Mehaanika töökojad:

"Mehaanik" - E.Tambur

"Meteor" - V.Seeberg

Kellasepa töökoda - E.Schönberg

2. Tekstiilitööstus.

Köietööstus - R.Markus

Villatööstus ja saeveski - J.Kahu ja Ko

3. Muud tööstused.

⁹ Saaremaa maadeteaduslik..., lk.790.

¹⁰ Eesti Tööstus-Kaubandusline aadressraamat 1940-41, lk.

Trüki- ja köitekoda - J.Treufeldt ja A.Kallus

"Saarlane"

Juuksetööstus - O.Sääsk

Siin ära toodud tööstusettevõtted olid Eesti ulatuses tähtsamad, väiksemaid pole märgitud.

Kaubanduslikud ettevõtted liigitame jällegi F.Sauksi järgi.

T a b e l l

Kuressaare kaubandusettevõtteid 1940.aastal x)

Liik	Kokku
1. Toidukauplusi	andmed puuduvad
2. Tööstuskauplusi	28
3. Segakauplusi	3
4. Toitlustamine:	
restoran-vöörastemaju	1
rēstorane	2
Saaremaa Merispordi Selts	1
vöörastemaju	2

5. Muud ettevõtted:

apteegid	2
pangad	2
Kuressaare Harukontor	1

x) Tabel on koostatud "Eesti Tööstus-Kaubandusline aadressraamat 1940/41.aastal" andmeil.

Antud kaubandusettevõtted olid üleestilises ulatuses tähtsamad.

Kaubanduslik reklaam oli kodanlikus Eestis nagu kõigis kapitalistlikes riikides peamiseks vahendiks ostjate ligi-
tõmbamisel ja kaubakäive suurendamisel. Konkurents ja reklaam olid omavahel tihedalt seotud.

Kodanlikus Eestis kasutasid kaubandusettevõtted võimaluste kohaselt kõiki kapitalistliku reklaami vahendeid.

Üheks levinumaks reklaamiliigiks olid kuulutused ja plakatid ajalehtedes, ajakirjades ning teistes trükitoodetes. Tihti võtsid trükiste ruumist suurema osa enda alla kaubandus-

liku reklaami iseloomuga kuulutused.¹¹

Nende kaudu saame teada ettevõtete omanikud.

Avaldame neist mõningad.

"Kauplus - M.Kallas - Kuressaares, Kohtu tänav 1, asutatud 1926.aastal. Parim ja suurim valik koloniaalkaupu, maiustusi ja puuvilja."

"Kohvi Hag, Georg Stude martsipani ja šokolaadi ainumüügikoht Kuressaares. Sobivaim ostukoht suvitajaile."

"Jalanõude kauplus - O.Väärt - Kauba tänav 1, kellasepp Allimanni majas, mälestussamba vastas. Tellimised täidetakse korralikult ja kiiresti."

"Paberi- ja kirjutusmaterjalikauplus - A.Koost. Rikkalik ladu paberi- ja kirjutusmaterjale, mänguasju, joonistus-, reisi- ja sporditarbeid. Suur väljavalik vaate-, salmi- ja kunstkaarte."

¹¹ H. S a n n i k u "Illustreeritud Saaremaa ja Kuressaare juht" omab 92 lehte, millest 22-l ongi ainult reklaamkuulutused.

"Hotell-pansion Meissner, asutatud 1882.aastal, Kuressaare, Pruuli tänav 8. Päikesepaistelised, mugavad ja puhtad toad kostiga ja ilma.

Omanik T.Kauffeldt-Meissner."

"Kaubamaja Aug.Kongats Kuressaare turuplatsil 300 aastat püsinud kivihoones.

Soovitab tarbijatele rikkalikus väljavalikus alati puhtaid, värskaid ja maitsvaid lihasaadusi ja toiduaineid.

Esimene ja ainus selline kaubamaja Kuressaares."

"Karl Valdmanni klaas-, email- ja kivinõude kauplusest turu ääres ostate maja- ja köögi tarberiistu kõige odavamini ning Karl Valdmanni öömajas-teemajaga, Kubermangu tänav 27, maksate kõigest 25 senti ööbimise eest.

Sealsamas on ka üksikuid odavamaid numbritube."

"Alb. Bessiku veini-, napsi- ja liköörikauplus turuplatsil Holostovi majas soovitab oma rikkalikust laost parimaid veine, napse ja likööre.

Hinnad odavamad ku\$ mujal."

"Päevapihtnik N.Königsfest Kuressaares Lossi tänav 5,
Bergmanni majas.

Tehakse igasuguseid fotograafilisi ülesvõtteid."

"Soovitan mitmesuguseid kuld-, hõbe- ja metalluure.
Seina-, laua- ja äratuskelli õiglaste hindadega ja vastu-
tusega. Ilmanäitajad, paremat liiki prillid, abielusõrmused
ja igasugused iluasjad. F.Allimann."

"Raamatu- ja kirjutusmaterjali-kauplused A.Hallik -
Kuressaares, soovitab suures valikus Kuressaare vaatekaarte,
mälestusesemeid, mänguasju, rahakotte ja muud."

"Oskar Liivi raamatu- ja kirjutusmaterjalikauplus
Kuressaares Pruuli tänav 2 soovitab ilu-, teaduslikku-,
kooli-, laste- ja vaimulikku kirjandust.

Kõiksuguste kirjutusmaterjali, joonistusabinõude,
kantselei- ja bürootarvete ostukoht.

Kõige suurem valik Kuressaare linna ja Saaremaa maa-
kohtade postkaarte. Kuressaare plaan, Saaremaa kaart.

Iga päev värsked ajalehed ja ajakirjad."

Sama Oskar Liiv sai ka 1924.aastal ajalehe "Meie Maa" väljaandjaks, kel oli endal trükikoda.

Üldiselt tuleb märkida, et vaatamata ulatuslikule riiklikule sekkumisele reklaami valdkonda ja kaubandusliku reklaami mitmekesisusele ei toonud see enamasti mingit kasu tarbijale. Reklaam oli kõike muud kui kaupade õige väärtuse ja kvaliteedi tutvustaja.

Seetõttu pidi iga tarbija kodanlikus Eestis, nagu kõigis kapitalistlikes riikides, ise olema kaubatundja.

See oli muidugi võimatu ja seepärast on ka Eesti tolleaegse kaubanduse kohta täiesti maksev F.Engelsi väljend, et kaubandus on seaduslik tüssamine.¹²

Et Kuressaare oli tuntud kuurort-ravilinnana, seepärast oli linnas oma aja kohta küllaltki suur meditsiini-line personal.

Avaldame siin mõnede aastate kohta personali

¹² F. S a u k s, Kaubanduse arengust Eestis..., lk.137.

nimekirjad:

Kuressaare arstid 1924.aastal. ¹³

Favre, J. - sise- ja lastehaigused

Hoffmann, V. - kirurgia

Lackschevitz, Th. - silmahaigused

Martinson, H. - sise- ja naistehaigused ja Ühise linna ja

maakonna haigemaja juhataja

Mierzejevski, G. - naistehaigused

Russov, K. - sisehaigused

Stange, J. - loomaarst

Beredson, A. - hambaarst

Sahr, L. - hambaarst

Adermann, I. - praktiseeriv ämmaemand

Kelder, P. - -"-

Lember, V. - -"-

Pielbusch, E. - -"-

Trey, A. - -"-

¹³ Riikline aadressraamat, 1924, lk.130.

Kuressaare linna arstide nimekiri 1934.aastal.¹⁴

Buras, Braina-Malka - suu- ja hambahaigused

Buras, Moses - närvihaigused

Hoffmann, Verner - haavahaigused

Juhkam, Linda - lastehaigused

Carstens, Voldemar - sisehaigused ja sünnitusabi

Köiv, Ada - sisehaigused

Lackschevitz, Theodor - silmahaigused

Martinson, Hans - naiste- ja sisehaigused

Mierzejevski, Gonsago-Aleksander - naistehaigused

Savi, Valentin - silma-, kurgu-, nina-, kõrvahaigused

Tilk, Albert - sisehaigused

Arvulistes näitajates oli 1934.aastal meditsiiniline personal järgmine: 11 arsti, neist 9 mees- ja 2 naisarsti. Hambaarste 3, ämmaemandaid 6, velskreid 1.

1934.aasta suvitushooajal oli kokku 14 arsti, neist 12 mees- ja 2 naisarsti, hambaarste 4, loomaarste 2 ja

¹⁴ ORRKA, fond 2014, nim.1, s.-ü.606, l.2.

loomavelskreid l. ¹⁵

Kodanlikus Eestis puudus ühtne tsentraliseeritud tervishoiuorganisatsioon. Peamiseks elanikkonna meditsiinilise teenindamise viisiks oli tasuline arstiabi eraarstide ja jaoskonnaarstide juures ning ~~haiglais~~.

Arstide arv 1934.aastal oli Eestis 922. ¹⁶

Kasutades seda arvu leiame, et Kuressaares töötas 1934.aastal 11,9 protsenti kogu arstide üldarvust, mis on küllaltki hea näitaja.

Kodanlikul perioodil elas ja töötas Kuressaares terve rida silmapaistvaid kultuuri- ja ühiskonnategelasi. Nendest mõningatest teeme juttu allpool.

Koorilaul on nii mandril kui Saaremaalgi olnud esimesi eesti rahva kultuurilise elu avaldisi.

Kolmanda Saaremaa laulupeo korraldas Kuressaare Eesti Selts 1921.aasta jaanipäeval. 21 ülesantud laulukoori

¹⁵ Saaremaa maadeteaduslik..., lk.791.

¹⁶ S. A h e l i k, Arstiabist ja sotsiaalkindlustusest kodanlikus Eestis, Tallinn, 1964, lk.96.

asemel ilmus peole ainult 6 koori umbes 200 lauljaga.

Laulupidu juhatas J.Vaga, peokõne pidas professor Rahamägi.¹⁷

5.aprillil 1919.aastal hakati välja andma ajalehte

"Meie Maa", mille esimesed toimetajad olid K.Kider ja

hiljem K.Velbert, A.Sepp ja 5.juulist 1924.aastast peale

J.Vorms.¹⁸

Tolleaegsete gümnaasiumi õpilaste¹⁹ käest on saadud

ka andmeid kodanliku perioodi meeldejäävamate õpetajate
kohta.

Eesti keele ja kirjanduse õpetajana töötas Bernard

Sööt, kes on praegu Tallinna Pedagoogilise Instituudi eesti
keele ja kirjanduse kateedri juhataja.

Aleksander Valsiner, praegu Tallinnas Vabariikliku

Õpetajate Täiendusinstituudi töötaja, oli gümnaasiumis geo-
graafia ja bioloogia õpetajaks.

¹⁷ Saaremaa maadeteaduslik..., lk.239.

¹⁸ S e a l s a m a s, lk. 239.

¹⁹ Praegused Orissaare Keskkooli õpetajad O.Kärner, E.Nau
ja N.Sepp.

Muusikaõpetajana alustas tööd Joosep Aavik, kes nüüd etendab Kingissepa linna muusikaelus tähelepanuväärset osa, on ka paljude laulude viisiautor.

Nimetatute kõrval töötasid Nikolai Paivel - ajaloo ja ladina keele õpetajana, Eduard Pukk - gümnaasiumi direktor - füüsika õpetajana, Alma Klauren - joonistamise õpetajana, Aleksei Sepp - matemaatika õpetajana jt.

Linna algkooli juhataja oli G.Kukk, A.Reichardtil oli aga eraalgkool. Saksa õppekeelega erähishumanitaargümnaasiumi direktoriks oli R.Greinart.²⁰

Teistest elukutsetest võime veel märkida, et 1934. aastal töötas Kuressaares 5 advokaati ja 1 notar.

Teenindavast personalist on märgitud, et linnas oli sõiduvoorimehi 4, veovoormehi 1, kärumehi-pakikandjaid 6.²¹

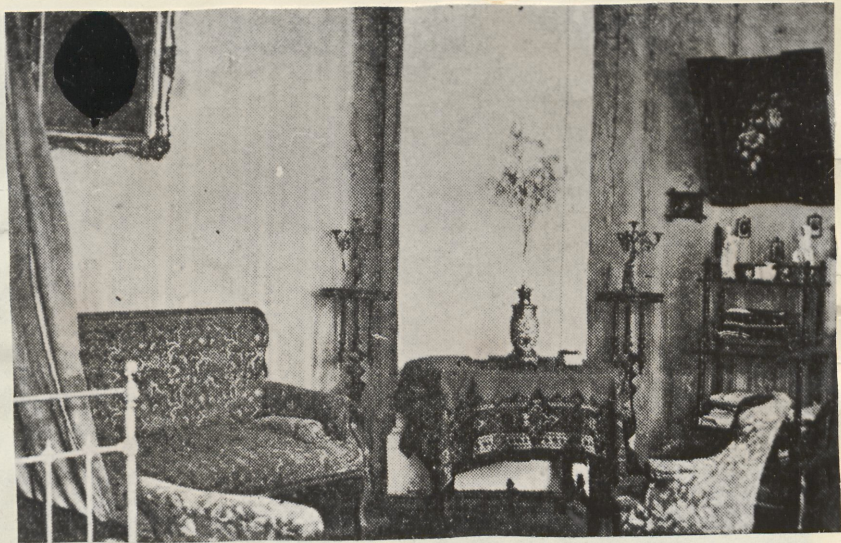
Linnavalitsuse eesotsas oli linnapea ja 2 linnapäealiku nõunikku.

²⁰ Riikline aadressraamat 1926-1927, lk.262.

²¹ Saaremaa maadeteaduslik..., lk.790-791.



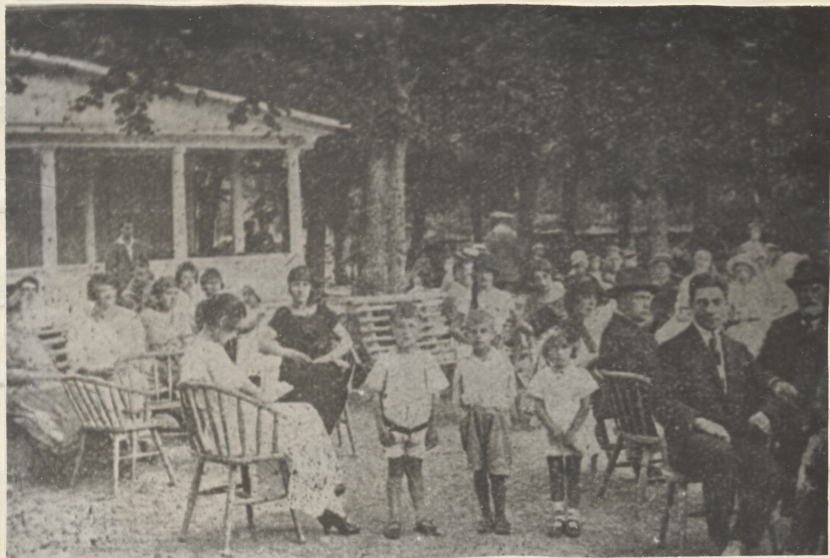
Tuba Michelsoni pansionis



Suhtajate tuba



Kõlakoda Kihessaake parkis



Suvitajad õhtul parkis

Linnavolikogu koosnes 15 volinikust. Kodanlikul perioodil püüdis linnavalitsus, mille eesotsas püsis veel kaua sakslaste esindaja apteeker A.Allik, arendada linna uuesti suvituslinnaks.²²

Niisugune oli Kuressaare elanikkonna professionaalne jagunemine kodanlikul perioodil.

Nüüd püüame selgitada linna elanike sotsiaalse koosseisu.

Kapitalistliku ühiskonna põhiklassideks on proletariaat ja kodanlus.

Proletariaat on kapitalistliku ühiskonna põhiliseks tootvaks klassiks.

Antud töös võetakse kõigepealt vaatluse alla elanikkonna jaotumine järgmisel alusel:

A. Peremehed alaliselt palgatud töölistega.

B. Peremehed alaliselt palgatud töölisteta.

C. Töölised ja teenijad.

²² Saaremaa, ajalehe "Kommunismi Ehitaja"....., lk.272.

D. Ametnikud

E. Vabakutselised

F. Kihitud.

Missugusel alusel on niisugune jaotus tehtud?

Peremeesteks alaliselt palgatud töölistega loeti neid, kes kasutasid palgalist tööjõudu aastas 2 või enam kuud.

Peremeesteks ilma alaliselt palgatud töölisteta loeti neid, kes kasutasid palgalist tööjõudu alla 2 kuud aastas.

Töölised ja teenijad töötasid palgalepingu alusel töölisena, tööandja, peremehe töökohas või ka oma kodus, valmistades saadusi tööandja käest saadud materjalist.

Ametnik töötas palgalisena, tööjuhina (alates meistrist) või tehnilise-, kontori- ehk kantselei tööjõuna.

Vabakutselised töötasid ühiskondlikul alal, saades oma teenete eest klientuurilt vahetult tasu.

Kihitud - väljaspool tööharusid seisvad rühmad (ka töötud) või sõjaväelased.

Peale viimase rühmituse võtame kasutusele ka aktiivse ja passiivse elanikkonna jaotuse.

Kõik palgata töötavad perekonnaliikmed, kodumajapidamises töötavad ja ülalpeetavad on passiivsed elanikud, aktiivsete hulka on arvatud perekonnapead ja eraldi sissetulekuga perekonnaliikmed.

T a b e l 12

K u r e s s a a r e e l a n i k k o n n a
s o t s i a a l n e j a o t u s t ö ö h a r u d e
v i i s i 1922. ja 1934.aastal ^{x)}

Sotsiaalne grupp	Põllumajand.			Tööstus			Kaubandus		
	Akt.Pass.Kokku			Akt.Pass. Kokku			Akt.Pass.Kokku		
1	2	3	4	5	6	7	8	9	10

A. Peremehed alaliselt palgatud töölistega:

1922	13	35	48	26	54	80	20	52	72
1934	19	98	117	38	75	113	24	30	54

1	2	3	4	5	6	7	8	9	10
---	---	---	---	---	---	---	---	---	----

B. Peremehed ilma
alaliselt palgatud
töolisteta:

1922	33	47	80	190	232	422	56	132	188
1934	55	52	107	185	213	398	94	103	197

C. Töölised ja
teenijad:

1922	15	5	20	106	119	225	49	27	76
1934	82	46	128	344	256	600	94	49	143

D. Ametnikud:

1922	5	16	21	19	26	45	29	59	88
1934	11	21	32	22	29	51	53	63	116

K o k k u:

1922	-	-	169	-	-	772	-	-	424
1934	-	-	384	-	-	1162	-	-	510

1	Transport ja side			Ühiskondlik tegevus			Majateenijad		
	Akt.Pass.Kokku			Akt.Pass. Kokku			Akt.Pass.	Kokku	
	2	3	4	5	6	7	8	9	10

A. Alaliselt palgatud töolistega:

1922	3	8	11	-	-	-	-	-	-
1934	1	4	5	-	-	-	-	-	-

B. Peremehed ilma alaliselt palgatud töolisteta:

1922	12	30	42	-	-	-	-	-	-
1934	44	77	121	-	-	-	-	-	-

C. Töölised ja teenijad:

1922	12	23	35	59	71	130	365	193	558
1934	28	42	70	100	107	207	241	44	285

D. Ametnikud:

1922	17	22	39	177	265	442	-	-	-
1934	37	45	82	212	329	541	1	-	1

1	2	3	4	5	6	7	8	9	10
---	---	---	---	---	---	---	---	---	----

E. Vabakutselised:

1922	-	-	-	26	29	55	-	-	-
1934	-	-	-	31	40	71	-	-	-

F. Kihitud:

1922	-	-	-	12	20	32	-	-	-
1934	-	-	-	6	21	27	-	-	-

K o k k u:

1922	-	-	127	-	-	659	-	-	558
1934	-	-	278	-	-	846	-	-	286

Väljaspool toodud

tööharusid:

1922 - 655

1934 - 637

x) Tabel on koostatud 1922. ja 1934. aasta rahvaloenduste andmeil.

1922.aastal on sotsiaalsetesse gruppidesse jaotatud 3364 inimest, 1934.aastal - 4103 inimest, kusjuures 375 elaniku sotsiaalne grupp on kindlaks määramata.

Analüüsides eelneva tabeli põhjal sotsiaalset koosseisu, näeme, et aktiivseid peremehi alaliselt palgatud töölistega oli suhteliselt vähe. See tõestab veelkord, et Kuressaares polnud suurtööstusettevõtteid-tehaseid ja vabrikuid.

Kaubanduse alal on aga suur tööliste ja teenijate arv. Töö-õiguslikust küljest reguleeris kaubandustöötajate tööd kodanlikus Eestis vastav seadus, mis keelas töö teatud pühadel ja puhkepäevadel ning nägi ette erandite korral vastava lisatasu suuruse. Tööaja pikkust reguleerisid kaudselt kauplustele kehtestatud lahtioleku ajad maal ja linnas.

Seadus nägi ette, et töötajate normaaltööaeg ei või ületada linnaärides 8 tundi päevas ehk 48 tundi nädalas. Ületundide ülemmääraks oli 260 tundi aastas.

Tegelikult jäi see 1938.aasta seadus ainult paberile, sest omanik võis töötajaid vallandada, kui need ei nõustunud töötama nii, nagu tema tahtis.²³

Transpordi ja side alal töötajate arv on üldse tagasihoidlik ja ka peremeeste arv alaliselt palgatud töölistega ainult 1922.aastal - 3 ja 1934.aastal - 1.

Põllumajanduses töötavate elanike arv moodustas 1922.aastal ainult 5 protsenti elanike arvust, 1934.aastal 1,3.

Kuressaare maaperemeeste peamiseks maa suuruseks oli 5-10 ha. Sellest on tingitud väike pidevat palgatööd kasutav peremeeste arv - 1922.aastal - 13 ja 1934.aastal - 19.

Nad on väikepõllupidajad, kelle valduses on omandiõiguse või rendi alusel nii väike maatükk, et kattes oma perekonna ja oma majapidamise vajadused, nad ei palka endale abiks vöörast tööjõudu.²⁴

²³ F. S a u k s, Kaubanduse arengust..., lk.138.

²⁴ V. I. L e n i n, Teosed, 31.kd., lk.129.

Siia rühma kuulus enamik maapidajaid maaga 5-10 ha ja kahtlemata ka osa kehvemaid talunikke 10-20 ha rühmast, kes ei tarvitanud võorast, palgalist tööjõudu ja suutsid hädavaevu katta ainult oma perekonna ja majapidamise vajadused.²⁵

5-10 ha suuruste talude kaubatoodang oli ligikaudu 30 korda väiksem kui suurtalude oma.²⁶

Peale põllupidamise on põllumajanduse alla arvatud ka aianduse, mesinduse, metsanduse ja kalandusega tegelevad elanikud.

Kõige suurema osa moodustavad siin peremehed ilma alaliselt palgatud töölisteta.

Kuna ühiskondlikus tegevuses leidis rakendatust 1922.aastal 19,7 protsenti ja 1934.aastal 19,8 protsenti

²⁵ Ö. E l a n g o, Eesti kapitalismi ajutise, ebakindla stabilisatsiooni aastail (1925-1929), Tallinn, 1958, lk.53.

²⁶ O. S e p r e, Kodanliku Eesti põllumajanduse "öitseng", Tallinn, 1959, lk.38.

elanikkonnast, vaatleme missugune oli selle ala töötajate majanduslik seisund, nende palgad, töö- ja elutingimused.

Nagu eespool juttu oli, teame, et Kuressaares oli kodanlikul perioodil keskmiselt 10 arsti. Osa neist teenindas maaelanikkonda ka jaoskonnaarstina.

29.märtsil 1936.aastal kehtestatud tasumäärade kohaselt tuli tasuda visiidi eest arsti juurde päeval 50 senti ja öösel 75 senti. Arsti visiidi puhul haige juurde oli lubatud arstil võtta tasu 2 krooni. Peale selle tuli haigel tasuda arstile sõidukulud, arvestusega 8 senti kilomeeter.²⁷

Siinjuures toome ära veel Kuressaare linnavalitsuse ametnike ja algkooli õpetajate palgad kodanliku perioodi algusaastail.

Kuressaare Linnavalitsuse ametnikkude ja teenijate koosseisu nimestik ja nende palkade normid 1923.aastal. ²⁸

I. Linnavalitsus ja kantselei:

linnapea 9000 marka

²⁷ S. A h e l i k, Arstiabist ja..., lk.97.

²⁸ ORRKA, fond 2014, nim.1, s.-ü. 117, l. 1 ja 2.

linnapea asetäitja	6500 marka
linnaõunik	6000 "
linna arhitekt	1700 "
sekretär	7000 "
sekretäri abi	4200 "
asjaajaja	7000 "
I kantselist	4000 "
II kantselist	3500 "
pearaamatupidaja	7000 "
raamatupidaja	6500 "
kassapidaja	5000 "

II. Mudasupelusasutus:

juhataja	6 kuud á 1500 marka
	6 kuud á 5000 "
masinist-vaht	6 kuud á 1250 "
	6 kuud á 5000 "

III. Teenijad mitmelt alalt:

туру ülevaataja	1250 marka
-----------------	------------

korstnapühkija	3600	marka
linna kellassepp	500	"
vangimaja kuraator	450	"
pargi kärner-vaht	3200	"

Algkooli õpetajate palgad palgaastmete järgi olid 24.juulil 1922.aastal järgmised:²⁹

Kukk, Gottlieb IV	palga aste	põhipalk	4370	marka
Ristkokk, Vassili IV	"	"	4370	"
Aders, Aleksei VI	2	"	3610	"
Lulla, Alice VI	"	"	3610	"
Luks, Johann VI	"	"	3610	"
Jögi, Vilhemine VIII	"	"	3040	"
Elenõt, Nadeshda IX	"	"	2802	" 50 p.
Mink, Mihail IX	"	"	2802	" 50 p.
Taev, Dagmar XI	"	"	2375	"

Avaldatud andmetest nähtub, et korstnapühkija ja pargivahi palk isegi ületasid õpetajate palgad, rääkimata

²⁹ ORRKA, fond 2014, nim. 1, s.-ü. 91, 1.19.

linnavalitsuse ja kantselei töötajate palkadest.

Oleme vaadelnud tööharude viisi eraldi elanikkonna sotsiaalsel jagunemisel. Kui esimeses peatükis oli juttu elanikkonna arvu dünaamikast, siis nüüd vaatleme antud küsimust sotsiaalsest aspektist.

Ühiskondliku kihituse järgi on sündimus kõige suurem põllupidajail (1000 elaniku kohta 1927-1931.aastani 19,3), selle järel töölistel ja teenijatel, ametnikudel, isetöötavatel tööstuse-kaubanduse ettevõtjail ja kõige väiksem palgalise tööjõuga tööstuse ja kaubanduse ettevõtjail ning kapitalist elavatel isikuil (1932.aastal 3,7). Sündivuses näeme tõusu ainult tööliste ja teenijate ning vähe ka põllupidajate juures.³⁰

Peatudes kapitalistliku ühiskonna klassisstruktuuril, kirjutas V.I.Lenin: "Kapitalistlikus ja poolkapitalistlikus ühiskonnas me tunneme ainult kolme klassi: kodanlust,

³⁰ Eesti arvudes..., lk.15.

väikekodanlust (talurahvast kui tema peamist esindajat) ja proletariaati.³¹

Mille poolest väikekodanlikud keskkihid erinevad töölistest ja kapitalistidest?

Väikekodanlane erineb töölisest eelkõige selle poolest, et ta on tootmisvahendite omanik, töölisel aga viimased puuduvad.

Käsitöölise või väikekaupmehe klassikuuluvust ei määrata selle järgi, kas ta on vaene, nälgib, on võlgades, vaid hoopis selle järgi, kas ta esineb turul oma tööjõu müüjana või oma kaupade ja ettevõtete toodangu müüjana.³²

Palgatöeline loob lisaväärtust kapitalistile. Väikekodanlane erineb aga kapitalistist sellega, et ta elab peaaegu täielikult oma isiklikust tööst, aga mitte lisaväärtuse omandamisest. Teiseks veel sellepärast, et kapitalistliku tootmise eesmärgiks on laiendatud taastootmine,

³¹ V. I. L e n i n, Teosed, 26.kd., lk.74.

³² R. P u l l a t, Tallinnast ja tallinlastest..., lk.102.

kuid väikekodanliku tootmise juures esineb laiendatud taastootmist tühisel määral.

Püüamegi jaotada nüüd Kuressaare linna elanikkonna sotsiaalsetesse gruppidesse V.I.Lenini järgi. ³³

Meie aga ei kasuta väikekodanluse jagunemist jõukateks ja kehvadeks väikeomanikeks, vaid nimetame neid väikekodanlikeks keskkihtideks.

T a b e l 13

Kuressaare linna elanikkonna sotsiaalne koosseis 1922. ja 1934.aastal x)

Sotsiaalne grupp	1922		1934	
	Arv	%	Arv	%
Töölisklass	1387	41,2	1949	43,5
Kodanlus	211	6,3	289	6,5
Väikekodanl.keskkihid	1766	52,5	2240	50,0
K o k k u:	3364	100	4478	100

³³ V. I. L e n i n, Teosed, 3.kd., lk.414-424.

³⁵ Nõukogude Riikliku Partei I kongress, Tallinn, 1960, lk.5.

x) Tabel on koostatud 1922. ja 1934.a. rahvaloenduste andmete põhjal.

Kuigi toodud andmed ei ole absoluutselt täpsed, kuid mingi ettekujutuse sotsiaalsest jagunemisest need annavad.

Ka V.I.Lenin märkis, et statistika peab illustreerima ühiskondlik-majanduslikke suhteid, mitte aga muutuma omaette eesmärgiks.³⁴

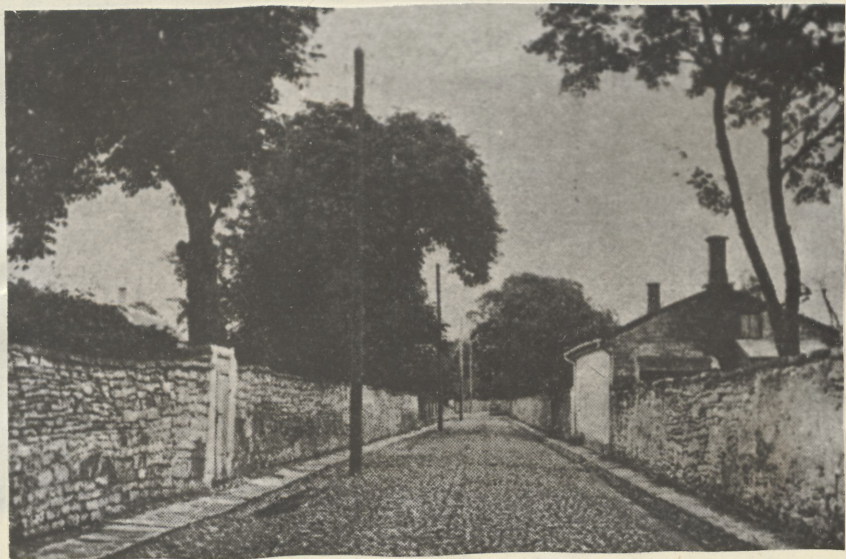
Kangelasliku võitlusega proletaarse internatsionaalismi lipu all aitas eesti töötav rahvas kaasa selleks, et Eesti langeks esimesena välja Lääne imperialistide poolt organiseeritud Nõukogudevastaste interventsioonijõudude süsteemist, mis ümbritses rõngana esimest sotsialistlikku vabariiki. Eesti töörahvas sai kodusõjas lüüa ja Eestis restaureeriti kapitalistlik kord. Eestist sai kodanlik väikeriik, mida imperialistlikud suurriigid osavasti mässisid oma finants- ja diplomaatilisse võrku.³⁵

³⁴ V. I. L e n i n, Teosed, 3.kd., lk.424.

³⁵ Eestimaa Kommunistliku Partei I kongress, Tallinn, 1960, lk.5.



Kauba tänaw aastalaada
ajal



Romandandi tänaw



Õhtune kohja kojutulek
Fuhessaakes



Kohjakakend Fuhessaake
tänaval

Algas kahekümne aasta pikkune (1920-1940) kodanliku diktatuuri ajajärk, mil eesti rahvamajandus iseäranis kunstlikult NSV Liidu rahvamajandusest, mis viis eesti suurtööstuse laostumisele, kuna kapitalistlik süsteem oli tollal üldkriisi staadiumis.³⁶

Kuigi kodanluse võimu päevil oli Kuressaare üks väikekodanlikuma laadiga linnu, kus tööstusproletariaat puudus täielikult, kujunesid ka siin sotsialistliku revolutsiooni eeldused.

Õöl vastu 22.mai 1919.aastal levitati Kuressaare turul Eestimaa Kommunistliku Partei häälekandjat "Kommunist".³⁷

See tähendas kõigepealt avalikku parteilist vastust ja hoiatust oma veretööst pööraseks muutunud kodanlusele.

³⁶ R. R e n t e r, Suurtööstuse tekkimine ja arenemine Eestis XIX ja XX sajandil, Tallinn, 1958, lk.129.

³⁷ Saaremaa, ajalehe "Kommunismi Ehitaja"..., lk.82.

See oli samal ajal julgustuseks töötavale rahvale, kuid mis kõige tähtsam - "Kommunisti" levitamine näitas, et töölisliikumine Saaremaal läks stiihilisuse umbradadelt partei poolt näidatud kindlale teele, kuni 1940.aasta võidukate juunipäevadeni.

Kuigi 3.mail 1922.aastal hukati tulihingeline revolutsionäär Viktor Kingissepp, ei unusta teda Eesti töötav rahvas. 1952.aastast alates kannab V.Kingissepa surematut nime tema sünnilinn - Kuressaare.

Peamiseks takistuseks hariduse omandamisel oli rahvahulkade vaesus. Teiste vanemate lastel takistas koeliskäimist vastava riistuse ja jalaõuude puudumine, saati vajadus juba varakult endale ise ülalpidamist tootida.

1930.aastal mindi Eestis üle 6-klassilisele üldkohustuslikule algkoolile. Kehtestati koeliskäimise lastele 8.eluasastast kuni algkooli kursuse lõpetamiseni või mitte-lõpetamise korral 15 aasta vanuseni.

1936.aastal lahkus algkoolist ilma selle kursust

III p e a t ü k k .

E l a n i k k o n n a h a r i d u s l i k t a s e .

Elanikkonna hariduslik tase kodanlikul perioodil näitas edasist tõusu. Laienes koolivõrk, vähenes kirjaoskamatus.

Peamiseks takistuseks hariduse omandamisel oli rahvahulkaade vaesus. Vaeste vanemate lastel takistas kooliskäimist vastava riietuse ja jalanõude puudumine, samuti vajadus juba varakult endale ise ülalpidamist teenida.

1930.aastal mindi Eestis üle 6-klassilisele üldkohustuslikule algkoolile. Kehtestati koolikohustus lastele 8.eluaastast kuni algkooli kursuse lõpetamiseni või mitte-lõpetamise korral 16 aasta vanuseni.

1936.aastal lahkus algkoolist ilma selle kursust

lõpetamata 42 protsenti sisseastunuist. Järgnevail aastail püsis see protsents järgneval aastal samal tasemel.¹

Kesk- ja kõrgema hariduse alal ilmselt eesti kodanluse selge püüa muuta seda ainult kodanlike kihtide privileegiks. Kodanluse hariduspoliitika muutus eriti rahvavaenulikuks seoses reaktsiooni üldise pealetungiga pärast 1924.aasta 1.detsembri relvastatud ülestõusu mahasurumist. Lisaks kõrgele õppemaksule, mille tõttu keskkoolidesse pääses töörahva lapsi vähe, asuti nüüd keskkoolide võrgu tunduval koondamisele.

Kui 1929/30.õppeaastal kuulus keskkoolide võrku veel 83 kooli 555 klassikomplekti 15663 õpilasega, siis 1933/34. õppeaastaks oli säilinud vaid 400 klassikomplekti 11895 õpilasega.²

Et töörahva lastele veelgi raskendada keskhariduse omandamist, asus kodanlus ühtluskooli lammutamisele ja

¹ Eesti NSV ajalugu, Tallinn, 1957, lk.496.

² S e a l s a m a s, lk.497.

dualistliku koolisüsteemi rajamisele. 1934.aasta mais kehtestati keskkoolide seadus, mille põhjal rajati algkooli 4 klassil baseeruv 5-klassiline keskkool (progümnaasium) ja sellele järgnev 3-klassiline gümnaasium. Reformi autorite kavatsuste kohaselt pidi progümnaasium kujunema jõukama kihi laste kooliks, kuna töötava rahva laste jaoks oli ette nähtud 6-klassiline algkool.

Viimase õppeprogramm erines suurel määral keskkoolide õppeprogrammist, mis oli suureks takistuseks töörahva lastele keskhariduse taotlemisel. Protestide tõttu pidi kodanlik valitsus kehtestama uue seaduse, millega loodi lisaks endise 6-klassilise algkooli lõpetanute jaoks 3-klassiline reaalkool, kust pääses edasi gümnaasiumi. Mõlemad keskkoolitüübid olid vormiliselt üheõiguslikud, kuigi reaalkoolist gümnaasiumi pääseda oli märkse raskem kui progümnaasiumist. 1.novembril 1939.aastal töötas kodanlikus Eesti 46 progümnaasiumi, 37 reaalkooli ja 45 gümnaasiumi kokku 16675 õpilasega. Kõigist keskkooli astunuist üle 2/5 lahkus

seada lõpetamata. ³

Üldhariduslike keskkoolide kõrval töötas ka kutsealaseid koole tehnikumide, tööstus- ja põllumajandus-, kaubandus-, mere-, muusika- ja teiste koolide näol.

Kodanlikul perioodil oli Kuressaare linn Saaremaa tähtsamaks hariduskeskuseks. Kuressaares asus kaks gümnaasiumi - Saaremaa Eesti segagümnaasium ja Kuressaare Saksa gümnaasium.

1919. aasta aruande järgi oli Eesti segagümnaasiumis 9 põhiklassi 17 õppejõuga ja Saksa gümnaasiumis 6 põhiklassi 16 õppejõuga. Õpilasi oli esimeses 161 poeg- ja 105 tütarlast, teises 48 poeg- ja 41 tütarlast.

Ka Kuressaares asutati kodanliku Eesti valitsuse ajal kutsekoole. Väljapaistvamad neist olid Kuressaare merekool ja Kuressaare tööstuskool. ⁴

³ Eesti NSV ajalugu, lk.498.

⁴ Saaremaa maadeteaduslik..., lk.831.

Eelpoolmainitust nähtub, et faktiliselt oli Kuressaare elanikel hariduse omandamine võimalik. Vaatlemegi, missugune oli linna elanikkonna hariduslik tase, võttes aluseks 1922. ja 1934.a. rahvaloendustega seoses avaldatud andmed.

T a b e l 14

K u r e s s a a r e ü l e 10 a a s t a
v a n u s t e k i r j a o s k a m a t u t e e l a n i -
k e p r o t s e n t 1922.aastal x)

Lugemisoskuseta			Kirjutamisoskuseta		
Mehi	Naisi	Kokku	Mehi	Naisi	Kokku
2,6	2,8	2,7	4,9	10,4	8,3

x) Tabel on koostatud "1922.aasta üldrahvalugemise andmed. Vihk VII-b", Tallinn, 1924, lk.9 andmeil.

Nagu tabelist nähtub, on lugemisoskuseta elanike protsent küllaltki väike - 2,7. Kirjutamisoskusega on aga olukord tunduvalt halvem.

On loomulik, et põhiliselt omandavad inimesed kirjaoskuse koolis käies. Kuid on andmeid, mis räägivad, et mitte kõik kirjaoskajad ei ole koolis käinud ja ka kõik koolis õppinuist ei ole täielikult kirjaoskajad.

T a b e l 15

K u r e s s a a r e e l a n i k e j a o t u s
k i r j a o s k u s e j ä r g i 1922. aastal
alates 10 aasta vanusest(%) x)

Kirjaoska- matutest pole koolis käinud	Kirjaoskajad									Kirjaoskuse järgi liigitatud
	Pole koo- lis käinud			Koolist üles andmata			Teadmata			
M N K	M N K	M N K	M N K	M N K	M N K	M N K	M N K	M N K		

36 73 59 07 08 08 10 17 14 17 52 38 930 850 881

M - mehi, N - naisi, K - kokku

x) Tabel on koostatud "1922.aasta üldrahvalugemise andmed.

Vihk VII-b", Tallinn, 1924, lk.14 andmeil.

Kuigi alates 10 aasta vanustest elanikest on 88,1 % kirjaoskuse järgi liigitatud, võime antud andmete põhjal kinnitada, et 5,9 protsenti kirjaoskamatutest pole üldse koolis käinud, aga kirjaoskajatest elanikest 0,8 protsenti pole samuti koolis käinud.

Missugune oli kirjaoskajate hariduslik tase, seda vaatleme paralleelselt 1934.aastaga.

Missugune oli koolivõrk 1934.aastal Kuressaares?

1933/34.õppeaastal oli koole 7, õpilasi 767, õpetajaid 70; neist algkoole 3 (kaasa arvatud Saksa ühisgümnaasiumi juures asuv saksa õppekeelega algkool) 12 klassi, 18 õpetaja, 426 õpilasega. Keskkooli oli 2 - Saaremaa Ühisgümnaasium ja Saksa ühisgümnaasium, kus oli 10 klassi, 25 õpetajat ja 210 õpilast.

Kutsekoole 2 - Saaremaa Ajutise Maavalitsuse tööstuskool ja J.Teäre eramerekool 5 klassi, 27 õpetaja ja 131 õpilasega.

Peale tähendatute töötas linnas Kaarma-Suure valla

algkool Kaarma-Suure vallast pärit olevate õpilastega.⁵

1.märtsi 1934.aasta rahvaloenduse andmeil oli Kuressaare elanike arv 4478, neist alates 10 aasta vanuseid 3921, mehi - 1643 ja naisi - 2278.

T a b e l 16

K u r e s s a a r e e l a n i k e k i r j a -
o s k u s e t a s e a l a t e s 10 a a s t a
v a n u s e s t 1934.aastal x)

Oskab lugeda ja kirjutada	Oskab lugeda			Kirjaoskamatud		
Mehi Naisi Kokku	Mehi Naisi	Kokku	Mehi Naisi	Kokku	Mehi Naisi	Kokku
1606 2138 3744	13	107	120	24	33	57

x) Tabel on koostatud "Rahvaloenduse andmed. Vihk II",

Tallinn, 1935, lk.78 andmeil.

Kirjaoskajaiks ei loetud neid, kes oskasid kirjutada ainult oma nime. Pimedad, kes oskasid lugeda pimedate kirja, loeti kirjaoskajaiks.

⁵ Saaremaa maadeteaduslik..., lk.790.

12 aasta jooksul oli kirjaoskamatus Kuressaares tunduvalt vähenenud.

Kui 1922.aastal oli mehi - 2,6 protsenti lugemis-
oskuseta ja 4,9 protsenti kirjutamisoskuseta, naised -
2,8 protsenti lugemis- ja 10,4 protsenti kirjutamisoskuseta,
siis 1934.aastaks oli kirjaoskamatu mehi vaid 1,46 prot-
senti ja naised 1,45.

Kuidas aga jagunes Kuressaare elanikkond haridus-
järgu järgi?

T a b e l 17

K u r e s s a a r e e l a n i k e j a g u n e -
m i n e h a r i d u s e j ä r g i 1922. ja
1934.aastal x)

	Algharidus			Keskharidus			Kõrgem haridus		
	Mehi	Naised	Kokku	Mehi	Naised	Kokku	Mehi	Naised	Kokku
1	2	3	4	5	6	7	8	9	10

1922.a.

lõpetatud 410 744 1154 71 169 240 50 3 53

lõpetamata 310 361 671 200 270 470 29 5 34

k o k k u 720 1105 1825 271 439 710 79 8 87

1922.a. kokku hariduse järgi liigitatud: 2622

1	2	3	4	5	6	7	8	9	10
---	---	---	---	---	---	---	---	---	----

1934.a.

lõpetatud 626 1106 1732 103 204 307 63 15 78

lõpetamata 294 453 747 466 290 756 31 11 42

k o k k u 920 1559 2479 569 494 1063 94 26 120

1934.a. kokku hariduse järgi liigitatud: 3621, kusjuures

5 inimese kohta andmed teadmata.

1932.a.

x) Tabel on koostatud "1922.a. üldrahvalugemise andmed.

Vihk VII-b" ja "Rahvaloenduse andmed. Vihk II", 1935 andmeil.

Eelneva tabeli andmed tõendavad, et alghariduse saamise võimalused olid rahuldavad.

Raskem oli omandada keskharidust, kuna gümnaasiumi pääsemist takistas suuresti paljude linnaelanike majanduslik olukord. Siin oli ju vaja tasuda õppemaksu, mis käis tavalisele tööinimesele üle jõu.

Peale selle ei leidnud alati kesk- ja kõrgema hariduse omandanud inimesed oma võimetele ja teadmistele sobivat rakendamist. Krooniline tööpuudus andis kodanlikele teadlastele, kirjanikele ja ajakirjanikele põhjust kõnelda "haritlaste üleproduktsoonist" ning nõuda hariduse andmist edasist piiramist.

Seda tõestab ilmekalt järgmine dokument: Teedeminis-
teeriumi maanteede ja ehituse osakonnale 2.detsembril
1932.a.

"Kuressaares kannatavad tööpuuduse all umbes 15-20 keskkooli haridusega isikut, endised ametnikud, õpetajad ja teised, kes koondamise tagajärjel kohad kaotanud ja praegu äärmises puuduses ja raskustes elavad, eriti veel perekonna toitjad.

Kuna niisugune intelligentsist tööjõud raskema füüsilise tööga on harjumata ja neil vajalik oskus puudub, siis on neid raske praegu käsil olevatele avalikele töödele saata. Neile tuleks muretseda nende kutsealale enam-vähem vastavat tööd.

Niisugust tööd leidub. Linna raamatukogule kingiti mitu tuhat köidet vanemaid raamatuid, mis korraldamist, puhastamist ja nimekirjadesse sissekandmist vajavad. Samuti on vaja avalike tööde töölisi kodus kontrollida, vastavad kontrolllehed kokku seada jne.

Ka linna vana arhiivi juures leiaks mõnesugust korraldamistööd. Nendele töödele võiks paigutada umbes 10 haritud tööjõudu.

Et linnal endal selleks summasid ei ole, siis palub linnavalitsus, kui see vähegi võimalik peaks olema, selleks otstarbeks avalike tööde korras määrata toetuseks 2500 krooni.⁶

Kui palju oli Kuressaares kesk- ja kõrgema haridusega elanikke ja missugune oli nende vanus?

⁶ ORRKA, fond 2014, nim.1, s.-ü. 455, l.46.

Tabel 18

Kesk- ja kõrgemat haridust
omavate elanike arv ja vanus
Kuressaares 1934.aastal x)

Vanus aastates	Keskharidus			Kõrgem haridus		
	Mehi	Naisi	Kokku	Mehi	Naisi	Kokku
16-17	1	-	1	-	-	-
18-19	1	4	5	-	-	-
20-24	9	32	41	-	-	-
25-29	27	28	55	4	6	10
30-39	26	55	81	19	6	25
40-49	13	28	41	15	1	16
50-59	13	19	32	12	2	14
60-69	4	20	24	12	-	12
70-	9	18	27	1	-	1
k o k k u	103	204	307	63	15	78

x) Tabel on koostatud "Rahvaloenduse andmed. Vihk II.",
Tallinn, 1935, lk.94-95 andmeil.

Selgub, et keskharidust omavad kõige enam 25-49-aastased ja keskharidusega naised on meestest peaaegu 50 protsenti rohkem.

Lõpetatud keskharidusega elanikkonna arv moodustab 7,8 protsenti alates 10 aasta vanustest Kuressaare elanikest.

Kõrgema hariduse omajatest on esikohal mehed - 88 protsenti, naised 12 protsenti.

Üldelanike arvust - alates 10 aasta vanusest - moodustab aga kõrgema haridusega elanike arv ainult ligikaudu 2 protsenti.

Eesti kodanluse haridussüsteemi põhieesmärgiks oligi sellise elanikkonna kasvatamine, kes vagusalt taluks kapitalistlikku orjust. See ülesanne lasus põhiliselt algkoolidel. Keskkoolid ja kõrgemad koolid, kuhu sissepääs oli raskendatud, pidid kasvatama ustavat kaadrit riigi- ja omavalitsusasutustele.

Selleks kasvatati noorsugu koolides kodanliku natsionalismi, klerikalismi ja militarismi vaimus.

Kodanluse ja töölisklassi vahel valitsevate teravate klassivastuolude kinnimätsimise eesmärgil propageeriti koolides ebateaduslikku "rahvustervikluse" teooriat. Sellega püüti ilustada ja maskeerida kodanliku riigi klassiolemust ning eesti töörahva halastamatut ekspluateerimist sise- ja välismaiste kapitalistide poolt.

Kuigi kodanliku valitsuse ülesandel jälitas ja kiusas kaitsepolitsei materialistlike vaadetega ning demokraatlikult meelestaõud õpetajaid, leidus kodanlikus Eestis sellest hoolimata terve rida õpetajaid, kes ei lähtunud noorsoo õpetamisel ametlikust idealismi positsioonist, vaid astusid selle vastu koguni välja. Rida kooliõpetajaid oli illegaalse kommunistliku partei liikmeks ning tihedalt seotud töölisklassi revolutsioonilise võitlusega.⁷

Töötav rahvas, kes ainelistel põhjustel jäi kesk- ja kõrgemast haridusest ilma, püüdis oma hariduslikku taset

⁷ H. S a a r n i i t, Kodanlik Eesti sõjajärgse revolutsioonilise kriisi aastail (1920-1924), Tallinn, 1958, lk.124-125.

tõsta ühisel jõul. Töölisorganisatsioonide juurde asutati töötajate ühiste jõupingutustega raamatukogusid, lugemislaudu, laulukoore, näiteringe jne.

Kodanlik valitsus püüdis hävitada materialistlikke ja revolutsioonilisi ideid levitavaid töörahva hariduslikke organisatsioone, kuigi ta samal ajal toetas aineliselt kodanlikke laulu-, mängu- ja haridusseltsi.⁸

⁸ H. S a a r n i i t, Kodanlik Eesti..., lk.126.

K o k k u v ö t e .

Eespool ilmnes, et elanike arv kasvas 1918.aastast kuni 1940.aastani Kuressaares 3759-lt 4821-ni.

Kuna looduslik iive oli peaaegu kogu kodanliku perioodi vältel negatiivne, siis kasvas Kuressaare elanikkond mehhaanilise liikumise tulemusena.

Linnarahvastiku liikumisega on otseselt seotud tema vanuseline struktuur.

0-14-aastaste elanike arv moodustas 1922.aastal 23,6 protsenti, 1934.aastal 20,0 protsenti;

15-49-aastaste arv vastavalt 47,5 protsenti ja 51,8 protsenti ning

50-aastaste ja vanemate arv - 28,8 ja 28,1 protsenti kogu elanikkonna arvust. Andmed näitavad, et Kuressaares oli küllalt suur laste ja vanade - töövõimetute elanike arv, mis oli iseloomulik kodanlikule väikelinnale.

Rahvusliku koosseisu poolest oli suur ülekaal eestlastel (1922.aastal 79,3 ja 1934.aastal 87,9 protsenti). Teistest rahvustest elas Kuressaares veel venelasi, sakslasi, juute, rootslasi j.t.

Kuressaare oli peamiselt kuurortlinn, kus puudusid suuremad kaubanduslikud ja tööstuslikud ettevõtted.

Elanikest töötas väiketööstusettevõtteis 1922.aastal 23,1 ja 1934.aastal 27,1 protsenti; kaubanduses 1922.aastal 12,7, 1934.aastal 11,9 protsenti ning ühiskondlikus tegevuses 1922.aastal 19,7, 1934.aastal 19,8 protsenti kogu elanikkonnast.

Elanikkonna sotsiaalse koosseisu analüüs näitab, et Kuressaare elanikond jagunes kodanlikul perioodil järgmiselt:

	arv	%
1922.aastal: töölisklass	1387	41,2
kodanlus	211	6,3
väikekodanl.keskkihid	1766	52,5

	arv	%
1934.aastal: tööliisklass	1949	43,5
kodanlus	289	6,5
väikekodanl.keskkihid	2240	50,0

Kolmandas peatükis on antud ülevaade Kuressaare koolioludest ja näidatud ka elanikkonna hariduslikku taset kodanlikul perioodil.

Kui kirjaoskamatute protsent moodustas 1934.aastal ainult 1,4, siis keskharidusega elanikke oli 7,8 ja kõrgema haridusega ligikaudu 2 protsenti.

Põhiline osa elanikest oli ainult algharidusega.

Niisugune olukord oli tingitud töötajate majanduslikust olukorrast, kes ei suutnud lastele võimaldada pikaajalist kooliskäimist ja ka "haritlaste üleproduktsoonist", mis esines tüüpilise nähtusena kodanlikus Eestis.

1934 году Население города 47/5

в 5 Курессааре в буржуазный

общей численности период.

Виде Резюме 3 Курессааре

было Дипломная работа "Население города Курессааре в буржуазный период" состоит из трех глав.

Первая глава "Развитие населения" дает общий обзор об образовании города Курессааре и о динамике численности населения в буржуазный период.

Оказывается, что численность населения с 1918 года до 1940 года росла 3759 на 4821.

Так как естественный прирост населения был почти в течение всего буржуазного периода негативный, то росла численность населения в результате механического движения.

С передвижением с места на другое тесно связана и структура возраста городского населения.

В 1922 году число 0-14-летних образовало 23,6 %, в 1934 году 20,0% , число 15-49-летних соответственно 47,5 и 51,8 % и число 50-летних и старше 28,8 % и 28,1 % из общей численности населения.

Выше приведенные данные показывают, что в Курессааре было довольно большое количество детей и пожилых неработоспособных жителей. Это характерно маленьким буржуазным городам.

Состав горожан по национальности был следующий: эстонцев в 1922 году было 79,3 %, в 1934 году 87,9 % из числа населения города. Из других национальностей жили в Курессааре еще: русские, немцы, евреи, шведы и др.

Во второй главе "Профессиональный и социальный состав населения" распределяется население по участкам работы и по социальным группам.

Курессааре был главным образом курортный город, где не было больших торговых и промышленных предприятий. Из числа населения работало в 1922 году в маленьких про-

мышленных предприятиях 23,1 %, в 1934 году 27,1 % ,
в торговых предприятиях в 1922 году 12,7 %, в 1934 году
11,9 % и в общественной деятельности в 1922 году 19,7 % ,
в 1934 году 19,8 % из всей численности населения.

В 1932 году было в Курессааре 24 промышленных и
179 торговых предприятий, в 1933 году 21 и 161, в 1934
году соответственно 20 и 196.

Анализ социального состава доказывает, что жители
Курессааре разделились следующим образом:

рабочий класс: в 1922 году 41,2 %, в 1934 году 43,5 %

Буржуазия: в 1922 году 6,3 %, в 1934 году 6,5 %

мелкобуржуазные средние слои:

в 1922 году 52,5 %, в 1934 году 50,0 %.

В третьей главе " Образовательный уровень населения"
дан общий обзор о школьных условиях и показан образова-
тельный уровень населения.

В 1934 году процент Безграмотных был 1,4 % , среднее
образование имели 7,8 и высшее образование только 2 % го-

рожан.

Такое положение произошло от хозяйственных условий трудящихся, которые не имели материальных возможностей для долговременной учебы детей и от перепроизводства интеллигенции.

2. Последнее явление было типичное в буржуазной Эстонии.

3. L e n i n, V.I., Kae bolševikud suudavad riigivõimu enda käes hoida, Teosed, 26.kd., Tallinn, 1954, lk.74.

4. L e n i n, V.I., Agraarküsimuste teadlaste esialgne visand, Teosed, 31.kd., Tallinn, 1955, lk.129.

5. A h e l i k, S., Arstidist ja sotsialismadiskussusest kodanlikus Eesti, Tallinn, 1964, lk.96-97.

6. Eestiins Kommunistliku Partei I kongress, Tallinn, 1960, lk.3.

7. Elango, O., Eesti kapitalismi ajutise, ebakindla

Kasutatud kirjandus.

Tallinn, 1958, lk.53.

1. Lenin, V.I., Narodnikluse majanduslik sisu,

Teosed, 1.kd., Tallinn, 1960, lk.411.

2. Lenin, V.I., Kapitalismi arenemine Venemaal, Teosed,

3.kd., Tallinn, 1950, lk.414-424 ja

467.

3. Lenin, V.I., Kas bolševikud suudavad riigivõimu

enda käes hoida, Teosed, 26.kd.,

Tallinn, 1954, lk.74.

4. Lenin, V.I., Agraarküsimuse teeside esialgne visand,

Teosed, 31.kd., Tallinn, 1955, lk.129.

5. Ahelik, S., Arstiabist ja sotsiaalkindlustusest

kodanlikus Eestis, Tallinn, 1964,

lk.96-97.

6. Eestimaa Kommunistliku Partei I kongress, Tallinn,

1960, lk.5.

Ühistööajalused, 1969, nr.1, lk.30,

34-35.

7. E l a n g o, Ö., Eesti kapitalismi ajutise, ebakindla stabilisatsiooni aastail (1925-1929), Tallinn, 1958, lk.53.
8. Eesti NSV ajalugu, Tallinn, 1957, lk.496-498.
9. K a r m a, O., Tööstuslikult revolutsioonilt sotsialistlikule revolutsioonile Eestis, Tallinn, 1963, lk.203-234.
10. P u l l a t, R., Tallinnast ja tallinlastest, Tallinn, 1966, lk.24 ja 102.
11. P u l l a t, R., Eesti linnarahvastiku looduslik ja mehhaaniline liikumine ning vanuseline struktuur aastail 1917-1940, Eesti NSV Teaduste Akadeemia Toimetised. XVII köide. Ühiskonnateadused, 1968, nr.4, lk.360-372.
12. P u l l a t, R., Eesti linnarahvastiku dünaamika aastail 1917-1940, Eesti NSV Teaduste Akadeemia Toimetised. XVIII köide. Ühiskonnateadused, 1969, nr.1, lk.30, 34-35.

13. R e n t e r, R., Suurtööstuse tekkimine ja arenemine Eestis XIX ja XX sajandil (Suure Sotsialistliku Oktoobrirevolutsiooni), Tallinn, 1958, lk.129.
14. Saaremaa maadeteaduslik, majanduslik ja ajalooline kirjeldus, Tartu, 1934, lk.239, 790-791, 806, 831.
15. Saaremaa, ajalehe "Kommunismi Ehitaja" väljaanne, 1959, lk.82 ja 272.
16. S a a r n i i t, H., Kodanlik Eesti sõjajärgse revolutsioonilise kriisi aastail (1920-1924), Tallinn, 1958, lk. 124-126.
17. S a n n i k, H., Illustreeritud Saaremaa ja Kuressaare juht, Kuressaare, 1931, lk.73-92.
18. S a u k s, F., Kaubanduse arengust Eestis kapitalismi tingimustes (1900-1940), Tallinn, 1968, lk.18, 83, 137-138.

19. S e p r e, O., Kodanliku Eesti põllumajanduse "öitseng",

Tallinn, 1959, lk.38.

20. П р е с с а, Р., Народонаселение и его изучение.

Демографический анализ. Статистика,

Москва, 1966.

A l l i k a d.

11. Tõstharud ja leibkonnad. I-III 1934. rahvalugemise and-

1. Eesti NSV Oktoobrirevolutsiooni ja Sotsialistliku

maad. Viik III, Tallinn, 1935.

Ülesehituse Riiklik Keskarhiiv Tallinnas (ORRKA),

12. 1922.aasta rahvalugemise andmed VII-b, Tallinn, 1924.

fond 2014 - Kuressaare Linnavalitsus (1918-1940).

2. Eesti arvudes, Tallinn, 1934.

3. Eesti Riikline aadressraamat, 1924.

4. Eesti Riikline aadressraamat, 1926-1927.

5. Eesti Tööstus-Kaubandusline aadressraamat 1940/41.

6. Kogu statistilisi andmeid Eestist, Tallinn, 1921.

7. Rahva demograafiline koosseis ja korteriolud Eestis.

2. 1922.aasta rahvalugemise andmed. Viik I ja II,

3. Tallinn, 1924.

8. Rahva tööala ja ühiskondlik kihitus. 1922.aasta üldrahvalugemise andmed. Vihk III, Tallinn, 1925.
9. Rahvastikuprobleeme Eestis. II rahvaloenduse tulemusi. Vihk IV, Tallinn, 1937.
10. Rahvastiku koostis ja korteriolud. I.III 1934. rahvaloenduse andmed. Vihk II, Tallinn, 1935.
11. Tööharud ja leibkonnad. I.III 1934. rahvaloenduse andmed. Vihk III, Tallinn, 1935.
12. 1922.aasta üldrahvalugemise andmed VII-b, Tallinn, 1924.

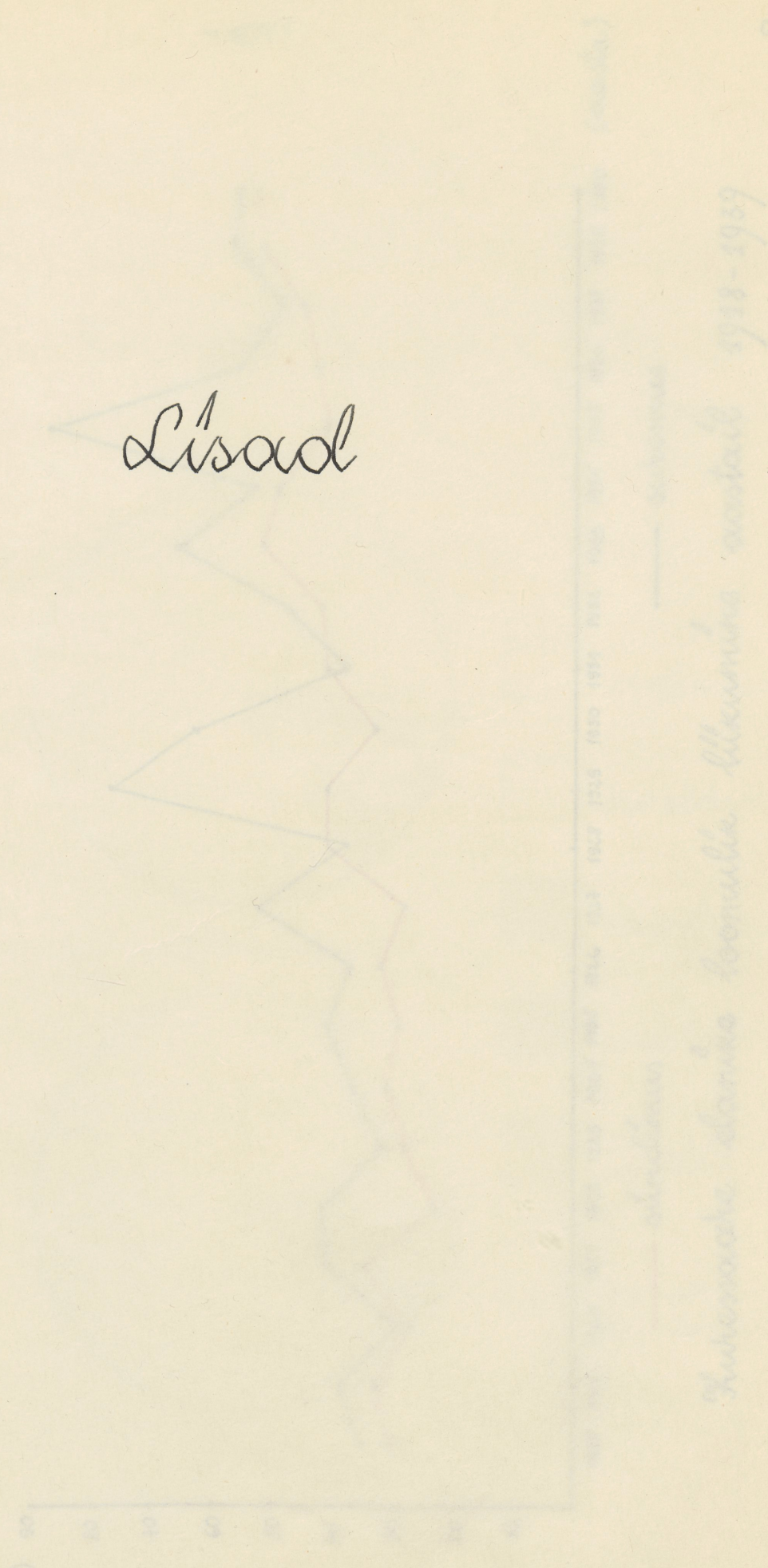
P e r i o o d i k a .

1. "Eesti Statistika", 1922-1940.
2. "Linnad ja Alevid", 1931, nr.11.

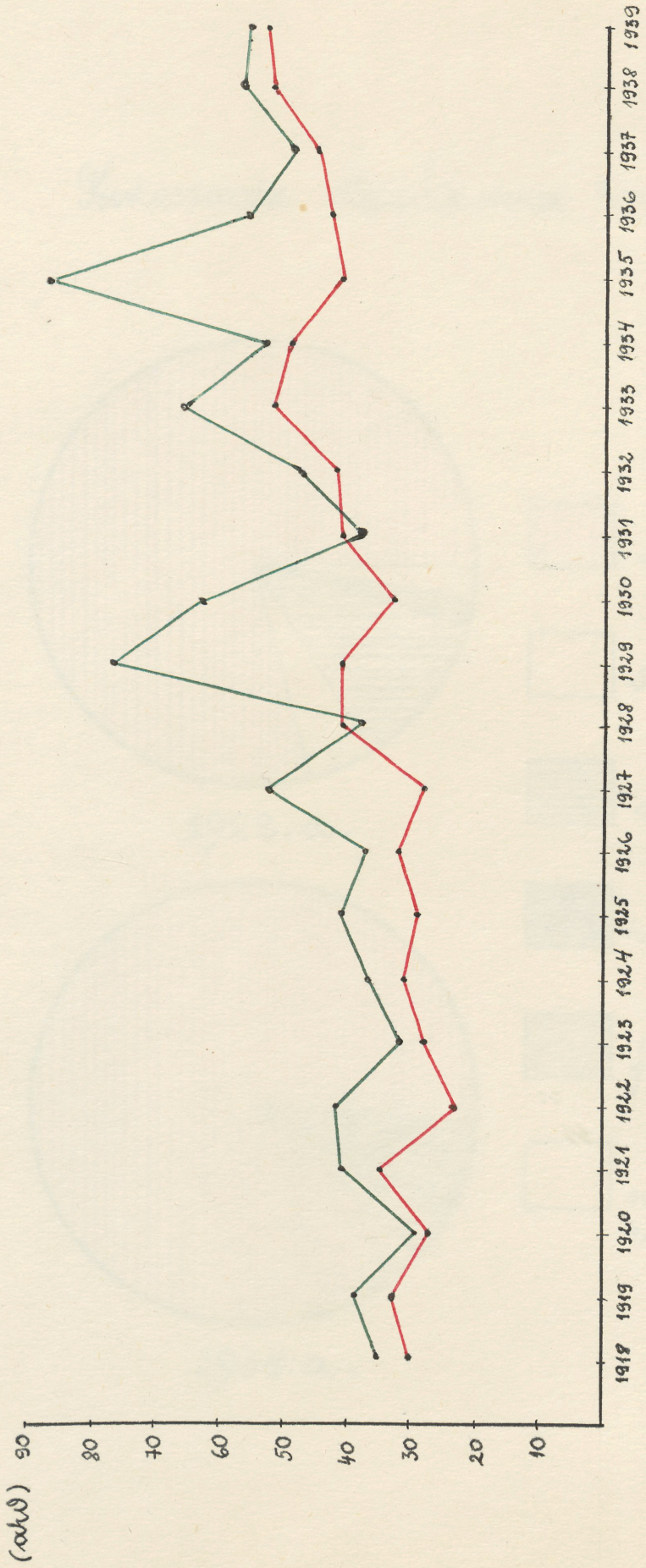
S u u l i s e d a n d m e d .

1. K ä r n e r, O.
2. N a u, E.
3. S e p p, N.

Lisad



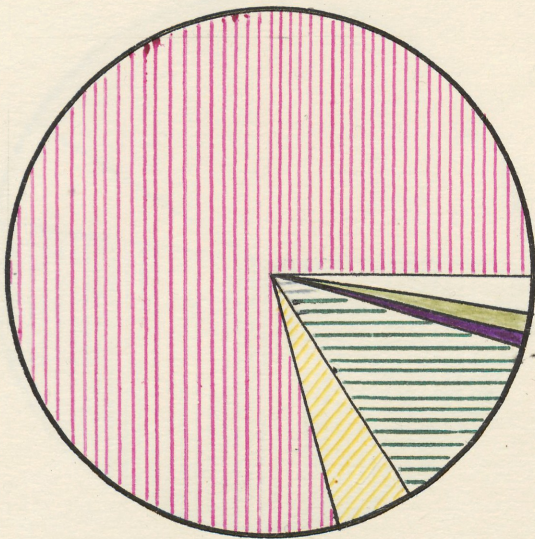
Kubemäärade kasv ja Lisad 1918-1989



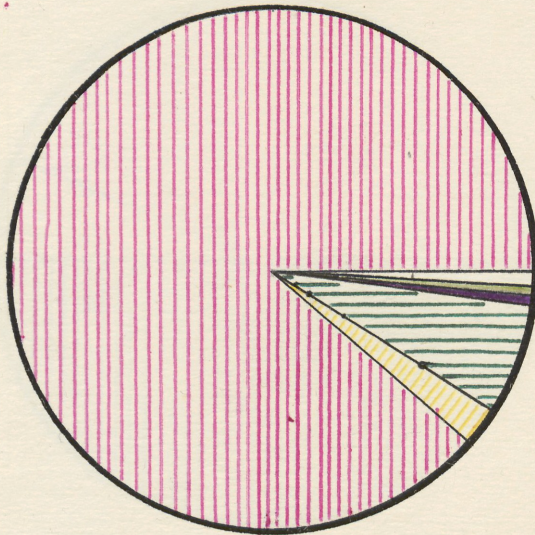
— sündimus — sühermus
 Tuhessade elanike loomulike sühermus astastail 1918-1939

(astu)

Futessaate elanikkonna rahvuslik koosseis



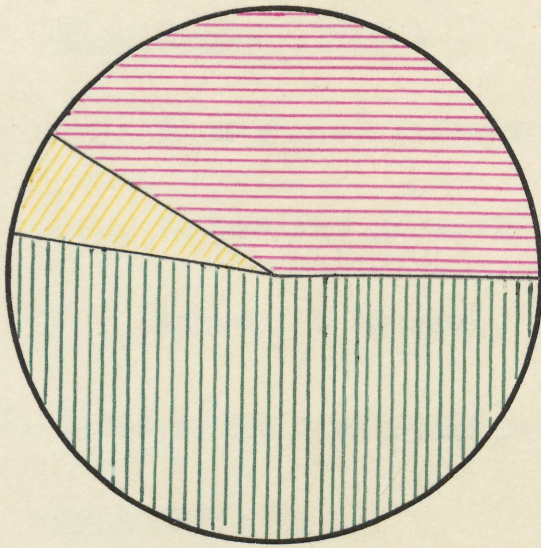
1922.a.



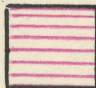
1934.a.


-  eestlased
-  venelased
-  sakslased
-  rootslased
-  juudid
-  muud rahvused

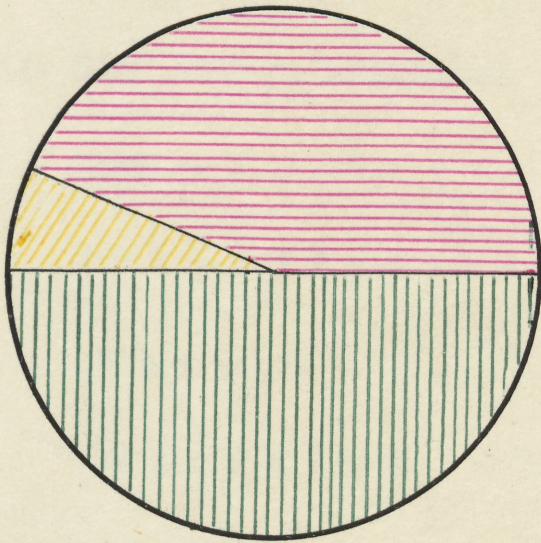
Fühessaade elanikkonna
sotsiaalne koosseis




1922. a.

 tööliklass

 kodanlus



1934. a.

 väikekodan-
likud kesk-
kihid

S I S U K O R D .

S i s s e j u h a t u s	2
I. <u>E l a n i k k o n n a a r e n g</u>	7
E l a n i k k o n n a l i i k u m i n e	9
V a n u s e l i n e j a s o o l i n e s t r u k t u u r	24
R a h v u s l i k k o o s s e i s	31
II. <u>E l a n i k k o n n a p r o f e s s i o n a a l n e</u> <u>j a s o t s i a a l n e</u> <u>k o o s s e i s</u>	37
III. <u>E l a n i k k o n n a h a r i d u s l i k</u> <u>t a s e</u>	78
K o k k u v ö t e	94
P e з ю м e	97
K a s u t a t u d k i r j a n d u s	101
L i s a d	106