

EESTI NSV PÖLLUMAJANDUSE MINISTEERIUM

---

EESTI NSV PÖLLUMAJANDUSE MINISTRI

KÄSKKIRI NR. 93

24. VEEBRUARIL 1954. A.

NÄIDISNORMID LOOMADE KINNISTAMISEKS  
LOOMAKASVATUSFARMIDES UKSIKUTELE  
KOLHOOSNIKUTELE JA TÕOHINDED NORMI-  
PÄEVADES LOOMAKASVATUSAADUSTE  
SAAMISE JA LOOMADE SÄILITAMISE EEST

---

EESTI RIIKLIK KIRJASTUS

TALLINN 1954



A-19976

EESTI NSV PÕLLUMAJANDUSE MINISTEERIUM

---

EESTI NSV PÕLLUMAJANDUSE MINISTRI

KÄSKKIRI NR. 93

24. VEEBRUARIL 1954. A.

NÄIDISNORMID LOOMADE KINNISTAMISEKS  
LOOMAKASVATUSFARMIDES UKSIKUTELE  
KOLHOOSNIKUTELE JA TÕOHINDED NORMI-  
PÄEVADES LOOMAKASVATUSAADUSTE  
SAAMISE JA LOOMADE SÄILITAMISE EEST

20805

SUNDEKSEMPLAR

---

EESTI RIIKLIK KIRJASTUS

TALLINN 1954

ARHIIVKOGU

2

Tartu Riikliku Olikooli  
Raamatukogu

22833

# EESTI NSV PÖLLUMAJANDUSE MINISTRI

## KÄSKKIRI NR. 93

24. VEEBRUARIL 1954. A.

„Näidisnormid loomade kinnistamiseks loomakasvatustfarmides üksikutele kolhoosnikutele ja tööhinded normipäevades loomakasvatussaaduste saamise ja loomade säilitamise eest.“

---

Vastavalt Eesti NSV Ministrite Nõukogu 20. veebruari 1954. a. korraldusele nr. 242-k ja kooskõlas NSV Liidu Põllumajanduse Ministeeriumi käskkirjaga 5. jaanuarist 1954. a. nr. 4

k ä s i n:

1. Kinnitada näidisnormid üksikutele kolhoosnikutele loomade kinnistamiseks loomakasvatustfarmides ja tööhinded normipäevades loomakasvatussaaduste saamise ja loomade säilitamise eest vastavalt lisale.

2. Soovitada kolhoosidel üldkoosoleku otsusega määrata kindlaks üksikutele kolhoosnikutele loomade kinnistamise normid, tööhinded normipäevades üksikute liikide järgi loomakasvatussaaduste saamise ja loomade säilitamise eest, lähtudes loomade kinnistamise näidisnormidest ja tükitööhinnetest normipäevades, arvestades töö iseärasusi kolhoosi loomakasvatustfarmides.

3. Kohustada masina-traktorijaamade direktoreid:

a) organiseerima kuu aja jooksul loomakasvatustfarmides üksikutele kolhoosnikutele loomade kinnistamise normide ja tööhinnete normipäevades läbivaatamist ja kinnitamist kolhoosnikute üldkoosolekutel üksikute liikide järgi loomakasvatussaaduste saamise ja loomade säilitamise eest, arvestades kolhooside loomakasvatustfarmides töö iseärasusi, rakendades sellele tööle spetsialiste, farmide juhatajaid, loomakasvatustala juhatajaid, brigadire ja eesrindlikke kolhoosnikuid;

b) kindlustama süstemaatiline kontroll kolhoosides töö õige organiseerimise ja normipäevade arvestamise üle

loomakasvatustehases töötavatele kolhoosnikutele, samuti täiendava lisatasu arvestamise ja maksmise kohta kolhoosnikutele ülesannete ületamise eest, noorloomade kasvatamise, täiskasvanud loomade säilitamise ja loomakasvatuse produktiivsuse tõstmise alal;

c) organiseerima kolhoosides iga aasta kolhoosnikutele kehtivate loomade kinnistamise normide ja tööhinnete normipäevades loomakasvatustasude saamise ja loomade säilitamise eest läbivaatamist, arvestades loomakasvatustehases tööde mehhaniseerimise taset ja loomade produktiivsust ning sisse viia kolhoosnikute üldkoosoleku otsuste alusel vajalikud muudatused, millised kindlustavad loomakasvatuse alal töötavate kolhoosnikute tööviljakuse edasist kasvu.

**Eesti NSV põllumajanduse ministri  
asetäitja (M. Kozlov)**

## NAIDISNORMID

loomade kinnistamiseks loomakasvatusfarmides üksikutele kolhoosnikutele ja tööhinded normipäevades loomakasvatussaaduste saamise ja loomade säilitamise eest.

---

Töö organiseerimise edasiseks parandamiseks ja kolhoosnikute materiaalse huvi tõstmiseks loomakasvatuse kõrge produktiivsuse ja loomade arvu suurendamise vastu soovitada kolhoosidel kolhoosnikute üldkoosoleku otsusega määrata kindlaks loomade kolhoosnikutele kinnistamise normid, tööhinded normipäevades üksikute liikide järgi loomakasvatussaaduste saamise ja loomade säilitamise eest, lähtudes alljärgnevaist näidishinnadest, tükitööhinnadest ja normipäevade arvestamise korrast, ning arvestades töö iseärasusi kolhoosi loomakasvatusfarmides.

### 1. VEISEFARMIDES

a) Lüpsjale-karjatalitajale kinnistada 8—14 lehma ja tiinet mullikat.

Kahevahetuselise töö korral kinnistada kahele lüpsjale-karjatalitajale 16—24 lehma ja tiinet mullikat.

Lüpsjale-karjatalitajale arvestada normipäevi:

temale kinnistatud lehmade grupilt saadud iga 100 liitri piima eest laudaperioodil 2,2—4,0 normipäeva ja karjatisperioodil 1,2—1,8 normipäeva;

temale kinnistatud lehmadel ja tiinetelt mullikatelt saadud iga terve vasika eest 7 normipäeva, saadud vasika kasvatamise eest kuni 15—20 päeva vanuseni täiendavalt veel 5 normipäeva. Vasikate kasvatamisel pärast nende 15—20 päeva vanuseks saamist arvestada temale normipäevi vasikatalitajatele kindlaksmääratud hinnete järgi;

iga temale kinnistatud lehma säilitamise ja hooldamise eest laudaperioodil 1,0—2,5 normipäeva kuus; iga tiine mullika poegimiseni säilitamise ja hooldamise eest laudaperioodil 2,0—2,5 normipäeva, karjatamisperioodil 1,0—1,5 normipäeva kuus;

ahtruse mitteesinemise korral temale kinnistatud lehmade grupis (s. o., kui ta saab aastas igalt lehmalt terve vasika) 20—30 normipäeva.

b) Vasikatalitajale, kes hooldab kuni 6 kuu vanuseid vasikaid, kinnistada 20—25 vasikat.

Vasikatalitajale arvestada normipäevi:

vasikate eluskaalu juurdekasvu iga 10 kg eest laudaperioodil 1,4—2,2 normipäeva ja karjatamisperioodil 0,8—1,3 normipäeva. Peale selle arvestada iga säilitatud vasika eest laudaperioodil 0,4—0,6 normipäeva kuus ja karjatamisperioodil 0,2—0,4 normipäeva kuus.

Vasikate mittekaalumise korral arvestada iga vasika säilitamise ja hooldamise eest olenevalt vasika toitumusest laudaperioodil 1,6—2,2 normipäeva ja karjatamisperioodil 0,9—1,4 normipäeva kuus.

c) Karjamehele-karjasele, kes hooldab lehmi ja tiineid mullikaid, kinnistada 30—50 looma.

Karjamehele-karjasele arvestada normipäevi:

temale kinnistatud lehmadel saadud iga 100 liitri piima eest laudaperioodil 0,7—1,8 normipäeva ja karjatamisperioodil 0,4—0,9 normipäeva;

temale kinnistatud lehmadel ja tiinetelt mullikatelt saadud iga terve vasika eest 2—3 normipäeva;

iga paaritatud lehma eest pärast tiinuse kindlaksteigemist 1,0—1,5 normipäeva;

iga temale kinnistatud lehma ja tiine mullika säilitamise ning hooldamise eest 0,2—0,4 normipäeva kuus;

ahtruse mitteesinemise korral temale kinnistatud lehmade grupis (s. o., kui ta saab aastas igalt lehmalt terve vasika) 30—40 normipäeva.

d) Karjatalitajale-karjasele, kes hooldab noorloomi alates 6 kuu vanusest kuni 1 aasta vanuseni, kinnistada 30—50 noorlooma.

Karjatalitajale-karjasele arvestada normipäevi:

noorloomade eluskaalu juurdekasvu iga 10 kg eest laudaperioodil 1,5—2,0 normipäeva ja karjatamisperioodil 0,8—1,2 normipäeva.

Noorloomade mittekaalumise korral arvestada iga noorloom ja tema hooldamise eest olenevalt toitumusest laudaperioodil 1,0—1,5 normipäeva, karjatamisperioodil 0,5—0,8 normipäeva kuus.

c) Karjatalitajale-karjasele, kes hooldab üle ühe aasta vanuseid noorloomi või karjamaanuimal või nuumal olevaid loomi, kinnistada 30—50 noorloomi.

Karjatalitajale-karjasele arvestada normipäevi:

noorloomade või karjamaanuimal või nuumal olevate loomade eluskaalu juurdekasvu iga 10 kg eest 0,8—1,4 normipäeva. Peale selle iga säilitatud noorloomi eest laudaperioodil 0,3—0,5 normipäeva, karjatamisperioodil 0,1—0,3 normipäeva kuus;

loomade mittekaalumise korral iga noorloomi säilitamise ja hooldamise eest olenevalt toitumusest 0,6—0,9 normipäeva kuus.

Iga paaritusealiselt ja kolhoosi juhatuse poolt määratud tähtjal paaritatud või kunstlikult seemendatud mullikalt saadud terve vasika eest 2—3 normipäeva;

iga karjamaanuimalt või nuumalt võetud hea või üle keskmise toitumusega looma eest 2—3 normipäeva.

Loomade ööpäevase karjatamise korral eraldatakse vastavalt vajadusele karjasele abiline.

Karjatalitaja-karjase abilisele arvestada normipäevi 60—80% ulatuses normipäevade arvust, mis tuleb keskmiselt ühe karjatalitaja-karjase kohta kuus.

f) Karjatalitajale, kes hooldab sugu- ja remontpulle, kinnistada 3—6 pulli.

Karjatalitajale arvestada normipäevi:

iga temale kinnistatud pulliga paaritatud lehma ja mullika eest pärast tiinuse kindlakstegemist 1,5—2,5 normipäeva;

sugu- ja remontpullide söötmise ja hooldamise eest olenevalt nende toitumusest 4—5 normipäeva kuus.

g) Loomade käestsöötmise rakendamisel suveperioodil arvestada normipäevi iga looma säilitamise ja hooldamise eest hinnete järgi, mis on soovitatud laudaperioodil.

h) Brutselloosi- ja tuberkuloosihaigete lehmade hooldamise eest suurendada tööhinnet, arvestades nende loomade pidamise eritingimusi.

i) Farmides, kus määratakse piima rasvasus, võib lehma hooldavatele lüpsjatele-karjatalitajatele ja karjameestele-

karjastele normipäevade arvestamist läbi viia, arvestades lüpsitud piima rasvasust, kolhoosi poolt vastuvõetud hinnete alusel.

Seejuures kuu jooksul lüpsjale-karjatalitajale või karjamehele-karjasele kinnistatud lehmadel lüpsitud piima kogus arvestada ümber üheprotsendiliseks piimaks. Normipäevade arvestamisel üheprotsendiline piim arvestada ümber kogu farmis kuu jooksul toodetud piima keskmisele rasvasusele.

Näiteks lüpsis lüpsja-karjatalitaja temale kinnistatud lehmadel kuu aja jooksul 3000 liitrit piima, rasvasusega 3,9%. Samal ajavahemikul oli farmis keskmine piimarasvasus 3,7%. Normipäevi arvestada lüpsjale-karjatalitajale lüpsitud piima eest järgmise arvestuse järgi. Väljalüpsitud piima kogus arvestada ümber üheprotsendiliseks piimaks  $3000 \times 3,9 = 11\,700$ , seejärel üheprotsendiline piim arvestada ümber farmis kuu aja jooksul saadud piima keskmisele rasvasusele  $11\,700 : 3,7 = 3162$  liitrit piima. Nii tuleb arvestada lüpsjale-karjatalitajale normipäevi mitte 3000 liitri, vaid 3162 liitri piima eest.

### Veiste kunstliku seemendamise punktides

Veiste kunstliku seemendamise punktile, kui punkti teinud on mitte vähem kui 200 lehma ja mullikat, määratakse kunstliku seemenduse tehnik, sugupullide talitaja ja sanitar-koristaja.

Kolhoosides, kus on vähem lehma, pannakse kunstliku seemenduse tehniku ülesanded ühele loomakasvatusalala töötajale (farmijuhatajale, brigadirile, karjamehele-karjasele, lüpsjale-karjatalitajale) tema põhitöö kõrval.

Kolhoosnikutele arvestada kunstliku seemendamise punktis tehtud tööde eest normipäevi iga kunstlikult seemendatud lehma või mullika eest:

kunstliku seemenduse tehnikule	1,0—1,5	normipäeva
sugupullide talitajale	0,7—0,9	"
sanitar-koristajale	0,4—0,6	"

Teistkordselt indlevate lehmade ja mullikate kunstliku seemendamise eest normipäevi ei arvestata.

Sugupullide talitajale arvestada peale lehmade (mullikate) kunstliku seemendamise iga sugupulli söötmise ja hooldamise eest 4—5 normipäeva kuus.

Kunstliku seemendamise punktist kaugel või teiste kolhooside farmides asuvate lehmade (mullikate) kunstlikuks seemendamiseks vajaliku sperma võtmise, säilitamise ja pakkimise eest arvestada kunstliku seemendamise punktides töötavatele kolhoosnikutele normipäevi iga kunstlikult seemendatud lehma (mullika) eest pooles koguses eespool näidatud tööhinnetest.

Kolhoosnikule, kes seemendab lehma põhipunktist saadud ja tema poolt kohale toodud spermaga, arvestada iga kunstlikult seemendatud lehma (mullika) eest 1,5 normipäeva.

## 2. SEAFARMIDES

a) Seatalitajale kinnistada 8—10 emist koos põrsas-  
tega, kui noorsigade nuumamine, alates nende 3—4  
kuu vanusest, toimub teise seatalitaja poolt, suurendada  
töökoormust 12—14 emiseni. Seatalitajale, kes hooldab  
noorsigu 2—4 kuu vanuseni, kinnistada 50—80 noorsiga.

Seatalitajale, kes hooldab nuum- ja sugusigu vanemad  
kui 4 kuud, kinnistada 30—60 siga.

Seatalitajale arvestada normipäevi:

iga saadud ja võõrutamiseni kasvatatud terve põrsa  
eest eluskaaluga kuni 8 kg 2—3 normipäeva, eluskaaluga  
8—12 kg 3,1—4,0 normipäeva ja eluskaaluga üle 12 kg  
4,1—5,5 normipäeva;

iga emise säilitamise ja hooldamise eest 0,5—1,5  
normipäeva kuus;

eluskaalu juurdekasvu iga 10 kg eest 3—4 kuu vanuste  
noorsigade kasvatamisel 1—2 normipäeva, nuumsigade  
kasvatamisel 0,8—1,2 normipäeva;

iga nuumalt võetud peekoni-, singi-, poolrasva- ja rasva-  
konditsioonis sea eest 1—3 normipäeva.

b) Seatalitajale, kes hooldab sugu- ja remontkulte,  
kinnistada 6—8 kultu.

Seatalitajale arvestada normipäevi:

sugukultide hooldamise ja söötmise eest, kui kuldid on  
heas seisukorras, iga looma pealt 2,5—3,5 normipäeva  
kuus;

iga emise poegimise eest, kui see emis on paaritatud  
talitajale kinnistatud kuldiga, 1,0—1,5 normipäeva;

iga pesakonna eest, milles oli 12 ja enam põrsast, 3—5  
normipäeva.

Sigade karjatamise perioodil määrata seatalitajale abiline (2—3 seatalitaja kohta). Seatalitaja abilisele arvestada normipäevi 60—80% ulatuses normipäevade arvust, mis tuleb keskmiselt ühe seatalitaja kohta kuus.

### 3. LAMBAFARMIDES

a) Lambatalitajale, kes hooldab suguküpsete lammaste gruppe, kinnistada 75 täiskasvanud utte.

Lambatalitajale arvestada normipäevi:

iga saadud ja võõrutamiseni kasvatatud talle eest olevalt aretatavast tõust 2,5—3,5 normipäeva;

talle kinnistatud lammastelt saadud iga kilogrammi villa eest 0,3—0,5 normipäeva;

iga täiskasvanud lamba säilitamise ja pärast võõrutamist iga noorlamba eest 0,2—0,4 normipäeva kuus.

Pügajale arvestada iga 10 kilogrammi põetud villa eest elektromehaanilisel pügamisel 0,4—0,6 normipäeva, käsitsi pügamisel 0,5—1,0 normipäeva. Halvakvaliteedilise pügi, überpügamise, villakute segiajamise ja villa määrimise puhul vähendada tööhinnet kuni 20%.

Lammaste etteandjale arvestada iga lamba eest 0,02—0,03 normipäeva.

Iga 15—20 pügaja kohta käsitsi pügamisel ja 10—12 pügaja kohta elektromehaanilisel pügamisel eraldada villakute äraviija, kellele arvestada normipäevi 50—60% ulatuses ühele pügajale keskmiselt arvestatud normipäevadest.

Villasorteerijale arvestada iga 10 villaku sorteerimise eest 0,1—0,15 normipäeva.

b) Sugu-, remont- ja proovijäärasid hooldavale lambatalitajale arvestada normipäevi olenemata lamba tõust:

iga paarituseks hästi ettevalmistatud sugujäära eest 1—3 normipäeva;

iga kilogrammi neilt saadud poolpeenvilla eest 0,4—0,5 normipäeva ja iga kilogrammi saadud pooljame- ja jämevilla eest 0,3—0,4 normipäeva;

iga jäära säilitamise eest 0,5—1,0 normipäeva kuus.

Kitsi hooldavatele kolhoosnikutele arvestada normipäevi samadel alustel lambaid hooldavate kolhoosnikutega.

## Lammaste kunstliku seemendamise punktides

Lammaste kunstliku seemendamise punktile määratakse kunstliku seemenduse tehnik, sugujäärade hooldaja ja sanitar-koristaja.

Neile arvestada normipäevi iga kunstlikult seemendatud lamba eest järgmiselt:

	Kui punkti teenindada on			
	Kuni 500 utte	501—1000 utte	1001—1500 utte	üle 1500 ute
Kunstliku seemenduse tehnikule . . . . .	0,13—0,15	0,10—0,12	0,09—0,11	0,08—0,10
Sugujäärade hooldajale .	0,08—0,10	0,06—0,09	0,05—0,07	0,04—0,06
Sanitarile-koristajale . .	0,05—0,08	0,04—0,05	0,03—0,04	0,02—0,03

Teistkordselt indlevate lammaste kunstliku seemendamise eest ei arvestata normipäevi.

Kunstliku seemendamise punktist kaugemal asuvates või teiste kolhooside farmides asuvate lammaste kunstlikuks seemendamiseks vajaliku sperma võtmise, säilitamise ja pakkimise eest arvestada kunstliku seemendamise punktis töötavatele kolhoosnikutele iga kunstlikult seemendatud lamba eest normipäevi pooltes koguses eespool näidatud tööhinnetest.

Kolhoosnikule, kes seemendab kolhoosi lambaid põhipunktist saadud ja tema poolt kohale toodud spermaga, arvestada iga kunstlikult seemendatud lamba eest 0,2 normipäeva.

### 4. HOBUSEFARMIDES

a) Täiskasvanud hobuseid hooldavale tallimehele kinnistada 10—15 hobust.

Tallimehele arvestada normipäevi:

iga hobuse säilitamise ja hooldamise eest olenevalt hobuse toitumisest 2—4 normipäeva kuus;

iga saadud terve varsa eest 10 normipäeva ja varsa emast võõrutamiseni kasvatamise eest 15 normipäeva.

b) Tallimehele, kes hooldab noorhobuseid võõrutamisest kuni kolme aasta vanuseni, kinnistada 12—16 noorhobust.

Normipäevi arvestada iga noorhobuse säilitamise ja hooldamise eest olenevalt noorhobuse toitumusest 2,0—3,5 normipäeva kuus ning iga tööks väljaõpetatud noorhobuse eest 3—5 normipäeva.

c) Hobuste öisel karjatamisel kinnistada tallimehele (karjasele) 20—30 täiskasvanud või kuni kolme aasta vanust noorhobust.

Temale arvestada normipäevi olenevalt hobuste toitumusest iga säilitatud hobuse eest suveperioodil 0,7—1,0 normipäeva, kevad- ja sügisperioodil 1,0—1,5 normipäeva kuus.

d) Tallimehele, kes hooldab treeningus olevaid tõunoorhobuseid, kinnistada 4—6 tõunoorhobust. Normipäevi arvestada iga tõunoorhobuse säilitamise ja hooldamise eest olenevalt tõunoorhobuse toitumusest 3,5—6,0 normipäeva kuus.

e) Treenerile-sõitjale või treenerile-ratsutajale kinnistada 12—24 tõunoorhobust. Iga tõunoorhobuse treenimise eest arvestada 1—3 normipäeva kuus.

Treeneri abile arvestada 60—80% treeneri poolt väljatöötatud normipäevadest.

f) Tallimehele, kes hooldab sugutäkkusid, arvestada normipäevi:

iga sugutäku söötmise, hooldamise ja pidamise eest paaritusvabal ajal 8—10 normipäeva ja paaritushooajal 10—13 normipäeva kuus;

iga tallimehele hooldamiseks kinnistatud täkuga paaritatud mära eest pärast tiinuse kindlakstegemist 2—3 normipäeva.

g) Hobusemehele arvestada iga temale tööks kinnistatud keskmise toitumusega hobuse eest 3 normipäeva ja hea toitumusega hobuse eest 6 normipäeva kuus. Igalt temale kinnistatud märalt saadud ja kuni võõrutamiseni kasvatatud varsa eest 10 normipäeva.

h) Põllundusbrigaadi brigadirile arvestada iga põllundusbrigaadile kinnistatud keskmise toitumusega hobuse eest 0,2 normipäeva ja hea toitumusega hobuse eest 0,4 normipäeva kuus. Peale selle iga saadud ja võõrutamiseni kasvatatud varsa eest 3 normipäeva.

Põllundusbrigaadide brigadiridele ja hobusemeestele alla keskmise toitumusega hobuste eest normipäevi mitte arvestada. Hobuste vigastuste või muude kahjustuste esinemise puhul maha arvata süüdlaselt iga hobuse seis-

päeva eest kuni hobuse tervenemiseni 2 normipäeva, määrade abordi eest aga 20 normipäeva.

Vanemtallimehele arvestada tallimeeste töö juhtimisest eest täiendavalt 10—15 normipäeva kuus.

## Hobuste kunstliku seemendamise punktides

Hobuste kunstliku seemendamise punktile määratakse kunstliku seemenduse tehnik, sugutäkkude hooldaja-tallimees ja sanitar-koristaja. Neile arvestada normipäevi iga kunstlikult seemendatud mära eest pärast tiinuse kindlakstegemist:

kunstliku seemenduse tehnikule 1,5—2,0 normipäeva, sugutäku hooldajale-tallimehele 0,6—1,0 normipäeva, sanitarile-koristajale 0,5—0,8 normipäeva.

Kunstliku seemendamise punktist kaugemal asuvates või teiste kolhooside farmides asuvate määrade kunstlikuks seemendamiseks vajaliku sperma võtmise, säilitamise ja pakkimise eest arvestada kunstliku seemendamise punktis töötavatele kolhoosnikutele iga kunstlikult seemendatud mära eest normipäevi pooltes koguses eespool näidatud tööhinnetest.

Kolhoosnikule, kes seemendab märasid põhipunktist saadud ja tema poolt kohale toodud spermaga, arvestada iga kunstlikult seemendatud mära eest 0,7—1,2 normipäeva.

## 5. LINNUFARMIDES

a) Linnutalitajale kinnistada täiskasvanud kanu 500—1000, parte 300—600, hanesid 100—300, kalkuneid 200—300.

Linnutalitajale arvestada normipäevi:

iga saadud saja kanamuna eest 1—2 normipäeva

" " " pardimuna eest 3—6 normipäeva

" " " hanemuna (munatõugudel) eest 8—12

normipäeva

iga saadud saja hanemuna (teistel tõugudel) eest 25—35 normipäeva

iga saadud saja kalkunimuna eest 6—10 normipäeva

iga säilitatud kana eest kuus	0,01—0,03	normipäeva
" " pardi " "	0,02—0,06	"
" " hane " "	0,05—0,10	"
" " kalkuni " "	0,05—0,10	"

b) Linnutalitajale kinnistada noorlinde kuni nende üleviimiseni põhikarja: kanatibusid 800—1000, parditibusid 400—700, hanetibusid või kalkunitibusid 300—500.

Noorlindude talitajale arvestada normipäevi:

iga kahe kuu vanuseni säilitatud kanatibu eest 0,06—0,10 normipäeva kuus;

iga ühe kuu vanuseni säilitatud parditibu eest 0,10—0,14 normipäeva kuus;

iga ühe kuu vanuseni säilitatud hanetibu eest 0,15—0,20 normipäeva kuus;

iga kahe kuu vanuseni säilitatud kalkunitibu eest 0,15—0,25 normipäeva kuus;

iga kahe kuni viie kuu vanuseni säilitatud kanatibu eest 0,03—0,09 normipäeva kuus;

iga ühe kuni kolme kuu vanuseni säilitatud parditibu eest 0,03—0,09 normipäeva kuus;

iga ühe kuni viie kuu vanuseni säilitatud hanetibu eest 0,08—0,12 normipäeva kuus;

iga kahe kuni viie kuu vanuseni säilitatud kalkunitibu eest 0,12—0,18 normipäeva kuus;

iga põhikarja üle viidud, lihanormiks ära antud või müüdud noorkana eest 0,10—0,25 normipäeva, noorpardi eest 0,06—0,12 normipäeva, noorhane eest 0,1—0,3 normipäeva ja noorkalkuni eest 0,1—0,3 normipäeva.

Noorlindude kasvatamisel ühe kuni kahe kuu vanuseni määratakse linnutalitajale lindude ööpäevaseks hooldamiseks abiline. Abilisele arvestatakse normipäevi 60—80% ühe linnutalitaja poolt keskmiselt kuus väljatootatud normipäevade arvust.

c) Kolhoosides, kus eraldatakse lindude nuumagrupid, arvestada normipäevi mitte iga nuumatava linu säilitamise eest kuude järgi, vaid lindude juurdekasvü iga kilogrammi eest kanadel ja kalkunitel 0,18—0,22 normipäeva, partidel ja hanedel 0,15—0,20 normipäeva ja tibusidel 0,22—0,30 normipäeva.

## 6. KUULIKUFARMIDES

a) Kүүлikutalitajale kinnistada 40—60 karusnahatõugu emast kүүлikut või 30—45 emast villakүүлikut koos poegade ja isaskүүлikutega.

Kүүлikutalitajale arvestada normipäevi:

iga saadud ja võõrutamiseni kasvatatud kүүлikupoja eest 0,3—0,5 normipäeva;

iga kilogrammi kүүлiku eluskaalu juurdekasvu eest võõrutamisest kuni tõuloomaks või nahaks realiseerimiseni 0,15—0,25 normipäeva, I klassi kүүлikute eest 0,25—0,35 normipäeva. Kүүлikute mittekaalumise korral iga kүүлiku säilitamise ja hooldamise eest 0,15—0,25 normipäeva kuus.

Normipäevade arvestamine kүүлikutalitajatele kүүлikute eluskaalu juurdekasvu eest toimub akti alusel, mis koostatakse kүүлikute kaalumise kohta nende võõrutamisel ja realiseerimisel;

iga varumisorganisatsioonidele antud esimese sordi, normaalse või väikese defektiga naha eest 0,8—1,0 normipäeva, teise sordi, normaalse või väikese defektiga naha eest 0,40—0,50 normipäeva, alla teist sorti naha eest 0,10—0,15 normipäeva;

iga kilogrammi villakүүлikuilt saadud esimese sordi villa eest 8—12 normipäeva, teise sordi villa eest 6—7 normipäeva;

iga kilogrammi nahakүүлikuilt saadud villkarvade ja villakүүлikutelt saadud alla teist sorti villa eest 1,5—2,0 normipäeva;

iga täiskasvanud kүүлiku säilitamise eest talveperioodil 0,15—0,20 normipäeva kuus.

## 7. KARUSLOOMAFARMIDES

a) Karusloomatalitajale kinnistada 10—12 emashõberebast või -sinirebast või 16—18 emasnaaritsat või -nutriat koos poegade ja isasloomadega.

Farmides, kus on 30 ja rohkem emashõberebast või 45 ja rohkem emasnaaritsat või -nutriat, vabastada karusloomatalitajad söötade ettevalmistamisest.

Sel juhul kinnistada karusloomatalitajale 15—20 emashõberebast või -sinirebast või kuni 25—30 emasnaaritsat

või -nutriat koos poegade ja isasloomadega. Söötade ettevalmistamisele määrata kolhoosnikuid, arvestades ühe kolhoosniku teenindada 30—40 emashõberebast või -sini-rebast või 45—60 emasnaaritsat või -nutriat koos poegade ja isasloomadega.

Karusloomade talitajale ja söötade ettevalmistajale arvestada normipäevi:

	Hõbe- või sini-rebasefarmides		Naaritsa- või nutriafarmides	
	karusloomatalitajale	söötade ettevalmistajale	karusloomatalitajale	söötade ettevalmistajale
Iga täiskasvanud emas- ja isaslooma säilitamise ja hooldamise eest kuus . . .	0,6—0,7	0,2—0,3	0,4—0,5	0,1—0,2
Iga saadud ja võõrutamiseni kasvatatud poja eest . . .	1,5—2,0	0,8—1,0	1,0—1,5	0,3—0,5
Iga võõrutamisest kuni realiseerimiseni või põhikarja üleviimiseni säilitatud looma eest kuus . . . . .	0,5—0,7	0,2—0,3	0,3—0,5	0,1—0,2
Iga remondiks või farmi suurendamiseks jäetud noorrebaste eest, samuti suguloomaks müüdnud või iga müüdnud esimese sordi naha eest . . . . .	3,5—4,0	0,8—1,0	1,8—2,0	0,8—1,0

Kui karusloomafarmis puudub sööda ettevalmistaja, siis arvestada karusloomatalitajale normipäevi nii karusloomade hooldamise kui ka sööda ettevalmistamise eest.

8. Kui kolhoosi üldkoosolek, lähtudes kolhoosi konkreetsetest tootmistingimustest, loeb vajalikuks arvestada normipäevi lehma hooldavatele lüpsjatele-karjatalitajatele, karjameestele-karjastele, emiseid hooldavatele seatalitajatele, suguttesid hooldavatele lambatalitajatele ainult üksikute loomakasvatussaaduste liikide saamise eest, siis ei arvestata neile normipäevi emasloomade hooldamise ja säilitamise eest.

9. Loomakasvatusfarmides palju töökulu nõudvate tööde kompleksse mehhaniseerimise korral võib tõsta üksikutele kolhoosnikutele loomade kinnistamise norme kuni 30% võrra.

10. Loomakasvatuses töötavatele kolhoosnikutele, kes üheaegselt hooldavad erinevaid loomade ja lindude vanuserühmi, arvestada normipäevi hinnete järgi, mis on ette nähtud loomakasvatuses töötavatele kolhoosnikutele, kes hooldavad vastavaid loomade ja lindude rühmi.

Vajaduse korral määrata farmidele täiendavalt vahetustöötajaid, arvestusega üks vahetustööline farmi 6 põhitöölise kohta. Vahetustöötaja töötasu arvestamisel võtta aluseks põhitöötajate poolt väljatöötatud normipäevade arv, mis tuleb keskmiselt ühe tööpäeva kohta.

11. Suurtes loomakasvatusfarmides määrata vajaduse korral kolhoosnikuid söötade ettevalmistamisele. Söötade ettevalmistajatele arvestada normipäevi 70—100% ulatuses antud farmi põhitöötajate (lüpsjad-karjatalitajad, seatalitajad jt.) poolt igas kuus väljatöötatud normipäevade arvust, mis tuleb keskmiselt ühe põhitöötaja kohta kuus.

12. Eliit- ja esimesse klassi kuuluvate tõunoorloomade saamise, üleskasvatamise ja säilitamise eest arvestada täiendavalt normipäevi iga looma eest järgmiselt:

	Eliitklassi kuuluvate noorloomade eest (normipäevi)	I klassi kuuluvate noorloomade eest (normipäevi)
Veisefarmides kuni üheaastaste vasikate eest . . . . .	10	5
Seafarmides kuni nelja kuu vanuste põrsaste eest . . . . .	5	3
Lambafarmides kuni ühe aasta vanuste tallede eest . . . . .	3	1
Hobusefarmides kuni kolme aasta vanuste noorhobuste eest . . . . .	10	5

Eliit- ja I klassi kuuluvate tõunoorloomade saamise, üleskasvatamise ja säilitamise eest arvestatavad normipäevad jaotada vastavalt kolhoosi juhatuse otsusele kolhoosnikute vahel, kes on võtnud osa noorloomade saamisest, kasvatamisest ja säilitamisest.

13. Suguisasloomi hooldavatele kolhoosnikutele arvestada normipäevi kolhoosnikuile, töölistele ja teenistuja-

tele kuuluvate emasloomade paaritamise eest vastavalt kolhoosnikute üldkoosoleku otsusele.

14. NSV Liidu Ministrite Nõukogu ja NLKP Keskkomitee määruses nr. 2457, 21. septembrist 1953. a. „Meie maal loomakasvatuse edasiarendamise ning kolhoosnikute, tööliste ja teenistujate majapidamistele määratavate loomakasvatussaaduste kohustuslike müüginormide alandamise abinõudest“ soovitati kolhoosidel pärast loomade ületalve pidamise lõpetamist arvestada loomakasvatuse alal töötajatele täiendavalt normipäevi iga neile kinnistatud looma säilitamise eest:

a) möödunud laudaperioodil kõigi loomade ja lindude täieliku säilitamise eest 10—20% normipäevadest, mis on iga töötaja poolt laudaperioodil välja töötatud vastava loomade või lindude liigi alal;

b) möödunud laudaperioodil täiskasvanud produktiivloomade ja üle ühe aasta vanuste noorloomade mitte vähem kui 97%-lise säilitamise, kuni ühe aasta vanuste noorloomade mitte vähem kui 95%-lise säilitamise ja linnukasvatusfarmide töötajatele mitte vähem kui 95%-lise lindude säilitamise eest 5—10% iga loomakasvatuse alal töötaja poolt vastava loomade või lindude liigi alal väljatöötatud normipäevadest.

## **15. LOOMAKASVATUSFARMIDE JUHATAJATE, KOLHOOSI LOOMAKASVATUSALA JUHATAJATE JA LOOMAKASVATUSBRIGADIRIDE TÖÖ TASUSTAMINE**

a) Loomakasvatusfarmidele määratakse juhatajad, kui farmides on emasloomi mitte vähem kui: veisefarmis 50 lehma, seafarmis 35 emist, lambafarmis 600 täiskasvanud utte, hobusefarmis 40 mära, linnufarmis 2000 täiskasvanud lindu ümberarvestatult kanadele (arvestada üks part kahe kana eest, üks hani või kalkun nelja kana eest), küülikufarmis mitte vähem kui 200 emasküülikut, karusloomafarmides mitte vähem kui 50 emashõbe- või -sinirebast või mitte vähem kui 70 naaritsat või nutriat.

Kolhoosides, kus on palju loomi, võib olenevalt tootmis-tingimustest (loomade laiali paiknemine asustatud punktide viisi, tõuloomade olemasolu jt.) organiseerida mitu üht ja sama liiki loomade farmi.

Kui kolhoosis on emasloomade arv väiksem kui eespool märgitud, määrata loomakasvatusala juhataja. Olevalt kolhoosi tootmistingimustest ja kui kolhoosis on palju emasloomi, võib määrata kolhoosi loomakasvatusala juhataja ka sel juhul, kui on olemas loomakasvatusfarmi juhataja.

Juhul, kui kolhoosis loomade arv kõikides liikides ei ole suur, pole otstarbekohane määrata loomakasvatusala juhatajat. Loomakasvatusala juhtimine panna sel juhul ühele loomi hooldavale kolhoosnikule, kellele arvestada täiendavalt 10—15 normipäeva kuus.

Kui asustatud punktis emasloomade arv ükskõik millise loomaliigi osas on küllaldane selleks, et määrata farmijuhataja, siis selles asustatud punktis ka teiste looma- ja linnuliikide töö juhtimise võib vajaduse korral panna sellele farmijuhatajale.

Juhul, kui asustatud punkti on paigutatud mitut eri liiki loomi ega ole vajadust neile loomaliikidele farmijuhatajat määrata, siis antud asustatud punktis loomakasvatuse juhtimiseks määrata loomakasvatusala brigadir, kes olevalt loomade arvust vabastada loomade hooldamise tööd.

Suurtes loomakasvatusfarmides võib juhatuse otsusel organiseerida spetsialiseerunud loomakasvatusbrigaadid järgmises suuruses:

veisefarmides brigaadid suurusega 100 lehma või 100—150 kuni kuue kuu vanust vasikat või 150—200 üle kuue kuu vanust noorloomi või 120—250 nuumal või karjamaanuimal olevat looma;

seafarmides brigaadid suurusega 30 emist või 250—400 nuumliga.

Brigaadide juhtimine antud juhul panna brigadirile, kes ei ole vabastatud loomade hooldamistöödest.

Brigadiridele arvestada normipäevi vastavalt loomade gruppi hooldavale kolhoosnikule määratud hinnete järgi. Brigaadi töö juhtimise eest arvestada brigadirile 10—15 normipäeva kuus.

Kui suures veise- või seafarmis on loomad paigutatud mitmesse lauta või sigalasse, määrata vajaduse korral igas laudas või sigalas vanem karjatalitaja, vanem lüpsja või vanem seatalitaja, kes ei ole vabastatud loomade hooldamisest, arvestades temale töö juhtimise eest kuni 15 normipäeva kuus.

Juhul, kui suurtes loomakasvatusfarmides on loomad paigutatud mitmesse üksteisest kaugel asuvasse asustatud punkti, võib määrata farmijuhatajale abiks brigadiri, kes on vabastatud loomade hooldamistöödest.

b) Loomakasvatusfarmide juhatajatele arvestada normipäevi igas kuus vastavalt loomakasvatusalal töötavate kolhoosnikute töötulemustele. Olenevalt töömahust farmi juhatamisel määrata farmijuhataja töötasu 25—50% võrra kõrgem antud farmis (brigaadis) loomakasvatuse alal töötavale kolhoosnikule (põhitöötajale), (veisefarmis lüpsjale-karjatalitajale, vasikatalitajale ja karjamehele-karjasele, seafarmis seatalitajale, lambafarmis lambatalitajale, linnufarmis linnutalitajale, hobusefarmis tallimehele, küülikufarmis küülikutalitajale, karusloomafarmis karusloomatalitajale) arvestatud keskmisest normipäevade arvust

Kolhoosi loomakasvatusala juhatajale, samuti loomade hooldamisest vabastatud loomakasvatusala brigadirile arvestada iga kuu normipäevi: kolhoosi loomakasvatusala juhatajale 25—60% võrra ja loomade hooldamisest vabastatud loomakasvatusala brigadirile 20—40% võrra rohkem antud kolhoosis (brigaadis) loomakasvatuse ala põhitöötajale keskmiselt arvestatud normipäevadest. Täiendavalt arvestada normipäevi sõltuvalt tööstaažist: farmijuhatajatele ja loomakasvatusala juhatajatele, kes töötavad kolmandat aastat 5%, neljandat ja viiendat aastat 10%, viis ja enam aastat 15% neile iga kuu arvestatavaist normipäevadest.

c) Vastavalt NSV Liidu Ministrite Nõukogu ja NLKP Keskkomitee määrusele nr. 2457 21. septembrist 1953. a. „Meie maal loomakasvatuse edasiarendamise ning kolhoosnikute, tööliste ja teenistujate majapidamistele määratavate loomakasvatusaaduste kohustuslike müüginormide alandamise abinõudest“ soovitada kolhoosidel:

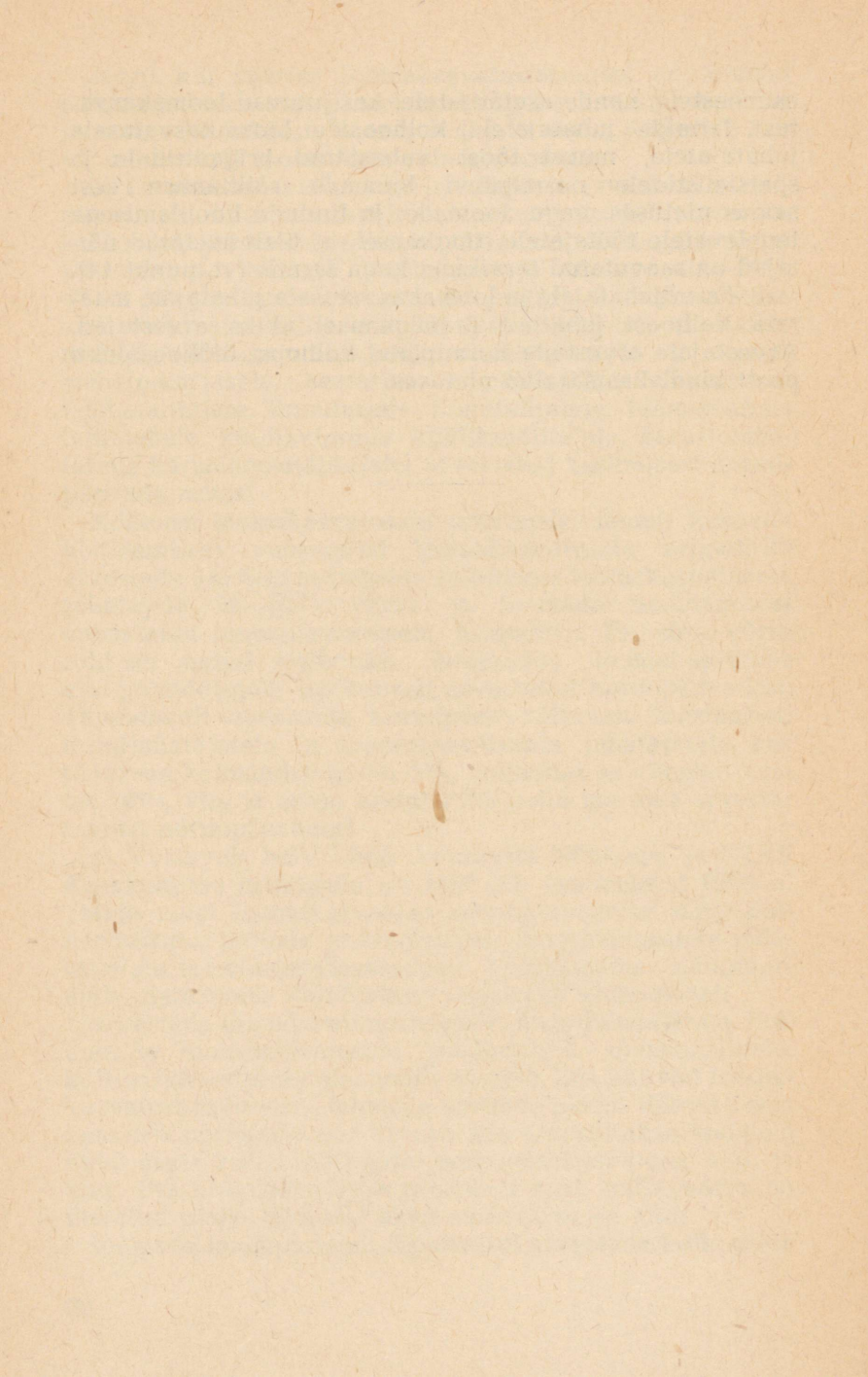
arvestada täiendavalt normipäevi farmijuhatajatele, kolhooside loomakasvatusala juhatajatele, spetsialistidele, kolhooside esimeestele, nende abidele, kes juhivad loomakasvatust kolhoosis, lehmade arvulise plaani täitmise eest kuni 5% normipäevade arvust, mis arvestatakse igaühele neist aasta kohta näitajate eest veisekasvatuse alal, ja kuni 1% normipäevi iga protsendi eest, mille võrra on ületatud plaan lehmade arvu suurendamise alal;

loomade laudaperioodi lõppemisel arvestada kolhooside

esimeestele, nende asetäitjatele, kes juhivad loomakasvatust, farmide juhatajatele, kolhooside loomakasvatusala juhatajatele, muust tööst vabastatud brigadiridele ja spetsialistidele normipäevi loomade säilitamise eest samas ulatuses, nagu loomade ja lindude hooldamisega tegelevatele töötajatele, tingimusel, et ülalnimetatud näitajad on saavutatud tervikuna kogu farmis (vt. punkt 14).

d) Farmijuhatajale ja loomakasvatusala juhatajale määrata kolhoosi juhatuse äranägemisel abiks arvestajad. Arvestajale arvestada normipäevi kolhoosi üldkoosoleku poolt kindlaksmääratud ulatuses.

---



Toimetaja A. Vilba

Tehniline toimetaja E. Plaks

Korrektorid M. Sepp ja P. Hiie

Ladumisele antud 6. III 1954.  
Trükkimisele antud 26. III 1954.  
Paber 54×84 sm, 1/16. Trükiarv  
8000. Trükipoognaid 1,5. For-  
maadile 60:92 kohaldatud trüki-  
poognaid 1,23. Arvutuspoognaid  
1,03. Tellimise nr. 409. MB-07716.  
Trükikoda «Punane Täht», Tallinn,  
Pikk t. 54/58.

На эстонском языке.

Приказ  
Министра Сельского хозяйства  
Эстонской ССР  
24 февраля 1954 года  
№ 93

О примерных нормах закрепления  
скота за отдельными колхозниками  
на животноводческих фермах и рас-  
ценках в трудоднях за получение  
животноводческой продукции и сох-  
ранение поголовья скота.

Tasuta.

4—10





Tasuta

A  
A-19976

TÜ RAAMATUKOGU



1 0300 00464181 9