

TARTU ÜLIKOOLI VILJANDI KULTUURIAKADEEMIA
Rahvusliku käsitöö osakond
Rahvusliku tekstiili õppekava

Kaili Raamat

RÜIUTEHNIKAS VAIBAD JA
VORMSI MERETEKKIDE PÄRITOLU

Seminaritöö

Juhendajad: MA Christi Kütt
MA Kadri Tüür

Kaitsmisele lubatud:

..

Viljandi 2017

SISUKORD

SISSEJUHATUS	3
1. EESTIROOTSLASTE AJALOOST	5
1.1. Vormsi saare ajalugu ja eluolu	7
2. RÜIUTEHNIKAS KOOTUD VAIPADE AJALUGU	10
2.1. Viikingite aegsed rüütehnikas kootud tekid.....	12
2.2. Keskaegsed rüütehnikas kootud tekid.....	16
3. VORMSI MERETEKK.....	23
3.1. Meretekide valmistamine Vormsil.....	26
KOKKUVÕTE	32
KASUTATUD ALLIKAD	34
LISAD.....	37
Lisa 1 SOV-i arhiivifotod Vormsi olustikust.....	37
Lisa 2 Rüütehnikas meretekid	40
Lisa 3 Tasapindses koes narmasteta meretekid	49
SUMMARY.....	53

SISSEJUHATUS

Käesoleva seminaritöö teemavalik on seotud minu isikliku huviga eestirootslaste ajaloo ja kultuuri vastu. Olles ise elanud ja töötanud Rootsis ning seal väliseestlastega tihedalt kokku puutunud tekkis soov uurida lähemalt nende eluolu Eestis 19.saj. II poolel – 20.saj.I poolel. Sügavamad teadmised kangakudumisest ajendasid uurima seni vähe kajastust leidnud Vormsi meretekke ning rüü kudumise tehnikaid.

Töö vajalikkus sai selgeks vesteldes Vormsiga lähedalt seotud ja seal elavate inimestega, kelle sooviks oli, et just meretekke teema saaks uuritud ja kirja pandud. Varem on kirjutatud tekkidest põhjalik etnoloogiline esemeuurimus (Kõresaar 1999), milles on tekke liigitatud kasutuse järgi. Viljandi Kultuuriakadeemia rahvusliku tekstiili osakonnas on uuritud Lääne-Virumaa kihelkondade vaipu ja tekke (Maasikas 2011) ning on koostatud põhjalik ülevaade Kihnu triibulistest tekkides kasutatavatest materjalidest ja tehnikatest (Aedviir 2014). Väikesaarte eluolu ning tekstiilesemete kasutust on uuritud läbi Kihnu ja Ruhnu hülgeküttide rõivastuse (Kaljus 2007), Ruhnu naiste peakatete (Ojamaa 2009), Ruhnu triibulise rõivakanga (Karu 2011), Vormsi ja Ruhnu lasterõivaste (Kalle 2011) ning valminud on Vormsi–aineline taaskasutuslik rõivakollektsioon (Amur 2012). Eestirootslaste eluolu edasi andmiseks refereerin järgmisi teoseid: Russwurm, „Eibofolke, ehk, Rootslased Eestimaa randadel ja Ruhnus“, Madis Kanarbiku uurimust „Ormsö : de estlandssvenska böndernas kamp mot godsägarna under 1700- och 1800-talet“ ning Pöhl-Anderséni raamatut „Flitiga händer är en berättelse om det textila arbetet i Estlands svenskbygd med en del beskrivningar, mönster och foton“.

Rüütehnikas kootud vaipade kohta on eestikeelset materjali avaldatud väga vähe. Euroopa erinevate piirkondade rüüdest on koostatud järgmisi materjale: Soome uurija U.T.Sireliuse poolt 1924. aastal kirjutatud „Suomen ryijyt“, Vivi Sylwan „Svenska ryor“, 1934 a – ülevaade Rootsi rüüdest, Helen Engelstad „Norske ryer“, 1942 a - Norra rüüed, Konrad Hahm „Ostpreussische Bauernteppiche“, 1937 - laiaulatuslik uurimus Ida Preisimaa

rüüdest (Toikka-Karvonen 1971, lk 8). Oma töös rüütehnika kohta tuginen tõlkematerjalile kasutades lisaks Sireliuse uuringutele ka Toikka-Karvoneni teosele „Monivärikuvat vanhoista ryijyistä“ ning Riittä Pylkäneni uurimusele „Ryijyperinteitä 1500- ja 1600-luvulta“. Eraldi saarestikurüüdest on kirjutanud Dahl, Toivanen ja Lönnqvist raamatus „Kustbygd“. Saarte meretekke kirjeldavad ülevaatlilikult H. Kuma (1976) ja K. Konsin (1979).

Seminaritöö eesmärgiks on anda ülevaade muuseumites – Põhjamaade muuseum (NM) ning Eesti Rahva Muuseum (ERM) ja erakogudes leiduvatest ruudulistest Vormsi tekkidest ning leida vastus järgmistele küsimustele - miks nimetatakse taolisi tekke meretekkideks? Mis tingis vajaduse kududa Vormsil pakse vanutatud tekke? Kuidas jõudis rüüde kudumise tehnika Skandinaaviast Vormsile? Millised tegurid ja uskumused mõjutasid loomeprotsessi?

Töö koosneb kolmest peatükist. Esimeses peatükis käsitlen eestirootslaste ajalugu ning annan ülevaate Vormsi saare eluolust ning – tingimustest kirjeldades muuhulgas erinevatele käsikirjalistele materjalidele toetudes ka kliima- ja ilmastikutingimusi saarel. Teine peatükk on rüütehnikas kootud tekkide ja vaipade ajaloost, milles teen soome-, rootsi- ja inglisekeelse kirjanduse põhjal lühiülevaate muinasajast keskaja lõpuni. Kolmandas peatükis keskendun Vormsi meretekkidele andes ülevaate meretekkkide tegemise protsessist.

Meretekkk on vormsilaste jaoks osa struktuurist, kogukondlikust identiteedist, mälestustest ja pärimusest. „Pärimuse“ ehk „folkloori“ all mõistame siin kollektiivi traditsioonipõhjalise loomingu kogumit, mis kajastab eriliselt ühiskonna sotsiaalset ja kultuurilist identiteeti ning mis levib edasi suuliselt, jäljendades või mõnel muul viisil. (Honko 1998, lk 4) Meretekkis saavad kokku nii materiaalne pärand kui ka suuline pärimus. Ruuduliste tekkide objektiivsetel omadustel, tema materiaalsusel poleks mingit tähendust ja tähtsust, kui ei oleks inimesi, kes eseme loovad ja seda kasutavad või vaatajaid, kes esemesse kätketud tähendusi loeks. Inimesed ja asjad on alati omavahel seotud. (Jõeste 2012, lk 34)

1. EESTIROOTSLASTE AJALOOST

Eestirootslased on põline Eesti vähemusrahvus, kelle põhilised asualad olid loode-Eesti rannikualadel ning saartel. Valdavalt oli tegu maarahvastikuga, kes ise nimetasid end *Aibofolke* - "saarerahvas". (Eestirootslaste ajaloo 2017)

Saarerahvast iseloomustas kauaaegne eraldatus riigirootsi ja soomerootsi aladest ning isolatsioon oli tuntav ka omavahel. Rootslaste juures säilisid kaua nende keelemurded ning saartel ka külakogukondlik elulaad (samas). Meri ühendas ja lahutas rootslasi, vormides randlast ennast ja tema elulaadi. Kõige olulisem elatusallikas oli randlase jaoks kalapüük, ka hülgepüük ja linnujaht. Selleks, et rannas ära elada, oli vaja teha palju rasket tööd. (Peil 2011, lk 35) Igal asualal oli oma dialekt, mis riigirootslastele oli arusaamatu ning mida ka omavahelgi raskesti mõisteti. Ühistunnetus eestirootslastena tekkis alles 20. sajandil. (Eestirootslaste ajaloo 2017) Rannarahva eluolu erinevuste juured võrreldes mandirahvaga seisnevad eelkõige liikumisvõimalustes. Väikesaarte elanikud olid sageli vabad pärisorjusest, mistõttu meeste kontaktid laiema ilmaga algasid oluliselt varem kui mandirahval ja teenimisvõimalusedki olid avaramad. (Peil 2011, lk 25) Rootslaste eriõigused kaitsesid neid ühtlasi ka eestistumise eest (Eestirootslaste ajaloo 2017). Meri, mis saari nii üksteisest kui ka mandrist eraldas, andis teiselt poolt võimalusi ühendusteks ka selliste piirkondadega, millega valdaval osal mandrieestlastest otsene kontakt puudus (Voolma 2008, lk 189). Randlaste aastaring erines maarahva omast, tööaasta vormis meri, sest põlluharimine ja karjakasvatus olid vähetähtsad. Töös ja liikumises tekkisid sunnitud pausid peale tormipühade ja jää moodustumise ja mineku ajal hilissügisel ja kevadel. Jää võis merele orienteeritud kogukondi pikalt vangis hoida. Talurahva jaoks oli märgiks taliharjapäev, mil pidi pool talvevarudest alles olema. Rannas ja eriti saartel pidi varu olema samal ajal veelgi suurem. (Peil 2011, lk 58)

1934. aasta rahvaloenduse järgi oli Eestis rootslasi 7641, mis Eesti kogurahvastikust moodustas 0,7%. Nad asustasid põhiliselt Vormsi (*Ormsö*), Pakri saared (*Rågöar*),

Osmussaare (*Odensholm*), Ruhnu (*Runö*) ning mandril asuva Riguldi valla (*Rickul*). Segaasustusega olid Noarootsi poolsaar (*Nuckö*) ja Sutlepa (*Sutlep*). Vähemal määral elasid rootslased ka Harjumaal Vihterpalus (*Vippal*) ja Kurkses (*Korkis*) ning Naissaarel (*Nargö*). (Eestirootslaste ajaloost 2017)

Rootslased saabusid Eestisse keskajal peamiselt Soomest (samas). Vanim ajalooline tähis rootslaste olemasolust meie paikkonnas leidub Haapsalu vanas 1294. aasta linnaõiguses, milles antakse Saaremaa piiskopkonna rootslastele õigus pärida linna kodanikelt, mida eestlastele ei võimaldatud. (Russwurm 2015, lk 79) Ajaliselt järgmine on Ruhnu saarel elavate rootslaste vabaduse ja maksude kohta käiv ürik aastast 1341, sellele järgneb 1345 a. teade Suur –Pakri müügist. Rootsi asustus oli suur ning nad elasid siin XIII sajandil teatud õiguslike tingimuste kohaselt, kuid nende asualade täpne ulatus on siiski teadmata. (samas, lk 80)

Alates 17. saj. algusest mõisate tekkimisega eestirootsi aladele muutus vabade rootslaste olukord kehvamaks. 1710.-11. aastal Lääne-Eestit tabanud katkuepidemia tõttu suri suur hulk rootsi külasid välja. Tühjadesse taludesse asusid elama eestlased ning algas mandril rootsi alade eestistumine. Saartele aga rändas sisse uusasukaid Rootsist ja Soomest ning seal taastus rootslus kiiresti. (Eestirootslaste ajaloost 2017)

19.sajandi keskel algasid muutused ja tihenesid eestirootslaste kontaktid emamaaga. 1873.aastal saabusid Eestisse Rootsi Evangeelse Misjonikeskuse misjonärid kelle eestvõttel algas eestirootslaste usuline ja rahvuslik ärkamine ning koolide asutamine. 1909. aastal asutati Noarootsi Rootsi Haridusselts Eestis (SOV- Svenska Odlinges Vänner), mille ülesandeks oli rootslaste rahvustunde säilitamine ning kultuuri ja hariduse edendamine.

Eesti Vabariigi ajal tihenes eestirootslaste omavaheline läbikäimine, suhtlus Soome ja Rootsiga tihenes ning esialgne isoleeritus kadus (samas).

Pärast Eesti liitmist Nõukogude Liiduga evakueeriti enamus rootslased väikesaartelt ning algasid repressioonid. Seniste elualadega – kalapüük ja meresõit – tegelemine muutus keeruliseks ning 1943. aastal algas elanike ulatuslik ümberasumine Rootsi. Kahe aasta jooksul lahkus ligi 90% rootslastest. Esialgu paigutati ümberasujad elama seniste elualadega tegelemise võimaldamiseks Stockholmi saarestikku, kust nad aga kiiresti pealinna kolisid. Kohalejäänud põliselanike kontaktid sugulastega Rootsist kahjuks katkesid. Rootsi keel jäi

ainult kodukeeleks ning rootsikeelsed koolid suleti. Eestirootsi alad suleti piiritsooni taha. (sammas)

Uuesti hakati rääkima eestirootslastest 1988.aastal. Tänapäevaks puudub Eestis eestirootsi ühiskond. Hinnanguliselt elab siin 200-500 rootslast või nende otsest järeltulijat. Endistel *aibofolke* aladel on säilinud rootsikeelsed kohanimed ning paljud endised põliselanikud on saanud tagasi oma endised maad. (sammas)

1.1. Vormsi saare ajalugu ja eluolu

Aegadel, mil tekkis Rootsi asulaid Sörves, Kuusalus ja Lüganusel, oli Vormsi saar veel vee all. Saar tõusis arvatavasti esimesel aastatuhandel e.m.a. (Tomingas *et al* 2016, lk 9)

Saare eestikeelne nimi on Vormsi, mis on üle võetud vanast rootsi keelsest nimest *Ormsö*. See omakorda pärineb saksakeelsest sõnast *Worms*, kus pandi paljudele O või U tähega algavatele kohanimedele ette täht W. Eesti keelne nimevorm on välja kujunenud eestirootslaste poolt kasutusel olnud nimest *Vormsö*. Vana müüdi kohaselt on August Wilhelm Hupel väitnud, et saar on saanud oma nime kunagi saarel elanud mereröövel Ormi järgi. Teine versioon on, et saarel on elanud väga palju usse (rootsi keeles tähendab *orm* ussi). Neid versioone on kinnitanud ka Carl Russwurm, kuid Paul Johanssen kinnitab pigem esimest mõtteviisi. (Kanarbik 2003, lk 10)

Vanim Vormsit mainiv ürik on pärit aastast 1391, see on Saaremaa piiskop Winrichi poolt Haapsalu linnale antud privileegikiri, mis annab Haapsalu kodanikele maksuvaba kalastamise õiguse Vormsi piirkonnas. Ürikus ei räägita aga midagi veel Vormsi elanikest ega rahvusest. (Dahl 1973, lk 13) Vormsilaste rahvuse kohta on 20. saj. uurijad nii Paul Johansen kui ka Evald Blumfeldt ühel nõul väites, et rootslased tulid Vormsile läbi Soome rannäärse Nylandi maakonna. Hiljem ka Edvin Lagman on tõlkinud külanime Sviby kui *svenskby* ja väidab, et saare läänepoolseima suurima küla elanikud on pärit otse Rootsist, samal ajal läänepoolsete külade elanikud tulid Soomest. Lisaks on Per Wieselgren leidnud erinevusi ka saare lääne – ja idaosa dialektis. (Kanarbik 2003, lk 11)

Vormsi asustuse väljakujunemine selliseks, nagu tuntakse hilisematel sajanditel algab keskajal, pärast Eesti alade vallutamist ning sidumist kristliku Euroopa kultuuri- ja õigusruumiga. 13. sajandi lõpust alates toimub suurem sissēränne saarele, mis ilmselt seotud Haapsalu linna ja sealse piiskopi residentsi rajamisega. (Rajando 2012, lk 8). Vormsi saar oli asustamata ala, mille madalates lahtedes ja laidude ümbruses olid head kasutamata kalaveed. Kalu oli aga vaja paastuajaks, mil see oli ainus lubatud loomne toit. Seepärast oli Saare-Lääne piiskoppidel vaja asustada tühja saart kaluritega, kes olid juba kristlased ja allusid neile. (Lindström s.a., lk 9) Samal ajal hakkab ka välja kujunema tänaseni säilinud Vormsile iseloomulik rannakülade struktuur. Saare külad rajatakse peaaegu eranditult vahetult mererannale, mis on selge viide tollaste asukate elatusallikatele – hülgeküttimine (lisa 1, foto 17) ja kalapüük. (Rajando 2012, lk 8) Külad asetsevad mere lähedal ning seal elati vaikset ja lihtsat elu (Johanson 1945, lk 37). Samas oli oluline ka merel, paatidel ja püügivahenditel silm peal hoida, sest sellest sõltub ellujäämine (Rajando 2012, lk 8).

Vormsi saarele on iseloomulik niiske ja väga heitlik merekliima. Suurem jagu aastast puhuvad meretuuled. Spuhl-Rotalia kirjeldab, et „Näiteks puhusid 1846. aastal meretuuled 212 päeva ja 1850. aastal 207 päeva. Lõunaõhtutuuled võisid muutuda sagedasti hävitavateks tormideks, iseäranis siis veel, kui neil vesipüksid kaasas käivad. Siis sünnitavad nad saare ümberkaudselt veealuste rüngastega täidetud meres palju laevaõnnetusi ja nõuavad sagedasti paljude inimeste elu ja varanduse enesele ohvriks. [...] Peaaegu aastatki ei lähe mööda, kui Vormsi randadel õnnetusi ei sünniks. [...] Peale tormide ja vesipükside teevad siin ka tuulekeermed mõnikord väga palju kahju, peksavad ankrul seisvad laevad vastu ranna kivisid puruks, viivad majade pealt katused ära, kannavad heinasaod ja viljakuhilad eemale metsadesse laiali.“ (Spuhl-Rotalia 1992, lk 23-25) Pikad kivised rannad on juba ammustest aegadest olnud ohtlikud meremeestele ja mitmed toleaeagsed laevad on seal leidnud suveöödel oma huku. Kunagi nähti selles teatud õnnistust maa jaoks, sest kui õnnetus juhtus, said saareelanikud alati rannast mõne väärtusliku eseme. (Johanson 1945, lk 37) Brockhaus aga kirjeldab 1847. a. Reaalentsüklopeedias saart, et „Vormsi on tasane, puudeta, järskude kaldaeenditega saar, mille ümber mäslevad ägedad merehoovused, Hiiumaast, Saaremaast, Ruhnust ja mandrist sageli täiesti eraldatud, nii et rahvakild on igasugusest võõraste elementidega segunemisest pääsenud. Rändajat vaadatakse siin kui kummalist nähtust ja tolele on üllatuseks selle väikese kehvapoolse, kuid oma vaesuses õnneliku saarerahva omapärane rootsi murre, ehitusstiil, kombed., (Russwurm 2015, lk 140)

Veel kuni 19.sajandi viimase veerandini püsib Vormsi välismõjudele suhteliselt suletud kogukonnana, säilitades oma vana arhailise murde, kombestiku ja rahvarõivad (Rajando 2012, lk 18). Enam vastuvõtlikkust nii kultuuriliselt, religioosselt, põllumajanduslikult, kui ka kaubanduslikult võis märgata Rootsist tulevate mõjutuste suhtes (Dahl 1973, lk 8). 1873. aastal misjonär ja õpetaja Österblomi saarele saabumisega muutub saarerahva kultuuris ja eluolus palju – rajatakse koolid, rahvas muutub tänu kirikus käimisele kõlbelisemaks ning majadele korstnate ehitamisega paraneb inimeste tervis ja hakatakse ka suurt tähelepanu pöörama puhtusele (Rajando 2012, lk 18). Eesti Vabariigi ajal 1918-1940 arenes tänu Eesti Vabariigi põhiseadusega kinnitatud kultuuriautonomiale vormsirootslaste kultuur ja majandus (sammas, lk 20).

2. RÜIUTEHNIKAS KOOTUD VAIPADE AJALUGU

Tavapäraselt tähendab rüü kangastelgedel teatud kudumise tehnikat. Eesti keeles on tehnikat nimetatud ka sõlmnarmaspõimeks (Kelpman 2016, lk 136). Tõlkematerjalis tähendab läbi tehnika kirjelduse automaatselt tekki või vaipa. Oma seminaritöös kasutan sõna *rüü* eesti kultuuri kontsektist lähtuvalt sõlmtehnikas kui kootud vaipa või tekki. Vaipa ja tekki pean sünonüümideks, toetudes Viirese definitsioonile, mille kohaselt on nii vaip kui tekk mitmeotstarbeline tekstiilkate (Eesti rahvakultuuri...1995 *sub vaip*). Samas on kirjanduses ruudulist merele kaasa võetud kootud katet alati tekiks e. meretekiks nimetatud.

Sõnaga *rüü* tähistatakse eelkõige karvast pikanarmalist sisustustekstiili, mis on tüüpiline Soome rahvuslik käsitöötoode ning mida on kootud Soomes juba alates keskajast. Rüüde kunstiline suuraeg oli 18. sajandil, valmistamine vähenes 19. sajandi lõpus ning lõpuks kadus tekstiilitööstusest. 20. sajandi lõpust alates on rüüde kudumine Soomes elustunud uuesti läbi tekstiilikunstnike tööde. (Toikka-Karvonen 1971, lk 7)

Eesti Rahvakultuuri leksikon annab järgmise definitsiooni: „Narmasvaip. Rüüt kasutasid kõrgemad seisused Skandinaavias ja Soomes alates 15. saj-st, algul voodivaibana, narmad allküljel, 17. saj. lõpust alates mustrilise dekoratiivvaibana, narmad pealpool. Soome talurahva hulgas sai rüü laialdaselt tuntuks 17.-18.saj. Eestis tegid 19. saj. pms. rannarootslased lihtsaid ühevärvilisi või valge-pruuniruudulisi rüüsid, mille 7-9 cm pikkused narmad paiknesid võrguna, mitte tihedate ridadena nagu Soomes ja Rootsis. Vähesel määral tunti rüüt ka Põhja- Eesti rannikul, kus narmastega kaeti ainult osa vaiba mustrist.“ (Eesti rahvakultuuri ...1995 *sub rüü*)

Sireliuse järgi (1924, lk 1) on rüü eelkõige voodikate, mille komponendid on lõime- ja koelõngad ning narmad- need on lühikesed lõngajupid, mis on korrapärases rivis kinnitatud lõimelõngadele kas ainult kanga ühele või ka mõlemale poolele. Rüüduna käsitletakse üldjuhul telgedel kootavat kangast, mis on ühtlaselt kaetud narmastega.(foto 1) Soomest on pärit ka esemeid, millel on narmad vaid osaliselt. (samas, lk 231).



Foto 1 Rüüteknikas kootud tekk. (Allikas: Willberg, 2008, lk 22)

Muinasskandinaaviapärase sõna *ry* tähendaski sõlmelist tekki. Sõna, mis esineb samana veel 16. ja 17. sajandil nii norra kui taani keeles, asetab norralasest uurija Hjalmar Falck ühte karedat, karvast ja pulstunud tähendava *ruh* sõnaga (ingl keeles *rough*, sakasa *rauh*) ja oletab, et anglosaksi sõna *ryhe* – karvkattega tekk pärineb sealt. (Sirelius 1924, lk 5) Iiri keeles on vastav sõna *ru* - kare villatekk, mis pärineb viikingiajast, aastast 900. Keskajal ja hiljem on lisandunud rootsi keelde erinevaid õigekirjavariante nagu *ryia*, *rya*, *ria*, *ryo*, *rughia*, *ryge*. Teisalt on Islandil, Norras ja Taanis sõna *ru* märkinud kevaditi lambalt pudenevat villa ja tegusõnana on see tähendanud lamba talvevilla kogumist. (Toikka-Karvonen 1971, lk 16)

Ülesehituselt on rüü sama mis idamaine vaip, kuid juba esmasel vaatlusel ilmnevad mitmed erinevused. Rüüde puhul on narmarivid harvemad, narmad palju pikemad ja tihti erineva pikkusega. Idamaise vaiba puhul on sõlmerivi vahel tavaliselt kuni kaks koelõnga, siis rüüde puhul vähemalt 3-4 ja isegi 10-20. Idamaisel vaibal sõlme pikkus 3-5 mm, rüüdel 15-35 mm, vanematel 50-80 mm. Ka sõlmede tihedus on erinev. Kuigi ülesehituselt on rüü- ja idamaine sõlmetehnika sama, pole põhjust oletada, nagu tegid varasemad uurijad, et rüüteknika aluseks oleksid idamaised vaibad – nende jäljendamine või et neil oleks üldse ühist ajalugu. (Toikka-Karvonen 1971, lk 11)

Rüüde päritolu alguse saamine on siiani segane. Asjaolu on tingitud sellest, et vanimad rüüed, kootud 15. sajandi lõpus, olid enne muuseumisse või teadajate tekstiilikogujate kätte jõudmist juba ammu ära kulunud ning osalt sellest, et rüüde põhjalikum uurimine on suhteliselt hiline ja teadjaid vähe. (Toikka-Karvonen 1971, lk 7) Põhjuseks ka asjaolu, et kogujad ei teinud tihti vahet erinevate vaibaliikide ja kudumistehnikate vahel (Willberg 2008, lk 17).

Esimene põhjalikum uurimus on kirjutatud Soome uurija U.T. Sireliuse poolt 1924 a. Suurteos oli kogu Skandinaavias esimene ning suureks inspiratsiooniallikaks ka Rootsi ja Norra uurijatele (Toikka-Karvonen 1971, lk 7). Teos avas nii suure grupi tekstiiliuurijate kui ka –kunstnike silmad rüü kui teatud erilise kunstiliigi kohta osana rahvakultuurist (Dahl 1980, lk 11). Uuringute põhjal selgus, et Skandinaavia moodustab ühtse rüüde piirkonna (Dahl 1980, lk 11). Kõik autorid on täiendanud rüüde varast ajalugu ning esialgne versioon Sireliuse poolt koostatud soome rüüde liigitamisest on saanud uusi vaatenurki ja paljudes kohtades ka muutunud. Nimelt on aidanud Norrast, Ölandilt ja Upplandilt pärinevad igivanu traditsioone muutumatutena säilitanud rüüid moodustada pilti keskaegse ja veel varasema rüüst ja selle algupärasest kasutusest. Teiselt poolt on osad arheoloogilised leiud – Valsgårde ja Birka haualeiud Rootsist ning eelkõige Osebergi laev Norrast andnud üllatavat lisateavet Skandinaavia viikingiteaegsest kõrgest tekstiilikultuurist ja ka rüüde varasemast ajastust, mis ulatuvad palju kaugemale tagasi kui põhjamaade kirjalike allikate toel on juletud arvata. (samas, lk 8)

Muinasajast pärit Põhjamaade rüü esemetest on leitud Taani pronksiaja tammekirstuhaudadest vaid üksikuid villaseid rõivaesemeid, mütse ja tekke. Nende esemete uurimine on väga raske seoses esemete kulumisastmega ning puudulike konserveerimisvõimaluste tõttu. Tihti saab uurimust teostada vaid kaudsel vaatlusel. (Sirelius 1924, lk 5)

2.1. Viikingite aegsed rüütehnikas kootud tekid

Vanemad teated Skandinaavia rüüde kohta pärinevad juba muinasajast ning on ka teada, et karvane kate oli sel ajal tuntud ka Põhjamaades (Sirelius 1924, lk 5). Ajal, kui Kesk-Euroopa rõivamood ja –eeskuju on suuresti põhjamaalastele tulnud viikingiretkede algusega 800 pKr, kasutasid Skandinaavlased veel talviseks rõivastuseks ja ka kattevaipadeks palju karusnahka (Toikka-Karvonen 1971, lk 27). Rüütehnika imiteeribki Viikingiajal kasutuses olnud loomanahka ning tolleaegsed inimesed hakkasid seda kuduma vajadusest rasketes kliimatingimustes ellu jäämiseks (Willberg, 2008, lk 17). Pikki mereretki üle Põhjamere tehti ju suurtel lahtistel laevadel (Rebas 1980, lk 18).

Tekstiilitüübina on rüüde ajalugu Skandinaavias pikk ja võib väga hästi olla ka tingitud erilisest põhjamaade kliimast ja elutingimustest. See on lokaalselt välja mõeldud tehnika, mis on nii lihtne ja iseenesest mõistetav, et selle peale tuleb iga kudumisvõimeline inimene ja seda on kindlasti maailma erinevais paigus korduvalt leiutatud, kus on vajatud taolist eriti sooja kangast (Toikka-Karvonen 1971, lk 12)

Rüüukudumise tehnilised eeldused olid sel ajal olemas kõikides Põhjamaades. Juba pronksiajast muutumatuks püsinud kangastelgede olemasolu, sau-tõugu lammastelt saadav eriline rüüvill, kudumisoskus ja esteetiline anne olid piisavad ka kaunite rüüde valmistamiseks. (samas, lk 31) Sautõugu lambavilla kogumine oli veel 20. sajandi lõpul kasutusel Šetlandil ja Orkney saartel, mis on kuulunud viikingiajast saadik skandinaavia kultuuriruumi ja rüü-piirkonda. Leidude põhjal on tõestatud, et kogu Skandinaavias ja ka Soomes, on alates nooremast kiviajast kasvatatud eriliselt koheva ja pikakiulise villaga lambatõugu nn *spelsau* tõugu, kes olid võimelised suhtelised pehme talvega ka aastaringselt õues elama ning keda seetõttu nimetati ka „õuelambaks“. Nende lammaste vill oli kuni 35 cm pikk ning pügamise järel eraldati hoolega taoline pikk vill lühemast ja õrnemast villast. Pikast läikivast ja vetthülgavast kattedkarvast saadi ka suurepärasest tugevat lõimelõnga, mida kraasimata ning ketramata kasutati ka rüü narmasteks. Tulemuseks oli loomanahka meenutav kangas, mis oligi eesmärgiks. Eriti huvitavad on Karijoelt pärineva rüü alumise poole narmad (foto 2), kus on nii 25 mm pikkuseid tiheda tugeva keeruga lõngast ja 50-60 mm pikkuseid korrutatud lõngast narmaid, mis koos meenutavad lamba eri pikkuses villa. Tulemuseks on veelgi soojem vetthülgav kangas. (Toikka-Karvonen 1971, lk 16)

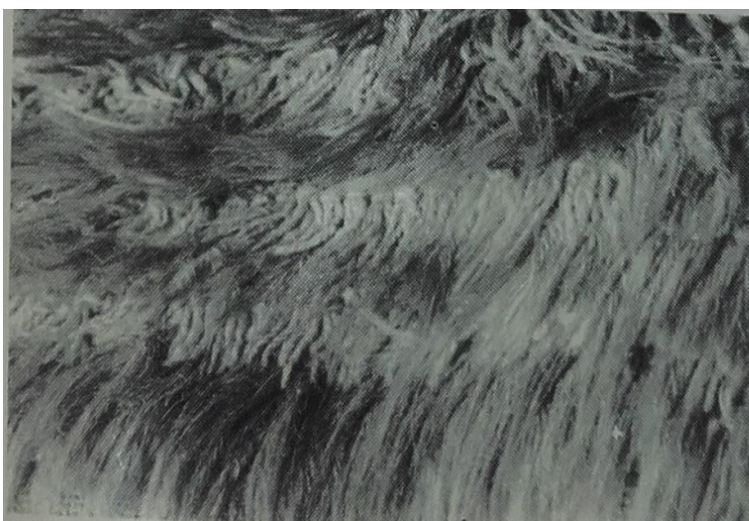


Foto 2. Karijoelt pärit kattedvaiba sõlmeline pind, milles vahelduvad tiheda keeruga pehmest lõngast narmad ja pikad õrnalt korrutatud lõngast narmaste read. Tulemus meenutab

loomannahka, selle läikivat pealiskarva ja tihedat aluskarva. SM 10989

Foto:Sven Raida (Allikas: Toikka-Karvonen 1971, lk 19)

Esiialgselt on rüüü kootud kui *välly* (tõlkes nahkne- voodi- või saanitekk ühelt poolt kangas, all lambanahk) aseainet, see oli teatud tingimustesse parem ja praktilisem kui nahk (Pylkkänen 1967, lk 169). Uus „kootud nahk“ sai aga põhjamaisesse kliimasse sobivana laialt levinuks. See oli nahaga võrreldes sama soojapidav, kuid kergem ja pehmem ning sel oli pikem kasutusaeg (Toikka-Karvonen 1971, lk 27). Rüüü ei märgunud nii kiiresti ja ka märjana hoidis paremini sooja ega läinud nii kiiresti jäässe (Pylkkänen 1967, lk 19). Telgedel kootud kangast oli ka kergem kuivatada ning see talus rikkumatamana ka ookeani soolast vett. (foto 3) Viikingitele, kelle kogu kultuur ja suurriik oli üles ehitatud pikkadele ja ohtlikele merereisidele avatud laevadega, oli taoline kerge, tuulupidav, soe ja veepritsmeid taluv rõivaese asendamatu abiline eriti külmadel tormistel öödel. Eeldatavasti pärineb rüüü kasutamine meretekina, mida tuntakse kogu Norra rannikualadel, just sellest ajastust. (Toikka-Karvonen 1971, lk 27) Viikingiaegsed meremehed sõudsid ja purjetasid läbi Soome randade ja Ahvenamaa ka Eestisse tuues kaasa oma kultuuri ja uskumusi (Rebas 1980, lk12).



Foto 3 Kahelaidne rüüü, narma pikkus 3-3,5 cm. (Allikas: <https://museot.finna.fi> 573 / 2 279)

Paljudest kirjalikest allikatest ja pildimaterjalidest teame, et viikingite tähtsaim rõivaese oli suur mantel, mida kanti nii, et 1 käsi oli katmata ja vaba, eelkõige vajalik mõõga käsitlemiseks. Hjalmar Falck on viidanud, et kare narmastega mantel on keskajal kuulunud nii Norra kui Islandi meeste tavalisse rõivistusse. Taani rabaleidude järgi on samalaadne auguga nahkne mantel olnud kasutusel Põhjamaades juba Kristuse sünni ajal. See võis olla kokku õmmeldud mitmest nahatükist ja – liigist ning selle servad olid töödeldud. Külmadel aastaegadel kanti ka kaht mantlit ülestikku ning alumisel oli karvane pool vastu ihu, pealmisel karv väljaspool. Tundub tõenäoline, et üks neist, kehale lähem olev, asendati uute

valmistamistehnikate levikuga hiljem kergema ja elastsema rüümantliga. (Toikka-Karvonen 1971, lk 27) Selline suuremõtmeline mantel sobis hästi ka tekiks, eriti sõjaretkedel ja pikkadel merereisidel, kui oli vaja ööbida lageda taeva all.

On mõned tõestused sellest, et rüüde valmistamise varases ajaloos olid mantel ja tekk tähenduselt samad. Idapreisi tekstiiliuuriija Konrad Hahmi tähelepanu on köitnud asjaolu, et katterüüu saksakeelne nimetus *Kotze* on pärit vanast prantsusekeelsest sõnast *cote*, mis tähendas mantlit ja et vähemalt Põhja-Sakasamaalt, või koguni kogu Saksamaal, on taolist narmastega mantlit kasutatud ka voodikattena ja et tõenäoliselt on see olnud nelinurkne, ristküliku kujuline. (samas, lk 28) Juba viikingiajal on rüütehnikas kootud igapäevaseid tarbeesemeid ning pikkadele merereisidele ja lühematele kalastusretkedele kaasa võetavaid kattevaipu, mida kasutati ka kodus voodites ja talviti saanitekkidena. On tõenäoline, et rüü mantlina ja kattevaibana on esmalt võetud kasutusele Lääne-Skandinaavia rannikualadel ning läbi meremeeste levinud vähehaaval kõikjale Skandinaavia rannikualadele, ka Läänemere rannikualadele Soome läänerrannikul. Viikingiaeg oli erakordset vilgas meresõidu-ajastu ja kõik merekultuuri puutuv arenes ja levis kõikjale kuhu viikingite mõju ulatus. (samas, lk 31)

Erinevatest Põhja-Euroopa paigust –Skandinaavia, Baltimaade rannikualad, Holland, Holstein, Iirimaa, Inglismaa ja põhjaosa saared pärit info ja leiud osutavad, et rüütehnikat oli tuntud mainitud piirkondades. On tõenäoline, et rüükultuur Põhjamaades on saanud alguse just Viikingite ajal. Valsgärdi leid osutab, et tehnika on viikingiajal olnud tuntud vähemalt kuni Upplandi maakonnani. Kui Ahvenamaa ja Varsinais-Suomi maakonna rootsikeelne elanikkond siirdus sel ajal Uplandist Soome, on üsna tõenäoline, et nad tõid kaasa rüüde kasutamise kombed ja valmistamisoskused. Nende piirkondade vanematüübilised rüüud viitavad selgelt sugulusele Upplandi vanade rüüudega, kust uusasukad tulid. Soome saarestiku- ja rannikualade elupaikades, nagu ka Norra rannikupiirkondades võeti rüüud kiiresti igapäevaseks tarbeesemeks. (samas, lk 33) Rootslase Axel Nilssoni järgi on Upplandi rüüudega sarnaseid karedaid rüüsid valmistatud ka Ölandis ja ka rootslaste poolt asustatud Vormsi saarel (Sirelius 1924, lk 231).

Kui viikingite dekoreeritud rüüurõivas kadus Skandinaavia moest, seda raskuse või uute kangaste ning moodide tuleku tõttu, jätkus rüükatte kudumistava oletatavasti läbi kogu keskaja. Rüü oli siis pigem kattevaipadena kasutatav tekstiil, soe ja tugev kate, mille esteetilisele välimusele ei pööratud väga tähelepanu ning mida ei mõjutanud läänest tulevad

uuendused. Nii on võimalik, et osad põhijooned, mida tuntakse juba viikingiaja tekstiilidel, ja mis on saanud alguse Vahemere kultuuriruumist ning mis on säilinud teatud ääremaadel muutumatutena kuni 20.sajandi II pooleni. Nii on see Norra rannikualadel, aga ka näiteks eraldatud Ölandi saarel Rootsisis ja ka Vormsil. (Toikka-Karvonen 1971, lk 35)

2.2. Keskaegsed rüütehnikas kootud tekid

Ühtki Põhjamaadest pärit keskaegset rüüt säilinud pole. Ka haudadest mitte, sest kristluse levides kadus komme midagi hauda kaasa panna. On säilinud kirjalikke materjale, mille põhjal saab väita, et rüüud olid piirkonnas suhteliselt levinud. (Toikka-Karvonen 1971, lk 36)

Vanim ajalooline teade rüüde kasutamisest Skandinaavias on pärit Vadstena kloostrist 1451-52, kus neid mainitakse voodiriietena (Sirelius 1924, lk 6). Kuna nunnad järgisid tagasihoidlikke ja kogu rahvale tuntud norme, on kindel, et rüüu oli juba 15. saj Skandinaavias kattevaibana laialdaselt kasutusel (Toikka-Karvonen 1971, lk 36). 16 saj algusest on Rootsist juba rohkem teateid (Sirelius 1924, lk 6). Gustav Vaasa pani Rootsisis aluse kindlustes ja kuningakojas olevate esemete loetlemisele ning märkmetest selgub, et rüüud olid 16.saj seal kasutusel (Pylkkänen 1967, lk 7).

Rüüde rohkust sel ajal näitab ka aastast 1522 pärit õpetus kasutada rüüudest valmistatud mullaga täidetud kotte linnamüüri lastud aukude täiteks. 1523 aastal andis Gustav Vaasa välja määruse, mille kohaselt sel ajal Rootsiga liidetud Ölandi saareelanikel oli õigus eksportida Saksamaale esemeid, ka rüüusid. Kui rüüusid jagus ka eksportimiseks, pidi kodumaa vajadus olema rahuldatud. Rüüusid ei kasutatud ainult kodudes ja kloostrites kattevaibana, vaid ka paatides kala- ja hülgepüügi ajal. Lisaks kuulusid sõlmelised vaibad ka sõdurite, eriti meresõdurite, seadusliku varustuse hulka. Taoline vana komme oli pärit viikingiajast ja püsis kuni 19. sajandi alguseni. (Toikka-Karvonen 1971, lk 37) Rüüu oli ka teatud maksevahend, mille väärtust arvestati kaalu järgi. Mida pikemad ja tihedamad narmad, seda raskem ja hinnalisem oli tekk. (Willberg, 2008, lk 17) Kindel, et taolisel maksevahendil olid omad nõuded kudumistehnikate, suuruse ja materjali osas, kuid esteetilisele poolele eriti aega ja rõhku ei pandud (Toikka-Karvonen 1971, lk 37). Kõige

rohkem oli rüüsid kindlustes, kus oli palju sõdureid. Peale aastal 1595 sõlmitud Täyssinä rahulepingut ei vajatud kindlustes enam nii palju mehi ning aastaks 1600 oli Soome kindlustes järel vaid mõni vana ja kulunud rüü. (Pylkkänen 1967, lk 8) Vaasa Muuseumis Stockholmis on säilinud katked Vaasa laevast leitud rüüst. (foto 4)



Foto 4. Vaasa laevalt pärit villase rüü katke. Värvus: naturaalne hallikas-beež. (Allikas: digitalmuseum.se)

Ka Norrast on mõningaid teateid 15. sajandist. (Sirelius 1924, lk 6) Helen Engelstad väidab, et Norras rüü ammu ajast soe kate ja kasutatud lahtistes paatides. Üks tekk pandi paadi ninasse alustekiks narmad ülespidi, teine rüü võeti endale peale, sile pool väljas. Nii oldi kahe soojust hoidva narmastiku vahel. Niiviisi tegutseti kindlasti pappi, arsti või mõnd muud austatud inimest paadis vedades, kuid kasutasid ka meremehed ise.

Rüütekk oli parem kui loomanahk, sest pidas vastu soolasele veele ning kuivatati reelingu äärel ja võis hea hooldamise korral vastu pidada mitu sugupõlve. See oli paadi väärtuslikeim varustuse, mida merehätta sattudes päästeti esimesena. (Toikka-Karvonen 1971, lk 38) Norra tekid olid suured, tavaliselt kolmelajad, mõõtudega 2x2m. Teki alla mahtus vajadusel korraga magama mitu inimest. Värvuselt tavaliselt looduslikult valged ja pruunid, sest värvitud värv ei pidanud vastu soolasele veele. Narmaspool oli neil ühevärviline, või ebahüütlaselt ja –sümmeetriliselt triibuline. Ilu polnud taoliste tekkide puhul oluline, tähtis oli praktilisus. (samas, lk 41) Rüü kuulus tavaliselt reisivarustuse hulka, eriti merematkadel. Soomes kootud rüüid võeti kaasa kosjasõitudele Inglismaale ja Poola. (Pylkkänen 1967, lk 18) 16. sajandil levis rüü mereäärsetelt aladelt ka sisemaale, kus kasutati voodikattena ning narmad olid sel juhul allpool (foto 5). Narmad olid ühevärvilised, kangas kooti värviliselt ruudulise või triibulisena. (Toikka-Karvonen 1971, lk 41)



Foto 5. Lennart Sundholm Saltvikist puhkehetkel rüüu all. Saltvik 1978, SLS 1168. (Allikas:Dahl 1980, lk 17)

Läbi meremeeste kandus rüüude valmistamine ja kasutamine Skandinaaviast Soome ja edasi. Aastal 1690 anti Soomes välja meremeeste elu puudutav seadus, mille § 6 kohaselt kuulus meeste varustusse muuhulgas ka teatud arv rüüusid. Koju puhkusele saades võis meremees kaasa võtta mütsi ja rüüu. Viimase kaotamisel tuli see kinni maksta, mis näitab, et rüüud kuulusid vältimatu varustuse hulka. Rüüusid hoiti tavaliselt ranna-aidas või paadis. (Pylkkänen 1967, lk 19) (foto 6)

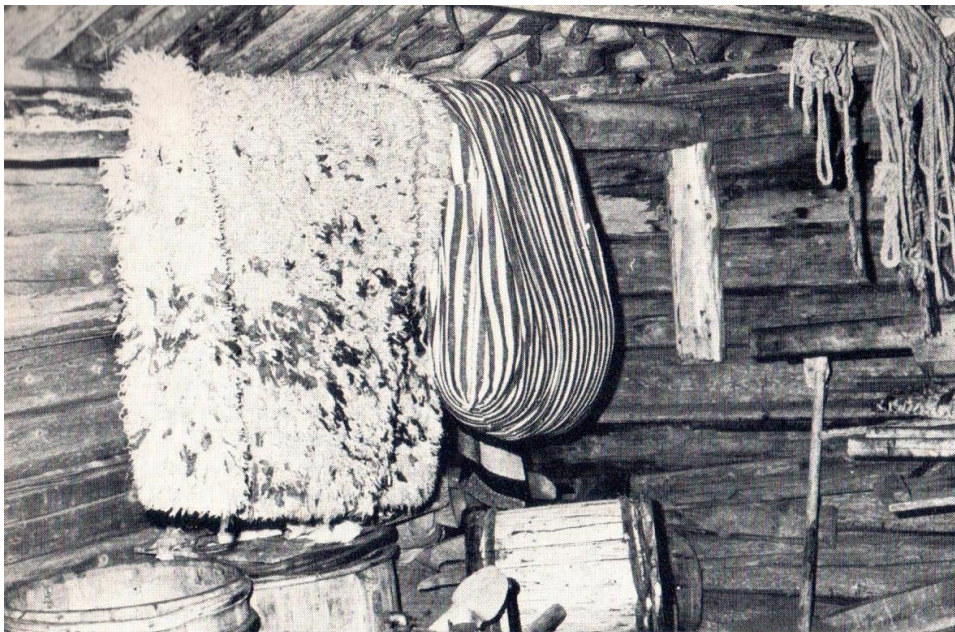


Foto 6. Rüüu hoiustamine paadikuuris. Houtskär 1970, SLS 1168 (Allikas: Dahl 1980, lk 16)

Tihti toimus ka rüüde vargusi ning siis õigustasid süüdistatavad nende paatidest leitud arvatavasti varastatud rüüde kohta, et olid neid ostnud saartelt, mis tähendab, et tekid olid eriti levinud saartel. Kord, kui Turu kohtus arutati Stockholmi matkal toimunud postirahade vargust, rääkis üks tunnistaja, et oli end laevas külma eest varjanud rüüvaiba all. (Pylkkänen 1967, lk 19)

Rüüud kooti ühe- või sagedamini kahelaidsetena. Tekkide kudumise pigem kahelaidsetena tingis vaid kitsaste kangastelgede olemasolu. (Sirelius 1924, lk 35) Laiade telgedega kudumine andis suuremad võimalused erinevate mustrite kudumiseks, kuid viimased olid tunduvalt kallimad ning laia teki kudumiseks oli vaja korraga kahte kuduajat. Rüüde kudumine kahelaidsetena säilis eelkõige rootsikeelsete saarestikuelanike seas, kus uuendused võeti isoleerituse tõttu vastu raskemalt. (Toikka-Karvonen 1971, lk 124) Soome saarestikrüüud, nagu ka kõik Põhjamaade vanemad rüüud, on kahelaidised, keskelt kokku õmmeldud. Õmblus on tehtud narmaspoolele, mis jällegi näitab, et siledat poolt peeti õigeks pooleks. (foto 7 ja 8; lisa 2 foto 39)

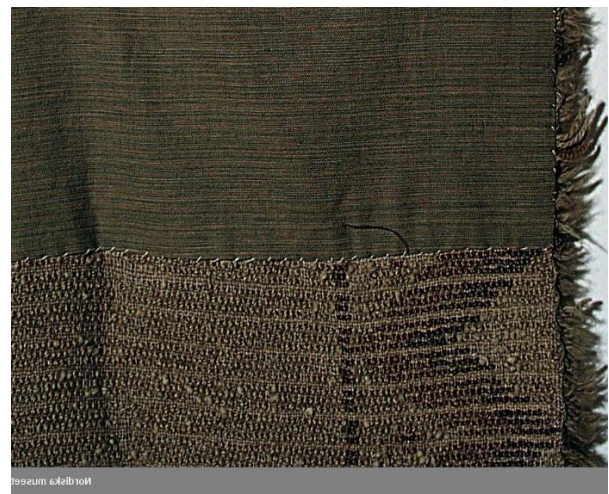
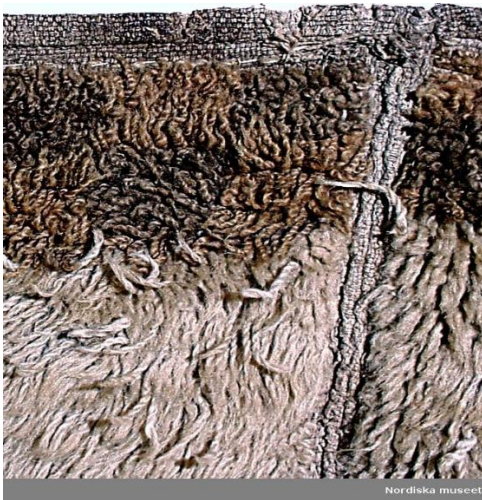
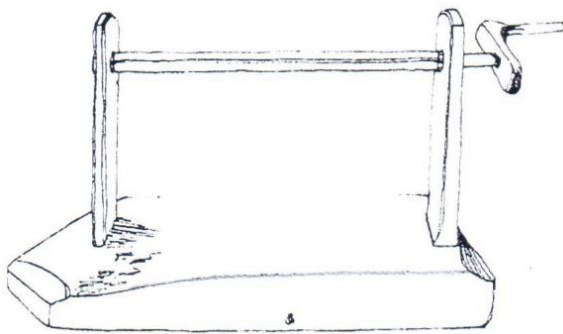


Foto 7. Õmblus narmaste poolt NM.012571 Foto 8. Õmblus teki paremalt poolt NM.012571 (Allikas: digitalmuseum.se)

Laidude laius on 65-85 cm ja tundub, et tavaliselt kooti ühes tükis kangast nii palju kui materjali jagus ja hiljem lõigati see paraja pikkusega tükkideks ja õmmeldi seejärel kokku. ((Toikka-Karvonen 1971, lk 64) 16.sajandil kasutati lõimeks tihti kanepit, mis tagas soojapidavuse ja oli elastne. 17.sajandist, kui rüüde kasutus muutus sisustustekstiiliks, kasutati lõimeks ka puuvilla. (samas, lk 123). Koelõng oli tavaliselt ühekordne, mis vähendas ka teki kaalu (Sirelius 1924, lk 37) Algselt olid rüütekid väga rasked, tekkide suur kaal tingitud sellest, et narmad olid suhteliselt pikad meenutamaks lambanahka. Teine

põhjus võis olla ka see, et täisvillase kanga kudumiseks kasutati tavaliselt kehvema kvaliteediga raskemat lammaste kevadvilla. (Toikka-Karvonen 1971, lk 64). Narmad tehti üldjuhul karedamast lõdvema keeruga kahekordsest läikega lõngast (Sirelius 1924, lk 38). 18.sajandi keskelt, kui hakati kasvatama inglise ja šoti tõugu lambaid, tehti narmad nende villast. Lõng saadi tihedama keeruga, mis tagas narmastele kulumiskindluse, kuid oli veidi puisem. (Toikka-Karvonen 1971, lk 131) Narmas sõlmiti tavaliselt ümber 2-4 lõime. Narmad tehti 20-30 cm pikkused ja nende valmistamiseks kasutati spetsiaalset abivahendit *koippura* (soome keeles). (Sirelius 1924, lk 38) (joonis 1) Tegemist soome murdesõnaga, mis tähendab muuhulgas ka rüüde valmistamisel kasutatavat puupulka (Soome murdesõnastik, 2017). Kuna Eestis rüütehnikat väga levinud ei olnud, pole seadeldisele ka eestikeelset vastet



Joonis 1 *Koippura* (Sirelius 1924, lk 38)

Narmaotste erinev pikkus tekkidel on tekkinud kulumisest. Varasemate rüüde puhul tehti narmad ühest pikast lõngast, mis hiljem lahti lõigati (Toikka-Karvonen 1971, lk 133). Narmaste sõlmimisviise on väga mitmeid, tavaliselt on kasutatud sama viisi mis idamaistel vaipadel - gordionisõlme. Seda on rüütehnikas kasutatud nii laialdaselt, et tuntakse ka terminina *rüüisõlm*. (samas, lk 11) Kahe narma vahele kooti nii palju kangast, et järgmine sõlm kataks ära eelmise sõlme kinnituskoha (Willberg 2008, lk 14). Soome muuseumites säilinud saarestikurüüde narmad on 30-80 mm pikkused, samuti nagu ka rootsi ja norra vanatüübilistel katterüüdel. Vanimate rüüde narmad olid tavaliselt valged. Triibulise või ruudulise rüüpinna kokku õmblemisel ei järgitud mustrit (lisa 2 foto 31), tihti tekkis ebaühtlane pind.



Foto 9 Vormsi rüü, ERM A 443:74



Foto 10 rüü, ERM A 443:74

(Allikas: Eesti Rahva Muuseum, <http://muis.ee/museaalview/505068>)

Sellele ei pööratud tähelepanu, sest tekid olid kasutusel, narmaspool all. Esteetilisest välimusest olulisem oli kogu olemasoleva materjali ära kasutamine. On ka esemeid, mille kangalaiud on kokku õmmeldud nii, et narmaste suunad on erinevad. (Toikka-Karvonen 1971, lk 64) (foto 11; lisa)



Foto 11 Kahelaidne saarestikurüü. Laidudel narmad erinevas suunas. (Allikas: <https://museot.finna.fi> TMM22127:1)

Turu kindluse inventari hulgas oli rüüsid, mille narmad moodustasid värvilised ruudud. Tihti on neil ruuduliseks kootud serv, nagu ka saarestikurüüudel. (Toikka-Karvonen 1971, lk 72) Leidub ka üleni ruudulisi tekke, mis on tavapärased Rootsisis ja Norras. Kahte eri värve ruute kombineerides tekib malelauaruuduline pind (foto 12). Taolist oma olemuselt väga vana mustrit on kasutatud erinevates toonides ja tehnikates läbi keskaja. (samas, lk 84)

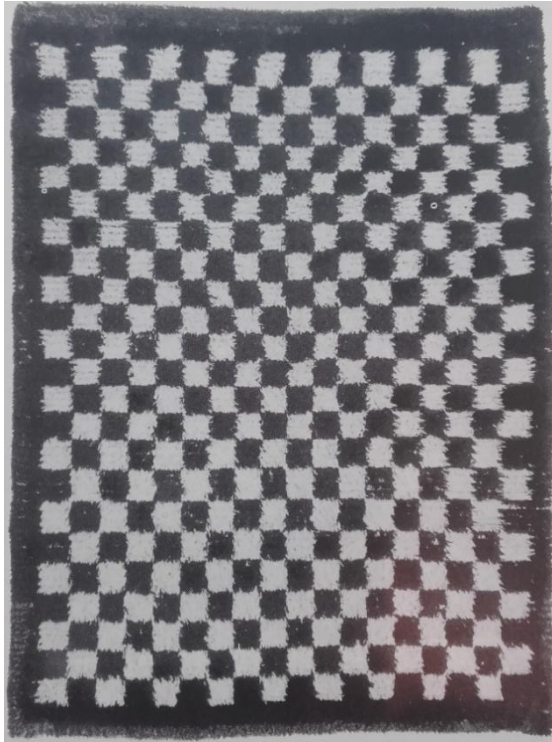


Foto 12. Viikingimaailmas väga levinud ajaviite - malemängu meenutav kaunistus. TKHM 9330 (Allikas: Toikka-Karvonen 1971, lk 101)

20.saj lõpuks ei ole välja selgitatud millal kadus Ahvenamaa saarestikurahva hulgas meretekkkide kasutus (Toikka-Karvonen 1971, lk 41). Järgnevas peatükis vaatame, mis taoliste tekkide kohta on teada Eestis. Teadupärast säilis Vormsil, kui merega piiratud ääremaal, mujal moest läinu kauem.

3. VORMSI MERETEKK

Vormsil on kootud ruudulisi meretekke nii narmastega rüütehnikas kui ka ilma. Mõlemaid liike on säilinud muuseumites ja erakogudes. Rüütehnikas tekid NM. 0145204; ERM A 563:1879; ERM A 565:1494; ERM A 443:74; ERM A 497; Vormsi Talumuuseum TX 190; Sankt-Peterburi Riiklik Vene Muuseum 2992-105 (Vt lisa 2, foto 23-39) ning narmasteta NM. 0145328; EVM E 202:37, kaks tekki eravaldustes (Vt lisa 3, foto 40-46). SOV arhiivi kataloogide järgi asub vähemalt 3 Vormsilt pärit eset nimetusega *teld* SOV arhiivis Stockholmis.

Vormsi rootslased on valmistanud ehtsaid kahelaidseid ruudulisi rüüsid (*rüü, rüja*). Vormsil nimetatakse ruudulist sõba ka rootsi keeles *teld* või *täld* (samas, lk 67). Rüüt tarvitati nii sõidu- kui vooditekkidena. (Konsin 1979, lk 68) Ruudulised tekid kooti alati toimsetes kudumistehnikates täisvillastena, kuna koe- ja lõimelõngad jäävad valmis esemel võrdselt nähtavaks (Kuma 1976, lk 40).(lisa 2, foto 38) Nende põhi kooti tumepruuni- ja valgeruudulisena. 4-8 cm pikkused narmad sõlmiti pärsia ehk gordioni sõlmega (lisa 2, foto 37), jättes umbes paari cm laiused reavahed. Suured pruunid ja valged narmaspinnad /umbes 20x20 cm/ paiknesid vaheldumisi. (Konsin 1979, lk 68). Meretekkkide dekoori moodustab ühtlane malelauakujuline kahevärviline ruudustik, ruudu külje pikkusega 3-4 cm (foto 13). Dekoori saamiseks on lõim üles loodud kahevärviliselt ning on läbi kootud samuti kahevärviliselt. Ruutude suuruse või gruppide varieerumist ühe teki ulatuses ei esine. Materjaliks on kasutatud tavaliselt värvimata lambavilla naturaaltoone- valget ja mustjaspruuni. Kogu saarte meretekkkide rühm moodustab dekoorilt ja koloriidilt väga ühtlase, oma ranguses monotoonselt mõjuva rahvavaipade grupi. (Kuma 1976, lk 41).



Foto 13. Meretekkk Vormsilt. Põhi kootud toimses tasapindses koes. Kahte värvi narmastega tekitatud ruuduline rüü pind. (Allikas: Pöhl-Andersén 1994, lk 8)

Kattevaipu on liigitatud vastavalt kasutamise viisi, koha või aja ning ka materjali, valmistamise tehnikate ja dekoratiivse kujunduse järgi. Mitmed autorid (Kuma 1976; Konsin 1979) liigitavad saarte meretekid eraldi grupina. Konsin toob välja suurema grupi sõidu- ja magamisvaipade osana välja eraldi saarte vaibad (Konsin 1979, lk 68). Saarte meretekkide rühma kuuluvad ruudulise dekooriga rahvavaipade liigi alla kuuluvad Kuma järgi Saaremaa ja Hiiumaa ning ka väikesaarte kalurite tekid. Samasse liigitab Kuma nii kattevaibad kui suurrätid, mille kujunduses on lõime ja koelõngade mõju võrdne. Selliste vaipade levikuajaks on XIX saj teine pool. Saarte kalurid kasutasid neid magamistekkidenä merel. Materjali tiheduse tõttu on nad tuule- ja niiskuskindlad. Tihedale toimsele kudumistehnikale lisaks on tekid veel uhitud, mille tõttu on õige rasked ja paksud, kaaludes 8 kg ja enam. (Kuma 1976, lk 41) Erinevatel vaipade nimetustel tehakse vahet ka siis, kui üht ja sama eset kasutatakse mitmel eesmärgil. Nimetus antakse sellisel juhul kattevaiba funktsiooni järgi. (Kõresaar 1999, lk 18)

Semiootiliselt võiks kõiki neid omadusi vaadelda kui märke. Rahvakultuuris esinevad erinevad nähtused, mustrid, märgid jne alati üksteisega tihedas seoses. Nad selgitavad üksteist ja tugevdavad oma peidetud tähendusi. (Hoppal 2008, lk 12) Märk on mingisugune kultuuriline üksus, kultuuri ühte infot kandev element. Märgisuhte väljakujunemisel on tähtsaim roll kokkuleppel, traditsioonil ja ühiskondlikul konventsioonil. (samas, lk 20) Märgid ei esine kunagi üksi, vaid alluvad teatavas määratletud korrastuses üksteise välistamise ja koosinemise reeglitele. Igal märgil eristatakse kaks tähenduskihti, mis

eeldavad koodi ja antud kultuuri tundmist. (sammas, lk 25-26) Sõna *meretekkk* tähendab eesti rahvakultuuri tundjale valge-pruuniruudulist saartelt pärit villast telgedel kootud katet. Rannarootsi kaluri jaoks võis tekk olla merel kui elupäästja - külmumisvastane ja vastupidav, kui turvaline ja armas kodu. Mehed sõltusid tütarlaste ja naiste kootud kattest, see omas väga suurt tähtsust. Kõik on tähenduslik, ka tekk, mis kätkeb endas mitmeid tasandeid. Sõba on kui tekst, mida peab oskama teadlikult lugeda. (Lotman 2010, lk 82).

Saarte meretekkkide ja ka Eesti rahvavaiba eelkäijaks oli pika aja vältel sõba, mis tähendab läänemeresoome keeltes riidet või riietust. Vana soome-voguli keeles tähendas *sopa* niihästi särki kui riideid üldse. Eestis mõisteti sõba all suurt, tekitaolist suurrätti, mis jahedail päevil heideti üle õlgade ja mida öösel kasutati magamistekina. Vanemas kirjanduses nimetati sõbasid enamasti vaipadeks, selle sõna mitmes variandis nagu *vaip*, *waib*, *weepa*, *vepa* jt. (Kuma 1976, lk 9)

Juba muistsest ajast oli sõba eesti rahvariiede eriti hinnatud osaks. Tema valmistamine oli teiste riietega võrreldes kulukam ja nõudis paremat kudumisoskust. Sõba kattevaiba tähenduses on tuntud eeskätt saartel, kus kooti läbivillaseid valge- ja lambapruuniruudulisi magamisvaipu (Kõresaar 1999, lk 20). Kattevaibad on Eestis välja arenenud naisterõivastuses kasutusel olnud suurtest õlarättidest, mis võeti üsna sageli ka magamisel peale. Etümoloogiliselt on sõna *vaip* varane laen germaani keeltest, kus ta esialgselt tähendas üldse suuremat riidetükki. Termin *vaip* oli pikka aega sünonüüm õlaräti all mõistetava *sõba* või *sõukesega*. (Konsin 1979, lk 57)

Tänapäeval mõistame sõba all suuremat villast õlarätti ning tekk, vaip ja ka rüüu tähendavat katet kas voodisse, seinale kaunistuseks või ka põrandale. Olles kasutusviisilt sarnased, on Eesti eri piirkondades tihti siiski samadel esemetel ka erinevad nimetused. Ka muuseumikirjed annavad ruudulise, ka rüüutehnikas, telgedel kootud täisvillase katte kohta nimetusi nii rüüu, tekk kui vaip.

3.1. Meretekvide valmistamine Vormsil

Vormsi saarel oldi erinevates külades spetsialiseerunud teatud käsitöövõtetele. Nuckö külas kooti Haapsalu sälle ning Rickulis tegeldi põhiliselt heegeldamisega. Kõikides külades ühiselt kooti aga valgest ja pruunist lamba seljavillast ruudulisi tekke, mida Vormsil nimetati *teld*, Nucköl ja Rickulis *tjald*, Pakri saartel *tjeld* ja Ruhnus *brokoveipa*. (Pöhl-Andersén 1994, lk 8).

Randlaste aastaring erines maarahva omast, tööaasta vormis ikka meri, sest põlluharimine ja karjakasvatus olid seal vähetähtsad. Sunnitud pausid liikumises ja töös tekkisid peale tormipühade ka jää moodustumise ja mineku ajal hilissügisel ning kevadel. Merest sõltuvaid kogukondi võis jää pikalt vangis hoida. Kui talurahva seas oli levinud ütlemine, et taliharjapäevaks peab pool talvevarudest alles olema, siis rannas ja eriti saartel pidi varu olema veelgi suurem. Oli ka talvi, kus jääsupp ja tormid katkestasid pikaks ajaks igasuguse liikumise. Kõik, mida talve jooksul vajati, pidi septembri lõpuks saarel olema ja varudest pidi jätkuma mai alguseni („*fråm Mickjal te Valba*“ - mihklist volbrini). Ilmaoludega tuli pidevalt arvestada ja parema elujärje saavutamiseks võeti appi vanadel uskumustel tuginevad eri kunstid. (Peil 2011, lk 58) Käsitöö tegemisel valitses kindel tööde järjekord, mis lähtus traditsioonidest ja kogemustest ja seostus mitmesuguste uskumustega. Erinevate traditsioonide järgimisega püüti saavutada esemete pikaajalist kestvust ja head kvaliteeti. Eriti tähtsaks peeti tööde alustamise aega, selles etendasid olulist osa kuu faasid, ilmastikuolud või nädalapäevad. (Vunder 2008, lk 136)

Tekstiilesemete valmistamiseks vajaliku villa saamiseks kasvatati saarel ka lambaid, keda pügati kaks korda aastas. Vormsil pesti lambaid enne pügamist ranna või muu veekogu läheduses. Storby ranna lahesopis toimus nii: paatidest tehti mere poole avatud piirded, lambad aeti vette ja saare lapsed lambaid kinni hoida. Siis tuli „pesija-naine“ ning viis lambad ükshaaval sügavamasse vette, kus ta pani lamba jalgade vahele ja pesi puhtaks. Pärastlõunal, kui vill oli kuivanud, pügati lammas villakääridega. (Pöhl-Andersén 1994, lk 7). Lambaid pügati alati spetsiaalsete kääridega, mille jaoks oli saarel mitmeid eri nimetusi. Lammas pandi külili maha ja jalad seoti pehme nõõriga kinni. (Lagman 1964) (foto 14.)



Foto 14. Lambapügamine Vormsil. (Allikas: Lagman 1964)

Tekstiilmaterjali ettevalmistus, kanga ja rõivaeseme tegemine oli peamiselt naiste töö, kelle tubaste tööde periood algas üldjuhul mardi- või kadripäevaga, mil põllutööd olid lõpetatud ja vajalik toormaterjal kogutud. Tavaliselt kedrati õhtul ja hommikul, kuid ka päeval istuti igal vabal hetkel voki taha. (lisa 1, fotod 19; 20 ja 21) Neiud korraldasid ka ühiseid ketrusõhtuid (lisa 1, foto 18) ning talguid, kuhu kutsuti ümbruskonna nooremad ja osavamad ketrajad. Õhtul tulid ka poisid talguliste juurde juttu ajama. Üheskoos mängiti ringmänge ja tantsiti. (Kuma 1976, lk 18)

Vill kraasiti ja kedrati kodus (lisa 1, fotod 19, 20 ja 22) ning ka vokk tehti kodus, sest saarel oli palju tublisid puuseppi (Pöhl-Andersén 1994, lk 7). Talvel kedrati talus kõigil argipäevadel, välja arvatud neljapäeva õhtu, sest see oli rahvausundis püha. Ketrustööd ei võetud laiemas või kitsamas ulatuses ette veel teatud kalendripäevadel, nagu madise-, vastlatuhka-, tõnise-, küünla-, tooma-, kadripäeval ja üksikjuhtudel veel teistelgi tähtpäevadel. Sel kombel loodeti säilitada loomaõnne ja samuti kaitsta end mitmesuguste muude õnnetuste vastu. (Kuma 1976, lk 18) Odinile oli pühendatud kolmapäev, mida Noarootsis tähistatakse paastuajal ketramisest hoidumisega. (Russwurm 2015, lk 523). Ketramiseks kasutati 19. saj tavaliselt vokki, kuid voki eelkäijat kedervart /kehrvars, kerdvars, kederpää, kitsavars, kiirdpulk, poissvokk, venevokk/ kasutati kohati kõrvuti vokiga jämedama lõnga, mis „voki kurgust alla ei lähe“, valmistamiseks veel 19. sajandi kolmel esimesel veerandil (Kuma 1976, lk 20). Lõnga kerrasse kerimisel kasutati väikest abivahendit, mida nimetati *fiol* või *fjol* (eesti keeles „viiul“), see oli umbes 12 cm pikk seest tühjaks uuristatud puupulk, kust lõng läbi libises, et käsi ei kriimustaks (Pöhl-Andersén 1994, lk 7). Eesti teistest piirkondadest teada

kui *niks* - abivahend linase lõnga kerimisel. *Niksi* otsad on otstest kuni 1 cm kaugusel asuvate sisselõigeteni õõnsad millest jookseb läbi keritav lõng. (Eesti rahvakultuuri...1995 *sub niks*)

Peale kodus kootud riide, mis on tavaliselt vastupidavam kui kauplusest ostetu, ei kasuta talupoeg eriti midagi muud. Seetõttu on igas majapidamises kas oma või mitme perekonna peale ühised kangaspuud, mille käsitsemist tunneb iga tüdruk. (Russwurm 2015, lk 398) Kangakudumist alustati enamasti vanal kuul, et kangas saaks tugev ja töö jõudsalt edeneks, kusjuures kudumiseks peeti eriti sobivaks teisipäeva, neljapäeva, laupäeva ja pühapäeva. Nii kanga ülesvedamisel, töö alustamisel ja lõpetamisel, vaheliku saamisel jm. mängisid taas rolli uskumused. (Konsin 1979, lk 43)

Kangalõimeks */kangaveeks/* kedratud lõng pidi olema hästi tugev, sile, suurema keeruga. Kevadine nn talvetakk ning lühem kõhu- ja reiealune vill sobis nii kanga koe- ja mustrilõngaks. Lõimevillaks eelistati tavaliselt lammaste sügi- ja suvepöest saadud pikemakihilist seljavilla. (Vunder 2008, lk 153) Vormsilaste *teldi* materjaliks oli Vormsi lammaste vill, millest käsitsi kedratud ühekordne, karm ja väga tugeva keeruga peenike lõng on eriti vastupidav. Tugevama kudumi saavutamiseks kasutati Vormsil mereteki kudumiseks tavaliselt lõimena ühtpidi ja koeks teistpidi keeruga lõnga. (Tomasberg 2010)

Tekkide lõplikuks viimistlemiseks ning tuule- ja veekindluse saavutamiseks vanutati viimased peale valmimist hästi paksuks, nii et vahel pidasid need vastu terve inimpõlve (Konsin 1979, lk 66). Vanutamist */uhtumist, püükimist, villamist/* on kirjeldatud mitmes allikas veidi erinevalt. Vanutamiseks sobisid mitmesugused kodused vahendid, mis võimaldasid riide põhjalikumalt hõõrumist. Seebitatud kummulikeeratud kangast nühti suurema puuanuma põhjal, vankriredelite vahel, nõõridega mähitud laual, redeli, karuäkke või ukse peal ja linalõuguti vahel. Kanga ühtlase vanutamise tagamiseks liikusid vanutajad ringis ümber tõrre. Vanutamisel kasutati tavaliselt leelist ja seepi. Kangast vanutati kevadtalvel, kui ilmad olid juba veidi soojemad. Et vanutamine oli raske töö, siis korraldati ka selleks enamasti uhtumise talgud. (Kuma 1979, lk 40)

Pöhl-Anderséni andmetel kasutati vanutamiseks sooja tuhaga segatud vett. Kanga väänamiseks kasutati järgmist meetodit: tõrre kohale asetati kaks puupulka, mille ümber kangas keerutati. Puupulki omavahel risti keerates nõrutati kangast vesi ning seejärel venitati vähehaaval kangast. Lõplik vanutamine toimus kangarulli laual veeretades. (Pöhl-Andersén 1994, lk 9)

Vanutamine toimus rannarahva seas erinevates piirkondades suhteliselt sarnaselt. Aastast 1860 on teada, et sel ajal toimus vanutamine tavaliselt selili asendis, mis oli arvatavasti lihtsam, kui istuvas asendis. 1908 aastast on märkmeid Rootsist, kus vanutaja seisis püsti kalakastil. Hiljem hakati kasutama spetsiaalset tööriista – umbes kahe meetri pikkust puidust keppi, mis sarnanes kartuli tampimise nuiale, alumises osas 15 cm pikkune sisselõige. Arvatavasti olid põhja all nupukesed. (Dahl 1987, lk 326)



Foto 15. SLS 1168 Houtskär 1970. Henrik Österlund s. 1895 ja Elin Mickelson s. 1897 demonstreerivad vanutamist. Tavaliselt toimus see siseruumides. (Allikas: Dahl 1987, lk 325)

1948 aastal kirjeldab vormsilane Katarina Hammerman: *Kevadel, kui kõik kangad olid valmis kootud ja kangasteljed toast välja viidud, algas vanutamine ja selleks moodustati „vanutamise meeskonnad“.* Suuremate kangakoguste jaoks tuldi kokku mitmest perest. *Vanutamise hommikul pandi kõige suurem pott veega pliidile soojenema. Suur vanutamisenõu veeretati keset köögipõrandat. Vanutajate saabudes anti neile kõigepealt süüa. Vanutatav kangas volditi umbes 1 dm laiuste voltidena kokku ja asetati vertikaalselt vanutamisenõu põhja, nii et voldid jäid alla ja üles ning kangas kattis nõu põhja ühtlase kihina. Selleks ajaks oli vesi pliidil parasjagu soe ja see valati kangale nii palju, et kangas märgus parasjagu. Iga vanutaja võttis oma vanutamiskepi ning alustati ühes taktis tööd. Kepi tõstmine ja langetamine käis kõigil korruga. Et saada ühtlast tulemust liikusid erineva tugevusega vanutajad ise aeglaselt ümber vanutamisenõu. Vanutamiskepp oli umbes kartuli tampimise kepi sarnane puidust pulk, 11-12 dm pikkune ja 8-9 cm läbimõõduga,*

ülevalt peenem, et oleks lihtsam käes hoida. Töö juurde käis rõõmus ja rahulolev jutuajamine. Vahepeal näkku pritsiv vesi ei häirinud töötegijaid sugugi. Pritsmed pühiti vaba käeseljaga. Vesi oli parasjagu soe, ei kõrvetanud. Ning õhtuks täiesti läbimärg põll käis selle töö juurde. Et kontrollida töö edenemist, tõsteti vahetevahel kangas veest välja ning keerati teist pidi. Siis said ka vanutajad umbes 5 minutilise puhkepausi. Kui vesi hakkas jahtuma asendati osa sellest pliidil oleva kuuma veega. Kanga pealt oli tunda, kas vaja veel vanutada või juba aitas. Kui üks kangas oli valmis, tõsteti see suurde nõusse ja võeti ette järgmine kangas. Kanga väänamine ja järeivanutamine tehti puhtaks küüritud värvimata laual. Vanutajad asetsesid paarikaupa mõlemal pool lauda. Üks võttis kanga ja laotas selle lauale nii, et tema vastasseisja sai selle rulli keerata. Vanutajad käärised käised üle küünarnukkide, panid käed kõrvuti kangarullile ning asusid kiikuvate liigutustega rulli käte all muljuma nihutades käsi kord vasakule, kord paremale. Mõne aja pärast rulliti kangas teistpidi kokku— see mis enne oli rulli sees jäi nüüd välja. Kanga kuivamisel tõsteti rull püsti ja kallati sisse natuke vett. Kangast rulliti kuni viimane oli tihe ja sile. Valmis kangast pandi nii tihedalt kui võimalikrulli ümber sirge puupulga kuivama. Lõplikult kuivas kangas lahtirullituna. (Dahl 1987, lk 326-327)

Põhiliselt naistetööks olnud vanutamise talgute ajal toimusid meeste puude saagimis- ja lõhkumistalgud. Vahel tulid ka mehed naistele kangavanutamisel appi. (Pöhl-Andersen 1994, lk 8)

Ruudulisel tekil võis olla sõltuvalt kasutuskontekstist erinevaid funktsioone. Näiteks meelelahutuslik, nagu pildil näha (Foto 16). Nii tähtsa tegelase kui näärisoku kujutamine rüü abil näitab veelkord mereteki tähtsust vormsilaste elus.

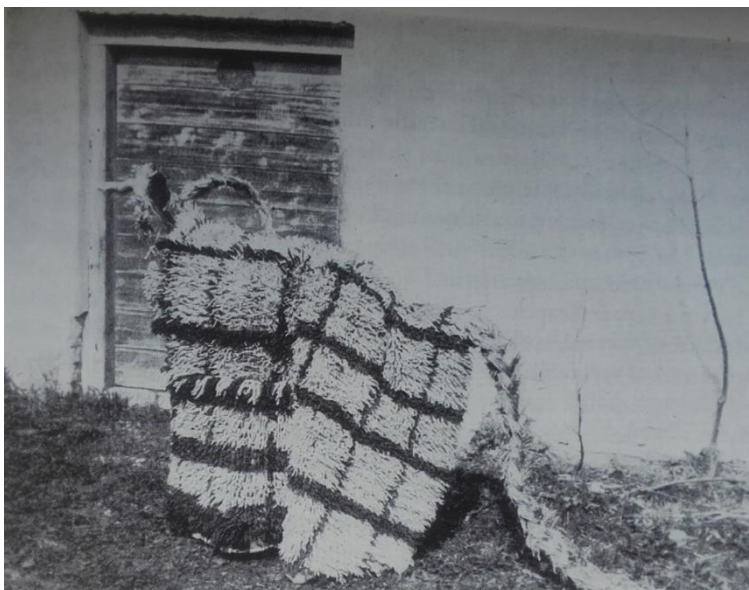


Foto 16. Päevavalguses paistab see Vormsi rüüga kaunistatud jõulusokk nii rahulikuna, isegi kauni ja elegantsena, keda ei pea kartma. Jõnksutades poolpimedasse tuppa astudes muutus aga laste jaoks hirmuäratavaks. (Allikas: Lagman 1964).

Ruuduline meretekkk funktsioneerib vormsilaste jaoks nende päritolu või kogukondliku konteksti esindajana. See on üks osa saarerahva kultuurist, esindades aga ühtlasi kogu tervikut. *Teld* omas neile nii materiaalsel väärtust, kui vältimatut osa nii majapidamises kui sotsiaalses elus. Ta näitas perekonna jõukust etendades sellega rolli sotsiaalses elus ning omas ka suurt praktilist tähtsust. Karvastatud ruuduline tekk, millele tihti tikiti jõukuse märgiks ja omanditunnuseks nurka ka peremärk, (lisa 3, foto 43) oli Vormsi elanike jaoks kui kollektiivse identiteedi esindaja. (Kõresaar 1999, lk 70)

KOKKUVÕTE

Käesoleva seminaritöö eesmärgiks on olnud olemasolevate allikate baasil anda ülevaade muuseumites ja erakogudes leiduvatest ruudulistest Vormsi tekkidest ning tuua välja antud tehnikas telgedel kootud ruuduliste tekkide sobivus meretekkideks. Lisaks uurida läbi rüü ajaloo käsitlemise selle tehnika jõudmist Skandinaaviast Vormsile. Väikesaare eluolu tutvustamise kaudu jõuda arusaamani mis tingis vajaduse kududa Vormsil pakse vanutatud tekke ning millised tegurid ja tõekspidamised mõjutasid loomeprotsessi.

Eestirootslased ja Vormsi saare elanikud elasid 19.sajandi teisel poolel ja 20. saj esimesel poolel suhteliselt suletud ühiskonnagrupidena. Nende põhiliseks elatusallikateks olid kala- ja hülgepüük ning ka maaharimine. Vormsi saart iseloomustab heitlik ja niiske merekliima, mis tingis vajaduse soojade kehakatete järele.

Rüü tehnikana on väga vana ja sarnaneb välimuselt ja ülesehituselt idamaise vaibaga, vahe on narmaste pikkuses ja tiheduses. Tavapäraselt on rüütehnikas kootud loomanahka imiteerivaid tekke ja kattevaipu. Rüütehnika arengu tingis taoliste telgedel kootud tekkide eelis naha ees – tekstiilesemed olid sama tuule- ja niiskuskindlusega, kuid nad olid kergema kaaluga ja neid oli lihtsam hooldada. Rüütehnikas kootud ruudulised meretekid on pärit viikingite ajast ning jõudsid Vormsile läbi Skandinaavia meremeeste säilitades oma kudumistavad ja mustrid veel kuni 20. sajandi I pooleni. Kitsaste kangastelgede olemasolu tingis tekkide kudumise kahelaidsetena. Hiljem kokku õmmeldes ei järgitud alati mustri kokku sobitamist ja isegi narmad sattusid mõnikord eraldi suundadesse. Paksu merel sooja hoidva teki puhul polnud esmatähtis välimus, vaid otstarve.

Vormsil nimetati tasapindses koes kootud täisvillast pruuni- valge ruudulist tekki *teld*. Muuseumites ja erakogudes säilinud Vormsilt pärit esemete seas on ka rüütehnikas kootud tekke. Meretekkkide eelkäijaks on olnud sõba - tekitaoline suurrätt, mis jahedail päevil heideti üle õlgade ja mida öösel kasutati magamistekina.

Vormsil, kus sõltuti paljuski merest, saadi kogu eluks vajalik oma kogukonnast. Ka tööriistad ja tesktiilesemad valmistati kohalikust toorainest kodustes tingimustes ning suuremaid töid tehti talgute korras. Erinevate tööde teostamise aega ja kombeid saatsid erinevad uskumused. Vormsi ruuduline meretekkk vanutati pärast laidude kokku õmblemist paksuks ja tihedaks.

Oma töös sain vastused kõigile püstitatud küsimustele ning sai selgeks, et rüütehnikas kootud pakse täisvillaseid tekke nimetatakse meretekkkideks viimase omaduste poolest taluda vett ja külma ning pakkuda seeläbi kaitset meestele rasketel mereretkedel. Vormsi saareelanike põhiliseks elatusallikaks oli meri ja seetõttu oli neile eluks vajalik omada taolist sooja kehakatet. Tänu vormsilaste tihedatele sidemetele just Skandinaavia rannikualade elanikega jõudis rüüde kudumise tehnika Põhjamaadest ka Vormsile. Vormsi meretekkkide valmistamiseprotsessi mõjutasid tihti merekliimast tulenevad ilmastiku- ja elutingimused ning rahvauskumused.

Uurides erinevaid materjale tekkis huvi teemaga süvendatult tegeleda. Lugeses ajaloolisi ja käsikirjalisi allikaid kogusin palju rannarootsi ja Vormsi saare kohta käivat infot, millest soovin teemat edasi arendada oma diplomitöös. ERM-i kogude suletuse tõttu jääb edaspidiseks tekkide esemeline uurimine ning tutvumine arhiivimaterjalidega, mille alusel oleks võimalik tuua välja ka Vormsi tekkide tihedamad seosed Skandinaavia päritoluga. Lisaks saaks täiendavalt uurida Soome ja Rootsi muuseumites leiduvaid Läänemere saarestikualadelt pärit samalaadseid tekke. Kõikide säilinud töös nimetatud esemete uurimine annaks võimaluse välja selgitada täpsed Vormsil kootud tekkide tehnikad ning neist ka soovi korral koopiaid teha.

KASUTATUD ALLIKAD

Kasutatud kirjandus

Dahl, E.J. 1973. Vormsi Rootsise asustuse ja selle tekkeprobleemide osana. Tallinn.

Dahl, H. 1987. Högsäng och klädbod. Ur svenskbygdernas textilhistoria. Helsingfors: Svenska litteratursällskapet i Finland.

Dahl, H., Toivanen, P. & Lönnqvist, B. 1980. Kustbygd. Helsingfors: Svenska litteratursällskapet i Finland.

Eesti rahvakultuuri leksikon. 2000. Toim Viires, A. Tallinn: Eesti Entsüklopeediakirjastus.

Eestirootslased. <http://www.stmikael.ee/index.php/et/2-1/112-eestirootslased> (30.03.2017)

En bok om Estlands svenskar. 1979 Redaktör Lagman, A. Stockholm: Kulturföreningen Svenska Odlingens Vänner,

Honko, L. 1998. *Folklooriprotsess*. <http://www.folklore.ee/tagused/nr6/honko.htm>, (23.01.2017).

Hoppal, M. 2008. Etnosemiotika. Tartu: Eesti Kirjandusmuuseumi Teaduskirjastus, Eesti Folkloori Instituut.

Johanson, A. 1945. Estländska år. Stockholm: Missionsförbundets Förlag.

Jõeste, K. 2012. Kihnu kördid eile ja täna. Semiootiline esemeuurimus. *Studia Vernacula* 3, lk 32-49. Viljandi: Eesti Loomeagentuur.

Kanarbik, M. 2003. Ormsö: de estlandssvenska böndernas kamp mot godsägarna under 1700- och 1800-talet. Tartu: Greif.

Kelpman, M. 2016. Kangakudumine. Tallinn: Pegasus.

- Konsin, K. 1979. Kudumid. Tallinn: Kirjastus Kunst.
- Kuma, H. 1976. Eesti rahvavaibad. Tallinn: Kirjastus Kunst.
- Kõresaar, E. 1999. Vaip – tekki muodi asi. Etnoloogiline esemeuurimus. Tartu: Tartu Ülikool.
- Lindströmi, A. Ormsö / Vormsi. Vormsist ja vormsilastest.[Käsikiri]. RrM _ 725 ArK 4.
- Lotman, J. 2010. Kultuuri tüpoloogias. Tartu: Tartu Ülikooli Kirjastus.
- Peil, T. 2011. Pärimust Eesti rannast. Tallinn: Huma.
- Pöhl-Andersén, I. 1994. Flitiga händer är en berättelse om det textila arbetet i Estlands svenskbygd med en del beskrivningar, mönster och foton. Stockholm.
- Pykkänen, R. 1967. Ryijyperinteitä 1500- ja 1600-luvulta. Helsinki: Suomen muinaismuistoyhdistys.
- Rebas, H. 1980. Keskaegsed mereteed Baltikumi. Stockholm: Välis-Eesti & EMP.
- Russwurm, C. 2015. Eibofolke, ehk, Rootslased Eestimaa randadel ja Ruhnus. Tallinn: Eestirootsi Akadeemia.
- Sirelius, U.T. 1924. Suomen ryijyt. Tekstiilinhistoriallinen tutkimus. Helsinki: Kansallistuote Oy. Erika-Kirjat.
- Spuhl-Rotalia, J.1992. Wormsi saar/ ajalooliselt ja geograafiliselt kirjeldanud J. G. Spuhl-Rotalia. [Käsikiri].Uppsala.
- Suomen murteiden sanakirja. <http://kaino.kotus.fi/sms/?p=main> (15.04.2017).
- Toikka-Karvonen, A. 1971. Ryijy. Helsinki: Otava.
- Tomasberg, L. 2010. Ruuduline tekk ehk teld. *Käsitöö* Sügis 2010, lk 48-49.
- Vormsi veri. 2016. *Toim* Tomingas, T.Haapsalu: Haapsalu Trükikoda.
- Vunder, E. 2008. Eesti Rahvakultuur. Käsitöö. Tallinn: Eesti Entsüklopeediakirjastus, lk 136-168.
- Willberg, L. 2008. The Ryijy-Rug Lives on. Finnish Ryijy-Rugs 1778-2008. Finland: Lönnberg Print.

Kasutatud andmebaasid

Eesti muuseumide infosüsteem MUIS. <http://www.muis.ee/> (14.03.2017).

Põhjamaade muuseumi infosüsteem DigitaltMuseum <https://digitaltmuseum.se/>
(29.03.2017).

Soome muuseumite infosüsteem Museoiden Finna <https://museot.finna.fi/> (29.03.2017).

SOV pildiarhiiv SOV:s bildarkiv.

http://www.rnhf.se/index.php?option=com_content&view=article&id=102&Itemid=89
(03.04.2017).

LISAD

Lisa 1 SOV-i arhiivifotod Vormsi olustikust



Foto 17. B601051-36 Vormsi, hülgejaht Norrby külas.



Foto 18. B601022-35 Vormsi naised Rönnergide köögis Rälby külas 1920-datel.



Foto 19. B601023-10 Vormsi, Agneta Lindström koos lapsega voki juures Rälby külas



Foto 20. B601098-24 Vormsi, Maria Fällman ketramas.



Foto 21. B601100-19 Vormsi, Agneta Enkel ketramas, Rumpo küla.



Foto 22. B601408-38 Vormsi, Fällarna, kraasimine ja ketramine. Katarina Landman F.Ahlberg, Diby küla ja Maria Landman.

Lisa 2 Riiutehnikas meretekid



Foto 23. Riiu NM 1045204.

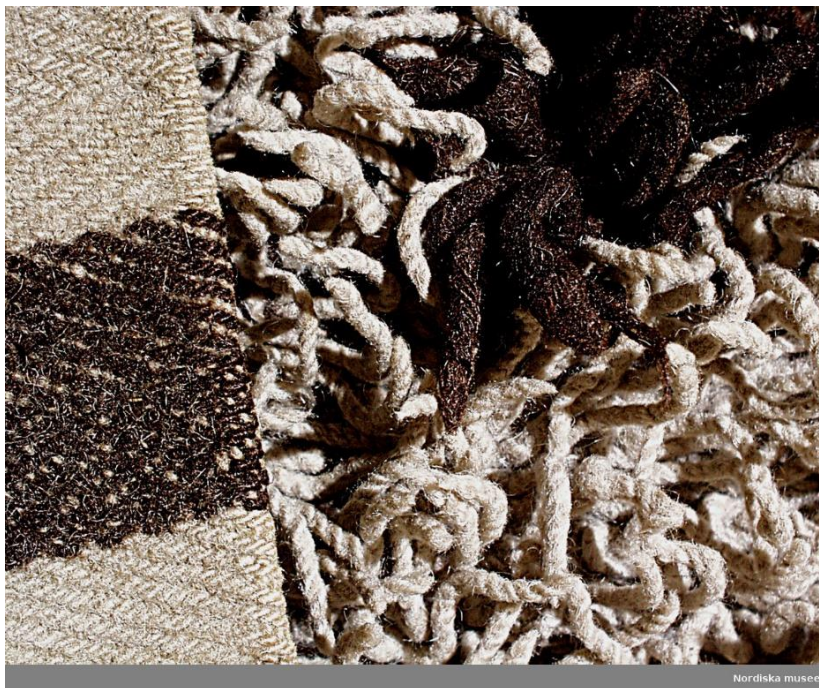


Foto 24. Riiu. NM 1045204 Kasutaja Kerrs, kasutuskoht Eesti, Vormsi, Kärrslätt, 1923. Annetaja Klein, E. Teki mõõdud 190x140 cm

Allikas: <https://digitaltmuseum.se/011023649665/rya?i=0&aq=text%3A%220145204%22>



Foto 25. Sankt-Peterburi Riiklik Vene Muuseum 2992-105 Laste tekk (valge-musta ruuduline)

Foto: Christi Kütt



Foto 26. Sankt-Peterburi Riiklik Vene Muuseum 2992-105. Teki sõlmeline pool.

Foto: Christi Kütt



Foto 27. Sankt-Peterburi Riiklik Vene Muuseum 2992-105.

Foto: Christi Kütt



Foto 28. Vormsi vaip, ERM A 563:1879, Eesti Rahva Muuseum,
<http://muis.ee/museaalview/479047>



Foto 29. Vaiba sile, õige pool, ERM A 563:1879, Eesti Rahva Muuseum,
<http://muis.ee/museaalview/479047>



Foto 30. Vormsi vaip, ERM A 565:1494, Eesti Rahva Muuseum,
<http://muis.ee/museaalview/481159>



Foto 31. vaip, ERM A 565:1494, Eesti Rahva Muuseum,
<http://muis.ee/museaalview/481159>



Foto 32. Rüüu, ERM A 443:74, Eesti Rahva Muuseum, <http://muis.ee/museaalview/505068>

Topo: Vormsi ERM-is 1936/37 vastu võetud esemed Diar. 13. III 1937 Kataloogitud G.
Ränk märtsis 1937



Foto 33. Rüüu, ERM A 443:74, Eesti Rahva Muuseum, <http://muis.ee/museaalview/505068>



Foto 34. Vormsi rüü, ERM A 497:9, Eesti Rahva Muuseum,
<http://muis.ee/museaalview/624753>

ERM-is 1940/41 a. üksikesemetena vastuvõetud esemed. Diar. 2.XI.40. Kataloogitud I.
Kaldmaa



Foto 35. Rüü sõlmedeta pool, ERM A 497:9, Eesti Rahva Muuseum,
<http://muis.ee/museaalview/624753>



Foto 36. Vormsi rüüu
TX 190 Vormsi
Talumuuseum
Foto: Kaili Raamat



Foto 37. Vormsi
Talumuuseumis
oleva teki sõlmed.
Foto: Kaili Raamat



Foto 38. Vormsi Talumuuseumis oleva teki parema poole ruudustik. *Foto: Kaili Raamat*



Foto 39. Vormsi Talumuuseumis oleva teki laidude õmblus. *Foto: Kaili Raamat*

Kirjeldus: Mõõdud 139x235 cm, ruudu suurus 6,5x6,1 cm. Suga 76. Narmad 2- kordsest väga jämedast lõngast, 5-7 cm pikkused. Narmad laidudel erinevat pidi. Pruunid narmad kahest erinevast lõngast. Servas ühekordne palistus narmaste poole – üle loodud valge lõngaga. Annetaja Katarina Vikström/Beckman Sviby külast.

Lisa 3 Tasapindses koes narmasteta meretekid



Foto 40. Tekk. NM 0145238. (Allikas: digitaltmuseum.se)

Päritolu Eesti, Vormsi, Fällarna, 1923. Annetaja Klein, E.

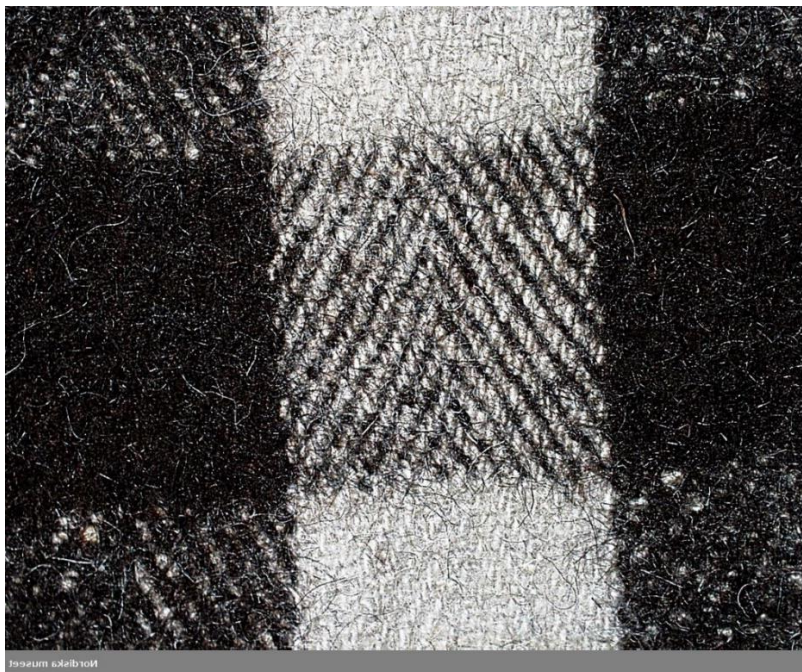


Foto 41. Tekk. NM 0145238



Foto 42. Meretekkk Vormsi Käsitöö Seltsi valdustes Vormsil Hullo külas.
Foto: Piret Olivia Ütt

Lisainfo: 2 laidne, 139x191 cm. Otsaservad ääristatud sämppistes valge lõngaga. Mõlemas otsas peale õmmeldud peremärk. Ruut 5,7x 5,9 cm; 25 koelõnga, 35 lõime. Tasapindne 4-nieline toimne kude, värvid lambavalge ja –must.



Foto 43. Peremärk Vormsi Käsitöö Seltsi valdustes oleval vaibal. *Foto: Piret Olivia Ütt*



Foto 44. Kahelaidne Vormsi Käsitöö Seltsi valdustes olev vaip. Foto: Piret Olivia Ütt



Foto 45. Vormsi tekikatke, EVM E 202:37, Eesti Vabaõhumuuseum SA, <http://muis.ee/museaalview/991382>

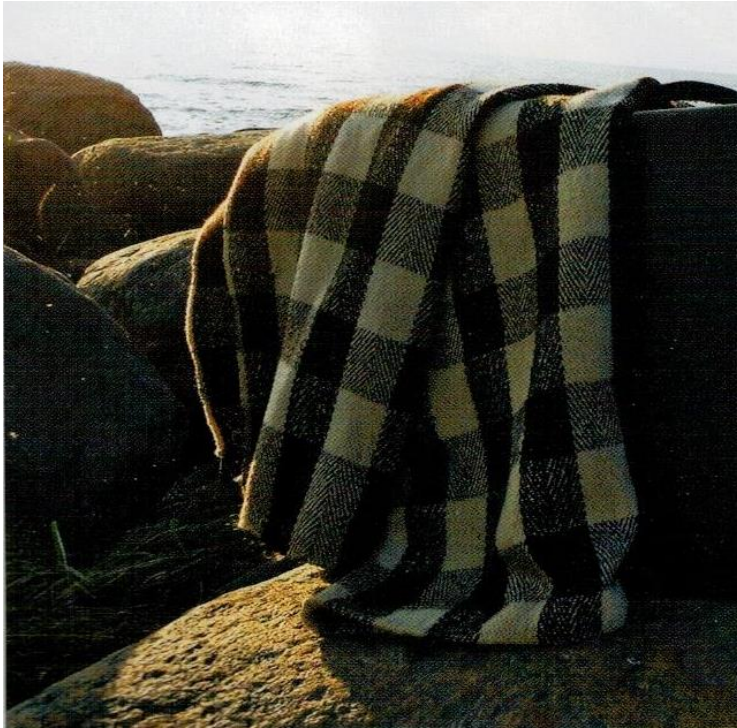


Foto 46. Ruuduline tekk ehk *teld*. (Allikas: Tomasberg, 2010)

Kahelaidne , mõõdud 150x192 cm. Laiud kokku õmmeldud, õmblusvaru 1,5 cm. Suga 80, sidus tasapindne toimne. Ese pärit Kärslätti külast Hanase talust, kuulus Lindströmide suguvõsale. 1944 viidi koos põgenikega Rootsi. Oletuslik valmimisaeg 19. sajandi lõpp või 20. sajandi algus. Praegune asukoht Vormsi, Kersleti ateljee. (Tomasberg, 2010)

SUMMARY

The aim of this research is to map the fishermen boatquilts and ryijy rugs available in museum collections from Vormsi island from the period of the 2nd half of the 19th century to the 1st half of the 20th century. This research consists of three main chapters. The first chapter gives an overview of the Swedish population living in Estonia, the history and life in Vormsi island. The second chapter focuses on the history of ryijy technique and why these blankets were used specially in boats. The third chapter shows how this textile found its way to Vormsi island and what was the purpose to make and use those warm fluffy textiles in Vormsi. To have better overview of the boat quilts/sea blankets the author also examined and analysed archive photos of that period.

From late 19th century until early 20th century, the people of Vormsi island lived in a closed group. Their main source of livelihood was fishing, seal hunting and cultivating land. Due to the cold, damp and uncertain climate, the islanders needed warm clothes.

The ryijy is a very ancient textile technique, similar to oriental carpets by its looks and creation - it is woven on the loom, composed of warps, wefts and the piles, different in only the length and thickness of the thrum. A common feature of both is that the pile consists of rows of knotted groups of threads. A thing particular of the ryijy is that it is sparsely piled, the pile is rather coarse and long, and it is woven in the Nordic countries. The ryijy technique was made as a substitute for animal skin because the woollen quilts bear up salty sea water and retained their warming capacity even when wet. Quilts in ryijy technique were simpler to take care of and easier to carry around than animal skins.

Square-geometric woven boatquilts came from the time of Vikings and the fishermen on the just adopted it from the Scandic sailors. It retained its old woven and decoration accustoms even in the 20th century. The quilts were made by sewing together the number of pieces that were needed, mostly from two. When sewing the pieces together, the patterns or the directions of the piles didn't often match, the ultimate purpose was the function of the quilt.

In Vormsi the warm naturally white and brown square patterned blankets were called *teld*. After being woven it was fulled for very thick and sturdy blankets. The people in Vormsi made everything, including textiles and tools, home by themselves or together as a community. Beliefs and superstitions were followed when choosing the time and nature of different jobs on the island.

The study indicated the meaning of woollen woven quilts as seablankets to protect fishermen and sailors from the seawater and the cold. Since the people of Vormsi gained their livelihood from the sea, they learned the technique from the Nordic people and were able to create warm quilts (*teld*).

Due to closed collections of ERM (Estonian National Museum), researching the items and archives was not possible at the moment. That would have given more specific connections between Vormsi boatquilts and their Scandinavian heritage. Researching all the items mentioned in this paper, would give the exact techniques used in Vormsi boatquilts and if wanted, the possibility to copy them. This research will be continued at a later time.