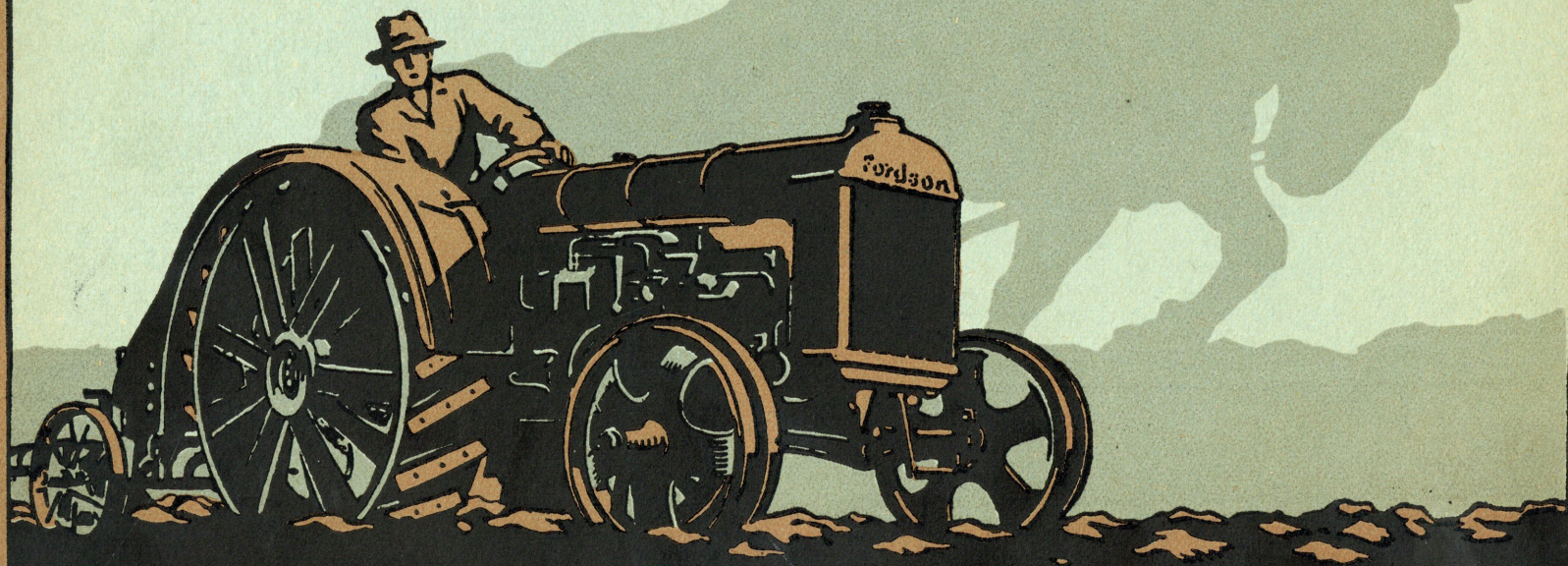


# Fordson

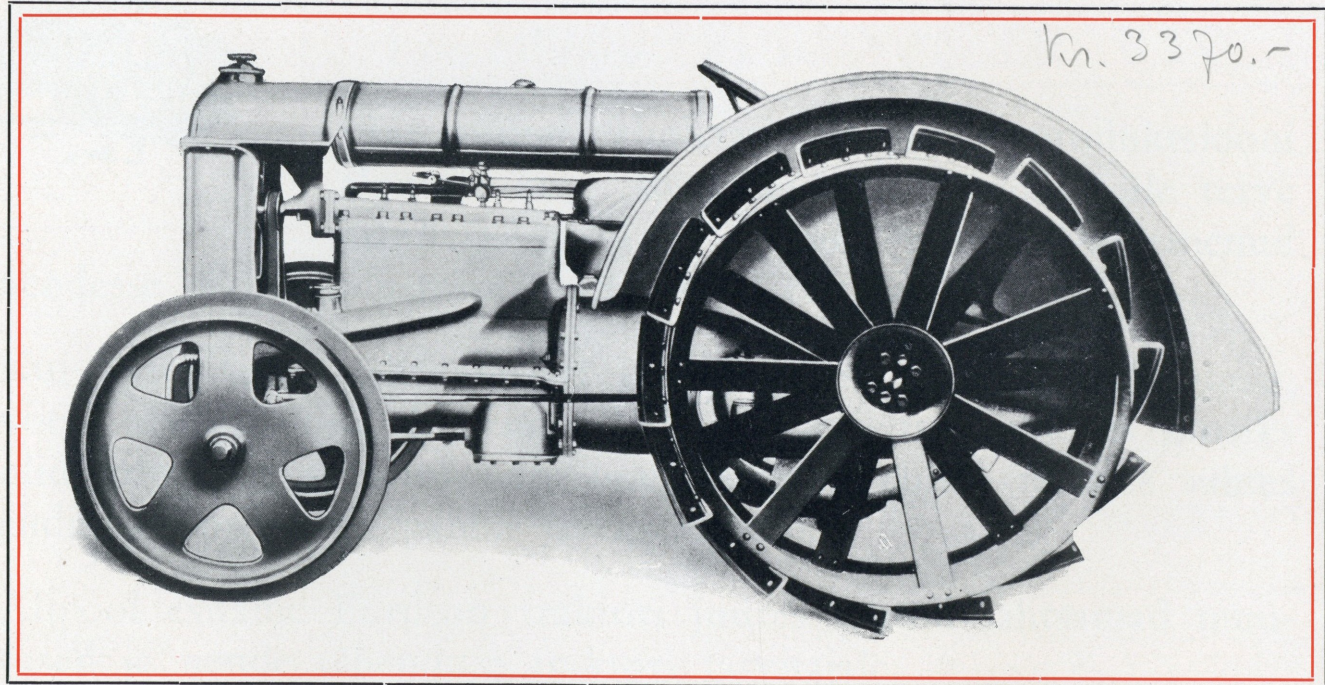
ESITUS EESTIS: A. ROSENWALD & Co  
TARTUS, SUUR TURG 8. TELEF. 300.



ARA APT-1373

-1373

# UUEL FORDSON TRAKTORIL



M. 3370.-

# ON PALJU TÄIENDUSI

6.11302938



## ÜLE 700.000 FORDSON TRAKTORI

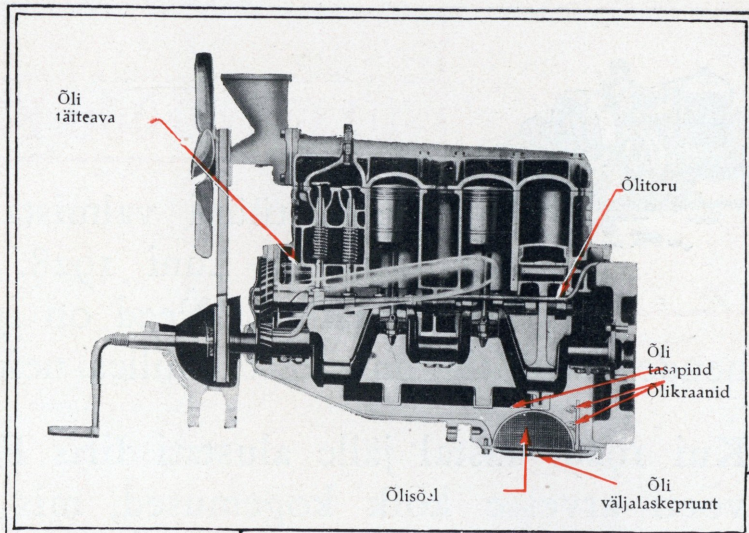
vana tüüpi valmistati Detroit'is produktsiooni algusest kuni 1928. aastani ja müüdi üle terve maailma. Need on igalpool hõlpsasti kohanenud nendesse töötingimustesse, milles neid tarvitati.

Kui 1929. aastal jälle alustati Iiris Fordson traktorite ehitamist, võeti arvesse kõik kogemused, mis tegelikus tarvituses ilmsiks olid tulnud ja seetõttu ongi uue Fordsoni ehitus mitmes suhtes endisest Fordsonist parem ja otstarbekam.

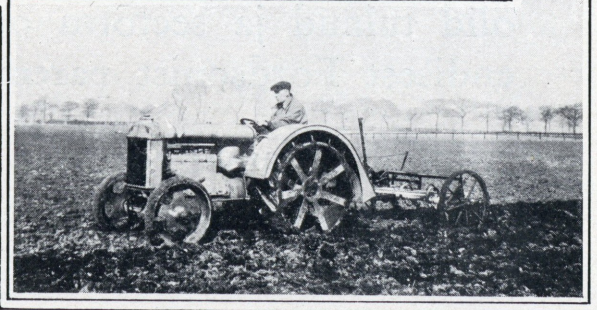
Allpool esitame Fordson traktori juures tehtud tähtsamad muutused ja nende tähenduse traktori tarvitajale.

# Enam jõudu

Suurem silindrite läbimõõt ( $4 \frac{1}{8}$ ), muudetud kompressiooni kamber suurema kompressiooniga ja võimsam süüte süsteem põhjustavad selle, et Fordson arendab nüüd 25 % enam jõudu kui varem. Traktor suudab seetõttu teostada raskemadki tööd ilma tarbetu ülekoormatuseta, mis kaudu ta eluiga pikeneb, sest iga masin, mis korduvalt peab alistuma suurele ülekoormatusele, kulub liig ruttu.



*Fordson mootori läbilõige.*



*Fordson traktor kultivaatoriga.*

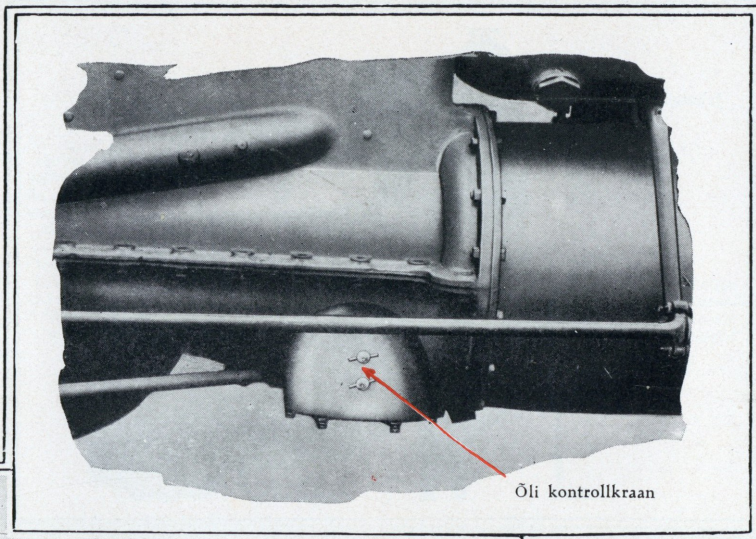
*Suurem jõud tähendab ühtlasi  
sõidukindlust ja suuremat kokkuhoidu.*

## Täiendatud määrdesüsteem

Uuel Fordsonil on karteri põhjal õlifilter. (Vaata mootori läbilõiget kõrvaloleval leheküljel).

Määrdeõli mootoris keereldes, hoiab õlifilter kinni kogu õlisoleva mustuse, nagu liiva, metallipuru j.n.e., miskaudu need hädaohtlikud ained ei pääse mootorisse rikkeid tekitama.

Õlifiltrit tuleb vahetevahel lahti võtta ja puhastada.



Õli kontrollkraan



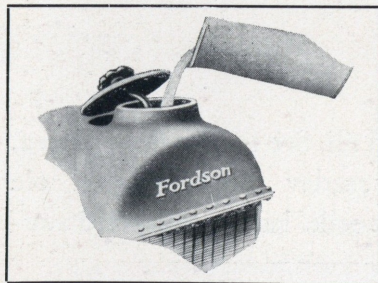
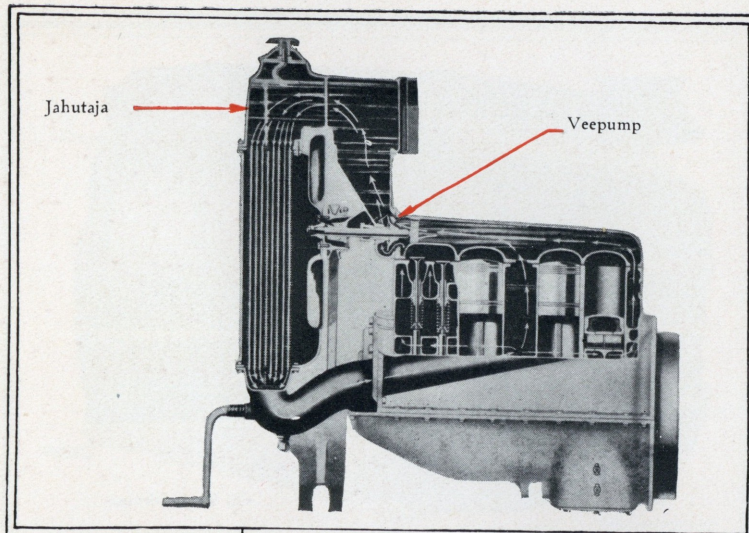
Külmimine kolmehõlmalise adraga.

Tarvitage traktoris ainult head õli. See tasub enese. Halva, odava õli tarvitamise kaudu saadav kokkuvõid ei ole nii suur, et ta suudaks tasuda selle kaudu tekkivaid suuremaid paranduskulusid.

## Täiendatud jahutussüsteem

Uuel Fordsonil on silindrikaane ülemises otsas veepump, mis hoiab kehtvalt vee liikvel ja mootori nõuetavalt jahutatuna. On selge, et see asjaolu mõjub tunduvalt traktori tööväimele ja elueale.

Hoidke mootorit ülekoormatuse ja pakase eest ning pidage hoolt, et jahutuseadis oleks alati traktori töötamise ajal vett täis.



Jahutaja täiteava kaan.

Jahutussüsteem  
näidates vee-  
ringvoolu.

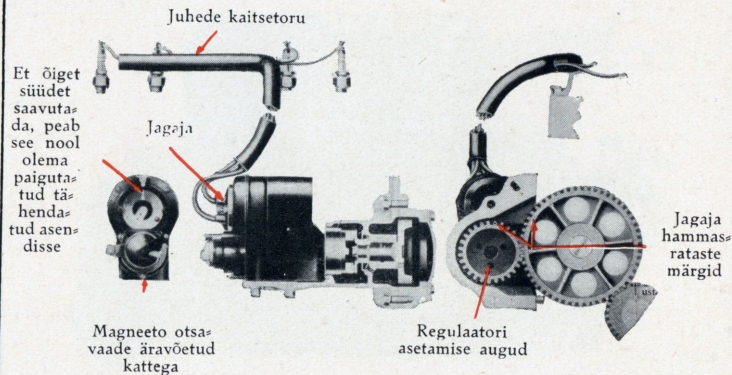
Fordson ei lähe  
liig kuumaks ras-  
kemaski töös.



Fordsonit demonstreerimas.

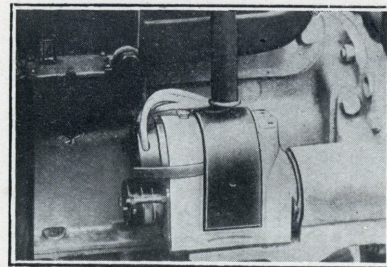
## Täiendatud süütesüsteem

Uuel Fordsonil sünnib süüde Bosch magneeto kaudu, mis on varustatud ergutusseadisega. See tagab kiire ja hõlpsa käimapaneku külma ilmaga ega pole kartust, et mootor »lööks tagasi» käimahakkamise hetkel, sest ergutusseadis hoolitseb automaatselt varajase süüte eest mootori käimapaneku juures.



Magneeto.

Vänt ei löö nüüd tagasi ja mootorit on hõlpus käima panna.

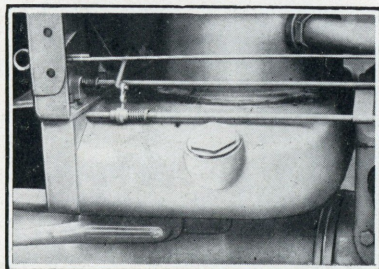
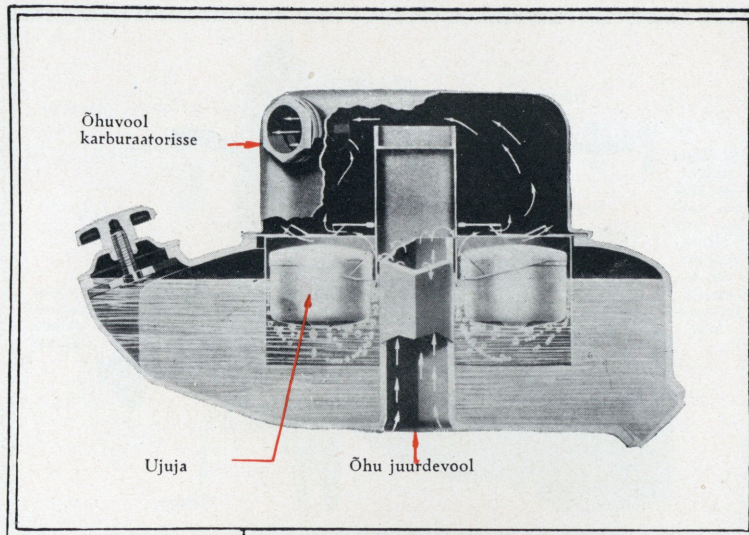


Magneeto paigutus mootorile.

Fordson traktor randaaläkkega.

## Parendatud õhupuhastaja

Õhupuhastaja on tehtud suuremaks ja paremaks. Ta takistab tagajärjekamalt kui varem mustuse, liiva ja mulla tungimist mootorisse, kus need ained peagi rikuksid silindreid ja kolve. Õhupuhastaja suure mahu tõttu ei tarvitse veeanumat täita nii tihti kui varem. Anum on nüüd kolm korda nii suur kui varem.



Õhupuhastaja paigutus mootoril.

Õhupuhastaja läbilõige.

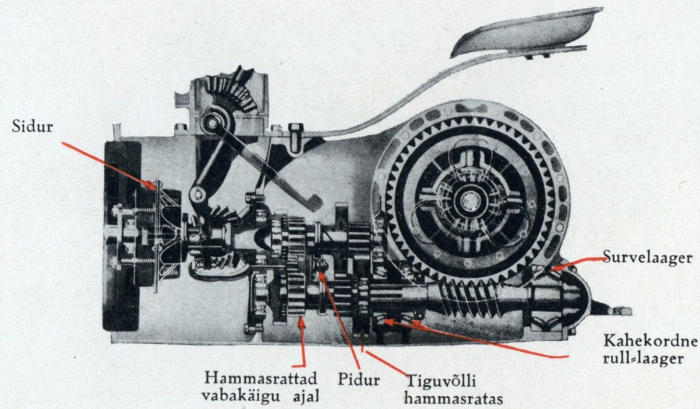
Fordsoni eeskujulik  
õhupuhastaja pikendab mootori iga.



Fordson tööil.

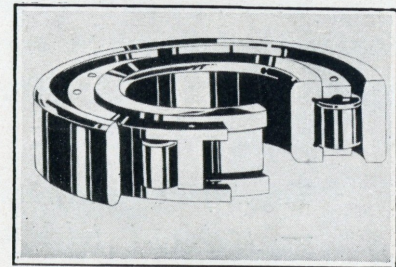
## Paremad käitise laagrid

Et uue Fordsoni käitis välja kannataks kõva töö juures sündivat tugevat survet, on igale poole käitisesse asetatud paremat liiki rull-laagrid. Nii püsivad kõik käitise eriosad õiges asendis pikemaajalisegi tarvita-mise järel. See suurendab omalt poolt tunduvalt kõigi üksikosade eluiga.



Käitis.

*Võite alati hõlpsasti Fordsoni juures vahetada käike, ka külma ilmaga.*



Rull-laager.

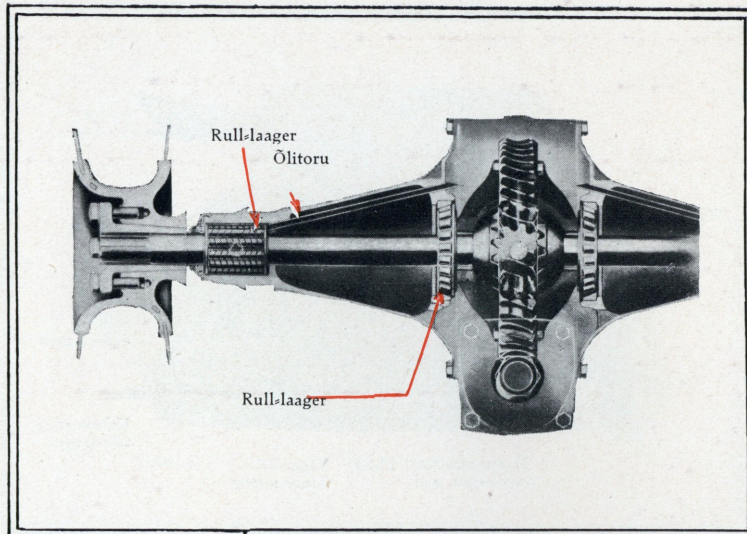


Künd kolmehõlmalise adraga.

## Täiendatud tagatelje laagrid ja parem määrdesüsteem

Uue Fordsoni tagatelje juures tarvitatakse tugevaid rull-laagreid. Et väljaspoolsed kandelaagrid saaksid küllaldaselt määrde-ainet, on tagatelje tüheme kummalegi poolele asetatud toru, mille kaudu saavad laagrid differentsiaali kestast küllaldaselt õli, ilma juhi kaasabita.

On selge, et need täiendused suurendavad tagatelje vastupidavust.

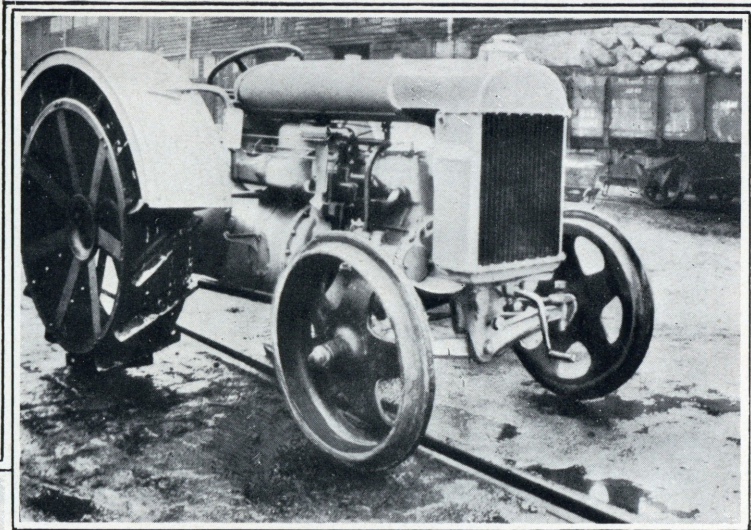


*Tagatelg ja ratas.*



*Sügav kesaküünd.*

*Tagateljel on eriti raskeid töö-ülessandeid täita  
— seepärast tuleb teda hoolikalt määrida.*



## Raskemad ederattad

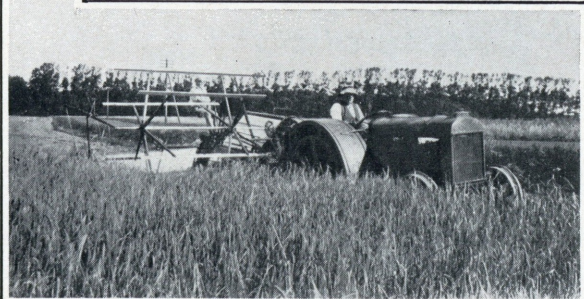
Uue Fordsoni edeosa on raskem ja ederattad on kaalukad ning tugevad. Selle kaudu suureneb edeosa raskus umbes 175 kilogrammi võrra, mille tulemuseks on kindlam juhtimine ja võimalus kasutada mootori veojõudu eriti mitmekülgset ilma te ederattad tõuseksid üles maapinnalt.

## Vedruka varustatud edetelg

Edetelje keskkohale on asetatud tugev keerdvedru, mis toetab traktori edeosa. Selle kaudu vabanevad nii mootor kui juht tüütavaist tõugatustest.

*Eestvaade.*

*Fordson ei löö kunagi upepalli —  
selleks on ta edeosa liig raske.*



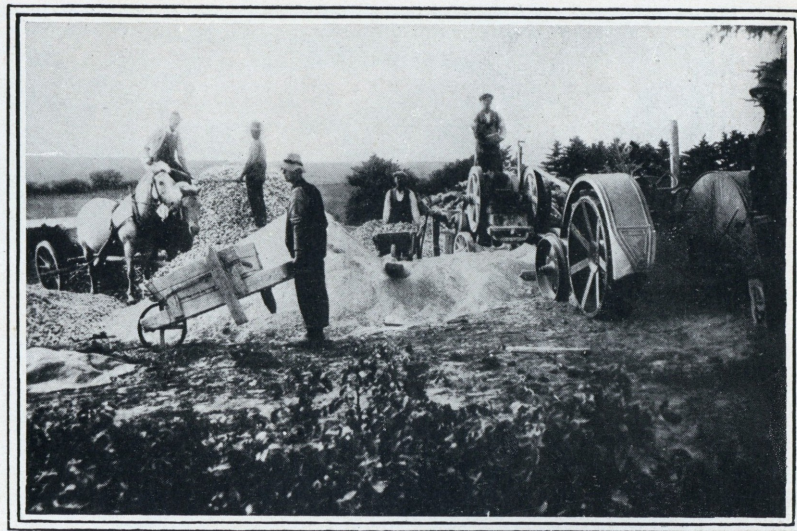
*Vilja lõikamas.*

# Tarvitusjõud

Liikuva jõumasina on uus Fordson otse suurepärase. Ta on kiire, hõlpsasti paigale asetatav ja odav. Teda võib tarvitada näiteks suurema vaevata kivipurustaja, betooni segaja või 42" rehepeksu masina juures.

Samuti sobib ta suurepäraselt saeveski või veepumpade juure.

Uus Fordson sobib kõigi tööde jaoks.



*Fordson statsionaarse jõuallikana.*

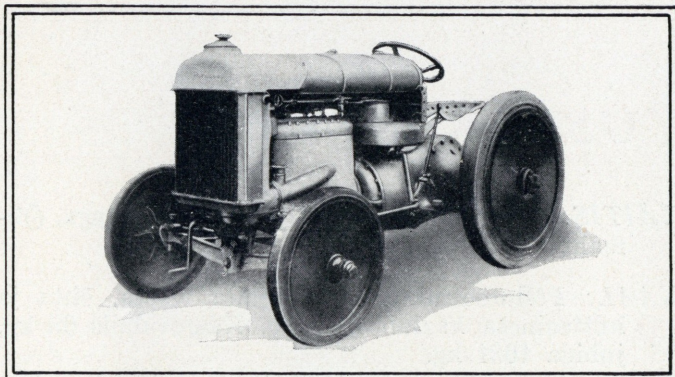


*Fordson käitab peksumasinat.*

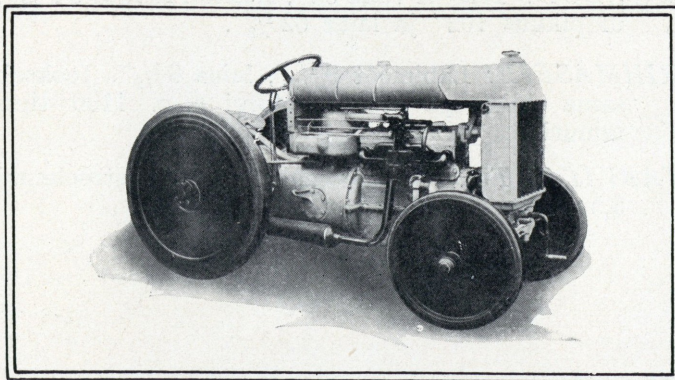
*Fordson on paigalseisvaist jõuallikaist kõige parem ja odavam — ja ta on alati seal, kus aga soovite.*



*Fordson puid saagimas.*



*Tööstus-Fordson vasakult vaadates.*



*Tööstus-Fordson paremalt vaadates.*

## Uus tööstus-Fordson

mis on varustatud kummiratastega, sumbutajaga, kahe üksteisest rippumatu pidurisüsteemiga ja erilise auto-maatse veokonksuga, on kõiksuguste tööstusalade juures usaldatav ja odav vedaja, kohapealne jõuallikas või praktiline abimasin, sobides eriliselt maanteemasinate, õhukompressorite, elektritööstuste, vedurite j.n.e. jaoks.

Eriliselt raskeid koormaid vedades tuleb traktori tagarattaid varustada lisaraskusega, et rattad saaksid küllaldaselt veojõudu.

Kiire sõidu jaoks tuleb traktor varustada õhukummidega.

*Avaldage meile oma jõu- või sõiduprobleem, millele otsite lahendust ja meie teeme teile ettepaneku kõige edulisemate tagedärgedega.*

*The Ford Motor Company of Finland Oy*

HELSINGI

## UUE FORDSONI ÜKSIKASJU

*MOOTOR:* 4 taktiline, 4 silindriline, silindrid ühes blokis, silindri läbimõõt  $4 \frac{1}{8}$ "", kolvikäik 5". Tööjärjekord 1, 2, 4, 3. 1100 tiiru minutis.

*ÕLITUS:* pitsimise abil, varustatud õli filtriga. Õli-ringvool teostub hooratta abil, mis tõstab õli õli-torusse, mille kaudu ta jookseb mootori edeossa, üle õlipanni ja läbi filtri tagasi hooratta juure. Õli maht 8 liitrit.

*SÜÜDE:* Kõrgepinge Bosch magneeto ergutusseadisega.

*JAHUTUS:* Thermosüfoon ja pumba abil mis võimaldab mõjukat jahutust. Vee mahutus 37,85 liitrit.

*ÕHUPUHASTAJA:* Ujuja tüüpi, mahutusega 15,14 liitrit. Puhastab õhu tolmust ja liivast, mille läbi väheneb silindrite ja kolvide kulumine.

*SIDUR:* Ketassidur 17 õlistöötava kettaga.

*KÄITIS:* Selektiivne 3 edasi- ja 1 tagasikäiguga. Õli maht 11,35 liitrit.

*KAAL:* Põllutöötraktor ilma juhita, veeta, õlita ja kütteineta kaalub 1361 kg. Käiguvalmis 68 kg. juhiga 1631 kg.

Tööstustraktor massiivsete kummiratastega, ilma lisaraskuseta, kütteineta ja juhita 1475 kg.

*MÕÕDUD:* Telgede vahe 63", traktori kõrgus  $54 \frac{3}{4}$ ", üldpikkus 102" ja laius  $62 \frac{1}{2}$ ".

*RIHMASEIB:* Läbimõõt  $9 \frac{1}{2}$ ", laius  $6 \frac{1}{2}$ ". Jookseb sama kiirusega kui mootorgi s. o. 1100 tiiru minutis.

*TARVITAB TUNNIS* normaal töö juures petrooleumi 5,5 liitrit õli 0,25 liitrit.



ESITUS EESTIS: A. ROSENWALD & Co  
TÄBTUS, SUUR TURG 8. TELEF. 300.

A

~~45308~~

