

P. GOLUBKOV

NSV LIIDU
PÕLLUMAJANDUSE ARENGU KÜSIMUSI
VIIENDAL STALINLIKUL
VIISAASTAKUL

EESTI RIIKLIK KIRJASTUS • TALLINN, 1953

21866

A-252527

P. GOLUBKOV

NSV LIIDU
PÕLLUMAJANDUSE ARENGU KÜSIMUSI
VIIENDAL STALINLIKUL
VIISAASTAKUL

2A

3616

EESTI RIIKLIK KIRJASTUS * TALLINN 1953

N

Tartu Riikliku Olikooli
Raamatukogu

21866

Sotsialistliku tootmisviisi võit nõukogude külas on põhjustanud põllumajanduse tootlike jõudude enneolematu õitsengu.

«Keegi ei saa eitada meie põllumajanduse tootlike jõudude kolossaalset arenemist, mis on toimunud viimase 20—25 aasta jooksul. Kuid seda arenemist ei oleks olnud, kui me poleks kolmekümnendail aastail asendanud vanu, kapitalistlikke tootmissuhteid külas uute, kollektivistlike tootmissuhetega. Ilma selle pöördeta tootmise alal viरेleksid meie põllumajanduse tootlikud jõud samuti, nagu nad viरेlevad praegu kapitalistlikes maades.»¹

Nõukogude talurahva üleviimine kolhooside teele kindlustas viletsuse ja vaesuse hävitamise külas. NSV Liit muutus väikeste üksiktalumajapidamistega maast kollektiivse mehhaniseeritud suurpõllumajandusega maaks. Kolhoosikorra võit avas ammendamatud võimalused sotsialistliku põllumajandusliku tootmise võimsaks arenemiseks. Sõjaeelsete stalinlike viisaastakute ajal, Suure Isamaasõja karmidel päevadel, sõjajärgsel perioodil demonstreeris kolhoosikord oma vääramatut kindlust ja võidetamatut jõudu.

Suurim tähtsus sotsialistliku põllumajanduse tõstmisele oli teraviljaprobleemi lahendamisel meie maal. Teraviljaprobleem on põhilülilik põllumajanduse süsteemis ning võtmeks põllumajanduse kõigi teiste probleemide lahendamisele. Teraviljaprobleem, ütles seltsimees Stalin, «on põhilülilik kogu põllumajanduse süsteemis sellepärast, et seda lahendamata ei ole võimalik lahendada ei loomakasvatuse (puduloomade ja veiste) ega tehniliste

¹ J. Stalin, Sotsialismi majandusprobleemid NSV Liidus, Tallinn, 1953, lk. 133.

ja spetsiaalkultuuride probleemi, mis annavad põhitoorainet tööstusele»¹.

Teravilja tootmine taastati sõjaeelse tasemeni kolmandal aastal pärast Suure Isamaasõja lõppemist ja sõjajärgsetel aastatel ta pidevalt suurenes. 1952. aastal oli teravilja kogusaak 8 miljardit puuda, kusjuures kõige tähtsama toiduvilja — nisu — kogusaak suurenes 1940. aastaga võrreldes 48 protsendi võrra. Nõukogude Liit asub maailmas kindlalt esikohal nisu tootmise alal, jättes seljataha selle kultuuri niisugused suured tootjad nagu Ameerika Ühendriigid, Argentiina ja Kanada. Teraviljaprobleem, mida varem peeti kõige teravamaks ja tõsisemaks probleemiks, on lahendatud lõplikult ja jäädavalt.

Teraviljaprobleemi edukas lahendamine võimaldas kiire tempoga edasi arendada tehniliste kultuuride külvipindade laiendamist. Tehniliste kultuuride, kartuli ja köögivilja tootmine on NSV Liidus sõjajärgsel perioodil tunduvalt kasvanud. Nii näiteks ületas toorpuuvilla kogutoodang 1951. aastal sõjaeelse taseme 46 protsendi võrra ja suhkrupeedi kogutoodang 31 protsendi võrra. 1951. aastal oli toorpuuvilla viljakus ida nõukogude vabariikides keskmiselt 21 tsentnerit hektaarilt. Tuleb märkida, et puuvilla viljakus oli samal aastal Egiptuses 11,5 tsentnerit hektaarilt, Ameerika Ühendriikides 8,3 tsentnerit, Indias 3,4 tsentnerit, Pakistanis 5,2 tsentnerit, Türgis 7,2 tsentnerit ja Iraanis 4,5 tsentnerit hektaarilt. Ida nõukogude vabariikide puuvillakasvatavad toodavad niisama palju puuvilla kui India, Egiptus, Iraan, Türgi ja Afganistan kokku.

Seoses sõjajärgsetel aastatel põllumajanduse taseme tõstmisel saavutatud tõsise eduga on loomakasvatuse igakülgse arendamise ülesanne saanud partei ja riigi keskseks ülesandeks põllumajanduse arendamise alal. Selle ülesande lahendamine nõuab põllumajanduslike loomade arvu kiiret suurendamist ja samaaegselt nende produktiivsuse tunduvat kasvu.

Seitsmel sõjajärgsel aastal (juuli 1945 — juuli 1952) suurenes meie maal veiste arv 13,4 miljoni veise võrra, lammaste arv 41,8 miljoni lamba võrra, sigade arv 21,2 miljoni sea ja hobuste arv 5,6 miljoni hobuse võrra. Neljanda viie aasta plaani täitmise käigus ületati sõjaeelne tase veiste ja lammaste arvu osas ning 1952. aastal ka sigade arvu osas.

¹ J. V. Stalin, Teosed, 12. kd., Tallinn, 1952, lk. 190.

Kogu NSV Liidu ulatuses ületati sõjajärgne tase ka liha, piima, või, munade, villa ja naha kogu- ja kaubatoodangu osas.

Kommunistlik partei ja Nõukogude valitsus on alati pööranud erilist tähelepanu kolhooside ja sovhooside ühisloomakasvatusele kui kõige kaubalisemale ja produktiivsemale, mis on võimeline laiendatud taastootmiseks. Nagu ütles seltsimees G. M. Malenkov aruandekõnes partei XIX kongressile, on nüüd kolhooside loomakasvatus koos sovhooside loomakasvatusega muutunud meie maal valitsevaks nii loomade üldarvu kui ka loomakasvatussaaduste tootmise poolest.

*

Viies viie aasta plaan näeb ette NSV Liidu rahvamajanduse uut võimsat arengut ning kindlustab nõukogude rahva materiaalse heaolu ja kultuuritaseme edasise tunduva tõusu. Viienda stalinliku viisaastaku elluviimine on meie maale tähtsaks etapiks sotsialismilt kommunismile järkjärgulise ülemineku teel.

Põllumajandus on NSV Liidu rahvamajanduse üks kõige elulisemalt vajalikke harusid. Ta kujutab endast elanikkonda toiduainetega ning kerge- ja toiduainetetööstust toorainega varustamise allikat.

NSV Liidu arendamise viiendas viie aasta plaanis on antud põllumajandusliku tootmise edasise kasvu programm. Viienda viie aasta plaani kohta käivates partei XIX kongressi direktiivides on öeldud: «Põllumajanduse alal jääb ka edaspidi peaülesandeks kõigi põllumajanduslike kultuuride viljakuse tõstmine, ühisloomade arvu edasine suurendamine, tõstes ühtlasi märksa nende produktiivsust, maaviljeluse ja loomakasvatuse kogu- ja kaubatoodangu suurendamine kolhooside ühismajapidamise edasise kindlustamise ja arendamise ning põllumajanduses eesrindliku tehnika ja agrokultuuri juurutamise alusel sovhooside ja masina-traktori-jaamade töö parandamise teel.

Maaviljelus peab saama veel produktiivsemaks ja kvalifitseeritumaks, arenenud põlluheinakasvatusega ja õigete külvikordadega, tehniliste kultuuride, sööda- ja köögiviljakultuuride ning kartuli külvipinna suurema erikaaluga.»¹

¹ Partei XIX kongressi direktiivid NSV Liidu arendamise viienda viie aasta plaani kohta aastaiks 1951—1955, Tallinn, 1953, lk. 13.

Iseloomustades muudatusi külvipindade struktuuris, mis avaldub tehniliste kultuuride, köögiviljade ja kõrviatsaliste ning söödakultuuride süstemaatilises suhtelises ja absoluutses kasvus, näitas seltsimees Stalin aruandekõnes partei XVIII kongressil, et «meie põllumajandus muutub kvalifitseeritumaks ja produktiivsemaks ning tekib reaalne pind õige külvikorra sisseeadmiseks».¹

Põllumajanduse kvalifitseerituse lakkamatu kasv on üheks tähtsaks iseärasuseks sotsialistliku põllumajanduse arengus, nagu seda näitab järgnev tabel:

NSV Liidu külvipindade struktuur
(protsentides kogusumma suhtes)

	1913. a.	1934. a.	1940. a.	1950. a.
Teraviljakultuurid	90,1	79,7	73,5	70,3
Tehnilised kultuurid	4,3	8,2	7,8	8,4
Köögivili ja kõrviatsalised ning kartul	3,6	6,7	6,7	7,1
Söödakultuurid	2,0	5,4	12,0	14,2

Sotsialistliku põllumajanduse kvalifitseerituse kasv NSV Liidus jätkub. NSV Liidu kõik külvipinnad kokku kasvasid 1952. aastaks, võrreldes 1913. aastaga, 1,4-kordseks, sealjuures teravilja all olevad külvipinnad 5 protsendi võrra. Samal ajal suurenesid tehniliste kultuuride ning köögiviljade ja kõrviatsaliste all olevad külvipinnad rohkem kui 2,4-kordseks ning söödakultuuride all olevad külvipinnad rohkem kui 11-kordseks. Põllumajanduse kaubatoodangu koguväärtusest langeb käesoleval ajal üle 40 protsendi tehniliste kultuuride arvele. See on meie põllumajanduse arengu ülitähtis iseärasus. Nüüd ei saa enam hinnata põllumajanduse arengu tulemusi ainuüksi toodetud teravilja koguse järgi. Toodud arvud näitavad kujukalt, et meie tänapäeva põllumajandus on muutunud kvalitatiivselt teistsuguseks, ta erineb põhjalikult vanast, väheproduktiivsest, ekstensiivsest põllumajandusest.

Nimetatud iseärasus NSV Liidu põllumajanduse arengus peegeldab kolhooside ühismajapidamise kasvu, nende võimet laiendatud taastootmiseks artellimajanduse harude

¹ J. Stalin, Leninismi küsimusi, Tallinn, 1952, lk. 541.

mitmekülgse arendamise alusel. Mitmesuguste põllumajanduslike kultuuride külvi õige paigutuse ning nõukogude ühiskonna huvide seisukohalt kõige kasulikuma suhte dikteerivad sotsialismi põhilise majandusseaduse nõuded.

Revolutsioonieelset, kapitalistlikul Venemaal külvati teravilja rohkem kui 90 protsendile külvipindadest, mis tähendas, et oli täiesti võimatu ratsionaalselt korraldada põllumajandust, sisse seada õigeid külvikordi, säilitada mulla viljakust. Monokultuur on kõigi kapitalistlike maade põllumajanduse paratamatu kaaslane, kuna seal määrab külvide struktuuri turunõudmine, mistõttu barbaarselt riisutakse mulla viljakust ja põllumajandus on määratud andma madalaid saake. «... Igasugune kapitalistliku põllumajanduse progress,» kirjutas Marx, «pole ainult progress töölise riisumise kunstis, vaid ka mulla riisumise kunstis, igasugune progress mulla viljakuse tõstmises antud ajaks on ühtlasi progress selle viljakuse alaliste allikate purustamises.»¹

Viieaastase plaanis on ette nähtud põllumajandussaaduste tootmise tunduv suurendamine. Viieaastakul suureneb teravilja kogusaak 40—50 protsenti, sealhulgas nisu kogusaak 55—65 protsenti; toorpuuvilla kogusaak 55—65 protsenti; kiulina kogusaak 40—50 protsenti; suhkrupeedi kogusaak 65—70 protsenti; kartuli kogusaak 40—45 protsenti; päevalille kogusaak 50—60 protsenti; viinamarjade kogusaak 55—60 protsenti; tubaka kogusaak 65—70 protsenti ja roheliste sorditeelehtede kogusaak umbes 75 protsenti. Suureneb õililina, soja, arahise ja teiste õlikultuuride, samuti söötade tootmine: heina tootmine 80—90 protsenti, mugul- ja juurvilja tootmine 3—4 korda ning silo tootmine 2 korda.

Niisugust põllumajandusliku toodangu mahu suurendamist pole võimalik saavutada ainuüksi külvipinna laiendamise teel. Juba 1932. aastal kuulutas partei välja ainuõige joone põllumajanduses: külvipindade hulgalisest laiendamisest loobumise joone, ülemineku joone külvipindade hulgaliselt laiendamisel maa harimise parandamisele, õigete külvikordade juurutamisele, põllumajanduslike kultuuride viljakuse tõstmisele.

Nüüd, kus külvipindade sõjajärgne tase on taastatud ja ületatud, on viljakuse edasine igakülgne tõstmine peaülesandeks põllumajanduses.

¹ K. Marx, Kapital, I kd., 1951. a., lk. 509 (v. k.).

Põllumajanduses on traktorite, kombainide ja teiste põllumajanduslike masinate, loomade, ehituste jms. kõrval põhiliseks ning seejuures asendamatuks tootmisvahendiks maa. See on põllumajandusliku tootmise oluline iseärasus, kus maksab maa kui töövahendi piiratuse tegur. Seepärast on sotsialistliku põllumajanduse peamiseks ülesandeks mulla viljakuse laiendatud taastootmise kindlustamine.

Olles täielikult purustanud kurikuulsa maltusiaanliku vääraseaduse «vähenevast mulla viljakusest», hüljanud iga-sugused vananenud teooriad «väljauhtumisest», «taastumise-st», tuginedes Marxi tuntud õpetusele, et maa «pidevalt paraneb, kui teda õigesti kohelda»,¹ asendas kommunistlik partei nad maaviljeluse teadusliku heinaväljasüsteemi dialektilise teesiga, mille kohaselt ainult põllumajanduslike taimede suurte saakide saamise tee on mulla viljakuse tingimuste üha suurema parandamise tee.

Vastavalt viienda viie aasta plaani ülesandele tuleb tõsta teraviljakultuuride viljakus ühelt hektaarilt: Lõuna-Ukraina ja Põhja-Kaukaasia rajoonides 20—22 tsentnerini ja niisutatavatel maadel 30—34 tsentnerini; Volgamaa rajoonides 14—15 tsentnerini ja niisutatavatel maadel 25—28 tsentnerini; Keskmustmullamaal 16—18 tsentnerini ja niisutatavatel maadel 30—34 tsentnerini; mittemustmullavööndis 17—19 tsentnerini; Uraali, Siberi ja Kirde-Kasahstani rajoonides 15—16 tsentnerini ja niisutatavatel maadel 24—26 tsentnerini; Taga-Kaukaasia rajoonides 20—22 tsentnerini ja niisutatavatel maadel 30—34 tsentnerini hektaarilt; riisi viljakus üleujutatavatel maadel viia 40—50 tsentnerini hektaarilt.

Plaaniga on projekteeritud tehniliste kultuuride ja kartuli saakide tunduv kasv. Nii näiteks peab tõusma puuvilla viljakus ühelt hektaarilt: Kesk-Aasia ja Lõuna-Kasahstani rajoonides 26—27 tsentnerini; Taga-Kaukaasia rajoonides 25—27 tsentnerini ja Euroopa-osa lõunarajoonides üleujutatavatel maadel 11—13 tsentnerini ja mitteüleujutatavatel maadel 5—7 tsentnerini hektaarilt.

On nõutav viia viljakus ühelt hektaarilt: kiulinal mittemustmullavööndi rajoonides 4,5—5,5 tsentnerini ning Uraali ja Siberi rajoonides 4—5 tsentnerini hektaarilt; suhkrupeedil Ukraina NSV, Moldaavia NSV ja Põhja-Kaukaasia rajoonides 255—265 tsentnerini, Keskmustmullamaa

¹ K. Marx, Kapital, III kd., 1951. a., lk. 794 (v. k.).

rajoonides 200—210 tsentnerini ning Kesk-Aasia ja Kasahstani rajoonides 400—425 tsentnerini hektaarilt; kartulisaak mittemustmullavööndi rajoonides 155—175 tsentnerini, Keskmustmullamaa rajoonides 140—160 tsentnerini, lõunarajoonides ja Põhja-Kaukaasia rajoonides 135—155 tsentnerini ning Uraali ja Siberi rajoonides 125—145 tsentnerini hektaarilt; päevalillel Ukraina NSV, Moldovaavia NSV ja Põhja-Kaukaasia rajoonides 17—20 tsentnerini, Keskmustmullamaa rajoonides 14,5—16,5 tsentnerini ja Volgamaa rajoonides 10—12 tsentnerini hektaarilt.

Need NSV Liidu mitmesuguste rajoonide suhtes diferentseeritud ülesanded viljakuse saavutamise alal on konkreetse, operatiivse, kohalikke erinevusi ja võimalusi arvestava põllumajanduse juhtimise musternäidiseks. Need tuginevad eesrindlike kolhooside, sovhooside ja masina-traktorijaamade kogemustele, kes on tõestanud, et on võimalik kõikide põllumajanduskultuuride viljakust otsustavalt tõsta kõigis NSV Liidu vööndeis.

Loomakasvatuse toodang peab kasvama viisaastaku jooksul järgmisel määral: liha- ja rasvatoodang — 80—90% võrra, piimatoodang — 45—50% võrra, villatoodang — umbes 2—2,5 korda, sealhulgas peenvillatoodang — 4—4,5 korda, munade toodang (kolhoosides ja sovhoosides) — 6—7 korda. On arusaadav, et seda võidakse saavutada mitte ainult karja arvulise kasvu, vaid ka karja kvaliteedi parandamisega, tema produktiivsuse tõstmisega.

Viies viie aasta plaan näeb ette meie maal järgmist loomade arvu suurendamist (%-des):

	Kolhoosid	Sovhoosid	Kogu NSV Liidu põllumajanduses
Veised	36—38	35—40	18—20
Lambad	75—80	75—80	60—62
Sead	85—90	40—45	45—50

Veelgi kiirem tempo on projekteeritud lehmade arvu juurdekasvu alal: kolhoosides ligi 2 korda, sovhoosides 70—75%. Hobuste arv kolhoosides peab kasvama 14—16%, kodulindude arv 3—3,5 korda.

Need arvud peegeldavad kolhooside ja sovhooside kui sotsialistlike põllumajanduslike suurkätiste võimet karja

laiendatud taastootmiseks. Seejuures tuleb märkida, et lehmade juurdekasv ületab veiste üldise arvu kasvutempo. See võimaldab edaspidi veelgi tõsta karja suurendamise tempot.

Kõikide kariloomaliikide koguselise arvu kasvuga käsi-kaes suureneb viiendal viisaastakul tunduval määral ka loomakasvatuse produktiivsus. Viisaastaku plaanis on ette nähtud piimatoodangu alal ülesanded, mis on diferentseeritud nii vööndite kui ka majandite kategooriate järgi.

Kolhoosides on vajalik viia piimatoodang ühe lehma kohta järgmiste kogusteni: mittemustmullavööndi rajoonides — 1800—2000 kilogrammini, Keskmustmullaoblasteis — 1700—2000 kilogrammini, lõunarajoonides ja Volgamaal — 1600—1900 kilogrammini, Siberi, Uraali ja Kirde-Kasahstani rajoonides 1500—1700 kilogrammini, Kesk-Aasia rajoonides — 700—900 kilogrammini, Taga-Kaukaasias 900—1100 kilogrammini.

Sovhoosidel tuleb viia piimatoodang ühe lehma kohta 1955. aastal järgmiste kogusteni: mittemustmullarajoonides — 3500—3900 kilogrammini, Keskmustmullaoblastite rajoonides — 3000—3400 kilogrammini, lõunarajoonides ja Põhja-Kaukaasias — 2800—3200 kilogrammini, Siberis ja Kasahstani põhjaoblasteis — 2400—2900 kilogrammini, Volgamaa, Kesk-Aasia, Taga-Kaukaasia ja Kasahstani lõunaoblastite tõusovhoosides — 2100—2600 kilogrammini.

Tunduvalt suureneb lambakasvatuse produktiivsus. Nõnda on vajalik tõsta villatoodang lõunarajoonide ja Põhja-Kaukaasia rajoonide kolhoosides ühe peenvillalamba kohta 5,2—5,8 kilogrammini, ühe poolpeenvillalamba kohta 4,2—4,8 kilogrammini, Keskmustmullaoblasteis ühe peenvillalamba kohta — 4,2—5,0 kilogrammini ja ühe poolpeenvillalamba kohta — 4,0—4,2 kilogrammini, Volgamaa rajoonides ühe peenvillalamba kohta — 4,6—5,4 kilogrammini ja ühe poolpeenvillalamba kohta — 3,9—4,5 kilogrammini, Siberi rajoonides ühe peenvillalamba kohta — 4,3—4,9 kilogrammini ja poolpeenvillalamba kohta — 3,8—4,2 kilogrammini. Ees seisab keskmine villatoodangu tõstmine ühe peenvillalamba kohta lõunarajoonide, Põhja-Kaukaasia ja Volgamaa rajoonide sovhoosides 5,5—6,5 kilogrammini, Siberi, Kasahstani, Kesk-Aasia ja Taga-Kaukaasia sovhoosides — 4,3—5,0 kilogrammini.

Viisaastaku plaani ülesannete täitmine nii kariloomade arvu kui ka produktiivse loomakasvatuse kvalitatiiivsete näi-

tajate alal nõuab põllumajanduse alal töötajailt tõsist tööd kariloomade söötmise ja hooldamise parandamisel, karja tõuomaduste tõstmisel, kõige hinnalisemate peenvillalammaste arvu tunduvat suurendamist, zootehnilise töö taseme tõstmist farmides.

Loomakasvatuse tähtsaimaks ülesandeks on olnud ja jääb — söödabaasi igakülgne tugevdamine ja arendamine proportsionaalselt loomade arvulise kasvuga.

NSV Liidul on olemas määratu suured pinnad looduslikke söödakõlvikuid, ja nende parandamine on tähtis rahvamajanduslik ülesanne. Ent need söödakõlvikud paiknevad ebaühtlaselt ja mõningad neist ei suuda ilma veevarustuseta anda püsivaid rohusaake. Peale selle ei või loomade (eriti lehmade ja sigade) produktiivsuse tõstmist baseerida ainult heina ja loodusliku haljassööda kasutamisele. Sellepärast tulebki viiendal viisaastakul erilist tähelepanu pühendada söödakultuuride külvipindade kasvule ja üritustele, mis on suunatud nende viljakuse tõstmisele. Viie aasta jooksul kasvavad söödakultuuride külvipinnad ligikaudu 70%, põlluheinte, silokultuuride, söödajuurikate viljakus mitte vähem kui 2 korda.

Päevakorda kerkib ka intensiivsema piimakarjanduse süsteemi edasise juurutamise küsimus. Kõigi või rõhuva enamuse kõlblike maade üleskündmine reas rajoonides ja seoses sellega looduslike heinamaade ja karjamaade vähendamine võimaldab viia piimakarja neis rajoonides aasta ringi käest söötmisele ainuüksi rohu, söödajuurikate, kõrvitsaliste, silo- ja muude kultuuride külvide igakülgse arendamise abil. Tuleb laiemalt tarvitusele võtta «haljaskonveierit» ja kasutada külvikordadeks vähese produktiivsusega heina- ja karjamaid. Niisugune piimakarja pidamine on majanduslikult otstarbekas (muidugi arvesse võttes kohalikke olusid), kuna ta tõstab sööda «tasuvuse» koefitsienti ja soodustab piimatoodangu suurenemist ja selle säilimist kõrgel tasemel kogu aasta jooksul.

Eesrindlike kolhooside ja tervete rajoonide kogemused kinnitavad, et lehmade rikkalikul toitmisel haljaste, mahlakate ja koredade söötadega, kulutades sealjuures kontsentraate vähesel määral, võib aastase piimatoodangu kahekordseks tõsta 2—3 aasta jooksul. See annab tunnistust piimakarja laudaspidamise süsteemi majanduslikust tõhususest.

Mis puutub lambakasvatuse, siis see saab täiendavalt rikkaliku söödabaasi V. I. Lenini nimelise Volga—Doni laevatava kanali vööndis asuvate maade veega varustamise ja niisutamise tulemusel. Siin avaneb võimalus pidada suuri lambakarju, eriti niisuguseid hinnalisi tõuge, nagu peenvilla- ja karakull-lambad. Kesk-Aasia ja Kasahstani rajoonides luuakse kõrgesaagiliste heinamaade ja karjamaade alad kohaliku niisutuse rakendamise ja arteesia kaevude kasutamise teel.

*

Partei XIX kongressi poolt püstitatud ülesannete elluviimine põllunduse ja loomakasvatuse tõstmise alal nõuab kolhoosidelt nende mitmekülgse ühiskondliku majanduse edasist kindlustamist ja laiendamist, kusjuures tuleb õigesti ühendada kõiki harusid sotsialistlike akumulatsioonidega ja tootmisse paigutatavate kapitalimahutustega.

Meie kolhoosid arenevad kui ülimalt mehhaniseeritud, mitmeharulised ja kõrgesti kaubalised suurmajandid. Nende igakülgne organisatsiooniline ja majanduslik kindlustamine on alati olnud Nõukogude valitsuse hoolitsusesemeks.

Tootmine areneb kolhoosides laial alusel; sellest annab kõige paremini tunnistust niisugune näitaja, nagu jagamatute fondide kasv, samuti kolhooside tulude suurenemine. Kolhooside jagamatud fondid suurenesid 1952. a. alguse andmeil üle kahe korra, nende rahalised sissetulekud kasvasid 1951. aastal 86,7% võrra, võrreldes 1940. aastaga.

Partei XIX kongress oma direktiivides viienda viisaastaku kohta määras, et kolhooside kapitalimahutused peavad ka edaspidi olema suunatud esmajoones ühiskondliku majapidamise arendamisele — majandushoonete, loomakasvatuseruumide, niisutus- ja kuivenduskanalite ning veekogude ehitamisele, maade puhastamisele võsast, põllukaitsemetsaribade istutamisele, kolhooside elektrijaamade ja muude ehituste püstitamisele, mis on vajalikud kolhooside ühismajapidamise edukaks arenguks ja kolhooside ning kolhoosnikute tulude suurendamiseks.

Riiklike kapitaalimahutuste hulk põllumajanduses suureneb viiendal viisaastakul ligikaudu 2,1 korda, sealjuures irrigatsioonile ja melioratsioonile — ligikaudu 4 korda, võrreldes viienda viisaastakuga.

NSV Liidu rahvamajandus, sealhulgas ka põllumajandus, areneb sisemiste akumulatsiooniallikate arvel, omaenda

ressursside kasutamise arvel. Rangeim kokkuhoiurežiim, ebatootlike kulutuste ja kadude likvideerimine, tootmisvahendite ratsionaalne kasutamine — need on tähtsad eeltin-
gimused sotsialistlike akumulatsioonide loomiseks ja õigeks kasutamiseks. Põllumajanduslikus tootmises esineb veel suuri kadusid ja ebatootlikke kulutusi. Masina-traktoripargi mitterahuldava hooldamise tulemusel kulub see enneaegselt, tekivad masinate kapitaal- ja jooksva remondi alal ülekulutused; pahatihti kõrgendatakse kütte- ja määrdeõlide kulunorme. Reas kolhoosides, sovhoosides ja masina-traktorijaamades esineb töö halva organiseerimise tulemusel saagi mitteõigeaegset ärakoristamist ja kadusid, loomakasvatuse madalat produktiivsust, kolhoosivara raiskamist ja teisi põllumajandusliku artelli põhikirja rikkumisi. Nende puuduste kõrvaldamine võimaldab kolhoosidel ja sovhoosidel maksimaalse efektiivsusega kasutada määratu suuri kapitalimahutusi tootmises ja kindlustada sotsialistliku põllumajanduse edasine kasv.

*

Määratledes põllumajandustehnika tähtsust, mis on koon-
datud riigi kätte, ütles seltsimees Stalin:

«Kolhoosiliikumise edasine kasv ja kolhooside ülesehitus-
töö arenemine veensid lõplikult nii kolhoosnikuid kui ka juhtivaid töötajaid, et põllumajandusliku tootmise põhi-
liste tööriistade koondamine riigi kätte, traktorijaamade kätte, on ainukeseks kolhoosliku tootmise kasvu kiire tempo kindlustamise vahendiks.

Me kõik rõõmustame meie maa põllumajandusliku toot-
mise kolossaalse kasvu üle, teraviljatootmise, puuvilla, lina, suhkrupeedi jne. tootmise kasvu üle. Milles on selle kasvu allikas? Selle kasvu allikas on ajakohases tehnikas, suures hulgas ajakohastes masinates, mis teenindavad kõiki neid tootmisharusid. Asi seisab siin mitte ainult tehnikas üldse, vaid selles, et tehnika ei või seista paigal, ta peab kogu aeg täiustuma, et vana tehnika peab rivist välja langema ja asenduma uuega, uus aga — kõige uuemaga. Ilma selleta pole mõeldav meie sotsialistliku põllumajanduse arenemine tõusvas joones, pole mõeldavad ei suured saagid ega põllu-
majandussaaduste küllus.»¹

¹ J. Stalin, Sotsialismi majandusprobleemid NSV Liidus, 1953, lk. 192—193.

Kolhoositootmise varustamine esmaklassilise kaasaegse tehnikaga hoiab suurel määral kokku töökuulu ja tõstab tema tootlikkust, kergendab kolhoosnikute tööd. Seda võib illustreerida järgneva tabeli arvudega:

Töökuulu 1 ha külvipinnale ja 1 tsentnerile teraviljakultuuridele (inimpäevades):

	1 ha kohta	1 ts. teravilja kohta
Üksikmajapidamised (1922.—1925. a.)	20,8	3,2
Kolhoosid 1933. a.	12,3	1,7
Kolhoosid 1937. a.	10,5	1,0
Kolhooside kulud 1937. a. %-des, võrreldes üksikmajapidamiste kuludega	50,5	31,2
Sama %-des, võrreldes kolhooside kuludega 1933. a.	85,4	58,8

Tabelist nähtub, et töökuulu 1 ha teraviljakultuuride külvipinna kohta vähenes kolhoosides 1937. aastal kahekordselt, ja 1 ts toodangu kohta — rohkem kui kaks korda, võrreldes kuluga üksikmajapidamistes. Peab märkima, et üksnes 1937. aastal hoidsid kolhoosid kokku traktorite ja kombinide kasutuselevõtu tulemusel 7,2 miljoni aastatöölise töö.¹

Traktoripargi üldine võimsus masina-traktorijaamades ja sovhoosides on sõjajärgsel perioodil suurenenud võrreldes sõjaeelse tasemega 59% võrra, kombinide võimsus 51% võrra. Neljanda stalinliku viisaastaku aastail on toimunud mitte üksnes põllumajanduse edasise tehnilise varustamise protsess, vaid ka kvalitatiivsete muutuste protsess tootmise mehhaniseerimises, mis väljendub eelkõige masinate kohandamises meie maa mitmesugustele võõnditele ja ühede või teiste tööde tingimustele, samuti nende ökonoomsuse ja tootlikkuse tõusus.

Meie tehnika ei seisa paigal.

Traktoripark on täienenud võimsate 80-hobujõuliste linttraktoritega, mis on määratud kõige suuremat jõukulu nõudvate tööde teostamiseks. Samal ajal on põllumajandus saanud juurde keskmise ja samuti väikese võimsusega traktoreid. Ilmunud on suur hulk traktoreid, mis töö-

¹ Vt. «Kolhoosiehituse küsimusi NSV Liidus», Gospolitizdat, 1951. a., lk. 192, 190 (v. k.).

tavad odavamana diiselkütusega, diiseltraktorite erikaal masina-traktorijaamades on kasvanud 6%-lt 1940. aastal 25%-le 1950. aasta lõpuks. Peale tavalist tüüpi kombainide sai põllumajandus neljanda viisaastaku jooksul 39 tuhat viimistletud iseliikuvat kombaini, palju suure haardelaiusega heinaniitjaid, peedikombaine, puuvillakoristamise masinaid, mitmesuguseid viimistletud ja kombineeritud külvimasinaid, metsaistutusmasinaid jne. Üksnes 1952. aasta, viienda viisaastaku üheainsa aasta jooksul sai põllumajandus juurde 131 tuhat traktorit (ümber arvestades need 15-hobujõulistele), 41 tuhat teraviljakoristamiskombaini, sealhulgas 21 tuhat iseliikuvat kombaini, 57 tuhat veoautot ja üle 2 miljoni mitmesuguse põllumajandusliku masina ja töövahendi.

Tunduvalt kasvab kolhoosides elektrienergia kasutuselevõtmise põllumajanduslikel töödel, eriti loomakasvatusefarmitse veega varustamisel, söötade valmistamisel, lehmade lüpsmisel ja lammaste pügamisel. On tekkinud vajadus mitte ainult tavalist tüüpi masina-traktorijaamade, vaid ka spetsialiseeritud kaitsemetsajaamade, niitude maaparandusjaamade, masina-loomakasvatusejaamade järele. Kõigi nende masina-traktorijaamade üldarv on praegu 8939 üksust.

Uuel viisaastakul on ette nähtud lõpule viia peamiste põllutööde mehhaniseerimine kolhoosides, laialdaselt arendada palju jõukulu nõudvate tööde mehhaniseerimist loomakasvatuses, köögiviljakasvatuses, aianduses, põllumajandusliku toodangu transporteerimise ja laadimistööde, niisutamise, soostunud kõlvikute kuivendamise ja uute maade kasutuselevõtmise tööde mehhaniseerimist.

Selle ülesande teostamiseks nähakse ette mehhaniseerimise taseme viimist 1953. aastal: künnitöödel, teravilja-, tehniliste ja söödakultuuride külvamisel — 90—95 protsendini, teraviljakultuuride ja päevalille koristamisel kombainidega — 80—90 protsendini, suhkrupeedi koristamisel — 90—95 protsendini, toorlina koristamisel linakoristamismasinatega — 60—70 protsendini, pikakiulise lina külvamisel ja koristamisel — 80—90 protsendini, kartulipanemisel, reavahelisel harimisel ja kartulivõtmisel — 55—60 protsendini, heinaniitmisel ja sileerimisel — 70—80 protsendini. Masina-traktorijaamad täitsid oma traktorijaamapargiga $\frac{3}{4}$ peamistest põllutöödest kolhoosides.

Viisaastaku lõpuks suurendatakse masina-traktorijaamade traktoripargi võimsust 50 protsendi võrra. Eriti kasvab

põllumajanduslike kultuuride reavaheliseks harimiseks külgehaagitavate tööriistadega vahelharimistraktorite arv. 1955. aastal suureneb kolhooside põldudel töötava traktoripargi võimsus külvipinna iga 100 hektaari kohta 70 protsenti 1940. aastaga võrreldes ja 30 protsenti 1950. aastaga võrreldes. Nii põllumajanduse mehhaniseerimise tasemelt kui ka tehnika kasutamise astmelt on Nõukogude Liit ette jõudnud Ameerika Ühendriikidest ja teistest kapitalistlikest maadest. Masina-traktorijaamade traktoripargi tootlikkus suureneb iga aastaga. Sõjaeelsel, 1940. aastal oli hooaja keskmine väljatootamine, ümber arvestatult 15-hobujõulisele traktorile, 411 hektaari pehmeküüdi, 1950. aastal — 469 hektaari, 1951. aastal aga juba 484 hektaari. Kuid sotsialistliku põllumajanduse ees seisvate uute ülesannete valguses omandab traktoripargi tootlikkuse edasise tõstmise küsimus veelgi suurema tähtsuse. Viiendal viisaastakul on püstitatud masina-traktorijaamade ette, meie mehhanisaatorite kaadri ette ülesanne — saavutada iga traktori päevase väljatootamise suurenemine umbes 50 protsenti võrra.

Viiendal viisaastakul varustab tööstus põllumajandust suure hulga uute masinate, tööriistade, mehhanismide ja mootoritega põllunduse ja loomakasvatuse töö edasiseks mehhaniseerimiseks; nende tootlik kasutamine on kolhooside, masina-traktorijaamade ja sovhooside auasjaks. Tuleb ka edasiselt parandada masina-traktorijaamade tööd, laiendada nende tegevust palju jõukulu nõudvate tööde mehhaniseerimisel kolhoosi kõigis tootmisharudes, tõsta masina-traktorijaamade vastutust põllumajanduslike kultuuride viljakuse ja loomakasvatuse produktiivsuse plaanide täitmise eest.

Masina-traktorijaamade näol üldrahvaliku omanduse pidevalt kasvav osavõtmise põllumajanduslikust tootmisest tugevdab kolhooside majanduslikku juhtimist riigi poolt.

*

Mullaviljakuse laiendatud taastootmise allikaiks on maa-viljeluse heinaväljasüsteemi edasine sisseseadmine ja looduse ümberkujundamise suure stalinliku plaani teostamine.

Maaviljeluse heinaväljasüsteem kujutab endast agronoomiliste abinõude kooskõlastatud süsteemi, mis on rajatud väljapaistvate vene agronoomide V. V. Dokutšajevi,

P. A. Kostõtševi ja V. R. Viljamsi õpetusele. Sellesse süsteemi on lülitatud: a) kaitsemetsaribade istutamine veelahkmeile, külvikorraväljade äärtele, nõgude ja jäärakute veerudele, jõgede ja järvede kallastele, tiikide ja veekogude ümber, samuti liivaalade metsastamine ja liiva kinnitamine; b) maa-alade õige organiseerimine heinavälja- ja sööda-külvikordade sisseviimisega ning kõlvikute ratsionaalse kasutamisega; c) õige maaharimissüsteem, külvide eest hoolitsemine ja eelkõige mustkesade, sügiskünni ja kõrrekoorimise laialdane rakendamine; d) orgaaniliste ja mineraalväetiste tarvitamise õige süsteem; e) külv kõrge viljakusega sortide eliitseemnega, mis on kohalikes tingimustes sobivad; f) niisutamise arendamine kohapealse veekokkuvoolu kasutamise baasil tiikide ja veekogude ehitamise teel.

Nende abinõude laialdane ja plaanipärane teostamine aitab saada suuri ning püsivaid saake, võimaldab igati tugevdada kolhooside ja sovhooside majandust õigesti ühendatud taime- ja loomakasvatuse harudega mitmekülgse kõrgekaubalise majapidamise arendamise teel.

Juba 1948. aastast alates on käimas NSV Liidu Euroopa-osa stepi- ja metsastepirajoonides riiklike metsavööndite ning kolhooside ja sovhooside kaitsemetsaistandike rajamise, tiikide ja veekogude ehitamise suured tööd. Viimase kolme ja poole aasta jooksul on kolhoosid, sovhoosid ja metsamajandid istutanud põllukaitsemetsi 2,6 miljoni hektari ulatuses ning ehitanud enam kui 12 000 tiiki ja veekogu. Ainuüksi 1952. aastal istutati ja külvati põllukaitsemetsi rohkem kui 725 000 hektari ulatuses. Partei XIX kongress kohustas viiendal viisaastakul kindlustama tööde edasist laiendamist põllukaitsemetsade loomise alal stepi- ja metsastepirajoonides, maaparandus-metsaistutamise abinõude tarvituselevõtmisel võitluses pinnase erosiooni vastu, samuti liivaalade metsastamisel, majandusliku tähtsusega metsade rajamisel linnade ja tööstuskeskuste ümber, jõgede, kanalite, veehoidlate kallastel haljastsoonide loomise alal. Viisaastaku jooksul tuleb rajada vähemalt 2,5 miljonit hektari kaitsemetsi kolhoosides ja sovhoosides ning külvata ja istutada ligi 2,5 miljonit hektari riiklikke metsi.

Abinõude hulgas, mis on suunatud põllumajanduslike kultuuride viljakuse tõstmisele mittemustmullavööndis, on väga suur tähtsus hapude muldade lupjamisel üheaegselt küllaldase hulga orgaaniliste ja mineraalväetiste andmisega, samuti põlluheinakasvatuse igakülgse arendamisega

ja maaharimise parandamisega. Mittemustmullavööndisse on keskendatud 26 protsenti kolhooside teraviljakultuuride külvidest ja 60 protsenti kartulikülvidest. Siit on ka arusaadav märgitud abinõude läbiviimise tähtsus NSV Liidu rahvamajandusele.

Määratu suured reservid viljakuse edasiseks tõstmiseks on olemas samuti meie mustmullamaa piirkondades. Nende reservide kasutamine on eelkõige seotud põllutööde läbiviimise optimaalsetest tähtaegadest range kinnipidamisega ja maaharimise parandamisega. Eriti suur tähtsus on nõukogude agrobioloogia poolt esitatud ja põllumajanduse praktikas edukalt rakendataval sügavkünni meetodil eesmärgiga kasutada künnikihi sügavamal asuva mulla looduslikku viljakust.

Neljanda viisaastaku jooksul tehti ära suur töö õigete külvikordade sisseeadmisel ja nendega kodunemisel kolhoosides ja sovhoosides ning maaharimise parandamisel. Kuid, nagu märkis seltsimees M. Z. Saburov oma ettekan- des partei XIX kongressil, selles töös esineb tõsiseid puudusi, mis tulevad kõrvaldada. Viiendas viie aasta plaanis nähakse ette põlluheinakasvatuse kui põllumajanduslike kultuuride viljakuse tõstmise ja loomakasvatuse söödabaasi tugevdamise ühe tähtsaima vahendi edasiarendamine; on ette nähtud tööde laiendamine õigete heinavälja-külvikordade sisseeadmise alal, kusjuures see peab toimuma sellisel viisil, et kindlustada teravilja-, tehniliste ja söödakultuuride iga-aastane suurenemine vastavalt riiklikule plaanile.

Põllumajanduslike kultuuride viljakamate sortide aretamisel ja tarvituselevõtmisel on suur tähtsus viljakuse tõstmiseks. On küllalt, kui märkida näiteks, et ainuüksi vanade päevalillesortide asendamine uute, rohkem õli sisaldavate ja hübriidsemate sortidega, mis annavad seemneist vähemalt 30—35 protsenti õli, võimaldab suurendada meie maal päevalilleõli toodangut rohkem kui 100 000 tonni. Sõjajärgsel perioodil on NSV Liidus aretatud ja tootmisse üle antud 290 uut, kõrge viljakusega mitmesugust kultuuride sorti.

Sotsialistliku põllumajanduse edasiarendamisele avaldab suurt mõju gigantsete Stalingradi ja Kuibõševi hüdroelektrijaamade rajamine ja V. I. Lenini nimelise Volga—Doni laevatava kanali käikulaskmine. Nende rajamine võimaldab niisutada rohkem kui 6 miljonit hektaari ja veega varustada 22 miljonit hektaari maad, laialdaselt elektrifitseerida põllumajanduslikku tootmist.

Oma kõnes Suure Sotsialistliku Oktoobrirevolutsiooni 34. aastapäeval ütles seltsimees L. P. Beria, et niisutatava ja veega varustatava maa-alala laiendamine annab võimaluse aastas täiendavalt toota 3 miljonit tonni toorpuuvilla, mis moodustab ühe kolmandiku keskmisest aastasest puuvilla-toodangust Ameerika Ühendriikides, pool miljardit puudatavast, 30 miljonit puudatavast riisi ja 6 miljonit tonni suhkrupeeti. Veiste arv nendes rajoonides suureneb 2 miljoni ja lammaste arv 9 miljoni võrra.

Partei XIX kongressi direktiivides viienda viie aasta plaani kohta on öeldud: kindlustada kõigi niisutatavate ja kuivendatavate maade suure produktiivsusega kasutamine; teostada kõikjal üleminek uuele niisutussüsteemile ajutiste niisutuskanalitega alaliste asemel; pidada esmajärgulisteks töödeks niisutus- ja veega varustamise süsteemide ehitamist Kuibõševi hüdroelektrijaama elektrienergia kasutamise baasil ja V. I. Lenini nimelise Volga—Doni laevatava kanali tsoonis; asuda ehitama niisutus- ja veega varustamise süsteemi Stalingradi hüdroelektrijaama tsoonis. Suurendada viie aasta jooksul niisutatavate maade pindala 30—35 protsendi võrra, ehitada kolhoosides ja sovhoosides 30 000—35 000 tiiki ja veekogu ning kindlustada nende igakülgne majanduslik kasutamine.

Kõigi põllumajanduslike kultuuride viljakuse tõstmisel niisutuspõllunduses omab erakordset tähtsust üleminek ajutiste niisutuskanalitega uuele niisutussüsteemile, mis viiakse läbi 4,3 miljoni hektarilisel maa-alal.

Viienda viisaastaku jooksul viiakse läbi sookuivendustöid Valgevene NSV-s, Ukraina NSV-s (esimeses järjekorras Polesje madaliku rajoonides), Leedu NSV-s, Läti NSV-s, Eesti NSV-s, Karjala-Soome NSV-s, Vene NFSV loode- ja keskrajonides, Baraba madalikul ja teistes piirkondades. Ajavahemikul 1951—1955 suureneb kuivendatud maade pindala 40—45 protsendi võrra.

Kommunismi suurehituste esiklapse V. I. Lenini nimelise Volga—Doni laevatava kanali rivvi astumine võimaldas 1952. aastal niisutada esimesed 100 000 hektari põllumajanduslikke maid Rostovi oblastis. Juba uute niisutusvõrkude esimesel eksploatatsiooniaastal saadi neis paikades ennenägemata saak. Nii saadi Vorošilovi-nimelise kolhoosi niisutatavail põldudel 245 puudatavat teravilja igalt hektaarilt. Andrejevi-nimeline põllumajanduslik artell sai kõigilt niisutatavailt maa-aladelt 294 puudatavat teravilja hektaa-

rilt. Tuleb märkida, et näidatud saak saadi suurtel maa-aladel niisugustes põuase stepi piirkondades, kus tavalistes tingimustes 50—60 puuda hektaarilt peetakse juba heaks saagiks ja kus põldude viljakus olenes peaaegu täielikult sademete hulgast vegetatsiooniperioodil.

Looduse ümberkujundamise suurejoonelise stalinliku plaani elluviimine teeb lõpu sotsialistliku põllumajanduse sõltuvusele pimedatest stiihelistest loodusjõududest. Niisutamise arendamisel, kaitsemetsaistandike loomisel ja soostunud maade kuivendamisel ette nähtud suurte tööde läbiviimise tulemusel tõstetakse meie põllumajandus kõrgemale astmele ja kindlustatakse jäädavalt ilmastiku juhuslikkuse eest.

*

Kolhoositootmise edukal arendamisel omab väga suurt tähtsust 1940. aastal kehtestatud põllumajandussaaduste varumise põhimõtte hektaaride arvu järgi. See süsteem, mis põhineb põllunduse ja loomakasvatuse saaduste kohustuslike normide arvutamisel kolhooside igalt põllu- või heinakarjamaa hektaarilt, tõstis kolhooside ja kolhoosnike huvi ühismajapidamise arendamise, selle tugevdamise ja laiendamise vastu.

12 aastat uue poliitika teostamist põllumajanduslike saaduste varumise alal on tõendanud selle elujõulisust ja kolhoositalurahva huvidele vastavust. Iga aastaga suurenevad varumiskogused tunduvalt peaaegu kõigi põllumajandussaaduste liikide alal. Paljude aastate jooksul on ületatud viljavarumise plaanid. See kõneleb kolhoositootmise kaubalisuse kasvust.

Partei ja valitsuse initsiatiivil ning altpoolt tuleval aktiivsel toetusel läbi viidud väikeste kolhooside ühinemine kehastas praktiliselt leninlik-stalinlikku teesi suurmajandi eelistest väikeste majandite ees. Kolhooside ühinemine omas määratu suurt tähtsust põllumajanduse tootlike jõudude edasiarendamisel: see tõstis kolhoositootmise kontsentreerimise astet, lõi kõige soodsama tingimused ajakohase rikkaliku masinatehnika rakendamiseks, ühismajapidamise laiendamiseks ja täiustamiseks, tema kaubalisuse tõstmiseks. Praegu on NSV Liidus 97 000 ühinenud kolhoosi 254 000 väikese kolhoosi asemel 1. jaanuaril 1950. aastal.

Seoses väikeste kolhooside ühinemisega võttis partei

õigeaegselt tarvitusele abinõud ebaõigete tendentside likvideerimiseks kolhooside ehitustöö küsimustele tarbimisvajadusi silmaspidaval lähenemisel. Üksikud juhtivad töötajad soovitasid forsseeritult läbi viia külade massilist üleviimist suurtesse kolhoosiasulatesse, rajada «agrolinnad» jne., nähes selles kolhooside organisatsioonilise ja majandusliku kindlustamise tähtsaimat ülesannet. Seega ei tõstnud nad esiplaanile peamisi tootmisülesandeid — põllumajanduslike kultuuride viljakuse ja loomakasvatuse produktiivsuse suurendamist, ühismajapidamise pidevat kasvu ja tugevdamist, vaid neile allutatud, neist tuletatud elutarbelised ülesanded, millised on võimalik lahendada ainult arenenud ühistootmise baasil. Partei-, nõukogude ja põllumajanduslikud organid, nagu öeldakse seltsimees G. M. Malenkovi aruandekõnes partei XIX kongressile, on kohustatud ka edaspidi pidevalt hoolitsema selle eest, et tugevdataks ja arendataks kolhooside ühismajapidamist, mis on kolhooside peamiseks jõuks, ning kindlustama sel alusel kolhoositootmise kaubalisuse suurenemise ning kolhoosnikute ainelise ja kogu elutarbelise heaolu edasise tõstmise.

Peamise tootmisülesande lahendamisest juhib kõrvale ka kolhoosides ja sovhoosides laialdase leviku omandanud telliseid, katusekive ja muid tööstustooteid tootvate abikäitiste rajamise praktika. See olukord, nagu märkis G. M. Malenkov, tuleb parandada ja kolhooside ning sovhooside kõik jõupingutused tuleb koondada paljude tootmis-
harudega põllumajanduse edasiarendamisele.

Teatavasti likvideeris partei vead kolhoosides töö organiseerimise alal, kus reas kohtades propageeriti iseseisvaid lülisid, mis viis tootmisbrigaadide nõrgendamisele ja isegi otsesele likvideerimisele ning oli suunatud teraviljamajanduse mehhaniseerimise vastu. Nende vigade likvideerimise tagajärjel paranes tunduvalt töö organiseerimine kolhoosides. Kuid siiski esineb veel rida olulisi puudusi, mis takistavad kolhoosnikute tööviljakuse veel kõrgemale tõstmist. Tootmisbrigaadide koosseisude voolavus, isikliku vastutuse puudumine tootmisriistade kasutamisel, brigaadide juhtimise nõrkus, mille tagajärjel tekivad tööseisakud ja tööaja kaod, — kõik need puudused on veel omased reale kolhoosidele ja need tuleb kõrvaldada. Tulude jaotamine peab muutuma progressiivsemaks, et likvideerida täielikult võrdsustamine ja tõsta kõrvalekaldumatult normipäeva väärtust.

Nimetatud puuduste kõrvaldamine võimaldab tugevdada kolhoose organisatsiooniliselt ja majanduslikult, tõsta käesoleva viisaastaku jooksul tööviljakust põllumajanduses 40% ja kindlustada viienda viie aasta plaani ülesannete tingimusteta täitmine ja ületamine põllumajanduse arendamise alal.

Kolhoosnikute tööviljakuse tõstmine, kolhoositootmise kasv, põllunduse ja loomakasvatuse toodangu suurenemine kindlustavad viiendal viisaastakul kolhoositalurahva materiaalse heaolu ja kultuurilise taseme edasise tõusu, kolhoosnikute rahaliste ja naturaalsete sissetulekute kasvu (rahalistes näitajates) mitte vähem kui 40%.

*

Sotsialistliku tootmisviisi võit põllumajanduses avas piiramatud avarused eesrindliku agrobioloogiateaduse õitsenguks ja tema saavutuste laialdaseks kasutamiseks, talurahvahulkade initsiatiivi arendamiseks võitluses mullaviljakuse tõstmise, kõrgete ja püsivate saakide ning loomakasvatuse tõusu eest.

Teaduse ja eesrindliku põllumajanduspraktika saavutuste tootmise juurutamine on suure riikliku tähtsusega üritus. Põllumajanduse eesrindlaste kogemused näitavad ilmekalt, kuivõrd suured, tõeliselt ammendamatud on sotsialistliku põllumajanduse ja loomakasvatuse edasise arendamise reservid.

Lõuna-Ukraina ja Põhja-Kaukaasia rajoonides peab teraviljakultuuride viljakus, vastavalt viie aasta plaanile, ulatuma 20—22 tsentnerile hektaarilt. Juba 1952. aastal kogusid kõik Kubaani kolhoosid, esialgsete andmete kohaselt, 22 tsentnerit teravilja hektaarilt, aga paljud Krasnodari krai kolhoosid — 25—30 tsentnerit hektaarilt. Nikolajevski oblasti Baštanski rajooni kolhoosid kasvasid kogu 38 000-hektaarilisel pindalal keskmiselt 27,5 tsentnerit teravilja hektaari kohta, sama oblasti Snigirevski rajooni kolhoosid aga 34 tsentnerit nisu hektaari kohta. Meie maal on suur arv kolhoose ja sovhoose, kus aastane piimatoodang ühe lehma kohta ületab 4000—5000 kilogrammi ja ulatub isegi 6000 kilogrammini. Need näited näitavad, kuivõrd suured on olemasolevad reservid ja kui palju võib tõsta põllumajandussaaduste toodangut, kui eesrindlaste kogemused muutuvad iga kolhoosi ja sovhoosi ühisvaraks.

Ajakirjandus, raadio ning ekskursioonid eesrindlikesse majandesse, rajooni, oblasti ja krai põllumajandusnäitused, kõikjal kolhoosides ja sovhoosides organiseeritud kolmeastased agro-zootehnilised kursused, koolide ja kursuste võrk põllumajanduse kaadri ettevalmistamiseks — kõik need vahendid teenivad põllumajandusliku tootmise edasist tõusu, kolhoosnikute miljoniliste hulkade, masinatraktorijaamade ja sovhooside töötajate varustamist teadmistega ja eesrindlike kogemustega.

Kuid põllumajandusliku propaganda organiseerimises, teaduse saavutuste ja eesrindlike kogemuste juurutamises on olulisi puudusi. Propagandat ja eesrindlike kogemuste tootmisse juurutamist teostatakse ikka veel ebarahuldavalt. Põllumajandusteadus, vaatamata olemasolevatele saavutustele, jääb ikka veel maha kolhoosi- ja sovhoositootmise nõuetest. Nende puuduste likvideerimiseks tuleb kõigiti arendada teaduslike töötajate ja praktikute loomingulist initsiatiivi, tihendada kõrgete saakide ja loomakasvatuse kõrge produktiivsuse meistrite ridu. Partei nõuab kõige eesrindliku ja progressiivse toetamist, teaduse saavutuste ja põllumajanduse eesrindlike kogemuste kiireimat juurutamist kolhoosi- ja sovhoositootmise kõikidesse harudesse.

*

NSV Liidu arendamise viies viie aasta plaan on uus suur samm edasi meie maa arenemise teel sotsialismilt kommunismile. Oma geniaalses töös «Sotsialismi majandusprobleemid NSV Liidus» töötas seltsimees Stalin välja programmilised seisukohad kommunismile ülemineku ettevalmistamise põhilistest eeltingimustest. Seltsimees Stalin rõhutas vajadust «järkjärguliste üleminekutega, mida teostatakse kasuga kolhoosidele ja järelikult kasuga kogu ühiskonnale, tõsta kolhooslik omandus üldrahvaliku omanduse tasemele, kaubaringlus aga, samuti järkjärguliste üleminekutega, asendada saaduste vahetamise süsteemiga, et keskvoim või mingi muu ühiskondlik-majanduslik keskus saaks hõlmata kogu ühiskondliku tootmise produktsiooni ühiskonna huvides».¹

Seltsimees Stalin õpetab, et ei ole võimalik saavutada saaduste küllust, mis võiks katta kõik ühiskonna vajadu-

¹ J. Stalin, Sotsialismi majandusprobleemid NSV Liidus, Tallinn, 1953, lk. 143.

sed, ega üleminekut vormelile «igapäevasele tema tarviduste järgi», jättes jõusse niisugused majanduslikud faktid, nagu kolhooslik-grupiline omandus, kaubaringlus jne.

Oma klassikalises loova marksismi teoses põhjendas seltsimees Stalin teoreetiliselt ja näitas ära teed kolhoosliku omanduse tõstmiseks üldrahvaliku omanduse tasemele. On teada, et suur osa kolhoositootmise produktsioonist, tema ülejäägid lähevad turule, lülitades seega kaubaringluse süsteemi. Just see takistabki praegu tõstmast kolhooslikku omandust üldrahvaliku omanduse tasemele. Asja tuum seisab selles, et lülitada kolhoositootmise ülejäägid välja kaubaringluse süsteemist ja lülitada nad riikliku tööstuse ja kolhooside vahelisse vahetamise süsteemi.

Nõukogude põllumajandussaaduste varumise praktikas on saanud teatava arengu varumiskohustuste «kaubastamine». Varumiskohustuste «kaubastamisel» antakse paljusid kaupu soodsatel tingimustel, mille tagajärjel kolhoosid ja kolhoosnikud pidid ainult 1952. aastal saama puhast kasu mitme miljardi rubla ulatuses.

Seltsimees Stalin püstitas ülesande organiseerida saaduste vahetamise alged põllumajanduse kõigis harudes ja arendada need saaduste vahetamise laialdaseks süsteemiks, mis kahtlemata on kasulik kolhoositalurahvale, sest ta hakkab saama riigilt rohkem ja odavamalt hinnaga saadusi kui kaubaringluse korral.

«Niisugune süsteem,» õpetab seltsimees Stalin, «nõuab linna poolt maale antava toodangu hiiglaslikku suurendamist ja sellepärast tuleb seda rakendada erilise kiirustamisega, vastavalt linnatoodete kogunemisele. Kuid rakendada tuleb seda järjekindlalt, kõhklemata, samm-sammult ahendades kaubaringluse mõjusfääri ja laiendades saaduste vahetamise mõjusfääri.

Niisugune süsteem, ahendades kaubaringluse mõjusfääri, kergendab üleminekut sotsialismilt kommunismile. Peale selle annab ta võimaluse lülitada kolhooside peamist omandit, kolhoosliku tootmise produktsiooni, üldrahvaliku planeerimise üldisse süsteemi.

See ongi meie tänapäeva tingimustes reaalseks ja otsustavaks vahendiks kolhoosliku omanduse tõstmisel üldrahvaliku omanduse tasemele.»¹

¹ J. Stalin, Sotsialismi majandusprobleemid NSV Liidus, Tallinn, 1953, lk. 200.

Seltsimees Stalin arendas ja rikastas marksismi-leninismi teooriat vastuolude likvideerimisest linna ja maa vahel ja andis teoreetilise seisukoha ja lahenduse marksistlikus teaduses uuele küsimusele linna (tööstuse) ja küla (põllumajanduse) vahelise olulise erinevuse kaotamise tingimustest. Ta näitas, et erinevus põllumajanduse ja tööstuse vahel ei piirdu meil mitte ainult sellega, et töötingimused põllumajanduses erinevad töötingimustest tööstuses, vaid kõigepealt ja peaasjalikult selle poolest, et tööstuses on meil tootmisvahendite ja toodangu üldrahvalik omandus, samal ajal kui meil põllumajanduses valitseb mitte üldrahvalik, vaid grupiline, kolhooslik omandus. Ainult selle olulise erinevuse kadumisega võib kaduda kaubatootmine ühes kõigi sellest tulenevate tagajärgedega.

Need seltsimees Stalini sügavalt teoreetilised seisukohad valgustavad eredalt kolhoositalurahva kommunismile liikumise tee ajaloolist omapära ja annavad lahenduse ühele sotsialismilt kommunismile ülemineku ettevalmistamise põhilisele eeltingimusele.

*

Nõukogude Liidu eeskuju relvastab Euroopa ja Aasia rahvademokraatiamaid sotsialismi ehitamise hindamatute kogemustega. Nende maade põllumajanduslik tootmine sammub kiiret tõusuteed; temas tekivad uued tootmissuhted, mis iseloomustavad kaasaegsele põllumajanduslikule tehnikale rajatud kollektiivsele tööle üleminekut.

Euroopa rahvademokraatiamaade talupoegade põldudel töötavad traktorid ja masinad, millede arv lakkamatult ja kiiresti kasvab. 1952. aasta alguseks oli neis maades üle 1100 masina-traktorijaama, mis on võimsaks hoovaks rahvademokraatiamaade põllumajanduse üleviimisel sotsialismi rööbastele. Tšehhoslovakkias ühendavad kooperatiivsed ja riiklikud majandid 31% kogu põllupinnast, Ungaris — 30%. Bulgaarias kuulub töökooperatsioonide põllumajanduslikele majandele 46% kogu põllumaast.

Suured ümberkujundused toimuvad Hiina Rahvavabariigi põllumajanduses. Nagu teatab vabariigi põllumajandusminister Li Šu-tseng, on Hiinas loodud üle 4000 põllumajandusliku tootmiskooperatiivi. Umbes 40% talupoegade

majapidamistest võtab osa mitmesugust liiki vastastikuse abistamise brigaadidest.¹

Rahu-, vabaduse- ja demokraatiaaleeri, mille eesotsas seisab Nõukogude Liit, põllumajanduse hiiglaslikud edusammud on eriti eredalt nähtavad kapitalistlike maade põllumajanduse degradatsiooni taustal, millega käib kaasas paljude tuhandete farmerite vaesumine ja laostumine, looduslike tootmisjõudude röövkasutamine, saakide langus ja põllumajandussaaduste tarvitamise vähenemine töötajate poolt.

Ainuüksi 1938. kuni 1940. aastani vähenes teravilja tootmine kapitalistlikus maailmas 2 miljardi puuda võrra. Nisu tootmine Ameerika Ühendriikides ajavahemikul 1947—1950 langes 26%. Ameerika Ühendriikide senatikomisjoni andmete järgi vähenes vilja tarvitamine ühe elaniku kohta 1950. aastal võrreldes sõjaeelse ajaga 19% võrra.

Kaasaegne kapitalism ei ole võimeline kindlustama põllumajanduse mehhaniseerimist, ta viib tehnika paigalseismisele ja võtab väikefarmereilt ning talupoegadelt võimaluse kasutada kõiki tema hüvesid. Prantsusmaal tuleb näiteks iga 1000 hektaari külvipinna kohta kõigest 7 traktorit, Itaalias aga — 4 traktorit. Samal ajal tuleb Nõukogude Usbekistanis 1000 hektaari külvipinna kohta 14 traktorit, kusjuures need traktorid on tunduvalt suurema võimsusega. Kui aga võtta piiritagused riigid Idas, siis on vahe mehhaniseerimise tasemes veelgi silmatorkavam. Usbeki NSV-s tuleb üks traktor 70 ha külvipinna kohta, Pakistanis aga üks traktor 9000 ha kohta, Indias — 13 000 ha kohta, Iraanis — 18 000 ha külvipinna kohta.

See vastandamine näitab ilmekalt nõukogude ühiskondliku ja riikliku korra suuri eeliseid põllumajanduse organiseerimisel. «... Ainult ühiskondlikku laadi suurtootmine on võimeline teaduse saavutusi ja uut tehnikat täielikult ära kasutama ning meie põllumajanduse arenemist seitsmepeni-koormaliste sammudega edasi viima».²

*

¹ Vt. «Narodnoi Kitai» nr. 19, 1952, lk. 29.

² J. V. Stalin, Teosed, 12. kd., Tallinn, 1952, lk. 57—58.

Sotsialistliku ülesehitustöö hiiglaslikud kogemused NSV Liidus õpetavad, et tootmisplaan on miljonite inimeste, kes on innustatud otsustavusest ja valmisolekust täita plaan, elav ja praktiline tegevus.

Põllumajanduse alal töötajate miljonilised hulgad, koon-
dunud tihedalt Lenini-Stalini partei võitmatu lipu ümber,
omandades teadust ja eesrindlikke kogemusi, võitlevad saa-
duste külluse loomise eest meie maal.

NSV Liidu arendamise viie aasta plaani ülesannete täit-
mine ja ületamine põllumajanduse edasise arendamise alal
on kolhoosnikute, masina-traktorijaamade ja sovhooside
töötajate hulkade eluliseks ülesandeks, nende väarikaks
panuseks kommunistliku ühiskonna ehitamise üritusse.

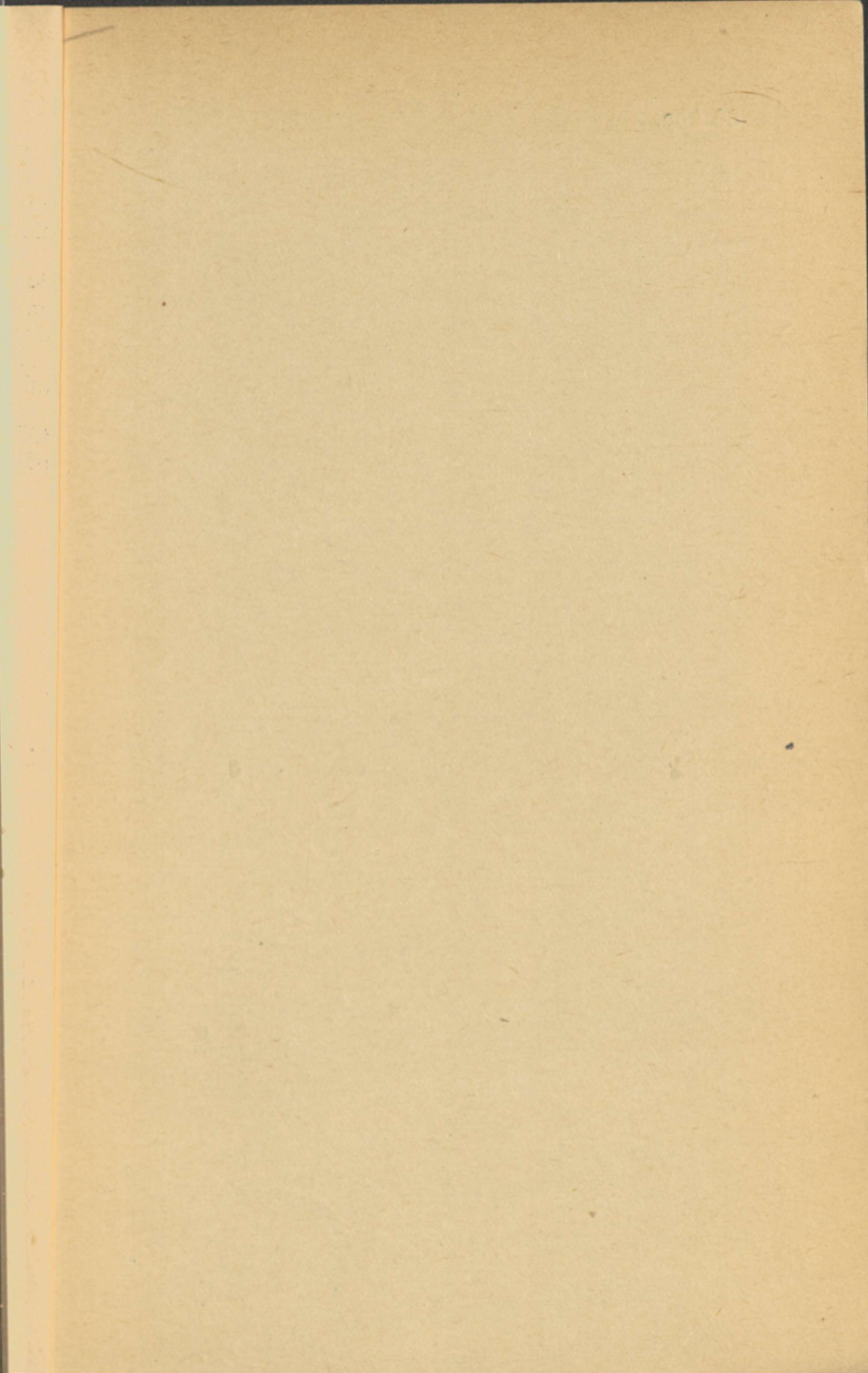
Toimetaja J. Seilental
Tehniline toimetaja M. Aardma

Korrektorid
M. Amon ja S. Aron

Ladumisele antud 12. V 1953.
Trükkimisele antud 26. V 1953.
Paber 54:84, ¹/₁₆. Trükiarv
5000. Trükipoognaid 1,75.
Formaadile 60:92 kohaldatud
trükipoognaid 1,44. Arvutus-
poognaid 1,5. MB-05515. Tell.
nr. 1819. Trükikoda „Ühiselu“,
Tallinn, Pikk t. 40/42.

На эстонском языке.
П. Голубков. Вопросы раз-
вития сельского хозяйства
СССР в пятой сталинской
пятилетке.

Hind 30 kop.



30 kop.

A-25252

TÜ RAAMATUKOGU



1 0300 00280464 1