

NSV LIIDU PÖLLUMAJANDUSE MINISTEERIUM
ÜLELIIDULISED ARVESTUSE KAUGÕPPE KURSUSED
(ÜAKK)

N. P. SIDELKIN

**RAAMATUPIDAMISARVESTUS
KOLHOOSIDES**

TEINE JAGU

KOLMAS ANNE

**TULUDE-KULUDE EELARVE,
RAHALISTE VAHENDITE JA ARVELDUSTE
ARVESTUS**

Põllumajandusteaduste kandidaadi V. A. TSUVIKOVI
toimetusel

Seitsmes ümbertöötatud trükk

Üleliiduliste Arvestuse Kaugõppe Kursuste
Eesti NSV filiaal

Originaali tiitel:

Н. П. Сиделкин

БУХГАЛТЕРСКИЙ УЧЕТ В КОЛХОЗАХ

Часть вторая

Выпуск третий

Под редакцией
кандидата сельскохозяйственных наук
В. А. Чувикова

Tõlkinud J. Koppel

A-19013

NSV LIIDU PÖLLUMAJANDUSE MINISTEERIUM
OLELIIDULISED ARVESTUSE KAUGÖPPE KURSUSED
(ÜAKK)

N. P. SIDELKIN

RAAMATUPIDAMISARVESTUS KOLHOOSIDES

TEINE JAGU

KOLMAS ANNE

TULUDE-KULUDE EELARVE,
RAHALISTE VAHENDITE JA ARVELDUSTE
ARVESTUS

Põllumajandusteaduste kandidaadi V. A. TSUVIKOVI
toimetusel

Seitsmes ümbertöötatud trükk

Oleliiduliste Arvestuse Kaugõppe Kursuste
Eesti NSV filiaal

TARTU ÜLIKOOLI
RAAMATUKOGU

E E S S O N A.

„Raamatupidamisarvestus kolhoosides“ kolmas anne on koostatud vastavalt NSV Liidu Põllumajanduse Ministeeriumi ja NSV Liidu Statistika Keskvalitsuse poolt kolhoosi kahekordse arvepidamissüsteemi kohta antud juhendile ja määratud kolhooside arvepidajate (raamatupidajate) ettevalmistamiseks kaugõppe korras.

Selles andes käsitletakse järgmisi küsimusi:

1. Kolhoosi tulude-kulude eelarve ja selle täitmise arvestus.
2. Rahaliste vahendite ja väärtpaperite arvestus.
3. Kolhoosi liikmetega ning mitmesuguste organisatsioonide ja asutustega toimuvate arvelduste arvestus.

Käesoleva raamatu näidetes on kõik arvud õppe-eesmärgil võetud vabalt.

ÜLELIIDULISTE ARVESTUSE KAUGOPPE
KURSUSTE ÕPPEOSAKOND.

12. LOENG.

KOLHOOSIDE TULUDE-KULUDE EELARVE JA SELLE TÄITMISE ARVESTUS.

§ 1. Kolhoosi tulude-kulude eelarve.

Põllumajandusliku artelli põhikirjas on öeldud:

„Nii tulude laekumise kui ka summade kulutamise kohta koostab artelli juhatus aasta-eelarve, mis jõustub alles pärast seda, kui ta on artelli liikmete üldkoosolekul kinnitatud.

Juhatus võib summased kulutada ainult eelarves ettenähtud artiklite järgi. Summade omavoliline ülekandmine juhatuse poolt kulude eelarve ühest artiklist teise pole lubatav. Summade ühest artiklist teise ülekandmiseks on juhatus kohustatud üldkoosolekult loa nõutama“ (põllumajandusliku artelli põhikirja p. 12).

Kolhoosi tulude-kulude eelarves plaanitakse tootmisplaani alusel ja ranges kooskõlas põllumajandusliku artelli põhikirjaga kolhoosi vahendite laekumine ja määratakse kindlaks kulud.

Eelarve koostatakse kolhoosi juhatuse ja arvepidaja (raamatupidaja) poolt, kuid tingimata kolhoosi brigadiiride, farmide juhatajate, abiettevõtete ja töökodade juhatajate ning samuti kolhoosis töötavate eriteadlaste (agronoomi, zootehniku, veterinaararsti jt.) osavõtul.

Eelarve koostatakse ühe aasta peale.

NSV Liidu Rahvakomissaride Nõukogu ja ÜK(b)P Keskkomitee 19. aprilli 1938. a. määrusega „Tulude väärast jaotamisest kolhoosides“ on kehtestatud kord, mille järgi iga artelli tulude-kulude eelarve pärast selle kinnitamist kolhoosnikute üldkoosoleku poolt vaadatakse läbi rajooni töörahva saadikute nõukogu täitevkomitee poolt kolhoosi juhatuse esimehe ja revisjoni-komisjoni esimehe juuresolekul.

Kolhoosi tegevuses on tulude-kulude eelarvel erakordselt suur tähtsus. Eelarve on majapidamise arendamise üldplaani

üheks osaks. Kolhoos ei saa elada ilma plaanita. Kolhoosi juhatus ei saa õigesti organiseerida finantstööd ilma tuludekulude eelarveta.

Tulude-kulude eelarve kehtiv vorm koosneb neljast jaost:

- I. Rahalised tulud ja nende jaotus.
- II. Vahendid kapitalimahutusteks ja nende kulutamine.
- III. Vahendid kultuurilisteks vajadusteks ja nende kulutamine.
- IV. Vahendid arvelduste järgi, nende laekumine ja kulutamine.

Eelarve iga jagu on määratud teatavate kindlate sihtvahendite laekumise ja kulutamise plaanimiseks.

Vaatame seda üksikasjalikumalt.

Rahalised tulud ja nende jaotus. Eelarve selle jao tulude osas arvestatakse kõik artelli rahalised tulud kõigist majandusharudest ja kõigist allikatest (taimekasvatus, loomakasvatus, abiettevõtted, teenistus väljaspool jne.).

Kulude osas plaanitakse selles jaos rahaliste tulude jaotamine ranges kooskõlas põllumajandusliku artelli põhikirjaga ja partei ning valitsuse juhistega antud küsimuses. Eelarve esimese jao kulude osa on oma olemuselt rahaliste tulude jaotusplaaniks.

Selles jaos näidatakse järgmised kulud ja eraldamised:

kolhoosi kohustuste õiendamine riigimaksude, kindlustusmaksude ja lõivude alal;

pikaajaliste kapitalimahutus-laenude tasumine pangale; kulud tootmisvajadusteks, nagu: mineraalväetiste ning kütte- ja määrdeainete kulutused, ostetud seemnete ja söötade kulutused; kulud põhivahendite jooksvaks remondiks jms.;

administratiiv-majanduslikud kulud mitte üle 2 protsendi rahalistest tuludest;

eraldamised rahalistest tuludest jagamatu fondi täiendamiseks kolhoosi liikmete üldkoosoleku poolt kindlaksmääratud suuruses, vastavalt põllumajandusliku artelli põhikirjale;

rahaliste vahendite eraldamine kolhoosi kultuurilisteks vajadusteks artelli liikmete üldkoosoleku äranägemisel.

Rahaliste tulude ülejääv summa plaanitakse jaotamiseks kolhoosi liikmete vahel vastavalt normipäevadele.

Vahendid kapitalimahutusteks ja nende kulutamine. — Selle jao tulude osas arvestatakse kõik kapitalimahutuste finantseerimiseks laekuvad vahendid. Muuks otstarbeks määratud vahend-

deid eelarve sellesse jakku sisse ei võeta. Tulude osas näidatakse: aasta alguseks kasutamata jäänud kapitalimahutuste vahendite tegelik jääk; jagamatu fondi vahendid, mis antud aasta alguseks on jäänud üleandmata kapitalimahutuste arvele Põllumajanduspangas; eraldamised jagamatu fondi täiendamiseks jooksva aasta tuludest; sisseastumismaksude laekumine kolhoosnikutelt; laekumised kolhoosile tarbetu vara müügist; laekumised loomade müügist eesmärgiga asendada need tõu- ja parandatud loomadega; riigi poolt kapitalimahutusteks saadavad pika- ja lühiajalised laenud ja muud kapitalimahutusteks määratud vahendid.

Kapitalimahutusteks kasutamata jäänud jagamatute fondide vahendite jäägid näidatakse eelarves Põllumajanduspangas kapitalimahutuste arvel oleva rahaliste vahendite jäägi, ehitusmaterjalide jäägi ja kapitalimahutuste arvele kandmiseks kuuluvate summade näol.

Eelarve selle jao kulude osas plaanitakse: kapitalimahutuste lühiajaliste laenude tasumine; ostetud materjalide kulutused hoonete ja majapidamisehituste ehitamiseks ja kapitaalremondiks; kulud palgatud tööjõu tasustamiseks ehituse alal; masinate, inventari ja seadmete ost; kulutused masinate, jõumasinate, inventari ja seadmete kapitaalremondile, töö- ja produktiivsete loomade ost, kulutused elektrifitseerimisele, kaitse- ja viljapuustandustele, maaparandusele, niisutustöödele jms.

Vahendid kultuurilisteks vajadusteks ja nende kulutamine. Selle jao tulude osas nähakse ette antud aasta rahalistest tuludest kultuurilisteks vajadusteks tehtavate eraldamiste summa; näidatakse kultuuriliste vajaduste fondi möödunud aastal kulutamata jäänud vahendite jääk ja muud vahendite laekumised seks otstarbeks.

Kulude osas näidatakse summad nende artiklite all, mille kohta kolhoosnikute üldkoosolek otsustab kulutada kultuurilisteks vajadusteks ettenähtud vahendeid (kaadri ettevalmistamine, lastesõimede organiseerimine, raadio sisseseadmine jms.).

Vahendid arvelduste järgi, nende laekumine ja kulutamine. Eelarve kõnealune (neljas) jagu on ette nähtud eelkõige selleks, et tulude osas kindlaks määrata kui suured summad on juhatusel saada deebitoridelt möödunud aasta võlgade arvel, kui need olemas; kulude osas aga — milline summa tuleb maksta kolhoosnikutele lõpparveldusena möödunud aasta normipäevade

eest, samuti ka organisatsioonidele ja isikutele kolhoosi võlgade tasumiseks.

Eelarve selle jao tulude osas näidatakse samuti möödunud aasta toodangu realiseerimisest saadav raha möödunud aasta tuludesse võetud summa suurus.

Samas jaos nähakse tulude osas ette ka laenude saamine tootmisvajadusteks, kulude osas aga — maksed nende järgi aasta jooksul.

Erakordselt suure tähtsuse omandab tulude-kulude eelarve ühinenud kolhoosides. Suures kollektiivmajandis ulatuvad rahalised tulud mitme miljoni rublani. Vastavalt suurenevad ka kulud.

Eelarve aitab kolhoosi juhatusele teha kulusid ökonoomselt, hoiduda liialdustest, hoida kolhoosikopikat, soodustab vahendite õiget ärakasutamist ühismajapidamisele kõige kasulikumal viisil. Tulude-kulude eelarvel on suur tähtsus ka kolhoosi tootmisplaani edukal täitmisel, kuna ta aitab õigesti organiseerida vahendite laekumist kapitaalehitusteks ja artellimajapidamise muudeks vajadusteks.

§ 2. Tulude-kulude eelarve koostamine.

Tulude-kulude eelarve koostamine on väga tähtis ja vastutav töö.

Eelarve koostamisel peab artelli juhatus nõu pidama kolhoosi ametiisikutega: brigadiiridega, loomakasvatusefarmide juhatajatega, eriteadlastega ja kolhoosi aktiiviga. Eesrindlikes kolhoosides praktiseeritakse juhatuse poolt kavandatud põhiliste finantsabinõude arutamist kolhoosnikute koosolekutel, brigaadides ja farmides. Kolhoosnikute ettepanekud rahaliste tulude suurendamise ja vahendite ökonoomse kulutamise kohta võtab juhatus arvesse eelarve lõplikul koostamisel.

Tulude-kulude eelarve õigeks koostamiseks on vaja täielikult arvestada kõik vahendite laekumised ja täpselt kindlaks määrata kulud.

On soovitatav täiendavalt eelarvele koostada abitabelid vahendite laekumise ja kulutamise üksikasjaliku arvutusega. Need tabelid tuleb lisandada eelarve sellele eksemplarile, mis hoitakse alal kolhoosi raamatupidamises.

Taimekasvatusest saadavate rahaliste tulude arvutamiseks,

kasutades kolhoosi tootmisplaani, on näiteks soovitatav koostada järgmine arvutus (vt. vorm lk. 8).

Nii määratakse iga kultuuri alal kindlaks laekumus toodangu andmisest riigile, müügist lepingute järgi ja kolhoositurul. Pärast täiendavat kontrollimist ja arutamist brigaadides tuleb selle tabeli kokkuvõtteid võtta eelarvesse. Meie poolt toodud näite kohaselt võetakse eelarve esimesse artiklisse — „Põllunduse ja heinakasvatuse toodangu müügist riigile müügikohustuse korras“ — 97.800 rbl. Teises artiklis — „Põllunduse ja heinakasvatuse toodangu müügist kontraheerimislepingute alusel ja riiklikele varujaile“ — näidatakse 55.200 rbl. ja kolmandas artiklis — „Põllunduse ja heinakasvatuse toodangu müügist kolhoosikaubanduse korras“ — 114.000 rbl.

Samasugune arvutus koostatakse ka loomakasvatusest oodatavate rahaliste tulude kalkuleerimiseks tulude — kulude eelarve artiklite järjekorras. Tulud iga loomakasvatusfarmi kohta arvutatakse eraldi.

Eelarvesse võetavate rahaliste tulude väljaarvutamiseks võetakse realiseerimisele kuuluva toodangu maht tootmisplaanist. Toodangu hindamine toimub iga saaduse tegelike hindade järgi sõltuvalt realiseerimisviisist.

Tulude-kulude eelarve koostamisel on oluline ühtki tuluallikat mitte jätta arvestamata. Lubamatu on eelarves ka tulusummade liialdane kõrgendamine. Säärased vead mitte ainult ei alanda eelarve väärtust, vaid viivad ka põllumajandusliku artelli põhikirja rikkumistele, kahjustades artelli ühismajapidamist.

Eelarve esimese jao kulude osasse tuleb eelkõige võtta seadusega kindlaksmääratud riigimaksude ja kindlustusmaksude tasumine, samuti ka pikaajaliste kapitalimahutuslaenude õiendamise. Seejärgi plaanitakse artiklite järjekorras kulutuste summa tootmisvajadusteks ja administratiiv-majanduslikud kulud. Järgnevates artiklites märgitakse eraldamised tuludest kultuurilisteks vajadusteks ja jagamatu fondi täiendamiseks. Selle jao kulude osa kolmes viimases artiklis nähakse ette rahalise tulu summa, mis määratud kolhoosnikutele avansina väljaandmiseks jooksva aasta normipäevade arvel ja lõpparvelduseks, samuti ka traktoristidele normipäevade eest tasuna üle garanteeritud rahalise miinimumi.

Arvutus eelarve kulude osa koostamiseks tehakse abitabeleis ligikaudu järgmise vormi järgi (vt. lk. 10).

RAHALISTE TULUDE ARVUTUS PÖLLUNDUSE JA HEINAKASVATUSE ALAL.

Kultuuri nimetus	Külvatakse ha	Oodatav		Müüakse riigile müügikohustuse korras		Müüakse kontra- heerimislepingute alusel ja riikli- kele varujaile		Müüakse kolhoo- sikaubanduse korras	
		saak 1 ha-lt	kogu- saak	kogus (tsentn.)	summa	kogus (tsentn.)	summa	kogus (tsentn.)	summa
		tsentnerites							
Põllundusest ja heinakas- vatusest:									
1. Talvnisu	450	20	9000						
2. Oder	130	16	2080						
3. Suvinisu	810	17	13770						
jne.									
12. Kartul	27	300	8100						
jne.									
Kokku	—	—	—	—	97800	—	55200	—	114000

Sellised arvutused ja abitabelid koostatakse ka eelarve teiste artiklite ja jagude kohta, näiteks administratiiv-majanduslike kulude kohta, kulutuste kohta kapitalimahutuseks jne.

Tootmisvajadusteks tehtavate kulude plaanimisel sääraSte artiklite järgi, kui mineraalväetiste, kütte- ja määrdeainete, väikeinventari jne. kulu, näidatakse eelarves kõigi aasta jooksul kulutatavate ostetud materjalide ja väikeinventari maksumus.

Näiteks, kui kolhoos tootmisplaani järgi näeb ette aasta jooksul kulutada mineraalväetisi omavahendite arvel üldsummas 4235 rbl. eest, aasta alguseks aga artellil on olemas superfosfaati 730 rbl. väärtuses, siis artiklis — Mineraalväetiste kulu — plaanitakse kõik 4235 rbl., kuigi väetisi aasta jooksul soetatakse vaid 3505 rbl. eest.

Kulude arvutuses, mis toodud lk. 10, on näidatud neli lahtrit: 1) vajadus kokku, 2) olemas aasta alguseks, 3) toodetakse oma majapidamises ja 4) tuleb osta.

Eelarve vastavates artiklites näidatakse summad lahtrist „Vajadus kokku“. Juhul, kui osa materjale või väikeinventari saadakse oma majapidamisest, siis sääraSte materjalide kulu ei tehta mitte kolhoosi rahaliste tulude, vaid naturaaltulude arvel. Järelikult eelarves seda kulu ei tule näidata ja vastava artikli kulu üldsummast see jäetakse välja.

Näiteks on tabelis näidatud, et väikeinventari ja taarat on vaja kokku 8130 rbl. eest, osa aga sellest inventarist ja nimelt 1950 rbl. väärtuses valmistatakse kolhoosis endas. Tähendab eelarves tuleb artiklisse — Väikeinventari kulu — võtta 6180 rbl.

Vajalikud andmed eelarve koostamiseks saadakse kolhoosi tootmisplaanist. Rahaliste tulude kalkuleerimiseks tuleb kasutada tootmisplaani andmeid külvipindade, põlluviljakuse ja kogusaagi kohta, samuti ka plaanis ettenähtud andmeid toodangu jaotuse kohta. Kavatssetavate kulude ja kulutuste arvutamisel tuleb lähtuda tootmisplaaniga määratud kolhoosi vajadustest mineraalväetistes, kütteaines ja muis tootmismaterjalides. Kulutused kapitalimahutuseks arvutatakse nende ehitusobjektide ja soetamiste kohta, mis tootmisplaanis ette nähtud.

Seega tuleb tulude-kulude eelarve koostamisel kindlustada tema tihe seostamine kolhoosi tootmisplaaniga.

TOOTMISKULUDE ARVUTUS.

Ostetud materjalide ja väikeinventari nimetus	Vajadus kokku		Olemas aasta alguseks		Toodetakse oma majapidamises	Tuleb osta	
	kogus	summa	kogus	summa		kogus	summa
Mineraalväetised							
Superfosfaat	510 ts	2550	146 ts	730	—	364 ts	1820
Kaalisool	210 ts	1685	—	—	—	210 ts	1685
Kokku	—	4235	—	730	—	—	3505
Väikeinventar ja taara							
Puurehad	40 tk.	280	—	—	40 tk.	—	—
Kotid roguskist	50 tk.	450	—	—	—	50 tk.	450
Kõied							
Kokku	—	8130	—	2810	1950	—	3370
jne.							

§ 3. Kontroll tulude-kulude eelarve täitmise üle.

Et juhtida majapidamist rangelt eelarve järgi, edukalt võidelda selle tulude osa täitmise eest ja kulutada vahendeid ranges kooskõlas sellega, kuidas see määratud artelli liikmete üldkoosoleku poolt, on vajalik organiseerida tulude-kulude eelarve täitmise igapäevane arvestus. See arvestus organiseeritakse sääraselt, et kolhoosi juhatusel oleks võimalik iga päev teada, mil määral on täidetud eelarve iga artikkel.

Eelarve täitmise arvestuse eest vastutab eelkõige kolhoosi arvepidaja (raamatupidaja). Kontrollides temale sissetulevaid dokumente, teeb arvepidaja (raamatupidaja) kindlaks, kas antud kulu ei ületa eelarve vastavas artiklis ettenähtud summat. Juhul, kui dokumendil on märgitud kulu, mis eelarves pole ette nähtud, peab arvepidaja (raamatupidaja) sellest teatama juhatusele. Vahendite ebamajanduslik kulutamine on täitsa lubamatu. Arvepidaja (raamatupidaja) on kohustatud juba enne raha väljamaksmist kontrollima, kas see kulu on eelarves ette nähtud ja kas võib raha välja maksta. Kui arvepidaja (raamatupidaja) dokumentide kontrollimisel avastab kuritegevuse, siis ta ei tohi nende dokumentide järgi teha kandeid raamatuisse. Avastatud kuritegudest on ta kohustatud otsekohe teatama kolhoosi revisjonikomisjonile, rajooni põllumajandusosakonnale ja vajaduse korral ka rajooni prokuröridele.

Tulude-kulude eelarve täitmise arvestust üksikute jagude järgi teostatakse järgnevalt.

Eelarve esimese jao — Rahalised tulud ja nende jaotus — alal teostatakse aasta jooksul kontrolli rahaliste tulude laekumise üle järgmiste kontode kirjendite alusel.

Peakonto nr. 19 — Rahalised tulud ja nende jaotus — analüütilistel kontodel arvestatakse rahaliste tulude laekumine abiettevõteteist, väljaspool tehtud tööde eest ja muud rahaliste tulummade laekumised. Analüütilised kontod avatakse selle peakoto kohta tulude-kulude eelarve artiklite järgi, mis hõlbustab kontrolli eelarve täitmise üle. Kokkuvõtete otsene summeerimine annab andmed rahaliste tulude laekumise kohta iga artikli järgi.

Raamatu „Raamatupidamisarvestus kolhoosides“ teises andes oli riikliku müügikohustuse ja toodangu müügi küsimuse käsitlemisel juba näidatud, et kõik rahalised tulud toodangu realiseerimisest arvestatakse aasta jooksul peakonto nr. 16 — Riiklikud müügikohustused ja müük (välja arvatud loomad) — analüütiliste kontode kreditis. Järelikult võib eelarve artiklite kohta, mis plaanivad rahaliste tulude saamist taimekasvatuse,

loomakasvatuse, abiettevõtete jne. toodangu realiseerimisest, saada andmeid riiklike müügikohustuste ja kolhoosikaubanduse arvestuse raamatust. Käibearuanne peakonto nr. 16 analüütiliste kontode järgi koostatakse toodangu realiseerimist käsitlevate eelarve artiklite läbilõikes.

Peakonto nr. 17 — Tootmise põhivahendite ja loomade (täiskasvanud ja noorloomade) väljaminek — analüütilistel kontodel arvestatakse: allkontos nr. 4 rahalisi tulusid lihamüügikohustuse arvel antud loomadest, allkontodes 2,5 ja 6 aga-summasid, mis saadud loomade müügist riiklikele varujaile, kooperatiividele ja kolhoositurul. Loomade müügist saadud summad, mis arvestatud konto nr. 17 kreditis (allkontod 2,5 ja 6), samuti ka tapasaaduste müügist riiklikele varujaile, kooperatiividele ja kolhoositurul saadud summad, mis arvestatud konto nr. 16 kreditis, kantakse rahalistesse tuludesse vastavalt valitsuse otsusele selles küsimuses.

Seega teostatakse eelarve täitmise arvestust artiklite kohta, mis plaanivad rahaliste tulude saamist, järgmistes raamatutes:

Fondide, rahaliste tulude ja nende jaotuse arvestuse raamatust (analüütiline arvestus konto nr. 19 järgi);

Riiklike müügikohustuste ja kolhoosikaubanduse arvestuse raamatust (analüütiline arvestus konto nr. 16 järgi);

Fondide, rahaliste tulude ja nende jaotuse arvestuse raamatust — eri jagu, milles avatakse analüütilised kontod peakonto nr. 17 järgi.

Tulude-kulude eelarve täitmise arvestust esimese jao kulude osas teostatakse järgmistel peakontodel:

konto nr. 6 — Arveldused kolhoosi liikmetega (avansside kohta normipäevade eest rahaliste tulude arvel);

konto nr. 7 — Arveldused asutuste ja isikutega (pikaajaliste kapitalimahutuslaenude ja nende protsentide tasumise osas);

konto nr. 11 — Abiettevõtete kulutused ja saaduste töötlemine;

konto nr. 13 — Kulutused tootmisvajadusteks;

konto nr. 14 — Maksud, lõivud ja kindlustusmaksud;

konto nr. 15 — Administratiiv-majanduslikud kulud.

Nende kulutuste ja kulude arvestust peetakse nii, et see hõlbustaks kontrolli tulude-kulude eelarve täitmise üle.

NSV Liidu Põllumajanduse Ministeeriumi ja NSV Liidu Ministrite Nõukogu juures asuva Statistika Keskvalitsuse juhendis dokumentide koostamise ja arveraamatute pidamise kohta kolhoosi kahekordse arvepidamissüsteemi puhul näidatakse, et

näiteks peakonto nr. 13 — Kulutused tootmisvajadusteks — teisele allkontole avatakse analüütilised kontod rahaliste tulude arvel tehtavate tootmiskulude arvestamiseks tulude-kulude eelarve artiklite läbilõikes. Eelarve täitmise üle jooksva kontrolli teostamiseks näidatakse analüütiliste kontode pealkirjas eelarve antud artikli kohta kinnitatud summa.

Koostades igas kuus käibearuandeid, arvepidaja (raamatupidaja) paigutab neis kontod vastavalt eelarve artiklitele. See võimaldab käibearuandeid kasutada küsimuse lahendamisel, kuidas täidetakse tulude-kulude eelarvet. Käibearuandeid kasutatakse ka aruannete koostamiseks eelarve täitmise kohta.

Eelarve teise jao — Vahendid kapitalimahutusteks ja nende kulutamine — täitmise arvestust peetakse järgniselt.

Peakontol nr. 12 — Kulutused ehituseks ja kapitaalremondiks — arvestatakse rahalis-materjaalsed kulutused hoonete ja muude ehituste ehitamisele. Selle peakonto analüütilistel kontodel arvestatakse kulud kapitalimahutuste vahendite arvel lahus omatoodetud materjalide kulust.

Analüütilist arvestust peetakse konto nr. 12 järgi nii, et see kindlustaks eelarve täitmise arvestuse.

Kui kolhoos oma ettevõtteis valmistab majapidamise vajadusteks inventari (reed, vankrid, tünnid jms.), siis kulud rahas ja ostetud materjalides selle inventari valmistamise alal arvestatakse peakonto nr. 11 — Abiettevõtete kulutused ja saaduste töötlemine — analüütilistel kontodel.

Peale eeltoodud andmete kasutatakse eelarve artiklite täitmise kontrollimiseks tootmise põhivahendite ja noorloomade¹ ostmiseks tehtud kulutuste kohta kandeid varade arvestuse raamatus. Need andmed saadakse valikumeetodi teel.

Eelarve selle jao tuluartiklite täitmine arvestatakse kontol nr. 17 — väljaläinud vara eest saadud summade osas, kontol nr. 8 — sisseastumismaksude laekumise osas — ja teistel kontodel.

Kapitalimahutusteks tehtud laenude summat ja lühiajaliste kapitalimahutuslaenude tasumist võib kindlaks määrata peakonto nr. 7 — Arveldused asutuste ja isikutega — analüütilise arvestuse andmete varal.

Eelarve kolmanda jao — Vahendid kultuurilisteks vajadusteks ja nende kulutamine — täitmise arvestus teostatakse järgmiselt.

¹ Noorloomi arvestatakse nüüd loomade intariraamatus tõugude järgi (toimetaja).

Peakontol nr. 10 — Abistamise ja kultuuriliste vajaduste fondid (allkontol — Rahalised fondid) — arvestatakse vahendite laekumine ja kulu kolhoosi kultuuriliste ja olustikuliste abinõude alal. Fondide, rahaliste tulude ja nende jaotuse arvestuse raamatu kannetest selgub, kuidas täidetakse eelarvet selle jao iga artikli järgi. Tuleb aga pidada silmas, et kõik kulud abistamise ja kultuuriliste vajaduste fondide arvel koondatakse konto nr. 10 deebetisse ainult aasta lõpul. Osa kulusid arvestatakse aasta jooksul kontol nr. 11 — Abiettevõtete kulutused ja saaduste töötlemine. Sääraste kulude hulka kuuluvad kulud lastesõimedele, klubi ülalpidamiseks jne. Järelikult võib täielikke andmeid eelarve selle jao kuluartiklite täitmise kohta saada peakontode nr. 10 ja 11 analüütiliste kontode kannetest.

Eelarve **neljanda jao** — **Vahendid arvelduste järgi, nende laekumine ja kulutamine** — täitmise arvestust peetakse järgmiselt.

Kontrolli kolhoosi poolt oma kohustuste täitmise üle kreditoride vastu ja deebitoridelt saadaolevate vahendite õigeaegse kättesaamise üle teostatakse konto nr. 7 — Arveldused asutuste ja isikutega — kannete alusel. Kontrolli artelli liikmetele möödunud aasta normipäevade eest rahaliste tulude õigeaegse väljaandmise üle teostatakse kontol nr. 6 — Arveldused kolhoosi liikmetega — kolhoosnike isiklikes kontodes olevate kannete alusel.

Eelarve samas jaos on artikkel, mis näeb ette raha saamise selle möödunud aasta toodangu realiseerimisest, milline oli arvatud möödunud aasta tuludesse. Selle artikli täitmise arvestust peetakse kontol nr. 16 — Riiklikud müügikohustused ja müük (välja arvatud loomad).

Eriline tähtsus on kontrollil kolhoosi finantskohustuste õigeaegse täitmise üle riigi vastu. Asutuste ja isikute arvelduste raamatus avatakse kontod: rajooni rahandusosakonnale — tulumaksu alal; Riikliku Kindlustuse rajooni inspeksioonile — kindlustusmaksude alal; Põllumajanduspanga ja Riigipanga rajooni osakondadele — kapitalimahutusteks ja tootmisvajadusteks tehtavate laenude alal. Neis kontodes näidatakse kannete tekstis ka maksutähtjad. See võimaldab süstemaatiliselt kontrollida kohustuste täitmist riigi vastu nii summaliselt kui ka maksutähtsuste järgi.

Põllumajandusliku artelli põhikirjas on öeldud: „Kolhoosnikute üldkoosoleku poolt kinnitatud aasta-eelarves kolhoositöö vajadusteks määratud summadest võib juhatus enne lõikuse väljavaadete lõplikku selgumist kulutada mitte üle 70%. Ülejäänud

30% jääb varuks ja kulutatakse alles pärast lõikuse väljavaadete lõplikku selgumist ning pärast kolhoosnike üldkoosoleku otsust" (põllumajandusliku artelli põhikirja p. 12).

Põhikirja selle juhise rangeks täitmiseks tuleb juba aasta algul kindlaks määrata, kui suure summa moodustavad 70% aastaelarves tootmisvajadusteks ettenähtud kuludest ja sisse seada igapäevane kontroll vahendite kulutamise üle, mitte lubades selle summa ülekulutamist.

Tootmiskulude järel näidatakse tulude-kulude eelarves, kui suure summa moodustavad 70% neist kuludest. Vahendite kulutamise arvestust peetakse nii, et juhatus võiks alati saada täpseid andmeid selle kohta, kui palju on ühe või teise artikli järgi juba kulutatud ja kui palju võib veel kulutada.

Saaduste ja materjalide kontode sissetulekukannete alusel arvepidaja (raamatupidaja) annab järgmisi teatmeid:

1) kui suure summa eest on ostetud ühtesid või teisi materjale ja väikeinventari;

2) kui palju ja kui suure summa eest neid materjale ja väikeinventari on juba kulutatud ja nimelt milleks, ning

3) kui palju materjale ja väikeinventari on veel laos, brigaadides, farmides jne.

Nende andmete alusel juhatus võibki otsustada, kas on veel vaja osta materjale ja väikeinventari ja missuguseid, millal osta ja kas seks otstarbeks on eelarve järgi vahendeid.

Juhatusesele ettekandmiseks, nagu eelpool näidatud, koostab arvepidaja (raamatupidaja) igas kuus aruanded eelarve täitmise kohta. Need aruanded koostatakse vastavate peakontode analüütiliste kontode käibearuannete andmete alusel.

Paljudes kolhoosides koostatakse aruanne tulude-kulude eelarve täitmise kohta käibearuande kujul ja andmed eelarve üksikute artiklite kohta kantakse sellesse kasvava kokkuvõttena. Vihik, milles peetakse kandeid tulude-kulude eelarve täitmise arvestuse kohta, omab lk. 16 toodud vormi.

Sama vormi järgi peetakse selles vihikus ka eelarve kuluosa täitmise arvestust.

Säärane koonddabel võimaldab koostada kvartaliaruandeid tulude-kulude eelarve täitmise kohta kolhoosnike üldkoosolekule ettekandmiseks. Kolhoosi juhatus kasutab neid materjale artelli majandusliku ja finantstegevuse operatiivseks juhtimiseks.

Kontroll tulude-kulude eelarve juhatus poolt täitmise üle on üks revisjonikomisjoni põhikohustusi.

TULUDE-KULUDE EELARVE TÄITMINE 1950. A.

Jrk. nr.	Tulude-kulude eelarve artiklite nimetused	Eelarves aasta peale ette nähtud (rbl.)	Tegelik täitmine			
			jaanuar (rbl.)	veebruar (rbl.)	aasta algusest (rbl.)	märts (rbl.)
	T a i m e k a s v a t u s e s t					
	Müügist riigile riikliku müügi-kohustuse korras:					
1	Põllunduse ja heinakasvatuse toodangust	232500	4815	—	4815	—
2	Köögiljatoodangust	91000	—	—	—	—
	jne. eelarve tuluarvartiklite järgi					

Ta toimetab revideerimist 4 korda aastas, kontrollides hoolikalt iga kord eelarve täitmist. Kontrollimise tulemused kannab revisjonikomisjon ette artelli liikmete üldkoosolekule.

KÜSIMUSED ENESEKONTROLLIKS.

1. Kes koostab kolhoosis tulude-kulude eelarve ja milline osa on kolhoosi arvepidajal (raamatupidajal) selles töös?
2. Kes kinnitab kolhoosi tulude-kulude eelarve?
3. Millistest põhijagudest koosneb eelarve? Iseloomustage igaüht neist.
4. Mis otstarbeks võib kulutada vahendeid, mis eraldatakse rahalistest tuludest jagamatu fondi täiendamiseks?
5. Millistes raamatutes peetakse arvestust tulude-kulude eelarve täitmise kohta selle iga jao alal?
6. Milles seisnevad kolhoosi arvepidaja (raamatupidaja) kohustused tulude-kulude eelarve täitmise kontrollimise alal?
7. Milline osa on revisjonikomisjonil kontrolli teostamises artelli juhatuse finantstegevuse üle?

13. LOENG.

RAHALISTE VAHENDITE JA VÄÄRTPABERITE ARVESTUS.

Partei ja valitsus hoolitsevad igati kolhoosi finantside tugevdamise ja normipäeva kohta antava kõrge rahalise tasu kindlustamise eest.

ÜK(b)P Keskkomitee veebruaripleenumi otsuses on öeldud: „Määrata, et partei tähtsaimaks ülesandeks kolhooside töös on põllumajandusliku artelli edasine organisatsiooniline ja majanduslik tugevdamine, kolhooside ühiskondliku omandi suurendamine.“

Kolhoosi finantside õige organiseerimine, tulude ja ühisfondide igapidine kasv ja kolhoosnikutele normipäevade eest antavate rahaliste tulude tõstmine kolhoositootmise kasvu alusel on kolhooside edasise organisatsioonilise ja majandusliku tugevdamise hädavajalikeks tingimusteks.

Majapidamises oleva raha seisu ja rahaliste vahendite laekumise ja kulutamise seostatud operatsioonide arvestusel on väga suur tähtsus. Laekuvate rahasummade täpse arvestuse, nende õigeaegse arvelevõtmise ja nende kulutamise õige arvestuse abil peab kindlustatama kolhoosi rahaliste vahendite täielik säilivus.

„Oma vabad rahasummad hoiab artell oma jooksva arvel kas pangas või hoiukassas“ — on öeldud põllumajandusliku artelli põhikirja p. 12. Kolhoosi kassas hoitakse vaid majapidamise edasilükkamatuteks jooksvateks vajadusteks vajalikku väheemat rahasummat.

Kolhoosnikute üldkoosolek määrab igal aastal tulude-kulude eelarve kinnitamisel, kui suurt rahasummat on juhatusel õigus hoida kassas kui sularaha jääki. Selle summa suurus määratakse kindlaks arvestades kolhoosi vajadust sularaha järgi, sõltuvalt tema kaugusest Riigipanga osakonnast või hoiukassast, samuti ka teistest tingimustest. Tulude-kulude eelarvesse kantakse kolhoosnikute üldkoosoleku otsus järgmiselt:

„Kohustada kolhoosi juhatust hoidma kõik vabad rahasum-

mad vastavalt põllumajandusliku artelli põhikirjale pangas või hoiukassas ja jätma kolhoosi kassasse jooksvateks vajadusteks mitte üle rbl." (Summa märgitakse vastavalt kolhoosnikute üldkoosoleku otsusele).

Rahasummad hoitakse kolhoosi kassas laekuri vastutusel, jooksvat arvel Riigipangas või hoiukassas ja kapitalimahutuste arvel Põllumajanduspangas.

Rahasummade hoidmine pankades kindlustab kolhoosile nende täieliku säilivuse, toob viimasele lisatulu protsentide näol jooksvatelt arvetelt, hõlbustab artelli sularahata arvelduste toimetamist organisatsioonidega ja asutustega ja suurendab rahasummade juurdevoolu Riigipanka, mis toob suurt kasu rahvamajandusele ja soodustab nõukogude rubla tugevdamist.

Riigipangas jooksvat arvel hoiab kolhoos oma vabu vahendeid. Juhatus võib vahendeid artelli majapidamise jooksvateks vajadusteks jooksvat arvelt igal ajal tarvidust mööda kätte saada.

Rahasummade sissemaksmine jooksvale arvele toimub sularahas. Jooksvale arvele kantakse summad, mis saadud saaduste müügist kolhoositurul, vahenditult kassasse laekunud tulud väljaspool tehtud töödest ja muud vahendid. Laekumised jooksvale arvele võivad toimuda ka sularahata maksete teel.

Kõik summad näiteks, mis kolhoosil on saada saaduste müügi eest riikliku müügikohustuse korras, riiklikele varujaile ja kooperatiividele, kantakse nende organisatsioonide poolt vahenditult kolhoosi jooksvale arvele Riigipangas. Seega langeb juhatusel ära vajadus hoida kassas suuri rahasummasid, milline asjaolu aitab vältida rahaliste ühisvahendite raiskamisi ja riisumisi. Säärane arvelduskord kolhoosi ja mitmesuguste organisatsioonide ja asutuste vahel müüdüd toodangu ja tehtud tööde eest saadaolevate rahaliste vahendite alal on täielikult kooskõlas kehtivate eeskirjadega ja vastab nii kolhoosi kui ka riigi huvidele.

Kapitalimahutuste arvel hoiab artell kõik jagamatu fondi rahalised vahendid, mis määratud ehituseks, põllumajandusmasinate soetamiseks, farmide ja abiettevõtete seadmetega varustamiseks, töö- ja produktiivloomade ostuks jne. Kapitalimahutuste arvele kannab kolhoos vahendid, mis eraldatakse rahalistest tuludest jagamatu fondi täiendamiseks, summad, mis saadud kolhoosile mittevajaliku vara müügist, kariloomade müügist eesmärgiga asendada need parandatud ja tõuloomadega. Sellele arvele kantakse ka kolhoosnikute sisseastumismaksud ja muud laekumised, mis määratud kapitaalkulutusteks.

Vahendite väljaandmine kapitalimahutuste arvelt toimub nii sularahata arvelduste korras kolhoosi makskorralduste põhjal kui ka sularahas juhatuse kirjaliku korralduse alusel. Vahendite kulutamine kapitalimahutuste arvelt peab toimuma ainult sihipäraselt, s. o. kapitaalkulutusteks.

Kapitalimahutuste arvelt võib vahendeid ajutiselt laenu korras kasutada kolhoosi majanduslikeks vajadusteks, mis ei ole seotud kapitalimahutustega (seemnete, söötade jt. ost), kuid laenatud vahendid tuleb tingimata tagastada. Ajutiselt laenatud vahendite tagastamise tähtajad ja kord määratakse artelli juhatuse poolt kooskõlastatult Põllumajanduspankaga.

Tuleb rangelt jälgida seda, et kõik jagamatu fondi rahalised vahendid õigeaegselt kantaks kapitalimahutuste arvele ja kulu-tatakse sihipäraselt.

Jagamatu fondi rahaliste vahendite mitteõigeaegne kandmine kapitalimahutuste arvele, samuti nende vahendite ebasihipärane kasutamine toob kaasa tõsiseid finantsraskusi ehitustegevuse arendamisel ja ajab nurja kolhoosile vajalike tootmise põhi-vahendite õigeaegse ostmise.

Jagamatu fondi rahalised vahendid kantakse kapitalimahu-tuste arvele järgmises korras: kolhoosnike sisseastumismak-sud, kolhoosile mittevajaliku vara müügist saadud summad, summad kariloomade müügist eesmärgiga asendada need paran-datud ja tõuloomadega ja muud kapitalimahutusteks määratud vahendid kantakse arvele sedamööda, kuidas nad kolhoosi laeku-vad. Jagamatu fondi täiendamiseks tuludest tehtavate eralda-miste arvel teostab artelli juhatus vahendite sissemakse kapitali-mahutuste arvele sõltuvalt rahaliste tulude laekumisest ja maja-pidamise vajadustest. Tulude-kulude eelarve näeb ette kolhoosi igakvartaalsete sissemaksete suuruse Põllumajanduspanka kapi-talimahutuste arvele. Kolhoosnike üldkoosoleku otsuse alusel märgitakse eelarvesse:

„Jagamatu fondi täiendamiseks eraldatud summad kanda panka kapitalimahutuste arvele vastavalt rahaliste tulude laeku-misele järgmistel tähtaegadel: I kvartalis rbl., II kvar-talis rbl., III kvartalis rbl., IV kvartalis, rbl.“

Rahaliste vahendite arvestamiseks on kolhoosi kontoplaanis eraldatud **peakonto nr. 4 — Rahalised vahendid**. See on aktiva-konto. Igasugune raha laekumine majapidamisse — kassasse, jooksvale arvele või kapitalimahutuste arvele — kantakse konto — Rahalised vahendid — deebetisse. Kõigil rahaliste vahendite

kulutamise juhtudel tehakse kanne konto — Rahalised vahendid — kreditisse. Konto — Rahalised vahendid — deebetisaldo näitab sularaha seisu, mis on kassas, jooksva arvel ja kapitalimahutuste arvel.

Rahaliste vahendite jääk on alati konto deebetis, bilansis aga — aktivas.

Operatsioonide kandmist kontole nr. 4 — Rahalised vahendid — võib kujutada alljärgneva skeemi näol:

KONTO NR. 4 — RAHALISED VAHENDID.

DEEBET **KREEDIT**

<p>Rahaliste vahendite jääk kassas, jooksva arvel ja kapitalimahutuste arvel.</p> <p>Rahaliste vahendite laekumine kassasse, jooksvale arvele ja kapitalimahutuste arvele.</p>	<p>Rahaliste vahendite kulutus kassast sularahas, mahakandmisena (maksetena) jooksvalt arvelt ja kapitalimahutuste arvelt kolhoosi maksekorralduste põhjal.</p>
--	--

Selleks, et rahaliste vahendite seisu ja nende liikumist (sissetuleku ja väljamineku operatsioonide) võiks arvestada lahus — kassas, jooksva arvel ja kapitalimahutuste arvel, jaguneb peakonto nr. 4 — Rahalised vahendid — kolmeks allkontoks:

1. Kassa.
2. Jooksvad arved.
3. Kapitalimahutuste arve.

Sularaha arvestust peab laekur „Laekuri sissetulekute ja väljaminekute raamatus“. Raha iga sissetuleku või väljamineku dokument kantakse sellesse raamatusse eraldi. Kandeid rahaliste vahendite arvestuse raamatusse teeb laekur sääraselt, et iga päeva kohta oleks võimalik välja tuua raha jääki kassas (vt vorm lk. 21).

Kolhoosi arvepidaja (raamatupidaja) kontrollib dokumendid ja kanded laekuri sissetulekute ja väljaminekute raamatus, võrdleb koos laekuriga sularaha seisu kassas jäägiga raamatu järgi ja võtab hiljemalt järgmisel päeval allkirja vastu samas raamatus laekurilt üle kõik raha sissetuleku ja väljamineku dokumendid.

Saades laekurilt iga päev dokumendid, arvepidaja (raamatupidaja) võrdleb kõik kanded „Laekuri sissetulekute ja väljaminekute raamatus“ ja sellega teostab kontrolli sularaha arvestuse õigsuse üle.

LAEKURI SISSETULEKUTE JA VÄLJAMINEKUTE RAAMAT.

Kassa jaanuaris 1950. a.

Kuupäev	Dokument		Kellelt saadud või kellele välja antud	Sissetulek		Väljaminek		Jääk		Arvepidaja allkiri dokumentide saamise kohta
	nimetus	nr.		Rbl.	k.	Rbl.	k.	Rbl.	k.	
			Ülekanne . . .							
2/1	Kviitung	13	Jääk bilansi järgi I/I 1950. a.	—	—	—	—	115	62	Kolm sissetuleku dokumenti rbl. 60 012.— ja kaks väljamineku dokumenti 59 511 rbl. 32 kp. suuruses summas saanud 3/I 1950. a. Arvepidaja K. Gorbatenko
2/1	Sissetuleku order . .	1	Makstud kirjamarkide eest väljasaadetud kirjavahe-tuse jaoks	—	—	1	20	—	—	
2/1	Sissetuleku order . .	2	Saadud jooksvalt arvelt tseki nr. 139205 järgi	59400	—	—	—	—	—	
2/1	Sissetuleku order . .	2	Saadud N. P. Mihailovilt kolhoosi hobuse kasuta-mise eest sõiduks	20	—	—	—	—	—	
2/1	Arvestus-leht . .	1	Artelli liikmetele 1949. a. normipäevade arvel välja antud	—	—	59510	12	—	—	
2/1	Sissetuleku order . .	3	Saadud S. J. Vassinilt saaduste müügist turul	592	—	—	—	—	—	
			Kokku . . .	60012	—	59511	32	616	30	
3/1	Kviitung	46	Sisse makstud sularahas jooksvale arvele Riigipangas	—	—	400	—	—	—	
			jne.							

NSV Liidu Põllumajanduse Ministeeriumi ja NSV Liidu Ministrite Nõukogu juures asuva Statistika Keskvalitsuse juhend dokumentide koostamise ja arveraamatute pidamise kohta kolhoosi kohekordse arvepidamissüsteemi puhul näeb ette, et arvepidaja (raamatupidaja) võib kassas olevate rahaliste vahendite (esimese allkõne järgi) arvestust pidada rõõbiti kolhoosi laekuri poolt peetava sissetulekute ja väljaminekute raamatuga. Selleks avatakse „Jooksvate arvete, väärtpaberite ning asutustega ja isikutega toimuvate arvelduste arvestuse raamatu“ eri jaos eri analüütiline konto — Rahalised vahendid kassas. Sellele kontole kantakse kõik operatsioonid sularaha laekumise ja kulutamise alal. Sissetuleku ja väljamineku käive ning jääk sularahas selle konto järgi peavad rangelt vastama kannetele „Laekuri sissetulekute ja väljaminekute raamatus“.

Jooksvatel arvetel ja kapitalimahutuste arvel olevate rahasummade arvestamiseks arvepidaja (raamatupidaja) avab kontod „Jooksvate arvete, väärtpaberite ning asutustega ja isikutega toimuvate arvelduste arvestuse raamatus“. Selle raamatu eri jaos avatakse kontod:

- a) Jooksev arve Riigipangas (või hoiukassas).
- b) Kapitalimahutuste arve Põllumajanduspangas.

Juhul, kui kolhoos laseb avada akreditiivid Riigipanga teiselinnalistes osakondades, avatakse „Jooksvate arvete, väärtpaberite ning asutustega ja isikutega toimuvate arvelduste arvestuse raamatus“ iga akreditiivi kohta eri analüütiline konto.

Toome näite kannete kohta jooksva arve alal (vt. vorm lk. 23).

Jooksva arve deebetis kannete kokkuvõte näitab laekunud rahaliste vahendite summat, krediti kannete omia aga — tšekide, kolhoosi maksekorralduste jne. põhjal mahakutud vahendite summat. Operatsioonide kandeid ja vahendite jääke jooksva arvel ja kapitalimahutuste arvel võrreldakse süstemaatiliselt, vähemalt üks kord kuus panga andmetega. Seks otstarbeks arvepidaja kasutab pangast saadavaid väljavõtteid. Operatsioonide summad ja vahendite jäägid kolhoosi ja panga arvestuse andmete järgi peavad ühte langema. Lahkumineku korral tulevad selgitada põhjused, ja tekkinud vead otsekohe parandada.

Kui kokku arvutada jooksva arve, kapitalimahutuste arve ja kassa käive eraldi sissetulekute ja eraldi väljaminekute osas, siis saadud summad peavad võrduma kannete kokkuvõtetega „Peakontode raamatus“ peakonto nr. 4 — Rahalised vahendid — deebetis ja kreditis. Seda võtet kasutab arvepidaja (raamatu-

JOOKSEV ARVE Nr. 101/16 RIIGIPANGA TSAPAJEVI OSAKONNAS.

Kuupäev	Peakontode raamatu kirjendi nr.	Kellelt saadud või kellele välja antud	Hind	Deebet		Kreedit	
				kogus	summa	kogus	summa
		Ülekanne					
		Jääk bilansi järgi 1/I 1950. a.			137 390	—	—
2/I	4	Võetud kassasse tšeki nr. 139 205 järgi	—	—	—	—	59 400
3/I	7	Kviitungi nr. 46 järgi sisse makstud sularahas	—	—	400	—	—
5/I	9	Vastavalt teatisele laekunud Piimatööstuse Peavalitsuselt kviitungi nr. 01 723 järgi	—	—	4250	—	—
6/I	11	Kviitungi nr. 49 järgi sisse makstud sularahas	—	—	2300	—	—
8/I	16	Maksekorralduse nr. 1 järgi kantud üle Põllumajanduse Varustuskontorile mineraalväetiste eest jne.	—	—	—	—	750

pidaja) kannete kontrollimiseks rahaliste vahendite arvestuse alal.

Vastavalt põllumajandusliku artelli põhikirjale „Arvepidaja“ ei ole mingisuguseid õigusi artelli summade omavoliliseks käsutamiseks, avansside andmiseks ega naturaalfondidest kulutuste tegemiseks. Need õigused on ainult artelli juhatusel ja esimehel. Kõigile artelli rahalistele kuludokumentidele kirjutab peale arvepidaja alla ka artelli esimees või tema asetäitja“ (põllumajandusliku artelli põhikirja p. 24).

Seega on laekuril õigus kassast raha välja anda ainult artelli esimehe või tema asetäitja ja arvepidaja (raamatupidaja) poolt allakirjutatud dokumendi põhjal. Laekur ei või toimetada min-geid väljamakse ilma dokumendita või esimehe ja arvepidaja (raamatupidaja) poolt allakirjutamata dokumendita.

Pank võib summasisid kolhoosi jooksvalt arvelt maha kanda „... ainult artelli juhatuse korraldusel, mis on kehtiv ainult siis, kui see kannab artelli esimehe ja arvepidaja allkirja“ (põllumajandusliku artelli põhikirja p. 12).

Vahendite mahakandmine kolhoosi jooksvalt arvelt võib toimuda ka rahvakohtu otsuse põhjal, s. o. sundkorras, kui artell ei ole õigeaegselt õiendanud oma maksekohustusi. Vastavalt valitsuse otsusele on sundkorras mahakandmine kolhoosi jooksvalt arvelt lubatud ainult nende kohustuste järgi, mille kohta on olemas rahvakohtu otsus kolhoosilt saadaolevate maksete sissenõudmise kohta. Kuid ka neil juhtudel on mahakandmine kolhoosi jooksvalt arvelt lubatud mitte üle 70% summast, mis on jooksvalt arvel mahakandmise päevaks. Kui neist vahendeist ei jätku võla katteks, siis võetakse selle tasumiseks mitte üle 70% edaspidi jooksvale arvele laekuvatest rahasummadest.

Dokumentideks, millega vormistatakse kassaoperatsioone, on: sissetuleku alal — kassa sissetulekuorderid; väljamineku alal — mitmesugused dokumendid sõltuvalt operatsioonide iseloomust. Sellisteks dokumentideks on:

1. kolhoosi esimehe ja arvepidaja (raamatupidaja) poolt allakirjutatud naturaali- ja rahaliste väljaandmiste lehed sel korral, kui kolhoosi liikmetele antakse normipäevade arvel rahalist avanssi või makstakse neile tasu lõpparveldusena normipäevade eest või lisatasu arvel;

2. hankeorganisatsioonide arved siis, kui kolhoos soetab materjale ja inventari ja maksab nende eest sularahas. Igal arvel peab olema artelli esimehe kirjalik korraldus raha väl-

NATURAAL- JA RAHALISTE VÄLJAANDMISTE LEHT Nr. 7.

Rahaline avanss 1950. a. normipäevade arvel — 1 rbl. 60 k. normipäeva kohta.

Isikliku konto nr.	Perekonna- ees- ja isanimi	Tehtud normipäevade arv	Arvestatud normipäevade eest		Kinnipidamis- ed varem väljaantud avansside arvel		Kuulub väl- jaandmisele		Saaja allkiri
1	Andronov Ivan Ivani p.	203	324	80	160	—	160	80	J. Andronov
2	Gurova Anna Pjotri t.	146	233	60	142	—	91	60	A. Gurova
3	Gratšenko Maria Mihhaili t.	160	256	—	150	—	106	—	M. Gratšenko
	jne.								
	Kokku	48 700	77 920	—	14 360	—	63 560	—	

Kokku kuulub lehe järgi väljamaksmisele kuuskümmend kolm tuhat viissada kuuskümmend rubla.

Juhatuse esimees A. Baraškov

Arvepidaja K. Gorbatenko

16. juunil 1950. a.

jamaksmiseks ja arvepidaja (raamatupidaja) allkiri, samuti ka laohoidja või muu isiku allkiri, kes ostetud vara vastu võttis;

3. kviitungid sularaha sissemaksmise kohta kolhoosi poolt oma võlgnevuse kustutamiseks organisatsioonidele ja teistele kolhoosidele;

4. esimehe ja arvepidaja (raamatupidaja) resolutsiooniga varustatud avaldused rahaliste avansside andmiseks aruandekohustuslikele isikutele ühes viimaste allkirjaga raha saamise kohta;

5. pankade kviitungid sel korral, kui kolhoos viib kassast sularaha jooksvale arvele või kapitalimahutuste arvele, ja muud dokumendid.

Kolhoosi kassasse laekuvate rahaliste vahendite arvelevõtmine teostatakse ainult kassa sissetulekuorderite põhjal.

Orderis näidatakse, millal raha laekus, kellelt, mille eest või mis otstarbeks raha on sisse makstud ja kui suures summas. Orderile kirjutavad alla kolhoosi esimees ja arvepidaja (raamatupidaja) ning raha vastuvõtnud laekur.

Vahendite vastuvõtmise tõenduseks antakse raha kassasse sissemaksnud isikule või organisatsioonile kviitung laekuri allkirjaga.

Raha väljaandmine artelli liikmetele avansina normipäevade arvel teostatakse arvestuslehtede järgi. Viimane koostatakse juhatuse poolt ja antakse laekurile kolhoosnikutele kuuluvate rahasummade väljamaksmiseks. Selles näidatakse, mitme normipäeva eest ja missuguse arvutuse järgi tuleb raha välja anda. Raha väljamaksmisel võtab laekur artelli liikmetelt arvestuslehel allkirja raha saamise kohta. Sama leht on laekurile tõenduseks kassast väljaantud vahendite kohta. Arvestusleht koostatakse lk. 25 toodud vormi järgi.

Konto — Rahalised vahendid — on seotud (korrespondeerub) kolhoosi kontoplaani kontode enamikuga.

Võtame vaatlusele rea näiteid rahaliste vahendite laekumise operatsioonide arvestuse alal.

1. operatsioon. Vastavalt aruandele nr. 14 on kolhoositurul müüdud saadusi. Raha 4400 rbl. suuruses summas on müüja poolt kantud kolhoosi jooksvale arvele. Saadused olid arvele võetud 975 rbl. suuruses summas.

Konteeringud:

a) Müüdnud saaduste mahakandmine:

Konto nr. 16 deebet — Riiklikud müügikohustused ja müük (välja arvatud loomad), — allkonto — Müük kolhoositurul 975 rbl.

Konto nr. 3 kredid — Saadused ja materjalid, allkonto — Saadused 975 rbl.

b) Laekumuse arvelevõtmine:

Konto nr. 4 deebet — Rahalised vahendid, — allkonto — Jooksvad arved 4 400 rbl.

Konto nr. 16 kredid — Riiklikud müügikohustused ja müük (välja arvatud loomad), — allkonto — Müük kolhoositurul 4 400 rbl.

2. operatsioon. Kassa sissetulekuorderi nr. 88 järgi on saadud tarbijate külakooperatiivilt võlgnevuse kustutamiseks kolhoosile sularahas 70 rbl.

Konteering:

Konto nr. 4 deebet — Rahalised vahendid, — allkonto — Kassa 70 rbl.

Konto nr. 7 kredid — Arveldused asutuste ja isikutega, — allkonto — Arveldused muude asutuste ja isikutega 70 rbl.

3. operatsioon. Kassa sissetulekuorderi nr. 89 järgi on saadud müüdnud ree eest 160 rbl. Ree inventaarne hinne on 150 rbl.

Konteeringud:

a) väljaläinud vara mahakandmine:

Konto nr. 17 deebet — Tootmise põhivahendite ja loomade (täiskasvanud ja noorloomade) väljaminek, — allkonto — Tootmise põhivahendite väljaminek (välja arvatud loomad) 150 rbl.

Konto nr. 1 kredid — Tootmise põhivahendid, — allkonto — Transpordivahendid 150 rbl.

b) Väljaläinud vara eest saadud raha arvelevõtmine:

Konto nr. 4 deebet — Rahalised vahendid, — allkonto — kassa 160 rbl.

Konto nr. 17 kredid — Tootmise põhivahendite ja loomade (täiskasvanud ja noorloomade) väljaminek, — allkonto — Tootmise põhivahendite väljaminek (välja arvatud loomad) 160 rbl.

4. operatsioon. Riigipanga teadaande kohaselt on kolhoosi jooksvale arvele laekunud tarbijate külakooperatiivilt temale lepingu järgi tehtud tööde eest 1600 rbl. Külakooperatiivilt saadavat summat varem arvele pole kantud.

Konteering:

Konto nr. 4 deebet — Rahalised vahendid, — allkonto — Jooksvad arved 1 600 rbl.

Konto nr. 19 krediid — Rahalised tulud ja nende jaotus, — allkonto — Rahalised tulud (eelarve artiklite järgi) 1 600 rbl.

5. operatsioon. Kassa sissetulekuorderi nr. 90 järgi on saadud sisseastumismaksu kolhoosi liikmeks vastuvõetud V. P. Mihhalkovilt — 20 rbl.

Konteering:

Konto nr. 4 deebet — Rahalised vahendid, — allkonto — Kassa 20 rbl.

Konto nr. 8 krediid — Jagamatud fondid ja osamaksud, — allkonto — Jagamatusse fondi arvatud ühistatud vara ja sisseastumismaksud 20 rbl.

Vaatleme nüüd näiteid rahaliste vahendite väljamaksuoperatsioonide arvestuse alal.

6. operatsioon. Loomade varumise kontori arve nr. 86 järgi on ostetud tõujäär 1400 rbl. eest. Väljamaks on teostatud kapitalimahutuste arvelt.

Konteering:

Konto nr. 1 deebet — Tootmise põhivahendid, — allkonto — Produktiivloomad, kodulinnud ja mesilaspereid 1400 rbl.

Konto nr. 4 krediid — Rahalised vahendid, — allkonto — Kapitalimahutuste arve 1400 rbl.

7. operatsioon. Tarbijate kooperatiivide rajooniliidu arve nr. 17 järgi on ostetud materjale 40 rbl. eest kohemakstavas rahas. Materjalid on laohoidja poolt vastu võetud.

Konteering:

Konto nr. 3 deebet — Saadused ja materjalid, — allkonto — Materjalid 40 rbl.

Konto nr. 4 krediid — Rahalised vahendid, — allkonto — Kassa 40 rbl.

8. operatsioon. Kolhoosi maksekorralduse nr. 12 järgi on

**KASSA SISSETULEKU
ORDER Nr. 3**

2. jaanuaril 1950. a.

Vastu võtta N. P. Mihhailovitš

milleks kolhoosi hobuse kasutamise eest sõiduks
mille eest

kakskümmend rubla
(rublade summa sõnades)

(20 rubl. — kop.)

Kolhoosi esimees A. Baraškov

Raamatupidaja K. Gorbatenko

Lisa — dokumenti

Zurnaali kirjend nr. 3 — 2. jaan. 1950. a.
(hau, päev ja aasta)

kakskümmend rubl.
(rublade summa sõnades)

2. jaanuaril 1950. a.

Võttis vastu

Laekur J. Ignatov

Deebet	Krediit		Summa
	konto lk.	konto lk.	
4/1		19/1	20
			—

Raamatupidaja K. Gorbatenko

Lenini nim. kolhoos
(kolhoosi nimi)

Kviit. sissetuleku orderi nr. 3 juurde

2. jaanuarist 1950. a.

(kuupäev, aasta)

Vastu võetud N. P. Mihhailovitš

milleks kolhoosi hobuse kasutamise eest sõiduks
mille eest

kakskümmend rubla
(rublade summa sõnades)

(20 rubl. — kop.)

p. k.

Laekur

J. Ignatov

jooksvalt arvelt üle kantud tootmislaenu järjekordse makse tasumiseks 1200 rbl.

Konteering:

Konto nr. 7 deebet — Arveldused asutuste ja isikutega, — allkonto — Arveldused tootmislaenude alal 1 200 rbl.

Konto nr. 4 krediid — Rahalised vahendid, — allkonto — Jooksvad arved 1 200 rbl.

9. operatsioon. Tarbijate külakooperatiivi arve järgi on kohemakstava raha eest ostetud kantseleitarbeid (tint, kirjaklambreid, pliiatsid) 15 rbl. eest.

Konteering:

Konto nr. 15 deebet — Administratiiv-majanduslikud kulud 15 rbl.

Konto nr. 4 krediid — Rahalised vahendid, — allkonto — Kassa 15 rbl.

10. operatsioon. Väljaandmiste lehe nr. 7 järgi on antud artelli liikmetele rahalist avanssi normipäevade eest 15 560 rubla.

Konteering:

Konto nr. 6 deebet — Arveldused kolhoosi liikmetega, allkonto — Rahalised arveldused normipäevade eest 15 560 rbl.

Konto nr. 4 krediid — Rahalised vahendid, — allkonto — Kassa 15 560 rbl.

Kolhoosi kassast sularaha paigutamisel jooksvale arvele Riigipangas või kapitalimahutuste arvele Põllumajanduspangas, kassasse sularaha saamisel kolhoosi arvetelt pankades, vahendite ülekandmisel pankades kolhoosi ühelt arvelt teisele, samuti ka akreditiivide avamisel debiteeritakse ja krediteeritakse kontot nr. 4 — Rahalised vahendid, — kuid erisugustel allkontodel. Vaatleme mõningaid näiteid nende operatsioonide arvestuse kohta.

1. operatsioon. Riigipanga kviitungi nr. 74 järgi on kassa poolt sularahas sisse makstud kapitalimahutuste arvele 180 rbl. (laekumus müüdnud ree eest — 160 rbl. ja sisseastumismaks — 20 rbl., vt. operatsioonid 3 ja 5).

Konteering:

Konto nr. 4 deebet — Rahalised vahendid, — allkonto — Kapitalimahutuste arve 180 rbl.

Konto nr. 4 krediid — Rahalised vahendid, —
allkonto — Jooksvad arved 925 rbl.

3. operatsioon. Kolhoosi maksekorralduse põhjal on Riigipanga Vjazma osakonnas avatud akreditiiv majapidamismaterjalide soetamiseks. Raha 6 800 rbl. suuruses summas on akreditiiviks üle kantud kolhoosi jooksvalt arvelt nr. 101/24.

Konteering:

Konto nr. 4 deebet — Rahalised vahendid, —
allkonto — Jooksvad arved (analüütiline konto „Akreditiiv Riigipanga Vjazma osakonnas“) 6 800 rbl.

Konto nr. 4 krediid — Rahalised vahendid, —
allkonto — Jooksvad arved (analüütiline konto „Jooksev arve nr. 101/24 Riigipanga Pervomaiski osakonnas“) 6 800 rbl.

Väärtpaberite arvestus. Peakontol nr 5 — Väärtpaberid — peetakse kolhoosile kuuluvate riigilaenu obligatsioonide arvestust.

Suure Isamaasõja aastail võtsid kolhoosid aktiivselt osa riiklike sõjalaenu obligatsioonide (protsendiline väljalase) soetamisest. 1947. a. vahetati riiklikud sõjalaenu obligatsioonid ümber.

Vaatleme näiteid operatsioonide sissekandmise kohta riigilaenu obligatsioonide alal.

500-rublaline obligatsioon läks tiraaži. Obligatsiooni nominalhind on sularahas laekunud kolhoosi kassasse.

Konteering:

Konto nr. 4 deebet — Rahalised vahendid, —
allkonto — Kassa 500 rbl.

Konto nr. 5 krediid — Väärtpaberid 500 rbl.

Kuna obligatsioonide all on jagamatu fondi vahendid, siis saadud 500 rbl. tuleb kanda kapitalimahutuste arvele.

Tulu saamisel riigilaenu (protsendiline väljalase) obligatsioonide kupongide järgi koostatakse järgnev **žurnaalikirjend:**

Konto nr. 4 deebet — Rahalised vahendid, —
allkonto — Kassa või Jooksvad arved.

Konto nr. 19 krediid — Rahalised tulud ja nende jaotus, —
allkonto — Rahalised tulud (eelarve artiklite järgi).

KÜSIMUSED ENESEKONTROLLIKS.

1. Milline kord on põllumajandusliku artelli põhikirjas ette nähtud rahaliste vahendite hoidmiseks?

2. Millise dokumendi järgi võib kolhoos saada sularaha oma jooksvalt arvelt Riigipangas?

3. Kes peavad alla kirjutama kassa sissetuleku- ja väljaminekudokumentidele?

4. Missugusteks otstarveteks kolhoos võib kulutada vahendeid kapitalimahutuste arvelt?

5. Millised on kolhoosi arvepidaja (raamatupidaja) kohustused laekuri sissetulekute ja väljaminekute raamatu pidamise õigsuse, rahaliste dokumentide vormistamise õigsuse ja rahaliste vahendite säilivuse üle kontrolli teostamisel?

6. Millistel juhtudel on lubatud vahendite sundmahakandmine kolhoosi jooksvalt arvelt? Milline on mahakandmise kord?

7. Millises raamatus peetakse rahaliste vahendite analüütilist arvestust?

HARJUTUSED 13. LOENGU JUURDE.

Koostage oma töövihikus konteeringud järgmiste operatsioonide kohta:

Harjutus 1. Kvüitungi nr. 18 järgi on kolhoosi jooksvale arvele nr. 101/12 Riigipanga Pervomaiski osakonnas sisse makstud sularahas 2800 rbl.

Harjutus 2. Arve nr. 38 järgi on kapitalimahutuste arvelt nr. 308/12 Põllumajanduspanga Pervomaiski osakonnas üle kantud Polozovo Loomade Varumise ja Müügi Kontorilt ostetud täku eest võlgneva summa tasumiseks 11500 rbl.

Harjutus 3. Kolhoosi maksekorralduse nr. 18 järgi on jooksvalt arvelt nr. 101/12 Riigipanga Pervomaiski osakonnas üle kantud rajooni rahandusosakonnale tulumaksu järjekordse sissemaksu tasumiseks 18250 rbl.

(Konteeringute sissekandmisel näidake peakontode ja allkontode numbrid ja nimetused ning analüütiliste kontode nimetused).

14. LOENG.

ARVELDUSTE ARVESTUS.

§ 1. Vastastikuste arveldusvahetuste organiseerimine.

Kolhoosi finantsiline seisund sõltub tunduval määral sellest, kuivõrd õigesti on korraldatud tema arveldused asutuste ja isikutega. Arvelduste lohakilejätuse ja ebaõige organiseerimise tagajärjel tekib debitoorne võlgnevus, mis aga viib selleni, et kolhoos mõnigikord ei ole võimeline arveid õiendama artelli liikmetega normipäevade eest, on sunnitud oma kohustuste täitmise tähtaegu mööda laskma, mille tõttu tuleb maksta protsente, viiviseid ja leppetrahve, s. o. tuleb teha kulutusi, mida oleks võimalik vältida. Suur debitoorne võlgnevus ja arvelduste lohakilejätus toovad kaasa tõsiseid finantsraskusi, mille juures kolhoosil puuduvad vahendid vajalike materjalide õigeaegseks soetamiseks ja võimalused majapidamiseks vajalike kulude tegemiseks.

Arvestades kahju, mis tekitatakse kolhoosidele neil saadaolevate vahendite mitteõigeaegse tasumise läbi, NSV Liidu Ministrite Nõukogu ja ÜK(b)P Keskkomitee oma 19. septembri 1946. a. määruses „Abinõudest põllumajandusliku artelli põhikirja rikkimiste likvideerimiseks kolhoosides“ andsid järgmise eeskirja:

„Kohustada liiduvabariikide partei- ja nõukogude organisatsioonide juhte, samuti krai- ja oblastiorganisatsioonide juhte kehtestama vajalik kord mitmesuguste organisatsioonide poolt arvete õiendamiseks kolhoosidega, likvideerima 3-kuise tähtaja jooksul kogu võlgnevus kolhoosidele mitmesuguste organisatsioonide ja asutuste poolt ning kehtestama kord, et edaspidi õiendataks õigeaegselt ja ausalt arved kolhoosidega nende saaduste ja nende poolt sooritatud töö eest.“

Reas kolhoosides tekib debitoorne võlgnevus arvelduste ebaõige organiseerimise ja samuti arvestuse halva seisukorra tõttu. Arvelduste seisukorra eest kannab rööbiti kolhoosi juhatusega vastutust arvepidaja (raamatupidaja), kes peab teadma, kuidas

tuleb organiseerida ja arvestada kolhoosi vastastikuseid arvel-
dusvahekordi.

Vastavalt valitsuse määrusele on riiklikud varumisorganisat-
sioonid kohustatud kolhoosidega arveid õiendama varumis-
punktides otsekohe pärast põllumajandusliku toodangu äraand-
mist kolhooside poolt. Riiklike varujate arveldused kolhoosidega
toimuvad kolhoosi soovi kohaselt kas maksekorraldusega kol-
hoosi teenindava Riigipanga osakonna peale või sularahas.
Varumispunktid on kohustatud iga päev saatma pank kolhoosi-
dele väljaantud maksekorralduste registri vahendite kandmiseks
nende jooksvatele arvetele. Kui maksekorraldus on kolhoosi
käs, siis võib artell pangast kohe raha saada isegi siis, kui
varumispunktide maksukorralduste registrid ei ole veel pank
jõudnud.

Seega on kolhooside huvides kehtestatud selline arvelduste
kord, mis võimaldab neil õigeaegselt saada vahendeid oma too-
dangu eest.

Koos toodangu riikliku müügikohustusega kehtib arvelduste
eeltoodud kord ka tarbijate kooperasiiooni poolt teostatava kar-
tuli, puu- ja köögivilja, loomade, villa ja õlitaimekultuuride
varumisel, mis kolhoosidele tunduvalt hõlbustab müüdü tood-
dangu eest saadaolevate vahendite kättesaamist.

Turgudel, veokitelt ja kioskitest peab juhatus saadusi müüma
ainult kohemakstava raha eest. Toodangu müümisel organisat-
sioonidele tuleb vastavalt lepingule nõuda viivitamatut arve
õiendamist sularahas või Riigipanga kaudu. Arveldusega viivi-
tamise korral tuleb kohe pöörduda rahvakohtu poole kolhoosil
saadaolevate vahendite sundsissenõudmiseks, vältides kehtesta-
tud hagiaegumise tähtaegade möödalaskmist (üksikasjalikumalt
vt. lk. 42—43).

Saaduste müügil kolhoosikaubanduse korras on kolhoosi
müüja kohustatud kogu laekumuse veel samal päeval maksuma
kolhoosi jooksvale arvele Riigipangas või vahetult kassasse ja
esitama müügi kohta juhatusele aruande kindlaksmääratud
vormi järgi. Kui lubatakse viivitamist arveldustes või jäetakse
vahendid aruandekohustuslike isikute kätte, kellele on ülesan-
deks tehtud kolhoosi saaduste müük, siis see mitte ainult ei
tekita segadust arveldustes, vaid võib viia ka raiskamiseni ja
muude kuritarvitusteni.

Kõigil juhtudel, kui kolhoos müüb toodangut organisatsioo-
nidele või teeb neile töid, esitab ta ostjale arve. Selle arve ära-
kiri ja dokument, mille järgi toodang on üle antud, on aluseks

Müüja: Lenini nimeline kolhoos

Address Tšapajevi rajoon, Kuibõsevi oblast
(vabariik, krai, oblast)

telegrammid

telefon

Arveldusarve nr. 101/16

Riigipangas

Tšapajevi linnas

Kaubasaatja ja aadress

Lenini nimeline kolhoos

Kaubasaaja ja aadress

Puu- ja Aedvilja Liit
Tšapajevi l.

Maksunõude
juurde

Nr.

Kuup. 195... a.

Tellimine nr. „.....“ 195..... a. **Arve nr. 127** 10/VIII 1950. a.

Maksja ja tema

aadress Puu- ja Aedvilja Liit

Arveldusarve nr. 78020

Pank Riigipank

Tšapajevi linn

Tellija

Arve summa

Arvestushinna
järele

Trusti või
ühenduse
kasuks

Arve-tatud
RM kasuks

Kokku
müügihind

Jaama

jaamast

Saatmise kuup. 10. aug. 1950. a. Saatmise viis

Kviit./saat. nr.

Pakkimine: kastid

Kohtade arv 137

Kaal 2080 kg

Täiendus

NIMETUS	Mõõt- ühik	Kogus	Hind	Summa	
Tomatid	kg	1280		2560	—
Kurgid	kg	800		800	—
Kokku	kg	2080		3360	—
Pakkimine		137 kohta		68	50
Kokku				3428	50

Kolm tuhat nelisada kaksikümmend kaheksa rbl. 50 kop.

Kolhoosi esimees A. Baraškoo

Raamatupidaja K. Gorbatenko

hagi esitamiseks juhul, kui maksed arve järgi ei laeku kolhoosi õigeaegselt. Arve kirjutatakse välja tüüpvormi järgi, mis on kohustuslik arvelduste juures Riigipanga kaudu (vt. näide lk. 36).

Kolhoosidel on võimalus teostada arveldusi väga lihtsal ja hõlpsal viisil. Selle põhitingimuseks on raha hoidmine jooksvat arvel Riigipangas ja kapitalimahutuste arvel Põllumajandus-pangas. Sel korral võib kolhoos teostada kõiki arveldusi oma kohustuste järgi ilma sularahata, s. o. pangale maksekorralduste, tšekkide väljaandmise teel, aktsepti kaudu jne.

Arveldused maksekorraldustega teostatakse samalinnaliste arveldustena siis, kui kolhoosi jooksev arve ja rahasaaja arvel-dusarve asuvad panga ühes ja samas osakonnas. Maksekorraldus pangale raha ülekandmiseks kirjutatakse erilisel plangil (vt. lk. 38).

Maksekorraldus kirjutatakse kolmes eksemplaris. Maksekorralduse esimesel eksemplaril peavad tingimata olema esimehe ja arvepidaja (raamatupidaja) allkirjad, samuti kolhoosi pitsar.

Maksekorralduses näidatakse, kui suur summa tuleb jooksvalt arvelt maha kanda, kellele need vahendid üle kanda ja mille eest.

Kohaliku maksekorralduse, samuti ka tšeki kehtivustähtaeg on 10 päeva.

Saanud maksekorralduse, kannab pank selles näidatud summa kolhoosi jooksvalt arvelt maha ja kannab selle saaja-organisatsiooni (toodud näites — Põllumajanduse Varustus-kontori) arvele. Seejuures pank tagastab kolhoosile maksekorralduse ärakirja märkmega korralduse täitmise ja artelli jooksvat arvel tehtud kannete kohta.

Vahendite ülekandmiseks jooksvalt arvelt kasutatakse maksekorraldust sularahata arvelduste vormina kolhoosi poolt laenude, riigi- ja kindlustusmaksude järjekordsete maksete tasumisel, tema poolt ostetud kaupade eest maksmisel ja real muudel juhtudel. Ei ole lubatav vahendite ülekandmine avansi näol tulevaste teenuste eest, kuna see tekitab debitoorse võlgnevuse. Maksimine ostetavate kaupade eest võib toimuda ainult müüja-organisatsiooni arve vastu. Vahendite ülekandmine avansina tulevaste arvelduste arvel tööttevõtjatega toimuvate arvelduste alal on lubatav sel korral, kui avansi andmine on tingitud lepingust. Näiteks ehitatakse kolhoosis elektrijaama. Seadmete mon-

Laini nimeline kolhoos
maksja nimi

Tehingu teostaja nr. 1
Tehingu liik nr. 1

Riigipanga k/o

25. aprillil 1950. a.

Kohaliku maksekorraldus nr. 31

DEBET

Debiteerige meie arvestus/jooksvat arvet Teie juures ja krediteerige alltähandatud saaja arvet

nr. 101/16

Kellele

Tšapaļevi Põllumajanduse Varustuskontorile

nr. maksja arve
KREDIT
70014

(saaja nimi)

saaja arve

Summa

Kolmsada kakskümmend rubla

R. 320

sõnades

arvudes

Mille eest

Tagavaraosade ja söe eest nr. 228, 23/IV 1950. a. järgi

Viivis päeva eest Rbl.

Kokku Rbl. 320 —

Maksja

Maksja allkiri

DEBITEERITUD maksja arvet

T. K.

Kolhoosi esimees A. Baraškov
Raamatupidaja K. Gorbatenko

Kontroll

Tehingu teostaja
Zurnalist

19..... a.

taazi teostab Maaelekter. Sel juhul juhatus vastavalt sõlmitud lepingule annab avantsi hangitavate seadmete ja nende ülesseadmise tasumise arvel.

Riigipank ja tema osakonnad teostavad kontrolli selle üle, et ei tehtaks makseid ja vahendite ülekandmisi kaubatute operatsioonide puhul, et mitmesugustel organisatsioonidel ja asutistel ei tekiks võlgu kolhooside vastu.

Arveldustes tšekidega annab kolhoos saajale allkirja vastu mitte sularaha, vaid tšeki, ja saaja saab ise pangast tšekis näidatud summa.

Tšekk on kolhoosi käsk pangale maksta saajale jooksvalt arvelt tšekis näidatud summa sularahas. Arveldusi tšekide kaudu kasutatakse peamiselt üksikute isikutega ja harvemini — organisatsioonidega ja asutustega.

Tšekis tavaliselt ei näidata, mille eest kolhoos raha maksab; märgitakse vaid makse summa ja kellele see makstakse.

Tšekid on ettenäitajatšekid ja nimelised. Esitajatšekis rahasaajat ei näidata, vaid kirjutatakse: „Makske tšeki ettenäitajale“. Nimelises tšekis, mille näide on toodud lk. 40, märgitakse rahasaaja perekonna-, ees- ja isanimi.

Sularaha saamine jooksvalt arvelt või kapitalimahutuste arvelt kassasse toimub samuti tšekide kaudu. Sel korral tšekk kirjutatakse välja kolhoosi laekuri või muu ametiisiku nimele, kellele vahendite saamine on ülesandeks tehtud.

Kolhoosis tuleb tšekide üle kehtestada range kontroll. Tšeki-raamatud hoitakse lukustatult tulekindlates või raudkappides koos rahaliste vahenditega. Iga tšeki kontsul näidatakse tingimata, millal, kellele ja kui suurele summale on tšekk välja antud. Kui tšekk on väljatud laekuri nimele, siis tuleb kontrollida, kas raha on tšeki järgi saadud ja kassas arvele võetud. Kasutamata viit-tšekid kustutatakse ja lisandatakse tšekirahamatu kontsudele. On keelatud alla kirjutada ja pitseriga kinnitada täitmata tšekiplanke. Tšekk kirjutatakse alla ja varustatakse kolhoosi pitseriga ainult tema kätteandmisel saajale.

Arvelduste aktseptivormi või arveldusi maksenoüete järgi kasutatakse nii kolhoosi maksete kui ka maksete puhul kolhoosile. **Aktseptida** — tähendab anda nõusolek arve tasumiseks ja lubada pangale kanda jooksvalt arvelt maha arves näidatud summa.

Kolhoos saatis näiteks lepingu järgi ostjale toodangut. Selle toodangu maksumuse peale kirjutatakse välja arved, mis koos

Tšekk on kehtiv 10 päeva jooksul, arvestamata väljamispäeva.

Tšeki vorm.

Lenini nimeline
kolhoos
(Tšekiväljaja)

Arve nr.
101/16

Nr. 726064 JE
Kassasse
kontrollmark

Tšekk nr. 726064 JE

summale 100 rbl. — kop.

Tšapajevi, 10. mail 1950. a.
(väljamiskohti) kuupäev, kuu (sõnadega)

Kontrollmargi peale-
kleepimiskoht

NSV LIIDU RIIGIPANGA TSAPAJEVI OSAKOND

(asutuse nimetus)

Tšekiväljaja
pitseri koht

Makske Pjotr Vassiili p. Vinogradovile

SADA RUBLA

Allkiri: Kolhoosi esimees A. Baraškov

Raamatupidaja K. Gorbatenko

maksenõudega antakse üle pangale. Kui kolhoosi ja ostjat teenindavad panga eri osakonnad, siis kolhoosi teenindav panga osakond saadab arved panga teisele osakonnale, kus on ostja arveldusarve. Maksenõude üks eksemplar ja arvete ära kirjad saadetakse ostjale kolhoosi poolt. Arvete kättesaamisel peab ostja teatama pangale, kus asub tema arveldusarve, oma nõusolekust maksta nende arvete järgi. Kui 72 tunni jooksul ostjalt ei saabu keeldumist kolhoosi arvete maksmiseks, siis pank otsustab selle küsimuse ise ja teostab vahendite ülekandmise ostja arvelt kolhoosi jooksvale arvele panga sellesse osakonda, kus see arve asub.

Aktsepti kasutatakse ka kolhoosi maksete puhul. Näiteks kolhoos soetas omale Tõu- ja Tarbeloomade ning Hobuste Ostumüügi Kontori kaudu tõuloomi. Arve ostetud loomade eest saab tasumiseks Põllumajanduspanka, kes ei tohi kolhoosi kapitalimahutuste arvelt teha väljamakse ilma artelli juhatus nõusolekuta. Seepärast arve üks eksemplar saadetakse kolhoosile aktseptimiseks. Kui arves on õigesti näidatud ostetud loomade arv, hind ja teised andmed ning pole takistusi arve tasumiseks, siis juhatus teeb arvele pealdise aktseptimise kohta ja tagastab selle pangale. Aktseptitud arve on kolhoosi käsk vahendite ülekandmiseks hankijale.

Aktseptipealdis tehakse arvele endale järgmiselt:

„Aktseptime“

Kolhoosi esimees *A. Baraškov*
Raamatupidaja *K. Gorbatenko*

15. juulil 1950. a.
(Pitser)

Võib teha ka säärase pealdise:

„Oleme nõus tasuma arve rbl. 8950 (kaheksa tuhat üheksasada viiskümmend) suuruses summas.“

Kolhoosi esimees *A. Baraškov*
Raamatupidaja *K. Gorbatenko*

15. juulil 1950. a.
(Pitser)

Kolhoos võib keelduda arve aktseptimisest, kui see on välja kirjutatud ebaõigesti, kui on rikutud lepingu tingimusi või kui saadud kaubad ei vasta kokkulepitud kvaliteedile jne.

Põhjendamatud keeldumised arve aktseptimisest ei ole lubatud. Selle eest kannavad vastutust kolhoosi esimees ja arvepidaja (raamatupidaja).

Arveldusi akreditiivi abil kasutatakse teiselinnaliste arvelduste puhul, kui kauba tasumine toimub hankija asukohas panga kaudu ja tema kontrolli all.

Akreditiiv kujutab endast ostjat teenindava panga osakonna käsku hankijat teenindavale panga osakonnale ärasaadetud kaupade arvete tasumiseks ostja arvel akreditiivkäsundi summa piirides ja selle tingimustest kinni pidades.

Kui kolhoos tahab müüdnud toodangu eest otsekohe saada raha, siis võib ta teiselinnaliselt ostjalt nõuda akreditiivi avamist selles panga osakonnas, kus asub arteli jooksev arve. Raha kättesaamiseks esitab kolhoos pangale dokumendid toodangu ärasaatmise kohta — vastuvõtukviitungid või saatekirjad. Neil juhtudel võib juhatus pangas alati enne selgitada, kas ostja akreditiivil on vahendeid, ja siis oma toodangu ära saata.

Akreditiivi võib deponeerida ka kolhoos. Artelli esindaja komandeeritakse näiteks ehitusmaterjale varuma. Tal ei tule kaasa võtta suuri rahasummasid. Tarvitseb vaid avada akreditiiv Riigipanga selles osakonnas, kus hankijal on arve, ja ehitusmaterjalide ärasaatmist mõõda teostada hankijaga arveldust akreditiivist kohapeal. Akreditiivi avamisel annab kolhoos panga oma osakonnale käsu kanda üle akreditiiviks vahendid artelli

jooksvalt arvelt või kapitalimahutuste arvelt sõltuvalt sellest, mis otstarbeks ehitusmaterjalid soetatakse.

Vahendeid akreditiivides arvestatakse niisamuti, kui vahendeid jooksva arvel ja kapitalimahutuste arvel. Sisult on see teatud otstarbeks ja piiratud tähtjaks avatud kolhoosi arve Riigipanga teiselinnalises osakonnas.

Vajaduse möödumisel võib kolhoos akreditiivi ennetähtaegselt sulgeda ja siis kantakse vahendid jälle kolhoosi jooksvale arvele tagasi.

Kõik eeltoodud arveldusviisid on kolhoosidele lihtsad ja sobivad, ei tekita lisakulusid ja aitavad kaasa finantsdistipliini tugevdamisele maksete alal, hoides ära debitoorse ja kreditoorse võlgnevuse tekkimise.

Neil juhtudel, kui maksja ei täida oma kohustusi, ei maksa välja kolhoosil saadaolevat raha, tuleb kasutada võlgade sundsissenõudmist.

Riigiettevõtete ja -asutiste, kolhooside, kooperatiiv- ja ühiskondlike organisatsioonide vaheliste vaidluste kohta kehtib poolteiseaastane aegumistähtaeg. See tähendab, et kolhoos võib esitada võlasumma kohtu kaudu sissenõudmiseks 18 kuu jooksva maksetähtaja kättejõudmise päevast arvates. Kui see tähtaeg on mööda lastud, siis võlga sisse nõuda ei saa. Aegumistähtaega võib pikendada ainult sel juhul, kui rahvakohus tunnustab tähtaja möödalaskmise põhjused vabandatavaiks.

Vaidluste korral eraisikutega on aegumistähtjaks määratud 3 aastat.

Juhatus ja arvepidaja (raamatupidaja) on vastutavad kolhoosi kohustustes ettenähtud maksetähtaegadest kinnipidamise ja kolhoosil saadaolevate vahendite õigeaegse sissenõudmise eest.

Võla sundsissenõudmiseks tuleb pöörduda rahvakohtusse, kes arutab kolhooside hagnosis sõltumata nende summast.

Hagi esitamiseks annab juhatus rahvakohtule ligikaudu järgnevasisulise kirjaliku avalduse:

OKTOOBRIRAJOOINI RAHVAKOHTULE.

„Krasnoje Znamja“ kolhoos, Deržavino külanõukogu, Deržavino sidejaoskond.

Kostja — Oktoobri rajooni Tarbijate Kooperatiivide Liit.

Hagiavaldus 2070 rbl. suurusele summale.

Lepingu järgi 15. maist 1950. a. on meie poolt augustikuu jooksva kostjale üle antud kõõgivilja rbl. 15 800.— eest.

Selle toodangu eest on kolhoos mitmesugustel tähtaegadel saanud rbl. 13 730.—, ülejäänud võlg aga rbl. 2070. — suuruses summas on kostja poolt senini tasumata ja selle tasumisest Rajooni Tarbijate Kooperatiivide Liit põikleb kõrvale.

Sel alusel palume Rahvakohut eeltoodud summa Oktoobri-rajooni Tarbijate Kooperatiivide Liidult sisse nõuda ja panna kostjale kohtukulud.

- Lisad; 1. 15. mai 1950. a. lepingu ära kiri.
2. Üleantud toodangu arvete ära kirjad.
3. Kolhoosilt vastuvõetud saaduste saatete kirjade ära kirjad.
4. Väljavõte rajooni Tarbijate Kooperatiivide Liidu isiklikust kontost.

Kolhoosi esimees *Sergejenko*
Raamatupidaja *Gontšarov*

28. septembril 1950. a.
(Pitser)

Rahvakohtu otsus vahendite sissenõudmise kohta kolhoosi kasuks antakse kohtutäiturile kostjalt väljamõistetud rahasumma sundsissenõudmiseks.

Kohtuotsused tuleb esitada täitmiseks seadusega määratud üheaastase tähtaja jooksul. Selle tähtaja möödumisel kaotab otsus sundsissenõudmise kohta oma jõu.

Kolhoosi ning asutiste, organisatsioonide ja eraisikute vahelisi vastastikuseid arveldusvahetusi arvestatakse peakontol nr. 7 — **Arveldused asutuste ja isikutega**. See konto on määratud selleks, et arvestada kolhoosi arveldusi organisatsioonidega ja isikutega ja peegeldada nende arvelduste seisust ükskõik mis kuupäeval, s. o. näidata, kellele ja kui palju kolhoos võlgneb, kes ja kui palju võlgneb kolhoosile.

Kolhoosi arveldused artelli liikmetega normipäevade ja lisatasu alal on eraldatud omaette ja neid arvestatakse peakontol nr. 6 — **Arveldused kolhoosi liikmetega**.

Peakontod nr. 6 ja 7, millel arvestatakse arveldusi, on bilansi suhtes aktiva- ja passivakontod. Abikontod võivad sõltuvalt arvelduste liigist anda kas deebet- või krediti jääke.

Arvelduste kontode deebetjäägid võetakse bilansi aktivasse ja nad näitavad, kui suures summas on vahendeid saada deebitoridelt. Kui arvelduste kontodel on krediti jäägid, siis tähendab see, et kolhoosil on kreditorid ja bilansis nad näidatakse passivas. Selleks, et bilanssi teha selgemaks, lahutatakse debitorse võlgnevuse summa deebitoride gruppide järgi; kreditorse võlgnevus — kreditoride gruppide järgi sõltuvalt antud või saadud vahendite iseloomust ja sihtmäärangust. Selleks rühmitatakse

üksikute asutuste ja isikutega teostatavate arvelduste arvestamisel peetavad analüütilised kontod allkontode järgi.

Peakontol nr. 7 — Arveldused asutuste ja isikutega — on järgmised allkontod:

1. Naturaalarveldused traktorijaama poolt tehtud tööde eest.
2. Rahalised arveldused traktorijaama poolt tehtud tööde eest.
3. Arveldused traktorijaamaga traktoristide naturaaltöötasude alal.
4. Arveldused traktorijaamaga rahaliste töötasude alal üle garanteeritud miinimumi.
5. Arveldused kapitalimahutuste laenude alal.
6. Arveldused tootmislaenude alal.
7. Arveldused varumisorganisatsioonidega.
8. Arveldused muude asutuste ja isikutega.
9. Arveldused aruandekohustuslike isikutega.
10. Arveldused töötasude alal palgatud eriteadlastega.

Analüütilist (abi-) arvestust peakonto nr. 7 kohta peetakse „Jooksvate arvete, väärtpaberite ning asutuste ja isikutega toimuvate arvelduste arvestuse raamatus.“

Iga organisatsiooni ja iga isiku kohta, kellega kolhoosil teki-
vad arveldused, avatakse tingimata eri analüütiline konto. Ilma
sellela ei ole võimalik arvelduste arvestuse õige korraldamine ja
maksealasest finantsdistsipliinist kinnipidamine. Analüütilise
arvestuse puudumine paiskaks arveldused täiesti segi, kolhoos
ei teaks, kellele raha maksta, kellelt saada, kellele ja kui palju
ta võlgneb, kes ja kui palju temale võlgneb.

Arveldusi mitmesuguste organisatsioonidega tuleb perioodi-
liselt kontrollida. Kontrollimist teostatakse nii kolhoosis olevate
dokumentide järgi kui ka organisatsioonidelt kolhoosiga peeta-
vate arvelduste seisu kohta väljavõtete väljanõudmise teel.

Et kontrollida näiteks arveldusi Teraviljasalve vastuvõtu-
punktiga, kolhoosi arvepidaja (raamatupidaja) võib sõita vastu-
võtupunkti ja võrrelda oma kandeid arvelduste alal Teravilja-
salve raamatupidamiskannetega. Andmeid käivete ja võlgne-
vuse jääkide kohta võib aga ka posti teel välja nõuda ja välja-
võtte saamisel kontrollida selle järgi kandeid kolhoosi raa-
matuis.

KUSIMUSED ENESEKONTROLLIKS.

1. Milline arvelduskord on valitsuse poolt kehtestatud kolhooside poolt äraantava toodangu kohta?

2. Milliseid sularahata arvelduste vorme kasutavad kolhoosid?
 3. M:is on tšekk, maksekorraldus, akreditiiv?
 4. Milline hagi aegumise tähtaeg kehtib kolhooside ja teiste organisatsioonide vahel tekkivate vaidluste alal?
 5. Kes lahendab vaidlused (hagid) ühelt poolt kolhooside ja teiselt poolt organisatsioonide ja üksikute isikute vahel?
 6. Milles seisnevad kolhoosi arvepidaja (raamatupidaja) kohustused kolhoosi arvelduste organiseerimise alal?
-

15. LOENG.

ARVELDUSTE ARVESTUS.

(järg)

§ 1. Kolhoosi liikmetega toimivate arvelduste arvestus.

Kolhoosi liikmetega normipäevade eest ja lisatasuna saadavate tulude alal toimivate arvelduste arvestust peetakse peakontol nr. 6 — Arveldused kolhoosi liikmetega. Sellel kontol on kaks allkontot:

1. Naturaalarveldused normipäevade eest.
2. Rahalised arveldused normipäevade eest.

Kontol nr. 6 — Arveldused kolhoosi liikmetega — arvestatakse peale selle veel rahalist lisatasu esimehele, esimehe asetäitjale (suurtes kolhoosides) ja arvepidajale (raamatupidajale).

Rahaline lisatasu määratakse esimehele sõltuvalt kolhoosi rahalise tulu suuruselt. Aasta jooskul saab artelli esimees 70% lisatasust, lähtudes kolhoosi rahalise tulu summast möödunud aastal. Lõplik arveldus rahalise lisatasu alal tehakse esimehega aasta lõppedes, pärast aasta-aruande kinnitamist kolhoosnikute üldkoosoleku poolt ja läbivaatamist rajooni töötava rahva saadikute nõukogu täitevkomitee poolt.

Esimehe asetäitjale ja arvepidajale (raamatupidajale) määratakse rahaline lisatasu kolhoosnikute üldkoosoleku poolt: esimehe asetäitjale — 80—90 protsendi, arvepidajale (raamatupidajale) aga — 60—80% suuruses esimehele makstavast rahalisest lisatasust. Lõplik arveldus esimehe asetäitja ja arvepidaja (raamatupidaja) rahalise lisatasu alal toimub samas korras, kui artelli esimehel.

Peakonto nr. 6 järgi peetavate arvelduste analüütilist arvestust teostatakse „Kolhoosi liikmetega toimivate arvelduste raamatus“. Iga kolhoosniku kohta avatakse selles raamatus eri isiklik konto. Arvelduste arvestust eelhoodud allkontode läbilõikes kindlustab isikliku konto vorm, mille järgi naturaalarveldusi peetakse rahalistest eraldi.

Sissekandmise hõlbustamiseks avatakse kolhoosnikute kontod „Kolhoosi liikmetega toimuvate arvelduste raamatus“ brigaadide numbrite järjekorras, algul esimese brigaadi kolhoosnikutele, siis teise jne. Kolhoosniku isikliku konto number peab ühtuma tema tööraamatu numbriga, mis hõlbustab artelli liikmete isiklike kontode kannete õigsuse võrdlemist nende tööraamatutega.

Kolhoosi esimehe, esimehe asetäitja ja arvepidaja (raamatu-
pidaja) rahalise lisatasu alal toimuvate arvelduste arvelust on otstarbekohane eraldada eri isiklikele kontodele, et mitte segi ajada neid arveldusi arveldustega normipäevade ja teiste lisatasude alal.

Kolhoosnikutega natuuras toimuvate arvelduste analüütiline arvestus peab selgelt ja täpselt peegeldama arvelduste seisu iga saaduse alal. Isikliku konto vorm on koostatud sääraselt, et iga saaduse jaoks on ette nähtud eri lahter (vt. näidet kannete kohta lk. 48—49).

Kuni saagi lõpliku selgumiseni ja jaotamiseni antakse artelli liikmetele tulude arvel normipäevade eest avansse.

Avansse antakse ranges kooskõlas iga kolhoosniku poolt töötatud normipäevade arvuga. Avansside väljaandmisel juhindub juhatus põllumajandusliku artelli põhikirja eeskirjadest ja partei ning valitsuse otsustest selles küsimuses.

Saagikoristamise perioodil ja ajavahemikul kuni kolhoosi poolt oma kohustuste täitmiseni riiklike müügikohustuste, laenude tasumise ja traktorijaamadel tehtud töö eest saadaolevate naturaaltasude alal antakse artelli liikmetele avansina teravilja, kartulit ja kõögivilja kolhoosnikutele väljaandmiseks ja kolhoosi sisemisteks vajadusteks eraldatavast kogusest 15% ulatuses sellest, mis tegelikult riiklikele varumispunktiidele ära antud.

Dokumendiks, mille järgi toimub saaduste väljaandmine kolhoosnikutele normipäevade eest, on „Naturaal- ja rahaliste väljaandmiste leht“. Sellesse lehte kantakse kolhoosnikute nimed, kellele saadusi välja antakse, märgitakse iga kolhoosniku poolt tehtud normipäevade arv, kui palju on arvestatud normipäevade eest, kui palju kuulub kinnipidamisele varem väljaantu arvel ja kui palju kuulub väljaandmisele. Saaduste kättesaamise kohta annavad kolhoosnikud lehele allkirja selleks määratud lahtris.

Samasuguse väljaandmiselehe järgi toimub saaduste väljaandmine kolhoosnikute lisatasude alal.

Avansside andmisel natuuras normipäevade arvel ja lisatasude alal koostatakse järgmine **konteering**:

48 Brigaad nr. 1

Lüli

ISIKLIK KONTO Nr. 66.

Perekonna-, ees- ja isanimi *Andrejev, Sergei Nikolai p.*

Töötatud 1. jaanuarist kuni 1. juunini 135,82 normipäeva; 1. juunist kuni 1. augustini 80,78 normipäeva; 1. augustist kuni 1. oktoobrini 97,20 normipäeva; 1. oktoobrist kuni aasta lõpuni 88,70 normipäeva.*

Töötatud normipäevi

	Jaanuar	Veebruar	Märts	Aprill	Mai	Juuni	Juuli	August	September	Oktoober	November	Detsember	Kokku aasta kohta	Vastavalt põllumajandusliku artikli põhiikirja p. 15		Normipäevade arv, mille eest on arvestatud tulud
														juurde arvestatud hea töö eest	maha arvestatud halva töö eest	
Arvestatud normipäevi	16,10	14,05	19,25	41,82	41,60	32,68	48,10	47,26	49,94	36,85	28,00	23,85				
Kokku aasta algusest	16,10	30,15	49,40	91,22	135,82	168,50	216,60	263,86	313,80	350,65	378,65	402,50	402,50	—	—	402,50

* Perioodid on toodud nende kolhooside kohta, mis NSV Liidu RKN ja UK(b)P Keskkomitee 13. aprilli 1942. a. määrusega „Kolhoosnikele normipäevade kohustusliku miinimumi tõstmisest“ on loetud kuuluvaks oblastite, kraide ja vabariikide teise grupi hulka.

Naturaalarveldused

Isikliku konto nr. 66 järg.

		Nisu			Rukis			Kartul		
		Kuupäev	Dokumendi nr.	Arv, kaal	Kuupäev	Dokumendi nr.	Arv, kaal	Kuupäev	Dokumendi nr.	Arv, kaal
Jääk 1. jaanuariks 1950. a.	Kolhoosi võlgnevus	—	—	50	—	—	—	—	—	—
	Kolhoosniku võlgnevus	—	—	—	—	—	—	—	—	—
Välja antud möödunud aasta normipäevade eest		12/I	20	50	—	—	—	—	—	—
Välja antud avansina		17/IX	24	210	17/IX	20	250	1/X	2	580
"		20/XII	38	500	20/XII	39	500	27/XI	43	640
Kokku välja antud		—	—	710	—	—	750	—	—	1220
Arvestatud	a) normipäevade eest	31/XII	101	670	31/XII	101	670	31/XII	101	955
	b) lisatasu arvel	31/XII	102	140	31/XII	102	130	31/XII	102	265
Kokku arvestatud		—	—	810	—	—	800	—	—	1220
Jääk 1. jaanuariks 1951. a.	Kolhoosi võlgnevus	—	—	100	—	—	50	—	—	—
	Kolhoosniku võlgnevus	—	—	—	—	—	—	—	—	—

Konto nr. 6 deebet — Arveldused kolhoosi liikmetega, — allkonto — Naturaalarveldused normipäevade eest.

Konto nr. 3 krediid — Saadused ja materjalid, — allkonto — Saadused.

Allkontol 2 — Rahalised arveldused normipäevade eest — arvestatakse rahalised väljamaksud kolhoosnikutele normipäevade eest (avansina, lõpparveldusena ja lisatasuna), arveldused ühistoitolustamise, kolhoosnikutele müüdud toodangu, neile tehtud tööde alal ja muud arveldused kolhoosnikutega normipäevade eest saadaolevate rahaliste tulude arvel, samuti kolhoosnikutele arvestatud rahalised tulud normipäevade eest ja lisatasuna.

Rahaliste arvelduste arvestamiseks on kolhoosniku isiklikus kontos määratud eri jagu (vt. lk. 51).

Kolhoosi liikmetega toimuvate arvelduste raamatus avatakse veel üks üldine (kollektiivne) konto, millesse kantakse kõik operatsioonid kolhoosnikutele ja traktoristidele saaduste väljaandmise alal normipäevade arvel ja lisatasuna.

Selle konto eesmärgiks on kindlustada kontrolli väljaantud saaduste kohta käivate kannete õigsuse üle kolhoosnikute ja traktoristide isiklikes kontodes.

Iga kultuur, iga saadus, mis antakse välja normipäevade eest naturaalaravansi näol, kantakse sellesse kontosse üldkokkuvõttena, ära näidates koguse ja maksumuse. Kolhoosnikute ja traktoristide isiklike kontode kannete üldkokkuvõtte iga kultuuri kohta peab võrduma väljaantud toodangu kogusega, mis samade kultuuride kohta on kantud kollektiivsesse kontosse. Kui kokku arvutada väljaantud toodangu maksumus kollektiivse konto järgi ja liita selle summaga normipäevade eest väljaantud rahalised avansid, siis kokkuvõtte peab võrduma peakonto nr. 6 — Arveldused kolhoosi liikmetega — deebetikäibega sama perioodi kohta peakontode raamatus.

Kõiki arveldusi kolhoosi liikmetega, mis ei ole seotud arveldustega normipäevade ja lisatasude alal (näiteks arveldused aruandekohustuslike isikutega, elamu ehitamiseks antud materjalide alal jne.), arvestatakse peakontol nr. 7 — Arveldused asutuste ja isikutega, — allkonto — Arveldused muude asutuste ja isikutega — järgi.

Laekuvatest rahalistest tuludest annab juhatus aasta jooksul kolhoosnikutele rahalisi avansse nende poolt tehtud normipäevade arvel. Põllumajandusliku artelli põhikiri määrab, et „Rahalist avanssi võib artelli liikmele aasta jooksul välja anda mitte

Rahalised arveldused.

Kuupäev	Dokumendi nr.	Kande tekst	Välja antud		
Jääk 1. jaanuariks 1950. a.		Kolhoosi võlgnevus	365	—	
		Kolhoosniku võlgnevus	—	—	
13/I	23	Väljamislehe nr. 1 järgi möödunud aasta normipäevade eest	365	—	
25/I	47	Arvestuslehe nr. 3 järgi hobuse kasutamise eest	15	—	
Kokku jaanuaris			380	—	
28/III	61	Arvestuslehe nr. 5 järgi ühiskoitlustamise eest	44	50	
		jne.			
Kokku välja antud			1535	—	
31/XII	107	Arvestatud	a) normipäevade eest	1710	—
31/XII	108		b) lisatasu:		
			mahorka alal	420	—
		 alal		
	 alal			
Kokku arvestatud			2130	—	
Jääk 1. jaanuariks 1951. a.		Kolhoosi võlgnevus	960	—	
		Kolhoosniku võlgnevus	—	—	

üle 50% ulatuses sellest summast, mis tal töö eest saada on" (põllumajandusliku artelli põhikirja p. 16). Tehnilisi kultuure (puuvill, suhkrupeet, lina, kanep, tee, tubak jne.) viljelevais kolhoosides teostatakse avansside väljaandmist kolhoosnikutele rahaliste tulude arvel mitte pärast tehniliste kultuuride toodangu riigile äraandmise lõpetamist, vaid äraandmist mööda vähemalt üks kord nädalas 60% ulatuses sellest rahasummast, mis artell saab äraantud toodangu eest.

Rahaliste avansside väljaandmine toimub naturaali- ja rahaliste väljaandmistele lehe järgi.

Väljaantud rahaliste avansside kohta tehakse järgmine **konteering**:

Konto nr. 6 deebet — Arveldused kolhoosi liikmetega, — allkonto — Rahalised arveldused normipäevade eest.

Konto nr. 4 krediid — Rahalised vahendid, — allkonto — Kassa.

Kolhoosnikutel põllumajanduslike kultuuride viljakusplaanide ja loomakasvatuse alal ülesannete ületamise eest saadaoleva lisatasu väljaandmist natuuras ja rahas teostatakse pärast põllumajandussaaduste riiklike müügikohustuste täitmist, seemne-, sööda-, kindlustus- ja teiste ühifondide salvestamist artelli poolt üheaegselt kolhoosi tulude jaotamisega.

Piima, köögivilja ja muu kaua mittesäilitatava toodangu väljaandmist teostatakse aasta jooksul avansikorras juhatuse poolt määratud tähtaegadel, sõltuvalt riiklike müügikohustuste täitmisest.

Lisatulude dokumentatsioon tuleb läbivaatamisele raamatu „Raamatupidamisarvestus kolhoosides“ järgnevatel annetes töö- ja toodangu jaotuse arvestuse küsimuste õppimisel.

Kolhoosnikutega normipäevade alal toimuvate arvelduste õige arvestus omab suurt tähtsust. NSV Liidu Ministrite Nõukogu ja ÜK(b)P Keskkomitee märgivad oma 19. septembri 1946. a. määruses „Abinõudest põllumajandusliku artelli põhikirja rikkumiste likvideerimiseks kolhoosides“:

„Ebaõigete arvelduste tagajärjel kolhoosnikutega rikutakse põllumajandusliku artelli põhikirja paljude kolhoosides sellega, et üks osa kolhoosnikuid ei saa täiel määral kätte neile kuuluvate normipäevade eest natuurat ja raha, teine osa aga saab rohkem, kui neile töötatud normipäevade järgi kuulub.“

Artelli liikmetele avansside väljaandmise praktika mitte väljamisolehtede alusel vaid esimehe sedelite järgi, ning saaduste ja rahasummade väljaandmine tehtud normipäevi arvestamata on

kahjulik, rikkudes artelli põhikirja ning kolhoosi ja kolhoosnikute huve.

Peakonto nr. 6 — Arveldused kolhoosi liikmetega — analüütiliste kontode kannete õigsuse kontrollimiseks rahaliste arvelduste osas koostatakse igas kuus käibearuanne. Selle käibearuande abil kontrollitakse artelli liikmetega toimunud rahaliste arvelduste kannete õigsust.

Rahaliste ja naturaaltulude jaotamine toimub aasta lõpul. Kolhoosnikute üldkoosolek määrab normipäevade eest jaotamisele kuuluvate saaduste koguse ja rahasumma. Seejärel määratakse kindlaks ühe normipäeva eest väljaandmisele kuuluv kogus iga saaduse kohta ja rahasumma. Artelli liikmete üldkoosoleku otsuse alusel teostatakse tulu määramist igale kolhoosnikule vastavalt tema poolt tehtud normipäevade arvule ning ühe normipäeva kohta tulevale rahasummale ja saaduste kogusele. Koostatud väljamislehtedele kirjutavad alla artelli esimees, arvepidaja (raamatupidaja) ja brigadiirid.

Tulude arvestamisel kolhoosnikutele normipäevade eest koostatakse järgmised **konteeringud**:

a) Naturaaltulude arvestamise alal:

Konto nr. 18 deebet — Naturaaltulud ja nende jaotus (vastavad allkontod).

Konto nr. 6 krediid — Arveldused kolhoosi liikmetega, — allkonto — Naturaalarveldused normipäevade eest.

b) Rahaliste tulude arvestamise alal:

Konto nr. 19 deebet — Rahalised tulud ja nende jaotus, — allkonto — Rahaliste tulude jaotus.

Konto nr. 6 krediid — Arveldused kolhoosi liikmetega, — allkonto — Rahalised arveldused normipäevade eest.

Samasugused konteeringud tehakse ka saaduste ja rahasummade arvestamiseks kolhoosnikutele lisatasu alal.

Artelli iga liikme tulu kantakse tema isiklikusse kontosse ja tööraamatusse, milles on lehekülge aasta-arvelduse sissekandmiseks tulude jaotamise alal.

Vaatleme näiteid kolhoosi liikmetega toimuvate arveldusoperatsioonide arvestuse kohta.

1. operatsioon. Normipäevade arvel on antud artelli liikmetele rahalist avanssi — 24 000 rbl.

Konteering:

Konto nr. 6 deebet — Arveldused kolhoosi liikmetega, — allkonto Rahalised arveldused normipäevade eest 24 000 rbl.

Konto nr. 4 krediid — Rahalised vahendid, —
allkonto — Kassa 24 000 rbl.

2. operatsioon. Normipäevade arvel on artelli liikmetele avansina välja antud saadusi 16 400 rbl. eest.

Konteering:

Konto nr. 6 deebet — Arveldused kolhoosi liikmetega, — allkonto — Naturaalarveldused normipäevade eest 16 400 rbl.

Konto nr. 3 krediid — Saadused ja materjalid, —
allkonto — Saadused 16 400 rbl.

3. operatsioon. Lüpsjatele A. J. Petrovale ja J. K. Velitškinale on lisatasu arvel avansina välja antud piima kokku 44 rbl. eest.

Konteering:

Konto nr. 6 deebet — Arveldused kolhoosi liikmetega, — allkonto — Naturaalarveldused normipäevade eest 44 rbl.

Konto nr. 3 krediid — Saadused ja materjalid, —
allkonto — Saadused 44 rbl.

4. operatsioon. Artelli liikmetelt on saada kolhoosi hobuste kasutamise eest isiklikeks vajadusteks 60 rbl. (normipäevade eest toimuvate rahaliste arvelduste arvel).

Konteering:

Konto nr. 6 deebet — Arveldused kolhoosi liikmetega, — allkonto — Rahalised arveldused normipäevade eest 60 rbl.

Konto nr. 19 krediid — Rahalised tulud ja nende jaotus, — allkonto — Rahalised tulud (eelarve artiklite järgi) 60 rbl.

5. operatsioon. Kolhoosi liikmetelt on saada neile müüdü saaduste eest 125 rbl.

Saaduste maksumus arvelevõtmise hinna järgi — 75 rbl. Müüdü saaduste eest kolhoosnikutelt saadaolev raha on arvestatud neile avansina rahaliste tulude arvel.

Konteering:

a) Saaduste müük:

Konto nr. 16 deebet — Riiklikud müügikohustused ja müük (väljaarvatud loomad), — allkonto — Müük kolhoositurul 75 rbl.

Konto nr. 3 krediid — Saadused ja materjalid, —
allkonto — Saadused 75 rbl.

b) Müüdü saaduste arvestamine:

Konto nr. 6 deebet — Arveldused kolhoosi liikmetega, — allkonto — Rahalised arveldused normipäevade eest 125 rbl.

Konto nr. 16 krediid — Riiklikud müügikohustused ja müük (väljaarvatud loomad), — allkonto — Müük kolhoositurul 125 rbl.

Kolhoosi esimehele, esimehe asetäitjale ja arvepidajale (raamatupidajale) aasta kestel rahalise lisatasu väljaandmisel koostatakse järgnev **konteering**:

Konto nr. 6 deebet — Arveldused kolhoosi liikmetega, — allkonto — Rahalised arveldused normipäevade eest.

Konto nr. 4 krediid — Rahalised vahendid, — allkonto — Kassa.

Rahalise lisatasu arvestamine esimehele, esimehe asetäitjale ja arvepidajale (raamatupidajale) teostatakse tulude jaotamise juures aasta lõpul järgmise žurnaalikirjendiga:

Konto nr. 19 deebet — Rahalised tulud ja nende jaotus, — allkonto — Rahaliste tulude jaotus.

Konto nr. 6 krediid — Arveldused kolhoosi liikmetega, — allkonto — Rahalised arveldused normipäevade eest.

§ 2. Traktoristidega toimuvate arvelduste arvestus.

Traktoristidega toimuvate arvelduste analüütilist arvestust peetakse samas korras kui artelliliikmetegagi.

Kolhoos on kohustatud traktoristidele välja andma nende poolt kolhoosis tehtud tööde järgi arvestatud normipäevade eest saadaolevad saadused ja toimetama need neile koju. Normipäevade peale tulevate ning avansina ja lõpparvelduseks väljaantud saaduste arvestust peetakse „Kolhoosi liikmetega toimuvate arvelduste raamatus“. Iga traktoristi kohta avatakse eri isiklik konto.

Traktoristide normipäevade rahaline tasustamine garanteeritud miinimumi, s. o. 2 rbl. 50 kop., piirides on riigi poolt võetud oma kanda ja teostatakse traktorijaama poolt temale riigieelarve järgi antavaist summadest. Kui kolhoosis rahaline tasu 1 normipäeva kohta on üle 2 rbl. 50 kop. ja võrdub näiteks 3 rbl. 50 kop., siis traktorijaam maksab traktoristidele välja 2 rbl. 50 kop. normipäeva kohta, kolhoos aga maksab oma tuludest vaheraha (meie poolt toodud näites — üks rubla normipäeva kohta).

Et tõsta traktoristide vastutust ja huvi traktoritööde kvaliteedi parandamise ja põlluviljakuse tõstmise vastu kolhoosides,

määras ÜK(b)P Keskkomitee Veebruaripleenum 1947. a. oma otsuses „Abinõudest põllumajanduse arendamiseks sõjajärgsel perioodil“ kindlaks vastava korra traktoribrigaadide traktoristide ja teiste töötajate normipäevade tasustamisel. Selles otsuses on öeldud:

„a) anda garanteeritud miinimum kolme kilogrammi teravilja ulatuses ühe normipäeva eest traktoristile, brigadiirile, brigadiiri abile ja arvepidajale tingimusel, et täidetakse kindlaksmääratud viljakusplaan kolhooside põldudel, mida on harinud antud traktoribrigaad; kindlaksmääratud viljakusplaani mitte-täitmisel anda garanteeritud miinimumina kaks kilogrammi teravilja;

b) kolhoosidele soovitada anda täiendavat tasu üle plaani saadud viljasaagi eest traktoristidele, traktoribrigaadide brigadiiridele, nende abidele, arvepidajaile ja haakeriistade tööliste vastavalt normipäevade arvule, mis nad on töötanud nende poolt haritud põldudel, ühtlasil alusel põllutööbrigaadi või -lüli kolhoosnikutega.“

Neist juhistest arvelduste kohta traktoribrigaadi traktoristidega ja teiste töötajatega normipäevade alal tuleneb ka arvestusalane kord. Traktoribrigaadi töötajate poolt väljatöötatud normipäevad tuleb arvestada eraldi kolhoosi iga brigaadi kohta, tingimata ära näidates, millise kultuuri alla tööd on tehtud ja normipäevad kulutatud.

Lisatasu väljaandmine traktoribrigaadi töötajaile teostatakse ühel ajal lisatasu väljaandmisega põllundusbrigaadide kolhoosnikutele, s. o. pärast põllumajandussaaduste riiklike müügi-kohustuste täitmist, seemne-, sööda-, kindlustus- ja kolhoosi muude ühisfondide salvestamist kolhoosi poolt. Traktoristidega toimuvate arvelduste kohta koostatakse järgmised kontod:

1. Traktoristide normipäevadele üle garanteeritud miinimumi tuleva rahalise tulu ja lisatasude arvestamine.

Konto nr. 19 deebet — Rahalised tulud ja nende jaotus, — allkonto — Rahaliste tulude jaotus.

Konto nr. 6 krediid — Arveldused kolhoosi liikmetega, — allkonto — Rahalised arveldused normipäevade eest.

Üheaegselt sellega kantakse traktoristidele arvestatud rahaline tulu üle traktorijaama arvele:

Konto nr. 6 deebet — Arveldused kolhoosi liikmetega, — allkonto — Rahalised arveldused normipäevade eest.

Konto nr. 7 kredit — Arveldused asutuste ja isikutega, — allkonto — Arveldused traktorijaamaga traktoristide rahaliste töötasude alal üle garanteeritud miinimumi.

2. Rahaliste vahendite ülekandmine traktorijaama jooksvale arvele arveldusteks traktoristidega.

Konto nr. 7 deebet — Arveldused asutuste ja isikutega, — allkonto — Arveldused traktorijaamaga traktoristide rahaliste töötasude alal üle garanteeritud miinimumi.

Konto nr. 4 kredit — Rahalised vahendid, — allkonto — Jooksvad arved.

3. Traktoristidele normipäevade eest ja lisatasuna kuuluva naturaaltulu arvestamine.

Konto nr. 18 deebet — Naturaaltulud ja nende jaotus (vastavad allkontod).

Konto nr. 6 kredit — Arveldused kolhoosi liikmetega, — allkonto — Naturaalarveldused normipäevade eest.

4. Naturaaltasu väljaandmine traktoristidele avansina ja lõpparvelduseks.

Konto nr. 6 deebet — Arveldused kolhoosi liikmetega, — allkonto — Naturaalarveldused normipäevade eest.

Konto nr. 3 kredit — Saadused ja materjalid, — allkonto — Saadused.

KOSIMUSED ENESEKONTROLLIKS.

1. Millisel peakontol ja milliste allkontode järgi peetakse kolhoosi liikmetega normipäevade järgi ja lisatasu alal toimuvate arvelduste arvestust?

2. Millises raamatus peetakse kolhoosi liikmetega normipäevade järgi ja lisatasu alal toimuvate arvelduste arvestust?

2. Millised jaod on kolhoosniku isiklikul kontol?

4. Kellel on õigus anda korraldust rahaliste ja naturaalamavansside väljaandmise kohta kolhoosnikutele?

5. Milline kord on põllumajandusliku artelli põhikirjaga kehtestatud kolhoosnikutele naturaali- ja rahaliste avansside andmise kohta?

6. Kes teostab traktoristidele normipäevade eest arvestatud saaduste väljaandmist?

7. Milliks peetakse üldist (kollektiivset) kontot arvelduste kohta kolhoosi liikmetega neile normipäevade eest ja lisatasuna väljaantud saaduste alal?

HARJUTUSED 15. LOENGU JUURDE.

Koostage oma töövihikus konteeringud (näidates peakontod ja allkontod) järgmiste operatsioonide kohta:

Harjutus 1. Kolhoosnikutele on antud normipäevade arvel rahalist avanssi 16810 rbl.

Harjutus 2. Kantakse avansina rahaliste tulude arvel kolhoosnikutelt saadaolev tasu hobuste kasutamise eest 117 rbl.

Harjutus 3. Traktoristidele antud avanssi natuuras (teravili) normipäevade arvel 238 rbl. eest.

Harjutus 4. Kolhoosnikute ühistoitlustamiseks on kulutatud oma majapidamise saadusi (välja arvatud leib) arvelevõimishinnaga 274 rbl. suuruses summas ja ostetud saadusi — 37 rbl. eest. Oma majapidamise saadused on arvestatud väljalaskehindades üldsummas 410 rbl.

Väljaantud ühistoidu eest arvatatud kolhoosnikutele ja kantud avansina rahaliste tulude arvel 447 rbl.

16. LOENG.

ARVELDUSTE ARVESTUS.

(lõpp)

ORGANISATSIOONIDEGA JA ASUTUSTEGA TOIMUVATE ARVELDUSTE ARVESTUS.

§ 1. Arveldused traktorijaamaga.

Traktorijaamadele kuulub kolhooside organisatsioonilises ja majanduslikus tugevdamises erakordselt tähtis osa.

„Traktorijaamade näol on masside kogemuste varal välja selgitatud ja kontrollitud kõrgel tehnilisel baasil asuva kollektiivse suurpõllumajanduse organiseerimise vorm nõukogude riigi poolt, milles kõige täielikumalt ühtlustatakse kolhoosi talurahva hulkade isetegevus oma kollektiivsete majandite ülesehitustöös proletaarse riigi organisatsioonilise ja tehnilise abiga ja juhtimisega“ *).

Vastastikused vahekorrad traktorijaamade ja kolhooside vahel rajanevad valitsuse poolt kinnitatud tüüplepingule.

Kolhooside teenindamise käigus tekivad traktorijaamade ja kolhooside vahel arveldusvahekorrad traktorijaama poolt tehtud tööde tasustamise, traktoristide töötasustamise ning samuti muude operatsioonide alal.

Arveldusi traktorijaamaga arvestatakse kontol nr. 7 — Arveldused asutuste ja isikutega — järgmiste allkontode järgi:

1. Naturaalarveldused traktorijaama poolt tehtud tööde eest.
2. Rahalised arveldused traktorijaama poolt tehtud tööde eest.
3. Arveldused traktorijaamaga traktoristide naturaaltöötasude alal.
4. Arveldused traktorijaamaga traktoristide rahaliste töötasude alal üle garanteeritud miinimumi.

*) OK(b)P Keskkomitee 29. detsembri 1930. a. otsusest.

Operatsioonide alal, mis ei ole seoses lepingu täitmisega ja traktoristide töötasustamisega, arvestatakse kolhoosi ja traktorijaama vahelisi arveldusi eri analüütilisel kontol allkonto 8 — Arveldused muude asutuste ja isikutega — järgi. Sääraste operatsioonide hulka kuuluvad näiteks kolhoosi poolt traktorijaamale tööde tegemine erikokkuleppe alusel, kolhoosi inventari remont traktorijaama töökodades jne. Tasutingimused selliste vastastikuste teenuste eest määratakse traktorijaama ja kolhoosi vahelise kokkuleppega.

Traktorijaamaga toimivate arvelduste analüütilist (abi-) arvestust peetakse „Jooksvate arvete, väärtpaberite ning asutuste ja isikutega toimivate arvelduste arvestuse raamatus“ (arvelduste raamat). Selles raamatus avatakse analüütilised kontod iga eelloendatud allkonto kohta.

Kahe esimese allkonto deebetis arvestatakse traktorijaama poolt tehtud tööde eest temale tasutud toodangu kogus ja rahasummad. Kui arvestatakse arveldusi tööde alal, mis tasutud natuuras, siis näidatakse tekstis, kui palju toodangut on tegelikult ära antud, lahtris „kogus“ aga näidatakse, kui palju toodangut on arvatud kohustuste täitmise arvele naturaaltasu alal.

Nende kontode kreditis arvestatakse naturaaltasu ja rahasummad, mis kolhoos peab tasuma tehtud tööde eest.

Kolhoos tasub arved traktorijaama poolt tehtud tööde eest naturaaltasumäärade järgi, mis määratakse kindlaks arvestades põlluviljakust ja tööde teostamise tähtaegu traktorijaama poolt, ja annab naturaaltasude alal võlgneva toodangu ära riiklikele varumisorganisatsioonidele. Nende lepingujärgsete tööde eest, mis tasutakse rahas, kantakse kolhoosi poolt vahendid riigituludesse rajooni rahandusosakonna eri kontole.

Operatsioonid traktorijaamaga toimivate arvelduste arvestuse alal vormistatakse järgmiste raamatupidamiskannetega.

1. Tehtud tööde eest võlgneva naturaaltasu arvele kandmine (traktorijaama arve alusel):

Konto nr. 13 deebet — Kulutused tootmisvajadusteks, — allkonto — Kulutused naturaaltulude arvel.

Konto nr. 7 kredit — Arveldused asutuste ja isikutega, — allkonto — Naturaalarveldused traktorijaama poolt tehtud tööde eest.

2. Naturaaltasu alal toimivate arvelduste arvel on ära antud (vastavalt Teraviljasalve kviitungitele):

Konto nr. 7 deebet — Arveldused asutuste ja isikutega, —

allkonto — Naturaalarveldused traktorijaama poolt tehtud tööde eest.

Konto nr. 3 kredit — Saadused ja materjalid, — allkonto — Saadused.

3. Rahalised vahendid on kantud üle rahas tasutavate traktorijaama poolt tehtud tööde eest (vastavalt maksekorralduse ärakirjale).

Arvele kandmine tehtud tööde eest on teostatud varem.

Konto nr. 7 deebet — Arveldused asutuste ja isikutega, — allkonto — Rahalised arveldused traktorijaama poolt tehtud tööde eest.

Konto nr. 4 kredit — Rahalised vahendid, — allkonto — Jooksvad arved.

4. Rahalised vahendid on kantud üle traktorijaama arvele tööde eest kolhoosi põllumajandusmasinate jooksva remondi alal (tööde eest, mis ei ole tüüplepingus ette nähtud). Arvele kandmine on traktorijaama arve järgi teostatud varem.

Konto nr. 7 deebet — Arveldused asutuste ja isikutega, — allkonto — Arveldused muude asutuste ja isikutega.

Konto nr. 4 kredit — Rahalised vahendid, — allkonto — Jooksvad arved.

TSAPAJEVI TRAKTORIJAAMA KONTO.

Naturaalarveldused tehtud tööde eest.

Kuupäev	Peakontode raamatu kirjendi nr.	Kellelt saadud või kellele välja antud	Hind	Deebet		Kredit	
				kogus	summa	kogus	summa
		Olekanne . . .					
10/VII	24	Arvele kantud arve nr. 29 järgi					
		nisu	—	—	—	180 ts	1800 —
		rukist	—	—	—	150 ts	1050 —
25/VII	57	Ara antud Teraviljasalve elevaatorisse vastavaid kviitungitele nr. 017326 ja nr. 017411					
		nisu 180 ts	—	180 ts	1800	—	—
		rukist 150 ts	—	150 ts	1050	—	—
		jne.					

§ 2. Arveldused laenude alal.

Pankadega laenude alal toimuvate arvelduste arvestamiseks on peakontos nr. 7 — Arveldused asutuste ja isikutega — eraldatud kaks allkontot:

5. Arveldused kapitalimahutuste laenude alal.

6. Arveldused tootmislaenude alal.

Viiendal allkontol arvestatakse laene, mis saadakse ehituseks, loomade ja masinate ostuks, maaparandus- ja maaniisustustöödeks jne. Tootmislaene (mineraalväetiste, seemnete, söötade jt. ostuks) arvestatakse kuueandal allkontol.

Laenu saamisel krediteeritakse kontot nr. 7 — Arveldused asutuste ja isikutega — vastavate laenuarvelduste allkontode järgi ja debiteeritakse:

a) kontot nr. 1 — Tootmise põhivahendid — siis, kui pank tasub arved kolhoosi poolt ostetud vara eest;

b) kontot nr. 3 — Saadused ja materjalid — siis, kui pank avatud krediidi arvel tasub kolhoosi poolt ostetud materjalide eest;

c) kontot nr. 4 — Rahalised vahendid — siis, kui pank annab raha välja sularahas.

Kui ostetud vara on juba vastu võetud, kuid selle eest ei ole veel tasutud, vaid kantud sisse kolhoosi võlana hankijale, siis selle võla tasumine panga poolt kolhoosile avatud krediidi arvel vormistatakse žurnaalikirjendiga:

Konto nr. 7 deebet — Arveldused asutuste ja isikutega, — allkonto — Arveldused muude asutuste ja isikutega (kustutatakse kolhoosi võlg hankijale).

Konto nr. 7 kredit — Arveldused asutuste ja isikutega, — allkonto — Arveldused kapitalimahutuste laenude alal (kantakse sisse kolhoosi võlg pangale laenu alal).

Järjekordseid makseid pangale laenu tasumiseks teostatakse kolhoosi poolt väljaantud kohustustes näidatud tähtaegadel. Laenu tasumisel koostatakse järgmine

konteering:

Konto nr. 7 deebet — Arveldused asutuste ja isikutega (vastav laenualaste arvelduste allkonto).

Konto nr. 4 kredit — Rahalised vahendid, — allkonto — Jooksvad arved.

Pangaga laenude alal toimuvate arvelduste analüütilist arvestust peetakse „Jooksvate arvete, väärtpaperite ning asutuste ja isikutega toimuvate arvelduste arvestuse raamatus“.

Panga poolt antud laenu iga sihtmäärangu jaoks avatakse eri konto, misjuures kannete tekstis näidatakse saadi laenu summa ja maksetähtajad.

Kannete näide pangaga laenude alal toimuvate arvelduste arvestuse kohta:

KONTO — PÖLLUMAJANDUSPANGA TSAPAJEVI OSAKOND
mineraalväetiste soetamiseks tehtud laenu alal.

Kuupäev	Peakontode raamatu kirjendi nr.	Kellelt saadud või kellele välja antud	Hind	Deebet		Kreedit	
				kogus	summa	kogus	summa
		Jääk bilansi järgi 1. jaanuariks 1950. a.					
		Maksetähtajad:					
		15. jaanuaril 1950. a. —					
		4250 r.					
		15. augustil 1950. a. —					
		4150 r.				8400	—
14/I	29	Kantud üle jooksvalt arvelt maksekorralduse nr. 16 järgi			4250	—	
		Kokku jaanuaris.			4250	—	—
13/VIII	34	Kantud üle jooksvalt arvelt maksekorralduse nr. 98 järgi			4150	—	—
		Kokku augustis.			4150	—	—

§ 3. Arveldused varumisorganisatsioonidega.

Operatsioonide arvult ja käibesummalt omavad kolhoosi arveldustes suurt osatähtsust arveldused varumise alal riiklike varujatega ja tarbijate kooperatiividega.

Peakontol nr. 7 — Arveldused asutuste ja isikutega — on arveldused varujatega eraldatud eri allkontole 7 — Arveldused varumisorganisatsioonidega.

Varujatega toimuvate arvelduste analüütilist arvestust peetakse „Jooksvate arvete, väärtpaberite ning asutuste ja isikutega toimuvate arvelduste arvestuse raamatus“. Iga organisatsiooni kohta avatakse eri konto varumislükide järgi (vt. lk. 64).

Riiklike kohustuste täitmise käigu arvestamiseks peavad paljud kolhoosid operatiivses korras vihkut, milles registreeritakse

kõik toodangu ärasaatmise saatelehed ja varumispunktide vastu võtukiitused ja märgitakse iga päev toodangu äraandmise käik tegelikult äraantud ja täitmisena arvestatud kaalu järgi.

Vaatleme mõningaid näiteid riiklike varujatega toimuvate arveldusalaste operatsioonide arvestuse kohta.

1. operatsioon. Teraviljasalve elevaatorisse on riikliku müügi kohustuse arvel antud ära nisu arvelevõtmise hinnaga 1000 rbl. eest. Saada Teraviljasalvelt — 1000 rbl.

Konteering:

a) Antud ära nisu saatelehtede järgi:

Konto nr. 16 deebet — Riiklikud müügi kohustused ja müük (välja arvatud loomad), — allkonto — Riiklikud müügi kohustused ja kontraheerimine 1000 rbl.

Konto nr. 3 kredid — Saadused ja materjalid, — allkonto — Saadused 1000 rbl.

b) Saada Teraviljasalvelt äraantud nisu eest vastavalt kviitungitele:

Konto nr. 7 deebet — Arveldused asutuste ja isikutega, — allkonto — Arveldused varumisorganisationsioonidega 1000 rbl.

KONTO — TERAVILJASALVE TSAPAJEVI PUNKT.

Kuupäev	Peakontode raamatu kirjendi nr.	Kellelt saadud või kellele välja antud	Hind	Deebet		Kreedid	
				kogus	summa	kogus	summa
		Olekanne					
15/VII	38	Antud elevaatorisse vastavalt kviitungitele nr. 016480 ja nr. 016744: nisu 120 ts rukist 40 ts	— —	120 ts 40 ts	1200 320	— —	— —
18/VII	44	Olekantud jooksvale arvele kviitungite nr. 016480 ja nr. 016744 järgi	—	—	—	—	1520
18/VII	45	Antud elevaatorisse vastavalt kviitungitele nr. 016512 — 016514 nisu 400 ts jne.	—	400 ts	4800	—	—

Konto nr. 16 krediti — Riiklikud müügikohustused ja müük (välja arvatud loomad), — allkonto — Riiklikud müügikohustused ja kontraheerimine . . . 1000 rbl.

2. operatsioon. Laekunud jooksvale arvele Teraviljasalvelt tasuks äraantud nisu eest 1000 rbl. (vastavalt panga teada-
andele).

Konteering:

Konto nr. 4 deebet — Rahalised vahendid, — allkonto — Jooksvad arved 1000 rbl.

Konto nr. 7 krediti — Arveldused asutuste ja isikutega, — allkonto — Arveldused varumisorganisatsioonidega 1000 rbl.

Kolhoosi arvepidaja (raamatupidaja) on kohustatud iga päev kontrollima ärasaadetud teravilja allesolu ja kolhoosi kohustuste täitmist riigi ees toodangu müügikohustuste alal.

Niisama kui arveldustes traktoriijaamaga naturaaltasu alal, näidatakse lahtis „kogus“ riiklike müügikohustuste täitmisena arvestatud kaal.

§ 4. Arveldused muude asutuste ja isikutega.

Allkontol 8 — Arveldused muude asutuste ja isikutega — arvestatakse arveldusi rajooni rahandusosakonnaga riigimaksude ja lõivude alal, Riikliku Kindlustuse rajooni inspeksiooniga — kindlustusmaksude alal, arveldusi toodangu müügi alal lepingute järgi kolhoosikaubanduse korras, arveldusi organisatsioonidega nendelt ostetud tootmise põhivahendite ja materjalide eest, arveldusi teiste kolhoosidega, arveldusi kolhoosnikutega (välja arvatud arveldused tulude alal normipäevade eest ja lisatasa) jne.

Iga organisatsiooni ja iga isiku kohta avatakse „Jooksvate arvete, väärtpaberite ning asutuste ja isikutega toimuvate arvelduste arvestuse raamatus“ eri analüütiline konto.

Vaatleme näiteid sellesse allkontosse kuuluvate operatsioonide arvestuse kohta.

1. operatsioon. Rajooni rahandusosakonnalt on saadud teada-
anne kolhoosile jooksva aasta tulumaksu määramisest 43 200 rbl.
suuruses summas.

Konteering:

Konto nr. 14 deebet — Maksud, lõivud ja kindlustusmaksud, — allkonto — Rahaline tulumaks . . . 43 200 rbl.

Konto nr. 7 krediid — Arveldused asutuste ja isikute-
ga 43 200 rbl.

2. operatsioon. Kolhoosi jooksvalt arvelt on üle kantud järjekordse maksena tulumaksu tasumiseks 10 800 rbl.

Konteering:

Konto nr. 7 deebet — Arveldused asutuste ja isikute-
ga, — allkonto — Arveldused muude asutuste
ja isikute-
ga 10 800 rbl.

Konto nr. 4 krediid — Rahalised vahendid, —
allkonto — Jooksvad arved 10 800 rbl.

3. operatsioon. Sovhoosist „Pleštšejevo“ on soetatud tõupull 4 700 rbl. eest. Arveldus teostamata.

Konteering:

Konto nr. 1 deebet — Tootmise põhivahendid, —
allkonto — Produktiivloomad, kodulinnud ja mesilaspered 4 700 rbl.

Konto nr. 7 krediid — Arveldused asutuste ja isikute-
ga, — allkonto — Arveldused muude asutuste
ja isikute-
ga 4 700 rbl.

4. operatsioon. Tarbijate külakooperatiivile arvestatud lepingu järgi kaubaveo alal tehtud tööde eest 800 rbl.

Konteering:

Konto nr. 7 deebet — Arveldused asutuste ja isikute-
ga, allkonto — Arveldused muude asutuste ja
isikute-
ga 800 rbl.

Konto nr. 19 krediid — Rahalised tulud ja nende
jaotus, — allkonto — Rahalised tulud (eelarve artik-
lite järgi) 800 rbl.

§ 5. Arveldused aruandekohustuslike isikutega.

Kõik arveldused riiklike ja kooperatiivsete organisatsioonidega teostavad kolhoosid Riigipanga kaudu sularahata arvelduse teel. Üksikuil juhtudel tuleb siiski kasutada rahasummade väljandmist artelli ametiisikuile ühtede või teiste ülesannete täitmiseks. Avansse antakse aruandekohustuslikele isikutele neil juhtudel, kui kolhoosnikku komandeeritakse kas vajalike materjalide ehk inventari ostmiseks või muudel ülesannetel: lepingu sõlmimiseks, töö üleandmiseks või vastuvõtmiseks jne.

Juhatus annab aruandekohustuslikele isikutele avanssi kindlaksmääratud otstarbeks ja mitte kauemaks ajaks, kui seda antud ülesande täitmine nõuab.

Lenini nimeline kolhoos

Avansi aruanne nr. 32

16. mail 1950. a.

Sisse kanda.

16. mail 1950. a.

Kulude liik. Inventari ja tagavaraosade ost
Perekonna-, ees- ja isanimi **D. S. Ossipov**
Amet: Kolhoosi esimehe asetäitja

	Summa		
Jääk			Aruanne kontrollitud
Ülekulutus	—	—	Kinnitamiseks rbl. 169 kop. — 16. mail 1950. a.
Saadud kassast 14. mail 1950. a.	180	—	Raamatupidaja <i>K. Gorbatenko</i>
Kulutatud	169	—	Kinnitan aruande summas 169 rbl. — kop. 16. mail 1950. a.
Jääk			Kolhoosi esimees <i>A. Baraškov</i>
Ülekulutus	11	—	

Deebet		Kreedit		Summa
konto	lk.	konto	lk.	
	3/4	7/9		61 —
	13/2	7/9		108 —

Lisa: 2 dokumenti

Raamatupidaja *K. Gorbatenko*

Kuu- päev	Jrk. nr.	Kellele, mis eest	Summa		Deebet	
					konto	lk.
15/V	1	Põllumaj. Varustuskontori arve nr. 15 järgi materjalide ja tagavaraosade eest	61	—	3/4	
15/V	2	Töökoja arve järgi kaaluvihvide tembeldamise eest	108	—	13/2	
		Kokku	169	—	—	—

Üks sada kuuskümmend üheksa rbl.

D. Ossipov

Aruandekohustuslikul isikul ei ole õigust saadud vahendeid kulutada muudeks otstarveteks, kui need, mis juhatuse poolt määratud avansi andmisel. Aruandekohustuslike vahendite väljaandmine toimub esimehe korralduse põhjal ja ainult sel juhul, kui aruandekohustuslik isik on õiendanud temale varem antud avansi, milline asjaolu peab olema tõendatud arvepidaja (raamatupidaja) poolt aruandekohustusliku isiku avaldusel uue avansi saamiseks.

Aruandekohustuslike rahasummade arvel tehtud kulude kohta esitab aruandekohustuslik isik „Avansiaruande“ (vt. lk. 67).

Aruandes loendatakse kõik kulud, mis tehtud aruandekohustusliku isiku poolt. Aruandele lisandatakse dokumendid tootmis- kulude kohta. Koos dokumentidega antakse aruanne kolhoosi kontoris.

Arveldusi aruandekohustuslike isikutega arvestatakse peakonto nr. 7 — Arveldused asutuste ja isikutega — allkonto 9. Iga aruandekohustusliku isiku kohta avatakse analüütilises arvestuses eri konto.

Aruandekohustuslikule isikule avansi andmise kohta koostatakse kirjend:

Konto nr. 7 deebet — Arveldused asutuste ja isikutega, — allkonto — Arveldused aruandekohustuslike isikutega.

Konto nr. 4 krediid — Rahalised vahendid, — allkonto — Kassa.

Pärast hoolikat kontrollimist kinnitatakse aruandekohustusliku isiku avansiaruande kolhoosi esimehe poolt ja ainult pärast kinnitamist võib ta olla raamatutesse sissekandmise aluseks. Toodud avansiaruande kohta tuleb koostada järgmine **žurnaalkirjend**:

Konto nr. 13 deebet — Kulutused tootmisvajadusteks, — allkonto — Kulutused rahaliste tulude arvel (eelarve artiklite järgi). (Kantakse maha kulutused kaaluvihtide tembeldamiseks) 108 rbl.

Konto nr. 3 deebet — Saadused ja materjalid, — allkonto — Materjalid (võetakse arvele materjalid ja tagavaraosad) 61 rbl.

Konto nr. 7 krediid — Arveldused asutuste ja isikutega, — allkonto — Arveldused aruandekohustuslike isikutega 169 rbl.

Avansi jäägi kolhoosi kassase äraandmise kohta koostatakse järgmine **konteering**:

Konto nr. 4 deebet — Rahalised vahendid, —	
allkonto — Kassa	11 rbl.
Konto nr. 7 krediidit — Arveldused asutuste ja isikutega, — allkonto — Arveldused aruandekohustuslike isikutega	11 rbl.

§ 6. Kolhoosikaubanduse alal toimuvate arvelduste arvestus.

Saadusi, mis kolhoosi ladudest saadetud kioskitesse, arvestatakse kuni nende müümiseni kontol nr. 3 — Saadused ja materjalid.

Kioski juhataja peab raamatut „Laohoidja sissetulekute ja väljaminekute raamatu“ vormi järgi, millesse kannab kioskisse saabunud ja selle kaudu müüdnud toodangu kogused, ja peab samuti arvestust müüdnud saaduste eest laekunud summade ja nende äraandmise kohta.

Kioski juhataja maksab müügist saadud rahasumma iga päev kolhoosi jooksvale arvele või kolhoosi kassasse ja esitab juhatause poolt määratud tähtaegadel „Aruande saaduste müügi kohta kolhoositurul“.

Aruande esimeses jaos näidatakse kioski sissetulnud ja selle kaudu müüdnud saaduste kogused ja iga saaduse müügist saadud rahasumma (vt. lk. 70).

Aruande teises jaos näidatakse saaduste müügist saadud ja müüja poolt kolhoosi jooksvale arvele või kolhoosi kassasse makstud rahasummade liikumine (vt. lk. 70).

Kioski kaudu müüdnud saaduste hinnad määratakse kolhoosi juhatause poolt. Saaduste müügioperatsioonide üle kolhoositurul peavad kolhoosi juhatus ja revisjonikomisjon sisse seadma range kontrolli.

Müüjale toodangu väljaandmisel müügiks avatakse peakonto nr. 3 — Saadused ja materjalid — järgi eri analüütiline konto müüja vastutusel olevate saaduste kohta.

Müüjalt toodangu müügi kohta aruande saamisel kantakse tema arvel olevad saadused maha kontolt nr. 3 — Saadused ja materjalid. Müüja kohta avatakse „Jooksvate arvete, väärtpaberite ning asutuste ja isikutega toimuvate arvelduste arvestuse raamatus“ aruandekohustusliku isiku isiklik konto. Sellel kontol peetakse toodangu müügi alal toimuvate rahaliste arvelduste arvestust. Konto deebetisse kantakse toodangu müügist saadud rahasummad, krediidisse — müüja poolt kolhoosi jooksvale arvele või kolhoosi kassasse makstud summad.

Lenini nimeline kolhoos.

ARUANNE Nr. 17 SAADUSTE MUUGI KOHTA KOLHOOSITURUL

1. juunist kuni 5. juunini 1950. a.

Aruandva isiku perekonna-, ees- ja isanimi *Sergejev Ivan Sergejevitš*

I. Saaduste liikumine

Saaduste nimetus	Jääk (kogus)	Saadud juurde (kogus)	Müüdüd			Müügist saadud (summa)	Jääk (kogus)
			kogus	arvelevõtmise hinna järgi			
				hind	summa		
Kurgid	15 kg	2000 kg	2010 kg	*)	*)	4020—	5 kg
Piim	—	250 l	250 l			675—	—
Kokku	—	—	—			4695—	—

Aruandele lisandatakse järgmised dokumendid: juhatuse korraldused nr. 18, 37, 38.

*) Need lahtrid täidetakse raamatupidaja poolt dokumendi takseerimisel.

(Tagakülg)

II. Rahaliste vahendite liikumine.

	Summa	Dokumendi nr. ja seletused kulutuste kohta
Jääk eelmise aruande järgi	40 —	A. Novikova allkiri
Saadud müügist	4695 —	Riigipanga kv. nr. 127
Kokku jäägiga	4735 —	
Kulutatud		
Kioskile klaaside panemise eest	15 —	
Kokku kulutatud	15 —	Kontori märkmed
Kuulub äraandmisele	4720 —	
Makstud kassasse (või kantud jooksvale arvele)	4700 —	
Aruandmisele kuuluv jääk	20 —	Aruande kontrollinud arvepidaja <i>K. Gorbatenko</i>

6. juunil 1950. a.

Aruandva isiku allkiri *J. Sergejev*

Kinnitan. 6. juunil 1950. a. Juhatuse esimees *A. Baraškov*

Vaatleme näidet operatsioonide arvestuse kohta toodangu müügi alal kolhoositurul.

1. operatsioon. Kioskisse on saadetud saadusi müüja J. S. Sergejevi vastutusele 301 rbl. eest.

Konteering:

Konto nr. 3 deebet — Saadused ja materjalid, —
allkonto — Saadused 301 rbl.

Konto nr. 3 kredit — Saadused ja materjalid, —
allkonto — Saadused 301 rbl.

2. operatsioon. Müüjalt J. S. Sergejevilt saadud aruande ja sellele lisandatud dokumentide alusel kantakse müüdüd saadused maha arvelevõtmise hinnaga 301 rbl. suuruses summas ja kantakse sisse nende saaduste müügist saadud summa 1040 rbl.

Konteeringud:

a) Saaduste mahakandmine arvelevõtmise hinnaga:

Konto nr. 16 deebet — Riiklikud müügikohustused ja müük (välja arvatud loomad), — allkonto — Müük kolhoositurul 301 rbl.

Konto nr. 3 kredit — Saadused ja materjalid, —
allkonto — Saadused 301 rbl.

b) Saaduste müügist saadud laekumuse arvelevõtmine ja müüja aruandevaluse summana sissekandmine 1040 rbl. suuruses summas.

Konto nr. 7 deebet — Arveldused asutuste ja isikutega, — allkonto — Arveldused aruandekohustuslike isikutega 1 040 rbl.

Konto nr. 16 kredit — Riiklikud müügikohustused ja müük (välja arvatud loomad), — allkonto — Müük kolhoositurul 1 040 rbl.

c) Aruandekohustusliku isiku poolt jooksvale arvele makstud rahasumma tema arvelt mahakandmine 1 040 rbl. suuruses summas.

Konto nr. 4 deebet — Rahalised vahendid, — allkonto — Jooksvad arved 1 040 rbl.

Konto nr. 7 kredit — Arveldused asutuste ja isikutega, — allkonto — Arveldused aruandekohustuslike isikutega 1 040 rbl.

§ 7. Arveldused töötasu alal palgatud eriteadlastega.

Vastavalt põllumajandusliku artelli põhikirjale teostatakse kolhoosis kõik tööd artelli liikmete isikliku tööga. „Põllumajan-

duslikule tööle on lubatav palgata ainult isikuid, kes omavad eriteadmisi ja eriettevalmistust (agronoomid, insenerid, tehnikud jt.).

Ajutiste tööliste palkamine on lubatav ainult erandjuhtumel, kui kiireid töid ei jõuta artelli liikmete olemasoleva tööjõuga selle täielikul rakendamisel nõutavaks tähtajaks täita, samuti ka ehitustöödeks" (põllumajandusliku artelli põhikirja p. 13).

NSV Liidu RKN ja ÜK(b)P Keskkomitee 19. aprilli 1938. a. määrus „Tulude väärast jaotamisest kolhoosides“ kohustab kolhoosi juhatust ka eeltoodud juhtudel palkama töölisi väljastpoolt ainult kolhoosnikute üldkoosoleku nõusolekul.

Isikute palkamisel väljastpoolt vormistatakse nende töölevõtmine töölepingute või kokkulepete sõlmimise teel.

Palgatud isikutega toimivate arvelduste arvestust peetakse peakontol nr. 7 — Arveldused asutuste ja isikutega, — allkonto 10 — Arveldused töötasude alal palgatud spetsialistidega. Analüütilises arvestuses avatakse kontod igale isikule.

Vaatleme kannete näidet operatsioonide kohta arvelduste alal palgatud eriteadlastega.

1. operatsioon. Palgatud agronomile on arvestatud augustikuu töötasu 900 rbl. suuruses summas. Kinnipidamisele kuulub:

Tulumaks	—
Lastetusemaks	9 rbl.
Riigilaenu tellimise arvel	90 rbl.
Väljamaksmiseks	801 rbl.

Konteeringud:

a) Palgalisele agronomile arvestatud töötasu.

Konto nr. 13 deebet — Kulutused tootmisvajadusteks, — allkonto — Kulutused rahaliste tulude arvel (eelarve artiklite järgi) 900 rbl.

Konto nr. 7 krediid — Arveldused asutuste ja isikutega, — allkonto — Arveldused töötasude alal palgatud spetsialistidega 900 rbl.

b) Palgalise agronoomi töötasult tehtavate kinnipidamiste arvele kandmine.

Konto nr. 7 deebet — Arveldused asutuste ja isikutega, — allkonto — Arveldused töötasude alal palgatud spetsialistidega 99 rbl.

Konto nr. 7 krediid — Arveldused asutuste ja isikutega, — allkonto — Arveldused muude asutuste ja isikutega (analüütilised kontod):

Rajooni rahandusosakonnale lastetusemaksu alal 9 rbl.

Hoiukassale riigilaenu alal 90 rbl.

Kokku 99 rbl.

2. operatsioon. Palgalisele agronoomile on töötasu välja makstud.

Konteering:

Konto nr. 7 deebet — Arveldused asutuste ja isikutega, — allkonto — Arveldused töötasude alal palgatud spetsialistidega 801 rbl.

Konto nr. 4 krediidit — Rahalised vahendid, — allkonto — Kassa 801 rbl.

3. operatsioon. Jooksvalt arvelt on üle kantud palgatud agronoomi töötasult teostatud kinnipidamiste tasumiseks.

Konteering:

Konto nr. 7 deebet — Arveldused asutuste ja isikutega, — allkonto — Arveldused muude asutuste ja isikutega (analüütilised kontod):

Rajooni rahandusosakonnale lastetusmaksu alal 9 rbl.

Hoiukassale riigilaenu alal 90 rbl.

Kokku 99 rbl.

Konto nr. 4 krediidit — Rahalised vahendid, — allkonto — Jooksvad arved 99 rbl.

§ 8. Käibearuanne peakonto nr. 7 — Arveldused asutuste ja isikutega — analüütiliste kontode järgi.

Operatsioonide arvestuses asutuste ja isikutega toimuvate arvelduste alal omab suurt tähtsust kontroll kannete õigsuse üle. Suurtes kolhoosides, kel on palju organisatsioone ja isikuid, kellega peetakse arveldusi, tuleb eriti hoolikalt jälgida arvelduste seisu. Raamatupidamiskannete õigsuse kontrollimiseks koostatakse iga kuu käibearuanded arvelduste analüütiliste kontode järgi.

Näide käibearuande koostamise kohta peakonto nr. 7 — Arveldused asutuste ja isikutega — analüütiliste kontode järgi on toodud lk. 74—75.

Käibearuande vorm (vahelehtedega) võimaldab arvestada asutuste ja isikutega toimuvate arvelduste jääke ja käbeid ühes käibearuandes kogu aasta kestel, ilma et oleks vaja kõiki deebitore ja kreditore iga kuu ümber kirjutada.

KÄIBE
PEAKONTO Nr. 7 ANALÜÜTI
Arveldused asutuste

Raamatu lk	Organisatsioonide ja isikute nimetus	Saldo 1. jaanuariks 1950. a. (kuupäevaks)			Käive jaanuaris		
		deebet		kreedit	deebet		kreedit
	Allkonto nr. 7 — Arveldused varumisorganisatsioonidega						
21	Teraviljasalv	1280	—	—	—	—	1280
26	Puu- ja Aedvilja Üh.	32	—	—	6420	—	5832
	Kokku allkonto nr. 7 järgi	1312	—	—	6420	—	7112
	Allkonto nr. 8 — Arveldused muude asutuste ja isikutega						
30	Sovhoos „Revolutsionäär“	—	—	47	—	—	—
31	Riiklik jahuveski nr. 13	60	—	—	187	—	250
32	Oktoobri külakooperat.	—	—	—	—	—	—
33	Gorki nimeline kolhoos	188	—	—	—	—	—
34	Kolhoos „Iskra“	—	—	—	304	—	495
	Kokku allkonto nr. 8 järgi	248	—	47	491	—	745
	Allkonto nr 9 — arveldused aruandekohustuslike isikutega						
40	Konovalov D. I.	—	—	—	300	—	272
41	Tšetvergova V. V.	—	—	16	—	—	—
	Kokku allkonto nr. 9	—	—	16	300	—	272
	Kokku konto nr. 7 järgi (ühes arvaatud kõik allkontod*)	7120	—	38650	28651	—	24610

*) Oppenäite lühendamiseks ei ole toodud kanded peakonto nr. 7 teiste

ARUANNE
 LISTE KONTODE JÄRGI.
 ja isikutega.

Saldo 1. veebruariks (kuupäevaks)				Käive veebruaris				Saldo 1. märtsiks (kuupäevaks)			
deebet		kreedit		deebet		kreedit		deebet		kreedit	
—	—	—	—	—	—	—	—	—	—	—	—
620	—	—	—	—	—	620	—	—	—	—	—
620	—	—	—	—	—	620	—	—	—	—	—
—	—	47	—	—	—	—	—	—	—	47	—
—	—	3	—	—	—	—	—	—	—	3	—
—	—	—	—	312	—	—	—	312	—	—	—
188	—	—	—	—	—	—	—	188	—	—	—
—	—	191	—	120	—	—	—	—	—	71	—
188	—	241	—	432	—	—	—	500	—	121	—
28	—	—	—	—	—	28	—	—	—	—	—
—	—	16	—	—	—	—	—	—	—	16	—
28	—	16	—	—	—	28	—	—	—	16	—
2111	—	29700	—	27020	—	36514	—	1010	—	38093	—

allkontode analüütiliste kontode järgi.

Käibearuande koostamiseks võtab arvepidaja (raamatu-
pidaja) peakonto nr. 7 — Arveldused asutuste ja isikutega —
iga analüütilise konto käibed kokku iga kuu ja kannab need
kokkuvõttes käibearuandesse. Seejärel viiakse iga konto järgi
välja kolhoosi võlgnevuse või kolhoosile võlgnevuse jääk järg-
mise kuu alguseks.

Seega võib peakonto nr. 7 — Arveldused asutuste ja isiku-
tega — analüütiliste kontode järgi koostatud käibearuande abil
saada iga kuu selle konto üksikasjaliku saldo, s. o. deebitoride
ja kreditoride kohta eraldi. Peakonto nr. 7 kõigi analüütiliste
kontode deebetisaldo näitab kolhoosi debitoorse võlgnevuse sum-
mat, kreditisaldo aga — kolhoosi kreditoorse võlgnevuse
summat.

Käivete summad kuu kohta käibearuande deebeti ja krediti
järgi peavad võrduma deebeti ja krediti käivete summadega
peakonto — Arveldused asutuste ja isikutega — järgi peakon-
tode raamatus. Lahkuminek tõendab vea olemasolu, mis tuleb
leida ja parandada.

KÜSIMUSED ENESEKONTROLLIKS.

1. Millised arvelduste liigid (milliste operatsioonide alal) on olemas kolhoosi ja traktorijaama vahel?
2. Millises raamatus peetakse pankadega laenude alal toimuvate arvel-
duste arvestust?
3. Mis otstarbeks antakse aruandekohustuslikele isikutele avansse?
4. Kes kontrollib avansiaruande ja kes selle kinnitab?
5. Mis eesmärk on peakonto nr. 7 — Arveldused asutuste ja isikutega —
analüütiliste kontode järgi koostataval käibearuandel?

HARJUTUSED 16. LOENGU JUURDE.

Koostage oma töövihikus järgmiste operatsioonide konteeringud, näida-
tes ära peakontod ja allkontod:

Harjutus 1. Kolhoosi maksekorralduse alusel on jooksvalt arvelt üle
kantud Riigipangale sööda soetamiseks saadud laenu järjekordse makse
tasumiseks 2500 rbl.

Harjutus 2. Saadud tarbijate külakooperatiivilt tema võlgnevuse kustu-
tamiseks sularahas 75 rbl.

Harjutus 3. Traktorijaamale esitatud arve kolhoosi sepikojas traktori
haakeinventarile tehtud remondi eest 140 rbl.

Harjutus 4. Traktorijaamalt saadud arved traktoritööde eest kolhoosilt
saadaoleva naturaaltasu kohta 8955 rbl. suuruses summas.

Harjutus 5. Kolhoosi ülesannete täitmiseks on aruandekohustuslikule isi-
kule antud avanssi sularahas 250 rbl.

VASTUSED 13. LOENGU JUURES TOODUD HARJUTUSTE LAHENDUSTELE.

Harjutus 1.

Konto nr. 4 deebet — Rahalised vahendid, — allkonto 2 — Jooksvad arved (analüütiline konto „Jooksev arve nr. 101/12 Riigipanga Pervomaiski Osakonnas“) 2 800 rbl.

Konto nr. 4 krediid — Rahalised vahendid, — allkonto 1 — Kassa (analüütiline konto „Rahalised vahendid kassas“) 2 800 rbl.

Harjutus 2.

Konto nr. 7 deebet — Arveldused asutuste ja isikutega, — allkonto 8 — Arveldused muude asutuste ja isikutega (analüütiline konto „Polozovski Töuloomade Varumise Kontor“) 11 500 rbl.

Konto nr. 4 krediid — Rahalised vahendid, — allkonto 3 — Kapitalimahutuste arve (analüütiline konto „Kapitalimahutuste arve nr. 308/12 Põllumajanduspanga Pervomaiski Osakonnas“) 11 500 rbl.

Harjutus 3.

Konto nr. 7 deebet — Arveldused asutuste ja isikutega, — allkonto 8 — Arveldused muude asutuste ja isikutega (analüütiline konto „Pervomaiski rajooni rahandusosakond“) 18 250 rbl.

Konto nr. 4 krediid — Rahalised vahendid, — allkonto 2 — Jooksvad arved (analüütiline konto „Jooksev arve nr. 101/12 Riigipanga Pervomaiski Osakonnas“) 18 250 rbl.

VASTUSED 15. LOENGU JUURES TOODUD HARJUTUSTE LAHENDUSTELE.

Harjutus 1.

Konto nr. 6 deebet — Arveldused kolhoosi liikmetega, — allkonto 2 — Rahalised arveldused normipäevade eest 16 810 rbl.

Konto nr. 4 krediid — Rahalised vahendid, — allkonto 1 — Kassa 16 810 rbl.

Harjutus 2.

Konto nr. 6 deebet — Arveldused kolhoosi liikmetega, — allkonto 2 — Rahalised arveldused normipäevade eest 117 rbl.

Konto nr. 19 krediid — Rahalised tulud ja nende jaotus, — allkonto 1 — Rahalised tuiud (eelarve artiklite järgi) 117 rbl.

Harjutus 3.

Konto nr. 6 deebet — Arveldused kolhoosi liikmetega, — allkonto 1 — Naturaalarveldused normipäevade eest . 238 rbl.

Konto nr. 3 krediidit — Saadused ja materjalid, — allkonto 1 — Saadused . 238 rbl.

Harjutus 4.

a) Konto nr. 11 deebet — Abiettevõtete kulutused ja saaduste töötlemine, — allkonto 2 — Kulutused kolhoosnikute olustikulise teenindamise ettevõtetes . 37 rbl.

Konto nr. 16 deebet — Riiklikud müügikohustused ja müük (väljaarvatud loomad), — allkonto 3 — Müük kolhoositurul 274 rbl.

Konto nr. 3 krediidit — Saadused ja materjalid, — allkonto 1 — Saadused . 311 rbl.

b) Konto nr. 11 deebet — Abiettevõtete kulutused ja saaduste töötlemine, — Allkonto 2 — Kulutused kolhoosnikute olustikulise teenindamise ettevõtetes . 410 rbl.

Konto nr. 16 krediidit — Riiklikud müügikohustused ja müük (väljaarvatud loomad), — allkonto 3 — Müük kolhoositurul 410 rbl.

c) Konto nr. 6 deebet — Arveldused kolhoosi liikmetega, — allkonto 2 — Rahalised arveldused normipäevade eest . 447 rbl.

Konto nr. 11 krediidit — Abiettevõtete kulutused ja saaduste töötlemine, — allkonto 2 — Kulutused kolhoosnikute olustikulise teenindamise ettevõtetes . 447 rbl.

VASTUSED 16. LOENGU JUURES TOODUD HARJUTUSTE LAHENDUSTELE.

Harjutus 1.

Konto nr. 7 deebet — Arveldused asutuste ja isikutega, — allkonto 6 — Arveldused tootmislaenu alal . 2500 rbl.

Konto nr. 4 krediidit — Rahalised vahendid, — allkonto 2 — Jooksvad arved . 2500 rbl.

Harjutus 2.

Konto nr. 4 deebet — Rahalised vahendid, — allkonto 1 — Kassa . 75 rbl.

Konto nr. 7 krediidit — Arveldused asutuste ja isikutega, — allkonto 8 — Arveldused muude asutuste ja isikutega . 75 rbl.

Harjutus 3.

Konto nr. 7 deebet — Arveldused asutuste ja isikutega, — allkonto 8 — Arveldused muude asutuste ja isikutega . 140 rbl.

Konto nr. 19 krediidit — Rahalised tulud ja nende jaotus, — allkonto 1 — Rahalised tulud (eelarve artiklite järgi) . 140 rbl.

Harjutus 4.

Konto nr. 13 deebet — Kulutused tootmisvajadusteks, —
allkonto 1 — Kulutused naturaaltulude arvel 8955 rbl.

Konto nr. 7 krediid — Arveldused asutuste ja isikutega, —
allkonto 1 — Naturaalarveldused traktorijaama poolt tehtud
tööde eest 8955 rbl.

Harjutus 5.

Konto nr. 7 deebet — Arveldused asutuste ja isikutega, —
allkonto 9 — Arveldused aruandekohustuslike isikutega 250 rbl.

Konto nr. 4 krediid — Rahalised vahendid, — allkonto 1 —
Kassa 250 rbl.

TÄHESTIKULINE SISUJUHT.

A.

Akreditiiv	41
Aktsept	39
Analüütiline arvestus	22, 44, 46, 55, 60, 63, 68
Aruanne saaduste müügi kohta kolhoositurul	70
Arve (dokument), mis esitatakse ostjale	36
Arveldused kolhoosnikutega lisatasu alal	52
Arveldused traktoristidega lisatasu alal	56
Arvestus artelli tulude ja kulude eelarve täitmise alal	11
Arvestus aruandekohustuslike isikutega toimuvate arvelduste alal	68
Arvestus kolhoosikaubandusega seotud arvelduste alal	69
Arvestus kolhoosi liikmetega toimuvate arvelduste alal	46
Arvestus laenualaste arvelduste kohta	62
Arvestus muude asutuste ja isikutega toimuvate arvelduste alal	65
Arvestus palgatud eriteadlastega toimuvate arvelduste alal töötasu kohta	72
Arvestus rahaliste vahendite alal kolhoosi arvepidaja (raamatupidaja) poolt	22
Arvestus traktorijaamaga viimase poolt tehtud tööde alal	59
Arvestus traktoristidega toimuvate arvelduste alal	55
Arvestus varumisorganisatsioonidega toimuvate arvelduste alal	63
Arvestus väärtpaberite kohta	32
Avansiaruanne	67

D.

Debitoorne võlgnevus	34
Dokumendid rahaliste operatsioonide arvestuse alal	24

H.

Hagiaegumise tähtaeg	42
Hagiavaldus	42
Harjutused	33, 57, 76

I.

Isiklik konto artelli liikme kohta	48
--	----

J.

Jooksev arve	22
------------------------	----

K.

Kapitalimahutuste arve	18
Kontroll tulude ja kulude eelarve täitmise üle	11
Korraldus pangale jooksvalt arvelt vahendite ülekandmise kohta	38
Kreditoorne võlgnevus	43
Käibearuanne peakonto — Arveldused asutuste ja isikutega — analüütiliste kontode kohta	74-75
Küsimused endakontrollimiseks	16, 32, 44, 57, 76

M.

Maksukorraldus	37, 38
----------------	--------

N.

Naturaal- ja rahaliste väljaandmiste leht	25, 47
Näited operatsioonide kohta asutuste ja isikutega toimuvate arvelduste arvestuse alal	64, 65, 71, 74
Näited operatsioonide kohta kolhoosi liikmetega toimuvate arvelduste arvestuse alal	53
Näited operatsioonide kohta rahaliste vahendite arvestuse alal	26

O.

Organiseerimine, — vastastikused arveldusvahekorrad	34
---	----

P.

Peakonto — Arveldused asutuste ja isikutega	43
Peakonto — Arveldused kolhoosi liikmetega	46
Peakonto — Rahalised vahendid	19
Peakonto — Väärtpaberid	32

R.

Raamat — Jooksvate arvete, väärtpaberite ning asutuste ja isikutega toimuvate arvelduste arvestuse raamat	22, 23
Raamat — Kolhoosi liikmetega toimuvate arvelduste raamat	47, 48, 51
Rahaliste vahendite hoidmine	17

S.

Sissetulekuorder — kassa	29
Sissetulekute ja väljaminekute raamat laekuri jaoks	22
Sularahata arveldus	37
Sundsissenõudmine võlgnevuse puhul	42

T.

Tšekk	39
Tulude ja kulude eelarve	3

	V.	
Vahendid kapitalimahutusteks		13
Vastused harjutuste lahendustele		77
	Ü.	
Üld- (kollektiiv-) konto		50

SISUKORD.

	Lk.
Kaheteistkümnes loeng.	
Kolhoosi tulude ja kulude eelarve ja selle täitmise arvestus	3
§ 1. Kolhoosi tulude-kulude eelarve	3
§ 2. Tulude-kulude eelarve koostamine	6
§ 3. Kontroll tulude-kulude eelarve täitmise üle	11
Küsimused endakontrollimiseks	16
Kolmeteistkümnes loeng.	
Rahaliste vahendite ja väärtpaperite arvestus	17
Küsimused endakontrollimiseks	32
Harjutused	33
Neljateistkümnes loeng.	
Arvelduste arvestus	34
§ 1. Vastastikuste arveldusvahekordade organiseerimine	34
Küsimused endakontrollimiseks	44
Viieteistkümnes loeng.	
Arvelduste arvestus (järg)	46
§ 1. Kolhoosi liikmetega toimuvate arvelduste arvestus	46
§ 2. Traktoristidega toimuvate arvelduste arvestus	55
Küsimused endakontrollimiseks	57
Harjutused	57
Kueteistkümnes loeng.	
Arvelduste arvestus (lõpp)	59
Organisatsioonidega ja asutustega toimuvate arvelduste arvestus	59
§ 1. Arveldused traktorijaamaga	59
§ 2. Arveldused laenude alal	62
§ 3. Arveldused varumisorganisatsioonidega	63
§ 4. Arveldused muude asutuste ja isikutega	65
§ 5. Arveldused aruandekohustuslike isikutega	66
§ 6. Kolhoosikaubanduse alal toimuvate arvelduste arvestus	69
§ 7. Arveldused töötasu alal palgatud eriteadlastega	73
§ 8. Käibearuanne peakonto nr. 7 — Arveldused asutuste ja isikutega — analüütiliste kontode kohta	76
Küsimused endakontrollimiseks	76
Harjutused	76
Vastused harjutuste lahendustele	77
Tähestikuline sisujuht	80

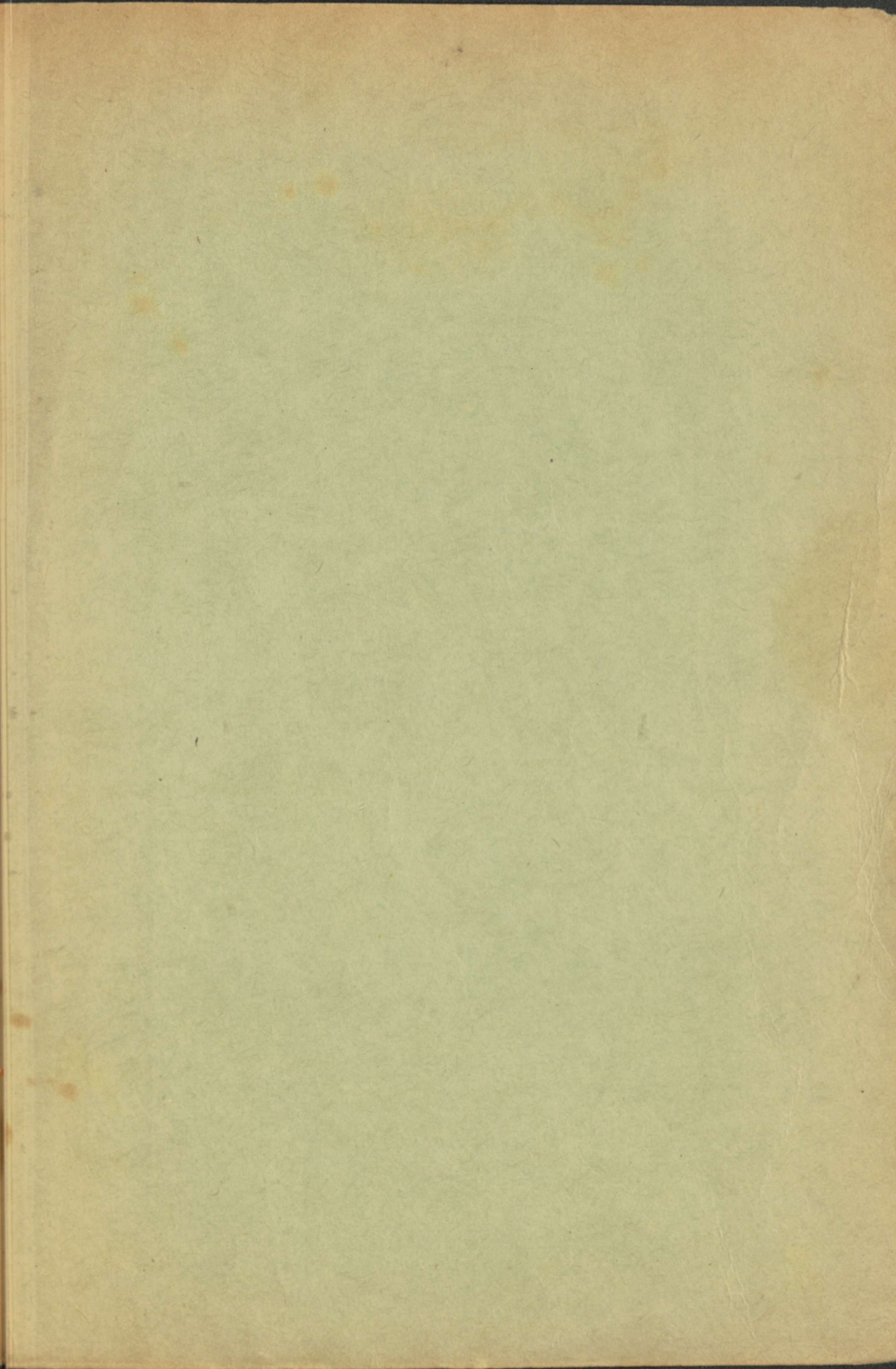
Vastutav toimetaja K. Juhever.

Ladumisele antud 18. IV 1951. a. Trükkimisele antud 7. V 1951. a. Trüki-
arv 1500. Paber 61×86 ¹/₁₆. Trükipoognaid 5,25. Arvutuspoognaid 6.
MB-06547. Tellimise nr. 864. Trükikoda „Bolševik“ Viljandi, Lossi t. 31.

На эстонском языке.

TRÜKIVIGU

Lehek.	Rida	On trükitud	Peab olema	Kelle viga
13	2 (alt)	intariraamat	inventariraamat	toimetaja
55	18 (alt)	artelliliikmetegagi.	artelli liikmetegagi.	"



4.20.

775.

A

19013

... 7853882

TÜ RAAMATUKOGU



1 0300 00785388 2