

Tartu Ülikool

Lõputöö

Eesti ranna- ja sisevete püügikorraldus ja püügiõiguste kontsentreerumise analüüs

Liis Reinma

Juhendaja: Markus Vetemaa

Kaitsmisele lubatud:

Juhendaja: /allkiri, kuupäev/

Osakonna juhataja: /allkiri, kuupäev/

Tartu 2013

Sisukord

Sissejuhatus.....	3
1. Kalanduses rakendatavad erinevad õiguspõhised juhtimissüsteemid	5
2. Püügiõiguste jaotuse kujunemine Eesti ranna- ja sisevete kalanduses ja olulisemad muudatused.....	11
2.1 Periood 1991-2001	11
2.2 Periood 2002-2012.....	12
2.3 Püügivõimaluste jaotus tänapäeval.....	15
3. Püügiõiguste kontsentreerumise analüüs	19
3.1 Piirkondade valik	19
3.2 Analüüs ja meetodika kirjeldus	19
3.3 Analüüsi tulemused ja järeldused	25
Kokkuvõte	30
Kasutatud kirjandus	32

Lisa 1. Arvutustulemused piirkondade kaupa

Lisa 2. Esmakokkuostuhinnad ja püütud kogused

Sissejuhatus

Ranna- ja sisevete kalapüügi reguleerimise üks eesmärk on kalavarude säästlik kasutamine, mida reguleeritakse lubatud püügivahendite arvu kaudu ajaloolise püügiõiguse alusel. Käesoleva töö eesmärk on anda ülevaade püügikorraldussüsteemi kujunemisest ranna- ja sisevetepüügi osas Eesti taasiseseisvumisest kuni tänapäevani, kajastada olulisemaid probleeme ja nende lahendusi ning analüüsida ja hinnata püügiõiguste kontsentreerumist ranna- ja sisevete püügi osas viimase 10 aasta jooksul. Hinnatakse nelja piirkonda: Peipsi, Lääne- ja Pihkva järv ühe terviku sisevete piirkonnana ja Pärnumaa - kui ühed suurima püügimahuga püügipiirkonnad, Saaremaa kui üks traditsioonilisemaid rannakalanduse piirkondi ja Lääne-Virumaa kui üks keskmise rannapüügiga piirkondi Eestis. Autor võrdleb ja analüüsib aastaid 2003, 2008 ja 2013. Püügiõiguste jaotus ajaloolise püügiõiguse alusel sai Eestis alguse 2000. aastal, millele järgnes püügiõiguste osaline jaotus oksjonitel. Alates 2003. aastast jaotatakse püügiõigus ainult ajaloolise püügiõiguse alusel. Töö uurimuslik osa annab hinnangu püügiõiguste kontsentreerumisest (või mittekontsentreerumisest) valitud piirkondades peale oksjonite lõppemist ja püügikorralduse stabiliseerumist.

Püügiõigused on piiratud ressurss, mida omab teatud grupp isikuid ja ettevõtteid ning mis annab õigused kutseliseks kalapüügiks ja tulu teenimiseks. Kuna Eestis on püügiõigused täielikult ülekantavad ehk neid on võimalik turul müüa, rentida või liisida, võib tekkida aja jooksul oht püügiõiguste koondumiseks väikese grupi kätte. Püügiõiguse omanikel, kelle kätte on kontsentreerunud oluline osa kogu püügivõimalusest, on omakorda (vähemalt teoreetiliselt) võimalik mõjutada turgu omal soovil ja elimineerida konkurentsi.

Ülevaate saamiseks uurib autor töö esimeses pooles erinevaid uurimusi (Euroopa Komisjoni poolt tellitud 2009. a uurimus, OECD 2006), mis on läbi viidud erinevate õiguspõhiste juhtimissüsteemide hindamiseks ja võrdlemiseks. Euroopa Komisjoni poolne viimane uurimus (Parkes, G., PART II) Eesti ranna- ja sisevete püügis ei näe kontsentreerumist probleemiks, kuid öeldu aluseks on võetud laevade suur arv. Eestis on ranna- ja sisevete püügi osas püügiõigused seotud ka isikutega. Käesolevas töös analüüsib autor kontsentreerumist võttes aluseks püügiõiguse omanikud ja püügivahendite arvud, 2003.aasta andmed on saadud Keskkonnaministeeriumi poolt üleantud dokumentidest Põllumajandusministeeriumile, 2008 ja 2013.aasta andmed on võetud Põllumajandusministeeriumi otsuste alusel.

Töö koosneb kolmest suuremast peatükist. Esimeses osas annab autor ülevaate kalanduses rakendatavatest erinevatest juhtimissüsteemidest rahvusvahelisel tasandil ja antud hinnangust Eesti püügiõiguste jaotussüsteemile rannapüügi osas. Teises osas antakse ülevaade Eesti ranna ja sisevete püügikorralduse arengust ja ajaloolise püügiõiguse tekkimisest, sh jaotusmehhanismist. Töö kolmas osa keskendub püügiõiguste analüüsimisele, et selgitada välja, kas viimase 10 aasta jooksul on toimunud püügiõiguste kontsentreerumist valitud piirkondades.

1. Kalanduses rakendatavad erinevad õiguspõhised juhtimissüsteemid

Õiguspõhise juhtimissüsteemi rakendamise eesmärk on ühise kalanduspoliitika eesmärkide elluviimine: kalavarude säilitamine, liikmesriikide kalapüügivõimaluste „suhteliselt stabiilsena” hoidmine ning kalandussektori konkurentsivõime. Alates sellest, kui lõppes vaba juurdepääs kalavarudele, on kõikides juhtimissüsteemides kasutusele võetud mingid juurdepääsu- ja/või kasutusõigused. (Euroopa Ühenduste Komisjon)

Õiguspõhised juhtimissüsteemid võib jaotada piiratud sissepääsuga õigused (*limited entry or access rights*), sisendbaasil õigused (*input rights*) ja väljundbaasil õigused (*output rights*). Piiratud sissepääsuga õigus lubab siseneda sektorisse või teatud kalanduspiirkonda ning võib olla efektiivne majandusliku kasu teenimisel, samuti aeglustab püügivõimaluste ekspansiooni. Piiratud sissepääsuga õiguseks on näiteks territoriaalsete kasutusõiguste jaotus kalanduses (TURF), kus püügipiirkond on määratletud ja kalastada saab litsentsi alusel. (Pomeroy)

Sisendbaasil õigused hõlmavad teatud arvu lubatava püügikoormuse rakendamist näiteks teatud arv homaari püüniseid kaluri kohta. See on peamiseks kalapüüki reguleerivaks meetmeks ka Eesti rannapüügis ja sisevete püügis. See võib olla kulu-efektiivne meetod ja vähendada jäätmeid, kuid vajab tõhusat kontrolli ja vajab muudatusi, kui ilmnevad efektiivsemad püügivahendid. (Pomeroy)

Väljundbaasil õiguste põhimõte on õigus kala püüda teatud limiidi ulatuses. See võib vähendada „kala järgi võidujooksu“ ja ülekapitaliseerimist, kuid vajab veelgi tõhusamat kontrolli kui sisendi reguleerimine, kuna võimalus on alaraporteerida väljapüüki ja raisata ressursi. Väljundbaasi õigused on näiteks kogukonna kvoodid (Alaskal, Kanadas) ja individuaalsed ülekantavad kvoodid (ITQ) ja individuaalsed mitte-ülekantavad kvoodid (INTQ) (Pomeroy). Eestis kasutatakse seda meetodit traalpüügi reguleerimiseks. Väljundi reguleerimise puhul on tarvilik kogu müügiahela jälgimine, sest vaid nii saab efektiivselt vältida alaraporteerimist.

Juhtimissüsteemide rakendamisega piiratakse kalapüüki vältimaks ülepüüki, sellega on kaudselt tekitatud kalapüügiõigusele majanduslik väärtus, mis kajastub otseselt või kaudselt

mitmesugustes kalanduses toimuvates turutehingutes. Mõnikord on nende õiguste majanduslik väärtus väga suur, mis võib oluliselt mõjutada kalandussektori arengut. Juhtimissüsteemide rakendamise eesmärk peaks olema süsteem, mis aitaks seda majanduslikku väärtust formaliseerida individuaalsete kalapüügiõigustena, nii et läbipaistvus, õiguskindlus, turvalisus ja lõpuks ka majanduslik tasuvus kalurite jaoks suureneks, mis tähendab ülejäänud ühiskonna jaoks ühtlasi kulude vähenemist. (Euroopa Ühenduste Komisjon)

Tänapäeval peamiselt kasutuses olevad juhtimissüsteemid kõiki kalanduse probleeme ei lahenda. Pigem peetakse neid abivahendiks, mis aitab kaluritel saavutada paremaid majandustulemusi. Seega tuleks mitmesuguste kalanduse juhtimise meetmete kaudu edaspidigi püüelda kalavarude säilitamise poole. Kalapüügiõiguste formaliseerimine võib aga ühiskonnal samal ajal aidata neid eesmärke saavutada ja pealegi tasuvamalt. On väidetud, et majanduslik jätkusuutlikkus suurendab pikemas perspektiivis ka bioloogilist jätkusuutlikkust, sest hästi toimiv õigustepõhine juhtimissüsteem peaks suurendama kalurite ja kalatööstuse huvi oma ressursibaasi jätkusuutlikkuse vastu. (Euroopa Ühenduste Komisjon)

Õigustepõhiste juhtimissüsteemide kõige vastuolulisem aspekt on õiguste ülekantavus. Õiguste kaubeldavuse põhjendus on peamiselt majanduslik: kalandusettevõtete tõhusus paraneb siis, kui nõrgemate majandustulemustega laevad nende laevastikust lahkuvad, samas kui kvootide ülekandmisega vähem kasumlikelt laevadelt kasumlikumatele tekib ressursi kasutamise hind. Ressursihinna kasutuselevõtmine võib viia õiguste suuremahulisele kokkuostmisele, mille tulemuseks võib olla kvootide koondumine ühe omaniku kätte ja kalapüügi ning kalalaevastike koondumine ühte geograafilisse piirkonda. Koondumisohule vastukaaluks võib õigustepõhiseid juhtimissüsteeme kujundada nii, et koondumine on võimalik ainult teatava piirini, et säilitada kalapüügi geograafiline tasakaal ning suurem osa praegusest kultuurilisest, sotsiaalsest ja kutsealasest struktuurist. (Euroopa Ühenduste Komisjon)

Oluline on, kuidas piiritleda see sihtrühm, kes kalavaru võivad kasutada ja kui palju püügivõimsust igale osaleja eraldada või kui palju iga osaleja võib kala püüda. Sarnaseid olukordi lahendatakse olenevalt riigist, regioonist või püügipiirkonnast mõnikord väga erinevalt (Euroopa Ühenduste Komisjon). Õiguspõhiste juhtimissüsteemide rakendamist kalandussektoris on analüüsinud Euroopa Komisjon (Parkes, G.). Aruandes on välja toodud

iga liikmesriigi kohta rakendatav juhtimisskeem ning põhjalik analüüs sellele. Peamised juhtimisüsteemi tüübid, mida liikmesriikides rakendatakse on alljärgnevad (OECD, 2006):

LL – piiratud mitte-ülekantavate litsentside andmine (*limited non-transferable licensing*). Püügilitsents antakse kalalaevale, omanikule või mõlemale. Püügilitsentse jaotatakse välja limiteeritud arv teatud kalavarule või kalapüügikohale, millele on turunõudlus. Piirates ligipääsu varule aitab selline instrument vähendada võidujooksu kalale. Kuna püügilitsentse ei saa üle kanda ega jagada, siis limiteerib see püügivõimsuse optimaalset kasutamist. Rannapüügil kasutab sellist süsteemi näiteks Soome, Taani, Itaalia, Sloveenia, Küpros, Prantsusmaa, Kreeka.

LTL – limiteeritud ülekantavate litsentside andmine (*limited transferable licensing*). Ülekantavad limiteeritud litsentsid annavad kaluritele võimaluse muuta püügivõimsust vastavalt looduslikule ja majanduslikule olukorrale nii lühikeses kui pikas perspektiivis. Litsentsid antakse välja peamiselt väga pikaks perioodiks, aga ei ole jagatavad.

CQ – kogukonna püügikvoodid (*community catch quotas*). Püügikvoodid jagatakse kalandusega tegelevale kogukonnale, kes seejärel jagab püügiloa kogukonna sees. Kasutatakse sisenemiseks väikesemastaabilisse kalandusse. Kindlustavad kõrgel tasemel jagatavuse ja paindlikkuse. Rannapüügil rakendab näiteks Portugal ning tuunikala püügil Küpros.

IE – individuaalsed mitte-ülekantavad püügivõimsuse kasutamise kvoodid (*individual non-transferable effort quotas*). Püügiõigus jagatakse vastavalt püügikoormuse ühikule, näiteks teatud püügivahendeid, millega kalur võib antud perioodi jooksul püüda. Kalduvad olema kasutatavad kalanduses mitterändavate liikide osas ja iseloomustatakse, kui mõõduka või kõrgel tasemel oleva ainuõiguse, kestvuse ja õigusliku aluse poolest. Rannapüügil rakendab seda süsteemi Läti.

ITE – individuaalsed ülekantavad püügivõimsuse kasutamise kvoodid (*individual transferable effort quotas*). Ülekantavus teeb lühi- ja pikaajaliste muudatuste tegemised lihtsamaks ja võimaldab püügivõimsuse paremat kasutamist. Sellist meetodit kasutab Eesti ranna- ja sisevete kalanduse püügiõiguste jaotamisel, kus kalurile antakse püügivahendid eelmise kolme aasta omastatud püügivahendite järgi. Püügiõigus antakse üheks aastaks ja seda võib müüa või rentida. Sellist süsteemi kasutab ranna- ja sisevete püügi osas veel Ühendkuningriigid.

IQ – individuaalsed mitte-ülekantavad püügikvoodid (*individual non-transferable catch quotas*). Võimaldavad püüki etteantud koguse ehk kvoodi ulatuses teatud varust või tavapärasemalt teatud protsendi ulatuses kogu lubatavast püügist. Suhteliselt kõrge püügiloa ainuõigus ja paindlikkus lubab kaluritel oma luba kasutada vähemkulukamail viisil, et kindlustada lubatud kalakoguse väljapüük. Sellist süsteemi kasutab rannapüügil näiteks Ühendkuningriigid, Saksamaa, Leedu, Poola.

ITQ – individuaalsed ülekantavad püügikvoodid (*individual transferable quotas*). Võimaldavad püüki teatud protsendi ulatuses lubatavast kogupüügist ja kvoodid on ülekantavad. Meetod on hinnatud kõrgelt kõikide hinnatud kriteeriumide osas. Süsteemi iseärasused võimaldavad teha pikaajaliseid investeeringuid, samuti optimeerida lühiajalist püügivõimekuse kasutamist. Rakendab näiteks Ühendkuningriik.

VC – laeva püügi limiidid (*vessel catch limits*). Piiravad kalapüügilaevade lossimiste arvu teatud perioodi (nädal, kuu, aasta) või püügireisi jooksul. Sellist meetodit on hinnatud küllaltki tagasihoidlikult hinnatavate kriteeriumide osas. Võimaldavad limiteeritud ainuõigust ja ei vähendada „võidujooksu“ kalale, samas on teatud osas paindlik ja tugeva õigusliku alusega. Püügisüsteemi kasutab rannapüügil Iirimaa, laeva ülekantavaid püügikvoote (VTC) kasutab näiteks Taani.

TURF – territoriaalsete kasutusõiguste jaotus kalanduses (*territorial use rights in fisheries*). Teatud mere- või muu veekogu ala antakse kasutada ühele kasutajale, tavaliselt grupile, kes seejärel jaotab püügiõigused grupis olevatele isikutele. Tavaliselt pika kestvusajaga ja kõrge ülekantavuse määraga (ametliku ja mitteametliku) grupi sees. Ranna- ja sisevetepüügi korraldamisel kasutab Soome, Rootsi, Hispaania, Itaalia.

Erinevate juhtimissüsteemide hindamiseks ja võrdlemiseks on Scott (1988, 2000) välja töötanud 6 püügiõigussüsteemi iseloomustavat omadust: ainuõigus (*exclusivity*), kehtivusaeg (*period of validity või duration*), ülekantavus (*transferability*), turvalisus (*security või quality of title*), killustatus (*divisibility*) ja paindlikkus (*flexibility*) (OECD, 2006, Parkes, G., PART II).

Euroopa Komisjoni poolt tellitud 2009.a aruandes on erinevaid rakendusviise hinnatud liikmesriikide kaupa neljast aspektist lähtuvalt (Parkes, G., PART II):

Ainuõigus (*exclusivity*): püügiõiguse kasutamise ulatus väliste sekkumisteta. Nõuab selgeid ja efektiivseid reegleid varule ligipääsuks. Kalanduse kontekstis peetakse ainuõigust

väärtuslikuks, kuna sulgedes ligipääsu kõigile vähendab see stiimulit kala järgi „võidu joosta“. Pikas perspektiivis võimaldab see kaluritel teha investeeringuid vastavalt oma püügiõiguste kogusele, millele neil on ainuõigus. Lühemas perspektiivis kõrge ainuõigus võimaldab püügivõimsuse efektiivset kasutamist.

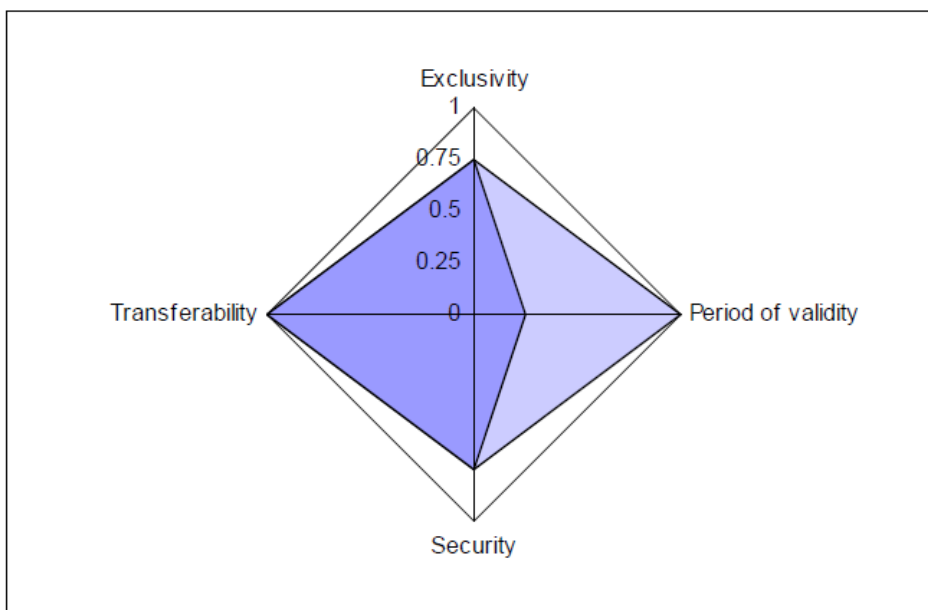
Kehtivusaeg (*period of validity*): perioodi pikkus, mil püügiõiguse valdajal on õigus kala püüda (kas litsentsi või kvoodi alusel nt). Lühike periood tekitab ebakindlust. Pikem periood võimaldab püügiõiguse valdjal tagasi saada tehtud investeeringud ja sellisel juhul on loodud motivatsioon varu heaperemehelikuks kasutamiseks.

Turvalisus (*security*): kvoodi, sh õiguskindlus, täidetavus nii seaduses kui praktikas, õigustugevus. Mida tugevam ja turvalisem on õiguslik alus, seda kõrgem kvaliteet on püügiõigusel. Kõrge turvalisus on väärtuslik, kuna see suurendab tõenäosust, et püügiõiguse valdajad teevad investeeringuid oma püügikorraldusse. Kui püügiõiguse omanikud eeldavad väikesi õiguslaseid muudatusi aja jooksul, siis seda kindlam ja turvalisem on nende püügiõigus.

Ülekantavus (*transferability*): ulatus, mil määral püügiõigust saab müüa, liisida või kaubelda kvoodi jaotatavate osadega. Ülekantavus on hinnatud, kuna võimaldab efektiivsemal püügiõiguse kasutajal ära osta püügiõiguse vähem-efektiivsemalt püügiõiguse kasutajalt ja võimaldab püügiõigust kasutada seejärel parimal viisil arvestades aja- ja kapitali faktorit. See hõlmab ka püügiõiguse jagatavust, mis viitab võimele jagada püügiõigus kitsamalt, tekitades uusi äratuntavaid õigusi näiteks vastavalt aastaajale, regioonile, püügipiirkonnale, kalaliigile, vanusele või muule klassifikatsioonile. Kvoodi jagatavus võimaldab kvoodi jagada väiksemateks osadeks ja üle kanda osa kvooti teistele.

Eesti riigi poolt rakendatav püügiõiguste jaotussüsteem ranna- ja sisevete püügi osas on üsna ainulaadne ja vähe kasutust leidnud jaotussüsteem teiste Euroopa Liidu ja OECD liikmesriikide hulgas, samas on sellise meetodi rakendamist peetud hinnatavate kriteeriumide osas üheks parimaiks (Parkes, G., PART II). Tulemust illustreeriv joonis Eesti ajaloolise püügiõigussüsteemi rakendamisele ranna- ja sisevete osas on joonisel nr 1 ja tulemused tabelis nr 1.

Joonis 1.



Hinnang Eesti juhtimissüsteemile ranna- ja sisevete püügi osas (Parkes, G., PART II)

Selgituseks: Graafiku välimised jooned tähistavad hinnatava omaduste maksimaalset võimalikku tulemust.

Tabel 1. Skoorid Eesti ITE ja ITQ juhtimissüsteemile

RBM system	Exclusivity	Validity	Security	Transferability	Comments
ITE	0.75	0.25 or 1	0.75	1	
ITQ	0.75	0.25 or 1	0.75	1	

Sarnast uuringut on läbi viinud varasemalt ka OECD 2006-ndal aastal, kuid siis ei olnud hinnatavate riikide seas Eestit (Eesti liitus OECD-ga 2010. aastal). Uuringu andmed leiab kasutatud kirjanduse loetelust.

Ülekantavuse osas on antud hinne maksimaalne. Püügiõiguste ülekantavus on juhtimissüsteemide kõige vastuolulisem aspekt, kuna see võib viia püügiõiguste konsolideerumiseni, samal ajal on see võti, kuidas tagada efektiivsus. Kaubeldavad püügiõigused võivad viia püügiõiguste koondumiseni, kus eelistatud on suuremad ettevõtted ja väheneb tööhõive väikestes kalandusega tegelevates kogukondades. Kongsentreerumine võib aset leida ka siis, kui kalurid maksavad kalapüügiluba mitteolevatele ettevõtetele sektorisse sisenemiseks. Konsolideerumist peetakse majanduses kasulikuks nii kaua, kuni see ei vii monopolide tekkimiseni (OECD, 2013).

2. Püügiõiguste jaotus Eesti ranna- ja sisevete kalanduses ja olulisemad muudatused

2.1 Periood 1991-2001

Nõukogude perioodil organiseerisid kutselist kalapüüki kalurikolhoosid ning kalandus kuulus nõukogudeaegse plaanimajanduse alla. Kõik veealad kuulusid riigile. Kuna ei olnud eraomandiõigust, töötasid kalurid riigile, mille eest maksis riik neile palka. Kalaressursile neil endil õigust ei olnud. Harrastuslik kalapüük oli lubatud kasutades ujukõnge, spinningut ja põhjaõngesid. Rannapüüki segas olulisel määral Nõukogude-aegne piirivalverežiim: avamerega piirnevad rannaosad (Soome laht, Saaremaa ja Hiiumaa läänekallas) olid tugeva kontrolli all ja merelepääsemisega kaasnes aeganõudev bürokraatia. (Vetemaa, 2002; OECD, 2009)

Pärast Eesti iseseisvuse taaskesitsemist 1991. aasta augustis muutus olukord riigis kardinaalselt. Üle mindi turumajandusele. Esimestel aastatel oli Eesti kalandussektor kaootiline ja põhines tihti vastukäivatel regulatsioonidel. Uues poliitilises ja majanduslikus olukorras võeti vastu uus õiguslik alus kalapüügi läbiviimiseks - 21.11.1991 võeti vastu Eesti Vabariigi kalapüügiseadus, mis kehtis sellisena umbes neli aastat. Kõnealune kalapüügiseadus §5(2) sõnastas, et territoriaal- ja sisemeres, kuni 20 meetri samasügavusjooneni või vähemalt 2 meremiilini kaldast olevad kalavarud on munitsipaalhalduses. Sellega delegeeriti rannapüügiga seotud küsimused Maavanemate pädevusse. Kalapüügi piiramise võimalus ja vajadus jäi täpsemalt määratlemata. Vastavalt §11(1) tuli luba väljastada juhul *“kui kalavarud seda võimaldavad”*. §13(1) sätestas, et *“rannakülas ja veekogude ääres alaliselt elavatel füüsilistel isikutel või nende organisatsioonidel on kalapüügi eelisõigus”* ning §13(2), et *“püügilubade eraldamisel eelistatakse kutselise kalapüügiga tegelevaid isikuid”*. Kuna puudus üheselt tõlgendatav üleriigiline kord, siis lahendati erinevates maakondades rannapüügiga seotud küsimusi erinevalt. Ka lubade eest võetava tasuga seotud küsimused olid maakondade endi otsustada. (Vetemaa, 2002; OECD, 2009).

Peale taasiseisvumist kasvas kiiresti ranna- ja sisevete kalanduse tulusus, kuna avanes turg läände ja sellega tõusid ka hinnad, heas olukorras olid tol perioodil ka kalavarud, samuti sai

hea hinnaga erastatud nõukogude ajast jäänud püügivahendid ning jooksevkulud olid madalad (Vetemaa, jt, 2001).

1990-ndate aastate esimesel poolel leidis kogu Eestis aset tormiline areng. Erandiks ei olnud ka kalandus. Üsna pea oli selge, et aastal 1991 vastu võetud kalapüügiseadus hakkab ajast maha jääma ning ta tuleb oluliselt ümber teha. Septembris 1995 võetigi vastu uus Kalapüügiseadus (jõustus 01.01.1996), mis kehtib (küll korduvalt muudetuna) tänaseni. Kõnealune seadus viis sisse mitmed olulised muudatused. Esiteks seati sisse erinev lubade taotlemise kord kutselistele kaluritele ja niinimetatud “rannaelanikele”. Rannapiirkondades elavad inimesed olid viidates niinimetatud randlaste igipõlisele kalapüügiõigusele juba mitmeid aastaid nõudnud õigust kasutada kutselise kalapüügi vahendeid eesmärgiga püüda kala oma majapidamiste tarbeks. Uus kalapüügiseadus lõi niisuguse võimaluse (Vetemaa, 2002). Piiratud püügiõigusega isik sai püüda piiratud arvu kalapüügivahenditega ning õigust said kasutada need maaomanikud, kelle kinnistu piirnes veekoguga. Aja jooksul muutus rannaelanike koosseis seoses rannaalade aktiivse müügiga, sagesid juhtumid, kus piiratud püügiõiguse said ka tegelikult linnas elavad inimesed ja lubasid ei jätkunud tõelistele rannaelanikele, mis tekitas palju pahameelt ja tülisid. (Vetemaa, 2002; Kukk, 2003)

2.2 Periood 2002-2012

Alates 2005. aasta algusest piiratud püügiõigus kaob ning piiratud püügiga tegelenu sai ennast soovi korral registreerida kutseliseks kaluriks. Põhjuseks oli kalavaru liiga intensiivne püük, mille tulemusena olid varud madalseisus, samuti tekkis piiratud püügiõiguse alusel oma tarbeks püügile ulatuslik müügiks mõeldud kalapüük, mis ei olnud sellise püügivõimaluse andmise eesmärk. (Vetemaa, 2002; Kukk, 2003)

Tol perioodil tegelesid kutselise kalapüügi lubade andmisega (kutselise kalapüügiõiguse loa taotlemiseks pidi isik olema kantud äriregistrisse) maakondade keskkonnateenistuste kalandusspetsialistid ning rannakülade alalised elanikud said lubasid taotleda vallavalitsustest. Kui senini olid püügikoormusega (s.t. lubatud püügivahendite arv) ja rannapüügiõiguse tasustamisega seotud küsimused maakondade endi otsustada, siis alates 1996. aastast reguleerib kalapüügikoormust rannamerel ja sisevetel Keskkonnaministri iga-aastane määrus

püügivahendite piirarvu kohta maakondade ja veekogude lõikes. Püügiõiguse tasu sätestab Vabariigi valitsuse määrus. (Vetemaa, 2002)

Uue kalapüügiseaduse esimene variant ei olnud kuigi sobilik püügivahendite jaotuseks olukorras, kus taotlejate hulk ületas püügivõimalused. Vastavalt seadusele tuli olukorras, kus kalavarud ei võimaldanud kutselise kalapüügiga tegelevate isikute poolt taotletud püüniste arvu, vähendada püüniste arvu kõigi taotluste osas võrdeliselt. Niisiis ei põhinenud jaotus mitte aastate jooksul välja kujunenud traditsioonile, vaid avaldustele. Järelikult tuli oma püügiõiguse suurendamiseks lihtsalt taotleda rohkem. Kuna kalurite poolt summaarselt taotletav kalapüügikoormus hakkas 1990-ndate teisel poolel aasta-aastalt üha rohkem ja rohkem ületama halveneva varu kasutamise võimalusi, siis tuli sätestada võimalikult õiglane ja töökindel mehhanism püügiõiguse jaotamiseks. Aluseks otsustati võtta püügivahendite ajalooline jaotus. Jaanuaris 2000 võetigi vastu kalapüügiseaduse parandus, mis sätestas, et kui kalavarud ei võimalda mingil veealal kutselist kalapüüki teostanud isikutele lubada püügivahendite arvu taotletud ulatuses, siis jagatakse püügivõimalused taotlejate vahel nii, et säilib eelmisel aastal samal veealal tegelikult kasutatud püügivõimaluste omavaheline suhe. Kutselist kalapüüki alustavale ettevõtjale oli sellise süsteemi kohaselt võimalik püügivõimalusi anda vaid siis, kui keegi oma püügiõigusest loobus. Ühelgi kalapüügiettevõtjal polnud võimalik oma püügiõigusi suurendada, samuti oli võimatu uute püüdjate lisandumine (kui vanad olijad vabatahtlikult oma õigustest ei loobunud). (Vetemaa, 2002) Selline süsteem tekitas palju kriitikat, sh kalurite hulgas, kes pidasid sellist lähenemist ebaõiglaseks ja ebaefektiivseks. Üheks argumendiks toodi, et kuna kalavaru on ühine vara, mis kuulub kõigile, siis peaks olema mehhanism, mille kaudu on ettevõtjatel võimalik kalandussektorisse soovi korral siseneda (Vetemaa jt, 2001).

Tulenevalt vajadusest kehtestada kalanduses teiste majandusharudega võrreldav turumajanduse printsiipe järgiv ettevõtluskeskkond ja anda võimalus uutele sektorisse sisenemiseks, võttis Riigikogu 2000. a. oktoobris vastu järjekordse muudatuse. Vastavalt sellele tuleb olukorras, kus lubatud püügivõimalused ei võimalda kalapüügilubade taotluste rahuldamist täies ulatuses, jagada püügivõimalused taotlejate vahel nii, et 90% püügivõimalustest jaotub vastavalt ajaloolisele kasutusele. Ajaloolist kasutust arvestatakse võttes aluseks eelmisel kolmel aastal õiguspäraselt kasutatud püügivõimaluste suhe.

Ülejäänud 10% püügivõimalustest müüakse avatud enampakkumisel ehk oksjonil (Vetemaa, 2002).

Alates 01. jaanuarist 2003 kalapüügiseaduse muudatuse jõustumisega kalapüügivõimaluste sellist oksjonisüsteemi piiratakse ja kogu püügiõigus jagatakse ajaloolise püügiõiguse põhimõtete järgi eelmisel kolmel aastal püügil olnud taotlejate vahel, tagades neile taotlejate vahelise eelmisel kolmel aastal õiguspäraselt kasutatud püügivõimaluste suhte säilimise. Põhjenduseks oli kalavarude jätkuv vähenemise trend, mis sundis riiki kasutama püügivõimaluste ja püügivõimsuste tasakaalustamiseks kiireid meetmeid, ajaloolise püügiõiguse kasutamine oli neist üks olulisemaid. Eelnõu seaduseks saamise eesmärk oli kaasa aidata kvoodi jätkuvast vähenemisest tingitud sotsiaal-majanduslike tagasilöökide vältimisele kala püügiga ja -töötlemisega seotud piirkondades. Samuti oli vaja tagada investeerimiskindlus kala käitlejatele toiduseaduse tähenduses. Enampakkumissüsteemi ei kaotata, vaid rakendatakse juhul kui ilmnevad täiendavad püügivõimalused. (1248 SE I)

Kaks aastat kestnud süsteem, kus 10% püügivõimalustest müüdi oksjonil ei täitnud oodatud eesmärki. Püügivõimaluste ostuhinnad läksid mõnel pool väga kõrgeks, näiteks Vooremaal veebruaris 2001.a toimunud püügilubade oksjonil tõusid püügilubade hinnad 40-kordseks. Sellist süsteemi ei toetanud kalurid, kes pidid oma kaotatud püügivõimalused oksjonil uuesti tagasi ostma ja seda juba tunduvalt kallima hinnaga. Kuna Eesti oli ühinemas ka Euroopa Liiduga heideti ette, et riik ei anna kalandussektorile toetust nagu teistes Euroopa Liidu liikmesriikides tavaks, vaid võtab vastupidiselt kogu tulu sektorist oksjonisüsteemidega välja, mis takistab sektoril teha uusi investeeringuid, moderniseerimist, jm. (Kivimets, 2001; OECD, 2009)

Riigikogu liige K.Kotkas tõi oksjonisüsteemi muutmisel põhjenduseks asjaolu, et olukorras, kus püügivõimalused iga aastaga vähenevad, peab riik rakendama meetmeid püügivõimaluste ja püügivõimsuste tasakaalus hoidmiseks. Seetõttu on riigi seisukohast otstarbekam tagada senistele püüdjatele võimalikult suur stabiilsus ja mitte meelitada vabaturumajandust ja demokraatiat simuleerides piiratud ressursi ligi võimalikult palju huvilisi. Stabiilsus tähendab seda, et praeguste kalurite kvoodid muutuvad proportsionaalselt Eesti riigile eraldatud kvoodi muutumisega (traalpäük) või siis teadussoovitusega paika pandud püügivahendite piirarvu muutusega. Selline püügivõimaluste jaotamise loogika pehmendaks majanduslikke tagasilööke kalandusega tihedalt seotud rannikupiirkondades ning saartel. Samas ei välistata võimalike uute kalurite turule tulekut. Selleks jääb kaks võimalust: oksjoni teel täiendava

püügivõimaluse ilmnemisel või mõne senise püüdja turult lahkumise korral. (Riigikogu stenogramm)

Alates 2004.ndast aastast tegeleb kutselise kalapüügi korraldusega Keskkonnaministeeriumi asemel Põllumajandusministeerium. Kalapüügiloa taotlemiseks on avatud piirkondlikud bürood (471 SE I; Põllumajandusministeerium).

2007. aasta alguses jõustus kalapüügiseaduse muudatus, mille kohaselt saab kutselise kalapüügiloa kalur, kes omab kutseseaduse tähenduses vähemalt rannakaluri II astme kutsevalifikatsiooni. Sama muudatusega piiratakse ühele kaluri kalapüügiloale kantavat minimaalset nakke- ja raamvõrkude arvu, mis peaks olema vähemalt 10 võrku. Alates 2008. aastast peab Peipsi, Lämmi- ja Pihkva järvel nakkevõrguga püügiks kalapüügiloa saamiseks ettevõtjale eraldatud püügivõimalus olema vähemalt 10 võrku. Kaluri kalapüügiloa saamiseks merel ja teistel siseveekogudel, välja arvatud Peipsi, Lämmi- ja Pihkva järv, peab alates 2008. aastast ettevõtjal olema vähemalt 10 võrku. Kui ettevõtja võrkude arv on alla 10 võrgu, peab ettevõtjal olema lisaks muid püügivõimalusi, nagu võimalus püüda vähemalt ühe kastmõrraga või kahe muud liiki mõrraga, mis võivad olla kas ääremõrd või avaveemõrd. Seejuures ääre- ja avaveemõrra püügivõimalused võivad olla püügiks kahe samaliigilise või ka kummastki liigist ühe mõrraga. (905 SE I)

2.3 Püügivõimaluste jaotus tänapäeval

Rannapüügi peamised piirkonnad on Liivi laht, Väinameri ja Soome laht. Rannapüük toimub 12 meremiili ulatuses või kuni 20 m samasügavusjoones. Püütakse paljusid erinevaid liike, neist majanduslikult tähtsamad on ahven, räim, tint, koha, lest, angerjas samuti tuulehaug, meriforell vähemal määral ka lõhe ja haug. Püügivahendid on mõrrad, võrgud ja õngeliinid. Peipsi, Lämmi- ja Pihkva järve püügikorraldus lepitakse iga aasta kokku Vene Föderatsiooniga ning püügivõimalused jaotatakse kutseliste kalurite ja kalandusettevõtete vahel ajaloolise püügiõiguse alusel püügivahendite kaupa. Peamised püütavad liigid on ahven, koha, latikas, tint, siig, jõesilm (Narva jõest) ja angerjas. Püügivahendid on mõrrad, võrgud, seisev- ja põhjanoodad (Eesti Kalandusstrateegia 2007-2013).

Ranna- ja sisevete püügil jaotatakse püügivõimalused piirkondade (maakonnad, siseveekogud, väikesaared) kaupa kindla arvu püügivahendite piires, räimepüügi osas ja

Peipsi, Pihkva- ja Lämmijärvel püütavate liikide osas on kehtestatud ka aastane lubatud väljapüük. Iga-aastased püügivõimalused kehtestab Vabariigi Valitsus teadussoovituste alusel. Räämepüügi osas kehtestab püügikvoodid Euroopa Liidu Nõukogu. (VV 30.10.2012 määrus nr 87, Eesti Kalandusstrateegia 2014-2020).

Kalapüügilubade täpset andmist ja püügivõimaluste arvutamise meetodikat reguleerib Vabariigi Valitsuse 12.12.2000 määrus nr 412 „Kutselise kalapüügi lubade taotlemisel esitatavate dokumentide loetelu, kalapüügilubade andmise, kehtetuks tunnistamise ning kehtivuse peatamise kord ja kalapüügilubade vormid“, mille kohaselt annab kalapüügiloa välja Põllumajandusministeerium või tema määratud valitsusasutus. Püügiloa taotlemiseks tuleb esitada vormikohane avaldus.

Ajaloolise püügivõimaluse arvutamise vajadus tekib siis, kui lubatud püügivõimalused ei võimalda kalapüügilubade taotluste rahuldamist täies ulatuses. Ajalooline püügivõimalus arvutatakse sel juhul kaluri ajaloolise püügiõiguse alusel, mis tähendab, et arvutamise aluseks on kaluri viimase kolme aasta omandatud püügivõimalused. Ajaloolise püügivõimaluse arvutamisel kasutatakse alljärgnevat meetodikat:

I

Loa andja arvutab taotleja poolt eelmise kolme aasta jooksul õiguspäraselt omandatud püügivõimaluste summa. Summa arvutatakse valemi järgi:

$$T = \text{topv1} + \text{topv2} + \text{topv3}$$

T – taotleja poolt eelmise kolme aasta jooksul õiguspäraselt omandatud püügivõimaluste summa;

topv1 – taotleja poolt esimesel püügivõimaluste jagamisel arvesse mineval aastal õiguspäraselt omandatud püügivõimalused;

topv2 – taotleja poolt teisel püügivõimaluste jagamisel arvesse mineval aastal õiguspäraselt omandatud püügivõimalused;

topv3 – taotleja poolt kolmandal püügivõimaluste jagamisel arvesse mineval aastal õiguspäraselt omandatud püügivõimalused.

II

Kõigi taotlejate eelmise kolme aasta jooksul õiguspäraselt omandatud püügivõimaluste summade alusel arvutab loa andja taotlejate poolt eelmise kolme aasta jooksul õiguspäraselt omandatud püügivõimaluste kogusumma. Kogusumma arvutatakse valemi järgi:

$$S_n = T_1 + T_2 + \dots + T_{n-1} + T_n$$

S_n – taotlejate poolt eelmisel kolmel aastal õiguspäraselt omandatud püügivõimaluste kogusumma;

T_1 – esimese taotleja poolt eelmise kolme aasta jooksul õiguspäraselt omandatud püügivõimaluste summa;

T_2 – teise taotleja poolt eelmise kolme aasta jooksul õiguspäraselt omandatud püügivõimaluste summa;

T_n – n taotleja poolt eelmise kolme aasta jooksul õiguspäraselt omandatud püügivõimaluste summa;

n – taotlejate arv.

III

Loa andja arvutab taotleja osaku kõikide taotlejate poolt eelmise kolme aasta jooksul õiguspäraselt omandatud püügivõimaluste kogusummast (edaspidi *ajaloolise püügiõiguse osak*), mis näitab taotleja poolt eelmise kolme aasta jooksul õiguspäraselt omandatud püügivõimaluste suhet teiste eelmise kolme aasta jooksul samal veealal kala püüdnud isikute poolt õiguspäraselt omandatud püügivõimalustesse. Osak arvutatakse valemi järgi:

$$O = \frac{T}{S_n}$$

O – osak.

IV

Ajaloolise püügiõiguse osaku alusel arvutab loa andja loa taotleja ajaloolise püügivõimaluse. Ajalooline püügivõimalus arvutatakse valemi järgi:

$$APV = O \times LPV$$

APV – ajalooline püügivõimalus;

LPV – taotletavaks aastaks lubatud püügivõimalused.

Osaku ja ajaloolise püügivõimaluse ümardamisel arvestatakse järgmisi nõudeid:

- a. osak ümardatakse viisil, et viies koht pärast koma ümardatakse neljanda kohani;
- b. osakut alla 0,0001 ei arvestata;
- c. ajalooliste püügivõimaluste puhul ümardatakse püügivahendid ja püügipäevad täisarvuni.
- d. kui esimene ärajäetav number on 5 või suurem, siis ümardatakse viimane allesjääv number ülespoole. (VV 12.12.2000 määrus nr 412, § 8-10)

3. Püügiõiguste kontsentreerumise analüüs

Püügiõigused on piiratud ressurss, mida omab teatud sihtgrupp isikuid ning mis annab õigused kalapüügiks ja tulu teenimiseks. Kuna Eestis on püügiõigused täielikult ülekantavad ehk neid on võimalik turul müüa ja rentida, võib tekkida aja jooksul oht püügiõiguste koondumiseks väikese kasutajate grupi kätte. Püügiõiguse omanikel, kelle kätte on kontsentreerunud oluline osa kogu püügivõimalusest, on omakorda võimalik mõjutada turgu omal soovil ja elimineerida konkurentsi. Selleks, et teada saada, kas Eestis on toimunud püügiõiguste kontsentreerumist ranna- ja sisevetepüügi osas analüüsib autor valitud piirkondades viimase 10 aasta püügiõiguste jaotumise tendentse ja saadud andmete analüüsi tulemuste põhjal ja arvestades piirkondade sotsiaalset ja majanduslikku arengut teeb vastavasisulised järeldused.

3.1 Piirkondade valik

Arvestades uurimustöö etteantud ligikaudset mahtu on välja valitud 4 Eesti ranna- ja sisevete püügipiirkonda, mille püügiõiguste andmeid analüüsitakse ja hinnatakse. Pärnu maakond ja Peipsi järv koos Lämmi- ja Pihkva järvega kui kõige aktiivsemad püügipiirkonnad, Saaremaa kui traditsiooniline rannapüügi piirkond ning Lääne-Virumaa piirkond kui üks Soome lahe püügipiirkondadest. Kõik piirkonnad on üksteisega võrreldes väga erinevad ning peegeldavad piirkondlike erisusi. Selline piirkondade valik ja kõikide piirkondlike eripäradega arvestamine annab suurema tõenäosusega kokkuvõttes ülevaate ka tervikpildist.

3.2 Analüüs ja metoodika kirjeldus

Analüüsi aluseks ehk algandmeteks on võetud 2003. a, 2008. a ja 2013. aasta püügiõiguste jaotamise Keskkonnaministeeriumi dokumendid (kirjad, korraldused, jm) ja Põllumajandusministeeriumi otsused (loetelu kasutatud kirjanduses). Arvestades algandmete kättesaadavust ei ole Pärnu ja Saaremaa piirkonna seas arvestatud väikesaartega (Kihnu jms.). Igat piirkonda on analüüsitud eraldi. Püügiõiguste jaotamisel on arvestatud kõikide püügivahenditega kokku kaluri kohta, kuna kontsentreerumise korral eeldab autor, et suure

püügihuvi korral on eesmärgiks tulu suurendamine olenemata püügivahendi liigist, pigem annab kõikide püügivahendite arvestamine terviklikuma tulemuse ja võimaldab eesmärgipärast lõpptulemust.

Andmete töötlemisel liideti kokku püügivahendid omaniku kohta ning reastati püügiõiguse saajad püügivahendite kahanevas järjekorras. Seejärel arvutati välja kui palju on püügiõiguse omanikke, kellele kuulub antud aastal summaarselt 10%, 20%, 30%, 40% ja 50% jaotatud püügivahenditest ja kui palju on omanikke, kellele jäävad ülejäänud püügivahendid.

Näide 20% osakaalu arvutuskäigust Peipsi, Lämmi- ja Pihkva järve piirkonnas 2003

Püügivahendeid jaotati kokku püügiomanike vahel 4846 tk. Arvutuskäik järjekorras:

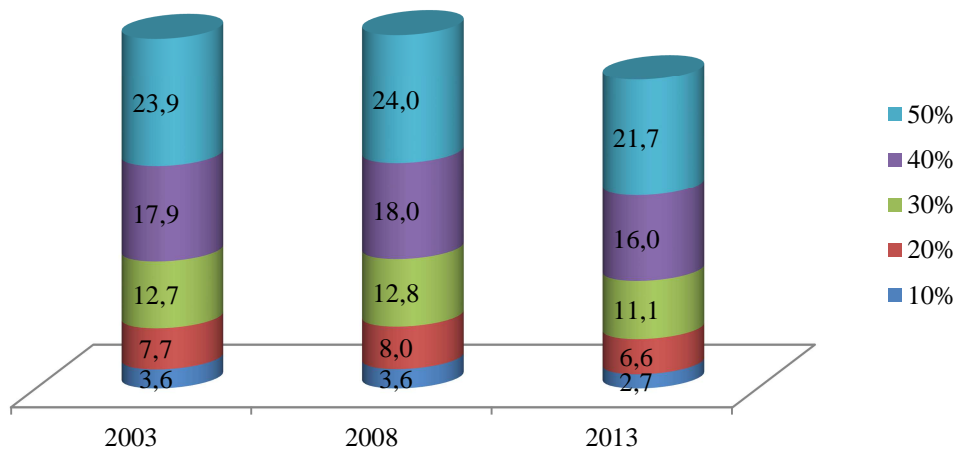
1. 20% 4846-st on 969,2.
2. 20% sisse jääb 1 püügiõiguse omanik püügivahenditega 658 tk.
3. $969,2 - 658 = 311,2$ püügivahendit on puudu, et saada täis täpselt 20%. Puuduvad püügivahendid arvestan nimekirjas järgmise omaniku püügivahenditest.
4. Järgmise püügiomaniku püügivahenditest on 311,2 püügivahendit: $311,2 / 657 = 47,4\%$, mille tulemusena saan 20% suurimate osakute omanike arvuks 1,47

Selline komakoha arvutamine ja arvuna näitamine näitab osakute efektiivsemat ja täpsemat tulemust omanikele kuuluvast püügiõiguste mahust.

Analüüsi ja arvutuste tulemused on toodud alljärgnevates joonistes piirkondade kaupa. Arvutustulemused tabeli kujul on lisatud töö lissasse (Lisa 1). Joonistel on välja toodud püügiõiguste omanike arvu osakaal summaarselt 10%, 20%, 30%, 40% ja 50% jaotatud püügivahenditest aastal 2003, 2008 ja 2013.

Lääne-Virumaa tulemused

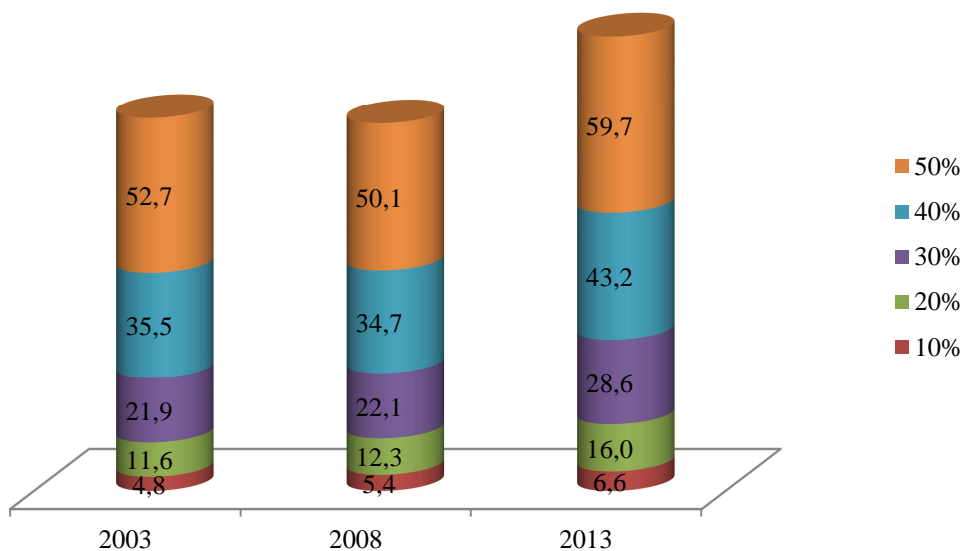
Joonis 2.



Püügiõiguste omanike arvu osakaal aastate lõikes Lääne-Virumaal

Saaremaa tulemused

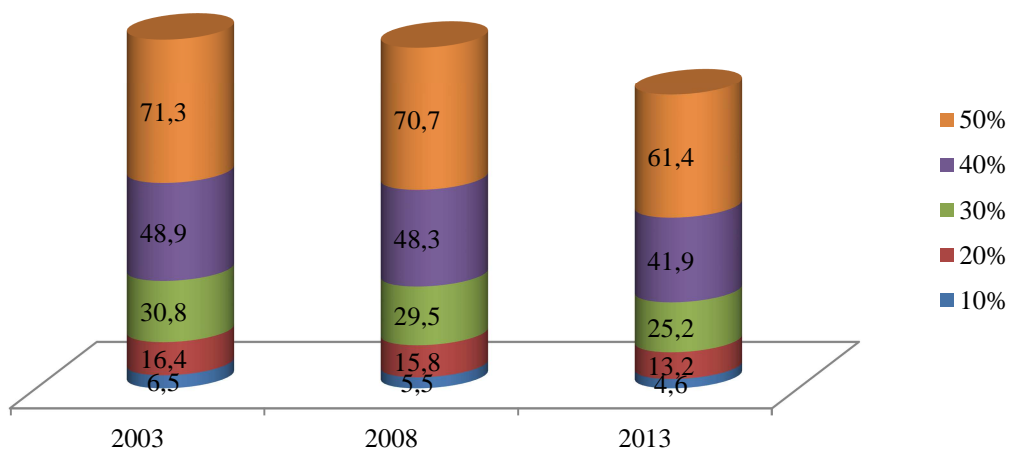
Joonis 3.



Püügiõiguste omanike arvu osakaal aastate lõikes Saaremaal

Pärnumaa tulemused

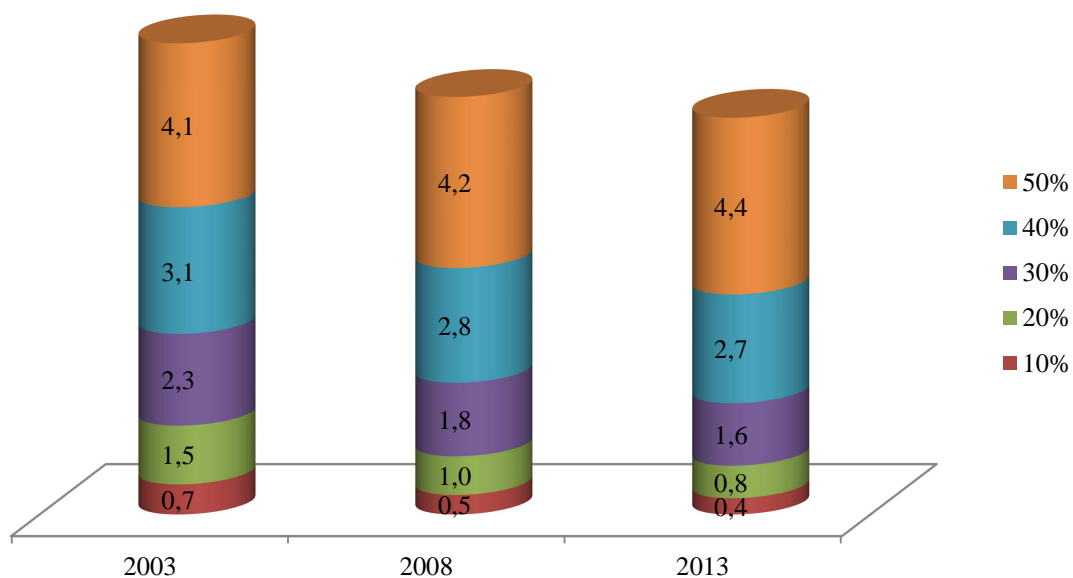
Joonis 4.



Püügiõiguste omanike arvu osakaal aastate lõikes Pärnumaal

Peipsi, Lämmi- ja Pihkva järve tulemused

Joonis 5.

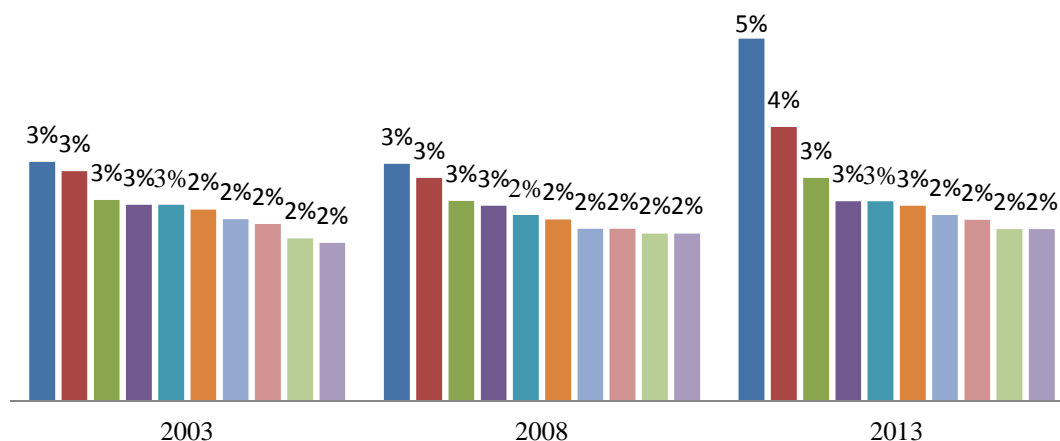


Püügiõiguste omanike arvu osakaal aastate lõikes Peipsi, Lämmi- ja Pihkva järvel

Järgnevalt on analüüsitud, kui palju on aastate lõikes muutunud kõige suuremat püügimahtu omavate kalapüügiomanike püügivahendite osakaal kogu jaotatud püügivahendite suhtes. Arvestatud on esimest kümnet, kellel on kõige enam püügivahendeid antud aastal. Püügiõiguse suurimad omanikud on eeldatavasti ka kõige suuremad püüdjad, kalapüük omab nende sissetulekutes suurimat osakaalu, samuti on neil suurima tõenäosusega ka huvi ja vahendeid püügiõiguste kokkuostmisel ning kontsentreerumise korral koonduvad püügivahendid suurimate püüdjate kätte nagu eelpool töös kirjeldatud. Analüüsi tulemused on kajastatud alljärgnevatel joonistel piirkondade kaupa.

Lääne-Virumaa tulemused

Joonis 6.



**Protsendid on ümardatud täisarvuks*

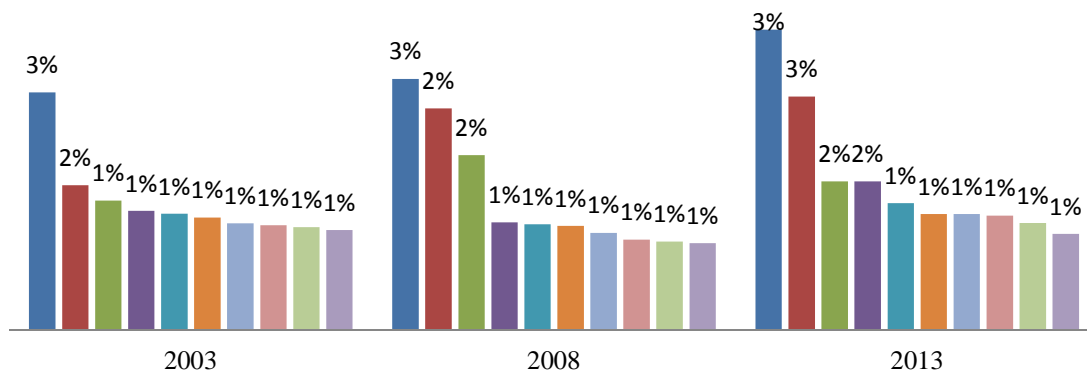
Lääne-Virumaa 10 suurima püügiomaniku püügivahendite muutus, % jaotatud kogupüügivahenditest antud aastal

Tabel 6. Lääne-Virumaa 1-10 püügivahendi omanikud

	2003	2008	2013
1-10 püügivahendi omanikke %	34,4	26,7	26,9

Pärnumaa tulemused

Joonis 7.



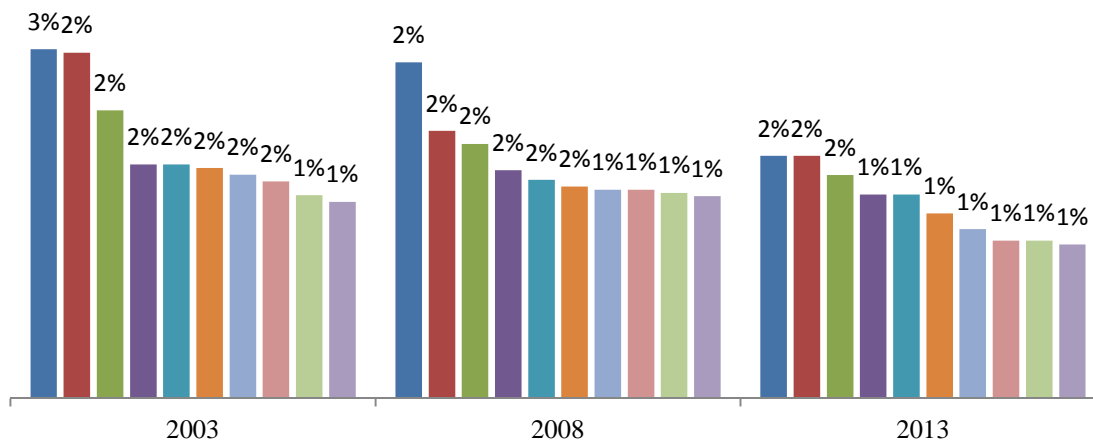
Pärnumaa 10 suurima püügiomaniku püügivahendite muutus, % jaotatud kogupüügivahenditest antud aastal

Tabel 7. Pärnumaa 1-10 püügivahendi omanikud

	2003	2008	2013
1-10 püügivahendi omanikke %	12,4	28,4	27,6

Saaremaa tulemused

Joonis 8.



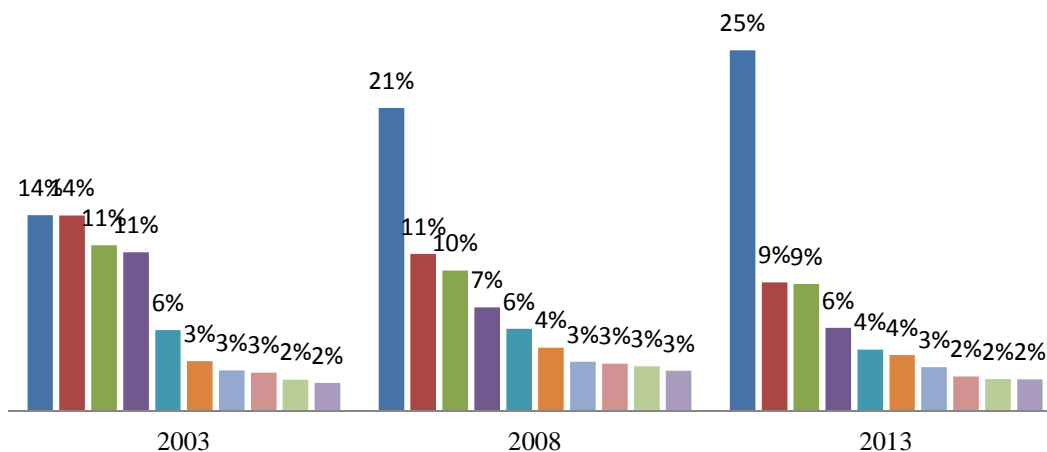
Saaremaa 10 suurima püügiomaniku püügivahendite muutus, % jaotatud kogupüügivahenditest antud aastal

Tabel 8. Saaremaa 1-10 püügivahendi omanikud

	2003	2008	2013
1-10 püügivahendi omanikke %	37,8	37,5	36,7

Peipsi, Lämmi- ja Pihkva järve tulemused

Joonis 9.



Peipsi, Lämmi- ja Pihkva järve 10 suurima püügiomaniku püügivahendite muutus, % jaotatud kogupüügivahenditest antud aastal

Tabel 9. Peipsi, Lämmi- ja Pihkva järve 1-10 püügivahendi omanikud

	2003	2008	2013
1-10 püügivahendi omanikke %	47	43	29

3.3 Analüüsi tulemused ja järeldused

Kõikide piirkondade lõikes püügiõiguste kontsentreerumist analüüsi tulemuste põhjal ei tuvastatud, va Peipsi, Lämmi- ja Pihkva järve piirkonnas, kus ühe ettevõtte püügiõiguste maht on aastate lõikes võrreldes teistega oluliselt kasvanud (joonis 9). Tegemist on piirkonnaga, kus kalapüük on tulusam võrreldes rannapiirkondadega. Püügiõiguste suurenemine ühel ettevõttel võib olla seal põhjustatud sellest, et 2006. aasta lõpus muudeti kalapüügiseadust, mille kohaselt vähem kui kümnele võrgule (või teatud kombinatsioonid) enam kalapüügiluba ei väljastata, mis võis tekitada väiksemate koondumise ühe suure ettevõtja alla.

Kõiki piirkondi tervikuna vaadates on aga sellised tulemused ühelt poolt positiivsed, kuna see näitab, et praegune püügikorraldus süsteem toimib hästi, on stabiilne ja probleeme püügiõiguste koondumisega enamjaolt ei ole. Teisest küljest hinnates võivad analüüsi

tulemused näidata ka seda, et õiguslik süsteem on liiga jäik, mille tõttu pole erilisi muutusi toimunud. Püügiõiguste muutumist ajas mõjutab ka üldine majanduskeskkond ja sotsiaalsed arengusuunad, näiteks analüüsi tulemused peegeldavad mõningal määral ka ranna- ja sisevete kalanduse olukorda ning tasuvust ja piirkondade sotsiaal-majanduslikku arengut. Juhul kui analüüsi tulemused oleksid näidanud püügiõiguste kontsentreerumist, siis ühe võimalusena näitab see kalurite soovi rohkem kala püüda ja sellest tulu teenida. See aga tähendab ranna- ja sisevete kalanduse tasuvuse kasvu, mis on praeguse kalanduspoliitika üks eemärke.

Püügiõiguste kontsentreerumise analüüsimisel on eelkõige oluline välja selgitada toimunud muutused ja trendid sektoris - kontsentreerumine kui nähtus iseenesest ei pruugi olla ei positiivne ega negatiivne. Näiteks mõõduka püügiõiguste kontsentreerumise korral, mille tulemusena väheneb see kalurite grupp, kes omab püügivahendeid kõige vähem ja nende püügiõigused jaotuvad neile, kellel on rohkem püügivahendeid on pigem positiivne nähtus. Seda selletõttu, et praegused mõne püügivahendiga püüdjad on enamjaolt nõ hobipüüdjad, kes püüavad endale ja võib-olla vahel ka naabrile ja nende jaoks ei ole kalapüük kui üks oluline sissetuleku vahend. Teise faktorina on täheldatud, et väikese püügivahendite hulga korral võib tekkida kiusatus vette panna rohkem püüniseid kui lubatud (just selle vältimiseks kehtestati nõuded püüniselubade miinimumarvule). Kui nende püügivahendid oleksid selliste kalurite kasutuses, kelle jaoks on kalapüük oluline elatusvahend, siis tõuseks sellest nende tulu. Samas ei ole analüüsi tulemuste põhjal olulist vähenemist väikese püügivahendite arvuga kalurite hulgas märgata. Kutseliste püügivahendite müügist ei olda huvitatud isegi siis, kui püügivahendeid on vähe, kuna harrastuspüügiluba on tihti keeruline saada, püügivõimalused on võrreldes omatava kutselise püügivahenditega siiski kordades väiksemad ning olemasolev ajalooline püügiõigus pakub turvatunnet, eriti sellele osale kalurite grupist, kellel vanus kõrgem ja elukorraldus stabiilne.

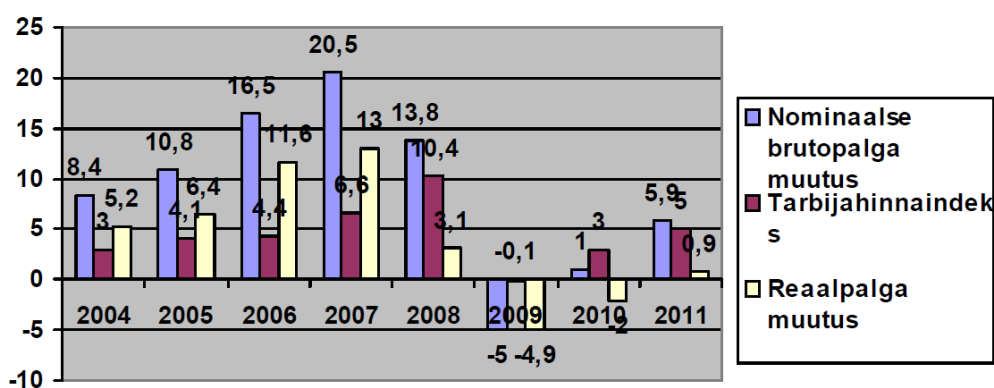
Analüüsi tulemuste arvestamisel on oluline vaadata ka Eesti majandusarengut ja sotsiaalelu tervikuna. Eesti majandus- ja sotsiaalse arengu puhul alates 2000. aastast saab eristada kolme üsna erinevat etappi. Aastatel 2000-2007 toimus väga kiire majanduskasv, mille üheks oluliseks mõjutajaks oli Eesti liitumine 2004. aastal Euroopa Liiduga. Sellel perioodil kasvas reaalne SKP 1,833 korda, suurenes tööhõive ja tööpuudus kahanes 2007. aastal 4,7%-ni. Eesti majanduskasv põhines arvestataval määral soodsal väliskeskkonnal. Eesti majandus integreerus järjest ulatuslikumalt rahvusvaheliste toomisvõrgustikega ning sellega kaasnes oluline välisnõudluse suurenemine. Tehti ulatuslikke investeeringuid, kapitali kogumahutus põhivarasse moodustas 2007.aastal 35,5% SKP-st, mis on väga kõrge rahvusvahelises

võrdluses. Teisel etapil, mis hõlmab aastaid 2008 ja 2009, toimus ulatuslik majanduslangus, mis tähendas kahe aasta jooksul SKP 17,5% vähenemist (Tabel 10). Tööpuudus suurenes 2009. aastaks 13,8%-ni ja 2010.aastal 16,9%-ni. Peale kahe aasta jooksul toimunud ulatuslikku majanduslangust algas 2010. aastal mõõdukas majanduskasv, mis kiirenes 2011.aastal. Kokku kasvas majandus nende kahe aasta jooksul 10,1%. Enne majanduskriisi kuni aastani 2008 oli Eestis väga kiire palkade kasv (joonis 10). Nii suurenes keskmine nominaalne brutopalk 2006. aastal 16,5%, 2007. aastal 20,5% ja 2008. aastal 13,8%. Reaalpalk kasvas samadel aastatel vastavalt 11,6%, 13,0% ja 3,1%. Reaalpalk alanes 2010. aastal ning 2009. aastal oli reaalpalga kasv vaid 0,9% (joonis 10). (Purju, 2013)

Tabel 10. Eesti majanduse aastanäitajad (Eesti Pank)

	2003	2004	2005	2006	2007	2008	2009	2010	2011	2012
SKP jooksevhindades (mln eur)	8 718,70	9 685,10	11 181,50	13 390,60	16 069,20	16 234,80	13 761,40	14 322,50	15 951,20	16 998,00
Tarbijahinnaindeks (%)	1,3	3,0	4,1	4,4	6,6	10,4	-0,1	3,0	5,0	3,9
Keskmine brutokuupalk (eur)	429,7	465,7	516,0	601,2	724,5	825,2	783,8	792,3	839,0	887,0

Joonis 10.



Allikas: Eesti Statistika.

Nominaalse brutopalka, tarbijahinnaindeksi ja reaalpalga muutus 2004-2011 (Purju, 2013)

Majandustõusu ja buumi ajal oli töövõimalusi rohkesti ning oli võimalik valida lihtsamaid rahateenimisviise. Võib arvata, et kalapüük ei olnud muude valdkondade kõrval nii konkurentsivõimeline. Majanduskriisi ajal hakkas kalurite arv taas suurenema (Eschbaum, 2011).

Ranna- ja sisevete kalandust iseloomustavad pikas perspektiivis vaadeldes pigem kahanevad kalavarud (va. Peipsi, Lämmi- ja Pihkva järves, kus osade liikide osas on kalavaru viimastel aastatel suurenenud, vt Lisa 2) ja kalurite kõrge vanus. Püük on hooajaline, mis teeb tulu ja

elatise teenimise ebastabiilseks. Olukord on positiivsem sisevete kalanduses, kus varud ja tulu kalapüügist on suurem.

Veelgi enam kui kalavarude piiratus vähendab rannapüügi ja sisevetepüügi tulusust aga üldise majandusolukorra muutumine – kala kokkuostuhinnad tõusevad aeglasemalt kui püügiga seotud kulud ja elukallidus. Alljärgnevalt peatatakse teemal natuke pikemalt.

Ranna- ja sisevete kalanduse tasuvust on keeruline hinnata, sest selle määravad 4 peamist tegurit: varude ja (saakide) dünaamika, kala hindade dünaamika, peamiste kuluartiklite dünaamika ning elukalliduse dünaamika riigis tervikuna (Vetemaa, 2002). Rannakaluri sissetulek oli 2004. aastal võrreldes Eesti keskmise sissetulekuga 55% väiksem ning väiksem ka võrreldes sisevetel- ja traalpüügil töötavate kalurite sissetulekuga (Eesti Kalandusstrateegia 2007-2013). 2011. a väljaantud trükis Eesti Kalamajandus 2010 kohaselt oli sisevete kalanduse viimase 5 aasta tulu kalapüügist keskmiselt 8800 eurot kaluri kohta ning kui kulud maha arvata (moodustavad tavaliselt ligikaudselt hinnates poole) jääb kalurile palgaks ja maksudeks ligikaudu 4400 eurot aastas ehk parimal juhul pool Eesti keskmisest aastapalgast, ülejäänud palk tuleb teenida muu tööga. Enamikul rannakaluritest ongi kalapüük kujunenud täiendavaks sissetulekuallikaks muu teenistuse kõrval ning kõige rohkem kolmandik rannakaluritest saab põhisissetuleku kalapüügist (trükis Eesti Kalamajandus 2010 kohaselt ainult 10%). Selle hinnangu järgi on ranna- ja sisevete kalanduse tulusus madal võrreldes Eesti keskmise palgaga ning võib järeldada, et väga suurt tungi juba olemasolevate püügivõimaluste kasvatamiseks või sektorisse sisenemiseks ei ole.

Kui vaadata ja võrrelda esmakokkuostuhindade muutust näiteks aastal 2008 ja 2013, siis näeme, et hinnad on tõusnud, samas on keeruline hinnata tulude-kulude suhet kogu majanduskeskkonna taustal. Kui rannakaluri sissetulek oli 55% väiksem Eesti keskmisest sissetulekust ja seda aastal 2004 ning vaadata selle perioodi keskmist palka ja esmakokkuostuhindasid (Lisa 2) ja võrrelda viimaste aastate suhet, siis selle järgi võib hinnata, et olukord tulususe osas ei ole paranenud, vaid pigem halvenenud üldise majandusfooni taustal. Samas on see ainult üks lähenemine tulu hindamisest ning ei pruugi näidata tervikpilti arvestades ranna- ja sisevete kalanduse sektori kirjususust. Esiteks on kalurid oma püügilt juba väga erinevad kõikides hobipüüdjust täistöökohaga kalurini, püügivahendite arv on kaluritel erinev, kalurid on erinevad oma ettevõtlikkuse poolest, erinevad generatsioonid ja mõttemallid ja väga erinevad on püügipiirkonnad varude ja geograafilise asendi poolest.

Kui kutseline kalandus on vähetulus, siis miks on Eestis siiski ikkagi küllalt palju rannakalureid? Lisaks majanduslikule tasuvusele mängivad siin rolli ka inimeste harjumused – väga paljud kalurid nimetavad kalapüüki „haiguseks“, millest on raske vabaneda. Niisiis tegelevad nad sellega sisuliselt hobi pärast, kalapüük pakub neile põnevust, mida mõni teine tulusam amet ei anna. Paljud kalurid on juba pensionieas ja kalapüük annab väikese, kuid vajaliku pensionilisa.

Üheks võimaluseks on hinnata kaluri tulu esmakokkuostuhindade järgi, samas on ranna- ja sisevete kalanduses ka selliseid kalureid, kes kala ise töötlevad ja edasi müüvad ning seda juba oluliselt kõrgema hinnaga. Lisandväärtuse andmine kalale on ka üks suund Eesti kalanduspoliitikas, mille eesmärk on kaluri sissetulekut suurendada ning mida viiakse ellu läbi Euroopa Liidu toetuste andmisega näiteks töötlemiseks ja säilitamiseks vajalike vahendite soetamiseks. Toetust antakse läbi Euroopa Kalandusfondi meetme. Kuna finantseerimisperiood ei ole lõppenud, on vara teha veel kokkuvõtteid ning tuleb arvestada, et meetme mõju avaldub ka mõningase viiteajaga, et saada lõplikuid järeldusi teha.

Kalapüüki mõjutab ka piirkondade majandusareng - püügipiirkonnad asuvad enam-jaolt maapiirkondades, mida iseloomustab mahajäämus (töökohtade vähesus, vajaliku avaliku infrastruktuuri kadumine) ja rahvastiku väljaränne. (Eesti regionaalarengu strateegia 2005-2015)

Lõppkokkuvõttes võib analüüsi tulemuste põhjal hinnata viimase kümne aasta sektori stabiilset arengut. Arvestades eeltoodud faktoreid, mis sektorit mõjutavad on analüüsi tulemused ootuspärased.

Kokkuvõte

Töö eesmärk oli anda ülevaade püügikorralduse kujunemisest ranna- ja sisevetepüügi osas Eesti taasiseseisvumisest kuni tänapäevani, kajastada olulisemaid probleeme ja nende lahendusi ning analüüsida ja hinnata püügiõiguste kontsentreerumist ranna- ja sisevete püügi osas viimase 10 aasta jooksul. Töö eesmärk ja püstitatud ülesanded on täidetud.

Alates Eesti taasiseseisvumisest on ranna- ja sisevete kalapüügikorraldus läbinud mitmeid muudatusi ja arenguid. Alates 2000. aastast jaotatakse püügiõigused ajaloolise püügiõiguse alusel ning järgnes püügiõiguste osaline jaotus oksjonitel. Alates 2003. aastast jaotatakse püügiõigus ainult ajaloolise püügiõiguse alusel. Sellist püügiõiguste jaotust on hinnatud OECD ja EL liikmeriikide seas üheks parimaiks vaatamata sellele, et ükski püügikorraldussüsteem pole suutnud kõiki kalanduse probleeme lahendada sh ka Eestis rakendatav süsteem.

Töö kolmandas osas analüüsiti püügiõiguste kontsentreerumist kolmes rannapüügipiirkonnas ja ühes sisevete püügipiirkonnas. Püügiõiguste kontsentreerumise analüüsimiseks on ülevaade antud erinevatest juhtimissüsteemi liikidest ja omadustest, õiguspõhise juhtimissüsteemi olemustest ja rakendamisest ning läbi on töötatud erinevad uuringud juhtimissüsteemide hindamisest. Seejärel analüüsiti püügiõiguste kontsentreerumist neljas Eesti ranna- ja sisevete piirkonnas võttes aluseks 2003.a, 2008.a ja 2013.a Keskkonnaministeeriumi andmed ja Põllumajandusministeeriumi püügiõiguste jaotamise otsused.

Eesti püügiõiguste jaotuse kontsentreerumisel analüüsiti viimase kümne aasta trende, kui püügiõiguste jaotus on suures osas stabiliseerunud ja suuremaid muudatusi ei ole tehtud. Analüüsi tulemused enamjaolt kontsentreerumist ei näidanud, mis on ka ootuspärane arvestades erinevaid muutuseid ja trende majanduskeskkonnas, kalavarude seisundit, kalapüügi tasuvust jm mõjutegureid.

Autor tänab töö koostamisel ja valmimisel Markus Vetemaad ja kõiki, kes olid abiks tööks vajalike algandmete leidmisel.

Summary: The historical fishing right in the Estonian coastal and inland fishing and fishing right concentration analysis

The work was designed to provide an overview of the implementation of fisheries management in coastal and inland fishing in Estonia. Work reflects the key problems and their solutions and analysis the concentration of fishing rights in coastal and inland fishing during the last 10 years.

Since Estonia regained its independence, the coastal and inland fisheries, have undergone many changes and developments. Starting from 2000 the fishing rights were allocated according historic catches during the last three years and partially by selling of fishing rights on auctions. Since 2003 fishing rights are allocated only according to historical use of fishing rights.

Despite of the fact that none of the fisheries management systems have been able to solve all the problems facing fisheries including in a viable system, such an allocation of fishing rights has been rated among the OECD and EU member countries as one of the best.

In the third part of the work analyze the concentration of the fishing rights. Four fishing regions were analyzed, including one inland fishing region. For the best result work includes an overview of the different types and characteristics of rights based management instruments and various studies of the evaluation of rights based management instruments. Advanced concentration analysis was carried out based on the years 2003, 2008 and 2013 fishing rights allocation decisions in Estonia.

The analysis of concentration of fishing rights covered the last 10 years. During that period the legal framework has been relatively stable and no major changes have been introduced. The analysis did not show a strong trend of concentration. Taking into account the trends in the economic environment, the state of fish stocks and various other factors affecting the developments in fisheries this has been predictable.

The work aims and tasks set were met.

Kasutatud kirjandus

471 SE I Kalapüügiseaduse muutmise seadus. J.Saar. Keskkonnakomisjon

http://www.riigikogu.ee/?op=emsplain2&content_type=text/html&page=mgetdoc&itemid=042860008 31.07.2013

905 SE I Kalapüügiseaduse muutmise seadus. P.Kreitzberg. Keskkonnakomisjon.

http://www.riigikogu.ee/?op=emsplain2&content_type=text/html&page=mgetdoc&itemid=061360014 03.08.2013

1248 SE I Kalapüügiseaduse muutmise seadus. A.Haug, Keskkonnakomisjon,

<http://www.riigikogu.ee/?page=eelnou2&op=ems2&eid=1248&assembly=9&u=20130417115937>, 17.04.2013

Eesti kalanduse strateegia 2007-2013. EV Põllumajandusministeerium.

<http://www.agri.ee/eesti-kalanduse-strateegia-2007-2013-ja-lisad/> 13.07.2013

Eesti kalanduse strateegia 2014-2020. EV Põllumajandusministeerium.

<http://www.agri.ee/eesti-kalanduse-strateegia-2014-2020/> 01.08.2013

Eesti Pank

<http://statistika.eestipank.ee/?lng=et#listMenu/1017/treeMenu/MAJANDUSKOOND>,
04.07.2013

Eesti regionaalarengu strateegia 2005-2015. Siseministeerium, Regionaalarengu osakond.

<https://www.siseministeerium.ee/regionaalarengu-strateegia/> 14.07.2013

Escbaum, R, Jaanuska, H., Järvalt, A., Lees, J., Paaver, T., Pärn, K., Raid, T., Rakko, A., Saat, T., Sirp, S., Vaino, V., Vetemaa, M. Eesti kalamaajandus 2010. Kalanduse teabekeskus 2011 Pärnu

Euroopa Ühenduste Komisjon. Komisjoni teatis kalanduse õigustepõhiste juhtimissüsteemide kohta. Brüssel 26.2.2007. KOM(2007) 73 lõplik

Kalapüügiseaduse muutmise seaduse eelnõu (1248 SE) esimene lugemine, IX Riigikogu stenogramm, IX istungjärk, 15.01.2003, www.riigikogu.ee 23.05.2013

Organisation for Economic Co-operation and Development (OECD). 2009. Estonian Fisheries and Aquaculture Sector 2009, France

OECD (2006) Using Market Mechanisms to Manage Fisheries: Smoothing the Path, 325 lk

OECD (2013) The OECD handbook for fisheries managers: principles and practice of policy design. Trade and agriculture directorate fisheries committee. 2013.

Parkes, G., Walmsley, S.F., Savage, S., Cunningham, S., Aranda, M., Sverdrup-Jensen, S., Cotter, J., Little, A., Macfadyen, G., Hodgson, S. & Arnason, R. European Commission Studies and Pilot Projects for Carrying Out the Common Fisheries Policy No FISH/2007/03. An analysis of existing Rights Based Management (RBM) instruments in Member States and on setting up best practices in the EU FINAL REPORT: PART I, 24.02.2009, 127lk

Parkes, G., Walmsley, S.F., Savage, S., Cunningham, S., Aranda, M., Sverdrup-Jensen, S., Cotter, J., Little, A., Macfadyen, G., Hodgson, S. & Arnason, R. European Commission Studies and Pilot Projects for Carrying Out the Common Fisheries Policy No FISH/2007/03. An analysis of existing Rights Based Management (RBM) instruments in Member States and on setting up best practices in the EU FINAL REPORT: PART II Catalogue of Rights-Based Management Instruments in coastal EU Member States, 247 lk

Pomeroy, R., Rights-based fisheries management, Connecticut Sea Grant Extension Department of Agriculture and Resource Economics, University of Connecticut, Publication Number CTSG-04-02, <http://seagrants.uconn.edu/publications/fisheries/RightsBased.pdf>, 02.05.2013

Purju, A. Majandus- ja sotsiaalsed arengud Balti riikides: Eesti. Uuring, Euroopa Majandus- ja Sotsiaalkomitee, EESC-2013-25-ET, Euroopa Liit 2013
<http://www.eesc.europa.eu/resources/docs/qe-30-12-149-et-c.pdf> 23.07.2013

Põllumajandusministeerium. Kalamajandusosakond
http://www.agri.ee/avalik_teave/?id=10500 23.04.2013

Riigikogu 27.09.2005 seadus Kalapüügiseadus

Vetemaa, M. Eesti kalavarude kasutamise ja kaitse meetmete sotsiaal-majanduslike aspektide analüüs 2002.a ning prognoos ja soovitused 2003.a., teadustöö tellimusleping 2-11-14/515 lõpparuanne, Tartu Ülikool Eesti Mereinstituut, Tallinn 2002

Vetemaa, M., Eero, M., Hannesson, R. The Estonian fisheries: from the Soviet system to ITQs and quota auctions. Marine Policy 26 (2002) 95-102. 2002 Elsevier Science Ltd.

Vetemaa, M., Eesti rannalähedase kalanduse areng aastatel 1991-2001 ja tuleviku-perspektiivid. Tartu Ülikooli Eesti Mereinstituut 2002.

Vabariigi Valitsuse 30.10.2012 määrus nr 87 „Kutselise kalapüügi võimalused ning aastane lubatud saak Peipsi, Lämmi- ja Pihkva järvel, Läänemeresel ja Liivi lahel kaluri kalapüügiloa alusel ning kalapüügiõiguse tasumäärad 2013. aastal“

Vabariigi Valitsuse 12.12.2000 määrus nr 412 „Kutselise kalapüügi lubade taotlemisel esitatavate dokumentide loetelu, kalapüügilubade andmise, kehtetuks tunnistamise ning kehtivuse peatamise kord ja kalapüügilubade vormid“

Artiklid

Keskkonnaministeerium. Piiratud kalapüügiga tegelenu saab end vormistada kutseliseks kaluriks. 24.08.2004. <http://www.kalale.ee/sisu/NiwzODI2NywxLDAsMQ/> 15.05.2013.

Kukk E. Jüri. Rannarahva piiratud püügiõigus kaob. Sakala 24.12.2003

Kivimets, A. Püügilubade hind tõusis 40-kordseks. Vooremaa 10.02.2001.a

Keskkonnaministeeriumi kirjad ja Põllumajandusministeeriumi otsused

2003.aasta püügiõiguste jaotamise andmed vastavalt Keskkonnaministeeriumi poolt üleantud kutselise kalapüügiga seotud kirjavahetusele ja muudele dokumentidele Põllumajandusministeeriumile (19.12.2005.a üleandmise-vastuvõtmiseakt nr 10.4-2/4 ja 10.10.2005.a üleandmise-vastuvõtmiseakt nr 10.4-2/5):

Keskkonnaministeerium Saaremaa Keskkonnateenistus kiri 12.12.05 nr 40-5-1/2243 „Kutseliste kalapüügilubade väljastamine 2003, 2004, 2005.a“, Raivo Kallas

Keskkonnaministeerium Lääne-Virumaa Keskkonnateenistuse juhataja 18.12.2002 korraldus nr 186 „Kalapüügiloo andmine“, Aivar Lainjärv

Keskkonnaministeerium Põlvamaa Keskkonnateenistus 13.12.2005.a. kiri nr 37-5-1/1808 „Kaaskiri“, Jaanus Kala

Keskkonnaministeerium Jõgevamaa Keskkonnateenistus 12.12.2005 kiri nr 33-5-1/3706-2 „Andmete esitamine“, Rainis Uiga

Keskkonnaministeerium Ida-Virumaa Keskkonnateenistus 09.12.2005.a kiri nr 32-5-1/10006 „Ajaloolise püügiõiguse andmed“, Agu Värimäe

Keskkonnaministeerium Tartumaa keskkonnateenistus 19.12.2005 kiri nr 41-5-1/4897 „Tartumaa ettevõtete ajalooline kalapüügiõigus“, Jalmar Mandel

Keskkonnaministeerium Pärnumaa Keskkonnateenistus 12.12.2005 kiri nr 38-5-1/3698-2, Toomas Padjus

Põllumajandusministeerium 12.12.2007 otsus nr 492 „Ajaloolise püügivõimaluse 2008. aasta jaotus Lääne-Virumaa maakonnas kalapüügiks Läänemerel ja siseveekogudel kaluri kalapüügiloo alusel“, Madis Reinup

Põllumajandusministeerium 18.12.2007 otsus nr 502 „Ajaloolise püügivõimaluse 2008. aasta jaotus Läänemerel Pärnu maakonnas kalapüügiks kaluri kalapüügiloo alusel, v.a. Kihnu ja Mailaiu saare ajalooline püügivõimalus“, Madis Reinup

Põllumajandusministeerium 12. 12. 2007 otsus nr 480 „Kaluri kalapüügiloo andmine Tartu maakonnas kalapüügiks Peipsi ja Lämmijärvel“, Madis Reinup

Põllumajandusministeerium 18.12.2007 otsus nr 508 „Ajaloolise püügivõimaluse 2008. aasta jaotus Tartu maakonnas kalapüügiks Peipsi ja Lämmijärvel kaluri kalapüügiloo alusel“, Madis Reinup

Põllumajandusministeerium 12.12.2007 otsus nr 469 „Ajaloalise püügivõimaluse 2008. aasta jaotus Ida-Viru maakonnas kalapüügiks Peipsi järvel kaluri kalapüügiloa alusel“, Madis Reinup

Põllumajandusministeerium 12.12.2007 otsus nr 466 „Kaluri kalapüügiloa andmine Ida-Viru maakonnas kalapüügiks Peipsi järvel“, Madis Reinup

Põllumajandusministeerium 12.12.2007 otsus nr 470 „Kaluri kalapüügiloa andmine Jõgeva maakonnas kalapüügiks Peipsi järvel“, Madis Reinup

Põllumajandusministeerium 10.12.2007 otsus nr 455 „Kaluri kalapüügiloa andmine Põlva maakonnas kalapüügiks Peipsi, Lämmi- ja Pihkva järvel“, Madis Reinup

Põllumajandusministeerium 10.12.2007 otsus nr 437 „Ajaloalise püügivõimaluse 2008. aasta jaotus Saare maakonnas kalapüügiks Läänemerel kaluri kalapüügiloa alusel“, Madis Reinup

Põllumajandusministeerium 10.12.2007 otsus nr 450 „Kaluri kalapüügiloa andmine Saare maakonnas kalapüügiks Mullutu lahel“, Madis Reinup

Põllumajandusministeerium 10.12.2012 otsus nr 467 „Ajaloalise püügivõimaluse 2013. aasta jaotus Läänemerel Pärnu maakonnas kalapüügiks kaluri kalapüügiloa alusel“, Ain Soome

Põllumajandusministeerium 10.12.2012 otsus nr 461 „Ajaloalise püügivõimaluse jaotus Jõgeva maakonnas kalapüügiks Peipsi järvel kaluri kalapüügiloa alusel 2013. aastal“, Ain Soome

Põllumajandusministeerium 10.12.2012 otsus nr 454 „Ajaloalise püügivõimaluse jaotus Ida-Viru maakonnas kalapüügiks Peipsi järvel kaluri kalapüügiloa alusel 2013. aastal“. Ain Soome

Põllumajandusministeerium 10.12.2012 otsus nr 451 „Ajaloalise püügivõimaluse jaotus Tartu maakonnas kalapüügiks Peipsi ja Lämmijärvel kaluri kalapüügiloa alusel 2013. aastal“, Ain Soome

Põllumajandusministeerium 04.12.2012 otsus nr 401 „Kaluri kalapüügiloa andmine Põlva maakonnas kalapüügiks Peipsi, Lämmi- ja Pihkva järvel 2013. aastal“, Ain Soome

Põllumajandusministeerium 10.12.2012 otsus nr 445 „Ajaloalise püügivõimaluse 2013. aasta jaotus Saare maakonnas kalapüügiks Läänemerel kaluri kalapüügiloa alusel“, Ain Soome

Põllumajandusministeerium 06.12.2012 otsus nr 416 „Kaluri kalapüügiloa andmine Saare maakonnas kalapüügiks Mullutu lahel 2013. aastal“, Ain Soome

Põllumajandusministeerium 07.12.2012 otsus nr 438 „Ajaloalise püügivõimaluse 2013. aasta jaotus Lääne-Virumaa maakonnas kalapüügiks Läänemerel kaluri kalapüügiloa alusel“, Ain Soome

Põllumajandusministeerium 07.12.2012 otsus nr 435 „Ajaloalise püügivõimaluse 2013. aasta jaotus Lääne-Viru maakonnas kalapüügiks siseveekogudel kaluri kalapüügiloa alusel“, Ain Soome

Tabel 1. Lääne-Virumaa arvutustulemused

	2003	2008	2013
10 % suurimate osakute omanike arv	3,6	3,6	2,7
ülejäanud osakute omanike arv	86,4	86,4	90,4
	2003	2008	2013
20 % suurimate osakute omanike arv	7,7	8,0	6,6
ülejäanud osakute omanike arv	82,3	82,1	86,4
	2003	2008	2013
30 % suurimate osakute omanike arv	12,7	12,8	11,1
ülejäanud osakute omanike arv	77,4	77,2	81,9
	2003	2008	2013
40 % suurimate osakute omanike arv	17,9	18,0	16,0
ülejäanud osakute omanike arv	72,1	72,0	77,0
	2003	2008	2013
50 % suurimate osakute omanike arv	23,9	24,0	21,7
ülejäanud osakute omanike arv	66,2	66,0	71,3
Püügivahendeid	1630	1677	1679
Omanikke	90	90	93

Tabel 2. Saaremaa arvutustulemused

	2003	2008	2013
10 % suurimate osakute omanike arv	4,8	5,4	6,6
ülejäanud osakute omanike arv	236,2	226,6	230,4
	2003	2008	2013
20 % suurimate osakute omanike arv	11,6	12,3	16,0
ülejäanud osakute omanike arv	229,4	219,7	221,0
	2003	2008	2013
30 % suurimate osakute omanike arv	21,9	22,1	28,6
ülejäanud osakute omanike arv	219,1	209,9	208,4
	2003	2008	2013
40 % suurimate osakute omanike arv	35,5	34,7	43,2
ülejäanud osakute omanike arv	205,5	197,3	193,8

	2003	2008	2013
50 % suurimate osakute omanike arv	52,7	50,1	59,7
ülejäänud osakute omanike arv	188,3	181,9	177,3
Püügivahendeid	4120	4280	3627
Omanikke	241	232	237

Tabel 3. Pärnumaa arvutustulemused

	2003	2008	2013
10 % suurimate osakute omanike arv	6,5	5,5	4,6
ülejäänud osakute omanike arv	307,6	282,6	252,4
	2003	2008	2013
20 % suurimate osakute omanike arv	16,4	15,8	13,2
ülejäänud osakute omanike arv	297,6	272,2	243,8
	2003	2008	2013
30 % suurimate osakute omanike arv	30,8	29,5	25,2
ülejäänud osakute omanike arv	283,3	258,5	231,8
	2003	2008	2013
40 % suurimate osakute omanike arv	48,9	48,3	41,9
ülejäänud osakute omanike arv	265,1	239,7	215,2
	2003	2008	2013
50 % suurimate osakute omanike arv	71,3	70,7	61,4
ülejäänud osakute omanike arv	242,7	217,3	195,6
Püügivahendeid	9464	5237	5010
Omanikke	314	288	257

Tabel 4. Peipsi, Lämmi- ja Pihkva järve arvutustulemused

	2003	2008	2013
10 % suurimate osakute omanike arv	0,7	0,5	0,4
ülejäänud osakute omanike arv	97,3	83,5	68,6
	2003	2008	2013
20 % suurimate osakute omanike arv	1,5	1,0	0,8
ülejäänud osakute omanike arv	96,5	83,1	68,2
	2003	2008	2013

30 % suurimate osakute omanike arv	2,3	1,8	1,6
ülejäanud osakute omanike arv	95,8	82,2	67,4
	2003	2008	2013
40 % suurimate osakute omanike arv	3,1	2,8	2,7
ülejäanud osakute omanike arv	94,9	81,2	66,3
	2003	2008	2013
50 % suurimate osakute omanike arv	4,1	4,2	4,4
ülejäanud osakute omanike arv	93,9	79,8	64,6
Püügivahendeid	4846	4940	4640
Omanikke	98	84	69

LISA 2. Esmakokkuostuhinnad ja püütud kogused

Rannakalanduses on peamised tulutoovad liigid räim, ahven, meritint ja lest (Eesti Kalamajandus 2010, lk 18), esmakokkuostuhinnad olid aastatel 2003, 2008 ja 2013 alljärgnevad (eur/kg):

Tabel 1. Esmakokkuostuhinnad rannapüügil

Aasta:	2003	2008	2012
Räim	0,08	0,16	0,22
Ahven	0,87	1,56	2,07
Meritint	0,13	0,28	0,80
Lest	0,38	0,42	0,53

Peipsi, Lämmi- ja Pihkva järvel on peamised püütavad liigid koha, ahven, haug ja latikas (Eesti Kalamajandus 2010, lk 67). Esmakokkuostuhinnad olid alljärgnevad (eur/kg):

Tabel 2. Esmakokkuostuhinnad sisevete püügil

Aasta:	2003	2008	2012
Koha	1,34	2,41	3,74
Ahven	0,87	1,56	2,07
Haug	0,72	0,98	1,43
Latikas	0,30	0,40	0,58

Andmed:

Kalanduse statistika 2010. Keskkonnaministeerium 2009;

Põllumajandusministeeriumi 09.01.2013 käskkiri nr 8 „2012. a keskmised kala esmakokkuostuhinnad“;

Põllumajandusministeeriumi 22.01.2009 käskkiri nr 9 „2008. a keskmised kala esmakokkuostuhinnad“.

Tabel 3. Rannapüügi kogupüük ja tulu

	2008.a kogupüük Läänemeres tonnides	Tulu (EUR)	2012.a kogupüük Läänemeres (t)	Tulu (EUR)
Räim	10 576,950	1 692 312	7088,916	1 559 562
Ahven	703,252	1 097 073	549,779	1 138 043
Meritint	649,377	181 826	298,284	238 627
Lest	276,527	116 141	212,891	112 832

Tabel 4. Peipsi, Lämmi- ja Pihkva järve kogupüük ja tulu

	2008.a kogupüük Peipsi, Lämmi- ja Pihkva järvel tonnides	Tulu (EUR)	2012.a kogupüük Peipsi, Lämmi- ja Pihkva järvel	Tulu (EUR)
Koha	619,386	1 492 720	643,136	2 405 329
Ahven	743,826	1 160 369	1057,742	2 189 526
Haug	54,732	53 637	151,586	216 768
Latikas	367,159	146 864	570,009	330 605

Andmed: Põllumajandusministeerium

Lihtlitsents lõputöö reprodutseerimiseks ja lõputöö üldsusele kättesaadavaks tegemiseks

Mina Liis Reinma (sünnikuupäev: 22.10.1984)

1. annan Tartu Ülikoolile tasuta loa (lihtlitsentsi) enda loodud teose „Eesti ranna- ja sisevete püügikorraldus ja püügiõiguste kontsentreerumise analüüs“, mille juhendaja on Markus Vetemaa,
 - 1.1.reprodutseerimiseks säilitamise ja üldsusele kättesaadavaks tegemise eesmärgil, sealhulgas digitaalarhiivi DSpace-is lisamise eesmärgil kuni autoriõiguse kehtivuse tähtaja lõppemiseni;
 - 1.2.üldsusele kättesaadavaks tegemiseks Tartu Ülikooli veebikeskkonna kaudu, sealhulgas digitaalarhiivi DSpace'i kaudu kuni autoriõiguse kehtivuse tähtaja lõppemiseni.
2. olen teadlik, et punktis 1 nimetatud õigused jäävad alles ka autorile.
3. kinnitan, et lihtlitsentsi andmisega ei rikuta teiste isikute intellektuaalomandi ega isikuandmete kaitse seadusest tulenevaid õigusi.

Tartus 13.08.2013