

Varstu valla terviseprofiil ja tegevuskava 2010 -2015



juuni 2010

SISSEJUHATUS

Eesti rahvastiku arengukava 2009 – 2020 : inimeste tervis mõjutab märkimisväärselt nende võimet igapäevaelus toime tulla, nende sotsiaalset ja majanduslikku panust riigi ülesehitamisel ja riigi üldist edu. Tervis on seega oluline rahvuslik ressurss, mis väärrib sihi- ja kavakindlat arendamist. Samuti kuulub õigus tervise kaitsele inimese põhiõiguste hulka ning kõikidele inimestele peavad olema tagatud vajalikud eeldused parima võimaliku terviseseisundi saavutamiseks – igal Eesti inimesel, sh. ka Varstu valla elanikul peab olema võimalus elada tervist toetavas keskkonnas ja võimalus teha tervislikke valikuid.

Tervisedenduse teooria ja praktika I Sissejuhatus salutoloogiasse (Tallinn 2007) alusel tuuakse Ottawa Hartas, 1986 (WHO, 1986) esmakordselt välja viis peamist tegevusvaldkonda parema tervise tagamisel rahvastiku tasandil:

- tervisttoetava poliitika arendamine,
- toetava keskkonna loomine,
- rõhuasetus kogukondlikule arengule,
- isiklike oskuste arendus,
- terviseteenuste re-orientatsioon preventiivsetele teenustele.

Nimetatud tegevusvaldkonnad on osutunud muutuste saavutamisel tervisedenduses ka veerandsaja aasta möödudes põhilisteks ning tulemuslikeks. Varstu terviseprofili tegevuskava koostamisel ongi neid põhimõtteid arvestatud.

Varstu terviseprofili üldeesmärgiks, nagu ka Eesti rahvastiku arengukavas, on elanike pikk ja kvaliteetne elu. Tähtis pole ainult eluea pikkus, vaid ka võimalikult kaua terve ja tegus olla. Eesmärk saavutatakse läbi tegevuskava viies valdkonnas: sotsiaalne sidusus, laste ja noorte tervis, keskkond, tervislik eluviis, tervishoid.

Varstu terviseprofili koostamisel lähtuti samadest väärtustest kui Eesti rahvatervise arengukavas:

- Inimõigused

Tervis on inimese põhiõigus ning kõigile ühiskonnaliikmetele tuleb tagada eeldused võimalikult hea terviseseisundi saavutamiseks. Õigus tervisele ja selle kaitsele, õigus ohutumale elu-, töö- ja psühhosotsiaalsele keskkonnale on fikseeritud meie põhiseaduses, Euroopa Ühenduse asutamislepingus, Euroopa sotsiaalharta ja mitmetes teistes rahvusvahelistes dokumentides.

- Ühine vastutus tervise eest

Inimese ja rahvastiku tervist mõjutavad suuremal või vähemal määral kõik poliitilised, majanduslikud või muud otsused. Vastutus rahvastiku tervise eest on ühine vastutus, mis hõlmab ühiskonna kõiki sektoreid, organisatsioone, rühmi ja üksikisikuid, ning see loob aluse tasakaalustatud keskkonna, sotsiaal- ja majanduspoliitika arenguks.

- Võrdsed võimalused ja õiglus

Võrdsed võimalused tervisele ja teistele väärtustele on demokraatliku ühiskonna ideaalideks.

- Sotsiaalne kaasatus

Isikute, sotsiaalsete rühmade ja kogukondade aktiivne osalemine enda, oma kodukandi ja ühiskonna elu ja keskkonda mõjutavate otsuste tegemisel ja probleemide lahendamisel toob kaasa nende võimestumise ja võime suuremal määral lahendada oma terviseprobleeme.

- Tõenduspõhisus

Rahvastiku tervise arengukava rakenduslike tegevussuundade elluviimisel lähtutakse ressursside tõhusamaks ja läbipaistvamaks planeerimiseks eelkõige tõenduspõhistest teadmistest.

Varstu valla terviseprofili koostamist alustati veebruaris 2010, kui Varstu Vallavolikogu sotsiaal-ja tervisedenduse komisjon eesotsas Õnne Saluoruga otsustas alata vastavalt TAI juhendmaterjalidele arengudokumendi koostamist. Varstu valla terviseprofili statistilise osa koostamisel osalesid kõik Varstu Vallavalitsus spetsialistid.

Terviseprofili tegevuskava kokkupanekul osalesid kõik valla haridus ja kultuuriasutused, vallavolikogu komisjonid ja Varstu Vallavolikogu.

Varstu valla terviseprofiil ja tegevuskava on kehtestatud Varstu Vallavolikogu poolt 15. juunil 2010.

Varstu valla terviseprofili koostamisel on kasutatud peamise juhendmaterjalina „Kohaliku omavalitsuse ja maakonna terviseprofili koostamine .Juhised“ Tallinna 2009 ja TAI poolt väljatöötatud „Kohaliku omavalitsuse indikaatorid, mida ka suhteliselt täpselt on järgitud. Kõik indikaatorid on analüüsitud ja neile on antud hinnang. Antud hinnang võimaldab edaspidi hõlpsasti teisendada andmeid lihtsamatesse, „valgusfoori – tüüpi „ tabelitesse.

Iga peatüki lõpus on kokkuvõtte, kus on välja toodud olulisemad probleemid, visioon, strateegilised eesmärgid, jne. Alates teisest peatükist on toodud välja vajalikud investeeringud, uuringud ja koolitused, meetmed turvalisuse tagamiseks ja tegevused. Tegevuste loetlemisel on üldjuhul püütud hoiduda valla arengukava dubleerimisest, samas on arvestatud arutlustel väljatoodud Tegevuskava tabel terviseprofili lõpus sisaldab eelkõige ainult neid tegevusi, mida valla arengukavas senini nimetatud ei ole ja mis sinna tuleks lisada.

Terviseprofili lisatud pildid tähistavad eelkõige peatüki lõppu, lihtsustades selliselt terviseprofili peatükkide eristamist. Pildid on kõik kohalikest sündmustest ja tehtud Varstu vallas.

Eeskujudeks Varstu valla terviseprofiilile on kasutatud „Võru maakonna terviseprofiil ja tegevuskava aastateks 2010 – 2013“ Võru 2010 ja „Vihula valla terviseprofiil ja tegevuskava 2010 – 2015“. Eelkõige on Varstu valla terviseprofili koostajad tänulikud dr. Anu Kasmelile tema koolituste ja materjalide eest.

Varstu valla terviseprofiil valmis Euroopa Sotsiaalfondi programmi“ Tervislikke valikuid toetavad meetmed 2010 – 2011“ toel.



Sisukord	
SISSEJUHATUS	2
Sisukord	4
KASUTATAVATE MÕISTETE SELGITUSED	8
Peatükk I : ÜLDANDMED	10
Indikaator 1.1. Aastakeskmine rahvaarv.....	10
Indikaator 1.2 Aasta keskmine rahvaarv Varstu vallas soo lõikes.....	11
Indikaator 1.3 Varstu valla rahvastiku soo-ja vanusejaotus.....	11
Indikaator 1.4 Asustustihedus.....	12
Indikaator 1.5 Elussünnid	13
Indikaator 1.6 Sündimuse üldkordaja	13
Indikaator 1.7 Elussünnid ema vanuse järgi	14
Indikaator 1.8 Alaealiste sünnitajate arv Varstu vallas.....	14
Indikaator 1.9 Surmade arv Varstu vallas.....	15
Indikaator 1.10 Suremuskordaja	15
Indikaator 1.11 Loomulik iive Varstu vallas	16
Indikaator 1.12 Loomuliku iibe kordaja Varstu vallas.....	16
Indikaator 1.13 Sisseränne	17
Indikaator 1.14 Väljaränne.....	17
Indikaator 1.15 Rändesaldo	18
Indikaator 1.16 Kohaliku omavalitsuse eelarve.....	18
Indikaator 1.17 Rahvastiku rahvuslik jaotus.....	19
Indikaator 1.18 Demograafiline töösurveindeks.....	20
Peatüki I kokkuvõte.....	21
Peatükk II : SOTSIAALNE SIDUSUS JA VÕRDESED VÕIMALUSED	22
Tööturu situatsioon	22
Indikaator 2.1. Maksumaksjate osakaal valla rahvastikus	22
Indikaator 2.2 Keskmine brutotulu	23
Indikaator 2.3 Miinimumpalga saajate osakaal Varstu vallas.....	23
Indikaator 2.4 Ettevõtlus. Majanduslikult aktiivsed ettevõtted.....	24
Indikaator 2.5 Töötus Varstu vallas	25
Indikaator 2.6 Töötuse osakaal.	25
Igapäevane toimetulek	26
Indikaator 2.7 Ravikindlustusega kaetud.....	26

Indikaator 2.8 Toimetulekutoetused	27
Indikaator 2.9 Puudega vallaelanikud	28
2.10 Varstu valla sotsiaaltoetused	29
2.11 Sotsiaalteenused	30
Kaasatus kogukonna tegevustesse	31
2.12 Kogukonna motivaatorid	31
2.13 Elanike kaasamine	32
2.14 Kultuurielus osalemise ja tarbimise võimalus	33
Peatüki II kokkuvõte	35
Peatükk III LASTE JA NOORTE TURVALINE ARENG	37
Indikaator 3.1 Laste arv haridusasutustes	37
Indikaator 3.2 Koolikohustuse täitmine	38
Indikaator 3.3. Noorte süüteod	40
Indikaator 3.4 Laste ja noortega tegelevad asutused	41
Indikaator 3.5 Lastele ohutu elu-ja õpikeskkond	41
Indikaator 3.6 Koolide ja lasteaia terviseteenuse olemasolu	42
Indikaator 3.7 Kohaliku omavalitsuse poolne initsiatiiv ja toetused	42
Peatüki III kokkuvõte:	44
Peatükk IV TERVIST TOETAV ELU-, TÖÖ JA ÕPIKESKKOND	46
Indikaator 4.1 Huvitegevuse ja vaba aja veetmise kohad	46
Indikaator 4.2 Üldkasutatavad spordirajatised ja terviserajad	46
Indikaator 4.3 Transport ja teedevõrk	47
Ühistransport:	47
Valla teedevõrk	47
Tänavavalgustus	48
Rohealad	48
Indikaator 4.4. Keskkonna mõjurid	49
Avalike supluskohtade turvalisus	49
Pinnaveekogudesse juhitud puhastamist vajava vee reostuskoormus	49
Siseõhk	50
Välisõhk	51
Jäätmed ja jäätmekäitlus	52
Indikaator 4.5 Kuriteod	52
Indikaator 4.6 Liikluskuriteod ja õnnetused	55
Indikaator 4.7 Tulekahjud	55

Indikaator 4.7 Alkoholi müüvad kauplused	56
Indikaator 4.8.Kohaliku omavalitsuse alkoholipoliitika	57
Peatüki IV kokkuvõte:	58
Peatükk V TERVISLIK ELUVIIS.....	60
Indikaator 5.1 Tervisealase teabe kättesaadavus.....	60
Indikaator 5.2 Tervislikku eluviisi toetavad üritused paikkonnas	60
Peatüki V kokkuvõte:.....	61
Peatükk VI TERVISETEENUSED	62
Indikaator 6.1 Tervishoiuteenused	62
6.2 Nõustamisteenused	62
Peatüki VI kokkuvõte:	63
Tegevuskava aastani 2013	64
Kasutatud kirjandus	66

Joonised:

Joonis 1 Aasta keskmine rahvaarv Varstu vallas soo lõikes 2000 – 2009 aastatel	11
Joonis 2 Varstu valla rahvastiku püramiid 01.01.2009 aasta seisuga.	12
Joonis 3 Elussünnid Varstu vallas soo järgi.....	13
Joonis 4 Sündimuse üldkordaja võrdlus Varstu valla, Võru maakonna ja Eesti keskmise vahel aastatel 2000 - 2008	13
Joonis 5 Elussünnid aastatel 2000 – 2008 aastatel Varstu vallas ema vanuse järgi.....	14
Joonis 6 surnud meeste ja naiste arv 2000 – 2008 aastatel Varstu vallas.	15
Joonis 7 Suremuskordajad Varstu vallas, Võru maakonnas ja Eestis aastael 2000 - 2008.....	15
Joonis 8 Loomulik iive Varstu vallas 2000 – 2008 aastatel.....	16
Joonis 9 loomuliku iibe kordaja Varstu vallas, Võru maakonnas ja Eestis 2000 – 2008 aastal.....	16
Joonis 10 Varstu vallavalitsuse eelarve kroonides 2000- 2008 aastatel.....	18
Joonis 11 Varstu valla eelarve kroonides ühe elaniku kohta	19
Joonis 12.Rahvuslik jaotus Varstu vallas 2009 aasta andmetel	19
Joonis 13 Demograafiline töösurveindeks Varstu vallas, Võru maakonnas ja Eestis 2000 – 2006 aastal.	20
Joonis 14 Maksumaksjate osakaal (%) Varstu vallas, Võru maakonnas ja Eestis keskmisena	22
Joonis 15 Varstu valla, Võru maakonna ja Eesti keskmise brutotulu võrdlus kroonides aastatel 2006 – 2009	23
Joonis 16 Varstu valla majanduslikult aktiivsed ettevõtted	24
Joonis 17 Töötute arvu muutumine Varstu vallas 2004 – 2009 aastatel.....	25

Joonis 18 Ravikindlustusega kaetute osakaal Varstu vallas, Võru maakonnas ja Eestis aastatel 2004-2008	26
Joonis 19 Toimetulektoetuse maksmise summad elaniku kohta Varstu vallas, Võru maakonnas ja Eestis keskmisena 2004 – 2008 aastatel	27
Joonis 20 Toimetulekutoetuse taotlejate arv 1000 elaniku kohta Varstu vallas, Võru maakonnas ja Eestis aastatel 2004 – 2008.	27
Joonis 21 Varstu vallas makstud sotsiaaltoetuse elaniku kohta 2005 – 2009 aastal.	30
Joonis 23 Laste arv valla haridusasutustes 2004 – 2008 aastatel.	37
Joonis 24 Teistest omavalitsusest pärit laste arv Varstu valla haridusasutustes	37
Joonis 25 Hariduslike erivajadustega laste toetamine Krabi Põhikoolis ja Varstu Keskkoolis	39
Joonis 26 Alaealiste poolt sooritatud rikkumiste arv 2006 – 2009 aastatel.	40
Joonis 27 Heitvee puhastamine Võru maakonnas ja Eestis	50
Joonis 28 Vähemalt tund aega päevas suitsuses tööruumis viibinute jaotus % 2008 aastal vanuse ja soo järgi Taru, Jõgeva-, Põlva-, Valga- ja Võrumaal.....	50
Joonis 29 Õhu saatamine paiksetest saasteallikatest Võru maakonnas ja Eestis 2008. Aastal (kõik tegevusalad kokku , tonnides).....	51
Joonis 30 Kuritegude arv Varstu vallas 2005 – 2009 aastatel	53
Joonis 31 Kuritegude arv 1000 elaniku kohta.....	53
Joonis 32 Varavastaste kuritegude osakaal kõigist kuritegudest	54
Joonis 33 Isikuvastaste kuritegude osakaal.....	54
Joonis 34 Joobes mootorsõidukite juhtinute arv 2004 -2008 aastal.....	55
Joonis 35 Tulekahjude arv Varstu vallas 2004 – 2008 aastatel	56
Joonis 36 Alkoholi müüvate kaupluste arv 2004 -2008.....	56

Tabelid:

Tabel 1 Varstu valla elanike arv 2000-2009	10
Tabel 2 Varstu valla rahvastiku soo-ja vanusjaotus 2000 -2009 aastatel.....	11
Tabel 3 Alaealiste sündinute arv Varstu vallas 2004 -2009:.....	14
Tabel 4 Sisseränne ja sisserände kordaja Varstu vallas ja Võru maakonnas 2000 – 2008 aastatel	17
Tabel 5 Väljaränne ja väljarände kordajad Varstu vallas ja Võru maakonnas 2000 – 2008 aastatel....	17
Tabel 6 Varstu valla ja Võru maakonna rändesaldod	18
Tabel 7 Miinimumpalga saajate arv ja osakaal Varstu valla elanike hulgas 2006 -2009 aastal.	23
Tabel 8 Töötuse osakaal Varstu tööealisest elanikkonnast (%)	25
Tabel 9 Varstu vallas väljamakstud toimetulekutoetus, eluasemekulud ja taotlejate arvu muutus 2005 – 2009.	27
Tabel 10 Märtsis 2010 toimetulekutoetuse taotlejate taotlemise aeg.....	28
Tabel 11 Varstu valla töövõimetute elanike arv töövõimekaotuse % alusel märtsis 2020	29

Tabel 12 Võru maakonna ühistranspordiliinid.....	47
Tabel 13. Riigimaanteede liikumissagedus.....	48

KASUTATAVATE MÕISTETE SELGITUSED

Mõistete selgitused pärinevad kohaliku omavalitsuse ja maakonna terviseprofili koostamise juhendmaterjalist (Kohaliku Omavalitsuse ja maakonna terviseprofili koostamine. Juhised, Tervise Arengu Instituut, Tallinn 2009).

Eesmärk: hetkeolukorra analüüsi alusel püstitatud konkreetne mõõdetav siht, mis väljendab taotletavat mõju või tulemust.

Eestkoste: õigussuhe, kus kohus määrab eestkostja piiratud teovõimega isiku (eestkostetava) isiklike ja varaliste õiguste kaitseks ja eestkostetava eest seadusest tulenevate ja kohtu poolt määratud konkreetsete tegude tegemiseks.

Elukeskkond: koosneb füüsilisest ehk loodus- ja tehiskeskkonnast (pinnas, õhk, vesi, hooned, rajatised, teed), sotsiaal-majanduslikust keskkonnast (tööhõive, haridus, kultuur, transport, elamumajandus, tööstus, teenused, tervishoid, hoolekanne jne) ja psühho-sotsiaalsest keskkonnast (suhted kogukonnas, valitsemise tavad, poliitikakujundamise viisid jne).

Elukvaliteet: inimarengut ja ühiskonna arengut mõjutavate sotsiaalsete, tervise-, majanduslike ja keskkondlike tingimuste vastastikuse koostoime tulemus. Elukvaliteet on inimestele kättesaadavate kaupade ja teenuste kvantiteedi ja kvaliteedi mõõdik.

Hindamine: sekkumist puudutavate andmete süstemaatiline kogumine, analüüs ning aruandlus tulemuslikkuse, mõju ja protsessi analüüsiks eesmärgiga parandada projekti/programmi kohta käivate otsuste vastuvõtmist.

Kaasamine: ühenduse liikmeskonna või sihtrühma paremini rakendamine või aktiveerimine oma eesmärkide saavutamisel ja nende üle otsustamisel; avaliku võimu või äriettevõtete tegevus, mille sihiks on anda kodanikele või neid esindavatele ühendustele võimalus osaleda neid mõjutavate otsuste tegemisel.

Kogukond: rühm inimesi, kes jagab ühist kultuuri, väärtusi ja norme, omab ühist identiteeti ning on organiseerunud sotsiaalsesse struktuuri vastavalt mingi aja jooksul arenenud suhetele. Üksikisikud võivad kuuluda mitmesse kogukonda, mis põhinevad kas asukohal, tegevusalal või ühistel sotsiaalsetel või vaba aja veetmise huvidel. Kogukond võib olla ka virtuaalne, näiteks kujuneda interneti vahendusel.

Kogukonna kaasatus: protsess, mille kaudu tekib inimestel võimalus aktiivselt osaleda neid puudutavate küsimuste määratlemises, nende elu mõjutavate tegurite üle otsustamises, poliitika kujundamises ja elluviimises, teenuste planeerimises, arendamises ja osutamises ning muutuste saavutamiseks vajalikes tegevustes.

Kogukonna tervist toetav tegevus: kogukonna võimestumisele, identiteedi arengule ja elukorraldusele suunatud tegevus. Tegevuse sisu on osalemine oluliste prioriteetide määramisel, otsuste tegemisel, strategiate planeerimisel ja nende rakendamisel parema tervise saavutamiseks.

Kohalik omavalitsus: valla või linna demokraatlikult moodustatud võimuorganite õigus, võime ja kohustus seaduste alusel iseseisvalt korraldada ja juhtida kohalikku elu, lähtudes valla- või linnaelanike õigustatud vajadustest ja huvidest ning arvestades valla või linna arengu iseärasusi.

Planeerimine: pidev protsess, mis sisaldab (sekkumise) informatsiooni katkematu analüüsimist, otsuste tegemist ja tulevikuplaanide koostamist – kõik suunatud sellele, et saavutada (sekkumise) eesmärgid.

Psühholoogiline nõustamine: nii täiskasvanutele kui lastele abi osutamine erinevate elus ettetulevate probleemide ja murede lahendamiseks, kohanemisvõime parandamiseks ja isiksuse arenemisvõimaluste väljaselgitamiseks.

Rahvastiku tervis: tervise seisundi statistiliste ja demograafiliste näitajatega mõõdetav riigi või piirkonna rahvastiku või selle osa tervisetase.

Rahvatervis: tervise edendamise, haiguste ennetamise ja eluea pikendamise teadus ja praktika, mida viiakse ellu kas kogu rahvastikule või selle teatud rühmadele suunatud tervist mõjutavate sekkumiste kaudu.

Sekkumine: tervist hoidva käitumise edendamisele ja tervist kahjustava käitumise vältimisele suunatud tegevus.

Sotsiaalsed võrgustikud: sotsiaalsed struktuurid, mis koosnevad üksikisikutest ja gruppidest, mis on seotud omavahel spetsiifiliste suhetega, näiteks ühiste väärtuste, visiooni, ideede, ressursside või sõpradega.

Tervis: täieliku füüsilise, vaimse ja sotsiaalse heaolu seisund, mitte üksnes haiguse või puuete puudumine (Maailma Terviseorganisatsiooni põhikiri). Tervis on globaalse ökosüsteemi osa ja jätkusuutliku arengu eesmärk.

Tervisealane ebavõrdsus: mõõdetavad erinevused tervise kogemustes ja – tulemustes erinevate elanikkonna gruppide vahel vastavalt sotsiaalmajanduslikule seisundile, geograafilisele piirkonnale, vanusele, puudele, soole või etnilisele grupile. Ebavõrdsus käsitleb objektiivseid erinevusi gruppide ja üksikisikute vahel, mis on mõõdetavad suremuse ja haigestumusega.

Tervisedendus: protsess, mis võimaldab inimestel suurendada kontrolli oma tervise üle ja sellega tervist parandada.

Terviseindikaatorid: tervise ja selle mõjurite näitajad. Indikaatorite alusel saab välja selgitada ja hinnata indiviidi või kogukonna tervise seisundit, võrrelda omavalitsusi omavahel ning jälgida aja jooksul toimuvaid muutusi ühe omavalitsuse piires.

Tervisemõjurid ehk -determinandid: personaalsed, sotsiaalsed, majandus- ja keskkonnategurid, mis mõjutavad üksikisikute või elanikkonna tervist.

Terviseprofiil: elanike tervise ja seda mõjutavate tegurite kvantitatiivne ja kvalitatiivne kirjeldus, mis määratleb probleemid, sekkumist nõudvad valdkonnad ja vajalikud tegevused.

Terviseteenused: kõik osutatavad ja inimestele kättesaadavad teenused, mis avaldavad mõju inimese vaimse ja füüsilise tervise seisundile.

Peatükk I : ÜLDANDMED

Varstu vald paikneb võrumaa edelaosas Võrust 35, Tartust 95 ja Tallinnast 278 km kaugusel Haanja kõrgustiku lääneserval. Valla kuju on piklik, suunaga põhjast lõunasse. Põhjast lõunasse on vald ~20 km, idast läände ~ 16 km. Varstu vald piirneb Rõuge, Mõniste ja Antsla valla ning Läti Vabariigiga, kaugus Riiast on ~200 km.

Vallas on kokku 19 küla –Hintsiku, Harjuküla, Kangsti, Kõrgepalu, Krabi, Laurimäe, Liguri, Lüütsepa, Matsi, Muttemetsa, Metstaga, Paganamaa, Pähni, Punsu, Raudsepa, Soolätte, Tagakolga, Vana-Roosa, Viru küla ja 1 alevik-Varstu alevik. Vallas on ajalooliselt välja kujunenud kaks kanti Varstu kant ja Krabi kant. Varstu aleviku ja Krabi küla omavaheline kaugus on 14 km.

Varstu valla pindala on 170,63 km², mis moodustab Võru maakonna pindalast 7,4%.

Indikaator 1.1. Aastakeskmise rahvaarv.

Varstu valla rahvaarv, nagu kogu Võru maakonnas, on pidevalt langev. Keskmiselt väheneb vallaelanike arv ca 10 elaniku võrra aastas.

Tabel 1 Varstu valla elanike arv 2000-2009

	2000	2001	2002	2003	2004	2005	2006	2007	2008	2009
Varstu valla elanike arv	1360	1349	1333	1323	1316	1306	1294	1291	1280	1272

Allikas : Eesti Statistika andmebaas

Indikaatori positiivne mõju: rahvarvu vähenemine toimub suhteliselt stabiilselt ja on seega etteennustatav.

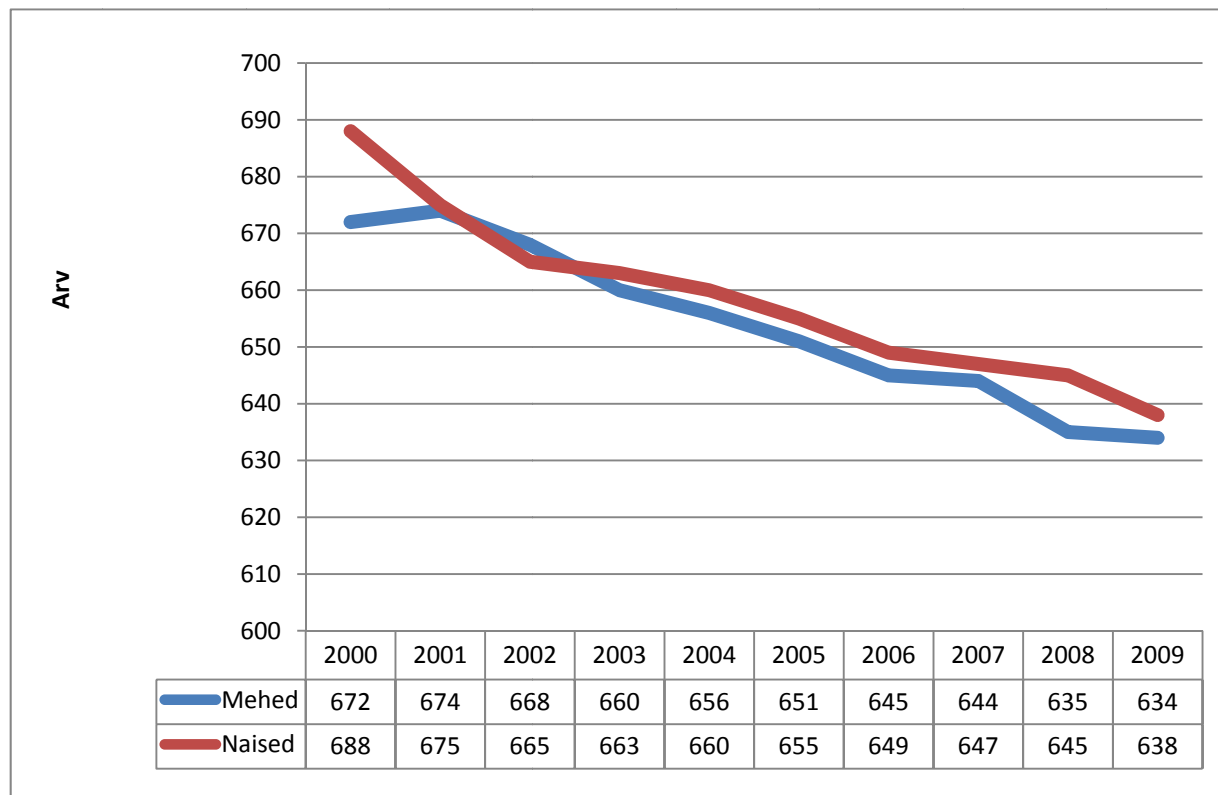
Indikaatori negatiivne mõju: rahvaarvu pideval vähenemise jääb piirkond elaniketa.

Hinnang indikaatorile: halb, näitaja on langustendetsiga.

Indikaator 1.2 Aasta keskmine rahvaarv Varstu vallas soo lõikes.

Aasta keskmine rahvaarv soo lõikes näitab Vallas elavate meeste ja naiste arve aastas.

Joonis 1 Aasta keskmine rahvaarv Varstu vallas soo lõikes 2000 – 2009 aastatel.



Allikas: Eesti Statistika andmebaas

Indikaatori positiivne mõju: erinevused meeste ja naiste arvus ei ole olulised, elanikkond jaguneb peaaegu pooleks;

Indikaatori negatiivne mõju: puudub;

Hinnang indikaatorile: rahuldav.

Indikaator 1.3 Varstu valla rahvastiku soo-ja vanusejaotus.

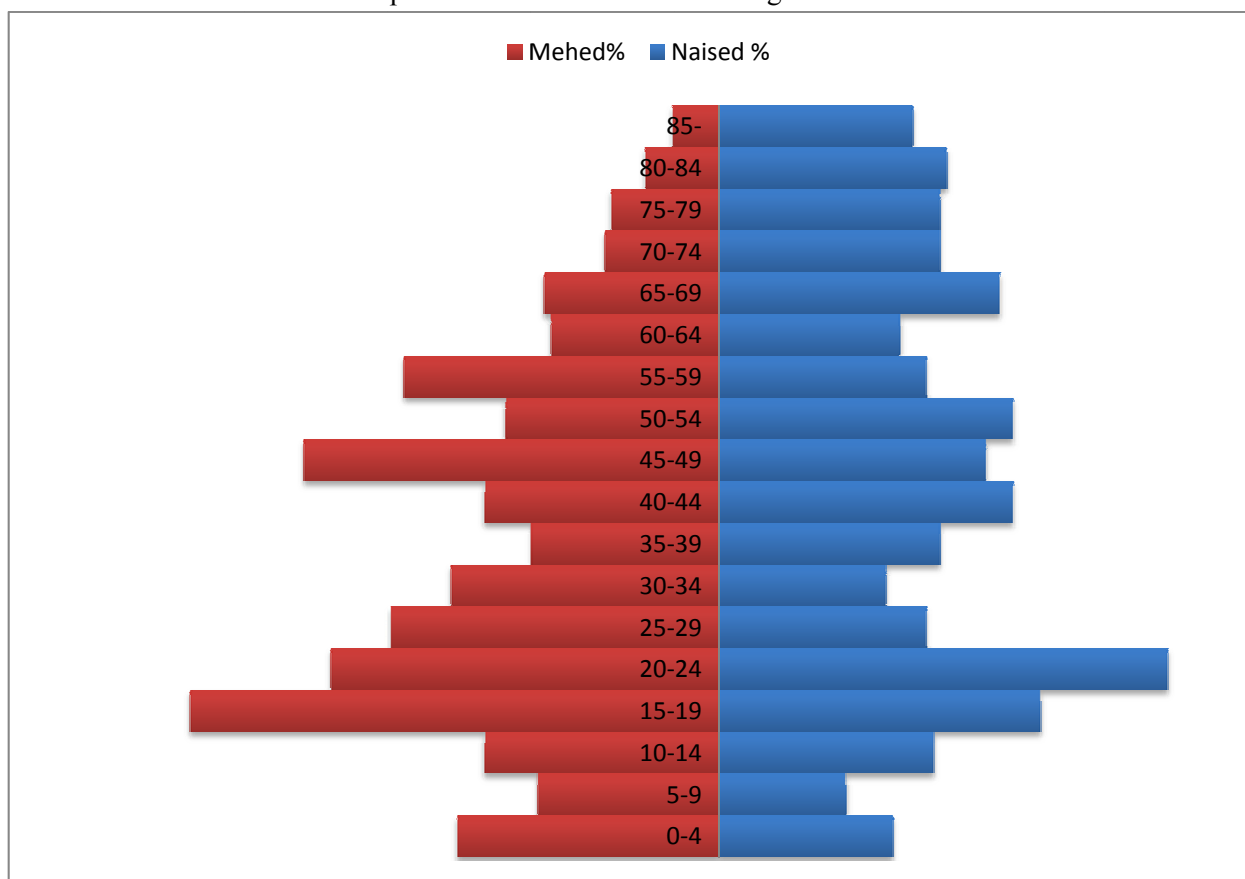
Indikaator on esitatud nii tabeli kui rahvastikupüramiidi joonisena.

Tabel 2 Varstu valla rahvastiku soo-ja vanusejaotus 2000 – 2009 aastatel

Vanuse rühmad	0-4	5-9	10-14	15-19	20-24	25-29	30-34	35-39	40-44	45-49	50-54	55-59	60-64	65-69	70-74	75-79	80-84	85 -
Mehed	39	27	35	79	58	49	40	28	35	62	32	47	25	26	17	16	11	7
Naised	26	19	32	48	67	31	25	33	44	40	44	31	27	42	33	33	34	29

Allikas: Eesti statistikaameti andmebaas

Joonis 2 Varstu valla rahvastiku püramiid 01.01.2009 aasta seisuga.



Allikas: Eesti Statistika andmebaas

Positiivne mõju: enam-vähem võrdselt või väga väike erinevus (alla 10 inimese vanuserühmas) meeste ja naiste vahel on vanuserühmades 5 – 9, 10 -14, 20 – 24, 35 – 39, 40 – 44, 60 – 64.,

Negatiivne mõju: sooline tasakaal puudub vanuserühmades:

15 – 19, 25-29, 30 - 34 olles kaldu meeste kasuks – potentsiaalsete sünnitusealiste naiste vähesus;

65 – 69, 70 -74, 75 -79, 80 – 84, 85 olles kaldu naiste kasuks – eakate naised elavad enamast üksi.

Hinnang indikaatorile: halb, näitaja vajab täiendavat tähelepanu.

Indikaator 1.4 Asustustihedus

Asustustihedus on inimeste arv ruutkilomeetri kohta.

Asustustihedus Varstu vallas on 7,5 in/km².

Rohkem vallaelanikke elab Varstu alevikus, Vana-Roosa , Krabi ja Kõrgepalu külades. Kõige vähem elanikke – üks perekond- elab Laurimäe külas.

Positiivne mõju: säilib traditsiooniline hajaasustus

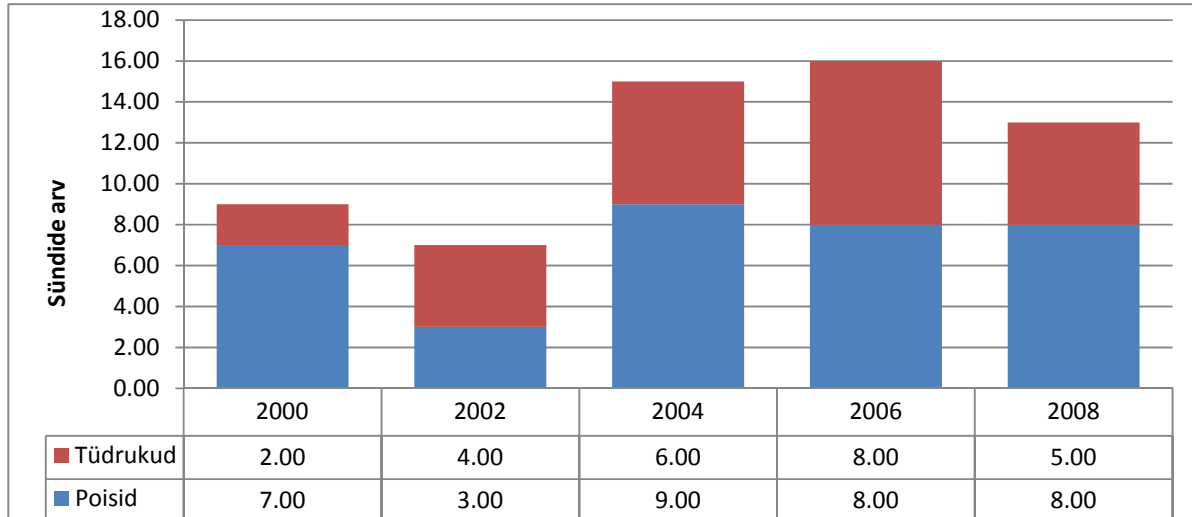
Negatiivne mõju: suurte vahemaade tõttu ja tarbijate vähesuse tõttu raskused teenuste korraldamiseks

Hinnang indikaatorile: halb, näitaja vajab täiendavat tähelepanu.

Indikaator 1.5 Elussünnid

Elussünnide all mõistetakse elustunnustega lapse sünni sõltumata raseduse kestusest.

Joonis 3 Elussünnid Varstu vallas soo järgi



Allikas: Eesti Statistika andmebaas

Positiivne mõju: enamasti on näitaja kasvutendentsis;

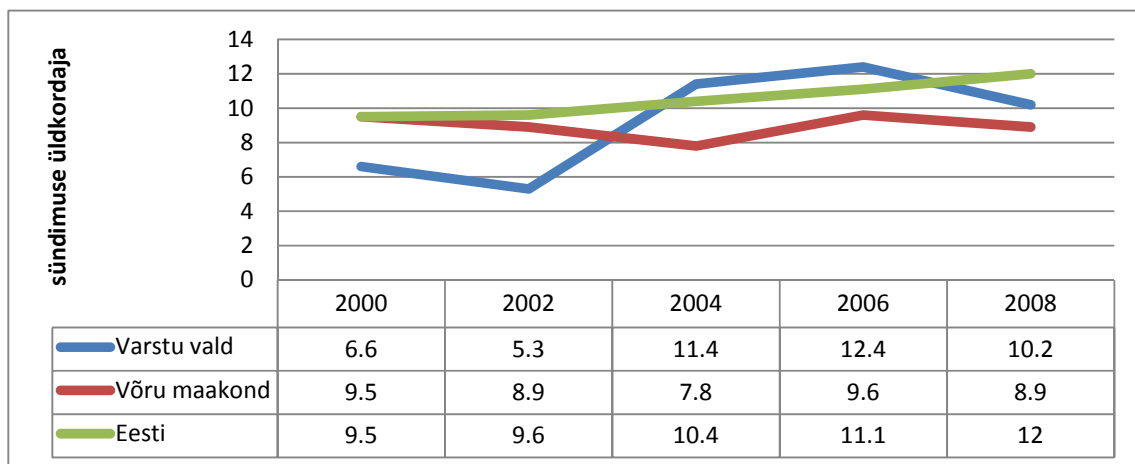
Negatiivne mõju: kasvutendents ei ole stabiilne

Hinnang indikaatorile: halb, näitaja vajab täiendavat tähelepanu..

Indikaator 1.6 Sünnimuse üldkordaja

Sünnimuse üldkordaja on suhtarv aastaste elussünnide ja rahvaarvu vahel, arvutatuna 1000 elaniku kohta.

Joonis 4 Sünnimuse üldkordaja võrdlus Varstu valla, Võru maakonna ja Eesti keskmise vahel aastatel 2000 - 2008



Allikas: Eesti Statistika andmebaas

Positiivne mõju: Varstu valla sündimuse üldkordaja on 2004 aastat tõusutendentsis, olles kõrgem Võru maakonna vastavast näitajast.

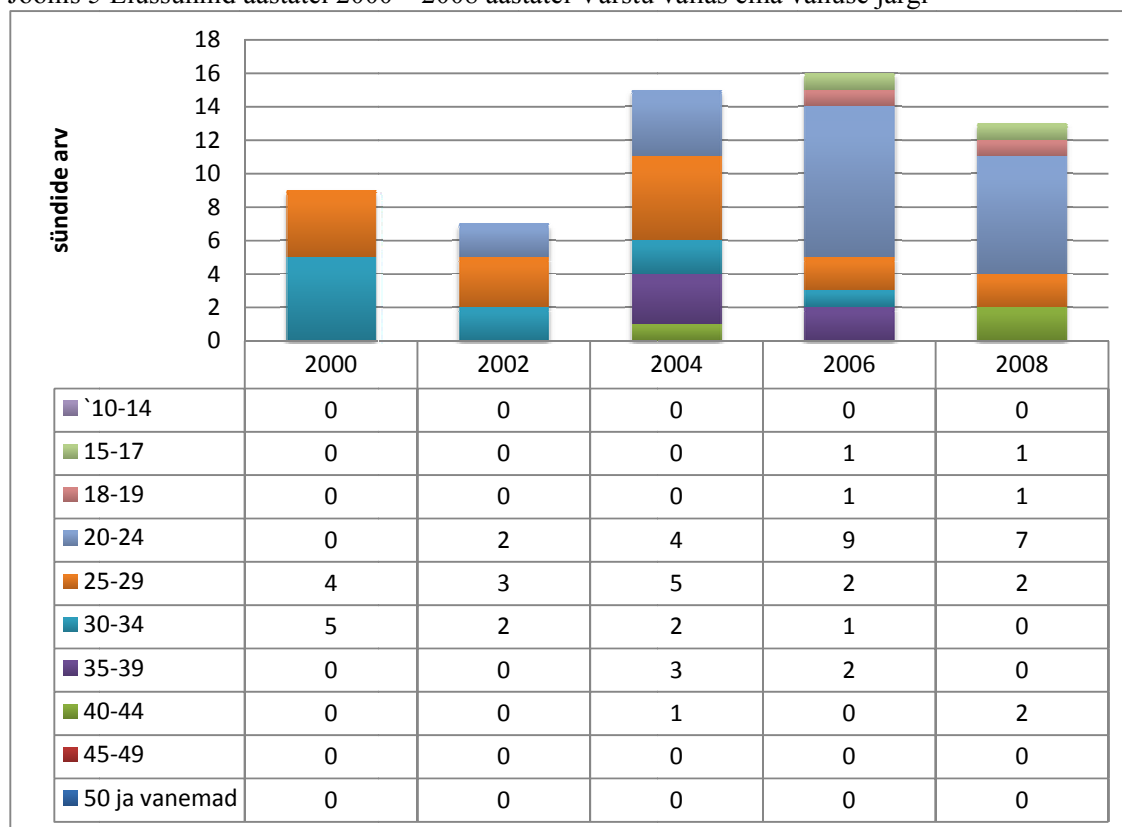
Negatiivne mõju :Varstu valla sündimuse üldkordaja on langenud 2008 aastast allapoole Eesti keskmist sündimuse üldkordajat.

Hinnang indikaatorile: halb, näitaja vajab täiendavat tähelepanu..

Indikaator 1.7 Elussünnid ema vanuse järgi

Elussünnid ema vanuse järgi on esitatud alljärgneval joonisel.

Joonis 5 Elussünnid aastatel 2000 – 2008 aastatel Varstu vallas ema vanuse järgi



Allikas: Varstu Vallavalitsus

Positiivne mõju: kõige rohkem on sünnitajaid vanuseklassides 20 – 24, 25 – 29, 30 – 34.

Negatiivne mõju: sünnitajaid on ka vanuses 15 – 17, 18 – 19.

Hinnang indikaatorile: halb, näitaja vajab täiendavat tähelepanu..

Indikaator 1.8 Alaealiste sünnitajate arv Varstu vallas

Tabel 3 Alaealiste sünnitajate arv Varstu vallas 2004 - 2009:

2004	2005	2006	2007	2008	2009
16.a	0	0	0	1	0
17.a	0	1	1	1	1

Allikas: Varstu Vallavalitsus

Positiivne mõju: puudub

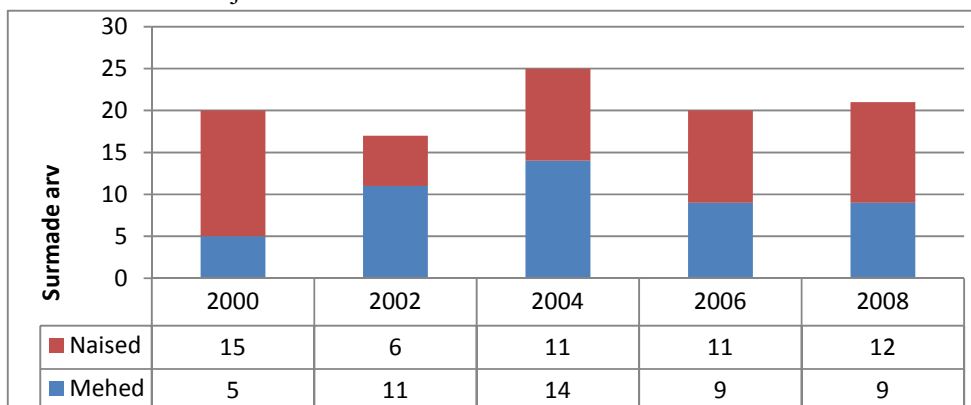
Negatiivne mõju: ebaküpsed lapsevanemad, emal ebakindel hariduse ja kutse omandamine.

Hinnang indikaatorile: halb, näitaja vajab täiendavat tähelepanu.

Indikaator 1.9 Surnude arv Varstu vallas

Joonisel on esitatud Varstu vallas 2000 – 2008 aastatel surnud meeste ja naiste arv.

Joonis 6 surnud meeste ja naiste arv 2000 – 2008 aastatel Varstu vallas.



Allikas: Eesti Statistikaameti andmebaas

Positiivne näitaja: surnude arvud meeste ja naiste suhtes on 2004 aastast alates muutunud suhteliselt stabiilselt;

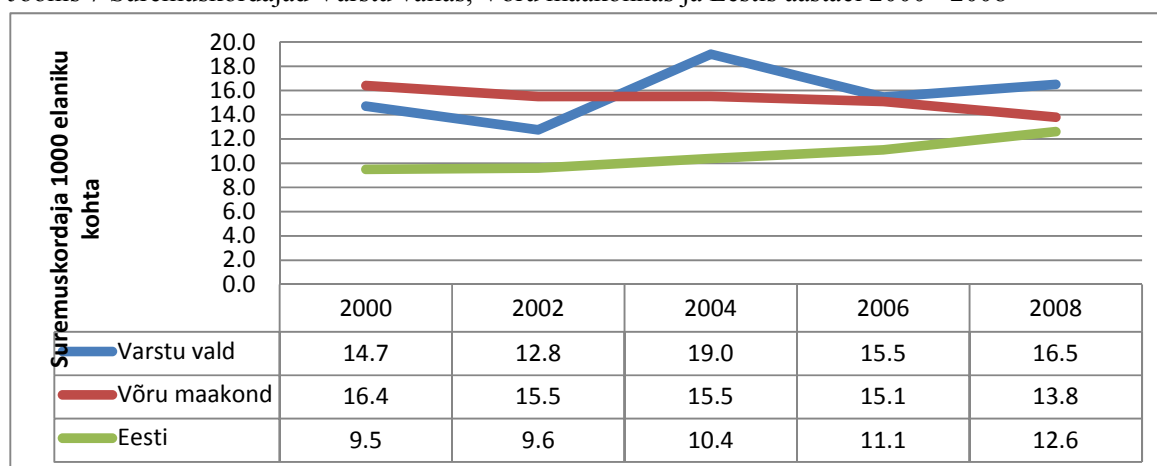
Negatiivne näitaja: tendents on tasapisi tõusev;

Hinnang indikaatorile: halb, näitaja vajab täiendavat tähelepanu..

Indikaator 1.10 Suremuskordaja

Suremuskordaja alla mõeldakse aasta surnude arvu ja aasta keskmise rahvatiku suhet, mis on arvatud 1000 elaniku kohta.

Joonis 7 Suremuskordajad Varstu vallas, Võru maakonnas ja Eestis aastael 2000 - 2008



Allikas: Eesti Statistikaameti andmebaas

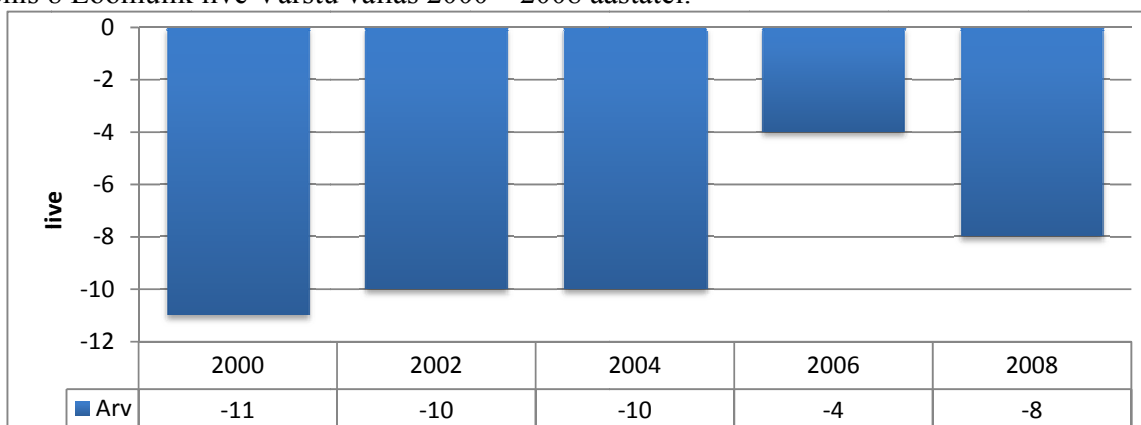
Positiivne mõju: -

Negatiivne mõju: Suremuskordaja Varstu vallas on suurem kui Võru maakonnas ja Eestis keskmisena. Suremuskordaja on tõusutendentsis, mis tagab elanikkonna pideva vähenemise. Hinnang indikaatorile: halb, näitaja vajab täiendavat tähelepanu.

Indikaator 1.11 Loomulik iive Varstu vallas.

Loomulik iive näitab Varstu valla rahvaarvu muutust aasta jooksul, mis moodustub sünni- ja surmajuhtude arvu vahena.

Joonis 8 Loomulik iive Varstu vallas 2000 – 2008 aastatel.



Allikas: Eesti Statistikaameti andmebaas

Positiivne mõju: iive on tasapisi tõusmas;

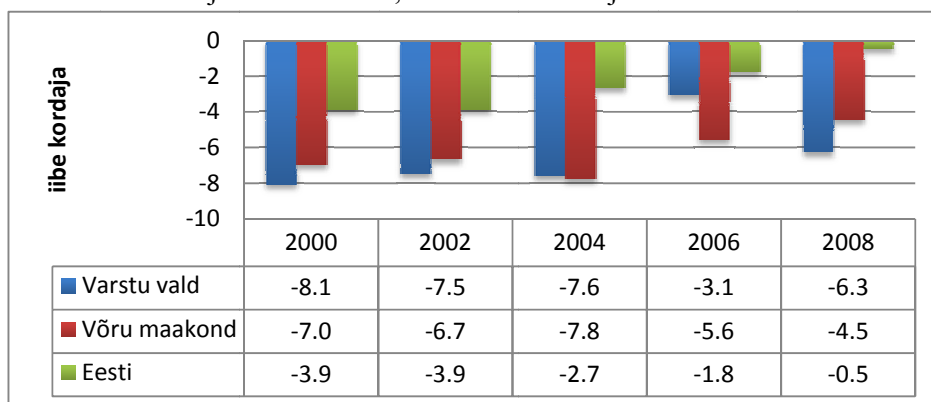
Negatiivne mõju: iive on jätkuvalt negatiivne;

Hinnang indikaatorile: halb, näitaja vajab täiendavat tähelepanu.

Indikaator 1.12 Loomuliku iibe kordaja Varstu vallas

Loomuliku iibe kordaja on aasta elussündide ja surmajuhtude arvu vahe 1000 aasta keskmise elaniku kohta.

Joonis 9 loomuliku iibe kordaja Varstu vallas, Võru maakonnas ja Eestis 2000 – 2008 aastal.



Allikas: Eesti Statistika andmebaas

Positiivne mõju: loomuliku iibe kordaja on tõusutendentsis;
 Negatiivne mõju: loomuliku iibe kordaja on suurem kui Eestis keskmisena, olles enamasti samal tasemel Võru maakonna näitajaga.
 Hinnang indikaatorile: halb, näitaja vajab täiendavat tähelepanu..

Indikaator 1.13 Sisseränne

Sisserände indikaator kirjeldab Varstu valda aasta jooksul alaliselt elama asunud isikute arvu. Sisserände kordaja on sisserännanute arvu ja vallaelanike arvu suhe, arvestatuna 1000 elaniku kohta.

Tabel 4 Sisseränne ja sisserände kordaja Varstu vallas ja Võru maakonnas 2000 – 2008 aastatel

		2000	2002	2004	2006	2008
Sisseränne Varstu vallas	Arv	13	40	18	17	23
	Sisserände kordaja	10	30	14	13	18
Sisseränne Võru maakonnas	Arv	585	1190	1060	971	857
	Sisserände kordaja	14,7	30,3	27,3	25,3	22,6

Allikas: Varstu Vallavalitsuse andmebaas, Võru Maakonna terviseprofiil

Positiivne mõju: sisseränne näitab suurenemise tendentsi, see aitab kaasa valla rahvaarvu suurenemisele;
 Negatiivne mõju: sisseränne 1000 elaniku kohta on maakonnas tervikuna suurem kui Varstu vallas.
 Hinnang indikaatorile: halb, näitaja vajab täiendavat tähelepanu..

Indikaator 1.14 Väljaränne

Indikaator kirjeldab Varstu vallast aasta jooksul lahkunud isikute arvu aasta jooksul. Väljarände kordaja on aasta väljarännanute arvu ja elanike suhe, arvestatuna 1000 elaniku kohta.

Tabel 5 Väljaränne ja väljarände kordajad Varstu vallas ja Võru maakonnas 2000 – 2008 aastatel.

		2000	2002	2004	2006	2008
Väljaränne Varstu vallas	Arv	46	28	42	64	37
	Väljarände kordaja	34	21	32	49	29
Väljaränne Võru maakonnas	Arv	683	1552	1376	1098	952
	Väljarände kordaja	17,1	39,5	35,4	28,6	25,1

Allikas: Varstu Vallavalitsus, Eesti Statistika andmebaas

Positiivne mõju: väljarände tendents on langustendentsis;
 Negatiivne mõju: väljaränne Varstu vallast on suurem kui Võru maakonnas keskmiselt.
 Hinnang indikaatorile: halb, näitaja vajab täiendavat tähelepanu.

Indikaator 1.15 Rändesaldo

Rändesaldo näitab piirkonna rahvaarvu muutust sise-ja väljarände tagajärjel aasta jooksul. Rändesaldo kordaja on sisse-ja väljarännanute vahe 1000 elaniku kohta.

Tabel 6 Varstu valla ja Võru maakonna rändesaldod

		2000	2002	2004	2006	2008
Rändesaldo Varstu vallas	Arv	-33	12	-24	-47	-14
	1000 elaniku kohta	-24	9	-18	-36	-11
Rändesaldo Võru maakonnas	Arv	-98	-362	-316	-127	-95
	1000 elaniku kohta	-2,5	-9,2	-8,1	-3,3	-2,5

Allikas: Varstu Vallavalitsus, Eesti Statistika andmebaas

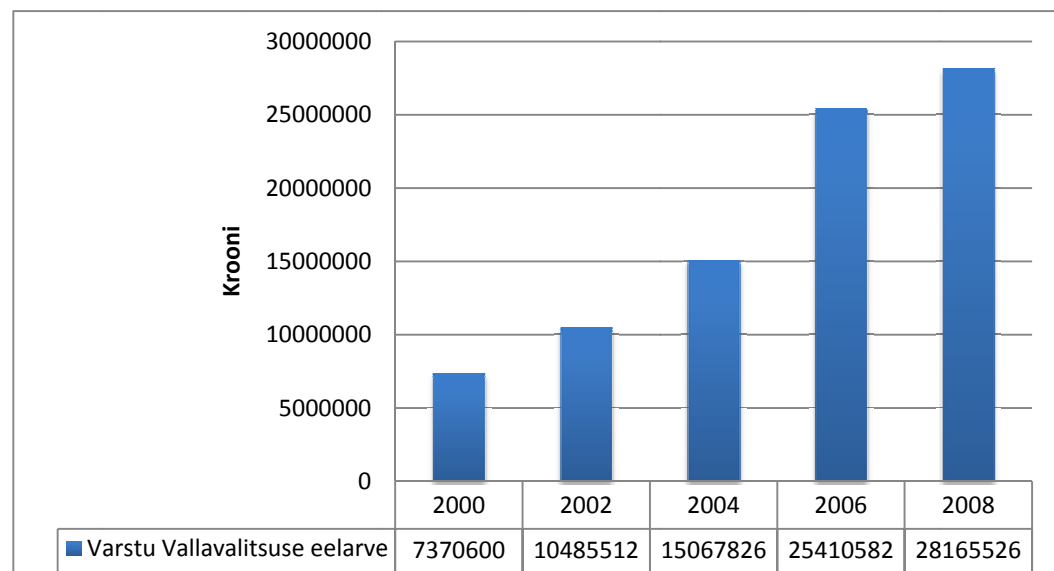
Positiivne mõju: alates 2004 – 2006 aastatest on rändesaldo vähenenud;

Negatiivne mõju: Rändesaldo on negatiivne – lahkub rohkem kui juurde tuleb. Maakonna keskmisega võrreldes on negatiivne rändesaldo suurem.

Hinnang indikaatorile: halb, näitaja vajab täiendavat tähelepanu..

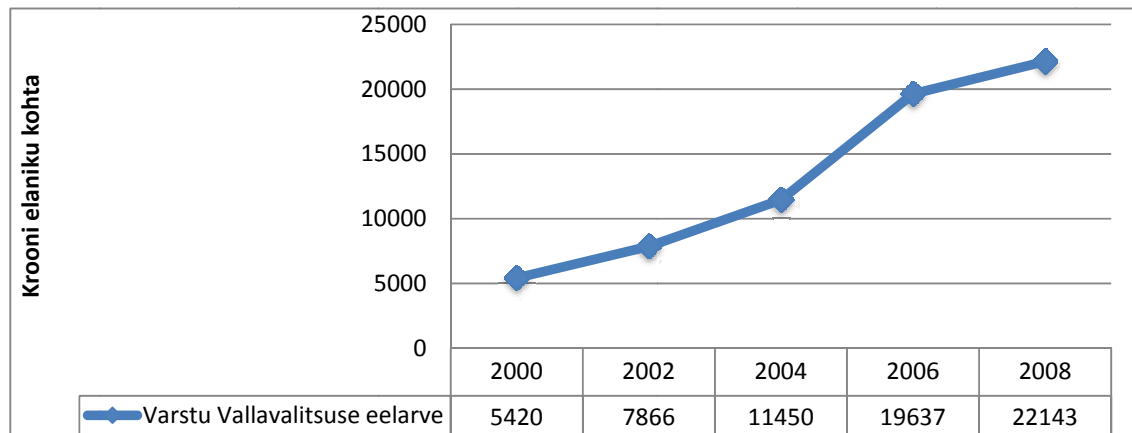
Indikaator 1.16 Kohaliku omavalitsuse eelarve

Joonis 10 Varstu vallavalitsuse eelarve kroonides 2000 - 2008 aastatel.



Allikas: Varstu Vallavalitsus

Joonis 11 Varstu valla eelarve kroonides ühe elaniku kohta



Allikas Varstu Vallavalitsus

Positiivne mõju: Varstu valla eelarve on kasvanud nii kogusummas kui ka eelarvesummades elaniku kohta; indikaator on kasvutendentsis;

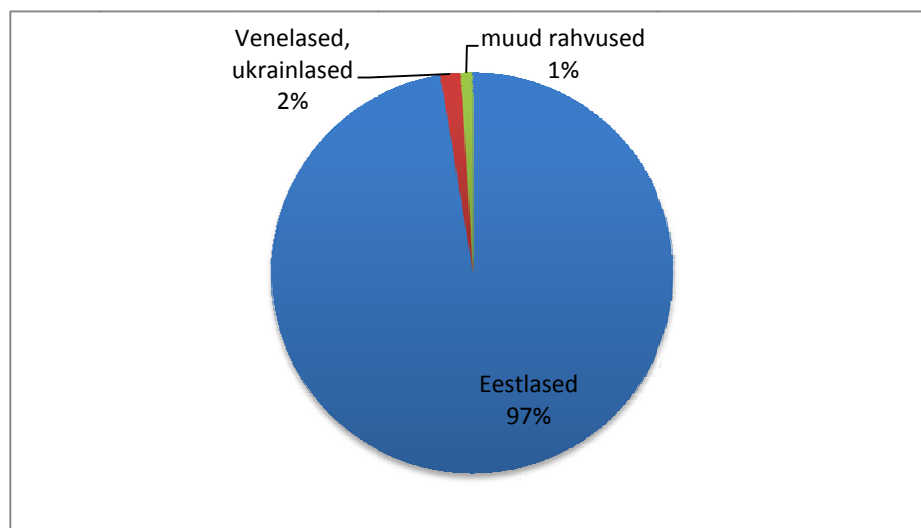
Negatiivne mõju: valla eelarve stabiilsus sõltub majanduslikust olukorrast.

Hinnang indikaatorile: rahuldav

Indikaator 1.17 Rahvastiku rahvuslik jaotus

97% valla elanikest moodustavad eestlased. Teistest rahvustest on valla elanike seas venelased, ukrainlased, sakslased, mustlased, lätlased, soomlased, kreeklased. Kõige rohkem muulaste hulgas on venelasi ja ukrainlasi.

Joonis 12. Rahvuslik jaotus Varstu vallas 2009 aasta andmetel.



Allikas: Varstu Vallavalitsus

Positiivne mõju: elanikkond on ühtne.

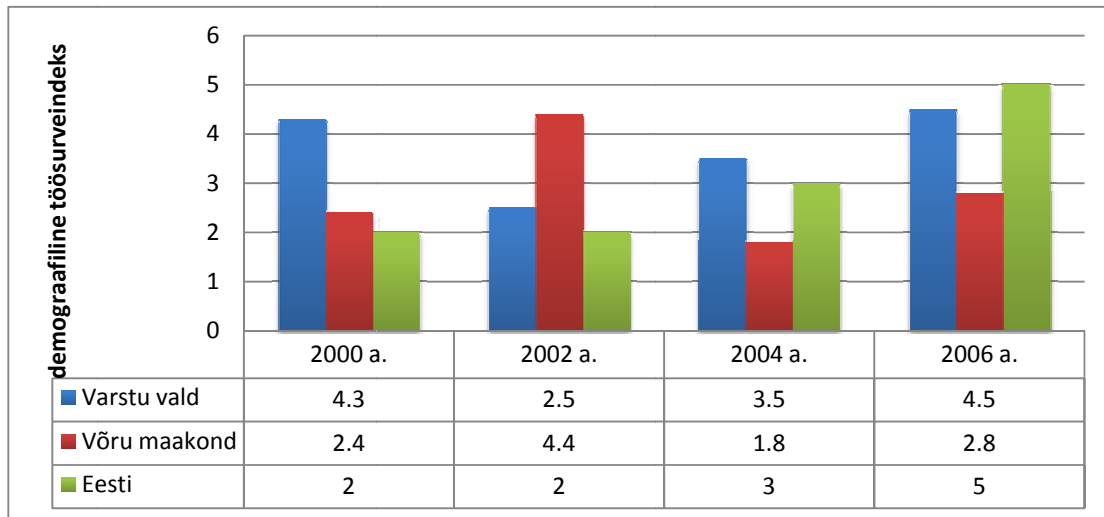
Negatiivne mõju: vähemesindatud rahvustel pole võimalusi oma kultuuri edendamiseks.

Hinnang indikaatorile: rahuldav

Indikaator 1.18 Demograafiline töösurveindeks

Demograafiline töösurveindeks on eelseisval kümnendil tööturule sisenevate noorte (5-14-aastased) ja sealt vanuse tõttu potentsiaalselt lahkuvate inimeste (55-64-aastased) suhe.

Joonis 13 Demograafiline töösurveindeks Varstu vallas, Võru maakonnas ja Eestis 2000 – 2006 aastal.



Allikas: Eesti Statistika andmebaas

Positiivne mõju: demograafiline töösurveindeks on Varstu vallas pisut väiksem kui Eestis keskmisena,

Negatiivne mõju: Varstu valla demograafiline töösurve indeks tõusutendentsis, samas kui Võru maakonnas tervikuna on langustendents.

Hinnang indikaatorile: halb, näitaja vajab täiendavat tähelepanu.

Peatüki I kokkuvõte.

Tugevused ja probleemid indikaatorite põhjal:

- Rahvastik on pidevas ja järjekindlas vähenemises;
- Vanemaaliste hulgas väheneb meeste arv, seega elavad eakad naised enamasti kaaslaseta;
- Vallaelanike iive on negatiivne;
- Iga – aastaselt leidub alaealisi sünnitajaid;
- Väljarände näitajad on kasvutendentsis;
- Valla eelarve on olnud stabiilselt suurenev.

Strateegilised eesmärgid:

- ❖ Toetada laste sündi, tagada vajalike teenuste – lasteaed, alus-, põhi- ja keskkooli kättesaadavus;
- ❖ Rakendada abinõusid, mis toetaksid eakate toimetulekut;
- ❖ Toetada alaealiste lapsevanemate hariduse ja kutse omandamist;
- ❖ Valla tegevusi jätkata tasakaalustatud eelarvega.

Vajalikud uuringud ja koolitused:

Uuringud elanike rahulolu kohta;

Uuringud omavalitsuse toimimise kohta, sealhulgas teiste omavalitsuste liitumisevõimalustest;



Peatükk II : SOTSIAALNE SIDUSUS JA VÕRDSED VÕIMALUSED

Valdkonna kirjeldus: Sotsiaalse sidususe all mõistetakse ühiskonna võimet tagada iga oma liikme heaolu, ületades sotsiaalset lõhestumist ja vältides tõrjutust.

Sidususel on otsene seos tervisega – mida kõrgem on sidusus, seda paremad on ka tervisenäitajad. Sidususe kõrge tase toetab ka sotsiaalset turvalisust, mis on omakorda oluline tervisemõjur. Sotsiaalset turvalisust iseloomustavad tööhõive, vaesuse ja kihistumise näitajad. Tõrjutud sotsiaalsete gruppide olemasolu on oluline risk rahva tervisele, seevastu võrdsed võimalused ja võrdne ligipääs teenustele suurendavad sotsiaalset turvalisust ja sidusust ning parandavad tervisenäitajaid.

Tööturu situatsioon

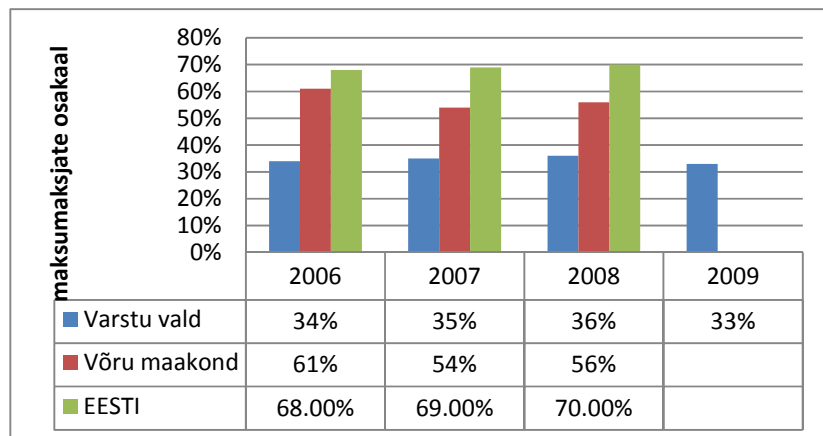
Töö on olulise tähtsusega tervise sotsiaalne mõjur vähemalt kolmel põhjusel (Marmot ja Feeney, 1996):

- Tööl on keskne koht töötaja heaolu saavutamisel.
- Töö omab otsust mõju üksikisikule, tema perekonnale ja sotsiaalsele keskkonnale.
- Tootmisprotsess võib omada füüsilist ja keskkonnast tingitud mõju mitte ainult töötajale, vaid ka tema töökohta ümbritsevale keskkonnale laiemalt.

Indikaator 2.1. Maksumaksjate osakaal valla rahvastikus

Maksumaksjate osakaal on kohalike elanike arv, kes tasuvad üksikisiku tulumaksu, kogu vallaelanike suhtes protsentides.

Joonis 14 Maksumaksjate osakaal (%) Varstu vallas, Võru maakonnas ja Eestis keskmisena



Allikas: Eesti Maksu-ja Tolliamet

Positiivne mõju: -

Negatiivne mõju: Maksumaksjate osakaal Varstu vallas on peaaegu poole väiksem kui Eestis keskmisena, s.h. on maksumaksjate osakaal väiksem kui Võru maakonnas keskmiselt.

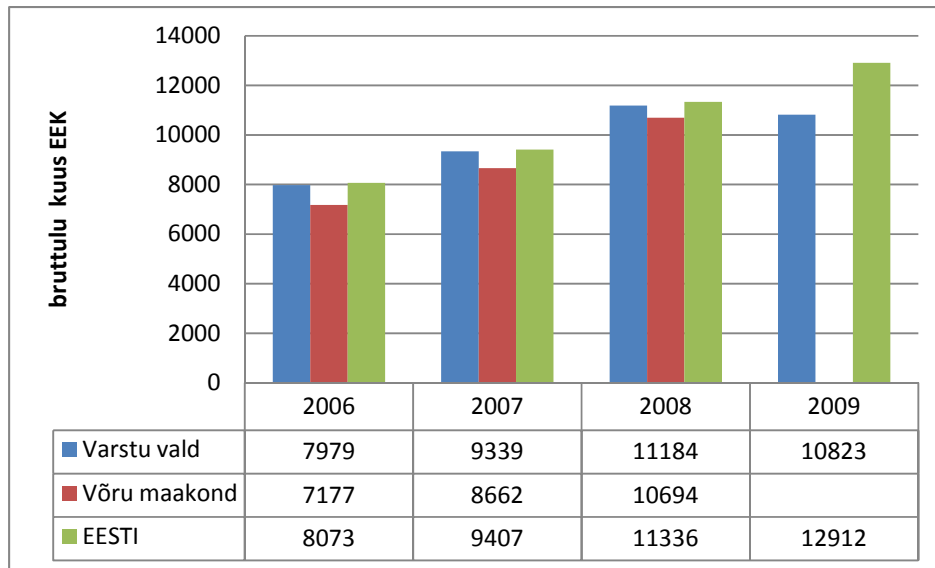
Maksumaksjate osakaal näitab alates 2009 aastast vähenemist, olles 2009 aastal ainult kolmandik (33%) valla elanikkonnast. See tähendab aga suuremaid väljaminekuid valla sotsiaalhoolekandele

Hinnang indikaatorile: halb, näitaja vajab täiendavat tähelepanu.

Indikaator 2.2 Keskmine brutotulu

Paikonnas elavate isikute brutotulu kroonides brutotulu saajate kohta kuus.

Joonis 15 Varstu valla, Võru maakonna ja Eesti keskmise brutotulu võrdlus kroonides aastatel 2006 – 2009



Allikas: Eesti Maksu- ja Tolliamet

Positiivne mõju: Keskmine brutopalk on Varstu vallas pidevalt pisut kõrgem Võru maakonna keskmisest, mis näitab valla ettevõtjate tõhusust.

Negatiivne mõju: Keskmine brutopalk on väiksem, kui Eesti keskmisena. Samas on näha, et keskmine brutopalk on alates 2008 aastast languses ja see asjaolul toob kaasa elanike sissetulekute vähenemise.

Hinnang indikaatorile: rahuldav

Indikaator 2.3 Miinimumpalga saajate osakaal Varstu vallas.

Miinimumpalga saajate osakaal on miinimumpalga saajate suhe kõigi palgasaajate arvu %.

Tabel 7 Miinimumpalga saajate arv ja osakaal Varstu valla elanike hulgas 2006 -2009 aastal.

	2006	2007	2008	2009
Arv	85	97	100	98
% tööalisest elanikkonnast	6%	6%	7%	7%

Allikas: Eesti Maksu- ja Tolliamet

Positiivne mõju: Miinimumpalga saajate osakaal on suhteliselt väike;
 Negatiivne mõju: Miinimumpalga saajate arv Varstu vallas on kahjuks aastate lõikes olnud pidevalt vähehaaval suurenev.
 Hinnang indikaatorile: halb, näitaja vajab täiendavat tähelepanu..

Indikaator 2.4 Ettevõtlus. Majanduslikult aktiivsed ettevõtted.

Varstu valla ettevõtjate peamised tegevusalad on:

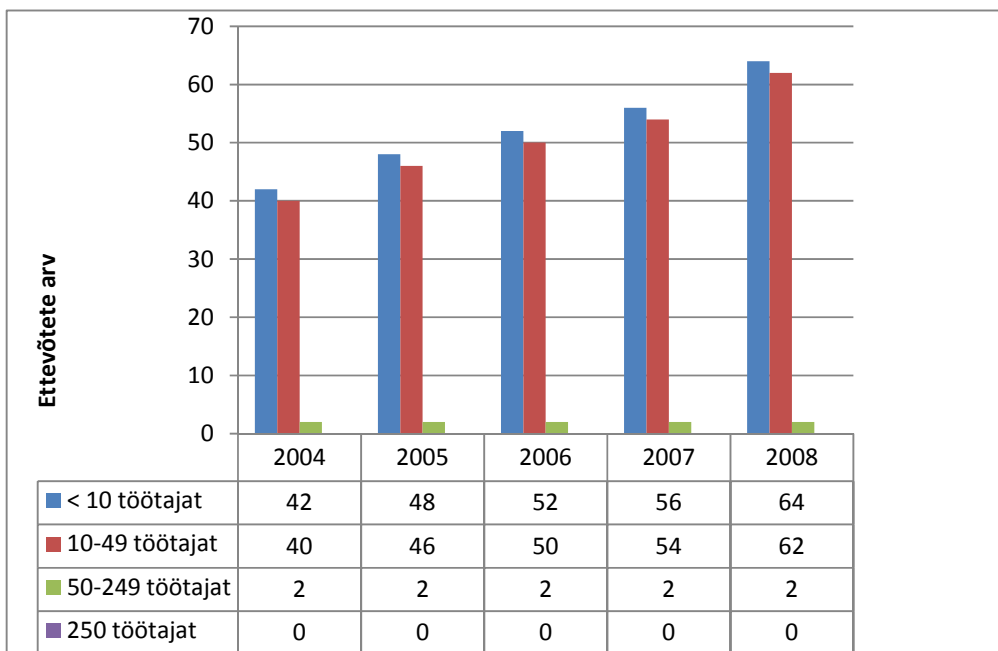
- Põllumajandus, sh. teravilja ja rapsi kasvatamine;
- Loomakasvatus, sh. lambakasvatus;
- Piimakari, lihaveised;
- Transporditeenus;
- Jaekaubandus;
- Ehitustööd, siseviimistlus, sanitar- tehnilised tööd.

Põllumajandus on valdavalt juba traditsiooniline tegevusala, milleks leidub vallas ka sobivaid maid. 2009 aastal töötas põllumajanduses 27 ettevõtjat. Samas töid lambakasvatavad välja mure toodangu realiseerimise pärast: kas tootja ikka peab olema samal ajal realiseerija, mure liigse bürokraatia pärast jne.

Väga paljudel ettevõtjatel on valitud korraga mitu tegevusala, et kui ühega läheb raskeks, siis teine tegevus toetab.

Vallas tegeletakse veel järgmiste tegevusaladega, sh. oma spetsiifiliste ala ehk nišši-toodetega : toitlustamine, puittaara- ja puitbriketti tootmine, betoontoodete valmistamine, kartongist-papist tooted, metallitööd, autoremondi tööd, kaevetööd, puuviljadest ja marjadest hoidiste valmistamine ja turustamine, muusikateenuse osutamine, autode kerevenituspinkide müük ja koolitus, massaaži pakkumine jne.

Joonis 16 Varstu valla majanduslikult aktiivsed ettevõtted



Allikas: Eesti Statistikaameti andmebaas

Majanduslikult aktiivsete ettevõtete arvu vaadates võib näha, et Varstu vallas on tegemist valdavalt väikeettevõtetega. Siia hulka kuuluvad ka FIE-d, kes annavad ülalpidamist endale ja oma peredele. Samas on siia hulka arvatud ka ettevõtted, kes on küll Varstu valda registreeritud, kuid tegelikkuses tegutsevad mujal Eestis. Jooniselt on näha, et ettevõtete arv on majandusele soodsatel kasvuaastatel püsinud stabiilne või vähehaaval kasvav, samas on väikeettevõtja väga sõltuv majandusliku olukorra muutumisest ja võib kiiresti muutuda ebastabiilseks.

Positiivne mõju: väikeettevõtjad on paindlikumad ja suudavad kiiremini turumajanduse tingimustes tegutseda;

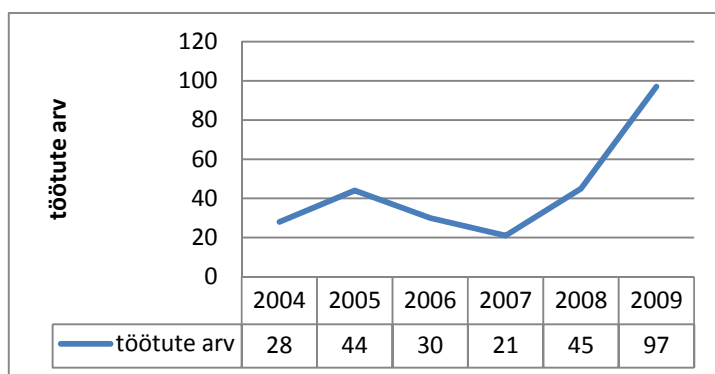
Negatiivne mõju: väikeettevõtete ebakindlus ja stabiilsuse puudumine;

Hinnang indikaatorile: rahuldav

Indikaator 2.5 Töötus Varstu vallas

Varstu valla töötute arv on olnud suhteliselt stabiilne, olles 2005 -2007 aastani langustendentsis. Töötute arv suurenes järsult 2008 aastal, kui 21 töötut asemel registreeris ennast töötuna juba 45, 2009 aastal 97 elanikku.

Joonis 17 Töötute arvu muutumine Varstu vallas 2004 – 2009 aastatel.



Allikas: Eesti Töötukassa

Positiivne mõju: -

Negatiivne mõju: töötute arv on lühikese aja jooksul suurenenud rohkem kui kaks korda, töötute arv on kasvutendentsis.

Hinnang indikaatorile: halb, näitaja vajab täiendavat tähelepanu..

Indikaator 2.6 Töötuse osakaal.

Töötuse osakaal on töötute arvu suhe tööealiste elaniku arvu protsentides.

Tabel 8 Töötuse osakaal Varstu tööealisest elanikkonnast (%) .

Aasta	18 - 63 aastaste arv	Töötute arv	% tööealisest elanikkonnast
2004	737	28	3.8
2005	734	44	6.0
2006	742	30	4.0
2007	741	21	2.8
2008	750	45	6.0

2009	766	97	12.7
------	-----	----	------

Allikas: eesti Statistikaameti andmebaas, Eesti Töötukassa

Positiivne mõju: -

Negatiivne mõju: tööealise elanikkonna osakaal, kes on töötud, on aegreas kasvanud kolm korda.

Hinnang indikaatorile: halb, näitaja vajab täiendavat tähelepanu.

Igapäevane toimetulek

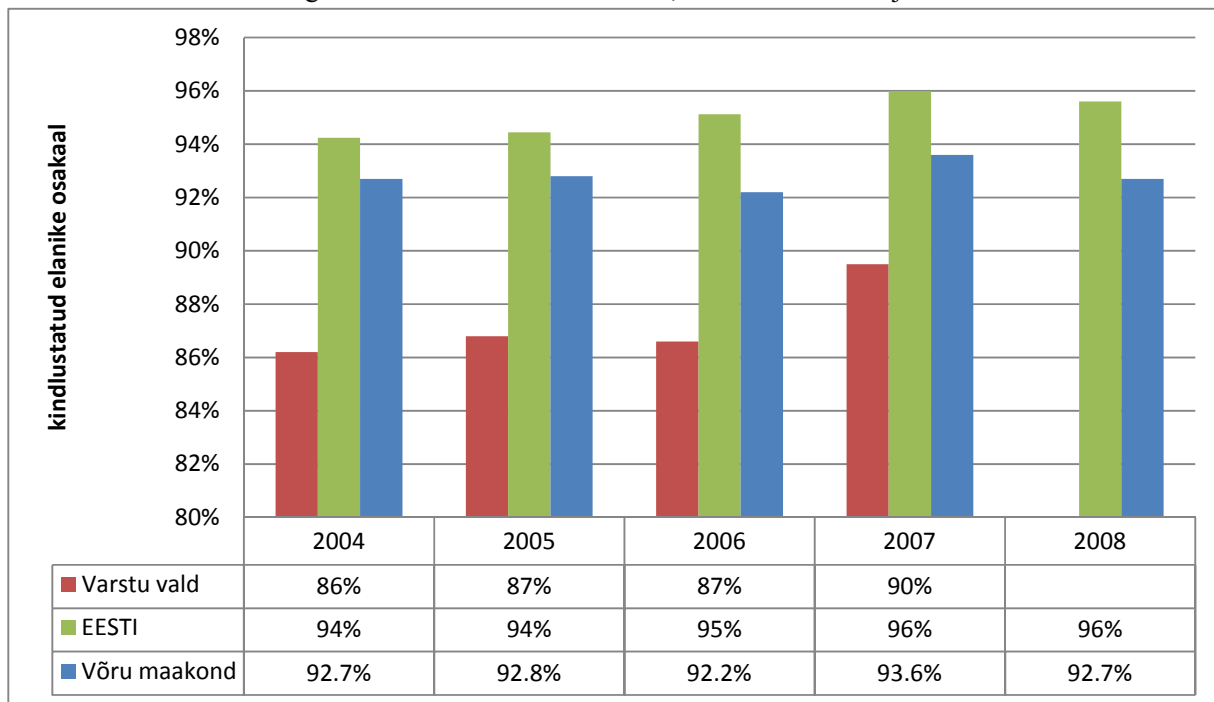
Vaesus on üks tõsisemaid tervisemõjureid. Vaesust mõistetakse erinevalt, kuid ükskõik, kas seda määratleda vähese sissetuleku, sotsiaalse positsiooni, elutingimuste, haridustaseme või subjektiivse tunnetuse kaudu, jääb vaesus ikka kõige mõjuvõimsamaks tervisehäireid põhjustavaks teguriks (WHO, 2002).

Indikaator 2.7 Ravikindlustusega kaetud.

Ravikindlustusega kaetud elanike osakaal kogu valla elanikest.

2008 aasta kohta andmed Varstu valla kohta puuduvad.

Joonis 18 Ravikindlustusega kaetute osakaal Varstu vallas, Võru maakonnas ja Eestis aastatel 2004-2008



Allikas: Eesti Haigekassa

Positiivne mõju: enamus elanikkonnast on ravikindlustusega hõlmatud;

Negatiivne mõju: Ravikindlustuse hõlmatuse % Varstu vallas on madalam kui Võru maakonnas ja Eesti keskmisena.

Hinnang indikaatorile: halb, näitaja vajab täiendavat tähelepanu.

Indikaator 2.8 Toimetulekutoetused

Toimetulekutoetus on riigi abi puudusekannatajale, mis hõlmab igakuise toimetulekupiiri ja normikohase eluasemekulude tagamise. Toimetulekutoetuse maksmist korraldab kohalik omavalitsus.

Toimetulektoetust peetakse vaesustoetuseks ja selle saajad elavad tugevas vaesusriskis. Vaesus on omakorda üks olulisemaid tervisetegureid.

Tabel 9 Varstu vallas väljamakstud toimetulekutoetus, eluasemekulud ja taotlejate arvu muutus 2005 – 2009.

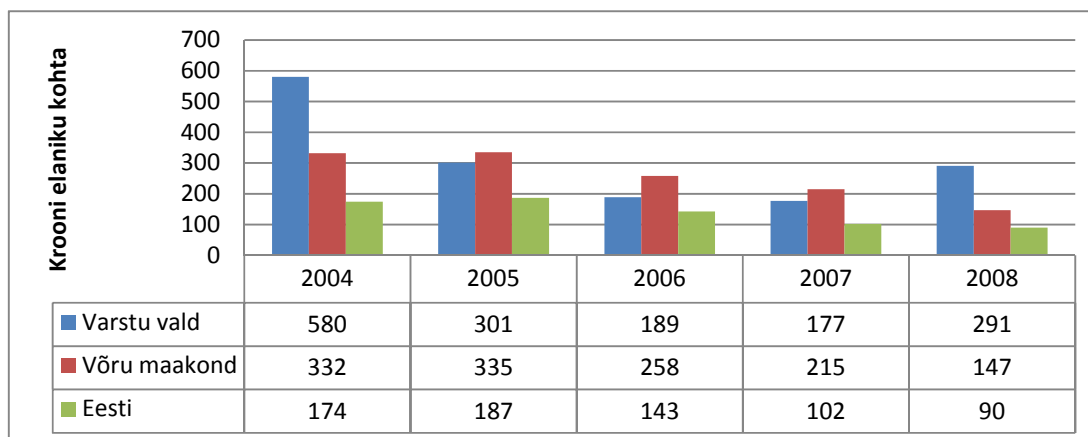
Toimetulekutoetus	2005	2006	2007	2008	2009
Välja makstud toimetulekutoetus aasta lõpus kokku	757373	389580	244868	227229	370326
* Välja makstud eluasemekulud kokku	110446	65355	36708	38761	48673
Rahuldatud taotluste arv	727	377	189	173	293

Allikas: Varstu Vallavalitsus

* Kõigi toimetulekutoetust saanud perede eluasemekulud, mis võeti aluseks toetuse määramisel.

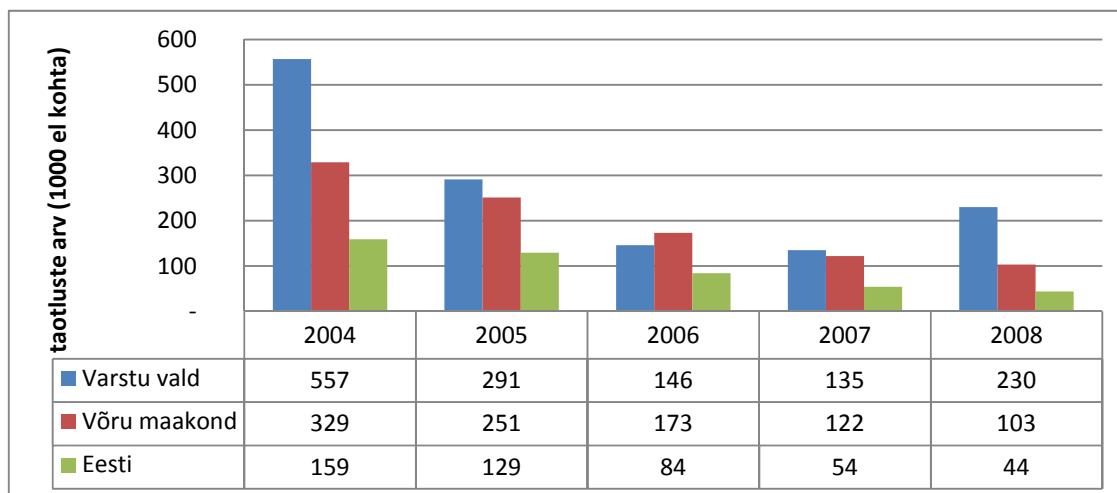
Võrreldes Varstu vallas makstavaid summasid (krooni elaniku kohta) ja Eestis tervikuna makstavaid summasid, on Varstu vallas vajatud toimetulekutoetust rohkem kui Eestis tervikuna. Samas on 2006 ja 2007 aastal toimunud majanduskasvu ajal vallas makstavate toetuste vähenemine, lähenedes Eesti keskmisele tasemele.

Joonis 19 Toimetulektoetuse maksmise summad elaniku kohta Varstu vallas, Võru maakonnas ja Eestis keskmisena 2004 – 2008 aastatel



Allikas: Varstu Vallavalitsus, Võru maakonna terviseprofiil

Joonis 20 Toimetulekutoetuse taotlejate arv 1000 elaniku kohta Varstu vallas, Võru maakonnas ja Eestis aastatel 2004 – 2008.



Allikas: Varstu Vallavalitsus, Võru maakonna terviseprofiil

Lisaks toimetulekutoetuse summale ja taotluste arvule on oluline ka toimetulekutoetuse kestvus. Mida kauem on inimene toimetulekutoetuse taotleja, seda väiksem on tal motiveeritus oma olukorda ise parandada.

Tabel 10 Märtsis 2010 toimetulekutoetuse taotlejate taotlemise aeg

Toetuse taotlemise staaž aastates	Taotlejate arv
kuni 2 aastat	4
Kuni 5 aastat	4
kuni 10 aastat	9
kuni 15 aastat	8
15 ja rohkem	2

Allikas: Varstu Vallavalitsus

Positiivne mõju: 2004 -2008 aastatel rahuldatud toimetulektoetuste arvu 1000 elaniku kohta võrdluses nii Võru maakonnas, on 2006 aastal makstud Varstu vallas vähem toimetulekutoetusi kui maakonnas tervikuna;

Negatiivne mõju: valla toetusetaotlejate arv on tõusutendentsis, ületades kaks korda maakonna keskmise ja ca 6 korda Eesti keskmise.

Hinnang indikaatorile: halb, näitaja vajab täiendavat tähelepanu.

Indikaator 2.9 Puudega vallaelanikud.

Varstu vallas, nagu kogu Võru maakonnas, on puudega inimeste osakaal rahvatukus suhteliselt kõrge. Kahjuks puudub võrreldav riiklik statistika aastate lõikes, mis võimaldaks analüüsida muutusi puudega inimestearvus.

Varstu vallas elavad töövõimetuspensionärid 2010. aasta märtsikuus on esitatud alljärgnevas tabelis.

Tabel 11 Varstu valla töövõimetute elanike arv töövõimekaotuse % alusel märtsis 2020

Töövõimetuse %	Kokku
100%töövõimekaotus	14
40%töövõimekaotus	17
50% töövõimekaotus	14
60% töövõimekaotus	18
70%töövõimekaotus	11
80%töövõimekaotus	37
90%töövõimekaotus	2
Üldkokkuvõte	113

Allikas: Sotsiaalkindlustusamet

Sellest selgub, et kõige rohkem on 80% töövõimekaotusega elanikke. Töövõimekaotuse % sõltub, palju inimene saab toetust töövõimetuspensionini näol. Töövõime ja sissetuleku kaotamine on oluline vaesuse kui olulise terviseteguri seisukohast. Vallal puuduvad andmed töötavate töövõimetuspensionäride kohta, samas ei ole piisavalt sobivaid töökohti.

Puue määratakse lähtuvalt inimese kõrvalabi vajadusest ja puudega inimesi oli Varstu vallas märtsis 2009 järgmiselt:

Puude raskusaste	Arv
Keskmine	91
Raske	162
Sügav	53
Kokku	306

Positiivne mõju:

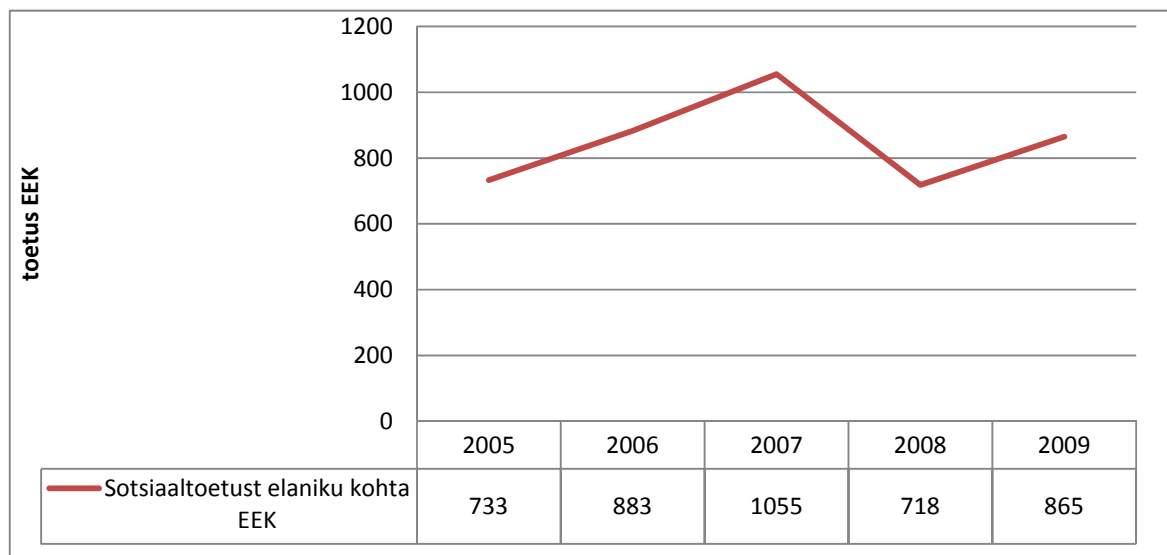
Negatiivne mõju: rohke töövõime kaotuse % ja puudega elanike arv seab surve alla valla sotsiaalvaldkonna.

Hinnang indikaatorile: rahuldav

2.10 Varstu valla sotsiaaltoetused

Varstu vallas makstakse järgmisi sotsiaaltoetusi: peretoetused, puudega inimeste toetus, toetus abivahendite kulude katmiseks, transporditoetus, jõulutoetused vanuritele ja koolieelikutele, õpilaste prillide kompenseerimise toetus, koolikõputoetused põhikooli ja keskkooli lõpetajatele, esimesse klassi minejatele ranitsatoetus, toetust huvihariduse tegevustes ja laagrites osalemiseks, eakate juubelitoetus, sünnitoetus, matusetoetus, küttepuude toetus, hooldekodu teenuse toetus.

Joonis 21 Varstu vallas makstud sotsiaaltoetuse elaniku kohta 2005 – 2009 aastal.



Allikas: Varstu Vallavalitsus

Positiivne mõju: sotsiaaltoetuste tase on suhteliselt stabiilne;
 Negatiivne mõju: sotsiaaltoetuste tase ei ole järjepidevalt tõusev.
 Hinnang indikaatorile: hea

2.11 Sotsiaalteenused

Sotsiaalhoolekandeseadusest tulenevalt on Varstu Vallavalitsusel kohustus osutada abi nii sotsiaaltoetuste kui teenustena Varstu vallas elavatele elanikele. Varstu vallas ajutiselt viibivad elanikud võivad taotleda vallast vältimatut sotsiaalabi või lepitakse abi andmine kokku elukohajärgse omavalitsusega.

Varstu vallas pakutavad sotsiaalteenused on:

Eluasemeteenus, mida on võimalik taotleda vallas isikutel või perekondadel elavatel kooskõlas vastuvõetud korrale, kes ei ole ise võimelised eluaset mingitel põhjustel muretsema.

Vallas on olemas sotsiaalpinnad Krabi külas, Kõrgepalu külas ja Varstu alevikus. Vabade eluasemete leidmine ei ole vallas keeruline, kuid probleeme tekitab omanike poolne kõrge hinnatase ja eluasemete lagunemine.

Eluruumi kohandamise teenus, mille osutamisega tagatakse isikule, kellel on vaja kohandada eluruum vastavalt vajadusele. Teenuse vajadus lahendatakse avalduse rahuldamisel, teenuse vajadus on väike.

Hooldaja teenust kasutavad puudega elanikud, kes vajavad oma igapäevaeluga toimetulekuks püsivat abi. Hooldaja tasu on 240 - 400 krooni, lisaks tasutakse mittetöötavate hooldajate sotsiaalmaks. Hooldajaid on Varstu vallas 2009 aasata lõpuks määratud 30 –le abivajajale.

Hooldekodu teenust Varstu vallas ei osutata, vajadusel on Varstu valla elanikud asunud hooldamisele ümbruskonna hooldekodudes või hooldekodudes, mis sobivad lähedastele. Varstu valla elanikud kasutavad enamasti Taheva ja Hargla hooldusasutuste teenust, kuna teenus on

kvaliteetne ja taskukohane. Teenuse eest tasub üldjuhul klient ja tema pere ise, vald aitab kulusid katta põhjendatud vajadusel. Hooldekodus on 2009 aastal hooldamisel 6 klienti.

Erihoolduse teenusele on Varstu vallast asunud viis klienti, kes on hooldamisel Võisiku, Tarvastu, Sõmera, Erastvere ja Lõuna-Eesti Haiglas erihooldekodudes. Erihooldusteenuste eest tasub nii klient ise kui ka riik.

Eestkostja määramise korraldamine Varstu vallas toimub vastavalt seadustele läbi kohtu, kusjuures kohtudokumentide kogumine on kohaliku omavalitsuse korraldada. Varstu vallas on eestkostja määratud viiele tööealisele isikule ja ühele lapsele.

Sotsiaalnõustamise teenus on kättesaadav kõigile soovijatele. Nõustamisel tutvustatakse kliendile nende õigusi ja seaduslike huvide kaitsemise võimalusi ning abistatakse konkreetsete sotsiaalsete probleemide lahendamisel.

Asenduskodu teenust vallas ei pakuta, vanemliku hoolitsuseta alaealise on suunatud teenusele väljaspool maakonda (2009 aastal oli Keila SOS lastekülas hooldamisel 2 ja noortekodus 1 noor) või on leitud sobiv eestkostja.

Varstu vallal on valmisolek luua peremajadega asenduskodu Võrumaale.

Sotsiaaltransporditeenus on vajadusel kättesaadav vastava avalduse rahuldamisel ja kuivõrd teenuse vajadus on hetkel väike, puudub hetkel väljatöötatud kord. Teenuse vajadus võib kasvada seoses ühistranspordi muutumisega. Eritransporti - lamajate, ratastoolis klientide transportimiseks on võimalik tellida AS Lõuna-Eesti haiglast.

Avaliku sauna teenus toimib Varstu valla Pilpa piirkonnas, kus kogukonnasauna teenust ühiskondlikel alustel saab kasutada. Vajadus avaliku sauna teenuse järgi on väike. Kaasaegsed korralikud pesemisvõimalused on loodud valla mõlema kooli võimlate, Varstu Kultuurikeskuse ja Varstu Lasteaia juures.

Supiköögi teenust eraldi Varstu vallas rakendatud ei ole, vajadusel on klientidele teenus tagatud toitlustaja OÜ Rematel abiga, kellele vald tasub osutatud teenuse eest. Perekondadele on osutatud abi toidupakkide ja muu abi – makaronid, jahu, jne. - jagamisega.

Päevakeskuse teenust vallas eraldi rakendatud ei ole, kuivõrd kohalik kultuurikeskus ja MTÜ Krabi külaseltsi tegevused pakuvad huvitegevusi ja mitmesuguseid ettevõtmisi nii puudega kui eakatele elanikele.

Positiivne mõju: korraldatud teenused on elanikele kättesaadavad;

Negatiivne mõju: -

Hinnang indikaatorile: hea

Kaasatus kogukonna tegevustesse

2.12 Kogukonna motivaatorid

Inimkonnale on omane ühisosa leidmise, enese kuhugi kuulumise, protsessidesse kaasatuse soov. Ühine kultuuriruum ja võrdlus väljaspool olijatega loob identiteedid. 1998 aastal läbi viidud uuringu põhjal saab väita, et võrukeste identiteedi aluseks on võru keel ja tugevaks lisakomponendiks pärinemine ehk põlisus. Võru keel väljendab ennekõike ühisidentiteeti, põlisus rohkem kohalikke identiteete (Vana-Võrumaa kultuuriprogramm).

Varstu vald on valdavalt püsiva elanikkonnaga vald. Kogukondliku kuuluvuse kohaselt võib jagada valla kahe kandi vahel: Krabi kant keskusega Krabi külas ja Varstu kant keskusega Varstu alevikus. Püsiva elanikkonnaga kogukonnas on side kogukonna liikmete vahel tugev,

kogukonna hinnangud ja tunnustus püsivad kohalikel väärtushinnangutel. Samas võivad olla olulised ka riiklikud, maakondlikud või valla poolsed tunnustused.

Varstu valla poolsed kogukonna liikmete tunnustamine on välja kujunenud järgmiselt: Varstu valla vapimärk antakse füüsilisele isikule vallapoolse erilise austusavaldusena Varstu vallale osutatud väljapaistvate teenete eest hariduse, kultuuri, sotsiaal-, tervishoiu, majanduse ettevõtluse, eestluse ja muudes valdkondades. Valla vapimärke on hetkeseisuga välja antud 42. Varstu valla tänukiri antakse tunnustuseavaldusena füüsilisele isikule, vallavalitsuse ja selle hallatava asutuse teenistujatele ja töötajatele, samuti Varstu vallas tegutsevale juriidilisele isikule ja juriidiliseks isikuks mitteolevate isikute ühendustele ühekordse tunnustusena Varstu valla hüvanguks ja maine kujundamiseks tehtud töö eest ning tänu avaldamiseks. Tänukirju on hetkeseisuga välja antud 101. Valla poolt on esitatud kandidaate erinevatele riiklikele ja maakondlikele konkurssidele ja tunnustusüritustele.

Positiivne mõju: tugevad kogukondlikud sidemed: kõik tunnevad kõiki;

Negatiivne mõju: sisseasujatel raske kohaneda.

Hinnang indikaatorile: hea

2.13 Elanike kaasamine

Elanike kaasamine avalikke planeerimisprotsessidesse või laiemat elanikkonna otsustamisprotsessi toimub läbi seadustes ettenähtud meetmete: avalikustamine maakonna lehes, valla lehes, teadetetahvilil, avalike väljapanekute, arutelude ja koosolekute korraldamisega. Kõigil elanikel on võimalik osaleda erinevate arengukavade koostamisel ja planeeringute menetlemisel.

Valla igapäevaelu mitmekesistamisel on oluline koht ühistegevuse ja seltsieluga, enamasti on aktiivsematel tegutsejatel moodustatud mittetulundusühingud. Varstu vallas on registreeritud 13 mittetulundusühingut, sh 4 korteriühistut ja üks kogudus. Valla elanike kaasamise seisukohast aktiivsemad mittetulundusühingud on:

- MTÜ Krabi külaselts - tegutseb ametliku MTÜ-na alates 27. mai 2005. Külaseltsi eesmärk on Krabi piirkonna rahva aktiivsuse tõstmine, noorte ja eakate kaasamine. Küla traditsioonide taaselustamine ja säilitamine. Samuti kultuuri- ja spordiürituste korraldamine. Külaselts teeb koostööd Varstu Vallavalitsusega, kes on andnud kogu Krabi piirkonna kultuuriürituste korraldamise külaseltsi ülesandeks. Koos käivad erinevad huviringid. Näitering, tantsuring, käsitööring.
- Varstu Noorteklubi Kõgõkogo on edukalt tegutsev noorteklubi. Kõgõkogo noorteklubi ja Varstu Keskkooli poolt korraldatav kooliteatrite Lõunafestival on noorte seas hinnatud üritus üle Eesti. Noorteklubi on edukalt elluviinud mitmesuguseid projekte, alates noorte tehnikahuvi toetamisest looduskeskkonna tundmaõppimiseni
- Matsi Tehnikasportklubi – korrastab ja arendab krossirada ja korraldab veoautode krossivõistlusi;

- MTÜ Kangsti külaselts - Omaalgatuslikult on külaaktiiv tegutsenud 1999.a. 2001.a. registreeritud külaselts sai KOP-ist investeringu projektile „Kangsti Külaseltsi oma plats“. Selle abil ja külarahva ühistegevusel on valminud küla kiigeplats (kiik, lipumast, võrkpalliplats, väike laululava, istumiskohad, lõkkekoht). Läbi on viidud Kangsti kodukandipäevad 2003 ja 2008 aastal. Külaseltsi tegevus on olnud vahelduv, pausid on vaheldunud õnnestunud projektidega.
- Paganamaa Arendamise Mittetulundusühing – Paganamaa arendamiseks ja korrastamiseks loodud mittetulundusühing;
- MTÜ Varstu kultuuritarõ - Varstu kultuuritarõ on 2007 loodud mittetulundusühing. Varstu kultuuritarõ tegevusepaigaks on kogu Varstu vald. Varstu kultuuritarõ tegevuse eesmärgiks on muu hulgas: seltsitegevuse ja ühistegevuse elavdamine, maaelu edendamine; kohalike kultuuritraditsioonide taastamine ja säilitamine, uute vaba aja veetmise võimaluste loomine.

Mittetulundusühingute tegevuses ja ürituses on võimalik kõigil vallaelanikel leida just neile sobivad üritused ja tegevused. Mittetulundusühingute üritused on kättesaadavad ka väikese sissetulekuga elanikkonnale. Samas on mittetulundusühingute toimimine väga sõltuv rahaliste vahendite olemasolust, enamast saadakse vajalik toetus erinevates projektidest.

Positiivne mõju: omaalgatuslik tegevus mitmekesistab valla üritusi, pakub tegijatele meelelahutust ja aitab leida tegevuste jaoks materiaalseid vahendeid;

Negatiivne mõju: -

Hinnang indikaatorile: hea

2.14 Kultuurielus osalemise ja tarbimise võimalus

Varstu Kultuurikeskus on järjepidevalt tegutsenud aastast 1991. Varstu Kultuurikeskus on järjest rohkem funktsioone pakkuv valla kultuurielu keskus.

Varstu Kultuurikeskus on 6 - 7 päeval nädalas avatud hommikust õhtuni. Kultuurikeskuses toimub ringide töö, kontserdid, teatrid, seminarid ja õppepäevad. Varstu Kultuurikeskust kasutavad lasteaialapsed muusikatundide ja keskkooli õpilased ürituste, aktuste ja pidude läbiviimiseks.

Majas asub raamatukogu, lugemissaal, koolisöökla.

Varstu Kultuurikeskuses tegutseb hetkel 8 huvialaringi:

memme-taadi tantsuring; peotantsuring algajatele ja edasijõudnutele; karaktertants;

aeroobikaring; kunsti ja käsitööring; käsitööring täiskasvanutele.

Kultuurikeskuse hoones asub ka kodu-uurimise tuba, kus kogutakse andmeid kohaliku elu-olu kohta ning korraldatakse pidevalt mitmesuguseid näitusi.

Kohvi-, salongi- ja teatriõhtud on toimunud vastavalt võimalustele. Lisaks üritustele on Varstu Kultuurikeskuses läbi viidud erinevaid õppepäevi, seminare, loenguid, sest antud ürituste läbiviimiseks on olemas vastav tehnika ja ruumid. Kokkuvõtvalt võib öelda, et Varstu Kultuurikeskuse tegevused on hea kvaliteediga ning kõigile kättesaadavad.

Varstu Kultuurikeskus on võimeline vahendama professionaalset kultuuri, looma soodsa pinnase kultuuriilminguteks, täitma sotsiaalset funktsiooni (ka vähekindlustatud elanikkond saab osaleda kultuuriprotsessis) ja meelelahutuslikku funktsiooni.

Varstu Kultuurikeskuse avalike teenuste tarbijate arv kuus on kokku 210 inimest, sh. kultuurimaja alalised külastajad ca 30, üritustel osalejad max 150, koolisöökla külastajad, konstaabli, maakino ja raamatukogu külastajad.

Raamatukogud: vallas on kaks raamatukogu: Varstu raamatukogu ja Krabi raamatukogu.

Raamatukogudes on korralik lugemisvaru, mida pidevalt vastavalt võimalustele täiendatakse, näiteks Varstu Raamatukogus on ligi 14 000 raamatut ja ajakirja.

Raamatukogu teenuseid kasutab Varstu Raamatukogus 663 lugejat vanuses 7 – 86 aastat, Krabi Raamatukogus 355 lugejat vanuses 5 - 83 aastat. (allikas Raamatukogude Info- ja Kataloogisüsteem)

Varstu Raamatukogus on olemas tööarvuti, AIP arvuti, laserprinter, koopiamasin. Nii raamatukogude kui valla AIP kasutamine on tasuta, väikest tasu tuleb maksta paljundustööde ja väljatrükkide eest.

Varstu vallas on tavaks kujunenud suuremad üritused on Jüripäeva jooks, Varstu laat, valla jaanipäev, Paganamaa Päevad, Mihkli-Manni laat, jõuluüritused. Üritused on tasuta või sümboolse tasu eest, seega kättesaadavad ka väiksema sissetulekuga vallaelanikele.

Positiivne mõju: vallas on piisavalt heal tasemel kultuuriüritusi.

Negatiivne mõju: -

Hinnang indikaatorile: hea.

Peatüki II kokkuvõte

- Vallas makstakse Eesti Vabariigi keskmisest madalam töötasu;
- Ettevõtjate ebakindel majanduskeskkond, suured kulud transpordil;
- Tööturu situatsioonist lähtuv stress ja vaimse tervise langus;
- Töötute arvu kasvades suureneb vaesusrisk;
- Vaesusriski sattuvad peale töötute ka nende lähedased, pereliikmed, sh. lapsed;
- Tööturumeetmed on ebapiisavad ja raskesti kättesaadavad;
- Abivajajate suurenemine seab valla eelarve suure surve alla.

Visioon: Valla elanikud tunnevad ennast kaasatuna, kõigil on tagatud võrdsed võimalused toimetulekuks.

Strateegilised eesmärgid:

- ❖ Toetada ettevõtluskeskkonna arendamist: info vahetamine, infrastruktuurid, ettevõtjaabistamine tootmise mitmekesistamisel;
- ❖ Toetada vallaelanike stressitaluvust ja vaimse tervise stabiilsust;
- ❖ Aktiviseerida töötuid tööturumeetmete paremaks kasutamiseks;
- ❖ Toetada vaesusriski sattunute toimetulekut.

Investeeringud:

1. Sotsiaalmaja sisustuse muretsemine, täiendavate sotsiaalpindade otsimine ja remontimine;
2. Asenduskodu ehitamine laste toimetuleku toetamiseks;
3. Külaplatsidele väikeinventari: pingid, külakiiged, jne muretsemine;
4. Ratastooliteede ehitamine;

Uuringud ja koolitused:

1. Pikaajaliste töötute toimetulek;
2. Vanemaajaliste toimetulek ja rahulolu valla poolt pakutavate teenustega;
3. Teenuste kättesaadavus puuetega vallaelanikele;
4. Koolitused sotsiaalprobleemsete perede toetamiseks;
5. Koolitused töötajatele ja võrgustikule sotsiaalprobleemsete perede laste toetamiseks;
6. Koolitused vallaelanike vaimse tervise toetamiseks.

Turvalisuse tagamise meetmed:

1. Küttekollete remont ja parandamine;
2. Vananenud elektrisüsteemide turvalisuse ülevaatamine;
3. Suitsuandurite jagamine vähekindlustatud elanikele;
4. Ujumiskursused täiskasvanutele

Tegevused:

1. Jätkata ettevõtjatega info ja koolituste vahendamist
2. Jätkata ettevõtjatele toetuste võimaluste otsimist;
3. Teha koostööd tööturuametiga töötute paremaks aktiveerimiseks;
4. Leida võimalusi vaesusriskis olevate perede ja laste aitamiseks;
5. Leida võimalusi koostöövõrgustike koolitamiseks, nende tegevuste toetamiseks;
6. Leida võimalusi vaimse tervise toetamiseks ja hoidmiseks.



Peatükk III LASTE JA NOORTE TURVALINE ARENG

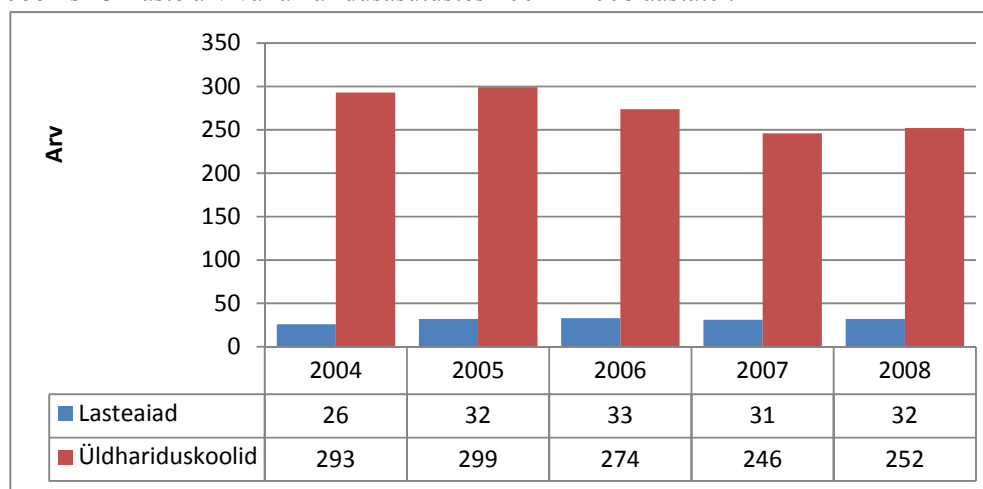
Laste ja noorte turvaline ning tervislik areng

Valdkonna kirjeldus: Lapse-ja noorukieas pannakse alus inimese terviseteadlikkusele ja tervist säästvale käitumisele. Tervist mõjutavad peresuhted, kodused elamistingimused, kodukoha loodus- ja tehiskeskond, lasteaia- ja koolikeskkond, samuti üldine sotsiaalmajanduslik keskkond, sh haridus- ja tervishoiusüsteemi korraldus ning töötus ja vaesus riigis. Suurt mõju avaldab lastele neid ümbritsev sotsiaalne võrgustik, vanemate, vanavanemate ja sõprade eluviis ja käitumine.

Indikaator 3.1 Laste arv haridusasutustes

Varstu valla haldusalas olevate lasteaedade ja üldhariduskoolides õppivate laste arv.

Joonis 23 Laste arv valla haridusasutustes 2004 – 2008 aastatel.



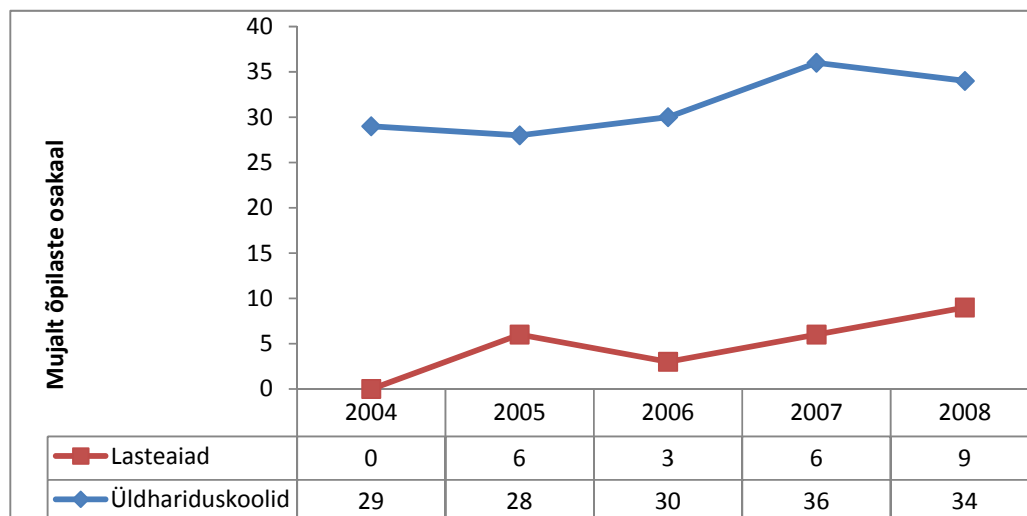
Allikas: Varstu Vallavalitsus

Varstu vallas on võimalik omandada nii alg, põhi kui keskhariidus järgmised haridusasutused:

- Varstu Lasteaed „Sipelgas“. Varstu Lasteaed „Sipelgas“ töötab kahe liitrühmaga, kokku on lasteaia 32 kohta ja need on ka täidetud. Lasteaial on kasutada piisavalt avar nõuetekohaselt mänguvahenditega varustatud õue-ala.
- Krabi Põhikool koos õpilaskoduga pakub õpilaskodu teenust sotsiaalprobleemsete perede lastele üle kogu Eesti. Koolil on kaasaegne ja väga hästi toimiv õpilaskodu.
- Varstu Keskkool pakub nii alg, põhi kui keskhariidust.

Varstu Lasteaias käivate õpilaste arv on stabiilne, samas koolides õpilaste arv väheneb. Mõlema kooli alg- ja põhikooli astmes on õpilaste vähesusest tingitud liitklasse. Õpilaste arvu aitab stabiilsena hoida teistest omavalitsustest valla koolides õppivate õpilaste arv, keda tänu Krabi õpilaskodule (45 kohta) ja Vastu Keskkooli keskkooliklassidele on umbes kolmandik.

Joonis 24 Teistest omavalitsusest pärit laste arv Varstu valla haridusasutustes



Allikas Varstu Vallavalitsus

Positiivne mõju: vallas on head võimalused nii alushariduse, põhihariduse ka keskhariiduse omandamiseks;

Negatiivne mõju: -

Hinnang indikaatorile: hea

Indikaator 3.2 Koolikohustuse täitmine

Õpilane on koolikohustuslik kuni põhihariduse omandamiseni või 17-aastaseks saamiseni.

Koolikohustuse mittetäitmiseks peetakse seda, kui:

- koolikohustuslik laps ei ole kantud ühegi kooli nimekirja;
- õpilane puudub regulaarselt õppetööst (on puudunud põhjendamata enam kui 20% tundidest ühe õppeveerandi jooksul);
- põhihariduseta õpilane katkestab õpingud;
- õpilane ei suuda omandada õppekava (õpilasel on puudulikke veerandi- ja aastahindeid).

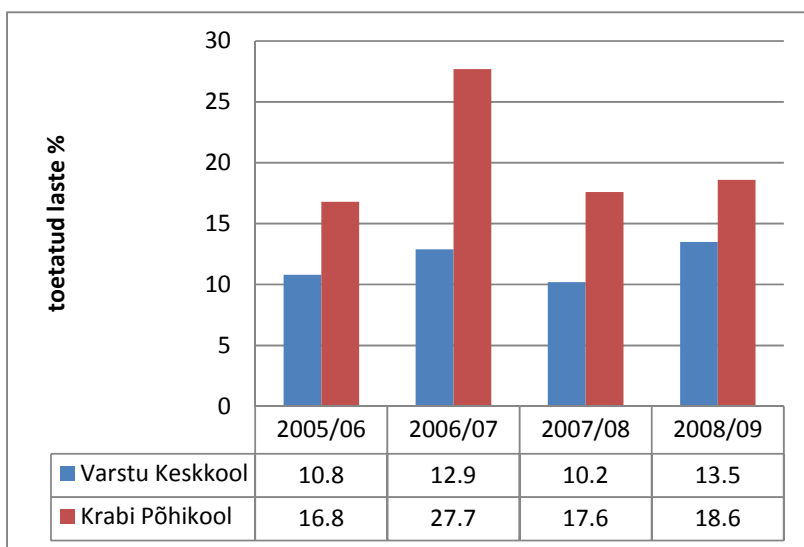
Varstu vallas puudub info juhtumite kohta, kus koolikohustuslik laps ei oleks kantud ühegi kooli nimekirja. Koolikohustuselikkude ikka jõudmisel saab koolikohustuse täitmist edasi lükata Võru maakonna nõustamiskomisjoni otsusega. Varstu vallas on üksikutel juhtumitel (2006 aastal 1 ja 2008 aastal 1) koolikohustuse täitmine edasi lükatud, kusjuures mõlemad lapsed jätkasid lisa-aastal alushariduse omandamist lasteaias.

Õpilaste puudumiste registreerimise üle peavad arvestus koolid, kes ka puudumiste põhjused välja selgitavad. Põhjendamata enam kui 20% tundidest puudumist tuleb üksikutel juhtumitel ette, kusjuures suurem tõenäosus põhjusetu puudumiste kogunemisel on sotsiaalprobleemsete perede lastel. Puudujatega tegelemiseks on vajalik veelgi tõhusam võrgustikutöö, kusjuures võrgustiku oluline roll on lapsevanemal.

Pärast 17-aastaseks saamist võib õpilane otsustada, kas jätkata põhihariduse omandamist või katkestada õpingud, samuti võib üle 17-aastase õpilase koolist välja heita. Varstu valla koolides on 2005 – 2009 aasta jooksul kahel juhtumil õpilane lahkunud koolist põhiharidust saamata.

Juhtumeid, kus õpilane ei suuda omandada õppekava, on Varstu valla koolides püütud lahendada erinevaid tugisüsteeme (parandusõpe, individuaalne õppekava, logopeediline abi), rakendades (joonis). Ka on oluline, et erivajadusega õpilased saaksid õppida sobivas koolis sobiva õppekava järgi.

Joonis 25 Hariduslike erivajadustega laste toetamine Krabi Põhikoolis ja Varstu Keskkoolis



Allikas Eesti Hariduse Infosüsteem

Koolikohustuse täitmisega on koolide hinnangul olnud probleeme keskmiselt 2-4 lapsega aastas. Reeglina on need olnud poisid alates 6 klassist, kellel peredes sotsiaalprobleemid.

Koolikohustuse mittetäitjate osakaal EHIS-andmetel põhikooli õpilaste hulgas:

	2005/06	2006/07	2007/08	2008/09
Varstu Keskkool	- 0,1%	-	-	
Krabi Põhikool	- 0,9 %	0,1	-	

Arvestades, et Krabi õpilaskodus õppivad lapsed pärinevad sotsiaalprobleemsetest peredest ja on enne õpilaskodusse jõudmist keerulises keskkonnas viibinud, tuleb koolikohustuse täitmise tegelemist valla koolides hinnata heaks.

Positiivne mõju: erivajadustega laste aitamine on kättesaadav kõigis valla koolides;

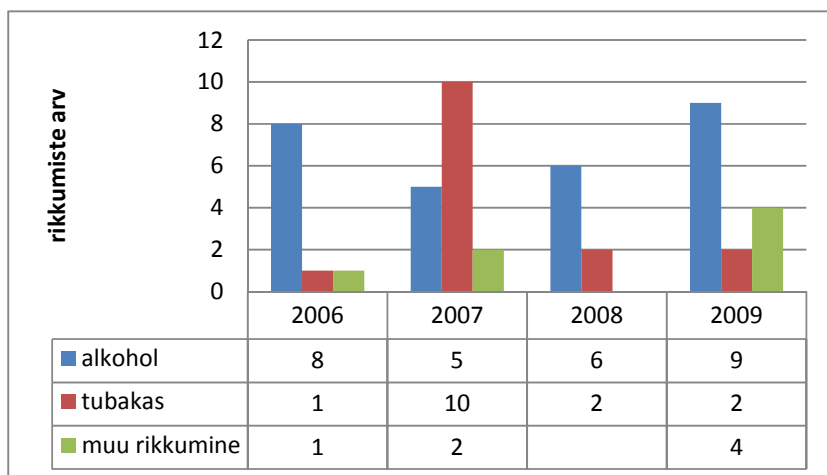
Negatiivne mõju: täiskasvanud vajavad järjest rohkem teadmisi sotsiaalprobleemsete perede lastega tegelemiseks.

Hinnang indikaatorile: rahuldav, vajab arendamist.

Indikaator 3.3. Noorte süüteod

Noorte süüteod on eelkõige seotud suitsetamise ja alkoholi tarbimisega, aga esinenud on ka vargusi, liikluseeskirjade rikkumisi jne. Enamus rikkumisi on seotud Alkoholi ja Tubakaseaduse rikkumisena ja toimepandud korduvalt, rikkujad on enamasti vanuses 16 – 18 aastat.

Joonis 26 Alaealiste poolt sooritatud rikkumiste arv 2006 – 2009 aastatel.



Allikas: Varstu Vallavalitsus

Alaealiste komisjoni suunatakse alaealised eelkõige mitmesuguste rikkumiste - Alkoholi ja tubakaseaduse rikkumisel ja probleemidel koolikohustuse täitmisel.

Varstu vallas on 2007 - 2008 aastal suunatud alaealiste komisjoni kaks koolikohustuse eirajat, kellele mõjutusvahendina kohaldati hoiatust. Ühel neist koolitee katkes.

Alaealiste komisjoni sattuvad rikkujad ka pärast mitmekesi kambavaimus sooritatud rikkumist - 2009 aastal näiteks viis alaealist vanuses 13 – 15. Mõjutusvahendina määrati ühiskondlikud töötunnid.

Probleemid on korduvalt alaealiste komisjoni suunatud rikkujatega, kelle käitumist ilmselgelt kohaldatavad mõjutusvahendid ei muuda. Samas on komisjon olnud jõuetu olukordade tõhusal lahendamisel.

Positiivne mõju: vallas esinevad mõned üksikud tõsised rikkumised;

Negatiivne mõju: alaealiste komisjoni mõjutusvahendid ei ole alati toimivad.

Hinnang indikaatorile : hea

Indikaator 3.4 Laste ja noortega tegelevad asutused

Varstu laste ja noortega tegelevad asutused on:

Varstu Lasteaed „Sipelgas“ – tagab lastehoiu kõrval kvaliteetse alushariduse. Lastaias on 36kohta, töötab kaks liitühma. Valla laste järjekord lasteaia koha saamiseks on väike, hetkel on teada andnud paar soovijat. Lasteaeda võib laps tulla alates teisest eluaastast, olenevalt lapse arengust on võimalik ka varasem lasteaias olemine. Lasteaias toimuvad muusikaõpetuse tunnid Varstu Kultuurikeskuse saalis ja kehalise kasvatused toimuvad Varstu Keskkooli võimlas.

Krabi Põhikool koos õpilaskoduga – tagab põhihariduse kõrval sotsiaalprobleemsete perede lastele õpilaskodu teenuse ja tasuta huvihariduse: mudilaskoor, orkester, võru keele ring, spordiring, võrkpall, meediaring, laskmine, keraamika, kunstiring, arvutiring, puutööring.

Varstu keskkool – tagab põhi ja keskhariduse, pikapäevarühma teenuse. Varstu keskkool pakub huvihariduse ringidest algklassidele tantsuringi. Veel on hinnatud Varstu Keskkooli näitering, töötavad mitmesugused spordiringid – võrkpall, korvpall – erinevatele vanuseastmetele. Varstu, kes on hinnatud projektide kirjutaja ja elluviija, nimetada tuleb kooliteatrite festivali Lõunafestival, meediaprojekte, poistele suunatud tehnikaprojekte, jne.

Varstu Kultuurikeskuse ringid toimuvad põhimõttel, et seal võivad osaleda kõik. Kultuurikeskuses töötavad: keskastme ja keskkool tantsuring, kunstiringid lastele ja noortele, peotantsu ring. Varstu Kultuurikeskuses töötav maakino pakub enamasti kord nädalas noortele tasukohase (15.-) hinna eest filmielamusi.

Varstu valla lapsed õpivad valla toel huviharidust veel Võru linnas Võru Lastemuusikakoolis, Võru Kunstikoolis ja Võru Spordikoolis.

Positiivne mõju: vallas on olemas vajalikud haridusasutused ja võimalused tasuta huvitegevusega tegelemiseks;

Negatiivne mõju: huviringide tegevused vajavad mitmekesistamist, eriti poistele suunatud huvitegevus.

Hinnang indikaatorile: hea

Indikaator 3.5 Lastele ohutu elu-ja õpikeskkond

Õpikeskkond:

Varstu valla mõlemad koolid, nii Varstu Keskkool kui Krabi koolimaja, vastavad õpikeskkonna osas igati kaasaegsetele nõuetele. Krabi koolimaja ehitati 2002 ja Varstu keskkool renoveeriti 2006 aastal.

Varstu lasteaed töötab küll vanas majas, kuid hoone on nõuetekohaselt renoveeritud, siseruumid remonditud.

Mänguväljakud:

Varstu Lasteaia mänguväljak on piisava suurusega, 7,3 m² lapse kohta ja varustatud 2005 aastal turvaliste kaasaegsete mänguvahenditega. Mänguväljak vajaks veel täiendamist kõige

väiksematele lastele mõeldud vahenditega. Mänguväljak on nõuetekohaselt võrkaiaga piiratud, et hoida eemal hulkuvad koerad-kassid ja teised kutsumata külastajad.

Mänguväljak korruselamute juures on korruselamute elanike hooldada ja hoida.

Rajamisel on mängu-ja ujumiskoht Varstu järve randa.

Krabi õpilaskodu mänguväljak on aiaga piiratud, õpilastele sobivate mänguvahenditega, võimaldades mitmekesiseid tegevusi kiikumises rulluisutamiseni. Olulise tähelepanu all on laste turvavahendite kasutamine – kiivrid, käe-ja põlvekaitsmed jne.

Spordiplatsid:

Valla spordiplatsid asuvad Varstu Keskkooli ja Krabi koolide juures, mõlemad staadionid vajaksid renoveerimist.

Võimlaid on vallas kaks: Varstu Keskkoolis korralik kaasaegne täismõõtmetes võimla, Krabi kooli juures võimla koos jõusaali masinatega.

Laste transport :

Valla lapsed käivad kooli ja lasteaeda enamasti koolibussidega. Vallas töötab kaks koolibussiringi: Varstu piirkonna ja Krabi piirkonnas. Laste koolitee maksimaalne pikkus on kaugematel lastel 45 minutit. Koju saavad kõik lapsed kella nelja paiku, kusjuures vahepealset aega veedavad algastme lapsed pikapäevarühmas, pikapäevalaste toitlustamine toimub kuuenda klassini.

Vallas puuduvad kergliiklusteed, mis tagaksid ohutu jalgrattasõidu, samas on liiklustihedus väike. Valla üldplaneeringus on ette näha mitmete kergliiklusteede rajamine just koolide juurde lastele ohutu koolitee tagamiseks. Muret teevad kruusakattega teed, mida vallas on rohkesti ja mis kuivadel aastaegadel tolmutavad keskkonda.

Tänavavalgustus:

Seoses pingelise majandusliku olukorraga on tänavavalgustus minimaalne: valgustatud on pimedal ajal Varstu aleviku keskus, Vana-Roosa külas õpilaste koolibussi kogunemise koht ja Krabi külas Krabi bussijaam saabuvate õpilaskodu lastele.

Positiivne mõju: vallas on olemas piisavalt võimalusi füüsiliseks tegevuseks;

Negatiivne mõju: valla staadionid vajavad rekonstrueerimist, tänavavalgustus uuendamist ja täiendamist;

Hinnang indikaatorile: hea

Indikaator 3.6 Koolide ja lasteaia terviseteenuse olemasolu.

Varstu vallas on olemas mõlemat valla kooli teenindav perearst kui kooliõde. Varstu Lasteaed asub perearsti vastuvõturuumidega samas majas, seega on arsti nõuanne ja abi enamasti käepärased. Mõlemas koolis ja lasteaias töötab logopeed. Koolides on tööl kooli psühholoog, kelle poole on võimalik pöörduda nii lastel kui lapsevanematel.

Positiivne mõju: olemas on professionaalne abi;

Negatiivne mõju: erivajaduse korral arstiabi kaugel: transpordiprobleemid, koolist puudumised;

Hinnang indikaatorile: rahuldav.

Indikaator 3.7 Kohaliku omavalitsuse poolne initsiatiiv ja toetused.

- Lastehoiuga seotud kulud lapsevanemale:

Lasteaia toidupäeva maksumus on 54 krooni, sellest tasub lapsevanem 15 krooni;
Lisaks tasub lapsevanem 50 krooni kohamaksu ja 40 krooni õppemaksu;

- Koolitoit :

Varstu Keskkool põhikooli osa 24 krooni, sellest maksab lapsevanem 0 krooni, riigipoolne toetus 2010 – 12 krooni, 2009 – 11,47 krooni

Keskkooli osa 24 krooni, sellest maksab lapsevanem 8 krooni;

Krabi Põhikooli toidupäev on 24 krooni, sellest maksab lapsevanem 0 krooni; riigipoolne toetus 2010 – 12 krooni, 2009 – 11,47 krooni;

- Pikapäevarühmad töötavad Varstu Keskkoolis ja Krabi Põhikoolis.

Pikapäevarühmade õpetajate töötasu rahastatakse Varstu Vallavalitsuse poolt.

Pikapäevarühma eine maksab 20 krooni, sellest lapsevanem tasub 8 krooni. Avalduste alusel saavad vähekindlustatud pered pikapäevarühma toidupäeva tasumiseks toetust;

- Erinevates laagrites – muusika , tantsu, spordilaager:

osalemise kuludest on Varstu Vallavalitsusest võimalik taotleda 50% kompensatsiooni;

- Laste ja noortega seotud erinevad nõustamised :

Varstu Keskkoolis kui Krabi Põhikoolis on võimalik saada koolipsühholoogi teenust, logopeedi teenust kui kooliõe nõustamisteenust. Väljaspool valda on võimalik nõustamist saada Võru Õppenõustamiskeskusest, mis pakub teenusena psühholoogilist, eripedagoogilist, logopeedilist ja sotsiaalpedagoogilist nõustamist.

- Ujumisõpetus on tagatud kõigile 2-3 klassi õpilastele.

Ujumisõpetuse korraldab ja osaliselt katab kulud, sh transpordikulud kohalik omavalitsus, riigipoolne toetus on 2010 – 2 740 krooni, 2009 – 3 000 krooni.

- Huviringide, treeningute rahastamine.

Huviringid, mida korraldavad koolid ja Varstu Kultuurikeskus, on enamasti osalejatele tasuta, huvitegevuse kulud kaetakse kohaliku omavalitsuse eelarvest.

Vallas viiakse ellu veel erinevaid projekte, millega pakutakse erinevaid tegevusi väikese tasu eest või täiesti tasuta. Nii on elluviimisel Varstu Keskkoolis poistele suunatud tehnikaring.

Huvihariduse omandamiseks erinevates huvikoolides- Võru muusikakool, Võru kunstikool, Võru spordikool – tasub omavalitsus kohamaksu, lapsevanemal jääb tasuda ainult õppemaks. Varstu Vallavalitsus kompenseerib osaliselt ka transpordikulud.

- Ranitsatoetus esimesse klassi astujale on 1 000 krooni.

- Koolilõputoetus nii põhi- kui keskkooli lõpetajale 1 000 krooni.

Positiivne mõju: erinevad tegevused vähekindlustatud peredele kättesaadavad;

Negatiivne mõju: raskused huviringide ja erinevate tegevuste rahastamisel;

Hinnang indikaatorile: hea

Peatüki III kokkuvõte:

- Vallas on olemas kõik vajalikud asutused;
- Algtasemel huviharidus on kohapeal kättesaadav;
- kõrgemal tasemel huviharidust toetatakse;
- Vaja oleks juurde poisse ja noormehi kaashaaravaid tegevusi;
- Napib vahendeid huvihariduse arendamiseks;

Visioon: Valla lapsed kasvavad tervislikus, turvalises ja kvaliteetses hariduskeskkonnas, omandavad eluks vajalikud toimetulekuoskused.

Strateegilised eesmärgid:

- ❖ Parandada tööd sotsiaalprobleemsete perede ja nende lastega;
- ❖ Tasuta huvitegevuse säilitamine ja huvitegevuse mitmekesistamine;
- ❖ Lastega töötavate inimeste teadmiste ja vaimse tervise toetamine

Investeeringud:

Krabi õpilaskodu laste elamistingimuste pidev parendamine;
Krabi õpilaskodu juurde noortekorteri rajamine;
Krabi kooli juurde õueõppe-klassi rajamine;
Varstu Keskkooli ja Krabi põhikooli staadioni rekonstrueerimine;
Varstu Keskkooli garaaži renoveerimine poistele tehniliste huviringide baasiks;
Varstu Keskkooli juurde internaadi rajamine;
Varstu lasteaia varustamine väikelaste õuevahenditega.

Koolitused ja uuringud:

Uuring sotsiaalprobleemsete perede lastetoetamise võimaluste laiendamiseks ja tulemuslikumaks muutmiseks.

Uuringud õpilaskodu laste ja personali vajaduste väljaselgitamiseks

Lapsevanemate koolitused oma rolliga toimetulekuks

Traumade ennetamise koolitused lapsevanematele

Ekskursioonid ja õppereisid laste silmaringi laiendamiseks

Turvalisuse meetmed:

1. Ujumiskursuste korraldamine lastele;
2. Turvavahendite kasutamise propageerimine.

Tegevused:

1. Koolitada lastega töötavat võrgustikku toimetulekuks sotsiaalprobleemsete perede lastega.
2. Koolitada ja edendada koostööd ja võrgustikutööd erinevate spetsialistide vahel (tervishoiutöötajad, sotsiaaltöötajad, pedagoogid jt) eesmärgiga tagada teenuste järjepidevus ning vastavus perede ja laste vajadustele.
3. Leida vahendeid huvitegevuse mitmekesistamiseks, eriti poistele huvipakkuva tegevuse pakkumiseks.
4. Leida vahendeid lastele erinevate õppereiside, koolituste ja muud toimetulekut parandavate tegevuste läbiviimiseks.
5. Valla allasutuste, sh. koolide ja lasteaedade personali koolitamine vaimse tervise toetamiseks tööjõu kvaliteedi hoidmiseks.



Peatükk IV TERVIST TOETAV ELU-, TÖÖ JA ÕPIKESKKOND

Valdkonna kirjeldus Inimest ümbritsev keskkond mõjutab terviseseisundit sageli enam, kui seda tajutakse. Valdkonna paremaks käsitlemiseks vaadeldakse antud peatükis elukeskkonnana keskkonda, mis ümbritseb meid väljaspool töö-ja õpikeskkonda. Elu-, töö- ja õpikeskkonda võivad sattuda erinevad ohutegurid (keemilised, füüsilised, bioloogilised) peamiselt toodetest, ehitistest, rajatistest, sõidukitest ja tööstusettevõtetest. Eelnimetatud ohuteguritega puutub inimene kokku kas vahetu kontakti või õhu, vee ja toidu kaudu. Samuti võib kontakt ohuteguritega toimuda teiste inimeste või ka loomade kaudu. Elu-, töö-ja õpikeskkonnast tulenevate ohutegurite negatiivne mõju võib ilmned tihti alles aastate möödumisel (näiteks areneb välja allergia, närvikahjustus või kasvaja). Sageli mõjutab inimese tervist samal ajal mitu keskkonnast tulenevat ohutegurit. Seega on keskkonna mõju tervisele kompleksne ning sõltub nii keskkonnategurite iseloomust kui ka ajast, mille jooksul nad tervist mõjutavad.

Indikaator 4.1 Huvitegevuse ja vaba aja veetmise kohad

Kultuuri ja huvitegevusega saab tegeleda: Varstu Kultuurikeskuses, Varstu Keskkooli ringides, Krabi Põhikooli ringides, Krabi külaseltsi tegevustes. Eriti hinnatud MTÜ Krabi Külaseltsi tegevus: nende näiteringi etendused on kuulsad üle Eesti, nende poolt korraldatavatel Paganamaa päevadel käib rohkesti külastajaid.

Varstu Kultuurikeskuse tegevustest võib esile tuua Varstu kevadlaada, valla jaanitule korraldamist ja kindlasti maakonnas haruldase maakino edukat toimimist.

Vaba aja veetmiseks ja puhkamiseks on vallas veel:

Varstu järve ujumiskoht, Vana-Roosa küla puhkekoht, Lütsepa külamaja, Kangsti - ja Soolätte külaplatsid – kõik need objektid on rajatud omaalgatuse korras külarahva initsiatiivil.

Positiivne mõju: vallas on piisavalt huvitegevuse ja vaba aja veetmise kohti, huvitegevus on enamasti tasuta või väga väikese tasu eest;

Negatiivne mõju: Varstu Kultuurikeskus vajab rekonstrueerimist, huvitegevuse korraldamine ja vahendite muretsemine rahalisi vahendeid.

Hinnang indikaatorile: rahuldav

Indikaator 4.2 Üldkasutatavad spordirajatised ja terviserajad

Varstu keskkooli võimla ja staadion;

Krabi Põhikooli võimla ja staadion;

Matsi krossirada – toimuvad erinevad tehnikaspordi võistlused;

Varstu lennurada – võimaldab kasutamist väikelennukite, edukaks on kujunenud augustis toimuv lennupäev, kui vallaelanikud saavad osaleda mitmesugustel võistlustel, lennukite demonstratsioonides, lendudel valla kohal, ja toimub muud huvitavat.

Tervise – ja matkaradasid on vallas piisavalt:

Tõrvandu metsaõpperada, 3 km;

Pähni metsaõpperada, 3 km;

Pähni loodusõpperada 1,6 km;

Paganamaa õpperajad 3,8 -4,7 km;

Matkarajad sobivad läbimiseks jalgsi, kepikõnniga või jalgrattal.

Positiivne mõju: vallas on piisavalt puhke-ja matkaradasid;

Negatiivne mõju: valla staadionid vajavad rekonstrueerimist.

Hinnang indikaatorile: rahuldav

Indikaator 4.3 Transport ja teedevõrk

Ühistransport: Valda läbib 9 erinevat maakonna ühistranspordi liini ja kaks kommertsliini.

Kõige parem on ühendus maakonnakeskuse Võru linnaga. Varstu vallast on veel otse võimalik sõita Antslasse, Valga - ja Pärnu linna.

Raskusi on ühistranspordi kasutamiseks nädalavahetustel, sest mitmed liinidel sõidavad bussid vaid tööpäevadel. Varstu valla toel toimub kord nädalas vallaliin Krabi – Varstu, et võimaldada Krabi piirkonna elanikel käia perearsti vastuvõtul ja muudel asjaajamistel.

Problemaatiline on pealelõunasel ajal Võrru sõitmine, see teeb keeruliseks näiteks õpilaste huvikoolides – muusikakool, spordikool, kunstikool, õppimise.

Tabel 12 Võru maakonna ühistranspordiliinid

Liini nr	Liini nimetus	Liiklus toimub
278	Linnamäe - Antsla-Krabi	iga päev
262	Mõniste - Saru lauatehas - Antsla	v.a. P ja Rp
261	Tsooru - Varstu	E-N, v.a Rp
261	Mõniste - Saru lauatehas	R v.a Rp
261	Varstu - Mõniste - Tsooru - Võru	tööpäeviti
264	Varstu - Mõniste - Saru lauatehas	iga päev
277	Krabi - Matsi - Tsooru - Antsla	E-L, v.a. Rp
15	Rõuge - Mõniste	tööpäeviti
288	Krabi - Varstu - Antsla	iga päev
269	Krabi - Hintsiko	iga päev

Allikas: <http://www.werro.ee/maakond/transport>

Valla teedevõrk. Varstu valla territooriumil asub või seda läbib 11 riigimaanteed, s.h Võru – Valga maantee, kogupikkusega 75,8 km. Varstu vallateede nimekirjas on 209 kohalikku teed kogupikkusega 137.6 km. Valla teede olukord on väga erinev ja vajab järjepidevat hooldust. Kergliiklusteed vallas puuduvad, valla lõunaosa läbib tähistatud EuroVelo rattamarsruut nr 4, kulgedes mööda Vastse-Roosa – Rõuge maanteed.

Tabel 13. Riigimaanteedede liikumissagedus

Tee nr	Tee nimi	Liiklussagedus (autot ööpäevas) 2007	Perspektiivne liiklussagedus (autot ööpäevas)
67	Võru – Mõniste – Valga	541	812
25213	Parmupalu – Hintsiko	48	72
25112	Rõuge – Vastse-Roosa	427	641
25189	Varstu – Tagakolga	232	348
25242	Varstu Tee	260	390
25108	Tsooru – Krabi	290	435
25184	Metstaga – Sadramõtsa	11	17
25111	Jaama – Ristemäe	75	113
25120	Kikkaoja – Savira	42	63
25109	Tsooru – Kangsti	329	576
25122	Vana-Roosa – Hürova	184	276

Allikas : Maanteeamet

Mustkatet või tolmuvaaba katet vajavad teed:

Krabi - Metstaga teelõik (ca 7 km);

Tagakolga – Krabi tee (ca 5 km);

Tagakolga – Varstu (ca 9 km).

Tänavavalgustus Varstu alevikus hõlmab olulisemaid objekte: bussipeatus, Krabi kool, Varstu Keskkool, Varstu lasteaed, Varstu Kultuurikeskus ja korruselamute ümbrus. Valgustatud on veel õpilaste koolibussile kogunemispunkt Vana-Roosa külas ja Krabi bussijaam.

Tänavavalgustus on vana ja vajaks rekonstrueerimist, ühtlasi võiks/peaks tänavavalgustus olema kogu Varstu alevikus, s.h. Varstu – Pilpa piirkonda ühendava tee ääres, Krabi õpilaskodu – Krabi kooli tee ääres jne. Valgustatud peksid olema kõik külakeskused ja olulised kogunemiskohas, s.h bussipeatused.

Rohealad

Varstu valla territooriumist on ca 50% kaetud metsaga. Metsa alla on umbes 8800 ha, umbes poolt valla metsadest haldab RMK. Vallas asub Paganamaa maastikukaitseala, suurusega 1107 ha, koos matkaradadega, Pähni looduskaitseala, suurusega 277,8 ha, koos Pähni looduõppekeskuse ja kolme matkarajaga ja väike osa Karula Rahvuspargist Põrgujärve ja Ubajärve sihtkaitsevöönditega.

Valla territooriumil asuvad miljööväärtuslikke poollooduslikke koostisega Mustjõe kallastel asuvad niidud.

Rohealade rohkuse tõttu on vallas soodsad tingimused tegelemiseks käimise, jooksmise, kepikõnni ja jalgrattasõiduga.

Positiivne mõju: vallas on piisavat metsi ja rohealasi, mis pakuvad puhke ja sportimisvõimalusi;

Negatiivne mõju: ühistranspordi tihedus ei kata vajadusi; tänavavalgustus vajab rekonstrueerimist ja laiendamist, valla teed vajavad mustkatte alla viimist.
Hinnang indikaatorile: hea

Indikaator 4.4. Keskkonna mõjurid

Joogivee kvaliteet

Sotsiaalministri 31.juuli 2001 määrus nr.82 "Joogivee kvaliteedi-ja kontrollinõuded ning analüüsimeetodid" (LISA 1) sätestab Euroopa Liidu standardiga samased joogivee kvaliteedinõuded.

Varstu vallas on 21 puurkaevu (Lisa 3), rajatud aastatel 1956-2008. Peamiselt avavad puurkaevud Kesk-Devoni veekogumi, mõned ka kvaternaari veekogumi. Varstu valla territooriumil on kolm struktuurkaaristus-otsingulist puurkaevu, millest kaks (katastri nr. 10948 ja 19443) ulatub Kesk-Devoni ning üks (katastri nr. 10919) Kesk-Alam-Devoni veekogumini. Varstu valla puurkaevu probleemiks on kõrgendatud raua sisaldus. Pilpa puurkaevul ei ole kõrgendatud rauasisaldusega probleeme. Lisaks valla ühisveevarustusel tarbitakse Varstu aleviku äärealadel vett ka individuaalkaevudest. Kuna samades piirkondades puudub ühiskanalisatsioon, siis on esinenud veekvaliteedi probleeme elanike kaevude vees.

Avalike supluskohtade turvalisus.

Varstu vallas on avalike supluskohti;

Varstu järve äärne ujumiskoht, planeeritakse täiendada kuivkäimla, riietumiskabiini, prügikasti ja vabaaja mänguvahenditega;

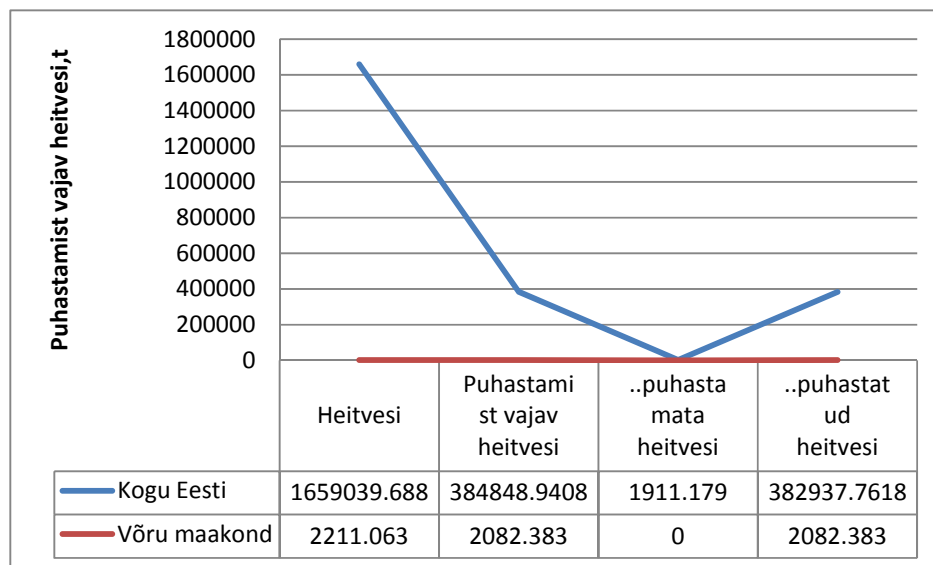
Vana-Roosa järve supluskoht, olemas on riietumiskabiin ja läheduses asuval külaplatsil kuivkäimla;

Pähni jõe ujumiskoht – RMK hooldamisel;

Liivajärve ujumiskoht Paganamaal – olemas on riietumiskabiin kui ka kuivkäimla.

Pinnaveekogudesse juhitud puhastamist vajava vee reostuskoormus

Joonis 27 Heitvee puhastamine Võru maakonnas ja Eestis



Allikas Eesti Statistikaameti andmebaas

Võru maakonnas tervikuna on väga väike reovee puhastuse surve. Samuti puuduvad olulised reovee allikad Varstu vallas. Põhiline reostus on olmereostus.

Varstu aleviku uus reoveepuhasti võeti eksploatatsiooni 2004. aasta lõpus. Kuna alevikus praktiliselt puudub suuremat reostust tekitav tööstus ning ka liitunute arv on ca 180 elanikku ja on vähenenud ka reoveekogused, töötab puhasti enamasti alakoormusega. Puhasti tüüp on BIOCLERE 7,5 II. Reoveepuhastis on kasutusel häiresüsteem mis normaalrežiimist kõrvalekaldumise korral edastab automaatselt häire operaatori mobiiltelefonile. Probleemid tekkivad sademete ja lumesulamise vee sattumisel kanalisatsiooni, siis ei suuda puhasti kogu vette vastu võtta. Eesvooluks on Mustjõgi.

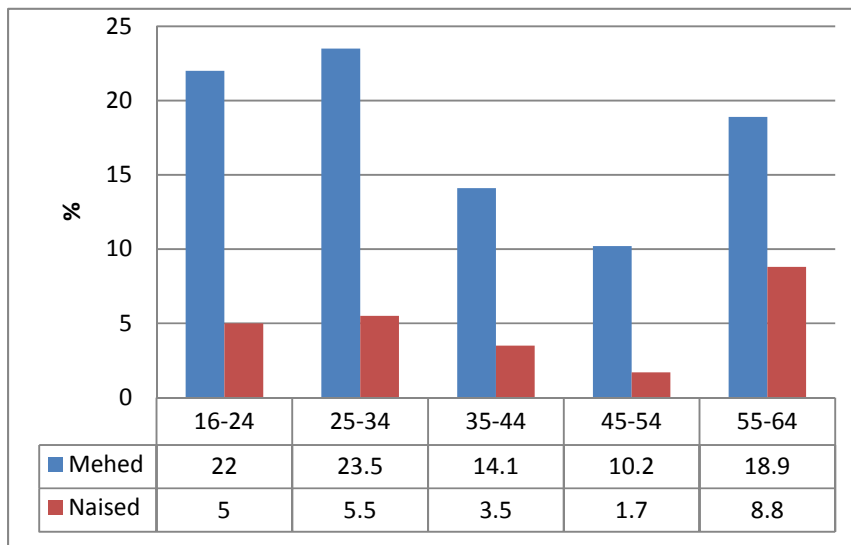
Krabi küla kanalisatsiooni suundub 3 biotiiki, suurustega 800 m², 3025 m² ja 935 m². Krabi küla biotiigid vajavad puhastamist. Eelvooluks on Kolga oja.

Krabi põhikooli puhasti on BIOCLERE, kahjuks puhasti ei suuda nõutaval määral puhastada eelnevalt kaaliummangaaniga töödeldud vett. Krabi põhikooli puhasti eesvooluks on Krabi paisjärv. Krabi paisjärve säätmiseks oleks vaja rajada imbväljak.

Siseõhk

Vähemalt tund aega päevas suitsuses ruumis töökohal ja kodus viibimine.

Joonis 28 Vähemalt tund aega päevas suitsuses tööruumis viibinute jaotus % 2008 aastal vanuse ja soo järgi Taru, Jõgeva-, Põlva-, Valga- ja Võrumaal.



Allikas: Eesti täiskasvanute tervisekäitumise uuring 2008

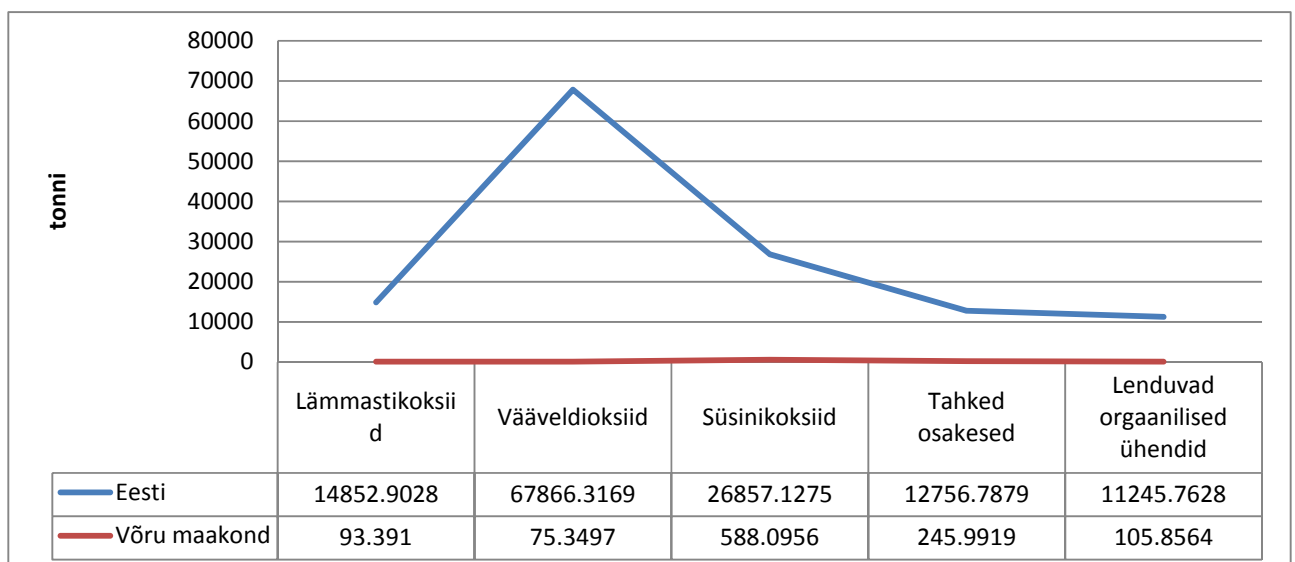
Avalikes asutustes tubakaseaduse jälgimine

Eestis on suitsetamise reguleerimiseks avalikes paikades vastu võetud tubakaseadus, mida Varstu valla ka jälgitakse.

Välisõhk

Õhu saastamine paiksetest saasteallikates.

Joonis 29 Õhu saastamine paiksetest saasteallikatest Võru maakonnas ja Eestis 2008. Aastal (kõik tegevusalad kokku , tonnides)



Allikas Statistikaamet

Võru maakonnas on, võrreldes kogu Eestiga, õhu saastamine paiksetes allikatest väike.

Paikseid õhusaasteallikaid, mis oleksid Keskkonnaregistris arvel, Varstu vallas ei ole. Kõik korruselamud kütavad alla 300KW kateldega, mis ei ole olulise saaste allikaks. Kuivematel perioodidel on probleeme kruusateedelt pärineva tolmuaga. Eraldi võib tuua välja kuival perioodil tolmuasaaste Vana-Roosa külas, kus võimaste masinate poolt põhjustatud tolmureostus segab külaelanike igapäevaelu. Lahenduseks on teede viimine mustkatte alla.

Jäätmed ja jäätmekäitlus

Varstu vallas on olemas nii Varstu valla jäätmehooldus eeskiri kui ka Varstu valla jäätmekava aastateks 2007 – 2012.

Varstu vallal kui alla 1500 elanikuga valla puudub kohustus rakendada korraldatud jäätmevedu. Vallas on olemas nelja punktis pakendijäätmete kogumiskonteinerid, kuhu saab tasuta ära anda sorteeritud plast, metall ja klaastaara. Valla ohtlike jäätmete reostuse vähendamises on korraldatud kogumisringe, millel elanikud saavad tasuta ära anda vanu külmkappe, televiisoreid, päevavalguslampe, elektroonikaromusid ja teisi ohtlikke jäätmeid. Biolagunevate jäätmete komposteerimisega tegeleb iga majapidamine ise, v.a. korruselamud, mis vajaksid kaasaegseid kompostimise tehnoloogiaid.

Prügila olemasolu Varstu vallas puudub oma prügila. Võru maakonna prügila Räpol on alates 2009 aastast suletud, maakonna jäätmed veetakse teistesse Eestis asuvatesse prügilastesse – Tormale või Väätsale.

Edaspidi on plaanis elanike paremaks teenindamiseks ehitada Varstu alevikku jäätmejaam sorteeritud jäätmete kogumiseks. Jäätmejaam teenindaks ka naabervalla Mõniste elanikke.

Muud mõjurid

Müra, vibratsioon, ioniseeriv ja mitteioniseeriv kiirgus.

Aastatel 1998 – 2001 viidi läbi uuringud radooni taseme kohta üle Eesti, koostati Eesti radooniriski kaart. Nendest uuringutest lähtuvalt ei ole Varstu vallas planeeritud elamumaade kohal väga kõrgeid radooni tasemeid mõõdetud. Kõrge radooniriskiga olla võivaks alaks on kaardistatud Mustjõe - äärne setetega kaetud kalda-ala, kus puuduvad tingimused elamuehituseks. Seega sisuliselt radooni ohtlik mõju Varstu vallas puudub.

Positiivne mõju: valla ühisveevõrgustik on nõuetekohaselt renoveeritud, vallas on olemas konteinerid jäätmete sorteerimiseks, vallas puuduvad statsionaarsed õhureostusallikad;

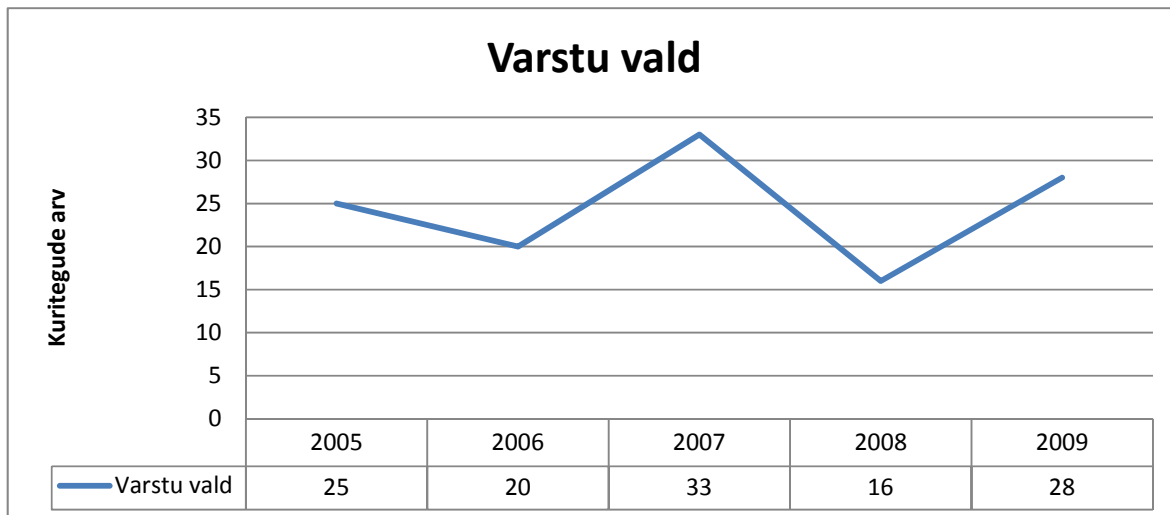
Negatiivne mõju: hajaasutuses on probleeme veevarustusega, põhjavesi vajab puhastamist, teed vajavad tolmuvaba katet.

Hinnang indikaatorile: rahuldav

Indikaator 4.5 Kuriteod

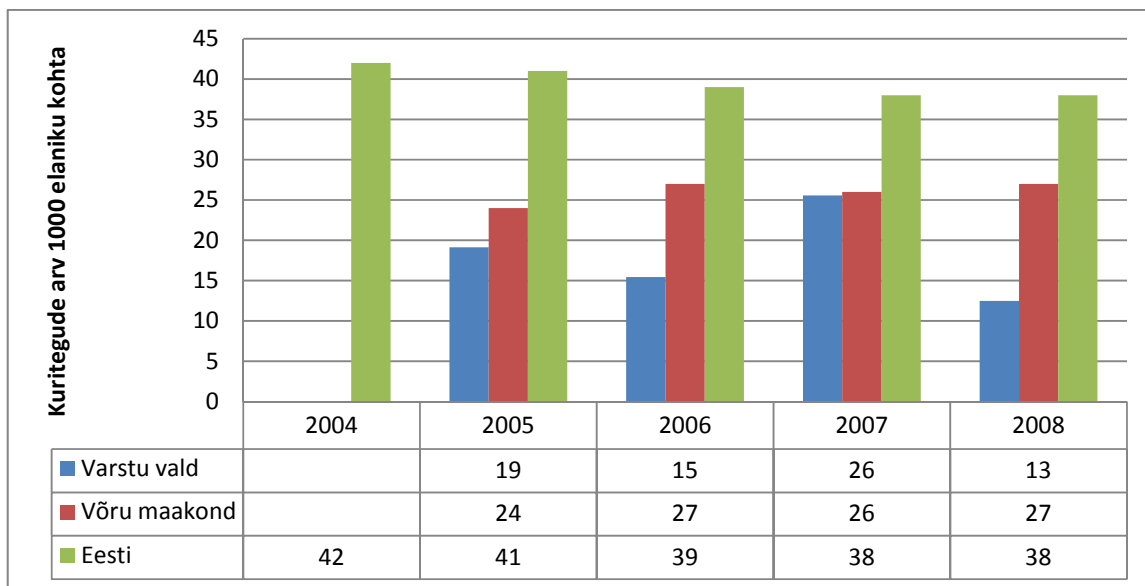
Kuritegude arv Varstu vallas on kujutatud järgmisel joonisel.

Joonis 30 Kuritegude arv Varstu vallas 2005 – 2009 aastatel



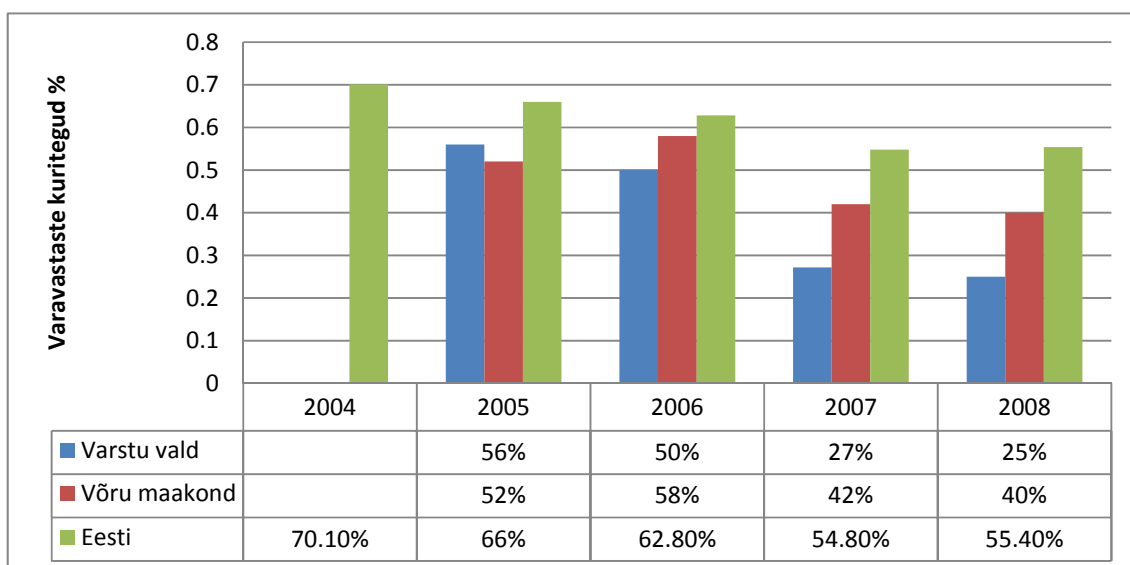
Allikas: Lõuna Prefektuur

Joonis 31 Kuritegude arv 1000 elaniku kohta:



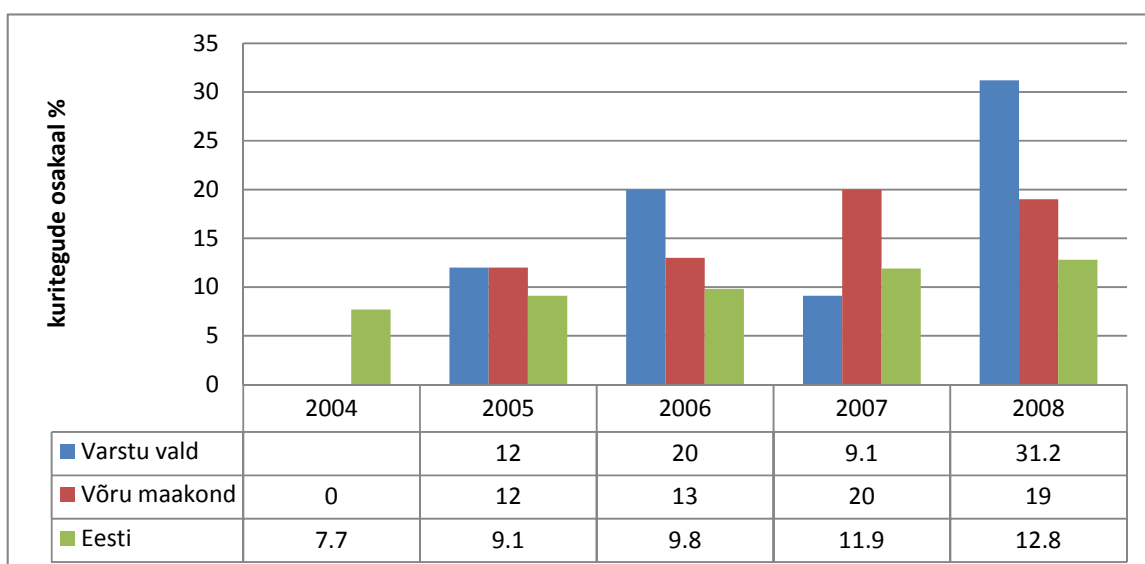
Allikas: Lõuna Prefektuur

Joonis 32 Varavastaste kuritegude osakaal kõigist kuritegudest:



Allikas: Lõuna Prefektuur

Joonis 33 Isikuvastaste kuritegude osakaal:



Allikas: Lõuna Prefektuur

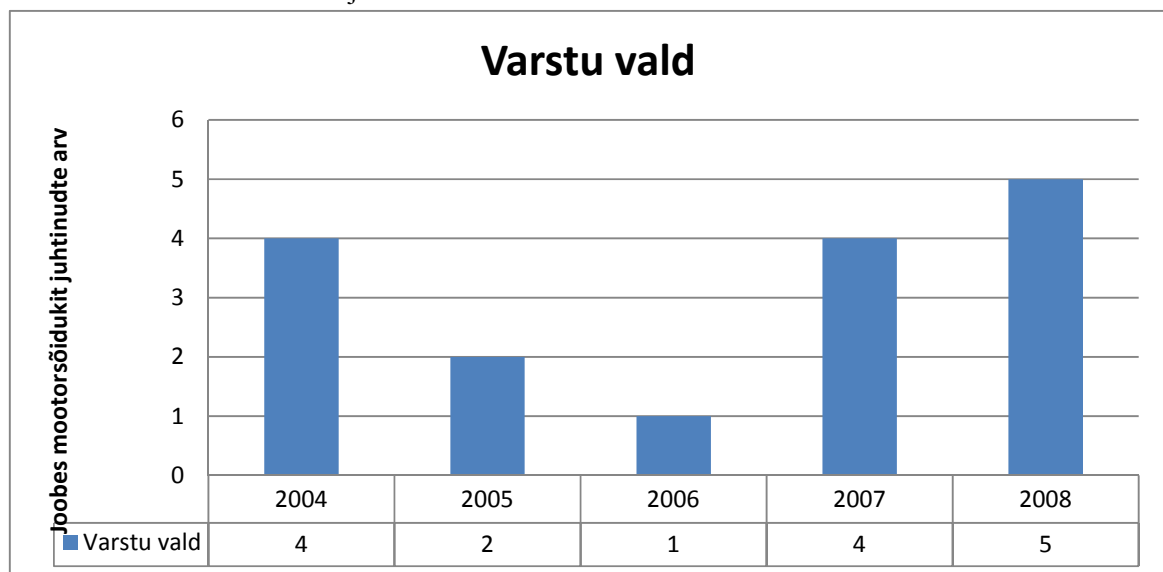
Positiivne mõju: Varstu vallas on kuritegevuse tase madalam kui Võru maakonnas ja Eestis keskmisena;

Negatiivne mõju: Isikuvastaste kuritegude osakaal on 2008 aastal olnud tunduvalt suurem kui Võru maakonnas ja Eestis keskmiselt.

Hinnang indikaatorile: rahuldav

Indikaator 4.6 Liikluskuriteod ja õnnetused

Joonis 34 Joobes mootorsõidukite juhtinute arv 2004 -2008 aastal



Allikas: Lõuna Prefektuur

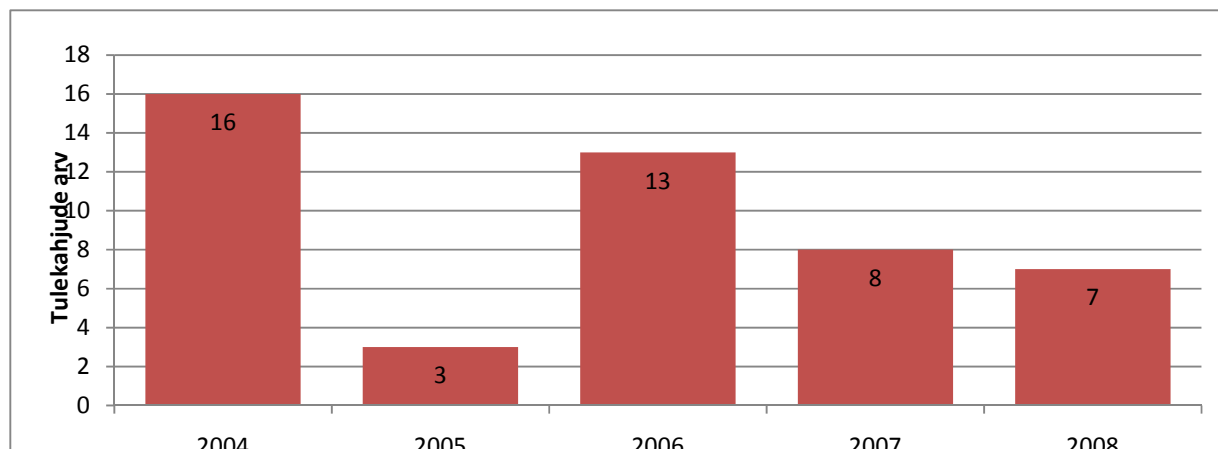
Positiivne mõju: -

Negatiivne mõju: liiklusõnnetuste arv on stabiilne.

Hinnang indikaatorile: rahuldav

Indikaator 4.7 Tulekahjud

Joonis 35 Tulekahjude arv Varstu vallas 2004 – 2008 aastatel



Allikas: Päästeamet

Positiivne mõju: tulekahjude arv on langustendentsis;

Negatiivne mõju: tuleõnnetustes on viimase viie aasta jooksul hukkunud üks vallaelanik.

Hinnang indikaatorile: rahuldav

Indikaator 4.7 Alkoholi müüvad kauplused

Varstu vallas on võimalik osta alkoholi kõigist toidukauplustest, alkoholi müük algab vastavalt seadusele alates kella kümnest, enamasti suletakse kauplused peale kella kuute.

Alkoholi müügi luba on kõigil Varstu vallas töötavatel maapoodidel:

Varstu alevikus kauplus „Männi“ ja Varstu pood

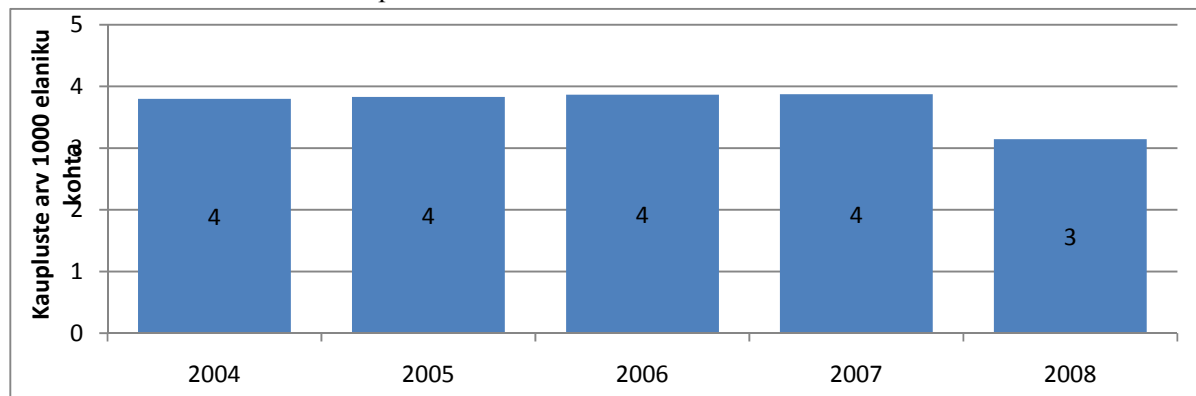
Vana-Roosa külas Kännu pood,

Krabi külas Kalmehe kauplus ja baar.

Lisaks töötab veel Antsla TÜ rändkauplus.

Alkohoolseid jooke müüvaid kauplusi on 1000 elaniku kohta 4-3, nende arv ei ole eriti muutumas.

Joonis 36 Alkoholi müüvate kaupluste arv 2004 -2008.



Allikas: Varstu Vallavalitsus

Positiivne hinnang: kaupluste arv on stabiilne;

Negatiivne hinnang: -

Hinnang indikaatorile :rahuldav

Indikaator 4.8.Kohaliku omavalitsuse alkoholipoliitika

Varstu vallas on olnud, nagu kogu Võrumaal, ajalooline traditsioon alkoholsete jookide tarbimiseks. Hinnanguliselt on vähenemas eetri tarbimine, seda kasutavad veel vanemad elanikud „arstirohuna“. Puskari tarvitamise vähenemise põhjustavad poest kergesti kättesaadavad alkohoolsed joogid, eriti kange õlu.

Valla keskmist alkoholiga kuritarvitajat võiks hinnanguliselt iseloomustada nii: keskealine, mittetöötav, enamasti omab sissetulekuna töövõimetuspensioni või toimetulekutoetust, üksik mees. Samas leidub vallas igas vanuses, erineva hariduse ja tööskestega, mõlemast soost alkoholi liigtarvitajaid. Alkoholi tarbimise traditsioon on pikaajaline, mis keskealiste hulgas hinnanguliselt järjest kultuursemaks muutuv.

Noored vallakodanikud on enamasti proovinud alkohoolseid jooke vanuses 13 – 16 (uuring „Sõltuvusainete tarbimine Võru maakonna õpilaste hulgas 1998 - 2009) . Probleemseks kujunevad enamasti põhikoolist väljalangenud või põhikooli haridusega piirdunud noored, enamasti poisid, kelle taustaks on vaesunud, alkohooliga liialdav pere. Sellistel noortel puudub tahtmine ja reaalne materiaalne võimalus omandada väljaspool kodukohta kutsõpe, nii lepivad nad kohapealsete ajutiste tööotsadega, rohket vaba aega veedavad aga alkohoolseid jooke tarbides.

Kohaliku omavalitsuse alkoholipoliitika on: piirata alkoholi kättesaadavust nii vanuse kui kellaegade suhtes vastavalt seaduses ettenähtud piirides.

Valla suurüritustel - Varstu laat, jaanituli - ei ole olnud liigse alkoholitarbimisega nii suuri probleeme, et oleks vajalik võtta kasutusele alkoholi müügi täiendavad piirangud.

Lisaks panustatakse kohapeal laste ja noorte korralike õppimise, sportimise ja vaba-aja veetmise tingimuste parandamisele, et hoida ära liigsest vabast ajast tingitud ebatervislikke eluviise.

Positiivne mõju :-

Negatiivne mõju: alkoholist vabanemiseks võõrutusravi puudub, alkoholi kuritarvitaja pere ja pereliikmed vajaksid toetamist,

Hinnang indikaatorile : halb, näitaja vajab täiendavat tähelepanu.

Peatüki IV kokkuvõte:

- Varstu valla elukeskkond on väga hea, puuduvad olulised reostusallikad;
- Vallas on rohkesti metsi ja õppe-matkaradasid liikumisharrastuste toetamiseks;
- Probleeme on hajaasutuses veevarustusega, joogivees võib olla suur raua ja mangaaniühendite sisaldus;
- Valla kuritegevuse tase on suhteliselt stabiilne;
- Vallas on traditsiooniliselt probleeme alkoholi liigtarbimisega;
- Metsloomad tekitavad liiklusohutlikke olukordi;
- Valla territooriumil, eriti Krabi külas elamute juures suurenev rästikute arv on kujunemas ohuks.

Visioon: Varstu vald on roheline, turvalise elukeskkonnaga vald.

Strateegilised eesmärgid:

- ❖ Parandada valla infrastruktuuri: ÜVK, tänavavalgustust, teede seisukorda;
- ❖ tööd sotsiaalprobleemsete perede ja nende lastega;
- ❖ Kõigile vallaelanikele, s.h. lastele tasuta huvitegevuse säilitamine ja huvitegevuse mitmekesistamine;
- ❖ Lastega töötavate inimeste teadmiste ja vaimse tervise toetamine.

Investeeringud:

Vanade, tootmisest väljas lagunevate hoonete lammutamine;
Valla vee- ja kanalisatsioonisüsteemide rekonstrueerimine,
Tänavavalgustuse rekonstrueerimine ja laiendamine;
Teede viimine mustkatte alla;
Varstu jäätmejaama ehitamine.

Uuringud ja koolitused:

Koolitus alkoholitarbimise- kultuuri tõstmiseks,
Koolitus stressijuhtimiseks ja elanike vaimse tervise toetamiseks;

Turvalisuse meetmed:

Hoid korras trepid;

Metsloomade ülekäigukohtade tähistamine ja turvaliseks muutmine;

Talvine teede korrashoid ja libeduse tõrje, eriti maastiku reljeefi arvestades;

Tegevused:

1. Hoida vallasisene ühistranspordivõimalus elanikele teenustele ligipääsemiseks.
2. Liikumisharrastuste soodustamine, valla matkaradade ja metsade kasutamine liikumiseks.
3. Hajaasustuses jätkata elanike toetamist veevarustuse tagamiseks.
4. Leida võimalusi alkoholi liigtarvitajate pereliikmete toetamiseks, koolitada vastavat personali.



Peatükk V TERVISLIK ELUVIIS

Valdkonna kirjeldus Käesolevas peatükis antakse ülevaade sellest, kuidas oleks võimalik tervislike valikuid suurendada ning inimeste riskikäitumist vähendada. Tervislike valikute ja tervisliku eluviisi soodustamise suund on seotud kõikide teiste arengukava peatükkidega, kuid selles peatükis keskendutakse peamistele terviseriskidele ning tervisekäitumise kujundamisele. Tervislike valikute puhul on peamiseks sihtrühmaks lapsed ja noored, kuna investeerimine laste ja noorte tervisesse on üks tulemuslikumaid meetodeid tulevaste täiskasvanute hea tervise tagamiseks.

Indikaator 5.1 Tervisealase teabe kättesaadavus

Tervisealase teabe kättesaadavuse kohta eraldi uuringuid vallas tehtud ei ole ja selle järgi ei ole ilmselt ka vajadust, Varstu valla elanikud saavad oma tervise-alase teabe kõige rohkem üle-Eestilistest tele-, raadiosaadetest, ajakirjandusest ja internetist.

Maakonna tasandil on võimalik infot saada Võru linnas Võrumaa Noorte Nõustamiskabinetist, kuhu on koondunud just noorte tervist puudutav infomaterjal, aga ka Võru Maavalitsuse asuvast maakondlikust tervisetööst ja tervishoiuasutustest.

Varstu vallas on nii perearstikeskuses kui vallamajas sotsiaaltöötaja ruumis infolaud, kus on lugemiseks – kaasvõtmiseks välja pandud erinevad voldikud.

Terviseiga seotud informatsiooni saab leida valla mõlemast raamatukogust.

Oluline terviseiga seotud info avaldatakse valla infolehes, mis ilmub igal kuul.

Positiivne mõju: tervisealane teave on üldjuhul kättesaadav;

Negatiivne mõju: teave ei ole kergesti loetav, on teoreetiline või manitsev.

Hinnang indikaatorile: rahuldav

Indikaator 5.2 Tervislikku eluviisi toetavad üritused paikkonnas

Tervislikku eluviisi paikkonnas peaks toetama kõik üritused, mis vallas toimuvad. Eraldi võib välja tuua juba kahel korral toimunud Tervisepäeva, millest osavõtt on olnud oodatult suur ca 150 (enamasti eakamat) elanikku.

Viimati toimunud edukas Tervisepäev koosnes järgmisest programmist:

- Kohalike taidlejate lühike esinemine: Krabi külateater esitas lühinäidendi „Pinsipäev“
- Puudega inimesed saavad võimaluse individuaalseks nõuküsimiseks. Erinevad spetsialistid saavad eraldi ruumides huvilisi nõustada.
- Avatud oli väike käsitöötuba, kus on võimalik õppida paberkaunistuste jt ehte valmistamist.

Veel võib valla üritustest esile tuua Jüripäeva jooksu, Paarisvõrkpalli turniiri, piirkonnas ainulaadset Lennupäeva koos lennuraja- jooksuga.

Positiivne hinnang: vallas on olemas traditsioonilised üritused;

Negatiivne hinnang: -

Hinnang indikaatorile: hea

Peatüki V kokkuvõte:

- Vallas on olemas võimalused tervislikuks eluviisiks;
- Vallas on kogemus tervisennetuslike ürituste korraldamiseks.

Visioon: Valla elanikud, nii noored kui vanad, elavad täisväärtuslikku tervislikku elu.

Strateegilised eesmärgid:

- ❖ Jätkata tervistedendavate ürituste elluviimist;
- ❖ Vallaelanikud toituvad teadlikult tervislikult.

Tegevused

1. Toetada ürituste korraldamiseks rahaliste vahendite leidmist;
2. Toetada organisatsioone ja projekte, mille eesmärgiks on tervisliku eluviisi soodustamine.
3. Toetada mittetulundusühingute tervistedendavaid tegevusi ja projekte.
4. Tervisliku toitumise propageerimine nii laste kui täiskasvanute hulgas, korraldada vastavaid koolitusi, degusteerimisi jne.
5. Küla toitude retseptiraamatu koostamine.
6. Tervislike eluviiside – toit, liikumine – propageerimine laagrites.



Peatükk VI TERVISETEENUSED

Valdkonna kirjeldus :Tervishoiusteem peab olema patsiendikeskne, et tagada ravi järjepidevus. Selle oluliseks eelduseks on esmatasandi, eriarstiabi ja hooldusravi/hoolekande vaheline koostöö ning koordineeritus. Oluline aspekt on ka patsiendi informeeritus, mis ühelt poolt tähendab oskust orienteeruda tervishoiusteemis ning teisalt teadlikkust oma terviseprobleemidest ning ravivõimalustest.

Indikaator 6.1 Tervishoiuteenused

Esmatasandi arstiabi pakub Varstu perearst OÜ, kes korraldab vastuvõtu Varstu alevikus Kogu vallaelanikele juurdepääsu võimaldamiseks korraldab Varstu Vallavalitsus vähemalt kord nädalas valla ühistranspordiringi Krabi piirkonna elanikele.

Enamasti perearsti hinnataks ja tema tegevusega ollakse rahul, probleeme toob perearsti jagamine ühega naabervaldadest, mis pingestab vastuvõtuajad.

Koolitervishoiuteenuse pakkumisega tegeleb samuti Varstu perearst, kes on vastavalt tööle võtnud haridusega kooliõde. Pikaajalise staažiga kooliõde teenindab nii Krabi Põhikooli kui Varstu Keskkooli õpilasi.

Eriarstiabi, s.h ambulatoorne ja statsionaarse abi, erakorralise kvalifitseeritud arstiabi ja hambaraviteenuse saamiseks tuleb pöörduda väljaspool valda, kusjuures maakonnakeskusesse on Varstu alevikust 33 km, maapiirkondadest kuni 54 km. Sellest on tingitud keerulised probleemid transpordiga, eriti arvestades järjest kokkukoondavat ühistransporti. Ühistranspordi puudumisel on ka terved tööealised pereliikmed sunnitud võtma vaba päeva, et eakaid vanemaid või lapsi – noori Võru linna või veelgi kaugemale Tartusse vastuvõtule sõidutada.

Hambaraviteenuse kättesaadavust piirab veel lisaks transpordiprobleemidele selle teenuse kõrge maksumus, mis teeb teenuse kättesaamatuks. Laste tasuta hambaravi piirab asjaolu, et transpordi korraldamine on keeruline, enamasti kaasneb sellega puudumine töölt.

Koduõeteenus vallas puudub.

Positiivne mõju: veel on omavalitsuse säilinud perearstiteenus;

Negatiivne mõju: eriarstiabi kättesaamine on keeruline, hambaarstiabi kulude tõttu enamasti kättesaamatu.

Hinnang indikaatorile: halb, näitaja vajab täiendavat tähelepanu.

6.2 Nõustamisteenused

Varstu vallas pakutav nõustamisteenus on sotsiaaltöötaja poolne nõustamine erinevate sotsiaalprobleemide lahendamiseks. Valla koolides töötavad kooli psühholoogid, kelle käest on võimalik saada psühholoogilist nõustamist.

Spetsiifilisemat nõustamist – tööturu teenuste, erivajaduste, ohvriabi või võlanõustamist – on võimalik saada Võru linnast. Valla sotsiaaltöötaja abistab kliendi soovil nõustamisele pöördumist, kuid klient võib ka otse nõustamisasutusse pöörduda. Vajadusel on võimalik taotleda vallas toetust nõustamisteenuse eest tasumiseks.

Positiivne mõju: nõustamisteenused on maakonna piires kättesaadavad;

Negatiivne mõju: nõustamisteenuse kasutamise harjumus puudub.

Hinnang olukorrale: halb, näitaja vajab täiendavat tähelepanu.

Peatüki VI kokkuvõte:

- Vallas on olemas perearstiteenus;
- Eriarstiteenused on enamasti olemas maakonnakeskuses;
- Eriarsti vastuvõtule pääsemisega on nii organisatoorseid (saatja leidmine) kui transpordiprobleeme;
- Hambaravi on oma kalliduse tõttu enamasti kättesaamatu;
- Laste hambaravi ei ole maaelanikule tasuta, tasuta tuleb transpordi eest.

Visioon: Varstu valla elanikud saavad hädavajaliku perearsti, eriarstiabi.

Strateegilised eesmärgid:

- ❖ Toetada perearstiteenuse säilimist;
- ❖ Toetada vähekindlustatud vallaelanikke transpordi eest tasumisel.

Investeeringud:

Varstu perearsti vastuvõturuumide renoveerimine.

Tegevused:

1. Tõhustada koostööd perearstiga ;
2. Ehitada välja ja hoida korras esmatasandi tervishoiuteenuse infrastruktuur;
3. Tagada ravikindlustuseta isikutele arstiabi, mida vältimatu abi ei kata.



Tegevuskava aastani 2013

Tegevus	Aeg	Vastutaja	Maksumus	Rahaallikas	Indikaator
Eesmärk: sotsiaalne sidusus ja võrdsed võimalused					
Jätkata ettevõtjatele toetuste võimaluste otsimist	2012	Varstu VV	100 000	Varstu VV LEADER programm	Aasta jooksul toetatud ettevõtjate arv
Teha koostööd tööturuametiga pikaajaliste töötute paremaks aktiveerimiseks	pidev	Varstu VV	-	Varstu VV projektid	Pikaajaliste töötute arvu vähenemine
Vaimse tervise toetamisele suunatud koolitused	pidev	Varstu VV	150 000	Varstu VV projektid	Korraldatud koolituste arv, osalejate arv
Laste ja noorte turvaline ja tervislik areng					
Koolitada koostöövõrgustike	pidev	Varstu VV	75 000	Varstu VV, projektid	Koolitustel osalenute arv
Laste silmaringi laiendamiseks õppereiside ja ekskursioonide korraldamine	Pidev	Varstu VV	40 000	Varstu VV, Projektid	Osalejate arv
Lapsevanemate koolitamine oma rolliga toimetulemiseks	pidev	Haridus-asutused	60 000	Varstu VV, projektid	Toimunud koolituste arv
Huvihariduse mitmekesistamine, sh poistele suunatud tegevused	pidev	Haridus-asutused	200 000	Varstu VV projektid	Lisandunud huvitegevuste arv
Tervislik elu-, õpi-ja töökeskkond					
Vallasisese transpordi käigushoidmine	pidev	Varstu VV		Varstu VV	Vallatranspordi kasutajate arv
Liikumisharrastuste soodustamine, valla matkaradade ja metsade kasutamine liikumiseks	pidev	Varstu VV		Varstu VV	Ürituste arv aastas
Alkoholi-tarbimise kultuuri tõstmisega	pidev	Varstu VV		Varstu VV projektid	Ürituste arv aastas

seotud üritused					
Tervislik eluviis					
Toetada organisatsioone ja projekte, mille eesmärgiks on tervisliku eluviisi soodustamine.	pidev	Varstu VV MTÜ-d	60 000	Varstu VV, projektid	Ürituste arv aastas
Küla tervislike toitude retseptiraamatu koostamine	2010-2011	Varstu VV MTÜ-d	50 000	Varstu VV projektid	Retseptiraamat on valmis
Tervist toetavate eluviiside propageerimine	pidev	Varstu VV Haridus- asutused MTÜ-d		Varstu VV projektid	Korraldatud ürituste, laagrite, kursuste arv
Terviseteenused					
Perearsti vastuvõturuumide korrashoiu tagamine	pidev	Varstu VV	100 000	Varstu VV	
Nõustamisteenuste transpordi toetamine	Pidev	Varstu VV		Varstu VV	Toetatud elanike arv

Kasutatud kirjandus

1. **Rahvastiku tervise arengukava 2009-2020** , Sotsiaalministeerium
http://www.valitsus.ee/failid/Rahvastiku_tervise_AK_2009_2020.pdf)
2. **Vana-Võrumaa kultuuriprogramm**
www.kul.ee/webeditor/files/v6rumaa/Lisa3_vv6rumaa_koostoo.doc)
3. **Tervisedenduse teooria ja praktika I Sissejuhatus salutoloogiasse.** Anu Kasmel, Andrus Lipand Tallinna 2007
<http://www.salutare.ee/files/raamatud/Tervisedenduse%20teooria%20ja%20praktika%20I.pdf>
4. **Kohaliku omavalitsuse ja maakonna terviseprofili koostamine.** Juhised Tallinn 2009
www.terviseinfo.ee/.../KOHALIKU_OMAVALITSUSE_JA_MAAKONNA_TERVISEPROFII LI_KOOSTAMINE_est_2009.pdf
5. **Võru maakonna terviseprofiil, Võru 2010**
www.werro.ee/failid/tervis/tdoc/Voru_terviseprofiil.pdf
6. **Eesti Statistikaamet** www.stat.ee
7. **Võru maakonna sotsiaalse infrastruktuuri teemaplaneering**
<http://www.werro.ee/maakond/planeeringud/teemaplaneeringud>
8. **Maksu ja Tolliamet** <http://www.emta.ee>
9. **Sotsiaalkindlustusamet** www.ensib.ee
10. **Töötukassa** www.tootukassa.ee
11. **Varstu valla arengukava 2004 – 2014** <http://www.varstu.ee>
12. **Varstu valla jäätmekava aastateks 2007 -2012**
13. **Varstu valla ühisveevärgi ja kanalisatsiooni arendamise kava aastateks 2008 -2020**
14. **Krabi küla arengukava 2006 -2010**
15. **Varstu aleviku kogukonnaliikumise arengukava 2008 - 2013**
16. **Kangsti küla arengukava 2003-2010**