

Tartu Ülikool  
Sotsiaalteaduste valdkond  
Psühholoogia instituut

**Laura Laumets**

**EESTLASTE IMPLITSIISED HOIAKUD VENELASTE SUHTES: VÄLISMAAL  
ELAMISE JA EKSTRAVERTSUSE MÕJU**

Uurimistöö

Juhendaja: Kenn Konstabel

Jooksev pealkiri: Eestlaste implitsiitsed hoiakud venelaste suhtes

Tartu 2019

**Eestlaste implitsiitsed hoiakud venelaste suhtes: välismaal elamise ja ekstravertsuse mõju****Kokkuvõte**

Uurimistöö eesmärgiks oli välja selgitada kas välismaal elamise kogemus ning ekstravertsed isiksuseomadused mõjutavad inimese implitsiitseid hoiakuid teise rahvuse suhtes. Uurimistöö valimiks olid üliõpilased või viimase viie aasta jooksul ülikooli lõpetanud inimesed. Töös keskenduti eestlaste implitsiitsetele hoiakutele venelaste suhtes. Tulemused näitasid, et eestlased suhtuvad implitsiitselt positiivsemalt eestlastesse kui venelastesse. Välismaal elamise kogemusega eestlased ei suhtunud venelastesse implitsiitselt positiivsemalt kui need, kes välismaal elanud ei olnud. Ekstravertsuse ja implitsiitsete hoiakute vahel olulist seost käesolevas uurimuses ei leitud. Uurimus võimaldas vaadata kuidas erinevad eestlaste implitsiitsed ehk vähekontrollitud hoiakud venelastesse. Antud teema uurimine on oluline, sest Eestis elab suur venelaste vähemus, kelle integreerimine ühiskonda ei ole täielikult õnnestunud ning märgata võib sotsiaalset eristamist ning kohati isegi diskrimineerimist.

*Märksõnad: implitsiitsed hoiakud, välismaal elamine, ekstravertsus*

## **The Implicit Associations of Estonians Towards Russians: The Effects of Living Abroad And Extraversion**

### **Abstract**

The aim of this research was to see whether living abroad and having personality traits of extraversion affect the implicit attitudes towards another nationality. The sample of the study consisted of university students and recent graduates from the last five years. The research focused on the implicit attitudes of Estonians towards Russians. According to the results Estonians have implicitly more positive feelings towards Estonians than towards Russians. The experience of living abroad did not have an effect on Estonians' implicit attitudes towards Russians. The study did not reveal a statistically relevant relation between extraversion and implicit attitudes. This research enabled us to see how the implicit attitudes of Estonians towards Russians vary. Studying current topic is important because there is a significant Russian minority living in Estonia that has not perfectly integrated into the society. Hence it is possible to notice social seclusion and even discrimination in Estonian society.

*Key words: implicit associations, living abroad, extraversion*

## SISSEJUHATUS

Eesti elanikkond nagu enamike Euroopa riikide elanikkond koosneb rohkem kui ühest etnilisest rahvusest. Erinevalt enamikest teistest riikidest aga elab meil protsentuaalselt väga suur etniline vähemus – venelased – kelle osakaal moodustas 2017. aastal kogu Eesti rahvastikust 20,06% (Eesti Statistika). Venelased ja eestlased ei ole Eestis täielikult integreerunud ning kahe etnilise grupi vahel esineb eelarvamusi ja diskrimineerimist. Käesolevas töös keskendutakse eestlaste implitsiitsete hoiakute väljaselgitamisele venelaste suhtes. Lisaks uuritakse, kas need eestlased, kes on pikema perioodi jooksul välismaal elanud (ning seeläbi tõenäoliselt kokku puutunud mitmete rahvustega) on venelaste suhtes positiivsemate hoiakutega. Samuti uuritakse kas ja kuidas mõjutab ekstravertsus eestlaste hoiakuid venelaste suhtes.

### Implitsiitsed ja eksplitsiitsed hoiakud

Modernne sotsiaalpsühholoogia eristab implitsiitseid ja eksplitsiitseid hoiakuid. Implitsiitsete hoiakute all peetakse silmas alateadlikke hoiakuid, stereotüüpe ja eesmärke, mis selgelt eristuvad teadlikust kontrollitud kogemusest. Eksplitsiitsed hoiakud on kontrollitud, teadvustatud ning vajavad kognitiivsete ressursside kasutamist. Implitsiitsete hoiakute mõõtmiseks on välja töötatud meetodid, mis mõõdavad inimese suhtumist ilma tema tähelepanu, teadliku kontrolli või tähenduse teadvustamiseta (Greenwald & Banaji, 1995).

Eksplitsiitsete hoiakute mõõtmine käib üldjuhul enesekohase küsimustiku kaudu (inimeselt küsitakse otse näiteks millist varianti kahest pakutavast ta eelistab). Implitsiitsete hoiakuid otseselt mõõta on keeruline, kuid välja on töötatud implitsiitsete assotsiatsioonide test ehk IAT (*implicit association test*), kus katseisik peab võimalikult kiiresti juhiste põhjal kokku viima kaks tingimust (näiteks meeldiv ja ebameeldiv) kahe teise kategooria tingimusega (näiteks külm ja soe). Tingimusi kombineeritakse erinevalt ning vastamise kiiruse vahe erinevate tingimuste vahel näitab seoste tugevust (Nosek, 2007). Näiteks kui vastaja kategoriseerib tingimused 'soe' ja 'meeldiv' kiiremini, siis seostab ta implitsiitselt sooja meeldivaga rohkem kui külma. Erinevalt eksplitsiitsete hoiakute testidest tuleb IAT testi tehes lihtsalt kiiresti stiimuleid kategoriseerida, mitte püüda oma eelistusi välja näidata (Nosek, 2007).

Implitsiitsed ja eksplitsiitsed hoiakud võivad olla sarnased, osaliselt kattuvad, aga ka täiesti erinevad. Inimese implitsiitsed hoiakud võivad näiteks väljendada suhtumist, mis ei lähe kokku

tema soovitud mina-pildiga või mis võivad endaga kaasa tuua ühiskonna halvaks panu (Nosek, 2007). Samuti võib rolli mängida isiklik kokkupuude. Tihedam kokkupuude viib ka reaktsiooni automaatseks muutumiseni, mis omakorda peaks viima suuremate kattuvusteni implitsiitsete ja eksplitsiitsete hoiakute puhul (Nosek, 2007). Eksperdid arvavad, et implitsiitseid hoiakuid mõjutavad suuresti kultuurist tulenevad tõekspidamised (Karpinski & Hilton, 2001) ning aja jooksul kogunenud kogemused. Kogemuste najal tekkinud hoiakud ei pruugi olla tahtlikult suunatud, kui ilmnevad, sest paratamatult mõjutavad varasemad kogemused isiklike tõekspidamisi ning tulevast käitumist (Banaji, Nosek & Greenwald, 2004). Implitsiitsetest hoiakutest mööda vaatamine või nende alla surumine võib tuleneda soovist omada ise kontrolli oma tõekspidamiste üle ning mitte lasta „kultuuril seda kujundada“ (Nosek, 2007).

### **Välismaal elamise mõju teistesse rahvustesse suhtumisel**

Mitmed uuringud välismaal elamise kohta on näidanud, et üks selle mõjudest on avatus erinevate rahvuste ja kultuuride suhtes. Üks sellistest on näiteks Singapuri tudengite seas läbiviidud uuring, kus kasutati multikultuurset isiksuse küsimustikku (*Multicultural Personality Questionnaire*) selgitamaks välja kas ja kuidas erineb välismaal õppinud tudengite sotsio-psühholoogiline kohastumine välismaal mitte õppinute omast. Uuringu tulemused näitasid, et välismaal õppinud tudengid olid teiste rahvuste ja kultuuride suhtes sallivamad, kui need, kes polnud välismaal õppinud (Leong, 2007).

Coelho (1962) ja Deutsch (1970) leidsid juba varakult, et pikema perioodi jooksul välismaal õppimine soodustab rahvusvahelist arusaamist ning mõistmist. Carlson ja Widaman (1988) viisid läbi just sellele keskenduva uuringu Ameerika tudengite seas, kellest pooled õppisid pikema perioodi jooksul Euroopas ning teised jäid samal ajal USA-sse. Nende uuringust selgus, et välismaal õppinud tudengid olid pärast rohkem huvitatud poliitikast, erinevatest kultuuridest ning tundsid end rohkem maailmakodanikena. Samuti vaatasid välismaal elanud tudengid oma riiki kriitilisema pilguga kui need, kes olid terve aja kodumaal olnud. Lisaks märkasid Carlson ja Widaman (1988) positiivsemat ellusuhtumist selle grupi õpilaste seas, kes olid elanud välismaal. Brislini (1981) uurimistöö kinnitab samuti, et teiste riikide tundmine ning nendega kokkupuude aitab kaasa rahvusvahelisele mõistmisele.

Uuringust, kus õpilastelt ja õpetajatelt küsiti, mis on nende arvates oluline 'rahvusvaheliseks olemise' juures, selgus, et suurt kaalu omab teiste rahvuste vastu huvi tundmine

ja nendest teadmine, aga ka avatus ning võrdne kohtlemine teiste kultuuride ja rahvuste ning erinevate ideede suhtes (Hayden et al, 2000).

Uuringud on näidanud, et isiklik gruppide vaheline kokkupuude vähendab implitsiitset eelarvamuste tekkimist. Näiteks selgus see uuringust, kus juhusliku valiku põhjal määrati ühiselamus ühte tuppä elama valge- ja mustanahaline tudeng. Hilisemast implitsiitsete hoiakute testist selgus, et valged katseisikud, kes olid ilma nende endi soovita kokku pandud elama mustanahalise isikuga, suhtusid mustanahalistesse implitsiitselt positiivsemalt (Lai et al, 2013). Sellistest tulemustest lähtudes võime käesoleva uurimistöökontekstis eeldada, et välismaal elanud tudengid, eriti need, kes on kokku puutunud venelastega, suhtuvad implitsiitselt positiivsemalt venelastesse, kui need, kellel puudub isiklik kontakt.

### **Ekstravertsus**

Ekstravertsus on üks Suure Viisiku isiksuseomadustest. Ülejäänuteks on avatus kogemusele, sotsiaalsus, meelekindlus ja neurootilisus. Psühholoogias mõistetakse isiksust kui iseloomu, karakterit või inimesele omaste omaduste kogumit (Allik et al, 2003). Kõige esimesena võttis termini „ekstravertsus“ kasutusele C. Jung, kes kirjeldas seda kui välisele keskkonnale pühendumist ning sellega tihedalt suhtlemist (Jung, 1921/1971). Jüri Allik (2003) on ekstravertsust kirjeldanud järgnevalt: „seadumus kogeda positiivseid emotsioone. Ekstravert eelistab rahvarohkeid kogunemisi, on aktiivne, enesekindel ja jutukas.“ Ekstravertsus hõlmab endas erinevaid alateemasid (omadusi), näiteks NEO-PI-R küsimustikus on nendeks soojus, seltsivus, kehtestavus, aktiivsus, seiklusjanu ja positiivsed emotsioonid. Kõik need on omavahel seotud ning kindlasti on nendest võimalik edasi arendada veel spetsiifilisemaid seadumusi. Ekstravertsust võib pidada vastandiks introvertsusele, mille puhul inimene eelistab tegutseda pigem üksi (Allik, 2003).

Uuringud on näidanud, et ekstravertsus on võrdlemisi päritav ( $h^2 = \sim 0,5$ ) kuigi suuremat mõju sellele avaldab aju ehitus kui geenid. Märke ekstravertsest käitumisest võib tähendada isegi loomaliigi esindajatel. Näiteks avaldub see koerte puhul energilisuses, ahvide puhul seltsivuses ja kaheksajalgade puhul kontakti vältimises (Wilt & Revelle, 2017).

Ekstravertsus ilmneb üldiselt juba noores eas ning kujuneb elu jooksul tugevamaks. Ekstravertsust nagu ka teisi isiksuseomadusi aga võivad mõjutada ka keskkonnast tulenevad tegurid. Lähikondlased oskavad üldiselt ekstraverdi lihtsasti tuvastada, sest ta soovib osaleda

erinevates sotsiaalsetes tegevustes, räägib ja žestikuleerib palju ja suhtub enda ümber toimuvasse positiivselt. Ekstravertsust seostatakse ka kõrgema motivatsiooni, optimismi, eesmärgistamise ja võimu tunnetusega (Wilt & Revelle, 2017).

Ekstravertsuse kirjeldusest tulenevalt on loogiline eeldada, et ekstravertsed inimesed on suurema tõenäosusega elanud välismaal. Ekstravertidele meeldib olla rahvarohketes kohtades ning kokku puutuda ja suhelda paljude inimestega, seetõttu võib eeldada, et nad on tihedamini kokku puutunud teiste rahvuste (käesoleva töö kontekstis näiteks venelaste) esindajatega ning neil on suurema tõenäosusega positiivsest kokkupuutest tulenevalt positiivsed hoiakud. Seda, et ekstravertsete isiksuseomadustega inimesed lähevad suurema tõenäosusega välismaale elama tõestas oma seminaritöös näiteks Karl Lomp (2015), kes võrdles suveks Ameerikasse tööle minevate inimeste isiksuseomadusi kontrollgrupi omadega. Samuti uuris ta katsegrupi esindajate isiksust pärast välismaal elatud perioodi lõppu ning leidis, et nad on muutunud veel ekstravertsemaks kui selle alguses.

### **Uurimistöö eesmärk**

Käesoleva uurimistöö eesmärgiks on välja selgitada kas ja mil määral erinevad eestlastest Eesti tudengite implitsiidsed hoiakud eestlaste ja venelaste suhtes ning kas seda võivad mõjutada välismaal elatud pikem periood ja/või ekstravertsed isiksuseomadused.

### **Uurimistöö hüpoteesid**

1. Eestlastest tudengite hoiakud eestlaste suhtes on positiivsemad kui venelaste suhtes
2. Eestlastest tudengid, kes on pikema perioodi (üle kahe kuu) jooksul elanud välismaal, suhtuvad venelastesse positiivsemalt kui need tudengid, kes ei ole elanud välismaal
3. Eestlastest tudengid, kes on iseloomult ekstravertsemad, suhtuvad venelastesse positiivsemalt kui need tudengid, kellel on vähem ekstravertne isiksus

### **Uurimisküsimused**

1. Millised on eesti etnilise taustaga tudengite implitsiidsed hoiakud venelaste suhtes?
2. Kuidas erinevad välismaal elanud ja mitte välismaal elanud eestlastest tudengite hoiakud venelastesse?
3. Kuidas erinevad ekstravertsete ja vähem ekstravertsete eestlastest tudengite hoiakud venelastesse?

## MEETOD

### Valim

Käesoleva uurimistöö valimiks olid Eesti tudengid või viimase viie aasta jooksul ülikooli lõpetanud inimesed. Ülikoolile, erialale ega õppeastmele katseisikute valikul piiranguid ei pandud. Valimisse kuulus 75 katseisikut. Tudengid või viimase viie aasta jooksul ülikoolis õppinud inimesed olid käesoleva uurimistöö jaoks hea valim, sest ülikoolid pakuvad tänapäeval palju võimalusi välismaal õppimiseks või praktika tegemiseks. Sellest tulenevalt võib eeldada, et valimisse sattus piisavalt välismaal elamise (vähemalt kahe kuu jooksul) kogemusega inimesi, et saada esinduslikud tulemused.

### Materjal

Uurimistöö läbiviimiseks koostas uurija kolmeosalise testi programmis Inquisit4, mis laaditi üles veebi kaudu kättesaadavale Inquisitis loodud teste koondavale leheküljele Millisecond. Testi esimene osa loodi taustainfo küsimiseks katseisikult: sugu, vanus, rahvus, emakeel, vanemate emakeeled ja välismaal elamise kogemuse olemasolu, pikkus ning eesmärk. Testi teine osa sisaldas enesekohast küsimustikku selgitamaks välja katseisiku ekstravertsuse määra (vt lisa 1). Väited ekstravertsuse mõõtmiseks võeti Suure Viisiku isiksuseomaduste mõõtmise lühiversioonist. Väiteid oli kokku kaksteist ning need mõõtsid kuut ekstravertsuse alaskaalat: soojus, seltsivus, enesekindlus, aktiivsus, seiklusjanu ja positiivsed emotsioonid. Igat alaskaala esindas kaks küsimust. (Konstabel et al, 2012). Testi viimane komponent oli IAT test, mille eesmärk oli välja selgitada katseisikute implitsiitsed assotsiatsioonid erinevate kategooriate vahel.

IAT testi kategooriad olid *eestlane – venelane* ja *positiivne – negatiivne*. Testis ilmus ekraani keskele sõna, mis kuulus ühte nendest kategooriatest ning tuli kiiresti vajutada klaviatuuril õiget nuppu (vasakul E ja paremal I) seostamaks selle sõna juhistes antud kategooriaga. Testi ajal on kummastki paarist üks kategooria vasakul ja kummastki paarist teine kategooria paremal pool ekraanil. Sellise testi peamine idee on, et inimesel on lihtsam (kiirem) vastata, kui tema jaoks tugevamini seostatud stiimulid asuvad sama klahvi all (Project Implicit). Kategooriatesse kuulusid järgnevad sõnad:

- *Eestlane*: Toompea, Viljandi, Kalevipoeg, Tammsaare, Emajõgi
- *Venelane*: Kreml, Novgorod, matrjoška, Puškin, Volga jõgi

- *Positiivne*: hea, tore, meeldiv, suurepärane, imeline
- *Negatiivne*: halb, vastik, ebameeldiv, kohutav, õudne

Käesoleva uurimistöo IAT testi tulemused näitavad katseisiku poolt tajutud seose tugevust kategooriate vahel. Testi eesmärgiks ei ole muuta katseisikute hoiakuid või suhtumist erinevatesse rahvustesse. Testi läbimine ei kujuta ohtu inimeste füüsilisele ega vaimsele heaolule ega tekita ebamugavustunnet.

### **Protseduur**

Uurimistöo valimi koostamine toimus interneti teel. Uuriija jagas üleskutset katses osaleda Tartu Ülikooli riigiteaduste, psühholoogia, ajaloo, maailmakeelte ning infotehnoloogia tudengitega. Samuti edastati kutse uuringus osalemiseks Tallinna Ülikooli psühholoogia ja riigiteaduste ning TalTechi avaliku halduse tudengite õppetöö koordinaatoritele. Uuriija kutsus üles inimesi katses osalema ka isiklike sotsiaalmeediakanalite kaudu, sest käesoleva uurimuse puhul ei mängi uurija isiklik tundmine tulemustes rolli.

### **Andmete analüüs**

Andmete analüüsimiseks koondati kogu testikomplekti abil kogutud toorandmed ühte faili. Esmalt eemaldati andmete hulgast selliste katseisikute andmed, kes polnud testikomplekti kõiki etappe täielikult läbinud või kelle andmed tundusid ebausaldusväärset<sup>1</sup>. Andmefaili tulemuste analüüsimine toimus vabavaralises statistika tarkvaras R. Tulemused koos joonistega ning järeldused on esitatud järgnevates peatükkides.

---

<sup>1</sup> Näiteks oli vanuseks märgitud 100.

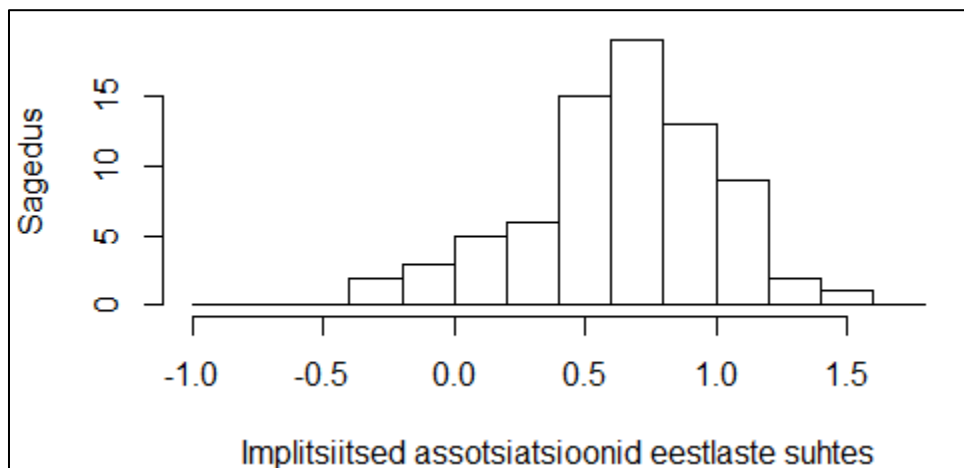
## TULEMUSED

### Valimi kirjeldus

Katses osales kokku 75 katseisikut, kellest naisi oli 62 ning mehi 13. Katseisikute keskmiseks vanuseks oli 27,86 aastat. 70 vastanut märkisid oma rahvuseks „eestlane“, 3 vastanut „venelane ning 2 vastanut „muu“. Variandi „muu“ valinutel ei palutud oma rahvust täpsustada. 71 vastanut märkis oma emakeeleks eesti keele, ning 4 vastanut vene keele. Katses osales 4 inimest, kes märkisid end päritolult eestlaseks ning oma emakeeleks eesti keele, kuid kelle ühe vanema emakeeleks polnud eesti keel. Katseisikutest 13 oli välismaal elanud kuni kaks kuud, 23 üle kahe kuu ning 39 ei olnud elanud välismaal. Välismaal elamise kogemusega katseisikutest 16 oli seal õppimas, 11 töötamas, 4 reisimas ja 5 muudel põhjustel. Muid põhjusi küsitluses täpsustada ei palutud.

### IAT testi tulemused

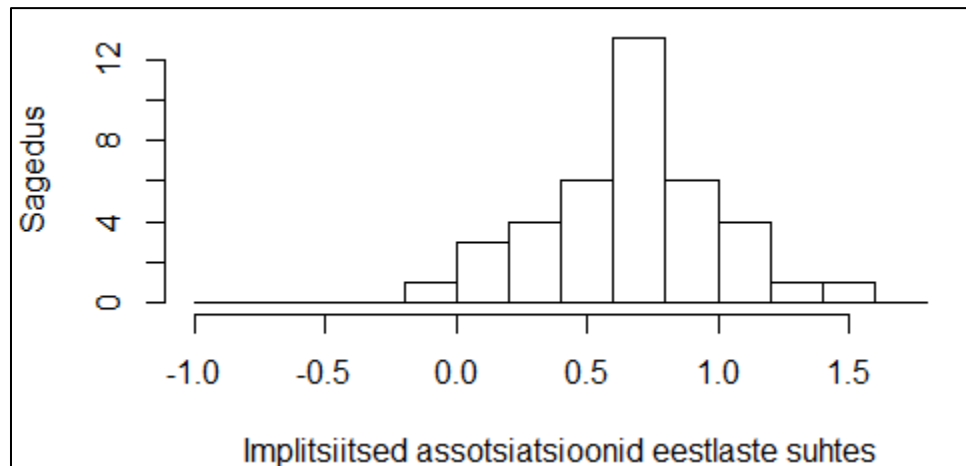
IAT testi tulemuste jaotus näitas, et enamik katses osalenutest ( $N = 70$ ) seostab positiivsega tugevamini kategooriat „eestlane“ kui „venelane“ ( $M = 0.64$  ja  $SD = 0.36$ ). Nende hulgast 67 katseisikut olid märkinud oma rahvuseks eestlane, 2 katseisikut muu ning üks katseisik venelane. Kategooriat „venelane“ seostas implitsiitselt positiivsemalt kui kategooriat „eestlane“ 5 katseisikut, kellest 3 olid eestlased ning 2 venelased. Need 3 eestlast olid oma emakeeleks märkinud samuti eesti keele, ning need 2 venelast vene keele. Naised ( $M = 0.66$  ja  $SD = 0.37$ ) suhtusid implitsiitselt eestlastesse positiivsemalt kui mehed ( $M = 0.60$  ja  $SD = 0.35$ ).



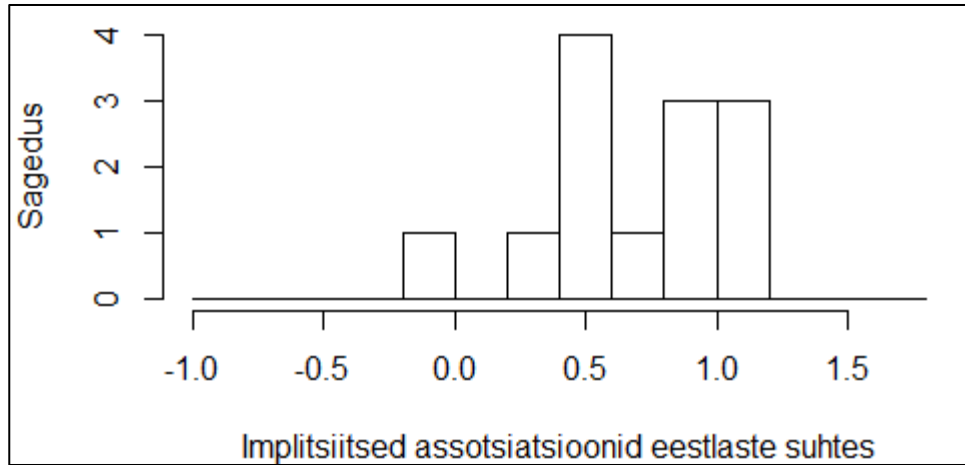
Joonis 1. Histogramm. Kõigi katseisikute implitsiitsete hoiakute jaotus.

## Välismaal elamise kogemus

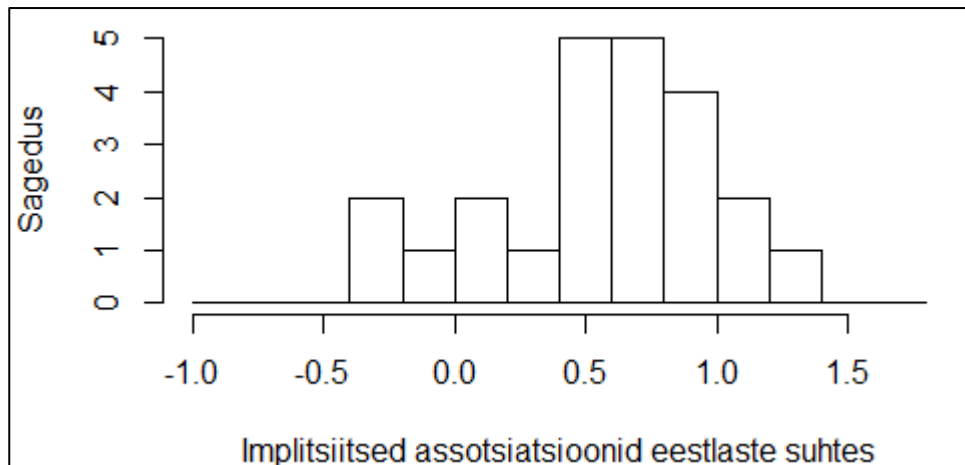
Testi tulemused näitasid, et välismaal elanud eestlaste implitsiitsed hoiakud ( $M = 0.65$ ) ja mitte välismaal elanud eestlaste implitsiitsed hoiakud ( $M = 0.68$ ) venelastesse ei erinenud statistiliselt olulisel määral ( $t = 0.34$  ja  $p = 0.73$ ). Kuni kaks kuud välismaal elanud eestlaste puhul (võrdluses mitte välismaal elanutega ( $M = 0.68$ )) oli keskmine  $M = 0.66$  ning erinevus ei olnud statistiliselt oluline ( $t = 0.09$  ja  $p = 0.92$ ). Üle kahe kuu välismaal elanute puhul (võrdluses mitte välismaal elanutega ( $M = 0.68$ )) oli keskmine  $M = 0.65$  ning erinevus polnud samuti statistiliselt oluline ( $t = 0.30$  ja  $p = 0.78$ ). Need tulemused lükkavad ümber käesoleva töö alguses püstitatud hüpoteesi, et tudengid, kes on elanud välismaal, seostavad venelasi rohkem positiivsega kui need tudengid, kellel välismaal elamise kogemus puudub. Selline tulemus kehtib nii nende katseisikute kohta, kes on välismaal elanud kuni kaks kuud kui ka nende kohta, kes on välismaal elanud üle kahe kuu. Samas ei näita tulemused ka vastupidist seost. Seos eestlaste implitsiitsete hoiakute (venelaste suhtes) ning välismaal elamise kogemuse vahel on käesoleva töö tulemuste põhjal statistiliselt ebaoluline.



Joonis 2. Histogramm. Mitte välismaal elanute implitsiitsete hoiakute jaotus.



Joonis 3. Histogramm. Kuni 2 kuud välismaal elanute implitsiitsete hoiakute jaotus.



Joonis 4. Histogramm. Üle 2 kuu välismaal elanute implitsiitsete hoiakute jaotus.

### Ekstravertsuse test

Valimi keskmine ekstravertsuse näitaja oli positiivne ( $M = 0.16$  ja  $SD = 0.16$ ) seega oli vastajate seas rohkem ekstravertsusele kui introvertsusele kalduvaid inimesi kui. Ekstravertsuse ja implitsiitsete assotsiatsioonide vahel käesolevas uurimuses olulist seost ei leitud ( $r = -0.21$  ja  $p = 0,21$ ). See tulemus lükkab ümber hüpoteesi, et ekstravertsemad eestlastest tudengid suhtuvad venelastesse positiivsemalt kui introvertsemad tudengid.

Ekstravertsuse kuuest alaskaalast oli implitsiitsete assotsiatsioonidega ainsana statistiliselt oluliselt seotud soojuse hindamise skaala ( $r = -0.36$  ja  $p = 0.038$ ). Seos on küll võrdlemisi nõrk, kuid nätab, et soojemate isiksuseomadustega eestlastest katseisikud seostavad kategooriat „venelane“ positiivsega rohkem kui need, kes on vähem sooja isiksusega. Soojuse skaala väited

olid „Mulle meeldivad inimesed; ma olen sõbralik ja avatud ka võõrastega suheldes.“ ning „Mulle ei meeldi eriti suhelda; mind peetakse pigem külmaks ja eemalehoidvaks inimeseks.“.

## ARUTELU

Käesoleva uurimistöö eesmärk oli välja selgitada millised on eestlastest Eesti tudengite implitsiitsed assotsiatsioonid venelastega ning kas neid assotsiatsioone võib mõjutada ekstravertne isiksus või välismaal elamise kogemus. Püstitatud hüpoteesidest leidis kinnitust vaid esimene hüpotees:

1. Eestlastest tudengite hoiakud eestlaste suhtes on positiivsemad kui venelaste suhtes

Teine ja kolmas hüpotees käesoleva töö andmete põhjal kinnitust ei leidnud. Nendeks olid:

2. Eestlastest tudengid, kes on pikema perioodi jooksul elanud välismaal, suhtuvad venelastesse positiivsemalt kui need tudengid, kes ei ole elanud välismaal

3. Eestlastest tudengid, kes on iseloomult ekstravertsemad, suhtuvad venelastesse positiivsemalt kui need tudengid, kellel on vähem ekstravertne isiksus

### **Implitsiitsed hoiakud**

Uurimistöö peamiseks tulemuseks oli, et eestlastest tudengid seostavad implitsiitselt eestlasi rohkem positiivsega kui venelasi. See tähendab, et kategooria „eestlane“ seostub neile kiiremini kategooriaga „positiivne“ kui kategooria „venelane“. Sellel võib olla mitmeid põhjuseid, millest mõned on välja toodud töö sissejuhatuses. Näiteks võib see olla tingitud eestlasi Eestis ümbritsevast keskkonnast, kus valdavaks rahvuseks on eestlased ning räägitavaks keeleks eesti keel. Samuti võivad rolli mängida ajaloost ja kultuurist tulenevad hoiakud, näiteks venelastesse negatiivselt suhtumine seoses kunagi Venemaa eelkäija Nõukogude Liidu võimu alla kuulumisega. Valimi keskmise vanuse poolest ei tohiks seda aega oma kogemuse põhjal mäletavaid inimesi katseisikute hulgas palju olla, kuid teatud määral levivad sotsiaalsed hoiakud järgnevatele põlvkondadele.

Eestlaste implitsiitselt kiiremini positiivsega seostamist võib selgitada ka sotsiaalne ja rahvuslik identiteet. Taustaandmed näitasid, et 75 katseisikust 71 olid eestlased. Tundub loogiline, et positiivselt hinnatakse pigem oma rahvust, eriti olukorras, kus erinevad rahvuslikud objektid, sümbolid ja omadused inimest igapäevaselt ümbritsevad. Küll aga oli eestlasi implitsiitselt kiiremini positiivsega seostanud ka üks vene päritolu katseisik ning kolm eesti päritolu tudengit seostas kategooriat „venelane“ kiiremini positiivsega kui kategooriat „eestlane“. Selliste

implitsiitsete assotsiatsioonidega venelaste puhul on samuti võimalus, et seda mõjutab neid ümbritsev keskkond. Testikomplekti levitati Eesti ülikoolide infokanalites ning testi oli võimalik täita vaid eesti keele oskustega inimestel, seetõttu võime eeldada, et valimisse sattunud venelased on üles kasvanud või pikalt viibinud Eestis. Lisaks on IAT testis kategooriates „eestlane“ ja „venelane“ kasutatud stiimulid pigem objektid ja sümbolid, mida on võimalik end ümbritsevas keskkonnas täheldada, näiteks Emajõgi ja Toompea.

### **Välismaal elamise mõju implitsiitsetele hoiakutele**

Käesoleva uurimistöö tulemused ei kinnitanud hüpoteesi, et eestlased, kellel on välismaal elamise kogemus, suhtuvad venelastesse implitsiitselt positiivsemalt kui need, kes ei ole välismaal elanud. Teoreetiline taust ja varasemad uuringud annavad aga alust arvata, et välismaal elamine võiks mõjutada implitsiitseid hoiakuid teise rahvuse suhtes. Seetõttu võiks antud seost tulevikus kontrollida suurema valimiga. Samuti võiks varieerida välismaal elamise perioodi pikkust, näiteks lugedes „pikemaks perioodiks“ rohkem kui viis aastat välismaal elamise kogemust.

### **Ekstravertsuse mõju implitsiitsetele hoiakutele**

Käesolevas töös extravertsuse ja implitsiitsete hoiakute vahel seost ei leitud ning seega jäi ka töö alguses püstitatud kolmas hüpotees kinnitamata. Ainus seos, mis käesolevat hüpoteesi testides ilmsiks tuli, oli extravertsuse testi 'soojuse' alaskaala ja implitsiitsete hoiakute vaheline seos. See näitas, et soojemad ja sõbralikud inimesed, kellele meeldib teistega suhelda, suhtuvad venelastesse implitsiitselt positiivsemalt. Seda võib seletada näiteks suurem tõenäosus kontakti olemasolule venelastega (sest nendele katseisikutele meeldib inimestega suhelda).

### **Puudused ja edasised uurimisiideed**

Käesoleval uurimistöö on mõned puudused, mille lahendamine muudaks tulemused esinduslikumaks. Üheks puuduseks on uurimuse lühike läbiviimisperiood mistõttu valimi suurus on plaanitust väiksem. Suurem valim oleks olnud esinduslikum sisaldades tõenäoliselt rohkem vene päritolu katseisikuid ning suurendades erineva välismaal elamise kogemusega katseisikugruppide osakaalu. Käesoleva uurimistöö fookus oli eestlaste implitsiitsete assotsiatsioonide uurimisel ning antud valimiga ei oleks seda vene päritolu katseisikute aspektist olnud võimalik uurida. Küll aga oleks huvitav jätk tööle venelaste implitsiitsete assotsiatsioonide uurimine eestlaste suhtes.

Lisaks võiks tulevikus sarnast testi läbi viia teistsuguste stiimulitega, näiteks kasutades kategooriate „eestlane“ ja „venelane“ juures eesti ja vene nimesid. Samuti saaks stiimulite samaks jätmise korral kategooriate sildid „eestlane“ ja „venelane“ vahetada „Eesti“ ja „Venemaa“ või „eesti“ ja „vene“ (viidates kultuurile) vastu ning uurida kas sellisel juhul näitaksid assotsiatsioonid teistsuguseid tulemusi.

### **Kokkuvõte**

Käesoleva töö raames loodi kolmeosaline testikomplekt mõõtmaks implitsiitsete assotsiatsioonide seost välismaal elamise kogemuse ja ekstravertse isiksusega. Kogutud andmete analüüs näitas seost implitsiitselt positiivsemate assotsiatsioonide ja oma rahvuse vahel. Antud töös mõõdeti eestlastest tudengite implitsiitseid seoseid venelaste suhtes. Kogutud andmed näitasid, et välismaal elamise kogemus ei mõjuta implitsiitseid assotsiatioone teise rahvuse (käesoleva töö näitel venelaste) suhtes. Samuti ei leitud olulist seost ekstravertsuse ja implitsiitsete hoiakute vahel. Uurimistöö tulemusi saab tulevikus kasutada jätku-uuringute tarbeks uurides näiteks venelaste implitsiitseid seoseid eestlaste suhtes või kontrollides implitsiitsete assotsiatsioonide ja välismaal elamise mõju erinevatest rahvustest ja sotsiaalsetest gruppidest valimite peal.

### **Tänu sõnad**

Autor soovib tänada töö valmimisse panustanud käesoleva uurimistöö juhendajat Kenn Konstabel'it.

**KASUTATUD KIRJANDUS**

- Allik, J., Realo, A., Konstabel, K. (2003). *Isiksusepsühholoogia*. Tartu: Tartu Ülikooli Kirjastus.
- Banaji, M.R., Nosek, B.A., & Greenwald, A.G. (2004). No place for nostalgia in science: A response to Arkes&Tetlock. *Psychological Inquiry*, 15, 279–289.
- Brislin, R. W. (1981). *Cross-cultural encounters*. New York: Pergamon.
- Carlson, J. S. & Widaman, K. F. (1988). The Effects of Study Abroad During College On Attitudes Toward Other Cultures. *International Journal of Intercultural Relations*, 12, 1-17.
- Coelho, G. V. (1962). Personal growth and educational development through working and studying abroad. *Journal of Social Issues*, 18, 55-67.
- Deutsch, S. E. (1970). *International education and exchange: A sociological analysis*. Cleveland: The Case Western Reserve University Press.
- Eesti Statistika. Rahvuslik koosseis 2017. <http://pub.stat.ee/px-web.2001/Dialog/SaveShow.asp> (viimati külastatud 18.01.2019).
- Greenwald, A.G., & Banaji, M.R. (1995). Implicit social cognition: Attitudes, self-esteem, and stereotypes. *Psychological Review*, 102(1), 4–27.
- Hayden, M. C., Rancic, B. A. & Thompson, J. J. (2000). Being International: student and teacher perceptions from international schools. *Oxford Review of Education*, 26(1), 107-123.
- Jung, C. G. (1921/1971). *Psychological types: Collected Works*. Princeton, NJ: Princeton University Press.
- Karpinski, A., & Hilton, J.L. (2001). Attitudes and the Implicit Association Test. *Journal of Personality and Social Psychology*, 81, 774–788.
- Konstabel, K., Lönnqvist, J. E., Walkowitz, G., Konstabel, K., Verkasalo, M. (2012). The ‘Short Five’ (S5): Measuring Personality Traits Using Comprehensive Single Items. *European Journal of Personality*, 26, 13-29.
- Lai, C. K., Hoffman, K. M., & Nosek, B. A. (2013). Reducing implicit prejudice. *Social and Personality Psychology Compass*, 7, 315-330.

- Leong, C. H. (2007). Predictive validity of the Multicultural Personality Questionnaire: A longitudinal study on the sociopsychological adaptation of Asian undergraduates who took part in a study-abroad program. *International Journal of Intercultural Relations*, 31, 545-559.
- Lomp, K. (2015). *Kuidas mõjutab intensiivne ja välismaine töökogemus isiksust ja väärtuseid?* Uurimistö. Tartu: Tartu Ülikool.
- Nosek, B. A. (2007). Implicit-Explicit Relations. *Current Directions In Psychological Science*, 16(2), 65-69.
- Project Implicit. <https://implicit.harvard.edu/implicit/iatdetails.html> (viimati külastatud 10.05.2019)
- Wilt, J. & Revelle, W. (2017). Extraversion. In T. A. Widiger (Ed.), *The Oxford Handbook of The Five Factor Model* (pp. 57-82). New York, NY: Oxford University Press.

Lisa 1

**S5v5-EE**

Palun hinnake, kui võrd järgnevad kirjeldused Teie kohta kehtivad. Kirjutage sobiva vastusevariandi number iga kirjelduse ees olevasse kastikesse. Kasutage vastamisel järgmist skaalat:

See väide on ...

-3	-2	-1	0	1	2	3
Täiesti vale	Enamasti vale	Pigem vale kui õige	Ei õige ega vale; neutraalne	Pigem õige kui vale	Enamasti õige	Täiesti õige

Võib juhtuda, et tahaksite vastata mõne kirjelduse erinevatele osadele erinevalt. Püüdke sel juhul leida keskmine vastus, arvestades ka seda, kumb kirjelduse osa on Teie arvates tähtsam. Näiteks kui kirjelduse algus on Teie kohta "enamasti õige", lõpp aga "pigem vale kui õige", siis valige üks variantidest, mis jääb nende kahe vahele (0 või 1).

Mulle meeldivad inimesed; ma olen sõbralik ja avatud ka võõrastega suheldes.	Ma ei otsi põnevust ega seiklusi. Mulle ei meeldi riskida.
Ma olen pigem tõsine kui rõõmsameelne inimene. Ülevoolavat rõõmu olen ma tundnud harva.	Ma ei kõhkle oma arvamuse avaldamisel ja ma oskan oma õigusi maksma panna. Mulle meeldib olla juht.
Mulle meeldib, kui ma saan tutvuda ja suhelda paljude inimestega. Ma naudin seltskonda - mida rohkem inimesi, seda parem.	Ma eelistan tegutseda rahulikult ja kiirustamata. Mind ei peeta kuigi elavaloomuliseks inimeseks.

Ma olen aktiivne ja mulle meeldib kogu aeg tegutseda. Ma tunnen sageli, et olen energiast pakatamas.	Mulle meeldib olla omaette ja tegutseda ükski, nii et teised mind ei segaks.
Ma eelistan jääda tahaplaanile. Sageli lasen ma teistel rääkida või otsustada enda eest.	Ma olen optimistlik ning enamasti heas tujus. Mõnikord olen ma lausa ülevoolavalt rõõmus.
Ma vajan uusi elamusi ja põnevust. Mulle meeldib end proovile panna tundmatutes olukordades.	Mulle ei meeldi eriti suhelda; mind peetakse pigem külmaks ja eemalehoidvaks inimeseks.

*Käesolevaga kinnitan, et olen korrektselt viidanud kõigile oma töös kasutatud teiste autorite poolt loodud kirjalikele töödele, lausetele, mõtetele, ideedele või andmetele.*

*Olen nõus oma töö avaldamisega Tartu Ülikooli digitaalarhiivis DSpace.*

*Laura Laumets*