

Auhlnatoo, 1932

392603

Matt, Juan

#851.

1. det. 1932 Linnustatud
kese auhinna vääriloeks.
Autor: stud. agr.
Jaani Matt

Põllumajandus-teaduskond
SAADUD 1. XI 1932 a.
No 580.

Arhiiv
vlii-sekt.

Auhinnatöö.
392603

Märgusõna: Motacilla.

Ad
7580.

MEIE KODULINNUKASVATUSE ARENEMINE

J A E D U R I I K L I K U I S E S E I S V U S E A J A L S

Meie kodulinnukasvatuse arenemine ja edu riikliku
iseseisvuse ajal.

Möödunud sajandil ei ole linnukasvatuse arendamine Eestis teinud nimetamisväärt usamme. Ka on sellest ajast säilinud vähe materjali linnukasvatuse arendamise ja arendamise kohta. Üldse juhiti möödunud sajandil linnukasvatusele hea tähelepanu. Kodulinnud omasid õige väikese osatähtsuse majapidamistes. Välisriikide sissetulekut kodulindudest peaaegu sugugi ei saadud. Sellepärast olid kodulinnud peaaegu unustatud. Puudusid korralikud eluruumid kodulindudele ja korralik toitmine ja hoolitsemine, rääkimata muidugi tõuarendusest. Kuid siiski märkasid mõned avaliku elu tegelased juba möödunud sajandil kanakasvatuse tähtsust. M.Kampmann andis mõningaid juhatusi oma raamatutes: "Kanade pidamine", samuti juhtis ka H.Laas oma "Põllumehes" tähelepanu kanapidamise tähtsusele ning C.R.Jakobson pidas Pärnus Põllumeeste ühingu koosolekul selgituskõne linnukasvatuse kohta. Kuid sellest oli vähe linnukasvatuse arendamisele suurema tõuke saavutamiseks.

Teadlikum ajajärk meie linnukasvatuses algab käesoleva sajandiga. Käesoleva sajandi algusest maailma sõja alguseni saadeti mõndagi korda meie linnukasvatuse edendamise alal. 1905 aastal ilmus F.Lorenzonilt brošüür "Kunstlik haudamine", milles ta oma kogemusi avaldas. 1906 aastal hakkas ilmuma sama isiku väljaandel esimene Eesti linnukasvatuse ajakiri "Kodulind", mis kahjuks tellimuste puudusel pidi jällegi tegevuse lõpetama.

1913 aastal jõuti niikaugele, et peeti Tallinnas esimene linnukasvatuse kongress, millest osa võttis üle 200 isiku. Oli liikumas mõtte - asutada Tallinnas Ülevenemaalise Põllumajanduse Linnukasvatajate Seltsi osakond, kuid loomingu ajal jättis see teostamata. Järgnev maailmasõda tõmbas esialgu kriipsu linnukasvatuse arenemisest.

Linnukasvatuse arenemise kiiret tõusu võib panna tähele meil meie iseseisvuse saavutamise ajast peale, millest allpool püüan väikese pildi anda.



D/392603

Kodulindude arvust ja toodangust.

Kodulindude arvu muutumist ei ole võimalik jälgida vastavate statistilis- andmete puudusel kuni 1925 aastani. 1920 aasta kohta on meil küll andmed emas, kuid neid ei saa võrdlemiseks kasutada hilisemate andmetega, sest sel stal loeti linnud arvestamata nende vanust. Ka puuduvad selle aasta kohta dmed Petserimaalt ja Narva jõe taguste valdade kohta.

1925 aastast pääle on meil olemas kindlad andmed kodulindude arvu kohta. on siin need järgnevas tabelis:

Sulgloomade arv ja koosseis./linnad väljaarvatud/

	Sulgloomi üldse.	Kanu 88		Kukkesid		Hanisid		Muid linde	
		arv		arv	%	arv	%	Arv	%
25a.	707449	57095		82412	93,4	32418	4.5	14524	2.1
26a.	779400	646450		84190	93.7	32600	4.2	16160	2.1
27a.	809670	673710		85010	93.8	31850	3.9	19100	2.3
28a.	845050	708090		82060	93.5	35210	4.2	19690	2.3
29a.	948236	786870		87126	93.1	55391	5.8	19032	2.1
30a.	985930	817940		88380	92.0	59040	6.0	20370	2.0

Tabel nr. 1

Nagu tabel nr.1 näitab, kõigub meil kanade /kanad ja kuked/ protsent 93-me er, kuna hanede arv moodustab üle 4-ja % kogu lindude arvust. Kalkuneid ja te peetakse meil õige vähe: umbes 2% kogu kodulindudest.

Sulgloomade arv on aasta-aastalt , nagu tab. nr. 2 näha, õige jõudsasti anud. Suurem juurekasv on olnud 1925 - 26 aastani - 10% ja 1929 -30 aas - 11.2%. Kokku 1925 - 1930 aastani on juurekasv olnud 39,3%. See oli tin- d muidugi kõige suuremal määral vastavast kanade juurekasvust samadel aas- 1. Kanade juurekasv oli 1925 -26 aastani 11.8% ja 1928 -29 aastani 11.1% ta joon. nr.3 / . Hanide arv ei näidanud 1925 -27 aastani suurt tõusu. 1926 - 27 aastani isegi negatiivne -2.3% /. Suurt tõusu hanide juurekas- on märgata 1927 aastast pääle.

/vasta joon. nr. 6/

Maakondade järele on kodulindude arvu juurekasv olnud 1925 - 1930 aastal

1927 - 29 aastani suurenes hanide arv 10.5 % võrra. Hiigla suurt tõu-
 a hanide arvusse tõi 1928/29 aasta . 1928 - 29 aastani kasvas hanide arv
 7.3 % võrra. Muude kodulindude arv on kasvanud kõige intensiivsemalt 1926
 a 1927 aasta vahel - 18.2 % võrra /vaata joon. nr. 5 /.

Vastavalt üksikute kodulinna liikide juurekasvule on ka muutunud nende
 protsediline koosseis /vaata tab. nr.1 /. Kanade % /kanad ja kuked/ kodu-
 lindudest on kasvanud 1925 -27 aastani 93.4-jalt 93.8-le; siit pääle on ta
 langenud 1930 aastani - 92.0-le /vaata tab. nr. 1/.

Hanede protsent kodulindudest on 1925 - 28 aastani kõikunud 4-ja ümber.
 1928 aastast pääle on näha suurt tõusu. 1930 aastal moodustas hanide arv
 kodulindudest juba 6 % /vaata tab. nr 1/. Partide ja kalkunite protsent
 kodulindudest on püsinud vähe üle 2-he.

Sulgloomade juurekasv üksikutel aastatel % -des.

	Sulgloomi üldse	kanu	kukkesid	hanisid	muid sulgl.
1926	10.2	11.8	2.2	0.6	11.3
1927	3.9	4.2	1.0	-3.2	18.2
1928	4.4	5.1	-3.5	10.5	3.1
1929	11.2	11.1	6.2	57.3	-3.3
1930	4.0	4.0	-1.4	6.6	7.0
1930	39.3	40.3	12.7	81.2	38.8

Tabel nr. 2.

Viie aasta jooksul, s.o. 1925 - 1930 aastanion sulgloomade arv kasvanud
 39.3 % võrra. Kõige enam on kasvanud hanide arv - 81.2 % võrra. Kanade arv
 on kasvanud 40,3 % võrra, kuna kukkede arv sama aja jooksul on kasvanud
 ainult 7.9 % võrra /vaata joon. nr. 4/. Sellest on tingitudki nähe, et kana-
 de arv ühe kuke kohta on kasvanud. Kanade arv ühe kuke kohta oli :

1925 aastal	-	7.0
1926 - " -	-	7.7
1927 - " -	-	7.9
1928 - " -	-	8.6
1929 - " -	-	9.0
1930 - " -	-	9.1

/vaata joon. nr. 6/

Maakondade järele on kodulindude arvu juurekasv olnud 1925 - 1930 aasta-

l kõige suurem Harjumaal - 54.4 % , siis Läänemaal - 53.6 % , Järvemaal - 2.9 % , Virumaal - 49.3 % , Saaremaal - 43.9 % , Pärnumaal - 38.8 % , Tartumaal - 33.5 % , Viljandimaal - 31.6 % , Valgemaal - 29.7 % , Võrumaal - 26.4 % , ja Petserimaal - 2.1 %.

Missugustes talundite liikides peetakse meil rohkem kodulinde ja kui palju, selle kohta siin mõni sõna. Statistiliste andmete järele peetakse meil, arvestatavad raamatupidamistalundite andmete põhjal, sulgloomi järgmiselt:

Kanade jahanede arv /linnad väljaarvatud/.

Väiketalundites				Normaaltalundites				Täistalundites				Suurtalundites				Keskmiselt			
Talundi kohta		Tulundusmaa ha kohta		Talundi kohta		Tulundusmaa ha kohta		Talundi kohta		Tulundusmaa ha kohta		Talundi kohta		Tulundusmaa ha kohta		Talundi kohta		Tulundusmaa ha kohta	
kanu	kanisid	kanu	kanisid	kanu	kanisid	kanu	kanisid	kanu	kanisid	kanu	kanisid	kanu	kanisid	kanu	kanisid	kanu	kanisid	kanu	kanisid
11.62	0.24	93.06	2.00	14.39	0.36	60.27	1.39	16.07	0.31	40.72	0.77	19.08	0.88	27.07	1.22	15.53	0.42	51.40	1.59
3.18	0.10	89.48	0.76	14.04	0.25	57.50	1.06	16.16	0.45	39.19	1.15	18.51	0.98	26.61	1.04	15.56	0.42	48.01	1.06
4.66	-	51.65	-	15.46	0.29	66.68	1.02	15.31	0.42	34.22	0.97	16.36	0.92	19.78	1.19	15.44	0.42	49.47	0.91
7.50	0.10	58.80	0.69	12.80	0.40	49.60	1.57	13.80	0.40	34.10	0.80	14.20	1.30	17.90	1.15	13.05	0.50	39.20	1.03
2.24	0.15	73.42	1.15	14.17	0.32	58.51	1.31	15.33	0.39	38.03	0.92	17.04	1.01	22.84	1.15	14.90	0.44	47.02	1.07

Tabel nr. 3.

Nende vaatlustalundite andmete põhjal tuleb meil kanu keskmiselt talundi kohta:

Väiketalundites	-	12.24
Normaaltalundites	-	14.17
Täistalundites	-	15.33
Suurtalundites	-	17.04
Keskmiselt	-	14.90 lindu / kanad ja kuked /.

Ühe tulundusmaa ha kohta tuleb kanu /kanad ja kuked/ :

1929/28 a.	Väiketalundites	-	73.42
1928/27 a.	Normaaltalundites	-	58.51
1927/26 a.	Täistalundites	-	38.03
1926/25 a.	Suurtalundites	-	22.59
1925/24 a.	Keskmiselt	-	47.02

/Vaata joon. nr 7 /.

Viimaseid andmeid lähemalt vaadates, näeme, et suhteliselt maa suurusele eetakse vähemates talundites kanu rohkem. Kuid on märgata, et kanade arv

suuremates talundites järjekindlalt kasvab, nagu seda näitavad eelpooltoodud andmed 4-ja aasta kohta /vaata joon. nr. 8 /. Iseenesest mõista on ka suurekasv vähemates talundites, kuid nende andmete põhjal ei ole see nii lidev.

Toodud andmete põhjal tuleb meie talundi kohta kanu keskmiselt 14.9, kuid ei ole üleaarne märkida, et viimastel aastatel ulatub kanade arv meie suuremates kanakasvandustes üle saja /vaata tab. nr. 9/.

Vaatlustalundite andmete põhjal oli meil haniid /vaata tab. nr. 3 / väiketalundites - 0.15, normaaltalundites - 0.32, täistalundites - 0.39, suurtalundites - 1.01 ja keskmiselt ühe talundi kohta - 0.44 hani.

Meie tulundusmaa ha kohta tuleb haniid väiketalundites - 1.15, normaaltalundites - 1.31, täistalundites - 0.92, suurtalundites - 1.15 ja keskmiselt 1.07 hani. Hanede arvu kohta ei saa öelda seda mida sai öeldud kanade kohta. Siin ei ole märgata, et neid suhteliselt maa suurusele väiksemates talundites rohkem peetakse kui suuremates. Nende andmete põhjal peeti haniid ühe enama tulundusmaa ha kohta normaaltalundites - 1.31. Väiketalundites ja suurtalundites peeti haniid ühe tulundusmaa ha kohta võrdselt - 1.15 hani.

Asudes vaatlema sulgloomade toodangut, võib otseselt öelda, et sulgloomade tähtsus talundite kogusaagis on tõusnud. Statistiliste andmete põhjal moodustas sulgloomadest saadud kogusaak talundi kogusaagist 1925/26a. 1.57%, 1926/27 a. - 1.71%, 1927/28 a. - 2.04%, 1928/29 a. - 2.33% ja 1929/30 a. - 2.55%. /vaata joon. nr. 9/

Sulgloomade kogutoodang on 1922/23 aastast - 1929/30 aastani jõudnusti kasvanud.

Sulgloomade kogutoodang.

	Kr.	%	% loomap.saaduste kogutoodangust.
1930/29 a.	8736	205.4	5.5
1929/28 a.	7624	179.2	5.1
1928/27 a.	6850	161.0	5.1
1927/26 a.	6425	151.0	4.6
1926/25 a.	6165	144.9	4.1
1925/24 a.	5139	120.8	4.2
1924/23 a.	4651	109.3	4.5
1923/22 a.	4254	100.0	4.7

Tabel nr. 4.

Tabelis nr. 4 toodud andmed näitavad, et kogutoodang sulgloomadest on 1922/23 - 1929/30 aastani kasvanud 465000 kroonilt 8736000 kroonile.

märkida 1922/23 aasta kogutoodang sulgloomadest 100.0 %-ga, siis 1929/30 aasta kogutoodang oleks 205.4 % /vaata joon. nr 10 / .

Sulgloomade toodangu osatähtsus kogu loomapidamise toodangus on samuti muutunud. Nii moodustas sulgloomade toodang loomapidamise kogutoodangust 1922/23 aastal 4.7 % , 1929/30 aastal aga juba 5.5% /vaata joon. nr. 11 / .

Kaaluvama osa sulgloomade toodangust võtab oma alla munatoodang. Toon nüüd munatoodangu kohta järgmise tabeli:

Aasta	Üle 6 kuu vanus. kanu tuhand.	Munatoodang.		Ühe kana kohta mune	
		Tuhand.	%-des kui 1922 a. tood. on 100 %	Tükk	% kui 1922 a tood. on 100 %
1930	884.6	92332	232.7	104.4	106.4
29	853.3	83623	210.7	98.0	99.9
28	725.9	70775	178.4	97.6	99.4
27	691.5	66453	167.5	96.1	98.0
26	662.0	64349	162.2	97.2	99.1
25	592.5	57891	145.7	97.7	99.6
24	517.6	50776	128.0	98.1	100.0
23	461.0	45224	114.0	98.1	100.0
22	404.5	39681	100.0	98.1	100.0

Tab. nr. 5

Tabelist on näha, et munatoodang on rohkem tõusnud kui kogutoodang sulgloomadest /vaata joon. nr 12/. Kui 1922/23 aasta munatoodangut märkida 100.0%, moodustab 1929/30 aasta munatoodang juba 232.7 % . Munatoodangu suurene- mine on tingitud peaaegu täiel määral kanade arvu suurenemisest, kuna muna- toodang ühe kana kohta on püsinud enamvähem samana. /vaata joon. nr. 13 / . Nähtav on 1929/30 aastal, kus munatoodangus kana kohta on tuntav tõus, kuid see võib panna selle aasta erakorraliselt sooja talve arvele. Kuid ei saa väita, et meie paremates kanakasvandustes munatoodang palju kõrgem on, kus ta tõuseb keskmiselt üle 150 muna kana kohta aastas. /vaata tab.nr.9/

Nagu toodud tabelist näha peeti 20 sugujarv 9 tüugu kana. Suhteliselt
 1000 sugujarvade esitatud järgmiselt:
 Eesti tüugu kanade sugulane - 5%
 Polipk. itaalia t. kanade sugul. - 20 "
 Itaalia itaalia - " - 10 "

Tõumaterjali import ja levitamine.

21 detsembril 1919 aastal asutatud "Eesti Sulg- ja Väikelooma Kasvata-
 ja Edendamise Selts" asus teiste ülesannete kõrval energiliselt tegut-
 sema ka paremate tõulindude muretsemise ja levitamise alal.

Pikkade rahutute aegade jooksmisel olid meil olemasolevad tõulinnud palju
 väärtusest kaotanud. Ka puudusid täpsamad andmed nende kohta. Selle-
 vast seadis selts oma tähtsamate ülesannete hulka, paremate tõulindude mu-
 tsemise oma liikmetele. Kindlate andmete puudumisel tõugude kohta, missu-
 sed oleksid vastavamad meie oludele, katsetati alguses suure hulga tõugu-
 ga. E. S. ja V. K. ja E. Seltsi poolt 1921 aastal asutatud n. n. sugu-
 jaamad omasid järgmisi tõuge:

1921 aastal asutatud sugujaamad
/kanad/

<u>ku nimetus</u>	<u>Sugujaama asupaik</u>	<u>Sugujaamade arv</u>
Eesti tõugu	Jõgeval	1
Musta itaalia tõugu	Tallinnas	2
Mustad minorkad	Keilas	1
- " -	Tallinnas	1
Põldpüü karva itaalia t.	- " -	2
Alget itaalia tõugu	- " -	2
Ameerika leghorni tõugu	Tartus	2
- " - Musta itaalia	Tallinnas	1
Lymoth-rocki tõugu	- " -	1
Orpingtoni tõugu	- " -	2
- " -	Keilas	1
Vorolli tõugu	Jõgeval	1
- " -	Tõrvas	2
- " -	Valgas	1
Kokku		20 sugujaama

Tabel nr. 6

Nagu toodud tabelist näha peeti 20 sugujaamas 9 tõugu kanu. Suhteliselt
 id tõud sugujaamades esitatud järgmiselt:

Eesti tõugu kanade sugulavu	-	5%
Põldpk. itaalia t. kanade sugul.	-	10 "
Musta itaalia	- " -	10 "

Valget itaalia tõugu	kanade sugulavu	-	10 %
Musta minorka	"	- " -	10 "
Ameerika leghorni	"	- " -	15 "
Plymoth rocki	"	- " -	5 "
Kollast orpingt.	"	- " -	15 "
Faverolli	"	- " -	20 "

Kokku 100 %

Tabel nr. 7

Neis 20 sugujaamas ei peetud ühtegi tõugu valdavas enamuses. Kõige enam eti itaalia tõugu 4-jas sugujaamas / 20 % / ja faverolli tõugu samuti 4-jas sugujaamas / 20 % /

Asutati ka kaks hanede sugujaama. Üks pommerni tõugu hanede sugujaam Tallinna ja üks segavereliste hanede sugujaam Nõmmele.

Veel suurem kana tõugude arv oli seltsi Tartu osakonna "Kabina" katsetas kus peeti kanu 13 tõugu:

- | | |
|----------------------|------------------|
| 1. Ameerika leghorni | 8. Paljaskaela |
| 2. Kochinchina | 9. Rhode islandi |
| 3. Brahma | 10. Orpingtoni |
| 4. Faverolli | 11. Poduaneri |
| 5. Plymoth-rocki | 12. Hollandi |
| 6. Andaluusia | 13. Batmani |
| 7. Musta itaalia | |

Märkus: Tõu nimetused on toodud nii nagu E.L.S. protokollides antud on.

Hanedest peeti ~~Andeni~~ ja Kurniina tõuge, partidest pekingi ja ruani tõuning segaverelisi. Partidest on loetud tänini tähtsamate hulka pekingi tõugu.

Et hoiduda tõuarenduse killustumisest, otsustas E.S. ja V.K. ja E. Selts lüüa valida tõud, mida eriti kasvatamiseks soovitada ja abirahastada. Nii otsustiski üleriikline sulg- ja väikeloomakasvatajate kongress 7 novembril 1920 aastal Tallinnas, Falkspargi tän. nr. 1, vastu resolutsiooni, kus soovitati kasvatada ja riikliselt toetada järgmisi kodulinna tõuge:

Kanadest:

1. Kohalisi tõuge, mis aastate jooksul kohanenud ja kohapääl nõuetava toodangu kõrguseni arendatud.
2. Suurtele munakana kasvatajatele
 - a. Valget itaalia tõugu

b. Musta itaalia tõugu

3. Nuumasutustele

a. Faverolli tõugu.

4. Väiksematele kanakasvatajatele soovitati

a. Orpingtoni

b. Plymoth-rocki

c. Wyandotte tõugu.

Kalkunitest leiti kohaseks soovitada Ameerika bronksivärvalisi, hanidest pommerni ja hiina tõuge ja partidest pekingsi, ruani ja alisuri tõugu linde.

Et kodumaal puudusid arendatud tõud ja olemas olev tõumaterjal väga väikese produktsiooni võime omas, otsustas selts põllutöö-ministeeriumilt saadud toetusega välismaalt paremat tõumaterjali muretseda. 1920 aastal tellis selts Saksamaalt "Finkenwald'i" linnukasvandusest 9 tõkana: valget ameerika leghorni tõugu 2 kukke ja 4 kana ning põldpüükarva itaalia tõugu 1 kukk ja 2 kana. Valged ameerika leghorni tõugu linnud anti Robert Feldmannile, kes neid pidas kuni 1921 a. sügiseni. 1921 a. sügisel anti nimetatud linnudle seltsi Tartu osakonnale. Põldpüükarva itaalia tõugu linnud anti algul seltsi liikmele E. Vaharthalile, kus kanad otsa said sama aasta sügisel, Nõmmele. Kukk rändas Tallinna linnukasvatajate hulgas käest kätte, kuni ta 1922 a. sügisel Raasikul "Õe" talus otsa sai.

1920 aastal telliti ka "Finkenwaldi" linnukasvandusest pommerni tõugu hanisid. Hanid anti pidamiseks Joh. Läntsile Tallinnas.

Need Saksamaalt tellitud tõulinnud ei täitnud nendele pandud lootusi, sest nad polnud asjatundjate poolt valitud nagu seltsi protokollides selle kohta märkusi leida võib.

Nagu näha piirdus tõuarendus ja paremate tõugude levitamine alguses linnade ja alevitega. Seltsi poolt 1921 a. asutatud sugujaamad asusid erandivõttel linnades ja alevites, mis tingitud tolleaegsetest oludest. Nagu teada oleks sel ajal vilja vabamüügil vähe ja et selts oma liigetela normi hinnata vilja nõutas, siis meelitas see paljud linnaelanikud linnukasvatusele. Sellel ajal olid esimesed aastad täis intensiivset tegevust linnukasvatuse alal; kuid kahjuks see piirdus ainult linnadega, kus puudusid loomulikud olud linnukasvatuse arenemiseks. See oligi põhjuseks, miks esialgne vaimustus kadus järenevalt 1923 ja 1924 aastal laiaulatuslik tõuarendus peaaegu soikus.

Uut hoogu sai tõuarendus 1925 aastal, mil asutati "Eesti Linnukasvatajate Selts", kes võttis üle E.S. ja V.K. ja Edendamise Seltsi lohakile jäänud tegevuse ühes osakondadega. Nimetatud selts asus värske jõuga tõuaren-

se ja üldse linnukasvatuse edendamise tööle, ning seekord juba õiges kohas, nelt juhtides tähelpanu maale, kus loomulikud tingimused linnukasvatamiseks.

E.L.S. korraldusel oli meil 1925 aastal esimene suurem tõulindude import. nimetatud aastal importeeriti Rootsi parematest linnukasvandustest 1178 tõu-

Kanu: 91 valget leghorni tõugu kukke ja 625 kana;

26 põldpüükarva itaalia tõugu kukke ja 132 kana;

64 plymoth rocki tõugu kukke ja 224 kana;

Kokku 181 kukke ja 981 kana.

Hanisid: tuluusi tõugu 10 tõulindu.

Parte: pekingi tõugu 6 tõulindu.

Importeeritud tõulindudest asutati üldse 81 tõulinna punkti, mis olid maa laiali, ainult Petserimaale ei asutatud seekord ühtegi tõulinna punkti.

/vaata kaart no. 1 / Tõulinna punkti pidajad sõlmisid seltsiga vastavad lepingud. /vaata töö lõpus määrused ja lepingud./ Need tõulinnaud olid pärit parematest linnukasvandustest rootsis: hr. Tjaderfågärd'ilt Nögarstorp Tulagest, Pehrson'ilt Norrkäsis, A. Hansen'ilt Björnstorpist, pr. Hansson'ilt Mitslöfist, krahv Kalling'ilt, baroness A. Trollen'ilt, hr. Bohemann'ilt Klingist, hr. Kristofensen'ilt Edisvallast ja teistest parematest linnukasvandustest. Need importeeritud tõulinnaud tõid hulga värsket verd meie linduhulka ja panid osalt aluse meie sugulavadele.

1926 a. 1 jaanuarist 1927 a. 1 aprillini levitasid asutatud tõulinna punktid 3786 tõumuna ja 97 tõulindu:

Valget leghorni tõugu 1887 muna ja 23 tõulindu

Põldpüük. itaalia tõugu 747 -"- 17 -"-

Plymoth-rocki -"- 347 -"- 31 -"-

Minorka -"- 805 -"- 26 -"-

Nagu toodud andmetest näha, oli nõudmine valge leghorni tõu järele kõige suurem; kuid nimetatud tõu kõrval nõuti veel sellel aastal minorka tõugu linnukasvatamisel suurel määral. Tuleks märkida, et pääle registreeritud tõumaterjali levitamisel tõulinna punktid ka kinkimise ja vahetamise teel tõumaterjali levitamiseks.

1927 aastal selts leidis tarviliku olevat algatust teha maakana uurimistöö. R. Poola ostis Saaremaalt 8 tüüpilist lindu ja viis need oma sugulavast Tartu. Ametlikkude andmete järele levitasid tõulinna punktid 1927/28 aastal 2774 tõumuna ja 63 tõulindu:

Valget leghorni tõugu 1638 muna ja 40 lindu

Põldpüük. itaalia - " - 681 - " - 21 - " -

Plymoth-rocki - " - 61 - " - 2 - " -

Minorka	tõugu	300 muna ja	- lindu
Barnevalderi	- " -	22 - " -	- "-
Faverolli	- " -	52 - " -	- "-

Siit paistab silma, et nõudmine valge leghorni järele endiselt suur oli. Metatud tõu kõrval nõuti rohkesti põldpüükarva itaalia tõugu, kuna teiste tõugude järele oli nõudmine väiksem.

1927 aastal pooleli jäänud tööd maakana uurimise alal jätkasid 1928 aastal Poola ja Kivastik. Nad uurisid E.L.S. ülesandel läbi Virtsjärve ja Peip- läärised külad, kuid leidsid vähe tüüpilisi maakanu. Maakanu leidsid nad Võõsu lähedalt Mikitamäe külast. Tüüpilised maakanad osteti ära ja saadeti Virkuse sugulavasse Purila. Samal aastal toimus meil teine suurem import tõulindude alal Taanist. Impoteeriti 20 valget leghorni tõugu ja 24 põldpüü- karva itaalia tõugu tõulindu verevärskenduse otstarbeks. Et kaasa aidata pa- remate tõugude levimisele, selleks avati E.L.S. kontoris 1928 a. avalik tõu- aterjali vahetalitus, kust soovijatele juhatust ja abi pakuti.

Nende aastate jooksul levisid paremad tõud üle maa; kuid piiriäärsetes- te maakondadesse nad siiski veel ei tunginud. Siin leidis E.L.S. otstarbeko- ase oevad tähelepanu juhtida ka piiriäärsetele maadele. Nii toimuski esime- se suurem tõukukkede saatmine Petserimaale. 1929 a. saadeti Petserimaale kana- kasvatajatele tasuta väljajagamiseks loo tõukukke. 25 sept 1929 aastal saa- sid kuked Petseri jaama ja 27 sept. samal aastal) ^{tasuta} "Piirimaade Seltsi" esita- ma E.L.S.-le, et sugukuked on laiali saadetud. Need tõukuked jagati tasuta kogu valla kanakasvatajate vahel. Igasse kanakasvandusse anti üks kukk. Kukke saaja oli kohustatud seda korralikult pidama vähemalt kaks aastat. /vaa- ma "määrused ja lepingud"/ Kuked jagati järgmiselt:

Sabelina külasse	-	1	kukke
Molinka	- " -	12	- " -
Mäe	- " -	1	- " -
Virve	- " -	2	- " -
Vodgora	- " -	4	- " -
Trõnne	- " -	6	- " -
Bebesokino	- " -	1	- " -
Neerme	- " -	9	- " -
Koselski	- " -	8	- " -
Vooni	- " -	5	- " -
Alaotsa	- " -	7	- " -
Ungavitsa	- " -	11	- " -
Kutsina	- " -	2	- " -

Kolu külasse	-	2	kukke
Kurvitsa - " -	-	3	" -
Trõitsa - " -	-	1	" -
Varkonova- " -	-	7	" -
Turba - " -	-	3	" -
Vitalova - " -	-	5	" -

Neist kukkedest oli 72 valget leghorni tõugu ja 28 põldpüükarva itaalia tõugu ning olid pärit 12-st järgmisest tõulinna kasvandusest: R. Poola - Tartu, P. Scheel - Peningi v., E. Kullmann - Nõmme, M. Masing - Keila, A. Kerm - Võru, Ottas - V-Kuuste, Unto - , E. Tenga - Tartu, Vasula - Tõumajapidamiskooli kanakasvandus, S. Benckendorff - Källijärve v., S. Kuk - e - Võhma ja V. Lents - Lepna as.

Järgmisel 1930 aastal jätkati piiriäärsete valdade varustamist tõulindudega. Asutati viis tõulinna punkti Petserimaale. Igasse tõulinna punkti anti kana ja 1 kukk. Punktid asutati: Vilo valda 2 punkti / A. Mallak ja N. Võr - emägi /, Satserina valda 1 punkt / F. Mokke /, Mäe valda 1 punkt / G. Michel - on / ja Järvesuu valda 1 punkt / Harito /. Samal aastal asutati Peipsi jär - ve ja Narva jõe äärsetesse valdadesse 5 tõulinna punkti. Nimelt Pala, Lohu - uu, Karjati, kose ja Narva valda. Igasse valda 1 tõulinna punkt 5 kana ja kükega. Tõulinna punktid sõlmisid E.L.S.-ga vastavad lepingud. /vaata "mää - rused ja lepingud" /. Piiriäärseid valdu varustati valge leghorni või põld - püükarva itaalia tõugu kanadega.

1930/31 aastal levitasid sugulavad tõulindude ja tõumunade müügi kaas - abil 3309 tõumuna, 121 tõukana, 92 tõukukke ja 1299 ühe päeva vanust poega.

Valget leghorni t.	852 muna	-	26 kana	-	40 kukke	
Põldpk. itaalia t.	1846	- " -	90	- " -	22	- " - - 1274 ü.p.v.
Plymoth-rocki t.	215	- " -	2	- " -	25	- " - - 25 - " -
Rhode islandi t.	301	- " -	-	- " -	2	- " - - - " -
Faverolli t.	95	- " -	3	- " -	3	- " - - - " -

On märgata, et nõudmine kergemate munakana tõugude järele on kõige suu - rem, Päämiselt eelistatakse kas põldpüükarva itaalia tõugu või valget leghor - ni tõugu. Paistab silma, et viimseil aastail eelistatakse rohkem põldpüükar - va itaalia tõugu valge leghorni tõule, kuna varem see vastupidi oli.

1930/31 aastal ostetud 4821-st tõuüksusest moodustasid kaks nimetatud tõugu 1150 tõuüksust, mis on 86.1 % kogu ostetud tõumaterjalist. Halgalt teises järjekorras oli nõudmine rhode islandi tõu järele. 4821 müüdüd tõuüksusest

ulus 303 rhode islandi tõugu, mis moodustab 6.3 % . Vähemat nõudmist oli raskemate munakana tõugude järele, nagu plymoth-rocki tõug. Viimast tõugu osteti 1930/31 aastal sugulavadest 267 tõuüksust ehk 5.5 % kogu ostetust. Hoo- s vähemal määral tunti huvi liha-munakana tõugude vastu. Nimetatud aastal osteti sugulavadest lol faverolli tõugu tõuüksust ehk 2.1 % kogu ostetud tõu- materjalist.

Et meil nii suurel arvul nõudmist munakana tõugude järele on, näitab see, et meie kanakasvatus areneb munakana kasvatuse suunas. Nõudmine valge leghor- ni tõu ja põldpüükarva itaalia tõu järele on tingitud sellest, et viimaseid tõuge kõige rohkem soovitatakse ja 1925 aastal Rootsist ja pärast Taanist ning ajalt importeeriti. Ka on nimetatud tõud meie oludes kõige tasuvamad .

Huvitav on veel pilku tagasi heita 1926/27 a. tõulinna punktides müüdud tõumaterjali koosseisule. Sellel aastal langes suurem osa müüdust kergetele munakana tõugudele / 90.3 % / , nagu 1930/31 aastalgi. Vahe seisis vaid sel- les, et nimetatud aastal veel minorka tõug suure osatähtsuse omas / 21.4 % /. raskemate munakana tõugude järele oli 1926/27 aastal pisut suurem nõudmi- ne kui 1930/31 aastal. 1926/27 aastal müüdud plymoth-rocki tõugu materjal moodustas 9.7 % kogu tõulinna punktide poolt müüdud tõumaterjalist.

Selgema pildi saame selle kohta, missugusid kanatõuge meie linnukasva- tajaad peavad, kui silmitseme nende sooviavaldusi, kes soovisid osa võtta ühendast linnukasvanduste vahelisest võistlusest. Nimetatud võistlusest osa- võtta soovijad soovisid 68-st juhust osa võtta võistlusest 27 juhul põldpüük- taalia tõuga, 19 juhul valge leghorni tõuga, 8 juhul segaverelistega, 6 juhul plymoth-rocki tõuga, 3 juhul rhode islandi tõuga, 2 juhul barnewäldeeri tõuga, 1 juhul faverolli tõuga ja ainult 1 juhul minorka tõuga. Ka siit näeme, et aldamas enamuses on valge leghorni ja põldpüük. itaalia tõug, kuna minorka tõug võistlejate hulgast välja langemas on. Kaunis suurel hulgal esineb veel plymoth-rocki tõug.

Üleriiklised linnukasvanduste vahelised võistlused ja sugulavad.

Nagu eelpool nägime asutati suurel arvul tõulinna punkte, kuid kahjuks mitte kõik ei asunud tarviliku hoolega linnukasvatuse edendamisele, mille ta- rajärjel paljud tõulinna punktid ei vastanud nõuetele. Et kindlaks teha, mis- sugused tõulinna punktid vastavad nõuetele ja teiseks, et õhutada kanakasva- tajaaid hoolsamale tööle, selleks otsustas E.L.S. hakata korraldama üleriikli-

kanakasvanduste vahelisi võistlusi. Esimene kanakasvanduste vaheline võist-
peeti 1926 aasta 1. novembrist 1927 aasta 31 oktoobrini. 25 oktoobril
adeti üleskutse kanakasvatatajatele, millele kaasa lisati võistluse määrused.
Vaata "Eesti Linnukasvatatajate Selts" 1919 - 1929 /.

Esimesest kanakasvanduste vahelise võistlusest osavõtta soovijaid oli 37.
istlusele lasti 36 kanakasvandust. 25 kanakasvandust tunnistati auhinna vää-
liseks, kuna 11 kanakasvandust mitmesugustel põhjustel auhinnata jäid.
vesse võttes raamatupidamise, linnukasvanduste järelvaatuse ja teisi kogu-
d andmeid, määrati auhinnad järgmiselt:

- | | | | |
|-----|--------|----|-------------------|
| I | auhind | 12 | kanakasvandusele |
| II | auhind | 11 | kanakasvandusele |
| III | auhind | 2 | kanakasvandusele. |

Määruse kohaselt jäid I-se auhinna saajad kanakasvandused E.L.S. sugula-
deks. Seega sai 1928 aasta sugulavadeks järgmised 12 kanakasvandust:

Harjumaal:

1. M. Masing, Keila alev - põldpüük. itaalia ja minorka tõud.
2. P. Scheel, Peningi v. - valge leghorni ja faverolli tõud.

Virumaal:

3. A. Haus, Vao vald - põldpüük. itaalia ja plymoth-rocki tõud.
4. Joh. Veskus, Viru-Kabala - valge leghorni tõug.

Viljandimaal:

5. J. ja A. Luik, Võhna alev - valge leghorni tõug.
6. A. Nusberg, Põltsamaal - valge leghorni tõug.
7. E. Tasane, Naistevalla - põldpüük. itaalia ja minorka tõud.

Tartumaal:

8. R. Poola, Tartu - plymoth-rocki ja minorka tõud.
9. Vasula majapidamise kool - valge leghorni ja minorka tõud.
10. E. Tenga, Tartu - valge leghorni t.

Võrumaal:

11. A. Kerm, Võru - põldpüük. itaalia ja barnewäldeeri tõud.

Läänemaal:

12. O. Riiberg, Luiste vald - valge leghorni tõug.

Nagu näha oli 1928 aastal sugujaamu ainult kuues maakonnas, kuna Pärnu-,
alga-, Järva-, Saare- ja Petserimaal sel' aastal sugulavu ei olnud. /

Teine kanakasvanduste vaheline võistlus korraldati eelmise aasta eesku-
al 1927 a. 1 novembrist 1928 a. 31 oktoobrini. Sellel aastal oli võistlusest
osavõtta soovijaid 40 kanakasvandust. Võistluse jooksul loobus võistlusest 8

kanakasvandust. 8 kanakasvandust ei vastanud võistluste tingimustele. Ülejäänud 24 auhindamisele tulevast kanakasvandusest auhinnati 21 kanakasvandust:

1 auhinna said 10 kanakasvandust

1. M. Masing, Keila alev - 8 pöldpüük. itaalia ja minorka tõud.

2. P. Scheel, Peningi vald - 3 valge leghorni ja faverolli tõud.

3. E. Kiilmann, Nõmme - pöldpüük. itaalia tõug.

Vastavalt määrusele määrati 1929 aastaks sugulavadeks kümme esimese auhinna saajat kanakasvandust.

4. A. Haus, Vao vald - pöldpüük. itaalia ja plymoth-rocki tõud.

Harjumaal:

1. M. Masing, Keila alev - pöldpüük. itaalia ja minorka tõud.

2. P. Scheel, Peningi vald - valge leghorni ja faverolli tõud.

3. E. Kiilmann, Nõmme - pöldpüük. itaalia tõug.

Virumaal:

4. A. Haus, Vao vald - pöldpüük. itaalia ja plymoth-rocki tõud.

5. V. Lents, Lepna as. - pöldpüük. itaalia tõug.

Viljandimaal:

6. E. Tasane, Naistevald - pöldpüük. itaalia ja minorka tõud.

7. J. Kukk, Võhma - pöldpüük. itaalia tõug.

Tartumaal:

8. Vasula majapidamise kool - valge leghorni ja minorka tõud.

9. E. Tasane, Tartu - valge leghorni tõug.

Võrumaal:

10. A. Kerm, Võru - pöldpüük. itaalia ja barneväldeeri tõug.

1929 aastal oli sugujaamu ainult viies maakonnas, kuna Pärnu-, Lääne-, Võru-, Järva-, Valga ja petserimaal sellel aastal sugulavu ei olnud.

Esimest korda sai sugulavadeks tunnistatud 3 kanakasvandust: J. Kukk'e, V. Lents'i ja E. Kiilmann'i kanakasvandused. 1928 aastast saati on olnud sugulavadeks 7 kanakasvandust: M. Masing'i, P. Scheel'i, A. Haus'i, E. Tasane, Vasula majapidamise kooli, E. Tenga ja A. Kermi kanakasvandused.

Kolmas kanakasvanduste vaheline võistlus peeti eelmiste eeskujul 1928 a. novembrist 1929 a. 1 oktoobrini.

Võistlusest osavõtta soovijaid oli 41 kanakasvatajat. Auhinnati 30 kanakasvandust. 11 kanakasvandust jäi mitmesugustel põhjustel auhindamata.

1 auhinna said 8 kanakasvandust

11 - " - 10 - " -

111 - " - 5 - " -

Ergutusraha said 7 - " -

Määruse kohaselt sai 8 esimese auhinna saajat kanakasvndandust 1930 aastaks sugulavadeks.

Harjumaal:

1. M. Masing, Keila alev - põldpüük. itaalia ja minorka tõud.
2. P. Scheel, Peningi vald - valge leghorni ja faverolli tõud
3. E. Kiilmann, Nõmme - põldpüük. itaalia tõug.

Virumaal:

4. A. Haus, Vao vald - põldpüük. itaalia ja plymoth-rocki tõud.
5. V. Ients, Lepna as. - põldpüük. itaalia tõug.

Viljandimaal:

6. J. Kukk, Võhma - põldpüük. itaalia tõug.

Tartumaal:

7. Vasula majapidamise kool - valge leghorni tõug.

Valgamaal:

8. J. Pruks, Hummuli vald - valge leghorni tõug.

1930 aastal oli sugulavasid viies maakonnas, kuna Pärnu-, Järva-, Lääne-, Pärnu-, Saare- ja Petserimaal sel aastal sugulavasid ei olnud. Esimest korda määrati sel aastal Valgamaale sugulava. 1930 aastal esmakordselt sai sugulavadeks J. Pruksi kanakasvandus, Hummulis. 1928 aastast saadik järjekindlalt sugulavadeks on olnud 4 kanakasvandust: M. Masing'i, P. Scheel'i, A. Haus'i ja Vasula majapidamise kooli kanakasvandused. / vaata töö lõpus "määrused ja lepingud" /

1929 aastal algas põllutöö ministeeriumi korraldusel tegevust kodulinna kanakasvatuse kontrolljaam. /Vaata töö lõpus "määrused ja lepingud" /

Neljas kanakasvanduste vaheline võistlus peeti eelmiste eeskujul 1929a novembrist 1930 a. 1 oktoobrini. Võistlusest osavõtjaid oli sel aastal 50. Võistluse kestel vabatahtlikult loobus võistlusest 2 kanakasvandust. Auhinna määriliseks tunnistati 37 kanakasvandust. Mitmesugustel põhjustel auhindamata jäi 11 kanakasvandust.

1 auhinna vääriliseks tunnistati 17 kanakasvandust

11 - " - - " - - " - 13 - " -

111 - " - - " - - " - 6 - " -

Ergutusraha - " - - " - 1 - " -

Määruse kohaselt nimetati 17 esimese auhinna saajat kanakasvandust 1931 aastaks sugulavadeks.

Harjumaale:

1. M. Masing, Keila alev - põldpüük. itaalia tõug.
2. E. Kiilmann, Nõmme - valge leghorni tõug.

3. Ristikivi, nõmme - valge leghorni tõug.
4. P. Scheel, Peningi vald - valge leghorni ja faverolli tõud.

Virumaal:

5. A. Haus, Vao vald - põldpüük. itaalia ja plymoth-rocki tõud.
6. V. Lents, Lepna as. - põldpüük. itaalia tõug.

Tartumaal:

7. Vasula majapidamise kool - valge leghorni tõug.
8. Unt, Tartu - valge leghorni ja rhode islandi tõud.
9. R. Poola, Nõos - põldpüük. itaalia ja valge leghorni tõud.
10. E. Tenga, Tartu - valge leghorni ja rhode islandi tõud.

Järvamaal:

11. Benkendorff, - põldpüük. itaaliaja rhode islandi tõud.

Viljandimaal:

12. E. Kukk, Võhma - põldpüük. itaalia tõug.

Pärnumaal:

13. Prints, Are vald - valge leghorni tõug.
14. Teearu, Talli vald - põldpüük. itaalia ja plymoth-rocki tõud.

Valgamaal:

15. J. Pruks, Hummuli vald - valge leghorni tõug.
16. Jürisson, Helme vald - valge leghorni tõug.

Võrumaal:

17. A. Kern, Võru - põldpüük. itaalia ja barnwäldereri tõud.

1931 aastal oli sugulavu 8-sas maakonnas, kuna Lääne-, Saare- ja Petseri-
al sugulavu sel aastal ei olnud. Esimest korda nimetati sel aastal sugulavad
rva- ja Pärnumaale.

1931 aastal esimest korda olid sugulavadeks Ristikivi, Poola, Benkendorfi,
intsi, Teearu ja Jürissoni kanakasvandused. 1928 aastast saati järjekindlalt
a aasta sugulavaks on olnud ainult 4 kanakasvandust: M. Masing'i, P. Schee-
i, A. Haus'i ja Vasula majapidamise kooli kanakasvandused. / vaata kaart

Viies linnukasvanduste vaheline võistlus peeti uue täiendatud määruse jä-
le / vaata "määrused ja lepingud" / 1930 a. 1 novembrist 1931 a. 31 oktoob-
ni. Olulisemat muudatust sellesse võistlusesse toob §3., mis ütleb, et võist-
sest võvad osa võtta kogu linnukasvandused kanade, hanide, partideja kalkuni-
ga. Eelmistest võistlustest said osa võtta ainult kanakasvandused. § 7. nõu-
kse, et võistlusest osavõtjad peavad E.L.S. nõudmisel oma kanadest 5 kana
htna kontroll-kanalasse 11 kuuks kontrollimiseks saatma. § 8 määrab kind-

hanede, partide ja kalkunite kasvanduste auhindamise korra. Siin võetak-
arvesse munade rohkust, raskust ja ühtlust, lindude raskust, lihatoode-
ja viimase kvaliteeti.

Viiendast võistlusest osavõtjaid oli 52 linnukasvandust. Võistlusest loo-
võistluse kestel vabatahtlikult 9 linnukasvandust. Auhinnati 37 linnukas-
vandust, kuna auhinnata jäi 6 linnukasvandust.

1 auhinna vääriliseks tunnistati 20 linnukasvandust

11 - " - - " - - - " - - - 12 - " - -

111 - " - - " - - - " - - - 3 - " - -

Kiituse kirja - " - - - " - - - 2 - " - -

Esimese auhinna saajad linnukasvandused said, nagu eelmistel aastatelgi,
sugulava õigused. Nii sai 1932 aastaks sugulavadeks tunnistatud 20 järgmist
linnukasvandust:

Harjumaal:

1. M. Masing, Keila alev - põldpüük. itaalia tõug.
2. E. Kiilmann, Nõmme - põldpüük. itaalia tõug.
3. E. Grunthal, Vaidas - põldpüük. itaalia tõug.
4. A. Ristikivi, Nõmme - valge leghorni tõug.

Virumaal:

5. M. Mäggis, Simunas - Põldpüük. itaalia tõug.
6. A. Haus, Vao vald - põldpüük. itaalia ja plymoth-rocki tõud.
7. V. Lents, Lepna as. - põldpüük. itaalia tõug.
8. Bormann, Narva jõesuu - põldpüük. itaalia tõug.

Viljandimaal:

9. M. Valenius, Holstre - valge leghorni tõug.
10. E. Kukk, Võhma - põldpüük. itaalia tõug.

Tartumaal:

11. J. Hunt, Tartu - valge leghorni ja rhode islandi tõud.
12. Vasula majapidamise kool - valge leghorni tõug.
13. T. Silbermann, Tartu - põldpüük. itaalia tõug.
14. A. Poola, Luke vald - põldpüük. itaalia ja valge leghorni tõugu ka-
ning tuluusi tõugu ja segaverelised hanid.
15. E. Tenga, Tartu - valge leghorni ja rhode islandi tõud.

Järvamaal:

16. S. Benkendorff, Kallijärve - põldpüük. itaalia ja rhode islandi t.
17. Imastu invaliidide kodu linnukasvandus - tuluusi tõugu hanid, bronk-
arvalised ja virginia tõugu kalkunid ning pekingi tõugu pardid.

Pärnumaal:

18. J. Prints, Are vald - valge leghorni tõug.

19. J. Teearu, Talli vald - põldpüük. itaalia ja plymoth-rocki tõud.

Valgamaal:

20. J. Pruks, Hummuli - valge leghorni tõug.

Sellel aastal oli sugulavu 7-mes maakonnas, kuna Lääne-, Saare-, Võru- ja Põlva maakonnas 1932 aastal sugulavasid ei olnud.

1932 a. esimest korda olid sugulavadeks E. Grünthal'i, M. Mäggis'i, Borin'i, Valenius'e, Silbermann'i ja Imastu invaliidide kodu linnukasvandused. 18 aastast saati on järjekindlalt iga aasta sugulavaks olnud ainult 3 kanakasvandust: M. Masing'i, A. Haus'i ja Vasula majapidamise kooli kanakasvandused. M. Masing'i sugulavas olid 1928, 1929 ja 1930 aastal põldpüük. itaalia ja minorka tõud, kuna 1931 ja 1932 aastal tema sugulavas oli ainult põldpüük. itaalia tõug. A. Haus'i sugulavas on olnud kogu aja jooksul 2 kanakasvandust: põldpüük. itaalia ja plymoth-rocki tõud. Vasula majapidamise kooli sugulavas oli 1928 ja 1929 aastal valge leghorni ja minorka tõud, kuna 1930 aastal peetakse ainult valge leghorni tõugu kanu peetakse.

Pilku tagasi heites näeme, et viie aasta kestel on sugulavaks olnud, väärtuselt üks kord, 29 linnukasvandust.

Maakondade järgi on sugulavasid olnud:

maakond.	1928a.	1929a.	1930a.	1931a.	1932a.	Kokku.
Arja	2	3	3	4	4	16
Arutu	3	2	1	4	5	15
Arva	2	2	2	2	4	12
Aljandi	3	2	1	1	2	9
Alga	-	-	1	2	1	4
Arnu	-	-	-	2	2	4
Aruru	1	1	-	1	-	3
Arva	-	16	11	1	2	30
Lääne	1	-	-	1	-	2
Saare	-	-	-	-	-	-
Põlva	-	-	-	-	-	-
Kokku	12	10	8	17	20	67

Tabel nr. 8

Rohkuse järjekorras on olnud sugulavu viie aasta jooksul: Harjumaal 16, tumaal 15, Virumaal 12, Viljandimaal 9, Valgamaal 4, Pärnumaal 4, Võrumaal 3 vamaal 3 ja Läänemaal 1 kord. Viie aasta jooksul, see tähendab tänini ei sugulavu veel olnud Saare- ja Petserimaal.

Et saada meil viie aasta jooksul olnud sugulavade üle vaatlikumat pilti, leks seadsin kokku alloleva tabeli:

	1928 a.	1929 a.	1930 a.	1931 a.	1932 a.	Kokku																																								
	Põldpüükarva itaalia tõug	valge leghorni tõug	Plymoth-rooksi tõug	Barnesäldeeri tõug	Minorka tõug	Faverolli tõug	Rhode islandi tõug	Põldpüükarva itaalia tõug	valge leghorni tõug	Plymoth-rooksi tõug	Barnesäldeeri tõug	Minorka tõug	Faverolli tõug	Rhode islandi tõug	Põldpüükarva itaalia tõug	valge leghorni tõug	Plymoth-rooksi tõug	Barnesäldeeri tõug	Minorka tõug	Faverolli tõug	Rhode islandi tõug																									
Harjumaal	1	1	-	-	1	1	2	1	-	-	1	1	2	2	-	-	1	1	2	2	-	-	1	1	3	1	-	-	-	-	9	7	-	-	3	4	-									
Virumaal	1	1	1	-	-	-	2	1	-	-	-	-	2	1	-	-	-	-	-	4	1	-	-	-	-	-	-	11	15	-	-	-	-	-	-	-	-	-								
Viljandimaal	1	2	-	-	1	-	2	-	-	1	-	-	-	-	-	-	-	-	-	1	1	-	-	-	-	-	5	5	-	-	2	-	-	-	-	-	-									
Valgamaal	-	2	1	-	2	-	-	2	-	1	-	-	-	2	4	-	-	-	2	2	4	-	-	-	-	-	2	4	13	1	-	3	-	4	-	-	-	-								
Pärnumaal	-	-	-	-	-	-	-	-	-	-	-	-	-	2	-	-	-	-	2	1	-	-	-	-	-	-	1	3	-	-	-	-	-	-	-	-	3	-								
Võrumaal	1	-	-	1	-	-	1	-	1	-	-	-	-	1	-	1	-	-	-	-	-	-	-	-	-	-	-	3	-	-	3	-	-	-	-	-	-	-								
Harjumaa	-	-	-	-	-	-	-	-	-	-	-	-	-	1	-	-	-	-	2	-	-	-	-	-	-	-	-	3	-	-	-	-	-	-	-	-	-	-								
Läänemaal	-	1	-	-	-	-	-	-	-	-	-	-	-	-	-	-	-	-	-	-	-	-	-	-	-	-	-	1	-	-	-	-	-	-	-	-	-	-								
Pärnumaal	-	-	-	-	-	-	-	-	-	-	-	-	-	1	1	1	-	-	-	1	1	1	-	-	-	-	1	1	1	-	-	2	2	2	-	-	-	-								
Sugulavade tõuge	4	7	2	1	4	1	7	3	1	1	1	1	1	1	1	1	1	1	1	10	9	2	1	1	4	12	8	2	-	-	3	3	3	1	8	3	8	4	7							
Sugulavade tõuge %	20.0	36.8	10.6	5.3	20.0	5.3	33.7	18.7	6.3	6.3	6.3	6.3	6.3	6.3	6.3	6.3	6.3	6.3	6.3	36.3	36.3	9.1	-	9.1	9.1	-	38.4	34.6	7.7	3.9	-	3.9	11.5	48.0	32.0	8.0	-	-	12.0	38.1	32.0	8.2	3.1	8.2	4.1	6.2
Sugulavade tõuge kokku	19	16	11	27	25	98																																								
1000 sugulavade kohta keskml. tõuge	1.6	1.6	1.4	1.5	1.2																																									
1000000 itaalia leghorni tõuge %	56.8	62.4	72.2	73.0	80.0	70.1																																								

Tabel nr.9

Tabelist on näha, et meil on esinenud sugulavades üldse 7 tõugu kanu: püük. itaalia, valge leghorni, plymoth-rocki, minoraka, faverolli, barnewäl- ja rhode islandi tõugu kanu. Valdav enamus on olnud põldpüük. itaalia ja valge leghorni tõu käes. Neid kahte tõugu kokku on olnud sugulavades 1928 a. 83 %, kuna see protsent aast-aastalt on kasvanud, siis moodustas selle kahe esinemine 1932 aastal tervelt 80.0 %. / Need tõugude esinemise % ei ole esitatud selle kohta, kus suure % teeb välja kogu sugulavas olevatest kanadest teatud tõugu sugulavades olnud kanad. Need protsendid on võetud tõu esinemise sageduse kohta sugulavades kokku. See näitab, missugusid tõuge meil esitatakse, missugusid tõuge suuremas arvus sugulavades ja mille tõttu need enam kättesaadavamad on. /

1928 ja 1929 aastal on meie sugulavades esinenud võrdlemisi rohkesti mi- noraka tõugu kanu: 1928 aastal 20.0 % ja 1929 aastal 18.7 %. 1930 aastal on minoraka tõugu kanu esinenud vähemal määral - 9.1 %, kuna 1931 aastast päle mi- noraka tõug meie sugulavades üldse ei esine. Samast aastast päle on meie sugulavades esinema hakanud rhode islandi tõug, mille esinemise sageduse % käesoleva aasta sugulavades võib märkida 12.0-ga. Plymoth-rocki tõu esinemine on olnud järjekindlalt igal aastal ning teeb viie aasta kohta keskmiselt välja 12.0 %.

Vaadates ülevalpool toodud andmeid, selgub, et meie sugulavades peetakse enamasti ühte või kahte tõugu, harukorral ka kolme tõugu kanu. Keskmiselt on meie sugulavades peetud tõugusid järgmiselt: 1928a. - 1.6 tõugu, 1929a. - 1.5 tõugu, 1930a. - 1.4 tõugu, 1931a. - 1.5 tõugu ja 1932 a. - 1.2 tõugu.

Tulles veel kord tagasi kanakasvanduste vaheliste võistluste juure, võib öelda, et huvi võistluste vastu aast-aastalt kasvab. Sellest võib öelda, et paremate kanakasvanduste arv suureneb, või vähemalt nende kanakasvanduste arv, kelle pidajad ise arvavad õni kanakasvandusi võistlusvõimelis- s.

1-st kanakasvanduste vahel. võistlusest võttis osa 36 kanakasvandust

II-st	-	"	-	"	-	"	-	"	-	40	-	"	-
III-st	-	"	-	"	-	"	-	"	-	41	-	"	-
IV-st	-	"	-	"	-	"	-	"	-	50	-	"	-
V-st	-	"	-	"	-	"	-	"	-	52	-	"	-

Auhinna saajate protsent on olnud alati üle 50-ne, kolme viimase aasta keskul isegi üle 70-ne. Toon need arvud järgnevas tabelis:

Võistluse jk. nr. nr.	võistlusest osavõt- jate arv.	Auhinnati	
		Kanakasvandusi	%
I	36	25	69.2
II	40	21	52.5
III	41	30	73.2
IV	50	37	74.0
V	52	37	71.1

Tabel nr. 10

Auhinna saajate hulgast sai I-se auhinna vääriliseks ligi pooled auhin-
matutest, väljaarvatud kolmas võistlus, mil kõrgemate auhinna saajate % üld-
madal oli. Seda võib osalt seletada sellega, et nimetatud võistlusel esi-
korda IV-jas auhind kiituse kirja näol välja anti, mis tõstis auhinna
saajate protsendi kõrgele - 52.5-lt 73.2-le ja surus kõrgema auhinna saanute
protsendi alla. Teise auhinna saajate % kõikus 32.5 ja 44 vahel, kuna kolman-
de auhinna saajate % üle 16.7 ei tõusnud. Selguse mõttes toon ka need arvud
alljärgnevas tabelis.

Võistluse jk. nr. nr.	Tunnistati % % auhinmatutest				kokku
	I auhinna vääril.	II auhinna vääril.	III auhinna vääril.	kiitusek. vääril.	
I	48.0	44.0	8.0	-	100
II	47.6	38.1	14.3	-	100
III	26.7	33.3	16.7	23.3	100
IV	46.0	35.1	16.2	2.7	100
V	54.0	32.5	8.1	5.4	100

Tabel nr. 11

Kanade tõuraamatutest.

Tõuarenduse edendamise ja laiendamise otstarbel otsustas E.L.S. hakata
idama tõuraamatuid. Tõuraamat jaguneb kahte ossa: 1. eeltõuraamat ja 2. tõu-
raamat. Tõuraamatu võetakse need linnud, kelle põlvenemise kohta andmed eel-
isest kolmest põlvest teada. / Vaata täiendavalt töö lõpus "Määrused ja le-
tingud". / Eeltõuraamatusse võtmisega tehti algust 1928 aastal.

Tõuraamatusse võetud kanade kohta märgitakse ära tõu nimetus, nimi, mu-
stast väljatuleku aeg, omaniku nimi, kasvataja nimi, tõu puhtus, tõuraamatu
nummer ja märk varbalestas. Teiseks märgitakse ära kana isa ja kana ema; nen-

tõuraamatu number, märk varbalestas, kasvataja nimi ja munast väljatuleku
 . Emal kohta märgitakse veel eraldi munetud munade arv aastas. Samuti an-
 use veel muud andmed isa ja ema kohta j.n.e. Pääle selle tehakse veel tõu-
 matusse tähendusi kana pea, harja, lõpuste, kehakuju, sabaseisu, jalgade,
 lekatte, sulgimise, haudumistahte, munemislauude kauguse kohta üksteisest,
 emislauude kauguse kohta rinnaluu otsast, munade kuju ja värvi, iseloomu ja
 eluvõime kohta. Märgitakse ära muna toodang, arv ja keskmine kaal. Tehak-
 tähendusi kana auhindamiste kohta ja märgitakse ära kana raskus aprillis
 oktoobris, millest leitakse kana keskmine kaal.

Säen siinjuures kokku tõuraamatusse võetud kanade kohta väikese tabeli.

Puuri itaalia tõugu - Kanad.

aasta nimi asukohat.	Eeltõuraamatusse võetud						Tõuraamatusse võetud					Mune keskm. kana kohta aastas	Kana- de kesk- mine arv aastas
	1929	1930	1931	1932	Kokku	% keskm. kanade arvust aastas.	1930	1931	1932	Kokku	% keskm. kanade arvust aastas.		
V. Lents-Lepnaas	3	25	-	-	28	41.1	-	-	14	14	15.5	151	90
A. Kerm-Võru	3	2	-	-	5	13.2	-	-	-	-	-	149	38
A. Haas-Vao	-	11	-	-	11	8.7	-	-	1	1	0.8	140	128
Beneanderf. Jämsä	-	-	14	-	14	18.0	3	-	15	18	23.4	166	77
A. Laasng-Heilas	-	36	18	-	54	40.3	-	-	18	18	11.7	157	134
J. Tearus-Talli	-	-	5	-	5	4.9	-	-	5	5	4.9	151	102
A. Unt-Tartu	-	-	6	-	6	4.4	-	-	2	2	1.5	148	136
E. Kukk-Võhma	-	17	-	-	17	34.0	-	-	7	7	14.0	147	50
E. Kivilmann-Võime	-	-	17	-	17	22.4	-	-	16	16	21.1	177	76
R. Poala-Nõo	-	-	8	-	8	10.5	-	-	3	3	4.0	151	76
J. Silbermann-Tartu	-	-	-	-	-	-	-	-	6	6	20.0	438	30
M. Mäggs-Simuna	-	-	-	-	-	-	-	-	3	3	11.7	145	27
Kokku	6	91	68	-	165		3	-	90	93			

Tabel nr. 12

Valge leghorni tõugu - kanad.

Aasta Nimi asukohht	Eeltõuraamatusse võetud							Tõuraamatusse võetud				Mune keskmiselt kana kohta aastas	Kanade keskmise arv aastas.	
	1928	1929	1930	1931	1932	Kokku	% kesk. kanade arvust aastas	1930	1931	1932	Kokku			% kesk. kanade arvust aastas
1. Väsula kodu maj. koos	-	2	25	-	-	27	24.7	-	-	13	13	11.9	158	109
2. E. Tenga - Tartu.	-	4	-	-	-	4	6.9	-	-	-	-	-	144	58
3. P. Scheel - Peningi	2	-	-	-	-	2	2.0	-	-	-	-	-	125	100
4. J. Veskus	3	-	-	-	-	3	7.5	-	-	-	-	-	110	40
5. J. Pruks - Hummuli	-	-	14	-	-	14	21.2	-	-	-	-	-	148	66
6. H. Järvisaar - Helme	-	-	-	13	-	13	13.0	-	-	-	-	-	146	100
7. J. Prints - are	-	-	-	20	-	20	24.4	-	-	6	6	5.5	119	82
8. A. Unt - Tartu	-	-	-	9	-	9	6.6	-	-	11	11	8.1	148	136
9. A. Ristivi - pääs küla	-	-	-	9	-	9	8.6	-	-	14	14	13.3	178	105
10. R. Poola - Nõo	-	-	-	10	-	10	13.1	-	-	-	-	-	157	76
11. M. Valenius - Holste	-	-	-	-	-	-	-	-	-	12	12	28.6	167	42
Kokku	5	6	39	61	-	111		-	-	56	56			

Tabel nr. 13

Plymoth-roeki tõugu - kanad.

Aasta Nimi asukohht	Eeltõuraamatusse võetud							Tõuraamatusse võetud				Mune keskmiselt kana kohta aastas.	Kanade keskmise arv aastas	
	1928	1929	1930	1931	1932	Kokku	% kesk. kanade arvust aastas	1930	1931	1932	Kokku			% kesk. kanade arvust aastas
1. A. Klaus - Vao vald, Virumaal.	-	-	-	24	-	24	18.8	-	-	6	6	4.6	140	128
Kokku	-	-	-	24	-	24		-	-	6	6			

Tabel nr. 14.

Eeltõuraamatusse võetud pruuni itaalia t. kuked:

1. S. Benkendorff - 1931 a. - 3 kukke
 2. A. Unt - " - " - 1 " - "
 3. A. Kerm - " - " - 1 " - "
 4. S. Benkendorff - 1932 a. - 3 kukke
- Kokku 8 kukke

Tabel nr. 15

Eeltõuraamatusse võetud valge leghorni tõugu kuked:

1. Vasula kodumajap. kool	-	1930 a.	-	1 kukk
2. J. Prints	-	1931 a.	-	2 - " -
3. A. Unt	-	- " -	-	1 - " -
4. A. Ristikivi	-	- " -	-	1 - " -
Kokku				5 kukke.

Tabel nr. 16

Kanade eeltõuraamatusse võtmisega tehti algust 1928 aastal. Nimetatud aastal võeti eeltõuraamatusse 5 valge leghorni tõugu kana. Teisi tõuge sellel aastal eeltõuraamatusse ei võetud. Tõuraamatusse sellel ega ka järgneval aastal kanu ei võetud. 1929 aastal võeti esimest korda eeltõuraamatusse 6 pruuni itaalia tõugu kana / Pruuni itaalia tõu ja eelpool nimetatud põldpüük. Itaalia tõu vahel tegelikult vahet ei ole./ ja samuti 6 valge leghorni tõugu kana. 1930 aastal võeti esimest korda tõuraamatusse kanu - S. Benkendorff'i pruuni itaalia tõugu kana. Samal aastal võeti eeltõuraamatusse 91 pruuni itaalia tõugu kana ja 39 valge leghorni tõugu kana. 1931 aastal tõuraamatusse kanu ei võetud, kuna eeltõuraamatusse võeti sel aastal 68 pruuni itaalia tõugu kana ja 61 valge leghorni tõugu kana. Samal aastal võeti eeltõuraamatusse esimest korda ka plymoth-rocki tõugu kanu - A. Haus'i 24 plymoth-rocki tõugu kana. Käesoleval aastal on senini tõuraamatusse võetud 93 pruuni itaalia tõugu kana ja 60 valge leghorni tõugu kana ning 6 plymoth-rocki tõugu kana. Eeltõuraamatusse käesoleval aastal ei ole võetud senini ühtegi kanu. Kokku on eeltõuraamatusse senini võetud 300 kana, nendest 165 pruuni itaalia tõugu, 111 valge leghorni tõugu ja 24 plymoth-rocki tõugu kana. Kukkesid on eeltõuraamatusse üldse võetud 13, neist 8 pruuni itaalia tõugu ja 5 valge leghorni tõugu.

Tõuraamatusse on võetud kokku 159 kana, nendest 93 pruuni itaalia tõugu, 60 valge leghorni tõugu ja 6 plymoth-rocki tõugu.

Suhteliselt jagunevad eeltõuraamatusse või tõuraamatusse võetud kanad järgmiselt:

	<u>K a n u</u>	
	<u>Eelt.raamatusse võet.</u>	<u>Tõuraamatusse võet.</u>
Pruun itaalia tõug	55.0 %	58.5 %
Valge leghorni tõug	37.0 %	37.8 %
Plymoth-rocki tõug	8.0 %	3.7 %
Kokku	100.0%	100.0 %

Tabel nr.17

Tabelist on näha, et üle poole eeltõuraamatusse võetud kanadest on pruuni itaalia tõugu, üle ühe kolmandiku valge leghorni tõugu ja väiksem osa plyth-rocki tõugu - alla 10 %. Umbes 3/4 on lugu tõuraamatusse võetud kana-

Tabelites nr. 12, 13 ja 14 toodud % % lahtrites - % keskmisest kanade arvust aastas - näitavad kui suure % teeb välja eeltõuraamatusse või tõuraamatusse võetud kanade arv keskmisest kanade arvust aastas. Need arvud näitavad, et sugustes kanakasvandustes on suhteliselt rohkem kanu kas eeltõuraamatusse või tõuraamatusse võetud.

Käesoleva ajani on meil 21 kanakasvandust, kust kanu on võetud kas eeltõuraamatusse või tõuraamatusse. Kolm nendest on tõuraamatus ja eeltõuraamatuses esitatud kahe tõuga: A. Haus, A. Unt ja R. Poola.

Tabelites toodud keskmised munatoodangud kana kohta aastas näitavad, et Benkendorffi ja E. Kiilmanni pruuni itaalia tõugu kanade ning A. Ristikivi ja M. Valeniuse valge leghorni tõugu kanade keskmine munatoodang aastas üleb 111-da liigi nõuded munade produktsiooni suhtes.

Üldse on tõuraamatus või eeltõuraamatus esitatud kanade muna produktsioon keskmiselt kõikunud kana kohta aastas 110 - 177 muna vahel.

Kanapidamise tasuvusest.

Kasutades siin Põllumajandusliku Raamatupidamistalituse poolt läbitöötatud linnukasvanduste vahelistest võistlustest osavõtnud kanakasvanduste arvamuste põhjal tehtud tasuvuse arvutusi, toon siin mõned märkmed kanakasvatuse tasuvuse kohta kolme viimase aasta jooksul. / 1929 - 1931 a. /

Tasuvuse arvutamise juures jagati kanapidamised kahte rühma. 1929 aastal kuulusid I-sse rühma kanapidamised, kus munatoodang keskmiselt kana kohta oli üle 120 muna aastas, II-se rühma alla 120 muna kana kohta aastas.

1930 aastal kuulusid I-sse rühma kanapidamised, kus munatoodang kana kohta keskmiselt üle 140 muna aastas ja II-se rühma alla 140 muna aastas. 1931 aastal jagati kanakasvandused samuti rühmadesse: I-sse rühma kuulusid kanapidamised, kus keskmine munatoodang aastas ületas 130, II-se rühma kus munatoodang ei ületanud 130 munani.

Aktiiv kapitali oli kanapidamistes ühe linnu kohta /kanad ja kuked./

keskmiselt kroonides:

	1 rühm.	II rühm.	keskmine
1929 a.	13.82	21.63	17.29
1930a.	22.59	14.32	18.23

1931 a.	18.22	12.22	15.91
Keskmine	18.2	16.1	17.1

Tabel nr. 18

Kõrgema munatoodanguga rühmas oli aktiiv kapitali ühe linnu kohta kolme-
 aasta jooksul keskmiselt 18.2 krooni, madalama toodanguga rühmas keskmiselt
 krooni võrra vähem. Vaatlusaluste kanapidamiste keskmine aktiiv kapital
 linnu kohta oli kolme aasta jooksul 17.1 krooni. Aktiiv kapitali ühe linnu kohta teeb kõrgeks ehituskapital, mis oma al-
 võtab üle poole aktiiv kapitalist: 1931 aastal 56.80 %. Masinate ja riis-
 all on meie kanakasvandustes aktiivkapitalist umbes 10 %: 1930 aastal
 9.97 %. Lindude all on meie kanakasvandustes umbes veerand kogu aktiiv ka-
 talist. Ülejäänud väiksema osa aktiiv kapitalist moodustavad tagavarad /mu-
 ja söödad. /: 1931 aastal vaatlustalundites keskmiselt 7.27 %.

Kanapidamiste kogusaak oli 1929 aastal vaatlusmajapidamiste 1-ses rühmas
 11.36 krooni, 11-ses rühmas 10.27 krooni ning keskmiselt kõigis kanapidamis-
 s 11.99 krooni ühe linnu kohta. Sellest on valdav osa saadud munadest: 11-
 ses rühmas 76 %, 11-ses rühmas 67 %. Võrdlemisi nimetamisvõrset tulu on
 adud ka lindude müügist /sugu ja tapalinnud. /: 1-ses rühmas 16 % kogu-
 agist, 11-ses rühmas 15 % kogusaagist. Ülejäänud väiksem osa langeb muule:
 nnik inventari väärtuse suurenemine j.n.e. se munatoodangu juures keskmiselt

Käitiskulutusi kokku oli 1929 aastal 1-ses rühmas keskmiselt 11.33 kroo-
 ühe linnu kohta aastas, 11-ses rühmas 10.31 krooni. Keskmiselt kõigis ka-
 pidamistes 10.97 krooni linnu kohta aastas.

Kogusaagist maha arvates käitiskulutused, saame puhta ülejäägi. Nii teeb
 ülejääk 1929 aastal 1-ses rühmas ühe kana kohta aasta jooksul välja 2.03
 krooni ja 11-ses rühmas 1.02 krooni. Nende arvude põhjal on aktiiv kapital
 nnud 1-ses rühmas 14.69 % ja 11-ses rühmas 5.94 % keskmiselt ühe majapida-
 se kohta.

Kanapidamise kogusaak 1930 aasta vaatlusmajapidamistes oli 1-ses rühmas
 12.80 krooni ja 11-ses rühmas 10.66 krooni ning keskmiselt kõigis kanapidamis-
 s 12.56 krooni linnu kohta aastas. Sellest on samuti, nagu eelmisel aastal-
 , valdav osa saadud munadest: kanapidamiste kohta keskmiselt teeb see välja
 % kogusaagist. Umbes eelmise aastaga võrdne osa on saadud lindude müügist,
 s on 16 % kogusaagist. Käitiskulusid 1930 aastal kokku ühe kana kohta on
 nud 1-ses rühmas 12.00 krooni, 11-ses rühmas 9.66 krooni ja keskmiselt kõi-

kanapidamistes 10.73 krooni. Puhtsaak keskmiselt ühe linnu kohta aastas l-ses rühmas 2.80 krooni, 11-ses rühmas 1.01 krooni ja keskmiselt kõigis kanakasvandustes 1.83 krooni. Aktiiv kapital on kannud l-ses rühmas 14.26 % 11-ses rühmas 6.85 % ning keskmiselt kogu kanapidamiste kohta 10.25 % .

1931 aasta kogusaak ühe kana kohta oli l-ses rühmas 12.47 krooni, 11-ses rühmas 7.32 kroonija keskmiselt kogu kanakasvanduste kohta 10.41 krooni. Saak kogusaak jagunes järgmiselt: 78 % munadele, 17 % lindudele ning ülejäänd muudele vähematele saakidele. Käitiskulud samal aastal olid keskmiselt ühe linnu kohta l-ses rühmas 10.72 krooni, 11-ses rühmas 7.28 krooni ja keskmiselt kogu kanakasvanduste kohta 9.35 krooni. Lahutades kogusaagist käitiskulud, saame puhtsaagi, mis oli keskmiselt ühe linnu kohta 1931 aastal l-ses rühmas 1.75 krooni, 11-ses rühmas 0.94 krooni ja keskmiselt kõigi kanakasvanduste kohta võetult 1.06 krooni. Aktiiv kapital on kannud % % järgmiselt: l-ses rühmas 11.54 % , 11-ses rühmas 0.74 % ja keskmiselt kõigi kanakasvandustega arvestades 6.63 % .

Kanakasvandustesse paigutatud kapital vaatlusmajapidamistes on annud puhtsaaki keskmiselt 1929 aastal - 5.90 % , 1930 aastal - 10.25 % ja 1931 aastal - 6.63 % . Meie kanapidamised, kus keskmine aastane munatoodang kõigub 10 - 140 munani kana kohta, annavad puhast tulu ümarguselt 5 - 10 % aastas.

Väiksema munatoodanguga vaatlusmajapidamistes andis kanapidamisele kulu- tud kapital puhtsaaki 1929 aastal - 1.11 % , 1930 aastal - 6.85 % ja 1931 aastal - 0.74 % . Sellest järeldame, et aastase munatoodangu juures keskmiselt ühe kana kohta 120 muna ühe kana kohta, muutub kapitali tasuvus küsitavaks.

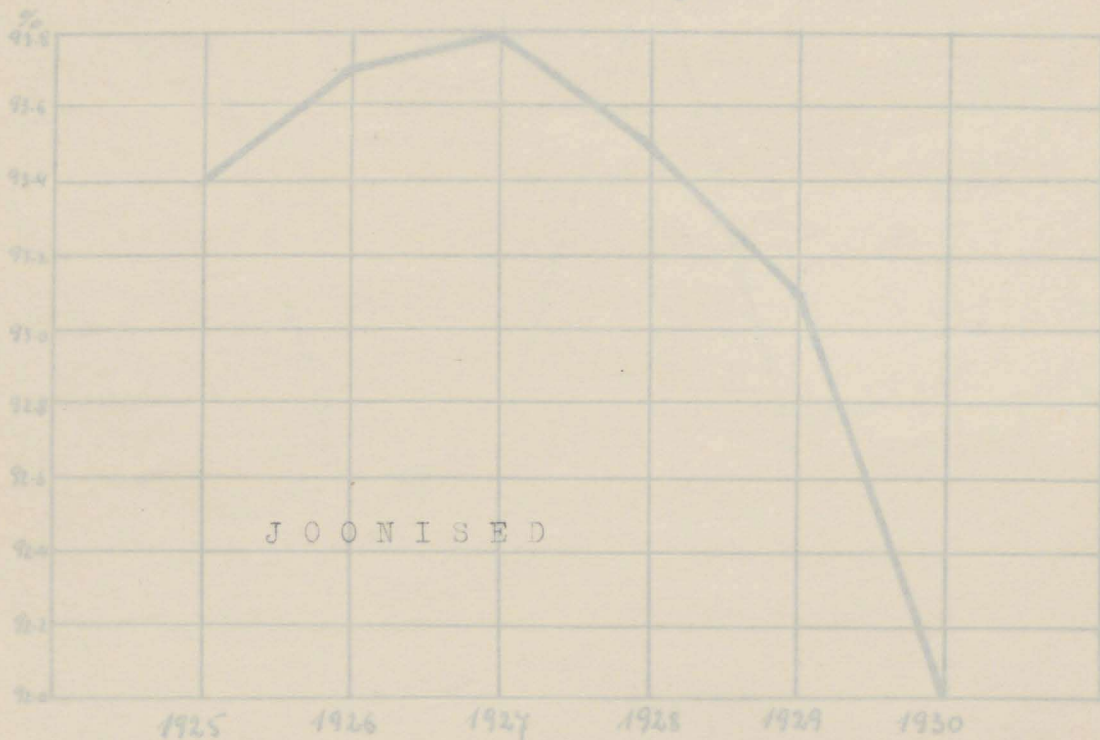
Kanapidamistesse paigutatud kapital kõrgema munatoodanguga vaatlusmajapi- damistes andis puhtsaaki protsentides 1929 aastal - 14.69 % , 1930 aastal - 14.26 % ja 1931 aastal 11.54 % . Aastase toodanguga keskmiselt üle 130 muna kana kohta, kannab kanapidamisesse paigutatud kapital üle 10 % .

Lõppkokkuvõte.

1. Eeesti iseseisvuse ajast pääle on sulgloomade arv kiirelt kasvanud: 1925 aastast kuni 1930 aastani 707449 linnult - 985930 linnule.
2. Hanide % kodulindudest on kasvanud viie aasta jooksul /1925 - 1930/ -lt - 6.0 %-le. Kanade % on vähenenud 1927 aastast kuni 1930 aastani 93.8 - 0 %-le.
3. Sulgloomadest kõige suuremat juurekasvu on näidanud hanid: viie aasta jooksul /1925 - 1930/ on juurekasv 81.2 %; kanade juurekasv sama viie aasta jooksul on olnud 40.3 %; kanade arv kuke kohta on suurenenud 7.0 - 9.5-le. Kõige suurem kodulindude juurekasv oli nimetatud aja jooksul Harjumaal - 54.4 % kõige väiksem Petserimaal - 2.1 %.
4. Väiksemates talundites peetakse meil kanu suhteliselt maa suurusele kohasem. Hanide pidamises ei ole seda vahet märgata.
5. Sulgloomade kogutoodang on tõusnud 1922 a. - 1930 aastani kahe kordseks.
6. Munatoodang on tõusnud 1922 aastast - 1930 aastani 2.3 kordseks. Keskmise munatoodang kana kohta on püsinud vähe alla loo muna, väljaarvatud 1930 a.
7. Eesti iseseisvuse algpäivil peeti sugujaamades väga palju tõuge: Harjumaal ja V.K. ja E.S. sugujaamades kokku 9 tõugu ning sama seltsi Tartu osakonna sugujaamades 13 tõugu kanu.
8. Tõulindude importeerimise alalt võiks nimetada järgmisi importe: 1920 aastal Saksamaalt "Finkenwalde" linnukasvandusest, 1925 aastal suurem import Rootsist ja 1928 aastal Taanist.
9. Tõulindude levitamise alal on järgmisi tähtsamaid momente: 1925 aastal linnu punktide asutamine Rootsist importeeritud tõulindudest, Petserimaal asutamine loo tõukukega 1929 aastal, 5 tõulinnu punkti asutamine 1930 aastal Petserimaale ja samal aastal tõulinnu punktide asutamine Peipsi järva ja Narva jõe äärsetesse valdadesse.
10. Sugulavadest ostetakse kõige suuremal määral põldpüükarva itaalia ja leghorni tõugu tõukanu ja mune.
11. 1926 aasta 1 novembrist pääle korraldatakse meil kanakasvanduste vahelisi võistlusi. Võistluse kestvus on 1 aasta. Esimese auhinna saajad kanakasvandused jäävad järgmiseks aastaks E.L.S. sugulavadeks. 1930 aasta 1 novembrist alates võivad võistlusist osa võtta kogu linnukasvandused: kanad, hanid, kalkunid ja kalkunid.

12. 1929 aastal algas tegevust Põllutöö-ministeeriumi korraldusel kodu-
linnukasvanduste kontrolljaam Kehtna riigimõisas.
13. Viie aasta jooksul on sugulavadeks olnud vähemalt üks kord 29 linnu-
svandust.
14. Viie aasta jooksul kokku on sugulavasid olnud 67.
15. Sugulavasid on viie aasta jooksul olnud kõige rohkem Harjumaal - 16;
Võrumaal ja Petserimaal ei ole selle aja jooksul sugulavasid olnud.
16. Sugulavades on peetud 7 tõugu kanu: Põldpüük. itaalia t., plymoth-
rocki t., barnewälderi t., minorika t., faverolli t. ja rhode islandi t.
17. Hanisid on 1932 aastal kahes sugulavas: A. Poola sugulavas - tuluusi
tõugu ja segaverelised hanid ning Imastu invaliidide kodu sugulavas tuluusi t.
18. Parte ja kalkuneid on 1932 aastal ühes sugulavas: Imastu invaliidide
kodu sugulavas - pekingi tõugu pardid ja bronksivarbalised ning virgiinia t.
alkunid.
19. Linnukasvanduste vahelisest võistlusest osavõtjate arv on järjekind-
alt kasvanud.
20. Auhinna saajate protsent on ka kasvanud, välja arvatud 11-ne võistlus
kus oli väike tagasimineku.
21. Eeltõuraamatusse võtmisega tehti algust 1928 aastal.
22. Esimesed kanad tõuraamatusse võeti 1930 aastal.
23. Tõuraamatusse on võetud pruuni itaalia, valge leghorni ja plymoth-
rocki tõuge.
24. Tänapäev on eeltõuraamatusse võetud 300 kana ja 13 kukke.
25. Tänapäev on tõuraamatusse võetud 159 kana.
26. Eeltõuraamatusse võetud kanad jagunevad tõugude järele: 55.0 % pruuni
itaalia tõugu, 37.0 % valge leghorni tõugu ja 8 % plymoth-rocki tõugu.
27. Tõuraamatusse võetud kanad jagunevad: 58.5 % pruuni itaalia tõugu,
7.8 % valge leghorni tõugu ja 3.7 % plymoth-rocki tõugu.
28. Aktiiv kapital kana kohta aastas tuleb meil keskmiselt 17.1 krooni.
29. Aktiiv kapitalist langeb üle poole ehituskapitalile, veerand - lin-
nukasvandustele, 10 %-masinate ja riistade kapitalile ja väike osa - tagavaradest moo-
nustatud kapitalidele.
30. Kanapidamised, kus keskmine munatoodang kõigub 120 - 140 munani aas-
tas, annavad puhast tulu 5 - 10 %.
31. Kanapidamistes, aastase toodanguga alla 120 muna kana kohta, muutub
kapitali tasuvus küsitavaks.
32. Kanapidamistes, keskmise toodanguga üle 130 muna aastas kana kohta,
annab kapital üle 10 % puhast tulu.

Karade arv %%-des sulgloomade arvust.



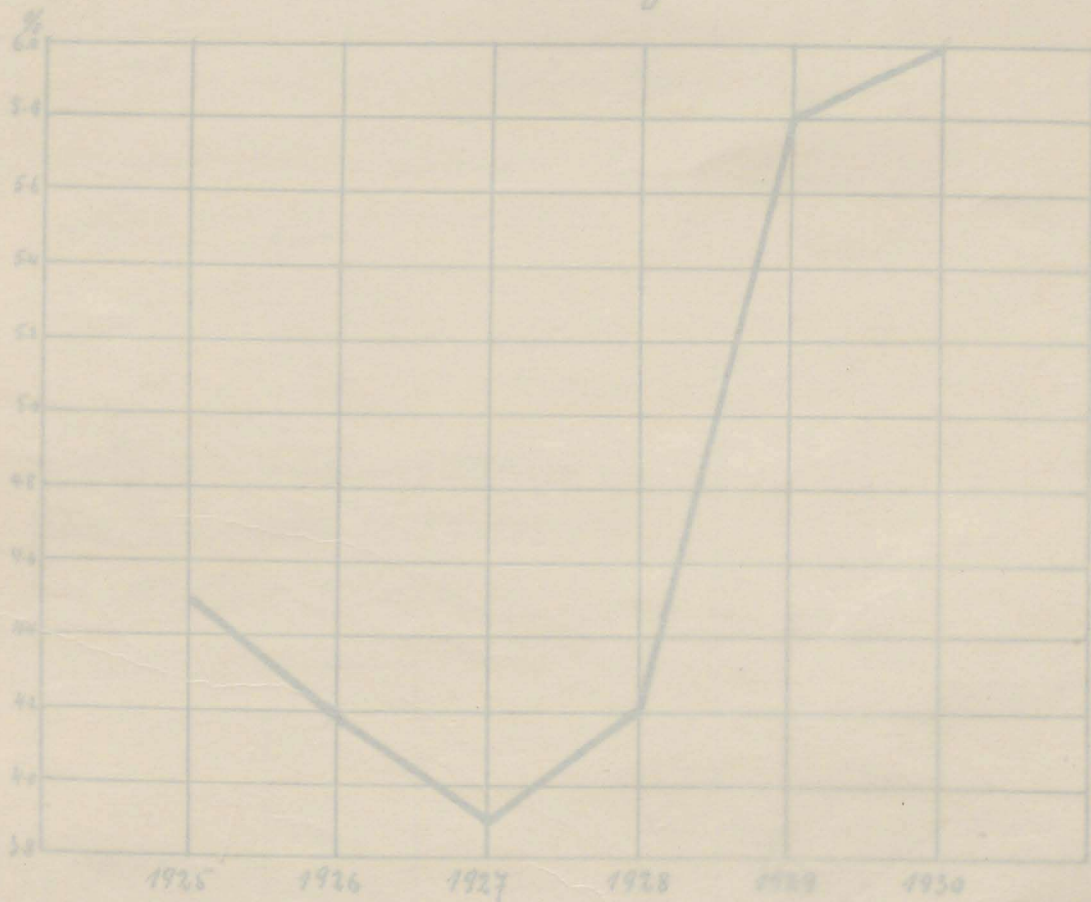
J O O N I S E D

Liisa:

"Lepingud ja määrused".

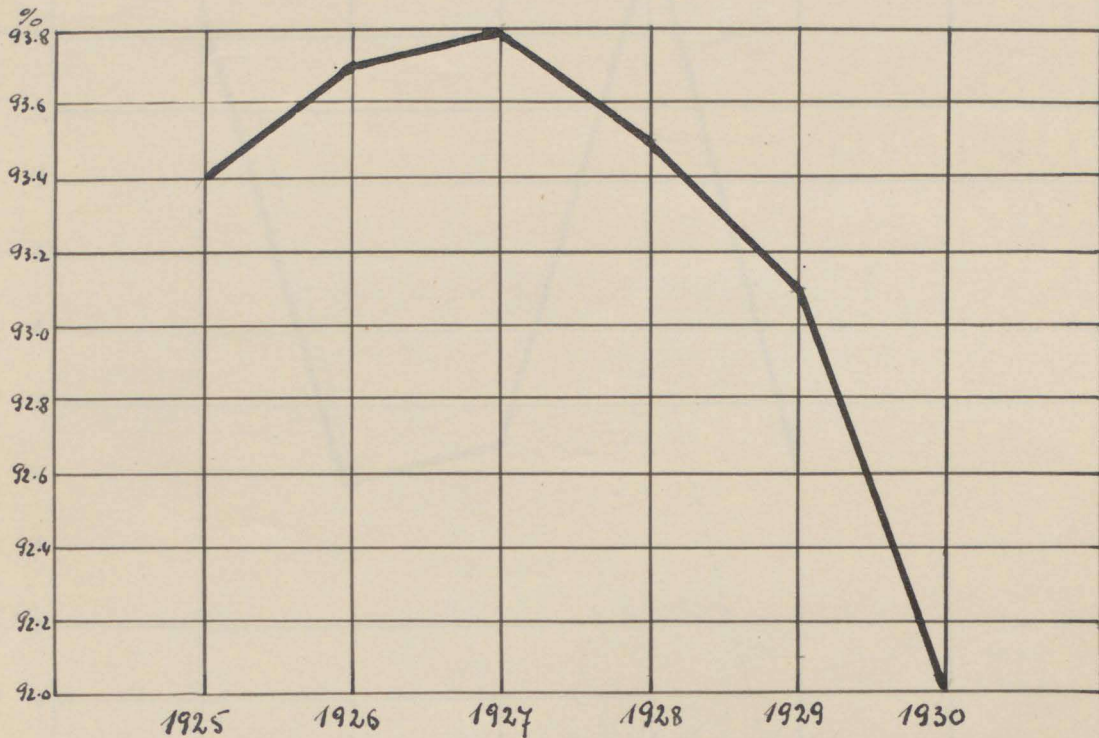
joonis nr. 1

Karide arv %%-des sulgloomade arvust.



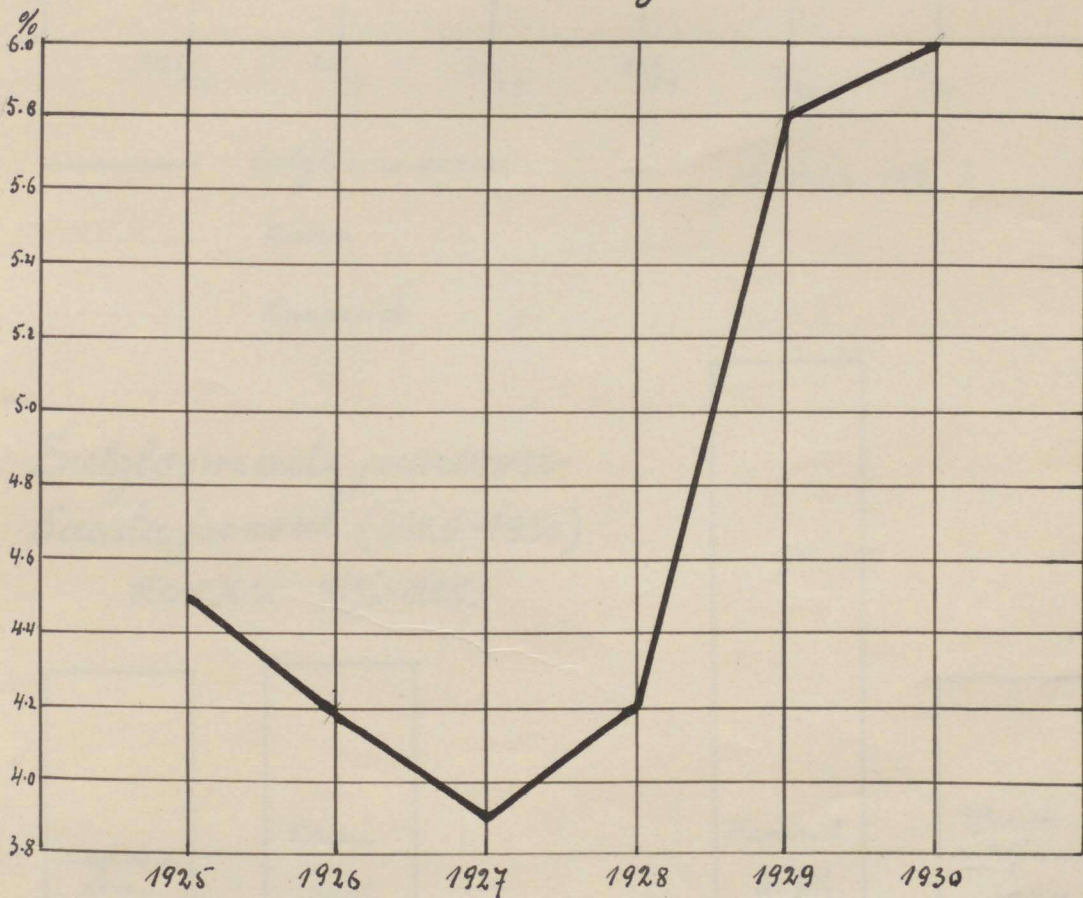
joonis nr. 2

Karade arv %% - des sulgloomade arvust.



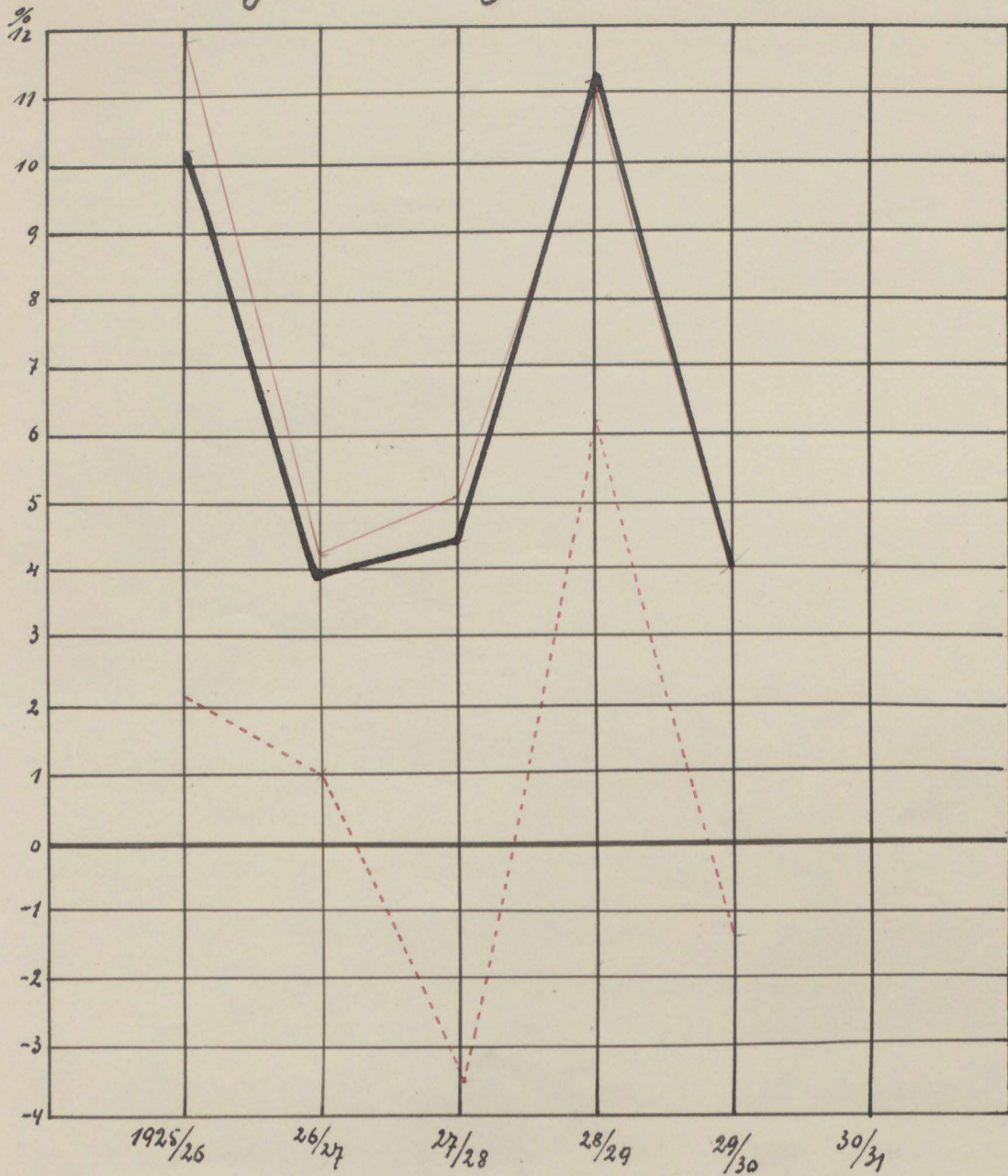
joonis nr. 1

Karide arv %% - des sulgloomade arvust.



joonis nr. 2

Sulgloomade juurekasv %%-des.



— Sulgloomi kokku *joonis nr. 3*
 — Kanu
 - - - Kurkesid

Sulgloomade juurekasv
 5aastajooksul (1925-1930)
 kokku %%-des.

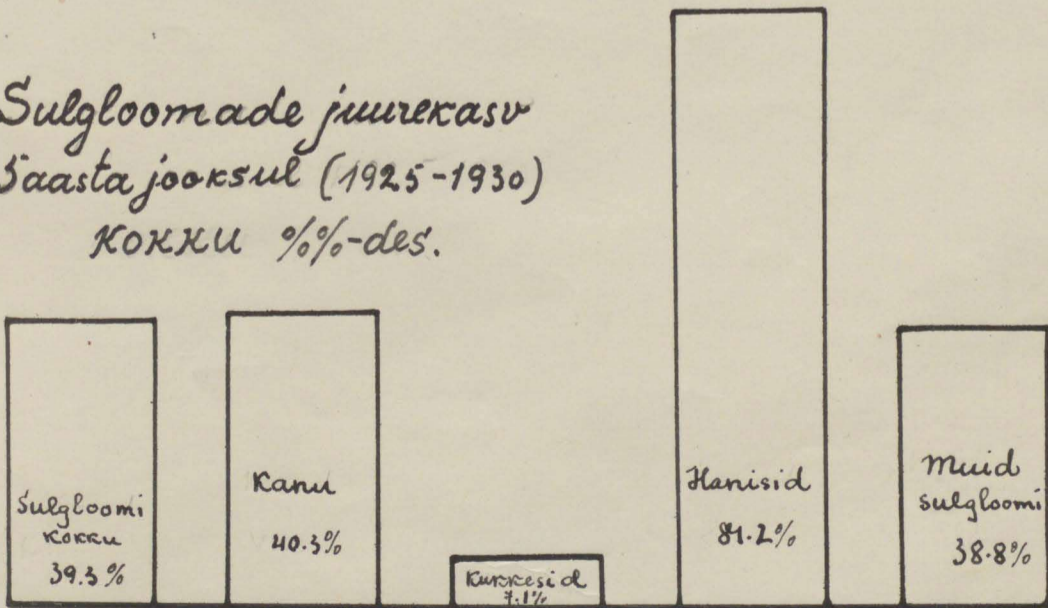
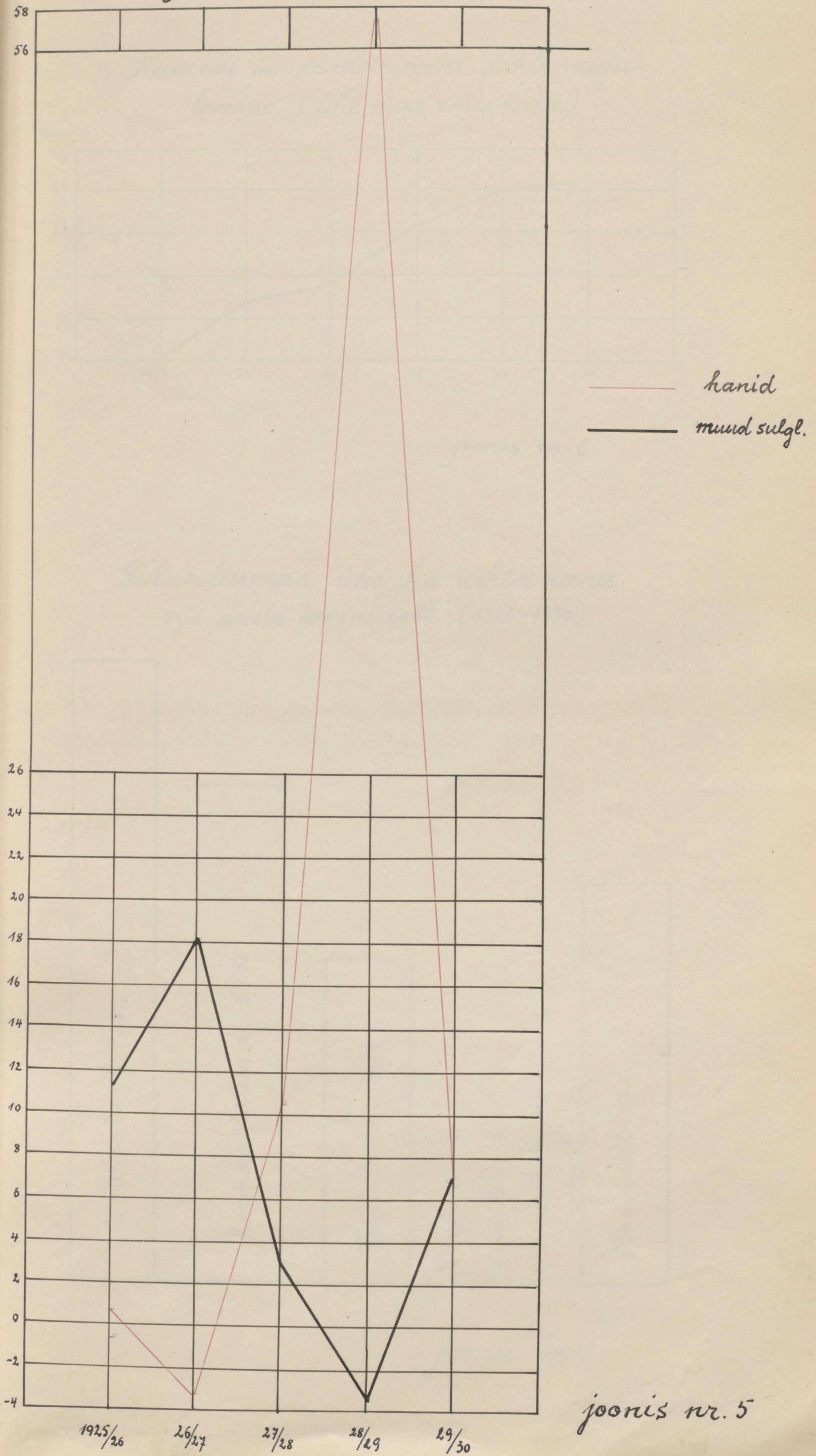


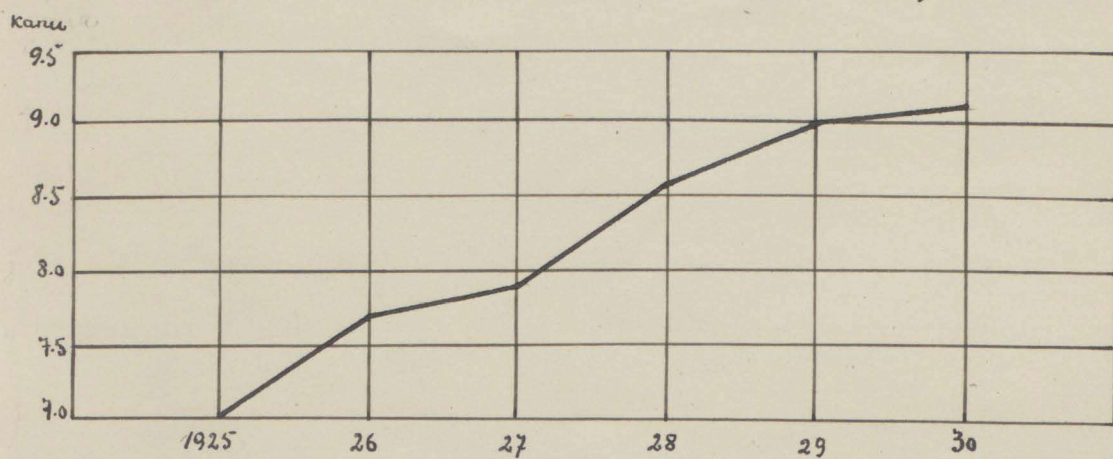
Diagram
 joonis nr. 4

ride ja muude sulgloomade (kalkunid + pardid)
juurekasv %%-des.



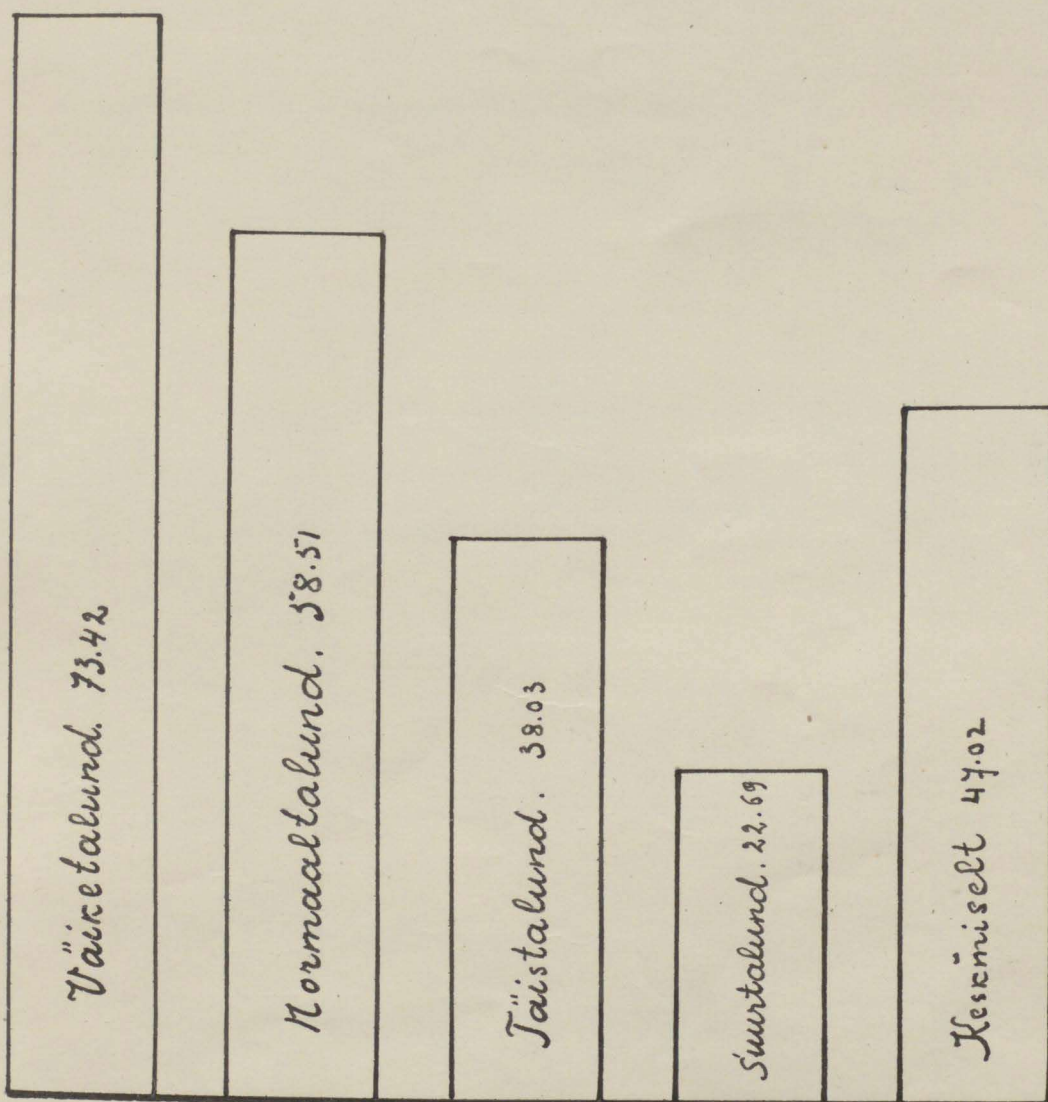
joonis nr. 5

Kukkede ja kanade arvu suhte kuju-
tamine (ühe kuke kohta kanu.)



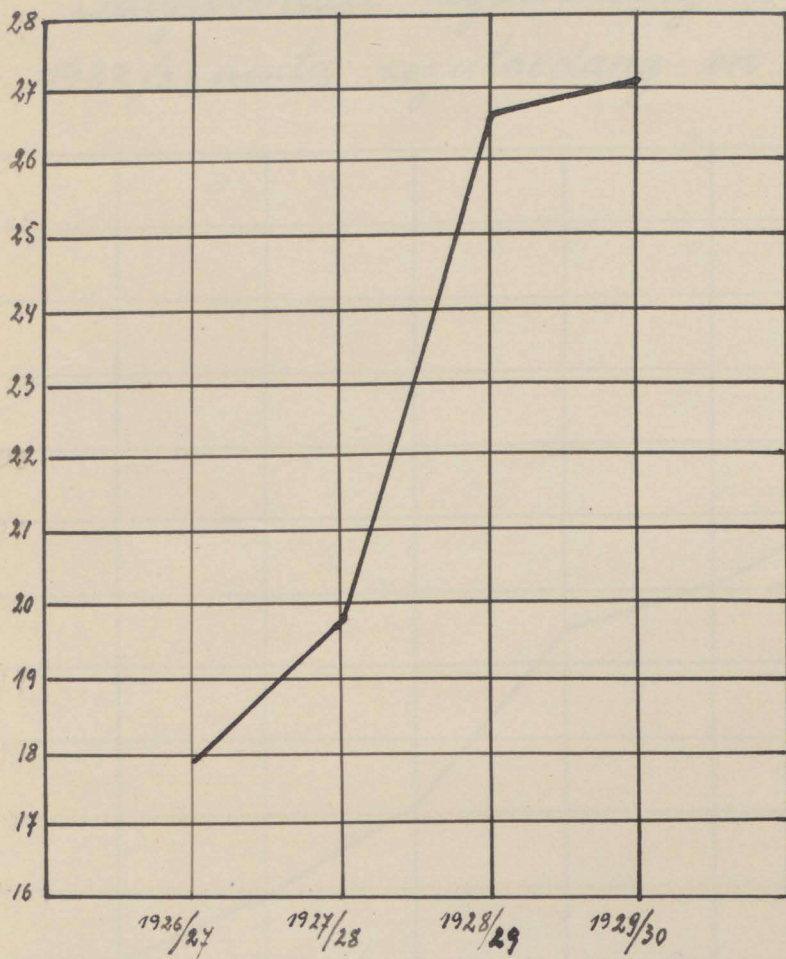
joonis nr. 6

Tulundusmaa ühe ha kohta kanu
4-ja aasta keskmiselt (1926-1930.)



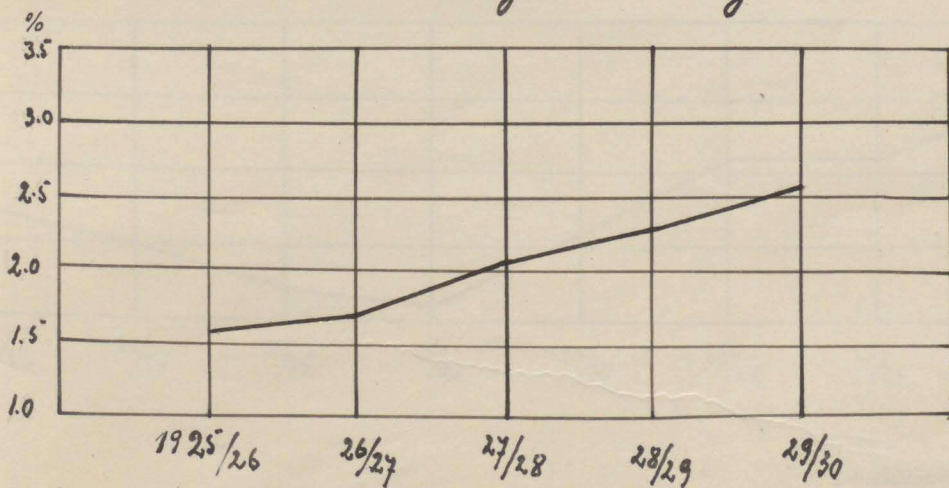
joonis nr. 7

Kanade arv suurталундites 1926 - 1930 a.



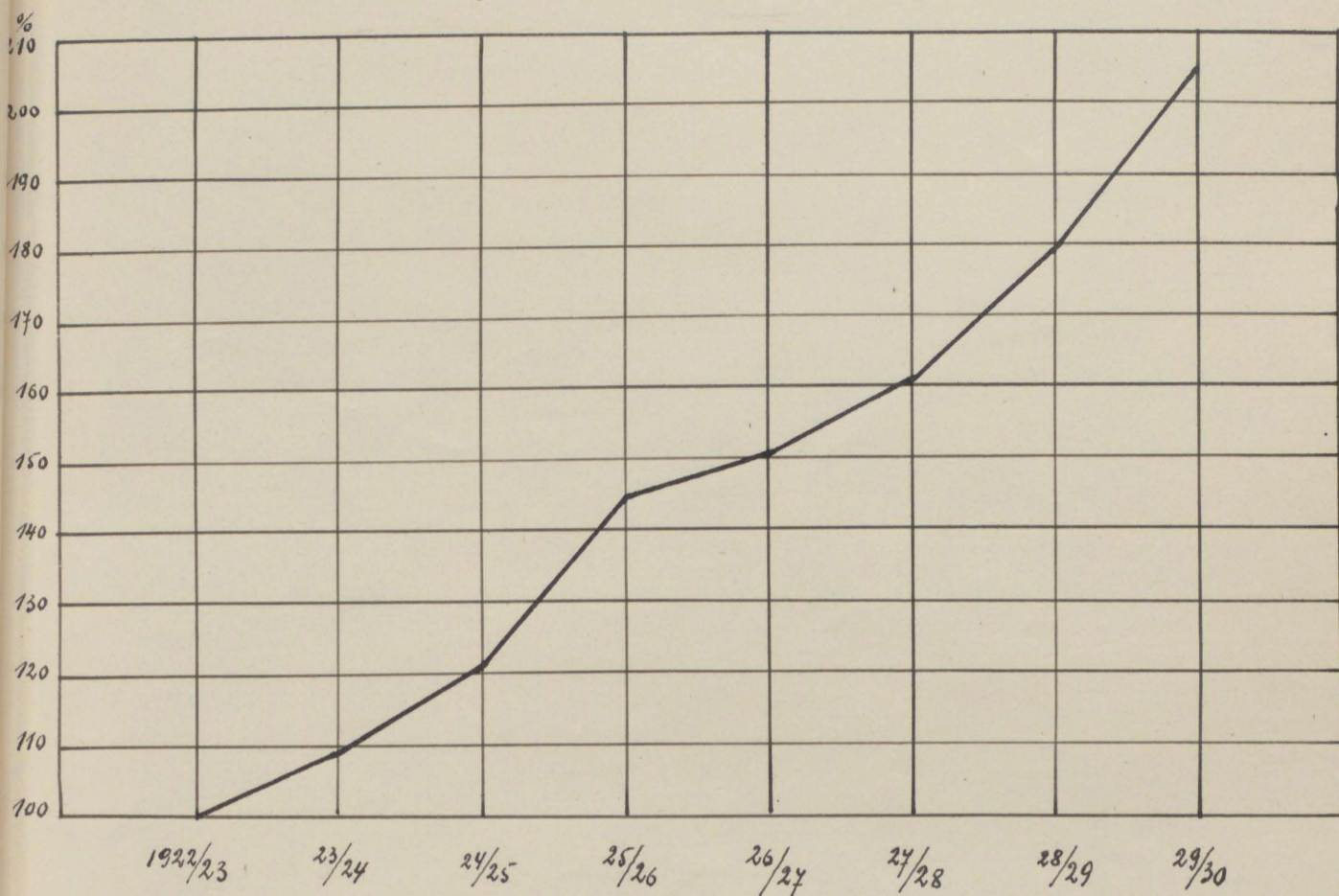
joonis nr. 8

Sulgloomade toodang %-des talundi kogutoodangust.



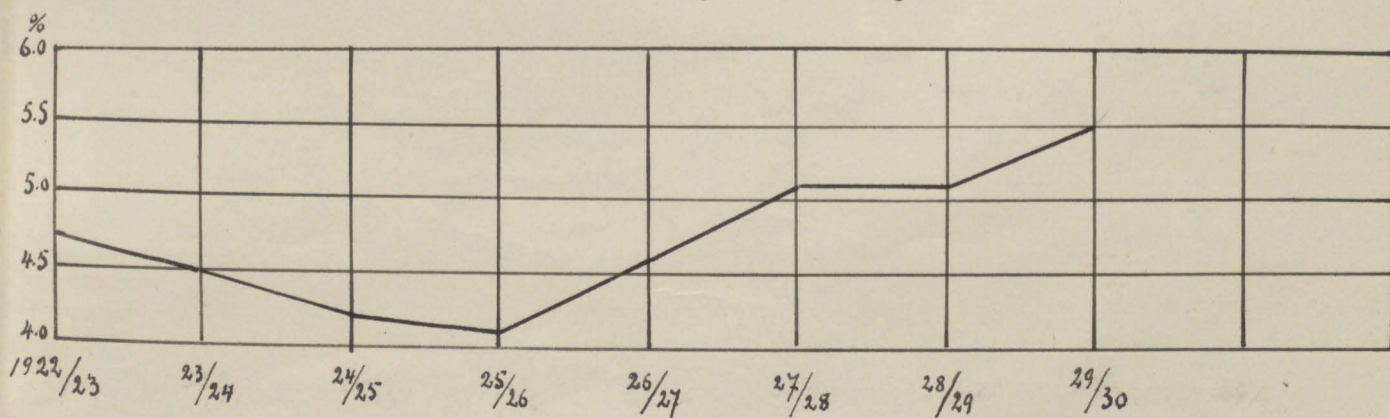
joonis nr. 9

Sulgloomade kogutoodang %% -des, kui
1922/23 aasta kogutoodang on võetud 100%.



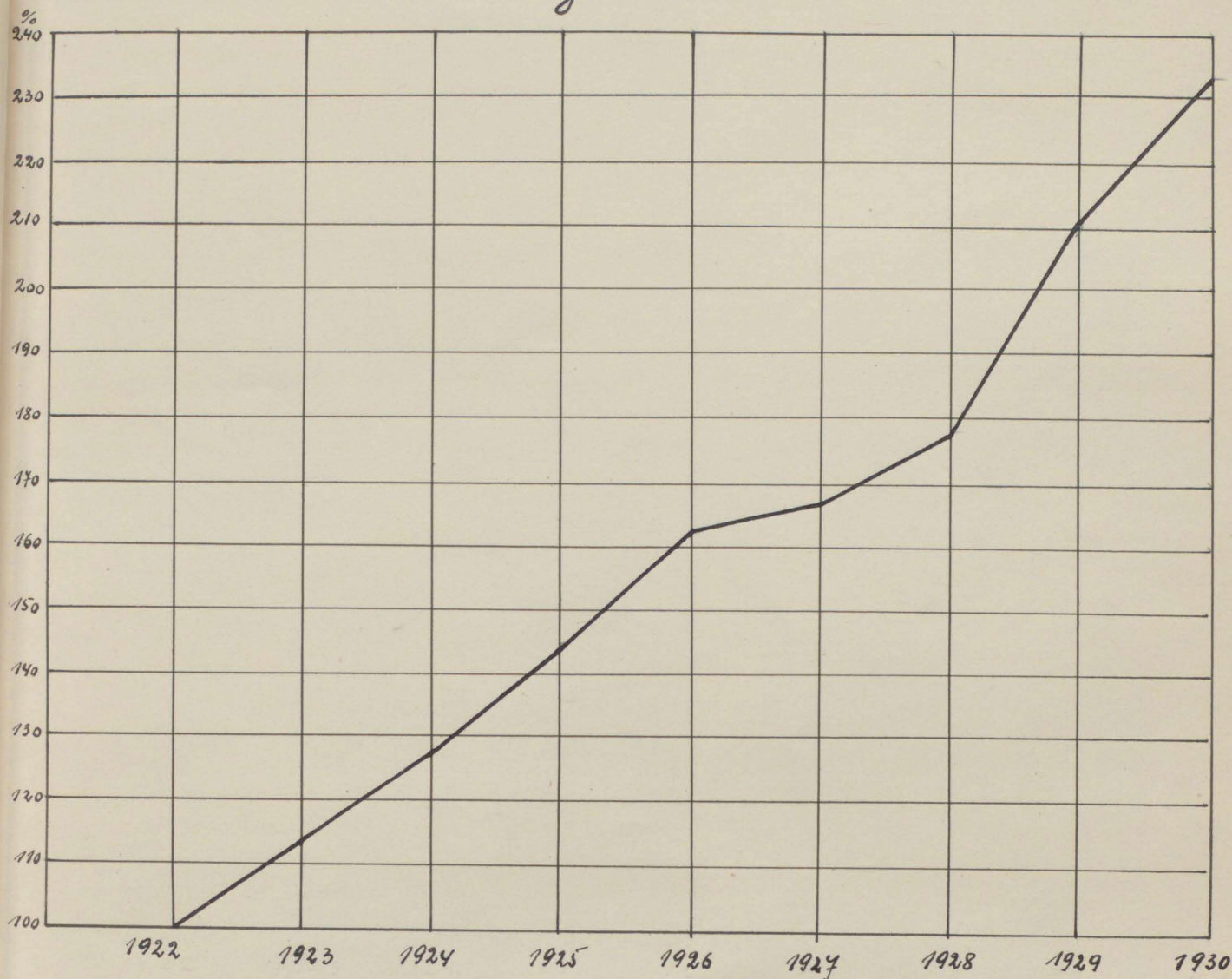
joonis nr. 10

Sulgloomade kogutoodang %% -des
loomsaaduste kogutoodangust.



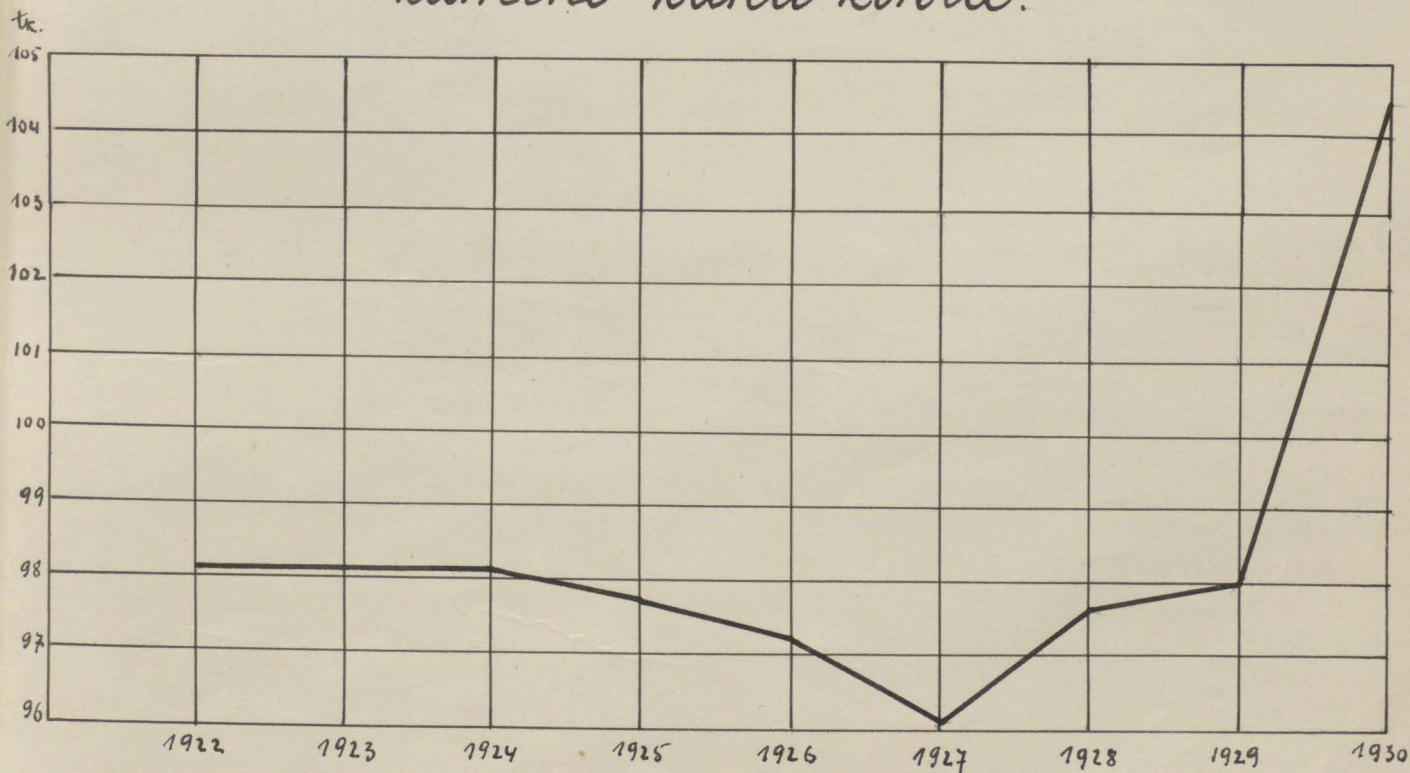
joonis nr. 11

Munatoodangu juurekasv %%-des, kusjuures
1922 a. toodang on võetud 100%-na.

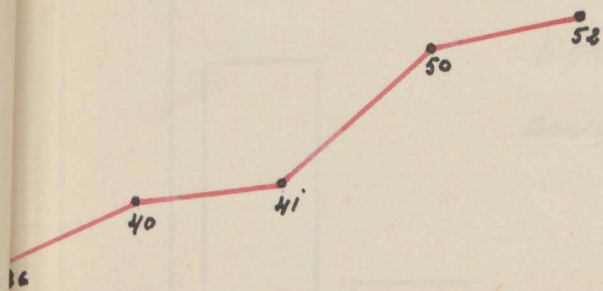


joonis nr. 12

Keskmine aastase munatoodangu kõi-
kumine kana kohta.

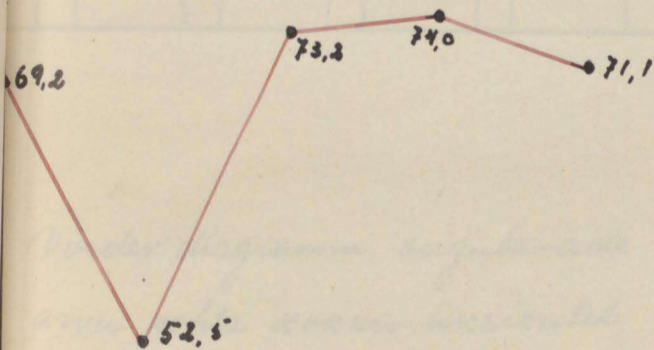


joonis nr. 13



Kanakasratiste rahelistest võistlusest osavõtnud kanakasvatajate arvu võrdlev kujutamine

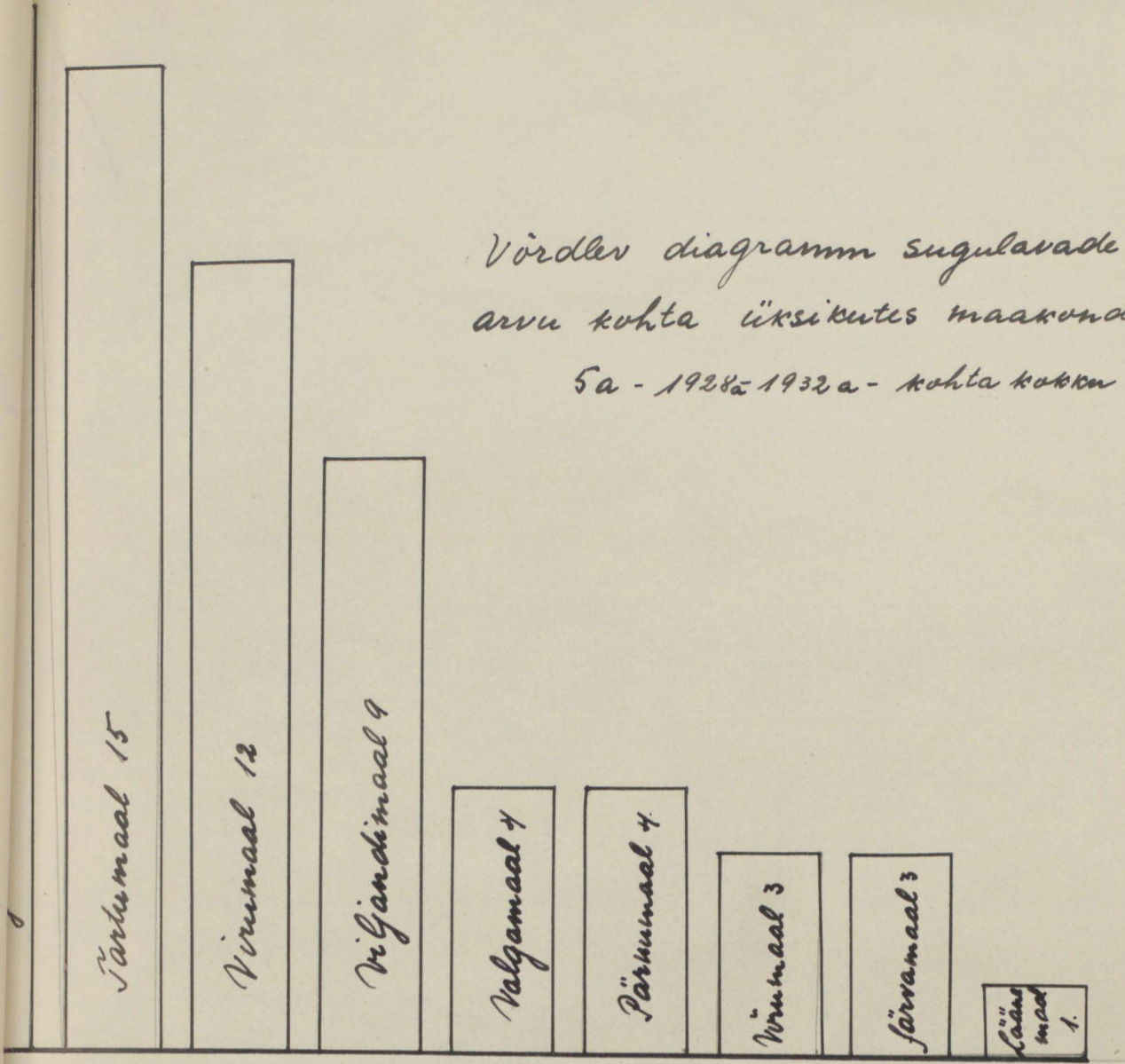
II III IV V
Võistluse nr.



Auhinna saajate protsendi võrdlev kujutamine

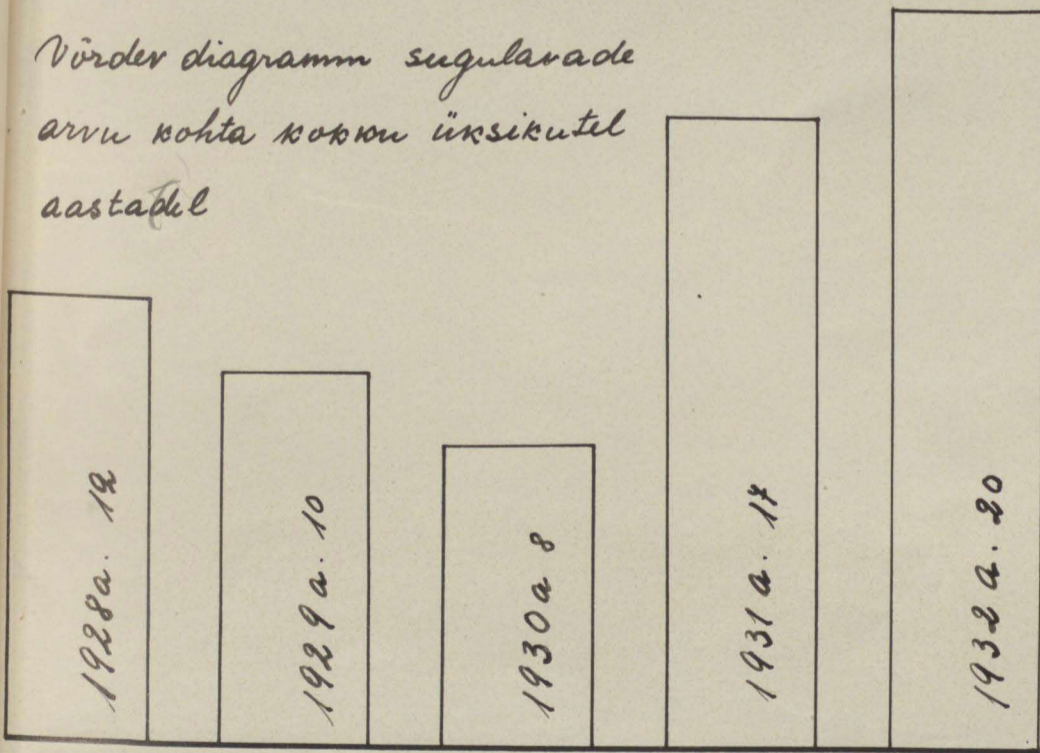
I II III IV V
Võistluse nr.

Võrdlev diagramm sugulavade arvu kohta üksikutes maakondades 5a - 1928a - 1932a - kohta kokku



diagramm

Võrdlev diagramm sugulavade arvu kohta kokku üksikutel aastadel



diagramm

Kodulinnukasvatuse kontrolljaama määrused.

1. Kehtna kanakasvatuse kontrolljaam allub Põllutööministeeriumile, ja töötab käsikäes Eesti Linnukasvatuse Seltsiga.
 2. Kanakasvatuse kontrolljaama ülesanne on erapooletu ja täpsa munatoodangu kontrollimisega leida kõrge toodanguga parimaid hinde, et neid siis kanapidajate ringkondades teatavaks teha hää tõumaterjali saamiseks. Kontrolljaamas on kõiklinnud asetatud korralikkulesse elutingimustesse, mille tagajärjel võib saadud andmeid munatoodangu kohta pidada usaldusväärseks.
 3. Eesti Linnukasvatajate Selts võtab linde kontrolli alla oma äranägemise järgi, eeskätt muidugi sugulavadest ja võistlevatest kanapidamistest.
 4. Kontrolljaama saadetakse kanad viiearvuga linnuliste gruppidega, kusjuures lindude väljavaliku õigus jäetakse kanakasvatuse omanikule.
 5. Kontrolli alla saadetakavad linnud peavad olema kõik noored, varakevalised pojad.
 6. Päralt jõudes tuberkuliniseeritakse linnud, kus ka ühe linna reageerimises terve grupp tagasi saadetakse.
 7. Linnud võtab vastu komisjon, kes kokku seab akti lindude tervisliku seisukorra ja väljanägemise kohta.
Komisjon koosneb: 1. Põllutööminist. esitajast,
2. Eesti Linnukasvatajate Seltsi esitajast.
3. Kontrolljaama tegelikust tööjuhatajast.
 8. Kontrollaasta pikkus on 11 kuud. Algab 1. novembrist ja lõpeb 30. septembril. Linnud peavad 10 päeva enne tegevuse algust kohal olema, et uue hooajaga kohaneda.
 9. Iga kuu lõpul avaldatakse ajakirjas iga üksiku kana ja grupi keskmine munatoodang.
 10. Kontrollaasta lõppedes avaldatakse kõik andmed lindude, toodangu, tervise ja sööda kohta Eesti Linnukasvat. Seltsi kaudu.
 11. Iga kana, kes kontrolli aasta jooksul munenud 150 muna või üle selle, peab jalga kinnise rõnga ning vastava tunnistuse, kuhu tähendatud munetud munade arv.
 12. Kontrolli all olevate lindude munad jäävad söödakulude katteks kontrolljaamale.
 13. Lindude kontrolljaama saatmine sünnib omaniku kulul, tagasisaatmise kulud kannab kontrolljaam.
 14. Kontrolljaam lindude eest ei vastuta surmajuhtumisel.
- Märkus: Omaniku soovil võib linde kinnitada, kusjuures kinnituskulud kannab omanik.
15. Nakkava haiguste ilmsiks tulekul kontrolljaamas kontrollaasta kestel saadetakse terve grupp omanikule tagasi.

Ülemaaliste linnukasvanduste vaheliste võistluste

m ä ä r u s e d .

Eesti Linnukasvatajate Selts korraldab alljärgnevatel tingimusel iga aasta ülemaalise linnukasvanduste vahelise võistluse.

Võistluse aasta algab 1 novembril ja kestab kuni 31 oktoobrini. Võistlusest osavõtta soovijad peavad end kirjalikult ülesandma Eesti Linnukasvatajate Seltsile hiljemalt 20 oktoobriks.

Võistlusest võib osavõtta: a) kogu linnukasvandus kanade, hanede, partide ja kalkunitega, või üksikute linnuliikidega (kanad, haned pardid, kalkunid), kusjuures lindude arv peab vastama punkt b ja c ettenähtud arvule, b) iga kanakasvandus, kus peetakse puhttõuliste või segavereliste kanade arv kogu võistluse kestvusel vähemalt 25 kana ja 2 kukke, c) iga hane-, pardi- ja kalkunikasvandus, kus peetakse puhttõuliste või segavereliste hanede, partide ja kalkunite arv kogu võistluse kestvusel vähemalt 4 ema ja 2 isa.

Võistlusest peavad osa võtma kõik majapidamises olevad võistlusele ülesantud liigi linnud, ilma paremaid välja valimata.

Märkus: Kui kanakasvandus võistleb, siis teised linnuliigid (haned, pardid ehk kalkunid) ei pruugi võistlusest osa võtta või ümberpöördu.

Igas võistlusest osavõtjas linnukasvanduses peab olema lindudel eraldi ruumid ühes vastavate jooksuaedadega.

Võistlusest osavõtja linnukasvandus peab arvestama iga päev saadud munad, ja sisse kandma vastavalt raamatusse. Kõik lindudest saadud tulud ja kulud, eriti lindudele antavad söötained, ka omast majapidamisest saadavad, tulevad arvestada, kusjuures iga linnuliigi kohta eraldi arveraamatuid tuleb pidada. Arvepidamiseks tarvisminevad raamatud annab Eesti Linnukasvatajate Selts tasu eest.

Võistlusest osavõtjad peavad alluma Eesti Linnukasvatajate Seltsi kontrollile. Kanakasvandused peavad saatma Eesti Linnukasvatajate Seltsi nõudmisel oma kanadest 5 kana Kehtna kontrollkanalasse 11 kuuks kontrollimiseks.

Auhindamisel võetakse aluseks linnukasvanduse üksikute linnuliikide tasuvus, toodang, ruumide ja jooksuaedade puhtus ja kord, lindude tervisline seisukord ja tõuilme.

Võistlusest osavõtjaid linnukasvandusi üksikute linnuliikide järele hinnatakse järgmiselt:

	Punkt.	Ülemäär	I	II	III
Ruumid ja sisseseade	20		18	15	13
Söötmine ja hooldamine	25		22	20	14
Lindude toodang ja kontroll	25		20	15	13
Lindude tõuilme, tüüp, tervish.	15		13	10	8
Tasuvus ja üldmulje	15		12	10	7
Kokku	100		85	70	55

a) Ruumide hindamisel võetakse arvesse nende kuivust, valgust, põrandapinna suurust lindude arvu kohta ja ehitusviisi, kusjuures silmas peetakse sisseseade otstarbekohasust ja odavust.

- b) Söötmise ja hoolitsemise juures võetakse arvesse lindude söödakulu ja söötamise viis. Hoolitsemise juures peetakse ti silmas linnupidamises valitsevat puhtust ja korda.
- c) Toodangut ja kontrolli hinnatakse: a) kanakasvandustes munade rohkuse (mida näitavad sisseantud arveraamatud ja r nemislehed) suuruse ja kvaliteedi järele, kusjuures erilis tähelepanu pööratakse talvisele munemisele - oktoobrist ku märtsi kuuni; esimese auhinna saamiseks peab olema munem kontroll sisseseatud kontrollipesade abil. b) Hanede, parti ja kalkunite kasvandustes munade rohkust, raskust ja üht ning lindude raskust, lihatoodangut ja kvaliteeti.
- d) Tõuilme, tüübi ja tervishoiu hindamisel peetakse iga töu juures silmas meil tunnustatud standart nõudeid, kui ka vislist seisukorda, kusjuures esimese auhinna saamiseks takse kanakasvandustelt, et neil peab olema vähemalt puht tülisi 25 kana ja 2 kukke ning hane-, pardi-, ja kalkun kasvandustelt vähemalt puhtatülisi 2 isa ja 4 ema.
- e) Tasuvuse ja üldmulje hindamisel võetakse aluseks arveraar tute andmeid ja linnupidamise üldist seisukorda.

Märkus: Komisjonil on õigus esitatud andmeid kahtluse tel mise puhul lugeda mitte otsustavateks, võttes üht si arvesse Kehtna kontrollkanalake kontrollitud nade toodangut.

9. Auhindadeks jagatakse välja Eesti Linnukasvatajate Seltsi poe auhindade diplomid I, II ja III auhinna päale, lindude liik järele, rahalised autasud ja rändauhinnad 3 a. kaitsmisega. hindade määramise kinnitab Eesti Linnukasvatajate Seltsi juha

Märkus: Komisjoni otsuste päale võivad võistlejad protesteer ja täiendavalt andmeid esitada 2 nädala jooksul päale auhindade määramise teadaande väljasaatmist. Sisseant protestid vaatab komisjon läbi 2 nädala jooksul, miss gune otsus jääb lõpulikuks.

10. Esimese auhinna saanud kana-, pardi-, hane- ehk kalkunikasvat dused jäävad järgmise võistluse lõputulemusteni Eesti Linnuka vatajate Seltsi sugulavadeks, kust Eesti Linnukasvatajate Sel juhiv tõumunade ja tõulindude ostu ning müüki. Sugulavad jaga takse I, II ja III järku, kusjuures I-se järgu sugulavaks saa miseks peab hindamisel saama vähemalt 95, II järgu - 90 ja II järgu - 85 punkti.-
11. Auhindamiseks ja majapidamiste ülevaatamiseks moodustab Eesti Linnukasvatajate Selts komisjoni, kuhu kuuluvad: Eesti Linnu kasvatajate Seltsi ja Põllutöoministeeriumi esitaja ning Eesti Linnukasvatajate Seltsi nõuandjad komisjoni liikme õigustega ainult oma raiooni piirides võistlevate linnukasvanduste hinc miste ja järeelvaatuste suhtes.-

Eesti Linnukasvatajate Selts.

Tallinnas,
31 okt. 1931 a.

Kanade tõuraamatu määrused.

I. Kanade tõuraamatu otstarb.

1. Tõuraamatu pidamise otstarbeks on abiks olla kanapidajatele tõuarendusel, et tõuraamatusse registreeritakse sugulindudeks tarvitataavad kanad ja kuked ning võimalikult täpsed andmed nende põlvenemise ja väärtuse kohta.

II. Tõuraamatusse võtmise alused.

2. Tõuraamatusse võetakse ainult puhttõulised kanad ja kuked kõigist Eesti Linnukasvatajate Seltsi poolt tunnustatud tõugudest.
3. Tõuraamatusse võetakse linde ainult Eesti Linnukasvatajate Seltsi kontrolli all olevatest kanakasvandustest.
4. Kanad võetakse tõuraamatusse peale esimese munemisaasta lõppu, kuked aga vähemalt 1 1/2 aasta vanaduselt.

Märkus: Esimene munemisaasta arvatakse põevast, mil noorkana munenud esimese muna, kuni järgmise aasta sama kuu põevani.

5. Tõuraamatusse võetakse:

- a) Kergelt tõugu kanad, kes on munenud esimesel munemisaastal vähemalt 160 muna keskmise raskusega mitte alla 55 gr.
- b) Raskematest tõugudest kanad, kes on munenud esimesel munemisaastal vähemalt 150 muna keskmise raskusega 56 gr., kusjuures aasta munatoodangu kogukaal oleks vähemalt 8,5 kg.
- c) Kergelt tõugu kuked, kelle emad on munenud esimesel munemisaastal 190 muna keskmise raskusega vähemalt 57 gr., kusjuures kukk peab kaaluma vähemalt 2 kg.
- d) Raskematest tõugudest kuked, kelle emad on munenud esimesel munemisaastal vähemalt 180 muna keskmise raskusega 58 gr., kusjuures esimese aasta munatoodangu kogukaal oleks vähemalt 10 kg.
- e) Tõuraamatusse võetava kuke ema, emama ja isaema peavad olema tõuraamatus.

Märkus: Välismaalt impoteeritud lindude kohta on maksvad samad nõuded.

III. Tõuraamatu lindude liigitamine.

6. Tõuraamatu linnud jagunevad toodangu järgi 3 liiki:

7. I-sse liiki kuuluvad:

- a) kergelt tõugu kanad, kes on munenud esimesel munemisaastal vähemalt 200 muna keskmise raskusega vähemalt 57 gr.
- b) raskematest tõugudest kanad, kes on munenud esimesel munemisaastal vähemalt 190 muna keskmise raskusega 58 gr. ja aastatoodangu kogukaaluga 11 kg.

8. II-se liiki kuuluvad:

- a) kergelt tõugu kanad, kes on munenud esimesel munemisaastal vähemalt 180 muna keskmise raskusega 56 gr.
- b) raskematest tõugudest kanad, kes on munenud esimesel munemisaastal vähemalt 170 muna keskmise raskusega 57 gr. ja toodangu kogukaaluga 10 kg.

9. III-sse liiki kuuluvad:

- a) kergelt tõugu kanad, kes on munenud esimesel munemisaastal vähemalt 160 muna keskmise raskusega 55 gr.
- b) raskematest tõugudest kanad, kes on munenud esimesel munemisaastal vähemalt 150 muna keskmise raskusega 56 gr. ja toodangu kogukaaluga 8,5 kg.

10. Kuke tõuraamatu liigi määravad tema järglased - kanad. Missugusesse liiki läheb kõige rohkem järglasi, kes saadud esimesest aastast, mil kukk tarvitatud sugulinnuna, sinna kuulub ka kukk.

IV. Tõuraamatusse võtmine.

- 11. Tõuraamatusse võtmist toimetab Eesti Linnukasvatajate Seltsi poolt selleks määratud isik.
- 12. Tõuraamatusse võetud linnud märgitakse kinni needitud jalarõngastega, millel tõuraamatu number. Tõuraamatu numbrid algavad kõikide tõugude juures 1-st peale ja suurenevad katkestamatult.
- 13. Tõuraamatusse võetavad linnud peavad olema terved (väljaarvatud niisugused mehaanilised vigastused, mis ei alanda linnu väärtust suguloomana), tõule vastava välimusega ja hää kehaehitusega.
- 14. Munaraskus tehakse kindlaks iga kana 3 muna kaalumiseiga iga kuu alguses; sellest võetud keskkal märgitakse kuu keskkaluks. Aasta keskmine munaraskus saadakse, kui aasta munade kogukaal jagatakse aasta munade arvule.

Märkus: Kaalumist võib toimetada ainult niisuguste kaaludega, mis näitavad vähemalt 1 grammilist täpsust. Tõuraamatussevõtja peab kontrollima muna kaalumisevahendeid ja võrdlema nende täpsust kaasasoleva munakaaluga.

- 15. Tõuraamatu pidamisel tulevad pojad munast välja tulles märkida üksikute kanade ja kukkede järele.
- 16. Iga tõuraamatusse võetud linna kohta tekitab tõuraamatussevõtja vastava tõuraamatu kaarti, mis jääb linna omanikule, kuna ärakiri sellest läheb Eesti Linnukasvatajate Seltsile.

Eesti Linnukasvatajate Seltsi ja
 vahel on 1929 a. sõlmitud järgmine leping.

§ 1.

Eesti Linnukasvatajate Selts annab lepingu sõlmimisel

 tasuta omanduseks ühe (1) tõugu sugukuke Petserimaal
 kanakasvatuse arendamiseks § 2 nimetatud tingimustel.

§ 2.

. kohustab tasuta saadud sugukukke vähemalt
 2 aastat korralikult pidama ja kuke pidamise suhtes Eesti Linnukasvatajate
 Seltsi kontrollile alluma ning selle aja jooksul nimetatud kuke järeltuli-
 jatest ühe noore kuke (4 kuud vana) tasuta Eesti Linnukasvatajate Selt-
 sile andma, viimase väljavalikul.

§ 3.

Sel juhtumisel, kui kukk enne 2. aastat ära hävitatakse ilma Eesti
 Linnukasvatajate Seltsi nõusolekuta, ehk korratu pidamise tõttu suguvõime-
 tuks jääb kohustab Eesti Linnukasvatajate Selt-
 sile kuke hinna (kolm krooni) tagasi tasuma, ühes sissenõudmise kuludega.

M Ä R K U S : Juhtumisel, kui kukk mitte omaniku süü läbi ära lõpeb
 ehk suguvõime tuks jääb, ei nõuta enam omanikult tasuta
 noore kuke andmist ega kuke hinna tasumist.

§ 4.

Käesolev leping on tehtud 1. eks., mis Eesti Linnukasvatajate Selt-
 sile jääb, kuna kuke saajale ärakiri välja antakse.

Kuke saaja:
 (Allkiri.)

Eesti Linnukasvatajate Seltsi esitaja:
 (Allkiri.)

L e p i n g

Eesti Linnukasvatajate Seltsi ja tõulinnupunktipidaja

..... vahel on 1930 a.

järgmine leping sõlmitud.

§ 1.

Eesti Linnukasvatajate Selts kohustab end korraldama
maakonnas vallas külas talus
..... tõugu kanade tõulinnupunkti.

§ 2.

Eesti Linnukasvatajate Selts annab
ühikordset abiraha, naturaas tõulindudena 1 kuke ja 5 kana, kolmekümne
(30) kr. suuruses järgmistes §§ nimetatud tingimustel.

§ 3.

Lepingu maksvuse alguseks loetakse tõulindude kättesaamise aeg.

§ 4.

..... kohustab Seltsi toetuse abil saadud
tõuline vähemalt 3 aastat korralikult pidama, tõuline kasvatamise ja
pidamise ajal Eesti Linnukasvatajate Seltsi korraldustele ja kontrollile
alluma; teisel aastal munemise kontrolli sisse seadma, kolmandal aastal
seda jätkama ja linnukasvanduste vahelisest võistlusest osavõtma järgmi-
seks aastaks sugulavaks saamise otstarbel; puhtatõulistest kanadest saa-
davaid sugumune Umbruskonnale müüma, kus juures Seltsil jääb õigus iga
aasta tõumunade müügi hinna ülemääraks kindlaks määrata, missugune hind
100 % harilikku munade turuhinnast kõrgem peab olema.

§ 5.

Peale 3. aastast korralikku lindude pidamist langeb abiraha (tõu-
linnud) tõulinnupunktipidaja omanduseks.

§ 6.

Sel juhtumisel, kui abirahaga saadud kukk ehk mõni kana enne 3.
aastat ära hävitakse ilma Eesti Linnukasvatajate Seltsi nõusolekuta ehk
korraliku pidamise tõttu tõulinnuks kõlbmatuks muutub, siis kohustab
..... tõulinnu hinna 5 kr. Eesti Linnu-
kasvatajate Seltsile tagasi maksma, samuti kui lepingu § 3 tingimusi ei
täideta kohustab kogu saadud abiraha Eesti Lin-
nukasvatajate Seltsile tagasi maksma ühes sissenõudmisega ühenduses ole-
vate kuludega.

Kui tõulinnud õnnetuse läbi hävinevad ehk loomaarsti korraldusel
hävitakse, siis võib abiraha tagasi maksmata jätta Eesti Linnukasvatajate
Seltsi nõusolekul.

§ 7.

Kõnesolev leping on tehtud 1 eksemplaris, mis Eesti Linnukasvatajate
Seltsile jääb, kuna teine tõulinnupunkti omanikule välja antakse.

Tõulinnupunkti omanik:

Eesti Linnukasvatajate Seltsi esitaja:

Tõulinnupunkti leping.

Eesti Linnukasvatajate Seltsi ja seltsiliikme
vahel on järgmine leping sõlmitud:

§ 1.

Eesti Linnukasvatajate Seltsi liige kohustab
end korraldama tõulinnupunkti, nimetades viimast
. tõulinnupunktiks.

§ 2.

Selts annab pidajale toetust seltsi poolt
soovitatud tõulindude ostmiseks.

§ 3.

Tõulinnupunkti omanik kohustab end tõu-
linnu kasvatamise ja pidamise alal Eesti Linnukasvatajate Seltsi korraldus-
tele ka kontrollile alluma.

§ 4.

Tõulinnupunkti omanik kohustab end Seltsi
toetuse abil ostetud lindusid puhta tõuna 3 aastat pidama, nende kohta Selt-
si poolt väljatöötatud tõuraamatut pidama ja sisseseadma täieliku munemise
kontrolli ja arvepidamise.

§ 5.

Eesti Linnukasvatajate Seltsil jääb õigus iga aasta tõumunade müügi
hindu kindlaks määrata, missugune hind 100 % harilikkude munade turuhinnast
kõrgem peab olema.

§ 6.

Vere värskenduseks kohustab tõulinnupunkti omanik
Seltsi nõusolekul oma sugukukkesi teise tõulinnupunktist muretsema.

§ 7.

Eesti Linnukasvatajate Selts omalt poolt kohustab sugulindude ostmisel
ja verevärskendusel tõulinnupunkti toetama, võttes oma kanda kodumaalt ost-
mise puhul 50 % ja väljamaalt ostmise puhul 65 % tõulinnu hinnast.

§ 8.

Likvideerib tõulinnupunkti omanik oma linnukasvatuse enne lepingus
ettenähtud tähtaega, siis kohustab ta sellest 6 kuud Eesti Linnukasvatajate
Seltsile etteteatama ja maksab saadud toetuse tagasi, mahaarvates tõulinnu-

... .. punkt omaniku kasuks, iga aasta kohta 1/3 saadud toetuse summast.

§ 9.

Juhtumisel, kui tšulinnupunkti omanik lepingus ettenähtud kohustusi ei täida, likvideerib Eesti Linnukasvatajate Selts tšulinnupunkti, kusjuures Seltsi poolt saadud toetuse sisse nõutakse.

§ 10.

... .. on kohustatud tšulindu sellekohases tšuseltside vahelises kinnituse seltsis õnnetuse vastu kinnitama, kusjuures kinnituse maks abiraha summast maha arvatakse.

§ 11.

Kõigil juhtumistel, mis pole lepingus ettenähtud käiakse Eesti Vabariigi maksvate seaduste järele.

§ 12.

Tempelmargid käesoleva lepingu pealt kannab tšulinnu punkti omanik.

See leping on kokkuseatud ühes eksemplaris, mis Eesti Linnukasvatajate Seltsile jäetakse, kuna ärakiri lepingust tšulinnupunkti omanikule välja antakse.

... .. tšulinnupunkti omanik

.....

Eesti Linnukasvatajate Seltsi Juhatus.

.....

Auhinnatöa

392603

U