

NSVL AUTOTPANSPORDI JA MAANTEEDE MINISTEERIUM
MAANTEEDE PEVALITSUS

OHUTUSTEHNIKA EESKIRJAD

**AUTOTEDE REMONDI JA
KORRASHOIU TÖÖDEL**

AUTOTRANSPORTKIRJASTUS

Moskva 1965

2-41010

Kinnitatud
Maanteede Peavalitsuse
poolt 5. mail 1954. a.

Kooskõlastatud
Autotranspordi ja maanteetöölise
ametiühingu keskkomiteega
5. mail 1954. a.

OHUTUSTEHNIKA EESKIRJAD

AUTOTEUDE REMONDI JA
KORRASHOIU TÖÖDEL

AUTOTRASPORDI KIRJASTUSE
TEADUS-TEHNILINE KIRJASTUS

M o s k v a 1955

Министерство автомобильного транспорта
и шоссейных дорог СССР

Главное управление шоссейных дорог

ПРАВИЛА ТЕХНИКИ БЕЗОПАСНОСТИ ПО РЕМОНТУ
И СОДЕРЖАНИЮ АВТОМОБИЛЬНЫХ ДОРОГ

Научно-техническое издательство
автотранспортной литературы Москва — 1955

Käesolevad «Ohutustehnika eeskirjad autoteede remondi ja korrashoiu töodel» on kehtivad kõikidele NSVL Auto-transporti ja Maanteede Ministeeriumi Maanteede Peavalitsuse majanditele.

Peale ülaltoodute tuleb juhinduda ohutustehnika ja tootmise sanitaarsetest eeskirjadest üksikute tööde kohta, mis on varem välja antud Maanteede Peavalitsuse poolt, ja nimelt: «Ohutustehnika eeskirjad teedemasinate töodel», välja antud 1952. a., «Ohutustehnika eeskirjad autoteede, sildade ja truupide ehitamisel ja remontimisel», välja antud 1952. a., «Ohutustehnika instruksioonid autoteede ehitamisel peale- ja mahalaadimistöde teostamisel», välja antud 1950. a.

Järelevalve käesolevate «Eeskirjade» täitmise üle lasub administratiiv ja insener-tehnisel koosseisul ning auto-transporti ja maanteetöölise ametiühingu töö tehnilisel inspeksioonil.

Arvamused ja märkused saata aadressil: Москва, Софийская набережная, 34. Гушосбор, Технический отдел.

2

Tartu Riikliku Ülikooli
Raamatukogu

41010

EESSONA

Meie maal hoolitsetakse pidevalt töötingimuste eest, mis kindlustaksid vajaliku hügieenilise ja tehniliselt ohutu töö. NSV Liidus kehtib sotsialistlik tööseadusandlus ohutustehnika ja töökaitse küsimustes, mis on kõige eesrindlikum maailmas.

Tööseaduse koodeksiga on ette nähtud põhilised abinõud, mis kindlustavad töökaitset: hoiatava ja eelneva järelevalve seadus; seadus asutuste juhatajate vastutuse kohta kutsehaiguste eest; eeskirjad ohutustehnika järelevalve kohta töökaitse inspektori poolt jt.

Otsustavateks teguriteks võitluses kutsehaigustega on uue tehnika ja eesrindlike tehnoloogiliste protsesside laialdane juurutamine rahvamajandusse, tootmise elektrifitseerimine ja mehhaniseerimine, eriti rasketel ja tööjõudu nõudvatel töödel, ning töötajate kultuurilise ja tehnilise taseme tõstmine.

Üheks põhiliseks abinõuks, mis viib tootmisel õnnetusjuhtumite vähenemisele, on tööliste ja noorema tehnilise personali korrapärase ja hästi organiseeritud tehniline õppus.

Ohutute töömeetodite edukat juurutamist võib saavutada, kasutades kaasaegset tehnoloogiat töö ratsionaalsel organiseerimisel eesrindlike meetodite baasil, nii üksikutel töökohtadel, kui ka kogu protsessis tervikuna.

Kasutades kompleksset mehhaniseerimist, nõuab see mitme masina töö puhul suuremat tähelepanu ohutustehnika küsimustes. Viimaste aastate tööde kogemused Maanteede Peavalitsuse süsteemis teede remondil ja korrashoiul näitavad, et on hädavajalik koostada spetsiaalsed ohutustehnika eeskirjad kogu tööde kompleksi jaoks, mis on seotud autoteede remondi ja korrashoiuga, erinedes

spetsiifiliste töötingimuste, oma mitmekesisuse ja samuti omaduse poolest, et töid tehakse autotranspordi liikluse tingimustes. Sellepärast on käesolevates ohutustehnika «Eeskirjades» peamine tähelepanu pööratud üldistele nõuetele ohutu töö tegemiseks autoteede remondi ja korrashoiu tingimustes.

I o s a

ÜLDISED NÕUDED OHUTUSTEHNİKAS

1. Uusi ehitatud tootmisettevõtteid ja hooneid (baasid, tehased, garaažid, töökojad jt.) ei või võtta eksploatatsiooni ilma eelneva ametiühingu KK tehnilise inspektsiooni ja rajooni tervishoiuorgani sanitaar-epidemioloogiajaama otsuseta.

2. Töölistel on keelatud asuda ükskõik millisele tööle ilma eelneva instrueerimiseta ja instrueerimiseta töökojal ohutustehnikas, ning insener-tehnilistel töötajatel teadmata käesolevaid eeskirju.

3. Töölisi lubatakse asuda eriti ohtlikele töödele siis, kui neil on tunnistus, mille kohaselt nad on andnud vähemalt rahuldavalt tehmiinimumi eksami, ja pärast teadmiste kontrollimist ohtlikest tövõtetest.

Majandi administratsioon peab kontrollima tööliste teadmisi ohtlikest tövõtetest, samuti insener-tehniliste töötajate teadmisi ohutustehnilistest eeskirjadest mitte harvem kui üks kord aastas.

4. Käesolevate eeskirjade alusel töötatakse välja administratsiooni poolt ohutustehnika instruksioonid, mis peavad olema üles pandud alalistele töökohtadele ja kätte antud töölistele.

5. Kõikide tööde ohtlikel kohtadel ja töökohtadel peab nähtavale kohale üles seadma ohutustehnika plakatid ja hoiatavad kirjad.

6. Töökohad peavad olema ette valmistatud kõigi ohutustehnika nõuete kohaselt, mis on ette nähtud tehtava töö jaoks.

7. Elektriseadmeid, aurukatlaid, tõstevahendeid, anu- maid, mis töötavad surve all, teedemasinaid ja transmisseone võib kasutada vastavalt kehtivatele ohutustehnika eeskirjadele.

8. On keelatud teha iga liiki töid samaaegselt kahes kihis ühel vertikaalil (kunstehitiste remont, asfalt-betoon-tehaste montaaž ja demontaaž jne.), kui nende vahel puudub tihe kate või muu ehitis, mis hoiaks ära mingi juhusliku eseme kukkumist allasuvatele töölistele.

9. Töötamisel enam kui 3 m kõrgusel, kus töölistel on allakukkumise oht ja kus töötingimused ei võimalda ehitada piirdeid, peavad töölistes olema varustatud kaitsevöö ja kõitega, mille tugevus on eelnevalt kindlaks tehtud.

10. Töid igal kõrgusel tootmiseseade kohal peab teostatama tihedalt töölavalt, millel on 1 m kõrgune käsipuu ja vähemalt 15 cm kõrgune äärelaud.

11. Tööriistade allakukkumise vältimiseks peab vaba tööriist tööde teostamise ajal asuma individuaalkastis või kotis.

12. Administratsioon on kohustatud tarvitusele võtma abinõud, et tööde teostamise ajal eralduvad aurud, gaasid ja tolm ei satuks tsooni, kus viibivad töölistes; juhul kui ei ole võimalik neid kõrvaldada, peavad töölistes olema varustatud vastavate individuaalsete kaitsevahenditega (respiraator, gaasimask jm.).

13. Kõik töökohad, lähikäigud, läbisõidukohad, töölad, trepid, peale-mahalaadimistöde kohad, mis pole küllaldaselt loomuliku valgusega valgustatud ning samuti öösel, peavad olema valgustatud kunstlikult vastavalt kehtivale GOST'ile.

14. Materjalide ja detailide korrapärase asetuse ja nende hoidmine ladudes laialipillatult on keelatud.

Metsamaterjalidest, mis laotakse hoidmiseks, tuleb kõrvaldada naelad, kobad jm.

15. Masinate ja mehhanismide kõik liikuvad ja pöörlevad osad, milledega töölistes võiksid kokku puutuda, peavad olema kindlalt piiratud.

16. Elektrijuhtmete all mehhanismi teisaldamist lubatakse ainult sel juhul, kui juhtmete ja mehhanismi kõige kõrgema punkti vahele jääb vähemalt 2 m laiune vahe.

17. Peale mehhanismi väljalülitamist elektrivõrgust tulevad täielikult eemaldada juhtmed, millised võiksid olla pingestatud olekus.

Kui on vajalik jätta sellised juhtmed, siis ei tohi neid pingestada ka lühemaks ajaks; juhtmete otsad aga tuleb

isoleerida ja tõsta vähemalt 2,5 m kõrgusele põrandast (kattest, maapinnast).

18. Elektriseadmete, -tööriistade ja -valgustuse lülitamist peab teostama ainult vastavate lülitite või seinakontaktide abil. Kategooriliselt on keelatud lülitada juhtmeotsade ühendamisega.

19. Vinnaklülitid ruumides peavad olema varustatud tiheda kaitsekestaga, mis väldivad kokkupuutumise võimalust pinge all olevate osadega; väljaspool ruume peavad lülitid asuma erilises kastis, mis on lukustatav. Nendes kastides ei tohi hoida muid asju.

20. Käsi-kandelampides tuleb kasutada pinget kuni 36 V, kuid tööl eriti niisketes kohtades, kaevudes, kateldes, tsisternides, metallist reservuaarides ja teistes analoogilistes tingimustes — mitte rohkem kui 12 V.

21. Ükskõik milliste elektriseadmete ja elektriliinide remont või korrastamine ilma elektrimontööri juhtimiseta on keelatud.

22. Elektrijuhtmestik kõigis neis kohtades, kus töölistel on juhtmetega vahetu kokkupuutumise võimalus, peab olema seatud vastavalt kehtivatele juhistele ja normidele.

23. Õhus elektrijuhtmestik tuleb tingimata asetada mööda isolaatoreid postidele vastavalt kõrgepinge elektriseadmete ehitamise juhistele.

24. Kõik elektriseadmete ja -tööpinkide metallosad, millega võib kokku puutuda ja mis on pinge all, või ka need, mis võivad sattuda pinge alla, peavad olema maandatud vastavalt kehtivatele maandamise juhistele.

25. Elektriseadeldiste kõik isoleerimata osad peavad olema hoolikalt kaitstud juhuslikkude kokkupuutumiste vältimiseks, vastavalt kehtivatele ohutustehnika reeglitele elektriseadmete ekspluateerimise kohta. Kaitsekestad peavad olema valmistatud tulekindlast ja dielektrilisest materjalist.

26. Tööpäeva pikkus ja töovaheaegade kestvus soojendamiseks, töötamisel välisõhus madala temperatuuri juures, määratakse kindlaks oblasti (krai) töörahva saadikute nõukogu vastavate määrustega.

27. Majandi tootmisettevõtted ja ehitusplatsid peavad olema varustatud sanitaar-hügieeniliste ehitistega vastavalt «Tööstusettevõtete projekteerimise sanitaarsed normid» (НСП101-51) nõuetele.

28. Majandi administratsioon on kohustatud igal aastal eraldama vajalikke vahendeid töötingimuste parandamise abinõude plaaniliseks teostamiseks ja sõlmima kokkuleppe nende abinõude kohta kohaliku ametiühinguorganisatsiooniga.

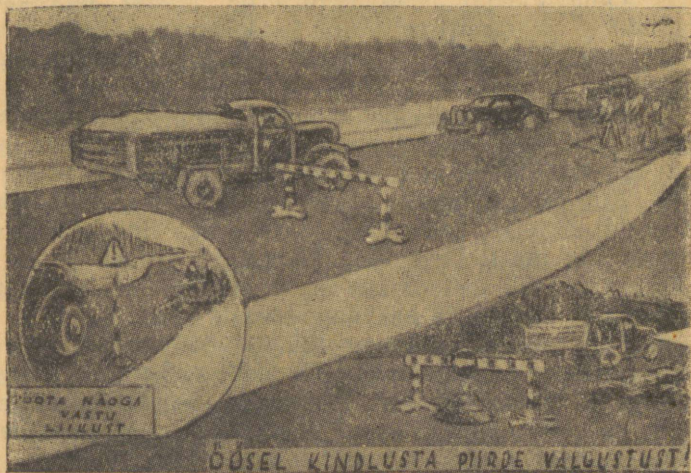
II osa

OHUTUSTEHNIKA LIINITÖÖDEL MULDKEHA JA TEEKATETE KORRASHOIUL NING REMONTIMISEL

Üldised ohutustehnika nõuded liinitöödel

29. Tee muldkeha ja teekatete remont peab toimuma töödejuhataja järelevalve all, kes vastutab ohutustehnika eest.

30. Remonditav või rekonstrueeritav teelõik peab enne tööde algust olema piiratud standardsete edasikantavate põik-tõkkepuudega, kõrgusega 1,2—1,3 m, värvitud musta, punase ja valge värviga (joon. 1).



Joon. 1. Remonditava teelõigu piiramine.

Õösel riputatakse põik-tõkkepuudele punase valgusega laternad.

31. Remonditav teelõik piiratakse tõkkepuudega täies laiuses, suunates läbivat transporti ümbersõiduteed mööda. Kui ümbersõiduteed pole võimalik ehitada, lubatakse transpordil sõita ainult poolel sõiduteel, remonditava sõidutee eelneva piiramise ja sulgemisega. Transpordile antakse kasutada ka üks teepeenar.

32. Mahasõit ümbersõiduteele remonditava teelõigu alguses ja lõpus tehakse põik-tõkkepuust vähemalt 20 m kaugusel. Mahasõidul teekalle ei tohi olla üle 10%.

33. Ümbersõidutee peab tagama ohutu liikluse transpordile mistahes ilmaga. Kohtadel, kus ümbersõidutee ristleb ojaga või jõega, tuleb ehitada ajutine kunstehitis.

34. Mitte ligemale kui 50 m piiravast tõkkepuust peab olema üles seatud märk, piirates kiirust 10 km/t. Liiklemise kiirus ümbersõiduteel määratakse olenevalt selle seisukorrast, laiusest ja liiklusintensiivsusest.

35. Liiklusintensiivsuse juures rohkem kui 20 autot tunnis mõlemas suunas, tuleb mõlema teelõigu otsa tõkkepuude ette asetada liikluse reguleerija-töötaja, varustatud roheline ja punase lipukesega ja öösel ning halva nähtavuse puhul vastavate laternatega.

36. Oma tööajal peab reguleerija seisma edasikantaval alusel diameetriga 0,7 m ja kõrgusega teepinnast 0,30 m, asetatuna sõidutee keskele, 10 m kaugusele tõkkepuudest.

37. Kõik tööks vajalikud materjalid tuleb asetada teepeenrale või äärde, mis peab asetsema remonditaval teelõigul nii, et töölistel ei tuleks üle minna sõiduteest.

38. Kui materjalid asetatakse hunnikusse, koondades nad eraldi platsile, tuleb teha platsile hea juurdesõidutee ning ehitada platsi ligidusse, üle kraavi, sillake.

Materjale võib asetada tee äärde, kui tee asub kaevikus, ainult 0,5 m kaugusele kaeviku servast.

39. Materjalide asetamine täidendi ja kaeviku nõlvadele keelatakse kategooriliselt. Täidendi ja kaeviku juures, mis asuvad mäeküljel, võib materjali asetada mäeküljele ainult selleks ehitatud horisontaalsetele estakaadidele (platvormidele).

40. Masinaid, mis teostavad remonttöid, võib lühiajaliseks peatuseks jätta piiratud teelõigule, kuid pikemaajaliseks seismiseks tulevad nad paigutada väljapoole teed.

41. Kui p. 40. tähendatud masinate paigutamine väljapoole teed on raskendatud (kõrge täidend), siis võib

neid jätta spetsiaalselt selleks eraldatud platsile remonditaval sõidureal. Sellisel juhul tõkkepuu asetatakse teelõigu algusesse, kuhu on paigutatud masinad.

42. Teelõik, millisel teostatakse töid, ja teeriba peavad olema öösel küllaldaselt valgustatud prožektorite ja lampidega.

43. Töölised liinitöödel on kohustatud:

a) edasisõitudel autoga ei tohi istuda auto küljeluukidel ja peab rangelt täitma autojuhi nõudmisi;

b) töötades teelõigul, kus üks teeriba on avatud liikluseks, ei tohi sellest üle käia;

c) töötades asuda näoga lähemaloleva autoliikluse poole;

d) öösel töötada ainult punase signaallaterna olemasolu puhul, mis asetatud tõkkepuule autoliikluse poolsele küljele.

44. Iga remontöör, kes teostab oma teelõigul töid, peab olema varustatud vastavate signaalvahenditega (päeval — lipukesed, öösel — teivas laternaga).

45. Oma piirkonna ülevaatusel remontöör peab käima teepeenral vastu transpordi liikumist. Sama nõuet remontöör peab täitma, kui ta teostab teekatte lagununud kohtade ülevaatuset ja remonti sõiduteel, samuti ka täistuisanud kohtadel lumest puhastamist. Töötamisel sõiduteel remontöör peab enda ette üles panema punase lipukese.

46. Sillal peab remontöör kõndima mööda kõnniteed, kui aga kõnnitee puudub, siis ligi käsipuud — näoga vastu liikuvat transporti. Kui sillal käsipuud puuduvad, peab remontöör silda ületama siis, kui liikluses tekib vaheaeg.

Muldkeha korrashoid ja remont

47. Kraavide puhastus, täidendite ja kaevikute nõlvade remont iseliikuvate või järelveetavate hoovlitega peab toimuma siis, kui hoovlite tegevuspiirkonnas ei ole töölisi, kes oleksid seotud teiste töödega.

48. Iseliikuvate ja järelveetavate hoovlite, buldoosrite ja skreeperite töö juures tuleb täita järgmisi ohutustehnika nõudeid:

a) kuni töö alguseni peab töödejuht tähelepanelikult järele vaatama remonditava teelõigu, samuti täidendi ja kaeviku seisukorra ning puhastama teelõigu kõrvalistest esemetest;

b) traktori käivitamine, peatamine ja käikude vahetus teostada ainult peale traktoristi signaali, milleks tuleb traktorit varustada helisignaaliga, mis oleks hästi kuuldav järelveetava mehhanismi juhile;

c) avastades hädaohu, järelveetava mehhanismi juht peab viivitamatult andma signaali peatumiseks, mille peale traktorist peab kohe peatama traktori;

d) masinate liikumise ajal ei tohi asuda traktori ja järelveetava mehhanismi vahele ning ei tohi üle käia pukiirseedeldisest;

e) liikumise ajal ei tohi olla juhiplatvormil teisi isikuid (peale juhi) ja liikumise ajal ei tohi sealt maha astuda;

f) töötava mootoriga masinat ei tohi jätta ilma juhita, eriti tõusudel ja langudel;

g) jälgida, et üksteise järel töötavate mehhanismide vahel oleks vahemaa mitte vähem kui 20 m;

h) masina ülevaatus, rikete kõrvaldamist ja määrimist võib teostada ainult peale masina täielikku seiskumist; kui sellejuures tööline peab asuma masina all, siis on tarvis viimane lahti haakida traktorist;

i) öösel töötamisel peavad agregaadid olema varustatud valgustusega, mis kindlustavad küllaldast tee, tööliste ja juhtimismehhanismide nähtavust, ning omama tagumist valgussignaali;

j) masinate mahahaakimise ja haakimise töodel, lafeti vahetusel, pikendaja ja nõlvaplaneerija kohalepanekutööl peab töötama kinnastega;

k) lafeti (tera) ümberasetamisel, tema küljele väljatoomisel ja samuti nõlvaplaneerija ning pikendaja kohalepanemisel peab töötama kahe inimesega;

l) täidendil, ilma kaitsetökketa, kõrgusega 1,5 m ja rohkem, vahemaa muldkeha serva ja traktori lindi vahel, iseliikuva hoovli tagumiste rataste vahel või paremale väljaviidud järelveetava hoovli tagumiste rataste vahel peab olema vähemalt 1 m;

m) järelveetavate mehhanismide transporti lubada kogemustega isikutele, kes peavad kindlustama masina ohutust ja korrashoidmist.

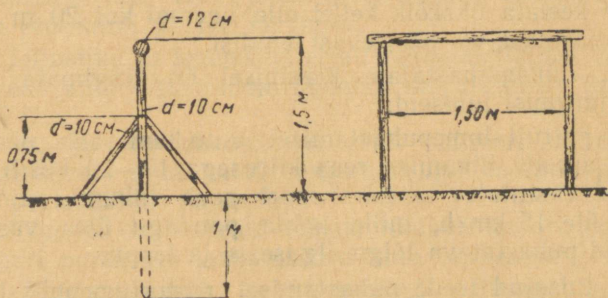
49. Teelõigul, millisel muldkeha remondil ja korrashoiul teostavad töid masinad, võib olla avatud liiklus tingimusel, et teedehitusmasinad liiguksid samas suunas ja

samal küljel liikuva transpordiga ning viimase liikumiskiiruse piiramisega kuni 15 km/h, milleks teelõigu lõppu ja algusse pandagu üles vastavad märgid.

Teekatete korrashoid

50. Tee puhastamisel järelveetava harjaga D-154A harja horisontaaltasapinda asetamine, tema mahalaskmine puhastatavale pinnale ja tõstmine transportasendisse võib teostuda ainult ajami peatamisel.

51. Puidust lumeväravate hoidmine, mis hoiavad teed kinnituiskamise eest, on lubatud nende asetamisega kaldu stabiilsetele alustele. Väravate paigutamisel tee äärde panna need tingimata štaablisse võrdselt mõlemalt poolt (joon. 2).



Joon. 2. Lumeväravate alus.

52. Piki teed lumekaitse — roheline heki olemasolu puhul, kuivanud okste mahasaagimine ja teeäärsete puude kroonide pügamine kõrgusega üle 1,5 m peab toimuma tugevalt edasikantavalt trepilt (redelilt).

53. Suurte puude peale- ja mahalaadimine, samuti nende aukudesse laskmine istutamisel peab olema täielikult mehhaniseeritud.

54. Lumepuhastamisel teedelt on keelatud istuda liikuvale puhastuskolmnurgale.

55. Iga tüüpi lumepuhastaja töö juures tagumise ratta või lindi ääre ja kraavi serva vahel peab olema vähemalt 1,0 m.

56. Lumepuhastajate töö juures on tingimata tarvis:

a) kuni tööde alguseni ja enne liikuma hakkamist tähelepanelikult järele vaadata masin, kõrvaldada juhtimis-kangide rikked ja teostada vastavad kinnitused;

b) saha montaaž ja demontaaž auto või traktori ees võib toimuda ainult mehaaniku isiklikul juhtimisel;

c) keelata saha mahalaskmine ilma peatuseta;

d) üle 10%-lise kalde puhul on lubatud sahaga liikuda ainult siis, kui ratastel on ketid, piduritrubid ja kui nina osa ja küljetiivad on tõstetud oma täiskõrgusele;

e) kabiinile ja tagumisele luugile või tagamootori kabotile tuleb üles panna punane lipuke; öösel aga tuleb panna kabiinile prožektor ja tagaluugi või tagamootori kapoti vasakusse ülemisse nurka punane tuli;

f) liikuda teistest transpordivahenditest mööda sõit-mata;

g) keelata ükskõik kellel olla ligemal kui 20 m töötavast masinast või pöörlevast vindist.

57. Lumepuhastajate liikumisel on tingimata tarvis täita järgmisi juhiseid:

a) patrull lumepuhastamisel auto lumesahk peab liikuma autode liikumise reas kiirusega 10—20 km/h. Seejuures vastutulev autotransport peab liikuma kiirusega mitte üle 15 km/h, mille kohta pandagu üles vastavad märgid puhastatava lõigu algusesse ja lõppu;

b) tuisatud teede puhastamisel rootorlumepuhastajaga tuleb puhastataval lõigul liiklus sulgeda. Üksikutel juhtudel võib lubada liiklust mööda puhastatud sõiduteed lumepuhastaja töötamisel teisel tee poolel. Liiklemise kiirus töötavast lumesahast möödumisel ei tohi ületada 15 km/h.

58. Puisteliiva laotamisel võitluses jäitega tuleb tingimata täita järgmised juhised:

a) keelatakse inimeste viibimine töötava vibraator-liivalaotaja veokastis;

b) liivalaotajaga auto peab liikuma samas sõidureas edasiliikuva transpordiga kiirusega 9 km/h (töökiirus). Vastutulevate autode liikumise kiirust ei piirata;

c) liiva puistamisel auto veokastist käsitsi ei tohi auto liikumise kiirus ületada 10 km/h. Veokastis olevate inimeste hoiatuseks peab autojuht enne peatamist ja käigu vahetamist andma signaali.

Teekatete remont

1. Kruusa- ja killustikkatted

59. Kruusa- ja killustikkatete kobestamisel järelveetavate kobestajatega tuleb täita ohutustehnika reegleid, milleid nõutakse iseliikuvate ja järelveetavate teehöövliite tööol.

60. Enne kobestaja töö algust tuleb tingimata tähelepanelikult kontrollida terade kinnitust pesades. Ballastkast tuleb täita liivaga, kruusaga või kividega.

Raamitõste vintsi käepidet võib tagasi lasta ainult siis, kui masin on täielikult seisma jäänud, asudes ise selle kõrval.

61. Killustiku, kruusa ja sõelmete laotamisel mehhaaniliste laotajate D-184 ja D-155 abil on tingimata vaja peale käesolevates eeskirjades p. 48 toodud ohutustehnika nõuete veel kinni pidada järgmist:

a) killustiku ja kruusamaterjali mahalaadimisel täienditel peab auto ratas olema täidendi servale mitte ligemal kui 1,5 m;

b) laotaja juurdehaakimisel teha pukseerivale autole võib autojuht anda autot tagasikäiguga laotaja juurde ainult peale töölise signaali;

c) töölistel on keelatud viibida töötava laotaja punkris ja samuti punkrisse mahalaadiva auto veokastis.

62. Mustsideainete mahavalamisel autogudronaatoritega tuleb jälgida järgmisi nõudeid;

a) mustsideaine tankimisel baasis tuleb voolik kindlalt kinnitada äärikule;

b) kategooriliselt on keelatud teostada bituumeni lahustamist (vedeldamist) vahetult lahustaja kallamisega gudronaatori paaki;

c) sideaine paaki võtmise (laadimise) lõpetamisel peab gudronaatoril töötaja sellest teatama autojuhile, ilma milleta on keelatud gudronaatoril väljasõit bituumeni mahavalamise kohale;

d) kütet tuleb anda pihustite süütamisel nõrga joana, aeg-ajalt suurendades etteandmist kuni pihustite normaalse tööni; pihustite süütamine võib toimuda ainult tõrviku abil.

63. Orgaaniliste sideainete mahalaskmisel teele autogudronaatorite abil on tarvis:

a) keelata kõikidele isikutele viibida ligemal kui 10 m jaotustorudest, et vältida kuuma bituumeniga põletushaavade saamist;

b) kuni valamise alguseni tuleb pihustid kustutada ja sulgeda kütteaine torustikud.

64. Autogudronaatori tööil tuleb täita järgmised tule-tõrje nõuded:

a) varustada autogudronaatorid tulekustutajatega, mis asuvad juhi kabiinis;

b) kütteaine varumisel ei tohi autogudronaatorit asetada nii, et summuti toru ots oleks kütteaine paakide pool;

c) kergesti süttivate ainete ligiduses ei tohi kasutada leeklampi.

65. Väikeste remonttööde mahtude juures ja bituumeni kuumendamisel objektil käsibituumenkateldes ja -gudronaatorites on tarvis tingimata täita järgmisi ohutustehnika nõudeid:

a) et kaitsta töölisi suitsu ja aurude mõjude eest, mis tekivad bituumeni kuumutamisel, selleks paigutada katel olemasoleva tuule suuna järgi;

b) katla täislaadimist teostada järk-järgult, mitte visates bituumeni tükke ette kuumutatud materjalis, et vältida põletust bituumeni pritsmetest; bituumeni kuumutamisel seda aeglaselt segada;

c) katla kütmist peab teostama kütja, laskmata katlale juurde kõrvalisi isikuid;

d) katlast bituumeni kogumine tuleb teostada käsigudronaatori pumbaga; gudronaatori täitmine kapaga on keelatud;

e) bituumeni valamisel teele jaotusvoolikuga on keelatud teistel, peale operaatori (töö tegija), viibida ligemal kui 15 m mahavalamise kohast. Bituumeni mahavalamise vaheaegadel tuleb jaotustoru päästik alla lasta;

f) gudronaatori töö ajal tuleb tingimata jälgida kraanide, ventiilide, vooliku ja lülide seisukorda ning juhul, kui neis kohtades on märgata bituumeni läbiimbumist, viivitamatult lõpetada töö ja viga kõrvaldada;

g) on keelatud paljaste kätega puutuda gudronaatori või bituumeni katla luuki, käsijaotustorusid ja teisi metalloosi;

h) kui bituumen keeb üle bituumenkatla või gudronaatorikatla ääre, tuleb tingimata kohe kustutada leek või

kallata veega üle ahjus tuli (katla kütmisel tahkse küttega).

66. Kuuma segu mahavalamisel, mis sisaldab pigi või kreosootõli, tuleb tingimata valada tihedalt suletud nõudest; selliste segude kallamine lahtistest nõudest on keelatud.

67. Bituumeni käsitsi mahavalamisel vähese aukude remondi puhul on tarvis tingimata:

a) bituumenit katlast välja võtta kopaga, mille varred olgu mitte vähem kui 1,0 m pikad;

b) käsivalamisnõude maht ei tohi ületada 10—12 l;

c) täita kopp $\frac{3}{4}$ mahuni;

d) töötada vastavate eririietega ja spetsiaaljalanõudega.

2. Asfaltbetoonkatted

68. Remonditavate kohtade kuivatamisel ja kuumutamisel käsikuumutajatega D-143 A ja autokuumutaja D-199 abil on tarvis täita järgmisi ohutustehnika nõudeid:

a) pihustite kustutamisel ja hooldusel täita p. 62 d toodud nõudeid;

b) kuumutaja palavale varjule ei tohi läheneda ligemale kui 15 m;

c) surve kütteaine paagis ei tohi ületada manomeetri punase värviga tähendatud survet;

d) enne autoasfaldikuumutaja varju allalaskmist peab eemaldama teenindava personali väljapoole ohtlikku piirkonda.

69. Remontöörmasinate DAP ja MDP töö juures, mis on varustatud suruõhu tööriistadega, on tarvis:

a) enne masina ümberpaigutamist kontrollida masinal asuvate käsi- ja mehhaniseeritud tööriistade õiget asetust ja hoolikat kinnitust;

b) jälgida kõikide pöörlevate osade kaitsepiirete olemasolu ja korrasolekut;

c) segajast asfaltbetooni väljalaadimisel ei tohi olla teenindavat personali väljalaadimisava juures.

70. Töölised, kes teostavad asfaltbetooni massi laotamist ja käsitsi tasandamist, peavad olema varustatud puutaldadega saabastega ja labakinnastega.

71. Asfaltbetoonsegu mahalaadimisel töölised peavad asuma eemal, isekallutaja kasti kummutamise vastassuunas.

72. Asfaltbetoonkatete rullimisel võib rulli valitse määrada ainult vastavate seadmete abil. Käsitsi valtside määrimine on keelatud.

3. Munakivi sillutis

73. Kivide ja munakivide klompimist võib teostada ainult kvalifitseeritud kiviklompija, omades silmade ees kaitseprille; klompijad peavad asuma üksteisest vähemalt 5 m kaugusel.

74. Klompijatele kivide etteandmine ja klombitud kivide etteandmine sillutajale võib toimuda kandraamide, kärude ja transportöörade abil.

75. Kandraamid peavad olema tugevad ja omama siledaid hõõveldatud käepidemeid.

76. Kandraamiga kantava materjali ümberkummutamisel vigastuse (löögi) vältimiseks tuleb kivid tingimata kallutada vastaspoole sillutajatest või klompijatest.

III osa

OHUTUSTEHNIKA HOONETE JA KUNSTEHITISTE REMONDIL, KORRASHOIUL JA TAASTAMISEL

Üldised nõuded ohutustehnikas hoonete ja kunstehitiste remondil ja taastamisel

77. Kunstehitiste remont ja taastamine võib toimuda ainult selleks eraldatud insener-tehnilise töötaja alalise järelevalve all.

78. Suurte sildade remonti või taastamist (pikkusega üle 100 m) võib teostada ainult projekti järgi, mis on kinnitatud kõrgemalseisva organisatsiooni poolt ja milles on arvestatud ohutustehnika nõudeid.

Viaduktidel, mis ristlevad raudteega, või sildadel, mis ületavad laevatavaid või parvetavaid jõgesid, tuleb tööde teostamise projekt kooskõlastada vastavate organisatsioonidega.

79. Töölisi ja insener-tehnilist juhtkonda peab ohutustest töömeetoditest instrueerima kunstehitise remondi või taastamistööde alguseks.

80. Tööde teostamisele kõrgemal kui 2,5 m ei lubata alla 18 a. vanuseid töötajaid, kes omavad alla 4. liigi kvalifikatsiooni, läbi käimata eelnevalt meditsiinilisest läbivaatusest ja kelle teadmised tehmiinimumi ja ohutute töötamisviiside kohta ei ole individuaalselt kontrollitud. Nende tööde teostamisel peavad olema töölistele valmistatud kindlad tellingud või varustatud kaitsevöödega, köitega (trossidega), mittelibisevate jalanõudega, vastava eririietusega ja kandekotiga tööriistade, poltide jne. jaoks.

81. Kunstehitise remonti ilma liiklust katkestamata võib teostada ainult töökoha piiramisega ja tõkkepuudega ja hoiatusmärkidega, tiheda põranda ehitamisega liikluse kohal, tööde teostamise paigal; ning kui tööde teostamine

on seotud kandekonstruksiooni nõrgestusega — tuleb kas liiklus sulgeda või panna üles suunamärgid liikluse sulgemiseks või ümbersõiduks.

82. Kui eelmises punktis toodud abinõud ei kindlusta tööde ohutut teostamist, tuleb tingimata organiseerida transpordi ühepoolne läbilaskmine või läbi lasta transporti perioodiliselt vahemaadega, liiklust reguleerides — seejuures üles seades tõkked ja hoiatusmärgid. Liikluse reguleerijad peavad enne oma tööülesannetele asumist olema instrueeritud.

83. Konstruksioonide monteerimisel tuleb kasutada mehaanilisi ja käsivintse hammasratta ülekandega. Friksioon- ja rihtmülekandega vintse lubatakse ainult abikonstruksioonide tõstmisel kaaluga vähem kui 1 t ja neid ei tohi jätta õhku rippuma.

84. Ühenduskohtade määramine, kontroll ja markeerimise uuendamine konstruksiooni elementidel, teostatakse nende elementide asumisel laos või valmistusplatsil.

85. Konstruksioon peab olema montaažini puhastatud prahist ja roostest ning värvitud, selleks et ülal teostada ainult montaažil kriimustatud kohtade värvimist.

86. Tõste- ja ülemised montaažtööd lahtise taeva all tugeva tuulega (rohkem kui 6 palli) ja jäite puhul tuleb katkestada.

87. Tööde teostamisel elektrijuhtmete ligiduses peavad ohustustehnika nõuded olema kooskõlastatud isikuga, kes teostab elektrivõrgu järelevalvet.

88. On keelatud teostada ükskõik milliseid töid ja inimestel viibida vahetult kontrollitava konstruksiooni all, ilma selle kohal tihedat varikatust või põrandat ehitamata.

89. Tööde teostamisel vee kohal, kui vee sügavus on rohkem kui 1,5 m, peab olema alati tegutsemiseks valmis valve päästepaat, varustatud vastavate päästevahenditega.

Mullatööd kunstehitiste ja hoonete vundamentide ehitus-, remont- ja taastamistöödel

1. Üldosa

90. Mullatööde teostamine käsitsi alt uuristamisega on keelatud.

91. Töödeldava pinnase nõlvadel üksikute suurte kivide ja rippuvatõ vallide olemasolu puhul tulevad need

kõrvaldada või alla lasta nõlva jalale, kusjuures nende all töötamine jäetakse seisma.

92. Üldkasutatavates kohtades (asustatud keskustes, tööstusettevõtete territooriumil ja platsidel) kaevikute ja vundamendisüvendite kaevamisel töökoha läheduses peavad olema üles seatud piirded hoiatavate pealkirjadega ning laternatega öösel.

93. Pinnase ülessulatamisel aurutamise teel auru- nõelte või -torude abil tuleb tarvitusele võtta abinõud tööliste põletamise vastu auruga.

94. Tööde teostamisel vee eemaldamisega tuleb tingimata iga vahetuse alguseks kontrollida vee eemaldamise vahendite küllust ja nende tegevuskindlust.

95. Mullamasside liikumise või libisemise võimaluse puhul tuleb nende seisukorra üle teostada alalist järelevalvet.

96. Vundamendisüvendite, kaevikute ja teiste süviste kaevandamise alguseks peab olema võetud tarvitusele abinõud pinnavete eemaldamiseks, mis samuti olgu ette nähtud tööde organiseerimise projektis.

97. Tööliste allaminekuks vundamendisüvendisse peavad olema üles seatud laskumislauised laiusega mitte vähem kui 0,75 m, kuid kaevikusse laskumine peab toimuma selleks ülesseatud redeliga.

98. Süvendid, vundamendikaevikud ja lintvundamendi kaevikud kaevandatakse kas mulla loomuliku kaldenurga moodustamisega või kui nõlvad on järsumad, siis vastavate kindlustuste ehitamisega. Iga päev, kuni tööde alguseni, peab nõlvade kindlustust üle vaatama vastutav isik ja kõik avastatud vead kõrvaldama.

2. Vundamendisüvendite ja kaevikute kaevamine

99. Vundamendikaevikute kaevamist väikese sügavusega, mis ei ületa allpool toodud mõõteid, pinnastes loomuliku niiskusega ja põhjavete puudumise puhul, võib teostada ilma kindlustamata vertikaalseintega:

a) puistelistes, liivakates ja kruusakates pinnastes — sügavusega mitte rohkem kui 1,0 m;

b) saviliivastes ja liivsavistes pinnastes — sügavusega mitte rohkem kui 1,25 m;

c) savistes pinnastes — sügavusega mitte rohkem kui 1,50 m;

d) erilistes tihedates pinnastes, mis töötlemisel nõuavad kange, kirkat või kiilu — sügavusega mitte üle 2,0 m.

100. Nõlvade kalle vundamendisüvendil ja kaevikutel, mida töödeldakse ilma kindlustamata sügavuseni, mis ületavad p. 99 toodud mõõtmed, ning loomuliku niiskuse ja põhjavete puudumise puhul, määratakse kindlaks vastavalt tabelis nr. 1 toodud mõõtmetele:

Tabel nr. 1

Suurim lubatav nõlvade kalle vundamendisüvenditel ja kaevikutel loomuliku niiskusega pinnastes

Pinnase liik	Kaevikute sügavuse juures			
	kuni 3 m		rohkem kui 3 m	
	nurk nõlvajoone ja horisontaaltasapinna vahel kraadides	nõlva kõrguse ja tala-tuse suhe	nurk nõlvajoone ja horisontaaltasapinna vahel kraadides	nõlva kõrguse ja tala-tuse suhe
Puistpinnas, liiv, kruus	39	1:1,25	34	1:1,5
Saviliivad	56	1:0,67	45	1:1,0
Liivsavid	56	1:0,67	53	1:0,75
Savjd	63	1:0,5	56	1:0,67
Kuiv lõss	63	1:0,5	53	1:0,75

101. Vundamendisüvendite ja kaevikute nõlvade kalde juures kindlustamata saviliivastes ja liivsavistes pinnastes, mis on märgunud vihmade, lumesulamise jne. tagajärjel, tuleb vähendada tab. 1. toodud suurusi. Nõlvade kalle antud tingimustes tuleb määrata iga kord eraldi — piirides, mis on tabelis toodud suuruste ja vastava kaldenurga 45° vahel. Pinnase üleniiskumise tagajärjel nõlva kalde vähendamisel peab töödejuhataja koostama akti.

102. Üleniiskunud liiva-, saviliiv- ja lõssipinnaseid on keelatud ilma kindlustamata kaevata.

103. Vundamendisüvendites ja kaevikutes tööde teostamist vastavalt eespooltoodud tab. 1. näidatud nõlva kallakutega, ilma kindlustamata, kuid osaliselt kaevandatud pinnase sattumisel niiskesse olukorda, lubatakse tingimusel, et on kasutusele võetud varisemise vastu ettevaatusabinõud, sealhulgas:

a) enne iga vahetuse algust peab töödejuhataja või meister hoolikalt üle vaatama pinnase seisukorda ning pragusid pinnase kunstlikul varisemisel kaeviku nõlvadel ja äärtel;

b) ilmse varisemisohu puhul tuleb kaevikus tööd katkestada kuni pinnase kuivamiseni;

c) nõlvakallete kohalik vähendamine kaeviku osades, kus tööde teostamine osutub edasilükkamatuks;

d) ülemise kaeviku ääre ligiduses keelata transportvahendite ja mehhanismide liikumine. Varisemise vastu ettevaatusabinõude tarvituselevõtust üleniiskunud pinnase varisemise vastu peab töödejuhataja koostama akti ja tegema märkuse tööde päevikusse.

104. Kaevikute lahtiste kallakute seisukorra üle tuleb kogu aeg pidada süstemaatilist järelevalvet pinnase ülevaatamisega enne iga vahetuse algust. Pragude ilmumise puhul nõlvadesse tuleb võtta tarvitusele abinõud pinnase omavarisemise vastu ja eemaldada töölised hädaohtlikest kohtadest.

105. Vertikaalsete ja peaaegu vertikaalsete vundamendisüvendite ja kaevikute seinte kindlustamine tuleb teostada vastavalt nõuetele, mis toodud tab. 2.

Tabel nr. 2

Vundamendisüvendite ja kaevikuseinte kindlustamine

Pinnasetingimused	Vundamendisüvendi või kaeviku sügavus		
	kuni 3 m	3–5 m	üle 5 m
Pinnased normaalse niiskusega (välja arvatud puisteline)	Horisontaal-kindlustus üle ühe laua	Tihed horisontaalkindlustus	Individaalprojekti järgi
Pinnased kõrgendatud niiskusega ja puistelised	Tihed horisontaalne või vertikaalne kindlustus puusein (puusein olgu mitte vähem kui 0,75 m sügavamal kaeviku põhjast).		
Siduv-pinnased tugeva vee juurdevoolu puhul			

106. Kindlustustega vundamendisüvendites ja kaevikutes töötamisel mehhaniseeritud meetodil tuleb tingimata jälgida, et kindlustused ei saaks vigastatud töötavate mullakaevamise masinate poolt.

107. Vundamendisüvendite ja kaevikute kindlustus, mida töödeldakse mehhaniseeritud meetodil, on tarvis ehitada varem valmistatud kilpidest, mis lastakse alla ja kinnitatakse ülalt, mitte lubades töölisi kindlustamata kaevikusse.

108. Vundamendisüvendite ja kaevikute kaevandamist mullakaevamismasinatega, ilma kindlustusi ehitamata, tuleb teostada nõlvadega, mis toodud vastavalt käesolevates juhendites p. 100. Kaevikute kaevandamisel astmete moodustamisega peab iga astme laius olema mitte vähem kui 2,5 m ja moodustatakse olenevalt kaeviku sügavusest ja pinnasekaevandamise masina tehnilisest iseloomust.

109. Pinnasekaevandamise masinate asumisel kaeviku varisemisprisma piiridel tuleb kontrollida kindlustuse tugevust masina kaalust ja dünaamilisusest tekkivast lisakoormusest. Vajaduse korral tuleb kindlustust tugevdada.

110. Pinnasekaevandamise masinad varustatakse signalisatsiooniga, millega peab olema tutvustatud ees töötajaid.

111. Vundamendisüvendite ja kaevikute kaevandamisel käsitsi on tarvis:

a) teha kindlustus laudadest paksusega 5 cm, ladudes need tihedalt vundamendisüvendi või kaeviku seinte vastu asetatud vertikaalsete postide taha, kindlustades need vahetugede või ankurtõmbidega;

b) asetada kindlustuspostid I ja II 1 pinnastes (liiv, saviliiv, huumuspinnas, turvas, kerge ning lõssiline liiv-savi, märg lõss, peene- ja keskmiseteraline kruus, puiste-pinnas) mitte harvemini kui 2 m kaeviku sügavuse juures kuni 3,75 m, ja mitte harvemini kui 1,5 m kaeviku sügavuse juures rohkem kui 3,75 m; III ja IV liigi pinnastes (savi, raske liivsavi, sealhulgas ka kruusaga või ehitusprahiga segatuna, kruus jämedusega üle 40 mm, kuiv lõss, huumuspinnas juurtega üle 30 mm) mitte harvemini kui 2 m;

c) lubada mitte üle 1,0 m kaugust üksteisest kindlustuse vahetaladel;

d) mitte üle 15 cm lasta ulatada üle kaeviku äärte ülemistel kindlustuse laudadel;

e) tugevdada kindlustust (vahetalasid), milledele tuginevad riiulid pinnase edasiloopimiseks, ja ümber riiulite lüüa äärelauad kõrgusega mitte vähem kui 15 cm.

112. Laiades vundamendisüvendites ja kaevikutes, kus tavalise kindlustuse ehitus on raskendatud, tuleb kindlustused ehitada spetsiaalse projekti järgi.

113. Märgunud pinnastes seinte lammutamist tuleb teostada individuaalprojekti järgi, mis näeb ette hädaohutu tööde teostamise viisi — kunstlik vee alandamine, puunseinad ja teisi.

114. Vundamendisüvendite ja kaevikute kokkupuutekohtades varem kinniaetud kaevikute kindlustustega, on tarvis tingimata kindlustust tugevdada ja sisse seada süstemaatiline kontroll nende järele kogu tööde teostamise perioodi vältel.

115. Talvisel ajal lubatakse mullatööde teostamist ilma kindlustuseta kuni pinnase külmumissügavuseni Edaspidisel süvendamisel teostatakse töid vastavate kindlustustega.

116. Vundamendisüvendid, millistelt talvisel ajal kindlustus lammutatakse, tuleb sooja ilma saabumisega uuesti kindlustada.

117. Vahetugede kõrvaldamist vundamendisüvenditest ja kaevikutest tuleb teostada alt üles nende täitmise ulatuses ning tingimata töödejuhataja või meistri juuresolekul.

Vertikaalsihis üheaegselt eemaldatavate laudade arv ei tohi olla üle kolme. Varisevate või mittepüsivate pinnaste puhul lammutatakse ühe laua eemaldamisega ja vahetugede ümberasetamisega, kusjuures vanu vahetugesid võib kõrvaldada alles peale uute kohaleasetamist. Vundamendisüvendid ja kaevikud täita tingimata pinnast tampimisega tihendades.

118. Juhul kui kindlustuse eemaldamisega ähvardab variseda vundamendisüvendi sein ja tekib hädaoht töölistele ja ehitusele (vesiliivastes pinnastes, vundamendi ligiduses olevatele hoonetele jne.), tuleb kindlustus jätta pinnasesse.

119. Tööde teostamisel edasiloopimisega mööda riiuleid peavad viimastel olema äärelauad, et vältida pinnase tagasikukkumist kaevikusse. Vahetoed, millistele asetatakse riiulid, peavad olema tugevdatud, arvutuskoormuseks riiulitel asuva pinnase ja tööliste kaal.

120. Vundamendisüvendi või kaeviku äärele juurdekuuluv ala tuleb süstemaatiliselt puhastada pinnasest ja kividest mitte vähem kui 0,5 m laiuselt kaeviku äärest.

121. Vundamendisüvendite ja kaevikute kaevandamisel tuleb alati jälgida pinnase seisukorda; pikipragude esinemisel viivitamatult eemaldada kaevikust töölised ning tarvitusele võtta abinõud pinnase varisemisohu vastu.

122. Kindlustamata kaeviku seisukorra üle tuleb organiseerida alaline järelevalve ning hädaohu korral see kaevikuosa viivitamatult toetada või pinnas alla lasta.

3. Prooviaukude ja kaevude kaevamine

123. Keelatud on kaevata ilma kindlustuseta prooviauke ja kaeve sügavusega üle 1,5 m.

Vastavalt kaevu sügavamaks võtmisele on tarvis kindlustada see üksikute raamidega, asetades nende taha tiheda lauarea, või kindlustada tiheda rakkega.

124. Pinnase tõstmisel ämbritega pöördevõlli abil on tarvis täita järgmisi ohutustehnika nõudeid:

a) riputada ämber hädaohutu, kaitsevedruga varustatud konksu otsa;

b) mitte täita ämbrit üle ääre;

c) tross, mille otsa riputatakse ämber, peab olema sellise pikkusega, et ämbri laskmisel kaevu või prooviaugu põhja, jääks pöördevõllile vähemalt 4—5 keerdu;

d) prooviaugus või kaevus olevate inimeste kaitseks katkenud nõorist allakukkuva ämbri löögi eest tuleb tingimata ehitada tugevatel tagedel kaitsesirmid või spetsiaalne rippu šaht, milles liiguks ämber.

125. Prooviaugust või kaevust kivide väljatõstmisel tuleb töölised tõstmise ajaks prooviaugust või kaevust eemaldada.

126. Olemasolevate prooviaukude või kaevude süvendamisel tuleb täita järgmisi ohutustehnika reegleid:

a) enne tööliste laskumist prooviauku või kaevu tingimata kontrollida vaenulike või plahvatavate gaaside olemasolu (kaevanduslampide või teiste vahendite abil, mis väldiksid gaaside süttimist või plahvatamist);

b) kontrollimisel avastatud gaasid eemaldatakse õhu puhumisega läbi allalastud vooliku; peale seda tuleb uuesti kontrollida gaaside olemasolu;

c) töö ajal sügavates prooviaukudes ja kaevudes tuleb töölisel varustada voolik-gaasimaskidega või teiste kaitsevahenditega.

127. Kaevikud ja prooviaugud peavad tööde vaheaegadel olema kaetud kilpide või laudadega või ümberringi piiratud.

Tellingute ja toestikkude ehitus

1. Uldreeglid

128. Toestikud tuleb ehitada ainult projekti järgi, mis kinnitatud TER, SER, TEJ peainseneri poolt; projektid üle 15 m kõrguste väljaulatuvate, rippuvate ja liikuvate toestikkude ehitamiseks peavad olema kinnitatud kõrgemal seisva organisatsiooni peainseneri poolt: maanteedevalitsuse, teedeosakonna või teedevalitsuse peainseneri poolt.

129. Keelatud on asetada tellinguid konstruktsiooniosadele, mis pole arvestatud lisakoormusele, samuti kinnitada igasuguste konstruktsioonide tellinguid ja toestikke kunstehitise mittekindlatele konstruktiivsetele osadele (käsipuudele, kaitsevõrele, karniisidele jm.).

130. Tellingute poste piiratakse, et hoida ära lööke liikuvalt transpordilt või paigaldatavalt koormuselt.

131. Tellingute ja toestikkude põrandalauad peavad olema tihedalt üksteise vastas ja asetatakse nii, et põrandate liitekohad tuleksid tugeledele.

132. Kõikide süsteemide tellingute toestikkude põrandad, samuti käsiredelid, peavad olema piiratud kindlate, vähemalt 1,0 m kõrguste käsipuudega ja vähemalt 15 cm kõrguse äärelauaga.

Käsipuu laud lüüakse kinni seestpoolt; käsipuu ülemine laud peab olema hõõveldatud.

133. Keelatud on koormata tellingutel käike ja eriti käsiredelit ükskõik milliste ehitusmaterjalidega, ka mitte ajutiselt.

134. Ei ole lubatud inimeste kogunemine tellingutele ja tugiistmele ning samuti asetada nendele sellises koguses materjale, mis ületaks arvestuskoormuse.

135. Tellingute ja toestikkude püstitamisel ja lammutamisel ei tohi lubada töökohale kõrvalisi isikuid. Selleks otstarbeks püstitatakse piirded või asetatakse välja valve.

136. Tellingute jätkamist ja montaažitöid kõrgel ning ka tellingute lammutamist võib teostada ainult siis, kui töölistel on ümber keha kindlate nõõridega kaitsevööd.

137. Tellinguid ja töölavasid lubatakse kasutada ainult

peale nende vastuvõtmist tehnilise koosseisu poolt ja peale akti koostamist nende kõlblikkuse kohta.

138. Otsene töödejuhataja peab iga päev kontrollima tellingute ja töölavade seisukorda ning avastatud puudused kohe kõrvaldama.

139. Põrandad ja käsiredelid tuleb tingimata süstemaatiliselt puhastada prahist, ehitusmaterjalide jääkidest, lumest, jääst ja porist. Libeduse vältimiseks tuleb põrandad ja käsiredelid üle puistata liiva või tuhaga.

140. Mittekasutatavad toestikud ja töölavad peab hoidma täiesti korras. Pääs toestikule, millelt kasvõi osaliselt on ära võetud kate, peab olema tõkestatud.

141. Enne toestiku lammutamise algust peab töödejuhataja või meister veenduma selle ohutus seisukorras ja andma täpsed juhised selle lammutamise viiside kohta. Keelatud on lammutada toestikku mahasaagimisega. Toestikku peab lammutama ülalt alla ja lahtivõetud osad aegajalt laskma alla trosside või köitega.

142. Lammutamist võib teostada ainult majandi tehnilise koosseisu vahetu järelevalve all.

143. Ajutiste toestikkude ehitamine juhuslikele tugeledele on kategooriliselt keelatud.

144. Toestikud tuleb ehitada vahelae taladel (sõrestikkudel, vöödel) olevale tihedale laudkattele. Keelatud on püstitada toestikku taladest laele või taladele (sõrestikule, vöödele), kui nendel puudub põrand.

145. Keelatud on püstitada ümbrikkude tüüpi või nendega sarnaseid töölavasid ja samuti töölavasid pukkidel, mis on kõrgemad kui kaks kihti.

2. Puidust tellingud ja toestikud

146. Koht, mis on ette nähtud toestikkude püstitamiseks, peab olema planeeritud, tasandatud ja kinni tambitud. Iga trepi või posti aluse alla tuleb asetada horisontaalne puit-aluspuu.

147. Toestikkude postid ja trepid peavad olema püstitatud täpselt vertikaalses asendis ja kinnitatud diagonaalsete sidemetega, vastavalt projektile; toestiku püsivuse saavutamiseks peavad toestiku trepid ja postid olema kindlalt kinnitatud ehituse tugevate osade külge.

148. Redelid ja postid, milliseid kasvatatakse otspökuga, peab ühendama poltidega metall-aluslappide abil;

kasvatamisel rööppõkuga — poltidega varustatud rangide abil; viimasel juhul jätku pikkus peab olema vähemalt 50 cm.

149. Tööliste ülesminek või laskumine vahetult mööda toestiku redel-posti on keelatud. Töölisel peavad tulema toestikule mööda tellingtreppi või selleks otstarbeks ettenähtud reदेleid. Monteeritavate ja lahtimonteeritavate toestikuosade ja samuti ehitusmaterjalide kandmine nendel redelitel on keelatud.

150. Toestikule tõstetava koorma kaal, mida tõstetakse vahetult redelite või postide külge kinnitatud plokide ja kolmnurktõsturi abil, ei tohi ületada 16 kg. Vastasel juhul tuleb ehitada erilised tõstukid.

3. Ripptellingud ja -lavad

151. Ripptellingute ja -lavade jaoks ettenähtud konsolidid peavad toetuma seinale või sambale, kuid mitte karniisile. Konsooli alla tuleb asetada vähemalt 5 cm paksune laud.

152. Ripptellingute või -lavade trosside ehk köite läbimõõdud tuleb määrata arvutusega, mis vastab GOST'ile ja katlajärelevalve inspeksiooni nõuetele.

153. Köied, trossid ja kogu ripptellingute ja -lavade süsteem, mis lubatakse võtta ekspluatatsiooni, peab olema kontrollitud ja katsetatud poolteisekordsele staatilisele koormusele, mille kohta peab olema koostatud vastav akt. Ripplavad peavad peale selle olema katsetatud dünaamilisele koormusele, ripplava ühtlase tõstmise ja allalaskmisega, koormusega, mis ületab 10% võrra töökoormust.

154. Töökäigus tuleb iga päev kõik köied ja trossid üle vaadata tehnilise koosseisu poolt.

155. Vintsid ripplavade tõstmiseks ja allalaskmiseks peavad vastama ripplavade arvestuskoormusele ja omama kahekordset pidurdussüsteemi.

156. Ripplavad ja -tellingud peavad omama tiheda, ilma pragudeta põranda ja 1 m kõrgused käsipuud, mis on üle löödud võrgu või laudadega.

157. Kategooriliselt on keelatud ühendada naaberripptellingud ja -lavad vahepealse katte või töötreppe ehitamisega ja asetada ripptellingutele toetuvaid reदेleid.

158. Ühendus mitmekihiliste ripptellingute katete vahel tuleb kohandada mööda erilisi kallaktrepe, üles riputatuna ülemiste otste külge.

159. Konksud, millede abil ühendatakse ripptellingute sektsioonid, peab kinnitama rangidega, mis on kindlaks määratud arvestusega.

160. Ripptellingu kiikuma hakkamise vältimiseks peab ta kinnitama traadist tõmbidega hoone või ehituse kindlate osade külge.

161. Sõrmed rippuva töölava katte jaoks peavad olema kinnitatud konksudele nii, et oleks kõrvaldatud igasugune võimalus nende nihkumiseks. Konksu väljapaindumise vältimiseks on tarvis ta kinnitada lisarangidega. Kuni tellingute ülesriputamiseni on tarvis konksud tähelepanelikult järele vaadata ja katsetada kahekordse staatilise koormusega 15 minuti jooksul, mille kohta koostatakse akt.

162. Rippuvate tellingute ja töölavade ehitamisel, mis kinnitatakse kõrgel sõrestiku külge, ja samuti sõrestiku vöödele katete ehitamisel on tarvis see töö anda kogunud kõrgehitustöölisele.

Nende tööde teostamisel töölised peavad olema varustatud nõõride, kaitsevööde ja pehmete mittelibisevate jalatsitega.

163. Ripplavade kinnitamisel trossid ja köied peavad olema kaitstud läbihõõrdumise vastu kokkupuutumisel seina äärte, sammaste ja karniisidega jne.

164. Ripplava tõstmist ja allalaskmist sellel asetseva vintsi abil lubatakse ainult sel juhul, kui vints on varustatud kaitseeadeldisega, mis ei võimalda ripplava laskumist ajal, kui tööline võtab käe ära vintsi vändalt. Selliste ripplavade ümberriputamiseks peab kasutama terastrosse.

165. Tööliste ülestõstmine või allalaskmine käsitsi, ilma vintsi tarvitamata, on keelatud.

166. Kui ripplavasid tõstetakse vintsidega, mis on asetatud maapinnale, siis tuleb vintsid tugevasti kinnitada raamile, koormates viimaseid ballastiga, mille raskus oleks võrdne kahekordsele ripplava ja sellel asuva koorma raskusele. Ballast peab asuma kindlalt vintsi raamil.

167. Töölised, kes asuvad kõrgel ripplaval, peavad olema varustatud kaitsevöödega ja tugevasti seotud maja või ehituse kindlate osade külge.

168. Tööliste tõstmine pakkudel ja töötamine trosside või köitega pakkudel on keelatud.

169. Keelatud on inimeste viibimine ja käimine ülestõstetud ripplavade all.

Peale tööde lõpetamist tuleb ripplava lasta alla maapinnale.

170. Väljaulatuvaid tellinguid peab ehitama ja lammutama kogenud töölistega, kes on varustatud kaitsevöödega enda ülessidumiseks.

171. Raskete toestikkude, estakaadide ja pukkide ehitamist sõrestikkude monteerimiseks, sisseseadmete tõstmiseks ja edasipaigutamiseks jne. võib teha ainult projektide järgi, mis on koostatud arvutamise alusel.

4. Töötrepid ja toetuvad redelid

172. Töötrepid valmistatakse vähemalt 40 mm paksustest laudadest tihedalt kokkulöödud kilpide näol.

Kui töötreppe mööda teisaldatakse raskusi, siis määratakse laudade paksus arvutamisega. Töötrepil laius peab olema vähemalt 1 m ühesuunalisel liiklemisel ja vähemalt 1,5 m kahesuunalisel liiklemisel üheaegselt.

173. Töötrepil kalle ei tohi olla järsum kui 1:3. Kogu töötrepil laiuses tingimata tugevasti kinni lüüa liistud põiklõimega 4×6 cm, mis asuvad üksteisest 30—40 cm vahega.

174. Mööda töötreppe käies ei tohi nad läbi painduda, küljele kalduda ega alla kukkuda. Töötrepil on tarvis tingimata piirata 1,0 m kõrguste käsipuudega, mille äärelaua laius on 18 cm.

175. Toetuvad redelid peavad omama tugeva konstruktsiooni; astmed peavad olema sisse lõigatud pöskpuusse ja kinnitatud metalltõmbidega.

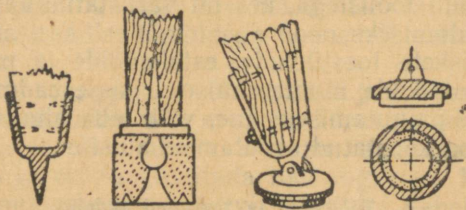
176. Toetuvaid redeleid lubatakse pikendada ainult tingimusel, et neid ühendatakse kindlalt metallühendite abil: poltidega lapid, vitsraud jt., kuid mitte naeltega.

Mõlema jätkatava redeli pöskpuud peavad omama selliseid mõõtmeid, et peale nende ühendamist ei tuleks ette redeli kõikumist või läbipaindumist tööliste ronimisel.

177. Toetava redeli pikkus peab võimaldama töötada astmelt, mis asub mitte vähem kui 1,0 m allpool redeli ülemist otsa.

178. Kui töö redelil on seotud vajadusega toetada mingisugust asja, seistes ise redelil, on tingimata tarvis kasutada redel-töötrepil ülemise podestiga, mis on kolmest küljest piiratud käsipuudega.

179. Alumistele redeliotstele peavad olema kinnitatud teravad metallist otsad või kummist otsmikud olenevalt põranda materjalist.



Joon. 3. Toetuvate redelite otsmikud

180. Kõrgel püstitatud redelid: kraanatalad, metallkonstruktsiooni osad jne. — on vajalik kinnitada ülalt ja alt kindlate konstruktsioonide külge.

181. Tööl liikuvatel redel-töötreppidel peab tarvitusele võtma abinõud, mis takistaksid nende iseseisvat liikumist töö ajal.

182. Kui redel pannakse püsti läbikäigu kohal või tänaval vastu hoonet, siis peab aluse juures asuma tööline või see koht tuleb tingimata piirata.

Kunstehitiste ülevaatus ja katsetamine

183. Kunstehitiste ülevaatusel ja katsetamisel lubatakse isikuid kõrgele vastavalt käesolevate juhiste p. 80.

184. Tööde ülevaatus, instrumentaalmõõtmised, mõõtevahendite paigale asetamine ja mahavõtmine, nendelt andmete võtmine peab toimuma vastavalt töölavadel.

185. Silla ettevalmistamise ajal ülevaatusel on keelatud juhitavate töölavade ja tõstetavate raskuste all teha igasuguseid töid.

186. Töölavade-tellingute konstruktsiooni teeb kindlaks sillajaama välibrigaadi juhataja.

Varempüstitatud töölavasid võivad kasutada sillajaama brigaadid peale nende tugevuse kontrollimist vastavalt käesolevatele juhenditele, isiku poolt, kes vastutab ohutu töö eest.

187. Enne tööde algust jääb (näiteks sügavuste mõõtmine jne.) tuleb veenduda jää küllaldases tugevuses. Mitteküllaldase paksuse puhul asetatakse jääle laud või kilbid.

188. Töötamisel lahtise taeva all madala temperatuuri juures peab olema töötajatele kindlustatud võimalus soojendamiseks.

189. Neetide, keevisõmbluste ja betoonipinna ülevaatusel peavad ülevaatajad omama mittepurunevate klaasidega kaitseprille.

190. Enne tööde algust juhataja peab veenduma selles, et kõik töölavad vastaksid nõuetele ja arvutusandmetele.

191. Kaalu ja katsekoormuste hulga määrab kindlaks juhataja tehnilise dokumentatsiooni ja kontrollarvutuse järgi, arvestades silla seisukorda.

192. Ehitise katsetust normaalse seisukorra juures võib teostada koormusega, mis ei ületa arvutuskoormust.

193. Kui on erilisi arvamusi ehitise tugevuse või püsivuse suhtes, siis teostatakse katsetamist tingimusel, et katsetatava konstruktsiooni alla tehakse kindlustustoestik. Sel juhul ehitus satub proovikoormamise alla deformatsioonide mõõtmiseta ja töötajad tuleb tingimata eemaldada ohutusse kohta.

Kui proovikoormamine ei kutsunud kunstehitises esile ohtlikke deformatsioone, siis tuleb ka edaspidist katsetamist teostada tingimusel, et vaatlejatele kindlustatakse täielik ohutus.

194. Raudteede kohal olevate viaduktide katsetamist tuleb teostada rongiliiklusest vabal ajal ja eelneva kooskõlastamisega NSVL TM-ga. Katsetust liikluse olemasolu puhul teostatakse ohustustingimuste täieliku kindlustamisega töötajatele, kes katsetavad, ja liikuvatele rongidele.

195. Tööde teostamisel öösel või päevavalguse osalise või täieliku puudumise puhul peavad kõik käigud töölaval, töötreppidel, redelitel jne. olema küllaldaselt valgustatud.

196. Elektrijuhtmed, mis asuvad madalamal kui 2,5 m katte pinnast, peavad olema isoleeritud, kuid valgustuspunktides, mis asuvad madalamal kui 2 m katte pinnast, ja käsilampides pinge ei tohi olla kõrgem kui 12 või 36 V. Alaliseks üles seatud lambid peavad olema lülitatud kaitsevõrku, kuid käsilampide juhtmed — kummivoolikutesse.

197. Katsetamise ajal tööde juht ja mõõteriistade jälgijad peavad olema kindlustatud telefoniside, võimendajate ja reproduktoritega, mille abil tööde juht hoiab

katsetamisel sidet autojuhtidega, kelle autosid kasutatakse katsetuskoormustena.

198. Katsetamise ajal kunstehitise mõlemal juurdesõidul peavad olema välja pandud tõkkepuud ja valvur: staatilise katsetamise puhul 100 m ja dünaamilise katsetamise puhul 400 m kaugusele mõlemale poole kunstehitist. Tõkkepuude juures peavad valvuril olema päeval punased lipukesed ja öösel punase valgusega laternad märguandmiseks teel liikuvale transpordile.

199. Enne silla katsetamise algust tööde juht on kohustatud instrueerima valvetöötajaid nende kohustus- test ja sidesignaalist, samuti liikuvale transpordile signaalide andmise korrast.

Rikutud konstruktsiooniosade demonteerimine, taastamine ja eemaldamine

200. Kõiki ehituse lahtivõtmise ja taastamise töid juhitakse administratiiv-tehnilise koosseisu tugeva ja pideva järelevalve all.

201. Vastutav juhataja, kuni kunstehitise konstruktiiv- osade demonteerimis- ja taastamistööde alguseni, on kohus- tatud:

a) piirama demonteerimiseks või taastamiseks ettenäh- tud ehitised ja demonteerimiskohale viivatele käikudele üles riputama hoiatavad sildid;

b) välja lülitama lahtivõetavalt ehituselt kõik magist- raal-elektrijuhtmed ja teised linnamajanduse võrgud ning võtma tarvitusele abinõud nende võimaliku vigastamise vastu;

c) kuni tööde alguseni viima töötajatele ohutusse sei- sukorda kõik ehitise osad, konstruktsioonid, millised võik- sid variseda lahtivõtmisel või taastamisel;

d) taastamistöödel seadma sisse järelevalve ehitise kandekonstruktsioonide püsivuse ja tugevuse üle ja avas- tades ükskõik millistes konstruktsioonides deformatsioonid, võtma tarvitusele hädavajalikud abinõud nende likvidee- rimiseks.

202. Ehitise demonteerimisel on hädavajalik täita järgmisi ohutustehnika reegleid:

a) ehitise elementide lahtivõtmine peab toimuma ülalt alla, sellise arvestusega, et mingi ehitise osa või elemendi eemaldamine ei kutsuks esile varisemist;

b) keelatakse ehituse konstruktiivelementide lahtivõtmine üheaegselt mitmes kihis;

c) keelatud on kasutada elektrijuhtmete võrku, mis asub ehitise kohal. Lahtivõtmistööde valgustamiseks peab olema ehitatud eraldi elektrijuhtmestik;

d) peale demonstreerimist allesjäänud augud tuleb täita või hoolikalt piirata;

g) kui lahtivõtmistööde kohad ei ole küllalt tugevad ja püsivad või kui töökoht on väikesemõõtmeline, eriti tööde teostamisel üle 3 m kõrgusel, peavad töölised töötama kaitsevöödega ning seotuna konstruktsiooni püsivate osade külge, mida antud momendil ei demonteerita.

203. Kunstehituse territooriumil, millel hakkab toimuma demontaaž või taastamine, on tarvis täita järgmisi ohutustehnika reegleid:

a) on keelatud viibida kõrvalistel isikutel, kellel pole tegemist töödega;

b) läbikäigud ja läbisõidud ei tohi olla üle kuhjatud ehitusprahi ja materjalidega, mis on saadud lammutatud ehitusest;

c) ehitiselt tagastatav metsamaterjal peab olema eelnevalt puhastatud kobadest ja naeltest ning laotud virnadesse selleks ettenähtud kohtadel; muud materjalid peavad samuti olema korralikult laotud. Materjalid, milliseid ei saa kasutada taastamistöodel, tuleb territooriumilt välja vedada või asetada niisugustele kohtadele, kus nad ei oleks ees töötajatele.

204. Suurte lammutamis- ja taastamistööde mahtude puhul kõik materjalide allalaskmise, tõstmise ja paigaldamise tööd peavad olema mehhaniseeritud.

205. Vundamentide ja kõrgemal asuvate sambaosade remontimisel või taastamisel võib viimaseid arvestuste alusel vabastada avaehituse koormusest ajutiste sammaste ehitamisega.

206. Silla avaehituse remondil või taastamisel, viimane peab olema üles riputatud tihedale töölavale-toestikule üksikutel abisammastel või muul viisil, mis on ettenähtud projektis.

207. Truubid ja tugiseinad on tarvis nende remondi või taastamise puhul vabastada mullakoormusest; seinad tuleb eelnevalt kindlustada titsidega, kuid võlvid või muud laed tuleb eelnevalt puhastada töölaval (kui seda

nõutakse arvutuse järgi või trumbi seisukorra ja remondi tingimuste pärast).

208. Ehituse üksikute konstruktiivelementide remondi- või vahetamistöid ei tohi peatada enne, kuni nad on lõplikult oma kohale kinnitatud.

Puidust sillasammaste remont

I Vaisambad

209. Vaisammaste remontimisel rammide abil on vaja tingimata täita järgmisi reegleid:

a) rammi montaaži tuleb teostada insener-tehnilise koosseisu otsesel juhtimisel ja vastavalt projektile;

b) rammi püstitamisel alusele peab olema kindlustatud selle täielik püsivus töötamise ajal; aluse seisukorra ja rammi asetuse üle tuleb teostada hoolikat järelevalvet;

c) rammi plats ja redel rammile minekuks peavad olema piiratud vähemalt 1 m kõrguste käsipuudega, mille äärelaua laius on 15 cm, samuti tuleb platsi pidevalt puhastada ning libeduse vältimiseks raputada liiva;

d) igasugune rammi edasinihutamine või pööramine peab toimuma insener-tehnilise koosseisu juhtimisel, välja lülitades auru või suruõhu andmise;

e) võõrastel isikutel rammi juures viibimine on keelatud; enne haamri käikulaskmist rammiga on vaja anda helisignaali;

f) vaitööde teostamisel peab olema rammi juures korras paat aerude ja päästevahenditega;

g) aurujuhtmed, õhujuhtmed, voolikud ja teised haamri juurde kuuluvad vahendid peavad olema korras;

h) tross, mille abil haamer on riputatud rammi külge, peab olema küllaldaselt tugev, mis garanteeriks ta mittepurunemist. Trossi seisukorra üle peab olema organiseeritud alaline järelevalve ja tarvitusele võetud abinõud selle ootamatu katkemise vastu.

210. Punnlaudu ja vaia peab pöörama kangi abil; seda tööd kätega teha on keelatud.

211. Töö vaheaegadel haamer peab olema alla lastud.

212. Haamer käsitsi rammimiseks peab olema varustatud küllaldaselt arvu käepidemetega (käsihaamrile kaaluga kuni 100 kg vähemalt 4 ja kaaluga üle 100 kg — kuni 6).

Käepidemed peavad olema siledad, omama ovaalse põiklõike kuju ja asetsema käsihaamri perimeetril ühtlaselt, küllaldaste vahedega, milliste juures töölisel ei vigastaks oma sõrmi.

213. Vaiade rammimisel ripptellingutelt on vajalik kogu tööde teostamise aja vältel neid kinni siduda köitega; nimetatud töölavade ehitamine kõrgemale kui 3 m on keelatud.

214. Vaiade rammimisel pöördevõlli või vintsi abil tuleb täita järgmisi nõudeid:

a) pöördevõll või vints peab olema kindlalt ja tugevalt kinnitatud oma kohale;

b) pöördevõlli tugilaager peab olema kindla konstruktsiooniga, kindlalt kinnitatud pöördevõlli ja kinni surutud rangidega;

c) pöördevõlli käsipoolid peavad olema kindlad, valmistatud elastsest ja tihedast puust;

d) vints peab olema täiesti korras ja omama kindlalt töötavat vedruga haakekonksu ja lintpidurit, mis ei võimalda vintsi trumlit pöörelda tagurpidi; keelatud on teostada töid vintsi vintsi, mis pole korras ja mis ei oma pidurit.

215. Vaia tõmbamisel rammi vintsidega tuleb tross lasta üle ploki, mis on kinnitatud rammi aluse külge. Vaia tõmbamine trossiga üle ploki, mis asub rammi ülemises osas, on keelatud.

216. Vajadusel kõrvaldada vaia mädanenud osa ja silla sammaste poste, peab eelnevalt võtma tarvitusele järgmised abinõud:

a) remonditav vai või post peab olema vabastatud igasugusest koormusest;

b) kõrvaldatava vaia või posti veealusele osale juurdepääs peab olema kindlustatud mööda kuiva kohta;

c) enne samba põik ja piki horisontaalsidemete äravõtmist tuleb nende vahetamiseks asetada vajalikud ajutised lisasidemed, haardepuud ja kinnitused, mis kindlustaksid vastava samba püsivust;

d) silla sammaste remontimisel peab liiklus sillal olema sedavõrd piiratud, et oleks välditud samba konstruktsiooni ülekoormamine.

217. Kogu puitsammaste, vaiade ja postide kompleksi remontimisel, avaehituse äravõtmiseta, on tarvis tingimata avaehitus vastavas järjekorras üles riputada ajutistele sammastele.

218. Kärjekast-sammaste ehitamisel nende eelneva monteerimisega kaldal või jääl on tarvis täita järgmisi nõudeid:

a) hoiatuseks kärjekasti enneaegse ja ootamatu laotisest laialimineku vastu peab kärjekast raiumise alguses olema kindlalt trossidega seotud juhtpalkide külge, mis on kaevatud kaldal mullasse ja milliste tugevus peab vastama arvutusele; kärjekasti mõlema kaldapoolse nurga kinnitus tuleb teha vähemalt kahe iseseisva terastrossiga kummagi nurga jaoks;

b) kärjekastil töökohtadel ja tööliste läbikäigukohtadel peab olema ehitatud püsiv tihe laudkate käsipuudega;

c) rullikud kärjekasti põhja alla asetamiseks raiumise ajal peavad olema paarikaupa otsapidi ühendatud haardepuudega, mis tõkestab nende veeremist;

d) kärjekasti vabastamist sidemeist, trossidest, haardepuudest, rullidest ning teisi ettevalmistustöid kärjekasti allalaskmiseks võib teostada ainult peale seda, kui töötajad on kärjekastist eemaldatud;

e) keelatud on käsitsi tõmmata paigalt nihkunud kärjekasti, samuti viibida vettelastud kärjekastis selle kohalevedamisel vintside, mootorpaatide või aurikutega;

f) kärjekasti tuleb koormamise ajal paigal hoida aerudega;

g) kärjekasti raiumist jääl võib teostada ainult vastava jää tugevuse juures;

h) jääaukude raiumisel ümber kärjekasti selle laskmiseks jõe põhja asetatakse piki kärjekasti ääri 2—3 lauast kokkulöödud kilbid, laua paksusega 4—5 cm;

i) estakaadid materjalide juurdevedamiseks ja kandmiseks jäält kärjekastile on vaja ehitada jääle asetatud rostvergile, millele peavad toetuma estakaadi põhiliste pikiprusside ja kõikide vahepostide alumised otsad.

219. Kärjekasti ehitustöödel suvisel ajal on tarvis küllaldaselt arvul päästevahendeid (rõngad, vööd, paadid jt.), millised asuksid nähtavatel ja ligipääsetavatel kohtadel.

220. Materjalide ja kivide loopimine kärjekasti ehitamiseks ja koormamiseks peab toimuma ainult spetsiaalselt selleks ettenähtud ja piiratud kohtadelt.

Järskudel nõlvadel ja inimeste kogunemiskohtadel loopida materjale puitrennide kaudu, mis on varustatud all seintega löögitorjeks.

Puusepatööd kunstehituse ja hoone ehitusel ning remontimisel

221. Palgi veeretamine käsitsi on keelatud. Palgi tõstmist väikesele kõrgusele võib teostada käsitsi, kõiega tõmmates. Palgi tõstmine suurele kõrgusele peab olema mehhaniseeritud.

222. Põranda puudumisel on tingimata tarvis vahelagedel käimiseks üle talade ehitada vähemalt 0,70 m laiune kate; keelatud on seista ja kõndida taladele alt-poolt kinnilöödud laudisel ja mustal põrandal, mis asetseb talade külge löödud lattidel.

223. Puitkonstruktsioonide ülesseadmise töid ei tohi enne katkestada, kui konstruktsioonid on kindlalt oma kohale kinnitatud ja selle kindlust kontrollitud tehnilise koosseisu poolt.

224. Iga liiki puusepatöö juures on töölistel põlledel kandmine keelatud.

225. Läbikäigukohtadel püstitada diagonaale, kinnituspõste, raketise toestamist võib teostada vähemalt 1,8 m kõrgusel põrandapinnast.

226. Raami, talade ja sammaste riivi raketise püstitamisel üle 5,5 m kõrgusele on tingimata tarvis ehitada ajutisi tellinguid laiusega vähemalt 0,7 m, mille käsipuude kõrgus on 1,0 m ja äärelaua laius 15 cm. Püstitamist alla 5,5 m kõrgusel võib teostada ülal asuva töölavaga edasikantava redeltrepiga.

227. Plaadi rippraketise ülesseadmist metalltaladele peab teostama ajutiselt põrandalt, mis on asetatud taladele.

228. Mõõda rippraketit käimine on keelatud. Läbikäiguks on tingimata tarvis metalltaladele asetada laudtee laiusega vähemalt 0,7 m.

229. Vahelagede taladeta plaadi raketise püstitamisel on põrand tarvis ehitada horisontaalsidemetele, millised on lõigatud ja kinnitatud tellingu postidesse.

230. Raketise ja toestiku lammutamist võib teostada ainult peale eriloa saamist vastutavalt tööde juhatajalt,

kes on kohustatud enne veenduma raketisest vabastatava konstruktsiooni küllaldases tugevuses.

231. Kaarte ja võlvide suurte ning tihedate raketiste lammutamiseks peab olema koostatud konstruktsioonraketisest vabastamise ja raketise lammutamise tööde organiseerimise projekt. Peale raketisest vabastamist tuleb vahelagedesse jäänud avad tihedalt katta kilpidega.

Puidu antiseptimine

232. Antiseptikute valmistamiseks ja materjalide ning konstruktsioonide antiseptimiseks peab eraldatama hästi instrueeritud eribrigaadid spetsialisti otsesel juhtimisel, kes on sooritanud vastava tehnilise miinimumi.

233. Töölised peavad käima eelnevalt meditsiinilisel ülevaatusel ja olema meditsiinipunkti juures arvel.

Töökohal peab olema apteek, mis muude medikamentide hulgas sisaldagu kaits-pastasid.

234. Antiseptikute sõelumine peab toimuma suletud, hästi tuulutatud ruumis, või lahtise taeva all platsil, mis on ümbritsetud planguga.

235. Sissekäik võõrastele inimestele ruumidesse ja platsile, kus valmistatakse antiseptikuid, on keelatud.

236. Peale tööde lõppu tuleb plats, kus valmistati antiseptikuid, hoolikalt puhastada.

237. Antiseptikute valmistamise materjalid tuleb hoida lukustatavais eriladudes nõudes, mis on tihedalt suletud kaanega.

238. Töötamisel antiseptikutega tuleb tingimata rangelt täita järgmisi nõudeid:

a) töölised peavad olema riietatud ettenähtud eririietesse ja omama kaitseprille ning gaasimaski;

b) töötades kreosootõliga, peavad kindad ja jalatsid olema immutatud finiiikloriidiga;

c) töötades päikesepaistelise ilmaga kreosoot- ja toorõlidega ning tolmutaoliste antiseptikutega, peavad töölise nägu ja käed tööde alguseks tingimata olema kaitsepastaga määritud;

d) peale tööd tuleb eririietus maha võtta ja jätta hoiule eri kappi; keelatud on hoida eririietust ühes ja samas kapis koduse riietusega; keelatud on kasutada eririietust muudel töödel;

e) seadmeid ja tööriistu, mida kasutatakse töö juures, tuleb hoolikalt pesta ja hoida koos antiseptikutega;

f) töö ajal antiseptimisel on keelatud süüa ja suitsetada;

g) joogivett tuleb hoida tihedalt suletud anumates.

239. Antiseptikute ja mürgiste kemikaalide, milliseid kasutatakse antiseptikute valmistamisel, vedu peab toimuma tiheda, terve taaraga. Taaral peavad olema peal kirjad (mürgine, tuleohtlik).

240. Transportvahendid, mida kasutatakse antiseptikute veoks, tuleb puhastada ja pesta, kuid antiseptiku all olev taara kahjutuks teha või hävitada.

241. Keelatud on konstruktsiooni antiseptida, kui samal ajal teostatakse selle all või peal mingisuguseid töid (katmata lagede või põrandate puhul).

242. Peale antiseptimistöode lõpetamist on töölised kohustatud sooja vee ja seebiga hoolikalt pesema kõik keha katmata kohad. Kui töölistel tekivad mingisugused nahapealsed haigestumised, tuleb viivitamatult saata nad meditsiinipunkti.

Müüri-, betooni- ja raudbetoonitööd kunstehitiste ja hoonete remontimisel ja ehitusel

1. Müüritööd

243. Vundamendikivide etteandmine kaevikusse peab olema mehhaniseeritud. Erandjuhul võib kive ette anda käsitsi, ainult tingimusel, et kaevikus ei oleks töölisi.

244. Kitsarööpmelise tee liiprite otsad ja veerennid, mis on ehitatud kivide veoks piki kaevikut, peavad asuma vähemalt 0,7 m kaugusel kaeviku äärest, kuid kui kindlustus ei ole sellele koormusele arvestatud, siis varisemise prisma piiri taga.

245. Vundamendi ladumistöode alguseni ja tööde teostamise ajal on vastutav tehniline juhataja kohustatud kontrollima vundamendisüvendite ja kaevikute kindlustuse tugevust ja vähemalt 50 cm laiuse vaba ääre olemasolu. Töötamisel vee eemaldamisega ja vihmase ilmaga peab olema tugevdatud järelevalve kindlustuse seisukorra üle.

Juhul kui kindlustuses avastatakse mingisugused defektid, tuleb viivitamatult katkestada tööd kaevikute ja vundamendisüvendite ligiduses.

246. Töid vundamentide allaehitamisel võib teostada ainult vastavalt detailselt läbitöötatud projekti järgi ja tehnilise järelevalve vahetul juhtimisel.

247. Enne vundamendi allaehitamistööde algust on tarvis seinte õigeaegse deformatsiooni avastamiseks tingimata üles seada majakad seinte pragude kohta, mille alla ehitatakse vundamenti, ja ka seintele, mis asuvad vahetus läheduses.

Seintes deformatsiooni avastamisel tuleb viivitamatult tarvitusele võtta abinõud nende kindlustamiseks.

248. Avastades pinnase deformatsioone, tuleb deformatsioonitsoonis katkestada töö kuni pinnase kindlustamiseni.

249. Keelatud on laduda müüri, seistes seinal, ja samuti käia müüril. Ladumine peab toimuma tellingutelt (joon. 4). Ladumise ajal müüril viibimine on keelatud. Müüri ladumise alguseni ja peale ladumist tuleb kõrvaldada sealt kõik liigsed tellised, tööriistad ja vahendid, mis võiksid alla kukkuda.

250. Piki püstitavat seina peab olema kindlustatud vaba läbikäik laiusega vähemalt 50 cm.

251. Tellingute põranda ja püstitava müüri kõrgus peab olema selline, et igalt uelt tellingute põranda tasapinnalt müüritis algaks vähemalt 15 cm kõrgemal.

252. Keelatud on püstitada tellismüüri enam kui kahe korruse kõrgusele ilma korrustevahelisi vahelagesid või taladele ajutist põrandat ehitamata.

253. Seinte ladumisel sisemistelt tellingutelt ehitada tingimata välimis d kaitsesirmid, täites järgmisi nõudeid:

a) sirmid ehitatakse kogu hoone või ehituse perimeetril, kusjuures nendest esimene, maapinnalt 6 m kõrgusel, jääb kuni ladumise lõpuni;

b) teine rida sirme püstitatakse 6—7 m kõrgemale esimesest. Neid sirme võib ümber asetada üle korruse või üle 6—7 m;

c) sirme võib valmistada ainult kvaliteetsest materjalist laiusega vähemalt 1,5 m, kaldega 20° seinast ülespoole ning arvutatakse koondatud koormusele 80 kg dünaamilise koefitsiendiga 2;

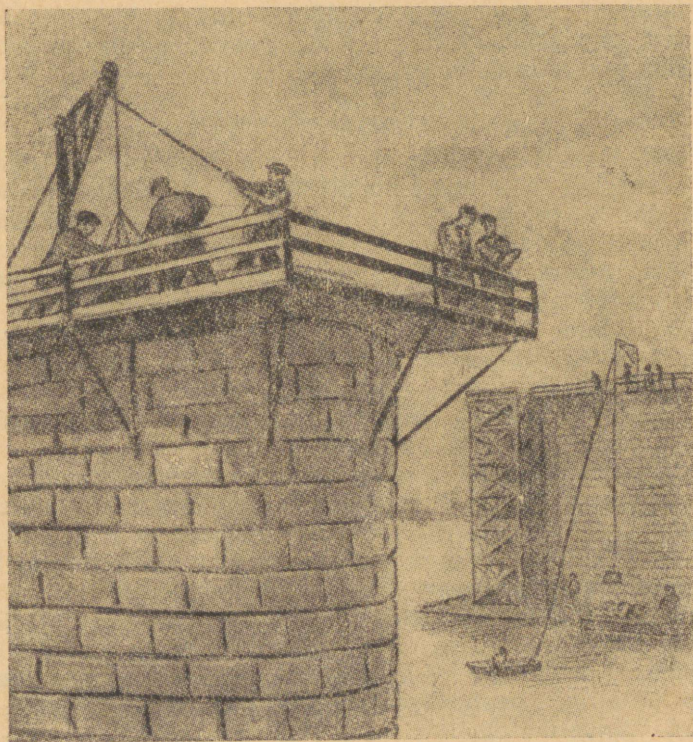
d) materjalide hoidmine sirmidel ja samuti inimeste liikumine seal on keelatud.

254. Töölised, kes tegelevad sirmide lammutamisel ja püstitamisel, varustatakse kaitsevööde ja tugevate kõitega,

mis seotakse hoone või ehitise tugevate osade külge.

255. Seinu või sambaid laduda üheaegselt voodriplaatide püstitamiseks võib ainult siis, kui on olemas tööde organiseerimise projekt, milles on näidatud plaatide kinnitamise viis.

Voodriplaatide püstitamisel on keelatud jätta seina või sammast järele ladumata kuni plaatide ülemise pinnani ja aeg-ajalt neid kinnitamata.



Joon. 4. Tellingud silla sammaste ladumisel

256. Sirmi (karniisi), mis ulatub rohkem kui 30 cm välja seina või samba pinnast, peab laduma eranditult välimistelt väljaulatuvatelt toestikkudelt.

257. Karniiside ladumisel peab olema ette nähtud ehitise karniisi ajutiseks kinnitamiseks; mördi täieliku kivine-

miseni ja katuse pealepanekuni on ajutiste karniisikinnituste äravõtmine keelatud.

258. Kivide (plaatide) töötlemise töökohtade vahele tuleb üles seada tihe kilpidest aed.

259. Kahe naaberkivi töötlemisel kiviklompivad ei tohi seista näoga teineteise vastas.

260. Kive võib töötleda ainult siis, kui töölistel on kaitseprillid.

261. Asetades voodrikilpe mitmes kihis tellingutelt, on keelatud üheaegselt teostada töid samal vertikaalil. Töörinded, mis asuvad mitmes kihis, peavad olema asetatud mööda horisontaali vähemalt 6 m peale.

2. Betoon- ja raudbetootööd

262. Armatuuri sügestamine peab toimuma spetsiaalsel eraldatud ja piiratud platsil. Piirde puudumisel mainitud plats peab asuma vähemalt 2 m kaugusel läbikäikudest ja töökohtadest.

263. Armatuuri puhastamiseks roostest metallharjade ja haamrite abil tuleb töölistele anda kaitseprillid.

264. Enne armatuuri lõike- ja palmetuspinkide käivitamist tuleb tingimata kontrollida nende korrasolekut, õiget asetust ja kinnituse kindlust.

265. Keelatud on lõigata transmissioon-lõikepinkidel lühemaid kui 30 cm raualõikeid.

266. Metallitolm ja -jäätmel, mis tekivad armatuuri painutamisel, tuleb eemaldada tööpingilaualt ainult harjaga.

267. Enne armatuuri kohaleasetamist peab tingimata hoolikalt kontrollima raketise õiget ehitust, mis peab olema küllaldaselt püsiv iga betoneerimise viisi ja järjekorra juures.

268. Käimiseks mööda raketist, millisele on asetatud juba armatuur, peab olema ehitatud pukkidel tee. On keelatud käia armatuuril.

269. Armatuuri kohaleasetamisel nendes kohtades, kus on ligidal pinge all elektrijuhtmed, on tingimata vajalik tarvitusele võtta abinõud, mis hoiaks ära tööliste vigastamist elektrivoolu poolt.

270. Et vältida armeerija kukkumise ohtu, on tarvis täita järgmisi ohutustehnika nõudeid:

a) sammaste armeerimiseks tuleb iga 2 m kõrgusel ehitada tellingud, mis olgu varustatud käsipuudega;

b) kui üksikute talade armeerimisel plaat puudub, peab armeerija seisma kõrval tellingutel, mille põrand peab asetsema 0,7—1,0 m allpool raketise kasti põhja ning peab olema 1,0 m lai ja omama käsipuu kõrgusega 1,0 m; töökoha pool olev külgkilp peab olema ära võetud.

Samu nõudeid tuleb täita talade armeerimisel kõrgemal kui 0,8 m, kui on olemas plaat ja kui armeerimist tuleb teostada kõrvalt.

Maalritööd sildade ja hoonete värvimisel

271. Katelt, kus kuumendatakse värnitsat, on keelatud täita üle $\frac{3}{4}$ mahust. Tuleb jälgida, et kuumendamisel värnitsasse ei satuks vesi, et vältida põletushaavu tulise värnitsa pritsmetest.

272. Värnitsa kuumendamist vabas õhus ja kuumade segude ning koosseisude kandmist lubatakse nõudes, mis on suletud metallkaanega.

273. Ülessulanud koostisele võib lisada igasuguseid lenduvaid lahustajaid (vaha jt.) ainult peale katla tulelt äravõtmist. Ei ole lubatud viia lahustajate temperatuuri keemispunkti.

274. Töid hapnikkude ja tuleohtlike ainetega (petrooleum, bensiin, tärpentin, nitrolakid jne.) võib anda ainult vilunud töölisel.

275. Siseruumide värvimisel õlivärvidega tuleb kindlustada loomulik ja kunstlik ventilatsioon; keelatud on jätta neisse ruumidesse töötajaid pikemaks ajaks (näiteks ööseks).

276. Kui värvimisel pritsimismeetodi abil kasutatakse värvi koosseisu, mis annab ohtlikke ja kahjulikke lenduvaid gaase, peab tarvitusele võtma erilised abinõud nende aurude ja lahtiste tulekollete kõrvaldamiseks.

277. Tööd kiirelt kuivavate lakkide ja värvidega, mis sisaldavad lenduvaid lahustajaid (näiteks nitrovärv), ja samuti pneumaatilist värvimist lubatakse ruumides teostada ainult respiraatoreid kasutades.

278. Keelatud on kasutada siseruumides tsinkvalget ja ka bensooli värvide lahustamiseks.

279. Pneumaatilisel värvimisel ljimi- ja õlivärv-koostistega, kasutades kahjulikke pigmente (rohelised värvid), peavad töölisel olema varustatud soomustatud raamides kaitseprillidega.

280. Värvipritsid ja teised pneumaatilised aparaadid värvimiseks peavad olema eelnevalt järele proovitud ning katsetatud vähemalt 10 atm. hüdraulilisele survele, mille kohta peab olema koostatud vastav akt.

281. Värvipritside ja teiste pneumaatiliste aparaatide reservuaaride juures mittekorrasolekut (mõlgid, ebatihedused jne.) avastades tuleb keelata nendega töötamine.

Kui manomeeter on rikkis ja kui selle küljes puuduvad plommid, siis on keelatud lasta aparaate töösse rõhu all.

282. Vana õlivärvi väljapõletamisel leeklambi abil suletud ruumis peab olema kindlustatud efektiivne ventilatsioon.

283. Vana õlivärvi eemaldamisel keemilisel meetodil (pastaga peale määrides) tuleb eemaldatud värv hoolikalt koguda kasti ja viia selleks ettenähtud kohta.

284. Kõik, kes töötavad mürgiste ja ohtlikkude ainetega, peavad iga 3 kuu järel käima meditsiinilisel järelevaatusel.

285. Keelatud on teha maalritöid, seistes üksikult asetatud laudadel, taladel, sõrestikuvöödel, ja värvida fassaade rippuvatelt redelitelt.

286. Aknaraamistiku välimist külge peab värvima välistellingutelt. Valguslaternate raamistiku värvimisel tuleb tarvitusele võtta abinõud tööliste ja klaaside allakukkumise vastu.

287. Kui töid tehakse jõe või veekogu kohal, siis peab töökoha juures asuma paat, millel on kõik vajalikud päästevahendid, ja paati teenindav koosseis peab tundma päästemeetodeid.

Nõlvade kindlustamine

288. Jõe sängi ja veetalude nõlvaosade kindlustustööde teostamisel talvisel ajal jää pealt tuleb asetada jääle erilised laudkatted olenevalt jää paksusest ning tööde teostamise iseloomust.

289. Nõlva kindlustamiseks kivide, palkide ja fašiinide etteandmisel nõlvale on tarvis tarvitusele võtta abinõud, et vältida töötajate viibimist materjalide võimaliku kukkumise tsoonis.

290. Nõlvadele peavad olema asetatud töötrepid töölistele käimiseks ja materjalide juurdekandmiseks.

Jää ja kevadiste vete läbilaskmine

291. Jääminekul lõhketööde juhtimisele lubatakse isikuid, kes on ette nähtud käesolevates eeskirjades p. 601, ning samuti isikuid vähemalt kahe jäälõhkumise staažiga.

292. Jäälõhkumistöödel peavad igal jäälõhkujate brigaadil olema lootsik, köied, kangid, tuurad, pootshaagid, ridvad, lauad ja päästerõngad.

293. Siseveeteedel võib lõhketöid patroneerida kaldal lahtise taeva all, vähemalt 200 m kaugusel lõhkeainete laost.

Patroneerimise koht peab olema valitud tasane ja kuiv. Süütorusid tuleb valmistada vähemalt 25 m kaugusel laengute valmistamise kohast.

Laengute patroneerimist ja süstikute kohaleasetamist ei tohi teostada sõudepaadil, aurikul, mootorpaadil ja teistel iseliikuvatel laevadel.

Süütenöörid tuleb süüdata jõe keskelt kalda poole.

294. Sildade ja kunstehitiste kaitsel tulimeetodil jää-lõhkumiseega ei lubata lahtiste aukude moodustamiseks ühel minööril samaaegselt lõhata üle 12 laengu. Kui on tarvis teostada lõhkamist suurema hulga laengutega, siis tuleb seda teha mitme võttega jõe keskelt kalda poole.

295. Ainult erandjuhtudel lubatakse loopida laenguid ujuvatele jääpankadele või ummistusele kaldal asuvas varjendist või vahetult kaitstavalt kunstehituselt. Seda tööd võivad teha ainult minöörid, kes omavad praktilist staaži jääminekutöödel vähemalt kaks sessiooni.

Jääpankadele loobitavatel laengutel peab süütenööri pikkus olema vähemalt 15 cm ja mitte üle 25 cm. Iga süütenööri kera, mis kasutatakse selleks otstarbeks, tuleb katsetada põlemise ühtluses ja kiiruses, võttes selleks 60 cm pikkused lõiked kera keskelt ja otstest.

296. Õhukese jää lõhkumist lubatakse teostada laengutega, mida loobitakse kaldalt või vahetult kaitstavalt ehitiselt nendes kohtades, kus õhukene jää tiheneb ja kus tuleb rüsi jää tekkimise hädaoht.

297. Jäasse augu valmistamisel laengute allalaskmiseks peab tööline kasutama vähemalt 1,5—2,5 m pikkust ja 0,2—0,3 m pikkust lauda, asetatuna jalgade alla.

298. Tõrkega laenguid on lubatud aukudest välja tõsta mitte varem kui 15 minutit pärast viimast lõhkemist.

Lõhkemata laengu likvideerimiseks tuleb selle külge siduda uus laeng, kaalult vähemalt 25% tõrkunud laengust. Mõlemad laengud lastakse uuesti vette ja lõhatakse. Tõrkunud laengut on keelatud uuesti kapsliga laadida.

299. Kunstehitiste sammaste ettevalmistamisel kevadvete läbilaskmiseks (sammaste juures jää raiumine, sügavuse mõõtmine jne.) peavad töölisel olema varustatud ritvade ja pootshaakidega.

Parvede ja teiste ujuvate vahendite kasutamine jõe ületamiseks

300. Koosseisu liikmed, kes teenindavad ujuvaid vahendeid, peavad olema vähemalt 18 a., teadlikud jõe ületamise hädasohtlikest meetoditest ja varustatud ohutustehnika eeskirjadega; milliseid tuleb rangelt jälgida teenistusülesannete täitmisel.

Ujuvate vahendite teenindamisele ei tohi lubada isikuid ebakaines olekus, samuti ka kõrvalisi isikuid.

301. Ülevedamisvahendile peab üles riputama kindlaksmääratud ülevedamise normi vastavalt veeväljasurvele, millist ületada on kategooriliselt keelatud.

302. Ujuvad vahendid peavad vastama järgmistele tingimustele:

a) olema tugevad ja kindlad;

b) omama vastavaid piirdeid tugevate käsipuude näol kõrgusega 1,0 m (välja arvatud paadid).

c) parve (pargase) teisaldamiseks peab olema tross, katsetatud tugevuses suurendatud koormusega, mille kohta koostatakse vastav akt.

d) maandumise plats (sadam) peab olema piiratud käsipuust piirdega ja varustatud trapiga ning tugevasti kinnitatud kalda külge.

e) öösel peavad ujuvad vahendid olema varustatud vastavate valgussignaalidega ja maandumiskoht peab olema valgustatud;

f) ülevedamisvahendid peavad olema küllaldaselt varustatud päästeabinõudega (paat, päästerõngad, vööd jt.);

g) süstemaatiliselt tuleb kontrollida ülevedamisvahendite, seadmete, trosside, päästeabinõude eksploatatsiooni kõlblikkust ja korrasolekut.

303. Ülevedamist teenindav personal peab täitma järgmisi nõudeid:

a) sadamasse saabumise või sadamast ärasõidu momendil ei tohi praamile astuda ega sealt ära minna;

b) praami liikumisel ei tohi minna väljapoole käsi- puust piirdeid;

c) peab õieti maha asetama ja ära võtma trapid;

d) kui on vajadus järele vaadata veealust praamiosa, tuleb kasutada vahendeid, mis kindlustaksid nende tööde teostamisel ohutust (paadid, trepid);

e) transportvahendite praamile peale- ja mahasõidul tuleb olla ettevaatlik ja ei tohi viibida transportvahendite liikumise teel.

IV osa

OHUTUSTEHNIIKA TÖÖTAMISEL TÖÖRIISTADEGA

1. Käsitööriist

304. Käsitööriist peab vastama töö iseloomule ja olema täiesti korras. Töötada mittekorras tööriistaga on keelatud.

305. Tööriista käepide peab olema tehtud tugevast, vastupidavast kõvakihilisest puidust ja omama hoolikalt hõõveldatud pinna, ovaalse vormi ning järkjärgulise suurenemise vaba otsa poole.

306. Tööriist peab olema õieti asetatud käepideme külge ja kindlalt sellele kinnitatud. Ilma käepidemeta on keelatud kasutada kinnipigistatavaid tööriistu (viilid, hõõvliid, rasplid jt.). Nendele tööriistadele kinnitatakse käepidemed metallist rõngaga. Kirveste, kirkade ja nende taoliste tööriistade kinnitamine peab toimuma varre sisseaagimisega ja metallkiilu abil kinnikiilumisega.

307. Tööriistade tera pindadel ei tohi olla metallikiske (tera murdumisi). Deformeerunud kangid, kiilud, puurid tuleb kasutamisel kõrvaldada. Töötamisel kiiludega peab kasutama erilisi hoidjaid.

308. Mutrivõtmed peavad täpselt vastama mutri mõõtmetele. Mutreid lahti või kinni keerata mutrivõtmete pikendamisega, teise võtme või gaasitoru abil on keelatud.

309. Sepapihid peavad vastama sepiste mõõtmetele ja omama kaitserõngaid pidemetel.

310. Kruustangid ja alasi peavad olema kindlalt kinnitatud.

311. Tööriistade teritamisel käia abil peavad töölisel olema varustatud kaitseprillidega või pingile peab olema üles seatud kaitse-ekraan.

Käia ketta katsutamist ja selle kaitsmist teostatakse vastavalt kehtivale GOST-ile.

2. Suruõhu tööriist

312. Tööle suruõhu tööriistaga (haamrid, puurid, labidas jt.) lubatakse ainult õpetatud ja instrueeritud töölisi.

313. Suruõhu tööriistade konstruktsioon peab vältima töötavate osade puksist vätjalendamist töö ajal.

314. Suruõhu tööriist peab olema hästi reguleeritud: suruõhu tööriista käepidemel klapid peavad kergelt avanema, kiirelt sulguma ja surumise juhtimise lõpetamisel käepidemele ei tohi läbi lasta õhku.

315. Suruõhuriista voolikute ühendamist ja lahutamist võib ainult peale õhu andmise lõpetamist; enne ühendamist peab olema voolik eelnevalt läbi puhutud.

316. Õhu andmist võib sisse lülitada ainult peale seda, kui tööriist on asetatud tööasendisse; riista tühi käiku lubatakse ainult enne tööd proovimiseks; suruõhu tööriista parandamine ja reguleerimine ning osade vahetamine töö ajal on keelatud; suruõhuriista remonti on lubatud teostada ainult kogenud töölisel.

317. Töötada suruõhu tööriistaga lubatakse ainult püsivas asendis, ülesseatud treppidelt seda tööd teha ei tohi.

318. Suruõhuriista lubatakse ümber kanda ainult käepidemest või kerest. Kompressorist õhu andmine seejuures peab olema katkestatud.

3. Elektrifitseeritud tööriist

319. Kantavate elektriliste tööriistadega lubatakse töötada ainult õppinud töölisi, kes teavad ohtlikke töövõtteid, kaitseviise töö pingel all ja esmaabi andmise võtteid elektrivoolu-vigastuste puhul.

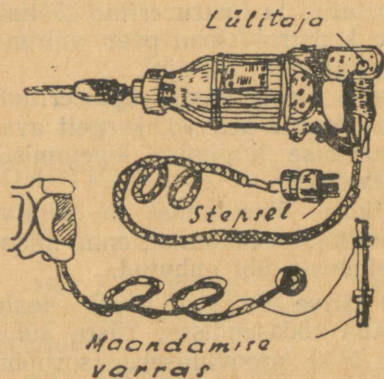
320. Kõik elektritööriistad tuleb töölistele väljaandmisel hoolikalt järele vaadata ja kontrollida nende töötamise õigsust.

321. Kohtades, kus on rohkem niiskust (kaevikutes, vundamendisüvendites) ei tohi elektritööriistades pinge ületada 36 V. Kategooriliselt on keelatud töötada käsi-elektririistaga ilma keret maandamata (joon. 5).

322. Töölised, töötades elektritööriistadega, peavad olema varustatud dielektriliste kummist sõrmkinnastega ja kalossidega.

323. Elektritööriistade käepidemed ja lüliljad (kontaktid), mis toidavad juhtmeid, peavad omama kindla isolat-

siooni. Avastades pinget elektririista kerel, tuleb töö sellega viivitamatult katkestada.



Joon. 5. Elektritööriista kere maandamine.

on vastutav nende korrasoleku ja hoidmise eest.

327. Sisenevad elektrijuhtmed asetatakse maapinnale kuivadele kohtadele ning maa-alale, kus ei ole hädahoitu nende vigastamiseks transpordi jt. poolt. Talvel võib elektrijuhtmeid asetada mööda lund. On keelatud asetada juhtmeid maapinnale materjali ladude territooriumil, puitsildade katile ja niisketele kohtadele.

328. Ülesõidukohtades on tarvis juhe tingimata katta laudadega või üles riputada.

324. Elektririistade ja -seadmete võrku lülitamist võib teostada ainult vastavate stepslite abil.

325. Elektrivoolu andmise katkestamisel tööl elektritööriistadega, töö vaheajal, tööriista äraviimisel, ümberpaigutamisel teisele kohale jne. elektririist peab olema välja lülitatud.

326. Iga päev peale töö lõppu tuleb kõik elektririistad ja -seadmed üle anda isikule, kes

V o s a

OHUTUSTEHNIKA PEALE- JA MAHALAADIMIS- NING TRANSPORTTÖÖDEL

Peale- ja mahalaadimistööd

1. Uldnõuded

329. Peale- ja mahalaadimistööd peavad olema mehhaniseeritud ja neid teostatakse ainult kogunud töötaja juhtimisel, kes teab ohtlikke töö viise.

Koormiste teisaldamist käsitsi lubatakse ainult erandjuhtimisel, kes teab ohtlikke tööviise.

330. Tolmavate koormate teisaldamisel töölised peavad olema kindlustatud individuaalsete kaitsevahenditega.

331. Kuni tööle asumiseni peab töölisi instrueerima ohtlikest töömeetoditest ja individuaal-kaitsevahendite tarvitamise juhistest.

332. Koormate teisaldamisel peavad töölavad olema sisustatud vastavalt nõuetele. Nendel olevad ebatasasused peavad olema planeeritud. Peale- ja mahalaadimistööde teostamisel talvel seatakse laadijatele ja töölistele, kes teenivad laadimismasinaid, soojendamiseks sisse soojenduskohad.

333. Plats, kus asub raskus, ja laadijate liiklemis- teed peavad olema puhastatud porist ja lumest ning talvel puistatakse liivaga.

334. Ööpäeva pimedal ajal peavad platsid ja teed, kus teostatakse peale- ja mahalaadimistööid, olema küllaldaselt valgustatud.

2. Mehhaniseeritud peale- ja mahalaadimistööd

335. Enne tööde algust juht peab hoolikalt kontrollima masina tehnilist seisukorda ja kõrvaldama kõik avastatud rikked; rikkisolevate masinatega töötamine on kategooriliselt keelatud.

336. Enne igakordset masina allalaskmist on tingimata tarvis anda hoiatav helisignaali ja veenduda selles, et masina ligiduses ei oleks inimesi.

337. Masinajuhil töökoht peab olema mugav, hädaohutu ja kindlustama head ülevaadet töökohast.

338. Ülevaatust, rikete kõrvaldamist ja määrimist võib teostada ainult peale masina täielikku seismist ja abinõude tarvituselevõtmist selle liikuma hakkamise või üksikute mehhanismide liikumise vastu.

339. Laadimisel iseliikuva lintransporditööriaga on tarvis viimase rattad ülesseadmisel tingimata kinnitada nii, et vältida võimalust iseliikumiseks.

340. Erilist tähelepanu peab pöörama pidurdus- ja stoppamisseadmete tegevuse kindlusele; käsivintsid, tungrauad (latt- ja vint-) varustatakse tingimata hädaohutute käepidemetega.

341. Masinad ja mehhanismid tulevad üles seada tasastele kohtadele, püsivalt ja kindlalt kinnitatuna. Vintsi ülesseadmisel raami alus kinnitatakse poltidega või sepanaelttega pikkade prusside külge, mis on koormatud mingisuguse raskusega (kastid kividega, metalldetailidega jt.) ja seatakse esiotsas oleva tugeva toe vastu (näiteks lühikesed vaiad, mis löödud maasse).

Tali, mida kasutatakse raskuste tõstmiseks, peab üles riputama kindla toe külge kolmjala näol, milline oma tugevuselt peab vastu pidama temale mõjuva suurima jõu, raskuste ülestõstmisel ja allalaskmisel.

342. Platsi pind, millisel liiguvad tõstemasinad ja -mehhanismid, peab omama tiheda pinnase, olema hästi planeeritud, vabastatud kõrvalistest asjadest; mittetugeva pinnase puhul kasutada masinate ja mehhanismide liikumiseks tingimata pinnasele asetatud liipritest või lõhikutest katet. Tõstemasinate ja -mehhanismide liikumist täidendi või kaeviku nõlvade lähedal, milliste kõrgus või sügavus on üle 1,5 m, keelatakse varisemisprisma tsoonis.

343. Tõstemasinate ja -mehhanismide paigutamisel nõlvale tuleb võtta tarvitusele abinõud, et vältida võimalust nende ootamatuks liikumiseks mööda nõlva, pannes peale pidureid, kinni kiiludes käiguosasid jne.

344. Kategooriliselt on keelatud viibida kellelgi tõstemasinate ja -mehhanismide tegevuspiirkonnas peale juhi signaali masina käivitamiseks.

345. Raskuse haardeks peab kasutama erilisi kindlaid, süstemaatiliselt kontrollitavaid haarde- ja kettseadmeid.

Töölised, kes teostavad raskuse külgesidumist eriliste metalltrossidega, peavad käte vigastamise vältimiseks traatidest töötama kinnastes.

346. Iga päev enne tööde algust tuleb kõik vahendid peale- ja mahalaadimistöde teostamiseks (konksud, trossid jt.) hoolikalt järele vaadata ja kulunud vahendid välja vahetada.

Kanepist köite ülevaatusel on tingimata tarvis pöörata tähelepanu kohalikele defektidele (katkenud keermed, rebenemise tundemärgid jt.); terastrossil ei tohi olla ühel meetril üle 10% katkenud traate. Eeltoodud defektide olemasolul trossid prakeeritakse ja vahetatakse välja uute vastu.

347. Tõstes raskusi, millel on teravad nurgad, tuleb viimastele asetada tõstetrosside alla vahetükid trossi kaifsmiseks katkemise vastu.

348. Tõstetavat raskust võib kaitsta kõikumise vastu ainult köis-tõmbide abil, millede pikkus peab kindlustama laadijatele võimalust viibida eemal koorma alt.

349. Raskuse tõstmisel koormahaarde seade (konks) peab asetsema vahetult raskuse kohal, et vintsi trumli sisselülitamisel teostuks ainult raskuse tõstmine.

Raskuse juurdevedamine kraanaga (töö küljelt) on kategooriliselt keelatud.

350. Pikamööduliste koormate tõstmisel (talad, palgid) on tarvis siduda eriti hoolikalt, andes selle töö töölistele, kes on saanud vastava ettevalmistuse.

351. Teedemasinate ning nende osade peale- ja mahalaadimist, seoses nende ümberpaigutamisega ühelt objektilt teisele, raudteel või autotranspordiga, peab teostama ainult mehhaniseeritud.

352. Masina pealelaadimisel iseliikumisega raudteeplatvormile tuleb kasutada kallakteed, mis on ehitatud platvormi otsa poolt palk- või liiperkatte näol, kallaknurgaga horisontaali suhtes mitte üle 15°. Kallakteelt masina kukkumise vältimiseks peavad ta rattad olema alt kiilutud.

353. Demonteeritavad masinad peab asetama püsivalt tasasele horisontaalsele kohale, mis on vabastatud kõrvalistest esemetest.

354. Masinate ja mehhanismide agregaatide ja sõl-

mede peale- ja mahalaadimine peab olema mehhaniseeritud.

355. Raskete masinaosade allalaskmise ja ülestõstmise ajal peavad töölised asuma nendest hädaohutul kaugusel.

3. Mehhaniseerimata peale- ja mahalaadimistööd

356. Suurim raskus, mida teisaldab käsitsi üks inimene, ei tohi ületada 80 kg. 50- kuni 80-kilogrammilisi raskusi tuleb seljale tõsta või seljalt võtta teise töölise abiga.

Üks tööline võib kanda üle 50 kg (kuid mitte üle 80 kg) raskusi kuni 60 m kaugusele. Suurematel kaugustel peab seadma sisse vahetuse või andma abinõud raskuste teisaldamiseks.

357. Alaealisi kuni 16 aastani peale- ja mahalaadimistöödele ei lubata. Alaealisi 16 kuni 18 aastani lubatakse ainult puistematerjalide (kruus, liiv, savi jt.) peale- ja mahalaadimisele, samuti tükikaupadele (tellised jm.) ja saematerjalidele (laastud, sindlid jt.). Suurim raskuse kaal, teisaldatav käsitsi naiste poolt, ei tohi ületada 20 kg, kuid raskuse kandmisel kahekesi — 50 kg.

358. Raskuste teisaldamisel kaaluga 80 kg kuni 500 kg tuleb laadijatele hankida lihtsad mehhanismid ja teisaldamisvahendid (plokid, talid, kärud, vintsid, vankriksed jne.).

Üle 500 kg raskuste teisaldamine peab olema täiesti mehhaniseeritud.

359. Tõstekõrgus raskustel kaaluga kuni 80 kg, käsitsi teisaldamisel, ei tohi olla rohkem kui 3 m mööda vertikaali.

Seejuures laadija peab liikuma mööda tugevat laudist, mis ei paindu ja mis on kindla kaldega mitte järsumalt kui 1:3. Raskuse tõstmisel kõrgusele üle 3 m või kui tõstetava raskuse kaal ületab 80 kg peab töö olema mehhaniseeritud.

360. Paremaks toeks laadija jalgadele löödagu laudistrepile liistud. Laudis-trepid peavad olema üles seatud kindlalt tasasele alusele, nende otsad kinnitatakse. Et laudis-trepid läbi ei painduks, asetatakse nende alla vastava kõrgusega pukid. Laudis-trepid puhastatakse süstemaatiliselt porist ja lumest ning libeduse vältimiseks puistatakse üle liiva, saepuru või tuhaga.

361. Laudis-trepp või sillakesi tuleb kasutada laadivate käimiseks maapinnalt raudteevagunitesse.

362. Autode, raudteeplatvormide jt. poordesid lubatakse avada, asudes nende otste juures.

363. Kivide ladumisel staablitesse viimaste kõrgus ei tohi olla üle 1 m. Kivide pealelaadimisel staablitest tuleb alguses tingimata võtta selle ülemistelt ridadelt.

Töölised, kes teostavad pealelaadimist, peavad asetsema ainult auto ühel küljel.

364. Kivitükkide, klompkivide, kiviprismade, killustiku käsitsi laadimist tuleb teostada harkidega, kuid liiva ja kruusa — kühvellabidatega, mille kaal ei ole üle 1,6 kg, seejuures laadijad peavad asetsema üksteisest vähemalt 1,2 m kaugusel.

365. Autodega ümarmetsamaterjale vedades töölised ei tohi asuda autokastis või palkidel.

366. Ümarmetsamaterjali veeremise ärahoidmiseks raudteeplatvormilt püstitatakse selle äärtele postid, kuid palgiridade vahele asetatakse vahepuud.

367. Enne platvormile mahalaadimist tingimata veenduda postide ja vahepuude korrasolekus ja kindlustada äärmised palgid kinnikiilumise või ajutise kinnisidumise teel.

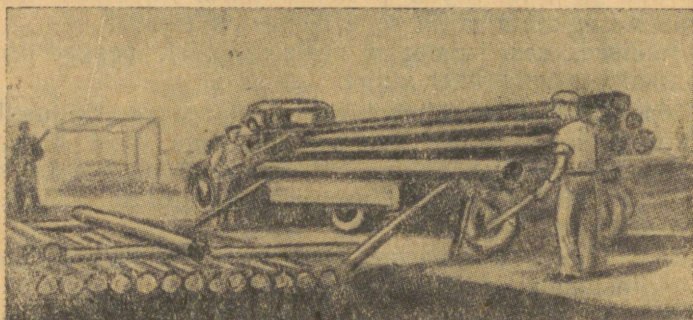
368. Raudteeplatvormid ümarmetsaga asetatakse mahalaadimiseks teineteisest vähemalt 5 m kaugusele, seades rataste alla kingad; kõrvutiseisvaid platvormi üheaegselt maha laadida ei lubata. Kui ei ole võimalik platvormi laiuli asetada, tuleb teostada mahalaadimist üle ühe platvormi.

369. Ümarmetsamaterjali mahalaadimisel raudteeplatvormilt peavad olema tarvitusele võetud abinõud ümarmetsa iseseisvaks mahaveeremiseks, asetades spetsiaalsed lamavtoed vastu ääreposte mahalaadimise rinde vastasküljelt.

Ümarmetsamaterjali mahalaadimisel raudteeplatvormilt tulevad äärepостid järk-järgult maha lõigata, vastavalt ümarmetsa mahalaadimise järgule, ühe rea võrra allpool; metsa mahalaadimine postide pesadest väljalöömisega on kategooriliselt keelatud. Mahalaadimiskohale tuleb üles riputada hoiatavad plakatid.

370. Ümarmetsamaterjali peale- ja mahalaadimist käsitsi tuleb teostada mööda tugevaid ja kindlalt ülessea-

tud veerpuid (joon. 6). Palkide teisaldamist peab teostama kangide, pootshaakide või konksude abil; töölised peavad sel ajal asuma ainult veerispuude küljel. Tööliste viibimine palkidel mahalaadimise ajal on kategooriliselt keelatud.



Joon. 6. Palkide mahalaadimine autolt

371. Pikamõõdulisi metsamaterjale võib kanda üheminemistel õlgadel; koorma mahaviskamine õlalt, samuti kui selle tõstmine, tuleb teostada üheaegselt kõikidel laadijatel käskluse kohaselt.

372. Ümarmets paigutatakse virnadesse kõrgusega mitte üle 2 m, vahepuude asetamisega ridade vahele; virnade külgedelt lüüakse kaldtugedega postid.

373. Üle 2 m kõrgused palgivirnad on tarvis tingimata eriti kindlalt kinnitada. Selliste virnade ladumist ja mahalaadimist tuleb teostada köite abil mööda spetsiaalselt asetatud veerispuid.

374. Lauavirna kõrgus ei tohi olla rohkem kui virna pool laiust realisel asetusel ja mitte rohkem kui virna laius laudade ristamisi asetamisel.

Kui virna kihilisel asetusel selle kõrgus ületab 1,5 m, siis asetatakse iga 5 rea järel laudadest vahetükid kogu virna laiuses.

375. Jämedamõõdulisi ümmargusi küttepuid peab maha laadima nende veeretamisega veerispuid mööda, jälgides ettevaatusabinõusid, mis on toodud eespool palkide kohta. Autolt puude laadimise tsooni võõraid ei lubata.

376. Küttepuid laotakse riita kõrgusega mitte üle 1,5 m. Puuriida otstesse laotakse puud ristamisi.

377. Töötajaid, kes töötavad liivaga ja ainetega, mis sisaldavad pigi, tuleb tööviisidest instrueerida. Töölisi, keda pole instrueeritud, tööle ei lubata.

378. Pigi või pigisisaldavate ainete peale- ja mahalaadimisoperatsioone peab teostama peamiselt videvikus või öösel, kui ei ole päikesekiirte otsest toimet. Päeval neid operatsioone võib teostada tingimusel, kui puuduvad kokkupuute võimalused kahjulikkude ainetega. Pigiga töötajate tervisliku seisukorra üle peab olema sisse seatud alaline arstlik järelevalve; isikuid, kes põevad nahahaigust ja silma limanaha põletikku, nendele tööliikidele ei lubata. Pigi ja pigi sisaldavate ainete tolmu vältimiseks, peab kastma neid veega.

379. Enne tööde algust pigiga määratakse töölistel nägu ja käed lanoliiniga või teise kreemiga, mis neutraliseerib pigi kahjuliku mõju.

Peale töö lõppu kreem eemaldatakse vatiga ja seejärel pestakse sooja vee ja seebiga.

380. Pigiga lubatakse töötada ainult kehtivate normidega ettenähtud erirõivastuses.

Peale tööd peab jätma eririietuse hoiule spetsiaalsetesse kappidesse või ruumidesse.

Keelatud on kasutada seda eririietust teistel töödel.

381. Pigi tuleb hoida katuse all.

382. Tsemendi peale- ja mahalaadimisoperatsioone teostada tingimata mehhaniseeritult, kinniste elevaatorite, transportööride, tiguajamite abil.

Väikeste töömahtude puhul peale- ja mahalaadimistööd võib teostada käsitsi, tingimusel, kui töölisi varustatakse vastava eririietusega, kaitseprillide ja respiraatoriga.

383. Raudbetoon-torulülide laadimist autole ja nende mahalaadimist peab teostama vastava kandejõuga kraana abil.

Torulülid asetatakse autokasti horisontaalasendisse ühte ritta ja kiilutakse mõlemalt küljelt alt kinni. Töölistel ei ole lubatud sõita veokastis koos torulülidega.

Transporttööd

1. Auto-traktortransport

384. Enne auto väljasõitu liinile, samuti enne auto- ja traktorrõngide väljasõitu tuleb tingimata hoolikalt kontrollida masina tehnilist seisukorda seiskunud mootoriga, vastavalt tehnilise ekspluatatsiooni juhiste.

Sõita välja rikkis auto või traktoriga on kategooriliselt keelatud.

385. Ajutised teed, millistel toimub autode ja traktorite liiklus, tuleb hoida korras.

386. Auto veokasti või järelvankri laadimisel tuleb tingimata täita järgmisi ohutustehnika nõudeid:

a) koorma kaal ei tohi ületada auto või järelvankri kandejõudu;

b) puistena laaditud koormad ei tohi olla kõrgemal kasti äärtest (peale takkude, heinte, hagude jt. koormate), vastasel korral tuleb neid tingimata kasvatada vastava kõrguse ja tugevusega lisapoordedega;

c) puistena laaditud koormad peavad olema jaotatud ühtlaselt kogu veokasti pinnale;

d) tükikaubad, mis ulatuvad üle veokasti ääre, tuleb siduda tugevate ja korras kiududest köitega või trossidega. Keelatud on siduda koormat terastrosside või traadiga;

e) laadimise kõrgus ei tohi ületada 3,5 m, s. o. sildade ja väravate gabariitset kõrgust, mida võib kohata teel;

f) kastid, vaadid, pudelid ja teised tükikaubad tuleb tingimata asetada ja kinnitada autole nii, et nad oleksid teel liikumatud;

g) tolmavad koormad, puistena veol, peavad olema kaetud, et ei toimuks nende äralendamist;

h) vedelkütteinete vedu autodel ja traktoritel võib teostada ainult metalltaaras;

i) hapete ja teiste vedelikkude vedu klaasanumates lubatakse teostada püsti, kael ülespoole ja ainult punutud või puitkorvides, pehmest materjalist vahetopisega (höövlilaastud jne.), ühes reas või kahes reas, vahetükiga ridade vahel; iga koht üksikult peab olema hoolikalt kindlustatud, et hoida teda edasinihkumise eest;

j) pikamõdulisi materjale (palgid, talad jt.) lubatakse vedada ainult autodel eriliste kaheteljeliste järelkäru-
dega; seejuures koorem peab olema hoolikalt kinni seotud;

k) koorma asetamisel jätta tingimata mugav ohutu koht laadijatele, kes saavad koormat;

l) kategooriliselt on keelatud sõita kaasa inimestel autokastis, kaasa arvatud isikud, kes teenindavad vedu, järgmiste koormate veol: kütteinaine ja sööbivad vedelikud,

balloonid surugaasiga; tolmavad koormad, lõhkeained ja ümarmets.

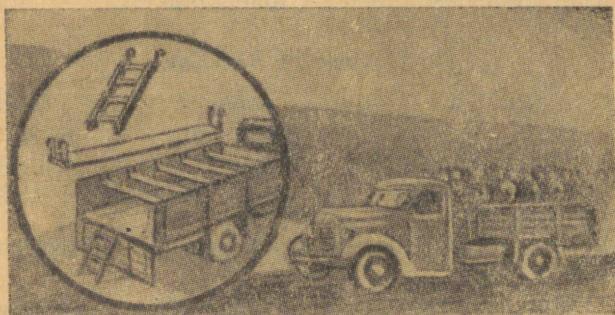
387. Autotranspordi liikumisel tuleb tingimata kinni pidada määratud liiklemise kiirusest ja nimelt:

a) sõidul remonditaval lõigul, mahasõitudel ja ümbersõiduteedel — vastavalt üllesseatud märkidele;

b) baasi territooriumil ja teistes tööstusettevõtetes — mitte üle 10 km/h.

Möödasõit ettevõtte territooriumil ja selle juurdesõiduteel on keelatud.

388. Inimeste vedu isekallutajates ja viimaste kohandamine istekohtadega on keelatud. Keelatud on seista auto liikumise ajal veokastis, jalalaudadel ja poritiibadel (joon. 7).



Joon. 7. Auto kohandamine inimeste istumiseks

389. Traktorrongi liikumisel on tarvis täita järgmisi ohutustehnika nõudeid:

a) enne rongi paigaltliikumist tingimata veenduda, et ei oleks inimesi roomikute ligiduses;

b) paigaltliikumist lubatakse ainult eelneva helisignaali andmisega, milleks traktor peab olema varustatud vilega;

c) traktorrongi liikumisel on keelatud sellelt maha astuda või peale minna;

d) keelatud on lubada traktorit juhtima isikuid, kel selleks puudub luba;

e) ülevaatomiseks võib ronida traktori alla ainult seisunud mootori puhul ja kindlalt pidurdatud traktori ja järelvankri puhul.

390. Vastutavaks isikuks ohutustehnika nõuete täitmise eest auto, autorongi ja traktori välitöö juures, on juht ja sellepärast juhid on kohustatud nõudma ohutustehnika nõuete täitmist kõikidelt isikutelt, kes asuvad masinal.

2. Hobustransport

391. Iga päev enne tööde algust tuleb tingimata kontrollida vankri ja rakiste korrasolekut ja tugevust ning kõik avastatud rikked kõrvaldada.

392. Hobuvankrite liiklemisel tingimata jälgida, et nende vahel oleks vähemalt 20 m vahemaa.

393. Suurte kivide veol tuleb vankri äärelaudad hoolikalt kinnitada ja tarvitusele võtta abinõud kivide veemise ärahoidmiseks tõusul ja mäenõlvakutel.

3. Teisaldamine kärudega

394. Kärudega liikumine peab toimuma laudadest käruteedel, mis on asetatud vahetult maapinnale. Mahaasetus peab toimuma nii, et lauaotste liitekohad oleksid teineteise vastas ja ei oleks üleskaalumisi, künniseid ega põikkallet.

Laudade põiki libisemise vältimiseks lüüakse nende otstesse vaiakesed.

395. Kärutuslaudade laius peab olema vähemalt 20 cm, kuid paksus — 6 cm. Erandjuhtudel laua paksus võib olla vähendatud kuni 4 cm. Kärutusteed peavad olema inventaarsed ja kergelt teisaldatavad ühelt kohalt teisele.

396. Liiklemisel on tarvis hoida kärude vahel vahemaid:

horisontaalsetel osadel — vähemalt 5 m,

langudel mitte üle 0,05 — vähemalt 10 m.

397. Kärutee ehitamisel kõrgusele üle 1 m peab olema selle laius vähemalt 1,2 m. Kärutee külgedele tehakse käsipuud kõrgusega vähemalt 1 m, äärelaudade laiusega vähemalt 15 cm käsipuu alumises osas.

398. Käruteede korrasoleku üle seatakse sisse spetsiaalne järelevalve; neid tuleb süstemaatiliselt puhastada porist ja mullast, kuid talvel lumest ja jääst ning üle puistata liiva või tuhaga; kärutee vigastatud laudad tuleb viivitamatult vahetada.

399. Kärutamine ühe kärutajaga lubatakse tõusu puhul kuni 0,04; tõusuteedel üle 0,04 tuleb kärutajale abiks anda konksumees.

400. Reeglina ei lubata üherattaga kärudega tööle naisi ja alaealisi; üksikutel juhtudel lubatakse töötada teisaldatava koorma kaalu piiramisega naistele kuni 50 kg ja alaealistele, 16—18-aastastele meessoost isikutele kuni 32 kg.

VI osa

OHUTUSTEHNIKA TOOTMISBAASIDES, TEHASTES JA EHITUSPLATSIDEL

Tehaste, baaside ja ehitusplatside territooriumi organiseerimine

401. Territoorium, mis on ette nähtud baasiks, tehaseks või ehitusplatsiks, peab rahuldama sanitaar-tehnilisi nõudeid.

402. Territooriumi mõõtmed peavad kindlustama kõigi abiruumide (laod, ehitised jt.) ja masinate paigutamist, kindlustades nende keskel küllaldase vahemaa ja tarvilikud läbisõidud.

403. Baasi, tehase või ehitusplatsi territoorium tuleb piirata kindla taraga, takistades kõrvalistel isikutel territooriumile pääsemist. Sisse- ja väljasõiduks tuleb ehitada väravad, millel asub valve.

404. Baasi või platsi territoorium peab olema planeeritud nii, et oleks kindlustatud platsilt atmosfääriliste sademete äravool ja transpordi hädaohutu liiklemine; augud, milliste täitmine majanduslikust seisukohast ei ole ratsionaalne, tuleb ümbritseda piirdega.

405. Sissesõidu laius baasi või ehitusplatsi territooriumil peab olema vähemalt 6 m kahe-suunalisele liiklusele ja 3,5 m ühesuunalisele liiklusele. Juurdesõidutee valmistoote kohale on vaja teha ringikujuline, et kindlustada mugavamalt ettesõit ja likvideerida tagurpidi liikumine. Läbikäigud territooriumil peavad olema kõva kattega ja laiusena vähemalt 1,5—2,0 meetrit.

406. Ohtlikele sissesõidu- ja läbikäigukohtadele peavad olema üles seatud vastavad plakatid, hästinähtavad hämaruses.

407. Torujuhtmed vee, bituumeni ja vedelkütte jaoks peavad olema üles seatud vähemalt 2,5 m kõrgusele, kuid

väravate, läbisõitute ja sissesõitute kohal — vähemalt 3 m kõrgusele maapinnast.

408. Tsehhid ja laod tuleb tingimata paigutada baasi, tehase territooriumile nii, et transpordi liiklused ei ristuks.

409. Tsehhid ja seadmed, mis kujutavad endist erilist ohtlikkust, peavad olema eemaldatud baasi (tehase) põhitsehhidest kaugusele, mis on ette nähtud vastavalt kehtivatele tuletõrjenõuetele.

410. Vedel- ja kõvakütuse hoidmine tuleb organiseerida baasi (tehase) piiride ligedale; naftasaadusi tuleb hoida vastavates ruumides ja reservuaarides.

411. Baasi (tehase) või ehitusplatsi territooriumil peavad tulekahju vastu võitlemiseks olema üles seatud vahukustutajad ja vaadid veega vastavalt tuletõrje poolt ettenähtud kohtadele, ja samuti ette nähtud veejuhtmete või veehoidla seadmed.

412. Baasi või ehitusplatsi territooriumi tuleb valvata; väljaspool tööaega peab naftahoidla juurde paigutama eri valve.

413. Masinad ja mootorid peab tingimata üles seadma tugevale vundamendile ja kindlalt, selliselt, et oleks välditud masina iseseisva liikumise võimalus tööprotsessis ja välisjõudude mõjul.

414. Ülesseatud masinate, tööpinkide ja mehhanismide vahel tuleb kindlustada teenindava koosseisu jaoks läbikäik laiusega vähemalt 1 m; masinate ülesseadmisel suletud ruumidesse peab olema põrandapinna ja väljaulatuvate konstruktsiooniosade vahel vähemalt 2,5 m kõrgust; selle kõrguse vähendamist ajutistes ruumides lubatakse ametiühingu KK tehnilise inspektori loal.

415. Tootmisruumid tuleb hästi ventileerida, neis peab olema küllaldast loomulikku ja kunstlikku valgustust ja need on vaja hoida puhtad.

416. Tootmis- ja sanitaar-elutarbeliste ruumide põrandad peavad olema tasased, ei tohi olla libedad ega juhitud soojust.

417. Mootorid ja teised jõuseadme osad tuleb paigutada spetsiaalruumi, millel on küllaldane pindala nii seadme enese jaoks kui ka montaažtööde teostamiseks.

418. Mootoreid võimsusega kuni 25 HJ võib üles seada tööruumi tingimusel, kui need eraldatakse vähemalt 1 m

kõrguste tugevate võredega või käsipuuga, mis on tarastatud 15 cm vahede järel lippidega.

419. Transmissiooni liikuvad osad, asetatud vähemalt 2 m kõrgusele põrandapinnast, tuleb piirata tiheda või võrgulise kestaga. Transmissiooni või selle osade piiramine harilike käsipuudega on keelatud.

420. Transmissiooni osi (võllid, rihmad, ketid, trossid jt.), mis läbivad põranda, tuleb piirata põrandast vähemalt 2 m kõrguse tiheda tarastusega.

421. Horisontaalsed rihmad, mis asetsevad põrandast vähem kui 2 m kõrgusel, peavad olema igast küljest piiratud, olenemata nende laiuusest ja liikumise kiirusest.

Igas laiuuses horisontaalrihmad, mis asetsevad põrandapinnast kõrgemal kui 2 m, piiratakse liikumise kiiruse puhul üle 5 m/sek., kuid 100 mm laiused rihmad piiratakse olenematult liikumise kiirusest.

Kõik vertikaal- ja kaldrihmad, mis asuvad alla 2 m kõrgusel, peavad olema igast küljest piiratud 2 m kõrgusega põrandast.

Kõik vertikaal- ja kaldrihmad laiuusega üle 150 mm piirata tingimata igast küljest kogu pikkuses, olenemata nende asetamise kõrgusest ja liikumise kiirusest.

422. Rihmakaitse peab ulatuma veoseibile ja omama laiust, mis on vähemalt 50 mm suurem rihmalaiusest.

423. Kõik tross-, hammas- ja kettülekanDED piiratakse tiheda kaitsega.

424. Rihmaotste ühendus peab olema tugev, painduv ja sile.

425. Läbikäigud rihmade, kettide ja trosside alt peavad olema piiratud tugevalt ja hoolsalt kinnitatud konstruktsiooniga, nii et nende alt läbivad inimesed neid ei riivaks.

426. Käsitsi rihma asetamist seibile lubatakse ainult masina seismisel.

Laomajandus tehastes, baasides ja ehitusplatsidel

427. Laomajandus baaside ja ehitusplatside territooriumidel peab olema organiseeritud nii, et ehitusmaterjalid ei takistaks normaalset läbisõitu ja läbikäiku baasi või ehitusplatsi territooriumil ja liiguks vastassuunas.

428. Kivide, killustiku- ja liivaladudes on tarvis vähemalt kaht materjalihunnikut: üks, millele materjali juurde tuuakse, ja teine, millest antakse ette tsehhi.

429. Kõik laod, nii lahtised kui ka kinnised, peavad omama läbikäiku staablite vahel laiusega vähemalt 1,5 m ja põhiläbikäiku laiusega vähemalt 2,5 m. Lahtistes ladudes, mida teenindatakse transportvahenditega, peab läbikäigu laius olema selline, et vahe virnade ja liikuva koosseisu gabariidi vahel oleks vähemalt 0,75—1,0 m.

Kõiki läbikäike peab süstemaatiliselt puhastama kõrvalistest asjadest, porist ja prahist ning talvel puistama liiva või saepuruga.

430. Materjalide ladumisel on tarvis rangelt kinni pidada iga materjaliliigi jaoks kindlaksmääratud virna kõrgusest; laotud materjali ja puust plankude või ehituste seinte vahele tuleb jätta 20—25 cm laiune vahe, kusjuures sellesse vahesse sissepääs peab olema suletud.

Käsitsi mahalaadimisel ja virna vertikaalse seina puhul võib laduda puttkive mitte üle 1 m kõrgusele; puistematerjalid, nagu liiv ja killustik, asetatakse hunnikusse kõrgusega 1,2 m ühesuguse nõlvaga; puistematerjalide asetamisel hunnikusse greiferkopaga kraana abil võib seada koonuse näol. Hunniku kõrgus oleneb kraana noole tööasendist.

431. Ohutu töö kindlustamiseks kivide, killustiku- ja liivaladude teenindamisel tuleb seda teha buldoosrite ja greiferkopaga kraanade abil.

432. Tolmavaid materjale (mineraalne pulber, tsement) peab hoidma ainult kinnistes ladudes.

433. Materjale, mida hoitakse kottides, laotakse virna kõrgusega 1,5 m ja rohkem. Viimasel juhul peavad olema kottide ohutuks etteandmiseks ja vastuvõtmiseks ehitatud kindlad töötrepid.

434. Vaate ehitusmaterjalidega, paigutades lamavasendisse, võib asetada mitte rohkem kui 3 ritta, ja püsti — 2 ritta, kusjuures tuleb tarvitusele võtta kindlad abinõud nende veeremise ja libisemise vastu.

435. Tolmavaid materjale puistena tuleb hoida mehhaniseeritud silohoidlates või punkrites.

436. Kergelt auravaid materjale, nagu petrooleum, bensiin, määrdeõli, peab hoidma eriruumides vastavalt tuleohutuse nõuetele.

437. Tööriistade ja tagavaraosade hoidmisel liiniladudes ja laoruumides tuleb hoida ülemistel riiulitel väiksemaid asju, kuid alumistel raskemaid; detaile kaaluga üle 50 kg tingimata hoida põrandal.

Seadmed kivistikmaterjalide purustamiseks, sorteerimiseks ja jahvatamiseks

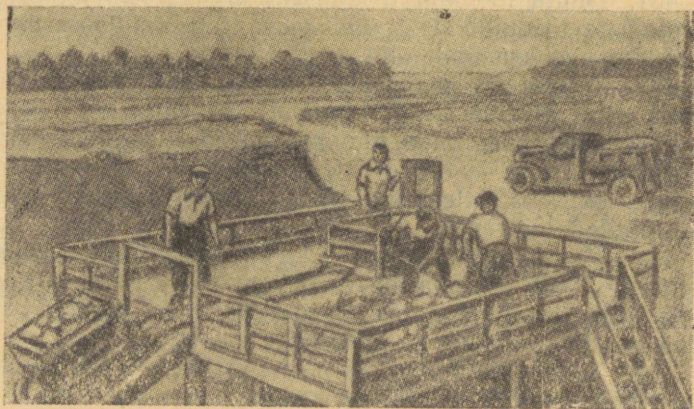
438. Kivipurustaja tuleb täita võimalikult mehhaniseeritult plastilise toitja abil.

439. Et likvideerida juhuslikkude kivitükkide väljalendu täislaaditud kivipurustaja avausest, tuleb viimane varustada erilise sirmiga; kivipurustaja kurk tuleb piirata ääristega.

440. Purustajasse laadimist võib teostada peale tühi käigu pöörete normaalse arvu saavutamist; laaditav kivi peab olema sellisemahuline, et ta vabalt mahuks sisse laadimisavast; kivi tagantlukkamine kangi, käe või jala abil on keelatud.

441. Purustamisel kinnikiilunud kivitükkide laadimisavast eemaldamist võib teostada ainult spetsiaalsete konkudega; seejuures on keelatud kummarduda vastuvõtuava kohale.

442. Vastuvõtuava ümber peab olema ehitatud kindel laadimisplatvorm trepiga, piiratud vähemalt 1 m kõrguste käsipuudega (joon. 8).



Joon. 8. Kivipurustaja piiramine.

443. Kivipurustaja peatamine võib toimuda ainult peale sinna laaditud kivide täielikku läbitöötamist.

444. Kivipurustajast purustatud materjali väljatuleku koht konveierile ja elevaatorile tuleb piirata kestaga. Läbi-

käigud elevaatorite ja konveierite alt tuleb ülevalt piirata tugevate kilpidega.

445. Töö katkestamisel ei tohi jätta kive laadimisplatvormile; purustamise lõpetamisel laadimisava tuleb sulgeda tugeva kilbiga.

446. Võõrastel inimestel on keelatud viibida laadimisplatvormil, töötava elevaatori koppade all, transportööri, sõela ja täislaaditud punkrite all.

447. Elevaatori toitja puhastamist võib teostada ainult peale agregaadid täielikku seiskumist.

448. Töötajate kaitsmiseks tolmu vastu soovitatakse enne purustamist kivid kasta veega, piirata materjalide läbimise teid elevaatorites ja konveierites tiheda kestaga, anda välja töötajatele tolmu respiraatorid.

449. Silmade kaitseks tolmu ja peenikeste kivikildude vastu tuleb töölised, kes teenindavad kivipurustajat, varustada mittepurunevate klaasidega kaitseprillidega (tripleks).

450. Kivistikmaterjalide jahvatamiseks peab kuulveski-ruumi sisse seadma vastava ventilatsiooni.

Bituumeni sulatamise ja emulsiooni baasid

451. Teede remondi ja korrashoiu tingimustes võib bituumenit hoida augu tüüpi bituumenihoidlates kohalikul auru- või gaasisoojendusel, mis kindlustab nii bituumeni säilimist kui ka ta soojendamisel tööde ohutust.

Bituumenisse inimeste ja loomade sissekukkumise ohu vältimiseks peavad augu tüüpi hoidlad olema piiratud tugevate 1—1,5 m kõrguste käsipuudega ja kaetud katusealusega, et vältida vee sattumist bituumenisse.

452. Bituumenihoidlates hoitava bituumeni väljaraiumist asfaltbetooni jaoks, ilma soojendamiseta, tuleb teostada ainult öösel, kui bituumen on hangunud ja muutunud kõvaks ning sitkeks.

453. Pigi laadimist bituumenikateldesse lubatakse ainult mehaaniliste vahenditega.

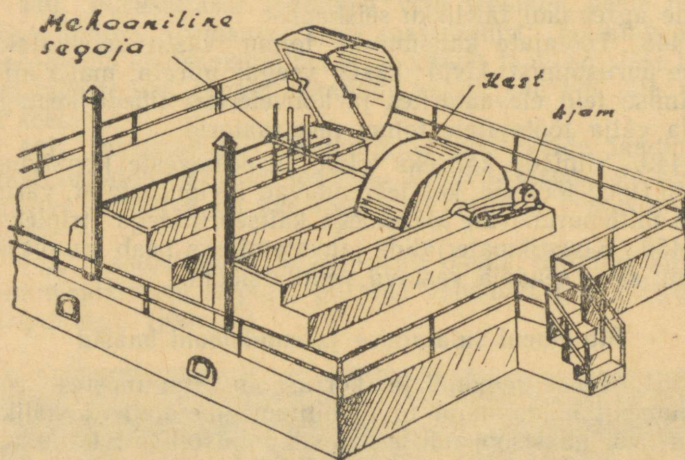
Naisi sellele tööle ei lubata.

454. Üksikute katelde ülesseadmisel ehitatakse ümber katla kolmest küljest tugevad platvormid laiusega bituumeni etteandmise küljelt kuni luukideni vähemalt 2 m ja külgedelt vähemalt 1 m.

455. Bituumeni sulatuse seadmetel, mis koosnevad mitmest katlast ühisel müüritisel, peavad olema tööliste

läbikäiguks katlaluukide vahel ehitatud platvormid laiusega vähemalt 1,5 m.

456. Platvormid ja trepid piiratakse tingimata kindlate, vähemalt 1 m kõrguste käsipuudega, äärelauaga vähemalt 15 cm; treppe, mis viivad laadimisplatvormile, peab olema vähemalt kaks 3 katla kohta (ühises müüritis), trepi laiuse puhul vähemalt 0,75 m (joon. 9). Vihmase ilmaga katla kaaned peavad olema suletud.



Joon. 9. Bituumenikatelde piiramine ja mehaaniline segamiseseadeldis N. V. Hlestovi konstruktsiooni järgi.

457. Katlad, mida kasutatakse pigi ja kreosootõli kuumutamiseks, peavad olema varustatud ventilatsiooniga (väljatõmbe toru).

458. Enne katelde täislaadimist bituumeniga peavad nad olema puhastatud jääksöest peale katelde täielikku jahtumist. Katla puhastamise töid tuleb teostada kaitseprillides ja kehtivate normidega ettenähtud eririietuses. Naisi ja alaealisi katelde puhastamisele ei lubata.

Katelde puhastamine kuumas olekus käsitsi on keelatud.

459. Täieliku ohutu töö kindlustamiseks katelde täislaadimisel bituumeniga tuleb seda teha pumbaga, sejuures bituumen eelnevalt kuumendatakse bituumenihoidlas temperatuurini 80—100°.

460. Sulamata bituumen tuleb kateldesse panna võimalikult mehhaniseeritult — ämbrites ja kastides kolmnurk-kraanaga, linttransportööriga jne.

461. Laialipritsimise vältimiseks tuleb bituumeni laadimist katlasse teostada mööda renni tükkides mitte jämedamad kui 15 cm.

462. Katla laadimise luugid tuleb varustada restidega ja alaliselt sulgeda kaanega (välja arvatud segamise aeg), millel on käepidemed ja kobad (joon. 10).

Et oleks võimalik bituumeni võimaliku üleujutuse puhul katla avaust kiirelt sulgeda, soovitatakse varustada kaaned vastukaaludega.

463. Katelt ei tohi täis laadida üle $\frac{3}{4}$ mahust. Aavastades katlast läbijooksu, tuleb viivimatult katkestada kütmine.

464. Pigi kuumutamisel ei tohi lubada vee sattumist bituumenikatlasse kuuma massi laialipritsimise vältimiseks.

465. Kuuma bituumeni väljavõtmist katlast soovitatakse teostada pumbaga, kuid anda seda tarbijatele mööda torusid (bituumenijuhtmed) surve all.

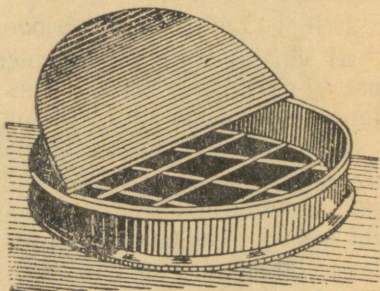
466. Enne bituumeni andmise algust on tarvis veenduda katelde ja bituumenijuhtmete kraanide korrasolekus.

467. Bituumeni sulatamise seadeldis peab bituumeni üleujutuse vastu olema varustatud tulekustutajate, labidate ja liivaga.

468. Platvorm, samuti ka trepid ja läbikäigud on tarvis hoida puhtad, ning kohad, mis on mustunud bituume-niga, tuleb peale nende puhastamist üle puistata liivaga. Keelatud on platvormi üle koormata kõrvaliste asjadega.

469. Töölised, kes teenindavad bituumeni sulatamise seadet, peavad olema varustatud eririietuse ja erijalat-sitega vastavalt kehtivatele normidele, ilma milleta on keelatud töötada.

470. Vahemaa bituumeni sulatuse seadmest kuni põlevast materjalist hooneni peab olema vähemalt 50 m.



Joon. 10. Kaitserest ja kaas bituumenikatla avausel.

471. Järelveetav aurutootja D-163 ja kuumendajatsirkuleerija D-226 tuleb üles seada horisontaalsele, eelnevalt planeeritud platsile; aurumoodustaja asetust tarvis kindlalt kinnitada ja ratta alla asetada lauad; masina ülesseadmisel pikemaks ajaks püstitatakse selle kohale katusealune.

472. Aurukatelde teenindamisel tuleb juhendada «Nõuded katla koosseisule», mis kinnitatud 21. aprillil 1952. a. NSVL Elektriijaamade Ministeeriumi Riikliku Katlajärelevalve Peainspektiooni poolt.

Erilist tähelepanu tuleb pöörata järgmisele:

a) kaitseklapid peavad olema korras. Klappide tegevust kontrollida vähemalt üks kord vahetuses; kontrollklapp peab olema kinni plommitud ja lukustatud;

b) katel peab olema varustatud korras manomeetriga, punase joonega, mis näitab katlas lubatava surve piirväärtust; šifoontoru, ühendades manomeetrit katlaga, on tarvis läbi puhuda vähemalt 2—3 korda vahetuses;

c) vähemalt üks kord vahetuses kontrollida toiteseadmete korrasolekut nende lühiajalise töösse laskmise teel;

d) veemõõduklaasi kraani ja veeproovi kraani läbi puhuda mitte harvem kui 2—3 korda vahetuses.

Kuuma ja külma asfaltbetooni valmistamine

473. Asfaltbetooni segajate monteerimistöid peab tegema kogenud isiku juhtimisel.

474. Plats, mis on ette nähtud asfaltbetoonisegaja monteerimiseks, peab olema eelnevalt tasandatud ja vabastatud kõrvalistest esemetest.

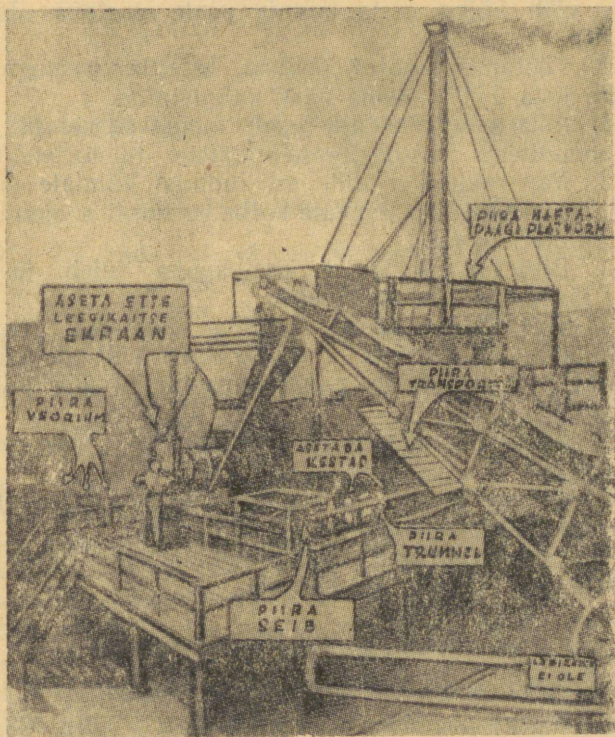
475. Tellingud, põrandad ja teised ehitised, mida kasutatakse montaažil, peavad olema valmistatud vastava tugevusega materjalist ning nende püstitamine ja kinnitamine peab kindlustama ohutut tööd.

476. Kahekihilisel tööl asfaltbetoonisegajatel on tarvis ehitada tiheda katttega vahelaed.

477. Segaja proovikäivitamist, peale montaaži lõppu, võib teostada ainult peale montaaži õigsuse ja masinate liikuvate osade kinnituse kindluse hoolikat kontrolli.

478. Segaja montaaži lõpetamisel on tarvis transmisioni pöörlevad osad piirata ja varustada tööplatvormi

juurde viivad trepid vähemalt 1 m kõrguste käsipuudega (joon. 11). Madalale asetatud transmisseioonile tuleb ehitada kindlad ülekäigud ja katted 1 m kõrguste käsipuudega, alt löödud 15 cm lauaga.



Joon. 11. Asfaltbetoonisegaja piiramine.

Platvorm pihustite juures ümber lüüa plekiga; asfaltbetoonisegajate elevaatorid üle lüüa metall-lehtedega või äärmisel juhul laudadega ning voodrisse ette näha tihedalt suletavad aknad elevaatori töö jälgimiseks, selle määrimiseks ja remondiks; tihedalt kaanega tuleb sulgeda bituumeni kaalu kopp, et vältida kaalujale kuuma bituumeni pritsmetest põletushaavade tekkimist; sundtegevusega segaja sulgeda pealt kaitserestiga ja kaitsta ta ülekannet kestaga.

479. Enne asfaltbetoonisegaja või külma asfaltbetooni segamise tsehhi käikulaskmist on tarvis kontrollida mootori ja masina kõikide mehhanismide korrasolekut, pöörates erilist tähelepanu nendele osadele, kus võib esineda bituumeni hangumist. Mootori tööd kontrollitakse tühikäigul. Segaja võib käiku lasta ainult peale vastava signaali andmist.

480. Töötamisel öösel peavad asfaltbetoonisegaja ja töökoht tema ümber olema hästi valgustatud.

481. Asfaltbetoonisegaja peab olema varustatud tule-
tõrjevahenditega vastavalt kehtivatele tuletõrjenõuetele.

482. Mineraalmaterjalide etteandmist külmale elevaatorile lubatakse teostada peale kuivatustrumli soojendamist 2—3 minuti jooksul.

483. Bituumeni laskmist kaalukoppa tuleb teostada kraani järk-järgulise avamisega.

484. Töö ajal on tarvis jälgida tööplatsi, treppide, läbikäikude jm. puhtust, ning kohad, mis on määratud bituumeniga, tuleb peale puhastamist üle puistata liivaga.

485. Auru-, bituumeni- ja naftatorustik peab olema alati korras.

486. Kuivatustrumli ja segaja ülevaatust ja remonti võib teostada ainult peale nende jahtumist.

487. Juurdesõiduteed asfaltbetoonisegajale tuleb hoida korras ja neid ei tohi täis kuhjata.

Raudbetoondetailide valmistamine

488. Betoonisegu väljavõtmine betoonisegajast labida ja teiste tööriistade abil või käsitsi, ning samuti segastrumli puhastamine materjalide jääkidest betoonisegaja käigul on keelatud.

489. Aurujuhe, mis annab auru betoonitoodete aurutuskambrisse või aurusärki, peab olema hoolikalt isoleeritud.

490. Tsehhis olevad aurutuskambrid peavad omama tihedad sulud ja väljatõmbeventilatsiooni; tsehhi ruumidesse auru väljalaskmine on keelatud; tööliste pääsemist aurutuskambrisse lubatakse temperatuuri puhul alla +50°.

VII osa

OHUTUSTEHNIKA TRASSIÄÄRSETE KARJÄÄRIDE TÖÖTLEMISEL

Üldised ohutustehnika nõuded

491. Töödelda väikest trassilähedast karjääri, toodangu suurusega kuni 20 000 m³ aastas, võib ainult siis, kui on skemaatiline projekt koos mäetööde kavaga, kooskõlastatud NSVL Riikliku Mäetehnilise Inspektsiooni organitega.

492. Väikesi karjääre võib teedeehituse materjalide saamiseks kuni 1000 m³ aastas, ilma süstemaatilise karjääri töötlemiseta, kasutada siis, kui on olemas mäetööde plaan, mis on kooskõlastatud NSVL Riikliku Mäetehnilise Inspektsiooni organitega.

493. Igasugused kõrvalekaldumised mäetööde projektist või plaanist peavad olema kinnitatud NSVL Riikliku Mäetehnilise Inspektsiooni organite poolt.

494. Alaliselt töödeldavates karjäärides, toodangu mahuga üle 20 000 m³ aastas, peavad olema piiri plaanid ja mäetöötlemise lõiked, mida tööde käigus süstemaatiliselt korrigeeritakse.

495. Teostada karjääritöid, olenemata nende mahust, lubatakse ainult kogenud tehniku või inseneri juhtimisel, kes hästi teab tehnilise eksploatatsiooni ja ohutustehnika norme ja reegleid ning omab õigust lahtiste mäetööde tegemiseks.

496. Karjääri territoorium kaugusega vähemalt 1 m nõlva äärest peab olema piiratud vähemalt 1,5 m kõrguse taraga.

Kõik sisse- ja väljakäigud eesse, kus on katkestatud töö, peavad olema suletud ja nende juurde üles seatud hoiatavad plakatid.

497. Astmelt astmele üleminekuks peavad olema ehitatud tööredelid ja trepid laiusega vähemalt 1 m, mis on

varustatud kahepoolsete käsipuudega ja vähemalt 1 m² suuruse platsiga otsas.

498. Kui karjäär ähvardab täituda pinna- ja põhjavega, siis tuleb tarvitusele võtta abinõud nende kõrvaldamiseks karjäärist.

499. Karjääri territooriumil või ta vahetus läheduses peab olema sisse seatud ruum puhkamiseks, vihma eest varjumiseks jne. Puhata ees on kategooriliselt keelatud.

500. Töötades karjääris ülal, nõlva ääres, kus tööde teostamine on seotud töölise allakukkumise ohuga, on tarvis kasutada erilisi nõoriga kaitsevöösid, mille ots peab olema kindlalt kinnitatud tugeva toe külge.

501. Vahetuse alguseks on meister kohustatud üle vaatama kõik töökohad, (ee, nõlvad, rinde, teed jne.) ja lubama töötada ainult nendes kohtades, kus on täielikult kindlustatud töötajate ohutus.

Karjääri avamistööd ja kobedate materjalide tootmine

502. Karjääri avamistööde alguseks on tarvis karjääri avatud äärest kõrvaldada puud, põõsad ja kännud vähemalt 2,0 m kaugusele.

503. Avades künklikku uhtmaa leiukohta esiküljest, võetakse pinnas ära ülalt alla. Tootmisel mitme astmega tuleb viimaste sisselõikeid teha eelnevalt ülalt alla, alates kõige kõrgemast osast.

504. Iga astme edasinihutamist on tarvis teha nii kaua, kui moodustub astmetevaheline plats laiusel:

töötamisel käsitsi — vähemalt 2 m;

veeretamisel kärude ja vagonettidega, tööliste abil teisaldamisega — vähemalt 3,5 m;

hobusega äraveol — vähemalt 5 m.

Mehhaniseeritud tööde puhul platsi laius peab olema küllaldane tootmise ja äravedamise mehhanismide paigutamiseks, kuid vähemalt 7 m.

505. Läbivate äraveo- ja läbilõikekaevikute avamisel peavad kaevikute laiused vastama p. 504.

506. Astme kõrgus liiva ja liiv-kruusa karjäärade käsitsi töötlemisel võib olla kuni 4 m ning materjalil olevate kivirahnude puhul mitte üle 3 m. Pehmetes, kuid püsivates pinnastes, mis ei sisalda libisevaid liike, võib astme kõrgust viia kuni 6 m NSVL Riikliku Mäetehnilise Inspektsiooniorganite loal.

Tootmisel ekskavaatoriga, mis on varustatud otselabidaga, astme kõrgus ei tohi ületada ekskavaatori kaevandamise maksimaalset kõrgust.

507. Astmete nõlvade kallakus pinnastel ja kobedatel kivimitel määratakse kindlaks loomuliku kaldenurgaga, kuid kivimitel, mis nõuavad kobestamist, — mitte üle 50°.

508. Avamistööd on tarvis organiseerida selliselt, et avatav esi oleks puhastatud vähemalt 6 m, kuid vähepüsivatel kivimitel — kuni 9 m.

509. Kobedate materjalide käsitsi tootmisel peavad töölised, kes kobestavad astmel kivimit kirkadega, asuma vähemalt 4 m kaugusel üksteisest.

510. Et vältida ee seina varisemist, peab tehniline koosseis süstemaatiliselt jälgima nõlvade ja äärte seisukorda, mitte lubades sirmide ja katuste moodustamist.

511. Kategooriliselt on keelatud kobedaid kivimeid ja samuti koorimiskihti töödelda alt kaevamisega.

512. Kui talvisel tootmisel ee ülemine osa kinni külmub, siis on tarvis laengutega või mõnel muul viisil kobestada külmunud osa ja mitte lubada tekkida külmunud kihist sirme.

513. Üheaegselt erinevatel astmetel eed töötlevad ekskavaatorid ei või asetseda üksteise kohal ning peavad olema nihutatud vähemalt vahemaade järel, mis vastab ekskavaatori ja transportüksuse (auto, rong) pikkusele.

514. Ekskavaatori juht on kohustatud jälgima töödeldava ee seisukorda; vähimalgi varisemise, ümberkukkumise või libisemise ähvardusel peab viivitamatult katkestama töö ja viima ekskavaatori ohutusse kaugusse eest, peale seda viivitamatult ette kandma hädaohust karjääri administratsioonile.

515. Ekskavaatori juhil ei ole õigust alustada tööd või edasiliikumist ilma eelneva signaalita. Eelnev signaal tuleb anda samuti ekskavaatori töörežiimi muutmisel, sealhulgas pöördenurga muutmisel.

Ekskavaatorit, millel puudub signaalseade (vile, sireen, kell), tööle ei lubata.

516. Juht omab õiguse anda signaali tööde alguseks, eelnevalt veendudes selles, et ekskavaatori tegevusraadiuses ei ole inimesi ja et ta abiline asub omal kohal.

517. Keelatud on inimestel viibida töötava ekskavaatori tegevusraadiuses. Koppa puhastada ja hambaid vahetada võib ainult koppa maapinnale lastes.

518. Ekskavaator ei tohi asetseada varisemisprisma pii-rides astmetevahelisel platsil.

519. Kõik ekskavaatori mehhanismide liikuvad osad, mis paiknevad kabiinis, peavad olema piiratud.

520. Astumiseks ekskavaatori tööplatvormile peab olema ehitatud puidust või metallist tugev trepp. Tööplatvorm peab olema piiratud käsipuudega ja hoitud puhtana.

521. Tööde alguseks peab olema kontrollitud kõigi ekskavaatori mehhanismide korrasolek. Trosse, kette ja tõstemehhanisme tuleb perioodiliselt katsetada vastavalt tõstemehhanismide katsetamise eeskirjadele.

522. Ekskavaatori töö ajal on kategooriliselt keelatud:

- a) teha mingisuguseid töid liikuva kopa all;
- b) viibida ülestõstetud kopa all;
- c) tõsta töölisi kopas;
- d) kõrvaldada avastatud vigu ekskavaatori mehhanismidel ja teostada määrimist.

523. Kivimite või kooritud pinnase laadimisel transportvahenditesse, tuleb kopp vabastada nii, et väldiks tugevaid lööke veokastile kopa põhja poolt. Üle gabariidi või ühele küljele pealelaadimine transportvahenditele ei ole lubatud.

524. Tee ekskavaatori edasiliikumiseks peab olema planeeritud. Roomikutega ekskavaatorite edasiliikumine nõrkadel, eriti veega läbiimbunud pinnastel, peab toimuma mööda tihedat laudadest või prusskilpidest katet.

525. Ekskavaatori juht on isik, kes vastutab ohutus- tehnikate eeskirjade täitmise eest ekskavaatori tööl ja edasiliikumisel ning sellepärast töölised, kes teenindavad ekskavaatorit ja transportvahendeid, on kohustatud täitma tema nõudmisi.

526. Tööd hüdromonitoriga lubatakse ainult kogunud tehnilise koosseisu juhtimisel.

527. Surve torujuhtmed ja joatorud peavad olema tehtud metalltorudest ja asetatud alusele. Puust torusid lubatakse kasutada 4—5 atm. rõhu puhul neil juhtudel, kus neid tööprotsessis ei tule ümber asetada.

Pukid ja estakaadid torujuhtmestiku asetamiseks tuleb ehitada projekti järgi.

528. Enne hüdromonitori eksploatatsiooni laskmist on tarvis kontrollida selle korrasolekut, pööramise kergust horisontaal- ja vertikaaltasapindades, ühenduste tihedust

surve torujuhtmestikuga, ülesseadmise kindlust, vastukaalu olemasolu ja selle kinnitust, hüdromonitori tööõhu tasakaalustajat.

529. Hüdromonitor ja ühendseadmed peavad olema katsetatud surve all, mis ületab normaalsurvet vähemalt 30% võrra (kuid mitte vähem kui 5 atm.).

530. Hüdromonitor peab olema ühendatud torujuhtmestikuga viisil, mis kindlustaks võimalikult kiiret väljalülitamist.

531. Kõrgepingeliin, mis läheb läbi tulevase ee ligidalt, peab olema õigeaegselt ümber tõstetud teise kohta. Töötamisel kõrgepingeliini ligiduses on tarvis sisse seada tõste pidurdaja, mis väldiks veejoa võimalikku sattumist elektrijuhtmetele.

532. Uhutav territoorium, mis asub asustatud punktis, peab olema varemalt piiratud. Varisemisprisma piiridesse võõrastel isikutel ilmumine on keelatud.

533. Keelatud on viibida hüdromonitori juures ja joa tegevusraadiuses isikutel, kes ei ole seotud tööga.

Puurimistööd

534. Tööplatvorm, millel asuvad puurijad, peab olema vähemalt 2,5 m lai. Kui platvorm asub üle 2 m kõrgusel puurimise alusest, siis puurijad peavad olema varustatud eriliste kaitsevöödega. Seejuures kõite tugevust kontrollitakse igal nädalal viiekordse koormusega ja võetakse tarvitusele abinõud katkihõõrumise vastu teravatel kivi-nurkadel ja teistel asjadel.

535. Kategooriliselt on keelatud puurida mittepüsivaid rahne ning samuti puurida kõrgemalasetseval astmel, mis asub vahetult puurijate, kiviklompivate, laadijate jne. tööplatsi kohal. Vahemaa nende töökohtade vahel mööda horisontaali peab olema vähemalt 8 m.

536. Käsitsi puurimisel puurija on kohustatud enne töö algust kontrollima haamri kinnitamise tugevust varre külge, puuriotsa pideme seisukorda, asetama ette kaitseprillid ja töö ajal hoidma puuri ainult eriliste pihtide abil.

537. Enne töö algust suruõhu puuriga on tarvis hoolikalt kontrollida haamri ja õhukraanide korrasolekut, voolikute ühendamise kindlust, kaitsevööde ja kõite tugevust ja panna ette kaitseprillid.

Puurimishaamri tühikäik ja selle edasiviimine teisele kohale puuri töötamisel on keelatud.

538. Liikuv kompressorjaam tuleb asetada horisontaalselt selleks spetsiaalselt valmistatud platsile. Jaama rattad on tarvis pidurdada ja nende alla asetada aluspakud. Jaama asetamisel väljapoole ruumi peavad olema tarvituks võetud abinõud õhukoguja kaitsmiseks päikesekiirte tegevuse eest.

539. Kõrvalisi isikuid ei tohi lasta töötava kompressorjaama lähedal.

540. Keelatud on jätta töötavat kompressorjaama ilma järelevalveta.

541. Kompressorit ei või lasta eksploatatsiooni ilma vahepealse jahutamiseta ja rikkis jahutussüsteemiga, kui ei ole kindlustatud puhta ning pehme jahutusvee katkestamatut ja küllaldast etteandmist; kompressoriga pumbatava õhu hoolika puhastamiseta tolmust ja veeaurudest; kui ei ole kindlustatud kompressori silindrite õige õlitus vastava GOST õliga ja klappide õige töö.

542. Kompressori kapitaalne puhastus tuleb teostada mitte harvemini kui üks kord aastas. Kasutada bensiini silindrite siseseinte puhastamiseks on kategooriliselt keelatud. Selleks otstarbeks võib kasutada ainult petrooleumi. Pesemismaterjalina tuleb kasutada puhtaid linaseid kaltse.

543. Kompressori õhukogujat tuleb süstemaatiliselt läbi puhuda suruõhuga ja igas vahetuses on tarvis sellest välja lasta vett, õli ja pori.

544. Kummivoolikud, suruõhu tööriistade ühendamiseks kompressori külge, peavad olema täiesti korras ja küllaldaselt tugevad; tugevasti kinniummistunud kohtades, kus on voolikute katkemise või rebenemise oht, on tarvis kasutada soomustatud voolikuid.

545. Õhuvoolikute ühendamist õhukogujaga või õhuvõrguga on tarvis teha niisuguste abinõudega, millised kindlustaksid voolikute kindlat, kuid samal ajal kerget, mugavat ja kiiret ühendamist ja lahutamist.

546. Suruõhu etteandmisel liikuvast kompressorjaamast painduvate voolikutega voolikute arv, mis ühendatakse üksteise otsa, ei tohi olla üle kahe.

547. Voolikuid on tarvis süstemaatiliselt järele vaadata ja katsetada survele, mis ületab 2—2,5 korda töösurve.

Lõhketööd

548. Lõhketöid võib teha ainult täiesti vastavuses kehtivatele ohutustehnika reeglitele mäetöödel. Igas ettevõttes, kus tehakse lõhketöid, peab olema määratud lõhketööde juhataja.

549. Lõhketöid juhtima lubatakse: mäeinsenere ja ekspluatatsiooni ning kaevanduse ehituse erialaga tehnikuid, samuti isikuid, kes on lõpetanud kõrgema või kesk-tehnilise eriõppeasutuse või kursused, mis annavad õiguse üht või teist liiki lõhketööde juhtimiseks. Lõhketöid juhtima lubatakse samuti isikuid, kes on teinud läbi katsed mäe- või lõhketööde vastutava juhtimise õigusele.

550. Lõhketööde juhtijal lasub antud ettevõtte, piirkonna jne. kõikide lõhketööde juhtimine ja järelevalve. Üksikult lõhketööde juhtija:

a) jälgib, et ettevõttes kasutataks ainult neid lõhke-materjale, mis on lubatud eri määrustega antud tööliigi jaoks, kontrollides temale alluva koosseisu poolt lõhke-materjalide hoidmist, arvestust, kulutamist ja transporti;

b) juhhib lõhketööde läbiviimise tehnikat;

c) võtab tarvitusele kõik abinõud, mis on tarvis, et kindlustada lõhketöödel ohutust, ning jälgib nende abinõude faktilist läbiviimist;

d) jälgib, et lõhketöödele lubataks ainult isikuid, kellel on õigus nende tegemiseks, kontrollib minööride poolt lõhkematerjalide kulutamise õigsust ja kas kulutamata lõhkematerjalid antakse õigeaegselt lattu;

e) teostab järelevalvet lõhkematerjalide ladude seisukorra ja neid teenindava koosseisu töö üle;

f) teostab järelevalvet lõhkematerjalide vastuvõtu ja väljaandmise üle, nende õige hoidmise üle, veo ja õige aruandluse üle lõhkematerjalidest;

g) teostab järelevalvet lõhkematerjalide katsetamisel ja hävitamisel;

551. Lõhketöödele lubatakse mitte alla 19 aastasi isikuid, kes on läbi teinud katsed kvalifikatsioonikomisjonis lõhketööde teostamise õiguse saamiseks. Lõhketöödeks allmaa tingimustes nõutakse peale selle, et minööril oleks maa-alustel töödel staaž vähemalt üks aasta.

552. Andnud ära katsed, omandatakse minööri kvalifikatsioon ja «Ühtne minööri raamat» — tunnistus lõhketööde teostamise õigusele.

553. Isikuid, kes on sooritanud katsed kvalifikatsiooni-komisjonis ja omandanud «Ühtse minööri raamatu», lubatakse iseseisvale tööle ettevõttes peale üht kuud töötamist kogenud minööri juhtimisel.

554. Lõhketööde teostamisel grupi (brigaadi) minööridega peab olema nimetatud vanemminöör (brigadiir) grupi (brigaadi) töö juhtimiseks.

Vanemminööriks (brigadiiriks) võib määrata isiku, kes omab minööri tööstaazi vähemalt üks aasta.

555. Laojuhatajateks lubatakse määrata isikuid nende seast, kes omavad õiguse lõhketööde juhtimiseks, ja samuti isikuid, kes on lõpetanud lõhkeainete tehnoloogia erialal ülikooli või tehnikumi.

Laojuhatajateks võib samuti nimetada isikuid, kes omavad õiguse lõhketööde teostamiseks ja kes on läbi teinud täiendava ettevalmistuse.

Ladudele mahutavusega kuni 10 t võib laojuhataja kohustused kohakaasluse alusel panna ühele isikule tehnilisest koosseisust, kes omab lõhketööde juhtimise õiguse (välja arvatud minöörid ja isikud, kes kinnitavad lõhke-materjalide faktilist kulu), tingimusel, kui lõhkematerjalid antakse laost välja mitte rohkem kui kolmele minööri-le vahetuses.

556. Laojuhataja on kohustatud: rangelt jälgima lõhke-materjalide hoidmise, paigutamise, vastuvõtu, väljaand-mise, arvestamise eeskirju, õigeaegselt arvele võtma lattu sissetulevaid lõhkematerjale, mitte lubama lõhkematerja-lide puudujääke või ülejääke laos või nende riknemist, õieti vormistama sissetuleku-väljamineku dokumendid lõhkematerjalile, hoidma kindlaksmääratud korras lõhke-materjalide hoidla võtmeid, pitsatit ja plombeermispunkte, andma lõhkematerjale välja ainult lubade alusel, mis on kehtiva korra kohaselt vormistatud, mitte välja andma lõhkematerjale minööridele, kes pole oma kulutamise ar-vestust esitanud ja ei ole oma jääke ära andnud, lubama hoida lõhkematerjali ladudes hulgal, mis ei ületa lao mahtu, teostama lõhkematerjali katsetamist ja hävitamist, kontrollima tuletõrje inventari seisukorda ja ladu ümbrit-sevat maa-ala.

557. Laohoidjateks (väljaandjateks) lõhkematerjalide ladudesse lubatakse nimetada isikuid, kes on töötanud minöörina vähemalt üks aasta ja sooritanud katsed. Lao-hoidja kohustustesse kuulub vahetult lattu sissetulevate

lõhkeainete vastuvõtmine, nende väljaandmine ja sissekirjutamine arvestusraamatutesse.

558. Lõhkeaineid tuleb hoida selleks spetsiaalselt ehitatud või kohandatud ladudes, mille ehitamist ja ümberseadmist lubatakse Mäetehnilise Inspektsiooniga kooskõlastamisel. Lõhkeainete hoidmiseks tulevad laod ehitada tüüpprojektide (skeemide) järgi.

559. Igas laos lubatakse hoida lõhkeaineid mitte üle hulga, millele miilitsaorganite poolt on välja antud luba.

Ettevõttes peab olema iga lõhkeainete lao kohta kindlaksmääratud vormikohane pass. Üks passi eksemplaridest tuleb hoida laoruumides.

560. Lõhkeainete lao territooriumile võib pääseda ainult alaliste või ühekordsete lubadega, mis on välja antud ettevõtte juhataja loal, kellele ladu kuulub, või organisatsiooni juhatajalt, kes teeb lõhketöid vastavalt ettevõttega sõlmitud lepingule, sel juhul kui lõhkeainete ladu on üle antud selle organisatsiooni valdusse.

561. Ladusid tuleb valvata ööpäeva vältel relvastatud valvaga. Maa-aluste ladude valve peab olema relvastatud ainult külma relvaga.

Postide koosseis, arv, dislokatsioon ja valve järjekord määratakse kindlaks ettevõtte juhataja poolt kooskõlastatuna kohalike miilitsaorganitega.

562. Lühiajalist lõhkeainete hoidmist lubatakse onnides, telkides, mis kaitsevad neid atmosfääriliste sademete ja päikesekiirte tegevuse eest, kuid ka koobastes, muldonnides jne., kattes lõhkeainekastid presendiga; lõhkeainete kastid tuleb laduda puidust alusele, mis asub maast vähemalt 20 cm kõrgusel.

563. Lõhkematerjalide hulk lühiajalisel hoidmisel ei tohi ületada 3 t lõhkeainet ja 10 000 sütikut vastava hulga süütenööriaga. Seejuures sütikud peavad olema paigutatud erilisse puust kasti, mis seest on üle löödud vilidiga ning väljast metall-lehtedega. Kast asetatakse vähemalt 2 m kaugusele lõhkeainetest ning lukustatakse.

564. Hoiupunktid peavad olema eluhoonetest, suurtest teedest ja raudteedest eemaldatud kaugusele, mille puhul poleks ohtu õhu löögilainest. Ohutu kaugus määratakse kindlaks arvutusega.

Punkt peab olema piiratud lattidest taraga, okastradi või trossiga.

565. Lõhketöödeks karjäärides teede remondi ja kor-rashoiu tingimustes võib kasutada ainult lõhkeaineid, mis lõhkevad detonatsioonist, millisteks on: ammoonium-sal-peeter lõhkeained (ammoniidid, dünamoonid), trotüül (tol), ammoonium-salpeeter, amonaal. Kasutatavad lõhke-ained peavad vastama kehtivatele GOST-i nõuetele. Kasu-tada lõhkeaineid, mis ei rahulda GOST-i nõudeid, ning samuti teisi lõhkeaineid (dünamiidid, pulbrid) lubatakse ainult Mäetehnilise Inspeksiooni loal.

566. Kõikide tööde juures lõhkematerjalidega on kee-latud suitsetada ja üldse kasutada lahtist tuld ligemal kui 100 m lõhkematerjalide asupaigast.

567. Suitsetamiskohtadele peavad olema paigutatud veevaadid või kastid liivaga konide jaoks.

Keelatud on kanda endaga kaasas tulirelvi ja teisi süü-tamis-, samuti suitsetamisvahendeid. Erandina tuletikke või teisi süütamisabinõusid lubatakse kaasas kanda ainult minööridel, laborantidel ja teistel isikutel, kes tööde käigus vahetult süütavad süütenööri (tuli-lõhkamine, süü-tenööri katsetamine jne.).

568. Lõhkematerjale ühest ettevõtte laost teise võib vedada miilitsaorganite loal.

Laost töökohale lubatakse lõhkematerjale vedada lõhke-tööde juhataja korraldusel.

569. Lõhkematerjalide peale- ja mahalaadimine peab toimuma selleks spetsiaalselt määratud isikute järelevalve all, kelledeks võivad olla lõhketööde juhtimisele või nende läbiviimisele lubatud isikud, eriliselt eraldatud kohas (peale- ja mahalaadimise platvorm), mis on piiratud ting-signalidega (punased lipukesed, laternad jt.) ning valvat-av relvastatud valvega.

Peale- ja mahalaadimise platvormile ei tohi lubada isi-kuid, kes ei ole seotud lõhkematerjalide peale- või maha-laadimisega.

570. Oösel lõhkematerjalide peale- ja mahalaadimine peab toimuma töökoha küllaldase valgustamisega lubata-vate valgusallikatega: statsionaarse elektrivalgustusega, kaevanduse akumulaatoritega või kaitsega bensiinilampi-dega, kusjuures viimaste kustutamist ja süütamist luba-takse vähemalt 100 m kaugusel lõhkematerjalide asu-paigast.

571. Lõhkematerjale võib vedada mööda maanteid ja pinnasteid autotranspordi, hobuse või koormakandjaga,

mille saatjaks peab olema tingimata vastutav isik, kes omab lõhketööde teostamise õiguse ja relvastatud valve.

Autojuhid või veomehed ja valve peavad olema tingimata instrueeritud lõhkematerjalide veo, peale- ja maha-laadimise korrast.

572. Vagunites, lennukites, mere- ja jõeaurikutes, mootorkaatriks, gaasipaates, paatides, vankritel ja autodel tuleb lõhkeaineid ja lõhkevahendeid vedada eraldi.

573. Üksikutel juhtudel on lubatud peainseneri või lõhketööde juhataja loal vedada lõhkevahendeid ja lõhkeaineid koos vankritel, gaasipaatidel, paatidel, kaatritel, autodel.

Seejuures materjalide hulk ei tohi ületada:

- 1) lõhkevahendeid 500 kg;
- 2) sütikuid 500 tk;
- 3) detoneerivat nõõri 500 m;
- 4) süütenõõri 1000 m;
- 5) süütahti, süüteküünlaid ja grupi süütepadruneid vastavalt vajadusele.

Sel juhul sütikud peavad asetsema vankri, paadi, kaatri, gaasipaadi või autokasti esiotsas erilises tihedalt suletud kastis, mis igast küljest löödud pehmete (vilt) tihenditega, seejuures ka põhjast ja kaane alt. Lõhkeained paigutatakse vankri või autokasti lõppu ja eraldatakse sütikutest süütenõõri, süütahti ja süüteküünalde kastidega või mõnel muul viisil.

574. Juhtidel on keelatud jätta koormatud autod, vankrid ja koormakandjad ilma järelevalveta ka kõige lühemaks ajaks.

575. Keelatud on: a) vedada lõhkematerjale gaasigeneraatoriga autodel, üldkasutatavates autobussides ja vankritel reisijatega; b) vedada lõhkematerjale isekallutajatel, ja samuti vedada sütikuid, lõhkenõõri, püssirohtu ja dünaamiiti järelevankritel.

576. Lõhkematerjale kulutamise laost vahetult töökohale lubatakse kanda ilma valveta.

577. Lõhkematerjale laost vahetult töökohale lubatakse kanda stažöör-minööride abiga või instrueeritud töölistega, kuid tingimata minööride järelevalve all.

Sütikuid on lubatud kanda ainult minööridel.

578. Lõhkematerjale on tarvis kanda tehase taaras, korras kottides, vältides nende laialipuistamise ja välja-

kukkumise võimalust. Seejuures lõhkeaineid ja lõhkevahendeid tuleb kanda eraldi kottides.

579. Keelatud on kanda lõhkeaineid taskutes ja riiete all.

Lõhkevahendite kandmisel minöör võib kanda üheaegselt mitte üle 10 kg lõhkeainet, kuid eraldi kottides. Ainult lõhkeainete kandmisel ilma lõhkevahenditeta võib normi suurendada kuni 20 kg.

Saanud lõhkematerjalid, minöör ja kandjad peavad viivitamatult, kusagilgi peatumata, suunduma töökohale, minnes mööda inimeste kogunemiskohtadest, ja võetud lõhkematerjale mitte üle andma hoiule.

580. Töökohale toodud lõhkematerjale ei tohi enne laadimist jätta ilma järelevalveta või kaitseta. Järelevalvet peavad teostama minöörid või hästi instrueeritud töölised.

581. Süütamis- ja kontrolltorud peab valmistama lõhkematerjalide ettevalmistamise hoone eri ruumis või allmaaladude laengukambrites. Seejuures peab jälgima ohutustehnika nõudeid, mis on toodud § 384—395 «Lõhketööde teostamisel ohutustehnika ühtsed eeskirjad», 16. juulist 1952. a.

582. Padruneid-sütikuid nõõride jaoks on lubatud valmistada ainult lõhketööde kohal enne laadimist koguses, mis on vajalik ainult antud lõhkeseeria jaoks. Pulbritaoliste lõhkeainete padrunid pehmes pakendis tuleb pehmeks muljuda, enne kui neisse asetada sütik või süütenöör.

Padrun-sütikute valmistamisel täita nõudeid, mis on ette nähtud § 397—405 eelmises paragrahvis märgitud eeskirjades.

583. Toppimisvahendid laadimisel on lubatud ainult puust või alumiiniumist.

584. Toppida tuleb maksimaalse ettevaatusega. Topise osa, mis vahetult kokku puutub laenguga, on keelatud tihendada või loopida sütikule. Kallakuga või vertikaalselt sattunud nõõride ja aukude toppimisel tuleb esimesed topised puistata väikeste kogustena.

On keelatud laengute õhkimine ilma toppimiseta, välja arvatud aukude laskmisel laengute süvendite ettevalmistamisel.

585. Tuli-õhkimisel süütetorusid on lubatud süüdata ainult hõõguva tahiga, süütenööri lõikudega või eriliste abinõudega (küünlad, padrunid grupiliseks süütamiseks).

Tuletikkudega lubatakse torusid süüdata ainult üksiklaengu õhkimisel.

586. Mitme süüdetoru järkjärgulisel süütamisel peab olema arvestatud süüdetorudes süütenööri nii, et peale esimese toru süütamist jääks küllaldaselt aega kõikide ülejäänud torude süütamiseks ning laengute juurest eemaldamiseks ohutusse kaugusse või varjendisse. Seejuures nõori pikkus süüdetorude juures peab olema ühesugune, kuid vähemalt 1 m.

587. Mitme süüdetoru üheaegsel süütamisel rohkem kui ühe minööri poolt peab olema määratud vanemminöör. Tema ülesandeks on reguleerida torude süütamise algust, kõikide minööride õigeaegset eemaldumist ohutusse kaugusse või varjendisse ning määrata aeg minööridele varjendist väljatulekuks. Oma korraldust vanemminöör annab häälega või signaaliga, mis on varem kindlaks määratud ja minööridel teada.

588. Lõhketööde teostamisel maapinnal viie ja rohkem süüdetoru süütamisel peab tarvitama kontrollsüüdetoru, mis on valmistatud paberkestaga kapseldetonaatorist. Kontrollsüüdetoru süüdatakse esimesena ja sellel peab olema süütenöör oma pikkuselt 60 sm võrra lühem süüdatavate süüdetorude nõöridest.

589. Kui üheaegselt töötavad mitu minööri, siis kontrolltoru peab süütama vanemminöör.

590. Peale süüdetorude süütamise lõpetamist või peale kontrollsüüdetoru lõhkemist peavad minöörid viivitamatult eemalduma laengute juurest ohutule kaugusele või varjendisse.

591. Kontrollsüüdetoru on tarvis paigutada 5 m kaugusele laengust, mis süüdatakse esimesena, kuid mitte minööride eemaldumise teele ohutusse kohta.

592. Kontrollsüüdetoru peab omama eraldusmärgi (paelaga, sidumisnööri ümber seotud jne.).

Üle 10 m pikkusi süüdetorusid on keelatud kasutada. Üle 4 m pikkuste torude juures peab kasutama dubleerivaid süüdetorusid.

593. Mitme laengu üheaegsel lõhkamisel on tarvis pidada lõhkenud laengute arvestust. Kui see aga ei ole võimalik (suure hulga laengute üheaegsel ülesviskumisel) või kui mõni laeng ei lõhke, siis ei ole lubatud laengukohale juurde minna varem kui 15 minuti pärast, arvestades viimase laengu lõhkemise momendist.

Tõrke puudumisel on keelatud lõhkemispaignale juurde minna lahtistel töödel mitte varem kui 5 min. pärast, maalustel töötlemistel — peale ee täielikku tuuldumist, kuid mitte varem kui 15 min. pärast, arvestades viimase laengu lõhkemise momendist.

594. Tuli-lõhkamine on keelatud nendel juhtudel, kui minööridel ei ole võimalik eemalduda ohutusse kaugusse või varjendisse või see on raskendatud seoses vajadusega kasutada redeleid, kõisi, astanguid või ületada mingisuguseid teisi takistusi, kuid samuti, kui minööride õigeaegne eemaldumine ohutusse kohta on raskendatud.

595. Keelatud on kasutada ühes ja samas ettevõttes aeglaselt põlevat ja normaalselt põlevat süütenööri.

596. Kõik elektridetonaatorid on tarvis enne töösse väljaandmist takistuse järgi välja valida või ka voolujuhtivuses kontrollida.

597. Vooluallikana on lubatud kasutada lõhkemasinaid, galvaanilisi ja akumulaatorpatareisid, jõu- ja valgustusvõrku. Galvaanilised ja akumulaatorpatareid, samuti jõu- ja valgustusvõrgu lülitajad peavad asuma erilistes kastides või kappides, mis on lukustatavad.

598. Lõhkemasina, galvaaniliste või akumulaatorpatareide, lülitajate ning eriliste väljalülitajate kastide ja kappide võtmed peavad kogu ettevalmistustööde ajal ja kuni lõhkamise lõpuni olema minööri käes.

599. Enne lõhketööde algust peavad olema püstitatud ohtliku tsooni piirid.

Ohtliku tsooni piir peab olema inimestele looduses märgitud tingmärkidega.

600. Asustatud punktide ja üksikute hoonete elanikkonda, kes asetseb ohtliku tsooni raadiuses, peavad kohalikud nõukogud ja miilits eelseisvatest lõhketöödest, nende teostamise kohast ja ajast, ohtliku tsooni piiridest, kasutatavatest signaalidest ja nende tähendusest õigeaegselt hoiatama. Elanikkond, samuti teenindav koosseis ja objektide kaitse peab olema lõhkamise ajaks eemaldatud ohtliku tsooni piiride taha.

601. Ohtliku tsooni piiridele peavad olema lõhketööde teostamise ajaks välja pandud selle tsooni valvepostid.

Valve kaitseteenistuse isikutest või hästi instrueeritud töölistest organiseeritakse nii, et kõik teed, mis viivad lõhketööde teostamise kohale (teed, jalgrajad, juurdepää-

sud, väljatöötatud kohad), oleksid alalise vaatluse all; iga valvepost, mis asub maapinnal, peab asetsema naabruses oleva posti vaateväljal.

602. Õhkimise läbiviimisel on tarvis tingimata kasutada heli- ja valgussignaale.

Helisignaalid peavad olema hästi kuuldavad ohtliku tsooni piiridele.

Signaale (vile, signaalsarve, sireeni või väikese laengu lõhkamise abil) peab andma minöör järgmise korra kohaselt:

1) Esimene signaal (hoiatav). Kõik inimesed, kes pole seotud õhkimisega, peavad eemalduma ohutusse kohta, mis on varem kindlaks määratud lõhketöid läbiviiva vastutava isiku poolt, kuid kohtadel, kus on võimalik juurde pääseda laetud eele, peavad olema tehnilise järelevalve poolt välja pandud valvepostid.

Peale inimeste eemaldumist ja valvepostide väljapanekut minöörid laadivad laengupesad, monteerivad elektrilõhkimise võrku ning kontrollivad seda ohutust kohast.

2) Teine signaal (võitlus). Selle signaali järgi minöörid süütavad nõöri ja eemalduvad varjendisse, aga elektrilõhkimisel lülitavad sisse voolu.

3) Kolmanda signaali (vaikus) annab minöör peale õhkimiskoha ülevaatust ja loeb lõhketööd lõppenuks.

603. Peale õhkimist mäejärelevalve esindaja (või minöör) on kohustatud üle vaatama õhkimiskoha ja määrama, kas on võimalik lasta töölistel ohutult õhkimiskoha juurde pääseda.

Juhul kui lõhkeainet jääb üle jääkidena, tuleb see kokku koguda ja hävitada vastavalt IX osale «Lõhketööde teostamisel ohutustehnika ühtsed eeskirjad».

604. Töölisi lubatakse õhkimiskohale edaspidisele tööle peale seda, kui mäe- või lõhketööde juhataja on kindlaks teinud, et töö õhkimiskohal on ohutu.

605. Tõrked (lõhkemata laengud) tuleb viivitamatult likvideerida.

Tõrgete avastamisel (või kaheldes nende olemasolus) ja kui ei ole võimalik neid viivitamatult likvideerida, peab minöör sellest otsekohe teatama lõhketööde juhatajale või isikule, kes sel juhul teda asendab.

Viimased on kohustatud:

- a) üles panema eraldusmärgi lõhkemata laengu juurde ja kindlustama selle valve;
- b) hoiatama vahetuse järelevalvet.

Keelatud on teostada lõhketöid mitteüldaldase loomuliku või kunstliku valguse puhul.

Kivide tootmine lõhkematerjale kasutamata

606. Lõhkematerjale kasutamata võib väikese karjääritööde mahu juures toota kive, kui on olemas pragudega kivimid.

607. Enne tööde algust on tarvis esi järele vaadata ja kõrvaldada järelevaatusel avastatud rippuvad kivid ee jalamile.

608. Kivide allalaskmist on tarvis teostada ülalt alla, lüües neile kangiga küljelt niisuguse arvestusega, et kivi veereks alla tööliste kõrvalt, kuid mitte tema peale.

609. Ee sein peab olema vertikaalne või moodustama vertikaaliga 60° — 70° nurga kaldega ee poolt.

610. Kihiliste kivimite puhul saviste vahekihtidega ja kihtide langemisega ee poole üksikud kivirahnud võivad niiske ilmaga libiseda. Seepärast on keelatud viibida ee seina jalami juures.

611. Igale kangiga töötajale on tarvis eraldada 10 m ee pikkust. Ee plats peab olema puhas.

612. Kivimurdja peab töötama talle määratud erirõivastuses, töökinnastega ja võrkudega varustatud kaitseprillidega.

613. Kui kivide murdmisel üheaegselt käib kivide klompimine, siis vahemaa kivimurdjate ja kiviklompijate vahel peab olema vähemalt 5 m.

VIII osa

OHUTUSTEHNICA METSAMATERJALI VARUMISEL NING SAAGIMISEL

Metsa langetamine, tükeldamine ja kokkuvedu

1. Üldised ohutustehnika nõuded

614. Metsa langetamist lubatakse peale metsalangi vastuvõtu-üleandmise akti kinnitamist ettevõtte peainseneri ning metskonna esindaja poolt. Aktis näidatakse ära langi vastavus metsavarumistööde organiseerimise kinnitatud projektile.

615. Raielank peab olema organiseeritud nii, et 50 m piires langetatavast puust ei viibiks peale langetajate mitte kedagi. Puude langetamine katkestatakse viivitamatult kui nimetatud tsooni ilmuvad inimesed.

616. Raielangi lihtsamaks organiseerimise viisiks on langi jagamine 18 kuni 25 m laiusteks ribadeks. Riba jagatakse 50 m pikkusteks osadeks. Langetajad ja abitöölised tuleb paigutada töötamisel nii, et nende vahemaa ei oleks vähem kui 50 m. Metsa langetamise ohtlik tsoon peab olema piiratud hoiatavate märkidega.

617. Lageraide alguseks peavad langilt olema koristatud kõik mädanenud, metsakuivad, kõverad, kald- ning rippuvad puud, kuid ka murtud ning hargnenud võraga puud.

Pehastunud ja metsakuivade puude langetamisel on tingimata vajalik enne latiga kontrollida nende seismise tugevust. Nende puude tüvelt raiumine kirvega on keelatud; seda tuleb teha saagimisega. Tuulemurtud puude koristamisel peavad juured olema enne läbi raiutud.

618. Metsa langetamine mägistes tingimustes peab toimuma mäejalamilt harja suunas; puud aga peab langetama võredega oru poole.

Igasugused tööd allpool puude langetamise kohta sellel mäeveerul on keelatud.

619. Metsavarumine tugevasti lumistunud ning kivistelt mäenõlvadelt on lubatud peale libisemise võimaluse kõrvaldamist.

620. Metsa langetamine on keelatud tugeva tuulega (kõiguvad jämedad puutüved, vilistavad telefonitraadid), udus, koidu ajal ning hämaruse saabumisel.

621. Metsatööde meistri käsutuses ei või olla rohkem kui 40 töölist.

622. Kõigil töölistel peavad olema korras mehhanismid, instrumendid ning abiseadmed, vastavalt tehtavale tööle.

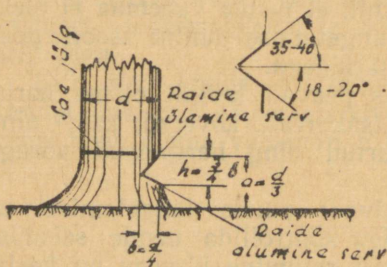
2. Metsa langetamine

623. Metsa võib langetada käsi- või mehaaniliste saagidega. Puude langetamist juurtega teostatakse traktorite, buldooserite, juurija-kogujate või puudelangetajatega.

624. Puudelangetaja töökoht peab olema puude langetamiseks ette valmistatud, milleks on tingimata vajalik: puu ümbrus puhastada põõsastest ning väikestest puudest, talvisel ajal peab puhastama teed puudelangetaja kiireks eemaldamiseks langevast puust 45° all puu langemise vastassuunale; ette valmistama vahendid puu ohutuks langetamiseks (kiilud, pootshaagid, köied, plokid jne.).

625. Puu langetamine ilma sälgu etteraiumiseta või saagimiseta on keelatud. Sälk tehakse kirve või saega

maapinnast puu tüve poole või kahe kolmandiku läbimõõdu kõrgusele sügavusega üks neljandik kuni üks kolmandik tüve läbimõõdust. Sälgu sisemine serv peab olema risti puu teljega, ülemine aga 35° — 40° nurga all sise-mise serva tasapinna suhtes (joon. 12). Sälgu



Joon. 12. Puu etteraiumise skeem.

ettesaagimine tehakse kahe paralleelse saelõikega.

626. Etteraiumine on vaja teha sellesse külge, kuhu tahetakse puu langetada. Teha etteraiu puu kahte või mitmesse külge või ringi ümber puu on kategooriliselt keelatud.

Kaldpuude juures on vajalik etteraie teha vähemalt ühe kolmandiku tüve jämeduse sügavusele, selleks et puu langemise momendil hoida ära sae kinnijäämine.

627. Puu läbisaagimine toimub etteraide vastasküljest. Läbisaagimine peab toimuma etteraide sälgu ülemise serva tasapinnas (vt. joon. 12).

Kategooriliselt on keelatud saagida puud etteraide sälgu alumise serva tasapinnas, kuna selle tagajärjel langeva puu tüvi võib lüüa töölisi. Läbisaagimine peab toimuma horisontaalselt. Kaldu või viltu läbisaagimist pole lubatud, kuna selle tagajärjel võib tekkida enneaegne puutüve libisemine kalde suunas.

628. Läbi saagida ei tohi lõpuni, vaid peab jätma etteraide pikkusest vähemalt 2 cm laiuse läbisaagimata osa. Puu langemise momendil peavad saagijad kiirelt välja võtma sae saagimispilust ning eemalduma kännust 3—4 m kaugusele puu langemise vastassuunale 45° all.

Kui seejuures puu ei lange, on vaja kiiresti sundlange-tamist.

629. Töötamisel mootorsaagidega:

a) mootori käivitamisel on keelatud rihma mähkimine ümber käe;

b) saagimise alul ja lõpul saeketi sisseviimine ja välja-võtmine saepilust teostada sujuvalt;

c) saeketi mahajooksmisel või katkemisel viivitatamatult katkestada töötamine.

630. Metsalangetamisel elektrimootorsaagidega kõik elektrilised seadmed, millised võivad sattuda töötamise ajal pingele alla, peavad omama maandamisvahendid vastavalt kehtivatele reeglitele «Elektriseadmete maandamise juhised».

631. Pinge all töötamine on lubatud personali varustamisel dielektriliste vahenditega, vastavalt elektriliste seadmete teenindamisele (kalossid, kindad, alused, vaibad jne.).

632. Liikuvatele elektriijaamadele ja elektrisaagidele lubatakse tööle ainult isikuid, kes omavad teadmiste kontrolli tunnistuse materiaalse osa ning ohutustehnika ja elektrilöögi puhul esmaabi andmise kohta.

633. Elektriijaamade ja elektrisaagide juurde võõraste isikute lubamine on keelatud.

634. Metsa langetamisel elektriijaam peab asuma vähe-malt 50 m kaugusel langetavatest puudest.

635. Elektriijaama ja jaotuskilpi peab kindlasti kaitsma sademete eest.

636. Keelatud on lülitada sisse elektrisaagi, ilma et kontrollitaks maanduskaabli soonte mõlema otsa töökindlust.

637. Kõik kaabelühendused ja juurdeühendused peavad olema teostatud ühendusmuhvidega, millised on kaitsstud sademete eest.

638. Kaabli paigaldamisel kohtadele, kus see võib saada vigastusi, peab kaabli üles riputama vähemalt 3,5 m kõrgusele või katma kindla kattega.

639. Kaablivõrgu, elektriijaama ja elektrisae remontimine pinges all on keelatud.

640. Liikuvale elektriijaamal peavad olema klaasi all nähtavale kohale välja riputatud: ohutustehnika eeskirjad, elektriseadmete skeem ja kunstliku hingamise viisid elektrilöögi puhul.

641. Puude sundlangetamist kasutatakse nendel juhtudel, kui tüve läbisaagimatus 2—3 cm juures puu ei lange ja ka juhul, kui on vaja puud langetada vastasuunas oma looduslikule kaldumisele.

642. Sundlangetamine teostatakse saepilusse löödavate kiilude abil või langetamise hargiga, milline on asetatud 5 kuni 6,5 m pikkuse lati otsa. Käsitsi puude langetamisel kasutatakse metallkiile, aga mehaaniliste saagide puhul — kiile kõvast puiduliigist.

643. Puu langemisel võib ta jääda rippuma naaberpuule. Rippuva puu mahavõtmine on lubatud ainult meistri või brigadiiri juhtimisel.

644. Rippuvat puud võib maha võtta ühega järgmistest viisidest:

a) puu tõukamine küljelt lattidega;

b) tõmbamine köiega, üheaegselt pootshaakidega tugi-gates;

c) puutüve teisaldamisega kõrvale ja tagasi hoobade abil, tingimusel et kõik töölisel asuksid ühelt poolt tüve;

d) pööra või ploki abil.

645. Kategooriliselt on keelatud langetada rippuvale puule teist naaberpuud, läbi saagida puud, millele jäi rippuma langetatav puu, ära raiuda oksid puult, millele toetub rippuv puu, raiuda või läbi saagida rippuva puu tüve.

646. Pärast tööde lõppu lõunavaheajaks ning üleminekul teiste puude juurde on kategooriliselt keelatud

jätta langetamata rippuvad, sisseraiutud sälguga ning läbisaagimata puud.

647. Puude langetamisel koos juurtega käsitsi hoobadga või traktoriga on vajalik eelnevalt osaliselt lahti kaevata langetatava puu juured ühes suuremate külgsuurte läbiraiumisega.

3. Okste laasimine ning tüvede tükeldamine

648. Oksi lubatakse laasida ainult hästi maas lamaval puul, seistes ise mittelaasitaval tüvepoolel.

649. Langetatud puul tuleb oksi laasida tingimata tüvest ladva suunas. Okste laasimine vastassuunas ning kuivanud okste ja langetatud puud toetavate okste äralöömine kirvesilmaga on keelatud. Jämedaid oksi mitte raiuda, vaid saagida.

650. Koht, millel seisab okstelaasija, peab olema tasane ja ilma kaldeta.

651. Metsa tükeldamiseks on vajalik koristada oksad ning puhastada töökohalt lumi ja põõsastik. Enne tükeldamist peab palk lamama tihedalt maas või aluspuudel.

Edasiveeretamine ja tõstmine aluspuudel toimub ainult hoobade ja kaalumispuude abil.

652. Kui langetatud puu asub kallakul, siis tükeldamist võib teostada pärast puu kinnitamist allaveeremise ärahoidmiseks.

4. Metsa koondamine

653. Metsa koondamine on lubatud maa-alalt, mis asub kaugemal kui 50 m langetatavatest puudest.

654. Koondamisel hobuveoga peavad koondamisteed olema puhastatud põõsastikust, okstest ja kändudest.

655. Palkide koondamisel peab kasutama erilisi kaarderaudu, millised kinnituvad palgile hoburakmete vedamisel.

656. Metsa koondamine traktoritega peab toimuma vastavalt järelohistamise ja liugleva järeelhaake instruksioonidele traktoritöödel.

657. Kõik hädaohtlikud puud 50 m kaugusel mõlemal pool koondamisteed, peavad olema langetatud ning kändunud kogu tee pikkusel maha saetud kuni maapinnani.

658. Puude langetamine tegevuses olevatel koondamisteedel ja trassidel on keelatud.

659. Keelatud on järele vaadata, määrada, puhastada ja remontida trosse, plokke ja muid detaile ning maha võtta kaitseseadmeid käigusolevatelt koondamismehhanismidelt.

660. Traktoriga kokkuveol järellohistamisega peavad traktori kabiin ning gaasigeneraatorseadeldis olema varustatud kaitseseadmetega traktoristi vigastamise ärahoidmiseks puruneva trossi või puutüve otsaga.

661. Keelatud on sõita kokkuveo ajal palgikelkudel või kaarjärelkärudel.

662. Keelatud on lahti või külge haakida palki traktori või trossi liikumisel.

Puude ja kändude vahele kinnijäänud palki võib vabastada alles peale traktori peatamist ning veotrossi lõdvaks laskmist. Kändude ja puude vahele kinnijäänud palke võib järele haakida ainult peale nende täielikku vabastamist.

Koondamisel lahti tulnud ja maha jäänud palgid tuleb koondamisteelt ära koristada.

663. Puutüvede keeramisel kokkuveol takistuste lähedal (kännud, kasvavad puud, kivid) on keelatud seista lähemal kui 10 m tüveotsa liikumise kõverast.

664. Järelhaagete lahtihaakimine on lubatud ainult peale trosside täielikku lõdvendamist tüve- või ladvapoolsest koorma otsast. Lahtihaakimise momendil on keelatud asuda koorma kõrval.

665. Kokkuveol kelkudega või libisevate järelhaagete peab palgid hästi kokku siduma.

666. Palkide järelhaakimine kettidega on lubatud juhul, kui kettide otstes on spetsiaalsed lukud.

667. Vedava traktori või hobuse paigaltliigutamine veoks on lubatud ainult järelhaakimist teostava töölise märguande järgi, peale seda, kui ta on veendunud, et traktori, järelhaake ja puutüvede juures ning nende vahel või vahetus läheduses kedagi ei viibi.

Metsa saagimine saematerjaliks

668. Alalised puidutöötlemise pingid peab paigaldama rangelt horisontaalselt tugevatele vundamentidele.

669. Metsasaagimise pinkide juurde ei lubata isikuid, kes vahetult nendel ei tööta.

670. Iga tüüpi metsasaagimise pingid peavad olema varustatud kiirelt ning kindlalt töötavate sisselülimis- ja pidurseadmetega ning kaitsevõredegaga.

671. Metsasaagimise pingi ümbruses asuv põrand peab olema tasane, kalleteta.

672. Metsamaterjalide virnastamine toimub selleks eraldatud spetsiaalsel kohal ühes vastuabinõudega virna laialijooksmise vastu.

673. Metsasaagimise pinkidel töötamisel on vajalik tööajal pidevalt eraldada nende juurest saepuru.

674. Ruumides, kus toimub puidu töötlemine, on suitsetamine lubatud ainult spetsiaalsetes kohtades, millised on näidatud administratsiooni poolt ning kooskõlas tulekaitse määrustega.

675. Metsasaagimise pingid ja töökohad nende juures peavad olema hästi valgustatud.

676. Metsasaagimise pinkide paigaldamisel peab jätma tööliste jaoks vähemalt 1 m laiuse vaba läbikäigu pinkide vahele; põhiliste läbikäikude ja uste täiskuhjamine materjalidega pinkide tööajal on keelatud.

677. Saeraamide paigaldamisel ja teenindamisel, samuti ka teiste puidutöötlemise pinkide juures, tuleb jälgida järgmisi ohutustehnika nõudeid:

a) kõik saed peavad olema õieti paigaldatud, teritatud, hoolikalt kinnitatud ning ühtlaselt rihitud ja pingutatud;



Joon. 13. Ketassae kaitsed.

b) saeraami keps, hooratas ja kinnitustapp ning kepsu ava põrandas peavad olema kindlalt piiratud kaitsetega;

c) kui saeraami ülemised valtsid on toitvad, siis remondi või saagide vahetamise ajal on vajalik võtta tarvitusele abinõud nende vaba allakukkumise vastu. Kui aga ülemised on survevaltsid, siis vastukaalu hoob valtside allalaskmiseks peab omama piiramisseadeldise;

d) kreissaagide kettad peavad olema täiesti tasased, ilma pragudeta; need on vaja hoolikalt kinnitada ning tasakaalustada, et ei oleks vibreerimist;

e) saeketta ülemise osa (pingi peal) peab kaitsma automaatse kaitseeadeldisega, alumise osa — kaitseümbrisega (joon. 13);

f) kõikide ketassaagide pöörlemiskiirus ei tohi ületada 40—50 m/sek.; saehammaste liikumise suund saagimiskohal peab olema ülalt alla;

g) saeketta taga peab olema kiilnuga, välja arvatud juhud, kui teostatakse põiksaagimist;

h) inertsist pöörlevat saagi, pärast mootori väljalülitist, on keelatud pidurdada käega või puutükiga;

i) töötamisel hõövel- või freespingil on vajalik jälgida lõikeinstrumentide tugevat kinnitust ja nende kaitse-seadmeid.

INSENER-TEHNILISE KOOSSEISU ÕIGUSED, KOHUSTUSED JA VASTUTAVUS.

1. Maanteede valitsuste, teedeosakondade, teedevalitsuste, autotranspordi ja teedemajandite valitsuste, teedemasinajaamade, teede eksploatatsioonijaoskondade ning rajooni teedeosakondade ülemad ja peainsenerid on kohustatud kindlustama käesolevate eeskirjade täitmist ning vastavalt nende nõuetele õigeaegselt eraldama tarvilikke assigneeringuid ja materjale töödeks, süstemaatiliselt korraldama insener-tehnilisele koosseisule käesolevate eeskirjade õppust ning perioodiliselt kontrollima nende sellealaseid teadmisi.

2. Peainsenerid on kohustatud: õigesti organiseerima tehnoloogilist protsessi ja lubama tootmiseadmeid eksploatatsiooni käesolevate eeskirjade rangel täitmisel; õppima tundma kutsehaigusi ja likvideerima nende tekkimise põhjused; süstemaatiliselt isiklikult kontrollima autoteede piirkondades töötajatele ohutute töötingimuste kindlustamist; tõstma kõrgemalseisva organisatsiooni ees üles küsimusi töötingimuste edasiseks parandamiseks; võtma tarvitusele abinõud ohutute töötingimuste selgitamise laialdaseks propageerimiseks tööliste keskel.

3. Maanteede valitsuste, teedeosakondade, teedevalitsuste, autotranspordi ja teedemajandite valitsuste ülemad ja peainsenerid vastutavad:

a) selle eest, et täidetaks neile ohutustehnika alal pandud kohustused, samuti selle eest, et ei ilmneks tegevust organisatsiooniliste abinõude rakendamisel ohutustehnika ja tööstusliku sanitaarolukorra parandamiseks;

b) selle eest, et nad oma korralduste või tegevusega ei rikuks kehtivaid seadusi ja ohutustehnikat ning tööstus-sanitaarseid eeskirju;

c) töötingimuste parandamisel nomenklatuurseteks abinõudeks eraldatud vahendite õige või täieliku kasutamise eest;

d) neile alluvates majandites eeltoodud põhjustest tingitud õnnetusjuhtumite vältimise eest.

4. Maanteede valitsuste, teedeosakondade, teedevalitsuste, autotranspordi ja teedemajandite peamehaanikute ülesandeks on:

a) kontrollida ja juhatada neile alluvates majandites ohutustehnika abinõude tarvituselevõtmist masinate ja energiaseadmete (elektrilised, auru, suruõhu jt.) montaažil, demontaažil, remondil ja eksploatatsioonil, samuti elektrimontaaži töödel ja energiamajandi eksploatatsioonil;

b) vastavalt kehtivatele eeskirjadele katsetada mehhanisme ja tehtud katsetused vormistada dokumentaalselt;

c) kindlustada töstemehhanismide, aurukatelde ja aparaatide, mis töötavad surve all, samuti energiaseadmete kohustuslik registreerimine, vormistades ülevaadatud seadme kohta dokumentatsiooni;

d) kindlustada aurukatelde, surve all töötavate seadmete, samuti energiaseadmete ja -võrkude ohutu seisukord ning normaalne eksploateerimine;

e) instrueerida ohutustehnikast töötajaid, kes teenindavad masinaid, energiaseadmeid ja -allikaid.

5. Peamehaanik vastutab selle eest, et täidetaks p. 4 toodud kohustused ja nende mittetäitmise tagajärjel tekkinud õnnetusjuhtumite eest.

6. Maanteede valitsuste, teedeosakondade, teedevalitsuste ja teiste p. 1 loetletud organisatsioonide ohutustehnika inseneride ülesandeks on:

a) kontrollida allasutustes tööseadlusandluse ja ohutustehnika täitmist;

b) välja töötada ohutustehnika ja tööstus-sanitaarse abinõude plaanid, kooskõlastades need ametiühingu KK inspeksiooniga ja ametiühinguorganisatsiooniga, ning kontrollida nende täitmist ettenähtud tähtajaks;

c) osa võtta tööde organiseerimise projektide läbitöötamisest (ehitatakse garaažid, baasid, tehased jne.), selleks, et neis arvestataks ohutustehnikat ja tööstus-sanitaarseid nõudeid;

d) jälgida, kas insener-tehniline koosseis täidab tehnilise inspeksiooni ja ühiskondliku inspektori juhendeid ja eeskirju;

e) organiseerida ohutustehnika ja tööstuse sanitaarala eeskirjade väljatöötamist;

f) vahetada ohutustehnika valdkonnas kogemusi teiste majanditega teede remondi ja korrashoiuteenistuse alal, samuti üksikute alluvate majandite vahel, ning organiseerida selles osas ratsionaliseerimis- ja leiundustegevust;

g) organiseerida ohutustehnika ja tööstus-sanitaarset propagandatööd tööliste ja insener-tehniliste töötajate keskel, viies läbi loenguid ja vestlusi ning varustades majandeid plakatite ja kirjandusega;

h) organiseerida tööliste ja insener-tehnilistele töötajatele ohutute tööviiside õpetamist ja instrueerimist;

i) organiseerida kutsehaiguste registreerimist ja arvestamist ning kontrollida nende esinemist;

j) koostada aruandeid ohutustehnika seisukorra kohta ja analüüsida kutsehaigusi;

k) kontrollida töökaitseks antud vahendite õiget ja tähtaegset kasutamist ning viseerida kuludokumente;

l) kontrollida, kas tööliised on kindlustatud kindlaksmääratud normide ulatuses eririietuse, erisalvide ja eriseebiga ning kas neile antakse välja individuaalseid kaitseabinõusid;

m) juurelda asetleidnud õnnetusjuhtumeid ning võtta tarvitusele abinõud põhjuste väljaselgitamiseks ja kõrvaldamiseks, mis on tinginud õnnetusjuhtumi;

n) konsulteerida majandi tehnilise koosseisuga ohutustehnika ja tööstus-sanitaarsetes küsimustes;

o) osa võtta ohutustehnika ja tööstus-sanitaarsetes küsimustes toimuvatest nõupidamistest.

7. Ohutustehnika inseneril on õigus nõuda:

a) alluvate asutuste administratiiv-tehniliselt koosseisult, et täidetaks tööseadusandlust ja ohutustehnika eeskirju ning et ettenähtud tähtjaks kulutataks õigesti summad, mis on eraldatud töötingimuste parandamiseks;

b) teede remontimise masinate, mehhanismide ja seadmete tööde ajutist katkestamist, kui need ohustavad töötajate elu ja tervist, tehes selle viivitamatult teatavaks majandi juhatajale.

8. Ohutustehnika insener kannab vastutust:

a) kui ta oma juhtnõõride, tegevuse või korraldustega rikub kehtivaid eeskirju, instruksioone ja seadusandlust töökaitse, ohutustehnika ning tööstus-sanitaarsel alal;

b) mitteküllaldase kontrolli eest ohutustehnikaks eraldatud vahendite kasutamisel;

c) oma õiguste mitteküllaldase kasutamise eest, mis on antud talle käesolevates eeskirjades p. 7.

9. Kui puudub eri töötaja ohutustehnika alal, siis peab tema funktsioone kohakaasluse alusel täitma teine töötaja insener-tehnilisest koosseisust, mis peab olema vormistatud maanteede valitsuse, teedeosakonna või teedevalitsuse ülema käskkirjaga. Selle töötaja juhtimine lasub peainseneril.

10. Teedejaoskonna, baasi ja tehase ülem ning peainsener (vaneminsener, tehniline juhataja) on kohustatud kindlustama järgmised abinõud:

a) koostama majandusaasta alguseks töötingimuste parandamise plaanid, kooskõlastades need kohaliku ametiühinguorganisatsiooniga ja sõlmides sellega kokkuleppe;

b) koostama tööde organiseerimise projekti, kus arvestada kõiki ohutustehnika ja tööstus-sanitaarseid nõudeid;

c) instrueerima ja õpetama juhtivat tehnilist koosseisu ohutustehnika eeskirjadest ning töölisi ohututest töövõtetest;

d) registreerima, arvestama ja juurdlema õnnetusjuhtumeid kehtiva korra kohaselt ning tarvitusele võtma abinõusid õnnetusjuhtumite põhjuste kõrvaldamiseks;

e) kindlustama mehhanismide õiget ekspluatatsiooni, mehhanismi liikuvate osade kaitsete olemasolu ja korrasolekut ning lubama neile töödele isikuid, kes omavad vastava tunnistuse;

f) kindlustama töökohtades normaalse ja hädaohutu valgustuse, kõikide ventilatsiooni- ja väljatõmbeseadmete korrasoleku ning nende ehitamise kohtadele, kus seda nõuavad sanitaarnormid;

g) mehhaniseerima rasked ja palju töäjõudu nõudvad protsessid ning mitmesuguste raskuste teiselaldamise.

11. Töödejuhataja, TRP ülema (teemeistri, tsehhiülema, vahetusinseneri, mehaaniku) ülesandeks on:

a) tarvitusele võtta nende poolt juhitudatel töödel kõik abinõud ohutustehnika ja tööstus-sanitaarsel alal; teostada alalist järelevalvet, et tööriist, sisseseade, toestik, tellingud ja piirded oleksid korras; et õigesti ekspluateeritaks nende juhtimisel olevaid mehhanisme ja energia-seadmeid ning transporti; kindlustada töökohtade, läbikäikude ja läbisõitude puhtus;

b) instrueerida töölisi ohututest tööviisidest;

c) hoolikalt juurelda iga õnnetusjuhtumi põhjusi ning tarvitusele võtta abinõud, mis väldiksid selle kordumise võimalust, õigeaegselt registreerida ja arvestada õnnetusjuhtumit, vastavalt kehtivale korrale;

d) jälgida, et töötajad tingimata kasutaksid tööajal eririietust ja individuaalseid kaitsevahendeid, vastavalt kehtivatele normidele ja juhistele ohutustehnika ja tööstus-sanitaarsete eeskirjade järgi;

e) alaline kontroll, et töötajad täidaksid töösisekorra eeskirju ja ohutustehnika instruksioone.

12. Ametialased isikud, kes on loetletud käesolevates eeskirjades p. 10 ja 11, kannavad vastutust õnnetusjuhtumite eest, mis on tekkinud nende poolt oma kohustuste täitmata jätmise tõttu või kasutamata (või mittetäielikult kasutades) neile antud õigusi.

13. Järelevalve ohutustehnika ja tööstus-sanitaarsete eeskirjade täitmise eest ning vastutavus vastavate abinõude rakendamise eest pannakse, nagu eespool loetletud, ka teistele isikutele administratiiv-tehnilisest koosseisust, kes iseseisvalt juhivad neile kätte antud töid.

14. Majandites peab olema organiseeritud töö ratsionaliseerimis- ja leiundustegevuse alal ohutustehnika ning tööstus-tervishoiu valdkonnas; see olgu suunatud ohutute ja tervete töötingimuste kindlustamisele. Peab jälgima, et juurutataks vastuvõetud ratsionaliseerimissetepanekuid ja leiutisi.

SISUKORD

	Lk.
Eessõna	3
I osa	
Üldised nõuded ohutustehnikas	5
II osa	
Ohutustehnika liinitöödel muldkeha ja teekatete korrashoiul ning remontimisel	9
Üldised ohutustehnika nõuded liinitöödel	9
Muldkeha korrashoid ja remont	11
Teekatete korrashoid	13
Teekatete remont	15
1. Kruusa- ja killustikkatted	15
2. Asfaltbetoonkatted	17
3. Munakivi sillutis	18
III osa	
Ohutustehnika hoonete ja kunstehitiste remondil, korrashoiul ja taastamisel	19
Üldised nõuded ohutustehnikas hoonete ja kunstehitiste remondil ja taastamisel	19
Mullatööd kunstehitiste ja hoonete vundamentide ehitus-, remont- ja taastamistöödel	20
1. Üldosa	20
2. Vundamendisüvendite ja kaevikute kaevamine	21
3. Prooviaukude ja kaevude kaevamine	26
Tellingute ja toestikkude ehitus	27
1. Üldreigid	27
2. Puidust tellingud ja toestikud	28
3. Ripptellingud ja -lavad	29
4. Töötrepid ja toetuvad redelid	31
Kunstehitiste ülevaatus ja katsetamine	32
Rikutud konstruktsiooniosade demonteerimine, taastamine ja eemaldamine	34
Puidust sillasammaste remont	36
1. Vaisambad	36
2. Kärjekast-sambad	38
Puusepatööd kunstehituse ja hoone ehitusel ning remontimisel	39
Puidu antiseptimine	40

Müüri-, betooni- ja raudbetoonitööd kunstehitiste ja hoonete remontimisel ja ehitusel	41
1. Müüritööd	41
2. Betooni- ja raudbetoonitööd	44
Maalritööd sildade ja hoonete värvimisel	45
Nõlvade kindlustamine	46
Jää ja kevadiste vete läbilaskmine	47
Parvede ja teiste ujuvate vahendite kasutamine jõe ületamiseks	48

IV osa

Ohutustehnika töötamisel tööriistadega	50
1. Käsitööriist	50
2. Suruõhu tööriist	51
3. Elektrifitseeritud tööriist	51

V osa

Ohutustehnika peale- ja mahalaadimis- ning transporttöödel	53
Peale- ja mahalaadimistööd	53
1. Üldosa	53
2. Mehhaniseeritud peale- ja mahalaadimistööd	53
3. Mehhaniseerimata peale- ja mahalaadimistööd	56
Transporttööd	59
1. Auto-traktor transport	59
2. Hobustransport	62
3. Teisaldamine kärudega	62

VI osa

Ohutustehnika tootmisbaasides, tehastes ja ehitusplatsidel	64
Tehaste, baaside ja ehitusplatside territooriumi organiseerimine	64
Laomajandus tehastes, baasides ja ehitusplatsidel	66
Seadmed kivistikmaterjalide purustamiseks, sorteerimiseks ja jahvatamiseks	68
Bituumeni sulatamise ja emulsiooni baasid	69
Kuuma ja külma asfaltbetooni valmistamine	72
Raudbetoondetailide valmistamine	74

VII osa

Ohutustehnika trassiäärsete karjääride töötlemisel	75
Üldised ohutustehnika nõuded	75
Karjääri avamise tööd ja kobedate materjalide tootmine	76
Puurimistööd	79
Lõhketööd	81
Kivide tootmine lõhkematerjale kasutamata	90

VIII osa

Ohutustehnika metsamaterjalide varumisel ning saagimisel	91
Metsa langetamine, tükeldamine ja kokkuvedu	91
1. Üldised ohutustehnika nõuded	91

2. Metsa langetamine	92
3. Okste laasimine ning tüvede tükeldamine	95
4. Metsa koondamine	95
Metsa saagimine saematerjaliks	96

L i s a

Insener-tehnilise koosseisu vastutavus, kohustused ja õigused	99
---	----

Vastutav tõlke väljaandmisel

A. MESCHIN
Viljandi teedevalitsuse peainsener

Väljaandja Viljandi Teede Valitsus.

Ladumisele antud 10. VIII 1956. Trükkimisele antud
15. XI 1956. Paber 54×84, 1/16. Trükiarv 2500.
Trükipoognaid 6,75. Tellimise nr. 1463. MB-04342.
Trükikoda „Bolševik“, Viljandi,
V. Kingissepa t. 31.

На эстонском языке

TASUTA

JKH A
A-21345

TÜ RAAMATUKOGU



1 0300 00493594 8