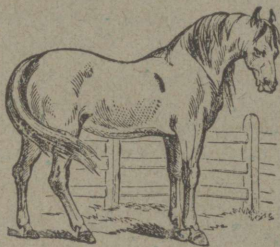


# Juhatus,

kuidas hobuseid otstarbekohaselt  
kasvatada tuleb



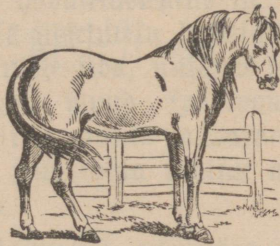
Eesti põllumehele toimetanud

A. JOHANNSON

*Kirjastaja H. LEOKE Wiljandis*

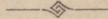
# Suhatus,

kuidas hobuseid otstarbekohaselt  
kasvatada tuleb



Geesti põllumehete toimetanud

A. Johansson



Kirjastaja S. Leoke Wiljandis



10865  
A-14315

U. Beet'i trüff, Wiljandis.



Hobusekaswatus on senini meie Gesti wäikepõllumeestel üks tähtsamatest tuluhallikatest olnud. Meie maal, iseäranis Wiljandi ja Põltsamaa ümbruses, tuleb niisugusi talusi ette, kelle peafisjetuleku hallikas hobusekaswatus on. Et aga hobusekaswatus ka edaspidi meie põllumeestele fisjetuleku hallikaks wõiks jääda, sellepärast tuleb seda, niisama kui karjakaawatust ehk igat muud koduloomade pidamist, ajanõuete järele muuta ja parandada. Kuidas seda saada, selle kohta tahtsin ma lühikest juhatust anda.

Hobusekaswatus on wäga wana. Nagu wanadest ajakirjadest näha, on hobune juba kõige wanematel aegadel inimese truu seltsiline ja kõige kasulikum koduloom olnud. Mil ajal aga inimene esimest korda mets hobuse leidis ja seda sõnakuulelikuks ja õiglaseks koduloomaks tegi, kes teda nüüd teenib, see on praegu saladus ja jääb ka selleks ehk edaspidigi. Mõni aeg tagasi oli see arwamine üleüldine, et praegune taltjutatud hobune ühe mets hobuse, Tar-

pani seltsist, keda praegu weel leida on ja kes suurtes parvedes kesi = Asia kõrgustikul ja Goobi kõrbes elab, pärit on. Tarpan on väike ja tuletab oma välimuse poolest palju Turkmenia hobust meelde; sellel on raske, jäme pea, enamasti ettepoole kaarev nina (Ramskopf), värwi poolest on ta hiirekarwa, selja peal must kllüt ja jalgade peal samajugused jooned nagu febral; peale selle on sellel weel, iseäranis talwe ajal, hästi pakz ja tihe karwakate ja tugew lakk ning lühike saba. Doomupoolest on see loom hästi arg ja ettevaatlik. Igal karjal, kus mitu sada looma koos võib olla, on määratud juhatajad või wahid, kes igakord, kui nad vähematgi hädaohtu liginema näewad, hirnumise läbi teistele märku annawad, mis peale terve kari hirmsa kiirusega paktu jookseb. Sellepärast ongi nende loomade püüdmine ja taltjutamine väga raske ja see läheb ainult juure waewaga korda.

Kõige kindlamini võib arvata, et just Asia kõrgustikul asujad karjakaswatajad rahwad kõige enne hobuse kasulikka omadusi, nagu seljaskandmist ja koorma wedamist, tähele paniwad ja siis seda kõige enne taltjutama hakkasiwad.

Selkombel oleks siis sellest inimesesoo kättist, Aasiast, ta hobune välja tulnud ja ajajooksul

üle maailma laiali lagunenud. Muidugi on selle laiali lagunemine juba ammu sündinud, sest meie ajaarwu hakatusel oli hobune, peale Europa, kõige põhjapoolsemates maaosades juba tuntud. Seba arvamist tunnistab ka see nähtus tõeks, et Amerikas, siis kui see maaosa leiti, weel ühtegi hobust ei olnud, mis põhjusel see siis kuidagi õhtupoolt Europasse ei wõinud rännata.

Wiimastel aegadel on sellegi pärast mõned tähtsad looduseuurijad, nii kui Reidh ja Marsh, suurte geoloogialiste uurimiste abil selgusele saanud, et hobusefugu häll Põhja-Amerikas on olnud, kus see kõige wanematel aegadel on asunud, aga geoloogialiste ajajätkude wahetusel fugu puudusesse ära on kadunud.

Uga jätame hobuse ajaloo uurimise ajaloo uurijate hooletis ja õpime hobust jelles olekus tundma, kuidas ta praegu meie käes on ja meie hoole all kosuma ning oma õiget otstarbet täitma peab, sest et see tegelisest küljest palju tähtsam on, kui hobuse ajaloo uurimine.

Kõige pealt on muidugi tarwis teada, misfugused tähtsamad hobuse tõuud praegu olemas on ja misfuguseid nendest meie oludes kõige kasulikumalt tarwitada wõib. Kui meie tähtsamaid hobuse tõuugusid kõne alla tahame wõtta, siis peame neid enne tahte suuremasse

liiki jagama, nimelt hommiku- ja õhtumaa hobuse tõugudeks. Hommikumaa ratsahobuste tõugudest on meil tähtsamad:

1. Arabia täiswerd hobune. See on hommikumaa hobustest kõige täielikum ja parem. Arabia hobuse tähtsamatest tundemärkidest võib nimetada, et sellel väike, kuiv pea on, mille soonesid selgesti näha võib; ots on lai ja tasane, kõrvad teravad ja kaunis pikad, silmad suured ja elavad, nina vähe sissepoole kõver ja ninasõõrmed suured. Kael on ilusasti ülespoole kõver, turi kõrge ja labaluud hästi mõeldud. Keha on lühike ja sügav, rind ruumikas, selg kumer, ristluud tugevad ja saba kaunis kõrgel üleval. Jalad on lühikesed, laiad ja kuivad, labjad kuivad ja tugevad. Nahk on õhuke ja pehme ning karv läikiv.

Arabia hobuse liikumised on kerged ja rutulised, ja peale selle on Arabia hobune weel hästi wastupidav. Doomu poolest on ta erk, aga hõlbus õpetust võtma. Suurus on keskmine, umbes 144—154 tsentimeetrit; värv harilikult kas hall ehk tõmmu.

2. Persia hobune lahkuv Arabia hobusest selles, et ta oma kehaehituse poolest suurem on; peale selle on ta pea pikem, rind kitsam ja labaluud kõrgemad. Liikumise poolest on

Persia hobune samasugune kui Arabia hobu-  
negi, aga wastupidamises on ta Arabia hobusest  
nõrgem. Wäerwi poolest on ta harilikult hall.

3. Berberia hobusel on kõwer kael,  
tasased küljed, väljaspoole hoidwad ristluud,  
madal saba, lai rind ja tagumiste jalgade wah-  
kitas. Liikumise kiiruse ja wastupidamise poolest  
jääb ta Arabia hobusest kaugemale maha, aga  
sellewastu on tema liikumised iseäralikud peh-  
med, mispärast teda wäga heaks ratsahobuseks  
peetakse.

Õhtumaa ratsahobuse tõugudest  
on järgmised tõuud kõige paremad :

1. Inglise täiswerd hobune. Täis-  
werd hobusteks nimetatakse ainult need hobused,  
kellede sugu ilma erandamata a. 1792 Inglise  
suguraamatusse märgitud suguloomast välja  
on kaswanud. Igapäewases kõnes räägitakse  
mõnikord täiswerd Arabia hobustest, aga see  
on wõeriti ja selle asemel tuleks puhtast werd  
eht puhas Arabia hobune nimetada. Selsamal  
kõnbel võib ka puhtast eht täiswerd Gestti  
hobusest kõneleda, sest et selles hobuses sugugi  
wõõrast werd ei ole. Täiswerd nime on Ing-  
lise hobune ainult omale saanud, mida nime-  
tust ka rahwa suus üleüldiselt Inglise hobuse  
kohta on hakatud tarwitama. „Poolwerd“ ho-  
buseks nimetatakse niisugust hobust, kes maa

tõuugu märast, keda täiswerd täkuga sugutatud, sündinud on, eht jälle ümberpöördult. Kui poolwerd hobust täiswerd hobusega paaritakse, siis nimetatakse selle sugu  $\frac{3}{4}$  werd hobuseks jne.

Inglise täiswerd hobune on suguloomade hea väljavaliku, määratud seaduste järele toimetatud kasvatuse ja toidu ning ilmastiku (kliima) ja, võib olla, ka kõige enam võidujamiste ja nende pärast ettevõetavate harjutuste (trainerimiste) mõju läbi aegade jooksul niisuguseks kaswanud, kui ta praegu on. Inglise hobune lahtub oma esiisast, aga on praegusel ajal väga püstitw hobuse tõuug ja võidab oma liikumise kiiruse ja wastupidamise poolest kõik maailma tõuud ära.

Täiswerd tõuug on mõnedest Arabia ja Berberia hobustest, kelledest kõige paremad: Darley Arabi, mis 1705 a. Aleppoist osteti, Beverley Turk, kes a. 1689 Egiptusest toodi ja Godolphin Arabi, kes a. 1859 osteti, oliwad, välja kaswanud. Need kolm hobust on kõige enam Inglise täiswerd tõuu kasvamiseks mõju avaldanud, mispärast siis õigusega tõendada võib, et nendest kolmest hobusest Inglise täiswerd hobused välja on kaswanud.

Täiswerd hobuse tähtsamad ühised tunnemärgid on: kuuw, hobuse suuruse kohta pikk pea, tugew luukere, mis tugevate, hästi täis-

kaswanud lihasketega kaetud on, mõedulad labaluud, sügaw ja ruumikas rind, kuiwad jalad, millede küünarpea sääre-luud pikad on, nahk õhuke ja karw lühike ja läikiv. Täiswerd hobuse kõrgus on läbistikkü 154—160 tsentimeetrit.

2. Poolwerd Inglise hobused on täiswerd ja maatõuugu hobuste paaritamise läbi sündinud. Siikumise kiiruse poolest jääwad nad täiswerd hobustest kaugelt maha, aga on muidu ratsahobusteks väga sündsad, sest need on ilma wahetustele kõwad vastu panema. Peale ratsasõidu tarwitatakse poolwerd hobust weel wankri wedamiseks. Wälimise wormi poolest on nad paksemad ja üleüldse suuremad kui täiswerd hobused.

3. Mõnedes kohtades Australias ja Saksamaal ning ka Ungrias ja õhtu-Benemaal leidub ka häid ratsahobuse tõugusi. Need on kõik puhastwerd Hommitumaa hobuse tõuust wälja kaswanud, aga on wälimiste tingimiste mõjul enestele isesuguseid omadusi omandanud.

Benemaal olewatest puhastwerd hobustest tõmbab Orlowi tõuugu hobune oma peale kõige suuremat tähelepanemist. Selle tõuu kand-isa on Arabia täkk Smetanka, keda krahw Orlow-Tshesmenski oma hobusetaswatuse asutuses a. 1778 sugutamiseks tarwitas. Orlowi tõuugu

hobused on suured ja oma liikumistes hästi ehtsad. Siikumise kiiruse ja wastupidamise poolest on nad peaaegu kõige esimesed hobused maailmas. Rahwajuus nimetatakse Orlowi tõugu hobuseid Orlowi traawliteks.

Amerikas on ka üks tõug puhast werd hobune, keda Amerika traawlitks nimetatakse. See tõug on Amerika kodumaa- ja Inglis täiswerd hobustest välja kaswanud. Alustuses parandadi seda tõugu kodumaa suguloomade hoolsa walmimise läbi, keda siis pärast Inglise täiswerd hobustega paaritama hakati. Kõik see toimetused ühes alaliste wõiduajamiste ja hooljate harjutustega on seda järeldanud, et terve see tõug oma wälimise wormi poolest peaaegu täiswerd Inglise hobuse nägu on. Selle tõuu kandjaks peetakse ühte Hamletomia nimelist tätku, kes ühe täiswerd täku, nimelt Mesengeri järeltuleja on. Mesenger on Inglismaal sündinud ja a. 1799 Amerikasse wiidud. Siikumise kiiruse poolest on Amerika traawlid kõige esimesed maailmas. Kõige suurem jooksu kiirus on üks Inglise penikoorm (umbes  $1\frac{1}{2}$  wersta) 2 minutis ja 4 sekundis.

Beale eespool nimetatud kõige tähtsamate hobuse tõugude, leidub weel igas maa osas hobuse tõugusi keda ühe sõnaga maa tõugudeks nimetatakse. Need tõuud on wähem täht-

fad ja neid leidub väga palju. Kõige tuttamamad, tähtsamad nendest on Ardeni tõuug Belgias, Anglonomandia ja Bercheroni tõuug Prantsufemaal, Pinzgaueri tõuug Austerias, Guldbrandi traawli tõuug Norramaal, Jämtlandi ja Norra tõuug Rootfimaal, Soome tõuug Soomes ja Gesti tõuug Gesti-Diivimaal.

Meile nendest kõige tähtsam on Soome- ja Gesti tõuug. Need mõlemad hobuse tõuud on arwatavaste ühest kannust wälja kaswanud. Misfugune see känd on, seda kindlasti ei teata, aga umbes arwata wõidakse, et see Tatari hobusest, kelle järeltulijad ka praegused kasakate hobused arwatakse olewat, wälja on kaswanud. Muidugi maa loomus ja kliima on aegade jookfjul selle wälimist wormi muutnud. Seda arwamist kinnitawad ka mitmed muinasteaduslised uurimised. Ohtu Euroopa hobusest lahkub Soome hobune selle poolest, et tal kuiw nurgeline keha ehitus on, mis omadused ka Tatari hobuse juures filma paistawad. Soome- ja niifama ka meie maal on Soome ja Gesti tõuugu hobune ühes Soome-Ugri rahwa hommitust õhtusfe rändamise ajal tulnud. Tõendusfi selle üle, et hobune wara soomlaste kestel tuntud oli, leidub näitufeks Soome rahwa lugulaulus „Kalewalasgi“. Selles räägitakse üfna mitmes kohas hobustest ja jutustatakse, kuidas üfifud

rahwa suguharud omawahel ratsahobuste abil sõda pidasivad. Ka nimetatakse selles mõidu-ajamisi, mis arwatawasti juba wanast ajast soomlastele suurt löbu walmistas. Soome-Karjalat nimetatakse juba Kalewalas „Mära-Karjalaks“, mis nimetus küll sellest on tulnud, et seal häid hobuseid kaswatati.

Et Soome hobune wara, kui hea hobune laialt tuttawaks sai, seda tunnistab see, et keegi kuulus rootslane, Niilo Bjelke a. 1363 Soome hobuse eest 60 naela hõbedat maksis, mis hind kolm korda suurem oli, kui sel ajal Rootsimaal hobuste eest makseti. Profesfor Gadd nimetas ka Rootsi akademias a. 1761 peetawas kõnes, et Soomemaal juba sel korral iseseisew hobuse tõug leidis, ja ta kiitis isearanis Sawo-Karjala hobuse tugewat tehaehitust ja suurt wastupidamist. Ka Sadakonna hobust arwustas ta hästi ja nimetas selle tõendusets kui üleüldine hobuse kaswatus juba sel korral Soomes oli, nimelt et Huitiste kihelkonnas a. 1759 3,295 elaniku kohta 740 hobust oli, mis summa läbistiku iga nelja elaniku kohta ühe hobuse arwu wälja teeb.

Soome hobuse tõug on kuni senini kaunis puhas seisnud, mille wastu aga meie Eesti hobuse tõug wäga palju teiste hobuste tõugudega ära on segatud.

Raswu poolest on Soome hobune üleüldse weike. Keha ehitus on temal tema suurusega võrreldes hästi tugew, ja rind on võrreldawasti laiem, kui teistel hobuste tõugudel. Pea on enamasti lühike ja õige, ots lai, silmad suured, terased ja kõwad tikkis. Mõnikord teewad siiski laiad ja paksud lõua luud pead rumalaks. Kael on harilikult ilusasti kaarew, aga mõnikord ka liig paks ja lõtv, mida peale selle weel päratu suur lakk kaalumas on. Piht on enamasti tugew ja ilus. Luri on madal, selg pikk, enamasti nõgus, ja puusaluud terawad. Üleüldseks tundemärgiks võib pidada, et tagumine pool esimesest poolest võrreldawasti kõrgem on. Jalad on keha kõrgusega võrreldes lühikesed. Esimesed jalad on õiged, kuiwad ja tugewate liikmetega. Tagumised jalad on niisama nagu tagumine kehagi, halvemad, mõnikord ka koguni kõwerad.

Need mitmesugused tööd ehk ülesanded, mille peale Soome hobust tarwitakse, ongi temast aja jooksul nii mitmekülge kaswatanud, mis Soome talupojale n. ü. kõik kõiges on. Sellisama ühe hobusega weab tema raskeid koormaid ja künnab oma kiwist põldu ning sõidab wõidu oma naabriga, kellega ta kirikuteel kokku saab. Kõik neid töösid teeb tema hobu rahulikult ja näitab nendes kõigis suurt wastupidawust ja

kindlust. Viimase põhjuse pärast on ka Soome hobust väljaspoolt Soome piiri rohkel armul tarvitama hakatud. Nõnda on viimaste aastate jooksul kümneid tuhandeid hobusid Soomemaalt teistesse naabrimaadesse välja viidud, mis Soome tõugu hobuse tähtsust märksa tõstab.

Meie kodumaal ei ole enam ühtegi puhast hobuse tõugu. Need tõuud, mis on, on enamasti mitmest tõuust kokku segatud. Et tõugude segamise läbi hobused lödvalt lähewad ja oma otstarbet täita ei suuda, sellepärast tuleks meil nüüd uuesti puhta hobuse tõuu väljawalimise peale rõhku hakata panema ja selle kõrwal otstarbekohase kasvatuse eest kõige suuremat hoolt kanda. Kuidas seda teha tuleb, selle wõtame siin kõne alla.

Hobust paaritades tuleb alati jeda otstarbet silmas pidada, milleks hobust kaswatada tahetakse. Meie maal tuleb peaaesjalikult töö ja ratsahobuseid kaswatada. Niihästi töö kui ka ratsahobuselt nõutakse isesuguseid omadusi. Ratsahobune peab erk, wastupidaw ja tehaehituse poolest terge olema. Niisama peab temal ka peenite ja pisike pea ja kõrge kõwer kael olema. Jalad olgu pikad ja loomulikud, jalgade alumised liikmed pikad, kabjad kindlad ja kõwad, rind sügaw, pihaluud lühikesed ja ristluud pikad.

Tööhobusel peab sellewastu hästi kindel keha, lai rind, tugewad lihaksed, jämedad ja tugewad jalad olema ning peale selle ei tohi see ara loomuga olla. Et niisuguseid hobuseid wõik-  
sime kaswatada, kellel kõik siin ülles loetud omadused on, siis peame suguloomade walimise peale iseäranis suurt rõhku panema. Paari-  
tamiseks wõib ainult niisuguseid loomi tarwi-  
tada, kes üksteisega kokku sünniwad ja kellest kindlasti loota wõib, et nad niisuguse järeltulija sünnitawad, nagu tahetakse. Järeltulija paran-  
dab oma wanematelt niihästi head kui ta hal-  
wad omadused ja peale selle weel wälimise wormi. Neid omadusi wõib otstarbekohase kaswatamise läbi parandada ja muuta. Aga siiski ei wõi neid kaotada ega juurde teha, waid need jääwad järeltulijale paranduseks.

Paaritamine wõib kas ühte ehk kahte tõuugu hobuste wahel sündida. Esimesel juhtumisel nimetakse paaritamist puhtaks ehk tõupaari-  
tamiseks, järgmisel juhtumisel aga ristpaari-  
tamiseks. Kui ühest tõuust ehk sugust pärit olewaid hobuseid oma wahel paaritatakse, nimetatakse seda paaritust sugupaarituseks. Selle pärast wõib mõnikord nimetatud paarituse abil ho-  
buse sugus leiduwaid häid omadusi väga palju täiendada. Siig kaugele ei wõi aga selles asjas siiski minna, sest selle järeldus wõib see olla,

et hobused nõrgaks ja väikseks jäävad, kõiksuguseid tõbesid hõlpsasti vastu võtavad ja sugutamisevõimu kaotavad.

Ristpaaritust on hobuste kasvatamises väga palju tarvitatud, ja mitmed paremad hobuste tõuud on just sellel läbi sündinud. Ristpaaritust tarvitades tuleb aga siiski suguloomade valimise peale iseäranis suurt rõhku panna, sest paarituse hea tagajärg põhjeneb peaaesjalikult selle peale, kui ühesarnased suguloomad oma omaduste, välimise wormi ja suuruse poolest on. Ristpaaritusest võib ainult siis häid tagajärgesi loota, kui üksteisele sündsivad suguloomad juhutakse leidma. See nõuab siiski teravat silma, ja et peale selle ilmastik ja muud välimised tingimised ristpaarituse peale väga palju mõju avaldavad, siis ei ole siin ettevaatus selles asjas sugugi üleliigne. Meie maal on wana Eesti tõuugu hobune, mida Pärnu- ja Saaremaal veel leida on, suguloomaks küll kõige soovitavam, sest et seda tõuugu hobuseid põllutöö tegemiseks kõige sündsamad on. Peale selle võib sellest teiste parandatud tõuugu hobustega paaritades häid ratsahobuseid saada. Selle pärast oletäski kõige kohasem, väljamaa hobuste tõugude muretsemisest lahtuda ja selle asemel kodumaa tõuuga, mis igate pidi meie oludele ja ilmastikule palju

kohasem on, parandama ja kasvatama; Tartu.

Suguloomi walides tuleb meeles pibada, et järeltulew sugu niihästi isa kui ka ema omandused omandab. Mida enam isa ja ema wahel ühtlust on, seda kindlam wõib olla, et järeltulew sugu nende mõlemate head omadused omandab. Sellepärast siis, kui tahetakse, et hobuse kaswatus hästi oma otstarbet täidab, peab niihästi ema kui ka isa omadusi terawalt filmas pibada. Sugutähtselt tuleb nõuda :

1) et temal täiskaswanud keha on, millest kõik neid wälimisi tundemärkisi ja omadusi näha wõib, mis sellel tõul, millest täkk pärit on, olema peawad;

2) et ta tugew ja wastupidaw on, ja et tema wastupidawust töö läbi on proowitud ;

3) et ta täitsa terve on ja et temal mingit niisugust tõbe ei ole, mis parandatud wõiks saada ;

4) et temal mõõdukas keha, tugewad lihased, tugew selg, kuiwad ja tüsedad jalad ning tugewad liikmed on ;

5) et ta paras suur ja mitte liig noor ega liig wana ei ole, ning

6) et ta erk, sõnakuulelik ja hea südamega on, ja et temal halbu kombeid ei ole.

Tugew täkk wõib ühel paarituse ajal 60 — 80 mära ära sugutada, ja mõnikord weel enamgi. Selle üle, kui sageaasti takku paari-

tada võib lasta, lähemad arvamised lahtu. Mitmed hobuste kasvatajad arvavad, et tätku siis, kui ta täisealine on, üks kord päevas mära juurde lasta võib, aga kui täkk noor on, siis ainult 3—4 korda nädalas. Kui tätku liig palju paaritamiseks tarvitatakse, siis jääb ta nõrgaks ja kaotab enne aegu sugutamise võimu ära. Sellepärast tuleb igal ühel hobuse kasvatajal selles asjas parajult pidama.

Mis sugutäku wanadusesse puutub, siis ei tohi alla nelja aasta tätku ialgi sugutamiseks tarvitada. Meie hobuste tõud ongi just selle läbi ära rikunud, et paaritamiseks 2—3 aastastid täkkusid on tarvitatud. Kõige parem sugutamise võim on 4—10 aastasel täkul, on aga ka ette tulnud, et 20—25 aastased täkud sugutamise-võimulised on.

Sugumäralt tuleb järgmisi omadusi nõuda.

1) et temal niisuguseid sisemisi ega välimisi vigasid ei ole, mis pärandatud võivad saada ;

2) et ta liig väike ei ole ja et tal täielik rind ja lai tagumine keha on ning heajüdamega ja kannatlik on ;

3) et ta täitsa terve on, sest nõrgad ja haiglased märad sünnitavad halbu wassu ;

4) et tal pahasid kombeid ei ole ;

5) et ta palju ja head piima annab ja

6) et ta oma järeltulijale kõik head omadused pärandab.

Üleüldse on mära alles 4 aasta vanadusest nii täis kasvanud, et teda paaritamiseks võib tarvitada, aga hästi toidetud ja tugewa tehaehitusega märasid võib ka 3 aastastelt paaritada. See, kui vanalt mära paaritamiseks võib tarvitada, põhjeneb peaaesjalikult selle peal, kui kaua ta tugewaid ja elujõuulisi warsu jõuab sünnitada. On ette tulnud, et 20 aastased märad paaritamiseks alles üsna kõlblikud on. Hästi peetud mära võib iga aasta poegida lasta, ja üleüldse on tähele pandud, et märad, kes tööd teevad, palju kauem sugutamise võimu alal hoiavad, kui need märad, keda töötlastakse seista.

Paaritamise himu võib hästi peetud täku juures mil tahes äratada, aga märade juures ilmub see harilikult mai- ja juuni kuul, mil ajal ka kõige sündsam märasid paaritada on. Mära paaritamise himu kestab wähke üle 24 tunni ja tuleb 7 päewa jooksul jälle uuesti tagasi. Tegelik elu on näidanud, et mära siis kõige hõlpsamini rammaks jääb, kui teda 18 tundi peale paaritamise himu algamist, täku juurde lastakse.

Paaritamine ei tohi ialgi wabas looduses sündida, waid mära tuleb siis, kui kindlasti

arusaadaw on, et ta tätku otsib, kuhugile rahulikusse kohta wiia, kuhu ka tätk tasakesti wiidagu.

Paaritamist võib 8 päewa pärast uuesti ette wõtta, kui mära selleks põhjust annab.

Niisugustele märadele, kes hõlpsasti rammaks ei jää, tuleb igakord ise tätku tarwitada.

— Sugutätk tuleb tublisti jõotta ja iga päew rahulikuss töös tarwitada. Niisama võib ka sugumära kõige kandmise aja töös pidada, mis läbi palju kergemini sünnitab, kui niisugune mära, keda kandmise ajal ilma tööta tallis on peetud.

Mõni päew enne poegimist tulewad mära udarad piima täis. Siis tulewad rauad alt ära wõtta ja mära lähedasse ruumi panna, kus rohkesti puhast põhku all on.

Poegimine sünnib harilikult õige rutusti. Peale poegimist tuleb märale kohe jahedat wett anda ja paar tundi selle järele peenikejeks pigistatud kaeru. Karjamaal pidamine on märale imetamise ajal väga hea, sest siis annab ta rohkesti ja rammusat piima.

Imetamise aja pikkuse määrawad warfa kosumine, ema terwis j. m. põhjused, aga harilikult lastakse warfa umbes 120—140 päewa imeda. Selle järele tuleb warfa wähehaawal ära wõerutada. Emale antagu wähem

füüa ja udarad lüpsetaгу tühjakz, nii et nad mitte ei saa üles paistetada.

Warja kasvatamise juures peetagu meeles, et mida paremini warja toidetakse ja tema otstarbekohase kasvatamise eest hoolt kantakse, seda paremat hobust võib temast loota.

Siis, kui warz 2  $\frac{1}{2}$  aastat wanaks on saanud, tuleb tema õpetamise eest hoolt hakata kandma. Teda tuleb esiteks wähehaawal riistu peal kandma harjutada ja pärast tergeid sõiduriistu wedama õpetada. Sõitma õpetamist on kõige parem talwel alata, sest et see sel korral wähem hädasohtlik on, kui hobune käest lahti peaks pääsema. Hobust õpetades tuleb õpetajal hästi ettevaatlik ja külmawereline olla, sest muidu võib hobune juba õppides halwad omadused omandada, millest pärast raske lahti saada.

Õpetades ei tohi hobust liig ära wäsitada ega liig rasket koormat lasta wedada. Selle järelduz võib see olla, et terve hobune halbu kombeid õpib ja ka mitmesuguseid wigasi saab. Nelja-aastast hobust võib juba rahulikus ja terves töös tarwitada, ja wiieaastast hobust peetakse juba täiealiseks ja siis igale tööle kõlblikuks.

Et meie kodumaal hobuse kaswatust heale jalale seadida, nii et see kõigipidi praeguse aja

nõuudeid täidaks ja meie hobuse kaswatajatele suuremat kasu wõiks saata, sellepärast oleks wäga soowitaw, et meie hobusekaswatajate keskel iseseiswad hobusekaswatuselise ühijused elule ärkatsiwad. Need ühijused kannatsiwad esiteks sündsa hobuse tõuu walimise eest hoolt ja annatsiwad teiseks eestirju wälja mille järele meie maal hobuse kaswatusi tuleks korraldada. Sellega ühes walwatsiwad nende ühijuste poolt walitud asjatundjad üksikute hobuse kaswatajate tegemise järele. Ühijused teeksiwad enestele ülesandeks, ainult ühe teatava otstarbe jaoks hobuseid kaswatada, ja püüatsiwad siis ka neid omadusi oma hobuste juures edendada. See sünnib muidugi kõige paremini hobuste tõuugude ehk heade suguloomade wäljawalimise, hobuse otstarbelise kaswatuselise ja teatawal otstarbel hobuste wõistlemisel ja selle juures kõigeparemate auuhindade wäljaandmise läbi. Kui tööhobuseid tahetakse kaswatada, siis tuleb tingimata wõiduwedamisi toime panna ja kõige parematele kohased auuhinnad anda. Sel korral ei saa auuhinnad hobustele palja wäljanägemise eest antud, nagu see meie põllumeeste seltsi wäljanäitusel sünnib, waid hobuse otstarbelise kaswatuselise eest, milleks hobust kaswatatakse. Nõnda wõib siis ainult wiimasel ülesandel auuhindade wäljaandmine

hobuse kasvatuse peale kasulikult mõjuda, kuna esimene auuhindade andmise viis ainult pealiskaudsust sünnitab ja sellepärast kasu asemel kahju toob.

Kuidas hobuse kasvatuse ühised korraldatud on, selle kohta loodan edespäi kirjutada.



## Robuste tiinuse kalender.

Tiinuse hakatuse :	Tiinuse aja lõpetus :	340 päeva.	Tiinuse hakatuse :	340 päeva.	Tiinuse aja lõpetus :
1. Jaanuar.	6. Detsember.	1. Juuli.	5. Juuni.		
8. "	13. "	8. "	12. "		
15. "	20. "	15. "	19. "		
22. "	27. "	22. "	26. "		
1. Weebbruar.	6. Jaanuar.	1. August.	6. Juuli.		
8. "	13. "	8. "	13. "		
15. "	20. "	15. "	20. "		
22. "	27. "	22. "	27. "		
1. Märts.	3. Weebbruar.	1. September.	6. August.		
8. "	10. "	8. "	13. "		
15. "	17. "	15. "	20. "		
22. "	24. "	22. "	27. "		
1. Aprill.	6. Märts.	1. Oktober.	5. September.		
8. "	13. "	8. "	12. "		
15. "	20. "	15. "	19. "		
22. "	27. "	22. "	26. "		
1. Mai.	5. Aprill.	1. November.	6. Oktober.		
8. "	12. "	8. "	13. "		
15. "	19. "	15. "	20. "		
22. "	26. "	22. "	27. "		
1. Juuni.	6. Mai.	1. Detsember.	5. November.		
8. "	13. "	8. "	12. "		
15. "	20. "	15. "	19. "		
22. "	27. "	22. "	26. "		



A-14315

# H. Leoke's

kirjastusel ilmunud uued põllum. raamatud :

	Hind.
Zuhatus, kuidas hob. otstarbel. fastv. tuleb	10 kop
Kanade pidamisest	10 "
Karjakasvatamine põllumajanduses.	12 "
Kodumaa arstirohud	20 "
Lammaste pidamise õpetus	12 "
Looduse saladuse võti 12 annet, ä	30 "
Põllupidaja lasja pääraamat.	10 "
Seefama tabelitega cc.	
Õpetus, kuidas põllum. tunda ja par. võib.	12 "
Muru ja rehepeksu masinate hooletandmine, Gesti- ja Saksa keeles	40 "

Säälsamas on ka suur väljavalk :

**igasugu kirjandust,**



**kooliraamatuid,**

kirjutuse asju, pilta, raamisid, liistusi, postkaartisid ja  
**laenuraamatu kogust** kõige uuemaid ilmunud  
kirjandust **o d a w a h i n n a** eest lugeda, **laste**  
**mängu asju** ja mitmesuguseid muid kauba  
tarwitusi antakse heaste **Lossi**  
**uul. Grafi m. nr. 16.** ja **Tartu uul. nr. 9.**  
ehitusemeistri hra **Kondori** uuest majast

Palutakse aadressi meelespidada :

Sakalamaal **Wiljandis**, **Restel** linna teeru sees,  
**Tähtsas Tartu uulitsas** **Maja** nummer üheksas (9)  
**Leoke's** kirjavaras pood **Säält** kõik kaubad hästi jaad.