

22
88

A-558111

MAIJA WOHLONEN

LAMMAS

TEMA PIDAMINE, TOITMINE JA TÕUPARANDUS

SOOME PÖLLUMAJANDUSE WALITSUSE POOLT WÕISTLUSKIRJANDUSES
RUHINNAGA KROONITUD

EESTISTANUD
OTILIE KALLIT

22
88

1287

881



2

LAMMAS

Kirjastus-o.ü. „Täht“ trükk, Tallinn, S. Tartu m. 61

2

Tartu Riikliku Ünkooli
Raamatukogu

123402





Sissejuhatus.

Lambapidamist tunti juba wanal ajal ja see on mitmel rahwal olnud pea-sissetulekuallikaks. Egüptuses oli lammas koduloomana ammu enne Waarao aega (800 a. e. Kr.). Babiloonlased ja assüürlased, relievide järele otsustades, kaswatasid raswasaba-lambaid. Piiblist teame, et Aabel lambaid hoidis ja et kuningad, patriarkid ning muud rikkad inimesed suuri lambakarju omandasid. Samuti leiame neid endisest ajast kõigil Idamaa rahwastel. Greekas ja Roomas oli lambakaswatus ja selle parandus wõrdlemisi kõrgele tõusnud, kuna määratu suured lambakarjad nende omanikkude rikkust tunnistasid. Lambaid ei peetud mitte ainult willa saamiseks, kuigi see küll väga tähtis saadus oli, waid mitmed rahwad kaswatasid neid palju ohwriloomadeks. Lammas oli tähtis wahetusaine rahwastewahelises kauplemises, mida ka see tõendab, et mõne wanaaegse raha peal lamba kuju leidub. Lühidalt, lammas esines tähtsana koduloomana juba kaunis wara kõigil mail.

Soomeski on lambaid peetud juba eelajaloolisest ajast saadik. Iseäralist õitseaega lambakaswatuses seal ei olnud. Neid peeti peaaesjalikult willa pärast oma tarwiduseks, nagu waremalt muil mailgi. Rootsi walitsuse ajal püüti lambaid parandada Saksamaa tõugudega. 1800 a. ümber toodi Rootsist ja otse Hispaaniast merinolambaid mõnele poole Lõuna-Soome ja Lõuna-Põhjamaale. Sihiks oli nimelt peenewillaliste merinolammaste abil Soome maatõugu lammaste willa parandada. Üldse oli 19. aastasaja algul nii walitsuse kui ka üksikute ettewõtjate juures huwi märgata lambakaswatuses wastu. Walitsusele tehti muu seas kord niisugune ettepanek, et maakondades tuleksid häwitada kõik Soome ja Saksa tõugu oinad ning asemele muretseda puhaswerelised merinooinad.

1850 aastast peale toodi mitmesse Soome maakonda Inglismaalt mitu tõugu lambaid, nagu essex-, oxford-down-, southdown j. m., kes aga siiski mitte suurt poolehoidu ei leidnud. Aastakümnest aastakümnesse minnes, vähenes huvi sellel alal ja wiimati jäädi selle wastu väga ükskõikseks. Selleks olid ka mõnesugused põhjused, nimelt mitmed pöörded willaturul, kus ketrus- ja kudumistööstus uute ülesleiduste abil vähem ärarippuw oli willa laadist ja nõnda kaotasid peenewillalised lambad oma endise tähtsuse. Ühtlasi esines Austraalia samal ajal willaturul oma willa rohkuse ja odawusega, nii et Euroopa seal wõistelda ei jõudnud. Sest saadik jäi lambakaswatus endises sihisk soiku, ning selle asemel hakati rohkem nende lihasaagi peale rõhku panema.

Tagurpidi minek lambakaswatuses tekkis ka weel muil põhjusil. Tähtsana tegurina olid mõnes kohas karjamaa tingimised. Maade krunti ajamisega kadusid endised suured ühissöödamaad. Aedadega piiratud karjamail ei tahtnud lammas, kui elawaloomuline loom, sugugi paigal püsida, ning sagedasti tegi ta omanikule mõndagi kahju ja sünnitas tuska. Selle lisaks tõid metsawalitsejad ühte kui teist halba ette, mis lammas noorele metsale tegewat. Peale selle tõmbas kiirelt edenew lüpsikarja pidamine sedawõrd põllumehe tähelepanu oma peale, et seda enam lambakaswatuses ei jatkunud. Siamaale walmistati tarwisminewad riided ja muud ihukatted kõik kodus, nüüd aga hakkas neid wabrikutest palju odawamini saama ja palju kasulikum oli siis ka willased kangad walmida poodidest osta, kuna ka karjakaswatus rohkem aega nõudis ja seda wõimalik enam käsitöö peale kulutada ei olnud. Arwamine, et lambapidamine küllalt tasuw ei ole, sai ikka ja ikka üldisemaks. Nii eraisikud kui ka walitsus ei teinud sest saadik kõige vähematki lambakaswatuses edenemiseks. Wanameelsed põllupidajad kaswatasid siiski weel lambaid, neid pidades ja toites isa-isadelt päritud wiisi järele, kuna aga uuema aja waadetega põllupidajad neist päris loobusid. Selle järelduseks oli lammaste arwu wähenemine Soomes, nagu juuresolew tabel näitab:

Aasta.	Lammaste arw.	1.000 elaniku kohta.
1865	909.678	494
1875	1.210.914	529
1885	978.149	443
1895	1.267.384	423
1905	937.565	324
1910	787.561	253

1916 aastal oli erikubermangudes 100 hektari põllumaa kohta lambaid:

Uusimaa kub.	17,6	Oulu kub.	86,1
Turu ja Pori kub.	37,0	Kuopio kub.	46,9
Häme kub.	29,7	Waasa kub.	43,2
Wiiburi kub.	44,5	Mikkeli kub.	48,3

Üldiselt oli 100 hektari põllumaa kohta Soomes keskmiselt 40,3 lammast.

Kui jaotada lambad haritud maapinna suuruse järele, siis näeme, et väikepõllupidajad kaswatasid suuremal arwul lambaid, kui suurpõllupidajad. 1910 aastal oli lammaste arw 100 hektari põllumaa kohta haritud põllupinna suuruse järele järgmine:

Harit. maa suurus.	Lambaid 100 ha kohta.	% kogumaa lammaste hulgast.
0,5—1,0 ha	157	2,9
1,0—2,0 „	110	6,6
2,0—3,0 „	93	7,5
3,0—5,0 „	78	14,9
5,0—10,0 „	58	27,0
10,0—15,0 „	44	14,5
15,0—25,0 „	33	13,7
25,0—50,0 „	21	9,5
50,0—100,0 „	11	2,7
üle 100,0 „	3	0,7
Kogu maal 40,0		100,0

Siit näeme, et peaaegu $\frac{1}{4}$ osa kogu lammaste hulgast on vähema kui 5 ha. haritud maapinna suurusega põllupidajate omad.

Ühes lammaste arwu vähenemisega suurenes willa sissewedu. Näljaaastail (1867—1868) wiidi maalt mitukümmend tuhat kilogrammi willasaadusi wälja, nagu: willast kangast, sukke, kindaid ja muud, mis siis üle oma tarwiduse olid. Siiski tungis wäljamaa will wähehaawal sisse, oma maa lammaste arwu vähenemisega.

Eestis oli Põllutööministeeriumi Statistika osakonna poolt kogutud andmete järgi lambaid:

	1919 aastal.	1920 aastal.
Harju maakonnas	44.878	56.399
Wiru „	47.159	57.320
Järwa „	26.402	34.142
Lääne „	57.812	57.150
Pärnu „	42.551	58.835
Wiljandi „	45.200	63.891
Tartu „	71.075	93.820
Wõru „	45.461	58.582
Saare „	39.362	49.902

Kokku 419.900 530.291

kelledest mõisades 1919 a. 65.075 ja 1920 a. 14.231.

Üleüldiselt oli Eestis keskmiselt lambaid:

	1919 a.	1920 a.
1000 elaniku kohta umbes	419	umbes 530
100 tiinu põllumaa peale	47,7	60,4
100 „ põllumajandusliselt kasutatud maa peale	16,9	21,3
100 „ kogu maa peale	10,9	13,8

Et tiin (dessatiin) hektarist suurem (1 hektar = 0,91 tiinu), siis oleks hektari peale arvatult need arwud ligi üks kümnendik suuremad.

Ilmasõda tõi kaubanduslisel alal väga palju muutusi. Nii kui kõiges muuski, mõjus sõda mõne kuuga willaturul nii, et willa hind määratu kõrgele kerkis. Endise poeriide asemel tuli seda nüüd jälle kodus walmistama hakata, mis ka rohkem tähelpanu lambakasvatuse peale tõmbas. Siamaale ei ustud lambapidamise tasuwuse sisse, kuid waewalt on keegi lambaid järjekindlalt ja korraliku toitmiswiisi juures püüdnud kasvatada. Meie wõime siiski julged olla, et sihikindel lambapidamine tasuwaks kõrwalharuks põllumajanduses wõib olla.



I. Lammas ja tema tõud.

Lamba algkuju ja taltsutamine.

Lamba koduloomaks taltsutamine on juba eelajaloolisel ajal sündinud. Mõnedes mägestiku-mais leidub neid metsikutena veel praegugi. Iseäralik on muu seas see, et metsikud lambad palju julgemad ja arukamad on, kui kodulambad. Missugusest algtõust nüüdsed lambad välja on tulnud, selle kohta on lahkuminewaid arvamisi. Ühed peavad selleks Kesk-Aasia suurekaswulist, suuresarwelist argali-lammast (Ovis argali), teised aga Wahemere Korsika ja Sardiinia saartel asuwat mufloni-lammast (Ovis musimon). Üldiselt wõib siiski arwata, et metsikuid algtõuge ehk sugumoode on olnud kolm, kellest igal on oma sugukujud: Aasias — metsik arulammas (Ovis arkal), kelle järeltuljad on muude seas ka raswasaba- ja raswaperalambad. Aafrikas — metsik harjalammas (Ovis tragelaphus). Euroopas — mufloni-lammas (Ovis musimon).

Kõige wanem kodulammas Euroopas on olnud sarweline, wäike, kitsesarnane soolammas, selle järele esines suurem ja paremawillaline bronsilammas.

Lõuna-Euroopa lambaid parandati juba waremalt Aasiast ja hiljemini Aafrikast toodud tõugudega ja nii on Hispaanias ajajooksul välja arenenud peenewillaline merinolammas. Páris muflonilambad, kui wáhem nõudlikud, jäid rohkem põhja poole. Nendest on välja kujunenud Saksa nõmme, — Skandinaawia, — Soome maatõugu — j. t. lambad. Need on wáikesed, lühikese sabaga, sarwelised ja wáhenõudlikud loomad. Kesk-Euroopa rohurikail söödamail on arenenud kaunis suur, sarwita marksilammas, kelle esitajad on Hollandi, — Belgia, — Friesi — j. m. lambad.

Lamba hambad.

Lammas kuulub kahesõraliste mäletsejate loomade hulka, kelle ligidane sugulane on kits. Nagu teistelgi mäletsejatel loomadel, on tal 32 hammast, nimelt 6 pure-

mishammast igas lõua peeles ja 8 esimest hammast alumisel lõual. Lamba wanadust tuntakse tema hammastest. Harilikult on tal sündides üks paar esimesi hambaid, kuna teised 4 nädala jooksul juure tulevad. Need n. n. piimahambad on kitsad. 1—1½ aasta wahel murrab ta ühe paari piimahambaid, asemele tulewad laiemad päris-hambad. Teine paar murdub 1½—2 a. wahel, kolmas paar



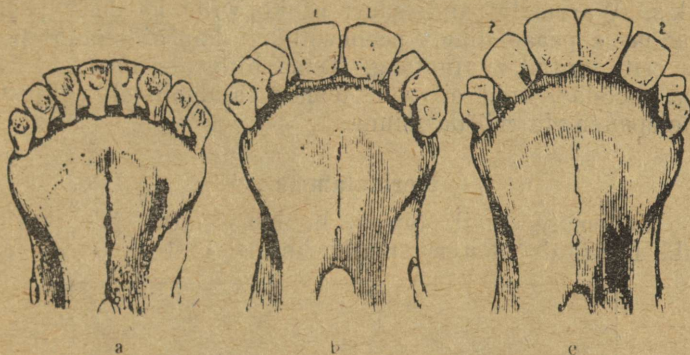
Pilt 1. Arulammas.

2½—2¾ a. wahel ja neljas paar nii, et lammas 4 aastaseks kõik piimahambad on murdnud. Ruttu kaswanud loomad el sünnib hammaste murdmise waremalt.

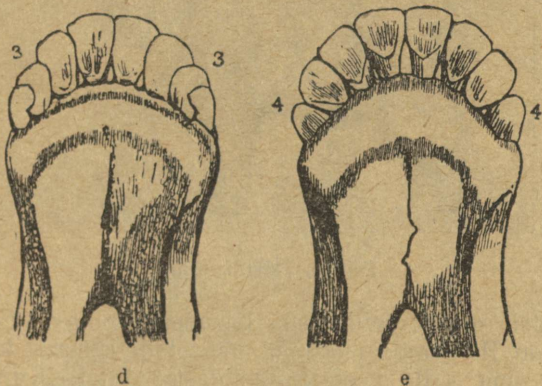
Lamba piim.

	Wett %	Kuiwol- lusid %	Raswa %	Muna- walget %	Suhkurt %	Mineral- ollusid %
Lambapiim	81,3	18,7	6,8	6,4	4,7	0,8
Lehmapiim	87,5	12,5	3,5	3,8	4,5	0,7
Kitsepiim	87,3	12,3	3,9	3,6	4,4	0,8

Lamba piim on kollakat värwi, wähe isesuguse maitse ja lõhnaga. Piima olluste koosseis on näha juuresolewast tabelist, mille wõrdluseks lehma ja kitse piim juure on lisatud.



Piimahambad. 1 paar pärishambaid. 2 paari pärishambaid.



3 paaril pärishambaid. 4 paari pärishambaid.

Pilt 2.

Kõrgest raswamäärast hoolimata on lambapiima koorimine waewaline. Seda ei tarwitata ka mitte wõi valmistamiseks, sest wõi tuleb pehme ja ei seisa kaua alal, küll aga tehakse sellest mitmet sorti juustu, nagu kuulus roquefort juust Prantsusmaal.

Lambatõud.

Aegade jooksul on erimais mitmeid lambatõuge peetud ja parandud, nende isesuguseid omadusi silmas pidades, ja võib nüüd neid jagada willa- ja lihalammas-teks. Waremalt pandi suurt rõhku willa headuse peale, ning peeti peaaesjalikult peenewillalisi lambaid, mille poolest eriti tuntud merinotõug. Tema hiilgeaeg on nüüd küll juba möödas, kuid ei või temast ajaloolistel põhjustel tähelepanemata mööda minna.

Merinolammas.

Wahemere mail õitses lambakaswatus juba wanal ajal. Iseäranis suurewärtusliseks peeti Roomas Hispaa-



Pilt 3. Merinooinas.

niast pärit olewat willa oma peensuse poolest. Sest ajast saadik on Hispaania merinolammas läbi keskaja kuni meie päiwini oma willa peensuse poolest tuntud. Kuiw kliima ja sobiwad arukarjamaad teewad selle maa lambakaswatuses wäga kohaseks. Selle tähtsust Hispaanias näitab muu seas see, et juba wanal ajal andis walitsus merinolammastele iseäralised karjamaa õigused, kus nad wabalt suurtes karjades wõisid igal pool hulkuda ja paremaid söödamaid otsida, ilma et põllupidajad neid keelda oleksid tohtinud oma põldudest läbi minna.

Merinolammas on keskmise suurusega, kaalub 30—35 kg., tugewa kehaehitusega ja tihe will katab terwet keha. Will on nagu juba tähendatud; iseäraliselt pehme, peenike

ja kähär. Nahk on peenike ja moodustab iseäranis kaelal wolte, mille läbi nahk suurem on. Niitmine sünnib üks kord aastas, kewade algul ja willa saab temast 1—1,5 kg.



Pilt 4. Inglismaa lambad.

On loomulik, et merinolammas tähelpanu äratas, mida seegi tõendab, et teda on pea igasse maasse wiidud. Rootsi toodi teda juba 1727 aastal; järelikut warem, kui muisse maisse. Inglismaa merikliimas see tõug ei edene-

nud. Kõige paremini on ta Kesk-Euroopa mais kordaläinud. Saksamaale toodud merinolammast tuntakse elektoral nime all, ja see oli omal ajal väga lugupeetud willalammast. Prantsusmaal kasvatati merinost tugev lihalammast rambouillet.

Hiljemini wiidi merinolammast ka meritagustele maile, nagu Kapimaale, Austraaliasse, Ühis-Riikidesse, kus ta hästigi on korda läinud.



Pilt 5. Musta peaga nõmmelammast (oinas).

Nagu juba sissejuhatuses tähendatud, mõjusid selleks mitmed asjaolud, et 19. aastasaja keskel hakati peene-willalistest lammastest suuremaid lihalambaid kasvatama, iseäranis tehti seda suurel määral Briti saartel. On tähele-pandaw, et seal kogu maa lihakulutuse määrast 24% lambaliha on. Seal on lambakasvatusest alati lugu peetud, mitte nii palju willa, kui lihasaagi pärast. Olgu nimetatud, et sealgi ka lammastel arw pisut vähemaks on jäänud, kuid suhteliselt palju suurem teiste Euroopa maadega võrreldes. 1909. aastal oli seal arwustiku järele ligi 32 miljoni lammast. Kodumaa ei jõua siiski turunõudmisi rahuldada ja lambaliha weetakse weel palju meritagustelt mailt sisse.

Nagu öeldud, on Briti saartel kasvatatud mitu tõugu lambaid, kellest siin järgmised olgu nimetatud:

Musta peaga nõmmelammas.

Blackfaced ehk musta peaga nõmmelammast peetakse Schoti arumail, Põhja-Inglismaa nõmmedel ja soomail. Oma wastupidawuse ja wähenõudlikkuse poolest on ta seal väga lugupeetud. Kanarpiku mailt otsib ta omale toitu ja on talwedki läbi karjamaal. Paranduse teel on temast saanud kiiresti kaswaw, maitseka lihaga lammas. Willapeide on paks, walge, iseäranis pikk ja kare. Ka Soome on seda tõugu wiidud, kuid seal mitte korda läinud.



Pilt 6. Cheviot-lambad.

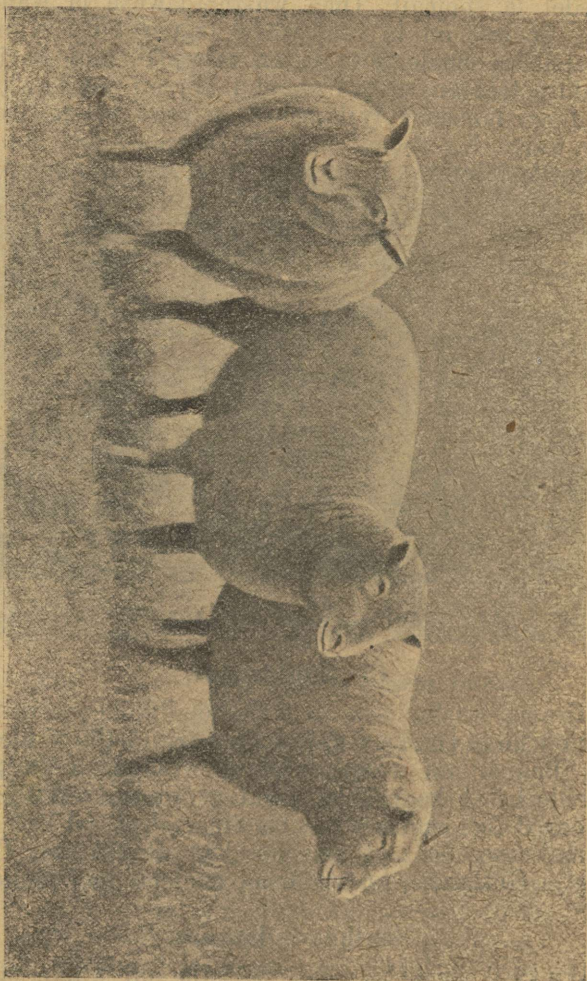
Cheviot-lammas.

Niisama wastupidaw ja wähenõudlik, nagu eelminegi, on Cheviot-lammas, kes on päritud Chevioti mägestikust. Pea on tal walge, lühikese willaga. Tihe, peenike willapeide katab kogu keha kunni põlwedeni. Willa annab ta umbes 3 kg. aastas. Lamba elusraskus 60 kg. ümber. Liha maitsew. Seda tõugu on kaswatatud ka Rootsisis, Norras ja Gotlandis, kus ta head poolehoidu leidnud.

Southdown-lammas.

Southdown-lamba algkujud on wäike ja wäärusetu maatõug, keda segamatult on parandatud. Pea on tal wäike, rind lai, selg sirge ja reied täielised (paksud). Üldse on kehaehitus õige meeldiw. Kaswab ruttu ja liha on hea maitsega. Kaalub elusalt umbes 60 kg. Peenike ja kähhar will, mida umbes 2 kg. aastas saab. Southdown-lammast on tema kodumaal heade tagajärgedega tarwita-

tud teiste tõugude parandamiseks. Omal ajal oli ta väga lugupeetud lammas. Ka Soome on seda tõugu wiidud, kuid seal ei ole ta oma omadusi alles hoidnud.



Pilt 7. Southdown-lambad.

Oxforddown-lammas.

Oxforddown-lammas on Inglismaa suurem lambatõug. See on alguses saadud maitsevalihaliste Hampshiredown-lammaste ristpaarituse teel suurte Cots-

woldi oinastega (1833. a.) ja nende järeltulejaid isekeskis paaritamisega. Oxforddown-lammas on musta pea ja jalga-dega, kiirestikaswaw, wastupidaw ja sigiw. Liha maitsew. Kareda poolne will, mida temast aastas 3—6 kg. saab.

Elusraskus lammastel 75—100 kg. ja nuumatult kaaluwad üksikud kunni 150 kg. Wördlemisi nõudlik tõug, edeneb ainult seal, kus hea karjamaa ja mitmekesine tali-toit. Seda tõugu on ka Soome ja Eesti toodud.



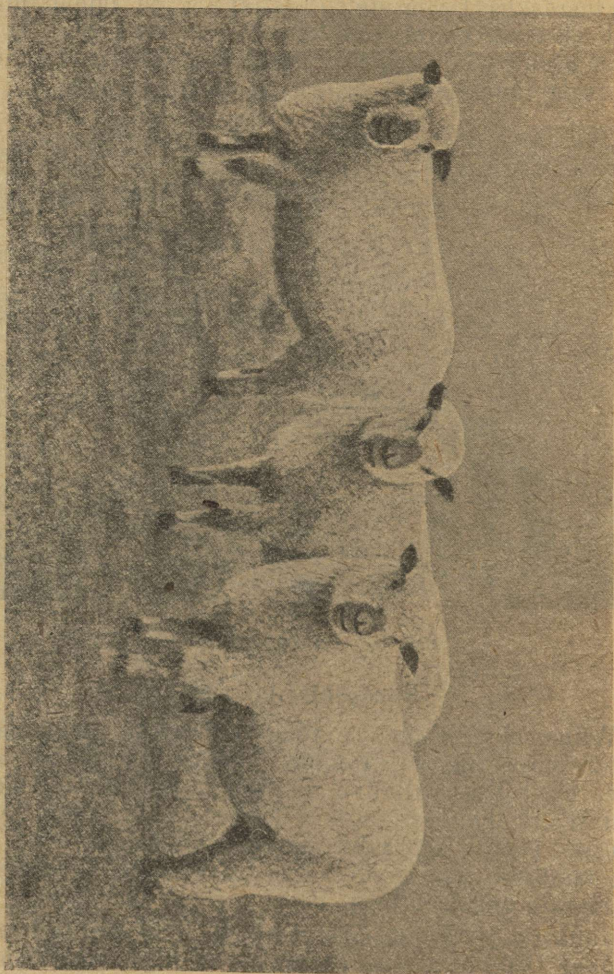
Pilt 8. Oxforddown-oinas.

Shropshire-lammas.

Wiimasel ajal on see tõug tähelpanu äratanud niihästi Soomes kui ka Rootsis. Seegi on olnud alguses väike, kuid hea willaline maatõugu lammas. Seda ristpaaritati eritõugudega mitmel korral ja on nüüd üle poole aastasaja peetud iseäraldi parandatud tõuna, kes kiirelt laiali lagunes. Ta on keskmise raskusega, lambad kaaluwad elusalt umbes 60 kg.

Keha on tugewaks arenenud ja selle ehitus hea. Pea lüheldane, kaetud walge peenikese willaga, ninal on vähe musti karwu. Kõrwad väikesed, mustad ja üleni peidetud willaga. Rind lai ja sügaw, selg sirge ja lai, tagumine kehaosa hästi arenenud ja jalad tugewad. Will katab tasaselt terwet keha kunni sõrgadeni, on walge, peenike ja pikk, ning saadakse seda aastas umbes 3 kg. Nimetatud tõug on wastupidaw ja lepib keskmises headuses karja-

maadega. Selle ja ka kiire kasvu, ning willarohkuse pärast kasvatatakse Rootsisis tähendatud tõugu rohkesti. Ka Soome on seda toodud, kus see wõrdlemisi hästi korda läinud.



Pilt 9. Shropshire-lambad.

Saksamaa lambad.

Saksamaal on waremalt lambakaswatusel olnud kaudis suur tähtsus, kuid wiimasel ajal on see ka seal, nagu mujalgi, wähenenud. Näituseks oli 1912. aastal

Preisimaal 4,1 miljoni lammast, 1913. aastal 3,8 miljoni. Samasugust vähenemist näeme arwudest mujalgi. Saksamaa lammastest on eespool elektoral-merino juba nimetatud. Nüüd on seal lugupeetud merinost kaswataatud lihamerinolamma. Ka suured Inglismaa lihalambad on seal wiimasel ajal laiali lagunenud. On hakatud mitmeid maatõugu lambaid parandama; nendest olgu nimetatud paar tähepandawamat:

Nõmmelamma.

Nõmmelamma (Heideschnucke), keda leidub nõmme-
maa aladel Põhja- ja Loode-Saksamaal, on wäike, kaalub



Pilt 10. Nõmmelamma.

elusalt 20—38 kg., wisa kaswuga, wastupidaw ja väga wähenõudlik. Wärwi poolest on ta hall, walge ehk must. Will on pikk, kare ja saadakse aastas 1—4 kg.

Ida-Friesi piimalamma.

See tõug on kuulus oma piimaanni poolest. Teda leidub Põhjamere ranna marksi maadel, kus suured ja rohu-

rikkad karjamaad. Nimetatud lammas on kiire kasvuga, nuumatult võib ta kaaluda 100—140 kg. Pea on kaetud lühikese villaga, sarvedeta, keha pikk ja kitsavõitu, saba lühike. Will on pikk, läikiw, mida aastas 3—5 kg. saadakse.

Iseäralik on tema piimaand. Poegimise järele lüpsab ta 5—6 kg. päewas, aastas 500—800 kg., mil põhjusel ta ka ärateenitud tähelpanu vääriliseks on saanud. Peab meelespidama, et Ida-Friesi lammas on hääl karjamaail ja rohke toiduga harjunud ja seepärast ei edene ta teistsugis oludes. Arwatakse, et 3 piimalammast sama palju toitu kulutawad, kui üks lehm. Ka Soome on seda tõugu toodud, kuid saadused pole rahuloldawad olnud.



Pilt 11. Ida-Friesi piimalammas talledega.

Rootsi lambakaswatus.

Selles oli samasugune tagurpidi minek kui Soomeski. 1850 aastal oli seal $1\frac{1}{2}$ miljoni lammast, nüüd umbes 1 miljon. Juba Kusta Waasa töötas lamba tõuparandamise heaks. Tähepandaw on juba eelmainitud merinolammaste Rootsi toomine, neist pole seal nüüd waewalt jälgegi järele jäänud. Wiimasil aastail on harrastus lambakaswatuses suuresti tõusnud, mille edendamiseks suure hooga tööd tehakse. Lõuna-Rootsis on Oxforddown-lammas lugupeetud. Kesk-Rootsis on häid järeldusi annud Shropshire-lammas. Iseäranis on tähepandaw Gotlandis leiduw wäike, wähenõudlik ja wastupidaw maatõugulamm

Lambad muudes Euroopa mais ja teistes maaosades.

Tähelpanawalt on rõhku pandud lambakaswatuse peale Euroopa ida- ja lõunahommikupoolseis mais, kus lambad enamalt jaolt suured ja kareda willaga. Lõuna- ja Lõuna-Hommiku Wenemaa arumail peetakse väga palju raswasabalambaid. Need iseäralised lambad on päritud Aasiast. Raswasabalambal on pikapoolne, ülewalt laiem saba, kuhu hea toitmise juures väga palju raswa kogub, nii et saba raskus võib olla $\frac{1}{4}$ kogu keha kaalust.



Pilt 12. Raswasaba lammas.

Seda raswa kogub lammas just kui musta päewade jaoks, sest halwa toidu juures väheneb rasw. — Raswaperalambal on väike saba, kus selle mõlemil pool lambepa suurused raswakerad on. Tal on peenike will ja kallihinnaline nahk kasukate jaoks. — Hwitaw on näituseks must, wastupidaw karakul-lammas, kelle 3—5 päewaste tallede nahk värwi ja willa peensuse poolest väga nõutud on, mida Astrahani nime all müüakse.

Ameerikas on kohti, nagu Mexiko, Argentina ja Uruguay, kus lambapidamine tähtsaks sissetulekuharuks. Iseäranis suur on lambakaswatus Austraalias. 1788 aastal wiidi sinna esimesed lambad, nüüd arwatakse seal olewat üle 125 miljoni lamba. Mannermaal kaswatakse merino-

lambaid willa saamiseks. Saartel, kus niiskem kliima ja rohurikkamad söödamaad, peetakse Inglismaa lihalambaid. Austraalias on tasuwale lambapidamisele väga head looduslised eeltingimused. Seal võib läbi aasta lambaid karjamaal pidada, mille tõttu töö- ja toitmiskulud võrdlemisi väiksed; willa ja liha võib Euroopas väga odawalt müüa, nii et teised turul võistelda ei suuda. Kui suuri lambakarju seal peetakse, näeme sellest, et 60—80.000 lamba omanikud on alles keskmise suurusega karjade omanikud ja et on üksikuid, kellel 400.000—500.000 lammast.

Soome lambatõud.

Sissejuhatuses on juba tähendatud, missuguseid katseid waremalt Soomes lammaste tõuparandamiseks on tehtud. Need on siiski olnud võrdlemisi väiksed, sest lambad on suuremas osas maas jäänud maatõugu lammasteks. Üldiselt oldi selles sihis tagurpidi minemas ja siamaale ei ole suuremat tähepanu pöördud maatõugu lamba ja tema parandamise peale. Puudused, mis Soome maatõugu lambal praegu on, tulewad siiamaise pidamise, toitmise ja paaritamise arwesse panna. Tema omadused, will, kaswamine j. m. on väga wähe tuntud, ainult paaril wiimasel aastal on näituste ja muu kaudu katsutud selgusele jõuda tema omadustest ja parandamistingimistest.

Soome maatõugu lammas esineb Soome maa eri-osades isesugusena, mis äraripub kohalistest oludest, karjamaist ja teistest mõjudest.

Ta on wäike, elusraskus 20—35 kg., wähest 40 kg., oinad kaaluwad umbes 50 kg. Ta on walget, halli ehk musta wärwi, isegi kirjuid lambaidki näeb sagedasti. Pea on wäike, koonu poole kitsamaks minew, kõrwalt joon (profiil) nõgus, silmad suured ja wälja poole. Pea ja jalad on willata. Sarwelisi oinaid leidub sagedasti, kuna lammastel harwa on sarwed. Kael pikawõitu ja õhuke. Piht tõusew ja selg kүүrus, rind kortsudeta ja tagumine kehaosa nõrgalt arenenud. Jalad omawad sageli halwa seisaku. Willa laad on wahelduw, palju leidub pika- ja peenewillalisi lambaid. Will on sageli salgaline (s. o. juurest on willakarwad tihedalt tasaselt üksteise kõrwal, aga pinna pool jagunewad kimpudeks). Lambaid niidetakse 3—5 korda aastas ja saadakse ainult 1½—2½ kg. willa.

Soome maatõugu lammas on sigiw, sageli toob ta 2—3 talle (isegi 4—5), hästi korda minew, terve ja iseäranis ergu loomuga. Parandamata maatõugu lammas ei wasta nüüdseid nõudeid ja otstarbeid. Ta esineb nõrgana, ebatasasena ja wäheandjana. Ta on Soome oludes siiski harjunud ja kordaminew, ning paranduse ja parema pidamise teel wõib temast kasutoowa looma kaswatada. Tal on eeldusi areneda paranduse abil tulewiku lambatõuks Soomemaa suuremas osas.



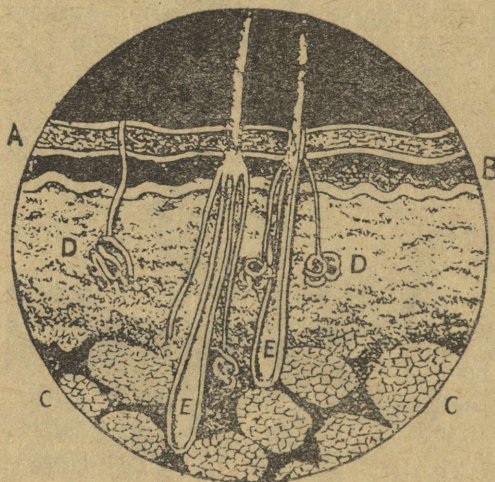
Pilt 13. Soome maatõugu lammas.

Nagu juba tähendatud, on Soome toodud mitmeid wäljamaa lambatõuge, ehk küll nende sissetoomine suhteliselt wäike olnud, wõrreldes sigade ja lehmade sissetoomisega. Paljuil neist ei ole ega saagi olema mõjuwat tähtsust tulewiku lambakaswatuses, sest neil ei ole kordamineku eeldusi. Kõige rohkem on Lõuna-Soomes õnnestanud wähe nõudja ja kordaminew shropshire-lammas ja wõimalik, et ta tulewikus Lõuna- ja Lääne-Soomes ja Lõuna-Põhjamaal laiali laguneb.

II. Will.

Will ja selle omadused.

Et willa laad suureks teguriks on lamba nii sugu kui ka majanduslist väärtust määrates, on väga tarvilik selle omadusi tunda. Lamba ihu katawad kahesugused karwad: peitekarwad ja willakarwad. Esimesi leidub suuremalt osalt ainult peas ja jalgadel, kuna aga teised kasukana keha katawad. Peitekarwad on sirged ja kanged, willakarwad selle vastu käharad ja painduvad, mis osalt nende ehitusest oleneb. Peitekarwas võib nimelt eraldada kolme korda: wälimine karwa kelm, keskmine tugew



Pilt 14. Lambaliha läbilõige suurendatult.

A — kamarnahk, B — werinahk, C — karwarakukesed, D — higi- ja raswanäärmed, E — karwa juur ehk karwa näsa.

karwa koor ja seesmine karwa süda. Willa karwas puudub keskmine karwa koor. Karwad tõusewad kamarnahale peaaegu werinahani ulatawatest treherisarnastest õõnsustest, karwakotikestest, millede põhjas karw istub üleskerkiwa äsa otsas. Karw kasvab juurest.

Karwakotikeses ja ihupinnal awanewad kamarnaha all olewad raswanäärmed, millede walmistatud rasw hoiab ihu ja willa pehmena ja paenduwana. Willa rasw lahutatakse willast pesemise või uhtumise teel ja nii

saadud halwalõhnalisest willaraswast walmistatakse lano-liini. Willa arwustades tuleb tähelepanna selle tihe-dust, pikkust, peensust, tugewust, pehmust, paenduwust, wärwi ja läiget.

Willa tihendus on isesugune eritõugudel. Peenewilla-lisel merinolambal on 1 cm² pinna alal 64—88 willakarwa, kuna aga kareda willalisel lambal samal pinna alal ainult 7,3 karwa on. Keha eriosadel on tihedus lahkuminew; kõige tihedam on see labadel ja külgedel, kus will ongi kõige parem.

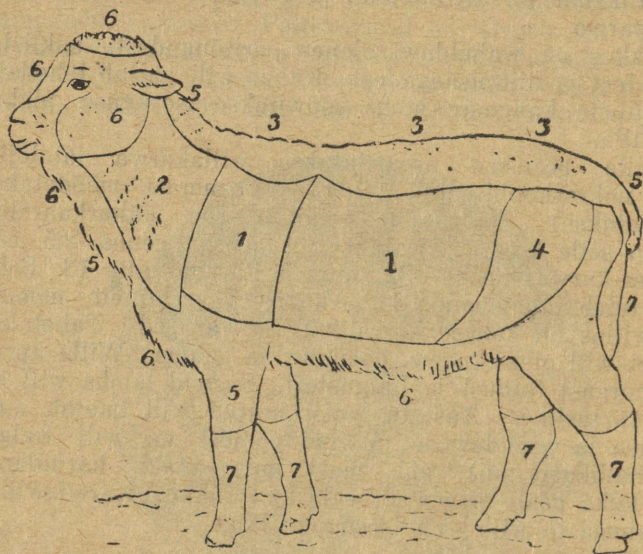
Pikkus on wahelduw, olenew eritõugudest, isiklisist omadustest ja niitmisaegadest. Kähar will näitab lühedalt. Eri-laadiliste kangaste jaoks soowitakse isesuguse pikku-sega willa.

Willa peensust arwustatakse willakarwa läbilõike järele mikroskoobi abil, mida $\frac{1}{1000}$ mm-ga mõõdetakse (awaldatakse). Peale selle selgitab see käharkaarest willa ja selle kuju. Arwatakse, et heas, peenes 2,5 cm. pikkuses karwas on 24—32 kaart ja karedas alla 13. Selle lisaks tuleb tähelepanna käharkaarte ehk laineite moodu. Heas willas on kaared korralikud ja tasased. Tahetakse weel, et will oleks tugew, paenduw ja pehme. Willa aprus tuleb nõrgast toidust ja haigustest. Surnud lamba will on wäheväärtusline. Aastate wiisi hoitud will kaotab oma tugewuse ja paenduwuse. Wärwi poolest on will walge, hall (hallikaspruun), ehk must, mis siiski haruldane. Willa läike peale panewad wabrikud rõhku. Karedawilla-liste lammaste willal on isesugune läige.

Willarasw ühendab willakarwad, kui need mitte wäga karedad ei ole, n. n. salkadeks. Need ühinewad suure-mateks ehk vähemateks kaarteks, mille wahed lamba willakasukat käega wajutades, selgesti näha. Mida tasa-semalt ja ühtlasemalt karwad ühinenud salkadeks ja need kaaredeks, seda ühtlasem on willakasukas, mis takistab tolmu ja puru willa juurele pääsemast. Salkade kuju on muutuw. Heaks peene willa tundemärgiks peetakse, kui willakarwad salgas on ühepikkused, nii et terve salk on juurest ladwani ühepikkune ja -paksune. Kui willakarwad on mitmesugu pikkusega, siis kitseneb salga ots, jää-des juurest laiemaks. Kaarte kuju wõib ka mitmel wiisil wahelduw olla. Üldiselt soowitakse, et kaared oleksid üksteises kinni ja sel wiisil alles kataksid willa juurt — nõnda oleks kasukas kinnine.

Willakasuka tasane ulatawus mõjub palju willa roh-kuse peale. Eritõugudel on tähendatud ulatuwus tõu iseäraliseks tundemärgiks. Mõnel tõul ei ole peas ega jal-gadel willa. Terawalt tuleb tähelepanna, et kõhu ja rinna all oleks sama palju willa kui turjal, sest need kohad on sageli väga wähese willaga.

Selle ilsaks tuleb meespitada, et will keha eriosadel on isesuguse wäärtusega, mida juuresolew pilt walgustab:



Pilt 15. Numbrid näitawad erikehaosade willa wäärtust.

kõige paremat willa saadakse, n:1, külgedelt ja labadelt, n:2 ja 3 kaelalt ja seljalt j. n. e. Kõige halwem will on peas, jalgadel ja sabas.

Hea will peab weel puhas olema. Kergesti takerda-wad haganad, kõrred j. m. lambakasuka salkade wahela ja wähendawad willa wäärtust. Igal wiisil tuleks hoida lambakasukat ebapuhtuse ja niiskuse eest.

Willa niitmine.

Willa niitmine on tähtis töö, mida õigel ajal ja wiisil tuleb teha. Wäljamail niidetakse ainult kord (peenewilla-lisi lambaid) ehk kaks aastas, sügisel ja kewadel. Meil on üldiseks wiisiks niita 3—4, isegi 5 korda aastas.

Niitmisaega määrates tuleb tähele panna ilma seisukorda, et lambad selle järele ei külmetaks. Sellepärast peab sügisest niitmist waremalt ette wõtma, et willal oleks aega kaswada ja lambad hilja sügiseni karjamaal wõiksid käia. Niitmist ei peaks mitte toimetama lambaaedades, kust willadesse hõlpsasti õlgi ja muud puru kogub, waid lammas tõstetagu parem puhtale põrandale ehk lauale. Jalad seotagu laia paelaga ühte. Niites tuleb hoolega selle eest hoida, et mitte looma ihhu ei lõigata, sest arm jääb willata. Niita tuleb tasaselt ja wirgalt. Üldiselt niidetakse meil lambaraudadega, kuid peaks siiski niitmismasina (kammikäärid) laiemalt tarwitusele wõtma. Suurtes lambakasvatustes tarwitatakse suuremaid niitmismasinaid, mille abil töö ruttu ja hästi edeneb.

Willa sorteerimine toimetatagu ühes niitmisega.

Mõnes kohas pestakse lambaid enne niitmist. Kui willad mõeldakse müüa wabrikuisse, ehk jätta sinna ümbertöötamiseks, siis ei peaks lambaid enne niitmist mitte pesema, sest wabrikud ei wõta raswata willa wastu. Käsitsi ketramise juures on asjalugu teine. Pesemine wõetagu mõni päew enne niitmist ette, et willal oleks aega kuiwada ja isegi raswaneda. Pesuwesi peaks olema umbes + 18° C, pehme ja pesemise juures tarwitatagu seepi.

III. Tõuparandus.

Tõuparanduse tähtsus.

Kõige huwitawam, kuid selle juures ka kõige raskem on koduloomade kasvatuses tõuparandustöö. — Tõuparandajal peab olema arwustus-, tähelpanu ja ettenägemiswõimet. Temal tuleb tunda tõuparanduswiisid ja selle töö järeldusisse mõjuwad abinõud. Ka tuleb tal olla teadlik oma püüdmiste sihis, omandades sitkust ja kannatlikkust. Tõuparandus on nimelt pikaajaline töö, kus järeldused ei tule niipea nähtawale, kui mõnes muus töös. Kogu aeg tuleb jälgida loomade arenemist ja saagiandi, pidades sihtjooned selged, tööd mitte poole peal katkestades.

Tõuparanduse eesmärgiks on arendada loomad nõuetele wastawamaiks ehk lammasest kõneledes: arendada lambad niisugusteks, et nende keha kuju, arenemine, wastupidawus, rammusaks minemiswõime, willaand ja toidu

kasutamiswõime wastawad meie nõuetele. Ja ses suhtes on meil palju tööd.

Meil peab olema siis selge, missuguseid lambaid meie tahame. Siia maale on meie lambad olnud wäiksed ja wisakaswulised; meie tahame aga neid ruttukaswajateks ja hõlpsasti rammusaks minejateks, ning nende liha maitsewaks ja marmorisarnaseks. Willasaak on tähtis tegur; meie tahame rohkesti head willa. Lamba kaswatuse tasuwust lisab weel see, kui emalammas on sigiw: kui ka toob korraga vähemalt 2 talle ja toidab neid hästi. Wastupidawus ja oludesse sündlikkus on ka tähtsad omadused, samuti kui hea toidu kasutamiswõime.

Paaritamiswiisid.

Kui loomad omaduste saagianni ja wäljanägemise poolest kõigiti ühesugused ja neid isekeskis paaritatakse, nimetatakse seda puhaspaarituseks, mis põhjeb wanemate ja wõimalikult esivanemate päritawates ühtlastes omadustes ja kus omadused on järeltulejatele pärandatawad. Puhaspaarituse kaudu katsutakse alles hoida omandatud ja arendatud omadusi. Kui eriomadustega loomi isekeskis paaritatakse, siis nimetatakse seda ristpaarituseks, mille läbi mõlemilt poolt wanematelt soowitud omadusi järeltulejates ühendada tahetakse.

Ristpaaritust tarwitatakse mitmel eriwiisil eriotstarbeks. Kõige rohkem soowitud ja tarwitatud ristpaarituse wiis on n. n. wältaw ristpaaritus, kus mitme järgnewa sugupõlwe juures tarwitatakse paaritades ühesuguste omadustega ja wäliselt ühtlaseid isaseid loomi. Niiwiisi muutuwad järeltulejad põlwpõlwelt ikka enam ja enam isaste loomade sarnasteks ja omandawad selle n. n. tõuomadused. Seda paaritamiswiisi on meil kaunis palju tarwitatud karja paaritamises, kus segatõulist karja puhastwerd karjaks muudeti ja see on õnnestanult eesmärgile wiinud. Samuti wõiks seda heade tagajärgedega tarwitada niisugustes kohtades, kus lambad on segatõulised. Wördlemisi wäheste kuludega, muretsedes mõne sugupõlwe ajal näituseks shropshire-oinas, jõutakse segatõust puhta shropshire-tõu omadusteni.

Ristpaarituse sihiks wõib olla ka uue tõu moodustamine, milliseid näitusi sarnasest paaritamisest on lamba tõugude ajaloos.

Kõige enam tarwitatakse meil siiski segapaaritust, ristpaaritust ilma otstarbe ja sihita, mis alati on olnud ja ikka weel on kahjutoow paaritamiswiis.

Puhaspaaritus tarvitades on wanemaite omadused järeltulejates kindlasti pärandatawad, kui paaritamiseks tarwitatud loomad on üheteise sarnased. Kindlamini ja silmanähtawamalt sünnib pärandamine siis, kui paaritatakse isekeskis suguluses olewaid loomi, kes on teatud määral üheteise sarnased. Suguluspaarituses wõib eraldada: kitsam, kus loomad on lähedamalt sugulased ja laiem, kus sugulus on kaugem. Suguluspaarituse kaudu on niisugused omadusedki pärandatawad, mis tõugu halwendawad ja kus üksikud tähepandawalt nõrgenewad, näituseks tulewad nähtawale keha ehituswead, sigimatus, haiguste wastuwõtlikkus j. m. Meil on rohkesti näitusi, kus suguluspaarituse kaudu lambad on jäänud vähemaks, kaotanud willaandi j. n. e. Teiselt poolt on jällegi lamaste tõuparanduse ajaloo näitusi, kus osawalt juhitud suguluspaaritus on annud kõige paremaid järeldusi.

Wäliste olude mõju tõuparanduse töös.

Eelmise lisaks on tõuparandajal tähelepanna iseäralisi asjaolusid, mis suuresti mõjuwad päritud omaduste alalhoius ja arenemises. Waremail aegil oldi ses arwamises, et loomad hoiawad oma omadused püsiwaina iga sugustes wälistes tingimistes. Asjalugu ei ole aga mitte nõnda. Wälistel olutingimistel on õige suur mõju loomade arenemises, kas otsekohealt ehk kaudselt. Niisugused wälised, loomade omaduste alalhoius ja arenemises, mõjuwad olutingimised wõiwad olla: kliima, karjamaa, toitmine, kaswatus, hoid, tarwimine j. m. Siin mõned näitused: Inglismaa niiskes merikliimas arenenud lambatõud ei ole korda läinud Prantsusmaa kuiwadel kiltmail, kus soojuswahe õöl ja päewal on suur. Rohurikkail karjail ja tugewa toiduga harjunud Friesi piimalammast häwineb igal sarnasel karjamaal, kus maatõugu lammast hästi korda läheb. Harwa näiwad loomad uutest olutingimistest ilma mõnesuguse järeilmõjuta harjuwat, mis seda raskem, mida suurem wahe endiste ja uute olutingimistest wahel. Muutunud oludes ei hoiad loomad oma iseäralisi omadusi alles, waid kaotawad need, mille läbi „tõug halweneb“. Loomulikult wõib osaw tõuparandaja küll selle wahe teha vähem tuntawaks.

Täielistel põhjustel on ikka suuremat rõhku hakatud panema selle peale, et suguloomad oleksid olude kohased. Sellest tulebki, et maatõugu loomi on hakatud parandama niisugustes maiski, kus parandatud, wõõrsilt sissetoodud tõud on korda läinud, sest et neil kasulikka elamistingi-

missi on wõidud pakkuda. Maatõugu loomade iseäraline kasu on see, et nad harjumise tõttu välja kannatawad ilma muutused, karjamaa- ja toitmisolud j. m. Iseäralik on maatõul veel see tuntaw füsioloogiline omadus, toidukasutamiswõime, wõime toitusid hästi tasuwalt eluüalpidamiseks ja saagi andmiseks ära tarwitada, kuna wõõrastel, parandatud tõugudel samasugustes oludes toitude tarwitamiswõime wäheneb.

Suguloomade walik.

Lambakaswatuses ei wõi oodata häid järeldusi, kui korralikka suguloomi tarwitada pole. Nende walimine on tähtis töö. Walitud suguloomadel peawad olema esitatud selgesti eelpool tähendatud omadused: kiire kaswamine, hea willaand, rammusaks minemise wõime, sigiwus, wastupidawus, olude kohasus ja hea toidukasutamise wõime. Nende lisaks tuleb veel tähelepanna muidki tähtsaid tingimisi:

Suguloomade tõug. Tõuwalikul pandagu tähele kohalisi olutingimisi. Kui on head karjamaad, toit mitmekesine ja rohke, kliima sobiw ja lambad hästigi segatõulised, siis on küll kõige soowitawam tarwitada tõuparandamiseks seda wäljamaa lamba tõugu, mis näib olewat sobiw meie maal, nimelt shropshire tõug. Lõuna- ja Lääne-Soomes, samuti Lõuna-Põhjamaal (kohati) on selle kordaminemiseks eeltingimisi olemas. Teistes osades maal soowitakse parandada maatõugu ja selles töös tarwitada kõike neid kogemusi, mis teiste koduloomade parandamises on omandatud.

Suguloomade sugu. Nii tähtis kui päriwuse seisukohalt waadates olekski tunda suguloomade sugu, puuduwad meil siiski selleks igasugused teated, sellepärast, et ei ole lammaste kohta tehtud ülestähendusi. Aegapidi saawad asjad ses suhtes lamba suguraamatute abil paranema.

Suguloomade wälimus. Suguloomadeks walitakse kõige paremad loomad, kes peawad olema terwed, tugewad ja hästi arenenud. Kehaehitus olgu wigadeta ja ühtlaselt arenenud. Pea on eritõugudel isesugune ja see peab olema otsast lai ja nuki poole kitsenew. Silmad olgu suured ja wilkad, kõrwad lühikesed ning terwad. Kael paras pikk, laienedes tasaselt keha poole. Selg olgu lai, sirge ja tasane. Maatõugu lammastel on sagedasti selg kүүrus, mis samasugune wiga on, kui lohus selg.

Lai, pikk ja tasane laudjate osa annab ruumi lihale ja willal, samuti kui täielised reied ja labad. Mis jalgadesse puutub, siis peavad need olema peeneluulised ja hea seisakuga, kus need üksteisest eraldi keha kannavad. Suureks weaks on see, kui jalad on pihtide taolised. Veel peab arwustades tähele panema seda, et willa kasukas oleks tõule tüübiline ja ulataks üle keha kõhu alla, ning jalgade wahele, peale selle ka willaandi. Nahk peab olema pehme ja weniw.

Suguoinas.

Suguoinast wõib tarwitada 50—60 lamba paaritamiseks, kus ta mitukümmend järeltulejat aastas jätab. Halwa kehaehitusega ja nõrgalt arenenud oinas parandab oma omadused järeltulejatele ja need kahetsemiswäärilised mõjud on isegi aastate pärast veel näha. Tugew, hea kehaehitusega oinas wõib selle wastu lühikese ajajooksul tunfawalt lambasugu parandada ja kõrwaldada emalammas-tes leiduwad wead, jättes järeltulejatele omad head omadused.

Puhtatõuline, heawillaline, ruttukaswaw, kehaehituse poolest wigadeta, sigituswõimuline ja kõigiti hea oinas on tingimata tarwilik lammaste parandamises ja selle walimine tuleb teha suure hoolega. Kõige parem ei ole ka veel liiga hea. Hea suguoinas on igapidi wäärtusline loom, kelle muretsemine ja ülespidamine sagedasti lammaste pidajale pisut kalliks ja raskeks läheb. Kuid wõimaldatud on see temalegi ühistegewuse kaudu.

Üldiselt halb wiis on oinast paaritamiseks tarwitada liig noorelt — juba $\frac{1}{2}$ aasta wanuselt —, kus ta veel täiskaswanudki ei ole, ega arenenud. Paaritada enne $1\frac{1}{2}$ aastat ei ole soowitaw. Ainult eranditel wõib paaritada wara eelmisel talwel sündinud, iseäranis hästi arenenud oinastega ja siiski ettewaatlikult. Sigituswõimuline seisab oinas 8—10 aastat. Kui ühte ja sama oinast mitmeid aastaid ühes karjas peetakse, wõib selle läbi jõuda suguluspaarituseni ja selle kõrwaldamiseks tuleb oinast wahe-
tada.

Sugulammas.

Sugulambad tulewad ka hoolega walida, kus ainult kiiremini kaswajad, tugewamad loomad küsimuse alla wõiwad tulla. Kehaehitus peab olema wigadeta. Eriti tuleb pöörda tähelpanu lihaanni, willaanni ja sigiwuse peale ja walida sugulambad neid tingimisi silmas pidades. Samuti

kui oinastki, tarwitatakse meil ka lammast üldiselt liiga noorelt paaritamiseks. Harilikult kannab lammast juba aasta wanuselt. Siis ei ole ta aga weel täiskaswanud ja jätab oma omadused niisugusena järeltulejatele. Enne 1½ aastat ei peaks lambaid paaritama, kui nad just iseäraldi tugewad ja hästi arenenud ei ole. Nad seisawad suguwõimulised 8 aastat ja rohkemgi. Kõige kasulikum on neid pidada 5 aasta wanuseks. Halwad nendest tulewad muidugi warem häwitada.

Ühistegewus lamba tõuparanduse alal.

Igasugu tõuparandustöö nõuab ühistegewust, mis annab üksikule jõudu ja wastupidawust.

Ühistegewuse abil saab läbi vähemate kuludega ja omandatakse suurem edu. Iseäranis tuleb wähe lammaste pidajail ühineda ja asutada kohalisi suguoinaühisusi, kes siis oma korda ühinewad ülemaaliseks tõuparandusühisuseks.

Kohalised suguoinaühisused.

Nagu eelpool öeldud, läheb täiesti hea suguoina muretsemine ja ülespidamine sellele kalliks, kellel ainult mõned lambad. Ühinedes wõiwad lammaste omanikud wõrdlemisi wäheste kuludega muretseda ühise suguoina, kelle ülespidamine liikme kohta ei lähe kalliks. Sarnane ühisus (sugu- ehk oina-ühisus) seab üles oma tegewuses lihtsad seadused ja walib näit. 3-liikmelise juhatus. Kulud oina ostmiseks wõetakse lammaste arwu pealt ja samuti õiendatakse ka muud wäljaminekud. Iga 50 lamba kohta peetakse üks oinas, kes korralikku hoiukohta paigutatakse.

Ühisuse tegewus ei lõpe mitte ainult suguoina muretsemisega. Kawasse tuleb wõtta ka suguraamatupidamine, wõistlused, willa ja tapaloomade ühine müümine.

Iseäranis tuleb ajajooksul willa ühismüüki wäga tähtsaks asjaks ühisuse tegewuses wõtta. Ühisus wõib müüa sorteeritud willa suurtes hulkades otseteed wabrikusse, saades niiviisi päremat hinda, kui wähehaawal wahelkauplejaile müües.

Soome Lamba- ja Kitsekaswatusühisus.

Ülemaaline Lamba- ja Kitsekaswatusühisus Soomes asutati jõulukuul 1918 aastal. Selles ühisuses wõiwad liikmeks olla üksikud isikud, põllumajanduslised seltsid, ühisused ja asutused ning willatööstusärid.

Ühisus kawatseb oma tegevust järgmiselt: ühisus püüab oma eesmärgile

- 1) korraldada suguraamatupidamist;
- 2) katsudes korraldada oma walwuse all olewaid sugupunkte (ühisusi);
- 3) asutades kohalisi ühisusi;
- 4) pidades loenguid, kursusi, wõistlusi ja wäljanäitusi;
- 5) laiali laotades kirjandust;
- 6) korraldades saaduste müüki ja
- 7) töötades suguloomade ostmisel ning müümisel wahetalitajana.

IV. Toitmine.

Lambatoidu tarwidus.

Nagu teisedki mäletsejad, kasutawad lambad raskesti sulawat kiuollust ära, ja seda rohkesti sisaldawad toidud, kõrstoitud, moodustawad lammaste talitoidus peaaone, mis sagedasti ainukeseks lammaste toiduks on olnudki. Toitmist korraldades tuleb arwesse wõtta, et lambad, nagu muudki loomad, tarwitawad tarwilikul määral kõiki toiduollusid ja et toit peab sisaldama eritoiduollusid looma wahelduwa tarwiduse järele.

Lambal on wäikse kogu ja kaalu peale waatamata suhteliselt suur soojuse auramispid, ehk küll willakasukas soojuse kaotuse eest kaitseb. Elawana liikuwana loomana kulutab lammas tuntawalt rohkesti toitu jõusünnitamiseks. Selleks otstarbeks, nii soojuse- kui jõusünnitamiseks, tarwitab lammas, nii kui muudki loomad, kasulikult söehüdraate. Raswal on lammaste olluste wahetuses wäike tähtsus. Kudede uuendamiseks, rammusakminemiseks ja willakaswuks tarwitab lammas munawalge ollust. Wäiksed lambad tarwitawad raskuse kohta suhteliselt palju munawalget, samuti kaswajad loomad. Kellneri järele tarwitawad erisuurusega tõud päewas järgmisel määral toitu:

	Munawalge gr.	Tärglis- wäärtust.	Toidu- üksus.
Suured tõud	100	0,83	1,2
Wäiksed tõud	120	0,90	1,3

arwates 100 kg. elusraskuse kohta.

Kaswawate lammaste toidutarwet näitab järgmine N. Hanssoni tabel:

Wanadus kuudes	Looma kestmine raskus	Looma ja päewa kohta		100 kg. elusraskuse kohta	
		Sulawat munawalg. gr.	Toiduüksusi	Sulawat munawalg. gr.	Toiduüksusi
5—6	28	84	0,7	300	2,5
6—8	33	79	0,7	240	2,0
8—11	38	76	0,7	200	1,8
11—15	43	69	0,7	160	1,5
15—20	48	65	0,7	130	1,4

Lammas tarwitab wördlemisi palju mineralollusid, iseäranis on neil suur keedusoola tarwidus.

Kuigi will ka puuduliku toitmise juures kaswab, on siiski praktilised kogemused ja tehtud katsed näitanud, et see siiski willa anni peale hästi ei mõju, kui loom tarwilisel määral toitu ei saa. Kui toitmine näituseks on nõnda kehwa ja toidud nii munawalge waesed, et looma elusraskus tuntawalt alaneb (loom jääb lahjaks), siis väheneb ka willa määr ja selle laad muutub halvemaks, läheb apramaks. Teiselt poolt on jälle nuumloomade juures tähele pandud, et tugew, munawalge rikas toit ei ole rohkendawalt mõjunud looma willaanni peale.

Karjamaa.

Looma karjamaal käimisajal on tema toitmine ja hoid kõige odawam ja nõnda ka saagiand kõige tasuwam. Ei pea kunagi unustama, et tarbekohased ja sobiwad karjamaad on tingimata tarwilikud tasuwa lambapidamise eeltingimised. Teiselt poolt tahetaksegi lambaid kaswatades kasutada neid suuri looduslisi karjamaid, mis muidu tarwitamata seisawad, sest teistel loomad ei ole seal tarwilisel määral toitu. Haruldased on need kohad, kus lambaid karjamaa pärast ei wõi pidada, isegi mitte oma tarwiduseks.

Üldse on lammastel seal, kus teised loomad juba üle söönud, ehk kus neil küllalt toitu pole olnud, weelgi tar-

widust mööda söömist. Lammas sööb karjamaa „mustaks mullaks“, nagu öeldakse, nii kasutab ta ka õige lühikese rohu ära. Üldse söödetagu ka rohurikkad söödamaad neile lühikesena rohuna.

Lammas ei edene wesisil madalmail, kus ta sagedasti saab maksalutika idusid, kes talwel edasi kaswawad ja edenewad, mida sellest näeme, et loom aegapidi lahjaks jääb, will läike kaotab ja maha kukub ning wiimati lõpeb loom päriselt. Kõige paremini armastab lammas kuiwa, kõrgepoolset maad. Noorele kaswawale metsale teewad lambad tuntawalt kahju, söödes noori aastakaswe, seepärast ei ole nad ka asjata metsawalitsejate põlgatusalisteks saanud. Kõige suuremat kahju teewad lambad metsale kewadel ja kewadsuwel, kus okaspuukaswud kõige õrnemad. Sel põhjusel ei peaks lambaid suwe algul laskma metsakarjamaale, kus metsakaswu wäärtust hinnatakse. Kadajad j. m. n. tulewad lammaste karjamaalt häwitada, sest will hakkab kergesti neisse kinni. Sügise poole wõib lambaid ajada heinapõllule ja wiljakõrtele, ning juurwilja maale, pärast juurikate kokkupanekut. Hiljemini sügisel, kui maa juba külmanud, wõib neid ka orase peale lasta. Samuti kui lehmad, wõiwad ka lambad puhutuse saada, kui nad näljastena öökastest ristikheina ehk muud haljast toitu sööwad.

Lammaste karjamaal pidamises teeb raskusi see, et nad, iseäranis wäiksed, wilkad lambad, ei taha aias püsida. Kui lambaid on wäiksel määral, siis wõib kasulikult tarwitada köietamist. Sel wiisil saawad söödetud ka teede- ja kraawiäärsed, põlluwahe-peenrad j. m. paigad, mis muidu tarwitamata jääwad. Ka wõib põllul tarwitada edasitõstetawaid aedu ja arwatakse 3×4 m. suurusest maalast päewas ulatawat 6—8 lambale toiduks.

Karjamaal peab olema tarwidust mööda wärsket wett. Iseäranis peab meeles pidama lammaste soola tarwidust. Soola peab neil sellekohastes kastikeses alati saadawal olema.

Wihmastel ilmadel sajuajal peab lambaid warju alla laskma, sest willa wäärtusele on kahjuks, kui see läbi märjaks liguneb.

Harilikult lastakse meil lambad kewadel enne wälja, kui teised loomad. Esialgul peaks neile ööseti lisatoitu andma. Sügisel peetakse lambaid kaunis hiliseni karjamaal, nõnda et wäljaskäimisaeg kestab 6 kuud.

Talwine toitmine.

Toiduained.

Lammaste tasuwus oleneb suuresti sellest, kui odawalt on nende talwine toitmine korraldatud. Tarwis teada, missuguseid toiduaineid lammastele kõige paremini võib ära kasutada. Üldiselt on meil nende toitmine olnud liiga ühekülgne, põhjenedes ainult heinte söötmisel.

Kogemused on siiski näidanud, et lammaste toitmine siis odavam tuleb, kui tarwitatakse mitmesugust toidusegu, milles oleks kõrs- ja jõutoitu ning juurwilja.

Heinad. Wördlemisi suur lamba munawalge-nõue täidetakse kõige paremini heinte abil, iseäranis söötes liblikõislaste heinu ehk erne, wiki ja ristikeina segaseid heinu. Hein peab olema peenike, õigel ajal ja korralikult kogutud ning hästi alalhoitud. Juba ennemalt on lammastele söödud talu kõige peenemad heinad. Lambad ei söö heameelega koredat heina, nagu näituseks lopsakalt kaswanud timotheinu. Wesiste maade taimed, nii kui sooheinad ja osjad ei kõlba ka mitte lammaste toiduks.

Söödetakse lammastele ainult heinu, siis jätkub 1—1,2 kg. päewas 30 kg. raskusele lambale. Kuid mitte ainult heinatoidu juure ei peaks jääma, sest see läheb kalliks.

Õlgi söödetakse meil lammastele weel wördlemisi wähe. Oleks soowitaw, et nende tarvitamine laiemalt maad wõtaks. Ka eraõlgi wõiks sööta heade tagajärgedega 0,5 kg. päewas. Liblikõislaste õled on weelgi munawalge olluse poolest wäärtuslisemad. Rukkiõled wõiwad ainult hädakorral küsimusse tulla; neist sööwad lambad ainult peenemad osad. Ka haganaid võib neile sööta.

Lehesed. Wanasti söödeti Soomes lammastele lehesid, mis wihkude kaupa ehk lahtiselt kuiwatatuna kogutud olid ja mis nüüdki weel suures osas maad talwel nende peatoit on. Lehesed murtakse peale jaanipäewa, kuiwatatakse kärbiste peal ning pannakse talweks kuhja ehk küüni. Paljalt lehed raatsitakse ja kuiwatakse kah samal ajal. Kollaseid lehti ei maksa tarwitada. Kõige paremad on kase-, pihlaka-, haawa-, lepa- ja pajulehed. Lehtedel on wördlemisi suur toidu-wäärtus, mida järgmisest Nils Hanssoni tabelist näeme:

	Sulawat munawalg.	Raswa %	Lämmast. wabaid.	1 toidu üksus sisald. kg.
Toored lehed . . .	2,7	2,3	16,1	4,0
Kuiwatatud lehed .	5,2	4,5	31,2	2,0

Harilikult arwatakse talwe jaoks lamba kohta umbes 100 lehesewihku.

Mõnes kohas on lehestegemine sellepärast jäänud vähemaks, et nende tegemine kaunis kalliks läheb. Siiski on kasulik muretseda lehesid sealt, kus nad hõlpsasti saada, nagu uue maa tegemisel ja laastamisel. Lamma kasutab lehesed paremini ära, kui muud koduloomad.

Okaspuude okaste söötmine võib ainult häda korral küsimusse tulla. Mõnes paigas söödetakse lammastele männakoort.

Juurwilja söötmine lammastele on meil senini olnud väga väike. Mõnes muus maas on need aga olnud tähtsaks teguriks lammaste tasuwas toitmisel. Lambad sööwad juurwilja hea isuga ja seisawad heas jõus, ilma et see kuidagi korratusi tekitaks; iseäranis sobiwad nad nuumloomadele hästi, milleks nimelt eraldi kaali võib soowitada. Kartul jäägu lammaste juurwiljast wiimasele kohale. Rohkem kui 2—3 kg. päewas ei maksa siiski mitte sööta, sest lamma ei hooli suuremat väga wesisest toidust.

Jõutoitudest on kaer kõige parem, mis kõigile lammastele sobib; iseäranis imetajatele lammastele ja suguoinalle paarituse ajal; 0,2—0,5 kg. looma kohta päewas on küllalt. Oder on nuumloomadele hea. Nisukliid on sobiwad tiinetele ja iseäranis imetajaile lammastele, sest nisukliid on „piimatoit“. Herneid ja ube võib anda väiksel määral ja ainult wanematele lammastele. Oli-kookidest võiks soowitada linaseemne- ja päewalillekooke, esimesed oleksid nimelt kaswawatele loomadele head.

Kooritud piim on imetajatele lammastele kõige parem „piimatoit“, kus seda aga jätkub anda.

Köögi jätted on wanasti ka lammastele söödetud, kui siga ei ole.

Soola peab nii suwel kui talwel andma. Kõige parem oleks tarwitada selleks soolakiwi.

Wesi peab alati saadawal olema, mis puhas ja wärske olgu. Lambad tarwitawad wett kaks korda enam, kui kuiwa toitu.

Toiduwalmistus.

Lammaste toitude iseäraline walmistus enne söötmist tuleb harwa küsimuse alla. Õled wõiks peeneks hekseldada ja sööta ühes raiutud juurwiljaga söömana, mis pisut käärima läinud. Juurwili söödetakse peenendatult ja nuumloomadele paremini keedetult. Jõutoit antakse kuiwalt, ehk jahujogina.

Toitmise korraldamine.

Korralikkudes oludes söödetakse lambaid kaks, wahest kolm korda päewas. Söötisaja suhtes peab olema täpipealne. Päewane kõrstoit jagatakse kahte ossa, mis hommiku ja õhtu ette antakse. Juurwili ja jõutoit on parem anda ühe korraga. Lehesed antakse harilikult keskpäewal ja wihud pistetakse lammaste sõimesdes olewate keppide otsa. Enne antakse paremad toidud ja pärast halwemad, nimelt järgmises korras: jõutoit (kuiwalt), juurwili, heinad, õled ja lõpuks wesi. Kõrstoitu sööwad lambad mugawamini n. n. warpetest ehk sõimedes, mis tarwilikult kõrgel peawad olema, et nad toitu maha ei kisuks, ning nii ruumikad, et nad kõik parajasti selle ümber sööma mahuwad. Söötmise juures on puhtus nõuetaw ja warped tulewad jätistest puhastada. Joogi künad peawad iga päew puhastatud saama ja wärske wee eest tuleb hoolt pidada.

Sugulamba toitmine.

Sugulamba toidu nõue ja toitmine on aasta jooksul wahelduw, see oleneb tiinuse seisukorrast ja talle imetamisajast. Tiinuse ajal tarwitab loom toitu oma eluülewalpidamiseks ja loode kaswatamiseks. Norralaste katsete järele tarwitab 40—45 kg. raske sugulamma, kes eluülewalpidamiseks saab 0,4—0,5 t. ü. päewas, tiinuse ajal 0,2 t. ü. lisatoitu päewas, nõnda peab siis päewane toit olema 0,6—0,7 t. ü. wäärtuses. Soowitaw oleks anda lisatoitu munawalge- ja mineralolluste rikastes heintes. Toit peab olema wäärtuse poolest hea, rikkumata, kuiw — nõnda siis mitte weerikas.

Iseäranis tiinuse aja lõpu poolel ei wõi sööta erneõlgi, kaalikaid, hapuid toite j. m. n. Hoolikas lammaste talitaja muretseb selle eest, et lammas enne poegimist heas jõus on ja udara näärmete tegewus suureneb. Kui toitmine tiinuse ajal nõrk on, siis jääwad lambad kõhnaks ja ei jõua pärast tallesid üles kaswatada, kes siis juba

sündides nõrgad on. Iseäranis peab hoolitsema esimest korda poegivate lammaste toitmise eest.

Poegimine sünnib selle järele, millal paaritatud, sagedasti kewadtalwel märtsi-aprilli kuul. Siis tarvitab lammast 1—2 talle imetamiseks 3—5 kuu jooksul lisatoitu, mida päewa kohta arwatakse 2 t. ü. ja 220 gr. munawalge ollust 100 kg. elusraskuse peale. Lisatoitu on kõige parem anda jõutoidus, kus kaerajahudena ja nisukliidena üksinda ehk õlikookidega segatult.

Siin olgu mõned näitused 35 kg. raskuse maatõugu lamba toidu kohta:

Tiinuse aja algul arwatakse 100 kg. elusraskuse kohta 1,3 t. ü. ja 120 gr. munawalget. Päewas antakse talle järgmisel määral heinu ja kaeraõlgi:

	Sulawat muna- walg. gr.	Toidu- üksusi.
0,8 kg. ristikkeina seg. tim. h. (4,4% s. m. w.)	35	0,31
0,5 kg. kaera õlgi (0,6% s. m. w.)	3	0,14
Kokku	38	0,45

Loode kaswamisega tuleb ka toitu juure lisada. Näituseks:

	Sulawat muna- walg. gr.	Toidu- üksusi.
1,1 kg. ristikh. seg. tim. h.	49	0,44
0,5 „ kaera õlgi	3	0,14
Kokku	52	0,58

Sel juhusel wõib ka lehesid anda, nende rohke munawalge olluse tõttu.

Imetajatele lammastele arwatakse, nagu öeldud, 100 kg. elusraskuse kohta 2 t. ü. ja 220 gr. munawalget päewas. 35 kg. raskuse sugulamba toidu portsjon wõiks olla näituseks:

	Sulawat muna- walg. gr.	Toidu- üksusi.
1,1 kg. ristikh. seg. tim. h.	44	0,40
0,5 „ kaera õlgi	3	0,14
0,3 „ kaera jahu	29	0,25
Kokku	76	0,79

On poegimisest mõni nädal mööda ja talled juba heinu j. m. sööma hakkanud, siis vähendatakse emalamba toiduportsjoni tarwidust mööda.

Ei ole loomad liiga wara karjamaale lastud, nii et rohi juba suureks on jõudnud kaswada, siis ei tarwitse neile enam lisatoitu anda. Kewade algul on karjamaal küllalt tarwilikul määral söömist. Kui siis sügise poole lambad heinamaale j. n. e. lastakse, seisawad ka emalambad igasugustes tingimistes heas jõus.

Suguoina toitmine.

Suguoinas peab olema heas jõus ja tema toitmine nõudeidwastaw ja tasane. Tallest peale peab teda kaswatama tugewaks ja terweks suguloomaks. Kaswamisajal tuleb anda heinu, jõutoitu (kaeru) ja soola. Heameelega sööwad nad ka juurwilja. Erneid j. t. kaunwilju ei ole kaswamisajal hea sööta. Suwel on kõige parem suguoinast köietada. Söödamaa peab toidupoollest nii rohke olema, et oinas sügisel, kui paaritusaeg algab, heas jõus on. Teda peab nõnda toitma, et ta sarnasena püsib. Ta peab toitu saama üle elatistoidu nõude ja lisatoiduks antagu tarwiduse järele kaeru. Wesiseid toite ei peaks siis antama. Peab aga siiski selle eest hoolitsema, et loomal wett saadawal oleks. Suguoinas on wäärtusline loom ja teda peab ka selle järele toitma ja hoidma. Kui wähegi wõimalik peaks suguoinal lammaste laudas eraldi aed olema. Tema heas korras hoidmiseks on tähtis, et ta paaritusajal saaks liikuda.

Tallede ja kaswajate lammaste toitmine.

Aasta-aastalt sünniwad ja kaswatatawad talled on õige tähtsad lambakaswatuse tuluandjad. Nende wäärtus on waremalt müümises juba niisugustena, ehk hiljemini nuumloomadena, kus neist ka willa ja nahka saadakse. Nende hulgast walitakse ka lammaste uuendamiseks tarwisminewad suguloomad. Sellepärast peab nende hoid, toitmine ja kaswatamine juba algusest peale kõige paremini korraldatud olema, et nad areneksid ruttu ja ilma seisatusega.

Oleks kasulik nii korraldada, et lambad ühel ajal poegiksid, siis wõiks tarwilikul korral talledele ema wahetada, kui need ühel ehk teisel põhjusel talle ei wõi imetada. Seda wõib juhtuda, kui ema haigeks jääb, ära sureb, ehk kui mõnel kolmikud sünniwad ja ta neid kõiki

imetada ei jõua, wõi mõnel muul juhusel. Talle wahetamine ei lähe alati korda, sest ema tunneb haisust, et tall wõõras on ja ei hakka teda hoidma. Siis peab ühel ehk teisel wiisil talle samahaisuliseks tegema, kui ema, näituseks sündinud, alles märga talle kasuemat wastu hõerudes. Ei õnnesta see mitte, siis peab talle lehmapiimaga toitma, teda pudelist gumminisa abil jootes. Nad harjuwad ka wõrdlemisi ruttu nõu seestki jooma. Piim peab olema lüpsisoe ja anda tuleb wäikesel määral 6—8—10 korda öö päewa jooksul. Iseäralist hoolt peetagu jootmisnõu puhtuse eest. Esimestel nädalatel saawad talled ainult emapiimaga läbi. Paari nädaliselt hakkawad nad juba peenikesi heinu närima ja 3—4 nädala wanusele tallele antakse, kui seda tarwis tuleb, kaerajahusuppi ehk leotatud linaseemneõlikooke. Wäikeste talledele jaoks tuleks neile oma aed nii seadida, et neile lisatoitu saaks anda ja et wanad lambad sinna ei pääseks. Nad harjuwad hõlpsasti oma aias käima. Talledele aed tuleks teha walgesse, tõmbuseta kohta, mis küllalt ruumikas oleks.

Ema piimas saawad talled küllalt mineralollusid, kuid siiski peab kaswataja silmas pidama, et kaswawate loomade arenemine juba algusest saadik nimetatud olluste puuduse all ei kannataks. Wõrdlemisi mineralolluste rikkad on head heinad ja kaerad. Soolakiwi peaks talledel alati saadawal olema juba wäikesest saadik.

Esimestel kuudel kaswab tall ruttu. Norralaste teadete järele sünnib kaswamine järgmiselt:

Sündides kaalub tall	3,62 kg.
1 kuu wanuselt kaalub ta	7,38 „
2 „ „ „ „	14,30 „

Juurekasw on siis esimesel kuul 3,6 kg. ehk 120 gr. päewas ja teisel kuul ligi 7 kg. ehk 230 gr. päewas. Iseäralise tugewa toitmise juures wõib juurekasw palju suuremgi olla, juba 0,3 kg.—0,4 kg. päewas.

Talle toidunõue on ärarippuw emalamba piima rohkest ja et toidunõue kaswades suureneb, siis on raske toiduportsjoni kindlaks määrata. Tuleb toita äranägemise järele, talle arenemiskohaselt, mida wäikestes osades ette antakse. Talle aias tulewad toidusõimed ja künad alati puhtad hoida.

Headel ilmadel on väga kasulik kaswawaid talledid wälja jooksma lasta.

On talled juba wara talwel sündinud ja muidu hästi kaswanud, siis ei tee karjamaale laskmine neile midagi wiga, ega takista nende arenemist. Esialgul peab aga iseäranis hiljemini sündinuid hoolega silmas pidama. Wihmastel ja külmadel ilmadel peab neid ööseks warju alla ajama ja selle eest hoolitsema, et nad karjamaa toiduga aegapidi harjuwad.

3—5 kuu wanuselt tulewad nad ära wõõrutada ja sel ajal peawad nad heas jõus olema. Kõige parem on seda siis toimetada, kui talled rohurikastel karjamaadel saawad käia. Wõõrutama peab pikkamisi. Ei ole midagi kasu imetamisest, kui talled juba sedawõrd arenenud, et ilma ema piimata hästigi läba saawad, ainult emalambale on see koormaw, jõudukulutaw ja willaandi wähendaw.

Suwe lõpul lepiwad talled wäga hästi karjamaaga. Sügiseks on nad juba hästigi arenenud. Kui tarwis on, pandakse tapaloomad nuuma peale. Lauta jättes eraldatakse noored, wiimase talwe lambad tiinetest, wanematest emalammastest, sest need on liiga elawad ja wallatumad ühes koos olemiseks. Kui eelmisel talwel wara sündinud lambad on iseäranis tugewad ja hästi arenenud, siis wõib neid paaritada nii, et nad hilja kewadel poegiwad. Siis peab neid hoidmise ja toitmise abil katsuma arendada kuidas wähegi wõimalik on. Nüüd tarwitawad nad toitu oma ja loode kaswamiseks.

Nuumlammaste toitmine.

Meil ei ole üldiseks wiisiks nuumata muud looma, kui siga. Tundub just kui ei oleks sugugi selge, mis edu ja kasu majandusliselt selle kaudu saadakse. Siiski näitab igapäewane kogemus, kuidas nuumates looma lihakaalu protsent (saadud lihahulk 100 kg. elusast raskusest) märgatawalt tõuseb ja et raswane liha wäärtuslisem on, siis saadakse ka müümisel sellest paremat hinda. Järgmine tabel walgustab erinumastmetel olewate lammaste elusraskuse, liha hulga ja raswa suhet:

100 kg. elusraskuse kohta saadi:

lahjast lambast	liha	43,3%	raswa	3,0%
harilikus lihas olewast lambast	„	45,3%	„	4,1%
lihawawõitu lambast	„	49,4%	„	4,9%
lihawast lambast	„	52,8%	„	6,8%
wäga lihawast lambast	„	57,1%	„	7,0%

Kui vaatame, millest see juurekasw tuleb, mis ilmub nuumloomadel tõusewana lihakaaluna, siis märkame, et see suurelt osalt, ehk $\frac{3}{4}$ on rasw, umbes $\frac{1}{5}$ wett ja ainult mõni protsent munawalget, ehk teiste sõnadega öeldud, nuumamine on kehas raswa valmistamine. Munawalge ollusel on siin ainult nii palju tähtsust, kui palju nende abil lihakuded arenewad niisugusteks, et rasw neisse wõib koonduda. Toidu rasw ei mõju palju keha raswa hulga peale, küll aga selle laadisse.

Rammusaks minemine ehk raswamoodustamine sünnib peajasjalikult söehüdraatide abil.

Neid peab selleks otstarbeks nii rohkesti tarwitama, et loom ruttu, lühikese ajaga rammusaks läheb, nii tuleb nuumamine odaw. „Mida rutemini, seda odawamini“, see on nuumamises märgusõna. See sünnib ka kiiresti, kui loomad nuumamist alates heas korras on. Nuumamisaega pikendades, sünnib selle lõpupoolel juurekasw aeglaselt ja nii läheb söötmine kallimaks, kui esialgul. Wäga tähtis on nuumamist parajal ajal lõpetada ja selleks peab loomi sagedasti k a a l u m a.

Meil tapetakse lambad harilikult sügisel karjamaalt wõttes, kus nad — muidugi karjamaast olenedes — parajas rammus on. Karjamaal nuumamine tuleb küll odaw, aga et sellel ajal lambatapmine üldine on, siis on ka liha hind odaw. Missugust hinda lambalihast aasta eriaegadel maksetakse, oleneb olukorrast, ja jälle hinnast, kas maksab talwel lammast nuumata.

Nuumlammastele arwatakse päewas 100 kg. elusras-kuse kohta 2 t. ü. ja 160 gr. munawalge ollust. Söötmine tuleb odawam kui rohkesti juurwilja (3—6 kg. päewas) heinte ja jõutoidu lisaks tarwitatakse. Jõutoitudest on kõige parem anda kaerajahu (sulbina) ja linaseemneõli-kooke. Nuumates tuleb loomi kolmkorda päewas sööta. Ka peab nende wee- ja soolanõuet täitma.

Wanade loomade nuumamine läheb pikkamisi. Kõige paremaid järeldusi annawad 8—15-kuused lambad. Iseäranis kasulik on nuumata kewadtalwel sündinud lõigatuid oinaid (kohioinaid) nii et neid sügise poole ehk talwe algul tappa saab.

V. Lambalaut.

Lambapidamise tasuwusse mõjub suuresti ka leplikus nende oludega, mis oma korda sellest oleneb, missugused on need ruumid, kus lambaid peetakse. Harilikult on lambaaed lehmalaudas kusagil tarwitamata nurgas. Meil on veel palju pimedaid laute, aga veel rohkem on pimedaid lambaaedu, sest need asetatakse ikka kõige pimedasse laudanurka, kus ka muidki mõnususi palju lammaste jaoks ei ole. On aga lambaid suuremal määral, siis on nende jaoks tehtud iseäraldi lambalaut, mis ka sagedasti akende puudusel pime, kitsas, halwaõhuline ja palaw on. Sarnaste mitte korralikkude eluruumide järeldused on: kõik lambad arenewad ja lähewad halvasti korda, will kukub maha ja talled surewad juba esimestel nädalatel.

Teiste koduloomade eluruumidega võrreldes, tulewad ka kõige tarbekohasemadki lambalaudad seepärast odawad, et nende ehitus ja sisustus wäga lihtne on.

Suuremale lammaste hulgale on kasulik ehitada iseäraldi laut. Ehituse jaoks walitakse kuiwapoolne, päikesepaisteline koht. Ehitusainena tarwitatakse puud. Kui lambad sõnniku peal peetakse, siis ei tarwitse kallikminewat põrandat teha, weetakse ainult pealmine mulla kord ära põhja pealt ja täidetakse sawiga. On aga tublisti allapaneku turvast, siis ei ole ka sawi kord tingimata tarwilik. Wundament tehakse sõnniku pärast kaunis kõrge, seinad 3,0—3,5 m. kõrgeks ja lagi tihedaks, et tolm ja puru lammaste willasse ei wariseks. Põrandapinda arwatakse keskmiselt 1,6 m² lamba kohta. Suguoina aiasuurus olgu 2—3 m³. Sugulambaid peetakse harilikult samas aias ja nende kohta arwatakse 1,25 m² pinnaala igaihe kohta ja talledele 0,5—0,6 m². Kubikmõõdu järele arwatakse looma kohta ruumi 4 m³.

Iseäranis tähtis on, et õhk lambalaudas seisaks wärske, kuiw ja ühe tasase soojusega.

Õhupuhastuse-jaoks peab olema kas laes ehk seintes sellekohased õhupuhastajad. Siis seisab ka soojus sobiwana. Lambalautades on sagedasti liiga soe, mis selles olewast sõnnikust tuleb ja mille järeldusel will „maha kukub“. Paras soojus on + 10—12° C. Iseäranis õrnad on lambad niiskuse ja tõmbuse wastu ja kui nad peawad sarnastes lautades elama, siis lähewad nad warsti rahutumaks ja hakkawad kiratsema, kui olusid ei parandata. Willa laadki nähakse selle all kannatawat.

Walgust peavad lambad samuti tarwilisel määral saama, kui teisedki loomad. Akende suurus olgu wähe-
malt $\frac{1}{2}$ pöranda pinnaalast ja asetatagu aknad nõnda, et
walgust jatkuks laudas igasse kohta.

Seinad, waheaiad, ukse peeled ja üleüldse kõik pinnad
lamba laudas tehtagu siledaks ja ümarguseks, et will mööda
käies neisse kinni ei hakkaks ja et lambad ka ei hõeruks
ennast ega willa neisse.

Lambalauda sisustus on väga lihtne. See jagatakse
edasi tötetawate waheaedadega erisuurusega aedadeks:
sugulammaste, oinaste, poeginud lammaste tarwis j. n. e.
ikka tarwiduse järele. Aia sisseaedeks kuuluvad heina-
warped, soolakiwi — ja jõutoidu kastid, ning weeküna.

Tiinetele lammastele on ümargused heinawarped prak-
tilisemad, siis mahtuwad nad selle ümber üksteist tõuka-
mata sööma. Pikad heinawarped wõiwad olla kahepooleli-
sed ehk jälle seina äärde pandawad ühepoolelised, nii kui-
das ruumi jatku. Ühe poolega warped tehakse 0,40 m.
laiad ja kahepoolega 0,60 m. Warpe pikkus saadakse, kui
lammaste arwu kaswatatakse 0,3—0,4.

Lambaaed peab hõlpsasti awatawa uksega olema, et
lammaste ümberpaigutamine oleks kerge.

Lambalaudast peab olema kerge wäljapääs jalutusaeda.

Kui lambad peetakse lehma laudas, siis peab nende
aedade koha ja korralduse suhtes sedasama tähelepanema,
mis eespool lambalauda kohta öeldud.

VI. Lammaste hoid.

Lammaste hoid on lüpsikarja hoiuga wõrreldes wähe-
tööd küsiw. Naha korrashoidmises on wähe tööd, lauda
puhastamine selle lihtsa ehituse tõttu kerge ja toitmine
lihtne. Siiski nõuab lambahoidki oma talitajalt meeekind-
lust, täpipealsust ja hoolt, ning siin on tähelepanewad
kõik need asjaolud, mis edustawad tema hoolealuste ter-
wist, korda minekut, saagiandi j. n. e. Öeldakse et „wäi-
kestel süüdel on suured järeldused“ ja nõnda wõib ka
lambahoius wäike hooletus ja hoolimatus ennast suuresti
tunda anda.

Liikumine.

Lammastele on, nagu teistegi koduloomadele, liiku-
mine wärskes õhus väga tarwilik. Lammas on loomupoos-

lest wälise õhu loom, kes taltsutatunagi naudib wabadusest pikal karjamaal oleku ajal rohkem, kui teised koduloomad ja kannatab seda rohkem seesolemise all. Lammaste tiinusaeg on ka just talwel, kus nende wabadust piiratakse. Kui tahetakse saada terweid, eluwõimulisi talleid, siis peab tiined lambaid wärskes õhus liikuda laskma. Suguoinas seisab heas jõus ja suguwõimeline, kui ta korralikult jalutada saab ja talled arenewad tugewateks, heajalalists- teks, kui pääsewad häädel ilmadel wälja kepsu lööma. Selleks peab siis ilusail ilmadel iga päew lambaid wälja jooksma laskma. Peab aga seda meeles pidama, et niit- mise järele lambad õrnad külmetamise wastu on.

Ihu- ja sõrgade-hoid.

Niisugust ihu korrashoidu, nagu lüpsikari nõuab, lam- bad ei tarwita. See seisab ainult selles, et willa hoitakse määrdimise eest, mis karjamaal ette tuleb wihmastel aega- del ja talwel toidust ja allapaneku põhust. Üldse ei taha lambad wiludatel wihmastel ilmadel wäljas olla ja willa pärast tuleks seda ka wõimalikult ära hoida.

Allapaneku põhuna oleks lammastele kõige parem tar- witada pikki õlgi pealmisena korrana, sest peenike turba- põhk tungib hõlpsasti willasse.

Ka sõrgade hoid nõuab tähelepanu. Loomade sõrad ei kulu pika aja jooksul pehme sõnniku peal olles, nii kui karjamaal käies, sellepärast kaswawad nad loomuwastas- teks ja loom peab selle tõttu seisma wale seisakus, mis teda kurnab ja lonkama paneb, ning käimise walusaks teeb. Noorte lammaste juures wõib sõrgade hooletu korrashoid kaswatada kehawigu. Suguoinaste juures näeb ka sarna- seid sõrgade wigu. Sõratangidega ehk noaga lõigatakse liiga pikaks kaswanud sõra osad maha ja tasutakse loomu- liku sõra järele.

Ümberkäimine.

Harilik wiga meie lammastel on nende argtus ja koh- kumine, mis juba nende loomuses on. Hea, tasane ja mee- litaw ümberkäimine taltsutab peagi neid ja nad harjuwad ning lepiwad oma talitajaga warsti. Iseäranis tuleb tiineid lambaid hoida löömiste ja tõukamiste eest. Mõnel pool puretatakse lambaid koertega, mis teiste pahategude lisaks tükiks ajaks lambad araks teeb.

Sugulamba hoid eriaegadel.

Paaritamine. Nagu juba enamalt tähendatud, on meil õige üldiseks wiisiks lambaid liiga noorelt paaritada. Lambad poegivad juba aasta wanustena, kus nende oma arenemine katkestab. Sarnane warase paaritamise järeldused tulewad sagedasti õige wäheväärtuslistes järeltulejates nähtawale. Ainult wara sündinute ja tugewate, arenenud wanemate järeltulejate suhtes wõib teha kõrwale kalduwusi ja tarwitada neid waremalt paaritamiseks.

Jooksuaeg tuleb lammastel sügisel ja talwe algul, kõige paremini augusti—detsembri kuuni. Siis lammas määgib, on rahutu ja ei söö. Jooksuaeg kestab 1—2 päewa ja kordub 3—4 nädala pärast. Sügise poole on loomad sagedasti heas jõus ja jääwad nii ka paremini tiineks kui hiljemini paaritades. Kui oinas on lammaste seas ja tahtakse paaritatud lambad ülestähendada, mis ka väga tähtis oleks, siis on selle selgusele saamiseks kõige parem miskil wiisil, näituseks wärwida oina kõhualust punase mullaga, millest paaritades lamba tagumine kehaosa punaseks jääb.

Harilikult poegivad lambad kewadtalwel, jaanuarist aprilli kuuni. Jaanuari kuu on külmematest aastaegadest, mis selle poolest halb on, et alles sündinud talle külmas laudas tuleb hoida, kuid teisest küljest tuleb jällegi tähelepanna, et siis sündinud talled karjamaale lastes kõigiti arenenud on ja jõuawad sügiseks igate wiisi kaswada ja arenda, et neid kas paaritamiseks ehk tapaloomaks wõib tarwitada. Samuti õnnestawad ka hiljemini sündinud talled hästi. Selle wastu ei ole suwel poegimine mitte nõnda kasulik, sest karjamaal on talle raske ema järel käia.

Kogunisti kõrwale jäetaw on mõnes paigas tarwitusel olew wiis, kus lammas kaks korda aastas poegib, talwel ja suwel, sest selle kaudu nõrgeneb lammas suuresti.

Tiinusaeg. Lamba tiinusaeg kestab 146—158, keskmiselt 150 päewa, ehk 22 nädalat. Tiinusaaja lõpu poolel tuleb kõigiti selle eest hoida, et lammas kuidagi haiget ei saa. Aegsasti tuleb tiine lammas teistest eraldada oma aeda. Toitu tuleb lisada ja halwaks läinud, ning wesiseid juurikaid mitte anda. Poegimise lähenemist tuntakse udara paisumisest ja laudjasidemete lödwenemisest.

Poegimine on harilikult loomulikult ja korralikult, nii et lammas ühes tallega oma nõuga toime saawad. Ettewaatuseks tuleb siiski järele waadata, kas mitte abi tarwis

ei ole. Sündinud tallelt kõrvaldatakse loode nahad, puhastatakse suu limast puhtaks ja aidatakse hingamist, nabanöör katkestatakse ja antakse tall emale lakkumiseks.

Wähe aja pärast ajab tall ennast püsti ja tuigerdab ema udarast toitu otsima. Talitajal tuleb selle eest hoolitseta, et udar puhas oleks ja et seal pikk will takistuseks ei oleks. On tall nõrk, peab teda udara alla aitama ja piima suhu lüpsma, mille järele ta ka warsti kosub. On aga ema wäga kärsitu, siis tuleb järele waadata, kas mitte udaras wiga ei ole ja kui see kõwana tundub, siis tuleb seda soojade kompressidega hautada. Imemise ajal tuleb ema kinni hoida ja nõnda harjub ta ka aegapidi ära. Poegimise järele wõib emale anda jahedat kaerajahu jooki karastuseks. Paari, kolme päewa pärast wõib toiduportsjoni suurendada.

On aga olnud kaksikud, ehk kolmikud, nagu sagedasti juhtub, siis peab järele waatama, kas ema neid kõiki ka imetada jõuab.

Talle hoidmine.

Tallede rohke surewuse põhjuseks esimestel nädalatel on mõnikord see, et ema looma ei ole nõuete kohaselt hoitud. Kui lammas saab tarwilisel määral toitu ja liikumist, siis kosutab see ka alles emakojas olewat loodet.

Mõnikord saawad sündinud talled paha kõhuhaiguse. Sel korral tuleb otsida põhjused ja kõrwaldada need. Wahest wõib selle põhjuseks ka ema korratu toitmine olla. Sagedasti tuleb see niiskusest ja tõmbusest. Peab meeles pidama, et sündinud tall tarwitab iseäraliselt kuiwa ja tõmbusega olupaika.

Talle toitmisest on juba eespool kõnet olnud, samuti wõõrutamisest.

4—5 nädala wanused oinastalled, keda paaritamiseks ei tarwitata, tulewad lõigata. Lõikusajal ja selle järele, kunni haaw paraneb, on kõige suuremat puhtust tarwis pidada.

Lammaste märkimine.

Niisugustes kohtades, kus mitme küla lambad ühisel karjamaal käiwad, on wiisiks olnud, et iga talu oma lammastel tarwitab oma kõrwamärke, mille abil siis neid teistest eraldada wõib. Niipea kui hakatakse tõuparanduse

tööd harrastama, on väga tarvilik üksikuid loomi teistest eraldada, mis selle läbi võimaldatud saab, et tarvitatakse nii nimetatud kõrwanööpe, ehk lõigates kõrwu niisama, kui nummerdatakse sugu ja lüpsikarja.

VII. Raamatupidamine ja lambakaswatus.

Lambakaswatuse tasuwust ei wõi selgitada ilma raamatupidamiseta, mille kaudu meie wõime näha, mis lamaste hoid ja toitmine maksma on läinud ja kui palju nemad tulu andnud. Wäikse lamba karja juures wõib iga üksiku kohta arweid pidada ja sinna poole tuleb püüdaki.

Muidugi peab raamatupidamine olema lihtne, et seda võimalikult igäüks wõib pidada. Väljamineku poolele tulewad toitmise- ja töökulud, kuhu kuuluvad palgad, ka allapaneku põhk, walgustus j. m. Sissetuleku poolele tähendatakse sissetulek willadest, müüdud sugu ja nuumloomadest, nahast, raswast, majapidamises tarwitatud tapaloomadest, sündinud ja kaswatatud loomade wäärtus (arw), sõnniku wäärtus j. n. e. Täpepealne arwepidamine ei ole võimalik, kui kaalumist abiks ei wõeta.

Toitmine tuleb korraldada nõuete kohaseks ja odawaks ja toiduained tulewad kaaluda. Niitmise juures tuleb iga looma willad eraldi kaaluda, et looma willaandi teada saada. Willade kaalumist wõib wõrrelda proowlüpsiga karja juures, mis tähtis on nii arwepidamise, kui ka suguloomade waliku kergendamises. Loomade ruttukaswamist saab teada kaswawaid ja nuumatawaid loomi kaaludes. Iseäranis on tapaloomade kaalumise huwitaw ja õpetlik.

Peale otsekohese tasuwuse-raamatupidamise tuleb ka võimalikult õigeid ülestähendusi teha paaritamisest, kandmisest, tallede arwust, willa laadist ja hulgast, loomade põewenemisest j. m. mida suguraamatu jaoks tarwitatakse. Weiste parandus on meile õpetanud, kui kindel juhataja suguraamat on olnud juba algajalegi suguloomade walikus.

Suguraamatute j. m. ülestähenduste kawade eest hoolditseb Soome Lamba- ja Kitseühisus.



Mis kasu

on oma tarvitajate- ehk
majandusühisusest?

Oma tarvitajate- ehk majandusühisuse kaudu saavad kohalised tarvitajad odavama kui kusagilt mujalt täieväärtuslisi toidu- ja tarbeaineid, kõige paremaid põllutööriistu, võltsimata kunstväetusaineid, head riide-, naha- ja pudukaupa jne.

Tarvitajate- ehk majandusühisustest ostes jääb kõik raha töödtegeva rahva enese kätte ega lähe sellest ühtki penni üksikute rikastamiseks.

Asutage ühisasi! Astuge ühisuste liikmeks! Ostke kõik kaubad ühisustest!

Nõu ja juhatust ühisuste asutamiseks annab alati

EESTI TARVITAJATE
KESKÜHISUS

Tallinnas, Viruvärava puistee 15.