

Tartu Ülikool  
Humanitaarteaduste ja kunstide valdkond  
Ajaloo ja arheoloogia instituut  
Arheoloogia osakond

Annika Õlijas

**Kesk- ja uusaegsed söömisvahendid Tallinna arheoloogiliste leidude hulgas**

Bakalaureusetöö

Juhendajad:

Arvi Haak, MA

Agnes Unt, MA

Tartu 2025

## Sisukord

Sissejuhatus .....	3
1. Kesk- ja uusaegsete söögiriistade ülevaated ja historiograafia .....	5
1.1. Lusikad .....	6
1.2. Lauanoad.....	7
1.3. Kahvlid .....	8
2. Tallinnast avastatud söögiriistade leiukohad .....	10
2.1. Raekoja plats.....	11
2.2. Jahu tn 6/Väike-Patarei tn 1 .....	12
2.3. Roosikrantsi tn 9/11 .....	12
2.4. Tatari tn 1 .....	13
2.5. Tartu mnt 1 .....	14
2.6. Maakri tn 19/21 .....	14
2.7. Maakri tn 25/Liivalaia tn 49, 53.....	15
2.8. Liivalaia tn 34/36/Veski tn 1.....	15
3. Tallinna söögiriistaleidude iseloomustus .....	16
3.1. Lusikad .....	17
3.1.1. Puidust lusikad.....	17
3.1.2. Metallist lusikad .....	18
3.2. Lauanoad.....	20
3.3. Kahvlid .....	22
4. Arutlus .....	24
4.1. Söögiriistade muutused keskajast uusajani .....	24
4.2. Leidude ladestumiskohad Tallinnas ja võrdlus lähiümbruse linnadega .....	25
4.3. Söögiriistade muutused söögikultuuris laiemalt .....	26
4.3.1. Uued söögiriistade vormid ja lauakombed .....	27
4.3.2 Söögiriistade materjal.....	28

Kokkuvõte.....	29
Kasutatud allikad ja kirjandus.....	30
Summary .....	36
Lisa 1. Leiukohtade tabel.....	38
Lisa 2. Kataloogid .....	39
Lisa 3. Pildid .....	55

## Sissejuhatus

Söögiriistad on meie igapäevaelus ühed asendamatud abivahendid, kuna me pruugime neid toitude valmistamisel ja söömisel. Täpsemalt on siinse söögiriistade uurimistöö all mõeldud lauanuge, lusikaid ja kahvleid.

Minu uurimistöö eesmärgiks on anda ülevaade Tallinnas – nii linnamüüri ümbritsetud alal kui ka eeslinnades – 13.–18. sajandini kasutatud söömisvahenditest ja nende leiukohtadest ning lisaks kirjanduse abil võrrelda samal ajal teistes Läänemeremaades kasutusel olnud söögiriistu Tallinna linna uurimisainesega. Leiukohtade valik tuleneb söömisega seotud leidude olemasolust ja nende leiukontekstist. Lähtuvalt töö eesmärgist on uurimisküsimused järgmised: milliseid söömisvahendeid kasutati 13.–18. sajandil Tallinnas ning kuidas on mujal Euroopas sel ajal kasutusel olnud söögiriistad mõjutanud Eesti söömisvahendite levikut ja kasutust?

Teema valik on tingitud autori huvist arheoloogia abil uuritava toidukultuuri vastu. Söögiriistu on laiemalt Euroopa kontekstis küll käsitletud, kuid enamasti on neid vaadeldud koos teiste leidudega nagu taldrikute, kausside, pottide või pannidega. Lisaks on inimeste söömisjoomisharjumuste kohta ilmunud uurimusi rohkem kui toidu söömisel kasutatud vahenditest, mistõttu vajab viimane teema veidi rohkem tähelepanu.

Minu uurimistöö allikad on Tallinnas arheoloogilistel väljakaevamistel leitud kesk- ja uusaegsed söögivahendid ehk lusikad, lauanoad ja kahvlid ning nende kohta loodud kataloogid. Kataloogide koostamiseks külastasin Tallinna Ülikooli arheoloogia teaduskogu ning kasutasin sama teaduskogu veebist kättesaadavat andmebaasi TALAR. Leiukohtade kirjeldamisel ja nende leiukontekstide analüüsimisel oli mulle abiks veebis olev kaardirakendus Tallinna geoportaal<sup>1</sup>.

Kirjanduse osas tuginesin nii Eesti kui ka teiste Läänemere maade uurijate töödele. Üks Eestile lähim käsitlus on valminud Vene arheoloogi Boriss Koltšini sulest, kes keskendus peamiselt Novgorodi majapidamisesemetele (Kolchin 1989). Oma artiklis käsitles Soome arheoloog Visa Immonen (2003) valmistamismaterjali põhiselt Soome lusikaleide ning nende kasutus- ja kaunistusmotive. Leedu arheoloog Skaistė Ardavičiūtė-Ramanauskienė (2022) võrdles erinevate Leedu linnade leiukohtadega omavahel Leedu Rahvusmuuseumi arheoloogiakogus leiduvaid lusikaleide. Soome hiliskeskaegsete ja uusaegsete lauanugade uurimisega on tegelenud Soome arheoloogid Georg Haggrén ja Elina Terävä koos teiste kaasautoritega – nii

---

<sup>1</sup> Vt <https://gis.tallinn.ee/arheoloogia>

Mankby küla (Haggrén jt 2011) ja Raseborgi linnuse puhul (Terävä jt 2023). Söögiriistade kasutamise juhiseid ning üldiselt laua- ja söögikultuuri arengut varauusaja igapäevaelu arenguprotsessides analüüsis Saksa sotsioloog ja kultuuriteoreetik Norbert Elias (2005). Eristamaks Eestit uurimisseisu rahvusvahelistest käsitlustest, on Eesti uurijate kirjatöid mainitud eraldi esimeses peatükis. Kasutasin ka Tallinnas toimunud arheoloogiliste välitööde aruandeid või välitöödest ilmunud teadusartikleid. Siinkohal on nimetamist väärt 2018. aastal Tallinnas Kalamaja eeslinnas Jahu ja Väike-Patarei tänavate vahelisel nurgal toimunud väljakaevamised, kust leiti Eesti suurim hiliskeskaegsete leidude kogum – üle 40 000 leiu (Russow jt 2019). Sellest massiivsest kogumist on mitmed leiud töö avaldamise hetkeni konserveerimisel, mistõttu pole kaevamisaruande koostamiseni veel jõutud. Siiski on Jahu tänava kaevamistest ilmunud juba mitu teadusartiklit.

Töö on jaotatud neljaks peatükiks. Esimeses peatükis annan ülevaate söögiriistadest ja nende historiograafiast, täpsemalt söömisvahendite käsitlustest Eesti uurijate töödes. Teises peatükis tutvustan Tallinna linnas ja selle lähiümbruses toimunud arheoloogiliste uuringute toimumiskohti, söögiriistade leiukontekste ja dateeringuid. Kolmandas peatükis analüüsin koostatud kataloogide põhjal ning töös käsitletavate leiukohtade üleselt söömisvahendeid liigiti ning võrdlen neid naabermaade leidudega. Neljandas peatükis arutlen söögiriistade muutuste üle üldisemalt ning toon välja, kuidas on mujal Euroopas kasutusel olnud söömisvahendid mõjutanud Eesti söögiriistade levikut ja kasutust.

Uurimistöö valmimise suurim tänu läheb minu juhendajatele Arvi Haagile ja Agnes Undile, kes olid motiveerivate sõnade taustal mulle toeks kogu töö kirjutamise vältel. Soovin tänada veel Tallinna Ülikooli arheoloogia teaduskogu koguhoidjat Irita Kallist, kelle abil leidsin teaduskogust vajaminevad söögiriistaleiud. Olen tänulik ka Tallinna Ülikooli arheoloogiaarhiivi hoidjale Kristi Tasujale, kes võimaldas mul juurdepääsu tööks vajalikele kaevamisaruannetele. Eraldi soovin tänada ka arheoloog Ulla Kadakat, kes jagas minuga lahkelt Tartu mnt 1 kaevamiste vahearuanne ning osutas sealhulgas abi vastavate söögiriistade leiukontekstide ja dateeringute määramisel.

## 1. Kesk- ja uusaegsete söögiriistade ülevaated ja historiograafia

Senistes Eestis ilmunud käsitlustes on söögiriistu mainitud mitmetes uurimustes, ent ühtki üksikkäsitlust söögiriistade (lusikate, kahvlite, lauanugade) kohta pole valminud, kui välja arvata autori proseminaritöö Eesti kesk- ja varauusaegsetest lusikaleidudest (Õlijas 2023). Siinses töös käsitletavat söögiriistad on ilmunud meie söögilauale erinevatel ajastutel (Suurmaa 2004, 54). Sellest tulenevalt on töö ajaliseks ülempiiriks valitud 17. sajandi algus, sest siis muutusid söögiriistad juba üldkasutatavaks.

Eesti ala käsitletavatest kirjalikest allikatest on söögiriistade uurimise osas olulised varaloendid, mille põhjal saab uurida mitmeid teisi igapäevaeluga seotud teemasid (Pullat 2016, 16–17). Neid on käsitlenud ajaloolane Raimo Pullat, kes andis 18. sajandi Tallinna varaloendite põhjal ülevaate linlaste kasutuses olnud esemetest ning võrdles neid teiste Euroopa linnade varaloendites esinenud esemetega (Pullat 2016). Varainventare kui kultuuriajaloo allikaid on kasutanud ka kultuuriajaloolane Lauri Suurmaa, kes analüüsis 18. sajandi Tallinna saksa kaupmeeste varaloendites kajastuvaid sööginõusid (Suurmaa 2004). Eesti toidukultuuri ajaloo uurimise pinnalt on sööginõude kasutust lähemalt vaadelnud ajaloolane Inna Põltsam-Jürjo, kes Tallinna linna näitel uuris tallinlaste söögi- ja joomiskultuuri eripärasid (Põltsam-Jürjo 2013). Arheoloog Erki Russow on avaldanud mitmeid esemeuurimusi ning üldist Tallinna linna ajalugu ja arheoloogiat käsitlevaid artikleid (Russow 2019a; 2019b; 2020; 2023a; 2023b).

Söögiriistad on sajandite jooksul peegeldanud mitmeid ühiskondlikke ja kultuurilisi muutusi ning neid on täheldatud nii visuaalsetes kui ka kirjalikes allikates. Üldjuhul söödi keskajal enamiku toitudest kätega (Põltsam-Jürjo 2013, 109; Ardavičiūtė-Ramanauskienė 2022, 52; Suurmaa 2004, 54). On teada, et keskajal oli söögilauda kombeks kaasa võtta isiklikud söögiriistad, kuna tava neid sööjatele pakkuda polnud ühiskonnas veel välja kujunenud (Ardavičiūtė-Ramanauskienė 2022, 52). Toidu ettetõstmisel kasutati keskajal lusikat ja nuga (samas), kuid peamine abivahend toidu söömisel oli siiski nuga, mis kuulus ka igapäevase rõivastuse juurde (Põltsam-Jürjo 2013, 109). Üles tähendatud peenete kommete järgi tuli noaga lõigata endale parajaid tükikesi toidust, näiteks lihast või leivast ning nootsaga tuli soola võtta, mune koorida või lihast luid puhastada (Põltsam-Jürjo 2013, 109).

Uusajal muutus ühiskonnas söömisvahendite kasutamine juba tavapäraseks ning nende olemasolu mõjutas ka lauakombeid (Põltsam-Jürjo 2013, 108–109). Umbes 16. sajandi I poolel käisid jõukamate kodanike söögiriistade valikust üle Prantsusmaa renessansimõjud (Pullat 2016, 126). Selle iseloomulikuks jooneks olid mitmekesistunud nõudevalikud nii kujult kui mahult, rõhutades sellega individuaalsust – kõigil olid kasutada enda personaalsed söögiriistad, mis tingis omakorda lauakommete tsiviliseeritumaks muutumise (Pullat 2016, 167). Tänu sellele vähenes noa tähtsus ja esile tõusis kahvel (Põltsam-Jürjo 2013, 111).

### 1.1. Lusikad

Lusikad, mida Novgorodi näitel kasutati siinses piirkonnas hiljemalt 10. sajandist (Gritsenko 2007, 296). võeti Eestis laiemalt kasutusele keskajal. Need tüüpiliselt ovaalse kahaga ja sellest pikeneva käepidemega tarbeesemed olid igapäevaelus asendamatud ning neid kasutati peamiselt vedelate või tahkete toitude nagu suppide, putrude, suupistete või magustoitude söömiseks, serveerimiseks või segamiseks (Ardavičiūtė-Ramanauskienė 2022, 52).



Pilt 1. Pronksist lusikaleid Jahu tn kaevandist (AI 7909: 25443).

Lusikad olid oma välimuselt labidakujulised ning nende kasutusel pidi vedelate toitude söömiseks suud pärani lahti hoidma (Elias 2005, 165). Umbes 14. sajandist hakkas Kesk-Euroopas lusikate kaha kuju muutuma ovaalsemaks ja nõgusamaks, mis tegi võrreldes varasematega, vedelate toitude söömise kordades lihtsamaks (Elias 2005, 165). Kausjama kahaga lusikaid oli raskem valmistada, kuid need olid praktilises mõttes paremad – lusikasse sai rohkem toitu mahutada (Immonen 2003, 249). Lusikaid valmistati nii puidust, luust, sarvest kui ka rauast, metallisulamitest (tinast, pronksist, messingist) ning väärismetallidest (hõbe ja kuld) (Gilchrist 2012, 125). On oletatud, et kesk- ja uusaegsetes Novgorodi (Venemaa) majapidamistes leidsid kõige enam kasutust puidust valmistatud lusikad (Kolchin 1989, 63).

Olenevalt lusika täispikkusest, kaha ja käepideme kujust või suurusest määratakse ära nende tarbeesemete eeldatav kasutus (Immonen 2003, 249), kuigi mõnikord on keeruline hinnata, kas lusikaid tegelikult kasutati söömiseks või mitte. Väärismetallist valmistatud lusikaid ei kasutatud ainult toitude tarvitamisel – neid kingiti üksteisele tseremooniatel või sõprussuhete märgina, hoiti alles teatava majandusliku väärtuse tõttu ning ühiskonnas kasutati neid sotsiaalse positsiooni näitamiseks (Sundmark 2017, 221–222). Lusikaid on kindla funktsiooni järgi ka eristatud. Tallinna linna näitel on linnakodanike inventarides 18. sajandil üles täheldatud suhteliselt palju ning erineva kujuga lusikaid nagu näiteks supi-, veini- või suhkrulusikaid (Pullat 2016, 166). Tänu tee ja kohvi levikule hakati valmistama ka nende jookide joomiseks tarvitataavaid teelusikaid (Suurmaa 2004, 92).

## 1.2. Lauanoad

Üldjoontes on noad tänaseni ühed levinumad multifunktsionaalsed tarberiistad, mille kasutus on inimkonna ajaloo jooksul olnud pidevas muutumises (Sundmark 2017, 223). Vastupidiselt nugaadele, leidsid lauanoad põhilist kasutust ettevalmistatud või küpsetatud toitude lõikamisel (Haggrén jt 2011, 20).



Pilt 2. Lauanuga Jahu tn kaevandist (AI 7909: 25560).

Noaleide on suhteliselt keeruline uurida, kuna leiukogudes on neid väga palju ning neid on lauanugadest raske eristada. Enda töös uuritavate lauanugade eristamise aluseks võtsin Soome arheoloogide Georg Haggréni, Ulrika Rosendahli ja Elina Terävä lauanugade uurimuse, kus liigitatakse lauanoad käepidemekinnituse alusel (Haggrén jt 2011). Arheoloogiliste leidude puhul on seega lauanuga üldjoontes võimalik ära tunda käepideme järgi, mis kinnitub tüüpiliselt kolme kuni viie neediga kogu käepideme ulatuses laieneva metallist plaadikeste külge, lisaks on ese toidu tükeldamiseks sobiva pikkusega.

Tüüpiliselt olid lauanugade lõiketerad valmistatud rauast, vasest või messingist (Liivak 2020, 12–13). Nende käepidemed olid valmistatud puust, luust või sarvest (Suurmaa 2004, 102). Orgaanilisest materjalist käepidemed pole enamasti säilinud, kuid siiski saab eseme oletusliku kogupikkuse selgitada selle säilinud metallist rootsu põhjal. Lähemalt on nugade valmistamisel kasutatud materjalidest ning töötlusviisidest kirjutanud arheoloog Jüri Peets (1995).

### 1.3. Kahvlid

Kahvlid on tüüpiliselt kahe- kuni neljajarulised söögivahendid, mida kasutati toidu serveerimiseks või söömiseks (Põltsam-Jürjo 2013, 109; Suurmaa 2004, 165). Kaheharulisi kahvleid on teada keskajast (Pullat 2016, 165), arheoloogiliste leidude hulgas aga valdavalt varauusajal, millest järgnevalt 17.–18. sajandi paiku ilmusid kaheharuliste kõrvale ka kolmeharulised kahvlid.



Pilt 3. Kaheharuline kahvel Tatari tn 1 kaevandist (AI 8352: 8905).

Eesti arheoloogilises leiumaterjalis on kahvel võrreldes lusikate ja nugadega harvem esinev söögiriist. Kahvli kasutuselevõtt Euroopas oli esialgu aeglane, kuna sellega kaasnesid ühiskondlikud eelarvamused. Keskajal jäid kahvlid pigem harulduseks ja luksuseks (Põltsam-Jürjo 2013, 107). Näiteks Inglismaal peeti keskajal kahvlit “ebavajalikuks ja naiselikuks” (Suurmaa 2004, 101). Samuti peeti kahvliga söömist moeasjaks või peensuse sümboliks, kuna ühiskonnas polnud veel kindlad söömisviisid välja arenenud (Elias 2005, 167). Need ühiskondlikud hoiakud takistasid otseselt ka kahvlite levikut.

Kirjalike teadete põhjal ilmusid kahvlid esmakordselt Novgorodi majapidamistesse alles 15. sajandi lõpul (Kolchin 1989, 64), samuti seda ka Eesti kontekstis umbes 15. sajandil (Russow 2023b, 217). Soomes ei olnud enne 1550. aastat kahvel üldse levinud (Terävä 2023, 201).

Alates 16. sajandil hakkasid kaheharulised kahvlid levima Lõuna-Euroopast (Suurmaa 2004, 101) põhja poole, sealhulgas ka Tallinna. Kahvleid on mainitud ka 16. sajandi Liivimaa testamentides ja varandusinventarides (Põltsam-Jürjo 2013, 107). Umbes 17. sajandi keskel hakkasid kahvlid levima ka mujal Euroopas - näiteks sajandi teisel poolel ilmusid Venemaal söögiriistade sekka ka kahvlid, samaaegselt taldriku ja servjeti lisandumisega (Suurmaa 2004, 101; Pullat 2016, 165).

## 2. Tallinnast avastatud söögiriistade leiukohad

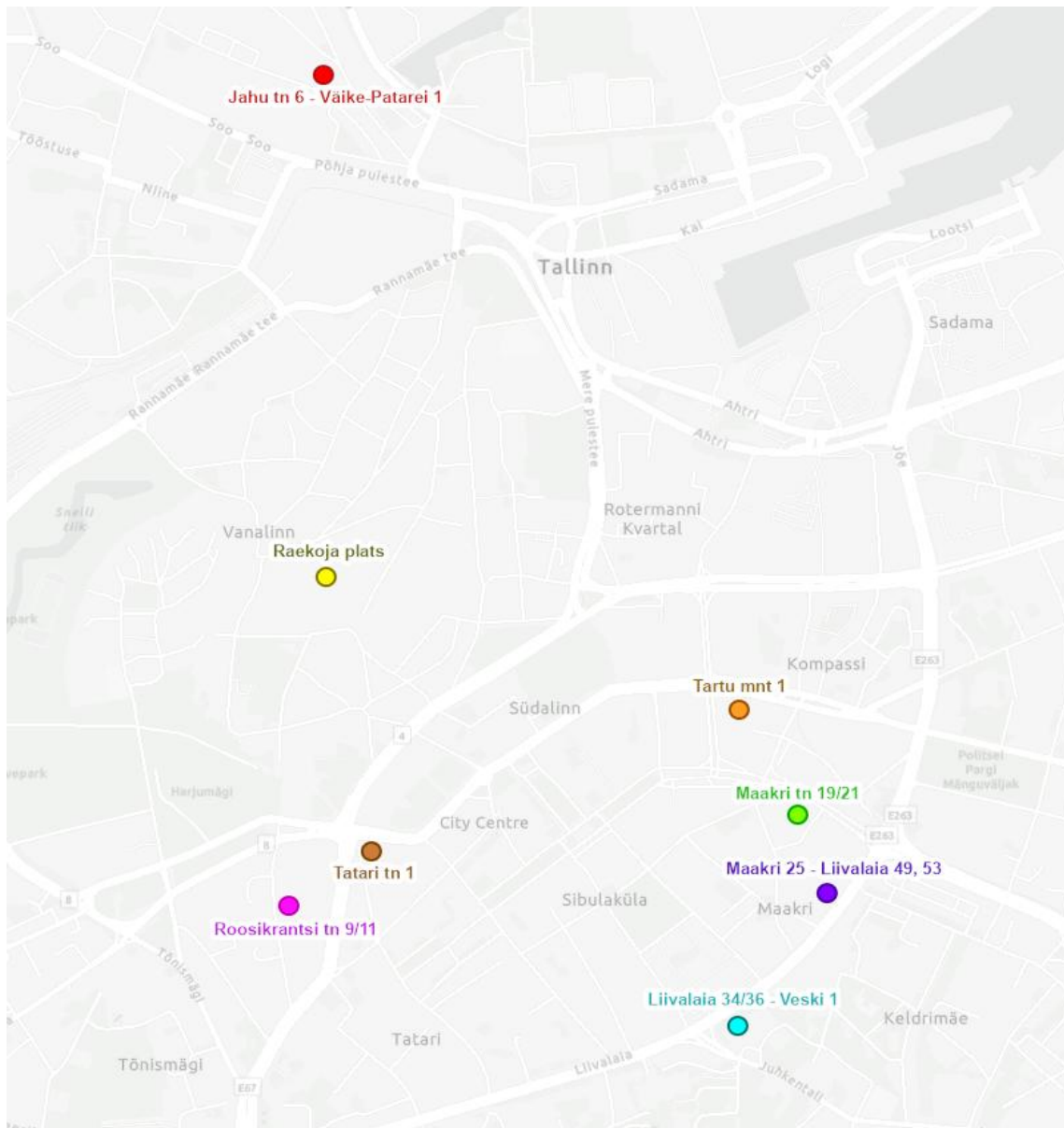
Järjepidev ehitustegevus Tallinna kesklinnas ja selle ümbruses on viimastel aastatel tinginud rida suuremahulisi arheoloogilisi väljakaevamisi. Kaevamiste põhjal on selgunud palju väärtuslikku teavet Tallinna ajaloolise linnaruumi kujunemise ja selle materiaalse kultuuri kohta. Tallinna arheoloogilistest uuringutest on ilmunud mitmeid artikleid, nii välitööde kokkuvõtteid kui ka erinevaid teemakäsitlusi, kuid siiski pole tänaseni linna kujunemist kogutud arheoloogilise info põhjal endiselt kokku võetud (Russow 2019b, 35).

Sõltumata võimalike kujunemisjärgus olevate asustuste hilisema eeslinna alal on Tallinna kui linna asutamisaeg paigutatud 13. sajandi II veerandisse (Russow 2019b, 35). Eeslinnaalade eeldatavaks kujunemisajaks on pakutud 13. sajandi keskpaika ja 14. sajandi algust (Heinloo 2020, 214), mis mõistagi eeslinna eri piirkondades erines. Uurimistöös käsitletakse kaheksat uurimisala Tallinna keskaegse linna ja eeslinna alal (kaart 1), kust söögiriistu on teada arvukamalt. Kõige rohkem on söögivahendite leide kogutud:

1. prügiladestuskohast (Jahu tn 6/Väike-Patarei tn 1);
2. eeslinnaaladest (Roosikrantsi tn 9/11, Maakri tn 19/21, Tatari tn 1, Tartu mnt 1), sh kahelt kunagise Härjapea jõe läheduses asunud asulakohalt (Liivalaia tn 34/36/Veski tn 1 ning Maakri tn 25/Liivalaia tn 49, 53);
3. all-linna keskmest – turuplatsilt ehk praeguselt Raekoja platsilt.

Eestis arheoloogilistelt kaevamistelt on söögiriistu leitud suhteliselt harva. Söögiriistu on üldjuhul keeruline dateerida ja tüpologiseerida, sest sarnased söögiriista vormid olid kasutusel pikemat aega. Samuti pole valdav osa leide leitud konkreetsest ladestumiskohast, vaid hiljem teisaldatud prügi- ja täitekihtidest.

Uurimistöös vaatlen lähemalt 193 Tallinnast leitud söögiriista (Lisa 1). Neist 123 on lauanoad. Kõige enam lauanoaleide tuli välja Jahu ja Väike-Patarei kaevandist – 72 lauanauga (sh. katked). Lisaks on töösse kaasatud veel 41 lusikat ning 29 kahvlileidu. Kahvlitest pärineb Tatari 1 kinnistu 2022. aasta kaevandist (Piirits 2022). Eelnevalt nimetatud söögiriistade leiud on pärit erinevatest ajastutest, samuti mitmetest leiukohtadest, millest tuleb rohkem juttu järgnevatel alapeatükkides.



Kaart 1. Söögiriistaleidude leiukohad Tallinnas (aluskaart ArcGis-is).

## 2.1. Raekoja plats

1953. aastal toimusid Tallinnas Raekoja platsil NSVL Teaduste Akadeemia Materiaalse Kultuuri Instituudi arheoloogi Susanna Tarakanova ja Ajaloo Instituudi arheoloogi Osvald Saadre juhendamisel arheoloogilised kaevamised. Kaevamiste peamine eesmärk oli ümber lükata väide all-linna asutamisest taanlaste poolt ning leida materiaalseid tõendeid varasemast Tallinna suhtlusvõrgustikust (Mäll ja Russow 2003, 177). Seega kasutati välitööde tulemusi Nõukogude-aegse Tallinna ajalookäsitluse toetamiseks (Mäll ja Russow 2003, 194; Russow 2019b, 10; Russow 2020, 24).

Nendel kaevamistel kogutud esemete täpsemat leiukonteksti on keeruline määrata<sup>2</sup>, sest kaevamisi ei vormistatud lõplikult teadusliku aruandena (Mäll ja Russow 2003, 174). Leide koguti küll korraste kaupa, kuid neid ei seostatud kihtide ja konstruktsioonidega (Mäll ja Russow 2003, 194). Raekoja platsi kaevamistelt (peanumber AI 4061) on töösse kaasatud üks lauanuga ja kaks lusikat (Lisa 2). Nagu enamikku teisi Raekoja platsilt leitud leide, võib eelnevalt nimetatud lusikaid eeldatavalt seostada ladestusega A, mis dateeriti 13.–14. sajandisse ehk kivisillutiste rajamise eelsesse aega; lauanuga seostub aga 14.–15. sajandi täitekihiga (Mäll ja Russow 2003, 193–194).

## **2.2. Jahu tn 6/Väike-Patarei tn 1**

Tallinnas Kalamaja eeslinnas Jahu ja Väike-Patarei tänava vahelisest kvartalist avastati 2018. aastal<sup>3</sup> arheoloogilistel päästekaevamistel Eesti suurim hiliskeskaegsete leidude kogum, üle 40 000 eseme (peanumber AI 7909; Russow jt 2019, 186–187). Tegemist oli hiliskeskaegse prügiladestuskohaga – enamik esemeid on mündileidude põhjal dateeritud 1470.–1480. aastatesse (Leimus ja Tvauri 2023, 83; Russow jt 2019, 186–189, 192). Leiukoha tumepruun sõnnikune ja hapnikuvaene pinnas sisaldas kaugemalt toodud olme- ja käsitööjäätmeid (Russow jt 2019, 192). Jahu tänava esemed pärinesid tõenäoliselt linnamüüri-siseselt alalt, viidates sellele, et prügi võidi tuua sinna Tallinna linnatuumikust (Russow 2019a, 271).

Söögivahendite leide on selles kogumis 90, neist 18 lusikat ja 72 lauanuga (Lisa 2). Kuna enamik leide koguti just nimelt sõnnikurikastest kihtidest, võib arvata, et ka söögiriistade dateering läheb kokku kihi dateeringuga ja jääb 15. sajandi viimasesse kolmandikku.

## **2.3. Roosikrantsi tn 9/11**

Tallinnas, Roosikrantsi 9/11 kinnistul leidsid arheoloogilised kaevamised aset 1996. aastal arheoloog Vladimir Sokolovski juhendamisel (Sokolovski 1997). Tegemist on eeslinna alaga, millel asusid varasemalt keskajal eluhooned, vitsaiaga piiratud juurviljaaed ning kaev (Heinloo 2018–2020, 130), tänavast lääne pool asus St. Barbara kalmistu ja kabel (Sokolovski 1997, 7). Varaseimad asustusjäljed dateeriti muinasaega, elutegevuskihis eristati nii 13.–14. sajandi ladestust kui ka sepatööga seostatud asustusetappi (14. sajandi keskpaigast kuni 15. sajandi

---

<sup>2</sup> Lisaks sellele on mittekeraamilisi leide mainitud ainult museoloogilis-antikvaarsest seisukohast vaadelduna, mistõttu pole nende kohta ka dateeringuid välja toodud (Mäll ja Russow 2003, 184).

<sup>3</sup> Kaevamisi viisid läbi eraettevõtte Arheoxi arheoloogid Rivo Bernotas ja Keiti Randoja (Russow jt 2019, 188).

alguseni) (Sokolovski 1997, 7–8, 153; Heinloo 2018–2020, 129–130). Liivi sõjale viitas kinnistu tänavapoolses osas eristatud paks täitepinnas, mis arvati olevat vallutustegevuse käigus Harju värava alla kuhjatud muldkindlustustest (Heinloo 2018–2020, 131).

Nendelt kaevamistelt (peanumber AI 6109) on töösse kaasatud seitse lauanuga, neli kahvlit ja kaks lusikat (Lisa 2). Nende leidude, eriti lauanugade ja kahvlite puhul on tegemist uusaegsete söögiriistadega (Luik ja Maldre 2003, 14), mis pärinevad nii paekivihoonete vundamendijäänustest, tara- ja prügiaukudest kui ka kaevust, mida on peamiselt seostatud 17.–19. sajandiga (Heinloo 2018–2020, 131; Luik ja Maldre 2003, 14–15, 29). 17.–19. sajandi ladestust loetakse pigem kusagilt mujalt tänava kohale veetud tasanduskihtideks (Heinloo 2018–2020, 131).

#### **2.4. Tatari tn 1**

Ajaloolise Harju värava eeslinnakvartalis, Tatari 1 kinnistul juhatas 2020. aastal kaevamisi arheoloog Peeter Piirits (2022, 16). Tatari 1 varaseimad inimtegevusjäljed pärinevad juba muinasajast (Piirits 2022, 8–9). Keskajal võidi ala kasutada nii liivavõtukohta kui ka prügiauguna, esines ka püsistegevusele viitavat elutegevuskihti, konstruktsioone ja kaevusid (Heinloo 2020, 225). 14. sajandi II poole kuni 16. sajandi I poole leide esines põhiliselt sissekaevete täidetes (Heinloo 2020, 225; Piirits 2022, 9).

Ala võeti aktiivselt kasutusele alles 17.–18. sajandil, mil uuringuala tasandati, jagati piirikraavidega eraldatud kinnistuteks, rajati veevõtukaevud ning sellele järgnevalt ehitati alale aastaringseks kasutuseks sobiv hoonestus (Piirits 2022, 10). Põhjasõja järgselt (18. sajandil) asus siin muldkindlustusvööndi esine tühermaa, kuhu ladestati kesk- ja uusaegset prügi (Piirits 2022, 11, 17).

Tatari 1 uurimisala üle 25 000 alanumbriga leiukogust (peanumber AI 8352) on töösse kaasatud 16 lauanuga, 16 kahvlit ja kaheksa lusikat (Lisa 2), mis koguti nii kesk- kui ka uusaegsetest ladestustest. Neist üle poole (seitse lauanuga, 11 kahvlit, kaheksa lusikat) pärinevad Põhjasõja-järgsest kihist. Keskaegsete sissekaevete täiteladestutesse kuulub üheksa lauanuga ja viis kahvlit.

## **2.5. Tartu mnt 1**

Endise Eesti Kunstiakadeemia kinnistul Tartu mnt 1 toimusid arheoloogilised väljakaevamised, aastatel 2011–2012 arheoloogide Gurly Vedru ja Ulla Kadaka juhendamisel (Kadakas jt 2012, 4). Tegemist on Kivisilla läheduses oleva eeslinna alaga, kus vanimad inimtegevuse jäljed ulatuvad 13. sajandi keskpaika – ala on täidetud mujalt toodud jäätmetega. Vanimad kinnisjäljed on postiaugud ja rattaroopad, mis on dateeritud 14. sajandisse. Esimene alale ehitatud hoone (võõrastemaja või kõrts) pärineb 15. sajandi keskpaigast. Uuringuala on 16. sajandil tabanud üleujutus (Kadakas 2019, 94). Varauusajal on krundile rajatud mitmeid väiksemaid hooneid, jäätmekaste- ja auke, leiti ka arvukalt vitsaedade ja kergemate varjualuste jäänused. 18.–19. sajandi esimesel poolel ala jagatud väiksemateks kruntideks ning 19. sajandi lõpus rajati kaks paekivist valmistatud eluhoonet ja kanalisatsioonisüsteemi (Kadakas jt 2012, 26, 32). Tartu mnt 1 leidude hulgas (peanumber AI 7032) on söögiriistadest on kaheksa lauanuga, kaks lusikat ning kaks kahvlit (Lisa 2), millest kuus lauanuga kuulub maa-alale rajatud kõrtsihoonega seotud leidude hulka, seega saab need dateerida 15. sajandi keskpaigast 17. sajandini. Lusikad, kahvlid ning üksikud lauanoaleiud pärinevad aga Liivi sõja järgsest perioodist, kinnistule rajatud uuemate hoonete kõrvalt jäätmeaukudest.

## **2.6. Maakri tn 19/21**

Tallinnas Kivisilla eeslinnas viidi ajavahemikus 2012–2014 Maakri tn 19/21 kinnistul arheoloog Jaak Mälli eestvedamisel läbi arheoloogilised kaevamised (Mäll jt 2015, 3). Kaevamistel uuriti Jaani seegi ja sellele järgnenud hoonestuse arengut ning Härjapea jõe äärsete alade kasutuselevõttu (Mäll jt 2015, 15–16). Asustuse kujunemine piirkonnas on dateeritud 13. sajandi II veerandisse ning see on jätkunud läbi kesk- ja uusaja (Heinloo 2018–2020, 97). Seoses Põhjasõja sündmustega on tähendatud ka 18. sajandi alguse hävingutasandit ning selle peale jäänud segatud kihti (lammutuspraht, liiv ja orgaanika). Piirkonnast läbi voolanud Härjapea jõega seostub kaevandis avastatud hoonejäänus, mida peeti veski-pagaritöökojaks ja mis dateeriti ajaliselt 18. sajandisse (Heinloo 2018–2020, 98).

Söögiriistade leidudest (peanumber AI 7060) on 2012. aasta kaevamistelt töösse kaasatud üks lauanuga ja viis lusikat (Lisa 2). Kaevamisaruandes täitekihtide päritolu üle ei arutleta, kuid arvestades Jaani seegi ümbruses Põhjasõjaeelset ja selle järel toimunut, võib oletada, et maapinda täideti lähipiirkonnast toodud ladestustega. Kataloogi järgi pärinevad söögiriistaleiud Põhjasõja-järgsetest, 18. sajandi keskpaigast kuni 19. sajandini dateeritud täitelademetest (sõnnik, pae- ja telliskivid, ehituspraht).

## **2.7. Maakri tn 25/Liivalaia tn 49, 53**

Arheoloogilised välitööd leidsid Härjapea jõe lähedusel aset ka 1994. aastal, mil arheoloogide Vladimir Sokolovski ja Vassili Ševeljovi juhatusel kaevati läbi keskaegne Kivisilla eeslinna ala (aadressil Maakri tn 25/Liivalaia tn 49, 53) (Sokolovski 1995, 5). Uuringute käigus jagati maa-ala kolmeks kaevandiks. Söögiriistade leidudest (peanumber AI 6004) on töösse kaasatud kümme lauanuga ja kolm kahvlit (Lisa 2). Leiud pärinesid kaevanditest I ja III.

I kaevand kihid on seostatud kunagise veskitamme jäänustega, mis on dateeritud 15. sajandisse (Sokolovski 1995, 30), kuigi hiljem on neid tõlgendatud pigem hilisema paistiigi täitepinnasena (Heinloo 2018–2020, 87). Ala võeti intensiivsemalt kasutusele alles 16.–17. sajandil, ent söögiriistasid võib pidada hilisemateks, sest kinnistul esines 17.–19. sajandi hoonestust ja aiamaid (Sokolovski 1995, 10–14). III kaevandi alal uuritud kompleks kujutas endast peamiselt 15. sajandi I poolel Härjapea jõe rajatud vesiveski jäänuseid (Sokolovski 1995, 55), ent sealne leiuväine dateeriti 18.–19. sajandisse (Sokolovski 1995, 30) ning samasse ajavahemikku saab paigutada ka söögiriistaleide.

## **2.8. Liivalaia tn 34/36/Veski tn 1**

1991. aastal kaebasid arheoloogid Ain Lavi ja Priit Ligi ühte Härjapea jõe kaldal asunud asulakohta (aadressil Liivalaia 34/36/Veski 1). Rahapuuduse tõttu jäid arheoloogilised kaevamised pooleli, mistõttu valmis kaevamistest ainult vahearuanne (Lavi 1991–1992, 1996, 24–25). Sealseid tuiskliivaluuteid kattev tume, mullasegune viirg asus uuritava alal mitmetes kohtades. Kuna tegemist on asulakoha vahetu tagamaaga, võidi sinna keskajal paigutada jäätmeid (Lavi 1991–1992, 1996, 23–24). Leiud said arheoloogiakogu peanumbri AI 5937 (Lavi 1991–1992, 1996, 7), millest on töösse kaasatud neli lauanuga, neli kahvlit ja neli lusikat (Lisa 2). Härjapea asula servaalalt saadi segatud kultuurkihist üksikuid muinasaega dateeritud leide, kuid peamiselt leidis seal kesk- ja uusaegseid esemeid (Selirand ja Tamla 1992, 227), mille põhjal võib järeldada, et lusikad pärinevad valdavalt keskaegsetest jäätmetest, lauanoad ja kahvlid aga uusaegsest.

### 3. Tallinna söögiriistaleidude iseloomustus

Arheoloogilise materjali uurimisel ja selle kohta järelduste tegemisel on oluline jälgida leiukonteksti. Eelnevas peatükis uuritud söögiriistade leiukontekstide ning söögiriistade kohta kataloogi kantud andmete ja piltide põhjal analüüsin iga söögivahendi kategooriat lähemalt eraldi. Lisaks keskendun ka kirjanduse põhjal Tallinna leidude võrdlemisele naabermaade söögiriistadega. Töö võrdluskohtadeks valisin ma Soome, Leedu, Venemaa ja Inglismaa. Nimetatud riikide valiku tingisid peamiselt kirjanduse kättesaadavus ning Tallinna linna seotus Hansa kultuuriruumiga.

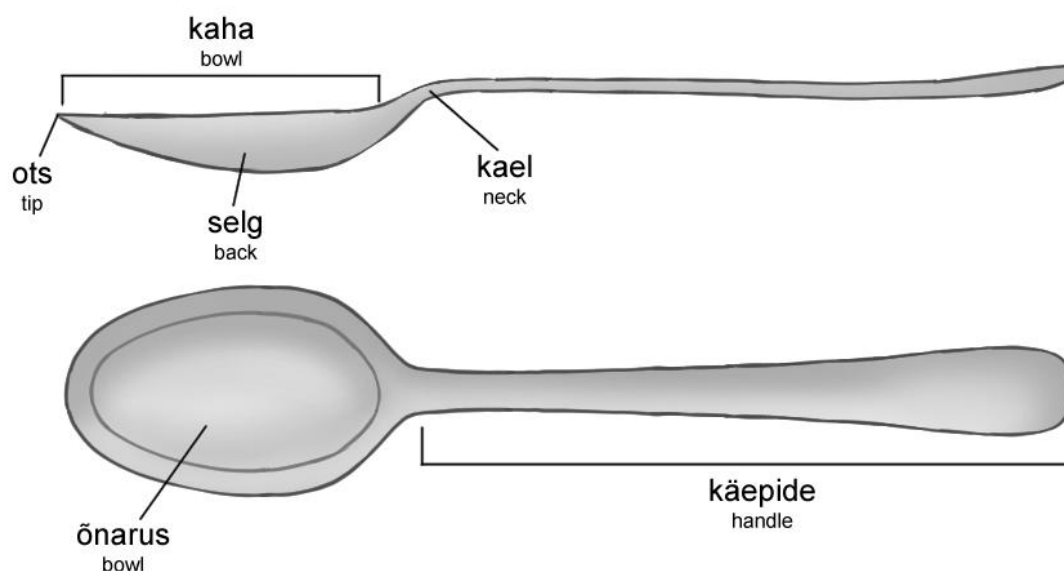
Söögiriistaleide saab dateerida olemasoleva leiukonteksti info või tüpoloogiate põhjal. Leidude dateeringud saab näiteks seostada paiga kujunemisega (aiamaad, kaevud, prügiladestuskohad) või teadaolevate hoonete või rajatiste ehitusajaga (veskid, kõrtsihoone, Jaani seek, muldvallkindlus). Arvestama peab ka seda, kuidas leiukohta on kaevatud ning kuidas sealsed ladestused stratigraafiliselt paiknevad. Eelneva põhjal on võimalik teada saada leidude täpsem ladestumisaeg. Lisaks saab söögiriistaleide dateerida ka tüpoloogiliselt, mille põhjal võib teada saada leidude valmistamisaja. Seda saab teha esemete lähema vaatluse läbi, st. milliseid eripärasid võib leidude puhul märgata (milline kuju, vorm, materjal, märgid, otsanupud vms).

Töös käsitletud söögiriistaleidude dateerimisel on tuginetud enamjaolt kaevamisaruandes pakutud dateeringutele. Siiski vastavalt vajadusele, kontrollisin kaevamisaruannetes mainitud leiukonteksti infot ning vaatlesin leide ka ise lähemalt. Välismaa autorite publitseeritud kirjatöodes paralleelse ladestuse või sarnaste leidude esinemine aitab samuti dateerimisele kaasa. Omavahel tüpoloogiliselt ja leiukonteksti põhiselt sarnaseid leide on teada näiteks Tatari 1 (AI 8352: 18144; 18372) või Roosikrantsi tn 9/11 (AI 6109: II:241; II:299), st. neid leide saab dateerida tänu sarnaste vormide ja ajalisel noorema ladestuse põhjal. Varastest ladestustest pärinevad kõige esimesed 13.–14. sajandist Raekoja platsi kaevandist; hilistest tuleneb see eeslinnade puhul pigem prügi- või täitelademetest.

### 3.1. Lusikad

Uuritud kaevanditest on lusikaleide kokku 41. Esindatud on puust ja metallisulamitest valmistatud lusikaid. Siinsete lusikate lähemal uurimisel on keeruline nende esinemise põhjal täpsemaid statistilisi järeldusi teha, kuna lusikad ei moodusta ühtset suurt leiurühma. Samuti pole neist mõne puhul võimalik kindlalt tuvastada, kas tegemist on söögiriistaga või kasutati seda mõnel teisel otstarbel. Siiski, olenemata lusikate vormide erinevusest, esitan ma Immoneni (2003, 242) eeskujul siinsed lusikaleiud nende valmistusmaterjalide kaupa eraldi.

Olenemata materjalist on kaha ja käepideme vaheline koht (joonis 1) kõige kergemini purunev osa (Egan 2010, 246), mis seletab ka töösse kaasatud lusikaleidude puhul katkete esinemist, kuigi esineb ka üksikuid tervikleide. Täispikkuses on säilinud kaheksa lusikat, ülejäänud 33 on säilinud katketena.



Joonis 1. Lusika terminoloogia (tõlge Corbeil ja Archambault 2007).

#### 3.1.1. Puidust lusikad

Leitud on 11 puidust ja üks kasetohust lusikas. Töös uuritavatel puitlusikatel esinevad pikemad ja laiemad käepidemed ning ümarad/pikergused lusikakahad, mis on enamasti lapikud või kergelt kumerad (Pilt 4). Kahel puitlusikal asub käepideme otsas erineva kuju ja suurusega nupp. Kasetohust valmistatud lusika vorm meenutab küll lusikat, kuid käepide ja lusikakaha on lapiku tegumoega (Pilt 5). Puidust lusikaleiud on oma välimuselt ja kujult väga erinevad, mistõttu pole nende põhjal võimalik koostada ühtset ja selget tüpoloogilist jaotust. Mõnel juhul, täpsemalt nupuga lusikate juures, võib täheldada metallist valmistatud lusikate otsest eeskujut.

Puitlusikaid on leitud peamiselt kahest leiupiirkonnast: all-linnast Raekoja platsilt ja Kalamaja eeslinna alal paiknevast Jahu ja Patarei tänava vahelisest kvartalist. Viimase kahe leiukoha puhul võib arvata, et puidust esemeid on säilinud seal tänu soodsatele säilimistingimustele – mõlemal leitud hapnikuvaest ja sõnnikurikast pinnast, mis tagas sealse orgaanilise materjali parema säilimise.

Varasemad puitlusikad on pärit Raekoja platsilt. Vastavalt nende leiukontekstile on üks puitlusikas dateeritud 13.–15. sajandisse ning kasetohust lusikas 13.–14. sajandisse (Mäll ja Russow 2003, 193–194). Jahu tänava leiud kuuluvad eeldavalt aga 15. sajandi II poolde (Russow jt 2019, 186–189). Vastavalt leiukontekstipõhiselt 13.–15. sajandisse dateeritud, sarnase kujuga puidust lusikaid on leitud ka Novgorodis (Gritsenko 2007, 296) ja Soomes (Immonen 2003, 246–247).

### **3.1.2. Metallist lusikad**

Metallisulamitest valmistatud lusikaid on töös uuritud kaevanditest kokku 29. Materjalidest on esindatud tina ja vasesulamid (nende hulgas pronks ja messing). Iga leiu täpne koostis ei ole teada ja selle välja uurimine ei mahtunud töö raamidesse. Leedu uurija S. Ardavičiūtė-Ramanauskienė metall-lusikate tüpologia (Ardavičiūtė-Ramanauskienė 2022) järgi jagasin uuritavad metall-lusikad ajaliselt erinevatesse tüüpidesse. Leedu 14.–16. sajandi lusikatel on täheldatud sirget, sageli ka mitmetahulist käepidet ja ringikujulist lusikakaha, mida on nimetatud mitmetahulise käepidemega lusikatüübiks (Ardavičiūtė-Ramanauskienė 2022, 60–62).

17. sajandi II poolel hakkasid Läänemere maades metallist lusikate vormid muutuma – käepidemed muutusid laiemaks, nupuga kaunistatud käepidemeotsad asendusid ümaramate ja laiade otstega ning kausjad ringikujulised lusikakahad muutusid ovaalsemateks (Pilt 6). Selle tulemusel ilmus nn rotisaba tüüp, mida iseloomustab väike reljeefne kolmnurkne eend lusikate seljal, mis varasemalt oli esindatud hõbelusikatel (Ardavičiūtė-Ramanauskienė 2022, 62; Immonen 2003, 242). Inglismaal arenesid rotisaba tüüpi lusikad edasi, mille tulemusel 17.–18. sajandi lusikatel on kolmnurkne eenduv osa mitte enam kahal, vaid käepideme tagaseljal edasi (Jackson 1892, 140–141). Näiteks Maakri tn 19/21 kaevandist pärineb üks vormilt ja ajaliselt sarnane rotisaba tüüpi lusikas (Pilt 7). Ringikujulise kahaga ja sirgete/kandiliste käepidemetega lusikaid leidub valimis 11 (millest kahel esineb käepidemel ka nupukujuline ots) ning teise vormina nn rotisaba tüüpi metall-lusikaid kokku 18.

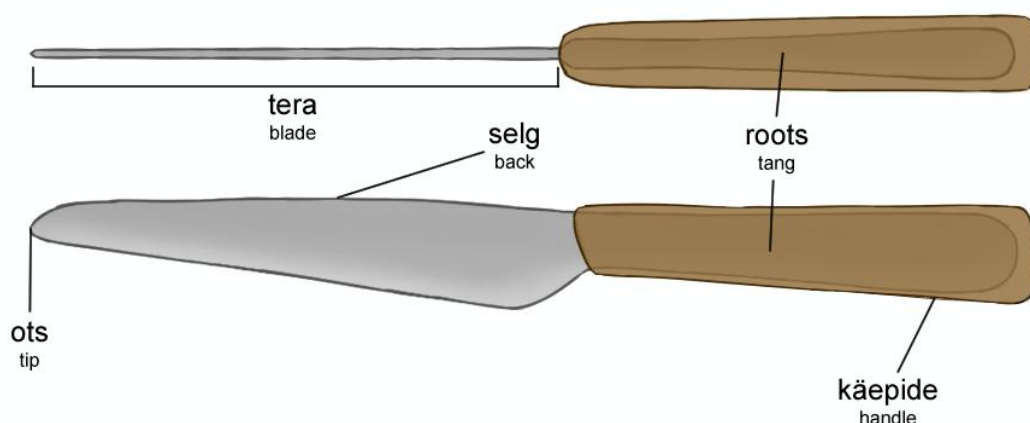
Suurem osa metallisulamitest valmistatud lusikaid on leitud eeslinnade alalt. Täpsema leiukonteksti järgi on kõige rohkem metall-lusikaid saadud Tallinna linnast välja viidud prügi ladestamiskohtadest (Jahu tn, Tatari tn ja Liivalaia/Veski tn) – kokku 20 lusikaleidu. Linnamüüriesise muldkindlustuste rajamise ja pinnase teisaldamisega seostub üks lusikaleid Roosikrantsi tn 9/11 (AI 6109: II:404). Põhjasõja-järgsest, lähipiirkonnast teisaldatud täitelademetest pärineb viis lusikat (Maakri tn 19/21). Elutegevusega seotud kihtidest pärinevad kaks Tartu mnt 1 lusikaleidu (eluhuone ja seal paiknenud aiamaa) ning üks Roosikrantsi tn 9/11 lusikas (AI 6109: II:234), mis on seotud aga sepatöökoja tegevusega enne Põhjasõja algust. Ajaliselt võib enamiku siinsed Tallinna metall-lusikad dateerida varauusaega. Ajavahemikku, 14.–16. sajandini, saab dateerida üheksa ning hilisemasse, 17.–19. sajandisse, 20 metallist lusikat.

Üksikute lusikaleidude käepideme otsas võib täheldada erineva kuju ja suurusega nuppu. Otsanupud võisid omada nii praktilist kui ka disainielemendi eesmärki – nupp hoidis lusikat käest libisemast või oli lihtsalt dekoratsiooniks käepideme otsas (Egan 2010, 246). Näiteks Tallinnast on Jahu tänavalt leitud neli otsanupuga lusikat. Mitmetahuliste külgedega otsanupp on puidust lusikaleiul (AI 7909: 21770) ning teisel puitlusikal on mitmetahuline ja koonusekujuline otsanupp (AI 7909: 21385). Kahe metallisulamist valmistatud lusika otsanupud on pirnikujulised (AI 7909: 314; AI 7909: 701). Pirnikujulisi puulusikate nuppe on teada näiteks 15. sajandist Rootsist; Soomest, Turust on sarnaseid dateeritud 16. sajandi lõppu ja 17. sajandi algusesse (Immonen 2003, 246).

Lisaks on mõne lusika kaha seljale või käepidemele graveeritud märke, mis võisid tähistada lusika kuuluvust, mistõttu ei saanud need teiste inimeste omadega sassi minna (Immonen 2003, 244). Näiteks ühele Jahu tänavalt leitud tinalusika kahaseljale on graveeritud ka märke (AI 7909: 20).

### 3.2. Lauanoad

Lauanugasad on uuritavatest leiukohtadest kokku 123. Siinsetel lauanugadel esineb erineva kuju, suuruse ja pikkusega teramikke ja käepidemeid (joonis 2). Lauanugade seljad on sirged, teradel esineb nii kolmnurkseid kui ka ümaraid tippe. Säilinud käepidemed on sirged ning pealtvaates kujult ümardatud või ka nurkadega. Leidudel esineb needitud (Pilt 8) kui ka ühes tükis treitud käepideme kinnitust (Pilt 9). Leidub ka noakäepidemeid, mis on kokku pandud kolmnurkse läbilõikega plaatidest, kusjuures need paiknevad teistest erinevalt. Nimelt on rootsu laiem külg noateraga risti ehk pidemeplaadid ei asetse mitte tera külgedel, vaid üks noa tera ja teine selja pool (Pilt 10). Kogumis on uuritavate lauanugade teraosad valmistatud rauast ning säilinud käepidemed orgaanilisest materjalist – luust või puidust. Üksikud noakäepideme otsad on kaunistatud nupuga (vt lähemalt allpool) ning käepideme ja tera vaheline osa võib samuti olla kaunistatud.



Joonis 2. Lauanoa terminoloogia (tõlge Corbeil ja Archambault 2007).

Lauanugade eristamiseks kasutan varasema uurimuse põhjal (Haggrén jt 2011) käepidemete ehitust. On teada, et keskaja algusest pärit nugadel oli roots terast kitsam ning täielikult käepideme sees (Haggrén jt 2011, 14) ning tegemist oli üldotstarbeliste nugadega. Hiliskeskajal ja varauusajal (15.–16. sajand) ilmusid aga lameda rootsuga noad, mille käepidemeosas on roots kogu käepideme laiuses ning sellele kinnituvad mõlemalt poolt luust või puust plaadid – need olid mõeldud söögiriistadena tarvitamiseks (Haggrén jt 2011, 14). Sellist tüüpi lauanugasid on töösse kaasatud kaevanditest teada 98. 16. sajandil teisel poolel hakkasid levima paksema käepidemega (metallputkega) lauanoad (Haggrén jt 2011, 14). Sellist putke esineb kahel töös nimetatud leiul.

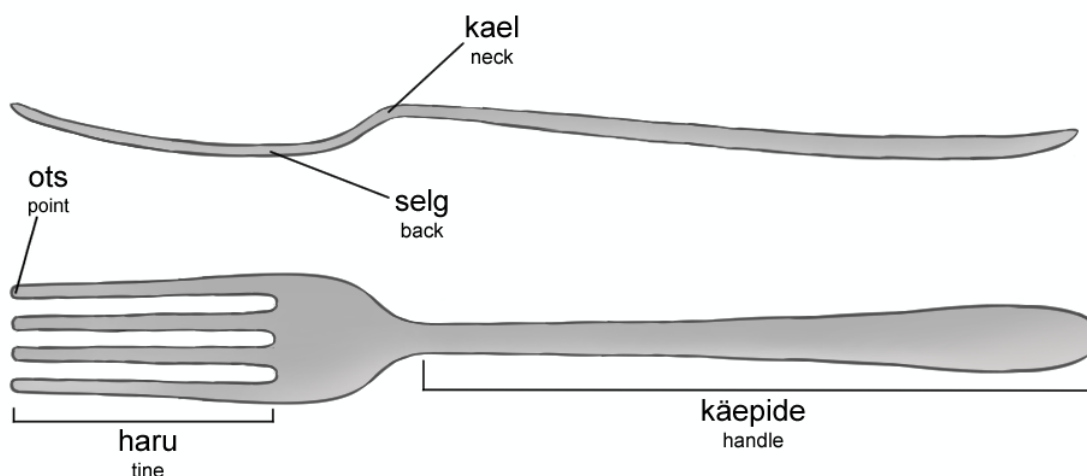
Lauanoad on levinud kõigis töös uuritud kaevandites, esinedes peamiselt prügiladestuste kontekstis. Lauanugasid on leitud näiteks ka Soomest Mankby külast (Haggrén jt 2011, 19–20) ja Vantaast (Haggrén jt 2011, 17). Eesti kontekstis on sarnaseid lauanuge leitud näiteks Pirita kloostrist, kus need dateeriti 15.–16. sajandisse (Tamm 2002, 91), samuti on Iisaku külakalmistult leitud üks 15.–16. sajandi lauanuga (Peets 1995, 75). Lauanoad hakkasid Läänemeremaades levima alles 15. sajandi keskpaigas (Terävä jt 2023, 201–202), mis ajaliselt sobib kokku Jahu tänava leidude dateeringuga.

Lauanugade käepidemed on vähesel määral kaunistatud või kaunistamata. Käepide oli tavaliselt puidust, luust või mõnikord vähast (Russow 2023a, 206). Käepidemetel võisid olla kaunistuseks silmakestega motiivid, pronksist või messingist valmistatud needid või äärised. Otstes võisid olla kinnitatud nupud – esineb kroonikujulisi nuppe, mis olid levinud 16. sajandil Läänemere piirkonnas (Haggrén jt 2011, 16–17). Kaks kroonikujulist lauanoa käepideme nuppu on leitud ka Jahu tänava kvartalist (Pilt 11). Soomest on peale Mankby küla selliseid teada ka Helsingi vanalinnast või Kõkari kloostrist, samuti Eestis Haapsalust (Haggrén jt 2011, 16-17). Seevastu Kesk- ja Lääne-Euroopa arheoloogilises materjalis on need haruldased, kuigi mitte tundmatud (Haggrén jt 2011, 17).

### 3.3. Kahvlid

Valitud arheoloogilistest kaevanditest pärineb 29 kahvlileidu. Kogumis on esindatud peamiselt rauast kahvlid (va üks vasesulamist) ning üksikud luust kahvlid. Säilinud rauast kahvlite pidemeid leidub nii kandilise kui ka ümardatud kujuga, mitmete käepidemed on kinnitatud neetidega mõlemalt poolt rootsu külge luust või puidust plaadiga. Leidub ka ühes tükis treituid käepidemeid.

Uuritavad kahvlileiud eristuvad üksteisest peamiselt harude arvu põhjal. Kaheharulisi kahvlileiude on valimis 17, kolmeharulisi kuus ning säilinud on ka üks neljहारuline. Viiel leiul pole harud säilinud. Kaheharuliste kahvlite puhul on harud pikad, harude vahemik on laiem ning meenutab kujult U-tähte (Pilt 12). Kolmeharuliste ja neljहारuliste kahvlite harud on lühikesemad ning nende harude vahemikud on kitsamad (Pilt 13).



Joonis 3. Kahvli terminoloogia (tõlge Corbeil ja Archambault 2007).

Vaadeldavate kahvlite käepidemed on kolmeteistkümmel esemel valmistatud luust ja ühel puidust. Nimetatutest kaks kahvlit on valmistatud täielikult luust. Üks murdunud harudega kaheharuline luukahvel pärineb Tartu mnt 1 kaevandist (Pilt 14). Käepide on mõlemal küljel kaunistatud silmakestest ornamendiga, enamikus on tegu neljast silmakestest moodustuvate rühmadega, pideme otsas paiknevad silmakest U-kujulise kaarena ridastikku. Pidemeosa otsa on nikerdatud terav tipp ning sellest kahele poole on sisse lõigatud sälgud. Teine luust kahvel (Sokolovski 1997, 83), mis sarnaneb kujult Tartu mnt eksemplariga, on leitud Roosikrantsi tn kaevandist (Pilt 15). Sellel on profileeritud käepide, mille otsale on kujundatud ovaalne tipp.

Eseme keskteljel moodustub silmakestest rida. Kuna eseme harud pole säilinud, ei saa olla täiesti kindel, et tegemist on kahvliga (Luik ja Maldre 2003, 13).

Samuti saab kahvliharude arvu põhjal neid ajaliselt eristada – varasemad kaheharulised kahvlileiud on dateeritud 17. sajandisse, kolme- ja neljagarulised kahvlid aga 18.–19. sajandisse. Näiteks 17. sajandil hakkasid Prantsusmaal levima suurema kumerusega neljagarulised kahvlid ning 19. sajandi alguseks olid need levinud ka Saksamaal (Suurmaa 2004, 101).

Kahvlileide esines üheksast uuritavast leiukohast viies. Suurem osa on levinud eeslinna aladel (Roosikrantsi tn, Tatari tn, Liivalaia/Veski tn, Maakri tn 25, Tartu mnt), millest kõige enam kahvleid on Tatari kaevandist. Prügiladestuskohast (Tatari tn ja Liivalaia/Veski tn) on leitud 20, eeslinnakinnistutelt (Tartu mnt ja Härjapea 1994) neli ning muldkindlustuste rajamisega seotud täitekihtidest (Roosikrantsi tn) kolm. Kahvlileiud on levinud kõigis nimetatud leiukohtades ühtlaselt 17. ja 18. sajandi kestel.

Analüüsitud söögivahendite kategooriate põhjal võib öelda, et Tallinnast on teada mitukümmend eripärase kuju ja välimusega söögiriistaleidu mitmetest leiukohtadest. Eelnevate söögiriistade puhul ei saa piirduda ainult nende kirjeldamisega, vaid uurida laiemalt söögikultuuriga, millest tuleb juttu järgmises peatükis.

## 4. Arutlus

### 4.1. Söögiriistade muutused keskajast uusajani

Kuigi keskajal söödi toitu valdavalt sõrmedega ning söömisvahendite levik oli samuti suhteliselt tagasihoidlik (millele viitab ka keskaegsete leidude vähesus töös), ei olnud söögiriistad Tallinna linnaelanikele siiski tundmatud. Keskaja Tallinnas on söögiriistadena esindatud peamiselt noad ja lusikad, millest varasemad leiud pärinevad Raekoja platsilt (Lisa 2). Kahvleid keskaegsetes ladestustes ei esine, mis näitab seda, et need polnud võrreldes/sarnaselt muu Põhja-Euroopaga, söömiskultuuri osaks veel saanud (Elias 2005, 166).

Varasemad kirjalikud allikad annavad samuti vähe teavet keskaegsete söögiriistade kohta. Küll võimaldavad kaasaegsete materiaalselt kultuuri, rekonstrueerida varaloendid, sest nendes loeteludesse on märgitud ülesse kõik, mis ühel isikul võis vähegi väärtuslik olla. Neid koostati vastavalt vajadusele ehk kui lahkunud inimesel testament puudus (Pullat 2016, 14). Tallinnasse ilmusid need alles 17. sajandi lõpul (Pullat 2016, 16). Söögiriistadest mainitakse varaloendites tihtipeale ainult üksikuid väärismetallist esemeid nagu hõbelusikaid, mistõttu tuleb söömiskultuuri ja esemelise kultuuri arengut hinnata sageli arheoloogiliste leidude põhjal.

Muutused söögiriistades hakkasid ilmema alles uusajal. Lauakommete arengu tulemusel võeti 16.–17. sajandi nugade ja lusikate kõrval kasutusele kahvlid, mida esineb näiteks Roosikrantsi tn 9/11 või Tartu mnt 1 kaevandis. Samuti esineb söögiriistade leide arvukamalt. Näiteks Tatari 1 kaevandis on esindatud kõik uurimistöös käsitletud söögiriistad. Ühiskonnas toimus muutus ka söögiriistade kasutusviisis. Näiteks eristusid lauanoad, mis hiliskeskajal ja varauusajal asendasid jõukamates ja keskklassi majapidamistes varasemad, mitmel otstarbel, kuid valdavalt tööriistana kasutatud noad. Uusajal muutus ka kahvli roll – kui 16. sajandil oli kahvel pigem jõukamate ese (Elias 2005, 165), siis 17. sajandi jooksul muutus kahvel järjest aina enam igapäevaseks tarbeesemeks (Suurmaa 2004, 101). Seega uusajal on söögiriistu juba arvuliselt rohkem ning neid kasutatakse ainult söömisvahendina.

Muutused leidsid aset ka töös käsitletud söögiriistade kujus. Keskaegsed söögiriistad olid kuju poolest pigem kitsamate ja kandilisemate käepidemetega. Lusikate kahad võisid olla ümmargused ja lapikud. Näiteks Jahu tn lusikate kuju sarnaneb Londonis (Inglismaal) leitud 15. sajandist pärit metallisulamitest valmistatud lusikatega (Gilchrist 2012, 245–247). Hiliskeskajal ja varauusajal muutusid lusikate kahad ovaalsemaks ning nende käepidemed ümaramaks ja laiemaks. Võeti kasutusele lameda, kogu käepidemeosa laiuse rootsuga spetsiaalsed lauanoad. Nende käepide oli ristlõikelt ümaram ning rootsule kinnitusid neetidega

käepidemeplaadid, mis paiknesid rootsu mõlemal küljel. Näiteks sarnanevad Tatari 1 kaevandi lauanoad Londonist, Tanneri tänavalt (Inglismaalt) pärit lauanoaleidudega – 16. sajandi lauanoad olid pikema ja peenema teraga, mis 17. sajandi jooksul muutusid lühemaks, nende otsad olid ümaramad (Pearce 2016, 196). Uusajal lusikatele ja nugadele lisandunud kaheharulistel kahvlitel olid harud pikemad ja vahemik laiem. Kaheharulised kahvlid pidid tagama sööjale selle, et liha ei liiguks lõikamise ajal, kuigi väikesed toidutükid võisid kukkuda harude küljest ära (Elias 2005, 166). 18.–19. sajandiks muutusid kahvlid kolme- ja neljajaruliseks; harud olid aga lühemad ja harude vahemik kitsam.

Kuigi käsitletud söögiriistade arvukus, kasutus ja kuju muutus, pole otseselt leiukohtade lõikes mingeid ajalisi erinevusi leidude ladestumiskohtades võimalik täheldada. Täpselt nagu hiliskeskaegse Jahu tänava söögiriistaleiud pärinevad täpsemalt teadmata asukohast ümberpaigutatud prügilademetest, võib sama öelda ka uusaegsete leiukohtade osas. Siinsed uusaegsed leiud pärinevad pigem muldkindlustustesse kuhjatud pinnasest. Seega puuduvad otseselt sellised söögiriistaleiud, mida saaks seostada konkreetse kasutuskohaga. Kõige tõenäolisemalt kajastavad söögiriistad müürisisese linna tarbimisharjumusi.

#### **4.2. Leidude ladestumiskohad Tallinnas ja võrdlus lähiümbruse linnadega**

Töös on käsitletud kahte suuremat Tallinna linnaruumi osa – müürisisest linna ja sellest väljaspool asetsevaid eeslinnu. Mõlemate puhul võib eristada mitmeid leiukontekste, milles aga esineb sarnaseid leide.

All-linnas Raekoja platsil on säilinud keskaegne, 13.–15. sajandi ladestus. Kas tegu on elutegevuskihiga, või sisaldab see ka täitekihte, pole võimalik selgitada. Novgorodist on teada 10. sajandist pärit puitlusikaid (Immonen 2003, 245; Gritsenko 2007, 296), mis on ilmselgelt varasemad Tallinna lusikaleidudest. Tallinna 13.–14. sajandi lusikatega sarnaseid leide on teada ka Riiast (Immonen 2003, 245).

Töös käsitletud söögiriistadest on varaseim lauanoaleid on dateeritud ajavahemikku 14.–15. sajandini, kuid võrreldes Tallinna lauanoaleide naabermaa leidudega, võib tõdeda, et lauanoad võeti kasutusele 15.–16. sajandi paiku. Soomes Mankby küla lauanoaleidude põhjal on näha, et need levivad hiliskeskajal ka külakeskkonda, saades seeläbi osaks vähemalt 16. sajandi Uusimaa talupoegade materiaalsest kultuurist. On teada, et Uusimaa talupojad sõitsid 15.–16. sajandil regulaarselt Tallinna ning oletatavasti pärinevadki paljud Mankby küla lauanoad just

nendelt linnareisidelt (Haggrén jt 2011, 17). Seega 15.–16. sajandi lauanugade levik võib viidata Tallinna mõjuulatusele ja võimalikule kaubavahetusele.

Eeslinnade leiuaines on üldiselt noorem (st uusaegne), sest need pärinevad muldkindlustuse täitelademetest või prügilademetest, mis viitavad pigem kasutatud esemete kaotamisele või ümbritsevate hoonete hävingule Põhjasõja ajal (17.–18. sajand). Samuti ilmuvad sel perioodil lusikate ja lauanugade kõrvale kahvlid, mida Raekoja platsi kaevandi kihistustes ei leidu. Eeslinnade osas, kus esineb peamiselt prügiladestusi, saab tõmmata paralleele Soomega. Näiteks Jahu ja Väike-Patarei tänavate vahelises kvartalis esineb erakordselt suur hulk hästi säilinud 15. sajandi II poole söögiriistu, mis on Eesti kontekstis suhteliselt haruldane. Ka Soomes Raseborgi linnuse kõrval asuvat Slottmalmeni ala, kust leiti 16. sajandi lauanugade fragmente, tõlgendati linnusest välja veetud prügi ladestuskohana (Terävä jt 2023, 201-202). Seega on nimetatud leiukogum kujunenud sarnaselt Tallinna Jahu tänava prügiladestuskohaga. Sellele, et sarnased esemevormid levisid laiemalt, viitab Soomest Turu linnusest 16.–17. sajandi tinalusikas (Immonen 2003, 243) ja Leedust Vilniusest pärinev 17. sajandi I poolest lusikapide (Ardavičiūtė-Ramanauskienė 2022, 64). Ilmselt pärinevad Tallinna eeslinnadest leitud söögiriistad naabermaade leidudega samast ajast.

Töösse kaasatud leidudest on eeldatavale kasutuskohale ladestunud söögiriistu suhteliselt vähe. Pigem pärineb enamik söögiriistaleide prügikihtidest ning nende täpsemat kasutuskonteksti pole seega võimalik selgitada.

### **4.3. Söögiriistade muutused söögikultuuris laiemalt**

Söögiriistade mitmekesisustumine 17.–18. sajandi paiku tõi kaasa olulised muutused söögikultuuris. Kui keskajal söödi sageli koos, kasutades selleks kas ühist lusikat või lauanuga, siis 17.–18. sajandi jooksul hakati üha enam väärtustama individuaalseid söögiriistu (Suurmaa 2004, 53–54). Uusajal olid lauanoad pigem uhkemad esemed, mis tavaliseks tööks ei sobinud. Pigem on lauanoad seotud keskaegsete kollektiivse söömistraditsiooniga, ent esindavad uusaja algusele iseloomulikku individualiseerumist (Haggrén jt 2011, 12). Lusikas muutus 17. sajandi lõpul oma kuju ja kastutusviisi poolest lauanoa ja kahvli kaaslaseks; kahvli kasutus oli alguses aga piiratud, sest asendas osaliselt lusikat (Suurmaa 2004, 54). Näiteks suppi võeti endale ühisest vaagnast, kuid 17. sajandist on teada, et suppi söödi oma taldrikult oma lusikaga (Suurmaa 2004, 54). Samuti ei tarvitanud jõukamad inimesed enam samal söögikorral teiste kasutatud lusikaid (Suurmaa 2004, 54).

### 4.3.1. Uued söögiriistade vormid ja lauakombed

Söögikultuuri mõjutasid ka söögisedelisse uute toorainete ilmumine. Eesti- ja Liivimaal kartuli, niisamuti kohvi ja tee populaarsuse kasv (Suurmaa 2004, 60, 65, 67, 71) tõid kaasa uute toitude ja jookide tarbimise leviku. Sellest omakorda muutusid ka söögiriistade vormid – lihtsate söögiriistade kõrval tulid kasutusele näiteks teelusikad (Suurmaa 2004, 72). Tallinnast Roosikrantsi tn 9/11 kaevandist on teada üks teelusikas (AI 6109: II/404).

Söögiriistade laiem kasutuselevõtt seostub inimeste afektidega. 17. sajandi lõpus ja 18. sajandi algul mõjutasid söögikultuuri Prantsusmaalt alguse saanud renessansi mõjud (Suurmaa 2004, 52), tänu millele muutusid järk-järgult ka söömiskombed Tallinna linnaühiskonnas. Muutuvatest lauakommetest ja inimeste käitumisviisidest söögikultuuris kirjutab enda teoses lähemalt Elias (2005). Näiteks kahvli kasutamist peeti tsiviliseerituks, kuna see aitas vältida sõrmede määrdumist, mis muidu avalikus seltskonnas võis esile kutsuda piinlikkustunde (Elias 2005, 249). Sarnane tendents ilmneb ka lauanugade kasutuses (Elias 2005, 243–248). Seega kehastavad söögiriistad üht teatavat tsiviliseerumisastet – konkreetselt inimeste häbi- ja puhtusetunnet. Koos uue hoiakuga kehaliselt puhtusest ja enesekontrollist muutusid ka lauakombed rafineeritumaks.

Söögiriistade paigutusest söögilaual ja nende kasutamisest söömise ajal on samuti üles täheldatud. Näiteks 17. sajandi lõpus ei hoitud lusika käepidemest kinni enam rusikas, vaid seda hakati haarama sõrmedega (Suurmaa 2004, 54). Ka söögiriistade paigutus laual muutus korrapärasemaks: supilusikas, kala- ja lihanuga asetati taldrikust paremale, kahvlid eelroa, liha ja kala jaoks aga vasakule; taldriku ülaserava paigutati magustoiduga seonduvad söögiriistad. Söömise ajal hoiti kahvlit vasakus ja nuga või lusikat paremas käes (Suurmaa 2004, 54). Sarnaselt teiste söögiriistadega kujunesid välja näiteks noaga söömise reeglid: toitu tuli lõigata taldrikul või vaagnal ning ilma kahvli abita toidu kinnihoidmist peeti sobimatuks. Veel väärtustati puhta lauanoa kasutamist (Suurmaa 2004, 101–102).

### 4.3.2 Söögiriistade materjal

Tallinnas on erinevatest materjalidest valmistatud söögiriistasid kasutatud terve kesk- ja uusaja vältel. Eeskätt sõltus see perekonna majanduslikust olukorrast, mis materjalist söögivahendeid võisid inimesed kasutada. Näiteks keskajal olid Tallinna linna alamrahva seas puudust valmistatud söögiriistad pea ainsad toidu tarvitamiseks kasutatavad esemed, samas kui jõukam keskkiht nautis toitu muust materjalist sööginõudest (Kaplinski 2015, 129). Varauusajal Inglismaal materjali tähtsus staatuse näitajana inimeste seas langes, mistõttu leidsid väärismetallist söögivahendid juba kasutust ka vähem jõukama rahva seas (Pearce 2016, 196).

Tallinna linnakodanike majapidamistes leidis 17.-18. sajandi paiku tinast, messingist, rauast, plekist, tihtipeale kulla- ja hõbedaga kaetud ning mitut moodi kaunistatud söögiriistu (Põltsam-Jürjo 2013, 107; Pullat 2016, 165). Tallinna varaloendites leidub hõbedasi lauanuge ja kahvleid harva – üldjuhul olid nad tehtud rauast või terasest (Suurmaa 2004, 92). Varaloendites moodustavad hõbelusikad aga suurema rühma.

## Kokkuvõte

Uurimistöö eesmärk oli anda ülevaade söömisvahendite – lauanugade, lusikate ja kahvlite – levikust ja kasutusest Tallinnas keskajast uusajani (13.–18. sajand), tuginedes valitud kaheksa leiukoha leiuainesele. Töö raames koostatud kataloogidesse koondasin iga käsitletud Tallinna leiukoha söögiriistade andmestiku. Töös on käsitletud kokku 193 söögiriista, neist 123 on lauanoad, 41 lusikad ja 29 kahvlid. Andsin ülevaate kaheksast Tallinna linna leiukohast ning analüüsisin vastavalt sealsele leiuainesele söögiriistade leiukontekste ja dateeringuid. Samuti võrdlesin Tallinna leide teiste Läänemere-äärsete piirkondade (Soome, Leedu, Loode-Vene alade) ja Inglismaa söögiriistaleidudega. Eraldi analüüsisin veel söögiriistade ajalisi ja ruumilisi muutusi, seostades neid laiemate arengutega söögikultuuris.

Enamik töös uuritud söögiriistu pärinevad uusaegsetest prügikihtidest, mistõttu on nende täpse kasutuskonteksti kindlakstegemine sageli raskesti määratav. Varasemad söögiriistaleiud pärinevad Tallinna all-linnast Raekoja platsilt, mis on dateeritud 13.–14. sajandisse. Keskajal olid söögiriistadena kasutusel peamiselt noad ja lusikad. Noad olid keskajal pigem igapäevase rõivastuse juurde kuulnud multifunktsionaalsed tarbeesemed, mida pruugiti ka söögilauas. Lauanoad võeti laiemalt söögiriistadena kasutusele alles 15.–16. sajandil. Lusikaid olid keskajal nii mitme inimese poolt kasutatavad kui ka isiklikult kaasaskantavad söögiriistad, mille jagamine teistega lõpeb 15.–16. sajandil. Kuigi kahvleid on Tallinnas juba 15.–16. sajandi vahetusel koostatud testamentides mainitud, olid need sel ajal siiski veel haruldased ja luksuslikud esemed. Kahvlitest said igapäevased toidutarbimise vahendid alles 17. sajandil.

Uusajal, alates 17. sajandi I poolest, laines söögiriistade valik. Tallinna jõudsid Euroopa moevoolud, millega koos kujunesid rafineeritumad lauakombed. Nende arengute mõjul muutus söögivahendite kuju ja vorm, samuti leidub söögiriistu arvukamalt arheoloogilises aineses. Järgnevatel sajanditel kujunes söögiriistade pruukimine kõigi seisuste söögikultuuri lahutamatuks osaks. Moekad lauakombed kajastasid Norbert Eliase terminit kasutades “tsiviliseerumisprotsessi” laiemalt, tänu millele ühiskonnas tõusid esikohale individuaalsus ja puhtus.

Teema edasi uurimiseks peaks Tallinna leidudele lisama teiste Eesti suuremate linnade (näiteks Tartu või Pärnu) leiuainese ning seejärel võrdlema neid omavahel, et saada teada, kas ja kuidas erinevad Eesti ala linnades tarvitatud söögiriistad. Lisaks tuleks söögiriistu eraldi käsitleda koos teiste sööginõudega, et kogutud lisaandmete põhjal saaks täiendada Eesti söögikultuuri ajalugu.

## Kasutatud allikad ja kirjandus

### Lühendid

TLPA MKO = Tallinna Linnaplaneerimise Ameti muinsuskaitse osakond

AVE = Archaeological Fieldwork in Estonia / Arheoloogilised välitööd Eestis. Muinsuskaitseamet, Tallinn, 1997–.

### Kasutatud käsikirjad

**Heinloo, E.** 2018–2020. Tallinna Harju, Karja- ja Viru väravate esised eeslinnad. Eksperdi hinnang. Kultuurimälestiste riiklikus registris Nr 2590, 2594, 2595, 2596, 2597, 2599, 2600, 2601. Tallinn-Tartu. Käsikiri TLPA MKO arhiivis, N.10.811.

**Kadakas, U., Kalm, A., Nurk, R., Vedru, G., Eller, K., Reppo, M., Kadakas, V., Toos, G.** 2012. Arheoloogilised väljakaevamised Eesti Kunstiakadeemia kinnistul (Tartu mnt 1, Tallinn), 2011–2012. Aruanne. Köide 1. Seletuskiri. Tallinn. Käsikiri TLPA MKO arhiivis, arvele võtmata.

**Lavi, A.** 1991-1992, 1996. Vahearuanne Tallinn-Härjapea asulakoha kaevamistest 1991. a. Tallinn. Käsikiri Tallinna Ülikooli arheoloogia teaduskogu arhiivis, 1.87.11.

**Liivak, A.-H.** 2020. Hiliskeskaegsete sulamite koostis Jahu tn. 6 leidude näitel. Magistritöö. Käsikiri Tartu Ülikooli ajaloo ja arheoloogia instituudis. [<http://hdl.handle.net/10062/69331>]

**Mäll, J., Kalm, A., Reppo, M., Tamm, T.-T., Ööbik, P.** 2015. Arheoloogilised uuringud Maakri 19/21 kinnistul. Tallinn. Käsikiri TLPA MKO arhiivis, N.10.432.

**Piirits, P.** 2022. Arheoloogiline uuring Tallinnas Tatari 1 kinnistul. Tartu. Käsikiri TLPA MKO arhiivis, N.10.744.

**Sokolovski, V.** 1995. Aruanne arheoloogilistest uuringutest Tallinna Kivisilla eeslinnas. Tallinn. RA, ERA.5025.2.7212 – ERA.5025.2.7216. Käsikirjad TLPA MKO arhiivis. Köide I. Kaevand I. Uuringute tulemused (V. Sokolovski) Köide II. Kaevand II. Uuringute tulemused (V. Ševeljov) Köide III. Kaevand III. Uuringute tulemused (V. Sokolovski)

**Sokolovski, V.** 1997. Aruanne arheoloogilistest uuringutest Tallinnas, Roosikrantsi tn. 9 ja 11. Kd. I. Uuringute tulemused. Tallinn. RA, ERA.5025.2.7245. Käsikiri TLPA MKO arhiivis.

**Õlijas, A.** 2023. Kesk- ja varauusaegsed lusikad Eesti arheoloogiliste leidude hulgas. Proseminaritöö. Käsikiri autori erakogus. Tartu Ülikool.

## **Kasutatud kirjandus**

**Ardavičiūtė-Ramanauskienė, S.** 2022. Metal spoons of the 14th–18th centuries from the archaeology collection of the National Museum of Lithuania: typology, chronology and provenance. – *Archaeologia Baltica*, 29, 52–70.

**Corbeil, J.-C., Archambault, A.** 2007. Suur illustreeritud sõnaraamat: eesti-vene-inglise-saksa-prantsuse. Tallinn: Pegasus.

**Egan, G.** 2010. *The Medieval Household: Daily Living, c. 1150-c. 1450* [with contributions by J. Bailey *et al.*]. Woodbridge: Boydell and Brewer.

**Elias, N.** 2005. Tsiviliseerumisprotsess I. Sotsiogeneetilised ja psühogeneetilised uurimused. Käitumise muutused Õhtumaa ilmalikes ülemkihtides. Tõlk. T. Helve. Tallinn: Varrak.

**Gilchrist, R.** 2012. *Medieval Life: Archaeology and the Life Course*. Woodbridge: Boydell & Brewer.

**Gritsenko, L. N.** 2007. Wood Turning Technology in Medieval Novgorod. – Wood Use in Medieval Novgorod. Toim. M. Brisbane ja J. G. Hather. Oxford: Oxbow Books, 295–296.

**Haggrén, G., Rosendahl, U., Terävä, E.** 2011. Mankbyn keskiaikaiset pöytäveitset. Henkilökohtaiset esineet, yhteinen ateria. – *Muinaistutkija*, 3, 12–23.

**Heinloo, E.** 2020. Additional information about Tallinn suburban areas on the background of recent Estonia Avenue and Tatari Street surveys. – *AVE* 2020, 211–226.

**Immonen, V.** 2003. Lusikat arvoesineinä, arkiesineinä ja arkeologisen luokittelun kohteena. – Kaupunkia pintaa syvemmältä: Arkeologisia näkökulmia Turun historiaan. Toim. L. Seppänen. *Archaeologia Medii Aevi Finlandiae*, IX. Turku: Suomen keskiajan arkeologian seura, 241–254.

- Jackson, C. J.** 1892. IV.–The Spoon and its history; its form, material, and development, more particularly in England. – *Archaeologia*, 53: 1, 107–146.
- Kadakas, U.** 2019. Keskaegne kõrts või võõrastemaja Tallinna eeslinnas. – Tallinna ajalugu 1561. aastani. Koost. ja toim. T. Kala. Tallinn: Tallinna Linnaarhiiv, 94–95.
- Kaplinski, K.** 2015. Tallinn – Meistrite linn. Toim. J. Kuuskemaa. Tallinn: Tallinna Kultuuriväärtuste Amet.
- Kolchin, B. A.** 1989. Wooden Artefacts from Medieval Novgorod. Toim. A. V. Chernetsov. B.A.R International Series 495(i-ii), Oxford: B.A.R.
- Leimus, I., Tvauri, A.** 2023. Reckoning counters found in a 15th-century landfill of the Kalamaja suburb of Tallinn. – *Estonian Journal of Archaeology*, 27: 2, 83–97. <https://doi.org/10.3176/arch.2023.2.01>
- Luik, H., Maldre, L.** 2003. Luutöötlemisest Tallinna eeslinnas, Roosikrantsi tänava piirkonnas, 13.–17. sajandil. – *Eesti Arheoloogia Ajakiri*, 7: 1, 3–37. <https://doi.org/10.3176/arch.2003.1.01>
- Mäll, J., Russow, E.** 2003. Kuidas otsiti Kalevipoja parteipiletit – 50 aastat arheoloogilistest kaevamistest Tallinnas Raekoja platsil. – *Arheoloogiga Läänemeremaades. Uurimusi Jüri Seliranna auks*. Koost. ja toim. V. Lang, Ü. Tamla. Muinasaja Teadus, 13. Tallinn-Tartu, 173–200.
- Pearce, J.** 2016. Down at the old Ship and Ball – taverns, trade and daily life in the London Borough of Southwark. – *Post-Medieval Archaeology*, 50: 2, 181–226.
- Peets, J.** 1995. Die vielschichtige Schmiedetechnik in der Herstellung von Klingen für Schneidegeräte im 1.–14. Jh. n. Chr. – *Archeology East and West of the Baltic. Papers from the Second Estonian-Swedish Archaeological Symposium, Sigtuna, May 1991*. Toim. I. Jansson. Uppsala: Almqvist & Wiksell, 71–78.
- Pullat, R.** 2016. Tallinlase asjademaailm valgustussajandil. Tallinn: Estopol.
- Põltsam-Jürjo, I.** 2013. Pidusöögist näljahädani: söömine-joomine keskaja Tallinnas. Tallinn: Hea Lugu.
- Russow, E.** 2019a. Keskaegne prügila Kalamajas. – Tallinna ajalugu 1561. aastani. Koost. ja toim. T. Kala. Tallinn: Tallinna Linnaarhiiv, 270–271.

- Russow, E.** 2019b. Tallinna lätted. – *Tuna* 2/2019, 10–35.
- Russow, E.** 2020. Lood ja leiud Tallinna algusest. Tallinn: Stilus.
- Russow, E.** 2023a. Uued inimesed, uued toidud, kombed ja nõud. – *Eesti kunsti ajalugu*, 1. 1100–1520. Toim. K. Markus. Tallinn: Eesti Kunstiakadeemia, 201–207.
- Russow, E.** 2023b. Uhked kangad, kallid toidud, kaunid ehted – luksus keskaegsel Liivimaal? – *Eesti kunsti ajalugu*, 1. 1100–1520. Toim. K. Markus. Tallinn: Eesti Kunstiakadeemia, 216–219.
- Russow, E., Haak, A.** 2023. Of pots and hearths – the material environment of domestic foodways. – *Estonian Journal of Archaeology*, 27: 3S, 5–31. <https://doi.org/10.3176/arch.2023.3S.01>
- Russow, E., Randoja, K., Bernotas, R., Tvauri, A., Rammo, R., Reppo, M., Ratas, J., Kreem, J., Lõugas, L.** 2019. A late medieval treasure trove of Tallinn. Salvage excavations of the 15th-century landfill between the Jahu and Väike-Patarei streets. – *AVE* 2018, 185–218.
- Selirand, J., Tamla, Ü.** 1992. 1991. aasta arheoloogiliste välitööde tulemusi. – *TATÜ*, 41: 4, 277–280.
- Sundmark, S. F.** 2017. Dining with Christ and His Saints. Tableware in Relation to Late Medieval Devotional Culture in Sweden. – *Konsthistorisk tidskrift/Journal of Art History*, 86: 3, 219–235.
- Suurmaa, L.** 2004. Tallinna saksa kaupmeeste varaloendites inventeeritud laua- ja kööginõud kultuuriajaloo allikana 18. sajandil. – *Vana Tallinn. XV (XIX)*. Tallinn: Estopol, 9–157.
- Tamm, J.** 2002. Eesti keskaegsed kloostrid. Tallinn: Eesti Entsüklopeediakirjastus.
- Terävä, E., Tevali, R., Haggrén, G.** 2023. The castle's board – Everyday table culture at Raseborg. – *Reconsidering Raseborg. New approaches to a medieval castle in Finland. Archaeologia Medii Aevi Finlandiae, XXIX*. Vaasa: Suomen keskiajan arkeologian seura, 185–213.

## **Internetiallikad**

### **ArcGis kaardirakendus:**

<https://www.arcgis.com/apps/mapviewer/index.html>

### **Raekoja plats:**

Russow & Reppo 2024, TLN1953.01 = Erki Russow, Monika Reppo, Tallinna arheoloogia: leiuteated, juhuleiud ja arheoloogilised välitööd 1506–2023. Tallinn 2024. Kaardirakendus Tallinna geoportaalis, <https://gis.tallinn.ee/arheoloogia>, viimati vaadatud 15.03.2025.

### **Jahu tn 6/Väike-Patarei 1:**

Russow & Reppo 2024, TLN2018.33 = Erki Russow, Monika Reppo, Tallinna arheoloogia: leiuteated, juhuleiud ja arheoloogilised välitööd 1506–2023. Tallinn 2024. Kaardirakendus Tallinna geoportaalis, <https://gis.tallinn.ee/arheoloogia>, viimati vaadatud 15.03.2025.

### **Roosikrantsi tn 9/11:**

Russow & Reppo 2024, TLN1996.12 = Erki Russow, Monika Reppo, Tallinna arheoloogia: leiuteated, juhuleiud ja arheoloogilised välitööd 1506–2023. Tallinn 2024. Kaardirakendus Tallinna geoportaalis, <https://gis.tallinn.ee/arheoloogia>, viimati vaadatud 27.03.2025.

### **Tatari 1:**

Russow & Reppo 2024, TLN2020.24 = Erki Russow, Monika Reppo, Tallinna arheoloogia: leiuteated, juhuleiud ja arheoloogilised välitööd 1506–2023. Tallinn 2024. Kaardirakendus Tallinna geoportaalis, <https://gis.tallinn.ee/arheoloogia>, viimati vaadatud 22.03.2025.

### **Tartu mnt 1:**

Russow & Reppo 2024, TLN2011.12 = Erki Russow, Monika Reppo, Tallinna arheoloogia: leiuteated, juhuleiud ja arheoloogilised välitööd 1506–2023. Tallinn 2024. Kaardirakendus Tallinna geoportaalis, <https://gis.tallinn.ee/arheoloogia>, viimati vaadatud 27.03.2025.

### **Maakri tn 19/21:**

Russow & Reppo 2024, TLN2012.12 = Erki Russow, Monika Reppo, Tallinna arheoloogia: leiuteated, juhuleiud ja arheoloogilised välitööd 1506–2023. Tallinn 2024. Kaardirakendus Tallinna geoportaalis, <https://gis.tallinn.ee/arheoloogia>, viimati vaadatud 22.03.2025.

**Maakri 25/Liivalaia 49,53:**

Russow & Reppo 2024, TLN1994.18= Erki Russow, Monika Reppo, Tallinna arheoloogia: leiuteated, juhuleiud ja arheoloogilised välitööd 1506–2023. Tallinn 2024. Kaardirakendus Tallinna geoportaal, <https://gis.tallinn.ee/arheoloogia>, viimati vaadatud 24.03.2025.

**Liivalaia 34/36/Veski 1:**

Russow & Reppo 2024, TLN1991.08 = Erki Russow, Monika Reppo, Tallinna arheoloogia: leiuteated, juhuleiud ja arheoloogilised välitööd 1506–2023. Tallinn 2024. Kaardirakendus Tallinna geoportaal, <https://gis.tallinn.ee/arheoloogia>, viimati vaadatud 24.03.2025.

## Summary

### **Medieval and Modern Cutlery Among the Archeological Finds from Tallinn**

Cutlery - table knives, spoons and forks serve indispensable roles in both food preparation and consumption in our everyday lives. These utensils have been studied in a broader European context, but usually in combination with other kitchen utensils. Also, more research has been published on eating and drinking habits than on the utensils used to eat food, so the latter needs more attention.

The purpose of this thesis is to give an overview of the medieval and modern cutlery finds from eight archaeological sites (within the city centre and its suburban areas) in Tallinn. I have collected information regarding 193 cutlery finds (123 table knives, 41 spoons and 29 forks) and created separate catalogues with the help of the archeological database TALAR of the collections of Archaeological Research Collection of Tallinn University. Additionally, I compared the Tallinn finds with contemporary cutlery documented in publications both Estonian and from other North European/British researchers. The research questions are the following: what kinds of cutlery were used in Tallinn from the 13th to 18th centuries and what broader European influences can we see on the Estonian cutlery material?

This thesis has been divided into four chapters. In the first chapter, I describe earlier studies of cutlery in Estonia, noting that no specific single work on archaeological cutlery has been completed previously, except for my earlier work on spoons (Õlijas 2023). Modern Era written sources provide information on the use of tableware in Tallinn. In the second chapter, I give an overview of eight archaeological sites where the studied utensils have been found. These sites are located both in the Tallinn Medieval Old Town (Town Hall Square), the suburban 15th century landfill (Jahu tn 6/Väike-Patarei tn 1) and within the suburbs (Roosikrantsi tn 9/11, Tatari tn 1, Tartu mnt 1, Maakri tn 19/21, Maakri tn 25/Liivalaia tn 49, 53 and Liivalaia tn 34/36/Veski tn 1). I briefly describe each of the eight sites, detailing their known history, archeological context and approximate dating of the cutlery discovered there.

In the third chapter, I analyzed the catalogues of cutlery by site and compared them with finds from neighbouring countries. I chose Finland, Lithuania, Russia (Novgorod) and England for comparison. I mainly relied on the dates proposed in the excavation reports to back this up. I also checked the archeological contexts for information and analyzed the finds themselves. Comparison shows that similar forms and patterns of cutlery distribution occurred in a similar way across the Baltic area during the chosen time period.

In the fourth chapter, I discuss the changes in cutlery in general and explain how European cutlery has influenced the spread and use of eating utensils in Estonia. In the Middle Ages, eating with hands dominated, yet knives and spoons were also in use. During the Modern Period, the fork became widespread. The evolution of table manners and European fashions had a major impact on the way cutlery was used, as well as its shape.

The results of the thesis reveal that the earliest cutlery finds date to the 13th–14th centuries and come from the Town Hall Square. Spoons and knives were used in the Middle Ages, but it wasn't until the 15th and 16th centuries that knives specifically designed for eating – known as table knives – became widely used and clearly distinguishable from other types of knives. Although forks are mentioned in the 15th century written sources, they were still rare and luxurious at the time. Forks became objects of food consumption in the 17th century. Most of the cutlery came from modern rubbish heaps, which made it difficult to determine their exact context of use. During the first half of the 17th century, cutlery became more diverse. The European trends that arrived in Tallinn involved formal dining practices and together with the development of refined table manners, led to the appearance of a greater number of cutlery items in their different shapes and forms. In the centuries that followed, the use of cutlery became an integral part of the dining culture. Fashionable tableware reflected the expression of individual values and cleanliness. The cutlery changes further illustrate that Tallinn was not an isolated town, but a part of a larger pattern of cultural exchange and adaptation.

**Lisa 1. Leiukohtade tabel**

Peaumber	Leiukoht	Linnaosa	Leiuasta	Kaevamisaruanded	Leiukonteksti info	Lauanoad	Lusikad	Kahvlid	Kokku
AI-4061	Raekoja plats, Tallinn	All-linn	1953	–	Russow 2019b; Russow 2020; Mäll ja Russow 2003	5	2	0	7
AI-7909	Jahu tn 6/Väike-Patarei 1	Eeslinn	2018	–	Russow 2019a; Russow jt 2019; Leimus ja Tvauri 2023	72	18	0	90
AI-6109	Roosikrantsi tn 9/11	Eeslinn	1996	Sokolovski 1997	Heinloo 2018–2020; Luik ja Maldre 2003	7	2	4	13
AI-8352	Tatari 1	Eeslinn	2020	Piirits 2022	Heinloo 2020	16	8	16	40
AI-7032	Tartu mnt 1	Eeslinn	2011	Kadakas jt 2012	Kadakas 2019	8	2	2	12
AI-7060	Maakri tn 19/21	Asulakoht, eeslinn	2012	Mäll jt 2015	Heinloo 2018–2020	1	5	0	6
AI-6004	Maakri 25/Liivalaia 49, 53	Asulakoht, eeslinn	1994	Sokolovski 1995	Heinloo 2018–2020	10	0	3	13
AI-5937	Liivalaia 34/36/Veski 1	Asulakoht, eeslinn	1991	Lavi 1991–1922, 1996	Selirand ja Tamla 1992	4	4	4	12
						<b>123</b>	<b>41</b>	<b>29</b>	<b>193</b>

## Lisa 2. Kataloogid

### Raekoja plats peanumber AI 4061

#### Lauanoad

Ala nr	Materjal	Dateering	Säilinud täispikkus (cm)	Säilinud tera pikkus (cm)	Märkused
4685	raud	14.–15. sajand	10	7,4	noatera katke

#### Lusikad

Ala nr	Materjal	Dateering	Säilinud täispikkus (cm)	Säilinud kaha pikkus (cm)	Märkused
3173	kasetoht	13.–14. sajand	11,8	4.5	deponeeritud Linnamuuseumi
3828	puit	13.–15. sajand	6,7	5.2	katke

**Jahu tn 6/Väike-Patarei tn 1**  
**peanumber AI 7909**

**Lauanoad**

Ala nr	Materjal	Dateering	Säilinud täispikkus (cm)	Säilinud tera pikkus (cm)	Märkused
2127	raud	15. sajandi II pool	12	6,6	
2698	pronks	15. sajandi II pool	1	puudub	kroonikujuline käepideme nupp
11289	puut	15. sajandi II pool	10,4	puudub	käepideme katke
16686	pronks	15. sajandi II pool	0,9	puudub	kroonikujuline käepideme nupp
25549	raud	15. sajandi II pool	14	7,3	
25551	raud	15. sajandi II pool	14	6,3	
25554	raud	15. sajandi II pool	13,5	8	
25555	raud	15. sajandi II pool	13,5	6,2	katke
25556	raud	15. sajandi II pool	11,2	puudub	katke
25558	raud	15. sajandi II pool	16,2	7,5	
25560	raud	15. sajandi II pool	14,7	5	
25561	raud	15. sajandi II pool	12,7	8,7	katke
25566	raud	15. sajandi II pool	14,4	10,5	katke
25568	raud	15. sajandi II pool	15,5	10	katke
25570	raud	15. sajandi II pool	16,4	8,9	
25571	raud	15. sajandi II pool	15	8,5	
25572	raud	15. sajandi II pool	8,9	puudub	katke
25573	raud	15. sajandi II pool	10,1	puudub	katke
25574	raud	15. sajandi II pool	15	7,9	
25575	raud	15. sajandi II pool	11	8	katke
25576	raud	15. sajandi II pool	11,5	puudub	katke

25578	raud	15. sajandi II pool	15,6	9	
25579	raud	15. sajandi II pool	8,9	puudub	katke
25580	raud	15. sajandi II pool	14,4	6,6	
25583	raud	15. sajandi II pool	13,8	7	
25585	raud	15. sajandi II pool	16	8,9	
25586	raud	15. sajandi II pool	10,2	puudub	katke
25588	raud	15. sajandi II pool	14,9	7,9	katke
25594	raud	15. sajandi II pool	13	10	katke
25596	raud	15. sajandi II pool	14,4	8,7	
25598	raud	15. sajandi II pool	9,9	puudub	katke
25600	raud	15. sajandi II pool	12	8,5	katke
25601	raud	15. sajandi II pool	15,5	8,4	
25604	raud	15. sajandi II pool	14,3	5,5	katke
25608	raud	15. sajandi II pool	12,5	5,9	
25610	raud	15. sajandi II pool	14,4	5,6	katke
25611	raud	15. sajandi II pool	15,5	7,6	
25612	raud	15. sajandi II pool	14,3	7,3	
25613	raud	15. sajandi II pool	17,4	11,2	
25614	raud	15. sajandi II pool	16,4	8,5	
25615	raud	15. sajandi II pool	6,5	6,5	käepideme katke
25616	raud	15. sajandi II pool	16,3	7	
25618	raud	15. sajandi II pool	15,2	8,4	
25619	raud	15. sajandi II pool	12,1	9,9	katke
25620	raud	15. sajandi II pool	14,9	8,3	
25622	raud	15. sajandi II pool	17,1	10	
25624	raud	15. sajandi II pool	14,8	7,1	
25626	raud	15. sajandi II pool	7,8	puudub	käepideme katke
25627	raud	15. sajandi II pool	9,8	7	katke
25628	raud	15. sajandi II pool	14,3	6,2	
25630	raud	15. sajandi II pool	14,9	6	katke

25632	raud	15. sajandi II pool	16,6	9,2	katke
25634	raud	15. sajandi II pool	16,9	8,7	
25637	raud	15. sajandi II pool	14,5	7,8	katke
25639	raud	15. sajandi II pool	18,2	9,4	
25640	raud	15. sajandi II pool	13,9	7	
25642	raud	15. sajandi II pool	16,4	8,9	
25644	raud	15. sajandi II pool	16,6	7,1	
25645	raud, luu	15. sajandi II pool	19,9	11,5	2 katkest koosnev
25646	raud	15. sajandi II pool	18,6	10,5	
25648	raud	15. sajandi II pool	21,8	10,8	katke
25649	raud	15. sajandi II pool	18	9,3	
25651	raud	15. sajandi II pool	18,8	10,4	
25652	raud	15. sajandi II pool	19,7	10,4	
25681	raud	15. sajandi II pool	17,2	9,2	
25688	raud	15. sajandi II pool	9,6	8,8	katke
25692	raud	15. sajandi II pool	13,1	13,1	katke
25700	raud	15. sajandi II pool	15,2	8,7	
26068	raud	15. sajandi II pool	11,7	puudub	katke
26135	raud	15. sajandi II pool	7,4	puudub	käepideme katke
26156	raud	15. sajandi II pool	6,7	puudub	käepideme katke
26416	raud	15. sajandi II pool	8,5	puudub	käepideme katke

## Lusikad

Ala nr	Materjal	Dateering	Säilinud täispikkus (cm)	Säilinud kaha pikkus (cm)	Märkused
20	tina	15. sajandi II pool	15,4	5.6	ümar kaha, kahaseljal märke
69	vasesulam	15. sajandi II pool	13,2	5.1	ümar kaha
114	puut	15. sajandi II pool	15,3	5.7	katke
163	puut	15. sajandi II pool	15,3	7.5	katke
314	metall	15. sajandi II pool	14	6.2	käepideme otsas nupp
701	vasesulam	15. sajandi II pool	8,5	puudub	käepideme otsas nupp, katke
708	vasesulam	15. sajandi II pool	6,6	puudub	keerduvad katke
1812	metall	15. sajandi II pool	15,3	5.1	katke
6560	puut	15. sajandi II pool	8	5.3	katke
6937	vasesulam	15. sajandi II pool	6	6	kahakatke
10769	puut	15. sajandi II pool	6,5	puudub	poolik kahakatke
10963	puut	15. sajandi II pool	11,2	6.6	säilinud täispikkuses
20964	puut	15. sajandi II pool	12	6.5	säilinud täispikkuses
21385	puut	15. sajandi II pool	13,3	5.9	katke, käepideme otsanupuga
21770	puut	15. sajandi II pool	11,6	5.2	katke, tahuline käepideme nupp
21934	puut	15. sajandi II pool	8,8	puudub	kahakatke
25443	pronks	15. sajandi II pool	13,9	5.2	ümara kahaga
25525	puut	15. sajandi II pool	6,4	puudub	kahakatke

**Roosikrantsi tn 9/11  
peanumber 6109**

**Lauanoad**

Ala nr	Materjal	Dateering	Ruut	Korris	Säilinud täispikkus (cm)	Säilinud tera pikkus (cm)	Märkused
I:20	luu, raud	17.–18. sajand	J3	17.20	7,3	puudub	käepideme katked
I:391	raud	15.–16. sajand	F6	16.75	5,2	1,6	katke
I:402	raud	16.–18. sajand	L15	17.70	10	5,3	katke
I:422	raud	15.–16. sajand	N15	17.50	8	8	katke
II:241	luu, raud	17. sajand	J'14	17.20	15,9	7	käepide kinnitatud noaselja ja käepideme alt
II:299	luu, raud	17. sajand	H'16	17.60	12,6	3,5	katke, käepide kinnitatud noaselja ja käepideme alt
II:327	raud	17.–18. sajand	D'15	17.60	12,2	7,9	katke

## Lusikad

Ala nr	Materjal	Dateering	Ruut	Korris	Säilinud täispikkus (cm)	Säilinud kaha pikkus (cm)	Märkused
II:234	pronks	14.–15. sajand	A'15	17.50	7,7	5.1	katke, ümmargune kaha
II:404	vasesulam	17.–18. sajand	M'18	17.60	13,4	3.9	täispikkuses säilinud teelusikas, ovaalne kaha

## Kahvlid

Ala nr	Materjal	Dateering	Ruut	Korris	Säilinud täispikkus (cm)	Säilinud haru pikkus (cm)	Märkused
I:17	luu	17. sajand	J1	17.20	7,1	puudub	ringikestega kaunistatud käepideme katke
I:380	luu, raud	17. sajand	A12	17.10	11,3	3.4	kaheharuline
I:445	luu, raud	17. sajandi II pool	G,H 18	17.90	10	3	käepideme katke
II:631	luu, raud	17. sajand	N'7	17.10	9,3	3.1	käepideme katke

**Tatari tn 1**  
**peanumber AI 8352**

**Lauanoad**

Ala nr	Materjal	Dateering	Kiht	Ruut	Abs. kõrg.	Säilinud täispikkus (cm)	Säilinud tera pikkus (cm)	Märkused
580	raud, puit	18. sajandi I pool – 19. sajand	5	3F	14.94-14.84	14,4	4,4	katke
990	raud, luu	18. sajandi I pool – 19. sajand	5	5B	14.21-14.06	6	puudub	katke
3347	raud, luu	16.–18. sajand	5 + 6	11G	14.81-14.66	20	12	katke
3997	raud, puit	16.–19. sajand	6 + seg	16E	14.93-14.78	15,2	9	katke
4893	raud, luu	17.–18. sajand	21	7I	14.61-14.50	10,3	4,7	katke
7627	raud, luu	18. sajandi I pool – 19. sajand	5	8L	15.14-14.97	17,5	9	katke
8512	raud, luu	18. sajandi I pool – 19. sajand	5	15P W	15.58-15.48	9,7	puudub	katke
9442	raud	18. sajandi I pool – 19. sajand	5	18M	15.39-15.19	16,6	10,8	katke

10700	raud	18. sajandi I pool – 19. sajand	5	23G	15.26-14.97	13,8	10,3	katke
12279	raud, puit	16. sajand	6	17L	14.53-14.40	9	puudub	katke
16755	raud, luu	17. sajand	46	26G	15.18-14.98	17,9	10	katke
16783	raud	17. sajand	46	28A'	14.56-14.41	9,6	puudub	katke
17495	raud, luu	18.–19. sajand	183	24J W	15.61	10,6	puudub	katke
18144	raud, luu	16.–17. sajand	191	16P	14.58-14.43	11,2	puudub	katke
18372	raud, puit	17. sajand	192	16OW-16PC	14.55-14.40	10,6	puudub	katke
18387	raud, puit	17. sajand	192	17P O	14.34	10,7	puudub	katke

### Lusikad

Ala nr	Materjal	Dateering	Kiht	Ruut	Abs. kõrg.	Säilinud täispikkus (cm)	Säilinud kaha pikkus (cm)	Märkused
9758	vasesulam	18. sajandi I pool – 19. sajand	5	19O	16.32-16.18	6,5	4	katke
10229	vasesulam	18. sajandi I pool – 19. sajand	5	22A'	15.10-14.95	4,9	3	katke
10419	metall	18. sajandi I pool – 19. sajand	5	22E	15.23-15.13	4,8	puudub	katke
10506	metall	18. sajandi I pool – 19. sajand	5	22F	15.22-15.07	3,8	puudub	katke

12816	metall	18. sajandi I pool – 19. sajand	5 + 17	20G	u. 16.00-15.20	4,4	3.6	katke
13731	metall	18. sajandi I pool – 19. sajand	17	22G	15.59-15.39	4,6	puudub	katke
14970	metall	18.–19. sajand	34	18L	15.93-15.79	3,9	puudub	katke
17606	metall	18. sajandi keskpaik	184	25K	15.62-15.40	4,4	3.5	katke

### Kahvlid

Ala nr	Materjal	Dateering	Kiht	Ruut	Abs. kõrg.	Säilinud täispikkus (cm)	Säilinud haru pikkus (cm)	Märkused
5673	raud, luu	17. sajand	46	4H W	14.75-14.65	10,8	3,3	kaheharulise kahvli katke
5686	raud	17. sajand	46	4I	14.73-14.61	12	4,6	kaheharulise kahvli katke
5945	raud, luu	17. sajand	46	11I	14.99-14.84	10,3	4,5	kaheharulise kahvli katke
8287	raud	18. sajandi I pool – 19. sajand	5	15A'	14.73-14.58	10,5	2,5	kaheharulise kahvli katke
8905	raud	18. sajandi I pool – 19. sajand	5	16-20P	puudub	12,6	5	kaheharulise kahvli katke
9007	raud	18. sajandi I pool – 19. sajand	5	17G	15.18-15.05	10,1	1	kolmeharulise kahvli katke

9689	raud, luu	18. sajandi I pool – 19. sajand	5	19M	16.23-16.08	10,6	2	kolmeharulise kahvli katke, käepide eraldi
11224	vasesulam	19. sajandi I pool	5 + 11	17G	15.00-14.87	5,4	3	kaheharulise kahvli katke
11325	raud	18. sajandi I pool – 19. sajand	5 + 17	12A'	14.79-14.59	15,1	5	kolmeharulise kahvli katke
11550	raud	18. sajandi I pool – 19. sajand	5 + 17	20K	u. 16.00-15.20	14,6	3,8	kaheharulise kahvli katke
11594	raud	18. sajandi I pool – 19. sajand	5 + 17	21H	u. 16.00-15.20	9,2	4	kaheharulise kahvli katke
11741	raud, luu	18. sajandi I pool	5 + 34	7K N	15.37-15.23	12,9	5	kaheharulise kahvli katke
13866	raud	18. sajandi I pool – 19. sajand	17	23G	15.81-15.61	11,2	4,5	kolmeharulise kahvli katke
15425	raud	17. sajand	46	3L	15.10-14.95	7,8	6,7	kaheharulise kahvli katke
16643	raud	17. sajand	46	24G	14.94-14.74	21	3,9	neljeharulise kahvli katke
18479	raud	18. sajandi lõpp – 19. sajandi algus	puudub	puudub	puudub	13,6	6	kaheharulise kahvli katke

**Tartu mnt 1**  
**peanumber AI 7032**

**Lauanoad**

Ala nr	Materjal	Dateering	Kontekst K-	Sektor	Säilinud täispikkus (cm)	Säilinud tera pikkus (cm)	Märkused
1015/1	raud	18.-19. sajand	427	17	10,3	puudub	katke
1028/1	raud, luu	18. sajand	439	17	8,4	puudub	katke
1178/1	raud	15.-16. sajand	64	7	14,5	7	katke
1495/1	raud	15.-16. sajand	117	22	17,2	9,1	katke
1549/1	raud, luu	15.-16. sajand	112	12	7,7	puudub	katke
1648/5	raud	16. sajandi II pool – 17. sajandi I pool	269	21	14,3	7	katke
1920/1	raud, luu	16. sajandi II pool – 17. sajandi I pool	269	23	4,8	puudub	katke
1929/1	raud, puit	15.-16. sajand	117	20	11,8	7,7	katke

### Lusikad

Ala nr	Materjal	Dateering	Kontekst K-	Sektor	Säilinud täispikkus (cm)	Säilinud kaha pikkus (cm)	Märkused
235/1	messing	17. sajandi II pool – 19. sajand	180	9	5,1	4,4/2,8	katke
880/1	metall	17. sajandi II pool – 19. sajand	351	15	6,9	2,4/1,5	täispikkuses säilinud minilusikas

### Kahvlid

Ala nr	Materjal	Dateering	Kontekst K-	Sektor	Säilinud täispikkus (cm)	Säilinud haru pikkus (cm)	Märkused
1811/1	luu	17. sajand – 18. sajand	136	12	10	2,7	kahe haruga, ringikujuline ornamentika
308/1	raud, puit	17. sajand – 18. sajand	180	10	11,7	puudub	katke

**Maakri tn 19/21**  
**peanumber AI 7060**

**Lauanoad**

Ala nr	Materjal	Dateering	Säilinud täispikkus (cm)	Säilinud tera pikkus (cm)	Märkused
359	metall	1750–1850	15,7	6,9	katke

**Lusikad**

Ala nr	Materjal	Dateering	Säilinud täispikkus (cm)	Säilinud kaha pikkus (cm)	Märkused
360	metall	1750–1850	15	puudub	katke
619	metall	1750–1800	7,2	puudub	katke
1376	metall	1800–1900	6,9	2,4	katke
1769	metall	1800–1900	9,5	puudub	katke
2390	metall	1700–1850	6	4,3	katke

**Maakri tn 25/Liivalaia tn 49, 53**  
peanumber AI 6004

**Lauanoad**

Ala nr	Materjal	Dateering	Ruut	Korris	Säilinud täispikkus (cm)	Säilinud tera pikkus (cm)	Märkused
I:41	raud	17.-18.saj	B/3	440	13,5	9	katke
I:77	luu, raud	17.-18.saj	J/6	430	12,7	8	katke
I:128	raud	17.-18.saj	B/5	430	13,7	4,5	katke
I:179	luu, raud	16.-17.saj	D/8	420	14	9	katke
I:191	luu, raud	16.-17.saj	A/9	410	10,7	6	katke
I:191	luu, raud	16.-17.saj	A/9	410	16,2	8,8	katke
I:361	luu, raud	16.-17.saj	I/2	390	9,3	puudub	katke
I:391	luu, raud	17.-19.saj	B/14	400	10,7	puudub	katke
I:405	luu, raud	17.-19.saj	D/12	400	10,8	puudub	katke
III:50	luu, raud	18.-19.saj	J/5	470	10	puudub	katke

**Kahvlid**

Ala nr	Materjal	Dateering	Ruut	Korris	Säilinud täispikkus (cm)	Säilinud haru pikkus (cm)	Märkused
I:267	luu, raud	18.-19.saj	J/5	400	14	5,5	kolmeharuline
III:72	luu, raud	18.-19.saj	K/2	470	16	5,5	kolmeharuline
I:220	luu, raud	16.-17.saj	H/3	410	10,2	2,5	katke

**Liivalaia tn 34/36/Veski tn 1**  
**peanumber AI 5937**

**Lauanoad**

Ala nr	Materjal	Dateering	Säilinud täispikkus (cm)	Säilinud tera pikkus (cm)	Märkused
II:23	raud	16.-18. sajand	12,9	puudub	katke
II:303	luu, raud	16.-18. sajand	17	8	katke
II:404	raud	16.-18. sajand	12,5	8,5	katke
II:434	puit, raud	16.-18. sajand	20,5	11	katke

**Lusikad**

Ala nr	Materjal	Dateering	Säilinud täispikkus (cm)	Säilinud kaha pikkus (cm)	Märkused
II:7	raud	15.-17. sajand	8,2	puudub	katke
II:207	metall	15.-17. sajand	4,1	3,5	katke
II:312	metall	15.-17. sajand	9,6	puudub	katke
II:932	metall	15.-17. sajand	9,8	puudub	käepideme katke

**Kahvlid**

Ala nr	Materjal	Dateering	Säilinud täispikkus (cm)	Säilinud haru pikkus (cm)	Märkused
II:354	raud	17. saj-18. saj	9,1	puudub	kaheharuline
II:376	raud	17. saj-18. saj	15	6,5	kaheharuline
II:403	luu, raud	18. sajand	15	4	kolmeharuline
II:713	raud	17. saj-18. saj	13	3,5	kaheharuline

### Lisa 3. Pildid



Pilt 4. Puidust lusikaleid Jahu tn (AI 7909: 21770).



Pilt 5. Kasetohust lusikaleid Raekoja platsilt (AI 4061: 3173).



Pilt 6. Metallist ovaalse kahaga lusikas Maakri tn 19/21 (AI 7090: 1376).



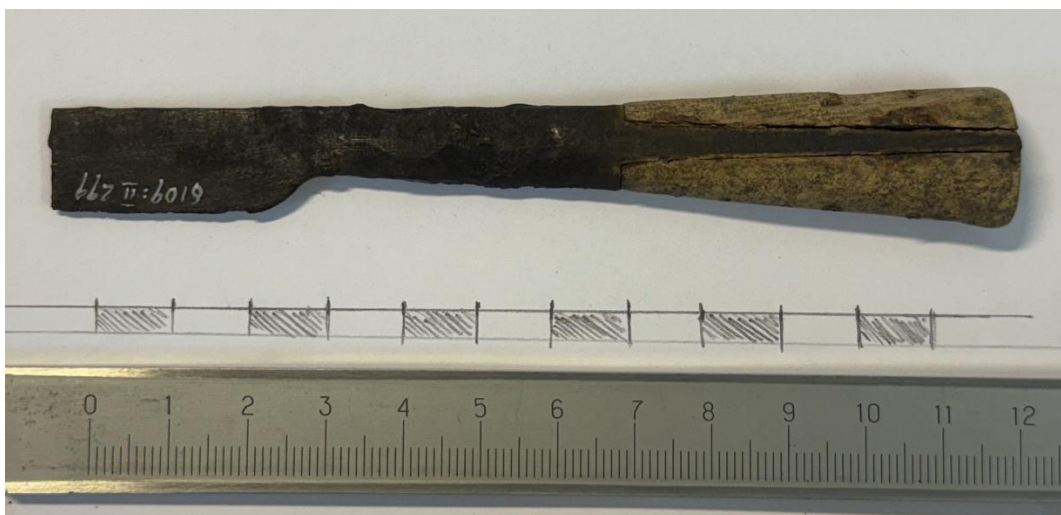
Pilt 7. Rotisaba tüüpi lusika käepide (AI 7090: 1769).



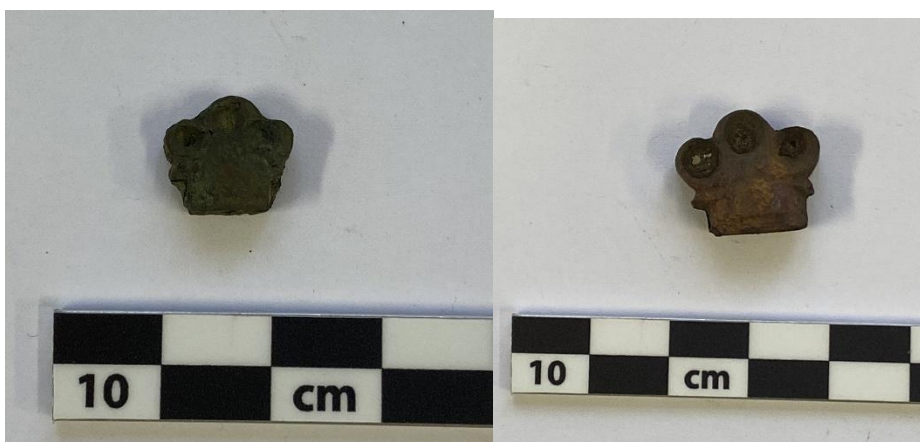
Pilt 8. Needitud käepidemega lauanuga (AI 7909: 25558).



Pilt 9. Treitud käepidemega lauanuga (AI 6004: I/179).



Pilt 10. Lauanuga, millel on kolmnurkse läbilõikega käepide (AI 6109: II/299).



Pilt 11. Kroonikujulised lauanoa käepideme otsanupud (AI 7909: 16686; 2698).



Pilt 12. Kaheharuline kahvel (AI 5937: 713).



Pilt 13. Kolmeharuline kahvel (AI 8352: 9689).



Pilt 14. Tartu mnt 1 luukahvel (AI 7032: 1811).



Pilt 15. Roosikrantsi tn 9/11 luukahvel (AI 6109: 17).

## **Lihtlitsents lõputöö reprodutseerimiseks ja üldsusele kättesaadavaks tegemiseks**

Mina, Annika Õlijas,

1. annan Tartu Ülikoolile tasuta loa (lihtlitsentsi) minu loodud teose  
„Kesk- ja uusaegsed söömisvahendid Tallinna arheoloogiliste leidude hulgas“,

mille juhendajad on Arvi Haak ja Agnes Unt,

reprodutseerimiseks eesmärgiga seda säilitada, sealhulgas lisada Tartu Ülikooli digitaalarhiivi  
kuni autoriõiguse kehtivuse lõppemiseni;

2. annan Tartu Ülikoolile loa teha punktis 1 nimetatud teos üldsusele kättesaadavaks  
Tartu Ülikooli veebikeskkonna, sealhulgas digitaalarhiivi kaudu Creative Commonsi  
litsentsiga CC BY NC ND 4.0, mis lubab autorile viidates teost reprodutseerida,  
levitada ja üldsusele suunata ning keelab luua tuletatud teost ja kasutada teost  
ärieesmärgil, kuni autoriõiguse kehtivuse lõppemiseni;
3. olen teadlik, et punktides 1 ja 2 nimetatud õigused jäävad alles ka autorile;
4. kinnitan, et lihtlitsentsi andmisega ei riku ma teiste isikute intellektuaalomandi ega  
isikuandmete kaitse õigusaktidest tulenevaid õigusi.

*Annika Õlijas*

**15.05.2025**