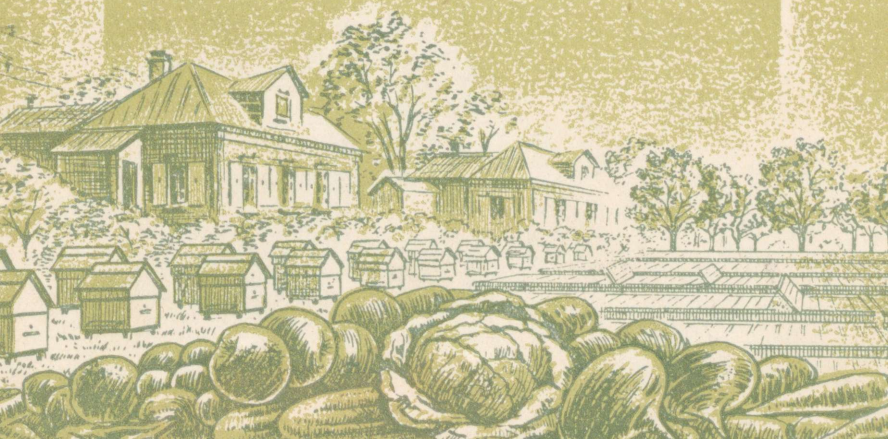


PÕLLUMAJANDUSLIKKE
NÕUANDEID KOLHOOSIDELE

K. VAHENÕMM

JURKÖÖGIVILJADE
KASVATAMINE
KOLHOOSIS



PÕLLUMAJANDUSLIKKE NÕUANDEID KOLHOOSIDELE

K. VAHENÕMM

JUURKÖÖGIVILJADE
KASVATAMINE
KOLHOOSIS

RK

POLIITILINE KIRJANDUS

TALLINN 1949

Sisukord

Porgand, petersell, pastinaak ja seller	3
Mullastik ja koht külvikorras	4
Maaharimine ja väetamine	4
Seemnete ettevalmistus ja külv	5
Külviaeg	8
Hooldustööd	9
Koristamine	11
Selleri kasvatamine	11
Aedpeet	11
Külv ja hooldustööd	12
Kaalikas ja rõigas	13
Koht külvikorras, väetamine ja maaharimine	14
Külv ja istutamine	14
Hooldustööd ja koristamine	15



A-17909

44

Vastutav toimetaja J. Kerdi

Tehniline toimetaja E. Plaks

Kaanejoonise valmistanud R. Tungla

К. Вахенымм. Выращивание корнеплодов в колхозе.
На эстонском языке.

Ladumisele antud 19. XI 1949. Trükkimisele antud 19. XII 1949. Trükiarv 3000. Trükipoognaid 1. Tellimise nr. 2763. MB-09610. Trükikoda „Ühiselu“, Tallinn, Pikk 40/42.

Juurkõogivilju kasutatakse kas otseselt toiduna, maitseainetena toitude valmistamisel või salatitena. Toiduks kasvatavatest juurkõogiviljadest on meil rohkem levinud kaalikas, söögiporgand ja aedpeet. Aromaatsetest juurkõogiviljadest kasvatatakse peamiselt peterselli ja sellerit, vähemal määral ka pastinaaki ja rõigast. Mainitud kultuuride kasvatamist peetakse suure tööjõuvajaduse tõttu raskeks. See on õige vaid sel juhul, kui nende harimise ja hooldamise töid ei tehta õigeaegselt või tehakse käsitsi. Sotsialistlikes suurpõllumajandis — kolhoosides — on aga juurkõogiviljade kasvatamiseks hoopis avaramad võimalused. Kasvatamine suurematel pindaladel loob eeldused harimis- ja hooldustööde mehhaniseerimiseks. Peale selle on kolhoosidel alati käepärast agrotehniline nõuanne ning võimalus muretseda harimis- ja hooldustöödeks vajalikke spetsiaalriistu. Selle tõttu on juurkõogiviljade kasvatamise kulu kolhoosides märgatavalt väiksem.

Juurkõogiviljade kasvatamise agrotehnika tundmaõppimiseks vaatleme neid sugukondade järgi, sest samasse sugukonda kuuluvate taimede nõuded kasvutingimuste suhtes on enam-vähem ühesugused.

Porgand, petersell, pastinaak ja seller

Nimetatud juurkõogiviljad kuuluvad sarikõieliste sugukonda. Parajaks kasvutemperatuuriks on neil 15—20°, kuid nad kannatavad ka 3—5° öökülmi. Seemned on väikesed, suhteliselt madala idanevusega (60—70%) ja idanevad aeglaselt.

Sortidest võib soovitada:

Porgandid:

Pariisi Turg — peaaegu ümmargune, tähekujulise südamega. Kõige varem valmiv sort;

Nantes — silindrikujuline, tõmbi otsaga ja väikese südamega. Maitseult üks paremaid. Keskmise kasvuaajaga sort;

Chantenay — koonusekujuline, suure südamega. Eelmistest saagirikkam ja paremini säiliv, kuid maitselt halvem.

Petersellid:

Suhkrujuureline — koonusekujuline varajane sort;

Bardovik — pikk, terava otsaga hiline sort.

Pastinaagid:

Student — koonusekujuline, poolpikk;

Varajane ümmargune — peaaegu ümmarguse kujuga, õhukestel muldadel kasvatamiseks kohane sort.

Sellerid:

Praha Hiigel — tugevajuureline, tumeroheliste lehtedega. Viljakas sort. Keetes muudab värvi;

Õunakujuline — ümmargusem ja väiksem kui eelmine. Vähem viljakas.

Mullastik ja koht külvikorras

Sariköielised juurköögiljad eelistavad kergemaid huumuserikkaid saviliiv- või liivsavimuldi. Neid võib kasvatada ka hästikõdunenud soomuldadel ja liivamaadel, kus neil areneb korralik kuju ja porgandeil ka hea värvus. Raskeil savimaadel muutuvad nad haralisteks, ebakorrapärasteks ja ei kasva hästi. Eelviljadest on sobivamad varajane kapsas, kurk ja tomat. Ristikuga külvikorda kasutades tuleb neid kasvatada teisel või kolmandal aastal pärast ristikut.

Maaharimine ja väetamine

Maaharimine olgu põhjalik. KÜNDA tuleb 22—25 sm sügavuselt, sest enamik sariköielisi juurköögilju omab väga pikka juurestikku, mille korrapäraseks arenemiseks on tingimata vajalik sügavalt kobestatud kasvukoht. Juurköögiljade kasvatamiseks võetav põld tuleb umbrohu hävitamiseks sügisel aegsasti koorida. Samal põhjusel on väga soovitatav ka sügiskünd teostada eelkoorijaga adraga. Varakevadel põld äestatakse või libistatakse ja hiljem tehakse kas korduskünd või kultiveeritakse, kuidas põllu seisukord seda nõuab. KÜNNI või kultiveerimise järel tuleb põld kohe äestada, nii et see oleks ühtlaselt tasane. Vajaduse korral kasutada siin libistajat ja



Joonis 1. Aedpeedi kaherealine ribaskülv. Reavahed on kobestatud planeet-kultivaatoriga

külvi eel ka rulli. Tasane, ilma suuremate mullatükkideta põld on üheks eeltingimuseks nõuetekohase külvi teostamisel.

Väetamisel on olulise tähtsusega mineraalväetised. Värske laudasõnnik juurkõogiviljadele ei sobi, sest see põhjustab nende haraliseks muutumist ja aeglustab valmivust. Korraliku saagi saamiseks on vaja põhiväetisena 4—6 ts superfosfaati, 3—4 ts kaalisoola ja, olenedes mulla viljakusest, 1—3 ts ammoooniumsalpeetrit hektaarile. Superfosfaat ja kaalisool on otstarbekohane külvata kahes osas: kolm neljandikku sügiskünni alla ja üks neljandik künni peale äestamise eel. Lämmastik põhiväetisena tuleb külvata muidugi kohe enne külvi. Häid tulemusi on andnud ka hästikõdunenud sõnniku ja komposti kasutamine — 30—50 tonni hektaarile. Eriti hästi mõjub seesugune orgaaniline väetus sel puhul, kui eelviili pole laudasõnnikut saanud.

Seemnete ettevalmistamine ja külv

Eelkõige on oluline saada täpsed andmed seemnete idanevuse kohta, et oleks võimalik määrata õige külvi-norm. Üldiselt on soovitatav kasutada värsket seemet, eriti porgandil ja pastinaagil. Pastinaagiseemned kaotavad ida-

nemisvõime juba teisel aastal. Porgandiseemned idanevad küll ka teisel aastal, kuid juba märksa nõrgemalt, kaotades külvisena väärtuse kolmandal aastal. Kauemini säilitab idanemisvõime petersell. Tema seemned võivad idaneda veel 3—4-ndal aastal. Kõigi nende kultuuride seemned on kuivad ja vajavad seepärast idanemisel rohkesti niiskust. Varajasema saagi saamiseks ja tõusmise kiirendamiseks on otstarbekohane seemneid enne külvi kas leotada või jaroviseerida.

Leotamiseks pannakse seemned puhtasse nõusse ja valatakse vett peale, nii et seemned oleksid veega kaetud. Leotatakse kuni 3 ööpäeva, vahetades iga päev kord vett ning segades seemneid kepikesega päeva jooksul 2—3 korda. Soovitavaks temperatuuriks seejuures on 16—18°. Leotatud seemneid ei tohi külvata liig kuiva ega liig niiskesse ja külma mulda. Parajalt niiskes soojenenud mullas on leotatud seemned tõusnud kuni 9 päeva varem.

Porgandi ja teiste sarikõieliste, samuti aedpeedi seemnete tõusmist võib veel rohkem kiirendada ja saake suurendada, kui seemned **jaroviseeritakse**. Seda tööd tuleb alustada 15—20 päeva enne külvi. Selleks pannakse seemned 10—15 sm paksuselt pange või mõnda teise nõusse ja niisutatakse veega. 1 kg seemnete kohta võetakse 1 liiter vett. Niisutatud seemned kaetakse märja riidega nii, et see seemnetega kokku ei puutuks, ja hoitakse 4—5 päeva 15—20°, s. o. harilikus toatemperatuuris. Et seemned oleksid ühtlaselt niisked ja et värsked õhkjuurde pääseks, tuleb neid iga päev korralikult segada ja pealmine riie hoida alatiselt niiske. Seejärel viiakse paisunud seemned jahedasse ruumi, soovitatav jääkeldrisse, kus temperatuur on 0° ümber. Tuleb jälgida, et seemned toas hoidmisel idanema ei hakkaks. Kui idanemist on märgata (see võib juhtuda, kui temperatuur on üle 20°), viia seemned kohe jahedasse ruumi. Keldris hoitakse sarikõieliste seemneid 10—15 ja aedpeedi seemneid 7—10 päeva 3—5 sm paksuse kihina laiali puistatult. Laiali laotada võib neid mõnda puukasti (pikeerkasti) või presendile. Seejärel kuivatatakse seemned varjulises kohas niivõrd, et neid oleks võimalik masinaga külvata. Katset on näidanud, et seesugusel viisil ettevalmistatud seemned on tõusnud 4—17 päeva varem ja on andnud 17—43% enamsaaki.



Joonis 2. Reavahede harimise siil

Sarikõielised juurkõogiviljad külvatakse kas tasasele maale või vagudele. Vagudele külv on õigustatud külmadel niisketel ja õige õhukestel muldadel. Harilikult tehakse külv tasasele maale. Võib külvata üksikute ridadena, jättes ridade vahed 50—60 sm, või ribadena, kusjuures ribas on kaks 15—20-sm vahelaiusega rida. Ribade vahe jäetakse samuti 60 sm. Kasutatakse ka 3—5-realisi ribaskülve.

Ribaskülvide kasutamisel on võimalik pinnaühikule mahutada 30% rohkem taimi. Kolmerealise ribaskülvi puhul mahub veelgi rohkem. Loomulikult on siis ka kogusaak suurem. Nende külvide hooldamine nõuab aga erilisi vahelharimisriistu, mida praegu pole veel vajalikul arvul saada. Nende riistade puudumisel tuleb ridade vahed ribades harida käsitsi. Seepärast on otstarbekohane ribaskülvi kasutada vaid umbrohupuhtatel põldudel, umbrohtunud maadel aga tuleb esialgu kasutada ühe-realist külvi.

Kui külvipindala pole suur, võib külvata planeet-külvimasinaga, suurematel pindaladel tuleb kasutada reaskülvimasinaid. Võib kasutada tavalist teravilja külvimasinat, millel tuleb osa torusid nõutava vahelaiuse saamiseks sulgeda ja sügavus

reguleerida, või erilisi nii köögivilja kui ka teraviljade külvi jaoks konstrueeritud masinaid (näiteks OKDC-12 või COD-10).

Seemet kulub hektaarile 4—6 kg. Parem on külvata tihedamalt kui seemnega kokku hoida. Tihe külv tõuseb paremini ja taimed saavad kiiremini kätte kasvu. Külvatakse 1—1,5 sm sügavusele. Et sarikõieliste juurköögiviljade seemned on väga aeglase idanemisega, on otstarbekohane segada nende külvisse hulka mõne ruttu idaneva köögivilja seemet, näiteks 1 kg kohta 50—100 g redise- või 20—40 salatiseemet. Nende kultuuride kiiresti idanevad seemned tähistavad aegsasti külvatud ridu ning võimaldavad seega umbrohtu hävitada ning mulda kobestada juba enne porgandi tärkamist, mis on väga tähtis kergesti koorukesega kattuvall mullal. Varajase külvi korral võib redisest ja salatist saada ka esimese saagi. Hiljem tuleb need muidugi kõrvaldada.

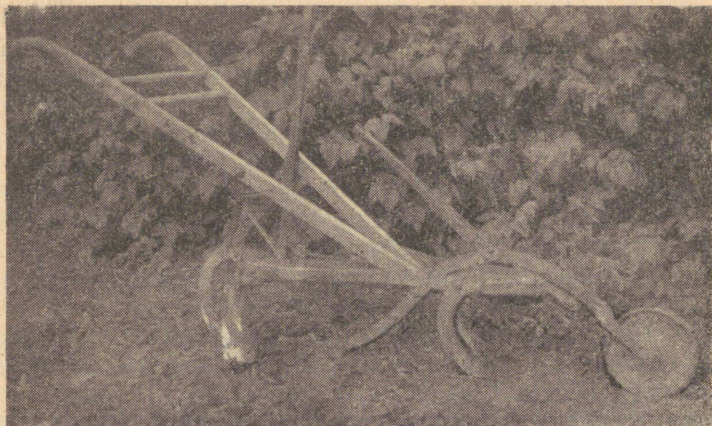
Külviaeg

Külviajal on mainitud juurköögiviljade saagile oluline mõju. Et nende seemned idanemiseks ei vaja niivõrd soojust kui niiskust, tuleb nad külvata varakevadel, kui mullas on veel vajalikul määral niiskust. Teaduste Akadeemia Põllumajandusinstituudi Polli filiaali katseil andsid porgandi erikülviajad järgnevad tulemused:

Külviaeg	Saak hektaarilt tsentn.	Porgandi keskmine kaal grammides	Putkestunud (õitse-mäläinud) taimede % üldarvust
30. IV	568,2	148	4,0
8. V	573,8	123	2,1
16. V	541,0	130	1,0
24. V	395,6	147	1,0
2. VI	358,8	89	0,1

Nagu andmed näitavad, tuleb meil paremaks pidada mai esimese poole külve.

Sarikõielisi juurköögivilju on võimalik külvata ka sügisel. Külv talve alla tuleb teostada enne pideva külma saabumist, nii et seemned sügisel enam ei idaneks. Vastasel korral eod talvel külmuvad. Kalendri järgi võiks see toimuda oktoobri



Joonis 3. Planeet-kultivaator

lõpus ja novembri algul. Külvist tuleb võtta 25% võrra rohkem. Saagi annab sügiskülv märksa varem, kuid võrdlemisi palju esineb nn. putkestunud taimi, mis pole porganditena kasutatavad.

Hooldustööd

Niipea kui tähistatavad taimed (salat) on tõusnud ja külvi-
read märgatavaks muutunud, tuleb mulda kobestada, reavahe-
sid siiliga või mõne teise riistaga läbi ajades. Kui on tekkinud
kooruke, mis suurema vihma järel raskematel maadel on
harilik nähtus, tuleb see hävitada, äestades põldu kergete äke-
tega. Koorukese tekkimise vältimiseks raputatakse külvirida-
dele ka hästikõdunenud (lavade) sõnnikut, kuid sageli viiakse
sellega põllule väga palju umbrohuseemneid, eriti vesiheina,
mille hävitamine otse külviridade kohalt on hiljem väga tüli-
kas ja kulukas. Varsti pärast porgandite tärkamist ajada rea-
vahed teist korda läbi ja, kui taimedel on ilmunud juba esi-
mene pärisleht, teostada esimene harvendamine, koos umb-
rohu hävitamisega. Esimesel korral harvendatakse taimed
umbes 1-sm vahedele. Teine, lõplik harvendamine viiakse läbi

20—30 päeva hiljem, kui porgandid on juba 10—15 mm jämedused. Harvendamisel jäetakse vahekaugus ridades nõrgema ja keskmise kasvuga sortidel (Pariisi Turg, Nantes) 3—4 sm, tugevama kasvuga sortidel 4—6 sm. Teisel harvendamisel kõrvaldatakse tavaliselt suuremad porgandid, mis lähevad nn. kimbuviljana turustamisele. Harvendustöid on seni tehtud käsi. Viimasel ajal on aga uurimisele võetud nende kultuuride juures vastavate äkete ja hanejalg-kultivaatorite kasutamine, mis vähendab tunduvalt tööjõuvajadust.

Harvendamise järel antakse pealtväetis. Selleks on soovitatav kasutada mitte üksi lämmastikväetisi, vaid ka fosfor- ja kaaliväetisi. Pealtväetis külvatakse ridade lähedale või, kui on võimalik, anda vees lahustatuna. Vastavad normid on toodud järgnevas tabelis:

ul tuurid	I või II pealtväetis	Ammooniumsalpeeter kg/ha	Superfosfaat kg/ha	Kaalisool kg/ha	Pange vee (10 liitri) kohta grammides			10 liitri lahusega saab valada (jooksvates meetrites)
					ammooniumsalpeetrit	superfosfaati	kaalisoola	
Porgand	I	22	55	25	15	40	18	15
Petersell	II	43	55	50	25	33	29	10
Pastinaak								
Seller	I	43	111	50	25	79	36	10
	II	—	—	—	—	—	—	—
Aedpeet	I	43	111	50	31	79	36	15
	II	86	111	100	51	65	59	10
Kaalikas	I	43	50	50	31	35	33	6—8
	II	57	50	38	38	35	29	

Väetise andmise järel tuleb ridade vahed planeet-kultivaatoriga läbi ajada. Sellega segatakse väetis mullaga, hävitatakse umbrohtu ja hoitakse muld kobe. Ridadevahelist mulda tuleb sariköieliste juurkõogiviljade juures kobestada peaaegu kuni koristamiseni, sest nõrga lehestiku tõttu ei suuda taimed maapinda täielikult katta ja pidurdada umbrohtude kiiret kasvu.

Taimekahjuritest on kõige hädaohtlikum porgandi lehekirp, kelle kahjustuse tagajärjel porgandi lehed kortsuvad, taime kasv jääb kängu ja juurvili arenemata. Selle tõrjeks tuleb porgandeid tolmutada DDT-ga.

Koristamine

Sariköielised juurköögiljad koristatakse septembri lõpus või oktoobri algul, enne kui külm neid mullas ohustab. Kergemaid öökülmi kannatavad nad hästi, kuid tugev, juba mullasse tunginud külm vähendab nende säilivust talvel. Koristamisele asudes on soovitatav pealsed vikatiga ära niita. See vähendab tublisti töökulu. Seejärel küntakse harkadra või mutiga, millel hõlmad on ära võetud, ridade alt läbi. Ribaskülvi korral küntakse kohe rea vahelt. Kohalt liigutatud juurikaid on kerge mullast välja võtta.

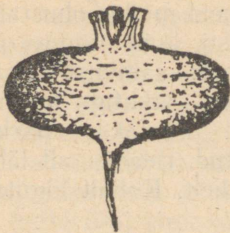
Sariköielised juurköögiljad säilitatakse kas keldrites, muldkraavides või kuhjades. Tingimata vajalik on nende kihitamine taheda liivaga. Muldkraavides või kuhjades säilitamisel võib selleks otstarbeks kasutada ka alumistest kihtidest välja kaevatud liivakat mulda. Kuni 80 sm kõrgune kuhi või lade kaetakse umbes 10 sm paksuse liivakihi ja maetakse õlgede ja mullaga. Liivaga kihitamisel ohustamisavasid ei kasutata.

Selleri kasvatamine

Selleri kasvatamine erineb teiste sariköieliste juurköögiljade kasvatamisest sellepoolest, et pika kasvuaja tõttu tuleb teda lavas ette kasvatada. Seeme külvatakse lavasse märtsis ja taimed istutatakse välja mai lõpul hästi viljakale mullale. Külvikorras sobib ta ka esimesele põhjale, mis on saanud sügisel tugeva laudaväetise. Kasvukoha valikul tuleb arvestada ka seda, et seller hapudel maadel ei kasva. Istutatakse ribadena vahekaugusega 50—60 sm. Ribasse istutatakse harilikult kaks rida 25-sm vahekaugusega. Taimede vahe reas on 20 sm. Muus osas on agrotehnika sama, mis teiste sariköieliste juurköögiljade kasvatamisel.

Aedpeet

Aedpeedi kasvatamisel on palju ühist porgandi kasvatamisega, ainult soojuse suhtes on ta nõudlikum ja ei edene hästi hapudel muldadel. Seevastu kasvab ta ka raskematel maadel,



Joonis 4. Aedpeet «Egiptuse Lapergune»



Joonis 5. Aedpeet «Bordoo»

kasutab köögiviljadest vahest kõige paremini mineraalväetisi ja reageerib kiiresti mulla lupjamisele, andes suure enamsaagi. Külvikorras sobib ta väljale, kus eelvili on saanud laudaväetise. Kehvematel muldadel võib kasvatada aga ka laudasõnniku järel.

Aedpeedisortidest on levinumad:

Egiptuse Lapergune — kujult lapergune, varavalmiv (90—100 päeva). Liha värvus on tumepunane, violetse varjundiga, valkjate roosakaspunaste sõõridega. Pealsed on tumerohelised, punaka varjundiga;

Bordoo — ümmarguse kujuga saagirikas sort. Liha on hästi tume punane, ühtlase värvusega, valkjad sõõrid peaaegu puuduvad. Pealsed on rohelised, kergelt kollaka varjundiga, Egiptuse Laperguse omadega võrreldes pikemad ja suuremad.

Külv ja hooldustööd

Kuigi aedpeet on soojanõudlik taim, ei tohi tema külviga kevadel viivitada, sest seemned vajavad idanemiseks palju niiskust. Külvata kohe porgandi järel, umbes 15. mai paiku, et saaks veel kasutada mullas leiduvat talveniiskust. Sügiskülve aedpeedi juures ei praktiseerita. Tõusmise kiirendamiseks võib seemneid leotada või jaroviseerida. Külvatakse nagu porgandid, kas planeet-külvimasinaga või reaskülvajaga. Üherea-

lise külvi puhul tuleb ridade vahe jätta 50—60 sm, kaherealise, ribaskülvi korral on ribade vahe samuti 50—60 sm ja ridade vahe ribas 20—25 sm. Külvinormiks on 16 kg hektaarile. Külvisügavus on 2,5—3,5 sm. Koorukese tekkimisel tuleb külviridade kobestamisel olla ettevaatlik, sest aedpeedi noored tõusmed purunevad väga kergesti. Harvendatakse, nagu porgandeid, kaks korda. Esimene kord jäetakse vahekauguseks 1—2 sm või lüüakse taimed kõplaga väikesteks salkadeks, teisel korral jäetakse vahekauguseks 6—8 sm. Harvendamisega ei tohi hilineda, sest peet on tiheda seisu suhtes väga tundlik. Esimest korda harvendatakse siis, kui taimedel on 1—2 lehte, teist korda 20—30 päeva hiljem. Pärast harvendamist antakse pealtväetist (vt. tabel lk. 10).

Aedpeeti võib ka istutada, kuid tiheda seisu tõttu ridades nõuab see palju tööd.

Muud hooldustööd on sarnased porgandi hooldamise töödega.

Koristamisel ja hoiukohtadesse vedamisel tuleb jälgida, et peete ei vigastataks. Säilitada võib neid kuhjades, keldrites või muldkraavides. Liivaga neid ei kihitata. Korralikult ja kuiva ilmaga koristatud peedid säilivad normaalsetes tingimustes hästi.

Kaalikas ja rõigas

Kaalikas ja rõigas on ristõielised juurkõogiviljad. Nende seemned, vastandina sarikõieliste omadele, idanevad kiiresti ja tõusmed tärkavad juba 3.—5. päeval. Rõigast, mis VNFSV-s



Joonis 6. Kaalikas
«Krasnoselski»



Joonis 7. Kaalikas
«Rootsi Kollane»

Ex bibl. ...

on võrdlemisi levinud köögivilj, tuntakse meil vähe, kaalikas aga on oma kasvupindala ja toodangu suuruse poolest köögiviljadest, peakapsa järel, teisel kohal.

Kaalikasortidest on rohkem levinud:

Krasnoselski — laperguse kujuga ja nõrkja koorega vana tuntud sort. Keskmise valmivusega (110—120 päeva). Säilib hästi. Saagilt jääb ümmarguse kujuga kaalikaist vähe maha. Liha on tihe ja kollane;

Rootsi kollane — ümmarguse kujuga alt kollakas, ülalt kollakasroheline, sageli violetse varjundiga saagirikas ja hästi säiliv sort. Liha on valkjaskollane ning mahlane. Kasutatakse ka söödakaalikana.

Rõikad:

Mairõikad — üheaastased, ja väiksema valge juurikaga. Kevadel ja suvel tarvitamiseks;

Graivoronski — kaheaastane, hiline, terava maitsega. Säilib hästi.

Koht külvikorras, väetamine ja maaharimine

Ristõielistest juurköögiviljadest eelistab kaalikas raskemaid, rõigas kergemaid muldi. Niiskuse suhtes on mõlemad nõudlikud kultuurid. Külvikorras kasvatatakse rõigast kolmandal või neljandal põllul pärast laudaväetist, kaalikat võib kasvatada ka kohe laudasõnniku järel. Eelviljadeks võib olla enamik põllu- ja köögiviljakultuure, välja arvatud ristõielised (kapsas), mille järel neid haiguste ja kahjurite leviku tõttu kasvatada ei saa. Hästi ei edene nad ka hapudel muldadel. Lupjamine annab nende kasvatamisel seepärast alati häid tulemusi. Hektaarile tuleb anda, vastavalt mulla happesusele, 3—5 tonni lupja. Lubjata võib nii sügisel kui ka kevadel. Kevadel tuleb lubi külvata paar nädalat enne seemne külvi ja hästi mullaga segada.

Maaharimine ja mineraalväetiste kasutamine on sama, mis porgandi juures.

Kylv ja istutamine

Kaalikad külvatakse võimalikult vara, aprilli lõpul või mai algul. Mai keskel tehtud külvid kannatavad rängasti maakirpude rüüste all. Üldse on maakirpude kahjustus kaalikakasva-

tamisel suur. Seepärast on vajalik koos kaalikaseemnega muretseda ka vastavad taimekaitsevahendid. Ilma tolmutamata kaalika kohalekülv vaevalt õnnestub. Kaalikaseeme külvatakse ühes reas, 50—60-sm reavahedega. Külvinorm on 4 kg hektaarile, külvisügavus 1—1,5 mm. Külvamiseks kasutatakse samu riistu, mis porgandi juureski. Rõikaseeme külvatakse ribaskülvina, 2 rida ribas, ribade vahe 50—60 sm, ridade vahe ribas 20—25 sm. Rõikaseemet kulub hektaarile 5 kg.



Joonis 8. Rõigas
«Graivoronski»

Kaalikat kasvatatakse ka istikuist. Sel juhul tuleb istikuid peenral ette kasvatada, nagu seda tehakse peakapsa juures. 60 × 25 sm vahekaugusega istutades kulub istikuid hektaari kohta 65 000—70 000 tükki. Ulatuslikumal kasvatamisel tuleb eelistada külvi kohe avamaale, sest tööjõukulu on siis väiksem.

Hooldustööd ja koristamine

Kohe tõusmete ilmumisel on soovitav maakirpude ärahoidmiseks kaalika- ja naeripõlde tolmutada värskest kustutatud lubjaga. See on ühtlasi ka väetuseks, eriti juhul, kui mulda pole varem lubjatud. Samaks otstarbeks võib kasutada ka tuhka. Kui nendest vahenditest maakirbu tõrjeks ei piisa, tuleb kasutada mürkaineid, näiteks kaltsiumarsenaati ja DDT-d, mis mõlemad maakirpe mõjuvalt hävitavad. Tolmutatakse vastavate tolmutamisaparaatide abil või, kui neid pole käepärast, marlist kottidest. Tolmutamisvahendiga täidetud kotike seotakse kepi külge ja teise kepiga kotikesele lüües võib tolmutada võrdlemisi jõudsalt. Tolmutada tuleb tavaliselt mitu korda, enne kui taimed maakirpude ja naerimardika hädaohust üle saavad.

Harvendatakse kaks korda: esimene kord, kui taimedel on ilmunud juba esimene pärisleht, teine kord 7—10 päeva hiljem. Hilisem harvendamine vähendab suuresti saaki. Kaalikataimed harvendatakse 15—20-sm ja rõikataimed 10—15-sm vahekaugusele ridades. Esimesel harvendamisel lüüakse taimed

kõplaga väikesteks salkadeks ja hiljem harvendatakse need üksiktaimedeks. Vilunud töötaja võib mõlemal korral harvendada kõplaga, vähem vilunud tuleb teine harvendamine teostada käsitsi, et vältida taimede vigastamist ja ülearust harvendamist.

Ridade vaheltharimisel, mulla kobestamisel, umbrohu hävitamisel ja pealtväetamisel toimida samuti, nagu porgandi ja aedpeedi juures.

Kaalikad ja naerid tuleb koristada enne külmi, sest külmasaanult säilivad nad talvel halvasti. Mullast väljakiskumise hõlbustamiseks tuleb, nagu eespool märgitud, read harkadra või mutiga enne kõrvalt läbi ajada. Eriti vajalik on see pikakasvuliste rõigaste juures. Üleskistud juurviljad koondatakse sirgetesse ridadesse, pealsed välja- ja juurikad sissepoole. Ritta koondatud juurviljadel lüüakse terava aialabidaga või vastava löögirauaga pealsed ära ja juurikad veetakse hoiukohtadesse. Säilitatakse kas kuhjades või keldrites. Nii kaalikad kui ka rõikad säilivad hästi.

50 kop.

A-17909

44

TÜ RAAMATUKOGU



1 0300 00495325 5