

Paide

Kaubatarvitajate

Ühisus „I V A“

on Järvemaal kõige suurema omakapitaliga töötav ühiskaubanduslik ettevõte.

Omakapitale Kr. 120.000.—

Liikmeid 1030.

Oma pagari- ja vorstitööstused.

Kauplusi 10.

JÄRVA

maakondlik põllumajanduse, töös-
tuse ja käsitöö

NÄITUS

Paides,

Rahvamajas ja aias

20. ja 21. augustil 1938. a.



*Eesti töö on eesti kuld.
K. Päts.*

JÄRVAMAA PÕLLUMEESTE SELTS PAIDES.

TARTU ÜLIKOOL.
Tartu Ülikooli Raamatukogu
ARHIIVKOGU RAAMATUKOGU

617382142

Järva Majanduse Ühisus

Peakauplus: Paides, Pikk tänav 2, tel. 90 ja 105

Harukauplused: Koigis, Ristil, Väätsal, Lõõlas, Annas,
Mustla-Nõmmel, Mäo-Mäekülas ja
Karedal.

Soovitab suures valikus ja soodsail tingimusil:

**koloniaal-
naha- ja
rauakaupu
kirjutusmaterjali
riiet, köögitarbeid
petrooleumi, bensiini
mootorõlisid jne.**

Suurim põllutööriistade- ja
masinateladu Järvamaal

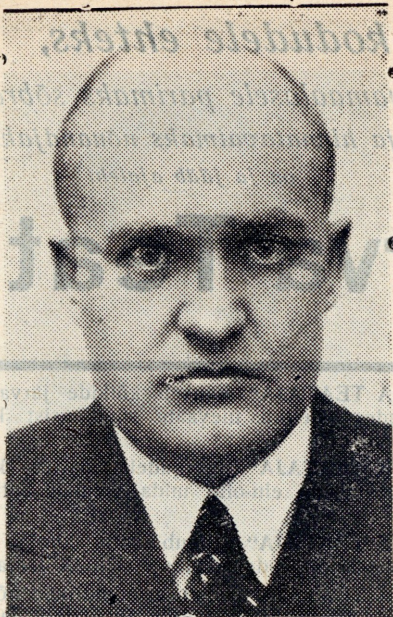
Laos alati saadaval:

parimate vabrikute **rohuniitjad, viljalõikajad,
loorehad, kultivaatorid, vedruäkked, sik-
sakäkked** jne.

Hooajal: **viljapeksumasinad, traktorid,
mootorid** jne.

Müügil pikaajaline järelmaks võimaldatud

Parim koht kapitali mahutamiseks,
maksame 7—8 protsenti aastas.



J. Kaarlimäe
näitus aupatroon.

Käesolev näitus Paides toimub pikema vaheaja järele, mille jooksul Järvamaa põllumajandus järjekindlalt on arenenud edu suunas. Uuemate kokkuvõtete järele võime uhkusega veenduda, et Järvamaa põllumajandus pea kõigis eriharudes on jõudnud üleriigiliselt esikohale.

Saagu käesolev näitus, ülevaatenäitus Järvamaa viimase aja põllumajanduslikust arengust ja põllurahva traditsioonilisema pidupäevana, uueks tõhusaks ergutuseks, rühkimisel meie ühisele eesmärgile — tugevaks teha Eesti riiki.

J. Kaarlimäe,
Järva maavanem.

Järva kodudele ehteks,

igale järvamaalasele parimaks sõbraks

ja hinnatavaimaks nõuandjaks

on ja jääb ajaleht

Järva Teataja

„JÄRVA TEATAJA“ kaitseb kõikide järvamaalaste huviseid, andes täieliku ülevaate sündmusist kodu- ja välismaal.

„JÄRVA TEATAJA“ veergudel kajastub kogu Järvamaa ja Järva linnade elu-olu, mida võimaldab tihe kaastööliste võrk.

„JÄRVA TEATAJA“ ilmub kolm korda nädalas ja on sisukaimaks ning odavaimaks ajaleheks Järvamaal.

„JÄRVA TEATAJA“ annab asjatundlikku nõu väga mitmesugustes küsimustes kõikidele lugejatele ja on põllumehe parimaks sõbraks.

„JÄRVA TEATAJA“ paneb hinnata aluse lugejate kodustele raamatukogudele ja annab äärmiselt odavahinnalisena kaasa sisukaima põllumajandusajakirja.

„JÄRVA TEATAJA“ on ainuke reklaamvahend Järvamaal, millist kasutades iga kuulutus toob **kindlasti** tulu.

Nagu ei tohi puududa üheski majas silmavalgus, nii ei tohi puududa ka üheski majas Järvamaal ja Järva linnades

rahvuslik-erapooletu Järva häälekandja

„Järva Teataja“

Järvamaalased, tellige otsekohe „JÄRVA TEATAJA“

— sisukaim ja odavaim, ainuke õige ajaleht Järvamaal!



J. Eilart,

näituse juhatuse esimees.

Maakondlikud põllumajanduse näitused on olnud ja on praegugi Järvamaa naise ja mehe tööõõmu ning tööoskuse paraadiks.

Virgutagu ka käesolev näitus hoogsat töötahet ja indu ning kujunegu kõigile tõsiseks õppetunniks, kus rahuldatult võiksim silmata oma saavutusi.

Kõigile näituse külastajaile — tere tulemast! Suurim tänu kõigile, kes innukalt kaasa aidanud näituse kordaminekuks.

J. Eilart,

Järvamaa Põllumeeste Seltsi ja
näituse juhatuse esimees.

Järvamaa Ühispank

Paides, Pikk tn. 2.

Tel. 105.

On kindlaks raha hoiukohaks
kõigile, makstes koiusummadelt
kuni 5 protsenti aastas

ANNAB LAENU

heade kindlustuste vastu

ANNAB GARANTIISID

riigi hangete, töölepete ja
avansside kindlustusel.

SAADAB RAHA

igale poole üle kodumaa.

Toimetab kõiki muid pangatalitusi

Panga liikmeiks on põllumehed-kinnisvara-
omanikud ja põllumajanduslikud ühised.

Panga juures asub K/S. „EESTI“ peaesindus.

JUHATUS.



Näituse nõukogu.

Istuvad (vasakult): O. Laube, J. Tootsi, pr. L. Eilart, J. Eilart (JPS ja näituse juhat. esim.), pr. P. Uukareda, V. Pöder, kol.-ltn. K. Prees.

Seisavad: R. Viita, O. Velner, A. Valdmaa, V. Uukareda, F. Tamberg, J. Kaup.
Pildilt puuduvad: nõukogu esimees Vold. Tartu, dr. P. Naaris ja J. Kapp.

Kaheksa maakondlikku näitust Järvamaa Põllumeeste Seltsi korraldusel.

Järvamaal toimunud maakondlike põllumajanduse, tööstuse ja käsitöö näituste peamiseks korraldajaks on olnud Järvamaa Põllumeeste Selts. Käesolev maakondlik näitus Seltsi korraldusel on juba kaheksas.

Esimene näitus toimus Paides 1924. a., olles esimeseks suuremaks ürituseks eelmisel aastal asut. Selt-sile. Näituse õnnestumine tiivustas näitust korraldama ka järgmisel aastal, mil see toimus kaks päeva voolanud vihma all Pikema vaheaja järele asuti näituse korraldamisele jälle 1930. a. ja selle täielik õnnestumine julgustas jätkama Seltsi näituste korraldamise traditsiooni. Seejuures ei jäädud näituse asukohaga peatuma Paidesse, vaid viidi näitus ka teistesse Järvamaa keskustesse. Nii toimus 1931. a. maakondlik näitus Järva-Jaanis. 1932. a. korraldas Selts maakondliku näituse Tapal, koos kohaliku põllumeeste seltsiga. 1933. a. toimus maakondlik näitus jällegi Paides, kus juures kaasa tõmmati ka Türi ja Järva-Jaani põllumeeste seltsid. 1934. a. korraldas Selts Paides maakondliku hobuste erinäituse. Järgnevail aastail toimusid näitused teistes Järvamaa keskustes, mispärast mõneaastase vaheaja järele Selts jälle tänavu näituse korraldamisele asus.

Seltsi korraldusel toimunud näitused on kujunenud maakondlikeks suursündmusiks, millistel kujukalt avaldunud Järvamaa põllumajanduse edukäik, mis viinud Järvamaa teiste maakondade hulgas esirinda.

15 aastat Järvamaa Põllumeeste Seltsi.

Järvamaa Põllumeeste Selts võib tänavu tagasi vaadata 15-a. tegevusele, mis olnud töö- ja tulemusrohke.

Mitmesuguste kursuste, katsete, õppekäikude, koosolekute, päevade, näituste jne. korraldamine, talusaaduste turustamine, seemnevilja muretsemine, üksikute talumajapidamisharude edendamine ja palju muud, — kõik see on olnud Seltsile suureks tööalaks.

Varematest aegadest on mainimisväärt Seltsi osa agronoomilise nõuande teostamisel. Tollal kui veel Põllutöökoda ei töötanud, koondas Selts oma juure rea nõuandjaid.

Eriliselt on Selts kaasa aidanud maanaiste liikumisele, millega ka seletatav, et maanaiste organiseerumine eriti hoogsalt arenes Järvamaal. Maanaisteseltside ja Järvamaa Põllumeeste Seltsi tihedat kontakti näitab muide kujukalt Seltsi 10. aastapäeval Seltsile lipu annetamine 45-lt Järvamaa maanaisteseltsilt.

Viimaseil aastail on Seltsile lähedaseks olnud üha levinev maanoorte liikumine. Nii töötab siis ka Seltsi juures Järva Maanoorte Ühendus.

Ulatuslikeks isamaalikeks üritusteks on Seltsil olnud ka maakondlikud lõikuspühad ja rahvuspäevad.

Tänavu avas Selts Paides viljasorteerimisjaama. Kevadel alustas Seltsi juures tegevust aiandus-mesindusring.

Seltsi auliikmeiks on Vabariigi President K. Päts, Peaminister K. Eenpalu ja Põllutöökoja esimees A. Jürima.

PAIDE MUNAÜHISUS

Paides, Pikk t. 2.

Ostab

kanamune „Eesti Muna-
ekspordile“ Paide kon-
vendi piirkonnas.

PEEDU AVIKO jahuveski Esnas,

telef. Esna 17.

Peale veski põhjalikku ümberehitamist
ja sisseseade uuendamist

alustab veski tööd 1. sept. k. a.

Palun endisi ja uusi veskitarvitajaid
külastada.

P. Aviko.

J ä r v a m a a

põllumajanduse, tööstuse ja käsitöö

näituse organisatsioon

Näituse korraldajaks on Järvamaa Põllumeeste Selts

Aupatroom:

Järva maavanem J. Kaarlimäe.

Juhatus:

Järvamaa Põllumeeste Seltsi juhatus koosseisus:

Esimees — J. Eilart

Abiesimees — A. Einre

Kirjatoimetaja — J. Paap

Laekahoidja — K. Sikk

Abikirjatoimetaja — J. Linnas

Nõukogu:

Esimees: V. Tartu — Järva maanõunik, abimaavanema ülesannetes.

Liikmed:

kol.-ltn. K. Prees — K. L. Järva maleva pealik

G. Pärl — Paide linnapea

O. Velner — Järva maanõunik

pr. L. Eilart — N. K. K. Järva ringk. esinaine

pr. P. Uukareda — E. M. K. nõukogu esinaine

V. Uukareda — J.-Jaani Põllum. Seltsi esim.

V. Pöder — Paide jsk. politseikomissar

J. Tootsi — Eesti Panga Paide osak. juhat.

dr. P. Naaris — Paide Rahvamaja juh. abiesim.

R. Viita — Paide Vab. Tulet. Ühingu esimees

J. Kapp — Paide raudteejaama ülem

J. Kaup, F. Tamberg, A. Valdmaa —

ajakirjanduse esind.

Toimkonnad.

Üldtoimkond: Juhataja: H. Lipp — Järva maa-
konsulent.

Liikmed:
R. Mullamaa — Türi jsk. maatulunduskonsulent
A. Saar — J.-Jaani „ „
H. Kallandi — Koeru „ „
J. Petter — Ambla „ „
A. Roosaare — Pöllutöökoja karjakonsulent
prl. A. Reinmaa — E.M. Keskseltsi konsulent
prl. H. Rebe — E.M. Keskseltsi konsulent
prl. M. Mägi — E.M. Keskseltsi konsulent

Bürootoimkond: Juhataja — J. Paap, abi — prl.
N. Naur.
Liikmed — A. Roots, prl. E. Ainsoo, prl. A.
Heinsalu, E. Siirmaa, E. Virmaste.

Majandustoimkond: Juhataja — K. Sikk, abi Ed.
Visur.
Liikmed — K. Tera, F. Laimets, prl. A. Järv,
prl. M. Haasma, prl. E. Raud, prl.
L. Sorgus, prl. L. Näks, prl. I. Kant,
prl. L. Siimsen, prl. M. Peet, prl.
H. Rooleht.

Ehitustoimkond: Juhataja — A. Einre, abi ins.
L. Vösoberg.
Liikmed — G. Adamson, V. Sillamaa, A. Reinart.

Valvetoimkond: Juhataja — J. Linnas, abi —
H. Puidet.
Liikmed — E. Tarn, O. Vaher, L. Ohsolin.

Karnevalitoimkond: Juhataja — E. Roosaare.
Liikmed — R. Mullamaa, A. Saar, H. Kallandi,
J. Petter, J. Allman.

Pidustustetoimkond: Juhataja — H. Rünne, abi pr.
A. Piirsalu-Sumberg.
Liikmed — prl. L. Peet, E. Tarn, R. Hoolma.



Näituse toimkondade juhte.

Istuvad (vasakult): J. Paap, prl. N. Naur, pr. A. Piirsalu-Sumberg, H. Lipp, prl. E. Kinnas, ins. L. Võsuberg, J. Linnas.

Seisavad: K. Sikk, R. Mullamaa, A. Saar, H. Rünne, E. Roosaare, E. Visur, G. Adamson,

Einelautoimkond: Juhataja Ed. Visur, abi — prl. E. Kinnas.

Liikmed — pr. M. Karing, prl. A. Petron, prl. A. Suviste, prl. H. Viires, prl. H. Kinnas, prl. S. Roosmann, J. Jaakson, A. Hindrekus, H. Adrat, A. Bolverk, A. Künnapuu.

Auhindamine.

Auhindamine toimub auhindamiskomisjonide poolt vastava osakonna juhataja juhtimisel. Osakonna juhatajate ja auhindajate nimistu iga osakonna alul.

Revisjon.

Näituse revideerimine toimub Järvamaa Põllumeeste Seltsi revisjonikomisjoni poolt, koosseisus: R. Kivimäe, J. Malmre, H. Meikop.

Tegelaste märgid:

Juhatusel — sini-valge rosett lindiga
Nõukogul — sini-must-valge rosett lindiga
Üldtoimkonnal — roheline-valge rosett
Osakonna juhatajatel — violett rosett
Auhindajatel — sinine lint
Bürootoimkonnal — sinine rosett
Majandustoimkonnal — kollane rosett
Ehitustoimkonnal — roheline rosett
Valvetoimkonnal — kollane käeside
Karnevalitoimkonnal — punane rosett
Pidustustetoimkonnal — roosa rosett lindiga
Einelautoimkonnal — kollane lint

Pääsmete hinnad.

Näitusele :

Alaline	Kr. 1.—
Ühekordne	„ 0.50
Kooliõpilastele ja ekskursionidele üle 20 inimese à	„ 0.25
Jalgrataste hoid näituse väljakul	„ 0.15

Märkus: Järvamaa Põllumeeste Seltsi liikmetele sissepääs näitusele vaba 1938. a. liikmekaardi ettenäitamisel.

Pidustustele :

20. augustil Paide Vallimäel Kr. 0.25
21. " " " Rahvamajas " 0.50

Platsiraha.

- Sulglooma puuri eest r.-mtr. à Kr. 0.50
Põllutööriistade, masinate, käsitööde jne. eest kuni 50
r.-mtr. lahtisel platsil r.-mtr. à " 0.50
Ruumides põranda ruutmeeter à " 0.50
Käsitööde ja teiste juures, mis laua ja seina pinda
tarvitavad r.-mtr. à " 1.—

Märkus: 1. Kauplemise otstarbega näitusele toodavad asjad võivad ainult näituse juhatause erilise loaga ruumi leida, mille juures peale hariliku platsiraha võetakse veel kauplemise % 5—50 krooni.

Märkus: 2. Platsiraha makstakse väljapanekute ülesseadmise puhul.

Märkus: 3. Näituse juhatus võib lubada erandeid platsiraha suuruses erikokkuleppel.

Näituse kodukord.

1. Väljapanekud tuuakse näitusele ja seatakse näituse üldtoimkonna poolt määratud kohale väljapanija korraldusel ja kulul.

2. Väljapanijad on kohustatud väljapanekute ülesseadmist lõpetama näituse avamise päeval hiljemalt kella 11-eks hommikul.

3. Auhindamise ajal peavad väljapanijad väljapanekute juures viibima ja auhindajaile andma õigeid teateid väljapanekute kohta. Valeteadete andmise puhul kaotab väljapanija näitusest osavõtmise ja auhinna saamise õiguse.

4. Mittevõistlevad väljapanekud peavad olema varustatud teatega „ei võistle.“

5. Väljapanijad ei või: a) ilma näituse üldtoimkonna loata oma väljapanekuid enne näituse lõppu ära viia, b) näituse üldtoimkonna, osakonna juhataja või auhindamiskomisjoni loata ülespandud auhinna-ega teisi teateid maha võtta ega üles panna.

6. Kõik vastuvõetud väljapanekud kantakse näituse nimes tikku ja avaldatakse näituse nimekirjas. Nimekirjas toodud andmete eest ei võta näituse juhatus vastutust enese peale.

7. Väljapanekute järele valvavad väljapanijad, peale selle on üldvalve korraldatud näituse juhatause poolt.

8. Näituse juhatus ei vastuta väljapanekute rikete ja kadumamineku eest näitusel.

9. Leitud asju palutakse näituse bürosse ära anda.

10. Kes väljapanekuid soovib müüa, peab sellest näituse büroole hiljemalt näituse alguseks teatama.

11. Väljapanikute auhindamine toimub vastavates seadustes ja määrustes ettenähtud korras ja alusel.

12. Auhindamine toimub näituse esimesel päeval ning tulemused pannakse välja auhindamiskomisjoni poolt.

13. Auhindajaiks on vastavas määrukses ettenähtud või näituse juhatuse poolt kutsutud isikud, kes moodustavad auhindamiskomisjoni. Väljapanijad ei või olla auhindajad osakondades, milles nad ise väljapanijana esinevad.

14. Auhindade liigid, suuruse ja arvu määrab näituse juhatuse kindlaks iga osakonna kohta.

15. Auhindamiskomisjon koostab auhindamise kohta protokoll, millest nähtuvad üksikasjalikud hindamise teated. Protokollile kirjutavad alla kõik komisjoni liikmed. Otsusega mitteühinenud liikmete eriarvamised protokollitakse eraldi.

16. Auhinnad antakse teada vastavate teadetega väljapanekute juures, millised jäävad üles näituse kestuseks. Auhinna saamise tõenduseks antakse diplom. Auhindadeks on: kõrgem auhind I, II ja III auhinnad.

17. Auhindamisele võib protesteerida 3 tunni jooksul pärast auhinnateadete väljapanemist. Protest tuleb esitada kirjalikult ühes põhjendustega näituse juhatusele. Auhindamiskomisjon esitab oma seisukohad protestis esitatud väljapanekute auhindamise kohta, mille järele näituse juhatusele tarvidusel ärakuulates lisaks kutsutud eriteadlaste arvamisi või korraldades täiendavat auhindamist, teeb lõppotsuse.

18. Näituse juhatuse poolt on korraldatud sanitaarabiandmise punkt; abiandmine Naiskodukaitse samariitlaste poolt.

19. Näitusel on erimärk. Näituse korraldajatel ja tegelastel on erimärgid.

PAIDE NÖÖRITEHAS

va h e t a b j a v a l m i s t a b k ö i e - j a
o h j a n ö ö r i l i n a d e s t j a l i n a d e v a s t u .

S o o v i t a b k ö i k s u g u p ö l l u m a j a n d u s -
n ö ö r e j a k o o t u d m a s i n a r i h m u .

S a a d a v a l e h i t u s t e j a o k s t a k k u j a l i n a -
l u i d . O s t e t a k s e h o b u s e s a b a j ö h v i .

Näituse päevakord.

Laupäeval, 20. augustil:

- Kell 8.00—11.00 Väljapanekute ülesseadmine.
" 11.00—12.00 Auhindajate ühine koosolek.
" 12.00—14.00 Auhindamine.
" 14.00 Näitus avatakse küllastajaile.
" 15.00 Näituse avamine.
" 16.00—18.00 Auhindamine. Masinate käivitamine.
" 19.00 Näituse hooned suletakse
" 20.00— 1.00 Rahvapidustused Paide Vallimäel.

Pühapäeval, 21. augustil:

- Kell 8.00 Näituse hooned avatakse.
" 8.00— 9.00 Auhinna-kaartide ülespanemine.
" 9.00 Näitus avatakse küllastajaile.
" 10.00—12.00 Karnevalist osavõtjate registreerimine näituse büroos.
" 12.00—12.30 Karneval-rongikäigu ülesseadmine Veski tänaval.
" 12.30—13.00 Karneval-rongikäik liigub läbi linna näitusväljakule.
" 13.00 Maakondlik lõikuspäeva aktus näituse väljakul.
1. Avasõna — Järvamaa Põllumeeste Seltsi esimees J. Eilart.
2. Kõne — Teedeminister N. Viitak.
3. Orkestri ettekandeid.
4. Kõne — Kultuurnõunik prl. Eerika Viirsalu.
5. Ühislaul orkestri saatel.
6. Tervitused ja lõppsõna.
7. Hümn.
" 14.00—15.00 Aukülaliste ringkäik näitusel. Muusika.
" 15.00—17.00 Masinate käivitamine.
" 18.00—20.00 Väljapanekute mahavõtmine.
" 20.00— 2.00 Pidustused Paide Rahvamajas.

EDUARD TIISEL

Saapa-, naha- ja
hobuseriistade kauplus
Paides, Pikk 2.

Soliidsem
ostukoht
kõigile.

Töö kiire, korralik, vastupidav ja nägus.

EX LIBRIS
RAAMATUKOGU

Ühislaul Lõikuspüha aktusel.

Eesti lipp.

Kaunistagem Eesti kojad
Kolme koduvärviga,
Võtku nendel Eesti pojad
Ennast ükskord ühenda,

Võtku kuldse armuköie
Venna arm neil veerita,
Vastaku neil vägev hüüe:
Eesti, Eesti, ela sa!

Sinine on sinu taevas,
Kallis Eesti kodumaa.
Must on meie mulla pinda,
Mida higis haritud,
Valges ehtes Eesti kased
Kaunistavad kodumaad,
Ustavatel sooviks saagu:
Eesti, Eesti, elagu!

Sinine ja must ja valge
Ehitagu Eestimaad.
Vili võrsugu siin selge,
Paisugu tal täieks pääd!
Vaprast meelest, vennaarmust
Eesti kojad kõlagu,
Kostku taeva poole põrmust:
Eesti, Eesti elagu!

M. Lipp.

L. RÄSTAS, Paides

Rohu- ja värvikaupluses on alati saadaval

taimekaitsevahendid

Ceresan, Germissan j. t.

Kärbeste hävitamiseks pulbrid ja vedelikud.

Rottidele ja hiirtele surmavad mürgid.

Õunapuudele liimivööd. Mesindustarbed.



I osakond: **Maaparandus**

Osak. juhat: R. Mullamaa

Auhindajad: E. Simson, J. Pääsuke, K. In-
dermitte, K. Maager, A. Laageman.

Hugo Tavast, Alliku v. Tännasilma küla.

1. Uudismaal kasvanud rukis.
2. Uudismaal kasvanud lina.
3. Uudismaal kasvanud hein.

August Raudsik, Koigi v. Päinurme küla.

4. Uudismaal kasvanud segadis.
5. Uudismaal kasvanud juurvili.
6. Vana kamar.
7. Kultuurheina kamar.

Rudolf Alev, Kuksema v. Oeti küla.

8. Kultuurhein.

August Pärn, Rakke vald.

9. 1-a kultuurhein.
10. 2-a. kultuurhein.
11. 3-a kultuurhein.
12. Uudismaal kasvanud suvinisu.
13. Uudismaal kasvanud kanep.
14. Uudismaal kasvanud lina.
15. Uudismaal kasvanud segavili.

Gustav Adamson Mäo v. Seinapalu küla.

16. Vana kamar.
17. Kultuurheina kamar.
18. Maa läbilõige.
19. Uudismaal kasvanud rukis.
20. Uudismaal kasvanud talinisu.
21. Uudismaal kasvanud suvinisu.
22. Uudismaal kasvanud segadis.

Ruttar Mullamaa Rakke v. Edro küla.

23. Vana kamar.
24. Kultuurheina kamar.
25. Maa läbilõige.
26. Uudismaal kasvanud rukis.
27. Uudismaal kasvanud talinisu.
28. Uudismaal kasvanud suvinisu.
29. Uudismaal kasvanud oder.

Ants Lääne, Väätsa v. Piiometsa küla.

30. Uudismaal kasvanud hein.
31. Uudismaal kasvanud rukis.
32. Uudismaal kasvanud talinisu.
33. Uudismaal kasvanud kaer.
34. Uudismaal kasvanud oder.

Johan Kotsar, Säreve v. Taikse küla.

35. Uudismaal kasvanud hein.
36. Uudismaal kasvanud viljad.

II osakond: **Põldtaimekasvatus**

Osak. juhat.: A. Saar.

Auhindajad: R. Kivimäe, J. Malmre, A. Ojamaa, J. Alusalu, J. Käärik.

Säreve kooli põllumajapidamine.

37. Suur oder „Maja“
38. Oder „Juuli“
39. Oder kohalik.
40. Kaer „Kehra tangu kaer“.
41. Segavili.
42. Loomapeet „Eckendorf“.
43. Loomakaal „Bangholm“.

Hugo Tavast, Alliku v. Tännassilma küla.

44. Põlluhein.
45. Segavili.
46. Kartul.

47. Söögipeet „Eckendorf“.
48. Söödakaal „Bangholm“ -

August Pärn, Rakke vald.

49. Rukis „Jõgeva II“.
50. Nisu „Sangaste“
51. Söödapeet „Eckendorf“.
52. Söödakaal „Bangholm“.

Ruttar Mullamaa, Rakke v. Edro küla.

53. Rukis.
54. Talinisu. -
55. Suvinisu.
56. Oder.
57. Kaer.
58. Loomapeet.
59. Loomakaal.

III osakond:

Seemne- ja sordivilja kasvatuse komisjon.

Hindab põldtaime kasvatuse komisjon.
Osak. juhataja: A. Saar.

Särevere kooli põllumajapidamine.

60. Kartul „Kungla“.
61. Kartul „Deodora“.
62. Kartul „Tõnn“.
63. Kartul „Varane kollane“.
64. Suinisu „Diamant“.
65. Talinisu „Luunja“.

Hugo Tavast, Alliku v. Tännasilma küla.

66. Rukis „Sangaste“.
67. Suinisu „Diamant“.
68. Ristikhein kohalik.

Eivere Metsakodu.

69. Kartul „Majesteet“.

Peetri Tarvitajate Ühing

Peakauplus Esnas, telefon 15

Osakonnad: Peetris, Kahalas, Koigis, Öötlas
ja Rcosna-Allikul.

Rikkalikus laos alati saadaval

**kõik põllupidajaile
vajalikud kaubad.**

Muretseb

väikese ja õiglase vahetasu eest

traktoreid

viljapeksumasinaid

mootoreid jne.

Tarvitajad!

Tehke kõik oma ostud meie ühis-
kauplusest.

JUHATUS.

August Pärn, Rakke vald.

- 70. Kartul „Majesteet“.
- 71. Kartul „Varane kollane“.
- 72. Kartul „Kungla“.

IV. osakond: Aiandus ja mesindus.

Osak. juhat. N. Naur.

Auhindajad: E. Tael, S. Idol, H. Meikop,
A. Tuur, A. Sumberg.

Rudolf Alev, Kuksema v. Oeti küla.

- 73. Mesi.
- 74. Vaha.

Rudolf Kleinberg, Paide.

- 75. Õunad.
- 76. Pirnid.

Koeru täienduskool, Koeru.

- 77. Kogu hoidiseid.
- 78. „ aedvilju.
- 79. Mesi.

Laupa-Aruküla Maanaiste Seltsi aiandusring.

- 80. Aedvilju.
- 81. Mesindus.
- 82. Jluuaiandus.

Alliku Aiandus-Mesindus Selts.

- 83. Puuvilja kasv.
- 84. Kõögivilja kasv.
- 85. Mesindus.
- Jluuaiandus.

Vodja Põllutöökool.

- 86. Puuvilja kasv.
- 87. Kõögivilja kasv.
- 88. Jluuaiandus.

Naiskodukaitse Vodja jsk

- 89. Keediseid.
- 90. Toorhoidiseid.
- 91. Marjamahle.

Viisu-Koordi m.n.s.

- 92. Marja marmelaade.
- 93. Piimaküpsiseid.

V osakond: Majapidamise üksused.

Osak. juhat. R. Mullamaa

Auhindajad: A. Saar, C. Anton, A. Roo-
saare.

Särevere kooli põllumajapid.

- 94. Majapidamise statistika 15. a. jooksul.

Hugo Meikop, Koigi vald. Koigi as.

- 95. Talu majapidamine

Aleks. Teder. Kirna v. Penitsa talu.

- 96. Talu majapidamine.

Hugo Tavast. Alliku v Tännasilma k.

- 97. Talu majapidamine.

August Pärn. Rakke vald.

- 98. Talu majapidamine.

VI osakond. Metsandus.

Osak. juhat E. Ernits

Auhindajad: A. Roots, V. Sardis, T. Kohv.

Järva Metsaühing.

- 99. Taimeaed : kuusetaimed.
- 100. Taimeaed : männitaimed.
- 101. Puukool : okaspuud.
- 102. Puukool : lehtpuud.
- 103. Metsa istutamise riistade kogu.
- 104. Metsa külimise riistade kogu.

VII osakond: **Maanoored.**

Hindajad konsulendid.

Osak. juhat.: E. Roosaare.

Anna Maanoortering.

105. Kõögivilju.
106. Puukooli saadusi.
107. Tõukanad.
108. Kodujänesed.

Kuru Jootma Maanoortering, Ambla konvent.

109. Kõögivilju.
110. Juurvilju.
111. Seemneviljakasvatus.
112. Kodujänesed.
113. Tõukanad.
114. Naiskäsitöö.

Tännasilma Maanoortering, Türi konvent.

115. Naiskäsitöö
116. Põldtaimekasvatus.
117. Kõögivilju.
118. Seemneviljakasvatuse tabelid.

Viisu-Koordi Maanoortering, Paide konvent.

119. Kõögivilju.
120. Juurvilju.
121. Põldtaimekasvatus.
122. Seemneviljakasvatus.
123. Käsitöö.

Valasti Maanoortering.

124. Kõögivilju.
125. Juurvilju.
126. Seemneviljakasvatus.
127. Naiskäsitöö.

VIII osakond: **Kodukäsitööd.**

Osak. juhat.: H. Rehe.

Auhindajad: prl. R. Tilling, L. Mälksoo,
H. Vallmüür.

Naiskodukaitse Vodja jsk.

128. Kudumistöid.

129. Rahvarõivaid.

130. Ilutikandusi.

Vodja Perenaiste Selts.

131. Kudumistöid.

Kirna Perenaiste Selts.

132. Kudumistöid.

Naiskodukaitse Koeru jsk.

133. Laste mängu- ja tarbeasju.

Helmi Haasma, Paide.

134. Kudumistöid.

Salme Haasma, Paide.

135. Dekoratiivesemeid.

**Eesti Kodutööstuse Edendamise Keskseltsi
Paide osakond.**

136. Kudumistöid.

137. Käsitöid.

Naiskodukaitse Koeru jaoskond.

138. Laste mängumurul.

139. Tehtud töid.

IX osakond: **Õppeväljapanekud.**

Osak. juhat.: J. Kaup.

Auhindajad: E. Roosaare, dr. P. Naaris,
L. Peet.

Paide Põllumeeste Konvent.

140. Mudelid.

141. Tabelid.

- 142. Villa proovid.
- 143. Lina proovid.
- 144. Põllumajanduslikud ajakirjad.
- 145. Põllumajanduslik kirjandus.

Naiskodukaitse Järva ringkond.

- 146. Kodune haige põetamine.
- 147. Samariitlaste esmaabitarbed.

Tööstus-kaubandus.

Osak. juhat.: L. Rästas.

Auhindajad. K. Kroos, V. Kaaruks, A. Endoja, F. Tammik.

Järva Majanduse Ühisus. Paides.

- 148. Jalgrattad „Lord Cecil“
- 149. Jalgrattad „Urania“
- 150. Mootorratas „Exelsior“
- 151. Jalgrattad „Aktiv“
- 152. Vene õmblusmasinad.
- 153. Raadioaparaadid.

Paide Kaubatarvit. Ühisus „Iva.“

- 154. E.T.K. omatööstuse kohvid
- 155. Pagarisaadused.
- 156. Lihasaadused.
- 157. E.T.K. naelad.
- 158. E.T.K. tubakad
- 159. E.T.K. paberossid.
- 160. E.T.K. maitseained
- 161. E.T.K. okastraat.
- 162. E.T.K. ketid
- 163. E.T.K. riidevärvid
- 164. E.T.K. saapakreemid.

- 165. E.T.K. seebid
- 166. E.T.K. kohvid
- 167. E.T.K. kooliranitsad.
- 168. E.T.K. vihud
- 169. E.T.K. koolitarbed.
- 170. E.T.K. kantseleitarbed.
- 171. E.T.K. kilud.
- 172. E.T.K. sprotid.
- 173. E.T.K. skumbria.
- 174. E.T.K. jahud.
- 175. E.T.K. manna.
- 176. E.T.K. meeste jalgrattad „Olümpia“.
- 177. E.T.K. meeste jalgrattad „Originaal“.

Johannes Alev, Väätša vald.

- 178. Kännujuurimise masin „Alev“.

Savitööstus, Paides, Heina 4.

- 179. Ahjupotid.
- 180. Savinõud.

M. Bärengrub, Väike-Maarja.

- 181. Küpsised.
- 182. Koogid.

Paide Munaühisus.

- 183. Siseturumunad.
- 184. Eksportmunad.
- 185. Sorteerimis abinõud ja selgitustabelid.

Ed. Vormeier, Rakvere.

- 186. Jäätis.
- 187. Vahvlid.
- 188. Meekoogid.

Heinrich Jaanits, Tallinnast.

- 189. Shokolaad — kompvekid.

A. Pahl, Rakveres.

- 190. Kompvekid.

H. Koitjärv, Koigis.

- 191. Maiustused.

Elektro-Keemiatööstus „Helk“

192. Anood ja taskulambi patareid.

Paide Kaubatarvitajate Ühisus „Iva“.

193. E.T.K. vein.

194. Raadioaparaat „Sonata“

195. Raadioaparaat „Rondo“

196. Raadioaparaat „Preludio“

197. Raadioaparaat „Patarei sup.“.

Joh. Estental, Türil.

198. Veinid.

Masinaid ja põllutööriistad.

Osak. juhat.: V. Uukareda.

Auhindajad: A. Einre, E. Targo, L. Vösuberg, A. Raudsik.

Järva Majandusühisus Paides.

199. Viljapeksumasinaid „Munktell“	— 1 tk.
200. Traktor „Fordson“	— 1 tk.
201. Viljapeksumasinaid „Gloria“	— 1 tk.
202. Mootor „Tyko-Bruks“	— 1 tk.
203. Kartulivõtmise masinaid „Lanz“	— 1 tk.
204. Kartulivõtmise masinaid „Ratnik“	— 1 tk.
205. Kartulivõtmise masinaid „Krull“	— 1 tk.
206. Looreha „Aktiv“	— 1 tk.
207. Looreha „Krull“	— 1 tk.
208. Viljalõikaja „Aktiv“	— 1 tk.
209. Rohuniitjad „Aktiv“	— 4 tk.
210. Rohuniitjad „Lanz“	— 1 tk.
211. Rohuniitjad „Massey-Harris“	— 1 tk.
212. Rohuniitja, Vene	— 1 tk.
213. Heinakoguja	— 1 tk.
214. Hekslimasinaid „Fr.Krull“	— 2 tk.
215. Reaskülvajad „Lellep“	— 2 tk.
216. Reaskülvajad „Aktiv“	— 1 tk.
217. Naeriseemnekülvaja	— 1 tk.
218. Sahad „Fr. Krull“	— 5 tk.

Kõik teavad, et maailma
parimad niidumasinad on

Ameerika

Rootsi

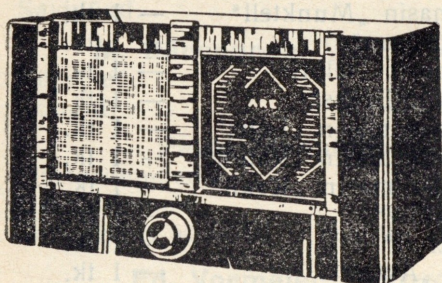
Massey-Harris ja Swecia

mis ka meil põllutööriistade
võistlusel osutusid parimaks.

Soovitame: loorehasid, viljalõikajaid ja kar-
tulivõtmise masinaid maailma
parimatest vabrikutest.

Kodumaa vabrikutest trill-
masinaid, kultivaatoreid jne.

Traktorite, mootorite ja vilja-
peksu masinate ost eriti soodne.



**Mootor-
rattad ja
jalgrattad**
ning jalgratta
osad kõiki-
dest parema-
test vabriku-
test.

Jahimeestele
kõiksugu jahi-
tarbed.

Jlmakuulsad „Mende“ ning ko-
dumaa „Are“ ja „Standard“
raadioaparaadid

Palume tutvuneda!

V. Rakfeldt Paides, Turg 18, tel 109.

- | | |
|------------------------------|---------|
| 219. Sahad „Lõhmus“ | — 3 tk. |
| 220. Vedruäkked Fr. „Krull“ | — 3 tk. |
| 221. Ratassahk E.T.K. | — 1 tk. |
| 222. Kultivaator „Krull“ | — 1 tk. |
| 223. Kartuliadrad „Lõhmus“ | — 2 tk. |
| 224. Vedruäke „Austa & Poeg“ | — 1 tk. |
| 225. Viljasorteer | — 1 tk. |

Paide Kaubatarvitajate Ühisus „IVA“

- | | |
|--|--|
| 226. E.T.K. kartulivõtmise masin. | |
| 227. E.T.K. looreha. | |
| 228. E.T.K. looreha. | |
| 229. E.T.K. kultivaator. | |
| 230. E.T.K. viljasorteerija. | |
| 231. Deeringi rohuniitja. | |
| 232. Vene rohuniitja — harilik. | |
| 233. E.T.K. seemendamise ader. | |
| 234. Vene reaskülvimasin. | |
| 235. „Lõhmuse“ koorija kultivaator. | |
| 236. „Lõhmuse“ kartuli mutt. | |
| 237. „Lõhmuse“ ader L.H. 1 ¹ / ₂ . | |
| 238. „Lõhmuse“ ader L.H. 1 ¹ / ₄ . | |
| 239. „Lõhmuse“ ader L.H. 1. | |
| 240. „Lõhmuse“ ader L.H. 2. | |
| 241. „Lõhmuse“ kultivaator. | |
| 242. E.T.K. vedruäke. | |
| 243. „Deutz“ traktor. | |
| 244. E.T.K. heina kokkutõmbaja. | |
| 245. J. Ratnik'u kartulivõtmise masin. | |
| 246. J. Ratnik'u kartulivõtmise masin. | |
| 247. Vene looreha. | |
| 248. „Vega“ kaal. | |

Maakondlik võivõistlus.

Korraldaja Järvamaa Piimaühisuste Keskseks.

Hindajad: P.V. Kontrollj. eriteadl., K. Voitk,
T. Rinaldi, H. Rajama, K. Tamm, P. Leiman,
A. Roots, A. Püve, F. Kurtna.

- Vägeva ühispiimatalitus.
249. Eksportvõi
 Ambla ühispiimatalitus.
250. Eksportvõi.
 Albu ühispiimatalitus.
251. Eksportvõi
 Pikevere ühispiimatalitus.
252. Eksportvõi.
 Lõõla-Vissuvere ühispiimatalitus.
253. Eksportvõi.
 Mäo-Mäeküla ühispiimatalitus
254. Eksportvõi.
 Koeru ühispiimatalitus.
255. Eksportvõi
 Väätsa ühispiimatalitus.
256. Eksportvõi.
 Päinurme ühispiimatalitus.
257. Eksportvõi.
 Anna ühispiimatalitus.
258. Eksportvõi.
 Udeva ühispiimatalitus.
259. Eksportvõi.
 Türi ühispiimatalitus.
260. Eksportvõi.
 Alliku ühispiimatalitus.
261. Eksportvõi.
 Kihme ühispiimatalitus.
262. Eksportvõi.
 Aravete ühispiimatalitus.
263. Eksportvõi.
 Vajangu ühispiimatalitus.
264. Eksportvõi.

Piima kvaliteet paraneb

kui veate piima vastupidava-
tes piimaveokannudes, nagu

Saksa „Rosista“ roostevabast
terasest 30 ltr. Kr. 43.—

Taani „F. M.“ 30 ltr. Kr. 19.50

Rootsi „Alfa“ 30 ltr. Kr. 19.20

Saksa „Thiel“ 30 ltr. Kr. 16.50

Piimakurnamisel tarvitage aga
kurnavatti ja „F. M.“ ja „Alfa“
piimakurnasid.

Müüb piimaühingutele

P. K. „Võieksport“

Tallinn, S. Karja 23. Kaub. os. tel. 446-06.

Nimekirja lisa.

Aiandus-mesindus osakond.

V. Bollvärk Paide, Uus tn. 13.

- 265. Pirnid.
- 266. Õunad.
- 267. Marjad.

Vodja põllutöökool.

- 268. Puu kool.
- 269. Mahla joogid.

Margarete Johannson Paide, Aiavilja t. 3

- 270. Aiasaadused.
- 271. Iluaiandus.

Tööstus-kaubandus osakond.

Hans Ekmann Paides, S.-Aia 27.

- 272. Kangakudumise süstikud.

L. Kaljusaar. Nõmküla v. Karkuse küla.

- 273. Sõlmitud vaibad.

M. Kostovski. Tallinn, Pikk 30.

- 274. Kudumistööd.

Järva-Jaani Riidevärvimistööstus.

- 275. Kodukoetud värvitud kangad.

HOTELL-RESTORAN

„PÖLLUMEESTE KODU“

Paides, Pärnu tn. 4, telefon 131.

Alati saadaval soojad ja külmad
suupisted ning söögid.

Kõiksugu napsid, veinid ja liköörid.

Puhtad ja mugavad numbritoad.

O. KOOL.

V-Maarja Munaühisus

276. Eksportmunad.
277. Munade eksport
278. Tabelid

Põllutööriistade ja masinate osakond.

Paide Kaubatarvitajate ühisus „Iva“

279. D. Lõhmus ja pojad kännujuurija „Karu“

Restoran „KOIT“

Paides, Pikk tän. 11, telefon 126.

Soliidsem kooskäimise koht Paides.
Kabinetid.

A. SPRING.

K. MEIERI

MEHAANIKA TÖÖSTUS

Paides, Tallinna tn. 37, telefon 157.

Teeb igasugu metallitreimise, keevitamise ja masinate parandamise töid.

Töö kiire, hinnad soodsad.

K. Meier.

Suurim ja vanim kiviraiu-
mise tööstus Järvamaal

J. ASMER

PAIDES, TALLINNA TN. 30.



Valmistab huariste, mälestussambaid gra-
niidist, graveerib ja kuldab kirjasid. Saa-
daval marmorist hauatahvlid. Tellimiste
vastuvõtt igasugustele kivitöödele.

Ärge tellige mujalt, kui pole
tutvunud minu tööga, kavanditega.

Kanamunade,

toornahkade ja muude

põllu- ja karjamajanduse

saaduste ostmine

kõrgeimate päevahindadega.

K. K. „ESTONIALE“

lambavillade vastuvõtmine.

R. Viedebaum,

Paides, Turg 18, tel. 134.

R. BLUMBERGI

VALMISRIIETEÄRI

PAIDES, TURUPLATS 19

Soovitab oma lugupeetud ost-
jaskonnale algavaks hooajaks
rikkalikus valikus moodsaid
daamlde ja härrade mantleid,
palituid ja ülikondi.

Härradele peakatteid.

Kõiksugu pudukaupa.

Näituse puhul külastavad kõik

Restoran „Estikat“

Paides, Tallinna tn. 10, telefon 20.

külmad ja soojad söögid, kõik alkohoolsed joogid.
Värskelt remonteeritud mugavad kabinetid. Teenimine kiire ja korralik.

Ed. Epner.

O. Simson'i

Jahu-, leiva- ja villatööstus

Paides, Parkali tn. 2. telef. 52.

Kõiksugu trükitöid

valmistab maitsekalt

ja soodsate hindadega

A. Seidelbergi pärijate

trükikoda

Paides, Pärnu tn. 5, telefon 115.

EELKÕIGE

loeb igaüks

„UUS EESTIT“

sest **„UUS EESTI“** avaldab
igapäev **kiirelt, tõetruult**
ja asjalikult palju tarvi-
likku ja huvitavat

SÕNAS JA PILDIS

uudiseid kogu maailmast
toob igapäev rohkesti
„U U S E E S T I“

Teadlikul kodanikul on oma hu-
vides tarvilik lugeda igapäev

„UUS EESTIT“.

Põllutöödeks ja

kodukaunistamiseks

soovitame sügishooajaks:

ETK kartulivõtmise masinaid,
viljasortijaid;

ETK naelu, ehitustarbeid;

ETK värvimulde;

ETK Põltsamaa puukooli õu-
na-, pirni-, ploomipuude,
marjapõõsaste ja püsi-
lillede istikuid.

Müügil tarvitajate- ja majandusühingute kaudu.

Tutvuge näitusel ETK väljapanekutega.

ETK