

Uuringute mõju poliitikale: kas riigi teadustellimused täidavad eesmärki?

Eesti Teadusagentuur
Strateegilise analüüsi osakond
Cristina Kroon & Hanna Kree



2025



Kaasrahanud
Euroopa Liit



Eesti
tuleviku heaks

Autorid: Cristina Kroon ja Hanna Kree

Viitamine: Kroon, C. & Kree, H. (2025). Uuringute mõju poliitikale: kas riigi teadustellimused täidavad eesmärgi? Tartu: Eesti Teadusagentuur.

Sisukord

Kokkuvõte.....	4
Executive summary	5
Sissejuhatus	6
Metoodika.....	8
Tulemused.....	10
Valminud uuringud	10
Uuringute kasutamise määr	11
Uuringute kasutamise viisid	12
Seos valminud uuringute arvu ja nende kasutamise määra vahel.....	14
Uuringutele viitamine	16
Järeldused ja arutelu	17
Soovitused.....	18
Lisad.....	20
Lisa 1. Valimisse kuulunud uuringute loetelu.	20
Lisa 2. Ankeetküsimustik andmete kogumiseks.	23

Kokkuvõte

Käesolev analüüs käsitleb ministeeriumite tellitud teadusuuringute kasutamist poliitikate kujundamises ja rakendamises. Analüüs keskendub "Valdkondliku teadus- ja arendustegevuse tugevdamise" ehk RITA programmi raames aastatel 2020–2022 valminud 62 uuringule ning selle eesmärk oli hinnata, kui suures ulatuses ja millisel viisil uuringute tulemusi tegelikult kasutatakse.

Tulemused näitavad, et 93% uuringutest on asutustes kasutust leidnud. Uuringute tulemusi kasutatakse enim poliitikate rakendamisel – näiteks asutuste igapäevatöös (69%) ja riigi tööprotsessides nagu poliitikameetmete seire ja järelevalve (40%). Poliitikate kujundamisel, st strateegiliste või seadusandlike dokumentide koostamisel, on kasutatud 53% uuringutest. Siiski, vaid ligikaudu veerandile analüüsitud uuringutest oli poliitikakujunduse dokumentides viidatud, mis annab tunnistust nõrgast viitamistavast.

Eelkõige olid analüüsis käsitletud RITA programmi uuringud mõeldud poliitikate kujundamise toetamiseks. Selleks, et tõsta uuringute tulemuste kasutatavust poliitikate kujundamisel, soovitame asutustel uuringute lähteülesanded paremini sihistada. Lisaks rõhutame vajadust parandada viitamistavasid ja soovitame kehtestada ühtne viitamisstiil, et suurendada otsustusprotsesside läbipaistvust ja võimaldada avalikkusel jälgida, kuidas tõendus põhised teadmised poliitikasse jõuavad.

Kokkuvõttes näitab analüüs, et ministeeriumid kasutavad tellitud uuringuid aktiivselt, kuid nende nähtavus ja mõju poliitikakujunduses võiks olla suurem ja paremini dokumenteeritud.

Executive summary

This analysis focuses on the use of government-commissioned research and analyses in policy design and implementation. It examines 62 studies completed between 2020 and 2022 under the “Support for sectoral R&D” also known as RITA program, with the aim of assessing the extent and manner in which the results of these studies were actually applied.

The findings show that 93% of the studies have been utilized. The results of government-commissioned research were most commonly used in policy implementation—such as in the daily operations of the ministries (69%) and in state work processes, such as monitoring of the policy measures (40%). In policy design—i.e., the development of strategic or legislative documents—53% of the studies have been used. However, only approximately a quarter of the analyzed studies were cited in policy documents, indicating weak citing practices.

Primarily, the RITA program studies examined in this analysis were designed to inform and support policy development. In order to increase the usability of research results in policy-making, we recommend that the ministries better target the research objectives. We also emphasize the need to improve citation practices and recommend establishing a unified citation style to enhance the transparency of decision-making processes and enable the public to monitor how evidence-based knowledge informs policy.

In conclusion, the analysis shows that ministries actively use the results of commissioned research, but their visibility and impact in policy-making could be greater and better documented.

Sissejuhatus

Eesti riik on võtnud suuna tõenduspõhise poliitikakujunduse poole, kasutades poliitilistes otsustusprotsessides üha rohkem teaduslikke uuringuid ja andmeid kui usaldusväärseid tõendusmaterjale. Selle eesmärgiks on tagada, et tehtud otsused ei põhineks üksnes intuiitivetel valikutel, vaid teaduslikel andmetel. See aitab teha tõhusamaid ja läbipaistvamaid otsuseid ning vältida vigu.

Kõigi Eesti Vabariigi ministriumite ülesandeks teadus- ja arendustegevuse (TA) valdkonnas on korraldada ja finantseerida oma valitsemisala ning tõenduspõhise poliitikakujundamise jaoks tarvilikku teadus- ja arendustegevust^{1,2}. Tõenduspõhist poliitikakujundust ministriumites on Eestis toetatud mh RITA programmi³ (2016-2023) alategevuste 2 ja 4 raames. Alategevuse 2 "Teadmisepõhise poliitikakujundamise toetamine" raames kaasrahastati ministriumite rakendusuuringuid, mis adresseerisid aktuaalseid, kiiret sekkumist vajavaid teemasid. Oluliseks eelduseks oli, et toetatavad uuringud aitaksid ette valmistada konkreetse sekkumise (regulatsiooni, meetme, vms) loomist või parandamist. Ministriumite omafinantseering uuringute tellimisel oli 10%-50%, seega pakkus RITA meede ministriumitele omavahendite olulist võimendust. Programmi alategevuse 4

"TAI poliitika seire" raames toetati Eesti teadus- ja arendustegevuse ning innovatsiooni (TAI) strateegia uuringute ja analüüside läbiviimist ning muid tegevusi, et jälgida TAI poliitika eesmärkide täitmist ning anda soovitusi uute poliitikate kujundamiseks.

Valdkondliku TA raha kasutamisega on tõstatunud küsimus, kuivõrd ministriumite tellitud teadmine otsustusprotsessides kasutust leiab ehk mil määral uuringute tulemusi poliitikakujunduses kasutatakse. Varasemalt on uuringute tulemuste kasutamist poliitikakujunduses adresseerinud kaks uuringut. 2015. aastal auditeeris Riigikontroll ministriumite tellitud uuringuid⁴ ning leidis, et uuringutest saadud tulemusi kasutatakse poliitikakujundamisel vähe – tulemuste kasutamine oli selgelt⁵ tõendatud 46% vaadeldud uuringutest. Siiski, uuringutega seotud ametnike hinnangul kasutati 59% uuringutest seadusandliku või strateegilise dokumendi väljatöötamisel, sealjuures 43% juhtudest oli vastavates dokumentides ka asjakohastele uuringutele viidatud. Raport märkis ka, et suur osa (63%) ministriumite tellitud uuringutest on valdkonnast või probleemist ülevaate saamiseks, mistõttu ei saagi eeldada, et nende tulemusi kasutatakse otseselt konkreetsete dokumentide väljatöötamisel. 2021. aastal läbi viidud RITA programmi tulemuslikkuse hindamisel⁶ pidasid ministriumite

¹ Teadus- ja arendustegevuse korralduse seadus–Riigi Teataja

² Ministriumite TA <https://www.hm.ee/korgharidus-ja-teadus/teadus-ja-arendustegevus/ministriumide-ta>

³ pikema nimega „Valdkondliku teadus- ja arendustegevuse tugevdamine”,

⁴ Riigi tegevus uuringute tellimisel. Riigikontrolli aruanne Riigikogule (2015).

<https://www.riigikontroll.ee/tabid/206/Audit/2345/Area/18/lang/uaage/et-EE/Default.aspx>

⁵ Kasutamine oli selgelt tõendatud, kui leiti kinnitus **kõigile** järgmistest kriteeriumitest: 1) valminud on mingi konkreetne

dokument või eelnõu 2) uuringule on asjakohastes dokumentides viidatud 3) leidub vähemalt üks sisuline seos uuringutulemuste ja asutuse edasises tegevuses/valdkonna edasises tegevussuundades 4) seireks tellitud uuringute kasutamine arvati tõendatuks, kui uuringu-tulemused olid avalikult kättesaadavad ning neid on tutvustatud.

⁶ Rokk, R. M., Viks-Binsol, P., Bachmann, M. (2022). Programmi „Valdkondliku teadus- ja arendustegevuse tugevdamine (RITA)” mõju- ja tulemuslikkuse analüüs. Tallinn: Civitta Eesti AS, <https://www.etag.ee/wp->

esindajad tulemuslikuks 80% alategevuse 2 raames tehtud uuringutest, st nende tulemusi on ministeeriumid oma töös kasutusele võtnud. Siiski, selles uuringus vaadeldi uuringute tulemuste kasutamist laiemalt, hõlmates nende kasutamist nii poliitikate kujundamises kui ka asutuse igapäevatoos ehk poliitikate elluviimises. Kahjuks ei võimalda selle uuringu meetodika neid kahte kasutusala eraldada. Lisaks ei vaadeldud RITA programmi tulemuslikkuse uuringus uuringute tõendatud kasutamist, st neile asjakohastes dokumentides viitamist.

Kuivõrd Riigikontrolli raport valmis kümme aastat tagasi ja RITA programmi tulemuslikkuse uuring ei anna ülevaadet uuringute tulemuste kasutamisest konkreetselt poliitikakujunduses, puudub täna ajakohane, objektiivne ja sihistatud teadmine sellest, kui palju valdkondlike ministeeriumite tellitud uuringuid poliitikakujunduses kasutatakse. Selline teadmine aitaks tõhusamalt TA-tegevusi planeerida ja rahastada. Käesoleva analüüsi eesmärk on seega selgitada, kui suur osa ministeeriumite tellitud uuringutest on tõendatult poliitikakujunduses kasutust leidnud. See teadmine aitab paremini suunata nii ministeeriumite kui Eesti Teadusagentuuri (ETAGi) tegevust TA-tegevuse korraldamisel.

Käesolevas analüüsis otsisime vastuseid järgmistele uurimisküsimustele:

- 1) Kui suur osa ministeeriumite, Riigikantselei ja ETAGi tellitud uuringutest leidis kasutust?
- 2) Kui suur osa ministeeriumite tellitud uuringutest leidis kasutust

poliitikate kujundamisel (seadusandlike või strateegiliste dokumentide väljatöötamisel) ja kui suur osa poliitikate rakendamisel (riigi tööprotsesside muutmisel või muul viisil asutuse igapäevatoos)?

- 3) Kui suur osa ministeeriumite tellitud uuringutest on tõendatult (st neile on asjakohastes dokumentides viidatud) kasutust leidnud poliitikakujunduses?

Käesolev aruanne sisaldab ministeeriumite täidetud poolstruktureeritud küsimustiku kvantitatiivset ja kvalitatiivset analüüsi. Tulemuste põhjal oleme teinud soovitusi.

Metoodika

Uuringu valimi moodustavad RITA programmi alategevuste 2 ja 4 raames rahastatud uuringud, mis on valminud aastatel 2020-2022 (N=63, sh RITA2 51 uuringut ja RITA4 12 uuringut). Valimisse kuulunud uuringute nimekirja koostasime Eesti Teadusinfosüsteemi (ETIS) päringu põhjal, tehes väljavõtte kõikidest 2020-2022 valminud RITA programmi alategevuste 2 ja 4 uuringutest. ETISe kirjest saime järgnevad andmed: uuringu number, pealkiri ja tellija (asutus). RITA alategevuse 2 eesmärk oli teadmispõhise poliitikakujundamise toetamine ning alategevuse 4 eesmärk teadus-, arendus- ja innovatsioonipoliitika seire. Valisime analüüsimiseks just need RITA alategevused, sest nende eesmärk on otseselt panustada tõenduspõhisesse poliitikakujundusse. Valimisse kuulunud uuringute loetelu on toodud Lisas 1.

Käesolev uuring põhineb valdavalt ministriumite enesehinnangutel. Andmekogumiseks kasutasime poolstruktureeritud ankeetküsimustikku (Lisa 2), mille saatsime ministriumitele, ETAGi RITA projektide koordinaatoritele ning Riigikantseleile nende asutuse tellitud uuringute kohta käiva info kogumiseks. Ministriumites ja Riigikantseleis olid kontaktisikuteks teadusnõunikud, kes korraldasid ise vajaliku informatsiooni kogumise või edastasid küsimustiku uuringuga seotud inimestele. ETAGis pöördusime otse uuringuga seotud isikute poole. Andmekogumise päringu saatsime välja septembris 2024 ning kuni märtsini 2025 saatsime korduvaid meeldetuletusi

osapooltele, kes veel vastanud ei olnud. Andmekogumine lõppes 14. märtsil 2025. Ainult ühe uuringu kohta ei laekunud informatsiooni (RITA2/047).

Küsisime asutustelt, kas uuringu tulemusi kasutati:

- Strateegiliste dokumentide koostamisel
- Seadusandlike dokumentide koostamisel
- Riigi tööprotsessides või nende muutmisel
- Ettevõtluse tööprotsessides või nende muutmisel
- Asutuse igapäevatoos
- Tulemusi ei ole (veel) kasutatud

Lisaks palusime välja tuua konkreetsed dokumendid, riigi või ettevõtluse tööprotsessid või näiteid asutuse igapäevatoost, mille jaoks uuringu tulemusi kasutati. Analüüsi andmekogumiseks kasutatud ankeet on toodud Lisas 2.

Kategoriseerisime andmeid kahe sõltumatu analüütiku poolt paralleelselt ning erinevused andmete kategoriseerimisel lahendasime konsensuslikult. Kontrollisime andmete vastavust küsitud kategooriatele (strateegiline või seadusandlik dokument) ning mittevastavuse puhul kategoriseerisime ümber (nt kui strateegiliste dokumentide hulka oli esitatud muu dokument, nt ettekanne).

Kui uuringut kasutati mitme erineva dokumendi väljatöötamisel, palusime need iga uuringu juures eraldi välja tuua. Vastajate poolt tühjaks jäetud andmelahtreid käsitlesime eitava vastusena. Vajadusel tegime lisapäringuid andmete täpsustamiseks.

Andmete kategoriseerimisel vältisime dubleerimist, see tähendab, et üks dokument/kasutusviis sai korraga kuuluda vaid ühte kategooriasse. Näiteks kui „riigi tööprotsessid“ kategoorias oli välja toodud kasutamine seires, siis sama kasutusviis – seire – ei saanud samaaegselt kuuluda „asutuse igapäevatöö“ kategooriasse. Kategooriasse „asutuse igapäevatöö“ kategoriseerisime andmed, mis eelnevasse kategooriatesse (strateegilised ja seadusandlikud dokumendid ning riigi ja ettevõtluse tööprotsessid) ei sobinud.

Lisaks asutuste eneseanalüüsile otsisime viiteid nimetatud uuringutele ankeetküsimustikus välja toodud strateegilistest ja seadusandlikest dokumentidest, nende lisadest ja seletuskirjast. Kui vastavat strateegilist/seadusandlikku dokumenti ei õnnestunud leida või kui see polnud veel vastu võetud, märkisime „info puudub“. Me ei kontrollinud strateegiliste ja seadusandlike dokumentide sisulist vastavust uuringuga, konkreetse viite puudumisel dokumendis märkisime, et uuringule ei ole viidatud.

Hindasime uuringu tulemused kasutust leidnuks, kui neid kasutati vähemalt ühes neljast kategooriast: strateegilise või seadusandliku dokumendi väljatöötamisel, riigi tööprotsesside muutmisel või asutuse igapäevatöös. Analüüsist jätsime välja kategooria „ettevõtluse tööprotsessi muutmise“, sest andmete kvaliteet⁷ ja maht olid

järelduste tegemiseks puudulikud. Et eristada objektiivselt tõendatud uuringute kasutamine subjektiivsest hinnangust ning võimaldada võrdlusi varasema Riigikontrolli raportiga, kategoriseerisime uuringu tulemuste kasutamist nagu on näidatud tabelis 1.

Kategoriseerisime uuringu tulemuste kasutamise strateegiliste või seadusandlike dokumentide hulka vaid juhul, kui asutused olid nimetanud konkreetset dokumendid, mille väljatöötamisel neid kasutati. Kategoriseerisime uuringu tulemuste kasutamise riigi tööprotsesside hulka, kui välja oli toodud konkreetne tööprotsess. Kategoriseerisime uuringu tulemuste kasutamise asutuse igapäevatöö hulka, kui uuringu tulemusi kasutati viisil, mis ei mahtunud eelmiste kategooriate alla, kuid selle kohta oli toodud konkreetseid väljundeid.

Kvantitatiivse andmeanalüüsi tegime programmis MS Excel PivotTable-liigendtabeliga ning tavapärase andmetöötusega, sh filtreerimise ja sorteerimise ning tõeväärtuste leidmise abil valemitega.

⁷ Väga vähesed uuringud olid oma suunitluselt kasutatavad ettevõtluses, kuid ka nende kohta ministeeriumitel üldiselt puudub ülevaade, kas ja kuidas uuringu tulemusi ettevõtluse

tööprotsessides kasutatakse, mistõttu peaks seda küsima ettevõtelt endilt. Tihti mõisteti ka küsimusepüstitust valesti ning vastati ettevõtlusele suunatud riigi tööprotsesside kohta.

Tabel 1. Uuringu tulemuste kasutamise viisid ja järeldused.

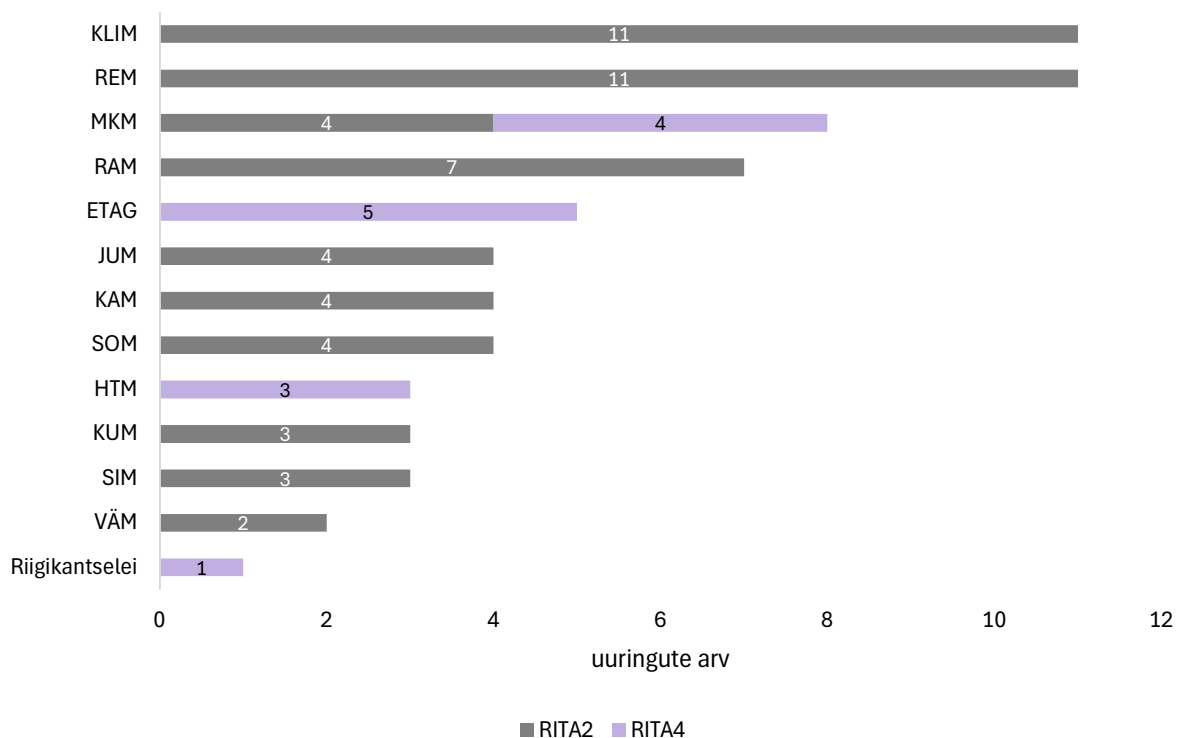
Eesmärk	Kasutamine	Järeldus
Poliitika kujundamine	Strateegilises või seadusandlikus dokumendis koos viitega	Uuring on tõendatult kasutust leidnud
	Strateegilises või seadusandlikus dokumendis ilma viiteta	Uuring on kasutust leidnud
	Strateegilise või seadusandliku dokumendi väljatöötamisel, mida veel ei ole vastu võetud	On plaanis kasutada
Poliitika rakendamine	Riigi tööprotsessides, asutuse igapäevatoos koos konkreetsete näidetega	Uuring on kasutust leidnud
Puudub	Puudub	Uuring ei ole kasutust leidnud või puudub sellekohane info

Tulemused

Valminud uuringud

Aastatel 2020-2022 valmis ministriumite, Riigikantselei ja ETAGi tellimisel RITA programmi alategevuste 2 ja 4 raames kokku 63 uuringut, millest 62 uuringu kohta saadi tagasisidet. Valimi suurus on võrreldav Riigikontrolli raportiga, milles analüüsiti lähemalt 56 uuringut. RITA2 raames telliti 50 uuringut ning RITA4 raames 12 uuringut. Joonisel 1 on kujutatud uuringute tellimise aktiivsus asutuste kaupa. Kõige rohkem uuringuid – 11 uuringut – on tellinud Regionaal-

Põllumajandusministeerium (REM) ja Kliimaministeerium (KLIM), mis on tellinud kõik uuringud RITA2 raames. Majandus- ja Kommunikatsiooniministeerium (MKM) on tellinud 8 uuringut, nendest pooled RITA2 ja pooled RITA4 raames. RITA4 uuringuid on veel tellinud alategevuse partnerid Haridus- ja Teadusministeerium (HTM), ETAG ja Riigikantselei. Kolme uuringu puhul olid tellijaks kaks ministeeriumit: 1) KLIM ja Põllumajandus- ja Regionaalministeerium (REM) koos; 2) REM ja Kultuuriministeerium (KUM); 3) ETAG ja HTM (vt täpsemalt Lisa 1).



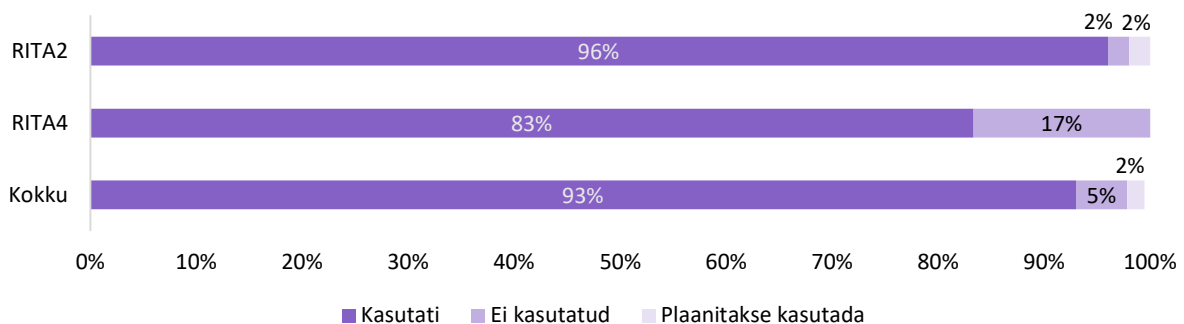
Joonis 1. Aastatel 2020–2022 valminud RITA2 ja RITA4 uuringute jagunemine asutuste kaupa. Kokku valmis 50 RITA2 uuringut ja 12 RITA4 uuringut. Kolme uuringu tellijaks oli kaks ministeeriumit ühiselt: 1) KLIM ja REM; 2) REM ja KUM; 3) ETAG ja HTM ning need uuringud on sellel joonisel mõlema ministeeriumi juures kajastatud. Kasutatud lühendid: RAM – Rahandusministeerium; JUM – Justiitsministeerium; KAM – Kaitseministeerium; SOM – Sotsiaalministeerium; SIM – Siseministeerium; VÄM – Välisministeerium.

Uuringute kasutamise määr

Esmalt analüüsisime, kas tellitud uuringute tulemused on ministeeriumites kasutatust leidnud. Hindasime uuringud kasutatust leidnuks, kui nende tulemusi kasutati kas poliitikate kujundamisel, st strateegiliste või seadusandlike dokumentide väljatöötamisel või poliitikate rakendamisel, st riigi tööprotsessides (järelvalves, seires) või muul viisil asutuse igapäevatöös. **Valimisse kuulunud uuringute kasutamise analüüs näitas, et asutuste endi hinnangul on kasutatust leidnud 93% uuringutest** (Joonis 2). Sealjuures võidi ühe uuringu tulemusi kasutada

mitmel erineval viisil, näiteks nii arengukava väljatöötamisel kui ka koolitusvajaduste planeerimiseks. Ainult kolme valimisse kuulunud uuringu tulemused ei ole vastanute hinnangul kasutatust leidnud. Ühel juhul toodi põhjusena välja konteksti mitteametavate poliitikasoovituste, teisel juhul ei toonud ministeerium välja ühtki konkreetset kasutatust (ehkki see võib olla seotud ka informatsiooni kaotamisega seoses inimeste vahetumisega) ning kolmandal juhul toodi välja, et tulemusi ei ole veel kasutama hakatud, kuid seda võidakse teha tulevikus. Ühe uuringu puhul märgiti, et tulemusi on plaanis kasutada,

sealjuures oli välja toodud konkreetne seaduse eelnõu, mille väljatöötamisel uuringu tulemusi kasutada plaanitakse.

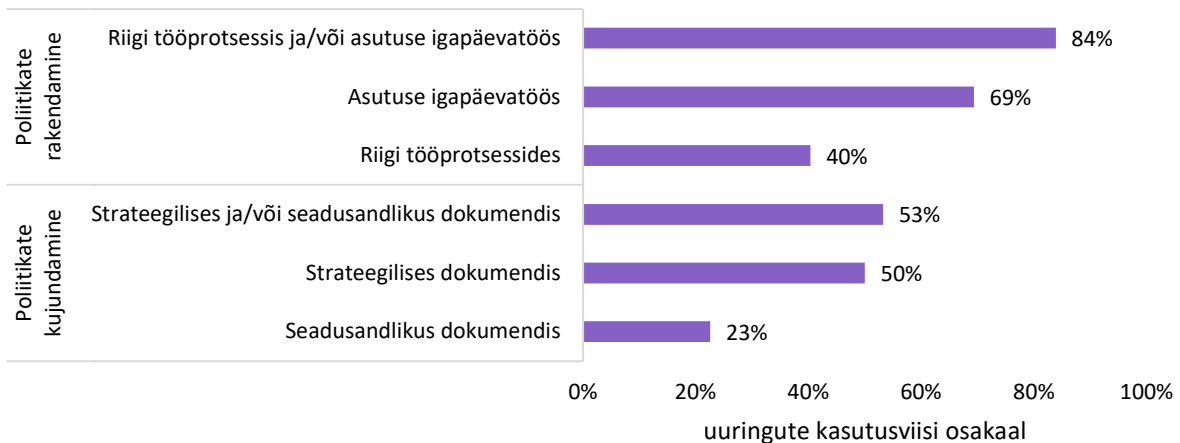


Joonis 2. Kokkuvõtlik ülevaade, kas uuringu tulemusi kasutati vähemalt ühel küsitud viisidest. Kokku N = 62, sh RITA2 n = 50, RITA4 n = 12.

Uuringute kasutamise viisid

Järgmiseks vaatasime lähemalt, mil viisil ministriumid tellitud uuringuid kasutavad, sealjuures võis üks uuring olla korraga kasutust leidnud mitmel erineval moel. **Tulemused näitavad, et 53% uuringutest leidis kasutust poliitika kujundamisel (strateegilise ja/või seadusandliku dokumendi väljatöötamisel) ning 84% uuringutest leidis kasutust poliitika rakendamisel (asutuse igapäevatoos ja/või riigi tööprotsessides)** (Joonis 3). Pooli uuringutest kasutati rohkem kui ühel viisil. Kõige rohkem kasutati uuringute tulemusi asutuste igapäevatoos: 69% uuringutest leidsid sel viisil kasutust. Näiteks kasutati uuringu tulemusi sisendina aruteludeks või edasiste tööde planeerimisel. Iga neljas uuring on

kasutust leidnud riigi tööprotsessides või nende muutmisel, näiteks seires või järelevalves. Ligikaudu pooled tellitud uuringutest on leidnud kasutust strateegiliste dokumentide, näiteks strateegia-, arengu- või tegevuskavade väljatöötamisel. Ligikaudu veerandit uuringutest on kasutatud sisendina seadusandlike dokumentide, näiteks määruse või käskkirja, väljatöötamisel. **Sealjuures kasutati 12 uuringu tulemusi nii strateegiliste kui ka seadusandlike dokumentide väljatöötamiseks.** Lisaks märgiti, et tulevikus on kahte RITA2 uuringut plaanis kasutada strateegiliste dokumentide koostamisel, ning seitset RITA2 uuringut seadusandlike dokumentide koostamisel. Ühte RITA2 uuringut on tulevikus plaanis kasutada riigi tööprotsesside muutmisel.



Joonis 3. Uuringute kasutamise viisid. Üks uuring võis kasutust leida mitmes kategoorias korraga. Kokku uuringuid N = 62.

Näiteid uuringute kasutamisest poliitikate kujundamisel:

- uuringu RITA2/078⁸ põhjal töötati välja eelnõu⁹ Keskkonnaministri määruse muutmiseks, mille eesmärk on ringlussevõtu edendamine. Uuringu põhjal kehtestati komposti B-kvaliteediklass leebemate nõuetega ning täpsustati reoveesette võõriste määratlust ja piirnorme.
- uuringut RITA2/110¹⁰ kasutati elukeskkonnaga rahulolu mõõdiku meetodika täpsustamisel, mida KUM kasutab "Kultuuri arengukava 2021-2030"¹¹ mõõdikuna, lisaks kasutatakse uuringu tulemusi arhitektuuri ja disaini toetuste suunamisel piirkondlikule arengule ja haavatavate ühiskonnagruppide toetamisele.
- uuringut RITA4/015¹² kasutati sisendina nelja teadusasutuse võrdõiguslikkuse dokumendi väljatöötamisel¹³, kahe käskkirja ja ühe määruse väljatöötamisel HTMis¹⁴.

Näiteid uuringute tulemuste kasutamisest poliitikate elluviimisel:

- uuringu RITA2/053¹⁵ käigus koolitati Keskkonnaameti inspektoreid asjakohaseks proovivõtuks laevadelt, et tagada ballastvee konventsiooni nõuete täitmine. Lisaks on Kliimaministeeriumi merendusosakond uuringu toel koostanud juhendeid ja atesteerinud proovivõtjaid, et tagada proovivõtu ohutus.

⁸ Uuring „Biologunevatest jäätmetest ja/või reoveesetest saadud materjalide kasutamise võimalused haljastustöid hõlmavates riigihangetes ja karjäärde korrastamisel”

⁹ Keskkonnaministri määruste muutmine seoses biologunevate jäätmete lakkamise kriteeriumide ajakohastamisega <https://www.riigiteataja.ee/akt/114042023002>

¹⁰ Uuring "Elukeskkonnaga rahulolu hindamise meetodika täiendusvõimalused ja andmete kasutamine säästva arengu suunamisel"

¹¹ Kultuuri arengukava 2021 - 2030 <https://www.kul.ee/sites/default/files/documents/2022-03/KULTUUR%202030%20web.pdf>

¹² Uuring "Soolise võrdõiguslikkuse hetkeolukord ja parandamise viisid Eesti teaduses" kasutati sisendina nelja teadusasutuse võrdõiguslikkuse dokumendi väljatöötamisel

¹³ Tartu Ülikooli soolise võrdõiguslikkuse kava 2022-2025; TLÜ võrdõiguslikkuse kava 2022-2024; Eesti Maaülikooli soolise võrdõiguslikkuse tegevuskava; Keemilise ja Bioloogilise Füüsika Instituudi soolise võrdsuse kava 2022-2026

¹⁴ Sektoritevahelise mobiilsuse toetusmeede; Nooremteadur-doktorandi toetus TA asutustes; Mobilitas 3.0

¹⁵ Uuring "Laevade ballastvee mikroorganismide ja viiruste uuringud"

- uuringu RITA2/LLKAE21013¹⁶ tulemusel muudeti sõdurite välitoitlustus tõenduspõhiselt tervislikumaks, maitsvamaks ning selle valmistamisel kasutatakse senisest rohkem kodumaist toorainet.
- uuringu RITA2/085¹⁷ tulemusel muudeti kaitseväge väljaõpet vaenulike mõjutustehnikate äratundmiseks ja selle osas vastupanuvõime suurendamiseks. Lisaks on uuringu tulemusel valminud laiemale avalikkusele suunatud Mõjutustehnikate õpikeskkond¹⁸, mis õpetab ära tundma erinevaid infomõjutustegevuse viise ning annab juhiseid, kuidas nendega kokku puutudes toimida.
- uuringust RITA2/133¹⁹ saadi esmakordselt kvantitatiivset infot laevanduse mõjust Eesti liikidele ja elupaikadele. Sellele teadmisele tuginedes saab Kliimaministeeriumi elurikkuse osakond täpsemalt kavandada edasisi kaitsemeetmeid ja vajadusel täpsustada merekaitsealade kaitse-eeskirju.
- uuringu RITA2/706²⁰ tulemusi kasutavad Kultuuriministeeriumi siseauditi, õiguse ja personali meeskonnad iga-aastaste korruptsioonivastaste koolituste läbiviimisel ning auditite läbiviimisel.

Seos valminud uuringute arvu ja nende kasutamise määra vahel

Kuna asutustel on valminud väga erinevas mahus uuringuid, siis kontrollisime, millised on seosed valminud uuringute arvu ja nende kasutamise vahel. Leidsime, et nii poliitikate kujundamise (strateegilises ja/või seadusandlikus dokumendis) kui ka rakendamise (riigi tööprotsessides ja/või asutuse igapäevatöös) juures kasutatud uuringute ja valminud

uuringute arvu vahel esineb nõrk positiivne korrelatsioon (Joonised 4 ja 5). See tähendab, et **üldistades saab öelda, et asutustes valminud uuringute arvu suurenedes sages uuringute kasutamine.**

Siiski, kui andmestikust välja arvata need uuringud, mida ei ole üldse kasutatud (0% joonel), siis ülejäänul puhul saaks öelda, et valminud uuringute arv ei ole seotud nende uuringute kasutamise määraga.

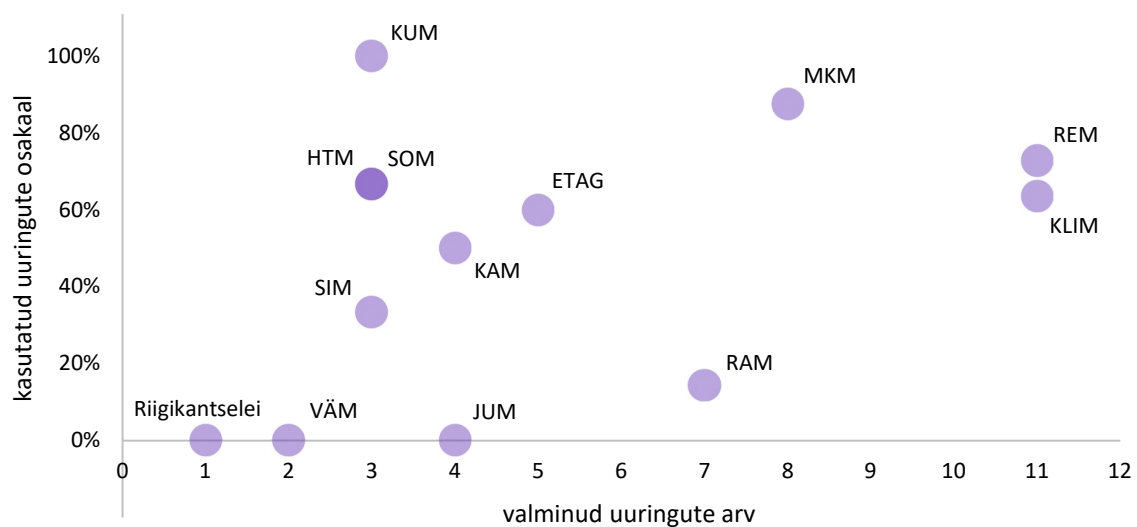
¹⁶ Uuring "Kaitseväge ajateenijate, reservväelaste ja tegevväelaste välitoitlustuses kasutatavate toidupakkide ja nende parendamise võimaluste uuring"

¹⁷ Uuring "Vaenulike infopettetegevusstrateegiate ja -taktikate uuring infojulgeoleku teadlikkuse tõstmiseks"

¹⁸ <https://mojutustehnikad.ee/>

¹⁹ Uuring "Metoodika koostamine laevandusega seotud keskkonnamõju hindamiseks ja kirjeldamiseks Eesti merealal ning esialgse hinnangu koostamine"

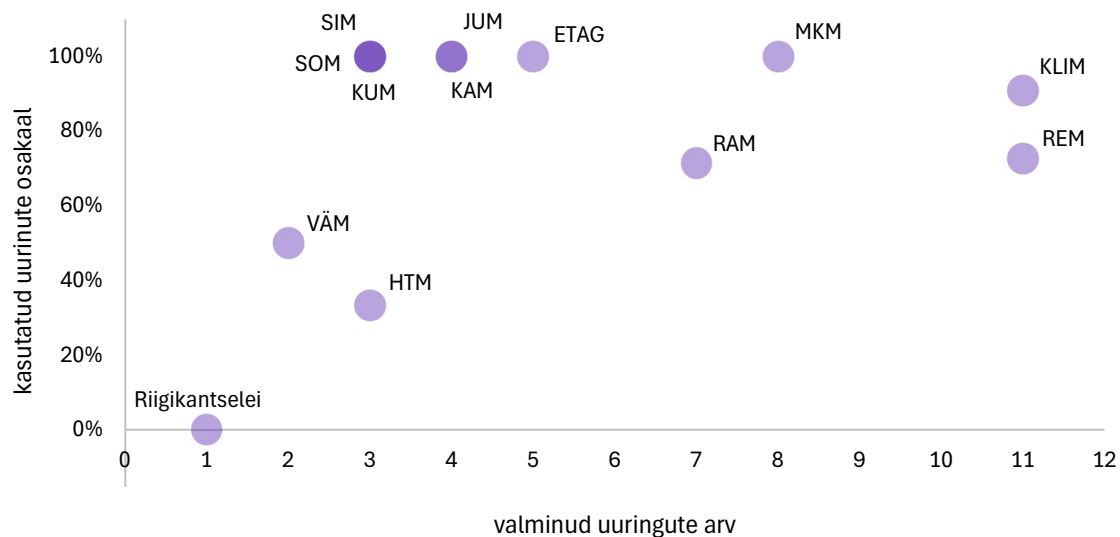
²⁰ Uuring "Kultuurivaldkonna korruptsiooniriskide ja pettuste analüüs ning nende maandamiseks lahenduste välja töötamine"



Joonis 4. Seos valminud uuringute arvu ning poliitikate kujundamises (st strateegilise ja/või seadusandliku dokumendi koostamisel) kasutatud uuringute osakaalu vahel. Tumedamat värvi täpp tähendab, et kahe asutuse väärtused on võrdsed ja et nende täpid asuvad kohakuti. Kahe asutuse koos tellitud uuringute puhul on kuvatud täpid mõlemal asutusel eraldi ja nii, kuidas kasutamist raporteeriti.

Joonistelt nähtub, et andmepunktid paiknevad harali ja see tähendab, et esineb palju muutlikkust. Nt joonisel 4 esineb olukord, kus pigem palju uuringuid tellinud asutus on nendest kasutanud väheseid, ning ka selline, kus palju uuringuid tellinud asutus on nendest kasutanud peaaegu kõiki. **Poliitikate kujundamisel on üle poole asutustest, olenemata tellitud uuringute arvust, kasutanud 30% - 70% oma tellitud uuringutest** (Joonis 4). Poliitikate rakendamisel on muutlikkust vähem (Joonis 5). Enamus

asutustest on kasutanud üle poole oma tellitud uuringutest. Paistab silma, et mitmed asutused, mis on tellinud vähem uuringuid, on kasutanud neid kõiki. Mõlemal joonisel esineb juhtumeid, kus asutused ei ole kasutanud ka oma väheseid tellitud uuringuid. Uuringute mitte-kasutamise kohta järelduste tegemisel tuleb olla ettevaatlik, sest selle põhjuseid võib olla väga erinevaid, mh võib olla, et teave on asutuse sees töötajate vahetumisega seoses kaduma läinud ja seetõttu ei ole kasutamise viisidest meile raportites infot antud.



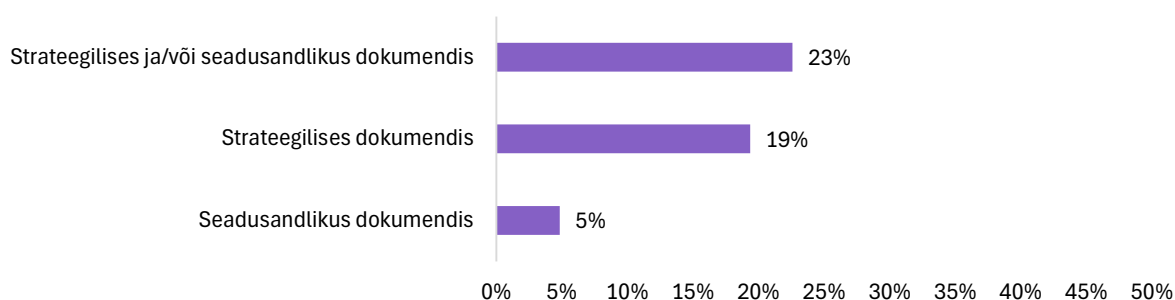
Joonis 5. Seos valminud uuringute arvu ning poliitikate rakendamisel (riigi tööprotsesside muutmisel ja/või asutuse igapäevatöös) kasutatud uuringute osakaalu vahel. Tumedamat värvi täpp tähendab, et mitme asutuse väärtused on võrdsed ja et nende täpid asuvad kohakuti. Kahe asutuse koos tellitud uuringute puhul on kuvatud täpid mõlemal asutusel eraldi ja nii, kuidas kasutamist raporteeriti.

Uuringutele viitamine

RITA programmi üldine eesmärk oli tõenduspõhise poliitikakujundamise toetamine, seetõttu vaatasime lähemalt, kui võrd on võimalik objektiivselt hinnata RITA uuringute kasutamist strateegiliste ja seadusandlike dokumentide väljatöötamisel. Selleks kontrollisime sarnaselt Riigikontrolli raportiga strateegilistest ja seadusandlikest dokumentidest, nende seletuskirjadest ja lisadest viiteid nende aluseks olevatele uuringutele. Ehkki ankeetküsimustiku täitnud ametnikud suutsid üldjuhul selgitada, kuidas

uurinute tulemused kasutust leidsid (joonis 3), leidsime mainitud dokumendis konkreetne viide vaid 23% uuringute puhul. **Teisisõnu, vaadeldud uuringutest 23%, so 14 uuringut, on leidnud tõenduspõhiselt kasutust poliitikate kujundamisel.** Valdav enamus (12 tk) neist viidetest olid strateegilistes dokumentides, seadusandlikes dokumentides leidsime viiteid vaid kahel korral. Lisaks viitamise sagedusele erines ka viitamistava: strateegiliste dokumentide puhul oli üldjuhul viidatud dokumendi sees, samas kui seadusandlike dokumentide puhul olid viited seletuskirjas või lisan.

Uuringule on viidatud



Joonis 6. Kui paljudele uuringutele on viidatud strateegilistes ja/või seadusandlikes dokumentides. Kõik uuringud kokku N = 62.

Järeldused ja arutelu

- **Suur osa valdkondlike ministeeriumite tellitud uuringute tulemustest leiab ministeeriumites kasutust.** See näitaja on võrreldav Riigikontrolli raportis avaldatuga, kus märke²¹ uuringute tulemuste kasutamise kohta leiti 95% juhtudest. Võrreldes RITA programmi tulemuslikkuse uuringuga on uuringutulemuste kasutamine aga oluliselt paranenud: kui 2022. aastal avaldatud uuringu kohaselt leidis kasutust 80% uuringutest, siis meie andmetel leidis kasutust 93% uuringutest. Kuivõrd RITA programmi tulemuslikkuse uuringu valim kattub mõnevõrra selle uuringu valimiga, võib erinevusi kõige paremini selgitada aeg: poliitikakujunduse dokumentide väljatöötamine võtab aega ning seetõttu võib uuringu tulemuste kasutamine ilmnedagi isegi mitmeid aastaid hiljem. Ainult 5% uuringutest, ehk 3 uuringut, ei leidnud hindajate andmetel kasutust. Ka see näitaja on võrreldav Riigikontrolli raportiga, mille kohaselt samuti 5% uuringutest kasutust ei leidnud. Seetõttu võib järeldada, et ministeeriumid kasutavad tellitud uuringuid aktiivselt.
- **Üle poole tellitud uuringutest leiab kasutust poliitikakujundamisel.** 53% uuringutest kasutati strateegilise ja/või seadusandliku dokumendi väljatöötamisel, sealhulgas kasutati uuringute tulemusi strateegiliste dokumentide väljatöötamisel sagedamini kui seadusandlike dokumentide väljatöötamisel (50% vs 23%). Võrdluseks: riigikontrolli raporti järgi kasutati 59% uuringutest strateegilise või seadusandliku dokumendi väljatöötamiseks. Kuivõrd RITA programmi eesmärk on toetada tõenduspõhist poliitikakujundust, ning alategevuse 2 eesmärk oli rahastada just neid uuringuid, mis on vajalikud konkreetse sekkumise ettevalmistamiseks, on mõnevõrra üllatav, et vaid umbes pooled uuringutest leiavad sel viisil kasutust. Mis võib olla selle põhjuseks? Esiteks tuleb silmas pidada, et tihti võtab meetme või dokumendi väljatöötamine

²¹ Vähemalt üks järgnevatest tingimustest oli täidetud:

- uued tegevused, programmid või materjalid on välja töötatud (st valminud on mingi konkreetne dokument või eelnõu);
- uuringule on asjakohastes dokumentides viidatud; leidub vähemalt üks sisuline seos uuringutulemuste ja asutuse edasises tegevuses/valdkonna edasises tegevussuundades.

kausa aega ja seega ei pruugi veel kõik uuringud kasutust leidnud olla. Tõepoolest, käesoleva analüüsi andmed näitavad, et veel 15% uuringutest, s.o 9 uuringu tulemusi on tulevikus plaanis kasutada konkreetsete dokumentide väljatöötamiseks, sealjuures kahte uuringut strateegilise dokumendi koostamiseks ja seitset uuringut seadusandlike dokumentide väljatöötamiseks. Poliitikakujundamiseks tellitud uuringute kasutamine võib sõltuda ka poliitikasoovituste sobivusest käesolevasse konteksti. Näiteks ühe uuringu puhul saadi asutuselt tagasisidet, et selle tulemused ei arvestanud olemasolevat süsteemi ning seetõttu polnud rakendatavad. Veel võib juhtuda, et uuringu tulemustest lähtuvalt selgub, et sekkumist ei olegi vaja. Lisaks tuleb arvestada asjaoluga, et uuringu tulemuste kasutusviis sõltub uuringu tellimise eesmärgist: kas uuring telliti valdkonnast ülevaate saamiseks või konkreetsete sekkumiste ettevalmistamiseks. Riigikontrolli raporti põhjal oli umbes 63% uuringutest tellitud probleemist või valdkonnast ülevaate saamiseks. Ka RITA kaudu tellitud uuringute tagasisidest võib järeldada, et mõnede uuringute peamiseks eesmärgiks oli ametnikele ülevaate andmine, et hõlbustada nende igapäevatööd ning töö planeerimist. Ankeetküsimustiku vastustest selgus, et tulemusi mõjutas ka see, et asjakohast infot ei saadud enam kätte, kuna töötajad olid vahetunud ning uued töötajad ei olnud varem tellitud uuringutega kursis.

- **Vaid ligikaudu veerandile analüüsitud uuringutest oli poliitikakujunduse dokumentides viidatud.** Ehkki 53% uuringutest leidis kasutust poliitikakujunduses, leidis sellekohaseid tõendeid ehk viiteid vaid 23% uuringute puhul. See on oluliselt vähem kui riigikontrolli raporti hinnangul 2015. aastal, mille kohaselt leidis tõendatult kasutust 43% uuringutest. Põhjuseks võib olla, et ministriumitel ei ole üldiselt kombeks strateegilistes ja seadusandlikes dokumentides kasutatud allikatele viidata, harvadel juhtudel võib viiteid leida lisadest või seletuskirjast. Jääb ka võimalus, et uuringute panus vastavate dokumentide väljatöötamisel oli väga väike, ja/või käesoleva uuringu raames ametnike poolt ülehinnatud. Tõepoolest, mitmed dokumendid, mis viiteid valimisse kuulunud uuringutele ei sisaldanud, sisaldasid viiteid teistele uuringutele. Sellegipoolest, tõenduspõhise poliitikakujunduse aluseks on uuringud ning selleks, et objektiivselt hinnata otsuste tegemise aluseid, peab uuringutele olema viidatud. See aitab teha otsustusprotsessid läbipaistvamaks.

Soovitused

- **Soovitame poliitikakujunduse aluseks olevatele uuringutele asjakohastes dokumentides viidata.** Uuringutele viitamine on ainus viis nende kasutamist objektiivselt tõendada, see võimaldab välistel osapooltel mõista, millele riigi otsused tuginevad ning suurendab otsustusprotsessi läbipaistvust. Ka võimaldab see avalikkusel huvi korral aru saada, kas ja kuidas riigi raha eest tellitud uuringuid on kasutatud. **Lisaks soovitame valdkondlikel ministriumitel kokku leppida ühtses viitamistavas.** Praegune viitamistava on ebahühtlane: mõned ministriumid lisavad viiteid strateegiadokumentidesse, teised mitte, mõned

lisavad neid seadusandlike dokumentide lisadesse, teised seletuskirjadesse. **Otsustusprotsesside läbipaistvust tõstavad vaid viited, mis on nähtaval kohal.** Kui viited on leitavad lisades või seletuskirjades, on nad avalikkusele praktiliselt nähtamatud. Vähemalt strateegiliste dokumentide puhul võiks kasutada korrektset tekstisisest viitamist, et viia kokku otsused ja nende aluseks olevad uuringud.

- **Soovitame asutustel uuringute lähteülesanded paremini sihistada ning teha aktiivselt koostööd läbiviijatega, et uuringu tulemused oleksid paremini kasutatavad poliitikate kujundamises.**

Kokkuvõttes näitab käesolev analüüs, et ministeeriumid kasutavad tellitud uuringuid väga aktiivselt, kuid uuringute tulemuste kasutamine poliitikakujunduse eesmärgil võiks olla suurem ning parema nähtavusega. Tõendus põhise poliitikakujundamise aluseks olevat otsustusprotsesside läbipaistvust saab parandada uuringutele viitamisega.

Lisad

Lisa 1. Valimisse kuulunud uuringute loetelu.

Nr	Uuringu nr	Uuringu pealkiri	Tellijä
1	RITA2/133	Metoodika koostamine laevandusega seotud keskkonnamõju hindamiseks ja kirjeldamiseks Eesti merealal ning esialgse hinnangu koostamine	KLIM
2	RITA2/090	Euroopa Liidu keskkonnajuhtimissüsteemi (EMAS) rakendamist soodustavate ja toetavate meetmete analüüs	
3	RITA2/118	Covid-19 leviku hindamine piirkonna elanike seas reoveepuhastist võetud reovee proovide alusel	
4	RITA2/078	Biolagunevatest jäätmetest ja/või reoveesetest saadud materjalide kasutamise võimalused haljastustöid hõlmavates riigihangetes ja karjäärade korrastamisel	
5	RITA2/075	Uute püsivate orgaaniliste saasteainete leidumine Eesti keskkonnas ning ettepanekud Stockholmi püsivate orgaaniliste saasteainete konventsiooni rakenduskava muutmiseks	
6	RITA2/053	Laevade ballastvee mikroorganismide ja viiruste uuringud	
7	RITA2/ LEAAE21097	Üleriigiline uuring elamute kasutuse väljalangevusest ja tühjenemise mustritest	
8	RITA2/ LEAAE21070	Uuring ehituse süsinikujalajälje hindamisprintsipiide rakendamiseks Eestis	
9	RITA2/098	Uuring "Kohalikes omavalitsustes energiasäästu ja taastuvenergiaallikate rakendamise võimaluste analüüs kasvuhoonegaaside heite vähendamiseks"	
10	RITA2/080	Ehituse pikk vaade	
11	RITA2/097	Kloridasooni ja selle laguprodukti kloridasoon-desfenüüli leviku põhjuste välja selgitamine	KLIM, REM
12	RITA2/129	Eesti rahvastiku seleeni saadavus – praegune olukord ja soovitud riskijuhtimismeetmeteks	REM
13	RITA2/092	Salmonellooside kontrollprogramm – meetmete ajakohastamine	
14	RITA2/059	Loodusliku elurikkuse säilitamine põllumajandusmaal	
15	RITA2/060	Eesti põllumajandusühistute juhtimismudeli mõju ühistu juhtimisvõimekusele ning põllumajandustootja positsioonile toidutarneahelas	
16	RITA2/132	Pestitsiidide jääkide biomonitooringu uuringu eeluuring	
17	RITA2/102	Eesti detailplaneeringute probleemide ja parendusvõimaluste analüüs Rahandusministeeriumile	
18	RITA2/799	Integreeritud kavandamise, kaasamise ja nutikate lahenduste kasutamine linnapiirkondade arendamisel	

19	RITA2/104	Ida-Virumaa majanduse ja tööturu põlevkivitööstuse vähenemisega kohandamine	
20	RITA2/108	Omavalitsuse kasu ettevõtlust ja ettevõtluskeskkonda arendavatest tegevustest	
21	RITA2/110	Elukeskkonnaga rahulolu hindamise meetodika täiendusvõimalused ja andmete kasutamine säästva arengu suunamisel	REM, KUM
22	RITA2/116	Eesti väliskogukondade tagasipöördumise uuring	KUM
23	RITA2/706	Rakendusuuring "Kultuurivaldkonna korruptsiooniriskide ja pettuste analüüs ning nende maandamiseks lahenduste välja töötamine"	
24	RITA2/121	COVID-19 mõju turismile omastele majandusharudele ja kaasnevad mõjud teistele majandusharudele	MKM
25	RITA2/112	Nügimismeetodite kasutamine soostereotüübivabade karjäärivalikute ja töötingimuste toetamiseks	
26	RITA2/067	Klaasseinad ja klaaslagi Eesti IKT-s: müksud naiste osakaalu suurendamiseks IKT valdkonnas hariduses ja tööturul	
27	RITA2/113	Uuring "Alampalga mõju Eesti sotsiaalmajanduslikule arengule"	
28	RITA4/014	Nutikate välisinvesteeringute uuring: Eestis tegutseva välisosalusega ettevõtete analüüs, et selgitada välja uute välisinvesteeringute maandamise fookus ja kriteeriumid	
29	RITA4/018	Päranditurism Eestis: potentsiaal ja arenguvõimalused	
30	RITA4/019	Nutika spetsialiseerumise seiresüsteem ja tõhus valitsemine	
31	RITA4/025	Eesti ettevõtete Eestist välja tehtavate välisinvesteeringute uuring	
32	RITA2/135	Kaitsevaldkonna ja kahese kasutusega iduettevõtluse ökosüsteemi loomine	
33	RITA2/LLKAE21013	Kaitseväge ajateenijate, reservväelaste ja tegevväelaste välitoitlustuses kasutatavate toidupakkide ja nende parendamise võimaluste uuring	
34	RITA2/086	FMNiga koosvõimelise töötlussüsteemi paigaldamise automatiseerimise eeluuring	
35	RITA2/085	Vaenulike infopettetegevusstrateegiate ja -taktikate uuring infojulgeoleku teadlikkuse tõstmiseks	
36	RITA2/123	Millised väliskeskonna trendid mõjutavad Politsei- ja Piirivalveameti tegevust peale eriolukorra lõppu	SIM
37	RITA2/127	Hädaabiteate edastamise kanalite kasutajauuring	
38	RITA2/082	Eesti siseturvalisuse teavituskampaaniate tõhustamine neurouuringu abil	
39	RITA2/131	Eesti ja Aasia tulevikusuhete raport	VÄM
40	RITA2/20204	Koroonakriis ja väljakutsed Eesti välispoliitikale	
41	RITA2/126	Prognostiliste meetmete ning võimalike ravimeetodite väljatöötamine raskekujuliste COVID-19 haigusjuhtumite baasil	SOM
42	RITA2/114	Tervise küsimustes laste otsustusõiguste senine rakendamine ja perspektiivid Eestis	

43	RITA2/111	Eesti rahvastiku soolatarbimise uuring	
44	RITA2/047	Transpordi ja tehiskeskonna ligipääsetavuse analüüs	
45	RITA2/099	Krediidituru uuring Rahandusministeeriumile II	
46	RITA2/117	COVID-19 majandusmõjude hindamiseks ja leevendusmeetmete sihistamiseks kasutatava IT-rakenduse edasiarendus ja sellega kaasnevad tegevused	
47	RITA2/109	Avaliku teenistuse pühendumuse ja rahulolu uuringu meetodika väljatöötamine ning piloteerimine	
48	RITA2/794	Finantskirjaoskuse kujundamise võimaluste analüüs Eesti üldharidus- ja kutsekoolides	RAM
49	RITA2/103	Majandusaasta aruannete mitte esitamise mõjuanalüüs Rahandusministeeriumile	
50	RITA2/107	Programmi, tulemusaruande, riigieelarve strateegia (RES) ja riigieelarve (RE) seletuskirja omavahel seotud dokumendiosade analüüs ja disain Rahandusministeeriumi näitel	
51	RITA2/035	Agiilse juhtimise meetodika kasutamise vajaduse ja võimalikkuse analüüs Rahandusministeeriumis	
52	RITA2/083	Uuring "Mobiilne sekkumine õigusrikkujatele"	
53	RITA2/084	Noorte õigusrikkujate uuring	JUM
54	RITA2/084	Alaealise õigusrikkuja kasutajateekonna ja kogemuse analüüs	
55	RITA2/207178	Raskete kuritegude toimepanijate retsidiivsusrisi hindamisvahendi valiidsuse ja hindamisvahendi täiendamismõimaluste uuring Justiitsministeeriumile	
56	RITA4/023	Eesti osalemine rahvusvaheliselt võrreldavates ühiskonnauuringutes: ettepanekud riikliku toetussüsteemi loomiseks	Riigikantselei
57	RITA4/017	Eesti Teadusagentuuri koordineeritavate partnerluste mõju- ja tulemuslikkuse analüüs ning hinnang Osaluskava protsessi rakendamisele	
58	RITA4/016	Eesti Teadusbaromeeter (ETb)	ETAG
59	RITA4/022	Programmi RITA mõju- ja tulemuslikkuse analüüs	
60	RITA4/020	Euroopa teadlaste harta ja juhendi põhimõtete järgimine Eesti teadus- ja arendusasutustes	
61	RITA4/015	Soolise võrdõiguslikkuse hetkeolukord ja parandamise viisid Eesti teaduses	ETAG, HTM
62	RITA4/024	Teaduse valdkondliku mitmekesisuse määratlemine, selle seire meetodika ja mõõdiku väljatöötamine	
63	RITA4/021	Tegevuse „Institutsionaalne arendusprogramm teadus- ja arendusasutustele ja kõrgkoolidele“ (ASTRA) tulemuslikkuse ja mõju hindamine	HTM

Lisa 2. Ankeetküsimustik andmete kogumiseks.

POLIITIKAKUJUNDAMINE

1. Kas uuringu tulemused leidsid kasutust strateegiliste dokumentide (k.a juhendmaterjalid, eeskirjad) koostamise või muutmise tööprotsessis?
JAH või EI
 - 1.1. Kui JAH, siis lisage vastava dokumendi nimetus.
 - 1.2. Kui JAH, siis täpsustage, kuidas uuringu tulemused kasutust leidsid (nt „Uuringust võeti kasutusele piirväärtused..“ või „Uuringus toodud soovitusel olid aluseks..“).
2. Kas uuringu tulemusi rakendati seadusandlike aktide koostamise või muutmise (õigusloome) tööprotsessis? Seadusandliku akti all mõtleme nii seadusi kui ka määrusi (mille alusel toetusi makstakse).
JAH või EI
 - 2.1. Kui JAH, siis lisage vastava dokumendi nimetus.
 - 2.2. Kui JAH, siis täpsustage, kuidas uuringu tulemused kasutust leidsid.

TÖÖPROTSESSI MUUTMINE

3. Kas uuringu tulemid leidsid kasutust riigi teenuste tööprotsessides või nende muutmisel? Teenuse all mõtleme nii järelevalve kui ka seire tööprotsesse ametkondades.
JAH või EI
 - 3.1. Kui JAH, siis lisage vastava teenuse/tegevuse nimetus.
 - 3.2. Kui JAH, siis täpsustage, kuidas uuringu tulemused kasutust leidsid.
4. Kas nimetatud uurimistöö tulemid leidsid kasutust ettevõtluse tööprotsessides?
JAH või EI
 - 4.1. Kui JAH, siis lisage vastava teenuse/tegevuse nimetus. (Juhul kui on teada mõni ettevõtte kes on uuringu tulemused oma tööprotsessi sisse viinud, siis võiks selle kirja panna.)
 - 4.2. Kui JAH, siis täpsustage, kuidas uuringu tulemused kasutust leidsid.

ASUTUSE IGAPÄEVATÖÖ

5. Uuringust saadud teadmine on vajalik ministeeriumi igapäevatöök.
JAH või EI
 - 5.1. Millise teemaga tegelev ametnik/ametnike grupp kasutab uuringust saadud teadmist muul viisil kui eespool loetletud? (tuua välja konkreetne osakond/ temaatiline grupp)
 - 5.2. Kirjeldage lühidalt, kuidas/milleks saadud teadmist kasutatakse.