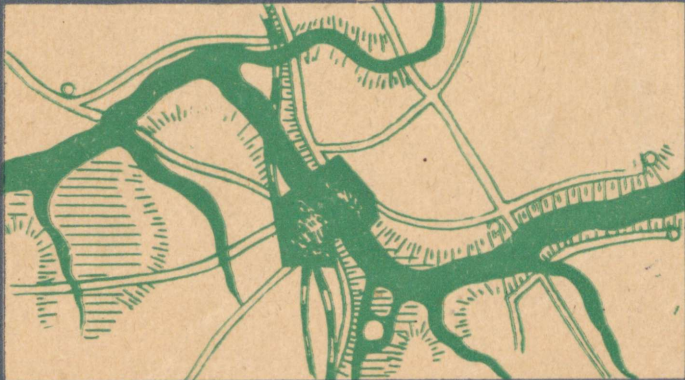




**Ajalooline**

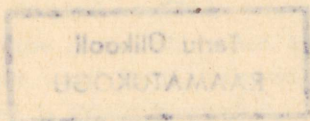


**Emajõgi**





# Ajalooline Emajõgi



«EESTI RAAMAT» TALLINN 1968

9 (E)

T70

Koostanud A. Traat

Kaane kujundanud M. Leis

A. Traadi fotod ja reproduktsioonid

U. Hermanni ja L. Jaanitsa plaanid, skeemid, joonised

2

Tartu Ülikooli  
RAAMATUKOGU

201632

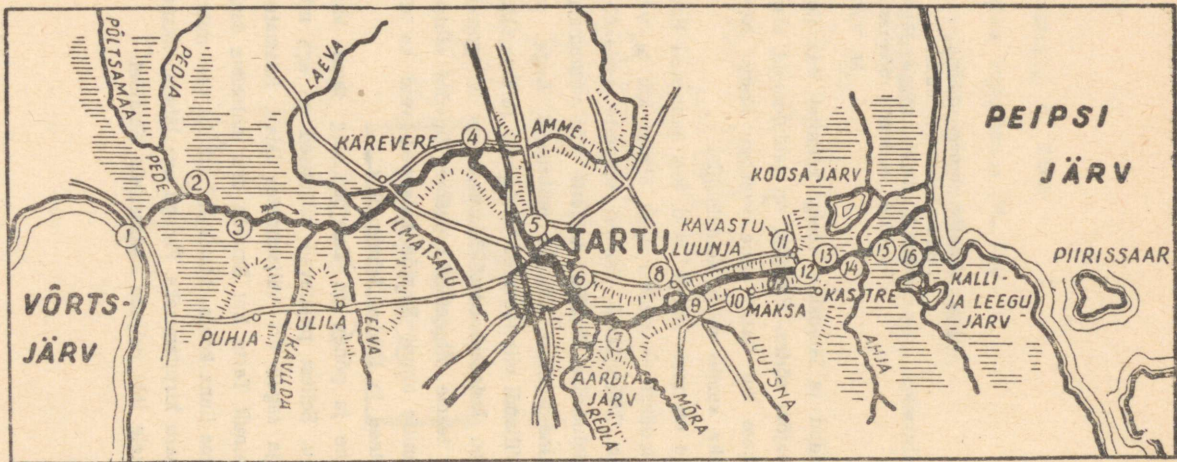
Emajõe laineid mööda  
Liigub lahke laevuke,  
Kiigub, liigub, sõuab, jõuab,  
Sõudjad laulvad rõõmsaste.

*M. Veske*

Palju on lauldud ja lauldakse veelgi kaunitel kuuvalgetel öödel Emajõel sõites. Emajõgi on laululoojaid inspireerinud rohkem kui ükski teine veekogu Eestis. Nime «Emajõe ööbik» kandis meie Koidulaulik...

Aga kui palju on meie hulgas neid, kes tunnevad Emajõge? Tema loodust — sellest ajast alates, kui ta veel voolas Peipsist Võrtsjärve? Esimesi inimeste asulakohti, tarberiistu, elatusviise Emajõe kaldail? Või võõramaiste vallutajate kindlustumist Emajõe ümbruses? Aega, mil Pärnust üle Viljandi viis laevatee Võrtsjärve ja Emajõkke, kust kaubateed kulgesid edasi Pihkvasse ja Novgorodi? Kas me alati teame ja meeski peame, kuivõrd tähtsad olid kunagi mitte ainult Emajõe kalaveed, vaid ka siin sõidetud sõjateed ja löödud lahingudki?

Pikk, keeruline ja põnev on Emajõe ning tema lähikonna ajalugu. Sellest pajatavad kirjutised on aga mitmes keeles ja sageli eri väljaannetes laiali. Raamatuid on ilmunud ainult Tartu kui Emajõe oru tähtsaima asula ja Eesti vanima linna kohta. Materjali jätkuks veel mitme mahuka raamatu kirjutamiseks. Praegu aga läheme üksnes põgusale retkele läbi paljude aastasadade Emajõel.



## EMAJÕE LOODUS

Kes meist ei tunneks Fr. R. Faehlmanni muistendit Emajõe sünnist. Mäletame seda juba oma esimeste koolikõigemike lehekülgedelt. Esmalt ilmus see kaunis kunstmuistend 1840. a. Õpetatud Eesti Seltsi toimetistes tsükli üldpealkirjaga «Estonische Sagen». Kord öelnud Vanataat kiuslevalle elajaile: «Mina olen teid loonud, et igaüks oma elust rõõmu tunneks, ja teie hakkate üksteist vihkama ja ära murdma. Ma näen, et tarvis on teile kuningas muretseda, kes teie üle valitseks. Ta vastuvõtmiseks peate talle jõe kaevama, et ta selle kallastel rõõmustaks, jõgi kaevake aga ilusasti sügav ja lai, et väikesed loomad kõik ta sees aset leiaksid. Emajõgi olgu ta nimi. Aga ärge visake mulda laiali, vaid pange hunnikuisse kokku; mina lasen ta peale ilusa metsa kasvada ja seal peab teie kuningas elama. Ka luhti ja orge jätke selle vahele, et tal seal varju oleks tuule, paha ilma ja päikese vastu. Ma näen teid siin hulga koos; igaüks tunneb oma jõudu: ruttu tööle!» Seepeale mõõtnud jänes ja

---

### EMAJÕE LÄHEMA ÜMBRUSE SKEEM.

1 — Jõesuu, Tartu—Viljandi mnt. sild ja muul; 2 — Palupõhja küla Emajõe ääres soode keskel; 3 — Reku; 4 — Muuge kloostri varemed; 5 — poldrite ala (rajamisel); 6 — veemotospordi bassein (ehitamisel); 7 — end. Haaslava mõis ja selle lähedale rajatavad kalatiigid; 8 — Luunja sovhoos; 9 — Vana-Kastre linnuse asupaik; 10 — kesk-aegse kabeli asukoht Sarakustes; 11 — end. Kavastu mõis, praegu Emajõe kolhoosi keskus. Lähedal Kohtukivi; 12 — 1704. a. jõelahingu koht; 13 — Kantsi (Kastre) linnuse ase; 14 — nn. vene kaevand (Emajõe õgvenduskanal); 15 — Kullamäe asulakoht; 16 — Akali asulakoht; 17 — koht, kus Eesti Laskurkorpus forsseeris Emajõe. Mälestuskivi Kastre tee ääres

rebane välja jõe koha, mutt ajanud esimese vao, mäger süvendanud, hunt kraapinud, karu olnud kange kandja. Kui töö tehtud, valanud Vanataat kuldkausist vee sisse ja määranud, kus poole see peab voolama. Ja ainult vähk ning vihmakass saanud noomida oma ninakuse või edevuse pärast. //

Võrtsjärv tekkinud rahvajutu järgi endise Emujärve asemele vihma- ja lumesulamisveest, mis polnud karastav, sest endise karge veega järv kerkinud ühel päeval ülemeelikuks läinud rahva karistuseks üles pilvesambasse ning olnudki kadunud.

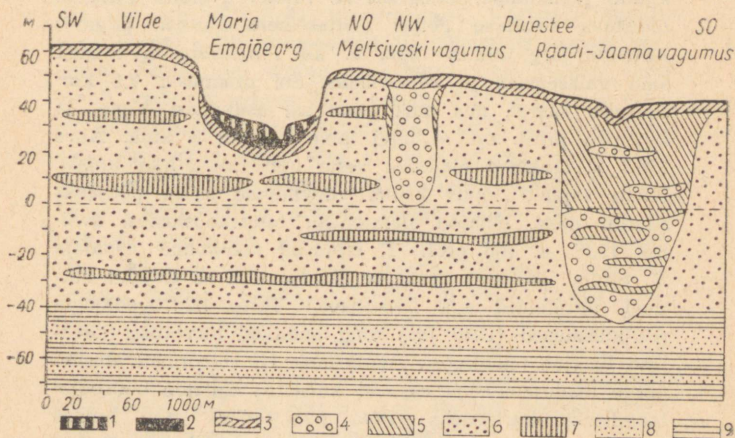
Peipsi aga tekkinud veetilgast, mis mahavisatuna hakanud laienema «sadade süldade» viisi ning matnud oma voogusse õela Peipsi-nimelise nõia koos tema kukega. See pärast mässavatki see Nõukogude Liidu Euroopa-osa suuruselt kolmas järv vahetevahel tugevasti — Peips ajavat siis vee kihama.

Folklorist O. Looritsa andmeil on Kavastu mehel J. Mägil olnud lisada isegi andmeid üksikute Peipsi basseini kalaliikide tekkimise kohta. «Särekalal olevat Emajõe kaevamise aig lehm jalaga pää pääle astnu, ja sõrg jäänu pää sisse. Sellepärast om särel praegugi veel lehmäsõrg pää sehen.» Havi aga teinud endale rannavees väitsa, et sellega parajal juhul püügivõrke puruks lõigata. Kuid noad murtud salamahiti pooleks. Ja need väitsatükid olevatki nüüd havi pea sees.

Nõnda kujunes aastasadades rahva seletadatahtmisest omapärane rahvateadus, mis esmalt märgistas tabavalt mitmeid väliseid iseärasusi ning tüüpjooni. Aegamööda sai Emajõgi, ta lähtejärv Võrtsjärv ja suubumisveekogu Peipsi ka uurijate objektiks. Paraku polnud neil esialgu sugugi nii lihtne määrata Emajõe kunagisi voolamissuundi, nagu seda suutis kuldkausiga Vanataat.

A. W. Hupel teab 1774. aastal veel Emajõe loodusest üsna vähe, piirdudes üksnes märkmetega jõe ümbruse asustusest, veetranspordist, ja mainib üleujutushädasid. 1808. a. suvel mõõdistab M. G. Paucker küllaldase täpsusega Emajõe ning annab kujutluse selle jõe profiilist. Sajand hiljem (1909) sooritab J. Bušš koos 4 üliõpilasega täpse nivelleerimise Tartu ja Jõesuu kõrtsi vahel.

Ajavahemikus 1851—1852 teeb maailmakuulus akadeemik Karl Ernst v. Baer kalandusalaseid uurimisreise Peipsi piirkonda. Nende tulemusena ilmub 1860. a. kokkuvõte (täiendatud andmetega Läänemere, Volga jm. aladelt), mis saab Venemaa ihtüoloogiat rajavaks tööks. Suurt kahju tekitanud 1844. a. Peipsi üleujutus on eelkõige põhjuseks, et Peipsit asub uurima ka geoloog akadeemik G. Helmersen. Vastav kokkuvõte koos kaardiga järvest ja Narva jõest ilmub Peterburis 1864. aastal. Helmerseni veepinna alandamise soovitustest lähtuvad omakorda teised teadlased, sest 1867. a. on uus uputuskatastroof. Neist uurimistest kujuneb 1896. a. I. B. Spindleri ja A. v. Sengbuschi sügav hüdroloogiline käsitus, mis pealkirjaga «Peipsi järv» publitseeritakse Vene Geograafia Seltsi toimetistes. Tartu Üli-



Emajõe oru geoloogiline läbilõige.

Holotseeni ladestiku setted: 1 — soosetted, 2 — järvesetted; pleistotseeni setted: 3 — neemeni ladejärgu moreen, 4 — dnepri ladejärgu (Meltsiveski vagumus) ning arvatavasti vanemad (Raadi-Jaama vagumus) jääjõgede kruusad ja liivad, 5 — arvatavasti dnepri ladejärgu moreen, 6 — keskdevoni kirjud liivakivid, 7 — keskdevoni merglilised, savised setted, 8 — naroova lademe (keskdevon) liivakivid, 9 — naroova lademe merglid ja mergeldolomiidid (K. Orviku järgi)

kooli botaanik, dendroloog prof. M. Willkomm aga soor-  
tab samal ajal uurimisretke Emajõe ülemjooksule ja seal-  
sete lisajõgede ümbrusse. See oli esimesi katseid teha  
kindlaks meie metsade seisundit. 1885. a. pannakse alus  
täpsemaile hüdroloogilistele vaatlustele Tartus. Koos  
Peipsi-uurimistega võimaldas see anda hiljem uusi olulisi  
üldistusi väljapaistval eestlasest veemajanduse uurijal  
prof. A. Vellneril (1923, 1940 jne.).

Kvaternaargeoloogia üks rajajaid H. Hausen loob esimese  
kaalukama kujutluse Peipsi basseini kogu jääajajärgsest  
ajaloost (1913—1914). Mitmeid geoloogilisi teatmeid Tartu  
ümbruse ja Võrtsjärve kohta lisab Leo v. zur Mühlen  
(1913, 1918 jm.). Eesti kõige silmapaistvam paleobotaanik  
P. Thomson uurib Emajõe suudmeala turbaid, et soode  
kujunemise alusel kinnitada Peipsi basseini jääajajärgse  
ajaloo põhietappe. Geograaf A. Mieler avaldab 1926. a.  
üldistava käsitluse Peipsi veetasemete tõusust, jälgides  
kaartide järgi alates 1682. a. ka Piirissaare muutumist  
aina väiksemaks ja väiksemaks. Sel praegusel 7,5 km<sup>2</sup>  
suurusel saarel, mis oma nime sai asukohast Vene- ja  
Liivimaa piiril, on säilinud meie päevini 3 küla. Alles  
1862. a. lahkusid elanikud vette uppuvast Porka külast.  
XVIII sajandi lõpus kadus voogudesse saare põhjaosa  
suurim mets. Emajõe alamjooksu taimekooslustest aval-  
das 1935. a. töö prof. T. Lippmaa koolkonna esindaja  
V. Sirgo. Geoloogi, praeguse akadeemiku K. Orviku mit-  
med uurimused aga lahendavad Tartu hüdrogeoloogia  
põhiküsimused (1946 jm.) ning annavad tervikliku käsit-  
luse Emajõe tekkeloost. Akadeemik H. Haberman alustab  
noore teadusemehena esimesi katsetusi Emajõe hüdrobio-  
loogiliseks uurimiseks (1932 jm.), tehes muu hulgas  
kindlaks ühe meredele omase vesikinga leidumise Taara-  
linna jões. Hüdrobioloogiline põhitöö aga tehakse ära  
1950-ndail aastail TRÜ zooloogia kateedri poolt eesotsas  
prof. H. Riikojaga. Aastatega on uurimised laienenud,  
uued nimed Võrtsjärve, Emajõe ja Peipsi uurijate ridadesse  
lisandunud (L. Orviku, Ö. Tölp, A. Lumberg, K. Pärna,  
E. Rähni, L. Kullus, E. Pihu jt.) ja koos sellega üha  
ilmekamaks muutunud pilt, kuidas see kõik aastatuhan-  
dete kestel toimus, kuidas tekkis tänapäevane ilme.

Vaatleme, kuidas kirjeldab prof. Karl Orviku nende kahe suure järve ja neid ühendava jõe tekkelugu.

Jääaja lõpul (nn. neemeni ajajärgul) oli Ürg-Peipsil väljavool piki Suur-Emajõe orgu Ürg-Võrtsjärve, sellest omakorda lõunasse mööda Väike-Emajõe orgu ning läände Viljandi oru kaudu praegusesse Pärnu jõkke. Nii kestis see mitu aastatuhandet. Siis aga toimus voolusuundade muutumine, mille põhjustas peamiselt kohalike jääjärvede veepinna alanemine ja järvenõgude piires maapinna ebaühtlane kerkimine. G. Želnini (1958) uurimiste järgi on Narva kohal olnud jääajajärgsel perioodil maapinna tõus 50 m, Peipsi keskosa läänekaldal Kolkja kohal 25 m ja alles Pihkvas null meetrit.

Võrtsjärv oli jääaja lõpul tunduvalt väiksem tänapäevast. Umbes 8000 aastat tagasi sulgus väljavool läände, itta see aga veel kohe ei avanenud. Võrtsjärv kasvab veekülluses, mille tasemed on tänapäevast hoopis kõrgemal. Samal ajal ulatub aga Peipsi napi kiiluna välja ainult umbes praeguse Piirissaareni. Pihkva järv on hoopis kujunemata ja seda maismaa-ala läbib suur Ürg-Velikaja jõgi, mille sügav süng on veel praegu tuntav Lämmijärves (siin asub kogu basseini sügavaim koht 17,6 m). Paljud lõunapoolsed taimed, nende hulgas ka kauged steppide esindajad, jõuavad soodsat kliimat kasutades piki Velikajat üsna üles ja satuvad hõlpsasti praeguse Emajõe basseini. Seepärast kõnelevad vanad teated naastuse kikkapuu esinemisest isegi Pede jõel ja Tartu lähedal, kuigi ta leviku põhjapiir on Irboska juures. Veel tänini on Lohkva liivik kõige haruldasemate lõunapoolsete liikide leiukoht. Siin on nad säilinud aastatuhandete eest olnud soodsast sisserännuajast.

6000—7000 aastat tagasi murravad aga Võrtsjärve veed läbi Suur-Emajõe oru suunas ja vanas, juba enne jääaega kujunenud ürgorus hakkab kulgema vool ida poole. Sünnib tänapäevane Emajõgi. Koos sellega saavad alguse ka suured sood selle põlisjõe suudmealal. Turvas aina kasvab, ladestub ja tungib peale. Kogu Emajõe ja Ahja jõe vahele jäävast metsadealast Peravallast saab omaloomeline ja vähe asustatud soiste metsade ala. Pihkva järv aina kasvab, uputab Velikaja orgu ning ründab



*Jõesuu endine sild. Paremäl ülal Võrtsjärv*

visalt lõunapoolseid kaldaid. Ja enam ei pääse mitmed lõuna poolt tulevad taimedki selle vee- ja sootõkke taha. Peipsi-Pihkva järv omandab aegapidi tänapäevased piirid. T. Eipre (1964) määrab paljuaastase keskmise veetaseme alusel järve pindalaks 3566 km<sup>2</sup> ja järve kogumahuks (30,04 m keskmise veetaseme puhul) 25,21 km<sup>3</sup>. Pikkust on sellel rahutul järvel 143 km ja suurim laius Mustvee—Oudova joonel 48,8 km. Keskmise sügavus on ainult 6,9 m. Järvel esineb L. Kulluse andmeil keskmise veepinna kallakus Velikaja suudmest Narva jõe lähteni 8 cm. Varakevadel, kui osaliselt jääkaane alt vabanemisel tekib Pihkva järvel aeglaselt põhja poole nihkuv veevall, võib selline veepinna kallakus olla veelgi suurem. 1953. a. oli näiteks kahe vaatlusposti taseme erinevus 32 cm. Laine maksimaalne kõrgus tuule kiiruse puhul 20 m/sek. on 2,8 meetrit. Peipsi-Pihkva järves on 30 saare ümber, neist suurim Kolpino (11 km<sup>2</sup>). Järve voolab sisse umbes 30 jõge, välja ainult üks — Narva jõgi.

Me liigume piki Emajõge, mööda seda ammuuaga tuntud kõige kuulsamat veeteed Eestis. Võrtsjärve läänekallas sinab Tartu—Viljandi maanteele Jõesuu silla kohal ainult kitsa sinaka triibuna. Jõgi väljub siit rutakalt pajuvõserikes luhtade vahele. Seitse kilomeetrit peale lähet toob Pede sisse Põltsamaa ja Pedja ühinenud pruunikad veed. Seda vett on nõnda palju, et kevadel kujuneb vahel siin koguni 1—4-päevane veeseisak ning siis suundub Emajõgi siitmaalt ajutiselt tagasi Võrtsjärve. Vasakult mööduvad tammikujäänused.

Läbi suurte metsade ja soode lookleb jõgi ikka ida poole, võtab vastu vett paremat ja kurakätt ning jõuab Muuge (Muuga) juures oma põhjapoolse kaare tippu. Peagi punetab vasakkaldalt Tartu devoni liivakivipaljand, mille on selliselt avanud inimkäed, et saada materjali sellesama Emajõe tujude taltsutamiseks, kunstliku kaldavalli ehitamiseks. Sealsamas paplite rivis see ongi. Tartust alates saadab jõge rohkem asulaid, vilksatavad mööda endised mõisahooned, oruveerudel saginevad põllud ja siis avardub jõgi taas soode vahele — suudmeala Peravalla soodesse.

Suur-Emajõgi on Eesti suurima sisejärve, ligikaudu 35 km pikkuse ja 15 km laiuse Võrtsjärve ainus väljavool. Jõgi algab Rannu-Jõesuu kohalt ning suubub 100,6 km pärast Praagal Peipsisse. Jõesängi laius muutub ülemjooksu 35-meetrise keskmisest 145 meetrini suudmes. Oru laius aga kõigub 0,4 kuni 1,5 kilomeetri piires. Peipsi kevadiste kõrgete veeseisude puhul laiuvad Emajõe veed suudmealal silmale haaramatute kauguste taha. Absoluutse kõrgeima veeseisu päeval uputas Peipsi T. Eipre teateil tervelt 762 km<sup>2</sup> järve kaldaalasi. A. Vellner (1936) hindab veeseisude kõikumiste suurimaks vaheks 3,2 m.

Emajõe sügavused jäävad 1,8 kuni 11,0 m piiresse, kusjuures viimastel aegadel on täheldatud väga madalaid veeseise. Prof. H. Riikoja on uurinud ka Emajõe vee läbipaistvust. See kõigub 0,4 m kuni 1,75 m vahel. Kõige selgem on Emajõgi märtsis, kõige vähem läbipaistev aga juulis ja siis uuesti septembrist novembri alguseni.

Emajõe lisajõgede kogupikkus ületab 550 km ja temaga

on ühenduses hulk järvi kogupindalaga umbes 3000 ha (Võrtsjärv välja arvatud). Ainuüksi Jõesuu ja Kärevere vahel on kindlaks tehtud üle 50 luhaveekogu, mis tihnikuisse ning veetaimesse uppununa kujutavad endast enamasti vanade jõgede käärusid või soppisid. Vahel on jõgi muutnud vooluteed, vahel on setted olnud ummistajaks, teinekord on aga põhjuseks olnud inimtegevus.

Emajõe kaldavõsade ja vete kõige vilkamad elustajad on linnud. Laskem jutustada ühel vanemal Emajõe linnuelu jälgijal prof. Johannes Piiperil. «Kuskil hüüab suurkoovitaja. Hüüdjat otsides silmame jõeluha tumerohelisel taustal lumivalgeid laike. Need on toonekured. Veel üks koovitaja ilmub ja laskub hädaldades toonekurgede lähedale maha. Võib-olla peitub nende pesa seal lähedal ja nad on sellepärast toonekurgede lähedusest erutatud. Mitte kaugel toonekurgedest ja koovitajaist silmame kolme suurt halli linnukogu. Binokleid abiks võttes osutuvad need hallhaigruteks. Nad ei püsi kaua, vaid tõusevad lendu ja kaovad kaugusse.» Siis liuglevad teeneka loodusetundja eest mööda kaks mudatildrit, siis sookurg, kaldavõsast sööstab üles herilaseviu. Seal aga lendab mustviireste parves ka väikekajakas. Kõikuval oksal lau- lab kõrkja-roolind ning kuskil laseb rootsiitsitaja oma «tsirb-tsirb»... Ja jõeäärse Laugesoo veerest leiab professor üllatusena põhjavindi pesa.

Sügisperioodil on Peipsi tähtsaks põhja pool pesitsevate lindude kogunemis- ja läbirändekohaks.

- Ihtüoloogid on Emajões kindlaks teinud 39 kalaliiki, millest 22 liiki on töõndusliku tähtsusega. Viimaste loetelusse asetab J. Ristkok (1956) järgmised liigid: haug, särg, latikas, viidikas, säinas, ahven, luts, koha, räabis (alamliigiga riipus), peipsi siig, peipsi tint, teib, roosärg, tõugjas, linask, rünt, nurg, vimb, koger, säga, angerjas ja kiisk. Vähem oluliste hulgas on üks sõõrsuu — ojasilm. Hilisemal ajal lisandus sinseisse vetesse peeled. Püütavatest kaladest on H. Riikoja andmeil esikohal haug (44%), siis aga särg (24%). Ent tänapäeval on Emajõel kalade rändetee ja kudemispaigna siiski suurem tähtsus kui püügikohana. Emajõe kalade peamise toidupoolise moodustavad väheharjasussid ja surusääsklaste vastsed.

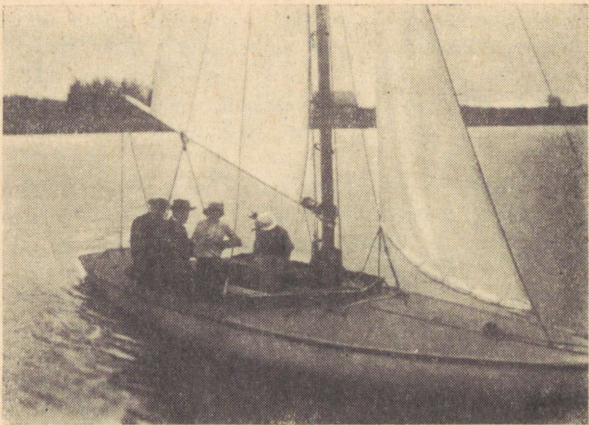
Ainuüksi mudase jõepõhja ühel ruutmeetril leidub uurimuste järgi keskmiselt 7290 mitmesugust liiki isendit (Peipsi-Pihkva järves on samasugustes tingimustes 4855 isendit). Ainult reoveed ja varemmail aegadel ka palgi-parvetamine on seda vete eluküllust mõnevõrra kahan-danud.

Peipsiga eriliselt seotud kalaliikideks, mis selle veekogu nime kuulsust kaugemale kannavad, on ikkagi peipsi tint, peipsi siig ja räabis. Kuni 3,5 kg raskuseks kasva-vale siiale on antud koguni hulk meelitusnimesid — lahn, salakas, järvesiig, ihes, iias jt. Peipsi tindi iseloomustami-seks laskem aga vesta loo August Kitzbergil. «Mis tint on, seda teab iga peipsiäärne: pisike tollipikkune kala, haljas kui hõbe, mida suurel hulgal püütakse, selle jaoks ehitatud suurtes ahjudes kuivatatakse ja siis Venemaale paasturoaks müüakse, mida poiss, kui tädiranda läheb, taskus kannab ja kompveki asemel neiule annab. Kallis kala. Ilmub kudemise ajal suurte parvedena. Siis on kogu Peipsi kalamehed — küll neil hais ninas — kalaparve-del järel. Aga iga kalapüük Peipsi ääres kuni kolm versta kaldast oli sel ajal mõisniku, ehk selle päralt, kel-lele mõisnik selle õiguse rentinud.

Seekord olid kudevate tintide parved otse Kannamõisa alla kaldale tulnud. Vesi oli neist sõna tõsisel mõttes paks. Lugematud lootsikud katsid veepinda, kümned ja kümned noodad olid korruga sees. Nende keskel keeru-tasid ülesostjate lootsikud kui kuked, tuntavad väikestest lipukestest. Aga kala oli nii paksult, et teda ei olnud vaja noodaga püüda, teda võis kohe võrgust kahvadega lootsiku kõrvalt veest tõsta; ei tea, võib-olla oleks vette pistetud teivas püsti jäänud ja kaladega ühes edasi lii-kunud.»

Toodud kirjeldus käib ilmselt 1875. aasta kohta.

Peipsi, Võrtsjärv ja Emajõgi on pakkunud leivakõrvast ja kasvatanud tarnarikast luhahaina, andnud vett ja ol-nud vahendajaks eri maanurkade vahel. Sajandite kestel on Emajõgi olnud nii suvel kui talvel tähtsaks transpordi-sooneks Peipsi-lähiste alade jaoks. Tihti tuli Tartusse kokku paarisaja lodja ümber. Lodjad, mida valmistati peamiselt Gdovi (Oudova) lähedal, olid 10—11 silda

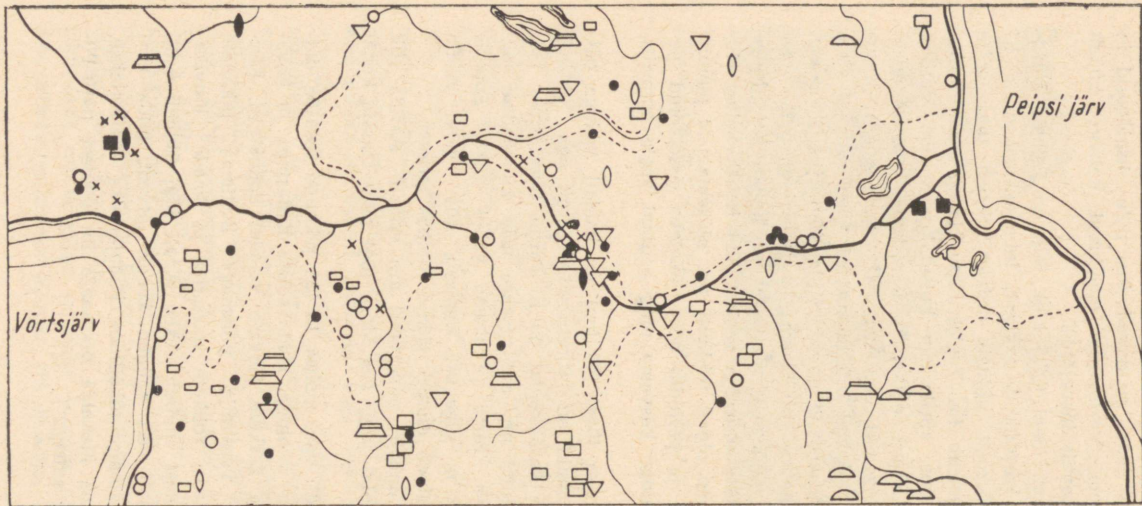


*Lõbusõidujaht Emajõel (foto aastast 1922)*

pikad ja 6 sülda laiad. Vägev puri võttis tuult. Niisugused vened võtsid peale kuni 12 000 puuda laadungit. Tartust läks lotjadega teele eelkõige sool, suhkur, heeringad, petrooleum ja viin, saabus aga puid. Räpinast toodi veeteed pidi paberit, sinna veeti kaltse. Piirissaarel, mille lõunalahte lodjad sageli tormivarju kogunesid, saabus sibulaid ja kalu. Pihkvast veeti saelaudu ning savikausse ja -potte. Ligi pool sajandit tagasi muutusid sõidukõlblikud lodjad aurikute taga veetavaiks purjeta «parkaiks», siis aga andsid teed kaasaegsemaile veesõidukeile. Ja koos sellega kujuneb Emajõgi ikka rohkem veemotospordi harrastamise ning puhkepäevil kalastamiskohaks. Üha rohkem saabub siia turiste ja matkamehi. Kuigi sajupäevade arv on Emajõe basseinis kogu Eesti kohta suurim (200 päeva aastas), pole sademete üldkogused ometi rekordilised. E. Maanvere (1962) andmeil on päikesepaiste kestus maist septembrini 1297 tundi. Küllalt palju Eesti kohta.

Üldistatult on Emajõge võimalik jaotada neljaks üksteisest mõneti erinevaks lõiguks (H. Riikoja, 1956).

1. Võrtsjärvest Pede suudmeni, kus pole lisajõgesid ja veel on rohkem Võrtsjärve omadused. Rahvas hüüab seda lõiku tabavalt Järvejõeks.
  2. Pedest Amme jõeni (37,5 km). Siin on Emajõe suurimad looked, kärestikud, rohkesti luhaveekogusid ja lisajõgesid. Parevalt ühineb esiteks Soova jõgi, mille teisi nimesid annab Fr. Tuglas Käsü Hansu eluloo kroonikalikus esituses. «Seda oja kutsutakse Soova, Verevi, Kavilda või Kämsi ojaks, ikka sedamööda, missuguse kohaga just tegemist on. Aga vett temas pole iseäranis palju, nii et veskitegi töö tema peal väga suur ei ole.» Peagi tuleb lõunast Elva ehk Ulila jõgi, siis Ilmatsalu. Põhja poolt aga suubub Laeva ehk Mudajõgi, mida omakorda seob Emajõega veel Kärevere kanal. Ka Muuge kääru lõikab Kolliotsa oja vastast läbi kanal. Selles jõelõigus on varem olnud rohkesti nn. sääsamajasid püüniste hoidmiseks ja paljudki mõrratõketeks sissetaotud pajuviaiad on läinud kasvama ning andnud veele puupalistust.
  3. Ammest Koosa jõeni (45 km) on kaldail rohkem põlumaid. Orulammid on soostunud, veerud aga üldiselt kõrgemad. Jõe vasakkaldal on K. Pärna teisel pool Tartut ära märkinud nn. Jummissaare mäe kui endise jääservamoodustise. Tartu ja Ihaste vahel lõikab Emajõe org kuni 100 m sügavust ürgorgu, kus valdai jääaja moreeni all esineb dnepri jääaja lillakas moreen. Lõuna poolt annab oma veed ära esmalt Aardla ehk Konsu (ka Reola) jõgi, siis Mõra jõgi ning Luunja kohal Luutsna.
- Neljandaks jääb veel umbes 10 km pikkune Emajõe delta lõik aeglase vooluga, madal-soiste kallastega ja kevadel veeväljade keskele jäävate vaiadel hoonetega. Kaugemal sinab Peravalla põlismets Baltimaa pikimate (48 m) kuuskede, rohkete soosaarte ja heade jõhvikaomadega. Lõunast suubub Ahja. Agali jõgi ühineb Kalli jõega, mis toob vett kaunist Leegu järvest, mida veel 1638. a. revisjoniprotokollides Pühajärveks nimetatakse. Ja ega ta oma idakalda poolsaare ilu poolest päris-Pühajärvele alla annagi.



x — 1    ■ — 2    ● — 3    ● — 4    □ — 5    □ — 6    ○ — 7    ◐ — 8    ▽ — 9    ◑ — 10    ○ — 11    - - - - 12

Emajõe ümbruse arheoloogilised muistised:

1 — keskmise kiviaja leid; 2 — kiviaja asula; 3 — kiviaja haud; 4 — noorema kiviaja leid; 5 — tarandkalme; 6 — hiline (või uurimata) kivilalme; 7 — XI—XIII sajandi laibakalmistu; 8 — liivakäbas (krivitsipärane); 9 — peitleid; 10 — linnamägi; 11 — I—II aastatuhande leid; 12 — Emajõe ürgoru piir

## EMAJÕGI — MUISTNE ELUSOON

Ühendajana Eesti kahe suurima järve, Peipsi ja Võrtsjärve vahel on Emajõgi iidsetest aegadest alates etendanud olulist osa inimasustuse kujunemisel selles piirkonnas. Eriline külgetõmbejõud oli suurel jõel kiviaja küttijatele ja kalastajatele, kes elasid vahetult veekogude kaldail. Jõest said nad ülalpidamist ning ühtlasi oli jõgi peamiseks liiklusteeks, mida mööda puutüvedest õõnestatud ruhedega käidi nii kalastamas kui ka pikematel jahiretkedel. Seetõttu asustatigi Emajõe ümbrus juba kõige varasematel aegadel, kui esimesed elanikud Eesti territooriumile ilmusid, nimelt keskmisel kiviajal.

Vanimateks leidudeks Emajõe orust on mõned luust ahinguotsad, mis on saadud Jänese silla lähedalt ja Tartu kalmistute kohalt jõe vasakult kaldalt 4—5 jala sügavuselt turbast. Need on nähtavasti kaotatud kalapüügil VII või VI aastatuhandel e.m.a. Siis oli enam kui üks kolmandik praegusest Emajõe lääneosast Võrtsjärve all, mis tollal ulatus kirde ja ida poole palju kaugemale kui praegu. Paar samasugust luuahingut ongi leitud tolleaegse Võrtsjärve alalt, nimelt Ulila rabast 10 jala sügavuselt ja eelmisest lõuna poolt Võsivere küla piirkonnast. Selle aja asulate jälgi on teada omaaegse Suur-Võrtsjärve loodeosast, milles praegused Kolga-Jaani voored moodustasid saarestiku. Nende voorte nõlvadelt Leie, Lätkalu ja Lalsi ümbrusest on saadud rohkesti keskmise kiviaja leide. Mõnest kohast, näiteks Siimsaarelt, on leitud ka asula kultuurkiht primitiivsete leasemetega ja tulekivist ning luust tööriistadega. Sealsete asulate elanikud on käinud Võrtsjärvel kalastamas ning küllap on nende retked Emajõelegi ulatunud.



*Luuahing  
Võsiverest*

Nooremal kiviajal (III—II aastatuhandeni e. m. a.) oli Võrtsjärv ligikaudu oma praeguses sängis. Järvevetest vabanenud aladelt on leitud noorema kiviaja tööriistu, mis ei olnud enam kalastamisvahenditeks. Nii on Kaabe kingult Emajõe vasakult kaldalt, umbes 1,5 km kaugusel Võrtsjärvest leitud kivist õõnestalb, kivitalbu on saadud ka Ulilast, Rõhult, Laeva jõest ja mujalt Emajõe lähikonnast. Kõige tähelepanuväärsemad arheoloogilised muistised sellest perioodist on avastatud siiski Emajõe alamjooksult. Need on Akali ja Kullamäe asulad. Oma väga pikaajalise püsimisega on just Akali andnud väga olulist materjali Eesti vanima ajaloo, eriti kronoloogia selgitamiseks.

Akali asulakoht on saanud nimetuse Emajõest Peipsisse suubuva väikese harujõe järgi, mille edelakaldal see asula on paiknenud. Kullamäe asulakoht asetseb Emajõe paremal kaldal Akali jõe hargnemiskohast mõne kilomeetri võrra ülalpool. Mõlemad asulad on paiknenud madalal liivakühmul, mis praegu on kattunud turbaga. Nagu teada, on Emajõe suudmemadalik praegu laialdane soostunud luht, millel kohati kasvab võsa. Asulate tekkimise ajal, III aastatuhandel e. m. a. oli maastik seal mõnevõrra teistsugune. Turvaskate oli siis vähemalt 2 meetri võrra õhem. Siin-seal

esinevad liivakühmud ulatusid madalate küngastena üle soo. Küngastel kasvas kohati kõrgemate puude salusid, vahealad olid võsastunud. Võsastikes ja metsasaludes elutses rohkesti põtru, veekogudes aga kopraid, kellele asulate elanikud pidasid jahti. Aeg-ajalt langes nende saagiks ka ürgveiseid ja metssigu. Vähem on asulatest leitud karu, metskitse, hirve ja metshobuse luid. Muidugi ei ole kõik need loomad tabatud asulate lähimast ümbrusest, vaid käidi ka kaugematel jahiretkedel.

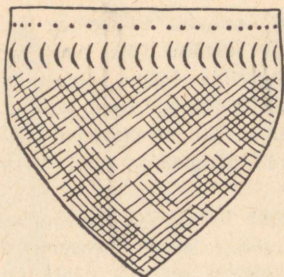
Kalapüügiks pakkus asulate otsene ümbrus eriti sood-

said võimalusi. Peipsi, Emajõgi, mitmed väiksemad järved ja jõed olid lähedal ning seetõttu võis vastavalt aastaegadele ja püügiviisidele valida kõige sobivamaid kalastamiskohti. Kahjuks ei ole suuremat osa kultuurkihti sattunud kalaluudest säilinud. Leitud materjali hulgas on kindlaks tehtud peamiselt haugide ja kuni 1,5 m pikkuste sägade luid.

Algul paiknesid mõlemad asulad liivakünka jõepoolsel nõlval, kus on leitud jälgi kividest laotud leasemetest ja mõningaid maasse löödud vaiade otsi — nähtavasti väikeste kodade jäänuseid. Aja jooksul jõgede veetase tõusis, küngaste nõlvad muutusid niiskeks ja hakkasid kattuma turbaga. Sellest tingitult ehitati kojad järk-järgult nõlval kõrgemale, kus oli kuivem. Nõnda nihkusid asulad sajandite jooksul aegamööda edasi, kuni I aastatuhandeks e. m. a. jõudsid künka kõrgemale osale. Seejärel on ka elanike poolt ära visatud või kaotatud esemed ja nende fragmendid jäänud maha otsekui vanuse järjekorras — vanemad esemed jõe lähemal ja sügavamal turba all, hilisemad esemed jõest kaugemal ja suhteliselt kõrgemal. Et see nii on, selgus arheoloogilistel kaevamistel aastail 1949—1952 ja 1966.

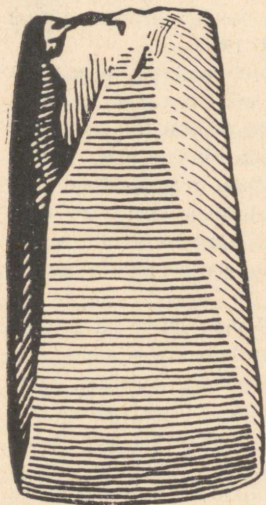
Emajõe suudmeala asustuse algetapi materjali esineb ainult Akali asulas. Sellel etapil on kasutatud rohkesti luust ja sarvest tööriistu: noole- ja odaotsi, tuurasid, kiilutaolise otsaga sarvriistu loomade nülkimiseks, naaskleid kehakatete valmistamiseks, talbu ning peitleid puidu ja puukoore töötlemiseks, ludasid okste ja tohu punumiseks jne. On valmistatud primitiivseid terava põhja ja laia suuga savinõusid — see on vanim keraamika Eesti territooriumil.

Järgmist asustusetappi, III aastatuhande lõppu ja II aastatuhande algust e. m. a. iseloomustab kiviesemete rohkenemine. Eriti hakati nüüd kasutama tulekivi, mida saadi ida poolt — Valdai piirkonnast. Tulekivist valmistati mitmesuguseid väiksemaid esemeid, nagu kõõvitsaid, noakesi, uuritsaid luu lõikamiseks, puurikesi, noolte ja heiteodade otsi. Kohalikest kiviliikidest tehti talbu ja silmata kirveid. Levis ka Läänemere kagurannikult pärinev merevaik, millest valmistatud ripatseid kanti



*Akali vanim  
keraamika*

amulettidena. Savinõude kvaliteet oli muutunud paremaks — need olid nüüd paremini põletatud ja ilustatud kammitaolise stambi ning pulgakese abil välispinnale vajutatud ornamendiga, mistõttu seda tüüpi keraamikat nimetatakse kammkeraamikaks. Sellel etapil Akali asula

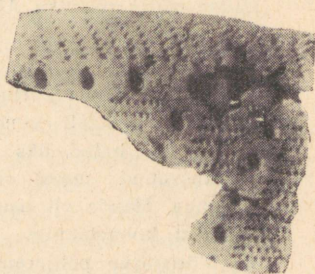
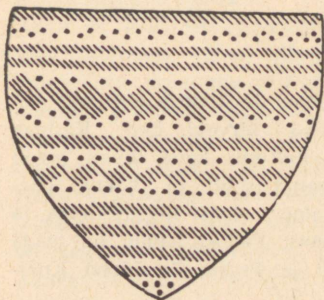


*Kivist talb, tulekivist nuga, kõõvits ja nooleots Akalist*

elanikkond nähtavasti kasvas ja osa elanikke siirdus sealt elama Kullamäele, kuhu tekkis uus asula.

II aastatuhande keskpaiku ilmus asulate ainelisse kultuuri uusi nähtusi, mis olid tingitud kokkupuudetest Emajõe piirkonda kaugemalt tulnud hõimudega. Et neid uusi nähtusi mõista, peame vahepeal käsitlema Emajõe suudmest kaugemal olevaid arheoloogilisi muistiseid.

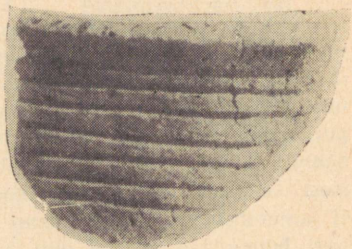
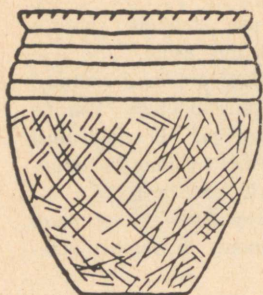
II aastatuhande 1. poolel ilmus Baltimaadele lõuna poolt uusi hõime, kes tundsid juba koduloomi ja algelist maa-



*Kammkeraamika Akalist*

harimist. Need hõimud valmistasid kivist venekujulisi võitluskirveid, millel oli puuritud silm, ja nõorijälgedega ilustatud lamedapõhjalisi savinõusid. Nende iseloomulike esemete järgi kutsutakse seda arheoloogilist kultuuri venekirveste ehk nõorkeraamika kultuuriks. Arvatakse, et see kuulus muistsetele leedu-läti hõimudele, kuna aga varem Eestis elanud kammkeraamika kultuuri hõimud oleksid kuulunud soome-ugri hõimude hulka, olles läänemeresoomlaste kaugeteks esivanemateks.

Karjatades lambaid, kitsi, sigu ja veiseid, liikusid venekirveste kultuuri hõimud söodamaid otsides väikeste rühmadena paigast paika. Emajõe ja selle lisajõgede luhad sobisid nende eluviisiga hästi. Seetõttu ongi Ema-



### *Hiline nöörikeramika Akalist*

jõe basseinist (ka Tartust Jaama ja Jänese tänavalt) leitud üsna rohkesti venekujulisi kirveid. End. Karlova pargist on leitud üks selle kultuuri haud, kuhu surnu (täiskasvanud mees) oli maetud selili ja kaetud paeplaadiga. Hauda oli pandud ilus mustast kivist kirves ja fülliidist kolmetahuline nooleots. Taolisi haudu on teada ka Võrtsjärve põhjarannikult ja Pedja jõe äärest Kuni-last.

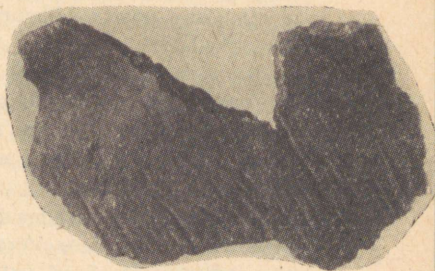
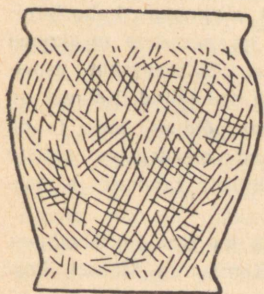
Kokkupuuteid venekirveste kultuuriga on tekkinud ka Akali ja Kullamäe elanikel. Sel viisil on nendesegi asulatesse sattunud mõningaid nöörikeramilisi savinõusid, millest on leitud üksikuid kilde. Aja jooksul on läbikäimine erinevate hõimude vahel nähtavasti tihenunud ja arenenud nii kaugele, et on sõlmitud vastastikuseid abielusid. Tõendiks selle kohta võib olla asjaolu, et II aastatuhande 2. poolel on Akalis ja Kullamäel hakatud valmistama hilist nöörikeramikat — lameda põhjaga savinõusid, millel nöörivajutiste asemel on ümber nõu ülaosa kulgevad horisontaalsed sooned.

Ligikaudu samal ajal on meie asulate elanikele tulnud arvatavasti lisa ka ida poolt. Sellele osutab nn. tekstiilkeramika ilmumine. Viimane on saanud oma nimetuse nõude pinnale vajutatud jämeda labase riidekoe jälgede järgi. Tekstiilkeramikat valmistati juba varem ida ja kagu pool — Volga ülemjooksu piirkonnas. Kagu poolt

tulnud mõjudele viitavad ka mõned nn. lameselgsed kivi-  
kirved, mis on leitud Kavastust ja Luunjast.

Ka Kullamäelt on leitud paar katkendit silmaga kivikir-  
vestest. Need esindavad aga veelgi hilisemaid kirvetüüpe,  
mida kasutati II aastatuhande lõpuosas ja osalt veel  
I aastatuhandel e. m. a. Selliseid kirveid on Emajõe piir-  
konnast teada mujaltki, näiteks Tartust Kitsalt tänavalt,  
Toomemäelt, end. Piiskopimõisa kohalt, aga ka Vesnerist,  
Saadjärve lähedalt, Aru Erumäe kantsi juurest jm. Hili-  
semad kivikirved esinevad tihti juba kõrgematel aladel  
ega ole enam alati seotud jõeluhadega nagu varasemad  
arheoloogilised leiud.

Akali ja Kullamäe asustuse lõppetapist tunneme mater-  
jali võrdlemisi vähe. Kiviesemete hulk on vähenenud,  
luuesemeid pole aga säilinud. Keraamika on nüüd jälle  
muutunud. Savikoostisse on segatud tugevasti kivipurdu,  
ornamenti peaaegu ei ole. Nõude välispind on tihti kas  
tugevasti riibitud või kaetud õige jämedate põimitud  
riidekoe jälgedega. Samalaadset keraamikat on Eesti NSV  
teistest osadest leitud sellistest asulatest, mille elanikud  
on tegelnud maaharimise ja koduloomade pidamisega.  
Akalist ja Kullamäelt nende elatusalade kohta küll otse-  
seid andmeid leitud ei ole (võib-olla seetõttu, et looma-  
luid pole säilinud), kuid võib oletada, et mõnel määr-  
al neid elatusalasisid tunti juba sealgi. Ja küllap maa-



*Akali hilisem keraamika*

harimiseks ning koduloomade pidamiseks sobivamate tingimuste leidmiseks ongi Emajõe suudmeala asulad lõpuks maha jäetud.

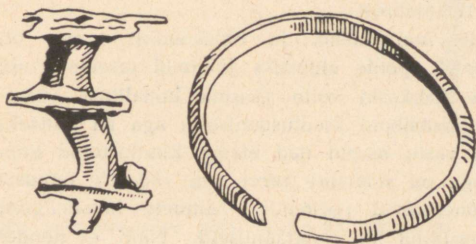
Kuhu elanikud sealt on siirdunud, seda me ei tea. I aastatuhande lõpuosast e. m. a. ja I sajandist m. a. j. on Emajõe ümbrusest, nagu kogu Lõuna-Eestistki, arheoloogilisi leide vähe. Nähtavasti oli see teataval määral murranguline ajajärk, millal muistsete eesti hõimude majanduses olid üha enam juurdumas maaharimine ja karjakasvatus ning seoses sellega toimumas teatavad muutused eluviisis. Seda murrangut soodustas raua laialdane kasutuselevõtmine umbes meie ajaarvamise algul. Raudriistade ja tule abil asus inimene vallutama põlismetsade all olevaid viljakamaid maid, kus hariti põllulappe ja alemaid, rajati asulaid ja kuskile nende lähedusse, põliste puude alla, ehitati ase ka sugukonna surnutele. II—V sajandi kalmed kujutasid endast monumentaalseid, suurtest raudkividest tarandeid. Need olid nelinurksed, põhja—lõuna suunas piklikud. Ida- või läänekülge ehitati esimesele tarandile lisaks veel teisigi. Tarandite sisse, mulla ja väiksemate kivide vahele maeti surnud, algul peamiselt laipadena, hiljem enamasti põletatult. Need olid tõelised kollektiivsed kalmistud. Surnutele pandi kaasa mitmesuguseid pronksist ehteasju (sõlgi, käe- ja kaelavõrusid, sõrmuseid) ja klaashelmeid, tööriistadest peamiselt raudnuge.

Tarandkalmete ajaks oli asustus Emajõe orust mõnevõrra eemale tõmbunud. Rohkesti esineb selliseid kalmeid Emajõest lõuna pool, eriti Nõo-Kambja piirkonnas, kuhu kujunes muistse ugandi hõimurühma ja pärastise maakonna üks tihedamini asustatud keskusi. Samaaegseid asulakohti nende kalmete juures ei ole aga leitud. Kalmed on praeguste külade lähedal, enamasti põldude sees, ja on tõenäoline, et külad on tekkinud omaaegsete asulate kohale, mille jäänused on uute ehituste rajamise ja maaharimisega hävitatud.

Kohati leidub tarandkalmeid siiski ka Emajõe läheduses, nagu Võrtsjärve ääres Verevis, Kardlas ja Mäksal, kuid ikka kõrgematel aladel, põllumaadel.

I aastatuhande keskpaigast alates levis asustus veelgi

laiemale, põldude alla võeti üha uusi maid. Lisaks kalmetele on meil sellest perioodist teada ka linnamägesid ja peitleide. Viimasteks nimetatakse korruga maasse peidetud esemeid. Need olid tavaliselt kas pronksist või hõbedast ehted, harvemini tööriistad või relvad, hilisematel aegadel ka mündid. Peitleidude esinemine lubab arvata, et jõukamatel kogukondadel oli tekkimas väikesi varade ülejääke, mis nähtavasti olid kogukonnavanemate valduses, kes neid hädaohu korral, aga võib-olla ka seoses teatavate uskumuslike ettekujutustega, maa sisse matsid. Vanimad sellised väikesed aarded on leitud just



*Sõlg ja käevõru Reola peitleiust*

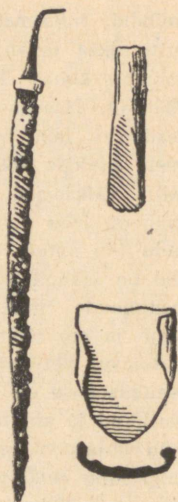
tarandkalmete lähedusest, näiteks Kardlast ja Kambja Paalilt. Väike pronksehetest koosnev peitleid (3 sõlg ja 8 käevõru) avastati aga turbalõikamisel Reola rabast.

Kalmetes ja peitleidudes esinevad rohked metallesemmed osutavad sellele, et lõuna-eesi hõimudel arenesid järjest tihedamad suhted naaberhõimudega. I aastatuhande algupoolel käidi läbi peamiselt läti hõimudega, kelle kaudu saadi lõunapoolsetelt aladelt pärinevat pronksi ja hõbedat ja kelle kaudu leidsid siia tee ka üksikud rooma mündid. Emajõe ümbrusest on leitud rooma münste Ulilast, Kabinast ja arvatavasti Kavastust. Kuskilt Kavastu kandist on muuseumi saadud ka rooma pronkslamp. I aastatuhande 2. poolel tihenesid välisühendused veelgi ja ühtlasi laienesid, peamiselt kagu suunas. Sellele

aitas kaasa idaslaavlaste hulka kuulunud krivitši hõimude tulek ugandlaste otsesesse naabrusse, nüüdse Pihkva ja Petseri ümbruskonda. Osa krivitšeid asus elama ka lõunaeeestlaste sekka. Krivitšitele iseloomulikke kalmistuid — piklikke ja ümmargusi liivakääpaid, kuhu on maetud umbes VI—IX sajandini, leidub paljudes kohtades Piusa ja Võhandu jõe kallastel. Piki Ahja jõge levis krivitšite asustus ka põhja poole. Kuigi otse Emajõe kallastelt nende kääpaid seni leitud pole, on nad lõunast tulles ilmselt Emajõe ületanud, sest jõest põhja pool, Koosal ja Alatskivi-Kodavere ümbruses, on mõningaid kääpaid avastatud. Nähtavasti on krivitšite kaudu jõudnud siia ka kaks Varnjast ja Kavastust leitud bütsantsi hõbekaussi VII sajandist.

Eesti hõimude majanduslik ja ühiskondlik areng oli I aastatuhande 2. poole alguseks jõudnud tasemeni, mil kogukondades hakkasid esile tõusma kohalikud väikeülilikud. Oma positsiooni kindlustamiseks, aga ka kaitseks rüüsteretkede vastu asusid nad elama kindlustatud kohtadesse. Sellega on seletatav terve rea väikeste linnuste tekkimine kõnesoleval perioodil. Mitmete linnamägede kõrval on avastatud ka asulajäänuseid. Näib, et nendes külades elasid tavalised kogukonnaliikmed, kes hädaohu korral siirdusid samuti linnusesse, et seda ühiselt kaitsta. Niisuguseid väikseid linnamägesid on Emajõe ümbruse aladel, eriti jõest lõuna pool, õige mitmeid. Nimetaksime eeskätt Peedu Kerikmäge, mida on teaduslikult põhjalikumalt uuritud, samuti asuvad linnamäed end. Aru mõisa lähedal Alt-Laaril, Unipahas, Mellistes (Lingutusmägi) ja Läänistes. Emajöest põhja pool on selle perioodi linnuseks olnud Lähte Palalinn ja võib-olla ka Utsali Madisemägi. Ning üsna varakult, arvatavasti juba aastatuhande keskel, on linnus rajatud ka otse Emajõe kaldale — Tartu Toomemäe neemikule. Nagu näitasid V. Trummali kaevamised aastail 1956—1960, on sealt leitud varaseim materjal dateeritav umbes V—VI sajandisse. Tartu linnuse varasemate leidude hulgas tuleks eraldi nimetada rauast sahatera, vanimat, mis Eesti territooriumilt leitud. Otsustades samasuguste eksemplaride järgi Vana-Laadogast, võiks

*Mõõk ja putkkirves Kaabe kärestikust  
ning sahatera Tartu linnuselt*



see sahatera olla pärit VIII—IX sajandist. V. Trummali arvates on see tööriist toodud siia Dnepri jõgikonnast, kus samasuguste teradega sahu kasutati juba varem.

Tänu soodsale asendile idast läände viiva veete ja põhja—lõunasuunalise tähtsa maantee ristumiskohal oli Tartu linnusel juba I aastatuhande lõpupoolel Ugandi linnuste hulgas väljapaistev koht. Seoses kaubitsemise osatähtsuse kasvu ja kaugemate kaubaühenduste tekkimisega suurenes ka liiklemine peamistel teedel, kasvas vajadus kaitsta teid ja neil leiduvaid suuremaid asustatud punkte, mis olid ühtlasi kaubitsemiskeskusteks.

Et ka Emajõe kui veete tähtsus aja jooksul kasvas, seda tõendab I aastatuhande lõpuosast ja II aastatuhande esimestest sajanditest pärinevate leidude hulga suuremine Emajõe lähemas ümbruses. Nimetame siin Võrtsjärve lähedalt Kaabe kärestiku kohalt jõe põhjast leitud rauast putkkirvest ja ühe teraga mõõka, eriti aga arvukaid peitleide VIII—XII sajandi hõbemüntidega. Kuni XI sajandi alguseni on nendes peitleidudes ülekaalus araabia

mündid, hilisemad sisaldavad peamiselt Lääne-Euroopa, eriti saksa ja anglosaksi münte. Mündiaardeid on saadud mitmest kohast Tartust (viimati 1958. a. Ropka pargist), Mäksalt, Haaslavalt ja mujalt Tartu ümbrusest. Suurim teadaolev leid on Väänikverest, mis olemasolevail andmeil sisaldas 489 araabia münti. Enamik mündileide on palju väiksemad, kuid tuleb arvestada asjaolu, et tegemist on juba ammu saadud leidudega, mis pole muuseumile üle antud tervikuna. Paljud juhuslikult leitud mündid on jäänud leidjate kätte või kaotatud. Igal juhul on peitleidude hulk Tartu ümbrusest tähelepanuväärselt suur ja see tõendab, et Tartu ümbruse elanikud on kõnesoleval perioodil elavalt osa võtnud kaubitsemisest.

Kaubitsemise elavnemisel etendasid suurt osa uued majanduslikud ja poliitilised jõud, mis selleks ajaks olid tekkinud väljaspool Eestit. Ugandile oli eriti oluline Vana-Vene riigi ning eelkõige selle põhjapoolsete keskuste — Novgorodi ja Pihkva astumine ajaloo areenile. Nagu teada, oli Novgorod elavas majanduslikus läbikäimises läänepoolsete maadega, mõjutades sellega majanduslikku aktiivsust ka Eesti alal. Sellega ongi seletatav rohkete mündiaarete esinemine Emajõe ümbruses.

Ugandi elanikkonna hulgas sai kaubavahetusest tulu esmajoones feodaliseeruv ülikkond, kellele osavõtt kaubitsemisest kujunes üheks jõukuse suurendamise allikaks. Ühtlasi soodustas see ülikkonna eraldumist kogukondlaste hulkadest, aitas kaasa ühiskonna diferentseerumisele.

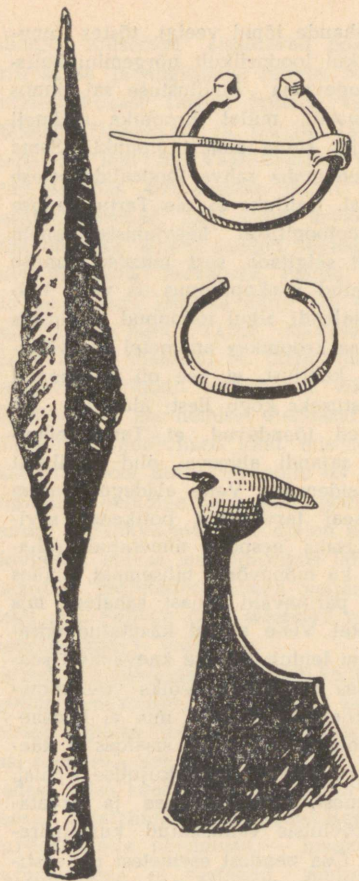
Seoses sõjatehnika edasiarenemisega, kuid ka suuremate territoriaalsete ühenduste — maakondade kindlama väljakujunemisega ei vastanud senised väikesed linnused enam nõuetele. Umbes XI sajandi paiku on enamik vanadest linnustest maha jäetud, mõnda neist on tugevamini kindlustatud, kuid on ehitatud ka uusi, suuremaid linnuseid.

Emajõe piirkonnas, Põhja-Ugandis, on enamik väikesi linnuseid kaitseehitistena maha jäetud. Nii on juhtunud näiteks Alt-Laari linnamäega, mille lähedasse naabrusse on ehitatud tugevam linnus — Erumäe kants. Tartu linnus aga püsis edasi. V. Trummali andmete kohaselt

kindlustati seda I aastatuhande lõpul veelgi, tõstes linnuse lääne- ja loodenõlva kui looduslikult nõrgemini kaitsitud külgi. Uue, veelgi tugevama kindlustuse sai linnus nähtavasti 1030-ndail aastail, millal kroonika andmeil Kiievi vürst Jaroslav rajas sinna oma tugipunkti. Sama kroonika järgi põletati see maha rahva feodaalidevastase ülestõusu ajal 1061. aastal. Kahjuks ei ole Tartu linnuse edasisi ehitusjärke arheoloogilistel kaevamistel enam õnnestunud üksikasjalikult selgitada, sest muistse linnuse kohale XIII sajandil ehitatud piiskopilinnus on vana kultuurkihi hävitanud. XIII sajandi algul toimunud võitlustes oli Tartu linnusel «Liivimaa kroonika» andmetel aga väljapaistev osa ning ei ole kahtlust, et see oli kujunenud üheks tugevamaks kindlustuseks kogu Eesti alal.

Arheoloogilised leidesemed tõendavad, et Tartu elanikud, kelleks kuni XIII sajandi alguseni olid põhiliselt eestlased, olid tihedates sidemetes Vene aladega. Varem kui mujal Eestis võeti seal tarvitusele potikeder savinõude valmistamiseks. Lisaks eespool nimetatud sahaterale on linnuselt leitud ka mõnevõrra hilisemaid, umbes II aastatuhande algusest pärinevaid rauast sahateri, mis on kuulunud põhjapoolsetel Vene aladel kasutatud adratüübile. Venepäraseid jooni leidub linnuse kaevamisel saadud muuski arheoloogilises materjalis. Võiks veel nimetada üht XII sajandi aardeleidu Tartust, mis ei koosnenud müntidest, vaid hõbeesemetest. Leid sisaldas 9 käevõru, 2 hoburaudsõlge, krutsifiksi, luunulakujulise ripatsi, 2 filigraanilustusega helmest, spiraalsõrmuse ja arvatavasti kuskil Bütsantsi provintsis valmistatud kunstipäraselt graveeritud hõbenõu. Osa nendest esemetest on eestipärased, osa aga pärineb ilmselt Vene aladelt või on sealtkaudu saadud.

Ka Tartu ümbrus oli neil sajandil tihedasti asustatud, mida kinnitavad seal arvukalt esinevad kalmistud. Mõnesse juba I aastatuhandel ehitatud kivikalmesse, näiteks Kobratus ja Verevis, on maetud veel II aastatuhande algulgi. On rajatud ka uusi kivikalmeid, kuid nendel ei ole enam korrapärasest siseehitust. Üht sellist kalmet on uuritud Emajõest põhja pool Õvis. Paljusid kivikalmeid,



*Odaots, käevõru,  
hoburaudsõlg ja  
kirves Ulila kalmest*

mis oletatavasti kuuluvad kõnesolevasse perioodi, ei ole veel teaduslikult uuritud. Neid on teada Rannu ümbruses, Ulilas, Võsiveres, Rõhus, Igaveres jm. Veel XI—XII sajandil on neisse kalmetesse vana kombe kohaselt surunud maetud põletatult, neile on kaasa pandud relvi, tööriistu ja ehteid.

Samal ajal hakkas uuesti levima põletamata matmine.

Vahel maeti põletamata surnuid kivikalmete äärtesse (näit. Ulilas), selleks otstarbeks rajati aga ka täiesti uusi kalmistuid, kusjuures need ei olnud kividest. Laibahaudu on teada Tartust, Raadilt, Kobratust, Mäksalt ja mujalt. Uus matmisviis sai alguse Ida-Eestist ja tõenäoliselt etendasid siin osa venepoolsed mõjud, kuna Peipsist ida pool oli selline matmisviis juba varem kodunenud. Oma osa võis selles olla ka ristiusu ideoloogia sissetungimisel. Sellele viitab nii eesti keelde ülevõetud venepärane ristiusu terminoloogia kui ka ristikujulised ripatsid, mida esineb peamiselt laibahaudades. Ristiusk kui valitseva klassi usund leidis kõlapinda peamiselt feodaliseeruva eesti ülikonna seas. Otsustades laibahaudades leiduvate rikkalike panuste järgi hakkasid surnuid põletamata matma eelkõige jõukamad ühiskonnakihid. Rohkete esemete haudapaneku komme näitab siiski, et ristiusu elemendid ei jõudnud eestlaste hulgas veel kuigi sügavalt juurduda. Kui veel kord heita pilk arheoloogiliste muististe kaardile, siis näeme, et Emajõe ümbrus oli asustatud kõigil vanimatel ajalooajalooperioodidel. Kiviajal oli asustus vahetult seotud Emajõe ja selle luhtadega. Alates meie ajaarvamise esimestest sajanditest kandus asustus küll jõest mõnevõrra eemale, viljakamatele maadele, kuid hiljem, seoses uute alade kasutuselevõtmisega, asustati uuesti ka Emajõe kaldad, kus leidis harimiseks sobivat pinnast. Ürgkogukondliku korra lagunemise perioodil rajati Emajõe Tartu linnus, mille ümber hiljem kujunes järjest kasvav linnaline asula. Edaspidises ajaloo käigus olid Tartu ja Emajõgi lahutamatu seotud.

## PILK AJALUKKU

### MIDA JUTUSTAB VANA KROONIKA

Kirjalike teadetega valgustatud ajalugu Emajõel algas 1211. aastal. Sel ajal tugevnes saksa «usutoojate» pealetung eestlastele tule ja mõõgaga. Mainitud aasta talve hakul jõudsid nende hordid Emajõe äärde. «Ja nad leidsid,» jutustab Henriku «Liivimaa kroonika», «et lätlased olid kogu maa (s. o. Ugandi) rüüstanud, ja et Tarbatu linnus, mille lätlased ka kunagi olid maha põletanud, oli maha jäetud. Nad läksid üle jõe, mida Vete-emaks [*Mater aquarum*, s. o. Emajõeks] hüütakse, ja kui nad küla-desse sisse tungisid ning sealt üksnes väheseid inimesi eest leidsid, siis tungisid nad edasi metsadesse, kus paganad varem olid üpris paksu metsatihnikusse mingisuguse tõkkesõõri teinud ning ümberringi suured puud maha raiunud, et [vaenuliku] sõjaväe tuleku puhul ennast ja oma vara seal päästa.»

Järgmise (1212) aasta kevadtalvel ületas juba palju suurem sõjavägi (4000 sakslast ja niisama palju lätlasi ning liivlasi) samu radu liikudes Emajõe ja läks rüüstama Vaigat ning Järvamaad, kus muu hulgas suur Kareda küla maha põletati ja tagasitulekul Mõhut ning Nurmekunda laastati. 1215. a. tulid lätlased eriti laastava tasurekega ühe oma vanema (Talibaldi) tapmise eest «kuni Tarbatumaa Emajõeni välja». Seejärel tungisid nad koos sakslastega «ka üle Emajõe». Ajutiseks alistuma sunnitud Ugandi eestlasi ristiti sama aasta lõpupoolel «kuni Emajõeni välja». Viis aastat hiljem (1220) algas Emajõe äärest põhjapoolsete eesti maa-alade elanike ristimine. Selle teostajateks olid Peetrus Kaikewalde Soomemaalt ja

arvatav kroonikakirjutaja Henrik, lätlaste preester Ümera (Jumara) jõe äärest. Oma tööd alustasid nad Tartu lähedalt üle Emajõe minnes, «jõe äärest» Lohkva ja teistest ümbruskonna küladest, liikudes siit edasi Saadjärvele, hiljem ka Vaigasse, Viru- ja Järvamaale. Sama aasta lõpul läbi Sakala põhjapoolsetest maakondadest misjoni-reisilt tulles jõudsid Henrik ja ta kaaslane, äsja pühitsetud preester Teoderich, uuesti Emajõe lähedale, ristides siin teiste hulgas ka Vasula küla. «Ja kui nad olid mõlemal pool jõge oma vaga töö ning kristliku õpetuse kuulutuse ristimatute juures niisamuti läbi viinud, naasid nad viimselt Otepääle, ja sealt pöörasid nad Liivimaale tagasi.»

Nagu näha, oli Emajõgi juba tollal tähtis geograafiline liin saksa agressioonis eesti maa-alal. Sellel liinil oli omakorda keskseks punktiks Tarbatu, mille juurest kulges tee üle jõe, ja loomulikult oli vallutajate esimeseks mureks Tarbatut oma võimu alla saada. Kuidas see toimus, puuduvad lähemad teated. Märkimisväärsemaid kokkupõrkeid siin arvatavasti ei toimunud. On teada, et eestlaste suure saksavastase ülestõusu ajal 1223. a. on Tarbatus elanud orduvennad, samuti nende preester Hartwig, kelle eestlased kõige rasvasema härja seljas linnast välja viisid, «sest et ta ise oli niisama rasvane». Tarbatulased vangistasid orduvennad ja sakslased, andes nad appikutsutud venelastele ühes linnusega üle. Suzdali vürst Jaroslav Vsevolodovitš paigutas salga oma mehi Tarbatusse. Linnust kindlustati väga tugevasti, ehitati kiviheitemasinaid, õpetati trofeerelvade kasutamist. Orduvendade ja sakslaste üks jõuk püüdis Tarbatut küll vallutada, kuid lahkus tulemusteta. Arvatavasti lahkusid venelased Tarbatust siis, kui nende vürst koju tagasi pöördus. Neid asendas varsti novgorodlaste poolt saadetud endine Koknese vürst Vjatško oma 200-mehelise sõjasalgaga. Vjatškot tervitasid tarbatulased rõõmuga ja andsid talle ümberkaudsetelt kogukondadelt maksu. Ordumeeste esimene sõjakäik Tarbatu vallutamiseks 1224. a. kevadel lõppes edutult.

Vahepeal oli eestlaste ülemaaline ülestõus veriselt maha surutud. Ainult Tarbatust ei olnud röövvallutajad suut-

nud veel jagu saada. Kindlus Emajõest ülekäigu kohal omandas erakordselt suure strateegilise tähtsuse. Selle saatusest olenes ümberkaudsete maade kuuluvuse küsimus, suurelt osalt koguni saksa agressorite võimu püsimajäämine. Niisiis valmistusid nad hoolikalt ja kõiki võimalikke jõude koondades Tarbatu vallutamiseks. 1224. a. augustikuu lõpupoolel toimuski ülekaalukate jõududega ja väga verine Tarbatu vallutamine. Koos eestlastega langes Vjatško ja tema sõjasalk, ühelegi mehele ei heitnud «usutoojad» armu. Tapmisest pääsenud naised ja lapsed veeti vangi, varad riisuti, linnus põletati täielikult. Tarbatu vallutamine sai võimalikuks seetõttu, et novgorodlaste suur sõjavägi, peatudes teel Pihkvas, jäi appitulekuga hiljaks.

Röövvallutuse peaorganisaator Riia piiskop Albert oli Emajõe ääres asuva maa lubanud oma vennale Eestimaa piiskopile Hermannile. Mõistes Tarbatu kui maa- ja vee-tee ristumiskoha strateegilist ning kaubanduslikku tähtsust, hakkaski Hermann äsja vallutatud eestlaste maalinna kohale kivilinnust ehitama. Viimase olemasolu kohta on vanim teade 1234. aastast. Piiskopi peakindlus asus praeguse Toome tähetorni kohal, olles lahutatud eeskindlusest sügava kraaviga, millesse XVIII sajandil ehitati püssirohukelder. Eeskindlus ulatus kuni praeguse Vana Anatoomikumini ja Sünnitusmaja keskosani ning sealt tagasi raudtarani järsakul.

#### AMME JÕE SUUDMEALALE KERKIB MUUGE (KÄRKNA) KLOOSTER\*

Liivimaa vallutamise juhid kogesid ruttu, et rüütliordu kui peamiselt sõjalise jõu kõrvale vajavad nad oma kolonisaatorivõimu säilitamiseks ka veel mõne mungaordu vaimset orjastamisjõudu. Mitmetest olemasolevatest mun-

---

\* Ilmselt on kloostriga igiammuseks eestikeelseks nimeks olnud *M u u g e*, mis tähendab munkade (vanasti muukade) elukohta. Kloostri asupaiga tähistamiseks on see tänapäevalgi kohalike elanike hulgas kasutusel. Nagu teada, tekkis nimetus *K ä r k n a* alles pärast kloostriga hävimist.

Ladina- ja saksakeelsete nimetuste (*Valkana*, *Valkena*, *Falkenau* jt. variandid) päritolu pole veel suudetud täielikult välja selgitada.

## Die Mönch.



Wir Mönich vor vralten jarn  
Einsidel vnd Waldbrüder warn/  
Lagen in andechting Gebett/  
Mit fasten/wachen/frü vnd spet/  
Hofften dardurch selig zu werdñ/  
Doch lebñ wir jecht anders auff Erden/  
Mancherley Orden/ Kott vnd Sect  
Da nicht viel Geistes innen steckt.

E

Jacobs

Munkade  
tüüpe XVI saj.  
keskpaiku

gaordudest oli piiskopile kõige vastuvõetavam tsisterts-  
laste oma. Viimane oli organisatsioonilt rangelt milita-  
ristlik-tsentralistlik, silmapaistvalt jõukas, tema mõju-  
jõud Saksamaal parajasti tõusuteel.

Tsistertslaste algkodu paiknes Prantsusmaal, Côte d'Or'i  
departemangus, kus 1098. a. oli asutatud Cîteaux' kloost-  
ter. Viimase ladinakeelne nimetus oli *Cistercium*, millest  
tuletati ka elanike nimetus *cistercienses*, tsisterts-lased. Hil-  
jem, kui Cîteaux'le tekkis terve tütar-kloostrite võrk,  
hakkas tsistertslaste nimi tähistama selle mungaordu kõiki  
liikmeid.

Tsistertslaste ordu struktuuris on rangelt teostatud kloost-

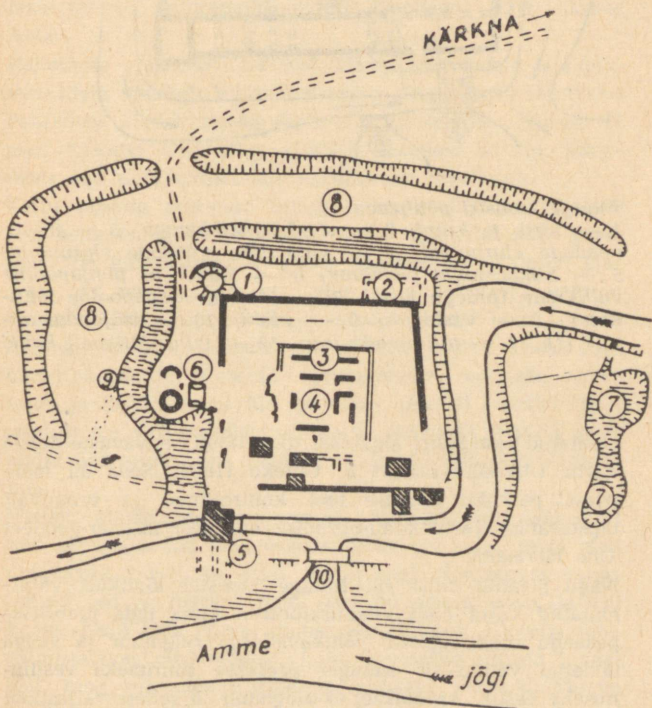
rite «suguluse» põhimõte. Uue kloostri asutamisel saatis üks vanadest sinna oma vaimulike vendade hulgast abti ja vähemalt 12 munku, kes saidki vastrajatud kloostri kõrgema võimuorgan — konvendi — põhituumaks. Niiviisi tekkinud tütarklooster võis ajapikku arenedes saada omakorda mõne uuema kloostri suhtes samal kombel emakloostriks. Just sääraselt rajatud «sugulussuhete» kaudu olid kõik tsistertslaste kloostrid organiseeritud tihedalt liitunud süsteemiks, ülevalt alla ulatuva järelevalve- ja kontrolliõigusega, kuid tarbe korral ka igakülgse abi saamise võimalusega.

Skemaatiliselt võib niisiis Muuge kloostri «sugupuud» kujutada järgmiselt: Cîteaux → Campen (Altencampen, asut. 1122, Põhja-Saksamaa tsistertslaste tüviklooster) → Walkenried (Saksimaal Nordhausenis) → Pforte (Pforta, 1127) → Muuge. 1305. a. läks Pommeri klooster Stolp benediktlaste ordust üle tsistertslaste süsteemi, seejärel tehti ta Pforte tütarkloostriks ja Muuge suhtes emakloostriks. Baltikumi esimene tsistertslaste klooster rajati piiskop Alberti algatusel 1205. a. paiku Väina (Daugava) jõe suudmealale. Sadakond aastat hiljem (1317) asusid sealsed mungad ümber kloostri varem omandatud valdusalale Padisesse ja endine asupaik muudeti Dünamünde (Daugavgrīva) ordukindluseks.

Oma venna eeskujule järgnes ka Tartu piiskop Hermann. Pforte kloostri ürikuteraamat võimaldab arvata, et valge talaari, musta vöö ja samasuguse kapuutsiga mungad Saksamaalt ja nende üleni mustas ilmikvennad alustasid oma tulevase elupaiga kindlaksmääramist 1228. aastal. Kahtlemata püüdsid nad leida elamiseks rahulikumat ja kalakasvatuseks ning muuks majanduslikuks tegevuseks soodsamat paika. Valik langes kohale, mis asub Emajõest kõigest poole kilomeetri kaugusel, Amme jõe põhjakaldal. Sama ürikuteraamat lubab arvata, et Muuge kloostri ehitustöid alustati kas juba 1228. või hiljemalt järgmisel aastal, niisiis neli-viis aastat pärast Tarbatu vallutamist. 1233. aastaks oli ehitus nii kaugel, et konvent võis sisse asuda, järelikult klooster tegevust alustada. Esialgsed ehitised hävisid aga järgmise aasta kevadel, kui Suzdali

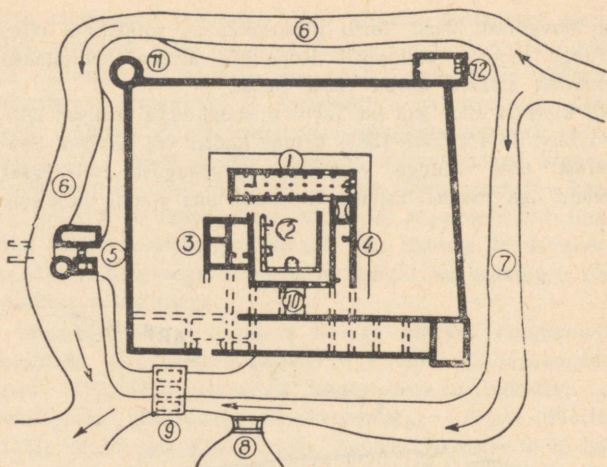
ja Novgorodi väed Tartu piiskopkonnas sõjakäigul olles Muuge kloostri vallutasid. Kohalikus ürikus mainitakse kloostrit esimest korda 1264. aastal.

Nii kloostri enda kui ka Tartu piiskopkonna arhiivid läksid Liivi sõja (1558—1583) käigus kaotsi või hävisid. Seepärast pole Muuge ehitistest mingisugust tolleaegset plaani ega joonist. Esimese usaldatavama plaani valmistas



Muuge (Kärkna) kloostri asendiplaan:

- 1 — tulirelvade torn; 2 — Püha Miikaeli kabel; 3 — kirik;  
 4 — siseõu; 5 — vesiveski; 6 — kindlustatud peavärv;  
 7 — kalatiigid; 8 — eesõu; 9 — tõstesild; 10 — pais



*Muuge kloostri põhiplaan:*

1 — kirik ja krüpt; 2 — siseõu ristikäiguga; 3 — ilmikvendade eluruumid; 4 — vaimulike vendade eluruumid; 5 — kindlustatud peavärav; 6 — lääne- ja põhjapoolne vallikraav (praegu kuiv); 7 — ida- ja lõunapoolne vallikraav; 8 — veskipais; 9 — veski; 10 — majandusruumid (?); 11 — tulirelvade torn; 12 — Püha Miikaeli kabel

Õpetatud Eesti Seltsi algatusel toimetatud kaevamiste alusel Tartu Ülikooli arhitekt R. Guleke (1888). Seda on meie päevil paikliku vaatluse teel kontrollinud ja tunduvalt täpsustanud Tartu kodu-uurimise entusiast insener-geodeet Uno Hermann.

Nagu plaanilt näha, oli Muuge klooster lõplikult väljaehitatud kujul õieti kindlusklooster, kuna teda ümbritses peaaegu ruudukujulise põhikavatisega ringmüür ja veega täidetud vallikraav. Muuget peetakse suurimaks vesilinuseks Eestis. Arvatakse, et ringmüür ja sellest väljaspool kirdenurga küljes asunud püha Miikaeli kabel on ehitatud 1400. a. paiku. Loodenurgal leidunud ümmargune, juba tulirelvade paigutamiseks ettenähtud torn, mis praegu on tuntav pisikünkakesena teest vasakul, samuti peavärava

ehitised lääneküljel on püstitatud XV sajandi lõppveerandil. Suure ringmüüri edelanurga juures vallikraavi peal, seal kus praegugi, oli vesiveski juba rohkem kui poole tuhande aasta eest. Samuti olid olemas mõnikümend meetrit ida pool asuvad päis-vesiväravad pealevoolu reguleerimiseks. Idaküljele vallikraavi taha olid rajatud läbivoolava veega kalakasvatustiigid, mille kinnikasvanud asemed väikeste madalmikkudena on praegugi pinnasel selgesti nähtavad. Arvatavasti rajati kolmest tiigist mõni juba kloostri asutamise algusajal, sest tsistertslaste ranged ordureeglid lubasid vendadel süüa üksnes kala.

Kalanduse erakordset tähtsust Muuge munkadele ja ilmikvendadele tõendab Viljandi preestri ning praosti Dionysius Fabriciuse üleskirjutatud pärimus XVII sajandi algusest. Et meil kloostri elust-olust otseseid andmeid ei ole, jutustuses aga neid esineb, siis esitame loo tervikuna.

Tartu piiskop asutanud Muuge kloostri Emajõe lähedale just sellepärast, et munkadel oleks võimalik alati kasutada jõe kalarikkusi. Ajapikku tõusnud aga kloostri elanike arv nii suureks, et nende sissetulekust enam ei piisanud. Siis saadetud kaks kloostrivenda oma häda Rooma paavstile kaebama. Saadikutele antud kaasa kiri, milles kurdetud karmide elutingimuste, vendade arvukuse ja kehva toidu üle, paludes paavsti eestkostmist soodustuste väljakauplemisel Tartu piiskopilt. Paavst saatnudki ühe orduvenna Itaaliast olukorda kohapeal kontrollima.

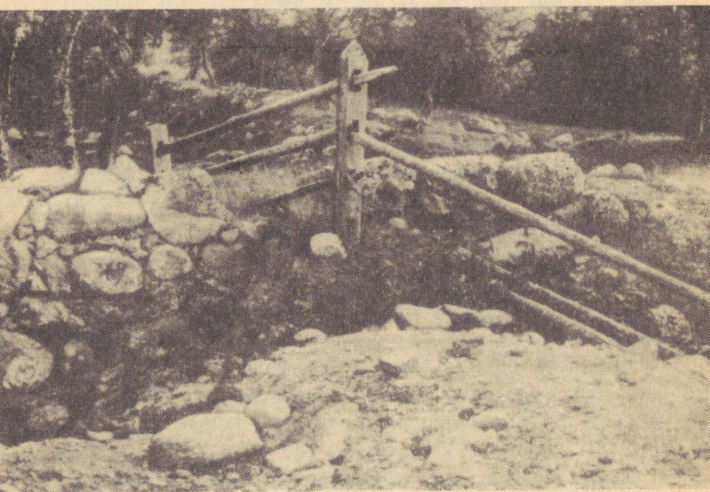
Nimelt olevat Muuge mungad paavstile kirjutanud, et nad ei söö muud kui üksnes leiba ja kala, mida nad nimetavad *igas* (ihes, lahn, peipsi siig). See olevat valge, piklik, õrn ja rasvane kala, seetõttu parem praadida kui keeta. Neid kalu olevat munkadel külluses. Kloostri jook valmistatavat odrateradest, kuhu segatakse juurde humalaid, ning see olevat kibe ja maitsetu vedelik. Muuge vendade lihasuretamine toimuvat igal laupäeval järgmiselt. Üks soojatuba\* köetavat nii palavaks, et vaevalt ükski inimene selles vastu pidada suudab. Seal võtvat ven-

\* *Calefactorium* (ladina k.) — köetav tuba munkade ühiseks koosviibimiseks talvel. Ilmselt kasutatud sauna tähenduses.

nad end alasti, peksvat oma ihu «luudadega» (s. o. vihtadega) ja valavat üle külma veega, niiviisi keha ühes lihahimudega suretades. Sääraseid Itaalias ennekuulmatuid asju pidigi kohale saadetud orduvend kontrollima.

Paavsti saadiku kohalejõudmisel teeselnud mungad, nagu oleks tulnud kallid külalised, võtnud teda lahkesti vastu, kostitanud kuivatatud kalade ja kange kibeda õllega, mille hulka oli segatud koirohtu ning mida mungad suvepalavuses tervisekosutuseks jõid. Kõige selle üle hakanud delikaatne ja taoliste asjadega harjumatu itaallane imestama.

Kui laupäev kätte jõudnud, lasknud mungad kombe kohaselt ühe soojatõu tulipalavaks kütta, viinud itaallasest venna sinna, visanud vett kuumadele kividele ja ruum täitunud talumatu lõõmaga. Harjunutena haaranud iga munk «luua», hakanud sellega ennast peksma ja külma



*Muuge kloostri varemed (foto aastast 1912)*



### *Muuge kloostri ida- ja lõunapoolne vallikraav*

veega üle kallama. See oli itaallasele juba üpris väljakannatamatu. Ta tormanud saunast välja hüüdega: «Ei, taeva pärast! Liiga karm on teie eluviis, mida vaevalt kuulduv inimeste juures!»

Itaalias jutustanud saadik kõigist neist imepäraseist asjust paavstile ja saavutanudki tema eestkostmise Muuge vendadele Tartu piiskopi juures.

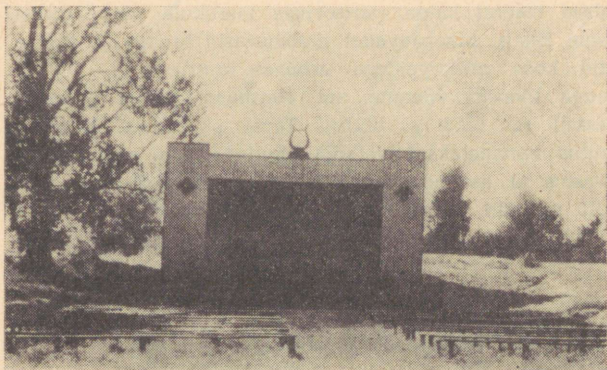
Kloostri õues paiknenud pearuumide ehitamise aega ei ole seni saadud konkreetsemalt kindlaks määrata, kuid see-eest on nende ruumide otstarve enam-vähem selgeks tehtud. Põhjaküljel asus pikk ühelööviline kloostrikirik ja selle all kahelööviline krüpt kõrvalaltarite ning vaimulike vendade matusepaikade jaoks. Muuge krüpt oli suurim Eestis. Peale esimese Tartu piiskopi, kes pimedas mungana veetnud elu lõpu Muugel, olevat sinna Hermann Weseli teatel maetud ka üks Taani kuninga tütar (aastal 1500). Kiriku ebatavaline pikkus (umbes 50 m) oli tingitud kloostri ehitusmäärustest. Nende kohaselt pidi kirik

peahoone üht külge tervenisti hõlmama. Samade määruste alusel võib arvata, et Muuge kloostri peahoone idatiivas olid munkade, läänetiivas aga ilmikvendade eluruumid. Seni väljakaevamata jäänud lõunatiivas asusid tõenäoliselt söögisaal (*refectorium*), juukselõikla (*tonsorium*) ja muud taolised majandusruumid, teisel korrusel abti jt. kloostri ametimeeste toad. Mis paiknes ringmüüri lõunakülje ja peahoone vahel, selle kohta puuduvad esialgu usutatavad andmed.

Muugel oli ka oma alevik, kus elasid mõned käsitöölised ja teised kloostri majanduselus vajalikud abijõud.

Muuge maavaldus ja järelikult ka jõukus kasvasid võrdlemisi kiiresti. Ümberkaudse maa koos elanikkonnaga sai ta piiskopilt arvatavasti juba kloostri rajamisel. Et tegemist oli väga vana valdusega, seda tõendab nimigi — Vanamõisa (*Wannamoise*). Pandituna Kootsi riigi poolt 1602. a. paiku Tartu bürgermeistrile Berendt von Gertenile, hakkas viimase nimest rahva hulgas mõisale kujunema uus eestikeelne paralleelnimetus Kärkna. Peale selle kuulusid Muugele Maramaa, Vorbuse, Puurmani ja tõenäoliselt ka Laeva mõisa maa-ala. Samuti kuulusid Muugele Ulila ja selle ümbruse külad Võsivere, Härjanurme, Kaimi ja Teilma, lõuna pool aga Sangaste-Laatre, mis tollal hõlmas ka Tõlliste, Uniküla ja Ihaste mõisa alad. Juba 1254. a. on kloostril maad isegi väljaspool Tartu piiskopkonna piire: Järvamaal Albu ja selle ümbrus, Harjumaal Voose küla (praegu Kose külanõukogus). Hiljem vahetas ta viimaseid osaliselt ordu valdustega Virumaal (peale Mädaepe), saades aastate pärast nende vastu maid Laiusel. Aeg-ajalt lisandusid kloostri oma maadele laenude andmisel pandiks võetud mõisad.

Et tsistertslaste ordu statuut keelas pidada ilmalikke valitsejaid, siis juhtisid Muuge kloostri mõisate majandamist mungad (paatrid) ise. Üldse võib munki, kes juba oma seisuslikult kuuluvuselt (erinevalt ilmikvendadest) olid peaaegu kõik aadlikud, tootmissüsteemi seisukohast vaadelda kui mõisahärrasid. Maal valitseva klassi mõlemad mainitud rühmad võtsid täiesti ühesugustel alustel osa talurahva ekspluateerimisest feodaalkoormiste kaudu.



*Sootaga sovhoosi rahvapidude plats Muuge kloostriõue idatiivas*

Kahjuks ei ole talupoegade koormistest Muuge kloostri kasuks konkreetseid andmeid säilinud. Pole põhjust arvata, et need siin oleksid olnud väiksemad kui sõsarkloostri Padisel, kus Jüriööl 1343 langes talupoegade viha ohvritena 28 munku. Töökohustusest Muugel kuuleme aga juba 1288. a., mil maa põliselanikke sunnitakse osa võtma sõjaretkist, ehitama kirikuid, linnuseid ja teid.

Muugel oli Tallinnas «oma maja, õu ja kivimaja», kus arvatavasti asus kloostri viljaladu. Samuti oli kloostri «õu» Tartus.

Muuge abti suur poliitiline osatähtsus põhines kloostri laialdasel maaomandil. Paljudes feodaalide kokkulepetes on ordumeistri ja piiskoppide kõrval asjaosalisena nimetatud Muuge abti. Kui Tartu piiskopkonna talupojad raskeva rõhumise eest XV sajandil üha hulgalisemalt Venemaale põgenema hakkasid, siis selle tõkestamiseks ja põgenike püüdmiseks ning vastastikuseks väljaandmiseks kohalike feodaalide vahel sõlmitud lepingus (1468. a. paiku) on Muuge abti mainitud piiskopi tähtsamate nõuandjate hulgas. Ordu ja Muuge maadevahetamise lepinguga 1411. a. kohustusid pooled talupoegi-põgenikke vastastikku välja andma. Niiviisi aitasid Muuge mungad

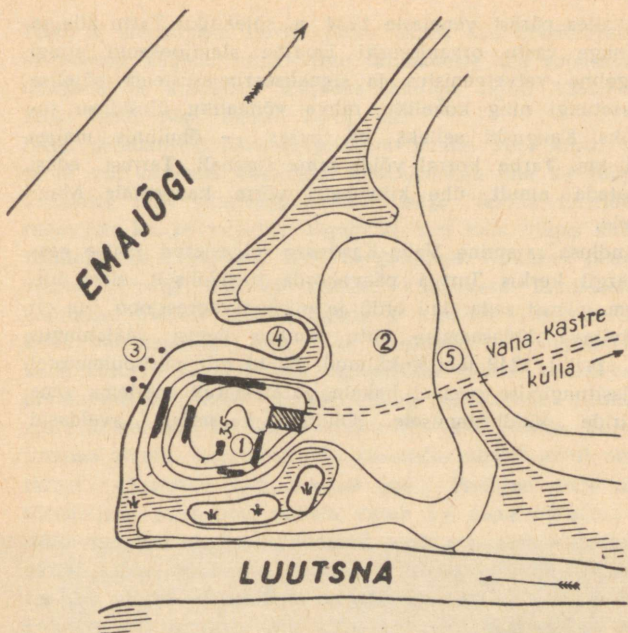
olulisel määral kaasa pärisorjuse täielikule väljakujunemisele Eestis. Maapäevadel moodustasid Muuge ja Padise abtid koos piiskoppidega esimese kuuria.

Muuge kloostri viimane abt Hermann Wesel (Wessel, Wessal) sai 1553. a. ühtlasi Tartu piiskopiks. Klooster muutus varemeteks Liivi sõja algul 1558. a. augustikuus. Purustus ei saanud olla siiski kuigi põhjalik, sest veel XVII sajandil leidusid seal suured varemed.

#### VANA-KASTRE KINDLUSE JÄLGEDEL

Muuge kindluskloostri sõjalis-poliitilisteks eesmärkideks oli julgestada piiskopiresidenti Tartut mitte alati usaldusväärse ordu vastu ja toetada põlisrahva alamluses hoidmist. Teataval määral teist laadi funktsioonid olid kindlustel, mis püstitati piiskopkonna metropolist pärivett allapoole. Siinsed linnused pidid otseselt oma kontrolli all hoidma Emajõe veeteed, et tõkestada sõjasalkade ootamatut kallaletungi Tartule idast, samuti sisse kaseerima tollimakse jõel veetavatelt kaupadelt. Seepärast ei asu need kindlused Emajõest eemal nagu Muuge, vaid vahetult jõe kaldal, kusjuures nende vallikraavidki on mõnikord saanud oma vee Emajõest.

Väga erinevaid arvamusi leidub allikais Vana-Kastre külas asunud kindluse tekkimise kohta. Kroonik J. G. Arndt ja tema eeskujul ka mõned hilisemad uurijad (A. W. Hupel jt.) peavad tõenäoliseks siin muistse eesti maalinna, E. Körber aga vangla olemasolu. Kohapealsel vaatlemisel nähtub, et Emajõkke suubuva Luutsna oja tõttu moodustab kindlusepaik midagi tõmbi neemiku taolist, mida suvisel ajal kaitses kahest küljest looduslik vesitõke. Tarvitses vaid idapoolsel küljel lõigata neemik läbi kaarja kraaviga, mille mulda sai pealegi kasutada platsi kõrgendamiseks, ja vesi ümbritses kogu asulapaika, pakkudes muistseile asukaile suhteliselt pikka aega aastas primitiivset kaitset. Kahe voolava veekogu ühinemiskohas, samuti käärudes praeguse Luunja all olid eriti soodsad kalastamistingimu-



Vana-Kastre asendiplaan:

1 — pealinnuse asukoht; 2 — eeslinnuse asukoht; 3 — kindluse ehituste vapid Emajões; 4 — vallikraavi jäänused; 5 — eeslinnuse eralduskraav

sed, järelkult eeldused suurema inimrühma eksisteerimiseks.

Linnuse tekkimist Vana-Kastresse dateerib J. G. Arndt oletamisi 1233. aastaga. Piiskop Hermann ehitanud sinna suure puust torni, mida kasutatud ühtaegu vanglana ja vahitornina, et teatada Tartusse vaenlase lähenemisest Emajõel. Et puust kindlusi ehitati tollal mujalgi (eriti Preisimaal), siis peab ka A. Tuulse puutorni olemasolu võimalikuks.

Sündmuste loogika alusel on siiski tõenäolisem oletada,



1260. a. sündmused Durbe järve ääres, kus Leedu-Preisi ühendatud vägede suurt võitu ordumeeste üle soodustas eestlaste ja kurelaste ülejooks lahingu algul. 1262. a. käis Vene vägi uuesti Tartu all.

Need sündmused näitasid piiskopivõimule veel kord, et ta ei või usaldada kohalikke elanikke ega olla ka julge venelaste uute sissetungide ees. Seega tekkis Emajõel tugevama kaitse vajadus, olgugi et siin käis vilgas kaubandus vene linnadega, eriti Novgorodiga. Nüüdsest peale võttis piiskop Luutsna suudme künkakese kindluseks muutmise tõsiselt käsile. Rajatava kindluse majanduslikuks varustamiseks anti talle valdusala talupoegadega, keda kasutati ka abilistena ehitustöödel. Endist künkakest arvatavasti kõrgendati ja sinna ehitati tornikujuline hoone, mille ülakorrusel sai ümbruskonna üle vahti pidada. Tornlinnuse alumisi korruseid võis kasutada mitmel muul otstarbel (võimaliku tollipunktina jne.). Esialgne torn oli tõenäoliselt puuhoone, millele viitab ka iidne pärimus. Kõik mainitud ümberkorraldused pidid toimuma hiljemalt pärast saksa vallutajate kaotust ja Tartu piiskopi surma- saamist suures välilahingus venelaste vastu Koila jõe ääres Rakvere all 18. veebruaril 1268. Liivimaalaste vasturetkel sama aasta juunis Pihkva alla tõusis Emajõe tähtsus sõjateena, sest laevadel olevat sinna kohale toimetatud 9000 meest.

Millal siis Vana-Kastre kindlus lõplikul kujul välja ehitati? Oletatavasti toimus see aastail, mis järgnesid venelaste 1323. a. Viru- ja Harjumaa sõjakäigule ning liivimaalaste Pihkva ründamise katsele. Igatahes on Vana-Kastre kindlus lõplikul kujul olemas 1342. a., mil teda ajaraamatuis esimest korda mainitakse. Samal ajal ehtasid Tartu piiskopkond ja ordu Vastseliina ning Alüksne linnuseid. Pärast seda kui venelaste katse Alüksne ehitamist takistada äpardus ja nad olid teinud sõjaretke Narva, peeti Pihkvas uuesti sõjanõu. «Seejärel andis Pihkva possadnik seda nõu,» jutustab noorem riimkroonika, «et nad tungiksid vett ja maad mööda Tartu piiskopkonda, rööviksid ja põletaksid; vett mööda pidi üks salk tungima Vana-Kastresse (Oldentorne) ja kohalikke mõisu ning talusid paljaks riisuma,

teised pidid minema maad mööda ja tahtsid sellega ordut niiviisi suruda, et see on sunnitud rahu paluma. Niisiis kogus ta (s. o. possadnik) palju mehi, ratsanikud liikusid maad, sõjasulased vett (s. o. Emajõge) mööda, röövisid ja põletasid kõik ära, laadisid laevad vilja, kalu ja muud varandust täis, võtsid ära suure hulga loomi ja tulid röömuga jälle Pihkvasse.»\* Sedasama sõjakäiku täpsustab Pihkva 1. leetopiss. Oma possaadniku Ilja juhatusel on pihkvalased 1342. a. kevadel Omovža jõkke (s. o. Emajõkke) lotjadega sisse sõitnud, 2. mail külad Omovža mõlemal kaldal laastanud kuni väikese kindluseni (*gorodok*) nimega *Mogilev* ja siis kahjuta Pihkvasse tagasi pöördunud.

Nende paralleelandmete võrdlemine võimaldab teha mõningaid järeldusi. Esiteks — et Vana-Kastret tollal vene keeles on nimetatud väikeseks kindluseks ehk linnuseks (linnakeseks — *gorodok*). See tähendab aga, et talpidid olema kõik vastavad tunnused, eelkõige küllaltki tugevad kaitseehitised ja vastav, olgugi väike, peakindlus. Huvitaval kombel on kandnud ka see talu, mille maal kindlusepaik asub, meie päevini Linnakese nime. Teiseks on vene kroonik Vana-Kastret siin esimest ja viimast korda nimetanud *Mogileviks*. Hiljem tunnevad vene leetopissid juba õiget nime — *Staroi Koster*. C. Stern on püüdnud tõestada, et *Mogilev* on mõneti moondunud kaju eestikeelsest sõnast *Muugaloom*, mis tähendavat munkade loomuse ehk kalapüügikohta. Et aga Emajõel asuvatele feodaalvalduste kalastuskohtadele vana tava kohaselt lisatud ette vastava mõisa nimi, siis võivat siit järeldada, et *Muugaloom* tähendas just Muuge kloostrile kuuluvat loomusekohta. Teatavasti on *Muugalooma* püügikohale Emajõel veel XVI sajandi lõpul ja XVII sajandil privileege välja antud ning alates 1766. aastast kuulus ta Kastre mõisale. Nime moondumine vene kroonikas lubab järeldada, et Vana-Kastre sõjalise objektina leetopissi autorile tuntud ei ole ja järelikult tekkis *gorodokina* hiljuti. Kolmandaks pidi Vana-Kastre kindlus tollal olema nii

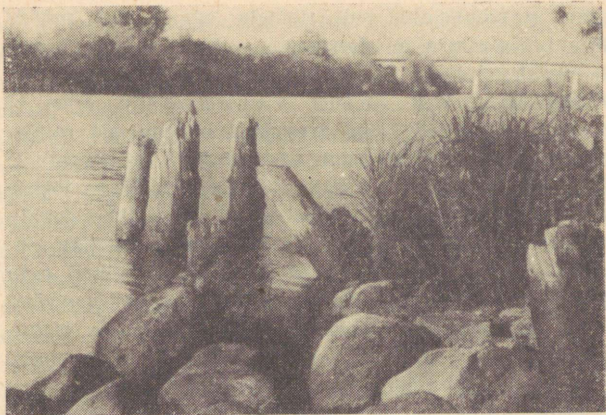
---

\* Liivimaa noorem riimkroonika, Tallinn 1960, lk. 72/73. Siinkohal on kroonik B. Hoeneke Tartu piiskopi asemel ilmselt ekslikult rääkinud ordust.

tugev, et pihkvalased teda rünnata ega temast mööda Tartu poole minna ei sõandanud, vaid pigem koju tagasi pöördusid.

Kust on siis tulnud nimetus Vana-Kastre, mida ei tunne muidu sageli kõige ürgsemaid nimekujusid säilitanud saksa keel? Siin tuleb arvesse kaks võimalust: 1) vene sõna *костер*, mis tähendab tuleriita, lõket, lõkketuld (võib-olla viitab signalisatsioonile lõkketulega?), kuid ka kantsi ehk linnust; 2) tollal siinsete katoliku võimalike hulgas kasutusel olnud ladina keele sõnad *castrum* = kindlus, kindlustatud linn, linnus; *castra* = sõjalaager, sõjateenistus; kõlalt neile lähedane on ka *clastrum*, eriti selle sõna keskaja ladina keeles moonutatud vorm *clostrum* = suletud koht, paik, mis kaitseb või valitseb juurdepääsu teisele tähtsamale kohale, piirikindlus jne., ka *kloostri* tähenduses (mis samuti kujutas enesest kindlust, ligipääsmatut kohta, pealegi veei talupoegadele). Kastre nime tekkimise esimest võimalust on pooldanud J. Mägiste ja A. Moora põhjendusega, et *koster* oli levinud ka Vadja ja isuri murretesse ning et Mäksalt on leitud kalmistu vadja- või vene-vadjapäraste esemetega. *Castrum*-Kastre võimalust arvab ainuõigeks soome keeleteadlane prof. L. Kettunen.

Piisab viitamisest asjaolule, et allikad ja pärimused, kui napid ning ebamäärased need ka ei oleks, seovad meie vaadeldavat paika ikka ja jälle munkadega. Muugalooma me juba märkisime. A. W. Hupel on korduvalt (1774, 1789) maininud, et kohalikud talupojad nimetavad kõrgendikku veel praegugi Kloostrimäeks. Kauaaegse kohaliku pastori ja energilise kodu-uurija E. Körberi teatel kandnud Vana-Kastre kindlus ja küla varem Muugalinna nime. Samuti arvatakse, et mungad teenindasid keskajal Sarakustes asunud kabelit (C. Stern). Nime algne kuju oli kahtlemata ainult *Kastre*; sõna *Vana* võis ilmuda tema ette alles siis, kui oli tekkinud uus Kastre, eriti aga kui viimase valdusalale lõuna poole Emajõge rajati XVI saj. lõpupoolel mõis, mis saksa keeleski sai nimeks *Caster*. Vana- ja Uue-Kastre selge eraldamine peegeldub juba 1564. a. rahulepingus venelaste ja rootslaste vahel, kus esi-



Emajõkke rammitud palgid ja müürilt varisenud kivid võiksid mõndagi jutustada Vana-Kastre kindlusest

mest nimetatakse *Старой Костер* ja teist *Новой Костер*. Säilinud ürikutes nimetatakse Vana-Kastre kindlust esimest korda 1434. aastal.

Uuemad uurimused (C. Stern) on suutnud küllalt veenvalt näidata, et Vana-Kastrel oli ka oma väike alevik. See paiknes Emajõe kaldal ülesõidukoha ja kindluse eesõue vahel. Linnakese talu vana peremees on 1911. a. jutustanud ühele uurijale, et mainitud kaldalõigus leitavat kaevamisel kõikjal hoonete vundamente. Natuke eemal, eesõue ja Linnakese talu hoonete vahel Luutsna kaldal on aga kündmisel igal pool inimluid nähtavale tulnud, mis lubab seal oletada kalmistu asupaika. Aleviku olemasolu teevad tõenäoliseks ka kõrtsikoht ja veski, millest esimest 1638. a. nimetatakse *vanaks*. 1564. a. rahulepings nimetatakse Vana-Kastret koguni linnaks (*gorod*), mis muidugi on liialdus.

Peale aleviku oli kindlusele kuuluval maa-alal ka talusid. 1550. a. vahetas Tartu piiskop Jost von der Recke oma stifti nõunikule Johann Zögele mõne Otepää alevi asuva päriskrundi vastu kolm talu või «peret» ja ühe

«korterlase» (*Einhäusling*, arvatavasti ühe alevikukrundi pidaja või tema maa) «Oldentorni valdusalal Võnnu kihelkonnas». Hiljem on aga mõis *Altenthurn* juba lääniks antud ja lõpuks ühendatud Kaagvere mõisaga.

Liivi sõja algul, juulis 1558, läks Vana-Kastre võitluseta venelaste kätte, kuna väike kaitsemeeskond eesotsas Johann v. Stackelbergiga oli linnusest põgenenud. Kindlust sel puhul ei lõhutud. Alles sada aastat hil-



Vana-Kastre  
linnuse eraldus-  
kraavi ase.  
Taamal põlis-  
jalakas, mis  
on looduskaitse  
all

jem (1656), purustanud Rootsi väesalga vastaskaldal Luunja juures, vallutasid venelased kindluse ja põletasid ta maha.

Tänapäeval pole Vana-Kastre linnuseasemel kuigi palju näha. Väikese eralduskraavi ase kunagise eesõue ees, siis vallikraav täis risu ja võsa, metsa all künkjal mõned maatasa müürijäänused põhiplaaniga  $28 \times 32$  m, varisenud müüri- ning katusekivid, eriti Emajõe veepiiril, sealsamas mõned sisserammitud postid kui säilmed sadamasillast või kaitseehitisest — see ongi kõik, mida silm seal praegu tabab. Selgitust ei suuda anda ka E. Körberi joonistatud põhiplaani ja varemete vaade, sest need ei rajane kindluseaseme sügavamal uurimisel, vaid on fantaseeritud rekonstruktsioonid.

Teatavasti pole Vana-Kastres tehtud mingeid teaduslikke kaevamisi (peale prooviaugu Õpetatud Eesti Seltsi poolt 9. (21.) mail 1890). Seepärast on linnuse ajalugu tulvil oletusi ja lahendamata küsimusi. Ainuüksi labidas oskustlikes kätes suudaks tõendada, korrigeerida ja täiendada meie seniseid väheseid ning katkendlikke andmeid.

#### KANTSI EHK KASTRE KINDLUS\*

Tavaliselt jääb Emajõe turistile Vana-Kastre linnamägi märkamatuks. Ei panda tähele künkakest kaldavõsastikus ega teata suviselt madalalt jõepinnalt otsida umbes meetri võrra kaldaveest väljaulatuvaid pruunikaks pehastunud poste.

Hoopis teisiti on lugu Kastre kindlusepaigaga, mis tänapäevani rahvakeeles kannab nime *Kantsiase*. Kavastu parvest möödudes hakkab varsti Emajõe vasakul kaldal metsa, võsa ja soo taustal silma pikk põllukividest Kantsi kõrtsihoone. Lähemale jõudes võib näha, et see on elaniketa ja maha jäetud.

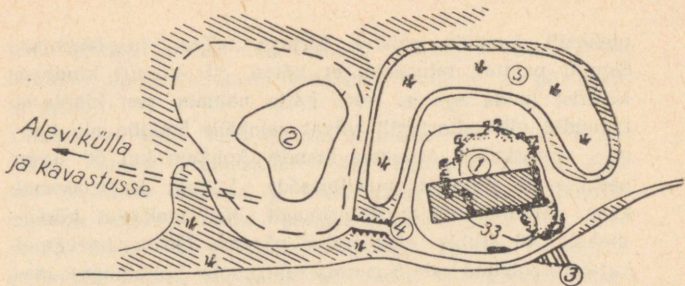
Kohalikud elanikud mäletavad, et veel kodanliku võimu päevil rippunud hoone Tartu-poolse nurga küljes suur

\* Vene k. *Новаго Костра*; saksa k. *Warbeck, Werbeke*, ebaõigesti ka *War(en)beck*; rootsi k. *Wardebäck*. Ekslik on eestikeelne *Uue-Kastre*, mida mõnikord kirjanduses esineb.

plekksilt kaugele paistva kirjaga «Tee- ja öömaja». Samuti pajatab rahvasuu, et kõrtsi alt, kuskilt kindluse keldrist (mida aga ei teata kätte näidata, sest kindlusel polnudki allmaakorrust!) viivat salakäik Emajõe alt kaugele vastaskaldal asuvasse laande. Rohkem kui 50 aasta eest, enne Esimest maailmasõda, käinud Kantsiasemel kaks varanduseotsijat Rootsimaalt. Nad maksnud kõrtsimehele 10 rubla elamisraha päevas. Öösiti kaevanud varanduseotsijad salaja suures talliruumis kõrtsihoone idapoolses otsas. Siit saanudki nad viimaks ühe «märgi» kätte. Et aga teist «märki» leida ei õnnestunud, jäänudki varanduse otsimine sinnapaika.

Esimest korda mainitakse Kantsit lepingus Hansa kaupmeeste liidu ja novgorodlaste vahel 1392. aastal: «Palk, mis asub risti üle Emajõe Kantsi ees». Tõkkepalk pidi ära hoidma laevade märkamatu läbipääsu tollipunktist. Samast tõkkepalgist arvataksegi tekkinud olevat Kantsi saksakeelne nimetus *Werbeke*, mis tõlkes tähendab «tõke jõel».

Uue kindluse rajamise Tartust kaks korda kaugemale kui Vana-Kastre põhjustasid ilmselt finantsilised, kaubanduslikud ja sõjalised kaalutlused. Teravnenud võitluses ja protsessides ordu ülemvõimu taotluste vastu vajas Tartu piiskop üha rohkem tulusid. Maksustuspiiri edasinihutamisega Emajõe suudmeala suurte soode ette pandi veeteed nii tugevasti lukku, et ühelgi idast tuleval kaubalaeval või kalapaadil polnud võimalik edasi pääseda oma laadungilt tolli tasumata. 1346. a. keelasid saksa hansalinnad surmanuhtluse ähvardusel kaupade vedamise Novgorodi mujalt kui ainult Riia, Tallinna ja Pärnu sadama kaudu. Et tollal kasutati Pärnu—Viljandi—Tartu veeteed, siis intensiivistas mainitud keeld niigi elavat kaubavedu Emajõel veelgi. 1361. a. said Riia, Tallinn ja Tartu Lüübecki ning Visby kõrval õiguse osa võtta Hansa kaubakontori juhtimisest Novgorodis. Seega kasvas Tartu kui kõige lähema ja suure veeteed ääres asuva linna tähtsus tunduvalt. Täieliku võiduga Taani üle 1370. a. tõusis Hansa kaupmeeste liit oma kaubandusliku ja poliitilise võimu haripunktile. Sellele oli Tartu linn omalt poolt tun-



## EMAJÕGI

Kantsi kindluse asendiplaan:

- 1 — pealinnus (viirutatud osa tähistab praegu Kantsi kõrtsihoonet, täpitud osa — endise linnuse välismüüri);  
 2 — eeslinnus; 3 — linnuse vundamendiparve ots;  
 4 — peasissekäik; 5 — linnuse vallikraav

duvate rahasummadega kaasa aidanud. On tõenäoline, et Kantsi kindlust hakati rajama pärast seda, kui Tartu piiskopiks sai (1379. a.) energiline ja osav Dietrich Damerow. Kindlusele kinnistati ümbruskonnas suured maa-alad ja nii sai Kantsist mitte ainult kaubanduslik, vaid ka sõjaline tugipunkt.

XVII sajandi lõpust pärinevad plaanid näitavad Kantsit kui vesilinnust, s. o. linnust, mille kaitses etendas olulist osa veega täidetud vallikraav. Eriteadlased peavad kindluse vanimaks osaks platsi keskel asuvat nelinurkset massiivset torni, mis võimaldas flankeerivat kaitsset. Pea-kindluse noorimaks osaks oli kahtlemata XVI saj. algul otse Emajõe kaldale ehitatud suur ümmargune torn, millest oli võimalik eriti hästi tulistada piki jõge. Selle torni

jaoks ehitatigi tõenäoliselt vundamendiparv, mille palkide otsi Emajõe veepiiril praegugi näha võib.

Läänepoolse vallikraavi taga asus eeskindlus mitmesuguste majandushoonetega. Arvatavasti paiknes just siin ka tollipunkt. Eeskindlusest viis tee lähedal asuvasse Alevikülla. Kohalikud elanikud jutustavad, et vallikraavi põhjakülje keskkohast kulgevad enam kui kahe meetri laiune kivitee loodesse, Viira või Tähemaa külla. Raudkangiga kompides võivad sillutist praegugi tunda.

Sada aastat sai Kantsi kindlus suhteliselt rahulikult julgestada Hansa hiilgeaja kaubateed Novgorodi. Tohtud materiaalsed väärtused liikusid Emajõel tema kontrolli alt läbi, kaupmeeste ja piiskopi jõukus kasvas. Tartu juhtivatele tegelastele meeldis sinna sageli välja sõita. Nii viibis piiskop Dietrich IV Resler aastail 1425—1438 sageli Kantsi kindluses. Ent süvenev korrupsioon piiskopkonna ametimeeste ja vasallide hulgas ning Vana-Liivimaa feodaalisandate omavahelised võitlused puudutasid mõnikord ka Kantsit, kuigi ta asus piirikindlusena stifti metropolist kaugel. Nii kaebas Tartu piiskop Helmich von Mal-



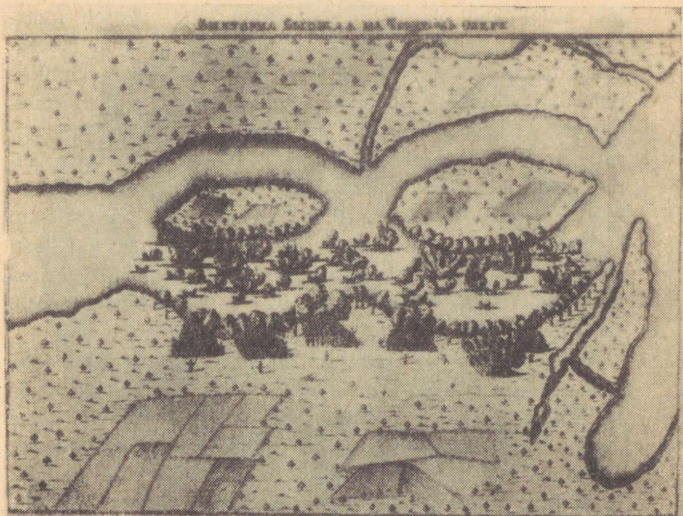
*Kantsi kindluse asukohta tähistab mahajäetud kõrtsihoone*

linkrodt 1462. a., et Hermann Bernstorp on laastanud tema Kantsi lossi. 1480. a. vallutasid kindluse pihkvalased moskvalaste abiga, kuid pöördusid seejärel koju tagasi. Uuesti läks Kantsi kindlus venelaste kätte Liivi sõjas 5. juulil 1558. a. Sündmuse kaasaegne, kroonik Johannes Renner jutustab, et kindluse 40 sõjasulast olid ühe Tartu kodaniku külla palunud ja end koos temaga purju joonud. Kodanik teatas sellest venelastele. Need tulid öösi, põletasid väravad läbi ja võtsid sakslased voodis vangi. Mõned sõjasulased said siiski hüpata üle müüride ja pääsesid tulema, üksikud kukkusid seejuures surnuks, ülejäänud viidi Venemaale. Kindluseülem (linnusekrahv, *droste*), kes ka vangi langes, pidi hiljem, kui venelased Tartu alla jõudsid, viimast alistumisele üles kutsuma. Teistel andmetel läks Kantsi meeskond vabatahtlikult üle venelaste teenistusse. Suurtükid võeti kaasa Tartu vallutamiseks, mis tõsisemate võitlusteta ja alistumislepinguga õnnestuski 19. juulil.

Hiljem oli Kantsi kindlus poolakate ja rootslaste valduses. 1650. a. nimetatakse ühes Soomemaal ilmunud raamatus Emajõe-äärse tähelepanuväärsusena peale Tartu linna ka veel *Werbeki* lossi. 1656. a. aprilli keskel langes Kantsi uuesti Vene võimu alla. Alles Kärde mõisas 1661. a. sõlmitud rahulepingu alusel said rootslased uuesti Kantsi peremeesteks. Nad tegid plaane vaheajal kannatanud ja laguneva kindluse rekonstrueerimiseks, kuid Põhjasõja puhkedes jäid need arvatavasti olulises osas teostamata.

Põhjasõja võitlustes Läänemeremail aastail 1700—1710 ei ole Kantsi ilmselt enam täitnud oma ülesandeid, olgugi et algul rootsi väesalgad siit Peipsi taha mõningaid retki ette võtsid. XVIII sajandi lõpupoolel on kindlus muutunud kivihunnikuks, millest tema asemekohale enne 1784. aastat ehitatigi Kantsi kõrtsihoone. Arvatakse, et viimase püstitamisel on kasutatud ka kindluse mõningaid müüriosi.

Nagu Muuge kloostri- ja Vana-Kastre kindlusease, on ka Kantsi ühes kõrtsihoonega ajaloo- ja arhitektuurimälestisena võetud riikliku kaitse alla.



*Emajõe lahing*  
 (A. Schoonebecki gravüür XVIII saj. algusest)

Tartlaste ja nende külaliste väljasõidu ning puhkevõimaluste mitmekesistamiseks on soovitatav Kantsi kõrtsihoone kohendatult uuesti kasutusele võtta. Marja-, seene- ja kalahuvilised leiaksid siin hooajati, loodusesõbrad ning jahimehed aga peaaegu aasta ringi meeldivat tegevust.

#### KASTRE JÕELAHING

Kantsi kindlusepaiga ja Kastre asula vahel umbes poolel teel leidub veel üks märkimisväärne ajalooline koht. Põhjasõja algul 1700. a. oli rootslaste Tartus baseeruvast jõelaevastikus vaid 6 sõjalaeva, neist üksainus 10 kahu- riga. Kiires tempos asuti nüüd laevu juurde ehitama ja relvastama. Emajõe flotill tegutses aktiivselt Peipsil, kus ta kuni 1704. aastani takistas vene transporti Pihkva—Vasknarva—Narva liinil ning rüüstas idaranda. Vene lod-

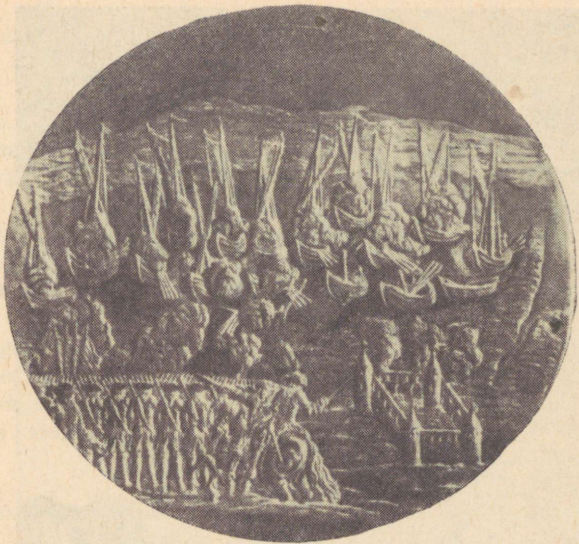
jad, kuigi neid oli palju, ei suutnud kuigi tõsiselt rootslastele vastu astuda. Peeter I mõistis, et Emajõe laevastikku alistamata ei ole väljavaateid püsivamaks kindlustumiseks Peipsi länekaldal ega Tartu vallutamiseks. Otsustav kokkupõrge oli vältimatu.

1704. a. varakevadel tegi Rootsi laevastiku ülem, Hollandis väljaõppe saanud mereväekapten Löschern von Hertzfeld pingelisi ettevalmistusi väljasõiduks Tartust kui kodusadamast Peipsile. Kogu öö vastu 3. maid pühitseti eelseisvat lahkumist suure joominguga lipulaeval «Carolus». Juhtkonna võidukindlaid tooste saatsid trummipörin ja kahurisaluudid.

Järgmisel hommikul koidu ajal algas teekond Peipsi poole. Meeleolu oli ülev, saatjaks pärituul. Huvitav oli laevade järjestus: kõige ees purjetas «Victoria» («Võit»), tema järel teised laevad ning kõige lõpus «Vivat» («Elagu»). 13 laeval, kus oli 99 kahurit, sõitsid umbes 570 madrust ja sõdurit üliuljalt sõjateele — ilma vähimagi luureta, hoolimata isegi Luunja all kaluritelt saadud teadetest, et Vene laevastik on saabunud jõesuudmesse.

Samal ajal lõpetasid kohalejõudnud Vene väed parajasti «lõksu» ülesseadmise ühe jõekäaru varjus, Kantsi kindlusest natuke Tartu poole. Lotjadel oli kohale toodud üheksa polku — 7066 meest ja 18 kahurit. Dessandi juht kindralmajor Nikolai von Werden laskis jõe ehitada tükke ja paigutas 3 polku selle taha lotjadele, ülejäänud väed aga seadis Emajõe mõlemale kaldale. Nii tekkis tõeline «kott», kus Rootsi laevastikku sai kolmelt poolt tule alla võtta.

Rootslased sattusidki ootamatult püünisesse, kust edasitee oli suletud, tagasipööramine aga jõe kitsuse, kiire voolu ja senise tugeva pärituule tõttu võimatu. Hertzfeld pidi paratamatult lahingu vastu võtma. Ta käskis avada tule kahuritest ja püssidest, kuid selgus, et paljud kahurid olid laadimata jäänud. Loomulikult hakkas kohe mürtsuma vastutuli. Nähes vastaste suurt arvulist ülekaalu ning ette aimates lahingu lõpptulemust, hüppas osa rootslasi kaldale, et põgeneda Tartusse. Kohale jäi veidi üle kolmesaja rootsi sõjamehe, kes võitlesid kolm tundi



*Emajõe lahing 1704. a. (reljeef Põhjasõja mälestussamba mudelilt XVIII saj. algusest)*

ülekaalukate jõududega. Ükshaaval vallutasid venelased Rootsi laevad. Kõige kauem pani vastu lipulaeva meeskond. Kui venelased olid juba «Carolusele» tunginud ja edasine vastupanu mõttetuks muutunud, heitis Hertzfeld püssirohukambrisse tulelondi ja laskis laeva puruks.

Kohalikud elanikud teavad veel praegugi näidata jões kohta, kus pidavat asuma Rootsi laeva jäänused. Kesk-suvised madala veeseisu puhul ongi osutatud paigas umbes ühe kolmandiku jõelaiuse kaugusel paremast kaldast näha nagu laevakujulist joome, kus ujuvad üksikud kollased vesikupud...

Omal ajal olnud Kastre mõisnikul von Essenil kavatsus «Carolust» üles tõsta. Mõte jäänud aga teostamata, sest tuukrid polevat vrakis midagi väärtuslikku leidnud.

Kastre jõelahingus sai rootslasi surma umbes 190, vangi



Allegooriline kujutus Emajõe lahingust 1. jaan. 1705  
Moskvas korraldatud tulevõrgilt. Lindil on tekst:  
«Kättemaks on armuheitmatu.»

langes 142. Venelaste kaotused olid tunduvalt väiksemad — 58 tapetut, 162 haavatut (H. Palli andmed).

Võit Kastre jõelahingus oli venelastele otsustava tähtsusega. Eelkõige vabastas see tee Tartu piiramiseks ja vallutamiseks, kuid nüüd võis segamatult toimuda ka vägede ja varustuse vedamine Pihkvast Narva alla. Pealegi täienes Vene laevastik rootslaste 12 jahi ja brigantiiniga. Kastre jõelahingu reaalsete tagajärgede mõju ei tulnud kaua oodata — juba 13. juulil võitsid Vene väed Tartu ja 9. augustil Narva. Nende võtmepositsioonidel paiknevate linnade vallutamisega oli Eesti ühendamine Venemaaga pooleldi juba ette otsustatud.

Kastre jõelahingu ajaloolise tähtsuse kõrget hindamist näitab muu hulgas tema korduv kujutamine tolleaegses vene kunstis.

#### JA AASTAID HILJEM...

Pärast võidukat 1704. aasta lahingut vaikis sõjamüriin Emajõel rohkem kui kaheks sajandiks. Pika rahuaja vältel Venemaa koosseisus taastus ja arenes niihästi jõeliiklus kui ka kalandus. See oli möödunud aegadea võrreldes oluline edusamm.

Määrav tähtsus elu arengus kuulus endastmõistetavalt suurimale jõeäärsele asulale. Suure Põhjasõja keeristes rängasti kannatada saanud Tartu kerkis, olgugi pikkamisi, nagu fooniks tuhandest ja varemetest. Eestlastest kalurite ja sakslastest kaupmeeste majanduslikud vajadused sundisid uuendama ning süvendama traditsioonilisi suhteid ida pool, eriti Pihkvaga. Viinatootmise märgatava arenemise tõttu ümbruskonna mõisates XVIII sajandi keskpaigast alates muutus viinavedamine Pihkvasse ja Narva tähtsaks tuluallikaks lotjade ning purjelaevade omanikele. 1820-ndail aastail tegutses sel alal suureulatuslikult Tartu kaupmees Jefim Rundaltsov. Reisilaevanduse märgatavam hoogustumine algas aga alles 1843. aastal, mil Emajõe esimene aurulaev «Juliane Clementine» avas regulaarse liini Tartust Pihkvasse ja Narva. Lisaks maanteedele kulgesid talviti mööda Emajõe Kvistentalist ja Luunjast Tartusse

ametlikult tunnustatud teed, millel linna piiril töötasid ka aktsiisivalvurid sisse- ning läbiveetavate alkohoolsete jookide maksustamiseks.

Kalanduse alal määrati juba 31. jaanuaril 1714, et Peipsil ja teistel vetel võivad «nii aadlikud kui talupojad endise tava kohaselt vabalt kalu püüda, igaüks oma maa ja piiride ulatuses». Mõistagi olid parimad loomusekohad Emajõel juba ammu läinud peamiselt kaldaäärsete mõisate kätte. Nii kuulus XVII sajandi algupoolel neid Tähtverele, Reolale, Haaslavale, Mäksale ja Kastrele, igaühele 2—5 loomusekohta. Rida püügikohti oli Tartu rael, kes neid tavaliselt rendile andis. Rae tulukamaid loomusekohti oli Praaga, mis keskajal arvatavasti kuulus Tartu frantsiskaani mungakloostri ja veel XIX sajandil kandis Pranska nime. Suuremad kasud kalandusest läksid mõisnike ja pürjerite kaukaisse. Ometi said ka talupojad ja linna alamrahvas Emajõest ülalpidamist ning leivakõrvast. Oli ju kalapüük siin eestlaste igipõline tööala.

Mäletamatuist aegadest alates oli Emajõest ülekäiguks kasutatud parvi ja algelisi puusildu. Aastail 1775—1784 (tegelik töö 1781—1784) ehitati Katariina II lohutuskuningina äsja kohutavas tulekahjus rängasti kannatada saanud ja sillad kaotanud Tartule Kivisild. See oli esimene kivist sild kogu Liivimaa kubermangus, niisugust polnud isegi suures kauba- ning kubermangulinnas Riias. Kivisilla ehitamisest võtsid osa ka kaugemate kroonumõisate talupojad. Nii käsutati 1783. aasta hilissügisel Karistest, Karksist, Puiatust, Vastemõisast ja Kõpust 50 «tublit» vabadikku jõe le punnvaiaide rammimisele. Laia (praeguse I. Mitsurini) tänava otsa kohal oli juba XVI sajandil olnud puusild. Ülikooli taasavamisega seotud (1802) elanike arvu suurenemine ja tihenev liiklus tingisid uue puusilla ehitamise samale kohale aastail 1808—1810. Nõrga konstruktsiooni tõttu tuli see aga juba aastail 1824—1826 asendada uuega. 4. jaanuaril 1926 avati endise, auriku sädemest süttinud puusilla asemele moodne raudbetoonsild, mis 17. sept. 1940 nimetati Võidu sillaks.\* Praeguse turuhoone esise platsi kohal oli

---

\* Seda ei tohi ära vahetada praeguse, 1957. aastal valminud Võidu sillaga.

1782—1818 ajutine puusild, mis asendati ujuksillaga. Mujal Emajõel olid parved (praegu on neid Haaslaval, Kavastus, Rekul) ja tähtsamatel maanteedel ka puusillad, mis hiljem asendati raudbetoonsildadega.

Talurahva võitlus oma rõhujate vastu on ajuti õige ägedasti keenud ka Emajõe kallastel. 1841. aastal käisid siinsedki talupojad Riias, et end kirja panna hingemaa saamiseks kuskil lõunas, «soojal maal». Tegelikult kujunes tulemuseks üksnes paljude maanõudjate läbipeksmine Kavastu mõisas.

Talurahva saatkondade tuntud organiseerija üliõpilane Peeter Peterson oli 4. augustil 1864 aurikul «Alexander» koos Tarvastu, Karksi, Kaubi ja Talli talupoegadega Peterburist koduteel. Enne Kabinat, umbes 15 versta Tartust, märkas Peterson, et laeva kapten viskas kaldal ootavale aadliku välimusega mehele pudeli kirjaga. Peterson aimas kohe, et see märguanne on ühenduses tema tagasisõiduga. Ja veel samal päeval, laevalt maale astumisel areteeriti P. Peterson. Nii algasid Tartu sadamast tema pikaajalised kohtu- ja vanglavintsutused.

Seda talupoegade reisiteed Peterburi pidasid mõisnikud ja tsaariametnikud siitpeale teraselt silmas. Veel sama aasta 20. septembril kavatsesid Viljandi- ja Tartumaa 24 valla saadikud suurpalvekirja esitamiseks tsaarile kasutada sama laevateed Pihkvasse, et sealt rongiga edasi sõita. Mõisnikud olid aga asjast kuidagi teada saanud ja tegid aegsasti ettevalmistusi (kaasa arvatud soldatid ja käeraudad) haaranguks laeval. Tartu politseimeister Jannau oli aga paar päeva varem kuberneriga areteerimisloast «väga ettevaatlikult» teatanud «Eesti Postimehe» toimetajale J. V. Jannsenile. Viimane hoiatas salakesi kõiki turule kogunevaid saadikuid, soovitades neil kasutada maanteed. Nii pääsesid talupojad lõksulangemisest ja said oma ülesande täita.

Siitpeale tõusis Tartu kiiresti eesti rahvusliku liikumise üheks tähtsamaks keskuseks. 1871. aastal alustas siin tegevust Eesti Aleksandrikooli peakomitee. A. H. Tammsaare kaudu «Mauruse kooli» nime all üldtuntuks saanud H. Treffneri eraõppeasutus avas oma ukse 1883. aastal.

Tartus töötas eesti kirjanduse ja kirjakeele arendamiseks ning rahvaluule kogumiseks asutatud Eesti Kirjameeste Selts (1872—1893). Tema tegevust jätkas ja arendas 1907. aastal ellukutsutud Eesti Kirjanduse Selts. L. Koidula näidendi «Saaremaa onupoeg» esilavastus Tartus (24. juunil 1870) sai eesti teatri sünnipäevaks. 1907. a. hakati siia rajama Eesti Rahva Muuseumi (praegu Eesti NSV Riiklik Etnograafiamuuseum).

1905.—1907. a. kodanlik-demokraatliku revolutsiooni päevil korraldasid Tartu töölised, üliõpilased ja õpilased miitinguid ning pidasid revolutsioonilisi kõnesid. 18. okt. 1905 vabastasid demonstrandid vanglast poliitilised vangid. Kuulsal koosolekul ülikooli aulas (27.—29. nov 1905), mille juhatamisest võtsid osa H. Pöogelmann ja E. Vilde, nõuti rüütelkonna-, kroonu- ja kirikumaade konfiskeerimist, demokraatlikku vabariiki, rahva relvastamist, revolutsiooniliste omavalitsuste valimist, kiriku eraldamist riigist, tööliste piiramatut streigiõigust jne.

Veebruarirevolutsiooni käigus 1917. a. toimusid Tartus tööliste ja üliõpilaste koosolekud ning miitingud. Asutati rahvamiilits, areteeriti vana võimu esindajaid. Valiti tööliste, soldatite ja üliõpilaste nõukogu.

Oktoobrirevolutsiooni eelõhtul süvenes bolševike mõju Tartus. 15. oktoobri demonstratsioonist võttis osa kogu kohalik garnison — Läti kütipolk ja Eesti tagavarapataljon. Ööl vastu 25. oktoobrit koostasid Tartu bolševikud võimu ülevõtmise plaani. Määrati komissarid garnisoni väeosadesse ja maakonda, valiti Tartu Sõjaline Revolutsioonikomitee. Nende ja teiste sammudega kindlustati Oktoobrirevolutsiooni võiduletulek Tartus ja Tartumaal. Pärast paarikümneaastast vaheaega, 21. juunil 1940, tuli töörahvas Emajõe ääres nagu mujalgi Eestis taas võimule. Ent saavutusterohke nõukoguliku elu areng katkes juba aasta pärast — Hitleri-Saksamaa kallaletungiga Nõukogude Liidule.

Sinsest kaubateest ja kalaveest sai taas tähtis sõjaliin.

## SUURE ISAMAASÕJA SÜNDMUSI

Fašistliku Saksamaa kallaletung Nõukogude Liidule ja Suure Isamaasõja algus tõid Tartu ellu järsu muudatuse: kogu elu tuli ümber korraldada erakordseid sõjapolitoloogilisi silmas pidades. Juba sõja esimese päeva, 1941. aasta 22. juuni õhtupoolikul toimus parteikomitee\* koosolekute saalis (praegune EPA aula) parteiaktiivi koosolek, kus üksmeelselt kuulutati kõik kommunistid mobiliseeritaks võitlusesse fašistlike anastajate vastu. Olenevalt kommunistide sõjalistest oskustest otsustas koosolek saata neid kas relvastatud salka, parteikomitee valvegruppi või sõjakomissariaadi käsutusse. Samal õhtupoolikul toimus Toomeorus rahvamiiting, kuhu kogunenud inimesed töötasid ennastsalgavalt töötada ja võidelda fašismi purustamise nimel.

Kuni juulikuu alguspäevadeni kulges elu Tartus ja maakonnas kaunis rahulikult, sõjategevuse otsesest mõju linna igapäevases elus tunda ei olnud, kui mitte arvestada banditismijuhtumeid Kaareperes, Saarel, Kongutas, Elvas ja veel mõnes kohas. 3. juulist alates aga muutus olukord Tartus. Sel päeval anti telefonogramm nõukogude aktiivi kaugemasse tagalasse evakueerimiseks. Alanud põgenike vool Lätist, mis suundus Tartu kaudu Leningradi poole, andis tunnistust rinde lähenemisest Tartule.

Sõjajärgsete kavade kohaselt kuulus Eesti NSV põhjaosa kaitse organiseerimine põhja pool Matsalu lahte, Võrtsjärve ja Emajõe Leningradi sõjaväeringkonna kompe-

---

\* Enne Suurt Isamaasõda oli Tartu linnal ja maakonnal ühine parteikomitee.

tentsi, kuna Balti sõjaväeringkonna ülesandeks oli Ida-Preisi äärsed riigipiiri ja Läänemere ranniku kaitsmine Klaipedast Matsalu laheni. Suure Isamaasõja algperioodi ebasoodsa arengu tõttu taanduma sunnitud Looderinde vägede juhatusele tehti juulikuu algul ülesandeks organiseerida järjekordne kaitsevöönd lõuna pool Pihkvat Velikaja jõe joonel. See asjaolu sundis Leningradi rinde vägede juhatust, kes organiseeris riigipiiri kaitset Koola poolsaarest kuni Matsalu laheni, asuma kiiresti Pärnu—Emajõe joone kindlustamisele. Improvisatsiooni korras loodi Põhja-Eesti kaitseks nn. Tallinna operatiivgrupp, mille koosseisu suunati Leningradist Tartu alla F. Engelsi nimeline Sõjakool, kelle juhtkond asus koos Tartu parteikomitee ja kohaliku lennuväeosaga juhtima kaitsepositsioonide ehitamist Emajõe joonel. Tartu esimeseks sõja-aegseks garnisoniülemaks oligi F. Engelsi nimelise Sõjakooli ülem polkovnik S. Tkatsenko, kellele allunud komandantuur asus praeguse Tartu IV keskkooli ruumes Riia tänavas. 5. juulil saabus Leningradist kindral T. Ševaldin, kes asus siin 42. kindlustatud rajooni\* formeerima. Sellele plaanile tõmbas ootamatult kriipsu peale Looderinde 8. armee sunnitud taandumine Lätist Eestisse. See asjaolu, aga samuti ka see, et fašistliku armeegrupi «Nord» kogu tähelepanu oli keskendatud kiirele edasiliikumisele ida pool Peipsit, võimaldas Leningradi rinde juhatusel ära viia oma jõud Eestist, et neid vaenlase vastu paisata Luuga all.

5. juulil Tartut läbinud Läti põgenike kolonnide järel liikus ka Looderinde 8. armee staap, kes asus Petserist Kambja kaudu Põltsamaa ümbrusse. Järgneva paari päeva jooksul taandusid Emajõe taha selle väliarmee 11. laskurkorpuse väeosad. 125. laskurdiviis alustas kaitse organiseerimist Jõesuu—Kärkna joonel, sealt edasi (seega siis ka Tartu linna kaitset) kuni Peipsini korraldas kaitset 48. laskurdiviis. Diviiside staapide asukohaks jäid vastavalt Vedu ja Hundi ümbruskonna metsasalud, kuna korpuse staap asus Järvel (Maarja-Magdaleena). Mõne järgneva

---

\* Suure Isamaasõja ajal nimetati kindlustatud rajooniks diviisi võimsusega kaitseüksust, mis koosnes suurtükiväe-kuulipildurpataljonidest.

päeva jooksul oli Emajõe rinde olukord kaunis rahulik, kuna Punaarmee ja fašistlike vägede vahele oli tekkinud tühimik. See võimaldas nihutada eelkaitseüksused Emajõest lõuna poole: Aru—Meeri—Lepiku—Reola—Ignase—Võnnu joonele.

Korra ja elanike julgeoleku kindlustamiseks võtsid sõjaväevõimud Tartus kasutusele rea hädavajalikke abinõusid, nagu relvade konfiskeerimine eraisikutelt, tähtsate objektide ja asutuste (elektrijaam, veevõrk, raudteejaam, sillad, lennuväli, relva- ja laskemoonalaod) valve korraldamine, liiklemiskeeld kella 22—06 vahel. Tartu kohalikud võimud tegutsesid väga energiliselt Emajõe kaitsevööndi väljaehitamise organiseerimisel. Näiteks 7. juulil töötas Kärevere—Kavastu joonel 1726 sõjaväelase kõrval 5973 kohalikku elanikku.

Fašistlik lennuvägi pommitas esmakordselt Tartut 2. juulil, eriti ägedalt aga 7. ja 8. juulil, mille tagajärjeks oli kohutav tuleõll, mis kestis kuni 22. juulini. 9. juulist alates oli linn ka hitlerlike vägede suurtükiväe tule all.

Rinde lähenemisel Tartule asuti ka siin nõukogude aktiivi perekondade ja mõningate varade evakueerimisele, milleks loodi komisjon eesotsas ülikooli professori K. Kurega. Esimene grupp evakueeritavaid lahkus Tartust ööl vastu 3. juulit laevadel Peipsi kaudu ja teine sama teed kaudu 5. juulil. Kuni rongiliikluse katkemiseni Pihkva, s. o. 5. juulini, saadeti raudtee kaudu tagalasse kaks ešeloni evakueeritud. Hiljem evakueeriti tsiviilelanikke Narva—Leningradi suunas. Üldse lahkus 1941. aastal Tartust ja ümbruskonna valdadest Nõukogude tagalasse umbes 3500 elanikku. Samal ajal evakueeriti ka osa tööstus- ja seadmeid (telefonivabrik jt.) ja ladusid (teravilja-, relva- ja laskemoonalaod). Tartu parteikomitee abistas ja korraldas ka Lätist ja Lõuna-Eestist evakueerivate kaitset, varustamist ning edasitoimetamist.

Esimene kokkupuude fašistlike röövvaldajatega oli tartlastel 9. juulil, mil hitlerlaste luurepatrull jõudis Võru tänava kaudu linna lõunaservale. Süstemaatiline lahingutegevus algas Emajõe joonel 12. juulil, mil 11.

laskurkorpuse eelosad tõmbusid jõe põhjakaldale. Jär-  
neva paari nädala kestel oli Emajõe rindel suhteliselt  
vaikne, sest ägedamad lahingud arenesid siis Kesk-Eestis  
(11. juulist alates ka Põltsamaa all) ja ida pool Peipsit.  
Sellegipoolest oli ka Emajõe joonel asuvail Punaarmee  
vägedel ja kohalikel vabatahtlikel küllalt tegemist üle  
jõe kippuvate fašistide tõrjumisega. Eriti ägedad lahingud  
arenesid 12.—20. juulini Jõesuu ümbruses, kus kangelas-  
likkusega paistis silma kohalik vabatahtlik K. Kangur.  
9. juulil lahkusid Tartu võimuorganid algul Raadile,  
sealt Vahile ning 10. juulil Torma. Fašistlike vägede  
poolt Põltsamaalt Jõgeva kaudu Mustveesse löödud kiil  
jõudis 24. juulil Peipsi kaldale — Emajõe rindel asuva  
11. laskurkorpuse selja taha. Ühenduses sellega lahkusid  
Nõukogude väed Tartu-Ülejõelt ning taandusid Emajõe  
joonelt Saare ja Torma kaudu Avinurmesse ning edasi  
Narva alla.

Hitlerlaste poolt vallutatud Tartus alustas «tööd» karis-  
tusorganina fašistlik «Einsatzgrupp 1», keda hiljem asen-  
das 207. julgestusdiviis.\* Sõjaolude eripära tõttu kujunes  
Tartu kohaks, kus algas koostöö sobitamine fašistlike oku-  
pantide karistusorganite ja kohalike fašistlike elementide  
vahel. 1941. aasta juuli algul Lõuna-Eestis tegutsenud  
kohalike poliitiliste bandede peameestest võistlesid juht-  
positsiooni pärast kolm endist kodanliku sõjaväe ohvit-  
seri — major Kurg, kolonelleitnant Stockeby ja kolonel  
Koern. Esialgu jäi selles jagelemises võitjaks Kurg,  
kellel läks korda saada kohalikult fašistlikult komandan-  
dilt «omakaitse» (hitlerliku abipolitsei, balti parunite  
kodusõja aegne «Selbstschutz») üldjuhi nimetus. Tema  
võistleja Koern leiti varsti tapetuna Pärnus, kuna Stocke-  
by võeti gestaapo teenistusse.

Pärast Tartu ja maakonna okupeerimist korraldati major  
F. Kure ja hiljem teda väljavahetanud kolonel A. Lõhmu-  
se juhtimisel kuni 1941. aasta lõpuni «omakaitse» ja  
hitlerliku välipolitsei poolt üle kahe tuhande haarangu,  
mille käigus võeti kinni ja heideti Tartu, Kallaste ja

---

\* Hitlerlikud julgestusdiviisid täitsid fašistlike vägede vahe-  
tus tagalas politsei funktsioone.

teistesse koonduslaagritesse üle 11 000 inimese. Aastail 1941—1944 hukati üksnes Tartus 12 000 süütut inimest. 1962. a. jaanuaris Tartus asetleidnud kohtuprotsessil selgus, et oma rahva verejanuliste timukate hulgas olid eriti metsikud Tartu koonduslaagri ülem J. Jüriste, sama laagri eriosakonna ülem E. Viks ja korrapidaja K. Linnas. 29. juulil 1941 ilmus Tartu fašistliku komandandi juurde senini end varjanud viimane kodanlik peaminister J. Uluots ja esitas hitlerlikele okupatsioonivõimudele tema, N. Kaasiku ja J. Vasara poolt koostatud ning K. A. Hindrey poolt saksa keelde tõlgitud «memorandumi Eesti olukorrast», milles avaldati soovi koostööks fašistlike okupantidega. Hitlerlased lükkasid selle sobingukatse tagasi, sest neil oli kava Baltimaid kiiresti germaniseerida ja Saksamaa koostisosaks muuta.

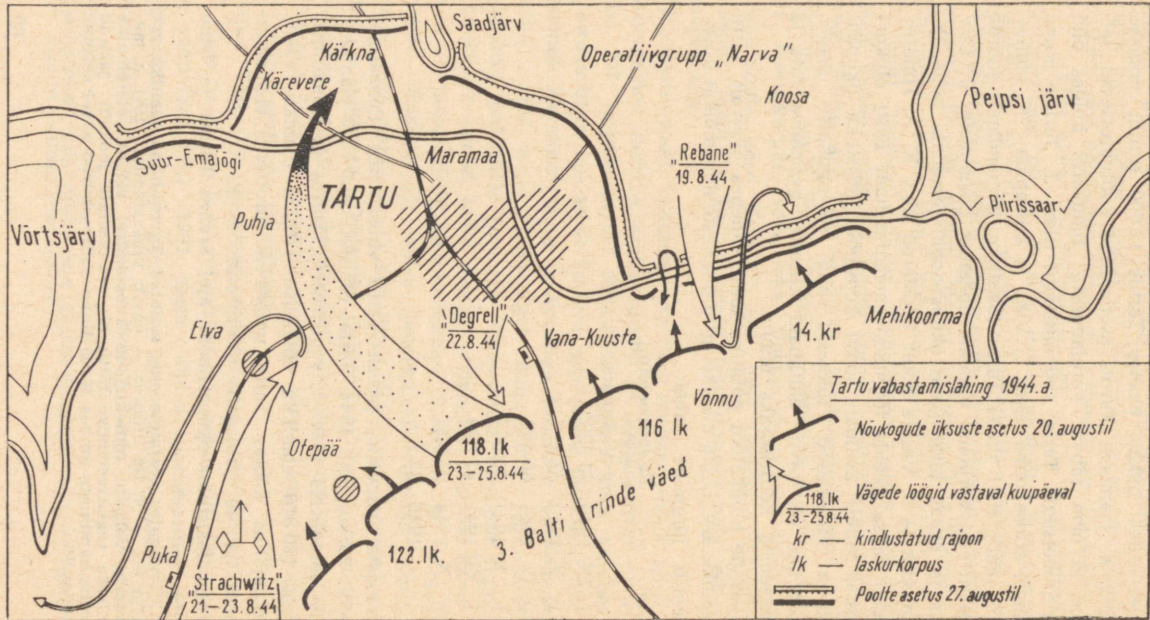
Fašistide timukaliku poliitika tõttu vähenes pidevalt Tartu elanike arv. Linna elanike arvu muutuste dünaamikat illustreerib järgmine tabel:

Aeg	Registreeritud elanike arv Tartus
1. IX 1940	55 529*
1. X 1940	57 315
30. IV 1941	60 452
1. X 1941	50 965
1. XII 1941	47 829
15. X 1944	25 000
1945	33 768

Esimestel päevadel pärast Tartu vabastamist Punaarmee poolt 25. augustil 1944. aastal oli siin vaid 7000 elanikku. 15. oktoobriks 1944. a. registreeriti Tartus ja maakonnas vaid 130 816 elanikku sõjaeelse 176 238 elaniku vastu. Sõjamõllus kaotas Tartu umbes 50 protsenti elamispinna ja 46 protsenti tööstusettevõttest.

Kogu fašistliku okupatsiooni ajal arenes Tartus ja tema

\* Mõningates teatmeteostes esitatav Tartu linna elanike arv sõja eel — 67 349 inimest — vajab täpsustamist: 1941. a. jaanuaris valijate nimekirjade koostamisel selgus, et elanike lohaka registreerimise tõttu oli rea aastate jooksul jäänud maha kandmata umbes 10 000 linna aadressbüroo arvel seisnud kodanikku.



ümbruses patriootide lakkamatu antifašistlik võitlus. Nõukogude partisanide tegevusrajoonideks olid Mehikoorma, kus märtsis 1944. a. tegutsesid ka eesti partisanid O. Truu, L. Maaker, A. Kruuser ja teised, Võrtsjärve-äärsed metsad, kus 1942. aasta talvel tegutses V. Vennikovi partisanigrupp ja 1944. a. kevadtalvel V. Batov, E. Tajur, E. Bekker ning teised eesti partisanid.

Tartlastest, kes hitlerlike okupantide vastu väljaspool kodulinna tegutsesid, on hästi tuntud Prantsuse vastupanuliikumise algatajaid B. Vilde, leedu «padre Dorotheo» lähim abiline Itaalias A. Kurtna ning mitmed antifašistid Saksamaa koonduslaagrites (R. Uuk Stutthofis, P. Ingonen Oświęcimis, A. Murdvee jt.).

\*

Vabastuslahingute müra hakkas kostma Emajõe aladel 1944. aasta veebruaris-märtsis, mil pealetungivad Leningradi rinde väed jõudsid Lämmijärve idakaldale ning üritasid Piirissaare vabastamist ja maandumist Mehikoormasse. Täieliku vabastuse tõid Tartumaale Nõukogude väed 1944. aasta augustis-septembris, mil nad tulid maakonda lõunast, Petseri—Võru suunast.

10. augustist kuni 6. septembrini 1944, üheaegselt teiste Punaarmee rühmituste võimsa pealetungiga Valgevenes ja Lõuna-Baltikumis, viis 3. Balti rinde juhatus läbi Tartu pealetungioperatsiooni, mille kestel Nõukogude väed vabastasid Eesti NSV kaguosa koos Tartu ja Võru linnaga. Selle operatsiooni teisel ja kolmandal etapil, ajavahemikul 16.—25. augustini ja 25. augustist 6. septembrini arenesid ägedad lahingud Emajõe alal ning Tartu linna ümbruses.

Leningradi rinde vägede juhatus, pidades silmas Peipsi järve ületamise vajadust pärast Nõukogude vägede väljajõudmist järve idakaldale, treenis selleks otstarbeks Oudova rajoonis 191. laskurdiviisi. Samas formeeris Balti Sõjalaevastiku juhatus 1944. aasta suvel Peipsi jõekaatriite brigadi. 15. augustiks anti need jõud 3. Balti rinde käsutusse ning koondati Lämmijärve idakaldale. 3. Balti rinne

suunas siia omalt poolt Irboskast 128. laskurdiviisi. See väerühmitus, keda juhatas rinde vägede juhataja asetäitja kindralleitnant A. Gretškin, sai lahinguülesandeks forsseerida ühe diviisiga Lämmijärv Mehikoorma juures ning liikuda seejärel edasi Võnnu, Kavastu, Pajukurmu suunas, teine diviis aga paisata vajaduse korral Varnja ümberrusse.

15. augustiks jõudsid Petseri suunast pealetungivad 3. Balti rinde väed Räpina—Põlva-vahelises rajoonis Rahumäe—Viira—Peri joonele. Nende vägede edasitungi soodustamiseks maandati 16. augusti varahommikul 191. laskurdiviis Mehikoormasse. 18. augustiks jõudsid selle diviisi üksused Lääniste juures üle Ahja jõe ning jätkasid seejärel koos 86. laskurdiviisiga pealetungi Tartu suunas. Üle järve toodud 128. laskurdiviis neist lahingutest osa ei võtnud ning ta koondati rinde reservi Võrru. Lisaks oma 207. julgestusdiviisi ning 1. ja 4. piirikaitserügemendi visale vastupanule ründasid vaenlase lennukid Nõukogude laevu Peipsil, uputades siin 14 tendrit (metallpargast) ja 13 soomuskaatrit.

18.—19. augustil pidas 67. armee 116. laskurkorpus lahinguid Võnnu—Ahja—Metsküla—Logina—Talvekese—Taraski ja 121. laskurkorpus Taraski—Heisri—Jõksi joonel. 3. Balti rinde vägede juhataja armeekindral I. Maslennikov otsustas viia 23. augustil reservist lahingusse 118. laskurkorpuse, kes sai ülesande löögiga Kambja—Tüki suunas mööduda Tartust läänest, forsseerida Emajõgi Müta—Kärevere joonel ja vabastada linn 24. augustil.

Kuid ka vastane tegi kõik, et Tartut ja Tartu—Valga raudteed enda käes hoida. Kui 116. laskurkorpuse 326. laskurdiviis 21. augustil Vapramäele jõudis, sooritas vastase tankirühmitus «Strachwitz» tugeva vastulöögi Puka—Palupera—Elva suunas. Vastase väejuhatuse andis Tartu rindelõigu operatiivgrupi «Narva» kaitsta, kes tõi siia Narva alt 207. julgestusdiviisi abistamiseks SS-diviisi «Nederland», ründebrigaadi «Vallonia», 20. SS-diviisi ja teiste üksuste võitlusgruppe. 17. ja 25. augusti vahel sooritasid hitlerlased lõuna pool Tartut arvukaid vasturünnakuid, kuid Nõukogude vägede edukat edasiliikumist ei

suutnud nad enam takistada. Vastase poolt kiiruga ehitatud kindlustatud joon Emajõe ja Ardla järve vahel ei toonud samuti muutust sündmuste arengusse. 17. augustil alustasid hitlerlikud asutused eesotsas sõjaväe komandantuuriga paanilist põgenemist Tartust Viljandisse.

22. augustil vabastas 326. laskurdiviis Peedu ning alustas koos 189. laskurdiviisiga lahingut Elva pärast. Neis ägedais lahinguis langes kangelasena 189. diviisi komandör kindral Potapov, vastase poolel aga sai raskelt haavata tankigrupi ülem kindral Strachwitz. 24. augustil purustasid 116. ja 118. laskurkorpuse üksused visade lahingute tulemusel vastase kaitse Tõrvandi—Räni ja Rahingi—Laugesoo joonel. Seejärel tungisid 146. ja 86. laskurdiviisi võitlusgrupid lõunast ja edelast Tartu linna tänavaile. Samal ajal forsseeris 282. laskurdiviis Emajõe Käreveres ja 128. laskurdiviis raudteesilla juures. 25. augusti lõunaks oli Tartu linn fašistidest puhas. Nõukogude väed jõudsid sel ajal Kastre—Kabina—Amme jõe — Maramaa—Kärkna—Kärevere joonele, sundides pikkamööda vastast edasi taanduma. 25. augustil saluteeris meie kodumaa pealinn Moskva 3. Balti rinde vapratele vägedele Tartu vabastamise eest kahekümne pauguga 224 suurtükist.

Vastase vasturünnakute võimalikkust silmas pidades eraldas 3. Balti rinde juhatus Pärast Tartu vabastamist Emajõe rinde iseseisvaks väerühmituseks eesotsas kindral A. Gretškiniga, kes sai ülesande pärast Tartu rinde stabiliseerumist arendada edu Võrtsjärvest lääne pool. 28. augustil algasid vastase tugevad vasturünnakud, algul Voldi, järgnevatel päevadel aga Kärevere ja Laeva suunal. Vallutanud nende lahingute kestel Kärevere silla, sundis vastane 291. ja 282. laskurdiviisi osad tagasi tõmbuma Emajõe lõunakaldale. Vähem edukad olid hitlerlaste vasturünnakud 191. laskurdiviisi ja 14. kindlustatud rajooni vastu Palupõhja ja Verevi rajoonis. 4. septembril kordas vastane jalaväe ja tankide vasturünnakut Vasula juures, mis aga nurjus. Nõukogude vägede lahinguid toetav 14. lennuväearmee sooritas sel ajal 2395 lahingulennuki väljalendu.

11. septembril anti Emajõe lõik Leningradi rinde koosseisu. Järgnenud vägede ümbergrupeerimise käigus koondati Tartust põhja poole 108. ja 116. laskurkorpus, Kastre—Luunja joonele aga 30. kaardiväe ja 8. Eesti Laskurkorpus, kes kõik allutati 2. Löögiarmeele.

1944. aasta septembrikuu esimese poole kestel kujundas Leningradi rinde juhatus eesotsas Nõukogude Liidu marssali L. A. Govoroviga Emajõe väerühmitust, kes pidi kavandatavas Tallinna pealetungioperatsioonis purustama fašistliku armeegrupi «Narva» väed Eestis ning meie vabariigi lõplikult vabastama. Seoses sellega läks Emajõe rindelõik Narva alt ületoodud 2. Löögiarmee kätte. Emajõe väerühmitusse lülitati seoses sellega üle tuhande suurtüki ja ligemale 300 tanki ning soomusmasinat.

Ka fašistlik väejuhatust püüdis teha kõik, et Emajõe joonel Nõukogude vägesid võimalikult kauem kinni pidada. Vastaspoolel asusid Emajõe rindelõigust kaitsele 20. SS-diviisi, 87. jalaväe-, 207. julgestus- ja Saksamaalt kiiruga kohale toimetatud 563. õppediviisi osad.

14. septembril alustasid 3. Balti rinde väed pealetungi



*Siin forsseeris Eesti Laskurkorpus 17. sept. 1944. a. Emajõe*



*Mälestuskivi Mäksa—Kastre tee ääres*

Väike-Emajõelt, suunates löögi Valga kaudu Riia suunas. Vaenlase väejuhatuse tähelepanu suundus nüüd sinna, sama asjaolu sundis teda oma reserve Emajõe põhjakaldalt Edela-Eestisse paiskama.

17. septembri aovalgel, võimsa Nõukogude väegruppeeringu Riia suunal areneva pealetungi kolmandal päeval mürises ja raksus Emajõe rindelõigus võimas suurtükkide, automaatrelvade ja püsside tuli. Lennukite müra saatis õhus toimuvaid lahinguid. Nii algas 2. Löögiarmee löök Tapa suunas, Virumaal asuvate vastase väeosade seljataha. Tulevalli varjus ületasid 8. Eesti ja 30. kaardiväe laskurkorpused Emajõe Kastre—Luunja lõigus, kuna 108. ja 116. laskurkorpus ning koos nendega ka suurem osa soomus- ja motoriseeritud vägesid asusid pealetungile Tartust põhja ja loode poolt.

17. septembri hilisõhtuks kaugesid vastast ründavad Nõukogude väed Emajõest Varnja—Vara—Vene—Pupastvere jooneni. Eesti Laskurkorpuse pealetungi põhisuunaks oli Kavastu—Koosa tee. Seejärel liikusid 2. Löögiarmee teised väed kaares ümber Võrtsjärve Riia suunas, kuna Eesti Laskurkorpuse austavaks ülesandeks jäi meie vabariigi pealinna Tallinna vabastamine.

## RANNAK EMAJÕEL

Retked Emajõel lähtuvad ikka Tartust. Teistele linnadele on Emajõgi vähem kättesaadav, kuigi vanades andmetes teatakse nimetada ka niisugust reisitarkust, et Pärnust olnud Peipsile 205 versta. Vanad ürikud teavad kinnitada, et kord nimetatud Pärnu jõgegi Emajõeks ning Pärnu kohal kujunenud linnust tunti esmalt Emajõe linnusena. Veel orduaja esimestel sajanditel jõuti veeteed pidi Läänemerelt üle Pärnu, Raudna ja Tännassilma jõe Võrtsjärve ning siit juba hõlpsasti piki «Embachi» Peipsile. Küllap ebaühtlane maapinna tõus ja muud tegurid olid põhjuseks, et XVII—XVIII sajandil kaotas Tartu veeteühenduse merega. Mitmed katsed (1803, 1820, 1850 jt.) seda taastada jäid lõpule viimata. Nende tööde kohta kirjutab O. W. Masingu «Marahwa Näddala-Leht» (1821), et ummistatud jõgesid «laskvat tsaar suurte kuldega rookida, kus see aga võimatu või jõed kõverad, laiad kraavid lõigata, kus 2 suurt venet või praami teineteisest mööda pääsevad. Töö kavatsetakse 3 aasta peale. Tänavu juulist sügiseni oli Tartu all tööks selleks 400 meest, Võrtsjärve pool teist samapalju.» Ometi on saja kilomeetri pikkune Emajõgi jäänud tänapäeval ühendama üksnes Peipsi ja Võrtsjärve sadamasildu. Siin liiklevad reisilaevad «Tasuja» ja «Lermontov» ning lendab imekiire tiivuline «Rakett». Kui 1843. aastal aurulaev «Juliane Clementine» esmakordselt teele Pihkvasse läks, pidi ta enne sihtpunkti jõudmist tervelt 16 tundi vett kündma. Praegune «Rakett» vajab selleks oma 1200-hobujõulise südamega ainult 225 minutit.



*Vaade Tartule pärmivabriku eest (foto umb. 1905. a.)*

Vastu voolu. Mis siis ikka, läheme meiegi teele  
algul Tartust ülespoole sellele jõele, mille kohta Lydia  
Koidula sõnab:

«Oh Emajõgi, — ma jälle  
su laineid teretan!  
Oh Emajõgi, — ma jälle  
su lehkvat kallast näen!»

Ja soovib:

«Ja sinu lained laulvad  
mull' uneviit kord ka...»

See Koidula soov ei täitunud. Ent teine oma rahva ärka-  
mispäevade poet Mihkel Veske pühendab Eesti kuulsa-  
male jõele rõõmsamaid riime:

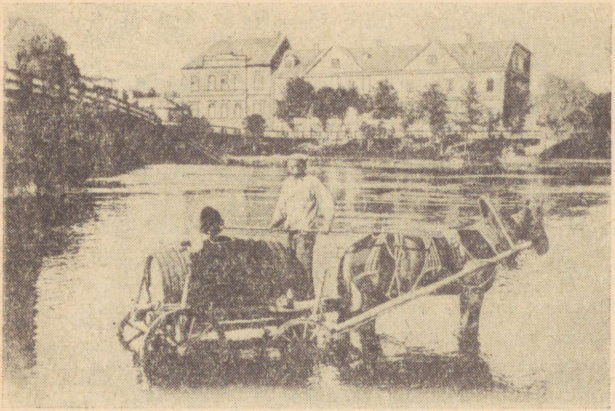
«Emajõe laineid mööda  
Liigub lahke laevuke,  
Kiigub, liigub, sõuab, jõuab,  
Sõudjad laulvad rõõmsaste.

Jõe kallas haljas, õitsev,  
Vette vaatab lilleke.  
Kaugelt vaatab kaunis mõisa  
Alla jõe kaldale.»

Jah, tema läks Emajõe laevukesega kord lootusrikkale teele, et saada Lääne-Euroopas haridust ja tulla tagasi oma maa õpetatud mehena.

Nüüd aga otsad lahti! Ja juba sõidamegi läbi kõrgete kaldakaidega linna. Võidu silla alt läbi, millest edasi tuleb kunagi linna keskel olnud ülevedamisparve koht. See parv vajus põhja 1918. a., viies kaasa ka 11 inimest. Kõrge kaarega jalakäijate silla juures on väljas hoiatuspoid, vesi vahutab vana kuulsa Kivisilla rusudel. See sild ehitati Katariina II 1775. aasta 13. augustil antud käsu alusel ning oli poolteist sajandit Tartu sümboliks. Jõe palistavad hõbepajud. Nende taga jõe põhjakaldal oli kord Hobuse t. nurgal populaarne tarkusetempel — H. Treffneri kool. Valendab botaanikaaiia müür. Siit ründas Peeter I Põhjasõja päevil linna. Hüvakätt, endise Meltsiveski tiigi tagant kõrguvad veterinaaride ajaloolise õppepaiga hooned. Ujula tagant löövad punama kalmistute kohal kesk-devoni liivakivi seinad, mis üle 300 miljoni aasta tagasi settisid rannikumeres. Sellesama Emajõe perve liivakivi peidab mitmeid iidseid mõistatusi. Ta on ammu aega väljasurnud rüükalade leiukohaks. E. Mark on siit kirjeldanud koguni uue *Holonema* liigi. Peaaegu kalmistute servani on välja ulatunud Aruküla koobastiku labürint, mille esimese üksikasjalikuma kirjelduse koostas prof. Kruse 1841. a. Nende koobaste kaeveliiva arvas Fr. R. Kreutzwald peidus olevat Emajõe põhjaski ning kinnitas veendunult, et see keerukas käigustik, mille pindala olnud kord kuni 10 ha, on rajatud eelkõige muistse pelgupaigana. Nüüd areneb tema servadel vägev konservitehas.

Lõunakaldasse suubub puiestee, mille tagant tõusevad Tartu Õlletehase telliskivihooned. Tulevase Tähtvere kultuuripargi ja laululava vastse eendi tagant hakkavad silma Emajõelinna ühe teenekama teadusliku asutuse — Veterinaaria ja Loomakasvatuse Instituudi hooned ning jõe-



*Tartu puusild. Veevedaja (postkaart XX saj. algusest)*

kaldasse küündivad kõrge tootmistasemega Tartu Näidisovhoosi kraavitatud uudismaad. Taamal aga mustab Tiksõja taga Tähtvere metsaviirg, linlaste talviste suusaretkede ning kevadiste lilleotsimiste peamine paik.

Jõe vasakkaldal tuleb peagi puudepalistuses Kvistental, omaaegne populaarne tudengite väljasõidukoht. 1864—1879 tegutses siin auru jõul töötav masinatehas, mille omanikuks oli insener K. Liphart. Siit läinud tarbijani auru- masinaid ja rehepeksuagregaatide, atru ja hoburehasid, hekslimasinaid ja kartulikooremisemasinaid viinavabrikuile, kreissaage ja või «kokkulööjaid». Tehas hävis tules.

Tartu keskväljakult Rannani enne Jänest on seitse kilomeetrit. Siinsel puhkekohal korraldatakse sageli Tartu jaaniõhtuid ning muid üritusi. Loomisel on Emajõe kunstlik saargi.

Veevool muutub käredamaks. Seetõttu kõrguvad madalvees ka süvendusvallid, milles materjalina on nähtavad harva, paljanduvad dolomiidistunud heledad liivakivid. Asjahuviline leiab neis süvenduskuhilais rohkesti kunagiste kalade kivistunud jäänuseid. Laevatatavuse parandamist tehti Jänese ja Kärevere vahel kolmekümnendail

aastail ning korraldi Tartu jõesadama poolt navigatsiooni viimastel perioodidel.

14 kilomeetri kaugusel Tartust lõikab Emajõe põhjakäru Muuge kanal. Ja siin, Vooremaa järvede vett Emajõkke kandva Amme jõe suudme juures ongi ajalooline kloostri-ase, tänapäeva Sootaga sovhoosi rahva kokkutulekute koht. Kunagi oli Emajõe langus siin suurim — 600 meetri kohta 1,5 meetrit langust. Õvi kohal suubub jõkke Kollitsa oja, mida tuntakse ka Toho-ojana. See aga tuletab meelde Toho-oja Antoni, M. Metsanurga ühe novellikangelase nime. Jah, selle oja Vooremaa-poolse lõigu juures ongi kirjaniku kodukoht.

Muuge-lähedane Kärkna kujuneb omapäraseks Tartu tööstussatelliidiks. Siia rajatakse asfaltbetoonitehas, naftahoidla, teedevalitsuse tootmisbaas ja «Eesti Põllumajandustehnika» väetisteladu.

Jõe paremal kaldal Kardlas on teenistuskoerte kasvandus. Nüüd on luht laienenud ja kevaditi veeväljad ääretud. Kärevere-lähised kalastuskohad on laialt tuntud. Varem olid siin mõnede mõisate kalapüügikohad. 1714. aastal andis tsaar Tartu kreisi tema maade ja vetega kohalikule aadlile, kusjuures nõudis renti 25 tuhat rubla. Ja juba 1816. a. jõuab ka üks eestlastest kalakaupleja Peeter Kuusik (Kusick) 3800 bankorubla eest endale Tartus linnamaal maja osta. Emajõega piirnevad Kärevere ja Laeva metsad, sageli küll liigvesised ja mustavate lodulaikudega, on aastasadu varustanud Tartut küttepuudega. Omal ajal nõuti siin peale mõisa vajaduste rahuldamise igalt täistalult veel kaheksa sülla puude raiumist, lõhkumist ja Tartusse küütimist või parvetamist.

Enne Kärevere silda, kust mööda noolsirget maanteed on Tartusse vaid 16 km, põikab jõest läände Laeva kanal, võimas kuivendusmagistraal ja endine parvetustee.

Mustja ja tuhku paju madalaisse võsadesse seguneb Käreverest ka pikalehist paju. Süvendusvallides on rohkesti vilku sisaldavat rohekashalli kõva lubjaliivakivi.

Ükshaaval tulevad suurtest metsadest ja soodest vett toovad jõed, lõunast pärast Kärevere silda Ilmatsalu, põhjast Laeva ja taas lõuna poolt Ulila ehk Elva ja siis

Soova. Viimati nimetatud jõel olnud laialt tuntud Soova veski, mida omakorda on ühendusse seatud meie rahva kõige varasema aoaja, XVIII saj. alguse kirjamehe Käsü Hansuga. Rahvakirjanik Friedebert Tuglas kirjutab selle kohta oma arhaiseerivas «Käsü Hansu nooruse» loos (1942) järgmist: «Seesinane Soova veski on versta neli Puhja kirikust ja umbes niisama palju Kavilda mõisast, mille päralt tema ongi. Seda oja kutsutakse Soova, Verevi, Kavilda või Rämksi ojaks, ikka sedamööda, missuguse kohaga just tegemist on. Aga vett temas pole iseäranis palju, nii et veskitegi töö tema peal väga suur ei ole. Ja nõnda ep oleks ka Soova veski eest tulnud palju teo-päevi teha...»

Luhta ilmub üha rohkem veekogusid, vanu jõesänge — lookeid. Ihtüoloog J. Ristkoki uurimiste järgi suurenevad nende ja jõe vahel püsivate ühenduste loomisega jõe kalavarud, noorkalad saavad paremaid kasvutingimusi. Sageli on need väheseveelised oidud uppunud põõsastikku ning pillirootihnikusse, veepinda aga katavad kup-pude ja vesirooside ujulehed. Vool on rahulikum. Rahva seletus selle kohta, mille poolest erinevat Emajõe ja Koiva vool, näib olevat tabav. Mõlemad jõed heidavad õhtul magama. Emajõgi ärkab hommikul varem ja pistab lippama. Koiva jääb põõnana kauemaks. Lõpuks virgunud, püüab ta oma kaotatud aega tasa teha kiire jook-suga.

Siinses väikeste lisajõgedega Emajõe piirkonnas on varematel aegadel leidunud kopraid (piibreid), nagu kinnitavad ka rauaaja leiud Elva jõe äärde jäävalt Peedu lin-nuselt. Kobras hävis Emajõe vesikonnast karusnaha ja ees-näärme nõre — kastooreumi hankimise tõttu.

Reku kohal teeb jõgi kääru lõunasse. Siin tegutseb veel Puhjast saabuva tee otsa kohal parv ning jõekaldale on kujunenud nägus suvemajade kobar. Nende ehitajateks on olnud peamiselt H. Heidemanni nimelise trükikoja vaikse loodusenurga otsijad. Saunast saab sulpsata otse jõkke. Jõge mööda on siia Taaralinnast peaaegu 40 km. Silmuskleva jõe põhjakäärus on mõne kilomeetri pärast Palupõhja. Suurvete ajal on see esmalt 1406. aastal ürikus

mainitud küla muust maailmast üsna eraldatud. Rahvas armastab siin metsatööd, kalameheametit ja niidulapid pakuvad mesilastele korjemaad. Hõredaks jäänud üksikud tammed on jäänus omaaegsest Emajõe kalda uhkusest — kohatisest tammemetsast. Siinses metsases kaldavöös on vanemate floristide teadete järgi esinenud ka haruldast mürgist kikkapuud, mille levila jääb tänapäeval juba Eesti lõunapiirile. Üle Palupõhja käis kunagine raske talitee, mis ühendas Kolga-Jaanit Tartuga. Seda teed käis järjest kehva tervist trotsides ka Eesti Kirjanduse Seltsi presidendina ajaloolane V. Reiman.

Piki jõge mõõtes täpselt poolesaja kilomeetri kaugusel Tartust ühineb Emajõega ühte süngi asunud Põltsamaa ja Pedja jõgi, mille võimas veetulv tekitabki kevadel voolusekeldusi.

Luht on heinarikas. Saadudest saavad rohked kuhjad. Põdrad paterdavad end parmude eest kaitstes mööda loduvõsastikke. Vanasti, kui ahinguga löömine loeti lubatud kalapüügiviisiks, oli see kant «luha väljasoleku» ajal laialt tuntud västrameeste Meka. Lootsiku ninas raudrestil põlesid tõrvased halud ning õhtune purikalöömine läks tulusel-käijail lahti. Nüüd ulatuvad neile maadele Tartu rajooni ühe parema majandi — Võrtsjärve kolhoosi valdused. See häid saake koguv majand on tuntud ka hoogsa kultuurielu poolest. Kolhoosiklubis mängitakse siinse esimehe K. Raave enda näidendeidki.

Aga juba paistab sild Viljandi maanteel. Jõgi avardub Jõesuus järveks, mille veeseisusid tahetakse siin edaspidi reguleerida lüüsidega paisuga.

Ulesvoolu on käidud.

Tartust Peipsile. See teekond kulgeb hoopis rohkem asulaist liigestatud kallaste vahel. Laiuvat luhtagi on napimalt.

Väljume sadamast. See on Tartu veetransporti organiseeriv keskus. Reisijaid teenindavate laevade kõrval on siin arenenud kaubalaevastik. Siinsamas aga ehitatakse ka laevu. 1958. a. sai valmis esimene — puksiirlaev «Baikal». 150-tonnise kandejõuga praame on valminud juba oma pool tosinat. Pihkva kalurid said siit «Iskra» ja «Gdovi».

«Hiiu Kalur» traalpaadi, Pihkva Kalakombinaat aga koguni mere külmutuslaeva.

Jõe põhjakaldal on pärmivabriku kõrval Tartu struumadispanser, lõunakaldaisse künüb aga Ropka tööstusrajooni lähteserv. Peagi tulevad samast suunast sisse Ardla järve Emajõega ühendavad Pori ja Savi jõgi. Jõeloogitel ja kraavidel otsib siin sageli toitu hallhaigur, kelle haudekoloonia on Haaslaval. Neid on siin nähtud juba 12. aprillil ja poegade väljalennuga juulis kaovad nad jälle.

Jõe vasaku kalda veeru mööda liigub Rápina maantee suunas aina edasi linn. Luhta on projekteeritud suur kanal ja sellest väljatõstetud luhaseteile park. Pisikesed männitukad Ihaste ümbruses reedavad viimase mandrijää servamoodustisi. 1,5 km pikkune Jumissaare künnis siinsamas jõe lähedal näitab geoloog K. Pärna arvates jää serva ajutise pealetungi aegseid seisakuid. Siinseid liivasid on veetud tarbeks ja üha harvemini tuleb ette nende kuivade kõrgendike kunagisi haruldasi stepipäritoluga taimi. Emajõe oru veerude alumised osad koosnevad liivakivist või vett läbilaskmatutest savidest ja merglistest kihtidest. Seetõttu voolab kohati nende kihtide pinnal lubjarikast põhjavett allikatena orgu. Siin-seal hakkavad silma allikalubja lasundid.

Endise Ihaste kõrtsi kohal on jões Tondikivi. Selle kiviga tahtnud Vanatont Vooremäelt purustada ehitatavat Tartu Toomkirikut. Lingu nõör aga katkenud ja rahn patsatanud enne linna vette. 123 m kõrgune Haaslava Vooremägi paistab siit metsasena üle madala võsaviiru. Rahvasuu järgi tekkinud mägi seal maganud Vanajuuda hanna hoopidest, kes hakanud kingustikku segi peksma Vanasusi kiusamise tõttu. Viimane nimelt näpistanud magaja sabatsast tükke ära, kuni see valust hakanud ringi kepslema.

Ihaste tagant hakkab paistma Lohkva küla. Siinses koolitares sündis 19. sept. 1837. a. Lohkva Taaveti vanema pojana eesti pasunakooride isa David Otto Wirkhaus. Naabruses Tukil asub aga tuuleveski rentniku poja Karl Eduard Söödi sünnipaik (26. dets. 1862). Luunjas, tulekahjus hävinud Kure talus sündis 27. juunil 1878 Juljus-



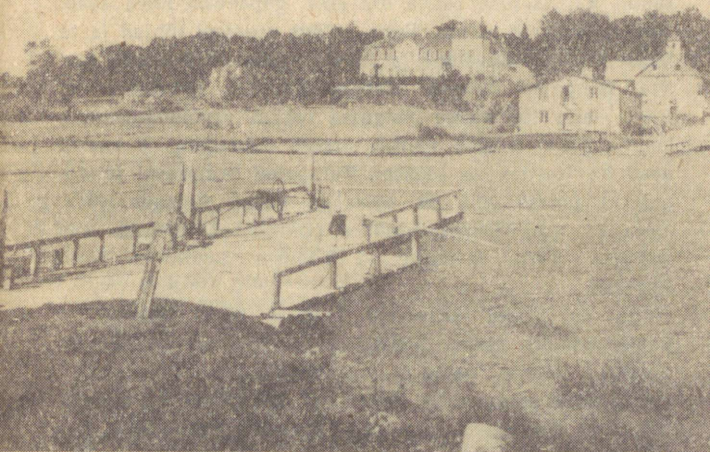
*Kavastu Kohtukivi (übermõõt 13,7 m, kõrgus 2 m)*

Eduard Sõrmus, revolutsioonärist viuldaja, kes on saanud kõrge hinnangu Vladimir Iljitš Lenini poolt. Luunjas õpetas ema poissi kannelt sõrmitsema ja juba 12-aastaselt korraldas ta siinsamas toatäiele inimestele kontserte.

5 km kaugusel Tartust ulatuvad jõeni välja omaaegse Sahkapuu majapidamiskooli luhaheinamaad. See kool saatis ajavahemikus 1910—1917 välja 265 kutsehariduse saanud neidu. Sahkapuul kirjutas Aino Kallas, andis kontserte Aino Tamm ja suvitasid Lilli Suburg ning Anna Haava.

Luunja juures on Kaspre — Henrik Visnapuu viimaste kodumaa-aastate suvekodu suure viljapuuaiaga ja veel paar aastat enne emigranditeed istutatud saja kuusega. Siin valmis Emajõe muljeil tema kümnes värsikogu «Päike ja jõgi». Siit läks ta aasta-aastalt kalaretkile ning seletas igavuse peletamiseks noorele poisile, kuidas sägad selja sügamiseks kõigutavad paati, needsamad sägad, kes O. W. Masingu teatel (1822) söövat koguni lapsi (!).

Haaslaval on jõel parv ja Kabina pioneerilaagri juurest algavad ilusad kuivad metsad. Tõlgu vahtkonna näol Ema-



*Kavastu mõis ja parv Emajõeel (foto aastast 1922)*

jõe lõunakaldal Kaagvere juures kuuluvad need Tartu-lähiste kaunimate metsamaastike hulka.

Veibrist ida pool satume kahe suure endise mõisade-kompleksi maadele. Kabina, Luunja, Kaagvere (koos Vana-Kastrega) ja Sarakuste kuulusid viimati reaktioonilisele Nolckenite paruniperekonnale. Mäksa-Poka ja päratu suur Kastre kuni Peipsini välja oli aga Essenite valduseks. Need mõisad on tekkinud juba piiskopivalitsuse perioodil (seega enne 1558. aastat).

1842. aastal oli Fr. R. Faehlmannil äge vaidlus Luunja paruni Georg von No'ckeniga (säilinud käsikirjas «Mein Streit mit Nolcken»). Ka Emajõe ümbruse talupojad, kelle orjus oli liiga ränk, hakkasid 1841. a. «sooja'e maale» minekut seadma. Asjaosalised anti aga sõjakohtu alla, mille lõppvaatus oli 20. veebruaril 1842. a. Kavastu mõi-

Uheksa Kaiavere talupoega said kuni 250 hoopi, üks koolmeister 100. Kavastult-Alatskivilt oli peksualuseid 16, Luunjast 10. Ja Faehlmann kostab Nolckenile: Eesti talupoeg on kõige vähemaga leppiv inimene maailmas. Ta on rahul, kui ta oma rohke töö eest igapäevast leiba saab. Aga seda temal ei ole. Tema väljad seisavad tühjad ja ta läheb hirmsale kevadele ja suvele vastu.» Nolckenile olid aga talupojad lihtsalt elajaloomad. On mõistetav, et 1905. aasta tõi neisse paigusse rohket revolutsioonituld. Luunja mõisatöölised võitsid streigi, märtsikuus puhkesid need ka Kastres ja Mäksal. Talupojad purustasid telefonid, et poleks võimalik sõjaväge kohale kutsuda. 1917. aasta 23. aprillil võisid Mäksa põllutöölised valida oma esindaja Tartu Soldatite ja Tööliste Saadikute Nõukogusse.

Nüüd on kõrgel oruveerul Luunjas terve linnake — näidissovhoosi asula, Mäksal aga «Nõukogude Armee» kolhoos. Kastres paikneb vanadekodu.

Üks Kastre paruneid N. Essen oli ka küllalt ettenägelik põllu- ja metsamees. Lõputuisse Peravalla metsadesse, mis küünivad Emajõeni teisel pool Ahja jõe suubumiskohta (34 km Tartust), võeti tööle õpetatud metsaülem M. Maurach ja ainuüksi aastail 1884—1897 rajati 150 kilomeetri ulatuses kraave, mis läks maksma 36 480 kuldrubla. Siginesid metsakultuurid, paranesid armetud teed ja Peravald hakkas pisutki liituma muu maailmaga.

Kavastus ühendab kaht jõekallast parv.

Jõgi aina avardub. Kastre linnuse kohal asuvast Kantsi kõrtsist allpool (umbes 600 m enne Koosa jõge) eraldub tast veel üks nn. kaevand, millele G. Pauckeri kaardil on antud Peeter I nimi. See Saarepera kaevand on praegugi laevatatav.

Vool aeglustub, laineis õõtsuv soine kamar roomab veele. Tuleb Praaga, vaiadel hooned ses jõhvikamaadena tuntud Emajõe suudmealas.

Ees avardub Peipsi.

## SISUKORD

EMAJÕE LOODUS (J. EILART)	5
EMAJÕGI — MUISTNE ELUSOON (L. JAANITS)	17
PILK AJALUKKU (A. TRAAAT)	32
Mida jutustab vana kroonika	32
Amme jõe suudmealale kerkib Muuge (Kärkna) klooster	34
Vana-Kastre kindluse jälgedel	44
Kantsi ehk Kastre kindlus	52
Kastre jõelahing	57
Ja aastaid hiljem	61
SUURE ISAMAASÕJA SÜNDMUSI (P. LARIN)	65
RÄNNAK EMAJÕEL (J. EILART, A. TRAAAT)	76

Составитель Траат Аугуст  
ИСТОРИЧЕСКАЯ РЕКА ЭМАЙЫГИ  
На эстонском языке  
Оформление: М. Лейс  
Издательство «Ээсти Раамат»  
Таллин, Пярнуское шоссе, 10

Toimetaja E. Tuulik. Kunstiline toimetaja L. Kruusmaa. Tehniline toimetaja H. Kruustee. Korrektorid V. Tikk ja M. Kress.  
Laduda antud 29. XII 1967. Trükkida antud 15. IV 1968. Paber 60×90/24. Trükipoognaid 37. Arvestuspoognaid 431. Trükiarv 20 000. MB-04709. Tellimise nr. 9529. Trükikoda «Kommunist». Tallinn, Pikk tn. 2. Trükipaber nr. 2 — Kohila Paberivabrik. Hind 16 kop. 2—8—4

16 kop.

15 s.

A

29 740

201 632



TARTU ÜLIKOOLI RAAMATUKOGU



1 0300 00126195 9