

XXII.

Rakvere-Jakobi Põllumeeste Seltsi

poolt korraldatud

maakondlise

põllumajanduse ja tööstuse näituse

NIMEKIRI

1929

EESTI SEEMNEVILJA ÜHISUS

LAI TÄN. 7

RAKVERE OSAKOND

TEL. 124

*Soovitame põllumeestele hooajal
aia- ja juurvilja, heina ning teravilja seemneid*

Ladus alati saadaval igasugused

Põllutööriistad ja masinad

Rootsi Arvika vabriku

„Svecia“

viljalõiku ja rohuniidu masinad ning loorehad

Igasugust põllurammu

*Põllumeestele avatud elektrijõul töötav
sorteerimise ja puhastuse jaam*

*Kartuli seemne ja noorte viljapuude peale tellimiste
vastuvõtmine alanud.*

VIRU PANK

Rakveres, Pikk tän. nr. 2, omas majas.

Telefonid: Juhatus nr. 22, Üldine nr. 109.

Suurem ja vanem Eesti erapank Rakveres.

Võtab raha hoiule. Annab laenusid igasugusel kujul ja kindlustusel. Ostab ja müüb väljamaa raha. Toimetab kõiki muid pangaooperatsioone sise- ja väljamaal.

Maksab hoiusummade pealt kuni 9 %.

Viru Panga juures

**Eesti Omavalitsuste Kinnitusseltsi
„OMA“ agentuur.**

Tulekinnitus. Elukinnitus. Rahekinnitus.
Madalad preemiad. :—: Kindel vastutus.

Rakvere Majanduse Ühisus

Rakveres, Lai tän. nr. 19, omas majas.

Telefon nr. 112.

Osakonnad: Haljalas, Kadilas ja Varangul.

S u u r e m

ühistegeline, põllumajandusline tarbeainete kauplus

soovitab

põllupidajatele ja lugupeetud kaubatarvitajatele:

Põllurammu, jõutoitu, viljaseemet, heinaniidu- ja lõikumasinad, põllutööriistu, tuulimasinad, „Deering“ ja „Petteri“ mootoreid, „Munktells“ ja „Diesi“ rehepeksumasinaid ja kõiki teisi põllutööriistu.

Ladus alati saadaval:

Lupja, tsementi, rauda, määrideid ja õlisid, tõrva, pappi, naelu, nahka, riidet ja pudukaupa ning koloniaal- ja klaaskaupu.

Lõngade ja takkude

vastuvõtmise koht A.-S. Viljandi Linavabrikule edasisaatmiseks, lõngadeks ja riideks ketramiseks ja kudumiseks.

Ostab üles

põllusaadusi ja toimetab kõiki kaubavahe- talitusi.

Hinnad ja maksutingimised soodsad.

Juhatus.

Insener LEO VALDMANN

Elektrotehnika ja raadio töökoda

Rakveres, Tööstuse t. 5, omas majas.

Telefon nr. 72. :: Panga konto: VIRU PANK.

Raadio aparaatide valmistamine. Dünaamode, mootorite, magneetode ning igatseltsi elektriaparaatide parandus. Magneediraudade täitmine. Piksekaitsete ülespanek igasse soovitavasse kohta. Elektri jõujamade ning valgustuse sisseseaded. Eelarvete, projektide ning igatseltsi joonistuste valmistamine. Tehnilised nõuanded.

Hinnad odavad. Maksutingimused soodsad.

Auto ja raadio akkumuaatorite täitmine.

Põllumehed!

Kas on Teil teada, et ametlikud proovimised ja asjatundjate arvamised tõendavad et paremad ja meie oludele vastavad on:

Koristamismasinad: „**HERKULES**“. Viljapeksugarnituurid „**THERMOENIUS**“. Mootorid „**HERKULES**“, „**MC. CORMICK**“ ja „**WITTE**“ kõigis suuruses saadaval.

Hinnad ja tingimused soodsad.

Koorelahutajad: „**VIKING**“, „**DIABOLO**“, „**DIANA**“.

Tuulimasinad „**IMANTA**“.

Paremate vabrikute **jalgrattaid**, külvimasinaid, kultivaatoreid, seemendussahku, vedruäkkeid, kartulinoppimise masinaid, atru, tsik-tsak äkkeid j. n. e.

Põllumajanduskauplus Joh. Rosenberg.

Laada tän. nr. 23.

Alati ladus olemas:
kuulsad Rootsi viljapeksumasinad

„Reform“

mootorid

Mac-Cormick

müüakse ka pikaajalise järelmaksuga.

Kaevupumbad

Tsilindrid, läbivask

Tendrid

Bodan pumbad

Kaevutorud, tsingitud ja mustad 1½—4“

Torude ühendused

Toru kraanid

Vask torud

Vee- ja auruventiilid

Jootmise lambid

Masinarihmad, nahk ja Balata

Klingeriit-pappi

Rasva ja muud pakungid

Asbest-nööri

Babbit.

R.-m. Kr. Tatrik

Rakveres,

Tallinna t. 29, omas majas. Tel. 55.

V. Laasberg'i mehaanika ja lukusepa töökoda

Pika ja Rohuaia uul. nurgal
Nr. 2

Teeb kõiksugu paranduse
töid, nagu traktorid, iga-
sugused masinad, mooto-
rid, mootorrattad, jalgrat-
tad, masinate, mootorite
üllesseadmine ja kohapeal
parandus.

Mootorrattad alati müügil.

Töö korralik ja kiire.

Soovitan austatud ostjatele

ÕLUT

kasti ja pudeli viisi, soovi
korral kojusaatmisega.

SIDRONI SOODA,
PUUVILJA JOOK

ja SELTERS

oma tehasest, tuntud
häduses

VEINID, LIKÖÖRID ja NAPSID
kõikidest kodumaa tehastest.
Kolonial kaubad ja maiustused.

Rustusega

ARTUR BUSCH

Pikk uul. nr. 13, telefon nr. 156.

TARVITAGE

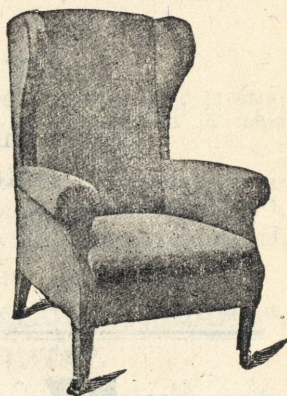
ainult shokolaadi ja
kompvekid

„VICTORIA“

Kaupmeestele ja jälle-
müüjatele on suur
hinnaalandus.

Tehas Rakveres

Aleksandri tn. 14



Igasuguseid mööblid
valmistab

G. JÕE

töökoda Pikk tän. 28

Luteri kiriku vastas.

Saku õlleladu ja mineraalvete tööstus.

Rakveres, Pikk uul. Nr. 9. Tel. 2-86.



Õlu, mõdu, sidroni-soda, sidroni-limonad, kirsi-limonad, puuvilja-jook ja selters tuntud headuses.



FRIEDRICH MATHIESEN'i

AHJUDE JA SAVI-
NÕUDE TÖÖSTUS

RAKVERES

TELEFON 203



Soovitab
igasuguseid ahjupotte,
ahju- ja korstna-kivisid,
ahju save, roosipotte
ja igasuguseid savinõusid.

Paide nahakauplus

Tallinna tänav
(Postkontori vastas.)

Soovitab nahatarvitajatele
igat seltsi

nahakaupe,

koorepark hästi kokkuminevat **sussinaha**,
pastla, pinsoli ja juhtnahku.
Sihvid, voorsud kooreparknahast, kroomnahad, tallanahad parematest vabrikutest, hobuseriistad, roomad, rihmad jne.

Hinnad äärmiselt odavad.

Väljavalik suur, kaup alati värske ja kuiv.

Ostame kõik

omad

nahakaubad

hobuseriistad ja ja
igasugu nõõrid, bo-
tinkad, säärsaapad
j. m.

N. SOMELARI
ärist

Laada tän. nr. 1,
sest sääil on õiglased
hinnad ja hää kaup.

✱

Müük suurel ja
väiksel arvul.

G. Reiner

Katwares, Tallinna tän. nr. 10

Soowitab suures väljawalikus
mööbuka hindadega -

Willaseid jatte
(pulluwer)

ja muid kudumistöid.

3gatfeltji naiste ja meeste pesu.

Wõetakse kudumistöõde peale
tellimisi wastu.

Kübara äri

Hella Stahlberg

Tallinna tänav nr. 18, kullasepa äri kõrval, Vene kiriku vastas.
Kübarad, kunstlilled, vormimine ja värvimine.

Ostu-Müügi Ühing

Eesti Muna

Tallinna tän. nr. 9
Rakveres

Võtab vastu

Kanamune

suuremal ja väiksemal arvul.
Maksab alati kõrgemat
päevahinda.

Ühing tegutseb väljaspool trusti.

Rustusega

Einbaum.

Aleks. Lukmann'i

Tsement-betoontööstus

valmistab—müüb

Tsement-katusekiva, punaseid, halle.

Tsement kaevutorusid, mitmes suuruses.

Tsement kanalisatsiooni torud, mitmes suuruses.

Tsement müürikive.

Tsement korstnakive.

Tsement hauakaste. Tsement kõnniteekive.

Tsement põrandaparketti. Tsement aiaposte jne. jne.

Müügil „Aseri“ tsement.

Tööstus asub Rakvere näituse hoonetes, viinavabriku juures. Kontor: Posti t. 4-a.

Telefon nr. 207.

Samuel ja Sepp

jahuveski ja viljaostukoht

Rakveres, Turuplats nr. 3.

Valmistab kõikiseltsi häid
jahu, tangu, kruupisid
ja muid jahvatusi.

Töö on kiire, korralik ja mõõduka hinnaga.
Ostab vilja ja võtab jahvatusi igal ajal vastu.

Kõige vanem ja täielikum

F^A H. Stahl'i

Värvimise- ja villatööstus

Rakveres, Pikk uul. nr. 31.

*

Värvib kõiksugu riidet.

Kraasib ja ketrab lõnga — kõrgemas
häduses. Hinnad mõõdukad.

Töö eest täieline vastutus.

*

Lugupidamisega tööstuse rentnik: **Al. Ressar.**

sellesarnane tööstus Virumaal.

Asutatud 1895 aastal.

Asutatud 1895 aastal.

Mütsikauplus

JOH. EINMAN

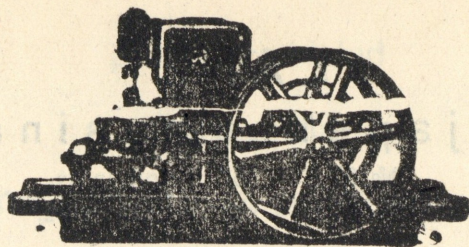
Rakveres, Tallinna tänav nr. 30 (postkontori kõrval)

Soovitab kõikselti
suve-, talvemütse ja kübaraid.
Suur väljavalik kraenahku.
Võtan mütsi ja karusnaha töid vastu.

Joh. Grube
Uus riidekauplus

Pikal tänaval № 64
omas majas

Palub Teid külastada



A.-S. **A. Sinisoff**

põllutööriistade ja masinate ladud:

Tallinn, Valli tän. nr. 10, kõnetraat 24-54.

Rakvere, Laada tän. 27, turu ääres, kõnetraat 105.

Tartus, Raekoja nr. 13/2, kõnetraat 13-4.

Soovitavad soodsate hindade ja maksutingimustega:

Viljapeksugarnituure,

Inglis **RUSTON** ja **HORNSBY** isesõitjaid ja veeta-
vaid väiksemaid **mootorviljapeksumasinaid**,
inglise ja ameerika **petrooleummootore**.

J. WEIPERT & SÖHNE stiftiviljapeksumasi-
naid, veovärke, Rootsi „**VIKING**“ 1 ja 2 hobuse

heinaniidumasinaid, heinariisumise rehasid, viljalõikajaid.

Ameerika **WALTER A. WOOD** viljalõikajaid ja
kõiki muid põllutööriistu ja masinaid.

Rootsi koorelahutajaid.

LANZ

viljapeksumasinad

№ 27 F — 36" trumli laius.

№ 26 F — 32" trumli laius.

SCANDIA

viljapeksumasinad

№ 4 — 28" trumli laius.

№ 3 — 24" trumli laius.

№ 2 — 20" trumli laius.

Ühetsilindrilised, neljataktilised mootorid

ESTAKLAND

3, 5 ja 7 H. J.

HERCULES

6, 8 ja 10 H. J.

F O R D

automootor peksu jaoks rataste peal

11 H. J.

**Eestimaa Põllumajanduse Tööstuse
A/S.**

ESTAKLAND

Rakveres, Vaksali tän. 34. Telefon 47.

Rakvere-Jakobi Põllumeeste Seltsi

poolt korraldatud

maakondlise

põllumajanduse ja tööstuse näituse

nimekiri

1929

Tartu Riikliku Ülikooli
Raamatukogu

126417

Pudukaupe!

Triikpesu,
Sokke, sukke,
Kindaid,

Kaelasidemed,
Kraed,
Vihmavarjud,
Kepid,

Jalgpalli-, turni-
mise ja ujumise
trikood jne.

soovitab

N. Amberg'i kauplus

Tallinna tän. nr. 25.

Tähelpanu !!!

*Moodsaid naist. hooaja viltkübaraid
odavasti 3 kr. alates ja kallimaid, ostate Rakveres ainult*

S. Nurk'i kübaraäridest

Turukaubamajas ruum nr. 5 ja

Pikk tänav nr. 8. Sealsamas võetakse tellimisi
vastu kõiksugu naister. kü-
baratööde peale. Korraliku töö juures töötasu imeodav.
Härrade vanade viltkaabude ümbertegemine. puhastamine, vormi-
mine ja värvimine.

Virumaa Ühispank

Rakveres, Pikk tän. nr. 15. Tel. 236.

Ühispank võtab raha hoiule ja maksab ajakohast kõrget protsenti.

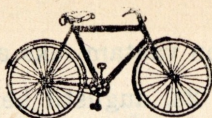
Annab laenusid, võtab vekslaid ja dokumente sissenõudmiseks vastu ning saadab raha igasse rahvarikkamasse kohta.

Ühispank toimetab kõiki panga operatsioone

Raha kodus hoida on kardetav ja tuluta, kuna pangas teenib raha protsenta. Iga kokkuhoidlik inimene viib oma vaba raha pank hoiule.

H. MISCHEL'I

**uuri-, kuld-, hõbeasjade
ja jalgrataste kauplus**



Rakveres, Pikk uulits nr. 7, omas kivimajas.

Soovitab kõige suuremas valikus imeodava hinnaga: kuld-, hõbe-, tasku- ja käeuurisid, sein- ja äratuskel-**lasid**, kuld laulatus- ja ilusõrmuseid, kõiksugu hõbeasju jne. Peale selle maailmakuulsaid ja paremaid **inglise ja Saksamaa JALGRATAID**, nagu: Viktoria, Sterling, Rudoni, Madator, Alepo, Kayser, Opell, Hercules jne. Ärge makske õpperaha, vaid ostke omale minu ärist kohe hea jalgratas. Väljavalik suurepäraline. Hinnad võistlusetä. Oma head ja kallid taskukellad ärge laske maal ehk linnas ära rikkuda, sest igaüks pole asjatundja.

Kõiksugu kella- ja kullasepa tööd, nagu: kuld sõrmuseid, graveerimine, monogrammid, auhinnad, lipunaelad, ristiplated, kuldamine, jne. saavad oma töökojas ruttu, korralikult ja odavalt tehtud, sest töölisel on minul ainult asjatundjad. — Kõige suurem ja vanem töökoda Rakveres.

Ostan kulda ja hõbedat.

Aupaklikult **H. Mischel'i uuri-, kuld- ja hõbeasjade kauplus ja töökoda**, Rakveres, Pikk u. 7, omas majas.

Näituse juhtimine.

Näituse juhatus:

Esimees Joh. Link, abi Ed. Kello.
Sekretär A. Vann, abi V. Lents.
Laekahoidja K. Pajos, abi A. Gerberson.

Näituse büroo juhataja:

Sekretär A. Vann.

Korrapidajad:

Rakvere Skautide Maleva skaudid.

Osakondade juhatajate ja auhinnamõistjate nimekirjad iga osakonna ees.

Näituse tegelaste märgid:

Juhatusel — valge rosett sinise põhjaga.
Osakondade juhatajatel — lilla rosett.
Auhinnamõistjatel — lilla lint.
Kassa toimkonnal — valge lint.

Näituse päevakord:

Näitus on vaatamiseks avatud:

24. augustil kella 1—8 õhtul.

25. augustil kella 9 homm. — kella 7 õhtul.

26. augustil kella 9 homm. — kella 2 peale lõunat.

Laupäeval, 24. augustil.

Kella 1 p. Näituse avamine.

„ 2 p. Auhinnamõistjate koosolek sekretariaadi ruumides.

„ 1—2 p. Muusika.

„ 3 p. Auhinna mõistmise algus. Seletuste andmine väljapanijate poolt.

„ 4—6 p. Muusika ja raadio.

Pühapäeval, 25. augustil.

Kella 9—10 homm. Auhindade väljapanemine.

„ 1/210 Võistlusküünd põllumeeste seltsi talus Kadrina tee ääres.

„ 1/211—1/212 p. Muusika. Seletuste andmine väljapanijate poolt. Protestide sisseandmine.

„ 12 p. Ardenni noorhobuste näitus. Lüpsivõistlused näituse platsil.

„ 5—6 p. Hobuste väljatoomine.

„ 3—4 p. Protestide läbivaatamine.

„ 3—7 p. Muusika ja raadio.

Esmaspäeval, 26. augustil.

Kella 10—1 p. Auhindade väljajagamine.

„ 11—1 p. Raadio.

„ 2 p. Näituse lõpp.

Maaparandus.

Osakonna juhataja: hra A. Lindermann.
Auhinnamõistjad: hra A. Lindermann.
hra G. Tollmann.
hra K. Ehrenvert.

Põllutöoministeeriumi esitaja:
hra A. Reinart.

Sooparanduse seltsi esitaja:
hra K. Väljaots.

1.—3. rühm.

Eduard Kintsel.

Undla vald, Valgma küla.

- 1 Soos kasvatatud kaer, segatis ja naerid.

Gustav Soom.

Vao vald, Nõmme küla.

- 2 Soos kasvatatud segatis, kultuurhein ja loomatoidu juurikad.

Venda Hüübner.

Rakvere vald, Laanemõisa küla.

- 3 Soos kasvatatud segatis ja kultuurhein.

Mihkel Lindermann.

Rakvere vald, Paatna küla.

- 4 Soos kasvatatud segatis, maaoder, kultuurhein ja naerid.

Johannes Soom.

Vao vald, Nõmme küla.

- 5 Soos kasvatatud nisu, oder ja kaer.

Villem Villanberg.

Vihula vald, Metsiku küla.

- 6 Soos kasvatatud kaer, segatis ja naeris.

Martin Kelvald.

Vihula vald, Metsiku küla.

7 Soos kasvatatud kaer.

Mart Lemberg.

Vao vald, Äntu küla.

8 Soos kasvatatud segatis, kultuurhein ja naerid.

Jakob Lemberg.

Vao vald, Äntu küla.

9 Soos kasvatatud segatis, kultuurhein, naerid ja väetise katsed.

Mihkel Kolk.

Vao vald, Äntu küla.

10 Soos kasvatatud segatis ja kultuurhein.

Rakvere-Jakobi Põllumeeste Selts.

Talu juhataja: Osk. Goetsch.

11 Soos kasvatatud segatis, söödajuurikad ja kultuurhein.

0/0 Rakvere villatööstus

Rakveres, Vabriku tän. telefon 2-53

Kraasib ja kedrab villu,

vana ja uut puuvilla võib igal ajal vatiks lüüa.

Vanutab, värvib,
pressib ja pügab kangaid.

Keemiline riidepuhastamine.

Hinnad ajakohased.

Töö headuse peale saab iseäranis rõhku pandud.

Põllutaimekasvatus.

Osakonna juhataja: hra G. Tollmann
 Auhinnamõistjad: hra G. Tollmann
 hra A. Lindermann
 hra Soovik
 Põllutööm. esitaja
 hra K. Ehrenvert

1.—4. rühm.

Viru Maavalitsuse Arkna põllutöökoool.

- 12 Talirukis „Sangaste originaal“, „Sangaste III pal-
 jundus“.
 13 Talinisu, „Birgitta“, Äntu kahalik.
 14 Suvinisu, kahalik.
 15 Kahetahuline oder, „Svalöfi orig. kuldoder“.
 16 Pölduba.
 17 Söödakaalikas „Bangholm“.
 18 Söödapeet „Eckendorfi kollane“.
 19 Söödanaeris „Östersundum“.
 20 Söödahernes „Svalöfi orig. Solo“.
 21 Aruhein (*Festuca pratensis*).

Ei võistle.

Viru Maavalitsuse Inju lastevarjupaik.

- 22 Söödajuurikad.
 23 Rootsi kahetahuline oder.
 24 Kaer „Rootsi võit“.
 25 Kartulid „Kuninglik“, „Deodara“.

Imastu invaliidide kodu.

- 26 Söödakaalikas „Bangholm“.
 27 Söödapeet „Eckendorfi kollane“.
 28 Söödanaeris „Östersundum“.
 29 Sangaste rukis.
 30 Sangaste nisu.
 31 Kaer „Võit“.
 32 Kahetahuline oder „Priimus“.

Gustav Tollmann

Haljala vald, Veltsi as.

- 33 Kartulid: „Deodara“, „Pepo“, „Kõige warasem kol-
 lane“.

ED. RAMMULUS

TALLINNA TÄN. 34.

KÕNETRAAT 40.

Suurem

toidu- ja maiusainete kauplus.

Soovitan suures valikus **juustu**. Jällemüümiseks protsendid. **Võid, vorsti, shinki** ja kõiksugu **kalakonserve**. **Kohvi** ja palju maiuskaupu.

Austusega **E. Rammulus**.

Aug. Amos'e

prilli- ja optika kauplus



Rakveres,
Pikk tän. nr. 26.

Moeäri

Lai tänav nr. 23.

Majandusühisuse kõrval.

Soovitan omast ärist mõõdukate hindadega kõiksugu **moe-** ja **pudukaupa**, nagu:

vihmavarje, käekotte, kaelasalle jne. Meestriksärke, kaelasidemeid; peale selle naisjumpreid, jakke ja mees-pullovereid.

Austusega

E. Kraiss.

A. Saukas Rakveres

Pikk tän. nr. 26, kiriku vastas.

Ahjud siledad, koffireeritud ja leivaahjud. Vannid igaks otstarbeks.

- 34 Söödakaalikas „Bangholm“.
 35 Söödapeet „Eckendorfi kollane“.
 36 Söödanaeris „Östersundum“.

Aleks. Gerberson

Rakvere vald, Lepna as.

- 37 Söödakaalikas „Bangholm“.
 38 Söödanaeris „Östersundum“.
 39 Kartul „Topaas“.

Alfred Siimann-Toffry

Rakvere vald, Tobia as.

- 40 Suvenisu, kohalik.
 41 Kaer „Võit“.
 42 Oder „Schvalöfi kuldoder“.

Arnold Grünfeldt

Rakvere vald, Laanemõisa küla.

- 43 Söödakaalikas „Bangholm“.
 44 Söödapeet „Eckendorfi kollane“.
 45 Söödanaeris „Östersundum“.

Magnus Vilu

Undla vald, Saukse küla.

- 46 Söödakaalikas „Bangholm“.
 47 Söödanaeris „Östersundum“.

Imastu invaliidide kodu

Undla vald, Imastu asundus.

- 48 Loomanaeris „Östersundum“.
 49 Loomakaalikas „Bangholm“.
 50 Loomapeet „Eckendorf“.
 51 Rukis „Sangaste rukis“.
 52 Nisu „Sangaste“.
 53 Kaer „Võit“.
 54 Oder „Priimus“.

August Trubok

Aaspere vald, Liiguste küla.

- 55 Loomakaalikas „Bangholm“.
 56 Loomanaeris „Östersundum“.

Rakvere-Jakobi Põllumeeste Seltsi talu

Talu juhataja Oskar Goetsch.

- 57 Kartul „Deodara“.
 58 Kartul „Kollane varane“.

- 59 Kaer „Kuldsilm“.
- 60 Loomakaalikas „Bangholm“.
- 61 Loomanaeris „Östersundum“.
- 62 Loomanaeris „Bortfelder“.

Voldemar Mustel
Jöhvi, Kahula küla.

- 63 Juurvili.
- 64 Oder.
- 65 Lina.

Rudolf Essenson
Sõmeru asundus.

- 66 Juurvili.

Emmerich Behr
Ubju mõis.

- 67 Juurvili.

Leopold Puusep
Tamsalu, Järvajõe as.

- 68 Loomakaalikas „Bangholm“.
- 69 Loomapeet.
- 70 Loomanaeris.
- 71 Kaer „Võit“.
- 72 Solo hernes.
- 73 Jaani rukis.

Karl Tamm
Karitsa, Jupre talu.

- 74 Kaer „Võit“.
- 75 Oder „Poola oder“.
- 76 Kartul „Deodara“.
- 77 Kartul „Kuninglik“.
- 78 Söödajuurikad.

Oskar Männik
Porkuni, Tõnuvere.

- 79 Kaer „Võit“.

Äntu Noorte Maatulundusklubi.
Vao vallas.

- 80 Juurvili.
- 81 Aiavili.

Leonhard Kumma
Rakvere v., Karitsal.

- 82 Loomanaeris „Östersundum“.

Aiavilja ja arstirohtude kasvatus.

Osakonna juhataja: hra J. Kiisk.

Auhinnamõistjad: hra J. Kiisk
pr. J. Tammjärv
hra A. Lindermann
hra G. Toomann

3. jaoskond.

9. rühm.

Peeter Hanson

Rakvere, Pikk 25.

83 Karumarjad.

4. jaoskond.

17.—20. rühm.

Peeter Hanson

Rakvere, Pikk 25.

- 84 Sellerid.
- 85 Petersellid.
- 86 Purud.
- 87 Tomaadid.
- 88 Kõrvitsad.

Johannes Rait

Tartumaa, Kavilda.

- 89 Siguri mustjuure istikud.
- 90 Herneseemne istikud.

19. rühm.

Johannes Rait

Tartumaa, Kavilda.

- 91 Lillesibulad.

Viru Maavalitsuse Inju laste varjupaik.

13.—20 rühm.

- 92 Aiasaadused.

Viru Maavalitsuse Mõdriku kodumajapidamise kool.

93 Aiasaadused.

5. jaoskond.

Johannes Raits
Tartumaa, Kavilda.

23.—24.rühm.

- 94 Tulbid.
95 Nartsissid.
96 Liliad.

7 osakond.

Hobused.

Osakonna juhataja: A. Gerberson
Auhinnamõistjad:

- hra Ed. Kello, Ardenni Hobuste Tõus. esindaja
hra A. Gerberson, R. J. põllum. seltsi esindaja
hra E. Veber, Tori Hobuste Tõuseltsi esindaja
hra M. Ilmjärv, Põllutööministeeriumi esindaja
Eesti Hobusekasvatuse seltsi esindaja.

Ardenni tõugu.

I liik.

Rud. Essenson
Sõmeru v.

- 97 Mära „Fröja 34 A“, sündin. 1925 a. Hele-kõrb, laukots, kõrgus 159 cm. Isa: Nervien 624 RA; ema: Freja.

Emmerich Behr
Sõmeru v., Ubja m.

- 98 Mära „Mona 53 A“, s. 1925 a. Punane raudjas; tähtkriips poolde ninna, kõrg. 155 cm. Isa: Monico 650 RA, ema: Fuxa 13051 RA.

Joh. Veskus
Nõmküla v., Karkuse k.

- 99 Mära „Anni 382 EA“, s. 1925 a. Kõrb, segane kriipsotsal, kõrg. 157 cm. Isa: Coquet 51 A.

Jaan Inno.

Rakvere v., Tõrma k.

- 100 Mära „Vera 386 EA“, s. 1926 a. Kõrb, täht-ots, kõrg. 156 cm. Isa: Don-Juan 47 A.

Vaeküla riigimõis

Rägavere v.

- 101 Mära „Alfhild 51 A“, s. 1926 a. Valkjaskõrb, täht-ots, kõrg. 152 cm. Isa: Coufoy 4480 RA; ema: Arla.
102 Mära „Florette 52 A“, s. 1926 a. Punane-raudjas, lauk-ots, kõrg. 157 cm. Isa: Monico 3262 RA; ema: Flora.

II liik.

Valter Lents

Rakvere v., Lepna as.

- 103 Mära „Kamilla 37 A“, s. 1925 a. Kõrb, kõrg. 147 cm. Isa: Camè 2786 RA; ema: Volka.

Karl Tamm

Rakvere v., Jupri.

- 104 Mära „Betty 369 EA“, s. 1925 a. Punane, kõrg. 142 cm. Isa: Nore 4134 RA; ema: Bläsa.

Jaan Tamm

Rakvere v., Karitsa as.

- 105 Mära „Vaserra 39 A“, s. 1925 a. Punane, lai lauk üle otsa, nina, sõormete vahele. Kõrg. 147 cm. Isa: Coufoy 4408 RA; ema: Vera.
106 Mära „Kleopatra 24 A“, s. 1925 a. Punane-raudjas, laukots, kõrg. 156 cm. Isa: Charm 4122 RA; ema: Bella 16101 RA.

Vaeküla riigimõis

Rägavere v.

- 107 Mära „Lissi IA“, s. 1923 a. Raudjas, lauk., kõrg. 158 cm. Isa: Intrepide de Laudas 2012 RA; ema: Dessie 13443 RA.
108 Mära „Lovisa 2A“, s. 1923 a. Kõrb, täht-ots, kriips ninal, kõrgus 159 cm. Isa: Piston II 2366 RA; ema: Lova 7603 RA.

ETK

EESTI TARVITAJATE ÜHISUSTE KESKÜHISUS

RAKVERE HARUKONTOR LAI T. 19

TELEF. 196

Varustab tarvitajate- ja majandus-ühinguid
väärtusliku kaubaga soodsatel tingimustel.

Soovitab põllumeestele tarvitajate- ja
majandusühisuste kaudu ilmakuulsaid

DEERING MOOTORE,
TRAKTORE,

koristusmasinaid, Munktelli,
Ransomesi ja teisi peksumasinaid,
kodu- ja väljamaa tuulimasinaid ja atru.

Täisväärtuslikke kunstväetisi
(musta kuke märgiga) ja muid
põllumajandustarbeid.



Näitusel väljapanekutega esineb

Rakvere Majanduse Ühisus

Julius Kaschan

Küti v., Vinni k.

- 109 Mära „Maara 355 EA“, s. 1925 a. Punane-raudjas, täht-ots, kõrg. 153 cm. Isa: Jeannot d'Aubremè 50 A; ema: Betti 356 EA.

III liik.

Aleks. Gerberson

Rakvere v., Lepna as.

- 110 Mära „Ilu 23 A“, sünd. 1925 a. Raudjas-kimmel, täht-ots, kõrgus 151 cm. Isa: Biscuit de Renissart 2026 RA; ema: Gulle 10821 RA. Mära esineb ühes varsaga.

V liik.

Aug. Aavik

Rakvere v., Lepna as.

- 111 Täkk „Jenno 99 EA“, s. 1926 a. Kõrb, segane piklik täht otsal, kõrgus 152 cm. Isa: Jeannot d'Aubremè 50 A.

Joh. Viinberg

Küti v., Meriküla as.

- 112 Täkk „Jairo 89 EA“, s. 1925 a. Raudjas, lauk-ots; tagujalad poolde sääرده valged. Kõrgus 157 cm. Isa: Jeannot d'Aubremè 50 A; ema: 98 EA.

Rud. Treimann

Rägavere v., Miila k.

- 113 Täkk „Joksi 96 EA“, s. 1925 a. Raudjas, lauk-ots, kõrgus 158 cm. Isa: Jeannot d'Aubremè 50 A; ema: 83 EA.

Juhan Siirak

Saksi v., Kiku k.

- 114 Täkk „Cargty 100 EA“, s. 1926 a. Kõrb, piklik segane täht otsal, kõrgus 158 cm. Isa: Coquet 51 A.

VI liik.

O/Ü. „Eesti Ardenn“.

Aaspere v.

- 115 Täkk „Neptun ov Ärsta 77 A“, s. 1924 a. Tume raudjas, lai lauk üle otsa, ninasõormete vahele. Kõrg. 153 cm. Isa: Mayard 3828 RA; ema: Ilva 14721 RA.

Arkna põllutöökoos

Sõmeru v.

- 116 Täck „Orpheus 46 A“, s. 1918 a. Kõrb, lai lauk üle otsa. Kõrgus 162 cm.

Johannes Pudini

Rakvere v., Tõrma k.

- 117 Täck „Poju“ 87 EA“, s. 1923 a. Raudjas, täpp-ots. Kõrgus 158 cm.

VIII liik.

Karl Tamm

Rakvere v., Karitsa, Jupri.

- 118 Täck „Jeannot d'Aubremè 50 A“, s. 1918 a. Tume-
raudjas; lauk-kriim üle otsa ja nina. Kõrg. 160 cm.
Järeltulijatena esinevad Nr. Nr. 109, 111, 112 ja 113.

Tori tõug.

II liik.

Gustav Vakker

Küti v., Pajusti k.

- 119 Mära „Eeda 1175 T“, s. 1924 a. Punane-raudjas,
kriips otsal. Kõrg. 154 cm.

VI liik.

Rudolf Klammer

Küti v., Voore k.

- 120 Täck „Graphit 241 T“, s. 1923 a. Raudjas, täht-ots,
kõrgus 158 cm. Isa: Grumbach II 1452 J. Fr.; ema:
Nelke 11481 J. Fr.

VII liik.

Richard Johannson

Väike-Kareda m.

- 121 Täck „Fox 138 T“, s. 1914 a. Raudjas, kriips üle otsa
ja nina. Kõrg. 156 cm.

Eesti tõug.

III liik.

Aleks. Teetlaus

Püssi v., Varja k.

- 122 Mära „Uli 372 E“, s. 1920 a. Raudjas. Kõrgus 147 cm.
Mära esineb ühes varsaaga.

8. osakond.

Veisekasvatus.

Osakonna juhatajad:

hra Joh. Petter ja hra Th. Tults.

Auhinnamõistjad:

hra Joh. Petter

hra Th. Tults

hra H. Matvei, E. P. K. tõuseltsi esitaja

hra L. Puusep, E. H.-Fr. tõuseltsi esit.

hra J. Pullisaar, E. Maakarja tõus. esit.

Ayrschiere karja esindaja

hra G. Põhjakas, Põllutöömin. esitaja

Eesti Punanekari.

R. Johannson.

Koigi v., V.-Kareda as., Järvamaal.

1. rühm.

- 123 Lehm nr. 51 AT 11045, sünd. 25. IX — 1923 a. Toodang: 1927/8 k. a. 3154 kg. piima, 123.06 kg. vrsv., 3.90% rasva; 1928/9 k. a. 4350 kg. piima, 123,06 kg. vrsv., 3,86% rasva. Ema: nr. 8 AT 7003 — toodang: 1925/6 k. a. 2742 kg. piima, 108.50 kg. vrsv., 3.96 rasva. Isa: Lurich AT 561. Isa-ema Agathe — toodang: 2932 kg. piima, 114.21 vrsv. Põlv. 9.5 II, tood. 29 II.
- 124 Lehm nr. 1 AT 6991, sünd. 21. XI — 1915 a. Toodang: 1927/8 k. a. 5686 kg. piima, 234.01 kg. vrsv., 4.12% rasva; 1928/9 k. a. 6590 kg. piima, 287.45 kg. vrsv., 4.36% rasva. Ema: nr. 35 AT 5255 — toodang: 3238 kg. piima, 122.19 kg. vrsv., 3.71% rasva. Isa: Adam BA 1899. Isa-ema: Milla BA 13990 — toodang: 2932 kg. piima, 114.72 kg. vrsv., 3.91% rasva. Põlv. 8 II, tood. 30 I.

- 125 Lehm nr. 29 AT 9379, sünd. 14. III — 1920 a. Toodang: 1927/8 k. a. 4761 kg. piima, 190.16 kg. vrsv., 3.99% rasva; 1928/9 k. a. 5688 kg. piima, 221.62 kg. vrsv., 3.90% rasva. Ema: nr. 5 AT 6997 — toodang: 1926/7 k. a. 4242 kg. piima, 156.25 kg. vrsv., 3.68% rasva. Isa: Arthur (Kõpu m. karjast). Isa-ema nr. 187 BA 25592 — toodang: 2952 kg. piima, 116.70 kg. vrsv., 3.95% rasva. Põlv. 10 I, tood. 30 I.
- 126 Lehm nr. 32 AT 9383, sünd. 16. III — 1920 a. Toodang: 1927/8 k. a. 4049 kg. piima, 169.73 kg. vrsv., 4.19% rasva; 1928/9 k. a. 3975 kg. piima, 167.45 kg. vrsv., 4.21% rasva. Ema: nr. 7 AT 7001 — toodang: 1927/8 k. a. 3557 kg. piima, 132.46 kg. vrsv., 3.95% rasva. Isa: Arthur (Kõpu m. karjast). Isa-ema nr. 187 BA 25592 — toodang: 2932 kg. piima, 114.71 kg. vrsv., 3.95% rasva. Põlv. 10 I, tood. 30 I.
- 127 Lehm nr. 48 AT 11039, sünd. 13. II — 1923 a. Toodang: 1927/8 k. a. 3889 kg. piima, 148.24 kg. vrsv., 3.81% rasva; 1928/9 k. a. 4252 kg. piima, 164.60 kg. vrsv., 3.95% rasva. Isa: Lurich AT 561. Isa-ema: Agathe — toodang: 2666 kg. piima, 94.27 kg. vrsv., 3.54% rasva. Põlv. 8 II, tood. 30 I.
- 128 Lehm nr. 50 AT 11043, sünd. 25. IX — 1923 a. Toodang: 1927/8 k. a. 4008 kg. piima, 163.62 kg. vrsv., 4.08% rasva; 1928/9 k. a. 3960 kg. piima, 175.55 kg. vrsv., 4.43% rasva. Ema: nr. 1 AT 6991 — toodang: 1928/9 k. a. 6590 kg. piima, 287.45 kg. vrsv., 4.36% rasva. Isa: Lurich AT 561. Isa-ema Agathe — toodang: 2932 kg. piima, 114.21 kg. vrsv. Põlv. 10 I, tood. 30 I.

2. rühm.

- 129 Pull Kuno AT 1733, sünd. 26. IV — 1927 a. Ema: nr. 15 Stb. 3139 — toodang: 1925/6 k. a. 4972 kg. piima, 202.46 kg. vrsv., 4.07% rasva. Isa: Kristoffer Stb. 3385. Isa-ema Mary III Stb. 3134 — toodang: 1926/7 k. a. 7451 kg. piima, 342.75 kg. vrsv., 4.60% rasva. Põlv. 12 I, tood. 30 I.

4. rühm.

- 130 Kogu: pull ja 6 lehma. Kogusse kuuluvad järjek. nr. nr. 129, 129, 123, 124, 125, 126, 127, 128. Kogu karja keskmine toodang: 1927/8 k. a. 33.0 lehma,

3331 kg. piima, 125.22 kg. vrsv., 3.75% rasva; 1928/9 k. a. 39.2 lehma, 3700 kg. piima, 144.65 kg. vrsv., 3.91% rasva. Pulli põlv. 12 I. Tood. 30 I, lehmade keskm. põlv. 10.2 I, tood. 30 I. Kogukarja tood. 30 I.

Fr. Dellingshausen.

Undla v., Hulja as., Virumaal.

2. rühm.

- 131 Pull Votan AT 1851, sünd. 10. I. — 1928 a. Ema nr. 28 AT 10529 — toodang: 1926/7 k. a. 4454 kg. piima, 149.65 kg. vrsv. Isa: Lars-Kristoffer AT 1193. Isa-ema nr. 29 Stab. 514 — toodang 1921/2 k. a. 5138 kg. piima, 240.46 kg. vrsv., 4.64% rasva. Põlv. 12. I, tood. 30 I.

1. rühm.

- 132 Lehm nr. 199 AT 12045, sünd. 15. III — 1924 a. Toodang: 1927/8 k. a. 2867 kg. piima, 110.04 kg. vrsv., 3.89% rasva; 1928/9 k. a. 2897 kg. piima, 108.09 kg. vrsv., 3.93% rasva. Ema: nr. 144 AS 4132 — toodang: 1927/8 k. a. 2237 kg. piima, 72.14 kg. vrsv. Isa: Mihkel AT 869. Isa-ema nr. 92 AT 3779 — toodang: 1916/7 k. a. 2477 kg. piima, 99.13 kg. vrsv. Põlv. 8 II, tood. 28 II.

- 133 Lehm nr. 196 AT 10761, sünd. 6. III — 1921 a. Toodang: 1927/8 k. a. 4044 kg. piima, 144.06 kg. vrsv., 3.56% rasva; 1928/9 k. a. 4624 kg. piima, 165.79 kg. vrsv., 3.58% rasva. Ema nr. 98 AT 3783 — toodang: 2980 kg. piima, 122.18 kg. vrsv. Isa: Peer AT 535. Isa-ema BA — toodang: 2975 kg. piima, 123 kg. vrsv. Põlv. 9 II, tood. 30 I.

4. rühm.

- 134 Kogu: pull ja 2 lehma. Kogusse kuuluvad nimek. nr. nr. 131, 132 ja 133. Kogu karja keskmine toodang: 1927/8 k. a. 10 lehma 3071 kg. piima, 107.87 kg. vrsv., 3.51% rasva; 1928/9 k. a. 10 lehma 3101 kg. piima, 108.19 kg. vrsv., 3.49% rasva. Pulli põlv. 12 I, tood. 30 I. Lehmade keskm. põlv. 8.5 II, tood. 29 II. Kogu karja tood. 28 II.

R. Essenson.

Sõmeru v., Sõmeru as., Virumaal.

2. rühm.

- 135 Pull: Larsson AT 1857, sünd. 6. II — 1927 a. Ema: nr. 122 AT 10535 — toodang: 1927/8 k. a. 3832 kg. piima, 130.44 kg. vrsv. Isa: Lars-Kristoffer AT 1193. Isa-ema nr. 29 Stb. 514 — toodang: 1921/2 k. a. 5138 kg. piima, 240.48 kg. vrsv., 4.64% rasva. Põlv. 11 I, tood. 30 I.

1. rühm.

- 136 Lehm: Palmi AT 12665, sünd. 15. III — 1924 a. Toodang: 1927/8 k. a. 2582 kg. piima, 94.75 kg. vrsv., 3.67% rasva; 1928/9 k. a. 3171 kg. piima, 116.38 kg. vrsv., 3.67% rasva. Ema: Lotte AT 11949 — toodang: 1925/6 k. a. 2900 kg. piima, 106.14 kg. vrsv., 3.66% rasva. Isa Falro AT 907. Põlv. 6 III, tood. 26 III.

10. rühm.

- 137 Kogu: pull ja 3 lehma. Kogusse kuuluvad näituse nimekirja nr. nr. 135, 136, lehm Roosi AT 11953 ja lehm Klaara AS 8348. Kogu karja keskm. toodang: 1927/8 k. a. 12.9 lehma, 2694 kg. piima, 102.36 kg. vrsv., 3.80% rasva; 1928/9 k. a. 2818 kg. piima, 107.16 kg. vrsv.- 3.80% rasva. Pulli põlv. 11 I, tood. 30 I. Lehmade keskm. põlv. 6 III, tood. 26 III. Kogu karja tood. 26 III.

E. Kello.

Küti v., Uusaru t., Virumaal.

2. rühm.

- 138 Pull: Kristu, sünd. 12. X — 1928 a. Ema: nr. 136 AT 10537 — toodang: 1927/8 k. a. 3925 kg. piima, 158.76 kg. vrsv., 4.04% rasva. Isa: Lars-Kristoffer AT 1193. Isa-ema: nr. 29 Stb. 514 — toodang: 1921/2 k. a. 5138 kg. piima, 240.46 kg. vrsv., 4.68% rasva. Põlv. 12 I, tood. 30 I.

Ed. Kello.

Rakvere, Lilleoru t., Virumaal.

3. rühm.

- 139 Pull: Hans VI AT 1433, sünd. 25. XII — 1924 a.

Ema: Dorea AT 9913 — toodang: 1925/6 k. a. 3607 kg. piima, 155,81 kg. vrsv., 4.32% rasva. Isa: Hans AT 895. Isa-ema: Donella AT 3795 — toodang: 2428 kg. piima, 97.12 kg. vrsv., 4.00% rasva. Põlv. 10 I, tood. 28 II.

6. rühm.

140 Kogu: pull ja 5 järeltilijat. Kogusse kuuluvad: nimikirja järjek. nr. nr. 139 ja 141.

	Ema	Isa	Ema vrsv.	Isa vrsv.
1) Sünd. 20. VII 26	Tooni AT 3809	Hans AT 1433	Toodang 14834 kg.	15570 kg.
2) " 27. VI 27	"	"	" 14834 "	" 15570 "
3) " 1. VI 27	Miia AT 11429	"	" 10936 "	" 15570 "
4) " 7. VII 27	Manda AT	"	" 9747 "	" 15570 "

Pulli põlv. 10 I, tood. 28 II. Järeltulijate põlv. 8 II, tood. 28 II.

Karl Strömberg.

Rakverev., Tõrma k., Virumaal.

2. rühm.

141 Pull: Hans 14, sünd. 1927 a. Ema: Meeta AT 11433 — toodang: 1925/6 k. a. 3154 kg. piima, 120.17 kg. vrsv., 3.81% rasva. Isa: Hans VI. AT 1433. Isa-ema: Dorea AT 9913 — toodang: 1925/6 k. a. 3607 kg. piima, 155.70 kg. vrsv., 4.32% rasva. Põlv. 11 I, tood. 28 II.

Hans Treial.

Undla v., Vandu k., Virumaal.

2. rühm.

142 Pull: Tõll AT 1803, sünd. 20. X — 1926 a. Ema: nr. 106 AT 8535 — toodang: 1926/7 k. a. 4582 kg. piima, 163.46 kg. vrsv. Isa: Lars-Kristoffer AT 1193. Isa-ema nr. 29 Stb. 514 — toodang: 1921/2 k. a. 5138 kg. piima, 240.46 kg. vrsv., 4.48% rasva. Põlv. 12 I, tood. 30 I.

H. Johannson.

Kütti v., Voore as., Virumaal.

2. rühm.

143 Pull: Mars AT 1809, sünd. 27. XII — 1926 a. Ema: nr. 416 AT 8561 — toodang: 2744 kg. piima, 100.60 kg. vrsv. Isa: Lars-Kristoffer AT 1193. Isa-ema nr. 29 Stb. 514 — toodang: 1921/2 k. a. 5138 kg.

piima, 240.46 kg. vrsv., 4.68% rasva. Põlv. 10,5 I, tood. 30 I.

E. Behr.

Sõmeru v., Ubja as., Virumaal.

2. rühm.

- 144 Pull: Adu, sünd. 25. I — 1928 a. Ema nr. 122 AT 10535 — toodang: 1925/6 k. a. 2991 kg. piima, 99.30 kg. vrsv. 3.32% rasva. Isa: Lars-Kristoffer AT 1193. Isa-ema nr. 29 Stb. 514 — toodang 1921/2 k. a. 5138 kg. piima, 240.46 kg. vrsv., 4.68% rasva. Põlv. 10 I, tood. 30 I.
- 145 Pull: Kristjan, sünd. 31. I — 1927 a. Ema nr. 84 AT 8491 — toodang 1925/6 k. a. 3563 kg. piima, 137.17 kg. vrsv., 3.85% rasva. Isa: Lars-Kristoffer AT 1193. Isa-ema nr. 29 Stb. 514 — toodang: 1921/2 k. a. 5138 kg. piima, 240.46 kg. vrsv., 4.68% rasva. Põlv. 11.5 I, toodang 30 I.

Eesti maakari.

Jaan Niglas.

Vaivara, V.-Sõtke, Sepa.

1. rühm.

- 146 Lehm: Eha EK 301 A, sünd. 30. III — 1924 a. Toodang: 1928/9 k. a. 3281 kg. piima, 154.08 kg. vrsv., 4.69% rasva. Ema: Ausi EK 932 — toodang: 1925/6 k. a. 2242 kg. piima, 84.80 kg. vrsv., 4.78% rasva. Isa: Ukko EK 12 A, ema tood.: 1913 a. 3251 kg. piima, 154.13 kg. vrsv., 4.74% rasva. Eluskaal 425 kg. Põlv. 10 I, tood. 30 I.
- 147 Lehm: Koidik EK 4222, sünd. 2. VI — 1925 a. Toodang: 1928/9 k. a. 2934 kg. piima, 120.41 kg. vrsv., 4.16% rasva. Ema: Valkjas EK 1710 — toodang: 1927/8 k. a. 3298 kg. piima, 144.53 kg. vrsv., 4.38% rasva. Isa: Mats EK 171, ema toodang: 1922/3 k. a. 2432 kg. piima, 87.60 kg. vrsv., 3.60% rasva. Eluskaal 400 kg. Põlv. 8 II, tood. 26 III.

4. rühm.

- 148 Karja kogu: Pull Vapper EK 110 A nim. nr. 154 ja lehmad: Eha EK 301 A ja Koidik EK 4222 nim. nr. 146 ja 147 1927/8 k. a. 5.7 a. l. keskm. tood. 2795 kg. piima, 115.01 kg. vrsv., 4.12% rasva. 1928/9 k. a.

5.4 a. l. keskm. tood.: 3038 kg. piima, 131.70 kg. vrsv., 4.26% rasva. Põlv. 9 II, lehmade tood. 28 II, kogukarja tood. 30 I.

Gustav Pärtel.

Vaivara, Tüksamäe, Veerumäe.

1. rühm.

- 149 Lehm: Maasik EK 299 A, sünd. 7. III — 1924 a. Toodang: 1928/9 k. a. 2779 kg. piima, 108.65 kg. vrsv., 3.91% rasva. Ema: Aura EK 1132 — toodang: 1924/5 k. a. 1534 kg. piima, 59.68 kg. vrsv., 3.89% rasva. Isa: Ukko EK 12 A, ema toodang: 1913 a. 3251 kg. piima, 154.13 kg. vrsv., 4.74% rasva. Põlv. 7 III, tood. 26 III.

August Saaga.

Undla, Võduvere, Kivitoa.

2. rühm.

- 150 Pull: õisu EK 192 A, sünd. 25. X — 1927 a. Ema: Fiikuna EK 1 A — toodang: 1924 a. 3794 kg. piima, 151.1 kg. vrsv., 4.0% rasva. Isa: Mäkki EK 52 A, ema toodang: 1924 a. 3851 kg. piima, 158.1 kg. vrsv., 4.1% rasva. Eluskaal 330 kg. Põlv. 12 I, tood. 30 I.

Jaan Lemnits.

Undla, Väljataguse, Lauri.

2. rühm.

- 151 Pull: õhk EK 178 A, sünd. 25. II — 1927 a. Ema: Taimi EK 29 A — toodang: 1923 a. 3796 kg. piima, 145.6 kg. vrsv., 3.8% rasva; 1924 a. 3562 kg. piima, 144.1 kg. vrsv., 4.0% rasva. Isa: Mälli EK 10 A — toodang: 1918 a. (3—4 a. vanaduses) 2642 kg. piima, 111,00 kg. vrsv., 4.2% rasva. Eluskaal 450 kg. Põlv. 11.5 I, tood. 28 II.

Miila Sugruppühhisus.

Rägavere, Miila, Kurestiku.

2. rühm.

- 152 Pull: Adur EK 150 A, sünd. 26. I — 1927 a. Ema: Meeri EK 87 A — toodang: 1927/8 k. a. 3929 kg. piima, 192.10 kg. vrsv., 4.89% rasva; 1928/9 k. a. 4149 kg. piima, 205.58 kg. vrsv., 4.95% rasva. Isa: Tommi EK 54 A, ema toodang: 1921 a. 3377 kg. piima, 141.0 kg. vrsv., 4.2% rasva. Eluskaal 360 kg. Põlv. 11.5 I, tood. 30 I.

Vaivara asunduse Maakarja Sugupullühhisus.

Vaivaras.

3. rühm.

- 153 Pull: Röömus EK 128 A, sünd. 11. III — 1926 a. Ema: Neelik EK 103 A — toodang: 1926/7 k. a. 3284 kg. piima, 157.59 kg. vrsv., 4.82% rasva. Isa: Väk EK 66 A, ema toodang: 1925/6 k. a. 2986 kg. piima, 142.30 kg. vrsv., 4.77% rasva. Eluskaal 450 kg. Põlv. 11,5 I, tood. 30 I.

Türsamäe Sugupullühhisus.

Vaivara, Türsamäe.

3. rühm.

- 154 Pull: Vapper EK 110 A, sünd. 16. X — 1925 a. Ema: Leila EK 27 A, — toodang: 1926/7 k. a. 3267 kg. piima, 135.66 kg. vrsv., 4.15% rasva. Isa: Reisisälli LSk 2167, ema toodang: 1927 a. 4896 kg. piima, 176,9 kg. vrsv., 3.6% rasva. Eluskaal 500 kg. Põlv. 11.5 I, tood. 30 I.

Vihula-Metsiku Sugupullühhisus.

Vihula, Metsiku, Renni.

3. rühm.

- 155 Pull: Madis EK 631, sünd. 13. II — 1926 a. Ema: Kirjak EK 1322 — toodang: 1926/7 k. a. 3223 kg. piima, 170.91 kg. vrsv., 5.30% rasva. Ema-ema toodang: 1916/7 k. a. 3192 kg. piima, 162.71 kg. vrsv., 5.39% rasva. Isa: Aadu EK 2 A — ema toodang: 1926 a. 5033 kg. piima, 202.8 kg. vrsv., 4.0% rasva. Eluskaal 470 kg. Põlv. 11 I, tood. 30 I.

Mäetaguse Sugupullühhisus.

Mäetaguse, Kriina.

3. rühm.

- 156 Pull: Kalev EK 467, sünd. 29. IV — 1924 a. Ema: Kirjak EK 1322 — toodang: 1926/7 k. a. 3223 kg. piima, 170.91 kg. vrsv., 5.30% rsv. Ema-ema — tood.: 1916/7 k. a. 3192 kg. piima, 162.71 kg. vrsv., 5.39% rasva. Isa: Aadu 2 A — ema toodang: 1926 a. 5033 kg. piima, 202.8 kg. vrsv., 4.0% rasva. Eluskaal 550 kg. Põlv. 11 I, tood. 30 I.

Aleksander Gustavson.

Palmse, Sagadi, Kiviku.

3. rühm.

- 157 Pull: Anti EK 641, sünd. 19. XII — 1924 a. Ema: Sugal EK 718 — toodang: 1927/8 k. a. 4072 kg. piima, 158.93 kg. vrsv., 3.90% rasva. Isa: Aadu EK 2 A — ema toodang: 1926 a. 5033 kg. piima, 202.8 kg. vrsv., 4.0% rasva. Eluskaal 480 kg. Põlv. 11 I, tood. 30 I.

Kohtla II Sugupullühhisus.

Kohtla, Abrami.

3. rühm.

- 158 Pull: Koit EK 172 A, sünd. 15. VII — 1926 a. Ema: Näarik EK 173 A — toodang: 1927/8 k. a. 4242 kg. piima, 179.08 kg. vrsv., 4.22% rasva. Ema-ema toodang: 1923/4 k. a. 4741 kg. piima, 205.95 kg. vrsv., 4.34% rasva. Isa: Tommi EK 54 A — ema toodang: 1921 a. 3377 kg. piima, 141.0 kg. vrsv., 4.20% rasva. Eluskaal 450 kg. Põlv. 10.5 I, tood. 30 I.

A y r s c h i r e k a r i.

Meriküla Sugup. Ühisus.

Küti v., Virumaal.

2. rühm.

- 159 Pull: Stanley III Ay 35, sünd. 23. III — 1927 a. Ema: nr. 107 — toodang: 1927 k. a. 3646 kg. piima, 139.84 kg. vrsv., Isa: Stanley II 15. Isa-ema toodang: 1916/7 k. a. 3811 kg. piima, 156.42 kg. vrsv. Põlv. 10 I, tood. 29 II.
- 160 Pull: Ungur Exellens Ay 37, sünd. 9. III — 1928 a. Ema: Anny 140 Ay 77 — toodang: 1927 a. 3674 kg. piima, 142.30 kg. vrsv. Isa: Exellens 17. Isa-ema toodang: 1925 a. 3950 kg. piima, 168.00 kg. vrsv. Põlv. 10 I, tood. 30 I.

E. Hollandi-Friisi (Must-valget kirja) kari.

Vaeküla r. m.

3. rühm.

- 161 Pull: Adalbert H 755, sünd. 1922 a. Isa: Roland 10934. Ema: Alide 44152. Ema toodang: 1912 a. 4314 kg. piima, 171 kg. vrsv. Isa-ema toodang:

1925 a. 6473 kg. piima, 237 kg. vrsv. Ema-ema toodang: 1915 a. 6109 kg. piima, 158 kg. vrsv. Põlv. 12 I, tood. 30 I.

5. rühm.

Pull: Adalbert H 755 nr. ja tema järeltulijad esimeses põlves — alljärgnevad:

- 1) Pull: Hans H 1127, sünd. 13 III — 1925 a.
- 2) Lehm 418 H 12798, sünd. 24. XI — 1925 a.
- 3) Lehm 424 H 12788, sünd. 13. VIII — 1925 a.
- 4) Lehm 432 H 12796, sünd. 18. I — 1926 a.
- 5) Lehm 435 H 12782, sünd. 16. XI — 1925 a.
- 6) Lehm-mullikas 3, sünd. 16. XI — 1926 a.
- 7) Lehm-mullikas 11, sünd. 11. IX — 1926 a.
- 8) Lehm-mullikas 328, sünd. 14. XI — 1927 a.
- 9) Lehm-mullikas 348, sünd. 23. XII — 1926 a.
- 10) Lehm-mullikas 366, sünd. 19. VIII — 1926 a.
- 11) Lehm-mullikas 367, sünd. 9. I — 1927 a.
- 12) Lehm-mullikas 379, sünd. 3. VI — 1927 a.
- 13) Lehm-mullikas 395, sünd. 6. X — 1926 a.
- 14) Lehm-mullikas 397, sünd. 10. X — 1926 a.
- 15) Lehm-mullikas 405, sünd. 28. X — 1927 a.

R. Harpe.

Põdrangu mõis, Tamsalu.

3. rühm.

162 Pull: Vodan H 1031, sünd. 11. I — 1925 a. Isa: Vodan-Jan II 12243. Ema: Buurdje III 52537. Ema toodang: 2 aastasena 3793 kg. piima, 152 kg. vrsv. (290 päeva jooksul). Ema-ema toodang: 4 aastasena 6228 kg. piima, 240 kg. vrsv. Isa-ema toodang: 5 aastasena 6417 kg. piima, 256 kg. vrsv. Põlv. 12 I, tood. 30 I.

6. rühm.

163 Pull: Vodan H 1031 (v. nimek. nr. 162), tema järeltulijad:

- 1) Pull Pontus H 1239, sünd. 5. X — 1927 a. Ema: Pinna 284 H 1192 — toodang: 1928/9 k. a. 4942 kg. piima, 175 kg. vrsv.
- 2) Pull-mullikas: Koit-Vodan, sünd. 20. VIII — 1928 a. Ema: Rosa H 11232 — toodang: 1928/9 k. a. 6239 kg. piima, 202 kg. vrsv.
- 3) Lehm-mullikas — 36, sünd. 30. IX — 1927 a. Ema: Olga H 11016 — toodang: 1928/9 k. a.

4902 kg. piima, 164 kg. vrsv.

- 4) Lehm-mullikas — 41, sünd. 1. VII — 1928 a.
Ema: nr. 41 H 11222 — toodang: 1928/9 k. a.
5311 kg. piima, 182.6 kg. vrsv.
- 5) Lehm-mullikas — 287, sünd. 16. VIII — 1927
a. Ema: 287 H 1198 — toodang: 1928/9 k. a.
5758 kg. piima, 175 kg. vrsv.

3. rühm.

- 164 Pull: Nurmi H 1213, sünd. 1. VIII — 1926 a. Isa:
Adam H 891. Ema: nr. 6 Adoka H 6826. Ema too-
dang 1928/9 k. a. 7021 kg. piima, 271 kg. vrsv. Ema-
ema toodang: 4996 kg. piima, 164.8 kg. vrsv. Isa-
ema toodang: 6222 kg. piima. Põlv. 12 I, tood. 30 I.
Müüa.

Madis Möllits.

Aresi, Sõmeru v.

3. rühm.

- 165 Pull: Koit H 973, sünd. 30. VII — 1924 a. Isa: Karlo
H 711. Ema: 300 H 9184. Ema toodang: 3677 kg.
piima, 120 kg. vrsv. Põlv. 12 I, tood. 28 II.

Imastu talu.

Üle Tapa.

12. rühm.

- 166 Lehm: Lillik HS 458, sünd. 1914 a. Isa: Kuno RE.
Ema: 34 RE. Toodang: 1927/8 k. a. 4259 kg. piima,
161.48 kg. vrsv. Järehtulijad:

- 1) Lehm: Tipsi H 10222, sünd. 6. IV — 1921 a.
Isa: Toomas H 1025. Toodang: 1928/9 k. a.
4099 kg. piima, 151.48 kg. vrsv.
- 2) Lehm: Silva H 1162, sünd. 28. XI — 1923 a.
Isa: Toomas H 1025. Toodang: 1928/9 k. a.
4852 kg. piima, 166.21 kg. vrsv.

7. rühm.

- 167 Lehm: Tipsi H 10222, sünd. 6. IV — 1921 a. Isa:
Toomas H 1025. Ema: Lillik HS 458. Toodang:
4099 kg. piima, 151.5 kg. vrsv. Järehtulijad:

- 1) Lehm: Kreete H 12142, sünd. 22. VII — 1926
a. Isa: Toomas H 1025. Toodang: 1928/9
k. a. (I poega) 4309 kg. piima, 135 kg. vrsv.
- 2) Lehm: Saima H 12144, sünd. 16. IX — 1925

a. Isa: Toomas H 1025. Toodang: 1928/9
k. a. 3688 kg. piima, 132 kg. vrsv.

2. rühm.

- 168 Pull: Nobile, sünd. 7. VIII — 1928 a. Viisu mõisas.
Isa: Roland H 1053. Ema: Malve 64 H 12022. Ema
toodang: 1928/9 k. a. 6251 kg. piima, 205 kg. vrsv.
Isa-ema toodang: 1925 a. 5046 kg. piima, 227 kg.
vrsv. Põlv. I, tood. I.

9. osakond.

Sead.

Osakonna juhataja: hra J. Pärn.
Auhinnamõistjad: hra T. Tults.
hra E. Maide.
hra G. Põhjakas.
hra J. Pärn.

Imastu invaliidide kodu.

Undla vallas.

3. rühm.

- 169 Kult: „Imastu Kõue“. Suurvalget Inglise tõugu.
Sünd. 28. VIII — 1926 a. S. r. nr. 257.
- 170 Emis: „Imastu Dagi“ — 15 põrsaga. Suurvalget
Ingl. t. Sünd. 27. II — 1927 a. S. r. nr. 330. Import.
Rootsist.
- 171 Emis: „Imastu Tiina I“. Suurvalget Inglise tõugu.
Sünd. 22. V — 1925 a. S. r. nr. 48.

12 osakond.

Sulgloomad.

Osakonna juhataja: H. Masing

Auhindajad: V. Hiiob

Auhindajad: H. Masing

J. Kivistik

E. Kello

V. Hiiob

linnukasv. eriteadl. —
ministeeriumi esitaja

2. rühm.

Ida Laur.

Rakvere vald, Koduvälja talu.

172 Pardid Pekingi valget tõugu.

3. rühm.

Ida Laur.

Rakvere vald, Koduvälja talu.

173 Haned Tuluusi tõugu.

Valter Lents

Lepna asundus.

174 Kanad. Pruuni Itaalia tõugu 1 kukk, 2 kana ja 10 järeltulijat.

Evald Paavo

Maidla asundus, Viru-Maidla p. ag.

175 Kanad. Pruuni Itaalia tõugu 1 kukk ja 5 kana.

Marta Bolmann

P. Risti Aaspere Lastekodu.

176 Pardid. Pekingi parta üks perekond.

Imastu Invaliidide kodu

Imastu, Tapa.

177 Kanad. Valge Leghorni tõugu 1 kukk, 2 kana ja 10 järeltulijat.

Imastu Invaliidide kodu

Imastu, Tapa.

178 Kanad. Faverolli tõugu 1 kukk ja 5 kana.

Imastu Invaliidide kodu

Imastu, Tapa.

179 Haned. Tuluusi tõugu 1 isa, 2 ema ja 5 järeltulijat.

Mesindus.

Osakonna juhataja: hra O. Luiga
 Auhinnamõistjad: pr. M. Böckler
 hra O. Luiga
 hra V. Lents
 pr. Maide
 ministeriumi esitajana

1. jaoskond.

Mesinduse tooted.

1.—4. rühm.

Johannes Viltam

Aaspere vald, Läsna küla.

180 Vurrimesi.

181 Kärjemesi.

182 Vaha.

Jaan Täks

Aaspere Lastekodu.

183 Vurrimesi.

184 Kärjemesi.

185 Vaha.

186 Kunstkärjed.

4. rühm.

Miili Viltam

Aaspere vald, Läsna küla.

187 Mitmesugused meekoogid ja meemõdu.

15. osakond.

Põllumajanduslised masinad.

Osakonna juhataja: hra Joh. Link
 Auhinnamõistjad: hra Ed. Kello
 hra R. Isak
 hra J. Pällo
 hra G. Gutmann
 hra J. Link

1. rühm.

Rakvere Majanduse Ühisus

Rakvere, Lai tän.

- 188 Kultivaator Deering 7 piiga, varusatatud heinamaa äestamise teradega.
- 189 Kultivaator Deering 7 piiga, hanijalg, piiotstega.
- 190 Kultivaator Deering 7 piiga.
- 191 Kultivaator Deering 5 piiga.
- 192 Kultivaator Deering 9 piiga.
- 193 Vedruäke Deering 7 piiga.
- 194 Vedruäke Deering 9 piiga.
- 195 Hankmo äke.
- 196 Sikk-sakk äke 6 jaoga.
- 197 Sikk-sakk äke 3 jaoga.
- 198 Ader Tegur Tito.
- 199 Ader Tegur Titi.
- 200 Ader Tegur P. S. J.
- 201 Ader Tegur P. S. ½.
- 202 Ader Tegur P. P. J. ½.
- 203 Ader Tegur T. 26—2.
- 204 Ader Tegur P. P. 2 b.
- 205 Ader Sack. S. 7 E.
- 206 Ader Sack. S. 9 E.
- 207 Ader Sack. D. S. S.
- 208 Ader Sack. S. P. 6.
- 209 Ader Orig. Heilig. S. P. 1.
Ader Orig. Heilig. S. P. 2.
- 210 Ader Orig. Heilig. S. P. 2 a.
- 211 Ader Rasevski S. P. 1.
- 212 Ader Raseveski S. P. 2.
- 213 Seemendamise ader Flöther 3 sahaga 4-c.
- 214 Seemendamise ader Flöther 3 sahaga 3-c.
- 215 Seemendamise ader Sack 3 sahaga E. M. 3.
- 216 Ader Ventski 2 sahaga.

Daavet Lõhmus ja Pojad.

Rakvere, Parkali tän. 7.

217 Kartulimuldajad.

218 Künniadrad.

Eestimaa Põllumajanduse ja Tööstuse A/S.

Rakvere osakond.

Rakvere, Vaksali tän.

219 Seemendamiseader D. N. S. P. ac Flöther. Hind 102 k.

2. rühm.

Rakvere Majanduse Ühisus.

Rakvere, Lai tän.

220 Traktor „Deering“ 10/20 hob. jõul.

4. rühm.

221 Reaskülvaja käppadega 11-realine Deering.

222 Reaskülvaja taldrekutega, Deering.

223 Laialkülvimasin Tegur, 8 jalga lai.

224 Laialkülvimasin Lellep, 8 jalga lai.

225 Laialkülvimasin Lauri, 8 jalga lai.

A/S. H. Sinisoff, Rakvere osakond

Rakvere, Laada tän. 27.

226 Reaskülvaja Radix, 9 realine, taldrekutega.

Alfred Laur

Rakvere, Malmi tän. 27.

227 Laialkülvimasinad.

5. rühm.

Eestimaa Põllumajanduse ja Tööstuse A/S.,

Rakvere osakond

Rakvere, Vaksali tän. 32—34.

228 Rohuniitja Scandia 3½¹. Hind 245 kr.

229 Rohuniitja Scandia 4½¹. Hind 265 kr.

230 Rohuniitja Scandia 4½¹ ühes viljalõikuse haspelaparaadiga. Hind 345 kr.

231 Viljalõikaja Scandia käsiaparaat 4½¹. Hind 45 kr.

232 Looreha Scandia 8¹. Hind 140 kr.

233 Kartulivõtmise masin Mar. Mod. B. Resma.
Hind 220 kr.

A/S. H. Sinisoff, Rakvere osakond.
Rakvere, Laada tän. 27.

234 Rohuniitja Viking.

235 Looreha Viking 2.

236 Looreha Viking 4 jalane.

237 Viljalõikaja Viking 5 jalane.

Rakvere Majanduse Ühisus.

Rakvere, Lai tän.

238 Viljalõikaja Deering 4½ jalga lai.

239 Viljalõikaja Deering 5 jalga lai.

240 Rohuniitja Deering ühes viljalõike aparaadiga 4½
jalga.

241 Rohuniitja Deering 4½ jalga lai.

242 Rohuniitja Deering 3½ jalga lai.

243 Looreha Deering 6½ jalga lai.

244 Looreha Deering 8 jalga lai.

6. rühm.

A/S. H. Sinisoff — Rakvere osakond.
Rakvere, Laada tän. 27.

245 Viljapeksugarnituur Viking 2.

**Eestimaa Põllumajanduse ja Tööstuse A/S. Rakvere
osakond.**

Rakvere, Vaksali tän. 32—34.

246 Viljapeksumasin Scandia nr. 2. Hind 2100 kr.

247 Viljapeksumasin Heinrich Lanz. Hind 4000 kr.

248 Viljapeksumasin Scandia nr. 3. Hind 2400 kr.

Rakvere Majanduse Ühisus.

Rakvere, Lai tän.

249 Viljapeksumasin Munktels nr. 2½.

250 Viljapeksumasin Munktels nr. 2.

251 Viljapeksumasin Munktels nr. 500—.

252 Viljapeksumasin Daani Dies.

7. rühm.

Rakvere Majanduse Ühisus.

Rakvere, Lai tän.

- 253 Tuulimasin Tegur T. A. 1.
254 Tuulimasin Tegur T. A. 2.
255 Tuulimasin Imanta 0.

Eestimaa Põllumajanduse ja Tööstuse A/S. Rakvere osakond.

Rakvere, Vaksali tän. 32—34.

- 256 Tuulimasin Johann Braun nr. 0.

9. rühm.

Rudolf Ries.

Jõgeva alev, Jõe tän. nr. 2.

- 257 Praetud kohvi jahutaja ja puhastaja.

13. rühm.

Valter Lenz.

Lepna asundus. Rakvere postk. 6.

- 258 Haudumise aparaad.

Rakvere Majanduse Ühisus.

Rakvere, Lai tän.

- 259 Hekslimasin Lellep — suurem.
260 Hekslimasin Lellep — väiksem.

14. rühm.

Esimene Eesti Piimatööstuse masinate tööstus

Joh. Peets.

Tartu, Kastani tän. 105—113. Telef. nr. 743.

- 261 Koorejaama sisseseade.

15. rühm.

Eestimaa Põllumajanduse ja Tööstuse A/S.

Estakland.

Rakvere, Vaksali tän. 32—34.

- 262 Veoauto-kompl. Ford. Valmistaja Ford Motor Cy.
Hind 3250 kr.
263 Sõiduauto Tudor. Valmistaja Ford Motor Cy.
Hind 3525 kr.

- 264 Sõiduauto Phaeton. Valmistaja Ford Motor Cy.
Hind 2975 kr.
- 265 Sõiduauto Forder. Valmistaja Ford Motor Cy.
Hind 3875 kr.

21. rühm.

Rakvere Majanduse Ühisus.

Rakvere, Lai tän.

- 266 Mootor Deering 6 hob. j.
- 267 Mootor Petter 8 hob. j.
- 268 Mootor Petter 5 hob. j.

A/S. H. Sinisoff — Rakvere osakond.

Rakvere, Laada tän.

- 269 Mootor Rustok 6 P. S.
- 270 Mootor Ameerika Jumbo 5 H. P.

Eestimaa Põllumajanduse ja Tööstuse A/S.

Estakland.

Rakvere, Vaksali tän. 32—34.

- 271 Petrooleumi mootor Estakland 5 hob. j. Hind 650 kr.
- 272 Petrooleumi mootor Estakland 7 hob. j. Hind 950 kr.

16. osakond.

Eksportvõi.

Osakonna juhataja: hra T. Rinaldi.

Auhinnamõistjad: hra D. Oja.

hra A. Soe.

hra J. Peterson.

hra P. Lond.

hra A. Haugas.

Piim. väljav. kontrolljaama eriteadlane
P. K. „Estonia“ eriteadlane.

Vihula ühispiimatalitus.

1928 a. toodang 3168 pütti.

- 273 Eksportvõi.

Simuna ühispiimatalitus.

1928 a. toodang 1294 pütti.

- 274 Eksportvõi.

- Väike-Maarja ühispiimatalitus.**
1928 a. toodang 1126 pütti.
- 275 Eksportvõi.
- Kunda ühispiimatalitus.**
1928 a. toodang 602 pütti.
- 276 Eksportvõi.
- Mäetaguse ühispiimatalitus.**
1928 a. toodang 925 pütti.
- 277 Eksportvõi.
- Väggeva ühispiimatalitus.**
1928 a. toodang 693 pütti.
- 278 Eksportvõi.
- Viru-Roela ühispiimatalitus.**
1928 a. 7 kuu toodang 332 pütti.
- 279 Eksportvõi.
- Rakvere ühispiimatalitus.**
1928 a. toodang 1087 pütti.
- 280 Eksportvõi.
- Kadrina P. K. „Estonia“ piimatalitus.**
1928 a. toodang 4270 pütti.
- 281 Eksportvõi.
- Viru-Nigula ühispiimatalitus.**
1928 a. töötas koorejaamana (800 pütti).
- 282 Eksportvõi.
- Viru-Jakobi ühispiimatalitus.**
1928 a. 7 kuu toodang 326 pütti.
- 283 Eksportvõi.
- Salla-Käru ühispiimatalitus.**
1928 a. toodang 258 pütti.
- 284 Eksportvõi.
- Vaivara ühispiimatalitus.**
1928 a. toodang 586 pütti.
- 285 Eksportvõi.

Varangu ühispiimatalitus.
1928 a. toodang 771 pütti.

286 Eksportvõi.

Kohala ühispiimatalitus.
1928 a. toodang 820 pütti.

287 Eksportvõi.

Kadila ühispiimatalitus.
1928 a. toodang 1209 pütti.

288 Eksportvõi.

Porkuni ühispiimatalitus.
1928 a. toodang 676 pütti.

289 Eksportvõi.

Toila ühispiimatalitus.
1928 a. toodang 2454 pütti.

290 Eksportvõi.

Emumäe ühispiimatalitus.
1928 a. toodang 549 pütti.

291 Eksportvõi.

16. osakond.

Põllumajanduse saaduste ümbertöötamise ja väljaveo kaubad.

Osakonna juhataja: O. Goetsch.

Auhinnamõistjad: pr. M. Vimberg.
pr. M. Böckler.
pr. J. Tamjärv.
hra O. Goetsch

4. jaoskond. J a h v a t u s t ö ö s t u s.

5. rühm.

Rudolf Ries.

Jõgeva alev, Jõe tän. 2.

292 Oma valmistatud viljakohvi.

6. jaoskond.

1. rühm.

Johannes Ong.

Rakvere, Saue tän. 14-a.

293 Karastavad joogid.

2. rühm.

Valter Lents.

Lepna asundus.

294 Eksport kanamunad.

Imastu invaliidide kodu.

Undla v.

294a Eksport kanamunad.

3. rühm.

E. Gorbatshev.

Tallinn, S. Tartu maantee nr. 19.

295 Kuivikud, kringlid ja parankad.

Valter Lents.

Lepna asundus. Postk. 6.

296 Konserveeritud munad.

4. rühm.

Shokoladi tehas „Victoria“.

Rakvere, Aleksandri tän. 14.

297 Shokolad ja shokoladi kompekid.

Kalakonservi tööstus Rich. Krevald.

Tallinn, Kalda 12.

298 Kalakonservid ja maneeritud kurgid.

Richard Glassmann.

Tartu, Suurturg nr. 1.

299 Shokoladi tööstuse saadused.

Oskar Lumi.

Tallinn, Uus-Kalamaja tän. 31.

300 Mitmet sorti tee.

Therese Vitismanni keedu ja sissekeedu kursus.

Tallinn.

300 a Konservid.

Metsandus ja turbatööstus.

Osakonna juhataja: hra J. Nenn.

Auhinnamõistjad: hra K. Pajos.

hra Ziugand.

hra E. Soodla.

1. jaoskond. Metsamajandus.

1.—12. rühm.

Rakvere ringkonna metsarevident hra J. Nenn.

Viru tän. nr. 20.

- 301 Puuõied kodumaalt (herbaarium).
- 302 Puude pungad (aprilli kuul).
- 303 Puude vili ja metsa marjad.
- 304 Kodumaa metsakahjur-putukad.
- 305 Kodumaa metsakahjulikud putukad.
- 306 Kodumaa metsale erapooletud.
- 307 Puude vigastused ja haigused.
- 308 Puu lõiked: rattad ja osad.
- 309 Diagrammid.
- 310 Mandlipuu (koduskasvatatud).
- 311 Mitmesugused mõõduriistad ja tarbeained metsa alal.
- 312 Literatuur ja värvitabelid metsa ja taimete alal.
- 313 Mitmesugust: ülesvõtted j. n. e.

Rakvere metskond.

Piira asundus.

- 314 Puukool ja taimeaed.
- 315 Metsaistutus, külviriistad ja abinõud.
- 316 Mitmesugustes kasvutingimistes kasvanud puud ja puutaimed.
- 317 Kodumaa samblate ja sammaspoolikute kollektsion.
- 318 Metsatakseerimise ja hindamise abinõud.

6. jaoskond.

5. rühm.

Heinrich Kutti.

Rakvere vald, Paatna küla.

319 Metsakasvatamise demonstreerimine.

4. jaoskond. Jahipidamine.

30. rühm.

Rakvere ringkonna metsarevident hra J. Nenn.

Rakvere, Viru tän. nr. 20.

320 Kogu röövlindude mune.

321 Lindude topised.

322 Siku sarved ja muud jahisaagi osad.

Rakvere metskond.

Piira asunduses.

323 Kogu põdra- ja sikusarvi.

18. osakond.

Põllumajanduslised hooned ja ehitused.

Osakonna juhataja: hra Papp.

Auhinnamõistjad: hra G. Gutmann.

hra A. Vann.

hra V. Lents.

1.—18. rühm.

Asunikude, Riigirentnikkude ja Talunikkude Põllumajandusliidu Ehitustalitus.

Virumaa nõuandja.

324 Põllumajandusliste ehituste tüübid ja mudelid.

5. rühm.

Valter Lents.

Lepna asundus, Rakvere, postkast 6.

325 Kanakasvatuse sisseseaded ja täielik väikekanala sisseseade.

Käsitöö.

Osakonna juhataja: prl. Marta Roobere.
 Auhinnamõistjad: pr. Vimberg.
 prl. Trankmann.
 hra O. Luiga.
 hra Tuults.
 prl. Marta Roobere.

1. jaoskond. Naiskäsitöö.

1.—9. rühm.

A. Hirsch.

Tartu, Lossi tän. 7.

326 Mitmesugused naiskäsitöö kogud.

2. rühm.

Natalie Sass-Eigi.

Tapa, Jaama tän. 6.

327 Telgedel koetud tööd.

Alma Maalberg.

Tapa, Niguli puiestee 10.

328 Akna — ukse kardinad, põranda vaip ja laudlinad.

Elisabeth Metz.

Rakvere, Tallinna tän. 8.

329 Koetud laudlinad.

Selma Linno.

Roela vald, Liiva küla.

330 Kudumise tööd.

Julie Mölder.

Undla vald, Tirpiku küla.

331 Kudumise tööd.

Emilie Oja.

Rakvere, Vaestemaja tän. 24.

332 Kudumise tööd.

Linda Lepp.

Sõmeru vald, Kohala küla.

333 Kudumis- ja käsitööd.

Hugo Sall.

Põltsamaa alev, Lossi tän. 25.

334 Telgedel koetud tööd.

Alide Kirsikk.

Põltsamaa alev, Lossi tän. 25.

335 Telgedel koetud tööd.

Lydia Jöks.

Võrumaal, Kirmiküla.

336 Kudumise tööd.

Ella Malm.

Auvere vald.

337 Koetud akna eesriided, mööbli riie, vaibad.

Virumaa Rahvaülikool.

Kunda asundus.

338 Mitmesugused kudumise tööd.

3. rühm.

Augusta Schmutova.

Mustvee, Raja küla nr. 156.

339 Pulkadega koetud siidist shallid ja pitsid.

6. rühm.

Virumaa Rahvaülikool.

Kunda asundus.

340 Naisrätsepa tööd: pesuõmblus j. m.

7. rühm.

Julie Mölder.

Undla vald, Tirpiku küla.

341 Mitmesugused tikanduse tööd.

Lydia Jöks.

Võrumaa, Kirmisküla.

342 Väljaõmblemise tööd.

Marie Roop.

Tartu, Tähe tän. 73.

343 Valge ilutikanduse kogu.

Ella Malm.
Auvere vald.

344 Põranda vaip väljaõmmeldud.

Kunda Rahvaülikool.
Kunda asundus.

345 Väljaõmblused.

17. rühm.

Melanie Avik.

Rakvere, Paemurru tän. nr. 8.

346 Maalid.

2. jaoskond. Meeskäsitöö.

11. rühm.

Viru maavalitsuse Arkna põllutöökoool.
Arknal.

347 Puust meeskäsitööd.

348 Sadulsepatööd.

A. Normann.

Tartu, Tähe tän. nr. 128.

349 Pildiraamid, sulepääd ja kirjutuselaua garnituurid
puust valmistatud.

Jaan Vaholder.

Tallinn, Ülem Sõja 6—17.

350 Puust tehtud kirja, köögi ja muud tarbe- ja iluasjad.

A. Petermann.

Rakvere, Karja tän. nr. 4.

351 Punasest puust poleeritud saali garnituur: tualett-
peegel ühes istmega (condel).

T. Toomingas.

Rakveres, Malmi tän. 10.

352 Õlleankrud.

353 Lihanõud.

354 Kurginõud.

355 Roosipotid j. m.

12. rühm.

**Graveerimise, metallpressimise tööstus Erich Kat-
tenberg.**

Tallinn, S. Ameerika tän. 13.

- 356 Aurahad, era- ja sõjaväemärgid, klisheed, stant-
sid j. m.

**P. Peterson, Esimene masinate ja viljakuivatus-plek-
kide tööstus.**

Tartu, Uueturu tän. 20. Telefon 2-65.

- 357 Masinate plekksõelad, vilja kiirkuivatajad ja hõög-
ahjud.

17. rühm.

Eugen Otto Kuiv.

Viljandi, Kauba tän. 5.

- 358 Naisterahva rahakotid.

- 359 Portfellid.

Imastu invaliidide kodu.

Undla vald.

- 360 Kõitetööd.

Eduard Veinberg.

Rakvere, Pikk tän. 21.

- 361 Meeste valmisriided.

Elmar Nude.

Rakvere, Pikk tän. 13. Telef. 68.

- 362 Raadiotarbed.

- 363 Jalgrattad.

- 364 Grammofonid.

- 365 Elektri sisseseaded.

August Amos.

Rakvere, Pikk tän. 26.

- 366 Prillitööstuse ja optika riistade väljapanekud, ilma-
näitajad, kompassid, suurendusklaasid ja teised asjad.

Riidevärvitööstus „Karu“.

Tallinn, Suur Tartu maant. 6.

- 367 Riidevärvid „Karu“ ja Patent kinga nahavärv „Ingo“.

Arnold Havist.

Tallinn, Suur Tartu mnt. 6.

- 368 Habemenoad ja teritusabinõud juukselõikajale.

E. Silvonon.

Tallinn, Endla tän. 11.

- 369 „Pesukäsi“.

Firma H. Stahli värvimise tööstus.

Rakvere, Pikk tän. nr. 31.

- 370 Kogu värvitud riideid.

E. Kattenberg.

Tallinn, S. Ameerika nr. 13.

- 371 Mitmesugused majapidamise tarbed, keemia kaubad, marjapressid, aiavilja ümbertöötamise riistad j. m.

Paul Järlakas.

Tallinn, Juurdeveo t. 11—7.

- 372 Sõled, prossid, nõöbid, lipsud j. n. e.

Jaan Rubin.

Tallinn, Vabriku tän. nr. 4—58.

- 373 Tasku-, seina- ja lauakellad.

- 374 Traadist köögitarbed ja laste mänguasjad.

20. osakond.

Põllumajanduslised (talud) ja asundustalud.

Osakonna juhataja: hra Soovik.

Auhinnamõistjad: hra K. Pajos.
hra G. Tollmann.
hra Soovik.
hra A. Lindermann.

2. rühm.

Alfred Siren.

Vaivara asundus.

- 375 Asundustalu majapidamine.

Voldemar Siren.,
Vaivara asundus.

376 Asundustalu majapidamise üksus.

22. osakond.

**Ühistegelised ettevõtted ja ühiskondlik
agronoomia.**

Osakonna juhataja: hra Eckbaum.
Auhinnamõistjad: hra Ehrenvert.
hra G. Tollmann.

2. jaoskond. Kirjandus ja õpeabinõud.

1. rühm.

Virumaa Rahvaülikool.
Kunda asundus.

377 Kirjandus.

Eesti Ühistegeline Liit.
Tallin, Lai t. 39/41.

378 Kirjandustooted.

379 Diagrammid ühistegevuse alalt.

2. rühm.

Virumaa Rahvaülikool.
Kunda asundus.

380 Pildid ja diagrammid.

A/S. Eesti Vosvoriit.
Tallinn, Lai t. 39/41.

381 Kaubaproovid.

382 Diagrammid.

23. osakond.

**Põllumajapidamise tegelikkude tööde
võistlus.**

1. Künnivõistlus.

Auhinnamõistjad: hra V. Lents.
hra A. Eckbaum.
hra G. Tollmann.
hra A. Soovik.
hra K. Ehrenvert.

- 383 Võistlevad: 1) Rudolf Tamm, Karitsalt.
2) Jaan Tamm, Karitsalt.
3) Juhan Uustalu, Vaeküla mõisast.
4) Theodor Privoi, Undla v., Saukse k.
5) Johannes Otsa, Undla v., Saukse k.
6) Aleksander Ellmann, Nurmetu küla.
7) Leonhard Kumma, Karitsalt.
8) Arthur Lehova, Kunda-Seljalt.
9) Jaan Tidvi, Undla v., Saukse k.
10) Johannes Nuu, Karitsa asundusest.
11) Jaan Tammberg, Voore postijaam.
12) Aleksander Gerberson, Tõbialt.
13) Oskar Maaser, Arkna põllutöök. tal.

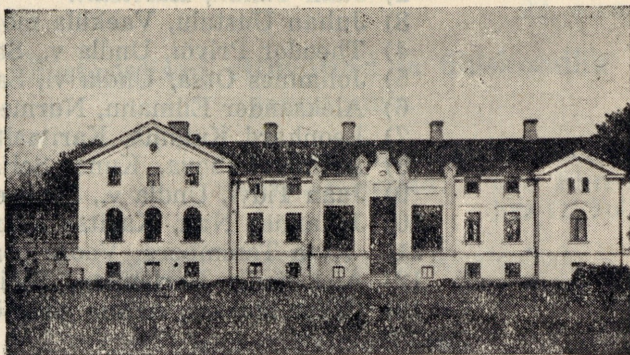
23. osakond.

2. Lüpsivõistlused.

Võistluste juhataja: hra Ed. Maide.
Auhinnamõistjad: hra Ed. Maide.
hra Joh. Petter.
hra A. Lindermann.
hra M. Mets.
hra Joh. Kiisk.

- 384 Võistlevad: 1) Ella Malm, Auverest.
2) Helene Tamm, Juprilt.
3) Alide Tamm, Juprilt.
4) Alide Uukvolber, Salatselt.
5) Elfriede Nurkse, Koeraverest.
6) A. Mäe, Kunda-Mallast.
7) Meeta Luht, Mõdriku kodumajaduskoolist.
8) Natalie Kuusler, Mõdriku kodumajaduskoolist.
9) Meida Mumme, Mõdriku kodumajaduskoolist.
10) Veera Kiviberg, Mõdriku kodumajaduskoolist.
-

Arkna põllutöökool.



Arkna põllutöökooli peahoone.



Arkna põllutöökooli õpilased nahatööl.

Kool asub Arkna mõisas, Rakvere lähedal. Kooli ülalpidajaks on Viru maavalitsus, kuna õppetegevuses allub põllutöoministeeriumile.

Kooli ülesandeks on ettevalmistada tegelikke põllumehi. Kooli õppeviis on rajatud töökooli põhimõttele. Kooli kursus kestab kaks talvet.

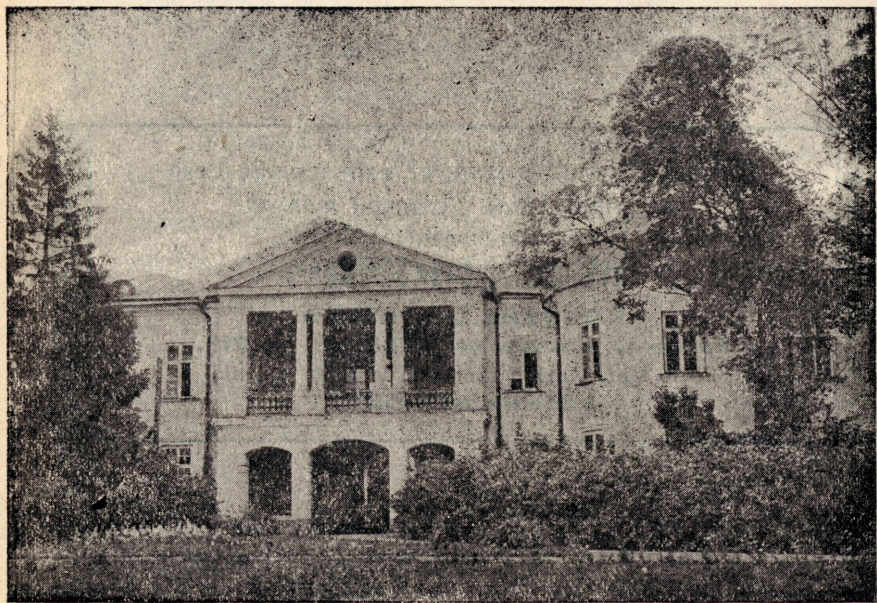
Kooli võetakse algkooli lõpetanud ja vähemalt 17 a. vanaks saanud isikuid. Sisseastumise sooviavaldus saata koolijuhataja nimele Rakvere kaudu.

Viimastel aastatel on püütud koolile anda töökooli laadi. Selleks on tööle kutsutud vastavad õppejõud; töökodasid on laiendatud ja täiendatud tarvilikkude riistade ja abinõudega.

Ümbruskonnaga ühenduse loomiseks ja põllumajandusliku hariduse levitamiseks peetakse kooli ruumes ja ümbruskonna külades kursuseid, loenguid, avaldatakse väetuskatseid ja antakse põllumajanduslikkudes küsimustes nõu.

Kooli õppejõududeks on neli agronoomilise haridusega õpetajat, üks aianduse eriteadlane ja tunniandjad.

Mõdriku perenaistekool.



Mõdriku perenaiste kooli peahoone.

Virumaa perenaiste kool „Mõdrikus“, kus üheaastasel õppeajal püütakse noortele elluastujatele perenaistele sellekohaseid

teadmisi ja oskusi anda, neid sellejuures arendades ka seltskonna ja ühistegelistes ettevõtetes.

Tasuta õpetatakse selles koolis majapidamist, käsitööd kudumisega, aiatööd, loomakasvatust, mesindust, tervishoidu ja lastekasvatust, ühiskonnateadust, laulmist j. n. e.

Ühisköögi kulud ühes käsitöötarbete ja kirjandusega ulatuvad 20 kroonini kuus.

Sisseastujatelt nõutakse 6-kl. algkooli haridust, 17 aasta vanuselt alates. Esitada tuleb koolijuhatajale ühes sooviavaldusega kooli lõputunnistus ja vanusetäht. Kooli algus jaanuaris.

*Iga kanakasvataja teab, et kanamunade eest
kõrgemat hinda Virumaal maksab*

ühistegeline munamüügiühisus

M-ü. „MUNA“

RAKVERE OSAKOND

Rakveres, Lai tän. nr. 11, kõnetr. nr. 218.

Peale kanamunade võetakse ka hästi toidetud
kodulindusid vastu.

Rakvere-Jakobi Põllumeeste Seltsi väljaanne 1929. a.

U-ü. „Ühistrükikoda Rakveres“

Nagu peo peal

on kogu maailm, kui loete

„Virumaa Teatajat”.

„Virumaa Teataja“ toob alati värskaid sõnumeid kogu maailma sündmustest. Erilist rõhku paneb „Virumaa Teataja“ Rakvere ja Virumaa elu mitmekülgsel valgustamisele, mida võimaldab arvukas kaastööliste pere.

„Virumaa Teataja“ avaldab pilte kõikidest huvitavatest päevasündmustest.

„Virumaa Teataja“ annab hinnata kaasannetena kaks korda kuus „Pildilehe“, pikema aja tellijatele põllutööajakirja „Talu“ ja kaks korda nädalas jutulist, milles ilmuvaid huvitavaid romaane on võimalik raamatuks köita.

Laialdase lugejaskonna tõttu tungivad „Virumaa Teataja“ kuulutused igale poole, mille tõttu „Virumaa Teataja“ kuulutustel on alati määratu edu.



Lugege „Virumaa Teatajat“.

Kuulutage „Virumaa Teatajas“.



A
42419

126 417

LASTEVANEMAD-JÄLLEMÜÜJADI

KOOLIHOAJA KAUBAD

vihud, kaustikud, | suled, joonistus-
pliiatsid, tindid, | ja muud koolitarbed

ostate kõige kasulikumatel tingimustel odavate hindadega ainult

Rakveres, Tallinna t. nr. 7 „Edu“ kirjutusma-
terjali ärist

Sealsamas ka müügil igat sorti paberit, kontori ja kantselei
tarbeid, lastemänguasju. Kummi ja metall templite valmistamine.
