



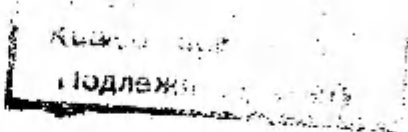
TARTU RIIKLIK ÜLIKOOL

ÕIGUSTEADUSKOND

ÕIGUSTEADUSKONNA ÜLIÕPILASTÖÖDE VORMISTAMISE
NING VIITAMIS- JA TSITEERIMISTEHNIKA
PÕHIREEGLID

Neljas, parandatud ja täiendatud trükk

Koostanud prof. Ilmar Rebane



TARTU 1981

Kinnitatud õigusteaduskonna
nõukogus 26. veebruaril 1981.a.

I. TÖÖDE VORMISTAMISE PÕHINÕUDED

1. Kõik üliõpilaste kirjalikud tööd esitatakse kirjutusmasina poogna (formaat A-4) formaadis köidetult (diplomitööd), k o k k u õ m m e l d u n a v õ i k i i r - k ö i t j a s (sealhulgas kursuse- ja mitteauditoorsed kontrolltööd. Lahtistel lehtedel esitatud tööd (ka kirjaklambriga ühendatud) arvestamisele ei tule ja neid kaitsmisele ei lubata ega arvestata.

2. Tööl peab olema t i i t e l l e h t järgmiste rekvisiitidega:

- 1) TRÜ teaduskonna ja kateedri (või laboratooriumi) nimetus;
- 2) autori ees- ja perekonnanimi ning kontroll- ja kursusetööl ka kursus;
- 3) töö pealkiri;
- 4) viide töö iseloomule (kontrolltöö, kursusetöö, diplomitöö);
- 5) kontroll- ja kursusetöödel õppeaine nimetus;
- 6) kursuse- ja diplomitöödel töö juhendaja teaduslik kraad (või kutse), eesnime esitähth ja perekonnanimi;
- 7) töö valmimise aasta.

Töö tiitellehe näidis on toodud lisas.

3. Töö peab olema kirjutatud loetava selge k ä e - k i r j a g a v õ i k i r j u t u s m a s i n a l . Leheküljele mahutatakse 28 - 30 rida (ca 60 tähemärki reas). Mahakriipsutusi või silmatorkavaid parandusi tuleb töös vältida.

4. Töö tekst kirjutatakse ainult lehe ü h e l e k ü l j e l e . Lehekülgedele jäetakse vasakule 4 sm, üles 4 sm, alla 3 sm ja paremale 1,5 sm laiune vaba äär.

5. Töö leheküljed peavad olema nummerdatud.

6. Teema põhiküsimused peavad töös olema eraldatud iseseisvateks alajaotusteks (peatükid, paragrahvid, punktid ja alapunktid), kusjuures nende süsteem peab kogu töö ulatuses olema ühtne. Peatükid ja paragrahvid pealkirjastatakse. Pealkirja lõppu punkti kirjavahmärgina ei asetata. Punktide kui alajaotuste pealkirjastamine pole kohustuslik.

7. Töö tekst peab olema varustatud töö valmimise kuupäevaga ja autori allkirjaga.

8. Töö lõpus peab olema kasutatud kirjanduse loetelu, mis pealkirjastatakse: kasutatud kirjanduse loetelu. Sellesse loetelusse lülitatakse vaid töö kirjutamisel faktiliselt kasutatud ja töös viidatud kirjandus. Kirjanduse loetelus ei näidata kasutatud normatiivmaterjali, kohtupraktikat ning arhiivmaterjali, vaid need antakse vastavalt pealkirjastatuna eri loeteludena (vt. allpool, p-d 9 - 11).

a) Kasutatud kirjanduse loetelu algab marksismi-leninismi rajajate töödega. Kusjuures esimesena näidatakse K. Marxi, seejärel F. Engelsi ja V. I. Lenini teosed. K. Marxi ja F. Engelsi teoste kogude nõukogude väljaannete puhul, samuti V. I. Lenini teoste kogude väljaannete puhul jäävad ära andmed ilmumisaja ja -koha kohta, küll aga tuuakse ära andmed kordustruki kohta. Üksnes V. I. Lenini teoste täielikus kogus ilmunud tööde puhul jäetakse ära viide ka kordustrukile (loomulikult eeldusel, et on kasutatud töö kirjutamisel V. I. Lenini teoste täieliku kogu venekeelset teksti). Marksismi-leninismi rajajate teosed tuuakse loetelus ära selles järjekorras, nagu nad teoste kogude köidetes on ilmunud. Juhul, kui viidatakse teoste kogu samas köites ilmunud mitmele tööle, loetletakse nad selles järjekorras, nagu nad teoste kogu vastavas köites on ilmunud.

Näiteid:

Lenin V.I. Töölise liberaalne demoraliseerimine.- Teosed, 20. kd., lk. 71-73.

Л е н и н В. И. В а г а д соовид. - Тeosed, 20. kd., lk. 122-123.

М а р к с К., Э н г е л ь с Ф. Коммунистический манифест. - Соч., 2-е изд., т. 4, с. 419-459.

М а р к с К. Рабочий вопрос. - Маркс К., Энгельс Ф. Соч., 2-е изд., т. 9, с. 479-482.

b) Pärast marksismi-leninismi rajajate teoseid antakse kirjanduse loetelus töö kirjutamisel kasutatud N L K P ja N õ u k o g u d e r i i g i j u h t i d e teosed, seejärel aga p a r t e i d o k u m e n d i d kronoloogilises järjekorras.

c) Lõpuks tuuakse kirjanduse loetelus ära töö kirjutamisel kasutatud m u u k i r j a n d u s . Kasutatud kirjandus lülitatakse loetelusse autorite tähestikulises järjekorras. Kui autoreid on kaks või kolm, tuuakse loetelus ära nende kõigi nimed, on aga autoreid enam kui kolm, osundatakse kirjanduse loetelus vaid esimesele tiitellehel (vt. ka allpool, alap. "f") näidatud autorile ning lisatakse sellele "jt.", on aga töö ilmunud vene keeles - "и др." Kui tiitellehel (vt. ka allpool, alap. "f") ei ole töö autoreid näidatud, seal on aga ära toodud kollektiivne autor, lülitatakse töö kirjanduse loetelusse vastavalt kollektiivse autori nimetuse esitähel. On töö tiitellehel (vt. ka allpool alap. "f") näidatud koostaja või toimetaja, märgitakse kirjanduse loetelus ka nende nimed, seejuures juhul, kui neid on enam kui kolm, ainult esimesena näidatud toimetaja või koostaja ning sellele lisatakse "jt.", venekeelse töö puhul aga "и др."

d) Kui töö kirjutamisel on kasutatud k o g u t e o s e s . m i t m e k ö i t e l i s e s . s e e r i a v ä l j a a n d e s või p e r i o o d i l i s e s v ä l j a a n d e s äratoodud tööd, lülitatakse seegi kirjanduse loetelusse, kusjuures näidatakse ära ka väljaanne, kus kasutatud töö on ilmunud.

e) Tööde võtmisel kirjanduse loetelusse ning töid iseloomustavate andmete esitamisel tuleb kõiges muus juhinduda reeglitest, mis määravad kindlaks v i i t a m i s e j o o n e a l l või t e k s t i s i s e s e l t (vt. ka allpool,

osad III ja IV). Ka kirjanduse loetelus, samuti nagu joonealustes märkustes ja tekstisisestest viidetes antakse kasutatud töö autori initsiaalid tema perekonnanime järel (vt. allpool, p. 27). Perekonnanime ja initsiaalide (initsiaali) vahele ka kirjanduse loetelus koma ei panda eestikeelse ega muu ladinatähestikku kasutava kirjanduse, samuti venekeelse kirjanduse puhul. Kirjanduse loetelusse võetud teoseid ei nummerdata, välja arvatud p-s 39 tähendatud juhul. On loetelus teoseid mitmes keeles, paigutatakse ette ladina, seejärel aga vene tähestikuga teosed originaaltranskriptsioonis ja vastava alfabeedi järjekorras. Kui üliõpilase töö on venekeelne, tuuakse kirjanduse loetelus venekeelsed teosed enne ladina tähestikuga teoseid.

f) Koik andmed kirjanduse loetelus toodud tööde kohta võetakse töö tiitelilehes esiküljelt. Kui andmed on seal lünklikud või tiitelleht üldse puudub, võetakse need kaanelt või selle ümbrispaberilt. Kui andmed kirjanduse loetelusse võetud teose kohta jäävad ikkagi puudulikuks, võib need, näiteks artikli pealkirja ja autori tuvastada ka teksti esimese, autori ja tõlkija aga ka teksti viimase lehekülje järgi. Jäävad andmed kirjanduse loetelusse võetud teose kohta ikkagi puudulikuks ning osutub neid võimalikuks täiendada muude allikate põhjal, võib seda teha, kusjuures sel viisil saadud andmed paigutatakse nurksulgudesse.

g) Sõltuvalt töö iseloomust ja kokkuleppel selle juhendajaga võib vajaduse korral kirjanduse loetelu süstematiseerida ka teistsugustel alustel (näiteks eraldi ära tuua kodanlik ja nõukogude kirjandus; eraldi näidata kasutatud perioodika vms.).

h) Koik autorite perekonnanimed loetelus tuuakse ära sorenatult või allakriipsutatult.

Näiteid:

Kadari H., Raal E., Rebane I. Nõukogude kriminaalõiguse üldosa./Toim. Kadari H. - Tln.: Eesti Riikl. Kirjastus, 1963.

A n a n j e v a J. jt. Nõukogude tsiviilõigus. - Tln.: Valgus, 1971.

Курс советского уголовного права: В шести томах редкол. Пионтковский А. А., Ромашкин П. С., Чхиквадзе В. М. - Т. I. Часть Общая: Уголовный закон. - М.: Наука, 1970.

Судебная психиатрия. 3-е изд., перераб. и доп. - М.: Юрид. лит., 1978.

9. Kasutatud kirjanduse loetelule järgneb töös kasutatud normatiivmaterjali loetelu, mis pealkirjastatakse: **K a s u t a t u d n o r m a t i i v m a t e r j a l i l o e t e l u .** Normatiivaktide võtmisel loetelusse tuleb need esitada täpselt samuti kui joonealustes viideteski (vt. allpool, 31). Loetelus normatiivakte ei nummerdata välja arvatud p-s 39 tähendatud juhud. Kui loetelus on sama organi mitmesuguseid akte, siis esitatakse loetelus sama organi aktid nende vastuvõtmise ajalises järjekorras. Akti vastuvõtnud organi, vastuvõtmise aja ja akti nimetuse järel tuleb näidata ka allikas, kus akt on ametlikult avaldatud. Kui loetelus on mitmete organite normatiivakte, tuleb need loetelus süstematiseerida organite kaupa, kusjuures enne tuuakse ära üleliidulised, seejärel liiduvabariiklikud aktid, silmas pidades nende kehtejõudu.

Näiteid:

Об уголовной ответственности за государственные преступления. Закон СССР от 25 декабря 1958 г. - Ведомости Верховного Совета Союза Советских Социалистических Республик, 1959, № I, ст. 8.

О внесении дополнений и изменений в Закон об уголовной ответственности за государственные преступления и в Основы уголовного законодательства. Указ Президиума Верховного Совета СССР от 18 мая 1961 г. - Ведомости Верховного Совета Союза Советских Социалистических Республик, 1961, № 21, ст. 222.

О порядке введения в действие Закона об уголовной ответственности за государственные преступления. Постановление Верховного Совета СССР от 25 декабря 1958 г. - Ведомости Верховного Совета Союза Советских Социалистических Республик, 1959, № I, ст. 9.

"Eesti NSV kriminaalkoodeksi" täiendamise ja muutmise kohta. Eesti Nõukogude Sotsialistliku Vabariigi 8. juuni 1961.a. seadus. - ENSV ÜT 1961, nr. 23, art. 75.

"Eesti NSV Ministrite Nõukogu juures asuva Riikliku Arbitraazi põhimääruse" kinnitamise kohta. Eesti NSV Ministrite Nõukogu 22. septembri 1980.a. määrus. - ENSV ÜVT 1980, nr. 42, art. 635.

Väljaannet, milles normatiivakt on avaldatud, ei näidata loetelus siis, kui seda ei ole toodud ka joonealuses märkuses. Tavaliselt ei tehta seda siis, kui akt on üldtuntud (näiteks koodeksite puhul). Normatiivakti nimetus tuleb aga selgi juhul normatiivaktide loetelus ära tuua.

10. Normatiivaktide loetelule järgneb kasutatud kohtupraktika loetelu, mis pealkirjastatakse: **K a a s u t a t u d k o h t u p r ä k t i k a l o e t e l u .** Seejuures tuleb vahet teha ülemkohtute suunavate selgituste ja muu kohtupraktika vahel. Loetelu alguses tuuakse ära NSV Liidu ja Eesti NSV Ülemkohtu suunavad selgitused analoogiliselt kasutatud normatiivaktide loetelule, kinni pidades eespool, p-s 9 esitatud reeglitest. Ühtlasi märgitakse ka allikas (trükis), mille järgi suunavale selgitusele on joonealustes märkustes viidatud. Suunavate selgituste järel tuuakse loetelus ära ka töö kirjutamiseks kasutatud muu kohtupraktika. See praktika süstematiseeritakse kohtute tähestikulises järjekorras, kohtute lõikes aga kohtulahendite ajalises järjekorras, kusjuures aastate lõikes on lubatud kohtupraktikat süstematiseerida ka toimikute numbrite järgi, kui joonealustes märkustes on viidatud kohtutoimikute numbritele. On joonealustes märkustes näidatud ka isik, kelle asjas on kohtulahend tehtud (see ei ole aga kohustuslik), antakse isiku nimi loetelus samuti. Näide:

Eesti NSV Ülemkohtu kriminaalasjade kohtukolleegiumi määrused:

1978.a. 14. aprillist E. Kaasiku süüdistuses ENSV KrK § 204 lg. 1 järgi. - Toimik 104/II-1978.

1978.a. 5. maist K. Hepponeni süüdistuses ENSV KrK §-de 88 lg. 1, ja 139 lg. 2 p. 1 ja 2 järgi. - Toimik 210/II-1978.

Tallinna Mererajooni Rahvakohtu tsiviiltoimikud:

2-22-1977 - I. Vaheri hagi S. Kaasiku vastu; 2-29-1978. - J. Tamme hagi V. Kononovi vastu.

Tartu Linna Rahvakohtu kriminaaltoimikud:

1-21-1977; 1-24-1977; 1-43-1977; 1-3-1978; 1-6-1978; 1-12-1978.

Kui töös on kasutatud ka trükis avaldatud kohtupraktikat, siis näidatakse loendis samuti trükis, kus see praktika on avaldatud. Näiteid:

Eesti NSV Ülemkohtu kriminaalasjade kohtukolleegiumi 1979.a. 29. novembri (või: 29. novembri 1979.a.) määrus Aavo U. süüdistuses ENSV KrK §-de 107 lg. 2p. 2, ja 195 lg. 1 järgi. - Nõukogude Õigus, 1980, nr. 2, lk. 159-160.

Eesti NSV Ülemkohtu tsiviilasjade kohtukolleegiumi 1979.a. 19. juuni (või: 19. juuni 1979.a.) määrus Eda P. haigis Leonhard A. vastu. - Nõukogude Õigus, 1980, nr. 4, lk. 316.

Või:

Постановление № 6 Пленума Верховного Суда СССР от 29 августа 1980 г. О практике назначения судами дополнительных наказаний. - Бюллетень Верховного Суда СССР, 1980, № 5, с. 15 - 18.

Определение Судебной коллегии по гражданским делам Верховного Суда СССР от 16 июля 1980 г. по делу по иску Лоскутова А. А. к Скороходову Н. П. - Бюллетень Верховного Суда СССР, 1980, № 6, с. 24-25.

Kui töö kirjutamisel on kasutatud või üldistatud kohtupraktikat, millele töös pole viidatud, siis seda loetelus ei näidata. Küll aga märgitakse see töö eessõnas või sissejuhatuses.

11. Kui töös on kasutatud arhiivmaterjale, siis tuuakse kasutatud arhivaalid ära eri loetelus, mis pealkirjastatakse: **K a s u t a t u d a r h i i v m a t e r j a l i d e l o e t e l u .** Loetelus antakse kasutatud arhiivmaterjalid vähemalt fondi täpsusega, märkides seejuures arhiivi täieliku nimetuse koos selle lühendiga, fondi numbriga ja selle nimetuse. Samast arhiivist mitme erineva fondi kasutamisel tuleb nad loetelus reastada vastavalt nende numeratsioonile suurenevas järjekorras. Näiteid:

Eesti NSV Oktoobrirevolutsiooni ja Sotsialistliku Ülesheitustöö Riiklik Keskarhiiv (ORKA):

Fond 80 - Riigikogu,
Fond 852 - Sisekaitse ülem,
Fond 989 - Presidendi kantselei.

12. Pärast kasutatud allikmaterjalide loetelu antakse eri loeteluna töös kasutatud lühendid. See loetelu pealkirjastatakse: **K a s u t a t u d l ü h e n d i d .** Lühendi loetelusse ei võeta üldtuntud, s.t. sääraseid lühendeid, mis on toodud käesolevas juhendis, leiduvad "Õigusteaduse sõnasõnastikus" või on üldiselt kasutatavad (näiteks: p. = punkt; vt.

= vaata; art. = artikkel, jms.). Loetelus näidatakse enne lühendi seletus. Näiteid:

"Alused" - "NSV Liidu ja liiduvabariikide kriminaalseadusandluse alused".

Сборник законов СССР - Сборник законов СССР и указов Президиума Верховного Совета СССР 1938-1975.
Т. I-4. М.: Известия СДТ СССР, 1975-1976.

13. Lühendite loetelule järgneb töö r e s ü m e e vene keeles, vene keeles kirjutatud tööde puhul aga eesti keeles. Resümee teises keeles on nõutav üliõpilaste diplomil-, samuti kursusetööde ja mõnede trükis avaldatavate tööde puhul. Resümee pealkirjaks on töö pealkirja tõlge, mille alla kirjutatakse "Resümee" või "Резюме". Resümee maht on mitte alla 2 ja mitte üle 6 lk., nendes piirides aga ca 10% töö üldmahust. Ka resümeele kirjutab autor alla (vt. eespool, p. 7).

14. Töö lõpus on s i s u k o r d . milles on näidatud töö kõigi alajaotuste pealkirjad ning tööle lisatud loetelud ja resümee koos lehekülgede näitamise, millest algab vaetav alajaotus, loetelu või resümee.

II. TSITEERIMISE JA REFEREERIMISE PÕHIREGLID

15. Originaalsete seisukohtade ja autori enda poolt tuvastatud faktiliste andmete kõrval võidakse töös esitada ka seisukohti, mis kuuluvad t e i s t e l e a u t o r i t e l e , ning andmeid, mis on pärit teistelt autoritelt või on saadud töö kirjutamisel läbitöötatud arhiivi- või muust allikmaterjalist. Seejuures on võimalik, et autor nende seisukohtadega nõustub ning esitab nad oma järelduste kinnitamiseks. Kuid on võimalik, et autor nendega ei nõustu ning seab endale ülesandeks nende kummutamise. Kirjanduses või muus allikmaterjalis leiduvaid andmeid võib autor kasutada ka lähteandmetena, neid ümber grupeerida, teha nendes korrektiive ja jõuda sel viisil iseseisvate järeldusteni.

16. Mitteoriginaalseid, s.t. teistele autoritele kuuluvaid seisukohti, samuti faktilisi andmeid, mida autor ise

pole tuvastanud, võib töös esitada kas tsitaatidena või refereeringutena teiste autorite töödest või allikmaterjalidest. Nii tsiteerimisel kui ka refereerimisel tuleb töö tekstis vastava numbriga (nn. viitenumber) viidata joonealusele märkusele või töö lisas esitatavale märkusele, kus on näidatud tsiteeritav või refereeritav allikas, või siis osundada sellele allikale töö tekstis (vt. III osa).

a) T s i t e e r i m i s e l on põhinõudeks täp-sus. See tähendab, et tsitaat peab vastama originaalile nii sõnastuse, ortograafia, kirjavahemärkide kui ka eristus-kirjade (näit. sõrenduste) osas. Peale selle ei tohi tsiteerimisel moonutada originaalis väljendatud mõtet, mis võib kergesti juhtuda, kui tsiteeritava lause (eriti lauseosa) valimisel ei arvestata selle loogilist seost kontekstis või liidetakse üheks lauseks kahe eri lause osad. Tsiteerimisel lause algusest, keskelt või lõpust ärajäetud sõnad asenda-takse mõttepunktidega. Tsiteeritava lause algusest ärajäetud sõnade asemel pannakse mõttepunktid ka juhul, kui säärase tsitaadiga algab käsikirja lause. Tsitaati alustatakse siis suurtähega, kuigi tsiteeritavas tekstis võib see sõna alata väiketähega. Lause keskele või lõppu lülitatud tsitaati alustatakse väiketähega, ja seda ka puhul, kui tsiteeritavas tekstis algab see suurtähega. Tsitaadid pannakse jutumärki-desse. Kui tsitaat on üliõpilase töös omaette lauseks, siis pannakse lause lõppu kõigepealt tsitaadi lõpumärk (punkt, hüüumärk, küsimärk, mõttepunktid), siis jutumärgid ja lõpuks viite number või osundatakse töö tekstis allikale, kust tsi-taat võetud. Kui tsitaati sisaldava lause algul on tööd kir-jutanud üliõpilase (autori) sõnad ja tsitaat autoritektis lõpeb punktiga, pannakse lause lõppu pärast punkti järjekor-ras: jutumärgid, viitenumber või osundatakse sulgudes alli-kale, kust tsitaat võetud, ja lõpuks punkt. Kui sellisel ju-hul tsiteeritav lause lõpeb küsi- või hüüumärgiga või mõtte-punktidega (mis asendavad tsiteerimata jäänud sõnu), pannak-se vastava märgi järele jutumärgid, viitenumber või osunda-takse sulgudes allikale, kust tsitaat võetud, ja lõpuks

punkt. Lause sees lõpeva tsitaadi korral pannakse jutumärkide järele viitenumber või osundatakse sulgudes allikale, kust tsitaat võetud, ja siis põhilause ehitusest sõltuv märk. Töö autori täiendavad sõnad tsitaadi tekstis eraldatakse tsitaadist nurksulgudega.

b) T s i t e e r i m i s e l võetakse a l u s e k s vastava teose v i i m a n e t r ü k k . Kui tsiteeritav materjal, sealhulgas ka normatiivmaterjal, on avaldatud ajakirjanduses ja hiljem ilmunud eri väljaandena (näit. riigijuhtide kõned või direktiivorganite otsused) või avaldatud ametlikus väljaandes (näit. normatiivmaterjalid ülemnõukogude teatajates või ülemnõukogude istungitel peetud kõned ülemnõukogude istungjärkude stenogrammides), tuleb tsiteerida nende järgi. Tsitaadid marksismi-leninismi rajajate töödest peavad vastama teoste kogu uusima väljaande tekstile ning üksnes juhul, kui teos ei ole ilmunud teoste kogus või on hilisemas väljaandes ilmunud teises redaktsioonis, muu uusima väljaande tekstile. Teistes keeltes ilmunud teoste tsiteerimise vajadusel tuleb selgitada, kas tsiteeritav töö on eesti keeles avaldatud, ja tõlke olemasolu korral anda tsitaat seal esinevas sõnastuses. See nõue on kehtiv ka neil juhtudel, kui tsiteeritav töö on ilmunud marksismi-leninismi rajajate teoste kogude venekeelseis väljaandeis, eesti keeles aga üksnes eri väljaandeis. Kui tsitaadi eestikeelset trükis ilmunud tõlget ei ole, tuleb töö autoril endal tõlkida tsitaat võimalikult adekvaatselt eesti keelde, vajaduse korral ära tuues tsitaadi originaaltekst joonealuses märkuses.

c) R e f e r e e r i m i n e on teise teose või allika sisu konspekteriv või kommenteeriv edasiandmine. Refereeringut kasutatakse siis, kui tsitaat oleks liiga ulatuslik ega suudaks mõtet tervikuna kompaktselt edasi anda. Ka refereeritav sisu tuleb esitada täpselt ja moonutamata, välja jättes antud töö seisukohalt mitteolulise ja mittevajaliku. Refereerida tuleb seejuures nii, et oleks selge, missugused mõtted kuuluvad töö autorile endale ja missugused

andmed on tuvastanud ta ise, kus algavad tema kommentaarid ning millised mõtted ja andmed on pärit mujalt.

III. PÕHITEKST, JOONEALUSED MÄRKUSED JA PÕHITEKSTISISESED VIITED

17. a) Töö p õ h i t e k s t i s (n.-ö. joone peal) tuuakse ära kõik, mis on oluline teema arenduse seisukohalt, sealhulgas ka tsitaadid ja refereeringud ning töö autori kommentaarid nende juurde. Töö põhitekstis esitatakse samuti faktilised andmed, millega töö autor opereerib. Üksnes siis, kui tsitaat või refereering esineb suuremas või vähemas ulatuses kõrvalpõikena põhiteksti loogilisest seosest või faktilised andmed on niivõrd mahukad, et raskendavad töö autori mõtte jälgimist, võib nad esitada joonealustes märkustes. Joonealustes märkustes võib esitada ka tsiteeritava või refereeritava autori või allika kriitikat küsimustes, mis ulatuvad käsitletava teema raamidest kaugemale. Samuti on lubatud joonealustes märkustes ära tuua näiteid (kaasuseid) mis illustreerivad või kinnitavad töö autori seisukohti. Üldiselt tuleb aga silmas pidada, et joonealuste märkuste mahtu ei tohi üle paisutada. Peamise ning seejuures olulisema osa tööst moodustab ikkagi põhitekst. On lubatud paigutada kõik joonealused märkused koos töö lisasse pealkirja all "märkused" (vt. p. 37).

b) Viite allikale, mida tsiteeritakse või refereeritakse, võib teha ka põhitekstis, kusjuures see allikas ise tuuakse ära töö lisades leiduvates loendites. Nende, põhitekstisest viidete kohta vt. allpool, p-d 38-40. Ent ka p õ h i t e k s t i s i s e s t e v i i d e t e korral võivad osutada paratamatuks joonealused märkused, kus esitatakse kõrvalpõikeid töö põhitekstist, mahukaid faktilisi andmeid, kriitikat ja kaasuseid (vt. eespool, alap. "a").

c) Kui töö p õ h i t e k s t i s viidatakse k o n k r e e t s e l e a l l i k a l e, siis tuuakse selle allika nimetus ära jutumärkides. Näiteks:

Oma teoses "Materialism ja empiriokrititsism" kirjutas V. I. Lenin: "...empiriokrititsismi filosoofia lähtepunktiks ja põhieelduseks on subjektiivne idealism."¹

Joone all tuuakse ära järgmine viide:

¹ L e n i n V. I. Teosed, 14. kd., lk. 79.

18. Materjali jaotamisel põhiteksti ja joonealuste märkuste vahel tuleb konkreetselt juhinduda järgmisest:

a) teiste autorite seisukohtade või nende poolt kogutud andmete esitamisel tuuakse põhitekstis ära ka nende autorite initsiaalid (kuid ilma tiitliteta), teoste pealkirjad aga üldjuhul mitte;

b) mingi normatiivakti käsitlemisel põhitekstis näidatakse järjekorras: selle akti vastuvõtnud organi nimetus, akti vastuvõtmise aasta, päev ja kuu (või: päev, kuu ja aasta) ning pealkiri (viimane jutumärkides), ei osundata aga allikale, kus normatiivakt on avaldatud. See allikas näidatakse joonealuses märkuses. Kui käsitletakse normatiivakti mingit sätet, siis näidatakse põhitekstis ära ka normatiivakti paragrahv, lõige ja punkt, kus see säte leidub. Seda võib põhitekstis teha ka sulgudes. Üksnes siis, kui põhitekstis käsitletakse normatiivakte, mille nimetused on üldiselt kasutatavad lühenditena (vt. allpool, IV osa), jäetakse põhitekstis ära akti vastuvõtnud organi nimetus, vastuvõtmise aeg ja akti täielik pealkiri ning piirdutakse ainult lühendiga;

c) kui töös vaadeldakse kohtupraktikat, siis tuuakse töö põhitekstis ära järjekorras: kohtu nimetus, kelle praktikat käsitletakse; kohtulahendi nimetus (otsus või määrus); kohtulahendi aasta, päev ja kuu (või: päev, kuu ja aasta), ning isikud, kelle asjas see lahend on tehtud. Kohtutoimiku numbrit või trükist, milles kohtulahend on avaldatud, põhitekstis ei näidata. See antakse joonealuses märkuses;

d) kui töös käsitletakse arhiivimaterjale, siis näidatakse põhitekstis andmed kasutatud allika kohta (protokoll, avaldus, kiri jne.); organ, kellele see on adresseeritud.

või kellelt lähtub; selle andmise või saamise kuupäev jms. Näiteks põhitekstis: "Nagu nähtub Riigikogu juhatuse koosoleku protokollist nr. 108, otsustas see oma koosolekul 1933.a. 15. detsembril vapside eslnõule käiku mitte anda." Selle allika arhiivianalüüs (ORKA, f. 80, nim. 5, sü. 282, l. 145) aga esitatakse joonealuses märkuses;

e) erandina eespool toodud reeglitest võib mõningatel juhtudel kõik andmed käsitletava teose või allikmaterjali kohta anda ka joonealustes märkustes. Näiteid:

Samal seisukohal on ka kohtupraktika. Vt. näiteks Eesti NSV Ülemkohtu tsiviilasjade kohtukolleegiumi 16. veebruaril 1979.a. määrust Aime R. hagin Boris T. vastu. - Nõukogude Õigus, 1980, nr. 3, lk. 243-244.

Teisel seisukohal on selles küsimuses G. Minkovski. Vt. M i n k o v s k i, G. Mõningaid alaealiste kuritegevuse uurimise ja profülaktilisest tööst ulatuslikuma osavõtu probleeme. - Alaealiste kuritegevusest ja selle ärahoidmisest. /Koost. K. Kimmel. - Tln.: Eesti Raamat, 1966, lk. 101.

19. Töös näidatakse ära a l l i k a d, kust on pärit põhitekstis toodud väited või esitatud seisukohad, mida kritiseeritakse või millega nõustatakse, andmed, millega opereeritakse põhitekstis, või materjalid, mis kinnitavad põhitekstis toodud seisukohti. Need allikad võib töös näidata k o l m e l v i i s i l: 1) joonealustes märkustes (allpool, p-d 20-36); 2) töö lisana esitatavais märkustes (allpool, p. 37); 3) tekstisisestest viidetest (allpool, p-d 38-40).

20. Kui allikale osundatakse j o o n e a l u s e s m ä r k u s e s, tehakse põhitekstis sellele märkusele viide numbriga, mis on paigutatud põhiteksti reast veidi kõrgemale, kusjuures numbril järel sulgu ei asetata. Sellele numbrile vastab joonealuses märkuses number, mis samuti on paigutatud joonealuse märkuse esimese rea tekstist veidi kõrgemale. Ka joonealuses märkuses selle numbril järel sulgu ei asetata. Joonealuse märkuse numbril järel kirjutatakse lühend "Vt.", on aga üliõpilase töö venekeelne - lühend "См.". See lühend jääb ära üksnes siis, kui põhitekstis on tsitaat, mille allikale joonealuses märkuses viidatakse. Näiteid:

põhitekstis:

Niiviisi lahendas selle küsimuse V. N. Kudrjajtsev.¹⁰

joonealune märkus:

¹⁰ vt. К у д р я в ц е в В. Н. Право и поведение.-
M.: Юрид. лит.. 1978, с. 67-75.

Või:

põhitekstis:

H. Sepp märgib põhjendatult: "selge on, et komitent ei saa nimetada komisjonarile oma auto tulevast ostjat sellega eelnevalt kontakti astumata."³

joonealune märkus:

³ S e p p Herbert. Ühest sõiduautode komisjonimüü-
giga seonduvast probleemist. - Nõukogude Õigus, 1980, nr.
6, lk. 427.

21. Kõik viited põhitekstis ning nendele vastavad joonealused märkused n u m m e r d a t a k s e . Numeratsioon on ühtne töö algusest kuni lõpuni. Ei ole lubatud alustada uut numeratsiooni igalt leheküljelt või igast peatükist.

22. Viitamisel ja tsiteerimisel joonealustes märkustes tuleb juhinduda ka I I j a I V o s a s toodud reeglitest.

23. Viitamine ja tsiteerimine on joonealuses märkuses mõnevõrra e r i n e v , olenevalt sellest, kas tegemist on kirjandusliku allika, normatiivmaterjali, kohtupraktika või arhiivimaterjaliga.

24. Andmed joonealuses märkuses näidatud k i r j a n -
d u s l i k u a l l i k a kohta saadakse viisil, nagu see on näidatud eespool, p-s 8 alap. "r". Kui osa kirjandusliku allika identifitseerimiseks (vt. allpool, p. 26) vajalikest andmetest on toodud töö põhitekstis, pole vaja neid korrata joonealuses märkuses, välja arvatud kirjandusliku allika autori nimi, mis tuleb joonealuses märkuses ära näidata. Sisaldub aga töö põhitekstis allika identifitseerimiseks vajalik teave kogu ulatuses, võib joonealune märkus üldse ära jääda. Näide:

põhitekstis:

Ajakirjas "Looming" 1978. a. nr. 11 ilmunud artiklis "Noorsoo õigusteadvus ja kuritegevuse põhjused" kirjutas Eduard Raska leheküljel 1893 järgmist: (tsitaat).

Siin puudub üldse vajadus joonealuse viite järgi. Või: põhitekstis:

Oma teoses "Materialism ja empiriokrititsism" kirjutas V. I. Lenin: (järgneb tsitaat).¹

¹ Joonealuse märkus:

Le n i n V. I. Teosed, 14. kd., lk. 79. (Teose pealkiri jääb ära, kuna see on põhitekstis nimetatud).

25. Kui joonealuses märkuses viidatakse m i t m e t e a u t o r i t e kirjanduslikele teostele, esitatakse need kas autorite tähestikulises või teoste ilmumise ajalises järjekorras (eraldi ladina ja vene tähestikuga ilmunud teoste lõikes). Kui viidatakse s a m a a u t o r i m i t m e l e teosele, esitatakse need üldjuhul ilmumise ajalises järjekorras.

26. Andmed joonealuses märkuses kirjandusliku allika kohta tuleb esitada k i n d l a s j ä r j e k o r r a s ning u l a t u s e s, mis võimaldab teost identifitseerida. See ulatus ja järjekord on mõnevõrra erinev, olenevalt sellest, kas kirjanduslik allikas on publitseeritud eri väljaandena, või on ilmunud kogumikus, seeria- või perioodilises väljaandes. Sõltuvalt sellest on mõnevõrra erinev ka kirjavahemärkide paigutus joonealuses märkuses. Erivaljaandena ilmunud kirjandusliku allika kohta esitatavate andmete ulatuse ja järjekorra kohta vt. allpool, p. 27, kogumikus, seeria- või perioodilises väljaandes ilmunud kirjandusliku teose kohta esitatavate andmete ulatuse ja järjekorra kohta vt. allpool, p. 28. Kirjavahemärkide kohta joonealuses märkuses vt. allpool, p. 30.

27. E r i v ä l j a a n d e n a ilmunud kirjandusliku allika kohta esitatakse joonealuses märkuses andmed kooskõlas allpool, alap-des "a" - "m" toodud skeemile.

a) Autori perekonna- ja eesnimi või initsiaalid. Kui kirjanduslikul teosel on mitu autorit, antakse nimed tiitelhel (või kaanel, kaane ümbrispaberil või kirjandusliku

allika teksti esimesel või viimasel leheküljel) esinevas järjekorras. Kui tiitellehel (kaanel, kaane ümbrispaaberil jne.) on nimetatud üle kolme autori, jäetakse ainult esimese autori nimi ja eesnimi või initsiaalid ja lisatakse vastavas keeles lühendina "jt.", "и др.", "etc." jne. on autorid näidatud tiitellehe siseküljel (pöördel) või eesõnas või sissejuhatuses, siis neid joonealuses märkuses ei nimetata, vaid antakse üksnes teose pealkiri. Kui tiitellehel (kaanel jne.) on nimetatud kollektiivne autor, näitaks mingi teadusasutus, siis osundatakse sellele kui autorile. Asutuse nimetust võib lühendada.

Näide:

Ленинградский ун-т. Комментарий к Уголовному кодексу РСФСР 1960 г. - Б. м.: Ленинградский ун-т, 1962.

b) Raamatu (artikli või muu teose) originaalile vastav pealkiri, samuti alapealkiri. Pealkirja ühelgi juhul jutumärkidesse ei panda.

c) Kui tegemist on mitmekõitelise raamatuga, näidatakse joonealuses märkuses kogu teose, samuti kõite pealkiri (kui see on olemas), samuti kõite number.

Näide:

R e b a n e Ilmar. Nõukogude kriminaalõigus: Üldosa. Õpetus kuriteost. - Tartu: s. n., 1978. II osa. 2 vihik: Kuriteo subjekt.

d) Kui tiitellehel (kaanel jne.) on näidatud, et tegemist on kordustrukiga, tuuakse selle kohta andmed ära ka joonealuses märkuses.

e) Kui tegemist on koostatud raamatutega ja tiitellehel (kaanel jne.) on koostaja näidatud, tuuakse selle kohta andmed ka joonealuses märkuses. Koostaja nime ette kirjutatakse: "Koost." või "Сост."

f) On tiitellehel (kaanel jne.) näidatud toimetaja, osundatakse temale ka joonealuses märkuses, kusjuures toimetaja nime ette kirjutatakse: "Toim.", "Vast. toim.", või "Отв. ред."

g) Tõlketeoste puhul näidatakse ka tõlkija ning keel millest teos on tõlgitud, ent seda jällegi eeldusel, et vastav teave leidub tiitellehe esiküljel (kaanel jne.). Tõlkija nime ette kirjutatakse: "Tõlk." või "Перевод."

h) Autorite, koostaja või toimetaja, samuti tõlkija teaduslikku kraadi (näit. õigusteaduse doktor) ja teaduslikku kutset (näit. professor) ei märgita, kuid nendegi puhul tuuakse ära esmalt perekonnanimi ning seejärel eesnimi või initsiaalid, sõltuvalt sellest, kuidas need on tiitellehel märgitud. Koostaja, toimetaja, samuti tõlkija nime ei sõrendata ega kriipsutatata alla. Seda tuleb teha üksnes autorite nimede puhul.

i) Joonealuses märkuses näidatakse ka raamatu või teose ilmumiskoht või ilmumiskohad (näiteks Moskva ja Leningrad). Kui ilmumiskohaks on Tallinn, võib seda lühendatult kirjutada "Tln." Venekeelsete raamatute puhul võib ilmumiskoha tähistamiseks kasutada lühendeid: "M." (=Moskva) ja "Л." (=Leningrad).

j) Joonealuses märkuses tuleb samuti ära tuua lühendatult kirjastus, kelle väljaandel teos on ilmunud. Seejuures ei kasutata jutumärke, üldjuhul ka mitte sõnu "kirjastus" või "издательство", samuti mitte lühendit "kirj." või "изд-во".

k) Joonealuses märkuses tuleb näidata ka teose ilmumisaasta, kusjuures lühendeid "a." või "r." ei kasutata.

l) Kui joonealuses märkuses pole võimalik näidata ilmumiskohta, märgitakse seal venekeelsete raamatute puhul "Б. м." (= без места), ladina-alfabeeti kasutavate raamatute puhul - "S. l." (=sine loco), ilmumisaasta kohta andmete puudumise korral vastavalt "Б. r." (= без года) või "S. a." (= sine anno), kirjastuse kohta andmete puudumise korral aga "Б. и." (= Без издательства) või "S. n." (= sine nomine). Seejuures sulgusid, ka nurksulgusid ei kasutata.

m) Leheküljed, millele viidatakse, tuleb joonealuses märkuses tingimata näidata, kui seda pole tehtud juba põhittekstis. Viitamisel normatiivaktide kommenteeritud välja-

annetele teose lehekülgi üldjuhul ei näidata. Küll aga tuuakse ära osundatava paragrahvi number ning kommentaari punkt ja alapunkt, kusjuures kasutatakse lühendit "komm." (= kommentaar).

28. Kui teos, millele viidatakse, on võetud kogumikust, seeriaväljaandest, ajakirjast või ajalehest, siis tuleb vahet teha kahesuguste andmete vahel: 1) andmed, mis iseloomustavad üksnes osundatavat kirjanduslikku teost, ja 2) andmed, mis iseloomustavad tervikuna väljaannet, kus osundatav teos on ilmunud.

a) Üksnes osundatavat teost iseloomustavad andmed on näidatud eespool, p-s 27 alap-des "a", "b", "c", "e", "f", "g" ja "m" ning need esitatakse loetletud alapunktides tähendatud ulatuses ja järjekorras. Seejärel tuuakse joonealuses märkuses ära väljaannet, milles osundatav teos on ilmunud, tervikuna iseloomustavad andmed.

b) Väljaannet, milles osundatav teos on ilmunud, iseloomustavad andmed on mõnevõrra erinevad sõltuvalt sellest, kas teos on publitseeritud kogumikus, seeriavõi perioodilises väljaandes (ajakirjas või ajalehes).

Kogumikus ilmunud teose kohta tuuakse joonealuses märkuses pärast käesoleva punkti alap-s "a" tähendatud andmete esitamist ära organisatsiooni nimetus, kes on kogumiku välja andnud (kui see on näidatud kogumikus tiitel-lehel jne.), samuti kogumiku pealkiri ja alapealkiri. Seejuures on lubatud kasutada organisatsiooni või kogumike üldtuntud lühendatud nimetusi. Näiteks

Свердл. др. ин-т. Уч. зап.

TRÜ. Toimetised.

On tegemist seeriaväljaandega, tuuakse ära ka väljaande järjekorra number, näiteks 4. kd. või vihik 223, venekeeles ilmunud väljaande puhul aga т. 4 või ВНН. 223.

Seejärel tuuakse ära kogumikku või seeriaväljaannet tervikuna iseloomustavad andmed, mis on tähendatud eespool, p-s

27 alap-des "d", "i", "j" ja "k". Kui kogumiku või seeria-
väljaande tiitelhel (kaanel jne) on näidatud kogumiku või
seeriaväljaande kui terviku koostaja, toimetaja või tõlkija,
tuuakse ka need andmed joonealuses märkuses ära kooskõlas
eespool, p-s 27 alap-des "e", "f", "g", "h" esitatud nõue-
tega.

A j a l e h t e d e s v õ i a j a k i r j a d e s
ilmunud teostele viitamisel näidatakse ära perioodilise
väljaande nimetus, ilmumisaasta (ajalehe puhul ka kuupäev),
number (ajalehe puhul võib see ka ära jääda) ja lehekülg,
kus osundatav kirjanduslik allikas on ilmunud. Perioodilise
väljaande kirjastajat ja ilmumiskohta, samuti toimetajat
pole vaja näidata.

29. Joonealuses märkuses allika kohta ei ole lubatud
kasutada m i t u t k e e l t segamini. Seepärast tuleb
joonealuses märkuses esinevad lühendid mingi väljaande koh-
ta tuua samas keeles kui muudki andmed, näiteks - lehekülg
eesti keeles lk., vene keeles c., saksa keeles S., inglise
ja prantsuse keeles p. jne.

30. Kirjavahemärgid kirjandusliku allika kohta joone-
alustes märkustes tuleb panna kindlate skeemide kohaselt.

a) Ü k s i k v ä l j a a n n e t e puhul, mis ei
kujuta endast kogumikke, seeriaväljaandeid, ajakirju või
ajalehti, on see skeem järgmine:

Autori perekonna- ja eesnimi, viimase puudumisel ini-
tsiaalid. Punkt. (või: kollektiivse autori nimetus. Punkt).
Töö pealkiri. Koolon. Alapealkiri: Kaldjoon. Koostaja pere-
konna- ja eesnimi, viimase puudumisel initsiaalid. Kaldjoon.
Toimetaja perekonna- ja eesnimi, viimase puudumisel ini-
tsiaalid. Kaldjoon. Tõlkija perekonna- ja eesnimi, viimase
puudumisel initsiaalid. Punkt. Mõttekriips. Andmed kordus-
trüki kohta. Punkt. Mõttekriips. Ilmumiskoha lühend. Punkt.
(või: ilmumiskoht). Semikoolon. Teise ilmumiskoha lühend.
Punkt. (või: ilmumiskoht). Koolon. Kirjastus. Koma. Ilmu-
misaasta. Koma. Lehekülg.

Kui autoreid või muid viidatavaid perekonnanimesid on mitu, eraldatakse nad üksteisest komaga, viidatakse aga mitmetele kirjanduslikele allikatele, sealhulgas sama autori eri teostele, eraldatakse nad üksteisest semikooloniiga.

Näiteid:

Esti NSV tsiviilkoodeks: Kommenteeritud väljaanne / Vast. toim. Ananjeva J., Kask P., Laasik E. - Tln.: Eesti Raamat, 1969, § 177 komm. 1.

K a d a r i H., R a a l E., R e b a n e I. Nõukogude kriminaalõigus: Üldosa / Toim. Kadari H. - Tln.: Eesti Riikl. Kirjast., 1963, lk. 193.

Esti NSV kriminaalkoodeks: Kommenteeritud väljaanne / Koost. Rebane Ilmar. - Parand. ja täiend. trükk. - Tln.: Eesti Raamat, 1980, § 37 komm. 7 "a".

b) Kui viidatakse tööle, mis on avaldatud k o g u - m i k u s , on kirjavahemärkide skeem järgmine:

Autori perekonna- ja eesnimi, viimase puudumisel initsiaalid. Punkt. Töö pealkiri. Koolon. Alapealkiri. Kaldjoon. Toimetaja perekonna- ja eesnimi, viimase puudumisel initsiaalid (loomulikult, kui viidataval konkreetsel tööol oli toimetaja). Kaldjoon. Tõlkija perekonna- ja eesnimi, viimase puudumisel initsiaalid ning keel millest tõlgitud (eeldusel, et töö oli tõlgitud) Punkt. Mõttekriips. Sõna "In" või lühend "B KH." (sõltuvalt sellest, kas töö on avaldatud ladina või vene tähestikus). Koolon. Kogumiku pealkiri. Koolon. Alapealkiri. Kaldjoon. Koostaja perekonna- ja eesnimi (või: initsiaalid) või organisatsioon, kelle nimel kogumik avaldatud. Punkt. Mõttekriip. Kõite, vihiku või osa number Andmed kordustrüki kohta. Punkt. Mõttekriips. Ilmumiskoht. Koolon. Kirjastus. Koma. Ilmumisaasta. Koma. Lehekülj. Punkt.

Näide:

M ä l l J. Tööliste ja teenistujate distsiplinaarvastutusest. - In: Õigusteaduslike töid: Artiklite kogumik. TRÜ. Tartu, s. l., s. n., 1964, lk. 121-136.

c) S e e r i a v ä l j a a n n e t e s ilmunud töödele viitamisel on kirjavahemärkide skeem järgmine:

Autori perekonna- ja eesnimi, viimase puudumisel initsiaalid. Punkt. Töö pealkiri. Koolon. Alapealkiri. Kald-

joon. Toimetaja perekonna- ja eesnimi, viimase puudumisel initsiaalid (loomulikult, kui viidataval konkreetsetel töödel oli toimetaja). Kaldjoon. Tõlkija perekonna- ja eesnimi, viimase puudumisel initsiaalid ning keel, millest töö tõlgitud (seda juhul, kui osundatav konkreetne töö oli tõlgitud (eeldusel, et töö oli tõlgitud). Punkt. Mõttekriips. Sõna "In" või lühend "В КН." (sõltuvalt sellest, kas töö on avaldatud ladina või vene tähestikus). Seeria väljaande pealkiri. Koolon. Alapealkiri. Kaldjoon. Organisatsioon, kelle nimel seeria väljaanne ilmub. Punkt. Mõttekriips. Kõite, vihiku või osa number. Punkt. Seeria nimetus. Andmed kordustrukti kohta. Punkt. Mõttekriips. Ilmumiskoht. Koolon. Kirjastus. Koma. Ilmumisaasta. Koma. Lehekülj. Punkt.

Näiteid:

U u s t a l A. Nõukogude Liidu kaubalaevade kohtulik immuniteet valissadamates. - ln: Toimetised/TRÜ. - Vihik 39. Oigusteaduskonna töid. - Tln.: Eesti Riikl. Kirjastus, 1955, lk. 3-23.

Või:

К о в а л е в М. И. Соучастие в преступлении: Ч. 2. Виды соучастников и формы участия в преступной деятельности /под ред. Ефимова М. А. -Уч. труды/ Свердлов. пр. ин-т. - Т.У. Серия Уголовное право. - Свердловск: Б. и., 1961, с.192-196.

d) Kui viidatakse tööle, mis on avaldatud p e r i - o o d i k a s , on skeem järgmine:

Autori perekonna- ja eesnimi, viimase puudumisel initsiaalid. Punkt. Töö pealkiri. Koolon. Alapealkiri. Punkt. Mõttekriips. Perioodilise väljaande nimetus. Koma. Ilmumisaasta. Koma. Number (ajakirjade puhul obligatoorne, ajalehtede puhul võib ka ära jääda). Ilmumise kuupäev (ainult ajalehtede puhul). Koma. Number (ajalehtede puhul võib ka ära jääda). Koma. Lehekülj (ajalehtede puhul, mille maht ei ületa kuut lehekülge võib ka ära jääda). Punkt.

Näiteid:

K a d a s t i k Heiti. Alaealisele ohutat alkoholiannust ei ole. - Noorte Hääl, 1981, 7. veebruaril.

Või:

L e e s m e n t Leo. Raskustest vanema põlve tege-
laste uurimisel. - Nõukogude Õigus, 1980, nr. 6, lk. 435-
438.

Kui perioodilise väljaande nimetus tuuakse joonealuses
märkuses lühendina (näit. NO, s.t. Nõukogude Õigus), siis
lühendi järele (enne ilmumisaastat) koma ei asetata ja lü-
hendit ei panda seejuures jutumärkidesse.

31. N o r m a t i i v a k t i d e l e viidatakse
joonealuses märkuses nende ametlike väljaannete järgi, kus-
juures tuuakse ära ka normatiivakti avaldamise järjekorra-
number ametlikus väljaandes, mille ette asetatakse lühend
"art." Normatiivakti pealkiri joonealuses märkuses (nagu
põhitekstiski) antakse jutumärkides. Kui ametlikul välja-
andel on üldkasutatav lühend, antakse see lühend (vt. all-
pool, IV osa) ilma jutumärkideta ning ainult joonealuses
märkuses (vt. eespool, p.18 "b"). Näide:

ENSV ÜVT 1968, nr. 14, art. 324.

Kui venekeelne normatiivakt on ilmunud tõlgituna eesti-
keelses ametlikus väljaandes, võib joonealuses märkuses vii-
data ka viimasele. Näide:

ENSV ÜVT 1960, nr. 46.

Kui normatiivakti ametlik väljaanne ei ole enam kätte-
saadav, võib joonealuses märkuses viidata ka normatiivakti-
de kogumikele. Näide:

Сборник нормативных актов по исправительно-трудовому
праву. П/ Сост. Лосев П.М., Рагулин Г.И. - М.: Госприздат,
1959, с. 15.

Mitteametlike väljaannete järgi võib joonealustes mär-
kustes viidata ka välisriikide normatiivaktidele. Näide:

Уголовное законодательство зарубежных социалистических
государств: Чехословацкая Социалистическая республика. -
М.: Госприздат, 1961, с. 179.

Joonealustes märkustes ei tooda ära üldiselt tuntud
normatiivaktide allikaid, mille nimetusi kasutatakse lühen-
dina (vt. allpool, IV osa), välja arvatud juhtumid, mil
see töö seisukohast on vajalik (näiteks selleks, et juhata-
ja koodeksi mõne paragrahvi hilisemale redaktsioonile). Ka

kehtivuse kaotanud (näit. Vene NFSV 1926. a. KrK) ning välisriikide üldtuntud normatiivaktide (näit. koodeksid) allikaid ei ole vaja joonealustes märkustes näidata isegi siis, kui need aktid enam ei kehti (näit. Vene 1905. a. KrK või 1903. a. "Uus nuhtlusseadustik").

32. Normatiivaktide tsiteerimisel ja nendele viitamisel tuleb kindi pidada järgmistest reeglitest.

a) Sümbolit "§" kasutatakse vaid siis, kui sellele järgneb ka paragrahvi number. Kui numbrit ei järgne, kirjutatakse välja "paragrahv" (näit. § 107, aga: käesolev paragrahv). Lauset ei alustata sümboliga "§" või lühenditega "Lg." või "P.", vaid kirjutatakse välja "Paragrahv", "Lõige" või "Punkt".

b) Paragrahvi lõiked ja punktid tähistatakse numbritega vaid siis, kui ka selle paragrahvi number on näidatud ning paragrahv ise on tähistatud sümboliga (näit.: § 107 lg. 2 p. 1, mitte aga: § 107 lg. kaks punkt üks või: § 107 teine lõige punkt üks). Kui paragrahvi numbrit ei ole välja kirjutatud ning paragrahvi ennast sümboliga "§" tähistatud, tuleb lõige ja punkt ning nende numbrid kõikidel juhtudel täielikult välja kirjutada (näit.: käesoleva paragrahvi lõige üks punkt kaks, mitte aga: käesoleva paragrahvi lõige 1 punkt 2).

c) Viitamisel paragrahvile, selle lõikele ja punktile neid komadega ei eraldata (näit.: § 107 lg. 2 p. 1, mitte aga: § 107, lg. 2, p. 1). Komadega eraldatakse paragrahvide lõiked ja punktid vaid siis, kui tuuakse nende loetelu (näit.: §-d 107 lg. 2 p. 1, 2 ja 3; 108; 112 ja 113).

d) Kui loetletakse mitut paragrahvi ja seejuures viidatakse ka mõne paragrahvi lõigetele ja punktile, siis viitamisel järgnevalt mingile paragrahvile sümbolit "§" ei kasutata, kuid paragrahvid eraldatakse semikooloniga. Kui ühtlasi viidatakse lõikele või punktile, asetatakse loetelu viimase paragrahvi ees oleva sidesõna "ja" või "või" ette koma (näit.: §-d 107 lg. 2 p. 1, 2 ja 3; 108; 112 lg. 2, ja 113, mitte aga: § 107 lg. 2 p. 1, 2 ja 3 ja §-d 108, 112 lg. 2 ja 113). Lühendid "lg." ja "p." kirjutatakse kordu-

valt välja.

e) Käändelõpp lisatakse sümbolile "§", välja arvatud ainsuse omastava ja osastava käände lõpp (näiteks: §-des 107 ja 108). Kui samal ajal viidatakse ka paragrahvi lõigetele või punktidele, siis lühenditele "lg." ja "p." käändelõppu ei lisata (näit.: §-s 107 lg. 2 p. 1 ja 2, samuti: §-s 195 lg. 2 ja 3, mitte aga: §-s 88 lg. 2 p-d 1 ja 2). Käändelõpp, välja arvatud ainsuse omastava käände lõpp, lisatakse ka lühenditele KrK, TsK jne., samuti lühendile "p.", kui viidatakse sellise normatiivakti punktile, millel jaotus paragrahvideks puudub (näit.: määruse p-d 2 ja 3). Sümbolit "§§" ja lühendit "pp." ei kasutata.

f) Kui viitamisel lõikele või punktile lühendeid "lg." ja "p." ei kasutata ja lõike või punkti number kirjutatakse välja täielikult, järgneb number lõikele või punktile, kusjuures number kirjutatakse nimetavas käändes. Kui viidatakse mitmele lõikele või punktile, siis kirjutatakse lõige või punkt vastavas käändes, number aga nimetavas käändes (näit.: käesoleva paragrahvi lõigetes üks ja kaks tähendatud juhtudel, samuti: käesoleva lõike punktides kaks ja kolm tähendatud juhtudel).

33. Trükis avaldatud kohtupraktikale viidatakse joonealustes märkustes ajakirjades Eesti NSV Ülemkohtu Bülletään, Nõukogude Õigus, Судебная практика Верховного Суда СССР, Бюллетень Верховного Суда СССРj., samuti NSV Liidu Ülemkohtu praktika kogumike järgi. Kui kohtupraktika ei ole trükis avaldatud, antakse joonealuses märkuses kohtu nimetus, toimiku number ja aasta (näit.: 1-103-1968). Muud andmed kohtupraktika kohta esitatakse joonepealses tekstis. (Vt. ka eespool, p. 18 "c".)

34. Arhiivimaterjalidele joonealustes märkustes viitamisel tuleb juhinduda järgmistest reeglitest:

a) esmakordsel viitamisel kirjutatakse joone all välja arhiivi täielik nimetus koos edaspidi kasutatava lühendnimetusega, näiteks: Eesti NSV Riiklik Ajaloo Keskarhiiv (RAKA);

b) pärast arhiivi nimetust viidatakse joonealuses märkuses kasutatud allika muudele arhiivandmetele sellises

järjekorras, kasutades allpool, p-s 42 toodud lühendeid: f., nim., sü., 1. Näide: RAKA, f. 2121, nim. 119, sü. 147, l. 656.

35. Kui joonealuses märkuses näidatakse põhitekstis refereeritava teose või muude andmete allikas, siis pärast viite numbrit on joonealuses märkuses lühend "Vt.". Lühend "Vt." kirjutatakse joonealuses märkuses eesti keeles, kui üliõpilane on kirjutanud töö eesti keeles, sõltumata sellest, mis keeles on allikas, millele viidatakse. Tsitaatide korral jääb lühend "Vt." joonealustes märkustes ära. Kui teost refereeritakse või andmete allikat kasutatakse töös enam kui üks kord, siis tuleb nendele viidata põhiteksti igas lõigus, sealhulgas ka üksteisele vahetult järgnevates lõikudes. Kui üliõpilase töö on kirjutatud vene keeles, kasutatakse lühendi "Vt." asemel lühendit "См."

36. Kui viide samale teosele või allikale kordub samal leheküljel, on soovitav viidet l ü h e n d a d a . Viite lüüendamisel antakse vaid autori perekonnanimi ja initsiaalid, millele järgneb punkt. Seejärel kirjutatakse "Osund. teos", või "Osund. artikkel", millele järgneb lehekülje number. Kui samale teosele või allikale samal leheküljel järgneb vahetult kaks viidet, kirjutatakse "Samas", millele järgneb koma ja lehekülje number. Näiteid:

⁶ Vt. M a r u s t e R. Eriteadmiste rakendamine kompleksespertiisi tegemisel. - In: ÜTÜ Vabariikliku konverentsi materjale 1977 / TRÜ: ÜTÜ. - II. Majandusteadus. Õigusteadus. - Tartu: s.n., 1977, lk. 105.

⁷ Vt. s a m a s , lk. 106.

⁸ Vt. L i n d m ä e H. Komplekssespertiisi kasutamise võimalustest uurimispraktikas. - In: Toimetised / TRÜ. Vihik 356. Õigusteaduslikke töid XX. - Tartu, s. n., 1975,

⁹ Vt. M a r u s t e R. Osund. teesid, lk. 107.

Samal leheküljel venekeelsele teosele korduval viitamisel tuuakse autori initsiaalid ja nimi vene tähestikus. Ka viite lühend on venekeelne. Näiteks:

См. С а х а р о в А. Б. Указ. соч., с. 93.

37. On lubatud paigutada märkused mitte joone alla, vaid eri lisana töö lõppu. Selles lisas märkused järgnevad vahetult üksteisele alates esimesest ja lõpetades viimasega. Nendele märkustele viidatakse töö tekstis samuti nagu joonealustelegi märkustele ning ka vormistuselt ning sisult ei erine nad joonealustest märkustest. Ainus erinevus puudutab viite lühendamist. Viidet on lubatud töö lõppu eri lisana paigutatud märkustes lühendada üksnes siis, kui samale teosele või allikale järgneb vahetult kaks viidet. Sel juhul kirjutatakse teises viites "Samas", millele järgneb koma ja lenekülje number. Töös erilisa moodustavad märkused pealkirjastatakse "Märkused" ning nad paigutatakse kõigist teistest lisadest (vt. eespool, p-d 5-14) ettepoole.

38. Lubatud on ka tekstisisene viitamine töös kasutatud allikatele. Selline viitamine on otstarbekohane siis, kui töös on osundatud arvukale kirjanduslikele allikaile ning viitamisel joonealustes märkustes need võtaksid enda alla ebamääraselt suure osa töö maust. Si üleüldiselt kasutatud allikate arv 8-10, on sobilikum jääda viitamise juurde joonealustes märkustes. Tekstisest viitamist võivad üliõpilased siiski kasutada üksnes juhendava õppejõu nõusolekul, peamiselt diplomitöodes.

39. Tekstisisese viitamise korral pärast tsitaati allikast või pärast allika refereerimist näidatakse nurksulgudes number, mille all see allikas on töö lisas lülitatud kasutatud kirjanduse, normatiivaktide, kohtupraktika või arhiivmaterjalide loeteludesse, seejärel märgitakse leheküljed, milledest tsitaat on võetud või mida refereeritakse. Tekstisisese viitamise korral on nõutav töö lisades toodud loeteludes näidatud allikate numereerimine, kusjuures kõigi allikate numeratsioon on ühtne. Number ühega tähistatakse esimest loetelusse võetud kirjanduslikku allikat ning järjekorras viimase numbriga loetelusse võetud viimast arhivaali. Kirjanduse loetelusse tuleb eri numori all võtta mingi teose iga köide, samuti iga artikkel eraldi, kuigi see on avaldatud mingis kogumikus või ka sama autori teoste

kogu mingis kõites. Eri numbri all võetakse loetelusse ka iga üksik kohtulahend, samuti normatiivakt, olenemata sellest, kas need on avaldatud koos teistega või eraldi. Ka iga arhivaal võetakse kasutatud arhiivimaterjalide loetelusse eraldi.

40. Kirjavahemärgid tekstisisesel viitamisel on järgmised: Nurksulg. Viidatud allika number. Koma. Lehekülje lühend ("lk." või "c."). Punkt. Lehekülje numbrid. Nurksulg. Näide:

[18, lk. 231-233]

IV. AMETLIKE VÄLJAANNETE JA ÕIGUSALLIKATE NIMETUSI
NING LÜHENDEID. TERMINOLOOGIA.

41. Ametlike väljaannete ja tähtsamate õigusallikate
täielikud nimetused koos lühenditega on järgmised:

Eestikeelne lühend ja venekeelne lühend

Бюллетень нормативных актов министерств
и ведомств СССР

Собрание законов и распоряжений Ра-
боче-крестьянского Правительства Союза
Советских Социалистических Республик,
СЗ СССР

Ведомости Верховного Совета Союза
Советских Социалистических Республик,
Ведомости СССР

NSVL ÜT

Нõukogude Sotsialistlike Vabariikide
Liidu Ülemnõukogu Teataja

Собрание постановлений и распоряже-
ний Правительства Союза Советских Соци-
алистических Республик, СП СССР

NSVL MKK

Нõukogude Sotsialistlike Vabariikide
Liidu Valitsuse Määruste ja Korralduste
Kogu

Собрание постановлений и распоряже-
ний Совета Министров Союза Советских Со-
циалистических Республик, СП СССР

NSVL MKK

Нõukogude Sotsialistlike Vabariikide
Liidu Ministrite Nõukogu Määruste ja
Korralduste Kogu

Собрание постановлений Правительст-
ва Союза Советских Социалистических Рес-
публик, СП СССР

ENSV T

Eesti NSV Teataja (ilmus kuni 1. aprillini 1960)

Ведомости Эстонской ССР (издавались до I апреля 1960 г.), В ЭССР

ENSV ÜT

Eesti Nõukogude Sotsialistliku Vabariigi Ülemnõukogu Teataja (ilmus 1. aprillist 1960 kuni 31. detsembrini 1965)

Ведомости Верховного Совета Эстонской Советской Социалистической Республики (издавались с I апреля 1960 г. до 31 декабря 1965 г.), ВВС ЭССР

ENSV ÜVT

Eesti Nõukogude Sotsialistliku Vabariigi Ülemnõukogu ja Valitsuse Teataja (ilmus alates 1. jaanuarist 1966)

Ведомости Верховного Совета и Правительства Эстонской Советской Социалистической Республики (издаются с I января 1966 г.), ВВСП ЭССР

ENSV KK

Eesti NSV Seadusandlike Aktide KRONoloogiline kogu

Хронологическое Собрание Законодательных Актов Эстонской ССР, ХС ЭССР

ENSV MKK

Eesti Nõukogude Sotsialistliku Vabariigi Ministrite Nõukogu Määruste ja Korralduste Kogu (ilmus 1. aprillist 1960 kuni 31. detsembrini 1965)

Собрание постановлений и распоряжений Совета Министров Эстонской Советской Социалистической Республики (издавалось с I апреля 1960 г. до 31 декабря 1965 г.), СП ЭССР

RT

Riigi Teataja (kodanl. Eesti Vabariigis)

ENSV APK

Eesti NSV abielu- ja perekonnakoodeks
Кодекс о браке и семье Эстонской ССР,
КоБС ЭССР

ENSV KKS

Eesti NSV kontukorralduse seadus

	Закон о судоустройстве Эстонской ССР
ENSV KrmK	Besti NSV kriminaalkoodeks Уголовный кодекс Эстонской ССР, УК ЭССР
ENSV KmpK	Besti NSV kriminaalprotsessi koodeks Уголовно-процессуальный кодекс Эстонской ССР, УПК ЭССР
ENSV Maak	Besti NSV maakoodeks Земельный кодекс Эстонской ССР, ЗК ЭССР
ENSV MaapK	Besti NSV maapõuakoodeks Кодекс Эстонской ССР о недрах, КОИ ЭССР
ENSV Metsak	Besti NSV metsakoodeks Лесной кодекс Эстонской ССР, ЛК ЭССР
ENSV ParitööK	Besti NSV parandusliku töö koodeks Исправительно-трудовой кодекс ЭССР, ИТК ЭССР
ENSV TsPK	Besti NSV tsiviilkoodeks Гражданский кодекс Эстонской ССР, ГК ЭССР
ENSV TsPK	Besti NSV tsiviilprotsessi koodeks Гражданский процессуальный кодекс Эстонской ССР, ГПК ЭССР
ENSV TööK	Besti NSV töökoodeks Кодекс законов о труде, КЗоТ ЭССР
ENSV VeeK	Besti NSV veekoodeks Водный кодекс Эстонской ССР

42. A r h i i v i m a t e r j a l i d e l e viitamisel kasutatakse järgmisi lühendeid: f. = fond; nim. - nimistu; sü. = säilitamisüksus; l. - leht.

43. Peale ülaltoodud üldkasutatavate lühendite võib töös kasutada olenevalt vajadusest ka muid tinglikke lühendeid töö autori valikul. Need lühendid näidatakse loetelus (vt. eespool, p. 12).

44. Õigusteaduslikus t e r m i n o l o o g i a s tuleb juhinduda teosest: Eesti-vene, vene-eesti õigusteaduse sõnastik. - Fln.: Valgus, 1971, mille lk-del 229-230 on toodud ka juriidilises keelepruugis üldkasutatavad lühendid.

V. LÕPPMÄRGE

45. Käesolevad põhireeglid on kooskõlas GOST'iga 7.1-76, mis hakkas kehtima 1978. a. 1. jaanuarist. See on ametlikult avaldatud brošüürina: Государственный Стандарт Союза ССР. Система информационно-библиографической документации: Библиографическое описание произведений печати: ГОСТ 7.1-76. - Изд. официальное. - М.: 1977. Kõiges, mis puutub tsiteerimisse ja viitamisega ning on jäänud käesolevates põhireeglites lahtiseks või arusaamatuks, tuleb juhinduda nimetatud GOST'ist. Üliõpilastööde koostamise sisuliste küsimuste kohta vt. Metoodiline juhend kursuse- ja diplomitööde koostamiseks Õigusteaduskonnas / Koost. V. Kelder. - Tartu: s. n., 1977.

TARTU RIIKLIK ÜLIKOOL
ÕIGUSTEADUSKOND

Riigi ja õiguse ajaloo kateeder

V A L D U R J A A N U S

KODANLIKU EESTI KRIMINAALKOHTUPIDAMISE
PÕHIPRINTSIIBID

Diplomitöö

Juhendaja prof. P. VIHALEM

1978

Titellehe näidis

TARTU RIIKLIK ÜLIKOOL
ÕIGUSTEADUSKOND

Riigi ja õiguse ajaloo kateeder

ARNE AULIS

I kursuse üliõpilane

NSV LIIDU POLIITIKA RAHU
JA JULGEOLEKU KAITSEKS BAL-
TI MERE IDARANNIKUL 1939. a.

Kursusetöö

NSV Liidu ja riigi õiguse ajaloost

Juhendaja dots. J. JEGOROV

1981

ОСНОВНЫЕ ПРАВИЛА ОФОРМЛЕНИЯ И ТЕХНИКИ
ССЫЛОК И ЦИТИРОВАНИЯ СТУДЕНЧЕСКИХ РАБОТ.
Издание 4-ое, исправленное, дополненное.
На эстонском языке.
Составитель Ильмар Ребане.
Тартуский государственный университет,
ЭССР, 202 400, г.Тарту, ул.Уликооли, 18.
Vastutav toimetaja V. Kelder.
Paljundamisele antud 3.07.1981.
Formaat 30x42/4.
Rajastoripaber.
Masinakiri. Rotaprint.
Tingtrükipoognaid 2,09.
Arvestuspoognaid 1,89. Trükipoognaid 2,25.
Trükiarv 500.
Tell. nr. 813.
Tasuta.
TRÜ trükiakoda, ENSV, 202400 Tartu, Pääsoni t. 14.