

Tartu Ülikool  
Sotsiaalteaduste valdkond  
Haridusteaduste instituut  
Eripedagoogika ja logopeedia õppekava

Epp Possul, Hell Mets

EESTI KUTSEKOOULIDE ÕPETAJATE JA TUGISPETSIALISTIDE HINNANG ENDA  
OSKUSTELE JA OMAVAHELISELE KOOSTÖÖLE ÕPETADA JA TOETADA  
MÕÕDUKA INTELLEKTIPUUDEGA ÕPILASI

Magistritöö

Vastutav juhendaja: Eija Sõukand, eripedagoogika nooremlektor

Juhendaja: Evelyn Kiive, eripedagoogika professor

Tartu 2022

## **KOKKUVÕTE**

Eesti kutsekoolide õpetajate ja tugispetsialistide hinnang enda oskustele ja omavahelisele koostööle õpetada ja toetada mõõduka intellektipuudega õpilasi.

2021/2022 õppeaastal saab Eestis mõõduka intellektipuudega õpilane omandada kutseharidust kümnes kutseõppeasutuses, kus õpetatakse 2.taseme erialasid. Intellektipuudega õpilaste eripärast tingituna on vajalik õppemeetodite ja -keskkonna kohandamine. Olulisel kohal on õpetajate ja tugispetsialistide teadmised ja koostöö.

Magistritöö eesmärgiks oli kaardistada Eesti kutsekooli õpetajate ja tugispetsialistide hinnang enda oskustele ja omavahelisele koostööle. Uurimuses osales 18 õpetajat ja 9 tugispetsialisti, kes täitsid ankeetküsimustiku.

Osalejad hindasid positiivselt enda toimetulekut ja pädevust toetada toimetulekuõppelt tulnud õpilasi. Õpetajad ja tugispetsialistid olid teadlikud õppijate abivajadusest ning kasutasid tihti erinevaid abistamisviise klassiruumis. Õpetajad ja tugispetsialistid hindasid omavahelist koostööd heaks. Tugispetsialistide suurem arv oli seotud positiivsema hinnanguga koostööle. Jätkuvalt on murekohaks kutsekoolides töötavate tugispetsialistide vähesus. Küsitlusest selgus õpetajate ja tugispetsialistide suur huvi koolituste vastu, mis käsitlevad mõõduka intellektipuudega õpilastele sobivaid õppemeetodeid ja koostöö tõhustamise valdkondi.

Märksõnad: mõõdukas intellektipuue, HEV õpilane kutsekoolis, 2. taseme õppekavad, toimetuleku õppekava õpilane

## **ABSTRACT**

Vocational teachers' and support specialists' evaluation of their skills and cooperation in teaching and supporting students with moderate intellectual disabilities in Estonian vocational schools.

In the 2021/2022 academic year, a student with a moderate intellectual disability in Estonia is able to acquire vocational education in ten vocational education institutions where level 2 specialties are taught. Due to the specificities of students with intellectual disabilities, it is necessary to adapt teaching methods and environments. The knowledge and cooperation of teachers and support professionals is essential.

The master's thesis aimed to map the assessment of teachers and support specialists of the Estonian vocational school regarding their skills and mutual cooperation. The study involved 18 teachers and 9 support professionals who completed a questionnaire.

Participants positively assessed their own coping and competence to support students with moderate intellectual disability. Teachers and support specialists were aware of need for help from learners and often used different forms of help in the classroom. Teachers and support specialists rated the cooperation between the as good. The lack of support specialists working in vocational schools continues to be a concern. The survey revealed a strong interest of teachers and support specialists in training courses on learning methods suitable for students with moderate intellectual disabilities and areas for enhancing cooperation.

**Keywords:** moderate intellectual disability, a student with SEN (special educational needs) in vocational school, level 2 curricula, coping curriculum student.

## **SISUKORD**

KOKKUVÕTE	2
ABSTRACT	3
SISUKORD	4
SISSEJUHATUS	5
1. INTELLEKTIPUUE	8
1.1. INTELLEKTIPUUDE DEFINITSIOON JA ISEÄRASUSED	8
1.2. KOMORBIIDSUS	10
2. MÕÕDUKAS INTELLEKTIPUUE JA KUTSEHARIDUSE VÕIMALUSED	11
2.1. HEV ÕPILANE KUTSEKOO LIS	11
2.2. MÕÕDUKA INTELLEKTIPUUDEGA ÕPILASE ÕPETAMINE	14
2.3. ÜLEVAADE KUTSEKOO LI 2. TASEME ÕPPEKAVADEST	18
2.4. UURIMISTÖÖ EESMÄRK JA ÜLESANDED	20
3. METOODIKA	21
3.1. VALIM	21
3.2. ANDMEKOGUMINE	22
3.3. ANDMEANALÜÜS	23
4. TULEMUSED	23
4.1. ÕPETAJATE JA TUGISPETSIALISTIDE HINNANG ENDA PÄDEVUSELE JA VALMISOLEKULE TOETADA TÕ ÕPILASI	23
4.2. ÕPETAJATE JA TUGISPETSIALISTIDE VAHELINE KOOSTÖÖ	26
4.3. ABI OSUTAMINE, ÕPPEVAHENDITE JA -MATERJALIDE KOHANDAMINE	28
4.4. HUVIPAKKUVAD KOOLITUSTEEMAD	30
5. ARUTELU	32
TÄNUSÕNAD	38
AUTORSUSE KINNITUS	39
KASUTATUD ALLIKAD	40
LISA 1. KOOLIJUHTIDELE SAADETUD KIRI	
LISA 2. ANKEETKÜSIMUSTIK ÕPETAJATELE	
LISA 3. ANKEETKÜSIMUSTIK TUGISPETSIALISTIDELE	

## SISSEJUHATUS

Kutseõppeseaduse (2013) alusel on kutseõppe eesmärk luua võimalused sellise isiksuse kujunemiseks, kellel on teadmised, oskused, hoiakud ehk kompetentsid ning vilumused ja sotsiaalne ettevalmistus töötamiseks, ühiskonnaelus osalemiseks ja elukestvaks õppeks. Samal aastal viidi sisse ka kutseharidusstandardi määrus, mis võimaldab läbi viia tasemeõpet. Määruses on välja toodud õppekavade läbimise ja lõpetamise tingimused ning õpiväljundid (Kutseõppeasutuse seadus, 2013).

Haridusliku erivajadusega (HEV) õppija haridustee saab jätkuda peale põhikooli kutseõppes jõukohase eriala omandamisega. Kutseõppes on võimalik omandada võimete kohane väljaõpe ning saada eeldused tööle asumiseks. HEV õppija jaoks on oluline, et õppimine oleks jõukohane ja toetatud. Investeeringud õppekeskkonna arendamise ja õpetajate koolitustesse on parandanud lihtsustatud- ja toimetuleku õppekavalt tulnud põhikooli õpilaste ligipääsu kutseõppesse (Eesti kutseharidussüsteemi... s.a). Haridus ja omandatud kutse tõstavad erivajadusega inimeste enesehinnangut ja aitavad kaasa iseseisvusele ning võimaldavad neil leida kohta ühiskonnas. Alates kutsekoolide kutsestandardi kasutusele võtmisest, milles on õpitava eriala õpiväljundid välja toodud, saavad 2. taseme õppekaval õppida toimetulekuõppe (TÕ) õpilased (Kutseõppeasutuse seadus, 2013). Õpilaste arv 2. taseme kutseõppes, mis on suunatud eelkõige TÕ õpilastele, on aastatega kasvanud. 2014/2015 aastal oli 2. taseme kutseõppes 54 õppijat, aga 2020/21 õppeaastal oli neid juba 257 (Haridussilm, 2021). Seega saab HEV õpilase haridustee ja eneseteostamine jätkuda peale kohustusliku kooliharidust (Haarits ja Kirss, 2018; Poldre, 2019).

Teemakohase kirjandusega tutvuma hakates tuli tõdeda, et on vähe allikaid, mis käsitleksid mõõduka intellektipuudega (IP) õpilasi ja nende kutsehariduse omandamist. Enamus kutseharidust ja HEV puudutavad materjalid arvestavad toimetuleku- ja lihtsustatud õppekava õpilased kokku ning keskenduvad esimestele vähe. Allikad, mis käsitlevad kutsekoolide õpetajate ja tugipersonali hinnangut, kuidas toetada HEV õpilasi koolis, käsitlevad lihtsustatud õppekava (LÕ) õpilasi (Rais *et al.*, 2016; Haarits, 2018). Võttes arvesse mõõduka IP-ga inimeste omapärasid ning lisatõe vajadust koolipersonali poolt, näeme põhjust neid ka LÕ õpilastest eraldi uurimiseks.

Spetsiifiliselt toimetulekukoolist tulnud õpilastele, keskendus Anu Kallase (2010) bakalaureusetöö "Toimetulekukooli õpilaste võimalused õpingute jätkamiseks ja enese arendamiseks Võrumaal peale põhikooli lõpetamist". Bakalaureusetöö tõi välja, et Vana-Antsla kutsekool oli esimene Eestis, mis hakkas 2002. aastal mõõduka intellektipuudega

noortele pakkuma edasiõppimise võimalust. Kutsekoolis said nad õppida kodumajanduse eriala. Kallase töö tõi ka välja kutseõppe kättesaadavuse raskused HEV õpilastele. Põldsam (2011) uuris oma magistritöös hooldus- ja toimetulekuõppe õpilaste kutseõppe võimalusi Eestis Tallinna Kopli, Vana-Antsla ja Räpina kutsekooli näitel. Kahes esimeses pakuti sel ajal intellektipuudega õppijatele kodumajanduse - ning Räpinas aianduse eriala. Räpina ja Vana-Antsla erialad olid mõeldud TÕ õpilastele, kuid Kopli Ametikooli võeti vastu ka raske- ja sügava liitpuudega hooldusõppe õpilasi. Kolme kutsekooli õpetajad, juhtkond ja tugispetsialistid andsid hinnangu, kui hästi suudab kool toimetuleku õppekavalt tulnud noori toetada. 84,3% hindas toe pigem positiivseks. Samad töötajad andsid hinnangu ka kutsekoolide sisesele meeskonna koostööle: 90% hindas koostööd õpetajatega positiivseks, 83,3% hindas koostöö eripedagoogidega positiivseks ning 90% hindas koostöö sotsiaalpedagoogidega positiivseks. Põldsami töös tuli välja ka tugispetsialistide puudus Eesti kutsekoolides.

Võttes arvesse, et eelnevalt nimetatud lõputööd kirjutati enne kutsestandardi seaduse vastuvõtmist ning need keskendusid vaid teatud piirkonna kutseasutustele, kus said TÕ õpilased õppida, sooviti selle tööga kaardistada hetkeolukorra Eesti kutsekoolides TÕ õpilaste õpetamise osas.

Summer (2016) kirjutas magistritöö teemal “Kutseõppeasutuste töötajate hinnangud hariduslike erivajadustega õppijate õppimisvõimalustele ja tugisüsteemile”, kus 52 vastajat (õpetajad, tugispetsialistid ja õppejuhid) hindasid HEV õpilaste võimalusi ja kooli poolt pakutud tuge. Tööst selgus, et kutsekoolid võtsid parema meelega vastu kerge intellektipuudega kui mõõduka intellektipuudega õpilasi. Suureks murekohaks oli tugispetsialistide ja sobiva õppematerjali puudus.

Uuringud (Espenberg *et al.*, 2012; Neagu & Nistor, 2020) on näidanud õpetajate ja tugispetsialistide tegevuse mõju õpilastele. Probleemsete, puuduliku koduse toe ja erivajadustega õpilaste puhul võib olla määravaks õpikeskkonna toetus. Koolipersonali tugi või toe puudus võib määrata mõne keerulisema õpilase koolis püsimise. Mida sügavam on intellektipuue, seda rohkem vajab õpilane välist motivatsiooni, erinevat lähenemist ja pidevat tuge oskuste ja teadmiste omandamisel. Võrreldes LÕ õpilastega vajab TÕ õpilane veel enam, et õppeasutus ja selle töötajad aitaksid tal aega planeerida, abistaks ootamatuste puhul ja oleks ka vajadusel tugiisiku rollis (Klaassen *et al.*, 2010; Bakk & Grunewald, 1999).

Magistritöö eesmärgiks oli välja selgitada õpetajate ja tugispetsialistide hinnang enda oskustele ja omavahelisele koostööle TÕ õpilaste toetamisel. Koostöö all on mõeldud õpetajate ja tugispetsialistide omavahelist edukat suhtlemist, nõustamist ja info jagamist, mis

toetab TÕ õpilaste õppetööd, kutsekoolis püsimist ning probleemide lahendamist (Aardevälja *et al.*, 2019). Sellest lähtuvalt on oluline välja selgitada, milliseid lisakoolitusi vajavad õpetajad ja tugispetsialistid nende endi hinnangul, et paremini toetada erivajadustega õppijate kutse omandamist. (Haaritsso & Kirss, 2018; Eesti kõrg- ja kutsehariduse kvaliteediagentuur, 2019).

## 1. INTELLEKTIPUUE

### 1.1. INTELLEKTIPUUDE DEFINITSIOON JA ISEÄRASUSED

*International Classification of Diseases 11th Revision* (ICD-11, 2022) defineerib intellektipuu et kui inimese oluliselt vähenenud võimet mõista uut ja keerulist teavet. Sellest tulenevalt on inimesel raskused uute asjade õppimises ja rakendamises ning iseseisvas toimetulekuvõimes (sotsiaalse funktsioneerimise häired). Saarma (2000) defineerib IP kui piiratud tegutsemisvõimet, mis avaldub psüühilises laadis, käitumise iseärasustes ja tajumise ning seoste kujundamise raskustes. IP on seisund, mis elu jooksul ei muutu ja seda pole võimalik ravida (Klaassen *et al.*, 2010).

*Diagnostic and Statistical Manual of Mental Disorders* viienda trüki (DSM-5) käsitluse alusel on intellektipuu lapseas algav arenguhäire, mida iseloomustab vaimne mahajäämus ja kohanemiskõhased sel määral, et see mõjutab inimese igapäevast toimetulekut. See tähendab, et inimese intellektuaalsed funktsioonid on märgatavalt alla keskmise. DSM-5 järgi mõeldakse intellektuaalsete funktsioonide all inimese keeleoskust, mõtlemist, probleemi lahendamise ja matemaatilisi oskusi, oma tegevuste planeerimist ning õppimist juhendamise ja kogemuste põhjal. ICD-11 (2022) alusel saab IP alguse alati enne täiskasvanuks saamist. Puudega hakkama saamine ei sõltu ainult inimese terviseseisundist ja kahjustuse ulatusest, vaid ka keskkonnateguritest. Oluline on millisel viisil toetatakse inimese ühiskonda kaasamist.

RHK - 10 (1993) järgi on jaotatud intellektipuu nelja kategooriasse vastavalt IQ testi tulemusele:

1. Kerge vaimne alaareng (IQ 50 - 69)
2. Mõõdukas vaimne alaareng (IQ 35 - 49).
3. Raske vaimne alaareng (IQ 20 - 34).
4. Sügav vaimne alaareng (IQ alla 20)

IP tekke põhjused võivad olla väga erinevad. Neid liigitatakse sünnieelseks, -aegseks ja -järgseks (Klaassen *et al.*, 2010). IP korral on tegemist kesknärvisüsteemi kahjustusega, mis saab alguse loote- või imikueas. Ajukahjustus avaldub anatoomiliselt ja talituslikult, peamiseks tunnuseks on kõrgema närvitegevuse ehk ajutegevuse nõrkus (Karlep, 2012). Normist kõrvalekallet saab selgitada haiguse, vigastuse ja kesknärvisüsteemi hulgikahjustusega. Intellektipuudega kaasnevad sageli ka meele- ja kehapuuded ning emotsionaal- või käitumiskõhased. Seetõttu käsitletakse mõõdukat, rasket ja sügavat intellektipuu et koos liitpuudega. Teine põhjus nende koos käsitlemiseks on sageli

kokkulangevad bioloogilise põhjusteguri olemasolu (Kõrgesaar, 2020). IP mõjutab umbes 3% elanikkonnast. Ligikaudu 2,5% elanikkonnast on kerge IP-ga, 0,4% mõõduka IP-ga ning raske ja sügav IP hõlmab umbes 0,1% elanikkonnast (Cooke, 2003). Kerge IP võib jääda märkamatuks kuni koolini, vahel võib seda segamini ajada spetsiifilise õpiraskuse või käitumisprobleemidega. Kerge IP lapsed õpivad lugema, kirjutama ja matemaatikat umbes 9-12 aastase lapse tasemel. Täiskasvanuna saavad nad hakkama iseseisva elamise ja töölkäimisega. Eelkõige sobivad neile praktilist laadi tööd (Daily, Ardigner, Holmes, 2000). Täiskasvanud mõõduka intellektipuudega isiku vaimne võimekus ja arusaam maailmast vastab üldistatult 4 - 7 aastase lapse omale (Klaassen *et al.*, 2010). Suuri raskusi põhjustab kognitiivsete tegevuseelduste puudumine või vähesus (loogiline mõtlemine, tajude mõtestamine, mälu, keskendumine) (Pajuri, 2018). Kognitiivne areng jääb eel-loogilisse faasi, mis tähendab, et järeldusi tehakse kogemuste põhjal ning kantakse üle sarnastesse situatsioonidesse (Känd, 2010). Tekib nõ "raudne loogika", pähe võetut ei ole võimalik muuta selgituste, põhjenduste ega näidete abil (Klaassen *et al.*, 2010). Mõõduka intellektipuudega inimesed kasutavad suhtlemisel enamasti lühikesi lihtsaid lauseid. Neil on raske end uutes olukordades arusaadavaks teha ning väikese sõnavara hulga tõttu on enda väljendusviisi raske kohandada vastavalt olukorrale (Bakk & Grunewald, 1999). Enamus omandavad suhtlemisoskuse tasemel, mis võimaldab neil igapäeva sündmuste üle arutleda, tulevikust ja minevikust rääkida, ning mõista enda ja teiste tundeid. Mõõduka IP-ga inimesele on vajalik eraldi õpetada sõnastama seda, mida ta parasjagu tunneb: hirmu, viha, kurbust, kadedust, rõõmu jne. Õpetus on efektiivne kui see toimub vahetus elusituatsioonis, vajadusel tuleb toetada abistavate küsimustega (Pajuri, 2018). Mõõduka IP-ga inimesed on võimelised tegema otsuseid oma elus, planeerima enda tegevusi, õppima selgeks konkreetseid reeglid, nt ühistranspordi kasutamise, ning vastutama lihtsamate tegevuste eest. Täiskasvanuna jäävad nad toetuma teiste abile ega tule iseseisva eluga toime.

Nii DSM-5 kui ka *American Association on Intellectual and Developmental Disabilities* (AAIDD) rõhutavad, et intellektipuude määramisel mängib määravat rolli adaptiivne käitumine ehk kohanemisoskused. Kohanemisoskuste piiratuses nähakse selget intellektipuude tunnust. Kohanemisoskus on inimese võime uutes olukordades, keskkonnas ja tingimustes hakkama saada. Seega tähendavad kohanemiseraskused, et inimesel on keeruline edukalt toime tulla uutes situatsioonides, ümbruses ja võõraste inimestega. Kohanemiseraskustega isikul on keeruline uut informatsiooni vanade teadmistega siduda ning tegutseda olukorrast lähtuvalt (*Defining Criteria for Intellectual Disability*, 2022). Raskused esinevad kõigis eluvaldkondades.

IP-ga lapsed kogeavad puudujääke kõigis kohanemiskohades. Kogu arengu vältel on adaptiivne käitumine suureks väljakutseks IP-ga laste jaoks (Hazin *et al.*, 2020). DSM-5 ja AAIDD järgi pööratakse intelligentsuse diagnoosimisel tähelepanu kolmele adaptiivsele funktsioneerimise valdkonnale: kontseptuaalsed, sotsiaalsed ja praktilised oskused. Kontseptuaalsete oskuste hulka kuuluvad kõne ja keel, kõik aja ja ajalisusega seostuv, arvude ja raha mõisted. Lisaks ka enesejuhtimine. Sotsiaalsete oskuste all mõeldakse inimestevahelisi oskuseid, sotsiaalset vastutusvõimet, enesehinnangut, empaatiat, naiivsust, sotsiaalsete konfliktide lahendamise oskust, seaduste järgmist ja kuritöö ohvriks langemise tõenäosust. Umadevi ja Sukumaran (2012) lisavad sotsiaalsete oskuste alla: sotsiaalselt sobivad hinnangud ja käitumine, interpersonaalsed suhtlemisoskused, sõprussuhete loomine ja hoidmine. Praktilised oskused hõlmavad igapäevaseid tegevusi ja enese eest hoolitsemist (tervishoid). Siia alla kuuluvad tööalased-, rutiini jälgimise-, transpordi ja raha kasutamise oskused. Lisaks ka tehnoloogia (telefoni, interneti) sihipärane kasutamine. Olulised valdkonnad on ka vaba aja sisustamine ning kooli ja kodutööde planeerimine (*Defining Criteria for Intellectual Disability*, 2022). Lisaks inimese adaptiivse käitumise standardiseeritud mõõtmisele, on olulisel kohal ka isiku lähikondlaste intervjuerimine (nt pereliikmed, õpetajad, hooldajad) ning kliinilised uuringud (DSM-5). IP-ga inimese adaptiivset käitumist on vaja hinnata ja tõlgendada professionaalsete töötajate poolt, kes on saanud põhjaliku ettevalmistuse intellektipuude olemusest ja diagnostilisest hindamisest (Reschly, Myers, Hartel, 2002).

Inimese vaimsete võimete hindamiseks kasutatakse ka standardiseeritud teste, mille tulemuste alusel püütakse hinnata testitava üldist arutlus- ja mõtlemisvõimet. Üldiselt soovitatakse hindamisel arvestada ka isiku keskkonna ja sotsiaalse taustaga, keelekasutuse ja käitumisnormidega. On loodud teste, mis võtaksid arvesse ka kultuurilisi ja sotsiaal-majanduslikke erinevusi (Heward, 2014).

## **1.2. KOMORBIIDSUS**

Komorbiidsuseks nimetatakse meditsiiniliselt ühe või mitme samaaegselt esineva haiguse või tervisehäire olemasoluks (Cohen, 2017). Komorbiidsust on oluline käsitleda, kuna mõõduka IP korral on suur tõenäosus kaasuvate häirete esinemiseks. Komorbiidsus mõjutab mõõduka IP-ga õpilase õppimist sel määral, et õpetaja peab õpetamisel arvestama lisaks madalale intelligentsusele ka kaasuvate haiguste spetsiifikat. Antud töös on oluline komorbiidsuse mainimine, kuna see muudab õpetamise veelgi suuremaks väljakutseks. Arvestada tuleb, et ühes klassiruumis võib olla kaasuvate häiretega õpilasi rohkem kui üks. Koostatud

küsimustikes uuriti, kas õpetajad ja tugispetsialistid on huvitatud koolitustest, mis käsitlevad IP kaasuvaid häireid.

Mitmete neuroloogiliste arengu-, psüühika- ja tervisehäiretega kaasneb ka intellektipuue (American Psychiatric Association, 2013). Intellektipuudega laste seas on 30-42% kaasuvaid häireid. Normintellektiga laste seas esineb 6-7% neist häiretest (Rutter, Graham, Yule, 1970). On leitud, et 57% intellektipuudega inimestest on lisaks ka skisofreenia, somatoformne häire, meeleolu-, ärevus-, käitumis- või aktiivsus- ja tähelepanuhäire (Gillberg *et al.*, 1986). Üldiselt on umbes 25% intellektipuudega inimestel ka tõsisemad psühhiaatrilised probleemid, eelkõige skisofreenia ja depressiooni esinemise tõus (Bouras & Holt, 2007). Komorbiidsus autismi ja IP vahel on väga kõrge: umbes 40% IP-ga isikutest on ka autismi diagnoosiga ning umbes 70% autismiga isikutel on ka IP (Matson, Shoemaker, 2009).

On teada, et mida sügavam IP, seda kõrgem on ka kaasuvate meditsiiniliste, psüühiliste ja psühholoogiliste probleemide esinemine (Gillberg *et al.*, 1986). See eeldab IP-ga õpilaste õpetajatelt teatud teadmisi ja pädevusi, oskust arvestada mitte ainult vaimse mahajäämusega, vaid ka teiste võimalike raskustega. Õpetajale on IP-ga õpilase õpetamine ja mõistmine omamoodi väljakutseks.

## **2. MÕÕDUKAS INTELLEKTIPUUE JA KUTSEHARIDUSE VÕIMALUSED**

### **2.1. HEV ÕPILANE KUTSEKOOLIS**

Määrus "Haridusliku erivajadusega õpilase kutseõppeasutuses õppimise tingimused ja kord" §6 kategoriseerib hariduslikud erivajadused 8 erinevasse rühma, nende seas ka intellektipuue. Magistritöös käsitletakse intellektipuuet, mille tuvastamise aluseks on märge Eesti Hariduse infosüsteemis (EHIS), kus on kajastatud õpilase hariduspõhised andmed (klassi- ja rühmatüüp, õppekava, hariduslik tugiteenus) (Rääk, 2014). Märke puudumisel on vajalik esitada põhikooli lõputunnistus lihtsustatud õppekava läbimise kohta või rehabilitatsiooniplaan, mille esitamisel arvestab kutsekool õppetöö korraldamisel plaanis väljatoodud soovitustega ja teeb koostööd rehabilitatsiooniteenust pakkuva asutusega (Haridusliku erivajadusega õpilase..., 2018).

Kutsekool pakub HEV õpilastele järgmisi hariduslike tugimeetmeid:

- individuaalse õppekava koostamine ja rakendamine;

- individuaalse karjääriplaani koostamine;
- õpe väikerühmas;
- mõõdukas või põhjalik pedagoogiline sekkumine
- täiendav eesti keele õpe õpilastele, kes pole suutelised õpet alustama eesti keeles (Haridusliku erivajadusega õpilane..., 2018).

Sobiva tugimeetme ja -teenuse rakendamiseks on kutsekoolil õigus töödelda andmeid riiklikus infosüsteemis (EHIS) kooli õppima asunud õpilase kohta. Vajaliku tugimeetme ja -teenuse määramiseks, rakendusplaani koostamiseks, meetmete tõhususe hindamiseks, moodustab kool tugirühma kuhu kuuluvad koolis töötavad tugispetsialistid ja õpilase õppimisprotsessiga seotud õpetajad (Haridusliku erivajadusega õpilane..., 2018).

Kutseõppeasutuse seaduse (2013) kohaselt peab kool korraldama õppekvaliteedi ja põhiülesannete täitmiseks õpilastele tugiteenuste kättesaadavuse, sealhulgas karjääriteenus, õpiabi, eri- ja sotsiaalpedagoogilise ja psühholoogilise teenuse ning seaduses sätestatud tervishoiuteenus. Haridusliku erivajadusega õpilase kutseõppeasutuses õppimise tingimused ja kord (2019) määruse alusel on HEV õpilane isik, kes erivajadusest tingituna vajab õppekavas väljundite saavutamiseks muudatusi ja kohandusi. Seda nii õppeajas, -metoodikas, -korralduses, -materjalides, -keskkonnas ja hindamismetoodikas. Kutseõppeasutus loob HEV õpilase jaoks võimaluse ameti õppeks ja toetab valmisolekut tööturule sisenemiseks.

Eesti kutseõppeasutustes töötavad erinevad tugispetsialistid, kelle tööülesanded on kooliti erinevad. Tugispetsialistide - eripedagoog, sotsiaalpedagoog, psühholoog - arv on kutsekoolides madal, kuid aastatega tõusnud. Aastal 2008/2009 oli kõigis Eesti kutsekoolides neid tugispetsialiste kokku 16, 2014/2015 aastaks 30 ja 2020/2021 aastaks on see arv 35 (Haridussilm, 2021). Ideaalis võiks kutsekooli tugimeeskonda kuuluda sotsiaalpedagoog, õppenõustaja, eripedagoog, karjäärinõustaja, psühholoog, kes teevad tihedalt koostööd koolis töötavate pedagoogidega ja teiste spetsialistidega (nt metoodik, huvijuht jne) (Kongi *et al.*, 2012). Võttes arvesse kutsekoolide HEV õpilaste arvukust, on tugispetsialistide arv väga väike.

Tiina Kodu bakalaureusetöö “Hariduslike erivajadustega õpilaste toetamine kutseõppesüsteemis” (2007) eesmärgiks oli välja selgitada erivajadustega õpilast kutseõppes toetavaid ja ebasoodsaid tegureid. Uuringus leiti, et õpetajad püüavad arvestada õppijate eripäradega ja lähtuvalt õpilastest valida õpetamismetoodikaid. Küsimustikule vastanud õpetajad kasutasid enda sõnul palju praktiliste ülesannete lahendamist ning ettenäitamist, kus õpilane sai tegevust matkida. Ise koostasid õppematerjali 75% õpetajatest. 96% õpetajatest märkis, et arvestab õppijate iseärasustega tunnis. Õppevara kohandamisega tegelesid 87%

õpetajatest. Kodu uuris ka, mis valdkondades vajaksid õpetajad täiendkoolitusi. Enim vastuseid sai: eripedagoogika, kutseõpetaja eriala, meeskonnatöö ja psühholoogia.

Varem on HEV õpilasi kutsekoolis käsitletud üksikud uurimisraportid ja aruanded (Haarits & Kirss, 2018; Eesti kõrg- ja kutsehariduse kvaliteediagentuur, 2019), mille järeldused on erinevad. Ühest küljest on toimunud liikumine tõhusama tugisüsteemi ja HEV õpilastele individuaalse lähenemise suunas, samas tuuakse välja tugimeeskonna ja -spetsialistide ning ka aja ja teadmiste puudust HEV õpilaste abistamisel. Rais, Kallaste & Sandre (2016) toovad oma uurimisraportis välja, et Euroopa riikides on kaasava hariduse raames suurenenud kutsekoolides hinnatud spetsialistide vajadus. Nendeks on õpetajad, kes on saanud spetsiaalse ettevalmistuse, nt eripedagoog, sotsiaalpedagoog või HEV koordinaator. Oluline on ka väljaspool õppeasutust töötavate spetsialistide (nt psühholoog, logopeed) kaasamine ja koostöö. Nii Euroopas kui ka Eestis peetakse väga oluliseks spetsialistide ja õpetajate omavahelist koostööd, piisavat kommunikatsiooni ja selgelt jagatud tegevusvaldkondi, et vältida info vähest liikumist või kadumist. HEV õpilaste õpetajad ning neid toetavad tugispetsialistid leiavad, et kohati pole tugisüsteemid piisavalt süsteemsed ja terviklikud. Lisaks tuuakse välja, et õpetajad pole alati teadlikud kõikidest pakutavatest tugiteenustest ning kurdavad, et neil pole piisavat tuge HEV õpilastega toimetulekuks (Rais *et al.*, 2016). Espenberg *et al.* (2012) kirjutas oma uuringus, et kutsekoolis HEV õpilaste kaasamise üheks kitsaskohaks on rahalise- ja inimressursi vähesus. Tugispetsialistide olemasolu on kooliti väga erinev. On koole, kus on olemas vajalik tugipersonal ja tehakse süsteemset tööd õpilaste abistamiseks. Teisalt on ka koole, kus ei nähta vajadust spetsialistide järele. Arvatakse, et on piisav kui jagada tugipersonali ülesanded olemasoleva kooli õpetajaskonna vahel.

Paljudel kutsekoolidel on kogemused mitmesuguste HEV õpilaste toetamisel. Näiteks Haapsalu Kutsehariduskeskus teeb koostööd Astangu Kutserehabilitatsiooni Keskusega ja Räpina Aianduskool Maarja Külaga. Lihtsustatud õppest tulijaile suunatud õppekavad on nii Eesti suurimas, Tartu Kutsehariduskeskuses kui ka näiteks väiksemate hulka kuuluvates Vana-Vigala Tehnika- ja Teeninduskoolis ja Viljandi Kutsehariduskeskuses (*Hariduslike erivajadustega õpilane*, 2018). Alates 2019. aastast saab kutsekoolis valida kutseõppe eriala (Kutseharidusstandard, 2013). Tegemist on kutseõppeks ettevalmistava tasemeõppega, mille käigus saab õppija omandada teise kvalifikatsiooni taseme õpiväljundid. Kutseõppe eriala on mõeldud ettevalmistava kursusena, peale mida saab õpinguid jätkata või siirduda tööturule (Kutseõppeasutuse seadus, 2013). Kursused sisaldavad praktiliste oskuste arendamist ning on mõeldud eel-õppeks eriala valikul või tööturule sisenemiseks. Lisaks annab see õpilastele

võimaluse ja aja, et kohaneda koolieluga (Kinkar *et al.*, 2019). Peale õpiväljundite saavutamist väljastatakse lõpetajatele tunnistus (Kutseõppeasutuse seadus, 2013). Astangu Kutserehabilitatsiooni Keskus ja Räpina aianduskool pakuvad TÕK-lt tulnud õpilastele kutseõpet ja kohanemiskursuseid.

Haaristo & Kirss (2018) tõid oma tugisüsteemide analüüsis välja kitsaskohad, mis takistavad kutsekoolis tugiteenuste rakendamist. Analüüsi käigus selgus, et tugiteenuste rakendamine pole koolides sageli süsteemselt ja terviklikult juhitud. See omakorda mõjutab õpetajate teadlikkust kutsekoolis rakendatavatest tugisüsteemidest. Sageli jäävad õpetajad oma murega üksi ja õpilane ilma vajalikust lisa toest. Jätkuvalt on suureks murekohaks ka tugispetsialistide puudus ning õpetajate puuduv väljaõpe HEV õpilaste toetamise jaoks (Rais *et al.*, 2016; Haaristo, 2018; Summer, 2019).

Aastal 2022 on kutsekoolide murekohad suuresti samad, mis varasematest uuringutest on välja toodud. Rinda tuleb pista HEV õppureid puudutavate hoiakutega, õpetajate puudulike teadmiste ja oskustega ning tugispetsialistide puudusega. Seetõttu on kutsekoolide jaoks tõsiseks väljakutseks HEV õppijale vajaliku toe ja õppe pakkumine. Ei saa eeldada, et HEV õppur suudab sobituda õpikeskkonda, vajalik on luua õpikeskkond, mis toetab ja pakub jõukohast õpet (Vapper, 2022).

## **2.2. MÕÕDUKA INTELLEKTIPUUDEGA ÕPILASE ÕPETAMINE**

Mõõduka IP-ga õpilased õpivad põhikooli lihtsustatud õppekava (LÕK) toimetulekuõpe (TÕ) tasemel, milles on keskseks ülesandeks mõõduka IP-ga õpilase arengu toetamine ja isiksuse kujundamine, kes tuleks toime tuttavates tingimustes ja suudaks teha võimetekohast praktilist tööd (Kongi *et al.*, 2012; Põhikooli lihtsustatud riiklik õppekava, 2011). Lihtsustatud õppekavade sisu arvestab õppijate vaimseid vajakajäämisi, arengulist taset ning paneb rõhku kasvatuslikele ja iseseisvumist toetavatele oskustele, mida võib õppijal tulevikus vaja minna (Kõrgesaar, 2020). Toimetulekuõppe õppekava (TÕK) erinevus põhikooli riiklikust õppekavast tuleb toimetulekuõpet omandatavate noorte eripärast. Mõõduka intellektipuudega õpilastest on vähesed võimelised omandama põhioskused lugemises, kirjutamises ja arvutamises (RHK-10/V, 1993). TÕK eesmärgid hõlmavad näiteks eneseteenindamisoskust, funktsionaalset suhtlemisoskust ja hakkamasaamist vahetus keskkonnas (Kõrgesaar, 2020).

Toimetulekuõppe õppekaval õppivatel mõõduka IP-ga õppijatel on võimalik saada oma võimetele ja arengutasemele vastav haridus. Kõigile õpilastele koostatakse individuaalne õppekava (IÕK), mille alusel toetatakse õpilase kognitiivset arengut,

kommunikatiivseid oskusi, sotsiaalseid pädevusi, mootorikat, eneseteenindust ja tööoskuste omandamist (Põhikooli lihtsustatud riiklik õppekava lisa 2, 2011). Kutseõppeasutuses koostatakse erirühma õppekava ja seal õppivatele puudega õpilastele IÕK (Haridusliku erivajadustega õpilaste....., 2022), oluline on seejuures silmas pidada, et IÕK õpiväljundid peavad kattuma kooli õppekavas kirjeldatuga (Kutseõppeasutuse seadus, 2013). Eelnevalt viiakse õpilasega läbi arenguveestlus, mille käigus selgitatakse välja õppija tugevad küljed ja lisavajadused arengu toetamiseks (Haridusliku erivajadustega õpilaste....., 2022). TÕ lähtub järgmistest õppetöö printsiipidest: üldõpe, individuaalne lähenemine, elulisus, sotsiaalne õppimine, iseseisvus ja harjutamine (Palgi, 2011). TÕK-s on suur rõhk elulisel ja praktilisel poolel: õppesisu on kontsentiline, tihedalt seotud õpi- ja lähikeskkonnaga, praktiliste ja igapäevaselt vajaminevate teadmiste ja oskuste õpetamisega, mis aitavad toime tulla tuttavas keskkonnas. Suurem rõhk on tegutsemisel ja oskuste rakendamisel. TÕK sisu ja õpiväljundid on sõnastatud küllaltki laialt, kuna see peab hõlmama väga erinevate ja spetsiifiliste raskustega õpilaste oskusi. TÕ õpilasi õpetades tuleb meeles pidada, et ei ole olemas õpetamismeetodit, mis toimiks kõige efektiivsemalt. Sobiva meetodi valikul tuleb lähtuda konkreetsest õpilasest ja õpperühmast tervikuna (Palgi, 2013).

Õppimise peamine eesmärk intellektipuudega inimestel on iseseisev ja sotsiaalne integratsioon. Mõõduka IP-ga õpilaste õpetamisel on oluline, et õpetaja oskaks rakendada individualiseeritud ja diferentseeritud õpetamist ning omab oskusi luua individuaalselt kohandatud materjale (Weiss, Markowitz, Kiel, 2018). Õppija jaoks on oluline saada reaalses situatsioonis võimalikult elulähedane kogemus (Palgi, 2011). Õpetaja seisukohast on vajalik teadvustada, et mõõduka IP-ga inimestele on kõikide teadmiste ja järelduste aluseks isiklik kogemus (Klassen *et al.*, 2010). Nad vajavad palju käeliselt juhendamist (Pajuri, 2018), oluline on meeles pidada, et õpetaja ei tohi õpilase eest ära teha midagi sellist, millega õpilane saaks iseseisvalt hakkama. Mõõduka IP-ga õpilane saab uusi kogemusi ning tegevuse mõtestamise kaudu arenevad kujutlused ja mõtlemine. Õppimise seisukohalt on oluline personaalne lähenemine ja ülesannete individuaalne selgitamine (Palgi, 2013). Tähelepanu tuleb pöörata õpitu kordamisele, erinevate ülesannete ja olukordade kinnistamisele ning uutesse olukordadesse ülekandmisel. Õpitu kinnistamiseks kasutatakse klassitundides töölehti, käelist tegevust või õpimänge (Palgi, 2011). Uue praktilise oskuse omandamine on võimalik toetavas keskkonnas aja ja kannatlikkusega (Pajuri, 2018).

Pajuri (2018) toob välja abistamise võtted, mida kasutada lähtudes mõõduka IP-ga õppijast:

- Sõnaline juhendamine.

- Sõnaline juhendamine koos tegevuse ettenäitamisega.
- Koos töötamine kõrvuti või analoogse töö tegemine.
- Sõnaline juhendamine koos ettenäitamisega (sama liigutuse kopeerimine, vajadusel aitamine).
- Käeline juhendamine (liigutuse läbitegemine koos õpilase kätega, sõnaline selgitus juurde) (Pajuri, 2018).

Mõõduka IP õpilaste võimed, kogemused, oskused ja teadmised võivad ühe klassi piires olla väga erinevad (Palgi, 2011). Toetuda tuleks õppijate praktilisele andekusele, õppematerjali visualiseerimisele ja kohandatud struktuurile ning õppija mälule (Kongi *et al.*, 2012). Õpilastel on erinevad huvid ja silmaring ning võime ja tahe õppimiseks ja kutsetööks (Põhikooli lihtsustatud riiklik õppekava lisa 2, 2011). Uute oskuste õpetamist tuleb alustada üksikute olukordade kaupa ehk samm-sammult (Grunewald, 1999), mille käigus on sageli vaja meelde tuletada, mida parasjagu tehakse ja mida teha ei tohi (Pajuri, 2018). Oluline on teha vahet sellel, mida mõõduka IP-ga inimene ütleb ning millest ta tegelikult aru saab. Lisaks tuleb nende motiveerimisel silmas pidada ausat tagasisidet ja tunnustuse vajalikkust (Pajuri, 2018). Kiitmisel ja piirangud on vaja seostada selgelt nende enda hüvede ja heaoluga. Liiga abstraktsed tasud ja tagajärjed jäävad arusaamatuks, mida ei suudeta enda heaoluga seostada (Klaassen *et al.*, 2010). Tulemusteni jõudmiseks on vaja planeerida mitmeid samalaadseid harjutustunde. Väga olulisel kohal on tööaeg, mis ei tohi ületada päevas 4 tundi (Pajuri, 2018).

Mõõduka IP-ga inimesel on vajalik arendada suhtlemisoskust ja täiskasvanuna kutsetöö omandamist. Mõõduka IP inimese juhendamiseks on vaja järgida järgmiseid üldisi reegleid:

- Suhtlemisel kasutada lihtsaid lausekonstruktsioone, vältida pikki mitmeosalisi ülesandeid.
- Jutu toetamiseks kasutada alternatiivseid meetodeid kommunikatsiooniks (nt piktogramm).
- Palu õpilasel korrata, mida ta peab tegema.
- Leia tegevused, mis motiveerivad õppijat ja pakuvad jõukohast väljakutset.
- Väldi pidevat põhjuseta kiitmist.
- Anna objektiivselt positiivset tagasisidet (Klaassen *et al.*, 2010).

Mõõduka IP-ga inimestele meeldib tegevusi teha koos ja nad on seejuures rõõmsameelsed. Teisest küljest võib neil esineda ka põikpäisust, trotslikust ja ennasthävitavat käitumist (Pajuri, 2018). Sageli esineb emotsionaalseid ja käitumisraskusi, mistõttu võivad

nad ootamatult reageerida situatsioonidele, mis on nende jaoks võõrad. Seetõttu tuleb õpetajal olla iga hetk valmis ebasobiva käitumisviisiga tegutsemiseks, nt löömine, kaasõpilase juustest tirimine, sülitamine, esemete kahjustamine või hävitamine. Õpetaja jaoks võib olla suureks väljakutseks õpilase rahustamine ja tema ebasobiva käitumise lõpetamine (Weiss, Markowitz, Kiel, 2018). Mõõduka IP-ga õpilane vajab emotsioonidega toimetulekul ja nende juhtimisel igapäevaselt abi. Raske on vastu võtta ebaõnnestumist, kriitikat ning seetõttu võivad nad mõnest tegevusest täiesti hoiduda ning teatud olukordi vältida. Oluline on säilitada rahu ja motiveerida õpilast uuesti proovima (Pajuri, 2018).

Tuleb rõhutada, et õppekava ja intellektipuude aste ei ole alati piisavad määramaks isiku tõelisi võimeid, potentsiaali või vajadust. Vajalik on intellektipuudega isiku mitmekülgne hindamine, tema puuduste kõrval ka tugevuste ja huvide märkamine. Juba olemasolevate oskuste, huvide toel saab õpetada uusi teadmisi ja laiendada indiviidi võimekust ja potentsiaali (Kõrgesaar, 2020). Põhikooli lõpuks on TÕ õpilane loodetavasti saavutanud oskused, mis vastavad Põhikooli lihtsustatud riiklikule õppekava lisa 2 (2011) III tasemele. Sellest lähtuvalt peaks õpilasel olema kujunenud järgmised pädevused: eristab tuttavas olukorras oma tegevuse põhjust ja tagajärge; orienteerub kellaajas; saab aru lihtsast plaanist ja tabelist; kirjeldab oma tegevust selle käigus ja hiljem; küsib raskustesse sattumise puhul abi ja kasutab seda; käitub vastavalt rollile. Peale eelnimetatud pädevuste saavutamist peaks TÕ õppija olema valmis alustama kutsekoolis õppimist.

Mõõduka IP-ga õpilaste erivajadustest lähtuvalt on nende teovõime piiratud ning neid ohustab ühiskondlik tõrjutus ja eneseteostuse võimaluste vähesus. Mõõduka IP-ga inimestele sobivad kerged füüsilised tööd: lihtne käsitöö, koristamine, aiatöö jne. Tööturul kohanemist takistab tööandja poolne liigne kiirustamine ning stressirohkus (Pajuri, 2018). Piiratuma töövõime tõttu on tugiteenust (nt tugiisikut) vajaval töötajal keerulisem leida endale kindel töökoht. Intellektipuue on üks enim takistavaid tegureid edukalt tööturule sisenemisel (Vapper, 2018; Cavallaro *et al.*, 2005; Park & Bouck, 2018). Ametikoolide tugisüsteemi töötajad ja õpetajad on ajaga teadmisi ja kogemusi juurde saanud ning sisse viinud muudatusi hariduslike erivajadustega õpilaste paremaks kaasamiseks (Summer, 2016; Haaritso & Kirss, 2018). Mõõduka IP-ga inimene võib leida tööd lihttöolisena või spetsiaalsetes töökohtades, kus tööülesanded on abistavat laadi (Daily, Ardigner, Holmes, 2000).

### 2.3. ÜLEVAADE KUTSEKOOLI 2. TASEME ÕPPEKAVADEST

Aastatega on arenenud kutsekoolide tugisüsteemid ning Eesti kutsekoolidesse oodatakse HEV õpilasi, kellele on avatud mitmed õppekavad ja võimalused enesearenguks. Igal õppeaastal õpib kutsekoolides umbes 800-900 erivajadusega õpilast. Õpilaste arv 2. taseme kutseõppes, mis on suunatud eelkõige TÕK õpilastele, on aastatega kasvanud. 2014/2015 aastal oli 2. taseme kutseõppes 54 õppijat, aga 2020/2021 õppeaastal oli neid juba 257 (Haridussilm, 2021). Seega ei pea HEV õpilase koolitee ja eneseteostamine lõppema kohustusliku kooliharidusega (Haarits ja Kirss, 2018; Poldre, 2019).

2. taseme kutseõpe on esmaõpe, mis tähendab, et õppima asumiseks pole vajalik eelnev haridusnõue (Kutseharidus s.a). Õppemaht on 30 - 120 ainepunkti (EAP), millest praktiline töö ja praktikad moodustavad kokku 70% (Kutseharidusstandard, 2013). Aastal 2013 võeti kasutusele kutseharidusstandardi määrus, mis standardiseeris kutsekoolide tasemeõpped (Kutseharidusstandard, 2013), mille aluseks on kutsekoolide õppekavad (Kutseõppeasutuse seadus, 2013). Õppekava sisu ühikuks on moodul, milles kirjeldatakse kompetentsus nõuetega vastavuses olevad õpiväljundid. Moodulid jagunevad põhi- ja valikõpinguteks (Noorväli *et al.*, 2013). Õppekavades kajastatakse põhiõppe moodulite juures praktika ja praktiliste tööde osakaal. Õppeprotsess, mis eeldab suuremal määral mehaanilist käe ja mälu koostööd, tagab 2. taseme õppes parema õpiväljundite saavutamise ja praktiliste tööoskuste omandamise (Summer, 2016).

Kutseharidusstandardi (2013) määruse alusel tehti kindlaks kutsekoolide õppekavade nõutavad õpiväljundid ja lõpetamise tingimused. 2. taseme kutseõppe õpilane peab omandama teatud teadmised, oskused ja hoiakud, mis vastavad 2. kvalifikatsioonitaseme õpiväljunditele. Õppekavas välja toodud õpiväljundid arvestavad õpilaste piiratud oskustega. Õppijate iseseisvus ja vastutuse ulatus piirdub tavapärase tööülesannete täitmisega stabiilses keskkonnas. Õpilane peab suutma õpitut sooritama juhendamise, suunamise ja nõuannete toel. Tegevus-, enesemääratlus- ja suhtluspädevuse hindamisel arvestatakse võimaliku juhendamise, nõustamise ja toevajadusega (Kutsestandard, 2019). Kutseõppe lõpetanud mõõduka IP-ga õpilasel on kutse-, eri- ja ametialane ettevalmistus, mis on üldjuhul piisav töötamiseks rahvusvahelise ametite klassifikaatori ISCO-08 (*International Standard Classification of Occupations; 2008*) ametiala pearühma „Lihttöölised” liigituvates ametites (Kutseharidusstandard, 2013).

TÕK lõpetanud õpilastele on erialavalik piiratud, kuna lähtuda tuleb sellest, mida inimene teha suudab (Vapper, 2022). Eesti kutsekoolide erialade valikust leiab õppekavasid,

mis on TÕ õpilastele jõukohased ning annavad võimaluse leida endale jõukohane töö (2. taseme kutseõpe, 2018). Eestis pakutakse TÕ õpilastele kutsekoolides 2. taseme õppekavasid, harva ka 3. taseme õpet (Kutsestandard, 2019). Mõõduka intellektipuudega õpilased saavad kutsekoolis omandada eriala näiteks toitlustuse, puidutöö ja turismivaldkonnas. Suur nõudlus on puhastusteenindaja-abiliste järele, kes juba õpingute jooksul võivad endale sobiva ametikoha leida (Vapper, 2018; Eesti kõrg- ja kutsehariduse kvaliteediagentuur, 2019).

2. taseme erialad ning kutsekoolid, kus neid saab õppida:

**Kutsevaliku õppekava** (Vana-Vigala Tehnika- ja Teeninduskool, Räpina Aianduskool, Kuressaare Ametikool, Valga Kutseõppekeskus)

**Abikokk** (Kuressaare Ametikool)

**Puidutöötaja** (Valgamaa Kutseõppekeskus)

**Köögiabiline** (Järvamaa Kutsehariduskeskus, Vana-Vigala Tehnika- ja Teeninduskool, Viljandi Kutseõppekeskus, Võrumaa Kutsehariduskeskus)

**Puhastusteenindaja-abiline** (Järvamaa Kutsehariduskeskus, Vana-Vigala Tehnika- ja Teeninduskool, Viljandi Kutseõppekeskus, Rakvere Ametikool)

**Sõiduki pinnahooldaja-rehvitehnik** (Viljandi Kutseõppekeskus)

**Abiaednik** (Räpina Aianduskool)

(Õppeinfosüsteem Tahvel koduleheküljel, 2021)

Kutsestandard (2019) lehelt on leitavad kutsekoolides õpetatavate erialade õppekavad, sh 2. taseme õppijatele mõeldud õppekavad, milles on välja toodud saavutatavad õpiväljundid. Enamus õppekava aineid on sisuliselt praktilised või sisaldavad suurt osa praktikat. Näiteks abiaedniku õppekava (Räpina aianduskooli õppekava, 2020) aines “Aiakultuuride hooldamine”, mis on kokku 13 EKAP (Eesti kutsehariduse arvestuspunkt), moodustab praktika osakaal 11 EKAP. Puidutöötaja õppekava (Valgamaa Kutseõppekeskuse õppekava, 2021) ainete all on kirjas vaid 5 EKAP mahuline põhipraktika, kuid uurides lähemalt teiste õppeainete väljundeid, selgub et need on suures osas praktilised, mis nõuavad õppijalt juba vahendite ja materjalide korrektset käsitlemist. Erialaste õppeainete õpiväljundeid on tihti kirjeldatud kui praktilisi tegevusi. Abiaedniku õppekavas omandatakse aiandusega seotud tööülesanded, näiteks külvi- ja istutuspinna ettevalmistamine, hooldamine, saagi koristamine ja sorteerimine. Samavõrd tähtis on muru ja sisehaljastuse hooldus ning taimeseade ja lihtsamate puit toodete valmistamine (nt peenraärised, taimede toetamiseks puidust toetus konstruktsioone) (Räpina aianduskooli õppekava, 2020). Mida madalam on inimese intellekt, seda väiksemate osatoimingute kaupa saab uut oskust õpetada. Mõõduka IP-ga õpilaste potentsiaalse arenguvalla kitsus seab ranged nõuded jõukohase materjali keerukusele. Oluline

on praktiliste toimingute õpetamiseks kasutada õpetaja abi, materialiseerimist, näitmaterjalide kasutamist ja toimingu jaotamist osatoiminguteks (Karlep, 1999). Kui õpetaja parasjagu käeliselt ei juhenda õpilast, siis on soovitatav, et ta teeb sama tööd mida õpilane. Mõõduka IP-ga õpilase jaoks on see motiveeriv ja koostöötamine tõstab ka õpilase enesekindlust (Pajuri, 2018).

Alates 2017.a tuleb kutseõppe lõpetamiseks sooritada kutseksam. HEV õpilastel on kutseksami tegemine vabatahtlik. Haridusliku erivajadusega õpilase puhul hinnatakse õpiväljundite saavutatust erialase lõpueksamiga, mille võib asendada ka kooli lõpueksamiga (Kui hakkad kutseõpet.... (2017). Õpingud teise taseme kutseõppes loetakse lõpetatuks pärast õppekavas kirjeldatud kvalifikatsioonile või osakutsele vastavate õpiväljundite saavutamist. Teise taseme kutseõppe lõpetanule väljastab kool lõputunnistuse koos hinnetelehega. Hindamine on mitmeeristav (arvestatud-mittearvestatud) (Kutsestandard, 2019; Kutseõppes kasutatav ühtne hindamissüsteem, õpiväljundite saavutatuse hindamise alused, hindamise meetodid ja -kriteeriumid ning hinnete kirjeldused, 2013).

#### **2.4. UURIMISTÖÖ EESMÄRK JA ÜLESANDED**

Magistritöö eesmärk oli teada saada, kuidas hindavad oma tööd kutsekoolis töötavad õpetajad ja tugispetsialistid toimetuleku õppekavalt tulnud õpilastega. Mõlemad grupid andsid hinnangu enda pädevusele ja toimetulekule ning omavahelisele koostööle. Sooviti teada saada, milliseid õpilasi abistavaid, õppematerjalide ja õpikeskkonna kohandamise viise õpetajad kasutavad ning tugispetsialistid soovivad, ning ülevaadet koolitustees, mis pakuvad huvi õpetajatele ja tugispetsialistidele. Uurides õpetajate ja tugispetsialistide hinnanguid enda igapäeva tööle TÕ õpilaste õpetamisel, saadakse teada, millised on suuremad puudused õpilaste toetamisel. Suurem teadlikkus raskustest võimaldab õpetajatel ja tugispetsialistidel hinnata enda tööd ning vajadusel sisse viia muudatusi. Aineõpetajate ja tugispetsialistide koolitusvajaduse kaardistamine annab selgema pildi, milliseid lisakoolitusi vajaksid TÕ õpilastega töötavad kutsekooli töötajad.

Eesmärgi saavutamiseks püstitati järgmised uurimisküsimused:

1. Kuidas hindavad õpetajad ja tugispetsialistid enda valmisolekut ja toimetulekut toetada TÕ-lt tulnud õpilasi?
2. Kuidas hindavad õpetajad ja tugispetsialistid omavahelist koostööd?
3. Milliseid abistavaid võtteid kasutavad õpetajad ja millist tuge soovivad tugispetsialistid TÕ õpilastega töötades?
4. Mis koolitusteesadel sooviksid õpetajad ja tugispetsialistid enesetäiendust?

### 3. METOODIKA

#### 3.1. VALIM

Valimi moodustasid kutsekooli TÕ õpilaste õpetajad ja tugispetsialistid. Kokku saadi 10-st kutsekoolist 27 vastust. Kõigist vastanutest oli 18 õpetajat ja 9 tugispetsialisti. Õpetajate seas oli 6 meest ja 12 naist. Tugispetsialistid olid kõik naised.

Pedagoogi kvalifikatsiooninõuete (2002) alusel kehtib kutseõppeasutustes nõue üldharidusainete õpetajal peab olema pedagoogiline kõrgharidus või muu kõrgharidus õpetavas ainevaldkonnas ja läbitud 160-tunnine pedagoogika kursus. Kutseõpetajad peavad samuti omama kõrgharidust õpetavas ainevaldkonnas või vähemalt 3-aastast tööstaaži õpetaval valdkonnal ning läbitud peab olema 320 tunnine kutsepedagoogika kursus. Küsimustikule vastanutest õpetajate seas oli 12 magistri-, 4 bakalaureusekraadiga ning 3 rakenduskõrgharidusega. Keskmise TÕ õpilastega töötatud aastateks oli 9,6, mediaan 7,5. (Tabel 1)

Pedagoogi kvalifikatsiooninõuete (2002) järgi kehtib tugispetsialistile nõue omada erialast magistrikraadiga kõrgharidust. Tugispetsialistide küsimustikule vastas 6 eripedagoogi ja 3 sotsiaalpedagoogi. Enamus (6) tugispetsialiste oli omandanud bakalaureusekraadi, 2 magistrikraadi ja 1 rakenduskõrghariduse. TÕ õpilaste tugispetsialistina oli kokku töötatud keskmiselt 8,3 aastat, mediaan oli 8 aastat. Koostatud küsimustik ei arvestanud osalejate pooleliolevate õpingutega. (Tabel 1)

Tabel 1. Õpetajate ja tugispetsialistide haridustase

Haridustase	Tugispetsialistid	Aineõpetajad	Kokku
Rakenduskõrgharidus	1	3	4
Bakalaureusekraad	6	3	9
Magistrikraad	2	12	14
<b>Kokku</b>	9	18	27

Küsimusele, milliseid mõõduka intellektipuudega õpilaste õpetamist toetavaid täiendkoolitusi on läbitud, vastasid ligi pooled. Vastuste seas oli mainitud 21 erinevat koolitust. Koolituste seas oli erivajadusi tutvustavaid teemasid, täpsemaid diagnoose (ATH ja autism), alternatiivkommunikatsiooni viise, õppematerjalide kohandamise viise ning erinevaid HEV õpilasi toetavaid õppemeetodeid.

### 3.2 ANDMEKOGUMINE

Magistritöö hõlmas kõiki Eesti kutsekoole, kus on TÕ õpilastele avatud õppekavad (kõikne valim). Koolisisese valimi moodustasid TÕ õpilaste õpetajad ning järgnevad tugimeeskonna esindajad - eripedagoogid, sotsiaalpedagoogid (edaspidi tugispetsialistid).

Andmete kogumise meetodiks oli ankeetküsimustik, mille koostasid töö autorid juhendajate kaasabil, lähtudes korrektsete ja erapooletute küsimustike koostamise nõuannetest (Beilmann, 2020). Küsimustiku koostamisel võeti aluseks magistritöös püstitatud uurimisküsimused. Ankeetküsimustik algas lühikese sissejuhatusega, millele järgnes uurimuslik osa. Ankeedis kasutati avatud, valikvastustega ja Likerti skaalal (üldse pole nõus, pigem ei ole nõus, nõustun osaliselt, pigem olen nõus, olen täiesti nõus) põhinevaid väiteid. Valikvastustega väited jagati kahte gruppi. Esimesed keskendusid õpetaja või tugispetsialisti enda pädevuste ja toimetuleku hindamisele. Teise teemaploki väited hindasid õpetajate ja tugispetsialistide omavahelist koostööd. Avatud küsimustega uurisime, milliseid abistamise viise kasutavad õpetajad enim TÕ õpilaste toetamiseks. Lisaks uurisime, missuguste täiendkoolituste vastu õpetajad huvi tunnevad. Küsimustikke oli kaks: õpetajatele (LISA 2) ja tugispetsialistidele (LISA 3). Õpetajate küsimustiku esimene osa keskendub õpetaja enda hinnangule, kuidas ta tuleb toime TÕ õpilastega klassiruumis ja õppekäikudel ning teine osa koostööle tugispetsialistidega. Tugispetsialistide küsimustiku esimene osa keskendub TÕ õpilaste toetamisele ning teine osa koostööle õpetajatega. Pilootküsimustiku loomisel paluti ühe kutsekooli töötaval aineõpetajal ja tugispetsialistil (eripedagoogil) vastata küsimustikule. Saadud vastuse põhjal viidi sisse muudatusi. Õpetajate küsimustikule lisati juurde vastusevariant (rakenduskõrgharidus) kõrgeima omandatud haridustaseme kohta. Vabatahtlikuks muudeti avatud küsimused, millega soovisime täpsustust eelmisele küsimusele. Magistritöös kasutusel olnud küsimustik koostati elektroonilisel kujul *Google Formsi* keskkonnas.

Õppeinfosüsteem Tahvel kodulehelt (2021) saadud info kohaselt koostati nimekiri Eesti kutsekoolidest, kus TÕ õpilased saavad omandada 2. taseme eriala. Sobivaid kutsekoole sai kokku 10. Küsimustiku link saadeti koos magistritöö lühitutvustusega (LISA 1) koolijuhtidele ja õppealajuhatajatele palvega edastada see õpetajatele ja tugispetsialistidele. Lühitutvustuses kirjeldati uuringu eesmärki ja selgitati, et vastamine on vabatahtlik ja anonüümne. Andmekogumine viidi läbi 2022. a kevadel.

### 3.3 ANDMEANALÜÜS

Andmete analüüsimiseks kasutati Microsoft Exceli programmi. I ja II teemaploki suletud vastuste analüüsimisel kasutati ühefaktorilist dispersioon- ja korrelatsioonanalüüsi.

Dispersioonanalüüs võimaldas uurida, kas tugispetsialistide ja aineõpetajate vastused erinesid statistiliselt. Seoseid otsiti haridustaseme, töötatud aastate, kutseõppeasutuses olevate tugispetsialistide arvu ning vastajate kokkuvõtlike hinnangute vahel. Haridustaseme rühmade vaheliste erinevuste leidmiseks viidi kolme rühmaga esmalt läbi dispersioonanalüüs. Sellele järgnesid *post hoc* Student'i t-testid Bonferroni korrektuuriga, leidmaks haridustasemete omavahelisi erinevusi. Koolis olevate tugispetsialistide ja õpetajate koostöö hinnangu vahelise seoste uurimiseks teostati Pearson'i korrelatsioonanalüüs. Andmeid analüüsid seati olulisustõenäosuse piiriks  $p$  väärtus alla 0.05.

Järgnevalt kirjeldati õpetajate ja tugispetsialistide poolt antud vastuseid avatud küsimustele ankeedis.

## 4. TULEMUSED

### 4.1. ÕPETAJATE JA TUGISPETSIALISTIDE HINNANG ENDA PÄDEVUSELE JA VALMISOLEKULE TOETADA TÕ ÕPILASI

Esimesele uurimisküsimusele otsiti vastust I teemaploki küsimuste seast. Sinna kuuluvad väited puudutasid õpetaja või tugispetsialisti enda pädevust ja valmisolekut TÕ õpilastega töötamisel. Pädevusi ja valmisolekut hindavad väited sisaldasid TÕ õpilasi puudutavate materjalidega (IÕK, iseloomustused, jmt) tutvumist ja nendega arvestamist õpilase toetamisel, probleemsete olukordade ennetamist ja lahendamist, õpilastele abi osutamist, sobiva õppematerjali ja -vahendite koostamisoskust, õpilaste teistsuguse käitumise olemuse mõistmist, õpiväljundite saavutamist ning vastaja üldist hoiakut TÕ õpilaste kutsehariduse omandamise ja tööellu kaasatuse suhtes. Terve I teemaploki vastused, millele sai Likerti skaalal vastata, käsitleti kokkuvõtvalt kui vastajate hinnangut enda toimetulekule ja pädevustele TÕ õpilaste toetamisel.

Küsimustiku täitjale esitati väide ning ta sai vastata 5 palli skaalal: 1) olen täiesti nõus; 2) pigem olen nõus; 3) nõustun osaliselt; 4) pigem ei ole nõus; 5) üldse pole nõus. Kahte esimest vastust käsitleti andmeid analüüsid ja kokkuvõtvaid hinnanguid andes positiivsena ning kahte viimast negatiivsena, *nõustun osaliselt* vastust käsitleti neutraalselt. Andmeid analüüsid anti vastustele arvuline väärtus 1-5.

Tugispetsialistid ja aineõpetajad jagati haridustaseme põhjal kolme rühma: magistrikraadi, bakalaureusekraadi, rakenduskõrghariduse omandanud. Teostati ühefaktoriline dispersioonanalüüs haridustaseme ja enda pädevuste ning toimetuleku hinnangu vahel. Analüüsis ilmnis oluline erinevus rühmade vahel ( $F(2,24)=4.0$ ;  $p=0.031$ ). Järgnev *post hoc* analüüs, kus viisime läbi Student'i t-testid Bonferroni korrektooriga ( $p$  piirväärtus 0.017), tõi välja, et oluline erinevus on just magistri- ja bakalaureusekraadiga töötajate vahel ( $p=0.0098$ ). Silmas tuleb pidada, et rakenduskõrghariduse rühmas oli kõigest 4 vastajat.

Seost ei leitud õpetajate ja tugispetsialistide mõõduka IP-ga inimestega töötatud aja ning enda toimetuleku ja pädevuste hinnangu vahel.

I teemaplokis esitati kaks küsimust, millega sooviti vastust saada TÕ õpilaste varasemalt dokumenteeritud materjaliga tutvumise ja selle põhjal õppetöö planeerimise kohta:

1. Tutvun õppeaasta alguses uute TÕ õpilaste dokumentidega (iseloostused, käitumise tugikava, IÕK vms);
2. Tutvun õpilasele eelnevalt (põhikoolis) koostatud IÕK-ga ja arvestan sellega õppetööd planeerides.

Nii aineõpetajatel kui tugispetsialistidel olid mõlema küsimuse puhul vastasid pooled *olen täiesti nõus* või *olen pigem nõus*. Vaid 4 aineõpetajat ja 1 tugispetsialist vastasid mõlema küsimuse peale kokku *pigem ei ole nõus* või *üldse pole nõus*. 4 aineõpetajat ja 1 tugispetsialist vastasid eelnevalt dokumentide tutvumise ja nende õppetöös arvestamise kohta *pigem ei ole nõus* või *üldse pole nõus*.

Kaks küsimust hõlmas probleemsete olukordade ennetamist ning lahendamist klassiruumis, õppekäikudel või muudes sarnastes olukordades. Õpetajad hindasid enda oskusi väga kõrgeks - nii ennetamise kui probleemi lahendamise oskuse hindas üle 75% ( $N=14$ ) vastajatest *olen täiesti nõus* või *olen pigem nõus*. Tugispetsialistidest vastas 55,6% ( $N=5$ ) *olen pigem nõus* ning ülejäänud *nõustun osaliselt*. 1 tugispetsialist vastas probleemide ennetamise kohta *pigem ei ole nõus*.

Kõik õpetajad, peale ühe, arvestavad ainetunde planeerides TÕ õppijate erisustega. 16 õpetajat leidis, et TÕ õpilane omandab tema aine raames vajalikud õpioskused. Küsides, kas aineõpetaja mõistab TÕ õpilase teistsugust käitumist, vastasid kõik *olen täiesti nõus* või *pigem olen nõus*.

Väitele raskustesse sattunud õpilasele abi pakkumise kohta vastas 88,8% ( $N=16$ ) õpetajatest ja 5 tugispetsialisti *olen täiesti nõus* või *pigem olen nõus*. Ülejäänud 4 tugispetsialisti vastasid *nõustun osaliselt*. Väitele, "Mul on aastate ja kogemusega tekkinud

kindlad õppemeetodid ja viisid, mis aitavad TÕ õpilastel ainet omandada”, vastas 14 õpetajat olen täiesti nõus / pigem olen nõus. Sama vastuse andsid 4 tugispetsialisti, teised 4 nõustusid osaliselt ning 1 vastas pigem ei ole nõus.

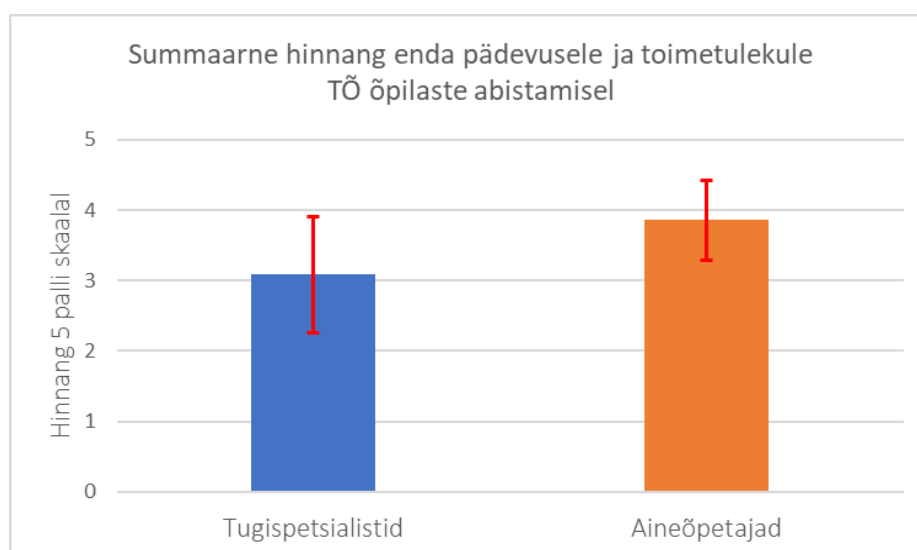
12 õpetajat hindas positiivselt oma õppematerjali ja vahendite kohandamise oskust TÕ jaoks, ülejäänud 6 leidsid, et oskavad osaliselt kohandada. 2 tugispetsialisti vastas olen täiesti nõus või pigem olen nõus. 5 tugispetsialisti vastas nõustus osaliselt ja kaks ei ole nõus.

Kaks väidet käsitlesid vastajate hoiakut TÕ õpilaste kutsehariduse omandamisega ja tööturule sisenemisel:

1. Kutsehariduse omandamine aitab kaasa TÕ õpilase iseseisvusele ja ühiskonnas toimetulekule;
2. TÕ õpilaste kaasamine tööellu on minu hinnangul positiivne.

Nii õpetajate kui tugispetsialistid vastused olid positiivsed, see tähendab, et toetati ja nähti positiivsust TÕ õpilastele kutseõppe võimaldamise ning nende tööturule suunamises. 2 õpetajat ja 2 tugispetsialisti vastasid nõustun osaliselt.

Kokkuvõtvalt andsid mõlemad grupid I teemaploki küsimustele, mis käsitlesid enda pädevuste ja valmisoleku hindamist, positiivse vastuse. Tugispetsialistid ja aineõpetajad hindasid end 5 palli süsteemis hinnanguga 3,1 (standardhälve (SD)=0.83) ja 3,9 (SD=0.57). Aineõpetajad hindasid end ligi ühe palli võrra kõrgemalt. Teostati ühefaktorilise dispersioonanalüüsi tugispetsialistide ja aineõpetajate summaarse pädevuse ja võimekuse vastuste vahel. Analüüs kinnitas gruppide vahel oleva erinevuse olulisust ( $F(1,25)=8.0$ ;  $p=0.0089$ ) (Joonis 1).



Joonis 1. Õpetajate ja tugispetsialistide kokkuvõtlik keskmine hinnang koos standardhällbega I teemaploki küsimustele

#### 4.2. ÕPETAJATE JA TUGISPETSIALISTIDE VAHELINE KOOSTÖÖ

II teemaplokis otsiti vastust teisele uurimisküsimusele: kuidas hindavad õpetajad ja tugispetsialistid oma vahelist koostööd? Mõlemale grupile esitati väiteid, mis käsitlesid kõigi osapoolte kaasatust, toe pakkumist ning rahulolu meeskonnatöoga. Terve II teemaploki väidete vastuseid, millele vastati Likerti skaalal, käsitleti kokkuvõtvalt kui vastajate hinnangut TÕ õpilasi toetavale koostööle.

Väitele *“Koolis töötavad tugispetsialistid pakuvad TÕ õpilastele ja nende õpetajatele piisavalt tuge”*, vastas 12 õpetajat 18-st *olen täiesti nõus* või *pigem olen nõus*, ülejäänud (N=6) *nõustusid osaliselt*. Tugispetsialistide hinnang enda ja teiste tugispetsialistide tööle oli järgmine: 4 *pigem olen nõus*, 2 *nõustun osaliselt* ning 3 *pigem ei ole nõus*. Väitele *“Õpetajad saavad probleemi korral minu poole pöörduda”* vastas 8 tugispetsialisti *täiesti nõus* ja 1 *pigem olen nõus*. Väitele *“Mul on piisavad kogemused ja teadmised, et TÕ õpilaste õpetajaid nõustada”* vastas 6 tugispetsialisti *täiesti nõus* või *pigem nõus* ning ülejäänud 3 *nõustusid osaliselt*.

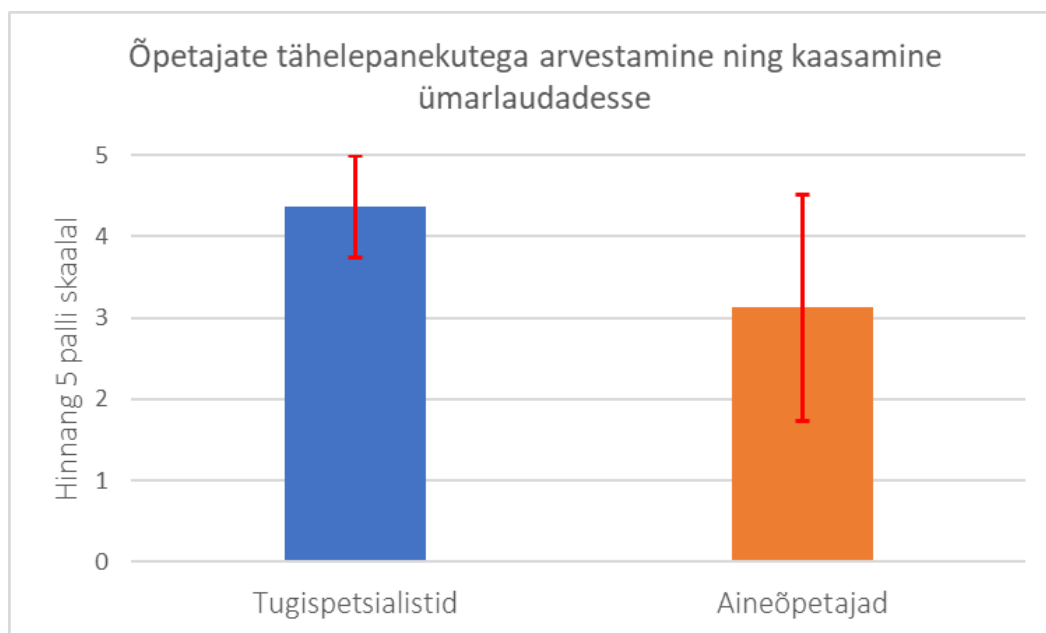
Õpetajatele esitati väide: *“Tugispetsialistid aitavad tegeleda TÕ õpilastega seotud probleemide ennetamisega”*. Tugispetsialistidele väide: *“Tegelen TÕ õpilastega seotud probleemide ennetamisega”*. 39% (N=7) õpetajatest hindasid probleemide ennetamise väidet positiivselt, 28% (N=5) negatiivselt, ülejäänud *nõustusid osaliselt*. 56% (N=5) tugispetsialistidest vastas väitele positiivselt, 33% (N=3) negatiivselt ning üks *nõustus osaliselt*.

Väitele, kas õpetajad võtavad klassiruumis kasutusele tugispetsialistide antud nõuandeid, vastas 7 tugispetsialisti 9-st *nõustun osaliselt*. Õpetajatelt esitati tasakaaluks väide: tugispetsialistide nõuanded / soovitusel TÕ õpilaste osas on tulemusi andnud. 50% (N=9) õpetajatest vastas positiivselt *olen täiesti nõus* või *pigem olen nõus*, üks vastas *pigem ei ole nõus* ning ülejäänud *nõustusid osaliselt*.

Õpetajatele esitati väide: *“Tugispetsialistid tunnevad aktiivset huvi selle vastu, kas nende soovitusel / nõuanded on õppetöös mulle kasulikuks osutunud”*. Tugispetsialistidele esitati väide: *“Tunnen aktiivselt huvi, kas minu soovitusel on osutunud kasulikuks õpilaste abistamisel”*. 44% (N=8) õpetajatest vastasid *olen täiesti nõus* või *pigem olen nõus*, 22% (N=4) *pigem ei ole nõus* ja ülejäänud neutraalselt. Tugispetsialistid hindasid enda osavõtlikkust tugevamaks kui õpetajad. 66,6% (N=6) tugispetsialistidest *oli täiesti nõus* või *pigem nõus*, ülejäänud 33,3% (N=3) *nõustusid osaliselt*.

Statistiliselt oluline erinevus õpetajate ja tugispetsialistide vastuste vahel, esines kahes küsimuses, mis käsitlesid õpetajate tähelepanekutega arvestamist ning nende kaasamist

aruteludesse (Joonis 2). Ühefaktoriline dispersioonanalüüs kinnitas erinevuse olulisust ( $F(1,25)=6.5$ ;  $p=0.017$ ). Õpetajatelt uuriti, kas nad on kaasatud tugispetsialistide ümarlaudadesse ning tugispetsialistidelt, kas nad kaasavad õpetajaid ümarlaudadesse. Kõikide tugispetsialistide ja poolte õpetajate vastused olid positiivsed, 5 õpetajat vastas *pigem ei ole nõus* või *üldse pole nõus*. Sarnast ebakõla oli täheldatud küsimuses, mis puudutas õpetajate tähelepanekute ja arvamuste arvestamist. 8 tugispetsialisti 9-st vastas, et arvestab õpetajatelt saadud infoga. 18-st õpetajast tundis vaid 10, et tema arvamus / hinnang on oluline, 6 *nõustus osaliselt* ning 2 *ei nõustunud üldse*. 5 palli süsteemis oli nende kahe küsimuse juures tugispetsialistide (keskmine 4.4 ja  $SD=0.63$ ) hinnang rohkem kui ühe palli võrra kõrgem kui aineõpetajatel (keskmine 3.1 ja  $SD=1.4$ ).



Joonis 2. Tugispetsialistide ja õpetajate kokkuvõtlik keskmine hinnang koos standardhälbega õpetajate kaasatusele.

Viimaks küsiti, kas õpetajad ja tugispetsialistid hindavad omavahelist koostööd toimivaks. 100% tugispetsialistidest andsid positiivse hinnangu, vastates *olen täiesti nõus* või *pigem olen nõus*. Pooled õpetajad andsid sama positiivse hinnangu, 2 vastasid *pigem ei ole nõus* ja ülejäänud *nõustusid osaliselt*.

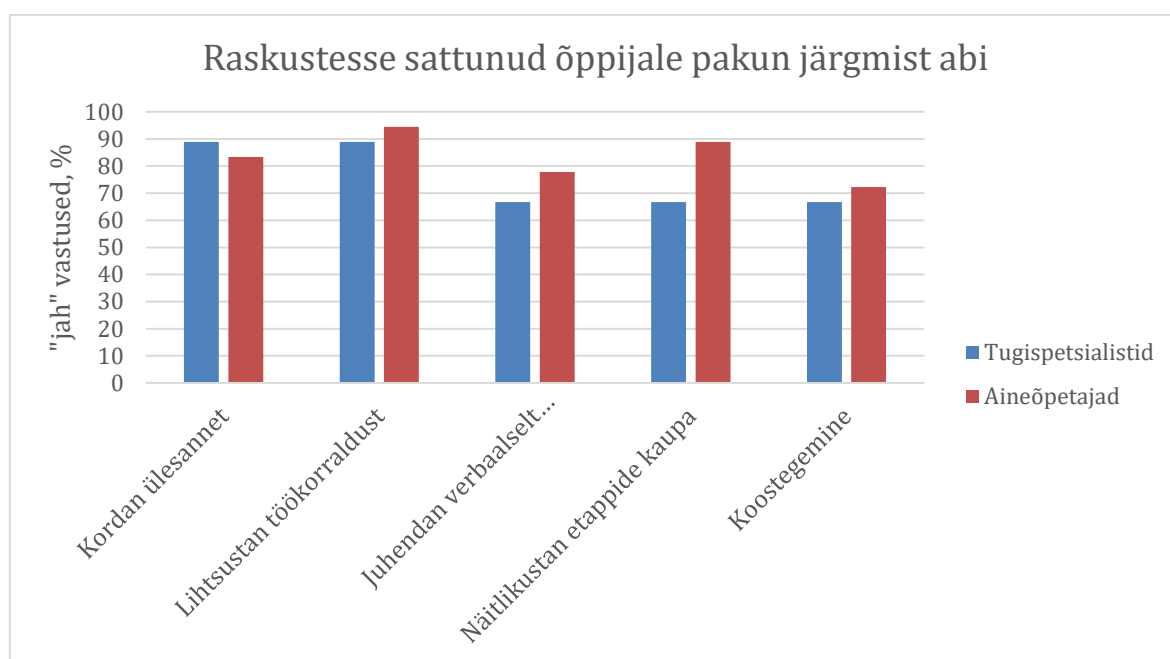
Pearsoni korrelatsioonanalüüs kinnitas seost õppeasutuses oleva tugispetsialistide arvu ja õpetajate poolt koostööle antud hinnangu vahel ( $r=0.75$ ;  $p<0.0005$ ). Tugispetsialistide suurem arv oli seotud positiivse hinnanguga koostööle.

Kokkuvõtvalt hindasid mõlemad grupid koostööd positiivselt. Hinnangute erinevus ei olnud statistiliselt oluline.

### 4.3. ABI OSUTAMINE, ÕPPEVAHENDITE JA -MATERJALIDE KOHANDAMINE

Kolmas uurimisküsimus oli: milliseid abistavaid võtteid kasutavad õpetajad ja millist tuge soovivad tugispetsialistid TÕ õpilastega töötades?

Õpetajatelt ja tugispetsialistidelt küsiti, millist esmast abi nad raskustesse sattunud õpilasele pakuvad (Joonis 3). Erinevate abistamise viiside kasutamise kohta sai vastata jah/ei. Õpetajad ja tugispetsialistid märkisid vastuseks enamasti rohkem kui ühe variandi, st raskustesse sattunud õpilastele pakutakse mitut erinevat abistamise viisi. Levinumad viisid abistamisel mõlema grupi seas olid: kordan ülesannet ja lihtsustan töökorraldust. Õpetajad kasutavad sagedasti etapiviisilist näitlikustamist.



Joonis 3. Abistamise viiside kasutamise osakaal tugispetsialistide ja õpetajate hulgas.

Viis õpetajat vastasid küsimusele vastusega “Muu” ja lisasid täiendavaid kommentaare. Üks õpetaja kirjeldas põhjalikumalt oma abistamise meetodeid. Järgnevalt on välja toodud tema vastus: *“Paaristöö tugevama õpilasega; ülesanded, mis rõhutavad tema tugevusi, et õppija saavutaks enesekindluse ja hakkaks mind usaldama, seejärel sammhaaval talle keerulisemaid ülesandeid andes ning rõhutades, et ta alles õpib, kui juba oskaks, poleks ju õppida vaja, hästi palju julgustada.”* Veel vastati: *“Saan kasutada digitaalseid vahendeid, nagu Google Docs, mis võimaldab mul aktiivselt kommentaare kirjutada. Õpilane saab kirjutada erinevas tempos.”* Vastati ka lühidalt: *“Toon näiteid”* ja *“Kordan ülesandeid ja eriti praktikas läbi tehes”*. Lisaks mainiti õpetus videoid ning teiste eeskju: *“Videote vaatamine, kaasõpilaste jälgimine”*.

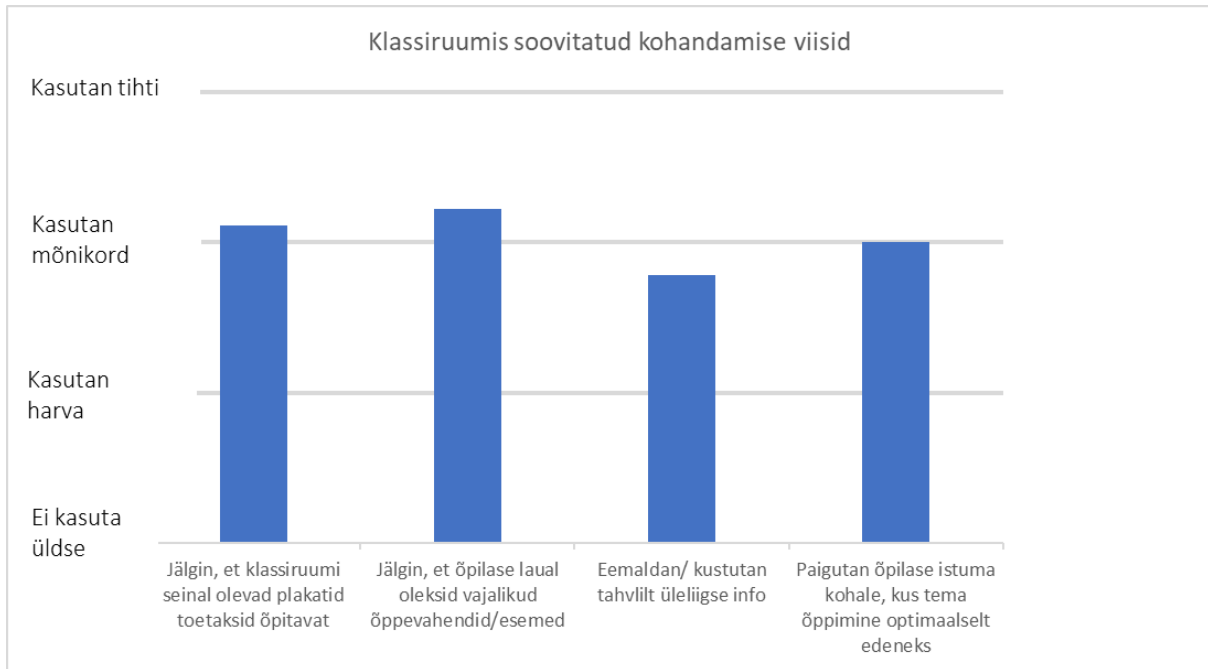
Mõlemale grupile esitati küsimus ka õppematerjalide kohandamise kohta (Joonis 5). Iga valiku juurde sai märkida, kas kohandamise viisi 1) ei kasutata üldse; 2) kasutatakse harva; 3) kasutatakse mõnikord; 4) kasutatakse tihti. Mõlemad grupid kasutavad kõige rohkem töökorralduste lihtsustamist ja etapiviisiliselt suulist juhendamist.

Tabel 2. Õpetajate ja tugispetsialistide vastuste keskmised õppematerjali kohandamise viisidele

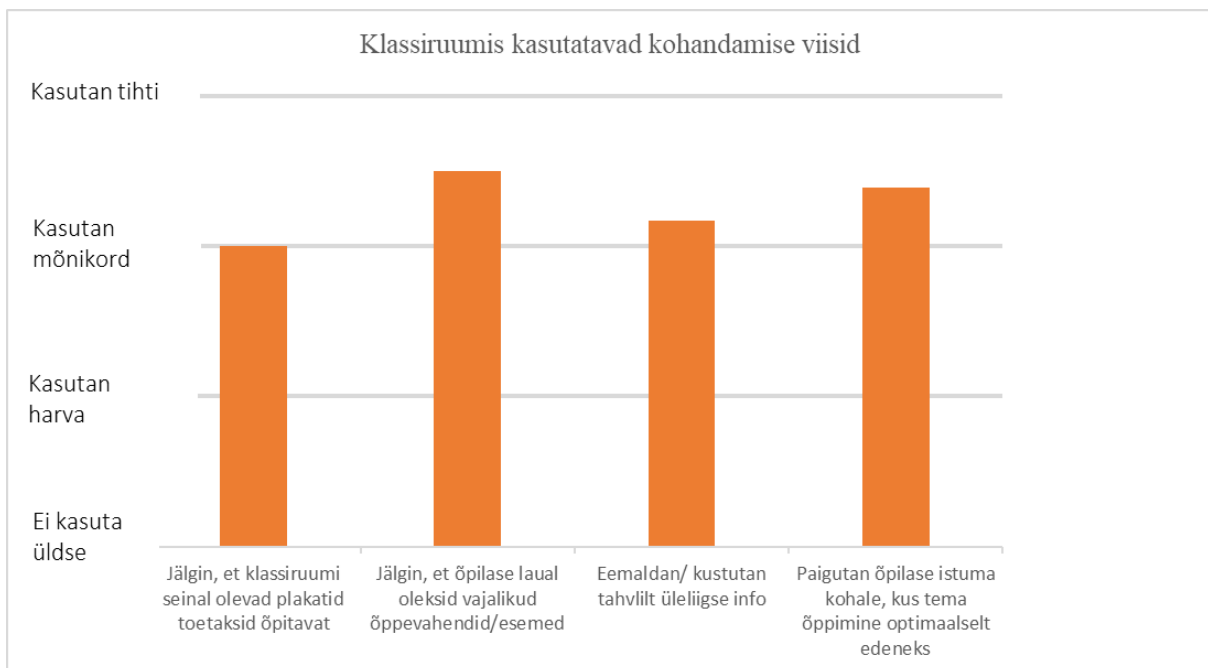
<b>Õppematerjalide kohandamise viisid</b>	<b>Tugispetsialistid</b>	<b>Aineõpetajad</b>
Õppetekstide/ töölehtede lihtsustamine	1,7	2,5
Koostan ise õppetekst/ töölehti	1,3	2,3
Koostan õpilastele etapiviisilisi piltidega juhendeid	1,0	1,5
Koostan õpilastele etapiviisilisi sõnalisi juhendeid	1,4	1,6
Juhendan õpilast suuliselt (etappide kaupa)	2,2	2,8
Lihtsustan töökorraldusi	2,4	2,9
Toetan õpitavat näitlikustatud, illustreeritud ja/või pildilise materjaliga	1,4	2,7
Näitan ette õige tegevuse/ vastuse	1,8	1,9

*Märkused.* Skaala: 3 - kasutan tihti; 2 - kasutan mõnikord; 1 - kasutan harva; 0 - ei kasuta üldse

Mõlemalt grupilt uuriti klassi- või õpperuumis kasutusele võetavate kohanduste kohta. Tugispetsialistidelt küsiti, milliseid kohandamise viise nad õpetajatele soovivad (Joonis 4). Õpetajatelt küsiti, milliseid kohandamise viise nad klassiruumis kasutavad (Joonis 5). Klassiruumi kohandamisviiside osas esitasime järgmiseid väited: *“Jälgin, et klassiruumi seinale oleval plakatil toetaksid õpitavat”*; *“Jälgin, et õpilase laual oleksid vajalikud õppevahendid/esemed”*; *“Eemaldan/ kustutan tahvlilt üleliigse info”*; *“Paigutan õpilase istuma kohale, kus tema õppimine optimaalselt edeneks”*. Vastusevariantides sai iga valiku juurde märkida 1) ei kasutata üldse; 2) kasutatakse harva; 3) kasutatakse mõnikord; 4) kasutatakse tihti. Joonistel 6 ja 7 esitletakse gruppide vastuste keskmist. Sealt on näha, et rakendatakse erinevaid keskkonna kohandamise viise. Vastustest selgus, et kõige tõhusamaks klassiruumi kohandamise viisiks oli jälgimine, et õpilase laual oleksid vajalikud õppevahendid/esemed ja õpilase ümberpaigutamine kohta, kus tema õppimine optimaalselt edeneks.



Joonis 4. Tugispetsialistide vastuste keskmised klassiruumis soovitatud kohandamise viisidele



Joonis 5. Õpetajate vastuste keskmised klassiruumis kasutatavate kohandamise viisidele

#### 4.4. HUVIPAKKUVAD KOOLITUSTEEMAD

100% (N=9) tugispetsialistidest ja 83,3% (N=15) õpetajatest olid huvitatud TÕ õpilasi puudutavatest koolitustest. 3 õpetajat, kes ei soovinud koolitust, olid töötanud mõõduka intellektipuudega inimestega 18, 17 ja 14 aastat - tunduvalt rohkem kui õpetajate keskmine töötamise aeg. Küsimustikus oli jagatud koolituste teemad 4 kategooriasse: 1) diagnoosid ja

nendest lähtuvad eripärad, 2) sotsiaalsed oskused, 3) õppetöö korraldamine ja õppevahendite kohandamine IP-ga õpilase jaoks, 4) koostöö. Igasse kategooriasse lisati 2-5 vastusevarianti koolituse teemadest. Vastajatele oli jäetud võimalus lisada endale meelepäraseid koolituse teemasid või kommentaare. Üks õpetaja kommenteeris: *“Kõikvõimalikud koolitused erivajadustega õppijate õpetamiseks ja mõistmiseks on alati teretulnud ning võimalusel osalen.”* Enamus vastanutest tundis huvi mitme või kõigi kategooriate vastu ning valisid iga kategooria alt ka rohkem kui ühe teema. 50% (N=12) koolituste soovijatest tundsid huvi seitsme või enama koolituse vastu. 25% (N=6) vastanutest soovisid rohkem teada isegi 11 -12 koolitusteema kohta.

64% vastanud õpetajatest tundsid huvi “Intellektipuudega õpilane ja ATH” koolitusteema kohta. 57% õpetajatest huvitus teemadest “Intellektipuudega inimeste omapära ja areng” ning “Intellektipuudega õpilased ja kaasuvad puuded (liitpuuded)”. Õpetajad märkisid “muu” variandi alla ka mitu teist teemat: *“Uued diagnoosid ja nendest lähtuvad eripärad”* ning konkreetsemad soovid *“Materjalide väljatöötamine düsleksia jaoks”* ja *“Downi sündroom ja autism”*. 78% tugispetsialistidest huvitus teemast “Intellektipuudega õpilased ja kaasuvad puuded (liitpuuded)”, 67% koolitusest “Intellektipuudega inimese omapära ja areng”.

Sotsiaalsete oskuste kategoorias huvitus 67% õpetajatest koolitusteemadest “Intellektipuue ja käitumisprobleemid” ning “Intellektipuudega õpilaste motiveerimine”. 60% õpetajatest huvitus koolitusteemast “Intellektipuudega õpilase sotsiaalne ja emotsionaalne areng”. “Muu” variandi valis 1 õpetaja, kes märkis koolitusteemaks *“Ameerika ja Prantsuse viipekeel”*. Järgnevalt on välja toodud ühe õpetaja pikem kommentaar: *“Koolitused motivatsiooni - ja käitumisprobleemidele on liiga põhilised. Kõike seda, mida nendes seminarides õpetatakse, ma juba tean. Kui just ei ole midagi väga uut ja arenenud, siis eelistaksin õppida rohkem, mis aitab mul õpetada. Õpetan ka teismelisi ning koolitused on sageli väikelastele”*. 78% tugispetsialistidest huvitus eelkõige koolitusteemast “Intellektipuue ja käitumisprobleemid” ning 67% teemadest “Intellektipuue ja alternatiivkommunikatsioon” ning “Intellektipuudega õpilase sotsiaalne ja emotsionaalne areng”.

73% õpetajaid huvitas koolituse teema “Õppetöö korraldamine ja õppevahendite kohandamine IP-ga õpilaste jaoks”. 100% tugispetsialiste märkisid, et nad soovivad koolitust teemal “Õppemeetodid, mis toetavad TÕ õpilase õpetamist/õppimist”. 60 % õpetajate seas huvituti teemast “TÕ õpilaste õppevahendite loomine ja kohandamine”. Üks õpetaja märkis “muu” alla *“e-posti alternatiivid”* ning tõi põhjenduseks *“Düsleksia - ja düsgraafia õpilastel on väga raske arvutitesse või e-postidesse sisse logida”*.

Koostöö kategooriast huvitus 87% tugispetsialistidest “Tõhusa koolisisese tugisüsteemi loomine” ning 75% “Koostöö kooli ja kodu vahel”. Õpetajate seas oli huvi eelnimetatud teemade vastu pigem kesine - 55% ja 50%. Järgnevalt on välja toodud 2 õpetaja kommentaarid “*Me ei vaja treeningut. Me vajame rohkem töötajaid*”, “*Midagi, mis aitaks vanemad rohkem koostööle ja oma lapsi toetama. Kodune tugi on mõnikord olematu, kutsekooli peetakse päevakoduks.*”

## 5. ARUTELU

Magistritöö eesmärgiks oli välja selgitada õpetajate ja tugispetsialistide hinnang enda oskustele ja omavahelisele koostööle TÕ õpilaste toetamisel. Esimene uurimisküsimus oli: kuidas hindavad õpetajad ja tugispetsialistid enda valmisolekut ja toimetulekut toetada TÕ-lt tulud õpilasi. Küsitluse tulemuste põhjal ilmnas, et kokkuvõtvalt hindavad õpetajad ja tugispetsialistid enda valmisolekut TÕ õpilase toetamisel positiivseks, õpetajate hinnang oli seejuures tugispetsialistide omast kõrgem. Küsimustiku vastustes olid õpetajate hinnangud TÕ õpilaste mõistmise, õpetamise, probleemide ennetamise ja lahendamise osas märgatavalt positiivsemad kui tugispetsialistide hinnangud. Põhjusi võib olla mitu. Õpetajate vastused lubavad eeldada, et tihedam kontakt õpilastega on andnud õpetajatele praktilised ja elulised kogemused mõista TÕ õppijate erisusi. Kuna õpetajad on õpilastega igapäevaselt rohkem seotud, oskavad nad klassiruumis ette näha ning lahendada olukordi, mis tekkida võivad. Suuremate kogemustega õpetajad oskavad 2. taseme õppekavale tulnud õpilasest juba eeldada teatud võimekust ja õppimisega seonduvat piiratust. Käesoleval õppeaastal õpib kutsekoolides 800 - 900 HEV õpilast, nendest 257 TÕ õpilast (Haridussilm, 2021). Tugispetsialistide madalam hinnang probleemsete olukordade lahendamisel ja õppematerjalide kohandamisel võib olla seotud vähese kontakti ja kogemusega TÕ õpilastega.

Uuringust selgus, et magistri- ja bakalaureusekraadiga õpetajate enda valmisoleku ja toimetuleku hinnangu vastuste vahel oli statistiliselt oluline erinevus. Magistrikraadiga vastajad hindasid enda toimetulekut ja pädevust mõnevõrra kõrgemaks kui bakalaureusekraadiga vastajad. Erinevust ei täheldatud rakenduskõrgharidustega vastajate ja teiste rühmade vahel, põhjuseks võis olla rühma väiksus (4 vastajat). Sellest võime järeldada, et kõrgema haridusega töötajad omavad rohkem pedagoogilisi teadmisi, mis lubab neil hinnata enda oskusi ka kõrgemalt. Suurem hulk teadmisi võimaldab kõigi eelduste kohaselt õpetajal ainet õppijast lähtuvalt edasi anda. Samavõrd oluline on luua õppija ümber toetav

õpikeskkond, läbi mille on võimalik pakkuda jõukohast õpet. Pedagoogi kvalifikatsiooninõuete (2002) alusel kehtib kõigile kutsekoolis õpetavatele õpetajatele nõue omada kõrgharidust või läbida vajaliku arvu tunde (160 või 320) pedagoogilist koolitust.

Magistritöö teise uurimisküsimusega sooviti teada, kuidas hindavad õpetajad ja tugispetsialistid omavahelist koostööd. Aardevälja *et al.* (2019) tõi välja asjaolu, et õpetajate ja tugispetsialistide koostöö toetab TÕ õpilast õppimisel, kutsekoolis hakkama saamisel ja probleemide lahendamisel. Käesoleva uuringu mõlemad grupid hindasid koostööd positiivselt. Vastuseid uurides tuli välja, et tugispetsialistidel ja õpetajatel esines mõne väite osas märgatavat erimeelsust. Statistiliselt olulist erinevust täheldati kahe küsimuse osas, mis puudutasid õpetajatega arvestamist ning kaasamist. Tugispetsialistide hinnangul kaasasid nad õpetajaid ümarlaudadel ning arvestasid nende tähelepanekutega. Õpetajad see-eest ei tundnud ennast piisavalt kaasatuna. Haaristo & Kirss (2018) tõid oma uurimisraportis välja asjaolu, et õpetajad pole sageli teadlikud kõigist kutsekoolis rakendavatest tugiteenustest. Seetõttu võivad õpetajad jääda oma murega üksi ja õpilane jääb ilma vajalikust lisatoest. Teiseks põhjuseks võib olla tugispetsialistide suur puudus kutseõppes. Juba varem esitatud lõputöodes ning uuringutes on järjepidevalt mainitud tugispetsialistide puudust (Põldsam, 2011; Summer, 2016; Haaristo & Kirss, 2018; Rais *et al.*, 2016; Espenberg *et al.*, 2012). Vastuseid analüüsid, selgus, et õpetajate positiivne hinnang korreleerus tugevalt õppeasutustes olevate tugispetsialistide arvuga. Üldist tööjõupuudust mainiti ka küsimustiku koolitusi käsitlevas osas. Võttes arvesse HEV õpilaste arvukust, on kutsekoolide tugispetsialistide - eripedagoogide, sotsiaalpedagoogide, psühholoogide - arv märkimisväärselt madal. Haridussilm veebilehekülje andmete põhjal oli 2021. aastat neid tugispetsialiste kõikides kutsekoolides kokku vaid 35. Euroopa riikides on kaasava hariduse raames suurenenud kutsekoolis hinnatud spetsialistide vajadus. Puudu on eri- ja sotsiaalpedagooge ning HEV koordinaatoreid (Rais, Kallaste & Sandre, 2016). Tugispetsialistide puudus võib olla põhjuseks, miks mõlema grupi vastused märgatavalt erinesid. Tugispetsialist, kes töötab suures õppeasutuses ei jõua kõigile õpilastele piisavat tuge pakkuda. Õpetajate kuulamiseks, nõustamiseks ning ühisteks aruteludeks ei jää piisavalt aega. Kuna tugispetsialistide arv näitas olulist mõju õpetajate koostöö hinnangule, võib oletada, et õpetajate rahulolematuse üheks põhjuseks on tugispetsialistide vähesus.

Kolmanda uurimisküsimusega sooviti teada, milliseid abistavaid võtteid kasutavad õpetajad ja millist tuge soovivad tugispetsialistid TÕ õpilastega töötades. Mõõduka IP-ga õpilaste õpetamisel on oluline meeles pidada, et ei ole olemas ühte konkreetset õpetamise meetodit. Vajalik on lähtuda õppijast endast ja õpperühmast tervikuna (Palgi, 2013).

Vastajatelt uuriti millist esmast abi pakutakse TÕ õpilastele, kuidas kohandatakse õpikeskkonda ja -materjale ning milliseid tugimeetmeid kasutatakse ja soovitavad tugispetsialistid. Haridusliku erivajadustega õpilase kutseõppeasutuse õppimise tingimused ja kord (2019) määruse alusel vajab HEV õpilane muudatusi ja kohandusi nii õpikeskkonnas kui ka -metoodikas. Kodu (2007) tõi oma bakalaureusetöös välja, et 96% kutsekooli õpetajatest arvestab tunde planeerides õppijate eripära ja valib lähtuvalt õpilasest õpetamismetoodika. Õpetajad valmistasid ja kohandasid õppematerjale. 94,4% õpetajatest vastas, et nad arvestavad tunde planeerides TÕ õpilaste iseärasustega. Küsitluste tulemusena selgus, et nii õpetajad kui tugispetsialistid kasutavad tihti TÕ õpilaste toetamiseks erinevaid abistavaid võtteid. Sagedasemad abi osutamise viisid olid ülesande kordamine, töökorralduste lihtsustamine, näitlikustamine ja suuliselt juhendamine etappide kaupa. Mõõduka IP-ga õpilase toetamisel on töökorralduste lihtsustamine ja kordamine üks esmaseid toetamise viise. Õppijat, kelle on raskusi kuulamise, tähelepanu, meeldejätmise ja mõistmisega, vajab õpetajapoolset sagedast kordamist. Praktiliste toimingute õpetamisel on vajalik kasutada õpetaja abi, materialiseerimist, näitmaterjalide kasutamist ja toimingu jaotamist osatoiminguteks (Karlep, 1999). Etapiviisiline juhendamine jagab pikema tegevuse väiksemateks osadeks ning aitab õpilasel väikeste sammudega eesmärgini jõuda. Vähem kasutatavatest abistamisviisidest toodi välja *“kaasõpilaste jälgimine”*; *“Toon näiteid”*; *“praktikas läbi tehes”*; *“Paaristöö tugevama õpilasega”*. Ühe õpetaja hinnangul töötas kõige efektiivsemalt õpilase julgustamine ja enesehinnangu tõstmine ning seejärel *“sammhaaval talle keerulisemaid ülesandeid andes ning rõhutades, et ta alles õpib, kui juba oskaks, poleks ju õppida vaja, hästi palju julgustada.”* Veel üks õpetaja kasutas digitaalseid vahendeid, nagu *Google Docs*, mis võimaldas õpilastel omas tempos kirjutada ning õpetajal õppetööd kommenteerida. Abistamisviiside tihe kasutamine näitab, et õpetajad ja tugispetsialistid on teadlikud õpilaste abivajadusest ja sobivatest õppemeetoditest. Klassiruumi kohandamise võtetest kasutati kõige sagedasemalt töölaua korrashoidu ja ebaliigsete esemete eemaldamist. Seeläbi suudab TÕ õppija paremini keskenduda ning oma tööd planeerida. Oluliseks peeti ka õpilase istekoha muutmist, et tema õppimine võimalikult optimaalselt edeneks. Õpetajatel on kujunenud kindlad õpetamise viisid ja meetodid, mis aitavad õpilastel ainet omandada. Õppekeskkond on TÕ õpilasi toetav ning nende eripärasid arvestav. Õpetajad on teadlikud õpilaste eripäradest ja valmis individualiseerima õpet.

Tugispetsialistid hindasid sarnaselt õpetajatega raskustesse sattunud õpilase abistamisel kõige kõrgemalt ülesande kordamist ja töökorralduste lihtsustamist. Õppematerjalide kohandamisega tegelevad tugispetsialistid vähem kui õpetajad. Põhjuseks

ilmselt see, et nad ei anna nii palju tunde kui õpetajad. Tugispetsialistide hinnangul soovivad nad mõnikord õpetajal klassiruumi kohandamisel muuta õppija asukohta klassis ja pöörata tähelepanu sellele, et seintel olevad plakatid toetaksid õppijad. Kuna vähemalt pooltel intellektipuudega õpilastest võib lisanduda ka aktiivsuse- ja tähelepanuhäire, siis on oluline jälgida, et klassiruumi seinal oleks õppematerjal, mis toetab õppijat. Liiga palju värvilisi plakateid võib tähelepanu õppimiselt kõrvale juhtida.

Viimase uurimisküsimusega uurisime, mis alal sooviksid õpetajad ja tugispetsialistid enesetäiendust. Välja saab tuua kõrge lisakoolituste soovi - 88,9% vastajatest tundis huvi mitme HEV õppijaid puudutava koolituse teema kohta. Juba varasematest uuringutest on välja tulnud, et kutsekoolide õpetajad soovivad koolitusel osaleda ja teadmisi juurde saada (Põldsam, 2011; Haarithso & Kirss, 2018; Eesti kõrg- ja kutsehariduse kvaliteediagentuur, 2019). Märkatavalt suur huvi oli kõikide koolitusvaldkondade vastu: diagnoosid ja nendest lähtuvad eripärad, sotsiaalsed oskused, õppetöö korraldamine ja õppevahendite kohandamine IP õpilase jaoks ning koostöö. Kuigi õpetajad ja tugispetsialistid hindasid enda pädevust ja toimetulekut TÕ õpilastega ning omavahelist koostööd kokkuvõtvalt heaks, annab kõrge lisakoolituste huvi märku uute teadmiste vajalikkusest ning koostöö tõhustamisest. Koolituste teemad annavad ülevaate, millise sisuga koolitusi võiks edaspidi kutsekooli töötajatele mõõduka IP-ga õppijate osas pakkuda ja luua. Vastajate kommentaarid viitavad sellele, et huvi on ka spetsiifilistemade ja konkreetsemate teemade suhtes.

Kõigist vastanutest ainult kolm õpetajat ei tundnud koolituste vastu huvi. Nad ei jätnud lisa kommentaare, ning seetõttu võime vaid oletada põhjuseid. Pikema tööstaažiga õpetajad on enamasti juba läbinud mitmeid koolitusi ning pakutavad teemad võisid paista liiga üldised. Üks koolituste soovija avaldas arvamust, et enamus koolitusi keskendub väikelaste õpetamisele, vähe on koolitusi, mis keskenduvad teismeliste õpetamisele. Pikema tööaja ja kogemusega õpetajad võivad ka tunda, et nende pädevused ja toimetulek TÕ õpilastega praktikas on piisav.

Magistritöö jaoks tehtud uuringuga tõdeti, et mõned kutseõppes rohkem kui 10 aastat tagasi olnud probleemid, pole siiani rahuldavat lahendust leidnud. Varasemates uuringutes ja raportitest esitati seisukohti, et kutseõppes on oluliselt puudu tugispetsialistidest ning vajadus koolituste järele (Põldsam, 2011; Summer, 2016; Haarithso & Kirss, 2018; Rais *et al.*, 2016; Espenberg *et al.*, 2012). Antud magistritöös jõuti järeldusele, et tugispetsialistide arv mõjutab kutsekoolis töötavate õpetajate rahulolu. Suur soov lisakoolituste vastu viitab sellele, et töötajad tunnevad vajadust lisateadmiste järele. Varasemad uuringud viitasid õpetajate vähesele teadlikkusele (Rais *et al.*, 2016; Haarithso, 2018; Summer, 2019), töö autorite

küsimustikele vastanud õpetajad ja tugispetsialistid hindasid enda toimetulekut ja teadmisi positiivselt.

Kutseõppe süsteemi, HEV õpilaste võimalusi ning kitsaskohti tuleb hinnata laiemalt ning ülevaatlikumalt. Pikemas perspektiivis on HEV õpilaste, nende seas ka TÕ õpilaste, võimalused kutseõppes märgatavalt kasvanud. Juurde on tulnud kutsekoole, mis pakuvad 2.taseme erialasid, kus TÕ õpilane saab edasi õppida ning ennast teostada. Kasvanud on pakutavad erialased valdkonnad kui ka hariduse kättesaadavus Eesti erinevates piirkondades. 2002. aastal said esimesed mõõduka intellektipuudega noored minna edasi kutseõppesse vaid Vana-Antsla kutsekooli kodunduse erialale. 2011. aastaks oli TÕ õpilastele õppimisvõimalusi pakuvaid kutsekoole juba kolm: Vana-Antsla ja Tallinna Kopli kutsekool ning Räpina aianduskool - kodunduse erialale oli lisandunud ka aianduse eriala. Aastal 2021 pakutakse Eestis mõõduka intellektipuudega õppijatele kutseharidust kümnes erinevas kutsekoolis. Erialade seas on märgata valiku suurenemist, erialasid leidub toitlustuse, puidutöö ja turismivaldkonnas. Mõne eriala lõpetanute vastu on ka suur nõudlus (Vapper, 2018; Eesti kõrg- ja kutsehariduse kvaliteediagentuur, 2019). Oluliseks uuenduseks on kutsevaliku õppekava lisandumine erialade valikusse, mis võimaldab HEV noortel kooliellu sisse elada ning annab ka ülevaate edasistest õppimise võimalustest. Kasuks on tulnud ka 2013. aastal loodud kutsestandard, mis ühelt poolt piiras kutseõppesse tulekut (nt hooldusõppe õpilastel), kuid lõi ka kindlad õpiväljundid ja kvalifikatsiooninõuded, mille täitmine toob lõpetanutele suuremad võimalused edasise töökoha leidmisel.

Lõputöö uuringu üheks piiravaks teguriks oli väike valim, mistõttu ei saa töö tulemusi üldistada ega laiendada kõigile TÕ õpilastega töötavatele õpetajatele ja tugispetsialistidele. Valimi väiksusel võib olla mitmeid põhjuseid. Töö autoritele on teada, et Eestis on võimalik 2021/2022 õppeaastal 2.taseme õppekava järgi õppida 10 kutseõppeasutuses, kuhu saadeti ka küsimustik. Tugispetsialistide väike osalus võib tulla tõsiasiast, et Eesti kutsekoolides ongi vähe tugispetsialiste (Haridussilm, 2011) ning veel vähem neid, kes puutuvad igapäevaselt kokku TÕ õpilastega. Õpetajate vähese osaluse põhjust võib vaid oletada. Võimalik, et käsitletud teema ei äratanud õpetajates piisavalt huvi. Väheste õpetajate vastuste põhjuseks võib olla ka asjaolu, et 2021. aastal viidi läbi põhjalik uuring kutsekoolide toimetuleku kohta HEV õpilastega (Vapper, 2022), mille käigus küsitleti ja intervjueriti kutsekoolide töötajaid. Osalemine sarnase teemaga uuringus, võis mõjutada õpetajate huvi meie küsitluse osas. Töö autoritele ei ole teada ka õpetajate ja tugispetsialistide arv, kes õpetavad kutsekoolides mõõduka IP-ga õppijaid.

Teiseks piiravaks asjaoluks oli töö autorite kogenematus ankeetküsimustiku koostamisel. Õpetajate ja tugispetsialistide küsimustiku koostamisel valiti väiteid lähtuvalt riiklikust kehtivast õppekavast ja teemale vastavast kirjandusest. Lisaks valikvastustega küsimustele oleks pidanud uuringus olema suuremal hulgal ka avatud küsimusi, mille alusel saanuks täpsemalt infot õpetajate ja tugispetsialistide toimetuleku kohta mõõduka IP-ga õpilaste õpetamise osas. Küsitluse tulemusi analüüsis tuleb silmas pidada, et järeldusi tehti ainult küsitluses osalenud õpetajate ja tugispetsialistide hinnangute osas. Tulemuste tõlgendamisel tuleb arvestada, et infot saadi küsimustiku teel, mistõttu ei pruugi kõik vastused olla täpselt nii nagu vastati. Edaspidi on soovitatav samalaadse uuringu meetodina kasutada ankeetküsimustikule lisaks ka intervjuud, et saada võimalikult täpseid vastuseid soovitud küsimustele.

Viimaseks piiravaks teguriks võib lugeda asjaolu, et töö autoritel puudub ülevaade, kui paljudele õpetajatele ja tugispetsialistidele koolijuhid küsimustiku edastasid.

Meie töö väärtuseks on anda ülevaade hetkeolukorrast kutsekoolides, kus õpivad mõõduka IP-ga õpilased. Kutseõppeasutustele annab töö ülevaate uuringus osalenud õpetajate ja tugispetsialistide hinnangute osas oma suutlikusele ja koostööle mõõduka IP-ga õpilaste toetamisel. Antud magistr töö tulemused võiksid huvi pakkuda koolijuhtidele ja koolituste pakkujatele. Lisakoolituste suur soov ja teema valdkondade rohkus näitab, et vajalik on luua koolitusi, mis keskenduvad konkreetselt mõõduka IP-ga täiskasvanud õppijatele. Erinevaid mõõduka IP valdkondi puudutavad koolitused, aitaksid kutsekooli töötajatel oma tööd paremini korraldada.

## **TÄNUSÕNAD**

Täname oma juhendajaid Eija Sõukandi ja Evelyn Kiivet nõuannete ja toetuse eest. Täname kõiki koolijuhte, kes meie küsimustiku õpetajatele ja tugispetsialistidele edastasid ning õpetajaid ja tugispetsialiste, kes leidsid aega küsimustikule vastamiseks.

## **AUTORSUSE KINNITUS**

Magistritöö kirjutamisel jagunes panus autorite vahel võrdselt. Teooria kirjutamisel panustasid mõlemad töö autorid otsides andmebaasidest ja refereerides allikaid. Töö kirjutati Google Docs keskkonnas, mis võimaldas mõlemal autoril näha tööd tervikuna, teha soovitusi ning parandusi. Töö autorid koostasid ankeetküsimustiku, mida kasutati uurimuses juhendajate kaasabil. Metoodika, tulemused ja arutelu kirjutati ühiselt.

Kinnitame, et oleme koostanud ise käesoleva lõputöö ning toonud korrektselt välja teiste autorite ja toetajate panuse. Töö on koostatud lähtudes Tartu Ülikooli haridusteaduse instituudi lõputöö nõuetest ning on kooskõlas heade akadeemiliste tavadega.

Epp Possul

Hell Mets

/allkirjastatud digitaalselt/

/allkirjastatud digitaalselt/

18.05.2022

18.05.2022

## KASUTATUD ALLIKAD

- Aardevälja, K., Chiaromonte, M., Degtjov, I., Ergma, E., Korsten, P., Perova, K., & Viitpoom, K. (2019). Erinevate õppijate toetamine õpetaja ja tugispetsialisti koostöös. SA Innove. Külastatud aadressil [https://www.innove.ee/wp-content/uploads/2020/02/ERINEVATE-OPPIJATE-TOETAMINE\\_2019.pdf](https://www.innove.ee/wp-content/uploads/2020/02/ERINEVATE-OPPIJATE-TOETAMINE_2019.pdf)
- American Psychiatric Association. (2013). *Diagnostic and statistical manual of mental disorders (5th ed.)*. Washington, DC: Author.
- Becker, K.A (2003). History of the Stanford–Binet Intelligence scales: Content and psychometrics. *Stanford–Binet Intelligence Scales, Fifth Edition Assessment Service Bulletin No. 1*.
- Beilmann, M. (2020). Küsimustiku koostamine. Külastatud aadressil <https://samm.ut.ee/k%C3%BCsimustiku-koostamine>
- Bakk, A., & Grunewald, K. (1999). *Vaimupuudega inimeste hoolekandest*. Tallinn: Koolibri.
- Bouras, N., & Holt, G. (2007). Psychiatric and behavioral disorders in developmental disabilities and mental retardation. Cambridge, UK: Cambridge University Press
- Carpenter, P., Just, M., Shell, P. (1990). What one intelligence test measures: a theoretical account of the processing in the Raven Progressive Matrices Test. *Psychological Review*, 97 (3), 404–431.
- Cavallaro, T., Foley, P., Saunders, J., & Bowman, K. (2005). People with a disability in vocational education and training. National Center for Vocational Education Research.
- Cohen, A. (2017). Addressing comorbidity between mental disorders and major noncommunicable diseases. World Health Organization. Külastatud aadressil [https://www.euro.who.int/\\_\\_data/assets/pdf\\_file/0009/342297/Comorbidity-report\\_E-web.pdf](https://www.euro.who.int/__data/assets/pdf_file/0009/342297/Comorbidity-report_E-web.pdf)
- Cooke, L.B. (2003). Aetiology of Learning Disability. *Psychiatry*, 2-8, 4-8.
- Daily, D.K., Ardinger, H.H., & Holmes, G.E (2000). Identification and evaluation of mental retardation. *American Family Physician*, 61(4), 1059–1067, 1070.
- Defining Criteria for Intellectual Disability. (2022). Külastatud aadressil <https://www.aaid.org/intellectual-disability/definition>
- Eesti kutseharidussüsteemi arengukava 2009-2013 lõpparuanne. (s.a.). Külastatud aadressil [https://www.hm.ee/sites/default/files/arengukava\\_lopparuanne.pdf](https://www.hm.ee/sites/default/files/arengukava_lopparuanne.pdf)
- Eesti Vabariigi lastekaitse seadus. (1992). Riigi Teataja 1992, 28, 370. Külastatud aadressil <https://www.riigiteataja.ee/akt/111072013007&leiaKehtiv>

- Eesti Vabariigi põhiseadus. (1992). Riigi Teataja 1992, 26, 349. Külastatud aadressil <https://www.riigiteataja.ee/akt/127042011002&leiaKehtiv>
- Espenberg, K., Beilmann, M., Rahnu, M., Reincke, E., Themmas, E. (2012). Õpingute katkestamise põhjused kutseõppes. Haridus- ja Teadusministeerium. Külastatud aadressil [https://www.hm.ee/sites/default/files/opingute\\_katkestamise\\_pohjused\\_kutseoppes.pdf](https://www.hm.ee/sites/default/files/opingute_katkestamise_pohjused_kutseoppes.pdf)
- Gillberg, C., Persson, E., Grufman, M., & Themner, U. (1986). Psychiatric disorders in Mildly and severely mentally retarded urban children and adolescents: Epidemiological aspects. *British Journal of Psychiatry*. 149:68–74
- Grunewald, K. (1999). Arengupuude põhjused. Vaimupuudega inimeste hoolekandest (lk 36-47). Tallinn: AS Koolibri.
- Haarits, H.-S., & Kirss, L. (2018). Eesti kutseõppeasutuste tugisüsteemide analüüs: olukorra kaardistus, võimalused ja väljakutsed tugisüsteemi rakendamisel katkestamise ennetusmeetmena. Poliitikauuringute Keskus Praxis. Külastatud aadressil [https://www.hm.ee/sites/default/files/uuringud/kutsetugi\\_raport.pdf](https://www.hm.ee/sites/default/files/uuringud/kutsetugi_raport.pdf)
- Haridus ja Teadusministeerium. (2014). Haridussilm. Külastatud aadressil <http://www.haridussilm.ee/>
- Hariduslike erivajadustega õpilane. (2018). Haridus ja teadusministeerium. Külastatud aadressil <https://www.hm.ee/et/tegevused/kutseharidus/hariduslike-erivajadustega-opilane>
- Haridusliku erivajadusega õpilase kutseõppeasutuse õppimise tingimused ja kord. (2018). Riigi teataja I, 08. 01, 2019, 8. Külastatud aadressil <https://www.riigiteataja.ee/akt/108012019008?dbNotReadOnly=true>
- Hariduslike erivajadustega õpilaste õpe koolieelses lasteasutuste erirühmas ja erikoolides. (02.02. 2022). Külastatud aadressil [https://eacea.ec.europa.eu/national-policies/eurydice/content/separate-special-education-needs-provision-early-childhood-and-school-education-20\\_et](https://eacea.ec.europa.eu/national-policies/eurydice/content/separate-special-education-needs-provision-early-childhood-and-school-education-20_et)
- Hazin, E., Eglantina, D., Silvia, I., Altin, N., & Mimoza, M.K. (2020). Adaptive Behavior in Children with Intellectual Disabilities. *Mediterranean Journal of Social Sciences*, 11(6). Külastatud aadressil [https://www.researchgate.net/publication/346528894\\_Adaptive\\_Behavior\\_in\\_Children\\_with\\_Intellectual\\_Disabilities](https://www.researchgate.net/publication/346528894_Adaptive_Behavior_in_Children_with_Intellectual_Disabilities)
- Heward, W. L. (2014). *Exceptional Children: An Introduction to Special Education*. 10th ed.

Harlow: Pearson

- ICD - 11 *International Classification of Diseases 11th Revision*. (2022). Külastatud aadressil <https://www.euro.who.int/en/health-topics/noncommunicable-diseases/mental-health/news/news/2010/15/childrens-right-to-family-life/definition-intellectual-disability>
- Kallas, A. (2010). Toimetulekukooli õpilaste võimalused õpingute jätkamiseks ja enese arendamiseks Võrumaal peale põhikooli lõpetamist. [Bakalaureusetöö, Tartu Ülikool]
- Karlep, K. (1999). *Emakeele abiõpe I*. Tartu Ülikooli Kirjastus.
- Karlep, K. (2012). Lihtsustatud õppekava rakendamise põhimõtted ja põhjused. *Eripedagoogika*, 38.
- Kinkar, V., Piiskop, K., & Nõmmiste, Ü. (2019). Kutsevaliku õpe: kellele, miks, kuidas? SA Innove. Külastatud aadressil <https://www.innove.ee/uudis/uus-juhend-toetab-kutsekoole-kutsevaliku-oppe-korraldamisel/>
- Klaassen, A., Tiko, A., Mäe, K., Krasi, M., Salumaa, M., Kokk, P., Agan, S., Arendi, T., Tõnisson, U., & Uusküla, Ü. (2010). *Tegevusjuhendaja käsiraamat*. Tallinna Raamatutrükikoja OÜ.
- Kodu, T. (2007). Hariduslike erivajadustega õpilaste toetamine kutseõppesüsteemis. (bakalaureusetöö). Tartu Ülikool.
- Koolieelse lasteasutuse seadus. (1999). Riigi Teataja I 1999, 27, 387. Külastatud aadressil <https://www.riigiteataja.ee/akt/114032011006&leiaKehtiv>
- Kongi, A., Heinmets, H., Täht, H., Binsol, H., Padu, L., & Teesalu, L. (2012). Haridusliku erivajaduse märkamisest ja sekkumisest. Juhendmaterjal kutseõppeasutustele. SA Innove. Külastatud aadressil [http://www.rak.edu.ee/public/documents/tugiteenused/HEV\\_markamisest\\_ja\\_sekkumisest.pdf](http://www.rak.edu.ee/public/documents/tugiteenused/HEV_markamisest_ja_sekkumisest.pdf)
- Kontor, A., Tiirmaa, L., Randma, L., & Kulderknuip, E. (2013) Individuaalne õppekava kui õpilase individuaalse arengu toetamise üks tugimeede. Sa Innove. Külastatud aadressil [https://oppekava.ee/wp-content/uploads/2017/01/IOK\\_oppekava-veebi-v.pdf](https://oppekava.ee/wp-content/uploads/2017/01/IOK_oppekava-veebi-v.pdf)
- Kui hakkad kutseõpet lõpetama. (2017). Sa Innove. Külastatud aadressil <http://www.kutseharidus.ee/hea-teada/kutseoppe-lopetamine/>
- Kutseharidus. (s.a) Külastatud aadressil <https://haridusportaal.edu.ee/artiklid/kutseharidus#2-taseme-kutse%C3%B5pe>
- Kutseõppe liigid. (s.a.). Külastatud aadressil <https://www.eesti.ee/et/haridus-ja-teadus/kutse-ja-korgharidus/kutseharidus>

- Kutsevaliku õpe: kellele, miks, kuidas? (2019). Sa Innove. Külastatud aadressil <https://www.innove.ee/uudis/uus-juhend-toetab-kutsekoole-kutsevaliku-oppe-korraldamisel/>
- Kutseharidusstandard. (17.04.2019). Riigi Teataja I. Kasutatud 12.02. 2022, <https://www.riigiteataja.ee/akt/117042019006>
- Kutseõppeasutuse seadus. (2013). Riigi Teataja I, 02.07.2013. Külastatud aadressil <https://www.riigiteataja.ee/akt/102072013001>
- Kutseõppes kasutatav ühtne hindamissüsteem, õpiväljundite saavutatuse hindamise alused, hindamismeetodid ja -kriteeriumid ning hinnete kirjeldused. (2013). Riigi Teataja I, 29.08.2013, 17. Külastatud aadressil <https://www.riigiteataja.ee/akt/129082013017>
- Kutseõppe kvaliteedi hindamine Võrumaa Kutsehariduskeskuse koduteeniduse, majutamise ja toitlustamise, reisimise, turismi ja vaba aja veetmise õppekavarühmade hindamisaruanne. (2019). Eesti kõrg- ja kutsehariduse kvaliteediagentuur. Külastatud aadressil [https://ekka.edu.ee/wp-content/uploads/V%C3%B5rumaa-KHK-hindamisaruanne-26\\_06\\_2019.pdf](https://ekka.edu.ee/wp-content/uploads/V%C3%B5rumaa-KHK-hindamisaruanne-26_06_2019.pdf)
- Kõrgesaar, J. (2020). *Sissejuhatus hariduslike erivajaduste käsitusse*. Tartu: Tartu Ülikooli kirjastus
- Känd, H. (2010). Vaimu- ehk intellektipuu. Leppik, E., & Kivirand, T. A. Sarjas (toim.), *Teatmik õpetajale. Märka ja toeta last. Sagedamini esinevad terviseseisundid ja puuded õpilastel*, 91–95. Tallinn:
- Eesti Puuetega Inimeste Koda, Haridus- ja Teadusministeerium. Külastatud aadressil [https://www.hm.ee/sites/default/files/teatmik\\_opetajatele.pdf](https://www.hm.ee/sites/default/files/teatmik_opetajatele.pdf)
- Matson, J.L., & Shoemaker, M. (2009). Intellectual disability and its relationship to autism spectrum disorder. *Research in Developmental Disabilities*. 30(6), 1107–14.
- Neagu, G., & Nistor, G. (2020). The Attitude of Teachers towards the Process of School Inclusion of Students with Special Educational Needs - Secondary Data Analysis. *Revista de Asistență Socială*, 19(3), 45-62.
- Noorväli, H., Piisang, E., Piiskop, K., Pilli, E., Põiklik, E., Rekkor, S., & Toom, K. (2013). *Kutsehariduse kooliõppekavade koostamise ja arendamise käsiraamat*. Sa Innove. Külastatud aadressil <https://www.hm.ee/sites/default/files/koooliop-kasiraamat-valmis.pdf>
- Osula, K. (2008). Andmeanalüüs. Külastatud aadressil <http://www.tlu.ee/~kairio/failid/kysimused.pdf>
- Pajuri, T. (2018). *Eriline maailm. Kõikidele, kes töötavad või elavad koos intellektipuudega*

*inimesega*. Avita Kirjastus.

- Park, J., & Bouck, E. (2018). In-school service predictors of employment for individuals with intellectual disability. *Research in Developmental Disabilities*, 77, 68-75. Külastatud aadressil <https://doi.org/10.1016/j.ridd.2018.03.014>.
- Palgi, K. (2011). Elu- ja toimetulekuõpe, eesti keele ja matemaatika elementidega seotud tööõpe. Riiklik Eksami- ja Kvalifikatsioonikeskus.
- Palgi, K. (2013, 6. det). Kaasava hariduse põhimõtted toimetulekuoppes. *Õpetajate Leht*. Külastatud aadressil <https://opleht.ee/2013/12/kaasava-hariduse-pohimotted-toimetulekuoppes/>
- Poldre, A. (2019, 6. sept). Väljaõpe eluga toimetulekuks. *Õpetajate Leht*. Külastatud aadressil <https://opleht.ee/2019/09/valjaope-eluga-toimetulekuks/>
- Põldsam, V. (2011). Hooldus- ja toimetuleku õpilaste kutseõppe võimaluse Eestis. (magistritöö). Tartu Ülikool.
- Põhikooli ja gümnaasiumiseadus. (2010). Riigi Teataja I 2010, 41, 240. Külastatud aadressil <https://www.riigiteataja.ee/akt/111072013002&leiaKehtiv>
- Põhikooli lihtsustatud riiklik õppekava. (2010). Riigi Teataja I, 28.12.2010, 14. Külastatud aadressil <https://www.riigiteataja.ee/akt/120092011008>
- Rais, M. L., Kallaste, E., & Sandre, S.-L. (2016). *Haridusliku erivajadusega õpilaste kaasava hariduskorralduse ja sellega seotud meetmete tõhusus*. Uuringu lõppraport. Eesti rakendusuuringu keskus Centar. Külastatud aadressil <https://centar.ee/uus/wp-content/uploads/2017/01/Pohiraport-final.pdf>
- RHK-10/V Psüühika- ja käitumishäired – kliinilised kirjeldused ja diagnostilised juhised. (1993). Külastatud aadressil <http://www.kliinikum.ee/psyhiaatrikliinik/lisad/ravi/RHK/sissejuhatus.htm#Häire>
- Reschly, D. J., Myers, T. G., & Hartel, C. R. (2002). Mental Retardation. Determining Eligibility for Social Security Benefits. *National Academies Press*, 5. Külastatud aadressil <https://www.ncbi.nlm.nih.gov/books/NBK207535/>
- Rutter M., Graham P. J., Yule, W. A. (1970). *Neuropsychiatric study in childhood*. London: Heinemann Medical Books.
- Räpina aianduskooli õppekava. (2020). Külastatud lehel <https://www.aianduskool.ee/wp-content/uploads/2020/06/AN-21Ki-60-EKAP-oppekava-03juuni2020.pdf>
- Rääk, R. (2014). *Ettepanek: Mõõduka, raske ja sügava intellektipuudega ning raske ja*

*Sügava psüühikahäirega arenguliste ja hariduslike erivajadustega lastele osutatavate haridus-, tervishoiu-, rehabilitatsiooni- ja sotsiaalteenuste sidustatud mudel.* Haridus- ja Teadusministeeriumi ning Sotsiaalministeeriumi tellimus.

Saarma, J. (2000). *Psühhopatoloogia*. Tartu: Tartu Ülikooli Kirjastus.

Summer, A. (2016). Kutseõppeasutuste töötajate hinnangud hariduslike erivajadustega õppijate õppimisvõimalustele ja tugisüsteemidele. (magistritöö). Tartu Ülikool.

Umadevi, V.-M., Sukumaran, P.-S. (2012). Functional Social Skills of Adults with Intellectual Disability. *Disability, CBR & Inclusive Development*, 23(2).

Valgamaa Kutseõppekeskuse õppekava. (2021). Külastatud lehel

<https://ehis.edu.ee/educationalInstitutions/88/curriculums/215662>

Vana-Vigala Tehnika- ja Teeninduskooli õppekava. (2017). Külastatud lehel

<https://ehis.edu.ee/educationalInstitutions/49/curriculums/189778>

Vana-Vigala Tehnika- ja Teeninduskooli õppekava. (2021). Külastatud aadressil

<https://ehis.edu.ee/educationalInstitutions/49/curriculums/201697>

Vapper, T. (2018, 4. mai). Milliseid erialasid õpetatakse erivajadusega noortele ja kas nad leiavad tööd? *Õpetajate leht*. Külastatud aadressil <https://opleht.ee/2018/05/milliseid-erialasid-opetatakse-erivajadusega-noortele-ja-kas-nad-leiavad-tood>

Vapper, T. (2022, 25. veebr). Kutsekoolid peavad hakkama saama ebapiisava

ettevalmistusega HEV-õpilastega. *Õpetajate leht*. Külastatud aadressil

<https://opleht.ee/2022/02/kutsekoolid-peavad-hakkama-saama-ebapiisava-ettevalmistusega-hev-opilastega/>

Viljandi Kutseõppekeskuse õppekava. (2016). Külastatud aadressil

<https://ehis.edu.ee/educationalInstitutions/43/curriculums/152301>

Weiss, S., Markowitz, R., & Kiel, E. (2018). How to teach students with moderate and severe intellectual disabilities in inclusive and special education settings: Teachers' perspectives on skills, knowledge and attitudes. *European Educational Research Journal*, 17(6).

Õppeinfosüsteem Tahvel kodulehekülg. (2021). Külastatud aadressil <https://tahvel.edu.ee/#/>

2. taseme kutseõpe. (2018). Külastatud aadressil

[http://www.kutseharidus.ee/wpcontent/uploads/2018/02/AO\\_2018\\_19\\_2taseme\\_kutseope.pdf](http://www.kutseharidus.ee/wpcontent/uploads/2018/02/AO_2018_19_2taseme_kutseope.pdf)

## LISA 1

### KOOLIJUHTIDELE SAADETUD KIRI

Tere,

Meie oleme Epp ja Hell. Oleme TÜ eripedagoogika magistriõppekava 2.aasta tudengid.

Kirjutame oma magistritöö teemal Eesti kutsekooli õpetajate ja tugispetsialistide - eripedagoogi, psühholoogi, sotsiaalpedagoogi - hinnang enda oskustele ja omavahelisele koostööle õpetada ja toetada mõõduka intellektipuudega õpilasi.

Soovime, et ka Teie kool osaleks meie uuringus. Palume edastada see kiri aineõpetajatele ja tugispetsialistidele, kes tegelevad Teie koolis TÕ õpilaste õpetamisega.

Koostasime kaks ankeetküsimustiku - ühe aineõpetajatele ja teise koolis töötavale tugispetsialistile. Aineõpetajate küsimustik ja Tugispetsialisti küsimustik

Küsimustiku täitmine võtab aega kuni 10 minutit. Vastuseid ootame 15. aprillini.

Andmeid kasutatakse ainult üldisel kujul, kooli ja vastajate isikuandmeid kasutamata.

Epp Possul ja Hell Mets

Küsimuste korral võtta ühendust [possulepp@gmail.com](mailto:possulepp@gmail.com)

## LISA 2

# Küsimustik aineõpetajatele

Lugupeetud vastaja!

Palume Teie vastuseid järgmistele küsimustele, et uurida kutsekoolide õpetajate ja tugispetsialistide ettevalmistust õpetada ja toetada toimetuleku õppekavalt tulnud õpilasi kutse omandamisel. Soovime teada, kuidas te hindate oma tööd toimetuleku õppekavalt tulnud õpilastega ning kui tugevaks/toimivaks hindate kooli tugisüsteemi nende abistamisel.

Küsitlus on anonüümne ja võtab aega 10-15 minutit. Saadud info aitab kutsekoolides töötaval õpetajatel ja tugispetsialistidel paremini toetada toimetulekuõppe (TÕ) õpilasi ning koostada töötajatele sobivaid koolitusi või luua sobivaid koolitusprogramme. Andmeid kasutatakse ainult üldisel kujul, kooli ja vastajate isikuandmeid kasutamata.

Ette tänades,  
Epp Possul ja Hell Mets  
TÜ eripedagoogika MA üliõpilased

---

\* Kohustuslik

Üldinfo vastaja enda kohta.

1. Olen töötanud mõõduka intellektipuudega õpilastega ..... aastat. (vastuseks lisa aastate arv) \*

---

2. Töötan koolis ..... (aine) õpetajana. \*

---

3. Sugu \*

*Märkige ainult üks ovaal.*

naine

mees

4. Kõrgeim omandatud haridustase: \*

*Märkige ainult üks ovaal.*

- kutsekeskharidus
- rakenduskõrgharidus
- bakalaureusekraad
- magistrikraad
- doktorikraad

5. Minu omandatud eriala nimetus. \*

---

6. Olen läbinud järgnevad mõõduka intellektipuudega õpilaste õpetamist toetavaid \*  
täiendkoolitused. (lisa kõik teemakohased koolitused loetellu)

---

I teemablokk

Küsimused õpetaja enda töö ja TÕK õpilaste abistamise kohta.

7. Tutvun õppeaasta alguses uute TÕ õpilaste dokumentidega (iseloomustused, \*  
käitumise tugikava, IÕK vms).

*Märkige ainult üks ovaal.*

- üldse pole nõus
- pigem ei ole nõus
- nõustun osaliselt
- pigem olen nõus
- olen täiesti nõus

8. Tutvun õpilasele eelnevalt (põhikoolis) koostatud IÕK-ga ja arvestan sellega õppetööd planeerides. \*

*Märkige ainult üks ovaal.*

- üldse pole nõus
- pigem ei ole nõus
- nõustun osaliselt
- pigem olen nõus
- olen täiesti nõus

9. TÕ õpilane omandab õppeaine raames vajalikud oskused. \*

*Märkige ainult üks ovaal.*

- üldse pole nõus
- pigem ei ole nõus
- nõustun osaliselt
- pigem olen nõus
- olen täiesti nõus

10. Arvestan ainetunde planeerides TÕ õpilaste erisustega. \*

*Märkige ainult üks ovaal.*

- üldse pole nõus
- pigem ei ole nõus
- nõustun osaliselt
- pigem olen nõus
- olen täiesti nõus

11. Oskan tunnis pakkuda tuge, kui TÕ õpilane satub raskustesse ning vajab abi. \*

*Märkige ainult üks ovaal.*

- üldse pole nõus
- pigem ei ole nõus
- nõustun osaliselt
- pigem olen nõus
- olen täiesti nõus

12. Raskustesse sattunud õppijale pakun järgmist abi: \*

*Märkige kõik sobivad.*

- kordan ülesannet
- lihtsustan töökorraldust
- juhendan verbaalselt tegevuse käigus
- näitlikustan etappide kaupa
- koostegemine
- Muu: \_\_\_\_\_

13. Kui vastasite eelmisele küsimusele "muu", palun täpsustage.

\_\_\_\_\_

14. Oskan kohandada õppevahendeid ja -materjale TÕ õpilase jaoks. \*

*Märkige ainult üks ovaal.*

- üldse pole nõus
- pigem ei ole nõus
- nõustun osaliselt
- pigem olen nõus
- olen täiesti nõus

15. Kasutan järgmisi õppematerjali kohandamist viise \*

*Märkige kõik sobivad.*

	ei kasuta üldse	kasutan harva	kasutan mõnikord	kasutan tihti
õpetekstide/töölehtede lihtsustamine	<input type="checkbox"/>	<input type="checkbox"/>	<input type="checkbox"/>	<input type="checkbox"/>
koostan ise õpetekste/töölehti.	<input type="checkbox"/>	<input type="checkbox"/>	<input type="checkbox"/>	<input type="checkbox"/>
koostan õpilastele etapiviisilisi piltidega juhendeid	<input type="checkbox"/>	<input type="checkbox"/>	<input type="checkbox"/>	<input type="checkbox"/>
koostan õpilastele etapiviisilisi sõnalisi juhendeid	<input type="checkbox"/>	<input type="checkbox"/>	<input type="checkbox"/>	<input type="checkbox"/>
juhendan õpilast suuliselt (etappide kaupa)	<input type="checkbox"/>	<input type="checkbox"/>	<input type="checkbox"/>	<input type="checkbox"/>
lihtsustan töökorraldusi	<input type="checkbox"/>	<input type="checkbox"/>	<input type="checkbox"/>	<input type="checkbox"/>
toetan õpitavat näitlikustatud, illustreeritud ja/või pildilise materjaliga	<input type="checkbox"/>	<input type="checkbox"/>	<input type="checkbox"/>	<input type="checkbox"/>
näitan ette õige tegevuse/vastuse	<input type="checkbox"/>	<input type="checkbox"/>	<input type="checkbox"/>	<input type="checkbox"/>

16. Kasutan klassiruumis järgmisi kohandamise viise:

*Märkige kõik sobivad.*

	ei kasuta üldse	kasutan harva	kasutan mõnikord	kasutan tihti
jälgin, et klassiruumi seinal olevad plakatid toetaksid õpitavat	<input type="checkbox"/>	<input type="checkbox"/>	<input type="checkbox"/>	<input type="checkbox"/>
jälgin, et õpilase laual on ainult vajalikud õppevahendid/esemed	<input type="checkbox"/>	<input type="checkbox"/>	<input type="checkbox"/>	<input type="checkbox"/>
eemaldan/kustutan tahvlilt üleliigse kirjaliku info	<input type="checkbox"/>	<input type="checkbox"/>	<input type="checkbox"/>	<input type="checkbox"/>
paigutan õpilase istuma kohale, kus tema õppimine optimaalselt edeneks	<input type="checkbox"/>	<input type="checkbox"/>	<input type="checkbox"/>	<input type="checkbox"/>

17. Mul on aastate ja kogemusega tekkinud kindlad õppemeetodid ja viisid, mis aitavad TÕ õpilastel ainet omandada. \*

*Märkige ainult üks ovaal.*

- üldse pole nõus
- pigem ei ole nõus
- nõustun osaliselt
- pigem olen nõus
- olen täiesti nõus

18. Mõistan TÕ õpilase teissuguse käitumise olemust. \*

*Märkige ainult üks ovaal.*

- üldse pole nõus
- pigem ei ole nõus
- nõustun osaliselt
- pigem olen nõus
- olen täiesti nõus

19. Oskan ennetada võimalike probleemseid olukordi (nt klassiruumis, õppekäikudel) TÕ õpilastega. \*

*Märkige ainult üks ovaal.*

- üldse pole nõus
- pigem ei ole nõus
- nõustun osaliselt
- pigem olen nõus
- olen täiesti nõus

20. Oskan enamasti probleemseid olukordasid (nt klassiruumis või õppekäikudel) TÕ õpilastega lahendada. \*

*Märkige ainult üks ovaal.*

- üldse pole nõus
- pigem ei ole nõus
- nõustun osaliselt
- pigem olen nõus
- olen täiesti nõus

21. Kutsehariduse omandamine aitab kaasa TÕ õpilase iseseisvusele ja ühiskonnas toimetulekule. \*

*Märkige ainult üks ovaal.*

- üldse pole nõus
- pigem ei ole nõus
- nõustun osaliselt
- pigem olen nõus
- olen täiesti nõus

22. TÕ õpilaste kaasamine tööellu on minu hinnangul positiivne \*

*Märkige ainult üks ovaal.*

- üldse pole nõus
- pigem ei ole nõus
- nõustun osaliselt
- pigem olen nõus
- olen täiesti nõus

Lisaküsimused

23. Sooviksin saada täiendkoolitusi, mis aitaks edaspidi paremini TÕ õpilasi õpetada. \*

*Märkige ainult üks ovaal.*

Jah

Ei

24. Soovin saada täiendkoolitusi järgmistes valdkondades - diagnoosid ja nendest lähtuvad eripärad.

*Märkige kõik sobivad.*

Intellektipuudega inimeste omapära ja areng

Intellektipuudega õpilased ja ATH

Intellektipuudega õpilased ja kaasuvad puuded (liitpuuded)

Muu: \_\_\_\_\_

25. Soovin saada täiendkoolitusi järgmistes valdkondades - sotsiaalsed oskused.

*Märkige kõik sobivad.*

Intellektipuudega õpilase sotsiaalne ja emotsionaalne areng.

Intellektipuue ja käitumisprobleemid

Intellektipuue ja alternatiivkommunikatsiooni meetodid.

Intellektipuudega õpilaste motiveerimine

Muu: \_\_\_\_\_

26. Kui vastasite eelmisele küsimusele "muu", palun täpsustage.

\_\_\_\_\_

27. Soovin saada täiendkoolitusi järgmistes valdkondades - õppetöö korraldamine ja õppevahendite kohandamine IP õpilase jaoks.

*Märkige kõik sobivad.*

- Õppemeetodid, mis toetavad TÕ õpilase õpetamist/õppimist
- TÕ õpilaste õppevahendite loomine ja kohandamine
- Õppematerjali kohandamine
- Muu: \_\_\_\_\_

28. Kui vastasite eelmisele küsimusele "muu", palun täpsustage

\_\_\_\_\_

29. Soovin saada täiendkoolitusi järgmistes valdkondades - koostöö \*

*Märkige kõik sobivad.*

- Koostöö kooli ja kodu vahel
- Tõhusa koolisisese tugisüsteemi loomine
- Muu: \_\_\_\_\_

30. Kui vastasite eelmisele küsimusele "muu", palun täpsustage

\_\_\_\_\_

II teemablokk

Küsimused tugisüsteemi spetsialistide ja koostöö kohta

31. Minu õppeasutuses töötavad (märgi kõik) \*

*Märkige kõik sobivad.*

- eripedagoog
- sotsiaalpedagoog
- psühholoog
- loovterapeut
- HEVKO
- logopeed
- karjäärinõustaja
- Muu: \_\_\_\_\_

32. Kui vastasite eelmisele küsimusele "muu", palun täpsustage

\_\_\_\_\_

33. Koolis töötavad tugispetsialistid pakuvad TÕ õpilastele ja nende õpetajatele piisavalt tuge \*

*Märkige ainult üks ovaal.*

- üldse pole nõus
- pigem ei ole nõus
- nõustun osaliselt
- pigem olen nõus
- olen täiesti nõus

34. Tugispetsialistid aitavad tegeleda TÕ õpilastega seotud probleemide ennetamisega. \*

*Märkige ainult üks ovaal.*

- üldse pole nõus
- pigem ei ole nõus
- nõustun osaliselt
- pigem olen nõus
- olen täiesti nõus

35. Tugispetsialistide nõuanded / soovitused TÕ õpilaste osas on tulemusi andnud. \*

*Märkige ainult üks ovaal.*

- üldse pole nõus
- pigem ei ole nõus
- nõustun osaliselt
- pigem olen nõus
- olen täiesti nõus

36. Tugispetsialistid tunnevad aktiivset huvi selle vastu, kas nende soovitused / nõuanded on õppetöös mulle kasulikuks osutunud. \*

*Märkige ainult üks ovaal.*

- üldse pole nõus
- pigem ei ole nõus
- nõustun osaliselt
- pigem olen nõus
- olen täiesti nõus

37. Olen kaasatud tugispetsialistide ümarlauda. \*

*Märkige ainult üks ovaal.*

- üldse pole nõus
- pigem ei ole nõus
- nõustun osaliselt
- pigem olen nõus
- olen täiesti nõus

38. Tugispetsialistid arvestavad minu tähelepanekute ja arvamustega. \*

*Märkige ainult üks ovaal.*

- üldse pole nõus
- pigem ei ole nõus
- nõustun osaliselt
- pigem olen nõus
- olen täiesti nõus

39. Üldjoontes hindan oma koostööd tugispetsialistega toimivaks \*

*Märkige ainult üks ovaal.*

- üldse pole nõus
- pigem ei ole nõus
- nõustun osaliselt
- pigem olen nõus
- olen täiesti nõus

---

Google pole seda sisu loonud ega heaks kiitnud.

Google Vormid

LISA 3

## Küsimustik tugispetsialistile

Lugupeetud vastaja!

Palume Teie vastuseid järgmistele küsimustele, et uurida kutsekoolide õpetajate ja tugispetsialistide ettevalmistust õpetada ja toetada toimetuleku õppekavalt tulnud õpilasi kutse omandamisel. Soovime teada, kuidas te hindate oma tööd toimetuleku õppekavalt tulnud õpilastega ning kui tugevaks/toimivaks hindate kooli tugisüsteemi nende abistamisel.

Küsitlus on anonüümne ja võtab aega 10-15 minutit. Saadud info aitab kutsekoolides töötaval õpetajatel ja tugispetsialistidel paremini toetada toimetulekuõppe (TÕ) õpilasi ning koostada töötajatele sobivaid koolitusi või luua sobivaid koolitusprogramme. Andmeid kasutatakse ainult üldisel kujul, kooli ja vastajate isikuandmeid kasutamata.

Ette tänades,  
Epp Possul ja Hell Mets  
TÜ eripedagoogika MA üliõpilased

---

\* Kohustuslik

Üldinfo vastaja kohta

1. Olen töötanud tugispetsialistina TÕK õpilastega ..... aastat. \*

---

2. Sugu \*

*Märkige ainult üks ovaal.*

Naine

Mees

3. Kõrgeim omandatud haridustase: \*

*Märkige ainult üks ovaal.*

- rakenduskõrgharidus
- bakalaureusekraad
- magistrikraad
- doktorikraad

4. Minu omandatud eriala nimetus. \*

---

5. Minu ametikoha nimetus kutsekoolis. \*

---

6. Olen läbinud järgnevad mõõduka intellektipuudega õpilaste õpetamist toetavaid \*  
täiendkoolitused:

---

7. Kutsekoolis, kus töötan on lisaks minule järgmised tugispetsialistid: \*

*Märkige kõik sobivad.*

- eripedagoog
- sotsiaalpedagoog
- psühholoog
- HEVKO
- loovterapeut
- karjäärinõustaja
- Muu: \_\_\_\_\_

8. Kui vastasite eelmisele küsimusele "muu", palun täpsustage.

---

9. Tutvun õppeaasta alguses uute TÕ õpilaste dokumentidega (iseloomustused, käitumise tugikava, IÕK vms). \*

*Märkige ainult üks ovaal.*

- üldse pole nõus
- pigem ei ole nõus
- nõustun osaliselt
- pigem olen nõus
- olen täiesti nõus

10. Tutvun õpilase eelnevalt koostatud IÕK-ga ja arvestan sellega õpetajat toetades. \*

*Märkige ainult üks ovaal.*

- üldse pole nõus
- pigem ei ole nõus
- nõustun osaliselt
- pigem olen nõus
- olen täiesti nõus

11. Toetan ja tegelen TÕ õpilastega juba ennetavalt, et vältida suuremaid muresid. \*

*Märkige ainult üks ovaal.*

- üldse pole nõus
- pigem ei ole nõus
- nõustun osaliselt
- pigem olen nõus
- olen täiesti nõus

12. Oskan pakkuda tunnis tuge, kui TÕ õpilane satub raskustesse ning vajab abi. \*

*Märkige ainult üks ovaal.*

- üldse pole nõus
- pigem ei ole nõus
- nõustun osaliselt
- pigem olen nõus
- olen täiesti nõus

13. Raskustesse sattunud õppijale pakun järgmist abi (märki kõik sobivad). \*

*Märkige kõik sobivad.*

- kordan ülesannet
- lihtsustan töökorraldust
- juhendan verbaalselt tegevuse käigus
- näitlikustan etappide kaupa
- koostegemine
- Muu: \_\_\_\_\_

14. Kui vastasite eelmisele küsimusele "muu", palun täpsustage.

\_\_\_\_\_

15. Oskan kohandada õppevahendeid ja -materjale TÕ õpilase jaoks. \*

*Märkige ainult üks ovaal.*

- üldse pole nõus
- pigem ei ole nõus
- nõustun osaliselt
- pigem olen nõus
- olen täiesti nõus

16. Kasutan järgmise õppematerjali kohandamise viise \*

Märkige kõik sobivad.

	ei kasuta üldse	kasutan harva	kasutan mõnikord	kasutan tihti
õpetekstide/töölehtede lihtsustamine	<input type="checkbox"/>	<input type="checkbox"/>	<input type="checkbox"/>	<input type="checkbox"/>
koostan ise õpeteksti/töölehti	<input type="checkbox"/>	<input type="checkbox"/>	<input type="checkbox"/>	<input type="checkbox"/>
koostan õpilastele etapiviisilisi piltidega juhendeid	<input type="checkbox"/>	<input type="checkbox"/>	<input type="checkbox"/>	<input type="checkbox"/>
koostan õpilastele etapiviisilisi sõnalisi juhendeid	<input type="checkbox"/>	<input type="checkbox"/>	<input type="checkbox"/>	<input type="checkbox"/>
juhendan õpilast suuliselt (etappide kaupa)	<input type="checkbox"/>	<input type="checkbox"/>	<input type="checkbox"/>	<input type="checkbox"/>
lihtsustan töökorraldusi	<input type="checkbox"/>	<input type="checkbox"/>	<input type="checkbox"/>	<input type="checkbox"/>
toetan õpitavat näitlikustatud, illustreeritud ja/või pildilise materjaliga	<input type="checkbox"/>	<input type="checkbox"/>	<input type="checkbox"/>	<input type="checkbox"/>
näitan ette õige tegevuse/vastuse	<input type="checkbox"/>	<input type="checkbox"/>	<input type="checkbox"/>	<input type="checkbox"/>

17. Soovitan õpetajal klassiruumis kasutada järgmisi kohandamise viise: \*

Märkige kõik sobivad.

	ei kasuta üldse	kasutan harva	kasutan mõnikord	kasutan tihti
jälgin, et klassiruumi seinal olevad plakatid toetaksid õpitavat	<input type="checkbox"/>	<input type="checkbox"/>	<input type="checkbox"/>	<input type="checkbox"/>
jälgin, et õpilase laual oleksid vajalikud õppevahendid/esemed	<input type="checkbox"/>	<input type="checkbox"/>	<input type="checkbox"/>	<input type="checkbox"/>
eemaldan/ kustutan tahvlilt üleliigse info	<input type="checkbox"/>	<input type="checkbox"/>	<input type="checkbox"/>	<input type="checkbox"/>
paigutan õpilase istuma kohale, kus tema õppimine optimaalselt edeneks	<input type="checkbox"/>	<input type="checkbox"/>	<input type="checkbox"/>	<input type="checkbox"/>

18. Mul on aastate ja kogemusega tekkinud kindlad õppemeetodid ja viisid, mis aitavad TÕ ainet omandada \*

*Märkige ainult üks ovaal.*

- üldse pole nõus  
 pigem ei ole nõus  
 nõustun osaliselt  
 pigem olen nõus  
 olen täiesti nõus

19. Oskan ennetada võimalike probleemseid olukordi (nt klassiruumis, õppekäikudel) TÕ õpilastega. \*

*Märkige ainult üks ovaal.*

- üldse pole nõus  
 pigem ei ole nõus  
 nõustun osaliselt  
 pigem olen nõus  
 olen täiesti nõus

20. Oskan enamasti probleemseid olukordasid (nt klassiruumis või õppekäikudel) TÕ õpilastega lahendada. \*

*Märkige ainult üks ovaal.*

- üldse pole nõus  
 pigem ei ole nõus  
 nõustun osaliselt  
 pigem olen nõus  
 olen täiesti nõus

21. Kutsehariduse omandamine aitab kaasa TÕ õpilase iseseisvusele ja ühiskonnas toimetulekule. \*

*Märkige ainult üks ovaal.*

- üldse pole nõus
- pigem ei ole nõus
- nõustun osaliselt
- pigem olen nõus
- olen täiesti nõus

22. TÕ õpilaste kaasamine tööellu on minu hinnangul positiivne. \*

*Märkige ainult üks ovaal.*

- üldse pole nõus
- pigem ei ole nõus
- nõustun osaliselt
- pigem olen nõus
- olen täiesti nõus

#### Lisaküsimused

23. Sooviksin saada täiendkoolitusi, mis aitaks TÕK õpilasi edaspidi paremini toetada. \*

*Märkige ainult üks ovaal.*

- Jah
- Ei

24. Soovin saada täiendkoolitusi järgmistes valdkondades - diagnoosid ja nendest lähtuvad eripärad.

*Märkige kõik sobivad.*

- Intellektipuudega inimeste omapära ja areng
- Intellektipuudega õpilased ja ATH
- Intellektipuudega õpilased ja kaasuvad puuded (liitpuuded)
- Muu: \_\_\_\_\_

25. Kui vastasite eelmisele küsimusele "muu", palun täpsustage.

\_\_\_\_\_

26. Soovin saada täiendkoolitusi järgmistes valdkondades - sotsiaalsed oskused.

*Märkige kõik sobivad.*

- Intellektipuudega õpilase sotsiaalne ja emotsionaalne areng.
- Intellektipuue ja käitumisprobleemid
- Intellektipuue ja alternatiivkommunikatsiooni meetodid.
- Intellektipuudega õpilaste motiveerimine
- Muu: \_\_\_\_\_

27. Kui vastasite eelmisele küsimusele "muu", palun täpsustage.

\_\_\_\_\_

28. Soovin saada täiendkoolitusi järgmistes valdkondades - õppetöö korraldamine ja õppevahendite kohandamine IP õpilase jaoks.

*Märkige kõik sobivad.*

- Õppemeetodid, mis toetavad TÕ õpilase õpetamist/õppimist
- TÕ õpilaste õppevahendite loomine ja kohandamine
- Õppematerjali kohandamine
- Muu: \_\_\_\_\_

29. Kui vastasite eelmisele küsimusele "muu", palun täpsustage.

\_\_\_\_\_

30. Soovin saada täiendkoolitusi järgmistes valdkondades - koostöö

*Märkige kõik sobivad.*

- Koostöö kooli ja kodu vahel
- Tõhusa koolisese tugisüsteemi loomine
- Muu: \_\_\_\_\_

31. Kui vastasite eelmisele küsimusele "muu", palun täpsustage.

\_\_\_\_\_

\_\_\_\_\_

\_\_\_\_\_

\_\_\_\_\_

II teemablokk

Küsimused tugisüsteemi ja aineõpetajatega koostöö kohta

32. Koolis töötavad tugispetsialistid pakuvad TÕ õpilastele ja nende õpetajatele piisavalt tuge. \*

*Märkige ainult üks ovaal.*

- üldse pole nõus
- pigem ei ole nõus
- nõustun osaliselt
- pigem olen nõus
- olen täiesti nõus

33. Mul on piisavad kogemused ja teadmised, et TÕ õpilaste õpetajaid nõustada. \*

*Märkige ainult üks ovaal.*

- üldse pole nõus
- pigem ei ole nõus
- nõustun osaliselt
- pigem olen nõus
- olen täiesti nõus

34. Õpetajad saavad probleemi korral minu poole pöörduda. \*

*Märkige ainult üks ovaal.*

- üldse pole nõus
- pigem ei ole nõus
- nõustun osaliselt
- pigem olen nõus
- olen täiesti nõus

35. Tegelen TÕ õpilastega seotud probleemide ennetamisega. \*

*Märkige ainult üks ovaal.*

- üldse pole nõus
- pigem ei ole nõus
- nõustun osaliselt
- pigem olen nõus
- olen täiesti nõus

36. Õpetaja võtab klassiruumis kasutusele minu antud soovitusi. \*

*Märkige ainult üks ovaal.*

- üldse pole nõus
- pigem ei ole nõus
- nõustun osaliselt
- pigem olen nõus
- olen täiesti nõus

37. Tunnen aktiivselt huvi, kas minu soovitused on osutunud kasulikuks õpilaste abistamisel. \*

*Märkige ainult üks ovaal.*

- üldse pole nõus
- pigem ei ole nõus
- nõustun osaliselt
- pigem olen nõus
- olen täiesti nõus

38. Tugispetsialistide ümarlauda on kaasatud ka aineõpetajad. \*

*Märkige ainult üks ovaal.*

- üldse pole nõus
- pigem ei ole nõus
- nõustun osaliselt
- pigem olen nõus
- olen täiesti nõus

39. Arvestan õpetajate tähelepanekute ja arvamustega. \*

*Märkige ainult üks ovaal.*

- üldse pole nõus
- pigem ei ole nõus
- nõustun osaliselt
- pigem olen nõus
- olen täiesti nõus

40. Üldjoontes hindan oma koostööd aineõpetajatega toimivaks. \*

*Märkige ainult üks ovaal.*

- üldse pole nõus
- pigem ei ole nõus
- nõustun osaliselt
- pigem olen nõus
- olen täiesti nõus

41. Üldjoontes hindan oma koostööd teiste tugispetsialistidega toimivaks. \*

*Märkige ainult üks ovaal.*

- üldse pole nõus
- pigem ei ole nõus
- nõustun osaliselt
- pigem olen nõus
- olen täiesti nõus

# LIHTLITSENTS LÕPUTÖÖ REPRODUTSEERIMISEKS JA ÜLDSUSELE KÄTTESAADAVAKS TEGEMISEKS

Mina, Epp Possul

ja

mina, Hell Mets

1. Anname Tartu Ülikoolile tasuta loa (lihtlitsentsi) meie loodud teose *Eesti Kutsekooli õpetajate ja tugispetsialistide hinnang enda oskustele ja omavahelisele koostööle õpetada ja toetada mõõduka intellektipuudega õpilasi* mille juhendajad on Eija Sõukand ja Evelyn Kiive reprodutseerimiseks eesmärgiga seda säilitada, sealhulgas lisada digitaalarhiivi DSpace kuni autoriõiguse kehtivuse lõppemiseni.
2. Anname Tartu Ülikoolile loa teha punktis 1 nimetatud teos üldsusele kättesaadavaks Tartu Ülikooli veebikeskkonna, sealhulgas digitaalarhiivi DSpace kaudu Creative Commons'i litsentsiga CC BY NC ND 3.0, mis lubab autoritele viidates teost reprodutseerida, levitada ja üldsusele suunata ning keelab luua tuletatud teost ja kasutada teost ärieesmärgil, kuni autoriõiguse kehtivuse lõppemiseni.
3. Oleme teadlikud, et punktides 1 ja 2 nimetatud õigused jäävad alles ka autoritele.
4. Kinnitame, et lihtlitsentsi andmisega ei riku ma teiste isikute intellektuaalomandi ega isikuandmete kaitse õigusaktidest tulenevaid õigusi.

Epp Possul

Hell Mets

18.05.2022