

UUS AUTO

FORD

JUNIOR

Tartu Ülikooli Raamatukogu
ARHIIVKOGU



FORD JUNIOR

21 h.j.

FORD MOTOR COMPANY OF FINLAND O.Y.

Helsingi



Euroopa autotööstuse suurim sündmus 1932 a. oli uue Ford Juniori turule laskmine. *Ford Junior* on uus-tulnuk Ford-autode sarjas ja lisaks muule on ta peaaegu puhtakujuline inglise toode.

See uus auto valmistakse uues suures, Londoni lähedal, Dagenhamis, asetsevas Ford-tehases, mis on maailma suurim ja uueaegsem autotehas väljaspool Ameerikat.

Ford *Junior* on kerge auto, kuid ta ei ole sugugi mingi väikeauto. Ta on muidugi muist Ford-autodest väiksem ja kergem, kuid on ühtlasi ruumikas sõiduk. Temasse mahub lähedasti 4 täiskasvanud inimest, kusjuures on kiiresõiduline, täiesti ohutu ja nõuab väikesi tarvituskulusid.

TARTU ÜLIKOOLI
RAAMATUKOGU

UUS AUTO FORD JUNIOR

6 24364733

Uus auto

FORD JUNIOR

Ennekui asume käsitlema selle sõiduki mehhaanilisi omadusi, vaatleme pisut ta väliskuju.

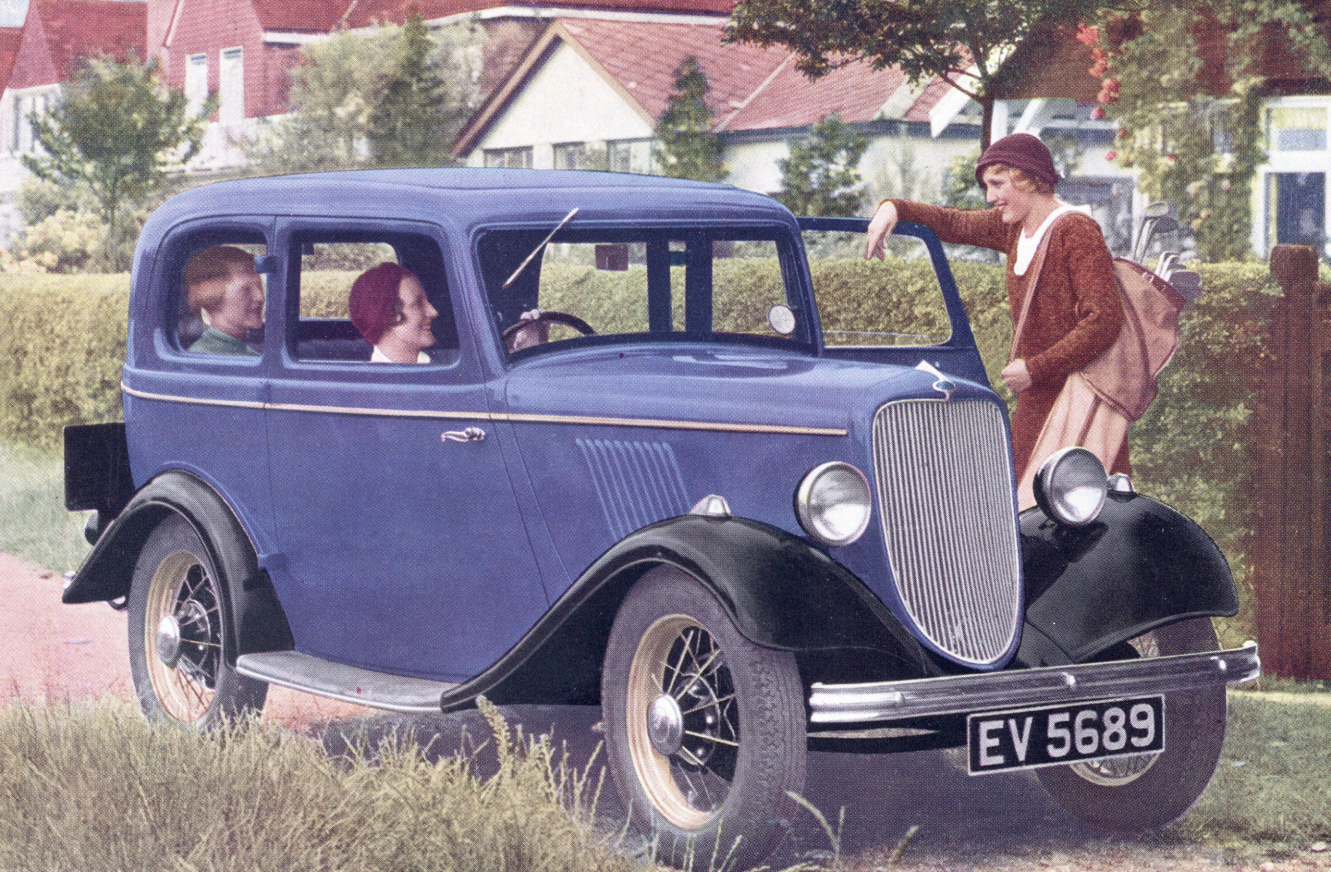
Kõigepealt torkavad silma sõiduki puhtad äärjooned, pikk telgede-vahe, ruumikas sisemus ja kaunid värvikombinatsioonid. Pange tähele ka jahutaja erilist kuju, haruldaselt suurt mootorikatet, kindlat tuuleklaasi ja tugevaid porikaitseid, mis kõik ühtekokku moodustavad tugeva rakendusega ja kaunikujulise auto, millel sõitmine on mugav ja ohutu.

Kuid Ford Junior ei jätta meeldivat muljet ainult väliskuljult. Pange tähele, kuis laiad ukсед võimaldavad hõlpsa sissepääsu nii edekui tagaistmeile — ja veenduge, kuivõrd küllaldaselt on sõidukis isteruumi.

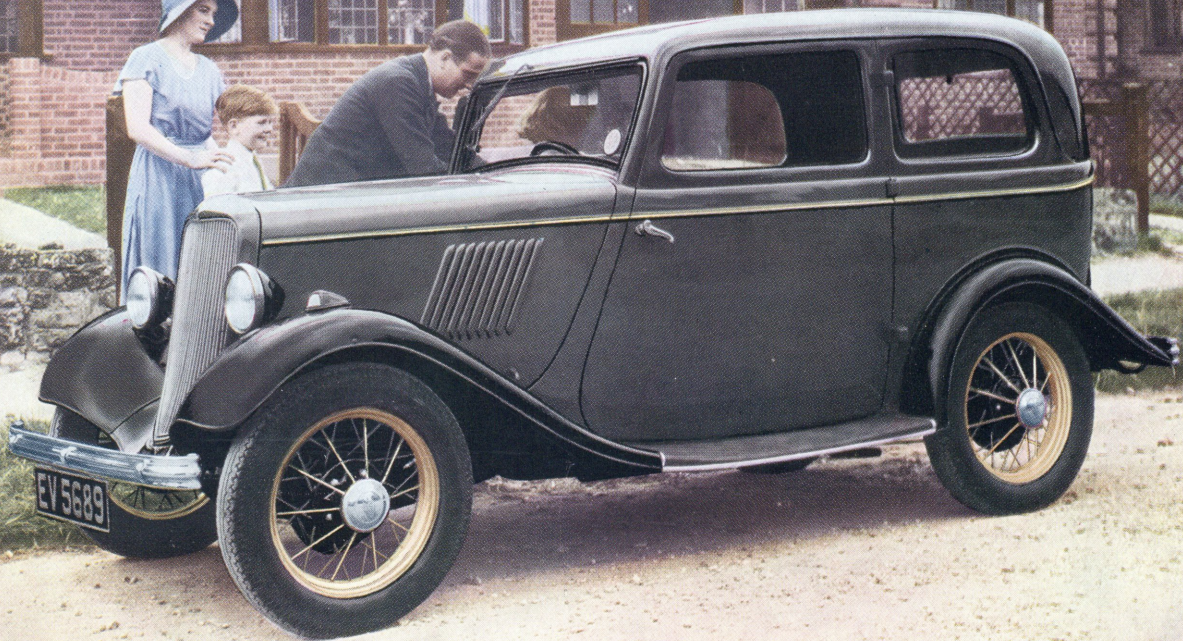
Haarates juhirattast näete, et juhi istet on võimalik paigast nihutada vajalisse asendisse ja et kõik juhtimisvahendid on hõlpsasti kättesaadavad. Pange tähele, et sõiduk on varustatud killunematu tuuleklaasiga, süüte- ning ukse- lukuga.

Neljasilindrilise mootori läbimõõt on 2.93'' (56.64 mm.) ja kolvikäik 3.64'' (92.56 mm.) Silindrimaht on 933 sm³. Mootoris on kolmelaagrine väntvõll, mis õieti haruldane nii väikese masina juures ja mis mõjub omalt poolt kaasa selle pehmele ning tasasele käigule.

KAUNIS, RUUMIKAS, USALDATAV



EV 5689



INGLISE ERIKLASSISÕIDUK

Teine eriomadus on määrdesüsteem. Õli anumasse paigutatud hammasrattapump tõstab õli läbi filtri ning vântvõlli õlipuurete kaudu pealaagritesse ja kühmvõlli laagritesse. Laagrite otsadest siirdub õli tsentrofugaalse jõu tõukel silindri seintele, kühmadele ja klapi mehhaanismile. Mootori edeosas on ventiil, mis hoiab õli surve ühtlasena; ventiilist jooksev liigne õli õlitab jagaja hammasrattaid.

Kummi pole tarvitatud mitte ainult mootori kinnitamiseks juhtimisseadeldisesse ja tõuketasandajaisse on asetatud kummilõikeid, mille kaudu igasugune nagisemine ja nigi-
semine on kõrvaldatud. Need kummipalad ei tarvita muidugi mingit määrimist ja teevad seega 8 määrdekohta üleliigseks.

See uus Ford Junior on ennekõike ohutu ja sõidukindel. Hädahoituse garanteerib tugev ehitus ja läbiproovitud terassortide rohke tarvitus, samuti kõva terskere, killunematu tuuleklaas ja tugevad kaitserauad ees ning taga.

Võimsate 4-rattapidurite töö ületab suuremadgi nõuded. 29¹/₂ liitrine põletisaine anum on asetatud sõiduki taha raami külgede vahele. Selle väliskuju sobitub ilusasti sõiduki tagaossa ja teda kaitsevad tagakaitseraud ning tagavararatas.

UUS AUTO — FORD JUNIOR

UUS AUTO – FORD JUNIOR

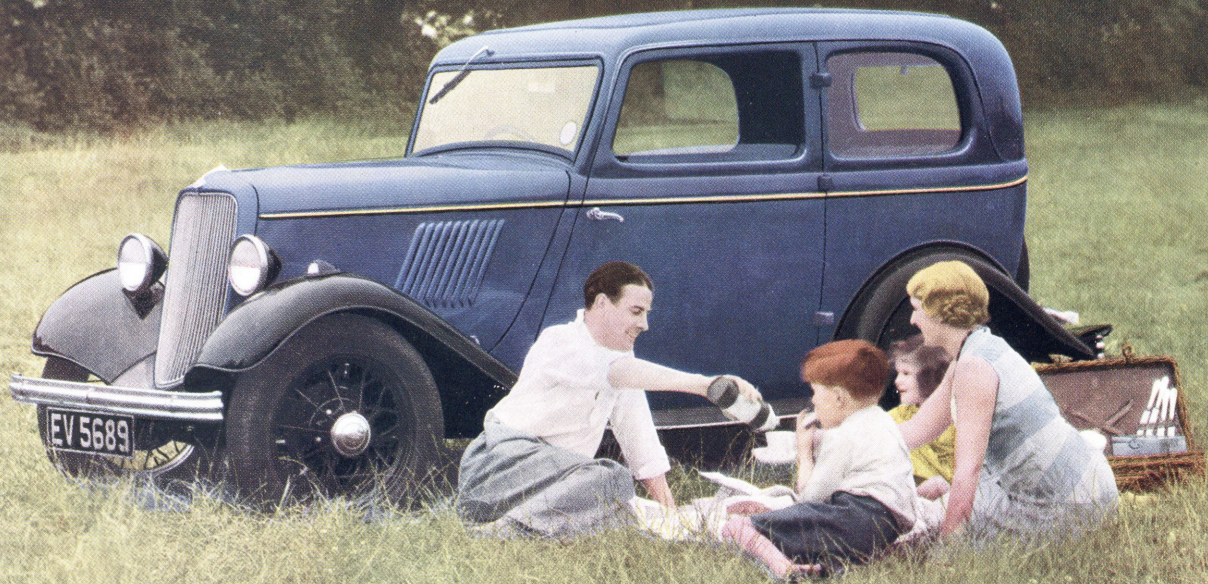
Ford Motor Company tähtsamate põhimõtete hulka on alati kuulunud — valmistada autosid, mille sõit ning korrashoid oleks ihtne ja hõlpus. See uus kergeauto esindab uut mõõdupuud ses mõttes. Et mootor saaks kõigis olukorras arendada maksimaalset teguvõimsust, on ta varustatud automaatse süüteseadeldisega. See väike seadeldis seab süüte kas hiljemaks või varasemaks, alati nii, nagu mootori-tarve nõuab. See teeb süütehoova tarbetumaks.

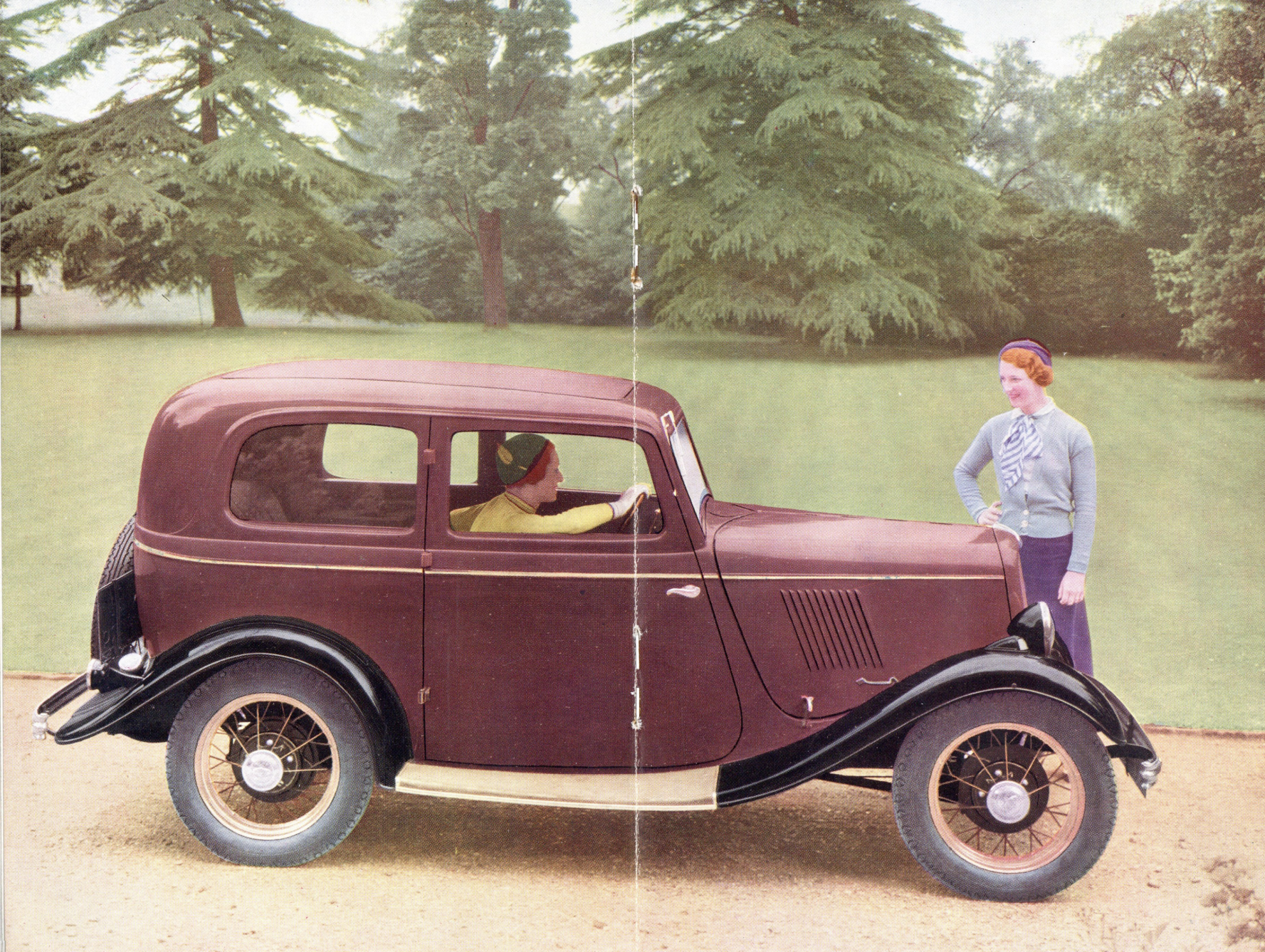
Erikujuline sidur teeb käimapaneku kergeks ja süttivuse painduvaks.

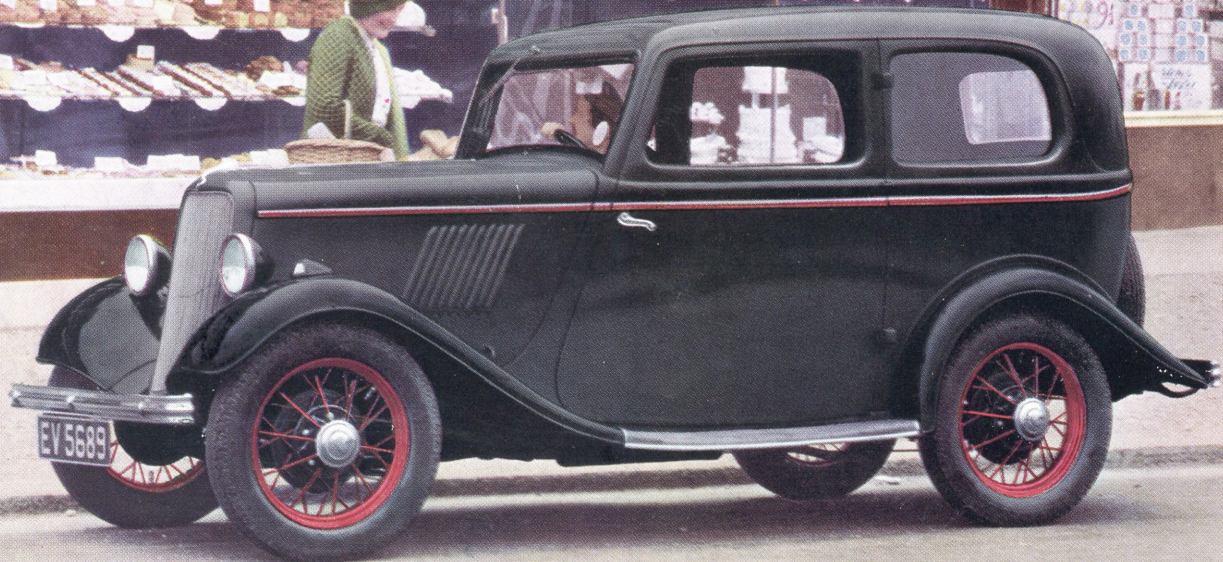
Vooderdustega varustatud siduri ketas on veidi kumer, nii et surve esiteks puudutab selle ääri, kui sidur ühendatakse. Vedrusurve vajutab siis plaadi laiaks, nii et koormatuse siirdumine sünnib aste-astmelt ning ühetasaselt.

Sünkroniseeritud käigukast teeb käiguvahetuse hõlpsaks, lihtsaks ning hääletuks. Teise vahetuse hammasrattad on omavahel pidevas ühenduses, nii et pole karta nende vigastumist. Hammasrattad on helikaalhambulised, nii et auto sõidab ühtmoodi hääletult nii esimesel kui teisel käigul.

ODAVAD TARVITAMISKULUD







Huvitavamaid üksikasju ja mõõte

Üldpikkus (ühes kaitserauda- dega)	11 jalga 11''	(3.63 m.)
Üldlaius	4 „ 6''	(1.37 m.)
Kõrgus	5 „ 6''	(1.62 m.)
Kõrgus maast	9''	(22.86 cm.)
Kaal (umbes) Tudor	673 kg.	
„ „ Fordor	699 kg.	
Pöörderaadius vasakule	31 jalga 5''	(9.58 m.)
paremale	29 „ 8''	(9.04 m.)

Süütelukk on paigutatud valgustus-lülisse.

Toorgaasinupp (choke) on asetatud armatuurlauale käsi-
piduri hoova kohta.

Käivitusnupp asub armatuurlaul paremal.

Käiguhoob võimaldab kõigi nelja käigu valikut harilikul
viisil.

Piduripedaliga toimub pidurdamine kõigil neljal rattal.

Käsipidur pidurbab tagarattaid.

Signaali nupp asub rooli ratta keskel.

Kiirusmõõtja asub armatuurlaua keskel ja näitab peale
kiiruse veel sõidetud kilomeetrite üldarvu,
mida võib kasutada juhtnööriks perioodi-
liste õlituste juures.

Huvitavamaid üksikasju ja mõõte

Ampermeeter asub vasakul pool kiirusmõõtjat.

Bensiininäitaja paremal pool kiirusmõõtjat näitab täpsalt anumad olevat bensiini hulka.

Valgustuslülija asub armatuurlaua alumise ääre keskel.

Tuuleklaasipühkija nupp on ülemisel klaasi äärel juhi istme kohal.

Tagasiwaate peegel on hõlpsasti tellitav juhi vaatele vastavalt.

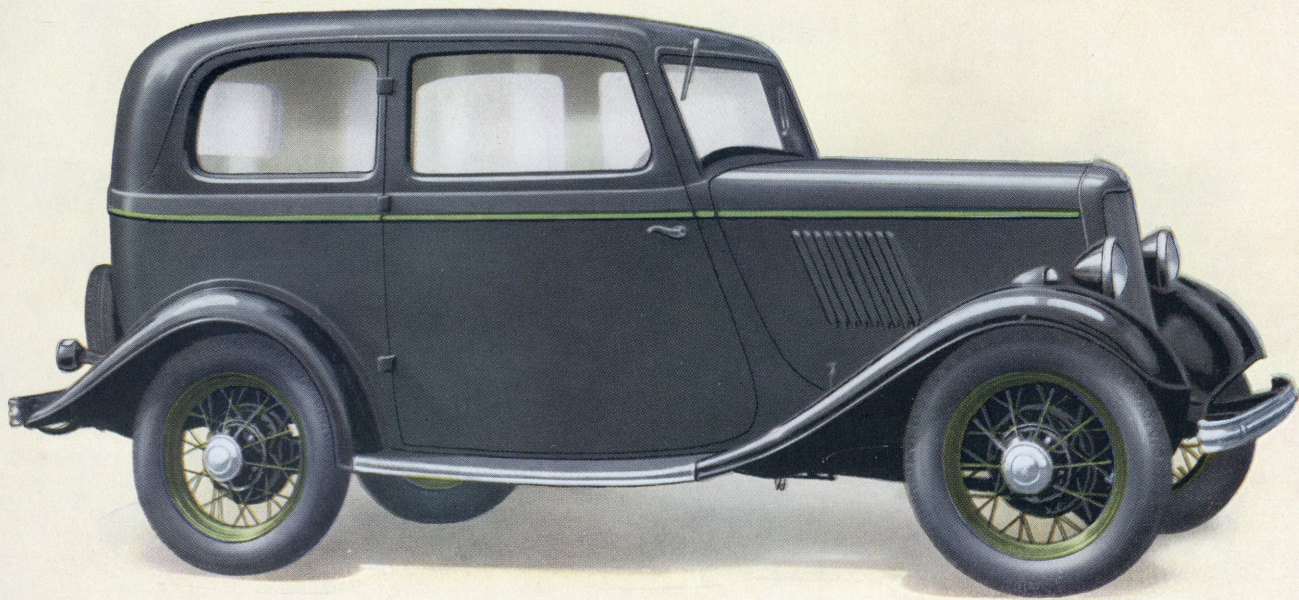
Akkumulaator on asetatud kõrgele, kättesaadavalt vahelaua ette paremale.

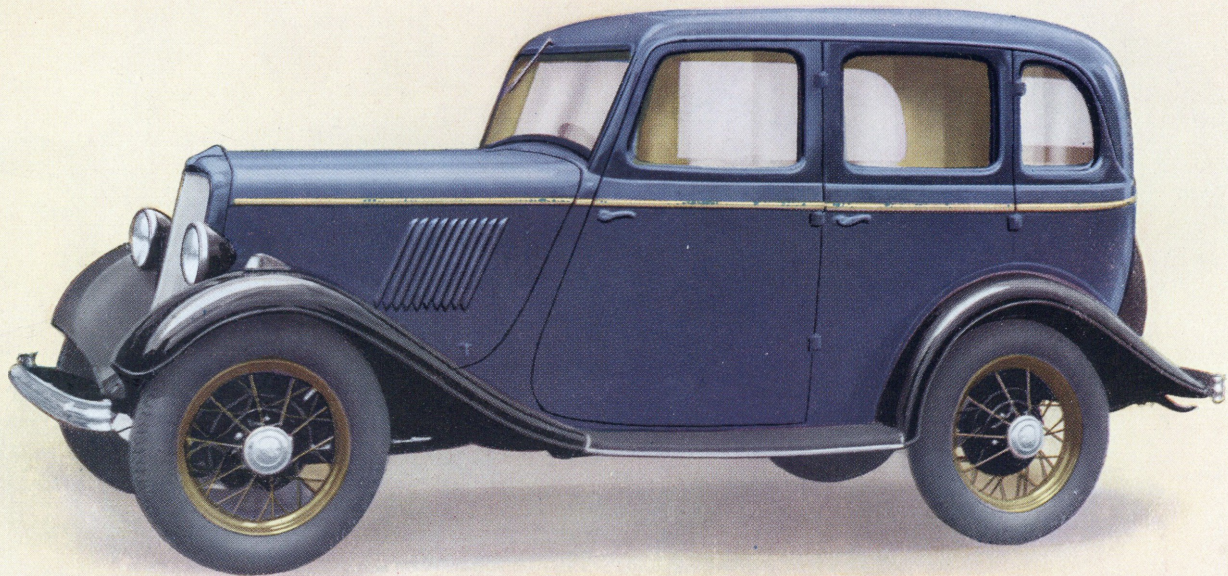
Süütekatsa on kinnitatud kättesaadavalt vahelaua külge.

Voolujagaja ja katkestaja on paigutatud kättesaadavalt mootori peale vasakule poole.

Valgustus koosneb armatuurlaua lambist, kahest helgheitjast, kahest tiivalambist ja ühisest taga ja stoplambist, mis on lülitavad armatuurlaua alumisel äärel olevast valgustuslülijast.

Tõuketasandajad (ede ja taga) toimivad täielikult hüdraulise surve põhimõttel.





ERITLUS JA MÕÕDUD

FORD JUNIOR

Mootor — 4-sil. Silindri läbimõõt 2.23'' (56.64 mm). Kolvi-käik 3.64'' (92.56 mm). Pidurjõud 21—3250 tiiru juures minutis. Äravõetav silindripea. Silindrid on valatud ühte blokki karteri ülemise osaga. Mootor toetub kolmele kandurile kummi eraldajatega.

Klapid — eriline silikon-kroom teras, seenekujuline varre kand.

Väntvõll — kolme pealaagriga. Pealaagri läbimõõt $1 \frac{5}{8}$ '' (41.28 mm). Kepsulaagri läbimõõt $1 \frac{1}{2}$ '' (38.10 mm). Aine: Ford süsi-mangaan teras.

Kolvid — allumiiniumseos. Kolm rõngast ülal, üks õli-kontrollrõngas all.

Sõrmed — vabalt liiguvad kolvides kui ka kepsudes. Õõnsad, läbimõõt $\frac{9}{16}$ '' (14.29 mm).

Õlitus — allpool õlipinda asuv hammasrattapump surub õli kühmvõlliile, pea- ja kepsu laagritesse. Sõrmed ja silindri pinnad õlituvad paiskamise abil. Õlipinnanäitaja.

Jahutussüsteem — termosüfoon. Kahetiivaline lennuk propellerikujuline tuuletaja. V-lõikega tuuletaja rihm.

Põletisaine-süsteem — allatõmbe (down draft) tüüpi gaasistaja. Bensiini anuma maht 29.5 liitrit. Bensiini näitaja armatuurilaul.

Häälesumbutaja — Ford tüüpi.

Süüde — Ford akku ja katsa, automaatse süüteseadeldisega.

Käivitaja — Ford. **Dünamo** — Ford. **Akkumulaator** — Ford 6 volti. **Laternad** — musta emailvärviga kaetud helgiheitjad jooneliste kiirikoonduvate klaasidega, läbimõõt

ERITLUS JA MÕÕDUD

FORD JUNIOR

6'' (15.24 cm). Voolukujulised külglambid. Helgiheitjaid võib lülitada välja, jättes põlema külglambid ja tagalambi.

Käigukast — kolme edasi ja ühe tagasikäiguga. Suhe: 5.43, 9.58 ja 16.67 : 1. Tagasikäik 21.80 : 1. Hammasrattad sünkroniseerivat tüüpi, kindlustades kerge, tasase ja kindla käiguvahetuse. Pidevalt hambuvad ja teisekäigu hammasrattad on lõigatud helikaalselt.

Sidur — kuiv, ühekettaline.

Tagatelg — Ford $\frac{3}{4}$ koormamatu, poolpõiki-spiraalsete lõigetega taldrekhammasratas. Suhe 5.43 : 1. Rullaagrid kõikjal.

Edetelg — Ford »I» löikega.

Jalgpidor — pidurdab kõigil neljal rattal. Malmsepisest trummi läbimõõt 10'' (25,4 cm). Tüüp: mehhaaniline, seestlaienev. Lindi laius $1\frac{1}{4}$ '' (31.75 cm).

Vedrud — pool-elliptilised põikvedrud Ford kroomterasest. Edevedru 8 leheline $1\frac{1}{4}$ '' (31.75 mm) lai; tagavedru 10 leheline $1\frac{3}{4}$ '' (44.45 mm) lai. Nii taga kui edetelgedel hõlpsasti reguleeritavad ja toimimiskindlad Ford tõuketasandajad.

Rattad — Ford elektrikeete teraskodaratega rattad. Rullaagrid ederummudes. Spiraal-rullaagrid tagarummudes Sügavõnarusega põiad.

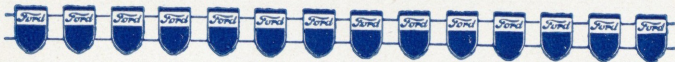
Kummid — $4.50 \times 17''$.

Rool — kerge ja kindel, isereguleeruv; kõik ühendused asetatud kummissse, mis kindlustab kestvust ja väldib põrutust.

Kaitserauad ees ja taga.

Telgede vahe — 90'' (2.286 m).

Rataste vahe — 45'' (1.143 m).



HOOLDETEENISTUS

F O R D H O O L D U S V Õ R K

Ford omanikul on alati võimalik usaldusega pöörduda Ford-müüjate ning -paranduskodade poole. Kõik tarvilised parandused ja järelvaatused teostatakse hoolikalt ning mõõdukate hindadega.

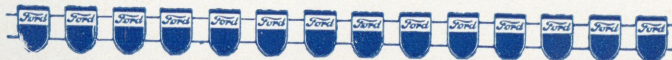
Teie sõidukit käitlevad asjatundlikud Ford-mehhaanikud, kes on saanud õpetust Ford-hoolduskoolis ja kel on tarvitada vastavaiks otstarbeiks valmistatud erimasinad ning tööriistad.

NÕUDKE ALGUPÄRASEID FORD-OSI

Ford-osad on sama töö kui sõiduk ise. Need sobivad täpsalt oma kohale. Igal müüjal on osadest täielik tagavara, nii et pole vaja kiirel tööajal või paremal matkamishooajal hakata ootama tagavara osi kustki kaugel maade taga asuvast vabrikulaost. *Kui tarvitate Ford-osi, siis pöörduge volitatud Ford-müüja poole ja te olete kindel, et saate õigeid, kontrollitud, garanteeritud Ford-osi.*

K I R J A L I K T A G A T I S L E P I N G

Ford Motor Company garanteerib kõiki oma tooteid ja vahetab uue vastu või parandab iga valmistuselt või materjalilt vigaseks osutunud osa. Sääraste osade vahetamisest tekkiva töö teeb Fordmüüja ilma tasuta.



HOUGHTON MIFFLIN

