

**Kodu-uurimine ja
geograafia õpetaja töö
selle organiseerimisel
koolis**

A-23592

EESTI NSV PEDAGOOGIKA TEADUSLIKU UURIMISE INSTITUUT

O. NILSON

Kodu-uurimine
ja geograafia õpetaja töö
selle organiseerimisel koolis



KIRJASTUS „VALGUS“ · TALLINN 1967

Kirjastatakse Eesti NSV Pedagoogika Teadusliku Uurimise
Instituudi Õpetatud Nõukogu otsusel

2

Tartu Riikliku Ülikooli
Raamatukogu
69383

SISUKORD

Saateks	3
Kodu-uurimine ja selle sisu	5
Kodu-uurimine kodanlikus ühiskonnas	5
Nõukogude kodu-uurimine	9
Kodu-uurimine koolis	13
Kodu-uurimise osa õppetöös	14
Kodu-uurimine ja õpilaste ideelis-poliitiline kasvatamine	17
Kodu-uurimise ring	19
Kooli koduloonurk	22
Mõningaid organisatsioonilisi küsimusi kooli kodu-uurimises	24
Geograafia õpetaja töö kooliümbruse uurimisel	27
Profiili koostamine	27
Kohaliku kliima tundmaõppimine	36
Kooliümbruse elanikkond ja selle paiknemine	38
Kooliümbruse majanduse iseärasused ja spetsialiseerumine	40
Spetsiaalkaartide ja kaartskeemide koostamine	48
Kasutatud kirjandus	51

Saateks

Tutvumine koduloonurkade ja kodu-uurimise ringide tööga vabariigi koolides on näidanud, et kodu-uurimise põhisuunaks on seni olnud ajaloolis-etnograafiline aspekt, samal ajal kui kooliümbruse geograafia-alased küsimused on enamasti jäänud tagaplaanile. Ometi peaks olema kodu-uurimuslik tegevus mitmekülgsem ja ka geograafia õpetajatel tuleks sellesse aktiivselt lülituda.

Käesolev brošüür ongi mõeldud geograafia õpetajate abistamiseks kooliümbruse tundmaõppimisel ning kodu-uurimusliku materjali kasutamisel õppe- ja kasvatustöös. Brošüür jaguneb kaheks osaks. Esimeses, sissejuhatavas osas püütakse lähemalt iseloomustada kodu-uurimise, samuti ka kooli kodu-uurimise üldisi printsiipe. Teises osas antakse geograafia õpetajale konkreetseid näpunäiteid vastavasisulise töö organiseerimiseks koolis. Esitatud materjali ei tule võtta aga kohustusliku programmi geograafia õpetaja töö planeerimisel. Kodu-uurimusliku tegevuse organiseerimisel jäägu ikkagi primaarseks õpetaja loov mõte.

Soovid, ettepanekud ja märkused brošüüri kohta palub autor saata aadressil: Tallinn, Tõnismägi 9, Eesti NSV Pedagoogika Teadusliku Uurimise Instituut.

KODU-UURIMINE JA SELLE SISU

Kodu-uurimist kõige üldisemal kujul võiksime defineerida kui ühiskondlikku liikumist kodu-uurimise tundmaõppimiseks teatud klassi huvides. Ei ole olemas valitseva klassi ideoloogiast sõltumatut kodu-uurimist. Seda näeme selgesti, kui heidame kas või põgusa pilgu kodu-uurimise ajaloole.

Kodu-uurimine kodanlikus ühiskonnas

Kodu-uurimine eksisteeris juba kapitalismi-eelsel ajajärgul. Ent siis oli see rohkem kitsa aadlike ringi harrastuseks ja piirdus enamasti iga liiki harulduste kollektseerimisega. Selle tulemusena tekkisid feodaalide ja monarhide losside juures muuseumid, mis kujutasid enesest rariteetide ja ebardite kogusid (näit. Peeter Esimese Kunstikamber Peterburis jne.).

Kodanlik kodu-uurimine läbis oma arengus kaks etappi. Esimesel etapil, pärast tööstuslikku revolutsiooni, tuli asjaarmastajatel täita oluline sotsiaalne tellimus — uurida ning arvele võtta maapõue ja taimeriigi rikkusi, uurida tootmistehnikat selle ratsionaliseerimise eesmärgil jne. See põhjustas mitmesuguste teaduslike ühingute, seltside ja teiste organisatsioonide tekkimise (need pidid täitma teadusliku uurimise asutuste funktsioone), mis hõlmasid kodanluse, kodanliku intelligentsi ja kapitalismi teele asunud maaomanike laiu hulki. Seda kõike tingisid areneva tööstuse ja põllumajanduse vajadused võtta kasutusele uusi looduslikke ja tööjõuressursse.

Feodaalühiskonna lagunemine ja kapitalismi arenemine kutsusid esile rahvaste konsolideerumise ja kodanlik-natsionalistliku ideoloogia sünni. Selle ideoloogia üheks propageerimise vahendiks muutus ka kodu-uurimine. Niisu-

gune suund kodanlikus kodu-uurimises süvenes pidevalt ja muutus lõpuks domineerivaks.

On iseloomulik, et sel perioodil püüdis kodanlik kodu-uurimine hõlmata võimalikult laiu elanikkonna hulki. See tuli sellest, et kodu-uurimise ülesandeks kodanlikus ühiskonnas ei olnud enam niivõrd andmete hankimine ühe või teise territooriumi kohta (seda tegid professionaalsed teadlased eriasutustes), kuivõrd rahvahulkade mürgitamine kodanlik-natsionalistliku ja šovinistliku ideoloogiaga. Tekkisid uued kodu-uurimise vormid. Lõi lokkama kooli kodu-uurimine.

Eespoolöeldu illustreerimiseks toome mõned näited kodu-uurimise arengust revolutsioonieelsel Venemaal ja kodanlikus Eestis.

Esimeseks kodu-uurimuslikku laadi organisatsiooniks Venemaal oli 1765. a. asutatud mõisnike ja kapitalistide Vaba Ökonoomiline Selts (Вольное экономическое общество). Selts tekkis kapitalistlike suhete sissetungimise perioodil Venemaa põllumajandusse ja selle eesmärgiks oli mõisamajanduse küsimuste uurimine selle ratsionaliseerimise ja tootlikkuse tõstmise seisukohalt. Nagu selle seltsi tegevus näitab, tundsid esimesed vene kodu-uurijad huvi eeskätt «mužiki» töövõime vastu. Venemaa kubermangudesse saadeti laiali rohkesti küsitluslehti, milles domineerisid sellised küsimused, nagu näiteks: «Millised abinõud tuleb tarvitusele võtta, et tegutsemise ja hoolsuse vaimu inimeste alamkihtides, eriti aga talupoegade naiste ja laste hulgas, oleks töö vastu võimalik äratada, et see muutuks lõpuks nende jaoks vajalikuks harjumuseks?», «Soovitav on samuti teada saada, missugust tööd teevad tavaliselt naised, eriti talveajal?», «Soovitav oleks veel saada lühikest kirjeldust sealseist elanikest: kas nad on töökad ja usinad?» Ja vastus viimasele küsimusele (Ukrainast): «Iseloomult on siinsed elanikud lihtsameelsed, vaiksed, arusaajad, ent mitte nobedad, ... ja sealjuures alatised vabaduse otsijad, mistõttu ka töökateks neid nimetada ei saa.»¹ Juba nendestki küsimustest piisab, et mõista selle seltsi klassiolemust.

Ka tolle aja aadelkond võttis abiks (tõusva kodanluse pealetungi tingimustes) mitmesuguseid arheoloogia ja

¹ Толстов С. П. Введение в советское краеведение. М.-Л. 1932, стр. 26.

ajaloo seltse ja ühinguid, et täita tähtsat ideoloogilist ülesannet — õigustada aadliseisuse privileege, näidates selle ajaloolist tähtsust, põhjendada ning toetada Vene impeeriumi alussambaid — omavalitsust, usku ja rahvust. Ka nende seltside tegevus polnud vaba suurvene šovinismist, mis väljendus Vene anastusliku ekspansiooni (nii feodalismi kui ka kapitalismi ajal) eitamises, rahvaste julma rõhumise, tsarismi verise rahvuspoliitika ja selle klassiiseloому kinnimätsimises. Eitati teiste rahvaste osatähtsust inimkonna kultuuri arengus, mahajäänud rahvaste kultuuri arenemist ei peetud võimalikukski.

Eriti palju kohalikke kodu-uurijate seltse tekkis Venemaal pärast sajandivahetust. Nimetagem siinkohal Siberi ja selle olustiku Uurimise Seltsi (Общество изучения Сибири и ее быта), Põhja-Venemaa Uurimise Arhangel'ski Seltsi (Архангельское общество изучения русского Севера), Põhjamaa Uurimise Vologda Seltsi (Вологодское общество изучения Северного края), Kostroma Kodu-uurimise Teaduslikku Seltsi (Костромское научное общество по изучению местного края) jt. Samal ajal hakkasid Venemaa äärealadel tekkima ka rahvuslikud teaduslikud seltsid ja organisatsioonid. Nende eesmärgiks oli tõestada oma rahvuse ajaloolist õigust sõltumatusele ja tema päritolu «suursugusust», näidata oma rahvuse kangelastegusid jne. Tolleaegses kodu-uurimistöös domineeris ajaloolis-arheoloogiline ja etnograafiline suund. Kodu-uurimise olemuseks oli mineviku idealistlik imetlemine. Kõik see oli vajalik selleks, et sünnimaa muinasaja kummardamise baasil (mis rõhutas eriti tsarismi ikke raskust) ühendada oma rahvuse kõik klassid võitluseks rahvusliku kodanluse klassihuvide eest.¹ Nii oli see Tatarimaal, Aserbaidžaanis, Poolas, Soomes ja Lätis. Nii oli see ka Eestis.

Kodu-uurimisel Eestis on samuti küllaltki pikk ajalugu. Esimesed (balti-sakslaste kirjutatud) tööd ilmusid juba XVII ja XVIII sajandil. Suure ulatuse võttis kodu-uurimine XIX sajandil, eriti sajandi teisel poolel, millal seoses kapitalismi hoogsa arenemisega kujunes välja eesti kodanlik rahvus ja arenes laiaulatuslik liikumine feodaal-pärisorjusliku korra igandite vastu. Nagu kõikjal, tekkisid sel

¹ Толстов С. П. Введение в советское краеведение. М.-Л. 1932, стр. 26.

ajal ka Eestis mitmesugused kodu-uurijate ühingud ja seltsid. Esimesi seesuguseid oli saksameelne Eestimaa Kirjanduslik Selts (Estländische literarische Gesellschaft), mis alustas tööd 1842. aastal ja tegeles väga mitmesuguste küsimustega, millest kõneleb ajaloo, loodusteaduse, õigusteaduse, kirjanduse, kunsti jt. sektsioonide olemasolu. 1853. aastal asutati Loodusuurijate Selts, mille eesmärgiks oli juhtida Liivimaa ja Balti mere äärsete alade «pinnaseolude, loodusvarade ja kliimaatilise olukorra» teaduslikku uurimist ning kirjeldamist, ja 1872. aastal Eesti Kirjameeste Selts (kogus muuhulgas sõnalist ja ainelist vanavara). 1870. aastal alustas tegevust Eesti Üliõpilaste Selts, mille tegevuses oli selgesti märgata natsionalistlikke juhtmotiive. Kodu-uurimine tõmbas endaga kaasa üha laiemaid rahvahulki.

1914. aastal, kui Eesti Kirjanduse Seltsi juurde moodustati kodu-uurimise toimkond, vormistati see liikumine ka organisatsiooniliselt. Kodu-uurimise toimkonna tegevus elavnes eriti pärast seda, kui Eestis kehtestati kodanlik-natsionalistlik diktatuur. Toimkond alustas kodu-uurimusliku koguteose «Eesti» koostamist ja trükkis avaldamist. Rohkesti ilmus ka muid kodu-uurimuslikke väljaandeid, nagu matkakirjeldusi, teejuhte turistidele jne. Seltside juurde kujunesid koduloomuuseumid. Spetsiaalsete kodu-uurimuslike organisatsioonide kõrval võtsid sellest liikumisest osa mitmed teised organisatsioonid, nagu Eesti Karskusliit, Eesti Kultuuri Sõprade Koondis, Eesti Õpetajate Liit ja terve rida kodanlikke noorsoo-organisatsioone.

Eespooltoodu näitab, et kodanlikus Eestis kujunes erakordselt laiaulatuslik, võimas ja mõjukas kodu-uurimise organisatsioon. Selle peamiseks eesmärgiks oli, nagu teisteski kodanlikes maades, kasvatada rahvahulki (eriti noorsugu) «tublideks rahvameelseiks kodanikeks». Oma väikekodanliku idealistliku ideoloogia tõttu on kodanliku Eesti kodu-uurimise metodoloogia meile vastuvõetamatu. Meie kodu-uurimise praktikas ei saa seda mingil määral eeskujuks võtta ega nõukogude kodu-uurimist selle orgaaniliseks jätkuks pidada. Sellel perioodil kogutud konkreetne materjal (faktide kirjeldused, statistilised andmed jne.) kriitiliselt ümbertöötatuna võib aga huvi pakkuda. Kodanlik kodu-uurimine töötas välja meetodilisi võtteid, mida saab rakendada ja rakendataksegi meie kodu-uurimuslikus tegevuses.

Nõukogude kodu-uurimine

Pärast Suurt Sotsialistlikku Oktoobrirevolutsiooni, eriti 20-ndatel aastatel, hakkas kodu-uurimine Nõukogude Venemaal arenema väga hoogsalt. Lühikese ajaga kujunes välja võimas kodu-uurijate organisatsioon kohalike kodu-uurimise büroode juhtimisel. Viimaste tegevust koordineeris Moskvas asuv Kodu-uurimise Keskbüroo. Metoodiline juhtimine jäi Leningradi keskusele, kus ilmus arvukalt vastavaid metoodilisi brošüüre ja käsiraamatuid. Asutati spetsiaalne ajakiri («Краеведение»).

Kodu-uurimisele anti tollal üsnagi ulatuslik sisu. Selle all mõisteti mingi territooriumi kompleksset uurimist looduslike ressursside väljaselgitamiseks ja nende kasutamiseks sotsialistliku ülesehitustöö huvides, samuti klassivõitluse vormide iseärasuste (NSV Liidu eri rajoonides) ja rahvuslike autonoomiate kultuurilis-elukondlike olude tundmaõppimist. Sealjuures kujutas kodu-uurimine niisugust ühiskondlikku liikumist, mis organisatsiooniliselt ühendas teaduslikke jõude (mitte ainult kohalikke) ja laia rahvahulki võitluses majandusliku ja kultuurilise taseme tõstmise eest suhteliselt väikestes piirkondades.

Nõukogude kodu-uurimise arenemine toimus pidevas ideoloogilises võitluses nendega, kelle tegevus ja teoreetilised arusaamad takistasid seda. Tuli võidelda kodu-uurimise klassilise suunitluse kinnimätsijate ja eitajatega, vana kodanliku pärandi fetišeerijatega, puhtakadeemilise suuna viljelejatega. Samal ajal tuli aga anda vastulöök nihilistidele kodu-uurimises, kelle lipukirjaks oli vana pärandi täielik eitamine, negatiivne suhtumine sellistesse kodu-uurimise harudesse nagu arheoloogia või etnograafia, konstateerimine, et iga tööline ja kolhoosnik on juba oma asendilt sotsialistlikus tootmises «kodu-uurija».

1930. aasta lõpul asutati Kommunistliku Akadeemia kodu-uurimise komisjoni baasil Kodu-uurijate-marksistide Selts, mis allus Kommunistliku Akadeemia Presiidiumile. Seltsi üheks tähtsamaks ülesandeks oli nõukogude kodu-uurimise marksistlik-leninliku metodoloogia väljatöötamine ning selle laialdane propageerimine.

Selts töötas välja järgmised nõukogude kodu-uurimise printsiibid¹.

¹ Клабуновский И. В. В борьбе за принципы советского краеведения. «Советское краеведение», 1932, № 12.

1. Nõukogude kodu-uurimise klassiline suunitlus, mille määravad revolutsiooni huvid ja sotsialismi ehitamise ülesanded.
2. Selle massilisus, mille eesmärgiks on töötajate laiade hulkade kaasatõmbamine oma maa tundmaõppimisele.
3. Nõukogude kodu-uurimise plaanilisus, mis on vastandiks asjaarmastuslikule kodanlik-akadeemilisele kodu-uurimisele.
4. Uurimise komplekssus, mis seisneb antud objekti või nähtuse igakülgses tundmaõppimises kõigis tema seostes.
5. Uurimise teaduslikkus, mis eeldab mitte ainult kodu-uurija poolt vajalike teadmiste puhtainealast valdamist, vaid ka järjekindlat marksistlik-leninliku metodoloogia kasutamist.

Kodu-uurijate-marksistide Selts rõhutas sellega, et nõukogude kodu-uurimise olemus määrab ühtaegu selle klassilise suunitluse, sest kodu-uurimine pole kunagi seisnud väljaspool poliitikat, vaid vastupidi, ta on alati olnud teaduslik-ühiskondlikuks liikumiseks ning teeninud valitseva klassi huve. Sellepärast peab kogu kodu-uurimusliku töö sisu — looduslike rikkuste uurimisest kuni elukondlike nähtuste tundmaõppimiseni — olema allutatud proletariaadi klassihuvidele, sotsialismi huvidele. Selts mõistis hukka ühiskondliku elu nähtuste objektivistliku fotografeerimise vabriku, kolhoosi ja teiste objektide monograafilisel kirjeldamisel ning nõudis, et see peab peegeldama marksistlikku suhtumist ajaloonähtustesse ja majanduslikesse protsessidesse, teenides lõppkokkuvõttes kommunistliku kasvatuse huve. Kodu-uurimuslikule tööle lähenemine klassipositsioonidelt on vajalik ka uurimisobjekti valimisel. Selts mõistis otsustavalt hukka katsed viia kodu-uurimine puht-«hauakaevamise» teele (ainult arheoloogia või etnograafia valdkond) ajal, mil tõsteti esile kümneid väga huvitavaid ja aktuaalseid sotsialistliku ülesehitustöö probleeme.

Arvestades ehitustöö ulatust Nõukogudemaaal, oli loomulik, et maa rikkuste tundmaõppimisel tuli riiklike asutuste kõrval kõige rohkem arvestada laialdase ühiskondliku aktiivi abi. Üheks selliseks töötajate hõlmamise vormiks kujuneski kodu-uurimine.

Kodu-uurimine ja sellest liikumisest osavõtjad olid vas-

tastikus esoses. Ühelt poolt aitasid töölised ja kolhoosnikud teaduslikule alusele rajatud kodu-uurimistööga maa tundmaõppimisel kaasa sotsialismi ülesehitamisele, teiselt poolt aga rikastas see töö uurijaid endid: andis uusi kogemusi, laiendas silmaringi, kasvatas initsiatiivi ning teadlikku töösse- ja ellusuhtumist. Nende kahe külje — kasvatliku ja tootmistehnilise — ühendamises peituski kogu kodu-uurimusliku liikumise tähtsaim põhimõte, sest tegemist pole universaalse teadusega, vaid töölisklassi ühiskondliku liikumise ühe vormiga.

Selts rõhutas, et kodu-uurimine peab muutuma partei ja nõukogude võimu kollektiivseks abiliseks kohalike iseärasuste tundmaõppimisel igas rajoonis, mis peab olema kooskõlas rajooni majanduse konkreetsete vajadustega selle arendamise igal etapil.

Seega plaanilisuse printsiip nõuab, et kodu-uurijate töö ei rajaneks juhuslikule huvile, vaid moodustaks osa ühtsest rajooni uurimise plaanist. Plaanilisuse printsiipi ei saa viia ellu nii, et see tõrjuks tagasi kodu-uurija initsiatiivi ja uurimishuvi. Kodu-uurijate organisatsioon on eelkõige meie ülesehitustöö edust huvitatud inimeste vabatahtlik ühendus, kusjuures üksikute kodu-uurijate huvid võivad olla vägagi mitmekesised — üht huvitab geoloogia, teist Oktoobrirevolutsiooni sündmused rajoonis, kolmas tegeleb põhiliselt oma käitise ajaloo ja jne. Ei ole sobiv suruda kodu-uurijale peale nimelt seda uurimust, millele meie plaanis täitjat ei leidunud. Kodu-uurimise rajoonikeskuste ülesanne selles seisnebki, et sidumata üksikute kodu-uurijate initsiatiivi ja summutamata huvi konkreetse uurimisprobleemi vastu, ergutada uusi huvisuundasid ja kujundada niiviisi plaanipärane uurimistöö.

Dialektiline materialism õpetab meid uurima nähtusi nende arenemises, mõistma iga nähtust selle dialektilises muutumises, lahutamatus esoses teiste nähtustega. Iga objekti või nähtuse kompleksne, igakülgne uurimine on kodu-uurimusliku töö kõige iseloomulik tunnus. Kodu-uurimuslik töö erinebki erialasest, spetsiaalsest uurimisest selle poolest, et ta õpetab nähtust tundma võimalikult kõigis tema seostes isegi siis, kui on valitud mingi kitsas uurimisloik (näiteks kohalike ehitusmaterjalide otsingud, ühe sovhoosi töölise elukondlikud tingimused jms.). Alaprobleem tuletatakse tervikust ja seda uuritakse

üldise, terviku huvides; ühtaegu viib mingi nähtuse ühe külje kodu-uurimuslik tundmaõppimine sellesama nähtuse teiste külgede uurimisele. Sellepärast ongi kodu-uurimusliku töö keskpunktis põhiobjekt — kolhoos, sovhoos, vabrik, tehas või rajoon — «tervikuna, mida tuleb uurida igakülgselt, arvestades selle kõiki iseärasusi majanduse, kultuuri, elukondlike tingimuste, ajaloo ja rahvuslike suhete valdkonnas», nagu määras selle kindlaks Kommunistliku Akadeemia Presiidium oma otsusega 3. märtsist 1932. a.

Nõukogude kodu-uurimise viiendaks põhimõtteks on teaduslikkuse printsiip. Oma rajooni majanduse, kultuuri ja ajaloo uurimise organiseerimisel peab kodu-uurija meeles pidama, et nõukogude kodu-uurimine rajaneb marksistlikule filosoofiale. Ainult sel juhul saab kodu-uurimine olla tõeliselt teaduslik.

Tänapäeval lähtub kodu-uurimine meie ühiskonna olemusest ja meie ülesannetest kommunistliku ühiskonna ehitamisel. Meie maal on teadusliku uurimistöö järele suur vajadus. Kommunismi laiahaardeline ehitamine nõuab laiade rahvahulkade mobiliseerimist ülesehitustöö ressurside ja selle käigu kogemuste uurimiseks. Teiselt poolt on kodu-uurimise kiire arenemine viimastel aastatel kaasa aidanud meie rahva loomingulisele töösse suhtumisele, vahe kadumisele vaimse ja füüsilise töö vahel.

«Lühike geograafiline entsüklopeedia» defineerib kodu-uurimist järgmiselt: «Kodu-uurimine on meie maa teatud osa (oblasti, rajooni), üksikute looduslike objektide, linna või mõne muu asula igakülgne tundmaõppimine peamiselt kohaliku elanikkonna poolt»¹ (autori sõrendus). Sealjuures rajaneb kodu-uurimise metodoloogia vastastikusel seoses olevate loodus- ja ühiskonnateaduslike uurimuste kompleksile, mille aluseks on V. I. Lenini õpetus teooria ja praktika tihedast seosest. Seega mõistetakse tänapäeval kodu-uurimise all ühiskondlikku liikumist kodurajooni igakülgselt tundmaõppimiseks ja saadud teadmiste rakendamiseks kommunismi ehitamisel.

Niisiis, uurida ja ehitada — need on nõukogude kodu-uurimise kaks alussammast. Kuid see on asja üks külg. Eriline tähtsus aga on nõukogude kodu-uurimisel kui ideoloogilisel relval rahva kommunistlikul kasvatamisel.

¹ Краткая географическая энциклопедия, т. 2, М. 1961, стр. 377.

KODU-UURIMINE KOOLIS

Kodu-uurimisele omistatakse meie koolides suurt tähtsust. Seda tõendab kodu-uurimusliku materjali küllalt oluline osa koolikursuses (kohalik e. lokaalne materjal programmides), mis seisneb esitatava materjali seostamises kohalike oludega ning laialdaselt praktiseeritavas õpilaste iseseisvas töös (nii õppetundides kui ka klassivälises töös).

Kodu-uurimuslik töö koolis jaguneb kaheks põhiosaks: 1) õppetundide illustreerimine kodu-uurimusliku lisamaterjaliga; 2) õpilaste ringitöö. Mõlemad osad on omavahel tihedalt seotud ning täiendavad teineteist. Nii ühe kui ka teise osa kaal erineva vanusega õpilaste juures on erinev. Mida vanemad on õpiased, seda suurema osatähtsuse omandab teine osa — kodu-uurimise ringi töö.

Selline vahekordade muutumine kodu-uurimusliku töö eri osade vahel vastab niihästi õpilaste vanuseliste iseärasustele kui ka õppeprogrammidele. Algklasside programmid baseeruvad õpilasi ja kooli vahetult ümbritseva keskkonna tundmaõppimisele tunduvalt suuremal määral kui keskkooli programmid. I—II klassis õppiva lapse vanuselised iseärasused ei luba veel arendada iseseisvat ringitööd. See on võimalik alles kolmandas klassis ja sealgi vaid lihtsate vaatluste korraldamise, kolleksioneerimise ja katsete demonstreerimise (väga väikeste üldistustega) teel. Keskkoolis aga, eriti vanemates klassides, on programmimaterjal laiem ja kaugem, mis mõnevõrra vähendab kohaliku materjali kasutamise võimalusi vahetult õppetöös. Samal ajal võimaldavad õpilaste üldarengu kõrgem tase ja teadmiste pagas tõsisemat, keerulisemat ja iseseisvamat kodu-uurimuslikku tööd. Siinjuures on vaja märkida, et iseseisev töö ei tähenda kaugeltki õpetajapoolse abi ja juhendamise eitamist. Õpetajad peavad abistama õpilasi kõigis klassides, ehkki abistamine ja juhendamine sõltub õpilaste vanusest, arengust ja töö iseloomust ning muutub vastavalt sellele.

Kodu-uurimise ülesandeks nõukogude koolis on luua õpilastel konkreetseid kujutlusi, mis aitavad programmimaterjali paremini omandada ja mõisteid kujundada ning omandatud teadmisi süvendada ja kinnistada, mis laiendavad õpilaste silmaringi ning õpetavad looduslikke objekte vaatlema ja uurima mitte isoleeritult, vaid keskkonnas. Kodu-uurimine on tõhusaks abinõuks materialistliku maa-

ilmavaate kujundamisel, kollektivismi, nõukogude patriotismi, kommunistliku töössesuhtumise ja teadliku distsipliini kasvatamisel, loomingulise initsiatiivi, ettevõtlikkuse ja leidlikkuse arendamisel. Kodu-uurimine võimaldab rakendada õpilasi kollektiivsele, neile jõukohasele tööle, mis allutatuna kooli õppe-kasvatustlikele eesmärkidele omab suurt ühiskondlik-kasulikku tähtsust.

Kodu-uurimine koolis peab vastama nõukogude kodu-uurimise üldistele printsiipidele:

a) peab kandma selget klassilist suunitlust nii uurimisobjektide valiku kui ka nende uurimisviisi suhtes;

b) peab olema massiline, haarates mitmesuguste ringide (kodu-uurimise, ajaloo, geograafia, noorte loodusesõprade, turismi jne. ringide) kaudu valdava enamuse kooliõpilastest;

c) peab olema plaaniline, s. o. alluma kooli õppe-kasvatustöö plaanile;

d) peab olema kompleksne, tagades kooliümbruse iga-külgse tundmaõppimise;

e) peab olema teaduslik, võttes uurimiste aluseks marksistlik-leninliku metodoloogia.

Ent samal ajal on kodu-uurimuslikul tööel koolis omad spetsiifilised iseärasused:

a) arvestab laste ealisi iseärasusi ja nende teadmiste taset;

b) kulgeb õpetaja-pedagoogi vahetel juhendamisel.

Kõigest ülalöeldust järeldub, et kooli kodu-uurimisel on oluline tähtsus nii õpilaste õpetamisel kui ka nende ideelis-poliitilisel kasvatamisel.

Kodu-uurimise osa õppetöös

Kodu-uurimine arendab õpilases vaatlemisoskust ning loob uurimusliku suhtumise ümbritsevasse nähtustesse. Ekskursioonide ja teiste aktiivsete meetodite kasutamine elustab õppetööd, kinnistab ja süvendab saadud teadmisi, annab vilumusi nende praktiliseks rakendamiseks ning arendab analüüsimis- ja üldistamisvõimet. Sellepärast kuulub kodu-uurimine meie koolis kogu õpetamise ja kasvatamise protsessi ning hõlmab kõiki õpetajaid ja õpilasi. Kodu-uurimine koolis annab rikkalikku lisamaterjali kõigile õppeainetele. Geograafia, ajalugu, loodusteadus, emakeel, ühiskonnaõpetus — kõiki neid omandatakse põhjalikumalt

ja paremini, kui nende käsitlemist rikastatakse näidetega õpilast ümbritsevast tegelikkusest ning seostatakse ühiskondliku ja tootva töö praktikaga.

Ka kodanlik pedagoogika osutab suurt tähelepanu kodumaa tundmaõppimisele, koduloole, eriti 2.—3. õppeaasta vältel, põhjendades seda sellega, et 7—9 aasta vanuses võib laps hästi omandada ainult lähedast, konkreetset, samal ajal kui abstraktsed mõisted on tema mõistusele vastuvõetamatud. Ent koduloosse, mida õpetatakse Lääne-Euroopa koolide nooremates klassides, viiakse sisse «patriootilise» kasvatus eesmärkidel lapsele arusaamatud sõdade ja dünastiate motiivid. Ümbritsev tegelikkus aga antakse samal ajal apoliitilises valguses, avamata majanduslikke ja klassidevahelisi suhteid.

Didaktiliseks printsiibiks, millest lähtub kodanlik kooli kodu-uurimine, on õpetamise konkreetse printsiip: lähedalt kaugemale, konkreetset abstraktsele. Õpetamise konkreetse printsiip on seotud XVII—XVIII sajandi materialismiga ja tekkis keskaegse kooli idealistliku pedagoogika eitamisena.

Ent konkreetse printsiip ei vii kodanlikus koduloos kaugeltki materialistliku õpetamise korraldamiseni. On tuntud fakt, et XVIII sajandi mehhanistlik materialism osutus jõuetuks ühiskondlike nähtuste seletamisel ning jäi selles osas lõppkokkuvõttes idealismi positsioonidele. Samasugust olukorda näeme pedagoogikas. Tagajärjeks on aga see, et konkreetse printsiip kooli kodu-uurimises ei kujuta endast materialistliku kasvatuselva, vaid on silmitsel primitiivse empirismi ja idealismi vahel. Kodanliku kooli ülesandeks ei ole õpetada last orienteeruma keerulistes klassidevahelistes suhetes, vaid, vastupidi, rahvusluse ideede sisendamisega püütakse kinni mätsida klassivõitlust. Kodanlik kooli kodu-uurimine viib tõepoolest last «lähemalt kaugemale», «konkreetset abstraktsele», kuid ta ei see «lähedast» «kaugega» ning «konkreetset» «abstraktsega». Lähedane, s. o. kohalik täidab vaid tehnilis-pedagoogilise vahendi funktsioone, mis unustatakse kohe, kui see on oma osa täitnud.¹

Hoopis teistsuguse koha annab kohalikule materjalile nõukogude kool. Muidugi, nõukogude pedagoogika ei eita

¹ Феноменов М. Краеведение в советской школе за 15 лет. «Советское краеведение», 1932, № 12.

lokaliseerimise didaktilis-pedagoogilist tähtsust. Nõukogude pedagoog alustab samuti «lähedasest» ja «konkreetsest». Kuid ta teeb seda mitte ainult sellepärast, et «lähedane» ja «konkreetne» on lapse arusaamisele jõukohasem (seda arvestatakse täiel määral), vaid ka sellepärast, et see «lähedane» on «kauega» dialektiliselt seotud. «Üksik ei eksisteeri teisiti kui selles seoses, mis viib üldisele. Üldine eksisteerib vaid üksikus, üksiku kaudu». ¹

Meie kooli kodu-uurimine on sisult «eluteadus». Teiste sõnadega, õpilased peavad neid ümbritsevat loodust, inimeste tööd ja ühiskondlikke suhteid nii tundma õppima, et see kujundaks nende vaateid ja veendumusi, looks aktiivse suhtumise ümbritsevasse ellu, kujundaks õiget maailma-vaadet. Kui kodanlikule pedagoogile on programmimaterjali lokaliseerimine vaid heaks võtteks lapse teadvuse vastavaks mõjutamiseks, siis nõukogude pedagoogile on lokaliseerimine eeskätt tegeliku maailma tunnetamisvahendiks. Seega lokaliseerimine on ka ideoloogilise kasvatusel abinõuks: laps, õppides vahetu tajumise ja töökogemuste omandamise teel tundma teda ümbritsevat elu, õpib samal ajal tundma kommunistliku ülesehitustöö praktilisi kogemusi.

Sellest tingituna on meie kooliprogrammides kodu-uurimuslikul materjalil küllalt suur ulatus ja mitmekesisus: looduslikud ressursid, tööstus, põllumajandus, kultuur jne. ning orgaaniline seos lokaalse ja üldharidusliku materjali vahel. Kodulooline printsip läbib kõigi klasside programme, kuid samal ajal on lokaalne dialektiliselt seotud üldisega, rahvuslik internatsionaalsega, kodu-uurimuslik materjal ei sule end kusagil provintsiaalsuse piiridesse ning ei anna võimalust kolkapatriotismi, rahvusliku eralikkuse, natsionalismi kasvatamiseks.

Lapsed peavad hästi tundma oma kodumaad, kus nad elavad ja hakkavad töötama ning mille täieõiguslikud kodanikud nad on. Kus nõukogude inimene ka ei elaks — suures linnas või väikeses külas — peab ta tunnetama tihedat sidet kogu maaga ja andma kogu jõu ühise eesmärgi eest. Ühe tsehhi, kolhoosi töös tuleb õpetada lapsi nägema kogu maad, mõistma kogu Nõukogude riigi ülesandeid, sest kolhoosi, tehase, rajooni või küla kasvamine on samal ajal kogu meie kodumaa rikkuse ja võimsuse kasvamine.

¹ V. I. Lenin. Teosed, 38. kd., lk. 355.

Seega ei ole meie kooli kodu-uurimise eesmärgiks sentimentaalse kodumaa-armastuse kasvatamine, vaid aktiivse kommunismiehitaja kasvatamine õpetamise ja kasvatamise ühtsuse alusel. Selles vaimus kasvatatud noorsugu mõistab meie võitlust ja oskab oma teadmisi praktilises töös kasutada.

Kodu-uurimine ja õpilaste ideelis-poliitiline kasvatamine

Nõukogude kooli ülesandeks on anda õpilastele sügavaid teadmisi, mille baasil lõppkokkuvõttes kujundatakse teadusliku kommunistliku maailmavaate alused. Õpetamise ja kasvatamise ideelise taseme tõstmiseks on vaja kasutada mitmesuguseid meetodeid ja vahendeid, mis kõige paremini soodustaksid looduse ja ühiskonna tundmaõppimist, ümbritseva elu lahtimõtestamist, mineviku ja kaasaja mõistmist. Selle ülesande täitmisel on oluline osa kodu-uurimisel.

Õigesti korraldatud kodu-uurimuslikul tööil koolis on suur kasvatuslik tähtsus. Ümbritsevate nähtuste praktiline tundmaõppimine nende arengus ja seostes aitab kujundada õpilastes materialistlikku maailmavaadet, teadlikku suhtumist loodusesse ja ühiskondlikesse nähtustesse, aitab õigesti aru saada kaasaja poliitilistest ülesannetest ning lõppkokkuvõttes suunab neid tegutsema püstitatud eesmärkide nimel.

Hoopis teistsugused on kodu-uurimise ülesanded kapitalistlike maade koolides. Kodanliku kooli kodu-uurimuslik materjal ei ärata õpilastes huvi objektiivse tegelikkuse vastu, ei suuna neid võitlusse kapitalistliku ühiskonna ümberkorraldamise eest, vaid sisendab oma pseudopatriotlike, ultranatsionalistlike, varjamatult kommunismivastaste loosungitega õpilastele kodanlik-natsionalistlikku ideoloogiat. See tuleneb kodanliku kodu-uurimise ebateaduslikust iseloomust, mis rajaneb metodoloogiliselt vääradel idealismi ja objektivismi alustel.

Kodu-uurimine kapitalistlike maade koolides on šovinistliku iseloomuga. Seal arendatakse lastes kiindumust oma maasse, armastust selle muinsuste, kommete, eelarvamuste vastu, kuid samal ajal kasvatatakse vihkamist kõige vastu, mis toob muudatusi ühiskondlikesse suhetesse. Kodanlik kodu-uurimine püüab arendada lastes ühtsustun-

net ekspluateeritavate ja ekspluateerijate vahel, asendada klassiteadlikkust sentimentaalse armastusega kodumaa vastu. Sellepärast on kodanlikule kooli kodu-uurimisele iseloomulik mineviku romantilise kummardamise kasvatamine, kirikuarhitektuuri ja -kunsti, feodaalide losside ja kloostrite uurimine. See koolkond kodu-uurimises, mis on eriti iseloomulik Euroopa kodanlikele maadele, on suurepäraseks «patriootide» vabrikuks, võimsaks relvaks proletariaadi ja külakehvikute eemaldamiseks klassivõitlusest.

Kodumaa idealistlik fetišeerimine kodanlikus kodu-uurimises viib tunnetuslikus valdkonnas ebateadliku intuitsivismi jutlustamiseni. Saksa kodu-uurimise teoreetik Heinrich Karp kirjutas oma raamatus «Koduloo juht»: «Kunagi ei saavutanud inimene elu täiuslikkust, kui tal polnud sügavale oma maasse tunginud juuri, ning rahvas täielikku võimsust, kui tema juur kuivas. Inimesed ja rahvad on kodumaa vaimsed lapsed. Tihedas ühenduses oma kodumaaga juurduvad inimeste loomingulised jõud. Mida enam eemaldub elu sellest oma vaimse kasvu algallikast, seda enam kahaneb toitev jõud, seda raskemaks muutub uute elujõuliste põlvkondade järgnevus.»¹

Ka nõukogude kool kasvatab (sealhulgas kodu-uurimusliku materjali abil) õpilastes huvi ja armastust oma sotsialistliku kodumaa vastu. Kuid klassipositsioonilt on siin ilmne erinevus. Kodanlus oma kodu-uurimusliku propagandaga p e t a b töötajate hulki, sundides neid «armastama» ja «kaitsma» kodanlikku riiki, mis on neile vaenulik ning kujutab endast nende üle kapitali valitsemise vahendit. Kodu-uurimuslik propaganda Nõukogude Liidus äratab laiade rahvahulkade huvi ja armastust oma sotsialistliku kodumaa vastu, kus nad ise on peremeesteks. Siin ei ole tegemist pettusega nagu kodanlikes maades, vaid tegelikkuses eksisteerivate suhete teadliku avamisega kodu-uurimusliku materjali põhjal.

Kodanliku kooli koduloo programmid ei näe ette ümbritseva tegelikkuse i g a k ü l g s e t tundmaõppimist, näiteks ignoreeritakse tegelikkuse teatud külgi (majandus, klassisuhted). Ka muu materjal esitatakse hoolikalt filtreeritud ja prepareeritud kujul. Kodanlik kodu-uurimine kutsub rahulikkuse, staatiliste objektide vaatlemise juurde.

¹ Толстов С. П. Введение в советское краеведение. М.-Л. 1932, стр. 119.

Peatähelepanu pööratakse ümbritseva keskkonna vähe muutuvaile elementidele — loodusele, kultuurimälestistele. Ei saa väita, et kodu-uurimine kodanlikus koolis oleks täiesti vaba ajaloolisest aspektist. Kuid ajalugu selles on «kõik minevikus» ning nende ajalooliste ekskursside peaesmärgiks on rahvusliku «vaimu» õhutamine.

Nõukogude koolis on kodu-uurimusliku materjali valiku ja esitamise lähtekohad vastupidised. Õppides tundma kaasaega, ei lähe me mööda ajaloo (kui klassivõitluse ajaloo) küsimustest. Ühiskonna arenemistaset, milleni oleme jõudnud, pole võimalik mõista, kui ei tunta klassivõitluse ajalugu ega teata, mida kujutas endast kapitalism, kuidas töölisklass oma verega võitis endale õiguse paremale tulevikule, kuidas meie rahvas, purustanud fašistlikud hordid, sammub kindlalt kommunismi teed. Kõige parem on õpilastel sellega tutvuda materjali abil, mis on nende vahetus läheduses, nende oma kooli ümbruses. Õpilane peab mõistma ratsionaliseerimise, tehnilise leiutise või uue loodusliku ressursi kasutuselevõtmise tähtsust vahetus seoses kommunistliku ülesehitustööga, kommunistlike suhete loomisega meie ühiskonnas. Õpilasel peab olema alati selge ettekujutus uurimise eesmärgist.

Kodu-uurimise ring

Õpilased tunnevad suurt huvi ümbritseva elu vastu: nad huvituvad kõigest, liiguvad palju, armastavad kollektioneerida. Väljaspool kooli saavad nad rohkesti väärtuslikke muljeid, kuid sageli hajuvad need asjatult, sest tihtipeale ei suuda õpilane iseseisvalt keskenduda, ei tea, mida tuleks tähelepanelikumalt vaadelda, ei oska oma vaatlusi vormistada.

Töö kodu-uurimise ringis organiseerib õpilasi, laiendab tunduvalt nende silmaringi ning täiendab koolis omandatud teadmisi, suunab nende tähelepanu kindlale eesmärgile; õpetab süstemaatiliselt vaatlema ümbritsevaid nähtusi; arendab initsiatiivi ja aktiivsust, äratav huvi tavalistele, igapäevaste nähtustele vastu, näidates neid sageli uuest küljest. Kodu-uurimise ring kasvatab aktiivseid kommunistmehitajaid, rakendades õpilasi jõukohaste aktuaalsete praktiliste ülesannete lahendamisele.

Tööl kodu-uurimise ringis on suur tähtsus ka vaba aja

tervisliku ja sisuka veetmise seisukohalt, sest ringi tegevus on tihedalt seotud ekskursioonide ja matkadega, s. o. tegevusega vabas õhus. Kui kodu-uurimise ringi töö on õigesti organiseeritud, võib see haarata õpilasi nii, et nad soovivad jätkata kodu-uurimuslikku tegevust ka koolitöö vaheaegadel.

Kodu-uurimise ring, nagu teisedki õpilasingid, tegutseb kooli õppe-kasvatustöö plaani alusel. Ringi juhendajaks on kinnitatud vastav õpetaja.

Tähtis osa kodu-uurimise töös on pioneeri- ja komsomoli-organisatsioonil, kes võivad kodu-uurijate ringile osutada suurt abi, eriti mitmesuguste massiliste ühiskondlik-kasulike ürituste korraldamisel. Sellepärast peab kodu-uurimise ring looma komsomoli- ja pioneeriorganisatsiooniga tihedad sidemed.

Kodu-uurimise ringil peavad olema tihedad sidemed ka teiste ringidega koolis, eriti sellistega, kes tegelevad kodu-uurimisele lähedaste küsimustega, nagu näiteks turismi ring, geograafia ja noorte loodusesõprade ring. Mitmes küsimuses võivad profiililt lähedased ringid tegutseda koos: arutada oma töö tulemusi, organiseerida ühiseid üritusi (ekskursioone, matku, temaatilisi õhtuid, näitusi jne.).

Ring ei või isoleeruda õpilastest, kes ringi ei kuulu. Tuleb korraldada lahtisi koosolekuid, teatada huvitavatest leidudest ja töödest, propageerida nõukogude kodu-uurimise ideid ning värvata uusi liikmeid.

Kodu-uurimise ringil tuleb arendada sidemeid ka kohalike kodu-uurimise organisatsioonidega (rajooni kodu-uurimise toimekondadega ja lähemate koduloomuuseumidega). Kodu-uurimise organisatsioonid saavad abistada koolides töötavaid ringe konsultatsioonidega, kirjandusega jne. Selline abi on eriti hinnatav suvel, kui koolis on õppetöö vaheaeg ja enamik õpetajaid puhkusel.

Kodu-uurimuslikku tööd võib alustada III—IV klassi õpilastega. Siinjuures tuleb muidugi arvestada vanuselisi iseärasusi, õpilaste üldist ettevalmistust ning anda jõukohtaseid ülesandeid. Erineva vanusega õpilasi ei ole soovitatav ühendada ühte ringi. Kui soovijaid on palju, on parem luua sektsioone ja grappe.

Kodu-uurimise ringi kõige levinumaks töövormiks on ekskursioonid ja matkad, mis võimaldavad kaasa haarata rohkesti õpilasi. Matkade korraldamisel tuleb arvestada õpilaste võimeid ja vanuselisi iseärasusi. Sellele

on osutatud juba Vene NFSV Hariduse Rahvakomisariaadi spetsiaalses käskkirjas (1936. a.), kus on ära toodud vastavad normid. Matka kestusesse ja kilometraaži on arvestatud edasi-tagasitee, pikaajalised puhkused ning objektidega tutvumise aeg.

Matkamise viis	V, VI, VII klass			VIII, IX, X klass		
	kauguse ülemmäär	maksimaalne kestus	maksimaalne koormus ühel päeval	kauguse ülemmäär	maksimaalne kestus	maksimaalne koormus ühel päeval
jalgsi	V—VI kl kuni 50 km	5 päeva	12—13 km			
	VII kl. kuni 70 km	7 .	12—15 km	kuni 150 km	12 päeva	kuni 16 km
paadiga	V—VI kl. kuni 20 km	2 .	10 km	kuni 200 km	14 .	kuni 20 km
	VII kl. kuni 100 km	8 .	15—17 km			
süstaga	keelatud			VIII kl. kuni 150 km	8 .	kuni 20 km
jalgrattaga	keelatud			teised 250 km	15 .	
				IX—X kl. kuni 300 km	12 .	olenevalt teest 20—30 km
suuskadel	V—VI kl. kuni 20 km	2 .	10 km	kuni 100 km	8 .	12 km
	VII kl. kuni 35 km	4 .	12 km			

Teistest kodu-uurimise ringi töövormidest ja -meetoditest väärivad märkimist veel järgmised: ringi juhendaja või kodu-uurimise spetsialisti vestlused ja loengud; süstema-

tilised kollektiivsed ja individuaalsed vaatlused; katsed kooliaias ja mujal; joonistamine, pildistamine, mudelite ja makettide valmistamine; töö plaanide ja kaartidega; töö raamatute ja dokumentidega; kollektsoonide, herbaariumide koostamine, elavnurga loomine, näituste korraldamine; õpilaste ettekanded; õpilaste kirjalikud tööd — kirjeldused, jutukesed, artiklid, päevikud jne.

Ringi tööd on sobiv alustada pedagoogi üldiste frontaalsete vestlustega ringi lähematest ülesannetest, valitud teema kultuurilisest ja ühiskondlik-kasulikust tähtsusest, töö planeerimisest. Alustada võib aga ka sissejuhatavate ekskursioonide ja matkadega.

Pärast üldiste eesmärkidega tutvustamist jaotatakse õpilased gruppidesse ja antakse kas kollektiivsed või individuaalsed ülesanded.

Teema uurimise käigus peab ring perioodiliselt koosolekuid, kus ringi liikmed teatavad oma töö tulemustest, teevad ettekandeid, saavad ringi juhendajalt konsultatsiooni. Pärast teema uurimise lõpetamist või õppeaasta lõpul tehakse kokkuvõtteid tehtud tööst, korraldatakse kogutud materjalidest näitus, lahtisi koosolekuid. Hea on niisugustele koosolekutele anda pidulik ilme, lõpetades koosoleku ametliku osa kontserdi või näidendiga.

Ringi meetodiline juhendamine on õpetaja ülesandeks, kes jälgib, et vaatluste tegemine ja saadud andmete vormistamine oleks nõuetekohane, organiseerib ühiskondlik-kasulikke tööd, aitab teha õigeid teaduslikke järeldusi. Ringi juhendaja peab hästi tundma ringi iga liikme kalduvusi ja võimeid. Taunitav on ülekoormus, mille tõttu osavõtt ringi tööst võib saada takistuseks õpilaste edasijõudmisele koolis. Kui ringi juhendav õpetaja ei ole mõnes küsimuses kompetentne, peaks ta nõu küsima spetsialistilt, vastava eriala õpetajalt või kohalikult kodu-uurijalt (muuseumi töötaja või teadlane). Kui ringi tööd abistab spetsialist, peab ringi juhendav õpetaja neist üritustest osa võtma.

Kooli koduloonurk

Kooli koduloonurk (muuseum) kujuneb välja kodu-uurimise ringi, samuti teiste õpilasingide tegevuse protsessis ja peegeldab kodu-uurimusliku töö olukorda koolis.

Ruumikitsikus koolis ei tohiks olla eriti segavaks tegu-

riks, vähemalt koduloonurga rajamise perioodil, kuna kodu-
uurimuslikke materjale saab edukalt eksponeerida seina
külge kinnitatavatel stendidel. Praktika näitab, et kui töö
laabub, leitakse koolis ruumi ka suurema hulga väljapane-
kute paigutamiseks. Koduloonurkade puudumine reas
vabariigi koolides on seletatav mitte niivõrd ruumide puu-
dumisega, kuivõrd paljude õpetajate mitteküllaldase väli-
tööde metoodika tundmisega ja oskamatuslega valida sobi-
vat materjali. Kuid hea tahtmise juures on ka need rasku-
sed ületatavad.

Koduloonurga laiendamiseks on tarvis aastatepikkust
püsivust ja järjekindlust. Selle loomisel tuleb kavan-
datavad ekspositsioonid põhjalikult läbi mõelda. Iga välja-
pandud foto, kivim, taim, skeem jne. peab olema omal
kohal ja aitama lahti mõtestada ekspositsiooni juhtideed
ning peab võimaldama õpilastel kergemini ja paremini
omandada õppeprogrammis nõutavat materjali ja peegel-
dama kõige kujukamalt ja täpsemalt ka kooliümbruse
iseärasusi, selle loodust, ajalugu, ülesehitustööd tänapäe-
val. Ekspositsioonides ei saa piirduda ainult saavutatu ise-
loomustamisega, vaid plaanide, makettide jms. abil tuleb
näidata ka kodurajooni tulevikku. Kui kõik väljapandud
materjalid on viidud kindlasse süsteemi, siis kõnelevad
nad selgesti sellest, milline oli meie kooliümbrus (rajoon)
minevikus, milline on ta tänapäeval ja millised on tema
arenemisperspektiivid, ning ergutavad õpilasi aktiivsele
tegevusele nende plaanide realiseerimiseks.

Koduloonurga plaan ei saa olla kõigis koolides ühesu-
gune. Ekspositsioonid valitakse sõltuvalt kohalikest iseära-
sustest. Koduloonurk ei tohi olla lihtsalt huvitavate esemete
kogu, vaid tal peab olema oma «nägu», mis peegeldab
selle loojate otsinguid ja mõtteid. Sellepärast esitatakse
allpool koduloonurga ekspositsioonide skeem ainult kõige
üldisemal kujul.

Meie rajoon (külanõukogu, asula)

1. Meie rajoon kui administratiivne ühik.
2. Asend ja territooriumi suurus.
3. Geoloogiline ehitus. Kohalikud maavarad, nende kasutamine. Tüüpilised reljeefivormid.
4. Kliima. (Siia võivad kuuluda ka fenoloogiliste nähtuste tabelid.)
5. Siseveed. Nende majanduslik kasutamine.
6. Mullastik. Rajoonile iseloomulikud mullatüübid ja -erimid. Maa-
parandus.
7. Taimkate. Metsad, sood, niidud. Nende majanduslik kasutamine.

8. Loomastik.
9. Tüüpilised maastikud.
10. Looduslike ressursside ratsionaalne kasutamine ja looduskaitse.
11. Rahvastik ja asulastik.
12. Tööstus.
13. Põllumajandus.
14. Transport ja side.
15. Majanduslikud sidemed.
16. Ajalugu (eriti revolutsioonilise liikumise, Kodusõja ja Suure Isamaasõja ajalugu ning pioneeri- ja komsomoliorganisatsiooni ajalugu).
17. Haridus, kultuur ja elukondlikud tingimused.

Koduloonurga väljapanekud ei saa olla «igavesed», aastast aastasse muutumatud. Sedamööda, kuidas kogutakse uut materjali, tuleb seda ka eksponeerida. Alalise, põhiekspositsiooni kõrval on oluline tähtsus ka ajutistel näitustel, mida korraldatakse kitsamatel koduloolistel teemadel, nagu näiteks «Lindude päev», «Meie rajoonist pärineva kirjniku N. aastapäev», «Uusi andmeid partisanide tegevusest meie rajoonis Suure Isamaasõja päevil» jne. Selliseid ekspositsioone võib laiemaks tutvustamiseks edukalt kasutada ka rändnäitustena kohalikus rahvamajas, kolhoosikeskuses või mujal.

Mõningaid organisatsioonilisi küsimusi kooli kodu-uurimises

Kooli kodu-uurimise osatähtsus kommunistliku kasvatus- ja kasvatustöö elule lähendamise, õpilaste teadmiste taseme tõstmise ja nõukogude patriotismi kasvatamise vahendina tänapäeval järjest suureneb. Paljudes vabariigi koolides, nagu Orul (Haapsalu rajoon), Otepääl, Alatskivil ja mujal on juba aastaid edukalt arendatud koduümbruse uurimist, kasutades seejuures mitmekesiseid ja huvitavaid töövorme. Eriti hoogustus kodu-uurimistöö koolides seoses fašistliku Saksamaa purustamise 20-nda aastapäevaga (sealhulgas punaste jäljeküttide tegevus).

Kaugeltki mitte kõik koolid pole täielikult mõistnud kodu-uurimise võimalusi uue inimese kasvatamisel. Pole õige, kui kodu-uurimisega tegelevad koolides vaid üksikud õpetajad-entusiastid piiratud arvu õpilastega. Noorte kodu-uurijate poolt kogutud hinnalised materjalid jäävad õppe- ja kasvatustöös enamasti kasutamata. Õpilaste suviste

matkade ja ekskursioonide arv on viimaste aastate jooksul jõudsasti kasvanud, kuid kahjuks on neil enamasti meelelahutuslik iseloom. Sageli esineb juhtumeid, kus õpilastega sõidetakse Leningradi, Riiga ja kaugemalegi, samal ajal aga ei teata, mis toimub kooli lähemas ümbruses 5—10 km kaugusel. Juhtub sedagi, et niisugused pikemaajalised ekskursioonid on ette valmistamata ja toimuvad juhuslikult määratud õpetaja juhendamisel. Niiviisi kujuneb ekskursioon maanteid mööda kihutamiseks ja suurlinna peatänavatel asuvate kaupluste külastamiseks. On selge, et sellised ekskursioonid kasvatavad õpilastes pealiskaudsust ja lodevust.

Et kodu-uurimine koolis kindlatele rööbastele seada, tuleb vastutus selle töö eest panna kooli direktorile. Tema peab hoolitsema, et koolis oleks aktiivselt tegutsev ja tugev kodu-uurimise ring. Tähtis on, et ringi liikmete poolt kogutud materjalid ei jääks õppetöös kasutamata. Kodu-uurimisega peab tegelema enamik aineõpetajaid — igaüks oma aine lõigus. Niisuguse nõude püstitas ülevenemaaline kooli kodu-uurimise ja turismialane teaduslik-praktiline konverents, mis toimus Tšeljabinskis 1963. a. novembris.¹ Konverentsist osavõtjad pöörasid tähelepanu sellele, et kooli kodu-uurimise perspektiivplaani koostamisel tuleks mõelda, kuidas seda tööd kõige paremini allutada kooli õppe- ja kasvatustöö eesmärkidele, et vältida lõhet õppeprotsessi ja kodu-uurimise vahel. Sellepärast tuleks tööplaan arutada õppenõukogus. Tähtis on kodu-uurimist tihedalt siduda pioneeri- ja komsomolitööga. Oleks vajalik organiseerida näitusi ja noorte kodu-uurijate kokkutulekuid (kooli, rajooni, vabariigi ulatuses), et äratada noortes ja õpetajates huvi kodu-uurimise vastu. Kõik need ettepanekud peaksid leidma vastukaja ka meie haridusorganites.

Häid tulemusi kooli kodu-uurimistöö arendamisel on saavutanud Brjanski oblasti koolid. Koduümbruse elust võetud konkreetse materjali põhjal tutvuvad õpilased Kommunistliku Partei poliitikaga, mõistavad paremini meie kodumaa tänapäeva ja nõukogude rahva loova töö suurt tähtsust. Koduümbruse uurimisel kasutavad koolid mitmesuguseid teid: korraldavad kohtumisi, ekskursioone, matku ja vestlusi, on kirjavahetuses ajaloolistest sündmustest osa-

¹ Всероссийская научно-практическая конференция по вопросам школьного краеведения и туризма. «География в школе», 1964, № 2.

võtnutega, muuseumidega; koguvad andmeid kohalikest ajalehtedest; uurivad koduümbruse materiaalse ja vaimse kultuuri mälestusmärke, tutvuvad arhiivimaterjalidega, rajavad kooli koduloonurki jne.

Seejuures on oluline, et kodu-uurimistöö käigus kogutud materjale kasutatakse laialdaselt õppe- ja kasvatustöös. Kooli koduloonurga eksponaate kasutatakse näitlike õppevahenditena klassis, koduloonurga rütmis aga viiakse sageli läbi ajaloo ja ühiskonnaõpetuse tunde, pioneerirühmade koondusi ja teisi klassiväliseid üritusi.¹

Head eeskuju pakuvad ka mitmed meie vabariigi koolid. Näiteks Oru 8-klassilise Kooli kodu-uurijate tegevus koondati kolme suure teema ümber: 1) Partei me sammudele suuna annab, 2) Seitseaastaku jäljed ja 3) Võitlus töötava rahva võimu eest. Viimases teemas käsitleti 1905. a., Suure Sotsialistliku Oktoobrirevolutsiooni ja 1940. aasta sündmusi Haapsalu rajoonis ja Linnamäe asulas. Aastatepikkune kodu-uurimuslik tegevus veenis Oru kooli õpetajaid selle efektiivsuses õpilaste kasvatamisel. Kool on järjekindlalt tutvustanud oma uurimusi spetsiaalsete stendide kujundamise ja eksponeerimise teel J. Lauristini nim. kolhoosi keskuses. Nende stendide väljapanemine on oodatud sündmuseks kolhoosnikutele, kes suure huvi ja poolehoiuga suhtuvad kooli kodu-uurijate tegevusse.

Suured ülesanded seisavad meie noorte kodu-uurijate ees uute materjalide kogumisel revolutsioonilisest liikumisest, Suure Isamaasõja lahingutest. ELKNÜ Keskkomitee koos Eesti NSV Turisminõukoguga kuulutasid välja konkursi «Tunne oma kodumaad», mis on pühendatud Suure Sotsialistliku Oktoobrirevolutsiooni 50. aastapäevale. Koolidel tuleb korraldada kodu-uurimistööd nii, et ettevalmistused Suure Sotsialistliku Oktoobrirevolutsiooni 50. aastapäevaks ja V. I. Lenini 100. sünni-aastapäevaks kujuneksid õpilaste tõhusaks kasvatusvahendiks meie rahva revolutsiooniliste traditsioonide varal.

¹ Об опыте работы по краеведению и туризму в школах Брянской области. Сборник приказов и инструкций Министерства просвещения РСФСР, 1963, № 50.

GEOGRAAFIA ÕPETAJA TÖÖ KOOLIÜMBRUSE UURIMISEL

Oluline osa kooli kodu-uurimistöös langeb geograafia õpetajale. Seda tingivad kodu-uurimuslike elementide rohkus geograafia programmides ja mitmed klassivälise töö tähtsad lõigud, nagu ekskursioonide ning matkade korraldamine ja töö geograafia ja kodu-uurimise (koduloo) ringiga. Kõik see nõuab geograafia õpetajalt oma kooli ümbruse looduslike tingimuste ning majanduse head tundmist.

Selleks tuleb ära kasutada kõik uuritava territooriumi kohta avaldatud ja ka avaldamata materjalid (raamatud, brošüürid, artiklid, samuti ka metsamajandite materjalid, kolhoosi mullastikukaardid jne.). Väga palju väärtuslikku materjali annavad isiklikud uurimised, mis nõuavad aga uurijalt vastava metoodika tundmist.

Praktika näitab, et territooriumi (kolhoosi, külanõukogu) looduslike tingimuste iseloomustamiseks vajaliku materjali kogumise otstarbekohaseks meetodiks on füüsilis-geograafilise profiili koostamine. Kompleksse füüsilis-geograafilise profiili all tuleb mõista marsruudil tehtud uurimiste kokkuvõtlikku kirjeldust. Marsruudil viiakse läbi lihtnivelleerimine (lati ja vesiloe või mägikompassi abil), silmamõõduline kaardistamine (kaardi puudumisel) ning geoloogilise ehituse, pinnamoe, mikroreljeefi, põhjavee seisuga, mullastiku ja taimkatte üksikasjaline kirjeldamine. Praktika näitab, et niisuguste profiilide alusel on võimalik koostada mitte ainult füüsilis-geograafilisi kirjeldusi, vaid isegi küllalt täpseid spetsiaalkaarte (topograafilised, geomorfoloogilised, mullastiku- ja taimkattekaardid).

Profiili koostamine

Komplekssete profiilide tähtsust arvestades peab erilist tähelepanu pöörama marsruutide suuna kavandamisele. Mõõdistataval territooriumil peavad marsruudid kulgema üle tüüpilise maastiku ning lõikuma niihästi jõgede orgude kui ka veelahkmetega. Olenevalt pinnamoe iseärasustest kavandatakse üks, kaks või enam marsruuti. Kui marsruudid on kavandatud õigesti, võib piirduda ühe-kahe, tuge-

vasti liigestatud reljeefi puhul aga kolme-nelja marsruudiga.

Marsruudi iga osa, millel on ühetaoline mullastik, taimestik, mikroreljeef jne., kirjeldatakse eraldi. Kõigepealt mõõdetakse läbitud teosa pikkus, nivelleeritakse see teres ulatuses (kui pole võimalik saada alguspunkti absoluutset kõrgust, võetakse nullpunktiks veekogu — jõe või järve — veepind) ning asutakse läbitud lõigu kirjeldamisele.

Geoloogilist ehitust iseloomustatakse marsruudil (või selle läheduses) esinevate paljandite alusel. Paljandite kirjeldamisel märgitakse nende ulatus, kõik üksikud erinevad kihid, võetakse tüüpilistest kivimitest käsi-palad ja kogutakse kivistisi. Juhul, kui antud marsruudil paljandid puuduvad, tuleb tutvuda uuritava territooriumi teiste paljanditega, kirjeldada neist kõige tüüpilisemaid ja märkida nende asukohad kaardile.

Veelahkmete pinnamoe uurimisel iseloomustatakse reljeefivorme nende tekke järgi, kusjuures märgitakse nende konfiguratsioon, liigestatus ja nõlvade iseloom (lame, nõgus, kumer, sirge jne.). Analoogiliselt kirjeldatakse nõgusid.

Jõeorgude reljeefi uurimisel marsruudi lõigus pööratakse erilist tähelepanu lammile. Iseloomustatakse jõe põhja ja kaldaid, noorimaid alluviaalseteid ning nende leviku ulatust, түsedust ja mehhaanilist koostist. Seejärel mõõdetakse lammi sügavus jõeoru perve suhtes ning jõe kaldal asuvate liivavallide ja terrasside vaheline laius (kui viimaseid esineb).

Territooriumile tüüpilise reljeefiga aladel kirjeldatakse mikroreljeefi. Viimane on eriti tähtis rohumaade iseloomustamisel; rohumaade pind võib olla tasane, auklik, vaoline, mättaline jne. Mätaste olemasolu korral tuleb näidata nende suurust (kõrgus ja läbimõõt), arvu protsentides üldpinna suhtes, keskmist kaugust üksikute mätaste vahel, nende paiknemise iseloomu (ühtlane või ebahühtlane) ning teket.

Muldi¹ uuritakse kaevatud aukude või looduslike paljandite (pärast nende seina värskendamist) alusel.

Sügavad augud (üle 1 m) kaevatakse reljeefi erinevates

¹ Mullastiku uurimisel võib abimaterjalina kasutada kolhooside mullastikukaarte.

osades nii mulla kui lähtekivimitega tutvumiseks. Liigestatud reljeefi puhul tuleb selliseid auke kaevata rohkem kui ühtlase reljeefiga aladel.

Mullatüübi või -erimi leviku piiri määramiseks kaevatakse väikesi kontrollauke.

Mullastiku kirjeldamisel tuleb kõigepealt iseloomustada mulla morfoloogilisi tunnuseid: mulla värvust, liiki, mehhaanilist koostist, struktuuri (üksikteraline, lösjas, sõmeraline jne.), niiskust, tihedust ja poorsust. Edasi joonestatakse mullaprofiil üksikute horisontidega ja määratakse mulla tüüp (soomuld, soostunud leetmuld, kamar-gleimuld, leetmuld, kamar-karbonaatmuld jne.) ning võimaluse korral tähtsamad erimid.

Mulla karbonaatsust määratakse 10%-lise soolhappega (khihisemine).

Muldade mehhaanilise koostise, lubja, orgaaniliste ja mineraalväetiste kasutamise (ka nende efektiivsuse), soostumise vastu peetava võitluse meetodite, mulla erosiooni jne. kohta tuleb kasutada ka küsitluste teel saadud andmeid. Kõik need andmed võimaldavad saada täpsema ettekujutuse muldade iseloomust ja nende leviku üldpildist uuritava territooriumi piirides.

T a i m k a t t e uurimist metsas alustatakse puistu kirjeldamisega. Kõigepealt iseloomustatakse puistu esimese rinde koosseisu 10-pallise süsteemi järgi (näiteks 8 Mä 2 Ku + Ks, mis tähendab 80% mände, 20% kuuski ja üksikuid kaski). Liitust määratakse võrade liituvuse järgi kümnnendmurdudega (näiteks 0,7). Järgnevalt mõõdetakse esimese rinde puude keskmine kõrgus ning läbimõõt rinna kõrguselt (1,3 m). Mõõtmise viiakse läbi eraldi kõigi rinde koosseisu kuuluvate puuliikide järgi. Puistus esinevaid vanemaid ja väljapaistvamaid puid tuleb mõõta eraldi. Puude vanust on lihtne määrata saetud puude või kändude järgi. Puistu vanust võib lugeda ühtlaseks, kui esimese rinde puude vanuse vahed ei ületa 20 aastat; vastasel korral on tegemist vanuselt ebaühtlase puistuga.

Edasi kirjeldatakse teise rinde (põosarinde) liigilist koosseisu, kõrgust, läbimõõtu, liitust ja ulatust (esineb kogu alal või selle osal). Rohttaimestiku kirjeldamisel loetletakse liigid (kõik tundmata taimed herbariseeritakse) ning määratakse nende ohtrus.

Lõpuks tuleb määrata metsatüüp. Toome neist mõned tähtsamad:

Rohelisesamblakuusikud	(<i>Piceetum hylocomiosum</i>) — jänesekapsakuusik, mustikakuusik, pohlakuusik.
Karusamblakuusikud	(<i>Piceetum polytrichosum</i>).
Turbasamblakuusikud	(<i>Piceetum sphagnosum</i>) — turbasamblakuusik, tarna-turbasamblakuusik.
Rohukuusikud	(<i>Piceetum herbosum</i>).
Rohelisesamblamännikud	(<i>Pinetum hylocomiosum</i>) — jänesekapsamännik, mustikamännik, pohlamännik.
Karusamblamännikud	(<i>Pinetum polytrichosum</i>).
Turbasamblamännikud	(<i>Pinetum sphagnosum</i>).
Samblikumännikud	(<i>Pinetum cladoniosum</i>).

Tähtis on näidata ka metsa arenemisprotsessi suunda (toimub soostumine, kuuske asendab kask või vastupidi jne.).

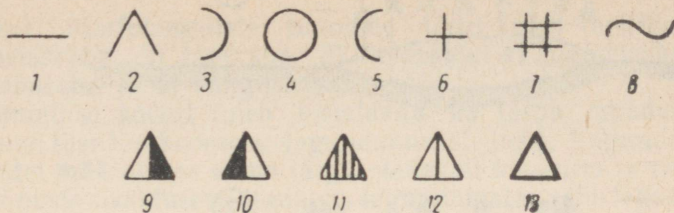
Erilist tähelepanu tuleb pöörata rohumaadele. Nende hulka kuuluvad niidud ja karjamaad, samuti sood, raiesmikud ja puisniidud, mille arvel on võimalik söödakõlvikute laiendamine, ning rohttaimestikuga jäätmaad.

Rohumaade taimestiku kirjeldamist alustatakse kõige sagedamini esinevatest liikidest (tuleb anda ka taime ladinakeelne nimetus). Iga liigi kohta tuleb märkida taime ja otus rohumaal (ühtlaselt — ü, mitteühtlaselt — mü), liigi ohtsus 4-pallise süsteemi alusel (seda võib märkida mitmel viisil):

1 — üksikult	solitaria	sol.
2 — pillatult	sparsae	sp.
3 — ohtralt	copiosa	cop.
4 — väga ohtralt	sociales	soc.

Katteväärtust hinnatakse 5-pallise süsteemi järgi: 1 — alla 10%, 2 — 10—25%, 3 — 25—50%, 4 — 50—70%, 5 — üle 75%. Järgnevalt iseloomustatakse kasvuviisi (üksikult, rühmiti, salguti, laiguti, mätastena jne.) ning vitaalsust ehk elujõulisust: 0 — ei õitse, ei vilju, 1 — vähe, 2 — normaalselt, 3 — rohkelt õitsev (viljuv).

Lõpuks määratakse liigi fenoloogiline seisund ja fusioonoomilisus järgmiste märkidega:



Fenoloogilist seisundit iseloomustavate märkide tähendused:

- 1 — taimed puhkeseisundis, varsi ei ole;
- 2 — taimedel on tekkinud maapealsed võrsed;
- 3 — taimed hakkavad õitsema;
- 4 — taimed õitsevad;
- 5 — taimed lõpetavad õitsemise;
- 6 — taimed õitsenud, seemned pole veel valmis;
- 7 — taimedel seemned valmis ja varisevad;
- 8 — taimedel seemned varisenud.

Füsioloogilist iseloomustavate märkide tähendused:

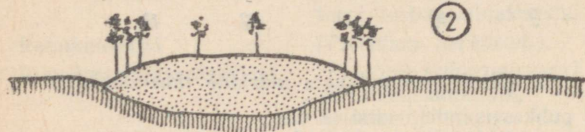
- 9 — taimed määravad antud koha aspekti;
- 10 — taimedel aspektis teisejärguline tähtsus;
- 11 — taimedel aspektis kolmandajärguline tähtsus;
- 12 — taimedel aspektis väike tähtsus;
- 13 — taimedel ei ole antud koha aspekti määramisel mingit tähtsust.

Rohumaade kvalitatiivse iseloomustuse kõrval tuleb hinnata ka nende saagikust. Selleks niidetakse igal rohumassiviil kääridega viiel 1 m² suurusel lapil kõik taimed, mis kohe kaalutakse. Seejärel klassifitseeritakse nad eri gruppidesse (kõrrelised, tarnad, liblikõielised, segarohttaimed, osjad, samblad jne.) ning iga grupp kaalutakse uuesti. Heinasaagi suuruse hindamiseks proovid kuivatatakse ja kaalutakse siis uuesti.

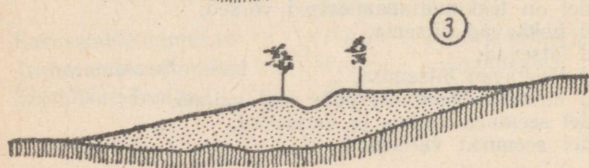
Soode uurimisel tuleb kõigepealt kindlaks määrata soo toitumistingimused (toitumine vooluveest, põhjaveest, sademetest, segatoitumine jne.). Soid, mis asuvad lohkudes ja toituvad põhja- või järveveest, nimetatakse madalsoodeks, sademetest toituvaid soid — kõrgsoodeks ehk rabadeks (võivad asuda ka veelahkmetel) ning segatoitumisega soid — siirdesoodeks. Madalsood tekivad tavaliselt veekogude (järvede ja aeglaselt voolavate jõgede) kinnikasvamisel. Pika evolutsiooni tagajärjel võib madalsoo areneda rabaks. Sagedasti tekib aga raba kuivade alade (metsa, eriti raiesmiku) soos-



①



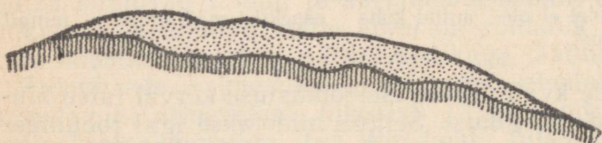
②



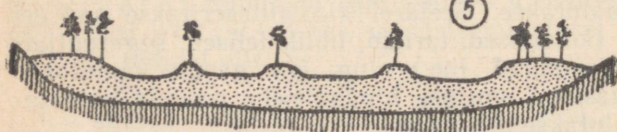
③



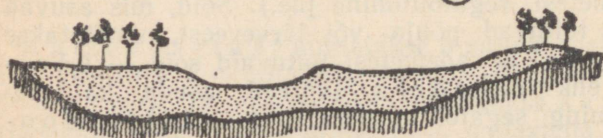
④



⑤



⑥



Joon. 1. Rabatüübid: 1 — metsaraba, 2 — lage-raba, 3 — lavaraba, 4 — mantelraba, 5 — aabaraba, 6 — rõngsaraba.

tumisel. Morfoloogiliste tunnuste järgi võib eristada 1) metsaraba, 2) lageraba, 3) lavaraba, 4) mantelraba, 5) aabaraba ja 6) rõngasraba.

Võimaluse korral tuleb kirjeldada ka turba omadusi (lasundi tüsedus, koosseis, lagundumisaste jne.). Lagundumisastet määratakse silma järgi, olenevalt huumuse ja taimejäänuste sisaldusest (peaaegu lagundumata, vähe lagundunud, keskmiselt lagundunud, tugevasti lagundunud).

Samuti tuleb märkida soomassiivide suurus, mikroreljeef, nende tähtsus jõgede toitumise allikana. Väga tähtis on aga kindlaks määrata soostumisprotsesside suund (soostumise suurenemine või taandsoostumine; puistu või muu taimkatte arenemine, mis seda tõestab). Huvitav on välja selgitada ka erinevate sootüüpide kohalikud nimetused.

Soode puurinnet (kui see esineb) kirjeldatakse samuti nagu metsa; täiendavalt tuleb märkida esinevate puude arv hektari kohta. Soode rohurinnet uuritakse nagu rohumaa-degi taimestikku. Juhtudel, kui uuritavaid soid kasutatakse (või saab kasutada) heinamaana, tuleb võtta heinasaagikuse proove. Samblarinde kirjeldamisel tuleb mees pidada, et paljusid soosammalde liike on ilma mikroskoobita raske määrata. Sellepärast on soovitatav võtta sambla-proove ja lasta neid määrata spetsialistidel.

Eraldi tuleb märkida soodes esinevaid marju (jõhvikad, rabamurakad, pohlad, mustikad jne.). Lõpuks peab näitama, kuidas uuritud sood kasutatakse (või saab kasutada). Siinjuures olgu tähendatud, et vähelagundunud turvas annab väga madala kvaliteediga kütust, kuid on kasutatav alusturbana. Rohkem lagundunud turvas sobib kasutamiseks kütteinena, kusjuures kõdunemise astme suurenemisega suureneb ka turba kütteväärtus.

Jõgesid, ojasid, järvi ja allikaid kirjeldatakse nii oma vaatluste tulemuste kui ka kaartide järgi ning asutustelt ja kohalikest elanikest küsitluste teel saadud andmete alusel. Märgitakse üles jõgede ja ojade nimed ning määratakse jõgede pikkus, sügavus, looklevus, voolu suund ja kiirus. Samuti tuleb iseloomustada jõgede ja ojade lähtealasiid ning märkida veepinna kõikumine ja selle ulatus. Selgitatakse jääkatte kestus ja paksus. Järve kirjeldamisel tuleb pöörata erilist tähelepanu järve tekkele ja seosele vooluvetega ning põhja, kallaste, rannikuala ja setete iseloomule.

Välipäeviku näidis:

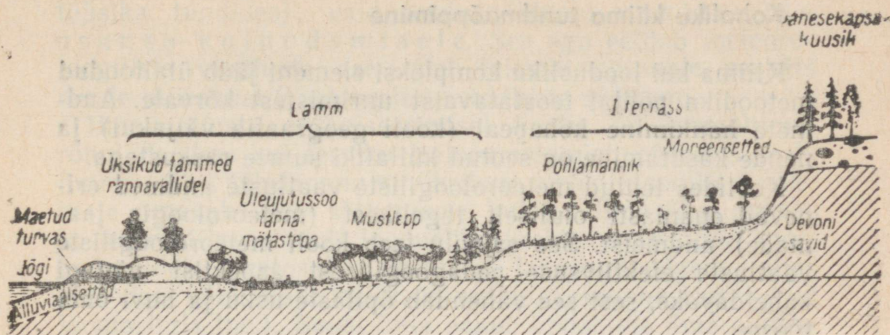
Kirjelduse nr.	Marsruudi osa pikkus m	Kõrgus	Geoloogiline ehitus, reljeef, mikroreljeef	Mullad (tüüp, mehhaaniline koostis, niiskus, struktuur jne.)	Taimkate	Märkused
1	0—11	0—3,5	—	—	—	—
2	11—19	—2,5	—	—	—	—
3	19—33	+0,9	—	—	—	—
4	33—52	—0,7	—	—	—	—
5	52—76	+1,4	—	—	—	—
6	76—82	—0,4	—	—	—	—
7	82—93	—0,2	—	—	—	—
8	93—214	tõusu ei ole	—	—	—	—
9	214—302	+3,7	—	—	—	—
10	302—519	+0,9	I terrass, tasane, sorteeritud liivad devoni savidel	Leetmullad (vt kirj. nr. 2, 30. V 66.) Põhjavesi 3—3,5 m sügavusel	Pohlamännik 10 Mä+Ks, liitus 0,7, kõrgus 17 m, läbimõõt 16 cm, vanus 60—80 a.; alusmets puudub, üksikud männigrupid—10 a., domineerivad pohlad; palju samblikke (kõik iseloomulikud taimed on herbariseeritud — nr. 24-41).	Marsruudist kirde pool on kohati teostatud lausraiet

Jõgede ja järvede iseloomustamiseks andmeid kogudes ei tohi unustada ka vee temperatuuri, värvust, maitset, läbipaistvust ja teisi füüsikalisi omadusi.

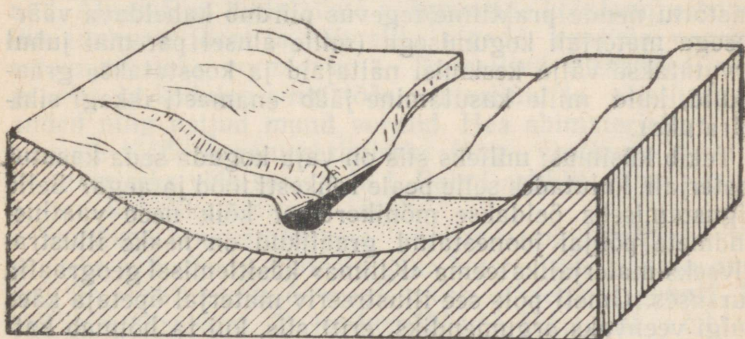
Tähelepanuväärseid allikaid (samuti järvi) külastatakse ka siis, kui neid marsruudil ei esine.

Loomastikku iseloomustatakse elanikkonna küsitlemise ning metskonnast ja jahindusorganisatsioonidelt saadud andmete põhjal. Sealjuures tuleb välja selgitada kasulike karusloomade, kahjulike kiskjate, põtrade, lindude, mesilaste ja metsa- ning põllukahjurite liigid ja levikualad. Kahjureid on soovitatav korjata ja prepareerida.

Magistraalmarsruudi kirjeldamisel on soovitatav kasutada kaht välipäevikut. Esimesse, mille näidis on siin toodud, kantakse lühidalt andmed kogu marsruudi ulatuses.



Joon. 2. Profiili näidis.



Joon. 3. Blokkdiagrammi näidis joonisest 2.

Tüüpilisi alasid, mida tuleb iseloomustada üksikasjalikumalt, kirjeldatakse teises, kusjuures kirjelduse järjekorranumber märgitakse esimese välipäeviku vastavasse laht-risse. Samuti tuleb päevikus viidata võetud mullaproovi-dele, kogutud kivististele, kivimite käsipaladele ja herbari-seeritud taimedele.

Kogutud materjalide alusel koostatakse territooriumi füüsilisgeograafiline iseloomustus. Viimane võib palju, kui seda illustreeritakse kaartide, profiilide ja blokkdia-grammidega.

Kohaliku kliima tundmaõppimine

Kliima kui loodusliku kompleksi element jääb ülaltoodud meetoodika põhjal teostatavaist uurimistest kõrvale. Andmete hankimine kohapeal (kooli geograafia väljakul) ja nende kasutamine on seotud küllaltki suurte raskustega.

Koolides tehtud meteoroloogiliste vaatluste andmed erinevad enamasti oluliselt tegelikest (meteoroloogia jaamade) andmeist. See asjaolu teeb kooli meteoroloogiliste vaatluste efektiivsuse pedagoogilisest aspektist vägagi kaheldavaks, sest see vähendab õpilaste usku ja huvi oma töösse.

Kuid isegi sel juhul, kui vaatluste tehniline külg on korras, töö pahatihti ei laabu. Ei laabu sellepärast, et nii õpilased kui ka juhendavad õpetajad ei näe selget eesmärki, mistõttu nende praktiline tegevus piirdub kaheldava väärtusega materjali kogumisega (mille alusel paremal juhul arvutatakse välja keskmisi näitajaid ja koostatakse graafikuid, kuid mille kasutamine jääb enamasti ikkagi sihipäratuks).

Tekib küsimus: milleks siis on vaja koguda seda kasutat materjali, kulutades selle peale rohkesti tööd ja aega? Selle õigustamiseks öeldakse mõnikord, et kõik need vaatlusandmete põhjal joonestatud graafikud on heaks illustratiivseks materjaliks teema «Kliima» käsitlemisel geograafia kursuses. Ometi pole see illustreeriv materjal õpetaja käes kuigi veenvaks argumentiks, eriti siis, kui ta hõlmab katkendlikke vaatlusperioode. See aga on enamasti paratamatu, sest kool ei tööta aastaringselt, vaatluste usaldamine juhuslikele vaatelejaile tähendaks aga vaatlusandmete niigi väikese väärtuse veelkordset vähendamist. Ka vaatluste organiseerimises valitseb segadus. Mõned koolid püüavad teha meteoroloogilisi vaatlusi obligatoorseks kõikidele õpilastele; teisel jälle rakendatakse ainult asjahuvilisi. Sageli on teise süsteemi juurde asunud pärast esimese süsteemi rakendamise ebaõnnestumist. Lõpptulemus on aga üks ja sama: vaatelejate arv õppeaasta jooksul aegamisi kahaneb ning töö ise muutub õpilastele ebahuvitavaks ja tüütavaks.

Selge on see, et pearõhku õpilaste meteoroloogilistes vaatlustes ei tule panna andmete kogumisele, isegi mitte mõõteriistade käsitlemisele (siin on võib-olla kohane märkida, et mõõteriistu tutvustatakse küllaltki põhjalikult ka

füüsika tundides), vaid loodusnähtuste vaatlemise oskuse kujundamisele. See aga eeldab meteoroloogiliste vaatluste asetamist laiemale pinnale, eeskätt nende lülitamist fenoloogiliste vaatluste süsteemi.

Ilmavaatluste organiseerimisel koolis on loomulikum rõhutada ilma kui terviku iseloomustamist, pöörates sealjuures erilist tähelepanu nii üksikute meteoroloogiliste nähtuste omavahelisele sõltuvusele kui ka ilmastiku, mikro- ja makrokliima mõjule loodusliku keskkonna teistele komponentidele (veetaseme tõusud ja langused jõgedes ning järvedes; öökülmade mõju taimedele, sesoonne elutegevus loomariigis jne.). Suurt huvi pakub õpilastele ilma ennustamine kohalike tunnuste järgi; küllaldase ettevalmistuse korral (vastavate tabelite olemasolu, nende kasutamise selgitamine jne.) on õpetajad seda tööd huvitavalt läbi viinud. Aluseks on lühiajaliste prognooside koostamine kohalike tunnuste järgi ja võimalike vigade analüüs; organisatsioonilisteks vormideks — korrallised ülesanded geograafia ja koduloo ringi töös, viktoriinid ja võistlusülesanded ning paljud muud vormid. Hea abimaterjalina niisuguste tööde organiseerimiseks ning vastavate tabelite koostamiseks võib soovitada I. Palmi artiklit «Ilma ennustamine kohalike tunnuste järgi».¹

Tavaliste ilmavaatlustega võrreldes on seesuguse töö suureks eeliseks 1) õpilaste suur huvi (mis paraku puudub ilmavaatluste n.-ö. «registreeriva» meetodi puhul), 2) töö loov iseloom, 3) loodusnähtuste üksteisest sõltuvuse analüüsi vajadus.

Ei ole otstarbekas organiseerida ilmavaatlusi kogu õppeaasta kestel ja kõikide õpilastega korraga. Ilmavaatlused (ka siis, kui neid tehakse fenoloogiliste vaatluste koostisosana) peaksid olema rangelt sesoonse iseloomuga, sest õpilaste sellise tegevuse eesmärgiks ei ole mitte andmete kogumine ega pisitõdede registreerimine ja avastamine teadusele, vaid uue avastamine õpilasele endale ning selle kaudu vaatlemisoskuse kasvatamine. Sellepärast on kõnesoleva ülesande täitmiseks otstarbekam valida kõige muutlikumad aastaajad (kevad, sügis).

Rohkem tähelepanu tuleb pöörata fenoloogilistele vaatlustele, sest need on jõukohased juba algklasside õpilastele.

¹ Palm, I. Ilma ennustamine kohalike tunnuste järgi. «Eesti Loodus», 1964, nr. 2.

tele. Kui õpilased märkisid ära jäämineku päeva kohalikul jõel, siis tegid nad juba fenoloogilise vaatluse. Kui nad märkisid ära päevad, millal esmakordselt laulis lōoke, ilmusid esimesed pääsukesed, hakkasid lendama esimesed liblikad, lōi rohetama kask, oli esimene kevadine äike, jõgi (järv, tiik) kattus jääga, sadas esimene lumi, oli esimene pakane, — siis tegid nad juba terve rea fenoloogilisi vaatlusi. Niisugused vaatlused haaravad õpilasi ja nad hakkavad loodusnähtuste jälgimiseks tundma vajadust. Kōik õpetajad, kes on organiseerinud fenoloogilisi vaatlusi, kinnitavad, et neil vaatlustel on suur mõju koduümbruse loodusele lähendamisel ja looduse vastu armastuse kasvatamisel.

Fenoloogiliste vaatluste tähtsus ei piirdu ainult sellega. Neid tuleb kvalifitseerida kui vahelüli, mille abil on võimalik siduda atmosfäärinähtusi teiste loodusnähtustega ja inimeste tegevusega.

Kooliümbruse elanikkond ja selle paiknemine

Tööks tuleb kasutada järgmisi allikaid: 1) majaraamatuid, 2) kooliümbruse kaarti ja 3) küsitlemiste teel saadud andmeid.

Majaraamatuid võetakse andmed elanike kohta vastavalt soole, vanusele ja tegevusalale, näidates ühtlasi kolhoosnikute, tööliste, teenistujate ja õpilaste arvu. Nende andmete alusel koostatakse iga asustatud punkti ning kogu uuritava territooriumi kohta järgmised tabelid:

Tabel 1

(kolhoosi, külanõukogu või mõne muu territooriumi) elanike arv.

Asula nimetus	Majapidamiste arv	Majapidamistes elab			Elanikke keskmiselt ühes majapidamises
		mehi	naisi	kokku	
Kokku territooriumil:					

Huvitav on välja selgitada, kuidas on muutunud alaliste elanike arv viimaste aastate jooksul ning kui palju elab territooriumil ajutisi elanikke (hooajatöölisi, puhkajaid jt.). Võib koguda andmeid ja koostada tabeleid ka uuritava territooriumi elanikkonna a) vanuselise koosseisu ja b) professionaalse koosseisu kohta (viimase kohta vt. tabel 2).

Tabel 2

(kolhoosi, külanõukogu või mõne muu territooriumi) töötava elanikkonna koosseis sotsiaalse seisundi järgi.

	Kokku inimesi	Nende hulgas		Märkused
		mehi (16—60 a.)	naisi (16—55 a.)	
Kolhoosnikud (kolhoosi liikmed)				
Töölised				
Teenistujad				
Õpilased				
Kokku:				

Tabeli 1 andmete alusel koostatakse skemaatiline kaart, millele tuleb kanda kõik asulad ning erineva suurusega sõõrides ära näidata elanike arv: 1) kuni 30 inimest; 2) 31—60 inimest; 3) 61—100 inimest; 4) üle 100 inimese.

Igast asulast koostatakse kirjeldus järgmiste andmete alusel: 1) nimetus ja tekkimise aeg; 2) administratiivne tähtsus; 3) geograafiline asend reljeefi, hüdrograafilise võrgu, metsade, soode, teede, rajoonikeskuse ja lähema asula suhtes; 4) asula tüüp; 5) tööstus- ja kaubandusettevõtete, elektrijaamade jt. kirjeldus; 6) kultuuri- ja tervishoiuasutused (koolid, klubid, raamatukogud, lasteaiad, haiglad jne.); 7) asula plaan, elamute tüübid, õuede plaan jne.; 8) elamufondi üldine seisukord; 9) asula korrastus (elektrivalgustus, kaevud ja teised veevarustuse allikad, saunad).

Nende materjalide alusel on võimalik teha järeldusi töövõimelise ja muu elanikkonna ning asulate paiknemise kohta uuritaval territooriumil, ühtlasi liigitada asulad nende spetsialiseerumise ja asustatuse tüübi järgi.

Kooliümbruse majanduse iseärasused ja spetsialiseerumine

Rahvamajanduse struktuuri iseloomustatakse andmetega, mis näitavad tööjõu kuuluvust uuritava territooriumi majanduse eri harudesse. Selleks võib koostada järgmise tabeli (näitena on toodud tabel külanõukogu kohta):

külanõukogu elanikkond tegevusalade järgi.

Nr.	Majandusharud	Kokku	Nende hulgas			Neist töötavad	
			kolhoosnikuid	töölisi	teenistujaid	külanõukogu piirides	väljaspool külanõukogu piire
1.	Põllumajandus (peale kolhoosnikute kuuluvad siia isikud, kes töötavad sovhoosides, abimajandites)						
2.	Kalandus						
3.	Metsamajandus						
4.	Tööstus						
	a) ehitusmaterjalide tootmine						
	b) turbatööstus						
	c) metsatööstus						
	d) muud tööstusharud (näidata, millised)						
	Kokku:						
5.	Transport						
	a) raudtee-						
	b) vee-						
	c) auto-						
	Kokku:						
6.	Ehitus						
7.	Side						
8.	Kaubandus ja ühiskondlik toitlustamine						
9.	Haridus						
10.	Tervishoid						
11.	Muud harud (näidata, millised)						
	Kokku:						

Käesoleva tabeli alusel võib järeldada, missugused majandusharud on külanõukogu piirides juhtivateks. Kui võtame arvesse territooriumi asendi, looduslikud ressursid ja muud tingimused, ilmneb asula arenemissuund.

TOOSTUSE UURIMINE

Peamiseks ülesandeks kohaliku alluvusega tööstuse uurimisel on järgmiste küsimuste selgitamine: 1) missugused ettevõtted paiknevad kooliümbruses; 2) millega seletada nende paiknemist; 3) milliseid tooraineid kasutatakse ja kust neid saadakse; 4) mida toodetakse ning kuhu toodang saadetakse; 5) kuidas on antud ettevõtte seotud rajooni ja vabariigi majandusega.

Nende küsimuste uurimine võimaldab iseloomustada ja selgitada kooliümbruse tööstuse spetsialiseerumist.

Uuritavate ettevõtete kohta võib koostada iseloomustuse järgneva näidiskava alusel.

Ettevõtte (tehase, vabriku jne). uurimise kava

Ettevõtte minevikus.

1. Uurida välja ettevõtte asutamise aasta. Selgitada, kas on olemas ettevõtte ajaloo kirjeldused, tuivuda nendega. Millised põhjused tingisid ettevõtte asutamise antud kohal?
2. Selgitada ettevõtte olukorda enne revolutsiooni, kodanliku diktatuuri ajal (kui palju oli töölisi, missuguseid tooteid valmistati, kust saadi toorainet, missuguseid masinaid ja seadmeid kasutati, millisel määral kasutati laste tööjõudu).
3. Selgitada, milline oli tööliste olukord kapitalistliku korra ajal (tööpäeva pikkus, töötasu, sisekord, trahvid, traumad; tööliste elukondlikud tingimused, tööliste kultuuriline tase).
4. Selgitada, kas ettevõttes toimus poliitilisi ja majanduslikke streike, revolutsioonilisi väljaastumisi; mis põhjustel need tekkisid ja millega lõppesid; kas oli pörandaaluseid ringe; kes olid revolutsioonilisest liikumisest osavõtjad ja juhid. Sidemed revolutsioonilise liikumisega Eestis ja Venemaal.
5. Kuidas toimus ettevõtte natsionaliseerimine? Kas ja kuidas töölised võtsid osa Kodusõjast, Isamaasõjast?

6. Sõjajärgne taastamisperiood.
7. Seitseaastaku (1959—1965) tulemused.

Ettevõtte käesoleval ajal.

Tootmine.

1. Ettevõtte administratsiooni loal tutvuda tootmise iseloomuga: 1) toodete nomenklatuur; 2) ettevõtte energiaallikad; 3) tooraine, abimaterjalid ja poolfabrikaadid; 4) toodete turustamine; 5) ettevõtte koht antud tööstusharu süsteemis ja rajooni (vabariigi) rahvamajanduses; ettevõtte produktsiooni kvalitatiivsed omadused ja tähtsus vabariigi majandusele.

2. Ettevõtte administratsiooni loal koostada tootmisprotsessi skeem: missugune on ettevõtte põhitoodangu tootmisüksik — toorainetest valmistooteni. Tootmisprotsessi kirjeldus.¹

Töölised ja teenistujad.

1. Tööliste koosseis soo, vanuse, kutse, kvalifikatsiooni, rahvuse, hariduse, staaži järgi.
2. Insener-tehniline personal.
3. Tootmiseesrindlased.

Partei- ja ühiskondlikud organisatsioonid.

1. Parteiorganisatsiooni juhtiv osa ettevõtte elus.
2. Komsomoliorganisatsiooni töö.
3. Ametiühingu töö.
4. Tööliste osavõtt nõukogude organite tööst.
5. Ühiskondlik töö.
6. Vabatahtlikud ühingud, seltsid.

Tööliste ja teenistujate elukondlikud tingimused.

1. Töökaitse, meditsiiniline teenindamine.
2. Tööliste korteriolud. Uued elumajad.
3. Ühiskondlik toitlustamine.
4. Saunad, pesumajad, juuksuritöökojad.

¹ Lähemalt V. Ratassepa artiklis «Ekskursioon kombinaati «Järva-kandi Tehased». «Nõukogude Kool», 1964, nr. 7.

5. Töölise vaba aja kasutamine.
6. Klubid, pargid.
7. Kehakultuur ja sport.
8. Kinod, teatrid.
9. Lastesõimed, lasteaiad.
10. Religiooni mõju ja ateistlik propaganda.

Töölise ja teenistujate kultuuriline tase.

1. Töölise hariduslik tase.
2. Haridusliku taseme ja kvalifikatsiooni tõstmine.
3. Raamatukogu töö.
4. Ajakirjanduse tellimine.
5. Ettevõtte šeflusvahekorrad.

PÖLLUMAJANDUSE UURIMINE

Kooliümbruse territooriumi põllumajandust saab uurida põllumajanduslike ettevõtete (kolhooside, sovhooside) kaupa. Alljärgnevalt esitame kolhoosi uurimise kava näidise.

Kolhoosi uurimise kava

Kolhoos minevikus.

Kuidas elati külas enne kolhoosi loomist, kodanlikul ajal, enne revolutsiooni? ¹ Küsitleda vanemaid inimesi ja selgitada, kellele kuulus maa teoorjuse ajal. Kirjutada üles vanemate inimeste jutustusi. Mida õpilased on kuulnud talurahva elu-olu kohta oma vanematelt või vanavanematelt: kuidas talupojad elasid, missugustes majades elasid mõisnikud, missugustes talupojad; milline oli talupoegade riietus ja toit; millistes tingimustes toimus mõisaorjus; kuidas rõhusid mõisnikud ja nende käsilased talupoegi? Selgitada, kas küla elanikud võtsid osa talupoegade üles-

¹ Huvitav on anda asula (asulate) ajalooline iseloomustus etappide lõikes alates 1905. a. revolutsioonist. Kuna see nõuab väga suurt tööd, on aga siiski äärmiselt vajalik, võib vastavad uurimised jätta edaspidiseks ja alustada perioodist, mis eelnes vahetult kollektiviseerimisele.

tõusudest, kuidas osavõtjaid karistati. Erilist tähelepanu pöörata sellele, kuidas elasid neil aegadel lapsed.

Uurida välja, mida andis talupoegadele ja mõisnikele pärisorjuse kaotamine: missuguse maa said talupojad, missuguse maa jättis endale mõisnik. Kuidas ekspluateerisid tsaarivalitsus ja mõisnikud talupoegi pärast pärisorjuse kaotamist (teoorjuse tingimused, talude päriseksostmine, mõisarentniku olukord jne.)? Kuidas peegeldusid külas 1905. a. revolutsiooni sündmused (kas oli mõisamaa ülevõtmise juhuseid, millised repressioonid sellele järgnesid)?

Missugused sündmused tähistasid Oktoobrirevolutsiooni külas, kuidas võeti mõisnikelt mõisaid üle? Missugused muudatused toimusid võimuorganites jne? Kodusõja sündmused külas; valgekaartlaste repressioonid.

Selgitada, kuidas elasid talupojad (kehvikud, keskmikud, kulakud) kodanliku diktatuuri perioodil. Kirjutada üles näiteid, kuidas kulakud ekspluateerisid keskmikke ja kehvikuid. Selgitada kiriku osa talupoegade ekspluateerimises.

Nõukogude võimu taaskehtestamine külas. Uusmaasajad. Riigi abi talupoegadele.

Selgitada küsitlemise teel, kelle initsiatiivil tekkis kolhoos, kellest koosnes selle esialgne tuumik. Millal tekkis kolhoos, kui palju talusid sinna läks, kes nimelt läksid, kes astusid kolhoosikorra vastu ja mispärast? Kas pandi kulakute ja nende abiliste poolt toime terroristlikke või kahjulikke akte? Kirjutada üles kolhoosnikute-aktivistide jutustusi elust kolhoosis selle eksisteerimise esimestel aastatel, kuidas arenes ja tugevnes kolhoos. Parteiorganisatsiooni ja tööliste abi. Muretseda koduloonurga jaoks koopiaid dokumentidest, millel oli oluline osa kolhoosi elus (organisatsioonikoosoleku protokoll, põhikiri jne.).

Kolhoos kaasajal.

Uldandmed.

1. Kolhoosi spetsialiseerumine.
2. Maafond ja selle kasutamine.
3. Masinapark.

Põllundus.

1. Põllumaa iseloomustus (reljeef, mullad).
2. Külvikorrad.
3. Põldude harimine. Tööde mehhaniseerimine.
4. Missuguseid väetisi kasutatakse?
5. Agrotehnilised võtted.
6. Saagikus. Selle kasv.
7. Mida tehakse saagikuse tõstmiseks?
8. Produksiooni turustamine.

Loomakasvatus.

1. Loomakasvatuse suund.
2. Tõud ja nende iseloomustus. Tõuparandus.
3. Produktiivsus. Selle kasv.
4. Hooldamine. Hooned. Tööde mehhaniseerimine.
5. Söödabaas (looduslikud ja kultuurheinamaad ning -karjamaad, silo jne.).
6. Produksiooni turustamine.

Teised tootmisharud.

Töö organiseerimine.

1. Kuidas moodustatakse brigaadid? Missugune on nende koosseis ja ülesanded?
2. Kolhoosi eesrindlased.
3. Kolhoosnikute kvalifikatsiooni tõstmine.
4. Kolhoosi ja kolhoosnikute tulud.

Partei- ja ühiskondlikud organisatsioonid.

1. Parteiorganisatsiooni juhtiv osa kolhoosi elus.
2. Komsomoliorganisatsioon kolhoosis.
3. Külanõukogu töö. Nõukogude organite koosseis ja nende töö.
4. Teised organisatsioonid kolhoosis.

Kultuur ja elukondlikud tingimused.

1. Hariduslik tase.
2. Kes õpivad? Kus?

3. Rahvamajad, kino, teater; missugustest ringidest võtavad kolhoosnikud osa? Missugused meelelahutused on kõige menukamad? Raadio ja televisioon.
4. Missuguseid ajalehti ja ajakirju tellitakse? Missuguseid raamatuid loetakse kõige enam?
5. Kolhoosnikute vaba aja veetmine.
6. Missugused muudatused on toimunud elukondlikes tingimustes (meditsiiniline teenindamine, lastesõimed ja -aiad, ühiskondlik toitlustamine, elektrifitseerimine, kaasaegne mööbel, toidunõud jne.)?
7. Missuguse ettevõttega on kolhoos šeflusvahekorras? Milles see seisneb?

Iga kolhoosi kohta võiks koostada kolhoosi aastaaruande põhjal tabeli järgmiste andmetega: kolhoosi üldpindala, sellest põldu, aiamaad, looduslikku heinamaad, karjamaad, metsa ja muud. Samuti tuleb iseloomustada kolhoosile kuuluva maa põhimassiive ning nende paiknemist keskuse ja asulate suhtes. Peale selle tuleb näidata, kui sobivad on need maad tööde mehhaniseerimiseks, ja hinnata kolhoosi varustatust kõlvikutega.

Tuleb kirjeldada kolhoosi tootmisvahendeid (põllutöomasinaid jm.) ja kapitaalehitusi. Huvitav on uurida, kui otstarbekalt ja kuidas kasutab kolhoos tehnikat ning millised on kolhoosi perspektiivid tehnika omandamisel. Otstarbekohane on analüüsida, missugused põllutöomasinad on kõige ratsionaalsemad antud kolhoosile.

Tähtis on uurida kolhoosi tööjõuressursse ja nende kasutamise otstarbekust. Selleks tehakse järgmisi kokkuvõtteid: kolhoosi varustatus tööjõuressurssidega; töövõimeliste kolhoosnikute arv ühe majapidamise kohta; kõlvikute, sealhulgas põldude pindala ühe töövõimelise kolhoosniku kohta; veiste arv ühe töövõimelise kolhoosniku kohta. Järgnevalt iseloomustatakse tööjõuressursside kasutamist (väljatöötatud normipäevade arv, sealhulgas töövõimeliste, vanade ja noorukite poolt). Märgitakse samuti, mitu normipäeva on keskmiselt välja töötanud üks töövõimeline kolhoosnik ning võrreldakse saadud tulemust normipäevade aastamiinimumiga.

Kolhoosi töö organiseerimise iseloomustamiseks näidatakse brigaadide arv põllunduses ja loomakasvatuses (ka segabrigaadid), samuti administratiiv- ja abipersonali suurus. Näidatakse ära ka spetsialistide arv.

Põllunduse iseloomustamiseks koostatakse tabel üksi-

kute kultuuride külvipinna kohta. Iseloomustatakse samuti tähtsamate põllukultuuride saagikust, kolhoosis kasutusel olevat külvikorda, väetiste kasutamist, põllunduse mehhaniseerimist ja maaparandustöid.

Loomakasvatuse iseloomustamiseks koostatakse tabel tulundusloomade ja -lindude kohta.

Farmide kirjeldus peab sisaldama järgmisi andmeid: 1) karja tõud; 2) farmide elektrifitseerimine ja tööde mehhaniseerimine; 3) karja söötmine (suvel ja talvel); 4) kolhoosi loomasöötade tarvidus (liikide järgi) ning selle rahuldamine oma majapidamisest; söötade ostmise vähendamiseks tarvitusele võetud abinõud; 5) kolhoosi loomakasvatuse kvalitatiivsed näitajad: keskmine piimatoodang ühe lüpsilehma kohta, aastane villatoodang ühe lamba kohta, keskmine muna- ja lihatoodang (keskmiste näitajate kõrval tuleb näidata ka maksimaalsed); 6) kuhu ja missuguste produktide näol turustab kolhoos loomakasvatussaadusi.

Kolhoosi aruandest nähtub, milline hulk põhiprodukte (teravili, kartul, aedvili, liha, piim) on toodetud kolhoosis, kuidas need realiseeritakse (riiklikud kohustuslikud normid ja kokkuost, müük kolhoositurul ning kolhoosnikutele jne.). Selle järgi saab määrata kolhoosi kaubalist tootlikkust, s. t. väljapoole kolhoosi mineva produktsiooni suhet kogutoodanguga.

Edasi tuleb näidata kolhoosi rahaline tulu (näit. loomakasvatusest jm.) kokku. Samas oleks sobiv ära tuua andmed rahalisest tulust ühe töövõimelise kolhoosniku kohta.

Kolhoosi põllumajanduse arenemissuuna ja spetsialiseerumise näitajaiks on:

a) tööjõukulutuste struktuur, mille analüüsimiseks tuleb töötasuks kulutatud kogusummat tähistada 100%-ga ning arvestada välja töötasu osa, mis on kulutatud 1) põllunduses (sealhulgas teraviljale, kartulile, aedviljale, söötade varumisele), 2) loomakasvatuses (sealhulgas karjafarmidele, seakasvatusele, heina ja muude söötade varumisele), 3) muudele töödele;

b) rahalise sissetuleku struktuur, mille analüüsimiseks tuleb kogu rahaline tulu tähistada 100%-ga ning arvestada välja tulu osa põllumajandusest, loomakasvatusest, metsa müügist ja muudest allikatest.

Huvitav on võrrelda neid näitajaid (näiteks, missugune osa töötasude kogusummast kulus loomakasvatusele ja

missuguse osa sissetulekust annab loomakasvatus). Näitajate kõrvutamise ja analüüs võimaldab otsustada kolhoosi põllumajanduse spetsialiseerimise ja selle üksikharude rentaabluse üle.

Kolhoosi tootmise arenemistaseme iseloomustamiseks arvestatakse välja kolhoosi töönäitajad iga 100 ha kohta:

a) kasutusel oleva iga 100 ha kohta (põld, heinamaa, karjamaa) on aastas saadud teravilja, piima, liha ja rahalisi sissetulekuid;

b) veiste (nende hulgas lüpsilehmade) arv põllumajandusliku maa iga 100 ha kohta;

c) sigade, kodulindude arv põllumaa iga 100 ha kohta.

Tuleb selgitada, kuidas peavad muutuma need näitajad perspektiivplaani järgi.

Sovhooside ja abimajandite põllumajandust iseloomustatakse sama programmi alusel. Lühidalt tuleb iseloomustada ka kolhoosnike (ning eraldi tööliste ja teenistujate) isiklikku majapidamist (selle suurus, kasutamist, loomade arvu, produktsiooni jne.).

Spetsiaalkaartide ja kaartskeemide koostamine

Kodu-uurimistöö käigus koostatud ning koduloonurga ekspositsioonides illustratsioonidena kasutatud kaardid ei saa me loomulikult nõuda suurt täpsust. Antud juhul pole seda vajagi, kuna niisuguseid kaarte kasutatakse ikkagi ainult illustratiivse materjalina.

Kaardi alus tuleb koostada oma jõududega (silvamõdulise kaardistamise teel).

Kõige lihtsam on koostada kaartskeem maakasutuse kohta.

Selleks tuleb töötada välja maakasutuse klassifikatsioon ning varustada iga maakasutuse ühik vastava leppemärgiga, mida saaks hõlpsasti kasutada kaardistamise juures. Näiteks:

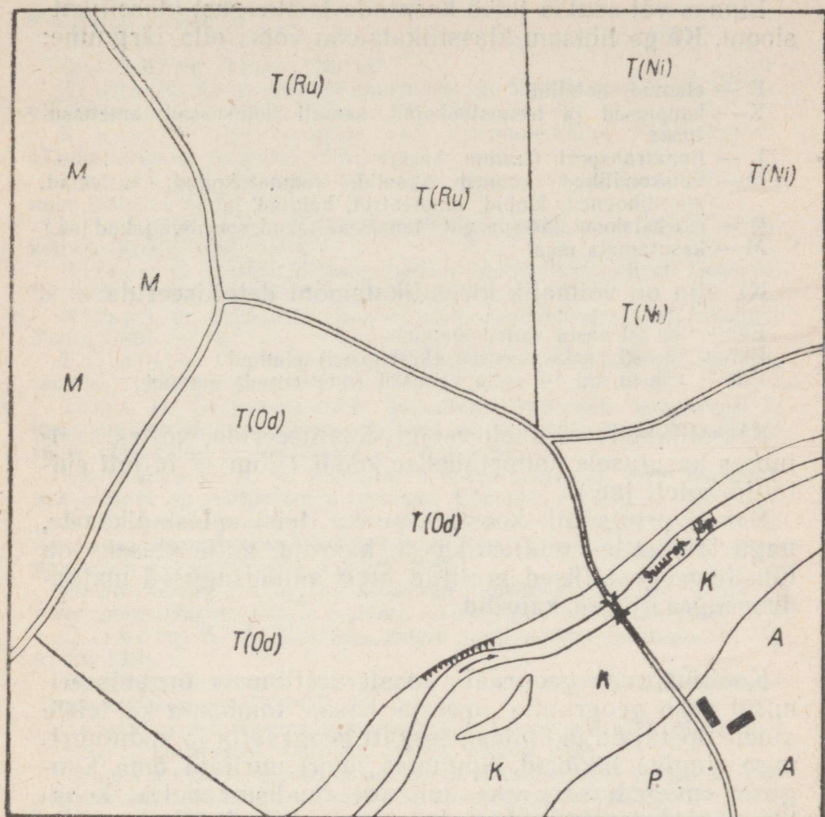
K — karjamaa

T — teraviljad

A — aedvili

P — puuvili

M — tarbepuidu mets jne.



Joon. 4. Maakasutuse kaartskeem.

Aladel, kus enamik territooriumist on karjamaade (või valdavalt põllumaa) all, võib klassifitseerimine olla veelgi detailsem:

Vs — veised
 Se — sead
 Lm — lambad

Ru — rukis
 Od — oder
 Ni — nisu jne.

Võib märkida ka mõningaid tähtsamaid üksikasju, nagu valitsevad taimed kultuurkarjamaadel, hoonete vanus, veevõtu kohad karjamaadel ja farmides, kasutatavad masinad jne.

Linnas või asulas tuleb kasutada teistsugust klassifikatsiooni. Kõige lihtsam klassifikatsioon võiks olla järgmine:

- E — elamud, hotellid
- K — kauplused ja teenustöökojad, samuti hoiukassad, ametiasutused
- L — linnatransport (tramm, buss)
- U — ühiskondlikud hooned (koolid, raamatukogud, lasteaiad, spordihooned, klubid, kinoteatrid, haiglad jne.)
- R — rekreatsioonialad (pargid, tenniseväljakud, spordiväljakud jne.)
- M — kasutamata maa

Ka siin on võimalik klassifikatsiooni detailiseerida:

- Ev — üle 50 aasta vanad elamud
- Ek — 10—50 aasta vanused (keskmised) elamud
- Em — vähem kui 10 aasta vanused (modernsed) elamud

Klassifikatsiooni saab veelgi detailiseerida, võttes sealjuures kasutusele kolmetähelise koodi (Ehm = hiljuti ehitatud hotell jne.).

Samal printsiibil koostatakse ka teisi spetsiaalkaarte, nagu taimkatte-, mullastiku- jt. kaardid, mille aluseks on füüsilisgeograafilised profiilid ning mitmesugused majandusgeograafilised kaardid.

Kooliümbruse geograafia-alaste uurimuste organiseerimisel peab geograafia õpetaja kaasa tõmbama ka teiste ainete õpetajaid ja õpilasi, eeskätt geograafia ja kodu-uurimise ringide liikmeid. Suunates noori uurijaid oma kün-gaste «mägedesse», oma kolhoosi «uudismaadele», kohalike järvede «ookeanidesse», avame neile tee siirale avastamisrõõmule.

Kasutatud kirjandus

- V. I. Lenin. Teosed, 38. kd.
Kruus, H. Kodu-uurimise olukorrast ja ülesannetest Eesti NSV-s. «Kodu-uurimise teateid», 1959, nr. 1.
Kruus, H. Kodu-uurimise osa kommunistlikus ülesehitustöös. «Kodu-uurimise teateid», 1962, nr. 4.
Maaring, E. Kodulooaringi organiseerimisest koolis. «Kodu-uurimise teateid», 1961, nr. 3.
Nilson, O. Geograafia õpetaja töö koduümbruse uurimisel. «Nõukogude Kool», 1958, nr. 4.
Nilson, O. Märkmeid kodu-uurimise meetodikast. «Eesti Geograafia Seltsi Aastaraamat 1958», Tallinn 1959.
Nilson, O. Märkmeid kodu-uurimise metodoloogias. «Nõukogude Kool», 1964, nr. 8.
Tarmisto, V. Kodukoha majanduse uurimisest. «Kodu-uurimise teateid», 1962, nr. 4.
Tiits, H. Geograafia-alase koduloolise materjali kogumisest ja kasutamisest üldhariduslikes koolides. «Kodu-uurijate seminar-kokkulek Haapsalus ja Hiiumaal», Tallinn 1964.
Большаков А. М. Введение в краеведение. Л. 1929. Внеклассная работа по географии в природе. Сборник статей, М. 1959.
Вопросы краеведения в школах и педагогических институтах. Доклады на межвузовской конференции по вопросам краеведения в школах и пединститутах, Тамбов 1962.
Всероссийская научно-практическая конференция по вопросам школьного краеведения и туризма. «География в школе», 1964, № 2.
Дягилев В. Ф. Памятка юного натуралиста-краеведа. М.-Иркутск 1936.
За большевистскую партийность в краеведении. Центральное Бюро краеведения РСФСР, М. 1931.
За марксизм в советском краеведении. Сборник статей, М.-Л. 1931.
Изучай свой край. Сборник статей, Киров 1962.
Карпыч В. Ф. Ближайшие задачи краеведческой секции Коммунистической Академии. «Советское краеведение», 1930, № 3—4.
Карпыч В. Ф. Очередные задачи советского краеведения в научных работах. М. 1930.
Кашин М. Краеведение — важное средство обучения и воспитания. «Народное образование», 1964, № 5.
Клабуновский И. В борьбе за принципы советского краеведения. «Советское краеведение», 1932, № 12.
Козаченко А. И. Великое семилетие и задачи краеведения. М. 1961.
Краеведение в начальной школе. Сборник статей, Свердловск 1949.
Краеведение и краеведческий подход в преподавании географии. Сборник статей, М. 1963.
Краеведческая и общественно-полезная работа школы. Рязань 1929.
Крупская Н. К. Что надо знать культработнику о своем заводе? «Краевед-массовик», 1930, № 1.
Кузьмин А. Краеведная работа в школе. «Советское краеведение», 1933, № 3.
Мельничук С. М. Вопросы краеведения в преподавании географии. М. 1957.

Николаев Н. Г., Ишкова Е. В. Краеведение. М. 1961.
Об опыте работы по краеведению и туризму в школах Брянской области. Сборник приказов и инструкций Министерства просвещения РСФСР, 1963, № 50.

Опыт работы школ по изучению родного края. Сборник статей. М. 1947.

Пути советского краеведения. М. 1928.

Социалистическое строительство и краеведение. М. 1930.

Голостов С. П. Введение в советское краеведение. М.-Л. 1932.

Федоров В. А. Кружки юных краеведов. Л. 1936.

Феноменов М. Краеведение в советской школе за 15 лет. «Советское краеведение», 1932, № 12.

Центральное бюро краеведения. ... За большевистскую партийность в краеведении. М. 1931.

Ширямов А. А. Как изучать историю колхоза. М. 1939.

Школьное краеведение. Уральск 1935.

Освальд НИЛЬСОН. КРАЕВЕДЕНИЕ И РАБОТА УЧИТЕЛЯ ГЕОГРАФИИ ПО ОРГАНИЗАЦИИ КРАЕВЕДЧЕСКОЙ ДЕЯТЕЛЬНОСТИ В ШКОЛЕ. На эстонском языке. Издательство «Валгус». Таллин, Пярнуское шоссе, 10.

Toimetaja M. Soosaar. Kunstiline toimetaja H. Keigo. Tehniline toimetaja T. Linkvist. Korrektor S. Kõiv. Laduda antud 22. IX 1966. Trükkida antud 13. I 1967. Paber 54×84/16. Trükipoognaid 3,25. Tingtrükipoognaid 2,7. Arvestuspögnaid 2,79. Trükiarv 500. MB-01121. Tellimise nr. 2665. Trükikoda «Ühiselu», Tallinn, Pikk t. 40/42. Hind 12 kop.

12 kop.

A-23592