

Tartu Ülikool  
Loodus- ja täppisteaduste valdkond  
Ökoloogia ja maateaduste instituut  
Geograafia osakond

Bakalaureusetöö geograafias (12 EAP)

**Saare maakonda külastavate turistide ruumilise jaotuse  
muutumine**

**Sander Teras**

Juhendaja: Janika Raun

Tartu 2025

## **Annotatsioon**

### **Saare maakonda külastavate turistide ruumiline jaotumine muutumine**

Saare maakonnas on turismisektor oluline osa majandusest ning seetõttu on oluline mõista turistide tarbimist ja liikumist. 2024. aastal kurtsid Kuressaare toitlustusettevõtjad suvisel turismihooajal külastajate arvu langemise üle. Parvlaevade üleveoandmed ei viidanud külastajate vähenemisele. Käesoleva töö eesmärgiks seati Saare maakonda külastavate turistide ruumilise jaotuse muutuste välja selgitamine. Selleks kasutati kahte andmeallikat: Statistikaameti majutusandmed ja TS Laevad OÜ parvlaevade üleveoandmed. Andmete analüüsimisel kasutati kirjeldavat statistikat. Tulemustest ilmnes, et Kuressaare majutatute ja nende ööbimiste osakaal on kasvanud ning välituristide osakaal langenud. Parvlaeva reisijate hulgas on püsielanike osakaal tõusnud ning haagissuvilaid ja autoelamuid on üle veetud sõidukite hulgas rohkem.

Märksõnad: majutus, parvlaevad, välituristid

CERCS kood: S230 - Sotsiaalne geograafia

## **Abstract**

### **Change in the spatial distribution of tourists visiting Saare county**

The tourism sector plays a significant role in the economy of Saare County, which is why understanding tourist consumption and movement is crucial. In 2024, food service businesses in Kuressaare reported a decline in visitor numbers during the summer tourist season. However, ferry transport data did not indicate a decrease in the number of visitors. The aim of this study was to identify changes in the spatial distribution of tourists visiting Saare County. Two data sources were used: accommodation data from Statistics Estonia and ferry transport data from TS Laevad OÜ. Descriptive statistics were applied in the data analysis. The results revealed that the share of accommodated tourists and overnight stays in Kuressaare has increased, while the proportion of foreign tourists has decreased. Among ferry passengers, the share of permanent residents has grown, and there has been an increase in the number of caravans and motorhomes transported.

Keywords: hospitality, ferries, foreign tourists

CERCS code: S230 - Social geography

## Sisukord

1. Sissejuhatus .....	4
2. Teoreetiline taust .....	5
2.1 Sihtkoha olemus ja funktsioon .....	5
2.2. Funktsioonidest tulenevad liikumismustrid.....	6
2.3 Sihtkohasisest liikumist mõjutavad tegurid .....	7
2.3.1 Turisti varasem kogemus .....	7
2.3.2 Füüsilised faktorid .....	8
2.3.3 Aeg, raha ja demograafia .....	9
2.3.4 Sotsiaalmeedia mõju .....	10
2.4. Tegelik ruumis käitumine, uurimismeetodid .....	11
3. Uurimisala, andmed ja metoodika.....	13
3.1 Uurimisala.....	13
3.2 Andmed .....	13
3.3 Metoodika .....	14
4. Tulemused .....	15
4.1 Saare maakonna turisminõudluse iseloomustus .....	15
4.2 Virtsu-Kuivastu liini reisijad ja sõidukid.....	17
4.3 Kuressaares ja ülejäänud Saaremaa vallas majutatud turistid ja nende ööbimised .....	19
5. Arutelu.....	26
6. Kokkuvõte .....	29
Summary .....	30
Tänuavaldused.....	32
Kirjandus .....	33

## 1. Sissejuhatus

Saaremaa elurütmi oluliseks kujundaks on turismisektor. Toitlustus- ja majutusteenust pakkuvaid ettevõtteid on Saaremaal kahesaja ringis, mis on tööandjaks 10% Saaremaa töötajatest (Sihtasutus Saare Arenduskeskus 2023). Saaremaal leidub mitmeid unikaalseid vaatamisväärsusi nagu Kuressaare piiskopi linna ja Kaali meteoriidikraater, mis on populaarsed nii sise- kui välituristide seas. Sektori toetamiseks ja elujõulisuse hoidmiseks tuleb tunda selle tagamaid. Üheks oluliseks aspektiks on mõista turistide jaotumist ning seda kujundavaid jõude. Teisisõnu on oluline teada, kus turistid liiguvad ning mis neid sinna tõmbab.

Mitmed Kuressaare toitlustusettevõtjad tõstatasid 2024. aasta suvel külastajate arvu kahanemise probleemi (Pauts 2024). Restoranide ja kohvikute külastatavus langes võrreldes varasema aastaga mõnes ettevõttes kuni 30%. Virtsu-Kuivastu vahelisel liinil reisijate hulgas aga sellist muutust ei esinenud. Üheks võimalikuks põhjuseks külastatavuse langemiseks on turistide jaotuse muutumine Saaremaal. Saaremaa valla turismi kitsaskohaks on külastajate koondumine Kuressaarde (Saaremaa vald jt 2022). Külastatavust kujundab ka saarelisest asukohast tulenev piiratus ligipääsetavusele. Saare maakonna kestliku turismi arengustrateegia 2022-2030 (Saaremaa vald jt 2022) raames on muuhulgas võetud ka eesmärk luua juurde rahvusvahelisi transpordiühendusi ja pikendada turismihooaega, mis hetkel on koondunud suvekuude ümber.

Käesoleva töö eesmärgiks on välja selgitada, millised muutused on toimunud Saare maakonda külastavate turistide ööbimiskoha ja transpordiviisi valikutes ning päritolus. Sellega seonduvalt on püstitatud kolm uurimisküsimust:

1. Kuidas on muutunud Saare- ja Muhumaa püsielanike osakaal Virtsu-Kuivastu liini reisijate hulgas?
2. Millised muutused on toimunud Virtsu-Kuivastu liinil üle veetavates sõidukitüüpides?
3. Kuidas on muutunud Kuressaares ööbivate turistide ja nende ööbitud ööde osakaal?
4. Missugune on Saaremaad külastavate turistide päritoluline jaotus?

Kuna uurimisprobleemiks on 2024. aastal Kuressaare toitlustusasutuste märkimisväärselt madal külastatus, võeti võrdlusesse aastad 2023 ja 2024. Neile eelnenud COVID-19 pandeemia mõjude tõttu võeti varasemaks võrdluspunktiks juurde 2019. aasta andmed. Töös kasutatavateks andmeteks on Statistikaameti majutusandmed ja TS Laevade parvlaeva üleveoandmed.

## 2. Teoreetiline taust

Käesolevas peatükis mõtestatakse lahti sihtkoha olemus ja erinevad funktsioonid. Selgitatakse varasema kirjanduse põhjal, millist mõju avaldavad sihtkohasisesele liikumisele sihtkoha funktsioonid, reisijat ennast iseloomustavad näitajad ning sotsiaalmeedia. Viimaks antakse ülevaade, milliste meetodite abil on võimalik turistide tegelikku ruumis liikumist uurida.

### 2.1 Sihtkoha olemus ja funktsioon

Mõistmaks, miks turistid sihtkohta tulevad ning mida seal teevad, tuleb mõista, mis võimalusi see külastajatele pakub. Maailma Turismiorganisatsioon defineerib turismi sihtkoha kui füüsilist ruumi, kus külastaja veedab vähemalt ühe öö. Tegu on teenuste ja kogemuste klastriga, mis kujuneb ja kasvab erinevate osapoolte koos eksisteerimise mõjul (UNWTO 2024). Turistide liikumist on uuritud kahel erineval tasandil. Üheks on sihtkohasisene liikumine, mis on enam mõjutatud sihtkoha füüsilistest faktoritest ning külastaja eelistused ja varasem kogemus (McKercher, Lew 2004). Teiseks tasandiks on sihtkohtade vaheline liikumine, mida kujundab eelkõige sihtkoha funktsioon.

Ametliku definitsiooni kohaselt kujundavad sihtkoha seega seal asuvad pakkujad ja atraktsioonid, mis teeb selle universaalseks kõigile külastajatele Saarinen J. (2011) tõi välja, et turismi sihtkoht ei ole pelgalt fikseeritud nähtus, olemasolevate võimalustega defineeritud universaalne paik, vaid tegu on külastaja spetsiifilise nägemusega antud piirkonnast. Sihtkoha kujundajaks on iga külastaja ise, kes oma valiku, milliseid teenuseid kasutada, prioriteetide ja tajuga loob endale isikupärase sihtkoha (Beritelli 2014). Sihtkoha turustamise kohalt ei ole samuti piisavaks teenuste ja kaunite paikade olemasolu. Oluline on luua piirkonnale omanäoline eristuv identiteet, millega potentsiaalsele külasajale silma jääda (Buhalis 2000). Sellest tulenevalt tuleb sihtkoha kirjeldamisel ja defineerimisel arvestada ka turisti omadusi ning tema liikumist sihtkohas (Raun, J., 2016, 2020). Sõltuvalt inimesest võib Eesti olla ühe külastaja jaoks üks sihtkoht, kuid teise jaoks võib Eesti reis koosneda mitmest külastatavast paigast.

Turistide liikumise kaudu on võimalik määratleda sihtkohale väljakujunenud funktsioonid (Raun, J. 2016). Sihtkohale funktsiooni määramiseks on mitu teoreetilist lähenemist, mis erinevad üksteisest sõltuvalt uurimisobjektist. Üheks variandiks on Lew ja McKercheri (2002) pool välja käidud viis. Nemad määrasid sihtkohale funktsioonid vastavalt nende rollile reisiplaanis ning tulemusena saadi viis funktsiooni. Üksikusse (*single*) sihtkohta liikumine toimub lineaarselt – külastaja sõidab sinna ja tagasi. Värav (*gateway*) on koht, mida turist läbib,

et jõuda järgmistesse sihtkohtadesse. Värav võib ka ise olla peamine sihtkoht, kuid kindlasti on see esimene. Väljapääsuks (*egress*) nimetasid Lew ja McKercher mitme sihtkohaga reisi viimast külastatud punkti. See on koht, kus külastaja saab hakata end ümber lülitama argiellu. Keskus (*hub*) on sihtkoht, mida turist külastab reisi jooksul mitu korda. Eelneva kolme funktsiooniga sihtkohad võivad samuti keskusena toimida, kuna neis on reeglina rohkem liikumisvõimalusi. *Touring* sihtkohta läbib külastaja oma reisijooksul ehk tegu ei ole ühegi eelneva funktsiooniga. Sarnaseid jaotusi on tehtud veel. Oppermann (1995) leidis, et turistide liikumised ning nendest tulenevad sihtkohta funktsioonid saab jaotada seitsmeks, mille hulgas on kaks üksiku sihtkoha mustrit ja viis mitme sihtkohaga mustrit. Kuigi jaotused erinevad, ilmnevad kirjeldatust samad funktsioonid.

## 2.2. Funktsioonidest tulenevad liikumismustrid

Sihtkoha funktsioonidel on otsene mõju sihtkohasisesele liikumisele. Sõltuvalt külastatavate paikade funktsioonist, arvust ja liikumise trajektoorist kujunevad välja kindlad liikumismustrid (Oppermann 1995). Lau ja McKercher (2016) kirjeldasid turistide sihtkohtadevahelise liikumise mõistmiseks kuut liikumismustrit jaotatuna kolme gruppi: *single*, *multible* ja *complex* (joonis 1). Hõlpsamaks mõistmiseks selgitatakse need lahti järgnevalt.

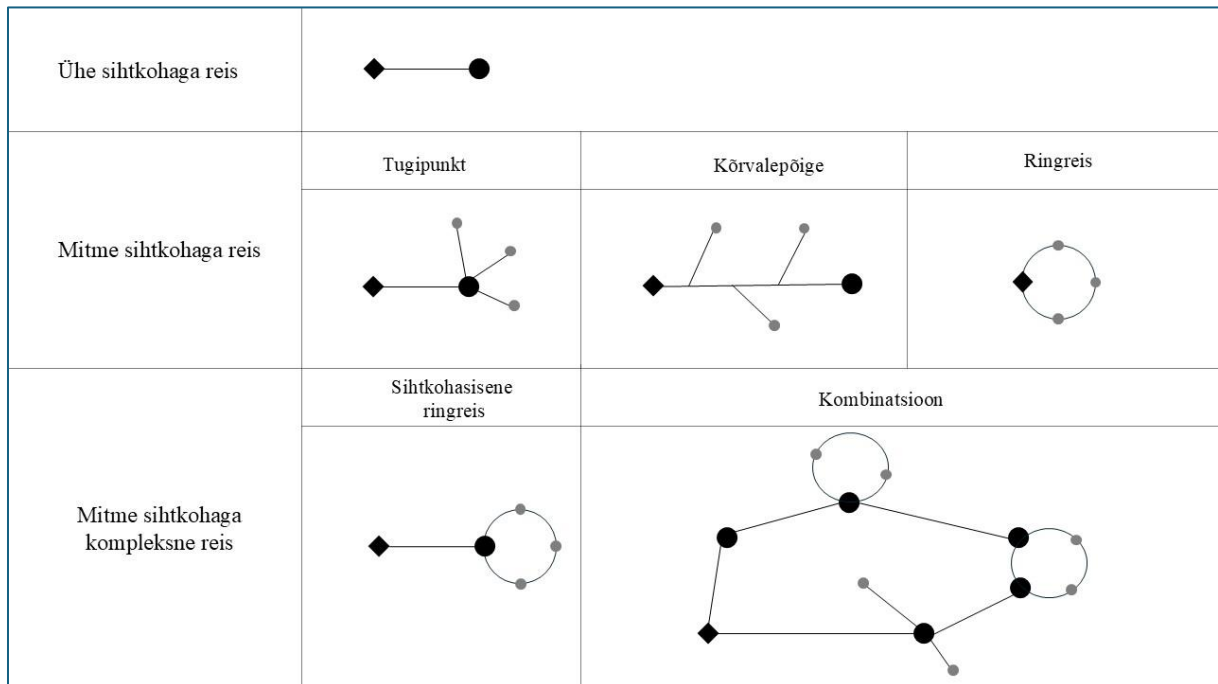
Ühe sihtkohaga reis (*single*) on kõige lihtsakoelisem muster. Inimene liigub lähte- ja sihtkoha vahel ilma täiendavate peatusteta.

Mitme sihtkohaga reis (*multible*) eeldab mitme atraktsiooni külastamist ning mustrid kujunevad nende konfiguratsioonist. Ühest külastatavat punktist võib kujuneda tugipunkt, kuhu naastakse peale iga atraktsiooni külastamist. Teiseks võimaluseks on kõrvale põigetena külastada teisi sihtkohti teel peamise atraktsioonini. Kolmandaks mustriks on ringreis, kus erinevaid sihtkohti külastatakse järjestikku ning reis jõuab alguspunkti tagasi.

Mitme sihtkohaga kompleksne reis (*complex*) kujuneb mitme eelneva mustri kombineerimisel. Nii võib kujuneda sihtkohasisene tuur, mille puhul seotakse külastatavad atraktsioonid ahelasse ning seejärel naastakse lähtepunkti. Kompleksseim muster kujutab endast kombineeritud marsruuti, mille jooksul esinevad mitmed juba eelnevalt mainitud mustrid.

Ühes ja samas piirkonnas esinevat liikumist võib sõltuvalt paigaks lahata nii sihtkohasisese kui sihtkohtadevaheliseks. Sõltuvalt külastajast võib koht nagu Saaremaa toimida nii eraldiseisva

sihtkoha kui ühe peatusena reisi vältel (Raun 2016). Eelnevalt kirjeldatud mustrid võivad sellest tulenevalt kirjeldada nii välituristi liikumist Eestis kui Saaremaal.



Joonis 1. Sihtkohtade vahelise liikumise mustrite lihtsustatud skeem. Autori poolt Lau & McKercher 2006 põhjal koostatud joonis.

## 2.3 Sihtkohasisest liikumist mõjutavad tegurid

Turisti liikumist sihtkohas mõjutavad laias laastus sihtkohaga seonduvad tegurid ja turistile endale iseloomulikud tegurid. Sihtkoha mõju kujundavad sihtkoha funktsioon ja selle füüsilised omadused. Küllastajast sõltuv mõju tuleneb talle iseloomulikest joontest (McKercher, Lew 2004). Iseloomulikud jooned võivad tuleneda personaalsetest vajadustest ja võimalustest või lähedaste kogemustest ja soovidest. Viimase 20 aastaga on mõjutegurite hulka lisandunud ka sotsiaalmeedia (Hardy 2020). Järgnevalt avatakse kuue faktori mõju turistide liikumisele sihtkohas: turisti varasem kogemus, füüsilised faktorid, ajaline ja rahaline kapital, reisikaaslased, vanus, sotsiaalmeedia mõju.

### 2.3.1 Turisti varasem kogemus

Esimeseks faktoriks on turist ise oma kogemuste ja eelistustega. Küllastaja enda mõju liikumisele tuleneb tema „keskkonnamullist“, mida on selgitatud kui oludega kohanemist läbi juba tuttavate arusaamiste (Cohen 1972). Teisisõnu, turist ei sulandu sihtkoha oludesse, vaid

näeb neid koduste olude ja varasemate kogemustega samas kontekstis. Jaakson (2004) nimetas eelmainitu „turistimulliks“ ning kirjeldas, kuidas läbi selle mulli kujundab inimene võõrast sihtkohast uue pildi, mis läbi varasemast tuttavate elementide meenutab talle koduseid olusid. Seetõttu kujunevad sihtkohas turistide vahelised suhted, mis kujundavad nii nende omavahelist suhtlust kui turistide mõju keskkonnale (Jaakson 2004).

„Keskkonnamulli“ mõju järgi saab turiste jaotada nelja gruppi: organiseeritud ja individuaalsed massituristid, avastajad (*explorers*) ja triivijad (*drifters*) (Cohen 1972). Massiturist reisib suuresti ettemääratud marsruute pidi ning veedab kogu või suurema osa ajast tuttavas mullis. Organiseeritud massiturist ei astugi sealt välja, vaid avastab kogu piirkonda ekskursioonidel või giidi saatel. Individuaalne massiturist võib sihtkohas rohkem omapäi ringi liikuda, kuid see leiab aset väiksel territooriumil ning külastatakse vaid kohti, mis ei erine märgatavalt kodustest, juba tuttavatest oludest. Massituristi liikumine on ettearvatav, sest nende retked on kellegi teise poolt planeeritud ning personaalsust on minimaalselt (Lau, McKercher 2006), (Jaakson 2004). Avastaja reisib omaette, leiab endale ise majutuse ja transpordi (Cohen 1972). Tema on seeläbi oma liikumises vabam ning see liikumine on palju rohkem mõjutatud inimesest ja tema valmidusest kogeda uusi olukordi. Siiski hoidutakse koduste oludega kardinaalselt erinevatest tingimustest, seda nii majutuse, transpordi kui tegevusala kohalt (Lau, McKercher 2006). Eelnevatest gruppidest täiesti erinev on triivija, kelle illustreerimiseks sobivad seljakotirändurid. Tema lausa hoidub klassikalistest turismindusega seotud piirkondadest. Selle asemel otsitakse viise järgida kohalikku elustiili ning igasugune side koduga jäetakse kogu reisi vältel kõrvale (Cohen 1972). Sellest kujunevad käitumismustrid on ettearvamatud ning iga turisti puhul erinevad (Lau, Mckercher 2006).

### 2.3.2 Füüsilised faktorid

Teiseks on füüsilised ehk turistist sõltumatud välised faktorid (Lau, McKercher 2006) ning ka need saab jagada kolmeks: atraktsioonid, transport, sihtkoha konfiguratsioon. Need on omavahel tihedalt seotud. Reeglina eelistavad külastajad sihtkohas olles külastada atraktsioone ja paiku, mis on peatumiskohale lähemal ning distantssi pikenedes külastatavus langeb, kuna distantssi pikenedes kasvab ka suurem rahaline ja ajaline kulu (Butler 2014). Primaarsed ehk suurema tõmbejõuga atraktsioonid võivad seda reeglit murda, tõmmates inimesi kaugemalt, olles samal ajal tihedama liiklusega alalt eemal (Lau, McKercher 2006; McKercher, Lew 2004). Transpordivõrgustiku mõju liikumisele on seda tugevam, mida detailsemalt on reis eelnevalt planeeritud (Cohen 1972). See mõju on sõltuv ka sihtkoha konfiguratsioonist. Külastuse

planeerimisel lähtutakse atraktsioonidest ning nendeni jõudmine määrab kasutatava liikumisviisi. Külastatavate sihtkohtade valikul mängivad olulist rolli sealsed teenused, nende tihedus ja kvaliteet ning keskkond (Zhang jt 2024).

### 2.3.3 Aeg, raha ja demograafia

Kolmas faktor on ajaline ja rahaline kapital, kuna esimese mõju ulatus on sõltuv teisest. Reeglina on reisi pikkuse ja külastatud atraktsioonide vahel otsene seos (Lau ja McKercher 2006). Rahalised vahendid seavad piirangud nii ööbimiskoha valikule, külastatavatele atraktsioonidele ning ligipääsu transpordivahenditele (Butler 2014; Son jt 2009). Majutuse asukoht atraktsioonide suhtes ja võimalikud transpordi ühendused on kõik tihedalt seotud turistide ruumi kasutusega. Enamasti on reisi ajaline ulatus eelnevalt fikseeritud, kuid sihtkohas veedetava aja kasutamist on võimalik kujundada sõltuvalt külastaja eelistustest (Bansal & Eiselt 2004). Isiklikest eelistustest sõltub, kas koha peal panustatakse aega rohkemate paikade külastamisele või külastatakse vähem kohti ning peatutakse neis pikemalt. Reeglina kehtib esimene variant pikemate ning teine variant lühema kestusega reiside puhul (McKercher, Lew 2004). Erandiks võib lugeda eelnevalt kirjeldatud triivijad, kes on oma valikutes vabamad ning kelle jaoks on põhiliseks piiravaks faktoriks raha (McKercher, Lau 2006). Esmakordsed ja lühema külustusajaga turistid külastavad rohkem tuntumaid ja populaarsemaid atraktsioone. Hong Kongi külastanud turistide liikumismustreid lahates leiti, et kui esimesel ja viimasel päeval liikuvad turistid ahtamal alal, siis teisel, kolmandal ja neljandal päeval oldi valmis rohkem ja kaugemale seiklema, kusjuures neljandal päeval oli liikumisaktiivsus kõrgeim (Lau, McKercher 2006).

Neljandaks liikumist kujundavaks faktoriks on reisikaaslased. Mitmed autorid on liikumist lahanud läbi piirangute ning kaaslasti võib käsitleda kui piirangute seadjaid (Butler 2014; Son 2009). Seltskonnaga reisisid tuleb sihtkoha valimisel lähtuda mitme inimese soovidest ning eriarvamustest võib saada suurem mõjutegur liikumisele kui isiklikud eelistused (Butler 2014). Inimeste huvidest tulenevad piirangud ei ole muutumatud ja absoluutsed, vaid nende põhjal luuakse kompromisse, et leida ühine huvi. Selle tegevuse tagajärjeks on suurem osalus erinevates tegevustes ehk suurem liikuvus erinevate turismiobjektide vahel (Son jt 2009). Suurem osa inimesi reisib perega või lähedastega, mis teeb grupiga reisijate valikutest olulise faktori, millega turismisektori kujundamisel arvestada (Bansal & Eiselt 2004).

Perekondliku seisu kõrval on oluline iseloomulikuks jooneks ka viies faktor, külastaja vanus. Vanusegruppide vahel esinevad selged erinevused nende ruumis liikumises. Otsene mõju liikumisele on vanuselistest iseärasustest tulenevatel füsioloogilistel piirangutel, mis piirab eakamate inimeste liikumist sihtkohas (Son jt 2009). Samas on täheldatud, et kuigi esineb negatiivne lineaarne seos inimese vanuse ja liikuvuse vahel 20. eluaastast 69. eluaastani, siis vanusegrupis 70+ pöördub liikuvus tõusvasse trendi (Masso jt 2018). Taoline trend on oodatav moderniseeritud ühiskondade puhul, kus pensioniikka jõudmine võimaldab inimesele reisimiseks vajaliku ajalise ressursi, mis siiani oli tööl käimise tõttu puudunud. Kui liikuvuses on märgata vanusegruppide vahelised erinevused, siis Bansal ja Eiselt (2004) tõid välja, et levinud eeldused vanusegruppide huvide kohta ei pruugi paika pidada. Teisisõnu ei saa eeldada, et noored otsivad füüsilist aktiivsust, keskealised loodust ja eakamad kultuuri.

#### 2.3.4 Sotsiaalmeedia mõju

Tänapäeval on turistide liikumise oluliseks suunajaks ka sotsiaalmeedia ning selle mõju võib avalduda nii sihtkoha valikus kui sihtkohasiseses liikumises. Reisides pakub sotsiaalmeedia võimalust tõsta enda sotsiaalset staatust ning otseselt või kaudselt kujundada sihtkoha mainet läbi isikliku kogemuse (Hardy 2020). Sotsiaalmeedia mõju liikumisele võib avalduda nii otseselt kui kaudselt.

Külastajate puhul, kes lähtuvad sihtkohas liikudes sotsiaalmeediast saadud informatsioonile, ilmnevad tunduvalt teistsugused liikumismustrid kui ametlike infoallikate põhjal liikuvate turistide liikumismustrid (Tang jt 2024). Sotsiaalmeedia suunab külastajad liikuma väiksemal alal ja külastama vaid populaarsemaid atraktsioone. Ametlike allikate abil liiguvad turistid liiguvad rohkem ringi, on oma külastuste valikutes vabamad ning külastavad rohkem erinevaid vaatamisväärsusi (Tang jt 2024). Seda võib arvestada sotsiaalmeedia otsese mõjuna.

Kaudne mõju tuleb sotsiaalmeedia platvormidel kasutatavatest algoritmidest, mis kujundavad esile toodava sisu vastavalt kasutaja huvidele ja eelistustele. Nii kujuneb igale inimesele omane kõlakamber, kus temani jõuab ainult teatud tüüpi sisu (Cinelli jt 2020). Kõlakabri efekt piirab inimeste ligipääsu informatsioonile, varjates vaatenurki, mis algoritmi põhjal kasutajale ei pruugi meeldida. See tähendab, et ka juhul, kui inimene ei lähtu sihtkoha atraktsioonide populaarsusest, on tema liikumine siiski piiratud tulenevalt tema varasemat sotsiaalmeedia kasutusest (Tang jt 2024). Sotsiaalmeedia puhul on täheldatud ka kahetist mõju inimeste külastusjärgsele rahulolule. Sihtkoha poolt avaldatava sisu kvaliteet ja kättesaadavus loovad positiivse mulje külastatud atraktsioonidest (Armutcu jt 2023), kuid kasutajate poolt loodud

kuvand sihtkohast ei pruugi vastata reaalsusele ning külastajad võivad lahkuda täitumata ootustega, mis jätab sihtkohast halva mälestuse ning vähendab potentsiaalsete korduvkülastuste arvu (Tang jt 2024).

## 2.4. Tegelik ruumis käitumine, uurimismeetodid

Tehnoloogia, täpsemalt infotehnoloogia areng on toonud uued võimalused turistide liikumise uurimiseks. Vahendid nagu sotsiaalmeedia, GPS, mobiilside ja Bluetooth võimaldavad kasutada ruumiandmeid inimeste liikumise jälgimiseks. See loob võimaluse ületada seniste meetoditega kaasneva probleemi, milleks on inimeste poolt kirjeldatud liikumise erinevus tegelikkusest. Niinimetatud „kavatsuse-käitumise lõhe“ kirjeldab, kuidas inimeste suhtumine mingisse teemasse ei lähe kokku nende käitumisega (Viglia & Acuti 2023). Näiteks võivad inimesed jätkusuutlikusse liikumisse suhtuda positiivselt, kuid oma valikutes jäävad siiski endiste harjumuste juurde. Infotehnoloogia areng on toonud pilti ka uut sorti andmete tüübi, milleks on suurandmed, ning sellest on saanud tänapäevase liikuvuse uurimise võtmesõna. Suurandmed on andmekogumid, mille suurus ja keerukus nõuavad töötlemiseks uusi, võimekaid tehnoloogiaid (Euroopa Parlament, 2023). Need tekivad näiteks mobiilside, mobiilirakenduste ja sotsiaalmeedia kasutajate igast toimingust operaatori andmebaasi maha jäävast jäljest. Liikuvuse ja turismi koha pealt on suurandmetel oluline roll „kavatsuse-käitumise lõhe“ uurimisel sihtkohasisese liikumise kaardistamisel (Raun jt 2016).

Uuringutes GPS-saatjaid rakendades on võimalik inimeste öeldu ja tehtu kokku viia. Küsitluse kaudu saab leida valimisse sobivad osalejad ning anda neile kaasa GPS-saatjad nagu tehti Veronat külastavate turistide liikumist uurides (Confente jt 2024). Saatjad koguvad kindlate intervallidega asukoha koordinaate ilma kandja sisendita. Saadud andmete põhjal on hiljem võimalik täpne liikumine kaardistada. GPSi põhise kaardistamise eeliseks on selle passiivsus ehk uuritav ei pea sellega tegelema, vaid see liigub lihtsalt kaasas (Hardy 2020). Järk-järgult hakkavad GPS-saatjate kasutamist asendama mobiilirakendused, kuhu on GPS sisse ehitatud. Mobiilide laialdane levik teeb kujundab ka GPS-andmetest suurandmete vormi.

Isiklike mobiilide laialdane levik võimaldab uurida inimeste liikumist mitmel viisil. Üheks viisiks on kasutada passiivset või aktiivset mobiilpositsioneerimist. Iga kõnetoiming jätab mobiilioperaatori andmebaasi muu hulgas ka telefonimasti täpsusega asukoha info ning selle põhjal on võimalik kaardistada kasutaja liikumisi (Masso jt 2018; Raun jt 2016). Passiivne mobiilpositsioneerimine on reeglina eelistatud variant privaatsuse kaitsmise tõttu. Aktiivne

positsioneerimine tähendab kasutaja reaalajas jälgimist ning eeldab kasutaja nõusolekut. See teeb aktiivse meetodi kasutamise keerukamaks ning valimid väiksemaks, mistõttu ei ole see turismi uurimustes levinud (Hardy 2020; Raun 2020).

Mobiiltelefone saab liikuvuse uurimisel rakendada ka läbi rakenduste, mis salvestavad kasutaja liikumist. Need võivad olla kas spetsiaalselt uurimiseesmärkide täitmiseks loodud või muud rakendused, mille üheks osaks on asukoha andmete salvestamine (Zhang 2024). Mõlemal on nii eelised kui probleemid. Rakendused nagu Google Maps või Uber nõuavad kasutajalt asukoha jagamist. Nende kasutuseesmärgiks on liikumise hõlbustamine, mis annab kasutajale põhjuse asukoha andmete jagamiseks. Turistide liikumise uurimisel on see oluline, sest võõras kohal liikudes on inimesed altimad taolisi rakendusi kasutama (Birenboim jt 2023). Spetsiaalselt liikumise jälgimiseks loodud rakendused võimaldavad uurijail koostada täpne valim vastavalt uurimuse eesmärkidele, aga nende puhul on levinud probleem, et inimesed lihtsalt ei kasuta seda või kasutavad episoodiliselt, kuna puudub otsene kasu. Muude rakendustega, mille põhiline eesmärk on navigatsioon või tervise seiramine, kaasneb kallutatud valim. Kasutajad võivad andmeid vormida tahtlikult, et jätta endast parem mulje, või tahtmatult kasutades rakendust vaid kindlatel juhtudel (Hardy 2020).

Sotsiaalmeedia on avanud liikumise uurimiseks täiesti uue viisi. Inimesed jagavad vabatahtlikult ja avalikult oma liikumisi, lisades postitustele asukoha. Märkitud asukoha järgi on võimalik turistide liikumist ja atraktsioonide külastatavust kaardistada (Tenkanen jt 2017; Hardy 2020). Sotsiaalmeedia postituste põhjal liikuvuse uurimine annab suure valimi, kuid see ei pruugi olla usaldusväärne. Kasutajad ei tee igal pool postitusi, mõni ei tee üldse, ning igal platvormil on oma kindel kasutajaskond, mis kallutab uuringu tulemusi vastavalt kasutajate iseloomulikele joontele (Hardy 2020).

### 3. Uurimisala, andmed ja metoodika

Järgnevalt antakse ülevaade uurimisalast, töös kasutatavatest andmeallikatest, andmetest ning nende analüüsimiseks kasutatavatest meetoditest.

#### 3.1 Uurimisala

Uurimisalaks on Saare maakond, fookusega Kuressaare linnal. Maakond koosneb Muhu, Ruhnu ja Saaremaa valdadest ning elanikke oli 2024. aasta seisuga 32 021 (Statistikaamet 2024). Majutus- ja toitlustusettevõtetel on Saare maakonnas oluline roll. Kõnealuseid ettevõtteid on maakonnas üle 200 ning sektor pakub tööd ligi 900 inimesele, olles sellega töökohtade arvult neljas sektor maakonnas (Sihtasutus Saare Arenduskeskus 2023). 2024. aastal majutati Saare maakonnas 174 327 inimest ning ööbimisi oli kokku 286 662. Populaarseimad atraktsioonid Saaremaal on Kuressaare piiskopi linnus, Kaali meteoriidikraater, Sõrve poolsaar ja Panga pank, kusjuures esimest kahte on külastanud üle poole Saaremaa külastanud turistidest (Hyperaal OÜ 2023).

#### 3.2 Andmed

Töö koostamisel tuginetakse kahele andmeallikale. Esimene allikas on Statistikaameti majutusandmed ning teine on TS Laevade reisijate ja sõidukite andmed Virtsu-Kuivastu liinil. Andmed on kogutud aastate 2019, 2023 ja 2024 kohta. Valiti need aastad, sest Kuressaare toitlustusasutuste külastatavuse langust, mis oli töö koostamise ajendiks, täheldasid ettevõtjad 2024. aastal võrdluses 2023. aastaga. 2019. aasta kaasati analüüsi kui COVID-19 pandeemiaeelne võrdluspunkt.

Saare maakonna kohta käivad andmed saadi Statistikaameti tabelist TU131: Majutatud ja majutatute ööbimised maakonna ja elukohariigi järgi (kuud) (Statistikaamet 2025). Andmed Saaremaa valla ja Kuressaare kohta taotleti ametilt eraldi. Saadud andmed järgisid Statistikaameti avaliku tabeli TU131 struktuuri ehk majutute ja ööbimiste hulk on antud kuude kaupa ning eraldi on välja toodud eestlased ja välismaalased. Välismaalaste kohta käivad arvud on omakorda jaotatud seitsmeks: lätlased, soomlased, rootslased, leedulased, poolakad, sakslased ja muude välisriikide kodanikud. Välja toodud riigid on peamised viis turgu, kust enim välituriste Saaremaale tuleb. Andmete avaldamisel järgiti andmekaitse põhimõtet, mille järgselt avaldatakse andmed vaid juhul, kui need on saadud vähemalt kolmelt ettevõttelt ning ühegi osakaal ei ületa 90%.

Sõidukite liigilise jaotuse ja püsielanikest reisijate arvu teada saamiseks taotleti TS Laevad OÜ-lt täiendavaid andmeid. Andmed on esitatud kuude kaupa ning sõidukid on jagatud 13 gruppi: sõiduautod, veoautod kuni 3500 kg, sõidukid üle 3500 kg, haagised kuni 750 kg, haagised üle 750 kg, haagissuvilad, kuni 23-kohalised bussid ja autoelamud, kuni 23-kohalised liinibussid, üle 23-kohalised bussid, üle 23-kohalised liinibussid, jalgrattad, mootorrattad, mopeedid ja muud. Üle veetud reisijate ja sõidukite andmed on esitatud liini mõlema suuna peale kokku.

### 3.3 Metoodika

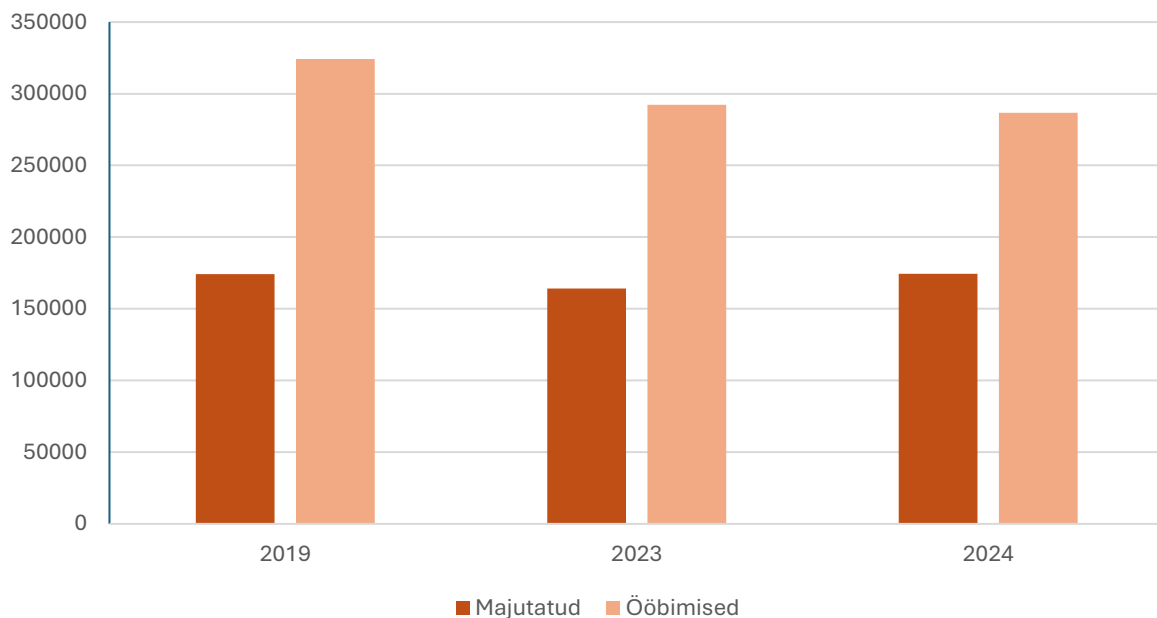
Andmete analüüsimisel rakendati kirjeldavat statistikat. Statistikaameti andmetest koostati võrdlevad tabelid ja graafikud Kuressaare ja ülejäänud Saaremaa valla majutatute ja ööbitud ööde kohta. Leiti mõlemas piirkonnas majutatute ja ööbitud ööde osakaalud kogu maakonna majutatutest ja ööbimistest. Lisaks arvutati keskmine ööbitud ööde arv majutatu kohta. Lisaks leiti eraldati kogu külastajatest majutatud välismaalased ja nende ööbimised. Välismaalased jaotati pärisolu järgi vastavalt eelnevas alapeatükis kirjeldatud kategooriatele.

TS Laevad OÜ andmestikust leiti püsielaniku piletiga reisijate osakaal kogu reisijatest ning võrreldi selle muutumist vaadeldavatel aastatel. Analüüsidis Virtsu-Kuivastu liinil üle veetud sõidukeid keskenduti kahele kategooriale: haagissuvilad ning kuni 23-kohalistele (mitte liini) bussid ja autoelamud. Nendega liiguvad turistid, kes kajastuvad Saare maakonda sisenevate turistidena, kuid jäävad majutusstatistikast välja, kuna vajadus majutuse järele puudub. Mainitud sõidukikategooriaid käsitleti ühe kategooriana. Sõidukite puhul võrreldi mahtude muutust.

## 4. Tulemused

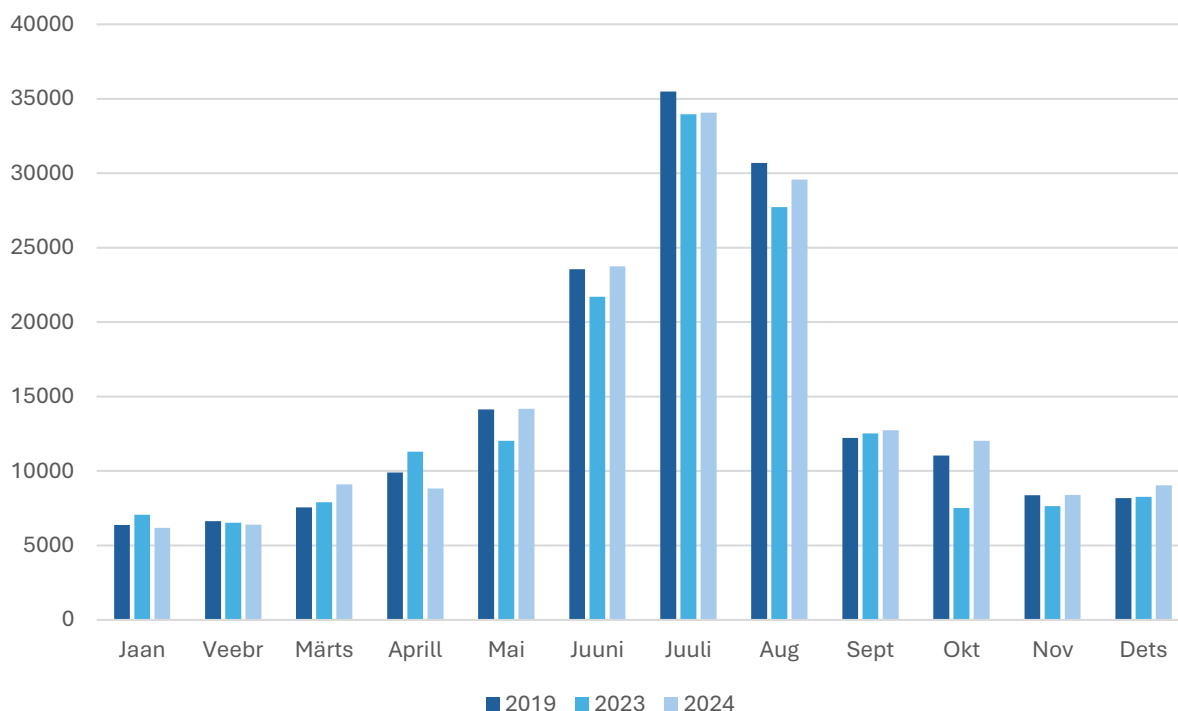
### 4.1 Saare maakonna turisminõudluse iseloomustus

Saare maakonnas majutatute hulgas uuritavatel aastatel suuri muutusi ei olnud. 2023. aastal jäi majutatute hulk COVID-19 eelsele ajale veidi alla, kuid 2024. aastal olid arvud juba samaväärsed. Ööbimisi oli maakonnas 2019. aastal 324 165, 2024. aastaks oli ööbimiste hulk langenud 286 662-ni, langedes seega 11,5% (joonis 2). Majutatute ja ööbimiste arvu suhet vaadates tuleb välja, et kuigi majutatute arv on vaadeldavatel aastatel jäänud samale tasemele, on ööbimiste arv langenud, mis tähendab, et Saare maakonna külastajad veedavad sihtkohas vähem aega.



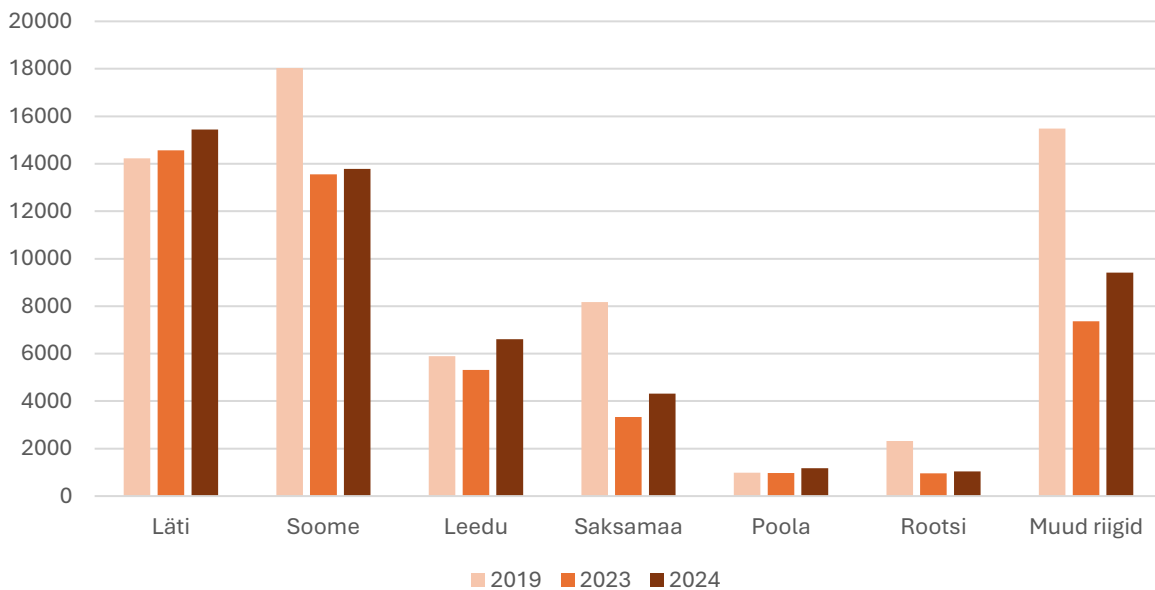
Joonis 2. Saare maakonnas majutatute ja nende ööbitud ööde hulk.

Majutatute arvu varieeruvus kuude lõikes toob esile Saare maakonna turismi sesoonsuse (joonis 3). Selgelt joonistub välja turismi kõrghooaeg, kestusega juunist augustini. Majutatute hulk oli neil kuudel kõigil aastatel üle 20 000, ületades 2019. aastal 35 000 inimese piiri. Novembrist aprillini jäi igakuine majutatute hulk alla 10 000. Mais, septembris ja oktoobris majutus Saare maakonnas 10 000-15 000 inimest. Talve- ja suvekuude vahel on seega liig viiekordne erinevus. Aastate vahel suuri erinevusi ei esinenud, suurim vahe oli 2023. aasta oktoobris, mil majutatuid oli üle 3000 võrra vähem, kui teistel aastatel.



Joonis 3. Saare maakonnas majutatute hulga muutus kuude lõikes.

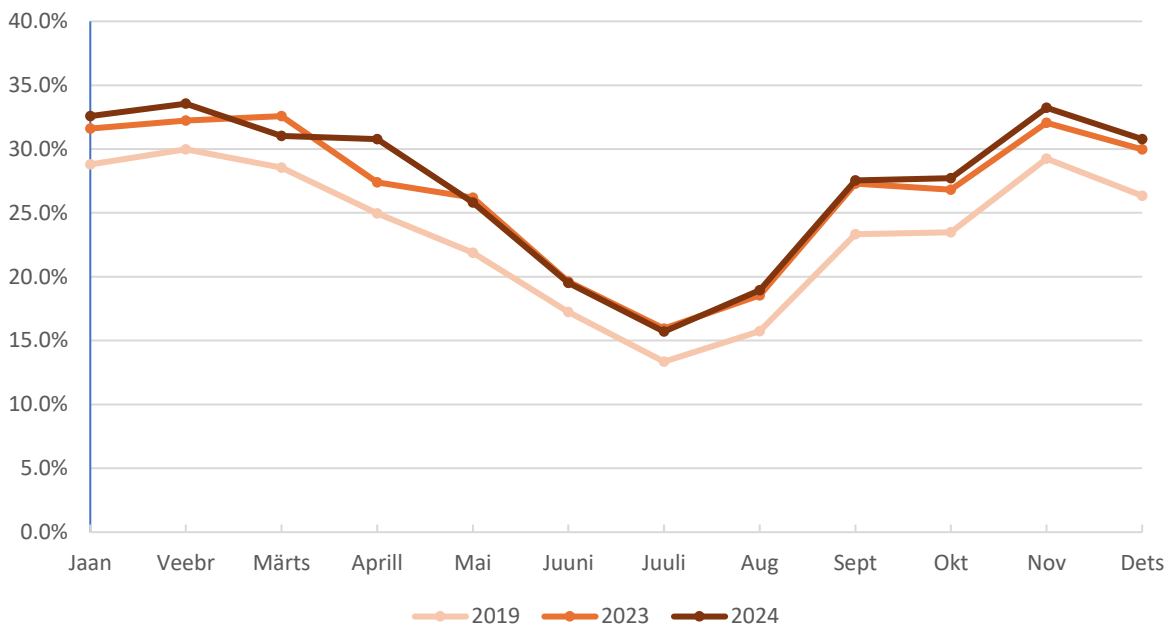
Välituristid moodustasid 2019. aastal kogu maakonnas majutatutest 37,4%. Ülejäänud kahel aastal on see osakaal märgatavalt madalam, olles 2023. ja 2024. aastal vastavalt 28,1% ja 29,7%. Suurem osa välituriste tuleb Saaremaale Lätist, Soomest, Leedust, Saksamaalt, Poolast ja Rootsist (joonis 4). Enim külastajaid, 14 000 ringis kõigil uuritavatel aastatel, tuli Lätist ja Soomest. Erandiks on vaid 2019. aasta, mil Saare maakonda külastas 18 000 soome turisti. Leedu ja Saksamaa turiste käis vastavalt 6000 ja 4000. Erandiks taas 2019. aasta, mil Saksamaalt tuli veidi üle 8000 inimese. Poola ja Rootsi turistide hulk jäi alla 2000 inimese. Muudest riikidest pärit külastajate hulk langes 65 tuhandelt 2019. aastal 51 tuhandeni aastal 2024.



Joonis 4. Saare maakonnas majutatud välituristide hulgad päritoluriigiti.

#### 4.2 Virtsu-Kuivastu liini reisijad ja sõidukid

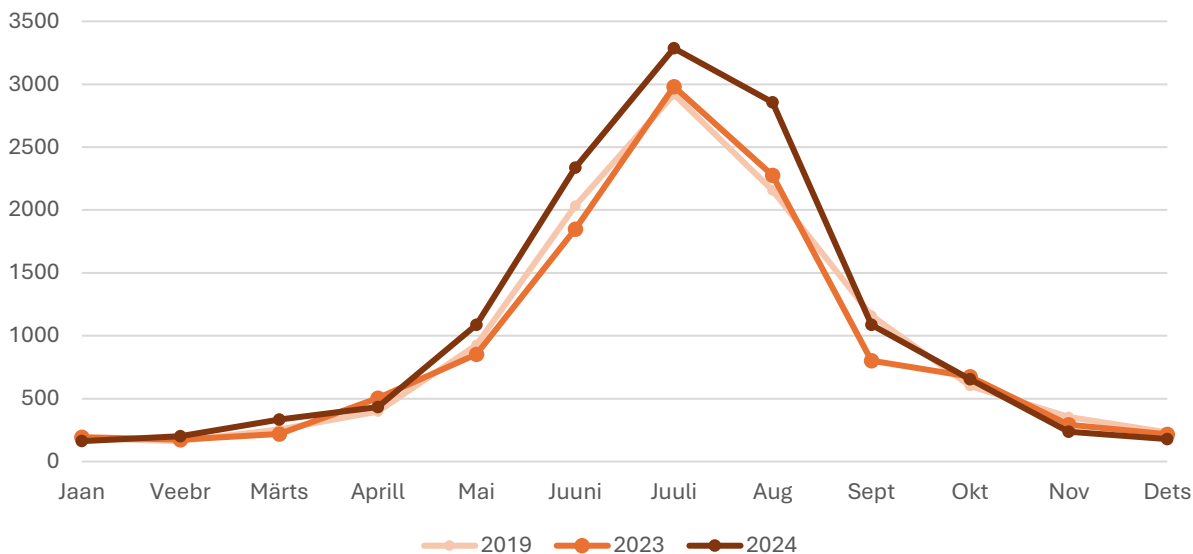
Saare- ja Muhumaa püsielanike osakaalu muutuse Virtsu-Kuivastu liini reisijatest saab leida parvlaevade üleveo andmetest. Parvlaeva reisijate hulk oli 2024. aasta kõrgem kui kummalgi varasemal vaadeldaval aastal. Üle veeti 1 781 900 reisijat, mida oli 7900 võrra rohkem, kui 2019. aastal. Püsielaniku piletiga reisijaid oli 441 400 ehk 6350 võrra rohkem võrreldes 2019. aastaga. Tuleb välja, et püsielaniku piletiga reisijate osakaal on järjepidevalt tõusnud. Võrreldes 2023. aastaga on püsielanike hulk 2024. aastal tõusnud 4,2% ning 2019. aastaga võrreldes lausa 16,8% (joonis 5). Ka parvlaevaga reisivate püsielanike osakaalust tuleb välja suvine turismihooaeg - püsielanike osakaal langeb märtsist juulini ligi poole võrra ning juulist novembrini tõuseb taas üle 30% juurde. Aastaste osakaalude võrdlemisel tuleb välja, et 2024. aasta püsielanike osakaalu tõus võrreldes eelneva aastaga on tulnud hooajaväliste kuude pealt. Maist septembrini ja märtsis on püsielanike osakaal kogu reisijatest kahel aastal võrdne, ülejäänud kuudel on see 2024. aastal ühe kuni kolme protsendipunkti võrra kõrgem.



Joonis 5. Püsielaniku piletiga reisijate osakaal Virtsu-Kuivastu liini reisijatest.

Ka üle veetud sõidukite maht on kasvanud. Sõidukeid veeti 2024. aastal üle 852 174, mis on võrreldes 2023. ja 2019. aastaga vastavalt kolme ja kümne protsendiline kasv. Sõiduautosid veeti 2024. aastal 590 602, moodustades kogu hulgast 69%, mis oli samal tasemel ka varasematel aastatel. Kogu sõidukitest moodustasid veokid 11% ning haagised ja üle 3500 kg sõidukid 15%. Bussid ja uuritavad haagissuvilad ja autoelamud moodustasid kokku ülejäänud 5%. Kõigil aastatel tõusis üle veetud sõidukite arv aasta algusest juulini ning seejärel langes aasta lõpuni.

Andmete võrdlemiseks on haagissuvilate hulk liidetud kuni 23-kohaliste busside ja autoelamute hulgaga. Kõnealuste sõidukite osakaal on jäänud samale tasemele, kuid hulk on tõusnud (joonis 6). Haagissuvilate hulk oli 2024. aastal madalam kui varasematel aastatel, kuid arvestades nende hulka ka autoelamud, on nende hulk tõusnud 1500 võrra, mis on 7,2 protsendiline kasv.

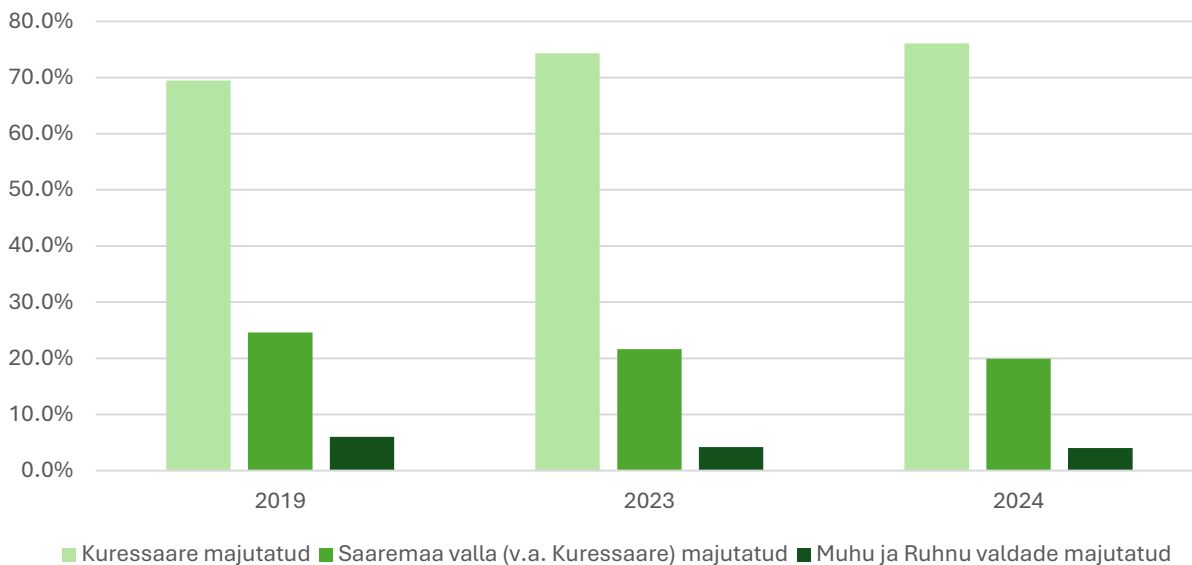


Joonis 6. Virtsu-Kuivastu liini üle veetud haagissuvilate ja autoelamute hulk aastatel 2019, 2023 ja 2024.

Jooniselt tuleb ka välja, kuidas haagissuvilate ja autoelamute hulk kõigub samas rütmis Saare maakonda külastavate turistide arvuga (joonis 3), tõustes aprillist juulini ning seejärel langes septembrini.

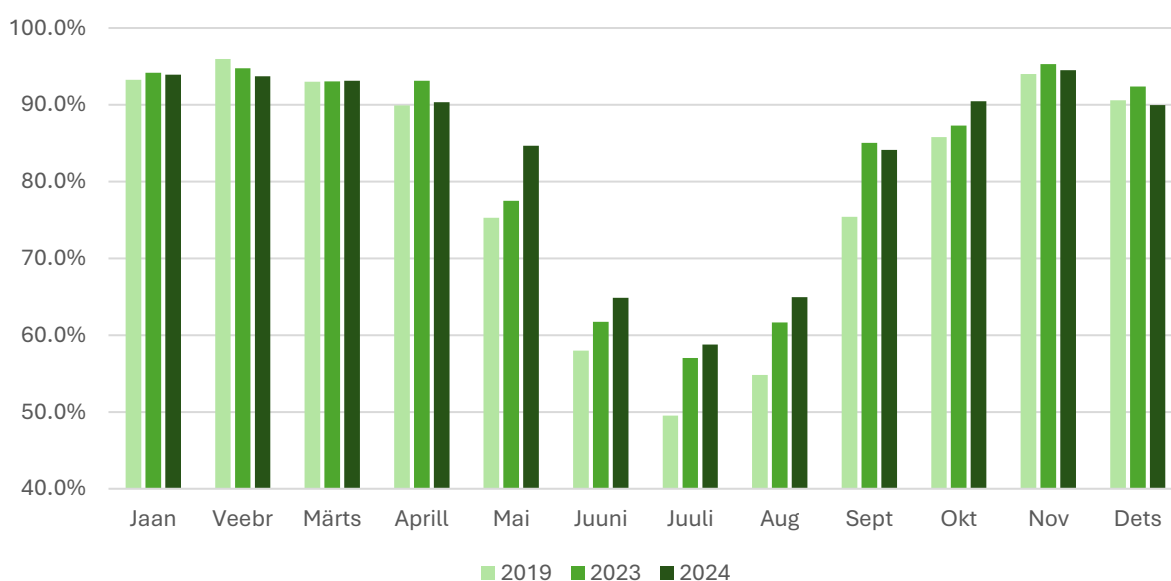
#### 4.3 Kuressaares ja ülejäänud Saaremaa vallas majutatud turistid ja nende ööbimised

Saamaks teada, kuidas Kuressaares majutatute ja nende ööbimiste osakaal muutunud on, võrreldi Kuressaare, ülejäänud Saaremaa valla ja kogu Saare maakonna majutusandmeid aastatel 2019, 2023 ja 2024. Saare maakonda külastanud turistide arv oli 2024. aastal samal tasemel 2019. aastaga, kuid Kuressaares majutatud külastajate arv on aasta-aastalt kasvanud. 2024. aastal ööbis Kuressaares 132 587 inimest, mis oli 11 651 võrra rohkem kui 2019. aastal ja 10 541 võrra rohkem kui 2023. aastal. Ööbimiste arv oli, sarnaselt Saare maakonnaga, langenud 226 tuhandelt 2019. aastal 207 tuhandeni aastal 2024. Kuressaare linnas ööbis 70-76% Saare maakonda külastavatest turistidest (joonis 7). Ülejäänud Saaremaa vallas ning Muhu ja Ruhnu valdades kokku majutus vastavalt 20-24% ja 4-6% Saare maakonnas majutatutest.



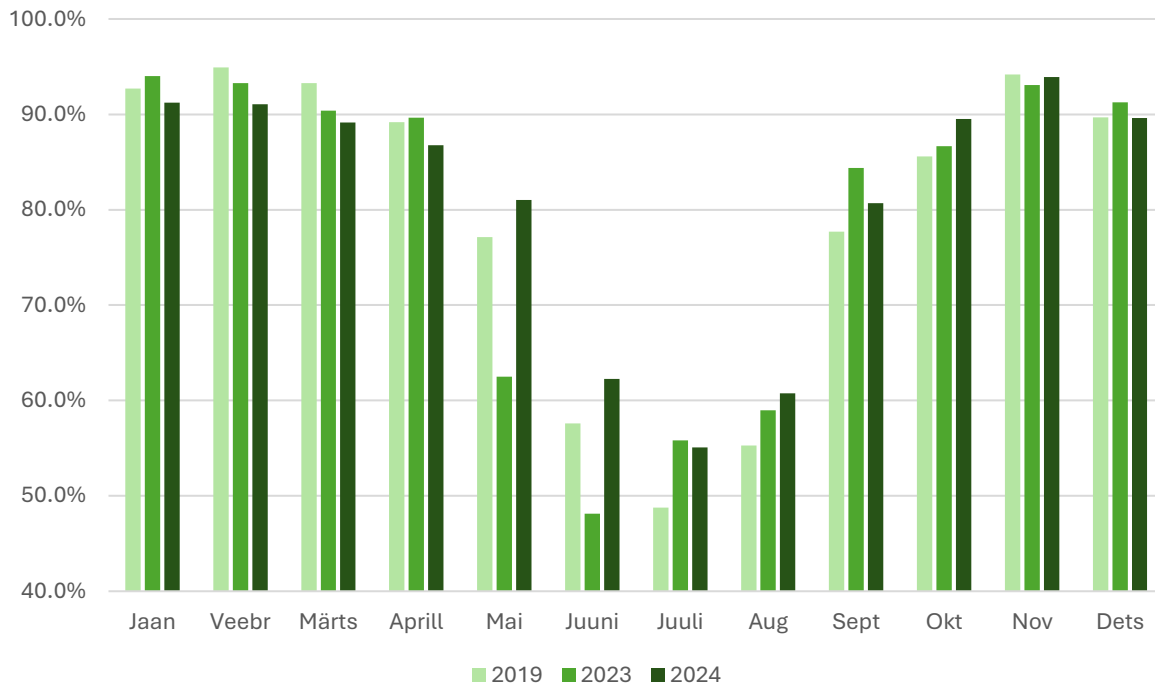
Joonis 7. Saare maakonnas majutatute jagunemine piirkonniti aastatel 2019, 2023 ja 2024.

Vaadates Kuressaares ja mujal Saaremaal majutunute osakaalu kuude lõikes, tuleb välja, et suvise hooaja välisel ajal majutub umbes 90% külastajatest Kuressaares. Juulis on Kuressaares ööbijate osakaal madalaim, jäädes 49% ja 59% vahele. Andmetest ilmneb, et Kuressaares majutuvate külastajate osakaal kuudel maist augustini on uuritavatel aastatel tõusnud 7-10 protsendipunkti, ülejäänud kuudel majutute osakaal kõigub paari protsendipunkti raames (joonis 8). Mujal Saaremaal majutunute osakaalu muutumised on seega vastupidised: suvekuudel on majutatute osakaal kõrgem ning ülejäänud ajal mängivad linnast väljas majutatud Saaremaa turismis väiksemat rolli.



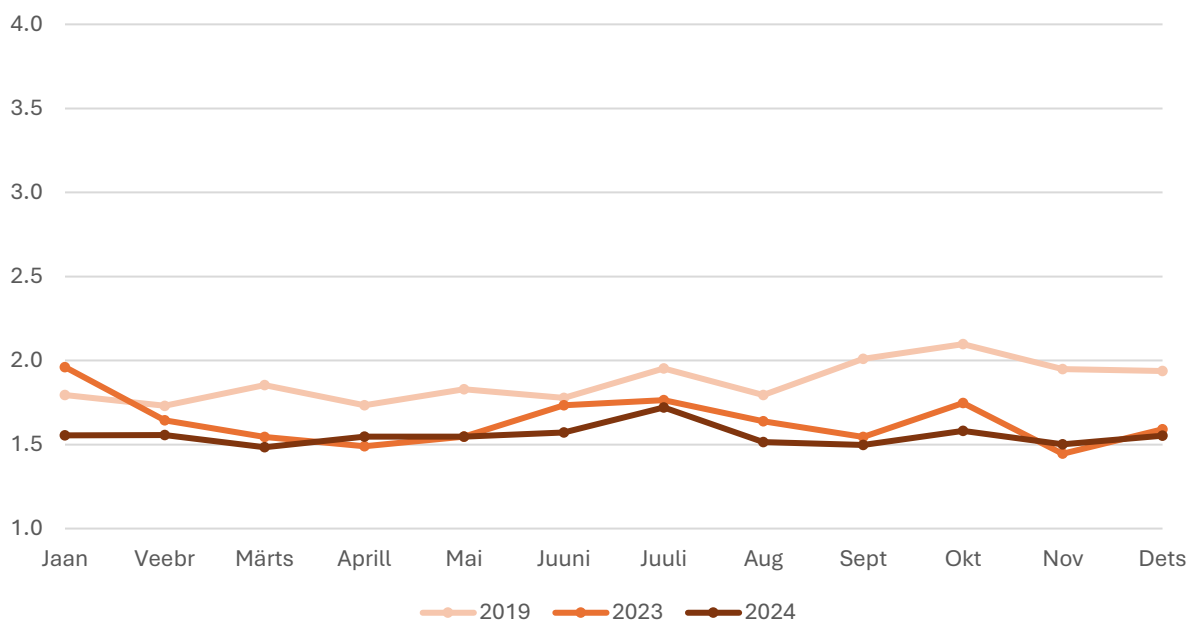
Joonis 8. Kuressaares majutunute osakaal kogu Saare maakonnas majutunutest.

Ööbimiste osakaalude puhul on aastate vahelistes erinevustes rohkem varieerumist. Enim jääb silma 2023. aasta mai ja juuni, mil Kuressaares veedetud ööde osakaal on 12-17 protsendipunkti võrra madalam võrreldes 2019. ja 2024. aastaga (joonis 9). Taoline erinevus osakaaludes aastate vahel on suurim uuritava perioodil. Kuressaare ööbimiste osakaal langeb suvisel perioodil madalamale kui majutatute osakaal, langes 2023. aasta juunis 48,1% ja 2019. aasta juulis 48,8 protsendini.

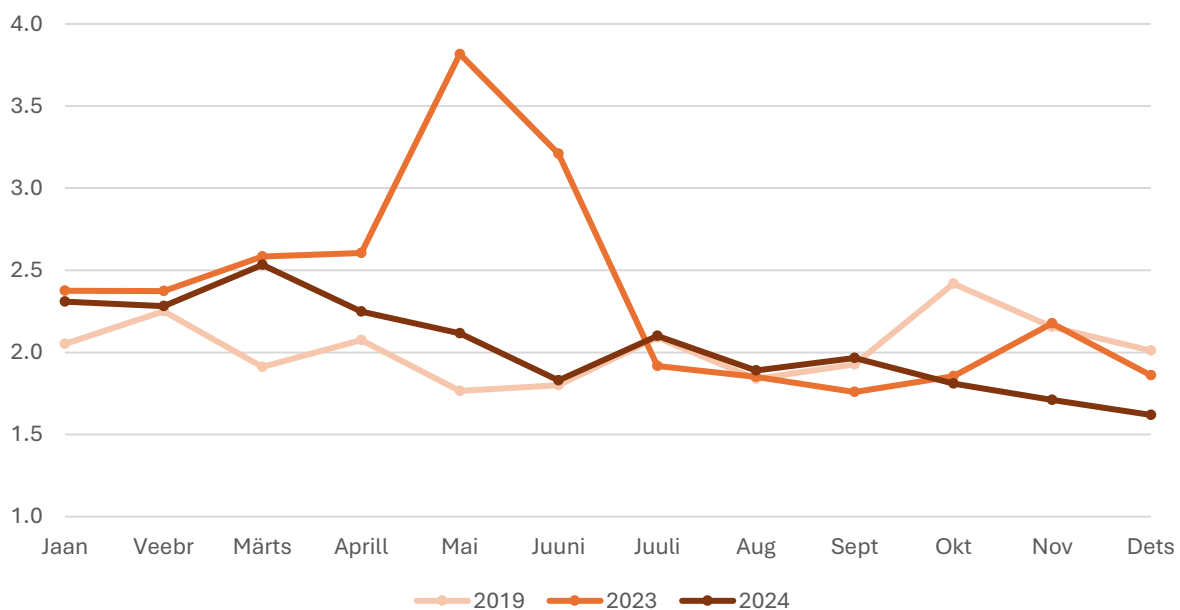


Joonis 9. Kuressaare ööbimiste osakaal kogu Saare maakonna ööbimistest.

Kuressaare ja ülejäänud Saaremaa valla üks erinevustest on ka ööbimiste arv majutatu kohta. Külastajad, kes peatuvad Kuressaarest väljas, ööbivad ühes kohas kauem, kui Kuressaares ööbijad. Kuressaares veedab külastaja ühes kohas keskmiselt 1,7 ööd (joonis 10), mujal Saaremaal aga 2,1 ööd (joonis 11). Erandiks on 2023. aasta mai ja juuni, mil Saaremaal vallas (ilma Kuressaareta) ööbis külastaja vastavalt 3,8 ja 3,2 ööd keskmiselt. Selle põhjuseks olid tõenäoliselt Saksamaalt pärit turistid, kes nendel kuudel veetsid tavapärase kahe öö asemel majutuskohas keskmiselt 12 ööd. Ööbimiste ja majutatute arvu suhtest tuleb selgelt välja, et kolme analüüsitava aasta jooksul on külastajate Saaremaal veedetud aeg vähenenud. Kuressaares on aasta keskmine ööbimiste arv majutatu kohta langenud 1,9 ööbimiselt 2019. aastal 1,6 ööbimiseni 2024. aastal (joonis 10) ning mujal Saaremaal vastavalt 2 ööbimiselt 1,6 ööbimiseni (joonis 11).

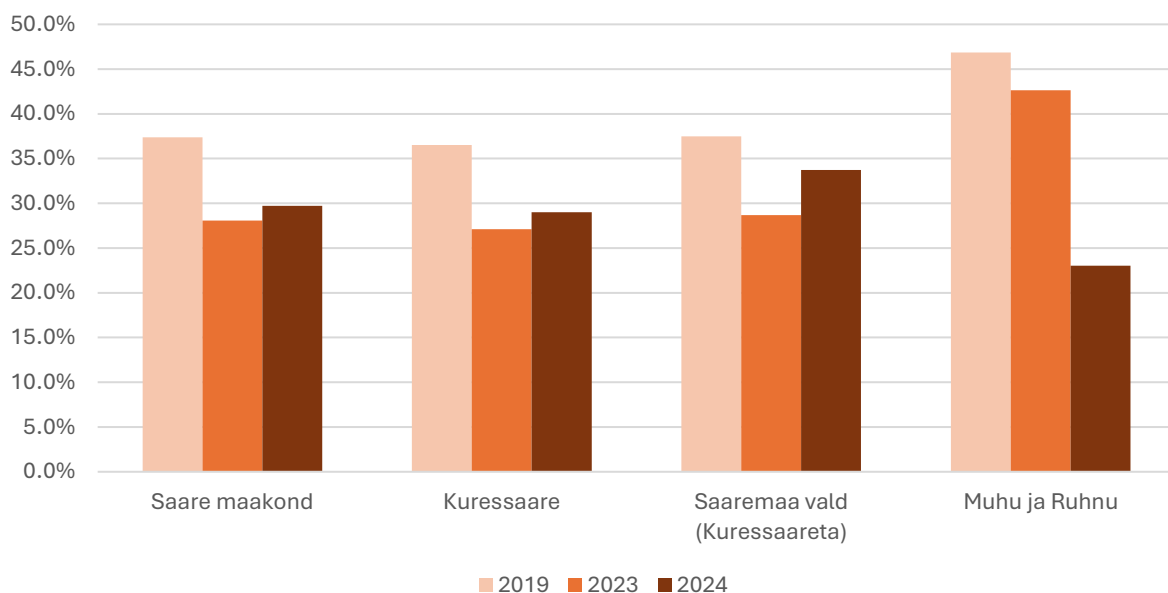


Joonis 10. Ööbimiste arv majutatu kohta Kuressaares.



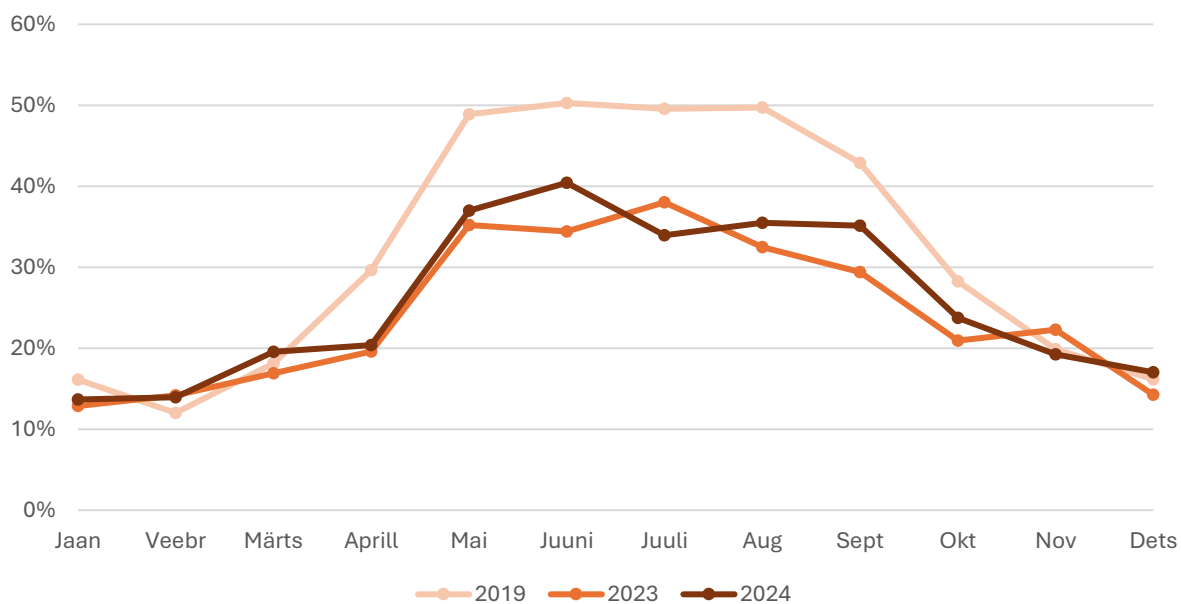
Joonis 11. Ööbimiste arv majutatu kohta Saaremaa vallas väljaspool Kuressaaret.

Saare maakonna piirkondadest oli 2019. ja 2023. aastal Muhu ja Ruhnu valdades välituristide osakaal ülejäänud maakonnast tunduvalt kõrgem (joonis 12). Ülejäänud piirkondades kõikus osakaal 30% juures. Välituristide osakaal Saare maakonda külastanud turistidest oli pandeemiaeelsel 2019. aastal selgelt kõrgem kui järgnevatel uuritavatel aastatel.



Joonis 12. Saare maakonna majutatud välismaalaste osakaal kogu majutatutest.

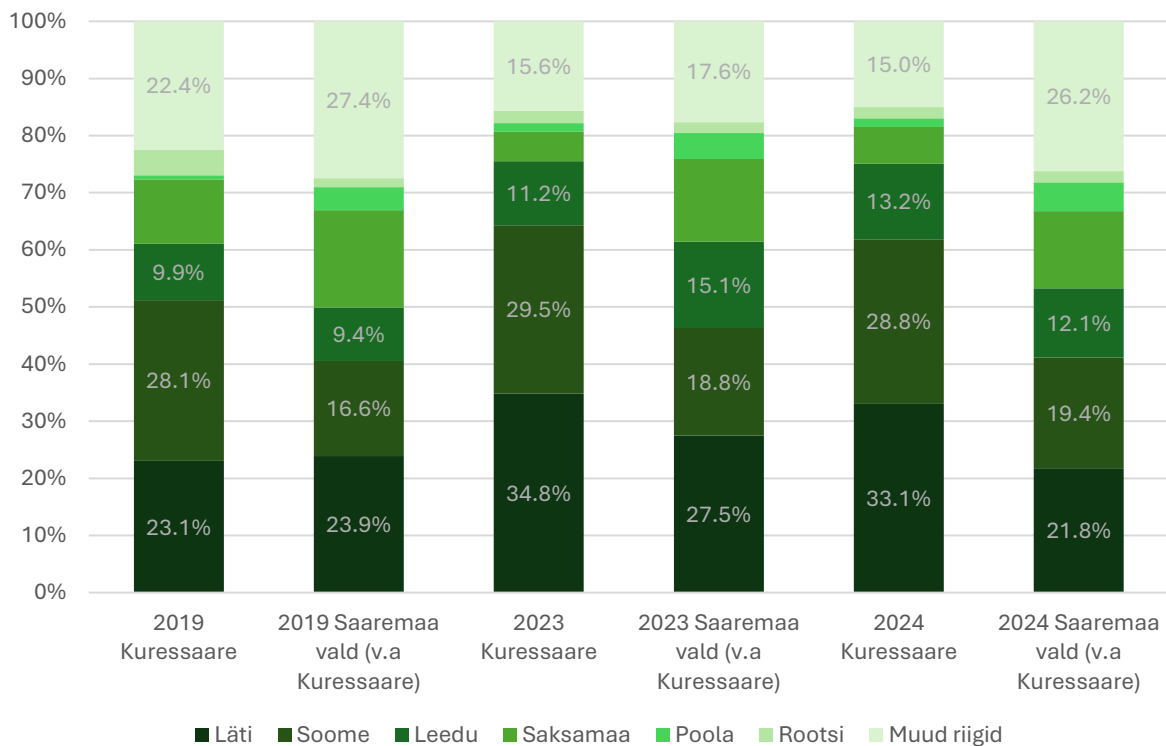
Võrreldes 2019. aastaga on Kuressaare külastajate välisturistide osakaal langenud, nagu ka maakonna andmetest välja tuli. 2023. ja 2024. aasta vahel süsteemset erinevust ei ole. Välisturistide osakaalu muutus toob samuti välja piirkonna turismi hooajalisuse (joonis 13). Suveperioodil moodustavad välisturistid kogu külastajatest 30-50%, muul ajal jääb nende osakaal 10 ja 20 protsendi vahele. Võrreldes pandeemiaeelse ajaga on periood, mil välisturiste Kuressaares rohkem käib, lühemaks jäänud. Kui 2019. aastal hakkas välisturistide osakaal tõusma aprillis, siis kahel viimasel aastal on tõus alanud mais. Hooaja lõpu aeg on jäänud samaks - välisturistide osakaal jõuab 20% juurde sõltuvalt aastast oktoobris või novembris.



Joonis 13. Välis turistide osakaal Kuressaares majutatutest.

Välis turistide ööbimiste osakaal kogu Kuressaare ööbimistest muutub samas rütmis majutatud välis turistide osakaaluga. Suveperioodil on ööbimiste osakaal reeglina kõrgem, kui majutatute osakaal. Sellest võib järeldada, et välis turistid veedavad Kuressaaret külastades rohkem aega koha peal, kui eestlased. Välismaalaste puhul on ööbitud ööde arv külastaja kohta jäänud samale tasemele.

Majutusasutuse asukoha valikus ilmnevad erinevused ka külastajate rahvuse järgi. Saaremaa valda külastanud välis turistidest moodustavad Läti ja Soome külastajad kokku umbes 50%., Leedu ja Saksmaa turistide osakaal jääb 25% protsendi juurde ning 7% väliskülastajatest moodustavad Poola ja Rootsi turistid (joonis 14). Vallas on Saksamaa ja Poola turistide osakaal suurem, kui Kuressaares ning Kuressaaret külastavate turistide hulgas on soomlaste ja lätlaste osakaal kõrgem.



Joonised 14. Kuressaares ja mujal Saaremaa vallas (v.a Kuressaare) majutatud välisturistide osakaalud.

## 5. Arutelu

Saare maakonda külastavate turistide arv 2024. aastal ei olnud 2023. ega 2019. aastaga võrreldes langenud, vaid nende hulk on hoopis kasvanud. TS Laevad OÜ andmete järgi oli igal vaadeldaval aastal üleveetud reisijate arv kõrgem kui eelneval. Tõusnud oli ka püsielanikest reisijate osakaal. 2024. aastal oli reisijate hulgas püsielanikke 4,2% rohkem kui 2023. aastal. Võrreldes 2019. aastaga oli see tõus veelgi suurem. Püsielanike osakaalu tõus võib olla ajendatud COVID-19 pandeemia mõjudest. Viiruse leviku puhkedes lubati Saare maakonda inimesi vaid sissekirjutuse alusel. See tõstis Saare- ja Muhumaale sissekirjutatute hulka ning kajastub ka praamistatistikas. Samuti hakkas pandeemia ajal laiemalt levima kaugtöö ja inimesed kasutasid võimalust linnast välja kolida (Willberg jt 2021). Vabadus töötada mujal võib tähendada, et Saare maakonnas töö tõttu välja kolinud inimestel on võimalus rohkem aega veeta kodusaaarel. Rahalises mõttes on sellisel juhul mõttekas end Saare maakonda sissekirjutada ning seeläbi hoida praamipileti pealt raha kokku. Jättes püsielaniku piletiga reisijad kõrvale, tuleb siiski välja, et ka maakonda tulevate turistide hulk on samuti kasvanud.

Parvlaevadega üleveetud sõidukitüüpide arvude võrdlemisel oli töö kontekstis oluline pöörata tähelepanu haagissuvilate ja autoelamute hulga muutusele, sest nendega reisivad inimesed ei kajastu majutusstatistikas. See tähendab, et tegelik turistide ja nende ööbimiste arv on suurem kui statistikas kajastuv. Saare maakonna sise- ja välisturistidest umbes 25% ööbib puhkemajades, kämpingutes või autoelamutes (Hyperaal 2023). Autori analüüsist ilmnes, et nii haagissuvilate ja autoelamute hulk kui osakaal kogu sõidukitest on tõusnud, vastavalt 1500 ja 7,2% võrra. Sellest saab järeldada, et Saare maakonda külastavate turistide hulga kasv on tegelikkuses veelgi suurem, võrreldes majutusandmetest ilmnenuga. Haagissuvilate ja autoelamutega reisivate külastajate osakaal võib tähendada, et turistid otsivad reisimiseks soodsamaid viise. Elukallidus tõuseb ning Saaremaa ei ole tuntud kui taskukohane sihtkoht (Hyperall 2023). Turistide hinnatundlikkus mõjutab kogu turismisektorit, mille tõttu ei pruugi külastajate arvu tõus tähendada tarbimise kasvu.

Majutusstatistikast tuli välja, et Kuressaare roll peamise sihtkohana Saare maakonnas ei ole muutunud. Kuressaare on sihtkoht, mida külastavad enamik Saaremaa turistid, kui mitte põhilise sihtkohana siis vähemalt kõrvalepõikena. Linna majutatute ja ööbimiste suur osakaal inditseerib, et Kuressaare toimib suures osas tugipunktina, kus ööbitakse ning kuhu naastakse peale päevaseid ringkäike (Lau & McKercher 2006). Majutatute osakaal on iga vaadeldava aastaga tõusnud ja seda eriti just suvehooaja arvelt. Kuressaare ööbimiste osakaal oli 2024.

aastal samuti kõrgem mõlemast teisest vaadeldavast aastast, hoolimata ööbimiste koguarvu langemisest. Ööbimiste arv majutatute kohta on samuti aasta-aastalt langenud, kusjuures Kuressaares on see langus olnud järsem kui mujal Saaremaal. Kuna Kuressaares ööbijate osakaal on kasvanud, peaks teoreetiliselt kasvama ka Kuressaare vaatamisväärsuste ja toitlustusasutuste külastatavus, kuna turistid külastavad rohkem nende ööbimiskohale lähedal asuvaid kohti (Butler 2014). Ööbimiste arvu langus võib aga tähendada, et Kuressaare külastajad jõuavad ajaliste piirangute tõttu vähem kohti külastada (McKercher, Lew 2004).

Välituristide ja nende ööbimiste osakaal Kuressaare külastajatest on võrreldes 2023. aastaga samale tasemele jäänud, kui 2019. aastaga võrreldes on osakaal langenud. Välismaalaste peamistes päritoluriikides ei ole olulisi erinevusi. Ka siin võib põhjuseks olla COVID-19 pandeemia pikaajaline mõju. Eestis tõusis pandeemia ajal riigisisene reisimine ja siseturism. Ülemaailmsete reisi piirangute tõttu oli välismaale reisimine keerulisem. Viiruse levik ei ole enam päevakorras, kuid selle mõju turismile ei ole selle pärast kadunud. Töös välja toodud kuue riigi kodanikud võisid tänu sellele leida kodumaal paiku, mida külastada ning välisriikidesse reisimise kasv pidurdus. Selle otsene mõju Saaremaale olekski välituristide osakaalu langemine. Saaremaa eraldatus mängib olulist rolli ka välismaalaste puhul. Kui Lätist, Soomest ja Leedust on võimalik ühepäevase autosõiduga Saaremaale jõuda, siis kaugemalt tulijad saavad tõenäoliselt lennukiga Tallinnasse ja peavad sealt leidma viisi saartele jõudmiseks, millega kaasneb suurem ajaline ja rahaline kulu. Oluline on ka märkida, et välituristide osakaalu kasv algab varasema aprilli asemel mais. See muutus ilmnes kõigi rahvuste puhul, mistõttu on põhjenduse leidmine keeruline. Kitsama grupi reisikäitumist saaks põhjendada nende koduriigisiseste muutustega, kuid terve grupi puhul ei oska selgitust leida. Samuti ei ole Saare maakonna turismipakkumises ja turunduses toimunud suunamuutust, mis selgitaks välituristide hilisemat saabumist.

2023. aasta mais ja juunis oli ööbimiste osakaal Kuressaares oluliselt madalam võrreldes järgneva ja 2019. aastaga. Sel ajal levis Kuressaare joogivees kolibakter, mis põhjustas vee joomisel kõhulahtisust ja oksendamist (. Veereostuse mõju avaldus eelkõige Kuressaare linnas ja eelkõige siseturistide külastuste seas. Mujal Saaremaal ning välismaalaste seas oli majutatute arv küll madalam, kuid seda vähemal määral. Kuressaare ööbimiste osakaalu langusest võib järeldada, et turistid, kes otsustasid siiski Kuressaaret külastada, võtsid ette lühema reisi. Ööbitud ööde arv majutatute kohta Kuressaares jäi reostuse ajal samale tasemele. Mujal Saaremaa vallas oli sama näitaja tavapärasest kõrgem. Seda ka juhul, kui sakslaste anomaalselt

kõrge näitaja välja jätta. Millegi tõttu põhjustas Kuressaare joogiveereostus linnast väljas ööbimiste hulga tõusu.

Majutatute ja ööbimiste osakaalude võrdlemisel tuleb ka silmas pidada majutusandmete teatavat ebatäpsust. Kui külastaja ööbib reisi vältel mitmes asutuses, esineb ta statistikas mitu korda. Seega tegelik majutatute ja ööbimiste arv võib olla väiksem kui esitatud andmed. Samuti on oluline märkida, et 55% Saare maakonda külastanud siseturistidest ööbis tuttavate juures või suvekodus (Hyperaal 2023). Nende hulk ei kajastu turismistatistikas ning nende tarbimine on muudest turistidest erinev. Näiteks on neil olemas toiduvalmistamise võimalus, mistõttu puudub otsene vajadus kulutada raha toitlustusasutustes. Majutusandmete järgi oli 2023. aasta mais ja juuni sakslaste ööbimised anomaalselt kõrged. Saaremaal toimunud sündmused seda ei seletanud ning puudub võimalus andmeid kontrollida. Parvlaevade poolt üleveetud haagissuvilate ja autoelamute maht on küll tõusnud, kuid teadmata on nendega reisivate inimeste hulk. Seega ei saa teha järeldusi, mil määral on muutunud nende turistide hulk Saare maakonna turistide seas.

Mobiiliandmete rakendamine võimaldaks välja selgitada Saaremaa turistide liikumise, mis oleks väärtuslik külastajate eelistuste ja tarbimise muutuste uurimisel (Saluveer jt 2020). Majutusandmed ei võimalda näha, kus turistid oma Saaremaal veedetud aja jooksul liiguvad. Küsitlustest saadakse teada külastatuse numbrid küsitud kohtadele, kuid mobiiliandmetest tuleks ka välja, millistesse vähem tuntud kohtadesse satutakse ning kus tee peal peatutakse. Kahe andmestiku kombineerimisel oleks võimalik ka leida, kuidas Saaremaa külastajate majutuskoha asukoht mõjutab külastatavate paikade valikut.

Kokkuvõtvalt võib öelda, et Kuressaare toitlustusettevõtjad ei saa külastatavuse languse põhjuseid otsida turistide arvu vähenemisest ega süüdistada omavalitsust kehva reklaamitöö pärast. Välismaalaste, kes reeglina kulutavad rohkem, osakaal on küll langenud, kuid mitte võrreldes 2023. aastaga. Muutunud on Kuressaaret külastavate inimeste tarbimisharjumused. Elamiskulude tõus tähendab, et inimesed on oma kulutustega valivamad. Koha peal veedetakse vähem aega ning seetõttu võidakse jõuda ka vähematesse kohtadesse. Teades, kus turistid ööbivad, kus liiguvad ja millised on nende eelistused, on võimalik kujundada turismipakkumist sõltuvalt sektori eesmärkidest, olgu selleks rahulolu tõstmine või uute sihtgruppide meelitamine.

## 6. Kokkuvõte

Saare maakonnas on turismisektoril majanduses oluline roll. 2024. aastal toodi päevakorda Kuressaare toitlustusasutuste külastatavuse langus. Praamistatistika näitas, et turistide arv ei ole langenud. Sellest ajendatuna seati käesoleva töö eesmärgiks selgitada välja Saare maakonda külastanud turistide ruumilise jaotuse muutused. Selleks kasutati Statistikaameti majutusandmeid ja TS Laevad OÜ üleveo andmeid Virtsu-Kuivastu liinil. Andmete analüüsimiseks rakendati kirjeldavat statistikat. Uurimisperioodiks olid aastad 2019, 2023 ja 2024.

Töö tulemused näitasid, et Saare maakonnas oli uuritud aastatel majutatute arv kasvanud, kuid veedetud ööde arv oli langenud. Välismaalaste osakaal kogu külastajatest oli samuti langenud. Välisturistide päritolus aga olulisi muudatusi ei olnud. Pooled väliskülastajatest on pärit Soomest ja Lätist, 25% Saksamaalt ja Leedust ning 7% Rootsist ja Poolast. Maakonna majutusandmed näitasid selgelt turismi kõrgega juunist augustini, mil oli rohkem nii sise- kui välisturiste. Parvlaeva reisijate hulgas on tõusnud nii reisijate kogu hulk kui püsielaniku piletiga reisijate osakaal. Suvekuudel oli maakonda jõudvate püsielanike osakaal madalam, tuues taas välja suvise turismi kõrghooaja. Haagissuvilate ja autoelamute puhul oli tõusnud nii nende maht kui osakaal kogu üle veetud sõidukitest.

Kuressaare linnas majutus turismi suvisel kõrghooajal üle poole Saare maakonda külastanud turistidest ning seal olid ka üle 40% kogu ööbimistest. Hooajavälistel kuudel majutus linnas üle 80% kõigist Saare maakonna külastajatest. Kuressaares majutatute osakaal oli 2024. aastal mõlema varasema aastaga võrreldes kõrgem. 2023. aasta majutusandmetes kajastus ka mais aset leidnud joogivee reostumine kolibakteriga, mis kujundas ajutiselt ümber ööbimiste osakaalu. Analüüsis tuli ka välja, et Kuressaarest eemal majutujad veedavad kohti peal rohkem öid, Kuressaares oli ööbimiste arv majutatu kohta keskmiselt 1,7, mujal Saaremaal aga 2,1. Ööbimiste arvu kahanemine leiab aset nii Kuressaares kui mujal.

Tööst selgus, et Saare maakonda külastavate turistide arv on tõusvas trendis ning Kuressaares majutatute arv kasvab aasta-aastalt, kuid ööbimiste arv langeb. Haagissuvilate ja autoelamute hulga kasv näitab, et inimesed otsivad reisimiseks taskukohasemaid viise. Külastajate täpsema ruumikasutuse mõistmiseks on vaja täiendavaid andmeid ning nende põhjal saaks Saare maakonna turismipakkumist teadlikult ja vajaduspõhiselt kujundada.

# **Spatial distribution of tourist visiting Saaremaa**

**Sander Teras**

## **Summary**

The tourism sector plays a vital role in the economy of Saaremaa. In 2024 it was pointed out by catering companies in Kuressaare, that visitor number was significantly lower compared to the previous year. Incentivised by that, the goal of this research was to find out, how the spatial distribution of tourists visiting Saaremaa had changed. Data used in this paper came from two sources. Firstly, accommodation statistics were received from Statistics Estonia, and secondly, TS Laevad OÜ provided transfer numbers on their Virtsu-Kuivastu line. Study period was defined as years 2019, 2023 and 2024. The year 2023 was picked as a comparing point to 2024 and 2019 was included as a reference point to pre-Covid-19 pandemic time. Descriptive analysis was used to analyse the data. The percentage of accommodated and their stays in Kuressaare their respective amounts in the whole county were calculated from accommodation statistics, as well as nights per guest and changes in the amount of foreign visitors and their proportion of all visitors. The percentage of permanent residents of Saare county was calculated. In addition, change in the number of ferried caravans and campervans was calculated from statistics provided by TS Laevad OÜ. Results showed that overall number of tourists in Saare County had risen in the studied years, but the number of nights spent had gone down. The composition of foreign tourists by origin country had not changed, but the time, when their proportion of overall tourists started raising, was later than it was in 2019. The amount of tourists in Saare county clearly displayed a tourism season in the summer months, The amount of ferry passengers had gone up each year and so had the percentage of permanent residents. There was also a rise in the amount and percentage of all vehicles among caravans and campervans ferried in studied years. Kuressaare showed a rise in visitations, both in numbers and in the percentage of tourists visiting Saare county. During off-season, 75-95% on tourists stayed in Kuressaare. In the summer months, that number dropped to 50-60%, being the highest in 2024. This showed, that Kuressaare's position as the main destination in Saare County is only solidifying. The amount of night spent per visitor is lower in Kuressaare and higher in other places in Saaremaa, being 1,7 and 2,1 respectively. That number has gone down year after year. The data used in this research has certain limitations. Accommodation statistics will count one person multiple times, if they stay at multiple establishments during their visit, inflating the number of overall tourists. Many Estonians who visit Saare county, will stay with their friend

or relatives so they are not represented in any way in accommodation statistics. The amount data from TS Laevad OÜ shows an increase in the number of mobile homes, but it is not known, how many visitors travelled with them. This research showed that more and more tourists are visiting Saare County, but the length of their stay is shortening. This, and the fact, that the number of mobile homes has grown, shows, that people are looking for more affordable ways to travel. Future research should focus on studying the movements of tourists within Saaremaa to find out, in which areas people move and where they make longer stops. Mobile data would be one way to use in that regard. It would also be beneficial to learn about people's consumption habits when visiting Saaremaa. These points would help design the tourism sector of Saare county to increase visitor satisfaction and to appeal to new consumer bases.

## **Tänuavaldused**

Suurimad tänusoovid Janika Raunile, kes aitas minu isiklikust huvist kujundada bakalaureuse töö; tegi selgeks, mida minult selle töö raames oodatakse ning utsitas sukelduma sügavamale andmetesse ja leidma üha rohkem vastuseid.

Suur tänu TS Laevad OÜ-le, kes olid äärmiselt abivalmilt võimaldasid mulle ligipääsu täpsematele üleveo andmetele ning aitasid mind analüüsiga edasi jõuda.

Täna ka Statistikaametit, kes panid kokku ja avaldasid töö koostamise tarbeks suurema ruumilise täpsusega majutusandmed.

## Kirjandus

- Armutcu, B., Tan, A., Amponsah, M., Parida, S., Ramkisson, H. 2023. Tourist behaviour: The role of digital marketing and social media. *Acta Psychologica*, 240. DOI: 10.1016/j.actpsy.2023.104025.
- Bansal, H., Eiselt, H., A. 2004. Exploratory research of tourist motivations and planning. *Tourism Management*, 25(3): 387-396. DOI: 10.1016/S0261-5177(03)00135-3.
- Beritelli, P., 2014. The New Frontiers of Destination Management: Applying Variable Geometry as a Function-Based Approach. *Journal of Travel Research*, 53(4). DOI: 10.1177/0047287513506298.
- Birenboim, A., Bulis, Y., Omer, I. 2023. A typology of tourism mobility apps. *Tourist Management Perspectives*, 48. DOI: 10.1016/j.tmp.2023.101161.
- Buhalis, D. 2000. Marketing the competitive destination of the future. *Tourism Management*, 21(1): 97-116. DOI: 10.1016/S0261-5177(99)00095-3.
- Butler, R. 2014. Addressing seasonality in tourism: the development of a prototype. Raport Maailma Turismiorganisatsioonile.
- Cinelli, M., Morales, G., D., F., Galeazzi, A., Starnini, M., Starnini, W. 2021. The echo chamber effect on social media. *Proceedings of the National Academy of Sciences*, 118(9). DOI: 10.1073/pnas.2023301118.
- Cohen, E., 1972. Toward a sociology of international tourism. *Social Research*, 39(1): 164-182.
- Confente, I., Mazzoli, V., Camatti, N., Bertocchi, D. 2024. Integrating tourists' walk and talk: a methodological approach for tracking and analysing tourists' real behaviours for more sustainable destinations. *Journal of Sustainable Tourism*, 32(11): 2323-2343. DOI: 10.1080/09669582.2024.2322120.
- Eesti Rahvusringhääling 2023. Kuressaare vesi on endiselt kolibakteriga reostunud. [err.ee](http://err.ee) (viimati vaadatud 22.05.2025)
- Euroopa Parlament 2023. Suurandmed: määratlus, eelised ja võimalikud probleemid (infograafikud), [europarl.europa.eu](http://europarl.europa.eu) (viimati vaadatud 06.05.2025).
- Hardy, A. 2020. *Tracking tourists: movement and mobility*. Goodfellow Publishers, Oxford.

Hyperaal OÜ 2023. Saare ja Hiiu maakondaade külastajad 2023. [visitsaaremaa.ee](http://visitsaaremaa.ee) (viimati vaadatud 20.05.2023)

Jaakson, R., 2004. Beyond the tourist bubble? Cruiseship passengers in port. *Annals of Tourism Research*, 31(1): 44-60. DOI: 10.1016/j.annals.2003.08.003.

Lau, G. ja McKercher, B., 2006. Understanding tourist movement patterns in a destination: a GIS approach. *Tourism and Hospitality Research*, 7: 39-49. DOI: 10.1057/palgrave.thr.6050027

Lew, A. ja McKercher, B., 2002. Trip destinations, gateways and itineraries: the example of Hong Kong. *Tourism Management*, 23(6): 609-621. DOI: 10.1016/S0261-5177(02)00026-2.

Masso, A., Silm, S., Ahas, R., 2018. Generational differences in spatial mobility: A study with mobile phone data. *Population, Space and Place*, 25(2). DOI: 10.1002/psp.2210.

McKercher, B. ja Lau, G., 2008. Movement patterns of tourists within a destination. *Tourism Geographies*, 10(3): 355-384. DOI: 10.1080/14616680802236352.

McKercher, B. ja Lew, A. 2004. Tourist Flows and the Spatial Distribution of tourists. A. A. Lew, C. Hall & A. M. Williams (Toimetajad), *A Companion to Tourism*, 3: 36-48. DOI: 10.1002/9780470752272.ch3.

Opperman, M., 1995. A model of travel itineraries. *Journal of Travel Research*, 33(4). DOI: 10.1177/004728759503300409.

Pauts, K., 2024. Mis õieti on lahti Kuressaare turismi ja kuvandiga? Saarte hääl, [saartehaal.postimees.ee](http://saartehaal.postimees.ee)

Raun, J., Ahas, R., Tiru, M. 2016. Measuring tourism destinations using mobile tracking data. *Tourism management*, 57, 202-212. DOI: 10.1016/j.tourman.2016.06.006.

Raun, J., 2020. Mobile positioning data for tourism destination studies and statistics. Doktoritöö. Tartu Ülikool, Inimgeograafia ja regionaalplaneerimise õppekava.

Saaremaa vallavalitsus, Muhu vallavalitsus, Ruhnu vallavalitsus 2022. Saare maakonna kestliku turismi arengustrateegia 2022-2030. [riigiteataja.ee](http://riigiteataja.ee)

Saarinen, J., 2005. Destinations in change: The transformation process of tourist destinations. *Tourist Studies* 4(2): 161-179. DOI: 10.1177/1468797604054381.

Saluveer, E., Raun, J., Tiru, M., Altin, L., Kroon, J., Snitsarenko, T., Aasa, A., Silm, S. 2020. Methodological framework for producing national tourism statistics from mobile positioning data. *Annals of Tourism Research*, 81. DOI: 10.1016/j.annals.2020.102895

Sihtasutus Saare Arenduskeskus, 2023. Saare maakonna ettevõtluskeskkonna ülevaade, [sask.ee](http://sask.ee) (viimati vaadatud 03.14.2025)

Statistikaamet 2025. TU131: Majutatud ja majutatute ööbimised maakonna ja elukohariigi järgi (kuud), [andmed.stat.ee](http://andmed.stat.ee) (viimati vaadatud 13.04.2025)

Statistikaamet 2024. RV222U: Rahvastik soo, rahvuse ja maakonna järgi, 1. Jaanuar, [andmed.stat.ee](http://andmed.stat.ee) (viimati vaadatud 17.05.2025)

Son, J., S., Kerstetter, D., Mowen, A., 2009. Illuminating identity and health in the constraint negotiation of leisure-time physical activity in mid to late life. *Journal of Park and Recreation Administration*, 27(3): 96-115.

Zhang, Z., Wang, F., Deng, L. 2024. Identifying node-corridor-network of tourist flow and influencing factors using GPS big data: A case study in Gansu and Qinghai provinces, China. *International Journal of Applied Earth Observation and Geoinformation*, 135. DOI: 10.1016/j.jag.2024.104271.

Tang, X., Zhang, L., Yuan, K. 2024. Social media frames my move and visual: The echo chamber effects on on-site tourism behaviours and destination marketing. *Journal of Destination Marketing & Management*, 32. DOI: 10.1016/j.jdmm.2024.100859.

Tenkanen, H., Di Minin, E., Heikinheimo, V., Hausmann, A., Herbst, M., Kajala, L., Toivonen, T. 2017. Instagram, Flickr, or Twitter: Assessing the usability of social media data for visitor monitoring in protected areas. *Scientific Reports*, 7(1). DOI: 10.1038/s41598-017-18007-4.

TS Laevad OÜ 2025. Kõigi aastate statistika, [praamid.ee](http://praamid.ee) (viimati vaadatud 16.02.2025)

UNWTO 2025. Glossary of tourism terms, [unwto.org](http://unwto.org) (viimati vaadatud 03.05.2025)

Willberg, E., Järv, O., Väisänen, T., Toivonen, T. 2021. Escaping from cities during COVID-19 crisis: Using Mobile Phone Data to Trace Mobility in Finland. *International Journal of Geo-Information*, 10(2). DOI: 10.3390/ijgi10020103.

## **Lihtlitsents lõputöö reprodutseerimiseks ja üldsusele kättesaadavaks tegemiseks**

Mina, Sander Teras,

1. annan Tartu Ülikoolile tasuta loa (lihtlitsentsi) minu loodud teose „Saaremaad külastavate turistide ruumilise jaotuse muutumine“, mille juhendaja on Janika Raun, reprodutseerimiseks eesmärgiga seda säilitada, sealhulgas lisada digitaalarhiivi DSpace kuni autoriõiguse kehtivuse lõppemiseni.
2. Annan Tartu Ülikoolile loa teha punktis 1 nimetatud teos üldsusele kättesaadavaks Tartu Ülikooli veebikeskkonna, sealhulgas digitaalarhiivi DSpace kaudu Creative Commons'i litsentsiga CC BY NC ND 4.0, mis lubab autorile viidates teost reprodutseerida, levitada ja üldsusele suunata ning keelab luua tuletatud teost ja kasutada teost ärieesmärgil, kuni autoriõiguse kehtivuse lõppemiseni.
3. Olen teadlik, et punktides 1 ja 2 nimetatud õigused jäävad alles ka autorile.
4. Kinnitan, et lihtlitsentsi andmisega ei riku ma teiste isikute intellektuaalomandi ega isikuandmete kaitse õigusaktidest tulenevaid õigusi.

*Sander Teras*

**21.05.2025**