

TARTU ÜLIKOOL
Pärnu kolledž
Sotsiaaltöö korralduse osakond

Ken Kivitar

**KOKKUKUULUVUSTUNNE JA TÕRJUTUS
EESTI GEI MEESTE KUJUTLETUD
KOGUKONNAS**

Lõputöö

Juhendaja: Liina Käär, MA

Pärnu 2023

Soovitan suunata kaitsmisele

(allkirjastatud digitaalselt)

Liina Käär

Kaitsmisele lubatud

TÜ Pärnu kolledži programmijuht

(allkirjastatud digitaalselt)

Monika Kumm

Olen koostanud töö iseseisvalt. Kõik töö koostamisel kasutatud teiste autorite tööd, põhimõttelised seisukohad, kirjandusallikatest ja mujalt pärinevad andmed on viidatud.

(allkirjastatud digitaalselt)

Ken Kivitar

SISUKORD

Sissejuhatus	4
1. Teoreetiline ülevaade diskrimineerimisest gei meeste kujutletavas kogukonnas	7
1.1. Ülevaade kujutletavast kogukonnast ning kogukonnatunnetusest	7
1.2. Sotsiaalne kaasatus ja tõrjutus vähemuskogukondades	9
1.3. Gei meeste kogukonnad ja solidaarsus vähemusgrupis	13
2. Uuring Eesti gei meeste kogukonnasisese diskrimineerimise ja kokkukuuluvuse kohta	17
2.1. Uurimismetoodika ja valimi kirjeldus	17
2.2. Uuringu tulemused	19
2.2.1 Gei meeste kogukonda iseloomustavad üldandmed	19
2.2.2 Gei meeste diskrimineerimine Eestis	21
2.2.3 Solidaarsust ja kokkukuuluvus gei meeste kogukonnas	25
2.3. Uuringust tehtud järeldused ja ettepanekud	29
Kokkuvõte	33
Viidatud allikad	36
Lisa 1. Uuringu ankeet	42

SISSEJUHATUS

Lesbid, geid, biseksuaalsed ja transseksuaalsed ehk LGBT kogukond on seksuaalvähemusgrupp. Maailmas määratleb ca 80% inimestest end peamiselt heteroseksuaalseteks ning ülejäänud erinevate seksuaalvähemuste järgi, näiteks biseksuaale on 4%, lesbi, gei ja transseksuaalsena määratlenuid on 3%, panseksuaale 1% jne (Ipsos, 2021, lk 4). Eestis pole viimasel kahekümnel aastal uuritud seksuaalvähemuste populatsiooni riigis. Küll on uuritud meestega seksivate meeste seksuaaltervise käitumist. Tervisearengu Instituudi andmetel on Eestis umbes 9000 homo- ja biseksuaalset meest. (Rüütel *et al.*, 2018, lk 8)

Peamine probleem, millega seksuaalvähemused silmitsi seisavad on diskrimineerimine. Diskrimineerimine on juhtudel kus inimest koheldakse ebaõiglaselt mingi tunnuse põhjal, mida inimene enda juures ise muuta ei saa. Nende tunnuste alla kuuluvad sugu, rahvus, puue, seksuaalne orientatsioon, usk, pikaajaline tervisehäda, majanduslik taust, päritolu pere majanduslik seis, laste või haige pereliikme eest hoolt kandmine (Whitley & Kite, 2016, lk 16–18). Rüütel ja Lõhmus (2017, lk 8–9, 47) leidsid, et pidev diskrimineerimine tekitab seksuaalvähemustes vähemusstressi, mille tagajärjeks võivad olla erinevad terviseriskid. Ühiskond on suuremalt jaolt heteronormatiivne, sh on ka koolis õpetavad seksuaalkasvatuse tunnid ainult hetero suhete kohta, mis omakorda põhjustab homoseksuaalides tunde, et nad ei ole „normaalsed“ ja seetõttu võib jääda neil omandamata vajalik informatsioon seksuaaltervise kohta. Lisaks leidsid autorid, et homoseksuaalidel rohkem vaimse tervisega probleeme, sest pidev alla surutus ja ühiskonna poolne negatiivne hoiak tekitab stressi, depressiooni ja võib isegi enesetapuni viia. Sellest tulenevalt on enesetappe gei meeste seas rohkem kui tavapopulatsiooni seas.

LGBT kogukonda on ühiskonna poolt diskrimineeritud aastakümneid ning ebavõrdne kohtlemine toimub LGBT vähemusgrupi enda seeski. Uuringuid selles valdkonnas on tehtud peamiselt Ühendkuningriikides ja Ameerika Ühendriikides. Suurbritannia

väljaanne Stonewall avaldas Bachmanni ja Goochi (2018, lk 11–14) uuringu LGBT inimeste kogemuste kohta LGBT kogukonnas. Kuna Ühendkuningriik on multikultuursem, siis peamiseks diskrimineerimise faktoriks on saanud seal inimeste etniline rass. Pooled etnilised vähemused on kogenud diskrimineerimist või halba suhtumist LGBT kogukonna sees. Mustanahaliste puhul on diskrimineerimine suurem, umbes 61%. Lisaks etnilistele erinevustele on diskrimineeritud ka puuetega LGBT inimesi kogukonnasiseselt. Neljast üks puudega LGBT kogukonna liige on olnud diskrimineeritud oma puude või muu tervisehäda tõttu. Samuti on uuringus välja toodud diskrimineerimine, mis on seotud vanusega, üks viiest LGBT kogukonna liikmest vanuses 55–64 on olnud diskrimineeritud oma ea tõttu. Seega kogevad seksuaalvähemuste esindajad mitmekordset ebavõrdset kohtlemist ühiskonnas. Üheltpoolt üldiselt oma seksuaalsuse pärast, kuid sellele võivad lisanduda muud tunnused, mis võivad põhjustada diskrimineerimist ka kogukondades, mis koondavad seksuaalvähemusi.

Wineri (2020, lk 711–713) käsitluses on kogukond loodud ühise tunnuse põhjal, mida üks teatud grupp inimesi ühiskonnas jagab. Autor leiab oma uuringus, et gei meestele on selleks tunnuseks nende ühine seksuaalne orientatsioon, mis loob kokkukuuluvustunde. Gei meeste kogukond on piisavalt suur ja seetõttu ei saa kõik liikmed omavahel isegi tuttavaks saada ja nii on gei meeste kogukonnast tekkinud kaks haru. Üks harudest on kujutletud kogukond, mis hõlmab kõiki gei mehi ja teine on see kogukond, kus inimene reaalselt puutub kokku oma kogukonnaliikmetega ehk teiste gei meestega. Kuuluvustunne mingisse kogukonda teadmata ja kokku puutumata kõikide liikmetega on kujutletud kogukond. Kõik kogukonnad, mis on suuremad kui väiksed külad on kujutletud kogukonnad. (Calhoun, 2016, lk 12).

Kujutletav kogukond eksisteerib sageli veebis, sotsiaalmeedias, tavaline igapäevane suhtlusringkond erineb sellest. Kujuteldava kogukonna keskmeks on Wineri (2020, lk 715) arvates „ideaalne“ gei mees, kes on valge, majanduslikult heal järjel, maskuliinne, heas füüsilises vormis, noor ja on seksis aktiivsem pool (osapool, kes on sisestavas ehk andvas rollis). Kõik gei mehed, kes sellest idealistist kõrvale kalduvad võivad tunda ennast tõrjutuna ja seda, et gei meeste kogukond ei ole ühtehoidev. Kuigi LGBT kogukond on seksuaalvähemusi koondav, siis mõningad haavatavamad

kogukonnaliikmed võivad jääda sellest suuremal või vähesemal määral kõrvale (Alm & Martinsson, 2017, lk 236–237). Sellega seoses on gei meeste kogukond liikmetele mitmesti mõistetav. Uuringud LGBT kujutletud kogukonna suhtes toovad välja, et gei mehed kogevad kogukonnasisest tõrjutust erinevatel tasemetel tulenevalt eelkõige nende rassist, kehatüübist, naiselikkusest või vanusest (Winer, 2020, lk 719).

Lõputöö uurimisprobleemiks on gei meeste diskrimineerimine vähemuskogukonna sees ning selle seos negatiivsete kogemustega vähemusgrupi kogukonnas.

Töö eesmärk on analüüsida Eesti gei meeste kokkupuudet diskrimineerimisega ning selle seoseid negatiivsete kogemustega geikogukonnas ja anda soovitusi Eesti LGBT ühingule kogukonnasisese diskrimineerimise teadvustamise kohta.

Lähtudes eesmärgist on sõnastatud kaks uurimisküsimust:

1. Millised on eesti gei meeste diskrimineerimiskogemused Eestis?
2. Kuidas tajuvad eesti gei mehed solidaarsust gei kogukondades?

Lähtudes töö eesmärgist ning uurimisküsimustest on töö uurimisülesanneteks:

- Teoreetilise ülevaate koostamine seksuaalvähemustest ja kujutletavast kogukonnast.
- Uuringu metoodiline planeerimine.
- Andmete kogumine ja tulemuste analüüsimine ning seostamine teoorias väljatooduga.
- Uuringu tulemustele toetudes ettepanekute tegemine Eesti LGBT ühingule.

Uurimistöö empiirilise osa kvantitatiivne uuring viiakse läbi veebipõhise ankeetküsimustikuna, kus kogutakse vastajate üldandmeid ja võrreldakse neid vastajate diskrimineerimis kogemustega kogukonnasiseselt.

Uurimistöö koosneb kahest peatükist. Esimeses osas on ülevaade kogukondade olemusest ning tüüpidest ja nende tekkepõhjustest. Lisaks on esimeses osas ülevaade sotsiaalsest kaasatusest ja selle vastandist sotsiaalsest tõrjutusest ning gei meeste kogukonnast. Uurimistöö teises osas selgitatakse uurimuse meetodit ja tuuakse välja valim ning analüüsitakse uuringust saaduid vastuseid. Küsimustiku vastuste analüüsimise tulemitest teeb autor järeldused ja ettepanekud Eesti LGBT Ühingule.

1. TEOREETILINE ÜLEVAADE DISKRIMINEERIMISEST GEI MEESTE KUJUTLETAVAS KOGUKONNAS

1.1. Ülevaade kujutletavast kogukonnast ning kogukonnatunnetusest

Selleks, et kogukonda uurida tuleks esmalt mõista, mida kogukond tähendab. Wilken jt (2015, lk 8) kirjeldas kogukonda kuulumist kui ühte viis kuidas inimene saab ennast määratleda või tajuda kuuluvustunnet. Üldisemas tähenduses kogukond on teatud inimeste grupp, kellel on ühised väärtused, huvid ja kes kogunevad kindlates kohtades. Kõige tüüpilisemad kohad, kus kogukonnana inimesed kokku võivad saada, on kirikud ja väiksemastes omavalitsustes olevad külamajad. Kuna taolised kogukonnad on üsna piiritletud ja väikesed, siis inimesed käivad päris tihti omavahel läbi ja seega on tegemist tugeva kogukonnaga. Tugevad kogukonnad on kadumas ja palju rohkem on esile kerkinud võrgustikukogukondasid, mis on siis nii-öelda kerged kogukonnad. Sellise kogukonna puhul on suhtlus rohkem pinnapealsem ja ajutisem. Üldjoontes on sellist tüüpi kogukonnad seotud inimeste ülesannetega, see võib olla töö või kooliga seonduv. McMillan ja Chavis'e (1986, viidatud Phipps *et al.*, 2015, lk 105 vahendusel) käsitluses vastab kogukond neljale põhitunnusele: liikmelisus, mõju, kaasatus ja vajaduste täitmine ning jagatud emotsionaalne side. Autorid seletavad kogukonda kui kuulumise tunnetust, kus iga grupi liige on oluline ja kõikide liikmete vajadused on täidetud läbi grupi pühendumise kaudu kogukonnale. Seevastu Zhordania (2015, lk 4) leiab, et kogukond ei ole ammu enam ainult konkreetse ala või füüsilise ruumi poolt piiratud. Kogukond võib olla ka ainult samade mõtteviiside ja huvide jagavate inimeste ühendus, kus ainsaks väljundiks on virtuaalne keskkond.

Lähtudes sellest, et kogukond, ei pea olema ainult füüsilisel kujul, on tekkinud mõiste kujutletud kogukond. Kujutletud kogukonna termin on alguse saanud Andersoni (2003,

viidatud Laanes, 2018, lk 31 vahendusel) teooriast, kus siis rahvus on kujutletud kogukond. See tähendab, et konkreetse rahvuse liikmed ei tunne kõik üksteist, aga kujutlevad ennast ikka ühe kogukonnana. Kõik kogukonnad, mis on suuremad kui väikesed külad, on kujutletud kogukonnad (Crow & Allan, 2014, lk 18).

Lisaks rahvusele või rahvuslusele kui kujutletud kogukonnale, on võimalik tajuda kujutletud kogukonda rohkem tänapäevasemas kontekstis toetudes Andersoni (1991, viidatud Kavoura, 2014, lk 494 vahendusel) teooriale, kus kujutletud kogukond on üles ehitatud inimeste sarnastele omadustele. Selle kohaselt on näiteks ka sotsiaalmeedia kujutletud kogukond, kus inimesed jagavad samu huve ja kasutavad internetile omast kirjakeelt. Facebookis saavad kasutajad postitada oma kogemusi ja mõtteid, mis omakorda loob tugevama kogukonna tunde. Näiteks kaasab Facebook oma kasutajaid läbi kommenteerimise ja postitustele reageerimisega (Kavoura, 2014, lk 494).

Lähtudes kujutletud kogukonna mõiste selgitustest, saab gei meeste kogukonda käsitleda kui kujutletud kogukonda. Gei meeste kogukonnale mängib sotsiaalmeedia suurt rolli, sest seal on võimalus jagada enda kohta ainult osalist informatsiooni, see annab võimalused jääda mingil määral anonüümseks (Race, 2015, lk 260). Uuringutes on välja tulnud, et gei mehed ja lesbid on suurema tõenäosusega rohkem erinevatel sotsiaalmeediaplatformidel ja kasutavad neid ajaliselt ka rohkem kui seda teevad heteroseksuaalsed inimesed (Gudelunas, 2012, lk 348).

Blocki (2018, lk 17–18) käsitluses tekivad kogukonnad eeskätt selle jaoks, et inimesed tunneksid ennast kuuluvat kuhugi. Autori arvates on kuuluvusel kaks tähendust, esimene neist on see, et inimene soovib tunda ennast liikmena ja tunda teadaolevat kodutunnet. Sellist kuuluvust annab kõige paremini tekitada siis kui inimesed ühinevad, et luua üheskoos midagi head. Vastupidine tähendus sellele on, et kõike peab üksi korda saatma ja ollakse kõiges üksinda. Teine tähendus kuuluvusel on seotud millegi omamisega. Kuuludes kogukonda on see inimesele justkui osa temast ja tuntakse vastutust terve kogukonna käekäigu eest. Vihma ja Lippus (2014, lk 25) on leidnud, et suurem osa kogukondi on tekkinud tänu sellele, et inimesed on soovinud arendada kultuuri või siis soovivad sarnased inimesed omavahel suhelda. Lisaks sellele on ka kogukondi, mis on tekkinud selle mõttega, et midagi konkreetset ära teha. Tavaliselt tegeletakse probleemide

lahendamistega, mis on tekkinud inimeste oma kodukandis. Inimesed siis kas seisavad kogukonnana muutuste vastu või on muutuste poolt.

Kogukonnas sees olles on üpriski tõenäoline, et kogukonna liikmel on teatav kogukonnatunnetus tekkinud. Kogukonnatunnetus on määratletud kui kuulumistunnet gruppi või kogukonda, mille liikmed tajuvad end sarnaste omaduste poolest ja sõltuvad üksteisest (Oh *et al.*, 2014, lk 71). Deutsch (2016, lk 38) leidis enda uuringus, et kogukonnatunnetusele on iseloomulikuks inimeste vastastikune sümpaatia, lojaalsus, „meie“ tunne, usaldus ja vastastikune arvestamine. Lisaks toob Deutsch välja, et kogukonnatunnetuse puhul on tegemist dünaamilise protsessiga.

Kogukonnad tekivad peamiselt samade huvide ja mõttemaailmaga inimeste kokkusaamisel. Kogukond annab inimestele võimaluse iseennast määratleda, üksteisega samastuda ja tekitada nii kokkukuuluvustunnet kui ka lihtsalt kuuluvustunnet. Peaaegu kõik inimesed kuuluvad kogukonda, selleks võib olla nii rahvus kui ka virtuaalne keskkond.

1.2. Sotsiaalne kaasatus ja tõrjutus vähemuskogukondades

Kogukonna liikmetele on suuremal või vähesemal määral oluline olla sotsiaalselt kaasatud kogukonna tegevustes. Sotsiaalne kaasatus Cobigo jt (2012, lk 76) käsitluses on juurdepääs kogukonnapõhiste ressurssidele ja tegevustele. Lisaks on see ka perekondlike suhete ja sõprussuhete olemasolu ning gruppi kuulumise tunnetus. Sotsiaalne kaasatus ei tähenda ainult füüsilist kohalolekut, vaid ka osalemist ja kaasamist tavaühiskonnas. Definitsioone ja teooriaid sotsiaalse kaasatuse osas on mitmeid. Trumm (2012, lk 2–3) käsitleb oma artiklis sotsiaalset kaasatust kui inimese aktiivsust majanduses. Sellest võib järeldada, et kui inimene käib tööl, siis on ta juba osaliselt sotsiaalselt kaasatud. Sotsiaalse kaasatuse mõiste on määratletud Cloquet jt (2018, lk 222) poolt kui protsess ühiskonna suunas, milles iga üksikisik saab aktiivselt osaleda. Selle eesmärk on vähendada majanduslikke, sotsiaalseid ja kultuurilisi piire ning võtta omaks mitmekesisus, eelkõige järgmiste aspektide kaudu: tagada, et igati tunnistatakse ühiskonnas (nähtavus), et tema muresid ja vajadusi võetakse arvesse poliitika kujundamisel, et talle antakse juurdepääs sotsiaalsele suhtlusele ning et tal on õigused ja vahendid, mis võimaldavad täielikku osalemist ühiskonnaelus.

Kaasatusele vastandub sotsiaalsetes süsteemides tõrjutus. Aduda ja Kalunda (2012, lk 101–102) leiavad, et sotsiaalne tõrjutus on sotsiaalselt konstrueeritud mõiste ja võib sõltuda mõttest, mida peetakse „normaalseks“. See, mis on normaalne ühes piirkonnas või riigis, ei pruugi olla normaalne teises piirkonnas või riigis. Lisaks on sotsiaalne tõrjutus mitmemõõtmeline ja dünaamiline. See hõlmab sotsiaalseid, poliitilisi, kultuurilisi ja majanduslikke mõõtmeid ning toimib erinevatel sotsiaalsetel tasanditel. Sotsiaalne tõrjutus mõjutab inimesi eri piirkondades erineval viisil ja erineval määral pikema aja jooksul. Sotsiaalset tõrjutust on määratletud kui protsessi, mille käigus teatavad inimrühmad on süstemaatiliselt ebasoodsas olukorras, sest neid diskrimineeritakse: etnilise päritolu, rassi, usutunnistuse, seksuaalse sättumuse, põlvnemise tõttu, soo, vanuse, puude, HIV-staatuse, sisserändaja staatuse või elukoha tõttu. Sellest loetelust lähtuvalt võib järeldada, et sotsiaalset tõrjutust võib esineda ka selliste tunnuste põhjal, mis ei ole inimesest endast olenevad. Walsh jt (2017, lk 81–83) arvates on sotsiaalne tõrjutus nii üksikisikute kui ka tervete kogukondade inimeste süstemaatiline eraldatus õigustest, võimalustest ja ressurssidest, mis on tavaliselt ühiskonnaliikmetele kättesaadavad ja mis on sotsiaalse integratsiooni võtmetähtsusega. Sotsiaalne tõrjutus näiteks vanuse põhjal hõlmab enda all ressursside puudumist või nende eitamist, mille tagajärjel näiteks vanematele inimestele ei ole kättesaadavad kaubad, teenused või tegevused, mis on enamusele ühiskonnale ligipääsetavad. See mõjutab nii eakate inimeste elukvaliteeti kui ka vananeva ühiskonna kui terviku võrdsust ja ühtekuuluvust.

Kaasatusel ühiskonnas on mitmeid olulisi omadusi. Türgis aset leidnud Doğani ja Çeliki (2014, lk 2125–2126) uuringus, kus osalesid õpilased, selgus, et kaasatus kooli tegevustes ja enesekindlus klassis mõjutasid õpilaste elu rahulolu positiivselt. Kaasatus oli õpilaste elu rahulolu näitaja kõige olulisem mõjutegur. Kaasatus on olulisel kohal ka töökeskkonnas. Anitha (2014, lk 320) uuringus selgus, et on tugev seos töötaja kaasatusel ja töö tulemuslikkusel. Töötajad, kes on rohkem kaasatud töökohal, paistavad silma paremate töötulemustega. Peamised faktorid, mis mõjutavad töötajate kaasatust on töökeskkond ja tööl olevad kolleegid. Nendest uuringutest lähtuvalt võib järeldada, et kui inimene on kaasatud kas siis koolis või tööl, on tema elukvaliteet tunduvalt parem.

Sotsiaalse tõrjutusega kaasneb negatiivseid tagajärgi nii indiviidi tasandil kui ka kogukonna tasandil. Negatiivseid seosed tõrjutusega indiviidi tasandil on näiteks inimese

vaimne tervis. Leigh-Hunt jt (2017, lk 165) on leidnud, et inimese hea vaimne tervis ja sotsiaalsed suhted on omavahel tugevas seoses, eeskätt on sotsiaalsete suhete puhul tähtis nende suhete kvaliteet, mitte kvantiteet. Kui inimesel on mitmekesine ja suur suhtlusvõrgustik, mis sisaldab kvaliteetseid suhteid, siis on inimesel väiksem tõenäosus langeda depressiooni. Seega sotsiaalset tõrjutust kogeval inimesel on suurem risk kannatada vaimse tervise probleemide käes, kui seda on sotsiaalselt kaasatud inimesel. Sotsiaalne tõrjutus võib esineda väga tihti ka sotsiaalmeedias. Büttner ja Rudert (2022, lk 3–4) uurisid oma artiklis sotsiaalse tõrjutuse erinevaid vorme Instagramis. Uuringus selgus, et kõige rohkem negatiivset mõju avaldab inimesele see, kui ta on oma sõbra või tuttava postitatud pildi pealt välja lõigatud. Lisaks uuriti ka seda, kas inimese konto mittemärkimine pildi postitusel avaldab mingit mõju. Selgus, et inimesed tunnevad ennast tõrjutuna ja halvasti, kui nende sõbrad ei märgi nende nime postituse alla, aga seda ainult sellisel juhul kui kõiki teisi pildil olevaid inimesi on märgitud. Goldbachi jt (2014, lk 350, 360) tehtud uuringus selgus, et gei meeste kogukonnal võib tõrjutus kaasa tuua narkootikumide kuritarvitamise. Võrreldes heteroseksuaalsete inimestega kasutavad gei mehed peaaegu kolm korda rohkem erinevaid narkootikume ja mõnuaineid. Peamised tooted ja ained, mida gei mehed kuritarvitavad on: tubakatooted, alkohol, kanep, kokaiin ja ecstasy. Neid aineid võidakse tarbida omavahel koos ja pidevalt. Ajaga võib kasutus veelgi suurened. Uuringus tuleb veel välja seos vähese toetuse saamisega vanematelt ja ainete kuritarvitamise vahel. Kuna seksuaalvähemused on haavatavam grupp ühiskonnas, siis on ka nende tõrjutuse tagajärjed tõsisemad.

Laiahaardeline sotsiaalne tõrjutus võib toimuda vähemuskogukondade tasandil. Uuritud on, millised negatiivsed tagajärjed on näiteks seksuaalvähemuste kogukondades. Indias aset leidnud transsooliste kogukondade sotsiaalse tõrjutuse uuringus (Konduru & Hangsing, 2018, lk 11) leidis, et tõrjutuse tagajärjel on selle kogukonna liikmetel ise enda identiteediga raskusi, probleemid enesekindlusega ja sammuti on vähenenud isikliku ja sotsiaalse vastutuse tunne. Majanduslikust vaatest on uuritud, kui ettevõtlikud on vähemuskogukonnad. Uuringus selgub, et vähemuskogukonnad, mis on üleüldiselt sotsiaalselt tõrjutud on väga skeptilised pakutavatest programmidest ja abist, mis on seotud ettevõtlusega (O'Brien *et al.*, 2019, lk 387–388). Sellest võib järeldada, et vähemuskogukonnad on pettunud ja kaotanud usalduse pakutavate teenuste ja abi osas.

Ühiskonnas on mitmeid grupe, kes võivad kogeda ühel või teisel viisil sotsiaalset tõrjutust. Põhjuseks võib olla vähene haridus, vähene majanduslik kindlustatus, nõrk tervis või tööturult eemal olemine (Galabuzi, 2017, lk 388). Sotsiaalse tõrjutuse risk on suurem järgmistel gruppidel:

- rahvusvähemused, rassiliste erinevustega inimesed ja seksuaalvähemused – antud vähemuste peamine sotsiaalne tõrjutus tuleneb, kas vähesest keeleoskusest, kultuurilisest või füüsilisest erinevusest;
- tööturult pikalt eemal olevad inimesed, see võib olla sotsiaalse tõrjutuse algne põhjus, aga võib olla ka selle tagajärg. Töötus on peamine vaesumise põhjuseks;
- majanduslikes raskustes olevad inimesed – kehv majanduslik olukord ei ole alati seotud töötusega, üldine vaesus võib olla sotsiaalse tõrjutuse põhjuseks;
- tervisemuredega ja/või haiged inimesed;
- inimesed, kellel on tuvastatud puue;
- eakad – ead tulenevalt ohustab vaesumine seda gruppi tavapärasest tunduvalt rohkem;
- vanglast vabanenud inimesed ja sõltlased;
- inimesed kes kannatavad vaimse ja füüsilise vägivalla all. (Matt & Ojakallas, 2013, lk 4)

Sotsiaalse tõrjutuse põhjuseid on seega mitmeid ja on võimalik, et mõni inimene kuulub rohkem kui ainult ühte tõrjutust kogeva grupi alla. Maailmas on kasutatud ja uuritud mitmeid erinevaid kaasamispraktikaid. Caudwell (2020, lk 1–2, 10) tehtud uuringus käsitleti seksuaalvähemusi puudutavat avalikes kohtades ujumise probleemi. Nimelt diskrimineeriti transseksuaalseid ja mittebinaarseid inimesi avalikes ujumiskohtades, näiteks transseksuaalsel naistel ei lubatud kasutada avalikes ujulates naiste riietus- ja pesuruumi. Selline suhtumine põhjustab otseselt sotsiaalset tõrjutust seksuaalvähemuste seas. Selle uuringu raames korraldati projekt, kus kord kuus hakati ühes avalikus ujulas tegema ujumistrenne spetsiaalsete transseksuaalsetele ja mittebinaarsetele inimestele, et nad saaksid ka ujumistrennidest osa võtta. Seeläbi sai ühiskonna poolt niigi tõrjutud vähemusgrupp endale sotsialiseerumiseks võimalus, ilma neid diskrimineerimata. Seevastu Austraalias uuriti, kuidas vältida riiki saabuvate põgenike sotsiaalset tõrjutust. Lloyd jt (2013, lk 140) uuringus selgus, et hea viis sotsiaalset tõrjutust vältida on alustada

info jagamisest. Selline lähenemisviis aitab inimestel olla sotsiaalselt kaasatud nii infovahetuses ja olla ühenduses kogukonna teabega. Sotsiaalne tõrjutus kui infoprobleem põhineb vaesuse kontseptsioonil, mille kohaselt on asjaliku, usaldusväärse ja edasiviiva informatsiooni leidmise oskamatus üheks sotsiaalse tõrjutuse algmeks. Probleemide korral, ei tea põgenikud kuhu pöörduda ja mida uskuda leitavast informatsioonist ja seetõttu satuvad nad haavatavasse positsiooni. Eestis leidub ka kaasamispraktikaid nagu näiteks elukestva õppe programm. Selle peamine eesmärk on, et iga inimene olenemata oma vanusest, leiab endale oma võimetele vastavad õpivõimalused. Läbi selle parenevad inimese eneseteostuse võimalused nii ühiskonnas kui ka tööelus (Haridus- ja Teadusministeerium *et al.*, 2014, lk 3). Lähtudes nendest kaasamispraktikatest, siis peamine eesmärk neil mõlemal on inimese ühiskonnaelus aktiivsena hoidmine ja soov vältida sotsiaalse tõrjutuse teket.

Antud peatüki kokkuvõtteks võib tõdeda, et sotsiaalne kaasatus on vähemuskogukondades väga tähtsal kohal. Tihti satuvad just vähemuskogukonnad esindajad sotsiaalse tõrjutuse ohvriteks tulenevalt tunnustest, mis ei ole nende endi kontrolli all. Tõrjutusega võib kaasneda veel tõsisemad probleemid, tõrjutuse vastu on kogukonnad ise ja ka riigid suutnud välja mõelda erinevaid võimalikke lahendusi.

1.3. Gei meeste kogukonnad ja solidaarsus vähemusgrupis

On olemas erinevaid võimalikke aspekte läbi mille inimene võib iseennast määratleda. Poolamets (2015, lk 625) peab võimalikuks viisiks, kuidas inimesed ennast määratlevad või identifitseerivad, seksuaalsust. See on omadus, mis väljendub paljuski meheks või naiseks olemises ja kellena inimene ennast reaalsena tunneb. Seksuaalsuse alla koondub palju aspekte nagu sooline identiteet, seksuaalne iha, soorollid, orientatsioon ja erinevad naudingud. Kogetakse ja näidatakse välja oma seksuaalsust mitmel viisil, nagu näiteks fantaasiates, väärtustes, suhetes ja hoiakutes. Seksuaalset orientatsiooni saab defineerida kui seksuaalset iha, kas vastassoo, samasoo või mõlema soo vastu (Bailey *et al.*, 2016, lk 48)

Seksuaalvähemuste kogukonnad on laialt levinud nähtus, taolised kogukonnad hakkasid rohkem tähelepanu pälvima 20.sajandi teisel poolel. Gei meeste kogukond hakkas ühiskonnas suuremat tähelepanu saama kaheksakümnendate alguses, kus kerkis esile HI-

viirus. See sundis gei meestel tekitama ühtse kogukonna, et informatsioon viiruse kohta jõuaks kõigini ja teadlikus selles osas kasvaks. (Zablotska *et al.*, 2012, lk 669). Maki (2018, lk 1) on märkinud, et kuigi seksuaalvähemuste kogukonnad olid loodud sellel põhimõttel, et kõigil oleksid võrdsed õigused. Mida rohkem vähemusgrupp saab oma soovitud võrdsuse, seda enam suureneb tõenäosus, et hakatakse oma vähemusgrupi sees inimesi diskrimineerima.

Peamiselt saavad gei mehed sotsiaalset tuge oma kogukonnast sh leiavad uusi gei sõpru, organisatsioone või üritusi. Gei kogukond võib noortematel gei meestel aidata jõuda oma seksuaalidentiteedi osas arusaamale ja seeläbi saab kogukond aidata noorel vältida depressiooni, riskantseid juhuvahekordi või siis pakkuda toetust vaimse tervise osas (Lelutiu-Weinberger *et al.*, 2013, lk 341). Seega gei meeste kogukonda iseloomustab püüdlus elukvaliteeti tõsta nii individuaalsel tasandil kui ka inimeste teadlikust suurendada erinevatest võimalikest ohtudest. Gei meeste kogukonna üheks toetamise vormiks on üksteisele läheduse pakkumine, see on gei meestele väga tähtis, sest suure tõenäosusega saavad gei mehed oma pereliikmetelt vähem tuge (Petruzzella *et al.*, 2019, lk 1526). See aitab kaasa kogukonnal tekitada suuremat kokkukuuluvustunnet.

Gei kogukond seisab silmitsi erinevate probleemidega igapäevaselt. Peamiselt on need probleemid omased ainult seksuaalvähemuste kogukondadele. Martos jt (2014, lk 24) leiavad, et üheks probleemiks võib pidada gei meeste sotsiaalseid katsumusi (töö leidmine, korteri üürimine, stigmatiseerimine) ja tervist. Veel pole piisavalt arendatud sotsiaalsüsteeme ja ka tervishoidu, nii et see oleks seksuaalvähemuste jaoks paremini sobitatud ja et nende vajadusi märgataks. Tähtis on aru saada seksuaalsuse avalikustamise protsessist gei meeste kogukonnas. Teistele oma seksuaalsuse osas välja tulemine on suur samm gei mehe seksuaalse identiteedi arengus. Tihtipeale oleneb selle protsessi pikkus enesekindlusest, internaliseeritud homofobia olemasolust ja sellest, kas inimene paneb iseennast süüd tundma oma seksuaalsuse pärast. Seega võib gei mees jõuda vajamineva abini liiga hilja ja lahendusteni jõudmine võtab sellevõrra rohkem aega. Trapence jt (2012, lk 400–401) leiavad, et gei mehe elukvaliteet sõltub suuresti sellest kus riigis ta paikneb, sellest lähtuvalt on arvamused gei meeste suhtes, kas toetavad, julgustavad ja tolerantsed või siis on arvamused pigem vastakad, halvimal juhul jõuab asi agressiivsuseni. Viimase kolmekümne aasta jooksul on teadlikus suurenenud gei meeste

osas ja seeläbi on erinevad organisatsioonid saanud tähelepanu ja rahastust, on seda ära kasutatud ka negatiivses võtmes. Vastandumist gei õiguste osas on ära kasutatud selleks, et toetada homofobseid seaduseid, stigmatiseerimist, vägivalda ja seostada homoseksuaalsust kui haigust.

Lisaks on varasemalt püütud homoseksuaalsust ravida, arvati et kõikide vaimsete probleemide ja muude murede põhjuseks on gei meestel nende seksuaalne sättumus (Nardi, 2014, lk 1). Seega on gei meestele väga tähtis nende kogukond, sest probleeme millega kogukond silmitsi seisab on mitmeid ja koos toetava kogukonna abil on need paremini ületatavad. Kuigi viimastel aegadel on pidevalt murtud negatiivseid stereotüüpe, mis käivad gei meeste kogukonna kohta, siis endiselt leidub neid piisavalt palju. Grigoropoulouse (2022, lk 2, 17) artiklis ilmneb, et siiaaani kaheldakse ja vaieldakse selle üle, kas samast soost olevad vanemad on võimelised ja kõlblikud koos last kasvatama. Arvatakse, et võib olla homoseksuaalse paari kasvatus võib negatiivselt mõjuda lapse soorollile ja seksuaalorientatsioonile. Uuringus on välja tulnud, et ühiskonna vaated panevad kindlad piirid selles osas, kas samast soost paar saab olla avalikult kellelegi vanem või mitte.

Riigi tasandil on tehtud edusamme, et muuta gei meeste kogukonna elu võrdsemaks ja paremaks üldise ühiskonnaga võrreldes. Eestis on vastu võetud Kooseluseadus (2014), mille § 1 viitab sellele, et kooselulepingu võivad sõlmida kaks füüsilist isikut, kellest vähemalt ühe elukoht on Eestis. Riigikogu ei ole veel vastu võtnud kooseluseaduse rakendusakte, kuid kooselu on võimalik sõlmida. On leitud (Abou-Chadi & Finnigan, 2018, lk 870), et kui riigis on lubatud samast soost inimestel abielu sõlmida, siis on ka üleüldine suhtumine positiivsem seksuaalvähemustesse. Negatiivset mõju avaldab seksuaalvähemustele see, kui riik otsustab samasooliste abielu sõlmimise keelustada.

Ameerika Ühendriikides on samasooliste abielu seaduslik alates 2015. aastast. Varasemalt oli abielu seaduslik ainult osaliselt, see olenes osariigist. Uuritud on selle otsuse mõju ühiskonnale ja on selgunud, et need inimesed, kes varasemalt ei toetanud samasooliste abielu, toetavad pärast seaduse vastuvõtmist samasooliste abiellumise õigust (Tankard & Paluck, 2017, lk 1341). Vaadeldes Ameerika Ühendriikide õigusruumi selgub, et suuremalt jaolt ei ole õiguslikku kaitset vähemusgruppide diskrimineerimise vastu. Paljud seksuaalvähemused kogevad diskrimineerimist nii kodu otsingutel kui ka

tööd otsides. Osariigid, kus olid vastuvõetud õiguseaktid, mis kaitsesid ka seksuaalvähemusi, teavitati tunduvalt rohkem diskrimineerimise juhtumeid. (Kattari *et al.*, 2016, lk 427). Seega on riigitasandil võimalik muuta ühiskonna sotsiaalseid norme ja seeläbi vähemuste elukvaliteeti tõsta.

Kuigi kogukonna peamine eesmärk on tekitada kokkukuuluvustunnet, siis on kogukondi, kus liikmed tunnevad ennast tõrjutuna. Wineri (2022, lk 718) uuringus selgus, et paljud gei mehed tunnevad ennast tõrjutuna gei kogukonna poolt. Tõrjutuna ei tunta ennast oma isiklikus kogukonnas, kus inimesed realselt puutuvad kokku kogukonnaliikmetega, vaid pigem tunnevad gei mehed ennast tõrjutuna kujutletud kogukonna poolt. Gei meeste mõeldud rakendustes liigitatakse gei mehi mitmete erinevate kategooriate vahel. Peamiselt liigitatakse kehatüübi järgi, Chow (2021, lk 1078–1081) uurib oma artiklis, miks seostatakse ülekaalus olevaid gei mehi naiselikkusega ja heas füüsilises vormis olevaid maskuliinsusega. Uuringu aluseks on võetud geidele mõeldud rakendus SCRUFF. Rakendus reklaamib end kui lõbusa ja kaasava keskkonnana, kus kõigil on õigus olla nemad ise. Uuringus selgub, et kõige rohkem saavad rakenduses positiivset tähelepanu kasutajad, kes on oma kehatüübiks märkinud „muskli“. Lisaks leidub rakenduses palju kasutajaid, kes on enda profiili juurde märkinud, et ei soovi tutvuda ülekaalulistega, naiselike meestega, asiaatidega või mustanahalistega. Seega gei meeste kogukonna enda sees leiab aset tõrjutust ja seda nii kehatüübi kui ka rassi alusel. Lisaks on uuritud heteroseksuaalse ja homoseksuaalse mehe erinevusi (Tylka & Andorka, 2012, lk 58) oma kehapildi loomisel. Mehed hindavad partneri atraktiivset välimust rohkem, kui seda teevad naised. See omakorda survestab gei mehi paremini enda eest hoolt kandma. Gei mehed tihtipeale võrdlevad oma keha teiste meestega ja see võib esile tuua kartuse gei mehes, et ta keha ei vasta ilustandarditele.

Kuigi gei meeste kogukond on loodud ühtekuuluvuse ja üksteise toetamise eesmärgil, siis on gei meeste kogukonnas palju diskrimineerimist just oma enda kogukonnasiseselt. Gei mehed diskrimineerivad teineteist peamiselt välimuse ja vanuse alusel. Seega kaotab gei meeste kogukond osaliselt oma funktsiooni, milleks on olla hooliv ja kaasav kogukond.

2. UURING EESTI GEI MEESTE KOGUKONNASISESE DISKRIMINEERIMISE JA KOKKUKUULUVUSE KOHTA

2.1. Uurimismetoodika ja valimi kirjeldus

Lähtudes töö eesmärgist kasutab töö autor uuringu läbiviimiseks kvantitatiivset uurimisviisi. Kvantitatiivne uurimisviis tähendab, et uuringu andmete kogumisel ja analüüsimisel on suur rõhk numbritel ja arvudel (Eyisi, 2016, lk 94). Kuna antud uuringu puhul on tegemist suure valimiga, siis saab statistiliselt andmeid kogudes teha üldistusi ja kokkuvõtteid. Kvantitatiivne lähenemine võimaldab koguda andmeid suuremalt hulgalt inimestelt ja kogutud andmete põhjal on võimalik teha saadud andmetest järeldusi, mida saab enamusele sihtgrupile üle kanda (Õunapuu, 2014, lk 54–55). Kvantitatiivne uurimisviis võib anda mõnikord kindlamat informatsiooni kui intervjuu. Sellel uuringul on tähtis säilitada objektiivsus, mida kvantitatiivne uurimisviis kõige paremini võimaldab (Askarzai & Unhelkar, 2017, lk 26–27).

Uuringu sihtrühmaks on kõik Eestis elavad gei mehed. Tervise Arengu Instituudi tehtud uuringu (Rüütel *et al.*, 2018, lk 8) tulemuste järgi on Eestis homo- ja biseksuaalseid mehi suurusjärgus 9000. Täpselt ei ole välja toodud, kui palju on Eestis gei mehi. Lähtudes uuringu sihtrühmast planeerib autor kasutada ettekavatsetud valimit. Kuna tegemist on mittetõenäosusliku valimiga siis lähtudes populatsioonist eripäradest valis autor ettekavatsetud valimi (Õunapuu, 2014, lk 140). See on valimitüüp, kus uurija valib lähtuvalt oma teadmistest ja kogemustest grupi liikmed. Peamiselt valitakse populatsiooni kõige tavalisemad esindajad (Õunapuu, 2014, lk 143). Lähtuvalt töö eesmärgist kuuluvad uuringu valimisse mehed, kes identifitseerivad ennast gei'na ning kes elavad igapäevaselt Eestis. Valimi täpse suuruse teadasaamiseks kasutas autor valimikalkulaatorit, valimivea

piiriks oli 5% ja usaldusnivood oli 95% seega üldistuste tegemiseks peab valimi suurus olema 368 ankeeti (MaCorr Research, n.d.).

Andmekogumismeetodina kasutab töö autor Tartu Ülikooli *Limesurvey*'s tehtavat ankeetküsitlust, mis sisaldab nii suletud kui avatud küsimusi. Tegemist on kaardistusuuringuga, kus uuritakse populatsioonist valimit ja teatud tunnuste põhjal luuakse seoseid teiste huviäratavate tunnustega. (Õunapuu, 2014, lk 60). Avatud küsimused annavad võimaluse küsitlevate reaalsest elust saada näiteid, saab lisada valikvastuste alla ka avatud vastuse võimaluse ehk „muu“ ja suletud küsitluste näol saab koguda põhiandmeid (Õunapuu, 2014, lk 162). Küsitlus on koostatud Maki (2018, lk 145–158) doktoritöö põhjal.

Ankeetküsitlus annab võimaluse inimese seksuaalsusega seonduvat informatsiooni paremini koguda võrreldes intervjuuga. Eelduste kohaselt on inimesed avatumad ausaid vastuseid andma anonüümsel ankeetküsitlusel, kui kogutuid andmeid ei saa nende isikutega otseselt seostada. Seksuaalsus on niivõrd delikaatne teema, et vastuste aususe tagamiseks on oluline vastajate anonüümsus. Anonüümsuse tagamiseks ei ole küsitluses osalejatel palutud jagada isikuandmeid ning küsitluse infot jagatakse läbi erinevate gruppide ja kogukondade, kus vastajad saavad ise otsustada kas soovivad vastata või mitte (Õunapuu, 2014, lk 168). Küsitluse kohta jagatakse infot sihtgrupile läbi neid ühendavate organisatsioonide (Eesti LGBT Ühing) ja veebigruppide (KohtPluss, Vikerruum) kaudu.

Küsitlus on jaotatud kolme erinevasse plokki. Esimeses plokis uurib autor vastaja üldandmeid, milleks on vanus, rahvus, haridustase ja muud faktorid mille põhjal inimest on võimalik diskrimineerida. Teises plokis on valikvastused, kus on kirjeldatud olukorda ja vastaja peab valima lähtudes oma kogemusest gei meeste kogukonnas skaalal 1 – mitte kunagi, 2 – harva, 3 – aeg ajalt, 4 – tihti ja 5 – väga tihti. Kolmas ja viimane plokk sisaldab küsimusi lähedussuhete loomisega. Seal on toodud välja erinevad olukorrad ja vastaja peab valima lähtuvalt enda kogemusest, kas teda diskrimineeriti millegi suhtes või ta ei olnud lihtsalt kellegi eelistus, kui inimesel pole küsimuses kirjeldatud olukorda olnud saab ta valida vastuse „ei rakendu“.

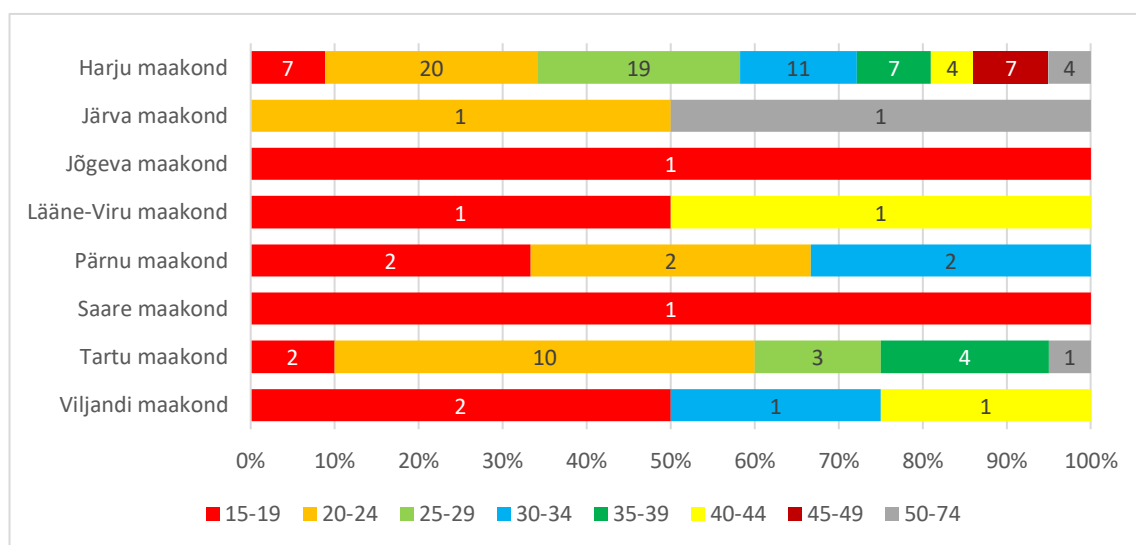
Andmeid koguti vahemikus 09.03–26.03.2023. Autor analüüsis andmeid kirjeldava statistika meetodil, kus saab tuua protsentuaalselt välja vastajate hinnangud ning millega paigutatakse vastused joonistesse, nii saadab korrastatud ülevaate saadud tulemustest ning neid on lihtsam analüüsida (Õunapuu, 2014, lk 185). Tulemuste põhjal analüüsitakse ja luuakse seoseid inimeste omaduste ja diskrimineerimise vahel. Võrreldakse erinevate omadustega inimeste diskrimineerimise ja kokkukuuluvuse kogemusi.

Käesolevas peatükis tegi autor ülevaate sellest, millist uurimismeetodit kasutatakse ja kirjeldas analüüsi meetodit. Lisaks tõi autor välja valimi suuruse ja ankeetküsitluseks kasutatud allika.

2.2. Uuringu tulemused

2.2.1 Gei meeste kogukonda iseloomustavad üldandmed

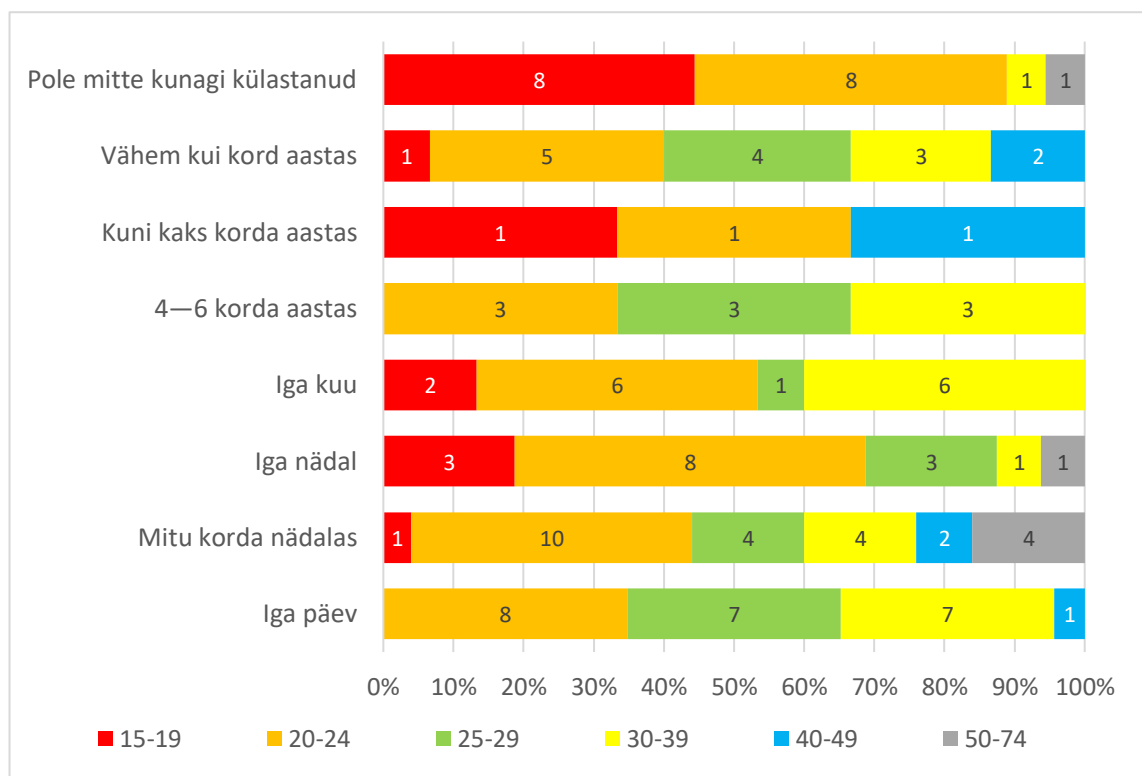
Küsimustikule vastas 115 inimest (vt joonis 1), kus enam vastajaid oli vanusegruppides 20–24 ja 25–29 aastat, vastavalt 29 ja 19%. Kõigist vastajatest 105 (91%) määratlesid oma rahvuseks eestlane ja 10 vastajat (9%) olid muust rahvusest. Regionaalsel tasandil oli kõige enam vastajaid Harju maakonnast (69%), sellele järgnes Tartu maakond (17%) ning Pärnu maakond (5%). Kõik teised vastajad (kokku 9%) olid Järva, Jõgeva, Lääne-Viru, Saare ning Viljandi maakondadest. Veidi üle poole vastajatest (52%) on hetkel ilma kindla partnerita ja suhtestaatuses (suhtes, abielus, koosellunud) vastajaid oli 48%.



Joonis 1. Küsimustikule vastanud vanuse järgi ja maakondliku paiknemise järgi

Töö autor soovis teada saada, mis vanuses inimesed küsimustikule vastavad. Nende andmetega on võimalik võrrelda, kui palju kogevad nooremad gei mehed kogukonnasisest diskrimineerimist võrreldes vanemate gei meestega. Noorte (kuni 29 aastased) vastajate suur osakaal (62% kõigist vastajatest) võib viidata sellele, et küsimustiku peamine jagamisviis oli läbi sotsiaalmeedia vahenduse.

Tihti peale gei mehed leiavad endale partneri läbi interneti. Üle poolte vastajatest (56%) kasutab iganädalaselt gei meestele mõeldud veebisaite ja kohtingurakendusi (vt joonis 2). Kuigi nooremate (15–24 aastat) gei meeste seas on näha, et nad pole mitte kunagi külastanud gei meestele mõeldud rakendusi, selle vastusevariandi valisid 16 vastajat, mis on 14% kogu vastajatest. Vanuses 15–19 ei ole kedagi, kes külastaks igapäevaselt gei meestele mõeldud veebisaite.



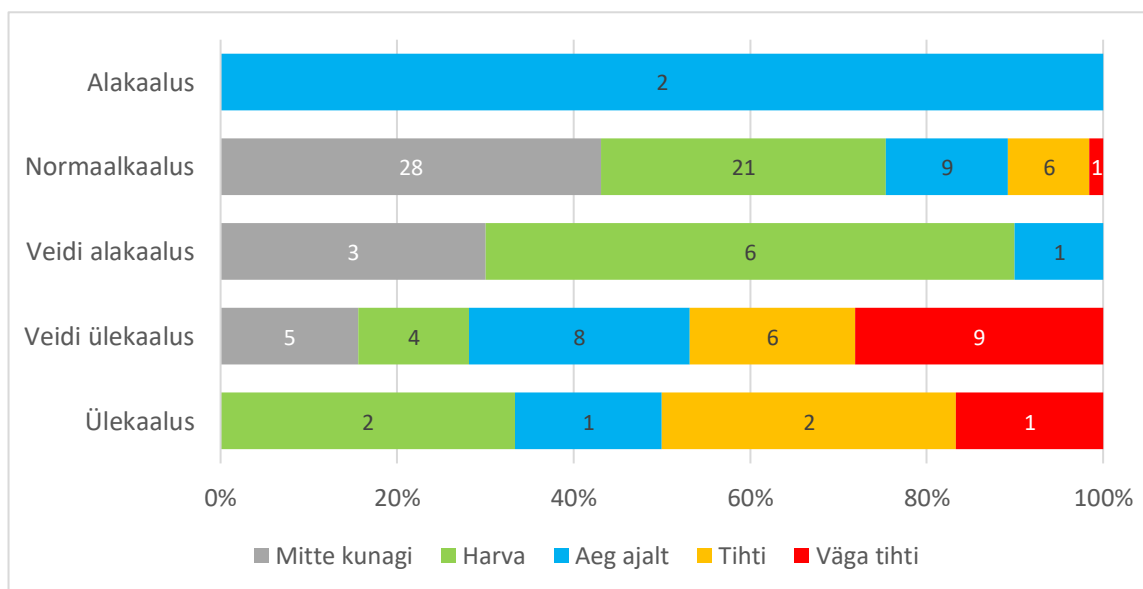
Joonis 2. Kui tihti külastatakse gei meestele mõeldud veebisaite ja kohtingurakendusi vanuse järgi

Uuringus selgub, et suur osa vastajatest on kõrgharitud (46%), seejärel on keskharidusega vastajad, keda oli 34% kõigist vastajatest. Kõige vähem oli vastajaid, kellel oli kutseharidus (9%) ja põhiharidus (11%).

Kokkuvõtteks võib öelda, et suurem osa vastanutest on pigem noored eestlased, kes omavad keskharidust või kõrgharidust. Küsimustikule vastajad elavad peamiselt Harjumaal ja Tartumaal.

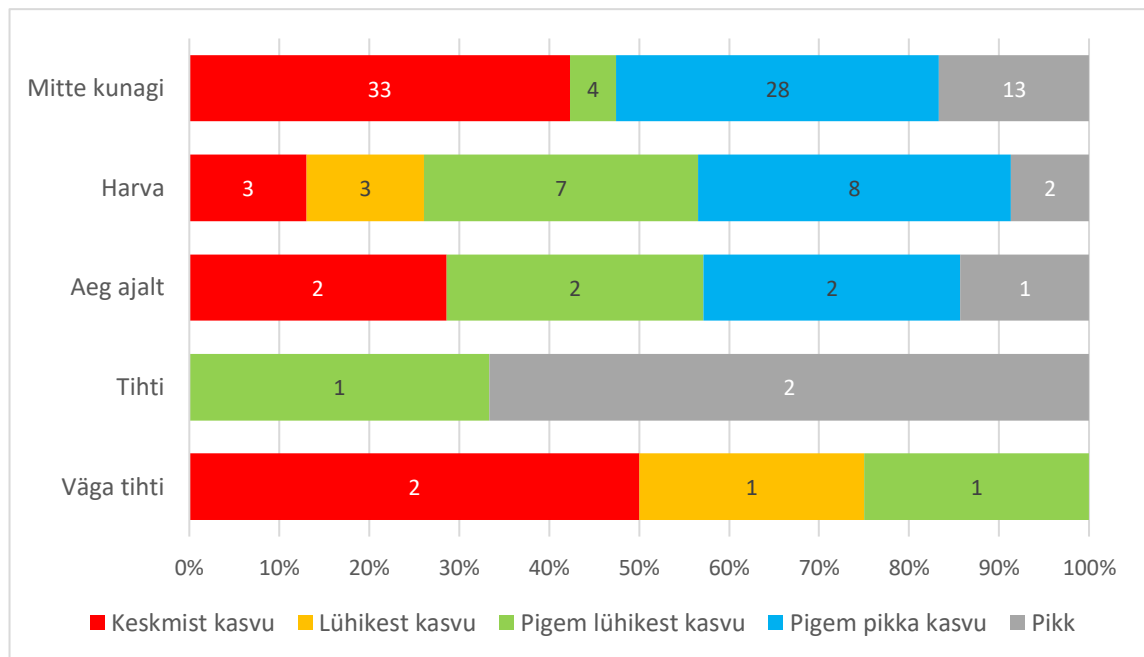
2.2.2 Gei meeste diskrimineerimine Eestis

Küsimustikus paluti vastajatel hinnata enda välimuslikke aspekte: pikkust ja kaalu. Enamik (57%) vastajaid hindas end normaalkaalus olevat, seejärel 28% vastajatest märkis, et nad määratlevad oma keha kaalu kui „veidi ülekaalus“. Lisaks oli küsimustikus uuritud, kui palju on vastajad on kuulnud kogukonnaliikmete poolt kommentaare, et nad peaksid kaalust alla võtma või juurde võtma (vt joonis 3). Vastajad, kes märkisid, et nad on normaalkaalus, ei olnud kas mitte kunagi (24% vastajatest) või olid harva kuulnud (18% vastajatest), et nad peaksid oma kaalu osas midagi ette võtma. Need vastajad, kes määratlesid oma kehakaaluks „veidi ülekaalus“ ja „ülekaalus“ (33% vastajatest), on kuulnud taolist kommentaari enda kohta kas tihti 7% kogu vastajatest või väga tihti 9% vastajatest, kokku on see 16%. Seega üle poolte vastajatest, kes määratlesid oma keha kui veidi ülekaalus või ülekaalus, on enda kehakaalu kohta kuulnud kogukonnasiseselt negatiivseid kommentaare.



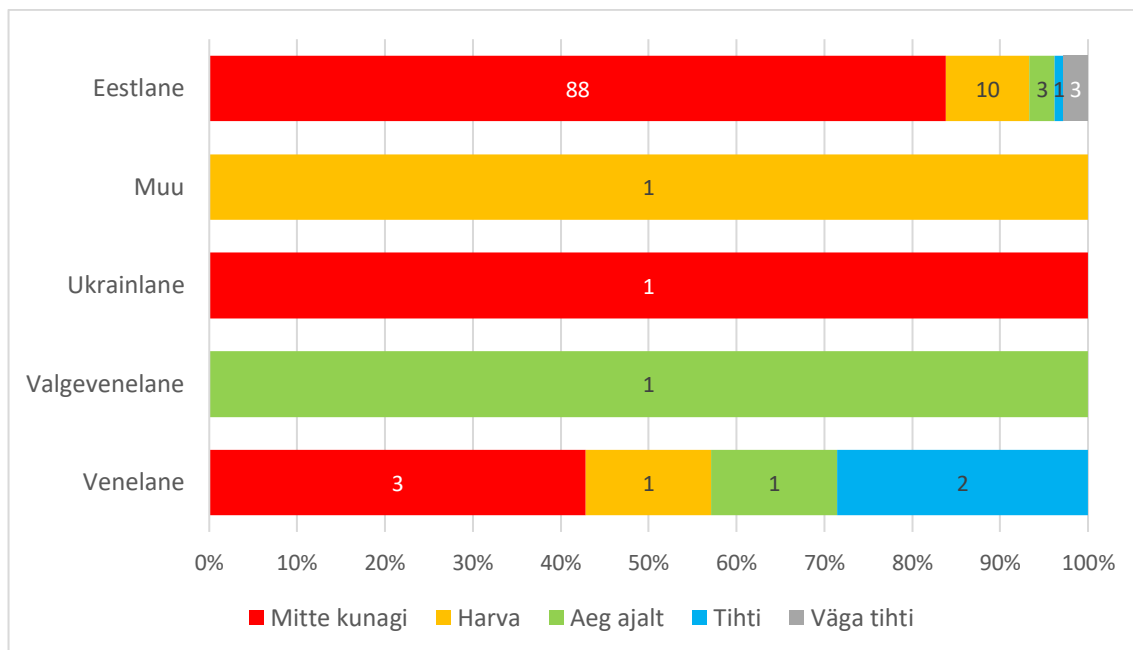
Joonis 3. Negatiivsete kehaga seotud kommentaaride seos gei meeste enda määratletud kehakaaluga

Autor uuris pikkusega seonduvat diskrimineerimist (vt joonis 4). Pikkuse osas märkisid vastajatest 35%, et nad on keskmist kasvu ning 33% määratlesid ennast kui pigem pikka kasvu. Lühikese kasvuna määratlesid end 4% ja pikka kasvu 16% vastajatest. Pikkuse osas vastajad pole väga kritiseerimist kogenud, 68% vastajatest pole mitte kunagi negatiivse kogemuse osaliseks saanud pikkuse tõttu. Aeg ajalt ja enam kritiseerivaid kommentaare on kuulnud 12% vastajatest.



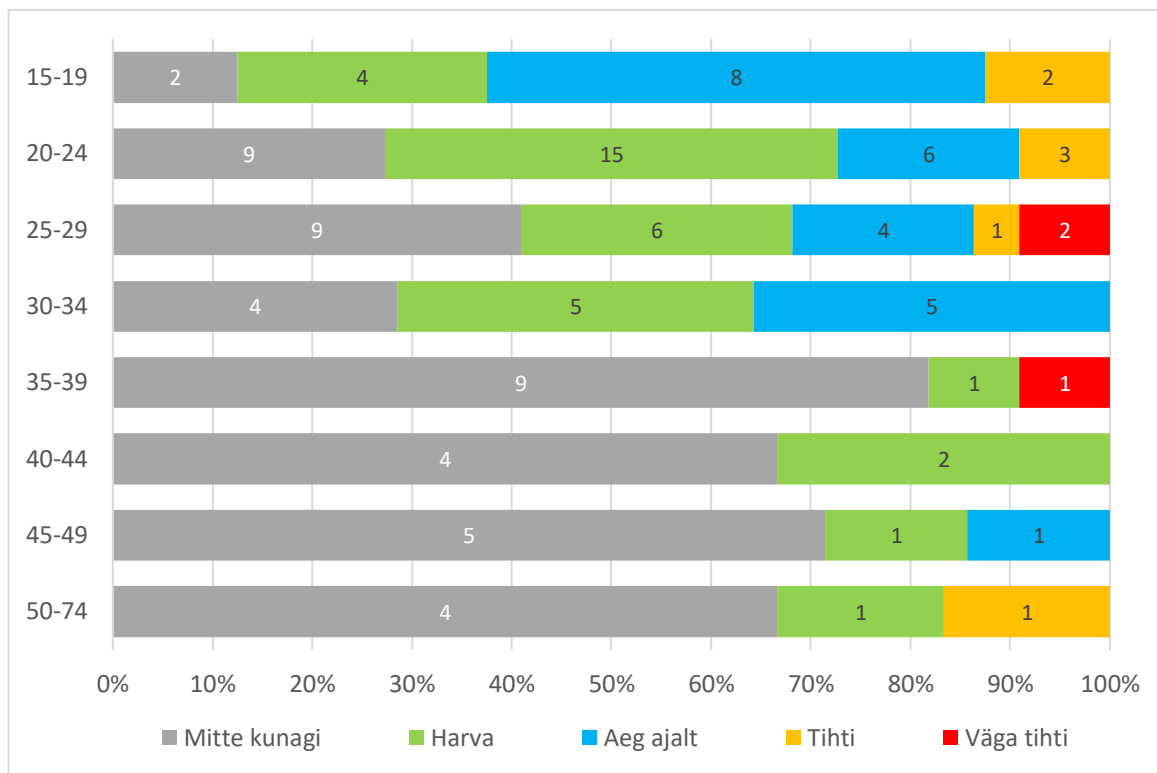
Joonis 4. Kui tihti on gei mehed enda pikkuse kohta kuulnud kritiseerivaid kommentaare vastavalt enda määratletud pikkusega

Uuringus oli küsitud ka selle kohta, kas ja kui tihti vastaja on kogenud alandavaid kommentaare ja nalju oma rahvuse kohta (vt joonis 5). Need, kes määratlesid end eestlasena, ei ole suuremalt jaolt kogukonnasiseselt kokku puutunud alandavate kommentaaridega. 93% end eestlasena määratlenutest märkisid, et neid ei ole mitte kunagi või on harva alandatud rahvuse alusel. Suurim vähemus antud küsitluses olid vene rahvusest olevad inimesed. Vastupidiselt eestlastele märkisid vene rahvusest vastajatest 29%, et nad on tihti kuulnud kogukonnasiseselt enda rahvuse suunas alandavaid nalju või kommentaare. Kõigist vastajatest on 3% kogenud alandavaid nalju ja kommentaare enda rahvuse kohta väga tihti.



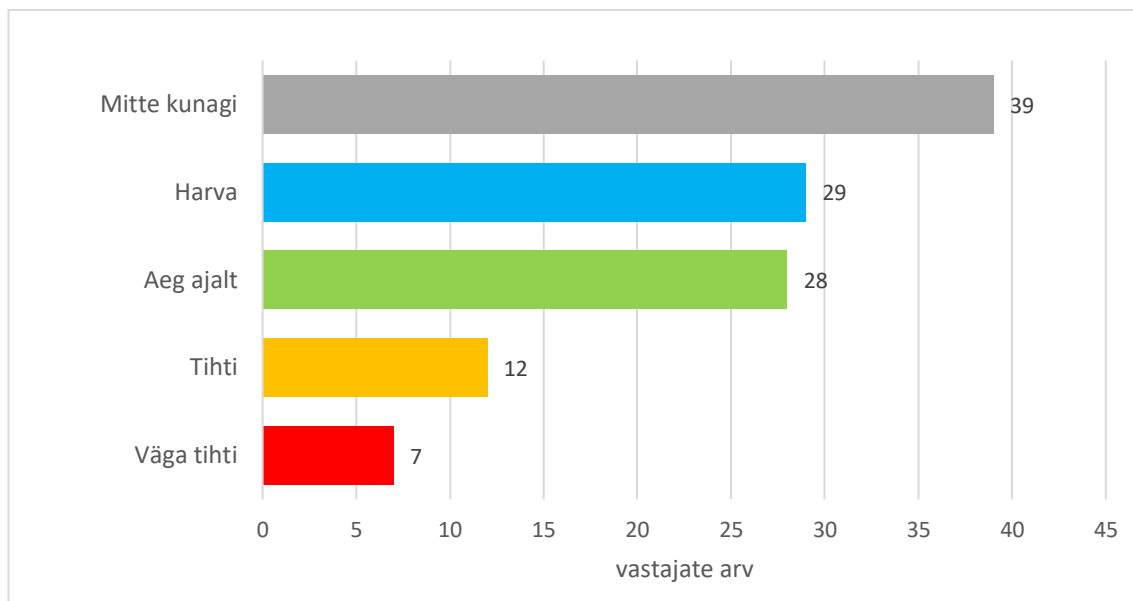
Joonis 5. Kui tihti on gei mehed kogukonnasiseselt enda rahvuse kohta kuulnud alandavaid nalju ja kommentaare

Autor uuris seost vastaja vanuse ja diskrimineerimise vahel. Küsitud oli, kas vastajat on koheldud vähema lugupidamise või väarikuse tulenevalt tema vanusest (vt joonis 6). Vastajad, kes kogevad seda aeg ajalt või enam on kokku 29,6% kõikidest vastajatest. Vastajaid, kes pole seda üldse kogenud on 40%, seega üle poolte vastajatest (60%) on suuremal või vähesemal määral kogenud kogukonnasisest diskrimineerimist vanuse alusel. Vanuserühmas 15–24 on vanuse tõttu diskrimineerimist tundnud 77,6% vastajatest. Seevastu vanuserühmas 40–74 on vanuse tõttu diskrimineerimist tundnud 31,6% vastajatest. Vanuserühmas 35–39 on näha, et seal esineb kõige vähem diskrimineerimise kogemust võrreldes teiste vanuserühmadega. Selles vanuserühmas on diskrimineerimist vanuse alusel kogenud 18,2% vastajatest, ülejäänud 81,8% selline kogemus puudub.



Joonis 6. Kui tihti on gei mehi enda kogukonnas koheldud vähesema lugupidamisega ja väärkusega tulenevalt oma vanusest

Gei meeste suhtes on palju erinevaid stereotüüpe ja kultuurinorme seatud, autor soovis teada kui palju gei mehed oma kogukonnaliikmetelt kuulevad stereotüüpide kohta tehtavaid kommentaare. Küsitud oli, kas vastajale on öeldud, et ta ei vasta gei mehe stereotüüpidele ja kultuurinormidele (vt joonis 7). Vastajatest 16,5% märkisid, et nad on tihti või väga tihti kuulnud, et nad ei vasta gei mehe stereotüübile ja kultuurinormile. Harva ja aeg ajalt on taolist kommentaari enda kohta kuulnud 49,6% kõikidest vastajatest ja 33,9% pole sellist ütlemist mitte kunagi kuulnud. Stereotüüpide ja kultuurinormide osas on enamik vastajatest (66,1%) kuulnud vähesemal või rohkemal määral kommentaare.



Joonis 7. Kui tihti on gei mehed kuulnud, et nad ei vasta stereotüüpidele ja kultuurinormidele

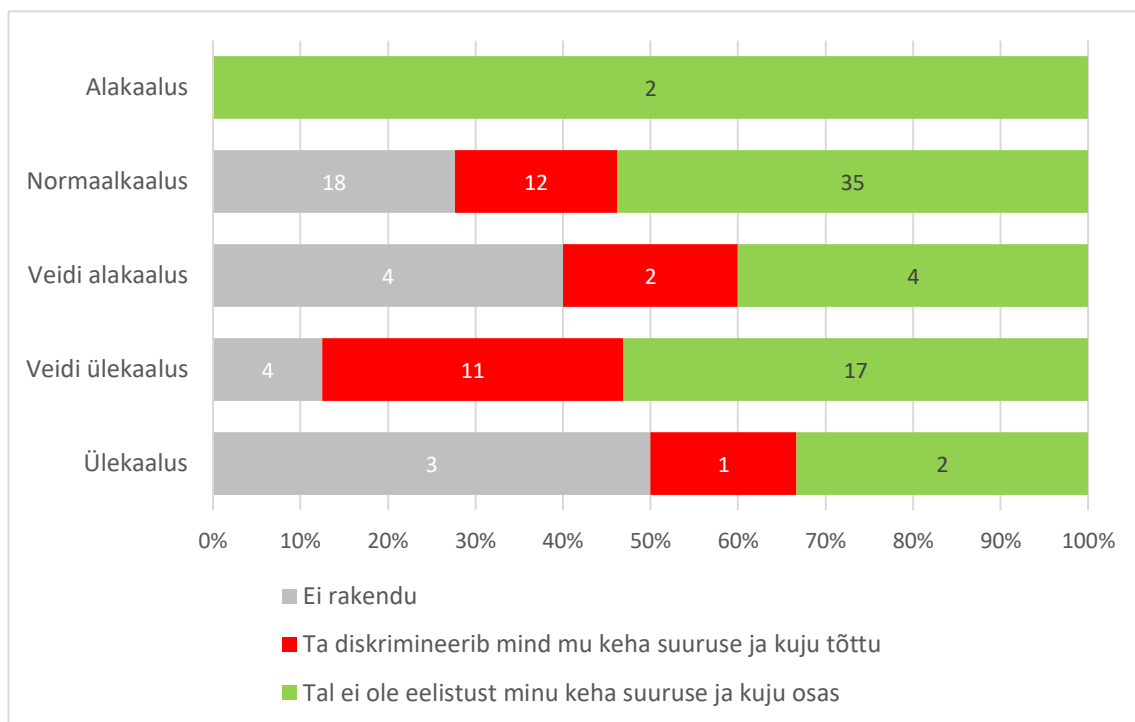
Käesolev alapeatükk andis ülevaate, kui palju Eesti gei mehed on kokku puutunud oma kogukonnas diskrimineerimisega. Selgus, et suur hulk vastajaid on vähesemal või rohkemal määral puutunud kokku diskrimineerimisega gei meeste kogukonnas.

2.2.3 Solidaarsus ja kokkukuuluvus gei meeste kogukonnas

Küsitluse teises osas keskenduti sellele, kuidas gei mehed tunnetavad solidaarsust enda kogukonnas, kas kogukonna liikmed tunnevad end diskrimineerituna teiste liikmete poolt või on tegu pigem erinevate eelistustega. Autor uuris, kuidas tunnetavad kogukonnaliikmed romantilisest suhtest keeldumist füüsilise vormi alusel (vt joonis 8).

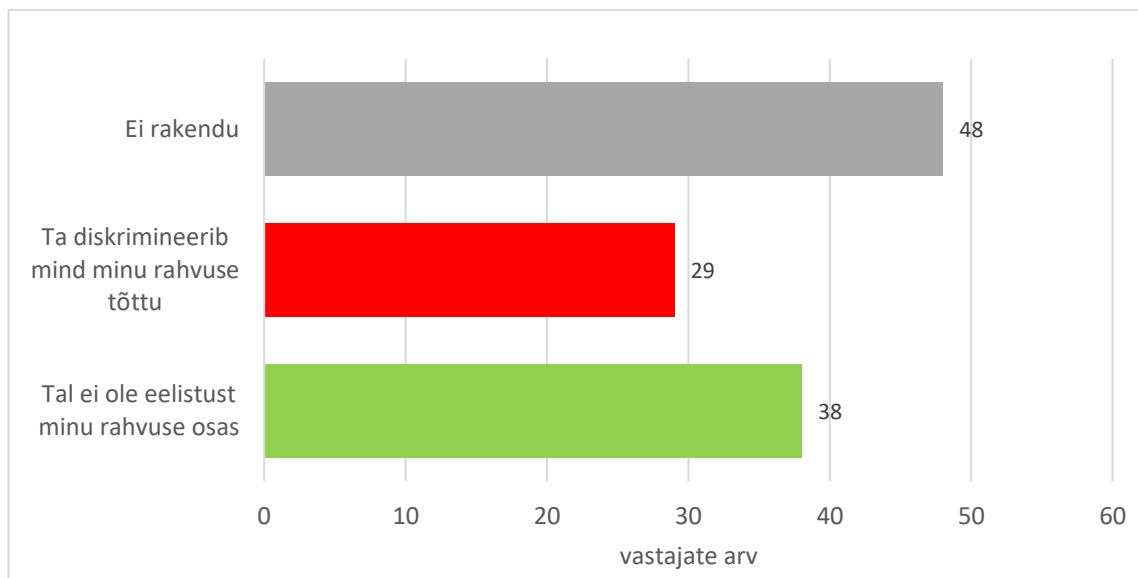
Kui teine gei mees keeldub näitamast romantilist huvi keha suuruse ja kuju tõttu arvavad 22,6% vastajatest, et neid diskrimineeritakse ja 52,2% vastajaid arvavad, et tegu on inimese eelistusega. 26,1% vastajatest ei ole kogenenud sellist olukorda. Vastajad kes märkisid, et nad on veidi ülekaalus oli kokku 32 (27,8% kõikidest vastajatest). Nendest vastajatest 34,4% tundsid ennast diskrimineerituna, kui romantilisest suhtest keeldutakse nende kehakaalu alusel. Üle poole (53,1%) veidi ülekaalus olevatel vastajate arvates on sellise keeldumise puhul kogukonnaliikme eelistusega. Kõik vastajad, kes määratlesid

end alakaalulisena, pidasid romantilisest suhtest keeldumist kaalu alusel teise inimese eelistuseks, mitte diskrimineerimiseks.



Joonis 8. Gei meeste tunnetus romantilise suhte keeldumisest teise kogukonna liikme poolt kehakaalu alusel

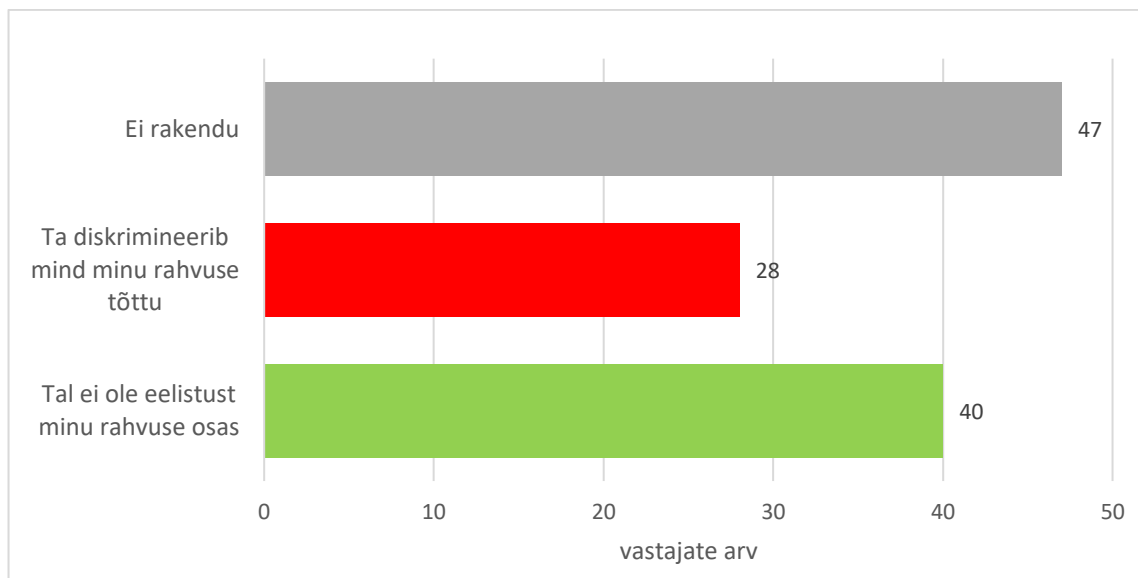
Autor uuris kuidas tunnetavad gei mehed romantilisest suhtest keeldumist kui põhjuseks on inimese rahvus (vt joonis 9). Rahvuse põhjal romantilisest suhtest keeldumisel tunnetasid 25,2% vastajaid, et tegemist on diskrimineerimisega rahvuse tõttu. 33% vastajaid pidasid seda inimese eelistuseks ja 41,7% vastajaid ei ole sellises olukorras kunagi olnud. Vastajad, kes olid sellise olukorraga kokku puutunud, oli 67 ja see on 58,3% kõikidest vastajatest. Kui võtta aluseks ainult need vastajad, kellel kokkupuude on olemas romantilise suhte keeldumisest teise kogukonna liikme poolt rahvuse alusel, siis 43,8% vastajatest tunnetas, et neid diskrimineeriti rahvuse alusel ja 56,7% pidasid seda eelistuseks.



Joonis 9. Gei meeste tunnetus romantilise suhte keeldumisest teise kogukonna liikme poolt rahvuse alusel

Kui küsida gei meeste tunnetust seksuaalsest suhtest keeldumise kohta rahvuse alusel on tulemused sarnased romantilisest suhtest keeldumisega rahvuse alusel (vt joonis 10). Peamiseks erinevuseks on see, et võrreldes romantilisest suhtest keeldumisega rahvuse alusel tunnetab rohkem inimesi seksuaalsest tähelepanu osutamise keeldumisest, et pigem on tegu inimese eelistusega, mitte diskrimineerimisega.

Taolist keeldumist peab diskrimineerimiseks 24,3% ja eelistuseks peab seda 34,8% vastajaid. 40,9% vastajatest ei ole sellist olukorda kogenud. Seksuaalse tähelepanu osutamise keeldumisest rahvuse alusel oli kogenud kokku 68 vastajat, see on 59,1% kõikidest vastajatest. Kui võtta aluseks ainult need vastajad, kellel kokkupuude on olemas seksuaalse tähelepanu keeldumisest teise kogukonna liikme poolt rahvuse alusel, siis 41,2% vastajatest tunnetas, et neid diskrimineeriti rahvuse alusel ja 58,8% pidasid seda eelistuseks.

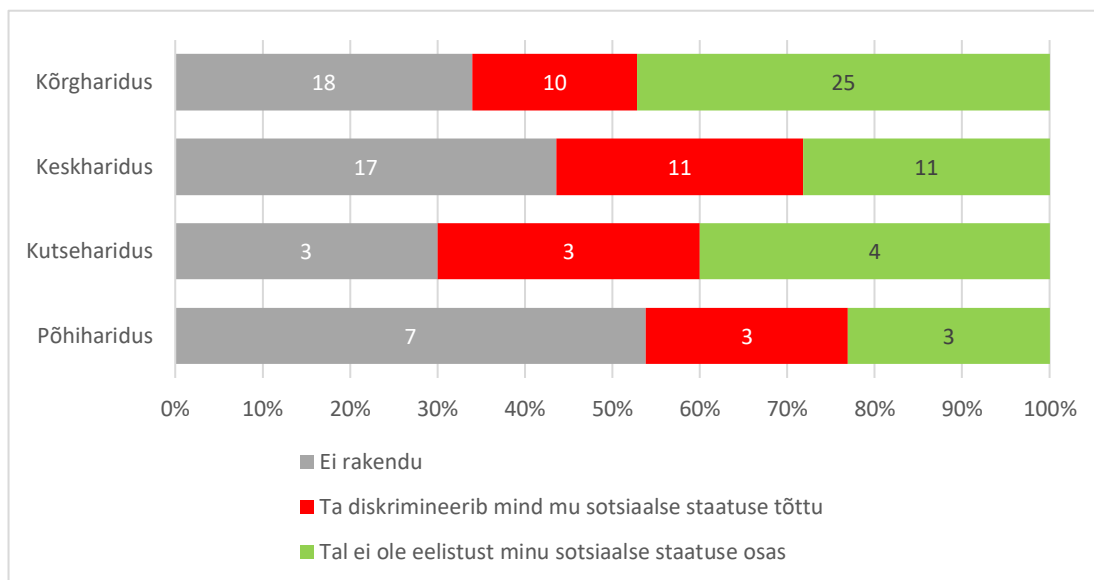


Joonis 10. Gei meeste tunnetus seksuaalse tähelepanu osutamise keeldumisest rahvuse alusel.

Küsimustikus oli küsitud ka kõrgeima omandatud hariduse kohta. Kõige rohkem (46,1%) vastanutest olid omandanud kõrghariduse. Keskhariidusega vastajaid oli 33,9% ning põhiharidusega oli 11,3%. Kõige vähem oli kutseharidusega vastajaid 8,7% kõikidest vastajatest. Lisaks oli uuringus küsitud gei meeste tunnetust seksuaalsest suhtest keeldumise kohta sotsiaalse staatuse tõttu (vt joonis 10). Sotsiaalse staatuse alla kuuluvad: haridustase, amet, sissetulek, sotsiaalne ja majanduslik staatus. Seksuaalse tähelepanu osutamisest keeldumist sotsiaalse staatuse põhjal peab 23,5% vastajatest diskrimineerimiseks ja eelistuseks peab seda 37,4%. Suuremal osal vastajatest (39,1%) ei ole kokkupuudet olnud sellise olukorraga. Seksuaalse tähelepanu osutamise keeldumisest sotsiaalse staatuse alusel on kogunud 70 vastajat, see on 60,9% kõikidest vastajatest. Kui võtta aluseks ainult need vastajad, kellel on kokkupuude olemas seksuaalse tähelepanu keeldumisest teise kogukonna liikme poolt sotsiaalse staatuse alusel, siis 27 vastajat (38,6%) tundsid end diskrimineerituna. Eelistuseks pidas taolist olukorda 43 vastajat, mis on 61,4%.

Kõrgharidusega inimesed, kes olid kogunud seksuaalse tähelepanu keeldumist teise kogukonnaliikme poolt (vt joonis 11) pidasid suuremas osas (71,4%) sellist keeldumist eelistuseks. Kõrgharidusega vastajatest 10 (28,6%) tundsid, et neid diskrimineeriti antud olukorras. Keskhariidusega vastajaid, kellel oli taoline keeldumise kogemus olemas oli

kokku 22 vastajat, kellest pooled tundsid ennast diskrimineerituna ja teine pool pidas seda eelistuseks. Kutseharidusega ja põhiharidusega 13 vastajat, kes olid kogenud seksuaalse tähelepanu keeldumist teise kogukonnaliikme poolt pidas 7 vastajat (53,8%) sellist keeldumist eelistuseks ja 6 (46,2%) tundsid, et neid diskrimineeriti antud olukorras.



Joonis 11. Gei meeste tunnetus seksuaalse tähelepanu osutamise keeldumisest sotsiaalse staatuse alusel võrreldes kõrgeima omandatud haridusega

Küsimustiku vastustes tuleb välja, et paljud gei mehed ei ole küsimustiku teises osas välja pakutud olukordadega kokku puutunud. See võib tuleneda sellest, et noortel vastajatel pole veel romantilisi ja seksuaalseid kogemusi tekkinud.

2.3. Uuringust tehtud järeldused ja ettepanekud

Käesolevas peatükis võrreldakse käsitletud küsimustiku vastuseid koos esimeses peatükis kirjutatud teooriaga. Ettepanekud esitatakse Eesti LGBT Ühingule.

Autori soovis teada saada, millised on Eesti gei meeste diskrimineerimise kogemused kogukonnasiseselt. Maki (2018, lk 1) toob välja oma töös, et mida vähem peavad seksuaalvähemused muretsema diskrimineerimise pärast ühiskonnas, seda enam tõuseb risk, et oma kogukonnasiseselt hakatakse liikmeid diskrimineerima ja halvustama. Uuringus selgus, et suurem osa diskrimineerimist gei meeste kogukonnas toimub inimese kaalu põhjal. Üle poolte vastajatest, kes määratlesid oma kehakaalu kui ülekaalus või

veidi ülekaalus, olid kuulnud enda keha kohta negatiivseid kommentaare. Pikkuse osas märkisid suurem osa vastajaid, et neid ei ole kunagi diskrimineeritud pikkuse põhjal.

Lisaks on autorid Aduda ja Kalunda (2012, lk 101–102) oma töös välja toonud erinevaid põhjuseid, miks kedagi sotsiaalselt tõrjutakse ja üheks võimalikuks aspektiks on inimese vanus ja rahvus. Kuna küsimustikule vastajatest määratlesid enamus ennast eestlasena, siis polnud eestlaste enda seas diskrimineerimist märgata rahvuse alusel. Vastajate seas oli venelasi ja nendest üle poolte olid kokku puutunud erinevate halvustavate naljadega oma rahvuse suunas. Küsimustiku vastustest tuleb välja, et oma vanuse tõttu on suur hulk noori vastajaid vanuses 15–24 tundnud, et neid on koheldud vähesema lugupidamise ja vääriskusega. Matt ja Ojakallas (2013, lk 4) on toonud välja, et eakatel inimestel on suurem risk sattuda sotsiaalselt tõrjutuks. Küsimustikus tuli välja, et üle poolte vanuses 40–74 pole mitte kunagi kogenud vähem lugupidamist oma kogukonna liikme poolt. Seega võib järeldada, et peamised diskrimineerimiskogemused Eesti gei meestel oma kogukonnas on kaalu ja noorema vanuse põhjal.

Teine küsimus, millele autor soovis vastust saada oli, kuidas tajuvad Eesti gei mehed solidaarsust gei kogukondades. Deutchi (2016, lk 38) uuringus on kirjutatud, et kogukonnatunnetuse üks komponentidest on vastastikune sümpaatia. Kogukonnatunnetus on kuulumistunne gruppi või kogukonda, mille liikmed tajuvad end sarnaste omaduste poolest (Oh *et al*, 2014, lk 71). Kuigi gei meestel on oma kogukonnas kõigil ühine omadus seksuaalsus, siis see ei pruugi tähendada, et üksteise suhtes ollakse sümpaatsed. Ka küsimustiku vastustest on näha, et 38 gei meest, kes märkisid oma kehakaaluks veidi ülekaalus või ülekaalus, nendest 47,4% olid kuulnud enda kaalu kohta väga tihti või tihti teistelt kogukonnaliikmetelt kritiseerivaid kommentaare. Seega võib siit järeldada, et kehakaalu tõttu kannatab paljude gei meeste kogukonnatunnetus ja kokkukuuluvustunne, kuna neid tõrjutakse nende kehakaalu alusel.

Sotsiaalse tõrjutuse üheks aspektiks võib olla see kui inimene on rahvusvähemus, tõrjutus tuleneb vähesest keeleoskusest või kultuurilisest erinevusest (Matt & Ojakallas, 2013, lk 4). Küsimustiku tulemuste näol on näha, et kui tegemist on romantilisest suhtest keeldumisest rahvuse alusel, siis seda on kogenud üle poolte küsimustikule vastanutest, aga kõik vastajad ei pea seda diskrimineerimiseks vaid suurem osa peavad seda teise kogukonnaliikme eelistuseks. Kui võtta ainult arvesse need vastajad, kes on romantilisest

suhtest keeldumise osaliseks saanud tulenevalt oma rahvusest, siis veidi alla poole vastanutest tunnevad, et neid on selles olukorras diskrimineeritud rahvuse alusel ja ülejäänud peavad seda eelistuseks. Seega sotsiaalse tõrjutuse aspektis gei meeste kogukonnas on mingil määral rahvus.

Siinkohal tuleks edasi uurida Eestis olevaid gei mehi, kes on ka rahvusvähemused, hetkel oli küsimustik ainult eesti keeles. Tuleks mõelda vene keelse küsimustiku koostamisele, et saada andmeid ka Eestis elavate rahvusvähemuste kogemuste kohta. Suurem osa vastajaid märkisid küsimustiku teises osas, et kui mingi aspekti puhul keeldutakse neile andmast kas seksuaalset tähelepanu või ei astuta romantilisse suhtesse, siis pigem on tegemist inimese eelistusega. Paljud vastajad ei ole üldse selliste keeldumistega kokku puutunud. Seega võib järeldada, et Eesti gei mehed peavad gei meeste kogukonda suuremalt jaolt solidaarseks, diskrimineerimiskogemusi on, aga need ei tulnud selles uuringus väga esile.

Selleks, et gei mehed saaksid omavahel tutvuda, on arendatud välja just gei meeste jaoks mõeldud veebisaidid ja kohtingurakendused. Uuringutes on välja tulnud, et gei mehed kasutavad suurema tõenäosusega rohkem erinevaid sotsiaalmeediaplatformidel kui heteroseksuaalsed inimesed (Gudelunas, 2012, lk 348). Lisaks selgus Wineri (2022, lk 718) uuringust, et enamus gei mehed tundsid end tõrjutuna pigem kujutletud kogukonnas, mitte reaalses kogukonnas. Küsimustiku vastustest on näha, et üle poolte vastanutest tõesti kasutab gei meestele mõeldud rakendusi iganädalaselt. Siinkohal võib järeldada, gei meeste peamised kogukonnasisesed diskrimineerimiskogemused toimuvad mitte reaalses elus, vaid läbi erinevate gei meestel mõeldud kohtingurakenduste ja veebisaitide kaudu. Edasi tuleks autori arvates uurida läbi kvalitatiivse uurimismeetodi, millised on gei meeste täpsemad kogukonnasisesed diskrimineerimise kogemused erinevatel gei meestele mõeldud rakendustes. Kvalitatiivne uurimismeetod annab võimaluse küsitletavalt inimeselt kuulda isiklikemaid kogemusi ja on võimalik lisaküsimusi esitada.

Töö autori ettepanekud Eesti LGBT Ühingule:

- jagada infot oma kodulehel kehapositiivsusest seksuaalvähemuste kogukondades, et toimuks vähem diskrimineerimist inimese keha alusel;

- tuua oma kodulehel välja infot selle kohta, et lisaks üldisele diskrimineerimisele toimub seksuaalvähemuste kogukondades endas ka diskrimineerimist. Ei saa tekitada olukorda, kus kogukonnasisene diskrimineerimine justkui ei kvalifitseeru diskrimineerimise alla;
- Eesti on muutumas iga aastaga multikultuursemaks ühiskonnaks, seega tuleb koostada plaan, mille abil ei satu siin elavad inimesed topeltvähemusteks;
- julgustama oma kogukonna liikmeid rääkima avalikult enda kogukonnasisestest diskrimineerimiskogemustest;
- märkida oma kodulehel, kust saada abi kui inimene on sattunud oma kogukonnas diskrimineerimise ohvriks.

Töö autor leiab, et eelnevad ettepanekud aitaksid vähendada vähemuste enda seas tekkivat diskrimineerimist. Lisaks aitavad antud ettepanekud inimesi abi otsimisel ja üleüldse probleemi teadvustamise osas kaasa, seeläbi saab ennetada kogukonnasisest diskrimineerimist.

Kokkuvõtteks võib öelda, et töö eesmärk analüüsida diskrimineerimiskogemusi Eesti gei meeste seas sai täidetud ja uuringu küsimused said vastused. Eesti gei meeste põhilised diskrimineerimiskogemused on seotud vanuse ja kehakaaluga ning gei meeste kogukond peab oma liikmeid enamuses solidaarseks ja kokkukuuluvaks.

KOKKUVÕTE

Kogukonnasisene diskrimineerimine Eesti seksuaalvähemuste seas on küllaltki uus ja tundmatu teema. Sellest olenemata on see probleem olemas ja selle mõju on gei meeste kogukonnas tunda.

Lõputöö koosneb kahest peatükist, esimese peatükis on lahti kirjutatud kogukonna mõiste ja sellega kaasas käivast kujutletud kogukonna mõistest. Peamine oli selgitada, mis kogukond on ja millist väärtust ta inimestele loob. Kuna seksuaalvähemused on tõrjutud laiema ühiskonna poolt, siis kogukond on see üks koht, kus inimene peaks saama tunda ennast täisväärtusliku liikmena. Kogukond on üldiselt ühte hoidev ja toetav oma liikmete osas. Kogukonnad mis on suuremad kui väiksed külad võib nimetada kujutletavaks kogukonnaks, sest kogukonnaliikmed kõik ei tunne teineteist, aga kujutlevad ennast ikka kui ühtse kogukonnana.

Teoorias on kirjutada lahti ka sotsiaalne tõrjutus ja mis sellega kaasneb ning samuti on välja toodud erinevad sotsiaalse kaasatuse võimalikest praktikatest maailmas ja Eestis. Kaasatus on oluline nii individuaalsel tasandil kui ka ühiskonna tasandil. Kaasatud inimesed ühiskonnas tulevad paremini toime ja nende elukvaliteet on parem. Seevastu sotsiaalse tõrjutuse negatiivsed tagajärjed võivad olla nii mõnuainete kuritarvitamine kui ka vaimse tervise mured. Lisaks on kirjutatud ka gei meeste kogukonnast ja selle tekkest ja seal sees leiduvast solidaarsusest. Gei meeste kogukonnad on tekkinud suuresti seetõttu, et enamus ühiskonda oli nende vastu ja selle kogukonnaliikmeid diskrimineeriti. Mida rohkem vähemusgrupid saavad võrdsemad õigused üldsusega, seda rohkem hakkab grupi enda sees toimuma lõhestumine. Uue murekohana on tekkinud vähemusgrupi enda sees leiduv diskrimineerimine ja jaotumine nii kehakaalu kui ka vanuse põhjal.

Teine peatükk töös kirjeldab töö empiirilist osas sh analüüsitakse küsimustiku vastuseid ja seeläbi on tööst tehtud järeldused ning on lisatud ettepanekud Eesti LGBT Ühingule. Uuringu koostamisel ja läbiviimisel soovis autor teada, milliste tunnuste põhjal Eestis gei

mehed oma kogukonnas diskrimineerimise ohvriks satuvad. Selleks pidi vastaja määratlema ennast läbi erinevate aspektide, mille põhjal on võimalik inimest diskrimineerida. Oma küsimustikus kirjeldas autor võimalike olukordi ja vastaja sai skaalal valida, kas ta on seda kogenud ja kui tihti. Seeläbi sai autor võrrelda inimese enda määrateltuid tunnuseid vastustega. Autor soovis teada ka seda, kuidas gei mehed ise tõlgendavad oma kogukonna liikmete käitumist läbi erinevate situatsioonid, mis hõlmasid nii seksuaalseid ja romantilisi suhteid. Sooviti teada, kas ilmneb erinevusi vastustes seksuaalsuhete osas ja romantiliste suhete osas. Küsimustikule vastas kokku 243 vastajast, millest lõpuni täidetud ankeete oli 115 ja need on selle uurimistöö aluseks võetud andmed.

Uurimisel selgus, et gei mehed suuremalt osalt on mingil määral kokku puutunud kogukonnasisese diskrimineerimisega. Peamised diskrimineerimise aspektideks olid vastajate seas, vanus, rahvus, kehakaal ja vähem diskrimineerisid gei mehed teineteist pikkuse ja haridustaseme põhjal. Noored vastajad tundsid, et neid diskrimineeritakse just oma noore vanuse tõttu ja vastajad, kes määratlesid end kui ülekaalus olevat, tundsid diskrimineerimist oma kehakaalu suhtes teiste kogukonna liikmete poolt. Küsimustikus selgus, et gei mehed Eestis tunnevad oma kogukonda pigem solidaarsena. Suurem osa vastajaid polnud üldse ette antud olukordadega kokku puutunud. Vastajate osas selgus, et romantilise ja seksuaalse suhte keeldumisel rahvuse alusel peavad suurem osa Eesti gei mehi seda eelistuseks või nad pole taolise olukorraga üldse kokku puutunud. Samas on täiesti arvestatav hulk kogukonnaliikmeid, kes tunnevad, et neid diskrimineeritakse nende rahvuse põhjal, aga see ei tulnud uuringus väga suurel määral välja.

Uuringust saadud vastuste tulemuste ja analüüsi põhjal teeb töö autor ettepanekud Eesti LGBT Ühingule. Peamine, mida vähemusi koondav ühing peaks tegema, oleks teavitustöö vähemuste enda seas leiduvast diskrimineerimisest. Seda saab ühing teha läbi oma meediaväljaannete ja kodulehe. Läbi selle leiaksid inimesed abi, kes tunnevad, et neid diskrimineeritakse oma kogukonnas või siis oskavad abi pakkuda kui näevad sellist olukorda toimumas. Kui kogukonna enda sees toimuvatest probleemidest ei räägita siis võivad paljud kogukonnaliikmed tunda ennast tõrjutuna ja seeläbi kogeda erinevaid vaimse tervisega seonduvaid probleeme. Oluline on see, et kogukonnasisest

diskrimineerimist ei normaliseerita. Kogukonna eesmärk on tekitada inimestes hoolivust üksteise suhtes ja kuuluvustunnet.

VIIDATUD ALLIKAD

- Abou-Chadi, T., & Finnigan, R. (2018). Rights for Same-Sex Couples and Public Attitudes Toward Gays and Lesbians in Europe. *Comparative Political Studies*, 52(6), 868–895. <https://doi.org/10.1177/0010414018797947>
- Aduda, J., & Kalunda, E. (2012). Financial Inclusion and Financial Sector Stability With Reference To Kenya: A Review of Literature. *Journal of Applied Finance and Banking*, 2(6), 95–120. https://www.scienpress.com/Upload/JAFB/Vol%202_6_8.pdf
- Alm, E., & Martinsson, L. (2017). The rainbow flag as friction: transnational imagined communities of belonging among Pakistani LGBTQ activists. *Culture Unbound*, 8(3), 218–239. <https://doi.org/10.3384/cu.2000.1525.1683218>
- Anitha, J. (2014). Determinants of employee engagement and their impact on employee performance. *International Journal of Productivity and Performance Management*, 63(3), 308–323. <https://doi.org/10.1108/ijppm-01-2013-0008>
- Askarzai, W., & Unhelkar, B. (2017). Research Methodologies: An Extensive Overview. *International Journal of Science and Research Methodology*, 6(4), 21–42. https://ijsrm.humanjournals.com/research-methodologies-an-extensive-overview/https://digitalcommons.usf.edu/cgi/viewcontent.cgi?article=1004&context=qmb_facpub_sm
- Bachmann, C. L., & Gooch, B. (2018). *LGBT in Britain, Health report*. Stonewall. https://www.stonewall.org.uk/system/files/lgbt_in_britain_health.pdf
- Bailey, J. E., Vasey, P. L., Diamond, L. M., Breedlove, S. M., Vilain, E., & Epprecht, M. (2016). Sexual Orientation, Controversy, and Science. *Psychological Science in the Public Interest*, 17(2), 45–101. <https://doi.org/10.1177/1529100616637616>
- Block, P. (2018). *Community: The Structure of Belonging* (2nd ed.). Berrett-Koehler Publishers.
- Büttner, C. M., & Rudert, S. C. (2022). Why didn't you tag me?!: Social exclusion from Instagram posts hurts, especially those with a high need to belong. *Computers in*

Human Behavior, 127, Article 107062.
<https://doi.org/10.1016/j.chb.2021.107062>

- Calhoun, C. (2016). The Importance of Imagined Communities –and Benedict Anderson. *Debats. Journal on Culture, Power and Society*, 1, 11–16. <https://dialnet.unirioja.es/descarga/articulo/5715162.pdf>
- Caudwell, J. (2020). Transgender and Non-binary Swimming in the UK: Indoor Public Pool Spaces and Un/Safety. *Frontiers in Sociology*, 5, Article 64. <https://doi.org/10.3389/fsoc.2020.00064>
- Chow, J. (2021). No fats, no fems, no problems? Working out and the gay muscled body. *Sexualities*, 25(8), 1077–1095. <https://doi.org/10.1177/13634607211018331>
- Cloquet, I., Palomino, M., Shaw, G., Stephen, G., & Taylor, T. (2018). Disability, social inclusion and the marketing of tourist attractions. *Journal of Sustainable Tourism*, 26(2), 221–237. <https://doi.org/10.1080/09669582.2017.1339710>
- Cobigo, V., Ouellette-Kuntz, H., Lysaght, R., & Martin, L. B. (2012). Shifting our conceptualization of social inclusion. *Stigma Research and Action*, 2(2), 75–84. <https://doi.org/10.5463/sra.v1i3.45>
- Crow, G., & Allan, G. (2014). *Community Life*. Routledge.
- Deutsch, K. W. (2016). *Political Community and the North American Area*. Princeton University Press.
- Doğan, U., & Çelik, E. (2014). Examining the Factors Contributing to Students' Life Satisfaction. *Educational Sciences: Theory and Practice*, 14(6), 2121–2128. <https://doi.org/10.12738/estp.2014.6.2058>
- Eyisi, D. (2016). The Usefulness of Qualitative and Quantitative Approaches and Methods in Researching Problem-Solving Ability in Science Education Curriculum. *Journal of Education and Practice*, 7(15), 91–100. <http://files.eric.ed.gov/fulltext/EJ1103224.pdf>
- Galabuzi, G.-E. (2017). Social exclusion. In D. Raphael (Ed.), *Social Determinants of Health: Canadian Perspectives* (3rd ed., pp. 388–416). Canadian Scholar's Press.
- Goldbach, J. T., Tanner-Smith, E. E., Bagwell, M., & Dunlap, S. (2014). Minority Stress and Substance Use in Sexual Minority Adolescents: A Meta-analysis. *Prevention Science*, 15(3), 350–363. <https://doi.org/10.1007/s11121-013-0393-7>

- Grigoropoulos, I. (2022). Gay fatherhood Experiences and challenges through the lens of minority stress theory. *Journal of Homosexuality*. Advance online publication. <https://doi.org/10.1080/00918369.2022.2043131>
- Gudelunas, D. (2012). There's an App for that: The Uses and Gratifications of Online Social Networks for Gay Men. *Sexuality & Culture*, 16(4), 347–365. <https://doi.org/10.1007/s12119-012-9127-4>
- Haridus- ja Teadusministeerium, Eesti Koostöö Kogu, & SA Eesti Haridusfoorum. (2014). *Eesti elukestva õppe strateegia 2020*. Haridus- ja Teadusministeerium. https://www.haridusfoorum.ee/images/haridusstrateegia/Eesti_elukestva_oppe_strateegia_loplik.pdf
- Ipsos. (2021). *LGBT+ Pride 2021 Global Survey*. <https://www.ipsos.com/sites/default/files/ct/news/documents/2021-06/lgbt-pride-2021-global-survey-ipsos.pdf>
- Kavoura, A. (2014). Social media, online imagined communities and communication research. *Library Review*, 63(6/7), 490–504. <https://doi.org/10.1108/lr-06-2014-0076>
- Kattari, S. K., Whitfield, D. L., Walls, N. E., Langenderfer-Magruder, L., & Ramos, D. (2016). Policing Gender Through Housing and Employment Discrimination: Comparison of Discrimination Experiences of Transgender and Cisgender LGBTQ Individuals. *Journal of the Society for Social Work and Research*, 7(3), 427–447. <https://doi.org/10.1086/686920>
- Kooseluseadus. (2014). *Riigi Teataja I*, 16.10.2014, 1. <https://www.riigiteataja.ee/akt/KooS>
- Konduru, D., & Hangsing, C. (2018). Socio–Cultural Exclusion and Inclusion of Transgenders in India. *International Journal of Social Sciences and Management*, 5(1), 10–17. <https://doi.org/10.3126/ijssm.v5i1.18147>
- Laanes, E. (2018). Eestlasena olla ja töötada. *Keel ja Kirjandus*, 1–2, 30–40. <https://doi.org/10.54013/kk723a5>
- Leigh-Hunt, N., Bagguley, D., Bash, K., Turner, V., Turnbull, S., Valtorta, N., & Caan, W. (2017). An overview of systematic reviews on the public health consequences of social isolation and loneliness. *Public Health*, 152, 157–171. <https://doi.org/10.1016/j.puhe.2017.07.035>

- Lelutiu-Weinberger, C., Pachankis, J. E., Golub, S. A., Garrett-Walker, J. J., Bamonte, A. J., & Parsons, J. T. (2013). Age Cohort Differences in the Effects of Gay-Related Stigma, Anxiety and Identification with the Gay Community on Sexual Risk and Substance Use. *AIDS and Behavior*, *17*(1), 340–349. <https://doi.org/10.1007/s10461-011-0070-4>
- Lloyd, A., Kennan, M. A., Thompson, K. D., & Qayyum, M. (2013). Connecting with new information landscapes: information literacy practices of refugees. *Journal of Documentation*, *69*(1), 121–144. <https://doi.org/10.1108/00220411311295351>
- Maki, J. L. (2018). *A Quantitative Study of Within-Group Discrimination of Gay Men* [PhD dissertation, Auburn University]. Electronic Theses and Dissertations. <https://etd.auburn.edu/handle/10415/6255>
- Martos, A. J., Nezhad, S., & Meyer, I. H. (2015). Variations in Sexual Identity Milestones Among Lesbians, Gay Men, and Bisexuals. *Sexuality Research and Social Policy*, *12*(1), 24–33. <https://doi.org/10.1007/s13178-014-0167-4>
- Matt, J., & Ojakallas, T. (2013). *Kuidas jõuda sotsiaalselt tõrjutute ja vähe kaasatuteni ning miks see on vajalik?* Poliitikauringute Keskus Praxis. <https://heakodanik.ee/wp-content/uploads/2014/02/Torjutud-ja-vahe-kaasatud-huviryhmade-kaasamise-raport.pdf>
- Nardi, P. (2014). *Growing Up Before Stonewall: Life Stories Of Some Gay Men*. Routledge.
- O'Brien, E., M. Cooney, T., & Blenker, P. (2019). Expanding university entrepreneurial ecosystems to under-represented communities. *Journal of Entrepreneurship and Public Policy*, *8*(3), 384–407. <https://doi.org/10.1108/jep-03-2019-0025>
- Oh, H. J., Ozkaya, E., & LaRose, R. (2014). How does online social networking enhance life satisfaction? The relationships among online supportive interaction, affect, perceived social support, sense of community, and life satisfaction. *Computers in Human Behavior*, *30*, 69–78. <https://doi.org/10.1016/j.chb.2013.07.053>
- Petruzzella, A., Feinstein, B. A., Davila, J., & Lavner, J. A. (2019). Moderators of the Association Between Community Connectedness and Internalizing Symptoms Among Gay Men. *Archives of Sexual Behavior*, *48*(5), 1519–1528. <https://doi.org/10.1007/s10508-018-1355-8>

- Phipps, C., Cooper, N., Shores, K., Williams, R., & Mize, N. (2015). Examining the Relationship between Intramural Sports Participation and Sense of Community among College Students. *Recreational Sports Journal*, 39(2), 105–120. <https://doi.org/10.1123/rsj.2015-0041>
- Poolamets, O. (2015). Eakate seksuaalsus: kas sellest peab vähihaigega rääkima? *Eesti Arst*, 94(10), 624–627. <https://doi.org/10.15157/ea.v0i0.12386>
- Race, K. (2015). ‘Party and Play’: Online hook-up devices and the emergence of PNP practices among gay men. *Sexualities*, 18(3), 253–275. <https://doi.org/10.1177/1363460714550913>
- Rüütel, K., Chikhladze, S., & Kasianzcu, M. (2018). *Meestega seksivatele meestele ja trans-inimestele suunatud ennetustegevuse strateegilise info hindamine Eestis*. Tervise Arengu Instituut. https://www.tai.ee/sites/default/files/2021-03/152949863490_SI_hindamine_Eesti_2018.pdf
- Rüütel, K., & Lõhmus, L. (2017). *Meeste terviSEKS! Meestega seksivate meeste seksuaaltervise uuringu raport 2016*. Tervise Arengu Instituut. <https://tai.ee/et/valjaanded/meeste-terviseks-meestega-seksivate-meeste-seksuaaltervise-uuringu-raport-2016>
- Zablotska, I., Holt, M., & Prestage, G. (2012). Changes in Gay Men’s Participation in Gay Community Life: Implications for HIV Surveillance and Research. *Aids and Behavior*, 16(3), 669–675. <https://doi.org/10.1007/s10461-011-9919-9>
- Zhordania, G. (2015). Kogukond – kaasaegne koostöövorm. *Sotsiaaltöö*, 2, 3–6.
- Tankard, M. E., & Paluck, E. L. (2017). The Effect of a Supreme Court Decision Regarding Gay Marriage on Social Norms and Personal Attitudes. *Psychological Science*, 28(9), 1334–1344. <https://doi.org/10.1177/0956797617709594>
- The jamovi project (2022). *jamovi*. (Version 2.3) [Computer Software]. Retrieved from <https://www.jamovi.org>.
- Trapence, G., Collins, C., Avrett, S., Carr, R., Sanchez, H., Ayala, G., Diouf, D., Beyrer, C., & Baral, S. D. (2012). From personal survival to public health: community leadership by men who have sex with men in the response to HIV. *The Lancet*, 380(9839), 400–410. [https://doi.org/10.1016/s0140-6736\(12\)60834-4](https://doi.org/10.1016/s0140-6736(12)60834-4)

- Trumm, A. (2012). Noored ja sotsiaalne kaasatus: Euroopa Liidu noortepoliitika ja Eesti olukord Euroopa taustalt. *Poliitikaülevaade*, 4. DSpace. <https://dspace.ut.ee/handle/10062/41057>
- Tylka, T. L., & Andorka, M. J. (2012). Support for an expanded tripartite influence model with gay men. *Body Image*, 9(1), 57–67. <https://doi.org/10.1016/j.bodyim.2011.09.006>
- Vihma, P., & Lippus, M. (2014). *Eesti kogukondade hetkeseis. Uuringuraport. Linnalabor ja Eesti Külaliikumine Kodukant.* <https://kysk.ee/failid/Upload/files/Uuringud/Kogukonnauuring.pdf>
- Õunapuu, L. (2014). *Kvalitatiivne ja kvantitatiivne uurimisviis sotsiaalteadustes.* Tartu Ülikool. DSpace. <https://dspace.ut.ee/handle/10062/36419>
- Walsh, K., Scharf, T., & Keating, N. (2017). Social exclusion of older persons: a scoping review and conceptual framework. *European Journal of Ageing*, 14(1), 81–98. <https://doi.org/10.1007/s10433-016-0398-8>
- Whitley, B. E., Jr, & Kite, M. E. (2016). *Psychology of Prejudice and Discrimination (3rd ed.)n.* Routledge.
- Wilken, J. P., Bugarszki, Z., Saia, K., Hanga, K., Narusson, D., & Medar, M. (2015). Kogukonnaga seotud mõisted ja kogukonnas osalemist toetavad teenused Eestis. *Sotsiaaltöö*, 2, 7–12.
- Winer, C. (2022). Solidarity, Disdain, and the Imagined Center of the Gay Imagined Community. *Sociological Inquiry*, 92(S1), 710–732. <https://doi.org/10.1111/soin.12403>

Lisa 1. Uuringu ankeet

0%

Eesti gei meeste kogukonnasisene kokkukuuluvus ja tõrjutus

Tere!

Olen Tartu Ülikooli Pärnu kolledži sotsiaaltöö ja rehabilitatsiooni korralduse eriala üliõpilane Ken Kivitar. Minu lõputöö eesmärgiks on uurida, millisel määral toimub Eesti gei meeste kogukonnasisene diskrimineerimine ja tõrjutus. Kõiki saaduid tulemusi kasutatakse lõputöös üldistatud kujul.

Küsimustiku täitmiseks kulub hinnanguliselt 5-10 minutit. Uuringus osalemine on anonüümne.

Täna koostöö eest!

Selles küsimustikus on 25 küsimust.

Küsimustik on anonüümne.

Küsimustikule vastamisel vastajat ei identifitseerita, välja arvatud juhul, kui mõni küsimus spetsiaalselt vastaja kohta andmeid küsib.

Tunnuskoodidega juurdepääsetavate küsimustike puhul ei hoita tunnuseid koos vastustega, vaid need on eraldi andmebaasis. Tunnuskoodede uuendatakse ainult selleks, et kindlaks teha, kas vastaja lõpetas (või ei lõpetanud) küsimustiku täitmise. Tunnuskoodede ei ole võimalik kokku viia küsimustiku vastustega.

Järgmine

ÜLDANDMED

Palun kirjeldage ennast järgnevate küsimuste abil nii täpselt kui võimalik.

* Mis on teie vanus (aastates)?

● Valige üks järgnevatest vastustest

Palun valige... ▼

* Millises maakonnas te elate?

● Valige üks järgnevatest vastustest

Palun valige... ▼

* Mis on teie kõrgeim omandatud haridus?

● Valige üks järgnevatest vastustest

- Puudub
- Põhiharidus
- Keskkharidus
- Kutseharidus
- Kõrgharidus
- Muu:

* Kuidas määratlete oma rahvust?

● Valige üks järgnevatest vastustest

- Eestlane
- Ukrainlane
- Venelane
- Valgevenelane
- Soomlane
- Muu:

* Milline on teie sotsiaalne staatus?

● Märklge palun kõik, mis sobivad

- Töötan täiskohaga
- Töötan poole kohaga
- Töötu
- Pensionär
- Õpilane
- Töövõimetu

* Millised on teie poliitilised vaated?

● Vallige üks järgnevatest vastustest

- Liberaalsed
- Konservatiivsed
- Tsentristlikud

* Kuidas te määratlete oma kehakaalu?

● Vallige üks järgnevatest vastustest

- Alakaalus
- Veidi alakaalus
- Normaalkaalus
- Veidi ülekaalus
- Ülekaalus

* Kuidas te määratlete oma pikkust?

● Vallige üks järgnevatest vastustest

- Lühikest kasvu
- Pigem lühikest kasvu
- Keskmist kasvu
- Pigem pikka kasvu
- Pikk

* Kui tihti te külastate gei meestele mõeldud asutusi (baarid, klubid) ja üritusi?

● Vallige üks järgnevatest vastustest

- Pole mitte kunagi külastanud
- Vähem kui kord aastas
- Kuni kaks korda aastas
- 4–6 korda aastas
- Iga kuu
- Iga nädal
- Mitu korda nädalas
- Iga päev

* Kuidas kirjeldate enda hetke suhtestaatus?

● Vallige üks järgnevatest vastustest

- Vallaline
- Suhtes
- Abielus
- Koosellunud
- Lahutatud
- Lesk
- Muu:

* Kui tihti te külastate gei meestele mõeldud veebisaite ja kohtingurakendusi?

• Valige üks järgnevatest vastustest

- Pole mitte kunagi külastanud
- Vähem kui kord aastas
- Kuni kaks korda aastas
- 4–6 korda aastas
- Iga kuu
- Iga nädal
- Mitu korda nädalas
- Iga päev

* Kuidas kirjeldaksite üldiselt ise enda mehelikkust või naiselikkust?

• Valige üks järgnevatest vastustest

- Väga naiselik
- Naiselik
- Mehelik
- Väga mehelik
- Ei mehelik ega naiselik

DISKRIMINEERIMINE EESTI GEI MEESTE KOGUKONNAS

Lähtudes oma kogemusest gei mehe või gei meestega, palun vastake järgmistele väidetele, kasutades skaalat ühest viieni.

Mitte kunagi (1), Harva (2), aeg ajalt(3), tihti (4), väga tihti (5)

	1	2	3	4	5
* Mind on koheldud vähema lugupidamisega ja väärkusega tulenevalt minu vanusest.	<input type="radio"/>	<input type="radio"/>	<input type="radio"/>	<input type="radio"/>	<input type="radio"/>
Mind on kritiseeritud mõnes gei asutuses(baar, klubi) või üritusel tulenevalt minu vanusest.	<input type="radio"/>	<input type="radio"/>	<input type="radio"/>	<input type="radio"/>	<input type="radio"/>
Mind on välja jäetud/ palutud mitte osalema tegevustes minu vanuse tõttu.	<input type="radio"/>	<input type="radio"/>	<input type="radio"/>	<input type="radio"/>	<input type="radio"/>
Mind on noritud selle tõttu et olen huvi näidanud välja kellegisse kes on minust vanem või noorem.	<input type="radio"/>	<input type="radio"/>	<input type="radio"/>	<input type="radio"/>	<input type="radio"/>
Mind on kritiseeritud minu haridustaseme põhjal (liiga kõrge või liiga madal haridustase).	<input type="radio"/>	<input type="radio"/>	<input type="radio"/>	<input type="radio"/>	<input type="radio"/>
Mind on halvasti koheldud minu töötamise/mittetöötamise ja rahalise sissetuleku tõttu.	<input type="radio"/>	<input type="radio"/>	<input type="radio"/>	<input type="radio"/>	<input type="radio"/>
Olen saanud kriitika osaliseks tulenevalt minu poliitiliste vaadete või parteisse kuulumise tõttu.	<input type="radio"/>	<input type="radio"/>	<input type="radio"/>	<input type="radio"/>	<input type="radio"/>
Mind on halvasti koheldud minu hobide ja huvide tõttu, mis ei ole omased teistele gei meestele.	<input type="radio"/>	<input type="radio"/>	<input type="radio"/>	<input type="radio"/>	<input type="radio"/>
Mulle on öeldud, et ma ei vasta gei meeste stereotüüpidele ja kultuurinormidele.	<input type="radio"/>	<input type="radio"/>	<input type="radio"/>	<input type="radio"/>	<input type="radio"/>
Mulle on öeldud, et ma pean käituma rohkem mehelikumalt või naiselikumalt.	<input type="radio"/>	<input type="radio"/>	<input type="radio"/>	<input type="radio"/>	<input type="radio"/>
Mind on noritud viiside tõttu, kuidas endu sugu väljendan gei meeste kogukonna asutustes (klubid, baarid jm) või üritustel.	<input type="radio"/>	<input type="radio"/>	<input type="radio"/>	<input type="radio"/>	<input type="radio"/>
Mind on kiusatud ja/või alandatud oma soo väljendamise eest (liiga naiselik või liiga mehelik).	<input type="radio"/>	<input type="radio"/>	<input type="radio"/>	<input type="radio"/>	<input type="radio"/>
Mulle on öeldud ma peaksin käituma rohkem või vähem nagu heteromees.	<input type="radio"/>	<input type="radio"/>	<input type="radio"/>	<input type="radio"/>	<input type="radio"/>
Mind on kritiseeritud minu pikkuse tõttu (liiga pikk või liiga lühike).	<input type="radio"/>	<input type="radio"/>	<input type="radio"/>	<input type="radio"/>	<input type="radio"/>
Mulle on öeldud et ma peaksin kaalust alla võtma või juurde võtma.	<input type="radio"/>	<input type="radio"/>	<input type="radio"/>	<input type="radio"/>	<input type="radio"/>
Mind on kritiseeritud selle põhjal kui vormis on minu keha (liiga vormis või vormist väljas).	<input type="radio"/>	<input type="radio"/>	<input type="radio"/>	<input type="radio"/>	<input type="radio"/>
Olen kuulnud minu rahvuse suunas alandavaid nalju ja kommentaare gei meeste kogukonna asutustes (nt baar, klubi jm) ja üritustel.	<input type="radio"/>	<input type="radio"/>	<input type="radio"/>	<input type="radio"/>	<input type="radio"/>

1. DISKRIMINEERIMINE SEoses LÄHEDUSSUHETE LOOMISEGA

Järgnevalt küsin rohkem isiklikemaid küsimusi seoses romantiliste ja seksuaalsete suhetega.

Vali, millisel määral usud, et teine gei mees on keeldunud sulle romantilise tähelepanu osutamisest tema eelistuste või diskrimineerimise tõttu. Kui antud asjaolude tõttu pole sinu vastu romantilise huvi osutamisest keeldutud, vali „Ei rakendu”. Selle uuringu raames palun lähtuge järgnevatest definitsioonidest:

Romantiline huvi/tähelepanu – kavatsus luua emotsionaalset ja armastavat kiindumust või paarisuhet.

Eelistus – isiklik eelistus, mis põhineb inimeste erinevatel omadustel.

Diskrimineerimine – kellegi ebaõiglane kohtlemine eelarvamuste põhjal.

* Kui gei mees keeldub näitamast romantilist huvi minu vastu vanuse tõttu, eeldan, et:

● Vallge üks järgnevatest vastustest

- Tal ei ole eelistust minu vanuse osas
- Ta diskrimineerib mind mu vanuse tõttu
- Ei rakendu

* Kui gei mees keeldub näitamast romantilist huvi minu vastu sotsiaalse staatuse tõttu (haridustase, amet, sotsiaalne ja majanduslik staatus, sissetulek), eeldan, et:

● Vallge üks järgnevatest vastustest

- Tal ei ole eelistust minu sotsiaalse staatuse osas
- Ta diskrimineerib mind mu sotsiaalse staatuse tõttu
- Ei rakendu

* Kui gei mees keeldub näitamast romantilist huvi minu vastu gei kultuuris osalemise tõttu (poliitilised vaated, religioon, huvid ja hobid, kultuurinormide praktiseerimine), eeldan, et:

● Vallge üks järgnevatest vastustest

- Tal ei ole eelistust minu gei kultuuris osalemise osas
- Ta diskrimineerib mind minu osalemise tõttu gei kultuuris
- Ei rakendu

* Kui gei mees keeldub näitamast romantilist huvi minu vastu rahvuse tõttu (emakeel ei ole eesti keel), siis eeldan, et:

● Vallge üks järgnevatest vastustest

- Tal ei ole eelistust minu rahvuse osas
- Ta diskrimineerib mind minu rahvuse tõttu
- Ei rakendu

* Kui gei mees keeldub näitamast romantilist huvi minu vastu soolise väljendusviisi tõttu (maskuliinsus või feminiinsus), eeldan, et:

● Valige üks järgnevatest vastustest

- Tal ei ole eelistust minu soolise väljendusviisi osas
- Ta diskrimineerib mind minu soolise väljendusviisi tõttu
- Ei rakendu

* Kui gei mees keeldub näitamast romantilist huvi minu vastu keha suuruse ja kuju (kaal, pikkus, vorm) tõttu, eeldan et:

● Valige üks järgnevatest vastustest

- Tal ei ole eelistust minu keha suuruse ja kuju osas
- Ta diskrimineerib mind mu keha suuruse ja kuju tõttu
- Ei rakendu

2. DISKRIMINEERIMINE SEoses LÄHEDUSSUHETE LOOMISEGA

Vali, millisel määral usud, et teine gei mees on keeldunud sulle seksuaalse tähelepanu osutamisest tema eelistuste või diskrimineerimise tõttu. Kui antud asjaolude tõttu pole sinu vastu seksuaalset huvist keeldutud, vali „Ei rakendu”. Selle uuringu raames palun lähtuge järgnevatest definitsioonidest:

Seksuaalne huvi (tähelepanu) – huvi olla kellegagi seotud ainult seksuaalselt/füüsiliselt.

Eelistus – isiklik eelistus, mis põhineb teiste inimeste erinevatel omadustel.

Diskrimineerimine – kellegi ebaõiglane kohtlemine eelarvamuste põhjal.

* Kui gei mees keeldub mulle seksuaalse tähelepanu osutamisest minu vanuse tõttu, eeldan, et:

● Valige üks järgnevatest vastustest

- Tal ei ole eelistust minu vanuse osas
- Ta diskrimineerib mind mu vanuse tõttu
- Ei rakendu

* Kui gei mees keeldub mulle seksuaalse tähelepanu osutamisest minu sotsiaalse staatuse tõttu (haridustase, amet, sotsiaalne ja majanduslik staatus, sissetulek), eeldan, et:

● Valige üks järgnevatest vastustest

- Tal ei ole eelistust minu sotsiaalse staatuse osas
- Ta diskrimineerib mind mu sotsiaalse staatuse tõttu
- Ei rakendu

* Kui gei mees keeldub mulle seksuaalse tähelepanu osutamisest minu gei kultuuris osalemise tõttu (poliitilised vaated, religioon, huvid ja hobid, kultuurinormide praktiseerimine), eeldan, et:

● Valige üks järgnevatest vastustest

- Tal ei ole eelistust minu gei kultuuris osalemise osas
- Ta diskrimineerib mind minu osalemise tõttu gei kultuuris
- Ei rakendu

* Kui gei mees keeldub mulle seksuaalse tähelepanu osutamisest minu rahvuse (emakeel ei ole eesti keel), siis eeldan, et:

● Valige üks järgnevatest vastustest

- Tal ei ole eelistust minu rahvuse osas
- Ta diskrimineerib mind minu rahvuse tõttu
- Ei rakendu

* Kui gei mees keeldub mulle seksuaalse tähelepanu osutamisest minu soolise väljendusviisi tõttu (maskuliinsus või feminiinsus), eeldan, et:

● Valige üks järgnevatest vastustest

- Tal ei ole eelistust minu soolise väljendusviisi osas
- Ta diskrimineerib mind minu soolise väljendusviisi tõttu
- Ei rakendu

* Kui gei mees keeldub mulle seksuaalse tähelepanu osutamisest minu keha suuruse ja kuju (kaal, pikkus, vorm) tõttu, eeldan et:

● Vallge üks järgnevatest vastustest

- Tal ei ole eelistust minu keha suuruse ja kuju osas
- Ta diskrimineerib mind mu keha suuruse ja kuju tõttu
- Ei rakendu

SUMMARY

BELONGING AND EXCLUSION WITHIN THE IMAGINED COMMUNITY OF ESTONIAN GAY MEN

Community-based discrimination within Estonian sexual minorities is a relatively new and unfamiliar topic. Nonetheless, this issue exists and its impact is felt within the gay men community. The thesis consists of two chapters. The first chapter elaborates on the concept of community and the associated notion of an imagined community. The main aim was to explain what a community is and the value it creates for individuals. Since sexual minorities are marginalized by the wider society, the community is supposed to be a place where a person can feel like a valued member. Communities, particularly those larger than small villages, can be considered imagined communities because not all community members know each other personally, yet they still envision themselves as a unified community.

The theoretical part also explores social exclusion and its consequences, as well as various practices of social inclusion in the world and in Estonia. Inclusion is important both at the individual and societal levels. Inclusive individuals fare better in society, and their overall quality of life is higher. On the other hand, the negative consequences of social exclusion can include substance abuse and mental health issues. Additionally, the thesis delves into the gay men community, its formation, and the solidarity found within it. Gay men communities emerged largely because the majority of society was against them, and community members faced discrimination. As minority groups gain more equal rights with the general public, internal divisions and discrimination based on factors such as body weight and age have started to arise.

The second chapter of the thesis describes the empirical part, including the analysis of questionnaire responses. Conclusions are drawn from the study, and suggestions are provided to the Estonian LGBT Association. The author aimed to understand the

characteristics that make gay men in Estonia vulnerable to discrimination within their own community. To achieve this, respondents had to define themselves through various aspects that could be used as grounds for discrimination. The questionnaire presented potential situations, and respondents could indicate on a scale whether they had experienced them and how frequently. By comparing self-identified characteristics with the responses, the author was able to analyze the data. The author also sought to understand how gay men themselves interpret the behavior of their community members in different situations, including sexual and romantic relationships. Differences in responses regarding sexual relationships and romantic relationships were examined. A total of 243 respondents completed the questionnaire, of which 115 were fully completed and served as the basis for this research.

The research revealed that the majority of gay men have experienced some degree of intra-community discrimination. The main aspects of discrimination among respondents were age, ethnicity, body weight, while height and educational level were less discriminatory factors. Younger respondents felt discriminated against due to their age, and those who identified as overweight felt discrimination based on their body weight by other community members. The questionnaire showed that gay men in Estonia generally perceive their community as supportive and cohesive. Most respondents had not encountered the given situations at all. Regarding romantic and sexual relationship rejections based on ethnicity, the majority of Estonian gay men considered it a matter of preference or had not encountered such a situation. However, a considerable number of community members feel discriminated against based on their ethnicity, although this was not prominently evident in the study.

Based on the results and analysis of the questionnaire, the author provides suggestions to the Estonian LGBT Association. The main recommendation for the association, which brings together minorities, is to raise awareness about the presence of intra-community discrimination among minorities themselves. This can be achieved through their media publications and website, where individuals who feel discriminated against within their community can seek help or where others can offer assistance when witnessing such situations. If the problems within the community are not addressed, many community members may feel excluded and experience various mental health issues. It is crucial not

to normalize intra-community discrimination. The community's goal is to foster care and a sense of belonging among its members.

Lihtlitsents lõputöö reprodutseerimiseks ja üldsusele kättesaadavaks tegemiseks

Mina, Ken Kivitar,

1. annan Tartu Ülikoolile tasuta loa (lihtlitsentsi) minu loodud teose Kokkukuuluv ja tõrjutus Eesti gei meeste kujutletud kogukonnas, mille juhendaja on Liina Käär (MA), reprodutseerimiseks eesmärgiga seda säilitada, sealhulgas lisada digitaalarhiivi DSpace kuni autoriõiguse kehtivuse lõppemiseni.
2. Annan Tartu Ülikoolile loa teha punktis 1 nimetatud teos üldsusele kättesaadavaks Tartu Ülikooli veebikeskkonna, sealhulgas digitaalarhiivi DSpace kaudu Creative Commons'i litsentsiga CC BY NC ND 4.0, mis lubab autorile viidates teost reprodutseerida, levitada ja üldsusele suunata ning keelab luua tuletatud teost ja kasutada teost ärieesmärgil, kuni autoriõiguse kehtivuse lõppemiseni.
3. Olen teadlik, et punktides 1 ja 2 nimetatud õigused jäävad alles ka autorile.
4. Kinnitan, et lihtlitsentsi andmisega ei riku ma teiste isikute intellektuaalomandi ega isikuandmete kaitse õigusaktidest tulenevaid õigusi.

Ken Kivitar

19.05.2023