

TARTU ÜLIKOOLI VILJANDI KULTUURIAKADEEMIA

Rahvusliku käsitöö osakond

Rahvusliku ehituse eriala

Mart Eensaar

Jürise talu sauna taastamine

Loov-praktiline lõputöö

Juhendajad: Leele Välja, mag

Madis Rennu, MA

Laur Pihel, MA

Kaitmisele lubatud.....

Viljandi 2019

Sisukord

SISSEJUHATUS.....	4
1. LÄHTEÜLESANNE	5
1.1 Asukoht	5
1.2 Ajalooline taust	6
1.3 Nurgauksega hooned.....	7
1.4 Sauna taastamiseelne seisukord	9
2. TAASTAMISTÖÖD.....	10
2.1 Tööde plaan	10
2.2 Sauna lahtivõtmine	11
2.3 Materjali valik	14
2.4 Vundament	15
2.5 Palkkehandi taastamine	15
2.6 Sarikad.....	18
2.7 Tahumine.....	19
3. SAUNA TAASPÜSTITAMINE JA EHTUS KOHAPEAL	20
3.1 Palkkehandi püstitamine	20
3.2 Vaheseina ja korstna ehitus	20
3.3 Põrand.....	22
3.4 Vahelagi	22
3.5 Katuseviil	23
3.6 Roovitis ja katus	23
3.7 Avatäited	23
KOKKUVÕTE.....	25
KASUTATUD KIRJANDUS	26
KASUTATUD INTERNETIALLIKAD	26
VÄLITÖÖMATERJALID	26

LISAD	26
Lisa 1. Autori joonised sauna taastamiseelsest seisukorrast	27
Lisa 2. Valik fotosid	29
Lisa 3. Tõnu Salu joonistatud visandid	30
Lisa 4. Jaan Nõmmiku jutustus Jürise talu peremehest Jaan Jürisest ehk „Jürise maja kõnnib üle suure tee“	34
SUMMARY	37

SISSEJUHATUS

Käesoleva lõputöö teemaks on Jürise talu sauna taastamine. Jürise talu suitsusaun on väga omapärase arhitektuurse lahendusega. Sauna välisuks asub hoone kirdepoolses nurgas, diagonaalselt ristuvate välisseinte suhtes. Sauna lääneküljel asub ka puukuur, mille taastamine toimub hilisemas järgus.

Lõputöö eesmärgiks on taastada Jürise talu saun algele seisukorrale lähedaselt, kohati asendades ehituslikult nõrgemad sõlmed tugevamate lahendustega (nt. jätkatud palgid, mis on liigselt kahjustunud, vahetada välja terves pikkuses). Ülesandeks on taastada saun peamiselt traditsioonilisi võtteid ja looduslikke ehitusmaterjale kasutades ning järgides omaniku soove. Arvesse tuleb võtta ka seda, et taastatud saun sobituks ülejäänud taluhoonetega. Töö on loov-praktiline, lisaks taastamisele on ülesanneteks koguda andmeid suitsusauna kui ka terve talu kohta nii omanike lähedaste käest kui arhiivist. Lõputöö kirjalik osa koosneb järgmistest osadest: sissejuhatus, taustalugu, taastamistöde käik, kokkuvõte ja lisad. Lisades leiduvad saunaga seotud joonised ning valik fotosid.

Lõputöö praktilises osas ehk sauna taastades, toetutakse koolis õpitule, juhendajate näpunäidetele ja kirjandusele. Kirjandusest oli taastamistöde juures abiks Joosep Metslangi koostatud „Vana maamaja käsiraamat“, lisaks veel Tiit Masso raamat „Palkmajad. Konstruktsioon ja ehitamine” (Metslang 2012; Masso 1991). Kerise ja korstna kui ka korstna taldmiku planeerimise ning ehituse juures oli oma nõuannetega abiks nii pottsepp Valdur Seeba (VM 2019: Seeba), kui ka Arvo Veski raamat „Ahjud, pliidad, kaminad” (Veski 1988).

Lõputöö ülesehitus järgib tööde kronoloogilist kulgu ning need on vastavalt dokumenteeritud. Samaaegselt praktilise osaga, tegeles autor ka välitöödega, milleks peale Jürise taluga seotud inimeste intervjuerimise oli nurgauksega hoonete kaardistamine. Töö käigus kogutud välitöömaterjalidele viitan järgmiselt: viites (VM 2019: Salu) tähistab VM välitöömaterjale, järgneb andmete kogumise aasta, kooloni järel on informandi nimi. Kõik välitöödel kogutud joonised, fotod ja vestluste memod asuvad töö autori valduses. Kõik töös kasutatavad joonised ja fotod on autorilt, kui pole märgitud teisiti.

1. LÄHTEÜLESANNE

1.1 Asukoht

Jürise talu asub Viljandimaal Viljandi vallas (endises Paistu vallas) Tõmbi külas. Lähimad suurimad asulad on Holstre (3 km), Paistu (3 km), Loodi (6 km) ja Viljandi (15 km).



Joonis 1. Talu asukoht. (Allikas: Maaamet)



Joonis 2. Talu asendiplaan. 1. eluhoone, 2. kuur, 3. saun ja kuur 4. küün, 5. laut ja ait, 6. eluhoone. (Allikas: Maaamet)

1.2 Ajalooline taust

Talu pärijateks ning sauna taastamistöõde tellijateks on Laura ja Siim Sildmäe. Talu rajas Laura Sildmäe vaarisa Jaan Jüris 1870. aastail. Sauna ehitas tallu Jaani poeg Hans Nõmmik, tahatud palkidest, keskmise läbimõõduga 15 cm, välismõõtudega 2,96 x 5,04 m. Algupäraselt valmis see suitsusaunana (1930. a), kuid hiljem ehitati ümber soome saunaks (1970. aastate alguses).

Jaan Jüris oli pärit Näraska talust Viljandi järve kõrgelt kaldalt. Ta õppis noorena Viljandis kingsepaks ning rändas ja teenis siis aastaid Venemaal ja Kaukaasias. Tagasi pöördudes rajas ta omaenda talu Jaaguni Saare talu maale Holstre vallas (praegu Viljandi vald). Kuid kuna Jaan Jüris kokkulepet ei täitnud, milleks oli Jaaguni Saare talutütre kosimine, siis pidi ta hoone 1890. aastal üle tee naabertalu Allaste maale kolima, kus see seisab tänapäevani. Pisut pikemalt on Jaan Jürisest, Jürise talu rajajast, juttu lõputöö lisas nr 2 (Nõges 2017, lk 21-24).

Praeguseni on talukompleksi kuuluvatatest hoonetest säilinud kaks elumaja, kuur, saun koos kuuriga, küün ning ühise katuse all olev ait ja laut. Praegu talus kedagi paiksest ei ela, pärijad ja sugulased käivad seal vaid aeg-ajalt. Talus elanud pererahvas oli töökas, peeti erinevaid

koduloomi ja –linde, nagu näiteks lehmi, lambaid, sigu, kanu jms. Lisaks talutöödele tegeles endine peremees Hans Nõmmik ka käsitööga, eriti just puutööga. (VM 2019: Salu). Peale selle oli Hansul ka oma väike meeskond, kellega ümbruskonna taludes ehitustöid tehti (VM 2019: Sildmäe).

1.3 Nurgauksega hooned

1860-1880 Mulgimaal ja mujal Lõuna-Eestis ehitatud moodsad taluelamud järgisid tuttavaid eeskujusid - mõisahooned, valla- ja koolimaju, kiriklaid ja väiksemaid linnaelamuid. Ilmselt said mulgid innustust oma Läti naabritelt, kes olid lahkelamuid hakanud ehitama juba mõnikümmend aastat varem. (Pärdi 2013, lk 14)

Sauna välisilmet kujundav ebatavaline lahendus, kus välisuks on asetatud diagonaalselt ära lõigatud nurka, meenutab alevi- või linnahooneid, eriti näiteks nurgauksega kauplusi. Võib vaid oletada, kust sauna meister Hans Nõmmik inspiratsiooni võis saada.



Foto 1. Nurgauksega hoone Karksi-Nuias, Pärnu mnt 1.



Foto 2 ja 3. Nurgauksega hooned Viljandis, Lossi ja Tartu tänava nurgal.



Foto 4. TÜVKA Vilma õppehoone, Turu 7, Viljandi.

Foto 5. Hoone Karksi-Nuias, Tartu mnt 31.



Foto 6. Mulgi Savikoda endine Loodi kauplus.

Foto 7. Hoone Abja-Paluoja, Pärnu mnt 19.

1.4 Sauna taastamiseelne seisukord



Foto 8. Sauna taastamiseelne seisukord.

Esimesel kohtumisel omanikuga 2018. aasta 15. septembril Jürise talus ja sauna vaatlusel, ilmnnes väsinud kuid mitte lootusetus seisus saun. Selle juures oli omanik juba toimetama asunud: maakivivundament oli osaliselt välja kaevatud, suurem osa põrandast lammutatud. Saunal puudus otsaseina aken, vahesein ja kogu sisustus, eemaldatud olid ka laelauad.

Sauna vaatlusel ilmenud probleemid:

- kivid maasse vajunud
- alumine palgiring kahjustunud
- lõunapoolne sein kahjustunud ja väljavajunud
- otsaseinas aknaalune palk kahjustunud
- seinapalkidel üksikud kahjustunud kohad
- murispuud kahjustunud, osaliselt põlenud
- sarikad tappidest kahjustunud

- katus lehib

2. TAASTAMISTÖÖD

2.1 Tööde plaan

Esimesel kohtumisel uuris ja hindas autor sauna seisukorda. Koos tuli otsustada kuidas, kui palju ja mida taastada ning kokku leppida taastamise esialgne kava. Töödega sai alustada järgmisel kuul. Arvestades tööde mahtu, sügisesi heitlikke ilmasid ja aina lühenevaid päevi, sai otsustatud hoone lahti võtta ja töökotta toimetada. Selline plaan sobis ka omanikule. Peale ilmaolude eest kaitstuse on töökojas töötamisel teisigi eeliseid, näiteks valgustingimused on paremad ja seetõttu väiksem võimalus märkimisel või palgi töötlemisel eksida, seega tulemus saab kvaliteetsem.

Sauna taastamise planeerimisel kui ka töö käigus tuli otsustada, mida säilitada. Hoone taastamiseks ja remondiks on Panu Kaila Majatohtri esimeses osas välja toonud kümme käsku, millest hoone taastamisel või remondil juhinduda. Nende hulgast võis eeskujuks võtta soovitusel kasutada samu materjale ja meetodeid, mida hoonel varemgi kasutatud. Üks ehtsa materjali häid külgi on selle loomulik vananemine, võime ajahambale vastu pidada. Teine käsk, millest vanade hoonede taastamise puhul juhinduda, on leppida viltususega. Austada stiilide kihistust ja vanaaegseid lahendusi (Kaila 1999, lk 27-28).

Kuigi algselt oli tegu suitsusaunaga, mis hiljem ehitati ümber soome saunaks, soovis omanik, et see saaks taastatud just soome saunana. Omanik ei ela ise kohapeal, kuid aeg-ajalt talus viibides ja näiteks töötades, soovib kiiresti ja mugavalt sauna kuumaks kütta ning see ongi soome sauna eelis.

Peamised tööd:

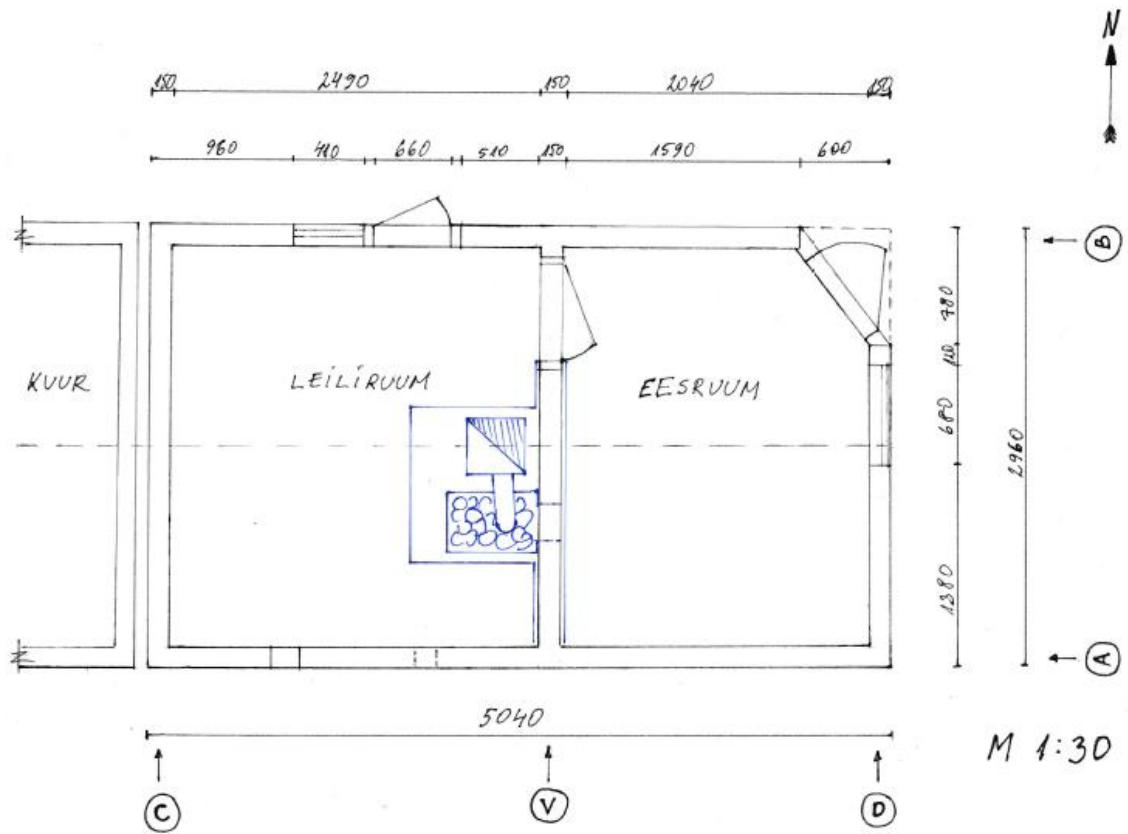
- mõõdistamine, demonteerimine ja transport
- maakivivundament, kuivladu
- betoonist vaheseina, korstna ja kerise taldmik
- savitellistest vahesein ja korsten
- läbi vaheseina ulatuva kerise sidumine korstnaga
- palgivahetus, proteesimine
- laudpõrandad
- lava ehitus
- soojustusega vahelagi
- uued aknad
- katuseviil
- laastukatus
- muud pisemad tööd

2.2 Sauna lahtivõtmine

Esimeseks tööks objektil oli vana lagunenu katusekatte eemaldamine. Katusekatteks oli eterniit, mis oli paigaldatud nõukogudeajal (1970. aastatel) vana, suuremas osas kahjustunud laastukatuse peale. Vahetult sauna kõrval asub ka kuur, mis esmapilgul moodustavad saunaga ühtse hoone, kuid ehitatud erinevas järgus. Kuur 1928. aastal ja saun aastal 1930 (VM 2019: Salu).

Vanad eterniitplaadid said eemaldatud võimalikult tervena ja ladustatud sauna lähedusse virna. Sarikad olid põhiliselt tappide kohalt kahjustunud ning seetõttu polnud taastamisel mõtet. Ka murispuud polnud paremas seisus. Kahjustused olid peamiselt tappide kohal. Niisiis oli selge, et välja tuleb vahetada kogu katusetarind tervikuna.

Kui vana katusekatte, roovitis ja sarikad eemaldatud, siis oli vajalik palgid ning muud detailid nummerdada. Vastavalt: lõunapoolne sein – A, põhjapoolne – B, lääne- ehk kuuripoolne – C, ida- ehk nurgauksepoolne – D ning vahesein – V. Tähistasin ka uste ja akende tenderpostid ning laetalad – T.



Joonis 3. Sauna põhiplaan.



Foto 9. Palkkehandi lahtivõtmine.

Lahtivõtmisel ilmnes hoopis laiem kahjustuste ulatus, kui seda esmasel vaatlusel oletada võis. Lõunapoolse seina murispuu oli osaliselt nii kahjustunud, et pudenes kergitamisel osaliselt koost. Et hilisemat võimalikku segadust vältida, said väljavahetamist kindlalt vajavad palgid eraldi märkmikusse üles märgitud. Selliseid palke ei hakanud ka töökotta transportima, välja arvatud neid, millelt oli võimalik mõõde uuele palgile või detailile üle kanda. Kõige enam oli kahjustunud taga- ehk lõunapoolne sein, mille puhul tuli välja vahetada kõik palgid. Niiskuskahjustuste tõttu tuli proteesida ka idapoolses seinas asuv aknaalune palk. Väljavahetamisele läks ka $\frac{3}{4}$ aluspalkidest.

Jõudnud hoone lahtivõtmisel teise palgireani, tuli märkida nulljoon. Nulljoone abil on võimalik hoone algupärase asendis üles ehitada. Teisele reale sellepärast, et esimene rida ehk aluspalgid olid selleks lihtsalt liiga tugevasti kahjustunud. Nulljoon sai märgitud laserloodi abil papist lipikutele, mis asusid igal palgil vähemalt kahes punktis. Lisaks eelnevale sai üles mõõdistatud ka põhiplaani diagonaalid.

Diagonaalide mõõtmine on oluline sellepärast, et põhiplaan ei pruugi algselt olla täisnurkne. Võib juhtuda, et hoone on kümme-kõnd sentimeetrit romb. (Metslang 2012, lk 135)



Foto 10. Nulljoonte märkimine laserloodi abil.

2.3 Materjali valik

Sauna taastamiseks kasutatava materjali valikul tuli lähtuda eelkõige algupärast ja looduslikkusest. Taastamisel kasutatud palkmaterjal oli juba varasemalt varutud ning kuivanud üle aasta. Kasutatud palgid olid saetud külgedega 150 mm jämeduseks. Täpselt sama mõõtu olid ka Jürise sauna seinapalgid. Kuna sauna ehitusel oli kasutatud nii mändi kui kuuske, siis sai jätkatud sama tava. Palgivarade tihendamiseks sai kraaviservadelt turba- ja palusammalt kogutud. Vundamendiks vajaminevaid maakive polnud vaja kaugelt otsida, selleks sobisid samad, mis ennegi.

2.4 Vundament

Sauna asukohas sai eemaldatud vanad vundamendikivid ja sinna kogunenud praht. Nurgakivide jaoks sai kaevatud umbes 80 cm sügavad augud, kuni vett läbilaskva liivakihi. Neisse aukudesse sai paigaldatud geotekstiil ja seejärel täidetud liiva ja kividega. Geotekstiil võimaldab vee läbilaskmist ja samal ajal hoiab ära liivaosakeste uhtumise. Kõige peale asetustid sobiva suurusega maakivid. Sedasi kõigisse hoone nurkadesse ja seinade keskkohadesse, kokku seitsmesse punkti. Samamoodi sai ette valmistatud ka tulevase korstna, kerise ja vaheseina liivapadjad.

2.5 Palkkehandi taastamine

Töökojas tuli ette valmistada tööruum ja valida aluspalkideks sobiv materjal. Palgi valikul on tähtis silmas pidada nii väljavahetatava palgi kui ka peale asetava palgi mõõtmeid. Samuti tuleb juhinduda üldistest palgi valikul kehtivatest soovistest.

Puit peab olema terve, ilma mädanik- ja putukkahjustusteta. Mida kitsamad on aastarõngad, seda kestva hoone saab. Suure keerdkasvuga palgid (suhtega 1:10 või enam) võivad olla seinas „rahitud“. Kuivamise käigus võivad palgid väänduda ja nii vähendada seinade soojuspidavust ning konstruktsioonilist tugevust (Uus; Lõbu 2007, lk 10).

Aluspalkide otstesse alumisele küljele sai sisse lõigatud tasapinnad, mis töökojas ajutistele pakkudele ja hiljem vundamendikividele toetuksid. Need lõiked asetsevad kummaski otsas üksteise suhtes samal joonel ning need sai tehtud poomkandi ulatuses ehk võimalikult minimaalsed. Aluspalkide otstesse tuli teha risti peale asetatavate palkide tapid, see tähendab, et tuli lähtuda olemasolevate tappide mõõtudest. Sealjuures tuli jälgida ka, et diagonaalid jääksid samaks.

„Asenduspalk peab olema vanaga võimalikult sarnase kujuga. Täpset koopiat on raske teha: tihti on vana palk nii mädanenud, et mõõte ei saa enam võtta. Kui asendusse ei lähe kogu palk, siis on vaja palgid jätkukohas siduda. Üks tavalisemaid vanade hoonete parandamisel kasutatavaid seotisi on keeljätk. Juhul kui palki asendatakse seinas nii, et keeljätku ei ole võimalik teha, võib ühenduskohas kasutada näiteks pooltappi.“ (Metslang 2012, lk 133)

Kui ka nulljoontega teine rida maas, siis sai neid täpsemini paika loodida. Aluseks sai võetud üks nurk, mille põhjal ülejäänud punkte kergitada või langetada. Selleks sobisid erineva paksusega väiksed vineeritahvlid ja puuklotsid, mis palgi ja paku vahele asetades või eemaldades, palgi sobivale kõrgusele tõstsid.

Kui aeganõudva alumiste ridade paikasättimisega ühelepoole sai jõutud, siis edasine töö kulges juba kiiremini. Veelkord tuli iga palki eraldi enne seina panekut üle vaadata ja olenevalt seisukorrast ehk kahjustuste ulatusest tuli otsustada, kas proteesida või hoopis tervenisti välja vahetada. Kui kahjustus esines näiteks ainult tapi piires, siis selle osa oli võimalik proteesida. Kahjustatud salapulgad said asendatud uutega, vajadusel pidi puurima uued augud.

„Kui kahjustus on väike, võib palki parandada osaliselt – proteesida. Selle käigus eemaldatakse kahjustatud osa, mis asendatakse uue, algele võimalikult sarnase osaga. Uute ja vanade osade kokkupuutepinnad tuleb teha võimalikult siledad, et nad sobiksid kokku. Asendustükid tuleb teha nii, et vee sattudes tarindisse ei jääks see sinna pidama. Selleks peavad rõhtpinnad olema kaldega väljapoole. Kahjustunud tappide puhul tuleb välja selgitada, kas kahjustus mõjutab hoone püsivust. Tapivahetus on suur töö ja väiksema vigastuse korral (näiteks maltspuit on palgi pealt osaliselt hävinud) ei tasu seda ette võtta.“ (Metslang 2012, lk 133)



Foto 11. Tapi protees, püsthannasnurk.



Foto 12. Aknaaluse osa protees (viimistlemata).

Alumisele väljavahetatud palgireale tuli märkida ka algselt paiknenud uste tenderpostide tappide asukohad ja need välja lõigata.

Kuna laetalad olid osaliselt mädanenud ja poleks neile kanduvale koormusel vastu pidanud, siis langes otsus uute tegemise kasuks. Küll aga said need endistele asukohtadele tapitud. Talade kuju jällegi, sai vanadega võrreldes pisut erinev. Kui algselt olid vahelae lauad lihtsalt terves pikkuses peale laotud, siis nüüd sai taladesse ja otsaseina palkidesse valtsid lõigatud. Niimoodi asetsevad vahelae lauad tihedamalt ja loodsetl üksteise kõrval. Laelaudadeks sai kasutatud 35 mm läbimõõduga punniga männiplanke.



Foto 13. Valtsitud laetala.

Uute talade tegemine tähendas ka seda, et sai vahelae võimalikult kõrgele teha. Seda selleks, et pisut ruumi juurde võita ja parandada ruumides liikumise mugavust – hoone ise on niigi madal. Kuid see tähendas ka seda, et idapoolse otsaseina palk tuli poolenisti ümber teha. Sellelt tuli pealmine osa ära lõigata ja asendada jämedama poolpalgiga. See võimaldas valtsi kõrgemale lõigata.

2.6 Sarikad

Vahelaie valmimine tähendas ka uut ja mugavamalt töötasapinda. Niisiis murispuude ja sarikate tegemine kulges vahelaie mugavamalt. Nagu algupäraseltki, said ka uued murispuud ottest pisut eenduvad. Sarikapaare sai kokku tehtud viis, sammuga 120 cm ning katuse kaldenurk jäi samaks ehk 40 kraadi.

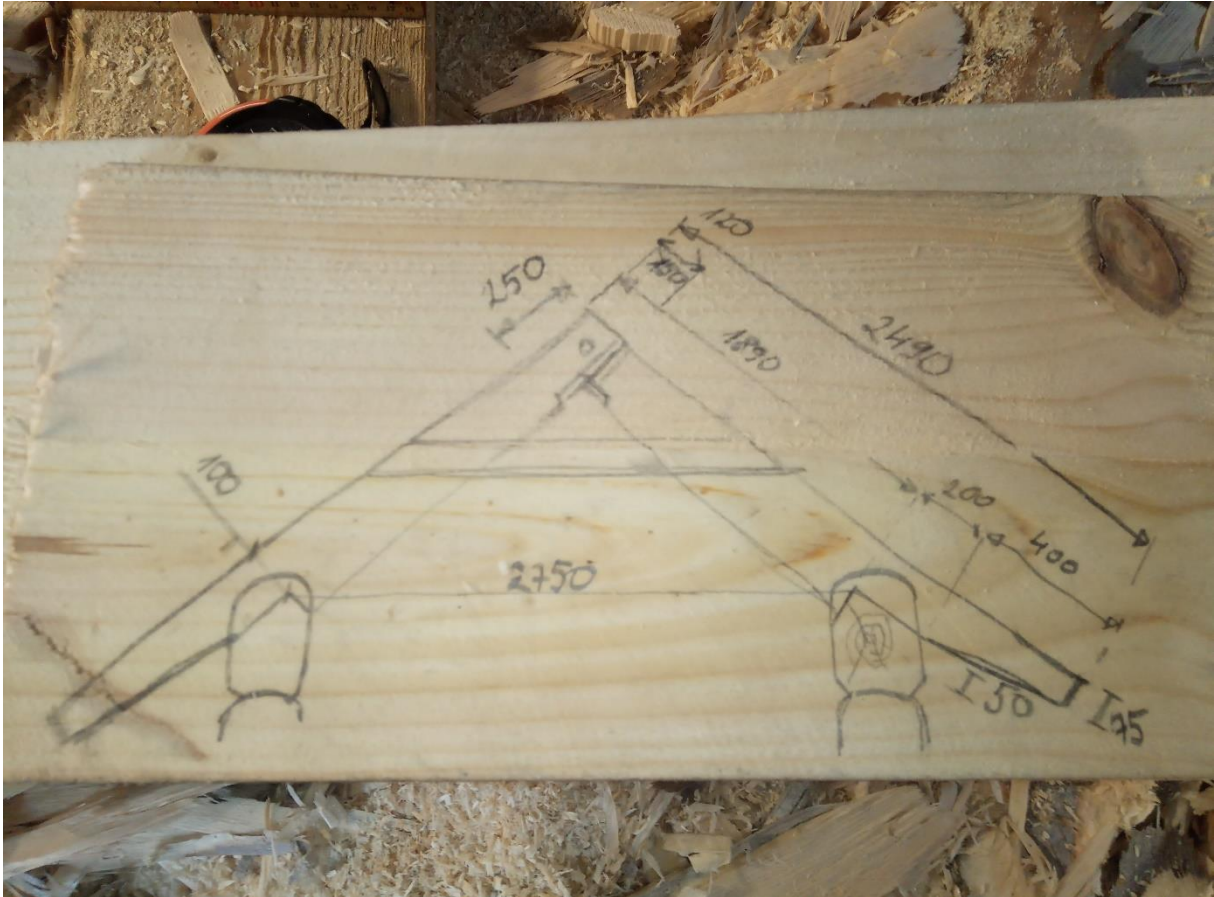


Foto 14. Kohapeal valminud tööjoonis.

Kui varasemalt olid sarikad ümarmaterjalist, siis uued sai valmistatud teistmoodi. Tahatud 150 mm jämeduse palgi otspind tuli jaotada neljaks sektoriks ja seejärel sai need piki palki välja lõigata. Sedasi sai ühest 3-meetrisest palgist kaks sarikapaari. Uutmoodi sai tehtud sellepärast, kuna asenduseks ümarmaterjali võtta polnud. Saadavalolevast materjalist oli selline sarikate valmistamise viis kõige otstarbekam, niivõrd väikese katusepinna jaoks (kokku 28m²).

2.7 Tahumine

Uued seinapalgid said kirvega üle tahatud, et need sobituksid välimuselt paremini vanadega. Samal ajal kogusid abilised ülejäänud palke koormasse ja toimetasid neid oma algsesse asupaika.



Foto 15. Seinapalkide tahumine.

Tahumiseks on tarvis eriotstarbega kirvest. Väga tähtis on kirve kaal ja tera kumerus. Mida kumeram tera, seda lühema laine saab. Tahumine käib lühikeste kirvelöökidega palgi küljel ülalt otse alla. Kirvevarrest tuleb hoida kinni mõlema käega ja tera lähedalt, siis on löök täpsem. Kergem on lüüa, kui kirves on sellises asendis, et tekib säklõige.

Pinda tahutakse karkassi ehitamise ajal või pärast selle valmimist. Viimasel juhul saab seinale tulevad tahumislained soovi korral paigutada sirgetesse püstridadesse. (Vuolle-Apiala 2001, lk 25-26). Antud sauna puhul polnud laineid vaja tahuda, küll aga järgida varasemat „käekirja“.

3. SAUNA TAASPÜSTITAMINE JA EHTUS KOHAPEAL

3.1 Palkkehandi püstitamine

Esimese ja teise palgirea paigaldus oli kõige aeganõudvam osa. Palgiread tuli asetada nulljoone järgi loodi, samasse asendisse, nagu need algselt olid. Nurgakivide asukohta tuli pisut korrigeerida, vastavalt vajadusele ka kivi sügavamale liivapadja sisse kaevata. Alumise palgirea ja kivide vahele sai asetatud mitmekordsed kasetohukihid, mis samuti palkide kõrgust muuta võimaldasid. Kasetohukihte sai kokku vähemalt kolm ja asetatud välimise pinnaga allapoole. Sedasi kaarduvad kasetohuribad kuivades allapoole ja ei kogu sadevett.

Taaspüstitamisel sai varade tihendamiseks kogutud turba- ja palusammalt. Sammal peab sama kaua vastu kui seinapalk. Loodusliku materjalina käitub sammal puiduga sarnaselt. Juhib küll niiskust, kuid mädanikseened ja putukad teda ei kahjusta. (Vuolle-Apiala 2011, lk 37). Sammal sai paigaldatud niiskena, et see tihedamalt palgiseljale liibuks. Kuna sammal pärines metsaservas olevast kraavist, siis korjamise käigus sattus hulka ka oksid, käbisid ja muud taolist. Seepärast tuli sammalt paigaldamise ajal puhastada ja kõrvaline eemaldada. Käbid ja oksad võivad takistada palkide kokkuvajumist.

Olenevalt palgi pikkusest sai, salapulgaauke puuritud vähemalt ühte punkti. Salapulgad on seinatarindi lahutamatu osa ja seovad selle tervikuks, ning takistavad palkide väljavajumist. Avaservades, nurkade lähedal ja pikkades sirgetes seintes peab neid olema parasjagu. Salapulk peab ulatuma alati läbi kahe palgi ja neid tuleb panna iga 2 meetri järel. Palkidesse puuritud 32 mm läbimõõduga salapulgaavadesse sai löödud 300-350 mm pikkused salapulgad. Vanaaegse juhise järgi peavad need olema palkidega ühest puidust. Samuti on vajalik, et salapulga niiskus oleks sama mis palgil, sest siis kahanevad salapulgad ja palgid kuivamisel ühtviisi. Varitseb oht, et seinapalgid pragunevad rohkem, kui salapulk on liiga tihelt. (Vuolle-Apiala 2011, lk 31).

3.2 Vaheseina ja korstna ehitus

Kevade ja ööpäevaringselt soojade ilmade saabumine tähendas võimalust töödega jätkata. Kõige rohkem ilmast sõltuv töö oli betoonist ja fiboplokkidest vaheseina ja korstna taldmiku

ehitus. Alla 0°C õhutemperatuuri juures külmuks betoonis sisalduv vesi ja kahjustaks taldmikku. Kolmekihiline fiboplokkidest taldmik sai ehitatud eelnevalt ette valmistatud liivapadjale. Pealmine osa ja küljed said kaetud müüriseguga, kusjuures silutud kaldu nii, et vesi kergemini maha valguks. Vahesein sai laotud savitellistest, kuni vaheseina palkideni, kusjuures nende vahele jäi 5 cm vajumisvaru. Vajumisvaru vahele sai pandud mineraalvill ja kaetud kahelt poolt laudadega.

Korstna ehitus toimus pottsepp Valdur Seeba juhendamisel ja nõuannete järgi ning abiks oli ka Arvo Veski „Ahjud, pliidad, kaminad“. Korstna ehituseks sai kasutatud Lode VAT-tellisoid (väärrikauktellisoid), mis on ilmastikukindlad ja mõeldud ajutise kasutusega ruumidesse. Korsten tuli ühelõriline, kogupikkusega 4,3 meetrit. Korstna alumisse ossa, teise telliserea kohale sai tehtud puhastusluuk.



Foto 16. Ehitusjärgus korsten ühendatud kerisega.



Foto 17. Tellistest laotud vahesein.

3.3 Põrand

Põrand sai ehitatud 50x150 mm taladele, mis kinnitusid seinale alumistel palkidel olevatele kanduritele. Eesruumis said punniga 35 mm paksuses põrandalauad tihedalt kokku löödud, leiliruumis aga jäi laudade vahele minimaalselt 10 mm vahe, et vesi saaks kergemini ära kanduda.

3.4 Vahelagi

Vahelae soojustamine sai lahendatud tänapäevaseid ehitusmaterjale kasutades. Punniga männipuidust plankudele sai soojustuseks paigaldatud 100 mm kihina mineraalvilla ja kõige peale vaheldumisi ülekattega servamata männilauad.

3.5 Katuseviil

Katuseviilu ehituseks ei näinud mõtet kasutada vanu algselt seal olnud laudu, kuna siis oleks pidanud lähiaastail need ikkagi välja vahetama. Uus katuseviil sai ehitatud servamata sanglepalaudadest, paigutatud püstiselt nn poolalaudisena, nii nagu varasemalgi.

3.6 Roovitis ja katus

Roovitiseks sai kasutatud kuuselatte, pikkusega 3 kuni 5 meetrit. Lattide küljed tuli enne katusele paigaldamist tahuda, nii et roovlati jämeduseks jäi 4 ja 6 cm. 6-sentimeetrise jämedusega roovilatid olid mõeldud katuse esimesteks räästapoolseteks roovideks, et esimesed laasturead ülejäänud katuse suhtes ühtlased saaks. Haavapuust katuselaastud lõi kas Viljandi lähistel tegutsenud laastumeister Valeri Velbaum. Katuselaastud peavad olema sirged ja oksavabad. Laastude keskmiseks paksuseks oli 3-4 mm, laiuseks 7-14 mm ja pikkuseks keskmiselt 56 cm. Laastu lüües peab jälgima, et need oleks koorevabad, kuna koor seab niiskust. Iga järgmine laastukiht peab katma eelmise naelapead, samuti tuleb naelutada vähemalt 3 cm ülekattega. Esimesel real tuleb esimene laastukiht panna kumerusega allapoole ehk ülespoole kaarduma, et räästaserv ära ei vajuku. Ülejäänud laastud sai paigaldatud kumerusega ülespoole. Laastulöömisel oli ka oluline silmas pidada, et need naelu liiga tugevalt sisse ei lööks ja pingesse ei jääks. See tagab niiskete ilmaolude järel laastude parema kuivamise, ning on väiksem tõenäosus, et need lõheneks. (Puitkatus. Tüübid, hooldus ja parandamine (<https://www.muinsuskaitseamet.ee/et/ruitkatus-tuubid-hooldus-ja-parandamine>)).

3.7 Avatäited

Sauna siseukse ja kahe välisukse seisukord võimaldas neid uuesti kasutada. Vaid mõned üksikud kohad vajasisid proteesimist. Välja sai vahetatud nurgaukse lävepakk, siseukse lävepakk ning selle vaheseinapoolne ja ülemine uksepiit, proteesitud sai ka käepidemepoolne serv. Kahest aknast oli säilinud vaid üks, kuid taastamise asemel sai otsustatud vana põhjal uue tegemise kasuks. Uus aken on niiskuskindlam ja peab ka kauem vastu. Paraku lõputöö esitamise ajaks aknaid ega viiluluuki ette ei saanud, kuna tellitud sepishingede valmimine viibis ettenägematult kaua.



Foto 18. Viimistlusjärgus saun, vaatega kirdest.

KOKKUVÕTE

Käesoleva lõputöö eesmärgiks oli taastada Jürise talu saun algsele seisukorrale lähedaselt, kohati asendades ehituslikult nõrgemad sõlmed tugevamate lahendustega (nt. jätkatud palgid, mis on mädanenud, vahetada välja terves pikkuses). Ülesandeks oli taastada saun traditsioonilisi võtteid ja looduslikke materjale kasutades ning järgides omaniku soove. Arvesse tuli võtta ka seda, et taastatud saun sobituks ülejäänud taluhoonetega. Lisaks taastamisele oli loov-praktilise töö ülesanneteks koguda andmeid suitsusauna kui ka terve talu kohta pärijate lähedaste käest.

Lõputöö esimene peatükk, „Lähteülesanne“, jaguneb väiksemateks alapeatükkideks. Esimeses alapeatükis kirjeldab autor talu asukohta, järgmisena lühidalt talu ajaloo, kolmandas alapeatükis toob välja mõned näited nurgauksega hoonetest Viljandimaa suurematest asulatest. Viimases alapeatükis kirjeldab autor sauna taastamiseelset seisukorda ning toob välja peamised sauna vaatlusel ilmnunud kahjustused.

Teises peatükis „Taastamistööd“, kirjeldab autor alapeatükkide kaupa taastamistööde kulgu. Alustades tööde plaani koostamisest ehk omanikuga läbirääkimisest, jätkates sauna lahtivõtmise kirjeldamisega, seejärel materjali valiku põhjendamisega. Eraldi alapeatükidena on välja toodud veel vundamendi ehituse kirjeldus, palkkehandi taastamine, sarikate ehitus ja viimase alapeatükina seinapalkide tahumine.

Lõputöö kolmas peatükk „Sauna taaspüstitamine ja ehitus kohapeal“, koosneb alapeatükkidest, kus autor kirjeldab sauna palkkehandi taaspüstitamist ja hoone osade ehitamist, mis taastamistööde käigus töökojas polnud võimalik. Nendeks alapeatükkideks on korstna ja vaheseina ehitus, põrand, vahelagi, katuseviil, roovitis ja katus ning avatäited.

Lõputöö esitamise hetkeks jäid veel mõned tööd lõpetamata, nagu akende paigaldus koos piirdelaudadega, viiluluugi ehitus ning endise lava uuesti paikapanek. Kuid kokkuvõttes sai päevinäinud saun taastatud ning mis kõige tähtsam, see täidab taas oma ülesannet.

Seoses lõputööga soovib autor tänada oma kaaslasi Janno Kuldkoppi ja Ando Aru, kes sauna taastamisel ühiselt kaasa aitasid, samuti juhendajaid Leele Väljat, Madis Rennut ja Laur Pihelit ning kõiki teisi, kes jõu ja nõuga abiks olid.

KASUTATUD KIRJANDUS

1. Kaila, Panu. 1999. „Majatohter“. Tallinn: Viplala
2. Masso, Tiit. 1991. „Palkmajad. Konstruktsioon ja ehitamine“. Tallinn: Tallinna Raamatutrükikoda
3. Metslang, Joosep. 2012. „Vana maamaja käsiraamat“. Tallinn: Tammeraamat
4. Nõges, Peeter ja Tiina. 2017. „Papa Jaani lugu“. Tartu
5. Uus, Andres. Lõbu, Ragner. 2007. „Soovitused käsitööna palkmaja ehituseks“. Tartu: MTÜ Vanajamaja.
6. Veski, Arvo. 1988. „Ahjud, pliidad, kaminad“. Tallinn: Valgus
7. Vuolle-Apiala, Risto. 2001. „Palk ehituses“. Tallinn: Ehitame
8. Välja, Leele (koost.). 2013. „100 sammu läbi 20. sajandi Eesti arhitektuuri“. Tallinn 2013, Eesti Arhitektuurimuuseum

KASUTATUD INTERNETIALLIKAD

1. Puitkatus. Tüübid, hooldus ja parandamine
<https://www.muinsuskaitseamet.ee/et/puitkatus-tuubid-hooldus-ja-parandamine>

VÄLITÖÖMATERJALID

VM 2019: Seeba = Töö autori vestlused pottsepp Valdur Seebaga Viljandis veebruarist aprillini 2019.

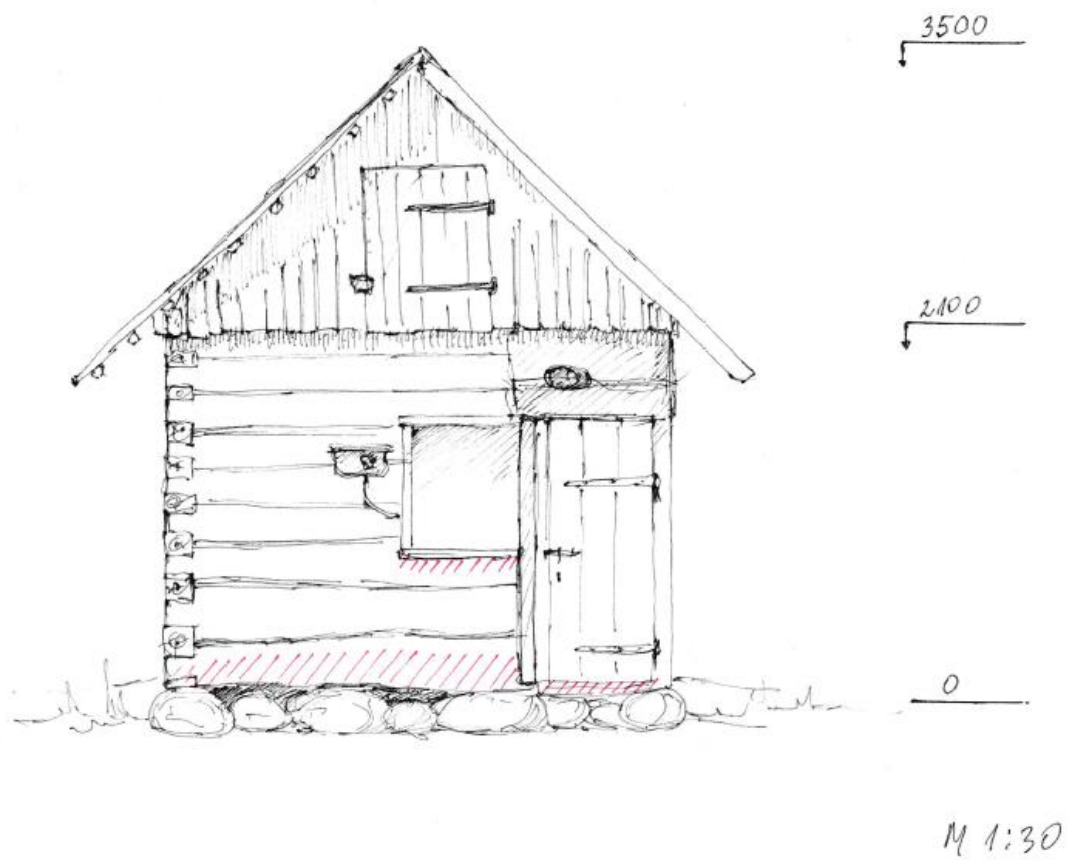
VM 2019: Sildmäe = Töö autori vestlused Jürise talu pärijaga Laura Sildmäega Tõmbi külas jaanuaris 2019.

VM 2019: Salu = Töö autori vestlused Laura Sildmäe onu Tõnu Saluga Tartus jaanuaris 2019.

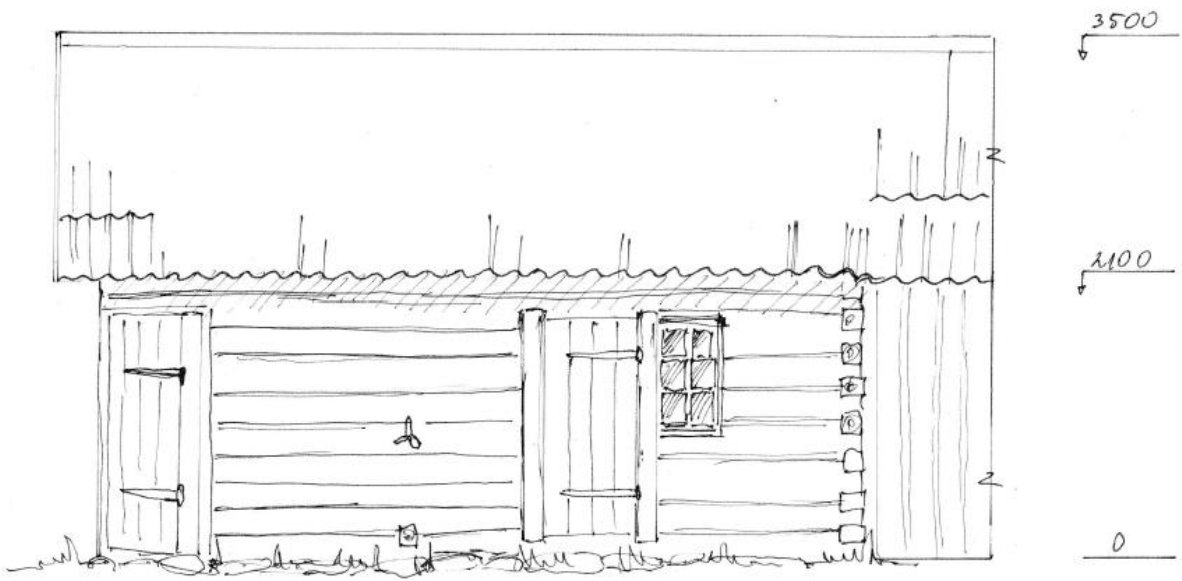
VM 2019: Karu = Töö autori vestlused Laura Sildmäe tädi Ene Karuga Holstres jaanuaris 2019. Vestluste memod asuvad töö autori valduses.

LISAD

Lisa 1. Autori joonised sauna taastamiseelsest seisukorrast

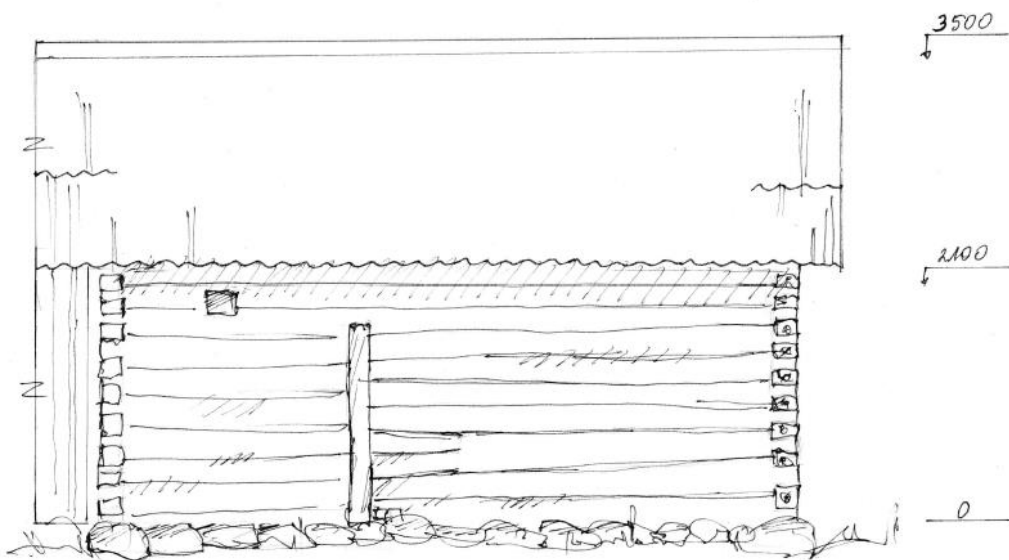


Joonis 4. Vaade idast.



M 1:30

Joonis 5. Vaade põhjast.



M 1:30

Joonis 6. Vaade lõunast.

Lisa 2. Valik fotosid



Foto 19. Viimistlusjärgus saun, vaatega kagust.



Fotod 20 ja 21. Sauna palkkehandi taaspüstitamine Jürisel.

Lisa 3. Tõnu Salu joonistatud visandid



Joonis 7. Tõnu Salu visand saunast mälupildi järgi, vaade kirdest.



Joonis 8. Tõnu Salu visand saunast mälu pildi järgi, vaade kagust.



Joonis 9. Tõnu Salu visand sauna eesruumist, ajast mil see oli veel suitsusaun.



Joonis 10. Tõnu Salu visand sauna leiliruumist, ajast, mil see oli veel suitsusaun.



Joonis 11. Tõnu Salu visand sauna eesruumist, ümberehituse järgest ajast.



Joonis 12. Tõnu Salu visand sauna leiliruumist, ümberehituse järgsest ajast.

Lisa 4. Jaan Nõmmiku jutustus Jürise talu peremehest Jaan Jürisest ehk „Jürise maja kõnnib üle suure tee“.

Kipi teelahkmest tõse klassi teed mööda minnes Paistu poole kaks kilomeetrit on vasakpoolsel tee häärel vana Jüris Jaani maja. Lugeja muidugi ei tia, mis mees see Jüris õige oli, siis ma tutvustan teda natuke selle mehega. Jüris sündis Viljandi järve kõrgel kaldal asuvas talus, kas oli selle talu nimi Närska või oli mõni tõine nimi, seda ma ei tia. Ta kasvas seal seni, kuni ta seadusega isa võimu alla enam ei kuulunud, siis ta putkas ära linna, kengissepa õpipoisiks ja kolme aasta pärast, kui oli vastava eksamitöö sooritanud, sai sumtiselli paberid. Neil sumtiselli paberitel oli selline imevõim, et kui sa need omasid, siis oli sul rännutee lahti, ainult seda ma ei tia, kas see sumtiselli seadus kogu Venemaal maksev oli või ainult Paltimaadel. Kui sumtisell tuli mõisa, pidi mõisa teda kaks nädalit pidama ja siis selli hobustega teise mõisa edasi viima ja natuke teeraha ka andma. Nii rändas Jüris Jaan aastaid Venemaa lõputa avarustes ja Kaukaasia järskudel mägede nõlvadel, kuni rännu haigus täiesti välja sures. Siis pöördus tagasi oma sünnikodu, arvatavasti muidugi selle mõttega, et hakkab talu pidama, aga oh häda, talu oli juba läinud võera mehe kätte, niisama kui Laksi Tõnissa talu. Isa oli vana ja ei suutnud talupidamisega toime tulla, kuna poeg juba aastaid endast miskit elumärki ei andnud, siis oli teadmata, kas teda üldse enam olemas on. Sellest tingituna võttis isa väimehe ja andis talu väimehele. Kuid siiski igaks juhuks, kui poeg peaks olema, hoidis talle kolmsada rubla. Ja kui poeg Jaan kuue-seitsme aasta möödumisel kodu ilmus, andis isa talle kolmsada rubla. Poeg võttis raha sõnagi lausumata vastu, tõmmas mitmeks tükiks katki ja viskas aknast välja, ise läks uksest kellegile sõna lausumata. See jäi kuni surmani tal viimaseks korraks oma kodu ja oma vanemaid vaadata.

Nii tuli vana Jüris Viljandi vallast Holstre. Läks Jaaguni Saare tallu ja sai seal peremehega kaubale, kes lubas tal oma maa pääle maja ehita. Kaup sobis just selle tõttu, et Jaagunil oli tütar, kes juba mitu aastat ootas kosilasi ja nüüd häkki tuleb selline meister, poissmees ja tahab maja ehita. Võib olla, et neil isegi naise võtmisest juttugi oli, kuid seda ma ei tia. Sellal talu tütar del oli mehele saamine vägagi raske, kui puudus kaasavara, sest lihtsale töömehele minna ei võinud, see oli talutütrel liiga madal sort. Selleks siis vaadati ikka mõni meistrimees – rauasepp, puusepp, rätsep, kingsepp, tisler. Siis anti talle talu metsast ehitusmaterjal ja lasti kusagile talu karjamaa hääre pääle maja üles teha, nendest saidki hiljem need popsi kohad.

Nii ehitas vana Jüris oma maja Jaaguni maa peale. Kuid Ellu lootus ja ootus jooksis luhta, sest

vana Jüris ei võtnudki naist, vaid võttis omale talitaja ja see oli minu isa keskmine õde Ell, seega minu tädi. Kuid Jaaguni Ell lootis ikka veel, kuni talitajal oli poeg ja nelja aasta pärast teine poeg. Siis Ellu isa ütles vana Jürisale: „Korista oma maja minu maa pealt!“. Siis Jüris sai kaubale Allaste Raudsepaga, kelle karjamaa oli teisel pool suurt teed. Vana Jüris võttis korstna, ahjusõõrid maha, kutsus ühel pühapäeval 20-30 meest kokku ja ajas veerispuude pääl maja tervelt üle tee. See oli aastal 1890. Kui maja oli üle tee paika pandud, läks Jüris meestega Raasilda liiku tegema, meie kahekesi isaga tulime kodu.

Seal vana Jüris oma talitajaga kosus päris kenasti, ta õpetas talitaja vanu saapaid parandama, ise tegi uusi. Talitaja pidas siapõrsast, hiljem ostis lehmagi ja söötis suure tee hääri mööda ning kasvas oma kaht poega. Iga päev vähemalt paar korda tuli läbi Koodioru metsa meil kah ära käima vanaema taskuid revideerimas, et vana Jaanile tubaku raha saada. Kord Pihlapu tädi viis vanaema oma juure, siis ma kuulsin, kui isa kellegile ütles: „Ann viis ema oma juure, et siis jääb Ellu pastla kulu vähemaks.“

Nii see talitaja töötas, nägi vaeva ja kasvas oma kahte poega. Vanem poeg August sai Paistu kihelkonnakooli hariduse ja kui ükskord jõudis sinnamaale, et tuli minna sõjaväeteenistusse, sai kantseleisse kirjutajaks. Teenistuse koht oli Peterburis. Kui sundaeg oli möödas, jäi üleajateenijaks. Seal ta siis teenis ja õppis viina kurgust alla kaldama, millega magu loputada, et kõik patsillid sureks, järele jääks ainult viina patsill. Seal aastate jooksul töötades leidis omale ka õrnema poole, kelleks osutus ühe metsaülema kasutütar.

Nüüd kirjutan mõne rida Peterburi elust vana Augusti jutustuse järele. Kord sõitnud ta voorimehega, häkki jääb voorimees seisma, tema „Lase käia, mis sa seisad!“, voorimees: „Vaata tänavale ka!“ Ta vaatab ja näeb, rotid külge külje kõrval, nii et kogu tänava liiklus seisab, kui peale lased, siis tuleve ja murrave ära.

Lõpetan Augusti juttude kirjelduse ja lähen veel kord vana Jüris Jaani juure. Vana Jüris oli ikka alles poissmees (ei saa kirjutada, käsi hull ei lase) ja pidas oma talitajat. Kui algas Esimene maailmasõda, siis läks ka talitaja noorem poeg Ants Peterburi ja August sokutas ta sellisesse vabrikusse tööle, kust sõjaväkke mehi ei võetud. Siis olid mõlemad poisid rinde tule eest varjul. Sellal siis riigi valitsus määras sõjameeste perekondadele abiraha ja võimaldati riigi metsast kütuse saamist. Nüüd vana Jüris oli kimpus, talitaja saab kahe poja eest abiraha ja riigi metsast

kütust ja tema ei saa mitte midagi. Siis vana Jüris võtab vanema poja oma nimele, et siis ka midagi saada ja saabki poja eest abiraha ja riigi metsast kütust ka. Kord tuleb isegi sellise jutuga talitaja juure: „Kuule, vana Ell, lähme Paistu ja laseme ära laulata, nad sääal vallamajas hullusti narritave mind.“ „Soo, või nüüd tahad laulata, siis ei taha, kui selleks aeg oli, või nüüd lähen mina sinna ilma inimeste naeruks, nüüd võta hoovist vana Muri ja mine, mina ei lähe.“ Nii jäigi vana Jüris surmani poissmeheks.

SUMMARY

The purpose of this thesis, „Renovation of the sauna in Jürise farmstead“, was to renovate the sauna similarly to the original state, but also replacing the weaker parts with more efficient solutions. For example replacing the rotten jointed logs with the whole new log. The aim was to renovate the sauna by using traditional techniques and natural building materials, but also following the owners wishes. Also it was important to consider, that the sauna would eventually fit in with the rest of the houses in the farmstead. Another task in addition to renovation, was to gather information about the sauna, as well as the whole farmstead, from the heirs and the relatives

The theoretical part of the thesis consists of three main chapters. The first chapter, „The initial task“, contains of four smaller chapters where the author describes shortly the location of the farmstead, then briefly about the history. Thirdly gives several examples of buildings with corner doors in Viljandi County. And finally describes the state of sauna before the renovation started.

The second chapter, „Renovation“, contains the description of the planning, discussion with the owner and the work continued after that. Smaller chapters also contain the justification of the chosen building materials, construction of foundation, renovation of the walls, construction of the rafters and hewing the logs.

The third chapter, „The construction of the sauna on the site“, contains of the smaller chapters where the author describes the renovation and construction works that could not have been done in the workshop. These chapters are about construction of the chimney and the wall indoors, construction of the floors, ceiling, gable, roof, windows and doors.

The author wishes to thank everyone who were helping along with the renovation.

Lihtlitsents lõputöö reprodutseerimiseks ja üldsusele kättesaadavaks tegemiseks

Mina, Mart Eensaar,

annan Tartu Ülikoolile tasuta loa (lihtlitsentsi) minu loodud teose „Jürise talu sauna taastamine“, mille juhendajad on Leele Välja (mag), Madis Rennu (MA) ja Laur Pihel (MA), reprodutseerimiseks eesmärgiga seda säilitada, sealhulgas lisada digitaalarhiivi DSpace kuni autoriõiguse kehtivuse lõppemiseni.

Annan Tartu Ülikoolile loa teha punktis 1 nimetatud teos üldsusele kättesaadavaks Tartu Ülikooli veebikeskkonna, sealhulgas digitaalarhiivi DSpace kaudu Creative Commons'i litsentsiga CC BY NC ND 3.0, mis lubab autorile viidates teost reprodutseerida, levitada ja üldsusele suunata ning keelab luua tuletatud teost ja kasutada teost ärieesmärgil, kuni autoriõiguse kehtivuse lõppemiseni.

Olen teadlik, et punktides 1 ja 2 nimetatud õigused jäävad alles ka autorile.

Kinnitan, et lihtlitsentsi andmisega ei riku ma teiste isikute intellektuaalomandi ega isikuandmete kaitse õigusaktidest tulenevaid õigusi.

Mart Eensaar

14.05.2019