

pd.
G. VILBASTE

LÄÄNEMAA TAIMKATE

ÄRATRÜKK EESTI KIRJANDUSE SELTSI KODU-
UURIMISE TOIMKONNA TOIMETUSEL ILMUVAST
KOGUTEOSEST E E S T I VIII — LÄÄNEMAA

EESTI KIRJANDUSE SELTS
TARTU 1937

ARH

E. K.-Ü. „Postimehe“ trükk, Tartus 1937.

TARTU ÜLICOOLI
RAAMATUKOGU

2

ARHIIVKOGU

Tartu Ülikooli
Raamatukogu

219 228

i 305 47040

TAIMKATE. Läänemaa taimkate kohta puuduvad suuremad tööd ja sellekohased andmedki on võrdlemisi lünklikud ning juhuslikud. Vanemaid teateid leidub küll juba Fischer'i käsikirjalises teoses XVIII sajandi lõpult. Üksikuid taimede leiukohti mainib ka prof. Germaann oma reisukirjelduses möödunud sajandi algul, samuti Wiedemann-Weber töös Baltimaade taimestiku kohta. Ülevaatlikuma pildi annab juba Schmidt oma siluri ala taimkate kirjelduses. Veel hiljemini, käesoleva sajandi esimesel aastakümnel, on K. R. Kupffer ja P. Lackschewitz juhuslikult töötanud Haapsalu ümbruses.

Kupffer oma Ida-Balti taimegeograafia põhijoontes esitab maakonna taimegeograafilise jaotuse. Manner-Läänemaa kuulub tema järgi siluri alapiirkonda (*subdistrictus siluricus*), Alam-Eesti valdkonda (*Estonia inferior*); Rannik-Läänemaa koos saartega saarte alapiirkonda (*subdistrictus insularis*) ja hõlmab peaaegu täielikult *Estonia maritima* valdkonda; Vormsi (*insula Worms*) ja Hiiumaa (*insula Dagö*) aga esinevad omaette taimegeograafilise ühikuna. Et Rannik-Läänemaa taimkate erineb Põhja-Eesti ranniku taimkattest, tegi Vilberg ettepaneku nimetada Kupfferi *Estonia maritima* valdkonda Lääne-Eesti ranniku valdkonnaks (*Estonia maritima occidentalis*).

Lippmaa (1935) teeb ülemaltoodud jaotuses mõningaid muudatusi. Suurem osa Manner-Läänemaad kuulub nagu Kupfferilgi siluri piirkonna Loode-Eesti (*Estonia inferior*) valdkonda; seevastu kuuluvad Rannik-Läänemaa, Noarootsi, Vormsi, Hiiumaa idaosa ühes vähemate saartega lääneranniku ja saarte ida-alavaldkonda (*Estonia maritima orientalis*). Läänepoolne osa Hiiumaast, Rannik-Läänemaa põhjapoolsem osa Põõsaspea ja Rooslepa ümbruses kuuluksid lääneranniku ja saarte lääne-alavaldkonda (*Estonia maritima occidentalis*). Taimkate põhivormide alusel mahutab Grano Hiiumaa „Saarte nurmede ja puisniitude“ valdkonda, muu osa Läänemaast aga peaaegu täielikult „Loode-Eesti suurnurmede ja puisniitude“ valdkonda.

Taimeühingute arenemisel on esmajärgulise väärtusega mõjurid kliima ja muldkond. Kui esimene peamiselt just taimeühingu arenmist võimaldab, mõjustab muldkond ja eriti selle niiskuse suhted tublisti taimkate liigilist koosseisu. Läänemaa muldkondade mitmekesisus (vt. pkt. „mullastik“), selle lõimimine (mehaaniline koostis) ja vee mahtuvus võimaldavad taimkatele võrdlemisi suure liigilise koostise ning vahelduva rühmituse taimeühiskondadeks.

Looduslikkudes tingimustes arenevaist taimeühinguist on valdavas enamuses puistud, s. o. ühingud, kus ilme andjaks on puud või põõsad, mis asuvad liikumatul muldkonnal nii suletult, et nad loovad alumiste rinnete taimedele märgatavalt teisendatud ökoloogilised tingimused. Eriti iseloomustavalt esinevad siin metsad, mille puude ja alustaimede koostise järgi käsitleme järgmisi tüüpe.

Saluokasmetsad ei ole Läänemaal eriti laialdased. Sage-damini esineb salukuusikuid Märjamaa ja Varbla kkk-s.

Suurem lopsakakasvulise noorevõitu salukuusiku rühm on Märjamaal Haimre Nõmmeotsa küla lähedal. Alustaimedest on ilmetandev peamiselt jäneseakapsas, mille seas üksikud metsmaasikad, jänessalat, kuningakübar, päris- ja külmamailane, karvane piiphein, sinilill, nõmm- ja imekannike, sõrmtarn, kolmissõnajalg ja kohati ka pesajuur (*Neottia nidus avis*). Kohati on maapind kattunud tiheda sammalvaibaga (*Pleurozium Schreberi*, *Hylocomium proliferum*, *Ptilium crista-castrensis*). Raiestikude servadel kasvab kohati ka magus hundihammast (*Astragalus glycyphyllus*), metshiirehernes (*Vicia silvatica*) ja niiskemates kohtades harva kuldking (*Cypripedium calceolus*). — Niisket salukuusikut leidub Paeküla jaama lähedal, kus peale harilikku alustaimede esineb ka südalehist käöpõlle (*Listera cordata*). Suuremad salukuusikud kasvavad Varbla kkk-s Massu-Kilgi metsas, kuid need on viimaseil aastail enamasti maha raiatud. Raiestikel võib siin leida kohati põõsaste varjul metshiirehernest, metsseahernest (*Lathyrus silvestris*), magusat hundihammast, karedat kellukat (*Campanula cervicaria*). Tammistu küla lähedal on kohati säilinud veel üksikud salumetsad, kus niiskematel ja varjukamatel kohtadel leidub lõhnavat varjulille (*Asperula odorata*) hulgi, kopsurohtu, maarjasõnajalga, kuldkinga, näsiniint üksikult jt. salumetsa alustaimi.

Vähemaid salukuusikuid on ka Noarootsis Paslepa ümbruses ja Mihklis Piisu küla lähedal.

Palumännikud toiterikkamail liivaseil aladel ei ole eriti sagedased. Suuremal ulatusel esinevad need Varbla kihelkonnas, siis veel Piirsalu ja Haapsalu ümbruses. Tüüpilisemaid palumännikuid on Öhu nõmmel Uue-Varbla lähedal. Siin on mets kõrgetüveline ja vanemaealine. Mändide hulgas on üksikuid noori kuuski ja võsarinde hõredalt kadakaid.

Rohurindes esineb siin mustikaid, pohli, kohati ka leesikaid; liivkastik, metsmaasikas, verev kurereha (*Geranium sanguineum*), aaskarukell (*Pulsatilla pratensis*), veishein, kassikäpp, longus põisrohi, aaskuupäevarohe, harilik näär, ahtalehine pajulill, kuldvits, lamba-aruhein ja lookastevars on sagedased, kohati leidub lagedamatel aladel mägiristikut, harilikku kuutõverohtu, lehtrohelist uibuilehte, isegi harilikku lambakeelt (*Scorzonera humilis*). Harilikke männialuseid taimi on rohkesti; nad vahelduvad katteväärtuses selle järgi, millised on niiskesuhted. Kohati on ohtrasti tihedat metspõdrasamblikku (*Cladonia alpestris*, *C. silvatica*) ning nende vahel teisi püst-sambliku (*Cladonia*) liike.

Suurem osa Paralepa metsast Haapsalu lähedal kuulub samuti palumänniku tüüpi. Tihti on siin alataimestus pideva kattena kanarbikupuhmastik, millele seltsivad kohati mustika- ja pohlarvarred. Haruldasemat taimedest on mainimisväärt keskmine ja lehtroheline uibuileht, aaskarukell, öövilge (*Goodyera repens*), kivi-imar (rändrahnudel) ja niiskemais kohtades segametsa all südalehine käöpõll (*Listera cordata*).

Piirsalu ümbruses on palumännikus sagedasti noori kuuski. Tasasel pinnal, peamiselt liivakate muldade keskel, on madalamaid lohkusid, kus alustaimkate muutub ning võsarinde esinevad pajud. Osalt on märgata üleminekuid salumetsale. Huvitavamaist taimedest mainitagu öövilget, kattedkolda, sõrmtarna, pesajuurt ja rühmiti esinevat kilpjalga (*Eupteris aquilina*). Võsarinde esineb kohati vesihaljas kibuvits (*Rosa glauca*).

Nõmmemännikud esinevad samuti võrdlemisi piiratult, levides toitevaesematel enam-vähem leetunud liivastel aladel, kus pinnasekiht on võrdlemisi kuiv ja põhjavesi kaunis kaugel. Suurem nõmmemännik on Lääne-Nigulas Palivere jaamast Orkse karjamõisani ja sealt veel kagu poole ulatuval liivaseljakul, mis idas enamasti järsunõlvaline, läänes aga pikkamööda madalduv. Männid on siin peenikesed, madalatüvelised, enamasti noorevõitu; neid esineb võrdlemisi hõredalt. Metsaalused lagedad alad on tihedalt kattunud kanarbiku-



G. Vilbaste foto

24. joonis. Arukaasik Sündeva as-i lähedal Ridala k h k. Enamik puutüvesid kaldunud maa poole.



G. Vilbaste foto.

25. joonis. Karuse „Kotimets“. Niidul näha tammi, arukaski jne., tiheda aluspõõsastikuga.



G. Vilbaste foto.

26. joonis. Paekalda järsak Mõisaküla as-i juures, Salumäel. Osa rusukallast pideva murukattega.



G. Vilbaste foto.

27. joonis. Vareskaeraga kattunud luide. Kedre kl lähedal L.-Nigula khk.

puhmastikuga, mille keskel leidub pohla- ja leesikalaike, kohati ka jäneskastikut ja nurmelki (*Dianthus deltoides*). Igal pool tihedamalt-paksemalt põdrasambliku liike ning palutakjat (*Cetraria islandica*).

Nõmmemännikule on iseloomustav liikide vähesus. Siin (Orkse) esinevad laiguti või üksikult nõmmeliivatee, kassikäpad, väike oblikas, kuldviits, ümmarlehine kellukas, nõmmkannike (*Viola rupestris*), karvane ja sarikhundi-tubakas, ahtalehine pajulill, laanelill, mustikas, kohati ka harilik kuutõve-rohi ja kõrrelistest lamba-aruhein, lookkastevars, karvane ja põldpiipein ning nõmmtarn (*Carex ericetorum*). Sammaldest on sagedased kaksikhamba (*Dicranum*) liigid. Vähemaid nõmmemännikuid on veel Varblas Poolenõmme ümbruses.

Ida-Läänemaal kohati iseloomustav omapära on rühamännikud. Kullamaa ja Märjamaa kihelkonnas on aluspõhi väga lähedal ning kattunud õhema-paksema rühakorraga. Kohati on sellistel aladel oma välimuselt tavalisist männikuist erinevad männimetsad: männid on madalad, veidi viltuselt püstise tüvega ja laia ümmardunud või sirmja võraga. Alusmetsas on tublisti enamasti kõrgeid ning püstiseid kadakaid. Kadakate vahel leidub üksikuid kibuvitsi ja kohati harilikku tuhkupeedi või türnpuud; lehtpõõsad on enamasti kidura kasvuga ja kõverikkude tüvedega. Rohurindes esineb sagedasti kattuvalt (näit. Käända küla lähedal Kullamaal) lamba-aruheina, lubikat, hõredamalt linnujalgset tarna, harilikku kasteheina ja sulg-arulustet. Tihti esineb siin ka leesikas, varjukamais kohtades mustikas. Kadakapõõsastes on värv-varjulille ning põõsaste vahel angerpisti, lillakaid, metsmaasikaid, nõmmeliivateed, hobumadarat, kanarbikku, varretut ohakat, kassikäppi jt.

Enamasti on sellised metsad karjamaaks, kus siis rohukate on väga karmitud. Kui aga rühamännik esineb metsana või rohkem kaitstud kohtades, näit. koplites või põllualustel, leidub metsa all sagedasti verevat kurereha laiade puhmadena ja üksikult tumepunast neuvaipa. Omapärase ilmega on rühamännikud Pullapää klindi lähedal klibusel pinnal, mis sisaldab huumust piiratud määral. Maapind on kattunud samblaga (*Pleurozium Schreberi*, *Dicranum undulatum* jt.) ja samblikkudega (*Cladonia rangiferina*, *Cl. silvatica*). Männik on tihe, enamasti noorevõitu, peenlane; alusmetsas kasvab tublisti kadakaid, kohati ka üksikuid sarapuupõõsaid. Rohurindes on kohati kattuvalt leesikat ja värv-varjulille ning nende vahel hõredamalt muid rühamännikute taimi. Seda tüüpi männikuid samalt alalt on kirjeldanud Linkola (1920), nimetades neid leesika—värv-varjulille (*Arctostaphylus* — *Asperula tinctoria*-Typ) tüübiks. Väliselt ja ilmelt erineb see tüüp tublisti Märjamaal ning Kullamaal esinevaist rühamännikuist. Siinsete rühavallide klibude vahel on tublisti liiva ja muud peenemat ainet. Seepärast on mändide kasv võrdlemisi jõudus, tihedus tähelepanev ja eemalt vaadates ei erine selline männik suuremat palumännikust. Rohurinde taimkate on aga tublisti lubjalembene. Harilik tuhkpuu (*Cotoneaster integerrima*) ja kibuvitsaliigid on sellel tüübil sagedased.

Soostunud niisketes turba-aluspõhjaga lohkudes esineb kohati soomännik. Siin on pinnas märg või vesine, põhjavesi kõrgel ja kohati leidub täiesti vesiseid paiku paksu samblakorraga. Männid on peenlased, sagedasti kõrgetüvelised, kattunud samblikkudega; ülal on mändidel võra kitsas ja lühi- ning peeneoksine. Alustaimestik on puhmiti sookailu, kanarbikku, sinikaid, pohli ja mustikaid. Siin ja seal kasvab madalaid samblikustunud sookaski ja kuuski,

kohati ka paakspuid ning tuhkurpaju. Rohttaimede liikide arv ja tihedus on võrdlemisi väike.

Soomännikus Luiste mõisast lõunasse on peale ülalmainitud taimede veel tupelist villpead, look-kastevart, harilikku tarna, aaskuupäevarohtu, karvast piipheina, laanelille ja ohtest sõnajalga. Soomännikus Teenuse mõisast loodesse esineb väga haruldast keratarna (*Carex globularis*), samuti tähistarna (*C. stellulata*), niitluga (*Juncus filiformis*) ja leselehte. Kullamaa lähedal Selja rabas on sagedased suured soomännikud, keskel üksikute kõrgemate mineraalma kühmadega. Neil „saartel“ on mändide kasv küll pikem, jämedus suurem, aga üldine taimkate on samuti liigivaene. Kohati leidub siin katekolda (*Lycopodium annotinum*) ja öövilget. Vähemaid soomännikuid kasvab kogu Läänemaal.

Aladel, kus turvas esineb paksema kihina, kaovad metsad ja asemele tekib aegade jooksul peaaegu lage raba. Rabad pole Läänemaal sagedased ega laiaulatuselised. Suurim raba on Kullamaa ja Risti vahel, nn. Marimetsa raba. Suuremalt osalt on siin murujäneslille (*Scirpus austriacus*) rabad, millele järgnevad tupelise villpea (*Eriophorum vaginatum*) rabad. Üldiselt on aga rabad võrdlemisi liigivaesed ja taimestikult kehvad. Puudest esinevad kohati ainult madalad ja kidurad rabamännid, mis sageli osalt on kuivanud ja kattunud tihedalt samblikkudega. Turbasamblaid esineb mitu liiki.

Õistaimedest kasvab näit. Vati rabal Risti jaama lähedal murujäneslille, tupelist villpead, kanarbikku võrdlemisi tihedalt; hõredamalt aga harilikke murakaid, sinikaid, sookaile, jõhvikaid, küüvitsat, ümmarlehist huulheina ja kohati ka madalaid sookasepõõsaid ning vaevakaski. Raba serval on soonepealne, kus on tublisti tuhkurpaju (*Salix cinerea*) ja sookase põõsaid, harilikku tarna, harilikku partheina, harilikku metsvitsa, ussilille, rabatulikat, soopihla, angervaksa, soomadarat, sookasteheina, soo-osja ja teisigi sootaimi. Soonepealsele järgneb kitsam või laiem vööde tihedamat rabamännikut harilikku rabataimedega ja sellele peaaegu lage kõrgraba, millel kasvab valget nokkheina (*Rhynchospora alba*), rabakat (*Scheuchzeria palustris*), pikalehist huulheina (*Drosera anglica*) ja jõhvikaid.

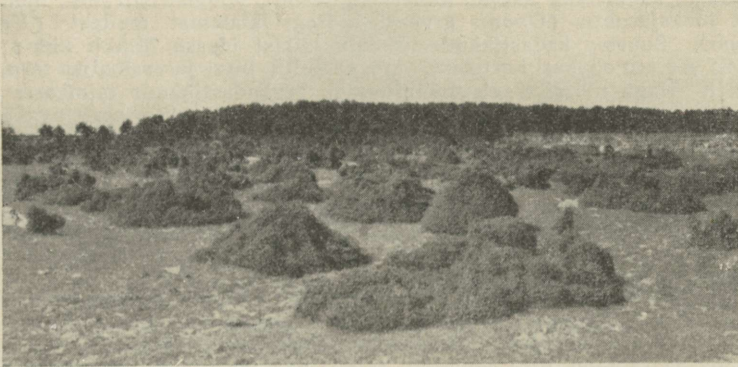
Samatiübilised on rabad mujalgi. Orgita rabas Märjamaal on sagedamini tupelist villpead, kukemarjo, peenejuurest tarna ja tihedalt samblikke (*Cladonia*); Kesu, Alaka (Mihku khk-s) ja Tuhu rabal (Kõbertamme kohal) on murujäneslille kohati üksnes laiguliselt. Omapärane on ümmargune ja silmanähtavalt kumer Velise raba. Murujäneslill, samuti vaevakask esinevad kohati ning võrdlemisi harva.

Taimestikuliselt huvitavamad on madalad üleminekurabad chk hõredad rabamännikud. Männid ja ka sookased, tuhkurpajud ning paakspuud, isegi kidurad kadakad kasvavad iselaadi mäntail, mille vahel on mitmeid taimi ning kõrrelisi.

Jäärumetsa rabal Varblas Pärnumaa raja lähedal on harilikkude sootaimede hulgas sagedasti sooneiuvaipa, munalehist käopõlle, päriskäoraamatut, lemmelille, roostepruuni sepsikat, sinihelmikat, pärislõhnheina, ubalehte, pääsukesesilmi jt. ning tee läheduses üksikuid hiilakaid (*Liparis loeselii*) ja soovalke (*Microstylis monophylla*). Erilist tähelepanu väärib siin rabaosas kasvav vesikanep (*Eupatorium cannabinum*). Rabamänniku iseloomu on ka soode kompleksil, mis ümbritseb Soolu ja Rootsiküla järve Lääne-Nigulas. Siin esineb kohati tihedalt porssa (*Myrica gale*) ja üksikult taevassinist kuslapuud (*Lonicera coerulea*). Ka keskmine huulhein (*Drosera intermedia*) pole haruldane. Tüüpilised raba-alad on siin peamiselt murujäneslillerabad.

Üleminekualana mainitagu omapärast männikut Haapsalu lähedal Panassool, endise Kilti Kangrjärve alal, idapoolsel serval. Siin kasvavad enamasti mäntail võrdlemisi vanad männid, kuid nende kõrgus on vaevalt 1—1.5 m.

Nende all on tublisti porssa (*Myrica gale*), taevassinist kuslapuud, sookaske, hanipaju ja kadakat. Kogu männik on võrdlemisi tihe, võsataoline. Tihedam ja pidev sammalkate puudub. Puude vahel on sagedasti pilliroogu, mis kerkib mändide kõrguseni. Rohurindes on kohati tihedalt roostepruuni sepsikat, hõredamalt sinihelmikat, ääris- ja niittarna (*Carex hornschurchiana*, *C. lasiocarpa*), lubikat; nende vahel on pääsukesesilmi, ubalehte, ahtalehist ja kahkjaspunast kappi (*Orchis Traunsteineri*, *O. incarnatus*) ja viimase kollakaõielist teisendit (var. *ochroleuca*), lemmelille, ädallille, rabamadarat, kärbesõit (*Ophrys muscifera*), sooneiuvaipa ja kuradikäppa. Üksikutes kohtades lähevad männid kõrgemaks, kasevõsa muutub tihedamaks, sellele lisanduvad mõned koerõispuud, mille all mäntail kasvavad peetripiibelehed, soopiimpuked, hanipuked, tedremaranad, soo- ja liivosi, asseahernes, harilik võipätakas, väike ümmarlehine uibuleht jt. Neid männi- ja võsasaari eraldavad niidulappide kaelad, kohati ka madalamad lohud tiheda pilliroostikuga. Seda soomännikut esineb kohati üksnes Pannassoo idaserval.



G. Vihaste foto.

28. joonis. Kadastik Vormsis, Tiibi kl-st põhjas. Rohukehval karjamaal on kadakad peamiselt lammaste poolt „pügatud“.

Võrdlemisi laialdase levikuga on Läänemaal kadastikud, eriti mereranna läheduses, kus kadastikud kasvavad sagedasti endistel randvallidel. Tihti moodustavad kadakad kõrgeid okasvõsaseid, mille keskelt paistab suuremaid-vähemaid rändrahnne. Mereranna läheduses on kadakate kõrgus tublisti vähem, sest külmad tuuled kuivatavad noori kadakavõsuseid.

Peaaegu kõik kadastikkudega kattunud alad on karjamaaks, asudes peamiselt kohtadel, kus pinnasetingimused on põlluks või niiduks ebasoodsad. Alatine karjatamine mõjustab tublisti taimkatte arenemist. Puuseemned võivad siin küll kasvada võsudekski, kuid varsti hävitavad neid kariloomad ning kadastikus ei näe sellepärast kuigi palju kõrgemaid puid. Kui aga maa-ala on kuidagi kaitstud loomade eest, tekib peagi metsamoodustis, mis lõpuks võib tõrjuda kadakagi välja.

Arudel ja loodudel, kus rohukasv on võrdlemisi kidur, kasvavad loomad, eriti lambad, tihti kadakate noori kasvuseid toiduks. Alatise kärpimise tagajärjel muutuvad kadakad ümmarguseks, nagu oleks neid püganud aedniku hoolikas käsi (28. joonis). On aga põõsad laiemad ja loomad ei ulata põõsaid keskelt kärpima, kasvavad keskmised põõsaosad kõrgemaks.

Läänemaal võib eristada õieti neli kadastikkude tüüpi: arukadastikud, liivikukadastikud, rühakadastikud ja sookadastikud. Arukadastikud on kõige laialdasema levikuga. Need kasvavad enamasti paepealsetel aladel, kus pinnasekiht on võrdlemisi õhuke. Enamasti on siin kadakapõõsad laiuvad, mööda maad tõusvate okstega ning sagedasti peatüveta. Põõsaste vahel on taimkate kidur ja liigivaene. Näitena toodagu siin suur kadastiku kompleks, kohalikus murdes „aru“, Virtsu lähedalt Uueküla—Sepamäe—Esivere—Aruküla vahelt, kus esineb kõige sagedamini lamba-aruhein, siis hõredalt aaskar, lubikas, kevadine tarn, kassikäpp, raudrohi, nõmmeliivatee, harilik ja viietolmukane kadakkaer, kevadine maran (*Potentilla verna*), harilik kuukehari, hobumadar, harilik koldrohi, angerpist, jaaniõnnehein, ümmarlehine kellukas ja kohati isegi kilpjalg. Kadastikkudes Eigla küla ja Ungru as-i vahel (Ridalas) esineb sagedasti valge kuukehari, kaljupuju (*Artemisia rupestris*), harilik keelikurohi (*Carlina vulgaris*) ning peaaegu murustamata paepealseil kolmesõrmine kivirik, ussikapas (*Braya supina*), söötreiarohi, kevadine maran, viietolmukane kadakkaer, sõlmine kesakann, aaslina. Nehatu mõisa lähedal Ääreperre karjamaadel kadastikus kasvab kohati kuldkanni, voolmeristirohtu, muulukaid, haisvat jooksjarohtu (*Ononis arvensis*), isegi laialehist mailast (*Veronica teucrium*). Suurtes kadastikkudes Emmu külast idasse Mihkli kkk-s esineb sagedasti varretu ohakas, kortsleht, värv-varjulill, hirs- ja vesihaljas tarn, mägi-maran jt. Nagu näiteist selgub, teisebnd arukadastikkude taimkatte liikide koostis üsna tublisti, osalt lähedase ümbruse taimeühingute, osalt aga ka selle järgi, mis määral kadastik on karjatatav.

Liivikukadastikku esineb palju kitsamal alal, nagu näit. liivaseljandikel, luidete lähedal ja lagedail liivastel aladel. Et pinnas siin kasvamiseks parem, on kadakad suuremad, kõrgemad, koguni puukujulised. Põõsastevaheline taimkate ei ole siingi liigirikas, sest needki kadastikud on enamasti ikka karjamaaks. Näit. kasvavad liivikukadastikus Vormsi saarel Rumpu kl lähedal: lamba-aruhein, punane aruhein, nõmmeliivatee, nõmmekann, harilik kuukehari, hobumadar, põldpuju, jaaniõnnehein, sõlmine kesakann, kevadine maran, Rumpu neemel kadastikus aga esineb kohati ümmarlehine kellukas, harilik kadakkaer, söötreiarohi, nõmmemünt, väike oblikas, karvane hunditubakas ja teisi liivalembeseid taimi, aga isegi halli kevadikku (*Draba incana*), sammaldest sagedamini ehnik (*Thuidium abietinum*), *Climacium dendroides* ning samblikkudest kilpsamblik (*Peltigera canina*), püstsambliku (*Cladonia*) liike, ka *Cladonia nivalis*. Liivikukadastikku on veel Lääne-Nigulas Kedre küla ümbruses jm.

Rühakadastik kasvab peamiselt vanadel randvallidel, kuhu lained on kokku veeretanud suurel hulgal kiviklibu. Kore aluspõhi klibuvallina ei paku kuigi soodsaid võimalusi taimedele kasvamiseks. Enamasti on rühakadastikud vanad ja jämedatüvelised.

Vormsi saare põhjarannikul Porbi ja Kärsläti vahel on kadakad vanad kümneid aastaid, mõned tüved kaheldamatult üle 100 aasta. Kadakapõõsaste vahel kasvab sammaldunud kohtadel ja mullaga kattunud paikadel hõredalt halli kevadikku (*Draba incana*), haisvat kurereha, karedat hanirohtu, viietolmukast kadakkaera, nõmmekanni, jaaniõnneheina, mägi-pajulille, sõlmist kesakanni, nõmmkannikest, aaslina jt. kadastiku taimi. Suured rühakadastikud on veel Vormsis Hofsholmil, Skäreskodan'il ja Bussbyholmil, mille alataimestikust mainitagu kaljupuju, koldrohtu, angerpisti, nõmmenelki, aashundihammast (*Astragalus danicus*), rohulauku jt. lubjalembeseid taimi. Kadakapõõsastes leidub sagedasti mageda sõstra, harilikku kuslapuu, kibuvitsa ning tuhkpuu põõsaid, kõrgematüvelistest puudest pihlakat ja türnpuud. Et need kadastikud on osalt niitudeks ning loomad pääsevad siia karjatama ainult peale heinaaega, on taimestik tublisti liigirikkam. Rühakadastikke esineb veel Vormsis Hoospi neemel, mandril Virtsu ümbruses, Pinukse saare kohal Pullapää neemel; viimasest kohast mainitagu rohurindes sulgarulustet, pajuvaaki, aashundihammast, põdrajuurt (*Seseli libanotis*), sirplutserni, harilikku nurmenukku, kaljupuju, longus põisrohtu, vesihaljast tarna jt.

Sookadastikud esinevad soodes ja niisketel kohtadel sageli karjamaana. Kadakad kasvavad peamiselt mätaail, nad on madalad, kattunud tublisti samblikkudega; põõsas on enamasti palju kuivi oksa ja üldiselt näib, et kadakad kannatavad liigvee all. Kadakapõõsaste vahel kasvavad tüüpilised sootaimed. Näitena toodagu sookadastik Lääne-Nigulas Hallimäest loodesse. Siin on madalate kadakapõõsaste vahel tihedalt sinihelmikat, lubikat, harilikku tarna, harilikku kasteheina ja lamba-aruheina, hõredalt hirstarna, tedremaranat, kassikäppa, pääsukesesilmi, aaslina, ädallille, angerpisti, peetripiibelehte, soopihla, harilikku metsvitsa, soo-osja ja ka kanarbikku ning sinikaid.

Suuremad tüüpilised lehtmetsad on Läänemaal haruldased. Lehtpuud kasvavad sagedamini okasmetsades, andes neile kohati sega-



Ajakirjast „Eesti Loodus“.

H. Schütz'i foto.

29. joonis. Keblaste tammik, vaade lääneservale.

metsa ilme, või esinevad tihedamini heinamaadel, mis siis omandavad puisniitude välimuse.

Suurim lehtmetsa kompleks on Keblaste tammik Mihkli kkh-s. Ülarinde moodustavad siin peamiselt tammed, mille vanus ulatub üle 100 aasta. Tammede hulgas on üksikuid arukaski ja haabu. Võsaringes esineb tublisti sarapuid, harilikke kuslapuid, pihlakaid, mage-daid sõstraid ja kibuvitsu. Need moodustavad võrdlemisi tiheda puistu, mida läbivad üksikud rajad, andes metsale kohati pargi ilme. Põõsaste ja puude vahel lagedamatel lappidel on tihedalt rohttaimi, mille liigirohkus ei ole aga eriti suur.

Sagedamini esineb aspekti andvana kortslehe tihedamaid kogumikke. päriskuupävarohu värviküllaseid lappe ja metsturereha laike. Hõredalt nende vahel on nurmenukke, mägimünti (*Satureja vulgaris*), sinililli, kureläätsi, mets- ja aedhiirehnerest, suureõiesed ja kerakellukaid, ime- ja koerakannikesi.

angerpiste, naate, piibelehti, kibedat tulikat, suurt tähtheina, kandist naistepuna, härjasilma, äiatari, keskmist ristikut, metsmaasikat, külmamailast, munalehist käöpõlle, tedremaranat, värv-varjulille, harilikku kurekella, harilikku maarjaleppa, kohati ka kilpjalga, maa- ja ojamõõla, kõrrelistest on sagedamini longus helmikat, metskastikut, maarjaheina ning karvast piipheina. Üldiselt aga puuduvad huvitavad taimed, sest tihe lehestik tammede võrades varjab valgust ja võimaldab vaid varjulembestele taimedele arenemist. Tammiku idapoolses osas, kus valdavamaks puuks muutub arukask, tulevad juurde üksikud harilikud metsataimed. Ka nn. „Matsalu mets“ Karuses on tammiku ilmega, kus tammedele lisandub tublisti saari ja kaski, kuid suurem osa metsa on heinamaaks valdavate angervaksaniitudega ja tihedate luhakastevarre kogumikkudega. Puisniitudena esineb ka Karuse „Kotimets“, kus kasvab tihedalt vanu tamm, saari, arukaski jt. (25. joonis).

Metsa ilmega arukaasikuid leidub võrdlemisi vähe ning need esinevad enamasti kitsamal alal või tukkadena. Huvitavamaid kaasikuid on Ridalas Sündeva kohal seljakul võrdlemisi kiviklibusel maapinnal. See rannalähedane arukaasik on tublisti mõjustatud meretuultest, mispärast kaskede tüved on enamasti viltused idasse (24. joonis). Kasetüvede alumist osa katva paksu korba tõttu näivad puud tublisti jämedamad. See on harilik nähtus endistel randvallidel kasvavil kaskedel.

Kaskede all on kohati kadakaid, harvemini sarapuid, harilikke kuslapuid ja kukerpuid. Rohurindes on (näit. Sündevas) värv-varjulille, kuldkanni, koldrohtu, angerpisti, mägiristikut, varretut ohakat, harilikku nääri, nõiahammast, harilikku maarjaleppa, piibelehti, nõmmeliivateed, kassikäppi, jaaniõnneheina, hobumadarat, ja kõrrelistest peale tavaliste kastekaera. Enamasti vaheldub alustaimestik pinnase koostise järgi märgatavalt. Üldiselt on salulehtmetsad omased soosaartele, mõnes kohas ka taraga ümbrisetud aladele.

Sagedaimad on sookaasikud, mis enamasti on muutunud metsaks kuivendatud soode aladel, kus pole veel jõutud ala täiesti laastata heinamaaks. Sookaasikud näivad sellepärast olevat ajutiseks üleminekunähtuseks. Need on peamiselt noored kogumikud ja koosnevad sirge- ning kõrgetüvelistest sookaskedest, mille kattuvus on 0.8—0.9. Kaskede keskel on üksikuid sangleppi, haabu; võsarindes esineb tihedamini tuhkurpaju, paakspuid, kohati ka vaarikaid.

Rohttaimedest kasvavad siin peamiselt varjutaimed. Näitena toodagu sookaasik Kiive soos Lihulast lõunasse, kus on metsa all tihedalt angervaksa, harilikku metsvitsa, kukesaba, lillakat, peetripiibelehte, soosõnajalga ja hõredamat soopihla, päris kuupävarohtu, kibedat tulikat, kollast võhumõõka, värv- ja soomadarat, sookannikest, kõrrelistest longus helmikat, pärislõhnheina, sookastikut, lõikheinadest harilikku püst-, niit-, lõikheinast tarna jne. Üldiselt vaheldub soolehtmetsade taimkate üsna tublisti, kuid angervaks ja sookastik on neis kõige sagedamini esinevaid taimi.

Kitsamail soonepealseil, mineraalmaal vahel, kus vesi aeg-ajalt liigub, ilma et toimuks täielist soostumist, arenevad lodumetsad, kus puistu koosneb peamiselt sangleppadest, mille hulka lisandub ka üksikuid madalaid kuuski, sookaski, pihlakaid, kohati koguni saari. Võsarindes esineb üksikult paakspuid, pajusid, harva ka kadakaid. Enamasti kasvavad puud kõrgeil juuremättail, mille vahel on rohuga kattunud, aga ka peaaegu paljaid laiike, kus võrsub tublisti ubalehti, varsakapju, harilikku partheina, soosõnajalgu jt.

Soonepealse servadel, mineraalmaale ülemineku alal on võrdlemisi liigirikas taimkate, kus ilmeandjaks on angervaks ja kohati sookoertubakas, soo-

kastik, mille hulgas kuradikäppi, kaheleliseid käokeeli jne. Juuremätastel kasvab kolmissõnajalgu, piibelehti, harilikku tihasheina, turvaskannikest, leselehte, harilikku metsviitsa ja lodumetsas Helmküla ja mere vahel Varblas koguni lepiklilli (*Chrysosplenium alternifolium*) ja harilikku nõiakolda (*Circaea alpina*). Kus aga soonepealne muutub laiaks, vesi enam-vähem seisukaks, seal areneb p a d u, s. o. tihedam pajustik üksikute paakspuupõosastega, mille keskel näeb harva ka sookaski ja sangleppi. Pinnakate on siin pidevam, valdavalt tarnaliikidest. Ümmarlehine uibuleht ja peetripiibeleht on kohati sagedased.

Väga sagedasti esineb Läänemaal l e p i k u i d, kus tihedalt kasvab peamiselt mitmesuguse jämedusega harilikku leppa. Enamasti on nad haometsaks. Haotegemisel kasustatakse harilikult raiumist jalalt, peaaegu vastu maapinda. Kändudest tekib juba järgmisel aastal tihedalt võsusid, mida lastakse jälle kasvada paraja jämeduseni. Eriti metsavaestes kohtades on selliseid haolepikuid igal pool karjamaadel, kus maapind on küllalt niiske ja tarvilikul määral musta mulda. Suvel palavaga on neis metsatukkades loomad kärbeste ja parmude eest varjul, ning sötkuvad siis pisutki hõredamatesse kohtadesse omapärasel teerajad, mispärast lepad sagedasti kasvavad kõrgemal, mätastel.

Nooremad lepikud on väga tihedad ning lepad lämmatavad enamasti kõik teised puud, koguni kadakad. Rohurindes on kohati angervaksa, ojamõõla, harilikku käbiheina, metsmaasikaid, roomavat tulikat, valget ristikut, raudrohtu, harilikku nääri ja teisi taimi, aga võrdlemisi hõredalt, kuna niisketel ja mudastel kohtadel on maakonna idapoolses osas kohati ka sinilille. Vanemaid lepikuid esineb palju harvemini. Ka need on tekkinud inimese tahtmisel, sest haotegemisel jäetakse jämedamad lepad võrdlemisi tihedalt kasvama. Need sirguvad pea, moodustades varjuka võrastiku. Sagedasti on seesugustes lepikutes valdavaks puuks sanglepp, peamiselt vesistes lodutaolistes kohtades. Harilikult on sanglepad siingi kõrgete juuremätastega, millel kasvab kohati harilikku nõiakolda, kolmissõnajalga, lepiklille ja samblaid (näit. Rumba jaama lähedal).

Jämedate sangleppade kogumikke esineb kohati ka rannikul mererandjoone lähedal (näit. Hobulaiul, Varblas). Enamasti on sellised sanglepa kasvukohad niisked allikapealse iseloomuga alad, kust sügiseti ja kevaditi immitseb välja vett. Juuremättad on siin madalamad, lepatüvede alused aga tublisti jämedamad kui tüvi. Silmapaistvalt esineb siin kohati kukesaba, angervaks, harilikku metsviitsa ja teisi.

Kõrgemal seljakuil, kivirikkail kangruil väljade keskel, mis taradega kaitstud kariloomade eest, sagedasti ka põldu piirava tara ääres levivad kohati s a r a p i k u d või üksikud suured sarapuupõõsad. Sarapuud kasvavad peamiselt kuival arumaal sigusas pinnases; varjurikkus põõsaste all ning hea külmakaitse pakase vastu mahavarisenud lehtede näol mõjustavad tublisti taimkatet ja sellepärast on sarapikkude taimestik liigirikkamaid.

Põõsais sarapuude vahel kasvab (näit. Varblas Helmküläst läänepoolsel künnisel põldude vahel) sinililli, maamõõla, suureõiest tähtheina, naati, harilikku maarjaleppa, pärisnaistepuna, laialehist mailast, lehmakapsast, salunurmikat, põõsaste vahel suuremail-vähemal niidulappidel on siin-seal harilikku nurmenukku, metsmaasikat, värvadarat, nõmmeakaera, suureõiest kellukat, angerpisti, kuldviitsa, mägiristikut, karedat seanuppu, härjasilma, koldrohtu, aas-seahernest, musta vägiheina, voolmeristirohtu, hobumadarat, aas- ja nõmmoravasaba, nurmelki, aru- ja põldjumikat, kaheaastast koertubakat, harilikku võilille, äiatari, kõrget hunditubakat, ja kohati kilpjalagi. Põõsais on siin metsroosi, käärdtupest viirpuud (*Crataegus curvisepala*), harilikku kuslapuud ja magesõstart. Siin on taimi, tüüpilisi sarapikule, aga ka pagenuid põllultki. Selline on taimkatte koostis mujalgi.

Taimkatte koosseisult erineb p a n g a a l u n e l e h t m e t s Salevere Salumäe all, kus kasvab täielik paekalda taimestik.

Puudest on siin kaski, saari, pärni, jalakaid, leppi, puude all sarapuid, harilikke kusalpuid, koerõispuid, magesõstraid ja lagedamail kohtadel verevat kontpuud ja viirpuid. Rohurindes on kurelääts, kopsurohtu, siumarja, seljarohtu, haisvat kurereha, imekannikest, kollast ülast, harilikku punet, metsnõianõgest, nõgese- ja laialehist kellukat, salutähtheina, võsalille jt. Eriti huvitav on taimedest mitmeaastane kuukress (*Lunaria rediviva*), mis esineb hõredate kogumikkudena, — seda taime on seni leitud paekalda all kohati ainult Harju- ja Virumaalt. Paepragudes kasvab pruun raunjalg (*Asplenium trichomanes*), habras põisjalg (*Cystopteris fragilis*), kivi-imar (*Polypodium vulgare*) ja ka kolmesõrmine kivirik. Paekalda serval on laialehist mailast, metsülast, verevat kurereha, värv-varjulille, laktarna ja rohulauku.

Pangamoodustisel Mõisaküla Salumäel, mis on enamasti lage, esineb (26. joonis) palju liigivaesem taimestik, mis läheneb põldude keskel asetsevate kõnnustute taimestikule. Pruun raunjalg ja habras põisjalg esinevad siingi paepragudes. Paekalda all koopataolisest moodustisest nimetatagu veel muskulille. Teistest paekalda moodustistest mainitagu veel Pullapää klindil, samuti ka Kirbla kiriku lähedal müüri-raunjalg (*Asplenium ruta muraria*). Õige liigirikas ja paekalda-alust taimestikku meenutav on taimkate Vigala khk põhjast lõunasse kulgeval seljandikul, nn. Seljamäel. Siin väärivad mainimist kuldking (*Cypripedium calceolus*), kärbesõis (*Ophrys muscifera*) ja sarapuude all käopäkk (*Lathraea squamaria*).

N i i d u d. Kaugelt suurem enamik niite Läänemaal on poolkultuurformatsioonid, olles kas heinamaadeks või karjamaadeks. Looduslikke niite võime leida ainult üksikuis suuremais sois, näit. Suursool Kuijõelt põhjas.

Peamiselt kõik niidud on tekkinud inimese kaastegevusel. Heinamaalt on raiutud maha suurem osa puid ja põõsaid, jättes kasvama ainult üksikud puud. Seemnest kasvama hakanud võsud hävitatakse heinaniitmisel, puude ümbert mättailt aga raiutakse võsud aeg-ajalt hagudeks, laasides sagedasti ka puude alumisi oksid. Sellise tegevuse tulemusena esinevad puisniidud omapärase taimeühikonnana kogu Läänemaa ulatusel. Samuti aitab inimene kaasa ka rohurindes esinevate taimede valikule, sest niites iga aasta vähemalt kord taimi heinaks, võimaldab ta sellega ainult sagedat kärpimist taluvate taimede kasvamisest. Omalt poolt suurendab kärpimise mõju taimedele ka sügisene loomade karjatamine niitudel. Selle tagajärjel on niitudel suur enamik mitmeaastasi taimi, mis paljunevad juurikate või teiste maa-aluste osade kaudu. Seemnete valmimiseni jõuavad ainult üksikud niidutaimed.

Pinnase ja niiskussuhete põhjal erinevad puisaruniidud ja puissooniidud. Esimesed levivad kõrgemal enam-vähem kruusastel seljakuil, künnistel ja kühmadel. Valdavamaks puuliigiks aruniitudel on arukask, mõnel niidul ka haab, saar, tamm, harva pärn, põõsaist mõned pajuliigid (*Salix nigricans*, *S. aurita*, harvemini *S. caprea*), sarapuud, türnpuud jt. Rohurinne ei ole kaugeltki ühtlane; siit võime leida mitmeid taimeühinguid, mille koostis oleneb tähtsal määral pinnase lõimisest ja niiskussuhetest, samuti puude ja põõsaste kattuvusest. Sagedamad on lubikaniidud, kus peale murusalt kasvava lubika esinevad (näit. Virtsu Saare metsas) aaskaer, värihein, vesihaljas tarn, mägitarn, hobumadar, angerpist, aaslina, härjasilm, hirstarn, süstlehein, teeleht, metskurereha, arujumikas, varretu ohakas, harilik näär, linnuajalne tarn, sini-lill, käbihein, odalehein, searupp, kuldkan, harilik pune, kuldviits, metsmaasikas, harilik keelikurohi, lillakas, keskmine teeleht, valge ristik, tedremaran,

harilik nurmenukk, ümmarlehine kellukas, piibeleht, sulgaruluste, aasristik, pehme madar, päriskuupävarohi; sammaldest ehmik (*Thuidium abietinum*), kähariku liigid (*Rhytidiadelphus squarrosus* ja *Rh. triquetrus*), laanik (*Hylocomium proliferum*) ja kohati ka kilpsamblikku (*Peltigera canina*). Kuid see koostis võib muutuda üsna vähesel ulatusel, kuigi valdavaks taimeks jääb lubikas või ka arukaer ning kitsamail lappidel kohati sulgaruluste.

Idapoolseil puisaruniitudel, eriti Kullamaa ja Märjamaa kihelkonnas, esinevad kuivil kõrgeil lubjarühaseil seljakuil mägitarnaniidud, mis oma peenelehise muruga äratavad tähelepanu.

Üldine taimkatte koosseis erineb võrdlemisi vähe, küll lisandub kohati üksikuid iseloomustavaid taimi, näit. Märjamaa khk Vaimõisa Konnaeskilt



G. Vībaste foto.

30. joonis. Palivere „hiiepärn“. Õieti künnapuu.

Riidaku poole laialehine kareputk (*Laserpitium latifolium*), katelehitu lina-lehik (*Thesium ebracteatum*), värv-varjulill, madal lambakeel (*Scorzonera humilis*) ja veishein, või Purga ja Kükita vahel harilik kurekell, pungkirburohi, peetripiibeleht, kurelääts jt.

Kohati kõrgematel künnistel või kühmadel esinevad võsaaruniidud, kus ilmeandjaks on põõsad, sagedamini sarapuud. Põõsastik mõjustab mitmeti taimkatet ja põõsaste vahel esinevad taimed, mis puisaruniitudel ei leia vastavaid kasvutingimusi.

Sagedane on siin (näit. „Ruhimäel“ Võnnu as-i lähedal Ridalas) naat, piibeleht, imekannike, päris- ja metskuupävarohi, kullerkupp, odalehine seannupp, kurelääts, harilik nurmenukk, kandine naistepuna, põõsaste all aga kasvavad metsnõianõges, nõgeslehine kellukas, punane pusu-rohi, metskukeleib, harilik kurekell, verev kurereha, metsharakputk ning muid varjulembeseid

taimi. Üldse on sarapikuniidud võrdlemisi liigirikkad ning kõrgekasvulise taimkattega.

Omapärase võsa-aruuniiduna esineb rannikul kadastik-aruuniit, kus kõrgemate või madalamate kadakapõõsaste vahel on enamasti hõre taimkate, sagedasti koheda sammalkattega. Sellised kadastik-aruuniidud on peamiselt endistel klibukatel randvallidel. Enamasti kannatavad need koreda aluspinna pärast suvel kuivuse all, seepärast esineb siin tihti kuivikutaimi. Sulgaruluste on sagedaseks kõrrelikeks, sellele järgnevad aaskaer, lamba-aruhein, lubikas jt.

Rohttaimedest esinevad (näit. Hobulaiul) angerpist, kassisaba, laialeheline mailane, karvane hanirohi, aaslina, põldpuju, harilik pune, metsmaasikas, harilik maarjalepp, värv-varjulill, suureõiene kellukas, karuputk, karvane hunditubakas, veishein, põdrajuur, aaskarukell, süstlehine teeleht, lambapähkel (*Saxifraga granulata*), koldrohi, hall kevadik, suur kukehari, mägimaran, kare lõosilm, nurmelk, aru-ristirohi (*Senecio campestris*), longus põisrohi, aashundihammas, kevadine tarn, liivkannike, harilik kuutõverohi, nõmmekann jt. Kadakapõõsais esineb veel karvast naistepunet, lakktarna, lehmakapsast, reinvart, ahtalehist pajulille, harilikku käokannust, põõsaste vahel madalaid türnpuud, harilikke tuhkpuid, magedat sõstart ja peenlasi pihlakaid ning kibuvitsu. Peale Hobulaiu on selliseid kadastik-aruuniite Suurel Pasilaiul ja Vormsis Puspil, kus esineb kohati ka kaljupuju; Tauskis kasvab ka asparhernes (*Tetragonolobus siliquosus*).

Lagedaid aruuniite esineb Läänemaal võrdlemisi harva. Enamikus on neil kargasniidu iseloom ja nende levik on kitsa-alaline, tavaliselt kühmade lael. Lamba- ja punane aruhein, harilik kastehein, kevadine ning vesihaljas tarn ja teised harilikud aruuniidu taimed on siin ilmeandjaiks. Enamasti näivad sellised lagedad niidud olevat tekkinud inimese kauaaegse tegevuse toimet.

Sooniidud on palju ulatuslikumad kui aruuniidud. Sagedamini asuvad sooniidud madalamais lohkudes seljakute vahel või esinevad suurtes soodekompleksides, nagu Suursoos kirdes Lääne- ja Harjumaa rajal, või Kiive soos Lihula ja Mihkli vahel. Sagedamini esinevad puissooniidud. Valdavamaks puuks on siin sookask, harva harilik lepp, sanglepp, haab. Põõsastest kasvavad enamasti tuhkurpaju, paakspuu, hanipaju. Rohurindes võib tähele panna erinevaid taimeühinguid.

Üleminekuvalaks aruuniidult sooniidule on sagedasti luhakastevarre niidud, kus peale luhakastevarre on veel harilik kastehein, maarjahein, põldpiiphein, madal lambakeel, valge ristikein, punane ja lamba-aruhein, kullerkupp, kuld-tulikas, tedremaran, härjasilm, hirs- ja kahkjast tarn, pruun ristik, aas-seahernes jt. Kagupoolsetes kihelkondades on sellistel üleminekuniitudel sagedasti harilikku punanuppu (*Sanguisorba officinalis*), kohati ka toredat nelki (*Dianthus superbus*). Kus valdavaks taimeks on madal lambakeel, seal on tihti katelehitut linalehikut. Kohati on pääsukesesilma sellistel niitudel otse katuvalt, kuid vastava aspekti suudab see taim anda ikkagi ainult õitseajal. Sellele võõtmele on omased ka kullerkupuniidud, päriskupävarohi aga muutub valdavaks enamasti põõsaste vahel.

Puissooniit on vahelduva taimestiku koosseisuga, olenedes maapinna niiskustingimustest ning pinnase koostisest. Üldiselt esinevad selle ühiskonna taimed, kuid Läänemaal iseloomustav on soojumika, lemmelille, sooneiuvaiba, ääristarna sagedam esinemine (näit. Hardu sool Keedika ja Seljaküla vahel Lääne-Nigulas).

Jõgede ja ojade läheduses on kuivematel soonitudel kohati harilikku punanuppu, vilttarna ja ka katelehitut linalehikut. Harulduseks on sinine võhumõök (*Iris sibirica*), tõnnike, väikesõiene kuremõök.

Kohati on soonitudel vihmasel ajal põõsaste vahel lausvesi. Liigvesi ongi põhjuseks, mispärast siin võivad kasvada üksnes põõsad, nagu tuhkur-paju ja paakspuu. Rohurindes on siin peamiselt tarnad — harilik, iselaadiline, kahetahune ja sootarn, mille keskel on mitmesuguses sageduses pilliroogu, soopihla, sooseahernest, konnaosja, angervaksa, soopiimputke, sookannikest, sookasteheina, harilikku metsvitsa, sinihelmikat, ahtalehist villpead, soomadarat, ubalehte, rabatulikat. Kõrgematel mätastel kasvavad ka sookask, remmelgas (*Salix pentandra*), sanglepp ja haavavõsud, kuid kõik puud ikka üksikult ja hõredalt. Sellist paju sooniitu, mida nimetatakse kohati pajuheinamaaks (vrd. H u e c k) esineb Läänemaal võrdlemisi laialt ja sagedasti.

Palju kitsama ulatusega on porsasoonidud. Siin on porsapuhmastik ilmeandja (näit. Noarootsis Einbi lähedal).

Porsapõõsaste vahel kasvab hirs-, kollast, ääris- ja kahekojast tarna, sinihelmikat, peetripiibelehte, sooõisluhta, soopihla, harilikku võipätkat, parkheina, harilikku tihasheina, keskmist huulheina, roostepruuni sepsikat, ubalehte, ädallille, pääsukesesilma, liivosja, lemmelille ja teisi niiskuslembaseid taimi. Porsasooniitu esineb peale Noarootsi veel Vormsi idapoolses osas, Põõsaspea lähedal, Lihula Riisa soos ja mujalgi vähemal ulatusel. Lihula Kiive soos lisandub porsale madal kask suuremal määral. Kohati on võsasoonitudel ka taevassinist kuslapuud.

Lagedad soonidud on peamiselt endiste järvede kohal ja aladel, kus sood on suurte magistraalkraavidega kuivendatud ja muudetud heinamaadeks. Madalaid puid või väikesi põõsaid esineb siin mättail vaid üksikuid. Ainult kuivenduskraavide kallastel on sagedamini põõsaid, mis annavad maastikule viirpuistu ilme.

Tüüplisemaid lagesooniite on Kiltsis Haapsalu lähedal endise Kangrujärve kohal. Siin kasvab kõige tihedamalt harilikku tarna, siis roostepruuni sepsikat ning üsna väikese kattevärtusega kollast ja mudatarna, püstkastikut, sinihelmikat, sooõisluhta, hanijalga, soopihla, rabatulikat, sookuuskjalga ja üksikuid porsavõsusid. Samal lagedal sool on lapiti püstkastiku-, soopihla-, sookasteheina- ja ubaleheniite, mille keskel üksikuid pääsukesesilmi, peetripiibelehti, aasjürililli, varsakapju, ädallilli, soomadaraid, kakkjaspunaseid kappi, konnaosje, soopiimputki, sooneiuvaipu ja koguni lubikat.

Selliseid lagedaid niite leidub Põõsaspea lähedal Noarootsi khk-s, Nehatu järvede ümbruses Karuse khk-s ja mujalgi. Kus aga niiskus on suurem või esineb suurvee ajal lausvesi (näit. Võnnu järve põhjalkaldal Ridalas), seal võime kohati leida niittarnaniitu, kus vähema kattevärtusega esinevad pilliroog, ahtalehine villpea, sinihelmikas, ubaleht, sookuuskjalg, soopiimputk, üksikul kõrgemal mättail aga leidub soosõnajalga, jõhvikaid, harilikku metsvitsa, kukesaba, harilikku tihasheina, palderjani, ja kaldalt tungivad peale võrdlemisi intensiivselt porsapuhmad.

Kiisa järve (Hõbesalu küla lähedal) rannal on laialdasem mõõgarohuniit, millesse kohati seguvad üksikuna roostepruun sepsikas, kare kaisel, harilik metsvits, soosõnajalg, ahtalehine hundinui.

Kasari luht. Kasari jõe suudmealal levib laialdane luht, mille ulatus on kümneid ruutkilomeetreid. Kõrgemad puud puuduvad täiesti luha keskel, põõsast esinevad üksnes pajud (*Salix cinerea*, *S. nigricans* jt.). Kevaditi ja ka sügiseti suurvee aegu on luht enamasti täielikult üle ujutatud. Vee langedes Matsalu lahte hakkavad kevadel kasvama soo- ja kaldataimed ja suve alguks on luht laialdane

lagesooniit, kus on valdavamaiks taimedeks mitu tarnaliiki ning jõe-harudel järvekaisel, pilliroog ja kalmus, kohati ka päideroog (*Phalaris arundinacea*).

Kõrgemal, kuivemal kohtadel kasvab tihe luharohi, milles tihedalt kahe-tahust tarna, hõredalt harilikku ja põistarna, pilliroogu, soopihla, soolõosilmi, püstkastikut, angervaksa, kollast ängelheina, palderjani, heinputke, soonõia-nõgest, roomavat tulikat, hanijalga, vesikerssi, kukesaba, harilikku metsvitsa, sooseahernest. Kohati on tihedaid pilliroostikke, milles näeb soomadarat, vesisulge (*Hottonia palustris*), suurt tulikat, konnaosja, sooseahernest, ussilille, harilikku kuuskheina, soopiimputke, randõisluhta.

Jõe-harudel ja Matsalu lahe rannal on tihe kaislastik, selle keskel jõeputke (*Sium latifolium*), jõgioblikat, püsttarna, harilikku konna-rohtu, ussilille, varsakapja, luigelille (*Butomus umbellatus*), sookerssi jt. Neid tihedaid kogumikke läbivad kitsad lageveelised veneteed.

Siin on kalda lähedal vesioblikat, kuuskheina, põis- ning pudeltarna ja kaugemal vees kollast vesikuppu, kantupest vesiroosi, ujuvat või läikpeni-keelt, mõnes kohas koguni lapikpeni-keelt (*Potamogeton compressus*). Matsalu lahe rannal on kohati liuguvat tulikat, rannikat, madalaid varsakapju. Kohati on aga rannal paksult puhna vanadest kaisla-, pilliroovartest ja muist veega kaldale uhutud esemeist, mis täiesti taimevabad, või tungivad puhasta läbi üksikud hanijalad, orasrohud, põldmündid, soomadarad või soolõosilmad. Rannalähedastel kühmadel on paatide sadamad, või sõtkuvad seal sagedasti kariloomad, mille tagajärjel murupind on katkestunud ning auklik. Siin leidub murulauku (*Allium schoenoprasum*), sõlmist kesakanni, pääsukesesilmi, nõia-hammast, humallutserni, valget ristikkeina, käbiheina, harilikku kasteheina. ojatarna jt.

Mujal jõgede kaldail on väga harva luhta ja seda ainult üsna kitsa ribana osalt selle tõttu, et Läänemaa jõed ja ojad on kohati uuristunud pehmesse aluspõhja, näit. Vigala ümbruses. Kevadise suurvee ajal tõusevad need jõed küll üle kallaste, kuid valguvad varsti tagasi, mõjustades üleujutamisega tublisti taimekasvu.

Näit. on jõelihal Teenuse ja Tolli vahel paremal kaldal väga tihe taimkate, mille keskel leidub pikalehist mailast (*Veronica longifolia*), harilikku punanuppu, jaelehte, palderjani, käokanni, kollast võhumõõka, sookurereha, aru serval aaspiimjuurt jne.

Madalamat mereranda, niihästi mandril kui saartel ümbritseb r a n d n i i t, mille taimestikuline koostis on ka siin vähemal-suuremal määral pinnase iseloomust. Mandril on mererand suuremal ulatusel karjamaaks ning heinamaatükid rannal ei ole sagedasti. Ajutise mereveega üleujutamise tõttu on siin sagedasti soolakutaimi ehk halofüüte. Alatine rohukärpimine kariloomade karjatamisel on samuti mõjustavaks teguriks rohukatte tekkimisel.

Enamasti on randniidu rohukate kidur ja koguni tükiline, vaheldudes paljaste liivaste või kruusaste lappidega. Tihedamad murustunud kohad teki-vad üksnes seal, kus üleujutamine pole sage.

Näit. on randniidu ala Varni—Tuuru—Sassi küla kohal võrdlemisi lapi-line, kus kõrgemate põnkade vahel on sügavad lohud, millel kasvab tihedalt soodaheina (*Suaeda maritima*), hõredamalt soolarohtu (*Salicornia herbacea*) ja võrdlemisi vähe soolmaltsa (*Obione pedunculata*). Niiskemates aukudes on rannikat (*Glaux maritima*), randteelehte (*Plantago maritima*), randõisluhta (*Triglochin maritima*), randkamarat (*Odontites litoralis*), põlvist rebasesaba (*Alopecurus geniculatus*) ja kõrgemal põngul randmaasappi (*Erythraea lito-ralis*), nõiahammast, randkasteheina (*Agrostis maritima*), vesihaljast tarna, aaslina, mõru vahulille, pääsukesesilmi, silmarohu liike ja kohati koguni kalju-

puju. Riguldis, kus randniit kiviklibusem ja pidevamalt murustunud, on rohkates üksikult veel randristikut (*Trifolium fragiferum*), randemajuurt (*Gentiana uliginosa*), valget ristikut, sügist seanuppu, hanijalga ja randjoonel laiuvat nadaheina (*Atropis distans*) ning randastrit (*Aster tripolium*). Haapsalu lähedal, Paralepa kohal, on randniidul ka räni- ja norra tarna (*Carex glareosa*, *C. norvegica*).

Saartel, kus randniidud on enamasti heinamaaks, on rohukate palju tihedam ja liigirikkam. Tüüpiliste randniidutaimede keskel on niiske niidu taimi. Kohati on tihedaid tuderloaniite, näit. Pinukse saarel, kus on tõmmut veesoonerohtu (*Blysmus rufus*), soomusalssi (*Heleocharis uniglumis*), valget kasteheina, ning ranna läheduses mustjat rebasesaba ja pilliroo laiuke. Sagedasti esineb saarte randniitudel ka hõrepäist tarna (*Carex distans*), harvemini leidub rand-



G. Vihaste foto.

31. joonis. Karekõrkjastik Haapsalu jaama lähedal lahesopis. Näha vaid üksikuid vaba vee laiuke.

tarna (*Carex extensa*) näit. Haapsalu lähedastel rahudel. Ka saartel on paljastuil soolarohi, soodahein ja soolmalts sagedased.

Mererannikut on Läänemaal võrdlemisi pikas ulatuses. Peale randniitude esineb siin veel mitmeid moodustisi, millest osa on iseloomulikud mererannale, suurem osa aga esineb ka mageda vee randadel. Selliste hulka kuuluvad peamiselt vesirohustud, paljastud ja osalt ka liivikud.

Vesirohustud, kus vesirindes esinevad vesirohttaimed või ka roht- ja heintaimed, leiduvad vahelduval ulatusel seisvate või voolavate vete kalda läheduses madalas vees. Ülavesirohustud, kus taimede alumised osad peituvad madalas vees, üle veepinna ulatub vähema ulatusega rohutukk või laialdane taimeväli, on sagedasti merelahtede soppides, järvede randadel, koguni jõgedes tammipeal-

setel ning -alustel ja koolmeis. Mererannal esinevad ülavesirohustud kõige tüüpilisemalt Matsalu lahe idaranniku lähedal Kasari jõesuudme alal. Siin on pilliroostikke, karekõrkjastikke, kohati koguni ahtalehiseid hundinuiastikke. Suuremaid roostikke ja kõrkjastikke on Haapsalu lahe idaranniku lähedal Sutlepa ja Saunja meres, Noarootsi ja Võnnu saare vahel, Hiiumaa ja Kassari vahel, Jausa suudmealal Käinas ja mujalgi.

Kohati on need täiesti üheliigilised kogumikud, mõnikord leidub aga siiski madalamail ja hõredamail servil maltsa liike, soomadaraid ja ka rannikaid. Haapsalus on linnast Paralepa poole, linna ja lahte tungiva raudteetammiga vaheline lahesopp peaaegu täiesti muutunud ülavesirohustuks (kare ning randkõrkjas ja pilliroog). Ainult üksikud välukohad haniheinadega paistavad üldkogumikust (31. joonis).



J. Grünthal'i foto.

32. joonis. Pilliroostik Tammalu järve rannal.

Magavees, järvesoppides on sagedased pilliroostikud, järvekõrkjastikud ja kohati hundinuiastikud niihästi laia- kui ahtalehistest hundinuiadest. Näitena mainitagu siin vaid suuri järvekõrkjastikke Prästvike lõunakaldal Vormsi saarel ning laialdasi ahtalehise hundinuiastikke Träski järvis Vorrasis ja ka Nehatu järvedes Karuse khk-s — viimaste järvede kallastel on ka veel mõõgarohustikke. Tammalu ja Mägari järves vahelduvad roostikud kogu ranna ulatuses (32. joonis). Jõgedes esinevail ülavesirohustuil on taimeliikide mitmekesisus suurem. Näit. kasvab Teenuse ja Tolli vahel tihedas järvekõrkjastikus veel hõredalt kalmust, vesimünti, ussilille, kukesaba, varsakapja, jõeputke, ubalehte, pilliroogu, harilikku partheina, sihvakat tarna, soolõosilma, suurt tulikat, soomadarat jne.

Vähema ulatusega on pinnaveerohustud, kus taimede ülemised osad või koguni taimed üleni ujuvad veepinnal. Sellised kogumikud koosnevad peamiselt jõekuppudest ja vesiroosidest, mille keskel on tublisti penikeeli, lemleid, — viimaseid leidub sagedasti tiikides.

Eriti mainitagu siin tihedaid vesikatku (*Elodea canadensis*) kogumikke Haapsalu lähedal Ungru ojas, — vesikatk on talutud sesse oja 1920. a. ümber ja nüüd katab taim mitmel pool, näit. Ungru silla juures täiesti veepinna. — Meres esinevad pinnaveerohustud võrdlemisi harva ning siin on katteväärtu-

sega peamiselt meritulikas, kaelus-, niitjas ja kammpenikeel ning kohati, enamasti mahkjas vees ka vähemad hanirohu (*Zannichellia*) liikide laigid, — viimased ja ka nokkheinmuda (*Ruppia rostellata*) on peamiselt küll põhjaveerohustute moodustajad. Merilentsi (*Zostera marina*) näib Läänemaa rannavetes sagedamini ujuvat lahtikistuna ja surnuna, kogumikud esinevad arvata-vasti kaugel meres madalikkudel. Järvedes esineb põhjaveerohustu peami-selt käudvetikate (*Chara*) liikidest.

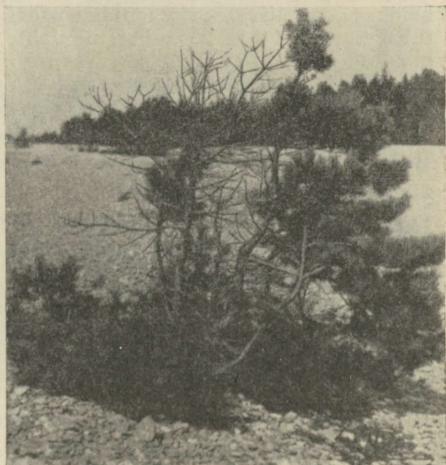
Paljastuid, kus taimkate ei ole veel jõudnud juurduda või mille taimkate minimaalne, leidub eriti randjoone läheduses. Siin on veeseisu vahelduse tagajärjel taimedel raske kinnistuda. Madala rannikumere aladel on suviti paguvee ajal lai vööde paljastatud, kus ainult ranna pool esineb mõni randsõlmhein (*Spergularia salina*); kauemini kuivana esinenud paljastul arenevad hiljemalt mõned maltsa ja hanimaltsa liigid.

Liivaranda üksikute merihummuri (*Honckenya peploides*) tortidega on peamiselt Põõsaspea neeme ja Varbla khk-s Matsi ja Vaiste ümbruses. Kohati on siin ranna läheduses ka leetseljakuud, mis on alati täielikud paljastud.

Paekliburanna tüüp on eriti sage Hari- ja Suures väinas olevatel saartel. Osmussaarelt tungib kiviklibustik kaugemale saare keskele ja moodustab laialdasi kivinurmi, kus esineb ainult mõni üksik haisev kurereha (*Geranium robertianum*) või harilik kukehari. Ka Vormsi looderannikul on laiukliburanna vootmeid. Vähemal saaril kasvab sellistel kivikliburandadel suuremaid merikapsa (*Crambe maritima*) puhmaid, kohati ka laialehist kressi (*Lepidium latifolium*). Varbla saartel kasvab klibuvallidel sagedasti parsaeina ehk asparit (*Asparagus officinalis*).

Peaaegu täiesti puuduvad munakarannad graniitmunakaist kattega. Suuremaid rändrahnu kuhjatisi on Saarnaki ning Anikatsi laiul, Kumaris ja Tondi rahul. Saarnakis on üksikuil rändrahnuudel haruldast ahast oksasamblikku (*Ramalina angustissima*). Sõmeri saarel ja Hiiumaal Nina rahul kasvab munakate vahel ka läikivat kurereha (*Geranium lucidum*).

Kohati on ranna läheduses kõrgemaid künniseid või kühmi, mis suurema osa aastast on kuivad. Enamasti on sellised alad karjamaaks, kus loomad sõtkuvad pinnase ebatasaseks. Niisugused rannalähedased karjamaad on võrdlemisi hõredalt taimedega kattunud. Rand-



G. Vilbaste foto.

33. joonis. Mänd kivikul Vormsis Sakspi tuletorni lähedal. Merepoolne külg kuivanud.

maasapp, üksikud tuderloa laigud, sügise poole sõlmene kesakann on siin sagedamini esinevad taimed.

Adruvallid ei ole mandri randadel Läänemaa osas kuigi suured. Saartel on need kohati palju silmapaistvamad, tihti segatud merilentsi (*Zostera marina*) osadega. Enamasti on kõik adruvallid ilma taimkatteta.

Täieliste paljastutena esinevad ka hiljuti kuivaks lastud järvede põhjad, mis kuivad ainult ajutiselt. Näitena nimetatagu siin Kiisa järve Muriste ja Hõbesalu vahel. See järv on suvel kuival ajal veeta ja täiesti paljas, kus serva pool valkjast lubimudast tungivad läbi üksikud ahtalehise hundinuia varred.

L u i t e m o o d u s t i s e d mererannikul on Läänemaal võrdlemisi haruldased. „Surnud luiteid“, õigemini luitemännikuid leidub üksnes Põõsaspea neeme ümbruses ja Varblas Matsi küla kohal. Mõlemas kohas on mets palumänniku ilmega, jäme, kõrgetüveline ja tihedavõraline.

Põõsaspeast idas on alustaimestik tihedasti mustikat, kanarbikku, kukeharja ja look-kastevart, hõredalt öövilget, laanelille, leselehte, karvast piipeheina, nõmmeliivateed, harilikku nääri, hobumadarat, aaskarukella, sarikhundi-tubakat, väikest ja keskmist uibulehte, kuningakübarat, lamba-aruheina; samaldest laanikut (*Hylocomium proliferum*), *Pleurozium crista castrensis*'t, *Hypnum Schreberi*'t ning kaksikhamba (*Dicranum*) liike. Põõsaspea läänerrannikul on männiku all tumepunast neuuvaipa ja harak-kuljust (*Linnaea borealis*).

Liikuvaid luiteid on ainult kitsal alal Põõsaspea ja Dirhami vahel üksikute aruheina liikide ja sarikhunditubakaga. Matsi küla kohal rannal on osa männitüvesid juba tuisatud liiva; mõnel on ainult veel võraosa nähtaval. Alustaimestikust mainitagu siin lehtrohelist ja väikest uibulehte (*Pirola chlorantha* ja *P. minor*), talvikut (*Chimaphila umbellata*), lakkuibulehte, aaskarukella, nõmmkannikest (*Viola arenaria*) ja koldrohtu.

Tähelepandavamad on luited sisemaal. Suurem luidete seljak on Varblas Talsi—Õhu küla—Uue-Varbla vahel, mille üksikud harud lähevad ka Seljakülani. Õhu külast lääne pool on laiem ala liikuvat liiva, millel kasvab kohati vareskaera (*Elymus arenarius*), liivtarna (*Carex arenaria*), randaruheina (*Festuca arenaria*), nõmmeliivateed, jäneskastikut, aaskarukella, sarik- ja karvast hunditubakat, väikest oblikat, harilikku kukeharja, kõrgemal seljakuharjal idapoolsel nõlval ka põldjumikat, harilikku imikat, põldmurakat, päris orasheina, pärispõisrohtu. Idapoolsel veerul on kohati tihedat võsa, millel kasvab sarapuid, halli leppa, türnpuud, vaarikaid, magedat sõstart, punast sõstart ja koguni karusmarjapõõsaid; alustaimedest mainigem pärismaavitsa, naati, koerputkeid (*Anthriscus silvestris*), linnukapsast, mägilapajulille, seenlille, raudrohtu ja kõrvenõgest.

Pikem luidete rida on ka Lääne-Nigulas Kirimäe ja Kedre küla vahel, mis kohati on kattunud peamiselt kadakatega ja kohati juba tublisti murustunud. Liikuvaid luiteid on näit. Lediküla karjamõisa ja Kedre küla vahel (27. joonis) ning Hallimäest edelasse. Kedre küla juures on luitel tublisti vareskaera ning hõredalt nõmmeliivateed, luitejalamil aga kasvab söötrearohtu, kevadist maranat, sõlmist kesa-

kanni, lamba-aruheina, valget mesikat. Hallimäe poole on liivikuserval läänemere luga (*Juncus balticus*) ja Hallimäest edelasse aaskarukella ning harilikku kuutõverohtu (*Polygonatum officinale*). Luitemoodustisel Kullamaa kirikust loodesse kasvab samuti mitmel pool vareskaera, eriti kalmistu ümbruses. Teistest taimedest mainitagu tumepunast neuuvaipa, lehtrohelist uibulehte ja öövilget luitemännikus.

Lõpuks mainitagu kultuurformatsioone, s. o. inimesest tingitud taimeühiskondi, nagu väljad, viljapuuaiad, keeduviljaaiad, iluaiad ja lillepeenrad, mis esitavad kultuurtaimi. Eriti mainigem tapuaedade rohkust. Parkide ja puisteede juures peatutagu pikemalt kihelkondade taimkatte käsitlemisel.

Läänemaa taimkattes leiduvate liikide hulka võib arvestada keskmiselt 900. Arvame siia juurde veel kultuurtaimed, ilupuud ja -põõsad, samuti iluaedades sagedamini esinevad püsikud, siis kerkib liikide arv veidi üle 1000. Üldiselt võrdub Läänemaa taime liikide arv Saaremaa omaga. Võttes taimkatte käsitlemisel aluseks Lippmaa jaotuse (vt. 47. lk.), selgub, et Läänemaal võib tegemist olla peamiselt lääne ja ida flora elementide vaheldusega, põhja- ja lõunaelementid aga ei pääse siin eriti mõjule. Suurem osa maakonnast kuulub seega Loode-Eesti valdkonda, kus taimkattes on metsad suhteliselt vähema tähtsusega, valdavamas enamuses aga puisniidud, niidud, rabad ja sood. Läänepoolne rannikulähedane osa kuulub läänerranniku ja saarte ida-alavaldkonda, kus on iseloomustavaks taimeühiskonnaks niidud vahelduvate metsadega



G. Vilbaste foto.

34. joonis. Vana türnpuu Osmussaare kiriku juurest, kalmistu kirdenurgas.

ja sagedased loopealsed ehk arud suurte kadastikkudega, rabade esinemine aga on võrdlemisi vähene. Paekallas Salevere Salumäel sarnaneb taimkattelt suuresti Põhja-Eesti paekalda-aluse vegetatsiooniga. Läänemaa idapoolne osa Märjamaa ja osalt ka Kullamaa khk-s, kus esineb sagedasti rühamännikuid, kuivi aruniite ühes nende vahel leiduva lemmelille- ja pruunsepsikarikaste sooniitudega, moodustab omaette Hagerimaa alavaldkonna, mis levib peamiselt Granö maastikulise ühiku Hagerimaa lääneosas ning kuulub suuremal ulatusel Harjumaa piiridesse.

Erilist tähelepanu juhtigem mõnele kohaliku või taimegeograafilise väärtusega, võrdlemisi haruldase levikuga taimele. Üldse on

maakonnas haruldasi taimi üle 200 liigi. Neist on huvitavamad järgmised.

Metslauk (*Allium scorodoprasum*) — esineb Puhtus, Virtsu ümbruses, Noarootsis Ramsi saarel, Tauksi saarel, Anikatsis, Vareslaiul, Kõbaja laiul, Ungru pargis, Heinlaiul, Kõrglaiul, Ahelaiul. See saarte ja mererannaga seotud taim ei esine enam Läänemaast itta, küll aga Saaremaal.

Kaljupuju (*Artemisia rupestris*) kasvab Ridaldas, Lääne-Nigulas, Noarootsis ja saartel lootaolistel moodustistel, samuti Saaremaal, kuid puudub mujal Eestis.

Metspipar (*Asarum europaeum*) on sagedane taim Lõuna- ja Ida-Eestis kui ka Kesk-Eestis; Läänemaal kasvab ta üksnes Kullamaal Salutaguse küla lähedal puisniidul, Martnas Putkaste mõisa kohal ja ka Ridaldas (Lippmaa), puudub aga Saaremaal.

Müüriraunjalg (*Asplenium ruta muraria*) esineb mitmes kohas Läänemaal: Pullapää klindil, Kirbla lähedal paejärsakul, Pühalepa paemurrus, Vahtrapää paejärsakul Hiiumaal ja Vormsis.

Soovõhk (*Calla palustris*), mis üldse on Eestis võrdlemisi sagedane lodusoodes, esineb Läänemaal ainult üksikutes kohtades (Varbla Umbjärve, Mihkli Alaka raba soonepael, Pöösaspeas Noarootsis; Hiiumaal: Kärkla, Krooke, Pikkjärv, Silde, Prassijärv); puudub Saaremaal.

Kare jürilill (*Cardamine hirsuta*) kasvab Hiiumaal ja selle ümbruses saartel, samuti ka Vormsis, puudub aga Manner-Läänemaal.

Vilttarn (*Carex tomentosa*) kasvab võrdlemisi sagedasti Läänemaal niisketil niitudel. Sellevastu on

keratarna (*Carex globularis*) leitud ainult üksikutel leiukohtadel: Haapsalu Paralepa mets, soomännik Teenuse ja Silla vahel Kullamaal, Selja raba sealsamas; Hiiumaal: Kärkla Lodju mets, Tihu raba padu, Malvaste küla lähedal (Mändmets-Lippmaa) ja Reigis Risti lähedal (Eichwald).

Lepiklill (*Chrysosplenium alternifolium*) esineb Läänemaal kohati: Sipa Märjamaal, Nõlva ja Rumba Vigalas, Ranna- ja Kulliküla Varblas; Vormsis Rumpu küla all allikapealsel; Hiiumaal Suuremõisa pargis (J. Palm). Puudub Saaremaal.

Harilik nõiakold (*Circaea alpina*) esineb Läänemaal harva: Haapsalu Paralepa ja Kopli metsas, Noarootsi Pürksi, Varbla Rannaküla ja Kulli, Viluvere Lääne-Nigulas, Vormsi.

Vesikanep (*Eupatorium cannabinum*) on võrdlemisi haruldane: Palivere oja Lääne-Nigulas, Riguldi Noarootsis, Jäärumetsa raba äärne sooniit Varblas.

Soopiimalill (*Euphorbia palustris*) näib mandril puuduvat, esineb aga Hiiumaal: Ermistu metsasoontel, Undama puisniidul, Suurjärve ja Reikamaa vahel Pühalepas; Külamaa küla ja mere vahel puisniidul Emastes; Anikatsi saarel; Osmussaarel „Borrkärre“ soo ääres. Vanemais leiukohtades Haapsalus, Räägus ja Virtsus ei õnnestunud seda leida.

Läikiv kurereha (*Geranium lucidum*), mis harva esineb Saaremaalgi, kasvab Läänemaal üksnes Nina rahul Hiiumaa Kõrgessaare lähedal ja Sõmeri saarel Ridaldas. Mandril näib see puuduvat.

Sookurereha (*G. palustre*), üldine Manner-Läänemaa niisketil niitudel, esineb saartel väga harva, Hiiumaal ainult Emastes Viiterna küla lähedal sooniitudel.

Kaaskurereha (*G. pratense*) esineb mandril sagedasti teede ääres ja mujal kõnnustuil, saartel ainult Hiiumaal aruniidul Iisabella lähedal Reigis ja Vormsis Suur-Tjuka saarel.

Väikeseõiest kuremõõka (*Gladiolus imbricatus*) on leitud vaid Varblas Haabse küla juurest mere lähedalt (G. Isotamm), Karuse jaama lähedalt puisniidult; Tuudi—Risti vahtkonnast (A. Rühl).

Inglisevaak (*Inula britannica*) kasvab Velise jõe kaldail Velises ja Valgus (E. Kildemaa).

Sinist võhumõõka (*Iris sibirica*) leidub Manner-Läänemaal mitmel pool: Vaimõisa Uuekõrtsi lähedal, Koha veski juures Märjamaal, Keblaste niidul Mihklis, Velisel, Araveres ja Mälistes Vigalas, Kiive niidul Lihulas ja Väike-Kullamaal (J. Uustalu). Läänemaa saartel ta näib puuduvat. Vana-maid leiuksid Haapsalus, Lääne-Nigulas ja Karusel ei õnnestunud mul leida.

Madalluga (*Juncus supinus*) on sagedane teedel muda-aukudes Hiiumaal, esineb ka Vormsis (Sviibi ja Hullu kl vahel), näib aga mandril esinevat harva.

Koldnõges (*Lamium galeobdolon*) esineb Läänemaal harva, — Varblas: Massu metsas, Jääru metsas, Tammistus, Tamba ja Alliku vahel; Velise mõisa pargis; Veltsa pargis; Martnas, „Nagessoo“ metsas Enivere ja Oonga vahel. Saartel näib puuduvat.

Laialehine kareputk (*Laserpitium latifolium*) kasvab Märjamaa ümbruses: Purga ja Kükita vahel aruniidul; Nõmmealuse lähedal; Konnaveski juurest Riidaku poole. Hiiumaal ja teistel vähematel saartel näib puuduvat. Esineb Saaremaal.

Mitmeaastane kuukress (*Lunaria rediviva*) kasvab Saluvere Salumäe all.

Põõsaskirburohi (*Polygonum dumetorum*) esineb massiliselt Parila Tubrimäe lõunapoolsel veerul Ridalas ja vähemal määral ka Kumari saarel.

Kõõlusleht (*Sagittaria sagittifolia*) näib Läänemaal olevat haruldane. Esineb Naravere ojas Vigalas, ja Hiiumaal Tahkuna poolsaare rannal (Eklund).

Luigelill (*Butomus umbellatus*) kasvab tihti Manner-Läänemaa jõgedes ja ojades, esineb Hiiumaal vaid Kärda ojas; puudub teistel saartel.

Lambapähkel (*Saxifraga granulata*) näib Läänemaal olevat väga haruldane. Leiuksid: Ridala (Lippmaa) ja Hobulaiu kirdenurgas.

Asparhernes (*Tetragonolobus siliquosus*), mis Saaremaal sage mererannalähedastel niitudel, kasvab Manner-Läänemaal Virtsus Lahelatu heinamaal (E. Sits 1932) ja Topu rannal Ridalas (A. Jurkatam); saartel leitud teda Tauksis ja Heinlaiul (Fromhold-Treu).

Lõpuks juhitagu tähelepanu mõnele vanemate autorite poolt mainitud taimetele, mida viimaseil aastail ei ole Läänemaalt enam leitud.

Lamav naistepuna (*Hypericum humifusum*) — Veliselt Kilgi mõisa lähedalt.

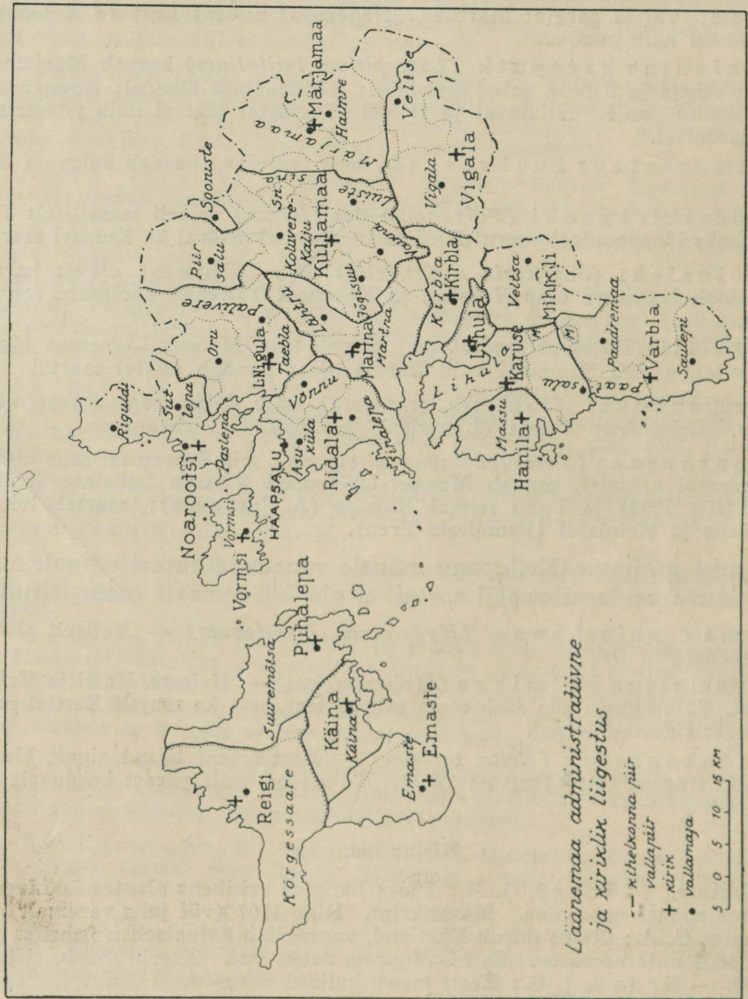
Ripsmeline helmikas (*Melica ciliata*) — Haimre, Kasti ja Valgu ümbrusest. Tuleb kustutada Läänemaa taimkattest, sest ka mujalt Eestist pole teda viimaseil aastail leitud.

Mudakanarbik (*Erica tetralix*) — Eestis seni leitud ainult Haapsalu lähedalt sooniidult (Jürgens 1851). Taim on sealt pärast korduvalt asjata otsitud.

Kirjandus.

Taimkate. Fischer, J. B.: Flora livonica exhibens plantas in Livonia Estoniae sponte nascentes. Manuskript. Riga 1797 (või juba varemalt). — German, G. A.: Reise durch Ehstland, vorzüglich botanischen Inhalts. Im Sommer 1803 unternommen. D. H. Hoppe's neues bot. Taschenbuch. Nürnberg 1805. — Granö, J. G.: Eesti maastikulised üksused. Loodus I. Tartu

1922. — Hueck, A.: Darstellung der landwirtschaftlichen Verhältnisse in Esth-, Liv- und Curland. Leipzig 1845, lk. 40. — Kupffer, K. R.: Grundzüge der Pflanzengeographie des ostbaltischen Gebietes. Riga 1925. — Linkola, K.: Zur Kenntniss der Waldtypen. Acta forestalia fennica 34. Helsinki 1929. — Lippmaa, T.: Eesti geobotaanika põhijooni. Acta Instituti et Horti Botanici Universitatis Tartuensis IV, 3—4. Tartu 1935. — Schmidt, Fr.: Flora des silurischen Bodens von Ehstland, Nord-Livland und Oesel. Archiv für die Naturkunde Liv-, Est- und Kurland. II Ser. I, 3. Dorpat 1855. — Sitz, E.: Keskvere — Liivi — Rõude soode ja soosaarte ehitusest ning taimkattest. Loodusevaatleja II. Tartu 1931. — Vilberg, G.: Eesti taimeühiskonnad. I. Formatsioonid. Tartu Ülikooli juures oleva Loodusuurijate Seltsi aruanded XXXVI, 3—4. Tartu 1929. — Vilberg, G.: Põhja-Eesti saarte taimkattest I. Samas XXXIX. Tartu 1933. — Wiedemann, F. J., and Weber, E.: Beschreibung der phanerogamischen Gewächse Ehst-, Liv- und Curlands. Reval 1852.



2. joonis. Läänemaa administratiivne ja kiriklik liigestus.