

Tartu Ülikool  
Sotsiaalteaduste valdkond  
Haridusteaduste instituut  
Haridusinnovatsiooni õppekava

Indrek Nägelik  
PÕHIKOOLIÕPETAJA IGAPÄEVATÖÖ: AUTOETNOGRAAFIA VIIIE AASTA  
ANDMETEL  
magistritöö

Juhendajad: õpetajahariduse nooremlektor Pihel Hunt  
Tartu Tamme Gümnaasiumi direktor Ain Tõnisson

Tartu 2024

## Kokkuvõte

### Põhikooliõpetaja igapäevatöö: Autoetnograafia viie aasta andmetel

Alustav õpetaja kogeb oma tööelu esimeste aastate jooksul väsimust ja nõutust, mida, kui palju ja millal peaks oma töö käigus tegema, et olla pädev ning õpilasi toetav õpetaja, säilitades sealjuures oma füüsiline ja vaimne tervis. Õpetamine ja õpetaja amet on hetkel oma väljakutsete, nagu õpetajate juurdekasvu vähesuse ja eestikeelsele haridusele ülemineku valguses päevakorral. Mida üks alustav õpetaja oma esimeste tööaastate jooksul teeb, kas ta töötab üle ja kui töötab siis kui palju? Mis ülesanded võtavad alustava õpetaja tööajast enim? Antud küsimusi uurib järgnev autoetnograafiline töö, mis vaatleb ühe Ida-Virumaa alustava õpetaja viiete esimest tööaastat. Töö juhib tähelepanu, millele peaksid alustavad õpetajad tähelepanu pöörama oma tööelu alguses, planeerides oma tööaega ning otsustades, milliseid tööülesandeid kui palju peaks ja jõuaks efektiivselt täita. Töö juhib tähelepanu, et toetatud ja alustav õpetaja leiab lõpuks oma tee areneb tööaja ja –ülesannete juhtijana.

**Märksõnad:** Alustav õpetaja, tööaeg, tööülesanded, õpetaja toetamine, autoetnograafia

## Abstract

### Elementary School Teacher's Daily Work: Autoethnography Based on Five Years of Data

During the first years of his working life, a beginning teacher experiences fatigue and demands, what, how much and when he should do during his work in order to be a competent and supportive teacher, while maintaining his physical and mental health. Teaching and the teacher's profession are currently on the agenda in light of their challenges, such as the low number of teachers and the transition to Estonian-language education. What does a beginning teacher do during his first years of work, does he work overtime, and if so, how much? What tasks take up the most of a beginning teacher's working time? These questions are investigated in the following autoethnographic work, which examines the first five years of work of a beginning teacher in Ida-Virumaa. The work draws attention to what starting teachers should pay attention to at the beginning of their working life, planning their working time and deciding which tasks and how many they should and can perform effectively. The work draws attention to the fact that a supported and beginning teacher eventually finds his way and develops as a manager of working time and tasks.

**Keywords:** Beginning teacher, working time, tasks, teacher support, autoethnography

## Sisukord

Sissejuhatus.....	4
Teoreetiline ülevaade .....	5
Mis defineerib alustavat õpetajat? .....	5
Mis on õpetaja tööülesanded? .....	6
Probleemiseade .....	9
Eesmärk ja uurimisküsimused .....	10
Metoodika .....	10
Valim.....	10
Andmekogumine.....	11
Andmeanalüüs.....	12
Tulemused.....	13
Esimene tööaasta - kujunemine ja covid (2019-2020).....	13
Teine tööaasta - distantsõpe ja ületöö (2020-2021) .....	15
Kolmas tööaasta - klassijuhatamine ja ülikool (2021-2022).....	16
Neljas tööaasta - koormuse vähendamine ning klassijuhatamisele keskendumine (2022-2023) .....	18
Viies tööaasta - optimeerimine ja tasakaalu leidmine (2023-2024).....	20
Viie aasta kokkuvõtte tööaja ja -ülesannete osas (sh päevade ja kuude jaotus, õpetaja ning klassijuhataja tööülesanded) .....	21
Arutelu .....	27
Pirangud, edasised uurimissuunad ja rakendamisvõimalused .....	31
Kokkuvõtte.....	32
Tänuõnad .....	33
Autorsuse kinnitus .....	33
Kasutatud kirjandus .....	34

## Sissejuhatus

Õpetaja roll nii ajalooliselt, kui ka tänapäeva ühiskonnas on mitmetahuline ja pidevalt arenev. Traditsiooniliselt on õpetajad olnud teadmiste vahendajad, kes edastavad õpilastele akadeemilist sisu ja oskusi, mis on vajalikud nende arenguks ühiskonnas toimiva inimesena.. Tänapäeva kiiresti muutuv maailmas ulatub õpetaja roll kaugemale pelgalt akadeemilise sisu edasi andmisest. Pedaste kolleegidega (2019) on välja toonud, et õpetajad on ka kasvatajad, mentorid, eeskujud ja elukestva õppe eestvedajad, kes mängivad kesket rolli õpilaste sotsiaalse ja emotsionaalse arengu kujundamisel. Õpetaja professionaalne identiteet ja heaolu muutunud olulisteks uurimistemadeks, kuna need mõjutavad otseselt õpetamise kvaliteeti ja õpilaste õpitulemusi (Kesküla & Loogma, 2017). Seega on õpetaja amet muutunud üheks kõige keerukamaks ja nõudlikumaks elukutseks, mis nõuab pidevat enesearengut ja kohanemist uute väljakutsetega.

Õpetajate töökoormus ja ülesannete jaotus on keerukad teemad, mis mõjutavad oluliselt haridussektori kvaliteeti ja õpetajate heaolu. Viimaste aastate uuringud näiteks Pedaste (2019), Kesküla ja Loogma (2017), Bauwens jt., (2020) on näidanud, et õpetajad seisavad silmitsi mitmete väljakutsetega, sealhulgas suurenenud töökoormuse, ebapiisava ajaressurssidega õppekava nõuete täitmiseks ja pideva survega oma professionaalsete oskuste arendamiseks. Pedaste jt. toob välja, et Eesti õpetajate professionaalset arengut mõjutavad standardid ei ole piisavalt toetanud õpetajate karjääriredeli arendamist ega professionaalse õppimise planeerimist, viidates süsteemsetele puudujääkidele õpetajate töökorralduses ja arenguvõimalustes (Pedaste *et al.*, 2019). Lisaks on Kesküla ja Loogma (2017) oma töös rõhutanud, kuidas õpetajate töökoormus ja sellest tulenev stress on mõjutanud nende tajutavat väärtust ühiskonnas, kusjuures õpetajate töö nõuab sageli oluliselt rohkem aega ja ressursse, kui ametlikult ette nähtud või ühiskondlikult tunnustatud.

Kitsaskohad õpetaja töös hõlmavad sageli ka ebapiisavat toetust innovatiivsete õppemeetodite rakendamisel, mis on eriti aktuaalne digitaalsete õpikeskkondade ja tehnoloogia kiire arengu kontekstis. Bauwens jt., uuring osutab sellele, kuidas digitaalse tehnoloogia kasutuselevõtt õpetajatöös on toonud kaasa lisakoormuse, kuna õpetajad peavad pühendama aega uute töövahendite õppimisele ja integreerimisele oma õpetamispraktikasse, sageli oma vaba aja arvelt (Bauwens *et al.*, 2020).

Kokkuvõtvalt viitavad need allikad süsteemsetele probleemidele õpetajate töökorralduses, mis vajavad tähelepanelikku käsitlemist, et parandada õpetajate töötingimusi, toetada nende professionaalset arengut ja tagada haridussektori kvaliteet. Antud töö

"Põhikooliõpetaja igapäevatöö: Autoetnograafia viie aasta andmetel" on isiklik uurimus, mis käsitleb alustava õpetaja tööaja ja -ülesannete jaotust, minu viie aastase karjääri jooksul ühes Ida-Virumaa põhikoolis. See töö tugineb autoetnograafilisele metodoloogiale, mis võimaldab analüüsida ja reflekteerida isiklike kogemusi seoses laiemas sotsiaalse, kultuurilise, kohaliku ja riikliku kontekstiga (Covid, Ukraina sõda, poliitilised muutused omavalitsuses, töökoha kooli riigistamine jne). Eesmärgiks on mitte ainult dokumenteerida minu professionaalset kasvu ja väljakutseid, mis on seotud tööaja ja ülesannete jaotusega, vaid ka pakkuda sügavamaid teadmisi ja perspektiive, mis võiksid olla kasulikud teistele õpetajatele, hariduspoliitika kujundajatele ja koolide juhtkondadele. Läbi isiklike lugude ja kogemuste analüüsi uurib antud töö, kuidas õpetaja tööaja ja -ülesannete jaotus muutub ajas, tulenevalt igapäevastest tööalastest väljakutsetest ja kuidas need kogemused mõjutavad õpetaja isiklikku heaolu ja professionaalset arengut.

## **Teoreetiline ülevaade**

### **Mis defineerib alustavat õpetajat?**

Riigitasandi seadustes, dokumentides ega määrustest ei ole defineeritud, kes on alustav õpetaja. Kaudselt võib küll öelda, et Põhikooli- ja gümnaasiumiseaduses § 77. Õpetaja lähtetoetus, mida määratakse kõrghariduse tasemel toimuva õpetajakoolituse läbinule, kes asub 18 kuu jooksul pärast selle lõpetamist esmakordselt tööle kooli õpetajana (Põhikooli- ja gümnaasiumiseadus, 26.04.2024). Seda võiks nimetada alustava õpetaja toetuseks, kuid alustavat õpetajat selles seaduses siiski tegelikult ei defineerita. Alustava õpetaja nimetus käib küll läbi omavalitsuste määrustes, eesmärgiga määrata kindlaks nendele toetuste määramise kord, kui omavalitsus peab vajalikuks alustavaid õpetajaid rahaliselt toetada, näiteks Jõhvi valla 2021 aasta määrus. Kahjuks ka nendes dokumentides ei ole alustav õpetaja defineeritud rohkem, kui "isik vastab õpetaja kvalifikatsiooninõuetele, omab õpetaja kutset või läbib haridusprogrammi, mille eesmärgiks on uute spetsialiste toomine haridussüsteemi"(Alustava õpetaja ja tugispetsialisti toetuse andmise kord, 28.05.2021). Haridusuuringute, nagu näiteks TALIS raames defineerivad Eesti ja teised OECD riigid alustavat õpetajat inimesena, kellel on hariduses töötamise kogemust kuni viis aastat (Taimalu, *et al*,2019).

1988 aastal tutvustas ameerika hariduspsühholoog Berliner (1988) õpetajate arengu mudelit, kus kirjeldatakse viite õpetaja etappi:

1. Algaja õpetaja - Õpetaja kes omandab põhioskusi ja rakendab neid küllaltki

juhuslikult.

2. Edasijõudnud algaja õpetaja - Õpetaja kes hakkab siduma oma kogemusi teooriaga. Tunneb ära juba mõningaid mustreid klassiruumis.
3. Pädev õpetaja - Teadlikke valikuid tegev ning olulist ebaolulisest eristav õpetaja.
4. Vilunud õpetaja - Õpetaja, kes kasutab paljusid oma oskusi alateadlikult ning kohaneb klassiruumi olukordadega ilma pikemalt mõtlemata.
5. Ekspert õpetaja - Intuiitiivselt toime tulevad õpetajad, kes suudavad klassiruumis lahendada peaaegu iga olukorra.

Berliner (1988) toob välja, et antud etappidel pole kindlaid ajalisi raame, sest areng sõltub väga palju konkreetsest õpetajast, tema koolitusvõimalustest ja arenguvõimest. Etappe vaadatakse kui lineaarseid üleminekuid, mis võivad kesta erineva ajaperioodi. Seega kokkuvõtlikult on alustav õpetaja see, kes alles otsib oma viisi ja meetodeid õpetamiseks. Antud skaalal paigutaksin ennast selle töö läbiviimise ajaks kuskile edasijõudnud algaja õpetaja, pädeva ja vilunud õpetaja vahele, kuna tunnen, et tasemete kirjelduste paikapidavus minu enda puhul sõltub kui kaua olen mingi klassi õpilastega töötanud ning kui hästi ettevalimistunud.

### **Mis on õpetaja tööülesanded?**

Õpetajate ja koolitöötajate tööülesandeid ja tööaega on uurinud mitmed uuringud Eestis ja välismaal. Näiteks on päris mitmeid uuringuid koolidirektorite ajakastustusest (Brauckmann ja Schwarz, 2015; Lavigne *et al*, 2016; Gümüş *et al*, 2024). Sheppard (2008) vaatles mitteõpetamisega seotud töökoormuse mõju õpetajate õpetamisajale ühes linnakoolis. Antud teema on aktuaalne ka Eestis, kuna 2013 mindi Eestis üle kontakttundide põhiselt tasustamiselt üldise tööaja põhisele õpetajate tasustamisele (Haridus- ja teadusministeerium, 2016). Selle eesmärgiks oli võtta arvesse rohkem muid õpetaja tööülesandeid, peale õppe- ja kasvatustöö tundide (Haridus- ja Teadusministeerium, 2013). Isiklik töökogemus õpetaja ja alustavate õpetajate mentorina, on juhtinud mu tähelepanu selle ülemineku juures on üheks seni aktuaalne olevaks probleemiks osutunud õpetajate tööaja tasustamisel määrata, kui palju ja kaua tegeleb õpetaja ülesannetega väljaspool klassiruumi. Selle näiteks on minu iga aastased töölepingu läbirääkimised, kus alati alustab kooli juhtkond kontakttundide kokkuleppes ning tulenevalt siis nende arvust olen saanud hakata töötajana pidama läbirääkimisi koormuse suuruse üle. Lisan siia kurioosum, kus üks tööleping vormistati mulle alguses 0,1 koha võrra väiksemana, kuna administratsiooni personal oli mu kontakttundide

arvu kõrvutanud lepingu mustandis oleva kokkulepitud koormusega ning leidis, et seal peab olema viga, kuigi kooli juhtkonnaga oli vastav kokkulepe. Teise näitena potentsiaalsest püüdlusest määrata, et õpetaja ikka kõik mõõdetavad ja mõõdetamatud ülesanded sooritab, on kehtestada kohustuslik kellaajaline tööaeg, mille jooksul õpetajalt oodatakse koolimajas viibimist. Ida-Virumaa näitel olen kohanud sellist praktikat vähemalt kolmes koolis. Õpetaja tööülesannetest vaatleb Bartletti 2004 aasta uuring, õpetajate töörollide laienemist ning analüüsib, kas see on ressurss õpetajate hoidmiseks või retsept ületöötamiseks. Artiklis kasutatakse Ameerika Ühendriikide andmeid ning kombineeritakse mitmepäevaseid, 24-tunni töö- ja ülesannetepäevikuid koos etnograafiliste intervjuudega, et mõista õpetajate kogemusi. Samasugust tendentsi õpetajate tööülesannete amplituuda laienemises on märganud ka Eestis läbiviidud uuringud, nagu eelpool välja toodud Pedaste *et al.*, 2019 aastal avaldatud uurimuses.

Kuna õpetajate tööülesanded laienevad ning ka koormuse süsteem püüab sellega arvestada ning anda õpetajatele enamus juhtudel rohkem autonoomiat oma töö sooritamisel siis võib õpetajatel olla üks kahest valikust, kas täita tööülesandeid, nagu tööde hindamine, tundide ettevalmistus, arendustöö ja töö dokumentidega, ka väljaspool tööaega kodus (Garrick, A. *et al.*, 2018) või teha töökohal tööd intensiivsemalt lühikese aja jooksul tööpäeva jooksul (Beck, 2017). Töoga seotud ülesannete täitmine väljaspool tööaega on seotud suurema väsimuse kui ka suurema kaasatusega, ehk õpetaja võib olla küll rohkem integreerunud töökoha kooli arendustegevusse ja panustamisse, kuid seda enamasti enda võimekuse ja tervise hinnaga. Kui kuhjata tööülesanded aga kokku tööpäeva sisse, siis selle tulemusel jäävad paljud ülesanded tegemata ja õpetajatele jääb tunne, et neil ei ole piisavalt aega, mis omakorda intensiivistab veelgi tööülesannete kuhjumist.

Eestis tehtud uuringutest on kõige põhjalikumad uuringud selles teemal tehtud 2006 ja 2016 aastal. 2006 aastal Eesti Haridustöötajate Liidu poolt tellitud uuring Õpetajate tööaeg ja tööülesanded, mis on tehtud Vöörmani ja Helemäe poolt, vaadeldakse tööülesandeid peamiselt selle valguses, kui kaua nende sooritamine õpetajatel aega võtab. Antud uurimuses anti õpetajatel valida küsimustikus järgmiste ülesannete vahel: õpetamise ettevalmistamine, õppetöö, klassijuhataja töö, koolitused ja enesetäiendamine, dokumentatsiooni täitmine ning muud tegevused. Antud tegevused olid enamasti veel väiksemates alategevusteks lahti võetud, näiteks õpetamine koosnes lisaks tavalistele tundide andmisele ka asendustundidest, õpilaste järeleaitamisest, konsultatsioonidest, pikapäevarühma tööst, ringi- ja treeneritööst. Detailsuse lisamiseks küsiti ka üldiseloostavaid küsi, nagu õpetaja tööstaaž, kooliaste kus õpetaja õpetas, kooli tüübiga (alg, põhi, kesk), kooli asukoht (maal, linnas).

Teine 2016 aastal tehtud uuring on eelkirjeldatust põhjalikum. Haridus- ja Teadusministeeriumi poolt tellitud “Õpetajate tööaja kasutuse ja töö lisatasustamise praktikate uuringus”, on kasutatud kombineeritud lähenemist, struktureeritud küsimustikku, poolstruktureeritud intervjuusid ja rakendusega tööaja mõõtmist. Tööaja kaardistuse lihtsustamiseks antud uuringus olid ka selles, nagu 2006 aasta uuringuski loodud ülesannete kategooriad: õppetöoks ettevalmistamine ja hindamine, õppetöö, klassijuhataja töö, koostöö tegemine, koolitus ja enesetäiendamine, muud ülesanded, muu administratiivne tegevus ja puhkepausid.

### **Kui palju kulub aega erinevatele tööülesannetele?**

Nagu õpetajate tööülesandeid, nii ka nende tööaega on üle maailma küllaltki palju mõõdetud. Krantz-Kent (2008), uuringus analüüsitakse USA õpetajate töömustreid, sealhulgas millal ja kus õpetajad töötavad ning kui palju aega nad tööle kulutavad. Leiti, et täiskohaga õpetajad töötavad keskmiselt 5,6 tundi päevas, sealhulgas ka nädalavahetustel ja õhtuti, mis näitab tööaja paindlikkust ja mitmekesisust, kuid samas ka seda, et autonoomse tööga peab kaasnema ka hea oskus piire seada ning oma tööaega väga efektiivselt ise juhtida. Lisaks tõi töö välja, et vaheaegadel, näiteks juulis, aga vähemal määral ka ajal, millal on vähem kontakttööd, näiteks juunis ja augustis, on õpetajad vähem tööd tegemas.

Kuigi 5,6 tundi päevas võib tunduda küllaltki vähe, tuleb meeles pidada, et sinna sinna kuuluvad ka ajad, millal enamus teisi elukutseid ei tegele tööga - õhtuti ja nädalavahetusel, siis West (2014), artikkel, mis käsitleb õpetajate töötundide uusi mõõtmismeetodeid ja nende mõju palgavõrdlustele, näitab, et õpetajate töötundide arvestamise traditsioonilised meetodid võivad alahinnata tegelikku tööaega, seega ei pruugi 5,6 tundi olla täpne määratlus. Seda, et õpetajad veedavad võrreldes teiste elukutsetega palju aega tehes tööd väljaspool oma töökohta, on leidnud lisaks Krantz-Kentile, ka Garrick, *et al.* (2018).

Kuigi USA-s tunduvad osade uuringute põhjal õpetajad suhteliselt vähe töötama, siis Inglismaal töötavad suur osa õpetajaid üle (Allen, *et al.* 2021). Uuring toob välja, et veerand õpetajatest töötab lausa 60 tundi nädalas. Samas uuringus kummutatakse siiski müüt, nagu teeksid tänapäeva õpetajad rohkem tööd, kui õpetajad minevikus. Krantz-Kent (2008) töömustrite uuringus võtavad õpetajad võrdlemisi palju tööd oma õhtutesse ja nädalavahetustesse kaasa.

Eesti uuringutest, Võõrmann ja Helemäe 2006 aasta uuring, vaatab õpetajate tööülesannetele kuluvat aega nii üldiselt, töökogemusest, koolitüübist, kooliastmest, kui ka

kooli asukohast tulenevalt. Teine Eestis tehtud, samuti eelmises peatükis välja toodud 2016 aasta “Õpetajate tööaja kasutuse ja töö lisatasustamise praktikate uuring”, vaatleb küsimustiku põhjal õpetajate üldist tööaega ning lisaks sellega mõõdab Toggl rakendusega õpetaja nädala pikkust tööaja läbilõiget sügisel ja kevadel. Kuigi tööaja mõõtmine annab täpsemad tulemusi, kui enesekohane tööaja raporteerimine küsimustiku kaudu, siis antud töös on mõõtmise miinuseks selle kordades väiksem valim, tööaja mõõtmisel 23 ja 19 õpetajat olenevalt mõõtmise perioodist ja küsimustiku täitjaid, kes täitsid küsimustiku lõpuni 1202.

Üks valupunkt, mida kindlasti tuleks uurida ja on uuritud näiteks Jaapanis covid epideemiast tulenevalt on kuidas õpilaste arv õpetajate kohta mõjutab õpetaja tööaega (Hojo, 2021). Uuringust selgus, et kõrgem õpilaste ja õpetajate suhtarv suurendab aega, mis kulub aeganõudvatele ülesannetele nagu õpilastööde parandamine ja suhtlus vanematega. Antud uuring toob välja vajaduse tulevikus lisaks tööülesannetele ja tööajale pöörata rohkem tähelepanu koormusele, mis tuleneb õpilaste arvust koolis ja klassis.

Tööaja ja -ülesannete eelnevate uuringute põhjal tasub küsida, miks peaks üldse aega kulutama pikale ja töömahukale tööaja kirjapanemisele, kui selle asemel võiks korra aastas lasta õpetajatel täita enesekohast küsimustikku? Sellele küsimusele vastab 2022 aastal Te Braak jt (2022) tehtud uuring. Sellest tuli välja, et küsitluse kaudu tööaja teavitamine on enamasti mitmetes aspektides ebatäpsem, näiteks küsimustikes vastates enamasti ülehinnatakse peamistele tööülesannetele, nagu tundide andmine, kulutatud aega ning samas alahinnatakse näiteks arendustegevusele kuluvat aega. Lisaks raporteerisid antud uurimuse vastajad oma tööaega küsitluses keskmiselt 24 minutit tööpäeva kohta lühemaks, kui ajapäevikut pidavad vastajad, mis ühe tööaasta lõikes tähendab poolt raporteerimata töönaädalat küsimustike puhul.

Kuigi senised uuringud lähevad iga aastaga aina detailsemaks ning põhjalikke uuringuid õpetajate tööajast ning ülesannetest tehakse aeg-ajalt ka Eestis, siis on senised uuringud pigem “laiapõhjalised”. Oma kitsa “persoonilooga” antud töö raames, täiendan vaatepilti hetke hariduse kontekstis.

## **Probleemiseade**

Õpetajate töökoormus ja tööülesannete jaotus on teema, mis eriti just selle aasta alguses toimunud õpetajate streigi valguses on väga päevakajaline. Töökoormus ja võimalik vale tööülesannete jaotus, mõjutab õpetaja heaolu, professionaalset arengut ning õpetajate töövõime kaudu ka õpilaste õpitulemusi. Üha enam on tõstatunud küsimus, kuidas õpetajate

tööaega optimeerida ja ülesannete jaotust paremini korraldada, et tagada õpetajate töörahulolu ja vältida nende läbipõlemist. Samuti on oluline mõista, kuidas eelnimetatud aspektid mõjutavad õpetaja isiklikku elu ja õpetaja võimet pakkuda kvaliteetset haridust.

Käesolev töö aitab heita valgust õpetaja tööaega ja koormust puudutavatele küsimustele, pakkudes süvitsi pilguheitu ühe Ida-Virumaa õpetaja tööülesannetele ja -ajale viieaastase perioodi vältel. Varasemad uuringud on näidanud, et õpetajate tööülesanded laienevad (Pedaste *et al* 2019; Bartlett, 2004; Sheppard, 2008), tööülesannete laienemise tõttu teevad õpetajad rohkem tööd kodus ja nädalavahetusel (Garrick *et al.* 2018; Krantz-Kent, 2008) või kuhjavad tööülesanded kokku koolipäeva sisse (Beck, 2017). Töö koju võtmist ja töö ning eraelu piiri hägustumist soodustavad digitaalsed õpetamis ning ettevalmistus meetodid (Bauwens *et al.* 2020). Tihti on õpetajate tööaeg ülesannete rohkuse ja mitmekesisuse tõttu pikem nende töölepingu järgest tundide arvust (Allen *et al.* 2021; West, 2014). Eestis uuritakse õpetajate tööaega ja ülesandeid pigem harvem, kuid nende uuringute tulemused näitavad, et keskmine õpetaja töötab töönädala jooksul üle minimaalselt 5 tundi rohkem, kui nominaalne lühendatud õpetaja tööaeg (35 tundi).

## **Eesmärk ja uurimisküsimused**

Antud töö eesmärk on kirjeldada alustava õpetaja esimese viie aasta tööaja ja ülesannete jaotust.

Töö uurimisküsimused on järgnevad:

1. Kuidas jaotuvad alustava õpetaja tööaeg ja tööülesanded esimesel viiel aastal?
2. Mis muutused on toimunud tööülesannetes viie tööaasta jooksul?
3. Millal olen töötanud üle, millal olen töötanud alla töölepingus märgitud koormuse?

## **Metoodika**

### **Valim**

Antud töö uurimismeetod on autoetnograafia. Autoetnograafilise uurimismeetodi vaadeldavaks subjektiks on autor ise, autor püüab läbi isikliku kogemuse mõista antud nähtuse kultuurilist kogemust (Ellis *et al.*, 2011).

Õpetajana asusin tööle augustis 2019, olles värskelt Noored Kooli programmi kaudu Kiviõli I Keskkooli õpetajate meeskonnaga liitunud. Esimesel tööaastal õpetasin ajalugu 5.-st kuni 8. klassini, sealhulgas oli üks 5. klass keelekümblusklass. Varasem õpetajatöö kogemus mul

puudus, bakalaureuse taseme haridus oli mul sotsioloogias ja kõrvaleriala psühholoogias. Akadeemilist ettevalmistust olin saanud pool aastat Tallinna Ülikoolist läbi Noored Kooli programmi, osaledes selle ettevalmistuskoolitusel ning Narva linnalaagris. Noored Kooli programm kestis edasi kahe esimese õpetajana töötamise aasta ajal (Noored Kooli, s.a.). Kuna töökoha asutus oli mõistev ja mõistlik, sain töökohast täiskoormuse 18 kontakttunniga nädalas, reeded olid vabad, sest ülenädalati olid Noored Kooli programmi seminarid reedel ja laupäeval. Läbi viie tööaasta olen töötanud erineva koormusega: esimesed kaks aastat täiskoormusega, kolmas tööaasta 0,8 koormusega ning neljas ja viies tööaasta 0,6 koormusega. Koormust on mõjutanud näiteks ülikooliõpingud, kolmandal tööaastal asusin Tartu Ülikooli Haridusinnovatsiooni magistri õppekavale õppima ning lisatöö tegemine, viiendal tööaastal asusin 0,5 kohaga Noored Kooli programmis mentoriks. Antud uurimistöö tegemine ja andmete kogumine polnud esialgu taotluslik, vaid enesekohane on saada ülevaadet, kas õpetajad töötavad üle.

### **Andmekogumine**

Käesoleva töö algandmeteks veidi vähem kui viis aastat kogutud arvandmed autori tööjaotuse ning töö kestvuse kohta. Uurimuses kasutatud andmeid asusin koguma oktoobris 2019, olles värskelt Noored Kooli programmiga Kiviõli I Keskkooli õpetajana tööle asunud. Andmeid kogusin Toggl programmi abil, mis võimaldab lihtsalt paari hiireklikiga jälgida tööaja kulgemist. Kategoriad, mida jälgida saab, on rakenduse kasutaja enda otsustada ja sisestada, lisaks saab Toggl rakenduses soovi korral teha tegevuste ajalisi sissekandeid ka tagantjärele (Toggl Track, s.a.).

Kategoriate loomisel lähtusin üldjuhul isiklikust tunnetusest, aga võtsin vajadusel appi ka oma töölepingu või ametijuhendi. Tööaastate jooksul võtsin vastavalt vajadusele kasutusele uusi tööülesannete kategoriad, kui lisandus mõni seni olemata tööülesanne või kui mõni senine tööülesanne eraldus selgelt mõnest kategooriast, mille osa oli ta senini olnud. Üldjuhul olid kategoriad siiski suhteliselt püsivad ja esimesel õppeaastal loodud kategoriate enamus, mis alguses määratud sai, jäi püsima läbi kogu vaadeldud aja. Lisaks eelnevale võimaldas Toggl rakendus panna kategoriatele lisaks ülesannete juurde ka täpne ülesande või tegevuse kirjeldus, mida kasutasin enamasti juhul, kui tööülesanne eristus tavapärasest, näiteks oli klassijuhataja töö puhul mingi konkreetne õppekäik või ümarlaud mõne õpilasega. Antud andmekogumi pealt pidasin ka töötundide tabelit, kuhu märkisin ära oma vastava kuu lepingu järgse koormuse ning tegelikkuses tehtud töötunnid. Tasub juhtida tähelepanu, et tööülesannete mõõtmisel ei ole vaadeldud antud uurimuse kontekstis nii-öelda

mitte produktiivset aega, näiteks puhkeruumi kohvilaua vestlused kolleegidega haridusest üldiselt või töövälistel teemadel, lisaks söögivahetunnid vms. Sisse on enamasti arvestatud küll näiteks vahetunnid, mis olid järjestikuste tundide vahel, kuna see lihtsustas tööaja märkimist. Enamasti on õpetajatel tundide vahelised vahetunnid töiste tegevustega hõivatud, nii ka minul. Seega julgen väita, et tööaja tulemused näitavad 95% ulatuses minu produktiivset aega, mitte tööl viibitud üldist aega. Arvandmetele käesolevas töös annan sisulise konteksti isiklike mälestuste, kolleegidelt saadud tagasiside, studiumi keskkonna kalendrite ja kirjavahetuse, mõõdetud ülesannete juures olevate kirjelduste põhjal.

Osakaalu arvutamisel on aluseks võetud ainult tööpäevad, mis ajast tööaega mõõtsin. Esimese kahe tööaasta tööaega märkisin ka Noored Kooli programmi seminarides ja loengutes osalemise ning nendega seonduvate kodutööde tegemise. Eelmainitu on tööaja arvestusse võetud, kuna minu kooli tööle saamise tingimuseks oli ennast programmis täiendamas käimise eeldus. Hilisematel tööaastatel asendus Noored Kooli programmi kategooria üldise koolituste ja eneseharimise kategooriaga. Samas alates kolmandast tööaastast alustatud haridusinnovatsiooni õpinguid ma ei arvestanud tööaja alla, sest kuigi õpetaja ametis nõutakse magistrikraadi, siis edasi õppima minek oli juba minu vaba valik ning tõenäoliselt oleksin oma senise töökogemuse olemasolu ning tõsiasja, et Eestis on õpetajaid puudu, ikkagi saanud põhikooliastmes õpetajana tööd. Nendel eeldustel mõõtsin Noored Kooli programmis osalust tööajas, kuid kolmandast aastast alanud magistriõpinguid mitte.

## **Andmeanalüüs**

Andmeanalüüsi viisin läbi Google Sheets rakenduses, importides tööaja ja ülesannete andmekogumid Toggl rakendusest .xlsx andmefailidena, kohandades toorandmeid tabeliteks, graafikuteks ning arvutades rakenduses välja tööaja osakaalude protsente tulenevalt vastava ajavahemiku nominaalsetest ja tegelikest tööaegadest. Andmeanalüüsis lähtun tööülesannete kategooriate graafikutel kujutamise, mis on enim minu andmetes raporteeritud, ehk nagu hiljem jooniselt 11. välja joonistub, kategooriad mida on tehtud üle 2% kogu tööaja vaatlusvahemiku lõikes. Tööülesannetele kuluvat aega vaatan aastaste koondandmetena. Lisaks tuleb joonist 8. uurides meeles pidada, et arvesse on võetud ainult tööpäevad, kus on kirja pandud kasvõi mõni minut õpetaja tööga tegelemist, ehk nulli päevi pole keskmise arvutamisel arvesse võetud, kuna Toggl programm ei anna oma andmetabelites nullipäevi automaatselt välja.

## Tulemused

Käesoleva uurimuse eesmärgiks on kirjeldada kuidas muutuvad erinevad tööülesanded ja nende osakaalud õpetaja töös. Sellest lähtuvalt olen iseenda tööaega mõõtnud ning analüüsinud toetutes kolmele uurimisküsimusele. Andmeanalüüsi puhul lähtun kategooriatest, mis on enim minu andmetes raporteeritud, ehk nagu hiljem jooniselt 8. välja joonistub, kategooriad mida on tehtud üle 2% kogu tööaja vaatlusvahemiku lõikes.

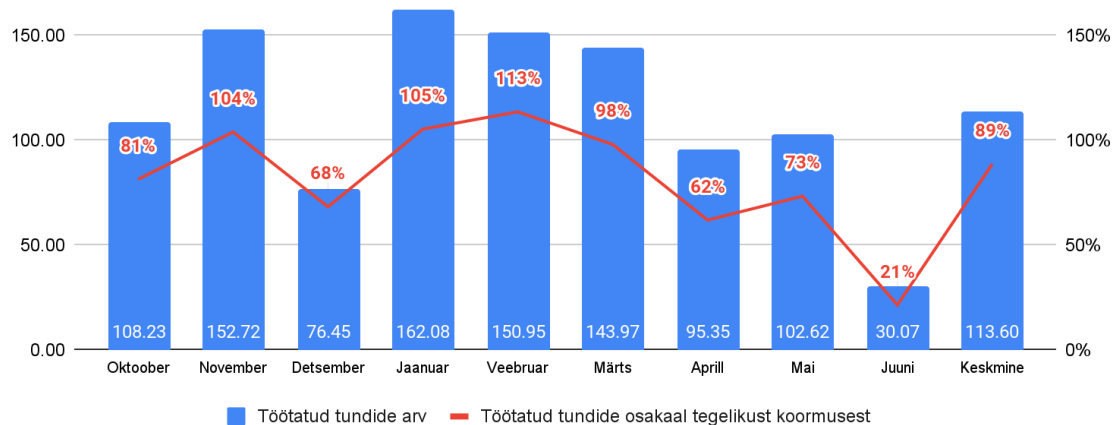
Tööülesannetele kuluvat aega vaatan aastaste koondandmetena.

Järgnevatel joonistel 1.-5. on välja toodud antud uurimuse raames vaadeldud minu poolt reaalselt töötatud tööaja maht ning töötatud tundide osakaal tegelikust koormusest.

### Esimene tööaasta - kujunemine ja covid (2019-2020)

Järgnevates peatükkides võtan oma viis kaardistatud tööaastat kokku. Iga tööaasta juures on toodud graafik antud tööaastal igas kuus töötatud töötunnid ning kui suure protsentuaalse osakaalu see moodustab selle kuu nominaalsest töötundide arvust, lähtudes selle kuu lepingulisest töökoormusest.

**Joonis 1.** Töötatud tunnid ja osakaal antud kuu töötundidest - esimene tööaasta, 1,0 töökoormus ja 18 kontakttundi.



2019–2020 õppeaasta tööaja mõõtmine hakkab oktoobrist. Alustasin Toggle rakenduse kasutamist ja tööaja üles märkimist 7. oktoobrist ehk kooliaasta teise kuu teisest nädalast. . Joonis 1. nähtub, et on kahte sorti suuremaid töötatud osakaalude langusi, kuudes kus on vaheajad, ehk kontakttundide andmist ei toimu või on seda vähem ning kevad. Kevadele on väga lihtne konteksti anda, nimelt 2019 aasta alguses vapustas maailma koroonaviiruse pandeemia, mis sulges ka koolid. Enda õpetaja kogemusest mäletan, et keegi ei osanud täpselt öelda, mida teha ja kuidas teha? Mina hakkasin enda tunde näiteks küllaltki noore

õpetajana voogedastama üle Twitch.tv platvormi, kus enamasti olid selle ajani olnud tegevad arvutimängude voogedastajad. Nimelt oli mul lootus, et õpilased tulevad voogedastavates tundides osalema, vaatama, suhtlema, kaasa rääkima ja nagu nad olid tulnud oma lemmik arvutimänguritele. Tollel hetkel ei osanud veel keegi taibata, et küllaltki suurel osal õpilastest kukub motivatsioon ja kohusetunne osaleda õppetöös, ilma õpetaja näost-näku utsitamise ja tagant tõukamiseta. Nii jäid ka minu voogedastatud tunnid üsna peagi küllaltki publiku vaeseks, minu enda motivatsioon neid teha sellest lähtuvalt kukkus ning otsustasin kolleegide eeskujul pigem ettevalmistatud kirjalike ülesannete kasuks, mida enne tundi õpilastele saatsin ning koolipäeva lõppedes uuesti üle kontrollisin. Sellest tulenevalt märtsis koormuse osakaal püsis, tegin kontakttundide asemel voogedastatud tunde. Aprillis koormuse osakaal vähenes, kuna voogedastatud tunde enam ei teinud, kindlasti vähendas tööaega ka tõsiasi, et uudne distantsõpe väsitab ja sundis optimeerima. Mais koormuse osakaal veidi taastus, kuna välja tuli panna olenemata distantsõppest, siiski poolaasta hinded ning see tekitas värske õpetaja jaoks juurde töökoormust ja tööstressi. Juuni ja detsembri tööaja langus on põhjendatav vaheaegadega, mida just eriti alustava õpetajana kasutasin tööstressi tasakaalustamiseks. Lisaks oli juunis ainult üks projektõppenädal ning lõpetamised.

Esimese aasta tööülesannetest, mis on kirjas tabelis 1., olid ajaliselt enim sooritatud stereotüüpsed õpetaja tegevused: tundide andmine, tundide ettevalmistus, studiumi täitmine, tööde parandamine. Eraldi tasub välja tuua Noored Kooli koolitustel osalemine ja kodutööde tegemine, võtsid kogu tööajast enda alla umbes 15%. Antud kategooria on märkimisväärne, kuna on erandlik enesetäiendus, millel keskmine alustab õpetaja ei osale.

**Tabel 1.** Esimesel tööaastal kirja pandud tööülesanded, neile kulunud aeg ja osakaal kogu töötatud ajast.

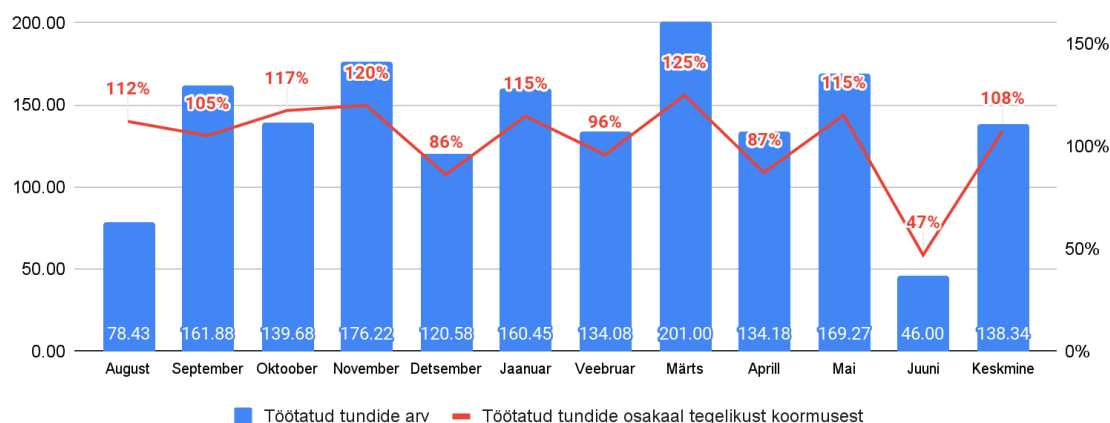
Ülesanne	Kulunud aeg (tundides)	Ülesande % kogu tööajast
Tundide andmine	341,87	33,44%
Tundide ettevalmistus	201,09	19,67%
Noored kooli	146,29	14,31%
Studiumi täitmine	126,01	12,32%
Tööde parandamine	64,84	6,34%
Koolitused ja muu enese hariduse vallas harimisega seotud.	57,26	5,60%
Koosolekud	27,36	2,68%
Loovtöö juhendamine	18,65	1,82%
Asendused	10,30	1,01%
Tunnivaatlused	8,02	0,78%
Olümpiaad	7,00	0,68%
Kirjeldamata ülesanded	5,80	0,57%

Ülesanne	Kulunud aeg (tundides)	Ülesande % kogu tööajast
KIVA (Kiusamisvaba kooli programmi tegevused)	5,00	0,49%
Töökavade ja uue poolaasta planeerimine	2,42	0,24%
Õuevahetund	0,50	0,05%
Kokku	1022,40	100%

Kokkuvõtlikult tegin esimesel tööaastal mõõdetud tööaja raames nominaalsest tööajast 238 tundi vähem, mõõdetud õppeaasta peale tähendaks see 89% töötatud määra võrreldes tegelikkusega. Antud erinevuse puhul tasub rõhutada koroonapandeemit, mis vähendas kevadist tööaega (arutelus või kategooriate juures tuua välja, et ajaliselt tegin tööd vähem, kuid töö ise oli oma senisest ettearvatamatu loomuse tõttu senisest stressirohkem - võib selgitada kaudselt, miks soovi sama kaua töötada ka polnud); alustava õpetaja suhtes mõistlikku töökoormust, 18 kontakttundi riiklikult sätestatud maksimaalse 24 asemel (75% võimalikust maksimaalsest) ning tõsiasi, et alustava õpetajana ma alles õppisin, mis osadest muu töö koosneb, ega osanudki selle tõttu näiteks piisavalt ette planeerida koolivaheaegadel.

## Teine tööaasta - distantsõpe ja ületöö (2020-2021)

**Joonis 2.** Töötatud tunnid ja osakaal antud kuu töötundidest - teine tööaasta, 1,0 töökoormus ja 18 kontakttundi.



Nagu nähtub jooniselt 2., siis teine tööaasta möödus mõõduka ületöötamise tähe all, erandiks on vaid kuud, kus on vaheajad. Suurt töötundide hulka saab põhjendada ka asjaoluga, et siis said paika mu õpetajatöö alused, ehk hakkasin tegema slaide, panin tunnis kasutatud materjalid üles Google Classroomi, mis oli tingitud ka kohatisest distantsõppest, viisin läbi Google Meetis virtuaaltunde, mis võrreldes esimese tööaasta distantsõppe tundidega hoidis

ka tundide andmise koormuse kõrge, nagu on näha tabelist 1. ja 2. , kus teisel tööaastal on tundide andmisele kulunud aeg peaaegu kahekordistunud (tuleb meenutada, et esimesel aastal hakkas aja mõõtmine pihta oktoobri alguses), kuid ka kogu tööaja osa kaalust omab tundide andmine peaaegu 40% teisel tööaastal, samas kui esimesel aastal oli see 33% ligi, nagu on näha tabelis 2.

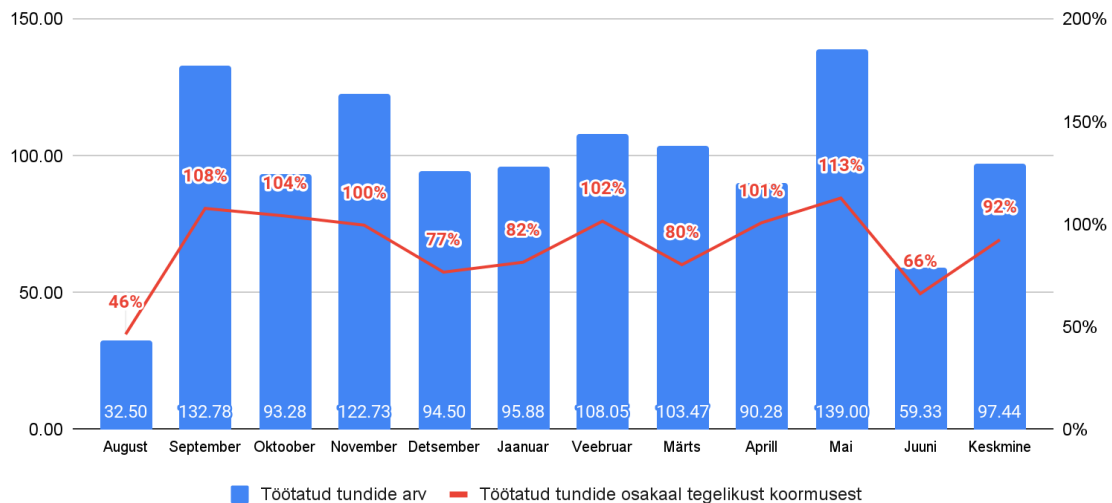
Tabelis 2. kirjas olevate tööülesannete ajaline jaotus kõige rohkem sooritatud viie tööülesannete puhul on jäänud samaks, vähenenud on (kooli sisesed) koolitused, kuid Noored Kooli kodutööde arv on selle võrra suurenenud. Ka on jõudsalt suurenenud koosolekutele kuluv aeg, töötundides üle kahe korra võrreldes esimese tööaastaga. Seda muutust annab selgitada sellega, et teisel tööaastal võtsin vastu õppetooli juhi tööülesanded, et laiendada oma silmaringi haridusvaldkonnas.

**Tabel 2.** Teisel tööaastal kirja pandud tööülesanded, neile kulunud aeg ja osakaal kogu töötatud ajast.

Ülesanne	Kulunud aeg (tundides)	Ülesande % kogu tööajast
Tundide andmine	601,48	39,40%
Tundide ettevalmistus	243,76	15,97%
Noored kooli	235,67	15,44%
Stuudiumi täitmine	148,48	9,73%
Tööde parandamine	120,37	7,88%
Koosolekud	64,44	4,22%
Koolitused ja muu enese hariduse vallas harimisega seotud	35,11	2,30%
Töökavade ja uue poolaasta planeerimine	25,17	1,65%
Loovtöö juhendamine	17,22	1,13%
Koosloome	15,31	1,00%
Mentorlus	11,99	0,79%
Kirjeldamata ülesanded	3,87	0,25%
Tunnivaatlused	3,25	0,21%
KIVA (Kiusamisvaba kooli programmi tegevused)	0,52	0,03%
Kokku	1526,62	100%

### **Kolmas tööaasta - klassijuhatamine ja ülikool (2021-2022)**

**Joonis 3.** Töötatud tunnid ja osakaal antud kuu töötundidest - kolmas tööaasta, 0,8 töökoormus ja 13 kontakttundi.



Tabel 3.-s on näha uut ülesannet, mis oma osakaalult on kolmandal kohal ning see on klassijuhatamine. Kolmandat tööaastat iseloomustas klassijuhatamise ülesande enda soovil võtmine, ülikooli haridusinnovatsiooni õppima minek ning sellest tulenev koormuse vähendamine 0,8 kohani. Magistriõpinguid pole tööajas kirjas, kuna see polnud enam eelduseks õpetajana töötamisel. Kiviõli I Keskkoolis edasiõppimist pigem soodustati ning ka pigem oodati, et saaksin õpetaja magistri ja õpetaja kutse, sest siis saaks mulle pakkuda tähtajatut lepingut ning lõpetada konkursside korraldamise minu ametikohale. Tagantjärele klassijuhataja ametile vaadates, olin enamuse esimesest klassijuhataja aastast pigem ametniku rollis, märkisin puudumisi, osalesin ümarlaudadel jne. Õpilastega koostöist, usalduslikku klassijuhataja suhet esialgu kahjuks ei tekkinud ning selles osas pidasin nõu ka kolleegidega, nii teiste klassijuhatajate, tugipersonali, juhtkonna, kuni kooli medõega. Just medõelt sain vast kõige kasulikumat nõu, klassijuhatajana peaksin õpilaste noomimise ja karistamise asemel püüdma neid kiita edusammude eest. Klassi endaga läksid suhted avatumaks pärast kevadel korraldatud arenguveestlusi. Suures plaanis jäi tööaeg normi piiridesse, nagu on näha jooniselt 3.

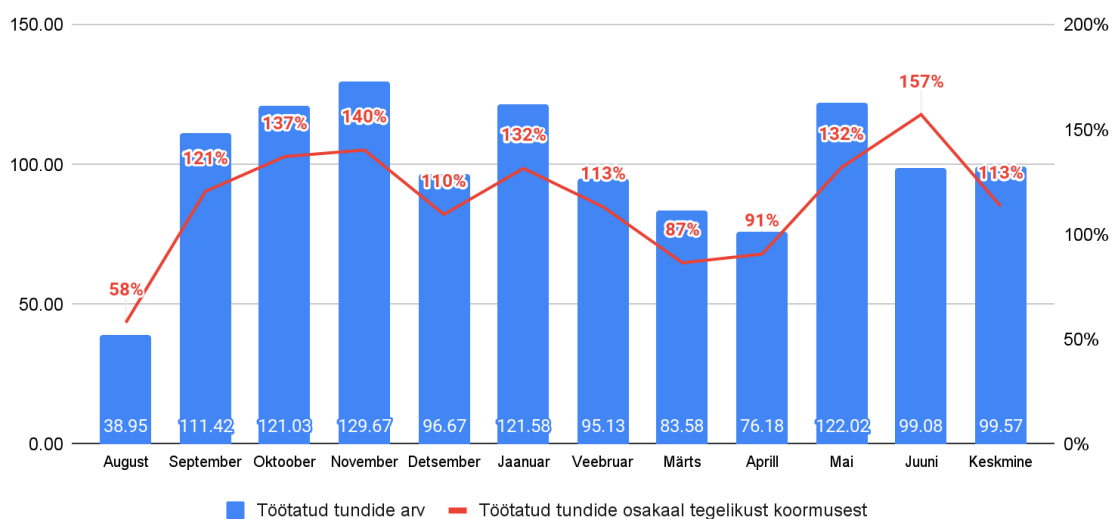
**Tabel 3.** Kolmandal tööaastal kirja pandud tööülesanded, neile kulunud aeg ja osakaal kogu töötatud ajast.

Ülesanne	Kulunud aeg (tundides)	Ülesande % kogu tööajast
Tundide andmine	436,35	40,70%
Tundide ettevalmistus	177,04	16,51%
Klassijuhatamisega seotud	166,74	15,55%
Stuudiumi täitmine	72,13	6,73%
Tööde parandamine	61,90	5,77%
Koosolekud	33,79	3,15%
Uurimistöö juhendamine	28,26	2,64%
Asendused	21,67	2,02%

Ülesanne	Kulunud aeg (tundides)	Ülesande % kogu tööajast
Info(kirjade) lugemine	15,24	1,42%
Tugipersonali poolne nõustamine	15,06	1,41%
Töökavade ja uue poolaasta planeerimine	14,01	1,31%
Koolitused ja muu enese hariduse vallas harimisega seotud.	12,38	1,15%
Loovtöö juhendamine	11,63	1,08%
Olümpiaad	4,11	0,38%
Ainekirjanduse lugemine	1,06	0,10%
Koosloome	0,72	0,07%
Kokku	1072,08	100%

### Neljas tööaasta - koormuse vähendamine ning klassijuhatamisele keskendumine (2022-2023)

**Joonis 4.** Töötatud tunnid ja osakaal antud kuu töötundidest - neljas tööaasta, 0,6 töökoormus ja 9 kontakttundi.



**Tabel 4.** Neljandal tööaastal kirja pandud tööülesanded, neile kulunud aeg ja osakaal kogu töötatud ajast.

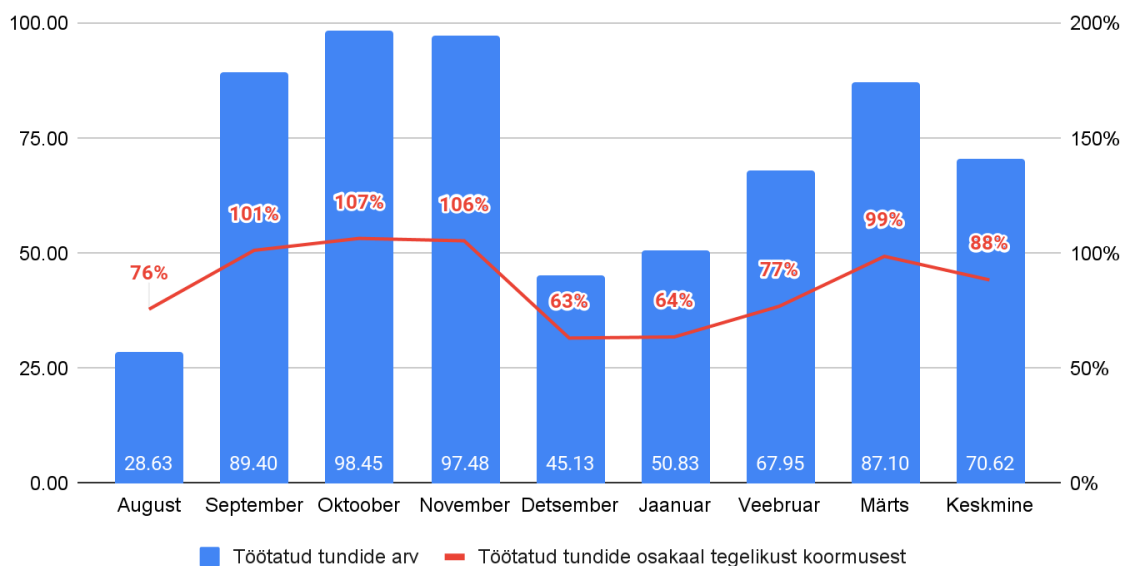
Ülesanne	Kulunud aeg (tundides)	Ülesande % kogu tööajast
Tundide andmine	309,50	28,26%
Klassijuhatamisega seotud	254,55	23,24%
Tundide ettevalmistus	171,27	15,64%
Tööde parandamine	125,63	11,47%
Stuudiumi täitmine	63,58	5,80%
Loovtöö juhendamine	40,37	3,69%
Koosolekud	24,76	2,26%
Asendused	23,08	2,11%

Ülesanne	Kulunud aeg (tundides)	Ülesande % kogu tööajast
Koolitused ja muu enese hariduse vallas harimisega seotud	18,17	1,66%
Töökavade ja uue poolaasta planeerimine	13,53	1,24%
Uurimistöö juhendamine	12,72	1,16%
Koosloome	11,67	1,07%
Tugipersonali poolne nõustamine	9,77	0,89%
Info(kirjade) lugemine	9,67	0,88%
Bürokraatia	3,33	0,30%
KIVA (Kiusamisvaba kooli programmi tegevused)	1,50	0,14%
Klassijuhatajate väline kasvatustöö	1,28	0,12%
Ainekavade uuendamine	0,58	0,05%
Arendustegevus	0,44	0,04%
Kokku	1095,39	100%

Neljas tööaasta möödus kahe suure märksõna all, klassijuhatamine ja ületöötamine, nagu näitavad ka joonis 4. ja tabel 4. Nimelt sain pärast kolmanda aasta arenguveestlusi oma juhataatava klassiga lõpuks paremini kontakti ning pingutasin selle nimel, et neid kontakte hoida, ehk aitasin korraldada rohkem väljasõite ja pingutasin rohkem klassi probleemide lahendamisel. Jooniselt 4. on näha, et klassijuhatamine on ajaliselt tõusnud teisele kohale. Teise märksõnana, mida välja tuua, on suhteliselt suur ületöötamise osakaal, erandiga augustis, märtsis ja aprillis. Aasta keskmine töötatud tundide osakaal tegelikust koormusest oli 113%. Tõenäoliselt põhjustas ületöötamise, koormuse vähendamise selle õppeaasta alguses ning kuna olin lihtsalt harjunud senise eelmise aasta 0,8 koha suuruse koormusega, tegingi harjumuse pealt sama pikki tööpäevi, kui eelmine õppeaasta. Lisaks suurendas tööaja kulu eelmisest aastast veelgi suurem ajaline pingutus klassijuhataja tööülesannetes. Tabelist 4. loeme veel välja, et klassijuhatajate seotud tööülesanded võtsid enda alla veidi üle 23%, eelmise aastaga (tabel 3.) on see peaaegu 8% tõus tööaja osakaalus. Lisaks paistab silma uus tööülesande kategooria: bürokraatia. Selle kategooria alla hakkasin panema sellest tööaastast ülesandeid, mis enamasti olid paberimajandus, küsitluste täitmine vms, millest minu igapäevatoosse otsesest kasu ei näinud tulevat.

### **Viies tööaasta - optimeerimine ja tasakaalu leidmine (2023-2024)**

**Joonis 5.** Töötatud tunnid ja osakaal antud kuu töötundidest - viies tööaasta, 0,6 töökoormus ja 10 kontakttundi.



Viies tööaasta on kulgenud enesejuhtimise tähe all. Nimelt olen kasutanud võimalikult palju seni enda poolt välja töötatud materjale, püüdnud kõik planeerimised ja hindamised ära teha tunniplaanis olevate tundidest tühjadel aegadel ning tööd üleüldiselt koju kaasa mitte võtta. Paistab see välja jooniselt 5, kus tööaeg on pigem alla lepingu järgse koormuse ning ka joonistel 10. ja 11, kus on näha, et laupäeval ja pühapäeval töötamine on kukkunud senise madalate näitajate suhtes veelgi. Kogemuslikult meenuvad kaks olukorda. Esimene neist sügisel oktoobris, kui avastasin ennast mõttelt, et mul on töö neljapäeval kell 14.05 koolis tehtud, järgmine nädal planeeritud, hindamised tehtud, peaks koolimajast lahkuma, aga kuidas ma lahkun, kui kell on alles 14.05, ma pole enamasti varem sellisel ajal lahkunud. Selle mõttekäigu vastandiks on sellel kevadel, märtsis kogetud sarnane olukord, kus vaatasin kella ja see oli 14.20 ning ma mõtlesin endamisi, mul on ju töö tehtud, miks ma ikka veel koolis olen? Eelnimetatule lisaks motiveeris mind optimeerima ka uute väljundite otsimine haridusmaastikul ning sellest tulenevalt läksin 0,5 koormusega Noored Kooli organisatsiooni tööle osalejate mentoriks. See tekitas olukorra, kus enamasti esmaspäeval ja reedel/laupäeval tegelesin Noored Kooli tööga ja teisipäevast neljapäevani töötasin koolis.

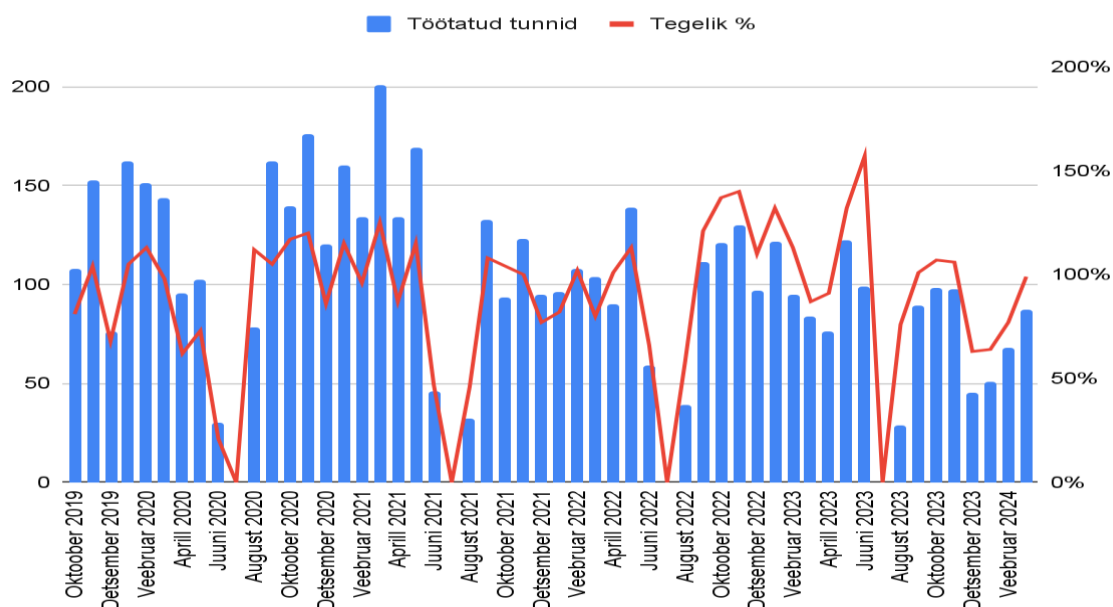
Tabelist 5. loeme võrdluses tabeliga 4. välja, et jõudsalt, tundide arvus lausa kolmekordseks on muutunud bürokraatia osakaal. Tõenäoliselt näitab see ka suurenevat tööväsimust ning tahtmatust mahutada oma tööaega ülesandeid, millest selle õppeaasta jooksul minu töösse kasu ei tule. Positiivse poole pealt näeme, et tabelisse 5. on tekkinud kategooria "Huvitegevuse korraldamine". Selle kategooria alla märkisin näiteks Kiviõli I Keskkooli mälumängusarja korraldamise ja läbiviimise.

**Tabel 5.** Viiel aastal kirja pandud tööülesanded, neile kulunud aeg ja osakaal kogu töötatud ajast.

Ülesanne	Kulunud aeg (tundides)	Ülesande % kogu tööajast
Tundide andmine	187,61	32,74%
Klassijuhatamisega seotud	114,00	19,89%
Tundide ettevalmistus	85,53	14,92%
Koosolekud	38,97	6,80%
Tööde parandamine	32,97	5,75%
Stuudiumi täitmine	28,75	5,02%
Koolitused ja muu enese hariduse vallas harimisega seotud	18,83	3,29%
Haigusleht	16,75	2,92%
Huvitegevuse korraldamine	15,64	2,73%
Info(kirjade) lugemine	10,45	1,82%
Bürokraatia	10,34	1,80%
Asendused	4,56	0,79%
Töökavade ja uue poolaasta planeerimine	2,50	0,44%
Tugipersonali poolne nõustamine	2,12	0,37%
Mentorlus	1,94	0,34%
Arendustegevus	1,50	0,26%
Olümpiaad	0,51	0,09%
Loovtöö juhendamine	0,14	0,02%
<b>Kokku</b>	<b>573,09</b>	<b>100%</b>

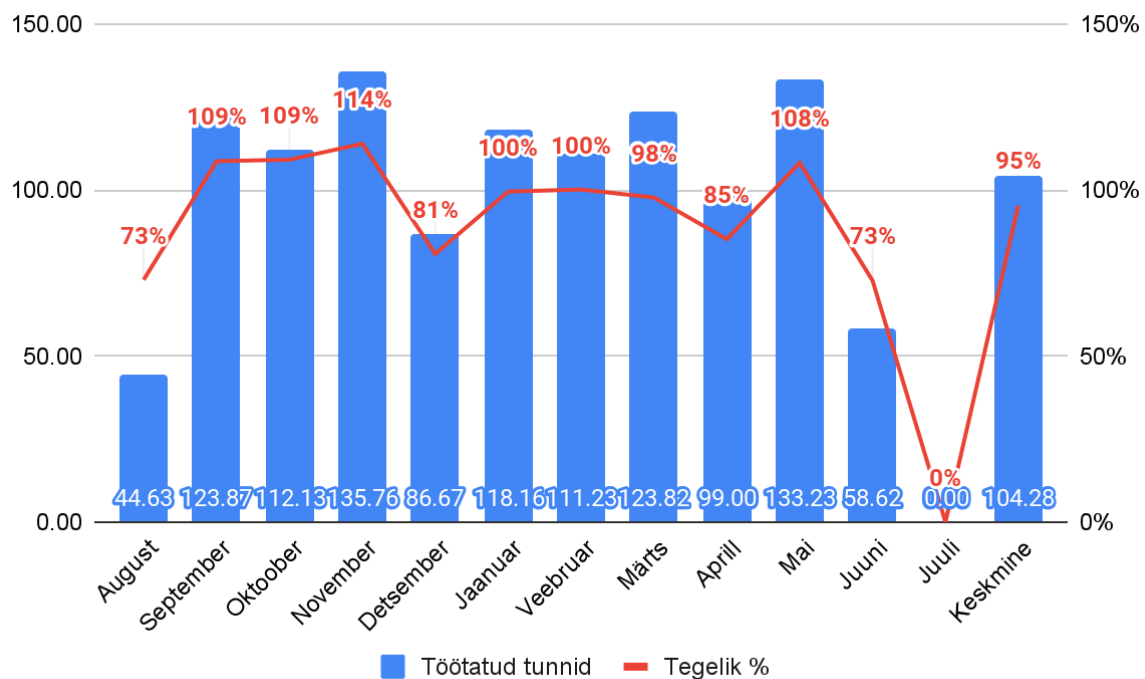
**Viie aasta kokkuvõtte tööaja ja -ülesannete osas (sh päevade ja kuude jaotus, õpetaja ning klassijuhataja tööülesanded)**

**Joonis 6.** Töötatud tunnid ja osakaal antud kuu töötundidest - viie tööaasta ülevaade



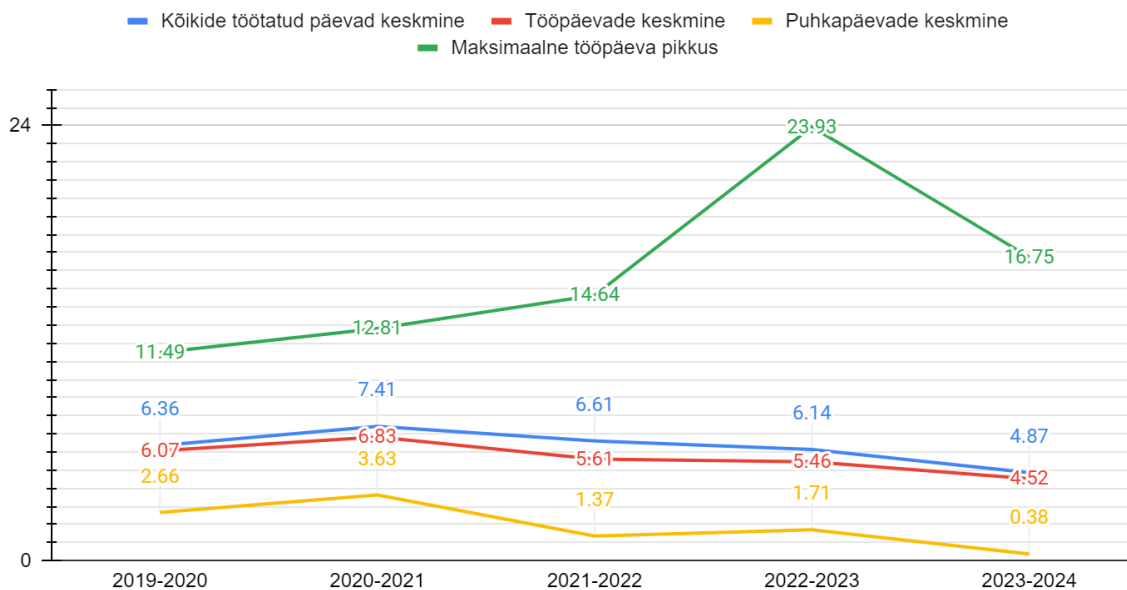
Joonisel 6. nähtub, kuidas vaadeldud tööaeg toob küllaltki hästi esile, et õpetaja töö on pinge, koormuse ja ajalise kulu mõttes küllaltki ebastabiilne. Suve lõpus ja alguses ei pruugi ennast nn käima saada ning õppeaasta sees ei pruugi ennast pidama saada. Ka kõrvuti olevate kuude suhtes võib erinevus olla küllaltki suur. Ka paistab joonisel 6, kuidas õpetaja enesejuhtimine või selle puudumine ning harjumused võivad teatud töö hulka lepingulisest koormusest suuremaks viia. See tuleb eriti hästi esile, kui võrdleme 2021–2022 ja 2022–2023 õppeaasta tehtud tunde. Lepinguline töökoormus oli 0,2 kohta 2022–2023 õppeaastal väiksem, kui 2021–2022 õppeaastal, aga tehtud töötunde on paljude kuude võrdluses sama või isegi rohkem. Sellest tulenevalt hüppab tegeliku töö osakaal protsent 2022–2023 õppeaastal pidevalt üle 100%.

**Joonis 7.** Kogu tööaja kuude keskmistatud tulemused mõõdetud töötundides ja osakaal selle aja tegelikust töökoormusest.



Kui võtta vaatluse alla kõigi kuude keskmine, nagu on joonisel 7. toodud, siis suures plaanis töötatud aeg keskmistub ära. Samas joonistuvad välja kuud, kus tehakse keskmiselt vähem tööd, enamasti on tegu vaheaja kuudega, kus puudub osaliselt kontaktõpe. Välja joonistuvad ka kuud kus tehakse keskmiselt rohkem tööd, enamasti on tegu kuudega, kus tuleb tegeleda suures mahus planeerimine, ettevalmistus või hindamine.

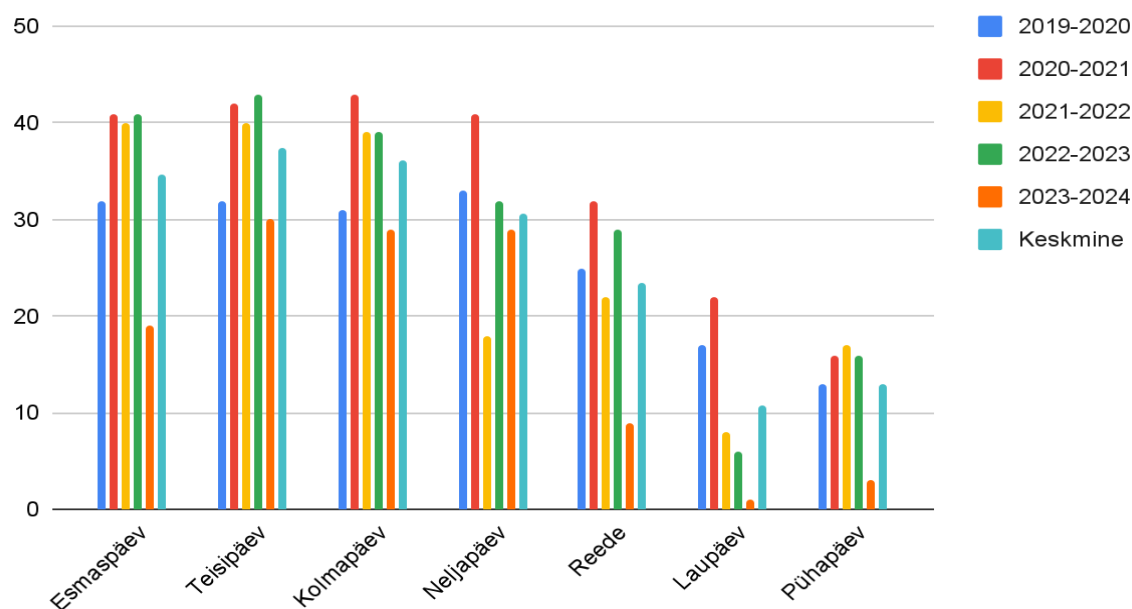
**Joonis 8.** Tööaastate tööpäevade töötatud keskmised tunnid, puhkepäevade töötatud keskmised tunnid, kõikide töötatud päevade keskmised tunnid ja antud tööaasta maksimaalsed pikkused.



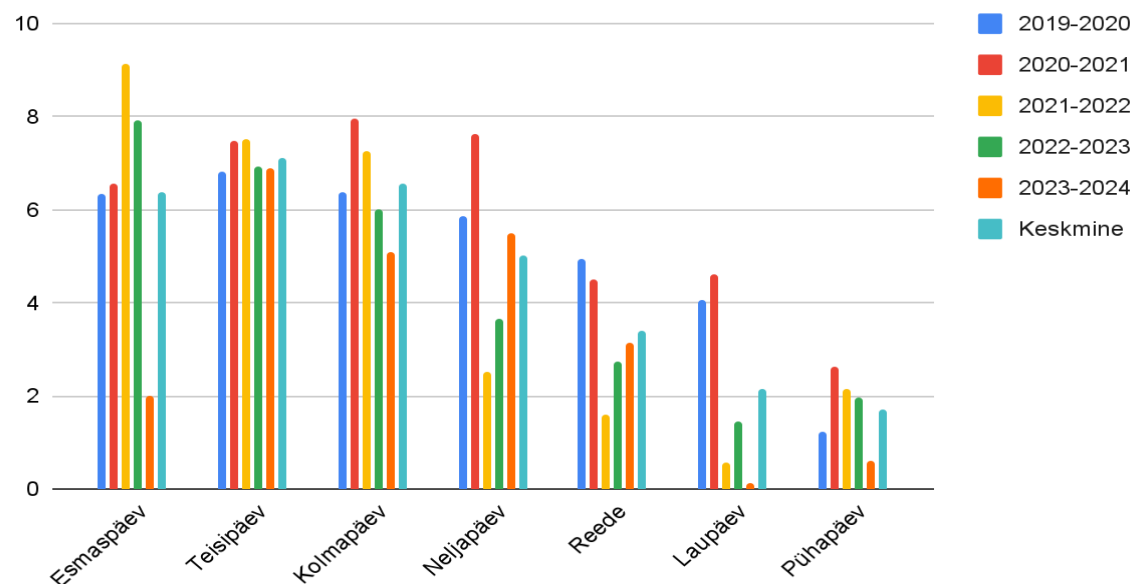
Joonis 8. võtab kokku töötatud aja keskmised tööpäevade, puhkepäevade ja kõiki töötatud päevade lõikes. Lisaks on joonisel 8. välja toodud, kui pikk oli selle tööaasta pikim tööpäev. Joonis 8. uurides tuleb pidada meeles, et arvesse on võetud ainult tööpäevad, kus on kirja pandud kasvõi mõni minut õpetaja tööga tegelemist, ehk nulli päevi pole keskmise arvutamisel arvesse võetud, kuna ToggI programm ei anna oma andmetabelites seda automaatselt välja. Tööpäev pikkus on tõusnud kuni teise tööaastani, siis see sujuvalt iga aasta hakanud vähenema. Põhjuseks võib siin tuua nii koormuse vähendamist, kui ka suurenenud enesedistsipliini ja püüdlust võimalikult suur osa tööst lepingujärgse nominaalkoormuse sisse mahutada. Nädalavahetusel töötamine on olnud varieeruvam. Esimesel kahel tööaastal mõjutas nädalavahetuse koormust Noored Kooli programmis osalemine. Suures plaanis on näha, et töö koju mitte võtmisega hakkasin hakkama saama alles viiendal tööaastal.

Maksimaalse pikkusega tööpäev on kõige pikem neljandal tööaastal, mille kontekstiks saab öelda, et tegu oli päevaga kuhu mahtusid paar koosolekut, mõni tund klassiga õppeaasta lõpetamise ürituste korraldusse panustamist ning üks väga pikk väljasõiduga klassiõhtu, kus õpetaja ei saanud minutitki magada kuna kartis õpilastepoolset pasteerimist.

**Joonis 9.** Tööaastatel mõõdetud töötatud päevade arv.



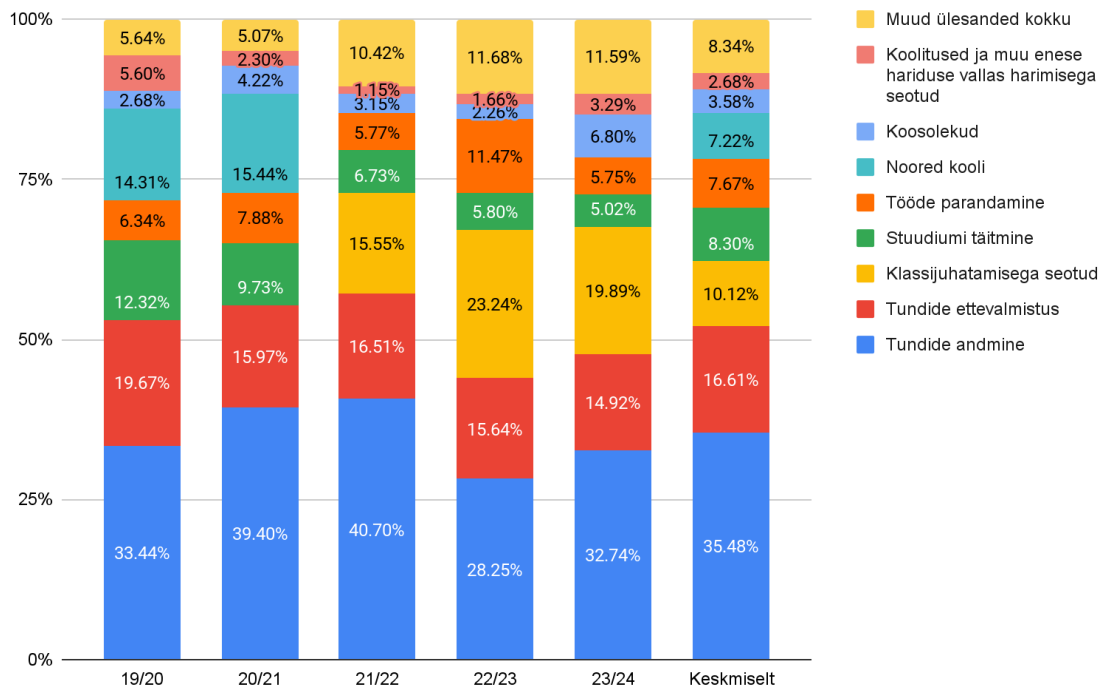
**Joonis 10.** Tööaastatel mõõdetud nädalapäevadel töötatud keskmine tundide arv.



Joonised 9.-10. toovad esile, kuidas aja jooksul on muutunud töötamise harjumused, paranenud enesejuhtimine, aga suurenenud ka optimeerimine ja selle kaasmõjul ka äärmuslikumad tööpäevad, ehk suurenenud on mingite konkreetsete tööpäevade keskmine pikkus, kus on palju kontakttunde koos muude ülesannetega. (joonis 10.). Samas nädalavahetusel töötamine on vähenenud nii töötatud päevade arvus, kui ka töötatud tundide arvus (joonised 9. ja 10.) Kindlasti mõjutab joonistel 9. ja 10. olevaid töötatud päevi ja tunde

ka tunniplaan ja töökoormuse jaotus. Näiteks olid esimesel kahel aastal igal teisel reedel ja laupäeval Noored Kooli programmi koolitused, aga viiendal tööaastal olin esmaspäeviti ja tihti ka reedel-laupäeval hõivatud noored kooli tööülesannetega.

**Joonis 11.** Tööülesanded ning nendele kuluva aja osakaal, viie tööaasta kestel.



Jooniselt 11. joonistub välja, mis olid minu kui alustava õpetaja kaheksa kõige rohkem aega võtnud tööülesannet. Nendeks olid: tundide andmine; tundide ettevalmistus; klassijuhatamisega seotud ülesanded; stuudiumi täitmine; tööde parandamine; Noored Kooli programmi seminarid ja tööd; koosolekud ning koolitused ja muu eneseharimisega hariduse vallas seonduv. Tööülesannete osakaal viie aasta jooksul muutus, esimesel kolmel aastal näiteks suurenes iga aasta tundide andmisele kuluv aeg, mingil määral vähenes tundide ettevalmistamisele kuluv aeg, vähenes ka stuudiumi täitmisele kuluv aeg. Tööde parandamisele, koosolekutele ja koolitumisele kuluv aeg varieerus aastate lõikes mingil määral. Tööde parandamisele kuluvat aega mõjutab näiteks õpetaja õppemeetodite muutus aja jooksul. Esimesed kaks ja pool tööaastat kasutasin oma õppemetoodikas palju projektõpet, kolmanda aasta teisel poolaastal võtsin lapsevanema tagasiside pealt kasutusele kontrolltööd, mille massilisest kasutamisest olin seni hoidunud, kohati selgitab see ka neljanda tööaasta suurt ajakulu tööde parandamisele, sest see oli esimene täispikk õppeaasta, kui kasutasin hindamisvahendina kontrolltööd.

Klassijuhataja tööülesanded tabelis 6. näeme, et kahjuks enim on tööülesandeid, millele pole eraldi kirjeldust külge pandud. Kirjeldatud ülesannetest on kõige rohkem aega

kulunud õppekäikudel käimise peale, mis on loogiline, sest ääremaa koolina kestavad Kiviõli I Keskkooli õppekäigud enamasti kogu koolipäeva või veelgi pikemalt. Kirjeldatud ülesannetest teisel kohal on aktused ja üritused, kolmandal kohal ettevalmistused klassiaegadeks ja muud ettevalmistused ning neljandaks klassiajad. Klassiaegu, ehk kunagise nimetusega klassijuhatajatunde on kindlasti ka määratlemata aja seas.

**Tabel 6.** Klassijuhataja tööülesanded, mida uurimuse läbiviija viis ellus alates kolmandast tööaastast.

Ülesanne	Kulunud aeg (tundides)	Ülesande % kogu tööajast
Määratlemata	142,08	26,50%
Õppekäigud	105,33	19,65%
Aktused ja üritused	50,58	9,44%
Klassijuhatamisega tegelemiseks ettevalmistustöö	43,05	8,03%
Klassiajad	41,33	7,71%
Ürituste korraldus	40,66	7,58%
Ümarlaudade väline kasvatustöö	28,21	5,26%
Klassiõhtud	17,67	3,30%
Arengu- ja refleksioonivestlused	13,09	2,44%
Töö klassiga seotud dokumentidega	10,82	2,02%
Ümarlauad	8,39	1,56%
Õppekäikude planeerimine	6,51	1,21%
Koostöö aineõpetajatega	6,35	1,18%
Loengud seminarid vms mille juures peab olema	6,27	1,17%
Lapsevanematega suhtlus	6,26	1,17%
Muu manageerimine	5,09	0,95%
Covid testimine ja muud sellega seotud ülesanded	2,10	0,39%
Loovtööd	1,42	0,26%
Klassile huvijuhi poolt määratud tööülesannete juhendamine	0,92	0,17%
Kokku	536,13	100%

## Arutelu

### 1. Kuidas jaotuvad alustava õpetaja tööaeg ja tööülesanded esimesel viiel aastal?

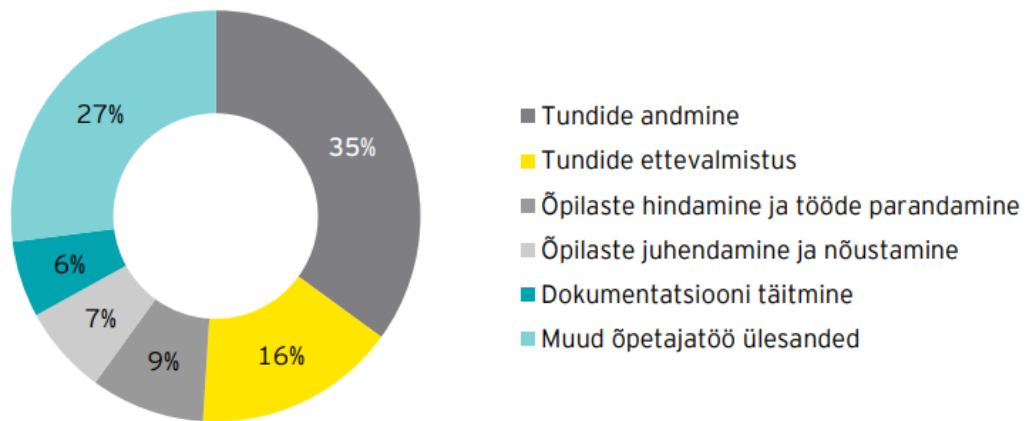
#### Mis erinevused ja sarnasused tulevad välja antud uurimuse võrdluses 2016 aasta

#### Haridus- ja teadusministeeriumi “Õpetajate tööaja kasutamise lõpparuandega“

Mis erinevused ja sarnasused tulid minu töö tulemustes välja võrreldes seniste Eestis tehtud uuringutega? Kui võrrelda minu tööülesannete jaotust (joonis 8.) ja 2016 aasta uuringus välja tulnud jaotust (joonis 12.)(Haridus- ja teadusministeerium, 2016, lk 10), siis olen endalegi üllatuseks väga ligilähedane keskmisele õpetajale. Väikesed erinevused on ülesannete

kategooriate loomisel olnud, näiteks dokumentatsiooni asemel on mul stuudiumi täitmine, kus enamasti tänapäeva Eesti õpetaja enamus dokumentatsiooni täitmisest toimub ning nõustamise asemel on mul klassijuhataja töö.

**Joonis 12.** Kuvatõmmis 2016 aasta HTM-i õpetajate tööaja uuringust.



Joonis 2. Õpetajate tööaja jagunemine erinevate ülesannete vahel (n = 1201)

Tuleb märkida, et kuigi minu töös tekkinud kategooriad on küllaltki ligilähedased senistest Eestis tehtud uuringutele, siis ning 2016 aasta uuringus oli mõõtetööriistaks isegi sama digilahendus - Toggl rakendus. Tulenevalt tõsiasjast, et minu andmekorje hakkas pihta enne, kui mul oli plaanis neid andmeid üldse teadustööks kasutada, on minu lahendused ja kategooriad tekkinud tunnetuslikult ja orgaaniliselt, ehk siis kuuldu, nähtu ja arvatu pealt kirja pandud, eelnevat teooriat uurimata. 2016 aasta uuringut kõrvutades minu tulemustega, nähtub, et õpetaja töö on siiski piisavalt piiritletud, et suurt erinevust teadusuuringute kategooriatega ei ole.

Sarnaselt enamustele 2016. aasta uurimuse ankeedile vastanud õpetajatest, tegi ka siinkirjutaja enamuse oma mõõdistatud tööajast, tööd ka kodus. Jooniste 9. ja 10. on näha, et vähemalt nädalavahetusel on selline kodus töötamine vähenenud ning ka tunnetuslikult eriti just viiendal tööaastal olen hakanud teadlikumalt enam tööd mitte koju kaasa võtma.

## 2. Arvud või isiklik tunnetus? Millal olen töötanud üle, millal olen töötanud alla töölepingus märgitud koormuse?

Mis puutub kirja pandud tööaega ja ka ülesandeid, võrreldes neid tunnetuslikku koormusega, siis olin võrdlemisi üllatunud, et nagu joonis 7. näitas, siis kui kõik ära keskmistada ei ole ülekoormust enamuse aastate või kõigi aastate lõikes. Siin mängib kindlasti mitu aspekti rolli. Esiteks kordan üle metodoloogilise aspekti, et panin kirja 95% ajast ainult produktiivseid hetki, ehk kui päriselt ainult tööülesannet lahendasin, mitte kui viibisin koolis, kui mõtlesin

tööülesannetest duši all olles, õhtul süüa tehes vms, kirja läksid lõpuks ikkagi tunnid, kui mõeldud plaane hakkasin ellu rakendama. Eelnev käsitus toob välja, et tööaja mõõtmine võib olla siiski veidi ebatäpne, nagu ka Te Braak *et al.* (2022), et tööaja mõõtmise traditsioonilised meetodid võivad jätta arvestamata olulisi aspekte, mis on tööga seotud, kuid mitte otseselt mõõdetavad produktiivse tööajana. Teiseks, aasta keskmised võivad ju mitte ületöötamist näidata, kuid kui vaadata kuude ja päevade sisse, siis joonis 8. näitab, et iga aasta päevade maksimum on vähemalt kaks korda kõrgem, kui keskmine, joonis 7. näitab, et enamused kuud on töötatud 100% ajast täis või rohkem, välja arvatud vaheaegadega kuud, joonised 1.-6. näitavad, et isegi kui kokkuvõttes pole aasta peale ületöötamist, siis igas tööaastas on minimaalselt kolm kuud, kus on ületööd tehtud ning maksimaalselt on ühes tööaastas olnud kaheksa kuud kus on ületööd tehtud. Seega võib-olla ei kuluta õpetajat niivõrd pidev ülekoormus, vaid just asjaolu, et koormus on nädalast-nädalasse, kuust-kuusse ja isegi õppeaastast-õppeaastasse väga hüplik, ehk tekib võrdlus ametikohtade, kes töötavad graafiku järgi. Graafiku järgi töötajatel on mõnel päeval on tööd palju ja mõnel päeval pole tööd üldse. Ekstreemsemas versioonis võiks sellest hüplikust võrrelda isegi 12 või 24 tundi jutti töötavate arstide ja päästjatega. Isikliku kogemuse põhjal võin öelda, et 12 tundi jutti töötamine mõnedel perioodidel ei olnud harv nähtus, sai tõustud kell neli hommikul, alustatud tundide ettevalmistuse ning tööde parandamisega ja töölt ära mindud kell viis-kuus pärast töökoosolekuid, ümarlaudu või kooliüritusi. Pikkade tööpäevade kogemine läheb kokku Allen *et al.* (2021) leidudega, et õpetajate töötundide arv on sageli märkimisväärselt suur, ulatudes üle 60 tunni nädalas. Sellised töönädalad on võimalikud ainult juhul, kui õpetaja tööpäevad lähevad üle kaheksa tunniseks ning seda vaid juhul, kui õpetaja töötab kõigil seitsmel päeval.

Pannes arvude kõrvale veel isikliku tunnetuse, siis nii alustavate Noored Kooli programmi kaudu õpetajaks läinud õpetajatega vesteldes, kui ka Kiviõli kolleegidega arutades, oleme ennast avastanud rääkimas sellisest nähtusest, nagu rahunemise periood, pärast tööpäeva. Antud nähtus kujutab siis mitte midagi tegemise olekut, kus õpetaja pärast tööpäeva istub kodus rahulikult, vaatab nii öelda lakke ja ei tee mitte midagi või tegutseb minimaalselt mingi taustaks oleva tegevusega. Seda selleks, et töötada läbi kõik tööpäeval saadud info, tagasiside, õnnestumised, tagasilöögid jne. "Rahu perioodi" vajadus pärast tööpäeva kajastub Garrick *et al.* (2018) uuringus, mis uurib, kuidas töövälise tegevuste abil saavad õpetajad tööpingest taastuda. See uuring toob välja, et tööjärgne taastumisaeg on oluline õpetajate heaolu ja töövõime säilitamiseks. Minul kulmineerus selline käitumine näiteks nii covid'i ajal, aga süvenenult veel ka nii hilja, kui neljanda tööaasta kevadel

ebatervisliku mustriga. Muster oli järgnev: 1. naasesin nelja-viie ajalt töölt ja käsin läbi poest, kus kohast haarasin midagi kergesti tarbitavat, enamasti valmistoitut ning mõned karastusjoogid; 2. koju jõudes avasin arvuti ja panin taustaks midagi YouTubest vaadatavad, peaaesjalikult midagi kergesti tarbitavat; 3. tarbisin ära kogu ostetud toidu ja joogid ning 4. vajusin ramp väsinult magama kella kuue ja üheksa vahel, et järgmisel hommikul jälle kell 4-6 ärgata. Iseloomulik sellele perioodile oli just tegutsemisvõimetus pärast tööd. Tundsin kuidas ainult magamine ja söömine tõid tagasi elurõõmu ja mingitki värskust.

Lisaks eelkirjeldatule on sagedaseks kõneaineks kolleegidega olnud ka soovimatus pärast tööpäeva teatud ajavahemikus mitte kellegagi suhelda, seegi võib tuleneda töö ajal kogitud suurest infotulvast, kiirest sagimisest ja õpilaste poolt tekitatud mürafoonist. Seega tunnetuslikult tundub õpetaja tööaeg palju pikem ja väsitavam, kui arvud laseksid oodata. Mis puudutab kirja pandud tööülesandeid ja tunnetuslikke tööülesandeid, siis kindlasti tunnetuslikult võtavad aega ülesanded, mis on uued, planeerimata või pole omal valikult tehtud. Näiteks võib uute tundide planeerimisel tunnetuslikult justkui hetkega kaduda mitmeid ja mitmeid tunde, mis kaasahaaravuselt on hea, kuid võib märkamatult tekitada ületöötamist. Samamoodi võivad lennata tunnid, mis on ammu ja põhjalikult planeeritud, sest õpetajal on kindlus, mis tuleb järgmiseks ja usaldus, et kõik sujub. Samas võivad ülesanded, mis võtavad joonisel 11. võrdlemisi väikese aja, tunduda lõputud, kuna nendega kaasneb teadmatus, sellega kaasas käiv ebakindlus ja näiliselt lõputu lahenduste otsimine. Selliste ülesannete näideteks võivad olla töökoosolekud, mille eesmärkidega õpetaja ei suuda ennast siduda; ürituste või õppekäikude planeerimine, millega tegelemine võib mingis perioodis küsimusi ja lahendamist vajavaid probleeme juurde tekitada, mitte neid ära võtta ning klassijuhataja ja kasvatustöö tegemine, kus jällegi võib tekkida probleemide lahendamisel küsimusi aina juurde, mitte neid vähemaks jääda, mis võib olla tingitud ka sellest, et spetsialiste, kelle käest küsida nõu, pahatihti ole või on nad äärmiselt hõivatud. Joonised 8.-10. annavad lootust, et aja jooksul muutub õpetaja enesejuhtimine paremaks ning ületöötamine väheneb tänu enda võimete tundmisele ning paremale töö ja puhkeaja piiride seadmisele.

**3. Mis on juhitavad ja juhitamatud stressorid, mis suurendavad tunnetuslikku väsimust/koormust. Mis muutused on toimunud tööülesannetes viie tööaasta jooksul?** Eelmises lõigus sai juba osalt stressoreid mainida, kuid kui neid natukene struktureeritumalt vaadelda, saab neid suures plaanis jagada kahte kategooriasse: juhitavad ja juhitamatud stressorid.

Juhitavad stressorid on olukorrad, mida õpetaja saab oma tegevusega ennetada, vältida, mõjutada või nende osakaalu hulka muuta. Juhitud stressorite alla lähevad näiteks töökoormus, tööaeg ja töökorraldus, millest kõigi puhul on õpetajal endal suurem või väiksem võimalus otsustada, kas, kui palju ja mida õpetaja valib teha. Allen (2021) ja West (2014) töid näiteks välja, et õpetajate töötunnid on tihti pikad ja ebaregulaarsed, mis võib omakorda kaasa tuua stressi ja ületöötamist. Töötundide pikkust ja jaotust saab õpetaja suunata näiteks töötundide hoolikama planeerimisega ning rääkides oma tööandjalt välja paindlikuma tööaja.

Tööülesannete hulka ja mitmekesisuse mõju on välja toodud Garrick (2018) uurimuses ja Pedaste (2019) kus öeldakse, et õpetajate tööülesanded on tänapäeval väga mitmekesised ning see mõjutab töökoormust. Seda koormust saab õpetaja ise mõjutada tööülesannete selgema piiritlemise, delegerimise, ajajuhtimise ning tähtsamate või aegkriitiliste tööülesannete prioritseerimisega.

Õpetaja tööülesannete hulka kuuluvad ka administratiivne töö, Te Braak (2022) osutas administratiivse töö suurele osakaalule õpetajate tööajas. Administratiivsete ülesannete vähendamine või tõhusamate tööriistade ja toetuse pakkumine administratiivtöödeks võib vähendada stressi. Ka otsustatakse enamuses koolides õppeaasta alguses näiteks, kes sellel aastal täidab õppetooli juhi ülesandeid, mis samuti kuuluvad administratiivse töö hulka. Õpetajal on võimalus endale selle ametipositsiooni ülesandeid näiteks mitte võtta või pidada lepingu läbirääkimisi oma tööandjaga, et vähendada teisi tööülesandeid.

Kõiki eelnimetatud stressoreid olen oma tööaastate jooksul kogunud ning eriti hilisematel tööaastatel aktiivselt püüdnud ka vähendada, näiteks teisel ja kolmandal tööaastal oli võimalus praktiseerida õppetooli juhina, kuid see omakorda paisutas näiteks koosolekutele kulunud aega. Lisaks väljendus stressorite juhtimine näiteks viimasel tööaastal, kus harjutasin teadlikult töö koju kaasa võtmise märkamist, hakkasin sihiteadlikult tööd koju mitte võtma, kõiki planeerimis ja tööde parandamise ülesandeid tunniplaani järgsetel tunnivabadel aegadel tegema selle asemel.

### **Piirangud, edasised uurimissuunad ja rakendamisvõimalused**

Käesoleva töö suurim piirang on selle raske korratavus täpselt samades tingimustes, nagu on hetke töö läbi viidud. Kuna tööaja mõõtmine ja nende kategooriad tekkisid orgaaniliselt, siis samadel tingimustel tehtud järgmises uuringus saaksid mingil määral tekkida täiesti uued ülesannete kategooriad, mida mõõdetaks.

Samas on antud uurimus tõestuseks, et longituuduurimusega on võimalik mõõta õpetajate tööaega, tuleb vaid leida piisavalt järjepidev ja motiveeritud valim, kes seda nõus on tegema. Leian, et antud vormis tööaja ja ülesannete mõõtmist peaks pakkuma näiteks õpetajaks õppivatele tudengitele oma õpetajapraktika jooksul. Miks mitte ei võiks selline tööaja mõõdistamine ja ülesannete kaardistamine ka osa Noored Kooli programmist, näiteks mõni arvestuslik aine, mis kestaks läbi kahe programmi aasta. Kui Noored Kooli programm ja õpetajate õpe üldisemalt keskendub sellel mida ja kuidas tehakse siis võiks tulevikus ka uurida või keskenduda, kui kaua seda tehakse.

Antud uurimuse tulemusi võiksid rakendada nii alustavad õpetajad, kui ka need, kes alles mõtleavad õpetajaks hakata, et analüüsida millest koosneb alustava õpetaja tööelu ning kas nad soovivad sellise töö- ja ajajaotusega tööd teha. Kooli juhtkonnad ja tugipersonalid võiksid kasutada antud töö tulemusi analüüsimiseks, millist tuge alustavad õpetajad vajada ning mida peaks kool tööandjana pakkuma, et meelitada oma kolleegiumi uusi alustavaid õpetajad. Poliitikakujundajad võiksid antud töö tulemuste pealt analüüsida, mis süstemaatilised probleemid võivad kimbutada alustava õpetaja tööaega ja ülesannete jaotus. Mis süstemaatilise toega saaks alustavat õpetajat toetada, näiteks väiksema kontaktundide arvuga esimestel tööaastatel, nagu mind toetati vms.

### **Kokkuvõte**

Kokkuvõttes annab töö sisendit hariduspoliitika kujundajatele, koolide juhtkondadele ja õpetajatele endale, parandades loodetavasti õpetajate tööülesannete tööaja sees jaotamise võimekust ja tööaja ning puhkeaja vahel piiride selgemat tõmbamist. Sellega saab kaasa aidata õpetaja elukutse jätkusuutlikusele ja kvaliteedi kasvule.

## **Tänuõnad**

Minu suur tänu kuulub juhendajatele, Pihelile ja Ainile, kelle mõtted, oskuslik suunamine, huumorimeel ja toetav suhtumine toetas mind uurimuse läbiviimisel ning töö kirjutamisel. Tänan Kiviõli I Keskkooli ja Noored Kooli meeskondi ning juhtkondi, kes on sellise pikaajalise arenemise ning uurimise võimaluse andnud. Lisaks tänan eriliselt Gisela Kasteina, kes aitas hoida fookust ja kainet meelt töö lõpuni kirjutamisel.

## **Autorsuse kinnitus**

Kinnitan, et olen koostanud ise käesoleva lõputöö ning toonud korrektselt välja teiste autorite ja toetajate panuse. Töö on koostatud lähtudes Tartu Ülikooli haridusteaduste instituudi lõputöö nõuetest ning on kooskõlas heade akadeemiliste tavadega.

## **Kasutatud kirjandus**

Allen, R., Benhenda, A., & Jerrim, J. (2021). New evidence on teachers' working hours in England. An empirical analysis of four datasets. *Research Papers in Education*.

Alustava õpetaja ja tugispetsialisti toetuse andmise kord. (28.05.2021) Riigi Teataja.  
Kasutatud 12.05.2024 Võetud aadressilt <https://www.riigiteataja.ee/akt/428052021022>

Bartlett, L. (2004). Expanding teacher work roles: a resource for retention or a recipe for overwork? *Journal of Education Policy*, 19(3), 301-318.

Bauwens, R., Muylaert, J., Clarysse, E., Audenaert, M., & Decramer, A. (2020). Teachers' acceptance and use of digital learning environments after hours: Implications for work-life balance and the role of integration preference. *Computers in Human Behavior*, 114, 106414. <https://doi.org/10.1016/j.chb.2020.106414>

Beck, J. L. (2017). The weight of a heavy hour: Understanding teacher experiences of work intensification. *McGill Journal of Education*, 52(3).

Berliner, D. C. (1988). *The development of expertise in pedagogy*. Washington: AACTE Publications

Brauckmann, S., & Schwarz, A. (2015). No time to manage? The trade-off between relevant tasks and actual priorities of school leaders in Germany. *International Journal of Educational Management*, 29(6), 853-870. Saadaval: Emerald Insight

Ellis, C., Adams, T. E., & Bochner, A. P. (2011). Autoethnography: An overview. *Forum Qualitative Sozialforschung / Forum: Qualitative Social Research*, 12(1), Art. 10. Retrieved from <https://www.jstor.org/stable/23032294>

Garrick, A., Mak, A. S., Cathcart, S., Winwood, P. C., & Ditchburn, G. (2018). Non-work time activities predicting teachers' work-related fatigue and engagement: An effort-recovery approach. *Australian Psychologist*, 53(1), 52-62.

Gümüş, S., Liu, Y., Bellibaş, M. Ş., & Lee, M. (2024). A global typology of school principals' time use: Exploring the effects of contextual and individual factors. *International Journal of Educational Research*, 125, 102343. <https://doi.org/10.1016/j.ijer.2024.102343>

Haridus- ja Teadusministeerium, (2013), Infomaterjal õpetajate töösuhete, õpetaja töölepinguliste õiguste ja kohustuste kohta: <https://koolielu.ee/file/view/349091/htm-infomaterjalpdf>

Haridus- ja teadusministeerium. (2016). Õpetajate tööaja kasutamise lõpparuanne. Retrieved from [<https://dspace.ut.ee/server/api/core/bitstreams/633e8668-19a2-4a91-ba30-b3f86e1cb253/content>]

Hojo, M. (2021). Association between student-teacher ratio and teachers' working hours and workload stress: evidence from a nationwide survey in Japan. *BMC public health*, 21(1), 1-13.

Krantz-Kent, R. (2008). Teachers' work patterns: When, where, and how much do US teachers work. *Monthly Labor Review*.

Kesküla, E., & Loogma, K. (2017). The value of and values in the work of teachers in Estonia. *Work, Employment and Society*, 31(1), 176-193.  
<https://doi.org/10.1177/0950017016676436>

Lavigne, H. J., Shakman, K., Zweig, J., & Greller, S. (2016). Principals' time, tasks, and professional development: An analysis of Schools and Staffing Survey data. REL 2017-201. Saadaval: ERIC

Noored Kooli. (n.d.). Elu programmis. Retrieved April 10, 2021, from <https://www.nooredkooli.ee/elu-programmis>

Pedaste, M., Leijen, Ä., Poom-Valickis, K., & Eisenschmidt, E. (2019). Teacher professional standards to support teacher quality and learning in Estonia. *European Journal of Education*, 54(2), 292-306. <https://doi.org/10.1111/ejed.12346>

Põhikooli- ja gümnaasiumiseadus. (26.04.2024) Riigi Teataja. Kasutatud 12.05.2024 Võetud aadressilt <https://www.riigiteataja.ee/akt/131122015015>

Saks, K., Soosaar, R., & Ilves, H. (2016). The students' perceptions and attitudes to teaching profession: The case of Estonia. 7th International Conference on Education and Educational Psychology (ICEEPSY). European Proceedings of Social and Behavioural Sciences EpSBS. [https://www.europeanproceedings.com/files/data/article/46/1339/article\\_46\\_1339\\_pdf\\_100.pdf](https://www.europeanproceedings.com/files/data/article/46/1339/article_46_1339_pdf_100.pdf)

Taimalu, M., Uibu, K., Luik, P., & Leijen, Ä. (2019). Õpetajad ja koolijuhid elukestvate õppijatena. OECD rahvusvahelise õpetamise ja õppimise uuringu TALIS 2018 tulemused. 1. osa. Tallinn: Haridus- ja Teadusministeerium ja SA Innove.

Te Braak, P., Van Droogenbroeck, F., & Minnen, J. (2022). Teachers' working time from time-use data: Consequences of the invalidity of survey questions for teachers, researchers, and policy. *Teaching and Teacher Education*.

Toggl Track. (n.d.). Getting started with Toggl Track. Retrieved [kuupäev, millal veebilehele viidati], from <https://support.toggl.com/en/articles/4402080-getting-started-with-toggl-track>

Vöormann, R., & Helemäe, J. (2006). Õpetajate tööaeg ja tööülesanded: Uuringu kokkuvõte õpetajate ajakulutustest tööülesannete täitmiseks. Eesti Haridustöötajate Liit: <https://dspace.ut.ee/server/api/core/bitstreams/63c51e84-779d-4466-b146-1023028ab0e3/content>

West, K. L. (2014). New measures of teachers' work hours and implications for wage comparisons. *Education Finance and Policy*.

## **Lihtlitsents lõputöö reprodutseerimiseks ja üldsusele kättesaadavaks tegemiseks**

Mina, Indrek Nägelik,

1. annan Tartu Ülikoolile tasuta loa (lihtlitsentsi) minu loodud teose „Põhikooliõpetaja igapäevatöö: Autoetnograafia viie aasta andmetel“, mille juhendajad on Pihel Hunt ja Ain Tõnisson, reprodutseerimiseks eesmärgiga seda säilitada, sealhulgas lisada digitaalarhiivi DSpace kuni autoriõiguse kehtivuse lõppemiseni.
2. Annan Tartu Ülikoolile loa teha punktis 1 nimetatud teos üldsusele kättesaadavaks Tartu Ülikooli veebikeskkonna, sealhulgas digitaalarhiivi DSpace kaudu Creative Commons'i litsentsiga CC BY NC ND 3.0, mis lubab autorile viidates teost reprodutseerida, levitada ja üldsusele suunata ning keelab luua tuletatud teost ja kasutada teost ärieesmärgil, kuni autoriõiguse kehtivuse lõppemiseni.
3. Olen teadlik, et punktides 1 ja 2 nimetatud õigused jäävad alles ka autorile.
4. Kinnitan, et lihtlitsentsi andmisega ei riku ma teiste isikute intellektuaalomandi ega isikuandmete kaitse õigusaktidest tulenevaid õigusi.

*Indrek Nägelik*

**16.05.2024**