

ADELE
REINDORFF

ADELE REINDORFF





V. Jõe

ADELE
REINDORFF

· EESTI NSV KUNST ·

TALLINN 1960

Kujundanud A. Koemets

TARTU ÜLIKOOLI
RAAMATUKOGU

Изыесте Вальтер Артурович. АДЕЛЕ РЕЙНДОРФ. Монография

На эстонском и русском языках

Оформление А. Коэмetsа

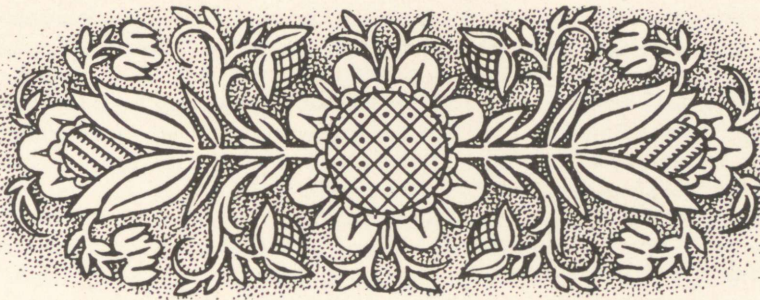
Издательство «Искусство Эстонской ССР» при Художественном Фонде Эстонской ССР»
Таллин, ул. Пикк, 6

*

Toimetaja M. A l a s. Kunstiline toimetaja A. Koemets. Tehniline toimetaja K. Kuusik.
Korrektor V. Ansip.

Ladumisele antud 13. IV 1960. Trükkimisele antud 29. VII 1960. Paber 70×92, 1/16. Trükipoog-
naid 4,5+5 kleebist. Formaadile 60×92 kohaldatud trükipoognaid 5,7. Arvutuspoognaid 5,11.
Trükiarv 3000. MB-05481. Tellimise nr. 3576. Trükikoda «Kommunist», Tallinn, Pikk tn. 2.

Hind rbl. 7.20 (1961. a. — 72 kop.)



Tarbekunstnikul on rahva kultuuriliste vajaduste rahuldamisel täita suur ja vastutusrikas osa. Tarbekunst on kõige rahvalähedasem ja seega üks mõistetavamaid kunstiliike, milles eseme praktiline otstarve ja selle vormist tulenev sisuline kujundus on peaaegu alati otseses seoses.

Nõukogude Eestis viljeldakse paljusid tarbekunstialasid, mis oma olemuselt tuginevad meie rahvakunsti vanadele traditsioonidele. Peamiseks eeskujuks meie tarbekunstnikele on rahvakunstiesemetele omased rahvuslikud vormielemendid, kompositsiooni lihtsus ja värvirõõm.

XIX sajandi keskel tekkis kasvava ja areneva linnakodanluse hulgas ning talumajapidamises senisest suurem huvi isetegevusliku tarbekunsti viljelemise vastu. Peretütar tegi «näputööd» ja esines rahvuslike käsitöoesemetega põllumeeste seltside näitustel. Linnakodanlus organiseeris mitmesuguseid käsitööringe, mõnikord küll ainult igasuguste basaaride ja muude «abistamisaktsioonide» nime all.

Professionaalse tarbekunsti arenemise keskuseks Eestis sai XX sajandi algul Tallinn, kus 1914. a. loodi Tallinna Kunsttööstuskool, mis 1920. a. nimetati ümber Riigi Kunsttööstuskooliks. Nimetatud õppeasutuses oli ka raamatuköitmise ja papi-töö osakond, mida juhatas Eduard Taska. Tänu Eduard Taska algatusele õpetati seal ka kaunistatud nahatööd, millega Taska oli põhjalikumalt tutvunud Münchenis, itaallase Anton Braitto Nahavoolimise ja Kõitekunsti Ateljees. Tema parimaks õpilaseks ja hilisemaks kaastööliseks ning selle tarbekunstiala üheks silmapaistvamaks entusiastiks ja edasiarendajaks sai Adele Reindorff (sündinud Mels).

Adele Reindorff sündis 10. veebruaril 1901. a. Tallinnas. Ta isa oli Lutheri vabriku tööline. Paar viimast eluaastat veetis ta invaliidina kodus. Et nõrga tervisega

isal oli raske kuut last ülal pidada ja koolitada, õppis ema tollaegses Knüpferi kliinikus selgeks ämmaemanda ameti ja asus sel alal tööle. Sellest peale lasus laste koolitamine peamiselt tema õlgadel.

Lõpetanud üldharidusliku kooli, seisis noor Adele Reindorff küsimuse ees, kuhu minna edasi õppima. Enamik noorte tütarlaste eesmärgiks oli tollal gümnaasium, muidugi kui majanduslik olukord edasiõppimist võimaldas. Isa aga soovitas tütrele mingisugust praktilist elukutset õppida.

Juba algkoolis oli Adele Reindorff silma paistnud hea joonistajana, hiljem liitus sellele sügav huvi nn. kunstkäsitöö vastu. Neil põhjustel astuski tütarlaps 1915. a. Tallinna Kunsttööstuskooli. See oli küllaltki julge samm noore tütarlapse kohta, kuna tollal ei peetud kunstniku elukutset naisele sobivaks.

Kunstiainete õpetamine kooli algklassides toimus kõigile ühiselt, kuna hiljem iga õpilane valis endale üks või kaks kitsamat eriala. Adele Reindorffi erialaks sai papitöö-raamatuköitmine, millele lisandus veel naiskäsitöö. Esimese, põhilise ala õpetajaks oli Ed. Taska, kelle juhendamisel astus tulevane kunstnik oma esimesed sammud ka nahkehistöö, või nagu seda siis nimetati — kaunistatud nahatöö erialal, mida ta on tänaseni suure eduga viljelnud.

Peale eriala omandas A. Reindorff püüdlikult ka kõike muud, mida pakkusid koolis töötavad, tollal juba nimekad kunstnikud, nagu Nikolai Triik, Kristjan ja Paul Raud, Roman Nyman, Georg Rogožkin, hiljem Günther Reindorff ja rida teisi. Kui Kr. Raua teeneks võib lugeda noore kunstniku realistliku joonistamismaneeeri väljakujundamist, siis N. Triigilt pärineb kahtlemata see värvimaitse ja -tunnetus, mis iseloomustab Adele Reindorffi loomingut.

Kuigi Riigi Kunsttööstuskooli kohta on mitmel puhul õigustatult kriitikat avaldatud, sest tema õppesüsteemis oli mõndagi vaieldavat, andis ta oma kasvandikele siiski küllaldase teadmispagasi nii rahvusliku kui üldornamentika põhialuste tundmiseks. Samuti aitas ta suurel määral kaasa rahvuslike tarbekunstialade propageerimisele laiemates ringkondades. A. Reindorffist, kes õppis selles koolis kuus aastat, sai üks oma ala tublimaid ja andekamaid spetsialiste.

Küllaltki suurt osa tulevase kunstniku maailmavaate ja töökspidamise väljakujunemisel etendas ka kooli õpilaskollektiiv. A. Reindorff mäletab veel hästi oma klassikaaslast Eduard Viiraltit, Georg Vestenbergi, Paul Liivakut ja teisi, kellega tihti arutati mitmesuguseid kunstialaseid probleeme. Tulised sõnavõttud, mis olid kantud armastusest oma ala vastu, poleemika üldistes kunsti- ja kultuuriküsimustes, elav osavõtt kõigest ümbritsevast — see kõik arendas ja vormis noore kunstniku maitset ja töökspidamisi. *Tervitusi Alicelt*

Kõrvuti õpingutega Riigi Kunsttööstuskoolis õppis A. Reindorff kaks aastat Tallinna Õpetajate Seminari juures korraldatud kesk- ja kutsekoolide joonistamise ja käsitöö õpetajate ettevalmistamise kursustel, omandades 1922. a. käsitöö ja joonistamise õpetaja kutse. Hiljem, kui Ed. Taska, kes samuti nende kursuste õppejõudude hulka kuulus, sealt lahkus, kutsuti tema asemele õpetajaks Adele Reindorff.

Tallinna Kutseoskuse Amet korraldas tol ajal lühiajalisi kursusi meistri ja õppinud tööliste kutse taotlejale. Aastaid töötas A. Reindorff nii nendel kui ka teistel, peamiselt käsitööõpetajatele organiseeritud õhtustel täienduskursustel käsitöö ja selle metoodika õppejõuna. Tema püsivus ja töökus kandis vilja. Oma õpingud

Kodumaale tagasi pöördunud, algas kunstnikul jälle pingeline töö Riigi Kunsttööstuskoolis, kus ta edukalt rakendas ka reisidel omandatud teadmisi ja oskusi.

Kolmekümnendatel aastatel toimus Tallinnas Börsi saalis saksa raamatuköite-kunsti näitus, kus tähelepanuväärsete köidetega esines tuntud käsiköite kunstrik prof. Ignaz Wimmeler. A. Reindorff tutvus põhjalikult näituse väljapanekutega, cel-kõige prof. Wimmeleri töödega, mis äratasid temas palju loomingulisi mõtteid.

1936. a. avanes tarbekunstnikul võimalus sõita oma suvepuhkuse arvel Leipzigi. Kuna sealses Graafika ja Raamatukunsti Akadeemias, kus töötas prof. Wimmer-ler, toimus õppetöö ka suvekuudel, õnnestus A. Reindorffil selle silmapaistva kunstniku ja pedagoogi juhtimisel lühemat aega töötada.

Sellest ajajärgust on kunstnikul säilinud suurepäraseid mälestusi. Tänuaga mõt-leb A. Reindorff veel praegugi neile kasulikele näpunäidetele, mis prof. I. Wimmer-ler talle andis. «Kunstiline raamatuköide on vaid siis täisvereline kunstiteos ja võrdne iga teise kunstiteosiga, kui kunstnik ja teostaja on üks ning sama isik.» See oli prof. Wimmeleri kreedo, mille õigsust ka A. Reindorff sügavalt tunnetas. Sellele põhimõttele on kunstnik tänaseni truuks jäänud, olles nii andekas kavan-daja kui ka suurepärase võimetega teostaja. Sama on ta püüdnud sisendada ka oma õpilastesse.

Lõpetanud Leipzigis prof. Ignaz Wimmeleri juures lühiajalise kursuse, sai Adele Reindorff temalt kõrgeima hinnangu kui hea maitsega, kõrge teostuskultuuriga ja väljapaistvate võimetega tarbekunstnik. Professor kinkis oma tublile õpilasele kogu-miku oma tööde reproduktsioone. Kahjuks on see kogumik, nagu paljud muudki tollesse ajajärku kuuluvad materjalid karmidel Suure Isamaasõja päevadel kas ära põlenud või muidu kaduma läinud. Kunstnikul on sellest ajast säilinud vaid mõned üksikud tööd, millega ta omal ajal «RaKÜ» (Rakendus kunstnike Ühing) näitustel esines.

Peale parimate tehniliste teostamisvõtete tundmaõppimise pühendas A. Rein-dorff tol perioodil palju väärtuslikke tunde ka naha spetsiifika uurimisele, et nahka kui materjali paremini tunda ja õigemini kasutada. Kõik see leiab kajastuse tema loomingus, meisterlikes, kõrge kunstilise tasemega loodud nahkehistöödes.

Peatusime sellel õppereiside perioodil, Leipzigis ja mujal Lääne-Euroopas vee-detud kuudel pikemalt seepärast, et need reisid said tarbekunstnikule suurel mää-ral suunavaks. Alles nüüd õppis ta põhjalikumalt tundma tarbekunstiteose sünni üht tähtsamat kaastegurit — tehnoloogiliselt õigesti üles ehitatud teostamisprotsessi. Suurema nõudlikkusega enese vastu asus ta oma loomingu mitmekesistamisele ja professionaalsuse tõstmisele.

Erilist tähelepanu pühendas kunstnik nüüdsest peale töö eksaktsele viimistlemi-sele igas selle detailis. Iga motiiv, iga kompositsioonelement pidi olema selge ja loogiline. Tunnetus, millega üks või teine ülesanne lahendati, pidi olema siiras ja sügavalt läbi elatud. Aastatega kujunes neist põhimõtetest kunstniku loomingulise meetodi alus.

1937. a. abiellus Adele Mels oma kolleegi, graafik Günther Reindorffiga. Pikemat aega kestnud vastastikune austus, sügav arusaamine teineteise kutsealastest prob-leemidest ja nüüd järgnenud viljakas koostöö avaldasid suurt mõju A. Reindorffi loomingulise palge edasisele väljakujunemisele. Tänu G. Reindorffile, keda tun-

takse meie rahvusornamendi silmapaistva kultiveerijana ja omapärase tõlgendajana, kristalliseerus veelgi kunstniku ornamentika, nii et teda võib pidada meie rahvusornamendi nahas tõlgendamise klassikuks.

A. Reindorffi kunstilised otsingud olid juba kodanliku Eesti perioodil siirad enda ja oma rahva vastu. Seetõttu, et kunstnik lähtus eesti rahvakunsti traditsioonidest, oli tema looming alati lähedane ja arusaadav, leidis mõistmist ja hindamist nahkehistöid armastavates laiades kunstiringkondades. Tema tolle perioodi loomingus ei ole tunda läänes levinud formalistliku kunsti mõjusid. See annab tunnistust kunstniku vaadete selgusest ja kindlusest, sest oht omaaegsetele moevooludele alluda oli küllaltki suur. Adele Reindorffil oli ja on oma kunstnikukäekiri, isikupärane lähenemine vormiotsinguis. Ta ei saanud ega tahtnudki «originaalitseda», minna «nimetegemise» eesmärgil kergema vastupanu teed. Tõsine süvenemine igasse töösse ja probleemi, olgu see siis napi vormi või tagasihoidliku värvigamma kasutamine, pidi olema õigustatud ning teos igale vaatajale küllaldaselt mõistetav ja konkreetne.

Saabus 1940. aasta. Koos nõukogude võimu taaskehtestamisega tulid uued ja tervemad suunad ka meie kunstile. Sellega seoses toimus kunstiõppeasutuste reorganiseerimine. Tallinna kunstikoolide baasil organiseeriti Tallinnas Jaan Koorti nimeline Riigi Rakenduskunstikool. Nahkehistöö eriala juhatajaks uues õppeasutuses sai Adele Reindorff. Innu ja armastusega asus ta suunama ja juhtima tulevaste noorte tarbekunstnike esimesi loomingulisi samme.

Selle viljaka töö katkestas puhkenud Suur Isamaasõda. Järgnes sünge okupatsiooniperiood, mis halvas ka eesti rahvusliku tarbekunsti arengu. Täisvereline töö ei kulgenud sel ajajärgul ka Tallinna kunstiõppeasutuses, kus A. Reindorffil tuli õpetada nahatööd (naha asemel pidid nii õpilased kui ka õpetajad-tarbekunstnikud tegelema muide rohkem paberiga).

Nahkehistöö kui meie ühe populaarsema tarbekunsti-eriala õpetamise tuli uusi ja avaramaid võimalusi alles pärast Nõukogude Eesti vabastamist 1944. a. Tallinnas avatud Tallinna Riikliku Tarbekunsti Instituudi (1951. a.-st Eesti NSV Riiklik Kunstiinstituut) vastava kateedri juhatamine usaldati jälle A. Reindorffile. Tuli luua uued õppeprogrammid ja lähenemise alused tänapäevasele, nõukogulikule tarbekunstile. Juhtiv osa selles töös kateedri ulatuses langes Adele Reindorffi õlgadele.

Tuli senisest suuremal määral rõhku panna nahkehistöö ja kunstilise raamatuköitmise õpetamisele, sest kogu Nõukogude Liidus oli meie vabariik ainuke, kus seda tarbekunsti eriala kõrgemas kunstiõppeasutuses õpetati. Eriala juurutamine uutest tingimustes, üliõpilaste kasvatamine nõukogulikeks spetsialistideks — see kõik võttis esimestel sõjajärgsetel aastatel Adele Reindorffilt peaaegu kogu energia ja aja.

7. juulil 1945. a. kirjutab A. Hoidre ajalehes «Sirp ja Vasar» avaldatud artiklis «Riiklik Tarbekunsti Instituut õppeaasta lõpul» neist raskustest, millega äsja organiseeritud kunstiõppeasutusel tuli võidelda, ning märgib lõpuks: «Vaatomata kõigele sellele komplekteeriti õpetajaskond juba esimese õppeperioodi jooksul täies koosseisus ja saavutati õppetöös mõningaid tulemusi. Nahkehistöö osakonnas (kunstnik A. Reindorff) valmistati esimesel semestril peaaegulikult kavandeid köitetüüpidele ning ilusemeile, kuna toormaterjaliga oli algul raskusi.

Näitusel (mõeldud on instituudi üliõpilaste tööde näitust — V. J.) võime näha hulga õnnestunud koiteid ning muid tarbeesemeid (Annus, Põldma, Sume, Krusten).»

Suureks tunnustuseks Adele Reindorffile kui instituudi õppejõule, nahkehistöö kateedri juhatajale, oli NSV Liidu Kõrgema Atestatsioonikomisjoni otsus 22. veebruarist 1947. a., millega kunstnikule omistati dotsendi teaduslik nimetus. Samuti võttis kunstnik aktiivselt osa Eesti Nõukogude Kunstnike Liidu tarbekunsti sektiooni organiseerimisest.

A. Reindorff on tänaseni kiindumusega kaasa töötanud meie pulbitseva kunstielu kõigil rindel. Eesti Nõukogude Kunstnike Liidu liikmeskonda kuulub ta 1945. a. peale. Korduvalt on ta olnud nii Eesti Nõukogude Kunstnike Liidu kui ka NSV Liidu Kunstifondi Eesti Vabariikliku Osakonna, 1957. a.-st NSVL Kunstnike Liidu juhatusel liige, töötanud suure armastusega tarbekunsti sektiooni büroos. Edukas on olnud ka tema tegevus kunstinõukogudes ja muudes nõuandvates organites ja žüriides, milleks on kaasa aidanud tema printsiipiaalsus ja objektiivsus, samuti ka aastate vältel omandatud kogemused ja arenenud maitse.

Kuid A. Reindorffi osatähtsus meie tarbekunsti arengus ja tunnustus, mille ta oma kolleegide hulgas on võitnud, ei ole tulnud iseenesest. Kunstnik on teinud lakamatult tööd oma silmaringi laiendamiseks, elust endast väljakasvavate kunstiprobleemide lahendamiseks, üldkultuuriliste ja poliitiliste teadmiste täiendamiseks. Pidevalt külastab ta Moskvat, Leningradi ja liiduvabariikide pealinnu, et tutvuda teiste vennasrahvaste tarbekunsti parimate saavutustega. Neil sõitudel on A. Reindorff omandanud palju uut ja kasulikku, mis aitab teda nii sisuliste kui ka vormiga seotud probleemide lahendamisel.

Nõukogude Liidu rahvaste ornamentika on mitmekülgne ja rikas. Seda ei saa vaadata ja tundma õppida, ilma et õpiksime lähemalt tundma üksikute rahvaste rahvuslikku omapära ja arenguteed. See töö nõuab püsivust ja armastust oma kunsti vastu. A. Reindorffi looming on selle püsivuse ja armastuse suurepäraseks näiteks.

Muidugi võib mõnedes tema töödes täheldada ka vähese süvenemise jälgi. Kõik otsingud, nagu ongi loomulik, ei ole andnud võrdseid tulemusi. Ent arvestades ühiskondliku ja pedagoogilise töö suurt koormust, on tema senine looming siiski ääretult rikas, mitmepalgeline ja tähelepanuväärne.

Tööküsimustest kõneldes ütleb Adele Reindorff ise, et õppejõuna töötades jäävad paljud uued mõtted ja ideed õppejõu enda konkreetse loomingu paratamatult kajastumata, leides selle asemel väljenduse tema kasvandike tulevastes töödes. Sel-line on kord juba pedagoogi elu. Ent rahul võib olla kunstnik, kes on andnud ja kel on olnud, mida anda.

A. Reindorffil on palju elukogemusi ja väljakujunenud maitsekultuur. Just seepärast hindavadki teda noored. Võiks tekkida küsimus, kas ta pole ehk liiga tagasihoidlik, vähe võitlev? Loomult vahest küll. Kuid võitlev on ta oma loominguga sügava, rahvalähedase sisu poolest, olemata seda väliselt.

Inimesena on A. Reindorff sirgjooneline. Ta on kasvanud ja arenenud koos oma ajaga, koos teda ümbritseva maailmaga, sest ta on alati elanud avara südamega ja käinud oma kunstnikuteed lahtiste silmadega.

*



Vaatame nüüd lähemalt Adele Reindorffi loomingut, selle arenguteed ja kõike seda innustavat, mis ta oma senise küllaltki pika loomingulise tegevuse vältel oma erialal on andnud.

Seetõttu, et kunstnik on lähtunud meie mineviku rahvakunsti pärandi parimatest traditsioonidest, on ta looming alati olnud tugeval realistlikul alusel. A. Reindorffi esimesed loomingulised saavutused langevad ajajärku, mil meie noor, kuid

jõudsalt arenev kapitalism püüdis «läheneda Euroopale», täie andumusega kumardas kõike, mis tuli väisimaalt, läänest. Seda hinnatavam on kunstniku püüd kasutada rahvuslikke motiive, luua omapärane, rahvakunsti traditsioonidele tuginev eesti nahkehistöö laad.

Esimesed, juhuslikult säilinud näidised A. Reindorffi loominguist pärinevad kunstniku õppimisperioodi algaastaist. Nii on 1916. aastast säilinud poolnahk-köites, laia seljaosa ja tugevate nurkadega külalisraamat (18×23 sm, repr. nr. 1). Lihtne kaanepaber on kaunistatud lihtsa geometrilise, piiramatu pinnalise ornamendiga hall-pruunides toonides. Kaanepaber on autori poolt kavandatud ja linooli lõigatud.

Kahjuks on suurem osa näidismaterjalidest käesolevas ülevaates trükitud must-valges, mis enamuses ei anna täit ettekujutust ega kaugeltki mitte vajalikku kunstilist elamust. Seepärast püüamegi siin fotoreproduktioonidena esitatud töid teatud lisaseletustega lahti mõtestada ja vaatajale konkreetselt lähemale tuua.

Veel kord esimese näidise juurde tagasi tulles peab märkima, et taolist võtet, linooltrüki kasutamist, võiks tänapäevalgi hoopis enam rakendada. Isetegevuslasi-tarbekunstnikke raamatusõpru ootab siin tänuväärne tööpõld — luua ise oma köidetele originaalseid ja maitsekaid kaanepabereid.

Teine Adele Reindorffi õpilaspõlves valmistatud hallist linasest materjalist kirjamapp on aastast 1917 (18×25 sm, repr. nr. 2). Siin on linoolist lõigatud kontuurkliše, mis trükiti käsipressis kaanele. Stiliseeritud looduslähedase taimornamendi koloreeris kunstnik hiljem aniliinvärvidega — ja tulemusena on meie ees suurepärase näide kaane kaunistusviisist, millise võttega võiks veel tänapäevalgi katsetada, kui meie nahkehistöö eriala inimesed ainult nii mõnelegi unustuse hõlma vajunud tehnikale rohkem tähelepanu pühendaksid. Mainitud töö mõjub eriti originaalis hästi ja kajastab tolleaegset taset ning maitset. Veelgi juhuslikumat laadi on hilisemast ajajärgust pärinevad raamatu kaitsekaaned (1920. a.), kus nahalõike-tehnikas on loodusmotiividel põhinev lillkirjaline dekoor lahendatud tumedamal taustal heledate kontuuridega (repr. nr. 3).

Nüüd järgneb pikem periood, millest meil kahjuks ei ole noore andeka tarbekunstniku loomingu kohta ühtegi näidet esitada. Peamiseks põhjuseks on siin asjaolu, et Riigi Kunsttööstuskoolis ei jäädvustatud kuigi palju töid. Ka õpilased ja noored tarbekunstnikud ise ei osanud nagu mõeldagi sellele, et paljudest hiljem käest läinud töödest ülesvõtteid teha.

Kodanliku Eesti päevil teostas Adele Reindorff rea auaadresse, millest enamiku kohta aga ka autoril endal lähemad andmed puuduvad. Niipalju kui autor mäletab, oli paljude auaadresside dekoor lihtne ning asjalikus laadis. Huvitav on see, et kuigi tol ajajärgul harrastati tarbekunstiski mõnikord otsitud vigurdusi, oli auaadresse juures siiski läbi löönud asjalikkuse, selguse ja üldarusaadavuse nõue.

Tollal ei esinenud Adele Reindorff veel avalikkuse ees, s. o. näitustel. Tugeva enesekriitikaga noore tarbekunstnikuna võitles ta aga realistliku koolkonna elu-õiguste eest, püüdes ka oma arvukaid õpilasi samade püüdluste vaimus kasvatada. On huvitav märkida, et tollal hakkas ka paljudele üldtunnustatud kunstitugisammas-

tele selgemaks saama tarbekunsti eluõigus ja võrdsus oma vanema venna, kujutava kunstiga. Nii kirjutatakse «RaKÜ» esimese näituse kataloogi eessõnas 1933. a. järgmist: «Sestsaadik, kui kunst sai akadeemiate õpetatavaks ja õpitavaks asjaks, on hakatud tegema vahet «vaba kunsti» ja «rakenduskunsti» vahel. Varasemad ajad seda vahetegemist ei tundnud, isegi lihtsa «käsitöö» ja «kunsti» vahel ei tehtud vahet. Kunst käte tööna oli siis — ja õigupoolest ongi igal ajal — samuti käsitöö nagu kõik käte töö. Ja rakendatuna ellu, teenides tõelisi tarbeid, vaimseid või ainelisi, oligi kõik kunst ühtlasi rakenduskunst-tarbekunst. See polnud mitte ainult tegelikult nii, vaid see ei saa olla teisiti ka põhimõtteliselt mitte. Mõne maali või skulptuuri esteetiline nauditavus ei suurene sellest karvavõrdki, et nad pole praktiliselt kasutatavad.

Kuigi nad ei teeni materiaalet tarvet, on nad ometi materiaalne vorm ja võivad täita oma ülesannet ainuüksi selle (vormi) kaudu. Just samuti on mõne vaiba või vaasiga. Nende esteetilist nauditavust ei kahanda põrmugi asjaolu, et vaipa tallame jalgedega või et vaasis hoiame lilli. On nad vaid meie kujundustungi kandjaks ja kehastajaks, saavad nad vormiks ning ühes sellega kerkivad esteetiliste nähete valdkonda.»

Et mitmed «RaKÜ» liikmeskonda kuuluvad tarbekunstiühvilitised võitlesid ka kodanliku Eesti surutud tingimustes tarbekunsti õige koha eest kaasaegses elus, nähtub «RaKÜ» III näituse (1936. a.) kataloogi eessõna kirjutanud Günther Reindorffi ja Jaan Siiraku mõtetest: «Käesolev näitus, võtnud oma lipukirjaks «Kunst majanduslikku ellu», on ühtlasi jätnud esinejale suurima vabaduse oma ideede esiletoomiseks, degradeerides nn. žürii ehk hindamistoimkonna täitsa. On loomulik, et kõik ei ole ka sel juhul alati vastuvõetavad üldsusele.»

Peatusime neil omaaegsetel seisukohtadel, mis tarbekunstile senisest suuremat eluõigust nõudsid, pikemalt seepärast, et need aitavad paremini mõista konkreetsid tingimusi, milles kunstnikul kodanliku Eesti perioodil tuli töötada.

Esimesed trüki ilmunud kataloogi andmed Adele Reindorffist pärinevad aastast 1939. Pärast aastaid kestnud pidevat loomingulist tööd võtab A. Reindorff siis esmakordselt osa avalikust kunstinäitusest.

«RaKÜ» VI rakenduskunsti näitusest, mis toimus Tallinna Kunstihoones 15.—27. aprillini 1939. a., võttis A. Reindorff osa 11 teosega. Rida unikaalseid kunstipäraseid raamatuköiteid, millest osa oli teostatud juba Leipzigi päevil, osa hiljem Tallinnas. Neist mitmed nahkehistööd said näituse külastajailt, neilt kes otsisid rahvuslikku, arusaadavat, tõeliselt sügavaid elamusi ka tarbekunstiesemeis, täie tunnustuse. Kuidas suhtus tarbekunstniku loomingusse aga kodanlik ajakirjandus ja arvustus?

18. aprilli 1939. a. «Rahvalehes» avaldatud Adamson-Ericu artiklist «Meie rakenduskunsti uusi saavutusi» loeme järgmist: «Naha ja köidete alal on kaks esinejat ... Proua Adele Reindorff annab arvult vähema kogu, kuid laitmatu valikus ning tehniliselt individuaalköitjat vääriva viimistlusega. Raamatu- ja hea köite sõprade tähelepanu olgu juhitud pergamentköitele, puulaastukattele, lihtsatele, kuid maitsekatele köitepaberitele ja kuldamisviisidele.»

Esimesel pilgul loeme sellest välja tõelise kiituse. Tegelikult on see vaid tunnustus kunstniku tehniliselt laitmatule tööle, kuna teoste kunstiline külg on kirjutise autoril kahe silma vahele jäänud. Sealjuures tunnetame veel tänapäevalgi neid

töid imetledes kunstniku loovat kätt. Neis on lihtsate vahenditega antud täisväärtuslik, kunstipärane köide.

Samas ekspositsioonis oli Adele Reindorffil veel mitu huvitavat nahast karbikest (repr. nr. 4), dekooriks värvirõõmsad, triipude ja nende vahel asuvate pindade kombinatsioonid.

Arvukate töödega esineb A. Reindorff sama aasta sügisel toimunud Eesti naiskunstnike tööde näitusel Tallinna Kunstihoones. Kuigi neist töödest (arvult 12) puudub lähem ülevaade, pärinesid need enamikus siiski, nagu kunstnik ise mäletab, eelmiselt «RaKÜ» näituselt. Eksponeeritud oli ka üksikuid uusi, lihtsa dekooriga nahast tarbeesemeid.

Tänapäeval ei usu meist enam keegi seda väidet, nagu peituks tarbeeseme ilu ainult tema otstarbekuses. Ainult otstarbekuse ja kunstipärase kujunduse süntees, kusjuures seegi pole kaugeltki mitte alati matemaatiline, annab meile nägusa tarbeeseme. Tähtsat osa tarbekunstiesemes etendab ka materjal tema kujunduslikus vormis, silueti mõjus, kontuuris, proportsioonides, pinna struktuuris, värvuses ja muudes sellistes komponentides.

Nendele tõekspidamistele läheneti teadlikumalt alles 1940. a., kui Eestis taaskeh-testati nõukogude kord. Edasiviivad loomingulised mõtted vabanesid pinge alt. Maksvusele pääses elujaatav sotsialistlik realism, mis nõudis töötava inimese mõtete ja soovide kajastamist kunstis ning uuele, kõrgemale ühiskondliku arengu etapile vastavat sotsialistlikku sisu rahvuslikele traditsioonidele tuginevas vormis. Kunst pidi muutuma võitlevaks, sisisest sügavamaks ja temaatiliselt mitmepalgelisemaks, et kõita ja innustada töötavaid inimesi, kõikide vaimsete ja materiaalsete väärtuste loojaid.

Nagu eelpool märgitud, ei olnud Adele Reindorffile need tõekspidamised võõrad, sest rahvusliku tarbekunsti eest selle sõna kõige sügavamas mõttes oli ta kogu oma loomingulise tegevuse vältel võidelnud. Kuid palju tuli temalgi juurde õppida, et seda uut, mis meie ümber sündis, avarama, tulevikku suunatud pilguga näha ja mõista.

Selle viljaka arenguprotsessi katkestas puhkenud Suur Isamaasõda ja sellele järgnenud Saksa okupatsioon. Kunstielu okupeeritud Eestis soikus, sest paljud loovad kunstnikud olid evakueerunud tagalasse, vaid osa töötas okupatsioonirežiimi rasketes tingimustes. Kuigi A. Reindorff püüdis ka sel raskel perioodil jätkata tööd armastatud erialal, jäädes oma loomingus ustavaks aastate vältel väljakujunenud tõekspidamistele, võime tema senise viljaka loomingulise ja pedagoogilise tegevuse jätkumisest kõnelda siiski alles 1944. a. sügisest peale.

Palju aega ja energiat nõudvast organisatsioonilisest ja pedagoogilisest tööst hoolimata ei katke hetkekski A. Reindorffi loominguline tegevus. 24. novembril 1945. a. avati Tallinna Kunstihoones esimene sõjajärgne tarbekunstinäitus, mis toimus loosungi all: «Tarbekunsti suurimaks ülesandeks ja sihiks olgu teenida töötavat rahvast, muutuda ühiskonnale vajalikuks kunstiks.» Vastavalt sellele olid näitusel peale üksikute kunstnike tööde välja pandud ka Eesti NSV Tarbekunsti Keskuse ateljeedes ja Tallinna Riiklikus Tarbekunsti Instituudis teostatud tööd.

Pikemas kirjutises «Tarbekunsti valiknäitus», mis avaldati ajalehes «Sirp ja Vasar» 1. detsembril 1945. a., märgib artikli autor H. Vitsur muuhulgas tunnusta-

valt: «Eksponaatide rikkuse poolest järgnevad tekstiilialale peennahatöö alal Tarbekunsti Keskuse peennaha-ateljee poolt mitmete kunstnike kavandite järgi valmistatud albumid, raamatud, rahataksud ja muud mitmesugused tarbeesemed. Kordaläinud saavutustena nahavooli alal tuleb märkida ka Adele Reindorffi...»

A. Reindorff võttis mainitud näitusest osa kahe tööga: nahavoolis karbiga (8×14×21 sm, repr. nr. 5) ja külalisraamatuga. Lihtsa vormiga karp on üleni dekoreeritud isikupäraselt ümbertöötatud rahvusliku ornamendiga. Karp on hästi proportsioneeritud, värvilt pruunides toonides, ja annab tunnistust autori oskusest lihtsate vormide ja tagasihoidliku värvigamma kasutamisega häid tagajärgi saavutada.

Samade töödega esindas A. Reindorff koos teiste meie tunnustatumate meistritega eesti tarbekunsti 1946. a. algul toimunud üleliidulisel tarbekunsti ja rahva dekoratiivkunsti näitusel Idakultuuri Muuseumis Moskvas.

Tarbekunsti eluõigusest meie ühiskonnas oli vahepeal palju kirjutatud ja sõna võetud. Nii leiti õigustatult, et Tarbekunsti Keskuse ateljeede, nende hulgas ka Nahkehistööde Ateljee töö on seetõttu tõsiselt paranenud, et rida meie paremaid kunstnikke on sinna kavandajatena tööle asunud. Kahtlemata oli siin nahkehistöö osas teeneid ka Adele Reindorffil ja tema õpilastel.

Ajakirjanduses võeti korduvalt sõna ka laiatarbeeseme ja tarbekunsti omavahealise seose kohta. Nii kirjutas Adamson-Eric ajalehes «Sirp ja Vasar» 8. detsembril 1945. a., et «...kunstiliselt heamaitseline laiatarbekaup ei pidurda tarbekunsti arengut, vaid vastupidi, on selle edaspidise arengu parimaks tagatiseks. Tarbekunsti leviku esimeseks tingimuseks ei ole esemete odav hind, vaid esemete kunstiline tase ja hea tarbevorm.»

Palju ruumi pühendati ka tarbekunstniku-kavandaja ja teostajate-meistrite vastastikuse osa määritlemisele ja tähtsusele tarbekunstieseme sünnis. Kuigi tarbekunsti massilise leviku juures on tarvilik ja mõõdapääsematu tihe koostöö kunstnik-kavandaja ja teostaja-meistri vahel, jääb «...rakenduskunsti ideaaliks keraamikas, klaasigraveeringus, nahavoolis, lakkmaalis ja tarbegraafikas paratamatult siiski see, et kavandaja ja teostaja oleksid üks ja sama isik, loov kunstnik ja ühtlasi absoluutne meister oma tehnikas,» märgib Günther Reindorff ajalehes «Sirp ja Vasar» 8. detsembril 1945. a. avaldatud artiklis õigustatult.

Iga tarbekunstinäitusega määrati ikka kindlamalt ja selgepiirilisemalt tarbekunsti arengu suund, hakati teostama sajandi-vahetusel töötanud vanameistrite unistust luua rahvuslik tarbekunst. Tarbekunstnikud hakkasid senisest enam mõistma seda hoolitsust, mida ühiskond neile osutab, ja tõika, et tarbekunst on muu- tumas meie kultuurielu pärisosaks.

1947. a. kevadel toimunud tarbekunstinäitusel esines Adele Reindorff 5 tööga, kahe külalisraamatuga, kahe kõitega ja ühe peenrahakotiga, mis oli esitatud näidis-eksemplarina massiliseks tootmiseks.

Esitatud külalisraamat (19×24 sm, repr. nr. 6) on näiteks sellest isikupärasest lähenemisest meie rahvusornamendi kasutamisele, milleni kunstnik oma otsingutes oli jõudnud. Kavandi valmimine ja idee ülekandmine paberile on loominguline protsess, mis kujuneb järk-järgult. Palju mõtteid ja visandeid tuleb paberile panna, enne kui neist kujuneb õige lahendus. Ja kas alati ongi väljavalitud eskiis parim,

kõigile arusaadav? Mõnikord tuleb poolvalminud visand seisma jätta, mõneks ajaks peast välja heita, et siis uuesti, puhanud ja värskelt silmaga, tööle asuda. Samuti tuleb teinekord mõne probleemi lahendamiseks teistegi tarbekunstnikega nõu pidada.

Mainitud näitusel esitatud köited Adele Reindorffi loomingust on lihtsad, ent ometi küllalt dekoratiivsed. Õnnestunud lahendus on leitud kahe köitematerjali, naha ja kalinguri üheaegsele kasutamisele (13,5×19,5 sm, repr. nr. 7).

*

Et Adele Reindorffi loomingut ja tema osa eesti rahvusliku tarbekunsti arengus paremini mõista, tuleb lühidalt peatuda nahkehistöö mõningatel põhilistel tehnikatel.

Nahkehistöö peamiseks toormaterjaliks on taimepargis vasikanahk. Juba vanad egiptlased ja hiinlased olid head nahaparkijad, mistõttu seal arenes oskus nahka mitte ainult kasutada, vaid ka kaunistada.

Nahkehistöös kasutatavaist kaunistustehnikaist on kõige iseloomulikumateks lõike- ja voolimistehnikad. Säilinud andmete kohaselt võib esimesteks nn. lõiketehnikas kaunistatud esemeteks pidada umbes 6000 aastat tagasi Egiptuses valmistatud nõelataskut ja paari lapsekingi, kus terava krihvliga sissekraabitud ornament meenutab meie mõistes lõiketehnikas kaunistust. Seega tuleb lõiketehnikat lugeda nahkehistöö vanimaks tehnikaks.

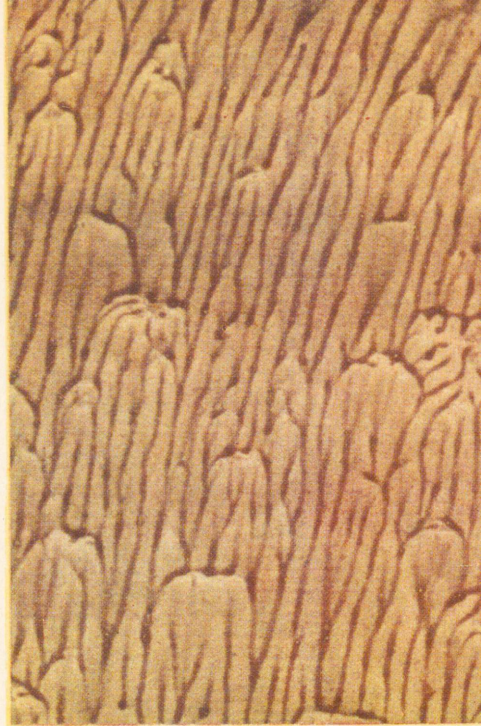
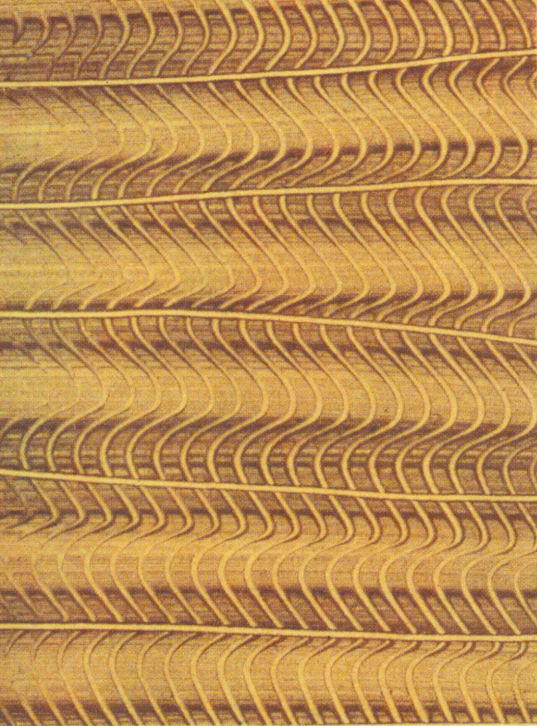
Lõiketehnikat võib kasutada iseseisva tehnikana, nagu ta ongi esinenud minevikust kuni tänapäevani, kuid samavõrra on ta nii ajaloolise arengu kui ka teostuse iseloomu poolest seotud voolimistehnikaga. Nende erinevus seisab selles, et kui lõiketehnika võimaldab esitada dekoori ainult pinnaliselt, siis voolimistehnika abil saame nahkehistöös nii ornamentaalsete kui ka figuraalsete lahenduste puhul edasi anda ka plastilisust.

Euroopas tunti lõiketehnikat juba XI sajandil Itaalias, Prantsusmaal ja Saksamaal. Raamatuköite juures tuleb lõiketehnika kasutusele alles XVI sajandi lõpul. Võib oletada, et Euroopas on nahalõiketehnika välja arenenud metalli graveerimise tehnikast, sest algul nimetati seda ka naha puhul graveerimiseks.

Lõiketehnika ise on lühidalt järgmine. Naha pealmisse pinda lõigatakse vastava väikese noaga kontuurjooned. Järgnevalt surutakse need lameda metallpulgakesega lahti kraavikesteks ning täidetakse mingi värviga, tänapäeval nn. kliistrivärviga. Siis võib veel kaunistuse taust vastava punsliga korniliseks taguda, mis annab nahale huvitava struktuuri.

Hiljem võeti naha kaunistamisel eeskujuks metalli töötlemisel juba varem tuntud kohrutustehnika. Tugeva reljeefi saamiseks täideti ornament naha alumisel küljelt mõne massiga või papiga. Sellele järgnes niisutatud naha modelleerimine modelleerimispulgakestega. Ka siin taoti dekoori taust maha. Seda tehnikat nimetataksegi naha modelleerimiseks ehk voolimiseks. Nahkehistöid värvitakse harilikult veega lahustatud aniliinvärvidega, sest taimepargis nahal on omadus vett endasse imeda.

*



XII üldlaulupeo raames, mis toimus 1947. a. suvel, organiseeriti nende üldrahvalike pidupäevade tähistamiseks Tallinna Kunstihoones kunstinäitus. See toimus ajal, mil meie kunstnikkond alles töötas täie pingega kaasaegsete aktuaalsete teemade lahendamise kallal, mistõttu näitus oma üldilmelt ei andnud tõelist ülevaadet kunstnike koguloomingust. Küll aga võisid kümned tuhanded üldlaulupeost osavõtjad põgusalt tutvuda meie nõukogude kunsti mõningate saavutustega.

Järjekordselt näeme näitusest osavõtjate hulgas ka Adele Reindorffi, kes esineb seekord kolme külalisraamatuga (repr. nr. 8) ja ühe madalvoolis lauakastiga. Lihtsa madalvoolis geomeetrilise ornamendiga pastellkollastes, pruunides ja rohelistes toonides mõjub reprodutseeritud töö oma üldkompositsioonilt ühtlasena. Nagu autor ise mäletab, olid ka teised tööd ornamentaalsed ja osaliselt teostatud Tarbekunsti Keskuse, nüüdse Kunstitoodete Kombinaadi Nahkehistööde Ateljees.

Eelmise näitusega võrreldes oli 1949. a. tarbekunstinäitusest osavõtjate arv märkatavalt suurem, eelkõige just noorte, s. o. Tallinna Riikliku Tarbekunsti Instituudi lõpetanute arvel. Näitusel oli peaaegu igal alal välja pandud temaatilisi kompositsioone, kus oli jäädvustatud meie maa ülesehitust kajastavaid sündmusi. Oli astutud jälle tubli samm edasi, lähemale kaasajale, lähemale tänapäeva töötavale inimesele. Võib ütelda, et Adele Reindorff oma loominguga seisis sellelgi näitusel nahkehistöö viljelejate esireas. Tema poolt esitatud kuuest tööst peab ära märkima suurt nahast fotoalbumit «Eesti NSV 1940—1950», mis tollal paistis silma kui selle teema üks paremaid lahendusi. Köidetes, nagu A. H. Tammsaare «Tõde ja õigus», K. Stanislavski «Minu elu kunstis» jt., võisime veenduda autori leidlikkuses ja oskuses lihtsate võtetega ning mitmesuguste materjalide oskusliku kasutamisega saavutada raamatu annotatsiooni lahtimõtestamist juba kõite välise kujunduse kaudu.

Neil aastail teostas A. Reindorff rida teoseid koostöös teiste kunstnikega. Nii kuulus ta mitmesse loomingulisse kollektiivi, kes kavandasid ja teostasid suuremaid unikaalseid kingitusesemeid J. V. Stalinile tema 70-ndaks sünnipäevaks. Ühe huvitavama näitena võib tuua A. ja G. Reindorffi, F. Lehe ja E. Kurreli koostöös valminud auaadressi (32×40 sm, repr. nr. 9). Rikkalik kõrge nahavool esikaanel, samuti ka klišeetrükk aadressi sisekaanel kõnelevad Adele Reindorffi suurest osast selle auaadressi kujundamisel ja teostamisel. Ühtlasi annab see tunnistust voolimistehnika meisterlikust valdamisest. Ornament on rahvuslik, isikupäraselt nähtud ning tunnetatud ja detailides asjalik.

Üks paremaid lahendusi, mis meil sellel teemal üldse on olnud, on aga aadresskaas Stalini portreega (30×37 sm, repr. nr. 10), mille kujundas samuti A. Reindorff. Portree vaskreljeefi graveeris suurte kogemustega kunstnik-graveerija K. Tael. Kullaga pressitud reljeef on asetatud kartuüşile, mille ümber on ehtsalt reindorfflik lillkirjaline rahvuslik ornament. Auaadressi äärt kaunistab omakorda veel teine kitsas ornamentaalne äär, mis annab kogu tööle piduliku ilme. Seda rõhutab veelgi intensiivne punane naha toon.

Adele Reindorffi loomingu lähem vaatlus näitab, et kunstnik armastab oma kompositsioonilistes lahendustes klassikalist selgust ning vanadele köidetele iseloomulikku raamistatud ülesehitust (repr. nr. 11). Heaks näiteks sellest A. Reindorffile omasest teatavast akadeemilisest suunast on ka aadressmapi kaas (28×36 sm,

repr. nr. 12), mille suur punane keskpind on jäetud vabaks ja ääristatud loorberipärjaga. Viimane on seotud punase lindiga ja nagu rõhutatud ning esile tõstetud kuldsete viisnurkadega.

Neil aastail esines meie tarbekunstis küllalt palju töid, kus ainult nõukogulike embleemide šabloonilise kasutamisega loodeti saavutada kaasaegset sisu. See tähendas muidugi väiksema vastupanu teed minemist, uue ja isikupärase otsimisest, s. o. tõelise kunstiteose loomisest loobumist. Kui vaatame Adele Reindorffi paremaid töid sel perioodil, siis näeme siin tõsisemaid otsinguid ning õnnelikke lahendusigi embleemika kasutamisel. Ta on jäänud oma töödes ustavaks arenenud maitse nõudeile. Meie kunstielus kohati esinenud äärmustesse laskumist on aidanud vältida tugev enesekriitika.

Kommunistlik Partei ja Nõukogude valitsus on hinnanud kõrgelt A. Reindorffi väsimatut loomingulist tegevust, autasustades teda seoses Eesti NSV 10. aastapäevaga 20. juulil 1950. a. Eesti NSV Ülemnõukogu Presiidiumi aukirjaga. See valituse tunnustus innustas kunstnikku uuteks loomingulisteks saavutusteks.

Saabus 1951. aasta, mil A. Reindorff võis tagasi vaadata 50 aastat kestnud tööja loomingurohkele elule. See juubeliaasta oli kunstnikule rikas loominguliste ülesannete poolest. Kollektiivse töö üheks õnnestunumaks näiteks oli suur triptühnikujuline auaadress — Eesti NSV kingitus Riia linnale tema 750. aastapäevaks (ca 50×75 sm, repr. nr. 13). Selle kavandasid tarbekunstnikud Adele Reindorff ja Albert Hansen ning graafikud Günther Reindorff ja Paul Luhtein. Viimane kirjutas teksti. Rahvuslikust lillkirjast lähtuv nahavool, mida auaadressil on kasutatud, on oma monokroomsuse sümpaatne ja kunstniku poolt korrektselt teostatud.

Huvitav ja uudne on ka NSV Liidu Riikliku Akadeemilise Suure Teatri 175. aastapäevale pühendatud auaadressi ümbriskarp, mis teostati jälle grupi kunstnike ühistööna (ca 14×50 sm, repr. nr. 14). Teose kujundasid A. Reindorff, E. Kurrel ja G. Reindorff. Sihvakale punasest nahast silindrikujulisele karbile on voolitud Lenini-Stalini kaksikportree ja Suure Teatri fassaad koos juubeliarvuga, mille peale on asetatud sümbolne hõbedast lüüra. Ka karbi kaas ja selle alumine serv on hõbefiligraaniga rikkalikult kaunistatud. Kingitusese mõjub kaunit ja terviklikult.

Aasta lõpul avati Tallinna Kunstihoones 1951. a. kunstinäitus. Sellele näitusele valis žürii Adele Reindorffilt 11 tööd mitmesugustes žanrides ja tehnikates. Kõik need tööd teostati Kunstitoodete Kombinaadi Nahkehistööde Ateljees otseses koostöös autoriga. Hästi on lahendatud põllumajandusliku loosungiga auaadresskaas, mille keskosas asuvat kuldtrükis teostatud teksti osa raamid viljapeadest ning loorberilehtedest maitsekalt komponeeritud pärg vooltehnikas. Pärga seob kuldsete räitsakutega kaunistatud lint (26×36 sm, repr. nr. 15).

Samal näitusel esitatud nahavoolis lauaploki juures näeme jälle Adele Reindorffile omast raamlahendust (17×32 sm, repr. nr. 17). Hele keskpind kartuššiga ja viljapeade ning ristikheinanuppudega mõjub dekoratiivselt tumedal taustal, seda enam et kogu taust on jagatud ruutudeks ning täpitud kuld- ja pimetrükis motiivikestega. Lugesimspaelale ja kahele kammitaskule mõeldud klišeejooniseid tušis näeme tekstis toodud reproduktsioonidel (lk. 5, 19 ja 31).

Kunstitoodete Kombinaadi Nahkehistööde Ateljee jooksvasse toodangusse kavandatud auaadresskaane (32×40 sm, repr. nr. 16) keskosas domineerib lopsakas vilja-

vihk, mille üle on vabalt asetatud lint. Sama kompositsiooni on autor kasutanud ka albumi «Kolhoos «Uus Elu»» kujundamisel. Siin on kõrsviljadest ja ristikehineid koosnev kimbuke asetatud fooniks olevale punasele lipule, mis veelgi enam avab kunstniku poolt kajastatud ideed. Rahuteemaline album samalt näituselt, mis on autoril kavandatud koos Günther Reindorffiga, teostatud aga tarbekunstniku enda poolt, mõjub vabalt asetatud õitsva oksakese tõttu mõnevõrra «jaapanlikult». Punane lipp heleda rahu-tuviga, kuldkontuurne loosung — see kõik mõjub pidulikult ja veenvalt (kavandi repr. lk. 33).

1952. a. valminud tellimustöödest on huvitavamaid kunstniku paar auaadressi Tartu Riikliku Ülikooli 150. aastapäeva tähistamiseks (32×40 sm, repr. nr. 19 ja 20). Üks neist on tellitud Eesti NSV Teaduste Akadeemia, teine ELKNÜ Tallinna Linna-komitee poolt. Nimetatud auaadressid olid eksponeeritud Suure Sotsialistliku Oktoobrirevolutsiooni 35. aastapäevale pühendatud kunstinäitusel 1952. a. Samuti oli näitusel välja pandud autori enda teostatud rahvuslikus lillkirjas tsentraalse keskkplekiga naha-voolis album. Samal ajal valmis kunstnikul ka auaadress vana-meister August Jansenile tema 70. sünnipäevaks (28×37 sm, repr. nr. 18).

1953. a. kunstinäitusel esines A. Reindorff paari maitseka auaadressiga. Üht neist (26×36 sm), teostatud lõiketehnikas, näeme reproduktioonil nr. 21. Siin on tegemist raamlahendusega, kus omapäraselt ja lihtsustatult on kasutatud meie lillkirjalist rahvusornamenti. Motiivide joonistamisel on püütud vältida kõverjooni. Ka on värvirõõmsasse ornamentikasse hea maitsega paigutatud kuld- ja pimetrükis templeid, mis lakoonilisi õie-motiive harmooniliselt täiendavad. Kaane keskpind on üle külva-tud korrapäraste tipukeste ja täpikestega.

Kauniks traditsiooniks on saanud, et seoses Suure Sotsialistliku Oktoobrirevolutsiooni aastapäevadega esineb meie kunstnikkond rahva ees aruandlusega. Nii oli ka 1954. aastal. Sellel näitusel olid kõige aktiivsemateks noored. Esiletõstmist vääris eriti rida Eesti NSV Riikliku Kunstiinstituudi lõpetanuid, kelle tööd oma terve kaasaegse elutunnetusega ning julgusega näitasid omamoodi uut tõusu meie tarbekunstis.

Noorte kunstnike silmapaistvate saavutuste kõrval pakkus näitusel palju rõõmustavat ka A. Reindorff, näidates veel kord, et ta sammub kindlalt meie tarbekunstnikkonna esiridades. Vaa-tame kas või tema lihtsat heatasemelist auaadresskaant Eesti NSV rahvakirjaniku August Jakobsoni 50. sünnipäevaks (28×37 sm, repr. nr. 22). Kujunduslikult nappide vahenditega kaunistatud raam, kusjuures nurgad on rõhutatud voolitud õiemotiividega. Keskpinnale voolitud monogramm ja loorberi-oksaga põimitud juubeliarv «50» on küll kompositsioonilisest küljest palju-



nähtud lahendus, kuid sealjuures maitsega välja peetud. Valitud värvitoonides mõjub kogu töö meeldivalt ja on oma asjalikkusega sobiv tublile töömehele-kirjanikule. Meeldiv, ilma suuremate pretensioonideta on ka lauplokk, millest saame ettekujutuse reproduktsioonil 25 kujutatud kavandis (19×26 sm).

Samal 1954. a. valmib A. Reindorffil meie vabariigi tellimusena auaadress venalikule Tadžiki rahvale tema sotsialistliku riigi olemasolu 25. aastapäevaks (30×40 sm, repr. nr. 23). Keskplekiks on Tadžiki vapp, pidulik juubeliarv «25» ja tekst. Kaant ääristab meie kui kingituse saatja rahva lillkirjaline ornament, mis läheb nurkades jõulisemaks. Kuigi ülesvõte pole esmaklassiline, saame tööst siiski ettekujutuse. Tonaalselt oli auaadress hele, s. o. lähedane naturaalnaha toonile.

1954. a. märtsis ja aprillis tutvustasid eesti tarbekunstnikud oma loomingut Leningradis. Näitusest võttis muidugi osa ka Adele Reindorff. Kuna tegemist oli ülevaatenäitusega, s. t. sinna saadeti töid pikemast perioodist, siis ei ole siinkohal põhjust varempuudutatud töödest juttu teha. Kunstniku viiest tööst mainime vaid jõuliselt voolitud põllumajandusteemalist albumit vaba keskpinnaga (32×44 sm, repr. nr. 24). Ornament on siingi loogiline ja suunab meie pilgu üles viisnurgale. All asuv viljapeadest ja puuviljadest koostatud tihe, võiks isegi öelda — pisut liiga raskena tunduv temaatiline osa on nagu agiteeriv näide sellest rikkusest, mida me omame, ja loob tõelise elamuse küllusest.

1955. a. toob Adele Reindorffile partei ja valitsuse kõrge tunnustuse. Esimese tarbekunstnikuna meie vabariigis antakse talle silmapaistvate saavutuste eest nõukogude eesti kunsti arendamisel Eesti NSV teenelise kunstitegelase auhinnet. Kogu meie tarbekunstnike kollektiiv elas sellele sündmusele siira südamesoojusega kaasa, sest see oli ühtlasi tunnustuse osutamine kogu tarbekunstnikkonnale. Sama aasta sügisel autasustati A. Reindorffi veel Eesti NSV Ülemnõukogu Presiidiumi teise aukirjaga.

Need tunnustused virgutavad Adele Reindorffi veelgi rohkem süvenema oma loomingusse ja veelgi suurema tõsidusega töötama noortega, eeskätt oma eriala üliõpilastega. Järgnev periood on neid lootusi ja soove täiel määral õigustanud.

1955. a. juunikuus avati Tallinnas Balti liiduvabariikide tarbekunsti ja rahvatarbekaupade näitus, mis hiljem eksponeeriti Moskvas, Vilniuses ja Riias. Kuigi näitusel puudus kataloog, mäletab A. Reindorff, et tema töid oli seal esitatud umbes 10. Kuna väljapanek pretendeeris rohkem uute mudelite ja massitoodete parimate näidiste demonstreerimisele, andes soovitusi ühe või teise eksponaadi toodangusse juurutamiseks, siis oli näitusel üpris vähe unikaalseid tarbekunstiesemeid. Meie vabariigi tarbekunst üldse, iseäranis meie nahkehistöö, leidsid tähelepanu ja esiletõstmist nii vabariiklikus kui ka keskajakirjanduses.

Tooksimme siin mõned mõtted üleliidulise kunstiajakirja «Iskusstvo» 1955. a. kuuendas numbris avaldatud A. Saltõkovi kriitilisest artiklist «Kolme vabariigi tarbekunst»: «Head arusaamist materjali dekoratiivsusest ja oskust selle kasutamiseks leiame mitmetel aladel, näiteks puu- ja nahatöodes. Nahatöö alal võib märkida esemeid, kus ornament ei võta kogu pinda täielikult enda alla, vaid kus sageli esineb kohti, mis on ornamendist vabad. Rea esemete juures esineb ainult materjal ise ja tema faktuur. Nendel juhtudel on iseseisvalt esile toodud materjali struktuur

ja värv. Nii on tehtud tööd, mis paistavad välja hea maitsega, nagu köited ja aadressid A. Reindorffilt...»

Meie tarbekunstnikke ootas uus pingeline tööperiood. Hakati valmistuma 1956. a. lõpul Moskvas läbiviidud Eesti kunsti ja kirjanduse dekaadi raames toimunud tarbekunstinäituse vastu.

Pikemal ajavahemikul teostatud töödega esines Moskvas ka Adele Reindorff. Tema väljapanekute hulgas oli köiteid, mis pärinesid juba 1935. a., samuti aadresskaasi ja albumeid, mille kujundamise ja teostamise aastaks oli 1956. a.

Tõsisemaks ja rikkalikuma dekooriga A. Reindorffi tööks sellel näitusel oli NSVL Kunstifondi EV Osakonna tellimusena valminud album Eesti NSV vapiga (32×41,5 sm, repr. nr.26). Heledal, põhiliselt naha loomulikku värvi keskpianal on käsivoolis antud Eesti NSV vapp, mida esile tõstab rahvuslik lillornament. Punakasoranž välisraam on kaunistatud peene ornamentaalse vooliga, jaotatud pindadega ning mitmekesisstatud kullaga ja pimetrükis templitega.

Adele Reindorffi ekspositsioonis paistis selgesti silma tema oskus vältida kujundlikku üleapakkumist, ning tema töid iseloomustas vastavalt materjali spetsiifikaale joonistatud rahvusornamentika haaravus.

Eesti kunsti ja kirjanduse dekaad leidis Moskva nõudliku publiku poolt sooja vastuvõtu. Tunnustavaid kirjutisi ilmus sel puhul nii kunstiajakirjades kui ka juhtivate ajalehtede veergudel.

NSV Liidu Ülemnõukogu Presiidium oma seadlusega 30. detsembrist 1956. a. autasustas Adele Reindorffi Eesti NSV kunsti ja kirjanduse dekaadi organiseerimisel ülesnäidatud teenete ja loominguliste saavutuste eest ordeniga «Austusmärk».

1957. a. oli Nõukogude Liidu kunstielus olulise tähtsusega aasta. Toimus nõukogude kunstnike esimene üleliiduline kongress, mis pani aluse sotsialistliku realismi kunsti senisest märksa avaramatele arenguvõimalustele. Sel puhul toimus Moskvas nii kujutava kui ka tarbekunsti üleliiduline näitus. Viimasest võttis osa ka Adele Reindorff. Üht sellel näitusel väljapandud mappi (28×38 sm) näeme reprodutsioonil nr. 28, mille kujundus on tüüpilise raamlahendusega ja täidetud keskpinnaga. Ja kui selline lahendus meid siiski ei tüüta, siis seepärast, et siin on oskuslikult kasutatud kaht erinevat tehnikat — nahavooli ja -lõiget, mis taolise kompositsiooni juures meeldivalt mõjuvad. Hoopis uudsem on reprodutsioonil 27 kujutatud külalisraamatu (16×20 sm) lahendus. Töö mõjub uudsena just seepärast, et kujundatud on vaid selg, millest dekoor loogiliselt edasi hargneb raamatu kaanele. Lai vaba kaas ja valitud ornamenti kaunistatud pehmetes pruunides toonides kitsas seljaosa moodustavad suurepärase, värskest mõjuva terviku.

Olgu veel märgitud, et nõukogude kunstnike esimesel üleliidulisel kongressil valiti tarbekunstnik Adele Reindorff NSVL Kunstnike Liidu juhatuse liikmeks. Seegi oli suur tunnustus nii tublile nahkehhistöö viljelejale endale kui ka kogu Nõukogude Eesti tarbekunstile üldse.

1957. aastal sai kangelaslinn Leningrad 250 aastat vanaks. Selleks juubeliks valmis Adele ja Günther Reindorffi ühistööna kingitus, mida näeme reprodutsioonil nr. 29. Töö teostati Kunstitoodete Kombinaadi Nahkehhistööde Ateljees. Auaadressitervituslähituse silindrikujulisele hoidjale (ca 14×50 sm) on voolitud Leningradi siultele iseloomulik Admiraliteedi «nõel» ja vastasküljele legendaarne «Auroora», mille

kahurid kuulutasid kord Suure Sotsialistliku Oktoobrerevolutsiooni algust. Alus on graveeritud hõbedast. Samuti on hõbedast silindri kaane dekoratiivne kaunistus kullast juubeliarvuga. Metallosad valmistati Kunstiteodete Kombinaadi Metallehitööde Ateljees. See pidulik ja küllaltki õnnestunud kunstiteos oleks leidnud kindlasti veelgi küpsema vormi, kui kunstnikele selle loomiseks piisavalt aega oleks antud.

1957. a. oli rikas märkimisväärsete sündmuste ja ajalooliste tähtpäevade poolest. Nii pühtises kuulus Kreenholmi tekstiilivabrik Narvas sel aastal oma 100. aastapäeva. Juubeli puhul saadeti sinna rida tervitusadresse. Kaks neist (30×40 sm, repr. nr. 31 ja 32) on kavandatud A. Reindorffi poolt.

Jõudis kätte Suure Sotsialistliku Oktoobrerevolutsiooni 40. aastapäev, mille tähistamiseks toimusid kunstinäitused nii Moskvas kui ka Tallinnas. Adele Reindorffi loomingust oli Tallinnas toimunud näitusel esitatud kaks mappi. Üht neist (28×36 sm) näeme reproduktsioonil nr. 33. Rahvusornamendi baasil loodud alt ülesse suunduv taimemotiiviline dekoor on paigutatud keset kaant ja mõjub seepärast uudself. Kuigi mapi juures on kasutatud vähe värvi, toob ornamendi tundlik modelleering kaunistava osa siiski hästi esile.

Teine mapp (27×37 sm, repr. nr. 34) on jällegi heaks näiteks sellest uuest, mida kunstnik oma loomingu rikastamiseks alati on otsinud. Peaaegu loomulikku värvi naturaalnahale on voolitud keskmotiiv, mis on lihtsajoonelise võttega detailiseeritud. Mapp, millest hoovab kaasaegset elutunnetust, mõjub meeldivalt oma värske üldmuljega.

Ka Moskvas toimunud juubelinäitusel oli A. Reindorffilt mitmeid töid, millest enamikku oleme käsitlenud juba ülalpool.

Ent kunstnik on pidevalt loonud ka selliseid töid, mis ei ole läinud näitustele, vaid Nähkehistööde Ateljee tublide meistrite poolt teostatuna tarbeesemetena rahva hulka. Üht sellist lihtsat triibulist lõiketehnikas ja tempeltrükkis mapi kavandit (28×38 sm) näemegi reproduktsioonil nr. 30.

Ka Üleliidulise Põllumajandusnäituse Eesti NSV paviljonis eksponeeritakse mõnel määral tarbekunsti. Üht Adele Reindorffi tööd, suuremat fotolaegast (10×30×50 sm), mis seal oli välja pandud, näeme reproduktsioonil nr. 35. Üldkompositsioon, milles viljavihud vahelduvad õiemotiividega, mis on rajatud tugevale värvide kontrastile, mõjub dekoratiivselt.

1958. a. uusloomingust on tarbekunstnikul valminud mapp (28×36 sm, repr. nr. 36), mille dekoori on inspireerinud suvine Saaremaa oma aasade lillevaiba värvirikkusega. Kuigi nimetatud töös on värvitoone vägagi tagasihoidlikult kasutatud, annab see A. Reindorffi poolt tunnetatud lahendus meile kauni ja rikkaliku looduse mõistmiseks uue ja sügava elamuse.

1959. a. teostatud külalisraamatud (repr. II ja III), album (repr. IV) ja mapi kavand (1960, repr. V) kõnelevad meile veelkordselt A. Reindorffi selgest vormikõnест, erksast värvimeelest ja suurest üldistusvõimest ornamentika rakedamisel; iseloomustavad tema püüdu koos sammuda kaasaja pulbitseva elurütmiga.

Tahaksime siinjuures veel puudutada A. Reindorffi teeneid meie raamatukõitematerjalide, eelkõige kaanepaberi valiku rikastamisel ja kliistripaberi kui ühe vana tehnika elustamisel.

Millal raamatukõitjad ehispaberit kasutama hakkasid, on selgitamata, kuigi mitmesuguseid käsitsi valmistatud ehispabereid esineb juba XVI sajandi algusest pärinevatel köidetel. Omapärasemaid ja huvitavamaid ehispaberi valmistamise menetlusi on kliistrivärvitehnika, s. o. raamatukõitjate poolt leiutatud ja kasutatud kliistri- ehk kliistrivärvipaber.

A. Reindorff on teinud sel alal terve rea huvitavaid katsetusi. Mõningaid näiteid nendest tulemustest on esitatud värvilisel reproduktioonil I. Hea professionaalse oskusega on teostatud ka ta tušijoonistused klišeerimiseks (24×27 sm, repr. nr. 37).

Need faktid kõnelevad selget keelt sellest, et hoolimata oma intensiivsest ja viljakast tegevusest kunstipõllul, leiab Adele Reindorff pidevalt aega uuteks otsinguteks ja eksperimentideks.

*

Kui püüda teha põgusamatki kokkuvõtet Adele Reindorffi loomingulisest tegevusest ja lisada sellele tema pedagoogiline töö, siis võib julgesti väita, et ta elu kulgeb täie pingega ja et tema seninegi elutöö võib meie noortele mitmeti eeskujuks olla.

Võib tekkida küsimus, mis on temas suurem, kas loov kunstnik või pedagoog? Sellele on raske vastata. Ja kas see ongi nii väga oluline? Tema loominguline pagas on rikkalik ja mitmekülgne, ent enam kui 35-aastane pedagoogiline tööstaaž kunstikaadri kasvatamisel — eks seegi pälvi sügavat austust. Meie avalikkus tunneb hästi andekaid noori tarbekunstnikke, Adele Reindorffi õpilasi: Ella Külvi, Minni Patust, Öie Krustenit, Aino Lehist, Leida Välja, ning paljusid teisi, ja see kõik räägib ise enda eest. Nimetatud ja nimetamata jäänud noored on arendanud edasi meie nahkehistööd ja teevad seda tulevikuski täie vastutustundega.

Adele Reindorffi looming ei ole olnud hüppeline ega eriti temperamentne. Tema töödes on vast vähem monumentaalsust, kuid seda rohkem intiimsust ja kõigile mõistetavat siirust. Tema ellusuhtumine aga on tõsine. Ta suhtub sügava vastutustundega nii oma loomingusse kui ka töösse üliõpilastega.

Vaadeldes lähemalt tema töid, eelkõige neid, mis ta ise on teostanud, näeme neis autori sisemist ilu. Motiivistik on alati elulähedaselt lihtne ja arusaadav, kuid iga teos eraldi on huvitav ning nauditav. Adele Reindorff austab klassikat, eriti klassikalist köidet. Kuid ta jälgib erksa pilguga ka kõike seda kaunist, mis on loodud hilisemate põlvkondade, kaasaja suurte meistrite poolt. Valdav osa A. Reindorffi loomingust on ornamentaalne, milles lööb kõlama teatav akadeemiline alatoon. Vähe on kasutatud arhitektoonilisi lahendusi, leidub vaid üksikuid katsetusi figuraalkompositsioonis.

Ent miks peakski üks kunstnik püüdma haarata kõike? Tema eriala, see lõik, kus ta töötab, on küllaltki avar, ja mis peaaegu — selles on ta hästi kodus.

Möödas on need ajad, kus iga kunstnik pidi meisterlikkuse saavutamiseks tegelema ka figuraalse kompositsiooniga. See oli nõue, mis pidurdas kunstniku isikupäraste kalduvuste vaba avaldumist. Iga ala nõuab oma spetsialiste ja A. Reindorff on oma senise loominguga küllaltki selgesti näidanud, kus on tema õige koht. Kaas-aegse temaatika edasiandmises aadresskaantes on Adele Reindorffil saavutusi, mis jäävad selle ala paremikuna püsima meie tarbekunsti varasalve.

Siinjuures pole üleliigne veel kord mainida, et auaadresse on kunstnik kavandanud saja ümber. Paljud neist on ta ka ise teostanud. Tema tervitusaadressid on läinud Turkmeeniasse, Kirgiisiasse, Tadžikistani vabariiki ja paljude teiste rahvaste hulka nende pidupäevade ja juubelite puhul. Tema poolt kavandatud auaadressid on üle antud Nõukogude riigi väljapaistvatele tegelastele J. V. Stalinile, K. J. Vorosilovile ja S. M. Budjonnõile, kunstnik August Jansenile, kirjanik August Jakobsonile ja paljudele teistele.

Arvuka hulga Adele Reindorffi töid on omandanud rida vabariiklikke ja üleliidulisi muuseume, samuti on neid reprodutseeritud nii vabariiklikus kui ka kesk-ajakirjanduses.

Kunstnik töötab ka praegu pingeliselt uute loominguliste, pedagoogiliste ja teaduslike ülesannete lahendamisel. Nii näiteks on tal Eesti NSV Riikliku Kunstiinstituudi teaduslike tööde raames koostöös käesoleva monograafia autoriga valminud «Lühike raamatuköite ajalugu» ja «Nahkehistöö areng Eestis».

Tänapäeva, kaasaegse elu jõulisus kisub teda kaasa. Tema loomingus kajastub palju sellest, mis meid ümbritseb ja millest on tulvil meie inimeste mõtted, olgu see võitlus rahu eest või maailma rahvaste vennalik sõprus.

Kõnelnud A. Reindorffi rikkalikust tarbekunstialasest loomingust, tema viljakast pedagoogilisest tegevusest, ei tohi mööda minna ka tema mõningatest harrastustest kujutava kunsti valdkonnas. Paljudele on vist teadmata, et Adele Reindorff tegeleb ka akvarellmaaliga. Oma vabadel hetkedel, mida tal ei ole palju, armastab ta maalida ja joonistada. Eriti aga armastab A. Reindorff maalida lilli. Kahju, et kunstnik on maalinud neid seni vaid enda jaoks. Tulevikuperspektiividest aga kunstnik oma meeldivas tagasihoidlikkuses rääkida ei armasta. Meie, tema suurepärase kunsti austajad, loodame, et tema homme looming veelgi rohkem kristalliseerub ning et ta meie töötavaid ja õppivaid inimesi veel palju aastaid innustab.

Adele Reindorffi osatähtsust eesti tarbekunsti senisel arenguteel on raske ülehinnata. Suurte teadmistega spetsialistina, kes tunneb täiuslikult naha kui nahkehistöö põhimaterjali spetsiifikat ja paljusid nahkehistöö erinevaid tehnikaid, kuulub talle kui loovale, andekale tarbekunstnikule väärikas koht meie tarbekunstnike nüüd juba arvukas peres.

ESINEMINE KUNSTINÄITUSTEL

«RaKÜ» VI RAKENDUSKUNSTI NÄITUS. TALLINN. 1939.

79—89. Köiteid ja nahatöid.
Kataloogis lk. 15 reproduksioon:
Köiteid ja nahatöid.

EESTI NAISKUNSTNIKE TÖÖDE NÄITUS. TALLINN. 1939.

157—168. Nahatööd.

KOLM INIMPÖLVE EESTI KUNSTI. 1840—1942. TALLINN. 1942.

16. Raamatuköide, nahk.
17. Karp, nahk.

TARBEEKUNSTI NÄITUS.* TALLINN. 1945.

Külalisraamat.
Nahast karp.

ÜLELIIDULINE TARBEEKUNSTI JA RAHVA DEKORATIIVKUNSTI NÄITUS.* MOSKVA. IDA-KULTUURI MUUSEUM. 1946.

Külalisraamat.
Nahast karp.

KUNSTINÄITUS. TALLINN. 1947.

114. Külalisraamat. Nahkköide.
115. J. Sütiste. Umbesed päevad. Linane köide.
116. A. Hint. Metshaned. Linane köide.
117. Külalisraamat. Nahkköide.
118. Peenrahakott. Nahk.
Kataloogis reproduksioon:
Külalisraamat, Nahavool.

* Tärniga märgitud näituste kohta puudub kataloog. Andmed on võetud aja-
kirjandusest ja ENSV Kunstifondi näituse sektorist.

KUNSTINÄITUS. TALLINN. 1947.

- 222. 1 külalisraamat. Nahavool.
- 223. 1 " " "
- 224. 1 " Kergevool.
- 225. Illustreeritud lauakast. Kergevool.

ÜLELIIDULINE TARBEKUNSTI JA RAHVA DEKORATIIVKUNSTI NÄITUS. MOSKVA. 1948.

Nahkehistöid.

TARBEKUNSTI NÄITUS. TALLINN. 1949.

- 321. Fotoalbum «Eesti NSV 1940—1950». Nahk.
- 322. Suur nõukogude entsüklopeedia. Täisnahkköide.
- 323. A. H. Tammsaare. Tõde ja õigus. Täisnahkköide.
- 324. K. Stanislavski. Minu elu kunstis. Poolnahkköide.
- 325. E. Laugaste. Valimik eesti rahvalaule. Poolnahkköide.
- 326. Fotoalbum. Nahk.

TARBEKUNSTI NÄITUS.* TARTU. 1949/1950.

- Fotoalbum «Eesti NSV 1940—1950». Nahk.
- Suur nõukogude entsüklopeedia. Täisnahkköide.
- A. H. Tammsaare. Tõde ja õigus. Täisnahkköide.
- K. Stanislavski. Minu elu kunstis. Poolnahkköide.
- E. Laugaste. Valimik eesti rahvalaule. Poolnahkköide.

TARBEKUNSTI NÄITUS. TALLINN. 1951/1952.

- 375—376. 2 auaadresskaant. Nahavool.
- Teostaja: Nahkehistööde Ateljee — Lucilla Tullus.
- 377—378. 2 kirjamappi. Nahavool.
- Teostaja: Nahkehistööde Ateljee — Elfriide Raun.
- 379. Külalisraamat. Nahavool.
- Teostaja: Nahkehistööde Ateljee — Ivi Ilumets.
- 380. Lauaplokk. Nahavool.
- Teostaja: Nahkehistööde Ateljee — Senta Ranne.
- 381. Lagemispael. Nahk. Klišee.
- Teostaja: Nahkehistööde Ateljee — Maimu Jauk.
- 382—383. 2 kammitaskut. Nahk. Klišee.
- Teostaja: Nahkehistööde Ateljee — Laine Kaare.
- 384. Album. Nahavool.
- Teostaja: Nahkehistööde Ateljee — Lucilla Tullus.
- 385. Rahuteemaline album (koos Günther Reindorffiga).
- Teostaja: Nahkehistööde Ateljee — Elfriide Raun.
- Kataloogis reproduktsioon:
- Kolhoos «Uus Elu». Album. Nahk.

SUURE SOTSIALISTLIKU OKTOOBRIREVOLUTSIOONI 35. AASTAPÄEVALE PÜHENDATUD
1952. AASTA KUNSTINÄITUS. TALLINN. 1952.

249. ENSV Teaduste Akadeemia auaadressi kaas Tartu Riikliku Ülikooli
150. aastapäevaks. Nahavool.
Teostaja: Kunstitoodete Kombinaadi Nahkehistööde Ateljee — Lucilla Tullus.
250. ELKNÜ Tallinna Linnakomitee auaadressi kaas Tartu Riikliku Ülikooli
150. aastapäevaks. Nahavool.
Teostaja: Kunstitoodete Kombinaadi Nahkehistööde Ateljee — Elfriide Raun.
251. Album. Nahavool. 1952.

SUURE SOTSIALISTLIKU OKTOOBRIREVOLUTSIOONI 36. AASTAPÄEVALE PÜHENDATUD
1953. A. KUNSTINÄITUS. TALLINN. 1953.

269. Auaadress. Nahavool.
Teostaja: Kunstitoodete Kombinaadi Nahkehistööde Ateljee — Raun, E.
270. Auaadress. Nahalõige.
Teostaja: Kunstitoodete Kombinaadi Nahkehistööde Ateljee — Ratasepp, A.

EESTI NSV TARBEKUNSTI NÄITUS. LENINGRAD. 1954.

278. Kõide. J. V. Stalin. Nahk. Klišee. Kuldamine.
Eesti NSV Riikliku Kunstiinstituudi nahkehistööde kateedri kollektiivi
eksperimentaaltöö.
279. Album põllumajanduslikul teemal. Nahk. Käsivool. Autori teostus.
Kunstitoodete Kombinaadi Nahkehistööde Ateljee teostuses:
280. Auaadress. Nahk. Käsilõige.
Teostanud Ratasepp, A.
281. Auaadress. Nahk. Käsivool.
Teostanud Raun, E.
282. Auaadress. Nahk. Käsivool ja klišee.
Teostanud Tullus, L. Klišee teostanud Tael, K.
Reproduktioon kataloogis:
Auaadress. Nahk. Käsivool ja klišee.
Teostanud Tullus, L. Klišee teostanud Tael, K.

SUURE SOTSIALISTLIKU OKTOOBRIREVOLUTSIOONI 37. AASTAPÄEVALE PÜHENDATUD
1954. A. KUNSTINÄITUS. TALLINN. 1954.

- Kunstitoodete Kombinaadi Nahkehistööde Ateljee teostuses:
265. Auaadress August Jakobsoni 50. sünnipäeva tähistamiseks. Nahavool.
Teostaja L. Tullus.
266. Lauaplokk. Nahavool.
Teostaja E. Raun.
267. Lauaplokk. Nahavool.
Teostaja S. Ranne.

EALTI LIIDUVABARIIKIDE TARBEKUNSTI JA RAHVATARBEKAUPADE NÄITUS.* TAL-
LINN, MOSKVA, VILNIUS (1955), RIIA (1956).

Eksponeeritud ca 10 tööd.

Kõide. «Päevik». Pergament. Kuldamine. 1935.

Kõide. R. Borhardt «Saksa vanasõnad». Nahk. Kuldamine. 1935.

Kõide. K. S. Stanislavski «Minu elu kunstis». Poolnahk. Kliše. 1949.

Kõide. A. H. Tammsaare «Tõde ja õigus». Nahk. Kliše. Kuldamine. 1946.

Karp. Nahk. Käsivool. 1947.

Tervitusaadress Riikliku Akadeemilise Suure Teatri 175. aastapäevaks. Kaasautorid G. Reindorff ja E. Kurrel. Nahk. Hõbe. Käsivool ja filigraan. 1951.

Tervitusaadress «Riia linna 750. aastapäev». Kaasautorid G. Reindorff, A. Hansen ja P. Luhtein. Nahk. Puu. Käsivool ja puulõige.

Album «Eesti Põllumajandus». Nahk. Käsivool. 1951.

Tervitusaadressi ümbris. Nahk. Käsivool. 1951.

Album Eesti NSV vapiga. Nahk. Käsivool. 1956.

Mapp. Nahk. Käsivool. 1956.

Muljeteraamat. Nahk. Käsivool. 1956.

Muljeteraamat. Nahk. Käsivool. 1956.

ÜLELIIDULINE TARBEKUNSTI NÄITUS ESIMISE ÜLELIIDULISE KUNSTNIKE KONGRESSI PUHUL. MOSKVA. 1957.

Kõide. A. H. Tammsaare «Tõde ja õigus». Nahk. Kliše. Kuldamine. 1946.

Karp. Nahk. Käsivool. 1947.

Album Eesti NSV vapiga. Nahk. Käsivool kuldamisega. 1956.

Mapp. Nahk. Käsivool kuldamisega. 1956.

Muljeteraamat. Nahk. Käsivool. 1956.

Muljeteraamat. Nahk. Käsilõige kuldamisega. 1956.

Muljeteraamat. Nahk. Käsivool. 1956.

Kataloogis reproduktsioon:

Nahkkõited.

EESTI NSV KUNSTI JA KIRJANDUSE DEKAADI TARBEKUNSTI JÄRELNÄITUS.*
TALLINN. 1957.

Eksponeeritud 8 tööd.

SUURE SOTSIALISTLIKU OKTOOBRIREVOLUTSIOONI 40. AASTAPÄEVALE PÜHENDATUD
ÜLELIIDULINE KUNSTINÄITUS. MOSKVA. 1957.

Auaadress Riia linna 750. aastapäevaks. Puu, hõbe, nahk. Nahavool. Ühistöö G. Reindorffi ja P. Luhteiniga. 1951.

Auaadress Riikliku Akadeemilise Suure Teatri 175. aastapäevaks. Nahk, hõbe. Nahavool, filigraan. Ühistöö G. Reindorffi ja E. Kurreliga. 1951.

Küalisraamat. Nahavool. 1956. NSVL Kultuuriministeerium.

SUURE SOTSIALISTLIKU OKTOOBRIREVOLUTSIOONI 40. AASTAPÄEVALE PÜHENDATUD
KUNSTINÄITUS. TALLINN. 1957.

Mapp. Nahavool. 1957.

Mapp. Nahavool. 1957.

ADELE REINDORFFI TÖID ON EKSPONEERITUD KUNSTITOODETE KOMBINAADI NAHK-
EHISTÖÖ ATELJEE TEOSTUSES AJAVAHEMIKUL 1956—1958:

1. Üleliidulisel põllumajandusnäitusel Moskvas.
2. Bulgaaria tööstusnäitusel.
3. Leipzigi messil.
4. Milaanos.
5. Brüsseli maailmanäitusel.

ADELE REINDORFFI TÖID ON EKSPONEERITUD EESTI NSV KUNSTIFONDI POOLT
ORGANISEERITUD RÄANDNÄITUSTEL EESTI NSV-S.

REPRODUKTSIOONID TEKSTIS

1. Tušijoonistus kammitaskule. 1951. Lk. 5.
2. Dotsent A. Reindorff üliõpilast juhendamas. Lk. 11.
3. Tušijoonistus lugemispaelale. 1951. Lk. 19.
4. Tušijoonistus kammitaskule. 1951. Lk. 31.
5. Rahuteemalise albumi kavand. Koostöös G. Reindorffiga. 1951. Lk. 33.



Выдающееся место среди мастеров прикладного искусства Эстонии занимает заслуженный деятель искусств республики Аделе Рейндорф (р. 1901) — крупный специалист по художественной обработке кожи. А. Рейндорф успешно совмещает творческую, педагогическую и общественную деятельность.

Первоначальное художественное образование А. Рейндорф получила в Таллинской художественно-промышленной школе, куда поступила в 1915 году. Здесь она овладела специальностью картонажного и переплетного дела под руководством Эд. Таска. Первоначальные навыки в области художественной обработки кожи она получает у него же. В школе А. Рейндорф основательно изучает орнамент, прежде всего национальный, успешно применяя свои знания в творчестве, например в книге отзывов (1916, репр. 1) и бюваре (1917, репр. 2), созданных в годы учебы.

Параллельно с учебой в художественно-промышленной школе, которую она закончила в 1921 году, А. Рейндорф совершенствуется на курсах по подготовке учителей средней и профессиональной школы при Таллинской учительской семинарии. В 1922 году А. Рейндорф назначается преподавателем Государственного художественно-промышленного училища по специальности художественной обработки кожи и переплетного дела. Вскоре она становится заместителем руководителя, а затем руководителем мастерской.

Стремясь к углубленному изучению специальности, художница в каникулярный период посещает Финляндию, Швецию, Данию и Германию, где знакомится с художественными сокровищами, специальными учебными заведениями

и мастерскими. На денежное пособие, полученное от школы в 1929 году, она едет в Гамбург, где на протяжении нескольких месяцев учится в государственной художественно-прикладной школе под руководством проф. Ф. Вейссе, основательно знакомясь с техническими приемами переплетного дела и применяемыми в нем материалами (прежде всего различными сортами кожи). Среди зарубежных поездок следует еще отметить поездку в 1936 году в Лейпциг, где А. Рейндорф совершенствуется под руководством известного специалиста по ручному переплету проф. И. Виммелера. Здесь укрепляется уверенность художницы в том, что произведение, выполненное в коже, становится только тогда полноценным произведением искусства, когда художник — автор эскиза и исполнитель совмещаются в одном и том же лице. Этому принципу, который отстаивали Эд. Таска и И. Виммелер, А. Рейндорф осталась верна по сегодняшний день в своей творческой и педагогической практике.

Раннее творчество А. Рейндорф мало известно, так как до 1939 года она не выступала перед общественностью, т. е. не экспонировалась на выставках и большинство ее ранних работ погибло или рассеялось по учреждениям и частным собраниям. То немногое, что сохранилось, позволяет утверждать, что раннее творчество художницы отличается трезвым, целесообразным решением как по форме, так и по орнаменту.

В послевоенные годы А. Рейндорф активно выступает на всех фронтах кипучей художественной жизни Советской Эстонии. До сегодняшнего дня она заведует кафедрой художественной обработки кожи Государственного художественного института Эстонской ССР, где под ее руководством получила специальное образование целая плеяда талантливых художников — Э. Кюльв, М. Патуне, Ы. Крустен, А. Лехис и др. А. Рейндорф неоднократно избирали членом правления Союза Художников и Художественного Фонда республики, в 1957 году она избрана членом правления Союза Художников СССР. Она деятельно участвует в художественных советах, жюри и других совещательных органах, проявляя принципиальность и объективность оценок, чему способствуют многолетний опыт и взыскательный вкус.

Наряду с организационной и общественной работой А. Рейндорф работала напряженно и плодотворно по специальности. Начиная с 1945 года она участвовала в каждой художественной выставке, на которой было представлено эстонское прикладное искусство, как в Таллине, так и в Москве (1946, 1948, 1955, 1956, 1957, 1958), Ленинграде (1954), Вильнюсе (1955), Риге (1956), за рубежом (Болгария, Германская Демократическая Республика, Италия, Бельгия, Финляндия) — в общей сложности более чем на тридцати выставках. По эскизам А. Рейндорф были пущены в массовое производство многие образцы, изготовленные мастерской художественной обработки кожи Худфонда Эстонской ССР.

Художница с большим вкусом выполнила всевозможные обложки для ответственных адресов, настольные блокноты, альбомы, декоративные коробки и другие предметы в различных техниках художественной обработки кожи, которыми художница блестяще владеет.

Внимательный анализ творчества А. Рейндорф убеждает, что художница добивается в своих композиционных решениях классической ясности, мастерски



используя традиции старинного переплета (репр. 10, 11, 12, 17) виртуозно применяя растительный национальный орнамент.

Творческое отношение к каждому произведению проявляется в обогащении орнамента новыми мотивами, отмеченными точным чувством меры и безупречным вкусом (например — введение снопов, колосьев, советской эмблематики в оформлении тематических альбомов и обложек для приветственных адресов — репр. 15, 16, 26).

А. Рейндорф входила также в творческие коллективы для выполнения уникальных изделий. В содружестве с Г. Рейндорфом, Ф. Лехтом и Э. Куррель исполнен приветственный адрес к 70-летию со дня рождения И. В. Сталина (репр. 9). Богатое тиснение по коже свидетельствует об активном участии художницы в этой работе. Совместно с Э. Куррель и Г. Рейндорфом она выполнила в 1951 году ларь для приветственного адреса в ознаменовании 175-летия Г.А.Б.Т. СССР (репр. 14).

Наряду с упомянутыми большими работами А. Рейндорф исполнила эскизы и выполнила в натуре многочисленные приветственные адреса (к 70-летию художника А. Янсена (репр. 18), к 50-летию писателя А. Якобсона (репр. 22), к юбилею Таджикской ССР (репр. 23), альбомы. Все эти работы выполнены с хорошим

чувством пропорций и цветовой гаммы. Строгий и логичный рисунок соответствует назначению предмета и специфике кожи.

Композиции А. Рейндорф почти всегда просты по построению и выдержаны в строгом единстве формы и содержания. Она принадлежит к тем немногочисленным художникам-прикладникам современной Эстонии, которые умеют выразительно и с реалистическим чувством формы создавать эскизы и выполнять изделие в материале. Этому способствует глубокое знание национального орнамента и его разработка с учетом специфики художественной обработки кожи.

Большое внимание уделяет А. Рейндорф художественной завершенности своих работ. Каждый мотив, каждый элемент композиции ясен и логичен, глубоко прочувствован. Эти черты сложились уже в годы буржуазной диктатуры, когда многие художники применяли дешевые эффекты. А. Рейндорф смело использует для переплетов и изделий из кожи новые материалы.

А. Рейндорф — первый художник-прикладник республики, которому присуждено звание заслуженного деятеля искусств Эстонской ССР. За заслуги в области художественной обработки кожи в 1956 году она награждена орденом «Знак Почета». Неоднократно награждалась также почетными грамотами Президиума Верховного Совета республики.

Значение деятельности А. Рейндорф для эстонского прикладного искусства трудно переоценить. Блестящий специалист, прекрасный педагог, она занимает видное место в нашем коллективе художников-прикладников.

СПИСОК РЕПРОДУКЦИЙ

1. Книга отзывов. 1916
2. Папка. 1917
3. Защитная обложка для книг. 1920
4. Переплеты и декоративные изделия. 1939
5. Шкатулка. 1945
6. Книга отзывов. 1947
7. Переплеты. 1947
8. Книга отзывов с геометрическим орнаментом. 1947
9. Приветственный адрес «70-летию И. В. Сталина» (коллективная работа). 1949
10. Приветственный адрес «70-летию И. В. Сталина». 1949
11. Переплеты. 1950
12. Папка. 1950
13. Приветственный адрес «750-летия города Риги» (коллективная работа). 1951
14. Футляр для приветственного адреса «175-летие Г.А.В.Т.» СССР (коллективная работа). 1951
15. Обложка приветственного адреса на сельскохозяйственные темы. 1951
16. Обложка приветственного адреса. 1951
17. Настольный блокнот. 1951
18. Обложка приветственного адреса «70-летие проф. А. Янсена». 1952
19. Обложка приветственного адреса «150-летие Тартусского Государственного Университета». 1952
20. Обложка приветственного адреса «150-летие Тартусского Государственного Университета». 1952
21. Обложка приветственного адреса. 1953
22. Обложка приветственного адреса «50-летие А. Якобсона». 1954
23. Обложка приветственного адреса Таджикской ССР. 1954
24. Альбом на сельскохозяйственные темы. 1954
25. Эскиз настольного блокнота. 1954
26. Альбом с гербом Эстонской ССР. 1956
27. Книга отзывов. 1957
28. Папка с геометрическим орнаментом. 1957
29. Футляр для приветственного адреса «250-летие Ленинграда». 1957
30. Эскиз папки. 1957

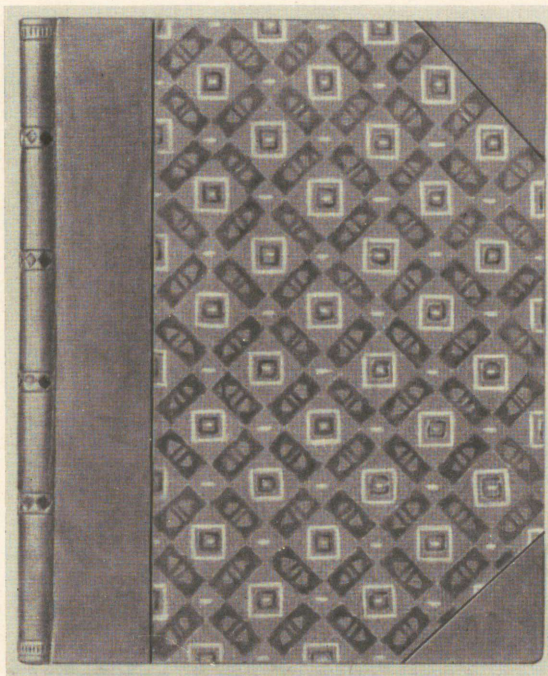
31. Приветственный адрес «100-летие Кренгольмской мануфактуры». 1957
32. Приветственный адрес «100-летие Кренгольмской мануфактуры». 1957
33. Папка. 1957
34. Папка. 1957
35. Шкатулка для фотографий с орнаментом из колосьев. 1957
36. Папка. 1958
37. Рисунок тушью для клише. 1958

Ц В Е Т Н Ы Е Р Е П Р О Д У К Ц И И

- I. Клейстерная бумага.
- II. Книга отзывов. 1959
- III. Книга отзывов. 1959
- IV. Альбом. 1959
- V. Эскиз папки. 1960

В Т Е К С Т Е

- Стр. 5. Эскиз футляра для расчески. 1951
- Стр. 11. Дотсент А. Рейндорф.
- Стр. 19. Эскиз закладки. 1951
- Стр. 31. Эскиз футляра для расчески. 1951
- Стр. 33. Эскиз альбома. Совместно Г. Рейндорфом. 1951



1. Külalisraamat, Poolnahkköide, 1916.

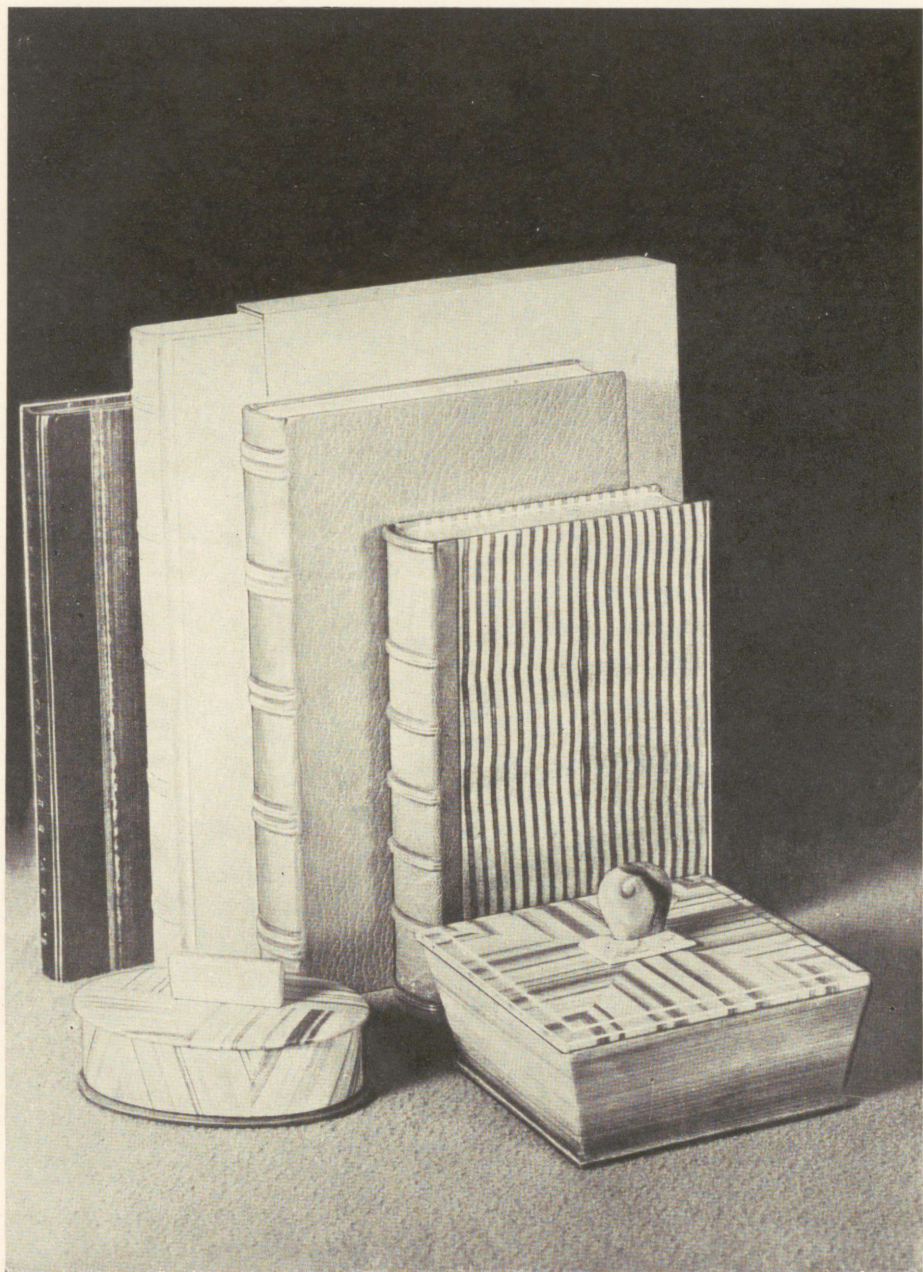


2. Linasest riidest mapp, 1917.



3. Lagemiskaaned. Nahalõige. 1920.

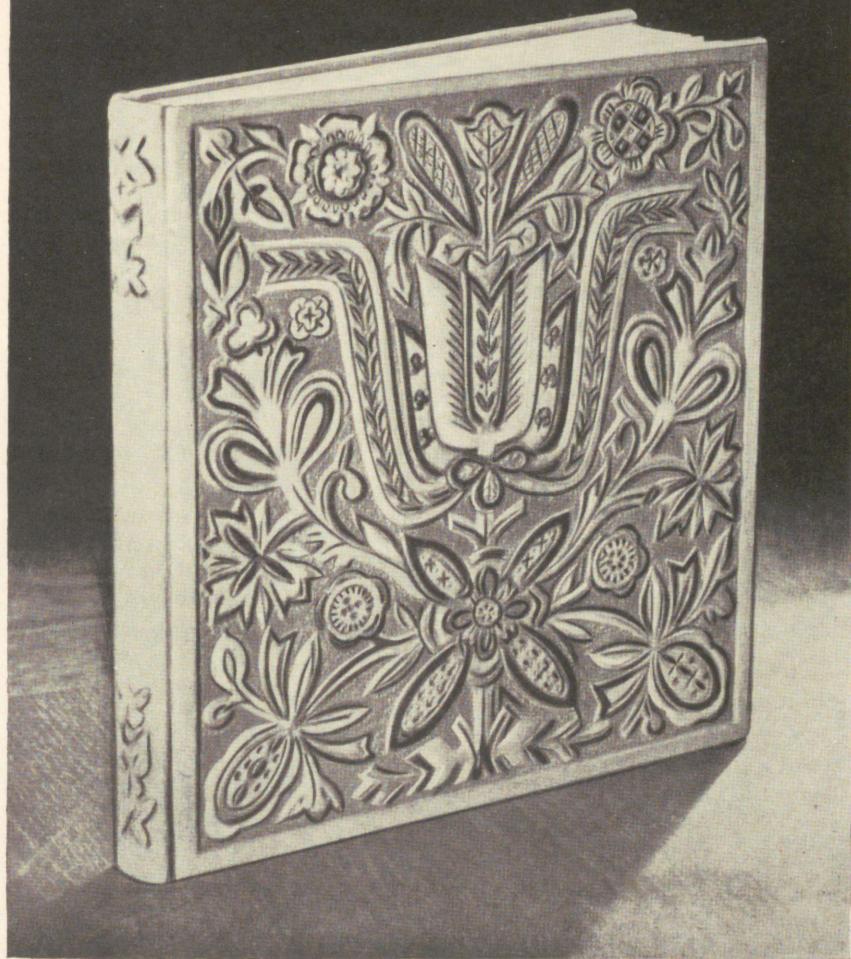
4. Kõited ja nahkehistööd. 1939.





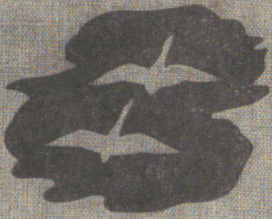
5. Karp. Nahavool. 1945.





6. Külalisraamat. Nahavool. 1947.

DU
NT
ETS-
VED



UMBSED PÄEVAD



7. Kõited. Kalingur,
nahast dekooriga. 1947.

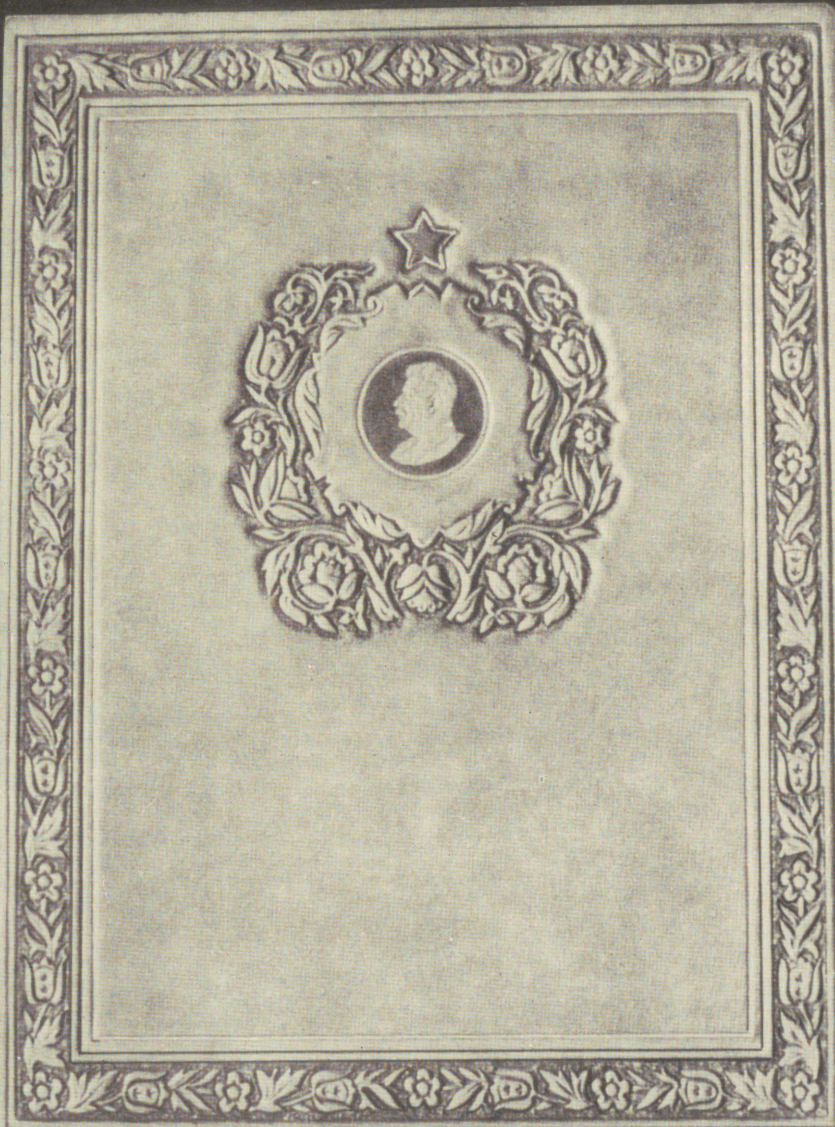


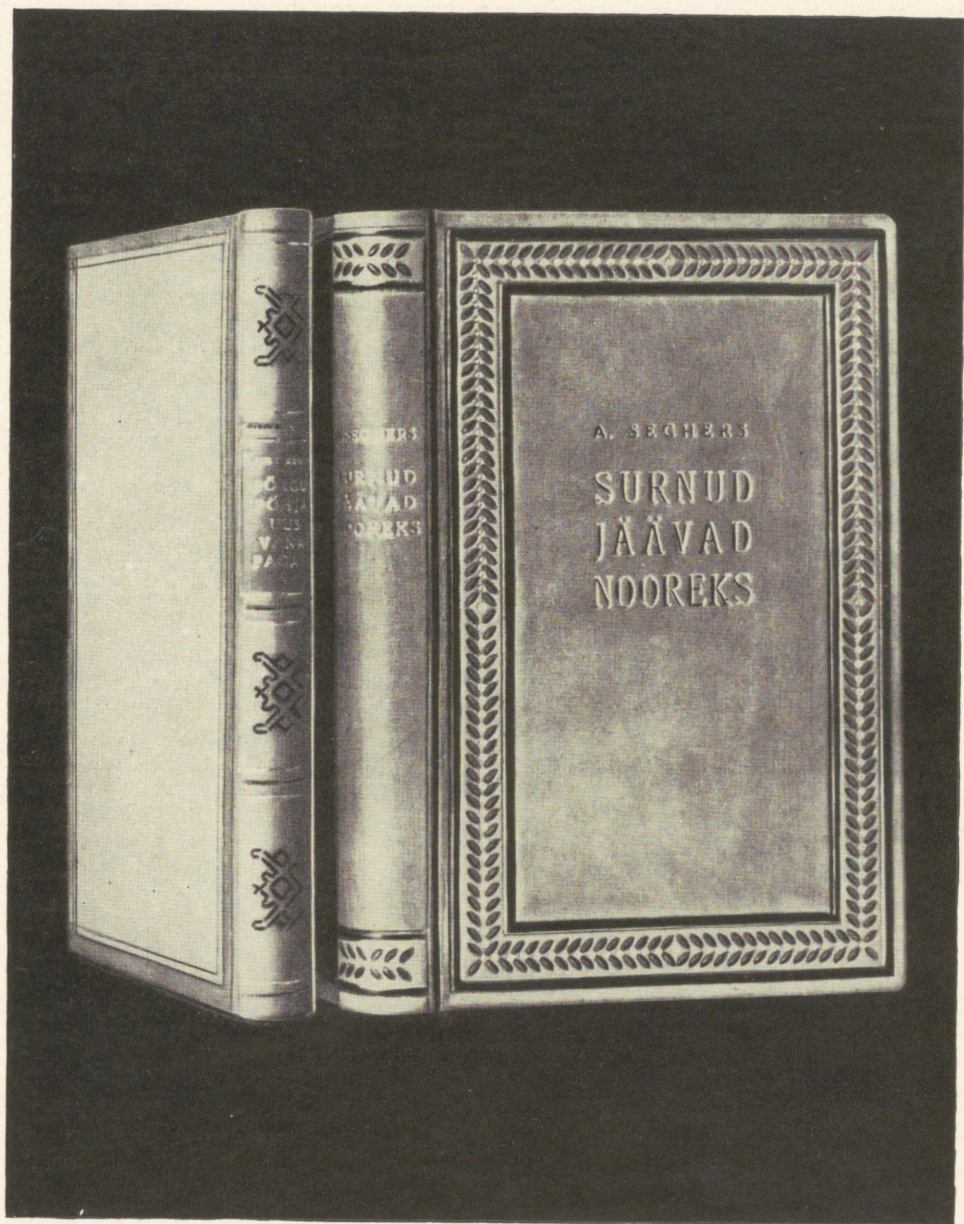
8. Külalisraamat geomeetrilise ornamendiga.
Madalvool koos tempeltrükiga, 1947.



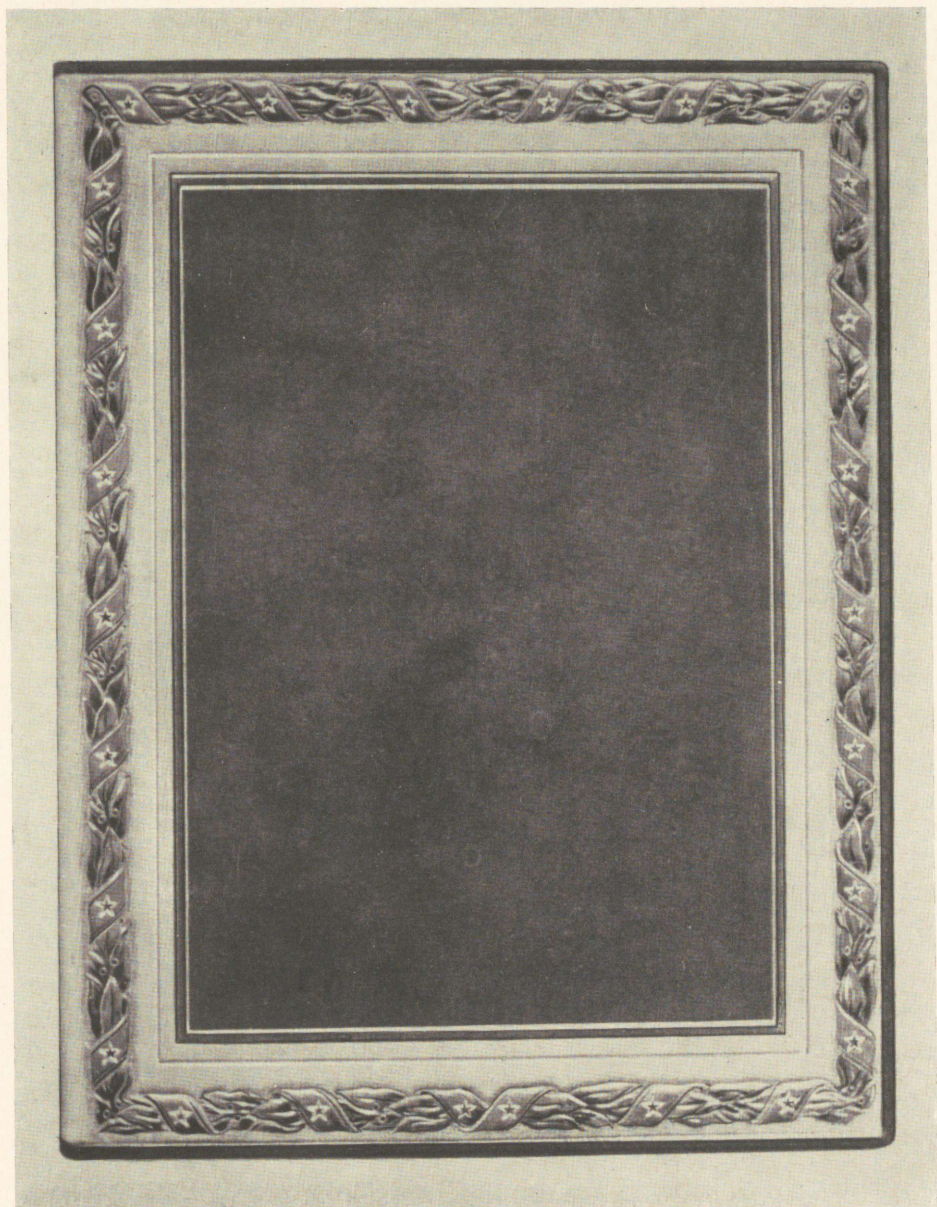
9. Auaadresskaane esimene ja tagumine siseplaat (kollektiivne töö).
Klišeetrükk. 1949.

10. Auaadresskaas J. V. Stalini portreega. Nahavool. 1949.

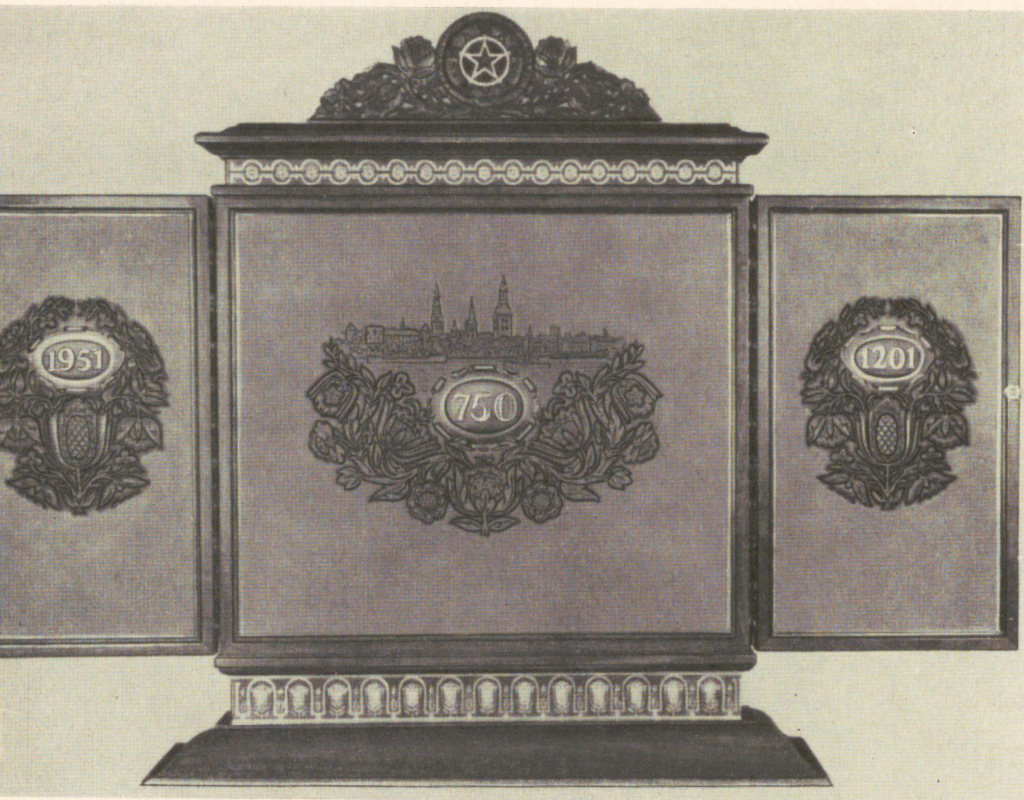




11. Kõited. Nahk, klišeetehnikas. 1950.



12. Mapp. Nahavool, käsikuldamine. 1950.



13. Triptühhon Riia linna 750. aastapäevaks (kollektiivne töö). Nahavool. 1951.

14. Auaadressi ümbriskarp NSV Liidu Riikliku Akadeemilise Suure Teatri 175. aastapäevaks (kollektiivne töö). Nahavool. 1951.



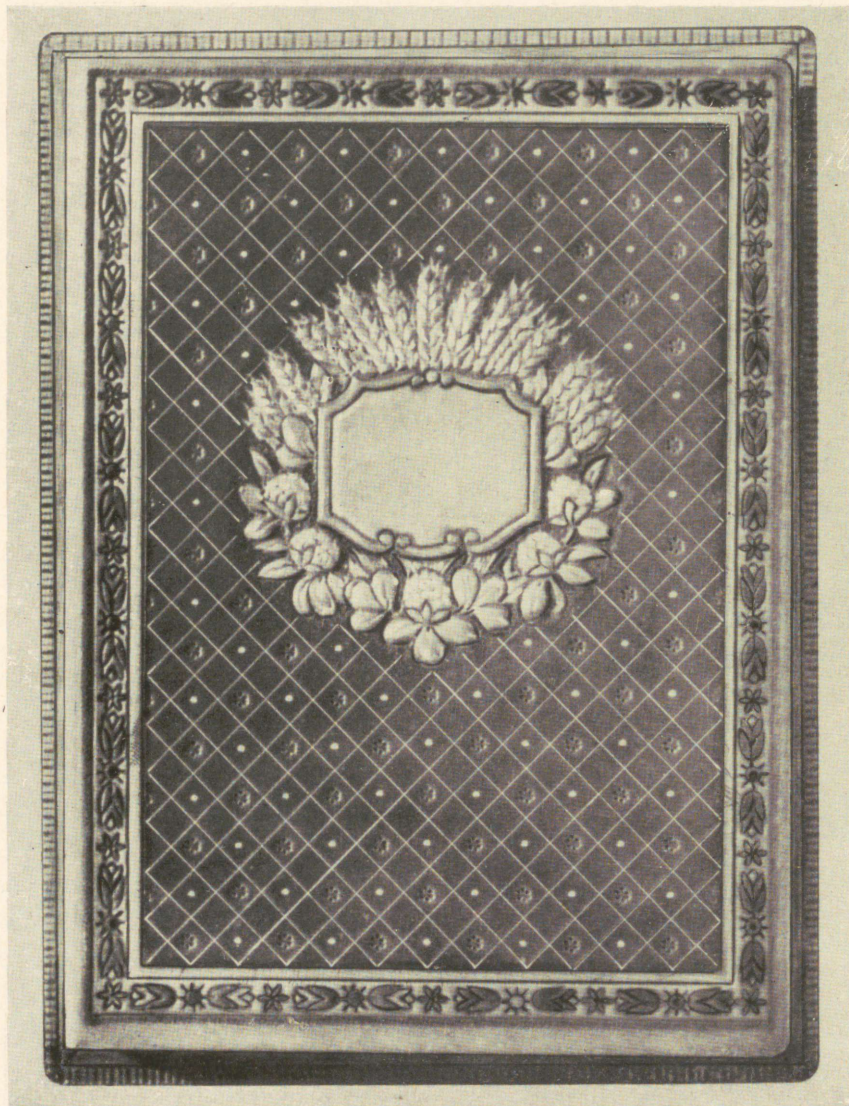




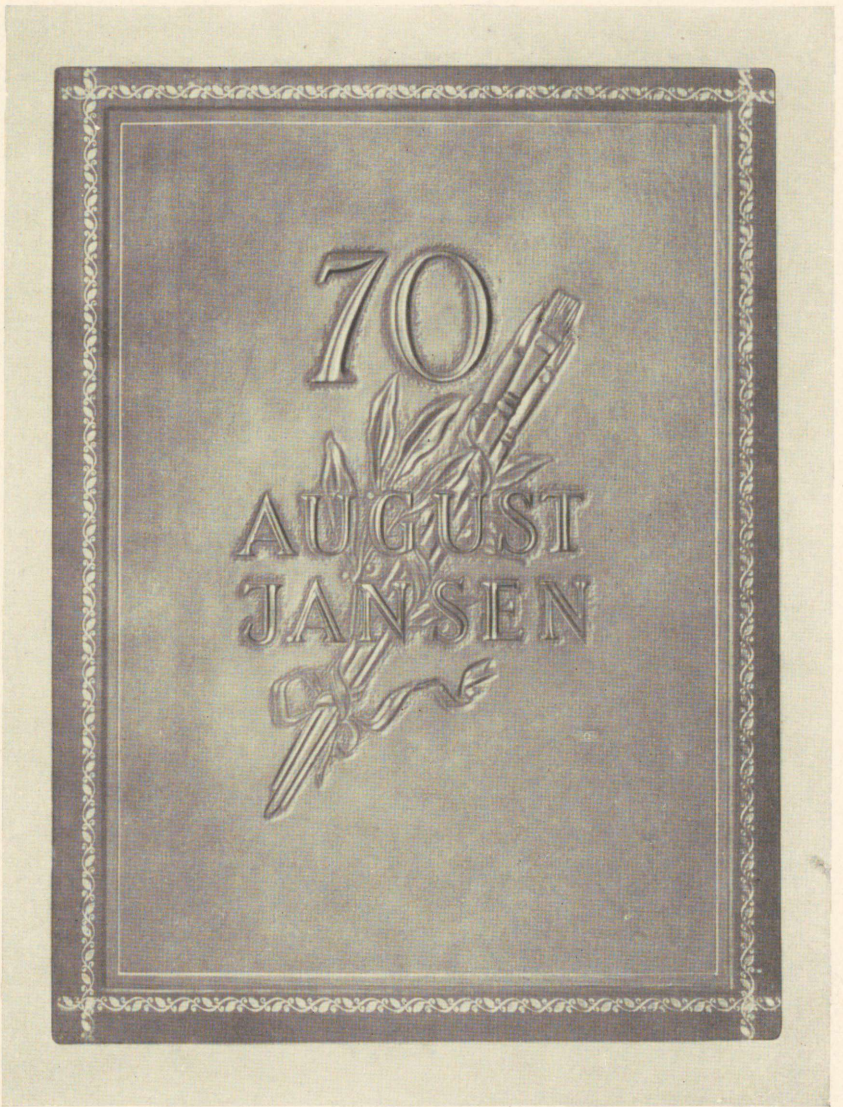
15. Auaadresskaas põllumajandusliku loosungiga. Nahavool koos tempeltrükiga. 1951.

16. Auaadresskaas viljavihuga. Nahavool. 1951.





17. Lauaplokk. Nahavool koos tempeltrükiga. 1951.



18. Auaadresskaas prof. A. Janseni 70. sünnipäevaks. Nahavool. 1952.

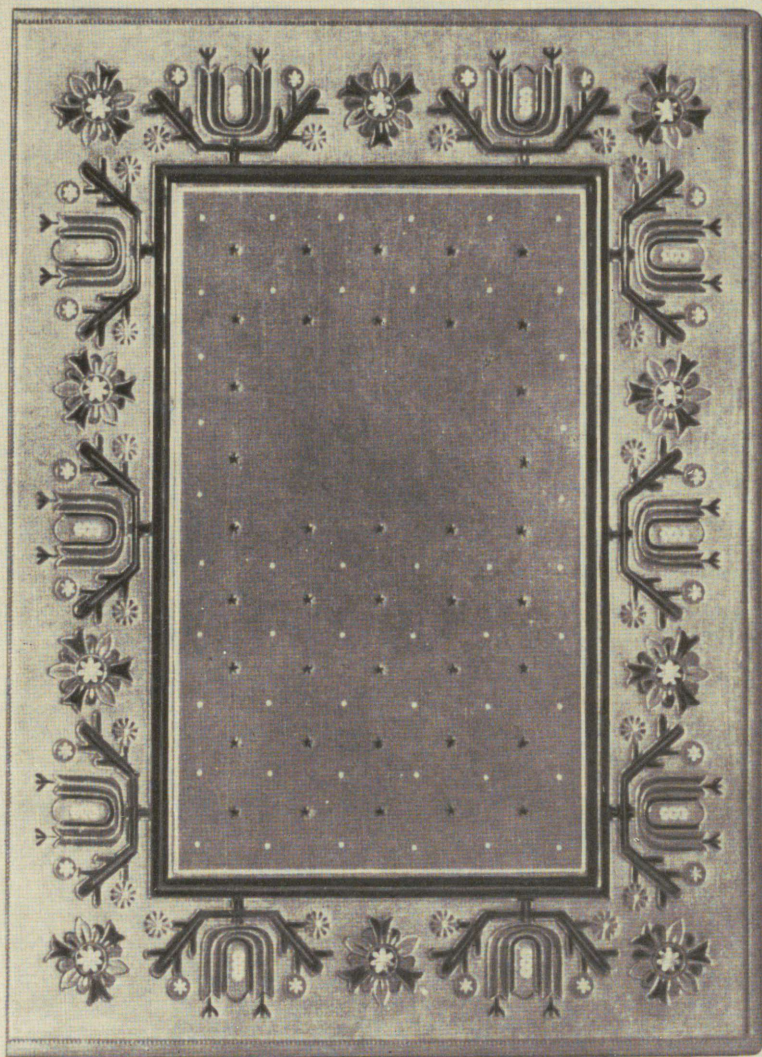


★
TRÜ
150

19. Auaadresskaas Tartu Riikliku Ülikooli 150. aastapäevaks. Nahavool. 1952.

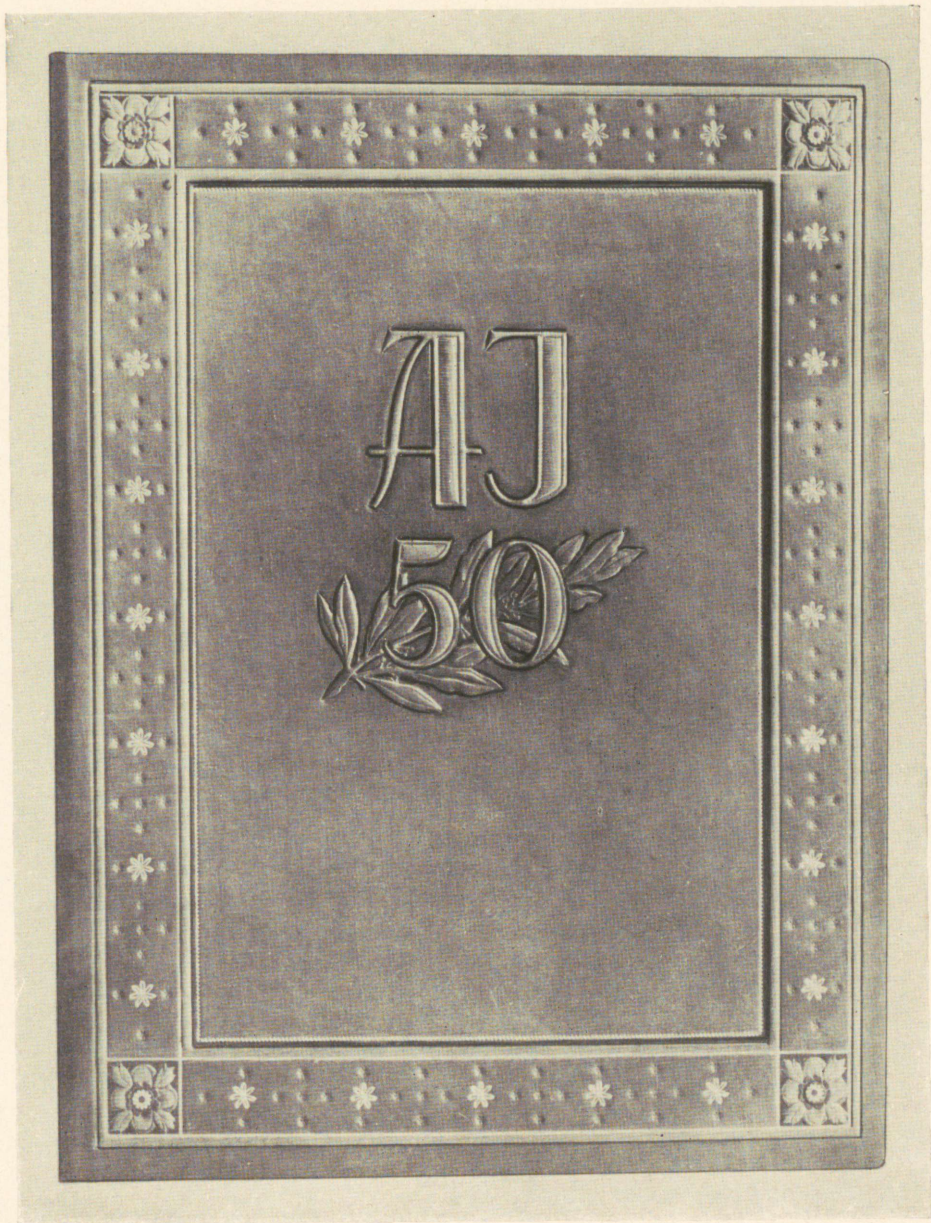


20. Auaadresskaas Tartu Riikliku Ülikooli 150. aastapäevaks. Nahavool. 1952.

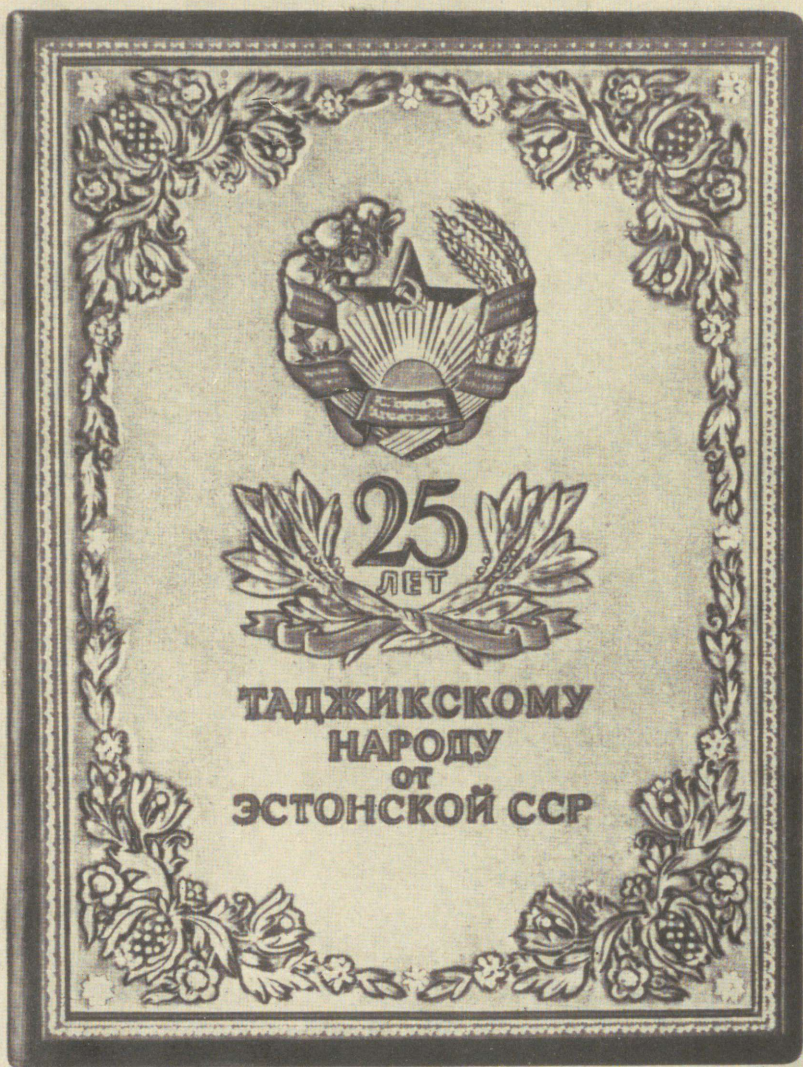


21. Auaadresskaas. Nahalõige käsikuldamisega. 1953.

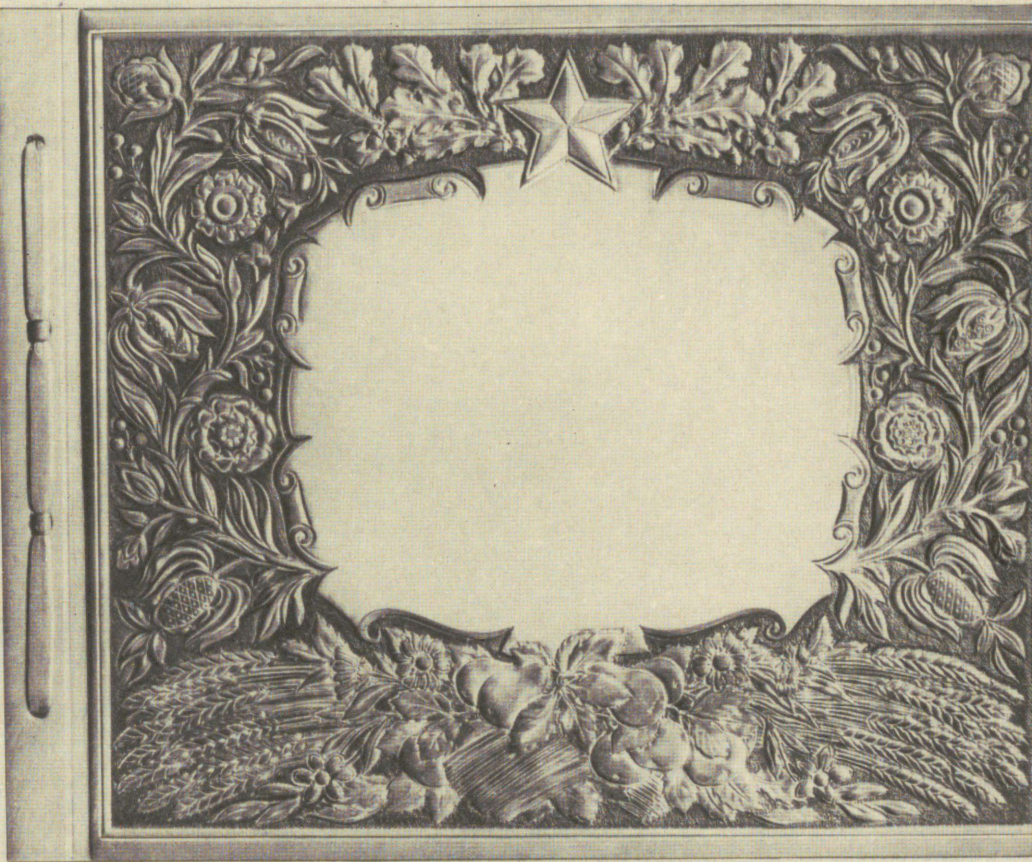




22. Auaadresskaas A. Jakobsoni 50. sünnipäevaks. Nahavool. 1954.



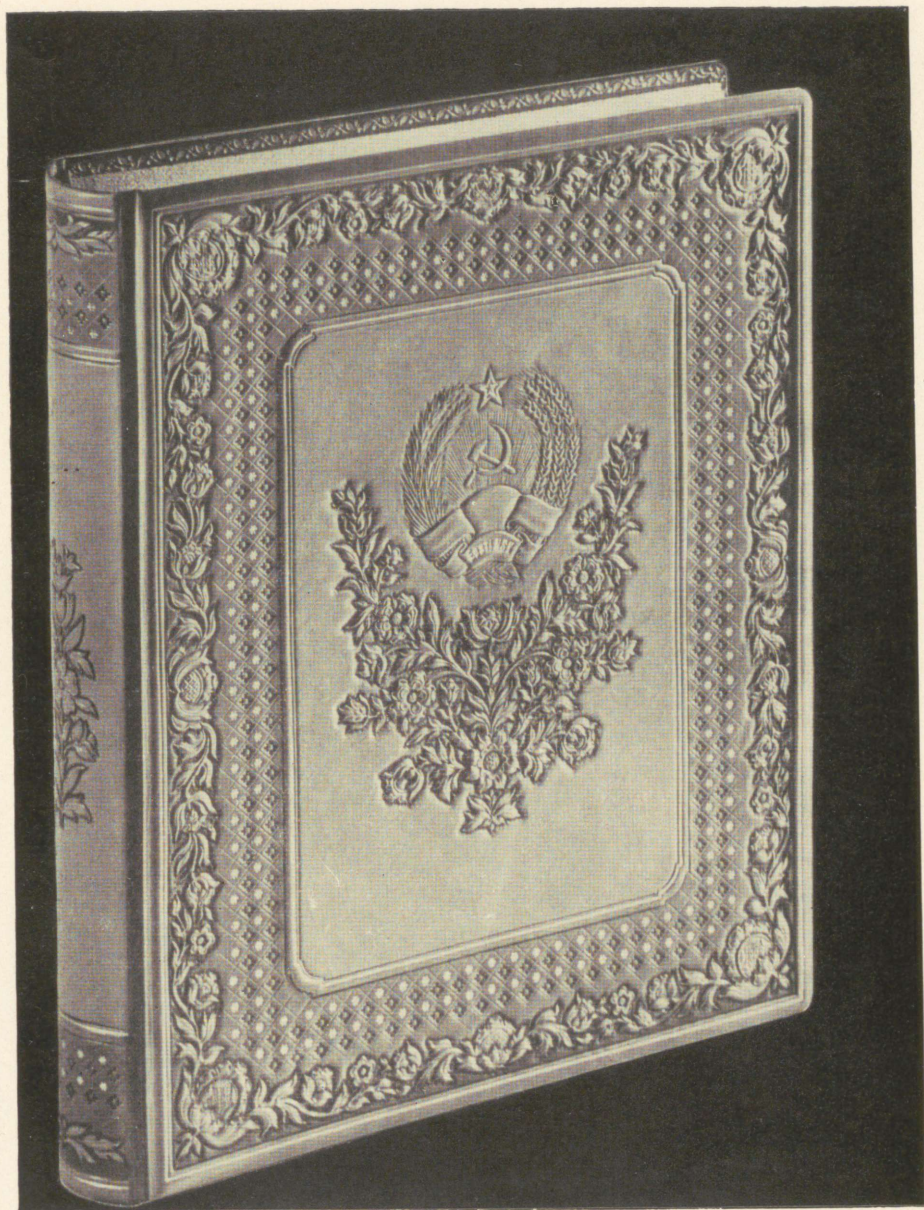
23. Auaadresskaas Tadžiki NSV-le. 1954.



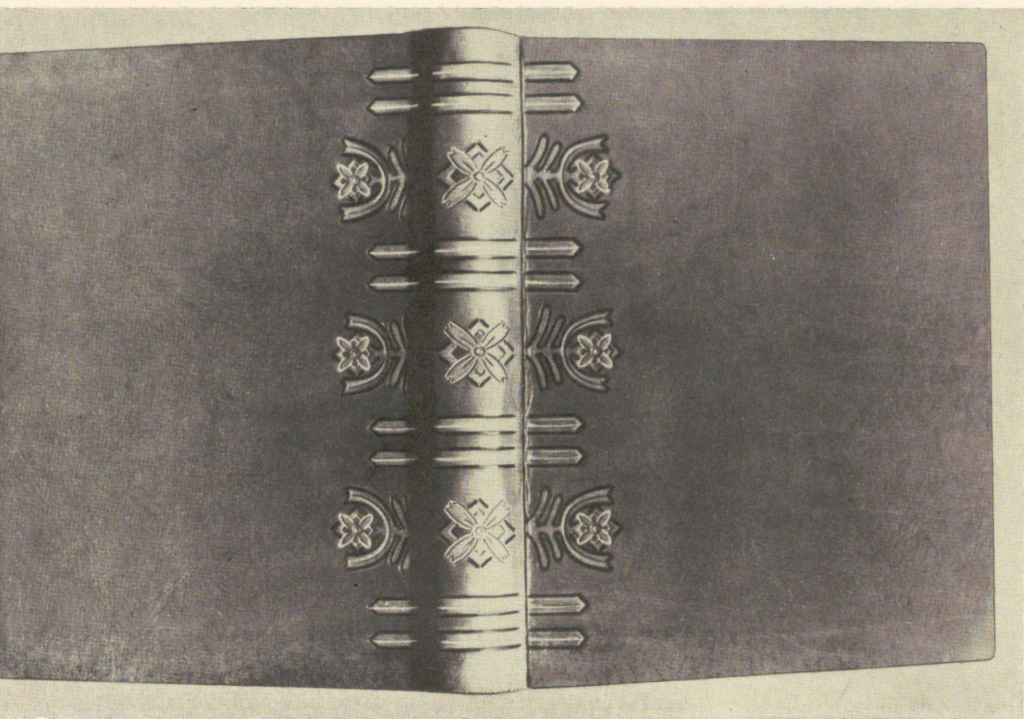
24. Album põllumajanduslikul teemal. Nahavool. 1954.



25. Lauaploki kavand. Akvarell. 1954.



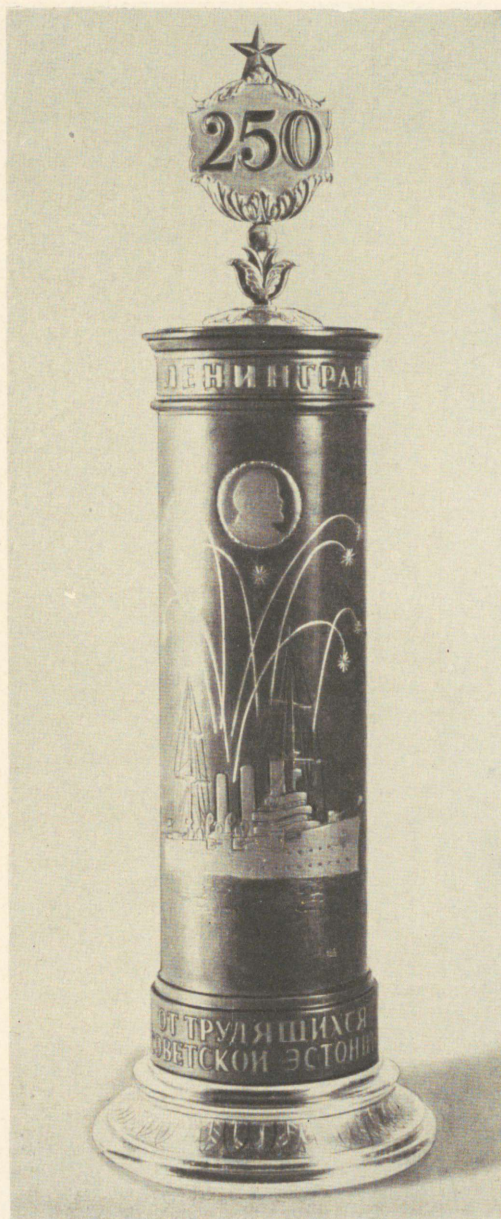
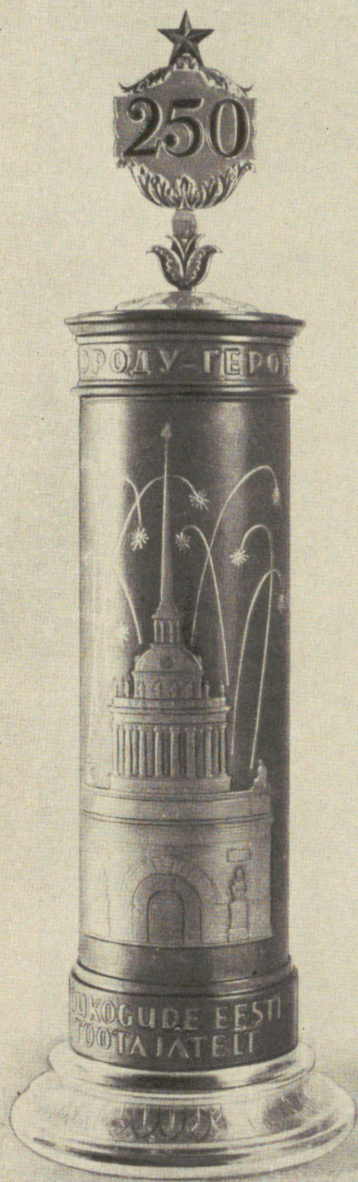
26. *Album Eesti NSV vapiga. Nahavool. 1956.*



27. Kälälisraamat, Madalvool. 1957.

28. Mapp geomeetrilise ornamendiga. Nahavool ja -lõige. 1957.

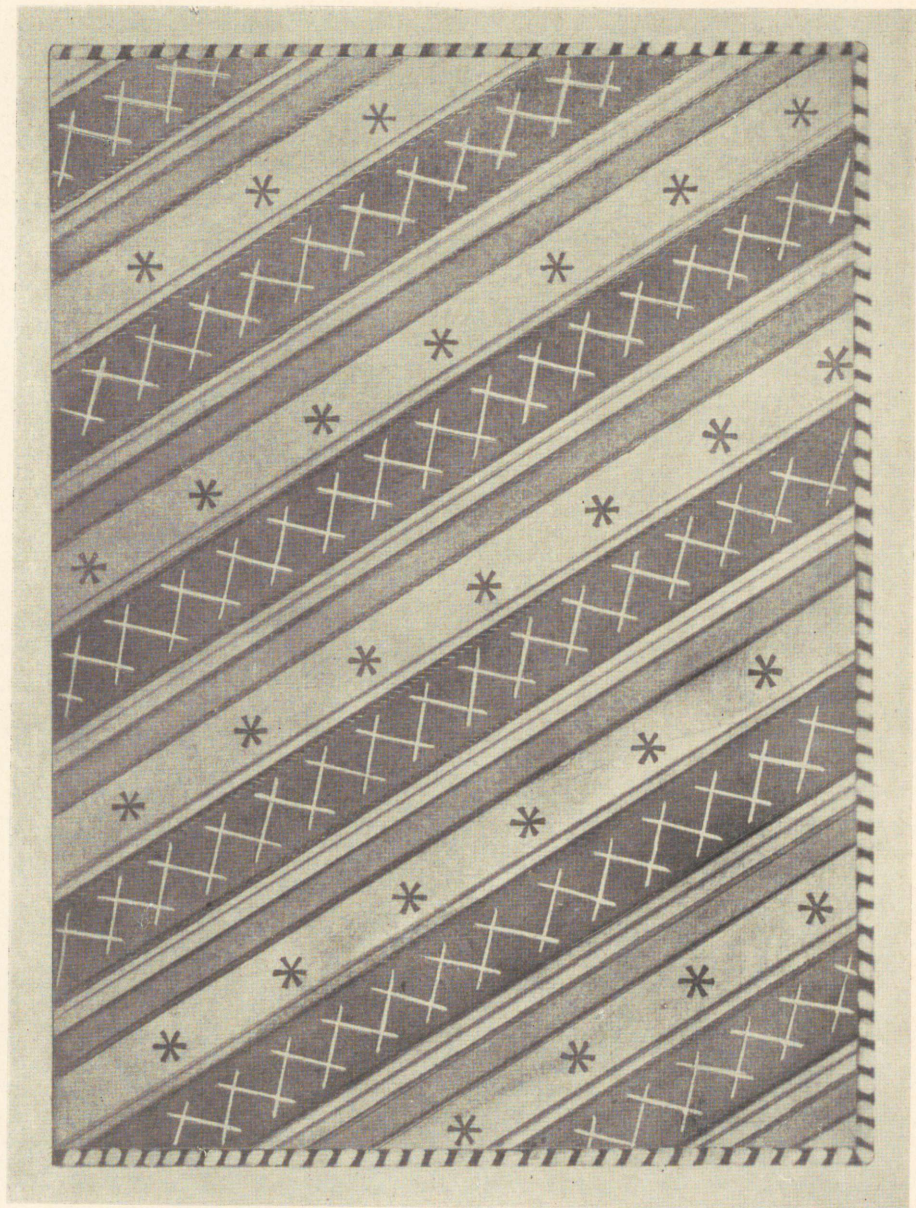




29. Auaadressi ümbriskarp Leningradi 250. aastapäevaks. Nahavool. 1957.



V. Mapi kavand. Akvarell, 1960.



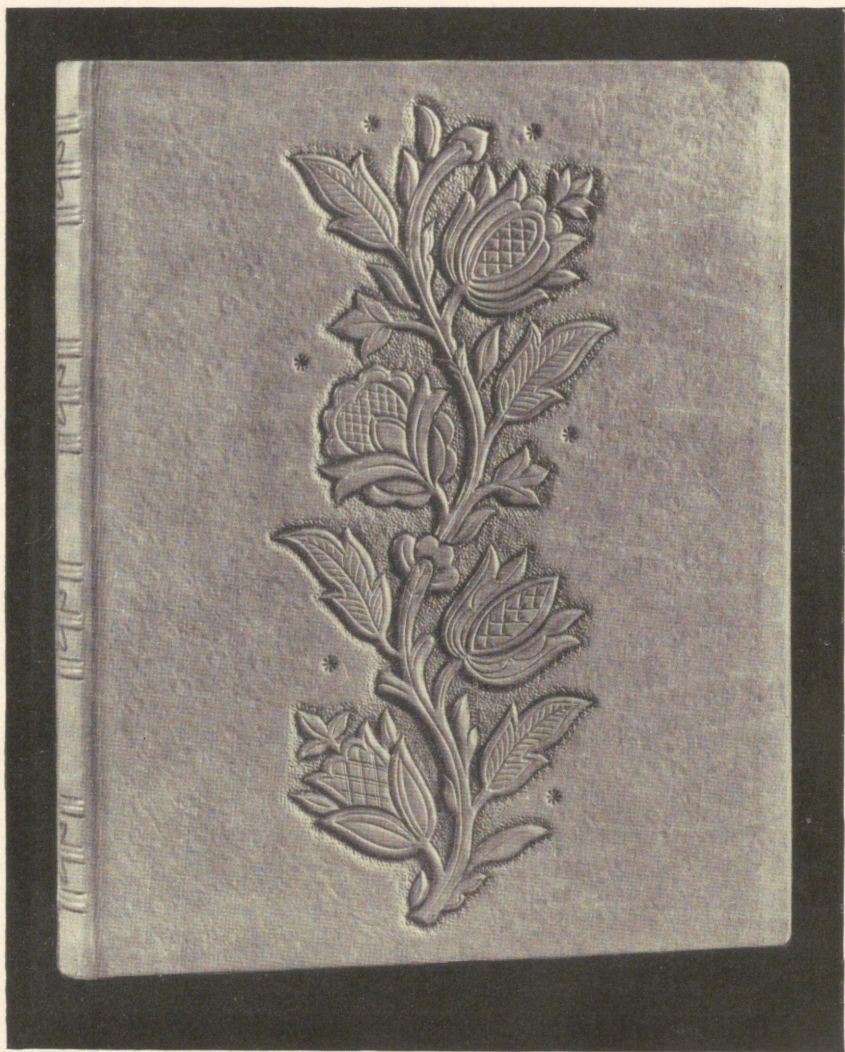
30. *Mapi kavand*. Akvarell, 1957.



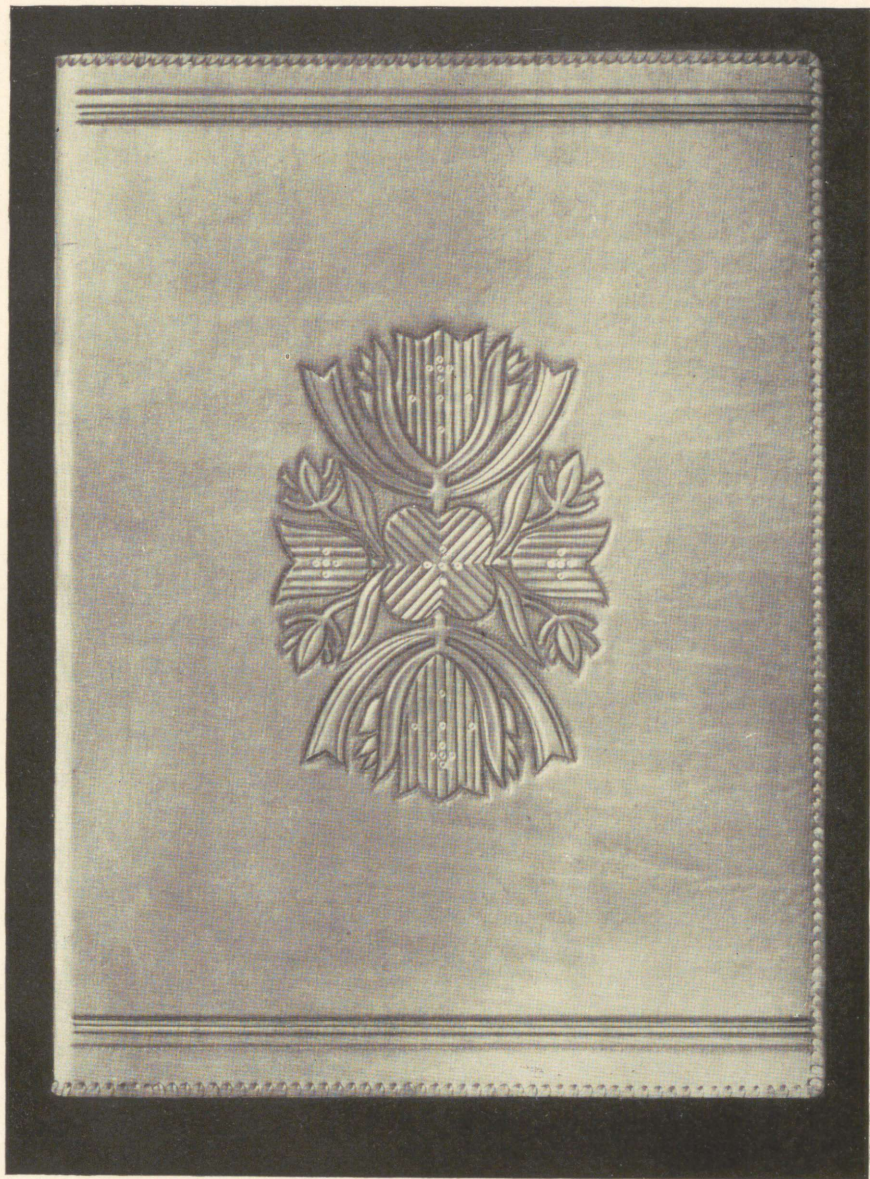
31. Auaadresskaas Kreenholmi 100. aastapäevaks. Nahavool. 1957.



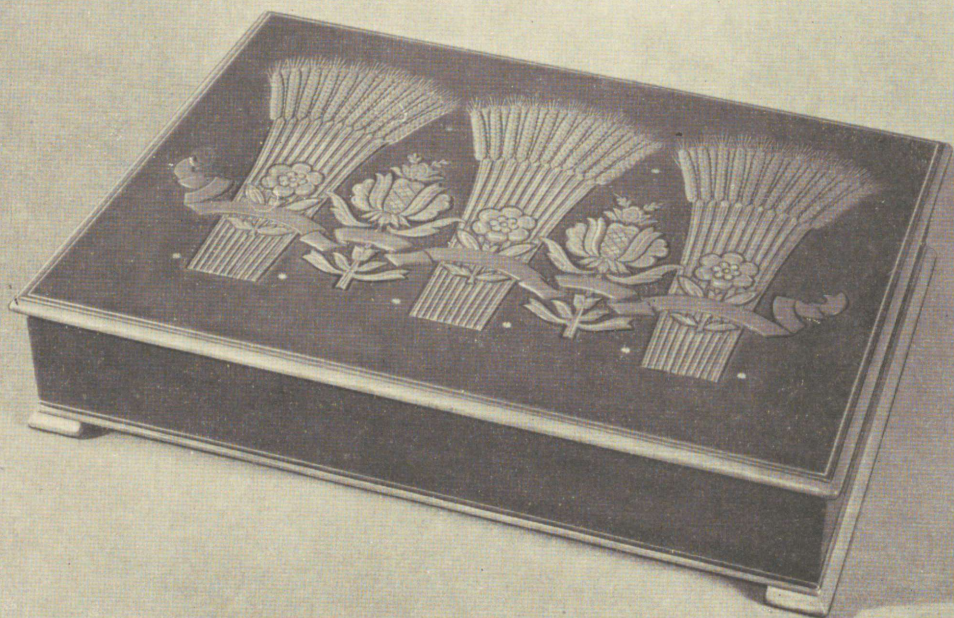
32. Auaadresskaas Kreenholmi 100. aastapäevaks. Nahavool. 1957.



33. *Mapp. Nahavool. 1957.*



34. *Mapp. Nahavool. 1957.*



35. Fotolaegas viljapeadega. Nahavool. 1957.



36. Mapp. Nahalõige. 1958.



37. Tušijoonistus klišeele. 1958.

61. a. — 72 kop.

2338

600135