

Tartu Ülikool
Loodus- ja tehnoloogiateaduskond
Ökoloogia ja Maateaduste instituut
Geograafia osakond

Bakalaureusetöö inimgeograafias

Eestist lähtuva turismi etniline segregatsioon

Marian Viik

Juhendaja: Prof. Rein Ahas

Kaitsmisele lubatud:

Juhendaja:

Osakonna juhataja:

Tartu 2014

Sisukord

1. Sissejuhatus	3
2. Teoreetiline taust	5
2.1. Segregatsiooni mõiste	5
2.2. Turismiga seotud mõisted	6
2.3. Puhkuse ja turismi nõudlust mõjutavad tegurid	7
2.4. Rahvusvähemuste vaba aja veetmise erinevused – võimaluste vähesuse ja rahvuskesksuse teooriad	9
2.5. Rahvussuhted ja segregatsioon Eestis	10
2.6. Reisi sihtkohta mõjutavad tegurid Eestis ja välismaal	12
3. Andmed ja meetodika	15
4. Tulemused	17
4.1. Riikide valiku ja arvu erinevused	17
4.2. Reaside arvu erinevused	20
4.3. Reaside ajastuse erinevused	21
4.4. Reaside kestuste erinevused	22
5. Arutelu	24
6. Kokkuvõte	28
7. Summary	29
8. Tänuavaldused	32
9. Kasutatud kirjandus	33

1. Sissejuhatus

Käesolev töö uurib Eestist lähtuva turismi etnilist segregatsiooni. Etniline segregatsioon on erinevate rahvuste ebavõrdne jaotumine ruumis. Kaheks peamiseks Eestis elavaks rahvuseks on eestlased ja venelased. Mitmed varasemad uurimused on võtnud vaatluse alla nende eluruumide ja töökohtade segregatsiooni Eestis (Tammaru & Kulu, 2003; Vetik & Helemäe, 2011; Vihalemm, 2007), kuid puhketegevuse ja väljuva turismi erinevustele on siiani vähe tähelepanu pööratud (Silm & Ahas, 2014). Ometigi on teada, et vaba aja ruumikasutus on heaks indikaatoriks vähemuste ja põhirahvuse eristuvuse ning integratsiooni edukuse kohta. Riigid üldiselt soovivad integratsiooni kaudu oma elanikkonna segregatsiooni vähendada, kuna rahvuste vahelised vastuolud ei ole riigi majandusele ega ühiskonna heolule kasulikud.

Puhkuskäitumise segregatsiooni uurimisel tuleb arvestada, et erisused võivad olla tingitud mitme faktori koosmõjust. Erinevused võivad pärineda rahvustele omapärastest väärtushinnangutest. Seda seletab rahvuskesksuse (*ethnicity*) teooria (Washburne, 1980; Chhabra, 2007). Selle järgi soovivad inimesed vaba aega veeta olles ümbritsetud omast rahvusest ja kultuurist. Nii võivad venelased eelistada puhkust veeta näiteks Prantsuse Riviera asemel Musta mere ääres. Teisalt on võimaluste vähesuse teooria (*marginality*) järgi erisused tingitud hoopis vähemusrahvuse kehvemast majanduslikust ja sotsiaalsest seisundist (Washburne, 1980; Aizlewood, Bevelander, & Pendakur, 2005). Sama näite põhjal võiks siis mõõnda, et Prantsuse Riviera kuurordis puhkamine on kordades kallim ning paljudele suurema tööpuudusega ja madalama keskmise sissetulekuga piirkondades (Ida-Virumaa, Maardu jms) elavatele venelastele (Vetik & Helemäe, 2011) vähem kättesaadav. Probleeme võib olla ka keelteoskusega (Ruble & Shaw, 1991).

Uuringu eesmärk on selgitada välja etnilised erinevused Eestist lähtuvas turismis. Uuritakse eestlaste ja venelaste sihtriikide arvu ja osatähtsuse ning reise arvu, kestuse ja ajastuse erinevusi, kasutades 2011. aasta suvepoolaastast pärit passiivse mobiilpositsioneerimise andmeid. Eelnevalt on püstitatud hüpotees, et Eestist lähtuv turism on etniliselt segregeerunud ning eestlaste ja venelaste reisikäitumises on ruumilisi ja ajalisi erinevuseid.

Hüpoteesist lähtuvalt on valitud järgnevad uurimisküsimused:

- 1) Kas eestlased ja venelased külastavad erinevaid riike?
- 2) Kas riikide ja reise hulk erineb rahvuseiti?
- 3) Kas reisitakse erineval ajal?
- 4) Kas külastuste kestus on erinev?

2. Teoreetiline taust

2.1. Segregatsiooni mõiste

Segregatsioon on mingi tunnuse poolest erinevate inimrühmade ebavõrdne jaotumine ruumis. Segregatsiooni võib hinnata etniliste, rahvuslike, religioosete, majanduslike, sooliste või muude tunnuste põhjal. Ruumilise segregatsiooni hindamisel töid Massey ja Denton (1988) välja viis mõõdet: ühtluse, kokkupuutuvuse, koonduvuse, tsentralisatsiooni ja klasterdumise. Neist esimest kahte kasutatakse segregatsiooniuuringutes kõige laiemalt. Ühtlust mõõdetakse pindalaühikute kohta; kui samas pinnalühikus on enamus- ja vähemusrühma esindajaid võrdselt, siis segregatsioon puudub (Massey & Denton). Kui aga pindalaühikus ei eksisteeri vähemust ja enamust üldse koos, on segregatsioonitase kõrge. Kokkupuutuvus hindab vähemus- ja enamusrühmade vaheliste kontaktide võimalikkust näiteks kindla linnaosa piires (Massey & Denton).

Varasemad uuringud on näidanud, et elu- ja töökohtade etniline segregatsioon on omavahel seotud, kuid segregatsioon töökohtades on väiksem (Åslund & Skans, 2010; Ellis, Wright, & Parks, 2004). Vabaaja tegevustega seotud segregatsiooni uuringute tulemused on olnud mõnevõrra vastuolulised. Mõned on näidanud, et erinevad etnilised rühmad eelistavad põhirahvusest erinevaid tegevusi ja eraldi tegevusrume (Floyd, 1999; Silm & Ahas, 2012). Teiste tulemustest järeldeb, et ühistegevuslik rekreatsioon, nagu sport ja massiüritused, toovad erinevaid rahvuseid kokku ja aitavad luua sotsiaalsete gruppide vahelisi sidemeid, mis vähendavad segregatsiooni (Kao & Joyner, 2004; Silm, Toomet, & Ahas, 2011).

Segregatsioonil on olemas ka ajaline mõõde, mille uurimiseks kasutatakse ajageograafia meetodikat (Hägerstrand, 1970; Silm & Ahas, 2014). Nii nagu vähemuste ruumilisel liikumisel on omad takistused, on sellel ka ajalised piirangud, mille määravad nende liikumisvõime, teiste inimeste olemasolu ja tegevused ning (hoo-)ajalised piirangud, näiteks ettevõtete lahtiolekuajad või aastaegade vaheldumisest tingitud valguse ja soojuse hulk (Massey, 1999; Silm & Ahas, 2010).

2.2. Turismiga seotud mõisted

Maailma Turismiorganisatsiooni definitsiooni järgi on turism „inimeste reisimine ja viibimine väljapool nende igapäevast elukeskkonda puhkuse, äri või muudel eesmärkidel kestusega kuni üks kalendriaasta“ (UNWTO, 1991). Seega kuuluvad turismi alla puhkusereisid, kultuurereisid, äri- ja tööreisid, sõidud reisija kodukohast eemal elavate sõprade ja sugulaste juurde, tervise- ja raviturism jpt. Definitsiooni kindel ajapiirang aitab ühtlustada turismiga seotud statistika kogumist. Turismiga seotud teaduskirjanduses kasutatakse tihti sõnu 'turism' ja 'reisimine' sünonüümideks, sel juhul mõeldakse nende all üldiselt inimeste ajutist eemale liikumist oma igapäevasest töö- ja elukeskkonnast isiklikel, äri- või meelelahutuslikel eesmärkidel (Chadwick, 1994, lk 65). Mõlemat sõna võib kasutada kolme erineva tähenduse märkimiseks: inimeste liikumine, majanduse või tööstuse sektor ning inimeste vaheliste koostoitmete süsteem (Chadwick).

Puhkus, rekreatsioon ja turism on omavahel tihedalt põimunud mõisted, mille erisuste üle on geograafid aastakümneid vaieldud. Stebbinsi (1982, lk 253) väitel ei ole postindustriaalses ühiskonnas puhkus enam pelgalt vahend „töö pingutustest kosumiseks“, vaid on paljude inimeste personaalse teostuse, identiteedi täiendamise ja eneseväljenduse jaoks tähtsad ning nende eesmärkideni jõutakse „tõsise, mitte juhusliku ega pealiskaudse puhkuse“ kaudu.

Kaua aega toimusid turismi ja vabaõhulise rekreatsiooni uurimised üksteisest eraldi (Hall & Page, 2006, lk 4). Turismi on peetud pigem eraomandiga seotuks ja kommertslikuks, samas rekreatsiooni seostati rohkem avaliku omandi ja sotsiaalsete väärtustega (Crompton & Richardson, 1986, lk 38). Selline eristamine on hakanud lääneriikides 1980. aastatest alates vähenema (Harris, McLaughlin, & Ham, 1987). Parker (1999, lk 21) pidas uuringutel tähtsaks just puhkuse uurimist, kuna tema sõnul ei ole „inimühiskond jagatud spordi harrastajate, televiisori vaatajate, turistide jne“ vahel, selle asemel teevad ühed ja samad inimesed eri asju. Pearce (1987) märkis, kuidas teadlaste seas oli maad võtmas arusaam turismist kui „ühedest puhkuse spektri otsast“. Nüüdseks võib öelda, et rekreatsiooni ja turismi mõisted omavad suurt omavahelist kattuvust ja hägustunud piirjoont, eriti era- ja avaliku sektori mõjuvaldkondade segunedes (Crompton & Richardson, 1986; Hall & Page, 2006, lk 6).

Turismi paremaks kirjeldamiseks kasutavad mitmed uurijad turismisüsteemi mõistet. Ühe näitena võib tuua neljaosalist süsteemi, mille moodustavad

- lähteregioon – turisti päritolumaa või –piirkond;

- transiidikoridor – turismi sihtkohta jõudmiseks ja lähteregiooni tagasiminekuks läbimist vajav teekond;
- sihtkoha regioon – turisti reisimise eesmärk on külastada teatud piirkonda;
- keskkond – eelmist kolme regiooni ümbritsev ala (Cooper & Hall, 2012).

2.3. Puhkuse ja turismi nõudlust mõjutavad tegurid

Withymani (1985, lk 69) väitel on rahvusvahelise turismi puhul rohkem uuritud riiki sisenevat turismi, kuna turistid suurendavad sihtkohariigi majanduse tulu ja tõstavad riigi mainet populaarse turismisihtpunktina. Riigist väljuva turismi kohta on kogutud või vähemalt avaldatud vähem andmeid. Geograafid on peamiselt piirdunud agregeeritud turismiandmete kvantitatiivse uurimisega ning pööranud vähe tähelepanu turismi ja rekreatsiooniga seotud käitumise põhjustele ja tagajärgedele, eriti enne 1990. aastaid (Hall & Page, 2006, lk 33). 90ndatest alates on hakatud uurima ka erinevate marginaliseeritud ühiskonnarühmade puhkusekäitumise eripärasid ja takistusi geograafilisel liikumisel (Hall & Page).

Puhkuse ja turismi uurimisel tuleb mõista indiviidi puhketegevuse nõudluse ning seda piiravate ressursside, võimaluste ja vahendite omavahelisi seoseid (Coppock & Duffield, 1975, lk 2). Nõudlust võib mõista eri tasandil, tähistades kas üksikisiku tasandil soove või eelistusi ja seda, kas nende soovide täitmiseks piisab ressursse. Teisel juhul võib nõudlust vaadelda kui otseselt mõõdetavat külastuste arvu ja käitumismustrit (Piagram, 1983, lk 16). Turismisoovide nõudlus ei võrdu kunagi otseselt mõõdetava nõudlusega, kuna ressursse napib, selle puudujääva vahemiku jaoks on loodud „latentse nõudluse“ mõiste (Piagram & Jenkins, 1999, lk 20). Ressursside ja rekreatsioonivõimaluste ideaaltingimustel muutuks latentne nõudlus rekreatsioonitegevustest osavõtuks (Piagram & Jenkins).

Hall'i ja Page'i (2006, lk 41) hinnangul on vastavateemaliste uuringute põhjal selgunud kahte tüüpi piiranguid rekreatsioonist osavõtule:

- sekkuvad piirangud, mis tulevad rekreatsioonisoovi ja -tegevuse vahele;
- eelnevad piirangud, mis mõjutavad inimese otsuseid viisil, et ta enam ei kavatse osa võtta rekreatsioonitegevusest.

Patmore (1983) on nimetanud rekreatsiooni peamisteks takistusteks hooajalisust, vaba aja piiratust, bioloogilisi ja ühiskondlikke kitsendusi, raha ja mobiilsust ning ressursse ja tegevusi. Piiravate tegurite väljaselgitamiseks uurisid Kay ja Jackson (1991) 366 briti täiskasvanut, kellest 53% nimetas peamiseks piiranguks raha ja 36% aega. Muude piirangute hulgas mainiti transpordi- ja terviseprobleeme ning konflikte pere või töökohaga. Samas leidis teine, 14 674 kanadalase seas samal aastal läbi viidud küsitlus, et ainsateks osavõttu vähendavateks piiranguteks olid energia vähesus ja kehv tervis (Shaw, Bonen, & McCabe, 1991).

Hooaegade kohta on Patmore (1983) arvanud, et see on üks kõige suuremaid rekreatsioonitegevuste piiranguid, eriti välitingimustes, mõjutades nii temperatuurinivoosid kui ka päevalguse kestust. Tema sõnul on olemas teatud tegevusi, mida hooajalisus mõjutab palju (ilmastiku-spetsiifilised vabaõhu tegevusalad, näiteks suusatamine), keskmiselt mõjutatavad tegevused (teatud spordialad, kõndimine) ja hooajast sõltumatud tegevused (peamiselt siseruumides toimuv). Teatud juhtudel on inimestel võimalik hooajalisuse mõju ressurssidele vähendada, näiteks suusarajal kunstlund kasutades, kuid Patmore'i väitel ei paku see alati looduslike tingimustega võrreldes samaväärset naudingut.

Vanus ja sellega kaasnevad energiahulga muutused mängivad ka rolli rekreatsioonist osavõtul (Hall & Page, 2006, lk 45). Vanuse kasvades ning füüsilise ja vaimse jõu kahanedes väheneb osalus aktiivsest rekreatsioonist (Hall & Page). Samas võib pensionilemineku mõjude uurimistulemustest välja lugeda, et enamik inimesi jätkab harjumuspärase rekreatsioonikäitumisega, olles ainult mõnevõrra kodusemad ja passiivsemad (Argyle, 1996, lk 63). Sooliste erinevuste poolelt tõi Argyle välja, et lastega naistel oli vähem vaba aega puhkuse ja rekreatsiooni jaoks kui lastetutel naistel ning täis- või poole töökohaga töötavatel naistel oli vähem puhkuseaega kui sarnase töömahuga meestel.

Viimastel kümnenditel on teadusringkondades hakanud levima 'sotsiaalse tõrjutuse' mõiste (Hall & Page, 2006, lk 50). Erinevalt vaesusest, mida võib vaadelda kui ressursside puudust, on sotsiaalne tõrjutus märksa komplekssem nähtus, millega viidatakse inimese eraldatusele ühiskondlikest süsteemidest ja võrgustikest, piirates tema võimalusi osaleda ühiskonna protsessides. Sotsiaalne tõrjutus arvatakse vähemalt osaliselt pärinevat ühiskonna põhimõttelistest muutustest, nagu tööhõive suurenenud ebakindlusest, teenindussektori osatähtsuse kasvust ja riiklike hoolekandesüsteemide rahastamise vähendamisest. Samuti võib mõju avaldada isikute etniline taust (Hall & Page).

2.4. Rahvusvähemuste vaba aja veetmise erinevused – võimaluste vähesuse ja rahvuskesksuse teooriad

Etniliste ja rassiliste vähemuste erinevat rekreatsioonilist käitumist on viimastel kümnenditel palju uuritud, kuna see annab hea hinnangu kogukonna ühtsuse kohta. Peamiselt on leitud, et etnokultuuriliste vähemuste osavõtt puhketegevustest on põhirahvusest madalam. Selle seletamiseks on loodud mitmeid teooriaid, millest kaks peamist on võimaluste vähesuse (*marginality*) ja rahvuskesksuse (*ethnicity*) teooriad (Washburne, 1980; Aizlewood, Bevelander, & Pendakur, 2005; Chhabra, 2007).

Võimaluste vähesuse teooria aluseks on väide, et vähemuste osalus puhketegevuses on põhirahvusest või -rassist väiksem või muul viisil erinev, kuna vähemustele on ühiskonnas seatud takistused ja piirangud, milleks võivad olla diskriminatsioon ning sotsiaalne ja majanduslik ebavõrdsus (Aizlewood, Bevelander, & Pendakur, 2005; Chhabra, 2007). Eeldatakse, et kõik puhketegevused on kõigile osalejatele samaväärse atraktiivsusega ning kui kõigil rühmadel oleksid võrdsed võimalused, oleks ka osavõtt sarnane (Washburne, 1980). Võimaluste vähesust on palju kasutanud USA teadlased valge ja musta rassi vaba aja veetmise erisuste seletamiseks. Teooria kohta on aga märgitud, et seda on tihti võetud liiga kriitikavabalt ning see on vähemuste olukorda liialt lihtsustav. Küsitavaks jäävad ka võimalused saadud tulemusi rakendada näiteks Euroopas, kus etnilistel vähemustel on teistsugune ajalugu ning kelle puhul mängib nahavärv vähemtähtsat rolli (Aizlewood, Bevelander, & Pendakur). Lisaks leidis Washburne oma rahvusparkide külastatavuse uuringus, et puhketegevuse atraktiivsus siiski ei ole alati võrdne kõigi rasside ja ühiskonnagruppide vahel (Washburne, 1980).

Võimaluste vähesuse teooriaga on tihedalt seotud ka võimaluste (*opportunity*) teooria, mis toob vähemuste madalama rekreatiivse tegevuse aktiivsuse põhjuseks ebapiisavad võimalused ja ligipääsu. Mida kallimaks muutuvad vaba aja veetmisega seotud tegevused, seda vähem on madala sissetulekuga ühiskonnakihtidel võimalusi neist osavõtuks. Võimaluste teooria puhul eeldatakse, et etnilised vähemused omavad ühiskonnas madalamaid ja ruumiliselt ebasoodsamaid positsioone (Aizlewood, Bevelander, & Pendakur, 2005; Chhabra, 2007).

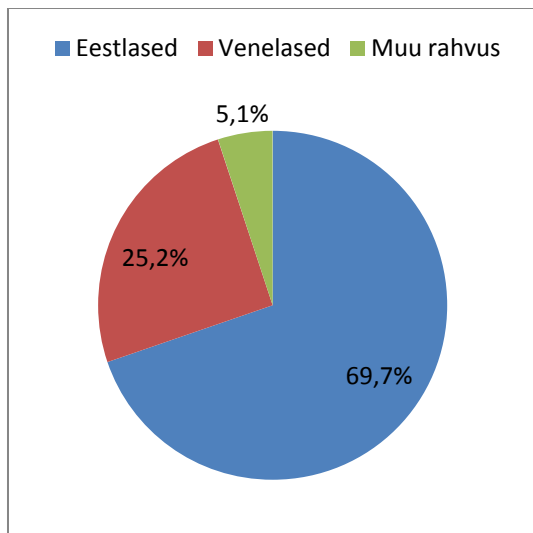
Erinevalt eelnevalt mainitud teooriatest leiab rahvuskesksuse teooria, et etniliste vähemuste rekreatsioonilist käitumist mõjutab suuresti nende vähemuste teistsugune kultuuritaust,

millega kaasnevad erinevad käitumisnormid ja väärtushinnangud (Chhabra, 2007). Vähemused ei käitu samamoodi kui põhirahvus mitte sellepärast, et nad *ei saa*, vaid nad *ei tahagi*, sest neil on omad, põhirahvusest erinevad, väärtushinnangud. Rahvuskesksuse teooriaga lähedane identiteedi (*identity*) teooria väidabki, et vähemustesse kuuluvad inimesed valivad teadlikult tegevusi, mis on lähedalt seotud nende etnilise identiteediga ja mis aitavad säilitada nende kultuuripärandit. Sellisel juhul piirduvad nende vaba ajaga seotud tegevused peamiselt oma kogukonna siseselt (Aizlewood, Bevelander, & Pendakur, 2005).

Rahvusvähemuste erinevat käitumist põhjustavad enamasti rahvuskesksuse ja võimaluste vähesuse tegurite koosmõju (Floyd & Gramann, 1993). Tähtsat rolli mängivad suhtlusõrgustikud. Erineva etnilise taustaga inimeste vahel on vähem kontakte, kontaktide olemasolu puhul võetakse vähem osa ühistegevusest (Kao & Joyner, 2004). Stodolska (1998) leidis, et põhirahvusega väheintegreerunud vähemustel võivad puududa piisavad teadmised puhkustegevuste võimaluste kohta, kuna kontaktid eri rahvustest suhtlusringkondade vahel on nõrgad.

2.5. Rahvussuhted ja segregatsioon Eestis

2011. aasta rahvaloenduse põhjal oli 69,7% Eesti rahvastikust eesti rahvusest, 25,2% vene rahvusest ja 5,1% muu rahvusega (Statistikaamet 2011) (Joonis 1). Eestlaste ja venelaste ruumiline ja sotsiaalne jagunemine ei ole võrdne, vaid on märke segregatsioonist. Enamik vene elanikkonnast on koondunud Tallinnasse ja Kirde-Eestisse. Selline jaotus tuleneb Nõukogude perioodist, mil sisserännanud mitte-eestlastest töölistikond suunati peamiselt suurematesse tööstuslinnadesse Põhja-Eestis, kus nad mitmes linnas on enamusrahvuseks (Silm & Ahas, 2014). Eestlased ja mitte-eestlased on eristunud ka sotsiaalselt, näiteks käivad lapsed erinevates koolides ja täiskasvanute tööhõive jaotus eri majandussektorite vahel pole ühesugune (Tammaru & Kulu, 2003; van Ham & Tammaru, 2011).



Joonis 1. Eesti rahvastiku jaotus rahvuse põhjal 31. detsembril 2011 (Statistikaamet).

ENSV koolisüsteemis olid eesti ja vene õppekeelega koolid, mille tagajärjena on paljude vene emakeelega inimeste riigikeele oskuse tase kesine. Seetõttu on kontakt eestikeelse elanikkonnaga nõrk ja põgus, eriti vene enamusega piirkondades (Silm & Ahas, 2014). Ka kodusest keelest erinevate keelte oskuste levik on eestlaste ja venelaste seas erinev. 2011. aastal oskas 15-74 aastastest eestlastest 80% vene keelt, 63% inglise keelt ja 25% soome keelt. Samas vanusevahemikus venelastest oskas 65% eesti keelt, 25% inglise keelt ja 5% soome keelt (Statistikaamet 2011).

Uuringud on näidanud, et eestlaste ja venelaste suhtlusringkonnad on olenevalt nende keeleoskusestasemest erinevad (Vihalemm, 2007). Venelased on ka tugevalt Venemaalt pärineva venekeelse meedia mõjusfääris: 82% venekeelsest elanikkonnast vaatab kanalit PBK ja 75% vaatavad muid venekeelseid kanaleid rohkem kui kord nädalas. Seevastu umbes kolmveerand eestlastest ei vaata venekeelseid kanaleid üldse, mis tõendab suurt lõhet Eesti elanikkonna meediatarbimise eelistustes (Vihalemm, 2011).

Vene rahvusest elanikkond on eestlastega võrreldes veidi kehvemal majanduslikul seisukorral. 2011. aastal oli venelaste suhtelise vaesuse määr seitse protsenti kõrgem kui eestlastel. Veel suurem erinevus tuli välja kodakondsuste võrdlusel: Eesti kodakondsusega isikute seas oli vaesuse määr 16%, teiste riikide (peamiselt Venemaa) kodakondsuse puhul 25% ja ilma kodakondsuseta isikute seas 28%. Selle põhjustena toodi välja kehvemast riigikeeleoskusest tingitud suurem töötus ja madalamate palkadega töökohad (Laes, 2012).

Silm ja Ahas (2014) uurisid passiivset mobiilpositsioneerimist kasutades Tallinna eestlaste ja venelaste vabaaja tegevusruumide segregatsiooni Eestis ja välismaale reisis. Nad leidsid, et üldiselt külastasid vene rahvusest inimesed väiksemat arvu Eesti omavalitsusi ning nendes omavalitsustes oli suurem venekeelse elanikkonna osakaal. Venelased külastasid ka vähem välisriike kui eestlased ja nende riikide seas oli endistel Nõukogude Liidu liiduvabariikidel suurem osakaal (Silm & Ahas). See näitab, et Eesti venelased eelistavad pigem külastada oma piirkondi, kus on rohkem levinud nende keele- ja kultuuriruum.

2.6. Reisi sihtkohta mõjutavad tegurid Eestis ja välismaal

Eesti elanike kodakondsuse staatus mõjutab seda, kas ja kui kergesti neil on võimalik erinevatesse välisriikidesse reisida. 2011. aasta rahvaloenduse andmetel oli eesti püsielanike seas 1 101 761 Eesti kodakondsusega, 104 865 välisriigi kodakondsusega (neist 89 913 Venemaa kodakondsusega) ning 84 494 määratlemata kodakondsusega isikut (Loendatud püsielanikud kodakondsuse ja soo järgi, 2011). Peamise osa määratlemata kodakondsusega isikutest moodustavad nõukogude perioodil Eestisse sisserännanud, kes pole naturalisatsiooniprotsessi käigus endale Eesti kodakondsust taotlenud ega ka registreerinud ennast Venemaa või kolmanda välisriigi kodanikuks (Nimmerfeldt, 2009). ÜRO põgenikeagentuuri andmetel on Eesti üks suurima kodakondsuseta isikute osakaaluga riike maailmas (Püvi, 2011). Sellest lähtuvalt on Eesti elanikel peamiselt kolme liiki passe: Eesti pass, Venemaa pass ja Eesti välismaalase pass (tuntud ka kui hall pass). Isikut tõendavate dokumentide seaduse §27 alusel antakse välismaalase pass kodakondsuseta isikule ehk „välismaalasele, kellel on kehtiv Eesti elamisluba või elamisõigus Eestis, ning kui on tõendatud, et välismaalasel puudub välisriigi reisidokument ja tal ei ole võimalik seda saada“ (Isikut tõendavate dokumentide seadus, 1999).

Eesti kodanikel on Schengeni viisaruumis riikidevaheline liikumine viisavaba, Vene ja halli passi omanikele kehtib viisavabadus juhul, kui neil on kehtiv Eesti elamisluba (Tänasest saab välismaalase passiga Schengeni ruumis viisavabalt reisida, 2007). Schengeni viisaruumist väljas olevate riikide puhul on sisenemistingimused erinevad, vajalik võib olla eelnev viisa taotlemine. Mõned riigid ei tunnista halli passi ega luba halli passiga isikutel riiki siseneda. Venemaale pääsemiseks on Eesti kodanikel vaja viisat (Viisa taotlemine, 2014). See mõjutab väliturismi sihtriikide valikut.

Reisi sihtkohtade valikul mängib väga suurt rolli ka transpordisüsteemide kiirus, hind ja mugavus. Kõige kiirem, ent ka kalleim transpordivahend on lennuk. Tallinna lennujaamast on püsilennuühendus 13 riigiga: Belgia, Hispaania, Hollandi, Itaalia, Norra, Poola, Portugali, Rootsi, Saksamaa, Soome, Suurbritannia, Taani ja Türgiga (Tallinna lennujaam, 2014). Lisaks nimetatud püsilendudele lendab Tallinna lennujaamast turismihooaegadel ka tšarterlende. Tšarterlennud on reisibüroode poolt lennufirmadelt tellitud lennud mingisse kindlasse sihtkohta teatud perioodi vältel (Charter24.ee, 2014). Näiteks 2014. aasta suvepoolaastal on tšarterlende Araabia Ühendemiraatidesse, Armeeniasse, Bulgaariasse, Gruusiasse, Hispaaniasse, Horvaatiasse, Iisraeli, Inglismaale, Itaaliasse, Kreekasse, Kõrgõzstani, Maltale, Norrassa, Portugali, Rootsi, Soomesse, Taisse, Tiibetisse, Tuneesiasse ja Türki (Trip.ee, 2014). Tartu lennujaamast on võimalik lennata Helsingisse. Reisida on võimalik ka teistes lennujaamades ümberistumisega, mis veelgi avardab sihtkohtade valikut.

Tallinna sadamast on püsiv laevühendus Helsingi, Stockholmi ja Peterburiga. Suvepoolaastal on Tallinna ja Helsingi vaheline laevaliiklus tihe, tööpäevadel vähemalt 11 väljumist Helsingi suunal (Tallinna sadam, 2014). Bussiühendus on Riia, Vilniuse ja Peterburiga, rongiühendus Peterburi, Moskva ja Riiaga (viimane on Valgas ümberistumisega). Maantee kaudu on maismaaühendus Venemaa ja Lätiga. Alates 1. augustist 2011 peavad kõik Vene suunal piiri ületavad mootorsõidukid end piiripunkti ootejärjekorda eelnevalt elektrooniliselt registreerima (Eesti-Vene piiril hakkas kehtima uus piiriületuskord, 2011). Ka siis võivad ootejärjekorrad piiripunktides olla mitmetunnised (GoSwift, 2014).

Keskmiised hinnatasemed on riigiti ja piirkonniti erinevad. Üheks võimaluseks on kõrvutada riikide võrreldavat hinnataset, mis arvutatakse ostujõu pariteedi ja riigi valuuta vahetuskursi suhte järgi. Eesti võrreldav hinnatase moodustas 2011. aastal 27 Euroopa Liidu riigi keskmisest 76%, mis tähendab, et Eestis elamine on ELi keskmisest tasemest odavam. Kõige kõrgem võrreldav hinnatase Euroopas oli Šveitsis, Norras ja Taanis (163% - 143% ELi keskmisest), kõige madalam oli Bulgaarias, Poolas ja Rumeenias (49% - 59% ELi keskmisest). Meie naaberriikide hinnatasemed on Lätis 71%, Soomes 122% ja Rootsis 126% (Statistikaamet). Üldiselt on Põhja- ja Lääne-Euroopa hinnatasemed kõrgemad kui Ida- ja Lõuna-Euroopas. Need on siiski vaid riigi kui terviku elamiskulud ja nad ei arvesta riigisiseseid erinevusi ega ka näiteks hotellide hindu, mis on turistidele olulised. Selleks on eri allikate poolt loodud aastast aastasse muutuvaid nimekirju, kus arvutatakse välja populaarsete turismisihtkohtade hinnad keskmise turisti jaoks. 2014. aastal on 51 Euroopa linna seast odavaimateks peetud Kagu- ja Ida-Euroopa linnu (esikohtadel Sofia, Bucharest ja Budapest),

kalleimateks Lääne- ja Põhja-Euroopa linnu (Zürich, London ja Stockholm). Erinevus kalleima ja odavaima linna vahel on viiekordne (Europe 3-Star Traveler Index for 2014: 51 cities from cheapest to most expensive, 2014).

3. Andmed ja metoodika

Uuringus on kasutusel 2011. aasta suvepoolaastast (aprill-september) pärit passiivse mobiilpositsioneerimise andmed, mis on saadud mobiilioperaatori EMT klientide kohta. EMT mobiilside turuosa oli 2011. aasta teises kvartalis Eesti suurim, 43% (Raiski, 2011). Andmed on anonüümsel kujul. Teada on reisija sugu, keele valik, reisi sihtkoht, kestus ning algus- ja lõpukuupäevad.

Andmete valiku kriteeriumid olid järgmised:

1. Reisi kestus: 2-31 päeva.
2. Reisi alguskuupäev: 1.04.2011 kuni 1.10.2011 ja lõpp 31.10.2011.
3. Keele tunnus: eesti või vene.

Niisugune uurimisperiod valiti järgmistel põhjustel:

a) huvi pakkus just suvepoolaasta reiside jagunemine, sest suurem osa puhkusereisidest sooritatakse Eestis ja Euroopa riikides sellel poolaastal;

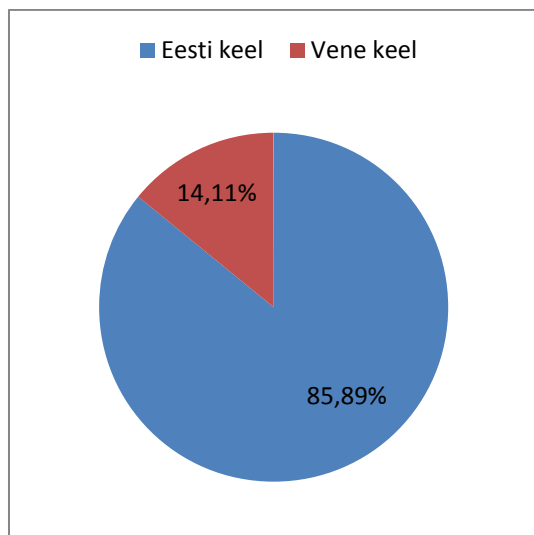
b) 2011. aasta suvepoolaasta andmed olid TÜ geograafia osakonnas eelnevalt uuringuks töödeldud ja ette valmistatud, bakalaureusetöö maht oleks kasvanud toorandmetega töötamiseks liiga suureks.

2011. aasta suvepoolaastal tegid EMT klientidest Eesti elanikud 409 269 välisreisi 160 riiki. Joonisel 2 on välja toodud reiside jagunemine kliendi keeletunnuse põhjal.

Võrdlusel Eesti elanikkonna rahvuseline jaotusega (Joonis 1) järeldub, et venekeelsete inimeste osakaal välisreisijate seas (14,11%) on peaaegu kaks korda väiksem kui venelaste osakaal Eesti elanikkonna seas.

Järgneva analüüsi tarvis on vene keeletunnusega reisijate arv teisendatud selliselt, et see oleks võrdsel tasemel Eesti venelastest elanike osakaaluga (25,2%). Muu rahvusega elanikud on vaikumisi loetud eestlaste hulka, kuna nende rahvuslik ja kultuuriline taust on liialt kirju üldistamiseks nende eelistatud keelekasutust.

Andmeid analüüsiti statistilise tarkvarapaketi SPSSi Mann-Whitney U testiga, mis sobib hästi erinevuste tuvastamiseks kahe mitte-normaaljaotusega rühma vahel.



Joonis 2. Eestist väljuvate reiside jaotus reisija keeletunnuse põhjal 2011. aastal aprillist septembrini uuringus kasutatud EMT andmestikus.

4. Tulemused

4.1. Riikide valiku ja arvu erinevused

Kokku on reise seas esindatud 160 välisriiki, nendest 32 üle 1000 reisijaga ja 18 üle 5000 reisijaga. Tabel 1 ja Joonis 3 näitavad reisijate arvu jagunemist 18 populaarseima reisisihtkoha vahel. Ülekaalukalt populaarseim reisisihtkoht oli naaberriik Soome, kuhu suundus peaaegu veerand kõigist reisijatest. Teisel kohal oli Läti, mida külastasid kaheksandik reisijatest. Ülejäänud üksikriikide külastajate arv jäi alla 30 000.

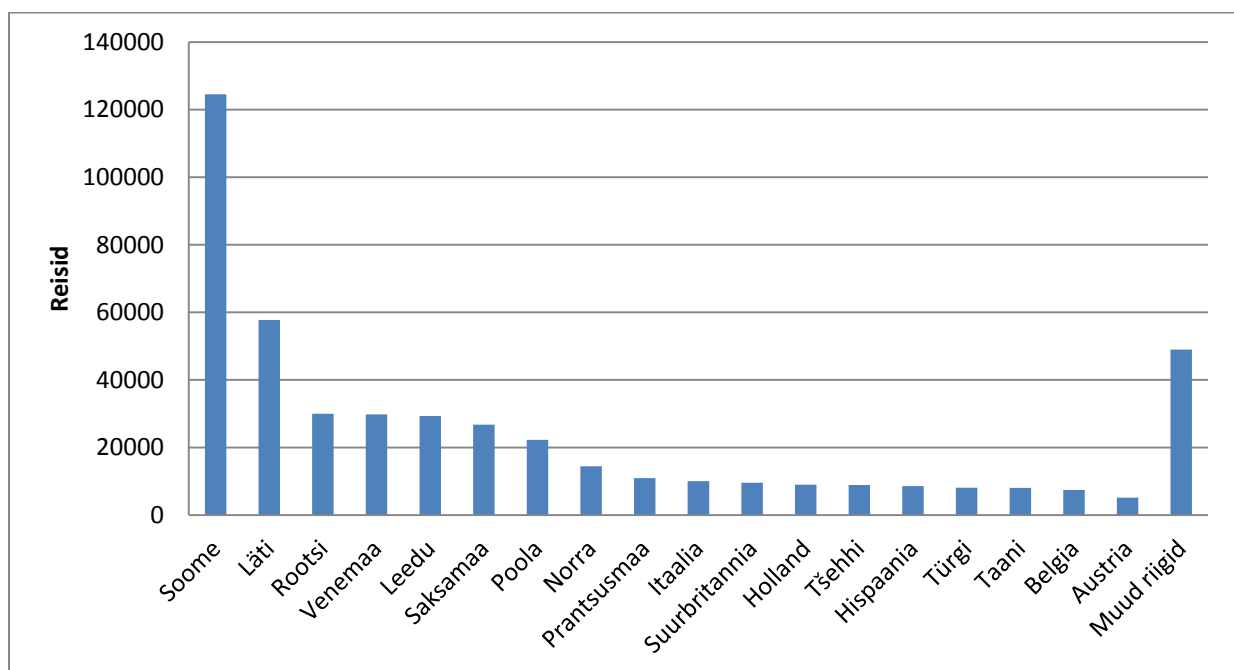
Joonis 4 kajastab kui suure osakaalu sihtriigid kummagi keeletunnuse reisidest moodustasid. 18% venekeelsete reisidest oli Venemaale, 14% Läti ja 13% Soome. Eesti keelevelikuga inimeste reisidest oli peaaegu kolmandik Soome, 12% Läti ja Venemaale ainult 3%.

Kui vene keelevelikuga reise osakaal jäetaks teisendamata Eesti venelaste osakaaluks ja eemaldataks reise arvestusest kõik reisid Soome (kuhu läheb ülekaalukalt palju eestlasi), siis tõuseks kõigi ülejäänud reise arvestuses venekeelsete reise osa 14,11%-lt 17,06% peale, mis on siiski madalam kui venelaste osakaal Eesti elanikkonnast.

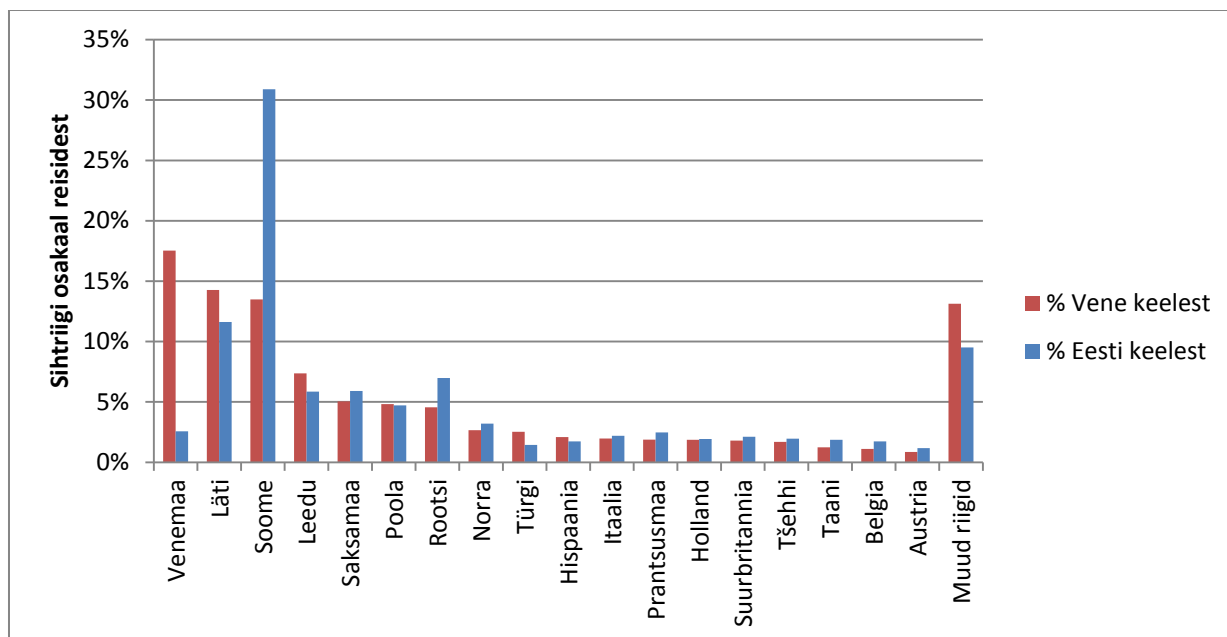
Tabel 1. Välisreiseide arv kokku ja keeletunnuse järgi üle 5000 reisijaga sihtriikidesse ning keeletunnuse osakaal reisidest protsentides.

Riigid	Kokku	Eestikeelsed	Venekeelsed	Eestikeelsete osakaal %	Venekeelsete osakaal %
1. Soome	124 558	108 588	15 970	87,18	12,82
2. Läti	57 756	40 857	16899	70,74	29,26
3. Rootsi	29 962	24 560	5402	81,97	18,03
4. Venemaa	29 772	9013	20 759	30,27	69,73
5. Leedu	29 305	20 578	8727	70,22	29,78
6. Saksamaa	26 739	20 757	5982	77,63	22,37
7. Poola	22 274	16 573	5701	74,40	25,60
8. Norra	14 422	11 279	3143	78,21	21,79

9. Prantsusmaa	1 0938	8718	2220	79,70	20,30
10. Itaalia	10 038	7709	2329	76,80	23,20
11. Suurbritannia	9551	7425	2126	77,74	22,26
12. Holland	9005	6791	2214	75,41	24,59
13. Tšehhi	8901	6894	2007	77,45	22,55
14. Hispaania	8572	6093	2479	71,08	28,92
15. Türgi	8070	5079	2991	62,94	37,06
16. Taani	8037	6569	1468	81,74	18,26
17. Belgia	7398	6080	1318	82,18	17,82
18. Austria	5154	4145	1009	80,43	19,57
Muud riigid	48 993	33 445	15 548	68,26	31,74
Kõik reiseid kokku	469 936	351 512	118 424	77,20	25,17



Joonis 3. Reaside arv sihtriigiti, üle 5000 reisijaga riigid.

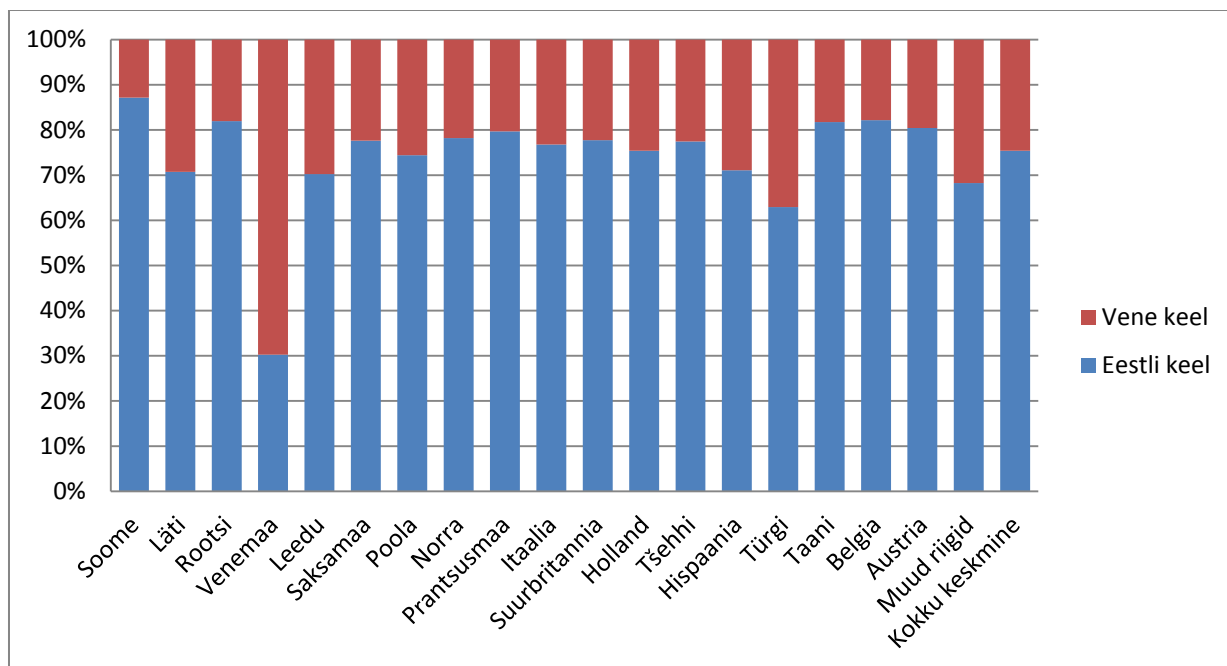


Joonis 4. Sihtriikide osakaal rahvuse reisivest, järjestatud kahanevas suunas vene rahvuse järgi. Kõik sama rahvuse reisivest osakaalud moodustavad kokku 100%.

Tulemused näitavad, et keel on reisisihtkoha valikul oluline tunnus. Kõige väiksema venekeelsete reisivest suhtega oli Soome (12,82%) ja kõige suuremaga Venemaa (69,73%). Kõigi reisivest keskmine vene keelega reisivest osakaal oli 25,17%. 18 populaarseima sihtkoha (v.a. Soome ja Venemaa) puhul jääb venekeelsete elanike osakaal 17,82% ja 37,06% vahele.

Suurima eesti keelega reisivest osakaaluga riikideks on Soome, Rootsi, Taani, Austria, Prantsusmaa ja Norra. Suurima venekeelse mobiilikasutajate osakaaluga riikideks on Venemaa, Türgi, Leedu, Läti, Hispaania ja Poola. Siit järeldub, et eestikeelne elanikkond suunduvad pigem Põhjamaadesse, venekeelne aga Ida-Euroopasse. Top 18-st välja jäävatesse riikidesse suundub keskmisest rohkem venekeelseid isikuid.

Tabel 1 ja Joonis 6 esitavad eesti- ja venekeelsete reisivest osakaalu riigiti.



Joonis 6. Eesti ja vene keeletunnusega reiside osakaal välisriikidesse protsentides, sihtriigid järjestatud reisijate koguarvu järgi.

Tulemused näitavad, et uurimisperioodi kuue kuu jooksul külastasid eestikeelsed elanikud keskmiselt 2,50 riiki ja venekeelsed 2,52 riiki. Riikide arvu erinevus ei olnud statistiliselt oluline ($p > 0,05$). Nii eestlaste kui venelaste mediaaniks oli kaks külastatud riiki reisija kohta.

Passiivse mobiilpositsioneerimise andmete seas oli enamasti märgitud ka reisija sugu (sugu oli jäänud märkimata 2,1% reisijatel). Seega on võimalik uurida, kas eri keelega elanike rekreatsioonikäitumises leidub ka sugudevahelisi erinevusi. Reiside arvudest selgub, et üldiselt moodustavad mehed ligi kaks kolmandikku ja naised kolmandiku reisijatest.

Selgub, et eesti keeletunnusega mehed külastasid keskmiselt 2,66 riiki, vene tunnusega mehed 2,78 riiki. See erinevus on statistiliselt oluline ($p < 0,01$). Eesti naised külastasid 2,31 riiki, vene naised 2,21 riiki. Ka see erinevus on statistiliselt oluline ($p < 0,01$).

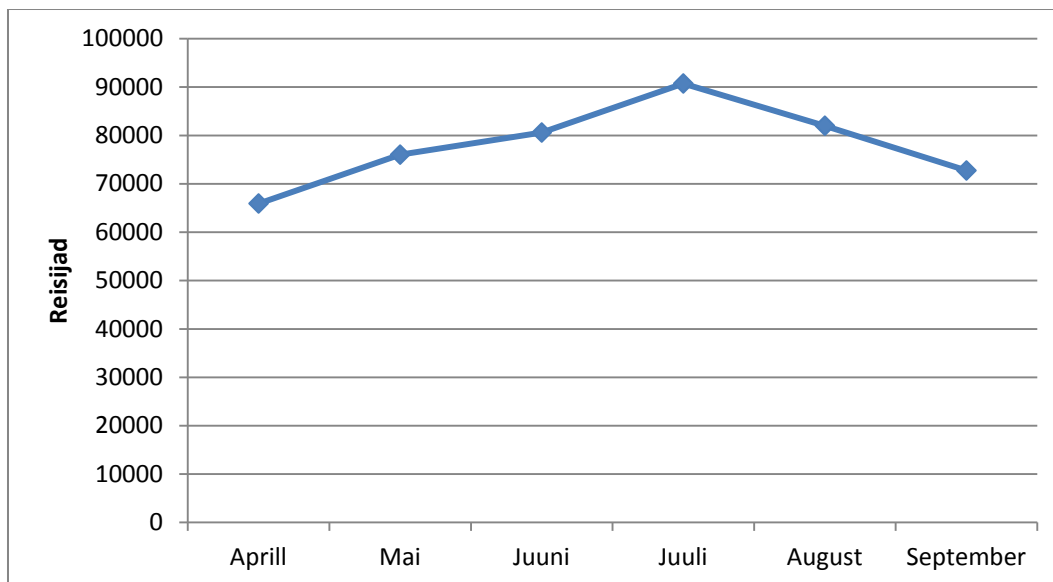
4.2. Reiside arvu erinevused

Tulemused näitavad, et eesti keelega inimesed tegid uurimisperioodi 6 kuu jooksul keskmiselt 2,97 reisi, vene keelega 2,85, sh reiside arvu erinevus ei olnud statistiliselt oluline (Mann-Whitney U testiga $p > 0,05$). Mõlema grupi mediaaniks oli 2 reisi isiku kohta.

Eesti mehed tegid keskmiselt 3,70 reisi, vene mehed 3,44 reisi, erinevus on statistiliselt oluline ($p < 0,01$). Eesti naised tegid keskmiselt 2,19 reisi, vene naised 2,13 reisi, erinevus ei ole statistiliselt oluline ($p > 0,05$).

4.3. Reaside ajastuse erinevused

Mobiilpositsioneerimise andmetes oli iga reisi kohta märgitud selle alguskuupäev. Seda kajastab Joonis 5, kus on näha, et reisimise alustamiseks oli kõige populaarsem kuu juuli 90 730 reisijaga ja kõige väiksema reisijate arvuga oli aprill 65 922 reisijaga.

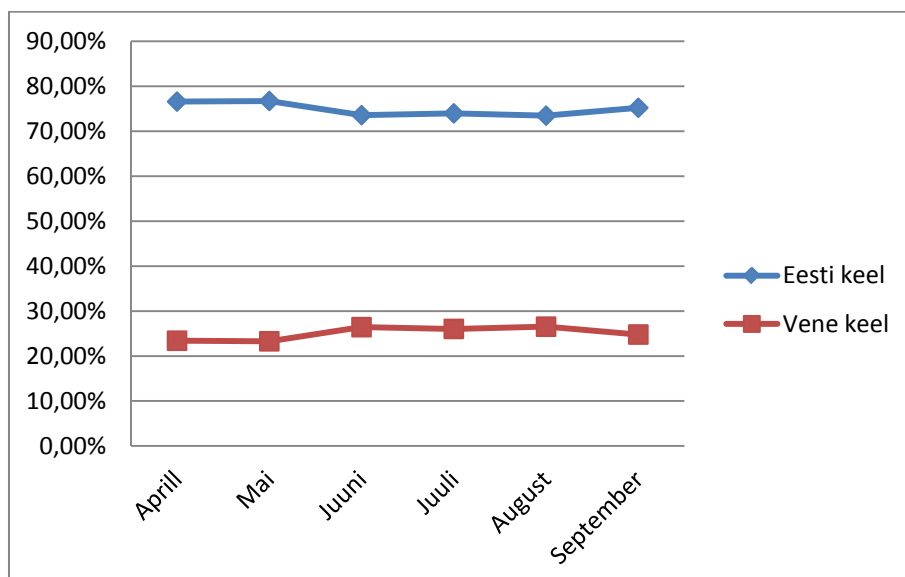


Joonis 5. Reaside arv reisi alguskuu järgi.

Juunist augustini oli venelaste osakaal väljuvates reises 2-3 protsendi võrra kõrgem kui kevadel ja sügisel (Tabel 3, Joonis 7). Kõige suurem venelaste osakaal oli augustis ja juunis (26,53% ja 26,43%) ning kõige väiksem mais (23,41%).

Tabel 3. Reaside arv ja reisijate rahvuse osakaal alguskuude järgi.

	Kokku	Eesti keel	Eesti keele %	Vene keel	Vene keele %
Aprill	65922	50489	76,59%	15433	23,41%
Mai	76021	58322	76,72%	17699	23,28%
Juuni	80590	59292	73,57%	21298	26,43%
Juuli	90730	67113	73,97%	23617	26,03%
August	81998	60240	73,47%	21758	26,53%
September	72742	54711	75,21%	18031	24,79%



Joonis 7. Reaside alguskuude jagunemine keelevaliku järgi.

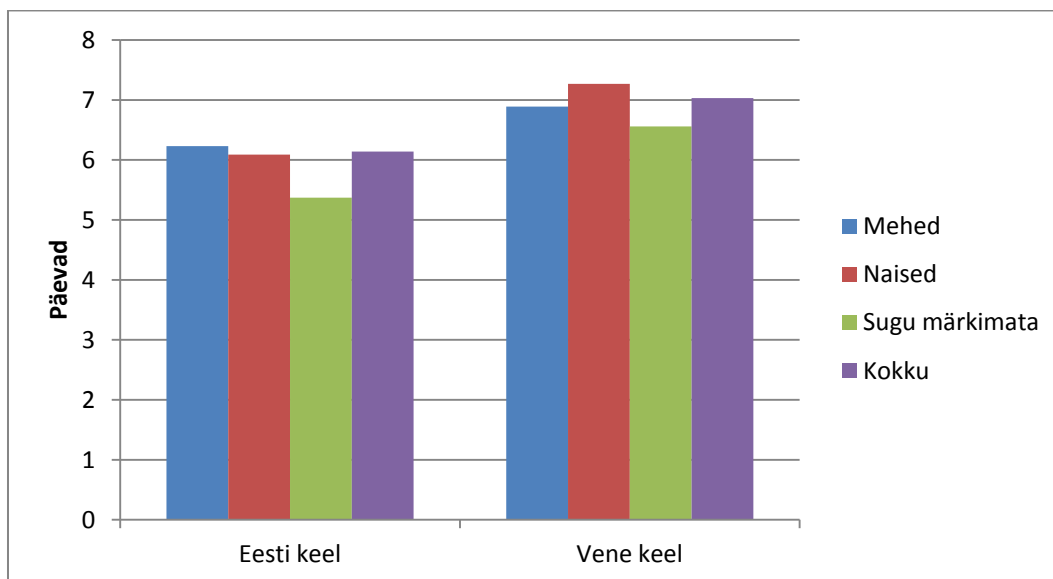
4.4. Reaside kestuste erinevused

Reisi algus- ja lõpukuupäeva põhjal eristatud reisi kestused olid keelerühmade ja teiste sotsiaalsete tunnuste lõikes üsna väikesed, aga statistiliselt olulised. Eesti keelevalikuga isikute keskmise reisi pikkus oli 6,1 päeva, vene keelega 7,0 päeva. Uuriti ka reisi kestuse jagunemist eri sugude vahel. Eesti meeste ja naiste reisid olid sarnase pikkusega (6,2 ja 6,1 päeva). Venekeelsete reisijate seas oli meeste reisi pikkus naiste omast veidi lühem (6,9 ja 7,3 päeva) (Tabel 4, Joonis 8).

Mann-Whitney U testiga eri keelte reisi keskmist kestust võrreldes selgus, et erinevus oli statistiliselt oluline ($p < 0,01$). Eesti keelevaliku puhul oli reisi pikkuse mediaaniks 5 päeva ja vene keele puhul 6 päeva. Ka see erinevus oli statistiliselt oluline ($p < 0,01$). Eesti ja vene meeste keskmiste reisipikkuste erinevus on statistiliselt oluline ($p < 0,01$), sama on ka eesti ja vene naiste võrdlusega ($p < 0,01$).

Tabel 4. Keskmise reisi kestus päevades rahvuse ja soo järgi.

	Eesti keel	Vene keel
Mehed	6,23	6,85
Naised	6,09	7,27
Sugu märkimata	5,37	6,56
Kokku keskmiselt	6,14	7,03



Joonis 8. Keskmise reisi kestus päevades keele ja soo järgi.

5. Arutelu

Uuringu tulemustest selgus, et eestikeelse elanikkonna seas oli ülekaalukalt populaarseim reisisihtkoht Soome, kuhu oli suundunud pea kolmandik eestlastest. Veel oli eestlastest reisijate osakaal suurem Põhjamaadesse ja Lääne-Euroopa riikidesse. Venelasi reisis kõige rohkem Venemaale, Türgi, Baltimaadesse, Ida-Euroopa riikidesse ja Hispaaniasse. Mõlemad rahvused tegid kuue kuu jooksul keskmiselt veidi alla kolme reisi ja külastasid keskmiselt kahte ja poolt riiki. Kõige rohkem reise tehti suvekuudel. Siis oli venelaste osakaal paari protsendi võrra suurem kui kevadel või sügisel. Eestlaste keskmise reisi pikkuseks oli kuus päeva, venelastel seitse päeva. Seega on uuringu alguses püstitatud hüpotees Eestist väljuvas turismis leiduva etnilise segregatsiooni olemasolu kohta leidnud kinnitust.

Teooras tõin välja ka nn rahvuskesksuse (*ethnicity*) ja võimaluste vähesuse (*marginality*) teooria rahvuste rekreatsioonierinevuste uurimisel (Aizlewood, Bevelander, & Pendakur, 2005; Chhabra, 2007; Washburne, 1980). Tihti ei kirjelda vähemuste käitumiserinevuseid ainult üks teooria, vaid mõlemad korraga (Chhabra; Floyd & Gramann, 1993).

Üheks võimalikuks seletuseks sihtriikide jagunemise kohta oleks nende kultuuriline taust. Valdav enamik Eestis elavatest venelastest kolis siia Nõukogude perioodi jooksul Venemaalt või on tollal sisserännanute järelpõlv (Vetik & Helemäe, 2011). Seega on suure tõenäosusega mõnedel neist Venemaal elavaid sugulasi, kellega hoitakse kontakti ja keda külastama sõidetakse.

Nagu varasemad uuringud meediatarbimise kohta on näidanud, vaatavad eestivenelased palju Venemaa telekanaleid ja on seega tihedalt seotud Venemaa kultuuriruumiga (Vihalemm, 2011). Eestis on suuremad venelaste kogukonnad koondunud Tallinnasse ja Kirde-Eesti tööstuslinnadesse (Vetik & Helemäe). Seega kui sealsed venelased soovivad kuhugi omakeelsesse keskkonda puhkama reisida, on meie idanaaber Venemaa selleks sobilik lähedane sihtkoht. Teisedki kunagi Nõukogude Liidu koosseisus või mõjusfääris olnud riigid on endiselt vene kultuuriruumist vähemal või rohkemal määral mõjutatud, mis seletaks nende populaarsust just venekeelsete turistide seas. Ka Silm ja Ahas (2014) olid vabaaja tegevusruumide uuringus leidnud, et venelased külastasid Eestis pigem Põhja- ja Kirde-Eestit,

kus on suurem venelaste osakaal, ning välisriikidest eelistasid pigem endisi NSVL liiduvabariike. Niisiis võiks ühte osa sihtriikide valikust iseloomustada rahvuskesksuse teooriast lähtuvalt, et eri etnosed, eriti etnilised vähemused, eelistavad oma vaba aega veeta omas kultuuriruumis.

Venelaste osakaal kõigist vaadeldud poolaasta reisidest (14,1%) oli madalam kui venelaste osakaal Eesti elanikkonnast (25,2%). Vähemuste reisisihtkohtade valikut võivad mõjutada ka piirangud ja takistused, näiteks kehv majanduslik seis, keelebarjäärid ning puuduvad teadmised ja sotsiaalsed kontaktid. Vene vähemuse sissetulekute keskmine tase on eestlaste omast madalam ja tööpuudus kõrgem (Laes, 2012), eriti Ida-Virumaal. See tingib, et turismisihthohtade valikul tuleb rohkem arvestada reisikuludega, nii edasi-tagasi transpordiga kui ka kohapeal viibides. Üldiselt on Põhja- ja Lääne-Euroopas kõrgemad majutus- ja toitlustushinnad kui Ida-Euroopas ja mõnel pool Lõuna-Euroopas. Sellegipoolest külastasid mõlema rahvusühema reisijad sarnast arvu riike ja tegid võrdse arvu reise, mis näitab, et reisival vene vähemusel õnnestus oma reisisoove samaväärselt rahuldada. Mõnes tulevases uuringus võiks välja selgitada, kas see saavutati odavamate reisisihthohtade valiku kaudu.

Keelebarjäär võib mängida sihtkohtade valikus samuti rolli. Nooremate põlvkondade ja eriti eestlaste seas on inglise keele oskus rohkem levinud kui vanemate inimeste ja venelaste seas. Inglise keele tundmine on abiks Lääne-, Kesk- ja Põhja-Euroopas turistina hakkama saamisel. Vene vähemus oskab vene keelt, millest on rohkem kasu Ida-Euroopas ja mõnedes venekeelsele klientuurile spetsialiseerunud kuurortlinnades Lõuna-Euroopas. Ka üle kolmekümneaastastel eestlastel on suhteliselt head vene keele oskused, mis on tingitud nõukogude perioodil koolides kohustuslikust vene keele õppes. Nooremate eestlaste seas on vene keele oskus aina vähem levinud, mis võib pärssida nende huvi reisida Venemaale ja Ida-Euroopasse. Majanduslikud ja keeleprobleemid kuuluvad võimaluste vähesuse teooria alla.

Silm ja Ahas (2014) uurisid etnilise segregatsiooni ajalist muutlikkust Tallinnas ja leidsid, et segregatsioon oli öösel suurem kui päeval, nädala lõikes suurem nädalavahetustel ja aastast madalaim suvel. Suvise madalama segregatsioonitaseme võimalikuks seletuseks toodi, et venekeelne elanikkond kasutab suvist linnaruumi laiemalt ja aktiivsemalt kui teistel aastaegadel ning, nagu paljud eestlasedki, lahkuvad suvel osad venelased linnast maapiirkondadesse puhkama (Silm & Ahas).

Käesoleva uurimuse ühe tulemusena leiti, et suvekuudel on venekeelsete elanike reise osakaal suurem kui kevadel ja sügisel, mis tähendab, et puhkuskäitumine on sel ajal vähem segregeeritud.

Eraldi tasub välja tuua Soome kui sihtriigi suurt populaarsust eestlaste seas. Ühest küljest soodustab Eesti ja Soome vahelist reisimist väga tihe ja kiire laevavahetus Tallinna ja Helsingi vahel. Maailma Turismiorganisatsiooni poolt pakutav turismi definitsioon hõlmab ka reise töö- ja ärieesmärkidel. Osa Soome reisidest on tingitud seal tööl käimisest. Näiteks võib inimene tööpäevad veeta Soomes ning nädalavahetuseks sõita tagasi Eestisse. Võib olla ka olukord, et üks või enam pereliikmetest ongi kolinud Soome tööle ning teised pereliikmed käivad neid aegajalt külastamas. Soomes töötamiseks on eelis eestlastel, kes on neile keeleliselt ja kultuuriliselt lähemal. Kuna venelasi käib eestlastest suurema keelebarjääri ja väiksema soome keele oskuse tõttu Soomes tööl eestlastest oluliselt vähem, siis vähendab see venelaste osakaalu sooritatud reisides võrreldes nende osakaaluga Eesti elanikkonnast. Kui kogureiside arvust kõrvaldada Soomet külastanud reisid, tõuseks venekeelsete reise osakaal 17,06% peale, mis on sellegipoolest tähelepanuväärselt väiksem kui venelaste osakaal rahvastikust.

Suur Soomes tööl käivate eestlaste hulk võib olla ka põhjuseks, miks kevadel ja sügisel on eestlaste reise osakaal suurem kui suvel. Suvekuudel on tänu soojale ilma paljudel inimestel puhkused ja reisitakse rohkem, kevadel ja sügisel on tööreisidel suurem osakaal.

Kõigele lisaks tuleks kriitilise pilguga üle vaadata ka andmete ja meetodika valik. Uuringu üheks aluseks on eeldus, et reisija rahvast saab määrata nende mobiiliteenuse keelevaliku põhjal, see tähendab, et eestlased kasutavad eestikeelset teenust ja venelased venekeelset. Eesti keelt kesiselt või üldse mitte valdav kasutaja tõenäoliselt eelistaks saada arveid ja teavitust vene keeles ja vastupidi. Eesti ühiskonda integreerunud ehk kakskeelsete kasutajate keelevalikud võivad olla nii ja naa, kuid uuring põhineb kindla keelevaliku teinud kasutajatel ja seega see tunnus peaks antud juhul olema adekvaatne.

Arutleda võiks ka mobiilioperaatori EMT andmete valimist uuringus. EMT-l oli 2011. aastal suurim mobiilside turuosa (43%) Eestis, mis annab lootust, et see on Eesti elanikkonda kõige adekvaatsemalt esindav valim. Kahjuks pole teada, kas EMT klientide seas on eestlaste ja venelaste osakaal samasugune nagu Eesti elanikkonnas. Võimalik, et kuna EMT teeb suuri kulutusi oma uute võrkude ulatuse ja teenuste kvaliteedi edendamiseks (EMT, 2010; 2011), on nende teenused kallimad kui konkurentide omad ning seega väiksema tööhõivega

venelased kasutavad seda vähem. Sellele võib viidata ka tulemustes nähtud vene keeletunnusega reisijate väiksem osakaal kui venelaste osakaal Eesti elanikkonnast. EMT kasutajate võrdlusena saame siiski hea ülevaate reise rahvuserinevustest, kuna muude andmetega on niisuguse ülevaate saamine keeruline. Selle tõttu on passiivse mobiilpositsioneerimise andmetel eeliseid.

6. Kokkuvõte

Käesolev töö uuris Eestist lähtuva turismi etnilist segregatsiooni kasutades 2011. aasta suvepoolaasta passiivse mobiilpositsioneerimise andmeid. Leiti, et eestlaste ja venelaste turismikäitumine on teineteisest eristunud ja seega segregeerunud.

Eestlased külastasid peamiselt Põhja- ja Lääne-Euroopa maid, eriti Soomet. Venelased käisid kõige rohkem Venemaal ja endise Nõukogude Liidu koosseisus või mõjusfääris olnud riikides. Riikide valikut mõjutab tõenäoliselt nii nende kultuuriline keskkond kui ka eestlaste ja venelaste erinev keeleoskus. Venelased eelistavad vaba aega veeta pigem venekeelses keskkonnas. Samas on eestlaste seas inglise ja soome keele oskused rohkem levinud, seega tullakse paremini toime ülejäänud Euroopas, palju käiakse ka Soomes tööl (töö- ja ärireisid kuuluvad ka turismi definitsiooni alla).

Venekeelsete reisijate osakaal kõigist sooritatud reisidest oli madalam kui venelaste osakaal Eesti rahvastikust. Reaside ja külastatud riikide arv ei erinenud kahe rahvuse võrdlusel märkimisväärselt. Mõlemad grupid külastasid suvepoolaastal keskmiselt ligi kolme riiki ja tegid kaks ja pool reisi. See osutab, et neil venelastel, kes said seda endale lubada, õnnestus oma reisisoovi põhirahvusega võrdväärselt rahuldada. Mõnes tulevases uuringus võiks lähemalt uurida, kas see tuleneb eestlaste reisidega võrreldes odavamate sihtkohtade valikust.

Kõige rohkem reise toimus juunist augustini. Siis oli ka venelaste osakaal veidi suurem kui kevadel ja sügisel. Eestlaste keskmine reisi pikkus oli kuus päeva, venelastel seitse päeva, see erinevus oli statistiliselt oluline.

Passiivsest mobiilpositsioneerimisest saadud andmete eeliseks on nende suur hulk, kuid nad ei seleta *miks* mingisugused erinevused on tekkinud. Seega võib tulevastel uuringutel tulla kasuks kaasata ka küsitlustest ja intervjuudest pärinevat materjali, mis aitaks selgitada reisimise konteksti: mis mõjutasid kindlate sihtriikide valiku ning reaside arvu, ajastuse ja kestuse kujunemist. Lisaks võib kaasata rohkem tunnuseid, nagu reisija elukohta Eestis, et näiteks uurida, kas pealinna ja Ida-Virumaal elavate venelaste reisikäitumine on erinev.

7. Summary

Ethnic segregation of outbound tourism from Estonia

Marian Viik

Ethnic segregation is the uneven spatial distribution of different ethnicities. The two main ethnicities living in Estonia are Estonians (69.7% in 2011) and Russians (25.2%). Numerous previous studies have been dedicated to exploring ethnic segregation in residential and employment spaces in Estonia, but examining ethnic differences in outbound tourism has thus far not received much attention. Yet differences in the use of recreational activity spaces are considered to be one of the key indicators of segregation levels and the success or failure of integration policies within societies. The World Tourism Organization defines tourism as comprising of “the activities of persons traveling to and staying in places outside their usual environment for not more than one consecutive year for leisure, business and other purposes”.

This study analyzed the ethnic segregation of outbound tourism from Estonia using passive mobile positioning data from April to September of 2011. The anonymous mobile positioning data was acquired from the largest local mobile phone operator EMT and it included the clients' chosen language, gender, trip IDs, countries visited, and the beginning and end dates of the trips. From this, the following research questions were formulated:

1. Do Estonians and Russians visit different countries?
2. Does the number of visited countries and trips differ based on ethnicity?
3. Are the trips undertaken at different times?
4. Are the durations of the trips different?

The results showed that Estonians preferred traveling to Northern and Western European countries, with almost a third of all Estonian trips going into Finland. The Russian minority traveled more to Eastern and Southern Europe, primarily to countries either once part of or in the zone of influence of the former Soviet Union. The most popular tourism destination among the Russian minority was Russia.

One explanation for this might come from the marginality theory, which explains that differences between ethnicities stem from socioeconomic factors such as discrimination and lower income. Russian tourists may have gravitated away from travel destinations in Northern and Western Europe due to the much higher costs of living there compared to most locations in Eastern and Southern Europe. Language barriers might also have played a role, as knowledge of English and Finnish foreign languages is more widespread among ethnic Estonians than Russians.

Ethnicity theory on the other hand states that different ethnic groups have differing values, norms and customs, and that they wish to preserve their cultural heritage by engaging in recreational activity within their own ethnic group. Thus the Russian minority might prefer to travel to other areas with Russian or similar cultures and languages. Previous studies by Silm and Ahas (2014) regarding ethnic differences in activity spaces have shown that even within Estonia, Russians prefer traveling to municipalities with higher ethnic Russian concentrations.

The ratio of the Russian ethnic minority in the number of trips (14.1%) was lower than the ratio of Russians in the Estonian population (25.2%). However, the mean numbers of countries visited (2.5) and trips undertaken (nearly three) by both Estonians and Russians during the six-month period were highly similar. This indicates that the members of the Russian minority that did travel abroad did so at the same levels as the majority population.

As expected, the highest numbers of trips were done during the warmer summer months when people tend to take vacations, with July being the most popular month. The ratio of Russians to Estonians in the summer was slightly higher than in the spring or fall. This could be explained Estonians' business and employment trips to Finland taking up a larger share of all travel activities in the spring and fall when recreational tourism is not as prevalent.

The mean trip length of Estonian tourists was 6.1 days, while the mean length for Russians was 7 days. This difference was found to be statistically significant ($p < 0.01$). The median length for Estonians was five days versus six for Russians, also statistically significant ($p < 0.01$). Therefore Russian tourists generally tended to go on longer trips than Estonians.

In conclusion, Estonia's outbound tourism was found to be ethnically segregated and explanations for the cause could be found in both marginality and ethnicity theories. Future studies on this topic might benefit from including more attributes from passive mobile positioning, such as the users' municipality of residence, combined with subjective

information collected from questionnaires and interviews to help shed more light on what causes the observed segregation of recreational behavior.

8. Tänuavaldused

Suured tänud minu juhendajale prof. Rein Ahasele, kes andis nõu ja tagasisidet, jagas teemakohast kirjandust ning aitas suunata ja hoida minu tööd õigel teel. Suur aitäh ka prof. Siiri Silmale, kelle abiga said mitmed töö metoodika ja SPSS arvutiprogrammi kohta käivad küsimused vastuse. Tänud OÜ Positium LBS-ile mulle minu töös kasutatavate mobiilpositsioneerimisandmete kättesaadavaks tegemise eest. Veel tänan oma perekonda nende moraalse toe ja nõuannete eest.

9. Kasutatud kirjandus

Aizlewood, A., Bevelander, P., & Pendakur, R. (2005). *Recreational Participation among Ethnic Minorities and Immigrants in Canada and the Netherlands*. Vancouver: Vancouver Centre of Excellence.

Argyle, M. (1996). *The Social Psychology of Leisure*. London: Penguin.

Åslund, O., & Skans, O. N. (2010). Will I see you at work? Ethnic workplace segregation in Sweden, 1985–2002. *Industrial and Labor Relations Review* , 63 (3), 471–493.

Chadwick, R. (1994). Concepts, definitions and measures used in travel and tourism research. rmt: J. R. Brent, & C. Goeldner (Toim-d), *Travel, Tourism and Hospitality Research: A Handbook for Managers and Researchers* (2. tr., lk 65-80). New York: Wiley.

Charter24.ee. (2014). Kasutamise kuupäev: 14. mai 2014. a., allikas Mis on tšarterlennud?: <http://www.charter24.ee/mis-on-tšarterlennud.html>

Chhabra, D. (2007). Ethnicity and marginality effects on casino. *Journal of Vacation Marketing* , 13 (3), 221–238.

Cooper, C., & Hall, C. M. (2012). *Contemporary Tourism*. Oxford: Routledge.

Coppock, J. T., & Duffield, B. (1975). *Outdoor Recreation in the Countryside: A Spatial Analysis*. London: Macmillan.

Crompton, J. L., & Richardson, S. L. (oktoober 1986. a.). The tourism connection where public and private leisure services merge. *Parks and Recreation* , 38-44, 67.

Eesti-Vene piiril hakkas kehtima uus piiriületuskord. (1. august 2011. a.). Kasutamise kuupäev: 15. mai 2014. a., allikas Delfi.ee: <http://www.delfi.ee/news/paevauudised/eesti/eesti-vene-piiril-hakkas-kehtima-uus-piiriuletuskord.d?id=50483777>

- Ellis, M., Wright, R., & Parks, V. (2004). Work together, live apart? Geographies of racial and ethnic segregation at home and at work. *Annals of the Association of American Geographers* , 94 (3), 620–637.
- EMT. (16. detsember 2010. a.). *EMT avas täna Eesti esimese 4G mobiilsidevõrgu ja kutsus 4G teemalisele pressikonverentsile*. Kasutamise kuupäev: 17. mai 2014. a., allikas EMT: <https://www.emt.ee/uudised/-/uudisvoog/uudis/2318084>
- EMT. (19. detsember 2011. a.). *Esimesena Eestis alustas EMT 4G võrgu ehitamist 1800MHz sagedusalas*. Kasutamise kuupäev: 17. mai 2014. a., allikas EMT: <https://www.emt.ee/uudised/-/uudisvoog/uudis/8840514>
- Europe 3-Star Traveler Index for 2014: 51 cities from cheapest to most expensive*. (20. jaanuar 2014. a.). Kasutamise kuupäev: 15. mai 2014. a., allikas Price of Travel: <http://www.priceoftravel.com/2427/europe-3-star-traveler-index/>
- Floyd, M. (1999). Race, ethnicity and use of the national park system. *Social Science Research Review* , 1 (2), 1-24.
- Floyd, M., & Gramann, J. H. (1993). Effects of acculturation and structural assimilation in resource-based recreation: The case of Mexican Americans. *Journal of Leisure Research* , 25, 6–21.
- GoSwift. (kuupäev puudub). Kasutamise kuupäev: 15. mai 2014. a., allikas Järjekorrad piiripunktides: <https://www.estonianborder.eu/yphis/borderQueueInfo.action>
- GoSwift. (2014). Kasutamise kuupäev: 15. mai 2014. a., allikas Järjekorrad piiripunktides: <https://www.estonianborder.eu/yphis/borderQueueInfo.action>
- Hall, M. C., & Page, S. J. (2006). *The Geography of Tourism & Recreation* (3. tr.). Abingdon: Routledge.
- Harris, C. C., McLaughlin, W. J., & Ham, S. H. (1987). Integration of recreation and tourism in Idaho. *Annals of Tourism Research* , 14 (3), 405-419.
- Hägerstrand, T. (1970). What about people in regional science? *Papers and Proceedings of the Regional Science Association* , 24, 7-21.
- Isikut tõendavate dokumentide seadus. (15. veebruar 1999. a.). Eesti: Riigikogu.

Kao, G., & Joyner, K. (2004). Do race and ethnicity matter among friends? *The Sociological Quarterly* , 45 (3), 557–573.

Kao, G., & Joyner, K. (2004). Do race and ethnicity matter among friends? Activities among interracial, interethnic, and intraethnic adolescent friends. *The Sociological Quarterly* , 25 (2), 557–73.

Kay, T., & Jackson, G. (1991). Leisure despite constraint: The impact of leisure constraints on leisure participation. *Journal of Leisure Research* , 23, 301-313.

Laes, T.-L. (19. detsember 2012. a.). *Suhtelises vaesuses elas 2011. aastal kuuendik elanikest*. Kasutamise kuupäev: 11. mai 2014. a., allikas Statistikaameti ajaveeb: <http://statistikaamet.wordpress.com/2012/12/19/suhtelises-vaesuses-elas-2011-aastal-kuuendik-elanikest/>

Loendatud piisielanikud kodakondsuse ja soo järgi. (2011). Kasutamise kuupäev: 1. aprill 2014. a., allikas Statistikaamet: http://pub.stat.ee/px-web.2001/Dialog/varval.asp?ma=RLE05&ti=LOENDATUD+P%DCSIELANIKUD+KODAKONDSUSE+JA+SOO+J%C4RGI%2C+31%2E+DETSEMBER+2011&path=../Database/Rahvaloendus/REL2011/04Esialgsed_andmed/&lang=2

Massey, D. (1999). Space-time, 'science' and the relationship between physical geography and human geography. *Transactions of the Institute of British Geographers* , 24, 261–276.

Massey, D., & Denton, N. (1988). The dimensions of residential segregation. *Social Forces* , 67 (2), 281-315.

Nimmerfeldt, G. (3. august 2009. a.). *Kodakondsus*. Kasutamise kuupäev: 1. aprill 2014. a., allikas Kultuuriministeerium: <http://www.kul.ee/webeditor/files/integratsioon/Kodakondsus.pdf>

Parker, S. (1999). *Leisure in Contemporary Society*. Wallingford: CAB International.

Patmore, J. A. (1983). *Recreation and Resources: Leisure Patterns and Leisure Places*. Oxford: Blackwell.

Pearce, D. G. (1987). *Tourism Today: A Geographical Analysis*. Harlow: Longman.

Piagram, J. J. (1983). *Outdoor Recreation and Resource Management*. London: Croom Helm.

- Piagram, J. J., & Jenkins, J. (1999). *Outdoor Recreation Management*. London: Routledge.
- Püvi, T. (Toim.). (25. august 2011. a.). ÜRO: Eesti on kodakondsuseta isikute osakaalu poolest maailmas esirinnas. *Postimees* .
- Raiski, M. (september. 8 2011. a.). *Elisa on suuruselt teine mobiilsideoperaator Eestis*. Kasutamise kuupäev: 11. mai 2014. a., allikas Elisa: <https://www.elisa.ee/et/Eraklient/Firmast/Uudised/509/elisa-on-suuruselt-teine-mobiilsideoperaator-eestis/>
- Reisipakkumised*. (2014). Kasutamise kuupäev: 14. mai 2014. a., allikas Trip.ee: <http://trip.ee/reisipakkumised>
- Riikide ja sihtkohtade kirjeldused ning riikide viisainfo*. (2014). Kasutamise kuupäev: 1. Aprill 2014. a., allikas Reisibüroo Reisiexpert: <http://www.reisiekspert.ee/default.asp/ac/sihtkohad/lan/ee>
- Rublee, C., & Shaw, S. (1991). Constraints on the leisure and community participation of immigrant women: Implications for social integration. *Loisir et Société* , 14, 133-150.
- Shaw, S., Bonen, A., & McCabe, J. (1991). Do more constraints mean less leisure? Examining the relationship between constraints and participation. *Journal of Leisure Research* , 23, 286-300.
- Sihtkohad*. (2014). Kasutamise kuupäev: 14. mai 2014. a., allikas Tallinna Lennujaam: <http://www.tallinn-airport.ee/traveler/sihtkohad>
- Silm, S., & Ahas, R. (2012). Differences in Spatial Behaviour between Estonians and Russians: Case Study on the Residents of Tallinn. *Mobile Tartu 2012: Mobile Phones, Geography* . Tartu, Eesti.
- Silm, S., & Ahas, R. (2014). Ethnic Differences in Activity Spaces: A Study of Out-of-Home Nonemployment Activities with Mobile Phone Data. *Annals of the Association of American Geographers* , 104 (3), 542–559.
- Silm, S., & Ahas, R. (2010). The seasonal variability of population in Estonian municipalities. *Environment and Planning A* , 42 (10), 2527–2546.

- Silm, S., & Ahas, R. (2014). The temporal variation of ethnic segregation in a city: Evidence from a mobile phone use dataset. *Social Science Research* , 47, 30-43.
- Silm, S., Toomet, O., & Ahas, R. (2011). Co-presence as a Measure of Ethnic Segregation. *AAG Annual Meeting*. Seattle.
- Stebbins, R. A. (1982). Serious leisure: A conceptual statement. *Pacific Sociological Review* (25), 251-72.
- Stodolska, M. (1998). Assimilation and leisure constraints: Dynamics of constraints on leisure in immigrant populations. *Journal of Leisure Research* , 30 (4), 521–51.
- Tallinn-Helsinki väljumised*. (2014). Kasutamise kuupäev: 14. mai 2014. a., allikas Tallinna Sadam: http://www.ts.ee/passenger_ship_schedule.php?suund=lahkuvad&sadam=hel&k=1
- Tammaru, T., & Kulu, H. (2003). The ethnic minorities of Estonia: Changing size, location, and composition. *Eurasian Geography and Economics* , 44 (2), 105–20.
- Tänasest saab välismaalase passiga Schengeni ruumis viisavabalt reisida. (19. jaanuar 2007. a.). Siseministerium. Kasutamise kuupäev: 1. aprill 2014. a., allikas Siseministerium: <https://www.siseministerium.ee/29529/>
- UNWTO. (1991). *Guidelines for the Collection and Presentation of Domestic and International Tourism Statistics*. Madrid: WTO.
- van Ham, M., & Tammaru, T. (2011). Ethnic minority–majority unions in Estonia. *European Journal of Population* , 27, 313–35.
- Washburne, R. &. (1980). *Black - white ethnic differences in outdoor recreation*. Forest Service. U.S. Department of Agriculture.
- Vetik, R., & Helemäe, J. (2011). *The Russian second generation in Tallinn and Kohtla-Järve: The TIES study in Estonia*. Amsterdam: Amsterdam University Press.
- Vihalemm, T. (2007). Crystallizing and emancipating identities in post-communist Estonia. *Nationalities Papers* , 35 (3), 477–502.
- Vihalemm, T. (2011). Media consumption, level of informedness, obtaining information. rmt: A. Emor (Toim.), *Estonian integration monitoring 2011* (lk 158–74). Tallinn: Tartu Ülikool.

Viisa taotlemine. (2014). Kasutamise kuupäev: 1. aprill 2014. a., allikas Viisa.ee:
<http://www.viisa.ee/ee/teenused/viisa-taotlemine>

Withyman, W. (1985). The ins and outs of international travel and tourism data. *International Tourism Quarterly* (Special Report No. 55).

Võrreldav hinnatase. (2014). Kasutamise kuupäev: 15. mai 2014. a., allikas Statistikaamet:
<http://www.stat.ee/65082>

Lihtlitsents lõputöö reprodutseerimiseks ja lõputöö üldsusele kättesaadavaks tegemiseks

Mina, Marian Viik, (sünnikuupäev: 12.08.1993)

1. annan Tartu Ülikoolile tasuta loa (lihtlitsentsi) enda loodud teose
Eestist lähtuva turismi etniline segregatsioon,
mille juhendaja on prof. Rein Ahas,

1.1. reprodutseerimiseks säilitamise ja üldsusele kättesaadavaks tegemise eesmärgil, sealhulgas digitaalarhiivi DSpace-is lisamise eesmärgil kuni autoriõiguse kehtivuse tähtaja lõppemiseni;
1.2. üldsusele kättesaadavaks tegemiseks Tartu Ülikooli veebikeskkonna kaudu, sealhulgas digitaalarhiivi DSpace'i kaudu kuni autoriõiguse kehtivuse tähtaja lõppemiseni;

2. olen teadlik, et punktis 1 nimetatud õigused jäävad alles ka autorile;

3. kinnitan, et lihtlitsentsi andmisega ei rikuta teiste isikute intellektuaalomandi ega isikuandmete kaitse seadusest tulenevaid õigusi.

Tartus, 19.05.2014