

ESTICA

A-7530

К. 157

1908

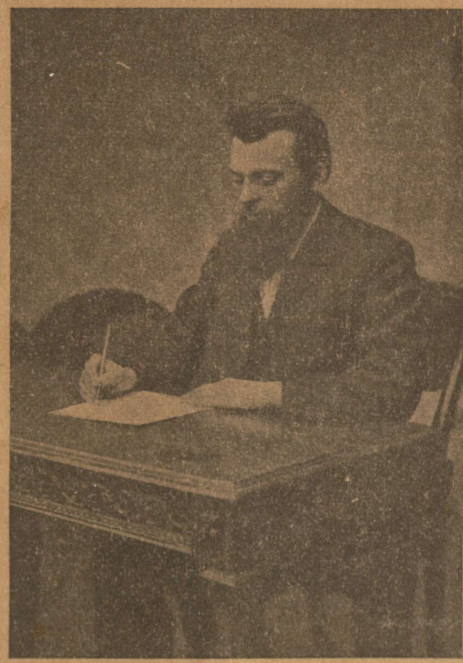
Система Х. В. Треймана

I
Курсъ

каллиграфическаго почерка

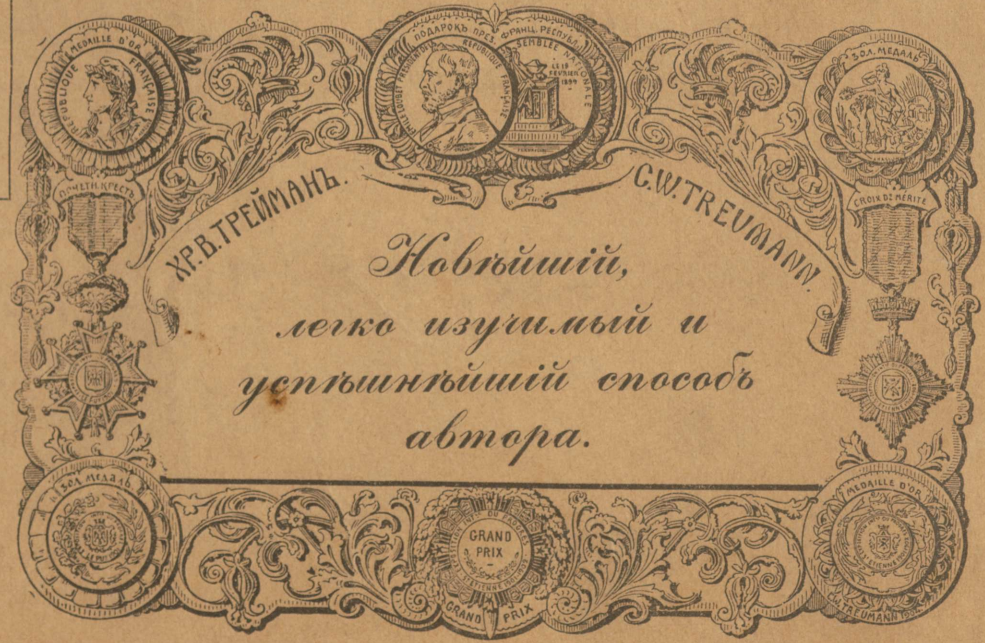
въ 12 лекціяхъ.

Девизъ: Желать есть мочь.



Каждому, настоящему руко-
водствомъ предоставляется наи-
лучшая возможность самому
исправить свой почеркъ, сдѣ-
лавъ его красивымъ и бѣг-
лымъ.

Издание Х. В. Треймана
въ Ревелѣ.



*Новѣйшій,
легко изучимый и
успѣшнѣйшій способъ
автора.*

Юрьевъ, 1904. Почетный дипломъ.

Jurjew, 1904. Ehrendiplom.

Перепечатка, переводы и копии воспрещены.

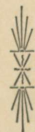
Курсъ
каллиграфическаго
почерка

в 12 лекціяхъ.

Сочиненіе

К. В. Шраймана

Кто смолоду себѣ приобрѣтетъ красивый
почеркъ,
Тотъ можетъ рассчитывать преуспѣвать въ
своей жизни,
Такъ какъ красиво пишущему дадутъ вездѣ
преимущество.



Каждому взрослому, настоящему руководст-
вомъ предоставляется наилучшая возмож-
ность самому исправить свой почеркъ,
сдѣлавъ его красивымъ и бѣглымъ.

Изданіе

К. В. Шраймана въ Ревелѣ.
Писано К. В. Шрайманомъ.

Юрьевъ, 1901. Почетный дипломъ.





1940-2481

7311

Типографія „А. Миквиць“, Ревель.

Предисловіе.

На основаніи долготѣтней опытности и основательнаго изученія, предлагается сочиненіе, имѣющее цѣлью легко и понятно усвоить каллиграфическій почеркъ каждому, кто имѣетъ къ тому желаніе и время. Каждому предоставляется возможность, при прилежномъ и внимательномъ изученіи по моему способу, пріобрѣсти хорошей почеркъ.

Надо, однако, обратить вниманіе на то, что работа, которая насъ должна приблизить къ цѣли, не можетъ быть только механической, подражательной, но должна состоять также и въ раздумьи, понятіи и познаніи и отличать хорошее отъ худого, безобразное отъ красиваго. Мысль не должна отдыхать, а работать, — лишь рука — безъ воли и смысла, такъ какъ иначе производимое изученіе произвело бы лишь половинное и обѣщало бы мало успѣха. Постоянное стремленіе, соединенное съ сильной волей, ведетъ къ цѣли.

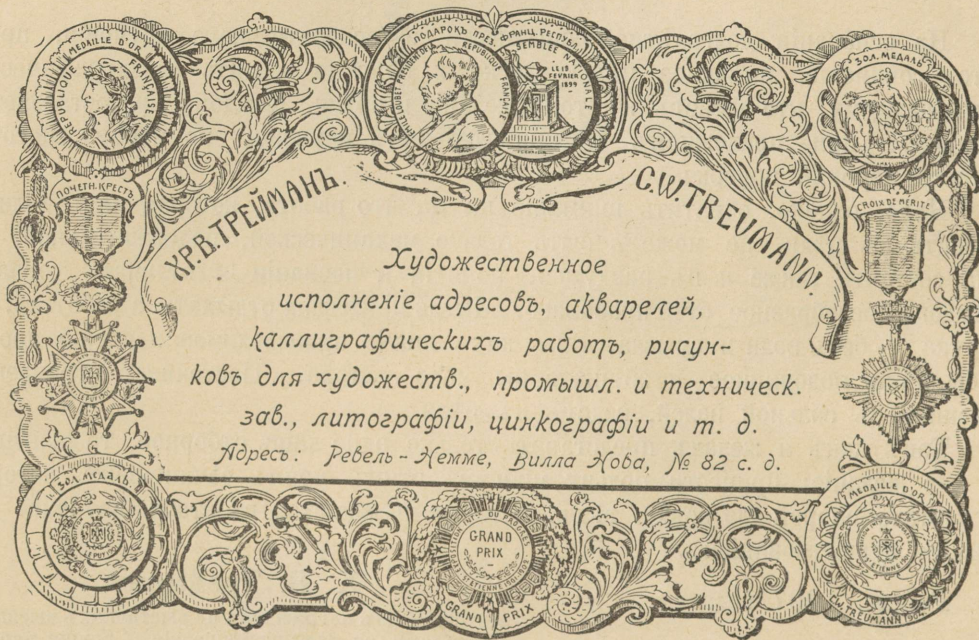
Такъ какъ я желалъ представить только одно лишь отборное, то да исполнится мое желаніе: принести пользу многимъ этимъ моимъ сочиненіемъ, которое можетъ стать опорой для всѣхъ тѣхъ, которые нуждаются въ этомъ изученіи для борьбы съ существованіемъ.

Ревель, 1907 года.

Х. В. Трейманъ.

Авторъ, былъ награжденъ на выставкахъ высшими наградами за каллиграфическія и другія работы и получилъ отъ бывшаго Французскаго Президента Эмиля Лубэ, Médaille à son effigie и благодарность.

г. Юрьевъ, 1904. Почетный дипломъ.



І урокъ.

Прежде чѣмъ мы приступимъ къ предварительнымъ упражненіямъ и письму, намъ надо ознакомиться съ рядомъ условій технического свойства, какъ освѣщеніемъ, столомъ для письма, принадлежностями и т. д., а также и съ тѣмъ, въ какомъ положеніи мы во время письма должны держать свое туловище и ноги, равно какъ и водить перомъ. Отъ этихъ знаній зависитъ многое, иногда все.

Очень желательнымъ является, чтобы всякій нѣсколько разъ прочелъ, и запомнилъ, а также практически примѣнилъ бы слѣдующія указанія.

Освѣщеніе.

Въ помѣщеніи, избранномъ для упражненій, свѣтъ долженъ падать съ лѣвой стороны или спереди, чтобы работа была освѣщена хорошо, но и не слишкомъ ярко. Лучше всего работать, конечно, при дневномъ свѣтѣ; при этомъ слѣдуетъ избѣгать освѣщенія бумаги солнцемъ, такъ какъ отраженіе лучей солнца отъ бѣлой бумаги вредно вліяетъ на глаза. Работа при полусвѣтѣ, что часто искусственно устраивается опусканіемъ шторъ, ведетъ къ близорукости. Осенью-же или зимой, когда приходится пользоваться искусственнымъ освѣщеніемъ, источникъ свѣта слѣдуетъ помѣщать въ лѣвый уголъ письменнаго стола (если нельзя устроить хорошаго освѣщенія сверху).

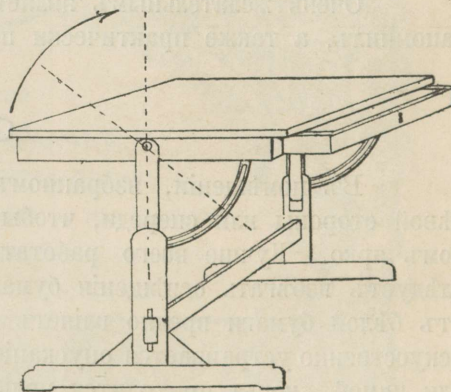
Лампу слѣдуетъ помѣщать въ такомъ разстояніи отъ себя, чтобы тепло-

вые лучи не достигали головы. Лампа должна имѣть низкую ножку и такой колпакъ, *чтобы глаза находились въ тѣни*, а работа была бы освѣщена. Колпакъ можетъ быть съ наружной стороны синій или зеленый, а внутри обязательно бѣлый.

Во всякомъ случаѣ, слѣдуетъ обращать вниманіе на то, чтобы *свѣту было бы достаточно, но чтобы онъ вмѣстѣ съ тѣмъ не былъ слишкомъ яркимъ*.

Столъ.

Большинству людей приходится работать сидя, что очень вредно для здоровья, что еще увеличивается употребленіемъ для письма столовъ и стульевъ. Слишкомъ мало обращаютъ вниманія на положеніе туловища у дѣтей, когда они учатся, и на устройство столовъ и стульевъ. Столъ съ раздвижными ножками, который можно приспособить для всякаго возраста, легко устраняетъ это зло. Изображеніе такого стола, собственной конструкціи, я при семъ прилагаю. Такимъ столомъ можно одинаково успѣшно пользоваться какъ для письма, (онъ можетъ быть покрытъ сукномъ или отполированъ), такъ и для черченія, и живописи въ послѣднемъ случаѣ онъ употребляется безъ сукна, нелакированнымъ и неполированнымъ, такъ какъ въ противномъ случаѣ будетъ слишкомъ твердъ).



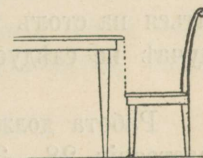
Стуль.

Стуль, употребляемый при письмѣ, не долженъ быть мягкимъ, всего лучше на стуль помѣстить твердую кожаную подушку. Удобнымъ является стуль, сидѣніе котораго можно поднимать посредствомъ винта, хотя и можно обойтись безъ таковаго.

Важнымъ вопросомъ является то, какъ намъ помѣщать стуль передъ столомъ и какъ на немъ сидѣть, чтобы удобно было работать, не вредя здоровью.

По опыту стуль надо помѣстить у стола такъ, чтобы край стола и стула было бы по одной перпендикулярной линіи, если часть стула будетъ подъ столомъ, то будетъ стѣснена грудь; если-же стуль будетъ отстоять дальше отъ стола, то придется писать согнувшись.

Если случайно имѣется высокій стуль, то подъ ноги слѣдуетъ поставить скамейку или чтонибудь другое въ этомъ родѣ, но ноги не должны висѣть, ни на что не опираясь; если сидѣніе слишкомъ низко, то слѣдуетъ подложить что-нибудь, чтобы поднять его.



По приложенной схемѣ, вы увидите, какъ долженъ помѣщаться стуль.

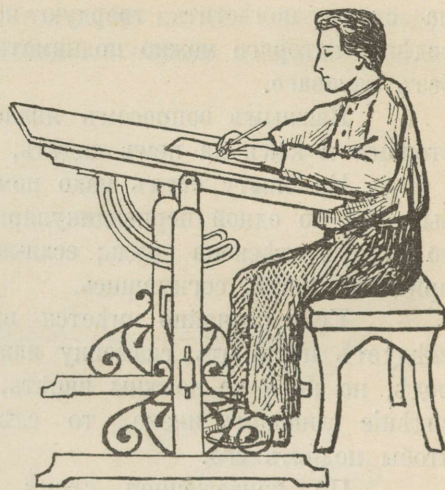
О положеніи туловища во время письма.

Поставивъ стуль въ вѣрномъ положеніи передъ столомъ, слѣдуетъ сѣсть на него прямо, голову немного закинуть впередъ. Лѣвую ногу слѣдуетъ положить

на полъ вертикально, правую можно поставить нѣсколько назадъ, чѣмъ достигается твердая основа для спокойнаго положенія верхней части туловища. Затѣмъ, положить лѣвую руку отъ кисти до трехъ четвертей локтя на столъ и рукой придерживать листъ, на которомъ пишемъ, но только обязательно ниже пишущейся строки, а не выше ея, и притомъ только такъ, чтобы препятствовать передвиженію бумаги.

Правую руку слѣдуетъ положить на столъ до локтя, но такъ свободно, чтобы движенія рукой, а особенно кистью можно было бы дѣлать легко и непринужденно. Сильно же опираться на столъ обѣими руками ни въ какомъ случаѣ не слѣдуетъ.

Работа должна находиться отъ глазъ на разстояніи 28—30 сантиметровъ, если пишущій не близорукъ; дальноворкіе могутъ держать бумагу на болѣе далекомъ разстояніи; близорукимъ слѣдуетъ при работѣ носить очки, чтобы не наклоняться слишкомъ сильно надъ работой, что ведетъ къ суживанію грудной клѣтки и вредно отзывается на здоровьи. При письмѣ не слѣдуетъ головой постоянно сопровождать письмо, а также при переходѣ съ одной строки на другую не слѣдуетъ головой повторять движенія руки.



О принадлежностяхъ для письма.

Бумага.

Подходящая для письма бумага не должна быть слишкомъ гладкой, скорѣе даже немного шероховатой, во всякомъ случаѣ изъ хорошаго матеріала. Очень плохо для употребленія плохо проклеенная, пропускающая чернила или же волокнистая такъ какъ на такой бумагѣ перо не можетъ достаточно быстро двигаться, ибо зацѣпленныя перомъ частички бумаги препятствуютъ свободному движению пера, и работу или можно выполнить съ большимъ стараніемъ и трудомъ или-же совсѣмъ даже нельзя исполнить.

Въ бѣдѣ можно прибѣгнуть къ стиранию испорченнаго мѣста очень острымъ ножомъ, но часто такого рода подчистки даже не разрѣшаются, напримѣръ въ шнуровыхъ книгахъ, документахъ и актахъ.

Чернила.

Для каллиграфическихъ занятій слѣдуетъ брать чернила легко стекающія съ пера; не слѣдуетъ брать густыхъ копировальныхъ чернилъ, которыя не позволяютъ проводить хорошихъ волосныхъ линій и препятствуютъ скорописи. Копировальныя чернила можно употреблять, когда намъ нуженъ шрифтъ удобный для копирования, при этомъ, чтобы получить ясныя копіи и въ особенности если

нужно нѣсколько копій, то слѣдуетъ пользоваться перомъ съ нѣсколько тупымъ концомъ, чѣмъ для каллиграфическаго почерка. Должно употреблять чернила, которыя сразу пишутъ черно. Этимъ мы избѣжимъ самообмана, который случается при употребленіи цвѣтныхъ чернилъ, когда шрифтъ сперва кажется очень хорошимъ, а затѣмъ когда чернила засыхаютъ и принимаютъ черный цвѣтъ, то обнаруживаются многіе недостатки.

Чернильница.

Чернильница должна имѣть широкое основаніе, всегда стоять закупоренной обыкновенной или стеклянной пробкой, дабы пыль не могла попасть въ нее и смѣшаться съ чернилами; перо вскорѣ набралось-бы такихъ смѣшанныхъ съ пылью чернилъ и произвело-бы утолщенія и сливанія письменныхъ знаковъ. Старья, засохшія или начинающія густѣть чернила слѣдуетъ вылить и чернильницу вымыть, чтобы свѣжія чернила не смѣшались со старыми.

Мѣсто для чернильницы на письменномъ столѣ должно быть на право отъ производимой работы, а не впереди или даже на лѣво, такъ какъ легко могло-бы случиться, что отъ таковой постановки работа можетъ быть загрязнена падающимъ на нее чернильнымъ пятномъ, что особенно легко можетъ случиться, если въ чернильницу налито слишкомъ много чернилъ.

Перо.

Перо, которое мы хотимъ употребить для чистописанія, должно быть гибкимъ и не слишкомъ острымъ, дабы оно не задѣвало за бумагу, не вырывало изъ нея

волоконъ или стѣсняло движенія; оно такъ-же не должно имѣть для цѣлей чистописанія тупое остріе, такъ какъ это было-бы причиною некрасиваго на видъ письма, а именно лишило-бы возможности воспроизводить хорошіе виды волосныхъ линій.

Перья съ загнутыми вверхъ или внизъ остріями неудобны для письма; таковыя-же съ шарообразными остріями имѣютъ нѣкоторыя преимущества передъ острыми перьями, вслѣдствіе свободнаго движенія по бумагѣ во время скорописи, даютъ также легко копируемое письмо, но не годятся для хорошихъ каллиграфическихъ работъ.

Перья, которыя мы употребляемъ ежедневно, требуютъ нѣкоторой предосторожности, иначе послѣ кратковременнаго употребленія придется ихъ выбросить, какъ негодныя къ употребленію или ржавыя. Мы поступимъ хорошо, если, послѣ употребленія пера, вытремъ его кожей, матеріей или пропускной бумагой; при набираниі же чернилъ не будемъ ударять остріемъ о дно чернильницы, при вставленіи въ ручку будемъ держать его осторожно, такъ какъ такія небрежности намъ скоро испортили-бы перо.

Новое перо, которое мы хотимъ взять въ употребленіе, всегда немного жирно и пишетъ оттого не чисто; потому мы должны его смочить о губы, или согрѣть его спичкой или же надъ лампой, тогда жиръ удалится и перо станетъ годнымъ къ употребленію. Если перо послѣ долгаго употребленія притупится, то его болѣе приспособить къ употребленію нельзя, а надо замѣнить новымъ.

Ручка для пера.

Ручка для пера, которую мы хотимъ употребить съ выгодой для дѣла, должна быть деревянная съ немногими, а еще лучше безъ металлическихъ частей,

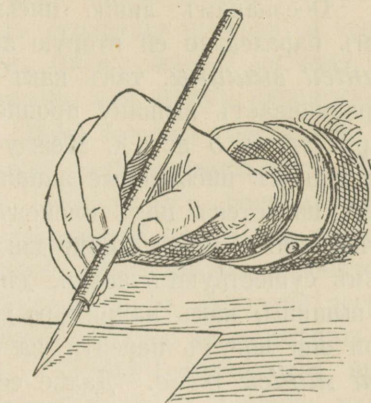
и не изъ тяжелаго дерева, длина ея можетъ быть немного болѣе длины карандаша. Тонкія ручки заставляютъ ихъ судорожно сжимать, чѣмъ препятствуютъ размашистымъ движеніямъ руки, особенно такія у которыхъ нижняя часть состоитъ изъ гладкой, полированной мѣди, стали или другихъ веществъ. Толстыя ручки, по своей толщинѣ, затрудняютъ ихъ держаніе, а вмѣстѣ съ тѣмъ и свободныя движенія руки. Восхваляемые громкими рекламами ручки на дѣлѣ оказываются малоцѣнны; простая, круглая, деревянная ручка, да еще съ подходящимъ перомъ, въ рукахъ свѣдущаго въ каллиграфіи, исполнить тоже самое и часто еще болѣе. Самое простое—часто оказывается самымъ лучшимъ. Толщина ручки не должна превышать одного сантиметра.

О держаніи пера.

Немаловажную роль при писаніи играетъ держаніе пера, т. е. способъ какимъ образомъ мы держимъ въ рукахъ ручку для пера и водимъ послѣднимъ, чтобы получить для глаза пріятное письмо. Посторонній зритель ясно отличить, по держанію ручки въ рукахъ, бойкаго каллиграфа отъ невѣжды, не имѣющаго ни малѣйшаго понятія о правилахъ для чистописанія. Что невѣжда произведетъ съ большимъ трудомъ и несовершенно, то знатокъ производитъ легко и изящно, да и притомъ въ болѣе непродолжительное время.

Надо взять себѣ за правило держать ручку приблизительно около двухъ сантиметровъ отъ конца, на этомъ мѣстѣ при первоначальныхъ упражненіяхъ сдѣлать отмѣтку, чтобы глазъ привыкъ къ этому разстоянію и сначала держать для упражненія ручку лишь большимъ и указательнымъ пальцами, дабы эти пальцы

не могли плотно примкнуть къ ручкѣ, а приняли бы красивое округленіе, но никоимъ образомъ не вогнуть ихъ угловато, что часто случается съ указательнымъ пальцемъ. Послѣ нѣкотораго упражненія, надо приложить средній, какъ третій палецъ къ сторонѣ ручки, но не на ручку, потому что это стѣснило

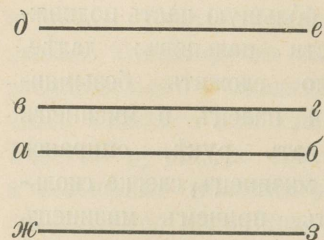


бы бѣольшую часть подвижности пальцевъ; далѣе, надо сложить безымянный палецъ и мизинецъ и дать ручкѣ, опираясь на мизинецъ, слегка скользить, причемъ мизинецъ будетъ служить опорой для движеній руки. Для уясненія правильнаго держанія пера служатъ прилагаемое изображеніе.

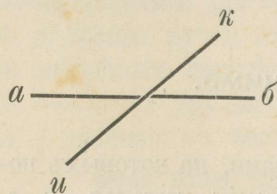
Соотношенія буквы.

Отношенія вышины, ширины и нажима.

Въ этомъ отдѣлѣ знакомятся съ основными законами, на которыхъ построено чистописаніе. Сначала начинаютъ наблюденія съ *линіи письма*, т. е. съ той, на которой мы пишемъ, сначала она намъ проводится, видимой для глазъ, потомъ же отбрасывается, хотя и въ воображеніи существуетъ.

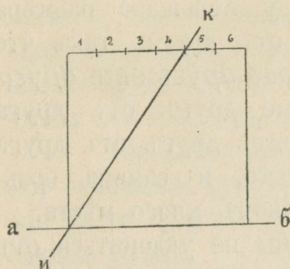


Обозначимъ линію письма буквами *а—б*, проведемъ параллельно ей вторую линію *в—з* и назовемъ ее *линіей вышины*, такъ какъ она намъ показываетъ или ограничиваетъ высоту прописныхъ буквъ, какъ напримѣръ: *п, н, о* и т. д. Между линіями письма и вышины мы пишемъ письменные знаки и рядъ такихъ знаковъ намъ извѣстенъ подъ именемъ *строки*. Намъ достаточно этихъ двухъ линій для обозначенія многихъ прописныхъ буквъ, но въ письмѣ существуютъ знаки, для выраженія которыхъ необходимо перейти за линію вышины, какъ напримѣръ: *в, б* или всѣ заглавныя буквы. Границу, до которой они могутъ перейти за линію вышины, назовемъ *верхней ограничительной линіей д—е*. Далѣе есть еще буквы въ употребленіи, которыя требуютъ для своего обозначенія перехода за линію письма внизъ и граница ихъ удалена настолько-же отъ линіи письма, какъ верхняя ограничительная линія отъ линіи вышины; эту линію назовемъ *нижней ограничительной линіей ж—з*.



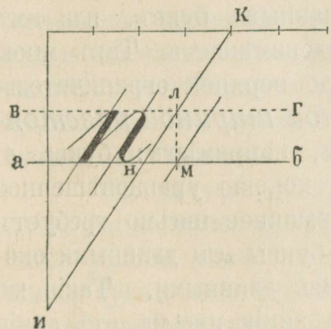
Такъ какъ мы въ этомъ курсѣ преимущественно будемъ заниматься лишь наклоннымъ письмомъ, то навѣрно намъ любопытно узнать положеніе письма, чтобы быть въ состояніи во всякое время графически его изобразить. Эту линію, которая картинно представляетъ уклонъ письма, называютъ *линіей уклона*.

Для опредѣленія уклона я употребилъ слѣдующее построеніе: на линіи письма *а—б* строится квадратъ, верхняя сторона квадрата дѣлится на шесть



равныхъ частей и изъ четвертой точки дѣленія въ лѣвый уголъ основанія проводится черта *и—к*, которая и изображаетъ собою *линію уклона*, каковая и взята мною въ основаніе при моихъ прописяхъ.

При точномъ наблюденіи письмо образуетъ непрерывный рядъ параллельныхъ утолщенныхъ черточекъ, которыя показываютъ равномерное разстояніе между собою; это разстояніе отъ одной параллельной части или элемента до другой называется *шириной*. Намъ часто понадобится это разстояніе или ширина, для того чтобы во всякое время быть въ состояніи легко опредѣлить по отношенію къ вышинѣ письма или строки, или-же ее примѣнить на дѣлѣ.



Чтобъ достигъ этого, проведемъ линіи письма и вышины, а также и линію уклона *и—к*, проведемъ изъ точки *л* отвѣсную линію къ линіи *а—б*, тогда будетъ отръзъ *н—м* мѣркой для разстоянія параллельныхъ частей письма другъ отъ друга или опредѣленная *одна ширина*. Проведенная изъ точки *м* и параллельная къ линіи уклона образуетъ дѣленіе сѣти для элементовъ; въ такой сѣти будемъ упражняться въ болѣе крупномъ письмѣ.

При этомъ построеніи *разстояніе одиночныхъ частей письма или элементовъ другъ отъ друга равняется $\frac{2}{3}$ вышины строки или письма*, напримѣръ; если буква *п* написана въ 6 миллиметровъ вышиной, то разстояніе параллельныхъ частей или элементовъ между собою равны 4 миллиметрамъ. Это отношеніе удержимъ для всѣхъ вышинъ

строки, которыя имѣють болѣе 2,5 миллиметра вышины, у меньшаго размѣра буквъ могутъ элементы писаться немного дальше другъ отъ друга, такъ что отношеніе ихъ будетъ 3 : 4, т. е. *разстояніе элементовъ другъ отъ друга будетъ равняться $\frac{3}{4}$ вышины строки*. Написанные другъ отъ друга дальше элементы будутъ оставлять впечатленіе, что они отстоятъ другъ отъ друга слишкомъ далеко, изображаютъ некрасивое растянутое письмо, и самимъ большимъ зломъ является тогда то, что письмо занимаетъ слишкомъ много мѣста.

Нѣтъ никакого благоразумнаго основанія къ тому, чтобы не уклониться отъ перваго упомянутаго выше отношенія, писать письмо любой величины по одинаковому разстоянію элементовъ другъ отъ друга; такимъ образомъ мною удержано отношеніе 2 : 3 во всѣхъ прописяхъ.

Растяжимость удлиненныхъ прописныхъ или заглавныхъ буквъ, или ихъ *ограничительная линія* съ пользою можетъ быть видоизмѣняема. Такъ мною принята растяжимость такихъ буквъ отъ линіи письма до верхней ограничительной линіи, при письмѣ выше 2,5 миллиметра, *съ двойной шириной разстоянія элементовъ + высота строки или письма*, напримѣръ: буква *в*, такъ какъ это распредѣленіе даетъ возможность писать хорошо уравновѣшенное письмо, которое также можно писать въ сѣти; выше держанное письмо требуетъ извѣстнаго усилія, когда его хотятъ вписать въ сѣть; буквы съ длинными окончностями также будутъ казаться уже немного слишкомъ длинными. Такія же отношенія имѣють силу для буквъ, которыя уходятъ за линію письма, отъ линіи вышины до нижней ограничительной линіи.

При меньшемъ письмѣ, чѣмъ 2,5 миллиметра вышины строки, *разстояніе верхней ограничительной линіи отъ линіи письма, или нижней ограничительной линіи отъ линіи вышины* равняется одному разстоянію

между элементами + двѣ вышины строки, вмѣстѣ немного менѣе, чѣмъ тройная высота строки, мною какъ удобное на дѣлѣ принято, такъ какъ тройная высота строки дала бы возможность буквамъ легко сталкиваться или-же, чтобы этого избѣжать, потребовалось бы шире произвести разграфленіе.

Предлагается побезнымъ читателю или читательницѣ уяснить себѣ твердо эти отношенія буквъ и обратить особенное вниманіе на выраженія, такъ какъ они часто будутъ употребляться при описаніи элементовъ, т. е. частей буквъ и самихъ буквъ.

Для первоначальныхъ упражненій употребимъ изготовленную на вышеозначенныхъ основныхъ правилахъ сѣтъ, которая имѣетъ цѣлью, служа пособіемъ для картиннаго изображенія письменныхъ знаковъ, дать возможность сопровождать самое производство ихъ объясненіемъ. Вмѣстѣ съ тѣмъ, эта сѣтъ, способствуя легчайшему произведенію красивыхъ и непринужденныхъ письменныхъ знаковъ, содѣйствуетъ къ пріученію и навыку глаза, который безъ усилій привыкнетъ къ правильнымъ формамъ, произвести которыя, безъ помощи сѣти, стоило бы большихъ усилій и лишней траты времени.

Когда уже пріобрѣтена нѣкоторая опытность въ изображеніи буквъ по сѣти, тогда можно послѣднюю нѣсколько упростить слѣдующимъ образомъ: ставить линію уклона рѣже, затѣмъ отбросить ихъ совсѣмъ, потомъ опустить линію вышины буквъ или строки и, наконецъ, линію письма, т. е. начать писать на неграфленой бумагѣ, употребляя лишь для подспорья транспарантъ. Само собою разумѣется, что сокращенія сѣти могутъ быть предприняты лишь тогда, когда упражненіями уже достигнуто такое совершенство, при которомъ въ этихъ вспомогательныхъ средствахъ не чувствуется болѣе необходимости.

При постепенныхъ, вслѣдствіе старательныхъ упражненій, успѣхахъ въ

знаніи и собственной производительности, увеличивается также и способность воспроизведенія чего-либо своеобразнаго, т. е. письмо принимаетъ личный характеръ или образуется особый почеркъ; такимъ образомъ, мы можемъ отличить, написанное къмъ либо изъ нашихъ знакомыхъ. Если даже многіе употребляютъ для упражненія и изученія однородныя прописи, то всетаки ихъ работы не будутъ одинаковыми, равноцѣнными или совершенно схожими между собою; одинъ почеркъ всегда будетъ отличаться отъ другого. Боязливое срисовываніе или подражаніе далеко не произведутъ письма, которое было бы на видъ красивымъ или своеобразнымъ, такъ какъ въ такомъ письмѣ будутъ отсутствовать твердость и увѣренность.

Для того чтобы дать возможность моимъ ученикамъ или ученицамъ, безъ различія возраста, пользоваться моимъ почеркомъ, непосредственно для упражненія и изученія, — прилагаемыя прописи, помощію приготовленныхъ *фотохимическимъ* путемъ дощечекъ, отпечатаны *прямо съ моего почерка*, а не представляютъ изъ себя *гравюръ*, на которыхъ очень легко теряется нѣжный оттѣнокъ своеобразности и личнаго.

Теперь снова обратимся къ наблюденіямъ и воспроизведемъ въ сѣти нѣкоторые элементы, чтобы наглядно ознакомиться съ ихъ общимъ свойствомъ.

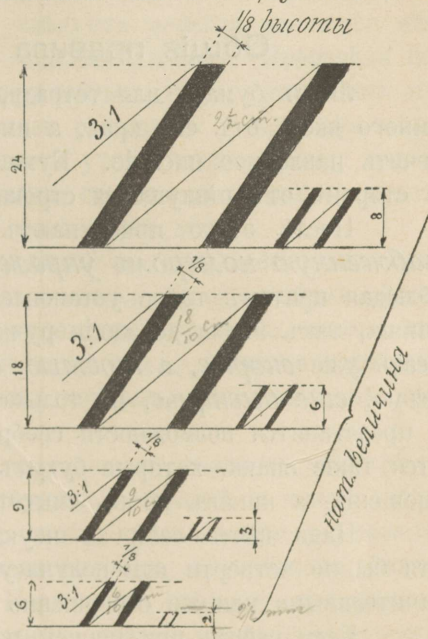
Проведенную изъ угла вкось тонкую черту на линіи письма къ углу на линіи вышины назовемъ *восходящей* или *тонкой линіей* (табл. 3—1); толще проведенную сверху внизъ, по линіи уклона, назовемъ *нисходящей* или *нажимомъ* (табл. 3—2); послѣдняя представляетъ проводимую всегда сверху линію. Такого рода линія называется основнымъ элементомъ, такъ какъ она должна *всегда* сохранять за собою свойство утолщенія, иначе письмо приметъ слишкомъ блѣдный и тонкій видъ.

Толщина тонкой линии зависит, главнымъ образомъ, отъ выбраннаго для употребленія пера; нажимъ же зависитъ болѣе отъ нашего желанія и собственнаго взгляда. На основаніи опыта и изслѣдованій, можно согласиться, что *восьмая или девятая часть вышины строки или письма* представляютъ собою пріятное на видъ *утолщеніе для нажима*.

При семъ, для уясненія, приложены нѣсколько нажимовъ, увеличенныхъ въ 3 раза, а для наглядности нѣсколько — въ натуральную величину. Изображены они по вышеизложеннымъ отношеніямъ.

Таблица Отношеній буквъ.

- а) Для вышины строки болѣе 2,5 миллиметровъ:
Вышина строки или письма равна вышинѣ n .
Ширина n , или т. назыв. параллельное разстояніе элементовъ другъ отъ друга, равна $\frac{2}{3}$ вышины письма или строки.
Растяжимость прописной, съ длинной оконечностью, или заглавной буквы равна двойной ширинѣ n + вышины письма.
Толщина нажима равна $\frac{1}{8}$ вышины строки или письма.
- б) Для вышины строки въ 2,5 миллиметровъ или менѣе:



Вышина строки или письма равна вышинѣ n .

Ширина n равна $\frac{2}{3}$ вышины письма.

Растяжимость длинныхъ буквъ равна одной ширинѣ $n + 2$ вышины письма или немного менѣе, чѣмъ тройная вышина строки.

Толщина нажима равна $\frac{1}{8}$ — $\frac{1}{9}$ вышины строки.

Общія правила для письма и упражненій.

Листъ бумаги или тетрадь, употребляемые для письма, кладутся на столъ немного вкось отъ его края, а именно съ наклономъ влѣво, для того чтобы облегчить наклонное писаніе. Бумага придерживается лѣвой рукой внизу или же въ сторонѣ отъ пишущейся строки, но отнюдь не надъ строкой.

Послѣ этого приступаютъ къ писанію, причемъ *первую страницу, снабженную номеромъ упражненія или прописи*, надо писать *медленно*, соблюдая притомъ точно установленныя для чистописанія правила, какъ для туловища, такъ и для держанія ручки. *Вторую страницу* той же прописи надо писать уже *скорѣе*, а *третью*, если употребляется достаточно мелкое и слитное письмо, *еще быстрѣе*, но только *не чрезмѣрно быстро*, такъ какъ иначе не представится возможности сообразовать письмо, согласно желанію, т. е. получатся такіе знаки, которые будутъ имѣть лишь интересъ въ графологическомъ отношеніи, а никакъ не въ смыслѣ красоты письма.

Надо взять себѣ за неуклонное правило: *упражняться ежедневно*, хотя бы по четверти или получасу, такъ какъ иначе успѣхи окажутся или незначительными или же совершенно невозможными.

Если работа при первой попыткѣ не удастся на столько, чтобы удовле-

творить пишущаго, то не слѣдуетъ сейчасъ же отчаяваться или сердито бросать работу въ сторону; постояннымъ стремленіемъ впередъ и при нѣкоторомъ усилии воспослѣдуетъ вскорѣ и успѣхъ, который послужитъ толчкомъ для новыхъ попытокъ, которыя, въ свою очередь, приведутъ къ достиженію конечной цѣли.

Первыя упражненія и 6 миллиметровое вышиной письмо выполняются, строго придерживаясь сѣти, при возможно свободномъ движеніи; послѣ же того, когда на видъ самое трудное будетъ поборото, слѣдуетъ перейти къ болѣе мелкому письму, сначала пользуясь еще рѣдкими линиями уклона. Превзойдя все это, не явится уже необходимостію строго придерживать сѣти, такъ какъ пишущій будетъ чувствовать себя свободнѣе, нежели раньше, и у него проявится въ извѣстной степени увѣренность, которая сдѣлаетъ утомительную работу крайне интересной. При болѣе продолжительномъ изученіи станетъ возможнымъ писать скоро и хорошо, отчего пишущій и достигнетъ намѣченной цѣли.

Надо всегда избѣгать писать *очень медленно и боязливо*, такъ какъ отъ этого письмо теряетъ изящество и плавность и явится произведеніемъ далеко не совершеннымъ. Вредно также писать слишкомъ быстро, торопяся, такъ какъ отъ этого письмо принимаетъ нервный, незаконченный видъ. Плавное и красивое на видъ, письмо состоитъ изъ множества мелочей, которыя, дополняя одну другую, приводятъ къ гармоническому цѣлому.

Здѣсь слѣдуетъ еще упомянуть объ одномъ очень важномъ факторѣ, а именно: о содержаніи въ возможной чистотѣ бумаги, тетрадей и книгъ. Отъ содержанія листа бумаги въ возможно чистомъ видѣ, красивое письмо кажется еще болѣе красивымъ; посредственное — привлекательнымъ, и, наконецъ, можно воспользоваться даже некрасивымъ письмомъ. Подчистокъ надо по возможности совершенно избѣгать, но при крайней необходимости, можно употреблять хорошо

стирающую резинку или же очень острый ножъ. При нечаянномъ нанесеніи на бумагу чернильнаго пятна всего лучше дать всосать его кусочку протекательной бумаги, сложенному нѣсколько разъ подь острымъ угломъ.

При писаніи документовъ, требующихъ хорошаго выполненія, очень полезно предварительно поупражняться, то есть написать приблизительно 10—15 строчекъ изъ того же документа, отчего работа затѣмъ пойдетъ хорошо и безъ всякаго возбужденія.

II урокъ.

Этотъ урокъ слѣдуетъ начать съ упражненія въ писаніи *элементовъ* и составленныхъ изъ нихъ *основныхъ видовъ* прописныхъ буквъ. Для этой цѣли слѣдуетъ пользоваться сѣтію, составленіе которой было объяснено въ первомъ урокѣ.

Считаемъ необходимымъ еще разъ объяснить здѣсь термины: *элементъ* и *основной видъ*. *Элементомъ* буквы называется

во-1-хъ) простая прямая черта, какъ это видно на таблицѣ 3-I.

во-2-хъ) чистый овальный видъ, какъ это видно на таблицѣ 3-X.

Изъ этихъ двухъ элементовъ составляются, посредствомъ различныхъ сопоставленій, *основные виды*, то есть: эти элементы, если они соединены какимъ бы то ни было образомъ, составляютъ основной видъ, напр. основной видъ, изображенный на таблицѣ 3-IV, состоитъ изъ двухъ прямыхъ черточекъ IV — 1 и 3 и овальной части; или же два прямыхъ элемента, соединяясь между собою подь угломъ, образуютъ основной видъ, какъ на таблицѣ 1—2 и т. д. Оваль-

ная часть съ второй овальной частью дадутъ волнообразный видъ, какъ это изображено на таблицѣ 2—28; вообще количество разнообразныхъ, всевозможныхъ сопоставленій — очень велико. Эти *простые основные виды*, съ присоединеніемъ *другихъ основныхъ видовъ*, образуютъ изъ себя картины, фигуры и буквы; такимъ образомъ, напримѣръ, буква *и* произошла изъ двойного соединенія основного вида, по таблицѣ 3—VII, а какъ добавленіе къ нему доданъ еще въ началѣ прямой элементъ; картины для упражненій на таблицѣ I—2, 3 и т. д. составляютъ изображеніе изъ прямыхъ элементовъ; на таблицѣ I—10 и т. д. изображенъ цѣлый рядъ основныхъ видовъ, соединенныхъ для упражненія въ видѣ цѣпи.

Правила для упражненій по таблицамъ 1 и 2.

Всѣ встрѣчающіяся на этихъ таблицахъ упражненія должны производиться *однимъ взмахомъ*, то есть не отнимая пера отъ бумаги, и, кромѣ того, по тому порядку, какъ указываютъ номера. Черточки не должны имѣть нажима и повсюду, гдѣ слѣдуетъ, точно проходить въ углы. Овалы или части ихъ не должны терять своихъ очертаній, принимая неравномерный и безформенный видъ, или же имѣть наклонъ, не соответствующій уклону письма. Количество линій уклона, перерѣзанные одной тонкой линіей, всегда надо считать; также надо старательно придерживаться уклона и растяжимости основныхъ видовъ и изображеній въ сѣти.

Всѣ упражненія, находящіяся на таблицахъ 1 и 2, могутъ производиться *карандашомъ № 2 или 3*. Достигнувъ же въ производствѣ ихъ большей

ловкости, слѣдуетъ затѣмъ писать ихъ уже перомъ, очень гибкимъ и имѣющимъ очень острое острие; большею частію такія перья обозначены или заклеимены латинскими буквами *EF*.

Каждое номерованное упражненіе слѣдуетъ писать по *одной страницѣ* — *медленно* и по *одной страницѣ* — *быстрѣе*.

Простые элементы.

Прямая линія.

Упражненія надлежитъ начать съ самаго простаго элемента (таблица 3—1) и составить изъ него основные виды, разнообразя восходящую линію съ послѣдующей нисходящей. Черезъ соединеніе такихъ основныхъ видовъ въ одинъ рядъ получаются изображенія (таблица 1—1—5), которыя служатъ для достиженія большей ловкости въ проведеніи прямыхъ линій и вмѣстѣ съ тѣмъ развиваютъ подвижность сустава кисти руки, вслѣдствіе чего каждое изображеніе должно писаться безъ нажима и однимъ взмахомъ.

Ошибки. Кривыя и недостаточно тонкія линіи, не попадающія въ углы, непридерживаніе разстояній между элементами, или же пренебреженіе къ наклону письма лишаютъ эти предварительныя упражненія всякой цѣли.

Овалъ.

Таблица 2, упражненіе 19—22 и таблица 3—X.

Другой элементъ — овалъ, который требуетъ старательныхъ упражненій,

такъ какъ онъ встрѣчается въ большинствѣ буквъ, если не цѣлымъ элементомъ, то всетаки частію. Этотъ овалъ пишется, смотря по необходимости, то слѣва направо (таблицы 2—19 и 21, 3—X), то справа налѣво (таблицы 2—20 и 22). При упражненіяхъ въ выведеніи овала надо обращать вниманіе на стрѣлу, остріе которой всегда указываетъ направленіе, по которому слѣдуетъ писать, а перистая часть — начало овала, съ котораго и начинать писать. По виду верхняя часть овала сходна съ нижней.

Ошибки. Непривычные курсистъ или курсистка сначала выводятъ овалъ неравномѣрнымъ, то слишкомъ широкимъ, то слишкомъ узкимъ, и они теряютъ при этомъ наклонъ письма.

ОСНОВНЫЕ ВИДЫ.

а) Крючечекъ, съ частью овала въ верхней части.

Таблица 1, упражненіе 6—10, и табл. 3—IV'.

Изъ восходящей линіи 3—IV'—1, части овала IV'—2 и нисходящей IV'—3 произойдетъ крючечекъ, имѣющій на верху овальную часть, соединяющую два прямые элемента. Восходящая линія IV'—1 въ этомъ крючечкѣ, при болѣе быстромъ письмѣ, произвольно принимаетъ изгибъ, обозначенный пунктиромъ; нисходящая же — не должна уклоняться отъ линіи уклона письма.

Ошибки. Самое вредное вліяніе на видъ этого крючечка производитъ заостреніе части овала IV'—2. Болѣе сильнаго изгиба восходящей линіи надо избѣгать, такъ какъ иначе она слишкомъ приблизится къ сосѣднимъ элементамъ,

или лучше сказать: не слѣдуетъ слишкомъ сильно переходить обозначенную *пунктиромъ границу*, а лучше по возможности придерживаться къ ней.

б) **Крючечекъ, съ частью овала въ нижней части.**

Таблица 1, упражненіе 11—14, и табл. 3—VI.

Противоположный основной видъ предыдущаго крючечка есть крючечекъ съ *овальной частью внизу*; онъ состоитъ изъ нисходящей части овала VI—2, табл. 3—VI—1, и восходящей линіи VI—3. Соединительный членъ VI—2 прямыхъ элементовъ находится здѣсь внизу, чѣмъ именно и отличается этотъ основной видъ.

Ошибки. Смотри крючечекъ, съ частью овала въ верхней части.

в) **Двойной крючечекъ, съ частями овала въ верхней и нижней частяхъ.**

Таблица 2, упражненіе 15—18, и табл. 3—VIII.

Отъ соединенія вышеприведенныхъ крючечковъ съ частями овала, вверху и внизу, происходитъ новый основной видъ, ввидѣ двойного крючечка. На схемѣ табл. 3—VIII легко можно усмотрѣть его составленіе. Особенное вниманіе слѣдуетъ обратить на нисходящую VIII—3, соединяющую части овала (VIII—2 и 4); эта черта никогда не должна уклоняться отъ наклона письма или принимать какой-либо изгибъ.

Ошибки. Самое частое искаженіе этого основного вида происходитъ отъ черты VIII—3, которая изогнута, или же отъ заостренія частей овала.

г) Верхній завитокъ.

Таблица 2, упражненіе 24, и табл. 3—XI.

Верхній завитокъ состоитъ изъ восходящей линіи XI—1, части овала XI—2, соединительнаго изгиба XI—3 и нисходящей XI—4. Надо обратить вниманіе на то, что восходящая XI—1 направляется въ уголъ и тѣмъ опредѣляетъ величину части овала XI—2, что вмѣстѣ съ тѣмъ служитъ мѣркой для вида завитка.

Ошибки. Небрежное отношеніе къ точкѣ скрещиванія ведетъ за собой искаженіе завитка, который отъ того становится или слишкомъ большимъ или слишкомъ малымъ.

д) Нижній завитокъ.

Таблица 2, упражненіе 23.

Нижній завитокъ состоитъ изъ тѣхъ же частей, и здѣсь точка скрещиванія играетъ важную роль, такъ какъ отъ нея зависитъ видъ этого основнаго вида.

Ошибки. Смотри верхній завитокъ.

е) Двойной завитокъ.

Таблица 2, упражненіе 25.

Двойной завитокъ составленъ изъ только что описанныхъ верхняго и нижняго завитковъ. Линія уклона средней части, посредствомъ изгиба соединяющаяся на обоихъ концахъ завитка, должна быть точно соблюдаема.

Ошибки. Смотри верхній завитокъ, причѣмъ слѣдуетъ обратить вниманіе на длину прямого элемента (по линіи уклона), которая имѣетъ вліяніе на образованіе завитковъ.

ж) Узелъ.

Таблица 2, упражненія 26, 27 и 33.

Узелъ происходитъ отъ свертыванія части овала на короткомъ разстояніи и продленія черточки за его предѣлы. По положенію, узелъ находится у нѣкоторыхъ буквъ посрединѣ, между линіями и вышиной письма, табл. 2 — 26; у нѣкоторыхъ же — онъ касается линіи вышины письма, табл. 2 — 27, или же переходитъ за линію вышины письма, табл. 2 — 33.

Ошибки. Если часть овала завернуть слишкомъ круто, то отъ этого узелъ получитъ сильный уклонъ нагѣво, что выйдетъ на видъ очень некрасивымъ.

з) Волна.

Таблица 2, упражненіе 28.

Волна состоитъ изъ двухъ горизонтальныхъ частей овала, причеиъ, при ея проведеніи, надлежитъ производить лишь незначительные выгибы.

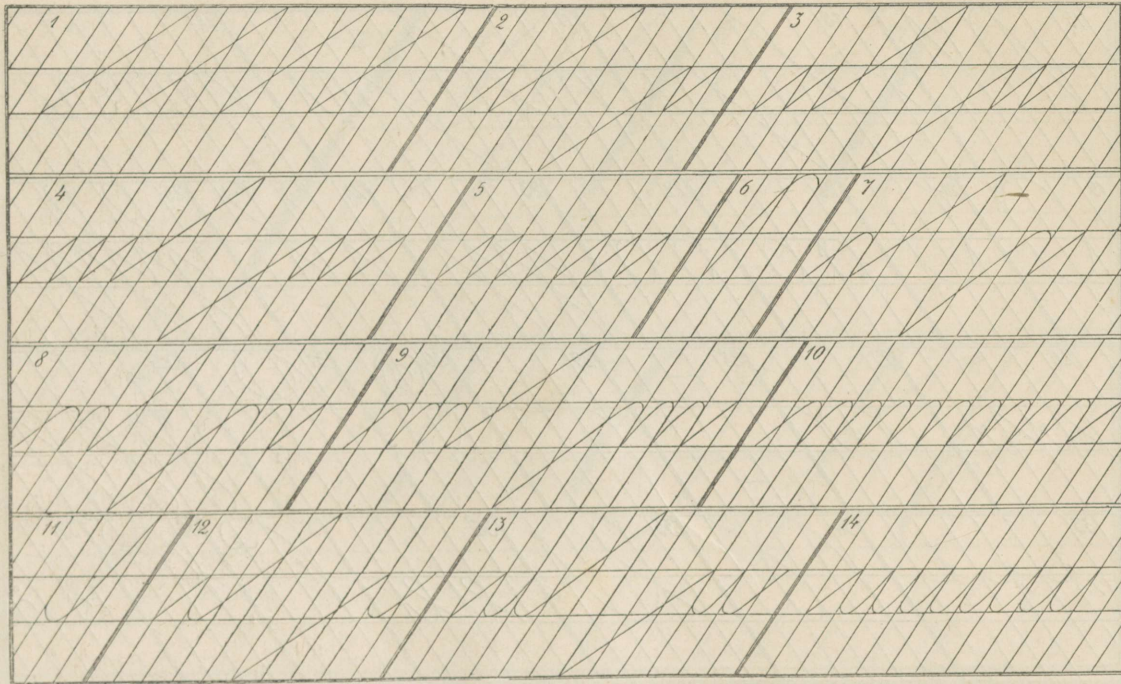
Ошибки. Отъ слишкомъ крупныхъ и круглыхъ частей овала, волна принимаетъ видъ неровный и слишкомъ выгнутый.

и) Линія пламени съ завиткомъ.

Таблица 2, упражненіе 32.

Этотъ основной видъ имѣетъ сходство съ нижнимъ завиткомъ и онъ долженъ служить для упражненія въ письмѣ линіей пламени, по наклону письма. Линія пламени, какъ и волна, имѣетъ въ своемъ основаніи двѣ части овала, хотя она и при этомъ соединеніи — неодинаковаго размѣра.

Перепечатаніе, переводы и копии воспрещены.

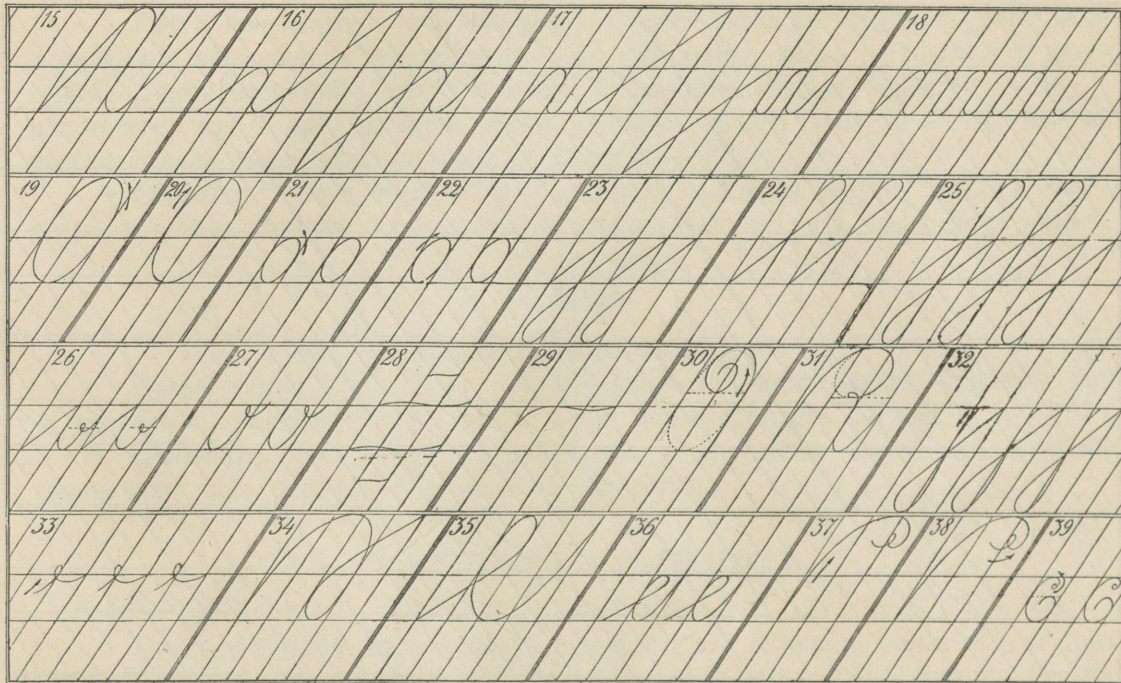


Изданіе

К. В. Шрейманна въ Ревелю

Писано К. В. Шрейманномъ

Перепечатаніе, переводы и копии воспрещены.

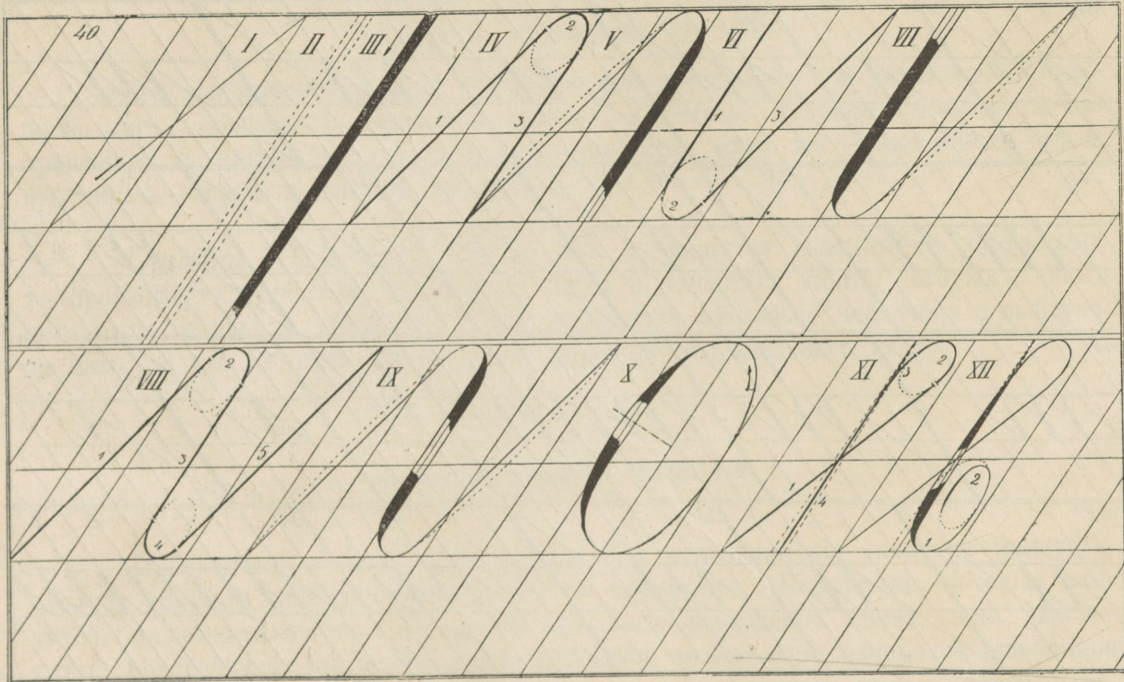


Изданіе

К. В. Шрейманна въ Ревелі

Писано К. В. Шрейманномъ

Перепечатаніе, переводы и копии воспрещены.

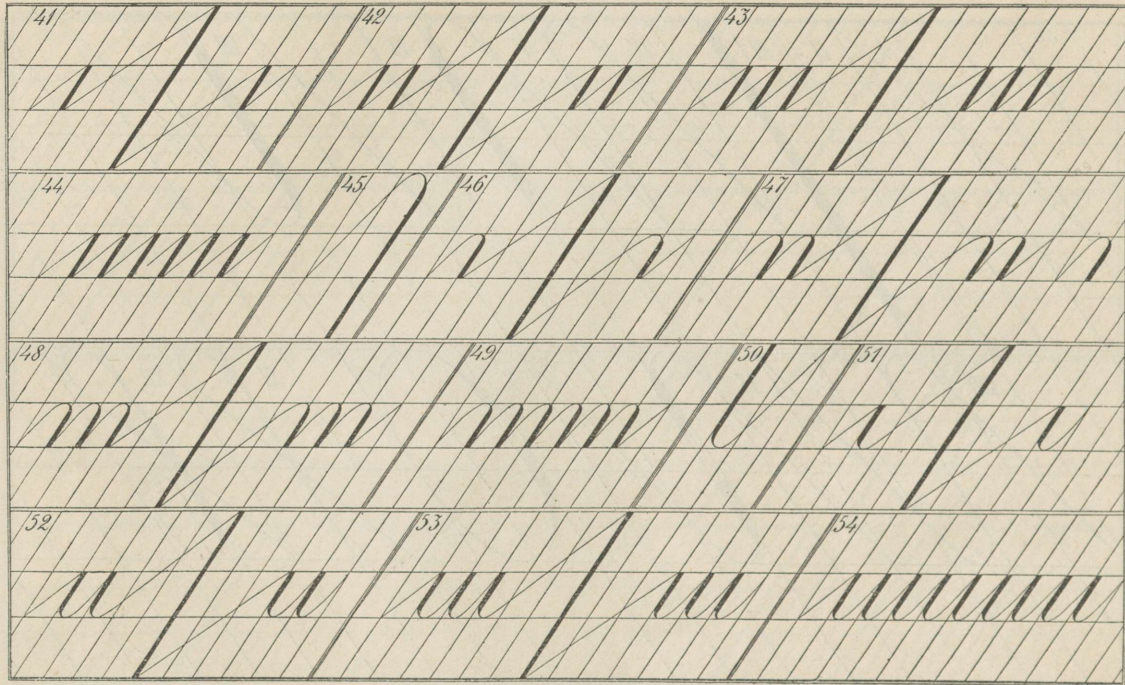


Изданіе

К. В. Шрейманна въ Ревелѣ

Писано К. В. Шрейманномъ

Перепечатаніе, переводы и копии воспрещены.



Изданіе

Л. В. Стрейманова въ Ревель

Писано Л. В. Стреймановъ

Ошибки. Отъ измѣненія точки скрещиванія произойдетъ и измѣненіе завитка, а отъ слишкомъ сильныхъ изгибовъ линіи пламени получится непріятный для глаза видъ.

Таблица 2, упражненія 34—39.

Эти изображенія должны служить для упражненія въ выполненіи большихъ дугъ, овальныхъ завитковъ, узловъ и петель. Стрѣлы указываютъ на правленіе, а также и гдѣ слѣдуетъ начинать; сѣть же — помогаетъ легче отыскивать изгибы и слѣдить за ними.

Ошибки. Если дуги, изгибы и т. д. пишутся *слишкомъ медленно*, то произойдутъ горбатые, некрасивые виды и ломанныя линіи, которыхъ, какъ негодныхъ, слѣдуетъ избѣгать. Если въ началѣ нѣсколько черточекъ и выйдутъ за сѣть, то это не такъ важно, какъ черточки неправильнаго вида.

I. Упражненіе памяти.

Пройденныя до сихъ поръ упражненія и изображенія пишутся наизусть, одно за другимъ, и затѣмъ сличаются съ прописями. Недостатки, которые найдутся при такомъ личномъ контролѣ, слѣдуетъ немедленно внимательно рассмотреть, подчеркивая чѣмъ-либо цвѣтнымъ лишь только одно однородно ошибочное мѣсто, — и рядомъ написать правильно, какъ слѣдуетъ, чтобы затѣмъ, при перелистываніи, замѣтить свои ошибки и впредь ихъ больше не дѣлать.

III урокъ.

Упражненія по таблицамъ 1 и 2 производятся исключительно тонкими линиями, для того чтобы придать рукѣ механическую ловкость, а глазъ—пріучить къ наблюденію и оцѣнкѣ. На этомъ урокѣ можно уже шагнуть немного впередъ и заняться изображеніемъ нажимовъ, которые потомъ легко можно приспособить къ образованію буквъ.

Правила для упражненій по таблицамъ 3 и 4.

Въ общемъ, надо руководствоваться правилами для таблицъ 1 и 2. Дополненіемъ здѣсь являются нажимы, которые, какъ прямыя линіи, то примыкають къ линіямъ уклона, то усиливаютъ часть овала, или же, наконецъ, обозначаютъ волну.

Съ этого времени, слѣдуетъ всѣ упражненія производить *перомъ*, а именно: *одну страницу медленно и одну больше быстро.*

Образованіе нажимовъ.

а) Прямой нажимъ.

Таблица 4, упражненія 41—44, и табл. 3—II и III.

Нажимъ 3—III производится равномерно широко и сильно съ начала, а затѣмъ проводится по линіи уклона сверху внизъ; теоретически правильнѣе было бы, оставляя линію уклона 3—II у себя, проводить таковой посрединѣ, какъ это

указано пунктиромъ. Такого рода способъ является довольно затруднительнымъ для упражняющагося, почему слѣдуетъ предпочесть писать направо отъ линіи уклона, что дастъ возможность удобно наблюдать за наклономъ письма.

Ошибки. Если восходящія линіи не точно попадаютъ въ углы, то происходитъ передвиженіе въ нажимѣ, а отъ этого и неравномѣрность разстоянія между элементами.

б) Прямой нажимъ, съ частью овала въ верхней части, и

в) прямой нажимъ, съ частью овала въ нижней части.

Таблица 4, упражненіе 45—54, и табл. 3—V и VI.

Эти оба основныхъ вида состоятъ изъ одного нажима IV—3 или VI—1 и одной части овала IV—2 или VI—2; дополненіемъ служитъ восходящая линія IV—1 или VI—1. Овальная часть переходитъ, *постепенно* суживаясь, въ тонкую линію V, или же, наоборотъ, послѣдняя, *постепенно* утолщаясь, переходитъ въ часть овала VI.

Ошибки. Части овала, которыя имѣютъ вліяніе на величину округленій, слѣдуетъ сохранять соразмѣрными; если ихъ увеличить, то восходящія линіи, IV—1 и VI—3, протянутся слишкомъ длинными по сосѣднимъ элементамъ; если же ихъ ссужить, то произойдутъ острия, некрасивыя округленія. Немного и на очень короткомъ разстояніи восходящая линія будетъ всегда сливаться съ другими элементами, какъ только къ еще сырой черточкѣ присоединится толстый, содержащій много жидкости, нажимъ; не всегда возможно ожидать, пока каждая черточка высохнетъ и затѣмъ акуратно одинъ основной видъ присоединять къ другому.

г) **Прямой нажимъ, съ двумя частями овала.**

Таблица 5, упражненія 55—58, и табл. 3—IX.

Въ своемъ изображеніи онъ сходенъ съ предыдущими. Слѣдуетъ обратить вниманіе, чтобы средній нажимъ VIII—3 и IX никоимъ образомъ не имѣлъ изгиба.

Ошибки. Смотри предыдущее упражненіе. Чаще всего встрѣчающейся странной ошибкой — является преломленіе нажима VIII—3 и IX.

д) **Нажимъ овала.**

Таблица V, упражненія 59—62, и табл. 3—X.

Нажимъ овала произойдетъ, если тонкую линію начать у стрѣлы, а затѣмъ нажатіемъ руки постепенно утолщать ее до середины (пунктиръ X), а отъ туда такое нажатіе постепенно ослаблять настолько, чтобы, въ концѣ концовъ, закончить нажимъ такимъ же, какимъ онъ былъ начать. Овалъ долженъ въ точности сойтись у конца стрѣлы, то есть, обѣ линіи должны такъ соединиться, чтобы, въ общемъ, вышелъ красивый овалъ.

Ошибки. Отъ наклона овала въ сторону, послѣдній представится какъ бы падающимъ. Отъ непослѣдовательнаго же нажима, письмо получитъ неравномѣрный и горбатый видъ, отчего оно совершенно утратитъ свою цѣнность.

е) **Нажимъ съ нижнимъ завиткомъ.**

Таблица 5, упражненіе 63.

Прямой нажимъ сначала идетъ по линіи уклона письма, постепенно за-

тѣмъ переходя въ часть овала. Вести нажимъ слишкомъ далеко внизъ никогда не слѣдуетъ, такъ какъ отъ этого завитокъ теряетъ свой хорошій видъ.

Ошибки. Нажимъ выходитъ изъ наклона письма, или завитки получаются слишкомъ узкими.

ж) **Клинообразный нажимъ, съ однимъ или двумя завитками.**

Таблица 5, упражненія 64 и 65, и табл. 3—XI—XII.

Этотъ клинообразный нажимъ 3—XI получается отъ постепеннаго усиленія нажима, при движеніи впередъ пера. При соединеніи его съ однимъ или двумя завитками, завитки, образованные изъ тонкой линіи, постепенно перейдутъ въ нажимъ, или же нажимъ, въ своей овальной части, перейдетъ въ тонкую линію и образуетъ завитокъ.

Ошибки. Только чисто выполненными завитками можно достигъ хорошаго согласованія съ клинообразнымъ нажимомъ; почему и слѣдуетъ обращать особенное вниманіе на точку скрещиванія, которая является предварительнымъ условіемъ къ удачному воспроизведенію хорошаго завитка.

з) **Узловая точка.**

Таблица 5, упражненія 66, 67 и 73.

Хорошая узловая точка произойдетъ, если въ части овала, по внутренней сторонѣ, провести внизъ короткій нажимъ, который, принявъ видъ маленькой овальной точки, исключитъ необходимость придавать ей искусственное округленіе.

Ошибки. Наклона этой точки влѣво не слѣдуетъ допускать; послѣдняя не должна выходить изъ овала, а, напротивъ того, оставаться въ этомъ округленіи.

и) **Волнообразный нажимъ.**

Таблица 5, упражненія 68 и 69.

Изъ второго урока намъ извѣстно, что волна состоитъ изъ двухъ частей овала. Способъ производства волнообразнаго нажима тѣмъ интереснѣе, что его можно лучше всего воспроизвести, повернувъ ручку пера влѣво. Волнообразный нажимъ долженъ при этомъ произойти совершенно натурально, чрезъ соответствующее движеніе линіи и постепенныхъ усиленія и уменьшенія нажима.

Ошибки. Волна, которая не горизонтальна, на видъ — непріятна. Нельзя допускать сильныхъ выгибовъ одиночныхъ частей овала.

к) **Пламеобразный нажимъ.**

Таблица 5, упражненіе 72.

Произведеніе этого нажима немного схоже съ предыдущимъ; только въ письмѣ онъ занимаетъ другое положеніе. Этотъ видъ долженъ такъ писаться, чтобы согнутая тонкая линія красиво переходила въ слабо округляющуюся часть овала, которая, съ своей стороны, принимаетъ извѣстный уже видъ нижняго завитка.

Ошибки. Надо избѣгать слишкомъ сильныхъ выгибовъ тонкой линіи, а также и въ нажимѣ.

л) **Овальный завитокъ съ нажимомъ.**

Таблица 5, упражненія 74—76.

Чрезъ стягиваніе части овала произойдетъ овальный завитокъ. Нажимъ

въ немъ произойдетъ, какъ и при 59—62, то есть постепенно усиливая, а затѣмъ уменьшая давленіе руки.

Ошибки. При воспроизведеніи овальнаго завитка, надо обращать вниманіе на то, чтобы этотъ основной видъ не наклонялся впередъ и чтобы овальные элементы были хорошо образованы.

м) Свернутія и такъ далѣе.

Таблица 5, упражненія 70, 71, 77—79.

Свернутія должны выйти красиво улиткообразными и писаться съ соблюденіемъ начала, нажима и сѣти. Стрѣлы показываютъ направленіе письма.

Ошибки. Нажимы страдаютъ внезапными искаженными переходами и не даютъ равномерно чистыхъ линий.

П. Упражненіе памяти.

Надо произвести упражненіе памяти такимъ же образомъ, какъ обозначено подъ цифрою I.

IV урокъ.

Закончивъ упражненія по воспроизведенію элементовъ, основныхъ видовъ и изображеній, слѣдуетъ перейти къ изученію образованія буквъ, для чего однородные или похожіе знаки для письма надлежитъ раздѣлить на группы. Вновь добавляемые основные виды будутъ подробно объяснены ниже.

Правила для упражненій въ буквахъ.

Въ буквахъ усматриваются соединенные въ картинныя изображенія до сихъ поръ пройденные элементы и основные виды, которые сохраняютъ свой опредѣленный видъ и свою своеобразность.

Въ воспроизведеніи этихъ знаковъ для письма надлежитъ упражняться согласно прежнимъ правиламъ для упражненій, но отнынѣ только перомъ и отъ одной до трехъ страницъ, съ возрастающей скоростью. Когда въ писаніи буквъ будетъ уже достигнута полная увѣренность и безошибочность, тогда можно перейти къ самостоятельному образованію словъ, но въ началѣ надо всетаки еще сличать ихъ съ прописями.

Группа I.

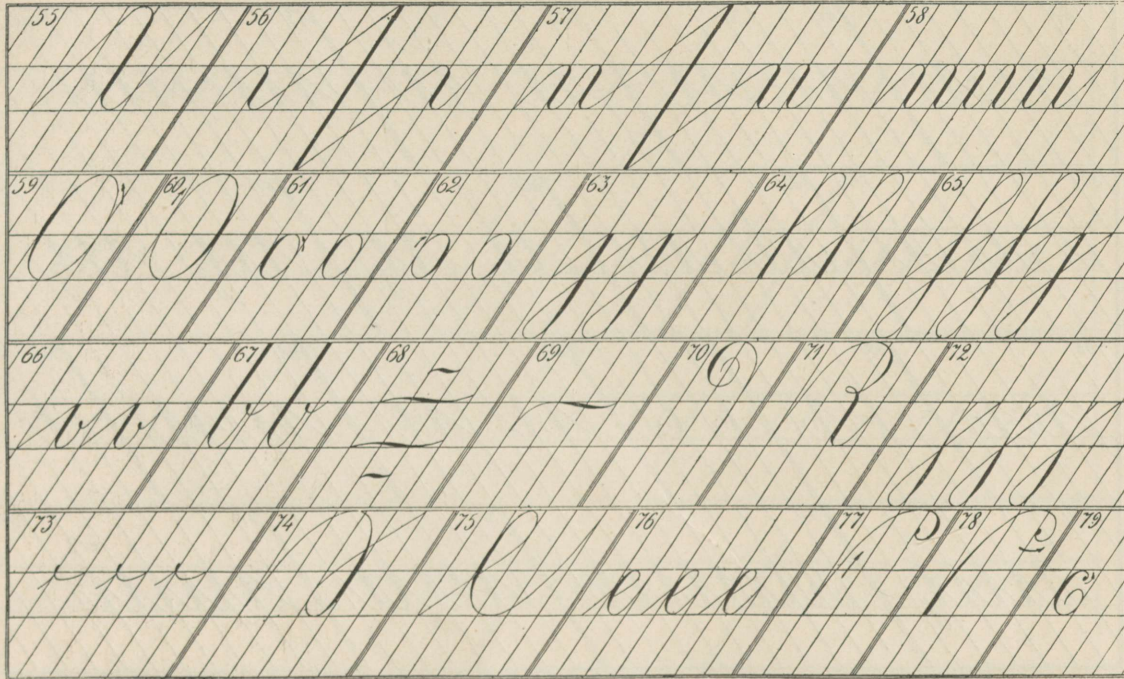
а) *і, и, ѣ, ш, ц, щ.*

Таблица 6, упражненія 80, 83, 86 и 87.

Буквы *і, и, ѣ, ш, ц, щ* произошли отъ крючка, съ частью овала въ нижней части, такъ напр. при *і* употребляется основной видъ самостоятельно, или же нѣсколько таковыхъ, поставленныхъ рядомъ, образуютъ *и, ѣ, ш, ц, щ.*

У *і*, 80, является какъ добавленіе точка, которая ставится на $\frac{1}{2}$ вышины письма надъ буквой; на такомъ же разстояніи ставится краткій знакъ надъ *ѣ*. Для воспроизведенія точки надлежитъ сдѣлать по наклону письма самый короткій нажимъ, который самъ собою приметъ овальный видъ, безъ всякаго вырисовыванія.

Перепечатаніе, переводы и копии воспрещены.

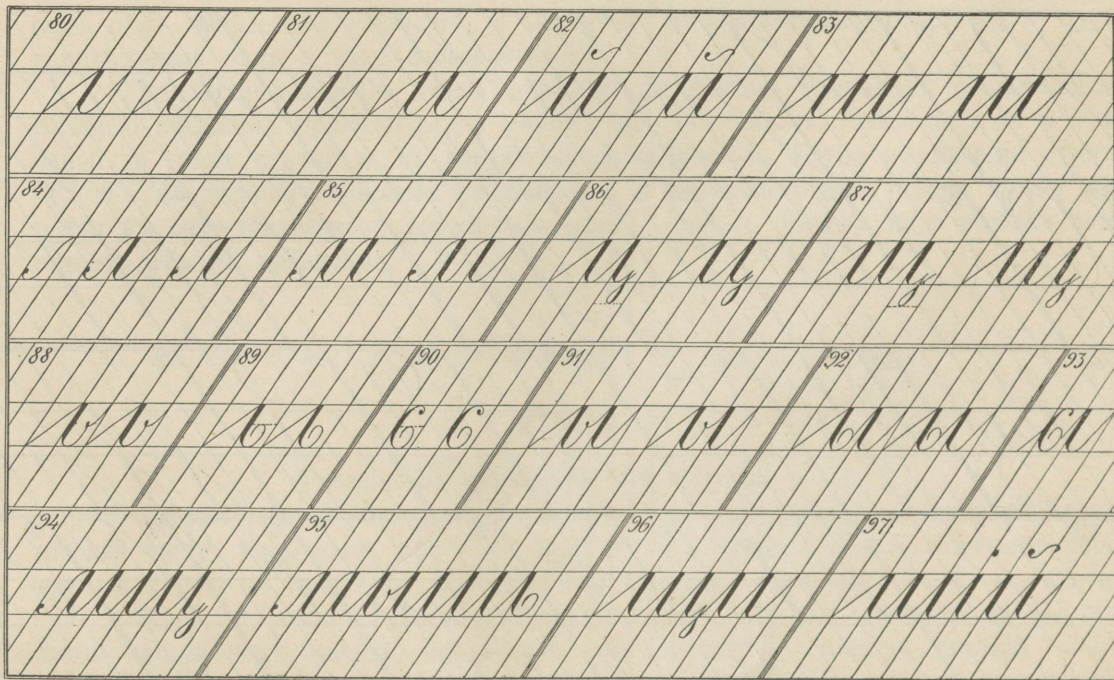


Изданіе

К. В. Шрейманна въ Петерб.

Писано К. В. Шрейманномъ

Перепечатаніе, переводы и копии воспрещены.

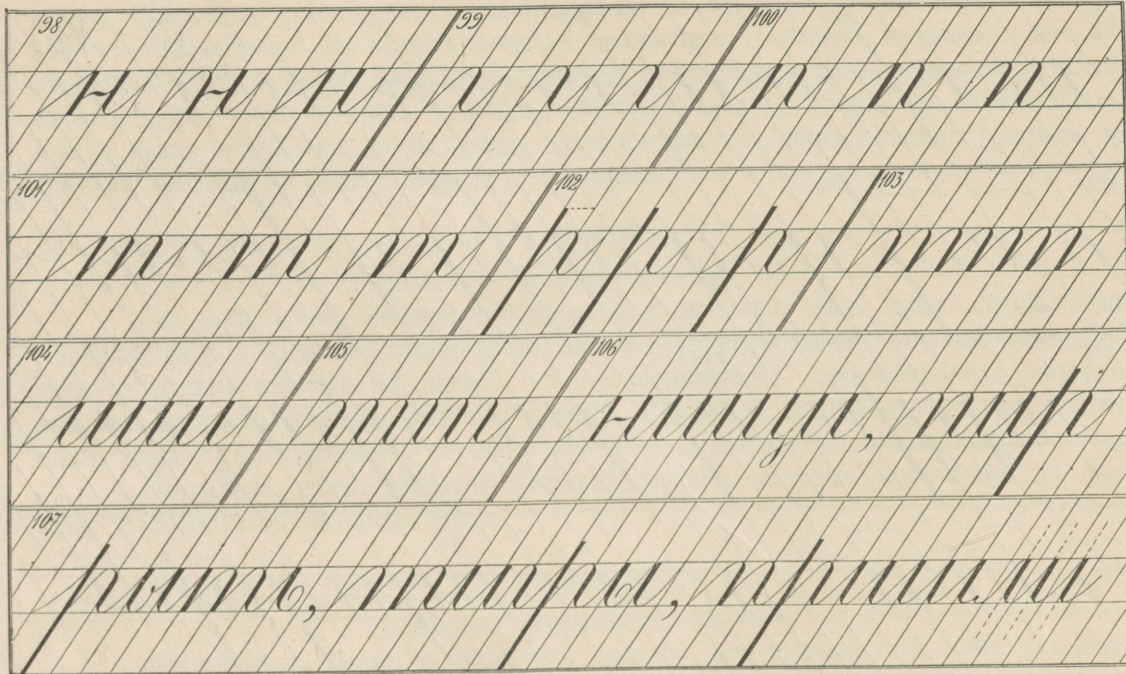


Изданіе

Л. В. Трубилина въ Петерб.

Писано Л. В. Трубилина

Перепечатаніе, переводы и копии воспрещены.



Изданіе
К. В. Шрейманова въ Ревелі
Тисано К. В. Шрейманова

Перепечатаніе, переводы и копіи воспрещены.

108 ооо 109 оаа 110 оееното 111 оо 112 оо
113 оа 114 уу 115 уу 116 оооо
117 мудро, орури, ура, ви
ооба, поно, мундирь.

Изданіе

К. В. Шрейманъ въ Петерб.
Писано К. В. Шрейманомъ

У *ц* и *щ* привѣшенъ маленькій нижній завитокъ, 72, къ *и* и *ш*, который виситъ на $\frac{1}{2}$ вышины письма внизъ отъ линіи письма; такой завитокъ пишется съ меньшимъ нажимомъ, чѣмъ *и* и *ш*.

Ошибки. Особенное вниманіе слѣдуетъ обращать на наклонъ и равномерное параллельное разстояніе между элементами, которые придаютъ письму спокойный видъ. Точка надъ *і* и краткій знакъ надъ *й* не должны уходить далеко вверхъ или уходить впередъ. Нижніе завитки у *ц* и *щ* должны быть такого вида, чтобы они могли легко соединиться съ послѣдующими буквами, и притомъ всетаки не стать слишкомъ длинными.

б) Д и М.

Таблица 6, упражненія 84—85.

Для того чтобы образовать буквы *л* и *м*, надо еще взять специальный основной видъ. Немного выше линіи письма слѣдуетъ начать точкою, какъ 78, дать ей затѣмъ перейти въ изгибъ, съ волнообразнымъ продолженіемъ, которое входитъ въ уголъ у линіи вышины письма. Буква *м* имѣетъ два такихъ основныхъ вида. Продолженіемъ служитъ крючечекъ, съ частью овала внизу.

Ошибки. Надо избѣгать острыхъ видовъ, которые пристають къ нажиму и образуютъ нечистые углы.

в) Ъ и Ы.

Таблица 6, упражненія 88—93.

Относительно буквы *ь* было уже сказано въ упражн. 66. Въ *ы* усматривается *ь* соединенный крючечкомъ съ частью овала внизу. Какъ писать *ь* и *ы* со свертываніями, уже извѣстно изъ упражненія 79.

Ошибки. Искаженіе этихъ буквъ производится сдвинутиемъ узла или безформенными свертываніями

Таблица 6, упражненія 94—97.

Эти упражненія могутъ производиться по одиночкѣ или же какъ цѣлый рядъ. Слѣдуетъ обращать вниманіе на хорошій нажимъ и на равномерное разстояніе между элементами. Приставаніе тонкой линіи къ нажиму должно быть очень короткое и натуральное.

Группа II.

а) н, п, т, р.

Таблица VI, упражненія 98—107.

Въ *н* усматривается соединеніе основныхъ видовъ 41, 46 и 68. Въ *п* являются 41, 46 и 56. Въ *т* соединены въ одинъ знакъ два раза 46 и одинъ разъ 56. Букра *р* начинается слегка согнутой тонкой линіей съ линіи письма, къ которому присоединяется нажимъ, выходящій на $\frac{1}{2}$ вышины письма за линію вышины письма, заключеніемъ же служитъ начатый по всѣмъ правиламъ на линіи письма двойной крючечекъ.

Ошибки. У *п* и *т* надо наблюдать, чтобы отдѣльные элементы не выходили изъ наклона письма и такимъ образомъ каждый нажимъ принялъ бы различный наклонъ. У *р* часто встрѣчается, что двойной крючечекъ не начинается отъ линіи письма, почему тонкая линія пристаётъ къ нажиму на слишкомъ длинномъ протяженіи. У *н* волнообразная линія не должна быть передвинутой вверхъ или принимать косое направленіе.

Таблица VП, упражненія 103 и 104.

Упражненія эти надо выполнить особенно тщательно, такъ какъ они имѣютъ сильное вліяніе на общій видъ почерка. Слѣдуетъ особенно остерегаться отъ заостриванія частей овала.

Таблица VIП, упражненія 106 и 107.

Въ этихъ упражненіяхъ обращаетъ на себя вниманія слово „пришли“, въ которомъ, для ясности, передвиженіе элементовъ обозначено пунктиромъ. Причиной такого передвиженія служатъ буквы *л* или *м*.

Группа III.

Таблица VIШ, упражненія 108—111.

а) *о*, *а*, *ѳ* и *ю*.

Повторяющимся элементомъ въ этихъ буквахъ является овалъ, способъ писанія котораго намъ извѣстенъ изъ упражненій 19, 21, 59 и 61. У *а* овалъ проходитъ однимъ взмахомъ до линіи вышины письма, (смотри стрѣлы), а при заключеніи принимаетъ крючечекъ съ частью овала внизу. Буквы *о*, *ѳ* и *ю* принимаютъ при заключеніи овала точку, съ овальнымъ же округленіемъ, которая служитъ соединительнымъ звеномъ и имѣетъ сходство съ таковой же при буквѣ *ь*. У *ѳ* и *ю* имѣются еще въ качествѣ отличительныхъ знаковъ волнообразныя линіи, а у *ю* имѣется, кромѣ того, въ началѣ крючечекъ, съ овальной частью вверху.

Ошибки. Овалъ не долженъ искажаться; точки соединенія не должны

стать соотнositельно большими и не терять надлежащаго положенія; волнообразную линію слѣдуетъ проводить въ положенномъ мѣстѣ, а буквы надо стараться писать, насколько это, конечно, возможно, не отнимая пера отъ бумаги.

б) б и д.

Таблица VIII, упражненія 113 и 112.

Буква *б* содержитъ, кромѣ овала, еще волнообразную линію, какъ это уже извѣстно изъ упражненія 29, а какъ соединительное средство еще овальную точку, какъ у *о*.

У *д* имѣется овалъ, соединенный съ свертываніемъ, которое уже извѣстно изъ упражненій 30 и 70. При этой буквѣ также употребляется овальная соединительная точка.

Ошибки. *б* станетъ некрасивымъ, если слишкомъ удлинить волнообразную линію, или если она выйдетъ изъ горизонтальнаго направленія или же если она будетъ развѣваться на слишкомъ длинной тонкой линіи. Если не произойдетъ свободнаго улиткообразнаго свертыванія, то у *д* таковаго вначалѣ не удастся.

в) д и у.

Таблица VIII, упражненія 114 и 115.

Въ этихъ буквахъ употребляется нижній завитокъ, который, какъ основной видъ, уже извѣстенъ изъ упражненія 63. У *д* начало до точности схоже съ *а*, единственно только съ той разницей, что здѣсь прямой нажимъ переходитъ въ нижній завитокъ 63. Буква *у* начинается или крючкомъ, съ частью овала внизу 52, или двойнымъ крючечкомъ 58 и затѣмъ оканчивается нижнимъ завит-

комъ; при крупномъ письмѣ употребляется второй видъ въ началѣ, а первый посреди слова.

Ошибки. Особенное вниманіе слѣдуетъ обращать на нижніе завитки; тонкія линіи должны правильно проходить на линіи письма чрезъ точки скрещиванія. Совокупность *д* и *у* не должна нарушаться перерывомъ.

Таблица VІІІ, упражненіе 116.

Для упражненія въ столь важныхъ для письма овалахъ, слѣдуетъ эти упражненія производить очень тщательно.

Таблица VІІІ, упражненіе 117.

Послѣ упражненія въ прописяхъ, учащійся можетъ приступить къ самостоятельному образованію словъ изъ уже переработанныхъ буквъ.

ІІІ. Упражненіе памяти.

Не слѣдуетъ пропускать упражненіе памяти и именно тѣмъ способомъ, который указанъ въ І упражненіи памяти.

V урокъ.

Предыдущій урокъ заключался въ упражненіи буквъ, составленныхъ изъ простыхъ основныхъ видовъ. Настоящій же урокъ включаетъ въ себѣ остальные буквы, которыя не состоятъ изъ цѣлыхъ основныхъ видовъ, а большею частью лишь изъ одиночныхъ частей ихъ.

Группа IV.

а) ф.

Таблица IX, упражненіе 118.

Какъ единственная буква, для производства которой употребляются два овала съ противоположными нажимами, она заслуживаетъ особенный интересъ. Овалы 61 и 62 пишутся одинъ къ другому однимъ взмахомъ и посреди ихъ проводится нисходящая линія, которая должна превышать линію вышины на $\frac{1}{2}$ вышины письма.

Ошибки. Видъ этой буквы зависитъ отъ хорошаго выполненія двойного овала, также и нисходящая линія не должна быть слишкомъ длинной или выходить изъ наклона письма.

б) э, х, ж, е, с, з.

Таблица IX, упражненія 119—124.

Основаніемъ этихъ буквъ служитъ овалъ, но таковой выводится только приблизительно на $\frac{3}{4}$; въ большинствѣ случаевъ, эта часть овала имѣетъ точку или въ началѣ или же въ концѣ. Э принимаетъ посрединѣ, въ качествѣ отличительнаго знака, еще волну, какъ у н. С можно писать съ успѣхомъ въ два приѣма, сначала написавъ восходящую линію съ точкой, а затѣмъ присоединивъ часть овала. Другимъ способомъ начинаютъ съ точки, которая сейчасъ же переходитъ въ видъ овала; но этотъ способъ куда труднѣе перваго. У е восходящая линія образуетъ петлю, которая переходитъ въ часть овала; при этомъ слѣдуетъ обратить вниманіе на то, чтобы петля не выходила слишкомъ маленькой.

У з буква э получаетъ переломъ такимъ образомъ, что верхняя половина становится короче, чѣмъ нижняя. У з съ нижнимъ завиткомъ является посрединѣ узелъ или же переломъ, которые должны образоваться немного выше линіи письма; при перестановкѣ ихъ ниже произойдетъ некрасивое дѣленіе этой буквы на двѣ части. У х пишется или лѣвая, или правая часть овала безъ нажима, во избѣжаніе запятнанія чернилами. Х можетъ также писаться однимъ взмахомъ, каковой способъ имѣетъ преимущество легкаго выполненія. Способъ писанія буквы ж усматривается легко, если разложить ее на основные виды. Какъ одинъ изъ новыхъ способовъ писанія этой буквы является пламеобразная линія посрединѣ; но послѣдняя можетъ быть замѣнена и прямымъ нажимомъ; кромѣ того, можно еще употреблять посрединѣ двойной завитокъ.

Ошибки. Надо избѣгать ошибочныхъ исполненій въ частяхъ овала, съ точкой въ началѣ или концѣ, и слѣдить за тѣмъ чтобы такія точки не выходили слишкомъ большими. Петля у е не должна быть слишкомъ малой и узкой, нижній завитокъ у з долженъ проходить чрезъ точку скрещиванія. У ж надо обращать вниманіе на одинаковій наклонъ его составныхъ частей

в) В и К.

Таблица IX, упражненія 125 и 126.

При писаніи этихъ буквъ большею частью употребляется верхній завитокъ, хотя можно образовать и виды, которые имѣютъ лишь вышину письма.

Буква в начинается съ верхняго завитка, который переходитъ въ клинообразный (табл. 3х), или же прямой нажимъ, принимающій въ свою очередь видъ, указанный въ упражн. 27 и 67. Эта буква въ концѣ можетъ также принимать свертываніе. У к является извѣстный уже верхній завитокъ 24 и

64, къ которому, начиная съ линіи письма, примыкаетъ округленіе, образующее узелъ, а *внизу оно оканчивается крючкомъ съ частью овала*. Узелъ лежитъ на срединѣ вышины письма, а округленіе выходитъ немного впередъ за линію наклона письма. При другихъ способахъ писанія употребляется въ началѣ довольно трудное свертываніе съ точкой; узелъ передвигается ближе къ верхнему завитку, чѣмъ предъ симъ, а заключеніемъ является всетаки крючекъ съ частью овала внизу, какъ раньше.

Ошибки. Въ завиткахъ не должны происходить суживанія, которыя происходятъ оттого, что восходящая линія не проходитъ чрезъ точку скрещиванія. На положеніе узловъ надо обращать особенное вниманіе, такъ какъ отъ ихъ сдвинутія произойдутъ некрасивыя соотношенія частей буквъ. Слѣдуетъ избѣгать всякаго суживанія или втискиванія въ сѣть, принаравливая отдѣльныя части буквъ къ вышинѣ письма.

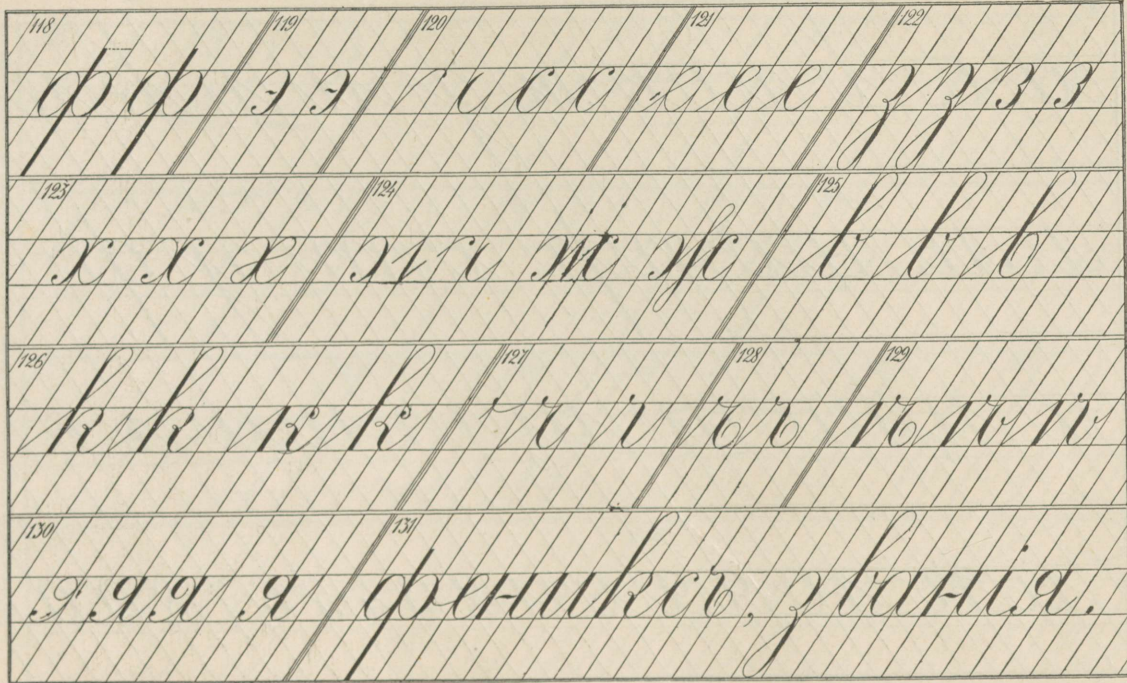
г) ч, ъ и ѣ.

Таблица IX, упражненія 127—129.

Эти буквы имѣютъ въ себѣ уже извѣстный изъ 33 и 73 упражн. основной видъ, имѣющій дополненія части овала, какъ у *с*, соединенія съ точкой, какъ у *ь*, или же свертыванія. Нажимы съ частью овала въ нижней части начинаются на линіи вышины письма, съ короткимъ, волнообразнымъ присоединеніемъ.

Ошибки. Острые углы на линіи вышины письма должны быть исполнены чисто, безъ сливаній; *служащіе, какъ соединительныя части*, узлы и точки должны имѣть соотнositельную величину, никоимъ образомъ слишкомъ большую. Свертыванія у *ѣ* и *ь* не должны превышать $\frac{1}{2}$ вышины письма.

Перепечатаніе, переводы и копии воспрещены.



Изданіе

К. В. Треймана въ Ревель

Тисано К. В. Трейманомъ

Перепечатаніе, переводы и копии воспрещены.

132

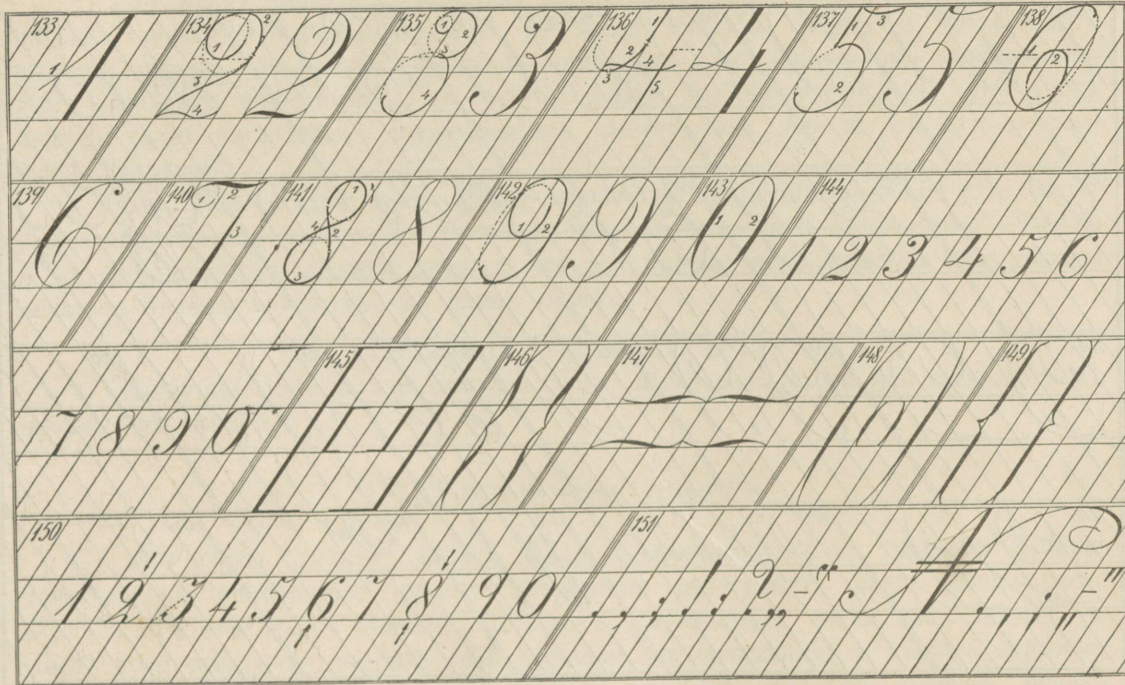
а в б в г ж з и і к л
м н о п р с т у ф
х ц ч ш щ ъ ѱ ѿ ѳ
Ѷ ѷ Ѹ ѹ Ѻ ѻ Ѽ ѽ 1 2 3 4 5 6 7 8 9 0

Изданіе

Л. В. Штейнманъ въ Ревелѣ

Типоно Л. В. Штейнманъ

Перепечатаніе, переводы и копии воспрещены.

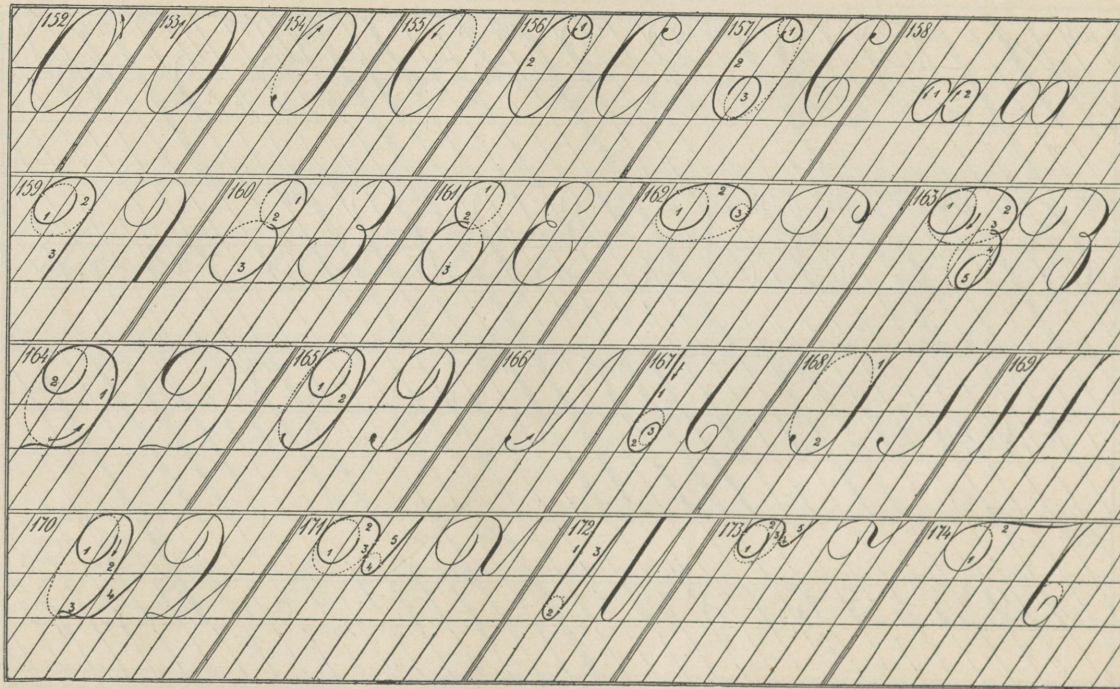


Изданіе

К. В. Шрайманова въ Петербургѣ

Писано К. В. Шраймановъ

Перепечатаніе, переводы и копии воспрещены.



Изданіе

Л. В. Шреймановъ Ревель
Писано Л. В. Шрейманомъ

д) я.

Таблица IX, упражненіе 130.

Эту букву слѣдуетъ начинать писать съ точки немного выше линіи письма; провести восходящую линію по линіи наклона вверхъ и, подъ линіей вышины письма, образовать большой, овальный узелъ, линію отъ котораго затѣмъ продлить крючкомъ, съ частью овала въ нижней части. Эта буква можетъ также писаться съ свертываніемъ, вмѣсто узла, или же съ кольнообразнымъ началомъ.

Ошибки. Чаще всего можно ошибиться въ воспроизведеніи узла, который выходитъ или безобразно длиннымъ или же неизмѣрно маленькимъ. Только *я* съ свертываніемъ можетъ писаться въ два приѣма; остальные два вида должны писаться однимъ взмахомъ, въ одинъ приѣмъ.

Таблица IX, упражненіе 131.

Пишущій можетъ или самостоятельно образовать слова или списывать съ прописи или книги.

IV. Упражненіе памяти.

Всѣ буквы слѣдуетъ писать наизусть, сличивъ ихъ съ таблицей X, причемъ каждую однородную ошибку достаточно подчеркнуть лишь одинъ разъ. Если будетъ еще много ошибокъ, слѣдуетъ упражняться вновь по таблицѣ X. Послѣ того слѣдуетъ выбрать себѣ что-либо для списыванія, и такимъ образомъ учиться писать буквы рядомъ и соединять ихъ, что вначалѣ, конечно, будетъ не совсѣмъ легкой задачей.

VI урокъ

Въ этомъ урокѣ надлежитъ рассмотреть цифры одинаково важныя, какъ для куща и инженера, такъ и для ученаго или частнаго лица. Ясность ихъ служить главнымъ условіемъ для увѣреннаго веденія дѣловыхъ книгъ, безошибочности документовъ и вѣрнаго вывода всякаго рода вычисленій и смѣтъ.

Вслѣдствіе этого, слѣдуетъ разложить цифры, исполненіе которыхъ не всегда легко, подобно прописнымъ буквамъ, на составныя части и, ранѣ исполненія, дать каждой цифрѣ схематическое изображеніе.

Правила для упражненій въ цифрахъ и скобкахъ.

Изъ схемъ можно усмотрѣть, что цифры строго сохраняютъ своеобразныя сочетанія частей овала, волнообразныхъ частей и нажимовъ и ихъ взаимныя соотношенія. Скобки, хотя при письмѣ и принимаютъ различныя положенія, но онѣ большею частью лишь простыя изображенія.

Каждую цифру слѣдуетъ, по тщательномъ изученіи, писать отъ одной до трехъ страницъ. При достаточной увѣренности, можно перейти къ образованію рядовъ изъ цифръ; особенно надо обратить вниманіе на то, чтобы, напр. при сложеніи, цифры одного числа приходились подъ однородными цифрами другого числа, и чтобы ряды не уклонялись ни впередъ, ни назадъ.

Таблица XI, упражненіе 133.

Цифра 1 начинается съ немного вогнутой восходящей линіи, къ которой примыкаетъ прямой нажимъ.

Ошибки. Прямая восходящая линія придаетъ 1 прямолинейный видъ,

почему этого слѣдуетъ избѣгать; равно какъ и восходящая линія не должна быть слишкомъ близкой къ нажиму, такъ какъ иначе она сольется съ нажимомъ.

Таблица XI, упражненіе 134.

Въ цифрѣ 2 видны свернутыми двѣ части овала 1 и 2, къ которымъ примыкають волнообразный видъ 3 и плоская волна 4. Пунктирь ограничиваетъ овалъ 1; таковой вышиной --- въ вышину письма. Нажимы производятся постепенно, особенно надо обратить вниманіе на видъ 3, отъ выполненія котораго зависитъ качество цифры.

Ошибки. Какъ вдавливанія, такъ и слишкомъ большую растяжимость свертываній 1 и 2 надо избѣгать. Волнообразные основные виды 3 и 4 не образуютъ вмѣстѣ чистаго узла, а сливаются. Волна 4 написана слишкомъ изогнутой.

Таблица XI, упражненіе 135.

Цифра 3 составлена изъ точки съ свертываніемъ 1, двухъ частей овала, 2 и 4 и средняго узла. Узелъ 3 дѣлитъ цифру на двѣ не одинаковой длины основныхъ вида, изъ которыхъ верхній короче нижняго. Часть овала 4 кончается точкой, которая принимаетъ наклонъ письма и безъ свертыванія, хотя она можетъ писаться и съ свертываніемъ.

Ошибки. Узелъ не поставленъ на вѣрномъ мѣстѣ, чѣмъ нарушены красивыя соотношенія цифры. Части овала 2 и 4 не въ наклонъ письма, или у нихъ скверно выполненъ нажимъ, или же часть овала 4 имѣетъ на концѣ точку не на самой линіи овала, которая обозначена пунктиромъ и уклоняется отъ наклона письма.

Таблица XI, упражненіе 136.

Цифра 4 образуется изъ клинообразной прямой части 1, части овала 2, узла 3, съ волной 4, и прямого нажима 5. Нажимъ 5 выходитъ на $\frac{1}{2}$ вышины письма за линію вышины письма, что указано горизонтальнымъ пунктиромъ.

Ошибки. Эта цифра страдаетъ болѣе всего отъ наклона начала 1 впередъ такимъ образомъ, что оно выходитъ изъ наклона письма, или же отъ слишкомъ сильнаго изогнутія волны.

Таблица XI, упражненіе 137.

Цифра 5 начинается тонкой нисходящей линіей 1, а затѣмъ приписывается большая часть овала 2, съ конечной точкой.

Округленіе 3, съ нажимомъ въ началѣ, присоединяется затѣмъ.

Ошибки. Искаженіе этой цифры происходитъ отъ неправильнаго удлиненія нисходящей линіи, такъ какъ она имѣетъ вліяніе на часть овала 2. Округленіе 3 имѣетъ мало вліянія на цифру.

Таблица XI, упражненіе 138 и 139.

Цифра 6 содержитъ часть большаго овала, съ точкой въ началѣ 1, и часть меньшаго овала 2, которая служитъ какъ свертываніе. Большая часть овала имѣетъ болѣе сильный нажимъ, нежели часть овала 2, тонкая линія котораго можетъ лишь незначительно утолщаться.

Ошибки. Отъ слишкомъ короткаго свертыванія часть 1 приметъ слишкомъ длинное свертываніе; эта цифра станетъ похожей на 0, что иногда можетъ произвести неприятное смѣшеніе. Начальную точку можно также пропустить.

Таблица XI, упражненіе 140.

7 пишется въ началѣ съ маленькой частью овала 1, которая переходитъ

въ волнообразную линію 2, незначительно заходящую за линію наклона письма, чтобы придать немного согнутому клинообразному нажиму 3 надлежащій видъ.

Ошибки. Отъ сокращенія волнообразной линіи 2, клинообразный нажимъ 3 выйдетъ слишкомъ прямымъ. Не слѣдуетъ упускать изъ вида наклона письма.

Таблица XI, упражненіе 141.

8 состоитъ изъ меньшей части овала 1 и большей части 2, которыя соединяются волнообразными видами 2 и 4. Эту цифру слѣдуетъ начать писать по направленію стрѣлы, затѣмъ дать части овала постепенно перейти въ нажимъ, такъ чтобы самый сильный нажимъ пришелся посреди волны, послѣ того выполнить часть овала 3 и волну 4, съ присоединеніемъ къ части овала, который столкнется на вертикальной линіи у стрѣлы съ частью овала 1.

Ошибки. Отъ передвиженія среднихъ частей 2 и 4 произойдутъ не-приятныя искаженія. Верхняя часть овала 1 не должна касаться линіи наклона письма, иначе цифра будетъ казаться падающей. Эта цифра удается лишь хорошо послѣ долговременнаго упражненія.

Таблица XI, упражненіе 142.

Цифра 9 начинается съ маленькой части овала 1, къ которой присоеди-няется большая часть овала 2, съ точкой на концѣ, какъ у цифры 3.

Ошибки. Точно также, какъ у цифры 6, слѣдуетъ и у цифры 9 об-ратить вниманіе на вѣрную величину свертыванія 1, отъ которой зависитъ качество выведенія этой цифры.

Таблица XI, упражненіе 143.

Цифра 0 пишется или какъ овальный элементъ 59, или ее образуютъ

изъ двухъ половинокъ овала 1 и 2, изъ которыхъ каждая имѣетъ свой собственный нажимъ.

Ошибки. Ошибочный видъ принимаетъ эта цифра чрезъ неравно написанные нажимы, неравныя половинки, или когда она выпадаетъ изъ сѣти, напр. хотя бы впередъ.

Таблица XI, упражненіе 144.

Въ этомъ упражненіи цифры написаны мельче; надо стараться удержать соотношенія и въ этой величинѣ.

Таблица XI, упражненіе 150.

Здѣсь можно усмотрѣть рядъ цифръ, который содержитъ цифры, составленныя немного иначе, чѣмъ прежнія; такъ цифры 2, 6, 8, 9 и 0 образованы изъ отдѣльныхъ частей овала, подобно тому, какъ выводился ноль-143, то есть въ два приѣма. 3 и 7 получили новообразованныя головки, которыя похожи на двойной крючечекъ; тонкая нисходящая линія у 3 идетъ по направленію діагонали, какъ это показываетъ пунктиръ, а заключительная часть присоединяется непосредственно, безъ образованія узла; 7 имѣетъ въ этомъ способѣ прямой, клинообразный нажимъ. 9 начинается съ овала, къ которому примыкаетъ въ одинъ приемъ проведенный съ оваломъ нажимъ. Цифра 4 не имѣетъ узла, въ остальномъ же она выводится, какъ выше обозначено. Цифра 5 выводится, какъ уже выше обозначено.

Ошибки. Для полученія болѣе сильнаго вида этихъ цифръ, слѣдуетъ также и въ раздѣльныхъ частяхъ овала дѣлать нажимы одинаковой толщины. Эти цифры употребляются тамъ, гдѣ необходимо, во избѣжаніе недоразумѣній, получить ясныя и сильныя отличающіеся знаки.

Скобки и знаки препинанія.

Послѣ чиселъ употребляются часто знаки препинанія и скобки. Это суть болѣе легко исполнимые виды, отчего для упражненія можно писать ихъ одинъ за другимъ на одной строкѣ или же каждый изъ нихъ отдѣльно на одной цѣлой строкѣ.

Таблица XI, упражненія 145—149.

Прямая скобка 145 состоитъ изъ прямого нажима и двухъ тонкихъ горизонтальныхъ линій. Скобка, съ двумя равной величины волнообразными линіями 146 и 147, имѣетъ похожій, какъ у цифры 7, нажимъ съ усиленіемъ и ослабленіемъ. Посрединѣ волнообразныя линіи образуютъ чистое соединеніе. Этотъ волнообразный видъ можно употреблять по наклону письма или же горизонтально. Дугообразная скобка 148 имѣетъ нажимъ съ усиленіемъ и ослабленіемъ. Въ упражненіи 149 показанъ видъ скобки съ согнутымъ началомъ и концомъ, причемъ средняя часть состоитъ изъ прямого нажима.

Ошибки. Особеннаго вниманія заслуживаютъ наклонъ, красивое усиленіе и уменьшеніе нажима, волнообразные или дугообразные виды, одинаковая длина и однообразный видъ половинокъ скобки.

Знаки препинанія.

Чаще всего встрѣчающаяся въ знакахъ препинанія точка происходитъ отъ нажатія пера и по наклону письма проведенія пера внизъ. У запятой эта точка принимаетъ еще короткую дугу, или же этотъ знакъ пишется какъ клинообразный нажимъ. Точка съ запятой есть соединеніе точки и запятой. Двоеточіе состоитъ изъ двухъ точекъ, находящихся одна надъ другой, но обязательно

Ex bibl. univ. Tart.

по наклону письма. Знакъ восклицательный составленъ изъ клинообразнаго нажима и точки. Вопросительный знакъ имѣеть надъ точкой еще, только ему присвоенный, свернутый двойной крючечекъ. Вводный знакъ состоитъ изъ четырехъ запятыхъ. Тире представляетъ изъ себя тонкую и прямую горизонтальную линію. Упражняться въ знакъ номера можно лишь постъ упражненія въ заглавныхъ буквахъ, такъ какъ этотъ видъ было-бы теперь еще слишкомъ трудно выводить.

V. Упражненіе памяти.

Слѣдуетъ написать наизусть какъ большіе, такъ и малые виды цифръ, разлагая ихъ, главнымъ образомъ, на составныя части. Слѣдуетъ предпринять упражненія въ составленіи чиселъ и числовыхъ величинъ, причемъ необходимо слѣдить, чтобы цифры стояли отвѣсно одна подъ другой, что крайне способствуетъ избѣганію ошибокъ. Неточное въ исполненіи — не можетъ быть терпимо.

VI. урокъ.

Элементы и основные виды заглавныхъ буквъ.

Украшеніемъ cadaго письма служатъ заглавныя буквы, но онѣ часто такого сложнаго свойства, что ихъ трудно начертать, почему ихъ также слѣдуетъ ранѣ разложить на основные виды, а затѣмъ уже изъ послѣднихъ составить буквы. Объ образованіи нажима говорится лишь отдѣльно тамъ, гдѣ онъ представляетъ что-нибудь новое.

Правила для упражненій въ основныхъ видахъ.

Большинство основныхъ видовъ для заглавныхъ буквъ содержатъ части овала; прямыя же линіи употребляются рѣдко. Вслѣдствіе этого, слѣдуетъ особенно хорошо и тщательно упражняться въ овальныхъ элементахъ 152 и 153 и обращать вниманіе на образование свертываній, узловъ и встрѣчающихся иногда прямыхъ соединительныхъ частей.

Каждое изъ номерованныхъ упражненій слѣдуетъ писать отъ одной до трехъ страницъ, увеличивая быстроту письма и обращая при этомъ вниманіе на гладкій видъ овальныхъ частей.

а) Овальный элементъ.

Таблица XII, упражненія 152 и 153.

Объ этомъ овальномъ элементѣ уже извѣстно изъ упражненій 19—22 и 59—62, въ которыхъ было сказано о способѣ писанія этого элемента.

б) Часть овала съ точкою на концѣ.

Таблица XII, упражненіе 154.

Часть овала начинается у стрѣлы и пишется до точки, какъ овальный элементъ. Выведеніе точки уже извѣстно.

Ошибки. Этотъ основной видъ станетъ некрасивымъ, если часть овала не соответствуетъ указанному пунктиромъ цѣлому овалу, или когда точка на концѣ — нечиста и не соответствуетъ наклону письма.

в) Три четверти овала.

Таблица XII, упражненіе 155.

Исполненіе этого основнаго вида соотвѣтствуетъ упражненію 153.

Ошибки. Этотъ основной видъ долженъ соотвѣтствовать обозначенному пунктиромъ овалу настолько, чтобы онъ образовалъ чистую, гладкую часть овала.

г) Круглое свертываніе въ началѣ, съ присоединеніемъ къ овалу или безъ присоединенія.

Таблица XII, упражненія 156—157.

Круглое свертываніе въ началѣ 1, начинается точкою, какъ продолженіе служить часть овала 2, которая соотвѣтствуетъ 155. Этотъ основной видъ иногда свертывается частію овала 3, которая можетъ принять тонкій нажимъ.

Ошибки. Кругообразное свертываніе должно помѣщаться въ обозначенномъ пунктиромъ овалѣ, какъ и свертываніе въ концѣ, причемъ протяженіе обоихъ свертываній — одинаковой величины, такъ что они прикасаются оба къ предположенной линіи наклона письма.

д) Двойной овалъ.

Таблица XII, упражненіе 158.

Этотъ основной видъ, состоящій изъ двухъ оваловъ 1 и 2, нашель уже примѣненіе въ прописной буквѣ *ф* и соотвѣтствуетъ овальнымъ элементамъ 61 и 62; таковой выводится въ одинъ приемъ.

Ошибки. Ошибочное изображеніе можетъ произойти чрезъ неравно-

мѣрность оваловъ такимъ образомъ, что они или не имѣютъ одинаковаго нажима, или же получаются не одинаковой величины.

е) **Овальное свертываніе въ началѣ съ нисходящей линіей.**

Таблица XII, упражненіе 159.

Этотъ основной видъ начинается съ части овала 1, которая получаетъ легкое нажатіе, затѣмъ къ нему присоединяются часть овала 2 и, въ постепенномъ переходѣ, нисходящая линія 3. Вышина свертыванія соотвѣтствуетъ вышинѣ письма.

Ошибки. Слѣдуетъ обратить вниманіе на то, чтобы часть овала 1 не висѣла далеко внизъ, или чтобы часть овала 2 не была дополненіемъ означеннаго пунктиромъ овала 1, и чтобы нисходящая линія 3 придерживалась наклона письма.

ж) **Двойной овалъ съ узломъ посрединѣ.**

Таблица XII, упражненія 160 и 161.

Эти основные виды, состоящіе изъ части меньшаго овала 1 и части большаго овала 3, соединенные узломъ 2, имѣютъ сходство въ своихъ соотношеніяхъ съ цифрою 3, о которой говорилось уже выше.

Ошибки. Нарушеніе соотношеній можно произвести среднимъ узломъ, если его передвинуть слишкомъ вверхъ. Обыкновенное положеніе этого узла немного выше половины основного вида.

з) **Большая часть овала, съ двумя свертываніями.**

Таблица XII, упражненіе 162.

Часть овала 1 переходитъ въ часть большаго овала 2 и принимаетъ въ

заключеніе часть меньшаго овала 3. Выполненіе — довольно трудное, и именно потому, что часть овала 1 лежитъ ниже, чѣмъ часть овала 3, а соединительный видъ 3 описываетъ длинное округленіе,

Ошибки. Этотъ основной видъ большею частію ошибочно сдвливается въ части овала 1; видъ 2 сгорбленъ или сокращенъ, а 3 доводится слишкомъ близко къ верхней ограничительной линіи.

и) Составленіе 3.

Таблица XII, упражненіе 163.

Части 1 и 2 приблизительно соотвѣтствуютъ предыдущему упражненію. Часть овала 2 образуетъ узелъ 3, на той-же вышинѣ, какъ и у 160 и 161, и продолжается, какъ часть овала 4, которая принимаетъ свертываніе 5. Чрезъ эту сложность частей овала, выполненіе такого составленія является довольно труднымъ. Здѣсь слѣдуетъ замѣтить, что часть овала 1 и узелъ 3 находятся на одной и той-же горизонтальной линіи, и что узелъ дѣлитъ основной видъ на неравныя части такимъ образомъ, что верхняя — короче, а нижняя — длиннѣе.

Ошибки. О частяхъ овала 1 и 2 смотри предыдущее упражненіе. Съ узломъ 3 слѣдуетъ обращаться какъ въ 160 и 161. Часть овала 5 не должна стать широкой. Цѣлое должно имѣть гладкій, округленный видъ

к) Основной видъ Д.

Таблица XII, упражненіе 164.

Короткая дуга на линіи письма переходитъ въ часть большаго овала 1, къ которому присоединяется часть овала 2, какъ свертываніе. Выполненіе этого

является труднымъ оттого, что часть большаго овала 1 проводится вверхъ, какъ тонкая линія, ранѣе ея слитія съ частью овала 2. Этотъ послѣдній принимаетъ нормальный нажимъ обыкновенной толщины.

Ошибки. Искаженіе происходитъ частію такимъ образомъ, что въ частяхъ овала 1 или 3 происходятъ искривленія или горбики. Сѣуженіемъ цѣлаго облегчается выполненіе, за то теряется видъ.

л) Свертываніе съ точкою въ концѣ.

Таблица XII, упражненіе 165.

Этотъ основной видъ начинается частью овала 1, какъ и въ 159 и заканчивается свертываніемъ съ точкою въ концѣ, какъ въ 154.

Ошибки. Этотъ основной видъ долженъ имѣть видъ ровно писаннаго составнаго овала, вѣрно поставленную въ концѣ точку и вѣрное положеніе въ сѣти, безъ наклона впередъ или назадъ.

м) Начальная часть для А, Л, М.

Таблица XII, упражненіе 166.

Этотъ основной видъ начинается точкой немного выше линіи письма, проводится далѣе, по направленію стрѣлы, какъ легкій подъемъ до тѣхъ поръ, пока близъ верхней, ограничительной линіи онъ не приметъ болѣе крутой изгибъ, и кончается въ углу сѣти.

Ошибки. Отъ передвиженія начальной точки произойдутъ или расширенныя или иглообразныя виды, которые не соотвѣтствуютъ хорошему вкусу.

н) **Клинообразный нажимъ, съ маленькимъ свертываніемъ.**

Таблица XII, упражненіе 167.

Клинообразный, проведенный по наклону письма внизъ нажимъ 1 имѣеть въ нижнемъ концѣ маленькое свертываніе, которое состоитъ изъ частей овала 2 и 3.

Ошибки. Клинообразный элементъ не сливается хорошо съ частью овала 2, то есть онъ имѣеть въ своемъ нажимѣ внезапное утолщеніе.

о) **Линія пламени съ точкою въ концѣ.**

Таблица XII, упражненіе 168.

Линія пламени начинается тонкой линіей у верхней ограничительной линіи, переходитъ постепенно въ пламеобразный нажимъ, къ которому затѣмъ примыкаетъ часть овала 2, съ точкою на концѣ.

Ошибки. Эта линія пламени выглядитъ неловкой, если ея нажимъ неравенъ, выходитъ изъ наклона письма или имѣеть въ концѣ точку, которая не лежитъ въ пунктированномъ овалѣ.

п) **Простая линія пламени.**

Таблица XII, упражненіе 169.

Эта простая линія пламени родственна съ предыдущей; она держится по наклону письма, но имѣеть одинаковые изгибы, какъ у верхней ограничительной линіи, такъ и у линіи письма.

Ошибки. Эта линія пламени должна имѣть красивые изгибы и ровные усиливающійся и ослабѣвающій нажимы.

р) Начальное составленіе для И, Ц, Ш и Щ.

Таблица XII, упражненіе 170.

Элементы 1 и 2 соотвѣтствуютъ упражненію 165, но часть овала 2 образуетъ на линіи письма узелъ 3, который продолжается какъ спокойно лежащая на линіи письма волна и кончается восходящей линіей 4, въ углу сѣти.

Ошибки. Овальное свертываніе 1 и 2 не должно образовать на линіи письма большаго узла, что было бы поводомъ къ искаженной, безъ всякаго вида, волнѣ.

с) Начальные крючечки съ свертываніемъ.

Таблица XII, упражненіе 171—173.

Эти сложные крючечки состоятъ изъ 5 элементовъ, изъ 3 частей овала и 2 прямыхъ линій. Особеннаго вниманія заслуживаетъ прямая часть 3, которая имѣетъ вліяніе на части овала 2 и 4. Эта часть 3 не должна никогда принимать изгиба, не можетъ пропускаться и, наконецъ, отъ нея зависитъ свойство крючечка, какъ это, сравнивая здѣсь, можно замѣтить. У 171 виситъ часть овала 4 ниже части овала 1. У 173 часть овала 4 выше части овала 1; конечно, при этомъ играетъ роль и часть овала 2, хотя и не имѣющая особеннаго значенія.

Ошибки. Для того чтобы изящно вывести этотъ основной видъ, необходима нѣкоторая наблюдательность, особенно его элементовъ и взаимныхъ ихъ отношеній, какое пространство они занимаютъ, и, наконецъ, какъ эти элементы принадлежатъ другъ къ другу или какъ образуются ихъ переходы. Ни подъ какимъ видомъ часть 3 не можетъ отсутствовать или выйти изъ наклона письма.

г) Средняя часть для Ш и Щ.

Таблица XII, упражненіе 172.

Прямая нисходящая линія 1 получаетъ внизу часть маленькаго овала 2, къ этой части присоединяется тонкая линія 3, которая безъ всякаго изгиба доводится вверхъ въ уголъ сѣти.

Ошибки. Часть овала 2 составляетъ важную составную часть, которая своей величиной опредѣляетъ положеніе восходящей линіи; если эта часть будетъ слишкомъ велика, и притомъ еще восходящая линія согнута, то произойдетъ длинное сливаніе ея съ послѣдующимъ основнымъ видомъ, отчего получится нечистый слившійся видъ.

у) Часть овала съ волной.

Таблица XII, упражненіе 174.

Обыкновенная часть овала 1 переходитъ въ слабо согнутую волну, которая можетъ имѣть легкій нажимъ или же она можетъ быть выведена безъ такового. Этотъ нажимъ въ волнѣ легче всего произвести, перевернувъ перо въ рукѣ немного вверхъ такимъ образомъ, чтобы остріе могло произвести легкій нажимъ.

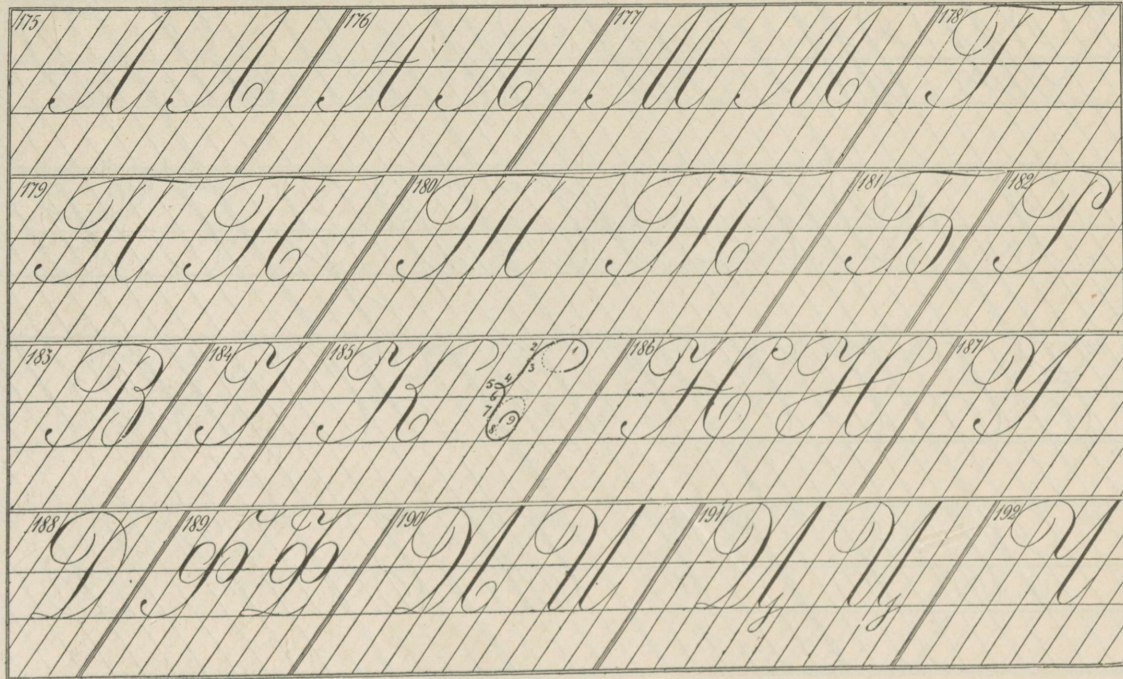
Ошибки. Отъ выведенія волны изъ горизонтальнаго положенія произойдетъ некрасивый, небрежный видъ.

ф) Согнутая нисходящая линія, съ маленькимъ свертываніемъ въ концѣ.

Таблица XII, упражненіе 174.

Къ внизъ идущему округленію присоединяется свертываніе, какое уже

Перепечатаніе, переводы и копии воспрещены.

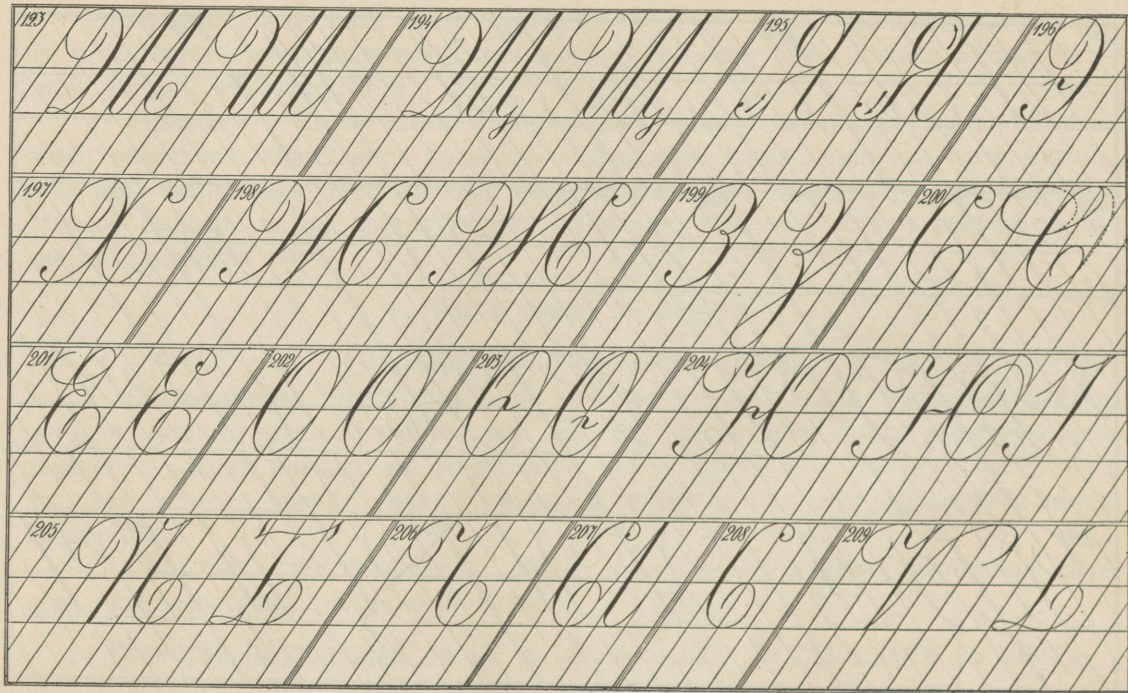


Изданіе

Г. В. Шреймановъ Ревель

Литомъ Г. В. Шрейманомъ.

Перепечатаніе, переводы и копии воспрещены.

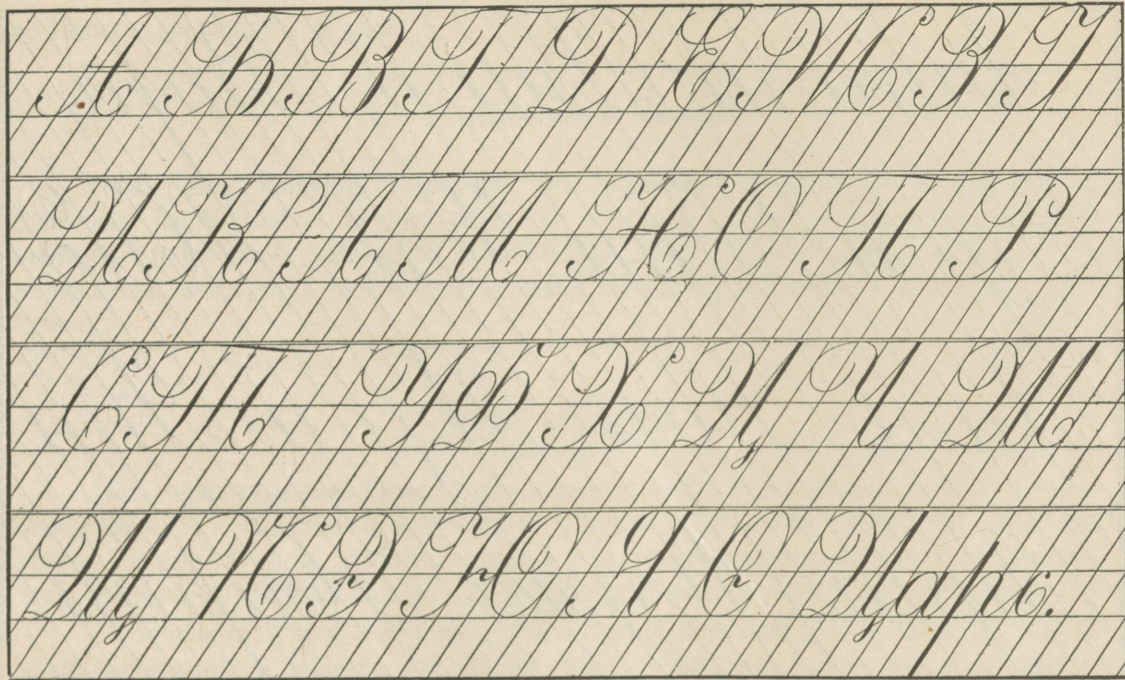


Изданіе

Л. В. Трѣйнанова Ревеля

Писано Л. В. Трѣйнанова

Перепечатаніе, переводы и копии воспрещены.



А В В Т Д Е М П Р
К Л М Н О П Р
С Т У Ф Х Ц Ч Ш
Щ Ъ Ы Ь Э Ю Я

Изданіе

К. В. Шрайманна въ Ревеліи

Писано К. В. Шрайманномъ

Перепечатаніе, переводы и копии воспрещены.

211
Антонъ, Баба, Воръ.

212
Губа, Денъ, Еро, Милъ

213
Вало, Голъ, Изба, Кн

214
Луна, Мужъ, Нертъ.

Изданіе

К. В. Стрѣланова въ Ревеліи

Писано К. В. Стрѣлановъ

было описано въ упражненіи 167; его нажимъ имѣеть также сходство съ нажимомъ въ упражненіи 167.

Ошибки. Отъ слишкомъ изогнутаго округленія будетъ стѣсненъ видъ сосѣднихъ основныхъ видовъ.

VI. Упражнение памяти

Слѣдуетъ написать наизусть всѣ основные виды и разложить ихъ на составныя части такимъ образомъ, чтобы переходы отъ одного вида къ другому отмѣтить черточками цвѣтнаго карандаша. Не слѣдуетъ пропускать этого упражненія, такъ какъ эти основные виды найдутъ примѣненіе въ заглавныхъ буквахъ.

VIII урокъ.

Въ предыдущемъ урокѣ были указаны всѣ тѣ основные виды, которые необходимы для образованія заглавныхъ буквъ. Заглавныя буквы, о которыхъ теперь поведется рѣчь, имѣють главною цѣлью обозначать начало предложеній, дать глазу точки отдыха и чрезъ свой изящный видъ отнять у письма однообразіе.

Заглавныя буквы, которыя выводить вообще довольно трудно, помощію упражненій въ основныхъ видахъ, становятся болѣе понятными и куда болѣе легкими въ выполненіи. Однородныя буквы собраны здѣсь въ группы, причемъ слѣдуетъ начинать съ болѣе легкихъ, а заканчивать самыми сложными.

Правила для упражненій въ заглавныхъ буквахъ.

Такъ какъ заглавныя буквы составлены изъ извѣстныхъ намъ уже основныхъ видовъ, то теперь слѣдуетъ, главнымъ образомъ, обращать вниманіе: на ихъ постановку, положеніе другъ къ другу и составленіе; равно какъ считать разстояніе элементовъ и слѣдить за величиной свертываній, растяжимостью и положеніемъ заключительныхъ точекъ, долженствующихъ находиться въ части овала, крючковъ, узловъ и завитковъ.

Каждое упражненіе слѣдуетъ писать по порядку отъ 1 до 3 страницъ, причемъ однородныя буквы могутъ въ упражненіяхъ писаться и одновременно, то есть построчно, одна подъ другой.

Группа I.

Л, А и М.

Таблица XIII, упражненія 175—177.

Буквы *Л*, *А* и *М* начинаются все съ основного вида 166, къ которому присоединяется у *Л* и *А* видъ 167, который употребляется какъ съ свертываніемъ, такъ и безъ такового. У *А* является еще своеобразная горизонтальная черточка или волнообразная линія, которая должна находиться немного выше линіи вышины письма. Въ первой части — *М* похоже на *Л*, но оно расширено еще повтореніемъ той же первой части, къ которой, въ концѣ, можетъ быть присоединено свертываніе, когда эта буква пишется одна; въ началѣ же слова — видъ безъ свертыванія удобнѣе присоединить къ другимъ буквамъ.

Ошибки. Хорошій видъ этихъ буквъ много зависитъ отъ выполненія находящихся у верхней ограничительной линіи концовъ, которые должны быть округлены клинообразно, но отнюдь не иглообразно. Свертыванія въ концѣ не должны быть велики. У *М* обѣ половинки должны быть схожи между собою.

Группа II.

а) Г, П и Т.

Таблица XIII, упражненія 178—180.

Буквы *Г*, *П* и *Т* составляются изъ 168 и 174. Слѣдуетъ обратить вниманіе, чтобы пламеобразная линія не касалась волнообразной. У *П* и *Т* присоединяется еще, какъ расширеніе буквы, основной видъ 167, съ свертываніемъ, или же безъ онаго. У *Т*, кромѣ того, вставляется посрединѣ еще основной видъ 169. Волнообразная линія 174—₂ принимаетъ, сообразно съ буквою, удлинненный видъ, а именно у *П* — на одно, а у *Т* — на два разстоянія элемента отъ элемента.

Ошибки. У *П* и *Т* строго слѣдуетъ придерживаться наклона и однообразнаго разстоянія элементовъ. Часть овала, съ волнообразной линіей, не должна быть передвинута, то есть она не должна слишкомъ приближаться къ пламеобразной линіи, такъ какъ отъ этого въ части овала произошло бы съуженіе. Волнообразная линія не должна быть слишкомъ длинной.

б) Б, Р и В.

Таблица XIII, упражненія 181—183.

Въ этихъ буквахъ употребляется основной видъ 168; присоединеніемъ

къ *Б* является 174, такъ что ко всему въ началѣ *Г*, какъ добавленіе, присоединяется видъ, похожій на 165—_{4,5}. У *Р* верхнее свертываніе соотвѣтствуетъ основному виду 162. Буква *В* составлена изъ основнаго вида 168 и соединенія основныхъ видовъ 163.

Ошибки. У *Б*, въ своей первой части совершенно соотвѣтствующее *Г*, слѣдуетъ особенное вниманіе обратить на присоединяемое овальное свертываніе, которое не должно съузиться или даже укоротиться. Въ соединеніяхъ основныхъ видовъ для *Р* и *В* слѣдуетъ наблюдать, чтобы части овала 162—₁ и 163—₁ не придвинулись слишкомъ близко къ пламеобразной линіи, или приняли чрезвычайныхъ размѣровъ, или же чтобы не произошло передвиженія узла.

VI. Упражненіе памяти.

Ранѣе, чѣмъ продолжать наше изученіе и ознакомляться съ новыми изображеніями буквъ, является крайне необходимымъ укрѣпить въ памяти все пройденное. Поэтому слѣдуетъ вышеупомянутыя буквы написать наизусть и поупражняться въ медленномъ и болѣе скоромъ письмѣ. Не слѣдуетъ забывать о сличеніи съ подлинникомъ, такъ какъ вначалѣ всегда могутъ произойти недоразумѣнія.

IX урокъ.

Въ этомъ урокѣ слѣдуетъ заняться разборомъ тѣхъ буквъ, въ составъ которыхъ входятъ также и пламеобразныя линіи, къ которымъ въ началѣ, на предметъ своеобразія, присоединяются крючечки и сложные виды овала.

Группа III.

а) I, K, H.

Таблица XIII, упражненія 184—186.

У этихъ буквъ слѣдуетъ прежде всего употребить основной видъ 168 и крючечекъ 173. Буква *I* составлена только изъ этихъ основныхъ видовъ. *K* состоитъ изъ *I* и составного основного вида, о которомъ здѣсь и поведется рѣчь. Часть овала 185—1, съ которой слѣдуетъ начать, переходитъ затѣмъ въ закругленіе 2, къ которому присоединяется по наклону письма короткая, прямая часть 3; далѣе, части овала 4 и 6 образуютъ узелъ, который приходится по-срединѣ (т. е. на половинѣ вышины) основного вида. Въ элементъ 7 является опять прямая часть, переходящая въ свертываніе, состоящее изъ частей овала 8 и 9. Верхняя часть этой половинки *K* должна имѣть легкій нажимъ, а нижняя — обыкновенный. *H* состоитъ изъ *I*, составного вида 157 и горизонтальной волнообразной линіи съ легкимъ нажимомъ. Другимъ способомъ *H* можетъ писаться однимъ пріемомъ, причемъ завитки должны содержать части овала.

Ошибки. Особенное вниманіе слѣдуетъ обратить на красивый кончикъ, который долженъ произойти отъ начальнаго крючечка съ пламеобразной линіей. У *K* слѣдуетъ избѣгать слишкомъ большаго растяженія части овала 1 и передвиженія узла 5. У *H* надо остерегаться сдвиженія единичныхъ основныхъ видовъ, что также относится и къ *K*. Нѣкоторое затрудненіе представляетъ второй способъ выполненія *H*, а именно въ завиткахъ, которые легко принимаютъ неравномерный видъ.

б) У, Д и Ф.

Таблица XIII, упражненія 187---189.

Въ этихъ буквѣхъ также употребляется основной видъ 168, но у Д онъ переходитъ въ видъ 164 и образуетъ тогда цѣлый письменный знакъ. У составлено изъ 168 и 171. У Ф добавленіемъ къ пламеобразной линіи является простой двойной овалъ 158 или такой-же, но только въ свернутомъ видѣ. Пламеобразная линія можетъ принять такой же видъ, какъ въ 170—₃ и 4. Одинъ изъ присоединенныхъ крючечковъ намъ уже извѣстенъ, второй же настолько несложнаго вида, что онъ можетъ писаться безъ дальнѣйшаго разъясненія.

Ошибки. У У слѣдуетъ наблюдать за хорошимъ соединеніемъ 171 и 168, такъ чтобы въ кончикѣ произошелъ чистый, не сливавшійся переходъ. У Д въ части овала 164—₁ могутъ легко произойти выгорбленія, въ 164—₂ узкое свертываніе, а въ 170—₃ большой узелъ, которые способствуютъ некрасивому виду этой буквы. У Ф слѣдуетъ избѣгать опусканія внизъ двойного овала и его увеличенія, равно и топорности части украшенія.

IV группа.

а) И, Ц, Ш, Щ и Ч.

Таблица XIII и XIV, упражненія 190—194.

Въ этихъ буквѣхъ являются большею частію основные виды 170 или 159, а также средній видъ 172. Первое выполненіе И составлено изъ 170 и 172, причемъ послѣдній основной видъ принимаетъ свертываніе. Второе выполненіе

И составляется изъ соединеній 159 и 172, причемъ 172—₂ образуетъ большую часть овала, для того чтобы присоедииться къ послѣдующимъ прописнымъ буквамъ. *Ц* до точности схоже съ *И*, а добавленіемъ служитъ 72. *Ш* и *Щ* соотвѣтствуютъ *И* и *Ц*, но каждая изъ нихъ расширена еще одной средней частью 172. *Ч* составлено изъ крючечка 171 и одной части, какъ у *И*.

Ошибки. Нарушеніе отношеній у буквъ *И*, *Ш*, *Ц*, *Щ* и *Ч* можетъ произойти весьма легко, если находящіеся въ наклонѣ письма одиночные элементы отдалятся или приблизятся другъ къ другу; также слѣдуетъ слѣдить за наклономъ письма, такъ какъ при невнимательности напр. буква *Ш* можетъ выйти очень некрасивой. Стѣдуетъ по возможности избѣгать сліянія тонкихъ линій съ нажимами.

б) я.

Таблица XIV, упражненіе 195.

Первый видъ *Я* слѣдуетъ начать съ точки въ концѣ 166, — затѣмъ повести по линіи наклона письма вверхъ, послѣ чего образовать колѣно, которое перейдетъ въ часть овала и закончится оваломъ. Въ качествѣ второй составной части къ ней добавляется основной видъ, тождественный съ таковымъ же у *И*. При второмъ способѣ выполненія, *Я* слѣдуетъ начать у кверху направленной стрѣлы, потомъ образовать обыкновенный овалъ и, затѣмъ, приставить къ нему колѣно, имѣющее свой нажимъ по наклону письма и заканчивающееся точкой на концѣ, какъ у 168.

Ошибки. *Я* станетъ неправильнымъ, если начертить овалъ слишкомъ маленькимъ, или если колѣно слѣдуетъ изъ наклона письма, или же если его выдвинуть слишкомъ много впередъ.

VIII. Упражнение памяти.

Пишущему слѣдуетъ написать наизусть не только тѣ буквы, въ которыхъ онъ упражнялъ уже по этому уроку, но также и всѣ изъ предыдущаго урока. Писать слѣдуетъ начинать медленно, затѣмъ, мало по малу, все ускоряя до совершенной опытности, не забывая при этомъ сличать написанное съ подлинникомъ.

X урокъ.

Въ этомъ урокъ разсматриваются остающіяся еще буквы, которыя, большею частію, имѣютъ основаніемъ большія части овала, или же составлены изъ частей овала.

V группа.

а) Э, Х, Ж, З, С и Е.

Таблица XIV, упражненія 196—201.

Основные виды 165 и 157 играютъ въ составленіи этихъ буквъ главную роль; у *Е* и *З* эти буквы раздѣлены узломъ на двѣ самостоятельныя половинки; у *Ж* — является еще срединная часть 169. *Э* состоитъ изъ 165 и маленькаго крючечка, имѣющаго нажимъ по наклону письма. *Х* составлено изъ 165 и 157 такимъ образомъ, что только одна изъ составныхъ частей имѣетъ нажимъ, а другая пишется безъ нажима, во избѣжаніе большаго скопленія чернилъ и могущаго оттого произойти чернильнаго пятна. *Ж* составлено изъ 165 средин-

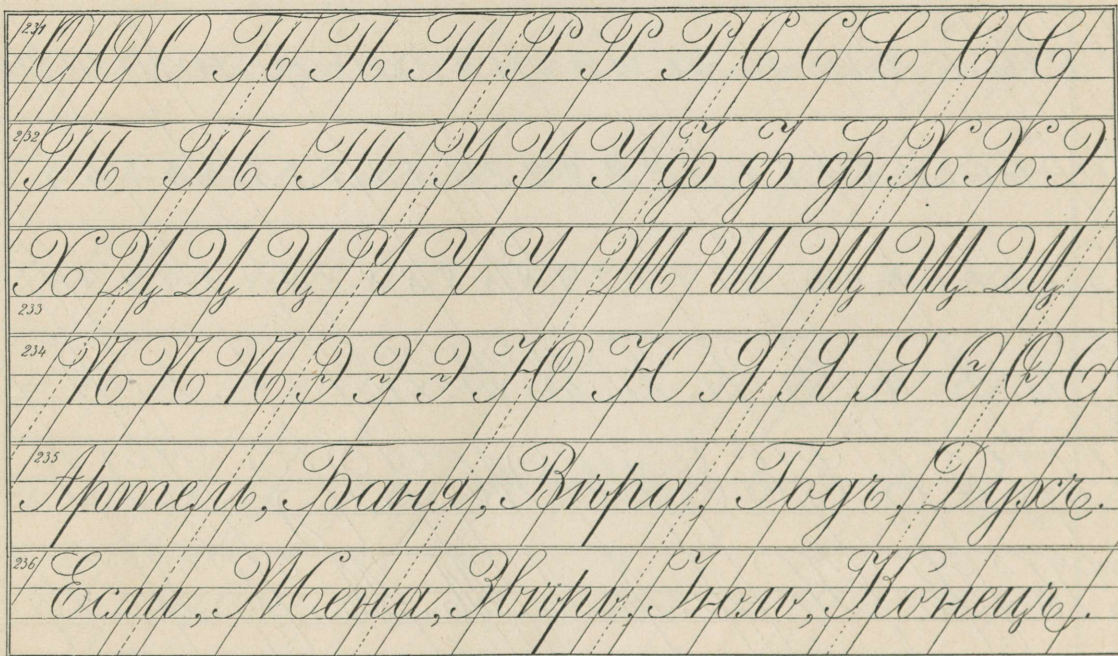
Перепечатаніе, переводы и копии воспрещены.

215) Опа. Путь, Руки. Ст
216) Мруор, Ура, Грантъ,
217) Корь, Митъ, Уоо, М
218) Узда, Про, На, Гдъ.

Изданіе

Л. В. Шрейманова въ Ревель
Писано Л. В. Шрейманомъ

Перепечатаніе, переводы и копии воспрещены.



Изданіе

К. В. Шрейманъ въ Ревелѣ
Тисано К. В. Шрейманомъ

наго вида, имѣющаго пламеобразный нажимъ 169 или двойной завитокъ, какъ у 65, — и изъ 157. *З* произошло отъ раздѣленія основнаго вида 196 узломъ 160—₂. У *З* узелъ на линіи письма находится немного выше линіи вышины письма; у длиннаго *З* — настолько же ниже линіи вышины письма. *С* въ первомъ выполненіи похоже на 157, исключая свертыванія у линіи письма, которое является большимъ. При другомъ выполненіи, *С* начинается съ большой части овала, какъ это обозначено пунктиромъ, потомъ переходитъ въ завитокъ, а затѣмъ заканчивается основнымъ видомъ, какъ и при первомъ выполненіи, въ цѣломъ соответствующимъ большой части овала (смотри пунктиръ). *Е* — состоитъ изъ начала, какъ у 156, затѣмъ узла 161—₂ и заключительнаго свертыванія, какъ у *С*.

Ошибки. Искаженіе этихъ буквъ производится чаще всего чрезъ неточныя, изгорбленныя свертыванія; невѣрную постановку узла; стягиваніе или надвиганія одной на другую частей овала; растягиваніе начала или заключенія; однимъ словомъ, чрезъ нарушеніе гармоническихъ отношеній отдѣльныхъ частей буквы; въ особенности у буквы *Ж* слѣдуетъ тщательно слѣдить, чтобы всѣ нажимы были равномерными.

б) *О, Ө и Ю.*

Таблица XIV, упражненія 202—204.

Въ этихъ буквахъ выступаетъ чистый видъ овала 152, который получаетъ свертываніе, проходящее близко отъ нажима. Буквы *О* и *Ө* суть овалы со свертываніемъ; у *Ө*, кромѣ того, вписывается еще крючекъ, какъ у *Э*, который, смотря по способу выполненія, ставится или надъ или же подъ линіей вышины письма. *Ю* состоитъ изъ *И* и *О* и небольшой соединительной горизон-

тально волнообразной линіи или крючечка. Точно такимъ же способомъ можно, вмѣсто крючечка, начать первую составную часть; послѣдняя похожа на прописную букву ч.

Ошибки. Слѣдуетъ избѣгать свертываній овала, слишкомъ удаляющихся отъ нажима овала. Видъ овала долженъ быть выполненъ изящно и гладко, безъ горбинокъ. Соединительный крючечекъ у Ю долженъ опредѣлить вѣрное разстояніе между главными составными частями.

в) Ъ, Ь, Ы, Ь и V.

Таблица XIV, упражненія 205—209.

У этихъ буквъ примѣняется основной видъ 157, хотя иногда и безъ свертыванія 1. Ъ, по первому способу выполненія составлено изъ срединной части, начинающейся съ линіи письма и 157, съ свертываніемъ или же безъ онаго. При второмъ способѣ выполненія, пламеобразная линія, у линіи письма, переходитъ въ узелъ, съ присоединяющимся свертываніемъ. Сверхъ этого основнаго вида чертится горизонтально-волнообразная линія, начинающаяся короткой пламеобразной линіей и заканчивающаяся таковой же. Въ видѣ исключенія, Ъ составляется изъ основныхъ видовъ 173 и 157. Ы составлено изъ 157, съ нисходящей линіей отъ И, начинающейся только съ тонкой линіи. Ь совершенно схоже съ 157. V начинается съ 173, къ которому присоединяется 169, а заканчивается размашистой дугой. Эти буквы Ъ, Ы, Ь и V употребляются рѣдко и въ видѣ исключенія.

Ошибки. Слѣдуетъ тщательно избѣгать неточнаго выполненія свертываній, неловкаго приставленія крючечковъ или искривленія направленія волнообразной линіи надъ Ъ.

Таблица XV, упражненіе 210.

Находящіяся на этой таблицѣ буквы слѣдуетъ писать по порядку до тѣхъ поръ, пока не достигнется полнѣйшая опытность въ воспроизведеніи таковыхъ.

IX. Упражненіе памяти.

Весь алфавитъ слѣдуетъ написать наизусть, и прежде всего однородные виды писать съ однородными, а когда эти уже хорошо врѣжутся въ память, то, въ заключеніе, можно написать весь алфавитъ по порядку.

XI урокъ.

Теперь надлежитъ приступить къ употребленію изученныхъ буквъ для составленія словъ и предложеній. Въ началѣ сѣтъ пока можетъ еще служить подпорьемъ, для того чтобы легче держать письменные знаки на одинаковомъ наклонѣ и быть въ состояніи воспроизводить нажимы въ одинаковомъ разстояніи другъ отъ друга.

Правила для упражненій по писанію буквъ вмѣстѣ.

Ранѣе всего слѣдуетъ обратить вниманіе на положеніе бумаги для письма къ краю стола; косое положеніе бумаги способствуетъ косому письму. По возможности слѣдуетъ писать букву къ буквѣ въ одинъ пріемъ слитно, не отнимая пера отъ бумаги и притомъ пиша тщательно и медленно. Хорошо поупражняв-

пись, можно начать писать немного скорѣе, а именно не болѣе одной строки въ минуту. Послѣ списыванія прописей можно взять какую-либо книгу и списать какой-либо текстъ или стихотвореніе и затѣмъ самому все точно посмотрѣть, не сравнивая съ прописями; все то, что явится сомнительнымъ, слѣдуетъ подчеркнуть чѣмъ либо цвѣтнымъ, отыскать затѣмъ ошибки и рассмотреть таковыя.

Таблица XVI и XVII, упражненія 211—218.

Каждое изъ этихъ упражненій слѣдуетъ писать отъ 1 до 2 страницъ, сначала медленно, а затѣмъ быстро, соблюдая при этомъ всѣ правила, равно какъ и объясненныя въ I урокъ техническія условія, которыя слѣдуетъ еще разъ прочесть.

Х. Упражненіе памяти.

Всѣ эти слова слѣдуетъ написать такимъ образомъ, какъ подобраны къ каждой заглавной буквѣ слова различной длины.

Алмазь, Абажуръ, Америка, Богъ, Берлинъ, Благодарность, Вѣна, Варшава, Верещагинъ, Годъ, Гусаръ, Громобой, Дума, Датская, Діапозитивъ, Ей, Егоръ, Елизавета, Жукъ, Житель, Жемчугъ, Зерно, Золото, Зеркало, Исусъ, Илья, Индія, Иностранецъ, Конь, Кожухъ, Колодезь, Ледъ, Лебедь, Ломоносовъ, Медъ, Мыло, Мошенничество, Нужда, Некрологъ, Начальство, Ольга, Обычай, Осторожность, Пудъ, Петръ, Путешествіе, Русь, Ручка, Руководство, Сѣно, Сушильникъ, Существованіе, Тула, Терекъ, Таможня, Уфа, Ужинъ, Умѣренность, Фонъ, Фонарь, Фуфайка, Хоръ, Холость, Хижина, Цѣна, Цыганъ, Цвѣточникъ, Шутка, Шагомѣръ, Шарлоттенбургъ, Щитъ, Щенокъ, Щеголиха, Ъздоки, Это, Энергія, Эривань, Югъ, Юрій, Юрьевъ, Язва, Ягода, Ялта, Оминъ.

ХІІ урокъ.

До сихъ поръ упражненія писались строго въ сѣти, въ этомъ же урокѣ сѣть представлена уже значительно упрощенной; только рѣдкія лініи наклона письма даютъ точки опоры для разстоянія элементовъ и помогаютъ держать письмо въ обыкновенномъ наклонѣ. Само письмо стало мельче, такъ что теперь получается возможность свободнѣе воспроизводить письмо, что способствуетъ болѣе свободному упражненію почерка.

Таблица XVIII, XIX и XX, упражненія 219—242.

Каждое изъ всѣхъ упражненій надо списать отъ одной до двухъ страницъ, ускоряя постепенно писаніе. Слѣдуетъ стараться всегда сохранять наклонъ письма и строго воспроизводить видъ буквъ, части овала съ свертываніемъ и концы исполнять часто и гладко, а также избѣгать сліяній тонкихъ ліній съ нажимами и происходящихъ оттого утолщеній. Чѣмъ старательнѣе будутъ упражненія, тѣмъ больше будетъ и успѣхъ.

ХІ. Упражненіе памяти.

На предметъ развитія, необходимо перейти къ упражненію къ письму различной величины и вышины. Для этого можно выбрать напиримѣръ: образцы прошеній, счетовъ, адресовъ, квитанцій и т. д. и при выполненіи мѣнять различную величину письма.

Упражнения въ различной величинѣ письма.

Упражненіе № 285.

ОБЯЗАТЕЛЬСТВО.

Симъ обязуюсь всѣ предполагаемыя строительныя работы произвести по смѣтѣ за плату въ 2500 рублей.

Съ почтеніемъ

Ф. Гамерлундъ,
Архитекторъ.

Упражненіе № 287.

СООБЩЕНІЕ

Өомы Іонатана и Ко.

г. Рига, 30 марта 1906 г.

Съ сегодняшней почтой посылаю Вамъ накладную на одинъ вагонъ ячменя и надѣюсь на скорое полученіе его Вами.

Съ почтеніемъ

по довѣр. Өомы Іонатана и Ко.
Гиндреусъ.

гор. Ревель, 3 августа 1906 г.

Упражнение № 288.

СВИДѢТЕЛЬСТВО.

Симъ удостоверяемъ, что господинъ *Вольдемаръ Юргенсонъ* служилъ въ нашей торговой конторѣ помощникомъ бухгалтера съ 1 Января 1900 года по 1 Августа 1906 года, къ полному нашему удовлетворенію, почему мы и рекомендуемъ его всѣмъ какъ свѣдущаго и старательнаго служащаго.

Съ совершеннымъ почтеніемъ

К. Торманъ,

торгующій подъ фирмою А. Петри.

Упражнение № 289.

Далѣе слѣдуетъ написать слѣдующія слова:

Абобъернеборгская, Бессарабская, Воронежская, Гродненская, Дагестанская, Елизаветпольская, Житомирская, Закаспійская, Иркутская, Костромская, Ломжинская, Могилевская, Нижегородская, Оренбургская, Подольская, Радомская, Ставропольская, Таврическая, Уфимская, Ферганская, Харьковская, Царицынская, Черноморская, Шипкинская, Щиточная, Эстляндская, Юрьевская, Ярославская.

ХЦ урокъ.

До сихъ поръ линіи наклона служили подспорьемъ для сохраненія наклона письма; теперь ихъ слѣдуетъ удалить и оставить лишь горизонтальныя линіи, которыя потомъ также слѣдуетъ удалить, а затѣмъ надо писать безъ линій, лишь при помощи транспаранта. Величину письма слѣдуетъ выбрать еще мельче, нежели въ предыдущихъ урокахъ, но вообще каллиграфическое писаніе не слѣдуетъ уменьшать менѣе 3 миллиметровъ. Болѣе мелкое письмо не находитъ примѣненія въ каллиграфіи, а служитъ болѣе для усовершенствованія въ скорописи. Каждому легко хорошо удается самостоятельно писать и болѣе мелкимъ письмомъ, если встрѣтится въ томъ надобность, такъ какъ всѣ величины каллиграфическаго письма, въ концѣ концовъ, окажутся настолько мелкими въ выполненіи, что еслибы даже понадобилось мельчайшее письмо, то и его возможно будетъ исполнить.

Правила для упражненій.

Всѣ въ этомъ урокъ встрѣчающіеся виды буквъ и упражненія слѣдуетъ такъ выполнять, чтобы хорошо и точно передать ихъ разнородныя соотношенія. Для ежедневнаго упражненія слѣдуетъ употребить, по крайней мѣрѣ, одинъ часъ, но таковой не долженъ совпадать съ временемъ, когда могутъ случиться помѣхи и перерывы. Если это явится возможнымъ, то выбрать слѣдуетъ для упражненія одинъ изъ утреннихъ часовъ, когда духъ бодръ для преодоленія затрудненій.

Таблица XXI и XXII, упражненія 243—258.

Въ этихъ упражненіяхъ легко усматривается въ заглавныхъ буквахъ

Перепечатаніе, переводы и копии воспрещены.

²³⁷ Мобка, Муха, Назорь, Соуда.
²³⁸ Ница, Тина, Слава, Тривь, Инь.
²³⁹ Финляндія, Кимростъ, Меркви, Ч.
²⁴⁰ Чиньникъ, Мурка, Меролство,
²⁴¹ Узда, Зриванъ, Юривъ, Азникъ.
²⁴² Не все то золото, что блеститъ.

Изданіе

Л. В. Шреймановъ Ревель

Писано Л. В. Шрейманомъ

Перепечатаніе, переводы и копии воспрещены.

243	а б в г д ж з и к л м н о п р с т
244	у ф х ц ч ш щ ы ь ъ ѓ ю я Ѡ ѡ 1 2 3 4 5 6
245	А Б В Г Д Е Ж З И Й К Л М
246	Н О П Р С Т У Ф Х Ц Ч Щ Ъ Ы
247	Ю Я О. Анастимлатъ, Бухара, Визирь
248	Гелиминіатура, Договоръ, Екаторинодари
249	Мивонисъ, Забайкальская, Издирителъ ж
250	Курляндія, Любопытство, Молодечество.

Изданіе

К. В. Шрейманова въ Ревель

Писано К. В. Шрейманомъ

Перепечатаніе, переводы и копии воспрещены.

251	Неопредѣленное наклоненіе. Сраніенбургъ.
252	Петербургъ, Разрѣшеніе, Скороговорки.
253	Товарищество, Университетъ, Фонари.
254	Хороводъ, Царькинь, Мышкинь, Щитъ.
255	Кздокъ, Электрическая машина. Юность.
256	Ащики, Сома. Члмъ богатъ тчмъ и радъ.
257	Идемъ на день берн хлѣба на недѣлю.
258	Отъ дождя да въ воду Горе отъ ума.

Изданіе

Л. В. Шреймановъ въ Петербургѣ

Писано Л. В. Шрейманомъ

Перепечатаніе, переводы и копии воспрещены.

259	А Б В Г Д Е Ж З И Й К Л М
260	Н О П Р С Т У Ф Х Ц Ч Ш Щ
261	Ъ Ъ Ю Я О Азия, Балъ, Вишня, Гос
262	Доля, Елка, Жизнь, Звонъ, Милнъ, Лю
263	Конь, Лекарн, Май, Николай, Олегъ
264	Пчелъ, Россія, Судно, Шрость, Ямань.
265	Сурамска, Слово, Ширнъ, Чудо, Местъ.
266	Медрость, Нестъ, Ста, Собка, Ама

Изданіе

К. В. Шраймана въ Ревель

Тисано К. В. Шрайманомъ

Перепечатаніе, переводы и копии воспрещены.

267

а б в г д е ж з и к л м н о п р с т у

268

ф х ц ч ш щ ъ ѓ ѿ ѡ ѱ 1 2 3 4 5 6 7 8 9

269

А Б В Г Д Е Ж З И Т К Л М Н

270

О П Р С Т У Ф Х Ц Ч Ш Щ Ж

271

Э Ю Я О Анастасія, Борисъ, Варшава, Ту

272

Дубица, Евгенія, Митомиръ, Замки, Имятевъ

273

Томъ, Княгиня, Лермонтовъ, Министерство

274

Киевскій Новгородъ, Сыннинъ, Петергофъ, Гила

Изданіе

Л. В. Шрейманова въ Гельм

Лисано Л. В. Шрейманова

Перепечатаніе, переводы и копии воспрещены.

²⁷⁵ Суворовѣ, Мѣмка, Улеаборнѣ, Флаконѣ, Керс
²⁷⁶ Чернига, Цулиндрн, Штиртки, Шунтики, Кестн
²⁷⁷ Этландія, Юрнѣ, Арларка, Оута. Не Уе Е
²⁷⁸ Передъ Богомъ все равны. Отъ судьбы не уйдешъ.
²⁷⁹ Не радуйся нашедши не плачь потерявши. Счастіе
²⁸⁰ безъ ума ни по лемѣ. Не втриши, такъ самъ погадай
²⁸¹ Богатый бѣдному не братъ Кто нуряди не видаль
²⁸² и счастья не знаеть. Всемъ давати, много будетъ

Изданіе

К. В. Мрайлановъ Ревель

Писано К. В. Мрайлановъ

простое свертываніе въ концѣ, и всѣ буквы выполнены въ этомъ общемъ видѣ. Такого рода свертываніе, кажущееся въ началѣ труднымъ, при нѣкоторомъ упражненіи, становится податливымъ, причемъ таковое слѣдуетъ держать въ данныхъ границахъ. Горизонтальныя линіи вообще помогаютъ придерживаться относительной вышины буквъ.

Таблица XXIII, упражненія 259—266.

По предыдущимъ таблицамъ упражненія производились помощію простого свертыванія въ концѣ. Теперь же слѣдуетъ выбрать для упражненія овальный хвостикъ заглавныхъ буквъ, часто предпочитаемый свертыванію, которое въ исполненіи является болѣе мелкимъ, нежели первый. Подспорьемъ служить лишь только линія письма, дающая возможность писать прямо, то есть такъ, чтобы написанная строка не казалась кривою.

Таблицы XXIV и XXVI, упражненія 267—284.

Въ заключеніе курса, простое свертываніе въ концѣ слѣдуетъ превратить въ сложное, не впадая въ крайность многократнаго улиткообразнаго свертыванія, которое пригодно лишь для общаго исполненія, не говоря уже о томъ, что послѣднее требуетъ болѣе ловкости. Прописи XXVI таблицы не слѣдуетъ болѣе писать на линіяхъ, а упражняться при помощи транспаранта.

ХII. Упражненіе памяти.

Слѣдуетъ повторить все пройденное во всѣхъ величинахъ письма, употребляя при этомъ разные виды разлиновки. Далѣе, надо упражняться пиша

наизусть тексты изъ книгъ для чтенія, а еще лучше образцы дѣловыхъ бумагъ. То, что изъ памяти уже немного улетучилось, слѣдуетъ просмотрѣть вновь и тѣмъ освѣжить память.

Рекомендуется каждому, который окончилъ мой курсъ каллиграфіи, пройти также курсы для скорописи и каллиграфическихъ украшеній, которые способствуютъ образованію почерка до возможнѣйшаго совершенства.

О главной работѣ.

По полномъ удовлетвореніи пишущаго своею работою, онъ долженъ приступить къ главной работѣ, по окончаніи которой можетъ выслать ее мнѣ, въ томъ случаѣ, если ему желательно, чтобы таковая была выставлена на выставку.

Для главной работы слѣдуетъ выбрать высшаго качества бумагу, такъ называемую слоновою, величиною въ листъ писчей бумаги; и затѣмъ писать по транспаранту.

Схема для исполненія главной работы.

Корреспонденція №

Господину *Х. В. Трейману*.

Ревель-Немме, Вилла Нова, № 82, с. д.

Текстъ можетъ быть выполненъ по желанію, но въ немъ должны содержаться различныя величины письма, строго соответствующія *моимъ указаніямъ и прописямъ*. Работа должна быть выполнена очень тщательно и

черными чернилами, въ противномъ случаѣ она не можетъ быть употреблена для цѣлей выставки.

Подпись исполнителя (имя, отчество и фамилія, точное мѣсто жительства, число, мѣсяць и годъ).

Работы, которыя не соответствують вышеприведеннымъ условіямъ, не могутъ быть допущены къ конкуренціи.

Меня очень порадовало бы, еслибы сдѣлалось возможнымъ живое участіе въ этой главной работѣ.

Полагаясь на Ваше благоволеніе, остаюсь

съ почтеніемъ

Х. В. Трейманъ,
авторъ и издатель.

Est.

A-7530

Сочиненія Х. В. Треймана.

Складъ изданій: Ревель—Немме, Вилла-Нова.

I курсъ каллиграфическаго почерка	2	руб.	80	коп.
II курсъ скорописи	1	"	—	"
III курсъ каллиграфическихъ украшеній	1	"	—	"
30 листовъ специальной упражнительной бумаги для I, II и III курса	1	"	—	"
IV курсъ рондо	1	"	—	"
10 листовъ упражнительной бумаги	—	"	40	"

При внесеніи платы впередъ и при заказѣ **отдѣльныхъ** курсовъ, высылка таковыхъ, равно какъ и упражнительной бумаги, производится за **счетъ заказчика**.

При полученіи денегъ **впередъ** и при заказѣ **сразу всѣхъ курсовъ**, послѣдніе высылаются **бесплатно**.

Спеціальности Х. В. Треймана въ Ревелѣ.

По заказу я выполняю слѣдующія работы:

Каллиграфическія работы всѣхъ родовъ, безъ украшеній или съ украшеніями, сообразно цѣли.

Манускрипты въ модномъ и старинномъ стилѣ.

Адреса для юбилеевъ, подарковъ и т. п. акварелью, съ позолотой, съ аллегорическими фигурами, гербами, видами, инициалами, арабесками и разукрашенными текстами, всѣхъ вѣковъ, стилей и родовъ, по собственнымъ наброскамъ или по указаніямъ и рисункамъ, отъ 15 до 100 р. и дороже, смотря по выполненію.

Дипломы для всевозможныхъ случаевъ.

Памятные листки для юбилеевъ, дней рожденія, свадебъ и др. празднествъ.

Гербы, монограммы и т. п., по желанію и заказу, отъ 50 коп. до 25 руб. и дороже.

Заглавные листки, крышки для книгъ и т. п.

Ноты художественнаго выполненія для подарковъ.

Всевозможные **рисунки, чертежи, наброски, копіи**, какъ по различнаго рода искусствамъ, такъ и по техникѣ, равно какъ и графики.

Умѣренные цѣны при добросовѣстномъ выполненіи.

Каталогъ курсовъ и работъ высылается по требованію **бесплатно**.