

TARTU ÜLIKOOL  
FILOSOOFIATEADUSKOND  
AJALOO JA ARHEOLOOGIA INSTITUUT

Kristi Tasuja

**TALLINNA DUNKRI TÄNAVA II MAAILMASÕJAS HÄVINUD  
HOONESTUSEST VÕRDLEVALT 1982. AASTA  
ARHEOLOOGILISTE KAEVAMISTE JA KIRJALIKE ALLIKATE  
PÕHJAL**

Magistritöö

Juhendajad:  
professor Aivar Kriiska  
magister Villu Kadakas

TALLINN 2013

# SISUKORD

SISSEJUHATUS .....	4
1. DUNKRI TÄNAVA KAEVAMISED JA DOKUMENTATSIOON.....	9
1.1. Dunkri tänava kaevamiste aegne Eesti linnaarheoloogia hetkeseis .....	9
1.2. Dunkri tänava kaevamised ja uurimismeetodid .....	11
1.3. Dunkri tänava kaevamiste dokumentatsioon .....	12
1.4. Kaevamisaruande kasutusvõimalusi uurimistöös .....	13
1.5. Interdistsiplinaarsus .....	16
2. DUNKRI TÄNAVA HÄVINUD HOONESTUS.....	17
2.1. Tallinna 36. kvartali ülevaade.....	17
2.2. Keldrite väljaselgitamine .....	20
2.2.1. Dunkri tn 17 .....	20
2.2.2. Dunkri tn 15 .....	24
2.2.3. Dunkri tn 13 .....	27
2.2.4. Dunkri tn 11 .....	28
2.2.5. Dunkri tn 9 .....	32
2.2.6. Dunkri tn 7 .....	34
2.2.7. Dunkri tn 5 .....	36
2.3. Järeldused.....	38
3. DUNKRI TÄNAV 13 .....	40
3.1. Dunkri tn 13 ajaloolistes allikates.....	40
3.2. Käsitöölise või kaupmeeste elamu.....	41
3.3. Johann Naha keldriplaan ja fassaadijoonis .....	44
3.4. Kaevamistega avatud hoone .....	48
3.5. Dunkri tn 13 ja Lai tn 23 hoonete keldrite võrdlus .....	52
3.6. Dunkri tn 13 kõrvalhooned ja hooviala .....	54
3.7. Dunkri tn 13 kinnistult leitud ülejäänud objektid .....	56
3.8. Nahkesemed.....	57
3.9. Järeldused.....	59
KOKKUVÕTE .....	62

KASUTATUD ALLIKAD JA KIRJANDUS.....	66
SUMMARY .....	71
LISAD.....	74

## SISSEJUHATUS

Käesoleva magistritöö teema valikut ajendas soov uurida Tallinna vanalinna kesk- ja varauusaegse profaanhoonestuse ehituslugu, vaadeldes lähemalt ühe kinnistu kujunemist. Arhiivides leidub hulgaliselt arheoloogiliste kaevamiste põhjal koostatud aruandeid, milles sisalduvat informatsiooni pole peale mõne ülevaatliku kirjutise põhjalikumalt uuritud ja publitseeritud. Dunkri tänav 5 kaevamiste tulemused on üheks taoliseks. 1982. aastal toimunud arheoloogiline uurimistöo Tallinnas Dunkri tänaval, oli pärast 1953. aasta Raekoja platsi välitöid (Russow *et al* 2006, 168) Eesti esimene suuremahuline linnakaevamine. Tööde käigus avati 2700 m<sup>2</sup> suurune ala vanalinnast, mis hõlmas rohkem kui poole kvartalist. Kaevamistel leiti tiheda asustusega linnasüdamele omaselt paks kultuurikiht ning sajandite jooksul kujunenud keeruline ehitussubstants, mis pakub olulist informatsiooni Tallinna varaseima linnalise asustuse ning ehituselo kohta. Sellele vaatamata pole kolmekümne aasta jooksul pärast kaevamiste dokumentatsiooni ja 4 leheküljelise lühikokkuvõtte Eesti NSV Teaduste Akadeemia toimetiste ühiskonnateaduste sarjas (Lange, Tamm 1983) nende uurimustööde põhjal kirjutatud analüüsivaid kirjatöid.

### **Töö eesmärgid ja lähenemisnurk**

Niguliste, Kullassepa, Dunkri ja Rataskaevu tänavate vahel asuva 36. kvartali ajalooline hoonestust hävis suures osas II maailmasõjas. Kvartali põhjalikum analüüsi ei ole ette võtnud arhitektuuri- ja kunstiajaloolased, kuna enam pole võimalik teha vahetuid tähelepanekuid. Samuti ei ole tundnud huvi selle kvartali vastu ajaloolased, sest peale müntla ei olnud kvartalil teisi ühiskondlikke või ajalooliselt silmapaistvaid funktsioone, mis kajastuks kirjalikes allikates. Arheoloogide peamiseks uurimismaterjaliks on aga pinnasest leitav aines ning selle poolest oli 36. kvartal rikkalik. Kuna 1982. aasta kaevamised andsid ainulaadse võimaluse seda kvartalit niivõrd põhjalikult uurida, siis on just arheoloogide ülesanne väljakaevatud materjalist tuua välja uusi teadmisi mineviku kohta.

Magistritöö peamiseks küsimuseks kujunes, mil määral on võimalik ise kaevamistel osalemata arheoloogiliste päästekaevamiste dokumentatsiooni põhjal teha uusi järeldusi. Viimastel aastatel on mitmed linnaarheoloogiaga tegelevad uurijad tõstatanud päästekaevamiste dokumenteerimise probleeme (Russow 2008; 2012) ning pakkunud nende lahendamiseks ka meetodilisi võimalusi (Kadakas 2006b; 2010). Kuna päästekaevamistelt saadud materjal võib olla ainus võimalus mingi piirkonna uurimiseks, omab väliuuringute dokumentatsioon suurt kaalu ning väärub kahtlemata põhjalikumat süvenemist. Oma magistritöös uurin kaevamisaruandes sisalduvaid objekte ning läbi nende tõlgendamise analüüsin ka dokumentatsioonis esitatud järeldusi.

Töö eesmärk – tõlgendada mõnda seni uurimata kaevamisaruannet – osutus aga oodatust keerulisemaks. Linnaarheoloogia üheks omapäraks on kiireloomulisus ning sageli ollakse sunnitud seadma tööde kulg vastavusse tellijate nõuetele. Selle tulemusel kannatab aga dokumentatsioon, sest tiheda elutegevusega ala on väga suure infohulgaga. Tänapäevaks on linnaarheoloogias välja arendatud rida meetodeid, et oleks võimalikult kiirelt ja objektiivselt võimalik dokumenteerida suur hulk materjali, kuid 1980. aastate alguses Eesti linnaarheoloogias neid meetodeid veel ei praktiseeritud. Dunkri kaevamiste dokumentatsioon oli küll korrektselt vormistatud, sisaldades nii tekstiosa, joonised, fotomaterjali, kõrgusmärkidega üldplaani, kuid põhjalikumal uurimisel tekkisid mitmed raskused. Välitööde kulg sõltus samal ajal alustatud ehitustöödest ning see takistas ka kogu kaevandiala ühesuguse põhjalikkusega läbi uurimast. Aruande lugemisel selgus, et mitmetest objektidest oli välitöödega avatud vaid osa, mistõttu on nende põhjal järeldusi teha keeruline. Suurimaks takistuseks on aga leiunimekirja puudumine. Tallinna Linnamuuseumis hoitavate leidude konteksti on leiunimekirja kadumise tõttu võimatu selgeks teha, sest kuskil mujal dokumentatsioonis leidukohad ei kajastu. Teadmata leidude konteksti, polnud võimalik kasutada leide majapidamiste ning kinnistutel asuvate ehitiste funktsiooni analüüsil.

Töös on lähtutud II maailmasõja eelsetest tänavanimedest ning majanumbritest. Läbi linna ajaloo on see tänav kandnud aga erinevaid nimesid. Linna algusajal puudus tänaval nimi hoopiski – 1378. aastal on seda tänavat nimetatud kui „tee, mis viib turult püha

Nikolause juurde, möödudes kaevust“ ja 1439. aastal „väike tänav kingapoodide juures kui minna Sternsodiks nimetatud kaevule“ (Kivi 1972, 124). Lisaks Rataskaevu tänaval asunud kaevule on tänavat nimetatud ka müntla järgi. Dunkri nimetus tuli tänavale 16. sajandi esimesel poolel, sellel tänaval elanud raekoka Hans Dunkeri järgi, sealt edasi on nime kasutatud erinevate variatsioonidega (*Dunkelstrasse, sogenannte Dunkelstrasse, Dunkerstrasse*) (Kivi 1972, 124–125). Kaevamisaruandes on nimetatud tänavat aga Vana Tooma tänavaks, mis pandi tänavale 1963. aastal. Vana Tooma nimi püsis kuni Eesti taasiseseisvumiseni kui see uuesti muudeti ümber Dunkri tänavaks.

Aja jooksul on muutunud ka sealsete majade numbrid. Pärast pommitamist kaotati varasem kinnistuline jaotus, muutes 7 erinevat kinnistut üheks suurkinnistuks– Dunkri tn 5-ks. Samuti muudeti tänavate otstes pommitamises säilinud majade numbrid. Taasiseseisvumisega pandi tänavale tagasi küll ajalooline nimi, kuid samaks jäi nõukogudeaegne majade numeratsioon. Nii on käesolevas töös juttu Dunkri tänav 7, 9 ja 11 kinnistutest, mis aga ei ole need hooned, mis kannavad tänapäeval neid numbreid. Segaduste vältimiseks on iga aadressi juurde lisatud ka ajalooline kinnistu number.

1982. aastal avatud kaevandi alale jäid 7 Dunkri tänava äärset kinnistut – Dunkri 17 (kinnistu nr 567), Dunkri 15 (nr 309, 311, 563, 566), Dunkri 13 (nr 307), Dunkri 11 (nr 305), Dunkri 9 (nr 304), Dunkri 7 (nr 303), Dunkri 5 (nr 302); kvartali keskosas veel Dunkri tn 3 (nr 300), Niguliste tn 8/10 (nr 559) ja Kullassepa tn 6 (nr 338) kinnistute õuealad. Oma uurimusest jätsin välja kinnistud, millest kaevamistega avati ainult õueala, sest sealne arheoloogiline materjal ei anna tervikpilti neil kinnistuil asunud hoonestusest. Kuna kaevamistega leitud materjali hulk oli niivõrd suur, et seda piisava põhjalikkusega mahutada magistritöösse, siis seadsin eesmärgiks analüüsida Dunkri tänava äärset pommitamises hävinud kivihoonestust. Keskendusin sealsetele keldriruumidele, kus oli hoonestus säilinud kõige paremini. Ehkki Dunkri 9 kinnistul asunud elamul keldrid puudusid, siis Dunkri tänavaäärsel hävinud hoonestuse tervikpildi andmiseks olen käsitlenud ka seda kinnistut.

Dunkri tänava kaevandist leiti suurel hulgal erinevaid puitkonstruktsioone, neist kõige arvukamalt jäätmekaste. Puitkonstruktsioonide ammendavaks uurimiseks oleks oluline tunda nendest saadud leide, millele võinuks selgust anda ainult puuduv leiunimekiri. Kuna hoovialalt välja tulnud leide ei olnud võimalik uurida, jätsin ma vaatluse alt välja Dunkri tänava äärsete kinnistute hooviosa. Erandiks oli vaid Dunkri 13 kinnistu, mida käsitlen eraldi peatükis. Kivihoonestuse uurimise puhul mängivad esemeleiud kõige väiksemat rolli, kuna väljakaevatud keldreid täidab üldjuhul suures osas varingu- või planeerimisrusu, millest pärinevatel leidudel arvatavasti puudus seos nende keldritega.

## **Allikad**

Töö aluseks on võetud 1982. aasta kaevamistulemused, kuid oluline osa on ka ajaloolistel allikatel. Arheoloogiliste uurimistööde dokumentatsiooni analüüsimisel pidasin silmas seda, et sarnaselt ajaloolistele materjalidele pole ka välitööde aruanne täiesti objektiivne. Kaevamisaruande sissejuhatuses on märgitud, et välitööde tagant kiirustamise tõttu olid arheoloogid sunnitud uurimise alt välja jätma mitmeid aspekte (Tamm 1983a, 4). Kiirustamise ning selle tulemusel mitmete objektide kaevamata jätmise tõttu võivad dokumenteerimisel tekkida sisse vead, mida hilisemal aruande koostamisel pole enam võimalik kontrollida. Ajalooliste materjalide kasutamine aruande hilisemal tõlgendusel võib anda juurde teadmisi, mida kaevamisi juhatanud arheoloogid ei ole osanud või aja puudusel jõudnud märgata.

Dunkri tänava kaevamistulemuste tõlgendamisel üheks oluliseks ajalooliseks allikaks on Venemaa Riikliku Sõjaajaloo Keskariivis asunud Tallinna 1825. aasta fassaadijoonised (Üprus 1965). Sellel lõunapoolset Dunkri tänavakülge kujutaval joonisel on kujutatud terviklikult kogu tänaväärset hoonestust. 19. sajandi esimene veerand jäi veel ulatuslike hoonete ümberehituste eelsesse aega, võimaldades tänavapildis jälgida keskajast pärinevaid vorme (Üprus 1965, 8).

Teiseks tähtsaks allikmaterjaliks on kunstnik Johann Naha 1944. aastal purustatud vanalinna hoonete joonised (Naha 1944). Nendes joonistes pöörab ta tähelepanu Dunkri

tänava elamute keldrikorrustele ja väiksematele detailidele, mis 1825. aasta joonisel ei kajastu. J. Naha oli Dunkri tänava hävinud hoonetest kõige põhjalikumalt kujutanud Dunkri 13 hoonet, arvatavasti selle ehitise selgelt keskaegse päritolu tõttu. Tänu J. Naha joonistele ning arheoloogilisele materjalile, oli Dunkri 13 kinnistu ehitust võimalik uurida võrdlevalt. Seetõttu otsustasin Dunkri tänava väljakaevatud kinnistutest põhjalikumalt vaadelda just Dunkri 13 kinnistut.

Iga kinnistu ajaloolise tausta avamiseks olen toetunud Tallinna kinnisturaamatutele, mida on kinnistute haaval süstematiseerinud ning tõlkinud eesti keelde Leo Tiik (TLA, f. R-242, n. 1, s. 118; MKA, A-4371; MKA, A-4372). Kinnisturaamatutest selgub, millal on kinnistul esmakordselt hoonestust nimetatud, samuti saab teada, kas kinnistu on olnud iseseisev või kuulunud mõne suurema kinnistu juurde. Ehitiste tõlgendamisel olen kriitiliselt suhtunud nii 1825. aasta fassaadijoonisesse kui ka J. Naha joonistesse, juhul kui arheoloogiline materjal on seal kujutatud suutnud ümber lükata. Kinnisturaamatute materjali osas oma magistritöös allikakriitilist lähenemist ei ole kasutanud, lähtudes vaid Leo Tiigi tähelepanekutest. L. Tiigi järelduste kontroll nõuaks iseseisvat mahukat uurimust, mis pole aga käesoleva töö eesmärk.

1982. aasta välitöödega leitud hoonete uurimisel olid kasulikud veel Tallinna Kultuuriväärtuste ameti arhiivis säilitatavad ehitustoimikud (TKVA, n. 6, s. 376; TKVA, n.6, s. 184). Nendes sisalduvad muuhulgas kinnistute haaval hoonete ümberehitusi puudutavad projektid, kus on kujutatud ka hoonete plaane ning fassaadijooniseid. Selles arhiivis asuvad ka Tallinna 19. sajandi lõpul koostatud kinnisvara plaanid (TKVA, n. 7, s. 284; TKVA, n.7, s. 282), mille abil on võimalik jälgida hoonete, kõrvalehitiste ja hoovialade asupaika kinnistutel. Abiks olid ka Dunkri tänava kaevamisi juhatanud arheoloogide tähelepanekud, kes selgitasid välitööde teostamise tausta, samuti ala uurimist ning dokumenteerimist raskendanud asjaolusid.

# 1. DUNKRI TÄNAVA KAEVAMISED JA DOKUMENTATSIOON

## 1.1. Dunkri tänava kaevamiste aegne Eesti linnaarheoloogia hetkeseis

Tallinna vanalinna arheoloogiline uurimine sai alguse 1952.–1953. aastal, kui toimusid kaevamised Toompeal ja Raekoja platsil (Russow *et al* 2006, 168). Nende uurimistöode ajenditeks olid poliitilised eesmärgid, aga mitte niivõrd teaduslik huvi, mistõttu linnaarheoloogia sünni need kaevamised kaasa ei toonud.

Kuni 1970. aastate keskpaigani tegeleti Tallinna vanalinnas peamiselt sõjas purustatud hoonete inventeerimise ja restaureerimisega, mida viisid läbi restauraatorid, kunstiajaloolased ja arhitektid, kes pöörasid tähelepanu ehitistele ja mitte seda ümbritsevatele kultuurikihile (Tamm 1984, 10). Vaatamata sellele, andsid kunstiajaloolased ja arhitektid olulise panuse linnaajaloo uurimisse, kuna juba alates 1950. aastatest oli läbi Teadusliku Restaureerimise Töökoja võimalus neil ehitisi uurida ideoloogilise surveta (Randla 2011, 8).

Linnaarheoloogia hoogustus alles 1970. aastate teisel poolel, ehkki metodoloogiliselt sel perioodil veel ei iseseisvunud. Nimelt kohustas 1977. aastal vastuvõetud uus ajaloo- ja kultuurimälestiste kaitse seadus enne linna kaitsevööndis teostatavaid ehitustöid ala arheoloogiliselt läbi uurida (Russow 2012, 22). Uue seaduse tekke perioodi jäid ka mitmed teised linnaarheoloogiat soodustanud asjaolud. Juba 1960. aastate lõpul hakkas levima arusaam vanalinna hoonestuse kaitsmise ja säilitamise vajadusest ning Vabariikliku Restaureerimisvalitsus (VRV) palkas tööle ka arheolooge (Russow *et al* 2006, 163). Kvalitatiivne hüpe toimus 1978. aastal, kui Vabariiklikust Restaureerimisvalitsusest eraldus Riiklik Projekteerimise Instituut (KRPI) ja lisaks kunstiajaloolastele hakkasid välitöödel osalema ka arheoloogid (Tamm 1984, 10). Tänu sellele olid tekkinud arheoloogidele uued töökohad, mida hakkasid täitma värsked ülikooli lõpetajad. Nii tekkis uus põlvkond arheolooge nagu näiteks Jaan Tamm, Toivo Aus, Kalle Lange, kes spetsialiseerusid just ehitiste ja ajaloolise aja uurimisele (Russow 2012, 22).

Arheoloogide lisandumine väliuuringutesse tõi kaasa aga uue lähenemise, mis tõstis ka uurimistööde kvaliteeti. Kunstiajaloolaste meetod ehitiste uurimiseks on olnud pigem ehitusdetailidest lähtuv, paigutades läbi stiilielementide hoone kindlasse perioodi (Kadakas 2010, 68). Arheoloogid, kes said oma hariduse muinasaja arheoloogia põhimõtetest lähtuvalt, tähtsustasid uuritavatel objektidel aga ka leide ja kultuurkihti. Linnaarheoloogid pidasid hoonete puhul oluliseks mitte niivõrd üksikuid ehitusdetalle, vaid aja jooksul tehtud ümber- ja juurdeehitusi, ehitistes nähtavaid muudatusi.

Kuigi oli tekkinud ajaloolisele ajale spetsialiseerunud grupp arheolooge, kes osalesid aktiivselt välitöodes, ei kujunenud Eestis enne taasiseseisvumist välja linnaarheoloogia kaevamistele omast metoodikat. Kaevamis- ja dokumenteerimismetoodika valiti lähtuvalt oma varasemast isiklikust kogemusest. KRPI arheoloogid pidasid olulisemaks ehitussubstantsi ja nendega liituvaid pinnasekihte, korraste kaupa leidude ülesvõtmist ei teostatud (Russow *et al* 2006, 165). Korraste ja ruutude haaval kaevasid aga Ajaloo Instituudi arheoloogid, kes lähtusid pigem muinasaja arheoloogiast õpitud praktikast (Russow *et al* 2006, 165). Tööde lihtsustamiseks loodud Harrise maatriksit 1980. aastate alguses Eesti arheoloogid veel ei tundnud, samuti ei kasutatud kirjelduslehti.

1982. aasta kaevamised Dunkri tänaval (endine Vana Tooma) toimusid Eesti linnaarheoloogia üleminekuperioodil. Ühelt poolt oli tekkinud keskaja- ja ehitusarheoloogia tegelevad arheoloogid, kuid teiselt poolt polnud Eesti linnaarheoloogias välja kujunenud veel metoodikat, kuidas sellisel tihedal ehituskihistusega alal kaevamisi läbi viia. Dunkri tänava kaevamiste juhatajateks olid Jaan Tamm ja Kalle Lange, kes olid spetsialiseerunud ajaloolise aja ehitiste uurimisele, mistõttu oskasid hinnata selle ala eripärasid. Jaan Tamm oli selleks ajaks juba pea 10 aastane kogemus vanalinna uurimisel (Konsa *et al* 2013), mida ei saa öelda ühegi teise selleaegse Eesti arheoloogi kohta.

1970. ja 1980. aastate arheoloogide teostatud päästekaevamiste tulemuste kokkuvõtmine ja analüüs piirdus peamiselt aruandega (Russow 2012, 24). Põhjalikumad uurimistööd ei järgnenud erinevatel põhjustel. Kuna töid viisid läbi ettevõtted, mis teostasid

arheoloogilisi uurimistöid kaitsevööndi alal praktilistest vajadustest, siis teaduslike artikliteni ei jõutudki (Russow 2012, 25). Selliseid uurimistöid juhatasid piiratud hulk arheolooge, kes olid pidevalt hõivatud välitöödega (Konsa *et al* 2013) ja aruannete koostamisega, mistõttu põhjaliku teadustöö tegemiseks ei jäänud aega. Teadusartiklite teostamist piirasid ka vähesed võimalused nende avaldamiseks (Russow 2012, 25).

## **1.2. Dunkri tänava kaevamised ja uurimismeetodid**

Enne arheoloogiliste kaevamiste algust, toimusid Dunkri tänava äärsel territooriumil eeltööd. 1982. aasta mais alustasid KRPI töötajad proovišurfide tegemisega, mis toimusid samaaegselt juba algatatud ehitustöödega. Arheoloogilised uuringud arvukama abijõuga viidi läbi ajavahemikul 5. juuli kuni 30. september 1982 (Tamm 1983a, 1).

Kolme kuu jooksul tuli läbi uurida 2700 m<sup>2</sup> suurune ala (Lange 1983, 5), millel asus 7 erinevat kinnistut ja lisaks 3 kinnistu õueala, mis olid sõjapurustustega hävinud. Tegemist oli sellel ajal Eesti suurimate linnakaevamistega ning tänu headele säilimistingimustele oli pinnases alles suurel hulgal erinevaid puitrajatisi (Tamm 1999, 198).

Arheoloogilised uuringud sõltusid ehitustööde ajagraafikust, mis tingisid liigse kiirustamise (Lange 1983, 5). Seetõttu otsustati metoodiliselt kaevata pealmine pinnas ekskavaatoriga ning alumised kihid käsitsi läbi kaevates. Lisaks vähesele ajale, segasid tööde läbiviimist kaevataval territooriumil asuvad soojustrassid ning trafo-alajaam (Tamm 1983a, 1).

Dunkri tänava ehitustöid viis läbi Poola firma Budimex. Arheoloog Kalle Lange (Lange 2013) sõnul tänu firma juhtkonna vastutulekule suudetigi uurimistöid läbi viia, andes osa ehitusalast arheoloogide käsutusse, samal ajal ehitades teises osas. Seega kaevamised sõltusid ehitustöödest ja mitte vastupidi.

Uuritaval alal asus paks varingukiht, mille moodustas 1944. aastal pommitatud hoonete rusu. Selle rusukihi moodustas hoonete esimeste korruste ja keldriruumide jäänused.

Dunkri tänava äärne säilinud hooneteosa kaevati lahti ja dokumenteeriti, ehitiste alust pinnast uuriti läbi šurfide kaevamisega ning kaevamistöde lõppperioodil, kui aega oli jäänud väheseks, otsustati loobuda läbikaevatud objektilt pinnase eemaldamisest (Lange 1982, 3).

Kiirustava iseloomuga kaevamiste tõttu otsustati jätta uurimata või dokumenteerimata mitmeid objekte. Keskenduti kinnistulisele ehitusloolisele kujunemisele, kuid üksikute hoonete areng ja ehitusdetailid jäeti vaatluse alt välja (Tamm 1983a, 4). Suuremat tähelepanu pöörati sellelt territooriumilt leitud puitehitistele, mis olid hästi säilinud tänu niiskele suletud pinnasele. Samuti loodeti puitrajatiste näol leida jälgi vanimast linnalisest asustusest.

### **1.3. Dunkri tänava kaevamiste dokumentatsioon**

Dunkri tänava kaevamiste dokumentatsioon oli koostatud 6-s eraldiseisvas köites:

1. Kaevamistöde territooriumi plaan kaevamiselsete- ja järgsete kõrgusmärkidega (koostanud K. Lange).
2. Arheoloogilise leiumaterjali teaduslik analüüs (koostanud K.Lange).
3. Arheoloogiliste kaevamiste aruanne (koostanud J. Tamm).
4. Arheoloogiliste kaevamiste joonised (koostanud J. Tamm)
5. Arheoloogiliste kaevamiste fotod (koostanud J. Tamm)
6. Arheoloogiliste puitkonstruktsioonide konserveerimise aruanne (koostanud E. Ilves)

Tänu KRPI uurijatele esitatud nõudele koostada aruanded operatiivselt pärast välitööde lõppu ning nende tööde eest tasuta aruande laekumise alusel (Russow 2012, 26), on Dunkri tänava nagu ka teised Eesti linnades teostatud kaevamiste aruanded terviklikult olemas ning Muinsuskaitseameti arhiivis kättesaadavad.

Korralikult vormistatud dokumentatsioonile vaatamata on kadunud kaevamiste leiunimekiri, mida koos leidudega Tallinna Linnamuseumile üle ei antud ning mille

asukohta kaevamisi juhatanud arheoloogid ei osanud 30 aastat hiljem enam välja selgitada (Lange 2013). Mõningast informatsiooni on võimalik küll kätte saada aruande teisest köitest, milleks on kaevamistega avastatud leidude analüüs, kuid selle abil pole võimalik Tallinna Linnamuuseumis hoitavaid leide täpsemalt kaevandi alal lokaliseerida.

Kalle Lange sõnul (Lange 2013), toimusid kaevamised ajal, kui keskaega ei peetud veel võrdväärseks arheoloogia osaks ja seepärast otsustati ruumipuuduse tõttu Linnamuuseumisse hoiule võtta vaid osa Dunkri tänava leiumaterjalist. Leide anti muuseumile üle mitmes järgus ning sellise segaduse käigus jäi kaduma ka leiunimekiri.

Leiunimekirja puudumine kitsendab ka võimalusi Dunkri tänava kaevamiste tõlgendusteks. Hoidlas asuvate leidude põhjal võib küll teha üldistusi, kuid 2700 m<sup>2</sup> suurune Tallinna vanalinna ala sisaldab endas pealiskaudselt võttes kõike seda, mida kogu keskaegse ja uusaegse linna kultuurkiht sisaldada võib. Palju olulisemat informatsiooni saab anda ühe majapidamise või kinnistusisese elutegevuse uurimine, mis on aga leidude konteksti teadmata raskesti teostatav.

#### **1.4. Kaevamisaruande kasutusvõimalusi uurimistöös**

Päästekaevamised ei ole oma olemuselt ajendatud teaduslikest küsimustest, vaid on tingitud ehitustegevusest, millele vana ehitussubstants ja kultuurkiht ette jäävad. Kuna uusehituse rajamisega ei säili üldjuhul kultuurkiht ja hoonejäänused nende all, siis arheoloogi ülesanne on võimalikult suurel hulgal hävivast muistisest informatsiooni kätte saamine ning selle talletamine. Sõltuvalt välitööde teostamise ajendist, omavad päästekaevamised enam praktilist ja vähem teaduslikku iseloomu. Vaatamata sellele on leitud materjal samavõrd oluline ja kordumatu nagu iga teine teaduslikust huvist uuritud ala (Rahtz 1974, 53). Nagu „päästekaevamiste“ nimigi ütleb, on arheoloogi ülesanne päästa teadmised ja leiud, mis arheoloogi puudumisel kaotsi läheksid.

Kaevamisaruanded peaksid olema koostatud eesmärgiga, et neist oleks võimalik hilisematel lugejatel informatsiooni kätte saada. Hästi koostatud aruanne lubab esitada

uusi uurimisküsimusi, kuid võimatu on aruandest kätte saada samal hulgal teadmisi nagu omas vahetu vaatleja, kes dokumentatsiooni koostas (Drewett 1999, 58). Tõlgenduste tegemisel on eelis alati kaevamistel viibinud arheoloogil, kes saab teha iseseisvaid tähelepanekuid ja püstitada kaevamistöde käigus soovitud uurimisküsimusi. Aruannete analüüsimine on teise inimese tehtud tõlgenduste uuesti tõlgendamine (Russow 2012, 46). Soov luua enese vaatluste põhjal tõlgendusi on ka põhjuseks, miks paljud aruanded jäävad hilisemate uurijate poolt kasutamata.

Teiste arheoloogide koostatud välitööde dokumentatsiooni analüüsimine on keeruline ülesanne. Seda eelkõige suuremõõtmeliste linnasüdame territooriumil tehtud kaevamiste puhul. Linnaehituse omapära on see, et pika aja jooksul on ühel kindlal alal toimunud pidev elutegevus. Ehitisi on korduvalt ümber ehitatud, lammutatud, neile uusi detaile lisatud, samuti on hooviosa sageli lahti kaevatud ning vanu auke täidetud. Eesti keskaegsetes linnades on järjepidevalt elatud ja oma elukeskkonda muudetud alates linna tekkest kuni 20. sajandini.

Aruande kvaliteet peegeldab kogu välitööde kvaliteeti ja lohakalt koostatud aruanne paneb kahtluse alla kogu uurimistöde korrektsuse (Morriss 2002, 147). Kaheldav väärtus viib aga selleni, et uurijad hoiduvad nende aruannete analüüsimisest ning teaduse mõttes muutuvad kaevamised kasutuks. Mida rohkem tekib taolisi uurimiste jaoks kasutamataid aruandeid, seda enam läheb kaduma ainulaadseid teadmisi.

Arheoloogi tehtud valikutest sõltub, kui hästi on selle informatsiooni põhjal võimalik hilisemalt teha järeldusi. Kaevamiste destruktiivsuse tõttu saab uurimisküsimusi esitada vaid ühe korra ning kaduma läinud informatsiooni ei ole enam võimalik taastada. Arheoloog peab välitöödel tegema valikuid, sest kõike dokumenteerida ei ole võimalik ega ka vajalik. Analüüs, mis kirjeldab kivihaaval objekti, ei jäta küll väliselt mitte midagi kõrvale, kuid sisuliselt ei leia lugeja üles sellest infomassist enesele kasulikku teadmist. Ka kõige kajastamise püüdluste korral ei saa olla kindel, kas seda on tehtud õigesti (Collis 1999, 88).

Parima tulemuse välitööde läbiviimisel ja aruannete koostamisel tagab arheoloog, kes on keskendunud kindlale piirkonnale. Selline arheoloog on juba tuttav antud kultuurkihiga, looduslike oludega, samuti tunneb ta huvi ja vastutust selle piirkonna vastu (Russow 2010, 23). Ehkki kogemus ja piirkonna tundmine tulevad kirjelduste tegemisel kasuks, võivad eelteadmised olla ka kahjulikud. Juba eelnevalt tekkinud arusaamad sellest, mida hakatakse uurimistöödega leidma, takistavad uurijal näha ootamatut. Tekib oht, et alateadlikult jäetakse märkamata need tõendid, mis üldisesse loogilisse pilti ei sobi (Barker 1993, 159).

Kaevamiste aruanne on subjektiivne tekst, mis kajastab selle kirjutaja välitöödel tehtud valikuid, mis sõltuvad tema teadmistest, kogemustest, töödeks antud aja ja raha hulgast ja isiklikust motiveeritusest. Minevik ei sisalda endas ainuõigeid tõlgendusi, mistõttu ei saagi uurija eesmärgiks olla objektiivse informatsiooni kogumine (Richards 2006, 216). Chris Tilley (1989) sõnul on vale pidada arheoloogi iseseisvaks erapooletuks vaatlejaks, kes loob objektiivset dokumentatsiooni (Richards 2006, 216).

Subjektiivsuse vähendamiseks on linnaarheoloogias loodud süstematiseeritud kaevamiste metodoloogia ja dokumentatsioon. Kindlale süsteemile alluv dokumentatsioon on oluline ka linnas toimuvate päästekaevamiste iseloomu tõttu, millega muinasajaga tegelevad ja maapiirkonnas uurimistöid läbi viivad arheoloogid niivõrd sagedasti vastamisi ei seisa. Ühelt poolt on välitööde protsess linnaterritooriumil enamasti tagant kiirustatud, kuna tellijate soov on võimalikult ruttu alustada ehitustegevusega. Teiselt poolt on aga linnas säilinud mitmesaja aasta pikkuse ehitustegevuse jälgi, mis üldjuhul pärast välitööde lõppu lõhutakse. Kui kaevamistelt üles võetud leide on võimalik analüüsida ka pärast kaevamisi, siis ehitiste hilisem uurimine sõltub peamiselt välitöid juhatava arheoloogi tähelepanekutest.

Taoliste kiireloomuliste ja keeruliste kaevamiste dokumenteerimiseks lõi metodoloogilise aluse 1974. aastal briti arheoloog Edward C. Harris. See toetub stratigraafilistele põhimõtetele, mille järgi saab kihtide ja nende vahepindade järgnevuse alusel luua suhtelise kronoloogia (Kadakas 2010, 12). Stratigraafiline meetod võimaldab arheoloogil

kirjelduste tegemisel kõrvale jätta eelteadmised nagu näiteks kirjalikud allikad või arhitektuuriloolised tunnused ning keskendub füüsilisele substantsile (Kadakas 2010, 76–77).

Kuigi uurimistööde allutamine süsteemile lihtsustab nii kaevamistööde protsessi kui ka dokumentatsiooni koostamist, tuleb siiski arvestada, et iga objekt on erinev ja nõuab seeläbi ka paindlikkust. Kontekstilehtede kriitika seisneb nende liigeses mehaanilisuses (Drewett 1999, 128). Dokumenteerimise automaatseks muutmine takistab objektide vaatlemist värske pilguga (Barker 1993, 159). Juhul kui alal on ümberehitusi tehtud vähe ning sealne ehitusajalugu pole pikk, siis ei ole stratigraafiliste meetodite kasutamine ka põhjendatud (Kadakas 2006b, 69).

Arheoloog dokumenteerib ning teeb tõlgendusi sõltuvalt oma isiklikest kogemustest, mis tulenevad arheoloogia kui teaduse arenguseisust. Kaevamisaruanne on koostatud ühel kindlal ajahetkel, kasutades kättesaadavad teadmisi, meetodeid ja tehnoloogiaid (Collis 1999, 120). Keskaja- ja linnaarheoloogiat pole alati väärtustatud samaväärselt kui muinasaja uurimist ning seetõttu on oluline osa informatsioonist jäädavalt kadunud.

### **1.5. Interdistsiplinaarsus**

Ajalooallikate kasutamine on kesk- ja linnaarheoloogia puhul on vältimatu, sest kirjalikes allikates leiduvaid võimalikke lisateadmisi ei saa jätta tahtlikult tähelepanuta. Samuti on linnaarheoloogia tihedalt seotud ehitusajaloo, mistõttu kunsti- ja arhitektuuriajaloolasi ning nende uurimistõid ei tuleks ignoreerida. Arheoloogia on teiste teadussuundadega võrreldes eelisseisundis, kuna avastatud materjal kajastab objektiivselt mineviku sündmusi. Kirjalikud allikad on aga loodud kellegi huvidest lähtuvalt ja seepärast tuleb neid tõlgendada allikakriitiliselt. Kaevamiste dokumentatsioon on aga sarnaselt ajalooallikatele subjektiivne ja nägemata uurimisobjekti, tuleb toetuda teiste arheoloogide tähelepanekutele. Seetõttu ei saa kumbagi allikat kõrgemale tõsta. Vaid erinevaid uurimissuundi sünteesides ja võrreldes on võimalik jõuda tõe lähemale (Collis 1999, 87).

## 2. DUNKRI TÄNAVA HÄVINUD HOONESTUS

### 2.1. Tallinna 36. kvartali ülevaade

Tallinna vanalinna 36. kvartal asub Niguliste, Kullassepa, Dunkri ja Rataskaevu tänavate vahel (joonis 8). Kvartali domineerivaks tänavaks oli juba keskaja algusest alates Niguliste tänav, mis asus Niguliste kiriku põhjaküljel. Selle tänava ääres paiknesid keskajal elumajad, jättes kvartali teisele poole, Dunkri tänava poolsesse ossa väikemajad ning hoovialad.

Niguliste ja Dunkri tänavate vaheline kvartal asus Tallinna vanalinnas sotsiaalselt mitmekülgses piirkonnas. Domineerivast Niguliste tänavast ja sellega liituvast Dunkri tänavast erinesid kvartali kitsamas otsas paiknevad tänavad. Rataskaevu tänaval elasid peamiselt keskmise jõukusega kodanikud nagu näiteks kunstnikud ja ehitusmeistrid. Selliste elukutsete esindajate elamud erinesid suuruse poolest kaupmeeste omadest (Üprus 1976, 112). Kvartali idakülge piiras aga Kullassepa tänav, kus elasid keskajal käsitöölised. Käsitöölise elamud ja krundid olid kaupmeeste omadest hoopiski erinevad. Käsitöölise krundid olid väiksemad, kuna neil puudus vajadus suurte hoovialade omamiseks (Üprus 1976, 120). II maailmasõja eelselt 36. kvartali plaanilt võis näha, et Kullassepa tänava ääres olid veel säilinud käsitöölisele omased väikesed krundid, erinedes täielikult kvartali pikiküljel asunud kruntidest (Tamm 1983a, 96, joonis 10).

36. kvartali kõige olulisemaks keskaegseks institutsiooniks oli müntla, mis oli kvartali ainus linnaasutus. Selle Rataskaevu tänavalt ületoomise aeg ei ole küll teada, kuid 1367. aastal on kinnisturaamatus nimetatud müntla asumist Niguliste tänaval, kinnistu nr. 566 alal. Müntla omas suurt territooriumi, mis ulatus läbi kvartali Dunkri tänavani. Müntla püsis selles kvartalis 1660. aastani (Lindmaa 1976, 7).

Erinevalt sirgest Niguliste tänavast on Dunkri tänav kitsas ja looklev. See tänav oli ühendusteeks Toompea ja Raekoja platsi vahel (Vaiksoo *et al* 1985, 6). Uusajal hakati

pikki kinnistuid poolitama, mille käigus eraldusid ka Dunkri tänava kinnistud, mis varasemalt olid Niguliste tänava hoonestuse osad (Kangroopool 2003, 41).

Enne II maailmasõda asus 36. kvartalis üle kahekümne erineva kinnistu (Sildre 2005, 2), millest aga suur osa 1944. aasta pommitamistega hävisid. Lisaks pommitamisele lammutati 1949. aastal Kullassepa ja Niguliste tänava nurgal asunud elamu (Sildre 2005, 3). Tänapäeval on kvartalis säilinud 7 sõjaeelset kinnistut ehk üks kolmandik varasemast ehitussubstantsist ning tühjad kohad on täidetud uusehitistega (Vaiksoo *et al* 1985, 5).

Pärast sõda varemed lammutati ja tasandati ning Dunkri tänava poolsesse osasse rajati haljasala, mis täideti ehitisega 1980. aastate keskpaigas. Niguliste tänava front aga ehitati täis nii, et neile arheoloogilisi uurimistöid ei eelnenud, mistõttu on 36. kvartali uurimisel põhiliseks arheoloogiliseks infoallikaks 1982. aastal Dunkri tänaval teostatud arheoloogilised uurimistööd.

1982. aasta kaevamistega väljatulnud ehitiste uurimiseks on kasutada kaevandi üldplaan, fotod ning hoonestust käsitletud aruande tekstiosa. Üldplaanel paistab silma, et kesk- ja edelaosa on objektidest tühjad, millest nii tiheda ehitusajalooga piirkonnas saab järeldada seda, et kogu kaevandi alal pole müüre ja teisi rajatisi üles joonistatud ja ka arheoloogiliselt läbi kaevatud. Kaevandi keskosas asusid nõukogudeaegsed trassid, mida tööde ajaks välja ei lülitatud, mistõttu polnud arheoloogidel võimalus kaevandi keskosa läbi uurida (Lange 2013). See uurimata ja ülesjoonistamata ala jäi Dunkri 13 (kinnistu nr 307) ja Dunkri 15 (kinnistute nr 309 ja 311) keskossa.

Kõige täpsemalt on üles joonistatud kaevandi idaosa, kus on märgitud lisaks kivi- ja puitkonstruktsioonidele ka üksikuid irdfragmente. Hoopis hõredam on üldplaani läänekülge, millel on kujutatud vaid peamisi hoonestruktuure. Võimalik, et selline oligi tegelik säilinud situatsioon juba enne kaevamisi, sest nõukogude ajal asus sellel ala idapoolses osas haljasala aga lääneossa, Dunkri 15 ja 17 kohale oli ehitatud trafoalajaam ja hoonerusudest taastatud garaažid, milleks oli ära kasutatud ka varasemaid hoonejäänuseid (Tamm 1983a, 10). Lisaks garaažidele ja trafo-alajaamale poolitasid

ehitisi erinevates suundades läbi kaevandi jooksnud soojustrassid, raskendades hoonete gabariitide jälgimist. Kuna trasse ei lülitatud välja ka kaevamistööde ajal, siis neid katnud betoonist künade alust pinnast polnud võimalik läbi kaevata, seda saab järeldada ka kaevandi üldplaanist, kus trassid on peale kantud aga mitte nende aluseid konstruktsioone.

Aruandes on kirjeldatud müüre ja teisi rajatisi, mis on ka plaanile kantud, kuid läbiuurimata ala mahtu teksti abil hinnata pole võimalik. Dunkri 13 puhul on näiteks aruandes öeldud, et suudeti avada kolm tänavapoolset keldriruumi (Tamm 1983a, 27), aga põhjust, miks ülejäänud keldriruume ei avatud, välja pole toodud. Põhjus ei saa olla milleski muus, kui ajapuuduses ning ehitustöödest sõltumises, mida ka aruande sissejuhatuses on rõhutatud (Tamm 1983a, 4). Välitöödeks antud kolm kuud 2700 m<sup>2</sup> suurusel alal pole kindlasti piisav aeg põhjalike uurimiste teostamiseks. Samuti algasid kaevamistega paralleelselt ehitustööd ja on võimalik, et osa piirkondi ei olnud võimalik enam enne ehitustööde algust arheoloogiliselt läbi uurida.

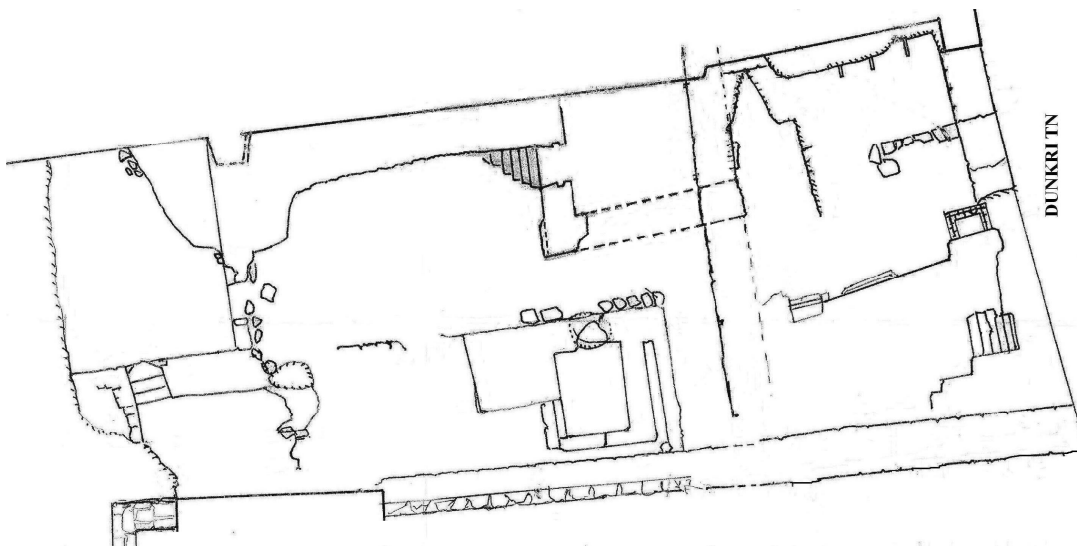
Väljakaevatud hoonete tänaväärsed otsaseinad jäid kaevandi alalt välja. Võimalik, et ehitiste põhjakülg on kõnnitee all tänaseni säilinud, andes võimaluse 36. kvartali lõunakülje ehitust uurida ka tulevikus. 1985. aastal rajati sellele alale Raeköök, järgides sõjas säilinud tänavajoont, jättes sellega maja taguse ala ehitisteta. Pole võimatu, et ka varasemast õuealast on tänaseks veel mingil määral säilinud arheoloogilist materjali.

Aruande tekstiosa on liigendatud kinnistute kaupa, kirjeldades territooriumilt leitud objekte iga kinnistu puhul eraldi. Arvestades välitööde kiirustatust ning ka Tallinna linnaarheoloogia veel suhteliselt lühikest kogemust, tuleb etteantud määrangutesse suhtuda kriitiliselt. Kaevandi üldplaani „lahtivõtmise“ abil on võimalik hinnata kivihoonete mahtu, liigendust ja ka kinnistulist kuuluvust.

## 2.2. Keldrite väljaselgitamine

Kõige paremini oli hoonestus jälgitav Dunkri tänava äärsel joonel. Selles osas asusid hoonete all keldriruumid, millest oli säilinud seinte, põrandate ja muude detailide fragmente, andes elamute ehitusest parima ettekujutuse. Kuna suures osas asusid keskajal Dunkri tänava ääres Niguliste tänava poolsete kinnistute juurde kuuluvad väikemajad ja aidahooned, siis tüüpilisi keldritega keskaegseid kodanikemaju Dunkri tänava äärest ei leitud. Erandiks on vaid Dunkri tänav 13 (kinnistu nr 307), mis kinnisturaamatu järgi oli juba 15. sajandi II poolel elamuga eraldiseisev kinnistu (Tiik 1975–1976, 52). Selle elamu keskaegsed keldriruumid olid ka väljakaevatud alal jälgitavad. Ülejäänud hoonete keldrid on aga tõenäoliselt uusaegse päritoluga või aja jooksul tundmatuseni ümber ehitatud.

### 2.2.1. Dunkri tn 17



**Joonis 1.** Dunkri tn 17 kinnistu hoonestus (Tamm 1983b, 1).<sup>1</sup>

Dunkri 17 (kinnistu nr 567) kuulus kuni hoonestuse hävimiseni 1940. aastatel Niguliste tn 14 juurde. Esmakordselt mainitakse Niguliste 14 maja 1430. aastatel. Dunkri tänava poolne osa on kinnisturaamatusse esmakordselt kirja pandud alles 1752. aastal ning siis nimetatakse seda tagumiseks majaks (*Hinterhaus*) (TLA, f. R-242, n. 1, s. 118, l. 34).

<sup>1</sup> Jooniste nr 1–7 põhjasuund asub paremal

1825. aasta tänavafassaadil (joonis 9) on Dunkri 17 hoone puhul tegemist madala kahekordse hoonega, millel on keskel väravakäik hoovialale (Üprus 1965, tahvel VII).

1982. aasta kaevamistel uuritud kinnistu Dunkri tänava poolse osa laiuseks oli 12 m ning sügavuseks 26 m (Tamm 1983a, 6). Kaevamistega leiti sellelt kinnistult mitmeid keldriruume, millest kaks paiknesid tänava ääres. Aruande autor on leidunud, et keldriruumidega hoone pidi olema rajatud 19. sajandi lõpus, kuna 1825. aasta fassaadijoonisel oli ta seostanud Dunkri tänav 17 hoonet ühekordse ehitisega (Tamm 1983a, 7). See on aga ekslik, kuna nii 1825. aasta fassaadijoonisel kui ka 1906. aasta ümberehitusprojektil on kujutatud sama kahekordset keskse väravakäiguga hoonet (TKVA, n. 6, s. 376, l. 6, joonis 12). 1906. aasta Niguliste 14 ja Dunkri 17 keldrikorruse plaanil on Dunkri tänava poolses osas keldrid olemas ning pole mingit põhjust eeldada, et neid samal majal 1825. aasta joonisel ei olnud.

Keldrite ja kogu Dunkri tänava äärese hoone rajamisaja kohta andmeid ei ole, kuid 1906. aasta ehitusprojekti joonisel on kujutatud kaevamistel leitud hoonet. Tegemist oli ligikaudselt neljakandilise hoonega, mille tagumisele küljele kavandati juurdeehitise püstitamist. See juurdeehitus asus hoone läänepoolses otsas ning omas samuti keldrit. Dunkri 17 hoone ja Niguliste tänava poolne neljakorruseline maja on sel ajal omavahel ühendatud kinnistu idaservas paikneva kitsa hoovimaja abil, millest lääne pool asus aga õueala.

Kaevamiste üldplaani alusel asus Dunkri tänava äärese hoone idapoolse keldri põhjaseinas tänavale ulatuv trepp. See kelder paiknes vastu kõrvalkinnistu Dunkri 15 keldrit, kusjuures nende kahe hoone vahel oli topeltsein. Keldri lääneseinast tuli kaevamistega välja kaks ava. Lõunapoolne neist oli valgusšahtiga aknaava, põhjapoolne, mis asus keldri loodenurgas omas keldri välisküljel väravakäigus tellistest laotud kasti (Tamm 1983a, 6). Mõlema ava kohal oli silluseks püstistest paeplaatidest võlv, mida toetas allosas massiivne paeplaat (Tamm 1983c, N-25444/2<sup>2</sup>). Vaadeldud keldri lõunaseina kohta informatsiooni ei ole, kuna seda pole kantud joonisele ega muul viisil

---

<sup>2</sup> Siin ja edaspidi kaevamisruande fotode puhul viide negatiivile.

dokumenteeritud. Tõenäoliselt jäi see nõukogudeaegse soojustrassi alla, mis poolitas kogu kinnistu.

Hoone ida- ja läänepoolse keldri vahel asus sissesõidutee hoovi. Läänepoolne kelder oli 6,5 m pikkune ning 3,3 m laiune (Tamm 1983a, 6). 1906. aasta joonise järgi on see kelder idapoolsega samas mõõdus, küll veidi laienev põhjapoolses osas, järgides niiviisi kinnistu ebakorrapäraseid piire (TKVA, n. 6, s. 376, l. 6). Keldril olid terastaladele toetuv tellistest võlv ning paeplaatpõrand (Tamm 1983a, 6). Keldri lõunaseinas asus võlviga ava, mis aga on hiljem kinni müüritud (Tamm 1983c, N-25460). Võimalik, et selle ava sulgemine toimus 20. sajandi alguses, kui keldri lõunaseina välisküljele püstitati juurdeehitus. Enamat selle keldri kohta öelda pole võimalik, sest on kaevandi plaanil kujutatud liiga fragmentaarselt.

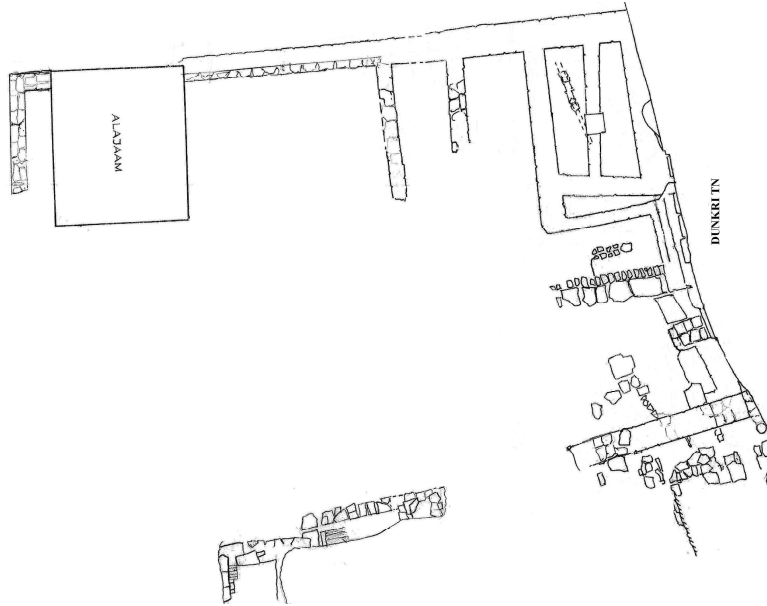
Hoone kolmas kelder asus läänepoolse keldri lõunaküljel. Aruandes on selle rajamist seostatud 1906. aastaga, kui teostati sellel alal mitmeid ümberehitusi (Tamm 1983a, 7). Ümberehitustöödega küsiti luba sellele alale toa ehitamiseks (TKVA, n. 6, s. 376, l. 6), kuid keldri rajamisest juttu ei olnud. Seetõttu jääb ka lahtiseks, kas enne 20. sajandit asus Dunkri 17 hoone lõunaküljel ka keldriga ehitus. Ümberehitusprojekti asendiskeemil on kujutatud juurdeehituse alusel alal teise värviga hoonest eenduvat osa, mis võib osutada mingisugusele varasemale rajatisele. Võimalik, et ümberehitusega maapeale osa lammutati või ei takistanud see maapealse ehitise rajamist. See hoone lõunakülje vastas asunud kelder oli põhjapoolsetest keldritest väiksem. Keldri lõunaseinas asus ukseava, mille kaudu pääses maja tagusele õuealale. Ukseava eest leiti ka kõrge trepp, mis asus keldri välisküljel ehk hoovialal. Trepi astmed ulatusid selle lääneküljel paiknenud seinasse, mistõttu pidi see kinnistu läänesein olema kas trepiga üheaegne või hilisem. Selgusetuks jääb selle kinnistu lääneseina funktsioon, tegu ei saa olla naaberkinnistu müüri, sest sealne hoone 1944. aasta märtsipommitamisega ei hävinud. Seinas trepi allosas oli ka uksepiida süvend (Tamm 1983c, N-25448/1).

Selle keldri vastast, hoovi idaküljelt leiti kaevamistel veel üks keldriga ruum, mis paiknes Niguliste 14 neljakordse hoone trepikäigu all. See 2,5 m pikkune ja 1,8 m laiune ruum

(Tamm 1983a, 8) pidi kuuluma mõnda varasemasse ehitusjärku. Seda võib järeldada keldri asupaiga põhjal, olles Niguliste ja Dunkri tänava vahelise idatiiva trepikoja all, ei liitunud sellega ühtegi teist keldriruumi kogu hoone idaosa ulatuses. Samuti ei asunud leitud keldri idasein vastu naaberkinnistu müüri nagu Dunkri tänava ääres asuv idapoolne kelder, jättes sellega teistest ehitistest sõltumatu mulje (Tamm 1983c, N-25453/2). Samasse etappi kuulus ka keldri kagunurgas paiknenud ukseava ning selle vahel asunud trepp. Keldriga oli seotud ka müürimassiiv, mis asus trepi lääneküljel ning ulatus ka keldrist edasi lõuna suunas. Kirjeldatud ehitise lääneküljel asunud paekivide rea ning selle all paiknenud kultuurkihi põhjal on oletatud, et siin võis olla ka mingisugune varasem keskaegne ehitis (Tamm 1983a, 8). Miski muu peale põhja-lõuna suunaliste paekividerea ja mõningatele keskaegsete leidude varasemale ehitusele ei viita ja seepärast jääb see ainult oletuseks.

Viies ja viimane kelder selle kinnistu uuritud alal leiti kaevandi lõunaosast, Niguliste 14 hoone alusest osast. Ehkki kaevamisaruandes on Niguliste 14 ja Dunkri 17 tänavaäärseid hooneid liitnud kitsast idapoolset trepikäiguga ehitist peetud Dunkri tänav 17 osaks, siis 1906. aasta joonise järgi see siiski nii olla ei saa. 1906. aasta plaanilt (joonis 12) vaadates on selge, et kõige lõunapoolsem väljakaevatud kelder pidi asuma Niguliste tänav 14 hoone all, aga mitte Dunkri tänava 17 hoone lõunaosas nagu see aruandes on lokaliseeritud. Avastatud keldri lääne- ja lõunasein olid osaliselt lõhutud reovete kollektori rajamisega. Kollektorist kogutud leidude põhjal võib oletada, et see rajati 19. sajandil (Tamm 1983a, 10). Keldri lääneseinas asus ukseava ning kolmeastmeline trepp. Keldri põranda peale ladestunud orgaanikarikka kultuurkihi alusel võib oletada, et mingil ajahetkel sealne hooneosa lammutati ning muudeti õuealaks (Tamm 1983a, 10).

## 2.2.2. Dunkri tn 15



**Joonis 2.** Dunkri tn 15 kinnistu hoonestus (Tamm 1983b, 1).

Dunkri tänav 15 (kinnistud nr 309, 311, 563, 566) oli oma eksisteerimise lõpul kvartali kõige suurem kinnistu, mis tekkis 1843. aastal kui Hans Heinrich Falck ostis endale kvartali keskosas neli kinnistut ning need seeläbi liitis (TLA, f. R-242, n. 1, s. 118, l. 84). Kaks kinnistut asusid Niguliste tänava ääres ning kaks Dunkri tänava poolses osas. Varasemalt olid need kinnistud jaotunud kaheks – Niguliste tänava poolsele kinnistule nr 566 kuulus ka Dunkri tänava poolne kinnistu nr 311 ning selle idaküljel paiknes teine liitkinnistu Niguliste tänava poolses osas nr 563 ja Dunkri tänava osas nr 309 (TLA, f. R-242, n. 1, s. 118, l. 84).

Kinnistute 566 ja 311 alal asus müntla, mida nimetatakse kinnisturaamatus esmakordselt sellel kinnistul 1367. aastal, kuid pole teada, millal müntla ületoomine nendele kinnistutele toimus (Lindmaa 1976, 6). Seega juba 14. sajandi teisel poolel on need kaks kinnistut kuulunud kokku. Kinnistu Dunkri tänava poolset osa on nimetatud müntla õueks (TLA, f. R-242, n. 1, s. 118, l. 82), mis kuni müntla äraviimiseni 1660. aastal sellist funktsiooni ka säilitas. Kinnisturaamatu järgi paistab, et kinnistud 566 ja 311 on oma eksisteerimise lõpuni olnud ühendatud.

Kinnisturaamatust ei saa teada, millal idapoolsed kinnistud nr 563 ja 309 ühendati või on olnud seda kruntideks jaotamisest alates, kuid 1544. aasta sissekandest selgub, et need kinnistud kuulusid ühele omanikule. Sel aastal loovutas omanik Dunkri tänava poolse maja ja õue oma pojale. Loovutatud kinnistu ulatus nr 563 maja trepini ning õuealal poole kaevuni (TLA, f. R-242, n. 1, s. 118, l. 82). Lisatud on ka, et uuele omanikule jäi õigus kasutada hoovil asunud kaevu ning ta oli kohustatud ehitama välisvärava. Nähti ette, et Dunkri kinnistu omanik pidi saama endale ka ühe välisvärava võtme. Samuti on kinnisturaamatus öeldud, et sisevärav kuulub edaspidi Niguliste kinnistu omanikule (TLA, f. R-242, n. 1, s. 118, l. 82). Seega olid need kaks kinnistut eraldatud hooviosas aiaga väravaga.

Kinnistud 563 ja 309 liidetakse taas 1572. aastal, kuid seni teadmata aastal eraldati need kaks kinnistut taaskord. Seda tõestab 1663. aasta sissekanne kinnisturaamatus, kus öeldakse, et suure maja (kinnistu nr 563) omanikul on läbisõidu õigus Dunkri tänava poolsest väravast. 18. sajandi alguseks on aga need kaks kinnistut taaskord liidetud (TLA, f. R-242, n. 1, s. 118, l. 82).

1825. aasta fassaadijoonisel (joonis 9) võib arvatavasti näha seda sama väravat, millest kinnisturaamatus korduvalt juttu on tehtud. Tegemist on madala väravakäiguga, mille lääneküljel asus ühekordne akendeta hoone. Võimalik, et see hoone on kandnud kiviaida funktsiooni. Selle joonise koostamise ajal polnud hilisema Dunkri 15 kaks tänavaäärset kinnistut (nr 309 ja 311) veel liidetud. Seetõttu tuleks joonisel kujutatud kahekordset hoonet ja lääneküljel asuvat väravat seostada kinnistuga nr 309 ning ühekordset maja kinnistuga nr 311.

Kaevamiste käigus avastati sellelt suurelt kinnistult, millest avati ala 27 m laiuses ning 34 m sügavuses (Tamm 1983a, 14), üks keldriruum, mis asus Dunkri tänava ääres, kinnistu lääneotsas. Asupaiga järgi paiknes see ühekordse hoone all, mis on kujutatud 1825. aasta fassaadivaatel. Kas see ka algselt samale hoonele kuulus, pole kindel, sest väljakaevamistel leitud keldriga hoone mõõtmed osutavad suuremale ehitisele. J. Naha

märkmete põhjal, kes leidis Dunkri 15 keldriosast konsoolkivi, võiks selle keldri rajamisaja paigutada aga palju varasemasse aega (Naha 1944, 35).

1861. aastast on pärit Dunkri tn 15 kinnistu läänepoolse hoone joonis (TLA, f. R-242, n. 1, s. 132, l. 35, joonis 14). Sellel on kujutatud kahekordne peaaegu ruudukujulise põhiplaaniga maja, millel on võlvitud keldrid. Hoone ristlõikejoonisel on näha, et keldriruumid asuvad hoone tänavaäärses osas, kuid puuduvad õuepoolses küljes. Joonise järgi on tänava ääres kaks kõrvutiasetsevat samamahulist võlvitud keldrit. Fassaadijoonise põhjal (Üprus 1965, tahvel VII) 1825. aastal seda hoonet veel ehitatud ei ole.

Ehkki kelder lammutati suures osas garaažide rajamise käigus, oli see kohati siiski säilinud kuni 1,5 m kõrguselt. Kaevamistega leitud kelder oli neljavõlvikuline, omades tahumata kividest piilarit. Keldri kolmes nurgas olid säilinud ka võlvikannad (Tamm 1983a, 15). Juba 1925. aastal ehitati Dunkri 15 hoone ümber autoremonditöökojaks ja autogaraažideks, mis pärast pommitamist (seinad olid säilinud piisavas ulatuses) taastati (TLA, f. 149, n. 2, s. 246). Ühe kaevamisfoto järgi, võttes aluseks seinte vahelised püstvuugid, saab järeldada, et töökoja ümbereituseks rajati keldrisse, idaseina siseküljele uus müür. Müüri keskosast läbis keldrit ka üks ida-lääne suunaline müür, jaotades varasema keldriruumi kaheks (Tamm 1983c, N-25464/1). Keldri põhjaseina idaosas võis näha ka trepikäänust, mis oli suunatud Dunkri tänavale. Sealne ukseava oli kinni müüritud (Tamm 1983a, 16).

Kaevamisi läbiviinud arheoloogid pidasid ehitusdetailide põhjal seda uusaegsete vormidega keldriks, mille rajamine võis aga toimuda juba varem (Tamm 1983a, 15–16). Võttes aluseks J. Naha üleskirjutised, võiks järeldada, et kelder ka varem sellel alal paiknes, kuid 19. sajandil omandas uusaegse ilme. J. Naha (1944, 35) oletas leitud konsoolkivi alusel, et varasemalt võis keldris olla puitlagi, mis aga hiljem ümber ehitati ja võlvlaega asendati. J. Naha nimetab küll konsooli, kuid tema märgetes puudub joonis. Nii ei ole võimalik konsoolikivi asukoha põhjal saada siiski kinnitust sellele väitele. Võimalik, et kinnistu lääneküljel tehti põhjalikumaid ümberehitusi, sealhulgas endiste

keldrite juures, pärast 1843. aastat, kui Hans Heinrich Falck neli kinnistut kokku liitis, moodustades suurkinnistu kvartali keskosas.

Suurelt Dunkri tänav 15 kinnistult leiti ainult üks keldriruum. Kuna kinnistu lääneosa paiknes hilisemate garaažide alal, saadi sealse ala kohta informatsiooni fragmentaarselt. Siiski on aruande autor välistanud seal tänavast eemal paiknevate keldrite olemasolu (Tamm 1983a, 17). Sellele osutab ka 1861. aasta joonis (joonis 14), millel ei ole kujutatud keldreid hoone lõunapoolses osas. Küsitavam on aga leitud keldri ja väravakäigu vahelisel alal keldri puudumine, sest eelmainitud joonisel on seda kujutatud. Üldplaani kõrgusmärkide järgi otsustades on sealset tsooni uuriti vaid pealmises kihtides.

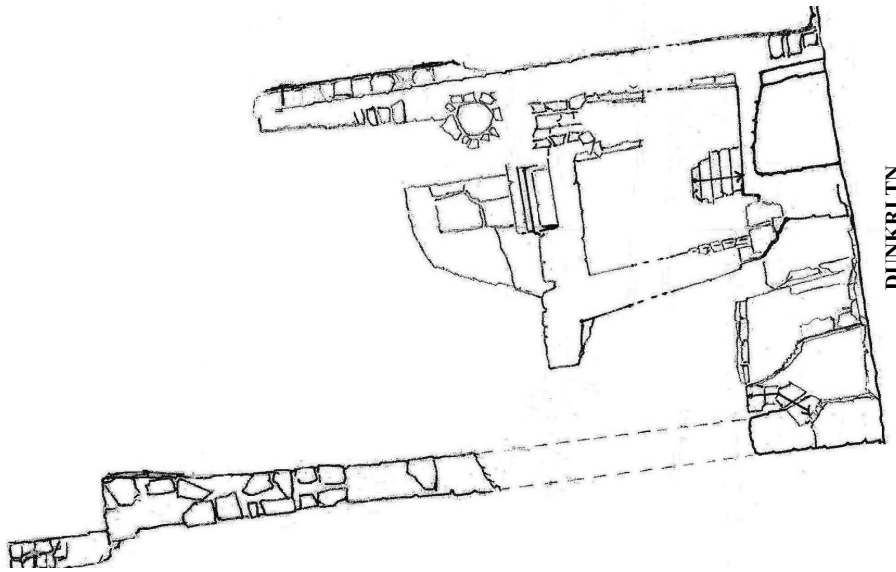
Keldreid ei leitud ka kinnistu tänavaäärsest idaosast (kinnistu 309), kus 1825. aasta joonise järgi asus kinnistu teine hoone. Kaevamiste üldplaani järgi paistab, et sealsel alal keldreid ega muid ehituskonstruksioone ei leitud või jäi ala hoopiski läbi uurimata. Aruande fotomaterjali (Tamm 1983c, N-254477) põhjal ilmneb, et kinnistult leiti rusukihi seest hüpokausti plaadi katke. Milliselt hoonelt ja kinnistult see pärineb, pole enam võimalik kindlaks teha. 1825. aasta joonise põhjal paistab (joonis 9), et lisaks liitkinnistu kahe hoone vahelisele väravakäigule, asus teine värav idapoolse hoone (kinnistu nr 309) all. Kuna sellel hoonel on kaks tänavapoolset ukseava, siis pole võimalik, et varasemalt oli tegemist kahe erineva elamuga, mis aga hiljem ühise katuse ja fassaadiga ühendati. Samuti on akendereas selgelt laiem vahe hoonete oletatavas liitumiskohas. Sellisel juhul kuulus väravakäik läänepoolsele hoonele ning ukseava asus maja lääneservas. Varasema idapoolse maja uks paiknes aga hoone keskel ning sellest mõlemal pool asusid aknad. Taoline sümmeetria on omane keskaegsetele hoonetele. Kuna vaadeldava hoone alust ala läbi ei kaevatud ega dokumenteeritud, siis ei ole paraku oletatavale keskaegsele hoonele võimalik saada arheoloogia abil tõestust.

### **2.2.3. Dunkri tn 13**

Dunkri 13 (kinnistu nr 307) hoone oli hävinud ehitistest kõige selgemalt säilitanud oma eksisteerimise lõpuni keskaegsed vormid. Tänu säilinud keldriruumidele ning kunstnik J.

Naha tehtud keldrikorruse- ja fassaadijoonisele (joonis 16, 23), on seda kinnistut võimalik vaadelda teistest kinnistutest põhjalikumalt, mistõttu leiab käsitlust iseseisva peatükina.

#### 2.2.4. Dunkri tn 11



**Joonis 3.** Dunkri tn 11 kinnistu hoonestus (Tamm 1983b, 1).

Sarnaselt Dunkri tänav 13 kinnistuga, kuulus ka Dunkri tänav 11 (kinnistu nr 305) varasimate teadaolevate andmete põhjal Jaani seegile. 1479. aastal ostis Dunkri tänav 13 kinnistu seegilt Oleff Droste ning seegi kätte jäi endiselt Dunkri tänav 11 kinnistu. See on teadaolevalt esimene kord kui Dunkri tn 11 kinnistu eraldus oma naaberkinnistust. See püsis eraldatuna 1490. aastani kui Droste ostas seegilt ära ka vaadeldava kõrvalkinnistu ja sellel asuva väikese maja (Tiik 1975–1976, 52). Seega oli 15. sajandi lõpus hilisem Dunkri 11 kinnistu juba hoonestatud. Dunkri tänav 13 müügitehingust selgub, et järjekordne eraldumine toimus 1534. aastal kui need kinnistud läksid kahe erineva omaniku kätte. Selles tehingus on öeldud, et Dunkri 11-l asus kiviait. Kolm aastat hiljem ostsid Dunkri 13 omanikud, kingsepa Martin Giselmani pojad, ära ka kiviaida ning kaks kinnistut liideti taaskord. Lõplikult eraldus Dunkri tänav 11 kinnistu 1669. aastal ja pärast seda hakati kirjalikes allikates nimetama seda lihtsalt elamuks (Tiik 1975–1976, 53).

1825. aasta fassaadijoonisel (joonis 9) asus Dunkri 11 hoone vastu Dunkri 13 maja, olles otsaviiluga tänava poole nagu seda oli ka kõrval olev elamu. Ajaloolisest allikatest ei selgu, millal see hoone vastu Dunkri 13 ehitati, kuid pole võimatu, et selline situatsioon, kus väike maja oli ehitatud tänava äärde, suure maja kõrvale, tekkis juba sealse kivihoonestuse ehitamise alguses. Kunstnik J. Naha on 1944. aastal joonistanud Dunkri 11 hoone fassaadi ning märkinud selle juurde, et hoone all asunud väravakäik kuulus Dunkri 13-le (Naha 1944, 35, joonis 16). Seda väravakäiku kasutasid Dunkri 13 hoone omanikud, et jõuda Dunkri 11 maja taga asunud hoovi ja seda ümbritsevatesse kõrvalhoonetesse, mis samuti kuulusid Dunkri 13 kinnistule. Olukord, kus Dunkri 11 tagune õueala ja väravakäik kuulusid kõrval asuvale kinnistule, pidi tekkima ajal, kui need kaks kinnistut olid veel ühendatud. Tõenäoliselt kui 1669. aastal Dunkri 11 ära müüdi, ei loobunud Dunkri 13 omanik sellega väikemaja taga asuvast hoovialast kuna kogu Dunkri 13 kinnistu jäi elamu alla.

1982. aasta kaevamistel leiti vaadeldud kinnistult mitu keldriruumi, neist kaks asusid kõrvuti tänava ääres. Läänepoolne tänavaäärne kelder, asus vastu naaberkinnistu keldriruume. Nii J. Naha joonise kui ka 1895. aasta kinnisvara plaani (joonis 17) järgi asus selle keldri kohal väravakäik (Naha 1944, 35; TKVA, n. 7, s. 282, l. 1), mistõttu oli seal omapärane situatsioon, kus väravakäigu all paiknes keldriruum. See läänepoolne keldriruum oli võlvitud (Tamm 1983a, 31), mille tõestuseks on keldriruumi lääneseinas asunud võlvikand (joonis 18). Piklik keldriruum, mis oli suunatud kitsama osaga tänava äärde, on hiljem vaheseinaga jaotatud kaheks, põhja- ja lõunapoolseks keldriruumiks. Kirjeldatud vahesein erines oma ehituselt teistest keldri seintest, olles õhem ning laotud väiksematest paekividest. Seinahilisemale rajamise osutas ka see, et selle rajamiseks oli läbi murtud keldri läänepoolse seinavõlvikannast. Vaheseina idaosas asus trepp, millest oli säilinud viis astet. See vaheseina lõunaküljele rajatud trepp oli lõhutud läbi võlvi (Tamm 1983a, 31) ning suunatud väravakäiku. Seega oli läänepoolne keldriruum varasemalt olnud üheruumiline ning keldrist väljapääs oli teostatud mõnel teisel viisil. Vaheseina rajamisega muutus eraldi suletud ruumiks keldri põhjapoolne osa, väravakäigust pääses ainult lõunapoolsesse osasse. Ühtegi ukseava selle põhjapoolse

ruumi väljakaevatud seintest ei leitud. Keldriruumi, see tähendab kogu hoone põhjasein jäi kaevandi alast välja, mistõttu ei saanud jälgida ka sealseid võimalikke avasid.

Jääb täpsemalt selgusetuks, kuidas oli teostatud pääs keldri keskosast väravakäiku, läbi mille pääses maja taga asunud õuealale. Taoline trepikäigu rajamine väravakäigu alale, muutis selle tõenäoliselt sõiduvahendiga läbimatuks. Väravakäigu keskosas on treppi kujutatud ka 1895. aasta kinnisvara plaanil (TKVA, n. 7, s. 282, l. 1, joonis 17) ning seda treppi võib asukoha alusel samastada kaevamistega leitud trepiga. Ehkki plaanilt ei saa teha kindlaks trepi tõususuunda, siis kaevamistega leitud trepiosa põhjal selgus trepi tõus põhjasuunas. Seega oli võimalik tänavapoolt tulijal suunduda trepist alla keldrisse. Kuna trepp asus väravakäigu idaseina ääres, siis oli läbi läänepoolse osa võimalik minna otse maja tagusele õuealale.

Kaevamistel leiti eelkirjeldatud keldriruumi lõunaküljelt veel üks keldriruum, mis samuti asus väravakäigu alusel alal. Sõjapurustuste tõttu oli hävinud keldri lõuna- ja idasein (Tamm 1983a, 31), mistõttu oli see kelder säilinud vaid fragmentaarselt. Kõige paremini oli säilinud keldri põhjaseinas asunud trepp, mis oli suunatud põhja suunas väravakäiku nagu ka tänavaäärse keldriruumi trepp. Ka seda treppi on kujutatud 1895. aasta kinnisvara plaanil (TKVA, n. 7, s. 282, l. 1). Trepil töödeldud paekivide ning korrapäraste põrandaplaatide põhjal pidas aruande autor seda ruumi uusaegseks (Tamm 1983, 31). Uusaegsele ehitusele osutas ka keldripõranda alt leitud 1 meetri paksune kultuurkiht, mis võib osutada sellele, et varem asus seal hooviala. Selle keldri läänesein oli oluliselt paksem, kui põhjapoolsel keldriruumil, ulatudes vastu treppi. Paksema müüriosa rajamine oli arvatavasti seotud selle seina sisse jäänud kaevuga, mistõttu see osa tuli ülejäänud välisseinast ehitada laiemana. Aruande järgi on kaevu funktsioon esialgselt olnud puhta vee võtmine, kuid hiljem kasutati seda reovete kogumiseks (Tamm 1983a, 31).

Kolmas keldriruum leiti läänepoolsest tänavaäärsest keldriruumist vahetult idapool. See kelder asus juba hoone ja mitte väravakäigu all nagu eelnevalt kirjeldatud keldrid. Ka selle keldriruumi põhjasein jäi kaevandi alast välja, samuti polnud võimalik põhjalikumalt uurida keldri lõunaosa, sest see jäi sõjajärgsete soojustrasside alla. Siiski

ühe müüriotsa järgi, mida on kujutatud kaevandi üldplaanil, saab öelda, et keldriruum oli ligikaudu sama pikk kui selle lääneküljel asunud vaheseinaga kelder, kuid laiuses siiski kitsam.

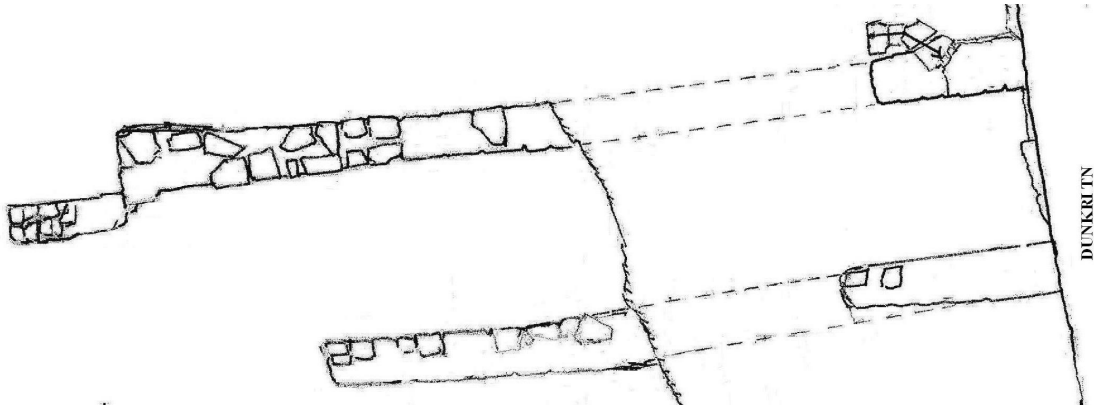
Idapoolset keldriruumi oli mitmel korral ümber ehitatud ning selle algseid piire oli raske jälgida. Keldri läänepoolne sein, mis oli ühine läänepool asunud keldriga, ei olnud ehitatud otse, vaid paiknes välisseintega võrreldes rohkem kagu-loode suuna poole viltu (joonis 18). Paistab, et see kahe keldri vaheline sein on hiljem ümber ehitatud, sest tänavapoolses osas oli näha veel sirget ja palju paksemat müüri. Selle viltuselt suunduva seiniosa ning tänavapoolse seina vahel oli sirge vuuk, mis tõestab nende kahe seiniosa eriaegsust, millest tänavapoolne paksem müür oli selgelt kaarja seiniosa rajamiseks lõhutud. Kuna kitsas seiniosa sai alguse läänepoolse keldri vaheseinast, siis võib neid kahte seina pidada samaaegseteks ning keldri välisseinte suhtes sekundaarseteks.

Ümberehitusi on läbi viidud ka eelpool kirjeldatud keldri idapoolses osas. Joonisel on näha kahte erinevat müüri. Neist läänepoolne müür on lühike, ehituselt paksem ja paikneb rohkem kagu-loode suunas võrreldes idapoolse müüri. Idapoolne sein on aga õhem ja korrapärasem, selle seina jätkumist on näha ka teisel pool soojustrasse. Idapoolse seina keskosas asus poolkaarjas trepp, mis suundus hoone esimesele korrusele. Tõenäoliselt sama treppi nägi ka J. Naha, kes oma märkmetes kirjeldas, et trepikojast pääses keerdtrepi kaudu keldrisse (Naha 1944, 35). Keldri juures oli aruande järgi tehtud mitmeid ümberehitusi. Keldrisse oli rajatud erinevaid kanalisatsioonikaeve ja reovee kanaleid, milleks oli keldri seintesse lõhutud avad (Tamm 1983a, 31). J. Naha (1944, 35) on märkinud, et kelder oli võlvitud, kuid pole kindel, kas ta selle all mõtles keerdtreppiga ruumi või läänepoolset keldrit, mille võlvikandu võis näha väljakaevatud seinas.

J. Naha joonistuselt on näha, et Dunkri 9 tänavaäärne ukseava asus pooleldi Dunkri 11 fassaadis (joonis 16). Ka 1895. aasta Dunkri 11 kinnisvara plaanile (joonis 17) on märgitud, et Dunkri 9-sse pääses läbi vaadeldava naaberkinnistu (TKVA, n. 7, s. 282, l. 1). Seega kasutasid Dunkri 9 elanikud trepikoda, milles asus ka keldrisse viiv keerdtrepp kõrval asuvasse hoonesse pääsemiseks. Tõenäoliselt oli see trepikoda kahe kinnistu

ühiskasutuses, võimaldades Dunkri 11 omanikel pääseda keldrisse ning Dunkri 9 elanikel kõrvalehitise teisele korrusele.

### 2.2.5. Dunkri tn 9



**Joonis 4.** Dunkri tn 9 hoonestus (Tamm 1983b, 1).

Dunkri tänav 9 (kinnistu nr 304) oli Dunkri tänava äärsetest välja kaevatud kinnistutest ainus, kus puudusid keldrid. See on põhjendatav sellega, et tegemist oli kitsa väravakäigu pealse ehitisega, millest suurema osa hoone alusest võttis enda alla väravakäik. Hoone tänavapoolne laius oli vaid 5 meetrit ning pikkus umbes 19 meetrit (Tamm 1983a, 50). Ehkki majal keldrid puudusid, tuleks Dunkri lõunapoolse tänavafrondi hävinud osa tervikpildi loomiseks vaadelda ka Dunkri 9 kinnistut.

Vaatamata mõningatele ajutistele eraldatustele kuulus Dunkri 9 kinnistu Kullassepa tn 6 juurde ning seda nimetati korduvalt õuevärava peal asuvaks väikemajaks (Tiik 1975–1976, 48). Esmakordselt on kinnisturaamatus märgitud Dunkri 9 kuulumist Kullassepa 6 juurde 1644. aastal ning selleks ajaks oli väikemaja juba ehitatud (TLA, f. R-242, n. 1, s. 118, l. 51). Seda kinnistut kasutas Kullassepa 6 omanik selleks, et Dunkri tänavalt oleks võimalik pääseda suure maja tagusele hoovialale. J. Naha (1944, 35) joonistatud hoone fassaadi järgi oli sellel majal väravakäigu peal kaks korrust ning oli suunatud kautseräästaga tänava poole.

1825. aasta fassaadijoonisel on näha (joonis 9), et väravakäigu idaküljel asus üks väikesele ruumile kuuluv aken ning selle lääneküljel asunud väravakäik oli niivõrd kitsas, et ei võimaldanud sõidukitega hoovi pääsemise. Kaevamisaruande järgi oli oletatud, et varasema väravakäigu pealne hoone ehitati ümber, rajades väravakäigu sisse puitseintega ruumid (Tamm 1983a, 51). Kaevamistega leiti vaadeldud juurdeehitusega seostatud madalad vundamendid, mille rajamisajaks on aruande autor pidanud 18. sajandit (Tamm 1983a, 52). Kuna juurdeehituse kuulumist 18. sajandisse ei ole põhjendatud, siis sellele oletusele toetuda ei ole võimalik.

Ehkki 1825. aasta fassaadijoonisel asub väravakäigu idaküljel asunud ruum, ei ole seda kujutanud oma joonistuses J. Naha, samuti pole seda näha ka 1944. aasta Dunkri tänava kustutustööde fotol (joonis 19). Nii J. Naha joonistusel kui ka fotol asub Dunkri 9 hoone all lai neljakandiline väravakäik. Samuti asusid kaevamistel leitud juurdeehituse vundamendid väravakäigu läänepoolses osas (Tamm 1983a, 51) ja mitte idapool nagu seda on kujutatud 1825. aasta joonisel. Võimalik, et fassaadijoonis on selles osas valesti kujutatud või asus seal ehitised, mis aga enne hoone hävimist oli lammutatud.

Juhul kui fassaadijoonise koostamise ajaks oli Dunkri 9 ümberehitus teostatud, kuid valesti üles joonistatud, pidi see toimuma enne 1825. aastat ja pärast 1777. aastat, kuna sel aastal on Dunkri 9 hoonet nimetatud veel õuevärava peal asuvaks väikemajaks (TLA, f. R-242, n. 1, s. 118, l. 54). Arvatavasti juurdeehitusega samaaegselt rajati Dunkri 11 fassaadi idapoolsesse osasse Dunkri 9 hoonesse viinud sissepääs, mida on kujutatud 1895. aasta kinnisvara plaanil (joonis 17). Seega ehitati varasemale väravakäigu pealsele ehitisele 18. sajandi lõpus või 19. sajandi alguses ruume juurde ning ruumipuuduse lahendamiseks kasutati hoonesse sissepääsemiseks Dunkri 9 maja.

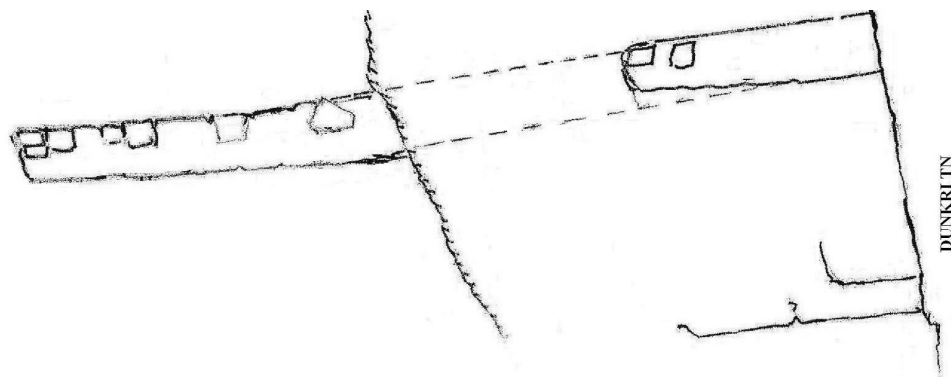
Tõenäoliselt oli enne ümberehitusi sellel kinnistul juba hoonestus olemas, sest alates 17. sajandi keskpaigas nimetatakse kinnisturaamatus Kullassepa tn 6-le kuuluvat väikemaja, mis pidi olema just Dunkri 9 alal (TLA, f. R-242, n. 1, s. 118, l. 51). Arvatavasti kasutati väravakäiguga hoone külgmisteks seinteks kõrval asuvate hoonete seinu (Tamm 1983a,

50). Kuna hoone oli väikeste mõõtmetega ning asus väravakäigu peal, pidi ka enne ümberehitusi Dunkri 9 hoonesse sissepääs toimuma läbi naaberhoone.

Kinnistu hoonestusest rohkem jälgi kaevamistega ei leitud. Küll aga oli seal paks huumuserikas kultuurkiht, mida kaevamisi juhatanud arheoloogid dateerisid 15.–16. sajandisse ning sõnnikurikka pinnase tõttu seostati seda loomakasvatusega (Tamm 1983a, 54). Sõnniku rohkus võis osutada sellele, et siis kinnistul veel väikemaja ei asunud, kuid pole ka võimatu, et sõnnik pärines mõnelt teiselt kinnistult. Kinnistu hoovialana kasutust toetab asjaolu, et enne 1644. aastat kinnisturaamatus Kullassepa 6-le kuuluvat väikemajast ei räägitud, kuid pärast seda nimetati sealset hoonestust korduvalt.

Üheks suuremaks konstruktsiooniks, mis sellelt kinnistult leiti, oli väravakäigu keskel asetsev reo- või sadevee äravoolukollektor (joonis 20). Selliseid väravakäigu all asuvaid äravoolukanaleid on Tallinna vanalinnast leitud mitmeid, näiteks Lai tänav 38 kinnistult (Kadakas 2006a) kui ka samadelt Dunkri tänava kaevamistelt, Dunkri tänav 15 väravakäigust. Aruandes on peetud kollektorit sadevee äravoolu kanaliks (Tamm 1983a, 51), kuid taolisi kanaleid on ehitatud alates 19. sajandi keskpaigast ka reovete kogumiseks (Kivi 1966, 186). Üldjuhul olid sellised kanalid kaetud suurte paeplaatidega nagu võis näha ka Dunkri 15 puhul, kuid Dunkri 9 kollektoril need vähemalt dokumenteerimise ajaks puudusid. Võimalik, et hiljem asetati kollektori sisse keraamilised torud ning ei peetud enam vajalikuks kollektorit plaatidega katmist.

#### 2.2.6. Dunkri tn 7



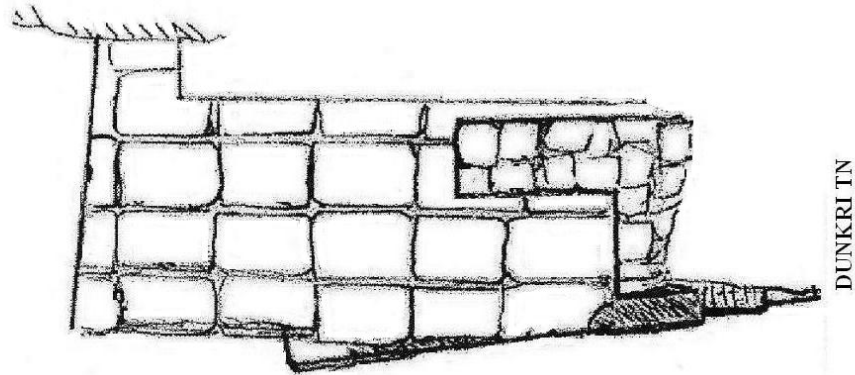
Joonis 5. Dunkri tn 7 kinnistu hoonestus (Tamm 1983b, 1).

Dunkri 7 (kinnistu nr 303) eraldati suurest kinnistust Dunkri tänav 3-st (kinnistu nr 300) 1616. aastal. Eraldamise ajal oli sellel kinnistul juba hoonestus olemas, sest kinnisturaamatus nimetatakse seda „suure maja õuevärava peal asuv väikemajaks“ (Tiik 1975–1976, 45). Suurkinnistu nr 300 kõrval asuvat väikemaja nimetatakse kinnisturaamatus esmakordselt 1472. aastal ja korduvalt kuni kinnistu eraldamiseni (Tiik 1956–1966, 39). Seega kirjalike allikate põhjal asus keskajal selleski kohas tänavaäärseel joonel väikemaja nagu võis näha ka Dunkri 17 ja 15 puhul.

Dunkri 7 väikemaja idaküljel, varasemalt kokkukuulunud kinnistu servas, paiknes õuevärav ja selle idaküljel omakorda Dunkri tn 3 kiviait, mille territoorium 1695. aastal eraldati suure kinnistu lääneosast, kandes hilisemalt nime Dunkri tänav 5 ehk kinnistu nr 302 (Tiik 1975–1976, 43). 1825. aasta tänavafassaadil on need kaks kinnistut liidetud ühise katuse alla (joonis 9). 1944. aastast pärineva foto põhjal võib aga neid kahte hoonet fassaadis selgelt eristada (joonis 19).

Kahjuks puudub arheoloogiline dokumentatsioon Dunkri 7 kinnistul paiknenud ehitiste kohta peaaegu täielikult. Kaevandi üldplaanile on märgitud vaid katkendlik müürijoon, mis võib kujutada keldri idaseina piiri. Ainsaks infokilluks sealse hoonestuse kohta jääb lõik aruandest. Aruandes esitatud kirjeldust on aga väga raske joonis- ja fotomaterjaliga kokku viia. Sellest selgub, et sealne ehitus oli tugevasti hävinenud (Tamm 1983a, 56), mis seletab ka niivõrd vähese dokumenteerituse. Hoone laiuseks mõõdeti umbes 11 meetrit, mille tänavaäärsest osast kaevati välja üks keldriruum. Kelder asus kinnistu lääneservas ning oli ida-lääne suunalise vaheseinaga muudetud kaheruumiliseks. Keldri idaseinast leitud katla põhjal järeldati, et seda ruumi võidi kasutada pesuköögina. Seda kinnitas ka läbi seina jooksev kanal, mis juhtis vett väravakäigus paiknenud settekaevu (Tamm 1983a, 56). Seina ning seda läbiva kanali järgi võiks arvata, et teataval määral oli hoonestus siiski säilinud, kuid täpsemat teavet sellest ei anna fotomaterjal ega joonised.

### 2.2.7. Dunkri tn 5



**Joonis 6.** Dunkri tn 5 kinnistu hoonestus (Tamm 1983b, 1).

Dunkri 5 (kinnistu nr 302) sai iseseisvaks kinnistuks 1695. aastal, kui see eraldati idapoolsest suurest kinnistust nr 300. Kinnisturaamatu põhjal võib järeldada, et siis asus sellel alal ka juba maja (Tiik 1975–1976, 43). Kinnistu nr 300 kohta käivates sissekannetes on korduvalt nimetatud Dunkri 3 suure maja kõrval asuvat aidahoonet, mis jäi hilisemale Dunkri 5 kinnistu alale. Esmakordselt nimetatakse seda kiviaita 1529. aastal, kuid teadmata on selle rajamisaeg (Tiik 1956–1966, 40). Dunkri 5 ning juba varem Dunkri 3-st eraldatud Dunkri 7 elamud on 1825. aastaks saanud ühise katuse alla, kuid kinnistuliselt vaadeldakse neid kuni sõjapurustusteni eraldiseisvatena.

Hävimiseni eksisteerinud hoone kohta annavad teadmisi säilinud ehitustoimik ja kunstnik J. Naha ülesjoonistused. J. Naha (1944, 36) leidis hoone inventeerimisel sissepääsu trepikoja vasakust seinast reljeefkivi, millele oli peale märgitud omaniku nimi Werner Dudinck ning aastaarv 1542. On teada, et Werner Dudinck juunior (Leo Tiigi järgi ka Düding või Dudingk) sai 1534. aastal Dunkri 3 kinnistu omanikuks, ajal kui Dunkri 5 oli veel selle kinnistu osa. Selle tehingu alusel sai Dudinck endale elamu, kiviaida ja väikese elamu, mis jagunevad vastavalt hilisemateks Dunkri 3-, 5- ja 7-ks (Tiik 1956–1966, 40). Pole teada, millisele hoonele see omanikumärk kuulus, kuid trepikojas paiknemise tõttu

pidi see olema sekundaarses kasutuses. Võimalik, et Dudinck tegi kiviaida juures suuremaid ümberehitusi ja muutis selle elumajaks või rajas aida asemele uue hoone, millele ka reljeefkivi paigaldati. Kinnistu eraldamise järel teostati seal taaskord ehitustöid ja reljeefkivi paigutati ümber.

1927. aasta fassaadi ümberehituse projektis (joonis 21) on kujutatud sõjani eksisteerinud hoone põhiplaani, mille seest leiti ka W. Dudincki reljeefkivi. Dunkri tänav 5 hoone oli väike, ruudukujulise põhiplaaniga maja, mille all asus hoonega samamõõtmeline keldriruum. Keldriruumi keskosas oli tänavale suunduv trepikäik ning keldri tänavääärsse seinale lääneotsas paiknes aknaava. Selle joonise järgi asusid trepi mõlemal küljel ka müürijupid, mis jaotasid keldri tinglikult kolmeks osaks. Kaevamistega avatud keldri kirjeldus langes paljuski kokku 1927. aasta joonisega. Aruande järgi ei olnud seal paikneva soojustrassi tõttu võimalik avada kogu keldrit ning täielik ülevaade jäi saamata (Tamm 1983a, 58). Seepärast pole ka võimatu, et lünkliku kaevamistulemuste korvamiseks toetuti keldriruumi kirjeldamisel juba varasemalt teadaolevale kirjalikule materjalile.

Keldri (joonis 22) alale paigaldatud kanalisatsiooni tõttu avati korraga, vaid üks osa keldrist. Esmalt kaevati tranšee keldri idaossa ja alles siis kui see osa täideti taas pinnasega, avati keldri lääneosa (Tamm 1983a, 58). Kaevandi üldplaanel oli märgitud vaid keldri läänepoolne osa, idaosa jäi selle järgi juba pinnase alla. Keldri lääneosa jäi aga soojustrassi alla (Tamm 1983a, 58), mistõttu dokumenteeriti vaid keldri keskosa.

Eelpool nimetatud trepi ja aknaava vahel asus 1,6 meetri pikkune paemüür, mis poolitas keldriruumi vaid umbes kolmandikus. See müürijupp omas põhjaseinaga püstvuuki, osutades keldrist hilisemale rajamisele. Trepikäigust ida pool oli samuti müürilõik, mis tekitas keldri kirdenurka kitsa akendeta ruumi. Selle ruumi seintel nähti kannakivi, mille põhjal võis järeldada, et ruumiosa oli võlvitud. Ülejäänud keldri osas märke võlvidest ei leitud (Tamm 1983a, 59).

Keldri kõige keerukama ehitusega oli keldri põrandaosa, mille vanim osa pärines puitpõranda alt leitud tinaglasuuriga savinõu katke põhjal 14.–15. sajandist (Tamm 1983a, 60). Hoone purustuste eelsel perioodil oli kasutusel olnud puitpõrand, mille alt kaevati välja veel üks kiht puitpõrandat. Kahe laudadest põranda eemaldamisel leiti keldri põhjast paepõrand (Tamm 1983a, 59). Paekividest põranda moodustasid suured neljakandiliseks tahatud paeplaadid (joonis 22), luues korrapärase kivipõranda (Tamm 1983c, N-25580). Keldri põhjaseinast eenduv läänepoolne müürikatke toetus otse sellele paekivipõrandale ning seeläbi pidi olema rajatud kas koos hilisema puitpõrandaga või kivipõranda kasutamisaajal. Paepõrandast 20 cm sügavamal leiti veel kaks kihti puitpõrandaid. Kas mõnda neist põrandatest ka selle kinnistu alal asunud kiviaidaga seostada võib, on aruande põhjal keeruline otsustada, kuid aruande autor on just neid alumisi puitpõrandaid ning keldri idaseina pidanud varasema hoonestuse jälgedeks, mida hiljem aga ümber ehitati ning läänepoolse laiendati. Taolisele oletusele andis alust eelpool nimetatud tinaglasuuriga savinõu katke, mis leiti vahetult kõige madalamal asuvate põrandalaudade alt (Tamm 1983a, 59–60). Leiunimekirja puudumise tõttu pole aga võimalik saada sellele oletusele kinnitust.

### **2.3. Järeldused**

Dunkri tänava keldriruumide uurimisel selgus, et enamuses tänaväärsetest majadest olid ruudule läheneva põhiplaaniga. Seda võis näha nii Dunkri 17, Dunkri 15 kui ka Dunkri 7 ja 5 kinnistul asunud hoone puhul. Erandiks olid vaid Dunkri 11 ja Dunkri 13 hoone, neist viimane on purustatud hoonetest teadaolevalt ainus kinnistu, mis oli eraldatud juba keskajal ja ei täitnud Niguliste tänava kinnistute õuemajade funktsiooni. Need neljakandilise põhiplaaniga hooned olid keskajal väikemajad või kiviaidad. Kinnistute eraldamise järel ehitati varasemaid hooneid ümber, kuid pole põhjust arvata, et kõik need vanad hooned lammutati ära kapitaalselt. Näiteks Dunkri tänav 5 väikeselt kinnistult, kus keskajal asus kiviait, leiti keldriruumist palju erinevaid põrandakihte, millest alumist võiks leidude põhjal dateerida 14.–15. sajandisse ehk kiviaida eksisteerimisperioodi.

Kõik vaadeldud hooned, välja arvatud keldriteta Dunkri 9 väravakäigu pealne hoone, olid keldritega. Hoonete väikeste mõõtmete tõttu oli hoonete all enamasti ainult üks suur keldriruum nagu seda võis täheldada Dunkri 5 ja 7 puhul. Ruumi liigendamiseks ehitati vaheseinu, mis olid keldriseintest hilisemad. Dunkri 17 ja 15 hoonete all oli kaks tänaväärset keldrit. Dunkri 15 puhul võib seda küll järelda ainult säilinud hooneplaani põhjal, sest kaevamistega avastati vaid üks keldriruum. Kaevamistel leitud keldrite liigenduse sai Dunkri 15 läänepoolne hoone alles uusajal, kuid pole välistatud ka keldri varasem olemasolu. Sellele osutab J. Naha leitud konsolkivi. Keldritest omapäraseim oli Dunkri 11 hoone, kus kaks keldrit– põhja- ja lõunapoolne asusid hoone väravakäigu all ning nendesse keldritesse pääses läbi väravakäigus asuvate treppide.

### **3. DUNKRI TÄNAV 13**

Dunkri tänav 13 (kinnistu nr 307) asus pikal ja kitsal krundil, erinedes sellega teistest Dunkri tänava 36. kvartali poolsel joonel hävinud kinnistutest. 1825. aasta fassaadijoonisel kerkib see hoone esile tänavale suunatud otsaviilu poolest samas kui ümbritsevad hooned olid suunatud oma katuseräästaga tänava poole (joonis 9). Ka 1930. aastate õhufotol paistab hoone ja selle alla jääv krunt silma sellega, et ulatub sügavale kvartali sisemusse (joonis 11). Dunkri 13 hoone ei olnud seega kuni hävimiseni läbinud suuremaid uusaegseid ümberehitusi, säilitades elamu rajamisaegse üldilme. Dunkri 13 lääneküljel asus Dunkri 15 suur läbi kvartali ulatuv kinnistu, kus keskajal paiknes müntla. Kinnisturaamatus on Dunkri 13 hoonet nimetatud korduvalt Niguliste tänaval asunud müntla taga olevaks majaks (Tiik 1975–1976, 52–53). Idaküljel asus aga Dunkri 11 kinnistu, mis kuni 17. sajandi teise pooleni kuulus Dunkri 13 omandisse (Tiik 1975–1976, 53).

#### **3.1. Dunkri tn 13 ajaloolistes allikates**

Esmakordselt mainitakse Dunkri tänav 13 kinnisturaamatus 1479. aastal, kui varasemalt Jaani seegile kuulunud kinnistu läks eraomaniku Oleff Droste kätte. Kuna kinnisturaamatus on nimetatud seda müntla taga asuvaks elamuks ja kinnistuks (Tiik 1975–1976, 52), pidi Dunkri 13 olema juba 15. sajandil omaette kinnistu, mitte Niguliste tänava kinnistu kõrvalhoone nagu paljud teised eelnevalt vaadeldud Dunkri tänava ehitised.

Esiolguks müüs Jaani seek vaid Dunkri 13 kinnistu, kuid 1490. aastal ostis Oleff Droste seegilt ka kõrvalasuva väikese elamu „mis asub tema elamu õuevärava peal“ (Tiik 1975–1976, 52). Sellest elamust sai hiljem eraldi Dunkri tänav 11 (kinnistu nr 305). Seda Dunkri 13-ga liidetud hoonet on nimetatud 1505. aastal väikemajaks ja 1534. aastal aga kiviaidaks (Tiik 1975–1976, 52). 1534. aastal lahutati kiviait taas Dunkri 13 kinnistust,

kuid juba kolme aasta pärast need kaks kinnistut liideti uuesti. Järjekordne eraldamine, mis jäi ka lõplikuks, toimus 1669. aastal (Tiik 1975–1976, 53).

1825. aasta fassaadijoonisel on näha, et Dunkri tänav 13 elamu oli säilitanud oma keskaegsed vormid, mille tõendiks oli muuhulgas hoone kõrge otsaviil. Seega võib öelda, et juba keskajal asus sellel omaette kinnistul tänavaäärne maja. Selle hoone on üles joonistanud ka kunstnik J. Naha (joonis 16), kes tõstis kolmekordse keskaegse hoone fassaadidetailidena esile tüüpilist kivipiitadega pööninguluuki. Luugi all, kahel pool, asusid samuti kivipiitadega väiksemad avad, millest läänepoolne oli hiljem kinni müüritud. J. Naha (1944, 35) joonistuse järgi oli hoonel teemantkvaadritega renessanssportaal ja sepistatud müüriankrud.

### **3.2. Käsitöölise või kaupmeeste elamu**

Kinnisturaamatu põhjal on võimalik vaadelda kinnistu omanike ametilisi kuuluvusi. Pärast seeki oli esimeseks teadaolevaks eraomanikuks Oleff Droste, kingseppade tsunfti oldermann. 1505. aastal sai Dunkri tänav 13 järgmiseks omanikuks Hans Ritzenberg (nimetatud ka Hans Russenberch), kes oli kullasseppade meister (Tiik 1975–1976, 52). 1534. aastal said maja enesele kingsepa pojad, kelle ameteid ei ole nimetatud, kuid pole võimatu, et nad jätkasid oma isa elukutset. Keskajal maja omanike ametitest rohkem teada ei ole, järgmisena nimetatakse kinnisturaamatus omaniku ametit 1648. aastal, kui kingseppade oldermann Daniel Lange saab Dunkri 13 ja sellega liidetud Dunkri 11 omanikuks. Ka 18. sajandi alguses sai selle elumaja omanikuks kingseppade oldermann (Tiik 1975–1976, 54).

Juba keskajal iseseisva kinnistu omanikeks olid seega kinnisturaamatu põhjal 15. sajandist kuni 18. sajandi keskpaigani käsitöölised. Ühtegi kaupmeest Dunkri 13 omanike seas ei ole nimetatud. Dunkri tänav jäi Kullassepa ja Rataskaevu tänavate vahele, kus kummaski ei olnud domineerivaks kaupmeeste elamud. Kullassepa tänaval elasid jõukamad käsitöölised ning Rataskaevu omanike hulgas oli ehitusmeistreid, literaate ning teisi kaupmeestest tagasihoidlikuma jõukusega erialade esindajaid (Üprus 1976, 112).

Dunkri 13 omanike seas oli kullassepp kui käsitöölise kõige prestiižema eriala esindaja (Mänd 2006, 92) ja mitmeid kingsepa tsunfti oldermanne, mistõttu saab öelda, et seda kinnistut omasid jõukamad käsitöölised.

J. Naha ja 1825. aasta fassaadijooniste põhjal oli kuni 20. sajandi purustusteni Dunkri 13 keskaegne elamu, mis aga suuruse ja J. Naha keldriplaani põhjal otsustades (joonis 23) ei ole omane käsitöölisele. II maailmasõja eelsel kvartaliplaanel (joonis 10) on näha pikka ja kitsast kvartalisse sisse ulatuvat kinnistut, mis sarnanes pigem traditsioonilisele kaupmehe kinnistule. Lähedal asuva Kullassepa tänava äärsed käsitöölise kinnistud ja elamud olid aga ruudukujulisele põhiplaanile lähenevad (Üpruse 1976, 119), millest Dunkri tänav 13 kinnistu oli hoopis suurema mahuga. Sealse hoone laius oli ligikaudu 6,5 meetrit ning pikkus 19 meetrit (Tamm 1983a, 26). Tuleb arvestada, et keskajal kuulusid, küll ajutiste eraldamisega, Dunkri 13 ja 11 kokku, suurendades vaadeldava kinnistu mahte veelgi. Dunkri 11 alal asus kokkukuulumise ajal Dunkri 13 hoone kiviait (Tiik 1975–1976, 52), mida vajasis tavaliselt kaupade hoiustamiseks just kaupmehed.

Ehkki pommitamiseni säilinud keskaegse hoone rajamisega ei ole teada, võib nii kinnistu mõõtmete, J. Naha (1944, 35) kujutatud pika ja kitsa diele-dornse elamu kui ka ajaloo allikates nimetatud kinnistule kuulunud kiviaida põhjal järeldada pigem kaupmehele kuulunud elumaja. Dunkri 13 elamu esialgselt funktsioonist annaks aimu see, kui oleks teada hoone ehitamise tellija. Esimene kinnisturaamatusse kirja pandud eraomanik, kingsepp Oleff Droste sai selle kinnistu juba koos elamuga (Tiik 1975–1976, 52). Seega asus kinnistul elamu juba seegile kuulumise ajal, kuid varasemat tegevust kinnisturaamatus kirjas ei ole ja jääb lahtiseks, kas kinnistu hoonestati täis Jaani seegi või mõne varasema omaniku poolt. Arvestades, et laialdasem kivihoonete ehitus algas Tallinnas 15. sajandi alguses (Vaga 1960, 41), siis pole võimatu, et Dunkri 13 kinnistu koos elamuga kuulus algselt kaupmehele ning pärandati edasi seegile.

Siiski pole välistatud, Dunkri 13 elamu võidi ehitada ka mõne jõukama käsitöölise poolt, kes jälgis kaupmeesteelamule omaseid vorme, kuid sellisel juhul jääb lahtiseks, milleks vajab käsitööliline lisaks elamu kohal olevatele laokorrustele veel kiviaita. Dunkri tänava

1982. aasta kaevamiste aruande autor on vaadeldava hoone ehitust pidanud 1537. aastast hilisemaks, seostades seda perekond Giselmaniga, kelle kätte läks kinnistu pikemaks ajaks (Tamm 1983a, 28). Jääb aga selgusetuks, miks on välistatud hoone ehitus Jaani seegi ajal või enne seda. Kuna arvatavasti ei vajanud Jaani seek sarnaselt käsitöölistele hoone kõrval asunud suuri aidapindasid, siis on tõenäolisem, et hoone ehitus toimus enne seegi kätte minekut.

Kinnisturaamatu järgi selgub, et Dunkri 13 omanikeks on olnud sajandeid kingsepad. Kingsepa erialaga kodanikud ei omanud Dunkri 13 kinnistut järjepidevalt, sest teateid on ka ühest kullassepast ja ühest klaassepast (1670. aastal), kuid siiski läks see kuni Rootsi aja lõpuni korduvalt kingseppade kätte. Tallinna vanalinnas elasid kingsepad piirkonnas Kinga tänavast Niguliste ja Rataskaevu tänavani (Kaplinski 1995, 215). Selle piirkonna sisse jääb ka Dunkri tänava kinnistu. Küllike Kaplinski on nimetanud keskajast teadaolevaid kingsepaelamuid: Kinga tänav 3/Voorimehe tänav 4; Kinga tänav 1/Voorimehe tänav 2, kus raad kohustas 15. sajandi alguses varasema puumaja kivihoonega asendama ning poe avama; Kinga tänav 5; Pikk tänav 14/Müüdi tänav 4; Saiakäik 5; Vene tänav 1/Raekoja tänav 7 kinnistutel (Kaplinski 1995, 215). Ajalooliste allikate põhjal võib sellesse nimekirja lisada ka Dunkri tänav 13 kinnistu. Dunkri tänavat ümbrust saab kingsepatööga seostada juba alates 15. sajandi esimesest poolest. Nimelt on kirjalikest allikatest teada, et 1439. aastal, kui tänav ei kandnud veel Dunkri nime, on seda tänavat kirjeldatud kui „väike tänav kingapoodide juures, kui minna Sternsodiks nimetatud kaevule (*kleine strate bi den schoboden, alse men geit na deme sternsode*)“ (Kivi 1972, 124). Seega poodide vahetus läheduse asuv Dunkri tänav oli kingseppadele sobivaks elupaigaks.

On teada, et kingsepameistrid tegutsesid rae poolt välja renditud Kinga tänava nurgal ja Raekoja platsil asuvates kingapoodides, kus asus ka nende töötuba (Kaplinski 1995, 211, 213). Vältimaks sagenenud juhtumeid, kus kingsepp vahetas tellija makstud naha kvaliteedilt halvema vastu, sunniti meistreid ise kingapoes müüma (Kaplinski 1995, 213). Seeläbi ei saanud kingsepp tegutseda oma kodus, vaid pidi töötama ette nähtud tööpinnal. Dunkri 13 elamu ei asunud kaugel Raekoja platsist ja sealsetest kingapoodidest.

Arvatavasti mingisuguseid kingsepatöid sellel kinnistul siiski tehti ja elamu kohandati vastavalt kingseppade vajadustele, kuna see kinnistu oli pikka aega just selle eriala esindajate valduses.

### **3.3. Johann Naha keldriplaan ja fassaadijoonis**

1982. aasta kaevamistega avati osa Dunkri 13 keskaegse hoone keldriruumidest. J. Naha (1944, 35, joonis 23) oli oma ülesjoonistusel kujutanud keldritasandil kuut erinevat ruumi ja ühte ahju, millest arheoloogiliste kaevamistega avati ainult kolm. Põhjust, miks hoonet ei avatud täies mahus, aruandes öeldud ei ole, kuid kaevandi üldplaani alusel on näha, et kogu kaevandi keskosa on jäänud läbi uurimata või dokumenteerimata. Seepärast tuleb seista vastamisi olukorraga, kus arheoloogiline materjal ei suuda anda iseseisvalt piisavalt uurimisainest. Nendest Dunkri tänava hävinud kinnistustest on J. Naha kõige paremini dokumenteerinud just Dunkri 13 hoonet, korvates seda, mis jääb puudu arheoloogilisest materjalist.

J. Naha on kujutanud Dunkri 13 maja pika diele-dornse tüüpi elamuna, mille selgeks tõendiks oli keskaegne kerishüpokaustahi hoovipoolses majaosas. Tänaväärses osas oli kaks kõrvuti asetsevat ruumi, millest läänepoolne oli mahult palju suurem kui idapoolne. Idapoolses (nr 1) väikeses keldriruumis oli peaaegu kogu põhjaseina laiune trepikäik, mis suundus tänavale. Paistab, et see akendeta keldriruum täitis keldri eesruumi funktsiooni, sest sellest pääses nii lõunapool asuvasse väikesesse võlvitud ruumi (nr 2) kui ka kõrvalasuvasse läänepoolsesse keldriruumi (nr 3). Võlvitud ruum külgnas läänepoolt samuti eelpool nimetatud suure keldriruumiga, nende kahe vahel asus akna- või ukseava, mis oli rajatud läänepoolse ruumi seinale. Läänepoolse keldri põhjaseinas asus teine aknaava, mis avanes tänavale. J. Naha plaani järgi ei pääsenud nii läänepoolsest (nr 3) ega idapoolsest ruumist (nr 2) tagumistesse keldriruumidesse. Nendesse ruumidesse sai ainult läbi esimesel korrusel asuva diele või ka läbi maja idaküljel asunud hoovi. Sellist J. Naha kujutatud avadeta seinale võiks seletada asjaoluga, et taheti ära hoida soovimatute inimeste pääsemise läbi keldriruumi eluruumidesse.

Usteta vahemüüri lõunaküljel, idaseina ääres asus trepp, mis viis esimese korruse tööruumi ehk dielesse. Trepi allosast pääses nii läänepool asuvasse võlvitud ida-lääne suunalisse piklikku keldriruumi (nr 4) kui ka lõunapoolsesse, küttekoldega keldriruumi (nr 5). Võlvitud ruumi otstarve ei ole teada, aga kuna J. Naha järgi asus selle ruumi lõunaküljel hüpokaustahi, siis vastavalt keskaegsete hoonete plaanilahendusele pidi see olema mantelkorstna alune keldriruum. Kui Lai tn 23 puhul käis hüpokaustahju kütmine läbi mantelkorstna aluse ruumi (Böckler, Maiste 1995, 102), siis Dunkri 13 keldriplaani nende vahel ühendust ei olnud. Ahju kütmine toimus hoopis tagumisest lõunapoolsest ruumist (nr 5).

Dielest tulevast trepist sai alla ahjuga ruumi (nr 5), mille ukseava kohal oli suurest tahutud paekivist silluskaar, mille J. Naha on jäädvustanud eraldi visandina (joonis 23). Selle suure ruumi loodenurgas paiknes kalorifeer, mille kütteava asus idaküljel. Lääneküljel, hoone seina sees asus suitsulõõr, mis pidi jõudma mantelkorstnasse. J. Naha märkmete põhjal oli see suitsu lõõr aga kinni müüritud, mis on 20. sajandil veel kasutusel olnud hoone puhul uute kütmissmeetodite kasutamisele võtmise tõttu loomulik. Vähemalt 20. sajandiks oli kinni müüritud ka ahjuga ruumi ja põhjapoolse võlvitud ruumi vahelises seinas asunud müüritrepp. See trepp sai alguse ahju ja dielesse suunduva trepi vahelt. Ahjuga ruumi idaseinas asus ka Dunkri 11 hoone tagusele õuealale suunatud akna- või ukseava, mis kuulus Dunkri 13-le.

Selle keldriruumi lõunaküljel oli J. Naha joonistuse järgi veel üks suur neljakandiline liigendusteta ruum (nr 6), millel puudusid peale põhjapoolsesse ruumi viiva ukseava teised aknad ja ukсед. 1896. aasta kinnisvara joonise järgi (joonis 25) oli kogu kinnistu täis hoonestatud, mistõttu maja tagune õueala puudus ja sellega polnud vaja ka tagumisest keldriruumist välja suunduvaid ukseavasid.

Lisaks keldrile on J. Naha (1944, 35) üles joonistanud ka Dunkri 13 hoone fassaadi. Fassaadil (joonis 16) oli dekoratiivseid detaile, mis oma stiilivormilt ei kuulu keskaega. Üheks selliseks oli fassaadile lisatud müüriankrud. J. Naha jooniselt võib näha, et kaks müüriankrut asusid väikeste kivipiitadega avade kohal, kaubaluugi all. Vormilt olid need

T-tähe kujulised, mida Valli Konsap (1971, 53) on nimetanud ka ammukujulisteks. Sellise vormiga müüriankruid on Tallinnas kasutatud 16. sajandist kuni 17. sajandi alguseni (Konsap 1971, 52). T-kujulisi müüriankrud olid üheks lihtsamaks vormiks, mida renessansiaegsed sepad arendasid üha rikkalikemaks (Konsap 1971, 54). J. Naha fassaadijoonise järgi on Dunkri 13 ankrukiilu tiivad sepistatud spiraalselt sissepoole, selliseid hakati Tallinna majadele lisama 17. sajandi teisel veerandil (Konsap 1971, 54).

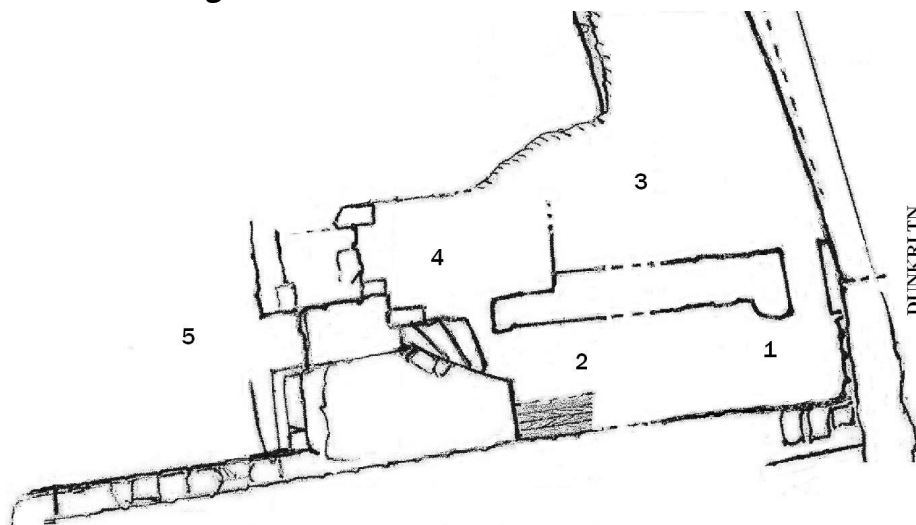
Teiseks, samuti renessanss-perioodi detailiks oli hoone fassaadile lisatud portaal, mis arvestades maja keskaegseid vorme, esindas nagu müüriankrudki hoone juures teostatud ümberehitusi. Suure tõenäosusega lisati majale samaaegselt nii müüriankrud kui ka uus portaal. Dunkri 13-ga sarnastest portaalidest Tallinna vanalinnas saab nimetada Vene tänav 12 hoonet, sarnasusi leiab ka (küll palju tagasihoidlikumal viisil) Mustpeade maja portaaliga. Mustpeade maja portaal ehitati 1597. aastal, tuues Tallinnasse uue stiili (Maiste 1995, 64), kuid kodanikemajadeni jõudis see alles mõningase viivitusega. Vene 12 maja juures tehti põhjalikke ümberehitusi 17. sajandil, mil hoonele lisati voluutankrud (Konsap 1971, 56) ja tõenäoliselt sai Vene tänava maja koos müüriankrutega endale ka uue portaali.

Müüriankrute kuju ning Tallinna majadele renessanssportaalide rajamisaja põhjal võiks Dunkri 13 juures teostatud ümberehitusi dateerida 17. sajandi esimesse poolde. Seega on tõenäoline, et 16. sajandi keskpaigas, perekond Giselman'ide ajal, tõenäoliselt ei toimunud olulisi ümberehitusi nagu seda on oletatud kaevamisaruandes (Tamm 1983a, 28), vaid need leidsid aset järgmisel sajandil. 1568. aastal sai Dunkri 13 ja ka Dunkri 11 kinnistute omanikuks Marcus Henrichsen ning järgmisest omanikust on kinnisturaamatus juttu alles 1648. aastal, kui Claus Martensi lesk müüs elamu koos kiviaidaga Daniel Langele (Tiik 1975–1976, 53). Seega ei toimunud 80 aasta jooksul kinnisturaamatu järgi ühtegi müümist. Jäeb lahtiseks, kas kinnisturaamatu ajaliselt pika lünga põhjuseks on Henrichseni ja tema järeltulijate pikaajaline Dunkri 13 kinnistu omamine või on vahepealsed allikad läinud kaduma, kuid tõenäoliselt sellel ajal hoonet ümber ehitatigi.

Nii J. Naha Dunkri 13 fassaadi joonise kui ka 1825. aasta tänavavaate järgi oli Dunkri 13 hoonel ümber ehitatud ka diele pealne korrus. Erinevalt traditsioonilistest keskaegsetest Tallinna kaupmeheelamutest, kus diele kohal oli kaubaluugiga aidakorrus, siis joonistel on kujutatud teisel korrusel kolm suurt akent, mis kuuluvad arvatavasti uusaega. 16. sajandi lõpus hakkas linnades muutuma kodanike arusaam oma elukeskkonnast, mille tulemusena ei tahetud enam elada keskaja kombe kohaselt ühes ruumis ning privaatsuse saavutamiseks ehitati maja ülemiste korruste laoruumid eluruumideks (Kodres 2005, 104–106). Kõigi nende Dunkri 13 keskaegse maja fassaadiosas nähtavate uusaegsete detailide põhjal võib järeldada, et 17. sajandi esimesel poolel teostati kinnistul suuremaid ümberehitusi.

J. Naha joonistatud keldrikorruse- ja fassaadijoonise põhjal võib teha mõningaid järeldusi ka hoone peakorruse kohta. Nagu varem öeldud, oli hoone diele-dornse tüüpi elamu, mille hoovipoolse osa köetavusele osutab keldris asunud hüpokaustahi. Keldris paiknes piklik keldriruum (nr 4), mille lõunaküljel asus ahi. Keskaegsete hoonete puhul oli sellises asukohas tegemist ahju kütmisruumiga, mis paiknes traditsiooniliselt mantelkorstna all. Seega oli arvatavasti ka Dunkri 13 maja diele edelanurgas mantelkorsten ning sellega liituv küttekolle. Diele kagunurgast lähtus aga trepp, millest pääses keldrikorrusele. J. Naha (1944, 35) joonistuse, järgi oli diele ja dornse keldriruume eraldavas seinas müüritrepp, mis oli 20. sajandiks kinni müüritud. Võttes aluseks sarnaseid treppe teiste Tallinna vanalinna keldrite juures nagu näiteks 2001. aastal uuritud Suur-Karja 12 elamu (Mäll, Kadakas 2002), siis võib väita, et see müüritrepp viis tagakambrisse. Seega pääses keldriruumi ka dornse kaudu.

### 3.4. Kaevamistega avatud hoone



**Joonis 7.** Dunkri tn 13 kinnistu hoonestus (Tamm 1983b, 1).

Kunstnik J. Naha joonistatud keldriplaan vastab täpselt tüüpilisele keskaegse hoone keldriplaanile. Kuna J. Naha joonise ja arheoloogiliselt leitud keldrite vahel leidsid kaevamisi juhatanud arheoloogid mitmeid erinevusi (Tamm 1983a, 27), siis jääb paraku lahtiseks kui täpselt vastavad need joonised tegelikkusele või kui võrd ta üritas keldris nähtut suruda talle tuttavasse tüüpskeemi. Neid erinevusi aruandes käsitletud ei ole, ainus võimalus on toetuda kaevandi üldplaanile ja fotomaterjalile.

Kaevamistega ei avatud hoone põhjapoolset seina, sest see jäi tänapäevase kõnnitee alla, avamata jäi ka läänekülg. Välitöid juhatanud arheoloogidel jäi segaseks ka hoone lõunaosa, sest J. Naha poolt üles märgitud kahest lõunapoolsest ruumist kaevamistega tõendeid ei leitud. Kõige paremini oli jälgitav hoone idaosa, kus võis eristada nii keldriruumi kui keldrisse suunduvaid treppe.

Kaevamiste üldplaani alusel võis eristada kolme erinevat keldriruumi ning hoone kagunurgas kõrgemat müüriplatvormi. Erinevused J. Naha joonise ja väljakaevatud hoone vahel on just selle kõrgema müürimassiivi osas. Ülejäänud hoonet vähese dokumenteerimise tõttu J. Naha joonisega ei ole võimalik võrrelda. J. Naha kujutas idaseina ääres asuvat esimesele korrusele suunduvat treppi, mille tõus on noolega märgitud põhja suunas. Kaevamistega leitud trepp asus ligilähedasel samas kohas, ehkki

mitte otse vastu hoone idaseina, vaid platvormi läänepoolses osas. Suurim erinevus J. Naha poolt nähtuga seisnes selles, et see trepp langes põhja suunas, suundudes mitte lõunapoolsetesse keldriruumidesse, vaid põhjapoolsesse keldriruumi (nr 2). See keldrite põrandatest ligikaudu 1 meeteri võrra kõrgem platvorm (joonis 26) asetses vastu hoone idaseina, kuid oli püstvuugi järgi selgelt eristuv Dunkri 11-ga ühisest hoone väliseinast (joonis 27). Arvatavasti oli müürimassiiv esimeselt korruselt tulnud trepi mademeks, millelt sai edasi liikuda erinevatesse keldriruumidesse. Ilmselt J. Naha kujutatud idaseina äärne ülesse viiv trepp ei olnud sama trepp, mis leiti kaevamistega. See põhjasuunas ülesse suunduv trepp võis saada alguse platvormi pealselt, kuid oli kaevamiste ajaks juba täielikult hävinud. Seega on J. Naha jätnud oma joonisele märkimata aga põhjapoolsesse ruumi viiva trepi, kuid kaevamistega avatud trepisõlmele osutab vaadeldaval joonisel piklikust ruumist (nr 4) trepikäiku viiv ukseava.

See trepp viis ruumi, mida J. Naha joonise järgi võib samastada idaseina ääres asunud ruumiga (nr 2). J. Naha joonis ei pea paika osas, kus ta kujutab hoone tänavaäärseid kolme ruumi ja hoovipoolseid usteavadeta ruume umbse vaheseinaga eraldatuks. Kaevamistel leitud müürijäänustest paistab siiski, et läbi tänavaäärse keldriukse oli võimalik pääseda nii hoovipoolsetesse keldriruumidesse kui ka nende kaudu hoone esimesele korrusele.

Trepiplatvormist põhja pool paiknenud kitsas ruum (nr 2) oli kaevamiste ajaks säilinud niivõrd madalalt, et J. Naha kujutatud võlvitud lae kohta kinnitust leida polnud võimalik. Ruumi ukseava asus lõunaseina lääneosas (joonis 27). Ukseava mõlemal pool olid seinad säilinud kivist uksepiidad. Ruumi lõunaosas olid säilinud ka puitpõranda fragment. J. Naha järgi asus võlvitud ruumist põhja pool veel üks ruum (nr 1), millest pääses trepi kaudu tänavale, kuid kaevamistega nende kahe ruumi vahelist seinu ei leitud ning seepärast jäi mulje kui ühest piklikust hoone idapoolsest ruumist. J. Naha joonise järgi pidi see vahesein jääma ligilähedaselt kohta, kus kaevandi üldplaanel jooksis läbi soojustrass. Võimalik, et nende kahe ruumi vaheline sein jäi keskelt läbi jooksnud trassi alla ja seepärast polnud seda kaevamistega enam võimalik vaadelda.

Tänavale suunduvast keldriruumist (nr 1) kaevati välja vaid lõunapoolne osa, kuna põhjaosa jäi hilisema kõnnitee alla. Kaevandi põhjapiiri äärest tuli välja ukseava, mis viis teisse tänavaäärsesse keldriruumi (nr 3). Seda ukseava on kujutanud ka J. Naha oma joonistel. Läänepoolse keldriruumi kohta peale ukseava rohkem eristatavaid detaile välja ei tulnud, kuna kaevamata jäi nii ruumi põhjapoolne sein kui ka keldri lääneosa. Võib vaid öelda, et kaevamisfotode järgi puudus läbikäik antud keldri ja sellest lõunapoole jääva ruumi vahel.

J. Naha (1944, 35) keldri jooniselt võib näha, et tänavapoolne keldriosa, diele aluste keldriruumide seinad ei ole ühepaksused. Selgelt paksemad on olnud väikese võlvitud ruumi seinad (nr 2). Sellest ruumist põhjapool asuva ruumi läänesein (nr 1) on aga märgatavalt õhem. Kusjuures nende kahe ruumi lääneseina ülemineku koha on J. Naha tugevalt esile toonud, kujutades nende seinte vahel püstvuuki (joonis 23). Selle järgi võiks oletada, et diele aluses keldris on teostatud ümberehitusi. Arvatavasti hiljem on rajatud põhjapoolse ruumi läänesein. Kaevandi üldplaani J. Naha poolt nähtud olukorda aga ei toeta, plaanil on diele aluse keldri keskel asuv vahesein nii selle põhja kui ka lõunaotsas ühepaksune. Seinast ei ole ka fotomaterjali ning plaanil ei ole kujutatud seinas ühtegi ülemineku kohta. Siiski võib oletada, et kahe ruumi püstvuuk jäi seinast üle jooksnud soojustrassi alla.

Eelpool vaadeldud hoone idaseina äärsest platvormilt (joonis 26) alla lääne poole suunduv trepp oli ehitatud kaarjalt nii, et viis võlvitud ruumi (nr 2) kui ka selle lääneküljel asunud keldriruumi (nr 4). Kuna hoone oli oma mõõtmetelt kitsas, siis ruumipuuduse lahendamiseks võimaldas selline kaarjas trepp suunata inimesi korraga kahte lähestikku asetsevasse ruumi.

J. Naha joonise põhjal võiks läänepoolset ruumi samastada pikliku võlvitud keldriga (nr 4), mis võis olla mantelkorstna aluseks ruumiks. Kuna kaevamistega ei avatud selle ruumi läänepoolset osa, siis ruumi suuruse ja ülesehituse kohta pole täpsustusi teha võimalik. Selle ruumi ja J. Naha joonise vahel on erinevused kõige suuremad. Nimelt trepi allosast pääseb nii põhjapoolsesse kui läänepoolsesse ruumi, kuid J. Naha joonise järgi on

väike ruum (nr 2) kaevamistega leitud ruumist hoopis enam põhja pool, mistõttu J. Naha joonise järgi ei saaks olla neisse kahte ruumi viivat ühist treppi. J. Naha neid kahte ruumi kõrvutiasetsevatena ei ole näinud, kuid niisugune olukord dokumenteeriti arheoloogilistel väljakaevamistel. Arvatavasti puudus J. Nahal aeg ja võimalus sõjas hävinud hoone keldriruumide täpseks mõõtmiseks, mistõttu ei saa usaldada tema tehtud joonistuste proportsioone.

Üsnagi oluline erinevus on ka läänepoolse keldri lõunaseina osas. J. Naha nägi teisel pool ruumi lõunaseina hüpokaustahju, osutades keskajast säilinud küttekehale. Kaevamistel leitud ruumi lõunaseinas oli aga ava, mis sirgete servade tõttu viitas uksele (joonis 26). Kaevamiste aruande autor on seostanud seda ava ning selle lõunaservast leitud suurt paekivi, mida aruandes on nimetatud astmekiviks, maja taha hoovi viiva läbipääsuga ajal, mil hooviosa ei olnud veel täis ehitatud (Tamm 1983a, 28). Arvestades, et keldri ja omaaegse hoovi tasapind tõenäoliselt ei olnud ühel kõrgusel, siis ei saanud sellest uksest pääseda ka otse hoovi. Aruandes on peetud elamu kahte hoovipoolset keldriruumi hilisemaks, olles ehitud perioodil, mil hoone fassaad sai renessanssportaali või müüriankrud (Tamm 1983a, 28). Sellisel juhul peab ka hüpokaustahi olema uusaegse päritoluga. Hüpokaustahjude rajamisest elamutesse hakati loobuma 16. sajandil ning neid asendati uusaegsete kahhelahjudega (Tvauri 2009, 75). Teadaolevalt kõige hilisem teade hüpokausti ehitamisest pärineb 1560. aastast (Tvauri 2009, 75). Ehkki pole välistatud, et Dunkri 13 majale ehitati hüpokaust alles 16. sajandil, oleks tegemist väga hilise omataolisega, mistõttu on see vähetõenäoline, eriti arvestades asjaolu, et sellele hilisele päritolule ei osuta ka muud ehituslikud nüansid.

Dunkri 13 hoone ahju asupaiga ja küttesüsteemi ülesehituse alusel tuleb see paigutada keskaega ja tõenäoliselt omas ehitis juba keskajal J. Naha poolt kujutatud mõõtmeid. Ehkki J. Naha jooniste ja kaevamistel avatud hoone vahel on mitmeid erinevusi, ei ole mõeldav, et J. Naha eksis niivõrd suure konstruktsiooni nagu hüpokaustahju olemasolu juures. Seda välistab J. Naha suurendatud tähelepanu keldrite osas just küttesüsteemi vastu, mille ta on üles joonistanud nii eest- kui ka kõrvaltvaates (joonis 23).

Seina osas, kust leiti küsimusi tekitanud ukseava, asus J. Naha joonise järgi müüritrepp, mis aga 20. sajandiks oli kinni müüritud. Võimalik, et seda treppi kasutati enne kinni müürimist esimeselt korruselt nii otse ahju ette kui ka põhjapoolsesse kütmise otstarbega ruumi jõudmiseks. Samasuguse asupaiga ja kujuga trepp leiti Suur-Karja 12 hoone keldrist ning sealne trepp suundus peakorrusel asunud dornsesse (Mäll, Kadakas 2002, 4). Pole kahtlust, et ka Dunkri hoone müüritreppil on olnud samasugune funktsioon. Seda treppi kaevamistega ei leitud, kuid ukseava kui madalam osa oli veel säilinud. Selle ava lõunaküljel, ahjuga ruumi osas, asus ka suurem paekivi, mida aruandes on seostatud õuealale viiva astmekiviga seinaga välisküljel (Tamm 1983a, 28). Arvatavasti kuulus see astmekivi siiski kinnimüüritud trepi ja ukseava juurde.

Kinnimüüritud trepist idapool oli hoone seinaga ääres asunud platvormiga liitunud arvatavasti veel teinegi trepp. Võimalik, et tegemist on sama dielesse viiva trepi alumise osaga, mida J. Naha oma joonisel kujutas. Müürimassiivi lõunaküljel oli säilinud kolm kihti lamedaid paekive (joonis 28), mis moodustasid astmestiku ja seetõttu võib seda seostada keldritreppiga. Kaevamisaruandes sellest trepist kirjutatud ei ole, kuid on selgesti eristatav nii kaevandi üldplaanel kui selle müüriosa lähivaate joonisel (Tamm 1983b, 82). J. Naha selles osas treppi kujutanud pole, kuid tema joonise järgi asub just kaevamistega leitud astmeid moodustanud paekivide kohal lõunapoolsesse ruumi (nr 5) viiv silluskaarega siseportaal. J. Naha kujutatud ukseava asus kõrgema müürimassiivi peal (joonis 23), mistõttu lõunapoolsesse keldrisse minekul oli trepp vajalik. Seega kaevamistel leitud informatsiooni põhjal pääses küttekehaga ruumi nii dielest idapoolse ukseava kui ka dornsest müüritrepi kaudu.

### ***3.5. Dunkri tn 13 ja Lai tn 23 hoonete keldrite võrdlus***

Arheoloogiliste uurimistöödega avatud hoone sarnanes oma keldrikorruse osas suuresti Lai tänav 23 elamu keldrikorrusega (joonis 29). Kuna Laia tänava elamu, mis on Tallinna vanalinna jõuka kaupmeheelamu üks silmapaistvamaid näiteid (Böckler 1974, 53). Nende kahe elamu sarnasus tõuseb esile just siis kui muuta kaevamistega leitud ehitussubstantsi abil kunstnik J. Naha mõningaid ekslikult ülesjoonistatud detaile.

Lai tänav 23 kui ka Dunkri 13 hoone puhul asus esimesele korrusele viiva portaali tänavalt vaadates vasakul küljel keldrisse viiv ukseava ning teisel pool portaali keldriaken. Kahe maja keldrikorrused erinesid diele alustes keldriruumides – Dunkri maja puhul oli see liigendatud vaheseintega kolmeks erinevaks ruumiks, Laia tänava hoone puhul oli aga üks avar kesksambaga keldriruum. Vaadeldes J. Naha joonistatud Dunkri elamut, kus diele aluse keldri vaheseinad olid erineva paksusega, võib oletada, et selline liigendus kujunes hiljem kui välisseinad ja algselt võis ka Dunkri tänava hoone diele alune kelder olla üheruumiline.

Nende kahe hoone sarnasuseks on seegi, et mõlemal juhul oli dornse sama lai kui diele. Suurimad sarnasused kahe hoone vahel on aga keldrikorruse keskosas. Dunkri tänava maja idaseina ääres paiknes müürimassiiv koos keldriruumidesse suunduvate treppidega. Analoogselt oli lahendatud kelder Laial tänava hoonel, kuid seal paiknes niisugune konstruktsioon maja vastasseina ääres. Sellelt platvormilt sai nii tagumisse, ahjuga keldriruumi kui ka ida-lääne suunaliselt piklikku võlvitud keldriruumi nagu võis täheldada Dunkri tänava ehitusjäänuste põhjal. Selle platvormi põhjaküljel on J. Naha jooniste järgi põhja suunas dielesse viiv trepp ning kõrgema platvormi suhtes samas kohas asub trepp ka Lai tänav 23 hoone keldrikorruse plaanil.

Pikk võlvitud ruum, mille hoovipoolsel küljel on kalorifeer, on nii Laia tänava plaanil kui ka J. Naha tehtud Dunkri tänava keldri joonisel maja keskosas ühe dornse tänavapoolse nurga all. Kahjuks kaevamistega seda ruumi täielikult ei avatud, nii et J. Naha tähelepanekutele kinnitust ei saadud. Samuti ei leitud jälgi ahjust, kuid väljakaevatud müüride järgi vastab see täpselt Laia tänava elamu plaanilahendusele. Erinevus on aga selles, et Laia tänava ahju kütmine toimus läbi selle pikliku ruumi, samas kui ahi ise asus tagumise ruumi alal. Dunkri tänava puhul toimus see aga lõunapoolsest ruumist, kuna J. Naha joonistuse järgi asus ahjuava vähemalt kalorifeeri kasutamise lõppjärgus selle idaküljes. Dunkri ida-lääne suunaline ruum oli ukseava abil ühendatud kütmisruumiga. Seega ei kasutatud seda piklikku võlvitud ruumi Dunkri tänaval J. Naha joonise põhjal kütteruumina nagu Lai 23 elamu puhul. Selle ruumi selge otstarbe tõttu Laial tänaval on

võimalik, et Dunkri tänava ahi oli hiljem ümber ehitatud ning ahjuava põhjaküljelt lääneküljele viidud. Siis loobuti ka mantelkorstna alust võlvitud ruumi kütteruumina kasutamast ning kütmine toimus tagumisest suuremast ruumist.

### **3.6. Dunkri tn 13 kõrvalhooned ja hooviala**

Dunkri 13 elamu oli keskajale omaselt piiratud linnaruumi arvestades kitsas ning kõrge hoone, mis kattis kogu kinnistu. Siiski teadaolevalt juba 15. sajandi lõpus kuulus Dunkri 13-le ka maaala hoone idaküljel. 1490. aastal nimetati seda „õuevärava peal asuvaks väikeseks majaks“ (Tiik 1975–1976, 52). Seda ehitist on vaheldumisi nimetatud nii väikemajaks kui ka kiviaidaks, kuni 1669. aastani kui selle majaga kinnistu lõplikult eraldati, saades endale lihtsalt maja nimetuse (Tiik 1975–1976, 53). Kiviaida ja väikemaja vaheldumisi nimetamise tõttu omas see hoone tõenäoliselt nii eluhoone kui ka laorumide funktsioone. Keskajal iseseisvus Dunkri 11 väikemaja ja kinnistu mitmeid kordi Dunkri 13-st, põhjuseks peamiselt pärimisega sugulaste vaheline jaotamine. Seetõttu sai kahe kinnistu eraldamine võimalik olla ainult juhul kui mõlemas majas oli võimalik elada. Tallinna vanalinna hoonestuse puhul on teada mitmeid väikemaju ehk õuemaju, mille sees ka elati ning võisid ülesehituse ja detailide poolest sarnaneda suure majaga. Need olid kahekorruselised hooned, mis olid tagasihoidlikumad kui peamajad (Üprus 1976, 109). Kui selles hoones siiski ei elatud, siis arvatavasti kasutati ehitist aidana, mille omanik ise elas mujal.

Lai tänav 23 elamul, nagu eelpool rõhutatud, oli suuri sarnasusi Dunkri 13 hoonega, omas kõrvalhooneid elamu tagahoovi alal. Need olid ehitatud vastu krundi ühte külge, ulatudes ridamisi sügavale kvartali sisesse (Böckler, Maiste 1995, 81). Tõenäoliselt Dunkri kinnistu puhul tänava äärne ala ei olnud hoonete ehitamise ajal niivõrd nõutud, mistõttu oli erinevalt Laia tänava kinnistust võimalik kõrvalhoone rajada tänava äärsesse ossa. Seda tingis ka asjaolu, et kvartali keskossa ulatusid Niguliste tänava äärsed pikad kinnistud ja hoovialad ning Dunkri tänava hoonele jäi sellega vähem kvartalisest ruumi.

Tallinna vanalinnas on mitmeid näiteid kinnistutest, kus tänavaäärsel joonel olid nii peamaja kui ka selle kõrval asunud väikemaja. Näiteks võib tuua II maailmasõjas hävinud Niguliste tänav 1, kus kaks kinnistut olid külgepidi kokku ehitatud ning nende kahe elamu hooviala asus väikemaja taga, kuhu sai läbi väiksema hoone aluse väravakäigu (Vaga 1960, 58). Tänaväärsed väikemajad erinesid sageli ülesehituse poolest kaupmeheelamutest (Üprus 1976, 109). Pika tänava Kolme Õe kõige väiksem elamu ei olnud erinevalt kahest teisest ehitatud diele-dornse jaotusega ning arvatavasti asus selles mitu erinevale perele kuuluvat korterit (Üprus 1976, 109–112).

Kinnisturaamatu järgi nimetati Dunkri 11 hoonet ka kiviaidaks, esmakordselt 1534. aastal (Tiik 1975–1976, 52). Enne oli hoone 45 aastat kuulunud Dunkri 13 juurde ning on võimalik, et väikemajas selle perioodi jooksul ei elatud, vaid kasutati mõnel muul otstarbel. Teisel korral nimetati hoonet kiviaidaks 1648. aastal ning siis oli kinnistu üle saja aasta Dunkri 13 alla kuulunud (Tiik 1975–1976, 53). Kuna hoonel puudusid elamufunktsioonid, siis tõenäoliselt läks see kinnisturaamatusse kirja kiviaidana.

Pole teada, kas kirjalikes allikates nimetatud hilisema Dunkri 11 kinnistul olnud väikemaja asus juba algselt tänava ääres või oli ehitatud vastu Dunkri 13 hoonet hiljem, pärast omaette kinnistuks eraldamist, kuid 1896. aasta kinnisvara plaani järgi (joonis 25) asus nende kahe hoone hooviala just Dunkri 11 maja tagusel alal nagu see oli ka Niguliste 1 paarismaja puhul. J. Naha on kujutanud nende kahe hoone fassaadi ning on eraldi märkusega rõhutanud ka seda, et Dunkri 13 hoovi pääses Dunkri 11 alusest väravakäigust ning et see käik ei kuulunud Dunkri 11-le (joonis 16).

1896. aasta plaanilt selgub, et see väravakäik asus Dunkri 11 maja lääneküljel, vastu Dunkri 13 hoonet. Arheoloogiliste kaevamistega leiti selle väravakäigu alt keldriruumid, mis on Tallinna vanalinnas haruldaseks nähtuseks. Kõik need keldriruumid ei kuulunud kinnisvara plaani järgi aga Dunkri 11-le. Dunkri 11-le kuulus väravakäigu tänavapoolseim keldriruum, kuid ülejäänud kaks ruumi kuulusid vähemalt 19. sajandi lõpul Dunkri 13-le (TKVA, n. 7, s. 284, l. 1). Arheoloogiliste kaevamistega leiti Dunkri 11 kinnistult ainult tänavaäärsed keldriruumid. Dunkri 11 ja 13 kinnistuplaanidelt selgub

veel, et väravakäigu pealne hoonestus kuulus Dunkri 11-le, maja taga olev hoov ning seda ümbritsevad kõrvalhooned olid aga Dunkri 13 osad, moodustades majadevahelise „atriumi.“ Väravakäigu sees, Dunkri 11 hoone all, asusid mõlemal pool kitsad ehitised, mis samuti kuulusid Dunkri 13 koosseisu (TKVA, n. 7, s. 284, l. 1). Kahjuks Dunkri 11 hoone tagustest kõrvalhoonetest ning väravakäigus asunud ehitistest puuduvad arheoloogilised jäljed ja seepärast jääb lahtiseks sealne hoonestus ning kõrvalhoonete vanus. Kaevamistel leiti Dunkri 11 hoone tagant küll sadevete kogumiskaev ja selle sissevoolukanal, mida kaevamisi juhatanud arheoloogid dateerisid 17.–18. sajandisse (Tamm 1983a, 32).

Hooviala võis juba Dunkri 13 kinnistu täishoonestamise ajaks asuda elamu idaküljel. Sellele osutab ka J. Naha keldriplaani joonisel kalorifeeriga ruumi idaseinas asunud aknaava, mis oli suunatud just maja kõrval olevale õuealale. Ajal kui kaks kinnistut kuulusid veel kokku, oli tõenäoliselt tegemist kinnistu sisehooviga, kuid Dunkri 11 eraldumisel ei loovutanud Dunkri 13 väikemaja tagust hoovi ega kõrvalhooneid.

### ***3.7. Dunkri tn 13 kinnistult leitud ülejäänud objektid***

Arheoloogiliste uurimistöödega leiti lisaks keldriruumidele ka teisi ehitisi, mida kaevamisi läbi viinud arheoloogid seostasid Dunkri 13 kinnistuga. Nii 1930. aasta õhuvaate (joonis 11) kui ka 1896. aasta kinnisvara plaani järgi (joonis 25) jäi kogu kinnistu II maailmasõjas hävinud hoone alla, seega pidid antud kinnistult leitud ehitised kuuluma hoone eelsesse aega. Aruandes on Dunkri 13 kinnistu lõunapiiril nähtud ühte maakividest kaevu (Tamm 1983a, 28). Ainus kaev, mis kaevandi üldplaanel vaadeldava kinnistu hoone taga asub, jääb aga juba Niguliste 8/10 territooriumile. Kaevu lääneküljel asunud kiviseina ning kaevu ümbritsenud puittasandit on ka aruandes seostatud Niguliste 8/10 õuealaga. Võimalik, et välitööde kiireloomulisuse ja ehitajate tagantsurumise tõttu jäi Dunkri 13 kinnistule kuulunud kaev üldplaanile kandmata.

Dunkri 13-ga on seostatud kinnistu lääneservas asunud punutisseina, mis jäi kivihoone lääneseina äärde (Tamm 1983a, 28–29). Aruandes on selle põhja-lõuna suunalise

punutise esialgseks kõrguseks peetud 2 meetrit ning tõenäoliselt oli seda kasutatud loomade hoidmiseks (Tamm 1983a, 29). Arheoloogide vaatluse põhjal asusid punutisseina alumised palgid samal joonel, kus kivihoone läänesein. Kuna punutisseina ja idapool asuva hoone vaheline ala on fragmentaarselt dokumenteeritud ning tundub, et välja ei ole kaevatud hoone läänepoolne sein, siis jääb lahtiseks punutisseina ja kivimüüri omavaheline seos. Kaevamisaruandes on öeldud, et punutisseina aluspalgid jäid hoone sisemisele alale ehk müür on rajatud punutise peale (Tamm 1983a, 29). Taoline situatsioon ei kajastu kaevandi üldplaani ega ka profiiljoonisel.

Profiiljoonise (Tamm 1983b, 138) järgi asus eelpool vaadeldud punutisseina all paesillutise tasand ja selle all veel üks põhja-lõuna suunaline tarind. See tarind peaks pärinema Dunkri 13 kinnistu asustuse varaseimast perioodist, kuna selle alumine osa ulatus loodusliku pinnasesse (Tamm 1983a, 30). Taoliseid piirdeid on leitud mitmetest keskaegsetest linnadest, nagu näiteks Narvast (Kriiska, Lõhmus 2006, 19-20) ja Lübeckist. Lübeckis on piirdeaiad on rajatud linna sünni algusaegadel, kujutades endast kinnistu piire, kusjuures kinnistu piirid on säilinud samasugustena tänapäevani (Gläser 2001, 303). Ka Dunkri 13 kinnistu tarandi paiknemise järgi saab väita, et kinnistu läänepiir on alates linnalise asustuse algusest olnud ligikaudu samal joonel.

### **3.8. Nahkesemed**

Kinnisturaamatust selgub, et Dunkri 13 valdajateks olid olnud peamiselt kingsepad. Dunkri 13 kinnistu asus piirkonnas, kus traditsiooniliselt on elanud just Tallinna kingsepad (Kaplinski 1995, 215). Selle eriala meistrid tegutsesid küll rae poolt välja renditud kindlatel tööpindadel (Kaplinski 1995, 211), kuid tõenäoliselt oli see maja kohandatud kingseppade tegevuseks, kes sellel kinnistul ka teatavaid töid teostasid või kaupa hoiustasid.

1982. aastal avatud kaevandi alalt leiti hulgaliselt nahkesemeid. Selle tingis niiske ja stabiilne pinnas, mis lõi head säilimistingimused orgaanilisele materjalile. Leiunimekirja või esemete leiuplaani säilinud ei ole ja seetõttu ei saa ka leitud esemeid täpsemalt

seostada Dunkri 13 kinnistuga, kuid kogu 2700 m<sup>2</sup> suuruse ala kohta saab üldisi järeldusi teha dokumentatsioonile lisatud nahkesemete konserveerimisaruande põhjal (Valk-Falk 1983). Sellest selgub, et hulgaliste nahkesemete seas olid ülekaalus just jalatsite detailid (Valk-Falk 1983, 3). Kogupikkuses säilinud taldade alusel tehtud statistika järgi leiti kaevamistel 22 meeste, 4 naiste ja 3 laste jalatsit (Valk-Falk 1983, 5). Kokku saadi kaevandi alalt 101 erinevat jalatsikatket (Sarv 2004, 337). Konserveerimisaruandes on aga ära märgitud, et kuna kaevandi alal puudusid naha tootmisjääd, siis Dunkri tänava kaevandi alal ei ole jalatseid valmistatud (Valk-Falk 1983, 8). Siiski ei saa naha tootmisjääke kaevandi alal välistada, kuna pole võimatu, et konserveerimisele toodi ainult valmistoodangu fragmendid ning jääke üles ei korjatud.

Kahjuks aruandest ei selgu, kas nende jalatsite kontsentratsioon oli mingis kaevandi osas suurem või leiti jalatseid hajusalt üle kogu kaevandi. Leiunimekirja puudumise tõttu ei ole võimalik leitud jalatseid seostada kindla kinnistuga. Juhul kui mingi osa neist jalatsitest asus Dunkri 13 alal, võiks järeldada, et kaupa hoiustati sellel kinnistul, kuid tootmisjääkide puudumine osutab igal juhul toomisele kusagil mujal, kingsepa töö- ja müügi pinnal. Kuid sama tõenäoline on, et kõik need jalatsid võisid olla isiklikuks kasutuseks ja nende rohkearvulisus on põhjendatud kaevandi suuruse ja heade säilimistingimustega. Välja kaevatud jalatsitest vanimad kuulusid Endel Valk-Falgi (1983, 3) järgi 14. sajandisse ehk aega kui kinnisturaamatus Dunkri tänava vaadeldava osa kohta sissekanded puudusid ja sellega ei ole teada ka varasematest kingseppadest. Dunkri kaevamiste nahaleide on põgusalt uurinud ka arheoloog Krista Sarv (2004), nende nahaleidude kadumise tõttu konserveerimise käigus (Sarv 2004, 337) ning leiukonteksti puudumise tõttu pole aga täpsemat dateerimist võimalik enam teostada. Konserveerimisaruande põhjal on K. Sarv siiski järeldanud, et kaevamistega leitud paelkingad, nöörikingad ja nööri saapad kuuluvad teadaolevalt Tallinna vanimate kingatüüpide hulka (Sarv 2004, 338).

### **3.9. Järeldused**

Arheoloogilistel väljakaevamistel selgus, et ehkki väiksemate mõõtmetega, sarnanes Dunkri 13 elamu paljuski Lai 23 kaupmehe majaga. Suurim erinevus oli mõõtmetes – Dunkri 13 hoone oli aruande järgi 6,5 meetri laiune ja 19 meetri pikkune (Tamm 1983a, 26), Lai 23 hoone oli aga mõõtmetelt peaaegu poole suurem (Böckler 1974, 54–55). Sarnasus seisneb nii keldrikorruse ruumide liigenduses kui ka väiksemates detailides nagu ruumidesse viivate trepiastmete asupaikades. Selle elamu tagasihoidlikum suurus võrreldes Laia tänava ehitisega on mõistetav, kuna hoone ei paiknenud Tallinna keskaegse linna jõukate kodanikemajadega tänava ääres, vaid kitsal kõrvaltänaval. Huvitav on aga asjaolu, et kinnisturaamatus pole Dunkri tänav 13 valdajate seas nimetatud ühtegi kaupmeest. Teadaolevalt on alates 15. sajandi lõpust kuni 1708. aastani kinnistu omanikeks olnud käsitöölised või nende pärijad, kusjuures ainult kahel korral ei ole nendeks olnud kingsepad (Tiik 1975–1976, 52–54). Sellel kinnistul on sajandeid tegutsenud kingsepad ning on võimalik, et sealses elamus või kinnistu idaküljel asunud kõrvalhoonetes asus ka töökoda.

Dunkri tänav paiknes Kullassepa kui jõukate käsitöölise tänava vahetus läheduses. Ajavahemikul 1505 kuni 1534 oli Dunkri 13 omanikuks ka üks kullassepp, kes sai küll selle kinnistu omanikuks pärast kingsepast äia surma ja mitte iseseisvast kinnistu ostust (Tiik 1975–1976, 52). Dunkri tänava kinnistu erines Kullassepa tänava äärsetest jõukate käsitöölise omadest, mis olid palju väiksemad ning ei ulatunud sügavale kvartali sisemusse nagu kaupmeeste kinnistud (Üprus 1976, 120). Käsitöölise elamud ei olnud diele-dornse tüüpi, vaid tüüpiliselt oli nendel elamutel keldri peal ruum, kus asus töökoda ning selle ruumi peal asusid elutoad, korrus kõrgemal laoruumid (Üprus 1976, 120).

Dunkri tänav 13 elamu, ehkki käsitöölise kasutuses, vastas oma ülesehituselt tüüpilisele kaupmeheelamule. Pikk ja kitsas kinnistu, mis jäi täies mahus hoone alla, diele-dornse jaotust, mida tõestavad nii J. Naha kujutatud kalorifeer kui ka kaevamistega leitud kütmisruum. Käsitöölise elamule pole omane ka kinnisturaamatu järgi Dunkri 13 idaküljel asunud väikemaja või kiviait. Käsitöölised, sealhulgas kingsepad, ei vajanud

oma erialaks suuri kõrvalhooneid ja aida ruume. Selle toetuseks räägib ka asjaolu, et kui esimene teadaolev eraomanik, kingsepp Oleff Droste 1479. aastal sai endale Jaani seegilt Dunkri 13 kinnistu, ei osta ta kohe sellega koos idaküljel asunud kõrvalkinnistut. Hilisema Dunkri 11 ala koos väikemajaga omandab ta kümme aastat hiljem, kui ta on saanud kingseppade oldermanniks ja nii ka jõukamaks kodanikuks (Tiik 1975–1976, 52).

Dunkri 13 hoone sellisel kujul nagu tuvastati kaevamistel ja mida kujutas ka kunstnik J. Naha, pidi olema rajatud kaupmehe vajadustele vastavalt. Tänaväärne kivihoonestus oli ehitatud juba enne 1479. aastat kui kinnistu kuulus seegile, sest kinnisturaamatu järgi müüs seek kinnistu koos majaga. Varasematest omanikest ning seegi tegevusest sealsel alal ei ole kirjalikke allikaid. Seetõttu tuleb järeldusi teha ehitusvormide ja nähtavate ehitusetappide põhjal.

Lai 23 hoone esmamainimine kinnisturaamatu järgi toimus Dunkri 13-st 12 aastat varem (Böckler 1974, 53). Laia tänava kinnistute uurijad on arvanud, et praeguse põhiplaaniga kodanikumaja on kujunenud välja 15. sajandi teiseks pooleks kui varasem keldriga diele alune väiksem üheruumiline hoone ümber ehitati (Böckler, Maiste 1995, 80). Dieledornse tüüpi elamu problemaatikat on aga Tallinnas nagu ka mujal Eestis seni üpris vähe uuritud. Narva kesklinnast väljakaevatud hoone osutab aga, et niisuguseid hooneid rajati ehk isegi juba 14. sajandi lõpul (Tasuja 2010, 43; Alttoa, Kriiska 2011, 450). Dunkri 13 ala kaevamistega varasema hoone jälgi ei nähtud, samas ei saa välistada, et varasemalt olid seal puitehitised. Kuid võib arvata, et ka see hoone kujunes sarnaselt oma eeskujule välja 15. sajandi keskpaigaks. Nii pidi see hoone olema rajatud seegi poolt, või mis veelgi tõenäolisem, kinnistu pärandati seegile juba koos majaga. Arvatavasti Oleff Droste aga kohandas hoone ümber kingseppade vajaduste järgi ning ehitus oli veel ka paarsada aastat hiljem kingseppadele sobilikuks töö- ja elukohaks.

Kaevamiste aruande autor on Dunkri 13 hoone ehituse paigutanud küll hilisemasse aega. Aluseks on võetud oletus, et Jaani seek selle ala täisehitamisest polnud huvitatud. Järeldati, et kaevamistega leitud hoone kujunes välja 16. sajandi keskpaiga ja 17. sajandi keskpaiga vahel ning varasem gootipärane hoone sai endale hooviosas juurdeehituse ja

siis ehitati majatagune hooviosa täis (Tamm 1983a, 28). Sellisel juhul pidi aga diele-dornse jaotusega elamu kujunema alles pärast keskaega, sest hüpokasutahi asus oletatud juurdeehituse alal. Samas kütteruum, mida võib näha ka Lai 23 keldrikorruse plaanil, asus aruande kirjelduse järgi vanemas osas ning on ka oletatud, et sellest pääses maja tagusesse hoovi (Tamm 1983a, 28). Selline ida-lääne suunaline keskaegsetele hoonetele iseloomulik kütteruum pidi aga olema seotud selle hoovipoolsel küljel asunud küttekehaga ning seda väljakaevatud ruumi ei ole võimalik seostada mõne varasema ehitise keldriruumiga. Samuti räägib kinnistu keskaegse täisehitamise poolt veel maja idaküljel asunud hoovi ja väikemaja või kiviait, mis on kinnisturaamatus juba 15. sajandi lõpul. Kui sel ajal oleks Dunkri 13 kinnistu lõunapoolsel alal hoov asunud, oleks kõrvalhooned võinud rajada elamu taha nagu seda on tehtud näiteks Lai 23 kinnistu puhul.

Lahtiseks jääb küsimus, miks kinnistu hoovipoolsetest keldriruumidest, mida on kujutanud J. Naha, kaevamistega mingeid jälgi ei leitud. Jääb mulje, et kogu kinnistut läbi ei uuritud või dokumenteeritud, seda saab näha ka kaevandi üldplaanilt, kus kinnistu keskosasse ei ole märgitud ühtegi objekti. Võib oletada, et kinnistu lõunapoolsed keldrid ja seal asunud hüpokaust olid siiski olemas, kuid kaevamistel aja säästmiseks tehtud valikute tõttu sealset ala ei avatud.

## KOKKUVÕTE

Käesoleva magistritöö aluseks on võetud 1982. aasta Tallinna Dunkri tänava arheoloogiliste uurimistööde dokumentatsioon. Tegemist oli 2700 m<sup>2</sup> suurusel alal toimunud päästekaevamistega, kus ehitustööd algasid paralleelselt arheoloogiliste kaevamistega. Välitööde läbiviimiseks ja detailseks dokumenteerimiseks ei antud arheoloogidele piisavalt aega, mistõttu oldi sunnitud tegema valikuid ning jätma vaatluse alt välja mitmeid aspekte.

Kuigi analüüsimisel selgus, et nendel põhjustel paljudele küsimustele dokumentatsioon vastuseid ei anna, oli sellegi poolest aruande tõlgendamine ning uute teadmiste loomine võimalik. Kõige informatiivsemaks kujunesid kaevandi üldplaan ning fotomaterjal, aruande teksiosa omas neid toetavat funktsiooni. Ehkki nii kaevamistel koostatud joonised kui ka fotomaterjal on subjektiivsed, kuna sõltuvad inimeste poolt ja antud juhul avariitöödele iseloomulikult kiirustades tehtud valikutest, on arheoloogide koostatud kirjeldused neist kõige erapoolikumad. Kirjelduste analüüsil puudub võimalus iseseisvaks vaatluseks ning tõlgendamisel lähtutakse juba aruande koostaja tõlgendustest. Seetõttu on käesolevas magistritöös suhtunud kaevamisaruande koostanud arheoloogide järeldustesse ettevaatlikkusega ning võimalusel on neid korrigeeritud.

Minu magistritöös on olulisel kohal ka kirjalikud allikad ja ajalooline joonismaterjal. Nii 1825. aasta fassaadijoonis kui ka kunstnik J. Naha joonistused pakkusid erinevaid tõlgendamisvõimalusi. Arheoloogiline materjal suutis mitmel korral kirjalikes materjalides sisalduvat ümber lükata, tõestades, et linnaehituse ja ühe kinnistu ehitusloo uurimisel on arheoloogia ja kirjalike allikate sidumine olulisel kohal. Üheks näiteks on J. Naha poolt tehtud Dunkri 13 keldrikorruse joonis, mis mõningas osas erines kaevamistega avatud keldrist. Samas andis J. Naha joonis toetust oletusele, et Dunkri 13 hoone oli diele-dornse jaotusega, omades tüüpiliselt dornse osas kalorifeeri. Kaevamistel sellest küttekehast jälgi ei leitud, mistõttu töid juhatanud arheoloogid panid kahtluse alla J. Naha kujutatud keldri keskaegse päritolu. Kuid kaevamistel avatud võlvidud ruum oli

oma ehituselt omane hüpokaustahjude ees asunud kütteruumile, mistõttu pidi sellega liituma ka küttekeha toetades sellega J. Naha joonist.

Dunkri tänava lõunapoolsel küljel hävis II maailmasõjas 7-l tänavaäärsel kinnistul asunud hoonestus. 1982. aastal kaevati välja nende hoonete keldriruumid, mille põhjal oli võimalik teha järeldusi ka varasema ehituse kohta.

Kinnisturaamatu põhjal selgus, et Dunkri 17 oli kuulunud kuni hävimiseni Niguliste 14 juurde (kinnistu nr 567), olles Niguliste tänava äärsel hoone nn tagumiseks majaks. Samuti ei olnud eraldiseisev Dunkri tn 15 (nr 309, 311, 563, 566). Sealsed kaks Dunkri tänava äärset kinnistut kuulusid Niguliste tänava poolsetele kinnistutele ning 1843. aastal liideti neli kinnistut üheks suurkinnistuks. Dunkri tn 13 (nr 307) oli sealse tänavajoone hävinud kinnistutest ainus, mis teadaolevalt juba 15. sajandi keskpaigas oli eraldiseisev. Dunkri 13-le kuulus lisaks hoone idaküljel asunud väikemaja, mis sai eraldati hilisemaks Dunkri tn 11 kinnistuks (nr 305) 1669. aastal. Dunkri tänav 11 teisel küljel asunud Dunkri 9 (nr 304) asus kitsal kinnistul olles väike väravakäigu pealne ehitis. Ka see kinnistu ei olnud omaette, vaid kuulus Kullassepa tn 6 kinnistu juurde, mille omanikud kasutasid seda oma õuealalt Dunkri tänavale pääsemiseks. Dunkri 9 idaküljel asusid Dunkri tn 7 (nr 303) ja Dunkri tn 5 (nr 302), mis olid 1825. aasta tänavafassaadi järgi koondatud ühe katusejoone alla. Dunkri 7 oli Dunkri tn 3 (nr 300) väikemajaks, mis eraldati suurest kinnistust 1616. aastal. Dunkri 5 eraldati Dunkri 3-st aga 1695. aastal. Ka sellel kinnistul oli enne jaotust olnud hoonestus, mida nimetati kinnisturaamatus aidahooneks.

Ajalooliste allikate põhjal selgus, et välja arvatud Dunkri 13, ei olnud Dunkri tänava hävinud hoonetega kinnistud algselt eraldiseisvad. Dunkri tänav oli kõrvaline kitsas tänav, millel ääres asusid Niguliste ja Kullassepa tänavate kui peatänavate äärsete kinnistute väikemajad ning kiviaidad. 17. sajandil sealsed kinnistud jaotati väiksemateks kinnistuteks, kuid hoonestus pärines osaliselt veel eraldamise eelsest perioodist.

Dunkri tänava keldriruumide uurimisel võis näha, et enamuses tänaväärsetest majadest olid ruudule läheneva põhiplaaniga. See oli nii Dunkri 5, 7, 15 ja 17 kinnistul asunud hoone keldrite puhul. Hoonete peaaegu ruudukujuline põhiplaan võimaldas kvartali sisemusse jätta ka hooviala, sest Niguliste tänava äärsed keskaegsed majad võtsid enda alla suurema osa kvartalisisesest territooriumist. Eranditeks olid vaid Dunkri 13, kui omaette kinnistu ning selle kõrval, tänava ääres asunud väikemaja – Dunkri 11. Vaid need kaks olid kitsad ja pikema küljega kvartali sisemusse ulatuvad hooned.

Kõigil vaadeldud hoonetel olid keldreid, väljaarvatud vaid Dunkri 9 väravakäigu pealne hoone. Hoonete väikeste mõõtmete tõttu oli hoonete all enamasti ainult üks suur keldriruum nagu seda võis täheldada Dunkri 5 ja 7 puhul. Ruumi liigendamiseks ehitati vaheseinu, mis olid keldriseintest hilisemad. Dunkri 17 ja 15 hoonete all oli kaks tänaväärset keldrit. Keldrite poolest kõige omapärasem oli Dunkri 11 hoone, kus kaks keldrit asusid hoone väravakäigu all.

Dunkri 13 hoonel oli kuni hävimiseni keskaegne ilme, mistõttu sellele on pühendatud ka teistest rohkem tähelepanu. Tegemist oli ligikaudu 6,5 meetrit laiuse ning 19 meetri pikkuse hoonega, mille otsaviil oli suunatud tänava poole. Esmakordselt mainitakse Dunkri tänav 13 kinnisturaamatus 1479. aastal, kui varasemalt Jaani seegile kuulunud kinnistu läks eraomaniku kätte. Kinnisturaamatust selgub, et Dunkri 13 hoone omanikeks on alates 15. sajandi lõpust kuni 18. sajandi alguseni olnud kingsepad. Seega on seda kinnistut omanud sajandeid käsitöölised. Samas arheoloogiline leiumaterjal kohapealsele kingsepatööle ei osutanud.

Kirjalikes allikates ei ole Dunkri 13 omanike seas nimetatud ühtegi kaupmeest. Kaevamistel leitud hoone oli aga oma ülesehituse poolest klassikaline kaupmeheelamu. Hoone omas keldrikorrusel diele-dornse jaotust, mida tõestavad J. Naha kujutatud kalorifeer kui ka kaevamistel leitud kütmisruum. Esimene kinnisturaamatusse kirja pandud eraomanik sai selle kinnistu seegilt juba koos elamuga. Seega asus kinnistul elamu juba seegile kuulumise ajal. Arvestades, et laialdasem kivihoonete ehitus algas Tallinnas 15. sajandi alguses siis pole võimatu, et Dunkri 13 hoone ehitati vastavalt

kaupmehe vajadustele juba enne seegi kätte minekut. Pole küll välistatud, et hoone ehitas ka mõni jõukam käsitööline, kuid sellisel juhul jääb lahtiseks, miks oli käsitöölisel vaja ka kõrval asuvat väikemaja.

Kaevamistega avati kolm keldriruumi ning hoone idaküljes neid ruume ühendav treppidega müüriplatvorm. Ehkki tagasihoidlikemates mõõtmetes, omas Dunkri 13 elamu väljakaevatud keldrite põhjal otsustades suuri sarnasusi nt Lai tänav 23 jõuka kaupmeheelamuga. Lai 23 hoone kujunes välja 15. sajandi keskpaigaks, võimalik, et sellesse perioodi jääb ka Dunkri 13 hoone ehitus.

Dunkri 13 kinnistul asunud hoone oli teadaolevalt ainus Dunkri tänava lõunaküljel hävinud hoonetest, mille ehitust toimus keskajal. Keskaegseid vorme võis jälgida ka 1825. aasta fassaadijoonise järgi Dunkri 15 idapoolse hoone juures, kuid selle hoone alust ala kaevamistega läbi ei uuritud ning arheoloogiline materjali puudumise tõttu jääb see vaid oletuseks. Teiste uuritud hoonete juures selgelt keskajast pärinevaid ehitusdetalle ei leitud. Algselt asusid vaadeldud kinnistutel väikemajad või kiviaidad, mis alates 17. sajandist kinnistute eraldamisel ehitati ümber või asendati suuremate hoonetega.

# KASUTATUD ALLIKAD JA KIRJANDUS

## Allikad

### Riigiarhiiv

ERA, f. R-68, n. 1, s. 5, foto 65 <http://www.ra.ee/fotis/index.php?type=2&id=694279>  
(01.05.2013)

### Tallinna Kultuuriväärtuste ameti arhiiv

Niguliste 14/Dunkri 17. Ehitustoimik 1906–1933. TKVA, n. 6, s. 376

[http://www.tarkvarastuudio.ee/kult\\_v\\_amet/06-376-567/Template.htm](http://www.tarkvarastuudio.ee/kult_v_amet/06-376-567/Template.htm) (12.04.2013)

Vana-Tooma 5. Ehitustoimik 1910–27. TKVA, n.6, s. 184.

[http://www.tarkvarastuudio.ee/kult\\_v\\_amet/06-184-302/Template.htm](http://www.tarkvarastuudio.ee/kult_v_amet/06-184-302/Template.htm) (12.04.2013)

Kinnisvara plaanid. Dunkri tän. nr 13. TKVA, n. 7, s. 284.

Kinnisvara plaanid. Dunkri tän. nr 11. TKVA, n.7, s. 282.

### Tallinna Linnaarhiiv

R. Kangropooli märkmed ja lühiülevaated Tallinna all-linna kinnistute omanikest ning hoonete ehituslugudest ja arhitektuuriajaloolistest eritingimustest. Kvartal nr 36. TLA, f. R-242, n. 1, s. 118.

Koopiad Tallinna vanalinna majade ümberehitusprojektidest: Aida, Apteegi, Dunkri tänav. TLA, f. R-242, n. 1, s. 132.

Kinnisvaratoimik nr. 309/311/536, Dunkri 15, Niguliste 12. TLA, f. 149, n. 2, s. 246.

### Tallinna Linnamuuseumi arhiiv

Tallinn, Dunkri tänav, TLM F 331 <http://www.muis.ee/museaalview/1594417>

(01.05.2013)

Tallinn, Dunkri tänav, TLM 4857 <http://www.muis.ee/museaalview/2139248>

(01.05.2013)

## Käsikirjad

**Kadakas, V. 2006a.** Arheoloogilised eeluuringud Tallinnas Lai 38 (Käsikiri Agu EMS OÜ arhiivis).

**Kadakas, V. 2010.** Stratigraafia põhimõtted ja meetodika ehitisarheoloogias ja selle rakendusvõimalustest Eesti vanema arhitektuuri uurimisel. Magistritöö. Tallinn (Käsikiri Eesti Kunstiakadeemia raamatukogu arhiivis).

**Kivi, A. 1966.** Tallinna kanalisatsiooni seadmed. – Tallinn. Linna asustus- ja ehitusajaloolisi materjale seitsmes köites, V, 174–207 (Käsikiri Agu EMS OÜ arhiivis).

**Lange, K. 1982.** Dunkri tn 5. Arheoloogiliste kaevamistööde territooriumi plaan kaevamiseelsete ja -järgsete kõrgusmärkidega (Käsikiri Muinsuskaitseameti arhiivis).

**Lange, K. 1983.** Dunkri tn 5. 1982. a. arheoloogilise leiuainese teaduslik analüüs. Kd II (Käsikiri Muinsuskaitseameti arhiivis).

**Lange, K. 2013.** Kirjavahetus K. Tasujaga 21.02.–08.05.2013 (Säilitatakse K. Tasuja erakogus).

**Lindmaa, S. 1976.** Dunkri tn 5. Põgus ajalooline ülevaade kvartal 36 linnaehituslikust kujunemisest ja hoonestamisest (Käsikiri Muinsuskaitseameti arhiivis).

**Mäll, J., Kadakas, V. 2002.** Arheoloogilised uuringud kinnistul Suur–Karja 12 (Käsikiri Agu EMS OÜ arhiivis).

**Naha, J. 1944.** Mapp 10. Sõjapurustused Tallinnas. A-3535 (Käsikiri Muinsuskaitseameti arhiivis).

**Sildre, A. 2005.** Tallinna vanalinna ajaloolise kvartali 36 rekonstruktsioon seisuga 1940 (Käsikiri Tallinna Kultuuriväärtuste ameti arhiivis).

**Tamm, J. 1983a.** Dunkri tn 5. 1982. a. arheoloogiliste kaevamiste aruanne. Kd III (Käsikiri Muinsuskaitseameti arhiivis).

**Tamm, J. 1983b.** Dunkri tn 5. Arheoloogiliste kaevamiste aruanne. Kd IV – joonised (Käsikiri Muinsuskaitseameti arhiivis).

**Tamm, J. 1983c.** Dunkri tn 5. Arheoloogiliste kaevamiste aruanne. Kd V – fotod (Käsikiri Muinsuskaitseameti arhiivis).

**Tiik, L. 1975–1976.** Väljavõtted kinnisturaamatuid. Dunkri 5. Kinnistu nr 302. Kvartali nr 36. Tallinna vanalinna riiklik kaitsetsoon. A-4371 (Käsikiri Muinsuskaitse ameti

arhiivis).

**Tiik, L. 1956–1966.** Väljavõtteid kinnisturaamatuid. Dunkri 3. Kinnistu nr 300. Kvartal nr 36. Tallinna vanalinn riiklik kaitsetsoon. A-4372 (Käsikiri Muinsuskaitse ameti arhiivis).

**Vaiksoo, R., Renter, K., Männisalu, M. 1985.** Vanalinn, kvartal 36. Elamisvõimaluste selgitamine. Kd X (Käsikiri Muinsuskaitseameti arhiivis).

**Valk-Falk, E. 1983.** ENSV Riikliku Kunstimuseumi restaureerimisosakonna arheoloogilise naha konserveerimise aruanne (Käsikiri Muinsuskaitseameti arhiivis).

## **Kirjandus**

**Alttoa, K., Kriiska, A. 2011.** Über die Bürgerhäuser des mittelalterlichen Narwas. – Baltic Journal of Art History, Autumn 2011/ Spring 2012. Tartu: University of Tartu, 441–463.

**Barker, P. 1993.** Techniques of Archaeological Excavation, 3rd Edition. London: Bastford.

**Böckler, T. 1974.** Noorsooteater Lai 23 elamus. – Ehitus ja Arhitektuur: Eesti Ehitusministeeriumi bulletin, 1. Tallinn: Eesti Ehitusministeerium, 53–58.

**Böckler, T., Maiste J. 1995.** Vanalinn Tallinn: IX kvartal. Tallinn: Tallinna Raamatutrükikoda.

**Collis, J. 1999.** The Nature of Archaeological Evidence. – Companion Encyclopedia of Archaeology, Vol 1. London: Routledge, 81–127.

**Drewett, P. L. 1999.** Field Archaeology: An Introduction. London: Taylor & Francis Group.

**Gläser, M. 2001.** Archäologisch erfasste mittelalterliche Hausbauten in Lübeck. – Lübecker Kolloquium zur Stadtarchäologie im Hanseraum III: Der Hausbau. Lübeck: Verlag Schmidt-Römhild, 277–306.

**Kadakas, V. 2006b.** Ehitusarheoloogias 21. sajandil. – Muinsuskaitse aastaraamat, 2005. Tallinn: Muinsuskaitseamet, 68–70.

**Kangropool, R. 2003.** All-linna topograafiast 14. sajandil. Linnaehituslikust struktuurist Taani aja lõpul ja orduaja algul (1310–1365). – Vana Tallinn XIV(XVIII). Tallinn:

Estopol, 11–49.

**Kaplinski, K. 1995.** Tallinn – meistrite linn. Tallinn: Koolibri.

**Kivi, A. 1972.** Tallinna tänavad. Tallinn: Valgus.

**Kodres, K. 2005.** Linnaelamu. – Eesti kunsti ajalugu. 2, 1520–1770. Tallinn: Eesti Kunstiakadeemia, 102–118.

**Konsa, M., Sikk, K., Tvauri, A. 2013.** Arheoloogilised kaevamised Eestis 1799 – 1999. Võrguteavik. Tartu: Tartu Ülikooli ajaloo ja arheoloogia instituut.

<http://www.arheo.ut.ee/kaevamiste-nimekiri> (4.03.2013)

**Konsap, V. 1971.** Dekoratiivne sepis Tallinna arhitektuuris XVI–XVIII sajandil. Tallinn: Kunst.

**Kriiska, A., Lõhmus, M. 2006.** Narva Suur tn 22 ja 24 kruntide ehituslugu 2004.–2005. aasta välitööde andmetel. – Linnas ja linnuses. Uurimusi Narva ajaloost. Narva Muuseumi toimetised, 6. Narva: Narva Muuseum, 9–37.

**Lange, K., Tamm, J. 1983.** Über die Mittelalterlichen Bauten in Tallinn auf dem Territorium zwischen dem Domberg (Toompea) und dem Rathausplatz. – Eesti NSV Teaduste Akadeemia toimetised: Ühiskonnateadused, 32, 342–346.

**Maiste, J. 1995.** Mustpeade maja. The House of the Brotherhood of Blackheads. Tallinn: Kunst.

**Morriss, R. K. 2002.** The Archaeology of Buildings. Stroud: Tempus.

**Mänd, A. 2006.** Hans Holtappel, kullassepp. – Kümme keskaegset tallinlast. Tallinn: Varrak, 90–120.

**Rahtz, P. A. 1974.** Rescue Digging Past and Present. – Rescue Archaeology. Harmondsworth: Penguin Books, 53–72.

**Randla, A. 2011.** Helmi Üprus 100. – Baltic Journal of Art History. Autumn 2011/ Spring 2012. Tartu: University of Tartu, 7–14.

**Richards, C. 2006.** Knowing About the Past. – Interpreting Archaeology: Finding Meaning in the Past, London, New York: Routledge, 217–219.

**Russow, E., Valk, H., Haak, A., Pärn, A., Mäesalu, A. 2006.** Medieval Archaeology of the European Context: Towns, Churches, Monasteries and Castles. – Archaeological Research in Estonia: 1865–2005. Estonian Archaeology, 1. Tartu: Tartu University Press, 159–192.

- Russow, E. 2008.** Kaks aastakümnet linnaarheoloogiat Haapsalus–mitte ainult potikildudest ja müürikatkeist. Ühe väikelinna mineviku uurimise olevikust ja tulevikust. – Läänemaa Muuseumi toimetised XI. Haapsalu: Läänemaa Muuseum, 7–41.
- Russow, E. 2010.** Linn linna all V. Arheoloogilised kaevamised Haapsalus 2008–2009. aastal. – Läänemaa Muuseumi toimetised XIII. Haapsalu: Läänemaa Muuseum, 9–30.
- Russow, E. 2012.** Quo vadis, Eesti linnaarheoloogia? – Vana Tallinn XXIII(XXVII). Tallinn: Estopol, 12–60.
- Sarv, K. 2004.** Arheoloogiline nahk kui infoallikas. – Linnusest ja linnast. Uurimusi Vilma Trummali auks. Muinasaja teadus 14. Tallinn – Tartu: Ajaloo Instituudi arheoloogia osakond/Tartu Ülikooli arheoloogia õppetool, 333–346.
- Tamm, J. 1984.** Restaureeritud vanas Tallinnas. Tallinn: Perioodika.
- Tamm, J. 1999.** Uusi ehitusloolisi andmeid Tallinna vanalinnas. – Vana Tallinn IX(XIII). Tallinn: Estopol, 198–199.
- Tasuja, K. 2010.** Äärejooni Narva linnaehitusele 13.–20. sajandini Suur tn 22-24 väljakaevatud hoonejäänuste võrdleva analüüsi alusel. – Mineviku pärand tänases päevas. Uurimusi Narva piirkonna ajaloost. Narva Muuseumi toimetised, 10. Narva: Narva Muuseum, 32–67.
- Tvauri, A. 2009.** Late Medieval Hypocausts with Heat Storage in Estonia. – Baltic Journal of Art History, Autumn 2008. Tartu: University of Tartu, 49–78.
- Vaga, V. 1960.** Tallinna keskaegne elamu. – Tartu Riikliku Ülikooli toimetised. Eesti NSV Ajaloo küsimusi I. Tartu: Tartu Riiklik Ülikool, 41–88.
- Üprus, H. 1976.** Keskaja elamutüüpidest Tallinnas. – Restaureerimisalaste artiklite kogumik. Tallinn: Valgus, 94–122.
- Üprus, H. 1965.** Tallinn aastal 1825. Tallinn: Kunst.

## **SUMMARY**

### **A comparative study of destroyed buildings on Dunkri Street, Tallinn based on archaeological excavations of 1982 and historical sources**

A total area of 2700 m<sup>2</sup> was dug up during the excavations that were carried out in 1982 in a medieval block in the western part of the Old Town of Tallinn on the southern side of Dunkri Street. More than half of the 36th quarter, where the excavations were carried out, had been destroyed during the II World War. Said excavations were the first larger city excavations that were carried out in Estonia - a total of 7 plots and 3 courtyards of the said plots were studied. The excavations uncovered an intrinsically thick cultural layer, characteristic to Tallinn's city centre; much important information was gathered which until now hasn't yet been thoroughly analyzed.

The aim of this thesis is to look at urban housing based on excavation reports that until now haven't been thoroughly worked through. Archives offer many excavation reports, which haven't found much use by archaeologists despite that they may offer many important and currently unknown aspects. The excavations offer an important insight into the quarter's history. This thesis tries to interpret the objects described in the excavation report, some work has been devoted to analyzing the excavation report itself.

Due to the high amount of information gathered during the excavations, some generalisations and limitations regarding the amount of information analyzed have been made. This work studies seven different plots in the quarter: Dunkri 17, Dunkri 15, Dunkri 13, Dunkri 11, Dunkri 9, Dunkri 7 and Dunkri 5. The focus is aimed at the stone buildings that were located on the plot, but the courtyards and the smaller structures found there have been left out. The main attention focuses on the building's cellars, which offer the most information about different construction stages, because nothing of the upper floors had been preserved by the time of excavations.

While analyzing the original excavation reports it became clear that it's practically impossible to find answers to all the important questions regarding the history of the plot. Despite that the documentation regarding the 1982 excavations was properly composed, it soon became evident that not all relevant information had been recorded. One of the reasons behind this could be that the excavations took place in parallel to the construction of a new building.

The biggest obstacle when analyzing the site and the excavation reports was the lack of context information of artefacts. The finds uncovered during the excavations couldn't be assigned to a certain context or a plot. Due to this the artefacts have been disregarded in the study. The second obstacle that I encountered was the original reports' relatively bigger focus on the wooden structures found at the site. The work done regarding the stone structures that were found is based mostly on photographic material and the sites plan made during the 1982 excavations. Also written sources and historical images such as drawings by artist Johann Naha and Dunkri Str. facade drawing from 1825 have been used; Leo Tiik's work on Tallinn's immovables registry and reconstruction projects found in archives.

36th quarter is situated in between Niguliste, Kullassepa, Rataskaevu and Dunkri Street. Since the beginning of the Medieval period the most important street along the quarter's borders has been Niguliste Street. On the opposite side of the quarter lays Dunkri Street, along which the ancillary buildings of the Niguliste facing buildings were located. Most of the smaller plots facing Dunkri Street were separated from the bigger plots only in the 17th century.

With the exception of Dunkri 9, all buildings that were under research in this thesis also possessed a cellar. The cellar plans of Dunkri 17, Dunkri 15, Dunkri 7 and Dunkri 5 were found to be with a ground plan close to a square except the cellar plans of Dunkri 11 and Dunkri 13. Dunkri 13 was found to be the only independent plot that didn't fulfill ancillary role to the bigger house bordering Niguliste Street during the Middle Ages. The almost square plans of the buildings bordering Dunkri Street allowed extra room inside

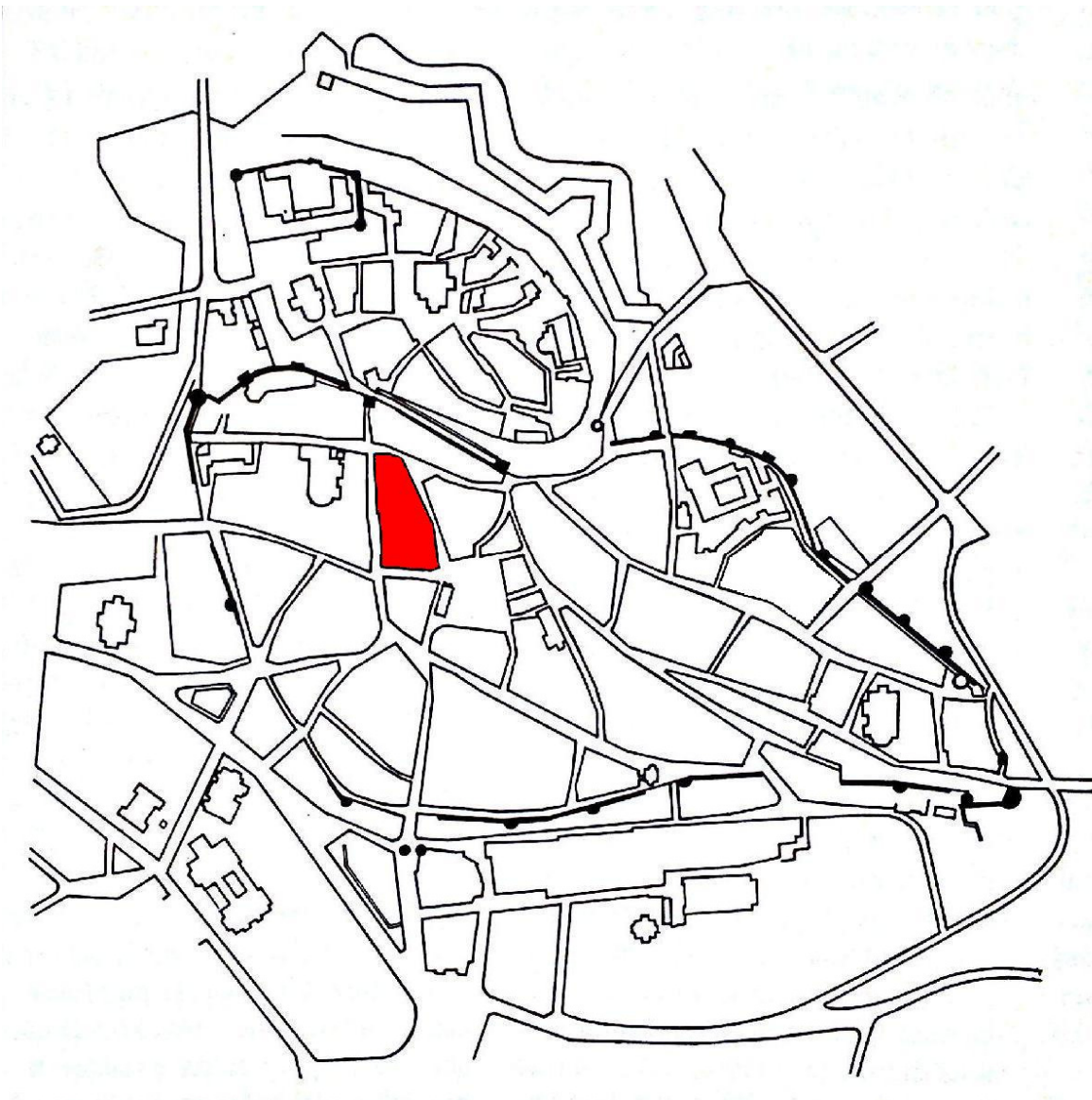
the quarter for small courtyards, as most of the available space was occupied by the houses that bordered Niguliste Street. During the Middle Ages the buildings bordering Dunkri Street were mostly used as granaries and as modest dwelling. After the separation of smaller Dunkri Street facing plots from bigger ones facing Niguliste Street many buildings were reconstructed, traces of the pre-reconstruction period can still be found. For example: many timber floor layers dating back to 14–15th century were revealed on Dunkri 5 plot's cellar.

Dunkri 13 plot was different from other plots bordering Dunkri Street. It was a long and narrow building with a gable facing Dunkri Street. Its medieval forms had been preserved until its destruction in 1944. The records from the city's immovable's registry show that Dunkri 13 had been occupied by shoemakers from the second half of the 15th century until the 18th century.

Despite its occupants profession, Dunkri 13 represents a typical example of medieval *diele-dornse* type merchant's building. The building's cellar level followed a *diele-dornse* type of ground plan, which is confirmed e. g. by the depiction of a hypocaust on one of Johann Naha's drawings and heating room found during the excavations. The extant drawings and the results from the 1982 excavations suggest that the Dunkri 13 building was originally probably built as a merchants house.

The excavations opened up three cellars and a stair platform on the eastern side of the plot. Despite its low-key measurements, Dunkri 13 displayed many characteristics similar to wealthy merchant's house on Lai 23, which was conclusively shaped by the middle of 15th century. The historic records show that Dunkri 13 plot's first mentioning dates back to the late 15th century. The similarities between Lai 23 and Dunkri 13 suggest that the aforementioned Dunkri 13 dates back to the middle of 1400s. It was most probably originally built by a St John's almshouse or merchant and later refitted for the needs of handicraftsmen.

## LISAD



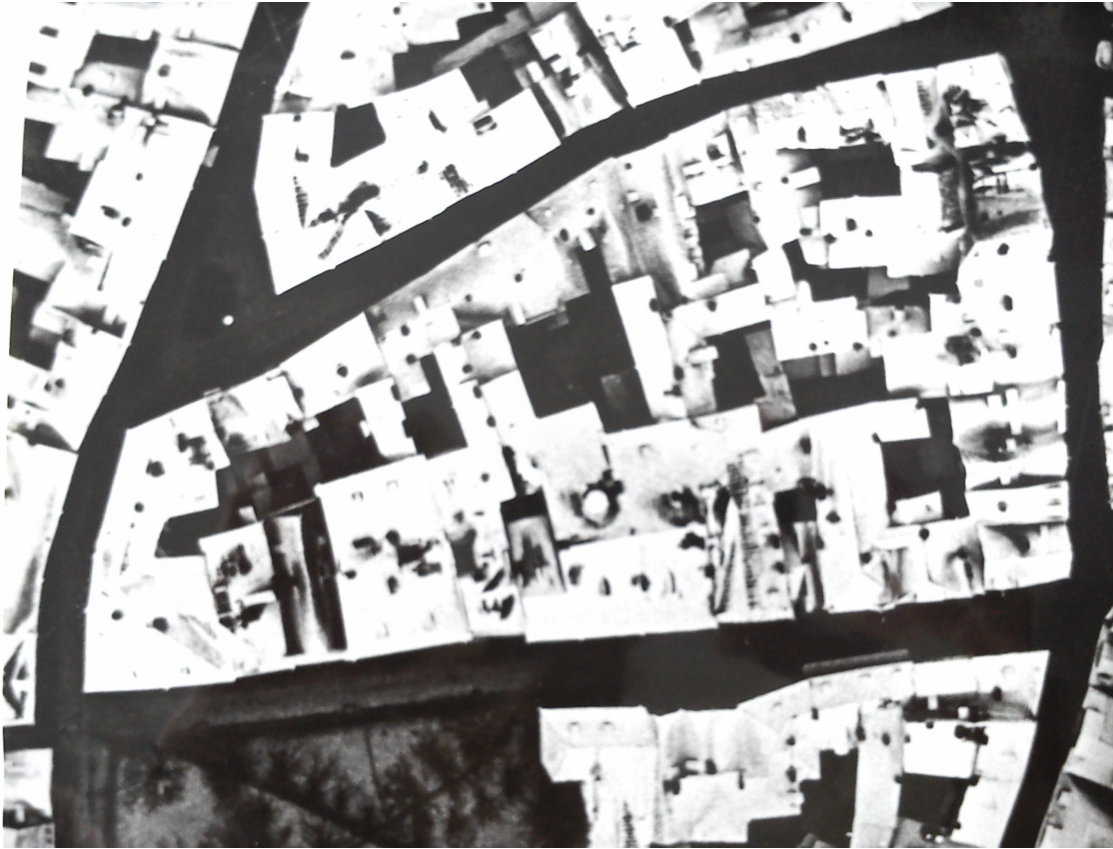
**Joonis 8.** 36. kvartali asukoht Tallinna vanalinna asendiplaanil (Böckler, Maiste 1995, 14).

1 3 5 7 9 11 13 15 17 19 21 23

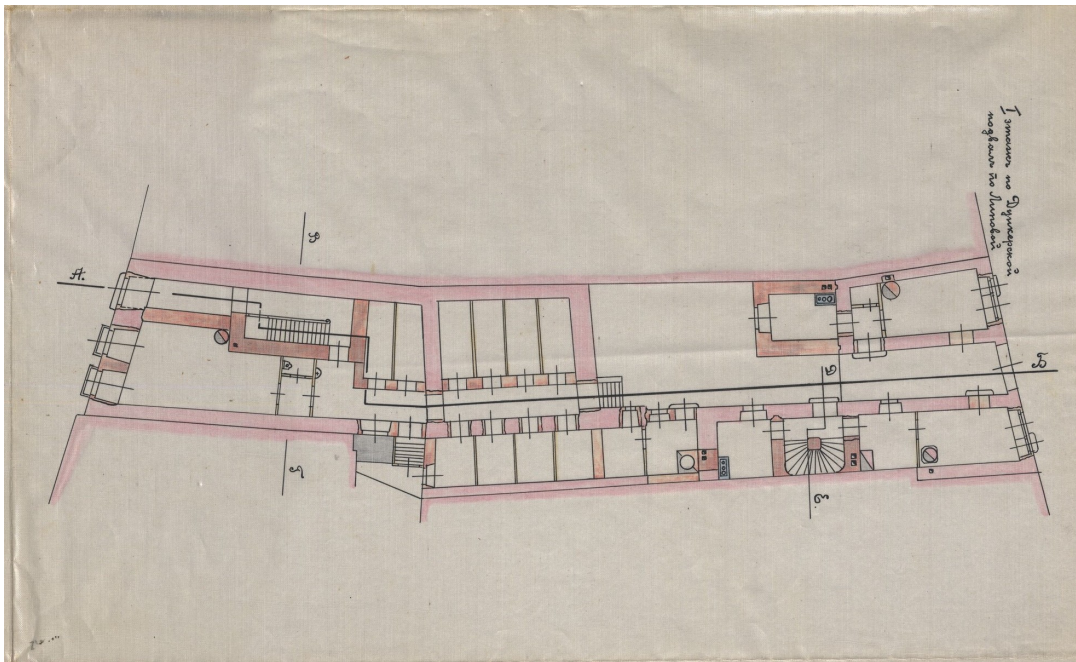


**Joonis 9.** 1825. aasta Dunkri tänava lõunakülg majanubritega (Üprus 1965, tahvel VII).





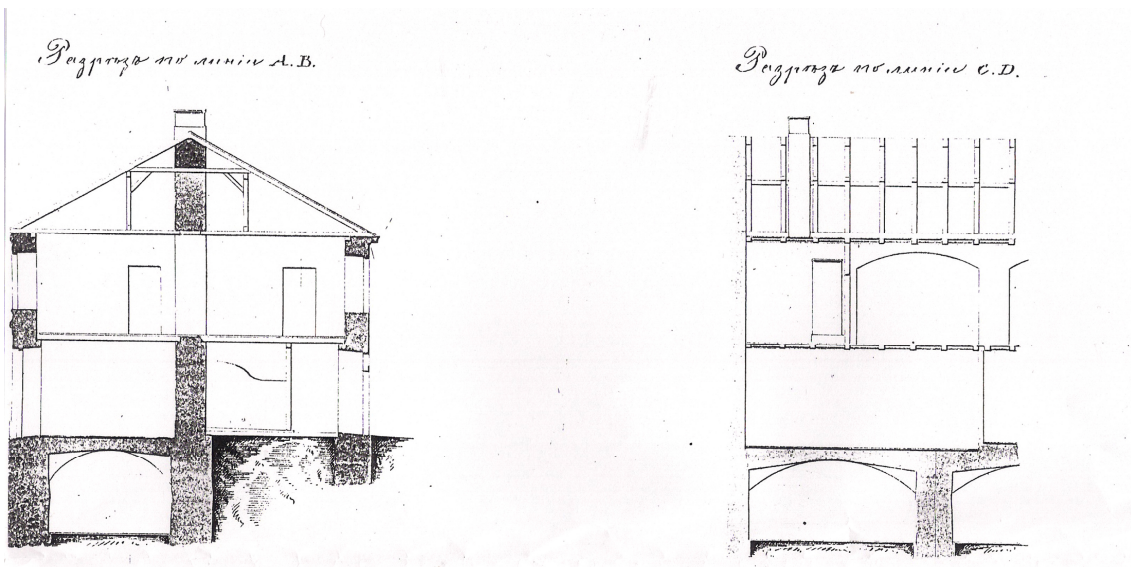
**Joonis 11.** 1930. aastate õhufoto (Tamm 1983a, lisa 3).



**Joonis 12.** Niguliste tn 14/Dunkri tn 17 hoonestuse 1906. aasta ümberehitusprojekt, Dunkri tänava äärne hoone paremal (TKVA, n. 6, s. 376, l. 6).



**Joonis 13.** Dunkri tn 19, 17 ja 15 1901. aastal (TLM, f. 4857).



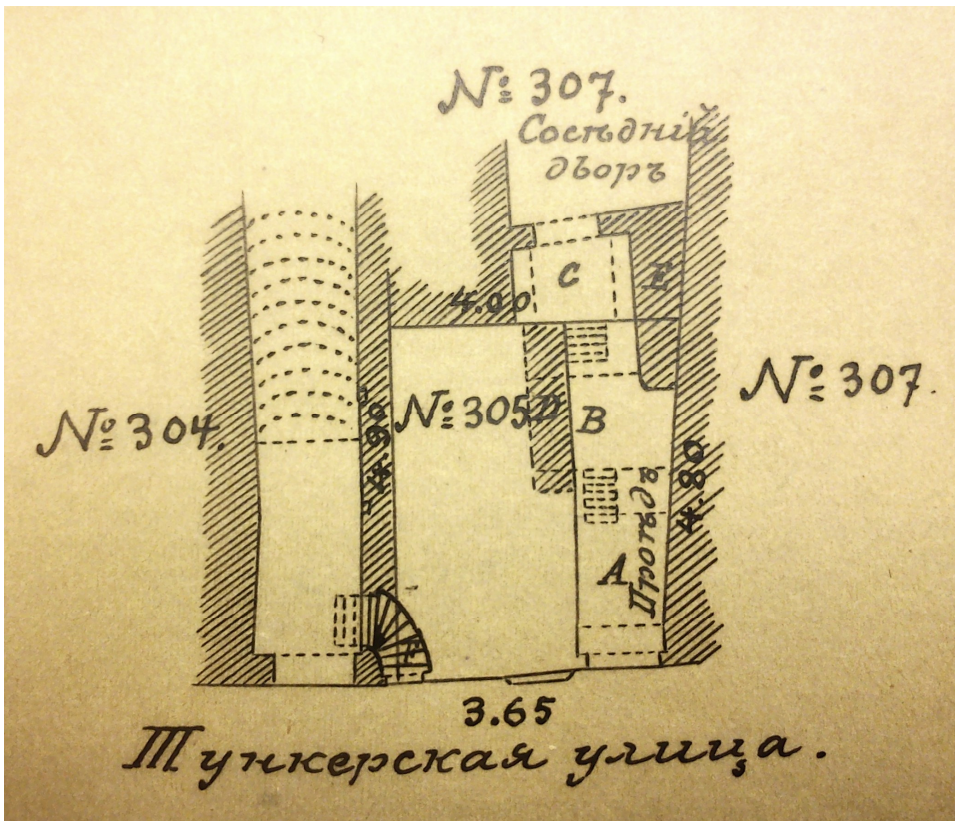
**Joonis 14.** Dunkri tn 15 1861. aasta ümberehitusprojekt (TLA, f. R-242, n. 1, s. 132, l. 35).



**Joonis 15.** Dunkri tänav 1896. aastal (TLM, f. 331).



**Joonis 16.** Dunkri tn 9, 11 ja 13 fassaadid enne II maailmasõda (Naha 1944, 35).



**Joonis 17.** 1895. aasta Dunkri tn 11 kinnisvara plaan (TKVA, n.7, s. 282, l. 1).



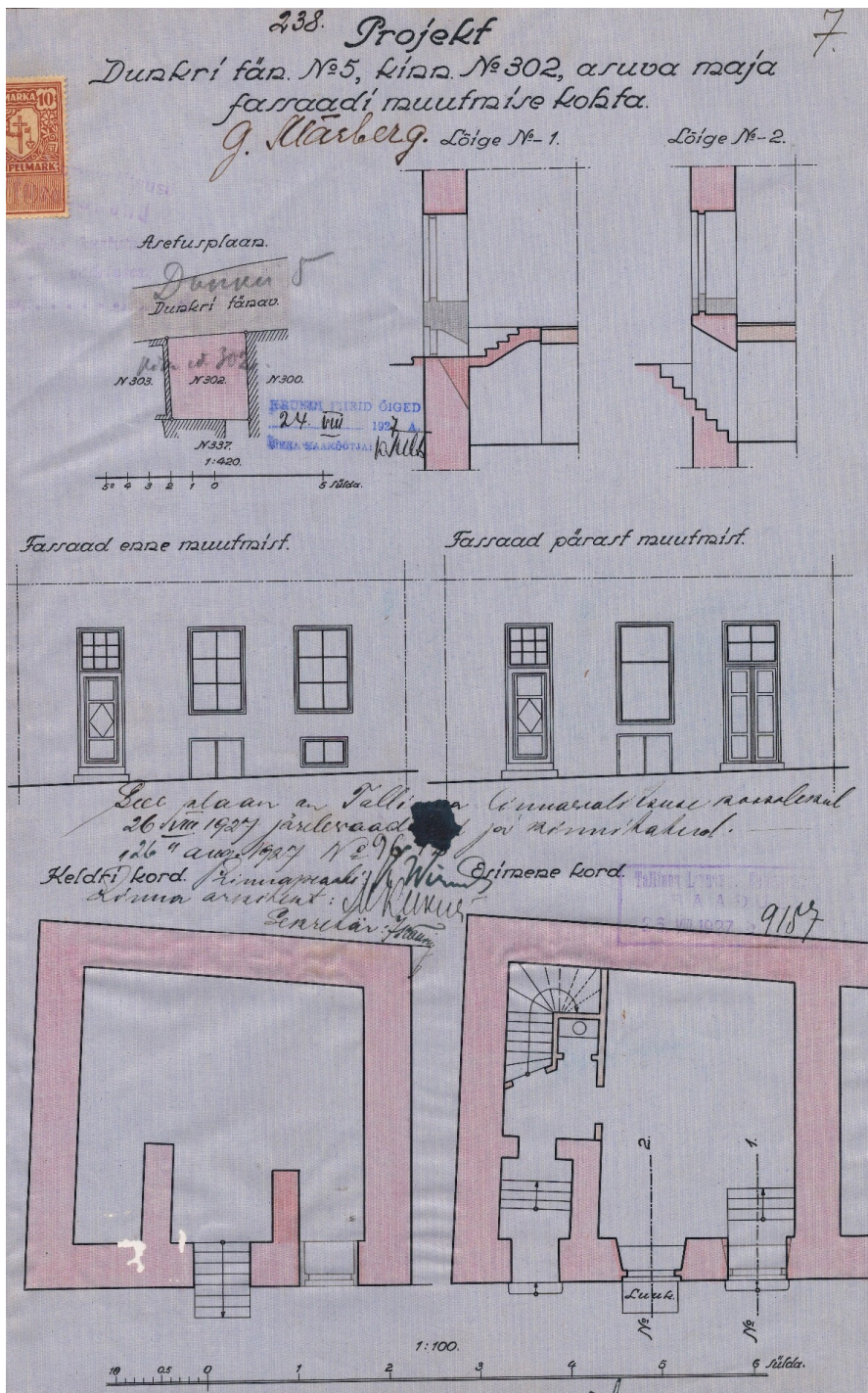
**Joonis 18.** Dunkri tn 11 läänepoolne keldriruum (Tamm 1983c, N-25531/1).



**Joonis 19.** Dunkri tänava idaots 1944. aasta märtsis (ERA, f. R-68, n. 1, s. 5, foto 65).



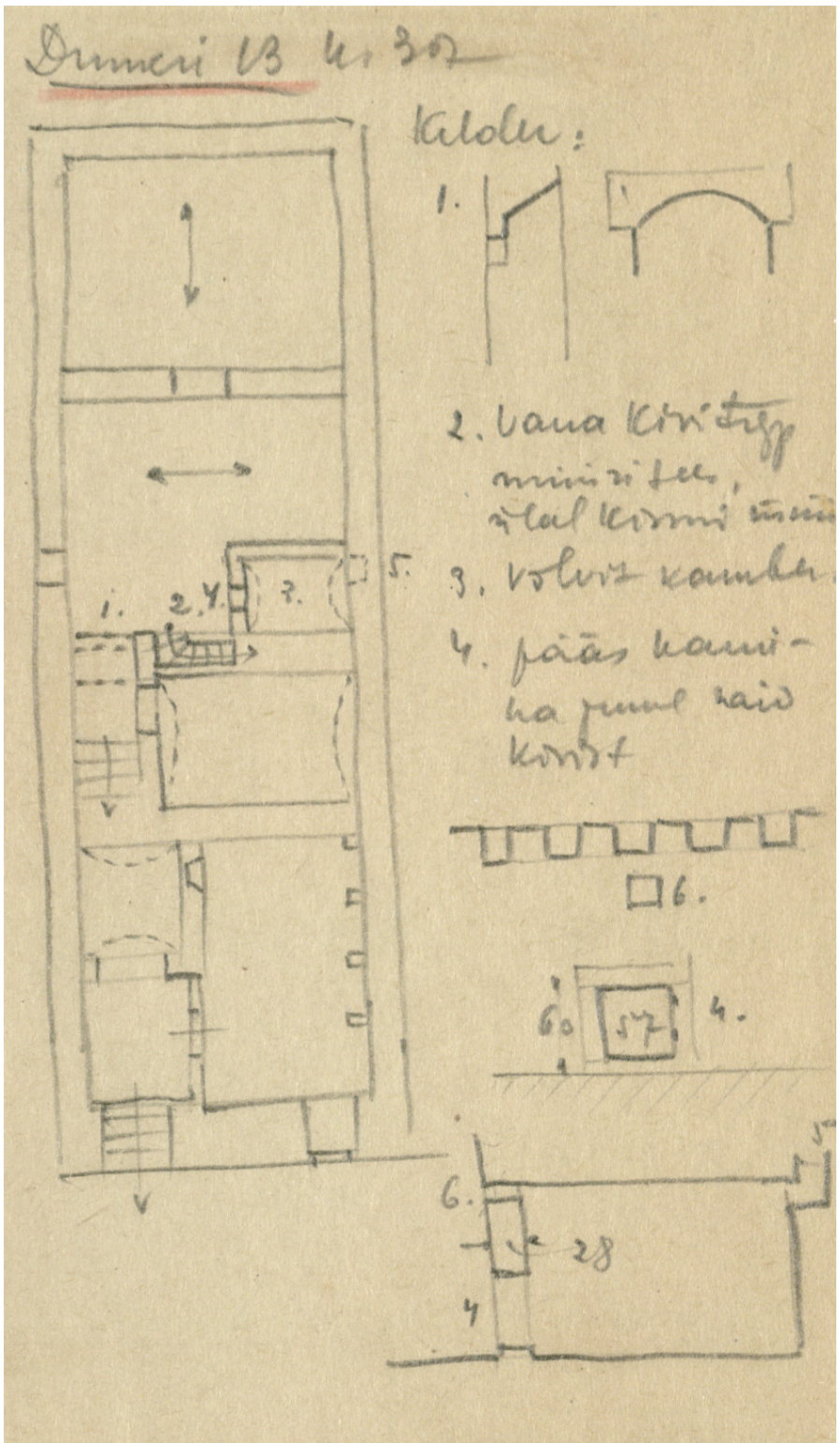
**Joonis 20.** Dunkri tn 9 väravakäigus asunud reo- või sadevee äravoolukollektor (Tamm 1983c, N-25554).



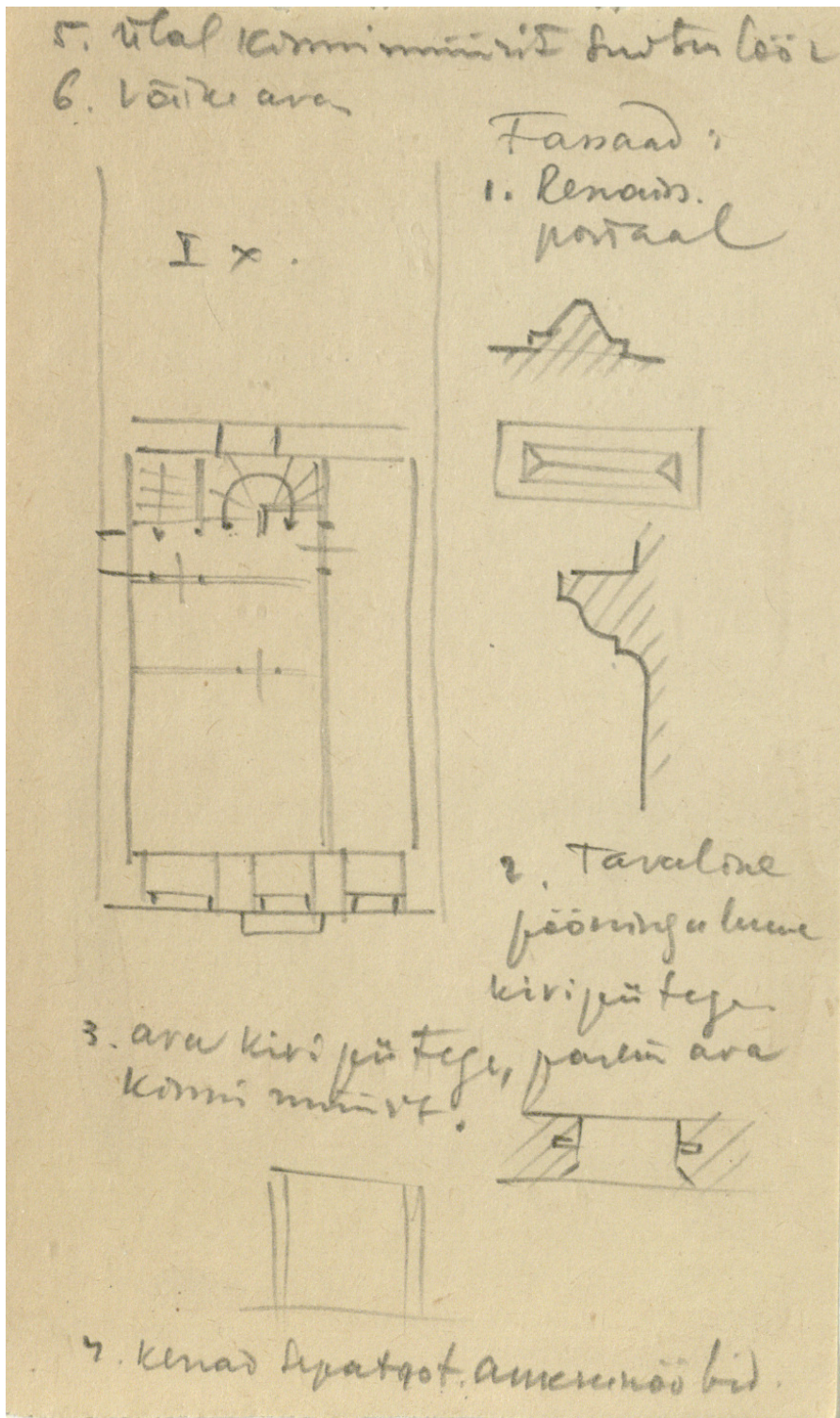
Joonis 21. Dunkri tn 5 1927. aasta ümberehitusprojekt (TKVA, n.6, s. 184, l. 10).



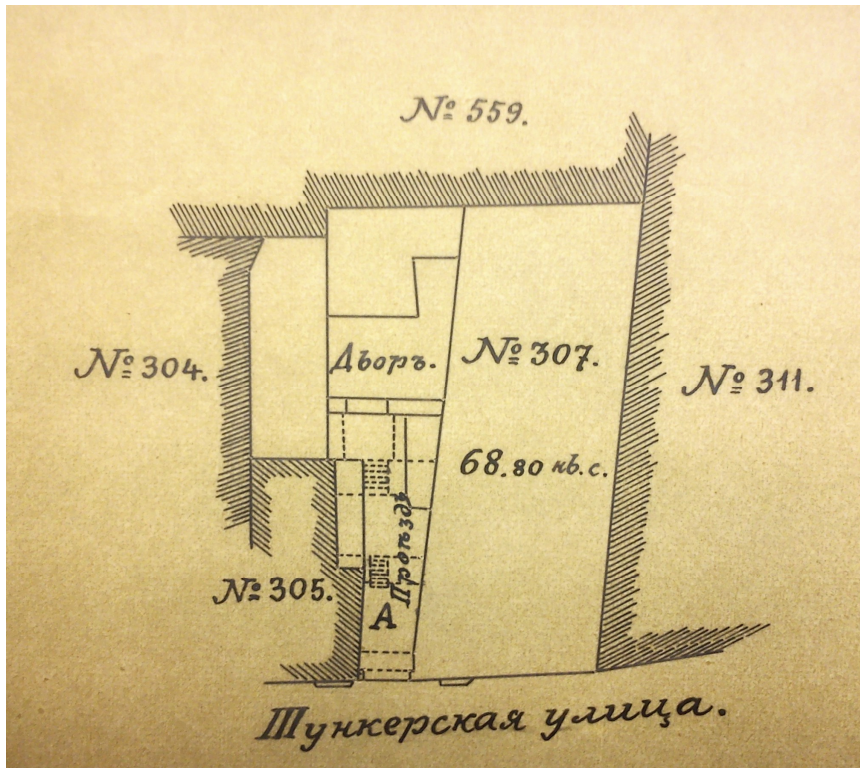
**Joonis 22.** Dunkri tn 5 keldriruum, vaade kagust (Tamm 1983c, N-25580).



Joonis 23. Dunkri tn 13 keldrikorruse plaan (Naha 1944, 35).



Joonis 24. Dunkri tn 13 teise korruse plaan ning fassaadidetailid (Naha 1944, 35).



**Joonis 25.** Dunkri tn 13 1896. aasta kinnisvara plaan (TKVA, n. 7, s. 284, l. 1).



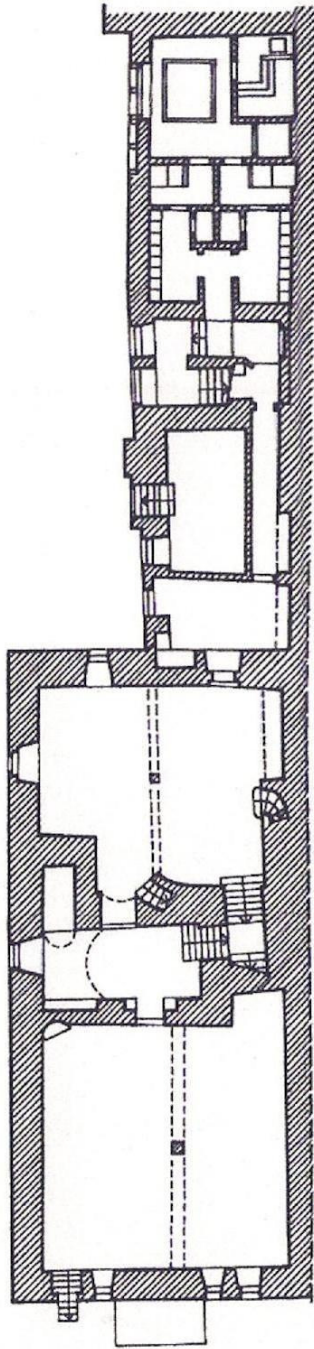
**Joonis 26.** Dunkri t 13 müüriplatvorm, vaade läänest (Tamm 1983c, N-25528/2).



**Joonis 27.** Dunkri tn 13 puitpõrandaga võlvitud ruum, vaade põhjast (Tamm 1983c, N-25528/1).



**Joonis 28.** Dunkri t 13 müüriplatvorm ning lõunapoolne trepp, vaade lõunast (Tamm 1983c, N-25527/1).



**Joonis 29.** Lai tn 23 kaupmeheelamu keldriplaan (Böckler, Maiste 1995, 99).



KULTUURIMÄLESTISTE RPI		36714
OBJEKT	VANA TOOMA 5	ÜLDPLAAN
OSAK JUH. J. TAMM	GRUPPIJUHT I. HIEMETS	
PR. PEAINS. T. ERIL	TEOSTAJA E. LAUR	1
	JOONESTAJA E. LAUR	M 1:100
		II 1983

## **Lihtlitsents lõputöö reprodutseerimiseks ja lõputöö üldsusele kättesaadavaks tegemiseks**

Mina, **Kristi Tasuja**

(sünnikuupäev: 24.12.1986)

1. annan Tartu Ülikoolile tasuta loa (lihtlitsentsi) enda loodud teose

**„Tallinna Dunkri tänava II maailmasõjas hävinud hoonestusest võrdlevalt 1982. aasta arheoloogiliste kaevamiste ja kirjalike allikate põhjal“**,

mille juhendajad on **Aivar Kriiska, Villu Kadakas**,

- 1.1.reprodutseerimiseks säilitamise ja üldsusele kättesaadavaks tegemise eesmärgil, sealhulgas digitaalarhiivi DSpace-is lisamise eesmärgil kuni autoriõiguse kehtivuse tähtaja lõppemiseni;
- 1.2.üldsusele kättesaadavaks tegemiseks Tartu Ülikooli veebikeskkonna kaudu, sealhulgas digitaalarhiivi DSpace'i kaudu kuni autoriõiguse kehtivuse tähtaja lõppemiseni.
2. olen teadlik, et punktis 1 nimetatud õigused jäävad alles ka autorile.
3. kinnitan, et lihtlitsentsi andmisega ei rikuta teiste isikute intellektuaalomandi ega isikuandmete kaitse seadusest tulenevaid õigusi.

**Tallinnas, 10. 05. 2013**