



# TULGE PÄRNUMAALE



A-29920

TULGE  
PÄRNU-  
MAALE



„EESTI RAAMAT“ • TALLINN 1969

ARTU ÜLIKOOLI  
RAAMATUKOGU

Составитель Каллас Энда. ПРИЕЗЖАЙТЕ В ПЯРНУСКИЕ КРАЯ. На эстонском языке. Оформление: У. Кюльв. Издательство «Ээсти Раамат», Таллин, Пярнуское шоссе, 10. Тоimetaja E. Tuulik. Kunstiline toimetaja L. Kruusmaa. Tehniline toimetaja R. Lillema. Korrektorid S. Aron ja M. Amon. Laduda antud 16. X 1968. Trükkida antud 18. VI 1969. Paber 54X84/16. Trükipoognaid 5,0. Tingtrükipoognaid 4,2. Arvestuspoognaid 4,31. Trükiarv 20 000. MB-06081. Tellimise nr. 1780. Trükikoda «Punane Täht», Tallinn, Pikk tn. 54/58. Trükipaber nr. 2 — Kohila Paberivabrik. Hind 13 kop.

## SAATEKS

Käesoleva brošüüri tahab Pärnu kodu-uurimiskomisjon anda laiemale üldsusele põgusa ülevaate oma kodu-rajooni ajaloo ja tänapäevast ning juhtida matkajate tähelepanu vaatamisväärsustele suuremate maanteede piirkonnas.

Teatmiku ajaloolise osa kirjutamiseks on eelnevalt läbi uuritud vastavad arhiivimaterjalid ja teatmeteosed ning kasutatud ka rahvasuust kogutud mälestusi. Matkamarsruutide kirjeldamisel käisid kodu-uurijad korduvalt kohadel, tegid tähelepanekuid loodusest, täpsustasid mitmesuguste objektide asukohta ja kontrollisid nende seisukorda. Ühtlasi jäädvustati huvitavamad paigad ja üksikobjektid fotodel.


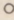

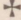

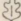
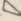
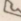
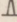
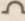
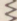
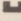

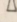


Puudutamata on jäetud rajooni saared Kihnu ja Ruhnu, kuna neid tutvustatakse eraldi.

Tahaksime loota, et see raamatuke saab sõbralikuks abiliseks matkahuvilistele, kes otsivad uusi radu kodumaa vaatamisväärsustega tutvumiseks.

Koostaja

# Skeemidel kasutatud tingmärgid

## TINGMÄRGID:

-  — LINNATÜÜPI ASULA
-  — ASULA
-  — KÜLA
-  — ARHITEKTUURIMÄLESTIS, KIRIK
-  — ARHITEKTUURIMÄLESTIS, PROFAANEHITIS
-  — KAITSEALUNE PUU, PARK, KAITSEALA
-  — RÄNDRAHN, KIVIKÜLV
-  — OHVRIKIVI
-  — MÄLESTUSMÄRK
-  — KOOBAS, URKED
-  — LUIDE, RANNAVALL
-  — LINNUS
-  — KALME
-  — TUULIK
-  — HOBUSEKASVANDUS
-  — REBASEFARM

## TULE VAID, RÄNDAJA!

Rohkem kui kunagi enne peibutab see kutse tänapäeval noort ja vana puhkepäevadel ja puhkusaegadel matka-keppi haarama. Ei ole teed, mis kuhugi välja ei viiks; pole rada ega rajakest, mille käänakute taga ei avaneks aina uusi panoraame!

Pärnu rajoonis pakuvad rändajale huvi põlised metsad, tumedate laukasilmadega rabad, lugematud jõed ja järved. Matkaja võib oma telgi üles lüüa tuulest viltu puhutud mändide alla üsna mere kaldal või kuivale loopealsele kadakate keskel. Sadu meetreid kõrguti tõusta ta ei saa, aga kümneid küll — luiteharjale, voorelaele, kupli-tippu. Leidub selliseidki kohti, kus maa alla pugeda võib.

Ta näeb paiku, kus meie esivanemad visa töö ja raugematu tahtega on rajanud talusid kesk paksu metsa ja soode servale, ja teisi, kus liivaseid põlde on soritud ja

Rannametsa luited — Tootuse mägi



paeklibust pinda küünistatud, mis nii kitsid olid leiba andma. Siin on külasid, kus tänased taadid ja memmed mäletavad, kuidas nende noorpõlves on noodaga merehõbedat kaldale tõmmatud ja käterammul kalapaate mere-seljale sõutud. Rannas on maha pandud sadade laevade emapuid ja õmmeldud lugemata ruutversti purjesid.

Meil on juba saja aasta eest klaasi puhutud ja kalevit kootud, telliseid vormitud ja puud voolitud. Siinsete rikkaliku rahvaluule viljelejate seast on võrsunud kunstnikke ja kirjanikke, poeete ja heliloojaid. Siin on võideldud, verega maapinda väetatud ja võidupidusid peetud.

See kõik on pannud aluse tänapäeva elule — kõrgete saakidega põllundusele, kalandusele, tööstusele. Aga pidupäevadel heliseb maa lauludest ja pillilugudest ning vaarisade ning -emade loodud tantsude taktis lehvivad rahvarõivaste triibud ja ruudud.

Tule vaid, rändaja!

## ÜLDISI ANDMEID

Pärnu rajoon paikneb Eesti NSV edelaosas. Teda võib kujutada tohutu lehvina, mille kitsaks sõlmekohaks on Paikuse külanõukogu Pärnust Viljandi rajooni piirini vastu Kõput. Põhjapoolne, laiem osa ulatub Varblast Vändrani, küljed vastamisi Rapla ja Haapsalu rajooniga. «Lehvi» kagunurga — Abja, Halliste ja Karksi, mis kunagi Pärnu maakonda kuulus — on viljandlased endale lõiganud, seega ulatub nüüd laiem osa kagust itta, Iklast Läti piiri ääres üle Tali ja Saarde Kanakülani Tihemetsa külanõukogus.

Kogu ala hõlmab 4774,9 ruutkilomeetrit, moodustades seega suurima rajooni Eestis. Elanike arvult — ligikaudu 45 000 — jääb ta aga vabariigis kuuendale kohale Harju, Tartu, Rakvere, Viljandi ja Võru rajooni järel.

Merepiiri pikkusega võiksime võistlema kutsuda vahest Haapsalu rajooni, kõnelemata muidugi Saaremaast ja Hiiumaast, kus vesi ümberringi. Pärnust läänes — Seli, Tõstamaa ja Varbla külanõukogu piires on rand hästi liigestatud ning sopiline, moodustades maalilisi lahtesid ja neemesid. Lõuna poole läheb rannajoon põhiliselt sirgelt, ainult mõnes kohas esineb väikesi maaninasid ja laide. Rajooni kuuluvad kolm suuremat saart: Ruhnu, Kihnu ja Manilaid.

Peale vabariikliku alluvusega Pärnu linna on rajooni piires veel Sindi (allub Pärnu linnanõukogule) ja Kilingi-Nõmme linn. Aleveid on neli: Lavassaare, Pärnu-Jaagupi, Tootsi, Vändra. Kogu territoorium on jaotatud 22 külanõukoguks.

## LOODUSEST JA LOODUSVARADEST

Suurem osa Pärnu rajoonist kuulub Läänemadaliku valdkonda. Seda läbib kirdest edelasse Pärnu jõgi, mis kannab läbi linna Pärnu lahte ka oma vasakpoolsete lisajõgede Navesti, Halliste ja Reiu ning parempoolse lisajõe Sauga veed. Samasse basseini voolab põhja poolt tulev Audru jõgi. Need on rajooni suuremad veesooned. Väiksemaid ojasid valgub Riia lahte nii idast kui põhjast veel kümme-kond.

Jõgede äärde koonduvad põllumaa ja asustus, jõgedevahe-

lised alad on niiskete puisniitude, metsade ja rabade valdkonnaks. Tihedamini on asustatud Pärnu ja Sauga jõe keskjooksu piirkond, kus levivad viljakad viirsavimullad.

Mõnevõrra teistsugused tingimused on rajooni põhja- ja loodeosas. Siin ulatub paealuspõhi maapinna lähedale, mistõttu valitsevad lubjarikkad rähkmullad. Asulad ühes põldudega on koondunud lamedatele paekõrgendikele, madalamaid alasid hõivavad puisniidud ja sood.

Rajooni rannikutsooni võib jälgida Läti piiri äärest Iklast esialgu piki Riia lahte, siis ringi ümber katlakujulise Pärnu lahe ning kaares Seli, Tõstamaa ja Varbla tagant Väinamereni. Siin on maapind enamasti madal, kohati liivane ja kivine. Rannikuga rööbiti kulgevad luiteahelikud, mille tipud tõusevad kõige kõrgemale Rannametsas ja Tõstamaal. Luitejoone ja veepiiri vahel levivad ulatuslikud rannaniidud.

Tõstamaa ja Varbla ümbruses sisemaal kerkib lame madal kõrgustik, mille loode—kagusuunalised vagumused kolmeks osaks jaotavad. Põllupind on üsna kehv, kuid rannik on siiski tihedasti asustatud. Elanikud tegelevad kalastamisega, kohati kasvatatakse aiakultuure.

Kagus ulatub rajooni maa-ala Sakala kõrgustiku madalamale edelaservale. Pinnamoodi toovad vaheldust põhja—lõunasuunalised väikevoored ja ürgorud, mille piirkonda on koondunud ka asustus. Voortevahelistel tasastel aladel kasvavad metsad ja laiuvad sood.

Soode poolest ongi Pärnu rajoon Kohtla-Järve kõrval rikkamaid vabariigis — kumbki võib omaks nimetada üle 12 protsendi Eesti soode kogupinnast. Siin leidub madalsoid vähem, ülekaal on rabadel. Suuremad on Avasti, Lavassaare, Võlla, Pööravere, Kikepera, Tolkuse raba. Pööravere ja Lavassaare raba annavad oma tõmmu sisu suurele Tootsi turbatööstusele. Paljud sood ja rabad on hakanud põldudeks ja heinamaadeks muutuma. Puutumatu kujul säilitatakse aga Nigula raba koos juurdekuuluva metsaga 2340 ha ulatuses — riikliku looduskaitsealana. Nätsi raba (1650 ha) on riiklik botaanilis-zooloogiline kaitseala, Tolkuse raba kuulub maastikulise kaitseala piirkonda.

Avarapinnalisi järvi on rajoonis võrdlemisi vähe, tähtsamate loendamiseks piisab ühe inimese sõrmedest. Suuremad siseveekogud asuvad Tõstamaa kandis. Nelja kilo-



Rabajärv Nigula looduskaitsealal

meetri pikkune Ermistu järv on nüüd antud kalamajandi käsutusse, kes selles suures looduslikus basseinis elanikele maitsvat toidulisa kasvatab. Paar kilomeetrit eespoolnimeetatust põhja pool on Töhela järv, suuruselt teine rajoonis. Lääne suunas leiame kaks väikest Vaistu järve. Lavasaare raba keskel paikneb samanimeline järv (üle 200 ha) väljavooluga Audru jõkke. Kergu kandis on lähestikku kaks veekogu — Kaisma Suurjärv ja Väikejärv, mõlemaid ühendab Enge jõgi. Paljudes rabades leidub mitme hektari suurusi laukaid, mida rahvas samuti järvedeks nimetab. Neid on Tolkuse ja Kikepera, Viluvere ja Võlla, Tõrga ja Rongu rabas.

Rajooni loodusvaradest on esikohal mets, mis igal aastal annab suuri koguseid puitu vabariigi uusehitustele ja tööstustevõtetele. Teiseks ammendamatuks varasalveks on rabad, mille pruun sisu läheb läbi briketivabriku freesturbana ja küttebriketina elanike tarviduste rahuldamiseks. Juba sajandeid on kasutamist leidnud savi. Nüüd



Vaade Riia lahele

vormitakse sellest vastavates töökodades telliseid, ahjupotte, keraamikaesemeid. Kui nimetada veel liiva ja kruusa, oleksidki peamised loodusvarad loetletud. Kõige uuemana väärib mainimist tervisvesi, mida hakkas voolama Ikla ja Häädemeeste sügavatest puuraukudest. Rohke mineraalisisalduse tõttu sobib Ikla vesi vannideks, Häädemeeste oma arvatakse võivat kasutada joogiks.

Suured metsad ja rabad on eluasemeks paljudele ulukitele. Pärnu jahindusklubi, kuhu kuulub linnast ja rajoonist kokku 1600 liiget, organiseerib laialdaselt kasulike metsloomade toitmist ning plaanipärast jahipidamist. Ligemale 800 põtra, 3750 metskitse, 21 700 halljänest, 13 400 valgejänest, 900 rebast, 700 kährikoera, peale selle kümnekond ilvest, paar hunt — nii palju on loendatud suuremaid loomi. Ei puudu ka metssead, mägrad, oravad, saarmad. Ainult Vändra meeste igipõlist lemmikut karu on märgatud vaid ajutise külalisena, püsivat eluaset ta siia pole enam soetanud.

## AEGADE HÄMARUSEST HELGESSE TÄNAPÄEVA

Ja ahelais sa ennast väänsid  
ja orjaikkes ohkasid  
ja vaikseks, vaiksemaks siis läksid —  
siis unesurma hingasid!

Kuussada aastat lend'sid mööda,  
ei elutähte andnud sa —  
kuid imelikult kõndis tasa  
üks muistne jutt veel üle maa:  
kuis enne prii su rahvas olnud,  
kord kalevite vapper kond...

*Lydia Koidula*

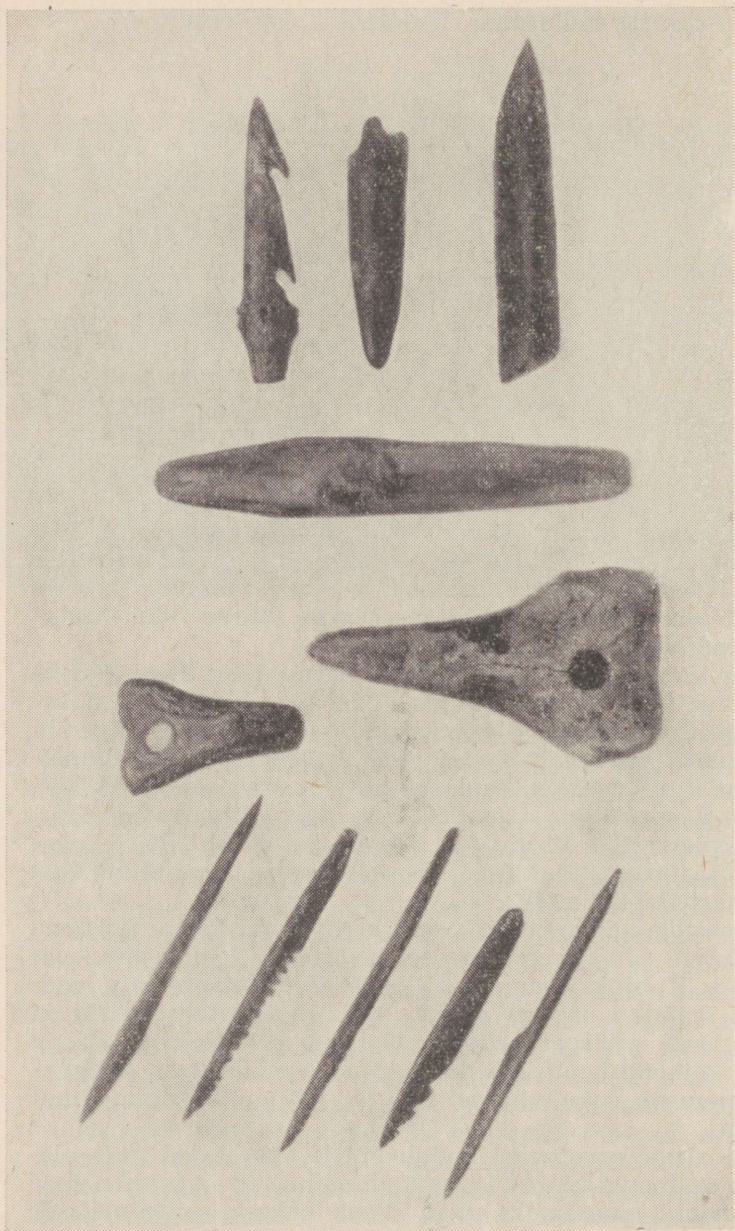
## KES JA KUS MEIL ELASID

Muistised tõendavad, et Pärnu jõe kaldail on elanud inimesi juba keskmisel ja nooremal kiviajal, seega kuni 8000 aastat tagasi. Tolleaegsed küttijad-kalastajad voolisid luust jäätuurasid ja nooleotsi, kivist ja sarvest kirveid. Neid esemeid on säilinud jõe põhja setetes läbi aastatuhandete.

Käesoleva sajandi algul hakati Pärnu jõest Reiu lisajõe suudme kohal kruusa võtma. Veoki tühjendamisel märkasid töölised koormasi kivist ja luust riistu. Nii tõi juhus päevavalgele esimesed kauge mineviku tunnis-märgid, mille vastu teadlased huvi tundma hakkasid. Niihästi Eesti kui ka kogu Põhja-Euroopa tähtsamaid leide, mis võeti välja Pärnu jõe põhjast, on luust iidol — sarvest voolitud inimkuju. Teisi selletaolisi on leitud vaid lõunast Doonaumailt.

Esimestele leidudele järgnesid teised, kuni Pärnu jõgikond sai kõige rikkalikuma noorema kiviaja leiuala kuulsuse Eestis. Kahjuks pole senini korda läinud täpsemalt kindlaks määrata ürgsete asulate kohti. Arvatakse siiski, et üks neist võis paikneda tõenäoliselt just Reiu ja Pärnu jõe ühinemiskoha läheduses, kuna peale luu- ja kivi-esemete on sealt vähesel määral leitud ka kammkeraamikat.

Ajaloolaste arvates on koduloomade kasvatajad meie aladele saabunud umbes 18. sajandi paiku e. m. a. Kuid nemad ei otsinud eluasemeks enam jõgede kaldaid soiste metsade



Kiviaja leide Reiu' jõe siudmealalt

keskel, vaid eelistasid kõrgemaid, kuivemaid kohti aasade, niitude ja põlluks sobiva maaga.

Alles palju hilisemast ajast hakkavad oma tummal viisil jutustama uued leiud — mündid ja aarded.

Pööravere mõisa mailt leiti 1850. aasta paiku 70 münti. Nende hulgas oli saksa, anglosaksi ja araabia rahasid, hili-semad pärit 11. sajandi lõpust. Umbes samast ajast ja sama päritoluga on mündid ka Uue-Varbla (63 münti), Võlla (398 münti), Paimre (153 münti), Koonga ja Pärnu ümbruse leidudest. Sellest võib järeldada, et meie alade muistne elanikkond, õigemini rikkamad ülikud, olid tihe-dates sidemetes teiste maadega ja nähtavasti võtsid osa isegi kaugkaubandusest. Loomulikult pidi inimestel siis olema, mida müüa ja vahetada. Meilt võidi 9.—10. sajan-dil välja viia loomi, nahku, vaha, mett. Vilja väljavedu algas vahest 12. sajandist seoses viljakasvatamise laiene-misega — ka talirukis leidis sel perioodil tee meie põldu-dele. Ühtlasi saab mõistetavaks, miks need mündileiud on pärit soodsamatelt põllumaa-aladelt ja arvatavast sadama- ning turukohast Pärnu jõe suudme ümbruses.

## VAMBOLA PÄEVILT

Ajaloo valgusse jõudis Pärnu ümbrus nagu kogu Eesti-maagi kolmveerand aastatuhande eest tänu preester Hen-riku kroonikale. Selle teose andmete põhjal on Torist pärit kirjanik Andres Saal loonud oma ajaloolise jutustuse «Vambola», milles põhisündmustikuks on muistsed võit-lused Soontaganas. Püüame nüüd meiegi kujutleda Pärnumaad 13. sajandi algul.

Kiviaja elupaigad olid päris tühjaks jäänud. Tihedam asustus oli tekkinud Soontagana (praegu Koonga külanõu-kogu), Kõrbe (praegu Halinga külanõukogu) ja ka Saarde lõunaosa mail.

Pärnu jõe keskjooksu alad (Vändra ümbruskond) moodustasid Alempoisi väikemaakonna, sellest lõuna poole jäi Sakala. Läänemaa, ka Rotaaliaks nimetatud, ulatus umb-kaudu Sauga jõeni, tema piiridesse jäid ka Soontagana ja Kõrbe kihelkond. Metsapoolse maakonnas, praegustest Kabli külanõukogu maadest lõuna pool, elasid liivlased. Vahepealne ala, nüüd tihedasti asustatud Uulu, Tali ja

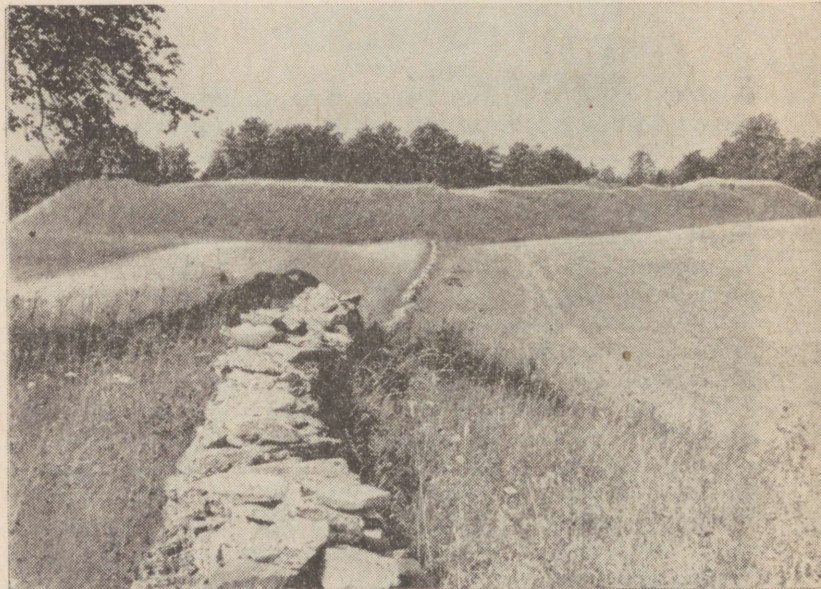
Häädemeeste külanõukogu piirkond, oli tollal eikellegi-  
maa, siin laiusid liivaluited, sood, rabad, metsad. Vaid tee  
käis mööda rannaäärt Metsapoollest Soontaganani üle  
sadamakoha praeguse Pärnu jõe suudmes.

Järelikult polnud tol ajal Pärnu maakonda ja suurim vee-  
soongi kandis teist nime — Emajõgi. Muistse vabadusvõit-  
luse ajal kasutasid anastajad Pärnu ümbrust vaid siirde-  
alana, kust nende sõjaretked suundusid läände, põhja ja  
itta.

1210. aasta lõpul, kui talvepakane oli sood kindlaks sillu-  
tanud, veereski esimene sõjasõit Riia poolt üle meie alade.  
Saksa röövvalutajad olid selleks ajaks alistanud lätlased  
ja endi nõusse meelitanud liivlaste vanema Kaupo, juba  
olid neil seljataga esimesed sissetungid Eestisse Ugandi ja  
Sakala kanti. Nüüd oli pilk heidetud lääne poole.

Kroonika leheküljed jutustavad, et rüütlite väel tuli liiv-  
laste juurest mitu päeva marssida, enne kui Soontaganasse  
jõuti. Ja seal «... käisid nad ümber põletades ja hävita-

Soontagana linnamägi



des, ja said saaki palju, sest härgi ja lehmi oli ligi neli tuhat, arvamata hobuseid ja muid loomi, ning vange oli tohutult... Neljandal päeval, kui nad kolm kantsi olid ära võtnud ja põletanud, hakkasid nad sealt maalt kõige riisutud varaga välja minema...»

Vastulöögiks võtsid soontaganalased järgnevatel aastatel koos teiste eestlastega osa mitmest sõjaretkest, «... mis ei andnud rahu vaenlastele päeval ega ööl». Võitlustega kaasnes suur katkulaine, mis omakorda palju inimesi maha niitis.

1214. aastal tulid röövrüütlid uuesti koos lätlastest ja liivlastest abivägedega. Osa neid tuli Salatsist üle merejää, teine osa maad mööda. Seekord siirdusid nad kaugemale Läänemaale, jättes Soontagana kõrvale. Aga 1215. aasta lõupäevadel piirasid vaenlased uuesti Soontagana linnust. Pärast 9 päeva kestnud vastupanu olid eestlased sunnitud lõplikult alistuma. Vallutajad pritsisid rahvale vett pähe, võtsid vanemate pojad pandiks ja pöördusid riisutud saagi ning vangidega Liivimaale tagasi, «... kiites jumalat paganate ümberpööramise eest».

Edaspidi tuli siinsel paljukannatanud rahval korduvalt näha läbi marssimas vaenlasi Saaremaa ja Rävala suunas, olla ka tunnistajaks saarlaste vasturetkedele.

Ja 1226/27. aasta vahetusel, kui taas «lumi kattis maad ja jää veevoogusid», kogusid riialased «Emavee» (Pärnu jõe) suudmesse kokku suure sõjaväe, kes läks vallutama viimast tükikest vaba Eesti pinda, visa ning vaprat Saaremaad.

Alistatud maa jagamisel saksa feodaalide vahel langes Sakala ordu, Läänemaa aga piiskopi valdusse, piiriks sai Sauga jõgi. Ordu omand Liivi lahe rannast alates ja Väandraga lõpetades moodustas Pärnu komtuurkonna, Saarde kuulus Karksi komtuurkonda.

Sõjad ja katk olid maa inimestest üsna tühjaks teinud. Alles mitme inimpõlve kestel hakkas rahvaarv vähehaaval jälle kasvama. Pärnu piirkonda tuli asukaid juurde nii ida kui põhja poolt. Pikkamööda tihenes asustus metsases piirkonnas maakonna lõuna- ja kaguosas, eriti Tori ja Väandra aladel.

Maaisandad piirdusid esialgu andamite kogumisega talupoegadelt.

## MÕÕGAGA MÕÕDETUD MAA

Venemaa, Taani ja Poola vahel käis 15.—17. sajandil võitlus Balti mere idaranniku pärast, mis ei jätnud puudutamata ka Pärnumaad. Samal ajal andsid ordu ja piiskop üha rohkem oma maid lääniks. Nii läks maakonna kaguosas Karksi foogtkonnas 16. sajandi 50-ndate aastateni umbes pool maadest vasallide kätte. Koonga ja Audru ametkondades polnud selleks ajaks enam ühtegi küla, mis läänistamise, pantimise või rentimise teel poleks piiskopi käest ära läinud.

Maaisandad ja vasallid, kes esialgu käisid maal ainult makse sisse nõudmas ja kohut mõistmas, asusid pikapeale oma maavaldustesse ja läänidesse elama. Talupoegade sundtööga ehtasid nad endale hooned ja asutasid oma iseseisvad majapidamised — mõisad. Kogu mõisa majapidamine rajati sõltuvate talupoegade sunniviisilisele tööle.

Liivi sõja ajal, mis puhkes 1558. aastal, muutus Pärnumaa otse võitluste tallermaaks. Saare-Lääne piiskop müüs oma valdused Taanile. Siit alustas Taani hertsog Magnus pealetungi ordu aladele Tori ja Vändra suunas. Mitme isanda vahel puhkenud heitlused laastasid põhjalikult kogu Lääne-Eesti. 1575. aasta juulis vallutasid Vene väed Pärnu. Kuid 1582. aasta jaanuaris sõlmitud Jam Zapolski rahulepingu põhjal jäi kogu lõunapoolne osa Eestist, seega ka Pärnumaa Poolale.

Isandad küll vahetusid, kuid talupoegade olukord ei muutunud. Ainult looduslikud tingimused kujundasid mõnes paigas rahvale teatava kaitse ekspluateerimise vastu. Nii kirjutatakse 1599. a. Poola revisjonis vardjaskonnast praeguse Kilingi-Nõmme ümbruses:

«Siin elavad talupojad või pärisorjad suurtes metsades ja soodes ühekaupa, kahekaupa ja mõnes kohas mitmekesi... Lossiametnikel on raske valitseda seda vardjaskonda, kuna ta on niisuguste soode ja metsade vahel, kust suvel peaaegu kunagi ei pääse läbi kõigi talupoegade juurde ratsa, aga mõne juurde ka jalgsi mitte.»

Rahuolukord ei kestnud kaua. 1600. aasta sügisel alanud sõda Poola ja Rootsi vahel haaras ka Liivimaa uuesti enda keerisesse. Daugavast kuni Põhja-Eestini käisid maakohad ja linnad korduvalt ühe käest teise kätte. Maad laastasid nii rootsi kui ka poola palgasõdurid: hävitati

põllusaagid, põletati hooned, talupoegadelt võeti loomad ja vili. Viletsustele pani krooni raske ikaldus aastail 1601—1602.

Pärnus püsis Poola võim 1617. aastani. Siis läks linn koos ümbruskonnaga ligemale sajandiks Rootsi võimu alla. 1627. aastal sai Pärnust F. B. v. Thurni krahvkond, kuhu kuulusid ühtlasi Audru, Koonga, Tori, Pööravere, Võlla, Kaelase ja Tahkuranna mõis. Ka enamik teisi Pärnumaa mõisaid kuulus eraomanikele, kuni nad sajandi lõpul redutseeriti. Tegelikult jäeti endised omanikud enamikus tagastatud mõisates soodsatel tingimustel rentnikeks. Mõisnikud-rentnikud tugevdasid talupoegade ekspluaateerimist, et oma tulusid suurendada ja riigile renti maksta.

Talupojad pärisorjastati lõplikult, kujunes välja nn. balti erikord. Kuna vakuraamatutes kirjapandud koormised olid talumatult rasked, puhkesid talupoegade rahutused. Nii kurtsid Varbla riigimõisa talupojad 1697. a., et mõisarentnik võtvat neilt ära nende viimased kariloomad, põllud ja heinamaad. Kes kaebama lubavat minna, see pekstavat läbi ja pistetavat peale selle veel vangi. Talupojad keeldusid mõisniku esitatud tingimusi vastu võtmast ja ähvardasid pageda Venemaale.

Sajandi lõpukümnendil tabas jälle maad ikaldus, mis tõi kaasa nälja ning rahva massilise suremise. Rootsi riik ei teinud midagi nälgivate talupoegade abistamiseks. Vastupidi: kroonu ladudest veeti suurel hulgal vilja Rootsi ja Soome, seda tehti ka Pärnu sadama kaudu.

Nälja-aastatele järgnes Põhjasõda (1700—1721). Sõja algusaasta sügisel maabus Pärnu sadamas Rootsi kuninga Karl XII oma peavägedega ning hakkas siit Narva alla liikuma. Paar aastat hiljem hakkasid juba Vene vägede retked Pärnumaale ulatuma. 1710. a. tulid Vene väed Riia alt ja piirasid Pärnu ümber. 12. augustil linn kapituleerus ja võitjad liikusid Pärnu-Jaagupi ning Märjamaa kaudu Tallinna poole.

Sõjaolukord ja üha tugevnev kurnamine kutsusid sajandi algul välja terve rea ülestõuse. Audrus ja Vana-Vändras oli mõisavastaseid väljaastumisi, mõnel pool juhtus talupoegade kokkupõrkeid Rootsi tsiviilvõimude ja sõduritega. Ühtlasi püüdsid rootslased rahvasse sisendada hirmu venelaste vastu. Polkovnik Zotovi ettekandest tsaar Peeter I-le 1710. aasta kevadtalvel loeme:

«Paljud Pärnu kreisi elanikud elavad metsas raidtöketes ja pelgupaikades, sellepärast et Tallinnast ja Pärnust on neid valju karistuse hirmu all nii teha kästud. Kuid meie neid ei puuduta . . . Mõned ongi juba pelgupaikadest välja tulnud.»

1721. aastal sõlmitud rahulepinguga ühendati Eesti territoorium Vene riigiga. Saabus lõpp röövvallutajate kallaletungidele, riisumistele, laastavatele sõdadele. Püsiv rahu kestis kaks sajandit.

Põhjasõja-aegseid sündmusi Pärnus ja Pärnumaal on A. Sinkel käsitletud romaanis «Mõõgaga mõõdetud maa». Teose peategelased on võetud Audrust, sealsamas kulgeb ka suur osa sündmustikust.

## KERKIVAD TEHASTE KORSTNAD

Vene impeeriumi koosseisus lülitusid Balti kubermangude põllumajandus ja tekkiv tööstus otseselt ülevenemaalisse turgu ning Balti mere sadamad said Vene väliskaubanduse sadamaiks.

Meie talupoeg muutus 19. sajandi jooksul pärisorjast teoorjaks ja sai pikapeale liikumisvabaduse. Järk-järgult kujunesid eeldused raharendile üleminekuks, talude päriksostmiseks ja sotsiaalseks kihistumiseks juba talurahva enda hulgas.

Tööstuse algeid tänapäeva Pärnu rajooni aladelt võime leida juba üsna kaugest minevikust. Vanimaks tööstusharuks tuleb pidada telliste põletamist. Telliseid vajati ehitusmaterjaliks, kuna siin puudus müüritöödeks selline kergesti kättesaadav materjal nagu paekivi. Audru mõisas on 1664. aastal põletatud 13 000 tellist, edaspidi veelgi rohkem. Sindi kalevivabriku ehitamisel 1830-ndatel aastatel valmistasid 8 põletusahju kuni neli miljonit tellist.

Teise igipõlise materjali tööstustele andis mets. On teada, et riialane Malcher Helfrycht asutas XVI sajandil Käršu mõisas saeveski. Järgmisest sajandist pärinevail andmeil oli selline ettevõtte ka Audrus, veel sajand hiljem töötas Pärnu ümbruskonnas juba kümnes hollandi tuulikus kokku veerandsada saeraami.

Ühtlasi tegelesid talupojad koduse puutööndusega. Väandra puuesemetest olid eriti kuulsad veimevakad. Laiksaares tehti painutustöid — koolutati lookasid, rattavitsu ja ree-

jalaseid. Koongas valmistati pärnakoorest kerega saane, hiljem said seal peatoodeteks reed, vokid, vaadivitsad. Möödunud sajandi algul rajatud ettevõtetest nimetaksime klaasiahjusid Taalis ja Surjus (toodanguna märgitakse 80 000 pudelit ja 15 000 purki aastas). Sajandi kolmandal veerandil hakkasid Väändras tööle kaks klaasitehast. Kõige suuremaks ettevõtteks aga kujunes aastail 1832—1834 Pärnu jõe kaldale ehitatud Sindi kalevivabrik. Ettevõtte asutajaks oli Riia kaupmees F. C. Wöhrmann. Kohe algusest läksid käiku 150 telge. Jõuallikatena kasutati kaht vesiratast, millele paar aastat hiljem lisandusid kaks aurumasinat. Esimesel tegevusaastal andis vabrik tööd 514 inimesele, nende hulgas 47 lapsele. Juhtkond ja meistrid olid sakslased, kuid oskustöolisteks hakati peagi välja õpetama kohapealt värvatud inimesi. Algul käis töö küünlavalgel, paarkümmend aastat hiljem rajati ettevõtte juurde kivisöel töötav gaasivabrik ning mindi üle gaasivalgustusele.

1858. aastal alustas Voltvetis tegevust kammvillriide vabrik. Üle maakonna tekkis hulk väiksemaid villatöötlemisettevõtteid talurahva vajaduste rahuldamiseks, esimene neist umbes 1865. a. paiku Toris. Omalaadsete ettevõtetenäime nimetame veel keemiamanufaktuure Jäärjas ja Pootsis, mis tootsid tinasuhkrut ja tinavalget.

Kagu-Pärnumaal samuti kui Viljandimaalgi oli kujuneva külakodanluse jõukuse aluseks saanud linakasvatus. Hakati kasvatama ka kartulit ja ristikut. Uued kultuurid nõudsid uusi külvikordi ja põllutöömehesid. 1908. aasta «Põllutöölehest» võime lugeda:

«Üksikud agaramad mehed . . . ostsid ise oma jõuga rataste pääl ümber veetavad aurukatlad ja peksumasinat ja hakkasid nendega pääle oma vilja ka naabritel raha eest vilja peksma. Nii sündis juba aastat 15 tagasi Pärnumaal, iseäranis Väändras, kuhu õnnekombel osav sepp töökoja asutas, kus tema terve auruvärgi rehepeksmise jaoks umbes 1200 rubla eest valmistas.»

Rannaäärsetes kohtades arenesid teistsugused tööalad.

1883. aasta «Valgu» kirjutab:

«Ka vaesemate tegevus on iseäranis kalapüügil väga agar. Nõnda on ka Pärnumaa kroonuvaldade elanikkudega lugu ja rannalised on täiesti meremeesteks saanud ja mõned liht talumehed on ju mitme laeva omanikud.»

Eriti hoogsaks muutus laevade ehitamine ja meresõit

Häädemeeste, Kabli ja Ikla rannikul. 1864. aastal avati Heinastes (Ainažis) merekool, kus paljud eestlased ja lätlased said kutsehariduse laevajuhtimises.

Järjest arenev tööstus hakkas lõpuks taludest tööjõudu värbama. Paljud taluperede liikmed olidki sunnitud kõrvalteenistust otsima, et rendi maksmiseks ja talu väljaostmiseks raha hankida. Käesoleva sajandi algul andis paljudele head sissetulekut metsa ülestöötamine ja väljavedamine «Waldhofi» tselluloosivabrikule Pärnus. Tehas õgis puitu nii ahnelt, et meie metsadesse jäid suured ««Waldhofi» lagendikud».

Tööstuste rajamine ja kaubanduse areng tõid kaasa uute asulate kujunemise. Sindi vabriku ümber kerkis tööliste alevik, kus sajandi lõpul oli 1444 elaniku jaoks 66 elumaja ja terve rida töölistkasarmuid. Suuremate teede ristumiskohtadesse kirikute ja kõrtside ümber asusid elama kaupmehed ja käsitöölised, peagi lisandusid neile riigivõimu esindaja, apteeker, mõnda kohta arstki. Tavaliselt oli sellise asula juures ka laadaplats. Nõnda on tekkinud Kilingi-Nõmme — praegu linn, Vändra, Tori, Pärnu-Jaagupi, Tõstamaa, Varbla, Häädemeeste, Kergu — tänapäeva alevid ja alevikud.

Ja kui varem olid reisijad ja kaup ühest paigast teise rännanud postitõldades ja vooridena mööda tolmavaid või tuisanud maanteid ning purjelaevadel piki mereselga, siis 1896. aastal jõudis Pärnuni esimene raudtee. See oli kitsarööpmeline, mis ühendas Pärnu Kilingi-Nõmme ja Mõisaküla kaudu Tallinnaga. 1920-ndate aastate algupoolel valmis põhiliselt metsaveoks mõeldud raudteeharu Riisseljast Iklasse, mõned aastad hiljem sai Pärnu otsema ühenduse Tallinnaga Sindi ja Lelle kaudu.

## SAKSAD SUREVAD, MÕISAD PÕLEVAD ...

Kapitalismi arenguga 19. sajandil kaasnes klassivastuolude kasv, mis viis välja rõhutud rahvakihtide ülestõuseni. Esialgu oli töötava rahva võitlus veel ebateadlik, stiihiline. Talupojad kirjutasid palvekirju keisrile, lootes valitsuselt kergendusi. Nad uskusid kuuldusi tasuta maa saamisest «soojal maal» (Lõuna-Venemaal), uskusid, et «riigi usku» siirdujatele antakse hingemaad ning kergendatakse mõisaorjust.

Juba möödunud sajandi algusest on teateid talupoegade väljaastumistest. 1820. aastal, seoses talurahvaseaduste kehtimahakkamisega, nõudsid Tõstamaa talupojad vabadust ja vakuraamatute tühistamist, jätsid protestimärgiks mõisatööle minemata. Alles pärast seda, kui iga vastuhakaja tallu majutati paar-kolm soldatit, suudeti talupojad uuesti sõna kuulama sundida. 1860-ndatel aastatel teatasid Taali talurentnikud mõisnikule, et nad oma müügile pandud talunditest mingil tingimusel ei lahku. Audrus saatsid talupojad 4-mehelise esinduse Riiga õigust otsima ja keeldusid teole minemast, kuna oli levinud kuuldus, nagu oleks teoorjus lõpetatud ja mõisnik nõuab seda ülekohtuselt.

Rannakihelkondades toimus hoogne usuvahetusliikumine: ajavahemikul 1845—1848 siirdus ligemale 30 protsenti talurahvast vene usku. Peamised usuvahetajad olid saunikud ja vabadikud. Uutele kogudustele ehitati kroonu tüüpprojekti järgi peagi kirikud.

Proletariaadi võitlus algas esmajoones püüdega parandada majanduslikku olukorda. Võitlusvormideks olid vabrikust pagemised, isiklikud arveteõiendused tehase juhtkonda kuuluvate isikutega, nõudmiste ja kaebuste esitamised. Iseloomulikumaid väljaastumisi oli Sindi tööliste palgavõitlus 1858. aastal. Voltveti vabrikus oli esimene streik 1872. aastal. Sindis puhkes uuesti streik 1898. aastal palgade kärpimise pärast. Seekord olid aktiivsemaiks võitlejajaks Kreenholmi manufaktuurist ületulnud töölisel.

Eriti intensiivseks kujunes töörahva võitlus 1905.—1907. a. revolutsiooni päevil. Sindi tööliste väljaastumine oli seekord küll tagasihoidlik; suuremaks võitluskeskuseks sai Mõisaküla, kust peeti tihedat kontakti Läti talurahva revolutsioonilise liikumise keskuse Ruhjaga.

Mõisakülas loodi oma VSDTP grupp eesotsas kohaliku rahvakooliõpetaja Jaan Sihveriga. Organisatsioon tegi laialdast selgitustööd Mõisakülas ja ümbruskonnas, kutsudes talurahvast võitlusele mõisnike ja tsaarivalitsuse vastu, ning õhutas looma revolutsioonilisi talurahvakomiteesid.

Pärnus kerkis päevakorda võimu täielik ülevõtmine. Abisaamiseks pöördui Mõisaküla, Ruhja ja Valga seltsimeeste poole. Mõisakülas seatigi kokku 13 vagunist koosnev rong võitlussalkadega ja alustati sõitu Pärnu suunas. Teel vallutati Voltveti mõis, kust saadi relvi lisaks. Kuid

teated tsaari karistussalkade lähenemisest sundisid ešloni kodu poole tagasi pöörduma.

Pärnumaa põhjaosa sai õhutust Tallinnast. Nimelt siirdusid pärast 1905. a. oktoobrikuu poliitilist üldstreiki relvastatud tööliste grupid Tallinnast maale, kus nad ühinesid maatöölise ja kehvtalurahvaga, et koos mõisnike vastu välja astuda.

Üks selline salk siirdus läbi Rapla Pärnumaale, läbides Kaisma, Vana- ja Uue-Vändra, Pööravere, Enge, Halinga, Are. Mitmed mõisad võeti üle ja anti talurahva käsutusse. Mõisahoonete hävitamist liikumise juhid ei pooldanud, kuid rahvahulkade raev kurnajate vastu oli nii suur, et see kandus üle ka nende eluasemetele. Nii juhtuski, et põletati peaaegu kõik mõisad, kust ülestõusulaine läbi voogas, purustati viinavabrikud, suleti kõrtsid ja viinamonopolid.

Kõima mõisa juurest Koongas hakkasid ülestõusnud Pärnu poole liikuma, kuid teel tungis salgale kallale Audru paruni organiseeritud mõisnike mustsada. Võitlussalk taganes vastase ülekaalukate jõudude ees ja läks laiali.

Pärnumaa naabruses oli detsembrikuu relvastatud ülestõusu üks keskusi Velise koos Vigalaga. Siit said ka Pärnu alad õhutust ja tegelikku abi. Nii vabastas Vigala ülestõusu juht M. Aitsam oma salgaga Halingas viis mõisnike käsilaste poolt kinnivõetud meest.

Revolutsioonilise ülestõusu mahasurumiseks Eestis ja Lätis moodustas tsaarivalitsus kiires korras suuri karistussalku, kelle ustavateks abilisteks said kohalikud mõisnikud ja pastorid.

Juba 13. detsembril jõudis kindral Orlovi väesalk Valka, kust karistajaid mitmes suunas välja saadeti. Kindrali ettekandest Baltimaade kindralkubernerile võime lugeda: «II ulaanieskadron lahkus 27. detsembril Pärnust, pöördus tagasi 2. jaanuaril, olles läbinud üle 200 versta. Ülesande täitis ta eeskujulikult: 13 inimest lasti maha ja paljudele anti ihunuhtlust. Maha lastud olid kõik tulesüütajad, mis on täpselt kindlaks tehtud.» Et aga need täpselt kindlaks tegijad olid nii mõneski kohas pastorid ja parunid, kes kasutasid mustsaja abi oma isiklike arvete õiendamisel, seda tõendavad paljud rahvasuust kogutud mälestised.

Kuigi detsembriülestõusu lüüasaamine ei tähendanud veel revolutsioonilise liikumise lõppu, vaibus võitlus järk-jär-

gult. Saabusid sünged reaktsiooniaastad. Kirjandusmuuseumi kogudest leiame, et Häädemeeste rahvas ei laulnud enam «Saksad surevad, mõisad põlevad, mets ja maa on meie oma», vaid asendas viimase värsi olukorrale kohasemaga: «... talupojad tapetakse muidugi...» Tundub aga, et need read ei väljenda mitte hirmu ja alistumist, vaid ennemini kibedat sarkasmi nende arvel, kes lootsid revolutsioonilise liikumise verre uputada.

## UUS, PAREM ILM ON MEIE PÜÜD

Alates 1910. aastast võib täheldada revolutsioonilise liikumise uut tõusu. Ja kuigi Esimene maailmasõda seda esialgu pidurdas, ei kõrvaldanud ta ometi põhjusi, vaid teravdas ühiskondlikke vastuolusid veel enam.

Tarbeesemete tööstuslik tootmine katkes peaaegu täiesti. Põllumajanduses oli suur puudus töökätest, kuna mehed värvati sõjaväkke. Hobuste, kariloomade ja toiduainete revireerimine lasus majapidamistel raske kohustusena. Selle kohta näitena ametlik teade tolleaegsest ajalehest:

«... Pärnus 3. aprillil — võetakse 1400 looma. Voltvetis 4. aprillil — võetakse 800 looma. Abjas 5. aprillil — võetakse 900 looma.»

Külakehvikute olukord halvenes. Sõja-aastate raskusi oskasid oma huvides ära kasutada spekulandid. Päriskohaomanikud müüsid vilja ja muid majapidamissaadusi võimalikult kõrge hinna eest linna ülesostjatele, oma lähemas ümbruses elavate kehvikute vajaduste rahuldamisele nad ei mõelnud.

Nii jõuti välja 1917. aastasse. Pärnumaal moodustasid revolutsiooni peamise jõu tööstusproletariaat Sindis ja maatöölised koos kehviktalupoegadeaga. Kohe, kui saadi teada Veebruarirevolutsioonist pealinnas, algasid talurahva väljaastumised Häädemeestel, Taalis, Uduveres, Selistes, Kaismal, Tõstamaal, Vändras, Toris, Suurejõel. Need olid erineva iseloomuga, olenevalt sellest, milline oli kusagil elanike majanduslik olukord ja kui tugevatel alustel seisis kohalik võim.

Samal ajal tekkisid revolutsioonilisemates keskustes oma parteiorganisatsioonid, kõigepealt Sindis (loodi 1. mail 1917), kus asja hingeks oli Jakob Seljamaa. Teine suurem

organisatsioon moodustati Häädemeestel maikuu keskel. Seal seisid võitluse eesotsas kehvik Oskar Laan ja noor õpetaja Mihael Kallas. Partei liikmed tutvustasid rahvale revolutsiooni taotlusi ja kutsusid elanikkonda võitlusega kaasa lööma. Sindi töölised tegid selgitustööd ka Taali vallas, mille piirkonda vabrikuasula kuulus.

Koosolekuid ja kõneõhtuid peeti sagedasti, kuni kaks korda nädalas. Sõna võtsid kohalikud tegelased, aga ka seltsimehed Pärnust ja Tallinnast — omavahelised sisedmed olid küllaltki tugevad. Räägiti parteiorganisatsiooni ülesannetest, loeti ajalehti «Kiir», «Tööline», «Maatamees», arutati kohalikku olukorda. Nimetatud ajalehti informeeriti siinsetest sündmustest.

Organisatsioonidele tekkisid oma väikesed raamatukogud, mis sisaldasid peamiselt sotsialismi probleeme käsitlevat kirjandust. Teoreetiliste küsimuste kõrval tuli lahendada rohkesti praktilisi ülesandeid. Kuna toimusid mitmed valimised (valla- ja maanõukogusse, Asutavasse Kogusse), siis seati ülesandeks viia läbi partei nimekirjad. Häädemeeste parteiorganisatsioon taotles maatameeste enamust vallanõukogu valimistel septembris. 915 valijast võttis hääletamisest osa 485, maatameeste ning mõisa- ja talutöötajate nimekirja poolt anti 319 häält. Seega läks vallanõukogusse 11 maatameest 2 edumeelse väikepõllumehe ja 4 maaomaniku ning kodanluse esindaja kõrval. Kuid vana korra pooldajatel õnnestus nõukogu esimesel koosolekul juhtpositsioonid enda kätte haarata. Oskar Laan ei leppinud sellega ja organiseeris vastulöögiks Häädemeeste Tööraha Nõukogu. Nii tekkis vallas kaksikvõim.

Taalis valiti vallavanemaks Sindi VSĐT(b)P osakonna kassapidaja vabrikutöölise A. Jürgenson. Tema abideks said maatamees P. Juurikson ja maaomanik J. Lillestern.

Parteiorganisatsioonid tegelesid ka palgaküsimustega, tööpäeva pikkuse, elukalliduse, usuõpetuse õpetamise küsimusega koolides jne. 20. märtsist 1917 pandi Sindi vabrikus tööliste nõudmisel kehtima 8-tunniline tööpäev, hiljem seati sisse töölikontroll.

Oktoobrirevolutsiooni võit andis töörahvale uut jõudu võitluses oma õiguste eest, lõi uued perspektiivid ja lisas ülesandeid. Talve jooksul läks võim maatameeste ja kehviktalurahva kätte Jõõpres, Pärnu-Jaagupis, Suigus, Toris jm., kokku 20 vallas.

1917. a. «Töölisest» loeme novembri lõpul:

«Meie, Sindi vabriku organiseeritud töölised, tervitame suurt riigipööret, valmis olles kõike meie vaimlist ja kehalist jõudu tööliste ja talupoegade valitsuse toeks ohverdama...»

Häädemeeste Tööraha Nõukogu resolutsioonis öeldi:

«Häädemeeste valla Tööraha Nõukogu toetab täiesti Venemaa ühendatud Tööraha Kesktäidesaatva Komitee poolt valitud rahvakomissaride valitsust ja seisab revolutsiooni valvel oma valla piirkonnas.»

Aga kui Sindis ühel koosolekul arutati iseseisva Eesti riigi asutamist, siis anti ettepaneku poolt ainult 4, vastu enam kui 400 häält. Põhjendus oli järgmine:

«Meie, Sindi kalevivabriku töölised, mõistame kõige valjemalt kodanlaste ja nendega ühemõtteliste — Balti parunite kui ka iga ebasotsialistilise erakonna püüet hukka, et Eestit iseseisvaks pisiriigiks luua.» («Tööline» nr. 21, 9. veebr. 1918.)

Sõjatandrill oli Riia vahepeal sakslaste kätte langenud, vaenlased lähenesid Eestimaaile. Partei kutsus töölisi üles astuma Punakaarti, et kaitsta nõukogude korda. Kuid kodanluse pooldajad hakkasid julgemini tegutsema. Nad organiseerisid relvastatud salku ja astusid avalikult välja nende poolt vihatud korra vastu.

23. veebruaril 1918, paar päeva enne seda, kui Saksa okupatsiooniväed Iklas Eesti pinnale jõudsid, ruttasid kodanlaste ninamehed Häädemeeste parteiorganisatsiooni liikmeid areteerima. Saksa relva jõule toetudes likvideeriti nõukogude võimuorganid kõigepealt Häädemeestel, seejärel kogu Pärnumaal.

## KOLME KUTSIKA KÄPPADE ALL

Kodanliku diktatuuri kehtestamisega muutus Eesti väike-seks puhverriigiks ja tasta sai maailma imperialistliku süsteemi ripats. Kõige valusamini andis see end tunda majanduses. Turgu leiti nüüd vaid toorainete, poolfabrikaatide ja põllumajandussaaduste jaoks.

Suurtööstuse allakäik tabas Pärnut ja Pärnumaad raskesti. Metsa- ja puidutööstuses tegeldi peamiselt metsasaagimisega väljaveoks. Kõigis tööstusharudes hakkasid võimutsema monopolid. Tekstiilitööstuses valitses «Kreen-

balt», kuhu kuulus ka Sindi Kalevi-, Värvimis- ja Apretuurivabrik, nagu seda ettevõtet tollal nimetati.

Ainsa uue suurema ettevõttena rajati kodanlikul perioodil Pärnumaale Tootsi briketivabrik, mis andis esimese toodangu 1939. aastal. Kesk- ja väiketööstustest võib nimetada sae-, jahu- ja villaveskeid, kivilööve, karastavate jookide tehaseid, tärklise- ja kompvektivabrikuid. Paljud inimesed püüdsid endale leiba hankida kauplemise või käsitöoga. 1928. aastal oli näiteks 1422 elanikuga Kilingi-Nõmmel 22 tööstuslikku ja 56 kaubanduslikku ettevõtet. Peale selle tegutses seal 17 kingseppa, 15 rätsepat, 23 õmblejat, 13 tiserit, 2 fotograafi. Kõigi nende elusaatus olenes üldisest majanduslikust konjunktuurist ja oli väga kõikumine. Tööstuse ebastabiilne areng tõi kaasa tööpuuduse, sagedased vallandamised, ebakindluse homse päeva suhtes. Eriti suur oli töötatöölise hulk perioodiliselt korduvatel kriisiaastatel.

Parem polnud lugu põllumajanduses. Pärnumaal oli olnud 74 üsna ulatuslike piiridega mõisat, mis hõlmasid ligemale 40 protsenti maavaldustest. 1919. aasta kodanliku maa-seadusega võõrandati neist suurem osa. Kuid kellele maa läks? Uulu vallamajja tuli kokku üle 200 avalduse, maad sai aga ainult 35 inimest. Orajõel läksid peaaegu kõik väljajagatavad kohad vallavalitsuse liikmetele ja nende sugulastele...

Peagi hakkas rahvas tundma, mis tähendas pisiriigile maailmaturu hindade kõikumine. Majanduskriis viis palju talusid oksjonile — ajavahemikul 1925—1931 keskmiselt 25 majapidamist aastas, 1932. aasta «hooaja» jooksul koputas haamer juba 69 talu pihta.

Kergem polnud kalurite elu. Neile valmistas raskusi nii paatide ja püüniste hankimine kui ka saagi turustamine. Kaluri ja tarbija vahelt lõikasid suuri kasumeid ülesostjad ja kalaekspordöörid.

Töötav rahvas ei saanud olukorraga leppida. Nagu tuli tuha all hõõgus üle maa revolutsiooniline tegevus, mille juhtijaks ning innustajaks oli Eestimaa Kommunistlik Partei. Selle illegaalsed organisatsioonid tegutsesid Sindis, Mõisakülas, Järvakandis. Organiseeriti linna- ja maatööraha ühiseid nõupidamisi.

Massiline selgitustöö sai uue hoo pärast seda, kui 1938. aastal vabanesid vanglast karastatud revolutsionäärid, kelle tegevuspõld oli olnud siinmail juba 20-ndatel aas-

tatel. Aresse siirdus tagasi Georg Abels, et jätkata illegaalset parteitööd. Andrei Murro tegutsemispaigaks sai Tõstamaa ja Tõhela ümbrus, kus ta koos isaga juhutöölisenä ringi liikus.

Rahva rahulolematuus suurenes, hakkas kasvama uueks üldiseks revolutsioonilaineks.

## JULGESTI, VENNAD, NÜÜD TÕOLE!

Revolutsioonilise kriisi süvenemisele rahva hulgas aitas kaasa 1939. aasta sügisel puhkenud Teine maailmasõda. Kasvas töötute arv, sellele lisandusid spekulatsioon ja toidu- ning esimese järgu tarbeainete hindade tõus. Töölised astusid välja oma nõudmistega. Sindis nõuti keskmiselt 22 protsenti palka juurde, vabrikuvälitsus pakkus vaid minimaalset elukalliduslisa. Kuna tooraine ja turgude puudumine sundis tootmist piirama, oli ka Sindi tekstiilivabriku kalevijaoskonnas päevakorras tööaja lühendamine. See aga tähendas 300 töölisel sissetuleku piiramist.

Pärnumaale suunatud EKP Keskkomitee volinike esimeseks ülesandeks oli kohaliku usaldatava tööliiskaadri väljaselgitamine ja tugipunktide loomine edasiseks tegevuseks. Töö kandis vilja.

1940. aasta suvi pööras uue lehekülje Eestimaa ajaloos. Juunikuus hakkasid sündmused kiiresti hargnema ka Pärnumaal. 21. juunil organiseeriti kõikjal demonstratsioone ja koosolekuid. Väandra töötajad kogunesid õhtu-poolikul loomaravila juurde, kust punase lipu all liiguti rongkäigus alevi keskele miitingule. 23. juunil saadeti uuele valitsusele Väandra alevi töötava rahva ettepanekud riigikorra demokratiseerimiseks.

28. juunil peeti Tootsi briketivabrikus koosolek, millest võttis osa 300 töolist. Otsustati saata tervitustelegramm vabariigi valitsusele, milles märgiti, et uus valitsus on juba lühikese aja vältel võitnud töötava rahva usalduse ja poolehoiu.

Uue Riigivolikogu valimistest juulikuus võeti osa aktiivselt. Varsti pärast seda lõpetasid kodanlikud võimuorganid tegevuse. 15. oktoobril ilmus maakonnalehe «Pärnu Tööraha Hääl» esimene number. Novembris moodustati Pärnus, Väandras ja Kilingi-Nõmmel rahvakohtud ning

algas valimiskampaania NSV Liidu Ülemnõukogu valimisteks.

Suuremad tööstus- ja kaubandusettevõtted, pangad ning elumajad natsionaliseeriti. Kui enne 21. juunit töötas Sindi tekstiilivabrikus umbkaudu 600 inimest, siis juulis-augustis tõusis tööliste arv juba 1200-ni. Töötasu suurenenes 40—50 protsenti, naistöötajate palgad võrdsustati meeste palkadega. Hakati rääkima sotsialistlikust võistlusest ja plaanitäitmisest. Töölised avaldasid välkmiitingul soovi, et nende vabriku nimeks saaks Sindi 1. Detsembri nimeline Tekstiilikäitis.

Nõukogude võimu esimese aasta suuremaid saavutusi oli maareform. Seni oli Pärnumaa 12 876 majapidamisele kuulunud 330 000 ha põllumajanduslikke kõlvikuid, seega ümmarguselt 25 ha majapidamise kohta. Selle keskmise näitaja taga olid aga maatamehed, sulased ja arvukas kehvikond oma väikeste maalappidega. Endistest riigi- ja kirikumaadest ning 5000 kulaku maavalduse kärpimise teel loodi 94 465 ha suurune maafond.

Maade mõõtmine algas 9. oktoobril, kõige enne Toris. Kokku jagati maad 2593 talupojale ja kehvikule, 1920 väiketalupidajale anti juurdelõikeid. Üle 1000 majapidamise sai laenu loomade ostmiseks, ehitusteks ja inventari soetamiseks.

Juba liikusid esimesed mõtted ühismajandi loomisestki. «Pärnu Tööraha Hääle» 9. oktoobri numbris kirjutati, et Võistes tahavad 15 peret asutada kolhoosi «Ühine Jõud». Hiljem selgus, et soovijaid oli siiski liiga vähe nii suure murrangu läbiviimiseks.

Avati uusi õppeasutusi, suurem osa 6-klassilisi algkooli muudeti 7-klassilisteks koolideks, rajati lasteasutusi. Sindi anti lasteaiale ja lastesõimele 36 toaga luksuselamu, vabrikuomaniku isiklik park muudeti töötajate puhkeparkiks. Tasuta arstiabi sai kättesaadavaks kõigile. Avati 18 velskripunkti, Vändras ja Pärnu-Jaagupis statsionaarsed haiglad.

## KÕIK JÄI POOLELI...

Hoogsa ülesehitustöö katkestas 22. juunil 1941. a. eetrisse antud sõna — sõda. Rahvavaenulik element tegi sellest otsekohe oma järelduse. Toris, Vändras ja Saardes

kadusid paljud nõukogude korra vastased metsa ja jäid ootama võimalust, et nõukogude aktivistidega arveid õien-  
dada. Kui fašistlikud väed meie maale jõudsid, alustasid need metsavennad avalikku röövlisõda töörahva vastu. Kõigi suuremate keskuste patrioodid aga töotasid, et nad kaitsevad oma kodumaad ja toetavad Punaarmeed tema õiglasel võitluses anastajate vastu. Sindi vabrikutöölise koosoleku resolutsioonis neilt päevilt on öeldud:

«Paneme maksma raudse töödistsipliini, töötame organiseeritult. Võitleme provokaatorite ja laimuteadete levitajate vastu. Me kõik kaitseme tööliste ja talupoegade riiki. Me oleme veendunud, et võidame.»

Tegevarmee abistamiseks formeeriti rahvakaitseväeüksusi — hävituspataljone. Sindi rühma kuulus üle 80 aktiivsema tööliste tekstiilivabrikust. Juuni lõpuks oli Pärnumaa vabatahtlike pataljonis ligi 400 võitlejat.

Juba juulikuu alguses peeti kohalike võimuharajatega lahinguid Kaelases, Orajõel, Tõstamaal, Vändras. Kilingi-Nõmme külje all toimus 4. juulil Liivamäe lahing, linn vabastati seal peremehetsema hakanud kodanlike natsionalistide jõugust, murti lahti linavabriku keldri ukсед, kuhu oli juba jõutud koguda suur hulk nõukogude töötajaid. Rannametsa mägedes oli hävituspataljoni salkadel korduvalt kokkupõrkeid neid varitsevate kaitseliitlastega.

8. juuli varahommikul liikusid fašistlikud regulaarväed läbi Kilingi-Nõmme Pärnu poole, lõigates Reius ära tagasitee Võiste ümbruses tegutsevatele nõukogude võitlejatele. Traagiliseks sündmuseks samal päeval oli grupi Sindi rahvakaitseväelaste hukkumine. Pärnust telefoni teel väljakutsutud mehed sõitsid veoautol Raekülas vaenlase autokolonni keskele, aimamata esimesel hetkel, kellega tegemist. Ja peagi löödi sealsamas metsaserval «tina-naeltega maa külge kinni kümme punase lindiga meest», nagu jutustab V. Beekman poemis «Viis minutit».

Pärast Viljandi ja Pärnu vallutamist ei pääsenud vaenlane enam nii kiiresti edasi. Peaaegu augusti lõpuni kestsid Pärnu-Jaagupi, Udvere ja Vändra ümbruses tugevad lahingud, kus piirivalve ja mereväeüksuste kõrval võitlesid vapralt ka rahvakaitseväelased.

Vaenlase hõivatud piirkonnas pandi kohe kehtima okupatsioonirežiim kõige süngemal kujul. 1941. aasta kuue



Mälestusmärk mõrvaohvritele Rae männikus

kuu jooksul tapeti Pärnu poliitilise politsei prefektuuri piirkonnas ligi 500 inimest. Läbiotsimised, areteerimised, hukkamised muutusid igapäevaseks. Lavassaares ja Massiarul olid hitlerlaste koonduslaagrid. Rae mändide alla kaevati massihaud 700 nõukogude inimesele.

Tööstused kiratsesid või olid hoopis suletud, paljud seadmed veeti maalt välja. Talupidajatele määrati rängad normid. Võid tuli anda lehma kohta 70 kg aastas, kuid okupatsioonial ajal ühe lehma kohta nii palju võid ei saadudki. Rahvas julges ja oskas siiski võidelda, ta kasutas võitlusvahendina kas või satiiri ja huumorit. Nii leiti kord Uulus maantee kõrval männioksa küljes kõlkumas kana, juures kirjake: «Poesin enda üles, sest ei jõudnud normi täis muneda...»

Normikohustustele lisandusid rekvireerimised, korjanused, mobiliseerimised. Tööjõulised mehed värvati sõjaväkke, omakaitse, tööteenistusse. Olukord oli raske tervishoiu ja kultuuri alal. Nii oli esimesel okupatsiooni-

aastal Pärnumaa algkoolides 900 alalist puudujat, kuid maakoolivalitsus mingeid samme ei astunud. Nõukogude aastal loodud seitsmenda klassid suleti, õppeaja pikkust kärbiti.

Kogu okupatsioonija vältel jätkus töörahva võitlus üheaegselt fašistlike vallutajate ja oma kontrrevolutsioonilise kodanluse jäänuste vastu. 1944. aasta kevadeks oli metsades palju mobilisatsiooni eest varjavaid mehi ja põgenenud vange. Neile lisandusid nõukogude tagalas väljaõppe saanud partisanid. Tori Riisaküla ümbruses tegutses oma meestega Jaan Kalu. Tema tööd jätkas Ilmar Jürissoni salk, kes 1943. a. sügisel maandati Kikepera rabas, hiljem aga siirdus Sauga ja Lavassaare ümbruskonda. Vaatamata massilistele areteerimistele ja repressioonidele, toetasid ja abistasid partisane kohalikud elanikud.

Aasta jooksul hävitas Ilmar Jürissoni salk 440 vaenlase sõdurit ja 10 ohvitseri, juhtis rööbastelt välja neli vaenlase ešeloni, lõhkus nende vedureid ja vaguneid ning laskis õhku seitse silda. Kord oli Surju raudteejaama piirkonnas liiklus katkestatud 20 päevaks.

Visalt ning järjekindlalt liikus rinne 1944. a. suvel meile lähemale. Septembri keskel toimus Tallinn—Riia maanteel fašistide lakkamatu voorimine tagasi sinna, kust nad kolme aasta eest olid tulnud. Ööl ja päeval märkis teejoont kõrge tolmuval. 23. septembril vabastati Pärnu, järgmisel päeval oli kogu maakond vaenlastest puhas. Ainult saartel jäid kahurid veel paariks kuuks kõmama.

Maa oli taas vaba, kuid sõja- ja okupatsioonija pärandist ei saadud hoobilt lahti. Kui partisanid metsadest välja tulid, pugesis sinna nõukogude võimu vastased. Nad terroriseerisid ümbruskonda röövimiste, töötajate elu kallale kippumiste ja igasuguste kuulduste levitamisega. Kõige kauem kestis võitlus bandiitidega Koonga ümbruses, kus jõugu viimane liige toodi metsast välja 1951. aasta septembris.

## VOOGAB VILI, HUUGAB TEHAS

Tänapäeval on Pärnu rajooni majanduselu väga mitmekülgne. Kuigi toodangu peamise osa annab põllumajandus, on siin heal järjel ka kalandus, metsandus ja tööstus.

Esimene kolhoos loodi 1947. aasta sügisel Vändra külje all Pärnjões, kuid põhiliselt mindi ühismajandamisele 1949. aastal.

Tähtsaks ülesandeks siinsete soode ja rabade keskel oli liigniiskete maade kuivendamine. Et näha, kuidas suurenesid saagid maaparanduse tagajärjel, tutvume Tori näidissovhoosi saavutustega. Alates 1959. aastast on siin kuivendatud ja kividest ning võsast puhastatud kolmandik põllumajanduslikust maast, seejuures pool külvipinnast. Seitsme aasta jooksul tõusis teravilja hektarisaak 12,8 tsentnerilt 32,4 tsentnerini, kartulisaak 92,3 tsentnerilt 195,3-ni. Piimatoodang suurenes rohkem kui poolteisekordseks. Selletaolisi näiteid võib tuua igast majandist. Põllumajanduse põhitootmisharuks on Pärnu rajoonis veisekasvatus. Peetakse kolme veisetõugu. Parim eesti punast tõugu kari on Pärnjõe sovhoosis. Vändra veisekasvatuse katsejaama eesti mustakirju kari on vabariigis parim ja saanud üleliidulise tunnustuse. Eesti maakarja

Kolhoosi tõukari



aretatakse Pärivere sovhoosis. Peale selle on tunnustatud tõukarjad veel paljudes majandites.

Pärnu rajooni peetakse eesti peekoni tõugu sigade aretuse keskuseks. Pärivere sovhoosis on tõuseakasvandus, tõufarme leidub veel enam kui kümnes majandis.

Suuremad mehhaniseeritud kanafarmid on Sindi linnukasvatussovhoosis, Selja kolhoosis ja «Sõpruse» sovhoosis.

Hobuste tõuaretuse keskuseks on Tori näidissovhoosi hobusekasvandus. Siit on pärit isegi üks maailmarekordi võitja — täkk Luhar, kes 1960. aastal maksimaalvõistlustel tuli toime 26-tonnise koorma vedamisega.

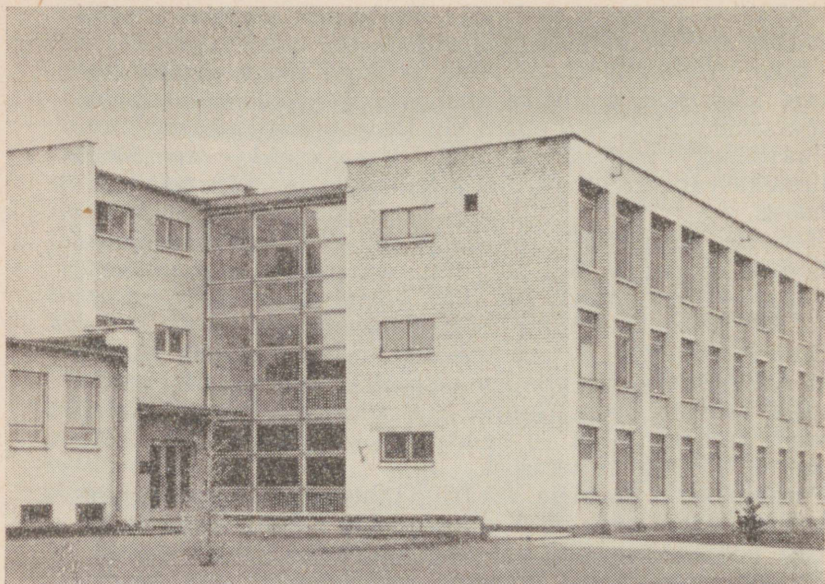
Suurte puuvilja- ja marjaaedade keskele satume Nurme ja Audru sovhoosis, viimane on spetsialiseerunud ka köögivilja kasvatamisele. Suured kasvuhooned, killega kaetud alad, kunstlik vihm — nende abil on inimene siin võitu saanud looduse tujukusest.

Pärnu bassein on meie vabariigi tähtsamaid kalapüügipiirkondi. Pärnu lahes on Tõstamaa ning Kihnu ümbruse liivase põhjaga madalail vabariigi suurimad räimekoelmad.

Rajooni mandriosas koguvad merehõbedat neli kalurikolhoosi, neist «Pärnurand» ja «Kalur» põllumajandusega ei tegelegi. «Kommunismi Lipus» ja «Kaluris» kasvatakse ka karusloomi — on ju head sööta omast käest võtta. Rajooni suurim kalurikolhoos on «Pärnurand». Majandi riiklik kalapüügiplaan on olnud aastate vältel 25 000—30 000 ts piires, aasta puhaskasumiks on saadud 110 000—125 000 rubla. Kolhoos on ehitanud sadamad ja laohooned, paadi- ja mehaanikatöökojad, saeveski, elamu. Viisaastaku lõpuks on kavas traallaevade arvu suurendada kaheksani, lasta käiku oma konservitööstus ja ehitada külmutushoone.

Kalakasvatust arendatakse ka siseveekogudes. Sindi kalakasvatamajas tegeldakse vääriskalamarja kogumise ja kunstliku hautamisega. Sisevete kalamajanduse valitus rajab Ermistu järvele karpkalakasvandust. Tõlla sovhoos laseb oma piirkonnas olevatesse paisjärvedesse peegelkarbi- ja havimaime. «Nõukogude Eesti» kolhoosis rajati kalatiik.

Tööstusettevõtetest annab Tootsi Turbakombinaat aastas kogutoodangut keskmiselt 4,3 miljoni rubla ulatuses, ja seda põhiliselt turbabriketi näol, mida kasutatakse kommunaalkütuseks.



Uus keskkoolihoone Häädemeestel

Pärnu Piimatoodete Kombinaadi koosseisu kuulub 9 tootmistsehhi üle rajooni. Neis valmistatakse 76 eri toodet, sealhulgas mitut sorti naturaaluustude kõrval ainukesena vabariigis šveitsi juustu (Koonga tsehhis). Väandra tsehh varustab kogu vabariiki baktermassi, piimavalgukreemi ja toiduhüdrolüsaadiga AU-1. Viimane on nõutav ka väljaspool meie vabariiki. Suur osa kombinaadis valmistatud võist, juustust ja piimapulbrist läheb ekspordiks.

Pärnu Tarbijate Kooperatiivi Tööstuskombinaadi kaubandusliku inventari tsehhis valmistatakse kauplusesisustusi niihästi oma maa kui ka teiste liiduvabariikide tarbeks. Tekstiilitsehhi kuuluvad villatööstus Audrus ja silmkoetööstus Pärnus, toiduainete tsehh — leivatööstused Pärnu-Jaagupis ja Lavassaares ning vorstitööstus Sindis.

Novaatorlikumaks ettevõtteks on Kergetööstuse Ministeeriumi Konstrueerimisbüroo katselaboratoorium, mis

rajati 1965. aastal Vändra toorlinavabriku asemele. Siin valmistatakse mittekootavaid tekstiilmaterjale nõeltöötlemismeetodil. Vastav nõeltöötlemisagregaat AIN on valminud Eesti NSV Kergetööstuse Ministeeriumi Konstrueerimisbüroo ja Leningradi sellealase spetsiaalse konstrueerimisbüroo ühistööna. Agregaadi põhisõlme, nõeltöötlemismasina, töötasid välja eesti konstruktorid. Katselaboratooriumi põhitooteks on esialgu vatiin.

Kilingi-Nõmme Näidismetsamajandi koosseisu kuulub 10 metskonda, omaette üksusena veel Nigula riiklik looduskaitseala. Majandi aladel sirguvad sajad hektarid väetatud noort metsa. Igal aastal kuivendatakse tuhandeid hektareid liigniiskeid alasid ja rajatakse kruusatatud metsateid. Samasugust tööd tehakse Pärnu metsamajandis.

Rahva hariduse eest hoolitsevad peale alg- ja kaheksaklassiliste koolide viis keskkooli (Kilingi-Nõmmel, Vändras, Pärnu-Jaagupis, Häädemeestel ja Tõstamaal), Pärnu kaugõppekeskkooli konsultatsioonipunktid üle rajooni. Kultuuri- ja rahvamajade kõrvale on kerkinud mitmed moodsad kolhoosi- ja sovhoosiklubid.

## KUTSUVAD MATKATEED

Meie tahame  
kanna ja talla ja viie varbaga  
iga aatomi, raku ja närviga  
tunda suviselt sooja ja  
kevadeporist ja  
talveks tardunud maad;

rinna ja kaela ja käsivärre  
iga aatomi, raku ja närviga  
tunda, et allikavesi on karge  
ja et meri on soolaselt mõru ja põhjatu;

näha, et meri ja maa on me all  
ja et pilved on kräsus kui tallede vill...  
Meie tahame lennata, käia, sõita ja ujuda  
kodust  
ja koju.

*Venda Sõelsepp*

## PÄRNU – HÄÄDEMEESTE – AINAŽI

Kui ärkab kevade üle maa,  
viib merelt jääkatte minema,  
siis Häädemeeste ärkab ka,  
läeb randa räimi püüdema...

*Peeter Laredei*

Teekond piki rannikut Pärnust vennasvabariigi piirini avab matkaja ees palju kauneid looduspilte. Kogu 60 kilomeetri ulatuses on asustus koondunud pika kitsa paelana kahele poole luidestikku, ühel küljel meri silmapiirini, vastaspool sood ja rabad. Juba linna külje all hakkab maapind teest vasakul männimetsa all «lainetama», moodustades künkaid ja künniseid. Mõned nõlvad näivad kogu suve hõbedastena neid katva sambliku tõttu, enamasti aga kasvab luidetel kanarbik, mis augustis oma lilla vaibaga täielikult korvab kahjutunde mööduva suve pärast.

Merekaldal on võimalik vaadelda teistsugust pinnavorimide mängu. Mõnekümne meetri kaugusel rannajoonest tuleb nähtavale astang, mille kõrgveelained on kulutanud vana rannavalli küljesse. Astang tõuseb korraks kuni 3 meetrini üle merepinna, madaldub siis taas ja liitub Uulu kandis märkamatuult luiteahelikuga.

Rae mändide all leidub paik, kus rannaliiva sees puhkavad enam kui 700 fašismiohvrit aastaist 1941—1944. Hukatute hulgas oli palju kommunistlikke noori ja väikesi lapsi. Nüüd tähistab paika lihtne obelisk.

Puhas kuiv männimets ja meri meelitavad Reiu ning Uulu randa puhkajaid. Tallinlasedki ehtasid siia endale puhkekodu, kunagise Uulu paruni roosiaia ümbrusse on aga planeeritud telklaagriplatsid.

Maantee läheneb lühikeseks ajaks Reiu jõeale, mis sise-maa poolt tulles siin lagedal maalilise looke teeb, et siis jälle metsa vahele kaduda. Jõenõgu katkestab üldise luiteahelikugi, ainult väiksemad liivakuhjatised jäävad takistama kagust tuleva Ura-nimelise veesoone edasipääsu, sundides teda Uulu jõe nime all rööbiti rannajoonega Reiu jõkke suubuma. Siis aga asus ekskavaator veele appi ja avas talle sirge kanali kaudu otsejoones tee merre.

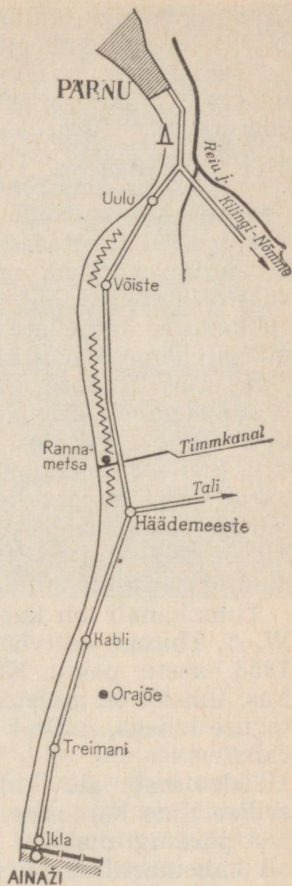
Kanali taga märkame peagi tammealleed mändide all risti üle maantee suunduvat. Mere pool lõpeb see kunagi-

sel mõisnike matmispaigal, alguse saab sealt, kus 1917. aastani uhkeldas Uulu parunite Stael von Holsteinide kiviloss. Nüüd paikneb siin Lenini-nimelise kolhoosi keskus.

Uuesti kujunema hakkav luiteahelik muutub selgemini märgatavaks Leina küla kohal. Mere poole jääb lausrannik põldude ja lehtpuusaludega. Huvitav on ligemale kilomeetripikkune kivine neem Suurnina—Tahkuranna—Mõisaküla kohal. Koos põiki üle lahe paistva Liu neemega moodustab see nagu värava katlakujulise Pärnu lahe ja lõuna pool avaneva Riia lahe vahel. Siin ümbruskonnas paljandub mererannas aluspõhja liivakivi, mida on kasutatud luiskude (tahkude) valmistamiseks — sellest said kord nime nii Tahku küla kui ka Tahkuranna vald ja kihelkond.

Rannakülade elanikud on ikka oma kehvade liivaste põldude harimise kõrval kalastamisega tegelnud. Seepärast on üsna ootuspärane leida tänapäeval Võiste rannalt kalatööstus, kus mereandi küll külmutatakse, küll suitutatakse ja kuumutatakse. Siinne ühismajand «Kommunismi Lipp» liigitatakse kalurikolhooside hulka, kuid ta püsib eesrindlikuna ka põllutöö, aianduse ja karusloomakasvatuse alal.

Edasisel teekonnal jõuame Häädemeeste külanõukogu ja samanimelise kolhoosi territooriumile ning rannikuala uhkemate luidete — Rannametsa mägede keskele. Gruppi kõrgemaid luiteid nimetab rahvas Sõjamägedeks, kuna siin olevat Põhjasõja ajal aset leidnud kokkupõrked vaenulike vägede vahel. Varsamäe kõrval lohus olnud verd varsale uppuda, teise pärimuse järgi varsale põlvini. Tornimäe



liiva seest on möödunud sajandi lõpul leitud palju inimesi; keegi kohalik peremees olevat need kokku kogunud ja Tahkuranna kalmistule matnud. Ka tulelukuga püsse, odaotsi ja mõõgatükke on mõnes kohas päevavalgele tulnud.

Kuni 40 meetri kõrguseni merepinnast kerkib Tootuse mägi, ohverdamiskoht II aastatuhandest. Luite harjalt avaneb kaunis vaade. Läänes sinetab meri silmapiirini, vahepealsel laudtasasel maa-alal (endine merepõhi) laiuvad kolhoosipõllud, nende keskel üksikud hoonetegrupid. Idas paistab Tolkuse raba helkivate järvesilmadega, kasetukkadega, tumedate rabamändidega. Pikk puudevööt märgib Timmkanali kaldaid.

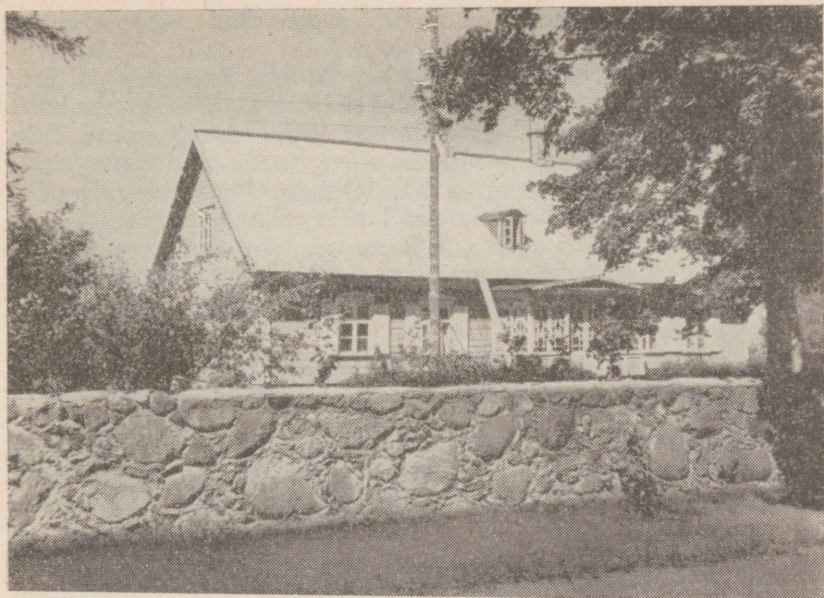
Siinsamas Tootuse mäe külje all astub raba kitsa salkoruna sügavale liivamägede vahele. Rahvas nimetab kohta Suure Laeva kääruks ja teab kõnelda mingist laevapõhjast, mille tammepuust kaareotstel 80—90 aastat tagasi karjalapsed hüpanud.

Kääru sopis maantee veerel meenutab tahvel põllukivi küljel kõige hilisemat heitlust selles paigas — Suure Isa-maasõja esimest lahingut Eestimaa pinnal.

Timmkanali on kaevanud Häädemeeste mõisarentniku W. A. Thimmi eestvõttel tema talupojad kupjakepi sunnil 1858. aasta paiku. Kanal kulgeb läbi lünga luiteahelikus. Ilmselt on muistsel merel olnud siit ühendus luidetaguse lahega, millest aja jooksul ongi tekkinud praegune raba.

Häädemeeste alevikule andsid möödunud sajandi lõpul erilise ilme kaptenite uhked häärberid, mis mõisahoonetest põrmugi maha ei jäänud. Esimene siin valminud laev oli kahemastiline purjekas, 140-tonnise kandejõuga «Julie», mille veeskamise suurtalgud peeti 1861. aasta kevadel. Laeva ehitaja Gustav Martinson oli rikkaks saanud «pordingutega» Riiast Peterburgi kipsi vedades. Sellest peale on Häädemeeste ellinguilt merele liuelnud suur hulk purjekaid, mis andsid tööd ja teenistust paljudele inimestele ja kandsid oma peremeestele koju raha ning vara. Mere heldusega ongi seletatav, miks siia kehvale alale kujunes nii rahvatihe asustus.

Meresõidud aitasid kaasa rannarahva silmaringi laiendamisele ja ilumeele kujundamisele. Elanikkonna kultuuritaseme tõstmisel on suuri teeneid koolmeistritel Juhan Jürgensil (1839—1904) ja Peeter Laredeil (1862—1952).



Endise kapteni kodu Kablis

Esimesest on jäänud mälestus kui kohaliku muusikaelu juhust, laulu- ja pasunakoori asutajast. P. Laredeid aga tunti luuletajana, tõlkijana, heliloojana, näitejuhina, laulukoorijuhina, kõnelemata sellest, et ta koolitoas jagas teadmisi mitmele põlvkonnale. Häädemeestel alustas oma karjääri rändraamatukauplejana pime kerjuslaulik Jüri Dreimann (Pime-Jüri), kellest hiljem sai ärimees ja kirjastaja.

Tänapäeva Häädemeestet iseloomustavad uusehitused: moodne keskkoolihoone ja ETKVL-i kauplus, terve tänavatäis kolhoosnikute individuaalelamuid. Värske välimuse on saanud paljud vanad majad, nagu lastepäevakodu (endine vallamaja), söökla, kultuurimaja. Kunagised ohtlikud maanteekurvid on kõik sirgu tõmmatud.

Häädemeeste kolhoosis saadakse häid saake tänu ulatuslikule maaparandusele. Põllunduse kõrval pole siin unustatud kasutamast kohalikku loodusvara, head tööstuslikku

savi: kolhoosi ettevõttes valmistatud ahjupotid on lähedal ja kaugel nõutud kaup.

Järgmisedki suuremad asulad Kabli, Treimani ja Ikla on vanad meremeeste külad. Kabli küla alguses kees kord mere kaldal mitu aastakümnet kibe askeldamine. Siin valmis rannikuala kõige esimene 2-mastiline purjekas, Mats Grandi 200-tonnise kandejõuga «Markus», mis pääses vette 1861. aasta kevadel paar nädalat enne «Juliet» Häädemeestel. Laeva juhtimise usaldas reeder oma väimehele Jakob Marksonile, senisele ehitusmeistrile, kelle kätetööna oli ümbruskonda kerkinud terve rida tuuleveskeid.

Ka teine Mats Grant, Treimani koolmeister (1836—1889), üks meie esimesi läti kirjanduse tõlkijaid, on tundnud huvi mere vastu.

Kuigi Esimene maailmasõda purjekate valitsemisele meredel suuremalt jaolt lõpu tegi, valmis Kabli all veel 1922. aastal vana Grandi pojapoegade ettevõttena viimane suurem laev. See oli vanade Saaremaa ehitusmeistrite tööline meistriteos, purjekas «Jaan Grant». Tema kohta öeldi, et nii uhke kujuga purjekat pole Liivi lahe kaldail enne ehitatud ega ehitatagi. Kuid juba esimene ookeani-reis jäi sellele mereuhkusele viimseks, ta vrakk lebab nüüd kusagil Ameerika idarannikul vee all.

Kalanduse on tänapäeval siin rajooni lõunapiiril enda kätte koondanud kolhoos «Kalur». Majandi nägusat klubi-kontorihoonet võib näha filmiski («Tütarlaps mustas»), kalurid ise on üle vabariigi kuulsad isetegevuslased.

Kalatööstused paiknevad Treimanis ja paarkümmend kilomeetrit Pärnu pool Jaagupis, viimase ümber on ka «Kaluri» eraldi asuv püügibrigaad. Põllumajanduslikud maad koondati siin hiljuti suurde ühismajandisse, sovhoosi «Sõprus».

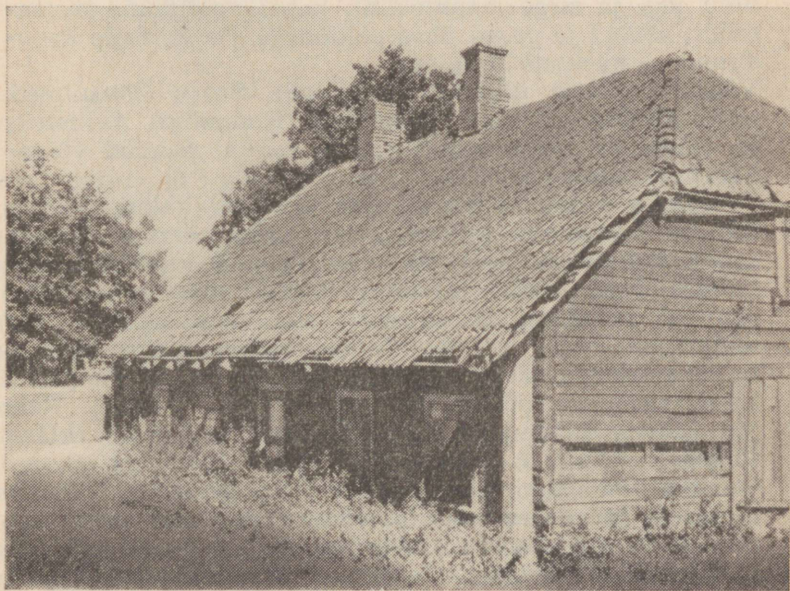
Piirkonna pärliks on Kabli puhkerajoon Lemme jõe suudme ümbruses, mis aasta-aastalt üha rohkem meelitab külastajaid niihästi kodumaalt kui ka vennasvabariikidest. Ala on kujunemas puhkekodude ja pansionaatide piirkonnaks.

Läti piiril asuvast Ikla puhkerannast saab aga sanatooriumide asukoht. Siin leidub rikkalikult ravimuda ja mineraalvett, mis loobki eeldused raviasutuste rajamiseks.

Ainaži jääb küll vennasvabariigi Läti alale, kuid teeme ringikese sealgi kui meie ajalooa tihedalt seotud paigas. Siin loodi enam kui saja aasta eest merekool, kus kõik Ikla, Treimani, Kabli, Häädemeeste «metskaptenid», kel jätkus tahet ning visadust, võisid õppida kaptenipaberiteni. Ja seda tegid poole sajandi vältel väga paljud. Kuid sõjad lõpetasid kooli tegevuse, pühkisid maapinnalt hea koolimajagi. Tänapäevani on säilinud eestlasest reederi Jüri Veide maja, kuigi üsna raugastununa, mille ühte tupa kogunesid 1864. aastal esimesed 13 meremeest, et kapten Christian Dahli juhtimisel meresõiduteadust uurida.

Ainaži bussijaama taga leiame koha, kus on hukatud grupp 1905. aasta ülestõusust osavõtjaid. Paika, kuhu tsaarivalitsuse reaktsioonaaastailgi kõigi keeldude ja karistühvarduste kiuste ilmusid nähtamatute käte pandud lillekimbukesed, kaunistab nüüd nägus mälestusmärk.

Selles majas alustas tööd Heinaste merekool enam kui 100 aasta eest



Sellel jäädvustatud nimed näitavad, et koos läti vendeda on siin hukatud mitu eestlast.

Meie matk on lõppenud. Kes ei soovi teha ringikest vennasvabariigis ega tulnud teed tagasi pöörduda, selle käsutuses on kitsarööpmeline raudtee, mis Iklast läbi metsade Pärnu poole viib.

## SURJU – KILINGI-NÖMME – KANAKÜLA – TALI

Õuel kastehein ja lõhnav kummel,  
kanarbikus lilla karjatee.  
Talvel haljad kuused, valged hanged,  
tuttav koolirada lumine.

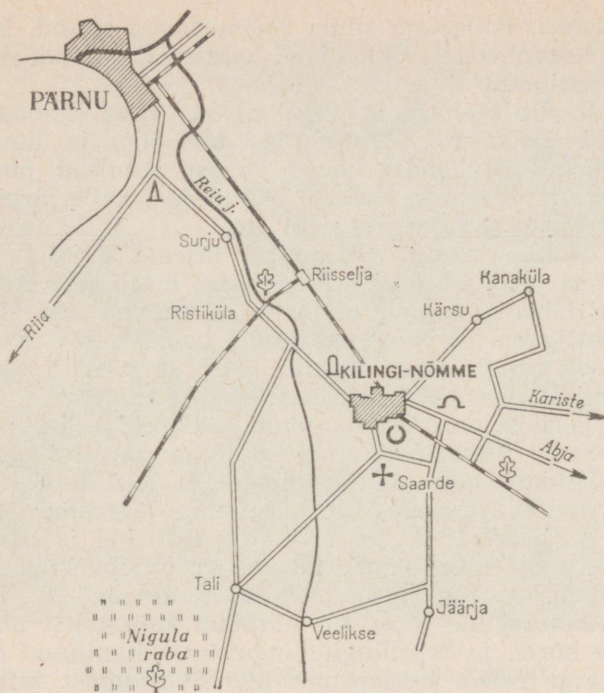
*Ilmi Kolla*

Reiu teeristil pöördume Pärnu—Ikla maanteelt vasakule, et läbi metsade ja madalike välja jõuda Sakala kõrgustiku ääremaille. Tore oleks vaadata teekonna algust linnulennult. Kõrvuti kaks paela, looklev ning silmusklev Reiu jõgi ja sirge maanteelint, kahel pool tume metsamüür, asulad ja pered ühes põldudega jõe kaldaile koonunud — nii kuni Tõitojani.

Võõrale võivad üllatust valmistada Surju kohanimed, nagu Kentuki, Missuri, Missikana, Konnetiku. Sellisteks on rahvasuu mugandanud kunagi paruni pandud võõrapäraseid talunimesid.

Tee ääres leiame teineteise kõrval kaks kalmistut, üks tumeda kuusetuka peidus, teisel sammaldanud tüvega kased kahel pool väravat. Siin kusagil kalmistuserval puhkas kord August Kitzberg teeväsimust ja meelitas okariini mängides läheduses elava taluperenaise end uudistama. Meie aga peame meeles, et Surju kalmistule on maetud varalahkunud luuletaja Ilmi Kolla põrm. Luuletaja lapsepõlvkodu Kikso asub ühes Reiu jõe käärus, läheduses on koolgi, kus ta kord 7. klassi lõpetas.

Surjust võiks teha kõrvalepõike Lähkma suunas. Raudteejaama läheduses võib tutvuda Surju metsapunktiga, mis on paremini mehhaniseeritud metsatööstuse ettevõteteid kogu vabariigis. Kaugemal Metsa-Kabrandi pere



lähedal kutsub end imetlema suur rändrahn. Kesk sügavat metsa leiame Kikepera küla, kust pole enam kaugel samanimeline raba, tuttav «Kalevipojast» paharettide elupaigana. Põhjasõja ajal on küla ümbruskond olnud rahvale varjupaigaks, kuhu ei toonud ükski vaenlasele märgatav rada. Sealtepeale hakatigi sinna talusid asutama. Suure Isamaasõja päevil aga varjas Kikepera raba ustavalt meie vapraid partisane — Ilmar Jürissoni salka.

Ristikülas, seal, kus kohtuvad maantee, Riiseseja—Ikla raudtee ja jõgi, elab vana seleksionäär A. Kurm, kelle elutöö on looduskaitse alla võetud. Tema aias on, mida vaadata: maja otsa najal väänleb üles katuseharjani pirnipuu, viinamarjad valmivad nii vabas looduses kui kasvuhooes. Suur loodusesõber on teinud arvukaid ristamisi ja

vääristamisi. Külastaja silma rõõmustavad roosid, kivik-  
taimla, kasvuhoonetes kasvavad kaktused, palmid, mand-  
lid, sidrunipuud.

Töitajalt viib teeharu lõunasse mööda vana rannaastan-  
gut läbi Laiksaare, Mõisaküla, Massiaru ja Laulaste  
Läti piirini. Siinkandis elasid vanasti kuulsad puutöö-  
meistrid, reejalaste ja lookade painutajad, kelle järgi val-  
lale rahvasuus Loogavalla nimi anti.

Kilingi-Nõmme poole siirdumisel ütleme Töitajal jõe  
hüvasti ja jätkame reisi mööda suurt maanteed. Kilingi-  
Nõmme lähedal pakub minevikumälestisena huvi Lodja  
hobupostijaama hoone 19. sajandi I poolest. See on pool-  
kelp-kivikatusega kivist ehitis, ees lahtised arkaadid.  
Omapäraseid on rauast laternahoidjad ukse kõrval.

Pärast jääaega on meri ulatunud praeguse Kilingi-Nõm-  
meni. Seda tunnistavad astangud, rannavallid ja luit-  
ted — nüüd enamasti männimetsaga kattunud. Linna  
alguses tõusebki maantee ühele luitele — Liivamäele. Siin  
toimus 4. juulil 1941. aastal lahing fašistide ja hävitus-  
pataljoni vahel. Sündmust meenutab esialgne mälestus-  
tahvel paigal, kuhu on kavandatud monument.

Linna kaheosaline nimi on tekkinud kahest eri nimest:  
Nõmme kõrtsi ja Schillingite suguvõsale kuulunud mõisa  
nime järgi (rahva keelepruuk tegi Schillingist killingi).  
Asula tekkis siia möödunud sajandi 70-ndail aastail, mil  
osa Kilingi kroonumõisa maid jagati veneusulistele hinge-  
maaks. Kõrtsi ja kiriku ümbruskonda asus elama kaup-  
mehi, käsitöölisi, samuti maata põllutöölisi, kes otsisid  
teenistust ümbruskonna mõisates ja taludes.

Sajandivahetusel elas Kilingi-Nõmmel ümmarguselt 500  
inimest. Elanike arv kasvas pidevalt proletariseerunud  
maainimeste arvel. Ühesuguse kauguse tõttu kahest  
linnast — Viljandist ja Pärnust — kujunes asula  
äri- ja tööstuskeskuseks. Linna õigused sai ta 1938.  
aastal.

Kuid alles nõukogude võimu perioodil on Kilingi-  
Nõmme saanud ümbruskonna tõeliseks majandus- ja kul-  
tuurikeskuseks. Elanike arv ulatub juba tublisti üle 2000.  
Kes läheneb linnale mööda raudteed, see võib keset metsa  
äkitselt küsida: «Kas siin on juba linn?» Ei, veel mitte  
päris. See suur valgete hoonete rühm, mis õhtul särab  
elektrituledes, on Kilingi-Nõmme näidismetsamajandi  
Marana tsehh. Katuselaastrud, ukсед-aknad, kalakastid,



Lodja hobupostijaam 19. sajandi algusest

puidust drenažitorud, krohvimatid, puitlaastud, puitvill, puitplaadid, rõuguredelid, lillekorvid, okkajahu — seda annab ettevõtte rahvamajandusele. Toormaterjal kasutatakse ära viimaste jääkideni, nii et töölisel ise naljatamisi ütlevad: kaduma läheb ainult kohin. Endise linavabriku ruumides paikneb nüüd Pärnu Linakombinaadi nõõri-tsehh.

Linna südames asuv väljak on muistne kalmepaik. Selle tagant viib kõrvaltänav üle oja mäele, millelt kõrge mütsina paistab mets. Metsa alt kalmistult leiame mitme kohaliku tähtsusega kultuuritegelase viimse puhkepaiga. Kaunima mälestusmärgina pälvib tähelepanu Paul Horma skulptuur 20. aprillil 1937 õnnetusjuhtumi läbi hukkunud õpilaste ühishaual. Kolm põlist kaske Saarde kiriku juures tee ääres on viimased puud alleest, mis rajati 1820. aastal talurahva pärisorjusest vabastamise mälestuseks.

Kilingi-Nõmme ühes oma elanikega on kajastamist leid-

nud ka kirjandusteostes. Mats Mõtslane annab romaanis «Kraavitajad» (1906) huvitava ülevaate aleviku ja selle ümbruse ühiskondlikust elust ning kultuuritaotlustest sajandi alguses. Autori õpilane Julius Leinassaar (*alias* Leina Saar) on avaldanud pisut hilisemast ajajärgust pikema jutustuse «Sihile» (1913). Peet Vallaku jutustuse «Maanaine» tegevuspaigagi leiame Kilingi-Nõmmelt. Kirjaniku enese sünnikodu oli Voltveti vallas Suitsu külas, tema kodanikunimi — Peeter Pedajas (1893—1959). Ja kuigi ta osa oma elust mujal veetis, kajastavad paljud tema teosed sünnipaiga ümbruse elu ja inimesi. Väljaküla koolimajas, kus tulevane kirjanik oma õpinguid alustas, on nüüd sisustatud tema memoriaaltuba. Kaalukas on ka siinkandis elanud kirjaniku August Tammani (1893—1934) looming — esileküündivamad teosed romaan «Vidriku parun» ja komöödia «Pilveristi».

Teistest Saarde kihelkonna kirjameestest on tuntuim rahvaluule suurkoguja J. Sõggel, Voltveti Räägu metsavaht. Memuaarikirjanduse valdkonnas pakub palju huvitavat paikkonna ajaloo J. Sepa «Minu mälestused». Teatrikirjanduse alal on edukalt tegelnud vana kilingi-nõmmelane Eesti NSV rahvakunstnik, riikliku preemia laureaat Kaarel Ird ja tema abikaasa, lavastaja ning näidendite tõlkija Eesti NSV teeneline kunstnik Epp Kaidu (pärit Jäärjast).

Kilingi-Nõmmelt suunduvad matkarajad lehvikuna iga ilmakaare poole. Jätkates rännakut mööda peamägistraali, teeme peatuse Allikukivil. Siin ürgoru nõlvas uue ja vana maantee vahel leiame loodusliku tekkega omapärase koobastiku, mille on kujundanud tugev põhjaveevool. Praegugi vuliseb orujalamil maa seest välja allikas, mille vesi valgub ürgoru põhjas voolavasse Kärssa ojasse.

Esiailgu on koobastest läbi uuritud kolm. Eriti huvitavad on teise koopa seinad, mida kaunistavad mitmesugused lõhekesed ja kühmud, kärjesarnased pinnad, miniatuursed sambakesed ja vertikaalsed torukujulised õõnsused. Koobastik avastati alles 1961. aastal. Rahvapärимused aga jutustasid juba ammu, et sel kohal olevat maa alla vajunud jõukas talu, karistuseks selle eest, et pererahvas pole pulma ajal kerjusele almust andnud.

Allikukivi asula ürgoru vastaskaldal on tekkinud 1859. aastal asutatud tekstiilivabriku ümber. Oma õitseajal andis ettevõtte paarikümne aasta vältel tööd ja sissetulekut lige-



Voltveti endise mõisahäärberi klassitsistlik fassaad

male 400 inimesele. Vabriku teenistuja-õpetaja peres sündis 1881. aastal kunstnik August Jansen. Vabrik hävis 1894. aastal tulekahjus. Kuid alles jäi vabrikuomaniku loss kauni pargi serval. Tänapäeval on hoones peavarju leidnud rahvamaja ühes raamatukoguga, Maastikule annavad üldilme põhja—lõunasuunalised vored ja nendevahelised orud. Voltveti tellisetehase juures paljandub oru veerel 4—5 meetri paksuselt devoni savi. Ümbruskonnas kasvab palju ilusaid puistuid, eriti toredad on haavikud.

Voltveti mõisa häärber, mille klassitsistlik fassaad võimsate lõvikujudega kahel pool treppi tahtmatult pilku köidab, on aastate jooksul korruse võrra kõrgemaks tõusnud ja tiibehituste arvel avaramaks kasvanud. Nüüd kannab ta ukse kõrval silti: Tihemetsa Sovhoostehnikum. Siin saavad noored koos keskharidusega tehniku-mehaaniku kvalifikatsiooni, peale selle veel III liigi autojuhi ja traktoristimasinisti kutse, õpivad treialiametit ja raamatupidamist. Koolis peetakse lugu isetegevusest ja spordist. Tehnikumi õpilasperest on võrsunud mootorisportlane Sulev Saar ja maailma parimaid tõstjaid Jaan Talts. Tehnikumi pargis ja dendraariumis kasvab ligi 150 puuliiki, nende hulgas palju haruldusi.

Suur maantee viiks meid peagi üle piiri Viljandi rajooni. Seepärast pöördume Voltveti vana kõrtsihoone juurest põhja poole viivale teeäärile, sealt varsti paremale, et jõuda Tõlla sovhoosi. See on rajooni eesrindlikumaid majandeid. Tugevad spetsialistid on siin rohumaa-viljeluse heale järjele viinud. Hiljuti rajas sovhoos Tõlla ja Kamali paisjärvede baasil kalakasvanduse.

Kamalist suundume piki Halliste jõge Kanakülla. See paik on nagu väike asustatud saareke suurte metsade keskel. Jõe kaldad on siin kõrged, seega sobivad põllustamiseks. Kaugemal levivad Pärnu madaliku metsad, nende keskel vaid üksikud pered. Suuremaks külaks on Taganõmme, uus metsatöölise asula.

Kanakülalt pääseme mööda metsavahelist maanteed Kärsu asundusse. Sealt pole enam palju maad Suitsu külla, Peet Vallaku sünnipaika. Piki Alva jõe orgu Kilingi-Nõmme poole liikudes otsime üles Tõrvamäe hiiekoha, kust muiste olevat tee ümber praeguse Kilingi-Nõmme Läti piiri lähedale Sookuninga linnamäele viinud. Teeaset võib kohati veel tunda, viimati mainitud linnamägi on aga kruusana ära veetud.

Nii Kilingi-Nõmmelt kui ka Tihemetsa tehnikumi juurest pääseb lõunasse Saarde kihelkonna esialgsesse keskusse Jäärjasse. Kui alustame teed tehnikumi juurest, läheme läbi looduslikult kauni Punapargi, kus saetööstuse ümber on tekkinud väike asula. Maapind muutub kergelt lainjaks, kerkivad üksikud väikevoored, mille laele koondubki peamiselt asustus. Kauges minevikus on üksikud asumiskõlblikud kohad saartena madalamast soisest pinnast kõrgemale ulatunud. Seepärast leidub siin palju saare-lõpulisi

kohanimesid, mis ühtekokku kogu kihelkonnale Saarte — Saarde nime on andnud.

Iseloomustavaks tunnistajaks rahva ettevõtlikkusest on Pati-Karuküla. Kui möödunud sajandi 70-ndatel aastatel inimesed visalt maad nõudsid, planeeriti neile põlismetsa karude riiki 140 talu. Võime kujutleda, kui palju tööd ja vaeva kulus, enne kui kannustikud põldudeks muutusid.

Patist on võrsunud mitmed tuntud kultuuritegelased. Nimetagem siin zooloogiamagister Georg Gerstfeldti (1827—1862), kes uuris Amuuri ümbrust 1850-ndatel aastatel, ja professor Jaan Miländerit (1866—1940).

Läbi Jäärja ja Veelikse Tali poole liikudes teeme peatuse Metsa-Tõrssepal Tali fašismiohvrite ühiskalmul. 1941. aasta suvel, veel enne kui sõjalaine meie maale jõudis, ruttasid kohalikud kulakud ja endised kaitseliitlased nõukogude töötajaid kõrvaldama. Häädemeestelt Tihe-metsani veeti Talile areteerituid kokku mõrvamiseks. Pärast sõda maeti ohvrite laibad ümber siia põlise tamme alla.

Esimese sõjasuve sündmusi Talil on kirjeldanud Paul Kuusberg romaanis «Südasuvel».

Peagi hakkab matkajale uue tähisena paistma Tali uus koolimaja kõrgel mäel pargi taga. Vanas koolimajas, mis nüüd on ümber ehitatud internaadiks, on leitud ruumi kooli koduloomuuseumile.

Koolimaja juurest otsejoones lõuna poole liikudes jõuame Nigula looduskaitsealale, mille ülesandeks on raba ja metsa looduslike komplekside säilitamine. Kauni pildi loovad kääruliste kallastega laukad, omavahel vooluniredega ühendatud. Ühest sellisest nirest saab alguse Lemme jõgi (voolab Kabli külanõukogu piires merre). Suurim veekogu on Järve järv kaitseala alguses. Rabas on viis metsaga kaetud soosaart, nn. peaksid.

Edasisel teekonnal ootaks jällegi ees Lätimaa, seepärast pöördume tagasi. Talil on võimalus valida, kas suunduda Asuja kaudu Häädemeestele, üle Vangu Tõitojale või Külge ja Kalita kaudu Kilingi-Nõmmele.

## RAEKÜLA – SINDI – TORI – VÄNDRA – KURGJA

Vändramaale jõudis päts,  
alles oli vana mets,  
alles mitmed mesipuud,  
neile andis hellast suud...

*Otto Wilhelm Masing*

Teekond suundub Pärnu lõunaservast kirdesse, sihti näitab igivana elusoon Pärnu jõgi.

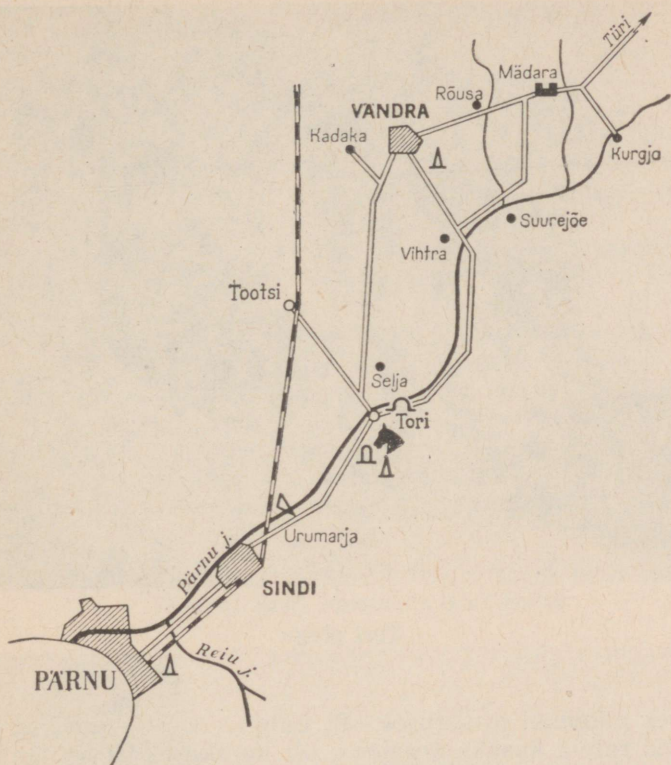
Esimese peatuse teeme Raekülas Sindi teeristil tagasihoidliku mälestuskivi ees, mis märgib grupi Sindi hävituspataljoni võitlejate kalmu. Künnemeheline salk sattus siin 8. juulil 1941. a. vaenlaste kätte ja seati otsekohe püssitorude ette. Imekombel jäi ellu üks neist — Julius Seljamaa. Kogupaugu ajal ei tabanud teda kuul, ta teeskles surnut ja pääses.

Järgmise paigana väärrib tähelepanu Reiu jõe suudmela, kust käesoleva sajandi algul avastati esimesed kiviaja leiud. Praegu on paik armastatud väljasõidukohaks, eriti neile, kes soovivad kalaõnne proovida. Siinsetest arteesia-kaevudest saab Pärnu linn oma vee. Reiu jõe vasakul kaldal paikneb Pärnu ehitusmaterjalide tehas oma töölisasulaga, naabruses üle jõe on Sindi sovhoosi keskus.

Peagi jõuame Sindi linna. Sindi tekkis töölisasulana enam kui 100 aastat tagasi asutatud kalevivabriku ümber. Varsti andis ettevõtte umbes 4 protsenti kogu Venemaa kalevitoodangust. Mõni aeg hiljem rajati vabriku juurde mehaanikaosakond malmivaluga ja gaasivabrik — esimesed seda laadi ettevõtted Pärnumaal. Vabriku turbakarjäär is töötas kolm lokomobiili, mis andsid üle 500 kuupmeetri turvast päevas.

Töölise jaoks ehitati 9 telliskivist kasarmut, igaühes kuus suurt tuba pindalaga 60—80 ruutmeetrit. Igas toas elas kuus perekonda, eraldatud riidest või laudadest vahe-seintega. Kõik kasutasid ühte ahju ja pliiti. Peale kasarmute oli veel väiksemaid töölistmajade ja meistrite majade.

Ligemale sajandiks jäi asula peaaegu muutumatuks. Tõuke tema laiendamiseks andis alles 1928. aastal avatud Pärnu—Tallinna raudtee, mis läbib Sindit. Linna õigused sai Sindi 1938. aastal. Ehitustegevus võttis hoogu alles meie päevil. Linna uusehitustest hakkab kõigepealt silma Sindi töölistnoorte keskkooli moodne hoone, mis valmis



1963. aastal. Universaalkauplus, kohvik, klubi, lastepäevakodu, teeninduskombinaat rahuldavad elanike vajadused täielikult. Elanikke on ligikaudu 3500.

Käesoleva viisaastaku plaanis on lõpetada endisest kalevivabrikust kujunenud tekstiilikäitise «1. Detsember» rekonstrueerimine. Praegu töötab ettevõttes 1634 tööliset, viisaastaku lõpuks lisandub veel 800. Iga kangru käe all töötab 12 kangastelge. «1. Detsember» on praegu peamine villase riide tootja vabariigis. Rahvusvahelisel näitusel Brüsselis sai ettevõtte mantliriide eest kuldmedali.

Sindiga on seotud osake kirjanik Ernst Särğava eluteest — ta töötas siin ministeeriumikooli õpetajana aastail 1891—1893. Töölisasula vastuoluderikkast maailmast saadud muljeid ja mälestusi kasutas noor kirjanik oma esi-



Tori pörgu

meses pikemas jutustuses «Ei iialgi». Ainus, mida ta ise suutis rahva kasuks ära teha, oli karskusseltsi asutamine ja mõningate peoõhtute sisustamine. Ministeeriumikooli juures avatud pedagoogiline klass andis sajandivahetusel Pärnumaale hulga rahvavalgustajaid.

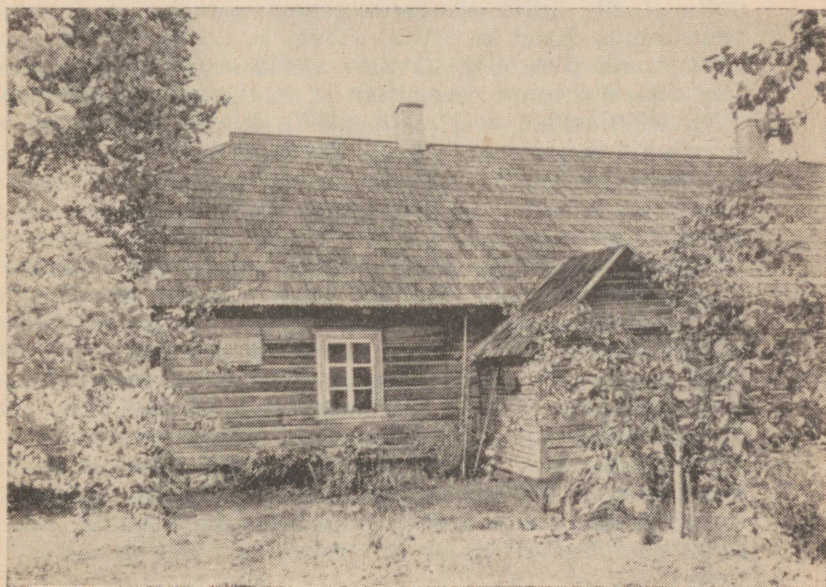
Jätnud Sindi seljataha, jõuame Tori nädissovhoosi Taali osakonna maadele. See on Pärnu madaliku viljakaim ala. Kaunis on siin Pärnu jõgi, mis voolab rahulikult 4—6 meetri kõrguste kallaste vahel. Urumarja pargi läheduses lebab jões pooleldi veest väljas 22-meetrise ümbermõõduga kivimürakas — Kalevipoja vestitasku kivi ehk Vönnukivi. See olevat vägilasel vestitaskust välja pudenud, kui ta siit üle jõe hüpanud — nii pajatab rahvajutt. Maanteest ja jõest paremale jäävad laialdased metsad, sood ja rabad, kus ainult kõrgematel kohtadel leidub üksikuid külasid — Seljametsa, Põlendmaa, Vabriku. Viimane nimi tuleneb möödunud sajandi algul siin töötanud pudelimanufaktuurist.

Tori nime mainitakse ajaraamatuis esmakordselt 1544. aastal. Siin olnud siis oma kirik (hävis 16. sajandi lõpu sõdades). Ajalukku jäänud kultuuritegelastest Toris meenutame pastor S. H. Vestringit (sünd. 1700. aasta paiku) ja estofiili J. H. Rosenplänterit (sünd. 1808. a.). Vanematest ehitustest on säilinud Tori kõrtsihoone, arhitektuurimälestis aastast 1845. Kõrtsihoone fassaadi kaunistab üks-teist sammast.

Kogu Tori kihelkond kuulus kord üheainsa mõisa alla, kus peamiseks tuluallikaks oli viina valmistamine ja här-gade nuumamine. Hiljem võeti mõis kroonule. Liivimaa maapäeva otsusega asutati siia 1856. aastal hobusekasvan-dus (praegu Tori näidissovhoosi osakond).

Tänapäeva tori hobuse esivanemaks oli roadsteri tõugu täkk Hetman, ostetud Sangaste krahvilt 1894. aastal. Keeruka ristluse tulemusena on saadud tugeva kehaehitu-sega, suure veojõudluse ja hea veotahtega hobune. Tori hobused esindavad meie vabariiki üleliidulistel põllutöö-

Andres Saali sünnikodu Tori Seljal



hobuste veo- ja sõiduvõistlustel, mida peetakse igal suvel Moskvas. Suure veojõuga on ta võitnud rahvusvahelise kuulsuse. Aastail 1926—1947 juhatas Tori hobusekasvandust Mihkel Ilmjärv, kes sai Eesti NSV teenelise teadlase aunimetuse (suri 1951. a.). 1966. aastal avati teadlasele Toris monument.

Aleviku keskel silla lähedal moodustab Pärnu jõe vasakallas üle 10 meetri kõrge järsaku, mis koosneb keskdevoni pärnu lademe liivakivist. Allikaveed on uuristanud liivakivisse koopad, mida rahvas nimetab Tori põrguks. Järsak on 500 meetri pikkuselt pärnu lademe parima paljandina kaitse all. Selles leidub väljasurnud kalade ja primitiivsete taimede jäänuseid. Devoni liivakivi põimjad kihid paljanduvad veel paljudes kohtades Pärnu jõe ja selle lisajõgede kallastel.

Torist pärit kultuuritegelastest nimetame karskusliikumise pioneeri Jüri Tilka, kelle algatusel asutati 1889. aastal karskusselts «Täht». Tori Seljalt Laasi talust on pärit kirjanik Andres Saal (1861—1931). Oma teostes on ta elustanud muistset vabadusvõitlust perioodil, mil eestlased veel edukalt tõrjusid saksa röövrüütlite rünnakuid oma territooriumilt. Meile pakub kõige enam huvi «Vambola» (1899), mille põhiliseks tegevuspaigaks on Soontagana linnus. Kuid ka «Aita» (1891) ja «Leili» (1893) ning 1343. aasta ülestõusu käsitlev «Hilda» (1890) kuuluvad kirjaniku loomingu paremikku ja on põneva sündmustiku tõttu populaarsed veel meie päevil. Kirjaniku sünnimaja seinale on paigutatud nägus mälestustahvel.

Et külastada Tootsi briketitööstust, pöördume Pärnu—Paide maanteelt vasakule. Alles paarkümmend aastat tagasi rajati esimesed kraavid Pööravere rabasse, esimese toodangu andis ettevõtte 1939. aasta algul. Suure Isamaasõja päevil kulutati seadmed ära viimse võimaluseni, masinapark laostus, tootmisväljad jäid hooletusse. Nüüd on aga vabrik täielikult mehhaniseeritud. Asulas elab üle 1300 inimese. Toodetakse ligikaudu 130 000 tonni turbabriketti aastas. Kõrge mehhaniseerimistaseme tõttu on Tootsi briketi omahind madalamaid Nõukogude Liidus. Paar kilomeetrit enne Vändrat kutsub väike teeharu taas vasakule. Leiame endise Kadaka koolimaja, kus 1868. aastal sündis koolmeistri pojana tulevane kirjanik Ernst Peterson-Särgava. Majas on sisustatud tema memoriaaltuba.



Vändra keskkoolihoone sajandi algusest

Kuigi Vändra ümbruses on tasane maa, pole maastik üksluine ega igav. Vaheldust pakuvad metsad ja ojakesed, mis saadavad oma vee Pärnu jõkke. Jõgi ise voolab kõrgete kallaste vahel, hällitades pinnal vesiroose ja vesikuppe. Vändra laantes võib kohata uhket põtra, metssiga, ojakaldal graatsilist saarmastki.

Kohanimi Vändra on tulnud saksakeelsest sõnast Fendern, mis tähendab jäätmaad. Mahajäetud maa see oligi pikka aega pärast ristirüütlite tulekut meie maale. Vaid talupojad pagesid siia metsadesse peitu nii ordu kui piiskopi vägivalla alt. Alles 16. sajandil märgitakse Vändras esimesi asustatud punkte, ka mõis tekkis siia sama sajandi keskel. Kiriku sai kihelkond 18. sajandil. Rahva hulgas püsis kaua usk haldjatesse, oli levinud nn. Tõnni kultus (Tõnn oli maja- või taluhaldjas, kellele viidi andameid).

Kooliõpetust mainitakse esimest korda 1728. aastal, mil köstri juures õppisid kolm last. Sama sajandi lõpul oli siin juba nii köstri- kui kirikukool, üle poole elanikest oskas lugeda. Vändras pole kunagi olnud lahkusulisi ega palve-

maju. Rahva leigusest usu vastu annab tunnistust kas või seegi fakt käesoleva sajandi algusest, et kiriku juurdeehituse tarbeks kokkuveetud kivid kasutati ära koolimaja ehitamiseks, jumalakoda jäigi laiendamata.

Vändras alustas tegevust meie perioodilise kirjanduse rajajaid Johann Voldemar Jannsen (1819—1890), siin veetis oma lapsepõlve pärastine koidulaulik Lydia Jannsen. Koidula sünnikohale paigutati 1958. aastal skulptor J. Raudsepa kavandatud mälestuskivi.

Vändra mailt on pärit meie esimene naiste õiguste eest võitleja, ajakirjanik, kirjanik ning pedagoog Lilli Suburg (1841—1923). Tema kalmu ehib mälestussammas pealkirjaga «Lilli Suburgile — Eesti naised».

Vändras oli ka kalendritegija Mats Tõnissoni kodu. Alevi külje all sündinud kirjanik Ernst Särgava (1868—1958) töötas siin lühemat aega õpetajana. Ümbruskond on talle pakkunud rikkaliku valiku tüüpe, mida ta on kasutanud teostes «Paised», «Rahvavalgustaja», «Lähme linna kirjutama, oma elu kergendama».

Tunnustust väärib pastor E. Sokolovski ettevõte — Gotthardi Kool Eesti Kurtummadele Lastele, mis asutati 1866. aastal. Kooli juhatas kaua aega C. R. Jakobsoni koolivend ning sõber Johannes Eglon (1836—1908). Kodanlikul perioodil viidi õppeasutus üle Porkunisse.

Hilisematest kultuuritegelastest valis Vändra oma elukohaks Mihkel Lüdig (suri 1958), töötades keskkooli muusikaõpetajana ning segakoorijuhina. Meenutada võiks sedagi, et 1967. aastal manalasse varisenud kunstnik Jaan Jensen sündis 1904. aastal Vändra metsade keskel.

Tänapäeva Vändra on kiiresti kasvav asula (2000 elanikku). Teda ümbritseb põllumajanduslik piirkond hästi arenenud karjamajandusega. Vändra Veisekasvatuse Katsejaam, mis kasvas välja endisest Piistaoja talust, hõlmab nüüd maa-ala üldpinnaga 1055 hektarit. Siin on piimatoodang lehma kohta üle 4000 kg aastas. Katsejaama direktorit Eesti NSV teenelist zootehnikut Edgar Keevallikut on autasustatud Lenini ordeni, üleliidulise põllumajandusnäituse kuldmedali ja mitme aukirjaga. Teadusliku töö eest anti talle Nõukogude Eesti preemia.

Pärnu Piimatoodete Kombinaadi Vändra tsehhis töötas üleliiduliselt tuntud novaator Urmas Altmeri välja juustu kiirvalmistamise tehnoloogia. Varem selleks kulunud 2,5 kuu asemel valmib juust nüüd ühe kuu jooksul.



Lydia Koidula sünnipaigas

Endise Vändra toorlinavabriku baasil on loodud üks kaasaegsemaid ettevõtteid — vabariigi Kergetööstuse Ministeeriumi konstrueerimisbüroo katselaboratorium lausriide tootmiseks nõelmeetodil. Puidutöötlemiskombinaadi «Viisnurk» Vändra tsehhis valmistatakse hobuvankreid nii oma kui vennasvabariigi Läti kolhoosidele, Suurejõe osakonnas tehakse koolimööblit.

Muinaslinnuseid on Vändra ümbrusest teada vaid üks — Mädara linnamägi kümnekond kilomeetrit alevist Paide pool üsna maantee ääres. 1953. aastal tehtud väikesed

proovikaevamised töid päevavalgele savinõutükke, mille järgi määrati linnuse rajamisajaks I aastatuhande II pool. Linnamäelt avaneb maaliline vaade ümbruskonna luhtadele, niitudele ja kaugematele metsadele.

Marsruudi kaugem punkt on C. R. Jakobsoni talumuuseum Kurgjal, kus kogu ümbrus nagu kõneleks suurtest plaanidest ja tegudest, mis kõik katkesid meie rahvusliku liikumise suurima võitleja ootamatu surmaga 7. märtsil 1882. Tema viimne puhkepaik on ta enda rajatud perekonnakalmistul kuuskede all teisel pool jõge. Kalmu ehib kujur J. Koorti kavandatud monument.

Kes ei soovi matka Paide suunas jätkata, võib Kurgjalt tagasi pöörduda kas piki Pärnu jõe paremat või vasakut kallast. Teel on võimalik külastada Särghaua talu, kust pärineb kirjanik Särğava isa. Vihtras otsime üles spontaanselt esilekerkinud tugeva andega kunstniku Johannes Juhansoo. Ta on loonud huvitavaid ning isikupäraseid eks-

Vaade Pärnu jõeale Kurgjal



liibriseid originaal-puugravüüris 50 elualalt, põllutöölis-  
test kirjanikeni, ja teeb seda veelgi.

Tori-Jõesuus näeme Navesti langemist Pärnu jõkke. Navesti ääres on huvitavaid maastikke, eriti Tohera küla kohal, samuti mitmeid looduslikke vaatamisväärsusi. Päästala küla kohal jões on saared, millest ühel näidatakse ohverdamiskohta. Jõesuu külas «Sädeme» sovhoosi keskus-  
ses kasvab omapärane «Päkapiku mänd». Levi küla lähedal Pärnu jões on muistse silla jäänused, samas lähedal teatatakse olevat ka maa-aluseid kalmistuid. Huvi pakuvad mitu suurt rändrahu.

Mööda Pärnu jõe kõrget kallast jõuame Torisse, kust siirdume tagasi Pärnu.

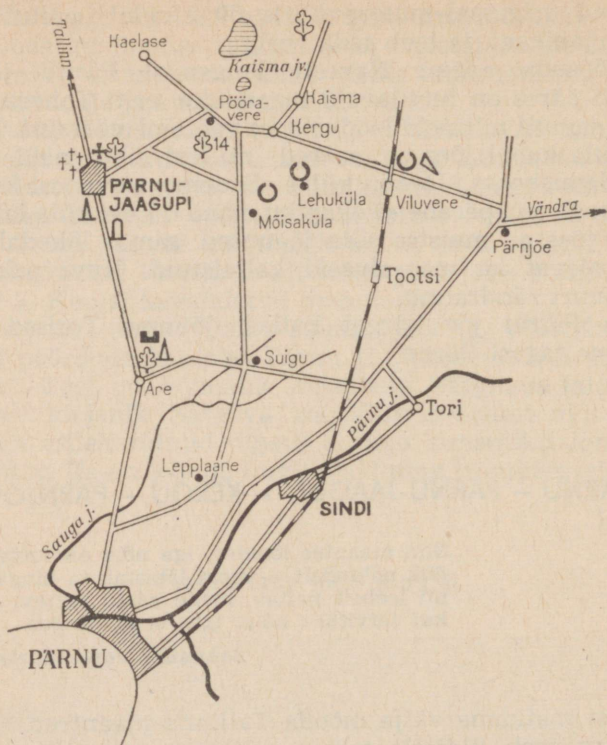
## PÄRNU – PÄRNU-JAAGUPI – KERGU – PÄRNJÕE

Siin maantee looklev, iga nõlv on tuttav,  
õhk põldudelt — meid läbistab ta hingus, —  
nii leebelt paitav, meile vastu ruttav,  
kui tervitaks hõlm igas orus, kingus.

*Johannes Vares-Barbarus*

Pärnust matkame välja mööda Tallinna maanteed. Ümb-  
ruses valitseb üldiselt tasase reljeefiga maastik, millest  
voolab läbi Sauga jõgi väiksemate lisajõgedega (Räägu,  
Elbu, Are).

Otse linna külje alt algavad Sauga sovhoosi maad ja  
peagi möödume majandi keskusest. Keskuse taga asuvas  
Eametsa külas oli möödunud sajandi algul tuntud «kirju-  
tuskool», kus üle kolmekümne aasta töötas õpetajana  
Abram Holter (1798—1851). Ise oli ta õppinud Pärnus  
J. H. Rosenplänteri koolmeistrite koolis. A. Holter oli üks  
esimesi aktiivseid eesti soost kirjamehi. Ta tegi kaastööd  
J. H. Rosenplänteri ajakirjale «Beiträge . . .» ja O. W. Ma-  
singu ajalehele «Marahwa Näddala-Leht». Tema koosta-  
tud on esimesi eestikeelseid geograafia õpikuid «Wennema  
geograhvi» (1821), ta on tõlkinud jutte kalendrite jutulisade-  
le. Jänesselja kaupluse juurest pöördub kõrvaltee Lepp-  
laane kaudu Suigu poole. Lepplaane on arhitekt E. Nõva  
planeerimiskava järgi aastail 1929—1932 väljaehitatud



uudismaa-asundus. Siin kasutati mõningaid uudseid põhimõtteid maa-asula kujundamisel: taluelamute reeglipärane paigutus ja grupeerimine, ühiskondlike ja teenindamishoonete ehitamine asundusse jm. Praegu on Lepplaane Pärivere sovhoosi osakond. Endine koolimaja on antud majanditevahelise lastepäevakodu kasutusse.

Nurmel ristub maantee Sauga jõega ja siis näeme teda tükk aega looklemas üsna tee kõrval. Jõeorus on meeldivad kalastamis- ja puhkepaigad. Nurme silla juurde tuleb välja ka tee Vana-Pärnust, mis kulgeb piki Sauga jõe paremat kallast, tehes kaasa suure looke. Silla juures on vana veskikoht. Pärnu muuseumi kogudes leidub postkaart käesoleva sajandi algusest, kus kivist vesiveskil näeme pealisehitisena puust tuuleveskit.

Edasi liikudes jäävad kahele poole teed Nurme sovhoosi ulatuslikud puuviljaaiad. Sovhoos varustab nii Eesti NSV kui mitme vennasvabariigi majandeid viljapuude ja marja-põõsaste istikutega.

Üsna Are külje all leiame Pärivere sovhoosi keskuse ja jahuveski Sauga jõel. Majandis aretatakse eesti maatõugu veiseid ja kasvatatakse peekonisigu. On tehtud ulatuslikke maaparandustöid ning rajatud eeskujulikke kultuurkarjamaid. Pärivere sovhoos on vanimaid riiklikke majandeid rajoonis.

Are teeristile on kaupluse, koolimaja ja koorejaama ümber kerkinud grupp individuaalelamuid. Siit võib teha kõrvalepõike tagamaadele Suigu-Tabria kanti «Rahu» kolhoosi maadele. Majand kuulub rajooni paremate hulka. Kõikjal kerkivad uued elamud ja tootmishooned, hiljuti valmis uus nägus klubihoone.

Are ümbruses andis 2. Tallinna vabatahtlike pataljon 1941. a. juulis pealetungivatele hitlerlastele ja nendega liitunud bandiitidele tugeva vastulöögi. Haaravalt on neid sündmusi kirjeldanud Paul Kuusberg romaanis «Südasuvel». Fašistliku okupatsiooni lõpupoole tegutses I. Jüris-soni partisanisalk aktiivselt siinseteski metsades. 1944. aasta septembris kulges läbi Are Nõukogude armee üksuste pealetung Pärnu vabastamiseks. Võitlustes langenuid meenutab vennaskalm Are pargis.

Kaugemale Niinemurru metsa vōsastiku ja heinamaade keskele jäävad kaks linnamäge — muistsete ajaloo-sündmuste tunnistajad. Need on Akupere linnus ja Lōimemägi. Praegugi ei ole lihtne neile juurde pääseda, mis siis veel sajandeid tagasi, kui maa oli madalam ning vesisem. Kohalik kirjamees ning rahvaluulekoguja M. Morritson on oma jutustuses «Neeme» (ilmus sajandi algul) püüdnud silme ette manada elu neis paigus 13. sajandi algul, mil saksa rōōvballutajate retked sundisid inimesi varju otsima pelgupaikades metsade ja rabade keskel.

Mõned kilomeetrid Arest Pärnu-Jaagupi poole on maantee ääres Halinga hobupostijaam 18. sajandi lõpust. Hästi on säilinud peahoone lahtise ulualusega ja kolme madala arkaadkaarega fassaadil. Hoone stiilipuhtust rikub pealeehitatud ärklikorrus.

Pärnu-Jaagupisse saabujat tervitab juba kaugelt sihvakas kirikutorn. Kirik ehitati siia aastail 1531—1534

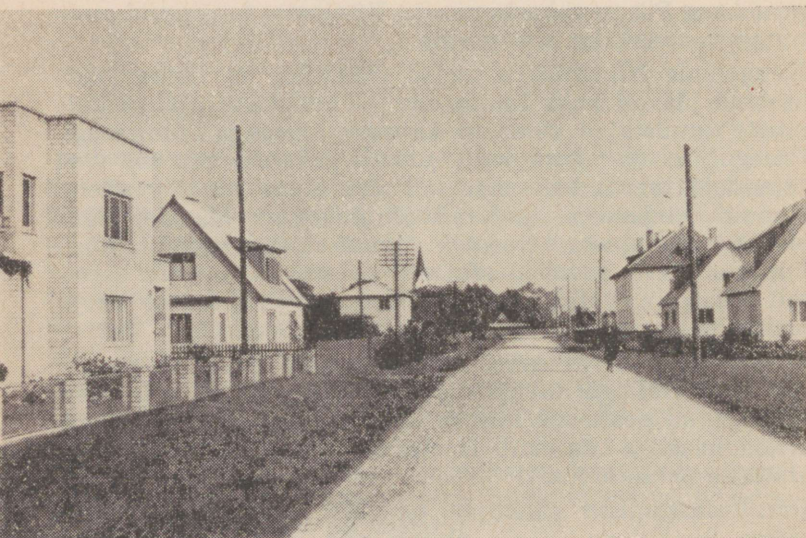
(torn pärineb 20. sajandi algusest) ja pühendati pühale Jakobile. Sellest saigi kihelkonna ja asula nimeks Jaagupi. Huvi pakub kirikus kantsel, tuntud puunikerdaja E. Thiele töö aastast 1781, ja kaks hõbedast küünlajalga, samuti 18. sajandi lõpust. Altaripilt on A. Laikmaa koopia balti-saksa kunstniku prof. E. Gebhardti maalist «Kristus ristil».

Alevik tekkis kiriku ümber möödunud sajandi lõpul, samuti kui Uduvere asula paar kilomeetrit kaugemale saeveski ümber. Nüüd on mõlemad üheks aleviks kokku sulanud.

Suure Isamaasõja ajal said Pärnu-Jaagupi ja tema ümbruskond tugevasti kannatada. 1941. aasta suvel toimusid just selles piirkonnas rasked kokkupõrked vaenlase vägedega. Tummaks tunnistajaks neist päevist on vennashaud Pärnu-Jaagupi kalmistul.

Apteegi taga karjamaaserval on veel teinegi ühiskalm mälestuskiviga. See meenutab 1905. aasta revolutsiooni sündmusi, kui põlesid mõisad Halingas, Enges, Kaelases,

Uus tänav Pärnu-Jaagupis



Pööraveres. Järgmise aasta algul laskis kindral Bezobrazovi karistussalk siin maha kuus revolutsionääri.

Pärnu-Jaagupi sai alevi õigused 1945. aastal. Elanike arv on sõjaeelsega võrreldes kasvanud viiekordseks (1324 inimest). Keskkooli jaoks on ehitatud uus moodne hoone. Alevis on kultuurimaja, haigla, universaalkauplus, lastepäevakodu, mõned väiksemad tööstusettevõtted, Eesti Põllumajandustehnika Pärnu Rajoonikoondis.

Kergu poole minnes näeme tee ääres vana pärna, mille rahvasuu on ristitud Riinuks ja millega on seotud rohkesti legende. Samas teisel pool maanteed on kivine väli, mida arheoloogid peavad I ja II aastatuhande vahetusest pärinevaks kivikalmeks.

Edasi rännates jõuame Enge asundusse. Siin pakub huvi Panga tammik lopsaka sarapuu-alusmetsaga, kus kasvab meil haruldane taim — põõsasmaran. Engest võib teha ringikese Kaelases. Leiame kauni pargi endise mõisahoonena. Siingi põletati mõisamaja 1905. aastal, kuid taastati hiljem endisel kujul. Praegu paikneb hoones algkool. Jõe-kese kaldal seisab omapärane hallist kivist monument, mille mõisnik oli vastavalt oma aja tavale pühendanud sõpradele.

Järgmise peatuse teeme Pööraveres. Väikeses looduskaitse all olevas pargis kasvab palju haruldasi puuliike (amuuri korgipuu, amuuri sirel, roheline viirpuu jt.), mida sinna on oma rännakutelt kaasa toonud silmapaistev Siberi uurija akadeemik A. Th. Middendorff (1815—1894). Pööravere metsades on teinud vaatlusi ka tema poeg ornitoloog E. Middendorff (1851—1916).

Mõis oli ümbruskonna suuremaks majanduslikuks keskuks. Laialt tuntud olid siinsed loomalaadad. Veel praegugi seisavad tee ääres suure õlle- ja viinavabriku varemed. Rusudeks on langenud ka kunagine uhke härrastemaja pargi serval — põletati 1905. a. ülestõusu päevil.

Praegune asula keskus kaupluse, piimavastuvõtupunkti ja «Lembitu» kolhoosiga jääb mõned kilomeetrid lõuna poole. Lähikonnas leiame kaks kivikalmet I ja II aastatuhande vahetusest, üks Lehu külas, nn. Mooritsa kabel, teine Mõisakülas. Pööravere kandist on pärit kirjanik August Jakobsoni vanemad.

Kergu pool võtavad maastikus ülekaalu lamedad põlustatud kõrgendikud neid ümbritsevate madalamate

soiste tasandike ning metsade keskel. Kaisma Suurjärv ja Väikejärv on rajooni põhjapoolsemaid veesilmi. Kergu alevik on väike kohalik keskus teederistil. Mõned aastad tagasi valmis siin ajakohane uus koolimaja.

Läheduses asub endine Kaisma mõis, nüüd samanimelise kolhoosi keskus. Siin on sündinud silmapaistev botaanik ja geoloog akadeemik Fr. Schmidt (1832—1908), Lääne- ja Põhja-Eesti geoloogia ning taimestiku uurija. Keskuse õuel paikneb ohvrikivi, mida on kasutatud päikesekella alusena. Samas on vaatamisväärne huvitava kujuga Oldekopi määnd, tuntud ka peksumänni nime all. Selle juures olevat mõisnik lasknud talupoegadele ihunuhtlust jagada. Ümbruskonnas on palju looduskaitse all olevaid põlispuid, nagu Sohlu määnd, Pedametsa, Arametsa ja Paisu tammed.

Kaismalt pole enam kaugel Rapla rajooni piir ja selle taga suur Järvakandi tööstusasula. Meie aga pöördume tagasi Kerku ja sealt Vändra poole. Vilivere lähedal lõikub maantee Tallinn—Pärnu kitsarööpmelise raudteega. 1941. aasta suvel sai Vilivere võitlustes tugevasti kannatada, hävis palju hooneid. Endise koolimaja vundamendile on Pärnjõe sovhoos nüüd ehitanud nägusa kivimaja klubi-ruumidega. Matkaja pilku rõõmustavad avarad põllud, uued elamud ja tootmishooned.

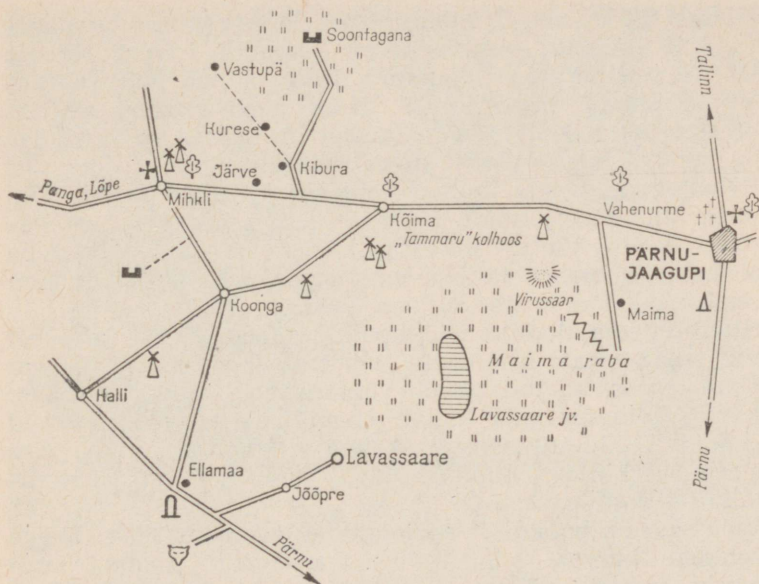
Meie poolkaarekujuline teekond on lõppenud. Oleme välja jõudnud Pärnu—Paide maanteele Vändra lähedal.

## PÄRNU-JAAGUPI – KOONGA – LAVASSAARE

Ei ka öösel üksi  
laande siin me eksi:  
iga koht on käidud,  
iga tee on tuntud.

*Kersti Merilaas*

Pärnu-Jaagupist lääne poole liikudes jõuame muistsetele asumisaladele, mida on mainitud juba preester Henriku kroonikas ühenduses 13. sajandi algul toimunud võitlustega. Rahvapärimusi neist kaugetest aegadest on säilinud tänaseni.



Nagu vanasti, nii ka nüüd paiknevad asulad kõrgemal seljandikel. Vahenurme mäena tuntud kühm (31 m merepinnast) on kohaliku traditsiooni järgi olnud Korbe suurvanema asupaik. Mäel kasvavad veelgi kaks pärna, millele rahvasuu on andnud nimeks Kai ja Mai. Nähtavasti tähistavad need puud muistset hiiekohta. Kohalikule kolhoosile on jäetud põline nimi — Vahenurme.

Kroonikas on nimetatud linnusepaika Majanpatat Maima küla lähedal mitte ühenduses võitlustega, vaid nõupidamise kohana. Kohalike kodu-uurijate arvates Majanpataks peetav paik on üsna suur lame ala. Räägitakse ka seda piiranud kivimüürist. Läheduses on Linnamaa nimeline koht, mitte kaugel sellest Kuninga küla. Juba sellised nimed lubavad oletada siin kunagist vanemate asupaika ja linnust. Linhamäe kungas on viimasel ajal kruusaks ära veetud. Kohalikud inimesed on siit leidnud odaotsi, tapreid ja palju inimluid.

Kolhoosi «Nõukogude Eesti» alal Maimas ja Mäekülas leiame terve rea taluehitisi, mis kujukalt iseloomustavad kohaliku taluelamu arengujärke: Välja talu rehielamu 18.

sajandist, Mäeküla Ojade talu rehielamu rehetoa ja aganikuga 19. sajandi algusest, sama sajandi teisest poolest Mäeküla Kiku talu rehielamu. Rivi lõpetab Kүүtsa talu reheta elamu aastast 1936. Kõik need hooned asuvad 1,5 km pikkusel ja 100 m laiusel maaribal, moodustades sel kombel nagu loodusliku vabaõhumuuseumi.

«Nõukogude Eesti» kolhoos siin kahe raba vahel pole suur, kuid elab jõukalt. Seda tunnistab vilgas ehitustegevuski: klubi, kontor ja tootmishooned on uued. Majandis pööratakse erilist tähelepanu loomakasvatusele, tal on eesti maakarja veiste tõufarm.

Huvitav eelajalooline pelgupaik muistse Korbe alal oli Virussaar, paari kilomeetri pikkune lame moreenikühm Maima soos, kaetud tiheda võsa ning liigirikka metsaga. Äärtel võib märgata kohati ebamääraseid vallijäänuseid ja keskel kivimüüri vareid. Rahvajutt vestab müüri sees peituvast kullast, mida valvavat ussid. Sellest koha nimigi — Ussilõugas.

Virussaar on botaanilis-zooloogiline looduskaitseala. Kõige rohkem kasvab siin kuuski, arukaski, haabu, tammesid, pärni, vähem jalakaid, vahtraid, remmelgaid. Puude all leiame haruldast kauniõielist kuldkäokinga. Paik meeldib eriti laululindudele. Suurematest loomadest kohtame metskitse ja mäkra. Mõne kilomeetri kaugusel helgib Lavassaare järv.

Maanteest kaugemale paremale jäävad Sõõrike ja Parasmaa, kus silma rõõmustavad suured tammed. Meie aga rändame otse läände, kuni peatume Tammaru kolhoosi keskuses vana pargi puude all. Endise Kõima mõisa häärberi siseruumid on ümber ehitatud, ent välimuses on säilinud klassitsistliku stiili tunnuseid. Keskuse ametiruumide kõrvale on kujundatud avar klubisaal. Vanadest mõisa majapidamishoonetest on säilinud mõned möödunud sajandist pärinevad ehitised.

Kolhoosi majapidamishoonete tagant algab äsja rajatud tee, mis viib Soontagana linnamäele, soosaarele kesk Avasti sood. Saarel on kaks Maalja peret. Ühes neist elasid kuni viimase ajani põlised asukad Soontakid, kelle esivanemad olvad elanud siin juba 22 inimpõlve. Soosaare maalinna osa on umbes 150 m pikkune ja tõuseb nii soost kui ka ülejäänud saareosast kõrgemale. Linnust on ümbritsenud vall, mille ääred ulatuvad veel nüüdki üle meetri õuepinnast kõrgemale. 1895. a. tehtud kaevamistel leiti



Vahenurme hiemägi

siit põlenud palke ja savipotikilde. Alates 1965. aastast on Pärnu Koduloomuuseum võtnud linnuse oma uurimisobjektiks, tehes seal suviti kaevamistöid.

13. sajandil peeti Soontagana all korduvalt veriseid heitlusi, kuni aastavahetusel 1215/16 tuli lõplikult alistuda. Senine leiutmaterjal tõendab, et linnust on kasutatud juba alates 10. sajandist. 1967. aasta suvel kaevati aluspõhjani välja ja tehti kindlaks, et linnuse muldkeha on kokku kantud kõrval asuvast soosaarest looduslikule, soost väljaulatuvale paerahnule. Valli jalamilt tuli välja suurtest munakividest laotud alus, millele oletatavasti toetusid siseserva palgid. Avanes piki valli paiknenud sara või katusealuse põrand. Sealt leiti käsikivi, mille alumine pool on hästi säilinud. See on teine taoline leid vabariigis — nimelt on Lehola (Lõhavere) linnusest varem leitud käsikivi pealmine pool. Muudest leidudest nimetaksime huvitavat hoburaudsõlge, naaste, ammu- ja vibunoolte otsi, nuge, odaotsi.

Üle soo Maaljast lõunas paistavad kaks küla — Kurese ja Vastupä, mis hakkavad juba elanikest tühjaks jääma. Need on omapärased asulad, puhtakujulised sumbkülad, kus pilku köidavad lõpmatud kivitarad õuede ja põldude ümber. Nimetatud kahe küla vahel on Salumägi, ka Koera- ja Taaramäeks nimetatud. Pärimuste kohaselt alanud Salumäe juurest siksakiline salatee läbi soo linnusesse, mida A. Saal ka «Vambolas» kirjeldab. Kõrgelt astangult avaneb kaunis vaade ümbruskonnale.

Tüüpiline paikkonnale on Kibura küla, mille juurest viis varem ainus tee linnamäele — Maalja tee, nagu seda koha-peal nimetatakse. Vastassuunas minnes aga jõuame üle voore Järve külla. See oli möödunud sajandi kuulsa «prohveti» Järve-Jaani kodupaik. Tänapäevani teavad vanad inimesed pajatada lugusid tema võitlusest mõisnike ja pappidega.

Mihkli aleviku külje all köidab pilku tore Keblaste tammik. Ligikaudu 90 hektaril kasvavad sirgetüvelised tammed, keskmise kõrgusega 16 meetrit. Selle kauni metsa vanus on umbes 200 aastat. Puistu idaosas on ülekaal kaskedel. Tihe alusmets koosneb sarapuust, kuslapuust, pihlakast, kibuvitsast.

Mihkli kogudus oli vanimaid Saare-Lääne piiskopkonnas. Mõningail andmeil on kroonikakirjutaja Henrik siin esimesi preestreid olnud (aastail 1226—1230). Praegune kirikuhoone pärineb 14. sajandist. Ehitus on ühelööviline, suhteliselt madal, võlvide roided toetuvad tugevatele seinapiilaritele. Pikihoones osaliselt säilinud kaitsekäik ja pääs võlvide peale tunnistavad, et kirikut on maaisandad kasutanud kindlusena vaenuliku maarahva vastu. Vaatamisväärsuseks kiriku õuel on viis põlist pärna. Ümbruskonna maad kuuluvad Oidrema sovhoosi Mihkli osakonnale.

Mihklist kagu pool on kujunenud väikeseks kohalikuks keskuseks Koonga oma mitmete majandusettevõtete ja kultuuriasutustega. Ümbruskonna paljud vanad külad on suurel määral säilitanud oma põlise ilme (Nedrema, Irta, Pikavere).

Koonga oli kord Lääne-Eesti silmapaistvaid kodutöenduskeskusi. Möödunud sajandi keskel tehti Peantse külas pärnakoorest kerega saane, sajandi lõpul kujunesid peatoodeteks reed, vokid, vaadivitsad. Vokitreimise keskuseks oli Kuhu küla, kus sellega tegelesid kõik mehed. Treipin-

kide ringivedamiseks kasutati väikesi katuseveskeid. Naised kudusid müügiks kangaid. Nimetamisväärne koht oli ka lubjatööstusel. Sissetulekut kodutööstusest sundis otsima kehv põllumaa, mille korralikku viljelemist takistas eriti kaua kestnud maade üleribasus. Praegu arendab sinne ühismajand «Koidu» kolhoos peamiselt heinaseemne kasvatamist.

Endise Koonga valla täitevkomitee hoone (praegu rahvamaja) ette on paigutatud põllukivirahn, millel olev plaat teatab: «Mälestus nõukogude võimu eest võidelnud langenutele a. 1941—1951». Näib, nagu oleks Suur Isamaasõda siinmail 10 aastat kestnud... Kuid ümbruskonna metsad olid varjupaigaks bandiitide jõugule, kellega nõukogude elu ehitajatel tuli võidelda veel kaua pärast sõja lõppu.

Pärimustega seotud kohti leidub siin ümbruses palju. Veel on märgatavad teoted mitmest külast läbi raba mõisa suunas, teatakse palju kalmepaiku, ohvrikive, ohvriallikaid.

Mihklist Lihula poole suundudes jõuame Oidrema sovhoosi maade keskele. Sovhoos on saavutanud häid tulemusi soode ülesharimisel. Kuivendatud aladel kasvab hästi rukis ja segavili, suurepärased on siinsed kultuurheinamaad. Tee Lihula—Pärnu maanteelt Oidrema sovhoosi keskusse keerab ära Panga mäelt. See on paene kõrgendik, mille põhja- ja kirdenõlval leidub maapinnas suuri urkeid ja lõhesid — rahvas nimetab neid Juuda aukudeks. Eriti köidab pilku mäel kasvav laia võraga tamm, mis muistendi järgi olevat kasvama hakanud Rootsi kuninga poolt maasse löödud härjaikkest.

Mööda suurt maanteed tagasi Pärnu poole liikudes võime peatuda Lõpe ümbruses «Uute Radade» kolhoosi maal. See on rajooni suuremaid ühismajandeid, tuntud kõrgete viljasaakide poolest. Ümbruskonnas on palju looduskaitses all olevaid puid, rändrahn, allikaid.

Lihula—Pärnu maanteest kagu poole jääb kaitsealune Nätsi raba — tegelikult Võlla raba põhjapoolne osa. See on osalt puisraba, kaetud kõrge puhmastaimestikuga (karnarik, sookail, küüvits, hanevits). On palju laukaid ja älveid. Lindudest nimetaksime koovitajat, raba-hõbekajakat ja meie maa suurimat lindu sookurget.

Tee ääres heidame pilgu Ellamaa kõrtsihoonele. See kivi-ehitis pärineb 19. sajandi I poolest. Fassaadi ehivad kuus

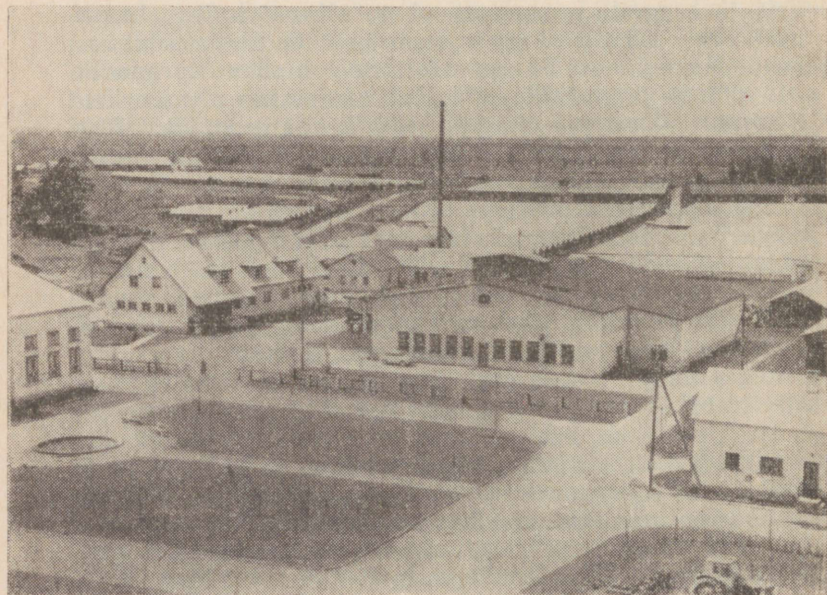
sammast. Ainult aastate koorem on nad juba tublisti küüru vajutanud.

Audru 8-klassilise kooli kohalt pöördume Lavassaare alevisse viivale teele. Tutvume «Bolševiku» kolhoosiga ja näeme, et siingi paiknevad külad jõgede kallastel või saartena esinevatel kõrgematel kohtadel kesk madalat soist ala.

Lavassaare alev on kujunenud turbatööstuse juurde. Tööstus rajati 1919. aastal, kuid ta jäi kuni kodanliku aja lõpuni mehhaniseerimata ettevõtteks, varustas eeskätt Sindi tekstiilitööstust. Sel ajal kasvas aleviks Vana-Lavassaare asula, mis ettevõtjate isiklikes huvides rajati madalale rabasele pinnale. Suure Isamaasõja päevil tegid okupandid siia vangilaagri. Nüüd on sel kohal alevit läbiva jõekese kaldal monument. Mälestustahvlilt loeme: «Seisata, meenuta, mõtle! Aastail 1941—1944 asus siin fašistlik koonduslaager. Inimesed, olge valvsad!»

Tänapäeval on Lavassaare turbatööstus Tootsi turba-

ETKVL-i karusloomakasvandus Audrus



kombinaadi tsehh. Tootmine on täielikult mehhaniseeritud. Lavassaare mäele on kerkinud uus asula mitmekorruseliste kivimajadega. Kõik on kaasaegne, mugav, otstarbekohane — tänavasillutis, kauplused, söökla, tihe bussiühendus Pärnuga.

Pärnu viivad Jõõprest kaks teed. Soovi korral võime minna Sauga kaudu. Teeme seda aga mööda Lihula maanteed, siis kutsub meid enne Audru teeristi ETKVL-i karusloomakasvanduse rebasefiguuriga teeviit metsa taha. Selle ettevõtte rajamine algas 1956. a., esimene toodang — 2650 karusnahka — anti neli aastat hiljem. Nüüd antakse riigile juba kümneid tuhandeid nahku aastas.

Ettevõtte töötajad peavad lugu spordist. Ühiskondlikel alustel on organiseeritud ratsaspordiklubi. Tähelepanu köidab klaasist ja betoonist ehitus administratiivhoonete kõrval. See on vabariigis esimene lasketiir, mis vastab kõigiti sellist tüüpi ehituste nõuetele. Selle kõrvale tuleb uus maneež. Hoone on projekteeritud nii, et seda võib ühtlasi kasutada talvestaadionina.

Majandil on kohvikisöökla, kauplus, saun ujumisbasseinidega, pioneerilaager. Rajatakse autolaagrit, kus võiksid peatuda farmi külalised.

## PÄRNU – AUDRU – TÕSTAMAA – VARBLA

Liiv laulab luidetel.

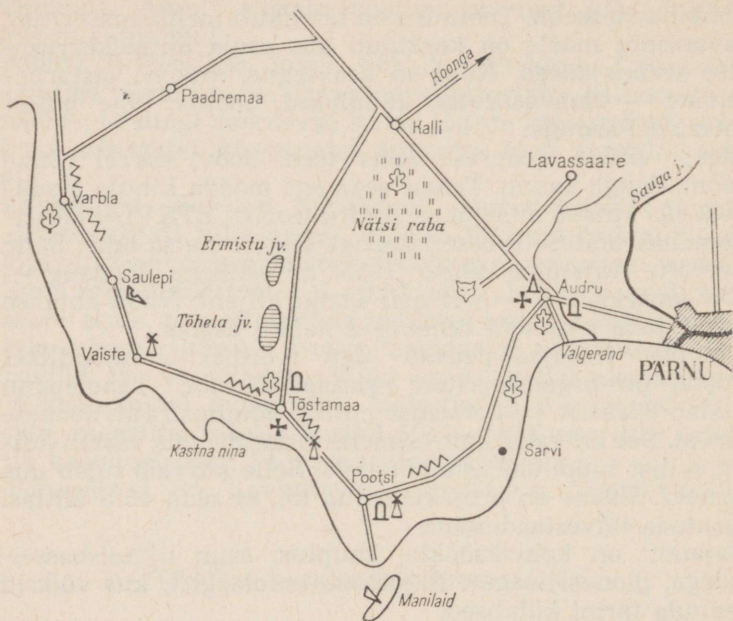
Lainete kanda

jääb helkivaid päikeseteri.

Nii koduselt kokku on juhtunud randa  
mets — madalad männid ja meri.

*Arno Vihalemm*

Seekord suundume Vana-Pärnust Haapsalu maanteele. Umbes 7 km linnast märkame põliste puude all imposantset sammasfassaadiga kivihoonet. See on Kuld-Lõvi trahter, kujukas näide 19. sajandi esimese poole arhitektuurist. Hoone otstes paiknevad maakivist tallid, õue poolt ühendab neid kivitara. Nii on kujunenud vägev hoonetekompleks neljakandilise siseõuega, nagu see esineb ka postijaamade ehitustes. Hoone on arhitektuurikaitse all. Peagi jõuame Audru jõe kõrgele sillale. Jõgi saab alguse



Lavassaare järvest, voolab siin savikattesse uuristunud kitsas orus, läbib Audru pargi ja suubub Pärnu lahte Kirbu jõe nime all. Audru silla taga peeti 1941. aasta suvel ägedaid lahinguid fašistidega. Langenute kangelaskalmistu on Audru pargis.

Audru teeristilt otsejoones pääseksime Lihula poole. Meie aga pöördume vasakule, teele, mis joonistab kaasa rannajoone.

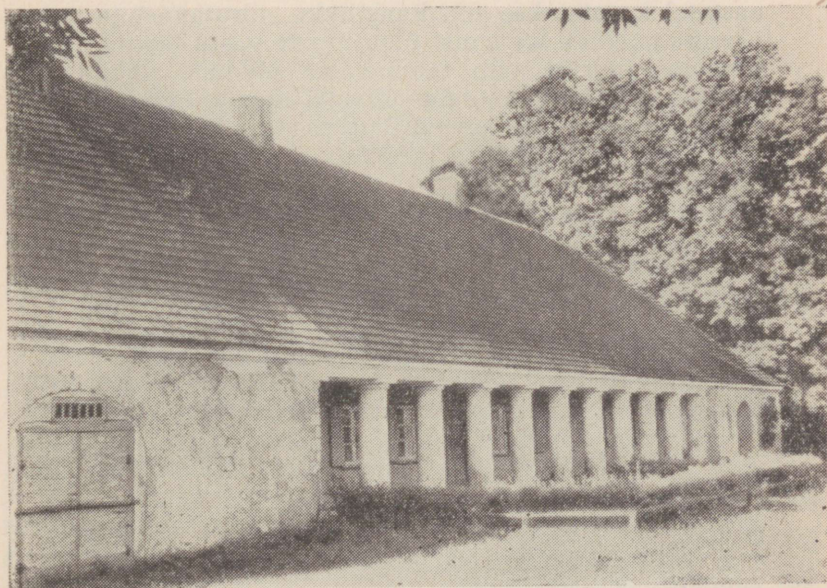
Peatuse teeme Audru sovhoosi keskuse juures. Siin tutvume tüüpilise 18. sajandi mõisahooneite ansambliga tervikuna, mida sovhoos on hästi säilitanud, ja kirikuga paar sajandit varemast ajajärgust. Kes tahaks selles paigas otsida A. Sinkeli teoses «Möögaga mõõdetud maa» antud miljööd, sellele meenutame, et praegusi mõisahooneid tol perioodil polnud, polnud ka kiriku sihvakat torni.

Kiriku ehtas 1677. a. Lätist pärit ehitusmeister Jürgen Grabing. Torn valmis 18. sajandi algul, mida tõendab ka tuulelipp aastaarvuga 1715. Hoone on ühelööviline, kooriosa eraldatud ümara triumfikaarega. Nii pikihoonet kui

koori katavad puust võlvikud. Kantsel on kohaliku puusepa töö: polügonaalne kantslikere toetub keerdsambana kujundatud jalale. On säilinud ka vana pingistik tagasihoidliku puunikerdisega. Riikliku kunstikaitse alla on võetud 19. sajandi teisest poolest pärinevad klaasmaalid altariruumi lõunapoolsel aknal. Kogu sisustust hindame tänapäeval kui 17. sajandi kohalike meistriteoste loomingu. Hoone ise on oma ajastu monumendina kaitse all. Audru mõis on rajatud jõe äärde seal, kus jõgi teeb suure looke läände ja hargnedes moodustab kaks saart. Kohe kiriku vastas näeme vana magasiida hoonet 19. sajandi esimesest poolest. Selle sammasfassaad on iseloomulik vastava ajastu ühiskondlikele ehitustele. Praegu asub hoones kauplus.

Mõisa südamesse viivast puiestest vasakule jääb pika korstnaga põllukivist hoone — vana piiritusvabrik, nüüd sovhoosi klubi. Tähelepanu pälvib maja seinas pööninguakende vahele müüritud saaremaa dolomiidist keskaegne

Kuld-Lõvi trahter — arhitektuurimälestis 19. sajandi algusest



sammast umbkaudu 1500. aastast; samba tüve pind on üleni kaetud reljeefse ornamendiga. Mõisnik Pilar v. Pilchau laskis möödunud sajandi lõpul tuua kaks sellist sammast Pärnust vanade ehitusmaterjalide laoplatsilt. Teise leiame hobusetalli otsaseinast.

Endine häärber on täiesti ümber ehitatud, vaid põhimüürid on vanad. Kuid kogu majapidamishoonete ansambel annab hea ettekujutuse endisest mõisaõuest selle ümber paiknevate tallide ja aitadega. Vanim majapidamishoonetest on kõrge sadulkatusega kiviait 18. sajandist kolme ümarkaarse ukseavaga, mis näitavad enam kui meetri paksusi seinamüüre. Uste vahel on ümarad petiknišid. Tähelepanu väärib kahekorruline nelinurkse kellatorniga «antvärkide» maja, aga ka teravkaarsete akendega valitsejamaja (praegu sovhoosi söökla). Viimase nikerdatud tiibuks on valminud Pärnu 19. sajandi nimeka tislormeistri G. F. Finki töökojas.

Kunagisest mõisapargist, osaliselt jõe saartel, on nüüd saanud rahvapark, kus korraldatakse pidusid ja vabaõhuetendusi. Tihti esinevad siin pealinna teatridki.

Sovhoos on kõrge tootlikkusega majand, eriti silmapaistvad on saavutused köögiviljakasvatuse alal. Viimastel aastatel kasutatakse siin kunstlikku niisutamist ja mereäärsete põldude kaitsmist üleujutuste vastu tammi abil.

Keskuse juurest viib tammeallee põldude vahelt läbi Valgeranda, kaunile valge liivaga supelrannale. See on ainuke kuurort Nõukogude Baltikumis, mille plaaz avaneb lõunasse ja on külmade põhjatuulte eest kaitstud haljasvööndiga.

Tõstamaa maantee ääres endise kirikumõisa pargis leiame looduskaitseobjektidena aukartust äratava tüvega tamme ja omapärasel viisil kokkukasvanud vahtrajalaka.

Audru köstrimajas sündis 1845. a. helilooja A. Kunileid-Saebelmann, kes oli üks esimese laulupeo üldjuhte 1869. a. Tartus. Võib veel mainida, et aastail 1874—1876 töötas Audrus köstrina ja kihelkonnakooliõpetajana Ado Grenzstein. Tänapäeval elavatest ühiskonnategelastest võib Audrut oma sünnikohaks nimetada revolutsionäär Erich Tarkpea.

Mereäärses Sarvi külas märgib raudrist keskaegse St. Martinuse kabeli asupaika.

Elanike peategevuseks tänastes rannakülades on kala-

püük. Kalurid on koondunud kolhoosidesse «Audrurand» ja «Pärnurand».

Maantee möödub Nurme sovhoosi Lindi osakonnast, teest pisut kaugemale jääb sovhoosi keskus. Majand tegeleb aianduse ja mesindusega, tal on eeskujulik puukool. Kuid peamised tootmisalad on siiski karjandus ja põllundus.

Metsa vahel võib üsna tihti näha põtra. Aeg-ajalt avaneb vaade rannatasandikule vasakul või soodele-rabadele sise-maa pool. Varakevadel üllatab matkajat järv, mille veed ulatuvad kohati päris maanteed puudutama. Suvel aga on ta kadunud, suure veekogu asemel mühab tihe luht. Aastakümneid tagasi maastikupilti elustanud tuulikud on kadumas, siin-seal võib näha veel kõrget ümmargust veskikeret, kuid nelja vehkivat tiiba pole enam.

Järjekordse klassitsistliku ehitusstiili näite leiame Pootsis. Säilinud on endise mõisahäärberi sammaspordikusega fassaad, maja ise on ümberehitamisel tugevasti muutunud. Nüüd on ta koolimaja. Looduskaitse all olev park kooli-

#### Audru sovhoosi niisutussüsteem



maja ümber on väike, kuid liigirikas. Eriti kaunid on suured vanad lehised.

Pootsist teeme kõrvalepõike umbes 4 km kaugusele Torila neemele, kus asub kalavastuvõtupunkt. Neeme tipp oli sada aastat tagasi alles saareke Torilaid, nüüd on ta mandriga liitunud. Kitsa väina taga paistab Manilaid. Sellele 4,5×1,5 km suurusele maatükikesele keset merd on asunud 29 peret (kodanlikul ajal elas siin ainult üks leibkond), kes kuuluvad brigaadina Tõstamaa sovhoosi. Matkaja otsib kindlasti saarekesel üles suure rändrahnu Kotkakivi.

Pootsist Tõstamaa poole hakkab teeäärne luidestik üha ilmekamalt esile kerkima. Seliste kohal hargneb sellest teine ahelik põhja poole. Tõstamaa aleviku läheduses moodustavad luited laiema metsastunud kuplitateala, kus kõrgeimaks tipuks on Leevaroti mägi kalmistu taga.

Peamiselt nägusatest puumajadest koosnev asula peitub lopsaka roheline keskel. Siit leiame kaupluse, piimatoodete tsehhi, haigla, kultuurimaja, söökla.

Tõstamaa kirikuhoone, raskepärane, suhteliselt madal ehitus (valminud 1763—1768) on suurepäraseks näiteks kohalike ehitusmeistrite loomingust. Küllap need kohmakad maakivist müürid kippusid vägisi laiali vajuma, sest miks muidu neile vägevad tugipiidad külgedele paigutati. Omapärane ehitus oma laevakujulise siseruumiga on äratanud ka Eesti filmimeeste tähelepanu, kes kasutasid seda filmi «Tütarlaps mustas» ühes stseenis.

Randa — sadamasse ja konservitsehhi — on alevikust paar kilomeetrit. See on Pärnu basseini tähtsamaid kalastamispiirkondi. Peale räime tuuakse siin merest veel vimba, koha, ahvenat, siiga, tinti, angerjat. Rannameri on madal ja kivine. Kaugele vette ulatuval Värati neemel asub kalavastuvõtupunkt.

Alevikust põhja poole viib tee kahe luite vahelt nagu väravast läbi endisse Tõstamaa mõisa, kus nüüd asub keskkool. Pargi foonil asuva maja ees on avar muruväljak, mida piiravad varjukad puud. Koolinoored on võtnud südameasjaks hoolitseda, et ümbrus oleks alati korras. Pargis leiame palju eakaid tammesid ja kõrgeid lehiseid. Kuid ümber koolimaja loogelnud Tõstamaa jõest ühes kaunite valgete vesiroosidega kipub jääma vaid mälestus — Ermistu järvest merre rajatud kanal on võtnud temalt vee.



Suvemõnud Valgerannas

Astume koolimajale lähemale. Kunstihuvilisele on siin palju silma rõõmustavat. Hoone fassaadi ehivad joonia kapiteelidega pilastrid. Siseruumides leidub omapäraseid arhitektuuridetaile 18. sajandist ja 19. sajandi algusest. Vanimas osas on säilinud isegi kunagine mantelkorsten. Õues väärib tähelepanu 19. sajandist pärinev tallihoonete ansambel. Ühise esindusliku fassaadi taha, mille keskelt tõuseb omapärane kaeratorn, on koondunud ümber nelinurkse õue tallid, töllakuurid, koerakuudid. Otse haruldase kohaliku tööna võime imetleda ovaalseid liivakivist õonestatud kaerasõimi iga hobuseboksi kohal seinaküljes.

Tõstamaa pargi taga laskub tee luidete vahelt uudismaade keskele ja viib varsti rajooni suurima siseveekogu Ermistu järve lähedusse. Seda 440 ha suurust järve peeti Eestimaa paljude järvede hulgast kalakasvatuseks kõige sobivamaks. Seetõttu kerkis siia meie vabariigis ainulaadne ettevõte — Ermistu kalamajand —, kus kasvata-



Kalurid tulevad merelt.

takse karpkalu ja peledaid. Kui järve väetada veetaimed kasvu ergutamiseks ja kalu toita kombineeritud söödaga, võib aastas kala saada kuni 270 kg hektarilt.

Paar kilomeetrit põhja pool helgib tumedas metsaraamis suuruselt teine järv Tõhela. Vahepeal oleme ületanud veelahkme, sest Tõhelast voolab välja Paadrema jõgi vastassuunas Tõstamaa ojale. Järvede nõost lääne poole jääb lame moreenkõrgustik. Selle lael, Alu ja Murru küla vahel, umbes 4 km pikkusel seljakul on tohtud kivikülvid, markantsemaid kogu Eestis.

Pöördume tagasi Tõstamaale ja sealt Kastna suunas. Luitevöö ja mere vahele jääb kivine rannatasandik, kus neemed vahetuvad lahekestega. Paljud rahud ja laiud teevad merepinna kirjuks. Siinse «Arengu» kolhoosi maad on küll kehvad, kuid vaatamata sellele on kolhoosnikud tubli tööga tähelepandavate saavutusteni jõudnud.

Kastna endise mõisa pargis kasvavad võimsad tammed, suurima ümbermõõt on 5,5 m. Kõrkjase ranniku kõrge-

male nõlvale on jahisportlased endale hubase paviljoni ehitanud. Visa töö tulemusena on põlluks muudetud ka siinne kivine pinnas.

Vaiste kohal moodustab rannajoon kitsa sügava lõuka, mis ulatub päris maantee lähedale. Luiteaheliku sügavas orus lookleb väike Kolga oja. Varsti peitub lahtine veeväli jälle metsa varju. Jõuame Saulepisse, paika, mida tuntakse Suure Isamaasõja kangelase Jakob Kunderi kodukohana.

Jakob Kunder sündis 7. augustil 1921. a. sepa pojana Tõstamaa vallas, kuid lapsepõlve veetis ta siin Matsi rannal Ilmarise asunikutalus. Lõpetanud Saulepi algkooli, asus nooruk ise endale leiba teenima pagariõpilasena Haapsalus.

1940. a. juunipöörde järel sai Jakobist kommunistlik noor ja aasta hiljem sõjakooli kursant. Suures Isamaasõjas võitles ta Eesti Laskurkorpuse ridades. 1945. a. märtsi algul külastas ta isakodu, kuu keskel oli aga juba Kuramaal. Grupi meestega läks ta Pils Blidieni mõisa läheduses üht vastase blindaaži likvideerima, sai haavata, kuid viimse jõupingutusega viskus vaenlase kuulipilduja laskeava ette. Leitnant Jakob Kunderi keha võttis vastu surmakülvava tinajoa, samal ajal vallutas tema rühm blindaaži ja kõrgustiku.

Aasta hiljem anti Jakob Kunderile posthuumselt Nõukogude Liidu kangelase aunimetus ja Lenini orden. 1958. a. veebruaris avati Saulepi algkooli seinal mälestustahvel: «Selles koolis õppis Suurest Isamaasõjast osavõtja, Nõukogude Liidu kangelane Jakob Kunder. Langes lahingus 18. märtsil 1945.» Päev hiljem andis Eesti NSV Ministrite Nõukogu koolile kangelase nime.

Koolimaja lähedal lebab teeveerel ohvrikivi II aastatuhande algusest. Huvitav on vaadata üsna hästi säilinud tuulikut, millel isegi tiivad ei puudu.

Varbla ümbruses kerkib maapind loode—kagu suunas kulgevaks suurvooreks, mille lael paikneb Uue- ja Vana-Varbla asundus ning hulk külasid. Kõrgendikku ümbritsevad rannavallid ja luiteahelikud, viimastest on eriti kaunid nn. Öhu mäed samanimelisel nõmmel. «Tähe» kolhoosi keskus asub endises Uue-Varbla mõisas. Vana puust häärber on ümberehitamisel saanud tänapäevase ilme, osa tallihooneid ümarate seinasammastega aga näitab veel 19. sajandi tüüpilist ehitusstiili. Kolhoos, ümb-

ruskonna jõukamaid majandeid, tegeleb põllunduse kõrval ka kalandusega.

Vana-Varbla liigirikkas pargis kohtame pöökpuid, valget ja halli mäginulgu, musta mändi, mandžuuria pähkli-puid, pooppuid, akaatsiat, robiiniat. Suvel peetakse siin vabaõhupidusid.

Varbla alevik teeristil on selle rannikuala keskuseks. Paljud pärimused ja mälestised tõendavad, et see on õige vana asumisala. Lähedases Allikanõmme metsas näidatakse suurt kivimürakat — hiiekivi. Rannavallil arvatakse mitmel pool olevat kalmete kohti. Rannamere saarekestel ja laidudel elutseb rohkesti merelinde, sinne kalakajakate koloonia on vabariigi suurimaid.

Varbla kõrgendikust mõned kilomeetrid ida poole jääb Tammistu—Koeri suurvoor, mida katab saluilmeline mets. Voore nõlval Pikanõmmes toob jällegi luidestik maastikku vaheldust.

Omapärane on Paatsalu ümbrus. Kirdest edelasse suunduvad väikevoored sukelduvad merre, moodustades hästi liigestatud ranniku. Laidudest on eriti huvitav Oossaar, mis kitsa, 2 km pikkuse ribana tungib Paatsalu lahte.

Oleme välja jõudnud Haapsalu rajooni piirile. Pärnu—Virtsu maanteel pöördume paremale ja peagi jõuame läbi Kalli ja Ellamaa Audru lähistele.

---



13 kop.

A  
29920  
5191319

TÜ RAAMATUKOGU  
  
1 0300 00519131 9