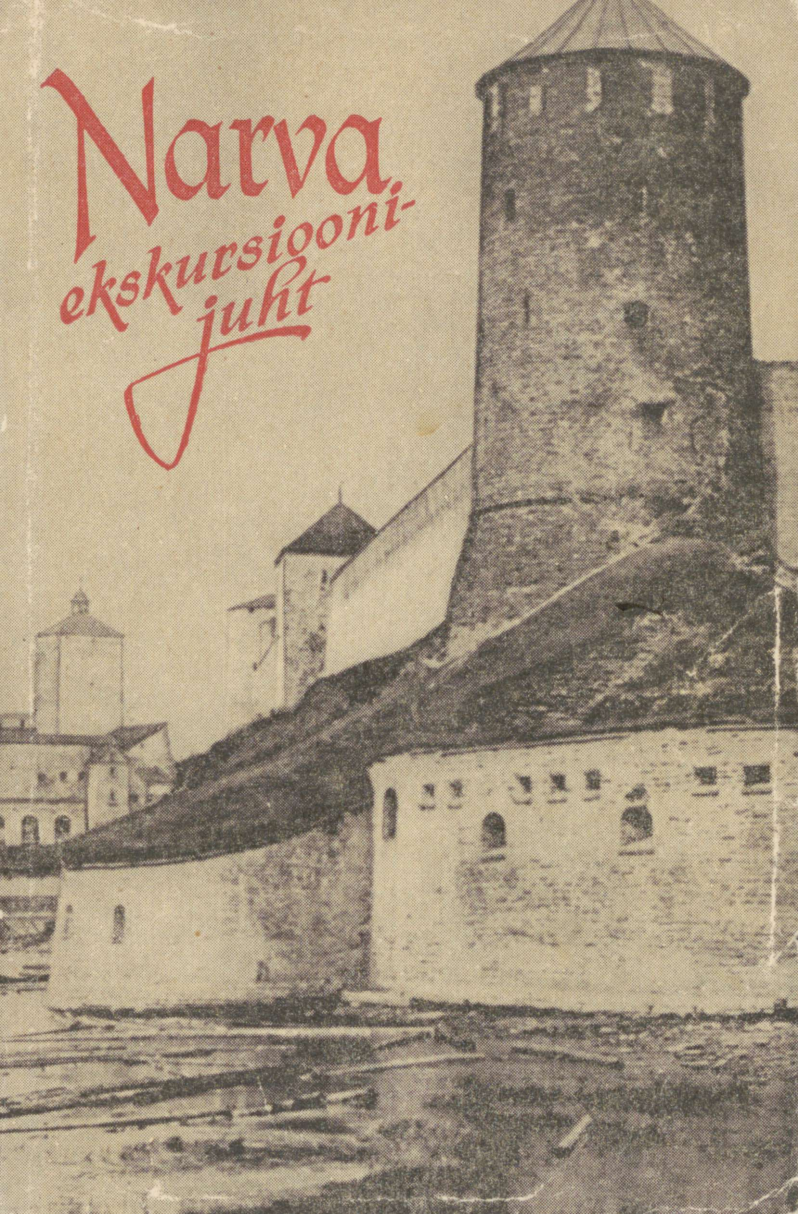


Narva
ekskursiooni-
juht



2/46748^a

Narva
ekskursiooni-
juht

EESTI
RIIKLIK
KIRJASTUS

TALLINN
1960

Koostanud
J. KRIVOŠEJEV

2

Tartu Riikliku Ülikooli

Raamatukogu

46748^a

SISSEJUHATUS

14 km kaugusel Balti merest, seal, kus käreдавooluline Narva jõgi murrab end läbi paekivist pinnase ja, tunginud välja oma kitsast süngist, voogab suursuguselt mitusada meetrit, on rajatud jõe kõrgetele kallastele kaks linna — Narva ja Jaanilinn.¹ Nende linnade ajalooline saatuse oli paljude sajandite vältel ühendatud tugevate sidemetega, tihedalt on põimunud nende arenemine samuti kaasajal. Seepärast vaadeldakse käesolevas raamatus Narva ja Jaanilinna ajalugu koos, ehkki nad administratiivselt kuuluvad erinevatesse oblastitesse ja isegi vabariikidesse.²

Narva asub 59°23' põhjalaiusel ja 45°52' idapikkusel, 148 km kaugusel meie maa suurest majandus- ja kultuurikeskusest Leningradist ning 220 km kaugusel Nõukogude Eesti pealinnast Tallinnast. Elanike arvu poolest on Narva praegu Eesti NSV linnade Tallinna, Tartu, Pärnu ja Kohtla-Järve järel viiendal kohal.³

Kohe esimesel tutvumisel linnaga paistavad silma kaks iseloomulikku orientiiri — Hermanni loss ja Jaanilinna kindlus. Otsekui kaks võimsat hiiglast, kaks tumma tunnistajat ammumöödunud aegadest seisavad nad teine teisel pool jõekallast.

Ligikaudu tuhande aasta eest käreдавoolulise jõe kaldale tekkinud väike eesti asundus andis elu linnale, kus arenesid käsitööndus ja kaubandus ja mis piiripunktina suuresti soodustas naabritena elavate eestlaste ja slaavlaste majanduslikku ja kultuurilist lähenemist.

¹ Jaanilinn — linna nimetatakse tema venekeelse nime-tuse järgi ka Ivangorod.

² Eesti Nõukogude Sotsialistliku Vabariigi ja Leningradi oblasti piir kulgeb mööda Narva jõge.

³ Narva linnas on 24 000 elanikku, koos Jaanilinna ja Narva-Jõesuuga aga üle 41 000 elaniku.

Soodus geograafiline asend, idas ja Euroopa lääneosas asuvate suurte iidsete linnade lähedus ning loodusrikkused tingisid linna tormilise majandusliku tõusu. Strateegilisest seisukohast sobiv asend aga muutis linna sajandite jooksul kaubandus- ja käsitööstuskeskusest võimsaks kindluseks Baltikumis.

Vaevalt leidub Baltimaadel veel sellist linna, välja arvatud vahest ehk Tartu, mille ajalugu oleks nii tihedalt seotud üksikute vene vürstiriikide ja Vene riigiga. Asudes tähtsate vee- ja maanteede ristumiskohas, oli Narva juba oma tekkimisest alates väravaks, mille kaudu veeti vene ja välismaa kaupu.

Möödunud sajandite vältel sattus Narva mitmel korral võõramaiste vallutajate ikke alla. Võitluses nende vastu tuli eestlastele alati appi suur vene rahvas. Nii oli see minevikus, nii sündis see ka Suure Isamaasõja aastail, kui Nõukogude armee, kelle ridades olid ka eesti rahva pojad, kihutas Narvast välja hitlerlikud röövvallutajad.

Pärast linna vabastamist 26. juulil 1944. a. leidsid sinna tulnud Nõukogude armee võitlejad eest inimeste ja varemeis linna. 3550-st kivihoonest oli järele jäänud ainult 198 poollõhutud maja. 1941. aastal linnas elanud 32 000-st elanikust jäi järele ainult 2 inimest. Ülejäänutest võitles osa Suure Isamaasõja rindel, osa peitis end vaenlase tagalas metsades, täites partei ja valitsuse ülesandeid. Paljud fašistide orjusse aetud narvalased piinlesid loendamatuks kontsentratsioonilaagris, kus nad lõpuks hukati.

Kuid NSV Liidu rahvaste loomisind on suur. Kohe pärast Narva vabastamist alustati linna taastamist. Sellest tööst võtsid osa eestlased, venelased, lätlased, valgevenelased, ukrainlased ja teiste meie maa rahvaste esindajad. Iidne Narva kattus uusehitiste tellingutega ja hakkas omandama kaasaegset sotsialistlikku ilmet.

Paljude aastasadade vältel oli Narva suur kaubasadam ja kindlus Balti mere ääres. XIX sajandil elas linn aga läbi teise nooruse, muutudes sajandi lõpuks enam kui 18 000 töölisega suureks tööstuslinnaks Eestis. Nõukogude ajal elab linn meie silmade all läbi kolmandat noorust — ta kujuneb suurimaks energeetika-

keskuseks mitte üksnes Eestis, vaid kogu NSV Liidu Loode-Euroopa osas. Eesti rahva ammune soov täitus — Narva jõe käre-davoolulised veed on juba täielikult rakendatud inimese teenistusse ja varustavad odava elektrienergiaga Eesti NSV-d ja Leningradi oblastit. Praegu teostatakse ka teist unistust — kohaliku põlevkivikütuse kasutamist elektrienergia tootmiseks. Narva lähedale kerkib Balti soojuselektrijaam, mis oma võimsuselt ületab Narva hüdroelektrijaama.

I. NARVA JA JAANILINNA TEKKIMINE NING ARENEMINE

Narva jõe maalilised kaldad asustati juba iidsetel aegadel. Jõe ülem- ja keskjooksul avastati palju XI—XII sajandist m. a. j. pärinevaid arheoloogilisi mälestusmärke, jõe alamjooksul kuni Soome lahe liivaste kallasteni aga on ohtralt mälestusmärke ja leide veelgi vanemaist, neoliitikumi⁴ ja isegi mesoliitikumi⁵ aegadeist.

Vanimaks arheoloogiliseks mälestusmärgiks Narva lähedal on endise Tõrvala küla territoorium, mis asub 8 km kaugusel linnast põhja suunas. Siin leiti võimsa diatomiidilademe all olevast taimestikukihist luust puss, puust paat, nooleotsi, sarvest valmistatud mao kujutus ja teisi esemeid. Need üksikud leiud väikeselt maa-alalt lubavad oletada, et kauges minevikus siin elati, igal juhul aga viibisid ürginimesed.

Õietolmu analüüs kinnitas, et need esemed olid kasutusel umbes 5—6 aastatuhande eest enne meie ajaarvamist.

Narva põhjapoolsest eeslinnast, mida tuntakse Siiverti nime all, leiti jõest 200 meetri kaugusel samuti üksikuid esemeid, mis kuuluvad 6.—5. aastatuhandesse e. m. a. Need on luust ja sarvest tootmisvahendid, niinekiust kalapüügivõrgu jäänused, võrgukivid, kuusekoorest võrguujukid jne.

Rida neoliitikumiaegseid asupaiku III—II aastatuhandeni e. m. a. avastati arheoloogiliste ekspeditsioonide poolt 7—8 km kaugusel Narvast põhja pool jõe vasakult kaldalt, endise Riigiküla asula territooriumilt, mida tuntakse ka Narva-Riigiküla I, II, III nime all. Need asuvad liivaluutel umbes kilomeetri

⁴ Neoliitikum — noorem kiviaeg, haarab perioodi III kuni I aastatuhandeni e. m. a.

⁵ Mesoliitikum — keskmine kiviaeg, kestis VII kuni IV aastatuhandeni e. m. a.

laiuselt. Minevikus oli siin merekallas, mis hiljem taandus põhja poole. Asustatud rajooni ümbritses kaugust Mustjõgi, loodest nimetu oja, kirdest Narva jõgi.

Arheoloogilised kaevamistööd näitasid, et ka linn ise oli asustatud ürginimestest. Sealt leiti hulgaliselt kodu- ja metsloomade, nagu koera, põdra, metssea, kopra, hirve ja väikeste kiskiate luid. Huvi pakuvad ürginimeste kodused majapidamistarbed, nagu vilgukivist nooleotsad, luisud, ihumiskivid, kaabitsad, peitlid, luust naasklid, neoliitikumile iseloomulike ornamentidega savinõude killud, kivist ja luust ehted jne.

Asula paiknes Narva jõe vasakul kaldal, Pärnaru rajoonis. Siin, tuultest kolmest küljest varjatud kohas, avastatigi ürgseim asupaik. Kui suur oli selle üldpindala, kas oli see ainukeseks asupaigaks või oli neid mitu, on raske otsustada, sest väljakaevamisi teostati võrdlemisi väikesel pindalal. Asula tekkis umbes 4 aastatuhande eest e.m.a.

Esimese aastatuhande lõpul e.m.a. ehtasid eestlaste esivanemad praeguse Narva asukohta linnuse, mis püsis siin mitu aastasada, kuni selle elanikud ta maha jätsid.

XI—XII sajandil e.m.a. asustati linna territoorium muistsete eestlaste poolt uuesti. Siia tekkis alaline asula, mille elanikud peale põllunduse, jahipidamise ja mesinduse tegelesid ka käsitööstuse ja kauplemisega. Asula panigi aluse Narva linnale.

XII—XIV sajandini m.a.j. on Narva tuntud kui sadam ja kindlus, käsitööstus- ja kaubanduskeskus, maanteed ja veeteede sõlmpunkt. Temast kirjutatakse nii liivi kui ka vene kroonikates.

Esimesed teated Narvast muistsetes vene kroonikates kuuluvad 1256. aastasse. Selles teatatakse linna tekkimise kohta järgmist: «Aastal 6764 (1256) tulid rootslased, soome suguharud ja Didman oma valla ja külasõjameestega ning hakkasid ehitama linna Narva jõel».⁶

⁶ В лето 6764 (1256) придоша Свей, и Емь, и Сумь со своею волостью, и множество рати и начаша чинити города на Нарове. «Свей» all mõeldakse rootslast, «емь» ja «сумь» all kohalikke soome-ugri suguharust rahvaid, «Дидман» all aga Taani kuninga vasalli Dietrich von Klevell.

See Novgorodi krooniku teade on võetud ametlikult Narva asutamisaasta aluseks. 1856. aastal tähistati Narva 600-ndat aastapäeva. Mälestusena sellest pidustusest on säilinud litograafiline kivi Narva vaatega ja 600-nda aastapäeva auks uuendatud käsitöölise tsehhide lipud, mis säilitatakse kohalikus muuseumis.

1956. a. tähistas meie maa avalikkus Narva 700-aastast juubelit.

Oma nimetuse sai linn sõnast *narvi*, mis muistses eesti keeles tähendab koske. Mõned õpetlased arvavad, et linna nimetus tuleneb müra, raginat tähendavast eestikeelsest sõnatüvest *naru*. On olemas ka teisi arvamisi Narva nimetuse päritolu kohta. Vene ajaloolased nimelt näevad selles slaavikeelset sõnatüve, tuledades seda sõnast *nerova*, mis tähendab ebatasast kärestikulist jõesängi. Sellele sõnale sarnaneb Novgorodi rajoonis asuva koha Nerevski konets⁷ nimetus, mis esineb vene kroonikates juba XII sajandil. Selle sõna edasise arenemise etapid on *Noroova* ja *Naroova*. Viimast neist kasutatakse kuni tänaseni Narva jõe nimetusena.

Vene kroonikates nimetati Narvat sageli ka *Rugodivo*,⁸ mis tähendab «kanepitootja»⁹. Kanepit Narvas muidugi ei toodetud, vaid veeti sisse Novgorodist ja Pihkvast. Narva oli vaid transiitpunktiks, mille kaudu transporditi kanepit Euroopasse. Siiski oli kanep Narva tähtsaimaks ekspordikaubaks kuni XIX sajandini.

XII sajandi lõpul ja XIII sajandi algul sagesid läänest tulevate vallutajate pealetungid Baltimaade rahvastele. Esimesed vallutusretked siia toimusid juba VI—VIII sajandil, kuid neil ei olnud nimetamisväärseid tagajärgi. XIII sajandi lõpul aga muutusid lääneaabrite üksikud kallaletungid Baltimaade rahvastele plaanipäraseks. Neid avantüüre juhtis Vatikani soosik piiskop Albert. Tema initsiatiivil loodi 1202. aastal iga

⁷ Ajaloolane N. M. Karamzin arvab, et Nerevski Konets Novgorodis võlgneb oma nimetuse Narva jõe.

⁸ Linna suhtes kasutati seda nimetust XIV sajandi keskelt kuni XVIII sajandini. Peeter I oma käskkirjades nimetas Narvat sageli *Rugodiv* või *Rugodev*.

⁹ Sõna *Rugodiv* suhtes pole samuti ühtset arvamist. Venekeelsete sõnade tõlgendamise raamatus (professor Ušakovi redaktsioon) tähendab *ruga* kirikumaa.

liiki avantüristidest ja röövsõdalastest spetsiaalne munkade sõjaline Püha Maria ordu¹⁰ (Mõõgavendade ordu), mille eesmärgiks oli Baltimaade vallutamine ja edasine ekspansioon vene maadele. Ordu tuumik koosnes saksa rüütleist. 1208. aastal tungisid ordu suured sõjalised jõud Novgorodi valitsuse all oleva Eesti lõunapiiridesse. Eestlased astusid võitlusse oma vabaduse ja iseseisvuse eest. Omakasupüüdmatut ja venalikku abi leidis eesti rahvas selles võitluses endale vene rahva näol. 1217. aastaks kujunes eestlaste ja venelaste vahel sissetungijate vastu sõjaline liit.

Vaatamata oma suurele arvule, heale relvastusele ja sõjapidamisviiside tundmisele ei suutnud saksa ordurüütlid seda liitu ainult oma jõududega purustada. Seepärast olid nad 1218. aastal sunnitud pöörduma abi saamiseks Taani kuninga poole, ehkki taanlaste vahelesegamine polnud neile kaugeltki kasulik, sest sõjasaak tuli jagada kahe vahel. Taani, kellel oli tugev armee ja laevastik ning kes oli tolleaegne suurim riik Euroopas, ootas ammugi sobivat juhust sõjaliseks avantüüriks Eestisse. Kasutades soodsat olukorda, tungisid taanlased pärast hoolikat ettevalmistust 1219. aasta suvel Põhja-Eestisse. Toimus julm taplus Tallinna ja selle ümbruse elanikega, mille tulemusel eestlased purustati ja nende linn hävitati. Liikudes mööda maad ida poole, põletasid taanlased maha külasid ja linnu, tapsid elanikke ning muutsid soodeks heinamaad ja põllud. 1220. aasta lõpuks valutasid nad 4 põhjapoolset maakonda — Räväla, Harjumaa, Järvamaa ja Virumaa. Mõõgavendade ordu valutas maa lõunaosa.

Koalitsioonist Eesti vastu võttis osa ka Rootsi. Rootsi feodaalid saatsid 1220. aastal laevadel välja suured sõjalised jõud, et kiskuda kurnatud Eesti küljest endale tükike sõjasaaki. Aasta lõpuks õnnestus rootslastel vallutada Läänemaa, vaatamata sellele, et see enne seda oli okupeeritud sakslaste poolt.

Tule ja mõõgaga levitasid taani ja saksa rüütlid vallutatud maadel ristiuskku. Nõrgalt relvastatud, ilma

¹⁰ Ordu liikmed kandsid valgel mantlil mõõga ja risti kujutust.

sõjaliste kogemusteta ja killustatud kohalikud suguharud langesid oma vabaduse eest võideldes tuhandeina, kuid ei alistunud. «Kui need hõimud,» (Baltimaade — J. K.) kirjutab K. Marx, «oleksid olnud üksmeelsed, oleks kristlik-germaani tõprakultuur sealt välja virutatud.»

1223. aastal puhkes Eestis orjastajate vastu ülestõus ja venelastega liidus olevad eestlased kihutasid vallutajad Põhja-Eestist välja. Taanlased suutsid vastu pidada ainult Tallinna tugevate müüride taga. Ümberpiiratuile tulid appi ordu sõjaväed ja ülestõus summutati.

Kasutades oma viibimist Põhja-Eestis, tõrjusid mõõgavennad 1227. aastal siit välja oma liitlased taanlased, kellega neil olid alalised kokkupõrked võimu ja maavalduste pärast.

1236. aastal purustasid leedulased ja semgalid Saule lahingus Mõõgavendade ordu, tapsid ordumeistri ja kõik sõjapealikud. Pärast seda lahingut lakkas Mõõgavendade ordu olemast. Selle asemele hakkasid röövvallutajad Rooma paavsti toetusel kiiresti looma uut sõjalist organisatsiooni. 1237. aastal ühinesid ordu jäänused Teutooni ehk Saksa orduga¹¹, kelle Liivimaal paiknevat osa hakati nimetama Liivi orduks.

Nähes ühist hädaohtu, ruttas Rooma paavst lepitava ammuseid võistlejaid — sakslasi ja taanlasi. 1238. aasta Stenby lepingu põhjal andis Liivi ordu Taanile tagasi Põhja-Eesti provintsid — Rävåla koos Tallinnaga, Harjumaa ja Virumaa koos Narvaga. Nende kahe kiskja liidu teravik oli suunatud venelaste vastu. Röövvallutajad püüdsid anastada Novgorodi ja Pihkva maid. Kuid vene vägede hiilgavad võidud Narva jõel (1240) ja Peipsi järvel (1242) ajasid nurja nende plaanid.

XIII sajandi 50-ndail aastail kerkib uuesti esile venelaste valdustesse sissetungimise idee, seda enam, et seda soojendati Roomas.

Agressiooni initsiaatoreiks Venemaa vastu olid

¹¹ Teutooni ordu tekkis Palestiinas XII sajandi lõpul. XIII sajandil kandus ordu tegevus üle Põhja-Euroopasse.

seekord saksa feodaalid Taani valitsuse all olevast Eestist Dietrich von Kievel (vene kroonikas Didman) ja Otto von Lühneburg, kelle valdused külgnesisid Vene maadega. Mitte just viimast osa selles agressioonis etendas Rootsi. Arvestades, et võitlus Novgorodi ja Pihkvaga võib venida pikale, otsustasid röövvallutajad luua tugeva kindlustatud tugipunkti Vene piiri lähedale. Sobivamaks kohaks kavatsetavale ehitusele oli Narva linn, mis asus Taani valduste idapiiril, jõe ülekäigu kohal. 1256. aastal alustatigi siin Taani-Saksa agressiooni tugipunkti ehitamist. Novgorodlased, kes teraselt valvasid omi piire, nägid selles ebasõbralikku akti ja alustasid sõjakäiku Narvale. Hirmutatuna Aleksander Nevski sõjavägede lähenemisest, kelle võidud olid rüütleil alles värskelt meeles, jätsid Dietrich von Kievel ja Otto von Lühneburg alustatud ehituse ja pagesid mere taha. Venelased, saanud sellest teada, suunasid oma polgud Soomes asuvatele Rootsi valdustele.

Nähtavasti pöördusid taanlased varsti Narva tagasi ja jätkasid pooleliäänud ehitust. Vastuseks sellele sooritasid venelased rea sõjakäike Narva-tagustele maadele (aastail 1262, 1268, 1294). Eriti edukas oli seitsme vene vürsti ühendatud sõjakäik 1268. aastal, mil Rakvere all toimunud ägedas tapluses Taani-Saksa sõjaväed täielikult purustati.

Kindlustanud end Narva jõe vasakul kaldal, püüdsid taanlased kanda kinnitada ka jõe pärempoolsel kaldal. 1294. aastal ehtasid nad linnakese jõe paremale, Jaanlinna-poolsele kaldale. Kuid novgorodlased hävitasid selle ja sissetungijad pagesid kiiresti Hermannilossi¹² varjule.

Asudes tähtsaimate kaubateede ristumiskohal ja olles kaitstud pealetungide eest kindlusega, omandas Narva linn järjest suurema tähtsuse. Mitte asjatult ei nimetata Narvat Novgorodi kroonikas «suureks külaks».

Peatselt muutus Narva ametlikult linnaks: XIV sajandi esimesel veerandil anti talle linna õigused.

¹² Kirjalikes allikais mainitakse Narva kindlust esmakordselt 1277. aastal.

Linn hakkas etendama suurt osa kaubandussuhte-
tene vene vürstiriikide ja Lääne-Euroopa vahel. Linna
tähtsus suurenes eriti kaubandusliku kitsenduse peri-
oodidel, mida Põhja-Saksamaa linnad kasutasid surve
avaldamiseks Novgorodi ja Pihkva kaubanduspoliiti-
kale. XIV sajandi keskel koondusid need linnad eri-
lisse kaubanduslikku ja poliitilisse liitu, mida nime-
tati Hansaks. Selliste kaubanduslike embargode aja-
järgudel oli Narva üheks neist vähestest keskustest,
mille kaudu toimus kaubavahetus Lääne ja Ida vahel,
kuna Narva, kes ei kuulunud Hansa liitu, ei täitnud
sageli ka selle otsuseid. Narva kaupmehed jätkasid
retki Luuga jõe, kus nad kohtusid venelastega ja va-
hetasid kaupu. Samal ajal sõitsid vene kaupmehed
Rossoni ja Narva jõge mööda Narva turule, mis asus
tol ajal praeguse Rakvere tänava rajoonis.¹³

XIII ja XIV sajandi keskpaigani kujutas Eesti ter-
ritoorium endast kirevat, feodalismile omast maaval-
damise pilti. Põhja-Eestit valitsesid Taani kuninga va-
sallid, Kagu-Eesti kuulus Tartu ja Lääne-Eesti Saare-
Lääne piiskopile, ülejäänud osa oli Liivi ordu valdus-
es. Need maad valitsevad rühmitised püüdsid igaüks
oma valdusi laiendada naabrite arvel. Eriti teravad
vastuolud valitsesid ordu ja piiskoppide, samuti piis-
koppide ja linnade vahel. Ja ainult ühes olid nad üks-
meelsed — püüdluses anastada vene maid Idas.

Feodaalide omavaheline võitlus andis end raskelt
tunda nii maa- kui ka linnaelanikele. Kogu poliitiline,
sõjaline ja kohtulik võim kuulus saksa feodaalidele.
Talupoegadel ei olnud mingeid õigusi. Nad olid valit-
seva ülemkihi — feodaalide ja rüütlite — pärisorjad,
keda julmalt ekspluateeriti ning omastati nende töö-
vili.

Eesti talupojad tõusid korduvalt võitluse feo-
daalse ikke vastu, oma õiguste ja vabaduse eest. Kuid
need väljaastumised olid halvasti organiseeritud, tek-
kisid stiihiliselt ja suruti rüütlite poolt julmalt maha.
Eriti võimas ülestõus, mis kestis mitu aastat, puhkes
Eestis 1343. aastal. Ülestõusu alustasid Harjumaa talu-

¹³ Siin kulges jõeni iidne Tallinna maantee. Jõe kaldal,
ülekäigu kõrval, asuski arvatavasti turg.

pojad, nendega ühinesid teiste maakondade elanikud. Novgorodi kroonikate andmeil hävitasid ainuüksi Virumaa ja Harjumaa ülestõusnud üle 300 feodaali. Olles sellises raskes olukorras, pöördusid taanlased abi saamiseks ordu poole. Kuid ka ordu valdustes polnud elu rahulik, talurahvarahutused algasid ka seal.

Ülestõusnud mõistsid, et üksinda ei saa nad jagu hästirelvastatud rüütleist ning läkitasid käskjalad Pihkvasse ja Novgorodi palvega võtta Eesti enda kaitse alla. Ülestõusnuile tuli appi viietuhandeline Pihkva sõjavägi ja tungis juba 1343. aasta lõpul Tartu piiskopi valdustesse. Andnud ordu ja piiskopi vägedele rea lööke, kiirustasid pihkvalased ühinema ülestõusnute peajõududega.

Et mitte võimaldada venelaste ühinemist eestlastega, otsustas ordu kõikvõimalike vahenditega ülestõusu maha suruda. Alustanud läbirääkimisi, tapsid rüütlid eestlaste saadikud ja tungisid ootamatult peale Tallinna piiravaile eestlaste maavägedele. Selles lahingus eestlased purustati.

Kartes vene vägede pealetungi abiks ülestõusnuile, andis Taani kuninga vasall 1345. aastal Narva lossi üle ordumeistrile, kes paigutas sinna tugeva garnisoni.

Sellega lõppeski taanlaste valitsemine Narvas, sest Voldemar IV, tundes, et ei suuda hoida oma valdusi Põhja-Eestis, müüs need 1346. aastal 19 000 hõbemarga eest Saksa ordule, kes omakorda müüs need 1347. aastal juba 20 000 hõbemarga eest Liivi ordule.

Viimase võimuletulekuga jaotati Eesti ala valitsemise hõlbustamiseks 4 suureks ja 7 väikeseks provintsiks, mille eesotsas seisis rüütlite ülemad — komtuurid ja foogtid. Provintsid omakorda jaotati mõisamaadeks, mida valitsesid mõisnikud. Komtuuride ja foogtide residentsideks olid kindlustatud linnad ja lossid.

Narvast sai ühe nende seitsme väikese provintsi keskus, mille lossi asusid taani sõjapealikute asemele ordu väeosad foogti juhtimisel. Linna juhtimine allus sellele poolsõjaväelisele, poolmungalikule jõule. Foogt oli tingimata magistraadi alaline liige, kogus linna- ja ümberkaudsete külade elanikelt makse, mõis-

tis nende üle kohut ja, täites Liivi ordu saadiku funktsioone, pidas läbirääkimisi venelastega.

Linna aristokraatia, kelle hulgast täienesid ordu read, oli tihedais sidemeis rüütelkonnaga. Ordule kasulikke poliitikat teostasid vaimulikud ja mungad. Saksa soost pärinevate linnaelanike hulgast eraldusid kaupmehed, liigkasuvõtjad ja käsitöölised. Linna ülejäänud elanikkond, kes koosnes eestlastest ning venelastest, kuulus alamkihti ning teenis linna aristokraatiat ja rüütleid. Need olid enamikus väikekaupmehed, vähetasuvate käsitööharude töölised, kalurid, sadamatöölised, majateenijad, mõisnike tagakiusamise eest linna põgenenud talupojad-pärisorjad, voorimehed ja mustatöölised. Suuremal osal sellest linna elanikkonnast sotsiaalsest rühmitusest ei olnud linnakodaniku õigusi ja nad viresid haletsemisväärse olukorras.

Teiste linnade eeskujul ühinesid Narva linna käsitöölised elukutsete järgi tsunftidesse, mis moodustasid niinimetatud Väikegildi. Kaupmeeskond moodustas oma organisatsiooni — Suurgildi.

Kuna Eestis valitses sel ajal naturaalmajandus, oli ka sisekaubandus nõrgalt arenenud. Iga majandusvarustas end ise. Narva kasvas ja õitses ainult tänu vene kaubandusele, mis toimus linna kui transiitkeskuse kaudu. Lääne-Euroopa linnadest veeti siia kalevit, lõuendeid, puuvilja, luksusesemeid, relvi, arstimeid jne. Väga tähtsaks kaubaks oli sool, mida veeti sisse Prantsusmaalt. Prantsusmaa soolaga varustati tol ajal Soomet ja kogu Loode-Venemaad. Venelased vedasid vahetuseks omi kaupu: karusnahka, vaha, mett, loomanahka, kala, rasva, lina, kanepit jm.

Elavat kaubandust segas sagedane sõjategevus. Ordulased ei loobunud oma traditsioonilisest võõraste maade vallutamise poliitikast. Sageli tungisid nad Narva kindlusest vene valdustesse ja teostasid rüüsteretki kaupmeestele. Vastuseks sellele laastasid novgorodlased ja pihkvalased Narvat ja selle-taguseid külasid.

Vaatamata sagedasele sõjategevusele kasvas linn järjekindlalt. XIV sajandi lõpul elas seal ligi 1000 inimest. Samasse ajajärku kuulub ka kivimüüride ehitamine linna ümber. Müürijäänuste järgi võib otsus-

tada, milline oli Narva piir XIV sajandil. Läänepoolne müür kulges mööda praegust Stalini tänavat, põhjapoolne — mööda O. Koševoi tänavat, lõunapoolne — mööda Leningradi maanteed ja idapoolne — mööda jõekallast.

*

XV sajandi lõpul jõuab lõpule ühtse, tsentraliseeritud Vene riigi formeerimine. Moskva suurvürsti Ivan III ajal (1462—1505) toimus vene vürstiriikide ühendamine Moskva ümber. Alaline hädaoht ja enesekaitsevajadus kiirendasid Vene riigi kujunemist. Endised Novgorodi ja Pihkva kaitseliinid kuulusid nüüd maa üldisesse kaitsesüsteemi. Selle tulemusel kohandati ümber loodeliini eelpostid vastavalt uutele nõuetele. Astudes võimsa riigi teenistusse, said need uued sõjalised ja arhitektuurilised omadused, mis väljendasid võimsuse- ja sõltumatuseideed.

Loodekindlustuste rekonstrueerimise kõrval alustati ka täiesti uute kindluste rajamist. Nende hulka kuulub Jaanilinna kindlus, mille ehitamist alustati 1492. aastal. Kindlus ehitati Narva jõe paremale kaldale rüütlilossi vastu, mis oli eestlaste ja venelaste asulaks juba muistsest ajast.

Jaanilinna kindlus kujunes vene kindluseehituse arenemises uueks astmeks. Vastupidi muistsetele kindlustele ehitati see kindla plaani kohaselt.

Võimas Jaanilinna kindlus hoogustas Loode-Venemaa piirimaade elu. Selle kaitse all arenes põllundus, kalandus, käsitööndus ja kaubandus. Kindlus kaitses elanikke alalise kallaletungiohu eest. Eesti ja vene kaupmehed sõitsid nüüd kauplema Jaanilinna, mitte aga Narva, nagu nad seda varemalt tegid.

Juba 1498. aastal seati Jaanilinnas sisse Šeloni viiendiku¹⁴ obrukiraamat. Sellest võime ammutada huvitavaid teateid Jaanilinna elanike, nende tegevuse ja mitmesuguste ehituste kohta. Raamatus teatatakse, et Jaanilinnas oli 165 majapidamist 198 elanikuga, kes elasid nii kindluses endas kui ka all eeslinnas, s. t.

¹⁴ Üks Novgorodi maade viiest administratiivrajoonist.

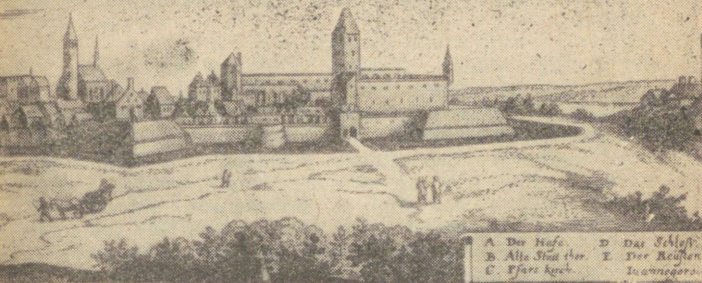
väljaspool kindluse müüre; peale selle oli kindluses vürsti asevalitseja maja ja Püha Nikolai nimeline kirik.

Ivan III valitsemisaja lõpul ründas Liivi ordu mitmel korral Vene riiki ja sõlmis selleks isegi sõjalise liidu Leeduga. Kuid mitte kõik rüütlite katsed ei lõppenud eduga. 1501. aastal purustasid venelased Helme all Tartu piiskopi väed. 1502. aastal ründas ordumeister suurearvulise sõjaväega Pihkvat, kuid löödi selle müüride alt tagasi. Alles rahu sõlmimine 1503. aastal lõpetas sõjategevuse ning kindlustas Narvale ja Jaanilinnale rahuliku arenemise. 1517. aastal reguleeriti diplomaatilisi ja kaubanduslikke suhteid Vene ja Taani vahel, mis mõjus soodsalt mõlema linna majanduslikule arengule.

XVI sajandi keskpaigaks kasvas Narva märgatavalt. Saksa kaupmehed teenisid suuri kasumeid vahetalitajatena kaubanduses Vene riigi ja Lääne-Euroopa vahel. Nende kätte koondusid suured rikkused, mida nad osaliselt paigutasid tsiviilehitustesse. Ehitati kivi- ja puumaju ning uusi tänavaid, laiendati kaitseehitisi.

Aastaist 1634 ja 1645 säilinud vanimad Narva linna plaanid annavad ettekujutuse sellest, milline oli linn Liivi ordu peremehetsemise viimasel ajajärgul. Sel ajal oli linna keskseks arhitektuuriliseks ehitiseks kõrge paekivist kirik. Kiriku juures asus arvatavasti ka linnaelu muistne keskus — turg. Kiriku ümber asusid poed, kaalumajad ja laoruumid, Väikegildi hoone ning samas lähedal ka vana raekoda. Peamagistraale oli kaks. Üks neist jaotas linna lõunast põhja suunas kahte ossa, ühendades rüütlite tsitadelli põhjapoolse väravaga, nn. Vene väravaga. Teine magistraal kulges perpendikulaarselt esimesega ja ühendas turgu linna idapoolse osaga ja läänepoolse väravaga, mida nimetati Viru väravaks. Peale nende kahe peamagistraali oli Narvas ka teisi tänavaid, kuid need olid kitsad, sillutamata ja kõverad ning erinesid vähe külatänavast.

Liivi valitsemise lõpuks ei olnud Narva territoorium täies ulatuses hoonestatud elumajadega. Majad, millest suurem osa oli ehitatud puidust, paiknesid



Vaade Narvale läänest
(gravüür XVII saj. I poolest).

harvalt ja eraldusid üksteisest hoonestamata alade või köögiviljaaedadega. Majade ümber püstitati enamikus kõrged kiviaiad ning seega kujutas iga maja endast midagi kindlusetalist.

Seespool, aiaga piiratud alal, asusid peale elumajade ka majapidamishooned — kuurid, tallid, loomalaudad ja viljaaidad. See tõendab, et linnaelanikud tegelesid kauplemise ja käsitöö kõrval ka loomapidamise ja põllundusega. Narva elanikel oli peale elumajade juures asuvate aiamaade ka maatükke väljaspool linna piire. Tähtis sissetulekuallikas oli ka kalandus, ega siis ilmaaegu esine kala isegi Narva linna vapi.

Elumajad ehitati gooti stiilis, kohmakates proportsioonides ja massiivsete kaunistustega. Elamute teravnurksed katused kaeti katusekividega. Iga elamu juurde kuulusid tingimata kelder ja lahtine rõdu. Ehitusmaterjalina kasutati puitu ja paekivi, mida sai külluses linnast endast ja selle lähedusest. Katusekivid, skulptuurilised ilustised ja kahhelkivid ahjudeks toodi Tallinnast.

Ehitusmaterjali tarviduse rahuldamiseks töötas Narvas kolm saeveskit, mitu lubjapõletusahju, telliskivi- ja köietööstus ning paemurrud, kus töötasid maavaldajate rõhumise eest linna põgenenud talupojad.

*

Sageli rikkus Liivi ordu rahulepingu tingimusi ja tungis reeturlikult Vene aladele. Jaanilinn pidas kindlalt vastu Narvast tuleva vaenlase pealetungidele. Ivan IV, kes 1547. aastal asus Vene troonile, omistas suurt tähtsust Jaanilinnale. Valmistudes intensiivselt sõjaks, ei unustanud Vene valitsus kindluse tugevdamist ja selle garnisoni täiendamist parimate suurtükiväelaste ja laskuritega.

Jaanlinna kaitseks mere poolt ehitati 1557. aastal kindlus ka Narva jõe suudmesse. Selle kaitse alla ehitatud sadam oli mereteel väravaks Jaanlinna ja Narva.

Liivi orduriik, Taani, Leedu, Poola ja Rootsi püüdsid tõkestada Venemaa pääsu merele. Nad segasid vahele Venemaa poliitilistele ja kultuurilistele sidemetele teiste Euroopa maadega, tekitasid igasuguseid takistusi vene kaubandusele — kuni piraatlike kallaletungideni vene kaubalaevadele, samuti nende maade laevadele, kes kauplesid Venemaaga. Kõik see pidurdas Vene riigi majanduslikku arengut. Oli hädavajalik purustada Balti koalitsioon ja võimaldada vene kaupadele väljapääs Euroopasse. Venemaa lähimaks ja kõige kardetavamaks vaenlaseks oli Liivimaa. Kindlameelne ja energiline Venemaa tsaar Ivan IV otsustas võita kätte juurdepääs Balti merele ja purustada ordu. «Ta oli püsiv oma ürituses Liivimaa vastu; tema teadlikuks eesmärgiks oli anda Venemaale väljapääs Balti merele ja avada ühendusteel Euroopaga» — selliselt iseloomustas Ivan IV tegevust K. Marx. Kõige selle tagajärjel algas 1558. aastal Liivi sõda, mis kestis 25 aastat. Vene väed tulid Ida-Liivimaale ja piirasid ümber Tartu ning Narva linnad. Iga päev tulistati Narvat kuni 300 malm-, pronks- ja kivikuuliga, millest mõned kaalusid üle 100 kilogrammi.

Pommitamise tagajärjel puhkes 11. mail 1558. aastal Narvas tulekahju. Tuli levis linnas kiiresti ja elanikud, kes ei suutnud tule kustutamiseга toime tulla, otsisid pääsemist linna vallikraavides. Kasutades paanikat ja tulekahju, ületasid Jaanilinnast tulevad väed paatidel ja ujudes jõe ning vallutasid tormijooksuga Narva. Kuid orduloss osutas ikka veel vastupanu. Jaanlinna vojevood Basmanov tegi foogtile ettepaneku anda see ära võitluseta, kuid rüütlid, kes ootasid abi ordumeistrilt, ei nõustunud. Hakkasid uuesti kostma vahepeal vaikinud suurtükilasud ja päeva lõpuks vallutasid vene väed liivlaste viimase kantsi Narvas. Linnast ja lossist leiti palju toidumoonu, püssirohtu, relvi ja ligikaudu 200 suurtükki.

Venelased kohtlesid linnaelanikke humaanselt — kustutasid tulekahju ja andsid elanikele toidumoonu. Neid, kes soovisid jääda Narva elama, lubati tsaari nimel abistada elumajade taastamisel ja ehitamisel. Linnaelanikud vabastati sõjaväe majutamise kohustusest, neile anti õigus tegelda põllunduse ja käsitöõndusega ning tollivabalt kaubelda.

Vene valitsuse ajal, mis kestis 23 aastat, moodustasid Narva ja Jaanilinn teineteist täiendades terviku. Linnade võimalikult suuremaks lähendamiseks ehitati nende vahele üle jõe puusild, mis asus praegusest sillast pisut põhja pool. Kaksiklinna majanduselu arenes seninähtamatult. Narva ja Jaanilinn muutusid ülemaailmse tähtsusega sadamaiks, «üleeuroopaliseks turuks» (Forsten). Nende müüride alla sõitsid laevad Taanist, Inglismaalt, Šotimaalt, Hollandist, Prantsusmaalt ja isegi vaenuliku Hansa liidu linnadest. Ainuüksi Lüübeki laevu oli 1567. aastal siin 33 ja 1570. aastal 40. 1570. aasta juunikuul seisis Narva all kuni 130 laeva, mis tõid siia relvi, laskemoona, soola, heeringaid, maitseaineid, alkohoolseid jooke, lõuendeid, sametit, siidi, kalevit jne., välja vedasid aga mastipuid, vilja, lina, kanepit, rasva, vaha, mett, nahka ja muid vene kaupu. Ainuüksi vaha müüdi üle 50 tuhande puuda aastas.

Venemaa Narva saabus kuulsaid meistreid, kunstnikke, kaupmehi ja meremehi kõigist maadest. Linna tööstuslik ja kaubanduslik elu kees allikana. Siin

töötasid müürsepad, arhitektid, sepad, rätsepad, kingsepad, pagarid, lihunikud, kangrud, metalli- ja nahatöötlemise meistrid jne. Elav tööstuslik tegevus meelitas siia laadijaid, voorimehi, lina ja kanepi ümbertöötlemise töölisi. Lühikese ajaga kasvas elanike arv 10—12-kordseks ja tõusis 1581. aastal ligikaudu 7000—8000-ni. Kogu linn oli tihedalt täis ehitatud uusi maju. Vähe sellest — ehitamist alustati ka väljaspool linna-piire. Põhjapoolsete müüride taha kerkis suur eeslinn, kuhu koondus peamiselt linna kaubanduslik ja töönduslik elu. Sadama juurde ehitati laevaehitus-tehas, kuhu saabusid laevaehitusmeistrid Volgalt ja Donilt. Eeslinnas loodi uus turuplats, mille ümber ehitati kaubalaod, sissesõiduhoovid ja kirik. Kaitseks vaenlaste vastu ümbritseti eeslinn palkidest püstaia ja tornidega ning puust ja mullast vallidega. Uute kindlustuste ehitamise kõrval remonditi ka vanu linnamüüre.

Tunduvalt kasvas Jaanilinn. Kindluse juurde tekkis niivõrd suur asula, et selle elanikele tuli ehitada uus kirik. Ainuüksi kindluse garnison mahutas ligi 1600 laskurit. Jaanlinna kaubasadam andis tolli näol igal aastal ligikaudu 50 000 rubla sissetulekut.

Sellisele eesti linnade ajaloos enneolematule majandusliku ja kultuurilise elu tõusule võlgnes Narva tänu enda ühendamisele tsentraliseeritud Vene riigiga ja lülitumisele ülevenemaalisse ja üleeuroopalisse turgu. Narva ammune võistleja Tallinn, kes orienteerus Lääne-Euroopasse ja teostas Vene-vastast poliitikat, langes järjest tahapoole.

Selleks ajaks arenes venelaste sõjategevus kõigis suundades — 1558. aasta 4 kuu jooksul vallutati 20 kindlust ja kindlustatud linna. Nende hulgas olid Tartu, Vasknarva, Vastseliina, Rakvere ja teised. Vene väed piirasid maa poolt ümber Tallinna ja Riia. Nende löökide all hakkasid orduriigi alusmüürid kõikuma ja see lagunes 1561. aastal.

Baltimaades üle 300 aasta kestnud saksa rüütlite valitsemisele saabus lõpp.

Purustatud ordu jäänused jäid Rootsi, Taani ja Poola võimu alla. Pikaajalisest sõjast kurnatud Vene riigil tuli pidada võitlust uute tugevate vaenlastega.

Koalitsiooniga Venemaa vastu ühines Leedu. Lõunas alustasid sõda Türgi ja tema vasall Krimmi khaan. Sellistes äärmiselt rasketes tingimustes kandsid vene sõjaväed Baltimaadel rea kaotusi ja alustasid taganemist.

Sõjast oli eriti huvitatud Rootsi, kes taotles ülemvõimu Balti merel ja nägi tugevnevas Vene riigis endale peamist vastast. Rootsi kuningas Johann III (1568—1592) saatis lahingusse kogu oma sõjaväe ja laevastiku. Rootsi talupojad ägasid tohtu suure maksukoormuse all. Oli tarvis vahendeid sõjaks, mis polnud populaarne rahva hulgas, kuna seda peeti võõraste territooriumide anastamiseks.

Rootsi laevastik ja maaväed püüdsid mitmel korral vallutada Narva-Jõesuud ja Narvat, kuid see ei õnnestunud. 1579. aastal põletasid nad Narva jõe suudmes sissepääsu kaitsvad vene kindlused. Järgmisel aastal tungisid rootslased linna alla ja põletasid maha põhjapoolse eeslinna. Kuid ka seekord pidasid narvalased vaenlase pealetungile vastu. Alles 1581. aastal, kui Poola kuningas Stephan Bathory saajatuhandese armeega piiras ümber Pihkva, oli Narva saatus otsustatud.

Rootsi väed tulid Narva alla väeülem Pontus De la Gardie juhtimisel. Veel enne piiramise algust viidi osa Narva garnisoni ja peaaegu kogu suurtükivägi Pihkvasse, kaitseks poolakate vastu. Kohalejäänud väiksearvuline salk kaitses linna mehiselt. Sõjaväge aitasid kõik täiskasvanud linnaelanikud, samuti Virumaa talupojad. Kuid jõud olid ebavõrdsed ja 6. septembril pärast ägedat lahingut langes Narva. Rootsi sõdurid ja madrused korraldasid Narvas veresauna, kus Pontus De la Gardie tunnistuse järgi langes ligi seitse tuhat vene sõdurit ja kohalikku elanikku. Linn laastati ja rööviti paljaks.

Sõja tagajärjel sattus Narva raskesse olukorda ja vires kaua.

Rootsi valitsemine algas Narvas 1581. aastal ja kestis kuni 1704. aastani. Kuninga asevalitsejaks Narvas nimetati Pontus De la Gardie. Julm ja auahne prantslane tegi rootslaste teenistuses olles palju nende võimu kindlustamiseks Balti mere lõunakaldal. Täites ku-

ninga tahet vallutas ta 1581. aastal Jaanilinna, seejärel Jamburgi ja Koporje.¹⁵

1585. aastal, tulles läbirääkimistelt vene saadikutega, uppus ta Narva jõe voogudesse. Pontus De la Gardie põrm maeti Tallinna Toomkirikusse. Tema renessanss-stiilis marmorist hauasambal on unikaalne bareljeef Narva ja Jaanilinna kujutusega XVI sajandi lõpust. See on tänaseni säilinud vanim kujutus, valmistatud kuulsa skulptori A. Passeri poolt.

Vene riik kaotas kõik valdused Baltimaadel. Veel enam, kasutades Venemaale rasket aega¹⁶, vallutasid rootslased XVII sajandi algul põlised Vene alad. 1617. aasta Stolbovo rahulepingu kohaselt anti vene kindlused Jaanilinn, Jamburg (nüüdne Kingissepp), Koporje, Orešk (nüüdne Peetri kindlus) ja Ingerimaa, s. o. kogu territoorium, mis asus Narva ja Neeva jõgede vahel, rootslastele. Venemaa eemaldati Balti mere kallastest veel peaaegu sajandiks.

Eesti muutus Rootsi koloniaalripatsiks, kust veeti metropoli vilja, liha, võid, nahka ja metsa. Eesti muutus Rootsi viljaaidaks.

Rootslaste poolt Eestis kehtestatud julm koloniaalsüsteem pidurdas kaubanduse, käsitöönduse ja kultuuri arengut. Peamist rõhku pandi teravilja kasvatamisele, mille järele Lääne-Euroopas oli suur nõudmine. Vilja veeti välja peamiselt Tallinna kaudu. Narvas ja Pärnus oli väljaveo poolest esikohal mets, teisel — vili. Narvast veeti laevastiku tarbeks Rootsi ka purjeriiet. Kaubandus Venemaaga peaaegu katkes, sest vene kaubad toimetati Lääne-Euroopasse Arhangeliski kaudu.

Alles XVII sajandi esimesel poolel hakkas Narva majandus mõningal määral elavnema. Vähehaaval hakkas linn uuesti lülituma transiitkaubandusse Venemaa ja Lääne-Euroopa vahel. Rootsi valitsus hakkas seda kaubandust isegi soodustama, kuna kõrged tollid kaubavedudelt eesti linnade kaudu olid Rootsile tähtsaks sissetulekuallikaks. Kaubanduse elustamiseks

¹⁵ Jaanilinn, Jamburg ja Koporje vabastati venelaste poolt 1590. aastal, Fjodor Ivanovitši ajal.

¹⁶ Seitsme bojaari valitsemise aeg Venemaal (1610—1611), Poola interventsioon jne.

ühendas Rootsi valitsus 1648. aastal administratiivselt Narva ja Jaanlinna.

Kaubandust Venemaaga teostas Narva veeteed mööda, kusjuures suurema osa oma kaupadest vedasid Narva kaudu ka Tallinna kaupmehed. Narva kaudu oli Venemaa ühenduses Lääne-Euroopa linnadega. See kõik avaldas soodsat mõju linna majanduslikule arenemisele.

Saksa ja rootsi päritoluga suurkaupmehed tegelesid hulgikaubandusega, kuna kohalikest elanikest väikekaupmeeste tegevus oli piiratud. Nad jagunesid kaubandusharude järgi 7 kategooriasse: ühed võisid müüa kangaid, teised toidukaupu, kolmandad veini ja õlut, neljandad siidesemeid jne.

Elavnes ka käsitöölise tegevus, mis rootslaste valitsemisperioodi alguses peaaegu täiesti kängus. 1644. aastal oli linnas juba 13 tsunfti, mis ühendasid üle 50 inimese. Olid kangrute, müürseppade, skulptorite, rätsepate, kingseppade, sadulseppade, pottseppade, seppade, puuseppade jm. tsunftid.

Tehti katseid suurtööstuse loomiseks. Selleks olid Narvas kõigiti soodsad tingimused: käreдавooluline jõgi peitis endas ammendamatu energiavarusid, toorainet tööstusele oli samuti küllaldaselt, kuna lähedal asus Venemaa oma rikkalike toorainete ressursidega. Tekkisid lina ja kanepi ümbertöötamise ettevõtted, mis kuulusid suurkaupmeestele. Näiteks töötas kaupmees Herbersti ettevõtteis 1648. aastal 45 töölist, kaupmees Dokutšajevi ettevõtteis 20 ja kaupmees Numensi ettevõtteis 13 töölist.

1650. aastal ehitati koskede juurde saeveski ja vase ümbertöötamise ettevõtte. Need eksisteerisid küll lühikest aega ja hävitati Vene-Rootsi sõja ajal aastail 1655—1658 rootslaste endi poolt, kuid sajandi lõpul tekkisid nende asemele sae- ja vanutusveski. Linnast põhja poole, sadama kõrvale, tekkis laevaehitustehas, kus Hollandist kohalekutsutud meistrid ehitasid kauba- ja sõjalaevu.

Narva ümber paiknevate külade elanikud haarati samuti tootmisprotsessi. Maaharimise kõrval tegelesid talupojad, eriti naised, kodutööndusega: töötlesid

ümber lina, kanepit, villa, kodusid käsitsi ja telgedel. Pooltooted toimetati küladest Narva ettevõttesse.

Elavnenud kaubandus ja sissetulekud tööstusest andsid vahendite ülejääke, mida võis paigutada Rootsi valitsuse poolt virgutatavasse tsiviilehitustesse. Töötati välja isegi projekte Narva muutmiseks Rootsi riigi teiseks pealinnaks. Ühe sellise plaani kohaselt pidi Rootsi kuningas iga nelja valitsemisaasta vältel viibima ühe aasta oma idapoolses residentsis.

Ehitustööd linnas algasid õieti pärast 1610. aasta tulekahju, mil linn peaaegu maani maha põles. Kuid ehitustööd toimusid aeglaselt ja võtsid suurema ulatuse alles XVII sajandi 40-ndail aastail. Saksa kaupmehed ja rootsi aadlikud hakkasid püstitama endile luksuslikke üksikelamuid, nende eeskujule järgnesid jõukad käsitöölised. Rootsi valitsus keelas eriseadusega linna piires puumajade ehitamise, kiviehituste püstitamiseks aga lubas anda tasuta kive ja lupja.

Ehitamist linnas soodustas samuti magistraadi ümberkorraldamine kollegiaalsele printsiibile. Üks linnavalitsuse kollegium juhtis ehitust ja teostas ehitajate üle kontrolli. 1644. aastal anti isegi välja ehitamise põhieeskirjad.

XVII sajandi 60-ndaiks aastaiks oli peaaegu kogu linna territoorium juba hoonestatud tsiviilehitistega. Ehitati ümber praeguses Eha tänavas asuv raekoda, Spasso-Preobraženski katedraali ette tekkis suur, kivist ehitatud kaupluste rida. Viru ja Rahu tänavasse püstitasid rootsi kaupmehed vennad Numensid nägusad ja toredate barokkstiilis portaalidega majad. 1651. aastal alustati meistrite Elias Mohri, Hans Skrintteri ja Zacharias Hoffmani juhtimisel Johanni kiriku ehitamist.

1659. aastal puhkes Narvas uuesti tulekahju, milles hävisid peaaegu kõik tsiviilehitised. Puutumatuks jäi ainult linna kõige vanem kivihoone — luteri usu kirik, mille kolme meetri paksusest kivimüürist tuli ei suutnud läbi tungida.

Pärast tulekahju algas uuesti tsiviilehitustegevus, mille tulemusel kujunes lõplikult välja tänavate võrk ja Narva väline ilme, mis säilis ilma eriliste muudatusteta kuni Suure lsamaasõjani.

Ehitamise algus langes kokku ajajärguga, mil eesti arhitektuuris levis laialt barokkstiil, mis astus gooti stiili asemele ja väljendas noore, sellel etapil progressiivse kodanluse ideid. Narva oli kohaks, kus nimetatud stiil väljendus kõige täielikumalt. Narva arhitektuur XVII sajandil on eredaks leheküljeks eesti arhitektuuri ajaloos.

Kohandades Põhja-Saksamaa, Hollandi ja Rootsi arhitektuuri printsiipe kohalikele looduslik-geograafilistele tingimustele ning olemasolevatele ehitusmaterjalidele, kooskõlastades seda eesti rahva sajanditepikkuste traditsioonidega ja kajastades kujunenud ühiskonnasuhteid, löid ehitusmeistrid erilise Narva tsiviilehituse tüübi, mille iseloomujoonteks olid lihtsus ja vormide lõpetatus, fassaadide horisontaalne suunitlus, nurgaerkerid, laiad hollandi aknad, kesktoestusega poolkeldriruumid, astmelised frontoonid, punased kivi katused, uhked baroksed portaalid seinte rangel tasapinnal jne.

Uusehitustega alustati alguses linna piires, kuid peatselt levis see ka väljapoole linnamüüre. Vanalinna põhja poole tekkis nn. «uuslinn» korrapärase tänavatevõrgu ja ruudu- ning ristkülikukujuliste elamukvartalitega.

Kujunes välja Narva uus poliitiline, administratiivne ja kaubanduslik keskus — Raekoja väljak koos suurejoonelise raekoja ja börsihoonega. Aastail 1758—1772 arhitekt Georg Teuffeli projekti järgi ehitatud raekoda muutus kompositsiooniliselt linna arhitektuurseks keskuseks.

Ühiskondlike ehitiste kõrval rikastus Narva ka rea klassikalises barokkstiilis ehitatud ja kunstiliselt kujundatud eramajadega. Nende hulgas oli silmapaistvaim Narva magistraadi liikme Herman Poorteni maja Rüütli tänaval, mis ehitati 1695. aastal H. Kindleri projekti järgi J. Hechti poolt. Portaali majale valmistas Jakob van der Capelle.

Selle hoone keskosa oli liigestatud nelja joonia pilastriga tahatud kapiteelide ja baasidega, mille kohal kõrgus frontoon. Fassaadi keskel seina valgel siledal taustal tuli teravalt esile kaunis barokne por-



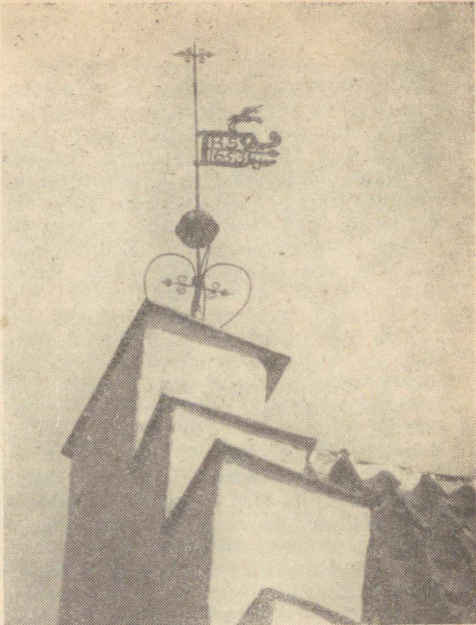
Barokkstiilis
ehitatud
maja
portaal.

taal Tauria Veenuse büsti ja kahe lapsefiguuriga üleval.

Temaatikalt ja kunstiliselt kompositsioonilt lähedased, kuid teostuse tehnika poolest täiesti erinevad portaalid asusid Suurel tänaval (1697. a.) ja Rüütli tänaval (1698. a.).

Sama huvitavad on ka teised Narva ehitused, mis tekkisid või ehitati ümber XVII sajandi teisel poolel. Näiteks väljendus ehitaja individuaalsus eredalt kahekordses kivist elamus, mis ehitati 1666. aastal Koidu tänaval. Kaks erkerit kõrgete katustega, mis kandsid lõbusakujulisi tuulelippe, olid paigutatud hoone nurkadesse ja ei ulatunud maani. Barokne portaal aastaaegade allegooriliste kujutistega (naisefiguur sirbiga käes ja viljapeadest pärjaga peas — suve kujutisena, talv habemiku vanamehe kujul karusnahkses mütsis ning karusnahkse muhviga jne.) oli oskuslikult välja lõigatud puust. Murtud frontoon portaali kohal oli kaunistatud palmiokstega ning koomiliste figuuriketega.

Peaaegu
Igal majal
Narvas
oli tuulelipp.



Analoogiline elamu, ehitatud 1666. a., asus Raekoja väljaku põhjaosas. Sel oli maani ulatuv erker ning tagasihoidlik kivist portaal koomiliste figuuridega ning päikesekellaga ülal.

Linna majandusliku taseme tõstmise eesmärgil lubas Rootsi kuningas Karl XI dekreediga 10. märtsist 1663. a. Narva linnale 8 aasta jooksul müntide löömise. Narva magistraat andis mündilöömise loa üle Narva kaupmehele L. Numensile. Münditöökoda asus tema isiklikus majas Viru t. 13.¹⁷ Ajavahemikul aastast 1670 kuni 1675 lasti välja kuld-, hõbe- ja vaskmünne mitmesuguses väärtuses.

Kuid vaatamata sellele, et Rootsi oma valitsusaja viimasel perioodil pööras suurt tähelepanu Narva

¹⁷ Hiljem asus selles hoones vöörastemaja «Peterburg».

väljaehitamisele ja selle majandusliku taseme tõstmisele, kasvas linna elanikkond aeglaselt. XVII sajandi lõpuks elas siin umbes 3000 elanikku, s. o. kaks korda vähem, kui oli elanikke Vene valitsuse perioodil.

Rootsi püüdis mitte ainult kindlustada oma koloniaalvaldustes, vaid haarata ka uusi territooriume. Eestit ja Liivimaad vaates ta kui tugipunkti agressiooniks Venemaa vastu. Erilist tähelepanu pöörati Narvale, mis hakkas kujunema Rootsi riigi tähtsaks sõjaliseks ja administratiivseks keskuseks. Rootsi agressiivsed ringkonnad hindasid Narvat kui tugipunkti vallutusteks Idasse. Juba XVII sajandi alguses ehtasid rootslased sinna uusi kindlustusi ja sajandi teisel poolel asusid nende põhjalikule ümberehitamisele ning laiendamisele. Ajavahemikul aastast 1698 kuni 1700 eraldati Narva kindlustamiseks 259 530 kuldaalrit, s. o. rohkem kui kulutati Riiale ja Tallinnale kokku. Rootsi kindlustusehitajad-fortifikaatorid töötasid välja Narva esmaklassiliseks kindluseks muutmise plaani, võttes aluseks sõjameisterlikkuse viimased saavutused.

Linna ümbritsesid võimsad kivist bastionid. Üldisesse kaitseehitiste süsteemi kuulus ka orduloss. Peale bastionide ümbritseti linn uute kraavide, raveliinide ja muude bastionieelsete kindlustustega. Uue vööndiga taheti kindlustada ka Jaanilinna, kuid see ülesanne jäi teostamata.

1700. aastal algas Põhjasõda, mida peeti peamiselt Rootsi ja Venemaa vahel, ehkki sinna olid kaasa tõmmatud ka Taani, Poola ja Saksimaa. Küllaltki tähtsat osa etendasid sõjas Rootsi poolel ka Inglismaa ja Holland. Põhjasõda peeti Vene riigile eluliselt tähtsate Baltimeremaade ja juurdepääsu pärast merele, sest «ükski suur rahvas ei elanud ega saanudki elada sellises meredest kaugel olevas seisukorras, millises oli esialgu Peeter Suure riik... Peeter vallutas ainult selle, mis oli absoluutselt vajalik tema maa normaalseks arenemiseks» (K. Marx).

Põhjasõda algas Venemaale ebaeduga. 19. novembril toimus Narva all äge lahing. Sügisese teede lagunemise tõttu oli raskendatud laskemoona ja toiduainete järelevedu, tundi puudust suurtükkidest. Pika-

ajaline Narva piiramine võimaldas Rootsi kuningal Karl XII koondada oma parimad väeosad. 7 versta pikkuselt paiknev vene laager oli halvasti kaitstud, rootslastele oli aga soodus isegi ilmastik. Venelasi reetis lahingu käigus enamik palgaohvitseri, kelle hulgas oli ka rootslasi. Rootslased murdsid läbi vene vägede keskosas. Koskede juures asuv Šeremetjevi ratsavägi, selle asemel et rünnata vaenlast tiivalt, alustas häbistavat taganemist läbi kiirevoolulise jõe, mille tõttu paljud soldatid jääkülmas vees hukkusid.

Ainult kaks vene polku — Preobraženski ja Semjonovi polk, kellel oli mõningaid lahingulisi kogemusi ja kelle väljaõpetajaks oli Peeter I ise, — pidasid vastu vaenlase survele. Vaatamata vaenlase meeletuile rünnakuile, ei taganenud nad sammugi ja päästsid seega Vene armee täielikust purustamisest.

Kaotus Narva all peegeldas endise vene armee ja riigikorra kõiki puudusi ning samal ajal kinnitas Peeter I poliitika õigsust, kes nägi Vene riigi säilitamise ja õitsengu võimalusi tema ümberkorraldamises. 1700. aasta Narva lahingus kaitsesid Vene relva au nn. «mängupolgud». Tähendab — kogu armee tuli üles ehitada nende eeskujul. Saadud kogemuste varal sündis vene uus regulaararmee. F. Engels kirjutas Narva lahingu tähtsusest järgmiselt: «Narva oli suureks ebaõnnestumiseks tõusvale rahvusele, kes isegi kaotuse oskas muuta võidu tööriistaks.»

Juba aasta pärast hakkasid reorganiseeritud vene polgud andma «võitmatuile» rootslastele üsna märgatavaid lööke. Kolme aasta jooksul puhastati vaenlastest territoorium Neeva jõest kuni Narva jõeni.

1704. aasta kevadel olid vene väed uuesti Narva all. Linna piiramine kestis ligi 4 kuud. 9. augustil, pärast 10-päevast vahetpidamatut pommitamist, läksid vene väed tormijooksule ja vallutasid kolmveerand tunni jooksul selle Baltimeremaade ligipääsmatu kindluse.

Tormijooksule läinud väed tungisid linna põhjapoolsete, kõige tugevamate — «Victoria» ja «Honor» — bastionide juurest.

Nädal aega pärast Narva vallutamist andis alla ka Jaanilinn. Mõlemast linnast said vene väed rikkaliku sõjasaagi, sealhulgas üle 450 suurtüki.

Põhjasõda lõppes rootslaste täieliku lüüasaamisega. 1721. aasta Uusikaupunki (Nystadi) rahulepingu põhjal omandas Vene riik endale vaba juurdepääsu Balti merele ja kinnitas end selle kallastel.

Baltimaade rahvastele kujunesid soodsad tingimused majanduslikuks ja kultuuriliseks arenemiseks. Vene valitsus soodustas käsitööstuse ja kaubanduse laienemist ning linnade suurenemist. Narva omandas uuesti Balti mere kaubandus- ja sadamalinna tähtsuse, mille ta rootslaste valduses olles peaaegu kaotas. Loodi kaubanduslikud sidemed Lääne-Euroopa maa-dega, Vene impeeriumi linnade ja sadamatega. Kui 1718. aastal külastas Narva sadamat ainult 6 laeva, siis pärast sõja lõppemist suurenes Narva saabuvate laevade arv järjekindlalt. 1724. aastal viibis siin 115, 1725. aastal 170, 1765. aastal 200 ja 1766. aastal 230 laeva. Narvas laaditi igal aastal maha kaupu poolteise miljoni, mõnikord isegi 4 miljoni rubla väärtuses.

Narvas, Jaanilinnas ja nende eeslinnades oli 1718. aastal ligikaudu 4000 elanikku, kaasa arvatud ka kindluse garnisonid, kus oli üle 1400 inimese. Teiste Vene linnade eeskujul asutati siin ka postkontor. Peeter I ukaasi kohaselt rajati linnas 1717. aastal nahavabrik. Sellesse ajajärku kuulub samuti linna puust vee-kanalisatsiooni ehitamine.

XVII sajandi seitsmekümnendaiks aastaiks oli Narvas juba flanellivabrik, naha-, köie- ja tellisetehas, 3 jahu- ja 6 saeveskit.

Linna saksa rahvusest elanikkond säilitas oma keskaegsed eesõigused. Saksa kaupmeestest ja jõukaist käsitöölitest koosnev magistraat hoidis enda käes linna valitsemist. Magistraat jagunes kaheks kolleegiumiks: esimesse kuulusid 2 pürjermeisterit — kohtu- ja politseimeister, teise aga 7 linnanõunikku (raehärrat) eesotsas presidendiga ja 19 mitmesugust ametnikku. 1870. aasta linna omavalitsuse reformi seadus puudutas Narvat vaid niipalju, et vene kaup-



Narva ja Jaanilinn.

Terasgravüür V. Stavenhageni joonise järgi aastast 1867.

meestel oli luba valida enda poolt eraldi pürjermeister ja linnanõunikud.

Kaubanduslike sidemete laienemine Euroopaga nõudis Narva jõe laevatamise põhjalikku parandamist. Jõeveest Narva jõe suudmesse uhitud liivaneem takistas suurte laevade pääsemist sadamasse. Laevad pidid jääma peatuma Narva-Jõesuu kaluriküla juurde välisreidile, kaubad tuli aga laadida ümber väikestele laevadele. See kõik tõstis märgatavalt kaupade hinda.

Esimesi samme Narva jõe puhastamiseks tehti juba 1745. aastal, kuid need ebaõnnestusid vahendite puudumise tõttu. 1762. aastal alustati uuesti jõe süvendamist, samuti Narva ja Rossoni jõgede kallaste kindlustamist. 5 aasta jooksul kindlustati Narva ja selle harujõe Rossoni liivakaldaid 7 kilomeetri ulatuses ning ehitati puidust ja mullast 400 meetrit sadama-

kaid. 1769. aastal, kui pooltki vajalikest töödest Narva jõe suudmes polnud veel tehtud, katkestati need.

1808. aastal algas Vene—Rootsi sõda. Seda peeti aga Soome territooriumil ja see ei riivanud Narvat. Kuid enne sõjategevuse algust kindlustati linna eelpost — Narva-Jõesuu asula. Jõe mõlemale kaldale kerkisid bastionid suurtükipatareidega, sissepääs jõkke tõkestati palgiparvedega.

1808. aastal tehtud kindlustusi uuendati Krimmi sõja perioodil aastail 1853—1856. Teatavasti toimus Krimmi sõda Musta mere rannikul, kuid tema vastukaja oli kuulda ka Baltikumis: Inglise—Prantsuse 100 vimpli suurune laevastik ristles Balti merel, blokeerides vene sadamaid ja püüdes ohustada Vene pealinna Peterburgi.

Inglased ja prantslased võisid igal ajal ilmuda ka Narva jõe suudmesse. Seepärast kindlustati tunduvalt Narva-Jõesuu asulat ja täiendati tema garnisoni jalaväepataljoni ning ühe roodu kasakatega. Narvaga peeti sidet tõrviktulede abil, vajaduse korral võis Narva-Jõesuu kaitsjaile appi tulla Narva garnison.

Narva-Jõesuu kindlustamine polnud asjatu. 1855. aasta juunikuul ilmus 4 vaenlase sõjalaeva inglise kontradmiral Seymore juhtimisel Narva lahte ja alustas kaluriküla tulistamist. Pärast 8-tunnilist lahingut ajas vene suurtükivägi vaenlase tagasi avamerele. Peatselt lahkus eskaader Narva vetest jäädavalt.

*

XVIII ja XIX sajandi vahetusel toimus Venemaal üleminek uuele tootmisviisile: feodalism asendus kapitalismiga. Eriti tormiliselt arenes kapitalistlik tootmine XIX sajandi 60-ndail aastail, kui miljonid tsaari reformiga maast eemale kistud ja paljaksriisitud talupojad valgusid linnadesse.

Erisuguse olukorra ja ajaloolise arengu tõttu toimus pärisorjuse kaotamine Baltimaade kubermangudes märksa varem kui mujal Venemaal — nimelt aastail 1816—1819. Et mitte nälga surra, valgusid maata jäetud eesti talupojad linnadesse, kus nad satustid kapitalistliku tootmise «raudseisse rusikaisse».

XIX sajandil hakkas Narva kaotama oma kaubanduslikke positsioone. Kogu väliskaubandus koondus nüüd Peterburgi, Riiga ja Tallinna, Narva aga muutus väikesest käsitöölise ja kaupmeeste linnast suureks tekstiilikeskuseks.

Kohalike energiavarude baasil tekkisid siin juba XIX sajandi esimesel veerandil kapitalistlikud ettevõtted, mille kasv võttis sajandi lõpuks suure ulatuse.

1820. aastal asutas Narva kaupmees Pavel Momma jõe paremale kaldale kalevivabriku. 1851. aastal tekkis selle kõrvale linaketrusvabrik ja 1857. aastal alustati maa suurima tekstiilikäitise — Kreenholmi Manufaktuuri — ehitamist. Tööstuse arenemist Narvas soodustas Venemaa suurima tööstus- ja kaubanduskeskuse Peterburi lähedus, kus Narva vabrikute toodang leidis paljutuhandalise tarbija, samuti Narva koskede odav hüdroenergia ja suure hulga töökäte olemasolu.

Tekstiilitööstuse kõrval arenes linnas ka metallurgia, saematerjalide tootmine, ehitusmaterjalide tööstus jne. Zinovjev ja Ko malmivalutehases oli kuni 200 metallitöölise, sama kompanii saeveski kauples elavalt metsaga nii sise- kui ka välisturgudel. 1894. aastal oli Narva koondunud 55 ja 1894. aastal ligikaudu 64 protsenti Eesti tööstustöolistest. Ainuüksi Kreenholmis oli ligi 12 000 töölise, linna tööstusettevõtetes aga kokku üle 18 000 inimese.

Proletariaadi tekkimisega muutus Narva ilme. Vanast keskaegsest linnast sai ekspluataatorlike klasside — kodanluse, kaupmeeste ja vaimulike — residents. Töölise jaoks ehitati vabrikute ja tehaste juurde vanglataoliste pikkade koridoride ja toakongide ridadega telliskivikasarmud. Tekkisid töölisasulad Kreenholm, Parusinka, Uusküla, Kulgu ja Pae-murru. Peterburgi ja Tallinna ühendava raudtee ehitamisega 1870. aastal hoonestus kiiresti raudteeäärne maa-ala jaamahoonete ja tööliste elumajadega, tekkis Juhkentali asula. See raudteeäärne asula oli nagu sillaks vanalinna ja kolme kilomeetri kaugusel Narvast lõuna pool asuva Kreenholmi vahel.

Linna ümber tekkisid alevid ehk eeslinnad. Linnast põhja pool tekkis Narva ja lääne suunas Peetri alev,

jõe vastaskaldal suurenes Jaanilinna alev. Kui 1840. aastal oli linnas, välja arvatud suurearvuline garnison, ligikaudu 5000 ja 1864. aastal 6000 elanikku, siis 1897. aastal ulatus elanike arv juba 29 800-ni. Enne Esimest maailmasõda see arv peaaegu kahekordistus.

1840. aastal oli Narva linnas 25 ja linna-alevites 36 tänavat ja põiktänavat, neist kivisillutisega 15, ning 3 väljakut. 1843. aastal oli linnas kokku 589 ehitist, neist 465 puuhoonet.

XIX sajandi keskel teostati linnas heakorrastustöid, rajati park «Victoria» bastionile, Smilkasse, Parusinkasse, täideti linna ja lossi vahel olev vallikraav, ehitati linnatrepp. 1876. aastal ehitati linna veevärk ja kanalisatsioon. Raekoja väljak ja heinaturg ühendati kaarkäiguga. Mõlemad väljakud etendasid teineteist täiendades turu osa.

Erilist tähelepanu pöörati Narva-Jõesuu asulale. 1880. aastal alustati siin uuesti Narva jõesangi puhastamist. Aurujõul töötav põhjasüvendusmasin süvendas jõe suudmes laevateed 4—5 kilomeetri ulatuses. Reidile paigutati kinnisankrutega viis tulepaaki, mille külge tormi korral võisid vaierduda laevad. Need abinõud parandasid laevasõitu jõel ja juba 1895. aastal saabus Narva 100 auru- ja purjelaeva. Heakorrastati ka asulat ennast ja Esimese maailmasõja alguseks muutus see moodsaks mereäärseks kuurordiks.

Narva proletariaati ekspluateeriti julmalt. Normeerimata tööpäeva kestus oli tavaliselt 13—16 tundi päevas. Peale meeste töötasid vabrikuis ka naised ja alaealised, kellele maksti töö eest 2—3 korda vähem tasu kui meestele. V. Gerassimov, üks aktiivsemaid osavõtjaid 1872. aasta revolutsioonilisest liikumisest Narvas, kirjutab oma märkmeis alaealiste töö kohta: «Tööleminekuks aeti meid üles juba kell 4 hommikul. Põrgulikult ränk töö kestis kella 8-ni õhtul. Tööst jõuetuseni kurnatud, sunniti meid õhtul kell 9 veel kooli minema, kus meid õpetati, õigemini küll piinati kuni kella 11-ni.»

Äärmiselt ebatervislikud elu- ja töötingimused põhjustasid tööliste hulgas sagedasi epideemiaid ja kõrge surevuse. 1872. aasta suvel möllas Narvas koolera. Liigtihedus, mustus, haiged ja surevad inimesed, äär-

mine viletsus... Elu oli juba niigi väljakannatamatu, kuid vabrikuomanikud vähendasid veelgi tööliste töötasu ja pikendasid tööpäeva 13 tunnilt 14 tunniks. Kreenholmi Manufaktuuris puhkes streik, 14. augustil katkestasid töö 500 kangrut. Nädal hiljem ühinesid nendega ketrajad. Streikijad esitasid administratsioonile juba varem väljatöötatud nõudmised palga suurendamiseks, tööpäeva lühendamiseks, trahvimäärade vähendamiseks, töötingimuste parandamiseks jne.

Peale tööliste nõudmiste osalist rahuldamist alustati vabrikus uuesti tööd. Mõne aja möödumisel püüdsid aga vabrikuomanikud töölistele tehtud järeleandmisi tagasi võtta ning vabrikupolitsei alustas streigi eestvedajate arreteerimist. 11. septembril puhkes streik uuesti ja sellest võttis osa ligi 5000 inimest. Töölised nõudsid arreteeritute vabastamist. Pealinnast saadeti kohale sõjavägi, kes surus julmalt maha Kreenholmi tööliste streigi — eesti klassivõitlusele ärkava proletariaadi esimese pääsukese. 27 töolist mõisteti sunnitööle, vanglasse ja Siberisse asumisele. 400 töolist vallandati vabrikust pärast streigi mahasurumist kui mitteusaldatavad.

1875. aasta alguses loodi Narvas esimene töölisring, kus loeti ja õpiti tundma poliitilist kirjandust.

XIX sajandi 80-ndate aastate streigiliikumist tähistati Eestis Narva tööliste väljaastumisega. 1882. aastal alustasid streiki Kreenholmi töölised. Nendega liitusid kalevivabriku, Zinovjevi malmivalutehase ja lina-ketrusvabriku töölised. Streigist võttis osa ligi 7000 inimest. Streigi põhjustas tööliste massiline vallandamine algava tööstuskriisi tõttu, toiduainete kallidus, ülemäärased trahvid, töötasu maksmine vabrikumarkades jne.

Streigi mahasurumiseks saadeti lisaks Narvas asuvale jalaväepolgule Krasnoje Selost veel kolm Kaspia polgu pataljoni. Relvadeta töölised polnud suutelised vastu panema sõjaväe survele ja põgenesid metsadesse, kust nad kinni püüti, piitsanuhtlusega karistati ja vanglaisse heideti.

1883. aastal toimusid Narvas uued rahutused. 1897. aastal streikisid kohalike vabrikute töölised kahel korral. 1899. aastal puhkes streik linaketrusvabrikus.

Visas võitluses saavutas Narva proletariaat osalise võidu — tööpäeva lühendati kuni 11,5 tunnini.

Leninliku «Töölisklassi Vabastusvõitluse Liidu» mõjul ja Narva tööle asunud Peterburi marksistide aktiivsel osavõtul organiseeriti 1895. aastal kalevivabrikus marksistlik ring, kuhu kuulus 15 inimest. Ringil oli otsene side Peterburi «Töölisklassi Vabastusvõitluse Liiduga». Põrandaalustel koosolekutel tutvusid ringi liikmed marksistliku kirjandusega.

*

1905.—1907. a. revolutsioon pani senini suikunud Venemaa rahvamassid liikuma, mobiliseeris nad avalikule võitlusele tsaari isevalitsuse sajanditepikkuse rõhumise vastu.

Tormilised revolutsioonilised sündmused toimusid mitte üksnes Venemaa kesk-kubermangudes, vaid ka tema ääremaades, sealhulgas ka Eestis.

Teade tööliste rahuliku demonstratsiooni tulistamisest Peterburis pani liikuma Narva proletariaadi. 15. jaanuaril algasid rahutused Kreenholmis. Kreenholmi töölised esitasid administratsioonile rea majanduslikke nõudmisi. Üldstreik protestiks tsaari isevalitsuse verise kuriteo vastu määrati 17. jaanuarile. Streiki alustasid linaketrusvabriku töölised. Nendega ühinesid kalevivabriku ja Kreenholmi tekstiilitöölised. Tööliste nõudmised olid majanduslikku laadi, kuid protestistreigi väljakuulutamise fakt kujutab endast poliitilist akti.

Hoolimata vabrikusse paigutatud sõjaväest kestis streik kuni 21. veebruarini. Pärast lühikest hingetõmmet algasid rahutused uuesti.

Poliitilise oktoobristreigi ajal ühinesid Narva töölised 13. oktoobril kohaliku raudteesõlme töötajate väljaastumisega. Raudteelaste üldkoosolekul moodustati streigikomitee ja töötati välja nõudmised raudteevalitsusele.

23. oktoobril astusid välja Kreenholmi tekstiilitöölised. Solidaarsuse märgiks Moskva töölistega läksid nad punaseid lippe kandes ja revolutsioonilisi laule lauldes läbi linnatänavate. Järgmisel päeval ühinesid

nendega kalevivabriku, linaketrusvabriku ja malmivalutehase töölised. 25. oktoobriks streikis Narvas üle 10 000 töölise.

1905. aasta lõpul ühinesid Narvas seni killustatud sotsiaaldemokraatlikud grupid ja moodustasid Venemaa Sotsiaaldemokraatliku Töölispartei Narva organisatsiooni, mis asus juhtima proletariaadi revolutsioonilist võitlust Narvas.

Narva proletariaadi aktiivsed väljaastumised ei katkenud ka 1906. ja 1907. aastal. Isegi sõjaseisukorra tingimustes organiseerisid töölised A. Kreisbergi juhtimisel «verise pühapäeva» aastapäevaks protestidemonstratsiooni. Revolutsioon taandus aegamööda ja võideldes.

Politsei alustas üldisi arreteerimisi. 12. jaanuaril 1906. aastal võeti kinni VSDTP Narva komitee aktiivsed tegelased, sealhulgas R. Pöder ja Amalie Kreisberg, arreteeriti suur grupp revolutsiooniliselt meelestatud töölisi, rüüstati põrandaalune trükikoda. 29. aprillil tapeti metsikult Jamburgi vanglas A. Kreisberg. 1. mail 1906. aastal läksid Eesti rahva kuulsa tütre matusele tuhanded Kreenholmi töölised.

1907. aastal puhkes streik linaketrusvabrikus. 23. mail katkestasid töölised töö, nõudes administratsioonilt töötasu suurendamist 5 kopika võrra päevas. Administratsioon keeldus seda nõudmist täitmast. 25. mail kogunesid töölised vabriku juurde ja nõudsid direktor Peltzeri ilmumist läbirääkimistele. Ülbe sakslane ei tahtnud sellest kuuldagi. Tööliste nõrdimus jõudis haripunkti. Nad võtsid Peltzeri kinni ja heitsid ta koske. Streik kestis 25. juunini, millal tsaarivalitsuse väed selle julmalt maha surusid. Üle 200 töölise arreteeriti, neist 6 mõisteti surma.

1905.—1907. aastate revolutsiooni lüüasaamine avaldas rasket mõju revolutsioonilisele töölisliikumisele Eestis. VSDTP Tallinna komitee purustati. Sama saatuse tabas teiste eesti linnade komiteesid. Tänu hästikorraldatud konspiratsioonile säilitas Narva komitee osa oma parteikaadrist ja ei katkestanud võitlust ka Stolõpini reaktsiooni vihasemal aastal.

28. veebruaril (12. märtsil) 1917. a. võitis kodanlik-demokraatlik revolutsioon Peterburis. Narvas sai see

sündmus teatavaks samal päeval. Ööl vastu 2. märtsi toimus Narva parteiaktiivi koosolek, millest võttis osa ligi 30 inimest. Samal koosolekul kavandati ka tegevusprogramm. Ülestõusu juhtimiseks valiti 7-liikmeline Ajutine Revolutsiooniline Komitee eesotsas J. Anveldiga.

Üldstreik määrati 3. märtsile. 2. märtsi öösel hõivasiid kommunistid kodanliku ajalehe «Meie Elu» trükkikoja, trükkisid eesti- ja venekeelseid revolutsioonilisi üleskutseid ning esimese numbri «Narva Revolutsiooniliste Tööliste Ajutise Valitsuse Teatajat». Üldine ülestõus algas järgmisel päeval Kreenholmi tööliste streigiga. Kreenholmi töölistega ühinesid teiste ettevõtete töölised ja garnisoni soldatid. Revolutsiooniline komitee arreteris linnapea, politseimeistri, garnisoni ülema, Kreenholmi pristavi ja teisi tsaarivalitsuse esindajaid.

Revolutsioon Narvas võitis. Kell 12 päeval toimus Raekoja väljakul ülelinnaline miiting, millest võttis osa ligi 20 000 töolist ja soldatit. Sütitava kõnega esines miitingul Jaan Anvelt. Samal päeval moodustati ka uus võimuorgan — Tööliste ja Soldatite Saadikute Nõukogu. Nõukogu esimeheks valiti J. Anvelt. Oma esimesel koosolekul võttis nõukogu vastu otsuse linnas 8-tunnilise tööpäeva kehtestamise, 30 protsendi võrra töötasu suurendamise ja ülestõusu päevade eest töötasu maksmise kohta. Nõukogu juurde moodustati rahvamiilits, mille salkadesse iga vabrik ja ettevõtte eraldas oma parimad esindajad.

Bolševike autoriteet rahva hulgas kasvas mõõtmalt. Töölised ja soldatid vastasid reaktsiooni salasepitsustele bolševike parteisse ja Punakaardi üksustesse astumisega. VSDT(b)P Narva organisatsiooni tööd juhtis sel perioodil asumiselt tagasi pöördunud silmapaistev revolutsionäär-leninlane V. Kingissepp. Ta alustas laiaulatuslikku ja elavat tegevust leninlike ideede propageerimiseks ja partei ridade tugevdamiseks. Tema juhtimisel kasvas parteiorganisatsioon kiiresti. 1917. aasta augustis oli partei ridades juba 783 inimest.

Koos parteiorganisatsiooni kasvuga suurenes ka selle populaarsus töötajate hulgas. Eriti kujukalt ilmnese

linna duuma ja linnavalitsuse valimistel. Bolševikud astusid ühise rindena kõigi teiste parteide vastu ja said hiilgava võidu. Bolševike nimekirja poolt häälendas 47 protsenti valijaist. Linna duumas said bolševikud 17 kohta 35-st ja moodustasid oma fraktsiooni, kelle tegevust juhtis V. Kingissepp.

Bolševiseerunud linnavalitsus suutis ellu viia rea üritusi töötajate olukorra parandamiseks, linna varustamiseks põllumajandussaadustega jne. Bolševike initsiatiivil avas linnavalitsus endises poolmeistrite klubis rahvaülikooli.

1917. a. oktoobris moodustati Petrogradis ülestõusu juhtimiseks parteiline keskus — Sõjaline Revolutsioonikomitee. Seejärel moodustati taolised komiteed Eestis ka Tallinna, Tartu, Narva, Pärnu, Viljandi, Rakvere jt. linnade nõukogude juurde.

Kogu võim Narvas läks üle Tööliste ja Soldatite Saadikute Nõukogule. Suurtes tööstusettevõtetes moodustati tööstuse natsionaliseerimiskomisjonid. Tööliskontroll ja natsionaliseerimiskomisjonid abistasid kiiresti töökorda seada Kreenholmi Manufaktuuri, kalevivabrikut, linaketrusvabrikut ja malmivalutehast. Tööle tõmmati kaasa ka vanu spetsialiste. Linna kultuurielu suundus samuti normaalseisse rööpasse. Rahvamajas «Võitleja» hakkas tegutsema esimene töölisteater, kus etendusid revolutsiooniteemalised näidendid. Tööliste jaoks avati koole ja ülikool, kus õpetamine toimus nii eesti kui ka vene keeles.

Loova töö katkestas aga imperjalistliku Saksa-maa vägede pealetung, kes vallutas 4. märtsil 1918. a. Narva. Kuid 28. novembril, pärast ägedat lahingut, vabastas Punaarmee uuesti Narva Saksa vallutajaist. Vabastatud Eesti territooriumil moodustati uuesti sotsialistlik vabariik (Eesti Tööraha Kommuun). Alguses oli Eesti Tööraha Kommuuni administratiivseks keskuseks Narva, hiljem aga Tartu.

Eesti Tööraha Kommuuni Nõukogu, mille eesotsas olid J. Anvelt ja H. Pöögelman, pidas oma olemasolu esimestest päevadest alates otsustavat võitlust kontr-revolutsiooni ja sabotaažiaktide vastu, nõukogude võimu kindlustamise eest.

Kontrrevolutsiooniline kodanlus ei leppinud aga lüüasaamisega ja mobiliseeris kõik oma jõud võitluseks nõukogude vastu. Neile tuli appi rahvusvaheline kodanlus, kes paiskas Nõukogude Eesti peale hambuni relvastatud välislegione. 19. jaanuaril 1919. aastal vallutati Narva Tallinna maanteed ja raudteed mööda tulnud vägede ning Narva-Jõesuu kaudu pealetungiva vaenlase dessantüksuste poolt.

Eesti kisti kahekümneks aastaks lahti Nõukogude Venemaast. Kodanlik Eesti orienteerus lääneriikide, nimelt Inglismaa, Saksamaa ja Ameerika järgi, Nõukogude Liiduga katkestas aga kõik sidemed. Kaotanud laialdase nõukogude turu oma kaupade ekspordimiseks, hakkas tööstus laostuma. Tekstiilitööstuse toodang võis leida nõudmist ainult siseturul, kuid see nõudmine oli töötajate viletsa elujärje tõttu väike. Eesti muutus ikka enam ja enam lääneriikide põllumajanduslikuks ripatsiks, kust imperialistid pumpasid välja vilja, võid, mune ja peekonit.

Eriti hävitavalt mõjus kodanliku valitsuse reaktsiooniline poliitika Narva majanduslikule seisukorrale. Kodanliku sõja perioodil sai linn lakkamatute lahingute tagajärjel tugevalt purustada, kuid selle taastamiseks ei võetud tarvitusele mingeid abinõusid. Linna tööstuslik pulss tuksus vaevaliselt. Palju ettevõtteid suleti, teised töötasid vaid osalise võimsusega. Lina- ketrusvabrik seisis, kalevivabrikus töötasid ainult mõned tsehhid, kaks kolmandikku Kreenholmi töölistest heideti tänavale. Väheste töölejäänute saatus ei olnud parem vallandatute omast, sest töötute reservarmee olemasolu tõttu kärpised vabrikandid süstemaatiliselt tööliste töötasu. Linnaelanike arv vähenes, võrreldes 1913. aastaga, peaaegu kaks korda ja moodustas 1935. aastal 27 000 inimest.

Kuid juhitud kommunistlikust parteist ei katkestanud töörahvas võitlust. Põranda alla minema sunnitud Eestimaa Kommunistlik Partei andis välja illegaalset ajalehte «Kommunist», mille ümber koonduis eesti rahva eesrindlik osa. Ajalehe hingeks ja innustajaks oli eesti proletariaadi juht V. Kingissepp.

Töötajatega ühenduse pidamiseks kasutasid kommunistid ja kommunistlikud noored mitmesuguseid töölisorganisatsioone, nagu ametiühinguid, spordiseltse, haigekassasid jne. Bolševike mõju linna- ja maatöötajatele suurenes järjest ning seoses sellega kasvas ja laienes ka töölisliikumine. 1924. a. detsembris arenes see relvastatud ülestõusuks. Kuid halvasti ettevalmistatud ülestõus suruti julmalt maha.

Pärast detsembriülestõusu lüüasaamist algas valge terrori uus laine. Ülestõusu juhid hukati, paljud töölisarreteeriti ja heideti vanglaisse. Eesti kodanlusel õnnestus orjastavatel tingimustel saadud välislaenudega kindlustada oma majanduslikke positsioone. Eesti välislaen moodustas 1929. a. üle 110 miljoni krooni.

Teise maailmasõja algus ja töötajate revolutsioonilise liikumise kasv sundisid Eesti valitsust sõlmima 1939. aastal Nõukogude Liiduga sõpruse ja vastastikuse abistamise lepingu. Kuid valitsuse ladvik ei kavatsenudki täita lepingu tingimusi.

Eestimaa Kommunistlik Partei alustas otsustavat võitlust kodanluse sobingu vastu Saksa fašistidega ja kutsus illegaalsete lendlehtede ja ajalehtede kaudu rahvast üles võitlusse fašistliku režiimi vastu.

1940. aastal toimusid kogu maal massilised miitingud, streigid ja demonstratsioonid. Töötavate hulkade survele tuli fašistlikul valitsusel, mille eesotsas oli Uluots, lahkuda. 21. juunil 1940. aastal moodustati eesotsas J. Vares-Barbarusega uus, demokraatlik valitsus, mis viis ellu rea abinõusid riigiaparaadi demokraatiseerimiseks, sealhulgas ka Riigivolikogu valimised.

Väljendades kogu töörahva tahet, kuulutas äsjavalitud Riigivolikogu oma esimesel istungil 21. juunil Eesti Nõukogude Sotsialistlikuks Vabariigiks. 6. augustil võttis NSVL Ülemnõukogu Eesti NSV vastu Nõukogude Liidu koosseisu.

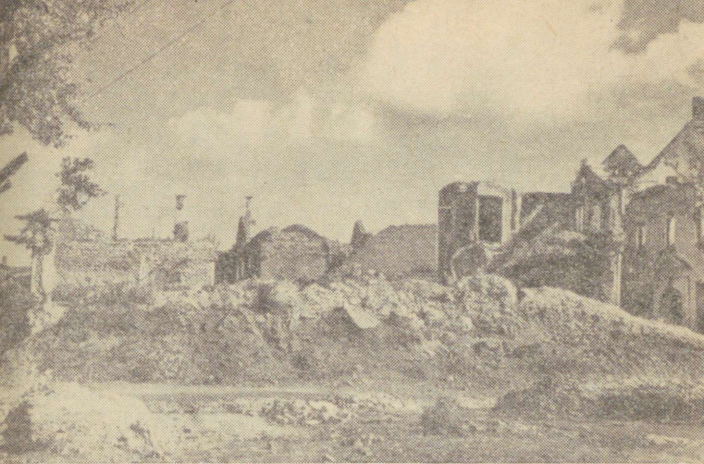
Sotsialistlik Narva sai suurepäraseid arenemisperspektiivid. Linna tööstuse taaselustamiseks eraldati suuri summasid ja palju uusimat tehnikat. Kreenholmi Manufaktuuri saabus teistest liiduvabariikidest 34 kogemustega inseneri ja tekstiilitöölisi. Kreenholmi vabrikud hakkasid tööle täie võimsusega, tootes tuhandeid meetreid kangast. Juba ühe aasta jooksul



Selline oli Narva vanalinn
enne Suurt Isamaasõda.

kasvas tööliste arv neis vabrikuis kahekordseks, ked-
ruse ja kanga tootmine aga kolmekordseks.

Kuid eesti rahva loov töö katkestati 22. juunil
1941. a. fašistliku Saksamaa agressiooniga Nõukogude
Liidule. Koos kõigi nõukogude rahvastega asusid
kodumaa kaitsmisele ka narvalased. Narva linna töö-
tajad moodustasid hävituspolgu, kes pidas võitlust
saksa dessantidega ja nõukogude võimu sisevaen-
laste — paanikatekitajate, reeturite ja diversantidega.



Purustatud Narva 1944. a. juulis.

18. augustil 1941. aastal vallutati Narva fašistlike vägede poolt. Narvalastele saabusid rasked päevad. Narvas ja selle ümbruses tegutses 7 koonduslaagrit, kus piinlesid tuhanded nõukogude inimesed. Arreteerimised ja mahalaskmised ei vaibunud päeval ega ööl.

Kolm aastat kestis linnas okupatsioon. 1944. aasta jaanuaris, pärast Leningradi blokaadi läbimurdmist, paiskus Nõukogude armee pidurdamatu lainena vaenlase peale ja jõudis Narva linna lähistele.

1944. aasta suvel läks Nõukogude armee Peipsi järve rajoonist Tartu suunas pealetungile. Narva grupeeringus olevaid hitlerlasi ähvardas ümberpiiramine. 25. juulil hõivasid Leningradi rinde väed tormijooksuga Jaanlinna. Ööl vastu 26-ndat juulit forsseeriti Narva jõgi linnast põhja pool ja purustati sakslased Narva all.

Linna jõudes avanes vabastajate pilkudele kohutav vaade. Taganedes hävitasid sakslased kõik, mida sai hävitada. Nad lasksid õhku vabrikud ja tehased,

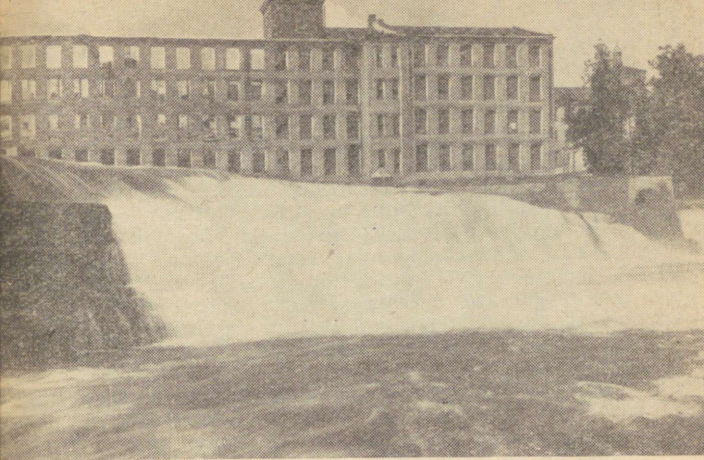
riisusid hinnalised sisseseaded, purustasid side. Hitlerlased ei halastanud elumajadele ega vanaaegsetele mälestusmärkidele. Purustatud oli Hermannii loss, Jaanilinna kindlus, muudetud varemeiks raekoda, börsihoone, XV sajandi katedraal, muuseum, Põhja-sõja mälestusmärgid ja palju muud. 98 protsenti linnast oli purustatud. Fašistide poolt linna majandusele tekitatud kahju ulatus sadadesse miljonitesse rubladesse.

Linna taastamiseks eraldas Nõukogude valitsus suuri rahalisi summasid. Kõigist meie maa paikadest saabus Narva sadu mitmesuguste tööstus- ja rahvamajandusharude spetsialiste. Kuid esialgu töötasid nad kõik ehitajatena. Linna ehitusplatsidel võis näha vilunud tekstiilitöölisi, teenelisi õpetajaid ja hallipäiseid insenere. Kõik nad olid ühtlasi ka tuhost kerkiva uue linna esimesteks elanikeks.

Juba 1945. aastal, s. o. aasta pärast Narva vabastamist fašistide ikkest, raporteerisid narvalased parteile ja valitsusele esimestest töövõitudest. Peale kauast vaikimist kostis Kreenholmi tsehhidest taas tavalist ketrusvärtnate vurinat ja kudumistelgede müra — tekstiilihiiglane andis oma esimese pärast-sõjaaegse toodangu. Taastamisel laiendati Kreenholmi tunduvalt ja varustati uusimate kodumaiste seadmetega. Rohkem kui sada aastat seisavad vabrikud kuulsatel Narva koskedel, aga kunagi varem pole neis olnud sellist rikkalikku tehnikat kui praegu. Seadmeid saabub siia Leningradist, Moskvast, Taškendist, Tuulast ja teistest linnadest, puuvilla saadakse Kesk-Aasia vabariikidest.

Pärast töötlemist Tallinna ja Leningradi viimistlusvabrikuis suundub Kreenholmi toodang Nõukogude Liidu kõigisse paikadesse. Satään, bjass, krepeliin, viktooria, popeliin, mitkal, marli ja froteetooded pole kaugeltki täielik loetelu Kreenholmis valmistatavaist kangaist.

Kreenholmi Manufaktuuris toodetud kedrusel töötab meie maal üle 200 tekstiilikäitise. Kreenholmi Manufaktuuri märgiga kangad on tuntud mitte üksnes meie maal, vaid ka kaugel väljaspool meie maa piire.



Narva kosk.

Täielikult on taastatud ka endine linaketrus-, praegune linavabrik, mis annab kõrgekvaliteetset toodangut.

1950. aastal alustati Narva jõe paremal kaldal NLKP Keskkomitee XXI kongressi direktiivides ettenähtud Narva hüdroelektrijaama ehitamist. Viis aastat hiljem lasti uus hüdroelektrijaam juba käiku.

See andis suured võimalused Nõukogude Eesti edasiseks industrialiseerimiseks. Eriti suur tähtsus on hüdroelektrijaamal Narvale endale ja põlevkivibasseinile. Narva elektrivool leidis ulatuslikku kasutamist samuti Eesti NSV ja Leningradi oblasti sotsialistlikus põllumajanduses. Narvalased on õigusega uhked sellele, et Lenini-nimeline metroo ja Leningradi tööstusettevõtte töötavad Narva hüdroelektrijaamas toodetaval elektrienergial.

Üheaegselt tööstusettevõtete taastamise ja ehitamisega taastatakse ja arendatakse samuti Narva kommunaalmajandušt. Töölisele ja teenistujatele ehi-

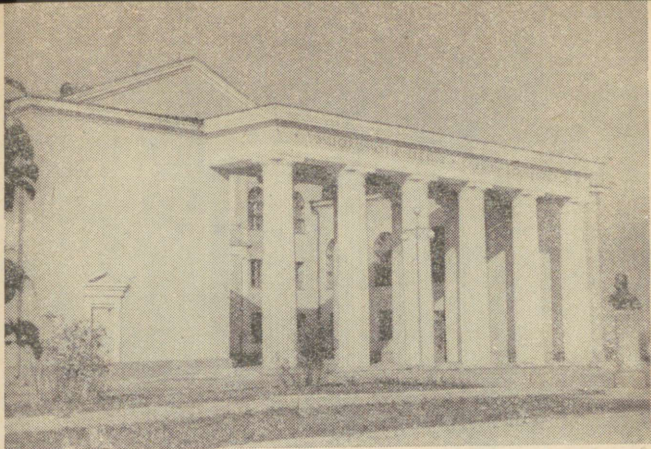
tati ja anti ekspluatatsiooni tuhandeid ruutmeetreid elamispinda. Avati koole, haiglaid, sööklaid, kauplusi, lasteaedu ja -sõimi, klubisid ja kinoteatreid. Ammendamatu allikana ja tulvil energiat tuikab elu linnas.

1957. aastal alustati raadiorelee sideliini ehitamist Leningradi ja Tallinna vahel. Sellele liinile on ette nähtud ehitada 6 metallmasti, millest üks püstitati Narva ja mille ehitamine on juba põhiliselt lõpetatud. Masti kõrgus ulatub 62 meetrini. Käesoleval aastal lõpetati retranslatsiooni ülekandejaama montaaž, mis võimaldab Narva linna ja selle ümbruse elanikel 7—10 km raadiuses vastu võtta televisiooni-saateid. Peale televisiooniülekannete hakatakse uut sideliini mööda edasi andma ka telefonikõnesid ja telegramme.

Sõjajärgseil aastail paranes tunduvalt ka narvalaste vajaduste rahuldamine kommunaalteenindamise ja transpordi alal. Palju on tehtud linna heakorrastamiseks ja haljastamiseks. Paljud tänavad ja väljakud asfalteeriti ja enamikule neist istutati puid. Tänavail kurseerivad autobussid ja taksod. Bussiliinid peavad ühendust mitmesuguste linnarajoonide, nagu Kreenholmi ja Rakvere tänav, Soomeküla, Vana- ja Uus-Paemurru, Parusinka, Kulgu ja Lõunaküla vahel, samuti on bussiühendus Narva-Jõesuu ja Sillamäega. Narvat läbib Tallinn—Leningradi bussiliin, millel kurseerivad mugavad, uue konstruktsiooniga kiir-autobussid.

Narvas toimuv ulatuslik ehitustegevus nõuab tohutul hulgal ehitusmaterjale. Selleks ehitati linnas asfaldi-, betooni-, raudbetoonkonstruktsioonide, kivi-purustuse ja teised tehased. Välja arvatud mõned üksikud, töötavad need kõik kohalikul toorainel, mida saadakse linnas või selle ümbruses asuvaist paekivi- ja liivakarjääridest ning diatomiidi ja lubjakivi töötlemisest.

Koos Narvaga kasvab ka selle elanikkond. Linnas ja alevites elab praegu üle 40 tuhande inimese. Neid teenindab tekstiilitöötajate kultuuripalee, muuseum, seitse raamatukogu, õhtune tekstiilitehnikum, 10 kooli, sealhulgas 2 töölisnoorte kooli ja internaatkool, muusikakool, 2 staadioni, paadijaam, võimla jne.



V. Gerassimovi nimeline kultuuripalee.

Narva on muutunud tundmatuseni. Kuid veelgi grandioossemad ja suurejoonelisemad on tema arenguperspektiivid. Linna generaalse rekonstrueerimise plaani teostamine muudab veelgi tunduvamalt tema ilmet. Lähemas tulevikus muutub Narva nii oma suuruselt kui ka elanike arvult teiseks linnaks Eestis. See ümberkujundamine algas juba esimesel sõjajärgsel viisaastakul. 1956. aastal alustati linna lähedal NLKP kuuenda viisaastaku plaani direktiivides ettenähtud Balti soojuselektrijaama rajamist, mis kujuneb suurimaks põlevkivi kaevandamise jäätmeil töötavaks elektrijaamaks NSV Liidus ja ehitatakse valmis 7—8 aasta jooksul. Soojuselektrijaama esimene osa võimsusega 300 000 kilovatti, hakkab täielikult tööle 1960. a.

Balti soojuselektrijaama tuhajäätmete kasutamiseks püstitatakse ehitus- ja sidematerjalide (kukermiidi) tehased.

Laiendamise ja uusehitiste tulemusel muutub Kreenholmi Manufaktuur suurimaks tekstiilikäitiseks meie maal. Kohalik mööblitööstus tõuseb uute toot-



EKP Narva linnakomitee hoone
Peetri väljakul.

mishoonete ehitamise ja tehnilise baasi suurendamise järel Eesti suurimate puidu ümbertöötamise ettevõtete tasemele.

Generaalplaan näeb ette elamute ja kommunaal-ettevõtete edasist ehitamist. Kõik kommunaal-, kultuurhariduslikud ja ühiskondlikud hooned ehitatakse arvestusega 100 000-le elanikule. Ehitamine toimub põhiliselt Peetri väljaku ümber ja linna tähtsamate magistraalide — Tallinna maantee, Puškini tänav, V. I. Lenini prospekti, Suure Kreenholmi prospekti ja Leningradi maantee äärde. Enamikus püstitatakse siia viiekorruselised hooned, linna äärerajoonidesse aga kahe- ja ühekorruselised suvilatüüpi elamud. Leningradi maantee suundub linnast põhja poole, kus jõe ehitatakse ka uus sild. Teine sild, mille ehitamist juba alustati ja mis ühendab Narvat Jaanilinnaga, püstitatakse praeguse puusilla kõrvale.

Linna peamagistraalid asfalteeritakse ja haljastatakse. Lenini prospektile ja Tallinna maanteele istu-



Narva mereni kulgev puiestee.

tatakse neljarealiselt puid. Märgatavalt laiendatakse Puškini tänavat ja see äärestatakse rohelise vööndiga. Ka ülejäänud tänavad ja magistraalid asfalteeritakse ning nende äärde istutatakse puid. Lõpetatakse Peetri väljaku arhitektuuriline kujundamine. Selle lõunapoolne osa on juba taastatud endise plaani kohaselt. Hooned siin ei kujuta endast arhitektuurilist väärtust, nad on erinevate kõrguste, fassaadide ja viimistlemisega. Seepärast pannakse siin pearõhk põhja- ja läänepoolsetele osadele. Siia ehitatakse administratiivhoone, sidekontor ja võõrastemaja.

Suurt tähelepanu on plaanis pööratud linna pargimajandusele, mis näeb ette uute parkide ja väljakute rajamist ning linna piires oleva Narva jõe kalda haljastamist. Vanalinna täielikult taastada pole võimalik, kuid selle põhilised jooned on plaanis siiski säilitatud. Linna taastatakse oma endistes piirides, ümbritsetuna põhjast ja idast bastionide ning 2- ja 3-korruseliste majadega nagu varemaltki, ainult selle vahega, et

majad ei külgne üksteisega, vaid vahelduvad roheliste aladega.

Vanalinna tähtsuse suurendamiseks ümbritsetakse see parkide vööndiga alates Peetri väljakust.

Seoses linna kasvamise ja elanikkonna suurenemisega tuleb erilist tähelepanu omistada transpordile.

Linna suureks puuduseks on asjaolu, et Tallinn—Leningradi raudtee jaotab selle kahte ossa. Selle sünnimärgi pärandas minevik. Osaliselt on see puudus juba kõrvaldatud. Autotranspordi tarbeks ehitati asfalteeritud ümbersõidutee, jalakäijaile aga Puškini tänavalt Lenini prospektile ažuursild. Generaalplaan näeb ette selle puuduse edasist kõrvaldamist. Tulevikus paigutatakse kaubajaam ja raudteeliinid sellest rajoonist ümber lääne poole, praegune vaksal jääb edaspidi ainult reisijate teenindamiseks. Hiljuti seati meie maa teiste linnade ja Narva vahel sisse kõige mugavam ja kiirem transpordiliik — lennuühendus.

Laieneb ka linna ühendus veeteed kaudu. Veeteed mööda võib Narvast sõita Peipsi järvele, Pihkvasse ja Tartu. Selleks ehitatakse linnast lõuna poole, Narva mere kaldale, Kulgu sadam. Teine sadam, mis ühendab Narvat Balti mere sadamatega, ehitatakse linnast põhja poole.

II. AJALOO LIS-ARHITEKTUURILISED MÄLESTUSMÄRGID

1. Narva linnus

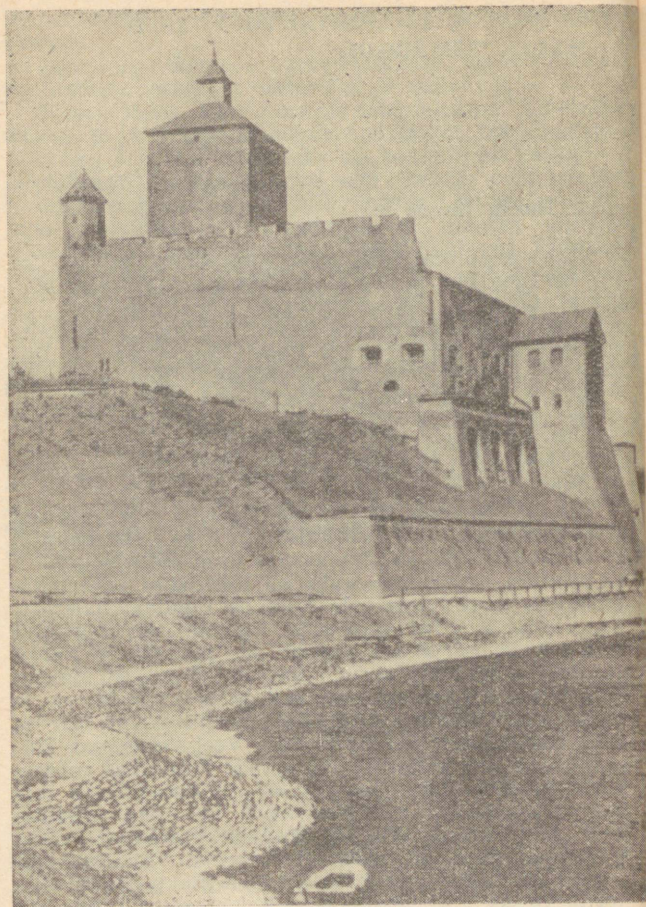
Nagu enamikul muistseist eesti linnadest, on ka Narval oma linnus. See asub jõepinnast 21 meetrit kõrgemal, umbes 3 hektari suurusel lubjakiviplatool.

Selle omapärase Narva kremli kujundamisest võtsid osa Taani, Liivi ordu ja Rootsi. Seepärast võib linnuse arhitektuurilises ilmes jälgida kolme erisugust ajajärku, millest viimane, s. o. Rootsi valitsemise aeg, jättis endast kõige vähem jälgi. Rootslaste poolt ehitati ainult mitmesuguseid hooneid kindluse sisehoovidel, remonditi ja hoiti lahinguvalmis kindluse kaitseehitised.

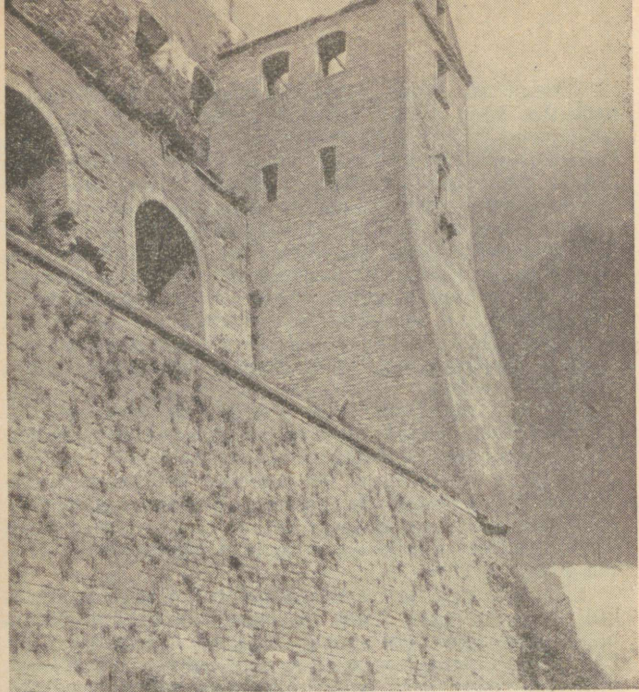
Linnus koosneb massiivsest lossist raskepäraste proportsioonidega ruudukujulise Pika Hermanni¹⁸ torni ning põhja- ja läänepoolse kindlusehooviga.

Linnuse iidseimaks osaks on Hermanni loss, mille tekkimise täpset aega pole võimalik kindlaks määrata, kuna arheoloogilisi kaevamisi linnuse territooriumil pole tehtud. Kirjalikes allikais aga mainitakse Narva kindlust alles 1277. aastal, ajal, mil Taani sõjapealik Eilard von Oberg nimetab end Eesti ning Narva ja Tallinna kindluste valitsejaks. Järelikult oli Narvas 1277. aastal kindlus juba olemas. Veel varasemas kirjalikus allikas, esimeses Novgorodi kroonikas märgitakse, et «6764 (1256.) aasta suvel... alustati linna ehitamist Narooval». See Novgorodi krooniku tõendus võib täiel määral käia ka kindluse ehitamise kohta, sest sõna «linn» all mõisteti varemalt kindlustatud punkti või linnust. Arvestades tolleaegset poliitilist olukorda Eestis, kus taani-saksa kolonisaatorid püüdsid

¹⁸ Pika Hermanni torni järgi hakati lossi nimetama Hermanni lossiks.



Vaade Hermannil kindlusele (1930, aastal).



Dansker ja osa Hermanni kindluse müürist.

kindlustada oma võimu ja luua kindlat tugiala uuteks vallutusteks Idasse, võib oletada, et jõudes 1256. aastal Narva, alustasid vallutajad just kindluse ehitamist, mis oli neile vajalik nii elamiseks kui ka «mässuliste eestlaste» ja nende liitlaste venelaste mahasurumiseks.

Esialgul oli Hermanni loss võrdlemisi korrapärane ruudukujuline kastell-tüüpi kindlustus. Massiivsed müürid ümbritsesid kõrgendikul asuvat 2000 m² suurust maa-ala, mis moodustas lossi sisehoovi.

Praegu on raske otsustada müüride esialgse kõrguse üle. Neid ehitati mitmel korral kõrgemaks, kuni omandasid praeguse 20-meetrise kõrguse. Teatud kõrgusel maast tehti müürisse kitsad pilukujulised avad, müüri rinnatisel asus aga kaitsekäik laskeavadega. Põhjapoolsesse müüri tehti väravad, mida kaitsti väravapealsetest ruumidest. Väravate kõrval, lossi loodepoolses nurgas, oli võimas nelinurkne torn, mis oli garnisoni viimaseks kantsiks sel puhul, kui vaenlased vallutavad kindluse. Peale selle kasutati torni vaatluspunktina ja väravate kaitseks.

Lossist külgnes väravatega kahekordne keldriruumidega kiviehitis, nn. põhjapoolne tiibhoone, mida kasutati elamiseks.

Ehitise arhitektuuriliste vormide toredus ja planeeringu mugavused lubavad oletada, et siin elanud lossi peremees oli nimekas rüütel.

Kahjuks ei säilinud põhjapoolne tiibhoone täielikult meie päevini. Selle massiivsed võlvistikud ja sise-mine sein varisesid kokku 1956. aasta augustis, mattes kivihunnikute alla ühe vanimaid arhitektuurilisi ehitisi Põhja-Eestis.

Looduse enda poolt oli rüütli loss kaitstud kolmest küljest — põhjast, idast ja lõunast — ning ainult lääne poolt külgnes sellele lagendik. Seepärast oli kindluse läänepoolses küljes peale massiivse müüri, mille rinnatisel asus kaitsekäik laskeavadega, veel lai kraav, mis asus praeguse muuseumihoone kohal.

Tulistamiseks piki kraavi oli eriline, nähtavasti hiljem juurde ehitatud dansker¹⁹. Milline see oli esialgu, on raske ütelda, sest meieni jõudis ta muudetud kujul. XIX sajandi keskel restaureerija M. Rezvõi poolt loodud praeguse danskeri kuju kannab ilmseid jälgi keskaegse lossi arhitektuuri matkimisest. Danskeril on keldriruum ja viis korrust, mis on omavahel ühendatud kivist keerdtrepiga. Danskeri üldkõrgus on 22,25 meetrit.

¹⁹ Danskeriks (saksa k. Danziger, Danzker) nimetatakse müüri täiskõrguse ulatuses eenduvat neljakandilist kitsast ehitust, mis oli ühenduses kaitserinnatisega, võimaldades aktiivsemat vaenlase tõrjet.

Varsti pärast lossi tekkimist, umbes XIII sajandi lõpul või XIV sajandi alguses, teostati selle laiendamist. Lossist põhja poole ehitati kindluse hoov, mis nimetati «põhjapoolseks». Selle tekkimine suurendas tunduvalt lossi lahingulist ja kaitsevõimet.

Kindluse põhjapoolne hoov, mille pindala on 2400 m², on säilinud tänapäevani. Ida poolt on hoov piiratud 43 meetri pikkuse massiivse kivivalliga. Vall külgneb ühelt poolt lossi ja teiselt poolt madalavõitu flankeeriva ehitisega, mis oma siluetiga kordab ebatasase pinnase kuju. Kõige kõrgem on põhjapoolse hoovi läänemüür, mille kõrgus ulatub 12 ja laius 2,55 meetrini. Müüri rinnatisel oli laskeavadega kaitsekäik. Jämedasse müüri on raiutud kaarkäik, mis suleti rautatud väravatega. Seespool külgneb müüri alla vall, mis ehitati nähtavasti hiljem suurtükkide paigutamiseks. Valli põhjaosas asuvad kaks omavahel ühendatud ruumi.

XIV sajandi neljakümnendail aastail alustati kindluse läänepoolse hoovi ehitamist, kus Taani kuninga poolt 1345. aastal antud seaduse kohaselt võisid vaenlase pealetungi korral viibida ka Narva elanikud. Peaaegu 10 meetri kõrguse läänepoolse müüri rinnatisel oli laskeavadega kaitsekäik. Peale selle oli müür varustatud valliga kahurite jaoks. Hoovi loode- ja edelapoolseisse nurkadesse püstitati kaks 14 meetri kõrgust massiivset ümmargust torni — rondeeli. Ühe rondeeli varemed on säilinud senini, teine aga asendati XVII sajandi alguses bastioniga.

Väljastpoolt oli läänehoov kaitstud laia kraaviga. Tornide vahel müüris oli võlvialune sissepääs. Kraavist ülepääsemiseks asus väravate ees tõstesild. Seda sissepääsu kasutati kuni XIX sajandi alguseni, millal müürisse raiuti uued, veel tänaseni säilinud väravad.

Ühendus linnaga toimus kindlusehoovi põhjapoolses müüris olevate väravate kaudu. Siit viis kuni 1822. aastani linnavallile tõstesild. Silla põhjapoolne ots toetus linna peatänavale Suurele tänavale ja oli justkui selle pikenduseks.

Liivi rüütlid, kes 1345. aastal said taanlastelt linnuse endale, teostasid oma pika valitsemisaja jooksul selles suuri ehitustöid. Lossi sisse ehitati kivist tiib-

hooned, mille tulemusel loss muutus Liivi ordu ligipääsmatuks ja hästisisustatud tsitadelliks ehk nn. konvendihooneks.

Neist ehitistest on vanim idapoolne tiibhoone, mille valmimisega lahendati lõplikult ka lossi veega varustamine. Senine lahtine kaev muudeti danskeriks. Kuigi danskerit tehti hiljem mitmel korral ümber, säilitas see enam-vähem oma endise kuju. See muutus 32 meetri kõrguseks kaevumajaks, mille massiivne alus asetseb puistekehal, et kaitsta kaljulist jõekallast vee uhtumise eest.

Hermanni lossi neljast tiibhoonest on paremini säilinud läänepoolne tiibhoone, mille ehitamist alustati XV sajandil. See kahekordne keldriruumiga kivihoone on tüüpiline konvendihooone. Põhjapoolse tiibhoone esimesel korrusel asus rüütlite ühine magamistruum. Teine korrus, kus võib näha massiivse kamina jäänuseid, oli rüütlite ühiseks koosolekute ja söögiroomiks. Tiibhoone mõlemad korrused olid ühendatud läänepoolse danskeriga. Siit sai minna ka Hermanni torni.

Lõunapoolne tiibhoone ehitati umbes ühel ajal läänepoolsega, kuid selle ehitamist ei viidud nähtavasti lõpule. See oli ühekordne, mitmeks ruumiks jaotatud hoone, mida kasutati toiduainete ja laskemoona laona.

Kõik tiibhooned, välja arvatud lõunapoolne, olid teise korruse kõrgusel ühendatud puugaleriiga, mis lõppes kahe trepiga. Seda galeriid meenutavad tiibhoone seintes olevad tugipalkide neljakandilised avaused.

Koos tiibhoonete ehitamisega uuendati ka lossimüürid. XV sajandil ehitati need kõrgemaks ja varustati uute lahinguliste pealisehitistega. Lossi edelanurgas tekkis kaitsekäigu peale 8 meetri kõrgune kahekandiline valvetornike.

Jaanlinna kindluse tekkimine jõe vastaskaldale kutsus rüütlilossis esile uue ehituspälviku. Esmajärgjekorras peeti silmas vaenlase kindluse tegevuse ja selle suurtükkidest tulistamise vaatlemise eesmärki. Selleks alustati XVI sajandil Pika Hermanni torni ümberehitamist. Torni ülemine osa lammutati ja ehi-

tati kõrgemaks. Pika Hermanni torn säilis kuni Suure Isamaasõjani, kuid sai siis hitlerlike röövvaldajate poolt tugevasti kannatada. Sellel oli 8 korrust ja keldriruumi, mis olid kuni kolmanda korruseni omavahel ühendatud kivi-, kõrgemal aga puutrepiga. Torni üldkõrgus maast oli 51 ja jõepinnast 72 meetrit, alusmüüri paksus 3,45 meetrit.

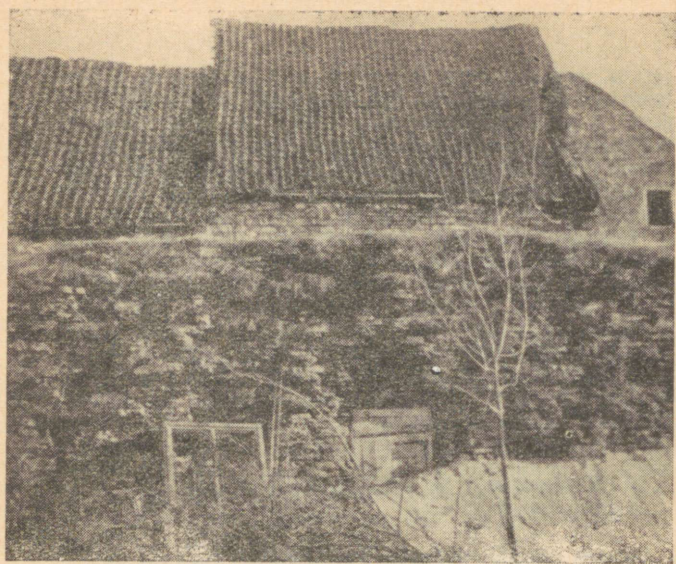
Lõppeks mõni sõna ka Hermanni kindluse tuleviku kohta. Valitsus eraldas suured summad selle Eesti vanima arhitektuurilise mälestise taastamiseks. Kõik lossi sisemised ruumid taastatakse oma endisel kujul ja sinna paigutatakse Narva linna ajaloomuuseumi eksponaadid. Restaureerimistöid lossis juba alustati. Neid teostab Eesti NSV Ministrite Nõukogu juures asuva Ehituse ja Arhitektuuri Komitee Teadusliku Restaureerimise töökoda.

2. XIV sajandi ja XVII sajandi alguse kindlustused

Taani võimu perioodil Põhja-Eestis (aastail 1219—1347) oli Narva väga nõrgalt kindlustatud. Võib ligikaudselt kinnitada, et linn oli ümbritsetud arvatavasti puidust kaitseseintega. Võimalik, et seinad polnud ehitatud ümber kogu linna, vaid vaenlase poolt eriti ohustatud kohtades. Veel vähem alust on väita, et linn oli piiratud kaitsekraavidega.

Liivi ordu kavandas laialdase programmi kindlustuste ehitamiseks Narva ümber, mille teostamist alustati XIV sajandi teisel poolel Põltsamaa foogti Hendrik von Oldendorpi juhtimisel, kes määras kindlaks linna piirid ja töötas välja plaani. Plaani järgi oli linnal peaaegu nelinurga kuju ja ta külgnes kindlusega. Sisuliselt osutus seintega piiratud linn kolmandaks, pindalalt kõige suuremaks Hermanni lossi hooviks. Selline kinniste kindlusehoovide süsteem, millest igaühel olid kaitses omad ülesanded, oli iseloomustav ordu ehituspraktikale. Linna sisemisel territooriumil kavandas Oldendorp korrapärase tänavate võrgu.

Ehitus kulges võrdlemisi kiiresti. XIV sajandi lõpuks olid linna müürid juba valmis. Kui 1418. aastal



XIV sajandist pärineva kindlustusvööndi müürid.

ordumeister küsis Narva foogtilt, mida veel võiks teha Narva kindlustamiseks, vastas foogt, et linna ümber on vaja kaevata kraavid.

Müüride paksus ei ületanud $1\frac{1}{2}$ kuni 2 meetrit, nende ülemine osa lõppes kaitsekäigu ja laskeavadega. Müüride perimeetril asetsesid tornid, mis olid koondatud peamiselt väravate juurde viimaste kaitseks. Torne mainitakse paljudes kirjalikes allikates, kuid mitte üheski pole vihjet nende arvu ega nimetuste kohta.

Müüride püstitamise perioodi kuulub ka linnavärvate ehitamine, mida oli linnas kolm. Ajalugu säilitas nende väravate iidseid nimetused: Karja- ehk Vene värav, Viru värav ja Rannavärav. Vene värav asetses linna põhjapoolses müüris Suure tänava lõpul ja oli kõige suurem ning kaunim. See oli peavärav. Värava lai võlvkäik oli kaitstud metall-lehtedega ülelöödud

kahepoolse väravaga, mistõttu vene yürst Kurbski nimetas seda «raudseks». Karja- ehk Vene värava nimetuse sai värav sellest, et sealtkaudu lasksid linnakodanikud karjamaale oma karja. Peale selle sõitsid sellest väravast sisse ka vene kaupmehed, veeti sisse vene kaupu.

Esmakordselt mainitakse Karja- ehk Vene väravat 1462. aastal. Värav säilis kuni 1777. aastani.

Viru tänava lääneotsas asetses Viru värav. Värava nimetus tulenes sellest, et see avas tee läände, iidsesse Eesti maakonda Virumaale. Selle kaudu sõitsid sisse kaupmehed peamiselt Tallinnast. Sellest ka värava teine nimetus — Tallinna värav.

Huvitav on asjaolu, et kuigi Viru värav oli märgitud hilisematel plaanidel, ei õnnestunud kaua leida selle jäänuseid. Alles 1956. aastal, kui alustati ehitamist vanalinna läänepoolses osas, avastati värava alumine, kividega vooderdatud osa. Selles kohas oli müüri aluse paksus viis meetrit, värava laius küündis kolme meetrini. 1582. aastal ehitati Viru värava ette bastion, mis kandis nimetust «Vanavall» ja mis sulgeski sissepääsu linna.

Rannavärav viis Rüütli tänava lõpust jõe äärde. Siit ka Rannavärava nimetus. Selle värava kaudu viisid linnakodanikud sadamasse oma kaupu. Tagasi tulid nad aga Vene värava kaudu, kuna Rannavärava juures oli järsk tõus. See värav säilis kuni 1845. aastani, mil ta põhjalikult ümber ehitati ning Pimeväravaks nimetati.

XVI sajandil tekkis linnas veel üks värav, nn. Väike Rannavärav. See asus Narva jõe ülesõidukohal, praegusest Leningradi maanteest veidi põhja pool. Hiljem nimetati see Vesiväravaks.

XVI ja XVII sajandi vahetusel ehitati suurtükiväe võimsuse suurenemise tõttu kaitseehitised ümber. Müüride ette kerkisid neli madalat, massiivset bastioni, mis kandsid järgmisi nimetusi: otse jõe ääres kindluse kirdenurgas asus «Liivavall», loodes «Kunin-gavall», keset müüri kõrgus «Vanavall» ning Hermann lossi läheduses asetses «Kristervall». Neist ehitati esimesena «Vanavall».

Kindluse endistest ehitistest säilitasid aeg ja sõjad ainult jäänused. Kuid sellele vaatamata on neis turistidele palju huvitavat.

Praegune Stalini tänav kulgeb just endist linna kraavi pidi. Stalini tänava idapoolel on senini hästi näha jäänused kivimüürist, mis piiras linna XVI—XVIII sajandil. See algab Leningradi maanteelt ja jätkub mööda O. Koševoi tänavat. Kohati pole vallikraav veel kinni aetud ning sealt leitakse sageli veel praegugi mitmesuguseid esemeid varasematest aegadest. Hiljuti avastati siin kaks Vene suurtükkide valmist kuuli Liivi sõja (1558—1583. a.) perioodist.

Stalini ja Koševoi tänavate nurgal on varisenud ning võssakasvanud puistekeha. Need on «Kuningavalli» jäänused. Ida poolt külgneb sellele kivimüür, mis on osaliselt säilinud tänaseni. Müüri taga asus kraav, mis hiljem täideti ja sillutati munakividega. Siit kulges linna põhjapiir.

Parima kujutluse vanadest kindluseehitistest saame Hermanni lossi läänekindluse hoovi müüri vaadeldes, mis on taastatud endistes mõõtmetes. See müür on kujukas näide Narva XIV sajandi kindlustustest.

3. Spasso-Preobraženski katedraal

Vanalinnas, Suurel tänaval, Hermanni kindluse ja Raekoja väljaku vahel võib näha ülemgooti stiilis ehitatud hoone varemeid. Need on Spasso-Preobraženski katedraali, klassikalise ja ainulaadseima Põhja-Eesti arhitektuurilise mälestise jäänused.

Katedraal ehitati XV sajandi esimesel poolel endise puidust kiriku kohale, mis asus siin veel Taani valitsemise ajal. Oma rohkem kui 500-aastase olemasolu vältel sai katedraal tunduvate muudatuste osaliseks. Mitmesuguste vallutajate valitsemine linnas jättis katedraali arhitektuurile omad jäljed. Ehitatuna veel Liivi valitsemise ajal kohalike eesti ehitusmeistrite poolt sai see üha kaasaegsema ilme, vastates nende maitsele, kellele ta kuulus. Oma rajamise päevast alates täitis katedraal rooma-katoliku usukultuse asutuse funktsioone. 1524. aastal, kui protestantismilaine



18. saj. ehitatud
Spasso-Preobraženski kiriku värav.

Lääne-Euroopast Narvani jõudis, muutus see luteri usu kirikuks. Pärast linna vallutamist vene vägede poolt Põhjasõjas andis Peeter I katedraali õigeusu

vaimulikkonna valdusse. Kiriku pühitsemise juures viibis Peeter I koos oma saatkonnaga.

Katedraali välist ja sisemist ilmet kahjustasid sagedased tulekahjud ja sõjategevus, mille poolest Narva ajalugu on rikas. Kuid ükski tulekahju ega sõjakäik ei suutnud hävitada seda linna vanimat hoonet, mis oli kaua aega linna kompositsiooniliseks ja majanduslikuks keskuseks.

Kirik oli ehitatud kohalikust ehitusmaterjalist. Plaani järgi oli tal ristküliku kuju, küljepikkustega 47×20 meetrit. Müüride paksus ulatus 1,8 meetrini, olles kindlaks kaitseks tule ja mürskude eest. Müüri oli punastest katusekividest kiilkatus. Põhja- ja lõunamüüridega külgnesisid massiivsed välised tugisambad. Läänepoolse müüri tasapinda oli sisse ehitatud kaunis portaal. Portaali vertikaalteljel kõrgus gooti stiilis kellatorn, mis varises kokku 1781. aastal järjekordse tulekahju tagajärjel. Torn kõrgus ulatus 61 meetrini ja see oli üheaegselt nii kella- kui ka vaatlustorniks. 1842. aastal sai katedraal uue, barokkstiilis ehitatud kellatorni, mille kõrgus oli ainult 48 meetrit.

XVII sajandil ehitati katedraali idapoolse fassaadi külge kauplused, mille aknad ja ukсед avanesid linna peatänavale — Suurele tänavale.

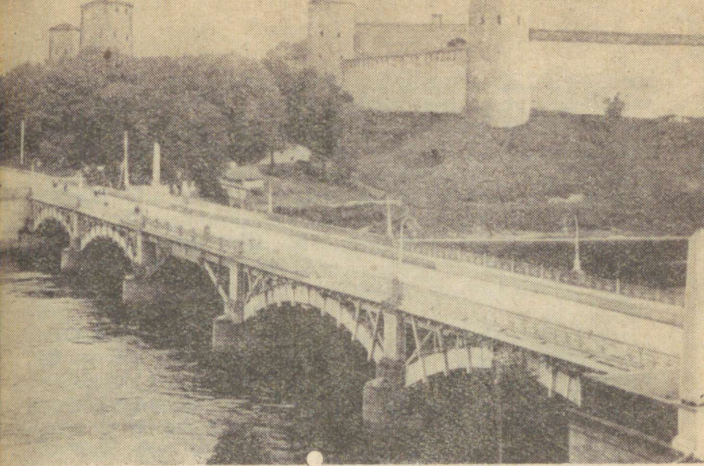
Kiriku põrand oli esialgselt kaetud reljeefsete vappide, allegooriliste jooniste ja kirjadega kaunistatud kivist hauaplaatidega, millest osa on säilitatud Narva ajaloomuuseumis. Hiljem paigaldati puitpõrand.

Katedraali ümber rajati viljapuuaiad, mida piiras paekivist müür. Aia edelapoolses nurgas asus värav, mida kaunistas surma skulptuurne embleem. See oli nn. «Surmavärav», mis ehitati barokkstiilis G. Heroldti projekti järgi XVII sajandi lõpul, pärast katku ja hirmsat näljaaega.

4. Jaanlinna kindlus

Jaanlinna kindluse tekkimine kuulub 1492. aastasse. Sel aastal «...rajas suurvürst Saksa piiril Narva jõe ääres suure linnuse ja nimetas selle Jaanilinnaks».

Kindluse ehitamise alustamiseks Narva linnuse vastu oli Moskva suurvürst Ivan III valinud soodsa



Sild üle Narva jõe.
Tagaplaanil Jaanilinna kindlus.

rahvusvahelise olukorra. millal kõik Baltiriigid olid võitluses võimu jagamise pärast Balti merel. Ehituskoht oli samuti valitud väga õnnestunult. Kogu Narva jõel polnud ainsatki kohta, millel oleks igas suhtes nii palju paremusi, nagu kõrgel poolsaarel Narva linna vastas. Kahte külge kaitses looduslik piir — käreдавooluline jõgi, mis pealegi ei külmunud talvel kinni. Nüüd on kindlaks tehtud, et kindlus püstitati väga kiiresti, uued kindluse osad kerkisid üha järjest. Kuid kõik need ehitused järgivad esialgse kindluse plaani, kinnitades seega ajalookirjutaja sõnu Jaanilinna nelinurksusest.

Igal kindluse osal on oma nimetus. Sisenedes kindlusse Narva jõe silla poolt, satute nn. ees- ehk väikesesse linna ja edasi suurde bojaarilinna, pindalaga 25 200 m². Plaanis on sellel ristküliku kuju. Suures bojaarilinnas paiknesid nii kivi- kui ka puumajad, kus elasid vojevoodid, bojaarid ning samuti kindluse garnison. Siit võib läbi kaarkäigu pääseda Jaanilinna

kindluse kõige vanemasse ossa, mis ehitati 1492. aastal ühe ehitushooaja vältel. 1492. aasta kindlus osutus suure ehituse tuumaks, mille baasil see suurenes järgnevatel aastatel. Kindlus ehitati kindla plaani järgi ja sellel oli korrapärase ruudu kuju, torniga igas nurgas. Ta pindala oli ligikaudu 3150 m². 14 meetri kõrgused müürid laoti õhukesest punaka värvusega paekivist roosakal lubjasegul. Müürid lõppesid kaitsekäiguga, mis oli varjatud pääsusabakujuliste müürihammastega. Kaheksateistkümnemeetrised kahekorrukselised tornid olid varustatud laskeavadega.

Selle Jaanilinna vanima osa ehitajate nimed pole täpselt teada, kuid kindlus ehitati vaieldamatult pihkvalaste ja novgorodlaste poolt. Seda tõestab lõunatornis leitud Moskva riigi münt Vassili Pimeda ja Ivan III ajast, mis oli juhuslikult sattunud müürisegusse. Võib oletada, et ehitustööde juhtimine oli tehtud ülesandeks Šuiskile, kes seoses Ivan III eriülesandega aasta enne kindluse ehitamist määrati suurvürsti asevalitsejaks Pihkvasse. Arvatavasti mõeldi eriülesande all Jaanilinna ehitamist.

Neli aastat pärast Jaanilinna rajamist vallutati see Rootsi vägede poolt. Kuid tundes, et nad pole suutelised hoidma kindlust enda käes, purustasid rootslased selle, võtsid vangi elanikud ja lahkusid Jaanilinna varemeist.

Kindluse taastamiseks saadeti Moskvast vürst Ivan Gundor ja djakk Mihhail Klavin-Jaropkin. 1496. aastast algab Jaanilinna elus uus etapp.

Suurte sõjaväeosade kaitse all taastati Jaanilinna kindlus ligikaudu 12 nädala jooksul, kusjuures seda laiendati suure bojaarilinna ehitamise arvel. Viimane ehitati samuti väga lühikese ajaga. 1498. aastal märgitakse Šeloni viiendiku raamatus, et kindluse sees asub Püha Nikolai kirik. Seega oli suur bojaarilinn, ehkki esialgselt ehitatuna, juba olemas, kuna Nikolai kirik asub just kindluse selles osas. Bojaarilinna müüre tugevdati seitsme torniga: «Hädakella», «Värava», «Proviandi», «Lai», «Uue Vee», «Vanavärava» ehk «Ärajuhtimise» ja «Ülemise» torniga.

«Vanavärava» torni kaudu peeti kuni XVI sajandi lõpuni sidet kindluse ja ärilinnaosa vahel. Hiljem, kui

kindluse sellesse ossa ehitati suurtükiväe arsenal, ehitati ümber ka torn. Torn kaotas oma endise otstarbe ning ühes sellega ka nimetuse.

Läbikäik «Vanavärava» tornis ei olnud ainus. Sinna võis pääseda Jaanilinna eeslinnast ja läbi «Hädakella» torni, mille alumine osa oli varustatud rautatud langväravaga. Need olid XVI sajandil peamised väravad, kuid seoses eeslinna ja koos sellega uute väravate tekkimisega hakati läbikäiku «Hädakella» tornis kasutama ühendusteena suure bojaarilinna ja eeslinna vahel.

Suure bojaarlinna müüride üldpikkus oli 817 meetrit, tornid asusid üksteisest 93 ja kohati 111 meetri kaugusel. Osa suure bojaarlinna müürist «Värava» ja «Hädakella» tornide vahel lammutati pärast eeslinna ehitamist 104 meetri ulatuses.

«Uue vee» torni lähedal asuvad salaruum ja patarei ehk suurtükiväe kaponiir. Salaruumi võib pääseda «Ärajuhtimise» tornist läbi erikäigu ning mööda kaht kivitrepiga paralleeltunnelit. Salaruumi kaitses kahe rea ambrasuuridega poolsõõriline kaponiir, mis oli salaruumiga ühendatud vasakpoolse tunneli seinas asuva väikese käigu kaudu. Kaponiiri ülemine ambrasuuride rida oli võitluse pidamiseks käsirelvade abil, alumine suurtükkide jaoks.

1507. aastal, kui lossi ehitamise arvel laiendati 1492. aastal püstitatud kindlust, alustati Jaanilinna kindluses uuesti ehitustegevust. Lossi ehitamine suurendas märgatavalt kindluse selle osa kaitsevõimet, mis asus vaenlasele kõige lähemal. Nüüd asusid selles lõigus kolm kindlustatud vööndit — lossi müür, 1492. aastal ehitatud kindluse müür ja suure bojaarilinna müür.

Lossil, mille pindala oli 6000 ruutmeetrit, oli kaks laiendatud sokliga ümmargust torni. Edelapoolset torni nimetati «Kaevutorniks», loodepoolset «Püssirohutorniks». Lossi tornid olid Jaanilinna põhilisteks lahingusõlmedeks.

Ajalugu säilitas ka lossi ehitajate nimed. Need olid vene meistrid Vladimir Torokanov ja Mark Grek.

Jaanilinna kindluse arenemise järgmiseks etapiks oli eeslinna ehk väikese linna ehitamine, mis toimus

1610. aastal. Uus, 6400-ruutmeetrise pindalaga juurdeehitus külgnes suure bojaarilinna loodemüüriga, kaitses kindlust kallaletungiohu eest mere poolt.

Eeslinnal, samuti nagu lossilgi, oli kaks ümmargust, teineteisele väga sarnast torni. Üht tornidest nimetati «Pikakaelaliseks», teist «Asevalitseja torniks».

Eeslinna loodemüüri tehti võlvkäik, mis oli suletav kahepoolse rautamata väravaga. Selle värava nimeks oli Kolõvani ehk Jaanlinna värav. Väravast jõeni viis mullast puistevallil asetsev puidust estakaad.

Eeslinnaga külgneb Jaanlinna kindluse viies osa, nn. peavall, mis iseenesest on tugimüüriks. Selle pindala on 5900 ruutmeetrit. Peavallil ei ole mingeid täiendavaid juurdeehitisi, vaid see on mõeldud eeslinna kirdemüüri tugevdamiseks. Peavall ehitati aastail 1610—1613. Selle ehitamisega lõppes Jaanlinna kindluse, XV—XVII sajandi vene kindlustusehituse tähelepanuväärse mälestusmärgi arhitektuuriline kujundamine.

Suure Isamaasõja aastail tahtsid saksa fašistid Jaanlinna kindlust teha maatasa. Taganedes Nõukogude armee löökide all kiiresti Narvast, lasksid nad üheteistkümnest kindluse tornist puruks kuus. Iga torni alla oli paigutatud 3000 kg dünamiiti.

Plaanikohaselt on ette nähtud Jaanlinna kindluse täielik restaureerimine.

5. Nikolai kirik

Jaanlinna kindluses oli kaks kirikut, mis teenidasid kindluse garnisoni. Üks neist, Nikolai kirik, ehitati 1496. ja 1498. aasta vahel.

Legendi järgi olevat Nikolai kirik ehitatud Ivan IV käsul järgmisel päeval pärast Narva linna vallutamist Vene vägede poolt 1558. aastal. Ehitamiseks kulunud 24 tundi. Kirikus olevat pidulikult pühitsetud Narva kui tähtsa mere-, kaubandusliku ja sõjalise sõlmpunkti vallutamist.

Nikolai kirik on peale vanuse huvitav veel selle poolest, et ta kujutab endast vene arhitektuuris era-

kordselt harva esinevat kahe absiidiga²⁰ usukultuse hoonet.

Üldiselt on see väike, rohkem kabelit meenutav kirik. Selle paekivist seinad moodustavad ruudu, lõppedes üleval trumliga. Põhilisele ruudule külgnevad kagu poolt kaks teineteisest sambaga eraldatud absiidi. Sellele sambale ja kolmele seinale toetubki trummel. Praegu on kirik osaliselt restaureeritud.

Teine, Uspenski-nimeline kirik asus suure bojaarlinna loodeserva lähedal. See ehitati tunduvalt hiljem Nikolai kirikust (XVIII sajandi 40-ndail aastail) ja oli arhitektuuriliselt vähem huvitav.

6. XVII sajandi kindlustused

Vastavalt suurtükiväe arenemisele muutus ja täienes ka kaitseehitiste loomise tehnika. Suurtükiväe tekkimise alguses kindlustati linnad kaitsemüüride ja -tornidega, mis tagas täieliku ohutuse.

Lühikese aja möödumisel ei vastanud aga endised kindlustused suurtükiväe kasvanud võimsusele — müürid ja tornid osutusid abituuks võimsate relvade ees. Nende asemele tulid uut tüüpi kaitseehitised.

Kaitseehitiste muutus peegeldus ka Narva linna kindlustustes. Eriti viljakaks osutus selles mõttes XVII sajand, mille vältel Narva linna kindlustuste süsteem muutus mitmel korral. Ja see pole juhuslik, sest Rootsi vallutusplaanides pidi Narva etendama tähtsat osa. Seepärast kavandati plaane linna muutmiseks esmaklassiliseks kindluseks. Kõige sobivamaks osutus kindral E. Dahlbergi plaan, mis nägi ette ehitada linna ümber prantsuse fortifikaatori Vaubani võimas bastionide vöönd. Kindlustuste üldsüsteemi pidi kuuluma ka Hermanni kindlus.

Selle plaani elluviimine algas XVII sajandi 80-ndail aastail, kuid seda täielikult lõpetada rootslastel ei õnnestunud. Kavatsatud 9 bastioni asemel valmisid Põhjasõja alguseks 7: põhjas «Victoria», «Honor» ja «Gloria», läänes «Fama», «Triumph» ja «Fortuna» ning idas «Pax». «Spes» ja «Justitia» jäid lõpetamata.

²⁰ Poolümar hulknurkne väljaehitus altariruumist.

Kindlustuste ehitamisel kasutati kohalikku elanikkonda, keda selleks vägisi sunniti. Kasutati ka soome jalaväge, keda rootslased saatsid Soomest.

Kindlustused olid omavahel ühenduses maa-aluste kasemattidega. Mõnes bastionis asetsesid kasemadid üksteise peal, moodustades kahekorruselisi ühenduskäike. Väljaspool olid kasemattidel raudvõrega varustatud võlvitud laskeavad.

Bastionide müüridesse nägi E. Dahlbergi plaan ette mitmete väravate ehitamise. Neist ehitati rootslaste valitsemise ajal ainult üks — «Kuningavärav». See asus põhjabastionide «Honor» ja «Gloria» vahelises vallis, seal, kus praegu kulgeb Sepa tänav. Värava ehitust alustati 1691. aastal kuulsa kunstniku ja skulptori Georg Heroldti juhtimisel, kuid selle lõpetas alles pärast aastat 1700 meister Martin Meier. Vene vägede rünnaku ajal Narva linnale 1704. aastal «Kuningavärav» ja sild üle kraavi purustati, kuid parandati meister Mathias Giese poolt järgmisel aastal. XVIII sajandil purustati väravad lõplikult.

Ülejäänud kaks väravat ehitati juba pärast Narva vallutamist vene vägede poolt. Need paiknesid Hermannilossi linnast eraldava kindlusekraavi otstes. Idapoolset väravat nimetati Vesiväravaks, läänepoolset Peetriväravaks.

Linnade idamüüris on veel värav — Pimevärav, mis tekkis endise Rannavärava kohale XIV sajandi kindlustuste tugevdamise tulemusel.

Meie päevini on säilinud vaid osa XVII sajandi kaitseehitistest, nimelt põhja- ja lõunapoolsed bastionid. Läänepoolsetest bastionidest säilitasid aeg ja sõjad väga vähe.

Kõige suuremal, «Victoria» bastionil asub praegu Pimeaed. See tekkis pärast Narva kui kindluse likvideerimist 1863. aastal, mil «Victoria» bastionile istutati puud ja põõsad ning rajati lillepeenrad.

«Victorial» on kaks korrust kaitse-kasematte. Alumisele korrusele pääseb põhjapoolse kraavi kaudu. Minnes edasi mööda alumise korruse ühendusteid, pääsete teise korruse kasemattidesse.

Bastionil «Honor» on samuti kaks korrust kaitseehitisi. Kõige paremini pääseb neisse Pimeäia poolt.

Hästi on säilinud bastion «Gloria» kasematid. Neisse viib Stalini tänaval asuv kaar-ava ja kivi-trepp.

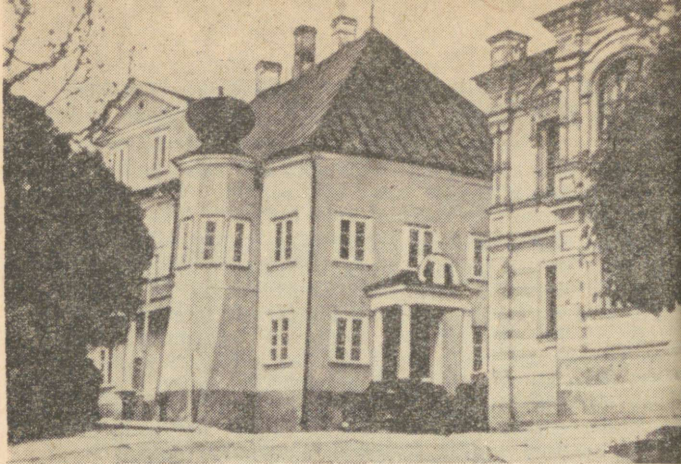
7. Peeter I maja

Bastioni «Pax» tagumises osas Rüütli tänava ja Lydia Koidula puiestee nurgal kõrguvad kahekorruse- lise barokkstiilis kivihoone varemed. See on endine Peeter I maja. Hoone punaka krohviga kaetud seinad, mis on kohati säilinud, toestavad väiksemat, kahe suure aknaga poolkorrust. Samas suunas kerkib sei- nas esile ka kaunis erker түseda sokli ja kroonikuju- lise kattega kiivriga. Lõuna poolt külgnes varematel aegadel erkerile puust galerii. Teiselt korruselt hei- deti bastioni vallile tõstesild. Sissepääs maja põhja- poolses otsafassaadis polnud kaunistatud portaalidega, vaid nelja puidust sambaga katusealusega.

Peeter I maja ehitati 1676. aastal arhitekt Z. Hoff- manni poolt meister Jakob Nymani jaoks, kes 1697. aastal müüs selle käsitöölisele Johan Luudele. Pärast Peeter I surma asusid hoones komandandi valitsus, linna arhiiv ja memoriaalmuseum. 1866. aastal anti Peeter I maja üle kohalikule arheoloogilisele ühin- gule, kes organiseeris seal ajaloolis-memoriaalse muu- seumi.

Peeter I maja esimene korrus koosnes kuuest toast. Esikus lae all rippus mitmesuguste allegooriliste joo- niste ja kirjadega maalitud linane plafoon. Esikust viisid ukсед kööki, tubadesse ja teisele korrusele Pee- ter I tubadesse, mida oli samuti kuus.

Teise korruse esimeses toas — saalis — rippusid seintel viis kullatud raamidega veneetsia peeglit. Seinte ääres seisid valgetes linastes katetes diivan, 22 kasepuust tooli ja tugitool. Nurgas asus lõikeilustis- tega pähklipuust kapp, aastaarvuga 1697. Kapi riiu- leil olid karahvin 9 klaasiga, kaks savist õllekruüsi, kristallist bokaal, kepp gradueeritud skaalaga, paks pillirookepp, kantsik, kaks paari kingi (kuulu järgi Peetri enda tehtud), 7 salvrätti ja 12 laudlina. Teistes ruumides oli sisustus XVIII sajandi stii-



Peeter I maja (1930-ndall aastail).

lis, seintel rippusid portreed, maalid, relvad, lipud ja mitmesugused eksponaadid.

Narvas viibis Peeter I väga sageli. Enamikel juhtudel peatus ta oma lossis, tegi siit visiite, võttis vastu ametnikke ja külalisi.

Meie päevil on Peeter I mälestus Narvas säilinud linna keskväljaku nimetusena. Käesoleval ajal on Peetri väljak linna poliitiliseks, administratiivseks ja kultuuriliseks keskuseks.

Esimesi samme on tehtud ka Peeter I maja taastamiseks. Esialgset restaureerimistööd algasid 1957. aastal. Pärast taastamist antakse hoone üle Narva Linna Muuseumile.

8. Raekoda

XVIII sajandil kujunes Raekoja väljak Narva uueks majanduslikuks ja administratiivseks keskuks. Kõige tähelepanuväärsemaks hooneks oli välja-



Vaade raekojale ja Raekoja väljakule (1940. a.).

kul aastail 1668 kuni 1672 arhitekt Georg Teuffeli projekti järgi klassikalises barokkstiilis ehitatud raekoda. Hoone erines eelneva perioodi ehitistest kompositsioonilise ja arhitektuurilise lahenduse lõpetatusega, korruselisuse printsiibi ja orderilisuse kasutamisega. Kolmekorruseline paekivist ehitis, liigestatud kaheksa toskaana pilastriga, teravatipuline katus, kroonitud kõrge saleda torniga, suurejoonelised arhitektuurilised vormid — see kõik toonitas raekoja kui Narva administratiivse keskuse tähtsust.

Raekotta viis kahepoolne kivist välistrepp, piiratud meister Sebastian Gesti poolt valmistatud sepistatud võrega. Kullatud võre joonis, mille aluseks oli spiraal, kujutas Narva vapi üksikuid detaile.

Massiivsed kahe poolega puituksed olid paigaldatud kaunitele sepistatud hingedele ning varustatud huvitava raudse koputiga. Sisepääs oli kaunistatud skulptor Nicolaes Millichi tehtud halli rusteeritud

portaaliga. Portaali kohale oli tahatud linna vapp ja paigaldatud skulptuurigrupp, mis allegooriliselt kujutas õigusemõistmist.

Avara vestibüüli laeks olid maalitud talad. Teiste ruumide laed olid kaunistatud Narva vanade hoonete eeskujul allegooriliste kujutiste ja kirjadega kaetud plafoonidega. Raekoja paljudes ruumides paiknesid magistraadi koosolekute saal, möbleeritud raskete punase kattega ratmani tugitoolidega, kaubanduslik ja südametunnistuse kohus²¹, arhiiv ja teised ametruumid.

Pidupäevadel oli Raekoja väljak pidulike rongkäikude kohaks, argipäevadel kasutati seda turuplatsina.

1872. aastal paigaldati Raekoja väljaku keskele pronksist mälestusmärk — obelisk Peeter I 200-nda sünniaastapäeva tähistamiseks. Obelisk säilis kuni XX sajandi 30-ndate aastateni, mil Eesti kodanlik valitsus selle hävitas.

1917. aastal, pärast tsaari- ja kapitalistide võimu kukutamist, heisati raekoja torni punane lipp. Raekojas asus Narva Tööraha ja Soldatite Saadikute Nõukogu, Punakaardi staap, ajalehe «Narva Nõukogu Teataja» toimetus ja miilitsaorganid. Siin toimusid 1918. aastal sageli Eestimaa Tööraha Kommuuni Rahvakomissaride Nõukogu istungid.

Suure Isamaasõja aastail tekitasid saksa fašistid raekojale suuri vigastusi, kuid hoone taastatakse ning antakse laste käsutusse Pioneeride Paleena.

²¹ Ajalooline mõiste, mis tähendab kohtupidamist kohtuniku südametunnistuse järgi.

III. MÄLESTUSMÄRGID

1. V. I. Lenini mälestussammas

Eesti rahvas peab pühaks maailma kõigi töötajate geniaalse juhi ja õpetaja V. I. Lenini helget mälestust. Tänu leninlike ideede kõikevõitvale jõule suutis meie rahvas kõrvale heita kapitalismi ikke ja haaras võimu enda kätte. Ja nüüd, olles relvastatud teadmiste ammendamatu allika — marksismi-leninismiga —, ehitab eesti rahvas endale vennalike nõukogude rahvaste sõbralikus peres õnnelikkude tulevikku — kommunismi.

Narvas jäädvustati mälestus V. I. Leninist monumendiga, mis püstitati linna keskele Peetri väljakule. Väljaku põhjapoolsesse ossa loodi selleks eraldi muldkeha, millele rajati haljasala. Selle keskel graniitalusel on Lenini 3,65 m kõrgune pronkskuju. Väljaku poolt viib muldkehale lai graniittrepp, mis lõpeb monumendi jalamil.

Monument asub massiivsel, punasest lihvitud graniidist alusel (autor I. Bork). Mälestussamba üldkõrgus on 9 meetrit. Dünaamilisena teostatud skulptuur koos rahulikult mõjuva suuremõõdulise pjedestaaliga on kooskõlas avara väljakuga ja seotakse kompositsiooniliselt administratiivhoonega, mis kerkib väljaku põhjaküljes mälestusmärgi foonina.

V. I. Lenini mälestussammas on ilusamaid monumente Narvas. Revolutsiooniliste pühade puhul toimuvad väljakul, mälestussamba jalami juures, linnaelanike miitingud ja demonstratsioonid.

2. Revolutsioonilise mineviku mälestusmärgid

Narvalastel on elavalt meeles nende kodulinna toimunud revolutsioonilised sündmused. Erilise armastusega hoiavad nad nende sündmustega ja Narvas



V. I. Lenini
mälestussamba
avamine
Peetri väljakul
7. novembril
1957. a.

elanud revolutsiooniliste tegelastega ühenduses olevaid kohti.

Kreenholmi tööliste esimese streigi ajal 1872. aastal kerkis nende hulgast esile töölisklassi vabastusvõitlusele lõpuni ustav revolutsionäär V. G. Gerassimov (1852—1892), kes toodi Narva 1864. aastal kaheteistkümneaastase poisina.

Töötanud kümme aastat Kreenholmis, sõitis V. Gerassimov 1873. aastal Narvast Peterburgi, kus võttis aktiivselt osa revolutsioonilisest liikumisest. Kreenholmi tööliste, eriti laste rasket elu kirjeldas V. Gerassimov oma mälestustes «Vene tööliste elu pool sajandit tagasi».

Silmapaistev vene revolutsionäär suri 1892. aastal Jakuutias asumisel ohes. V. Gerassimovi nimi anti



V. G. Gerassimovi
büst
kultuuripalee
ees.

Narvas tänavale ja tekstiilitöötajate kultuuripaleele. Kultuuripalee ette paigutati revolutsionääri pronksist büst.

Kreenholmi Manufaktuuri tsehhides võrsus veel teine silmapaistev vene revolutsioonilise liikumise tegelane — Fjodor Afanassi p. Afanasjev (1859—1905), kes oli tuntud parteilise hüüdnime «Isa» all. Teda võib õigusega lugeda nende rahvakangelaste hulka, kes pühendasid end täielikult võitlusele töölisklassi vabastamise eest. F. A. Afanasjev töötas Kreenholmi Manufaktuuris 1871. kuni 1887. aastani ja võttis alguses revolutsioonilisest liikumisest osa narodnikuna, hiljem aga ustava ja järjekindla marksisti-leninlasena.

Praegu tuletab S. A. Afanasjevit Narvas meelde tema pronksbüst, mis asub V. I. Lenini nimelisel prospektil olevas kultuuri- ja puhkepargis

XIX sajandi lõpul hakkasid Narvas tekkima marksislikud ringid, mille tegevusest Kreenholmi töölised meelsasti osa võtsid. Kõige sagedamini kogunesid ringi liikmed raudteesilla juures asuvasse endistesse Šuvalovi kasarmutesse.

Endise kasarmu nr. 16 (praegu maja nr. 12 V. I. Lenini nimelisel prospektil) II korruse korteris elas silmapaistev eesti rahva tütar ja aktiivne 1905.—1907. aasta revolutsioonist osavõtja A. K. Kreisberg (1889—

1906). Põliste tekstiilitöölise järeltulijana sai ta vara-kult tunda sunniviisilise töö kibedust, nälga ja vile-tust. Töötades Kreenholmi vanakudumise vabrikus, võitis A. Kreisberg oma väljaastumistega tööliste kaitseks nende usalduse. Vaatamata oma noorusele valiti ta töölisvanemaks. Sellel võitluspostil saavu-tas ta rea majanduslikke järeleandmisi tööliste kasuks. Kreenholmi sotsiaal-demokraatliku grupi liikmena võttis ta aktiivselt osa VSDTP Narva komi-tee loomisest. Tema hoole all oli partei kassa ja ta juhtis komitees tööliste relvastamisega tegelevat gruppi.

1906. aastal A. Kreisberg arreteeriti ja teda piinati Jamburgi vanglas. Ta eelistas pigem surra kui reeta seltsimehi. Matusepäeval, 1. mail 1906. aastal, katkes-tasid Kreenholmi töölised töö ja tulid punaste lippu-dega välja, et saata vabra revolutsionääri põrm viim-sele teele.

Praegu on tsehhis nr. 2, kus pool sajandit tagasi töötas Amalia Kreisberg, üles pandud mälestustahvel ja V. I. Lenini nimelisele prospektile tema mälestus-märk.

3. Mälestussammas Suures Isamaasõjas langenud nõukogude võitlejaile

Leninliku Komsomoli nimelisel haljasalal, kus asus kunagi linna ümbritsev kindluse vallikraav, on lahin-guis saksa fašistidega langenud Nõukogude armee võitlejate auks püstitatud mälestussammas. See kuju-tab endast kaheksakandilist vasalemma marmoriga kaetud obeliski. Obeliski kolonn lõpeb pronksist viis-nurgaga, mis tugineb neljale konsoolile.

Narvalased peavad pühaks kangelaste mälestust, kes langesid nende kodulinna vabastamisel fašistlikest vallutajaist. Mälestussamba jalamil olevatel laiadel marmorastmetel võib alati näha hoolitsevate Narva elanike poolt sinna asetatud pärgi, elavaid lilli ja rohelist kuuseoksi.

Mälestussamba soklisse on raiutud eesti ja vene keeles:

«Igavene kuulsus kangelastele, kes langesid lahinguis meie kodumaa vabaduse ja iseseisvuse eest Suures Isamaasõjas aastail 1941—1945.»

Mälestussamba autoriks on Eesti NSV teeneline kunstitegelane A. Kotli.

Lahinguid fašistlike vallutajatega meenutab ka kindluse vallikraavi vastaspoolele, bastionide «Victoria» ja «Honor» taha püstitatud mälestussammas, mis on hästi näha linna kultuuri- ja puhkepargist. Siin, kindluse iidsete ehitiste varjus, lasksid fašistid oma peremehetsemisaastail meie maal maha rahulikke nõukogude kodanikke. Fašistid hävitasid tuhandeid Narva linna elanikke, Nõukogude armee sõdureid ja ohvitseri, naisi, lapsi ja vanu. Fašistide türannia ohvrite hauale püstitati marmorist mälestussammas — obelisk, mille tipus asub viisnurk.

4. Mälestusmärk vene sõjameestele, kes langesid Narva vallutamisel 1700. aastal

Lahinguis Narva all 1. (30.) novembril 1700. aastal paistsid silma Semjonovi ja Preobraženski kaardiväepolgud. 200 aastat hiljem püstitati kohale, kus need polgud mehiselt võitlesid, suurepärane mälestusmärk. See on tõmppüramiidi-kujuline mullast hauaküngas, mille peal asub graniidist alusel malmrist. Mälestussamba üldkõrgus on 9,5 meetrit. Muruga kaetud hauaküngas on ümbritsetud 12 suurtükitoruga. Nende vahel on riputatud massiivne ankrukett. Hauakünka jalami põhjaküljel kivieendil asub malmist tahvel kirjaga:

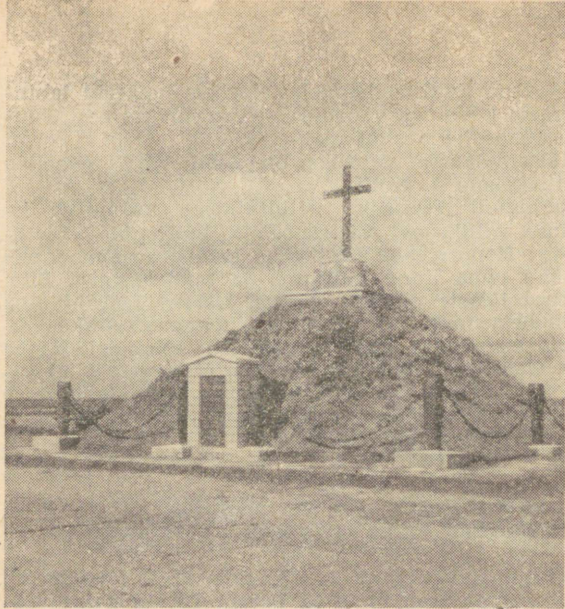
**ESIISADELE-KANGELASTELE, KES LANGESID
LAHINGUIS**

19. NO 1700.

**PREOBRAŽENSKI JA SEMJONovi
IHUKAARDIVÄE POLGUD,**

**ihukaardiväe I suurtükibrigaadi I patarei.
19. novembril 1900. a.**

Mälestussammas püstitati linnast 3 km kaugusel asuvalle vennaskalmule Preobraženski ja Semjonovi



Mälestusmärk vene sõjameestele,
kes langesid Narva vallutamisel 1700. aastal.

polkude koosseisu isiklike summadega 1900. aastal, kui Vene armee asus Narva all taktikalistel õppustel.

Suure Isamaasõja aastail purunes mälestussammas, praegu on see aga taastatud endisel kujul ja köidab oma lihtsuse ja omapäraga turistide tähelepanu.

**5. Mälestussammas 9. (20.) augustil 1704. aastal
Narva linna vallutamisel langenud vene
sõjameestele**

Neli aastat pärast linna ebaõnnestunud piiramist tulid vene väed uuesti Narva müüride alla. Selleks ajaks olid nad vallutanud hulk rootslaste kindlusi ja omandanud sõjalisi kogemusi. Rootslastelt Narva all

saadud õppetund ei olnud kasuta. Kolme aasta vältel vabastasid vene väed Neeva ja Narva jõgede vahel asuva territooriumi. Rajati Vene riigi põhjapoolne pealinn Peterburg ja Kroonlinna kindlus.

Sõjaline tegevus kandus üle rootsi kolonisaatorite rõhumise all ägava Eesti territooriumile. Väravaks Eestisse oli tugevasti kindlustatud Narva kindlus.

Linna piiramine kestis neli kuud, kümme päeva pommitati seda lakkamatult. 9. (20.) augustil läksid vene väed tormijooksule ja vallutasid selle ligipääsmatu kindluse kolmveerand tunni jooksul.

Vene väed ründasid linna selle põhjapoolsete ja kõige võimsamate bastionide — «Victoria» ja «Honor» kaudu.

Narva linna vallutamisel langenud sõjamehed maeti ühishauda «Victoria» bastionil. Linna kultuuri- ja puhkepargi maalilises sosis (varemalt nimetati parki Pimeaiaks), kastanite, akaatsiate ja vahtrate roheluses asub lihtne mälestussammas — raudrist hallil paekivist alussambal. Väikestele nelinurksetele kolonidele asetatud ja ankruketiga ühendatud neli malmürsku ümbritsevad ausammast. Ristile on kinnitatud ovaalne vasktahvel kirjaga:

9. AUGUSTIL 1704. AASTAL
NARVA VALLUTAMISEL LANGENUD
VAPRATE VENE SÕJAMEESTE KALM.

**6. Mälestusmärk lahingus Narva vabastamisel
28. novembril 1918. a. langenud 2. Viljandi
Kommunistliku Kütipolgu võitlejaile**

Kreenholmi ja Uus-Paemurru ehitajate küla vahel tohutu suure lagendiku keskel, mida nimetatakse Joala lagendikuks, asub muruga kaetud väikesel künkal punasest graniidist püramiid. Püramiidi soklil helgib kuldtähtedega kiri eesti ja vene keeles:

SIIA PÜSTITATAKSE EESTI TÖÖRAHVA POOLT
MÄLESTUSMÄRK
83-LE 2. VILJANDI KOMMUNISTLIKU KÜTIPOLGU
VÕITLEJALE, KES LANGESID 28. NOVEMBRIL 1918. A.
LAHINGUS NARVA LINNA VABASTAMISE EEST.

See tagasihoidlik mälestussammas, mille nurgakivi pandi 8. novembril 1957. aastal, meenutab aega, mil lahinguis saksa interventidega mehistus ja tugevnes noor Punaarmee.

...28. novembri hommikul 1918. aastal, pärast Jamburgi (praegune Kingissepa rajoon) maakonna soode ja rabade läbimist, alustasid 2. Viljandi Kommunistliku Kütipolgu võitlejad pealetungi Narva linnale.

Neile oli pandud linna vallutamisel peamine ülesanne. Teised väeosad asetsesid jõe paremal kaldal metsas ja ootasid märguannet peagrupilt. Jalaväe toetamiseks maandas Balti mere laevastik Narva-Jõesuhu dessandi.

Viljandlased alustasid pealetungi Kulgu metsatukast. Nende ees oli lahtine, igast küljest tulistatav Joala lagendik. Lagendiku taga asus aga linn, tükike kodumaad. Võitlejad ootasid kannatamatult lahingu algust. Enne pealetungi pöördus võitlejate poole sütitava kõnega Eesti Sõjalise Revolutsioonikomitee liige J. Sihver.

Sakslased ja valgekaartlased osutasid visa vastu, kuid ei kannatanud välja Punaarmee väeosade survet ja alistusid. Narva oli vabastatud. Praegu on siin lagendik ning Narva all toimunud lahingu 40-nda aastapäeva tähistamiseks püstitatud mälestussammas tundub üksikuna. Kuid mõne aja pärast muutub koht tundmatuseni. Joala lagendikku läbivale V. G. Gerasimovi nimelisele tänavale ja Kreenholmi prospektile kerkivad uued nägusad majad ja mälestussamba ümber hakkab kohisema noore pargi roheline lehestik.

IV. TÖÖSTUSETTEVÕTTED JA UUSEHITISED

1. Endise kalevivabriku hooned

Kalevivabrik eksisteerib vaid nimeliselt, sest pärast hitlerlike röövvalutajate poolt Suure Isamaasõja aastail toimepandud purustusi taastati selle hooned elamiseks. Kuid nendes viiekorruselistes hoonetes ilmneb kõikjal vabriku tundemärke: hoonete siledaist osadest ulatuvad välja üherööpmelise raudtee raudtalad, redaktorite ja transmissiooni raudhammasrattad ning sideliini traaversid, mis asuvad hoone hallide kiviseinte küljes. Kõige selgemalt tunnistavad hoonete endist kuuluvust tööstusettevõttele vundamendi alt kuni jõekaldani kulgevad maa-alused kanalid. Need juhtisid vett vabriku agregaatidesse, kus toimus selle muutmine mehaaniliseks energiaks.

Kalevivabrik oli Jaanilinnas vanimaks kapitalistlikuks ettevõtteks. See ehitati 1820. aastal jõe paremale kaldale ja oli vene kapitalistide esimeseks tõsiseks katseks kasutada Narva koskede energiat.

Vabrikus oli lõpetatud tootmistsükkel, mis koosnes villa pesemise, ketramise, kudumise, värvimise, viimistlemise ja teistest osakondadest, gaasivabrikust ja remonditöökojast. Seal toodeti karm- ja peenvillast kalevit ning villaseid esemeid. Kalevivabriku toodangut hinnati mitte ainult Eestis, vaid ka kaugel väljaspool selle piire.

1845. aastal müüdi kalevivabrik Peterburi pankurile A. Stieglitzile, kes seda tunduvalt laiendas ja tõstis sajandi lõpuks tööliste arvu kuni 1000 inimeseni. 1895. aastal andis vabrik toodangut peaaegu 1,8 miljoni kuldrubla väärtuses.

Veel suurema arengu saavutas kalevivabrik XX sajandil. Enne Esimest maailmasõda töötas seal ligikaudu 1500 inimest.

2. Linavabrik

Linavabrik asub administratiivselt Jaanilinnale kuuluval territooriumil, Narva jõe paremal kaldal, endise linaketrusvabriku hoonetes. Oma uue nimetuse sai ta pärast Suurt Isamaasõda, kui alustati täielikult purustatud vabrikumajanduse taastamist.

Linaketrusvabrik ehitati pankur A. Stieglitzi poolt 1851. aastal. Vabrikus olid ketramise, kudumise, pleegitamise, viimistlemise ja teised tsehhid. Presenditootmise osakond asus Peterburis. Tööstusele vajalik materjal saadi Eestist ja Novgorodi ning Pihkva oblastist.

Suuruselt oli linaketrusvabrik Narvas Kreenholmi järgmine. 1860. aastal töötas seal 525, 1885. aastal 1300, 1895. aastal 1715 ja 1913. aastal üle 2000 inimese. XIX sajandi lõpuks tõusis linaketrusvabriku toodang rahalises väljenduses 610 tuhandelt 2 miljoni rublani.

Kodanliku Eesti valitsusaastail toimus linaketrusvabrikus, nagu teisteski linna ettevõtetes, täielik langus. Tootmispulss tema tsehhides vaevalt tuksus. Töötajate arv vähenes 1939. aastal kuni 500 inimeseni.

Pärast Narva vabastamist saksa fašistlikest vallutajaist alustati vabriku tootmishoonete ja tööliste elumajade taastamist. Koos taastamisega toimus ka vabriku laiendamine. Ei muutunud üksnes vabriku välisilme ja selle tehniline varustatus, vaid muutus ka tootmiskompleks ise. Vabrikus toodetakse linaseid kangaid, džuudist esemeid, mitmesugust taarariiet jne.

Linaketrusvabriku töölised olid Vene 1905.—1907. a. revolutsiooni perioodil revolutsioonilise liikumise avangardis. Nad võitlesid mitte üksnes oma majandusliku olukorra parandamise eest, vaid esitasid ka poliitilisi nõudmisi. Nende järeltulijad, nõukogude töölised ja teenistujad, peavad pühaks kangelaste mälestust, kes langesid võitluses isevalitsusega.

Kuulsate revolutsiooniliste traditsioonide vaimus kasvatatud noorsugu tugevdab ennastsalgava tööga oma sotsialistlikku kodumaad, mille eest võitlesid barrikaadidel nende isad ja vanaisad.

3. Lenini ordenit omav puuvillakombinaat Kreenholmi Manufaktuur

Lenini ordenit omav puuvillakombinaat Kreenholmi Manufaktuur on üks vanimaid tekstiilitööstusi meie maal. See ehitati Kreenholmi²² saarele ja sellest tuleneb ka vabriku nimetus. Hiljem laienes ehitamine Georgi saarele ja jõe vasakule kaldale. Kreenholmi saar jaotab Narva vee kahte harusse ja moodustab kuulsad 10 ja 6 meetri kõrgused Narva kosed. Koskede üldvõimsus on 100 000 hobusejõudu.

Kombinaadi ehitamiseks moodustati spetsiaalne aktsiaselts, mida nimetati «Kreenholmi Manufaktuuri Ühistu». Sinna kuulusid suured rahatuusad L. Knoop, vennad Hludovid, Soldatenkov, March, Barlov, Kolbe ja teised.

Nurgakivi panek esimese vabriku vundamendile toimus 12. mail 1857. aastal pidulikus olukorras, vaimulike ja ühistu asutajate juuresolekul. Aasta pärast monteeriti ja lasti käiku esimesed 8000 ketrusvärtnat. Peale selle hakati ehitama kudumisvabriku idapoolset korpust ja 1859. aasta augustikuul alustati seal kangaste tootmist. 1861. aastal alustati tööd vanaketruse vabriku läänekorpuses, mida nimetati «uueks pooleks», ning seejärel varsti ka kudumisvabriku läänepoolses osas.

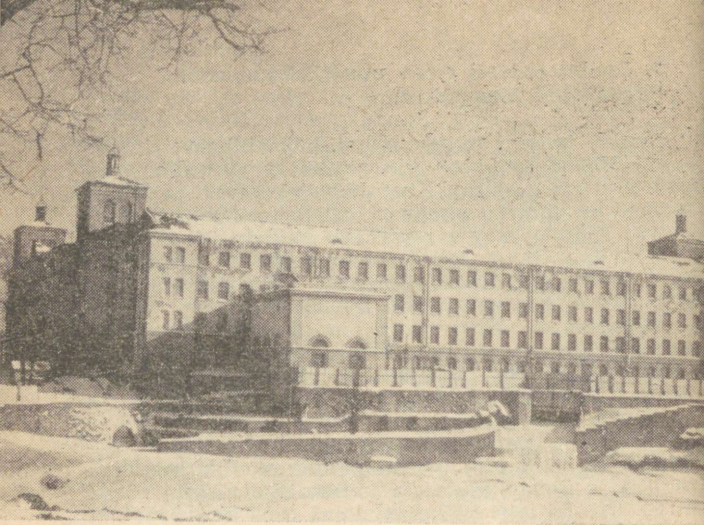
Georgi vabriku ehitamisega 1889. aastal lõpetati põhiliselt manufaktuurivabrikute ehitustööd. 1870. aastal lasti käiku ketrusvabrik J. F.²³ (praegune uus kudumisvabrik) ja 1884. aastal Joala vabrik.

Kreenholmi Manufaktuur oli sisustatud selle aja uusimate ketrusmasinate ja telgedega ning oli suurimaks tekstiilikäitiseks mitte üksnes Venemaal, vaid ka Euroopas. 1906. aastal töötas Kreenholmi tsehhides 462 000 ketrus- ja 13 000 korrutusvärtnat ning üle kolme tuhande kudumistelje, millel toodeti 10 000 tonni kedrust ja 33 315 520 meetrit kangast.

Vabriku mehhanismid pandi liikuma Narva kos-

²² Kreenholm tähendab rootsi keeles «rohelist saart».

²³ Nimetati selliselt tsaari perekonna esindaja vürstitar Jelisaveta Fjodorovna auks.



Kreenholmi Manufaktuur.

kede vee jõul. Selleks paigaldati mitu tohutu suure läbimõõduga vesiratast. 1868. aastal hakati vesirataid asendama turbiinidega. Selleks tuli ehitada kolm veejuhtimise kanalit, üldpikkusega 2,5 kilomeetrit. Kaks kanalit juhtisid vett vanaketruuse, vanakudumise ja uue kudumise vabriku turbiinidesse, kolmas ja kõige suurem teenindas Georgi ja Joala vabrikuid. Üldse aga kasutasid vabrikud ainult tähtsusetu osa koskede energiast, umbes 17 000 hobujõu ulatuses.

Tooraine saabus kombinaadile veeteed kaudu Ameerikast, Egiptusest ja Indiast. Villa vastuvõtmi-seks ehitati vabrikute territooriumile ja Narva jõe sadama rajooni puuvillalaod. Pärast Peterburi—Tallinna raudtee rajamist aastal 1870 hakati puuvilla saama ka Kesk-Aasiast.

1885. aastal püüti Kreenholmis tsehhide valgustamiseks kasutada elektrivoolu, kuid see ebaõnnestus.



Vaade Kreenholmi Manufaktuuri ketrustsehhi.

Alles 1900. aastal ehitati väike elektrijaam, kuid vabriku omanikud ei rutanud elektrivalgustuse viimisega tööstusse, kuna see nõudis suuri kapitaalvahutusi. Seepärast oli vabrikus endiselt gaasivalgustus. Alles 1915. a. süttisid tsehhides esmakordselt elektrilambid.

Kodanliku diktatuuri aastail toimus Kreenholmi Manufaktuuris langus. Töölise arv vähenes 1913. aastaga võrreldes viie- kuni kuuekordselt ja moodustas 1939. aastal 2039 inimest.

Alles nõukogude korra kehtestamine 1940. aastal lõi võimalused tootmise suurendamiseks Kreenholmis. Kuid kombinaadi tootmisvõimsuse pidev kasv katkes fašistliku Saksamaa kallaletungimisega Nõukogude Liidule. Suure Isamaasõja päevil purustati Kreenholmi Manufaktuur fašistide poolt ja hinnalised sisseseeded veeti Saksamaale.

Kohe pärast Narva vabastamist fašistide ikkest alustati Kreenholmi vabrikute taastamist.



Uued hooned Narva südalinnas.

Praegu on juba taastatud ja annavad toodangut neli vabrikut, pealegi on need sisustatud uusima kodumaise tehnikaga. Siin toodetakse kedrust ja kangaid viis korda rohkem kui 1913. aastal. Rööbiti taastamisega teostatakse ka Kreenholmi laiendamist. On ette nähtud uute vabrikute, esmajoones viimistlemisvabriku ehitamine, mis muudab Kreenholmi Manufaktuuri pooltooteid valmistavast ettevõttest lõpetatud tootmistsükliga kombinaadiks.

Kreenholm muutus tundmatuseni.

Varemalt räägiti: «Narva linna lähedal asuv Kreenholmi Manufaktuur». Praegu on see aga linna peamine majanduslik rajoon. Narva peatänavaks pole mitte juhuslikult V. I. Lenini nimeline prospekt, endine lage tänav, mis ühendas linna Kreenholmiga.

100-aastase juubeli puhul, mida tähistati 12. mail 1957. a., autasustati Kreenholmi Manufaktuuri Lenini ordeniga.

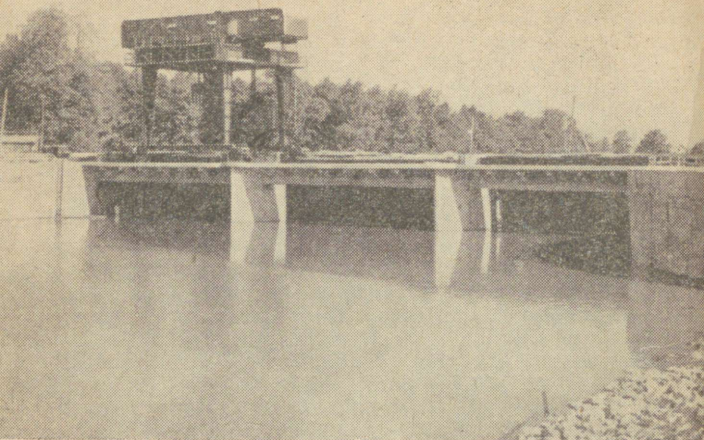
4. Narva hüdroelektrijaam

Narva hüdroelektrijaama ehitamine nähti ette NLKP XIX kongressi direktiividega viiendaks viis-aastakuks. Selles tähtsas dokumendis kirjutatakse:

«Ehitada Narva hüdroelektrijaam, Riia soojuselektrijaam ja hoogsalt arendada Kaunase hüdroelektrijaama ehitamist».

Narva jõgi, millel asub hüdroelektrijaam, saab alguse Peipsi järvest ja suubub Soome lahte. Jõe pikkus on 75 kilomeetrit, seega 1 km pikem kui Neeva jõgi. Jõe vaikne voolus, kohtudes Narva ja Jaanlinna rajoonis siluriaegsete lubjakivist ladestustega, muutub käredevooluliseks ja moodustab Narva kosed.

Venemaa edumeelsed inimesed mõtlesid ammu Narva jõe vee-energia rakendamise kasulikkusele. Juba 1877. aastal avaldas andekas insener F. J. Pirotski arvamist Narva koskede hüdroenergeetika varude kasuuselevõtmise tähtsusest ja elektrivoolu edasiandmise otstarbekusest kauge maa peale. 1899. aastal koostas väljapaistvaim vene mehaanik V. F. Dobrotvorski esimese hüdroelektrijaama ehitamise projekti Narva jõe. Nii see kui ka paljud teised tsaristliku



Siit algab veejuhtimiskanal.

Venemaa progressiivsete inimeste suurepäraseks algatused jäid aga ellu rakendamata. Ka kodanliku valituse perioodil Eestis ei suudetud kasutada Narva jõe rikkust, ehkki see küsimus tõsteti üles kahel korral ja selleks moodustati isegi vastav komisjon.

Rahva sajanditepikkuse ootuse teostamine oli jõukohane ainult nõukogude inimestele ja see viidi ellu kaasajal.

Hüdroelektrijaama ehitamist alustati 1950. aastal ja juba 30. septembril 1955. aastal andis esimene turbiin tööstusvoolu. Narva hüdroelektrijaam asus tegevusse. Jõe taltunud energia hakkas teenima inimest.

Narva hüdroelektrijaam võtab enda alla küllaltki suure territooriumi, millel paikneb rida hüdrotehnilisi ehitisi. Viimaste hulka kuuluvad peasõlm, veejuhtimiskanal ja jaamahoone.

Pais tõstis veepinda jões ning lõi avara veehoidla pindalaga 200 ruutkilomeetrit. Narva meri on peale Peipsi ja Võrtsjärve oma suuruse poolest kolmandaks

veebasseiniks Eestis. Selle maht on küllaldane jõevee reguleerimiseks sõltuvalt jaama koormusest.

Juurdevoolu- ehk derivatsioonikanal võimaldab jõevee efektiivsemat ja ratsionaalsemat juhtimist hüdroelektrijaama turbiinidele, arvestades mitte ainult vee langust koskede juures, vaid ka pikaldast langust linna piirides. Kanali ehitamise tulemusena suurenes vee langus turbiini labadele mitmekordselt, võrreldes sellega, kui hüdroelektrijaam oleks ehitatud vahetult koskede lähedusse.

Juurdevoolukanal lõpeb veesurvebasseini ja hüdroelektrijaama hoonega. See on kõige keerukam sõlm kõigist Narva hüdroelektrijaama hüdrotehnilistest ehitistest. Siin paiknevad hüdroagregaadid, mis on valmistatud Leningradi tehastes.

Hüdroelektrijaama ehitamisel ei unustatud ka sellist tähtsat asja nagu jõe kalamajandus. Narva jõgi on ammust ajast kuulus oma kalade poolest, millest angerjal, silmul ja lõhel on isegi üleliiduline tähtsus. Ehitati spetsiaalne seadeldis angerjate möödumiseks hüdroelektrijaama hoonest Peipsi järve.

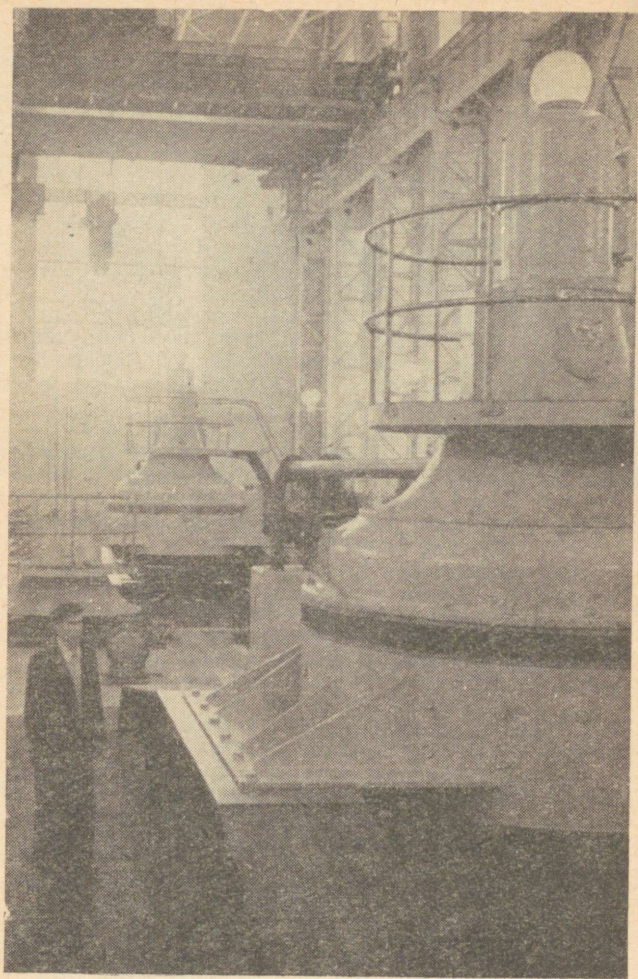
Hüdroelektrijaama juhtimine on täielikult automatiseeritud. Lihtsa vajutusega nupule käivitab dispetšer hüdroagregaadid. Keerukaimad telemehaanilised seadmed informeerivad dispetšerit välgukiirusel vähimastki kõrvalekaldumisest agregaatide töös.

5. Balti soojuselektrijaam

Narvast lääne pool, kus alles hiljuti seisis soostunud pinnal ligipääsematu mets, laiub hiiglaslik ehitusplats. Seal arenevad NLKP XX kongressi direktiivides ettenähtud esimese Balti soojuselektrijaama ehitustööd.

Oma mõõtmete ulatuse ja võimsuse poolest kerkib siin meie maa suurim põlevkiviküttel töötav soojuselektrijaam. Jaama paigaldatakse kuus turbiini kaheteistkümne katlaga, üldvõimsusega 600 000 kilovatti.

Jaama projekteerimisel arvestati nõukogude teaduse ja tehnika viimaseid saavutusi. Mehhaniseeriti ja



Narva hüdroelektrijaama generaatorid.



Vaade Narva merele.

automatiseeriti katlaagregaatide ja auruturbiinide töö, kütte etteandmine jne. Seadmete töö jälgimiseks kasutatakse ulatuslikult raadiolokatsiooni ja kaugnägemist (televisiooni); põhilisele jaotuskilbile monteeritud ekraanidel võib jälgida jaama üksikute osade ja sõlmede tööd. Odav põlevkivikütus põletatakse kateldes tolmpõletamise meetodil koos soojendatud hapniku ja vesinikuga. Tuhakeldrid puhastatakse spetsiaalsete mehhanismidega — transportöörade ja hüdrauliliste tuhaemaldamisseadmetega, mis tunduvalt kergendab tööliste tööd kõige suuremat töökulu nõudval alal.

Elektrijaama häireteta varustamine põlevkiviküttega nõuab võimsat transpordimajandust. Põlevkivi-

basseini keskusest ehitatakse spetsiaalne raudteeliin, mille kaudu gondlitüübilistes isekallutavates vagunites toimub põlevkivikütte kohalevedu. Soojuselektrijaam hakkab kasutama tunnis umbes 770 tonni põlevkivi, mille vedamiseks läheb vaja 13 suure mahutavusega vagunit. Tuha ja šlaki väljatulek moodustab ligi 350 tonni tunnis. Et kaitsta õhku saastumisest, varustatakse kõik katlad tahmapüüdjatega, mis on võimelised kinni püüdma 98 protsenti tahmast. Sama eesmärgi teenivad ka 150 meetri kõrgused korstnad, mis hajutavad tahmajäätmelid laiali suurele pindalale.

Balti soojuselektrijaam koosneb suurtest ja keerukatest ehitistest. Neist on kõige grandioossem peakorpus, kuhu monteeritakse põhilised seadmed. Peakorpus on 46 meetrit kõrge ja 76 meetrit lai. Jaama hakatakse veega varustama Narva veehoidlast ligi 5 km pikkuse juurdevoolukanali abil. Vettkandva soone trass, nagu seda nimetavad ehitajad, kulgeb 50 meetri laiuse lindina peakorpuse juurde. Kanal on 5 meetrit sügav. Tehnilisse veevarustussüsteemi kuulub ka äravoolumkanal, mille ülesandeks on jaamas tarvitatud vee eemaldamine. Äravoolumkanali mõõtmed on samad mis juurdevoolumkanalil, ainult pikkus on tal tunduvalt suurem — 7 kilomeetrit. Kuid mitte kogu kasutatud vett ei suunata tagasi merre, osa sellest läheb ametiruumide ja elamute kütteks, samuti tehnoloogilisteks vajadusteks, näiteks Kreenholmi Manufaktuuri viimistlusosakonnale.

Tuha eemaldamiseks ehitatakse tuhakogujasse 11 torujuhet, mille kogupikkus on 22 kilomeetrit. Transportööride kogupikkus kütte etteandmise trassil on 1800 meetrit.

Esimene Balti soojuselektrijaam ehitatakse kahes järgus. Esimene järk varustab elektrienergiaga Nõukogude Eesti ja Leningradi tööstust, teine annab voolu Läti pealinnale Riiale. Blokk nr. 1 (turbiin ja 2 katelt) esimesest järgust lasti käiku Suure Oktoobrirevolutsiooni 42. aastapäevaks. Tervikuna lastakse soojuselektrijaam käiku 1961. aastal, seega üks aasta enne ettenähtud tähtaega.

Elektrijaama hiiglaslikud mõõtmed nõuavad ehitajate kollektiivilt suuremahuliste ehitustööde teosta-

mist. Tuleb eemaldada 4,5 miljonit kuupmeetrit pinnast, sealhulgas 90 000 kuupmeetrit kaljust pinnast, paigaldada 150 tuhat kuupmeetrit betooni ja monteeritavat raudbetooni, ehitada 20 kilomeetrit raudteid, monteerida 33 tuhat tonni metallkonstruktsioone ja tehnoloogilisi seadmeid.

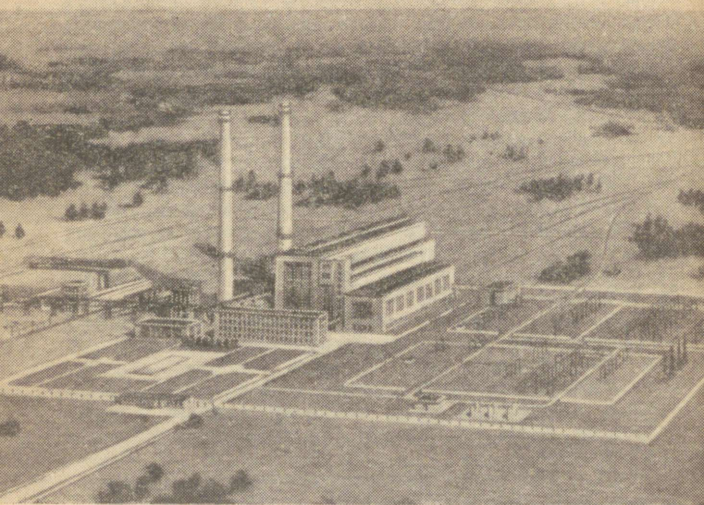
Balti soojuselektrijaama ehitamisest võtab osa kogu maa. Moskva, Leningrad ja Harkov annavad põhilisi energeetikaseadmeid, Uraali tehased saadavad metallkonstruktsioone, rööpaid, mullakaevamismasinaid ja teedemasinaid. Taganrogi tehas projekteeris ja alustas spetsiaalsete, põlevkiviküttel töötavate katelde tootmist. Ukraina ja Karjala varustavad jääma ehitus- ja metsamaterjalidega.

Balti soojuselektrijaamast kujuneb NSV Liidu Loode-Euroopa osa energeetikasüsteemi põhiline lüli. See ühendab Eesti, Läti, Leedu, Valgevene ja Leningradi ning Kaliningradi oblastite elektrijaamad ja loob võimsa energeetilise baasi nende meie maale tähtsate rajoonide tööstuse ja põllumajanduse igakülgsaks arendamiseks.

Eriti piiramatud võimalused tootmise kasvuks avanevad Eesti põlevkivibasseinile ja Narva tööstusele. Odav elektrienergia²⁴ on hoovaks, mis võimaldab tõsta enneolematule kõrgusele nende rajoonide tööstuse — põlevkivi kaevandamise ja ümbertöötamise, masina- ja keemiatööstuse, tekstiili- ja kergetööstuse, metsa- ja puidutöötlemise tööstuse, ehitusmaterjalide ja raudbetoonkonstruktsioonide tööstuse.

Käesoleval seitseaastakul tuleb nõukogude energeetikutel lahendada grandioosseid ülesandeid. 1965. aastal suureneb maa elektrijaamade võimsus kahekordselt, elektrienergia tootmine moodustab 500—520 miljardit kilovatt-tundi. Sel eesmärgil rekonstrueeritakse vanad elektrijaamad ja ehitatakse uusi, kusjuures eelistatult ehitatakse soojuselektrijaamu kui odava- maid ja kiiremini ehitatavaid.

²⁴ Balti soojuselektrijaamas toodetud ühe kilovatt-tunni elektrienergia maksumus on 2,5 korda odavam Leningradi soojuselektrijaamade poolt toodetavast elektrienergiast.



Balti soojuselektrijaama projekt.

Seitse aastaku kestel tõuseb Eesti NSV meie maal esikohale elektrienergia tootmise poolest ühe elaniku kohta ja ületab selles tunduvalt enamarenenud kapitalistliku riigi — USA.

VI. NARVA-JÖESUU

Narva jõe suudme vasakul kaldal, Soome lahe ääres, asub kuurort Narva-Jõesuu. Narva-Jõesuu allub administratiivselt Narva linnale ja nad on omavahel ühendatud 12 km pikkuse asfalteeritud maanteega.

Narva-Jõesuhu sõidavad töötajad suvepuhkust veetma Tallinnast, Kohtla-Järvelt, Leningradist, Slantsõst ja mujalt. Suvehooaja saabudes sõidavad Narva elanikud perekondade viisi Narva-Jõesuhu, kus elavad päikese- ja mereveevanne võttes kuni hilissügiseni.

Narva-Jõesuu ehitati tõenäoliselt samal ajal kui Narva linn. Narva-Jõesuu tekkimise tingis vahetuskaubanduse elav arenemine Narvas, mille merevära-vaiks asula oli kuni XX sajandini. Kohalikud meremehed võtsid vastu kaubalaevu ja juhtisid neid Soome lahest jõe looklevat laevateed mööda Narva sise-reidile.

Esimesed kirjalikud teated Narva-Jõesuu kohta kuuluvad 1503. aastasse, kui mereäärsete lootside ja meremeeste asula märgatavalt suurenes seoses kalapüügi ületoomisega Narvast Narva-Jõesuu asulasse. Sel aastal andis Liivi ordu heermeister Valter von Plettenberg käskkirja, milles muuseas öeldakse:

«...kuna Jaanlinna kindluse ehitamise tagajärjel on kalapüük kitsendatud, siis tuleb seda edaspidi teha Narva jõe suudmes lahtisel merel ja võrkude ning püüniste kuivatamiseks ehitada randa onne ja majakesi.»

Kuni 1920. aastani nimetati Narva-Jõesuud Hungerburiks²⁵. Nagu räägib legend, andis Narva-Jõesuule selle nimetuse Peeter I, kes viibis seal Põhjasõja ajal. Asula elanikud olid siis nii vaesed, et neil polnud kõige vähematki, millega toita valitsejat.

²⁵ Hungerburg — saksakeelne nimetus, tähendab «nääljalinn».



Narva-Jõesuu kaunis rand.

Kuurordiks hakkas Narva-Jõesuu — lootside ja kalurite asula — arenema möödunud sajandi 70-ndail aastail.

Narva-Jõesuu võtab enda alla 800 hektari suuruse maa-ala. Suvilad ja ravilad paiknevad L-kujuliselt mööda Narva lahe ja jõe kaldaid. Asula keskel on 4 ha suurune looduslik park. Kuurordi pikkus mööda lahe kallast on 3,5 km ja jõekallast pidi 3 kilomeetrit.

Hoonete ja mere vahel asub männimetsa ja liivaluidete vöönd, mis kaitseb kuurorti niiskete mere-
tuulte eest. Liivaluided muutuvad imeilusaks peene valge liivaga 50—150 meetri laiuseks tasaseks plaažiks, mis kulgeb Narva jõe suudmest lääne poole ligi 18 km pikkuselt. See 18 km pikkune plaaž, mis moodustab tohutu suure poolkaare ja sulab läänes kokku Vaivara kõrgendikuga, on kõige maalilisem Narva-Jõesuus. Plaaž on siinkohal 150 meetrit lai.



Narva-Jõesuus
on palju varjurikkaid puisteid.

Narva-Jõesuu on kliimaatiline kuurort, mineraalvett ja ravimuda pole siin veel leitud. Seega on kliima peamine tegur, mille järgi meditsiinilisest seisukohast kuurort on hinnatav. Nagu kogu Balti merele, avaldab ka Narva-Jõesuu kliimale suurt mõju Golfi hoovus ja selles rajoonis valitsevad Atlandi ookeanilt puhuvad läänetuuled. Põhja suunas liikuv Golfi hoovus hargneb ka Balti merre, tõstes siin tunduvalt õhu ja vee temperatuuri. Puhas ja suhteliselt niiske meretuul mõjub nahale kerge massaažina, suurendab samal ajal ainevahetust, tõstab söögiisu ja leevendab suvist kuumust. Mereõhust tunduvalt kuivem ja osoonist küllastunud maaõhk on vähem liikuv. Mere ja metsa kooseksisteerimine loob omapärase mikrokliima, milles viibimine annab suurepärase raviefekti.

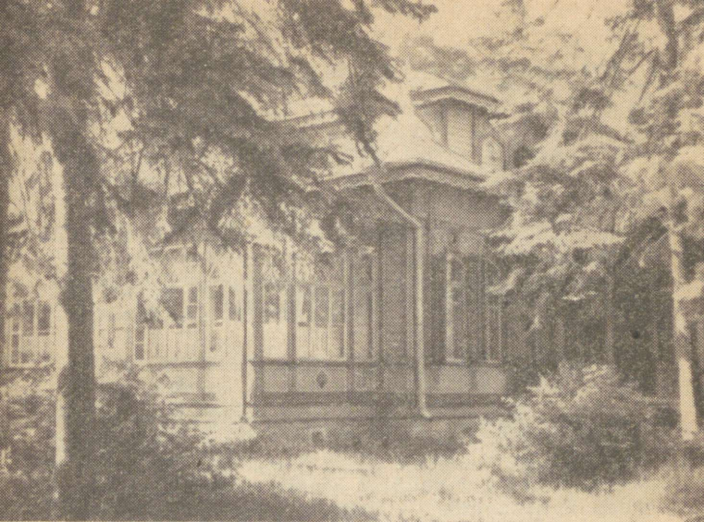
Teiseks kuurordi raviteguriks on merekümbelus ja päikesevannid. Suplushooaeg algab harilikult juuni alguses ja kestab augustikuu lõpuni, kuid supelda võib ka veel septembris. Õhu temperatuur nendel kuudel on vastavalt 14,4°, 17,4°, 16,3° ja 11,5°. Vee temperatuur on õhu omast harilikult 2—3° C madalam. Kõige kõrgem on see juulikuus, suvitushooaja tipul.

Ehkki merevee mineraaloolade sisaldavus on siin väike, kõigest 1/2%, on selle koosseis mitmekesine. Peamiselt sisaldab merevesi naatriumkloriidi, magneesiumkloriidi, kaltsiumsulfaati jn. Kehale jäänud mineraaloolad tungivad nahasse ja parandavad südame veresoonte tegevust, soodustades sellega vere ringet. Supelda on soovitav tugeva lainetuse ajal, siis mõjub see kui mehaaniline ärritaja.

Narva-Jõesuud soovitatakse puhkekohana eriti neile, kes kannatavad ainevahetuse haiguste, närvisüsteemi häirete, kehvveresuse, kopsu- ja südamehaiguste, kurgu- ja ninakoobaste põletikkude jne. all.

Juba praegu on avatud kuurordis laste luutuberkuloosi sanatoorium, põlevkivi- ja tekstiilitöölise ning ehitajate puhkekodud, puhkekodu kolhoosnikutele, kolm pioneerilaagrit, lastekodud, haigla, kultuurimaja koos kino- ja kontserdisaaliga, raamatukogu jne.

Käesoleval seitseaastakul tehakse siin tunduvald ehitustöid. Perspektiivplaani kohaselt ehitatakse siia 12 puhkekodu üle 2000 kohaga, viis sanatooriumi,



Pargipuude all asuvad suvilad.

sealhulgas 200 kohaga tuberkuloosisanatoorium, 150 kohaga luutuberkuloosi sanatoorium, 200 kohaga psühhiaatriline sanatoorium ja 100-kohalised naistehaiguste sanatooriumid, 5 pioneeri- ja 3 spordilaagrit kokku 1000 kohaga, üle saja kommunaalsuvila. Alaliste elanike arv asulas suureneb 9000 inimeseni, kuid suvehooajal on see arv kaugelt suurem.

VII. LINNAEKSKURSIONID

ÜAÜKN Turismi-ekskursiooni Eesti Vabariiklik Valitsus (Tallinn, Pärnu mnt. 41, telefon 424-11) viib Narvas oma esindajate kaudu läbi ülevaatlikke, temaatilisi ja tootmisalaseid ekskursioone.

1. Narva minevikus ja olevikus

Teema hõlmab perioodi alates seitsmendast aastatuhandest enne meie ajaarvamist kuni meie päevini. Ekskursiooni marsruut algab Hermannii lossist, kulgeb läbi vanalinna, Jaanilinna kindluse, Peetri väljaku ja lõpeb Kreenholmis — linna vanimas tööstusrajoonis.

Ekskursioon tutvustab ürgaegsete inimeste vanimaid peatuspaiku Narva jõe ääres, asulate tekkimist selle kaldaile ning neist ühe muutumist suure majandusliku ja strateegilise tähtsusega linnaks, eesti rahva võitlust koos vene rahvaga saksa, taani, rootsi ja teiste vallutajate vastu. Ekskursandid näevad Narva linna vanemaid kindlusehitisi XIII—XIV sajandist, XVII sajandi võimsat kindlustusvööndit allmaakäikude ja kasemattidega, Peeter I maja, raekoda, Põhjasõja perioodi mälestusmärke, revolutsiooniliste sündmuste kohti, noore Nõukogude armee peamisi vastupanusõlmi 1918. aastal, saksa fašistide poolt tekitatud purustusi Suure Isamaasõja aastail, tänapäeva sotsialistlikku ehitustööd.

2. Narva-Jõesuu — Eesti kliimaatiline kuurort

Teema haarab perioodi alates XIV sajandist kuni meie päevini. Ekskursioon tutvustab asula tekkimise ajalugu ja muutumist Baltimaade üheks parimaks kuurordiks, kuurortalevi laiendamist käesoleval seitse-

aastakul. Teel Narva-Jõesuhu peatatakse vene sõjameeste mälestusmärgi juures, kes langesid Narva all 1700. aastal. Siinsamas külastavad ekskursandid ka vabra revolutsionääri, VSDTP Narva komitee liikme A. Kreisbergi hauda.

Sõitu Narva-Jõesuhu võib organiseerida ekskursantide soovil kas autobussil või jõetrammil,

3. Lenini ordenit omav puuvillakombinaat Kreenholmi Manufaktuur

Tootmisalane ekskursioon tutvustab puuvilla muutmist pooltooteiks ja lõplikuks tooteks — kangaiks. Ekskursandid külastavad tsehhe ja osakondi ketrus- ja kudumisvabrikutes. Ekskursiooni juhivad ettevõttes töötavad insenerid.

4. Narva hüdroelektrijaam

Tootmisalane ekskursioon viiakse läbi hüdroelektrijaama töötajate poolt. Ekskursandid külastavad hüdroelektrijaama masinasaali, juhtimispuhti, lülitusosakonda, kus vaatlevad jaama keerukaid seadmeid. Teel jutustab ekskursioonijuht Narva hüdroelektrijaama teistest sõlmedest — juurdevoolukanalist, veepaisust, veehoidlast jne. Siinsamas saavad kuulajad üldisi andmeid Balti soojuselektrijaamast.

AADRESSE JA TEATEID

Narva linna TSN Täitevkomitee — Peetri väljak 5, tel. 274 (üldosakond).

EKP Narva linnakomitee — Peetri väljak 1, tel. 41 (vastuvõturuum).

ELKNÜ Narva linnakomitee — Peetri väljak 1, tel. 50 (sekretär).

Jaanilinna TSN Täitevkomitee — Novaja Linija 92, tel. 1-10 (sekretär).

Narva-Jõesuu Tööraha Saadikute Nõukogu — Narva-Jõesuu, Nurme 8, tel. 45 (sekretär).

Miilitsaosakond — Vabaduse 5, tel. 02 (korrapidaja).

Autobaas nr. 13 — Raja 3, tel. 2-25 (dispetšer).

Bussijaam — Lenini prospekt, tel. 3-48.

Maaliinide bussijaam — Puškini väljak.

Autoinspektsioon — Vabaduse 6, tel. 29.

Aadressbüroo Narva linna miilitsaosakonna juures — Vabaduse 6, tel. 2-89.

Apteegid:

Lenini prospekt 3, tel. 1-40 (ööpäevane, valveapteek).
Puškini 13;

Jaanilinn, Novaja Linija 94, tel. 56.

Ateljee «Mood» — Lenini prospekt 3, 1-40.

Riigipanga Narva osakond — Peetri väljak 1, tel. 2-13 (üldosakond).

Saunad:

Linda 13, tel. 2-31.

Kose 16,

Nõukogude 6.

Halglad:

Lenini pr. 51-52, tel. 3 (esmaabi);

Jaanilinn, Sovetskaja 5, tel. 43.

Raamatukogud:

Kalinini 8, tel. 1-45;

Jaanilinn, Novaja Linija 103, tel. 52.

Raudteejaamad:

Jaanilinna reisijatejaam,

Narva I reisijatejaam, Vaksali t. (valvetelefon 34,

Narva vaksali kommutaatori kaudu).

Peapostkontor — Nõukogude 5, tel. 58.

Võõrastemaja «Narva» — «Puškini 6, tel. 2-18
(administraator).

ENSV Poliitiliste ja Teadusalaste Teadmiste Levitamise
Ühingu Narva osakond — Peetri väljak 1, tel. 3-28.

V. Gerassimovi nimeline kultuuripalee — Lenini prospekt
8, tel. 3-09 (Kreenholmi kommutaatori kaudu).

A. Kreisbergi nimeline lasteklubi — Lenini prospekt 18.
Kultuurimaja nr. 1 — Kalinini 1, tel. 2-80.

Energeetikute kultuurimaja — Jaanilinn, Novaja Linija 6.
Kultuurimaja nr. 3 — Narva-Jõesuu, Nurme 2, tel. 44.

Kinoteater «Punane Täht» — Stalini 1, tel. 2-31.

Linavabriku klubi — Jaanilinn (Parusinka).

Ehitajate klubi — Uus-Paemurru asula, Nooruse 7, tel. 2-50.

ENSV Spordiühingute ja -organisatsioonide Liidu Narva
Nõukogu — Peetri väljak 5, tel. 91.

Spordiühingu «Kalev» linnanõukogu — Hariduse 1.

Vetelpäästejaam — Jõe 3, tel. 1-22.

Kauplused:

raamatud

Lenini prospekt 3,

Puškini 5;

Jaanilinn, Novaja Linija 103;

Narva-Jõesuu, Nurme 4;

juveelid

Peetri väljak 3,

Puškini 13;

tööstuskaubad

Puškini 19,

Lenini pr. 9,

Stalini 6;

Jaanilinn, Novaja Linija 44,

Tekstilštšikovi 5;

gastronoomid

Puškini 3,

Puškini 19,

Lenini pr. 15;

sporditarbed

Kalinini 5;

Jaanilinn, Novaja Linija 94;

valmisriided
Puškini 11,
Lenini pr. 3;
kultuurikaubad
Puškini 13.

Telefoni kaugekõnepunktid:

Nõukogude 5;
Jaanilinn, Novaja Linija 94.

Narva Linna Muuseum — Leningradi mnt. 2, tel. 1-29.
Avatud iga päev, välja arvatud teisipäev, kella
11.00—18.00-ni.

Meteoroloogiajaam — Tallinna mnt. 80, tel. 96.

Notariaalkontor — Peetri väljak 5, tel. 1-77.

Sidekontor — Narva-Jõesuu, Nurme 2.

Kreenholmi sidekontor — Kose 1, tel. 1-56.

Jaanilinna sidekontor — Novaja Linija 94, tel. 59.

Jaanilinna sidekontor I — Tekstilštšikovi 8.

Juuksurid:

Lenini prospekt 10,
Kalinini 6,
Puškini 6,
Jaanilinn, Novaja Linija 12,
Tekstilštšikovi 3.

Jõetrammi sadam Narva—Narva-Jõesuu — Jõe 1, tel. 83.

Sadam «Kulgu» — Kulgu, tel. 2-35.

Sadam «Slantsõ» — Lõunaküla.

Ajaleht «Narva Tööline» toimetus — Peetri väljak 1
(IV korrus), tel. 2-30 (sekretär).

Trükikoda «Koit» — Koidu 5, tel. 92.

Hoiukassa — Puškini 14.

Restoran «Baltika» — Puškini 10, tel. 3-13.

Sööklad:

Kingissepa 1,
Lenini pr. 11,
Lenini pr. 22,
Puškini 6,
Puškini 15,
Jaanilinn, Tekstilštšikovi 4,
Novaja Linija 44,
Narva-Jõesuu, Vabaduse 29.

Telegraaf:

Nõukogude 5;

Jaanilinn, Novaja Linija 34.

Õhtune tekstiilitehnikum — Jaanilinn, Tekstilštšikovi 5.

Vabriku-Tehasekool Lenini ordenit omava puuvillakombi-
naadi Kreenholmi Manufaktuur juures — Jaanilinn,

Kotovski 56, tel. 1-41 (Kreenholmi kommutaatori kaudu).

Töölisnoorte kool — 6. Petrovskaja 7, tel. 3-75.

Ehitustöölise kool — Vaksali 5.

Laste Muusikakool — Kose 1, tel. 2-76.

Laste Spordikool — O. Koševoi 2, tel. 2-08.

Juriidiline konsultatsioon — Jaan Tombi 6, tel. 66.

Autobussimarsruudid linnas

Marsruut nr. 1 — Lenini prospekt — Jõesuu t.

„ nr. 2 — Kulgu — Lenini pr. — Rakvere t.

„ nr. 3 — Lenini prospekt — Lõunaküla (Jaanilinn)

„ nr. 4 — Lenini prospekt — Parusinka (Jaanilinn)

„ nr. 5 — Lenini prospekt — Soomeküla

„ nr. 6 — Lenini prospekt — Narva-Jõesuu

„ nr. 7 — Lenini prospekt — Sillamäe

„ nr. 8 — Lenini prospekt — Vana-Paemurru

„ nr. 9 — Uus-Paemurru — Olgina

„ nr. 10 — Lenini prospekt — Kalakombinaat
(Jaanilinn)

„ nr. 11 — Lenini prospekt — Balti raudbetooni-
tehas

„ nr. 12 — Jaanilinn — Balti soojuselektri jaam.

Taksoautode seisukohad:

Kreenholm

Vaksaliesine väljak

Peetri väljak, tel. 26

Jaanilinn.

SISUKORD

SISSEJUHATUS	3
I. NARVA JA JAANILINNA TEKKIMINE NING ARE- NEMINE	6
II. AJALOO LIS-ARHITEKTUURILISED MÄLESTUSMÄRGID	
1. Narva linnus	51
2. XIV sajandi ja XVII sajandi alguse kind- lustused	57
3. Spasso-Preobraženski katedraal	60
4. Jaanlinna kindlus	62
5. Nikolai kirik	66
6. XVII sajandi kindlustused	67
7. Peeter I maja	69
8. Raekoda	70
III. MÄLESTUSMÄRGID	
1. V. I. Lenini mälestussammas	73
2. Revolutsioonilise mineviku mälestusmärgid .	73
3. Mälestussammas Suures Isamaasõjas langenud nõukogude võitlejaille	76
4. Mälestusmärk vene sõjameestele, kes lan- gesid aastal 1700 Narva vallutamisel	77
5. Mälestussammas 9. (20.) augustil 1704. aastal Narva linna vallutamisel langenud vene sõja- meestele	78
6. Mälestusmärk lahingus Narva vabastamisel 28. novembril 1918. a. langenud 2. Viljandi Kommunistliku Kütipolgu võitlejaille	79
IV. TÖÖSTUSETTEVÕTTED JA UUSEHITUSED	
1. Endise kalevivabriku hooned	81
2. Linavabrik	82
3. Lenini ordenit omav puuvillakombinaat Kreenholmi Manufaktuur	83
4. Narva hüdroelektri jaam	86
5. Balti soojuselektri jaam	90

V. NARVA-JÕESUU	95
VI. LINNAEKSKURSIOONID	
1. Narva minevikus ja olevikus	100
2. Narva-Jõesuu — Eesti kliimaatiline kuurort .	100
3. Lenini ordenit omav puuvillakombinaat Kreen- holmi Manufaktuur	101
4. Narva hüdroelektrijaam	101
AADRESSE JA TEATEID	102

Кривошеев, Евгений Петрович
НАРВА. ПУТЕВОДИТЕЛЬ

На эстонском языке
Эстонское Государственное Издательство
Таллин, Пярнуское шоссе, 10

Toimetaja E. Laaner
Kunstiline toimetaja I. Torn
Tehniline toimetaja T. Mitt
Korrektor S. Kõiv

Ladumisele antud 19. IV 1960. Trükkimisele
antud 8. VI 1960. Paber 70:92, $\frac{1}{32}$. Trüki-
poognaid 3,5. Formaadile 60:92 kohaldatud
trükipoognaid 4,1. Arvutuspoognaid 5,24.
Trükiarv 15 000. MB-00588. Tellimise nr. 1404.
Trükikoda «Ühiselu», Tallinn, Pikk tän. 40/42.

Hind rbl. 1.60

6—9

MÄRKMETEKS

MÄRKMETEKS


NARVA LINNA AUTO- BUSSI-MARSRUUTIDE SKEEM

A-23242
II



1. Hermann loss
2. Jaanlinna kindlus
3. Peeter I maja varemed
4. Börsihoone varemed
5. Raekoda
6. Mälestussammas vene sõjameestele

TÜ RAAMATUKOGU



1 0300 00329101 2