

V-31773



Pärnu

V-31773

EESTI GEOGRAAFIA SELTS
EESTI NSV TEADUSTE AKADEEMIA JUURES

TAIMO REA

PÄRNU

Pärnu on Eesti suurim ja sotsiaalselt rikkalik linn. Selle linnaga on seotud Pärnu jõgi — Pärnu (pikkus 142 km) — suudab suurusjärgelt lõhke. Tänu selle jõega suudale linnalaadsele on Pärnust kutsunud Eesti suurim kuraort, kuhu igal aastal saadakse üle 10000 terviseparandaja ning hulgaliselt pakkajaid ja turiste. Linnas leidub mitmeid tervise- ja puhkusekohti ja suudatavaid looduslikke veeallikaid, mis on tähtsaks avatud nii tervise- kui ka puhkuseks.

Linnas on mitmeid muistiseid, mis on tähtsaks avatud nii tervise- kui ka puhkuseks. Linnas on mitmeid muistiseid, mis on tähtsaks avatud nii tervise- kui ka puhkuseks.

PIIRKOPIKUNNAST SOTSIALISTLIKU PÄRNU

Pärnu võib vanda tagasi sajanditepikkude vahelduvrikkade ajaloole.

Linnas tekkinud ei ole võimlik. Linnas on mitmeid muistiseid, mis on tähtsaks avatud nii tervise- kui ka puhkuseks.

1959

EESTI RIIKLIK KIRJASTUS
TALLINN

Pärnu linn asub Edela-Eesti metsa- ja soode-rikkal madalikul, kohal, kus vabariigi pikim jõgi — Pärnu (pikkus 142 km) — suubub samanimelisse lahte. Tänu lahe liivasele lauskrannikule on Pärnust kujunenud Eesti suurim kuu-
rort, kuhu igal aastal saabub üle 10 000 tervise-
parandaja ning hulgaliselt puhkajaid ja turiste. Esimesi teenindavad hästisisustatud sanatooriumid ja mudaravila; teisi kutsuvad suurepärase liivarand ja avarad pargid, mis on ühtviisi avatud nii tervetele kui haigetele.

Linna majanduselu alusmüüri moodustab kiiresti arenev tööstus, mis töötleb mere kalarikkusi, piki jõge parvetatavat puitu ja Lõuna-Eesti põllumajandustoodangut.

PIISKOPILINNAST SOTSIALISTLIKU PÄRNUNI

Pärnu võib vaadata tagasi sajanditepikkusele vaheldusrikkale ajaloole.

Linna tekkimisaega ei ole võimalik täpse aastaarvuga tähistada. Juba enne ristirüütlite sissetungimist oli eestlastel Pärnu jõe suudmes sadam ja kauplemiskoht. Vanim dokumentaalne tõend linna olemasolu kohta on pärit aastast 1251, millal Saare-Lääne piiskop Heinrich kuulutas tema poolt «hiljuti asutatud Pe-



Vaade kesklinnale.

rona linnas» oleva kiriku piiskopkonna peakirikuks. Peaaegu samaaegselt jõe paremal kaldal asunud piiskopilinnaga kerkis linn ka vastaskaldale — Liivi ordu poolt rajatud linnuse kõrvale. Esimese ürikuna nimetab seda ordumeister Manderni privileeg aastast 1265. Vahe tegemiseks kahe erineva asula vahel hakati piiskopilinna nimetama Vana-Pärnuks, ordulinna — Uus-Pärnuks.

1263. a. langes Vana-Pärnu leedulaste sõjaretke ohvriks ja piiskopkonna keskus viidi seejärel üle Haapsalusse. Kuigi linn taas üles ehitati, oli selle edasine areng halvatud. Kahe naaberlinna vahelises konkurentsisis jäi Vana-

Pärnu alla oma «nooremale vennale», Uus-Pärnust kujunes aga kaasaegse linna tuumik.

XIII—XVI sajandil oli Uus-Pärnu üsna silmapaistval kohal Venemaa ja Hansa linnade vahelises kaubanduses ning kuulus ka ise Hansa liitu. Pärnu arengut pidurdasid sagedased tulekahjud, mille leekides neli korda (aastail 1488, 1513, 1524 ja 1533) hävis peaaegu kogu linn. Poliitiliselt sõltus Uus-Pärnu täielikult ordust. Linna siseelu juhtis kaheksaliikmeline raad, kes vajaduse korral täiendas end uute liikmete valimise teel Suurde Gildi kuuluva kaupmeeskonna hulgast.

XVI sajandi II poolel sattus Pärnu Poola, Rootsi ja Venemaa vaheliste sõdade keerisesse. Ajavahemikul 1561—1617 vahetus poliitiline võim Pärnus kaheksa korda, kusjuures kuus korda toimus see sõjalise vallutuse teel; peale selle piirati linna tagajärjetult kolm korda. Eriti kannatas sõjategevuse all müüridega kaitsmata Vana-Pärnu ja Uus-Pärnu kasutas seda konkurendi lõplikuks kõrvaldamiseks. Nimelt arutas 1599. a. Poola komisjon Riias Uus-Pärnu esindajate kaebust ja tegi otsuse, mille kohaselt Vana-Pärnu tunnistati hävinuks, tema kodanikke aga kohustati viie aasta jooksul Uude-Pärnusse ümber asuma. Hilisem sõjategevus tekitas Vana-Pärnus uusi purustusi ja nii Poola kui ka Rootsi võimud keelasid selle taasülesehitamise.

Aastast 1617 jäi Pärnu Rootsi valdusse. Kaubavahetuse katkemine Venemaaga mõjus linna majandusele halvavalt. 1699. a. toodi Tartust Pärnusse Rootsi ülikool (Academia Gustavo-Carolina), mis Põhjasõja ajal vaevaliselt tegutses 1710. aastani. Ülikoolis oli kõigest 11 õppejõudu ja 11 aasta kestel õppis nende juhatusel kokku 178 üliõpilast.

Eesti ala ühendamine Venemaaga pärast Põhjasõda avaldas soodsat mõju ka Pärnule. XVIII sajandil elavnes märksa väliskaubandus.

Jõge mööda kohaleparvetatavat metsamaterjali töötlesid arvukad tuulejõul töötavad saeveskid, millede toodang turustati enamikus Inglismaal.

XVIII sajandi lõpust toimus Pärnu sadama kaudu põhiliselt linaeksport. Linakasvatuse laienemisega muutus Pärnu Eesti ala suurimaks eksportsadamaks ja saavutas 1820-ndail aastail

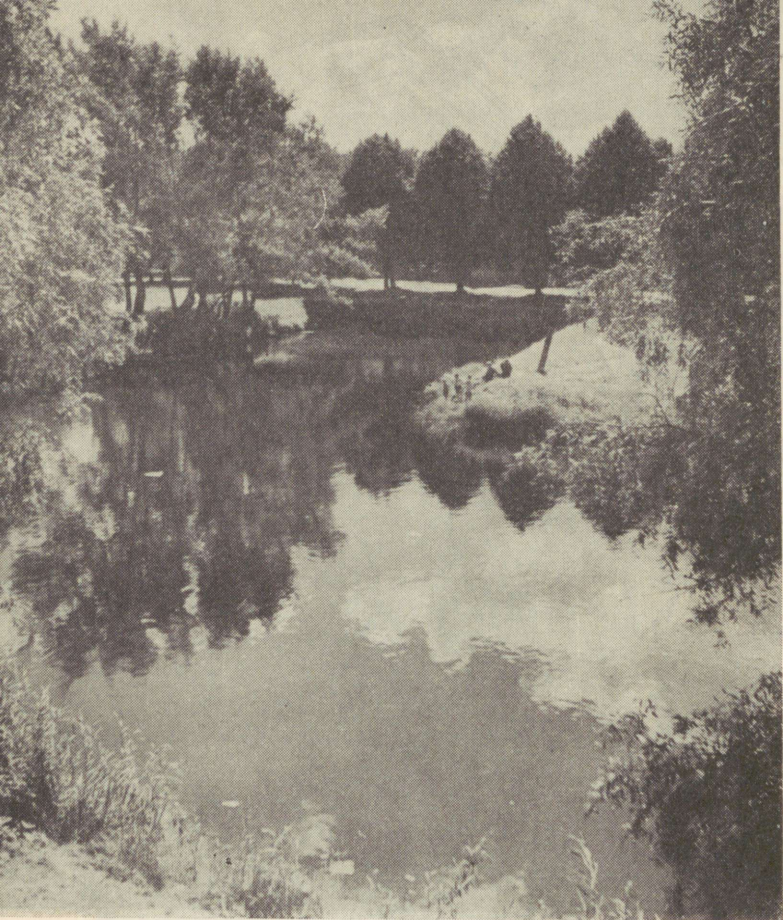
Pärnu vanim ehitis — Punane torn (ehit. XIV sajandil).





Tallinna värav (ehit. XVII sajandil).

esikoha ka kaubanduse üldmahult. XIX sajandil sõltus linna käekäik täielikult linakaubanduse tõusudest ja mõõnadest. J. V. Jannseni «Perno Postimees» iseloomustas seda 1859. a. järgnevalt: «On laeva kaup hästi hüüdmas, siis on aitummal meil leiba; on kaup seismas..., siis on penike peus.»



Vana linnavalli ümbrus on muudetud maaliliseks parkiks.

Pärnu linakaubandus jõudis haripunktile XIX sajandi 70-ndail aastail, mil eksporditi üle miljoni puuda lina aastas. Kuid esikoha Eesti ala väliskaubanduse üldmahus oli Pärnu sellal juba kaotanud kiiresti kasvavale Tallinnale. Järgmisel aastakümnel vähenes tunduvalt ka linaeksport. Kaubanduse langus suunas kohaliku

kodanluse tähelepanu uuele tuluallikale —
kuurordile.

Pärnu kuurordi tegevuse alguseks loetakse
esimese supelasutuse avamist aastal 1838. Kuid
see supelasutus, mis ehitati praeguse mudara-
vila kohal seisnud kõrtsihoone asemele, õigus-

*Linna TSN Täitevkomitee hoone (end. raekoda, ehit.
XVIII sajandil).*

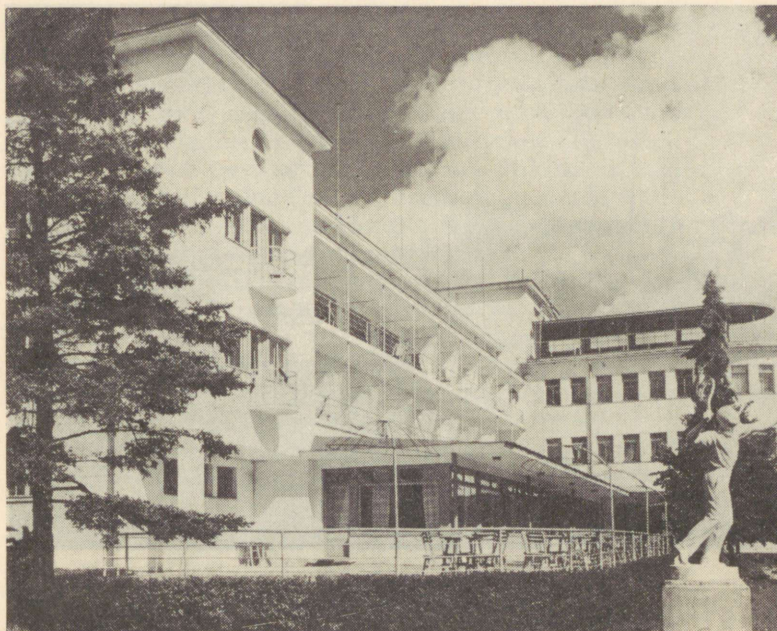


tas vähe oma nimetust. Seal oli kuus vannituba, kus anti ainult sooje mereveevanne. Üheaegselt supelasutuse ehitamisega rajati randa supelsillad ja -onnid; hiljem võeti tarvitusele kinnised onnitaolised sõidukid, mida veeti hobustega soovitavasse sügavusse. Halbade ühendustingimuste ja piiratud ravivõimaluste tõttu külastas Pärnut kõigest 100—200 suvitajat aastas.

Kuurordi hoogsam areng algas alles XIX sajandi 90-ndail aastail. 1889. a. omandas supelhoone linnavalitsus, kes ehitas selle ümber tõeliseks ravi-asutuseks. Juba esimesel (1890. a.) hooajal anti selles 3339 vanni, sealhulgas 759 mudavanni. Kuurordi külastatavus tõusis märksa alates 1896. aastast, mil Pärnu ühendati raudteevõrguga. Aastail enne Esimest maailma-

Muda-vesiravila (ehit. 1927. a.).





Sanatooriumi nr. 1 peakorpus (end. «Ranna-Hotell»).

sõda ulatus suvitajate arv hooajal paari tuhandeni. Supelasutuses anti 1910. a. ligi 15 000 ravivanni. Tekkis arvukate suvilate ja pansionidega kuurordilinnaosa.

Käesoleva sajandi algul ei arenenud Pärnu ainult kuurordi-, vaid ka tööstuslinnana. 1898. a. asutati saksa kapitaliga «Vene Aktsiaselts Waldhof», kes 1900. aastaks ehitas Pärnusse Venemaa suurima tselluloosivabriku. 1913. a. töötas «Waldhofi» vabrikus üle 2500 töölise. Linna elanikkonna hulgas kasvas proletariaadi osatähtsus ja teravnes klassivõitlus. Juba 1905. a. revolutsioonisündmustes etendasid «Waldhofi» töölised juhtivat osa.



Vaade Pärnu sadamale.

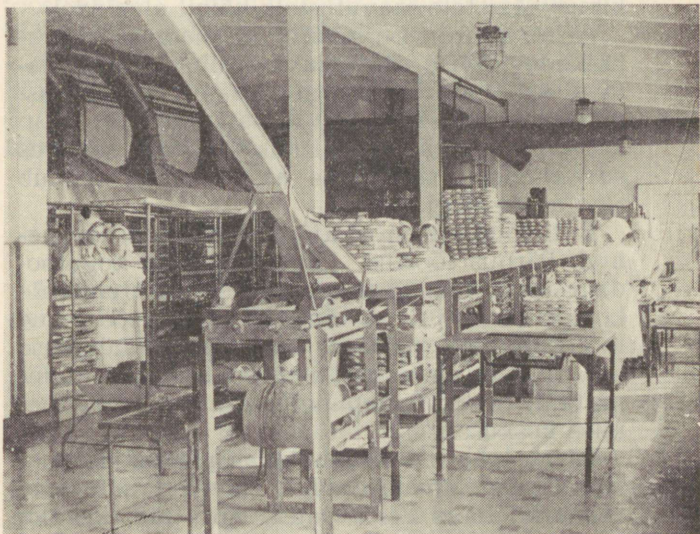
Esimese maailmasõja päevil (1915. a.) lasti «Waldhofi» vabrik saksa dessandi kartusel õhku. Sellega pidurdus hulgaks ajaks linna majanduslik areng, kuid ei kadunud Pärnu proletariaadi revolutsioonilised traditsioonid. 1917. a. oktoobris kuulutas Pärnu Sõjaline Revolutsioonikomitee (asus Nõukogude t. 12) linnas välja nõukogude võimu.

Kuid töörahva võim ei suutnud seekord Pärnus kaua püsida. 1918. a. veebruaris okupeerisid linna Saksa sõjaväed, nende lahkumisel samal aastal aga algas kodanliku diktatuuri periood. Laialdase vene turuga väljakujunenud seoste lõdvenemisega kaasnes langus nii tööstuses kui kaubanduses. Pärnu sadam spetsialiseerus peamiselt metsamaterjali väljaveole ümbruskonna metsadest. Tööstuse alal läks esikoht hooajaliselt töötavatele saeveskitele.

Ainsaks alaks, kus kodanlikul ajal oli näha Pärnus tõusutendentsi, oli kuurordimajandus. Kohalik kodanlus nägi kuurordis hästitasuvat tuluallikat ning arendas seda oma kasumite suurendamise eesmärgil. Suvitajate ligimeelitamiseks püstitas linnavalitsus riiklike krediidide abil mitmed uusehitised, nagu mudaravila, luksusliku «Ranna-Hotelli» ja rannakohviku. Kellele need olid määratud, nähtub sellestki, et ühekordne ööbimine «Ranna-Hotellis» maksis lihttöölise kolme päeva palga.

Ajavahemikus 1927—1939 tõusis kuurordi külastajate arv hooajal 2508-lt 8124 inimeseni. Pärnu muutus Eesti suurimaks kuurordiks. Seejuures kasvas omamaiste suvitajate arv 1,5 korda, välismaalaste arv aga 17 korda; välismaalased (peamiselt rootslased) moodustasid perioodi lõpul üle poole suvitajate üld-

Pärnu Kalakonservikombinaat.



arvust. Hoolitsedes eelkõige rikaste suvitajate meelelahutuse eest, jäeti vaeslapse ossa Pärnu kui ravikuurordi arendamine. Näiteks kasutas 1937. a. ravi ainult 9% suvitajatest. 1938. a. anti mudaravilas 13 800 protseduuri, s. o. vähem kui 1910. a.

Kogu kodanliku diktatuuri vältel ei vaibunud revolutsiooniline liikumine, mis muutus eriti intensiivseks 1924. a. ülestõusu eelsel perioodil. Ülestõusu ettevalmistamist juhiti Pärnus Ametiühingute Nõukogu ruumidest, mis asusid praeguses V. Kingissepa tänavas, majas nr. 18.

1940. aastal kehtestati Eestis taas nõukogude võim. Kuid alanud ülesehitusperioodi katkestasid peagi Suur Isamaasõda ja fašistlik okupatsioon. Enne taandumist 1944. a. hävitasid fašistid suure osa vanalinnast mitmete ajalooliste mälestusmärkidega, sillad Pärnu ja Sauga jõel, raudteejaama, elektrijaama, teatri jm.

Alates 23. septembrist 1944. a., kui linn vabastati fašistlikust okupatsioonist, algas Pärnu elus pidev tõusuperiood, mis on viinud märkimisväärsetele saavutustele kõigil elualadel.

Pärnu kuurort on muutunud laiade tööraha-hulkade tervise sepikojaks. Kolme üldkasutatava sanatooriumi enam kui 10 ravikorpust mahutavad korraga ligi tuhat patsienti. Kui kodanlikul perioodil piirdus kuurordi tegevus suvekuudega, siis alates aastast 1946 toimub ravi aasta ringi.

Eriti jõudsalt on sõjajärgsel perioodil arenenud Pärnus tööstus. Linna tööstuse kogutoodang on kasvanud üle kümne korra. Juhtivale kohale on seejuures tõusnud pärast sõda uue tootmisharuna rajatud kalatööstus. Lühikese ajaga on Pärnu muutunud endisest «silgulinna» moodsaks kalapüügibaasiks ja kalatöötlemise keskuseks.

Pärnu laht on eriti kuulus räimesaakide poolest. Lahe liivamadalikel levivad suurimad räime koelmud Eesti vetes. Siit püütakse ka

enamik vabariigi vimma- ja kohasaagist. Kuid Pärnu lahe kalasaakidest ei jätku vabariigi suurimale kalatööstusettevõttele — Pärnu Kalakonservikombinaadile, mis saab toorainet ka kaugemalt. Seoses avamerel toimuva traalpüügi laienemisega muudetakse kombinaat võimsaks baasiks ka atlandi heeringa töötlemise alal.

Teine koht Pärnu tööstuse struktuuris kuulub tekstiilitööstusele. Pärnu Linaketramis- ja Kudumisvabrik on suurimaks linatööstuse ettevõtteks Eestis. Siin valmistatav kaunimustriline mööbliriie on võitnud üleliidulise tunnustuse.

Kiiresti on sõjajärgsel perioodil kasvanud ka Pärnu Masinaehitustehase toodang. Endiste poolkäsitööstuslike töökodade baasil on rajatud avarate tootmishoonetega tehas, mille märgiga tooted on leidnud tee isegi Põhja-Jäämere ja Vaikse ookeani rannikuile. Tehase põhiülesandeks on kala- ja piimatööstuse teenindamine (piimapastörisaatorite, paadimootorite jm. valmistamine).

Uue profiili on omandanud Pärnu vanim tööstusharu — puidutööstus, kus esiplaanile on tõusnud mööbli ja suuskade valmistamine.

Käsi käes tööstuse arenguga kasvab ka linn. Sõjajärgseil aastail on ekspluatatsiooni antud 35 000 m² uut elamispinda. Linna elanike arv tõusis 21 600-lt 1940. aastal 36 300-le 1956. a.

*

Pärnuga on seotud mõnedki meelde jäävad episoodid eesti kultuuriloost.

Siin veetis suure osa oma noorpõlvest (1850—1863) rahvusliku ärkamisaja suurim lüürik ja eesti teatri rajaja Lydia Koidula (1843—1886). Koidula isa, tuntud ühiskonnategelane J. V. Jannsen, juhatas Pärnus, Ülejõel asunud kooli. 1857. a. nägi tema väljaandel trükivalgust esimene perioodiliselt ilmuv eestikeelne



L. Koidula mälestussammas.

ajaleht — «Perno Postimees». Ajalehe toimetamisest võttis osa ka noor Koidula, kes õppis aastail 1854—1861 Pärnu Kõrgemas Tütarlastekoolis (asus praeguses Kalevi tänavas majas nr. 40). 1861. a. ilmus «Perno Postimehes» anonüümselt Koidula esimene trükitud teos — tõlkeveste «Kivirist». Pärnus viibides tõlkis ta

ja kohandas mõnevõrra Eesti oludele pikema jutustuse «Ojamölder ja tema minia».

Jannsenite elukohas (Silla t. 37) asub tänapäeval L. Koidula memoriaalmuseum. Pärnu kaunimal haljasalal, lilledega ääristatud basseini ääres, seisab mälestussammas — luuletajanna kuju massiivsel graniitalusel (kujur Amandus Adamson, 1929. a.). Koidula nimi on antud Pärnu Draamateatrile ja II Keskkoolile.

Peale Koidula on oma nime jäädvustanud eesti kirjanduslukku mitmed teisedki Pärnus tegutsenud kirjanikud.

Suurema osa elust veetis Pärnus naiskirjanik Elisabeth Aspe (1860—1927), kelle jutustuste («Ennosaare Ain», 1888. a. jt.) ainestik on enamasti seotud kodupaigaga.

Vaade Kalevi tänavale.





L. Koidula nimeline Draamateater.

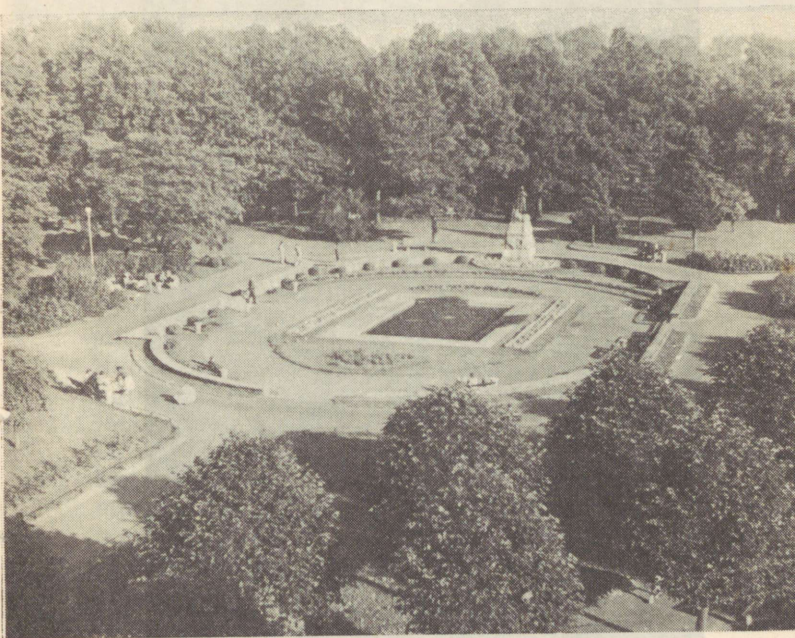
1924.—1939. a. elas Pärnus (Võidu t. 28) väljapaistev ühiskonnategelane, luuletaja ja arst Johannes Vares-Barbarus (1890—1946) — esimese rahvavalitsuse juht Eestis ja esimene Eesti NSV Ülemnõukogu Presiidiumi esimees. Pärnust on pärit teinegi Eesti NSV silmapaistev kirjanik ja poliitikategelane — rahvakirjanik August Jakobson (sünd. 1904). Oma romaanis «Vaeste-patuste alev» (1927. a.) on ta maalinud ilmeka pildi kodukoha — kunagise Rääma töölislinnaosa — elust.

RINGKÄIK LINNAS JA ÜMBRUSES

Pärnusse on kerge sõita kõigist vabariigi osadest. Tallinnast toob meid kohale kiirautobuss 3 tunniga, mootorrong 4 tunniga, lennuk 45 minutiga. Tihe autobussiliiklus seob Pärnut Tallinna, Riia, Tartu, Haapsalu, Paide, Viljandi ja teiste punktidega. Suveperioodil toimub lennuühendus Tallinna, Tartu ja Viljandiga.

Tallinna rong läheneb Pärnule läbi kuivade männimetsade, mille all kanarbik vaheldub lah-tise liivaga. Üsna tähelepandamatult ilmub vasakult nähtavale sirge maantee, mis kulgeb raudteega paralleelselt. Maantee äärde reas-

Lydia Koidula nimeline väljak.



tuvad väikesed majad, nende taga peegeldub meri. Olemegi jõudnud Pärnusse — Riia maantee äärsesse Raeküla eeslinna, «Vaala» kolhoosi kalurite kodukohta.

Rong peatub viivuks Papiniidu jaamas. Edasi jätkub sõit juba aeglasemas tempos. Möödume kalakonservikombinaadi uutest võimsatest hoo-

Õhtu Rannapargis.





Sanatooriumi nr. 3 peakorpus.

netest (paremal), kalmistute vaikivast puudemüürist (vasakul), sõidame veel pisut aega piki linnatänavat ning saabumegi sihtpunkti — Pärnu jaama.

Vahetult raudteejaama kõrval asub autobussijaam. Reisijaile, kes saavad autobussil piki Riia maanteed (Riia või Tartu suunast), avaneb ligikaudu sama pilt, mis raudteel saabujatele. Sõites linna mööda Tallinna maanteed, läbime kõigepealt Ülejõe linnaosa, mille madalast hoonestikust eraldub teravalt 1958. a. valminud keskkoolihoone (paremal). Seejärel ületame uue silla (valminud 1956. aastal) Pärnu jõel ja jõuame veel heita põgusa pilgu linna elavaima liiklusega tsentrumile, enne kui astume maha bussijaamas.



Plaaž «Rannahoone» ees.

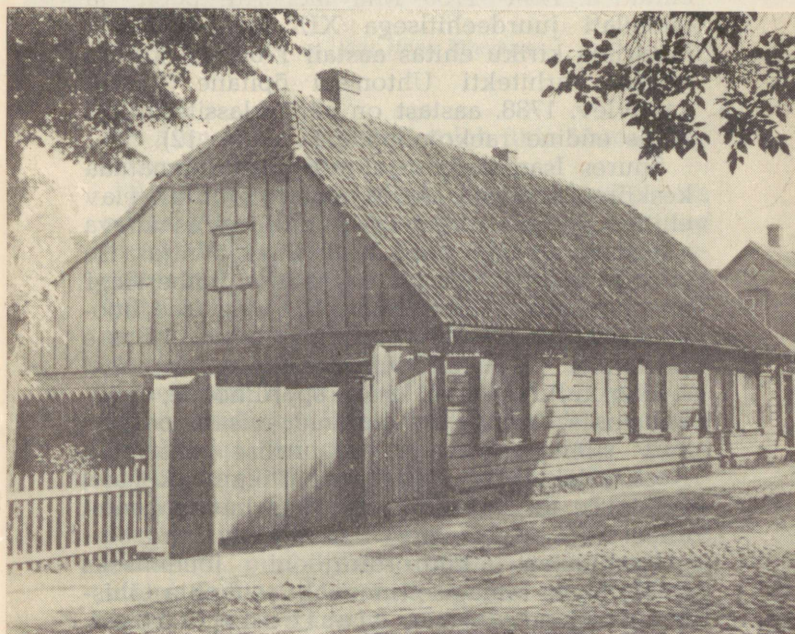
Raudtee- ja autobussijaam asuvad linna keskosas. Nende vahetust lähedusest möödub peatänav — Kalevi tänav, mida ääristab kaupluste, sööklate ja asutuste tihe rivi. Peatänav on hoonestatud erinevas stiilis ja erineva kõrgusega hoonetega. Meeldiva lisa annavad tänava kujundusse pooppuud, mida kevadeti ehivad valged õitepallid, sügisel aga erepunased marjakobarad.

Kalevi tänaval ja selle läheduses on leidnud asukoha mitmed elavalt külastatavad kultuuri-asutused. Sagedate ringreisidega on kogu vabariigis tuttavaks saanud L. Koidula nimeline Draamateater (asutati «Endla» nime all 1878. a.).

Pärnu ja tema ümbruse minevikku ja olevikku tutvustavad Rajoonidevahelise Koduloomuuseumi huvipakkuvad eksponaadid. Kalevi tänaval asuvad veel kultuurimaja ja keskraamatukogu, peatänavast pisut eemal — kinoteater «Kiir».

Kesklinna on koondunud kõik Pärnu silmapaistvamad arhitektuurimälestised. Südalinna vanimaks osaks on Kalevi tänava ja jõe vaheline ala, kus XIII—XVI sajandini paiknes müüridega piiratud ordulinn. Linnaosa vanusest annavad tänapäevalgi tunnistust kitsad kesk-aegsed tänavad; orduaegseist ehitustest on aga säilinud vaid XIV sajandist pärinev müüritorn

L. Koidula memoriaalmuuseum.



— nn. Punane torn (Hommiku t. 11 hoovis), mida hiljem on kaua aega kasutatud vanglana.

XVII sajandi 70-ndail aastail laiendasid Rootsi võimud kindlustatud territooriumi praeguste Hommiku, Lõuna, Õhtu ja Põhja tänavateni ning ümbritsesid linna muldvallide ja bastionidega. Rootsiaegseist kindlustustest on tänini säilinud läänepoolne osa vallist ja vallikraavist (säüvendatud talvesadamaks) koos Tallinna väravaga. Üksikuid XVII sajandist pärinevaid tsiviilehitisi on püsima jäänud mitmel kesklinna tänaval. Neist on riikliku kaitse alla võetud Sidekontori hoovis asuv kaubaait.

XVIII sajandi arhitektuurimälestistest paistavad juba kaugelt silma barokkstiilis fassaadiga Eliisabeti ja Katariina kirikud. Tsaarina Jelizaveta auks nimetatud Eliisabeti kirik ehitati a. 1744—1750 Riia meistrite poolt ja täiendati juurdeehitisega XIX sajandi lõpul. Katariina kiriku ehitas aastail 1765—68 kuulsa Moskva arhitekti Uhtomski õpilane Vassili Jakovlev. 1788. aastast on pärit klassitsistlikus stiilis endine raekojahoone (Vana t. 12).

Suures Isamaasõjas sai tugevasti kannatada kesklinna jõeäärne osa. Praegu toimub siin elav ehitustegevus, mille tulipunktiks on Vee tänava algusesse rajatav linna keskväljak. Väljak ise on juba saanud esialgse haljastuse, ümberringi on valmimas esimesed mitmekorruselised hooned. Lähemas tulevikus püstitatakse sellesse piirkonda arvukalt ühiskondlikke hooned (teater-kultuurimaja, kino, spordihoone, võõrastemaja, kohvik) ja elamuid, mis moodustavad silmapaistva arhitektuurilise ansambli. Keskväljakult itta (praeguse Pika t. kohale) rajatakse uus peatänav — 42 m laiune Lenini allee.

Kesklinnast kuurordirajooni jõudmiseks tuleb läbida kunagise linnavalli asukohta tähistav parkide ja puisteede vöönd,



Pärnu jõgi linna läheduses.

mis asendilt ja üldilmelt sulab ühte lõuna pool asuva kuurordirajooniga.

Roheline vöönd algab läänes Vallipealse puiestikuga. Järgneb mõne meetri kõrgune Munamägi — jäänus XVII sajandi kindlustussüsteemist (Merkuuri bastionist). «Mäge» ja ümbrust katab liigirikas puistu, kus haruldasmaist liikidest paistavad silma mustad männid, ebatsuugad ja lõhislehised lepad.

Ilusamaid haljasalasid on Pärnus ilupõõsastest hekkide ja lillepeenardega Koidula väljak. Muuhulgas leidub siin Eestis ühe välja-
paistvama puuharulduse — amuuri korgipuu — eksemplare. Roheline vöönd lõpeb idas Vana pargiga, mida hakati rajama juba 1831. aastal. Võimsate puuhiiglaste kõrval asub revolutsiooni eest langenute ja fašismi ohvrite ühis-
haud 1958. a. kevadel püstitatud mälestusmär-

giga (skulptor Raudsepp). Puuliikidelt on park väga kirev. Tähelepanu väärib pargi vanimaid osi — põlistest hollandi pärnadest allee Revolutsiooni tänava ääres.

Suurim külgetõmbejõud suvel Pärnus viibi-jaile on kahtlemata kuurordirajoonil. Sellest võtab 46 ha enda alla laialdane Rannapark, mida hakati rajama 1882. aastast alates endisele niiskele liivase pinnasega karjamaale. Park on kujundatud looduslikus stiilis — tuju-kalt looklevate jalgteede, vabalt kasvavate puuderühmade ja roheliste muruväljakutega. Rannapargis kasvab kokku umbes 4500 puud ja 30 000 põõsast, jalgteede pikkus on 8 km. Siin võib leida peaaegu kõiki Pärnus kasvavaid puu- ja põõsaliike, sealhulgas mitmeid haruldasemaid (kanada e. valge kuusk, dauuria lehis, ameerika pärn, hall pähklipuu, mitmesugused papliliigid jt.).

Mereranda suunduvad puiesteed jaotavad Rannapargi üksikuteks osadeks, millest varju-rikkaim on Nõukogude t. kaseallee ja Lehe t. lehiseallee vaheline osa. Pargi rüppe, mere-tuulte eest varju, on peitunud sanatooriumi nr. 3 nägus peakorpus (end. hotell «Vasa», val-minud 1938. a.). Pargi linnapoolsel serval, Tammsaare pst. rajoonis, paiknevad sanatooriumi nr. 2 arvukad hooned.

Pargi roheline varjust astume plaazi pimes-tavasse päikesekiirgusse. Randa palistab 2,5 km pikkuselt lai valge liivavöönd, mida põhja-tuulte eest varjab park. Samasugusest puhtast peenest liivast koosneb ka aeglaselt sügava-maks muutuv merepõhi. Värskendav meretuul saadab randa vahuharjalisi laineid, mis meeli-tavad endasse päevitajaid kõrvetavalt liivalt, pajupõõsaste vahelt ja pilliroostikust. Madal vesi soojeneb päikesekiirte mõjul kiiresti; vee temperatuur püsib juuni keskpaigast septemb-rini keskmiselt 18°—20° piires, sõltudes ees-kätt tuule suunast.

Omalaadset võlu pakub jalutuskäik 2,15 km pikkuselt merre ulatuva kivimuuli (ehit. aastail 1863—69) lõppu. Ümberringi sädeleb avar vee-pind, valendavad aeglaselt liuglevad jahid, ras-kelt mööduvad täislastis saabuvad kalapaadid. Taamal helendub eredalt ranna valge liivapa-listus pargi tumerohelisel taustal. Pargi ja plaazi piiril paistavad kuurordi imposantseimad hooned — sanatooriumi nr. 1 peakorpus (end. «Ranna-Hotell», valminud 1937. a.), restoran «Rannahoone» ja mudaravila.

Fassaadiga mere poole on ka kuurordi kul-tuurielu keskuse — Kuurordi klubi hoone. Klubi kontserdisaal on suurim linnas, tihti võib selle estraadil näha nimekaid külalisesine-jaid. Sama hoone teises tiivas on kinoteater «Ranna». Klubihoone tagaküljel asub kõlakoda, kus suvel sageli toimuvad vabaõhuettekanded.

Peamine sõude- ja purjespordibaas — VSÜ «Kalevi» Pärnu Jahtklubi — on koha leidnud jõeäärsesse Loosi linnaossa.

Kesklinna ja kuurorditsooni ümbritsevad laialdased elamu- ja tööstusrajoonid. Tööstuse paigutus linnas on mitmeti seotud jõega, mis rannikumere madaluse tõttu täidab sadama ülesandeid. Sõit piki jõge, mille kallastel vahelduvad vabrikuhooned, kalalaevade randumissillad ja ülemjooksult saabunud palgi-parved, annab parima ülevaate linna tööstusli-kust palgest.

Jõe vasakul kaldal asub enamik kala- ja pui-dutööstuse ettevõtteid. Seal, kus kunagi suitse-sid Pärnu esimese tööstushiiglase — «Waldhofi» vabriku korstnad, kõrgub kalakonservikombi-naadi 150 m pikkune kolmekorruseline uus tootmiskorpus, mis on võimsamaid Baltimaadel. Tehase põhitsehhid lasti käiku 1956. aastal ning on varustatud moodsaimate kodu- ja välis-maiste seadmetega.

Paremalt jõekaldal mõjub kõige esindusliku-malt Linaketramis- ja Kudumisvabriku kolme-

korruseline tööstushoone. Samal jõekaldal paiknevad veel masinaehitustehas, Riikliku Merepüügi Baasi remonditöökojad ja mitmed toiduainetetööstuse ettevõtted. Sauga jõe kaldal töötab nahavabrik «Kroom».

Suurimaks elamurajooniks on Pärnus nn. Riia alev, mis laiub jõe vasakul kaldal, mõlemal pool Riia maanteed. Mitmed nooremad elamu- ja tööstusrajoonid on levinud ka üle jõe — paremale kaldale.

Keskseks linnaosaks jõe paremal kaldal on kahele poole lalinna maanteed kujunenud Ülejõe. Silla tänava saareallee varjus seisab madal piklik maja, kuhu nüüd on asutatud L. Koidula memoriaalmuuseum. Liikudes edasi piki Silla tänavat, ületame 1958. a. valminud raudbetoonsilla Sauga jõel ning jõuame kunagise piiskopilinna — Vana-Pärnu territooriumile (Sauga jõe ja mere vahelisel neemel). Kaasaegne Vana-Pärnu on tekkinud XIX sajandi algul kalurikülana ega ole pärinud oma keskaegselt eelkäijalt midagi peale nime. Suure osa elanikkonnast moodustavad siin praegugi kalurid, kes on ühinenud «Jahta» kalurikolhoosi.

Ülejõe linnaosast idas, Tööstuse tänava piirkonnas asub Rääma — kiiresti kasvav linnaosa arvukate tööstusettevõtete ja uute individuaalelamutega. Rääma viimaste majadega lõpeb hoonestus jõe paremal kaldal. Algab männik — Niidu mets, kus sageli korraldatakse rahvapidusid ja sportlikke üritusi.

Niidu mets on pärnulaste lähimaks väljasõidukohaks. Kui on aega, võib aga sõita kaugemalegi linnaümbruse looduslikult ilusatesse kohtadesse. Tuntud ekskursiooniobjektiks on Tori, mida läbivad Paide ja Viljandi autobusid. Siin on Pärnu jõe 10 m kõrgusesse liivakivist kaldasse vesi uuristanud sügava koopa — «Tori põrgu». Läheduses asub üle 100 a. vanune Tori hobusekasvandus.

Huvitav on reis Häädemeeste ja Võiste vahelisse luigestikku. Suurima kõrguse saavutavad kinnikasvanud luided Rannametsa kohal, tõustes 40 m kõrgusele merest ja 20 m kõrgusele ümbritsevast maapinnast. Luiteahelikult avaneb avar vaade rändrahnudega ülekülvatud rannikule ühel pool ja kümnetest laugasjärvedest kirendavale Tolkuse rabale teisel pool.

Populaarseks linnalähedaseks väljasõidukohaks, kuhu pääseb nii maad kui merd mööda, on Valgerand — soodne supluskoht, mis paelub küllastajaid liivaluidetel mühava männiku ja selle taga kasvava lopsaka lehtmetsaga. Kui ei kardeta pikemat meresõitu, on soovitatav sõita Kihnu saarele.

Kihnu kalurikolhoos «Nõukogude Partisan» on suurimaid ning eesrindlikumaid vabariigis — Üleliidulisest põllumajandusnäitusest osavõtja. Vastavalt sellele on kasvanud ka saarerahva jõukus. Kuid majanduslikud ja kultuurilised edusammud ei ole kaotanud saare elanike austust vanade traditsioonide vastu. Värvikad rahvarõivad ja omapärased rahvakombed muudavad Kihnu omalaadseks etnograafiliseks muuseumiks, millega tutvumine pakub huvi igale võõrale.

TÄHTSAMAI D AADRESSE:

Pärnu Linna TSN Täitevkomitee — Vana t. 12.

EKP Pärnu Linnakomitee — Kalevi t. 51.

ELKNU Pärnu Linnakomitee — Võidu t. 27.

A p t e e g i d:

Apteek nr. 89 — Kalevi t. 40.

Apteek nr. 90 — Riia mnt. 15.

Apteek nr. 91 — Silla t. 9.

Apteek nr. 92 — Kalevi t. 39.

Autobussijaam — Hommiku tänaval.

Keskraamatukogu — Kalevi t. 30.

K i n o d:

Kino «Kiir» — Vee t. 20.

Kino «Ranna» — Rannapuiesteel.

L. Koidula nimeline Pärnu Draamateater — Kalevi t. 40a.

K u l t u u r i m a j a d:

Pärnu I Kultuurimaja — Kalevi t. 31.

Pärnu II Kultuurimaja — Roheline t. 1b.

Kuurordi klubi — Rannapuiesteel.

M u u s e u m i d:

Pärnu Rajoonidevaheline Koduloomuseum — Kalevi t. 53.

L. Koidula memoriaalmuseum — Silla t. 37.

Pesumaja — Riia mnt. 2b.

Pioneeride Maja — Vahtra t. 3.

R a a m a t u k a u p l u s e d:

Raamatukauplus nr. 3 — Kalevi t. 41.

Raamatukauplus nr. 51 — Riia mnt. 46.

Raamatukauplus nr. 52 — Tallinna mnt. 13.

R a v i a s u t u s e d:

Muda-vesiravila — Nõukogude t. 29.

Sanatooriumi nr. 1 peakorpus — Rannapuiestee 5.

Sanatooriumi nr. 1 kontor — Kaarli t. 16.

Sanatooriumi nr. 2 korpus 1 — Nõukogude t. 18.
Sanatooriumi nr. 2 kontor — Nõukogude t. 25.
Sanatooriumi nr. 3 korpus 1 — Eha t. 2.
Sanatooriumi nr. 3 ravi-diagnostiline korpus — Mere-
puiestee 7.
Sanatooriumi nr. 3 kontor — Merepuiestee 10.
Linna Haigla — Sillutuse t. 6.
Polikliinik — Suur-Sepa t. 16.

Riigipanga Pärnu osakond — Kalevi t. 28.

Riiklik Tsentraal-Tööhoiukassa — Kalevi t. 37.

S a u n a d:

Saun nr. 1 — Vingi t. 13.
Saun nr. 2 — Liiva t. 21.
Saun nr. 3 — Silla t. 3.

S i d e a s u t u s e d:

Sidekontor — Kalevi t. 21.
I sidejaoskond — Tallinna mnt. 11.
II sidejaoskond — Riia mnt. 271.
III sidejaoskond — Nõukogude t. 18.
IV sidejaoskond — Riia mnt. 89.

S p o r d i b a a s i d j a - o r g a n i s a t s i o o n i d:

VSÜ «Kalevi» nõukogu — Vana t. 10.
VKSÜ «Spartaki» nõukogu — Vana t. 10.
VSÜ «Kalevi» staadion — Rannapuiestee 2.
VSÜ «Kalevi» jahtklubi — Lootsi t. 5.
VSÜ «Kalevi» võimla — Oktoobri t. 18a.
Noorte Spordikooli võimla — J. Barbaruse t. 19.
VSÜ «Kalevi» tennisestaadion — Võidu tänava ääres
(Ringi t. nurgal).

T o i t l u s t a m i s e t t e v ö t t e d:

Restoran «Rannahoone» — Rannapuiesteel.
Restoran «Baltika» — Kalevi t. 45.
Söökla «Kalev» — Kalevi t. 45.
Söökla «Kajakas» — Haapsalu mnt. 7.
Kohvik «Kungla» — Kalevi t. 31.
Piimasaal — Võidu t. 12.
Piimasaal — Riia mnt. 29.
Toidubaar «Võit» — V. Kingissepa t. 25.
Toidubaar «Edu» — Lastepargi t. 2.
Toidubaar «Laine» — Tallinna mnt. 11.
Toidubaar nr. 4 — Riia mnt. 68.

V ö ö r a s t e m a j a d:

Võõrastemaja «Kalev» — Kalevi t. 45.
Võõrastemaja «Võit» — V. Kingissepa t. 25.
Võõrastemaja «Laine» — Riia mnt. 14.
Võõrastemaja «Sõprus» — Hommiku t. 3.

Рэа Таймо Борисович
ПЯРНУ

На эстонском языке.

Эстонское Государственное Издательство
Таллин, Пярнуское шоссе 10

Toimetaja H. Rehemaa
Kunstiline toimetaja I. Torn
Tehniline toimetaja H. Veber
Korrektor H. Nassar

Ladumisele antud 30. X 1958. Trükkimisele antud
22. I 1959. Paber 60:92, 1/24. Trükipoognaid 1,5.
Arvutuspoognaid 1,34. Trükiarv 15 000. MB-00331.
Tellimise nr. 8385. Trükikoda «Kommunist»,
Tallinn, Pikk tänav 2.

Hind 40 kop.

6-9

Mälbitas Edward Maasari kosust

