

TARTU ÜLIKOOL
ÕIGUSTEADUSKOND
KRIMINAALÕIGUSE, KRIMINOLOOGIA JA KOGNITIIVSE PSÜHHOLOOGIA
ÕPPETOOL

Helin Jaakma

KONTROLLI-TASAKAALU TEOORIA JA SELLE EMPIIRILINE TESTIMINE EESTI
ALAEALISTE PEAL

Magistritöö

Juhendaja
prof Jaan Ginter

Tartu
2013

SISUKORD

SISSEJUHATUS	4
1. KONTROLI-TASAKAALU TEOORIA	7
2. SENI LÄBIVIIDUD EMPIIRILISED UURIMUSED KONTROLI-TASAKAALU TEOORIA KOHTA JA NENDE TULEMUSED	16
2.1. Street Youth Crime: A Test of Control Balance Theory – Stephen W. Baron, David R. Forde	16
2.2. Muud uurimused kontrolli-tasakaalu teooria kohta ja nende tulemused	18
3. KONTROLI-TASAKAALU TEOORIA TESTIMINE TARTU LINNA JA MAAKONNA ALAEALISTE ÕPILASTE PEAL	21
3.1. Uuringu eesmärk ja põhihüpoteesid	21
3.2. Uuringu valim	22
3.3. Meetodika	23
3.4. Muutujad ja nende valiku teoreetilised alused	23
3.4.1. <i>Kontrolli suhe</i>	23
3.4.2. <i>Sugu</i>	25
3.4.3. <i>Vanus</i>	25
3.4.4. <i>Võimalus</i>	26
3.4.5. <i>Tõkestamine</i>	26
3.4.6. <i>Enesekontroll</i>	28
3.4.7. <i>Muud muutujad</i>	29
3.5. Stsenaariumid	31
3.6. Andmete statistiline analüüs	35
4. KONTROLI TASAKAALU TEOORIA TESTIMINE EESTI ALAEALISTE PEAL 2013 - UURINGU TULEMUSED	36
4.1. Üldine kirjeldav statistika	36
4.2. Vandalismi stsenaarium	38
4.3. Narkootikumide tarvitamise stsenaarium	41
4.4. Poevarguse stsenaarium	44
4.5. Kallaletungi stsenaarium	47
5. ARUTELU	50
6. JÄRELDUSED	55

KOKKUVÕTE	57
CONTROL BALANCE THEORY AND ITS EMPIRICAL TESTING ON ESTONIAN MINORS	60
Summary	60
KASUTATUD MATERJALID	63
Lisa 1. Kontrolli-tasakaalu teooriat testiva uuringu küsimustik	65

SISSEJUHATUS

Käesolev magistritöö on jätk autori poolt 2011. aastal kirjutatud bakalaureusetööle “Kontrolli-tasakaalu teooria ja selle empiirilise kontrollimise võimalikkus”.¹ Nimetatud töö eesmärgiks oli analüüsida Charles Tittle’i kontrolli-tasakaalu teooriat, selle põhikontseptsioone ning uurida seni teooria kohta läbiviidud empiiriliste uurimuste metoodikat ning nende tulemusi. Käsitledes kõike eelnevat, pakkus autor välja ideid selleks, kuidas oleks kontrolli-tasakaalu teooriat potentsiaalselt võimalik testida alaealiste peal Eestis.

Kaks aastat hiljem, oli autori eesmärk magistritöö raames kontrolli-tasakaalu teooriat testiv uurimus reaalses elus läbi viia. Kuna selleks oli bakalaureusetöös juba oluline eeltöö tehtud ning välja pakutud erinevad ideed kuidas oleks seda võimalik teostada, sai nimetatud töö käesoleva magistritöö platvormiks.

Miks on just kontrolli-tasakaalu teooria käesolevas magistritöös uurimuse all? Kontrolli-tasakaalu teoorias sisaldub lisaks traditsiooniliste kontrolliteooriate elementidele palju originaalseid ja põnevaid ideid. Klassikalised kontrolliteooriad väidavad, et nendel indiviididel, keda kontrollitakse rohkem (vanemate jm sotsiaalsete organite poolt), on väiksem tõenäosus pöörduda hälbelise käitumise poole. Samas nendel indiviididel, keda niivõrd palju ei kontrollita, on suurem tõenäosus pöörduda hälbelise käitumise poole.² Kontrolli-tasakaalu teooria nõustub eelnevate väidetega, kuid kõigest osaliselt, tuues sisse uue lähenemisnurga. Teooria peamine idee seisneb selles, et igal inimesel on teatud kontroll enda elu üle ning inimesed on nii kontrolli objektid kui ka kontrolli agendid. See tähendab seda, et inimesed teostavad kontrolli, kuid samuti teostatakse kontrolli nende üle. Teooria kohaselt ei põhjusta indiviidi hälbelist käitumist ainult kontrolli vähesus, vaid seda võib tekitada ka liigne kontroll.³

Kontrolli-tasakaalu teooria on võrreldes teiste kriminoloogiliste teooriatega suhteliselt uus ning saanud väheste empiiriliste uuringute osaliseks. Eestis pole erialases kirjanduses antud teooriat üldse analüüsitud, veel vähem empiirilisel testitud. Samuti ei ole mujal maailmas ükski kontrolli-

¹ H. Jaakma. Kontrolli-tasakaalu teooria ja selle empiirilise kontrollimise võimalikkus. Bakaureusetöö. Tartu, 2011.

² A. R. Piquero, M. Hickman. An Empirical Test of Tittle’s Control Balance Theory. – Criminology, 1999, Vol 37, No 2, p 319.

³ J. R. Lilly, R. A. Ball, F. T. Cullen. Criminological Theory: Context and Consequences. 5th edition: SAGE Publications, 2010, p 130.

tasakaalu teemal läbiviidud empiiriline uurimus uurinud alaealiste teematikat. Autor leiab, et oma unikaalsete ideede tõttu väärrib kontrolli-tasakaalu teooria kindlasti rohkemat tähelepanu ning kõiksuguseid uudseid ideid, mis üritavad selgitada delinkventset käitumist, tuleks igal juhul rohkem uurida. Käesoleva töö autor leiab, juhul kui kontrolli-tasakaalu teooria paikapidavust käsitlev empiiriline uuring õnnestub, s.t. autori poolt esitatud hüpoteesid saavad kinnitust ning selgub, teooria peamised põhimõtted peavad paika, võiksid tulemused pakkuda uusi seletusi alaealiste kuritegevusele. Idee, et noored peavad oma elus ise rohkem kontrolli teostama, selleks, et mitte pöörduda kuritegevuse poole, pole siiani ei kuriteoennetusele ega kuritegelikule teele läinud alaealiste ohjeldamiseks iseloomulikuks mõtteviisiks olnud.

Esimene peatükk käsitleb kontrolli-tasakaalu teooriat ja selle peamisi mõisteid ja põhimõtteid. Teine peatükk analüüsib olulisemaid kontrolli-tasakaalu teooria kohta läbi viidud empiirilisi uurimusi, nendes kasutatud metoodikat ning lõpptulemusi. Kontrolli-tasakaalu teooriat on tema keerukuse tõttu uurinud vähesed teadlased. Üheks oluliseks põhjuseks, miks kontrolli-tasakaalu teooriat uurivaid uurimusi niivõrd vähe on, võib pidada seda, et nimetatud uuringut ei ole võimalik läbi viia sekundaarsete andmete põhjal ning uurijad peavad selleks andmed ise koguma. See nõuab aga tihti palju aega, mida uurijatel ei ole, mistõttu jäetaksegi empiiriline uurimine sinnapaika. Pikemalt on analüüsitud Stephen W. Baroni ning David R. Forde uurimust, kuna selle metoodikat oli kõige parem seostada käesolevas magistritöös läbiviidava uurimusega. Ülejäänud tähtsamatest, erinevate sihtgruppide peal testitud empiirilistest uurimustest ja nende tulemustest, on antud lühikäsitus teise alapunkti lõpus.

Kolmas peatükk on pühendatud alaealiste kooliõpilaste (vanuses 13-17-aastat) empiirilisele uurimusele, kus on püstitatud kaks hüpoteesi:

- 1) normidest kõrvalekaldumised on seotud nii kontrolli defitsiidi kui ka kontrolli ülemääraga;
- 2) kontrolli-tasakaalu teooria põhimuutujad ning lisamuutujad (indiviidi varasem hälbiv kogemus, sõprade varasem hälbiv kogemus, põnevus) on olulised ennustamaks hälbiva käitumise tõenäosust.

Nimetatud peatükis selgitab autor läbiviidavat uuringut, selle eesmärgi ja uuringu aluseks olevat küsimustikku, respondentide valimit ning nende uuringusse kaasamise põhimõtteid. Lisaks sisaldab kolmas peatükk endas teooriast tulenevaid muutujaid ning selgitusi, kuidas neid mõõta.

Uurimuses on autor soovinud välja selgitada, kas alaealiste poolt toime pandud enim sooritatud õigusrikkumisi, täpsemalt vandalismi, narkootikumide tarvitamist, poevargusi ning vägivalda tarvitamist, saab selgitada Tittle'i teooria abil.

Neljanda peatüki eesmärk on statistiliselt analüüsida läbiviidud uuringu tulemusi. Analüüsid on tehtud uuritavate õigusrikkumiste kaupa, käsitledes alguses muutujate omavahelisi korrelatsiooniseoseid ja seejärel kontrolli suhte seost õigusrikkumise tõenäosusega. Viimasena on kõikide muutujate koostoime väljendatud statistilistes mudelites ennustamiseks stsenaariumites kirjeldatud teo toimepaneku tõenäosust.

Viies peatükk sisaldab uuringu tulemuste arutelu ning kuues peatükk töö tulemuste põhjal tehtud järeldusi.

Kontrolli-tasakaalu teooria ja selle põhiideede selgitamiseks on autor kasutanud Charles Tittle'i publikatsioone: tema 1995. aastal avaldatud ning auhinnatud raamatut nimega "Control Balance: Toward a General Theory of Deviance" ning sellele 2004. aastal järgnenud artiklit, "Refining control balance theory". Teooria paremini mõistmiseks on väga kasulikud olnud ka teised kriminoloogiat ja kontrolli-tasakaalu teooriat käsitlevad väljaanded ning empiirilised uurimused.

Seega toob käesolev töö ülevaate kontrolli-tasakaalu teooriast ning analüüsib varasemaid teooriat testinud uurimusi. Töö peamiseks eesmärgiks on viia läbi teooriat testiv empiiriline uurimus Eesti alaealiste peal, uurides alaealiste kontrolli suhte ja teiste teooriast tulenevate oluliste muutujate nii omavahelist kui ka ühist seost hälbiva käitumisega, täpsemalt enamlevinudate õigusrikkumistega.

Viimasena tahaks avaldada tänu oma juhendajale Jaan Ginterile asjakohaste märkuste ja väärtuslike ettepanekute eest ning suurepärasele statistikule Eesti Maaülikooli dotsent Tanel Kaart'ile, kes suutis töö autori keerulistest soovidest aru saada ning aidata need mõtted ja ideed numbritesse ja tabelitesse koondada. Tanel Kaart aitas käesoleva töö autorit korrelatsioonianalüüsi ning segmenteeritud mittelineaarse regressioonanalüüsi koostamisel, kasutades selleks SAS statistikaprogrammi.

1. KONTROLI-TASAKAALU TEOORIA

Kontrolli-tasakaalu teooria on üks kaasaegsemaid ja uuemaid kontrolliteooriaid ning kuulub oma olemuselt integreeriva kriminoloogia hulka, mis tähendab seda, et teooria pole päris teistest teooriatest eraldiseisev, vaid sisaldab endas ka varasemate populaarsete kriminoloogiliste teooriate elemente nagu näiteks Micheal Gottfredsoni ja Travis Hirschi enesekontrolli teooriat, Robert Agnew üldise pingete teooriat jne.⁴

Teooria autor, Charles Tittle, avaldas oma kontseptsiooni kontrolli-tasakaalu teooriast 1995. aastal raamatus nimega "Control Balance: Toward a General Theory of Deviance". Tittle't motiveeris eelkõige asjaolu, et teised kriminoloogilised teooriad olevat oma olemuselt ja seletustelt liiga lihtsakoelised ning ei seleta kõiki esinevaid hälbeid ja kõrvalekaldeid, mistõttu ei saa neid arvestada üldiste, kõiki hälbeid käsitletavate, teooriatena.⁵ Samuti üritab Tittle teooria abil seletada normidega kooskõlas olevat käitumist.⁶ 2004. aastal avaldas Tittle artikli "Refining control balance theory", mille kaudu soovis ta oma teooriat selgitada, täiustada ja edasi arendada.

Kõigepealt tuleks selgeks teha, mida mõtleb teooria autor hälbe ja kontrolli all. Hälbe all peab Tittle silmas teatud käitumist indiviidi poolt, mida suurem osa ühiskonnast peab mitteaktsepteeritavaks või mis tavaliselt kutsub esile negatiivseid reageeringuid. Kontrolli all mõtleb Tittle indiviidi või muu sotsiaalse üksuse võimet/oskust manipuleerida või blokeerida teatud tegevust või situatsiooni.⁷ Kui võrrelda mõiste "kontroll" tähendust kontrolli-tasakaalu teoorias traditsiooniliste kontrolliteooriatega, siis Tittle'i teoorias omab mõiste "kontroll" palju laiemat ja kõikehõlmavamamat rolli, kuna sisaldab peale sotsiaalse võimu (ehk võimet kedagi panna tegema midagi) ja enesekontrolli ka mittesotsiaalsete tegurite (füüsiline keskkond, kellegi tervis jne) võimet piirata kellegi käitumist. Veelgi enam, Tittle'i sõnul võib kontroll olla ka mitteteadlik, mittetahtlik. See tähendab, et kellegi käitumine võib olla kontrollitud isegi siis, kui pole tehtud teadlikku otsust, et selle isiku käitumist piirata. Näiteks sellist mitteteadlikku kontrolli inimeste üle omavad materiaalsed objektid (füüsilised barjäärid) ja situatsioonid (ilm). Samuti

⁴ C. R. Tittle. Refining control balance theory. – Theoretical Criminology, 2004, Vol. 8, No 4, p 422.

⁵ C. R. Tittle. Control Balance: Toward a General Theory of Deviance. Boulder: Westview Press, 1995, p 1.

⁶ P. Wilcox, F. T. Cullen. Encyclopedia of Criminological Theory. SAGE Publications, 2010, p 957.

⁷ C. R. Tittle (viide 4), p 397.

omab ka nuttev laps mitteteadlikult oma vanemate üle võimu. Seega huvitub kontrolli-tasakaalu teooria kõikidest piirangutest inimese käitumise üle.⁸

Nagu sissejuhatuses mainitud, seisneb teooria põhituum selles, et inimesed on nii kontrolli objektid kui ka kontrolli agendid. Esimene seisneb piirangutes, mis on inimesele seatud erinevate füüsiliste ja sotsiaalsete asetuste tõttu, kui ta üritab jõuda oma eesmärkideni. Kontrolli teostamine peegeldab seda ulatust, mil inimesel on võimalik pageda nendest piirangutest või aidata või takistada teisi nende toimingutes.⁹

Väga olulist kohta Tittle'i teorias omab mõiste "kontrolli suhe" (ingl. k. *control ratio*). See tähendab, et võrreldakse kontrolli hulka, mida indiviidi suhtes teostatakse, kontrolli hulgaga, mida isik ise teostab.¹⁰ Kontrolli suhet mõjutavad nii individuaalsed, situatsioonilised, organisatsioonilised kui ka keskkonnalised faktorid.¹¹ Teooria kohaselt määrab inimese kontrolli suhe ära nii tõenäosuse normidest kõrvalekalleteks kui ka kõrvalekalde tüübi.¹² Iga inimese kontrolli suhe on erinev¹³ ning see pole püsiv, vaid sõltub kohast, ajast ja situatsioonist.¹⁴

Kontrolli tasakaal ilmneb siis, kui kontroll, mida indiviid omab oma elu üle, on võrdne kontrolli hulgaga, mida teostatakse tema üle. Kontrolli tasakaalu puudumise puhul on kaks varianti:

- a) inimene kontrollib rohkem kui teda kontrollitakse või
- b) inimest kontrollitakse rohkem kui ta ise kontrollib.

Esimese variandi puhul on tegu **kontrolli ülemääraga** ning teise variandi puhul on tegemist **kontrolli defitsiidi** ehk puudujäägiga. Mõlemad on seotud normidest kõrvalekalletega, kuid erinevad oma olemuselt ja raskusastmelt.¹⁵ Sellegipoolest ei kindlusta kontrolli tasakaal normidest kinnipidamist, vaid lihtsalt vähendab inimestel tõenäosust hälvete tekkimiseks, kuna

⁸ A. M. Bossler. Testing fundamental control balance theory propositions. University of Missouri, 2006, p 19-20.

⁹ C. R. Tittle. Control Balance. In: Explaining Criminals and Crime, edited by R. Paternoster and R. Bachman. Oxford: Roxbury Press, 2001, p 317.

¹⁰ C. R. Tittle (viide 4), p 397.

¹¹ A. M. Bossler (viide 8), p 23.

¹² C. R. Tittle (viide 5), p 135.

¹³ C. R. Tittle. Control Balance Theory and Social Policy. In: Criminology and Public Policy: Putting Theory to Work, edited by H. D. Barlow and S. H. Decker. Philadelphia: Temple University Press, 2010, p 12.

¹⁴ P. Wilcox, F. T. Cullen (viide 6), p 958.

¹⁵ R. J. Franzese. The Sociology of Deviance: Differences, Tradition, and Stigma. Wadsworth: Charles C Thomas Publisher, 2009, p 62.

nad on vähem vastuvõtlikumad provokatsioonile.¹⁶ Provokatsioon ilmneb siis, kui teatud situatsioon tuletab inimesele meelde tema kontrolli tasakaalu puudust. See võib juhtuda näiteks mingi solvangu näol, mille järel inimene tunneb negatiivset emotsiooni (tihtipeale just alandust) ning hakkab seejärel välja mõtlema lahendust kontrolli saavutamiseks. Madala kontrolli defitsiidiga isikutele tuletab solvang meelde asjaolu, et nad ei suuda ega saa asju kontrollida nii nagu nad seda tahaksid. Kontrolli ülemääraga isikutele tuletab solvang aga meelde seda, et seda kontrolli, mis neil olema peaks, ei tunnustata teiste poolt piisavalt.¹⁷

Teooria väidab, et kõigil inimestel on olemas eelsoodumus kõrvalekalleteks motivatsiooni tekkimiseks ning et kõigil inimestel on soov olla võimalikult autonoomne, kuna see on juba meie inimloomuses. Kui indiviidi takistatakse tema isiklike eesmärkide saavutamisel ja tema kontrolli suhe pole tasakaalus, siis see soov iseseisvusele kasvab veelgi. Kõik see eelnev soodustab inimeses motivatsiooni teket normidest kõrvalekalleteks.¹⁸ Siinkohal ei pühendanud Tittle eriti aega sellele, et põhjendada oma väidet selle kohta, et kõikidel inimestel on soov olla autonoomne.

Kontrolli defitsiidi all kannatavad inimesed pöörduvad kolme sorti käitumise poole, et taastada kontrolli tasakaal: (1) Röövimine, seksuaalne kallaletung või muud otsese füüsilise vägivalla vormid. (2) Vandalism, määratud kellaegade rikkumine, mil kodus peab olema või muud trotsiga seotud rikkumised. (3) Passiivne allumine/kuuletumine teiste isikute nõudmistele ning seega füüsilise või seksuaalse vägivalla talumine.¹⁹ Tittle nimetas mainitud hälbeid repressiivseteks hälveteks.²⁰

Kontrolli ülemäär võib aga väljenduda (1) teiste inimeste ära kasutamises kuritegude toimepanemiseks (näiteks äritegevusega seotud kuriteod, narkokuriteod, palgamõrv) või (2) rüüstamises, kuhu on lisatud ka keskkonna reostamisega seotud ning rassivihkamisega seotud teod või (3) sadistlikus piinamises, lapsepilastamises ja teiste häbistamises puhtalt mõnu pärast. Neid nimetas Tittle autonoomseteks hälveteks.²¹

¹⁶ C. R. Tittle (viide 13), p 15.

¹⁷ *Ibid.*, p 13.

¹⁸ J. R. Lilly, R. A. Ball, F. T. Cullen (viide 3), p 131.

¹⁹ L. J. Siegel, B. C. Welsh. *Juvenile Delinquency: Theory, Practice, and Law*. Wadsworth: Cengage Learning, 2008, p 204.

²⁰ C. R. Tittle (viide 5), p 136.

²¹ R. J. Franzese (viide 15), p 63.

Nagu eelpool olevas loetelus näha, sisaldab teooria erinevaid tüüpi hälbeid - nii vägivaldseid kui ka mittevägivaldseid ning nii kriminaalseid kui ka mittekriminaalseid (näiteks vaimse vägivalda talumine), mis tähendab, et kontrolli-tasakaalu teooria pole ainult kriminoloogia spetsiifiline teooria. Seega on antud teooria üsnagi paindlik ning rohkematel juhtudel kohaldatav.²² Kuid sellegipoolest ei saa öelda, et näiteks kontrolli ülemääraga isikud ei võiks hoopis sooritada samu kuritegusid nagu kontrolli defitsiidiga isikud ja vastupidi. Osad kontrolli-tasakaalu teooriat testinud uurimused näitasid, et taoline hälvete tüüpide lahterdamine eraldi kategooriatesse (ehk siis autonoomseks ja repressiivseks hälbeks) pole eriti mõttekas ning tuleks lihtsalt väita, et kontrolli tasakaalu puudumine võib põhjustada igat sorti hälbivat käitumist. Tittle nõustus oma 2004. aasta artiklis sellise ettepanekuga ning loobus taolisest hälvete tüpoloogias.²³

Siiski jäi Tittle kindlaks oma originaalpublikatsioonis seisvale väitele, mille järgi suure kontrolli ülemääraga isikud ning vähese kontrolli defitsiidiga isikud sooritavad tõenäoliselt kõige tõsisema raskusastmega kuritegusid.²⁴ Teooria kohaselt suudavad just eelpool nimetatud kontrolli tasakaalu puudusega isikud vältida ja eirata teiste poolt sooritatavat vastukontrolli.²⁵

Tittle'i kontrolli-tasakaalu teoorias on teo „tõsidus“ omapärase tähendusega. See ei väljenda mitte kuriteo raskust, vaid teo tõsidus sõltub sellest, kui suur on tõenäosus, et sellele järgneb suur ja võimas vastukontroll (kontroll, millele inimene on subjektiks). See pole ainult teistepoolne hinnang aktile ja sellele kui väär on tegu, vaid tähistab milline on teo potentsiaal kutsuda esile kontrollivaid tagajärgi. Seega mida tõsisem akt, seda suurem võimalik vastukontroll, näiteks nii õigusorganite kui ka sõprade-tuttavate poolt. Näiteks mõrv võib ühiskonnas alati kutsuda esile väga tugevat vastukontrolli, kuid lisaks võib see muuta ka teo toimepanija elukeskkonda nii, et viimane jääb ilma teatud kontrollist. Kui näiteks töötu hariduseta naine tapab ära oma mehe ning jääb ilma rahalisest sissetulekust, siis isegi kui ta suudab karistusest eemale hiilida ja säilitada sõprussidemed, kaotab ta siiski mingil määral kontrolli oma elu üle.²⁶ Seega Tittle'i jaoks võib kuriteo „tõsidus“ olla erinev sellest, mida mõeldakse kuriteo raskuse all ja on rohkem seonduv sellega kui võrd kuritegu suudab muuta teo toimepanija kontrolli-tasakaalu.

²² *Ibid.*, p 62.

²³ C. R. Tittle (viide 4), p 400.

²⁴ *Ibid.*, p 398.

²⁵ P. Wilcox, F. T. Cullen (viide 6), p 959.

²⁶ C. R. Tittle (viide 4), p 403.

Mida kaugemal teineteisest teatud hälbe vormid skaalal asetsevad, seda erinevamad ja diferentseeritumad nad üksteisest oma olemuselt on. Näiteks kui mees solvub ja mossitab oma naise solvangute pärast, siis see solvumine asuks KTP skaala madalamas osas, kuna selline käitumine ei muuda pikaajaliselt mehe kontrolli suhet ning on samuti väga personaalne ja otsene. Sellele vastand oleks aga hoopis näiteks mingi ettevõtte toote hinna kehtestamine alla omahinna selleks, et konkurendi äri pankrotti ajada, kuna ettevõtte juht võttis liigselt südamesse konkureeriva firma märkusi. Taoline käitumine asuks KTP skaala kõrgemas osas – kui konkurendi äri hävitamine läheks läbi, suurendaks see pikaajaliselt ettevõtte juhi isiklikku kontrolli suhet kui ka kontrolli terve ettevõtte üle. Lisaks on selline taktika impersonaalne ning mitte otseselt ettevõtte juhiga seostatav.³¹

Kui mõni tegu on pikaajalise mõjuga, aga samas personaalne, siis ta asub kusagil skaala keskel. Või vastupidi – teol on kontrolli tasakaalu saavutamiseks ainult lühiajaline mõju, kuid ta on impersonaalne, siis asub ta samuti skaala keskel. Näiteks kui vihane klient saadab kurja anonüümse kirja firma presidendile, siis tõenäoliselt selle teo pikaajaline efektiivsus on madal, kuna vaevalt võetakse taolist kirja üldse tõsiselt ning isegi kui see võib ainult ajutiselt panna kirja kirjutaja tundma, et on saavutanud sellega rohkem kontrolli, on see mõju siiski lühike. Samuti on see tegu ka impersonaalne, kuna ei nõua mingisugust otsest näost-näku suhtlemist firma presidendiga.³²

Mis aga skaalalt üldse välja jäeti, on äärmiselt kõrge kontrolli defitsiidiga isikud, kuna need inimesed on täielikult teistele allunud ning nende püüd kontrolli tasakaalu saavutada on ebaõnnestunud.³³

Selle modifitseeritud, uuema kontrolli-tasakaalu teooria versiooni eesmärk on üritada seletada miks inimesed või sotsiaalsed üksused valivad ühe või teise hälbe vormi, mis asetsevad KTP skaalal. Teooria ei võimalda anda täpset ennustust, millist tegu inimene võib sooritada, kuid ta üritab seletada hälbe valikut samasuguste KTP skooridega hälvete seast. Kui näiteks igale hälbele määrata keskmine KTP skoor ning skaala jagada skooride järgi kuueks tsooniks ning igasse

³¹ *Ibid.*, p 406.

³² *Ibid.*, p 407.

³³ *Ibid.*, p 418.

tsooni panna 5 erinevat hälvet, siis teooria väidab, et inimese kontrolli suhe ennustab, millisest tsoonist (või kahest tsoonist) inimene teo valib. Kui lisaks kontrolli suhtele võtta juurde teisi muutujaid (neid käsitletakse allpool), siis seda ennustust on võimalik veelgi täpsemalt teha. Siiski täiesti täpset ennustust (näiteks, et inimene hakkab suitsetama marihuaanat või koolis spikerdama) on ebatõenäoline teha. Samuti KTP paratamatult varieerub mingil määral sõltuvalt indiviidi isikuomadustest ning teatud situatsioonidest.³⁴

Sellegipoolest on võimalik reastada erinevad potentsiaalsed hälbelised aktid nende üldise keskmise KTP taseme järgi alates nendest, millel on kõrge KTP aste kuni madala KTP astmeni. Samuti saaks taseme määrata ka individuaalsel tasandil, küsitledes ainult ühte inimest ning lasta tal hinnata erinevaid tegusid ning nende mõju tema kontrollile ja impersonaalsusele. Sellisel juhul saaks tulemused reastada selle spetsiifilise inimese KTP skaalale.³⁵

Selleks, et hälbelise käitumise tõenäosust ennustada, on vaja nelja muutuja lõikumist: kontrolli suhe (ingl.k. *control ratio*), võimalus (ingl.k. *opportunity*), tõkestamine (ingl.k. *constraint*) ning enesekontroll (ingl.k. *self-control*). Loetelust pidas Tittle kõige olulisemaks esimesena nimetatut.³⁶

Kontrolli suhe on oluline seetõttu, et ainult need inimesed, kellel on kontrolli ülemäär või defitsiit, saavad realistikult kaaluda aktide toimepanemist, mis võivad tekitada vastukontrolli, kuna enamus taolisi tegusid võivad efektiivselt muuta kontrolli tasakaalu. Kontrolli tasakaalu puudumine, nii defitsiit kui ka ülemäär, on hälbelise käitumise põhjusliku ahela eesotsas ning fakt, et kontrolli suhe pole tasakaalus, ongi kontrolli suhte juures kõige olulisem. Kuid siiski on tähtis ka kontrolli tasakaalutuse suurus, kuna motivatsioon hälbeliseks käitumiseks tuleneb provokatsioonist, mis tuletab inimesele meelde tema kontrolli olukorda. Ehk mida suurem kõrvalekalle kontrolli tasakaalust, seda suurem on võimalus, et provokatsioonile järgneb motivatsioon.³⁷

Võimalus, sooritamaks mingisugust hälbivat käitumist, on oluline puhtalt selle tõttu, kuna normist ei saa kõrvale kalduda, kui tegu on võimatu täide viia. Potentsiaalne kurjategija ei saa

³⁴ *Ibid.*, p 407-408.

³⁵ *Ibid.*, p 408.

³⁶ *Ibid.*, p 417.

³⁷ *Ibid.*, p 410-411.

sooritada tegu, kui tal pole planeeritu sooritamiseks ei juurdepääsu ega vahendeid.³⁸

Tõkestamine peegeldab teo tõsidust (ehk milline on võimalik vastukontroll ja tagajärjed) ja situatsioonilist riski (reaalne tõenäosus vastukontrolliks). Nimetatud muutuja on tähtis seetõttu, et teo toimepanija kaalub nii teost saadavat kasu kui ka kahju. Kontrolli-tasakaalu teooria eeldab, et iga inimene on tundlik oma teole järgnevatele võimalikele tagajärgedele. Siiski näeb teooria tagajärgedele mõtlemist teises võtmes – kuidas ja kas tegu aitaks oma kontrolli suurendada. Kontrolli-tasakaalu teooria keskendub seega kontrolliga seonduvatele tagajärgedele, mitte konkreetsetele häbeliselt teost tulenevatele resultaatidele nagu valu, hirm, võimalus kaotada rahalised ressursid, mõjukus ja austus, kuigi ka neid viimaseid parameetreid on võimalik vaadelda just läbi selle, millist mõju nende parameetrite muutus avaldab kontrollile.³⁹

Enesekontroll on oluline siis, kui provokatsioon loob soovi viivitamatuks tegutsemiseks. Inimesi on mitmesuguseid ning kõik ei suuda ennast teatud situatsioonides ohjeldada. Kui inimesed saavad teadlikuks enda kontrolli imbalansist, kogevad nad ebameeldivat emotsiooni. Tittle väidab, et tavaliselt tunnevad inividid pärast seda suurt tungi teha koheselt midagi selle vastu ning kujutavad ette, et kohene vastulöökk paneb neid hästi tundma. Sellised teod, millele inimene koheselt reageerib, on tavaliselt otsesed ja personaalsed ohvri vastu ning väiksem on tõenäosus, et saavutatakse pikaajalist kontrolli. Ühesõnaga, häbelisel teol, mis nõuab personaalset kontakti, on vähem KTP-d, kui impersonaalsel häbel. Seega need, kellel on kõrge enesekontroll, valivad suurema tõenäosusega impersonaalsed teod, eeldusel, et neil on selleks sobiv kontrolli suhe ja võimalused selle teostamiseks. Väikese enesekontrolliga inimesi on kergem provotseerida, mistõttu tekib neil ka lihtsamini motivatsioon häbeliseks käitumiseks. Nad võivad hõlpsasti ignoreerida potentsiaalselt kasu mingist teost ning alahinnata võimalikku vastukontrolli, pöördudes hoopis selliste tegudeni, millel pole erilist eelist nende kontrolli tasakaalule. Tulemuseks võivad motiveeritud madala enesekontrolliga inimesed sooritada hoopis tegusid, mida teised samasuguse kontrolli tasakaaluga inimesed tavaliselt ei teeks, mistõttu ongi oluline teooria juures arvestada ka enesekontrolliga.⁴⁰

Lisaks kõigele eelnevale tuleks silmas pidada ka seda, et kogu teooria kausaalne protsess võib

³⁸ *Ibid.*, p 412.

³⁹ *Ibid.*, p 414.

⁴⁰ *Ibid.*, p 415-417.

olla mõjutatud erinevatest ettenägematutest asjaoludest ja võimalustest - inimese moraalsed uskumused, varasemad hälbelise käitumise kogemused, subkultuuride osalus jne.⁴¹ Seega kui lisada eelnevalt mainitud muutujatele veel lisavalikuid/-muutujaid, saab ennustuse veelgi täpsemaks teha.

Seega imbalansis kontrolli suhe koos motivatsiooniga hälbeliseks käitumiseks viivad hälbe valikuni KTP skaalalt. Kui tahta ennustust täpsemaks teha tuleb kaasata muid eelpool nimetatud põhimuutujaid ja lisamuutujaid.

Lõppkokkuvõttes on kontrolli-tasakaalu teorias võtmemuutujad järgnevad: kontrolli suhe, provokatsioon, mis võib luua motivatsiooni hälbeliseks käitumiseks, võimalus teo sooritamiseks, potentsiaalne vastukontroll, KTP ning enesekontroll.⁴²

⁴¹ C. R. Tittle (viide 5), p 214.

⁴² C. R. Tittle (viide 13), p 12.

2. SENI LÄBIVIIDUD EMPIIRILISED UURIMUSED KONTROLLI-TASAKAALU TEOORIA KOHTA JA NENDE TULEMUSED

2.1. Street Youth Crime: A Test of Control Balance Theory – Stephen W. Baron, David R. Forde⁴³

Selles töös uuriti Kanada Vancouveri linna 400 kodutut noort eesmärgiga leida millist rolli mängib kontrolli-tasakaalu teooria kuritegevuse tekkes. Uurimus testis, kas see kontroll, mida noored omavad oma sissetuleku, peavarju, nälja ja muude elutingimuste üle, mõjutab nende osalust kuritegevuses. Lisaks uuriti kuidas teised muutujad, nagu näiteks risk ja põnevus, kui ka hälbelised väärtused, enesekontroll, varasem kuritegelik käitumine, enesekindlus ning kaaslased, mõjutavad kuritegevust.

Katsesse kaasati tänavanoored, kes on kodust põgenenud või kodust välja visatud ja/või veedavad palju aega avalikes kohtades. Uuriti 265 meest ja 135 naist, kes lisaks eelnevale, valiti uuringusse 4 kriteeriumi järgi: (1) nad pidid olema 24-aastased või alla selle; (2) nad olid lahkunud või lõpetanud kooli; (3) nad olid uuringu läbiviimise hetkel töötud; (4) nad olid viimase 12 kuu jooksul elanud mingi aja varjupaigas või ilma kindla aadressita. Need kriteeriumid olid vajalikud selleks, et välja jätta need, kes käivad koolis ja need, kes ei ole võimelised täiskohaga töötama ning et saada valim riskinoortest.

Andmeid koguti intervjuude teel alates 2000. aasta maikuust kuni 2001. aasta augustini. Uurimus leidis aset Vancouveri kesklinna ümbruses, baaride, pandimajade, tätoveeringute salongide, varjupaikade ja mahajäetud majade ning muude taoliste kohtade juures. Intervjuuga nõustunud isikutele anti 20 dollariline toidukupong populaarses kiirtoidurestoranis. Keskmise intervjuu kestis üks tund ja 10 minutit ning keskmise vastaja vanus oli 20 aastat. 83% vastajatest olid valge euroopiidse rassi ning 12% Kanada aborigeensete rahvaste esindajad⁴⁴ ehk põliselanikud. Keskmise kodutuse periood 12 kuu jooksul oli ligikaudu 7 kuud.

Iga vastaja pidi lugema kolme stsenaariumit, millest igaüks esindas ühte hälbe vormi, ning vastama hulgate küsimustele, mis puudutasid loetud stsenaariumi.

⁴³ S. W. Baron, D. R. Forde. Street Youth Crime: A Test of Control Balance Theory. - Justice Quartely, 2007, Vol 24, No 2, p 335-355.

⁴⁴ Autori märkus: Kanada aborigeensete rahvaste esindajad on indiaanlased, inuiidid ja mestiitsid.

Näide ühest stsenaariumist, eesmärgiga uurida kallaletungi:

Brian seisab tänavanurgal ja joob karastusjooki. Poiss nimega David kiirustab, et jõuda bussi peale ning müksab Brianit, mistõttu kukub ta jook maha kõnniteele. Briani sõber naerab tema üle. David vabandab Briani ees ning pöörab ümber, et bussi peale jõuda, kuid Brian haarab tema õlast ning sõimab teda ning käsib uue joogi osta. David saadab ta kuu peale. Brian lööb Davidit näkku ning nende vahel puhkeb tüli.

Peale iga stsenaariumi paluti vastajal skaalal 0-st 10-ni hinnata tõenäosust, kas nad käituksid samamoodi nagu see isik stsenaariumis käitus (antud juhul nagu Brian). 0 tähendas, et mitte mingil juhul nad ei käituks nii, 10 tähendas, et kindlasti käituks samamoodi.

Kontrolli suhte määramiseks paluti vastajatel hinnata kontrolli, mida nad teostavad teatud situatsioonide üle ning hinnata kontrolli, mida need olukorrad omavad hoopis nende enda üle. Täpsemalt paluti neil määrata kontrolli suurus, mida nad omavad oma kodutuse, töötuse, toidu, haiguste vältimise, puhtuse ja külmast tingitud ebamugavuste üle. Vastuse variandid olid 0-st (puudub kontroll) 10-ni (täielik kontroll). Sealjuures pidid nad hindama samu asju ka vastupidiselt, ehk siis millist kontrolli omavad need tegurid hoopis nende üle.

Tittle nimetas kontrolli-tasakaalu protsessi juures üheks oluliseks komponendiks ka tõkestamist, mis sõltub teo tõsidusest ja situatsioonilisest riskist. Kirjeldatud uuringusse võeti sisse ainult viimane ehk risk. Vastajatelt paluti hinnata vahelejäämise riski peale igat stsenaariumit, juhul kui nad käituksid samamoodi nagu stsenaariumis kujutatud. Antud hindamismeetme miinuseks oli aga see, et ei olnud teada, kes teo avastab.⁴⁵ Lisaks paluti vastata, kas intervjuueeritavad saavad mingisuguse nauditava põnevustunde või elamuse, kui nad käituksid nagu stsenaariumis kirjas. Selleks, et uurida väärtushinnanguid, pidid nad hindama kui moraalselt vale on nende meelest kirjeldatud tegu. Kaaslaste mõju hindamiseks pidid küsitletavad vastama, kui paljud nende sõbrad on käitunud samamoodi nagu stsenaariumis kirjas. Enesekindluse mõõtmiseks küsiti vastajatelt, et kui neil on mingi plaan, siis kas nad tavaliselt on piisavalt julged ja kindlad, et see ka läbi viia. Et arvestada varasema hääbelise käitumise mõju, küsiti nende viimase aasta tegude kohta: näiteks

⁴⁵ Autori märkus: tõenäoliselt inimese käitumine on erinev situatsioonides, kus on teada, et risk politseile vahele jääda on suurem võrreldes näiteks tavalisele möödakäijale või siis üldse mitte kellelegi.

kas nad on autosse või majja sisse murdnud, varastanud rohkem kui 50 dollari väärtuses või vähem kui 50 dollari väärtuses, sattunud kaklusesse jne.

Uuring näitas, et 67% vastanutest väljendasid, et omavad kontrolli ülemäära ning ainult 31% kontrolli defitsiiti. Selgus, et kontrolli ülemäära või defitsiidi olemasolu on väga oluline kallaletungi ennustaja. Mida suurem defitsiit, seda suurema tõenäosusega tunnistasid vastanud, et nad tungiksid kallale sellele isikule kirjeldatud stsenaariumis. Vastanud, kel oli väike kontrolli ülemäär, väitsid, et nad tarvitaksid tõenäoliselt samuti vägivalda. Lisaks leiti, et teost saadav põnevus/elamus suurendab tõenäosust, et küsitletu vastaks, et ta võtaks osa kallaletungist. Riski tunnetamine aga ei olnud kallaletungi kavatsusega seotud. Varasema hülbelise käitumise kogemused, väärtused, eakaaslaste käitumine ning meessoost olemine olid sellega seotud. Vanus, enesekontroll, enesehinnang aga polnud väga olulised kallaletungi kavatsuse ennustajad. Seoses pisivargustega leiti, et ei kontrolli defitsiit ega ülemäär ei ennusta selle tõenäosust. Seevastu põnevus, riski puudumine, kaaslaste surve, madalad moraalsed väärtused ning väike enesekontroll olid seotud kavatsusega toime panna pisivargusi. Nii kontrolli ülemäär kui ka defitsiit olid seotud raskemate vargustega. Lisaks põnevus, risk, eakaaslaste käitumine, eelnev osalemine varalistes kuritegudes olid samuti seotud tõsiste vargustega, nagu ka noor ning meessoost olemine.

2.2. Muud uurimused kontrolli-tasakaalu teooria kohta ja nende tulemused

Kõige aktiivsem kontrolli-tasakaalu teooria testija senini on vaieldamatult olnud Florida ülikooli kriminoloogiaprofessor Alex Piquero. Koos oma kolleegidega on ta läbi viinud suurel hulgal uuringuid teooria paikapidavuse kohta ning uurinud selle kohaldatavust erinevatele sihtgruppidele.

1999. aastal viisid Piquero ja Matthew Hickman esimestena läbi kontrolli-tasakaalu teooriat testiva empiirilise uurimuse. Uurimusest võtsid osa ülikooliõpilased ning uurimuse läbiviijad soovisid uurida nii repressiivse (kallaletung) kui ka autonoomse hülbe (ebatavaline seksuaalne käitumine) seost indiviidide kontrolli suhtega. Tulemus näitas, et peamine hüpotees, milleks oli, et kontrolli tasakaalu puudumine ennustab hülbelist käitumist, peab paika – nii kontrolli defitsiit kui ka kontrolli ülemäär olid seotud hülbiva käitumisega. Kuid ei saa väita, et kontrolli defitsiidi ning

kontrolli ülemääraga inimesed sooritavad teineteisest erinevaid hälbeid.⁴⁶ Nagu antud töö esimeses peatükis mainitud, siis just viimast erinevust Tittle oma esimeses publikatsioonis väitis (ja hiljem loobus sellisest vahetegemisest).

2001. aastal laiendasid Piquero ja Hickman oma esialgset tööd, keskendudes sooliste erinevustele. Selleks uurisid nad söömishäireid ning teiste ärakasutamist selleks, et saada mingi õppeaine konspekti. Tulemustest selgus, et kontrolli ülemäär on seotud söömishäiretega, kuid ainult naiste seas. Meeste seas olid nii kontrolli defitsiit kui ka ülemäär seotud teiste ärakasutamisega.⁴⁷ Nimetatud uurimuse avaldasid uurijad artiklis nimega “Exploring the Relationship Between Gender and Control Balance”.

Hickman, Piquero ja teised viisid 2001. aastal läbi ka ühe teise uurimuse (“Applying Tittle’s Control Balance Theory to Police Deviance”). Selles uuriti Philadelphia politseinike ning kuidas on nende kontrolli suhe seotud tõenäosusega, et politseinik kaebab teise politseiniku peale, kes sõitis töökohustuse täitmise ajal joobeseisundis või kes on füüsiliselt väärkohelnud kahtlusalust. Uurijad leidsid, et kontrolli defitsiidiga politseinikud (mitte ülemääraga) teatavad suurema tõenäosusega kaaspolitseiniku eelnimetatud väärkäitumistest.⁴⁸

2003. aasta uurimuses, mis avaldati artiklis nimega “Control Ratios and Defiant Acts of Deviance: Assessing Additive and Conditional Effects with Constraints and Impulsivity” leidsid David Curry ja Piquero, et nii kontrolli defitsiit kui ka ülemäär, on seotud kahe hälbelise käitumisega ülikooliõpilaste seas – alkoholi liigtarvitamise ning marihuaana kasutamisega.⁴⁹

George Higgins ja Christopher Lauterbach kasutasid 2004. aastal 460 ülikooliõpilase andmeid selleks, et uurida kahe muutuja rolli (tõkestamist ning põnevuse otsimist) kontrolli tasakaalustamise protsessis. Tulemustest selgus, et nii kontrolli defitsiit kui ka ülejääk on seotud hälvetega, eriti teiste inimeste ärakasutamisega ning madal tõkestamine ja põnevuse otsimine on kontrolli suhte ja teiste inimeste ärakasutamisega oluliselt seotud.⁵⁰

⁴⁶ A. Piquero, M. Hickman (viide 2), p 336.

⁴⁷ N. L. Piquero, A. R. Piquero. Control Balance and Exploitative Corporate Crime. – Criminology, 2006, Vol 44, No 2, p 401.

⁴⁸ M. Hickman et al. Applying Tittle’s Control Balance Theory To Police Deviance. – Policing: An International Journal of Police Strategies & Management, 2001, Vol 24, No 3, p 497.

⁴⁹ N. L. Piquero, A. R. Piquero (viide 47), p 401.

⁵⁰ G. E. Higgins, C. Lauterbach. Control Balance Theory and Exploitation: An Examination of Contingencies.

Nicole Piquero ja Alex Piquero püstitasid oma 2006. aasta uurimuses “Control Balance and Exploitative Corporate Crime” järgneva hüpoteesi: teiste inimeste ära kasutamisega korporatiivses/ettevõtete kontekstis on seotud pigem kontrolli ülemäär kui kontrolli defitsiit. See hüpotees sai uurimuse järgi ka kinnitust.⁵¹

Mark A. Wildman on 2007. aastal oma doktoritöös “Inmate Deviant Behaviors: An Application of Tittle's Control Balance Theory” kontrolli-tasakaalu teooriat empiiriliselt testinud vanglas olevate isikute peal. Uurimuse peamiseks eesmärgiks oli uurida, kas vangide üldine kontrolli suhe mõjutab kuritegevuses osalemise tõenäosust. Uurimuses osales 50 vangi ning tulemustest selgus, et kontrolli defitsiidiga isikutel oli suurem tõenäosus kiskjalikule (ingl. k. *predatory*) käitumisele, samas kontrolli ülemääraga isikute puhul nimetatud seost ei leitud.⁵²

Stephen W. Baron avaldas 2010. aastal ka teise kontrolli-tasakaalu teooriat testiva uurimuse, mis oma sihtgrupi poolest meenutas nimetatud teadlase esimest uuringut. Valimi kriteeriumid olid järgmised: küsitletav pidi olema vanuses 16-24-aastat, töötu, mitte käima koolis ning ilma püsiva aadressita viimase 12 kuu jooksul. Uuringus uuriti küsitletavate kontrolli suhte ja teooria muutujate seost nii kergemate narkootikumide (ingl. k. *soft drug*) tarvitamise kui ka raskemate narkootikumide (ingl. k. *hard drug*) tarvitamisega. Tulemustest nähtus, et enamus noori väljendasid, et neil on kontrolli ülemäär. Selgus, et just väiksema kontrolli ülemäära ning suurema kontrolli defitsiidiga isikud vastasid, et nad suurema tõenäosusega kasutaksid nii kergeid kui ka raskemaid narkootikume. Eriti tugev seos ilmnes just raskemate narkootikumide liikide tarvitamise puhul. Samuti leiti, et provokatsioon ning enesekontroll olid olulised ennustamaks raskemate narkootikumide tarvitamist. Nii vanematepoolne narkootikumide tarvitamine, risk kui ka illegaalse käitumist sallivad väärtused olid seotud mõlema narkootikumide liigi tarvitamisega.⁵³

Criminal Justice Studies, 2004, Vol 17, No 3, p 291.

⁵¹ N. L. Piquero, A. R. Piquero (viide 47), p 397.

⁵² M.A. Wildman. Inmate Deviant Behaviors: An Application of Tittle's Control Balance Theory. Minneapolis. Capella University, 2007, p 37.

⁵³ S. Baron. Street youths' control imbalance and soft and hard drug use. - Journal of Criminal Justice, 2010, Vol 38, No 3, p 903.

3. KONTROLI-TASAKAALU TEOORIA TESTIMINE TARTU LINNA JA MAAKONNA ALAEALISTE ÕPILASTE PEAL

3.1. Uuringu eesmärk ja põhihüpooteesid

2013. aasta märtsis ja aprilli alguses viis autor läbi kontrolli-tasakaalu teooriat testiva uuringu. Uurimuse üheks eesmärgiks oli testida kontrolli-tasakaalu teooria peamised hüpoteese Eesti alaealiste peal. Tulenevat teooriast, oli uuringu peaesmärgiks uurida, kas see kontroll, mida uuritavad noored omavad ja ise teostavad teatud tegurite üle oma elus, mõjutab nende osalust kuritegudes. Kuigi teooria autor väidab, et tema teooriat on võimalik kohaldada igasugustele indiviidi käitumistele, oli selle uurimuse sihiks uurida alaealiste enamlevinud õigusrikkumiste, milleks on vandalism (avaliku korra rikkumine), narkootikumide tarvitamine, vargused poest või ostukeskusest ning vägivald (täpsemalt kellegi löömine, eesmärgiga haiget teha), seost indiviidi kontrolli suhtega. Otseloomulikult uuriti ka kõikide muutujate ühist seost indiviidi hälbiva käitumise ennustamisel, kuna teooria kohaselt ongi kõigi muutujate koosmõju kõige olulisem.

Sarnaselt paljudele kontrolli-tasakaalu teooriat kontrollivatele empiirilistele uurimustele, uuriti esmalt iga muutuja individuaalset mõju indiviidi hälbiva käitumise ennustamisel. Seda eelkõige selletõttu, et paljud uuritavad muutujad on samuti teiste kriminoloogiliste teooriate keskseteks ideedeks. Näiteks enesekontroll on Michael Gottfredsoni ja Travis Hirschi teorias kõige olulisem tegur ning empiirilised uurimused on näidanud tugevat seost madala enesekontrolli ja noorte kuritegevuse vahel.⁵⁴ Iga üksiku muutuja seostamine kuritegevusega võib samuti kuritegevusele selgitusi pakkuda, olgugi, et mitte konkreetselt kontrolli-tasakaalu teooria järgi.

Esimene hüpotees antud uuringus oli järgnev:

1. hüpotees: alaealiste normidest kõrvalekaldumised on seotud nii kontrolli defitsiidi kui ka kontrolli ülemääraga.

Nagu antud töö esimeses osas kirjeldatud, mängivad kontrolli-tasakaalu teooria kohaselt hälbivuse ennustamisel suurt rolli järgnevad neli võtmemuutujat: kontrolli suhe, võimalused,

⁵⁴ E. P. Vera, B. Moon. An Empirical Test of Low Self-Control Theory: Among Hispanic Youth. - Youth Violence and Juvenile Justice, 2013, Vol 11, No 1, p 79.

tõkestamine ning enesekontroll. Lisaks eelnevatele on olulised ka lisamuutujad, mis sõltuvad situatsioonist. Sellest tulenes järgmine hüpotees:

2. hüpotees: kontrolli-tasakaalu teooria põhimuutujad ning lisamuutujad (indiviidi varasem hälbiv kogemus, sõprade varasem hälbiv kogemus, põnevus) on olulised ennustamaks hälbiva käitumise tõenäosust.

Autor lähtus oma bakalaureusetöös toodud seisukohast, et KTP tuleb antud uuringust välja jätta. Selleks et KTP-d testida ja saada usaldusväärseid tulemusi, tuleks KTP skaala koostada igast indiviidist lähtuvalt. Kui koostada üldisem KTP skaala, mitte ühe konkreetse indiviidi muutujate tulemuste järgi, tekiks probleeme hälvete keskmise KTP taseme määramisega, kuna üks tegu võib ühele inimesele olla kõrge KTP-ga, teisele inimesele hoopis madala KTP-ga. See, mida inimene oma teoga üritab saavutada ehk mille poole ta püüdleb, on niivõrd personaalne ning võib sõltuda situatsioonist ja muudest asjaoludest ning seda on kolmandal isikul väga raske hinnata. See on igati mõisteta, miks hetkel ei leidu selliseid empiirilisi uurimusi kontrolli-tasakaalu teooria kohta, mis oleksid ka KTP-d testinud – ilmselt ei näe teadlased selles kontseptsioonis nii palju perspektiivi võrreldes ülejäänud Tittle'i poolt välja toodud ideedega.

3.2. Uuringu valim

Viimaks läbi empiirilist uurimust kontrolli-tasakaalu teooria kohta, tuli esmalt määrata tunnused, mille järgi inimesi uuringusse valida. Kuna käesoleva töö autori soov oli teostada uuring alaealiste peal, siis oli kõige olulisemaks valimi kriteeriumiks vanus.

Uuringusse kaasas autor kolm päevase õppega Eesti õppekeele üldhariduskooli, täpsemalt ühe maakooli (Puhja Gümnaasiumi) ning kahe linnakooli (Tartu Kommertsgümnaasiumi ning Tartu Tamme Gümnaasiumi) õpilased. Nii ajaliste kui ka rahaliste piirangute tõttu tuli valimit kitsendada, mistõttu kaasatigi antud uuringusse kolm kooli. Antud uuringu peamiseks sihiks ei olnud teha otseseid järeldusi kõikide Eesti alaealiste kohta, vaid testida Tittle'i teooria tähtsamate teeside paikapidavust.

Uuringu läbiviimiseks võttis esmalt autor kontakti eelpool nimetatud koolide juhtide või õpetajatega ning leppis kokku kokkusaamise ajad. Autor selgitas koolijuhtidele uuringu olemust

ning andis kaasa selgitava juhendi õpetajatele juhuks, kui peaks õpilastel teatud küsimustiku punktide kohta küsimusi tekkima. Selleks, et kooli õppetööd võimalikult minimaalselt häirida, jagasid õpetajad küsimustikud laiali endale sobival ajal.

Autorile laekus 198 küsimustikku. Uuringus kasutatud lõpliku valimi (198) moodustasid kooliõpilased vanuses 13-17 aastat, mis jagunes vanuserühmiti järgnevalt: 13-aastaseid 8 isikut (4%), 14-aastaseid 60 isikut (30%), 15-aastaseid 63 isikut (32%), 16-aastaseid 49 isikut (25%), 17-aastaseid 18 isikut (9%). Valimi moodustasid 107 meessoost (54%) ning 91 naissoost (46%) isikut. Tegu on mugavusvalimiga, kuna uuringusse kaasati koolid, kes olid koostöövalmid.

3.3. Meetodika

Uurimuse läbiviimiseks koostas autor 14-leheküljelise küsimustiku, millele vastamine võttis keskmiselt 15-20 minutit aega. Küsimustik koosnes neljast erinevast osast ning on täitmata kujul avaldatud käesoleva töö lisas 1. Küsimustele vastamine toimus paber kandjal. Autori sooviks oli selle läbi kindlustada planeeritud ankeetide arv olles seejuures kindel, et küsimustikule vastab õige sihtgrupp. Tõenäoliselt oleks e-küsimustiku täitmisel olnud vastajaid vähem, kuna küsimustikule vastamine nõudis süvenemist ning üsna palju aega. Klassiruumis õpetajate silme ees olles keskenduvad lapsed arvatavasti ankeedis sisalduvatele küsimustele rohkem kui nad teeksid seda kodus arvuti ees olles.

3.4. Muutujad ja nende valiku teoreetilised alused

3.4.1. Kontrolli suhe

Indiviidi kontrolli suhe on kontrolli-tasakaalu teooria kõige olulisem osa, mistõttu oli kindlasti tähtis uurida, millist rolli mängib alaealise kontrolli suhe normidest kõrvalekaldumisel. Kuna kontrolli suhe (ehk siis vahekord kontrolli hulga, mida isik ise teostab, ning kontrolli hulga, millele on indiviid subjektiks, vahel) ongi aluseks tervele kontrolli-tasakaalu teooriale, on see üks olulisemaid muutujaid terves uuringus. Indiviidi kontrolli suhte teadasaamiseks tuli lasta küsitletavatel hinnata kontrolli hulka, mida nad omavad teatud tegurite üle ning vastupidi ehk kui suurt kontrolli omavad need tegurid nende üle.

Kontrolli suhte määramiseks tuli seega moodustada erinevaid küsimusi ning silmas pidada seda, et need oleksid võimalikud laiahaardelised, s.t. küsimustikku tuli sisse võtta nii koduseid suhteid kui ka sõprussuhteid käsitlevaid küsimusi. Kuna tegemist on alaealistega, siis kindlasti olid väga olulisel kohal küsimused koolielu kohta.

Üheks eeskujuks võttis autor kahe tuntud kontrolli-tasakaalu teooria uurijate, Alex Piquero ja Matthew Hickmani, 1999. aastal läbi viidud uurimuse, kus kontrolli suhet määrati ülikooliõpilaste peal. Leian, et ülikooliõpilased ning tavalised koolilapsed on mõnes mõttes sarnased, mistõttu kasutati küsimustikus osaliselt samu küsimusi, mida kasutati eelpool nimetatud uuringus. Töö autor jättis sealt välja pigem ülikooliõpilastele omase asjaolu (töökoha omamise) ning lisas omalt poolt kaks tegurit: suhted õpetajatega ning rahalise olukorra. Õpetajate ja õpilaste vaheline suhe on üsna oluline, seda eriti veel põhikoolis ja gümnaasiumis, kus tuleb õpetajatega päevast-päeva vahetult suhelda, mistõttu tuli kindlasti ka see asjaolu kontrolli suhte määramiseks küsimustikku lisada.

Võttes erinevaid tegureid arvesse, paluti vastajatel hinnata kontrolli hulka, mida nad omavad järgnevate spetsiifiliste tegurite üle ja vastupidi:

- sõprussuhted (mitte ühe konkreetse sõbraga, vaid suhted üleüldse);
- konkreetsed sõprussuhted (oma kindlas sõprusringkonnas);
- suhted oma poiss-sõbraga/tüdruksõbraga;
- suhted õpetajatega;
- õppeedukus ehk hinded;
- suhted perekonnaliikmetega;
- vaba aeg;
- raha;
- füüsiline keskkond (näiteks võime mõjutada, kui mugavas temperatuuris olevana saab küsitletav ennast tunda, kui regulaarsed on söögikorrad, kui rahul saab küsitletav olla enda ümber oleva puhtusega);
- füüsiline keha (näiteks võime vältida haigusi, omada kontrolli väsimuse ja väljanägemise üle);
- teised inimesed (naabrid jne).⁵⁵

⁵⁵ A. Piquero, M. Hickman (viide 2), p 329.

Vastuse variandid olid vahemikus 0-st 10-ni, kus 0 tähistas kontrolli puudumist ning 10 täielikku kontrolli mingi teguri üle. Kontrolli suhet määravad küsimused asuvad küsimustiku osas I.

Kontrolli suhte arvutamiseks võttis käesoleva töö autor eeskujuks Stephen W. Baroni ja David R. Forde empiirilistes uurimustes kasutatud meetodika. Kõigepealt summeeritakse need tegurid, mis mõõdavad kontrolli hulka, millele isik subjektiks on. Seejärel liidetakse need tegurid, mis mõõdavad kontrolli hulka, mille üle isik kontrolli teostas. Lõpuks, selleks, et saada üleüldist kontrolli suhet, jagatakse kontrolli hulk, millele isik subjektiks on, kontrolli hulgaga, mida isik teostab. Inimesed, kelle kontrolli suhe on rohkem kui 1, omavad kontrolli defitsiiti. Isikud, kelle kontrolli suhe on väiksem või võrdne 1-ga, omavad kontrolli ülemäära. Mida väiksem number alla ühe, seda suurem ülemäär.⁵⁶

3.4.2. Sugu

Oluline oli uuringus vahet teha tüdrukutel ja poistel, kuna igasugune statistika näitab üksmeelselt, et meessoost isikud sooritavad rohkem kuritegusid kui naissoost.⁵⁷ Eesti kriminaalstatistikat vaadates ilmneb, et 2008. aastal moodustasid meil alaealistest kurjategijatest 83% poisid ja kõigest 17% olid tüdrukud.⁵⁸ Uuringud viitavad, et sugu on selgelt õigusrikkumiste toimepanemist mõjutav faktor: poistel on suurem tõenäosus kuritegu sooritada ning vägivald kuulub rohkem poistekultuuri juurde⁵⁹, samuti kalduvad poisid sooritama tõsisemaid õigusrikkumisi kui tüdrukud.⁶⁰

3.4.3. Vanus

Paljud uurimused on näidanud, et noorukite hälbiva käitumise levik on ulatuslikum teismeliseas ning et vanus on üks kindlaimaid delinkventse käitumisega seostuvaid näitajaid.⁶¹ Seega ei olnud kõige mõttekam kaasata uuringusse kõiki alaealisi, vaid kitsendada vanuselist valikut ja keskenduda ainult teismelistele. Uuringu “Eesti alaealiste hälbiv käitumine” kohaselt esineb

⁵⁶ S. W. Baron, D. R. Forde (viide 43), p 343.

⁵⁷ R. M. Regoli, J. D. Hewitt, M. DeLisi. *Delinquency in Society*. 8th edition: Jones & Bartlett Learning, 2009, p 54.

⁵⁸ Kuritegevus Eestis 2008. Tallinn: Justiitsministeerium, 2009, lk 69.

⁵⁹ Vägivalla vähendamise arengukava aastateks 2010-2014. Tallinn: Justiitsministeerium, 2010, lk 21. Arvutivõrgus: <http://www.just.ee/49973>, 10.03.2013.

⁶⁰ T. Edovald. Delinkventse käitumise levik Eesti tavakoolide 5.–9. klasside noorukite seas. Arvutivõrgus: http://www.lastekaitseliit.ee/public/raport_LL.pdf, lk 17. 25.03.2013.

⁶¹ *Ibid.*, lk 3.

tüdrukute puhul õigusrikkumisi kõige sagedamini 14–15-aastaste seas ning mida vanem vanusegrupp, seda väiksem on õigusrikkumiste esinemissagedus. Poiste puhul on suurim esinemissagedus 16-aastaste vanusegrupis, mille järel tuleb väike langus.⁶² Autor laiendas vanusepiiri 13-17-aastasteni, kuna nendes klassides, kus uuring läbi viidi, oli ka nooremaid ning vanemaid õpilasi ning oleks olnud rumal jätta nende alaealiste ankeedid uuringust täiesti välja. 13-aastased käivad samas klassis ning veedavad igapäevaselt koos aega 14-aastastega ning sama lugu on ka 16-aastastega, kelle klassikaaslased on 17-aastased.

3.4.4. Võimalus

Ka võimalus teo sooritamiseks on äärmiselt oluline Tittle'i teoorias. Kuigi osasid kontrolli-tasakaalu teooriast tulenevaid muutujaid saab uurida kindla sisuga stsenaariumite meetodi abil, siis võimalust sellise meetodiga kontrollida ei saa. Tittle väidab, et võimalus teo sooritamiseks on täielikult situatsioonist sõltuv⁶³, kuid mingisugune võimalus hälbelse teo sooritamiseks eksisteerib teatud määral peaaegu alati. Seetõttu on stsenaariumites kõik küsitletavad paigutatud samasse konteksti, kus kõigil on ühesugune võimalus õigusrikkumiseks ning võimaluse elementi peetakse empiirilise uurimuse läbiviimisel konstandiks ehk püsivaks.⁶⁴ Ehkki empiirilise uurimusega me võimalust otseselt mõõta ei saa, jääb võimalus Tittle'i teoorias siiski üheks võtmeteguriks.

3.4.5. Tõkestamine

Kuna tõkestamine peegeldab teo tõsidust (ehk milline on võimalik vastukontroll ja tagajärjed) ja situatsioonilist riski (reaalne tõenäosus vastukontrolliks), oli autori soov mõlemat elementi testida.

Tõkestamise testimiseks soovis autor eeskujuna kasutada stsenaariumite meetodit nagu seda on teinud Alex Piquero poolt läbi viidud kontrolli-tasakaalu teooriaga seotud empiirilised uurimused. Teo tõsiduse uurimiseks küsis Piquero respondendilt kui moraalselt vale on tema meelest stsenaariumis kirjeldatud tegu. Vastuse variandid varieerusid 0-st (ei ole vale) 10-ni

⁶² A. Markina, B. Šahverdov-Žarkovski. Eesti alaealiste hälbiv käitumine. Tallinn: Justiitsministeerium, 2007, lk 10.

⁶³ A. R. Piquero, M. Hickman (viide 2), p 323.

⁶⁴ N. L. Piquero, A. R. Piquero (viide 47), p 414.

(väga vale).⁶⁵ Ilmselt mõtles Piquero, et kui inimene leiab, et tegu on äärmiselt vale, siis küllap arvab ta, et võimalik vastukontroll on äärmiselt suur. Käesoleva töö autor leidis oma bakalaureusetöös, et teine variant oleks respondentidele esitada otsekohesem küsimus ning küsida, kui suureks peab ta vastutegevuse tõenäosust konkreetse stsenaariumi puhul. Vastused varieerusid 0-st (tõenäosus puudub) 10-ni (väga suur tõenäosus). Kindluse mõttes esitas autor mõlemad küsimused respondentidele ning võrdles nende vastuste erinevust. Tõkestamist uurivad küsimused asuvad küsimustiku osas II (täpsemalt küsimused 2-3).

Hiljem analüüsi tehes selgus, et mõlemale küsimusele vastas respondent enamikel juhtudel täiesti kui mitte kardinaalselt erinevalt, mistõttu oli autoril äärmiselt keeruline otsustada, millist vastust uuringus statistilisse analüüsi kaasata. Peale oma esimese publikatsiooni valmimist, on Tittle't kritiseeritud selles, et teo tõsiduse mõiste kohta võib raamatus leida palju teineteisele vasturääkivaid argumente, mistõttu oma 2004. aastal avaldatud artiklis võttis Tittle üheks eesmärgiks selgitada teo tõsiduse mõistet. Käesoleva töö autor leiab, et hoolimata eelnevast, pole Tittle suutnud seda vajalikul määral teha. Tittle väidab, et iseenesest saab teo tõsidust mõõta, kuid tõenäoliselt on seda reaalses elus väga raske teha, sest tõsidusel on nii objektiivsed kui ka subjektiivsed aspekte, millest subjektiivsed on objektiivsetest olulisemad. Kui küsimustikku kaasata küsimused potentsiaalse vastutegevuse kohta, ei anna need päris adekvaatselt tõsiduse elementi mõõta. Selleks, et elementi õigesti ja täpselt mõõta, oleks vaja ka informatsiooni sellest, kuidas tegu võib muuta respondendi suhteid teiste isikutega, muuta erinevaid tulevikuvaateid ja – võimalusi (nt. karjäär, võimalus saada pangast laenu) ja muuta kõiksugu teisi tegureid inimese elus (nt. transpordi kaotus).⁶⁶ Tittle ei ole oma artiklis andnud soovitusi ega pakkunud välja ideid, kuidas saaksid teadlased nimetatud elementi testida nii, et see vastaks Tittle'i teo tõsiduse mõistele.

Kuna ka hilisemad kontrolli-tasakaalu teooriat uurivad uurimused on teo tõkestamise kontrollimisel jälginud Piquero eeskujul, nt Mark A. Wildman oma 2007. aastal avaldatud doktoritöös⁶⁷, otsustas töö autor teadlaste eeskujul järgida ning kaasas uurimusse Piquero poolt välja pakutud küsimuse teo tõsiduse uurimiseks. Sellegipoolest võiks vastavaid uuringutulemusi teatud määral kriitiliselt hinnata.

⁶⁵ *Ibid.*

⁶⁶ C. R. Tittle (viide 4), p 403-404.

⁶⁷ M. A. Wildman (viide 52), p 47.

Tõkestamise teise elemendiga, situatsioonilise riskiga, eelpool nimetatud probleeme ei tekkinud ning selle elemendi kontrollimine on erinevates empiirilises uuringutes olnud valdavalt sama sõnastusega. Riski puhul lasi autor vastajal hinnata kui suur on tõenäosus nende meelest jääda kellelegi vahele olles samasuguses situatsioonis nagu stsenaariumis kirjeldatud. Vastuse variandid varieerusid samuti 0-st (tõenäosus puudub) 10-ni (väga suur tõenäosus). Riski uuriv küsimus asub küsimustiku osas II (täpsemalt küsimus 4).

3.4.6. Enesekontroll

Enesekontrolli element on veel üsna uus Tittle'i teoorias – ta lisas selle alles 2004. aastal oma teooria põhimuutujate hulka. Enamus uurimusi, mis on enesekontrolli elementi kontrolli-tasakaalu teoorias testinud, on kasutanud selle uurimiseks spetsiaalset enesekontrolli mõõtmiseks mõeldud skaalat.⁶⁸ Grasmick, Tittle, Bursik ja Arneklev lõid eelnimetatud skaala 1993. aastal eesmärgiga testida Michael Gottfredsoni ja Travis Hirschi 1990. aastal esitletud enesekontrolli teooriat. Skaala koosneb 24-st punktist, mis mõõdab kuute erinevat madalale enesekontrollile iseloomulikku joont: impulsiivsust; lihtsade ülesannete eelistamist; riskide otsimist; füüsiliste tegevuste eelistamist vaimsetele tegevustele; enesekesksust ning tujukõikumist.⁶⁹ Neile 24-le punktile vastates kasutatakse üldjuhul nelja vastusevarianti – üldse ei nõustu; ei nõustu; nõustun ning nõustun täielikult.⁷⁰ Nimetatud skaala lisati samuti küsimustikku ning küsimuste järjekord segati ära, selleks, et sarnase temavaldkonna küsimused ei moodustaks selgelt eristuvat blokki. Kuna antud juhul ei ole tegemist ainuüksi enesekontrolli skaalat testiva uurimusega, siis kuute erinevat enesekontrolli blokki käesolevas magistritöös eraldi analüüsima ei hakatud, vaid arvesse võeti kõigi 24 punkti väärtuste keskmine. Samamoodi on teinud ka Baron ja Forde oma 2007. aastal avaldatud kontrolli-tasakaalu teooriat testivas uurimuses.⁷¹ Nimetatud skaala paikneb küsimustiku osas IV.

⁶⁸ S. W. Baron, D. R. Forde (viide 43), p 344.

⁶⁹ D. Shmueli, M. Muraven. Depletion of Self-control Strength Leads to Increased Deviance. In: Criminology Research Focus, edited by K. T. Froeling. New York: Nova Publishers, 2007, p 73.

⁷⁰ G. E. Higgins. Examining the Original Grasmick Scale. A Rasch Model Approach. – Criminal Justice and Behavior, 2007, Vol 34, No 2, p 159.

⁷¹ S. W. Baron, D. R. Forde (viide 43), p 344.

3.4.7. Muud muutujad

Lisaks eelnevale neljale muutujale kaasas autor uuringusse ka teisi muutujaid. Üheks tähtsaks muutujaks pidas autor alaealise varasema hälbiva käitumise kogemust, kuna see võib ennustada ka järgnevaid õigusrikkumisi ning olla põhjustatud kontrolli tasakaalu puudumisest. Eestis on alaealiste korduvõigusrikkumiste arv üpris suur, kuid politsei andmetel on alaealiste korduvrikkujate osakaal hakanud stabiliseeruma. Suurim osa korduvrikkumistest on seotud väärtegudega, ennekõike tubakaseaduse ja alkoholiseaduse rikkumisega.⁷²

Kontrolli-tasakaalu teooria aspektist vaadatuna võib varasem kogemus õigusrikkumistega olla oluline seetõttu, kuna inimene võib meenutada varem tema jaoks positiivse tulemiga lõppenud õigusrikkumisi, mil ta pidi kokku puutuma kõigest minimaalse vastukontrolliga.⁷³ See tähendab, et kui indiviid satub mingisugusesse provotseerivasse situatsiooni, võib talle meenuda, et viimane kord sarnase situatsiooni tagajärjel ei juhtunud temaga midagi erilist ning teost saadav kasu oli tunduvalt suurem kui kahju.

Indiviidi varasemat hälbiva käitumise kogemust uuris autor eraldi küsimustiku teel, mitte stsenaariumi meetodit kasutades. Seda seetõttu, kuna eraldi küsimustik annab tõenäoliselt parema ülevaate nooruki hälbivast taustast ning võimaldaks saada nooruki kohta teada palju rohkem. Kuna stsenaariumites kirjeldatud teod on üsna spetsiifilised, võib nooruk selle lugemise järel väita, et tema pole kunagi täpselt nii käitunud ning võib jääda vale mulje, et tal puudub varasem kogemus õigusrikkumistega.

Seetõttu sisaldaski küsimustik küsimusi erinevate käitumisaktide kohta ning respondent pidi märkima iga küsimuse puhul, kas ja mitu korda ta on mainitud käitumisakti oma elu jooksul sooritanud. Küsimused olid enamlevinud alaealiste õigusrikkumiste kohta, täpsemalt nende rikkumiste kohta, mis antud empiirilises uurimuses uurimuse all on ehk siis vandalism, narkootikumide tarvitamine, vargused poest või ostukeskusest ning kellegi löömine eesmärgiga haiget teha.

⁷² Alaealiste kuritegevuse vähendamise arengukava aastateks 2007–2009 lõpparuanne. Tallinn: Justiitsministeerium, 2010, lk 6. Arvutivõrgus: <http://www.just.ee/orb.aw/class=file/action=preview/id=54178/Alaealiste+kuritegevuse+v%E4hendamise+arengukava+I%F5pparuanne.pdf>, 23.04.2013.

⁷³ C. R. Tittle (viide 5), p 216.

Küsimused olid järgnevad:

- “Kas sa oled kunagi kanepit tarvitanud?”
- “Kas sa oled kunagi amfetamiini ja sellele lähedasi ained (sh *ecstasy*), GHB, LSD tarvitanud?”
- “Kas sa oled kunagi heroïini, kokaiini tarvitanud?”
- “Kas sa oled kunagi midagi varastanud?”
- “Kas oled kunagi kedagi meelega löönud?”
- “Kas sa oled kunagi osalenud kakluses (mis ei olnud seotud enesekaitsega)?”
- “Kas oled kedagi peksnud või teinud inimesele viga nii, et teine isik vajas arstiabi?”
- “Kas sa oled tahtlikult lõhkunud või rikkunud üldkasutatavaid/võõraid asju (nt bussiootepaviljon, aken, auto, bussiiste jne)?”

Varasemaid õigusrikkumisi käsitletava küsimustiku puhul on vastajate ausus alati küsitav ning seda ka alaealiste puhul. Kui alaealised ei usalda küsimustiku läbiviijat, võivad nad vastuste andmisel arvata, et keegi võib nende tegudest teada saada ning selle välistamiseks võivad nad oma õigusrikkumised igaks juhuks üldse märkimata jätta. Seetõttu oli küsimustikus mitmes kohas rasvases kirjas rõhutatud, et küsimustele vastamine on anonüümne ning vastused jäävad täiesti konfidentsiaalseks.

Selleks, et saada parem ja täpsem tulemus ning vältida võimalikku andmete ebausaldusväärset seoses alaealiste kartusega küsimustikus tõtt märkida, kaasati ka küsimused vastaja sõprade kohta. Esiteks on võimalik selle kaudu vaadata, kui sageli alaealised õigusvastase käitumisega kokku puutuvad. Teiseks on uurimused näidanud, et seos alaealise ja tema sõprade õigusrikkumiste vahel on väga tugev.⁷⁴ Olgugi, et sõbrad võivad avaldada alaealisele positiivset mõju, võib mõju olla ka täiesti vastupidine. Alaealised veedavad oma sõpradega palju aega, mistõttu on arusaadav, et nad tahavad ka ühte moodi käituda ning kambavaimu mõju on teismeliseas väga suur. Seetõttu võib halbade kavatsustega sõber avaldada negatiivset mõju niigi kergesti manipuleeritavale alaealisele, kellel võib lisaks esineda kontrolli defitsiit või ülemäär, mis võib ta mõjutamise veelgi lihtsamaks teha. Sõprade mõju saab uurida nii stsenaariumite kui ka küsimustiku teel, kuid antud juhul kasutas autor küsimustikku ning kaasas sinna samad küsimused, mis käisid vastaja enda õigusrikkumiste kohta, suunates küsimused vastaja sõprade

⁷⁴ A. Markina, B. Šahverdov-Žarkovski (viide 62), lk 16.

käitumiste kohta. Indiviidi ja tema sõprade varasemaid õigusrikkumisi käsitlevad küsimused asuvad küsimustiku osas III.

Peale kahe eelneva lisamuutuja kaasas autor uurimusse ka põnevuse/naudingu elemendi, mida kontrollis stsenaariumite abil. Põnevuse elementi uurides on paljud uuringud leidnud, et see omab suurt tähtsust indiviidi kuritegelike otsuste tegemisel. Peale igat stsenaariumi küsiti indiviidilt kas tema meelest oleks põnev toime panna stsenaariumis kirjeldatud akt. Vastuse variandid olid taas vahemikus 0-st (ei ole põnev) 10-ni (väga põnev).⁷⁵ Põnevuse faktorit uurivad küsimused asuvad küsimustiku osas II (küsimus nr 5).

3.5. Stsenaariumid

Tittle üritab oma teooriaga selgitada inimeste hälbivat käitumist. Kuid selleks, et teooria teatud muutujaid testida, on meil ainult võimalik teada saada, kuidas inimene käituks, mitte käitus. Seda seetõttu, et raske on mõõta muutujaid ning seda, kuidas inimene mingis situatsioonis minevikus käitus. Samuti pole võimalik täpselt teada saada, kuidas uuritavad käituksid provokatiivsetes situatsioonides reaalses elus. Mõeldamatu oleks hakata lavastama situatsioone, et teada saada kas uuritav paneks mingis olukorras toime õigusrikkumise või mitte. Seega, kas küsitletavad paneksid teatud tingimuste all toime õigusrikkumise või mitte, on raske öelda. Sellegi ongi välja mõeldud alternatiivne moodus teada saamaks, kuidas inimene teatud olukorras käituks – stsenaariumite meetod. Selle meetodi kohaselt küsitakse vastaja subjektiivset hinnangut mingi akti toimepanemise tõenäolisuse kohta.

Just stsenaariumite meetodit ongi enamus kontrolli-tasakaalu teooriat testinud empiirilised uurimused kasutanud. Taolist strateegiat on ka kritiseeritud, kuna kavatsus hälvet sooritada ei tähenda veel, et see ka tegelikult juhtuks. Siiski on erinevad analüüsid näidanud suurt korrelatsiooni kavatsuste ja tegeliku käitumise vahel.⁷⁶

Käesoleva töö autor leidis, et on teatud kriteeriumid, mis antud uuringu järgi peaksid kindlasti stsenaariumite sisus sisalduma, et maksimeerida korrelatsiooni kavatsuse ja tegeliku käitumise vahel:

⁷⁵ A. Piquero, M. Hickman (viide 2), p 330.

⁷⁶ S. W. Baron, D. R. Forde (viide 43), p 341.

- 1) konkreetse akti detailne kirjeldus, mida uuritakse;
- 2) provokatsioon, mis tuletab inimesele meelde tema kontrolli tasakaalu puudumist ja võib anda motivatsiooni häbeliseks käitumiseks;
- 3) sisu peab olema selline, et küsitletav oleks võimeline panema ennast õigusrikkuja rolli, kuid vastama sellele järgnevatele küsimustele enda perspektiivist;
- 4) stsenaariumid peavad olema võimalikud usutavad ning toimuma vastajale tuttavas keskkonnas;
- 5) stsenaariumite sisu peab olema selline, et muutujate uurimiseks loodud küsimustele oleks võimalik vastata.

Võttes eelnevaid punkte arvesse, koostas autor neli erinevat stsenaariumit. Peale iga stsenaariumi lugemist pidi küsitletav hindama, kui suur on tõenäosus, et ta käituks samamoodi nagu stsenaariumis kirjeldatud isik käitus. Vastuse variandid olid 0-st (tõenäosus puudub) 10-ni (100% tõenäosus).

Uuringusse soovis autor sisse võtta levinumaid õigusrikkumisi ning koostada nende järgi stsenaariumid. Uuringu “Eesti alaealiste hälbiv käitumine” järgi on Eesti alaealiste seas väga levinud õigusrikkumisteks vargused poest või ostukeskusest ning avaliku korra rikkumised. Mis on äärmiselt tähelepanuväärne, on noorte kokkupuuted narkootikumidega. Eesti alaealistest on 17% tarvitanud narkootikume vähemalt kord elu jooksul. Eriti populaarsed on marihuaana ja hašiš. Lisaks on noorte seas levinud ka vandalism ehk üldkasutatavate asjade tahtlik lõhkumine. Positiivne on see, et näiteks tõsisemad õigusrikkumised, mida saab kuriteona kvalifitseerida, nagu sissevõtmise, relva või jõuga ähvardades raha või esemete nõudmine ja vägisi rahakoti äravõtmine, esinevad alaealiste seas üsna harva. Eelpool mainitud uuringust selgus, et alaealiste osakaal, kes on sellise teo toime pandud viimase aasta jooksul, on alla 1% kõikidest vastanutest.⁷⁷ Lähtuvalt eelnevast oli käesoleva töö autori sooviks uurida nelja õigusrikkumist, millest tulenesid ka autori poolt loodud stsenaariumite peateemad: varavastane tegu (täpsemalt poevargus); uimastite tarbimine (täpsemalt amfetamiin), avaliku korra rikkumine (täpsemalt üldkasutatavate/võõrate asjade tahtlik lõhkumine) ning samuti soovis autor uurida isikuvastast süütegu (kallaletungi).

⁷⁷ A. Markina, B. Šahverdov-Žarkovski (viide 62), lk 32-33.

Põhjus, miks töö autor otsustas uimastite liikidest stsenaariumisse märkida just amfetamiini ning mitte kanepi, tulenes selles, et üha enam võib kanepi tarvitamise puhul rääkida normaliseerumisest ehk hälbelise käitumise omaksvõtust suuremates gruppides.⁷⁸ 2011. aasta rahvusvahelise koolinoorte uimastitarvitamise Eesti uuringu tulemused näitasid, et illegaalsete uimastite tarvitamine on alates 1995. aastast pidevalt kasvanud ning vaieldamatult on eri narkootikumidest noorte seas levinuim kanep. 2011. aasta uurimuse andmetel oli kanepit elu jooksul proovinud 24% õpilastest (2007. aastal 27%). Viimase aasta jooksul oli kanepit proovinud 17% õpilastest (2007. aastal 19%), viimase 30 päeva jooksul 6% (2007. aastal samuti 6%).⁷⁹ Eelnev statistika tõendab väidet, et kanepi tarvitamine on aastatega muutunud Eesti noorte seas üha tavapärasemaks ning noorte suhtumine kanepi tarvitamisesse on muutunud järjest sallivamaks. Seega selleks, et välistada olukord, kus vastajad peavad stsenaariumis kirjeldatud kanepi tarvitamist normaalseks ning mitte eriliseks õigusrikkumiseks, lisati narkootikumide liikidest amfetamiin, et näha vastajate reaktsiooni raskema narkootikumide liigi puhul.

Küsimustik sisaldas järgnevat nelja stsenaariumit:

Stsenaarium 1: Vandalism

Taavi, Mihkel ja Ivo sõidavad õhtul ringi linnaliini bussiga. Neil on äärmiselt lõbus ja ülemeelik tuju ning see ei jää ülejäänud reisijatele märkamatuks. Veidi aja pärast, ühes bussipeatuses, käratab vihane bussijuht kolmele noorukile, et kui nolgid vait ei jää, siis viskab ta nad bussist kõrvupidi välja. Selle lause peale leiab Taavi, et asi ei tohi nii jääda ning otsustab kirjutada eesoleva bussiistme seljatoele roppusi.

Stsenaarium 2: Narkootikumide tarvitamine

Taavit kutsutakse reede õhtul ühele suuremat sorti peole. Kuna kõik Taavi sõbrad lähevad, otsustab tema ka minna. Kohale jõudes selgub, et peol on palju rahvast ning osad neist, kaasa arvatud paar Taavi väga head sõpra, otsustavad amfetamiini proovida. Nad pakuvad seda ka Taavile, aga kui viimane sellest keeldub, hakkab kogu seltskond Taavi üle naerma ning teda memmekaks kutsuma. Taavi ei tea mida teha, aga kuna solvavad mõnitused tema pihta ei paista lakkavat, vaid koguvad üha enam hoogu, otsustab ta ka amfetamiini ära proovida.

⁷⁸ M. Kobin et al. Uimastite tarvitamine koolinoorte seas: 15–16-aastaste õpilaste legaalsete ja illegaalsete narkootikumide kasutamine Eestis. Tallinn: Tervise Arengu Instituut, 2012, lk 7.

⁷⁹ *Ibid.*, lk 18-19.

Stsenaarium 3: Poevargus

On vaikne pühapäeva õhtu. Taavi ja Ivo kõnnivad tänaval ning Ivo sööb samal ajal šokolaadi. Taavi tahaks ka sellest osa saada, aga Ivo ei raatsi jagada ning karjatab Taavile, et ostku endale ise, pealegi on nad sel hetkel just pisikese toidukaupluse ees. Taavi teab, et tal pole selle jaoks sentigi, aga kuna Ivo suundub nagoonii poodi, järgneb Taavi talle. Samal ajal, kui Ivo endale veel meelepärast ostab ning seejärel õue suundub, teeskleb Taavi, et tal läheb poes kauem aega, kuid tegelikult otsib ta õiget hetke, et endale üks šokolaad sujuvalt taskusse libistada. Just seda ta teebki ning lahkub seejärel kiiresti poest.

Stsenaarium 4: Kallaletung

Taavi ja ta sõbrad istuvad laupäeva õhtul pargipingil ning mõtlevad mida edasi teha. Neist kõnnib mööda uhketes riietes seltskond ning üks neist kommenteerib vaikselt teistele, et tundub, et nendel mõttetutel luuseritel pole oma ajaga mitte midagi mõistlikku teha, kui vaid pingil lõsutada. Seda kuuldes hõikab Taavi seltskonnale järgi ning nõuab selgitust. Solvaja ainult naerab selle peale ning näitab Taavile keskmist sõrme. Selle järel jookseb Taavi neile järgi ning tõukab solvajat ning nende vahel puhkeb tüli.

Seega koosnes küsimustik neljast osast:

I osa – kontrolli suhet uuriv osa. Indiviidi kontrolli suhte määramiseks koostas autor küsimustiku, mis uuris kui palju kontrolli teostavad vastajad teatud elementide üle oma elus ja kui suurt kontrolli omavad need elemendid nende elu üle.

II osa – stsenaariumid. Esimene küsimus uuris küsitlaval, kas ta paneks stsenaariumis kirjeldatud teo toime. Teine küsimus uuris teo tõsidust, kolmanda küsimuse otsustas autor uuringust välja jätta. Neljas küsimus uuris situatsioonilist riski ning viies küsimus uuris põnevust.

III osa – indiviidi ja tema sõprade varasema hälbiva käitumise kogemus. Selle uurimiseks lõi autor eraldi küsimustiku.

IV osa – enesekontroll. Seda testis autor Grasmicki ja tema kolleegide poolt loodud spetsiaalse enesekontrolli skaalas sisalduvate küsimuste abil.

3.6. Andmete statistiline analüüs

Andmetest esmase ülevaate saamiseks arvutati nii sõltuvate kui ka sõltumatute muutujate keskmised, minimaalsed ja maksimaalsed väärtused ning standardhälbed. Kontrolli suhte jaotust kirjeldati histogrammiga. Muutujate omavahelisi seoseid kirjeldati Pearsoni korrelatsioonikordajate alusel, seejuures leiti muude muutujate seosed kontrolli suhtega eraldi kontrolli defitsiidiga ja kontrolli ülemääraga isikutel. Kodeerimist (s.t. tunnuse dihhotoomseks muutmist) ei rakendatud. Prognoosimaks süüteo toimepanemise tõenäosust erinevate stsenaariumite korral sõltuvalt kontrolli suhtest, kasutati segmenteeritud mittelineaarset regressioonanalüüsi murdepunktiga kontrolli suhte väärtusel üks. Analüüsid teostati nii lihtsa, argumendina vaid kontrolli suhet sisaldava mudeli alusel, kui ka kompleksse, lisaks kontrolli suhtele ka vastanute sugu, vanust, teo tõsidust, põnevust ja riski, enese ja sõprade varasemat häälbivat käitumist ning enesekontrolli puudust arvesse võtva mudeli alusel. Statistilised analüüsid viidi läbi statistikaprogrammis SAS 9.1, tulemusi illustreerivad joonised konstrueeriti tabelarvutussüsteemis MS Excel 2010.

4. KONTROLI TASAKAALU TEOORIA TESTIMINE EESTI ALAEALISTE PEAL 2013 - UURINGU TULEMUSED

4.1. Üldine kirjeldav statistika

Tabel 1. Sõltuvate ja sõltumatute muutujate kirjeldav statistika.

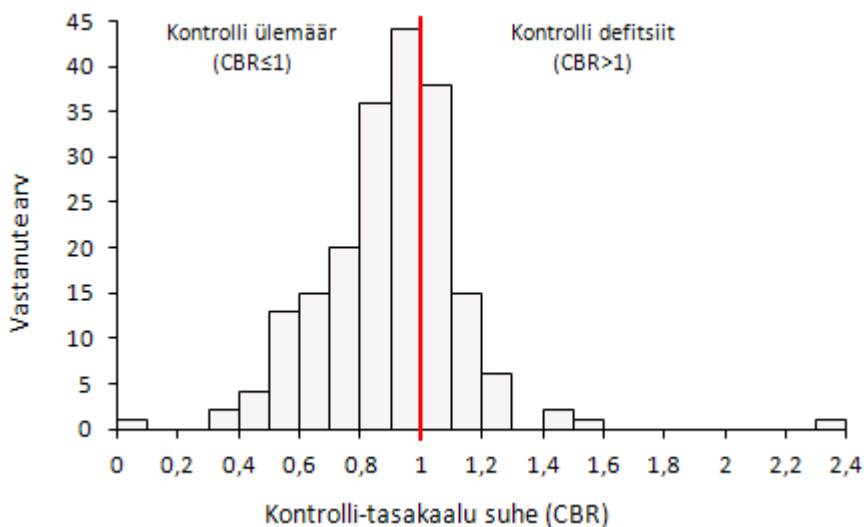
	Keskmine	SD	Min	Max
Kontrolli suhe	0,91	0,23	0,10	2,36
Kontrolli suhe ≤1 (ülemäär)	0,81 (n=135)	0,17	0,10	1
Kontrolli suhe >1 (defitsiit)	1,14 (n=63)	0,19	1,01	2,36
Sugu	54% meessoost, 46% naissoost		M=1	N=2
Vanus	15,05	1,04	13	17
Vandalism (teo tõsidus)	8,46	2,16	0	10
Vandalism (risk)	6,08	2,45	0	10
Vandalism (põnevus)	1,82	2,31	0	10
Narkootikumide tarvitamine (teo tõsidus)	7,91	2,60	0	10
Narkootikumide tarvitamine (risk)	6,58	2,70	0	10
Narkootikumide tarvitamine (põnevus)	2,58	3,02	0	10
Poevargus (teo tõsidus)	9,08	1,66	3	10
Poevargus (risk)	8,13	1,97	1	10
Poevargus (põnevus)	1,62	2,44	0	10
Kallaletung (teo tõsidus)	5,52	2,78	0	10
Kallaletung (risk)	5,26	2,61	0	10
Kallaletung (põnevus)	3,01	3,07	0	10
Indiviidi varasem hälbiv kogemus	1,42	0,81	1	4
Indiviidi sõprade varasem hälbiv kogemus	1,90	1,10	1	4
Enesekontroll	2,46	0,35	1	4
Vandalismi toimepanemise tõenäosus	1,18	1,77	0	8
Narkootikumide tarvitamise tõenäosus	1,98	2,69	0	10
Poevarguse toimepanemise tõenäosus	0,90	1,79	0	9
Kallaletungi toimepanemise tõenäosus	3,30	3,12	0	10

Tabel 1 näitab, et 68% (n= 135) vastanul ilmnes kontrolli ülemäär ning 32% (n= 63) kontrolli defitsiit. Valimisse kuulunud noorte tulemused osutasid, et üldiselt peeti stsenaariumis kirjeldatud tegusid tõsisteks korrarikkumisteks, välja arvatud kallaletungi stsenaariumi puhul, mille tõsidust hinnati väiksemana – keskmine tulemus oli 5,52 kümne palli skaalal. Vahelejäämise riski peeti samuti üsna kõrgeks, eriti kõrge oli see poevarguse puhul ning väiksem kallaletungi stsenaariumi puhul. Üldiselt ei pidanud noored stsenaariumites kirjeldatud tegude toimepanekut väga põnevaks, kuid kallaletungi ning narkootikumide tarvitamise puhul oli see näitaja pisut kõrgem kui poevarguse ja vandalismi puhul. Uuringus osalenud noorte varasem hälbiva kogemuse andmed näitasid, et üldiselt on noored vähesel määral toime pannud küsitletud õigusrikkumisi,

kuid nende lähedased sõbrad on sellega rohkem kokku puutunud. See tulemus oli ootuspärane, kuna arvesse tuleb võtta ka noorte kartust ankeedis tõtt märkida. Küsitletavate enesekontrolli määr⁸⁰ oli skaala keskmisest veidi madalam. Mis puutub stsenaariumis kirjeldatud õigusrikkumise toimepanemise hinnangusse, oli see kõige suurem kallaletungi kirjeldava stsenaariumi puhul. Hinnang narkootikumide tarvitamise kohta oli teisel kohal, mille järgnesid vandalism ning viimasena poevargus.

Vastanuid, kellel ilmnis kontrolli tasakaal, oli kõigest 12 ning nende isikute tulemused lisati kontrolli ülemääraga isikute gruppi. Samamoodi on teinud ka Baron ja Forde ning Piquero ja Hickman oma uurimustes. Põhjuseid, miks niimoodi on teadlased teinud, on mitu. Esiteks ei ole statistiliselt nende isikute valim piisavalt usaldusväärne oluliste seoste loomiseks ning järelduste tegemiseks. Teiseks tekib küsimus nende isikute kohta, kelle kontrolli ülemäär või defitsiit on minimaalne ja lähedane tasakaalule. Kui kontrolli ülemäär ja defitsiidiga isikute hulka kuuluvad erinevate kontrolli suhetega isikuid, siis kontrolli tasakaal ilmneb teooria järgi ainult siis, kui kontrolli suhe on üks konkreetne arv ehk antud uuringus 1. Tõenäoliselt peaks kontrolli tasakaalu ulatust nii ülemäär kui ka defitsiidi suunas veidi laiendama ning seda on ka teadlased Tittle'il teha soovitanud.⁸¹ Käesolevas uuringus soovis autor testida teooriat võimalikult sarnaselt Tittle'i ideedele, mistõttu kontrolli tasakaalu väärtuse laiendamist ei rakendatud.

Joonis 2. Kontrolli-tasakaalu suhte väärtuste jaotus vastanute hulgas.



⁸⁰ Mõõdetud on madalale enesekontrollile viitavate tunnuste esinemist, s.t. mida kõrgem väärtus, seda madalam enesekontroll.

⁸¹ A. R. Piquero, M. Hickman (viide 2), p 424.

Joonis 2 annab ülevaate kontrolli-tasakaalu suhte jaotusest uuringus osalenud õpilaste seas. Selgus, et selliseid õpilasi, kellel ilmnes suur kontrolli defitsiit või ülemäär, oli väga vähe. Enamusel noortest (69%) jäi kontrolli suhe tasakaalule üsna lähedale (0,8 kuni 1,2).

Uurides ka noorte varasemaid hälbivaid kogemusi selgus, et 75,3% vastanutest olid oma ankeetides märkinud, et on vähemalt korra elus löönud kedagi, eesmärgiga haiget teha. Teisel kohal oli kakluses osalemise kogemus, täpsemalt 42% vastanutest olid seda teinud. 28,8% teatasid, et on varastanud ning 20,7% lõhkunud üldkasutatavaid/võõraid asju. 10,6% õpilastest teatasid, et on peksnud teist isikut nii, et see teine isik vajab hiljem arstiabi. Kanepit olid proovinud 18,2% vastanutest, kuid amfetamiini ja sellele lähedasi aineid olid proovinud 2% vastanutest. Heroiini ja sellele lähedaste ainete tarvitamisest teatas 1% vastanutest.

4.2. Vandalismi stenaarium

Tabel 2.⁸²

Muutujate korrelatsioonimaatriks vandalismi stsenaariumi korral.										
	1	2	3	4	5	6	7	8	9	10
1. Kontrolli suhe >1 (defitsiit)										
2. Kontrolli suhe <=1 (ülemäär)										
3. Vanus	0,07	0,04								
4. Sugu	0,02	0,17	0,10							
5. Teo tõsidus	0,06	-0,09	0,17*	0,12						
6. Risk	0,19	0,09	-0,07	0,08	0,12					
7. Põnevus	0,26*	0,01	-0,30*	-0,26*	-0,34*	0,04				
8. Varasem hälbiv kogemus	0,01	-0,07	-0,03	-0,14*	-0,29*	-0,02	0,34*			
9. Sõprade varasem hälbiv kogemus	-0,08	-0,06	0,01	-0,18*	-0,14*	-0,07	0,14	0,49*		
10. Enesekontroll	0,26*	0,06	-0,06	-0,04	-0,12	-0,03	0,26*	0,31*	0,23*	
11. Vandalism	-0,05	0,11	-0,20*	-0,19*	-0,44*	0,00	0,61*	0,32*	0,14	0,24*

Seosed kontrolli suhte, teiste uuringus käsitletud muutujate ja võimaliku vandalismiakti toimepaneku vahel on esitatud Tabelis 2. Tulemused näitasid, et ei kontrolli ülemäär ega ka defitsiit ei olnud oluliselt seotud vandalismiakti toimepanemisega. Küll aga oli kontrolli defitsiit nõrgas positiivses korrelatsioonis nii põnevusega kui ka küsitleva keskmisest veidi madalama enesekontrolliga.

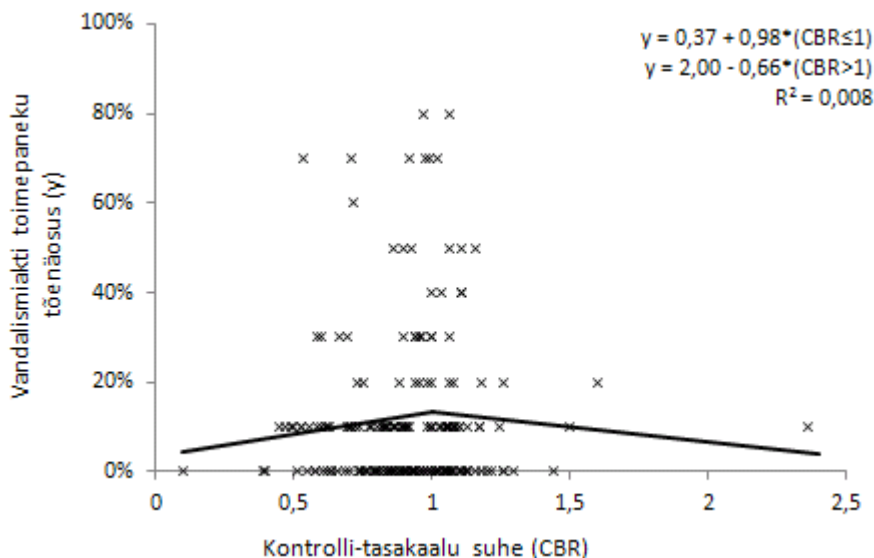
⁸² Täring* ruudud tähistavad statistiliselt olulisi seoseid, kus $p \leq 0.05$.

Vandalismiakti toimepanemise ja vanuse vahel ilmnes nõrk negatiivne seos, s.t. mida noorem küsitletav, seda suurem oli tõenäosus stsenaariumis kirjeldatud vandalismiteo toimepanemiseks. Samuti oli vandalism rohkem seotud meessooga. Ka teo tõsidusega oli vandalism seotud - mida tõsisemaks hinnati tegu, seda väiksema tõenäosusega vastati, et pannakse tegu toime. Niisamuti olid indiviidi varasem hälbiv kogemus ning madal enesekontroll seotud vandalismiaktiga. Vandalismi ja põnevuse vaheline seose korrelatsioonikordaja oli kõige suurem ning mida põnevamaks tegu peeti, seda suurem oli tõenäosus, et küsitletav paneks teo toime. Kuid näiteks vandalismi ja riski vaheline seos ei olnud statistiliselt oluline.

Järgnenud regressioonanalüüsi tulemused on esitatud Joonisel 3 ja Tabelis 3.

Joonis 3 kujutab kontrolli suhte ja vandalismiakti toimepanemise tõenäosuse omavahelist suhet. Joonisele lisatud võrrandid on hinnatud segmenteeritud mittelineaarse regressioonanalüüsiga murdepunktiga kontrolli suhte väärtusel üks. Determinatsioonikordaja R^2 näitab prognoosimudeli headust ja pidev joon on prognoosivõrrandi graafik.

Joonis 3. Õpilaste subjektiivsed hinnangud vandalismiakti toimepanemise tõenäosusele sõltuvalt nende kontrolli suhte väärtusest.



Vandalismiakti toimepaneku tõenäosus oli väike (alla 20%), kusjuures kontrolli tasakaaluga või sellele lähedal olevad õpilased hindasid selle tõenäosuse suuremaks kui defitsiidi või ülemääraga õpilased. Siit nähtub, et ainuüksi kontrolli suhe ei prognoosi vandalismiakti toimepanemise tõenäosust. Veelgi enam, determinatsioonikordaja R^2 järgi on kontrolli suhte olulisus hälbiva käitumise ennustamisel imeväike (0,8%).

Tabelis 3 on ära toodud erinevatele muutujatele vastavate regressioonikordajate hinnangud (b), regressioonikordajate hinnangute täpsust näitavad standardvead (se) ja hinnatavate muutujate 95% usaldusintervallid ning prognoosimudelite headust mõõtvad determinatsioonikordajad R^2 . Statistiliselt olulist ($p < 0,05$) mõju omavate argumentide kordajad on märgitud tärniga.

Tabel 3. Kompleksse segmenteeritud mittelineaarse regressioonanalüüsi tulemused prognoosimaks õpilaste hinnanguid vandalismiakti toimepanemise tõenäosusele.

	Regressiooni kordaja (b)	Standardviga (se)	95% usaldusintervall
CBR \leq 1	1,01	0,63	(-0,23; 2,24)
CBR $>$ 1	-1,71*	0,82	(-3,32; -0,10)
Vanus	0,01	0,10	(-0,19; 0,21)
Sugu	-1,15	0,21	(-0,56; 0,26)
Teo tõsidus	-0,19*	0,05	(-0,29; -0,10)
Risk	0,02	0,04	(-0,03; 0,10)
Põnevus	0,38*	0,05	(0,28; 0,48)
Enese varasem hälbiv kogemus	0,22	0,21	(-0,19; 0,62)
Sõprade varasem hälbiv kogemus	-0,05	0,12	(-0,27; 0,18)
Enesekontroll	0,46	0,31	(-0,14; 1,07)
R^2		0,47	

Ülevalolev segmenteeritud mittelineaarse regressioonanalüüsi teel saadud vandalismi toimepaneku tõenäosuse mudel kirjeldab 47% võimalikust varieeruvusest. See tähendab seda, et 47% ulatuses on vandalismiaktid kirjeldatavad uuringus käsitletud muutujatega. Nimetatud analüüs näitas, et olulisteks vandalismi toimepanemise tõenäosust suurendavaks muutujaks oli teo põnevus ja vandalismi toimepanemise tõenäosust vähendavaks muutujateks olid teo tõsidus ning kontrolli tasakaalu defitsiit.

4.3. Narkootikumide tarvitamise stsenaarium

Tabel 4.

Muutujate korrelatsioonimaatriks narkootikumide tarvitamise korral.														
	1	2	3	4	5	6	7	8	9	10	11	12	13	14
1. Kontrolli suhe >1 (defitsiit)														
2. Kontrolli suhe <=1 (ülemäär)														
3. Vanus	0,07	0,04												
4. Sugu	0,02	0,17	0,10											
5. Teo tõsidus	-0,26*	-0,16	-0,09	0,09										
6. Risk	0,16	-0,04	-0,11	-0,03	0,38*									
7. Põnevus	0,23	0,04	-0,13	-0,21*	-0,37*	-0,07								
8. Kanepi tarvitamise varasem kogemus	-0,13	-0,08	0,08	-0,07	-0,13	-0,13	0,23*							
9. Amfetamiini jms tarvitamise varasem kogemus	-0,03	-0,05	0,11	0,00	-0,04	-0,01	0,19*	0,30*						
10. Heroiini jms tarvitamise varasem kogemus	-0,06	-0,05	0,09	0,04	-0,06	0,03	0,07	0,25*	0,27*					
11. Sõprade varasem kanepi jms tarvitamise kogemus	-0,07	-0,04	0,21*	-0,01	-0,20*	-0,13	0,20*	0,38*	0,04	0,08				
12. Sõprade amfetamiini jms varasem tarvitamise kogemus	0,00	0,01	0,09	0,13	-0,09	0,01	0,11	0,16*	0,13	0,20*	0,44*			
13. Sõprade heroini jms varasem tarvitamise kogemus	-0,09	-0,11	0,04	0,04	-0,14	-0,10	0,23*	0,19*	0,21*	0,19*	0,29*	0,63*		
14. Enesekontroll	0,26*	0,06	-0,06	-0,04	-0,30*	0,03	0,35*	0,25*	0,1	0,1	0,21*	0,1	0,12	
15. Narkootikumide tarvitamine	0,08	0,11	-0,15*	-0,17*	-0,37*	-0,16*	0,57*	0,11	0,07	0,04	0,14	0,05	0,15*	0,37*

Seosed kontrolli-tasakaalu, uuringus käsitletud muutujate ja võimaliku narkootikumide tarvitamise vahel on esitatud Tabelis 4. Tabelist 4 ilmneb nõrk negatiivne korrelatsioon narkootikumide tarvitamise ja vanuse vahel, s.t. mida nooremad vastajad, seda suurem tõenäosus, et õpilane tarvitaks narkootikume (täpsemalt amfetamiini, sest stsenaariumis oli kirjeldatud amfetamiini tarvitamist). Seos ilmnes ka meessoost isikute ja stsenaariumis kirjeldatud narkootikumide tarvitamise vahel. Samuti ilmnes seos teo ja madala enesekontrolli vahel.

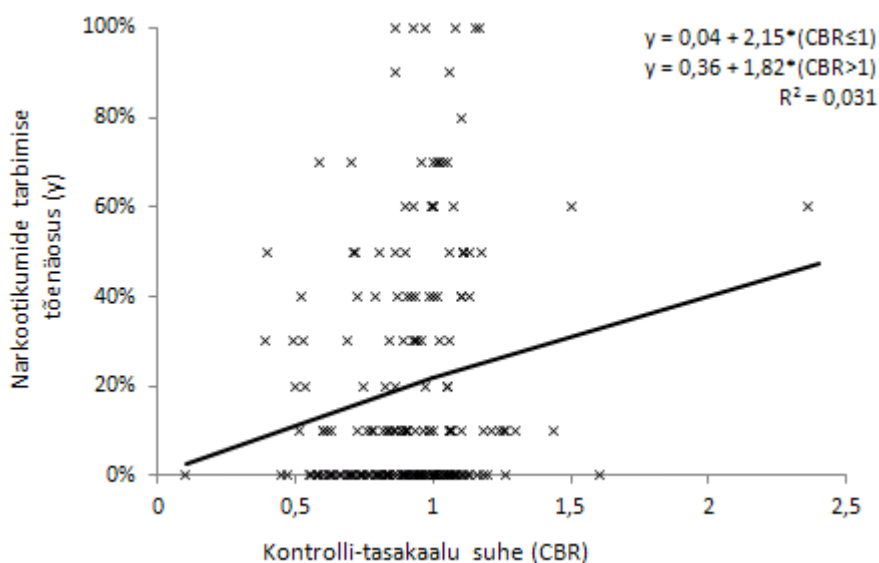
Seos ilmnes ka riskiga, s.t. mida väiksemaks narkootikumide tarvitamisega vahelejäämise riski peeti, seda suurem oli tõenäosus teo toimepanemiseks. Keskmise tugevusega oli korrelatsioon teo tõsiduse ja teo toimepanemise vahel ehk mida tõsisemaks tegu hinnati, seda väiksema tõenäosusega vastati, et pannakse tegu toime. Selle stsenaariumi puhul tugevaim seos ilmnes põnevuse ja narkootikumide tarvitamise vahel. Tulemused näitasid, et enamus narkootikumide liike on korrelatsioonis teiste narkootikumide liikide tarvitamisega ehk kui juba ühte on proovitud, siis suurema tõenäosusega on juba katsetatud ka teisi. Näiteks ilmneb tugev seos

sõprade amfetamiini jms ja sõprade heroini jms varasema tarvitamise kogemuse vahel. Stsenaariumis kirjeldatud amfetamiini tarvitamise puhul ei ilmnunud statistiliselt olulist seost ei kontrolli defitsiidi ega ka ülemääraga.

Järgnenud regressioonanalüüsi tulemused on esitatud Joonisel 4 ja Tabelis 5.

Joonis 4 kujutab kontrolli suhte ja narkootikumide tarbimise toimepanemise tõenäosuse omavahelist suhet. Joonisele lisatud võrrandid on hinnatud segmenteeritud mittelineaarse regressioonanalüüsiga murdepunktiga kontrolli suhte väärtusel üks. Determinatsioonikordaja R^2 näitab prognoosimudeli headust ja pidev joon on prognoosivõrrandi graafik.

Joonis 4. Õpilaste subjektiivsed hinnangud narkootikumide tarbimise tõenäosusele sõltuvalt nende kontrolli suhte väärtusest.



Narkootikumide tarvitamise tõenäosus suurenes kontrolli suhte suurenemisel ja oli suurim kontrolli defitsiidiga isikutel. Kuid ka siit nähtub, et ainuüksi kontrolli suhe ei prognoosi narkootikumide tarvitamise tõenäosust, kuna determinatsioonikordaja R^2 järgi on kontrolli suhte olulisus hälbiva käitumise ennustamisel kõigest 3,1%.

Tabelis 5 on ära toodud erinevatele muutujatele vastavate regressioonikordajate hinnangud (b), regressioonikordajate hinnangute täpsust näitavad standardvead (se) ja hinnatavate muutujate 95% usaldusintervallid ning prognoosimudelite headust mõõtvad determinatsioonikordajad R². Statistiliselt olulist (p<0,05) mõju omavate argumentide kordajad on märgitud tärniga.

Tabel 5. Kompleksse segmenteeritud mittelineaarse regressioonanalüüsi tulemused prognoosimaks õpilaste hinnanguid narkootikumide tarbimise tõenäosusele.

		Regressiooni- kordaja (b)	Standardviga (se)	95% usaldusintervall
CBR≤1		2,16*	1,01	(0,17; 4,16)
CBR>1		0,05	1,31	(-2,54; 2,64)
Vanus		-0,29	0,16	(-0,60; 0,03)
Sugu		-0,47	0,33	(-1,12; 0,19)
Teo tõsidus		-0,09	0,07	(-0,23; 0,06)
Risk		-0,10	0,06	(-0,23; 0,02)
Põnevus		0,39*	0,06	(0,27; 0,51)
Enese varasem hälbiv kogemus	1	-0,25	0,24	(-0,73; 0,23)
	2	0,10	0,56	(-1,00; 1,20)
	3	0,07	1,05	(-2,01; 2,14)
Sõprade varasem hälbiv kogemus	1	0,06	0,16	(-0,25; 0,37)
	2	-0,16	0,29	(-0,72; 0,40)
	3	0,21	0,31	(-0,40; 0,81)
Enesekontroll		1,36*	0,51	(0,36; 2,36)
R ²		0,41		

Segmenteeritud mittelineaarse regressioonanalüüsi teel saadud narkootikumide tarbimise tõenäosuse mudel kirjeldab 41% võimalikust varieeruvusest. Nimetatud analüüs näitas, et olulisteks narkootikumide tarvitamise tõenäosust suurendavateks muutujateks oli kontrolli ülemäär, teo põnevus ning madal enesekontroll.

4.4. Poevarguse stsenaarium

Tabel 6.

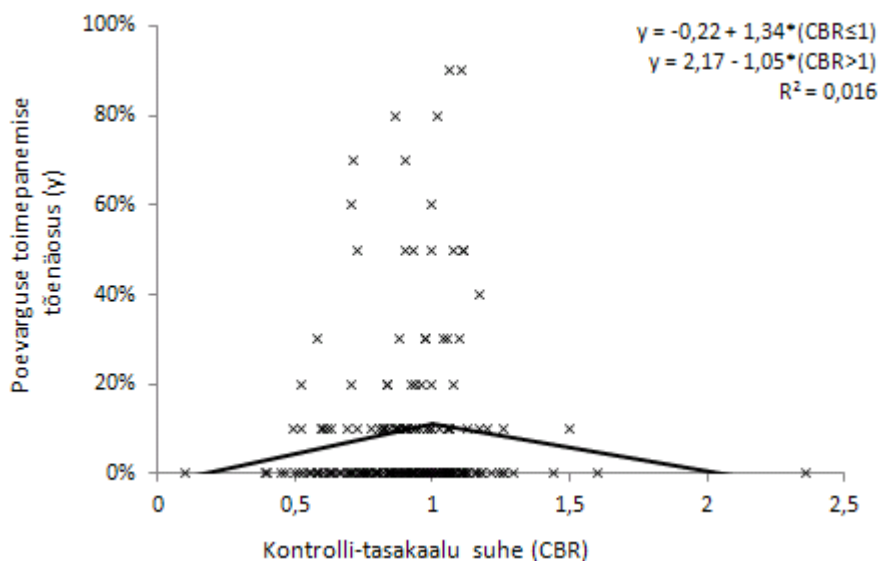
Muutujate korrelatsioonimaatriks poevarguse stsenaariumi korral.										
	1	2	3	4	5	6	7	8	9	10
1. Kontrolli suhe >1 (defitsiit)										
2. Kontrolli suhe <=1 (ülemäär)										
3. Vanus	0,07	0,04								
4. Sugu	0,02	0,17	0,10							
5. Teo tõsidus	0,12	-0,05	0,19*	0,19*						
6. Risk	0,11	0,06	0,13	0,00	0,28*					
7. Põnevus	0,27*	0,21*	-0,19*	-0,26*	-0,44*	-0,24*				
8. Varasem hälbiv kogemus	0,01	-0,06	-0,04	0,03	-0,05	-0,05	0,11			
9. Sõprade varasem hälbiv kogemus	-0,06	-0,12	-0,15*	-0,06	-0,06	0,01	0,07	0,45*		
10. Enesekontroll	0,26*	0,06	-0,06	-0,04	-0,04	-0,14*	0,22*	0,07	0,12	
11. Poevargus	-0,12	0,12	-0,26*	-0,15*	-0,54*	-0,29*	0,67*	0,14*	0,14	0,19*

Seosed kontrolli-tasakaalu, uuringus käsitletud muutujate ja võimaliku poevarguse toimepaneku vahel on esitatud Tabelis 6. Tulemustest nähtub, et poevargus oli seotud vanuse ja sooga – suurem tõenäosus poevarguseks oli just nooremas vanuses poistel. Samuti ilmnis poevargusel seos teo tõsidusega ning riskiga - mida tõsisemaks hinnati tegu ja võimalikku ilmnevat riski, seda väiksema tõenäosusega tegu sooritati. Seevastu mida põnevamaks tegu peeti, seda suurem tõenäosus oli poevarguse toimepanemiseks ning see seos oli tugev. Nõrk seos ilmnis poevarguse ja varasema hälbiva kogemuse ja madala enesekontrolli vahel. Nii kontrolli defitsiit kui ka ülemäär olid seotud põnevusega, kuid samas ei olnud need seotud poevarguse toimepanemisega.

Järgnenud regressioonanalüüsi tulemused on esitatud Joonisel 5 ja Tabelis 7.

Joonis 5 kujutab kontrolli suhte ja poevarguse toimepanemise tõenäosuse omavahelist suhet. Joonisele lisatud võrrandid on hinnatud segmenteeritud mittelineaarse regressioonanalüüsiga murdepunktiga kontrolli suhte väärtusel üks. Determinatsioonikordaja R^2 näitab prognoosimudeli headust ja pidev joon on prognoosivõrrandi graafik.

Joonis 5. Õpilaste subjektiivsed hinnangud poevarguse toimepanemise tõenäosusele sõltuvalt nende kontrolli suhte väärtusest.



Poevarguse toimepanemise tõenäosus oli väike (alla 10%), kusjuures kontrolli tasakaaluga või sellele lähedal olevad õpilased hindasid selle tõenäosuse suuremaks kui defitsiidi või ülemääraga õpilased. Kuid ka siit nähtub, et ainuüksi kontrolli suhe ei prognoosi poevarguse toimepanemise tõenäosust, kuna determinatsioonikordaja R^2 järgi on kontrolli suhte olulisus hälbiva käitumise ennustamisel kõigest 1,6%.

Tabelis 7 on ära toodud erinevatele muutujatele vastavate regressioonikordajate hinnangud (b), regressioonikordajate hinnangute täpsust näitavad standardvead (se) ja hinnatavate muutujate 95% usaldusintervallid ning prognoosimudelite headust mõõtvad determinatsioonikordajad R^2 . Statistiliselt olulist ($p < 0,05$) mõju omavate argumentide kordajad on märgitud tärniga.

Tabel 7. Kompleksse segmenteeritud mittelineaarse regressioonanalüüsi tulemused prognoosimaks õpilaste hinnanguid poevarguse tõenäosusele.

	Regressiooni- kordaja (b)	Standardviga (se)	95% usaldusintervall
CBR≤1	0,66	0,59	(-0,49; 1,82)
CBR>1	-1,49*	0,75	(-2,98; -0,00)
Vanus	-0,17	0,09	(-0,35; 0,01)
Sugu	0,17	0,19	(-0,21; 0,55)
Teo tõsidus	-0,29*	0,06	(-0,41; -0,17)
Risk	-0,06	0,05	(-0,16; 0,03)
Põnevus	0,37*	0,04	(0,28; 0,46)
Enese varasem hälbiv kogemus	0,13	0,14	(-0,14; 0,41)
Sõprade varasem hälbiv kogemus	0,08	0,10	(-0,11; 0,28)
Enesekontroll	0,33	0,27	(-0,21; 0,87)
R ²	0,56		

Segmenteeritud mittelineaarse regressioonanalüüsi teel saadud poevarguse tõenäosuse mudel kirjeldab 56% võimalikust varieeruvusest. Nimetatud analüüs näitas, et olulisteks poevarguse toimepanemise tõenäosust vähendavateks muutujateks oli kontrolli defitsiit ning teo tõsidus ning varguse toimepanemise tõenäosust suurendavaks muutujaks oli põnevus.

4.5. Kallaletungi stsenaarium

Tabel 8.

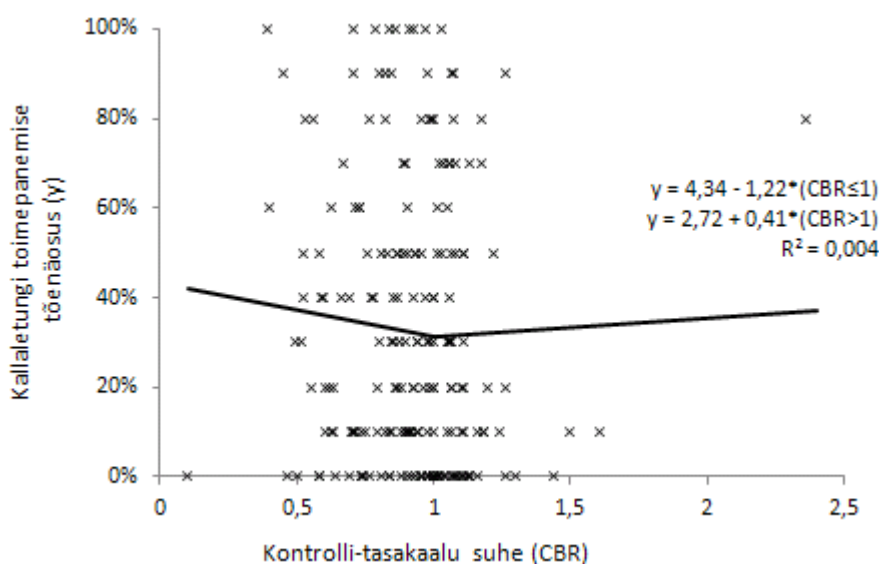
Muutujate korrelatsioonimaatriks kallaletungi stsenaariumi korral.														
	1	2	3	4	5	6	7	8	9	10	11	12	13	14
1. Kontrolli suhe >1 (defitsiit)														
2. Kontrolli suhe <=1 (ülemäär)														
3. Vanus	0,07	0,04												
4. Sugu	0,02	0,17	0,10											
5. Teo tõsidus	-0,12	0,04	-0,03	0,26*										
6. Risk	-0,07	0,11	-0,02	0,20*	0,27*									
7. Põnevus	0,13	-0,04	0,13	-0,50*	-0,39*	-0,12								
8. Varasem hälbiv kogemus (löömine)	0,15	0,09	-0,02	-0,14	-0,25*	-0,10	0,24*							
9. Varasem hälbiv kogemus (kakluses osalemine)	0,05	-0,13	-0,11	-0,38*	-0,24*	-0,06	0,43*	0,38*						
10. Varasem hälbiv kogemus (peksmine, et teine isik vajas arstiabi)	-0,09	-0,11	-0,07	-0,18*	-0,29*	-0,01	0,29*	0,24*	0,42*					
11. Sõprade varasem hälbiv kogemus (löömine)	-0,15	0,11	0,00	-0,15*	-0,18*	-0,13	0,15*	0,57*	0,22*	0,15*				
12. Sõprade varasem hälbiv kogemus (kakluses osalemine)	0,03	-0,13	0,01	-0,24*	-0,21*	-0,08	0,28*	0,23*	0,48*	0,27*	0,33*			
13. Sõprade varasem hälbiv kogemus (peksmine, arstiabi)	-0,10	-0,07	0,03	-0,08	-0,29*	-0,06	0,22*	0,21*	0,25*	0,48*	0,28*	0,30*		
14. Enesekontroll	0,26	0,06	-0,06	-0,04	-0,23*	-0,06	0,33*	0,21*	0,20*	0,29*	0,12	0,21*	0,30*	
15. Kallaletung	0,03	-0,06	-0,09	-0,41*	-0,43*	-0,13	0,71*	0,17*	0,42*	0,31*	0,13	0,23*	0,23*	0,38*

Seosed kontrolli-tasakaalu, uuringus käsitletud muutujate ja võimaliku kallaletungiakti toimepaneku vahel on esitatud Tabelis 8. Tulemustest nähtub, et kallaletung oli rohkem seotud meessooga kui naissooga, kuid olulist seost vanusega ei ilmnenud. Tugev seos ilmnis kallaletungi ja põnevuse vahel – mida põnevamaks tegu peeti, seda suurema tõenäosusega märkisid vastanud, et käituksid samamoodi nagu stsenaariumis kirjeldatud isik. Kallaletung oli seotud ka indiviidi varasema hälbiva kogemusega, eriti varasema kakluses osalemise kogemusega. Samuti oli kallaletung seotud sõprade varasema hälbiva kogemusega. Lisaks oli kallaletung seotud madala enesekontrolli ning teo tõsidusega. Ka selle tabeli puhul ei olnud kontrolli defitsiit ja ülemäär olulises seoses kallaletungi toimepanemise tõenäosusega.

Joonis 6 kujutab kontrolli suhte ja kallaletungi toimepanemise tõenäosuse omavahelist suhet. Joonisele lisatud võrrandid on hinnatud segmenteeritud mittelineaarse regressioonanalüüsiga murdepunktiga kontrolli suhte väärtusel üks. Determinatsioonikordaja R^2 näitab prognoosimudeli headust ja pidev joon on prognoosivõrrandi graafik.

Järgnenud regressioonanalüüsi tulemused on esitatud Joonisel 6 ja Tabelis 9.

Joonis 6. Õpilaste subjektiivsed hinnangud kallaletungi toimepanemise tõenäosusele sõltuvalt nende kontrolli suhte väärtusest.



Kallaletungi tõenäosus oli madalaim kontrolli tasakaaluga isikute puhul ning suurim kontrolli ülemääraga isikute puhul. Ka siin on R^2 järgi kontrolli suhte olulisus hälbiva käitumise ennustamisel imeväike (0,4%).

Tabelis 9 on ära toodud erinevatele muutujatele vastavate regressioonikordajate hinnangud (b), regressioonikordajate hinnangute täpsust näitavad standardvead (se) ja hinnatavate muutujate 95% usaldusintervallid ning prognoosimudelite headust mõõtvad determinatsioonikordajad R^2 . Statistiliselt olulist ($p < 0,05$) mõju omavate argumentide kordajad on märgitud tärniga.

Tabel 9. Kompleksse segmenteeritud mittelineaarse regressioonanalüüsi tulemused prognoosimaks õpilaste hinnanguid kallaletungi tõenäosusele.

		Regressiooni- kordaja (b)	Standardviga (se)	95% usaldusintervall
CBR≤1		-0,12	1,02	(-2,14; 1,89)
CBR>1		-1,13	1,31	(-3,71; 1,46)
Vanus		0,05	0,15	(-0,25; 0,35)
Sugu		-0,39	0,39	(-1,15; 0,38)
Teo tõsidus		-0,19*	0,07	(-0,32; -0,06)
Risk		-0,01	0,06	(-0,11; 0,12)
Põnevus		0,53*	0,07	(0,40; 0,66)
Enese varasem hälbiv kogemus	1	-0,32	0,19	(-0,70; 0,06)
	2	0,47*	0,23	(0,02; 0,93)
	3	0,18	0,40	(-0,60; 0,96)
Sõprade varasem hälbiv kogemus	1	0,12	0,19	(-0,25; 0,50)
	2	-0,18	0,18	(-0,53; 0,17)
	3	-0,06	0,22	(-0,50; 0,38)
Enesekontroll		1,69*	0,53	(0,65; 2,73)
R ²		0,56		

Segmenteeritud mittelineaarse regressioonanalüüsi teel saadud kallaletungi toimepanemise tõenäosuse mudel kirjeldab 56% võimalikust varieeruvusest. Nimetatud analüüs näitas, et olulisteks kallaletungi toimepanemise tõenäosust suurendavateks muutujateks olid põnevus, varasem kakluses osalemise kogemus ning madal enesekontroll. Kallaletungi vähendavateks muutujateks olid teo tõsidus ning risk. Kontrolli ülemäär ja defitsiit ei olnud statistiliselt olulised kallaletungi toimepanemise tõenäosuse mõjutamisel.

5. ARUTELU

Käesoleva magistritöö eesmärgiks oli läbi kontrolli-tasakaalu teooriat testiv empiiriline uurimus Eesti alaealiste peal, uurides alaealiste kontrolli suhte ja teiste teooriast tulenevate oluliste muutujate nii omavahelist kui ka ühist seost hälbiva käitumisega, täpsemalt alaealiste poolt enamlevinud õigusrikkumistega. Autori sooviks oli leida vastused kahele kontrolli-tasakaalu teooriast tulenevale hüpoteesile: 1) normidest kõrvalekaldumised on seotud nii kontrolli defitsiidi kui ka kontrolli ülemääraga ning 2) kontrolli-tasakaalu teooria põhimuutujad ning lisamuutujad (indiviidi varasem hälbiv kogemus, sõprade varasem hälbiv kogemus, põnevus) on olulised ennustamaks hälbiva käitumise tõenäosust. Uuringus osalesid kolme kooli alaealised ning autorile laekus 198 ankeeti õpilastelt vanuses 13-17-aastat.

Uuringu tulemustest selgus, et ainuüksi uuritavate alaealiste kontrolli suhe ei omanud statistiliselt olulist mõju hälbiva käitumise tõenäosuse ennustamisel. Kui võrrelda antud uuringu tulemusi näiteks Baroni⁸³ uurimuse või Wildmani doktoritööga⁸⁴, siis nende uurimuses oli sihtgruppideks tänavanoored ning vangid. Seega on mõistetav miks nende teadlaste uuringu tulemused erinesid mõnevõrra antud magistritöö tulemustest, kuna tänavanoored kas on juba suure tõenäosusega õigusrikkumistega kokku puutunud ning või on neil suurem oht tulevikus mõni õigusrikkumine toime panna, rääkimata siis veel vangidest, kes oma kuritegude pärast vangistuses ongi. Seega tulevad eelpool nimetatud gruppide tulemuste analüüsist selgelt välja kontrolli suhte seosed hälbiva käitumisega, kuna ühe grupi puhul on tegemist riskigrupiga ning teise grupi puhul on tegemist isikutega, kes on juba õigusrikkumised toime pannud. On igati loogiline, et sellisel juhul saab igat kontrolli tasakaalu puudumist seostada uuritavate õigusrikkumistega. Antud uuringus oli sihtgrupiks tavalised koolinoored ning uuringus osalesid kolm kooli. 198 küsitleva alaealise stsenaariumitele järgnenud vastustest nähtub, et noorte hinnangud selle kohta, kas nad käitüksid samamoodi nagu stsenaariumis kirjeldatud isik, olid üsna tagasihoidlikud. Kallaletungi kirjeldava stsenaariumi puhul oli nimetatud keskmine kõige suurem, täpsemalt 3,30 kus 10 oli maksimum ning tähistas, et küsitlev paneks kindlasti sarnases situatsioonis samalaadse teo toime. Hinnang narkootikumide tarvitamise tõenäosuse kohta oli 1,98, vandalismil 1,18 ning poevargusel 0,90. Seega arvesse võttes seda, et valimi moodustasid koolinoored, kelle vastustest nähtub, et suurem osa neist ei paneks stsenaariumis kirjeldatud tegu toime, on arusaadav, miks ei õnnestunud

⁸³ S. Baron (viide 53), p 903.

⁸⁴ M. A. Wildman (viide 52), p 47.

uurimistöös leida statistiliselt olulisi seosed kontrolli tasakaalu ja hälbiva käitumise vahel.

Teisena tuleks välja tuua see, et kuna antud uuringus uuriti nelja erinevat õigusrikkumist (vandalismi, narkootikumide tarvitamist, poevargust, kallaletungi), siis arvatavasti on need keskmise ja hästi kasvatatud koolilapse jaoks ikkagi väga tõsised õigusrikkumised, mistõttu suurem osa märkiski peale stsenaariumite lugemist, et nemad ei paneks kirjeldatud tegu ise toime. Muutujate kirjeldavast statistikast (Tabel 1) nähtub, et teo tõsidust hinnati õigusrikkumiste puhul üsna kõrgeks, v.a. kallaletungi puhul, mille tõsidust hinnati teiste rikkumistega võrreldes väiksemana. Olgugi, et väga suur osa uuringus osalenud noortest märkisid oma ankeetides, et on vähemalt kord elus kedagi löönud (nii vastas 75,3% küsitletavatest), võib siiski oletada, et tegemist on enamikel juhtudel olnud kas siis süütu tõuklemise või kraaklemisega ning mitte tõsise ja vägivaldse kallaletungiga. Kindlasti oleksid tulemused olnud teised kui uuringus oleks osalenud mõni erikool, kus käivad käitumisraskustega alaealised.

Kolmandana ja ehk isegi kõige olulisemana tuleb mainida, et kontrolli-tasakaalu suhte jaotus uuringus osalenud õpilaste seas näitas selgelt, et väga suure defitsiidi või ülemääraga õpilasi oli uuringus osalejate hulgas väga vähe. Kuna suurema osa (69%) õpilaste kontrolli suhe jäi kontrolli tasakaalule lähedale (0,8 – 1,2), siis nii korralike kui ka vähemkorralike õpilaste kontrolli suhted ei olnud teineteisest statistiliselt erinevad, mistõttu märkimisväärset seost hälbiva käitumise ja kontrolli suhte vahel ei ilmnenud ega olekski saanud ilmned.

Minnes edasi kompleksse segmenteeritud mittelineaarse regressioonanalüüsi juurde, kus uuriti kõikide muutujate koosmõju (kontrolli suhe, vanus, sugu, teo tõsidus, risk, põnevus, enesekontroll, varasem hälbiv kogemus, sõprade varasem hälbiv kogemus) ning nende seost nelja erineva stsenaariumis kirjeldatud teo toimepanemise tõenäosusega, ilmned siiski ka kontrolli-tasakaalu teooriat toetavad tulemused. Kuna Tittle'i sõnul ongi hälbiva käitumise ennustamisel olulised kõikide muutujate ühine mõju, siis võib pidada neid tulemusi ka teooria testimise seisukohast kõige tähtsamateks. Tulemustest selgus, et vandalismiaktid olid 47% ulatuses kirjeldatavad uuringus käsitletud muutujatega, narkootikumide tarbimine 41% ulatuses, poevargused ning kallaletungid 56% ulatuses. Seega võib väita, et käesolevas uuringus leitud statistilised mudelid on väga head, kirjeldades kuni 56% uuritavate õigusrikkumiste variatsioonist. Tasub mainida ka seda, et võrreldes paljude varasemate uurimustega, on antud uurimusse muutujaid kaasatud üsna suurel hulgal. Baroni 2010. aasta uuringus saadud mudel

kirjeldas näiteks 22% kergemate narkootikumide tarbimise variatsioonist ja 30% raskemate narkootikumide tarbimise variatsioonist. Nimetatud mudelis sisalduvad muutujaid erinesid veidi käesoleva uuringusse kaasatud muutujatest.⁸⁵

Kui vaadata kas kontrolli ülemäär ja defitsiit olid kompleksse segmenteeritud mittelineaarse regressioonanalüüsi tulemuste kohaselt olulised, siis selgus, et kontrolli ülemäär omas väga tugevat mõju narkootikumide tarbimise tõenäosuse ennustamisel. Baroni uuringus näiteks olid mõlemad, nii kontrolli defitsiit kui ka ülemäär, tugevas seoses narkootikumide tarvitamisega.⁸⁶

Nii vandalismi kui ka poevarguse puhul ilmnes antud uuringu tulemustest, et kontrolli defitsiidiga isikutel on väiksem tõenäosus nimetatud tegude toimepanemiseks, kuid Baroni ja Forde uuringus ei leitud kontrolli defitsiidil ja ülemääral olulist seost pisivargustega.⁸⁷

Ülejäänud muutujatest omas aga käesoleva uuringu tulemuste seisukohalt kõige olulisemat mõju teost saadav põnevus, mis kerkis esile kõigi nelja uuritava õigusrikkumise puhul. Mida põnevamaks küsitletav tegu hindas, seda suurema tõenäosusega ta ka vastas, et paneks nimetatud teo toime. Taoline tulemus on kooskõlas teiste kontrolli-tasakaalu teooriat uurivate empiiriliste uurimustega, nt. ka Baroni ja Forde uurimuses omas põnevus kolme erineva õigusrikkumise toimepanemise tõenäosuse ennustamisel väga suurt rolli.⁸⁸ Narkootikumide tarbimise kui ka kallaletungi puhul oli veel oluliseks muutujaks madal enesekontroll ning kallaletungi puhul oli veel oluline ka varasem kakluses osalemise kogemus.

Kõigil juhtudel vähendas õigusrikkumiste toimepanemise tõenäosust oluliselt teo tõsidus, s.t. mida tõsisemaks ehk moraalselt vääraks tegu peeti, seda väiksema tõenäosusega vastati jaatavalt võimaliku teo toimepanemise kohta. Narkootikumide tarbimise stsenaariumi puhul vähendasid nende tarbimise tõenäosust (ehkki mitte statistiliselt oluliselt) ka naissugu, suurem vanus, teoga kaasnev risk ning varasema narkootikumide tarbimise kogemuse puudumine. Kallaletungi stsenaariumi puhul omas olulist rolli vahelejäämise risk, mis vähendas tõenäosust kallaletungiks.

⁸⁵ S. Baron (viide 53), p 909.

⁸⁶ *Ibid.*

⁸⁷ S. W. Baron, D. R. Forde (viide 43), p 345.

⁸⁸ *Ibid.*

Minnes edasi korrelatsioonimaatriksite juurde, milles võrreldi ainult muutujate omavahelisi seoseid, siis vandalismi stsenaariumi puhul olid omavahel statistiliselt olulises seoses kontrolli defitsiit ning põnevus kui ka kontrolli defitsiit ja keskmisest madalam enesekontroll. Samuti ilmnes, et mida noorem vastanu ning mida põnevamaks tegu hinnati, seda suurema tõenäosusega vastati, et pannakse stsenaariumis kirjeldatud vandalismiakti toime. Ka meessooga oli vandalism rohkem seotud kui naissooga. Peale selle olid vandalismiga seoses nii vastanu varasem hälbiv kogemus kui ka madal enesekontroll. Ühtlasi ilmnes seos vandalismi ja teo tõsiduse vahel ehk mida tõsisem tegu, seda väiksema tõenäosusega vastati, et pannakse vandalismitegu toime. Kontrolli defitsiit ega ülemäär ei olnud seoses stsenaariumis kirjeldatud vandalismiakti toimepanemise tõenäosusega.

Muutujate korrelatsioonimaatriksist narkootikumide tarvitamise korral nähtub, et selle stsenaariumi puhul ilmnes tugevaim seos narkootikumide tarvitamise ning põnevuse vahel. Narkootikumide tarvitamisega olid veel seoses madal enesekontroll ning sõprade heroini jms varasema tarvitamise kogemus. Samuti ilmnes seos meessoo ja narkootikumide tarvitamise vahel ning mida noorem vastanu, seda suurema tõenäosusega vastas ta, et paneks stsenaariumis kirjeldatud teo toime. Narkootikumide tarvitamist pärssivad tegurid olid risk ning teo tõsidus. Lisaks näitasid tulemused, et erinevate narkootikumide liikide tarvitamise kogemused olid omavahel seoses ja ühe narkootikumiliigi tarvitamine võib viia teiste narkootikumide liikide tarvitamiseni. Kontrolli defitsiit ega ülemäär ei olnud seoses ei varasema hälbiva kogemusega ega ka stsenaariumis kirjeldava teo toimepanemise tõenäosusega.

Korrelatsioonimaatriksist poevarguse stsenaariumi korral nähtub, et poevargus oli seotud nii vanuse kui ka sooga ehk taaskord selgus, et nooremas vanuses poistel on suurem tõenäosus õigusrikkumiseks. Statistiliselt tugev seos ilmnes poevarguse toimepanemise tõenäosuse ja põnevuse vahel. Nõrk seos ilmnes poevargusel varasema hälbiva kogemuse kui ka enesekontrolliga. Poevarguse tõenäosust vähendavad tegurid olid risk ning teo tõsidus. Ka siin ei olnud ei kontrolli defitsiit ega ülemäär seoses stsenaariumis kirjeldava teo toimepanemise tõenäosusega.

Korrelatsioonimaatriksist kallaletungi stsenaariumi puhul ilmneb, et jällegi oli suurem tõenäosus kallaletungi toimepanekuks just poistel, kuid siin statistiliselt olulist seost vanusega ei ilmnenud. Kallaletungi toimepanek oli tugevas seoses põnevusega, indiviidi varasema hälbivate

kogemustega (eriti kakluses osalemisega), sõprade varasema hälbivate kogemustega, madala enesekontrolli ning teo tõsidusega. Ei kontrolli defitsiit ega ülemäär olnud seoses stsenaariumis kirjeldava kallaletungiakti toimepanemise tõenäosusega.

Võttes arvesse nii korrelatsioonimatrikseid kui ka segmenteeritud mittelineaarseid regressioonanalüüse, ilmneb selgelt, et põnevuse otsimine on väga oluline põhjus, mis paneb noori õigusrikkumisi toime panema. Korrelatsioonianalüüside tulemuste kohaselt saab õigusrikkumisi rohkem seostada meessooga ning esimese kolme stsenaariumi korral ilmneb veel olulise faktorina noor iga. Eelnevast saab järeldada, et noored poisid otsivad oma elus põnevust ning neil jääb sellest igapäevases elus puudu. Kõikide korrelatsioonitabelite puhul ilmnedid seosed põnevuse ja meessoo vahel, mis ilmestab veelgi, kuidas on põnevus ja seiklusjanu poistele hädavajalik. Seega tuleb ka kuritegevuse preventsoonimeetmete väljatöötamise korral kindlasti arvesse võtta noorte poiste vajadust põnevust järele ning otsida lahendusi, kuidas neile seda tavapärasel elus piisavalt pakkuda.

Mis puutub aga noorte õigusrikkumiste tõenäosust kahandavatesse teguritesse, siis nendeks olid teo tõsidus ja risk, millest eriti esile kerkis just esimene. Kuna antud uuringus oli teo tõsidus ehk pisut teise tähendusega kui see Tittle'i teoorias esineb, on see sellegipoolest väga oluline muutuja, mille tähtsust tõendavad peamiselt kõik statistilised analüüsid, mis antud uuringus tehtud on. Teo tõsiduse uurimiseks küsiti küsitletavatelt, kui moraalselt valeks nad stsenaariumis kirjeldatud tegu peavad. Seega isegi kui see muutuja ei mõõda teo tõsidust Tittle'i teooria järgi, võib väita, et nimetatud muutuja peegeldab noorte moraalseid väärtushinnanguid ning tulemused kinnitavad, et õiged väärtushinnangud mängivad õigusrikkumiste vähendamise seisukohalt esmatähtsat rolli. Ka vahelejäämise risk ilmned olulise tegurina hälbiva käitumise pärssimisel, mis tähendab seda, et on siiski tähtis teatud kontrolli noorte üle omada, et nad alateadvuses teaksid ja arvestaksid sellega, et neil on risk oma tegudega vahele jääda. See tähendab seda, et kui noorel tekib olukord, kus ta peab valima, kas õigusrikkumine toime panna või mitte, otsustab ta seda vahelejäämise riski tõttu tegemata jätta.

6. JÄRELDUSED

Esmakordselt Eestis viidi läbi empiiriline uuring 13-17-aastaste kooliõpilaste peal testimaks kontrolli-tasakaalu teooria hüpoteeside paikapidavust. Uuringu tulemuste põhjal saab teha järgmised järeldused:

1. Ehkki vaid 6% uuritavatest ilmnes kontrolli tasakaal teooria autori Tittle'i mõistes (kontrolli suhe=1), langes veidi rohkem kui kahe kolmandiku (täpsemalt 69%) uuritava kontrolli suhe sellele lähedasse vahemikku – 0,8 kuni 1,2. Seega ei ole valdaval enamikul alaealistest kooliõpilastest suuri kontrolli-tasakaalu kõrvalekaldeid.

2. Suurel osal kooliõpilastest oli olemas hälbiva käitumise kogemus: 75,3% oli vähemalt ühe korra löönud kedagi, 42% oli kakluses osalemise kogemus, 28,8% olid varastanud, 20,7% lõhkunud üldkasutatavaid/võõraid asju, 18,2% proovinud kanepit ja 2% amfetamiini ja sellele lähedasi aineid.

3. Kõige üldisemas mõttes leidis kinnitust esimene hüpotees, mille kohaselt alaealiste normidest kõrvalekaldumised on seotud nii kontrolli defitsiidi kui ka kontrolli ülemääraga, kuid regressioonanalüüsi abil saadud mudelite alusel võimaldas kontrolli suhe kirjeldada vaid 0,8% vandalismi, 1,6% poevarguse, 3,1% narkootikumi (amfetamiini) tarvitamise ja 0,4% kallaletungi tõenäosuse variatsioonist.

4. Vandalismi toimepanemise tõenäosust suurendavaks statistiliselt oluliseks muutujaks oli teo põnevus ja vandalismi toimepanemise tõenäosust vähendavateks muutujateks teo tõsidus ning kontrolli tasakaalu defitsiit.

5. Narkootikumide tarvitamise tõenäosust suurendasid oluliselt kontrolli ülemäär, teo põnevus ning madal enesekontroll.

6. Poevarguse toimepanemise tõenäosust vähendasid oluliselt kontrolli defitsiit ja teo tõsidus ning varguse toimepanemise tõenäosust suurendavaks muutujaks oli põnevus.

7. Kallaletungi toimepanemise tõenäosust suurendasid oluliselt põnevus, varasem kakluses osalemise kogemus ja madal enesekontroll. Kallaletungi vähendavateks muutujateks olid teo tõsidus ning risk.

8. Käesolevas uuringus leidis täiel määral kinnitust hüpotees, mille kohaselt kontrolli-tasakaalu teooria põhimuutujad kombineeritult lisamuutujatega on olulised ennustamaks hälbiva käitumise tõenäosust. Uurides kõigi kontrolli-tasakaalu teooria muutujate (kontrolli suhe, vanus, sugu, teo tõsidus, risk, põnevus, enesekontroll, varasem hälbiv kogemus, sõprade varasem hälbiv kogemus) koosmõju, selgus, et neli õigusrikkumist – vandalism, narkootikumide tarbimine, poevargus ja kallaletung - olid vastavalt 47%, 41%, 56% ja 56% ulatuses kirjeldatavad uuringus käsitletud muutujatega.

9. Seniste uuringutega võrreldes suurema arvu muutujate kaasamine võimaldas saada varasemate töödega võrreldes paremad mudelid erinevate õigusrikkumiste tõenäosuse prognoosimiseks.

10. Kontrolli-tasakaalu teooriat tasub kahtlemata edasi uurida ning kindlasti tuleks järgmise empiirilise uuringu korral parimate tulemuste saavutamiseks uurida lisaks ka mõnda riskigruppi.

KOKKUVÕTE

Käesolev magistritöö on jätk autori bakalaureusetööle, milles käsitleti Charles Tittle'i kontrolli-tasakaalu teooriat, selle peamiseid ideid ning teiste teadlaste poolt nimetatud teooriat testivaid empiirilisi uurimusi. Eelnevast lähtudes lõi autor oma bakalaureusetöös baasmudeli, millest eeskujuga võtta, kui kontrolli-tasakaalu teooriat testiv empiiriline uurimus realses elus läbi viia. Kuna teooriat testiva empiirilise uurimuse realses elus läbiviimine oleks tublisti ületanud bakalaureusetöö mahu, seadis autor endale eesmärgiks nimetatud uurimus magistritöö raames läbi viia. Nüüd, 2013. aastal, täitis autor oma eesmärgi ning viis oma magistritöös läbi kontrolli-tasakaalu teooriat testiva uurimuse Eesti alaealiste peal.

Kontrolli-tasakaalu teooria sattus autori huvivälja eelkõige selle originaalsete ideede poolest. Kui traditsiooniliste kontrolliteooriate kohaselt on noorte õigusrikkumiste põhjusteks alaealise üle teostatava kontrolli vähesus, siis kontrolli-tasakaalu teooria rõhutab, et kontrolli teostatakse mitmepoolselt – inimesed teostavad erinevate tegurite üle kontrolli, kuid samuti teostavad kõikisugused erinevad tegurid (näiteks nii inimesed, õigusorganid, kuid ka ilmastik, füüsilised tõkendid jne) inimese üle kontrolli. Eelnevast tuleneb kontrolli-tasakaalu teooria põhiidee ja – mõiste: kontrolli suhe. Kontrolli suhte määramiseks võrreldakse kontrolli hulka, mida indiviidi suhtes teostatakse, kontrolli hulgaga, mida isik ise teostab. Kontrolli tasakaal ilmneb siis, kui kontroll, mida indiviid omab oma elu üle, on võrdne kontrolli hulgaga, mida teostatakse tema üle. Kui inimene kontrollib rohkem kui teda kontrollitakse, siis on tegu kontrolli ülemääraga. Kui inimest kontrollitakse rohkem kui ta ise kontrollib, on tegemist kontrolli defitsiidi ehk puudujäägiga. Nendel isikutel, kellel ilmneb kontrolli defitsiit või ülemäär, on suurem tõenäosus mingi õigusrikkumise toimepanekuks vastupidiselt nendele isikutele, kelle kontrolli suhe on tasakaalus.

Teooria järgi on hälbiva käitumise ennustamisel lisaks kontrolli suhtele olulised ka erinevad muutujad. Lisaks kontrolli defitsiidile või ülemäärale on hälbelise käitumise ennustamiseks vajalik provokatsioon, mis tuletab inimesele meelde tema tasakaalustamata kontrolli suhet, mis võib omakorda tekitada indiviidil motivatsiooni õigusrikkumiseks. Peale eelnevate on olulised ka võimalus teo sooritamiseks, tõkestamine (mis peegeldab teo tõsidust ehk võimalikku vastukontrolli ning situatsioonilist riski ehk reaalset tõenäosust vastukontrolli toimumiseks) ning

indiviidi enesekontroll. Lisades eelnevate hulka veel lisamuutujaid (põnevus, indiviidi varasem hälbiv kogemus ning tema sõprade varasem hälbiv kogemus) on võimalik hälbiva käitumise tõenäosust veelgi paremini ennustada.

2013. aasta märtsis ja aprillis viis autor kolmes koolis läbi kontrolli-tasakaalu teooriat testiva uuringu. Uuringus osales 198 alaealist vanuses 13-17-aastat. Uuriti nelja enamlevinumat alaealiste poolt sooritatud õigusrikkumist - poevargused, avaliku korra rikkumised, vägivallateod ning uimastite tarbimine. Lähtuvalt teooriast püstitas autor kaks hüpoteesi: (1) normidest kõrvalekaldumised on seotud nii kontrolli defitsiidi kui ka kontrolli ülemääraga, (2) kontrolli-tasakaalu teooria põhimuutujad ning lisamuutujad (indiviidi varasem hälbiv kogemus, sõprade varasem hälbiv kogemus, põnevus) on olulised ennustamiseks hälbiva käitumise tõenäosust.

Uuringu tulemustest selgus, et ainuüksi kontrolli ülemäära või defitsiidi olemasolu ei ennustanud oluliselt uuritavate õigusrikkumiste toimepanemise tõenäosust. Veelgi enam, kontrolli suhte olulisus alaealiste hälbiva käitumise ennustamisel oli imeväike.

Küll aga selgus kompleksse segmenteeritud mittelineaarse regressioonanalüüsi tulemustest, kus uuriti kõikide muutujate koosmõju (kontrolli suhe, vanus, sugu, teo tõsidus, risk, põnevus, enesekontroll, varasem hälbiv kogemus, sõprade varasem hälbiv kogemus) ning nende seost nelja erineva stsenaariumis kirjeldatud teo toimepanemise tõenäosusega, et kontrolli suhe omab siiski tähtsust hälbiva käitumise ennustamisel. Nimelt ennustas kontrolli ülemäära olemasolu alaealisel väga olulisel määral narkootikumide tarbimise tõenäosust. Kontrolli defitsiidi olemasolu vähendas aga nii vandalismi kui ka poevarguse toimepanemise tõenäosust.

Regressioonanalüüsi tulemustest lähtudes võib öelda, et võttes arvesse kõikide muutujate koosmõju, on kokkuvõttes kõik neli uuritavat õigusrikkumist kirjeldatavad kuni 56% ulatuses. Tittle'i teooria kohaselt ongi hälbiva käitumise ennustamisel oluline kõikide muutujate ühine mõju, seega võib pidada neid tulemusi teooria testimise seisukohast kõige tähtsamateks. Kõigi nelja õigusrikkumise puhul omas muutujatest hälbiva käitumise ennustamisel kõige suuremat mõju põnevus. Narkootikumide tarbimise kui ka kallaletungi puhul oli oluliseks mõjutajaks vastanu madal enesekontrolli määr. Kallaletungi puhul ennustamisel omas tähtsust ka indiviidi varasem kakluses osalemise kogemus. Vandalismi, poevargust ning kallaletungi tõenäosust vähendavateks teguriteks oli teo tõsidus ja kallaletungi puhul lisandus sinna juurde veel risk.

Korrelatsioonimaatriksitest muutujate omavahelisi seoseid uurides selgus samuti, et hälbiva käitumise ennustamisel oli olulisteks mõjutavateks faktoriteks teost saadav põnevus, kuid samuti olid hälbival käitumisel seosed noore ea ning meessooga. Ainult kallaletungi puhul ei omanud vanus erilist tähtsust. Madal enesekontroll oli seotud kõikide uuritavate õigusrikkumistega ning indiviidi varasemad hälbivad kogemused oli seoses vandalismi, poevarguste ning kallaletungiga. Kallaletung oli veel seotud indiviidi sõprade varasema hälbiva kogemusega. Noorte õigusrikkumiste tõenäosust kahandavateks teguriteks olid teo tõsidus ning poevarguste ja narkootikumide tarvitamise puhul ka risk.

Käesolev uurimus on oluline sellepärast, et see oli esimene kontrolli-tasakaalu teooriat testiv uurimus Eestis ning autorile teadaolevalt esimene maailmas, mis uuris teooriat tavaliste alaealiste peal. Uuringust selgusid mitmed muutujad, mis omavad tähtsat rolli hälbiva käitumise tõenäosuse ennustamisel. Olgugi, et uuring ei andnud täiesti ammendavaid vastuseid kontrolli-tasakaalu teooria paikapidavuse kohta, tasuks kindlasti uurimust edasi arendada ning kõrvutada tavaliste Eesti koolinoorte tulemusi ka riskigrupi kuuluvate alaealistega.

CONTROL BALANCE THEORY AND ITS EMPIRICAL TESTING ON ESTONIAN MINORS

Summary

The purpose of this master's thesis was to expand author's bachelor thesis "Control Balance Theory and Possibilities for Its Empirical Testing" and conduct the empirical testing of control balance theory on Estonian minors in the age of 13-17.

Charles Tittle's control balance theory is a fairly new criminological theory that outlines a complex causal model to understand all forms of deviant behavior. Theory's main idea states that unbalanced control ratios will lead to deviant behavior. Central to the theoretical theory is that individuals have control ratios that are defined by the degree of control to which they are subject to relative to the amount of control they exercise. Control balance occurs when the control a person has over his/her life is equal to the amount of control being exercised over him/her. People who typically exercise more control than to which they are subject to, have control surpluses. People who typically exercise less control than to which they are subject to have control deficits. Those with control balances are theorized to conform most of the time and those with imbalances are more likely to commit a deviant act.

Besides the imbalanced control ratio there are several other key variables which are also important to predict the likelihood of deviant behaviour – provocation, opportunity to commit a crime, constraint (which reflects the seriousness of an offense and situational risk) and person's self-control. The prediction can be made even more accurate by adding more variables like person's deviant history, deviant history of peers and thrill.

In 2013 from March to April data was collected from school students of Estonia to conduct the empirical test of control balance theory. Author formed two hypothesis: (1) deviant behaviour is related to people with control deficits and control surpluses, (2) different variables of control balance theory and additional variables are important to predict the probability of committing a deviant act.

Author examined four most common offenses that are committed by Estonian juveniles in the age of 13-17 – vandalism, drug use, shoplifting and assaults. 198 school students took part of this study from three different schools from Tartu and Tartu County. The mean age of the sample was 15,05 years. Males comprised 54% of the sample and women 46%.

Respectively to the four common offenses, author created four scenarios to ask the respondent's subjective judgment on the probability to commit a certain act.

The control balance ratio was made up of 22 items. First, the amount of control exercised was comprised of the eleven items asking respondents on a scale from zero to ten – how much control they had over their friendships (in general), friendships (in a close circle of friends), relationships with their girlfriends/boyfriends, relationships with their teachers, grades, relationships with their family members, free time, money, physical environment, physical body and relationships with other people. The amount of control subject to was measured by asking the youths how much control these items had over them. The control balance ratio was created by dividing the amount of control one is subject to by the amount of control exercised. Control balance ratio was segmented into deficits and surpluses.

Seriousness of the crime was measured by asking the respondents after each scenario how morally wrong was the act committed in the scenario (1 = not wrong at all, 10 = very wrong).

The same method was used to examine risk and thrill. After each scenario respondents had to answer on a 10-point scale on how big is the risk to get caught when doing the same thing as the person in the scenario (risk) and how exciting it would to commit the act portrayed in the scenario (thrill) (1 = not wrong at all, 10 = very wrong).

To measure person's previous deviant history and deviant peers questions were asked about previous experiences on using different drugs, stealing, assault and vandalism.

Self-control was measured by using the 24 statements from the original Grasmick et al. scale. Respondents were asked to agree or disagree on a four-point scale (1 = strongly disagree and 4 = strongly agree).

Results showed that 68% of the students in the sample reported control balance surpluses, 32% reported control deficits. However, control imbalances solely did not predict the probability to commit examined offenses, on the contrary, the importance of control ratio in predicting those crimes, was only fractional.

When investigating all the variables together in a nonlinear regression, the predictive models for the four different offenses were obtained. The model revealed that control surpluses are strongly related to drug use. However control deficits reduce the likelihood of vandalism and shoplifting.

Thrill was significantly associated with all the offenses and it had undoubtedly a strong impact on predicting crime. Low self-control was associated with drug use and assault. Deviant history was related to assault as well. Seriousness of the crime was an important variable in reducing the probability of vandalism, shoplifting and assault and risk reduced the probability of assault.

Correlation matrix between the variables showed important relationships between deviant behaviour and thrill. Young males were also more likely to commit the examined offenses. Low self-control was associated with all the offenses. Previous deviant behaviors were related to vandalism, shoplifting and assault. Assault was also associated with person's friends who had previously assaulted someone.

This study is important because it was the first that tested control balance theory in Estonia and the first, testing the theory on average school children. A nonlinear regression used to analyse the variables revealed up to 56% of the variance in the probability of deviant behavior. The study did not give conclusive answers about the validity of control balance theory, nevertheless it is definitely worth some more research. In the future author recommends to examine at-risk group of minors as well and compare those results with the results of normal school children.

KASUTATUD MATERJALID

Kasutatud kirjandus

1. Alaealiste kuritegevuse vähendamise arengukava aastateks 2007–2009 lõpparuanne. Tallinn: Justiitsministeerium, 2010. Arvutivõrgus: <http://www.just.ee/orb.aw/class=file/action=preview/id=54178/Alaealiste+kuritegevuse+v%E4hendamise+arengukava+l%F5pparuanne.pdf>, 23.04.2013.
2. Baron, S. W., Forde, D. R. Street Youth Crime: A Test of Control Balance Theory. - Justice Quarterly, 2007, Vol 24, No 2, p 335-355.
3. Baron, S. Street youths' control imbalance and soft and hard drug use. - Journal of Criminal Justice, 2010, Vol 38, No 3, p 903-912.
4. Bossler, A. M. Testing fundamental control balance theory propositions: Examining the causes/correlates of control balance ratios, general deviance, and deviant acts within ranges of control balance desirability. University of Missouri, 2006.
5. Edovald, T. Delinkventse käitumise levik Eesti tavakoolide 5.–9. klasside noorukite seas. Arvutivõrgus: http://www.lastekaitseliit.ee/public/raport_LL.pdf, 25.03.2013.
6. Franzese, R. J. The Sociology of Deviance: Differences, Tradition, and Stigma. Wadsworth: Charles C Thomas Publisher, 2009.
7. Hickman, M. et al. Applying Tittle's Control Balance Theory to Police Deviance. – Policing: An International Journal of Police Strategies & Management, 2001, Vol 24, No 3, p 497-519.
8. Higgins, G. E., Lauterbach, C. Control Balance Theory and Exploitation: An Examination of Contingencies. Criminal Justice Studies, 2004, Vol 17, No 3, p 291-310.
9. Higgins, G. E. Examining the Original Grasmick Scale. A Rasch Model Approach. – Criminal Justice and Behavior, 2007, Vol 34, No 2, p 157-178.
10. Jaakma, H. Kontrolli-tasakaalu teooria ja selle empiirilise kontrollimise võimalikkus. Bakaureusetöö. Tartu, 2011.
11. Jones, S. Criminology. 3rd edition: Oxford University Press, 2006.
12. Kuritegevus Eestis 2008. Tallinn: Justiitsministeerium, 2009.
13. Lilly, J.R., Ball, R. A., Cullen, F. T. Criminological Theory: Context and Consequences. 5th edition: SAGE Publications, 2010.

14. Markina, A., Šahverdov-Žarkovski, B. Eesti alaealiste hälbiv käitumine. Tallinn: Justiitsministeerium, 2007.
15. Piquero, A. R., Hickman, M. An Empirical Test of Tittle's Control Balance Theory. – *Criminology*, 1999, Vol 37, No 2, p 319-342.
16. Piquero, N. L., Piquero, A.R. Control Balance and Exploitative Corporate Crime. – *Criminology*, 2006, Vol 44, No 2, p 397-430.
17. Regoli, R. M., Hewitt, J. D., DeLisi, M. *Delinquency in Society*. 8th edition: Jones & Bartlett Learning, 2009.
18. Shmueli, D., Muraven, M. Depletion of Self-control Strength Leads to Increased Deviance. In: *Criminology Research Focus*, edited by K. T. Froeling. New York: Nova Publishers, 2007.
19. Siegel, L. J., Welsh, B. C. *Juvenile Delinquency: Theory, Practice, and Law*. Wadsworth: Cengage Learning, 2008.
20. Kobin, M. et al. Uimastite tarvitamine koolinoorte seas: 15–16-aastaste õpilaste legaalsete ja illegaalsete narkootikumide kasutamine Eestis. Tallinn: Tervise Arengu Instituut, 2012.
21. Tittle, C. R. *Control Balance: Toward a General Theory of Deviance*. Boulder: Westview Press, 1995.
22. Tittle, C. R. Control Balance. In: *Explaining Criminals and Crime*, edited by R. Paternoster and R. Bachman. Oxford: Roxbury Press, 2001.
23. Tittle, C. R. Refining control balance theory. – *Theoretical Criminology*, 2004, Vol. 8, No 4, p 395-428.
24. Tittle, C. R. Control Balance Theory and Social Policy. In: *Criminology and Public Policy: Putting Theory to Work*, edited by H. D. Barlow and S. H. Decker. Philadelphia: Temple University Press, 2010.
25. Vera, E.P., Moon, B. An Empirical Test of Low Self-Control Theory : Among Hispanic Youth. - *Youth Violence and Juvenile Justice*, 2013, Vol 11, No 1, p 79-93.
26. Vägivalla vähendamise arengukava aastateks 2010-2014. Tallinn: Justiitsministeerium, 2010. Arvutivõrgus: <http://www.just.ee/49973>, 10.04.2013.
27. Wilcox, P., Cullen, F. T. *Encyclopedia of Criminological Theory*. SAGE Publications, 2010.
28. Wildman, M.A. *Inmate Deviant Behaviors: An Application of Tittle's Control Balance Theory*. Minneapolis: Capella University, 2007.

Lisa 1. Kontrolli-tasakaalu teooriat testiva uuringu küsimustik

Vanus:

Sugu:

KÜSIMUSTIK

Lugupeetud küsimustiku vastaja!

Mina, Helin Jaakma, teen oma magistritöö jaoks uurimust, mille raames on mul vajalik sinult vastused käesolevale küsimustikule, testimaks kaasaegset kriminoloogilist teooriat nimega kontrolli-tasakaalu teooria. Olen väga tänulik, kui vastad ausalt.

NB! Küsimustele vastamine on anonüümne ning vastused jäävad täielikult konfidentsiaalseks!

Aitäh!

I OSA

Palun hinda, kui suurt kontrolli sa enda arvates omad allpool loetletud tegurite üle?

Kontrolli all mõistame siin võimalust mõjutada ühes või teises suunas vastavat asjaolu.

Vastused on vahemikus 0-st 10-ni, kus 0 tähendab, et sina vastavat asjaolu üldse mõjutada ei saa, ning 10, et vastav asjaolu sõltub täielikult ainult sinust. Sobivale vastusele tõmba ring ümber.

- **sõprussuhted (mitte ühe konkreetse sõbraga, vaid suhted üleüldse);**

0 (kontroll puudub) ___ 1 ___ 2 ___ 3 ___ 4 ___ 5 ___ 6 ___ 7 ___ 8 ___ 9 ___ 10 (täielik kontroll)

- **konkreetsed sõprussuhted (oma kindlas sõprusringkonnas);**

0 (kontroll puudub) ___ 1 ___ 2 ___ 3 ___ 4 ___ 5 ___ 6 ___ 7 ___ 8 ___ 9 ___ 10 (täielik kontroll)

- **suhted oma poiss-sõbraga/tüdruksõbraga (kui poiss-sõpra/tüdruksõpra ei ole, jäta küsimusele vastamata)**

0 (kontroll puudub) ___ 1 ___ 2 ___ 3 ___ 4 ___ 5 ___ 6 ___ 7 ___ 8 ___ 9 ___ 10 (täielik kontroll)

- **suhted õpetajatega;**

0 (kontroll puudub) ___1___2___3___4___5___6___7___8___9___10 (täielik kontroll)

- **õppeedukus ehk hinded;**

0 (kontroll puudub) ___1___2___3___4___5___6___7___8___9___10 (täielik kontroll)

- **suhted perekonnaliikmetega;**

0 (kontroll puudub) ___1___2___3___4___5___6___7___8___9___10 (täielik kontroll)

- **vaba aeg;**

0 (kontroll puudub) ___1___2___3___4___5___6___7___8___9___10 (täielik kontroll)

- **raha;**

0 (kontroll puudub) ___1___2___3___4___5___6___7___8___9___10 (täielik kontroll)

- **füüsiline keskkond (näiteks võime mõjutada, kui mugavas temperatuuris olevana saad ennast tunda, kui regulaarsed on söögikorrad, kui rahul sa saad olla enda ümber oleva puhtusega);**

0 (kontroll puudub) ___1___2___3___4___5___6___7___8___9___10 (täielik kontroll)

- **füüsiline keha (näiteks võime vältida haigusi, omada kontrolli väsimuse ja väljanägemise üle);**

0 (kontroll puudub) ___1___2___3___4___5___6___7___8___9___10 (täielik kontroll)

- **teised inimesed (naabrid jne).**

0 (kontroll puudub) ___1___2___3___4___5___6___7___8___9___10 (täielik kontroll)

Nüüd palun hinda täpselt vastupidi – kui suurt kontrolli omavad allpool olevad tegurid hoopis sinu üle, s.t. kuivõrd need asjaolud suudavad mõjutada sind? Vastused on vahemikus 0-st 10-ni, kus 0 tähistab kontrolli täielikku puudumist, ning 10 täielikku kontrolli. Õigele vastusele tõmba ring ümber.

1) sõprussuhted (mitte ühe konkreetse sõbraga, vaid suhted üleüldse);

0 (kontroll puudub) ___ 1 ___ 2 ___ 3 ___ 4 ___ 5 ___ 6 ___ 7 ___ 8 ___ 9 ___ 10 (täielik kontroll)

2) konkreetsed sõprussuhted (oma kindlas sõprusringkonnas);

0 (kontroll puudub) ___ 1 ___ 2 ___ 3 ___ 4 ___ 5 ___ 6 ___ 7 ___ 8 ___ 9 ___ 10 (täielik kontroll)

3) suhted oma poiss-sõbraga/tütruksõbraga (kui poiss-sõpra/tütruksõpra ei ole, jäta küsimusele vastamata)

0 (kontroll puudub) ___ 1 ___ 2 ___ 3 ___ 4 ___ 5 ___ 6 ___ 7 ___ 8 ___ 9 ___ 10 (täielik kontroll)

4) suhted õpetajatega;

0 (kontroll puudub) ___ 1 ___ 2 ___ 3 ___ 4 ___ 5 ___ 6 ___ 7 ___ 8 ___ 9 ___ 10 (täielik kontroll)

5) õppeedukus ehk hinded;

0 (kontroll puudub) ___ 1 ___ 2 ___ 3 ___ 4 ___ 5 ___ 6 ___ 7 ___ 8 ___ 9 ___ 10 (täielik kontroll)

6) suhted perekonnaliikmetega;

0 (kontroll puudub) ___ 1 ___ 2 ___ 3 ___ 4 ___ 5 ___ 6 ___ 7 ___ 8 ___ 9 ___ 10 (täielik kontroll)

7) vaba aeg;

0 (kontroll puudub) ___ 1 ___ 2 ___ 3 ___ 4 ___ 5 ___ 6 ___ 7 ___ 8 ___ 9 ___ 10 (täielik kontroll)

8) raha;

0 (kontroll puudub) ___ 1 ___ 2 ___ 3 ___ 4 ___ 5 ___ 6 ___ 7 ___ 8 ___ 9 ___ 10 (täielik kontroll)

9) füüsiline keskkond (näiteks ümbritsev temperatuur, söögikordade regulaarsus, puhtus);

0 (kontroll puudub) ___1___2___3___4___5___6___7___8___9___10 (täielik kontroll)

10) füüsiline keha;

0 (kontroll puudub) ___1___2___3___4___5___6___7___8___9___10 (täielik kontroll)

11) teised inimesed (naabrid jne).

0 (kontroll puudub) ___1___2___3___4___5___6___7___8___9___10 (täielik kontroll)

II OSA

Järgnevalt on kirjas 4 erinevat stsenaariumit. Palun loe iga stsenaarium läbi ning vasta selle all kirjas olevatele küsimustele.

Stsenaarium 1:

Taavi, Mihkel ja Ivo sõidavad õhtul ringi linnaliini bussiga. Neil on äärmiselt lõbus ja ülemeelik tuju ning see ei jää ülejäanud reisijatele märkamatuks. Veidi aja pärast, ühes bussipeatuses, käratab vihane bussijuht kolmele noorukile, et kui nolgid vait ei jää, siis viskab ta nad bussist kõrvupidi välja. Selle lause peale leiab Taavi, et asi ei tohi nii jääda ning otsustab kirjutada eesoleva bussiistme seljatoele roppusi.

Küsimused:

1) Kui suur on Sinu arvates tõenäosus, et sa käituksid samamoodi nagu Taavi? Vastuse variandid on 0-st (tõenäosus puudub) 10-ni (100% tõenäosus ehk kindlasti käituksid samamoodi).

0 (tõenäosus puudub) ___1___2___3___4___5___6___7___8___9___10 (100% tõenäosus)

2) Kui moraalselt vale on sinu meelest Taavi poolt toime pandud tegu? Vastuse variandid varieeruvad 0-st (ei ole vale) 10-ni (väga vale).

0 (ei ole üldse vale) ___1___2___3___4___5___6___7___8___9___10 (väga vale)

3) Kui suureks sa pead erinevate negatiivsete tagajärgede (hukkamõist, karistus, häbitunne) järgnemise tõenäosust antud stsenaariumi puhul? Vastused varieeruvad 0-st (tõenäosus puudub) 10-ni (väga suur tõenäosus).

0 (tõenäosus puudub) ___1___2___3___4___5___6___7___8___9___10 (väga suur tõenäosus)

4) Kui suur tõenäosus on stsenaariumis kirjeldatud situatsioonis olles jääda kellelegi vahele? Vastuse variandid varieeruvad 0-st (tõenäosus puudub) 10-ni (väga suur tõenäosus).

0 (tõenäosus puudub) ___1___2___3___4___5___6___7___8___9___10 (väga suur tõenäosus)

5) Kui põnev oleks Sinu meelest toime panna stsenaariumis kirjeldatud tegu? Vastuse variandid varieeruvad vahemikus 0-st (ei ole põnev) 10-ni (väga põnev).

0 (ei ole põnev) ___1___2___3___4___5___6___7___8___9___10 (väga põnev)

Stsenaarium 2:

Taavit kutsutakse reede õhtul ühele suuremat sorti peole. Kuna kõik Taavi sõbrad lähevad, otsustab tema ka minna. Kohale jõudes selgub, et peol on palju rahvast ning osad neist, kaasa arvatud paar Taavi väga head sõpra, otsustavad amfetamiini proovida. Nad pakuvad seda ka Taavile, aga kui viimane sellest keeldub, hakkab kogu seltskond Taavi üle naerma ning teda memmekaks kutsuma. Taavi ei tea mida teha, aga kuna solvavad mõnitused tema pihta ei paista lakkavat, vaid koguvad üha enam hoogu, otsustab ta ka amfetamiini ära proovida.

Küsimused:

1) Kui suur on sinu arvates tõenäosus, et Sa käituksid samamoodi nagu Taavi? Vastuse variandid on 0-st (tõenäosus puudub) 10-ni (100% tõenäosus ehk kindlasti käituksid samamoodi).

0 (tõenäosus puudub) ___1___2___3___4___5___6___7___8___9___10 (100% tõenäosus)

2) Kui moraalselt vale on sinu meelest Taavi poolt toime pandud tegu? Vastuse variandid varieeruvad 0-st (ei ole vale) 10-ni (väga vale).

0 (ei ole üldse vale) ___1___2___3___4___5___6___7___8___9___10 (väga vale)

3) Kui suureks sa pead erinevate negatiivsete tagajärgede (hukkamõist, karistus, häbitunne) järgnemise tõenäosust antud stsenaariumi puhul? Vastused varieeruvad 0-st (tõenäosus puudub) 10-ni (väga suur tõenäosus).

0 (tõenäosus puudub) ___1___2___3___4___5___6___7___8___9___10 (väga suur tõenäosus)

4) Kui suur on stsenaariumis kirjeldatud situatsioonis olles tõenäosus jääda kellelegi vahele? Vastuse variandid varieeruvad 0-st (tõenäosus puudub) 10-ni (väga suur tõenäosus).

0 (tõenäosus puudub) ___1___2___3___4___5___6___7___8___9___10 (väga suur tõenäosus)

5) Kui põnev oleks sinu meelest toime panna stsenaariumis kirjeldatud tegu? Vastuse variandid varieeruvad vahemikus 0-st (ei ole põnev) 10-ni (väga põnev).

0 (ei ole põnev) ___1___2___3___4___5___6___7___8___9___10 (väga põnev)

Stsenaarium 3:

On vaikne pühapäeva õhtu. Taavi ja Ivo kõnnivad tänaval ning Ivo sööb samal ajal šokolaadi. Taavi tahaks ka sellest osa saada, aga Ivo ei raatsi jagada ning karjatab Taavile, et ostku endale ise, pealegi on nad sel hetkel just pisikese toidukaupluse ees. Taavi teab, et tal pole selle jaoks sentigi, aga kuna Ivo suundub nagunii poodi, järgneb Taavi talle. Samal ajal, kui Ivo endale veel meelepärast ostab ning seejärel õue suundub, teeskleb Taavi, et tal läheb poes kauem aega, kuid tegelikult otsib ta õiget hetke, et endale üks šokolaad sujuvalt taskusse libistada. Just seda ta teebki ning lahkub seejärel kiiresti poest.

Küsimused:

1) Kui suur on sinu arvates tõenäosus, et Sa käituksid samamoodi nagu Taavi? Vastuse variandid on 0-st (tõenäosus puudub) 10-ni (100% tõenäosus ehk kindlasti käituksid samamoodi).

0 (tõenäosus puudub) ___1___2___3___4___5___6___7___8___9___10 (100% tõenäosus)

2) Kui moraalselt vale on sinu meelest Taavi poolt toime pandud tegu? Vastuse variandid varieeruvad 0-st (ei ole vale) 10-ni (väga vale).

0 (ei ole üldse vale) ___1___2___3___4___5___6___7___8___9___10 (väga vale)

3) Kui suureks sa pead erinevate negatiivsete tagajärgede (hukkamõist, karistus, häbitunne) järgnemise tõenäosust antud stsenaariumi puhul? Vastused varieeruvad 0-st (tõenäosus puudub) 10-ni (väga suur tõenäosus).

0 (tõenäosus puudub) __1__ __2__ __3__ __4__ __5__ __6__ __7__ __8__ __9__ __10 (väga suur tõenäosus)

4) Kui suur on stsenaariumis kirjeldatud situatsioonis olles tõenäosus jääda kellelegi vahele? Vastuse variandid varieeruvad 0-st (tõenäosus puudub) 10-ni (väga suur tõenäosus).

0 (tõenäosus puudub) __1__ __2__ __3__ __4__ __5__ __6__ __7__ __8__ __9__ __10 (väga suur tõenäosus)

5) Kui põnev oleks sinu meelest toime panna stsenaariumis kirjeldatud tegu? Vastuse variandid varieeruvad vahemikus 0-st (ei ole põnev) 10-ni (väga põnev).

0 (ei ole põnev) __1__ __2__ __3__ __4__ __5__ __6__ __7__ __8__ __9__ __10 (väga põnev)

Stsenaarium 4:

Taavi ja ta sõbrad istuvad laupäeva õhtul pargipingil ning mõtlevad mida edasi teha. Neist kõnnib mööda uhketes riietes seltskond ning üks neist kommenteerib vaikselt teistele, et tundub, et nendel mõttetutel luuseritel pole oma ajaga mitte midagi mõistlikku teha, kui vaid pingil lõsutada. Seda kuuldes hõikab Taavi seltskonnale järgi ning nõuab selgitust. Solvaja ainult naerab selle peale ning näitab Taavile keskmist sõrme. Selle järel jookseb Taavi neile järgi ning tõukab solvajat ning nende vahel puhkeb tüli.

Küsimused:

1) Kui suur on sinu arvates tõenäosus, et Sa käituksid samamoodi nagu Taavi? Vastuse variandid on 0-st (tõenäosus puudub) 10-ni (100% tõenäosus ehk kindlasti käituksid samamoodi).

0 (tõenäosus puudub) __1__ __2__ __3__ __4__ __5__ __6__ __7__ __8__ __9__ __10 (100% tõenäosus)

2) Kui moraalselt vale on sinu meelest Taavi poolt toime pandud tegu? Vastuse variandid varieeruvad 0-st (ei ole vale) 10-ni (väga vale).

0 (ei ole üldse vale) __1__ __2__ __3__ __4__ __5__ __6__ __7__ __8__ __9__ __10 (väga vale)

3) Kui suureks sa pead erinevate negatiivsete tagajärgede (hukkamõist, karistus, häbitunne) järgnemise tõenäosust antud stsenaariumi puhul? Vastused varieeruvad 0-st (tõenäosus puudub) 10-ni (väga suur tõenäosus).

0 (tõenäosus puudub) __1__ __2__ __3__ __4__ __5__ __6__ __7__ __8__ __9__ __10 (väga suur tõenäosus)

4) Kui suur on stsenaariumis kirjeldatud situatsioonis olles tõenäosus jääda kellelegi vahele? Vastuse variandid varieeruvad 0-st (tõenäosus puudub) 10-ni (väga suur tõenäosus).

0 (tõenäosus puudub) __1__ __2__ __3__ __4__ __5__ __6__ __7__ __8__ __9__ __10 (väga suur tõenäosus)

5) Kui põnev oleks sinu meelest toime panna stsenaariumis kirjeldatud tegu? Vastuse variandid varieeruvad vahemikus 0-st (ei ole põnev) 10-ni (väga põnev).

0 (ei ole põnev) __1__ __2__ __3__ __4__ __5__ __6__ __7__ __8__ __9__ __10 (väga põnev)

III osa

Palun vasta järgnevatele küsimustele, tõmmates õigele vastusele joon alla.

NB: küsimustik on täielikult anonüümne ja vastused jäävad konfidentsiaalseks, mistõttu palun vasta ausalt!

1) Kas sa oled kunagi kanepit tarvitanud?

Ei

Üks kord

2-5 korda

Sagedamini

1.1) Kas sinu lähedased sõbrad on kanepit tarvitanud?

Ei

Üks kord

2-5 korda

Sagedamini

2) Kas sa oled kunagi amfetamiini ja sellele lähedasi ained (sh *ecstasy*), GHB, LSD tarvitanud?

Ei

Üks kord

2-5 korda

Sagedamini

2.1) Kas sinu lähedased sõbrad on kunagi amfetamiini ja sellele lähedasi ained (sh *ecstasy*), GHB, LSD tarvitanud?

Ei

Üks kord

2-5 korda

Sagedamini

3) Kas sa oled kunagi heroini, kokaiini tarvitanud?

Ei

Üks kord

2-5 korda

Sagedamini

3.1) Kas sinu lähedased sõbrad on kunagi heroini, kokaiini tarvitanud?

Ei

Üks kord

2-5 korda

Sagedamini

4) Kas sa oled kunagi midagi varastanud?

Ei

Üks kord

2-5 korda

Sagedamini

4.1) Kas sinu lähedased sõbrad on kunagi midagi varastanud?

Ei

Üks kord

2-5 korda

Sagedamini

5) Kas oled kunagi kedagi meelega löönud?

Ei

Üks kord

2-5 korda

Sagedamini

5.1) Kas sinu lähedased sõbrad on kunagi kedagi meelega löönud?

Ei

Üks kord

2-5 korda

Sagedamini

6) Kas sa oled kunagi osalenud kakluses (mis ei olnud seotud enesekaitsega)?

Ei

Üks kord

2-5 korda

Sagedamini

6.1) Kas sinu lähedased sõbrad on kunagi osalenud kakluses (mis ei olnud seotud enesekaitsega)?

Ei

Üks kord

2-5 korda

Sagedamini

7) Kas oled kedagi peksnud või teinud inimesele viga nii, et teine isik vajab arstiabi?

Ei

Üks kord

2-5 korda

Sagedamini

7.1) Kas sinu lähedased sõbrad on kedagi peksnud või teinud inimesele viga nii, et teine isik vajab arstiabi?

Ei

Üks kord

2-5 korda

Sagedamini

8) Kas sa oled tahtlikult lõhkunud või rikkunud üldkasutatavaid/võõraid asju (nt bussiootepaviljon, aken, auto, bussiiste jne)?

Ei

Üks kord

2-5 korda

Sagedamini

8.1) Kas sinu lähedased sõbrad on tahtlikult lõhkunud või rikkunud üldkasutatavaid/võõraid asju (nt bussiootepaviljon, aken, auto, bussiiste jne)?

Ei

Üks kord

2-5 korda

Sagedamini

IV OSA

Palun vasta peale iga järgnevat lauset, kas nõustud sellega või mitte. Tõmba õigele vastusevariandile joon alla.

1. Ma käitun tihti hetke ajendil ning ilma pikemalt mõtlemata.

Üldse ei nõustu – ei nõustu – nõustun – nõustun täielikult.

2. Üritan enamasti vältida keerulisi ja raskeid plaane.

Üldse ei nõustu – ei nõustu – nõustun – nõustun täielikult.

3. Mulle meeldib aeg-ajalt ennast proovile panna ning teha midagi riskantset.

Üldse ei nõustu – ei nõustu – nõustun – nõustun täielikult.

4. Kui mul oleks valida, teeksin ma peaaegu alati pigem midagi füüsilist kui vaimset.

Üldse ei nõustu – ei nõustu – nõustun – nõustun täielikult.

5. Ma mõtlen eelkõige enda heaolule, isegi kui see võib tuua teistele inimestele probleeme ja raskusi.

Üldse ei nõustu – ei nõustu – nõustun – nõustun täielikult.

6. Ma lähen üpris kergesti närvi.

Üldse ei nõustu – ei nõustu – nõustun – nõustun täielikult.

7. Ma ei pühenda palju aega ega pinguta, et valmistuda tulevikuks.

Üldse ei nõustu – ei nõustu – nõustun – nõustun täielikult.

8. Kui asjad muutuvad keeruliseks, siis kipun alla andma või katkestama.

Üldse ei nõustu – ei nõustu – nõustun – nõustun täielikult.

9. Vahepeal ma riskin ainult lõbu pärast.

Üldse ei nõustu – ei nõustu – nõustun – nõustun täielikult.

10. Ma tunnen end peaaegu alati paremini kui ma olen liikvel, kui lihtsalt istun ja mõtlen.

Üldse ei nõustu – ei nõustu – nõustun – nõustun täielikult.

11. Ma pole väga kaastundlik nende inimeste suhtes, kellel on probleeme.

Üldse ei nõustu – ei nõustu – nõustun – nõustun täielikult.

12. Vahepeal, kui ma olen inimestele peale vihane, siis pigem teen neile haiget, kui räägin neile, miks ma nende peale vihane olen.

Üldse ei nõustu – ei nõustu – nõustun – nõustun täielikult.

13. Ma teen tihti seda, mis toob mulle kohest naudingut, isegi kui see võib mulle minna maksma mingi kaugema eesmärgi.

Üldse ei nõustu – ei nõustu – nõustun – nõustun täielikult.

14. Asjad, mida on elus kõige lihtsam teha, toovad mulle kõige rohkem naudinguid.

Üldse ei nõustu – ei nõustu – nõustun – nõustun täielikult.

15. Vahepeal leian, et on põnev teha midagi, mis võib mind pahandusteni viia.

Üldse ei nõustu – ei nõustu – nõustun – nõustun täielikult.

16. Mulle meeldib rohkem väljas käia ja tegutseda, kui lugeda ja mõtiskleda.

Üldse ei nõustu – ei nõustu – nõustun – nõustun täielikult.

17. Kui ma teen midagi, mis võib teisi ärritada, siis on see nende probleem, mitte minu.

Üldse ei nõustu – ei nõustu – nõustun – nõustun täielikult.

18. Kui ma olen väga vihane, siis teistel inimestel tuleks minust eemale hoida.

Üldse ei nõustu – ei nõustu – nõustun – nõustun täielikult.

19. Ma pigem muretsen rohkem mis võib juhtuda minuga homme kui näiteks järgmisel aastal.

Üldse ei nõustu – ei nõustu – nõustun – nõustun täielikult.

20. Mulle ei meeldi rasked ülesanded, milles pean maksimaalselt oma võimeid kasutama.

Üldse ei nõustu – ei nõustu – nõustun – nõustun täielikult.

21. Põnevus ja seiklused on minu jaoks tähtsamad kui turvalisus.

Üldse ei nõustu – ei nõustu – nõustun – nõustun täielikult.

22. Mul on rohkem energiat ja suurem vajadus tegevuse järgi kui enamikul minuealistel.

Üldse ei nõustu – ei nõustu – nõustun – nõustun täielikult.

23. Ma üritan saada, mida ma tahan, isegi kui see võib teistele inimestele probleeme tekitada.

Üldse ei nõustu – ei nõustu – nõustun – nõustun täielikult.

24. Kui mul on kellegagi mingi lahkarvamus, siis on mul tavaliselt raske temaga rääkida rahulikult, ilma vihastamata.

Üldse ei nõustu – ei nõustu – nõustun – nõustun täielikult.

Lihlitsents lõputöö reprodutseerimiseks ja lõputöö üldsusele kättesaadavaks tegemiseks

Mina, Helin Jaakma

(sünnikuupäev: 17.08.1988)

1. annan Tartu Ülikoolile tasuta loa (lihlitsentsi) enda loodud teose

“Kontrolli tasakaalu teooria ja selle empiiriline testimine Eesti alaealiste peal”,

mille juhendaja on professor Jaan Ginter,

1.1.reprodutseerimiseks säilitamise ja üldsusele kättesaadavaks tegemise eesmärgil, sealhulgas digitaalarhiivi DSpace-is lisamise eesmärgil kuni autoriõiguse kehtivuse tähtaja lõppemiseni;

1.2.üldsusele kättesaadavaks tegemiseks Tartu Ülikooli veebikeskkonna kaudu, sealhulgas digitaalarhiivi DSpace'i kaudu kuni autoriõiguse kehtivuse tähtaja lõppemiseni.

2. olen teadlik, et punktis 1 nimetatud õigused jäävad alles ka autorile.

3. kinnitan, et lihlitsentsi andmisega ei rikuta teiste isikute intellektuaalomandi ega isikuandmete kaitse seadusest tulenevaid õigusi.

Tartus, 06.05.2013