

Radio



A.S. Tormolen & Ko
Tallinn

A/S. **TORMOLEN & Ko.** A/G.

TALLINN REVAL, Vene tän. 11-a. Tel. 15-02.



PHÖNIX

Lapsevankrid.



Humber

Jalgratta osak.

Humber, Starley,
Brennabor, Coventry.



Grammofoni

osak.

Grammofonid ja gram-
mofoni plated, eesti-
keelsed- ja kunsti-
plated.

Parlophon & Beka.

Foto osak.

Plated, paberid
Keemia - ained.

Lumière & Jouglia
Paris.

Üldosak.

Reisikohvrid.

Saepuru-ahjud

„Centrum“.

Pliidid jne.

ARH PT-4230

A. S. TORMOLEN & Ko.

TALLINN, VENE TÄN. 11-A

TELEFON: 15-02

TELEGR. AADR.: TORMOLEN

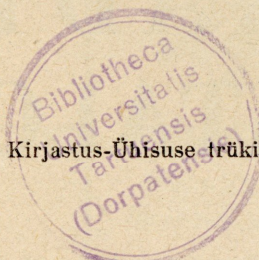
PANGA ARVED: SCHEEL & Ko., TARTU PANK

**RAADIO
KATALOG**

1926/1927

2

Tallinna Eesti Kirjastus-Ühisuse trükikoda, Pikk tän. 2.



126147

Sissejuhatus.

Õieti võiks seda väärsammuks nimetada, kui keegi, kes endale aparaadi muretseb selleks, et mitmesugustest ettekanetest lõbu tunda, ja just mitte erilist huvi aparaadi konstruktsiooni vastu ei tunne, et siis ainult mõõduandvaks tema odavust peab. — Odav aparaat koosneb odavatest üksikosadest, mis sagedasti puuduliku konstruktsiooniga ja vähe vastu pidavad. Nende aparaatide juures tekivad kergesti rikked, mille kõrvaldamine võhikule raskusi pakub. Odavad osad on õieti kehvemale asjatundjale, kes nende üle terve aeg kontrolli mõistab pidada.

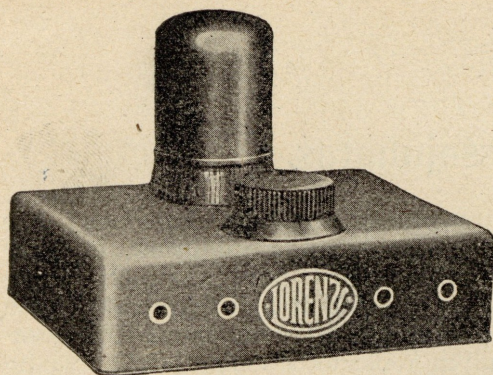
Iga raadioäri on sunnitud ka odavaid osasid pidama, et laialdasi nõudmisi rahuldada, olgugi et ta seda meeeldi ei tee. Soovitada võiks aga igaühele ainult neid osasid ja aparaate, mis küllaldaselt vastupidavad, elektriliselt laitmatud ja hinna poolest mõõdukad.

Kauba nimestikus leiduvad aparaatide ja üksikosade joonistused ei ole mitte meid siduvad, jätame endale vabaduse igal ajal uuendusi ja parandusi ette võtta, kui seda tarvilikuks peame.

Aparaadid ja kõvendajad.

Detektor-aparaadid.

Lihtsaim ja odavaim vastuvõtte aparaatidest on detektorvastuvõtja. Ta on kohane lähedate ringhäälingu jaamade kuulmiseks. Tema ulatavus on suurel määral olenev saatejaama jõust ja antenni headusest. Kuni umbes 5 klm. kauguseni kuuleb selle aparaadiga isegi toa antenniga. Välisantenniga on detektor-aparaadiga võimalik 30—100 klm. kaugusel asuvaid saatejaamu kuulata. Ringhäälingu suurjaamu kuuleb isegi mitmesaja kilomeetri kaugusel. Detektor-aparaadile kõvendajat juure lisades on võimalik isegi suurjaamu mõnetuhande kilomeetri peal kuulda.



Joon. 1.

Nr. 1. „Lorenz“ kristall-vastuvõtja poleeritud puust kastikeses. λ 250—700 m. Ilma detektorita.

Nr. 2. Detektor-vastuvõtja puust kastikeses, vahetatavate poolidega. Lainepikkus piiramatult.

Nr. 3. Seesama vastuvõtja, suurem ja parema väljatöötamisega.

Nr. 4. „Lorenz“ kristall-vastuvõtja. Tüüp E. D. A. 24. Puust kastikeses. λ 200—700 m. Sekundäär-lülitus.

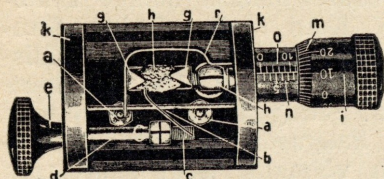
Nr. 5. „Neutron“ kristall-vastuvõtja. Puust kastikeses. Lühikeste kui ka pikkade lainete vastuvõtmiseks.

Nr. 6. „Neutron“ tasku-vastuvõtja, λ 200—600m.



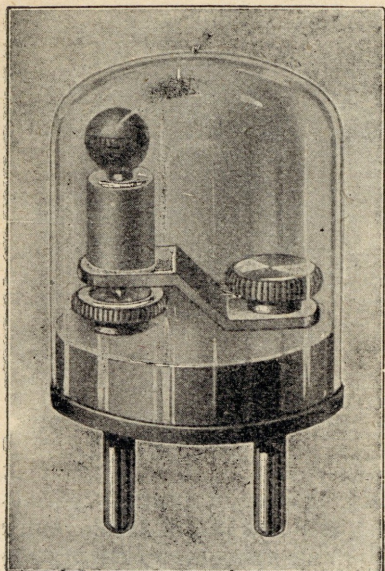
Joon. 4.

Detektorid ja kristallid.



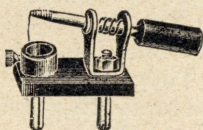
Joon. 14.

Nr. 14. „Blaupunkt“ Mikro-Detektor. Võimaldab õige peent reguleerimist.

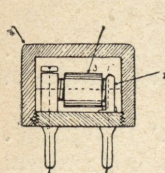


Joon. 13.

Nr. 16. Detektor „Progress“,
stekkeriga, klaas-torus.



Joon. 17.



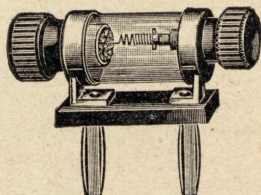
Joon. 19.



Nr. 18. „Universal“ detektor,
nikeldatud kristallihoidja, kerge kris-
talli vahetamine.

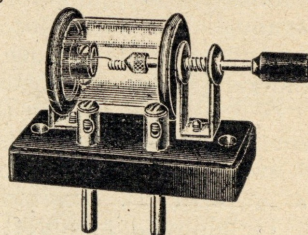
Nr. 19. „Der“ detektor, auto-
maatse reguleerimisega.

Nr. 13. „Lorenz“ detek-
tor. Koosneb kahest mineraal-
list. Metall-kupli abil tolmu
eest kaitstud. Stekkerid
normaal kauguses.



Joon. 15.

Nr. 15. Detektor kahe-
kordse reguleerimisvõimalu-
sega.



Joon. 16.

Nr. 17. „Radeku“ de-
tektor, vahetatava kristalli-
hoidjaga, pronksist kontaktspi-
raaliga.

Kristallid.

Nr. 26. „Arconid“, klaas-torudes.]

Nr. 27. „Heleseniit“, „Excelsior“, klaas-torudes.

- Nr. 28. „Neutron“, plekk-karbis, hõbe-traadiga.
Nr. 29. „Neutron“, kallim.
Nr. 30. Galeen, plekk-karbis.
Nr. 30. Galeen, tükis.
Nr. 31. „Bornit“ „
Nr. 32. „Molybdenit“ „
Nr. 33. „Kupferkies“ „
Nr. 34. „Rotzinkerz“ „
Nr. 35. „Zinkiet“ „
Nr. 36. „New-Edison“, plekk-karbis, hõbe-traadiga.
Nr. 37. „Markonit“ „ „ „
Nr. 38. „Amplex“ tselluloid-karbikeses. „ „

Lamp-vastuvõtjad.

Kauba nimestikus loetletud ja kirjeldatud aparaadid on oma töökodades valmistatud ja vastavad kõik meie oludele kui ka seaduslistele nõuetele. Toodud väljavalik suudab igasuguseid nõudeid häälepuhtuse, häälekõvaduse ja ulatavuse suhtes rahuldada ja teeb üleliigseks väljamaa aparaatide kasutamise.

Ühe osa aparaatide (lihtsamate) hinnad on arvatud lampideta ja poolideta. milliseid ostja oma soovidele vastavalt võib valida. Teised aparaadid on ühes sisseehitatud poolidega ja eriti väljavalitud lampidega hinnakirja üles võetud. Lhk. 11 leiduvad komplekt vastuvõtte sisseseadete nimestikud, milledes ostjaile vabadus on jäänud mitmesugustes hindades üksikosasid nagu: akkumulaatore, peatelefone jne. valida.

Nr. 46. Ühelambiline vastuvõtja „Tüüp A“. Lihtne vastuvõtja lähedate jaamade kuulmiseks vahetatavate poolidega.

Lambi ja poolideta.

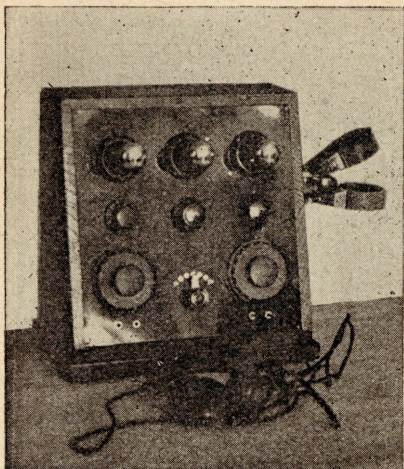
Nr. 47. Ühelambiline vastuvõtja „Tüüp AI“ Teistsuguse konstruktsiooniga.

Nr. 48. Kahelambiline vastuvõtja „Tüüp HA“ (kõrgesag. kõv., audion). Vahetatavad poolid. Puldi kujuline. Lambi ja poolideta.

Nr. 49. Kahelambiline vastuvõtja „Tüüp HAI.“ (kõrgesag. kõv., audion). Sisseehitatud poolid. Puldi kujuline. Lampideta.

Nr. 50. Kahelambiline vastuvõtja „Tüüp HA II“ (kõrgesag. kõv., audion). Vahetatavate poolide jaoks. Lihtne väljatöötamine. Lambi ja poolideta.

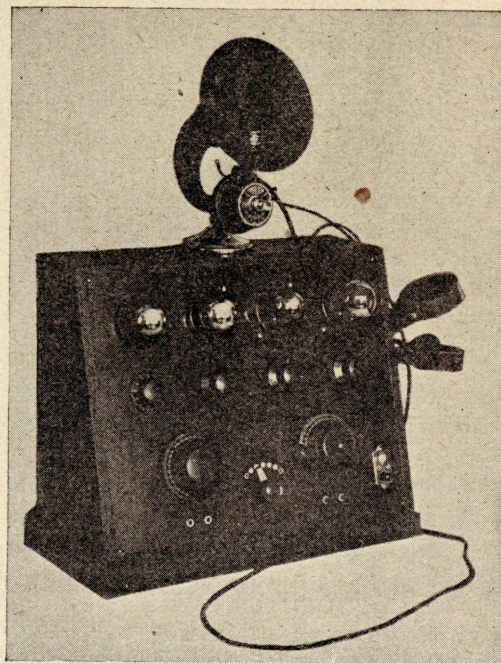
Nr. 51. Kahelambiline lühikeste lainete vastuvõtja „Tüüp ANK“, ühes vastava pooliga. Reinartz süsteemiline. Lampideta.



Joon. 52.

Nr. 54. Kolmelambiline vastuvõtja „Tüüp H. A. 1 N II“. Lülituskava seesama mis Nr. 52. Lihtne väljatootamine. Lampideta ja poolideta.

Nr. 55. Neljalambiline vastuvõtja „Tüüp H. A. 2 N“ (kõrgesag. kõv., audion, 2 madalsag. kõv.). Puldi kujuline, vahetatavate poolidega. λ 250—2000 m. Reaktiivside sulevringi peale. Kõrgus 34 cm., laius 38 cm. Valjult-rääkija tarvitamine võimalik. Lampideta ja poolideta.



Joon. 55.

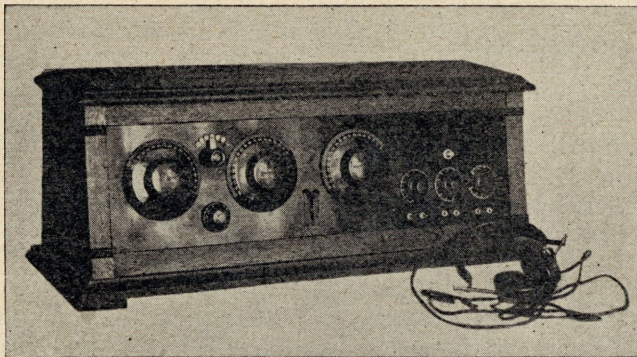
Nr. 52. Kolmelambiline Tüüp „H. A. I N“ (kõrgesag. kõv., audion, madalsag. k.). Puldi kujuline. Vahetatavate poolidega. Reaktiivside sulevringi peale. λ 250—2000 m. Kõrgus 31 cm., laius 29 cm. Peaaegu kõikide Euroopa jaamade vastuvõtmisvõimalused peatelefonis. Lampideta ja poolideta.

Nr. 53. Kolmelambiline vastuvõtja „Tüüp H. A. 1 N I“. Puldi kujuline. Sisseehitatud poolidega. Ümberlülitamine lühikeste lainete pealt pikka-de peale. Mahtuvus reaktiivside. λ 250—2000 m. Lampideta.

Nr. 56. Neljalambiline vastuvõtja „Tüüp H. A. 2 NI“. Seesama mis Nr. 55, sisseehitatud poolidega. λ 250—2000 m. Mahtvus reaktiiv sidega. Lampideta.

Nr. 57. Neljalambiline vastuvõtja „Tüüp H A. 2 N II“. Seesama mis Nr. 55. Lihtne väljatöötamine. Lampideta ja poolideta.

Nr. 58. Kolmelambiline neutrodüün „Tüüp ND 3“. (2 kõrgesag. kõv., audion) λ 220—2000 m. Lihtne ümberlülitamine lühikeste lainete pealt pikkade peale. Võimaldab suurema osa Euroopa jaamade vastuvõtmist peatelefonis. Ühes lampidega.



Joon. 60.

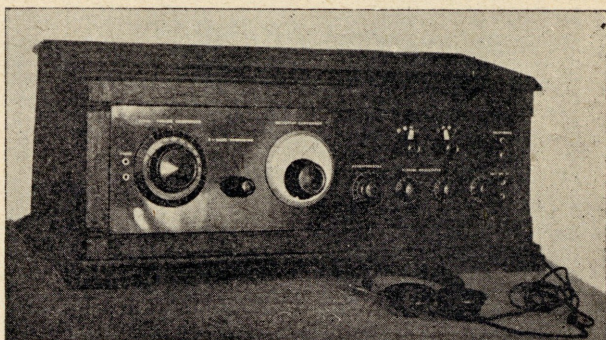
Nr. 59. Neljalambiline neutrodüün „Tüüp ND 4“. (2 kõrgesag. kõvend., audion, 1 madalsag. k.) λ 220—2000 m. Suurem häälekõvadus peatelefonis kui ap. Nr. 58. Kahelambilist push-pull kõvendajat juure lülitades annab see aparaat demonstratsioonideks kohast häälekõvadust. Ühes lampidega.

Nr. 60. Viielambiline neutrodüün. Tüüp „N D 5“. (2 kõrgesag. kõv., audion, 2 madalsag. kõv.) λ 220—2000 m. Uusima lülituskava järgi ehitatud neutrodüün. Eraldub kõikidest lihtsatest aparaatidest oma häälepuhtuse, selektiivsuse ja häälekõvaduse poolest. Kohane pea kõikide Euroopa jaamade vastuvõtmiseks valjulträäkijal. Ühes lampidega.

Nr. 62. Kuuelambiline tropadüün. Tüüp „T.D.6“ (üks madal-
sag.kõvendaja)
 λ 220—2000 m.

Kohane apa-
raat raaman-
tennil vastu-
võtmiseks.

Lihtne käsita-
mine, suur se-
lektiivsus ja
hea häälepuh-
tus. Suurem osa
jaamu on raam-
antenniga val-
julträäkijas
kuuldavad.



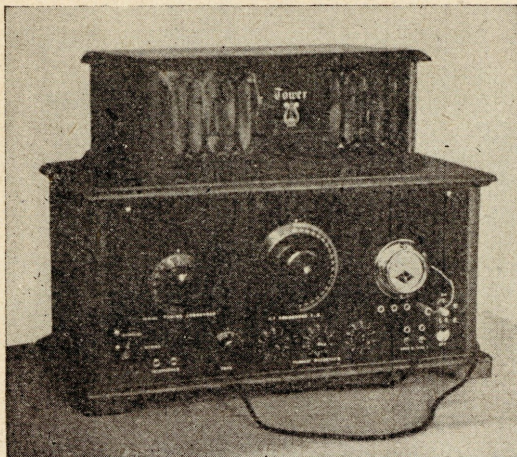
Ühes lampidega.

Joon. 62.



Nr. 66. Viie-
lambiline neutro-
düün ja grammo-
fon kokkuehita-
tud ühes valjult-
rääkijaga. λ 220
—2000 m. Lae-
kad akkumulaa-
tori, anoodpata-
rei ja gram. noo-
tide mahutami-
seks. Kast tume-
pruunist tamme-
puust. Kõrgus
105 cm., laius
100 cm. ühes
lampidega.

Joon. 66.



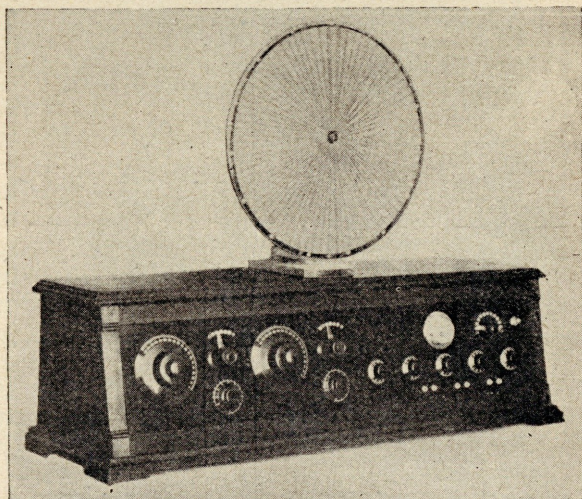
Nr. 61. Viielambiline neutrodüün. Tüüp „N. D. 5 I“ (2 kõrgesag. kõv., audion, 2 madalsag. kõvend.) λ 150 — 3000 m. Vahetatavate kõrgesag. transformatoritega. Ühes lampidega. (Joon. 131 vaata lähemaid andmeid „Valjulträäkijate“ all).

Joon. 131.

Joon. 61.

Nr. 63. Kaheksalambiline ultradüün. Tüüp „U. D. 8“ (2 madalsag. kõvend.) λ 220 — 2000 m.

Aparaat, miskõige suuremaid nõudeid rahuldab. Pea kõikide Euroopa jaamade vastuvõtte raamantenniga valjulträäkijas. Ühes lampidega. (Joon. 138 vaata „Valjulträäkijate“ all.)



Joon. 63.

Nr. 64. Seitsmelambiline ultradüün. Tüüp „U. D. 7.“ (üks madalsag. kõv.). Muidu seesama mis ap. Nr. 63. Häälekõvadus vähe väiksem. Ühes lampidega.

Nr. 65. Seitsmelambiline tropadüün. Tüüp „T. D. 7.“ (2 madalsag. kõv.) Väga suure häälekõvadusega raamvastuvõtja. Ühes lampidega.

Täielised raadio vastuvõtte sisseseaded.

Siinkohal on ainult äratähendatud, et vastuvõtte sisseseade juure antenn vaja läheb. Üksikosade loetlemine jääb ära. Samuti ei leidu siin nimekirjas valjulträäkijaid.

(Vaata „Antennid ja nende tarbed“ lhk. 25—28 ja „Valjulträäkijad“ lhk. 14—20).

Vastuvõtte sisseseaded koosnevad:

Nr. 1—6. Detektor-aparaadid.

Telefonid Nr. 181—194.

Antenn.

Nr. 46, 47. Ühelambil. ap. „tüüp A“ ja „tüüp AI“.

1 lamp Nr. 779; 780.

Poolid Nr. 326—335.

1 akkumulaator 4 volti Nr. 1045; 1053 ehk

Ühendusnõõrid Nr. 971.

1 lamp Nr. 791; 792; 793; 794.

Telefonid Nr. 181—194.

1 element Nr. 1101; 1102.

Antenn.

1 anoodpatarei Nr. 1105; 1106.

Nr. 48; 49; 50; 51. Kahelambilised aparadid.

1 lamp Nr. 776; 777.

Ühendusnõõrid Nr. 971.

1 „ Nr. 781.

Telefonid Nr. 181—194.

1 akkumulaator 4 volti Nr. 1045; 1053.

Antenn.

1 anoodpatarei Nr. 1106.

Nr. 48—50 juure poolid

Nr. 52; 53; 54. Kolmelambilised aparadid.

326—335.

1 lamp Nr. 776; 777.

Ühendusnõõrid Nr. 971.

1 lamp Nr. 781.

Telefonid Nr. 181—194.

1 lamp nr. 780.

Antenn.

1 akkumulaator Nr. 1045; 1053 ehk 1046; 1054.

1 anoodpatarei Nr. 1106.

Nr. 52 ja 54 juure poolid Nr. 326—335.

Nr. 55; 56; 57. Neljalambilised aparadid.

1 lamp Nr. 776; 777.

Ühendusnõõrid Nr. 971.

1 lamp Nr. 781.

Telefonid Nr. 181—194.

1 lamp Nr. 780.

Antenn.

1 lamp Nr. 782 ehk 783.

1 akkumulaator Nr. 1046; 1047; 1054.

1 anoodpatarei Nr. 1107.

Nr. 55 ja 57 juure poolid Nr. 326—335.

Nr. 58; 59; 60; 61. Neutrodüünid ühes valitud lampidega.

1 akkumulaator Nr. 1046, 1047; 1054.

Ühendusnõõrid Nr. 971.

1 anoodpatarei Nr. 1107 ehk 1106.

Telefonid Nr. 181—194.

Antenn.

Nr. 62; 63; 64; 65. Ultradüünid ja tropadüünid ühes valitud lampidega.

1. akkumulaator Nr. 1047; 1048; 1054.

1. anoodipatarei 100 volti Nr. 1107.

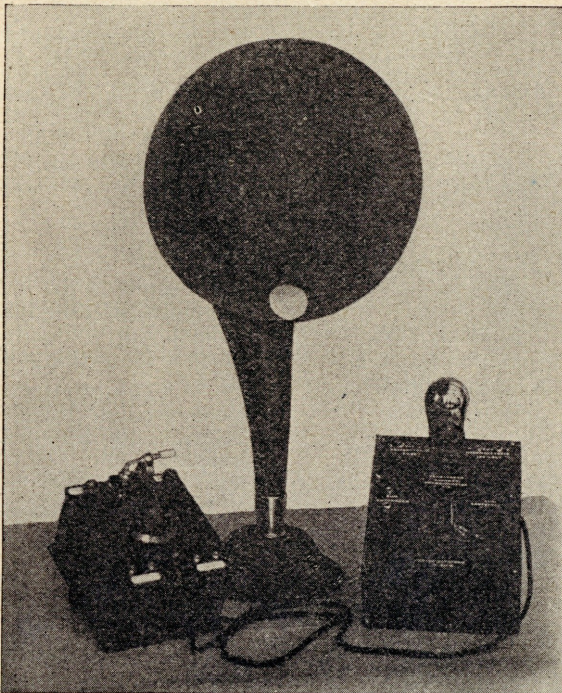
Ühendusnõõrid Nr. 971.

Telefonid Nr. 181—194.

Antenn.

Eelpool toodud sisseseaded kujutavad ainult üht kombinatsiooni vastuvõtte sisseseadest. Vastuvõtte sisseseadet tellides on mõistagi võimalus jäetud igähele ise oma soovidele vastavamat materjali kauba nimestikust valida. — Poolidega aparaatide ostmisel ei ole ammugi kõiki ülesmääritud poole vaja. Suuremalt osalt jätkub 50, 75, 200 ja 250 keerulistest poolidest, et pea kõiki ringhäälingu jaamu kuulda.

Kõvendajad.



Joon. 3.

Joon. 132.

Joon. 98.

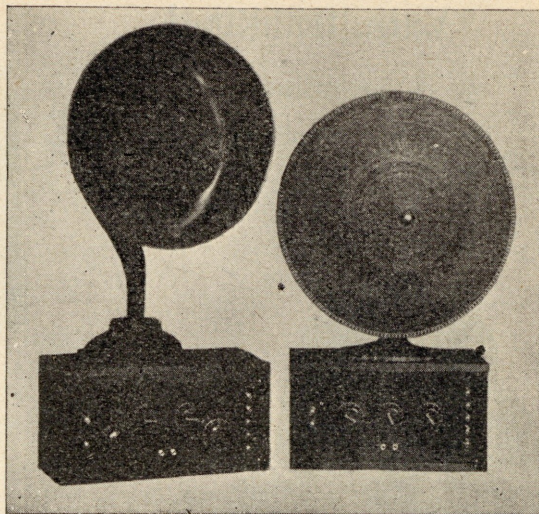
Nr. 98. Ühelambiline madalsagedus kõvendaja. Kohane juurelülitamiseks detektor aparatuuridele ja lampaparatuuridele Nr. 46—54 ja Nr. Nr. 58, 59, 62, 64. (Joon. 132 vaata „Valjultääkijate“ all).

Nr. 99. Kahe-lambiline madalsagedus kõvendaja, lihtsat tüüpi. Kohane juurelülitamiseks detektor aparatuuridele ja lampvastuvõtjatele Nr. 46, 47, 48, 49, 50, 58.

Nr. 100. Kahelambiline madalsagedus kõvendaja push pull lülituskava järgi. Annab suurt häälekõvadust, ilma et hääli muutaks. Kohane juurelülitamiseks apar. Nr. 46—54 ja Nr. 58, 59.

Nr. 101. Kolmelambiline madalsagedus kõvendaja push-pull süsteemi järgi (esimene lamp lihtsas lülituses, järgmised push-pull). Kohane juurelülitamiseks aparatuuridele, millel madalsageduse kõvendaja lambid puuduvad.

Nr. 102. Neljalambiline madalsagedus kõvendaja (täieline push-pull). Kohane juurelülitamiseks aparatuuridele, millel madalsagedus kõ-



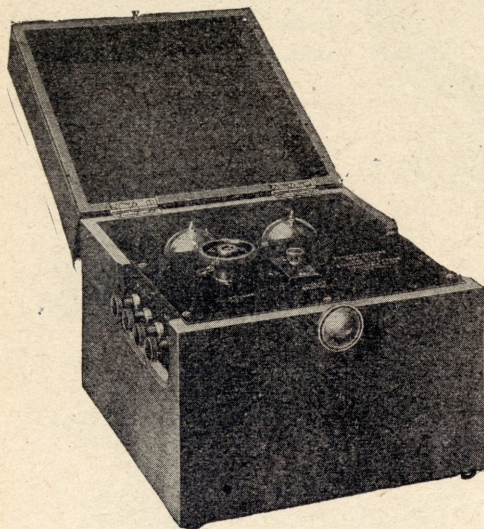
Joon. 130.
Joon. 102.

Joon. 135.
Joon. 101.

vendaja lamp puudub. Annab maksimaalset kõvendust.

Nr. 103. „Sterling“ Standard jõukõvendaja, kahelambiline. Suure kõvendamise juures jääb häälepuhtus endiseks. Kohane juurelülitamiseks aparatuuridele, millel ainult üks madalsageduse kõvendaja lamp.

Nr. 104. „Sterling“, kolmelambiline, jõu kõvendaja juurelülitamiseks madalsageduskõvendajata aparatuuridele.



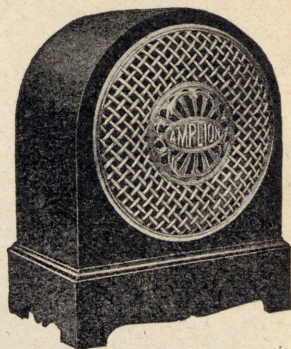
Joon. 103.

Valjulträäkijad.

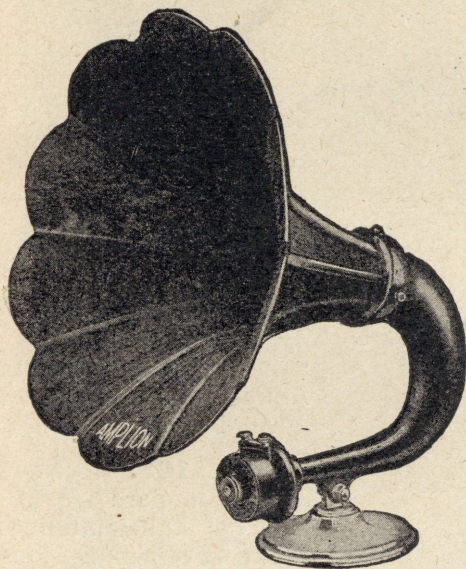
Amplion.

Nr. 116. Amplion de Lux, mud.
A. U. 1. 16" kõrge.

Nr. 117. Amplion de Lux, mud.
A. U. 2, 13" kõrge.



Joon. 116.



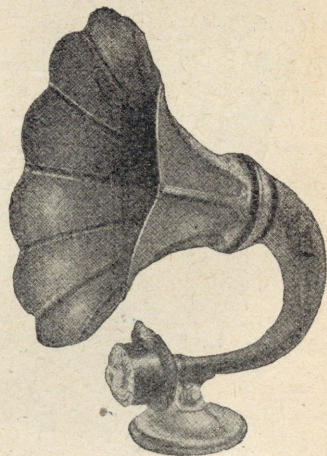
Joon. 118.

Nr. 118. Amplion
mud. „Concert Grand“
tüüp. A. R. 27, toru läbim.
26", kõrgus 36", puust
toruga.

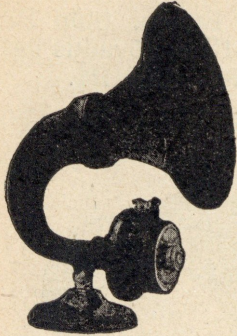
Nr. 119. Amplion
mud. „Concert Dragon“
tüüp AR. 23, toru läbi-
mõõt 19", kõrg. 26", puust
toruga.

Nr. 120. Amplion, mud. „Stan-
dard Dragon“ tüüp AR 19, toru lä-
bim. 15" kõrgus 21", puust toruga.

Nr. 121. Amplion, mud. „New-
Junior“ tüüp AR. 111, toru läbim.
10" kõrgus 15,5", puust toruga.



Joon. 120.



Joon. 123.

Nr. 122. Seesama suurus, ainult plekist toruga.

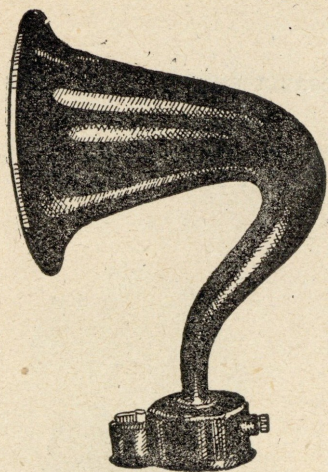
Nr. 123. Amplion, mud. „Baby“, tüüp AR 102, toru läbim. 5,5", kõrgus 9", plekist toruga.

Brown.

Nr. 124. Brown (suur tüüp) H 1, kõrgus 55 cm. Haruldase häälepuhtuse juures kannatab see tüüp ka kõigesuuremat häälekõvadust ilma, et hääl sealjuures moondatud saaks.

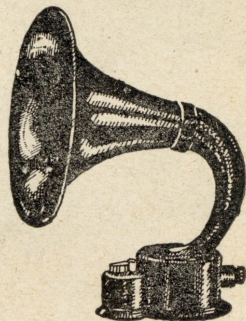


Joon. 124.



Joon. 125.

Nr. 125. Brown, tüüp H3, kõrgus 39 cm. Häälekõvadus ligikaudselt sama mis tüüp H1.

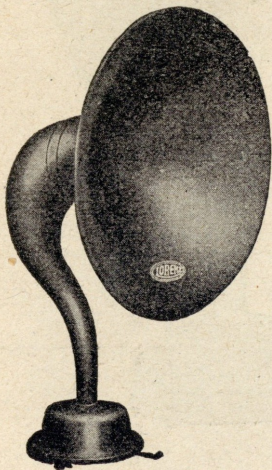


Joon. 126.

Nr. 126. Brown tüüp H4, kõrgus 26 cm.

Brown „Cabinet“. Haruldase ilu ja häälekõla poolest üksik omasuguste seas. Suurus $20 \times 25 \times 30$ cm.

Lorenz.

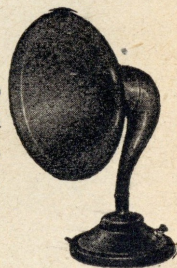


Joon. 127.

Nr. 127. Lorenz tüüp LB 125, plekk-toruga, toru läbim. 37,5, kõrgus 62 cm.

Nr. 128. Lorenz tüüp LB 125, toruta (ainult pea).

Nr. 129. Lorenz tüüp LB 325, plekk-toruga, toru läbim. 20,5 cm., kõrgus 31,5 cm.



Joon. 129.

Tower.

Nr. 130. Tower „Meistersinger“, plekist toruga. Toru läbim. 14", kõrgus 20,5". (Vaata joon. lhk. 13.)

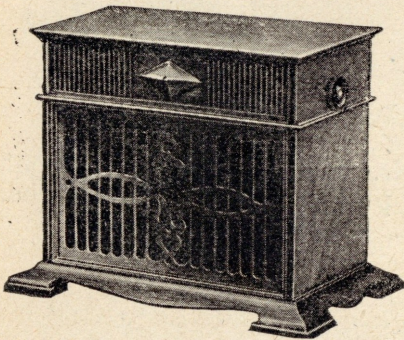
Nr. 131. Tower „Meistersinger“, kabinet tüüp 15 × 5,5 × 7". (Vaata joon. lhk. 10.)

Nr. 132. Tower „Scientific“, fiber-toruga, toru läbimõõt 11", kõrgus 22". (Vaata joon. lhk. 12.)

Nr. 134. „Midget“ tselluloiid kõlakapsliga, kõrgus 5".

Nr. 135. „Cone“, papist koonuse kujuline kaunistatud membraan. Haruldane häälepuhtus nii kõne kui ka muusika edasiandmisel.

A. J. S.



Joon. 136.

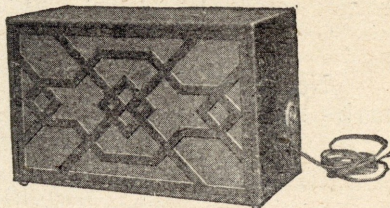
Nr. 136. A. J. S. „Cabinet Speaker“. Nägus puu-kastis, toruta.

11,5 × 11 × 9"

Obeta.

Nr. 137. Obeta kabinet tüübiline, toruta.

Suurus: 35 × 15 × 22 cm.

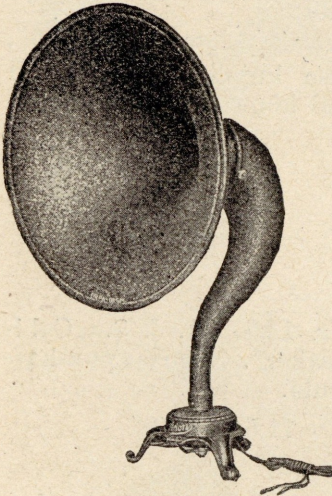


Joon. 137.

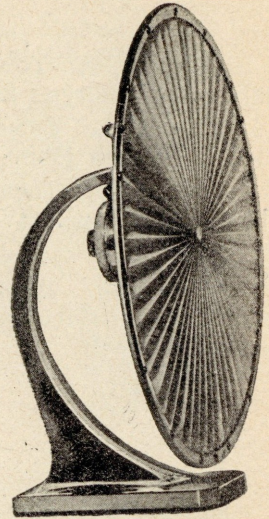
Lumière.

Nr. 138. Gaumont Nr. 13699 lehvik membraaniga, läbim. 38 cm., alumiinium jalaga.

Nr. 139. Seesama mis Nr. 138, ainult puust raamiga seinale asetamiseks.



Joon. 140.



Joon. 138.

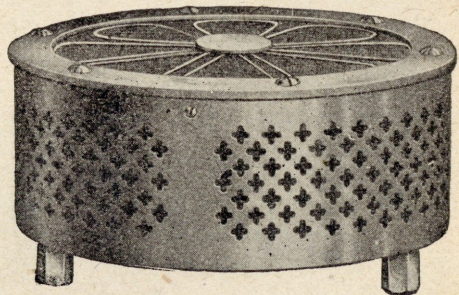
DeTe.We.

Nr. 140. D. T. W „Arion“ paksu presspapp-toruga, toru läbim. 36 cm., kõrgus 59 cm.

Seibt.

Nr. 141. Toruta tüüp TL 11.

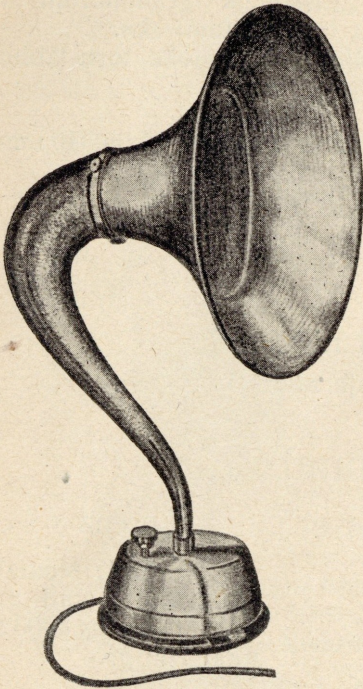
Nr. 142. Puust kastis tüüp TL 100.



Joon. 141.

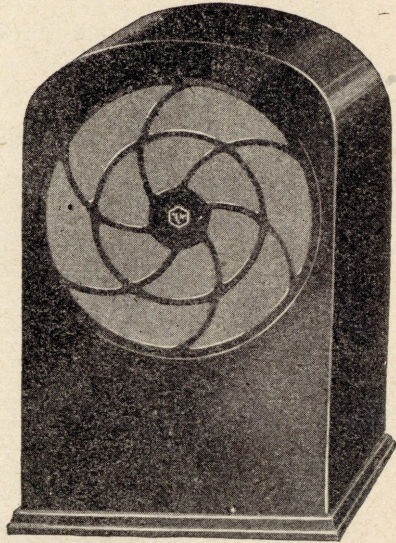
Para.

Nr. 143. „Para“ mud. 343, alus nikeldatud, reguleerimiskruviga. Hääletoru plekist, lakkeeritud.



Joon. 143.

Kabinet valjulträäkija.

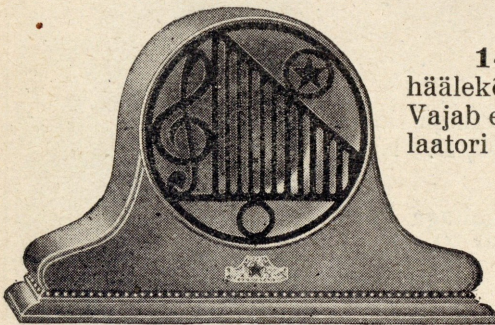


Joon. 144.

Nr. 144. Poleeritud puustkastis.

Magnavox.

145. Magnavox. Suure häälekõvaduse saavutamiseks. Vajab erilist 6-voldilist akkumulaatori eelmagnetiseerimiseks.



Joon. 146.

Blaupunkt
„Supertone“.

Nr. 146. „Supertone“ poleeritud puustkastis.

Nr. 147. Valjulträäkija pea „Lissenola“ grammofoni to-
rule asetamiseks, ühes juhatuslega toru ehitamiseks.

Nr. 166. Eboniidist toru valjulträäkija jaoks, toru läbim.
340 mm., pikkus 630 mm.

Nr. 166a. Seesama, plekist.

Nr. 167. Eboniidist toru, läbim. 200 mm., pikkus 340 mm.

Valjulträäkija poolid.

Nr. 168. 1000, oomilised.

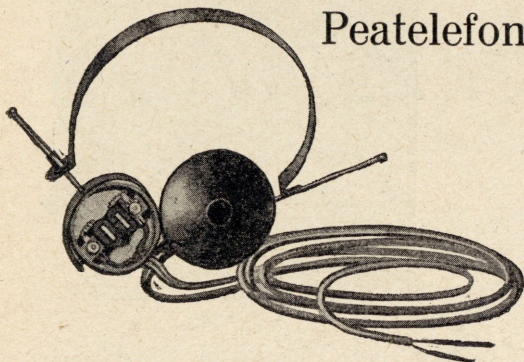
Nr. 169. 2000 „

Nr. 170. 4000 „

Valjulträäkija nõõrid.

(Vaata: Traadid ja nõõrid).

Peatelefonid.



Joon. 181.

Ahemo.

Nr. 182. Musta nahaga kae-
tud vibu. Takistus 4000 Ω . Kaal
225 gr.

Nr. 183. Pruuni nahaga kae-
tud vibu. Takistus 4000 Ω . Kaal
225 gr.

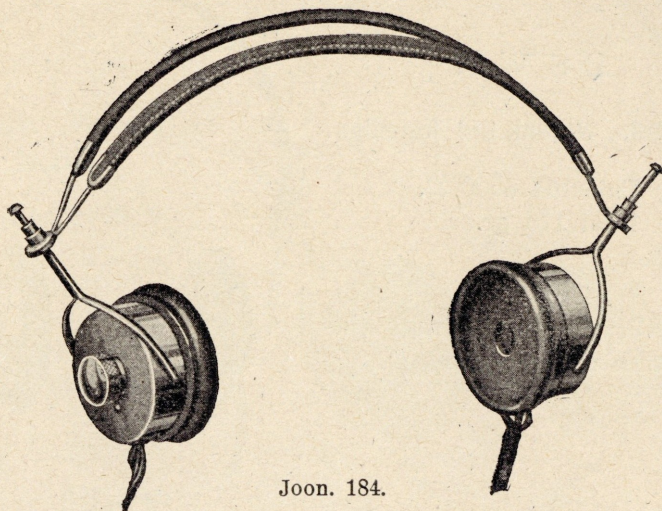
Lorenz.

Nr. 181. Mustalt
lakeeritud metall - vi-
buga. Takistus 4000 Ω
Kaal 260 gr.



Joon. 182.

Seibt.



Joon. 184.

Nr. 184. Nahaga kaetud kahekordse vibuga. Peenregul eerijaga. Takistus 4000 Ω . Kaal 285 gr.
Praegusaja üks parimatest peatelefonidest.



Joon. 185.

Blaupunkt (Blue-spot).

Nr. 185. Nahaga kaetud kahekordne vibu.

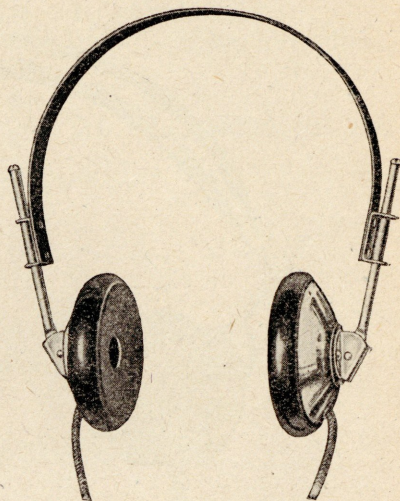
Takistus 4000 Ω .
Kaal 180 gr.

E S W E

Nr. 186. Nikeldatud kapsliga.

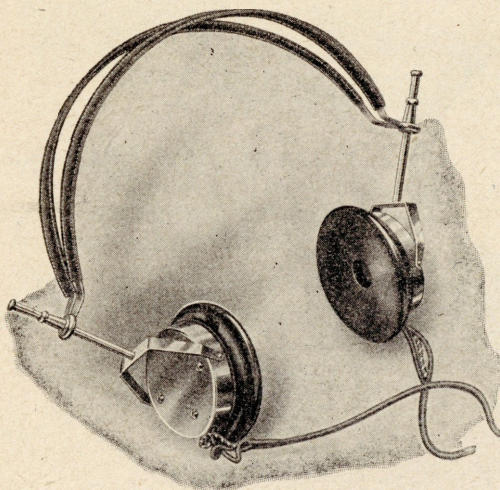
Takistus 4000 Ω .

Kaal 175 gr.



Joon. 186.

Nr. 187. Seesama ainult lihtsama väljatöötamisega.



Joon. 188.

Peatelefon mud. VI.

Nr. 188. Peenreguleerijaga.

Takistus 4000 Ω .

Kaal 300 gr.

Peatelefon mud. IV.

Nr. 189. Peenreguleerija.

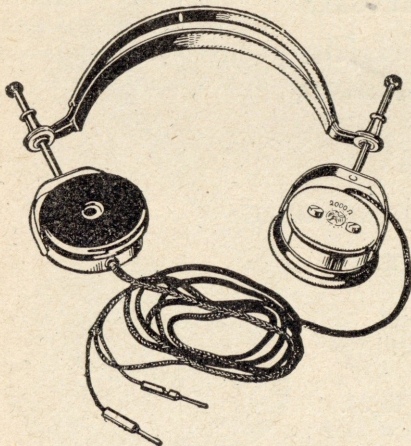
Takistus 4000 Ω .
Kaal 325 gr.

Nr. 190. Seesama takistusega 8000 Ω .



Joon. 189.

Elka-Phone.



Joon. 191.

Nr. 191. Nahaga kaetud, kahekordse vibuga. Nikeldatud kapsliga.

Takistus 4000 Ω .
Kaal 350 gr.

Pival.

Nr. 192. Kahekordse alumiiniumvibuga.

Takistus 4000 Ω. Kaal 350 gr.

Nr. 193. Kahekordse riidega kaetud vibuga

Takistus 4000 Ω. Kaal 330 gr.

Nr. 194. Ühekordse alumiiniumvibuga.

Takistus 4000 Ω. Kaal 320 gr.

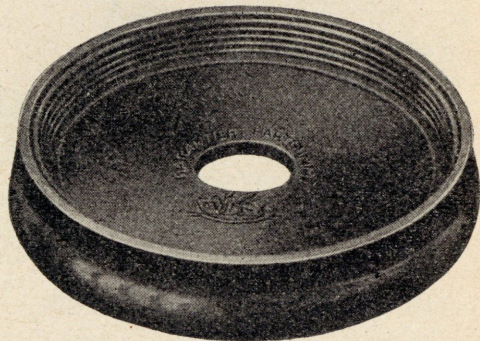
Nr. 206. Telefoni kaps-
lid, troliidist, mitme-
suguste peatelefonide
jaoks.

Nr. 207. Telefoni kahv-
lid.

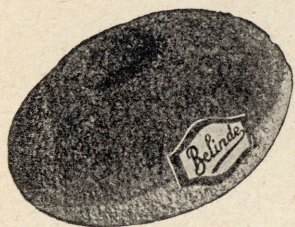
Nr. 208. Telefoni nõö-
rid.

Nr. 209. Telefoni poo-
lid 1000 Ω.

Nr. 210. Telefoni poo-
lid 2000 Ω.



Joon. 206.



Original-
Belinde
Telefon-
Kissen.

Nr. 211. Telefoni
padjad (kummist).
Pehmendab survet
kõrva peale, isoleerib
väljaspoolt tulevad
kõrvalhelid.

Joon. 211.

Telefoni jagajad laud.

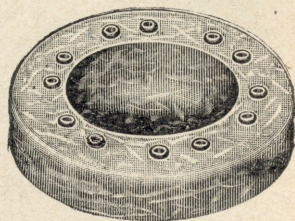
Nr. 212. Tuhatoosi kujuline, mar-
morist, 4 telefoni jaoks.

Nr. 213. Seesama 6 telef. jaoks.

Nr. 214. Marmorist jagaja laud, 8
telefoni jaoks.

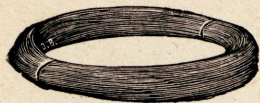
Nr. 215. Puust jagaja laud, 9 telef.
jaoks.

Nr. 216. „Isoli“ telefoni jagaja, 4 tele-
f. jaoks.



Joon. 213.

Antennid ja nende tarbed.



Antenni traat, vask.

Nr. 231. $7 \times 7 \times 0,15$.

Nr. 232. $7 \times 12 \times 0,15$.

Nr. 233. $7 \times 7 \times 0,20$.

Antenni traat, vosvorpronks.

Nr. 234. $7 \times 7 \times 0,15$.

Nr. 235. $7 \times 12 \times 0,15$.

Nr. 236. $7 \times 7 \times 0,20$.

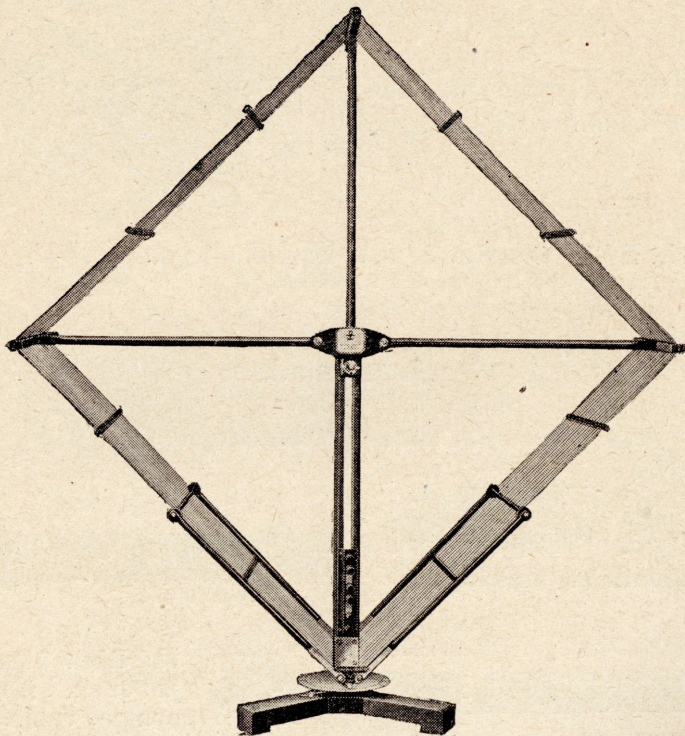
Nr. 237. Valgustusjuhe antenn „Simplex“.

Nr. 238. Valgustusantenn „S. W.“.

Nr. 239. Spiraalantenn, 35 m.

Nr. 240. Spiraalantenn, 50 m.

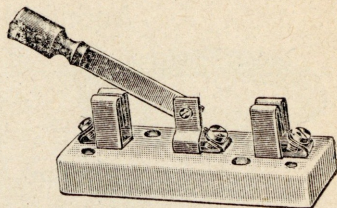
Nr. 241. Raamantenn, kokkupandav.



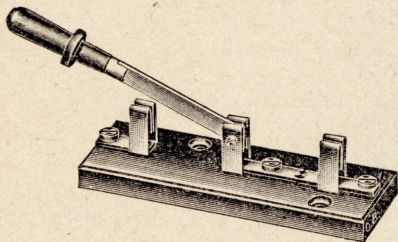
Joon. 241.

Antenni lüliljad.

- Nr. 242. Portsellaanist, harilik.
 Nr. 243. Seesama, piksekaitsega.
 Nr. 244. Seesama, ainult suurem.



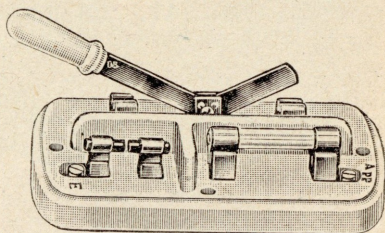
Joon. 242.



Joon. 245.

- Nr. 245. Musta isoleermassi peal. Kindlama ehitusega.

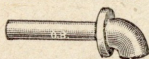
- Nr. 246. „Heliogen“ ümberlülilja, kahekordse piksekaitsega.



Joon. 246.

- Nr. 247. Sissetooja ühes ümberlüliljaga.

Sissetoojad.



Joon. 248.

- Nr. 248. Portsellaanpiibud.

- Nr. 249. Sissetoomistoru eboniidist, mutritega.



Joon. 249.



Joon. 250.

- Nr. 250. Sissetoojad eboniit isolatsiooniga, vaskmutritega, 24 cm. pikad.

Nr. 251. Sissetooja lint, antenni sissetoomiseks akna raami vahelt.

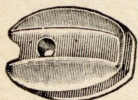


Joon. 251.

Nr. 252. Portsellaanist sissetooja, vaskmutritega.

Nr. 253. Sissetooja, troliit isolatsiooniga, vaskmutritega.

Isolaatorid.

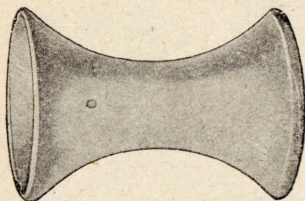


Nr. 254. Muna isolaator, valge.

Nr. 255. Seesama, roheline.

Nr. 256. Sadulisolaator, portsellaanist, valge.

Nr. 257. Seesama, roheline.

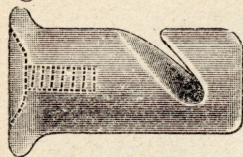


Joon. 258.

Nr. 258. Kell-isolaator, portsellaanist, valge.

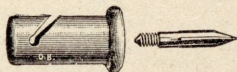
Nr. 259. Seesama, roheline.

Nr. 260. Muna isolaator kett, kolme munaga ja kaushidega.

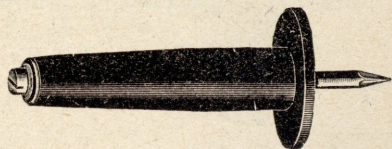


Joon. 261.

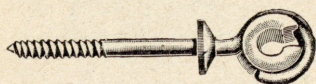
Nr. 261. Antenni hoidja portsellaanist, mitmesuguseis värves ühes naelaga.



Nr. 262. Antenni hoidja, eboniidist.



Joon. 262.



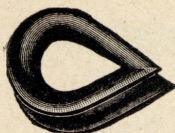
Joon. 263.

Nr. 263. Beffen haak, 5 cm. pikk.

Nr. 264. Seinahaak, väikene.

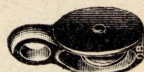


Joon. 264.



Joon. 265.

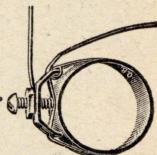
Nr. 265. Kaushid, tsingitud.



Joon. 266.

Nr. 266. Antenni plokid.

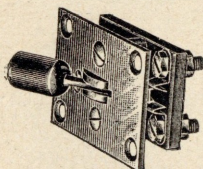
Nr. 267. Maaklemmid veetoru jaoks, vasest.



Joon. 267.

Katkestajad, lülijad.

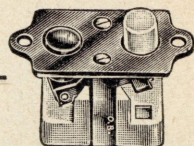
Antenni lülijad vaata „Antennid ja nende tarbed“ all.



Joon. 286.

Nr. 286. Lihtne lülija.

Nr. 287. Seesama, ümberlülijana.



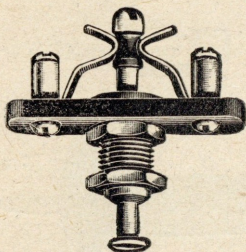
Joon. 290.

Nr. 288. Lihtne lülija, kahekordne.

Nr. 289. Lihtne lülija, kolmekordne.

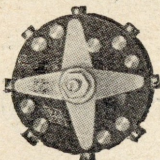
Nr. 290. Surve lülija.

Nr. 291. Seesama ümberlülijana.



Joon. 292.

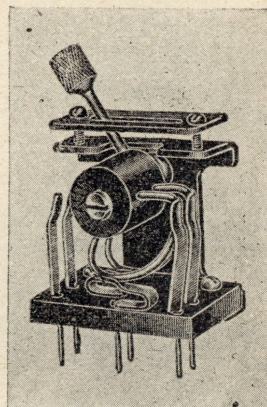
Nr. 292. Survetõmbelülija „NSF“.



Joon. 293.

Nr. 293. Kahekordne ümberlülija.

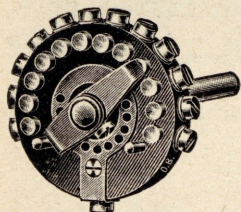
Nr. 294. Ümberlülija ameerika tüüpi, kahekordne.



Joon. 294.

Nr. 295. Seesama, kolmekordne.

Nr. 296. Seesama, neljakordne.



Joon. 297.

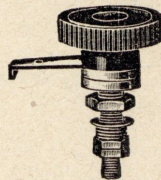
Nr. 299. Astmelüljija, monteerimata, suur.

Nr. 295. Astmelüljija,
6 kontaktiga.

Nr. 296. Seesama, 8
kontaktiga.

Nr. 297. Seesama, 12
kontaktiga.

Nr. 298. Astmelüljija,
monteerimata, väike.



Joon. 298.



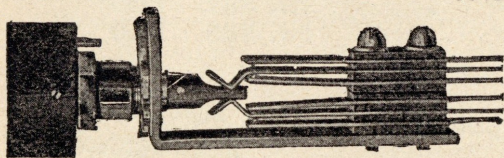
Nr. 300. Kontaktid ülal-
tähendatud lüljija jaoks.

Joon. 300.



Nr. 301. Poldid
ülaltoodud lüljijajaoks.

Joon. 301.

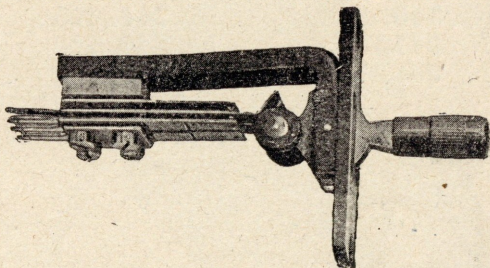


Joon. 302.

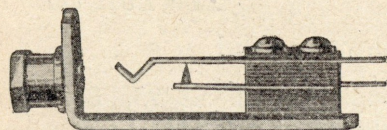
Nr. 302. Kahe-
kordne vedru-ümber-
lüljija.

Nr. 303. „Kellog“
kahekordne ümberlüljija.

Nr. 304. „Kellog“
neljakordne ümberlüljija.



Joon. 304.



Joon. 305.

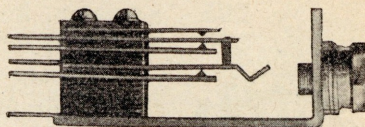
Nr. 305. Vahellüljija ühe
vedruga.

Nr. 306. Seesama 2 ved-
ruga.

Nr. 307. Seesama 3 ved-
ruga.

Nr. 308. Seesama 4 ved-
ruga.

Nr. 309. Seesama 5 ved-
ruga.

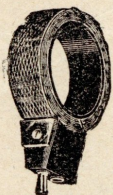


Joon. 308.

Nr. 310. Lükatkontakt (plug) ülaltoodud vahellüijate
jaaks.

Poolid.

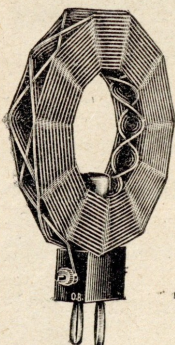
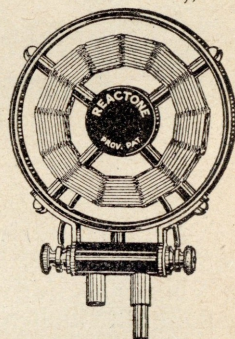
Kärgpoolid (Honeycombs) ingl. jalaga.



Nr. 326.	25	keerdu.	Nr. 332.	200	keerdu.
Nr. 327.	35	"	Nr. 333.	250	"
Nr. 328.	50	"	Nr. 334.	300	"
Nr. 329.	75	"	Nr. 335.	400	"
Nr. 330.	100	"	Nr. 336.	500	"
Nr. 331.	150	"	Nr. 337.	1250	"
			Nr. 338.	1500	"

„Reactone“ poolid.

Nr. 339.	25	keerdu.	Nr. 343.	100	keerdu.
Nr. 340.	35	"	Nr. 344.	150	"
Nr. 341.	50	"	Nr. 345.	200	"
Nr. 342.	75	"	Nr. 346.	250	"



Reactone
PROV. PATENT
Low Loss Coil

„Ledion“ poolid.

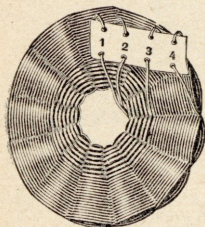
Nr. 347. 1 komplekt, (5 pooli 25, 35, 50,
75 ja 100 keerdu) kahe pooli alusega.

„Neutron“ poolid.

Nr. 348. 1 komplekt, 5 pooli (25, 35, 50, 75 ja 100 keerdu) ilma aluseta.

„Oojah“ poolid.

Nr. 349. 1 komplekt, 7 pooli (λ 320—4500 m.)



Joon. 350.

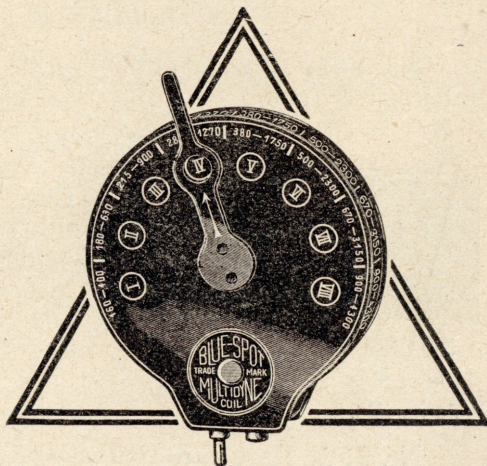
Nr. 350. „Europa“ poolid. Reinartz lülitise jaoks.

Nr. 351. Seesama. Reinartz luustikuta pool.

„Multidyne“ poolid.

Nr. 352. Pool 8 harulütusega, lainepikkuse jaoks 180 — 5300 m. ingl. alusega.

Nr. 353. Seesama saksa alusega.

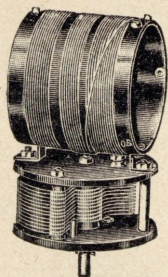


Joon. 352.

Nr. 354. Ultradüün poolid, 2 tk. komplektis.

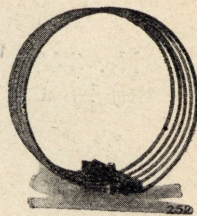
Nr. 355. Tropadüün poolid, lühik. lainete jaoks.

Nr. 356. Seesama, pikkade lainete jaoks.



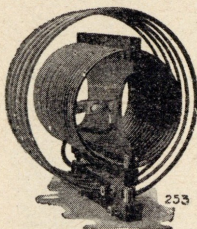
Joon. 357.

Nr. 357. Neutrodüün aggregaat, 3 pooli ja 3 kondensatorit.



Joon. 358.

Nr. 358. Lühikese laine vastuvõtte pool „Baltic“.

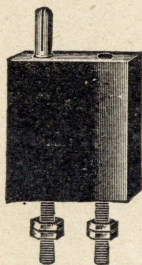


Joon. 359.

Nr. 359. Lühikese laine saatejaama pool „Baltic“.

Poolihoidjad ja alused.

Nr. 391. Ühe pooli hoidja, ise monteerimiseks, metallist mutritega 38 mm.

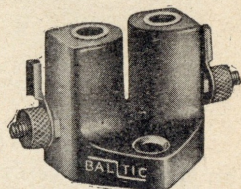


Joon. 393.

Nr. 393. Ühe pooli hoidja, eboniidis.

Nr. 394. Ühe pooli hoidja „Baltic“ mahtvuseteta.

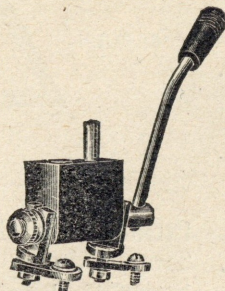
Nr. 395. Reguleeritav ühe pooli hoidja.



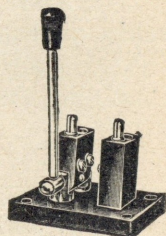
Joon. 394.

Nr. 396. Reguleeritav ühe pooli hoidja vardaga.

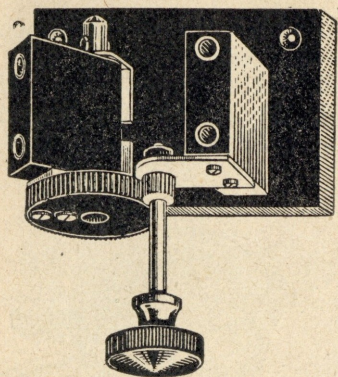
Nr. 397. Reguleeritav kahe pooli hoidja, lihtne.



Joon. 396.

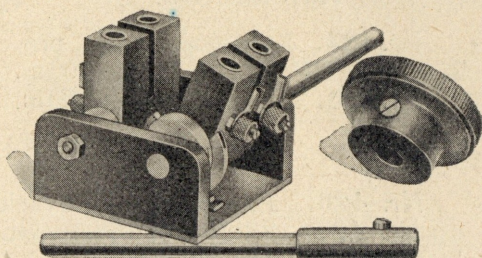


Joon. 397.



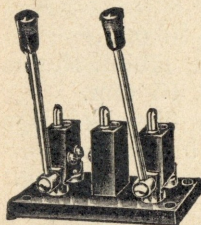
Joon. 398.

Nr. 400. „Baltic“ kahe pooli hoidja, peen-reguleerijaga.



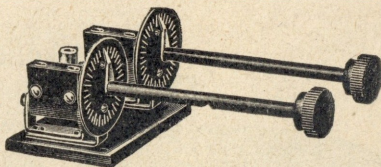
Joon. 400.

Nr. 401. Reguleeritav kolme pooli hoidja, lihtne.



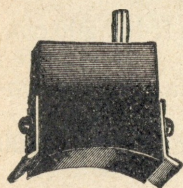
Joon. 401.

Nr. 402. Reguleeritav 3 pooli hoidja, pika käepidemega, skaalaga ja hammasratta ülekandega.



Joon. 402.

Nr. 403. Seesama, lühema käepidemega, skaalata.



Joon. 405.

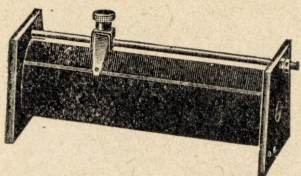
Nr. 404. Kärgepooli alus massist.

Nr. 405. Seesama, eboniidist.

Nr. 406. „Neutron“ pooli alus.

Nr. 407. Seesama, parem väljatöötamine.

Nr. 408. „Ledion“ pooli alus.



Joon. 421.

Nr. **421.** Liugleva kontaktiga pool. 18 cm pikk, emaileeritud traadiga.

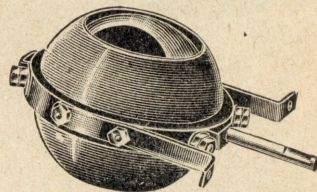
Nr. **422.** Seesama, 13 cm pikk.

Nr. **423.** Seesama, 10 cm pikk, kahekordse vedru-kontaktiga.

Variomeetrid.

Nr. **424.** Kuulvariomeeter, pre-tsisioontöö. Läbim. 80 m λ 200—700 m.

Nr. **425.** Seesama λ 300—1900 m.



Joon. 424.

Nr. **426.** Luustikuta kuulvariomeeter. λ 200—600 m.

Nr. **427.** Silinder-variomeeter, lakeeritud traadiga. λ 200—600 m., läbim. 80 mm.

Nr. **428.** Silinder-variomeeter, läbimõõt 60 mm.

Nr. **429.** Variokopler, 7 haruühendusega, läbim. 65 mm.

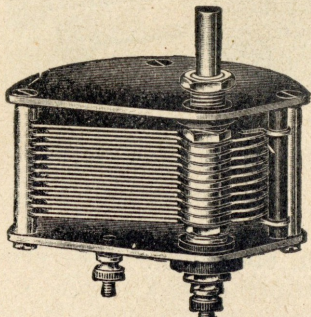
Nr. **430.** Variomeeter-variokopler, läbim. 65 mm.

Nr. **431.** Variomeeter „Lumeta“ luustikuta, ühes skaalaga.

Nr. **432.** Luustikuta variokopler, 7 haruühendusega.

Nr. **433.** Tropadüün variokopler, 180° reguleerimisega.

Pöörkondensaatorid.



Joon. 448.

Nr. **446.** Pöörkondensaator R 398, 50 cm., plated neerukujulised, peenreguleerijata, otsa plated eboniidist, vedrukontaktiga.

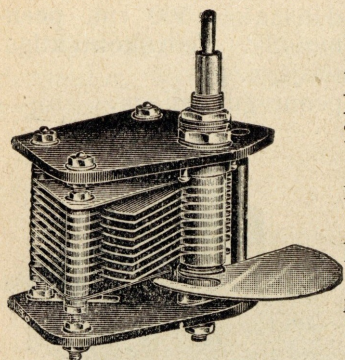
Nr. **447.** Seesama R 399, peenreguleerijaga.

Nr. **448.** Seesama R 400, 500 cm., peenreguleerijata.

Nr. **449.** Seesama R 401, peenreguleerijaga.

Nr. **450.** Seesama R 405, 1000 cm. peenreguleerijata.

Nr. **451.** Seesama R 406, peenreguleerijaga.



Joon. 453.

Nr. **452.** Pöörkondensaator „Obeta“, pretsisioontöö, ühes monterimisvõtmega. Eboniit otsaplated. Minim. maht ca 12 cm. tüüp R 380, 250 cm. peenreguleerijata.

Nr. **453.** Seesama R 383, peenreguleerijaga.

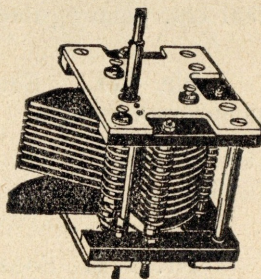
Nr. **454.** Seesama R 381, 500 cm peenreguleerijata.

Nr. **456.** Seesama R 384, peenreguleerijaga.

Nr. **457.** Seesama R 382, 1000 cm. peenreguleerijata.

Nr. **458.** Seesama R 385, peenreguleerijaga.

Nr. **459.** Pöörkondensaator „Owin“, pretsisioontöö, neerplated, vedrukontaktiga, metall otsaplated. 250 cm. peenreguleerijata.



Joon. 459.

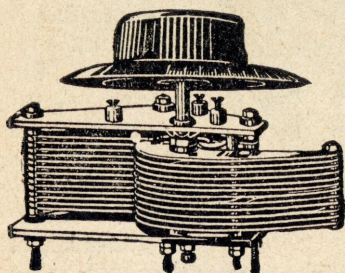
Nr. **460.** Seesama, peenreguleerijaga.

Nr. **461.** Seesama, 500 cm. peenreguleerijata.

Nr. **462.** Seesama, peenreguleerijaga.

Nr. **463.** Seesama, 1000 cm. peenreguleerijata.

Nr. **464.** Seesama, peenreguleerijaga.



Joon. 465.

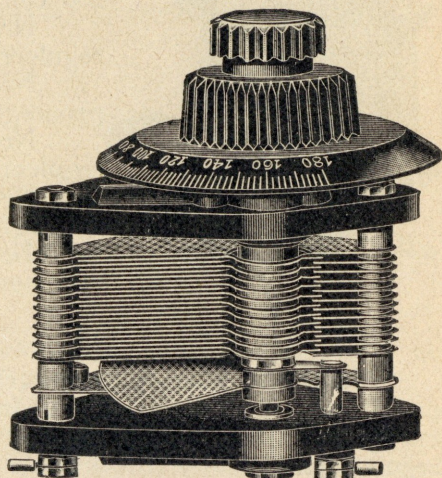
Nr. **465.** „Owin“ sagedus-pöörkondensaator (straight line frequency) 500 cm. peenreguleerijata. Metall otsaplated, ühes suure skaala ja puurimisshablooniga.

- Nr. 466. „S. T. R.“ Pöörkondensaator, 500 cm. peenreguleerijata. Neerplated. Metallraamistik. Vedrukontaktiga.
 Nr. 467. Seesama, peenreguleerijaga.
 Nr. 468. Seesama, 1000 cm. peenreguleerijaga.

Nr. 469. Pöörkondensaator „Lur“. Neerplated, Eboniit otsaplatet, 300 cm. peenreguleerijata.

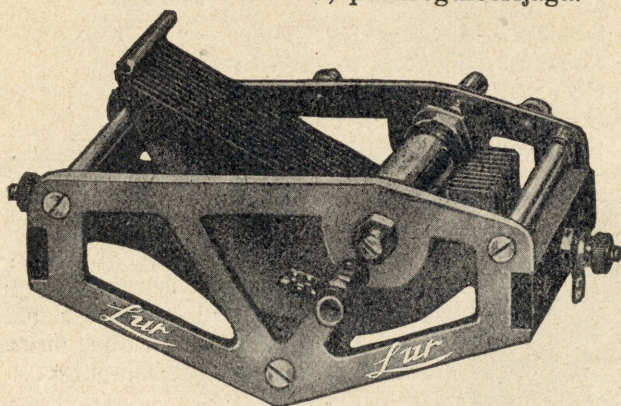
Nr. 470. Seesama, 500 cm. peenreguleerijata.

Nr. 471. Seesama, peenreguleerijaga.



Joon. 469.

- Nr. 472. Seesama, 1000 cm. peenreguleerijata.
 Nr. 473. Seesama, peenreguleerijaga.



Joon. 474.

500 cm. Parim olemas olevaist pöörkondensaatoritest.

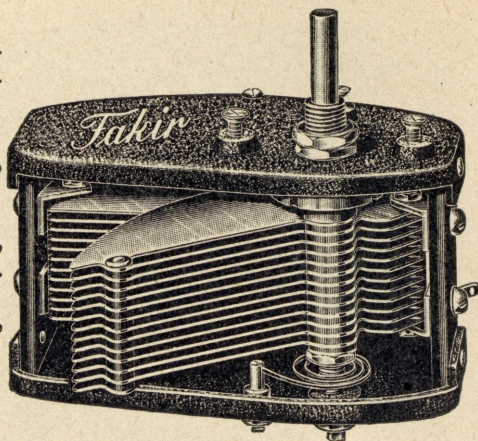
Nr. 474. Väikeste kaotustega sageduskondensaator „Lur“. Pretsisioontöö. Nikeldatud raamistik, ühes suure skaala, monteerimisvõtme ja puurimisshablooniga. Vedrukontaktiga,

Nr. 475. Pöörkondensaator, 500 cm. peenreguleerijata.

Nr. 476. Seesama, peenreguleerijaga.

Nr. 477. Seesama, 1000 cm. peenreguleerijata.

Nr. 478. Seesama, peenreguleerijaga.

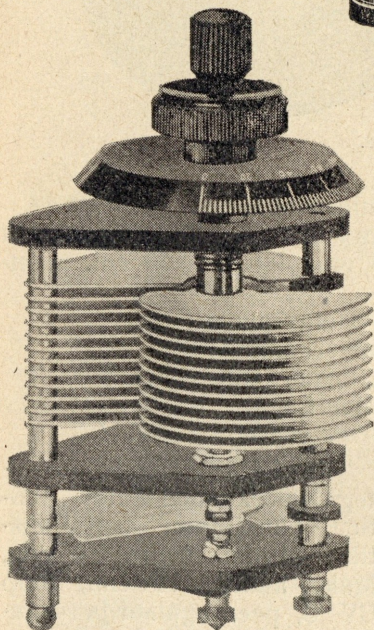


Joon. 475.

Nr. 479. „Devicon“, „Square law condenser“. Nikeldatud otsaraamistik. Skaalaga. $.0003 \mu\text{F}$, peenreguleerijata.

Nr. 480. Seesama, $.0005 \mu\text{F}$, peenreguleerijata.

Nr. 481. Seesama, peenreguleerijaga.

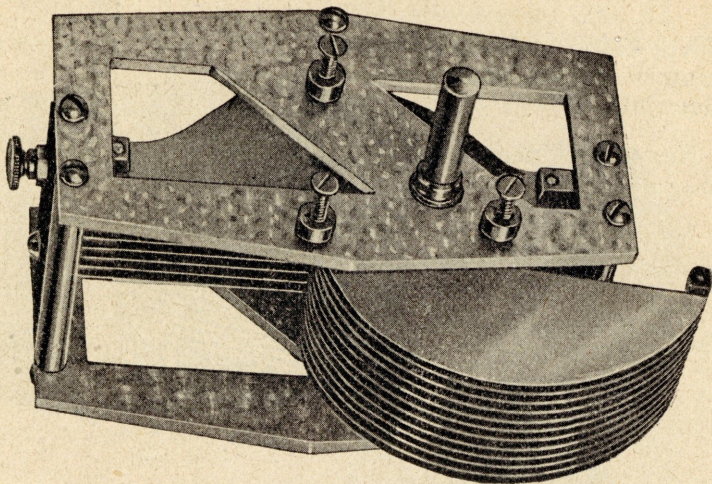


Joon. 480.

Nr. 482. Väikeste kaotustega pöörkondensaator. Metall otsaraamistik, 500 cm. peenreguleerijata.

Nr. 483. Seesama, peenreguleerijaga.

Nr. 484. „Utility Square law“ pöörkondensaator, tüüp W 124, ühes skaalaga. $.0005 \mu\text{F}$, peenreguleerijata.



Joon. 484.

Nr. 485. Seesama, peenreguleerijaga.

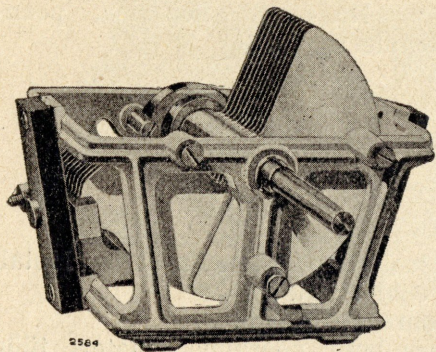
Nr. 486. Pretsisiioon pöörkondensaator „Baduf“. Vedru kontaktiga. Ühes skaalaga. Trolliit otsaplated. 250 cm. peenreguleerijata.

Nr. 487. Seesama, 500 cm. peenreguleerijata.

Nr. 488. Seesama, peenreguleerijaga.

Nr. 489. Seesama, 1000 cm. peenreguleerijata.

Nr. 490. Seesama, peenreguleerijaga.



Joon. 493.

Nr. 491. Väikeste kaotustega pöörkondensaator „Baltic“. Alumiinium otsaraamistik. Minim. maht. 11 cm., Maks. maht. 475 cm., tüüp CV 3, peenreguleerija skaalaga.

Nr. 492. Seesama, tüüp CV 2. Eraldi peenreguleerijaga.

Nr. 493. Seesama, tüüp CV. Skaalata ja peenreguleerijata.

Nr. 494. „Mica“ pöörkondensaator 500 cm.

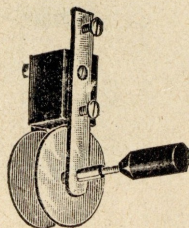
Nr. 495. Seesama, 1000 cm.

Nr. 496. Neutralisatsioon kondensaator.



Joon. 496.

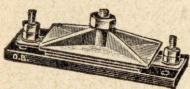
Nr. 497. Neutralisatsioon kondensaator „Schaleco“.



Joon. 497.

Nr. 498. Kahekordne pöörkondensator 2×500 cm.

Nr. 499. Seesama, kallim 2×500 cm.



Joon. 526.

[Plokkondensaatorid.

Nr. 526. Plokkondensaator, suurus 45×20 mm., mahtuvus 100 cm.

Nr. 527. Seesama, 200 cm.

Nr. 528. Seesama, 300 cm.

Nr. 529. „ 500 „

Nr. 530. „ 1000 „

Nr. 531. Seesama, 2000 cm.

Nr. 532. „ 3000 „

Nr. 533. „ 5000 „

Nr. 534. Plokkondensaator „Langamo“, ameerika, mõõdetud mahtuvusega .0001 μ F.

Nr. 535. Seesama, .00025 μ F.

Nr. 536. „ .0005 μ F.

Nr. 537. „ .001 μ F.

Nr. 538. Seesama .002 μ F.

Nr. 539. „ .003 μ F.

Nr. 540. „ .005 μ F.

Nr. 541. Plokkondensaator „Baltic“, mõõdetud mahtuvusega. 50 cm.

Nr. 542. Seesama, 100 cm.

Nr. 543. „ 200 „

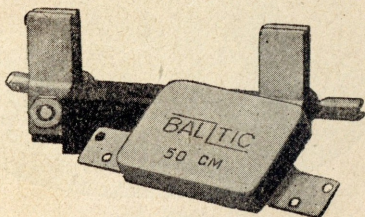
Nr. 544. „ 300 „

Nr. 545. „ 500 „

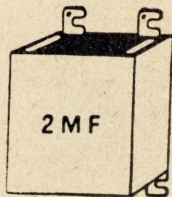
Nr. 546. „ 1000 „

Nr. 547. „ 2000 „

Nr. 548. „ 3000 „

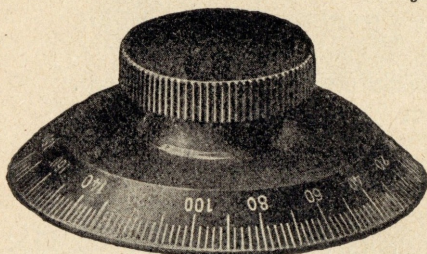


- Nr. 549. Plokkkondensaator „Baltic“ õhu dielektrikuga.
50 cm.
Nr. 550. Seesama, 100 cm. | Nr. 551. Seesama, 200 cm.
Nr. 552. Plokkkondensaatori alus „Baltic“.



- Nr. 553. Plokkkondensaator 0,1 μ F.
Nr. 554. Seesama 0,5 μ F.
Nr. 555. „ 1 μ F.
Nr. 556. „ 2 μ F.
Nr. 557. „ 3 μ F.

Skaalad ja nupud.



Joon. 581.

Nr. 585. Skaala, 0—180° jaotusega, läbim. 75 mm.

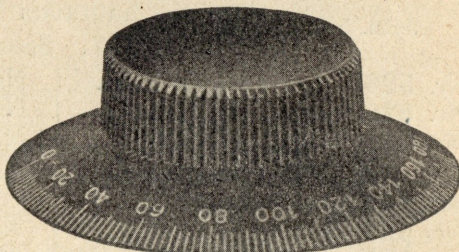
Nr. 586. Seesama, peenreg. nupuga.

Nr. 581. Skaala 0—180° jaotusega, lähimõõt 70 mm.

Nr. 582. Seesama, peenreguleerija nupuga.

Nr. 583. Seesama, puksi kinnitusega.

Nr. 584. Seesama, peenreguleerija nupuga.



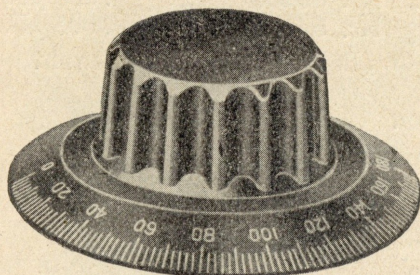
Joon. 585.

Nr. 587. Skaala 0—180° jaotusega, läbim. 70 mm.

Nr. 588. Seesama, peenreguleerija nupuga.

Nr. 589. „Goliath“ skaala 0—180° jaotusega, läbim, 105 mm.

Nr. 590. Seesama, peenreguleerija nupuga.



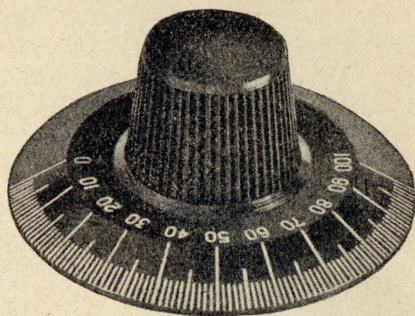
Joon. 587.

Nr. 591. Skaala, 0—180° jaotusega.

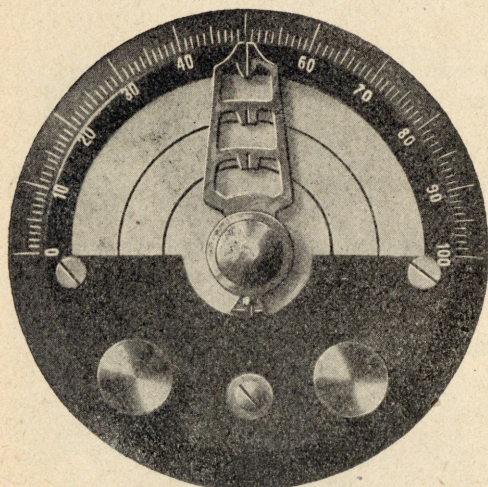
Nr. 592. Seesama, peen-reguleerija nupuga.

Nr. 593. „Goliath“ skaala 0—100° jaotusega, läbimõõt 105 mm.

Nr. 594. Seesama, peen-reguleerija nupuga.



Joon. 591.

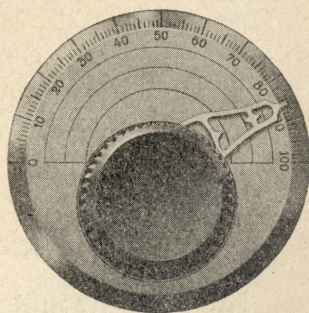


Joon. 593.

Nr. 593. „Micro-Dial“ kahe ülekandega, metallist, must, alumiinium kirjaga. Läbim. 105 mm.

Nr. 594. „Micro-Dial“. Ülekanne 1:40. Troliidist. Läbimõõt 105 mm.

Nr. 595. „Baltic Micro - Dial“. Metallist, muutuva ülekandega. Valge, musta kirjaga. Läbim. 105 mm.

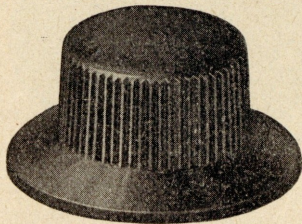


Joon. 595.

Nupud.

Nr. 596. Küttereostaadi nupp, massist, jaotusteta. Läbim. 40 mm.

Nr. 597. Seesama, parema väljatöötamisega.



Joon. 598.

Nr. 598. Potentsiomeetri ehk küttereostaadi nupp, jaotusega 0—10, läbim. 40 mm.

Nr. 599. Seesama, odavam.

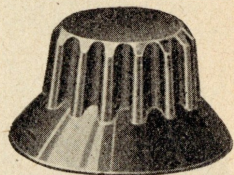
Nr. 600. Seesama, 50 mm. läbim.

Nr. 601. Potentsiomeetri ehk küttereostaadi nupp, jaotusega 0—10, läbim. 40 mm.

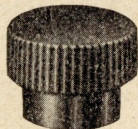
Nr. 603. Seesama, läbim. 50 mm.

Nr. 604. Nupp, graduatsiooniga 120° piirides.

Nr. 605. Peenreguleerija nupp.



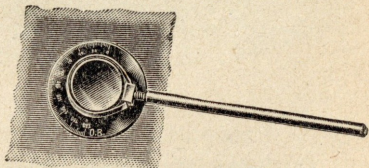
Joon. 601.



Joon. 606.

Nr. 606. Seesama, väiksem.

Nr. 607. Pide peenreguleerimiseks, eboniidist.



Joon. 607.

Isoleermaterjal aparaatide ehitamiseks.

Nr. 626. Eboniitplated, paksus 2—6 millimeetrini, ühekülselt poleeritud pr. gr.

Nr. 627. Seesama, poleerimata pr. gr.

Nr. 628. Isoleermass, sama isolatsiooni võimega nagu eboniit, ühekülgsest poleeritud must ja pruun, pr. gr.

Nr. 629. Seesama, valmislõigatud plattedes 180×4 ja 5 mm., pikkus soovi järgi kuni 1 m.

Nr. 630. Seesama, 200×4 ; 5 ja 6 mm., pikkus soovi järgi kuni 1 meeter.

Nr. 631. Seesama, 220×4 ja 5 mm., pikkus soovi järgi kuni 1 m.

Nr. 632. Seesama, 260×4 ja 5 mm., pikkus soovi järgi kuni 1 m.

Kõrgeoomilised takistused.

Nr. 646. Siliit pulgakesed, vasetatud otstega, 5.000 oomist kuni 20 megoomini.



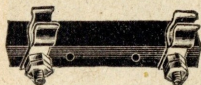
Joon. 647.

Nr. 647. „Dralowid Konstant“ takistus 5000 oomist kuni 5 megoomini.



Joon. 648.

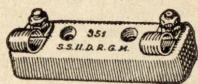
Nr. 648. Õhutühi (vakum) kõrge-oomiline, takistus. 10000 oomist kuni 5 megoomini.



Joon. 649.

Nr. 649. Siliidi hoidja, eboniidi peal.

Nr. 650. Siliidi hoidja portsellaani peal.

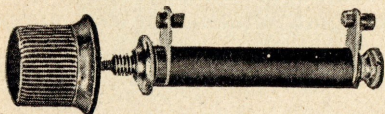


Joon. 650.

Nr. 651. Siliidi hoidjad üksikud klemmid.

Nr. 652. Reguleeritav siliittakistus 0—2—6 m. Ω .

Nr. 653. „Nonoise“ muudetav takistus 0,5—7 m. Ω .



Joon. 654.

Nr. 654. „Bretwood“ muudetav takistus 100.000 oomist kuni 10 megoomini.

Potentsiomeetrid ja reostaadid.

Nr. 666. Potentsiomeeter, portsellaani peal, nupuga 200 Ω .

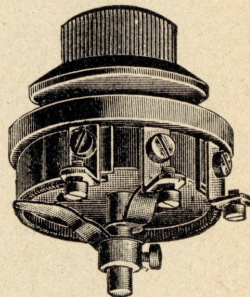
Nr. 667. Seesama 400 Ω .

Nr. 668. Potentsiomeeter, eboniidi peal nupuga, 200 Ω .

Nr. 669. Seesama 400 Ω .

Nr. 670. Seesama 1000 Ω .

Nr. 671. Potentsiomeeter „Fetis“ 500 Ω . metall-raamistikul.



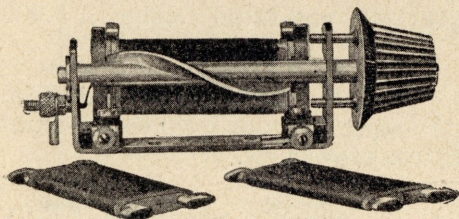
Joon. 666.

Nr. 672. „Baltic“ potentsiomeeter 300 Ω , ühes nupuga.

Nr. 673. Seesama 700 Ω .

Nr. 673-a. Luustikul potentsiomeeter 200 Ω .

Nr. 673-b. Luustikul potentsiomeeter 400 Ω .

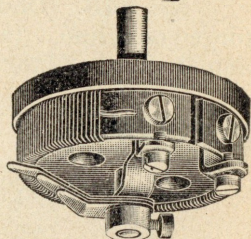


Joon. 672.

Nr. 674. „Baltic“ reostaat 30 Ω . ühes nupuga.

Nr. 675. Seesama 15 Ω .

Nr. 676. Reostaat, portsellaani peal nupuga, 10—50 Ω .



Joon. 676.

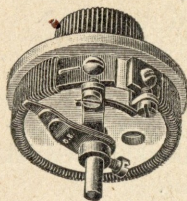
Nr. 677. Reostaat, portsellaani peal, nupuga 10—50 Ω .

Nr. 678. Seesama, eboniidi peal 10—50 Ω .

Nr. 679. Reostaat, portsellaani peal, nupp-võtmeaga 30 Ω .

Nr. 679-a. Luustikul reostaat, nupuga 6—50 Ω .

Nr. 680. Reostaat peenreguleerijaga 30 Ω .



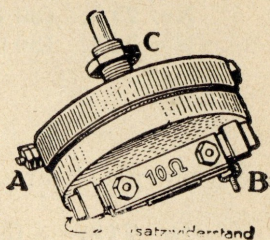
Joon. 677.

Nr. 681. Reostaat „Fetis“ kahekordse liugleva kontaktiga 30 Ω.

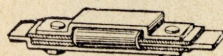
Nr. 682. Reostaat „Fetis“ voltmeetri lüljaga 30 Ω.

Nr. 683. Reostaat „Fetis“ peenreguleerijaga 30 Ω.

Nr. 684. Reostaat „Monopan“, nuputa, katketu pinge muutmine, lühisühenduse lamelliga 6 Ω.



Joon. 684.



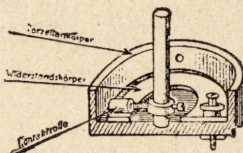
Zusatzwiderstand
5, 10, 20 oder 30 Ω

Joon. 685.

Nr. 686. Reostaat „Neocont“, seesama mis „Monopan“, takistus 40 Ω.

Nr. 687. Reostaat „Moto“, grafiit takistusega, võimaldab väga peent reguleerimist.

Nr. 688. Seesama, suurem.

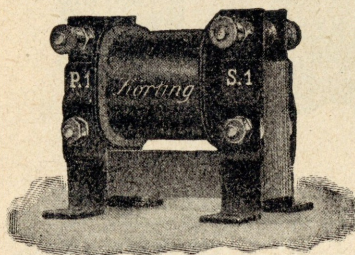


Joon. 686.

Transformaatorid.

Madalsagedus transformaatorid.

Körting.



Joon. 711.

Nr. 711.	(30.107).	Vahekord	1 : 16.
Nr. 712.	(30.162).	Vahekord	1 : 7.
Nr. 713.	(30.208).	Vahekord	1 : 6.
Nr. 714.	(30.031).	Vahekord	1 : 5.
Nr. 715.	(30.030).	Vahekord	1 : 4.

Nr. 716. (30.161). Vahekord 1 : 3.

Nr. 717. (30.041). Vahekord 1 : 1.

Push-pull transf.

Nr. 718. (30.245).

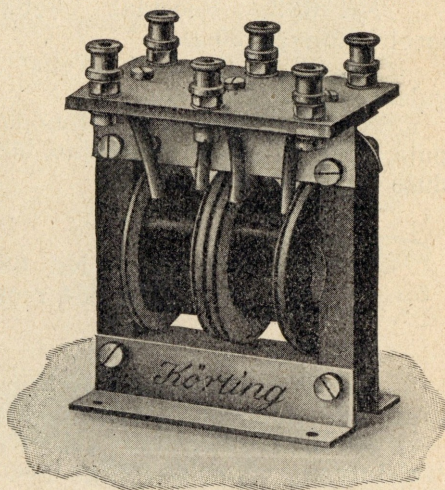
1 : 6 sissem. transf.

Nr. 719. (30.267).

1 : 6 vahe transf.

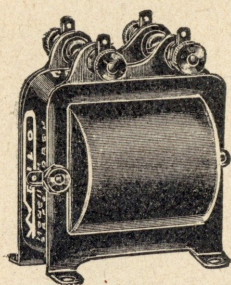
Nr. 720. (30.301).

1 : 1 väljam. transf.

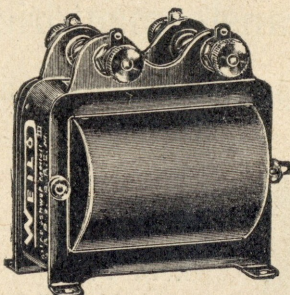


Joon. 718.

Weilo.



Joon. 721.



Joon. 723.



Joon. 725.

Nr. 721. Vahekord 1 : 4.

Nr. 723. 1 : 4.

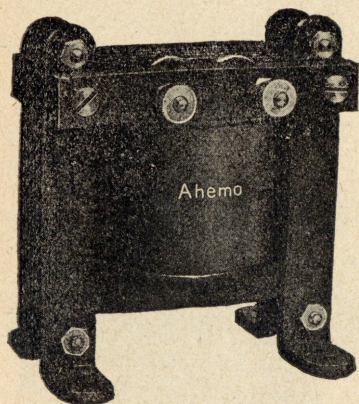
Nr. 725. 1 : 4.

Nr. 722. Vahekord 1 : 5.

Nr. 724. 1 : 5.

Nr. 726. 1 : 5.

Ahemo.



Joon. 727.

Tüüp C.

Nr. 727. 1:3.

Nr. 728. 1:4.

Nr. 729. 1:5.

Nr. 730. 1:6.

On kohane tarvitamiseks viimases astmes mitmelambilises kõvendajas kui ka push-pull kõvendajas.

Croix.

Odavamad.

Nr. 731. (TSB 2).

1:3.

Nr. 732. (TSB 6).

1:4.

Nr. 733. (TSB 3).

1:5.

Nr. 734. (TSB 9).

1:6.

Kallimad.

Nr. 735. (TSB 4).

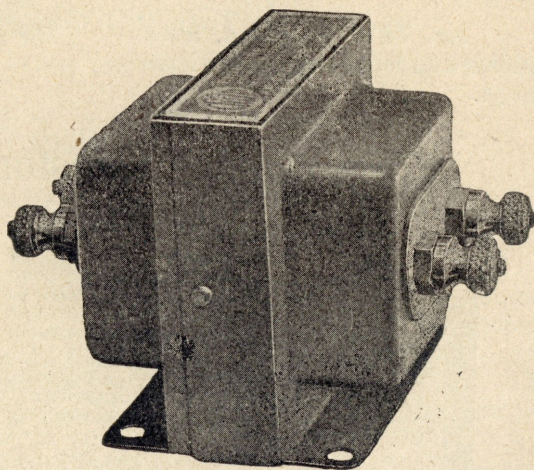
1:3.

Nr. 736. (TSB 8).

1:4.

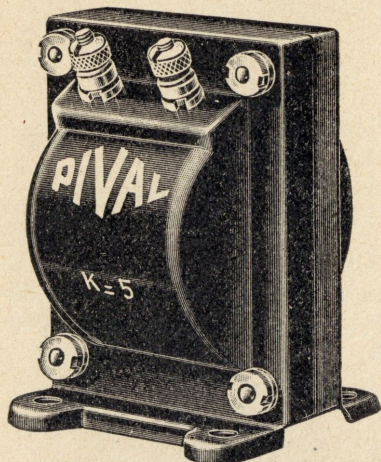
Nr. 737. (TSB 5).

1:5.



Joon. 731.

Pival.



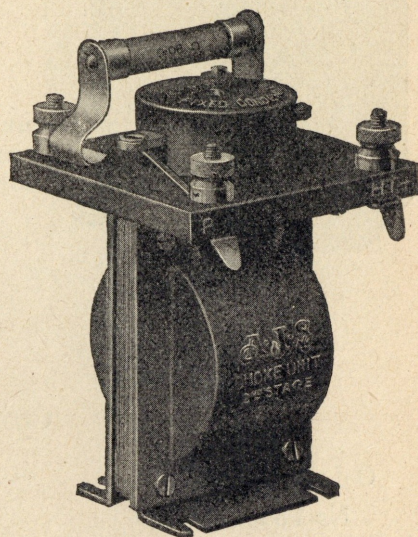
Joon. 738.

Nr. 740. „A.J.S.“ Lämatis-poolid madalsag. kõvendaja jaoks (choke) raud-tuumaga.

Nr. 741. Seesama, ühes plokk-kondensaatori ja takistusega.

Nr. 738. 1:4.

Nr. 739. 1:5.



Joon. 741.

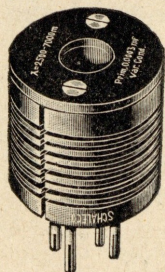
Kõrgesagedus transformatorid.

Schaleco.



Nr. **756.** Ultraformerid, komplekt 4 tk. ühe laine peale häälestatud, ühes skeemiga.

Nr. **757.** Super (Tropa-) formerid, komplekt 4 tk. kokku ehitatud, ühes kondensaatoritega ja skeemidega.



Kõrgsagedus vahetatavad transformatorid Schaleco.

Nr. **758.** Nr. 1 λ 150—300 m.

Nr. **759.** Nr. 2 λ 300—600 m.

Nr. **760.** Nr. 3 λ 600—1200 m.

Nr. **761.** Nr. 4 λ 1100—3000 m.

Erilise tellimise peale võib ka transformaatore pikemate lainete jaoks saada.

Lihtsad kõrgsageduse transformatorid.

Nr. **762.** Transformatorid igasuguste lainepikkuste jaoks ja mitmesuguse väljatöötamisega. Kõik ühehinnalised.

Neutroformerid.

(Vaata „Poolide“ all.)

Raadiolambid.

Järgnevas tabelis leiduvad töötamisandmed mitmesuguste lampide kohta, mille järgi iga amatöör kergesti endale vasta-va lambi võib valida.

„Radiotechnique'i“ lampidest on Radio-Micro R 3836 ja R 3823 universaal-lambid, mis igas kohas keskmist võimet näitavad. Samuti on ka R 3821 suure küttevoolu tarvitusega universaal-lamp. Kõrgsageduskõvendajana on kohane R 3815 tarvitada. Spetsiaal detektor-lamp on Radio-Micro D. Takistus- ja lämmatis-poolidega kõvendajais tarvitatakse R 3824. Esimeses madalsageduse kõvendusastmes kasutatakse Super-Ampli R 3841 ehk väiksema voolu tarvitusega Micro-Ampli R 3850. Suurte häälekõvendajate tarvitusele võtmisel peab

lamp ka suuremate võimetega olema. Viimase kõvendaja-
astme lamp on Radio-Watt R 3831.

Universaallamp, mida 2 kella-elemendiga ehk 2-voldi-
lise akkumulaatoriga kütta võib on: „Micro-Bivolt“.

Lähemad andmed lampide kohta leiduvad alljärgnevas
tabelis:



Joon. 778.

Nr. **776** R. 3815 ja Nr. **777** R 3824.

Kütte-pinge : 3—3,5 V.

„ vool : 0,06 A.

Anood-pinge : 40—80 V.

„ vool : 10 m.—A.

R 3815

Kõvend. koef.: 11—13

Sisem. tak. 15000—30000 Ω

R 3824

Kõvend. koef. : 15—17

Sisem. tak. : 50000—60000 Ω

Nr. **778.**

R 3821.

Kütte-pinge : 3,8 V.

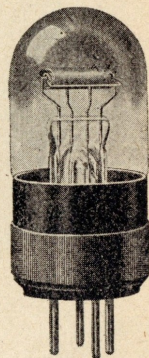
„ vool : 0,7 A.

Anood-pinge : 40—80 V.

„ vool : 10—15 m.—A.

Kõvend. koef. : 8,5—11,5

Sisemine takistus : 25—35 tuhat Ω



Joon. 778.

Nr. **779.**

R. 3823 läbimõõt 32 mm. Muidu nagu R 3836.

Nr. **780.**

R 3836 \varnothing 38 mm.

Kütte-pinge : 3—3,5 V.

„ vool : 0,06 A.

Anood-pinge : 40—80 V.

„ vool : 10 m.—A.

Kõvend. koef. : 9—12

Sisem. takist. : 25—35 tuhat Ω

Nr. **781.**

Radio-Micro D.

Kütte-pinge : 3,2—3,8 V.

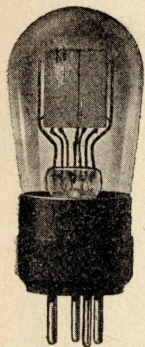
„ vool : 0,06 A.

Anood-pinge : 40—80 V.

„ vool : 10 m.—A.

Kõvend. koef. : 8,5—11,5

Sisem. tak. : 15000—20000 Ω .



Joon. 782.

Nr. 782.

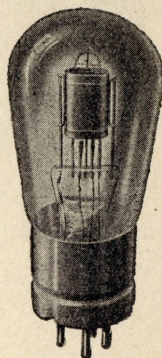
Micro-Ampli R. 3850.
 Kütte-pinge: 3,8 V.
 „ vool : 0,1 A.
 Anood-pinge : 80—120 V.
 „ vool : 30 m.—A.
 Kõvend. koef. : 8—10
 Sisem. tak. : 9000—11000 Ω

Nr. 783.

Super Ampli R 3841.
 Kütte-pinge : 3,8 V.
 „ vool : 0,4 A.
 Anood-pinge : 40—120 V.
 „ vool : 40 m.—A.
 Kõvend. koef. : 6—8.
 Sisem. tak. : 10000—15000 Ω .

Nr. 784.

Radio-Watt R 3831.
 Kütte-pinge : 3,5—3,9 V.
 „ vool 0,8 A.
 Anood-pinge : 80—200 V.
 „ vool : 60 m. A.
 Kõvend. koef. : 5—6
 Sisem. tak. : 6000—8000 Ω .



Joon. 784.

Võre eelpinged : An. v. 120 V. — (—6 V.)
 An. v. 160 V. — (—8 V.)

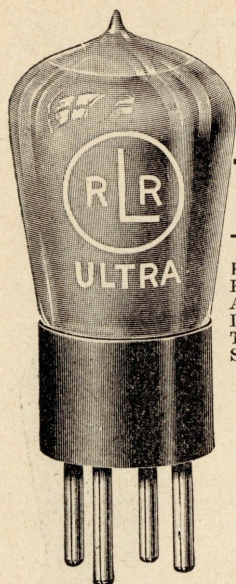
Nr. 785. Micro-Bivolt

Kütte-pinge : 1,8 v.; Kütte-vool : 0,25 A.
 Anood „ : 80—120 V; Anood „ : 8—10 m.—A.
 Kõvend. koef. : 10; Sisem. takist. : 35000 Ω

Kõik Radiotechnique-lambid on varustatud normaal Euroopa sokliga.

Valvo.

	Nr. 786. Valvo ökonom H.	Nr. 787. Valvo ökonom W.	Nr. 788. Oscillotron	Nr. 789. Telotron
Kütte-pinge V . . .	3,0 — 3,5	1,8 — 2	3,5—4	5,5
Kütte-vool A	0,05—0,06	0,04—0,05	0,3—0,32	2,0
Anood-pinge V . . .	20—100	20—200	50—250	200—700
Sisem. takist. Ω . .	16000		9500	10000



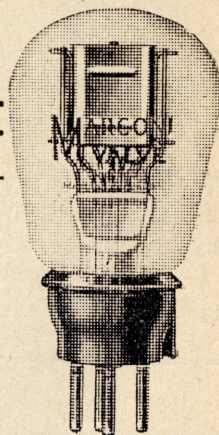
Joon. 790—94.

Ultra.

	Nr. 790.	Nr. 791.	Nr. 792.	Nr. 793.	Nr. 794.
	Universal	U 220	U 110	U 60	Ultra Resisto
Kütte-pinge V	1,5—1,8	0,9—1,2	1,1—1,4	1,1	0,6—1,1
Kütte-vool A	0,1—0,15	0,14—0,2	0,1—0,12	0,06—0,07	0,07—0,12
Anood-pinge V	60—120	10—60	10—60	10—90	60—120
Läbistus	13—15	25	20	12	2—3
Tõus m. A.V	0,6—0,8	0,45	0,40	0,35	0,50
Sisem. tak.	6000	9000	12000	24000	100000

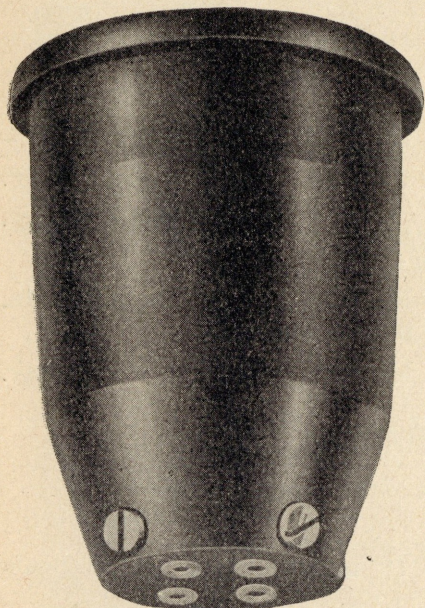
Marconi.

	Nr. 795.	Nr. 796.	Nr. 797.	Nr. 798.
	DE 5	DE 4	DE 3 B	DE 3
Kütte-pinge V . . .	5—6	3,8	2,8	2,8
Kütte-vool A . . .	0,25	0,3	0,06	0,06
Anood-pinge V . . .	60—110	30—120	60—120	20—80
Sisem. takist. . . .	8.000	10.000	50.000	22.000
Kõvend. koef. . . .	7	7	17	7



Joon. 795.

Lambi-pesad.

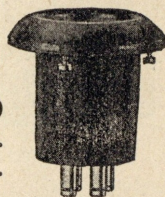


Joon. 826.

Nr. **826.** Sisseehitamiseks, tüüp L eboniidist, sisem. läbim. 45 mm.

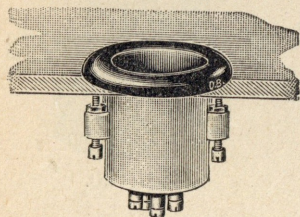
Nr. **827.** Sisseehitamiseks, tüüp R 600 massist, sisem. läbim. 45 mm.

Nr. **828.** Sisseehitamiseks, tüüp R 600 massist, sisem. läbim. 35 mm.



Joon. 828.

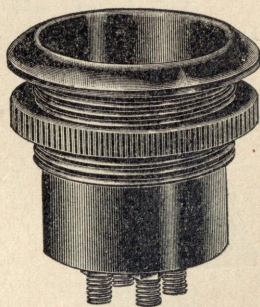
Nr. **829.** Sisseehitamiseks, tüüp R 476 metallist, nikeldatud.



Joon. 830.

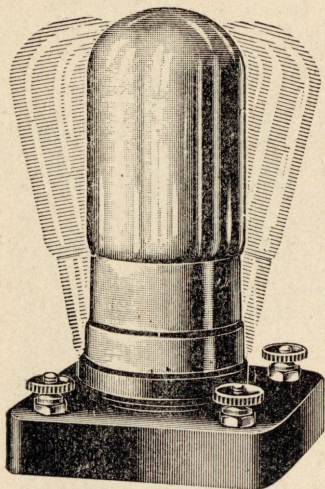
Nr. **830.** Sisseehitamiseks, tüüp R 601, portsellaanist, sisem. läbim. 35 mm.

Nr. **831.** Sisseehitamiseks hõlpsasti monteeritav; troliidist, sisem. läbim. 35 mm.



Joon. 831.

Nr. **832.** NSF. lihtne, isoleeritud anood-puksiga, väikese mahtuvusega.



Joon. 833.

Nr. **833.** Seesama, vedrutav.

Nr. **834.** Lambi puksid NSF.

Nr. **835.** Isoleertorud NSF-puksidele.

Nr. **836.** „WO“ mahtvuseta, kõik puksid isoleeritud.

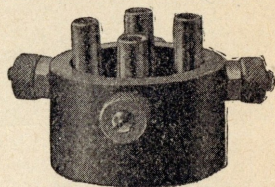
Nr. **837.** Seesama, vedrutav.

Nr. **838.** „Excelsior D 7“ mahtvuseta. Plate peale monteerimiseks.

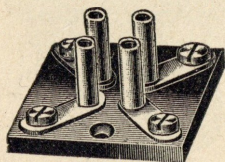
Nr. **839.** „Excelsior D 8“. Mahtvuseta. Plate alla monteerimiseks.

Nr. **840.** „Baltic“. Mahtvuseta. Isoleeritud puksid.

Nr. **841.** „Baltic“. Seesama, ainult vedrutav.



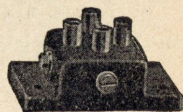
Joon. 840.



Joon. 842.

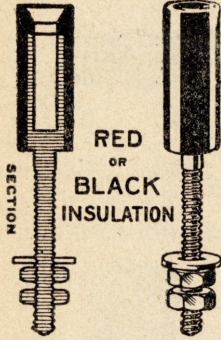
Nr. **842.** Katsesamis-pesa. Väikese mahtuvusega.

Nr. **843.** Lihtne pesa, massi sisse lastud puksidega.



Joon. 843.

Nr. 844. Universaal kõvendaja lambi-pesa ühes 40 oomilise takistusega.



Joon. 845.

Nr. 845. „Quality“ lambi puksid, neljakaupa, 1 punaselt, 3 mustalt isoleeritud.

Nr. 846. „Utility“ lambi puksid, neljakaupa, ühes shablooniga.

Nr. 847. Üksikud lambipuksid, väikesest mahtuvusega



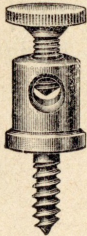
Joon. 847.

Vahestekkerid.

Nr. 848. Telefonken-pesa pealt normaal Euroopa pesa peale üleviimine.

Nr. 849. Norm. Euroopa pesa üleviimine Telefonken-pesa peale.

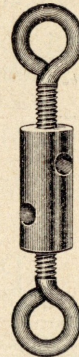
Klemmid ja stekkerid.



Joon. 872.



Joon. 873.



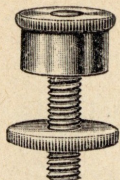
Joon. 876.



Joon. 877.

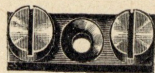
- Nr. 871. Suurus: 6 × 9 mm.
 Nr. 872. Suurus: 10,5 × 12 mm.
 Nr. 873. Suurus: 6 × 9 mm.
 Nr. 874. Suurus: 7 × 9,5 mm.
 Nr. 875. Suurus: 12 × 14 mm.

Nr. 876. Nr. 877.



Joon. 878.

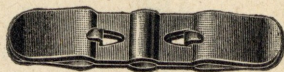
Nr. 878.



Joon. 879.

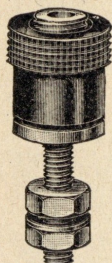
Nr. 879.

Taskulambi patarei ühendusklemm.



Joon. 880.

Nr. 880.



Joon. 882.

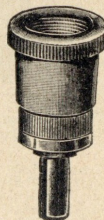
Klemmid ebon. peaga.

881. 37×17 mm.

882. 34×14 mm.}

882-a. Seesama, puksita.

Anoodstekker.



Joon. 883.

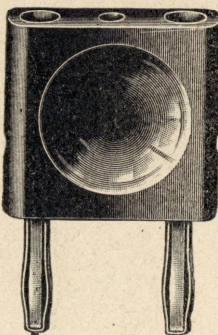
Nr. 883.



Joon. 884.

Nr. 884. Banaanstekker.

Nr. 885. Sama, teistsuguse isolatsiooniga.

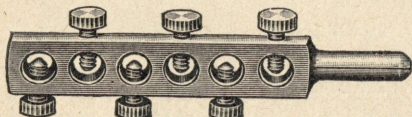


Joon. 886.

Nr. 886. 2 stekkeriga.

Nr. 887. 3 stekkeriga.

Puksid, kaablikingad.



Joon. 888.

Telefoni jagaja.

Nr. 888. 6 ühendusej.

Nr. 889. 3 " "

Lambi puks.

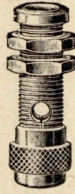


Joon. 890.

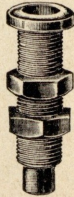


Joon. 891.

Telefoni puks.



Joon. 892.



Joon. 893.

Isolaator telef. puksile tselloloidist.

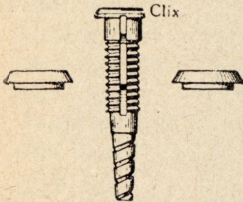


Joon. 894.

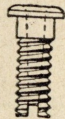
Nr. 894.

Nr. 890. Nr. 891. Nr. 892. Nr. 893.

Inglis universaal-puks ja stekker „Clix“.



Clix



Adaptor



Isolaator

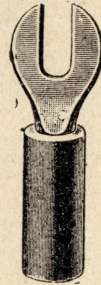


Mutter

Joon. 895, 896, 897.

Joon. 898.

Nr. 898.



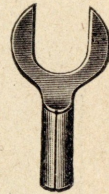
Joon. 899.

Nr. 899.



Joon. 900.

Nr. 900.

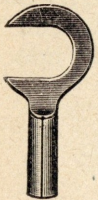


Joon. 901.

Nr. 901.

Nr. 902. (Avausega banaan-stekkeri jaoks.)

Kontakt, polt.



Joon. 903.

Nr. 903.



Joon. 904.

Nr. 904. (haak).
Nr. 905. (auguga).



Joon. 906.

Nr. 906. Kontakt.

Nr. 907. Polt.



Kruvid.

Nr. 908. Mutritega.

Nr. 909. Peata.



Puukruvid, vask, nikeldatud.

Nr. 910. Läätsa peaga, suured.

Nr. 911. „ „ väiksed.

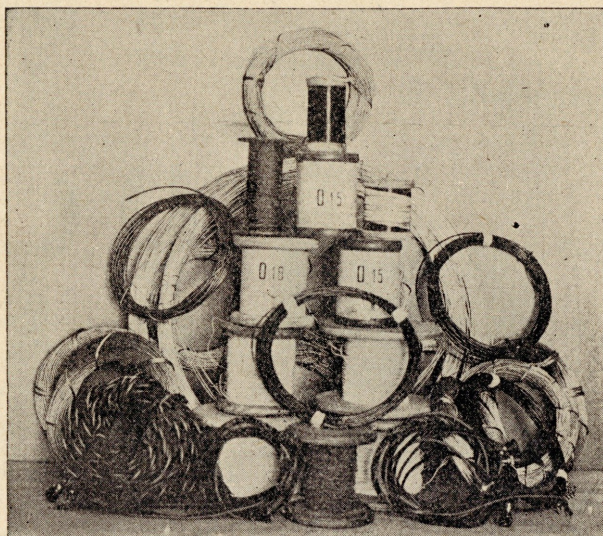
Nr. 912. Ümmarg. peaga, suured.

Nr. 913. „ „ väiksed.

Nr. 914. Lameda peaga, suured.

Nr. 915. „ „ väiksed.

Traadid ja litsed.



Antenni-
traat vaata
„Antennid
ja nendetar-
bed“ all.

Nr. 951.
Kahekordse
puuvilla iso-
latsiooniga
vasktraat
Ø 0,20 mm.

Nr. 952.
Seesama Ø
0,30 mm.

Nr. 953.
Seesama Ø
0,35 mm.

Nr. 954.
Seesama Ø
0,40 mm.

Nr. 955. Seesama Ø 0,45 mm.

Nr. 956. Seesama Ø 0,50 mm.

Nr. 957. Seesama Ø 0,60 mm.

Nr. 958. Seesama Ø 0,70 mm.

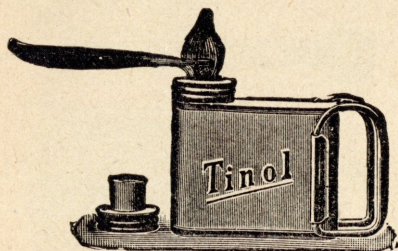
Nr. 959. Seesama Ø 0,80 mm.

Nr. 960. Seesama Ø 0,90 mm.

Nr. 961. Emaileritud traat madalsag. transformaatorite
jaoks 0,06 mm., rullides.

- Nr. 962. Kella-traat, mitmesuguses värvis \varnothing 0,8 mm.
pr. kilo.
- Nr. 963. Kõrgesagedus emailtraat-litse kahekordse siidi
isolatsiooniga. $3 \times 20 \times 0,07$.
- Nr. 964. Seesama $3 \times 30 \times 0,07$.
- Nr. 965. Seesama $3 \times 40 \times 0,07$.
- Nr. 966. Seesama $3 \times 50 \times 0,07$.
- Nr. 967. Peatelefoni nõõrid obadustega.
- Nr. 968. Valjulträäkija nõõrid kahekiulised, lame, pr. m.
- Nr. 969. Ühekiuline litse pr. m.
- Nr. 970. Neljakiuline patarei-nöör pr. m.
- Nr. 971. Valmis neljakiuline patarei-nöör 1,25 m. pikk.
- Nr. 972. Ühekordne kummisolatsiooniga litse pr. m.
- Nr. 973. Hästi painduv litse „Flex“ pr. m.
- Nr. 974. „Buss-traat“ (isoleeritud ühendustraad), neljas
värvis 1 mm.
- Nr. 975. Seesama \varnothing 1,5 mm.
- Nr. 976. Ühendustraad, vask, tinutatud, ümargune \varnothing
1 mm.
- Nr. 977. Seesama \varnothing 1,5 mm.
- Nr. 978. Ühendustraad, vask, tinutatud, neljakandiline
1 mm.
- Nr. 979. Isoleertoru neljas värvis \varnothing 1,5 mm., 1 m. pikk.
- Nr. 980. Seesama \varnothing 2 mm.

Tööriistad ja mitmesugused tarbed.



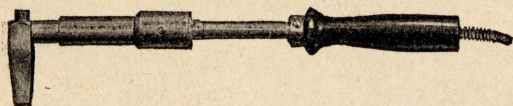
Joon. 1001.

Nr. 1001. Tinutamislamp
„Tinox“ piiritusega kütmiseks.

Nr. 1002. Tinu-
tamiskolbe, lihtne.



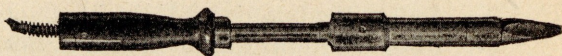
Joon. 1002.



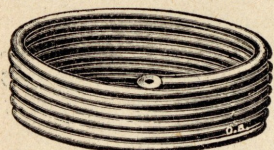
Joon. 1003.

Nr. 1003. Elektri-tinutamiskolbe, pööratava haamriga 220v. voolutarvitus 100 w.

Nr. 1004. Elektri-tinutamiskolbe, seisva haamriga 220 v. voolutarvitus 100 w.



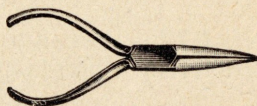
Joon. 1004.



Joon. 1005.

Nr. 1005. Tinutamistraat, tinamiseks happeta pr. m.

Nr. 1006. Näpistangid.

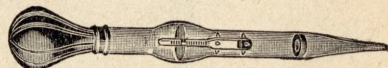


Joon. 1006.



Nr. 1007. Kruvikeerajad.
Nr. 1008. Seesama, keskm. suurus.
Nr. 1009. Seesama, suur.

Nr. 1010. Akkumulaatori happe mõõtja.



Joon. 1010.

Nr. 1011. Pealkirjad, pleki peal (telefon, antenn. jne.), eestikeelsed.

Nr. 1012. Pealkirjad, saksakeelsed.

Nr. 1013. Skeemid, üksikult.

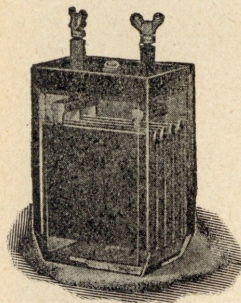
Nr. 1014. Skeemid, terve leht. 25 sk.

Nr. 1015. „Radio käsiraamat amatöörile“ E. Maltenek.

Nr. 1016. Pealkirjad, äratõmbamiseks, inglisk.

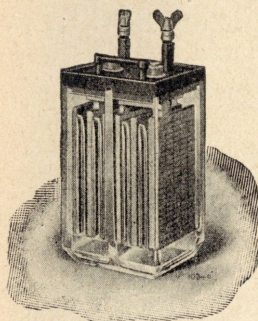
- Nr. 1017. Pealkirjad, äratõmbamiseks, saksak.
 Nr. 1018. „Tinol“ jootmiseks, tuubides.
 Nr. 1019. „Tinol“ purkides.

Akkumulaatorid.



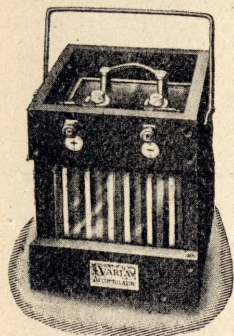
2-voldised.

- Nr. 1041. L^{1/2} klemmidega 14 amp.
 tnd. „Varta“.
 Nr. 1042. L1 klemmidega 27 amp.
 t. „Varta“.
 Nr. 1043.
 Nr. 1044.



4-voldised.

- Nr. 1045. DL^{1/2} (klaas-purgis)
 14 amp. t. „Varta“.
 Nr. 1046. 2LE1^{1/2} (puu-kastis) 18 amp.
 t. „Varta“.
 Nr. 1047. 2 LE 2 (puu-kast.) 40 amp.
 t. „Varta“.
 Nr. 1048. 2 LE 3 (puu-kast.) 60 amp.
 t. „Varta“.
 Nr. 1049.

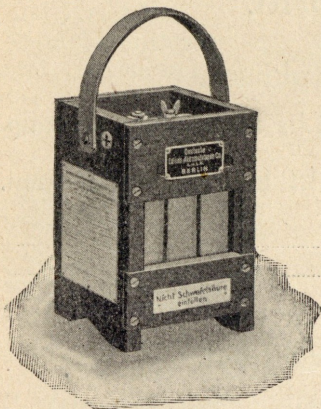


6-voldised.

- Nr. 1050. 3 LE 1 (puu-kast.) 18 amp.
 t. „Varta“.
 Nr. 1051. 3 LG 2 (puu-kast.) 40 amp.
 t. „Varta“.
 Nr. 1052.

Raudnikkel-akkumulaatorid.

Raudnikkel akkumulaatorid „Edison“.



Joon. 1053.

Nr. **1053.** Tüüp „F 6/8“, 3,75 volti, 3 kärge, 20 amp. tundi.

Nr. **1054.** Tüüp „F 12/6“, 3,75 volti, 3 kärge, 13 amp. tundi.

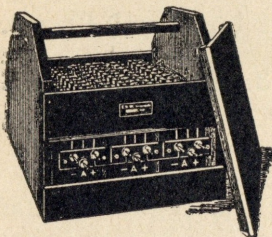
Nr. **1055.** Tüüp „F 6/4“, 1,2 v., 1 kärge, 7 amp. tundi.

Nr. **1056.** Tüüp „F 6/6“, 1,2 v., 1 kärge, 10 amp. tundi.

Nr. **1057.** Tüüp „F 6/8“, 1,2 v., 1 kärge, 13 amp. tundi.

Nr. **1058.** Tüüp „F 12/6“, 1,2 v., 1 kärge, 20 amp. tundi.

Nr. **1059.** Tüüp „FB 9“, 1,2 v., 1 kärge, 37 amp. tundi.



Anood-akkumulaatorid

E. V. W.

Nr. **1081.** 30 volti ca. 1,4 amp. t.

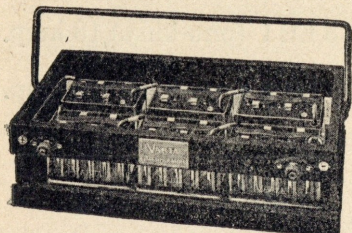
Nr. **1082.** 60 „ „ „ „

Nr. **1083.** 90 „ „ „ „

Nr. **1084.** 120 „ „ „ „

Nr. **1085** tagavara-kärjed.

} puu-
kast.



Anood-akkumulaatorid

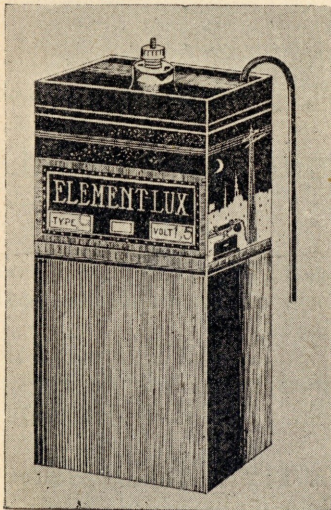
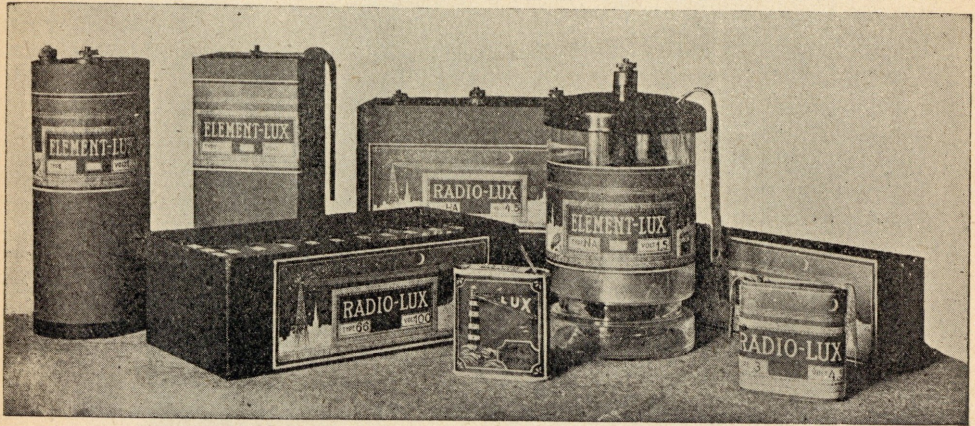
„Varta“.

Nr. **1086.** 40 volti 1,4 amp. t.

Nr. **1087.** 60 „ „

Nr. **1088.** 80 „ „

Kütte-, anood- ja võre-eelpinge patareid „Lux“.



Joon. 1101.

Nr. 1101. Element „Lux“. Kuiv element raadio lampide kütmiseks. 1,5 v. Neljanurgeline.

Nr. 1102. Seesama, ümarmargune.

Nr. 1103. Märg element „Lux“. Raadio lampide kütmiseks. 1,5 v. Pika elueaga, kohane seal tarvitamiseks, kus akkumulaatorite laadimise võimalused puuduvad.

Nr. 1104. Seesama, väiksema mahtuvusega.

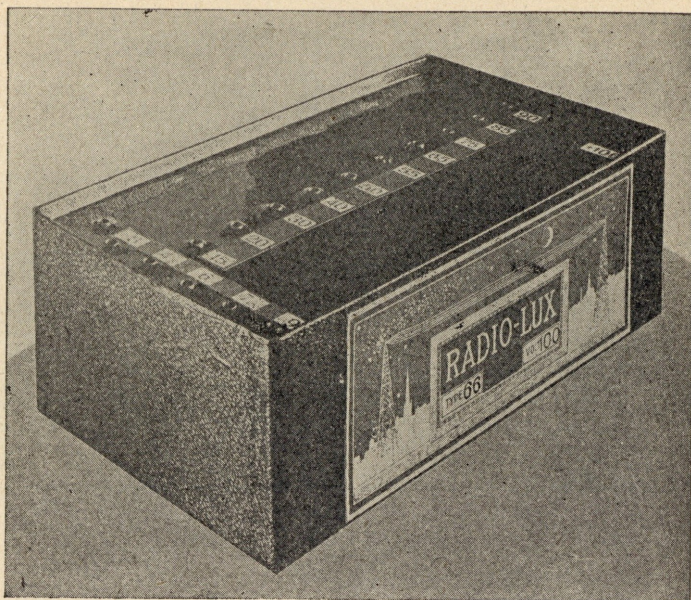
Nr. 1105. Anood patarei 48 v.

Nr. 1106. Seesama, 66 v.

Nr. 1107. Seesama, 100 v.

Nr. 1108. Võre-eelpinge patarei, 6 v.

Nr. 1109. Seesama, 9 v.



Joon. 1107.

Nr. **1110.** Seesama, 15 v.

Nr. **1111.** Taskulambi element, eelpingena tarvitamiseks.

Voolu õkvendajad.

„Ahemo.“

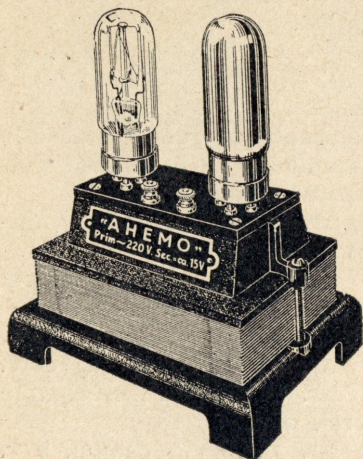
Nr. **1126.** Vaheldava voolu õkvendaja akkumulaatorite pealelaadimiseks.

Primäär vool 220 volti, 40—60 perioodi sek.

Sek. v. 15 v. — 1,4 amp.

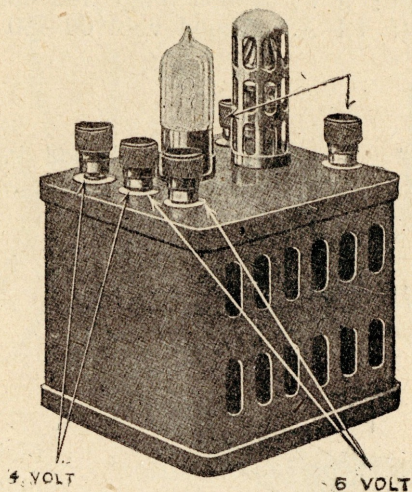
Nr. **1127.** Takistus-lamp õkvendaja jaoks.

Nr. **1128.** Õkvendaja-lamp.



Joon. 1126.

Radiotechnique „Colloid“.



Joon. 1129.

Nr. **1129**. Voolu õkvendaja akkumulaatorite pealelaadimiseks. Primäär vool 110/220. 40—60 [per. sek. Sek. vool 4 ja 6 v. 2 amp.

Nr. **1130**. Colloid-lamp.

Nr. **1131**. Eriline takistus-lamp.

E. V. W. keerlev vooluõkvendaja.

Nr. **1132**. Kütte akkumulaatorite jaoks.

Nr. **1133**. Anood akkumulaatorite jaoks.

Radiotechnique õkvendajad lambid.

Nr. **1134**. Di 2.

Küttepinge: 7,5 V; Anood pinge 50—250 V.

Küttevool: 2,3 A; Anood vool 150—200 m A.

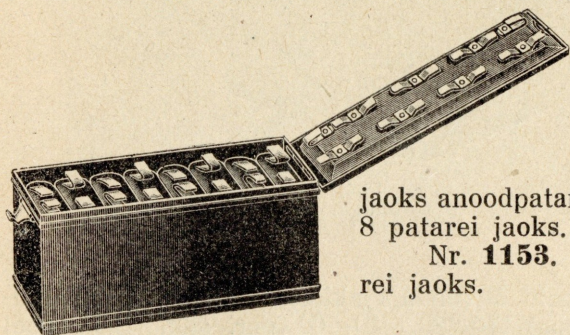
Nr. **1135.** Di 3.

Küttepinge: 9 V; Anood pinge 120—500 V.
Küttevool: 1,1 A.; Anood vool 60—80 m A.



Joon. 1151.

Nr. **1151.** Anood kaitse-
lamp, kaitse ühes stekkeriga.



Joon. -1152.

Nr. **1152.**

Plekist karp tasku-
lambi patareide
jaoks anoodpatareina tarvitamiseks,
8 patarei jaoks.

Nr. **1153.** Seesama, 13 pata-
rei jaoks.

Mõõduriistad.

Milliampermeetrid.

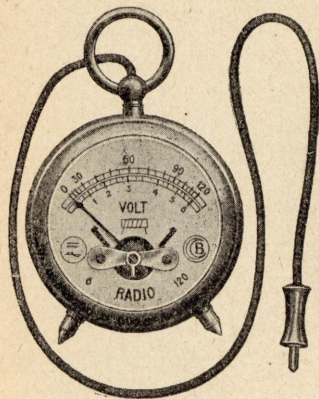
Nr. **1169.** Mõõteulatus 0—10 m.-amp.

Nr. **1170.** „ 0—50 m.-amp.

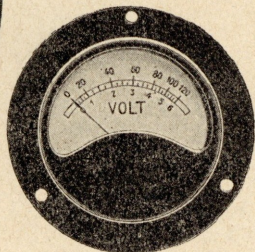
Lainemõõtja.

Nr. **1171.** Lainemõõtja, lainete jaoks 150—4000 m. ühes
poolide, summeri ja detektoriga.

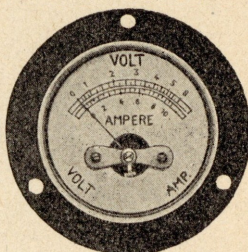
Volt- ja ampermeetrid.



Joon. 1161.



Joon. 1164.



Joon. 1168.

Taskuvoltmeeter.

Nr. **1161.**

0—6/120 volti.

Nr. **1162.**

0—12/120 volti.

Nr. **1163.**

0—10/100 v. pretsisioon.

Voltmeetrid sisseehitamiseks.

Nr. **1164.**

0—4 v.

Nr. **1165.**

0—10 v.

Nr. **1166.**

0—6/120 v.

Nr. **1167.**

0—10/100 v. pretsisioon.

Volt-ampermeetrid sisseehitamiseks.

Nr. **1068.**

Kuni 6 volti ja 10 ampeeri.

Sis u.

(Üksikosade nimetuste järel asuvad arvud tähendavad lehekülgi katalogi osas.)

	Lhk.		Lhk.
Ahemo telefonid	20	Elka-Phone telef.	23
Ahemo transform.	47	EsWe telefonid	22
Ahemo vooluõgvend.	64	„Europa“ poolid	31
A. J. S. lämmatispoolid	48	EVW. akkumul.	62
A. J. S. valjultraäkijad	17	EVW. vooluõgvend.	66
Akkumulaatorid	61,62	„Flex“ traat	59
Akkum. happe mõõtj.	60	Haagid, antenni	27
Ampermeetrid	67	Happe-mõõtjad	60
Anood-akkumul.	62	Hoidjad, antenni	27
Anood-patareid	63	Isolaatorid	27
Anoodstekkerid	56	Isoleermaterjal	42
Antenni lülijad	26	Isoleertoru	59
Antenni plokid	28	Jagajad, telefoni	24
Antenni sissetoojad	26	Kaablikingad	56
Antenni traat	25	Kabinet-valjultraäk.	19
Aparaadid	6—11	Kahekordne pöörkond.	39
Astmelülijad	29	Kahvlid telef. j.	24
„Baduf“ pöörkond.	38	Kapslid telef. j.	24
„Baltic“ pöörkond.	38	Katkestajad	28
„Blaupunkt“ poolid	31	Kaushid	28
„Blaupunkt“ telefonid	21	Klemmid	55,56
„Blaupunkt“ valjultraäk.	19	Kolbed	59, 60
„Bretwood“ takistused	43	Kontaktid	29, 57
Busstraat	59	Kristallid	5, 6
„Clix“	57	Kruvid	58
Colloid-lambid	65	Kruvikeerajad	60
Colloid-õgvendajad	65	Kärgpoolid	30
„Croix“ transform.	47	Kõrgeoomilis. takist.	43
Detektorid	4—5	Kõrgesag. transform.	48
Detektor-aparaadid	3—4	Kõrgesag. litse	59
DeTeWe valjultraäk.	18	„Körting“ transform.	45
„Devicon“ pöörkond.	37	Kövendajad	12, 13
„Dralowid“ takistus	43	Küttepatareid	63
Eboniit	42	Lainemõõtjad	66
Elektr. tinut. kolbid	60	Lamp-vastuvõtjad	6—11

	Lhk.		Lhk.
Lambi-pesad	53	Pöörkondensaatorid	34—39
„Ledion“ poolid	30	Pöörkondens. kahekords.	39
Litsed	58	Raadiolambid	49—52
Lingleva kontakt. poolid	34	Raadio käsiraamat	60
„Lorenz“ telefonid	20	„Radiotechnique“ lambid.	50, 61
„Lumière“ valjultr.	18	„Radiotechnique“ õgvend.	65
„Lur“ pöörkond	36	Raamantennid	25
„Lux“ patareid	63	Raudnikkel akkum.	62
Lühikese laine poolid	32	Reactone-poolid	30
Lülijad	28	Reostaadid	44
Lülijad, antenni	26	Schaleco kõrgesag. transf.	48, 49
Lükatkontakt	30	„Seibt“ telefonid	21
„Magnavox“ valjultr.	19	„Seibt“ valjulträäk.	18
„Marconi“ lambid	52	Siliidid	43
Micro-skaalad	41	Sisseseaded, raadio	11
Milliampermeetrid	66	Sissetoojad	26
„Monopan“ takistused	45	Skaalad	40
„Moto“ takistused	45	Skeemid	60
„Multidyne“ poolid	31	Spiraal-antennid	25
Mõõduriistad	66, 67	Stekkerid	56
„Neocont“ reostaadid	45	„Supertone“ valjultr.	19
Neutrodüün-poolid	32	Taskulambi elemendid	64
Neutroformerid	32	Taskuvoltmeetrid	67
„Neutron“ poolid	31	Telefoni jagajad lauad	24
Neutralisats. kondens.	39	Telefoni kahvlid	24
„Nonoise“ takistused	43	Telefoni kapslid	24
NSF lambi pesad	54	Telefoni nõõrid	24
NSF lülijad	28	Telefoni padjad	24
Nupud	42	Telefoni poolid	24
Näpistangid	60	Tinol	61
Nõõrid telef. j.	24	Tinutamislambid	59
„Obeta“ pöörkond.	35	Tinutamiskolbid	59
„Obeta“ valjulträäk.	17	Tinutamistraat	60
„Oajah“ poolid	31	Torud valjultr. j.	20
„Owin“ pöörkond.	35	„Tower“ valjulträäkij.	17
Padjad telef. j.	24	Traadid	58
„Para“ valjulträäk.	19	Traat, antenni	25
Pealkirjad	60	Transformaatorid	45—47
Peatelefonid	20—24	Tropadüün-poolid	31
„Pival“ telefonid	24	Täielised raadio sisses.	11
Plokid, antenni	23	Tõõriistad	59
Plokkondensaatorid	39—40	„Ultra“ lambid	52
Plekist karbid an. pat. j.	66	Ultradüün-poolid	31
Plugs	30	„Utility“ pöörkond.	37
Poldid	29, 57	„Utility“ lambi puksid	55
Poolid	30	Vahellülijad	29
Poolid telef. j.	24	Vakum takistused	43
Poolid valjulträäk. j.	20	Valgustus-antennid	25
Poolihoidjad	32	Valjulträäkijad	14—20
Pooli alused	33	Valjulträäkija nõõrid	59
Potentsiomeetrid	44	Valjulträäkija poolid	20
Puksid	56, 57	Valjulträäkija pead	20
Push-pull transf.	46	Valjulträäkija torud	20
Puukruvid	58	„Valvo“ lambid	51

	Lhk.		Lhk.
Variomeetrid	34	„Weilo“ transform.	46
Vedru ümberlülijad	29	„Wo“ lambi pesad	54
Volt-ampermeetrid	67	Õgvendajad lambid	66
Voltmeetrid	67	Ühendustraad	59
Voolu õgvendajad	64	Ümberlülijad	28
Võre eelpinge pat.	63		

A/S. **TORMOLEN & Ko.** A/G.

TALLINN REVAL, Vene tän. 11-a. Tel. 15-02.



PHÖNIX

Lapsevankrid.



Humber

Jalgratta osak.

Humber, Starley,
Brennabor, Coventry.



Grammofoni

osak.

Grammofonid ja gram-
mofoni plated, eesti-
keelsed- ja kunsti-
plated.

Parlophon & Beka.

Foto osak.

Plated, paberid
Keemia - ained.

Lumière & Jouglu
Paris.

Üldosak.

Reisikohvrid.

Saepuru-ahjud
„Centrum“.

Pliidid jne.