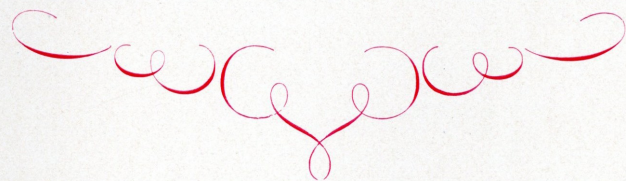


Uut Ilu Uuele
Ford Autole

6 24367771

Tartu Ülikooli Raamatukogu
ARHIIVKOOGU

Uut ilu lisaks väljapaistvale töövõimele



KUI UUS FORD-AUTO kahe aasta eest esmakordselt ostjaskonnale esitleti, väljendas Ford Motor Company oma tahet, et uus mudel A peab «ületama nii oma konstruktsiooni kui võimete poolest iga teise auto odavahinnaliste autode klassis». Viimase kahe aasta tulemused on näidanud, et see 1928 a. tehtud ennustus on saanud tõsiasjaks.

Üle kahe ja poole miljoni uue Fordi on ehitatud kahekümnenelja kuu jooksul. Esimene miljon val-

mines 1927. a. 20 oktoobri ja 1929. a. 4 veebruari vahel, s. o. 15 kuu kestel, mis aja jooksul tootmisvõime suurendamiseks ja täpsemate meetodite tarvitusele võtmisega tööstuses alatasa tõsteti.

Nii suured olid nende uute meetodite tagajärjed, et järgmise miljoni auto ehitamiseks kulus ainult 6 kuud. Pärast seda on püstitatud veel teisi valmistuse rekordeid.

Need arvud on huvitavad, kuna nad näitavad,

mis produktsiooni alal tehtud. Kuid neil on veel teine suurem tähtsus. Neis ilmneb osa sellest lugupidamisest, mis osaks saanud uuele Fordile miljonite autoistide poolt. Säärane suur produktsioon oleks olnud teostamatu ilma alaliselt suureneva nõudmiseta ostjaskonna poolt.

Alul teie teadsite vähe sellest autost — peale fakti, et see oli ehitatud Ford Motor Company poolt, ja teil oli usku et see peab olema hea auto. Siis ilmusid esimesed uued Fordid müügile Ford esindajate juures ja teil avanes võimalus neid katsetada.

Teie sõitsite selles autos. Teie leidsite, et ta ka sõites hea on. Teie kuulsite oma sõprade arvamist selle auto mõnususe, julgeoleku, vastupidavuse, ökonoomsuse ja rahuloldava töötamise kohta igasugustel sõidutingimustel.

Möödunud kuud kinnitasid muljet, et uus Ford kehastab mõndagi joont, mis varem arvati võimatumaks odavahinnalises autos — et Fordi meetodid ja ettevaatlikkus on annud igale autoistile väärtuse, mis kaugelt ületab oma hinna.

Uus Ford oli hea auto, kui ta esmakordselt ilmus. Teda on alaliselt tehtud veel paremaks, sest

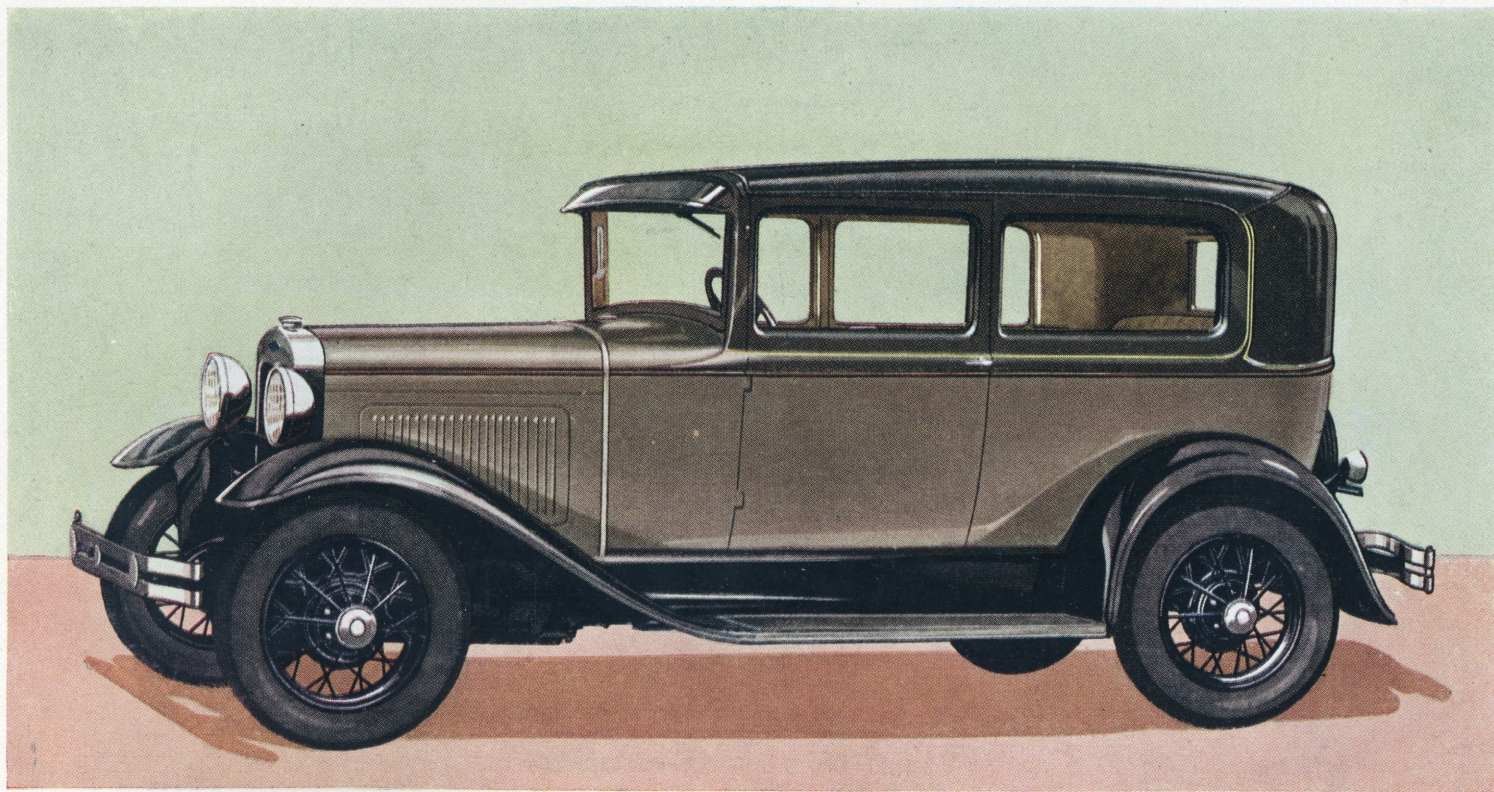
paigalpüsimine pole olnud kunagi Ford Motor Company sihiks.

Muudatusi ei tehta mitte muutmise enese pärast ega vastu tulles igale kergemeelsele soovile. Kuid siiski, möödub vaevalt ühtki päeva, mil ei leiutata mingisugust paremust, mis võimaldab anda suuremale hulgale suuremat väärtust.

Niipea kui need paremused on läbikatsetatud, ehitatakse nad viibimata autosse.

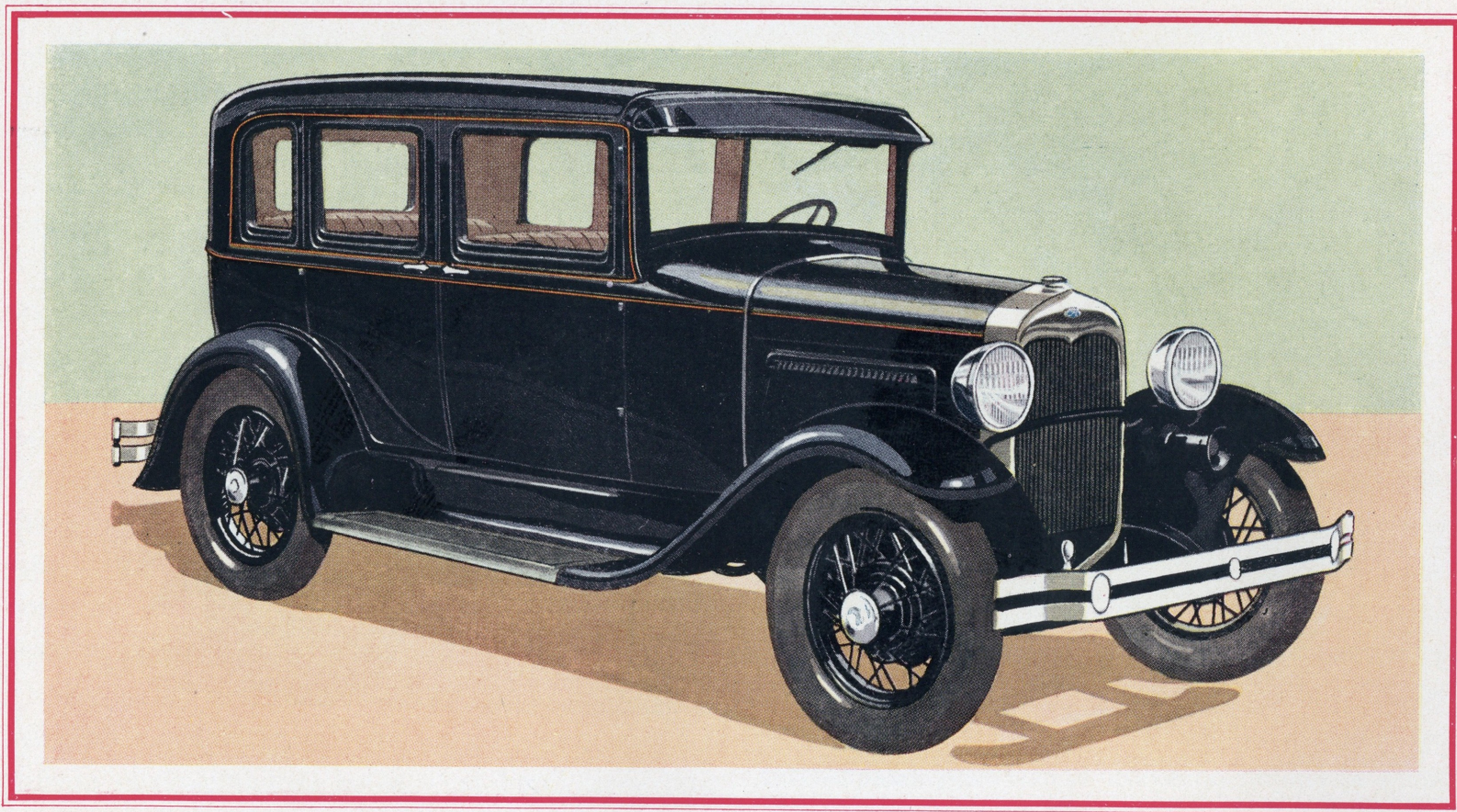
Selle põhimõtte tagajärjel ja tema jatkuva väljendusena on meil seega au teatavaks teha Ford auto uue kerede-seeria. Oma välisjoonte ja ilme meeldiva voolavusega ilmutavad nad täielikku, harmoneeruvat ilu, mida seni peeti võimalikuks ainult kalleis autodes. Lõpliku jume saavad nad paljudelt maitsekalt valitud värvikombinatsioonidelt. Kõigil autodel on avar sisemus. Kõigil on jahutajakate, rattakapslid, edelaternad, torpedo ilujoon ja muud välised metall-osad valmistatud alalise heleda läikega roostekindlast terasest.

Uut ilu on tõesti lisatud väljapaistavale töö- võimele



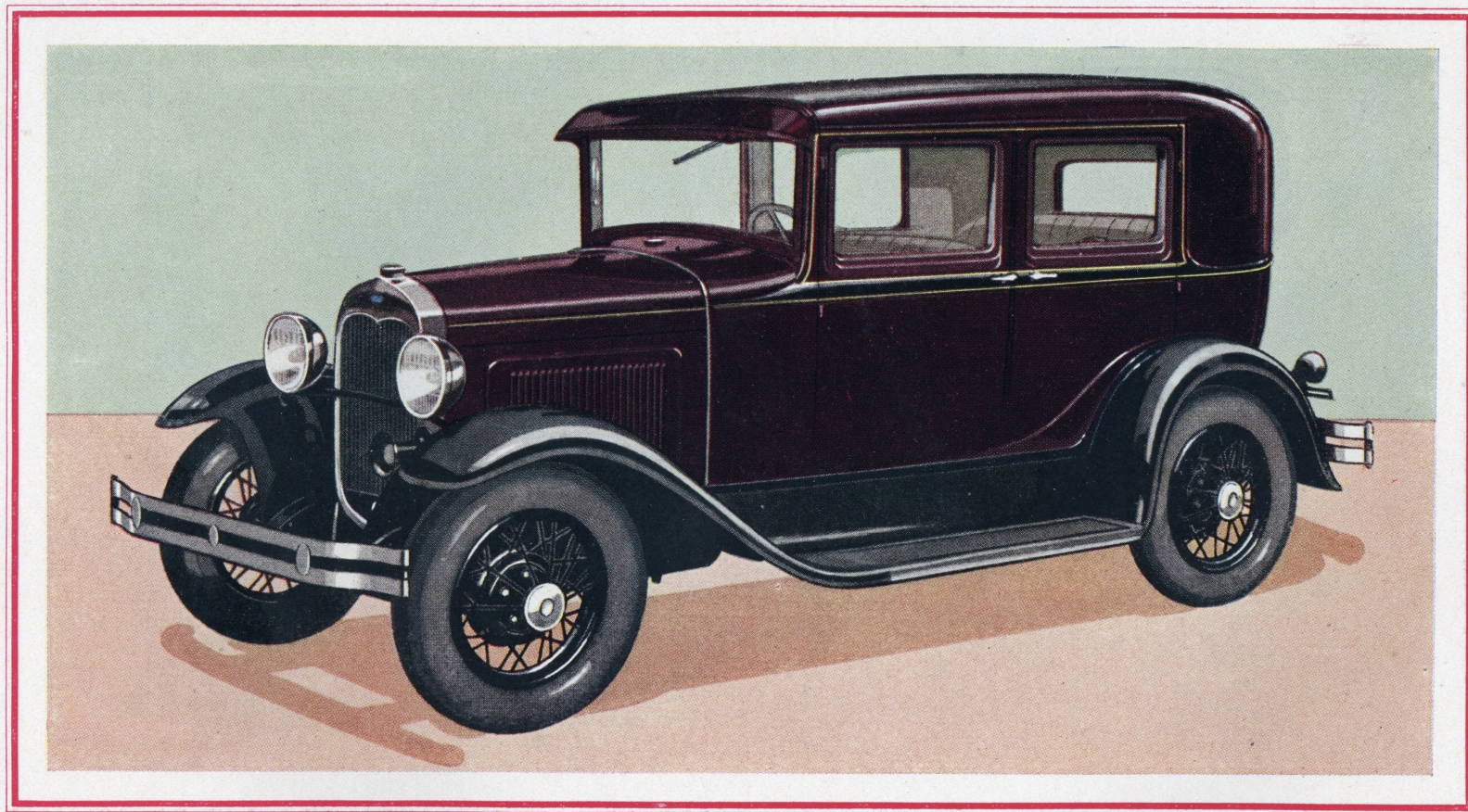
UUS TUDOR SEDAN

Eriliselt hea näide »väärtusest mis kaugelt ületab oma hinna«. Kere on avaram kui varem, jättes rohkem ruumi tagaistujaile. Autosse istumine on hõlbustatud suurema avarusega kokkupandava edeistme juures. Uusi voolavaid jooni rõhutab meeldivalt kumer sirgjoon ümber kogu auto. Ümmardatud vöö ja kumer katus lisanduvad neile meeldivatele joontele.



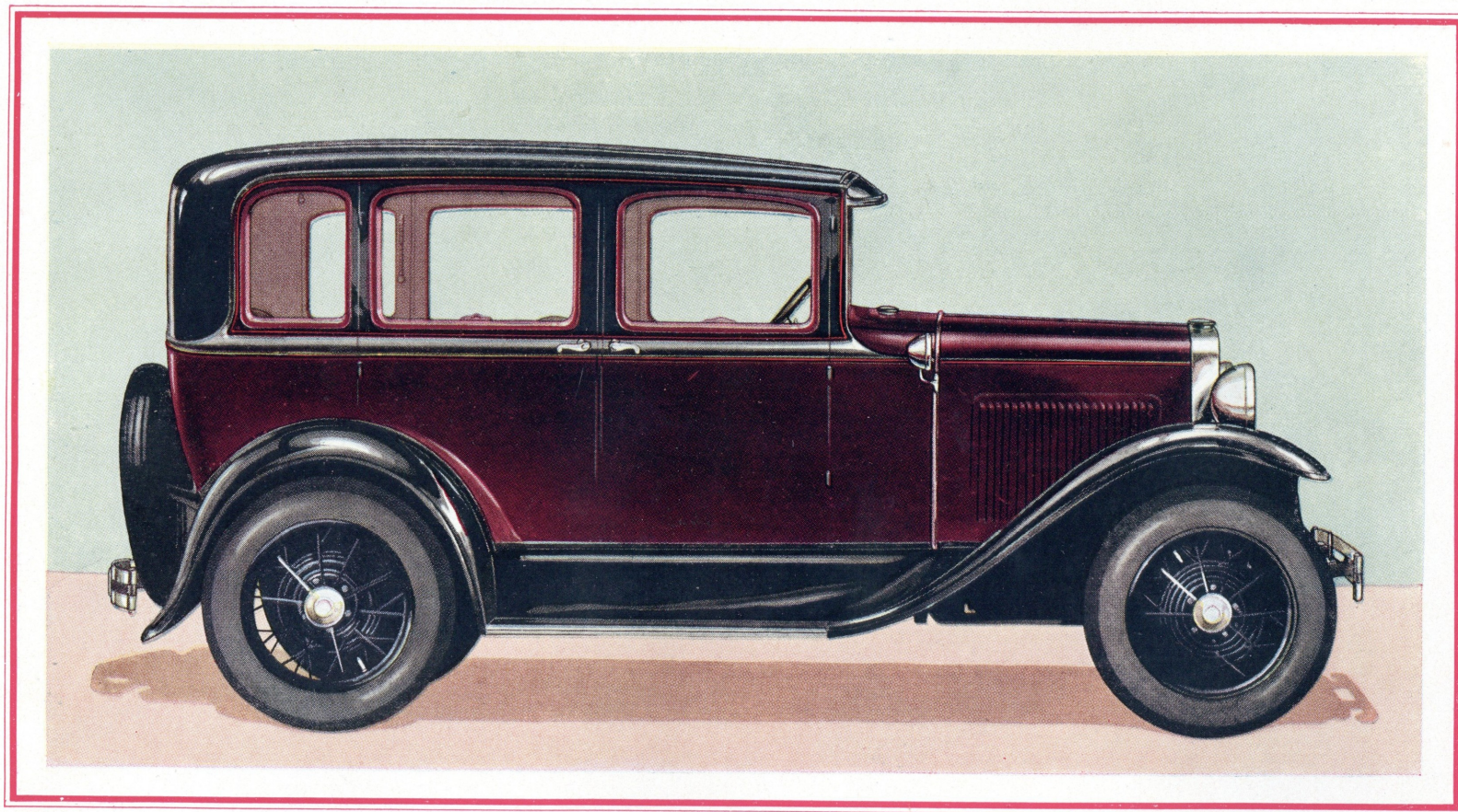
UUS KOLMEAKNAGA FORDOR SEDAN

Veel üks uhke perekonnaauto oma ilusate joonte ja värvirikkuse, mugavuse, julgeoleku, ökonoomsuse, usaldatavuse ning kiire, rahuldava töövõime poolest. Küllaldast ruumi pakuvad nii ede- kui tagaistmed. Juhiiste on seatav. Sisustuses peegeldub soliidsus, mis ehitatud sellesse autosse. Sügavalt joonestatud istmete polsterdus on rikas ja luksuslik, nii vastupidav kui ilus.



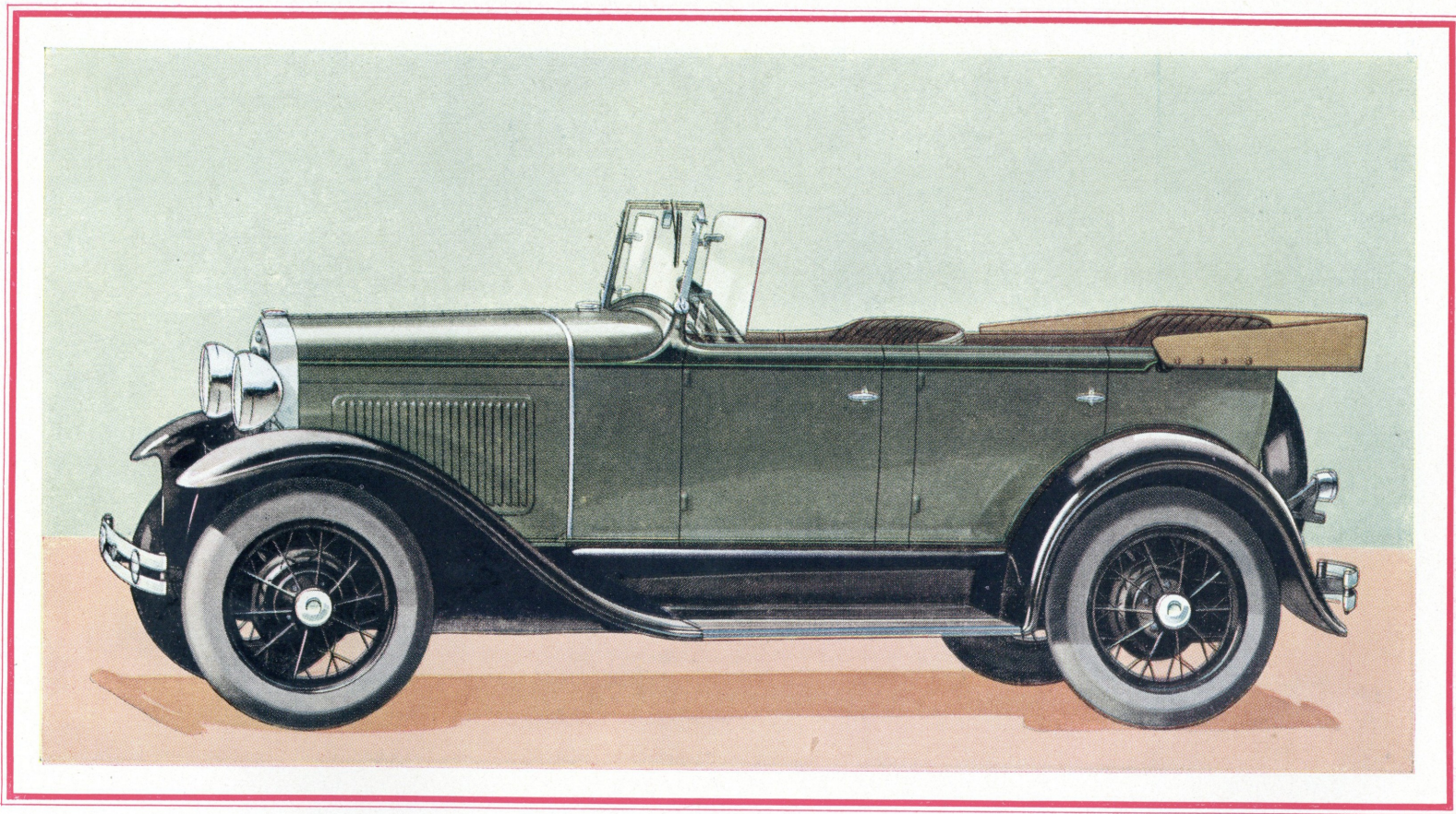
UUS KAHEAKNAGA FORDOR SEDAN

Üks uute Ford-autode jooni on värvide mitmekesisus, mis ostjale valikuks pakutakse. Uus kaheaknaga Fordor Sedan on siin näidatud Thorne pruunis, musta vöödiga, õlevärvi ilujoontega. Teised Ford värvid on, muu seas, must, Kewanee roheline, Chiclé ja Copra hall, Andalusite sinine. Väga populaarne Bronson kollane on jäetud muudetavale Ford Cabrioletile.



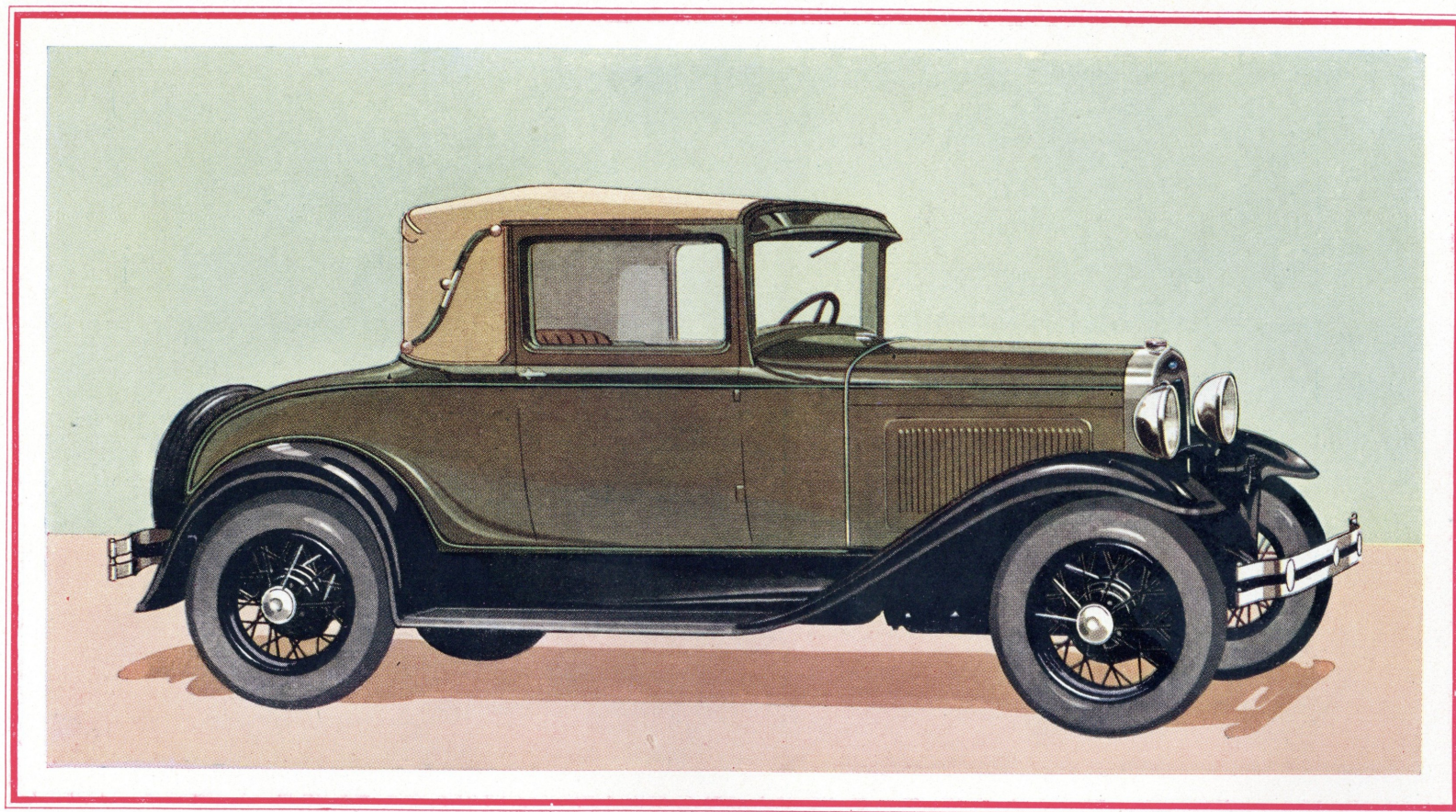
UUS FORD TOWN SEDAN

See piit näitab jällegi nõtkeid, voolavaid jooni, mis annavad nii palju sarmi kõigile uutele Ford-auto keredele. Pange erilisel tähele uut jahutajat, mootorikatet, torpeedot, uusi tiibu ja pikka sirget joont ümber kogu auto. Varustatud torpeedolaternatega mootori katte tagumisel äärjoonel. Tagaruumi aknad on varustatud siidist keerdkardinatega. Tagaistmel ülesklapitav käetugi keskel ja kindlad käetoed kummalgi pool.



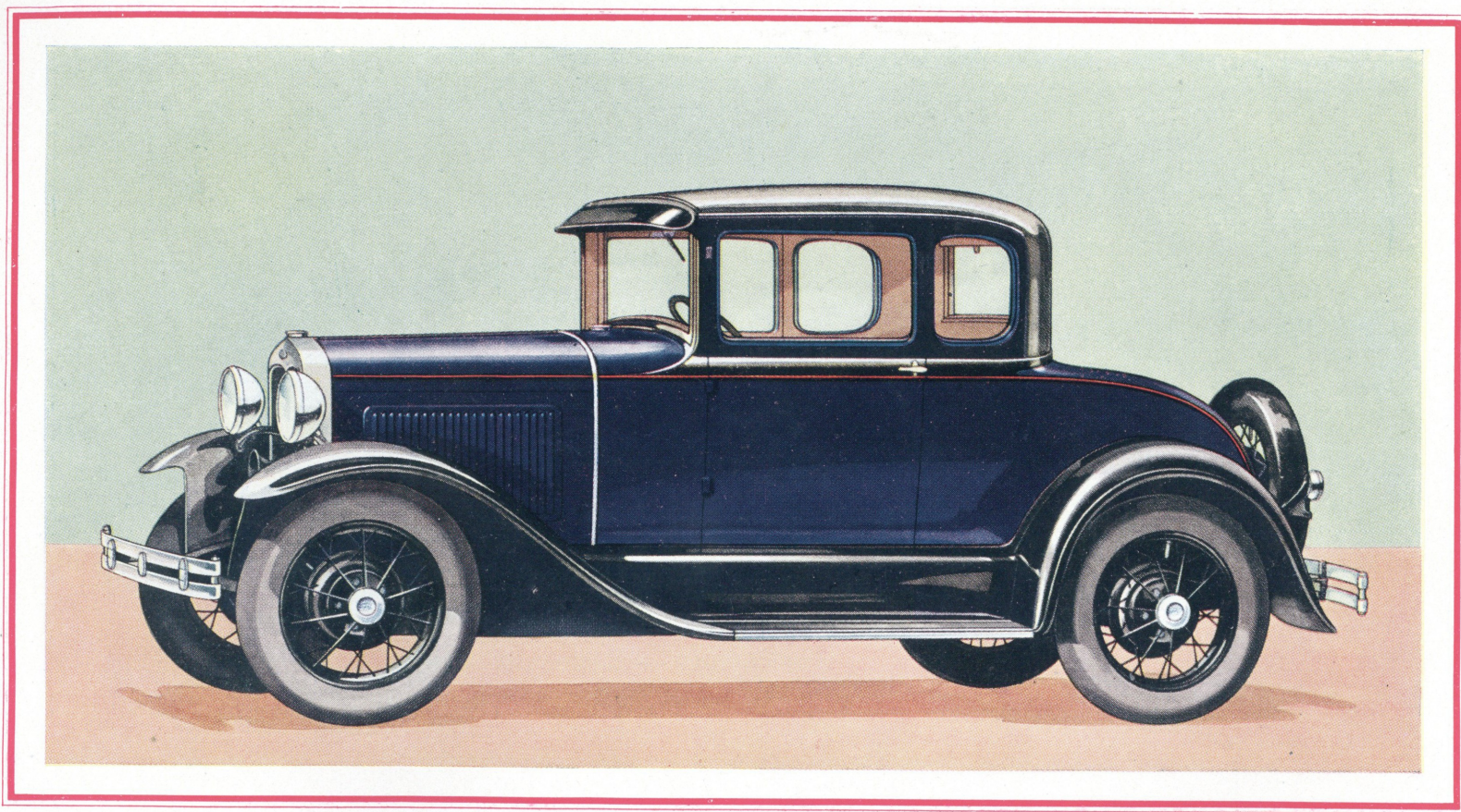
UUS PHAETON

Siin, nagu uuel Ford-Roadsterilgi näete seda katkematut sirgjoont, mis niipalju lisandab kõigi uue Fordi kerede ilu. Tuuleklaas on soovi korral ettepoole mahakäänatav. Katus on kergesti ülestõmmatav ehk allalastav. Uste ääred meeldivalt ilustatud reljeefse vöödiga. Istmetepadjad on polsterdatud sügavalt joonestatud kahevärvilise kunst-nahaga.



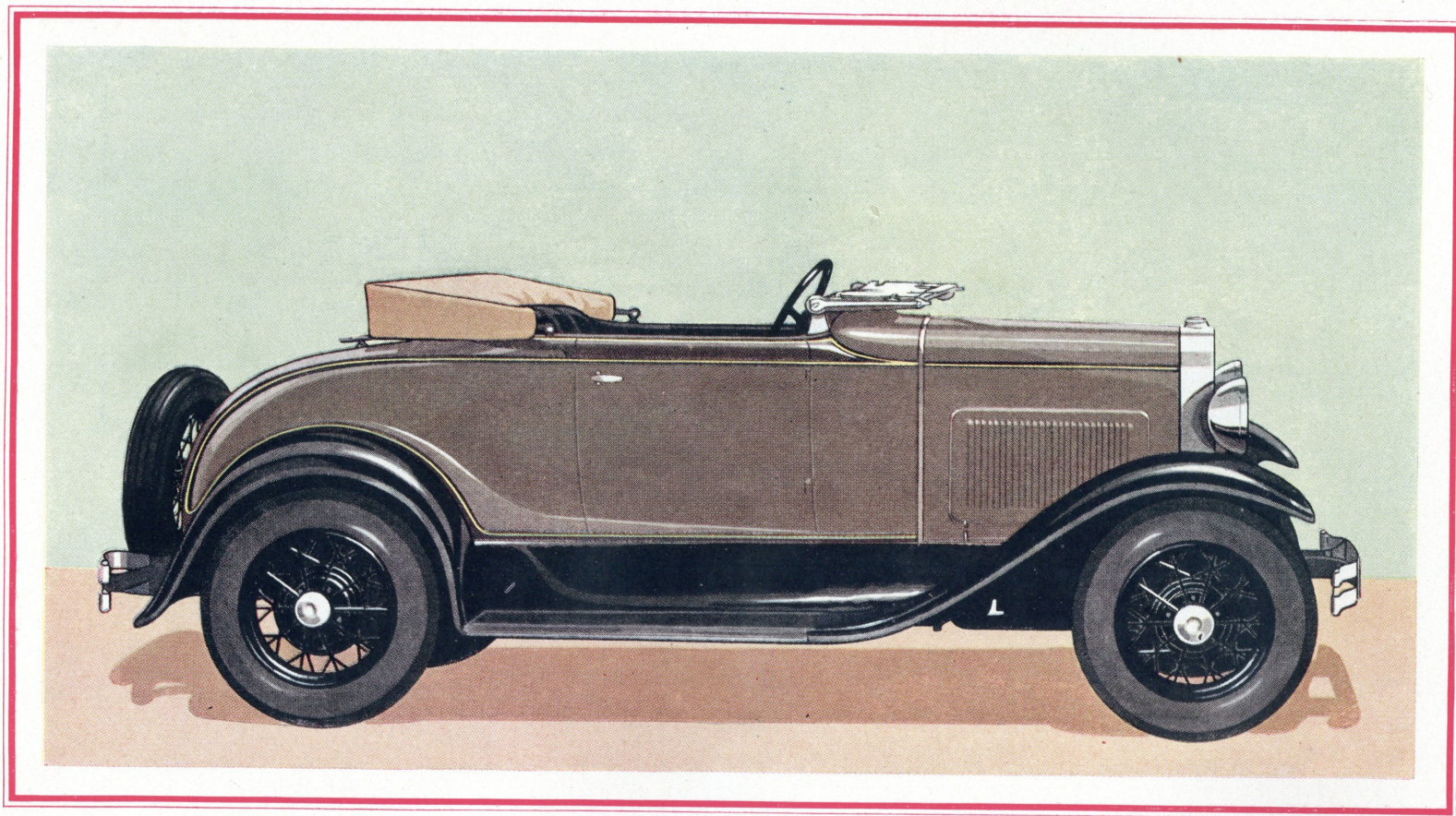
UUS FORD SPORT KUPEE

Peale joonte ja värvide ilu on uute Ford-auto kerede silmapaistvaks omaduseks — mittemustuvast, roostekindlast terasest jahutaja-kate, edelaternad, rummu kapslid, tagalamp, torpedo ilujoon ning jahutaja- ja bensiini-anuma prundid. See uus metall on parem kui nikkel- või kroomkate samal põhjusel, kui eht hõbe on parem samasugusest hõbetatud esemest.



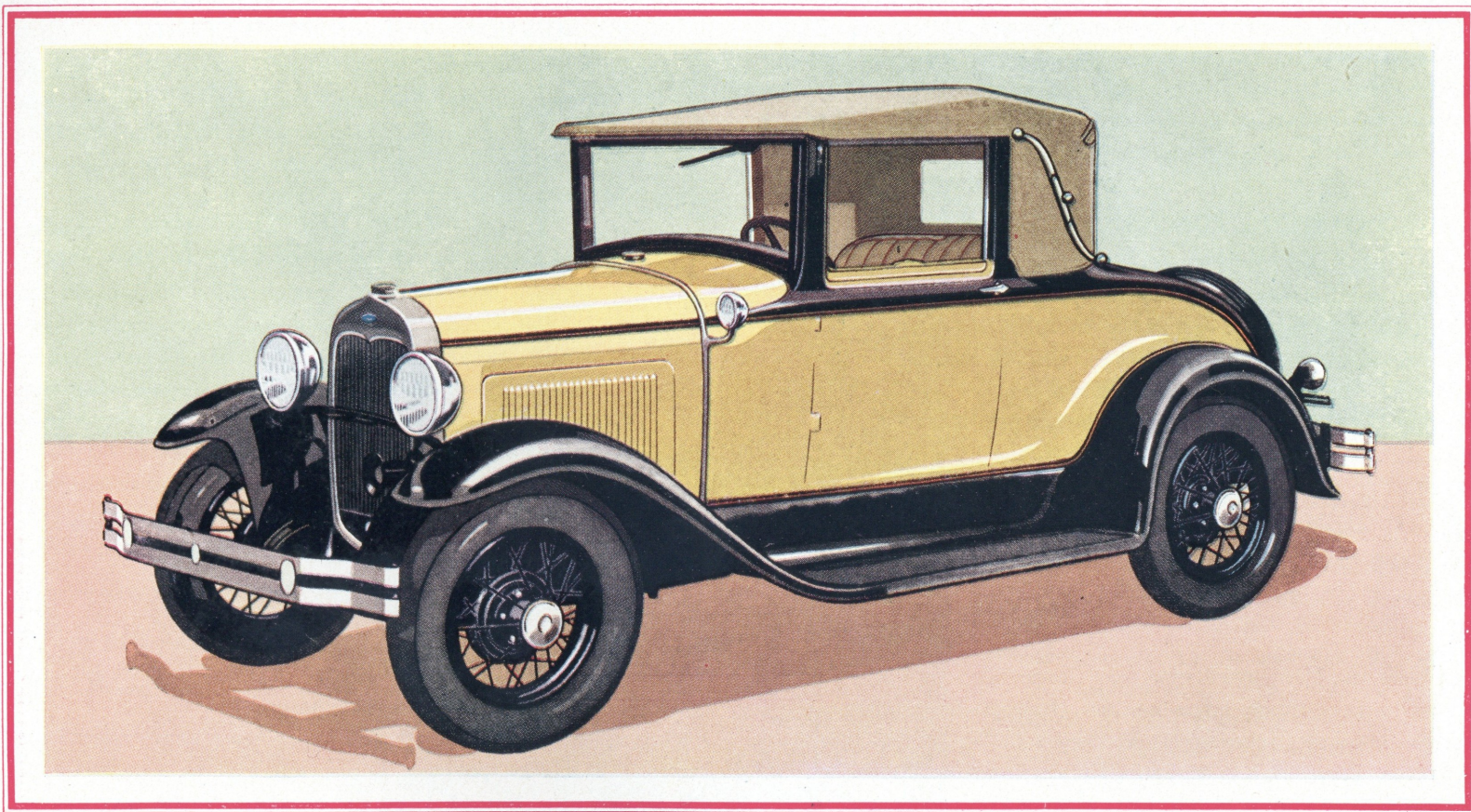
UUS KUPEE

Ilus kinnine auto, silmapaistev oma tõeliselt nõtkete joonte ja kontuuride poolest. Jahutaja, tiivad, mootorikate, torpeedo, madalad katuse ja ahtri jooned — iga üksikasi peegeldab uut värsket ilu, mida annavad uued Ford-kered madalahinnaliste autode klassile. Igaühele on nüüd kättesaadav joonte ja värvide ilu, mida varem arvati võimalikuks saavutada ainult suurtes autodes.



UUS FORD ROADSTER

Vähe on neid autosid, ükskõik missuguses hinnaklassis, mis võivad võistelda oma meeldivusega uue spordilise ilmega Ford Roadsteri joonte või värvide kiirgava iluga. Edelatarnatest alates kuni taga pörkerauani läheb pikk joon sihvakas kaares alla katkemata vöödina. Isegi tuuleklaas laskub lamedalt, et anda joontele täielist voolavat ilmet. Laiendatud istmele mahub 3 inimest. Tuuleklaas ja külgl klaasid on killunematu Triplex klaasist.



UUS FORD CABRIOLET

See uus allalastava katusega Ford Cabriolet on eriliselt soovitatav daamidele, kuna ta ühendab Roadsteri uhke noorusliku välimuse kupee ilmastikukindla mugavusega. Kompaktne landoo katus on kergesti ülestõstetav või allalastav. Külgakende klaasi raamid on heledast metallist. Lai mahukas välisiste ahtris ja torpeedolaternad kuuluvad tavalise varustuse hulka.

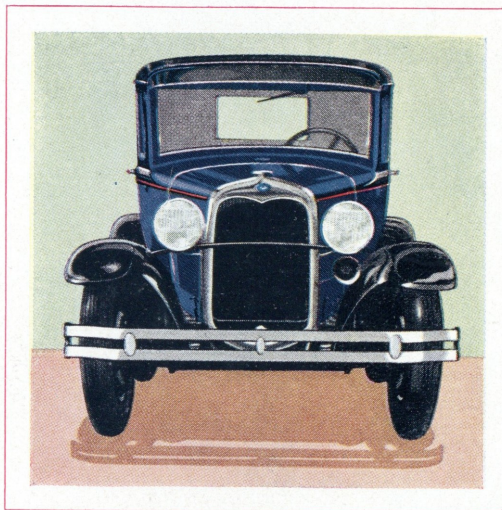
Erijooni

ILUSAD KERE JOONED JA VÄRVID

Meeldivad kahtevärvi värvikombinatsioonid lisandavad oma ilu kerejoontele. Teil on võimalus valida hulga värvide vahel vaatamata sellele, millise keretüübi teie võtate. See on haruldane nähe madalalhinnaliste autode juures.

Ilusad kerejooned ja meeldivad värvid annavad koos uuele Fordile otse välja paistva ilme. Teie olete uhke selle auto välimusele ja leiate tõsiselt naudingut tema töövõimest.

Üheks meeldivaks küljeks uue Fordi juures on keretüüpide mitmekesisus. Uus seeria koosneb järgmistest tüüpidest: Roadster, Phaeton, Kupee, Sport Kupee, Cabriolet, Tudor Sedan, kolme aknaga Fordor Sedan, kahe aknaga Fordor Sedan ja Town Sedan. Peale ilu pakuvad kõik need tüübid julgeolekut, mugavust, kiirust, nobedat kiirendust, käsitamise hõlpsust, ökonoomsust ja usaldatavust — omadused, mis uuele Fordile annud nii kõrge koha miljonite autoistide silmis.



UUE FORD AUTO EESTVAADE

ROOSTEKINDEL TERAS ALALISE HELEDA LÄIKEGA

Otsustava sammu edasi on astunud uue Ford autode juures roostekindla terase tarvituselevõtuga järgmiste osade juures: radiaatori kate, edelaternad, tagalamp, torpedooilujoon, rummukapslid, jahutaja ja bensiinianuma prundid.

Paljude aastate jooksul on nende osade juures tarvitatud nikliga katmist kuna viimasel ajal üle mindi kroomile, viimase vähema mustumise tõttu.

Uue Fordiga tuleb esiplaanile heledaljaljaks poleeritud roostekindel teras alalise läikega. See on mitteoksideeruv, rooste- ja tuhmumiskindel. Isegi kriimustused ei kustuta tema läiget. Sellel me-

tallil ei ole mingit pealmist korda, mis kuluda, praguneda või ära tulla võiks. Siin on kogu ese ühtlaselt haljast metallist.

Ei ole paremat viisi selgitada selle metalli paremust, nikliga või kroomiga katmisega võrreldes, kui seletada, et ta samuti parem on kui läbihõbe parem on hõbetatud esemest. Selle metalli tarvituselevõtt on täiendav näide sellest, kuidas Fordi põhimõtteks on anda väärtust, mis kaugelt ületab hinna.

TÄHELEPANUVÄÄRIV MOOTOR

Mudel A Ford auto mootori juures on läbi viidud palju uuendusi. Tema võimaldab nobedat kiirendust, pehmet sõitu, kiirust, jõudu, ilma et sellele oleks ohverdatud usaldatavus ja ökonoomsus. Ford insenerid on leiutanud võimaluse pakkuda kõiki tarvilikke häid omadusi, ilma et seejuures oleks tarvilikuks saanud suurte tuuridega mootor.

Silindri pea kuju on ainult üheks asjaoluks, mis põhjustab säärast töövõimet. Muu seas on veel: otsene bensiini juurevool oma raskuse kaudu, erilisel konstrueeritud karburaator, uus eelsoendus-seadis, hoolikalt arvestatud suur klapi läbimõõt, kroom-silicon-terasest klapiid, alumiinium kolvid, staatiliselt ja dünaamiliselt balanseeritud väärtvõll ja hoogratas, lihtne elektri süüte-, jahutuse-, õlituse- ja põletisaine süsteem.

EBAHARILIK TÄPSUS VALMISTAMISEL

Ebaharilikku täpsust Ford tööstus-mee-
todite juures tõendavad täpsed mõõdud, millistele peavad vastama tähtsamad mehhaanilised osad. Meisterlikkus on pandud massilise valmistuse teenistusse. Miljonid ja miljonid osad valmistatakse säärase täpsusega ja niivõrt ühesarnaselt, et nad kokkumonteerimisel sobivad kokku ühetuhandiku tolli peale.

Näiteks peavad alumiinium kolvid ole-
ma läbimõõduga $3\frac{7}{8}$ tolli, täpsusega
ükstuhandik tolli, kepsude pikkus ei tohi
varieeruda rohkem kui kaks tuhandikku

toll. Iga väärtvõll on balanseeritud staatiliselt ja dünaamiliselt, minimaalselt 174 katsega täpsuse peale. Mitmed nendest on piiratud ühe-kahetuhandiku tolliga, teised ühe-tuhandiku tolliga ja osalt viie-kümnetuhandiku tolliga. Uue auto ostu kaalut-
lusel tuleb neid mehhaanilisi paremusi arvesse võtta, sest neist
oleneb auto hea töövõime.

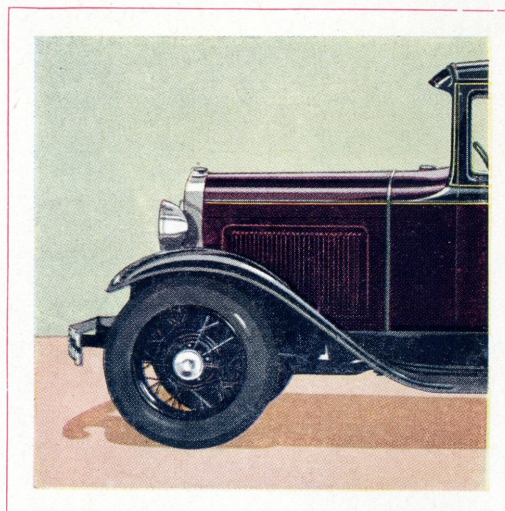
KIIRUS 90—105 KILOMEETRI TUNNIS

Mudel A auto on erilisel kiire, tehes 90—105 km tunnis. See on tagasihoidlikult öeldud. Nii hästi hoiab ta teed, et te võite temaga sõita suure kiirusega pikki maid erilise mõnu, tasakaalu ja julgeoleku tundega. Nobe kiirendus ja roolimise kergus on väljapaistvad omadused.

VAGUSAD, TÄIESTI KAITSTUD KUUEKORDSED PIDURID

Üks esimestest asjadest, mida teie mär-
kate sõidul uue Fordiga, on tema kiire
ja mõjuv pidurdus. Kuuekordne pi-
durisüsteem tagab suurima julgeoleku
ja usaldatavuse, sest tema 4 jalapi-
durit ja kaks jalapiduritest täiesti eral-
datult töötavat käsipidurit on kõik
mehhaanilist, seestpoolt laienevat tüüpi
ja pidurduspind on täielikult kaitstud
muda, vee, liiva jne. vastu.

Peale selle on nende pidurite paremu-
seks isekeskendus — eriline Ford leiutis.
Selle seadelduse tõttu puutub kogu pidur-
liistu pind ühtlaselt trumli külge, niipea



UUED TIIVAD JA RATTAD

kui jala rõhutisele panete. Sellega kõrvaldub pidurite kriuksumine ja hulumine ning vagune sõit on alati kindlustatud.

EBAHARILIKULT PALJU KUUL- JA RULL-LAAGREID

Samasugust kõrgeväärtuslikku materjali ja täpsat ning hoolsat väljatöötust ei leia teie uue Fordi juures mitte üksi välimuselt, vaid kogu tema konstruktsiooniski. Suurima tähtsusega nende nägematute väärtuste hulgas on kuul- ja rull-lagrite laialdane tarvitamine.

Uuel Fordil on neid üle kahekümne. Tüübilt ja kujult on nad hoolsalt valitud, igaüks vastavalt oma eriülesandele, mõõtudelt ja arvult küllaldased.

Neid võib võrrelda hea kella mehhanisimi kividega, mis kõrvaldavad üleliigse hõõrumise ja kulumise, tasandades ja vaiksemaks tehes käiku. Selle läbi vähenevad auto käituskulud ja lisanduvad tuhanded kilomeetrid auto eale.

Alates mootorist kuni teeni toimub, kogu jõu ülekanne mudel A Fordi edasikäikude juures täielikult kuul- ja rull-laagreil. Lisaks tasasele käigule annab see kokkuhoidu põletisaines, jõudu esimesel ja teisel käigul, vähendab müra ja suurendab käitise hammasrataste kestvust ning töövõimet.

Samasugune hea tagajärg ilmneb kardaani võlli, düünamo ja teiste osade juures, kus kuul- ja rull-laagreid tarvitatud. Sellepärast on olemas kindlad põhjused uue Fordi tasasele käigule, erksale töövõimele ning tema ökonoomsusele, usaldatavusele ja pikale eale.

TUGEV TERASEST KONSTRUKTSIOON

Umbes 40 erisorti terast on kasutatud uues Ford autos, iga sort on valitud ja eriliselt valmistatud, vastavalt iga üksiku osa ülesandele.

Sellel valikul ei ole piire — ei ole mõeldagi, et mõnda sorti terast sellepärast mitme osa valmistamiseks tarvitataks, et kokku hoida valmistuskulusid.

Fordi põhimõtteks on ikka olnud tarvitada kõige paremat olemasolevat materjali iga osa valmistamisel ja anda seda ostjaskonnale odava hinnaga, mida võimaldab suureviisiline produktsioon.

Sama tähtsus kui terasel enesel on Fordi karastamise meetodil, isetöötava kontrolli all, nii et üks teatud terasosa, kuigi ühest tükist, erikohtadel erisuguse kõvadusega võib olla.

Peale selle on arendatud seda ühe-tüki printsiipi uuendustega elektri-keetmise alal. Selle tõttu on saanud võimalikuks tarvitada eriliselt suurt arvu sepi-teraset osi terasvalu ja stantsitud osade asemel, tõstes tunduvalt, kuid ilma kaalu suurendamiseta, osade tugevust ja lihtsust.

Uue Fordi vastupidavus tähendab paljude kroonide kokkuhoidu iga-aastase remondi kulude pealt. Tema käituskulude madalus oleneb vähesest bensiini tarvitusest ja väga tagasihoidlikust kummide-kulust. Kõik kummid, mis monteeritakse Ford autodele, on valmistatud suurimates kummivabrikutes, vastavalt Fordi poolt ülesseatud tingimustele.

TRIPLEX KILLUNEMATU TUULEKLAAS

Kõik uued Ford autod on varustatud Triplex killunematu tuuleklaasiga, mis ei anna kilde suuremgi hoobi korral. See on üks suuremaid julgeoleku tegureid, kuna selle tõttu jäävad ära vigastused lendavate klaasikildude läbi, miskaudu sünnib suurem osa vigastusi autoõnnetuste juures. Praegusaja suure liiklemistihenduse juures on Triplex klaas paratamatult tarvilik. Seda täiendavat julgeoleku võimalust peaks nõudma iga autoist uue auto ostmisel — eriti kui sõitjateks on naised ja lapsed.

HOUDAILLE HÜDRAULILISED TÕUKE- TASANDAJAD

Neli Houdaille hüdraulilist tõuketasandajat kuuluvad uue Fordi tavalise varustuse hulka. Need, ühenduses auto madala raskuspunktiga, minimaalse vedrutamata raskusega ja põikvedrude heade sõiduomadustega, teevad uue Fordi eriliselt mugavaks autoks.

Vedrutus on eriti Fordi jaoks konstrueeritud põikvedrudel, mis on valmistatud parimast saadaolevast vedruterasest, laiade, õhukeste lehtedega. Iga tüübi vedrud valmistatakse erisuguses suuruses ja eri-lehtede arvuga, vastavalt iga keremudeli sõiduomadustele. Põikvedrude konstruktsioon soodustab suurel määral kuue- pidurisüsteemi tõhusust.

UUED TUGEVAMAD RATTAD

Uued teraskodaratega rattad on meeldivad ja tugevad, kuna koosnevad ühest metallist. Rataste väiksem läbimõõt, jämedamate kummide juures madaldab raskuspunkti ja toob auto lähemale teele. See teeb sõidu hädaohutumaks ja mugavamaks.

Jätame enesele vabaduse igal ajal ilma etteteatamata ja ilma minga vastutusest teha muudatusi hindades, konstruktsioonis ja varustuses.

HEA HOOLDETEENISTUS PEALE AUTO MÜÜKI

*Ford Motor Company organisatsioonis rõhutatakse hooldeteenistust samuti kui müüki. * On alati olnud meie veendumuseks, et müük ei lõpeta veel tehingut meie ja ostja vahel, vaid paneb meie peale uue kohustuse jälgida, et auto ostjat rahuldaks. * Oleme huvitatud auto ökonoomselt töötamisest, samuti kui teie tema ökonoomselt valmistusest. * See on ainult õiglane ärisuhe meie poolt. * Kui meie autod ostjaid rahuldavad, edeneb nende müük iseenesest. * Sellepärast seadsime sisse kontrollitud hooldeteenistusesüsteemi kõigi tarviduste rahuldamiseks Ford auto juures ökonoomselt ja asjatundlikult. * Soovime, et kõik Ford auto ostjad teaksid milleks nad selles suhtes on õigustatud, nii et nad seda süsteemi oskaksid kasutada.*

FORD MOTOR COMPANY OF FINLAND O/Y. HELSINGI.

TAVALINE VARUSTUS

Kõigi uute Ford-autode tavalise varustuse hulku kuulub: viis teraskodaratega ratast, isetöötav klaasipühkija, kiirusnäitaja ja kilomeetrilugeja, bensiininäitaja instrument-laual, peegel, lame-dalt kiiriheitvad edelaternad, instrumentlaua-lamp, kombineeritud stop- ja tagalamp, õlipinnanäitaja, täielik komplekt tööriistu ja vargakindel süütelukk. Lai välisiste ahtris kuulub uue Ford Sport-Kupee ja Cabrioleti tavalise varustuse juure. Triplex killunematu klaasist külgtuuleklaasid kuuluvad Roadsteri ja Phaetoni tavalise varustuse hulka.

TÄIENDAVAD ANDMEID MUDEL A FORDI KOHTA

Mootor, neljasilindriline, "L" peaga, blokk ühes tükis. Silindrite maht 200,5 kuubiktolli. Läbimõõt 3 7/8", kolvi käik 4 1/4"; pidurjõude 40 2200 tiiru juures minutis. Ühekettaline sidur. Kolmveerand tagasitõukumatu tigu- ja sektortüübiline rool. Lüke kardaanvõlli kaudu. Õli maht 5,5 liitrit, bensiini 44 liitrit. Balloon kummid 4,75×19. Telgede vahe 103 1/2".

HELSINKI 1930
TILGMANNIN KIRJAPAINO