

TARTU ÜLIKOOL  
Majandusteaduskond  
Rahvamajanduse instituut

Lauri Kolberg

**METSANDUSLIKU ÜHISTEGEVUSE TOETAMINE  
METSAMEETME 3.7 NÄITEL**

Bakalaureusetöö

Juhendaja: lektor Juta Sikk

Tartu 2012

Soovitan suunata kaitsmisele .....

lektor Juta Sikk

Kaitsmisele lubatud “ “..... 2012. a.

Majanduse modelleerimise õppetooli juhataja ..... prof. Tiiu Paas

Olen koostanud töö iseseisvalt. Kõik töö koostamisel kasutatud teiste autorite tööd, põhimõttelised seisukohad, kirjandusallikatest ja mujalt pärinevad andmed on viidatud.

.....

(töö autori allkiri)

# SISUKORD

SISSEJUHATUS .....	4
1. ERAMETSANDUSLIK ÜHISTEGEVUS JA SELLE TOETAMINE.....	7
1.1. Ühistuline tegevus metsanduses.....	7
1.2. Toetuste andmise teoreetilised alused .....	13
1.3. Metsäühistute toetamise võimalused.....	18
2. EESTI METSAÜHISTUTE TOETAMISE ANALÜÜS.....	22
2.1. Eesti erametsanduse iseloomustus.....	22
2.2. Erametsaomanike ja metsäühistute toetamine RAK meetme 3.7 näitel.....	27
2.3. Hinnang metsäühistute toetamisele .....	35
KOKKUVÕTE.....	44
VIIDATUD ALLIKAD .....	48
Lisad.....	54
Lisa 1. 2006. ja 2007 aastal taotletud metsatehnika tüüp ja summa .....	54
Lisa 2. Metsäühistute poolt 2006-2007 taotletud toetus tegevuskulude lõikes ja summad .....	55
Lisa 3. Metsäühistute arendusprojektide raames 2006-2007 taotletud tehnika ja summad .....	55
Lisa 4. Metsäühistutele eraldatud ja väljamakstud toetusesumma, tegevuste ja metsäühistute lõikes 2006-2007 aasta peale kokku .....	56
Lisa 5. Sakala ja Rakvere metsäühistu olulisemad majandusnäitajad perioodil 2005 – 2009.....	59
SUMMARY .....	60

## SISSEJUHATUS

Eesti on metsariik ja metsa näol on tegemist ühe suurima Eesti rikkusega nii looduslikus kui majanduslikus mõttes. Metsa sihipärane ja heaperemehelik kasutamine on väga oluline ühiskonna arengu tagamise võimalusi. Metsasuse poolest on Eesti Euroopas neljandal kohal. Metsa ja eriti erametsa paremaks ning säästlikumaks majandamiseks saab riik ära teha nii mõndagi. Üheks võimaluseks on toetada metsaomanikke nende tegemistes ja anda neile paremad teadmised metsade majandamiseks.

Arvestatavad metsanduse toetamise võimalused tekkisid vahetult enne liitumist Euroopa Liiduga. Liitumiseelselt rakendati (aastatel 2001-2004) Eestis SAPARD programmi, mis oli mõeldud EL kandidaatriikidele. Programmi rakendamise aeg jäi lühikeseks, kuna Eesti liitus Euroopa Liiduga 2004. aastal ja seepärast ei jõutud sellest programmist rakendada otseselt metsandusele suunatud abimeedet. Aastatel 2004-2006 anti toetusi Eesti Riikliku Arengukava (RAK) alusel ja teiste meetmete hulgas oli ka metsameede (meede 3.7), mis oli mõeldud ja suunatud erametsaomanikele ja metsanduslikele ühistutele. Aastal 2009 teostati viimased väljamaksed ja loeti see programm lõppenuks. Tänapäeval rakendatakse metsandusele suunatud toetuskeemi Maaelu Arengukava (aastatel 2007-2013) alusel. Selle toetuskeemi kasutamine on veel pooleli ja lõplikke tulemusi ei ole veel teada.

Hetkel valmistatakse ette Maaelu Arengukava toetusmeetmeid perioodiks 2014-2020 ja seatakse võimalikke eesmärgi. Selleks, et toetusmeetmed oleksid võimalikult efektiivsed ja täidaksid tegelikke vajadusi, on praegu veel võimalik teha ettepanekuid ja anda soovitusi nende väljatöötamiseks. Uute võimalike metsanduse toetusmeetmete väljatöötamiseks on vaja analüüsida varem rakendatud meetmeid. Eelpool nimetatutest sobib analüüsiks just RAK 2004-2006 raames rakendatud metsameede, kuna kõik toimingud on lõppenud ja toetused välja makstud. Lisaks sellele on vaja uurida, kuidas toimivad metsaühistud, milline on nende sisu ja tegevused. See kõik on vajalik selleks,

et ka edaspidi vajalikul määral toetada Eesti erametsandust ja aidata metsaomanikke ning nende ühendusi nii teadmiste ja oskuste juurdeandmisega kui ka võimalike vähetootlike või põhivaraliste investeeringutega.

Käesoleva bakalaureusetöö eesmärgiks on anda soovitusi erametsaomanike ja metsaühistute edasiseks toetamiseks.

Eesmärgi saavutamiseks analüüsib autor RAK 2004-2006 rakendamise eel seatud eesmäärke ja lõpptulemust. Lisaks toob välja olulisemad andmed metsaühistute majandusaastaaruannetest ja olulisem info vastavatest uuringutest ja riiklikest analüüsidokumentidest.

Bakalaureusetöö eesmärgi saavutamiseks püstitab autor järgmised uurimisülesanded:

- kirjeldada metsandusliku ühistegevuse teoreetilisi aluseid;
- selgitada toetuse andmise majandusteoreetilisi põhjusi ja kirjeldada toetuste tulemuslikkuse hindamise võimalusi;
- anda ülevaade erametsanduse toetamise võimalustest Eestis;
- iseloomustada Eesti erametsanduse ja metsaühistute kujunemist ja praegust olukorda;
- analüüsida toetuste rolli erametsades tehtud hooldusraiate mahule;
- kirjeldada ja analüüsida RAK meetme 3.7 raames antud metsanduslikke toetusi;
- vaadelda metsaühistute suhet oma liikmetega ja võrrelda seda ühistegevuse teoreetiliste alustega;
- teostada toetusmeetme tulemuslikkuse autoripoolne analüüs;
- anda soovitusi erametsanduse ja metsaühistute edasiseks toetamiseks.

Antud bakalaureusetöö koosneb kahest osast. Esimene peatükk kujundab lugejale pildi metsanduslikust ühistegevusest ja toetustest. Esimese osa esimese alapunktis tuuakse välja ühistulise tegevuse eelised, antakse ülevaade ühistulise tegevuse põhimõtetest laiemas mõistes ja iseloomustatakse metsanduslikku ühistegevust. Teises alapunktis toob autor välja ajendid, miks riik ühte või teist majandusharu või ettevõtet toetab, lisaks tuuakse välja meetodid, kuidas on võimalik toetuse tulemuslikkust hinnata ja analüüsida ning millised ohud ja riskid esinevad toetuste andmisel. Kuna toetused on väga olulised erametsanduse edasise käekäigu parandamiseks, siis vaadeldakse esimese

peatüki kolmandas osas ka Eesti erametsandusse suunatud toetusi ja kirjeldatakse nende toetuskeemide ülesehitust ja toetatavaid tegevusi ning võrreldakse neid Eesti naabermaades rakendatavate toetuskeemidega.

Teise peatüki esimeses osas iseloomustatakse Eesti erametsandust ja selle arenemise kulgu. Selleks antakse ülevaade metsandusest statistilistele andmetele tuginedes, iseloomustatakse metsaühistusse kuuluvust ja hinnatakse toetuste rolli erametsades teostatud hooldusraiate mahu kasvule. Peatüki teises osas kirjeldatakse aastatel 2006 ja 2007 rakendatud metsameetmest Eesti erametsandusele ja metsanduslikule ühistegevusele suunatud toetuskeeme ning analüüsitakse tulemit. Kolmandas alapeatükis analüüsitakse meetme rakendamisel seatud eesmärgi ja võrreldakse neid ametliku lõpparuande ja autori poolt leitud tulemusega. Lisaks vaadeldakse metsaühistute suhet oma liikmetega ja võrreldakse seda ühistulise tegevuse teoreetiliste alustega. Kokkuvõtvalt viiakse läbi toetuskeemi efektiivsusanalüüs läbi kirjeldamise ja hinnangu andmise. Töö lõpus teeb autor omapoolsed soovitused erametsanduse ja metsandusliku ühistegevuse edasise toetamise võimaluste ja lähtekohtade osas.

Käesolevas töös on kasutatud erinevaid seadusandlikke ja ametkondlikke allikaid ning mitmete autorite materjale. Enamus materjale on interneti teel kättesaadavad. Üldise ühistulise tegevuse iseloomustamiseks on kasutatud peamiselt J. Leetsare poolt koostatud materjale, kuna mitmed eestikeelsed materjalid peamiselt kordavad üksteist. Lisaks on kasutatud ka mõningaid rahvusvaheliste organisatsioonide käsitlusi, artikleid ja väljaandeid. Toetusi puudutav info on pärit peamiselt seadusandlikest dokumentidest ja erinevatest kokkuvõtetest. Empiirilise osa koostamiseks on kasutatud Statistikaameti andmebaasi, äriregistrist ja PRIA-st (Põllumajanduse Registrate ja Informatsiooni Amet) saadud andmeid.

# 1. ERAMETSANDUSLIK ÜHISTEGEVUS JA SELLE TOETAMINE

## 1.1. Ühistuline tegevus metsanduses

Ühistegevuse kandvaks ideeks on ühistulise ühenduse liikmetele nende vajaduste rahuldamise otstarbel omahinnaga teenuse osutamine. J. Leetsare (1999: 12) hinnangul saab iga ühistu liige majandusliku ühistegevuse kaudu lississetulekut, mis parandab tema majanduslikku olukorda. Hästi korraldatud ühistegevuse kaudu saavad inimesed paremini rahuldada oma vajadusi.

Sellist inimeste koostööd, mis on suunatud ühise tegevuse kaudu kõigi ühistöös osalenute vajaduste rahuldamisele, nimetatakse ühistegevuseks ja selleks asutatud organisatsiooni ühistuliseks ühenduseks. Ühistulised ühendused on vabatahtlikkuse alusel ühinenud inimeste iseseisvad ühendused, mis on loodud selleks, et rahuldada ühistu liikmete majanduslikke, sotsiaalseid ja kultuurilisi vajadusi ning soove nende ühises omanduses oleva ja demokraatlikult juhitava ettevõtte kaudu. Ühistegevus põhineb isemajandamisel, iseseisval vastutusel, demokraatial, võrdsusel, ühisel varal ja solidaarsusel. Ühistute asutajate traditsioone järgides ja kandes usuvad ühistute liikmed rahvuslikesse väärtustesse, avatusse, sotsiaalsesse vastutusse ja aususesse, olles samal ajal ka ühiskonna teenistuses. Ühistegevuse põhimõtted on rajajoonteks ühistegelike väärtuste rakendamisel praktikasse. Ühistegevuse väärtusteks on: omaabi, isiklik vastutus, demokraatia ehk liikme võim, võrdõiguslikkus, õiglus ja solidaarsus. (Leetsar 1999: 13)

Ühistulise tegevuse põhimõtted on fraseeritud järgmiselt (Statement ... 1995).

- Vabatahtlik ja avatud liikmeskond – ühistulised ühendused on vabatahtlikud organisatsioonid, kuhu võivad kuuluda kõik isikud, kes saavad kasutada ühistute

teenuseid ning on valmis kandma liikmeks olekuga kaasnevat vastutust, sõltumata nende sotsiaalsest seisundist, soost, rassist, poliitilistest ja usulistest tõekspidamistest.

- Demokraatlik juhtimine ja kontroll – ühistulised ühendused on demokraatlikud organisatsioonid, mida juhivad ja mille tegevust kontrollivad liikmed, kes aktiivselt osalevad ühistu arengu- ja otsustusprotsessides. Mehed ja naised, kes on valitud ühistulise ühenduse esindajateks, on aruandekohustuslikud neid valinud liikmete ees. Kõigil liikmetel on valdavalt võrdne hääleõigus (üks liige, üks hääl). Kõik ühistulised ühendused on organiseeritud demokraatlikel alustel ning nad teevad koostööd teiste organisatsioonide ja ühingutega samuti demokraatlikel alustel.
- Liikmete majanduslik osalus – liikmed annavad oma õiglase panuse ühistu kapitali moodustamisse ning teostavad selle üle kontrolli. Ühistulise ühenduse kapitalist on vähemalt mingi osa liikmete ühine omand.
- Iseseisvus ja sõltumatus – ühistud on iseseisvad isemajandavad omaabi organisatsioonid, mida juhivad ja kontrollivad liikmed.
- Haridus, koolitus, teave – ühistulised ühendused korraldavad koolitusi oma liikmetele, esindajatele, töötajatele ja personalile, et need saaksid ühenduse arengule tõhusalt kaasa aidata. Nad teavitavad avalikkust ühistegevuse olemusest, printsiipidest ja eelistest.
- Koostöö teiste ühistuliste ühendustega – ühistulised ühendused teenindavad oma liikmeid kõige efektiivsemalt ja arendavad ühistegelikku liikumist, tehes omavahel koostööd kohalikul, rahvuslikul, regionaalsel ja rahvusvahelisel tasandil.
- Hoolitsus kodukoha arengu eest – ühistud töötavad oma kodukoha püsiva arengu nimel liikmete poolt heaks kiidetud juhtööride järgi.

Ühistulise tegevusega kaua seotud olnud Toomas Lemming (2011) on väitnud järgmist:

- ühistegevust saavad teha ainult ühiste huvidega isikud;
- koostöö ei ole ühistegevus;
- ühistu ei tohi olla ühistule konkurent, vaid koostööpartner;
- ühistegevust tuleb arendada süsteemselt;

- ühistegevus arendab kodanikuühiskonda.

Kõik nimetatud punktid võiks olla eelduseks või põhjuseks, miks ühistuga liituda või võtta osa ühistulisest tegevusest. Autori poolt välja toodud teoreetikute ja praktikute seisukohad enamjaolt ühtivad. Siiski on ka ühistulisel tegevusel mõningaid puudusi, mis enamasti on tingitud liikmete liigsetest ootustest ühistu ja tema tegevuse suhtes.

Ühistud osutavad oma liikmetele sageli ka lisateenuseid. Siia hulka võib arvata näiteks igakuise infolehe väljaandmist, aastaaruannete trükkimist ja levitamist, suurte aastakoosolekute pidamist ja liikmete ning personali ühistegevusalaseid koolitusi. J. Leetsar (1999: 18) leiab, et kuna antud kulud aga kantakse ühistu ülalpidamiskulude arvelt, siis see omakorda vähendab ühistu konkurentsivõimet ja suurendab näiteks liikmemaksu suurust. Ühistuid finantseerivad tavaliselt liikmed-omanikud. Täiendavate investeeringute jaoks liikmetelt raha kogumine võib osutuda väga raskeks, kuna nad võivad olla suhteliselt kitsid oma raha ühistu kasuks välja andma.

Liikmetel võib tekkida liigne ootus ühistu suhtes. Eeldatakse, et ühistu on võimeline igal juhul garanteerima hinna, tagama tootmiskulude katmise, pakkuma teenuseid odavamalt ja hoiduma liigkasuvõtjatest – vahendajatest (*Ibid.*). Kui ühistu liikmeks on astunud ainult selge eesmärgiga, et ühistu kõike seda tagada suudab, tuleb tõenäoliselt antud liikmel kiiresti pettuda ühistulises tegevuses.

Ühistute palgalised juhid on ennekõike huvitatud oma positsioonist, stabiilsest palgast ja jätkuvast töökohast, mitte aga nii väga ühistu liikme heaolu eest seismisest. Seega on oht, kui palgatöötajad hakkavad ühistus domineerima siis ühistu tegevus ei ole maksimaalselt suunatud liikme teenindamisele. See võib kajastuda näiteks ühistu juhtkonna vastuseisus ühistute liitumisele ja ühinemisele (*Ibid.*).

Ühistulise tegevuse enamlevinud vormid Eestis on mittetulundusühing (MTÜ) ja tulundusühing (TÜ).

Mittetulundusühing on mittetulundusühingute seaduse (1996) kohaselt isikute vabatahtlik ühendus, mille eesmärgiks või põhitegevuseks ei tohi olla majandustegevuse kaudu tulu saamine. Ühingu tulu võib kasutada üksnes põhikirjaliste eesmärkide

saavutamiseks ja seda ei või jaotada oma liikmete vahel. Liikmeks võib olla iga füüsiline ja juriidiline isik, kes vastab mittetulundusühingu põhikirja nõuetele.

Tulundusühistu (TÜ) on äriühing, mille eesmärgiks on toetada ja soodustada oma liikmete majanduslikke huve läbi ühise majandustegevuse, milles liikmed osalevad (Tulundusühistuseadus 2001):

- tarbijate või muude hüvede kasutajatena,
- hankijatena,
- tööpanuse kaudu,
- teenuste kasutamise kaudu,
- mõnel muul sarnasel viisil.

TÜ ja MTÜ peamisteks erinevusteks on see, et MTÜ põhitegevus ei tohi olla suunatud kasumi teenimisele, aga TÜ tegevus peab seda olema. MTÜ-d kantakse MTÜ-de ja sihtasutuste registrisse, TÜ-d aga äriregistrisse. Peamiseks ühiseks tunnuseks on just see, et mõlemad teenivad oma liikmete huve.

Eesti seadusandluse üks suuremaid eripärasid ühistulise tegevuse puhul on teatud vormis (TÜ) ühistevuse kasumile orienteeritus. Maailmas on vähe riike, kus ühistuline organisatsioon saab seada oma eesmärgiks kasumi teenimise. Seda võimalust peetakse heaks eeliseks konkureerimaks teiste turul tegutsevate äriliste eesmärkidega organisatsioonidega (Creating ... 1996: 31). Lisaks on teatud juhud, kus kindlat tüüpi vara omanikud on kohustatud ühistuga liituma. 2003. aasta vastu võetud maaparandusseaduse (Maaparandusseadus 2003) kohaselt on maaparandusühistuga kohustatud liituma ühistu tegevuspiirkonnas oleva kinnisasja omanik, kelle kinnisasjal asub maaparandussüsteem.

Seisuga 30.04.2012 on Eestis registreeritud 602 tulundusühistut ja 33 023 mittetulundusühingut (Kohtute ... 2011).

Eesti Vabariigis on seaduse tasemel (Metsaseadus 2006) defineeritud mõiste „Metsaühistu“: metsaühistu on mittetulundusühing või tulundusühistu, mille põhikirjakohane tegevus on metsa majandamine ning mille liikmed on füüsilised või eraõiguslikud juriidilised isikud, kellel on metsamaad.

Metsäühistu uue definitsiooni metsaseadusesse on välja pakkunud ka Toomas Lemming (2011): „Metsäühistu on käesoleva seaduse tähenduses ühe või mitme omavalitsuse piires tegutsev mittetulundusühing, mille põhikirjakohane tegevus on metsaomanike nõustamine, koolituste ja ühistegevuse organiseerimine, metsaomanikele metsa majandamise teenuste osutamine ning mille liikmeteks on füüsilisest isikust metsaomanikud ehk peremetsaomanikud, kes omavad metsäühistu tegevuspiirkonnas metsamaad“.

Metsandusliku ühistegevuse ajalugu ulatub juba esimese Eesti Vabariigi aegadesse. Toona oli eeskujuks põhjamaade vastavad organisatsioonid. 17. aprillil 1929. aastal toimus Tallinnas esimene metsandusühingu asutajate koosolek. Samal aastal loodi veel mitmeid metsäühistuid. 1930. aasta 15. märtsil loodi praeguse Eesti Erametsaliidu eelkäija – Eesti Metsäühingute Liit. (Lemming 2003) Kahjuks said toonased metsäühistud tegeleda ainult 14 aastat, kuna Eesti okupeeriti Nõukogude Liidu poolt.

Taasiseseisvunud Eestis tekkisid esimesed erametsäühistud 1992. aastal. Erametsaomanike ühistuline kuuluvus on olnud 21. sajandil 3-5 % vahel. Vähest aktiivsust saab suuresti põhjendada teadmatusena. Suur osa metsaomanikke ei tea, millised on metsäühistu liikmeks olemise eelised, mida metsäühistu oma liikmetele pakub ja millist kasu metsaomanik liitumisel võib saada. Metsäühistud pakuvad oma liikmetele põhiliselt järgmisi teenuseid (Faktid ... 2011):

- organiseerivad piirkonnas ühiste huvidega metsaomanikke;
- metsaomanike nõustamine, nõustamisteenuse osutamine;
- ühistegevus, ühisürituste organiseerimine (kokkusaamised, väljasõidud, konkursid, võistlused);
- teabe edastamine metsaomanikele, teabepäevade korraldamine;
- liikmete abistamine toetuste taotlemisel, toetuse taotluste koostamine;
- huvide kaitse kohalikul tasandil (jahiõigus, keskkonnakaitselised piirangud);
- ühise majandustegevuse korraldamine (puidu ühismüügi organiseerimine, liikmete koostöö organiseerimine metsatööde korraldamisel);

Seega on omanikele ühistusse kuulumine igati kasulik: ühistu liikmetel on parem informeeritus ja saadakse juurde metsandusalaseid teadmisi. Ühistu liikmed tavaliselt

aitavad üksteist: kui ühistus on mõni metsandusliku tausta või haridusega liige, siis on ka teistel liikmetel sellest kasu.

Ühistu liikmena saab omanik oma metsa paremini turustada, sest paljudel metsaomanikel on vähe metsa ja väikese puidukoguse müük on keeruline. Ühistu kaudu saab seda teha palju efektiivsemalt: näiteks koondades mitme liikme puidukogused ja müües neid korraga. Antud olukorras on metsaühistutel võimalik saada lepingud suurte puidutööstustega ja sellega väheneb vahelülide arv ning suureneb müügist saadav tulu (Krevald 2003). Samuti on tänapäeval väga populaarne raieõiguse võõrandamine enampakkumise teel. See meetod sobib eriti neile metsaomanikele, kes ise ei suuda või kellel ei ole piisavalt teadmisi ja vahendeid raiete tegemiseks. Sellises olukorras aitab metsaühistu metsaomanikku, selgitades välja eeldatava raiemahu, märkides looduses raiutavate eraldiste piirid, korraldades enampakkumist ja aidates vajalike dokumentide vormistamisel. Vahendustasu antud tegevuse eest jääb sageli 1%-2% vahele enampakkumise lõppsummast.

Ümbruskonna teiste metsaomanikega suhtlemine suurendab turvalisust. Ühistu teeb tavaliselt koostööd juba välja kujunenud, usaldusväärsete firmadega. Läbi ühistu tegutsedes on omanikul tunduvalt väiksem võimalus pettuse ohvriks langeda. Väiksemates ühistutes saavad omanikud omavahel tuttavaks ja nii on naabrivalve süsteem tõhusam (*Ibid*). Antud võimalus on just eriti oluline keskmise suurusega metsaomanikel, kelle metsamaad võivad asuda erinevates valdades ja maakondades, ning kes ei suuda igapäevaselt oma metsadel silma peal hoida.

Soomes on metsaomanike metsaühistutega liitumise etapp juba läbitud, seal hakkavad metsaühistud juba omavahel liituma, et veelgi võimsust koguda. Toomas Lemming (2004) on toonud järgmise info: võrreldes metsaühistute arvu Soomes aastatel 1990 ja 2003 on näha, et nende arv on vähenenud 47%. Vähenemine ei tähenda mitte ühistute tegevuse lõpetamist, vaid just ühistute liitumist ja tugevnemist. Sama suund on võetud ka Eestis, mida saab järeltada näiteks siseriikliku toetuste tingimustest, mille kohaselt peab metsaühistul, taotlemaks toetust, olema 2011. aastal vähemalt 80 liiget (Erametsanduse ... 2009). Praegu veel eelnõuna olevas dokumendis on liikmete kohustuslik arv 2015. aastaks viidud juba 480 liikmeni (Erametsanduse ... 2011). Samuti on antava toetuse maksimum määr seotud liikmete arvuga. Liikmete arvu nõue

on järjest suurenenud ja suureneb veelgi, seega on otsene surve väikestele metsäühistutele liitumiseks või siis olemasolevate liikmete arvu suurendamiseks.

Ühistuline tegevus on mõeldud ühiste huvide, eesmärkide või samade sihtotstarvetega kinnisasjade omanikele. Ühistuline tegevus on peamiselt vabatahtlik, aga on ka situatsioone, kus isikud on kohustatud ühistulises tegevuses osalema. Ühistegevus saab toimida ainult siis, kui kõik osalised sellesse panustavad. Praktikud (nt. T. Lemming) on välja toonud, et koostöö ei ole ühistegevus ja ühistu ei tohi olla ühistule konkurent, vaid koostööpartner. Metsäühistu liikmena on metsaomanikul võimalik soodsalt või päris tasuta kasutada ühistu omandis olevat erinevat tehnikat. Samuti võimaldab metsäühistu oma liikmetele metsandusalast infot ja oskusteavet, mille kaasabil on võimalik säästvalt, efektiivselt ja oskuslikult metsi majandada. Metsäühistutel on teadmised erinevatest toetuskeemidest ja meetmetest, mida saab oma liikmetele reklaamida ja soovitada. Metsäühistuga liitumisel võib koormavaks saada liikmemaks või liitumistasu. Seda eriti nende erametsaomanike puhul, kellel on väikesed metsavaldused ja kelle mets ei ole veel majandamisküps.

## **1.2. Toetuste andmise teoreetilised alused**

Tänapäeval räägitakse palju toetustest. Toetuse saamise võimalusi on mitmeid ja toetuse eesmärke lausa sadu. Toetuse andmise üldiseks eelduseks on see, et kuskil esineb üks probleem, mida üritatakse toetamisega lahendada. Toetuse andjateks on üldjuhul riigid (näiteks Eesti Vabariik) või riikide ühendused (näiteks Euroopa Liit).

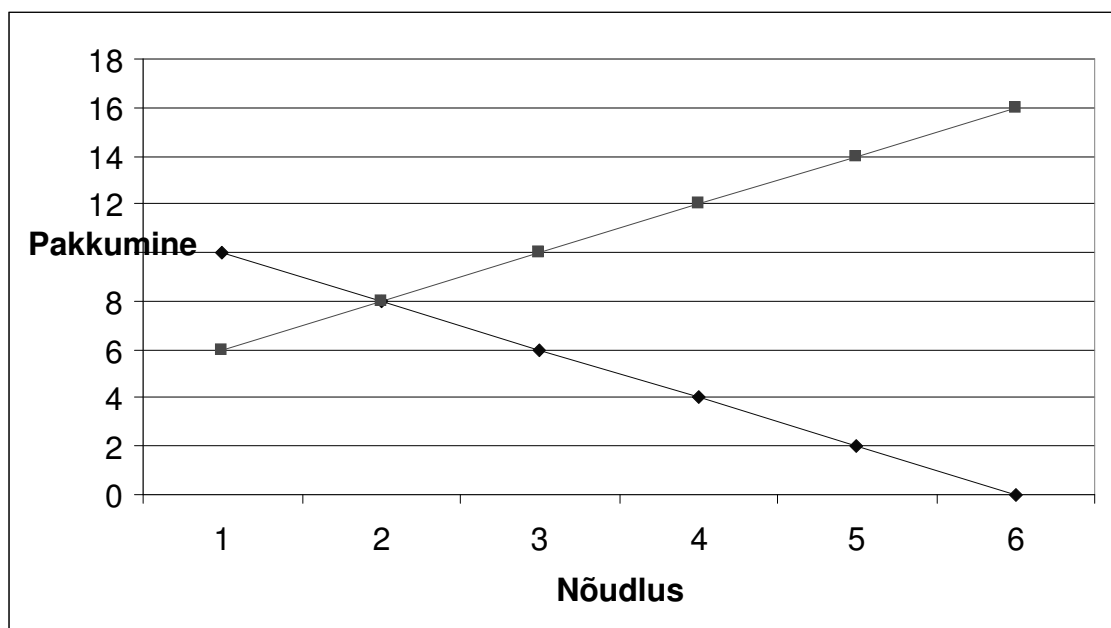
On olemas seisukoht, mille kohaselt valitsus teab kodanikest paremini, mis neile kasulik on, ning peaks sellepärast sekkuma e. paternalism. Sellise lähenemise puhul võib jääda mulje, et tegemist on inimese õigusi ahistava käitumisega. Siinkohal tasub mõelda sellele, et avalik sektor (riik) koosneb paljudest asutustest ja institutsioonidest, kellede ülesandeks on toota teavet erinevate nähtuste ilmnemise põhjuste kohta, seega on nad rohkem ja paremini informeeritud kui tavaline kodanik. Ainukeseks probleemiks, mis jääb, on see, millisel määral ja millistel tingimustel võimaldab selline parem informeeritus teha kodanikele ettekirjutusi (Purju, Tammeraid 1998).

Riigi funktsioonidele on majandusteoreetilise käsitluse andnud Richard A. Musgrave(1959:13-16):

- avalike teenuste eraldamisfunktsioon – tooted / teenused, mida turg ei suuda optimaalselt pakkuda (riigikaitse, korrakaitse, arstiabi tagamine jne.);
- sissetulekute jaotusfunktsioon – töötavad kodanikud maksavad makse, millega makstakse näiteks töötu abiraha;
- majandusliku stabiilsuse tagamise funktsioon – selle käigus jälgib riik üldisi majandusindikaatoreid nagu näiteks inflatsioon või töötuse tase. Ebasobiva näitaja ilmumisel võetakse ette korrigeerivaid tegevusi.

Neist kolmest funktsioonist on toetustega kõige rohkem seotud sissetulekute jaotusfunktsioon.

Turu all mõistetakse nende pakkujate ja tarbijate kooslust, kes määravad omavahel kaubeldes ühe toote hinna (Seppo 2010:45). Turg saab toimida efektiivselt konkurentsi tingimustes. Turu efektiivsust iseloomustab joonis 1.



**Joonis 1.** Pakkumine ja nõudlus. Autori koostatud.

Turutasakaal tekib punktis, kus nõudlus võrdub pakumisega ehk on olemas efektiivne turg ning toimub ressursside efektiivne paigutus.

Ressursside efektiivset jaotust kirjeldavad heaoluökonomika kaks põhiteoreemi (Stiglitz 1995:63).

1. Konkurentsi turgudel tekib teatud tingimustel ressursside jaotus, arvestades et ressursse ei ole võimalik ümber jaotada nii, et kellegi olukord paraneks, ilma et kellegi teise olukord halveneks.
2. Konkurentsi võib saavutada, alustades ressursside õigest jaotamisest.

Kui ressursside efektiivset paigutust ei toimu on tegemist turutõrkega, mis on riigi sekkumise ajenditeks. On olemas järgnevad tingimused, mille korral turg ei ole efektiivne (*Ibid*:71-80).

Konkurentsitõrked. Selleks, et turg toimiks, peab olema konkurents. Antud olukorras esineb monopol ja tugev konkurents puudub. Turule sisenemisbarjäärid võivad tuleneda lisaks veel kasvavast mastaabiefektist.

Üldkasutatavad hüvised. On teenuseid, mida turg ei paku või teeb seda ebapiisaval määral. Sellistel juhtudel ei sõltu teenuse piirkulu täiendava üksikisiku lisandumisel tarbimisest.

Välismõjud. Olukord, kus ühe inimese tegevus toob teistele kahju (negatiivne välismõju) või kasu, ilma et tema kulusid hüvitatakse (positiivne välismõju).

Puudulikud turud. Olukord, kus turg ei suuda pakkuda kaupa või teenust, kuigi pakkumise kulu on väiksem kui tarbija on nõus maksma (näiteks kindlustus ja laenude andmine).

Infotõrked. Tarbija käsutuses olev informatsioon on puudulik ja turg ise pakub liiga vähe informatsiooni.

S. Vildo (2008) on leidnud, et turutõrked, millede puhul riik peaks sekkuma just toetusi andes (alustavatele ettevõtetele antavate toetuste näitel), on konkurentsitõrked (näiteks alustava ettevõtte toetus ja muude selliste meetmete rakendamine, mis võimaldaks neil konkureerida samadel alustel juba tegutsevate ettevõtetega), infotõrked (alustaval ettevõttel ei ole laenu saamiseks ette näidata laenukäitumise, kasumlikkuse ning

tulevikuväljavaadete kohta piisavalt informatsiooni) ja välismõjud (toetades ettevõtluse alustamist luuakse tegelikult töökohti).

Riigi sekkumist majandusse (ettevõtlusesse) saab analüüsida kahel viisil. Normatiivne lähenemine – võrreldakse, mil määral riigi toetusskeemid vastavad soovitud eesmärkidele ja määratakse kindlaks, millised skeemid vastavad paremini nendele eesmärkidele. Positivistlik lähenemine – kirjeldavad toetusskeemi tagajärgi, analüüsimate seda, kas plaanitud eesmärgid on täidetud. Tagajärgede soovitatavuse osas arvamust ei avaldata. Siiski need kaks käsitusviisi täiendavad teineteist. Kui on vaja otsustada, milliste toetustega riik peaks tegelema, on oluline teada nende tagajärgi. Peab olema võimalus täpselt kirjeldada, mis juhtub, kui otsustatakse ühte või teist majandusharu või tegevust doteerida. (Stiglitz 1995:13-14)

Toetuste tulemuslikkuse hindamiseks on olemas erinevaid meetodeid, millede puhul kasutatakse erinevaid analüütilisi lähenemisi. Kolm põhilist meetodit on (Palenberg ... 2011:28):

- toetuse tõhusust hinnatakse selliselt, et seda oleks võimalik võrrelda alternatiivsete näitajatega või konkreetsete kriteeriumidega;
- toetuse tõhusust kirjeldatakse või antakse hinnang selle tõhususele;
- toetuse andmise efektiivsust hinnatakse abi andmise ajal läbi tulemuste paranemise potentsiaali.

Nende kolme meetodi rakendamiseks tuleb läbi viia analüütilisi tegevusi. Kõige efektiivsemaks (just analüütilise poole pealt) loetakse meetodit, mille käigus võrreldakse võimalikku toetuse tulemust alternatiivsete näitajate või kriteeriumidega. Sellise analüüsi läbiviimiseks on erinevaid meetodeid. Enamlevinumad on kulude-tulude analüüs ja kulutasuvuse analüüs. Nimetatud lähenemise kaudu on võimalik tuvastada, milline abi oleks kirjeldatud juhul kõige ratsionaalsem. Teisel juhul antakse hinnang, kas eksperdi poolt või koostatakse tulemuslikkuse hindamiseks küsimustik. Kolmandal juhul kasutatakse peamiselt finantsanalüüsi ja võrreldakse tulemust teiste samalaadsete majandusüksustega.

Neid meetodeid on mõistlik siiski kasutada ainult indiviididele (ettevõtte, kodanik jne.) antava abi tulemuslikkuse hindamisel. Tervetele riikidele või riikide kogumikele

mõeldud toetuskeeme hinnatakse ja leitakse võimalikke toetamise tulemusi makro- ja mikromajanduspoliitika analüüsi mudelid kasutades. Autor peab siinkohal oluliseks pikemalt tutvustada HERMIN-i modelleerimist. Tegemist on spetsiaalselt Euroopa Liidu struktuurifondide tulemuslikkuse ja kasu analüüsimiseks mõeldud mudeliga. Mudeli loomise ajendiks oli see, et struktuurifondidest toetati selliseid valdkondi, nagu infrastruktuur, inimkapitali areng ja eraettevõtlus. Neid valdkondi oli väga raske analüüsida ja sellepärast töötati välja HERMIN-i raamistik, kuna see võimaldas hinnata tulemuslikkust olukorras, kus andmeid on vähe ja kuna seda kasutatakse kõikides EL riikides, siis on ühtse raamistiku alusel koostatud analüüse võimalik eri riikide lõikes võrrelda. Sellel mudelil on kolm peamist komponenti:

- pakkumise pool,
- tarbimise pool,
- tulude ümberjaotamise pool.

Mudeli eripäraks on see, et sellega jaotatakse riigi SKP viieks erinevaks osaks (tootmine, ehitus, teenused, põllumajandus ja avalikud teenused). Lisaks selle vaadeldakse eraldi tulude-kulude näitajaid SKP-st ning riigi tulusid ja kulusid. Lihtsustatult võib seletada, et mudeliga leitakse tulevikku suunatud baasmäärad olulisematele makromajanduslikele näitajatele (SKP, tööhõive, avaliku sektori defitsiit jne.) ilma toetuskeemita ja nende samade näitajate määrad koos rakendatava toetuskeemiga. Neid kahte näitajat võrreldakse ja tuuakse välja erinevus protsentides. Igal liikmesriigil (kohati ka mõnel riigisisisel regioonil) on oma kohandatud mudel. Kohandatud mudelitega on võimalik teha analüüse pikema perioodi kohta, samuti toetuskeemi rakendamise ajal ja peale rakendamise lõppu. (Bradley, Untiedt 2008)

Toetustel on ka omad negatiivsed küljed. Sõltumata toetusmeetme eesmärkidest võib toetus mõjuda negatiivselt toetuse saaja produktiivsuse näitajale (üleinvesteering, tehniline ebaefektiivsus). Kindlat tüüpi taotlejatele (näiteks metsühistud) suunatud toetused võivad moonutada nende arvu võrreldes sellega, kui nende teke toimuks loomulike protsesside käigus. Toetused muudavad riskikäitumist (toetust saanud ettevõtjatel on stiimul tegeleda riskantsemate ettevõtmistega). (Vildo 2008)

Kokkuvõtvalt saab väita, et toetamise põhjuseid ja ajendeid on mitmeid. Lisaks on erinevaid võimalusi antud toetuste tulemuste leidmiseks ja prognoosimiseks. Eriti tähelepanelik peab olema aga toetuste negatiivse poole, kuna toetused tõstavad ettevõtete ja muude majandusüksuste riskilembust.

### **1.3. Metsaühistute toetamise võimalused**

Käesolevas alapunktis annab autor ülevaate toetustest, mis on suunatud metsandusele, tuues eraldi välja need toetuskeemid, milledest saavad toetust taotlema metsaühistud. Käsitlemist leiavad toetuskeemid, mida on rakendatud Eestis alates aastast 2000 ja mille rakendusametusteks on olnud PRIA (Põllumajanduse Registrite ja Informatsiooni Amet) ja SA EMK (SA Erametsakeskus). Ülevaade hõlmab järgmisi toetuskeeme:

- SAPARD (*Special Accession Programme for Agriculture and Rural Development*), mida rakendati Eestist aastatel 2001-2006 (viimased väljamaksed teostati 2006 aastal);
- RAK 2004-2006 (Riiklik arengukava), mida rakendati aastael 2004-2009 (viimased väljamaksed teostati 2009 aastal);
- MAK 2004-2006 (Maaelu arengukava), mida rakendati aastatel 2004-2006;
- MAK 2007-2013;
- siseriiklikud toetused.

SAPARD-i näol oli tegemist erakorralise abi programmiga, mis oli mõeldud EL-iga liitumiseelseks perioodiks kandidaatriikidele. Programmi eesmärgiks oli tõsta põllumajandusliku tootmise efektiivsust, viies selle turu nõuetega vastavusse ning luua tingimused maaelu säästlikuks arenguks. Samuti tagada konkurentsivõimelise ja efektiivse toiduainetööstuse areng ning aidata kaasa maapiirkondade sotsiaalmajanduslikule ja infrastruktuuri arengule. Kuna tegemist oli EL liitumiseelse programmiga, siis selle rakendamine lõpetati 2004. aastal (SAPARD 2000-2003 ... 2011)

MAK 2004-2006 hakati rakendama EL liitumisjärgselt. Eesmärgiks oli rakendada ühise põllumajanduspoliitikaga kaasnevaid meetmeid ja taastada inimeste võime tulla toime maaeluga ning tagada säästev ja piirkondlikult tasakaalustatud areng. Peamised

toetussuunad olid pinnapõhised toetused ja EL-i keskkonnanõuetega seotud toetused. Arengukava rahastati Euroopa Põllumajanduse Arendus- ja Tagatisfondi (EAGGF) maaelu arendamise sektsioonist (Eesti maaelu arengukava 2004-2006 toetused ... 2011).

RAK 2004-2006 hakati rakendama paralleelselt eelmise toetuskeemiga. Tegemist oli kogu riiki hõlmava arengukavaga. Üldiseks eesmärgiks oli tagada kiire, sotsiaalselt ja regionaalselt tasakaalustatud jätkusuutlik majanduslik areng. Programmil oli neli prioriteetset suunda. Nendeks olid inimressursi arendamine, ettevõtluse konkurentsivõime, põllumajandus, kalandus ja maaelu ning infrastruktuur ja kohalik areng. Rahastamine toimus järgmiste struktuurifondide kaudu (Eesti riikliku arengukava 2004 ... 2011):

- Euroopa Regionaalarengu Fond (ERDF),
- Euroopa Sotsiaalfond (ESF),
- EAGGF arendussektsioon,
- Kalanduse Arendusrahastu (FIFG).

MAK 2007-2013 hakati rakendama 2007. aastal. Eesmärgiks on toetada EL ühise põllumajanduspoliitikaga kaasnevate maaelu arengumeetmete kaudu maapiirkonna tasakaalustatud arengut. Programm on suunatud Eesti põllumajanduse ja metsanduse konkurentsivõime tõstmisele, keskkonna ja paikkonna parandamisele, maapiirkondade elukvaliteedi ja maamajanduse mitmekesistamisele, võttes arvesse Eesti maaelu omanäolisust. Rahastamine toimub Euroopa Põllumajanduse Tagatisfondist (EAGF) ja Maaelu Arengu Euroopa Põllumajandusfondist (EAFRD). Tegemist on ka praegu rakendatava toetuskeemiga. (Eesti maaelu arengukava ja ... 2011)

Eelpool toodud toetuskeemid jagunevad EL toetusteks ehk toetused, kus rahaliselt panustab enamuse osa EL (75%-90%) ja toetusteks, mida finantseerib ainult Eesti Vabariik (siseriiklikud toetused).

Laias laastus võib antavad toetused jagada kolme suuremasse rühma. Toetused vähetootlike investeeringute tegemiseks, toetused investeerimaks põhivarase (otseselt metsa majandamiseks ja metsandussaadustele lisandväärtuse andmiseks soetatud põhivara) ja toetused, mis on suunatud parema oskusteabe saamiseks, info levitamiseks ning innovatsioon arendamiseks (kvalitatiivsed toetused).

Toetused vähetootlikeks investeeringuteks (investeeringud, mida tehes ei saada otseselt tulu või saadakse see väga pika aja jooksul) on näiteks kasutuses mitteolevate põllumajandusmaade metsastamise toetus (Eesti maaelu arengukava 2004-2006 toetused 2011), mille kaasabi plaaniti küll metsastada 10 000 ha põlde, aga tegelikult tulemuseks oli 2886 ha (Eesti maaelu arengukava 2004-2006 ... 2007). Investeeringud maaparandustööde teostamiseks ja olemasolevate maaparandussüsteemide uuendamiseks või rekonstrueerimiseks RAK meetme 3.4 (Eesti riikliku arengukava Euroopa ... 2004) näitel, tuletõrjetiidide ja juurdepääsuteede ehitamiseks (Põllu- ja metsamajanduse infrastruktuuri ... 2010) ning lõkkeplatside ja suitsetamiskohtade ehitamiseks (Eesti maaelu arengukava 2007-2013 2011). Subsiidiumid majandamise piirangute tõttu saamata jäävate tulude kompenseerimiseks Natura 2000 aladel asuvate metsamaade eest (milliseid on Eestis hinnanguliselt 80 000 ha) ja vääriselupaikadel mittemajandamisel (Natura ... 2008; Erametsanduse toetuse ... 2009). Toetused metsakultuuride hooldamiseks, pärandkultuuri säilitamiseks ja metsa inventeerimise ning metsamajandamiskavade koostamiseks (Erametsanduse toetuse ... 2009). Alates 2005 aastast toetatakse järjepidevalt metsa majandusliku väärtuse parandamist (hooldus ja valgustusraiate näol, laasimised ja liigilise koosseisu parandamine) ja kahjustatud metsade taastamist (Meetme 3.7 tingimused ... 2006; Erametsanduse toetuse ... 2009).

Autor peab siinkohal vajalikuks eraldi välja tuua sellised toetused, mis on oma olemuselt mõeldud toetamiseks investeeringuid põhivarasse, aga on suunatud metsaühistute kui organisatsioonide toetamiseks. Nende toetuste eesmärgiks on ergutada ja kaasa aidata metsaühistute loomisele ja tekkele seda läbi haldussuutlikkuse ja võimekuse tõstmise ning erametsanduse tugisüsteemi arendamise. Toetust antakse näiteks kontorimööbli soetamiseks ja paigaldamiseks, kontoriruumide parendamist. Hüvitatakse kontoriruumide rentimise kulusid, metsaühistu tehnilise töö korraldamisega tegeleva töötaja palgakulusid, metsaühistu raamatupidamise eest makstud teenustasusid ja tavapäraseks tööks vajaliku kontoritehnika soetamist (Meetme 3.7 tingimused ... 2006). Lisaks toetatakse koostööprojekte, mille raames on võimalik soetada näiteks metsandusega otseselt mitteseotud põhivara (järelkärud, remonditööriistad jne) ja korraldada metsandusalaseid tutvumisreise nii Eestisiselt kui ka väljapoole. Metsaühistu baasraha on rahasumma, mida makstakse kindel suurus ühe metsaühistu

liikme kohta ja see on mõeldud näiteks metsaühistu jooksevkulude katteks (Erametsanduse toetuse ... 2009).

Põhivaraliste investeeringute puhul toetatakse näiteks metsatehnika remonditöökodade ehitamist (SAPARD programm, lõpparuanne ... 2007), metsaraietehnika soetamist (Meetme 3.7 tingimused ... 2006; SAPARD programm, lõpparuanne ... 2007; Eesti maaelu arengukava 2007-2013 2011). Lisaks toetati veel investeeringud puidule lisandväärtuse andmiseks (halumasinad, hakkepuidu tootmise tehnika jne.) ja metsahooldustehnika, metsatarvikute ja taimekaitsevahendite soetamist (Meetme 3.7 tingimused ... 2006; Eesti maaelu arengukava 2007-2013 2011).

Kvalitatiivsetest toetustest võib ära märkida veebilehe, info –ja juhendmaterjali koostamise, toimetamise ja trükkimise toetamist. Messidel, võistlustel ja näitustel osalemise või nende korraldamise toetus (Meetme 3.7 tingimused ... 2006) ja koolimetsa loomise toetus (Erametsanduse toetuse ... 2009). Nõustamise, koolitus ja teavitustegevuse toetamine (Erametsanduse toetuse ... 2009; Koolitus- ja teavitustegevuse ... 2010; Nõuandetoetuse ... 2010) ja toetus arendamiseks metsandusettevõtjate ja teadusasutuste vahelist koostööd ning patendi, kasuliku mudeli või oskusteabe soetamist (Põllumajandus- ja toidusektoris ... 2010; Eesti maaelu arengukava 2007-2013 ... 2011).

Kui rääkida meie lähinaabritest, siis paistab silma oluline erinevus vanade EL liikmesriikide (Soome, Rootsi) ja sarnaselt Eestiga uute EL liikmesriikide (Läti, Leedu, Poola) toetuseesmärkide rahalise osakaalu erinevus. Vanad liikmesriigid on suunanud omad metsanduslikud toetusrahad peamiselt just kvalitatiivsete ja vähetootlike toetuste andmiseks. Uuemad liikmesriigid vastupidi panustavad investeeringutele (EL-i liikmesriikide ... 2010).

Ülevaatest saab järeldada, et Eestis panustatakse oluliselt toetuste näol metsanduse ja metsaühistute arendamisele. Lisaks tuleb märkida ka seda, et antud hetkel on Eestis võimalus toetust taotleda ainult MAK 2007-2013 ja siseriikliku programmi raames.

## 2. EESTI METSAÜHISTUTE TOETAMISE ANALÜÜS

### 2.1. Eesti erametsanduse iseloomustus

Esimese Eesti Vabariigi algusaastatel oli arvatav metsamaa pind 903 300 ha. Järgmine üleriiklik kokkuvõte tehti 1927. aastal, mille kohaselt oli metsade pinnaks 946 000 ha. Arvestust peeti katastrimetsade (tootlikud metsad) osas. Perioodil 1925-1940 tootliku metsa hulk suuresti ei muutunud, muutus ainult omandi osakaal (vt. tabel 1).

**Tabel 1.** Eesti vabariigi katastrimetsad 1925 – 1940.

Omanikud	1925		1931		1940	
	ha	%	ha	%	ha	%
Riigimetsad, sellest:	754 777	79,8	752 316	79,6	717 021	77,0
a) Riigi metsavalitsus	748 469	79,1	738 751	78,2	693 961	74,5
b) muud ametkonnad	6308	0,7	13 565	1,4	23 060	2,5
Linnad	13 014	1,4	13 014	1,4	13 176	1,4
Talud	148 028	15,6	160 104	16,9	192 956	20,7
Muud eraomanikud	30 064	3,2	19 617	2,1	8193	0,9
Kokku	945 883	100,0	945 051	100,0	931 346	100,0

Allikas: (Etverk, Meikar 2008: 49)

Tabelis on näha, et perioodil 1925-1940 metsamaa pind vähenes ca. 15 000 ha võrra. Selle põhjuseks võib lugeda metsamaade asemele põllumaa rajamist. Oluliselt kasvas talude omandis olev metsamaa pind (ca. 45 000 ha võrra), seda just muude eraomanike (mõisavalitsused) arvelt.

Suurimaks metsaomanikuks oli riigi metsavalitsus. Eesti metsasuseks hinnati 21% kogupinnast. 1939. aastal läbiviidud põllumajandusloenduse käigus otsustati aga

metsana arvele võtta ka need heina-, võsa- ja karjamaad, mille puistutäius oli 0,3 ja enam. Tulemuseks oli metsamaa pinna suurenemine 1 473 051 ha-ni (vt. tabel 2). Arvestuses ei olnud mittetootvaid maid, eelkõige soid ja rabasid. Samuti muutus metsade valdamise osakaal. Talumetsade osakaaluks oli nüüd 50%. (Etverk; Meikar 2008)

**Tabel 2.** Metsakasvatav maa Eestis ja selle jagunemine 1940. aastal

Metsamaa		Omanik			Kokku
		Riik	Talud	Teised	
Katastrimets	ha	717 021	192 956	21 369	931 346
	%	77,0	21,0	2,0	100,0
Heina- ja karjamaa	ha	0	170 836	0	170 836
Võsamaa	ha	0	370 869	0	370 869
Kokku	ha	717 021	734 661	21 369	1 473 051
	%	49,0	50,0	1,0	100,0

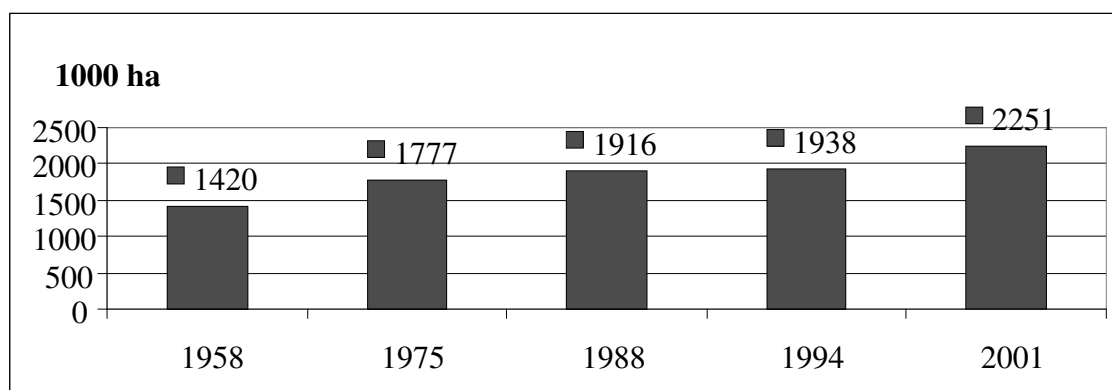
Allikas: (Etverk, Meikar 2008: 49)

Okupatsioonivõimade poolt natsionaliseeriti maa. Riigivolikogu deklaratsiooniga kehtestati talude ülempiiriks 30 ha, ülejäänud aga võõrandati tasuta ja liideti riigi maatagavaraga. Metsaseadust muudeti 1940. aastal, millega allutati metsahoiureeglitele kõik vähemalt 10 ha suurusel metsaalad. Talude hallata jäid väiksemad alad ja metsailmelised maad. Metsamaade, mille pind üle 10 ha, natsionaliseerimise seadus jõustus 13. septembril 1940. aastal. Sama aasta oktoobris algas väiketalude loomine (kuni 12 ha) (Etverk, Meikar 2008).

Perioodil 1940-1993 oli riigimets metsamajandite hallata (55-60%). Peale riigi olid metsa haldajad veel sovhoosid ja kolhoosid (37-39%). Neil aastail vähenes riigimetsa osakaal. Kolhoosid ja sovhoosid andsid aeg-ajalt metsi üle riiklikele metsamajanditele, samas nende endi metsamaa pind kasvas metsastunud põllumajandusmaade arvelt (*Ibid*).

Erametsad hakkasid taas tekkima peale 1. novembril 1991. aastal jõustunud maareformi seadust. Enne seda oli üle 600 talu, kes küll metsa kasutasid, aga selleks puudus õiguslik alus (Etverk 2003). Metsanduse aastaraamatus (Aastaraamat mets 2002) on toodud järgmised andmed: 1993. aastal koostatud maabilansi alusel oli Eestis metsa

pinnaks 2 015 500 ha (kaugseire põhjal 2 142 263 ha). Metsamaa pinna kasvu kuni aastani 2001 iseloomustab joonis 2.



**Joonis 2.** Metsamaa pinna kasv perioodil 1958 – 2001. (Aastaraamat mets 2002).

Jooniselt on näha, et metsamaa pinna kasv on olnud kõige suurem just taasiseseisvunud Eesti ajal. Perioodil 1994-2001 on metsamaa pinna kasv olnud 313 000 ha. Sellele kasvule on andnud tõuke 1991. aasta vastu võetud maareformiseadus, kus täpsustati maa sihtotstarbeid ja kasutamise eesmäärke.

Metsamaa pinna muutusi perioodil 2002 – 2008 iseloomustab tabel 3.

**Tabel 3.** Metsamaa pindala SMI hinnangul

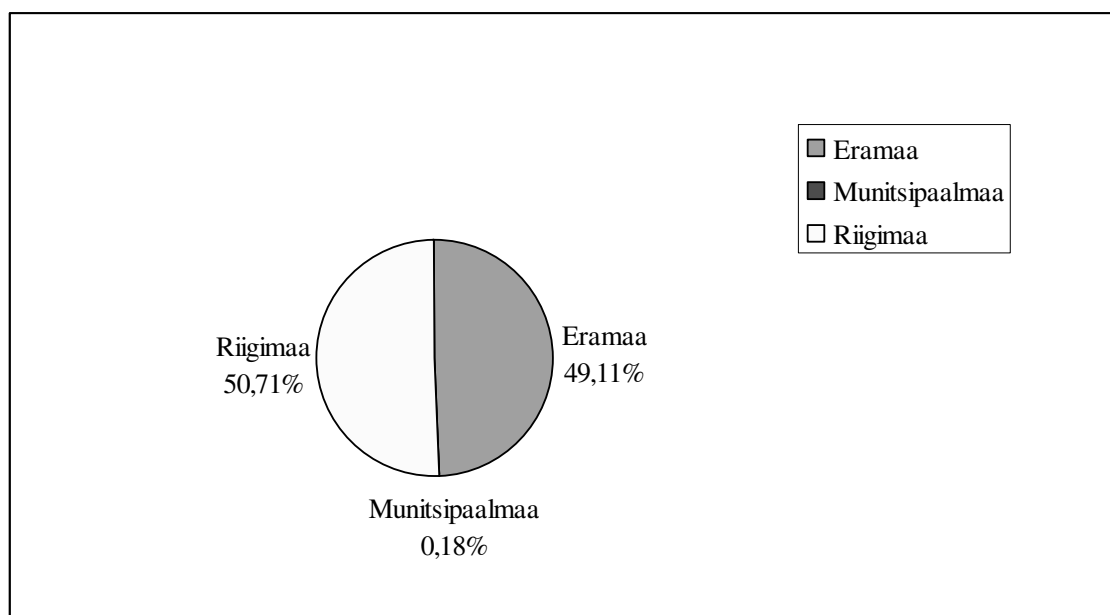
	2002	2003	2004	2005	2006	2007	2008
Metsamaa pindala, tuhat ha	2205,8	2267,3	2284,6	2264,2	2251,9	2212,7	2197,4
Territooriumi metsasus, %	47,0	48,3	48,9	48,6	48,4	47,6	47,2

Allikas: (Statistikaameti andmebaas); autori koostatud.

Tabelist on näha, et perioodil 2002–2008 ei ole metsamaa pind sisuliselt muutunud (+/- 3%). 2008. aastaks oli metsmaa pind vähenenud 8 000 ha võrra. Samuti ei muutunud olulisel määral territooriumi metsasus.

Metsamaa pind ja osakaal on siiski kasvanud. 2009. aasta seisuga oli Eesti metsasus 50,3% (osakaal ilma Peipsi järve pinnata). Erametsade pinnad on samuti suurenenud:

2008. aasta seisust (934 643 ha) oli 2010. aasta lõpuks saanud 946 272,7 ha. Keskmine eraomandis oleva katastriüksuse metsaala pinnaks oli 6,1 ha ja kinnistute keskmiseks metsapinnaks 12,4 ha. Sellest järeldub, et keskmine kinnistu koosnes vähemalt kahest metsaga lahustükist (Aastaraamat mets 2009). Metsamaa jaotust omandivormi järgi illustreerib joonis 3.



**Joonis 3.** Metsamaa jaotus omandivormi järgi 2009. aastal.

Allikas: (Aastaraamat mets 2009) põhjal autori koostatud.

Jooniselt on näha, et natuke üle poole metsamaast kuulub riigile. Kuna riik on alustanud reformimata maade müümist enampakkumistel, siis 2012. aastal kuulub arvatavasti juba üle poole metsamaast erametsaomanikele.

2009. aasta andmete kohaselt on Eesti ligemale 80 000 erametsaomanikust metsäühistutega ühinenud 3 400 (4%). Ühistutesse koondunud metsaomanike omandis oleva erametsamaa pindala on üle 150 000 ha, mis teeb üle 15% erametsamaa kogupindalast. (Aastaraamat mets 2009). Sellest saab järeldada, et metsäühistutega on liitunud just suuremate metsakinnistute omanikud. 2010. aasta seisuga oli Eestis tegutsevaid metsäühistuid kokku 46, nendest 35 on EEML (Eesti Erametsaliit) liikmed. Metsäühistutest enamus on mittetulundusühingud, neli metsäühistut oli tulundusühistud (Faktid ... 2011).

Erametsaomanikke oli 2011. aasta lõpu seisuga juba umbes 100 000. Neist oli organiseerunuid (metsaühistutega liitunud) 4500. Liitunute määr on 4,5%. Organiseeritud metsaomanikele kuulus korraldatud metsamaid üle 280 000 ha, mis moodustab 29,5% kogu korraldatud metsamaast (Faktid ... 2011). Võrreldes 2009. aastaga metsaühistutega liitunute arv suureneb.

Metsamaal teostatud valgustusraiate mahtu ja selle muutust iseloomustab tabel 4.

**Tabel 4.** Valgustusraiate maht ja selle muutus aastatel 2000–2010 riigi- ja erametsamaal

Aasta	Raiepindala, ha		Muutus võrreldes eelmise aastaga, %		Muutus võrreldes 2000 aastaga, %	
	Riigimetsamaa	Erametsamaa	Riigimetsamaa	Erametsamaa	Riigimetsamaa	Erametsamaa
2000	8603	676				
2001	9025	1117	4,91	65,24	4,91	65,24
2002	9712	1180	7,61	5,64	12,89	74,56
2003	10095	2123	3,94	79,92	17,34	214,05
2004	10494,9	2633,5	3,96	24,05	21,99	289,57
2005	10809,6	2291	3,00	-13,01	25,65	238,91
2006	11357	5817	5,06	153,91	32,01	760,50
2007	11836	5511	4,22	-5,26	37,58	715,24
2008	14013	9200	18,39	66,94	62,89	1260,95
2009	12221	9886	-12,79	7,46	42,06	1362,43
2010	14066	11635	15,10	17,69	63,50	1621,15

Allikas: (Statistikaamet); autori koostatud.

Tabelist 4 on näha, et riigimetsamaal on valgustusraiate maht suurenenud 10 aastaga 63,5%, erametsamaal koguni üle 16 korra. Erametsamaal tehtavate valgustusraiate mahu sellise kasvu on tinginud kindlasti EL toetuste avanemine metsamaal tehtavate valgustusraiate teostamiseks. Seda ilmestab eriti 2006. aastal tehtud valgustusraiate mahu järsk kasv. Sellel aastal oli RAK meetme 3.7 esimene taotlusvoor, mille käigus toetati 2540,95 ha ulatuses valgustusraiate teostamist. Nimetatud meetme raames antud toetusi kirjeldatakse täpsemalt järgmises peatükis. Järgmine märkimisväärne raiepindade kasv erametsamaal teostavate valgustusraiate osas toimus 2008. aastal. Sellel aastal hakati rakendama MAK 2007-2013 raames toetusi erametsamaale.

Autor on veendumusel, et ilma toetusteta ei oleks valgustusraiate maht erametsamaadel sellist kasvu saavutanud. Toetuste rakendamise tulemusena on olulisel määral kasvanud kuni 20 aasta vanuste puistutega erametsa kvaliteet ja potentsiaal saada tulevikus kasumlikuks valmismetsaks.

## **2.2. Erametsaomanike ja metsaühistute toetamine RAK meetme 3.7 näitel**

RAK meetme 3.7 üldeesmärgiks oli aidata kaasa metsa majanduslikule, ökoloogiliste ja sotsiaalsete väärtuste ja funktsioonide säilitamisele ja arendamisele ning maapiirkonnas töökohtade säilitamisele. Selle meetme spetsiifilised eesmärgid olid (Meetme 3.7 tingimused ... 2006):

- metsa säästev majandamine ja metsamajanduse arendamine;
- metsaressursi säilitamine ja selle seisundi parandamine;
- metsa majanduslike, ökoloogiliste ja sotsiaalsete väärtuste parandamine;
- uute võimaluste loomine puidu ja puittoodete kasutamiseks ja turustamiseks ning investeerimine puidu töötlemise ja turustamise parandamiseks ja tõhustamiseks;
- metsaühistu toetamine metsa säästvaks ja tõhusaks majandamiseks;
- loodusõnnetusest või tulekahjust kahjustatud metsa tootmispotentsiaali taastamine ning asjakohaste vältimisabinõude kasutusele võtmine.

Toetatavateks tegevusteks olid loodusõnnetusest või tulekahjust kahjustatud metsa taastamine, noorendiku hooldamine kuni 20 aastastes puistutes, metsahooldustehnika ja taimekaitsevahendite soetamine, metsaühistu toetamine ja arendusprojekti elluviimine. Kahjustatud metsa taastamiseks ja noorendike hoolduseks said toetust taotleda füüsilisest isikust (FI) või füüsilisest isikust ettevõtjast (FIE) metsaomanik või metsaühistu enda või oma liikme eest. Juriidilised isikud (osühingud, aktsiaseltsid jne.) said toetust taotleda ainult läbi metsaühistu ehk teisisõnu pidid nad olema osalised metsanduslikus ühistegevuses, et toetust saada. Ülejäänud kolme tegevust sai taotleda ainult metsaühistu.

Tehnika raames toetati metsahooldustehnika, metsatarvikute ja mittekemikaalsete taimekaitsevahendite soetamist. Seda alatoetust saab käsitleda kui toetust metsaühistu liikmetele metsamajandustööde ja metsamajandamisega seotud kulude vähendamiseks.

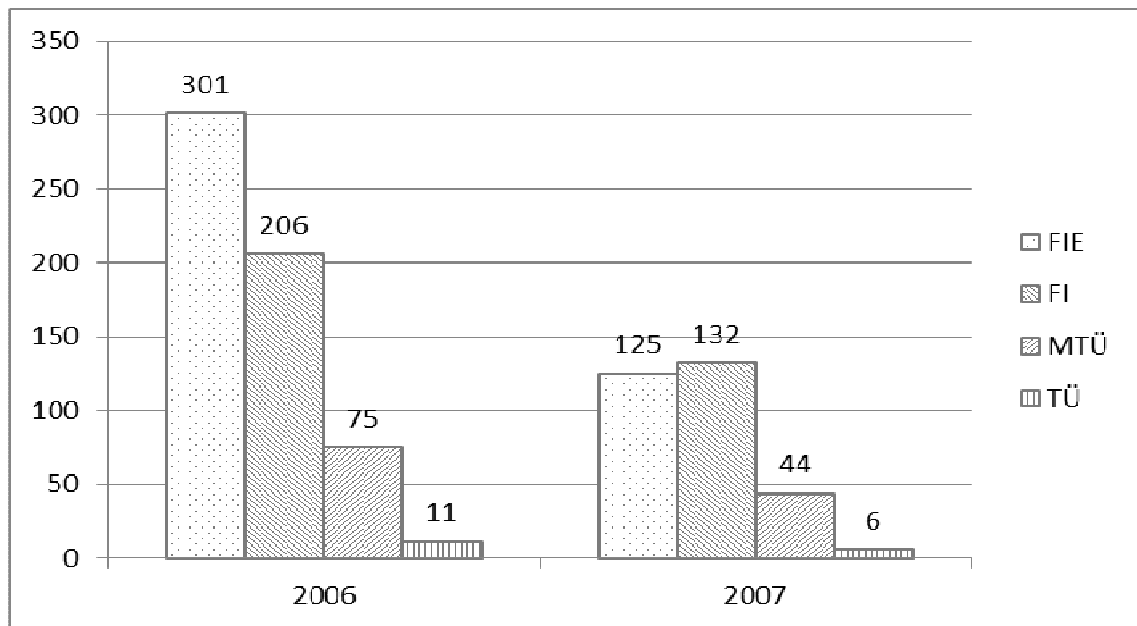
Metsaühistu toetuse raames toetati ühistuid kui organisatsioone. Eesmärgiks oli ergutada ja kaasa aidata metsaühistute loomisele ja tekkele. Selle alajaotuse raames toetati näiteks kontorimööbli soetamist ja paigaldamist, kontoriruumide parendamist, kontoriruumide rentimise kulusid, metsaühistu tehnilise töö korraldamisega tegeleva töötaja palgakulud, metsaühistu raamatupidamise eest makstud teenustasu ja tavapäraseks tööks vajaliku kontoritehnika soetamist.

Arendusprojektide elluviimise raames toetati näiteks metsamajandussaaduste, puidu ja puittoodete tutvustamise ja nendest teavitamiseks veebilehe, info –ja juhendmaterjali koostamist, toimetamist ja trükkimist, Eestis korraldatavate messide, võistluste ja näituste osalemist ja korraldamist, puiduhakke seadme soetamist, saepuru ja hakke briketeerimisseadme ostmist.

Kõik RAK meetme 3.7 (metsameede) raames 2006. ja 2007. aastal toetust saanud taotluste kohta toodud andmed on pärit PRIA Statistika- ja Analüüsi Büroolt. Saadud andmete põhjal on autor koostanud kõik lisad olulisemate näitajate väljatoomiseks.

RAK meetme 3.7 taotlusi menetles ja maksis välja PRIA. Antud meetme raames võeti taotlusi vastu kokku kolmes voorus. Taotluste esitamise perioodid oli 27. märts-21. aprill, 9.-29. november 2006 ja 19. märts-25. aprill 2007. Esimese kahe taotlusvooru eelarve oli 45 miljonit krooni ja toetust määrati kokku 22 675 774 krooni. Antud töö autor käsitleb edaspidi 2006. aastal vastuvõetud taotlusi ühtse tervikuna. Kolmanda vooru eelarve oli 15 miljonit krooni, toetust määrati aga 8 963 325 krooni (Metsamajandus ... ; Metsamajandus (meede 3.7) 2007 2011). Kuna mõlema taotlusvooru tarbeks oli eelarvevahendeid rohkem kui toetust küsiti, siis rahuldati mõlemas voorus kõik toetusetaotlused, mis vastasid meetme määruse tingimustele. Kolme vooru peale rahuldati kokku 900 toetustaotlust. Siinkohal on oluline märkida, et see arv ei tähistata toetust saanud isikute arvu, kuna ühe vooru kohta tuli FI või FIE-l, soovides toetust nii noorendike hoolduseks kui metsa taastamiseks, esitada kaks eraldi taotlust. Metsaühistute puhul veel lisaks kolm, kui sooviti toetust saada ka

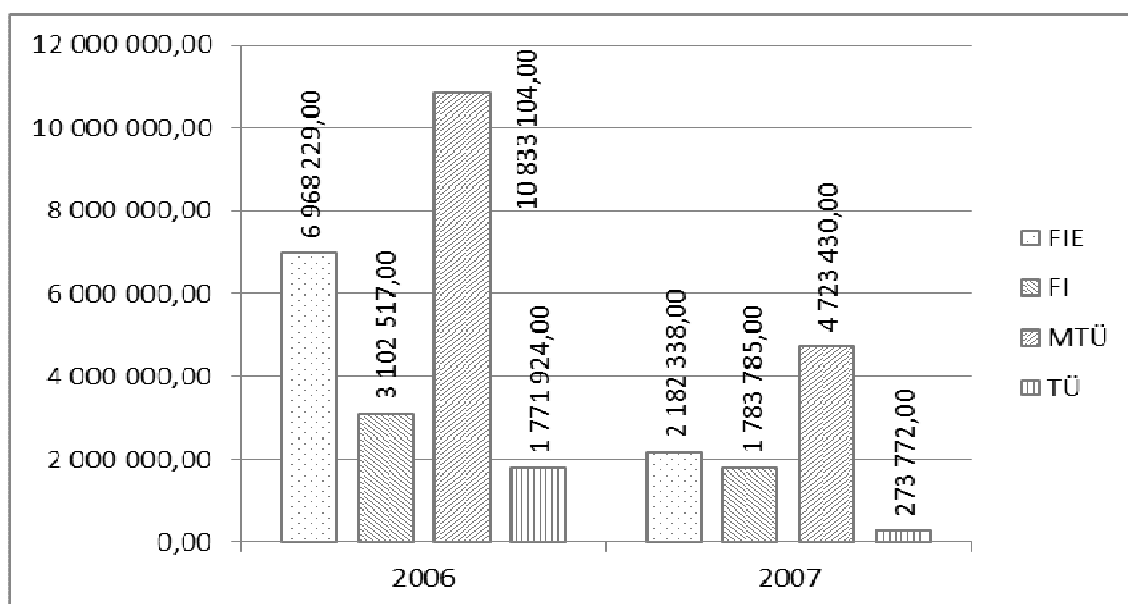
metsahooldustehnika soetamiseks, arendusprojekti elluviimiseks ja metsaühistu arendamiseks. See kehtis mõlema taotlusvooru kohta, ehk teisisõnu – üks ja see sama taotleja sai esitada taotlusi mõlemas taotlusvoorus. Lisaks moonutab tegelike abisaajate arvu see, et juriidilised isikud said oma metsamaal tehtavate hooldus- ja taastustöödeks toetust taotleda läbi metsaühistu, mis kajastub ühe projektina.



**Joonis 4.** Heakskiidetud projektide arv taotleja tegevusvormi järgi 2006. ja 2007. aastal. Allikas: PRIA andmetel autori koostatud.

Joonisel 4 on välja toodud heakskiidetud taotlused 2006 ja 2007 aasta lõikes. Taotluste arv, mis kiideti heaks, oli 2006. aastal kokku 593. Sellest üle poole (täpsemalt 50,8 %) moodustasid FIE-d (füüsilisest isikust ettevõtjad). Füüsiliste isikute taotlusis rahuldati 206, mis moodustas kogu heakskiidetud taotluste arvust kolmandiku (35%). Metsaühistu taotlusi kiideti heaks kokku 86, mis moodustas 14,5 % koguarvust. Metsaühistutest toetusetaotlejatest omakorda 11 taotlust oli esitatud TÜ poolt ja 75 MTÜ poolt. 2007. aasta taotlusvoorus rahuldati ligemale poole vähem taotlusi kui 2006. aastal. Selle põhjuseks võib lugeda asjaolu, et 2006. aastal oli meetme raames kaks taotlusvooru. Rahuldatud taotluste koguarv oli 307. Jooniselt on näha, et kõige rohkem rahuldati 2007. aastal FI-de poolt esitatud taotlusi, mis moodustas kokku natuke alla poole (43 %) kõikidest abikõlblikest taotlustest. Võrreldes 2006. aasta taotlusvooriga vähenes FIE-de osakaal 10% võrra. Metsaühistute poolt esitatud taotlustest rahuldati 50,

mis moodustas 16,29% rahuldatud taotluste koguarvust. Võrreldes 2006. aasta taotlusvooriga rahuldati metsäühistute osas 36 taotlust vähem. Kahe aasta peale kokku rahuldati 426 FIE poolt esitatud noorendike hoolduse ja kahjustatud metsa taastamise toetusetaotlust, mis moodustas peaaegu poole (47,3 %) kõikidest rahuldatud taotlustest ja 338 FI poolt esitatud noorendike hoolduse ja kahjustatud metsa taastamise toetusetaotlust, mis moodustas üle kolmandiku kõikidest taotlustest. Metsäühistute poolt esitatud toetusetaotlust rahuldati 136, mis moodustas 15,11 % kõikidest rahuldatud taotlustest.

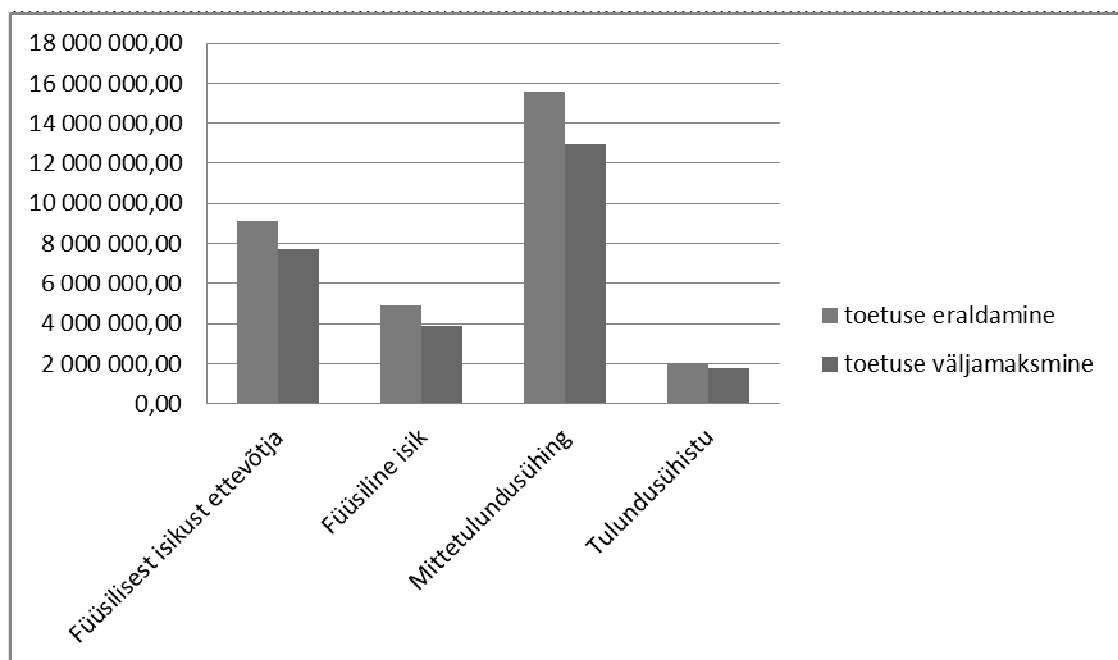


**Joonis 5.** Määratud toetussummade jaotus taotleja tüübi lõikes 2006. ja 2007. aastal.

Allikas: PRIA andmetel autori koostatud.

Joonis 5 näitab, kuidas jagunesid toetuse summad. Kahe aasta peale määrati kokku toetust 31 639 099 krooni. Kui eelmisel joonisel oli näha, et metsäühistute taotlused moodustasid 15,1% kogu taotluste arvust, siis sellel joonisel on näha, et peaaegu pool (49,17 %) eraldatud rahast läks metsäühistutele, (vastavalt siis 47,7 % 2006. aasta taotlustele eraldatud rahast ja 52,7 % 2007. aasta taotlustele eraldatud rahast). Antud asjaolu näitab seda, et RAK meede 3.7 oli mõeldud just metsäühistutele. Oma rolli mängib siin kindlasti ka see, et metsäühistud said toetust küsida oma liikmetest juriidiliste isikute jaoks nende omandis oleva maa kohta. FIE-d said toetust kokku üle 9,1 miljoni krooni, mis moodustas peaaegu kolmandiku (28,9%) kogu eraldatud

summast. Füüsilised isikud said toetust natukene alla 5 miljoni krooni, mis moodustas 15,44% eraldatud summast. Joonisel toodud FIE-d ja füüsilised isikud on sellised taotlejad, kes esitasid toetusetaotluse iseseisvalt. Kahjuks ei ole võimalik eraldi välja tuua nende ettevõtjate ja füüsiliste isikute (metsaühistu liikmete) arvu ja eraldatud summat, kelle jaoks või kelle maale metsaühistud toetust küsisid. Hoolimata sellest, et metsaühistud esitasid arvuliselt vähem taotlusi, oli neile eraldatud toetusesumma kõige suurem. Kokku eraldati metsaühistutele kahe aasta peale 15 556 534 krooni toetuseraha. Võrreldes aastaga 2006. rahuldati 2007. aastal 13,7 miljoni krooni võrra väiksemas mahus.



**Joonis 6.** Eraldatud ja väljamakstud toetussummade võrdlus kahe taotlusvooru peale kokku.

Allikas: PRIA andmetel autori koostatud.

Joonisel 6 on toodud eraldatud toetusesummad ja väljamakstud toetusesummad taotlejate tegevusvormi lõikes. Jooniselt on näha, et taotlejad ei kasutanud maksimaalselt ära võimalust saada toetust. Kõige vähem kasutasid ära eraldatud toetust FIE-d, kellele tehti reaalseid väljamakseid 79,22% ulatuses eraldatud summast. FIE-d kasutasid ära 84,54% eraldatud summast. Toetusrahade kasutamine oleks pidanud nende kahe taotlejatüübi lõikes olema oluliselt parem, eriti arvestades asjaolu, et toetust küsiti noorendike hoolduseks ja kahjustatud metsa taastamiseks, kuna nende kahe

alammeetme raames maksti toetust pinnapõhise ühikumäära (vastavalt siis 2400 kr / ha ja 11 700 kr / ha) alusel ning taotlejatel oli võimalus nimetatud töid omal käel teostada. Metsaühikud kasutasid eraldatud toetustest ära siis vastavalt 83,17% (MTÜ) ja 87,12% (TÜ) ulatuses. Autori arvates on MTÜ määratud toetuse alakasutus tingitud peamiselt sellest, et taotlusi esitades (just investeringute tegemiseks) ei arvestatud asjaoluga, et toetusobjektid tuleb kõigepealt iseseisvalt välja osta ja taotlejad peavad panustama ka omafinantseeringuga vastavalt siis 50% ulatuses metsahooldustehnika ja arendusprojektide elluviimisel ning 25% ulatuses metsaühikute arendamise toetuse puhul.

Kahjustatud metsa taastamise ja noorendike hoolduse heakskiidetud pinnaks kahes voorus kokku oli 5112,37 ha. Mis omakorda jagunes 619,1 ha ulatuses metsade taastamiseks ja 4493,27 ha noorendike hoolduseks (Tabel 5; Tabel 6).

**Tabel 5.** Kahjustatud metsa taastamisele ja noorendike hooldusele eraldatud ja realselt väljamakstud pinnaline jaotus ja erinevus FI ja FIE-de võrdluses.

Tegevus / taotleja tüüp	Füüsiline isik			Füüsilisest isikust ettevõtja		
	Määratud pind	Makstud pind	Vahe	Määratud pind	Makstud pind	vahe
	ha	ha	%	ha	ha	%
Kahjustatud metsa taastamine	167,05	127,00	76,03	330,10	270,05	81,81
Noorendike hooldus	1222,15	994,2	81,35	2204,72	1908,0	86,54
Kokku	1389,2	1121,2	80,71	2534,82	2178,05	85,93

Allikas: PRIA andmetel autori koostatud.

Kahjustatud metsa taastamine ja noorendiku hooldus olid kaks tegevust, millele anti ja maksti toetust tehtud tööde pinna eest. Kahe aasta peale kokku rahuldati FI taotlusi 167,95 ha ulatuses metsade taastamiseks, millest suudeti ära realiseerida vaid 127 ha (76,03%). Noorendike kavatsiti hooldada 1222,15 ha ulatuses, tegelikult hooldati 81,35 % esialgselt plaanist. FIE-d suutsid realiseerida koguni 86,54% noorendike hooldustöödest, kokku 1908 ha ulatuses. Kahjustatud metsa taastamisest jäi teostamata ligi 60 ha ulatuses töid. Tabelist 5 on näha, et füüsilised isikud suutsid pinnapõhistest töödest teostada 80,71 % esialgu planeeritud mahust ja füüsilisest isikust ettevõtjad 85,93 % esialgselt plaanist. Kokku hooldasid FI-d ja FIE-d 2902,2 ha ulatuses noorendikke ja 397,05 ha ulatuses taastati kahjustatud metsi.

**Tabel 6.** Kahjustatud metsa taastamisele ja noorendike hooldusele eraldatud ja reaalselt väljamakstud pinnaline jaotus ja erinevus MTÜ ja TÜ võrdluses.

Tegevus / taotleja tüüp	Mittetulundusühing			Tulundusühistu		
	Määratud pind	Makstud pind	Vahe	Määratud Pind	Makstud pind	vahe
	ha	ha	%	ha	ha	%
Kahjustatud metsa taastamine	99,75	77,00	77,19	22,20	22,20	100
Noorendike hooldus	956,70	835,45	87,33	109,7	109,7	100
Kokku	1056,45	912,45	86,37	131,9	131,9	100

Allikas: PRIA andmetel autori koostatud.

Tabelist 6 nähtub, et TÜ suutsid realiseerida 100% esialgsest planeeritud tööde mahust. Noorendike hooldati 109,7 ha ulatuses ja taastamistöid tehti 22,2 ha ulatuses. MTÜ-d see-eest realiseerisid kahjustatud metsade taastamist 77,19 % ulatuses ja noorendikke hooldust 87,33 % ulatuses. Metsaühistud taastasid kokku 99,2 ha ulatuses kahjustatud metsi ja 945,15 ha ulatuses hooldati noorendikke. Kõik taotlejad kokku suutsid kahjustatud metsade taastamistöid teha 496,25 ha-l ja noorendike hooldustööid 3 847,36 ha metsamaal. Kokku teostati reaalselt töid 4343,61 ha ulatuses, mis moodustab 84,96 % esialgsest plaanist.

Kahe aasta peale kokku esitasid taotlusi 35 metsaühistut, millest 3 olid TÜ-d (TÜ PTP Mets, Rakvere Metsaühistu ja Sakala Metsaühistu) ja ülejäänud 32 olid MTÜ-d. Kaks metsaühistut ei suutnud projekte ellu viia ja neile jäi eraldatud toetus välja maksmata. Metsade taastamiseks küsis toetust 10 metsaühistut, nendest 9 suutsid projektid ellu viia. Noorendike hoolduseks eraldati toetust 18-le metsaühistule, kes kõik suutsid plaanitud tööd osaliselt või täielikult ära teha. Metsahooldustehnikale ja tarvikutele said toetust 33 metsaühistut, 3 projektid jäid täies ulatuses realiseerimata. Metsaühistu arendamise toetust eraldati kõigest 10-le metsaühistule, millest omakord üks taotlus jäi realiseerimata. Arendusprojekte rahuldati 17 metsaühistu taotlused, millest 2 jäi täies ulatuses realiseerimata. Kokku suutsid metsaühistud realiseerida 83,63% heakskiidetud taotlustest (vt lisa 4).

Metsaühistutele mõeldud tehnika soetamise osas määrati kahe taotlusvooru peale kokku ulukite eemalhoidmiseks mõeldud tarade/aedade soetamise ja paigaldamise tarbeks

toetust 184,8 tuhat krooni. Bensiinimootoriga töötavatele käsisaagide soetamiseks 957,33 tuhat krooni, kusjuures kokku määrati toetust 223 sae soetamiseks. Võsasaagide ja võsalõikurite soetamise tarbeks määrati toetust kokku 1 301 308 krooni. Tõstukiga metsaveokäruude soetamiseks määrati toetusi 2,238 miljonit krooni (vt lisa 1).

Metsaühistute haldussuutlikkuse tõstmise eesmärgil määrati toetust kokku 673 921 krooni. Pool sellest toetusest läks metsaühistu tavapäraseks tööks vajaliku kontoritehnika ostmiseks ja paigaldamiseks. Kolmandik metsaühistu tehnilise töö korraldamisega tegeleva ühe töötaja palgakulude katteks. Ülejäänud tegevusteks (kontorimööbli soetamiseks ja paigaldamiseks, raamatupidamisteenuse eest makstud teenustasu hüvitamiseks ja kontoriruumi rentimise kulude hüvitamiseks) taotletud summad olid tunduvalt väiksemad (lisa 2).

Arendusprojektide elluviimiseks määrati kokku toetust 3 537 833 krooni. Arendusprojektid olid mõeldud ühistu liikmete koostöö tõhustamiseks ja ühistulise tegevuse tutvustamiseks messidel ja näitustel. Kõige enam küsiti toetust halupuidu tükeldamise ja lõhkumise seadmete soetamiseks (kokku 2 709 914 krooni). Veel küsiti toetust puiduhakke seadme ostmiseks (1995 krooni). Antud juhul oli tegemist siis oksapurustajaga. Puiduhööveldamise seadmete soetamiseks küsiti toetust 218 114 krooni, puidufreeside soetamiseks 145 142 krooni, Eestis korraldavate messide, võistluste ja näituste korraldamiseks 58 800 krooni, asjakohaste veebilehtede, info- ja juhendmaterjalide koostamiseks 46 020 krooni, sindli või kimmi lõikamismasina soetamiseks 98 294 krooni, Eestis korraldatavatel messidel, võistlustel ja näitustel osalemiseks 29 400 krooni ning lintsaekaatriite soetamiseks 230 154 krooni (vt lisa 3).

Kokkuvõtvalt saab väita, et RAK meetme 3.7 (metsameede) raames antud toetused on oluliselt parandanud mittetootvate erametsade potentsiaali saada tootlikeks metsadeks. Samuti on antud võimalus metsaühistutele toetuse kaasabil soetada vajalikku tehnikat ja metsatarvikuid, et vähendada oma liikmete võimalikke kulusid nende seadmete iseseisvaks soetamiseks või rentimiseks. Lisaks toob autor välja, et kõige aktiivsemalt taotlesid metsaühistud toetust metsahooldustehnika ja taimekaitsevahendite soetamiseks.

### 2.3. Hinnang metsaühistute toetamisele

Käesolevas peatükis annab autor ülevaate RAK 2004-2006 programmidokumendis (mille käigus teostati eelhindamine), programmitäiendis ja meetme 3.7 potentsiaalsete taotlejate uuringus väljatoodud metsanduse probleemidest, seisunditest, seatud eesmärkidest ja prioriteetidest ning analüüsib ja võrdleb neid RAK lõpparuandes toodud andmete, eelmises peatükis toodud andmete, metsaühistute andmete ja statistiliste andmetega. Tuginedes antud analüüsile püüab autor anda soovitusi edasisteks metsandusliku ühistegevuse ja erametsanduse toetuste väljatöötamiseks ja ettevalmistamiseks. Lisaks tahab autor märkida, et selles peatükis ei keskenduta RAK 2004-2006 kui terve programmi mõjudele Eesti majandusele ja muudele riiklikult olulistele üldistele näitajatele (SKP, tööhõive jne.), vaid metsandusele ja metsanduslikule ühistegevusele.

Abi reaalseks saamiseks ja kasutamiseks peab liikmesriik koostama vastava mitmeaastase programmdokumendi ning kindlustama ka programmi nõuetekohaseks elluviimiseks vajalikud haldusstruktuurid ja –protseduurid. „Eesti riiklik arengukava Euroopa Liidu struktuurifondide kasutuselevõtuks – ühtne programmdokument 2004 – 2006“ oli Eesti ja EL-i ühise tegevuse aluseks Eesti sotsiaalse ja majandusliku arengu edendamisel. Selles dokumendis toodi välja, et metsandust mõjutasid taasiseseisvumisele järgnenud aastakümnel kõige enam erametsaomandi ning omanike teke, metsa- ja puidutööstuse hüppeline areng ja ühiskonna kasvanud võimalused rääkida kaasa ning mõjutada metsaga toimuvat.

Metsa kui loodusvara näitajate osas võrreldi 1958. aasta näitajaid 21. sajandi näitajatega. Võrdluses toodi välja, et metsamaa pindala on suurenenud peaaegu kaks korda (1,27 miljonilt 2,25 miljoni hektarini), samas okaspuupuistute osakaal on vähenenud üle 10 5 (64,6 %lt 51,8 % -ni). Metsa tagavaraks arvati olevat 20. sajandil 411 miljonit m<sup>3</sup> ja tagavara juurdekasv 11,6 miljonit m<sup>3</sup> aastas.

Sotsiaalse arengu seisukohast toodi välja, et metsandus on eriti tähtis maal tööhõive kindlustajana, kuna metsandus on peamine, kohati ka ainus, töökohti pakkuv tootmisharu maakohtades. Metsa majandamisest laekuvad maksud moodustavad suure osa kohalike omavalitsusüksuste eelarvetuludest. Lisaks toodi välja, et mets on

maaelanikele kergesti kättesaadav ja odav energiaallikas küttepuude näol. Suurele osale elanikkonnast on mets üks peamine puhkevõimaluste pakkuja kogu oma bioloogilise mitmekesisusega, kuna eestimaalastel on kasvav huvi kodumaiste puhke- ja vaba aja veetmise võimaluste vastu.

Maareformi tagajärjel on oluliselt muutunud metsaomanike ring mida iseloomustab metsade killustatus ja majanduslikult väheväärtuslike lehtpuuistute suur osakaal. Programmdokumendis on toodud, et keskmise metsaga katastriüksuse pindala on 6,8 ha ja korraldatud keskmine metsamaa pindala on 12,5 ha, ehk metsaga kinnistu koosneb keskmisel 1,8-st metsaga lahustükist. Killustatus raskendab oluliselt erametsade säästvat majandamist, kuna väikestest mahtudest tingituna on metsamajanduslike tööde efektiivsust raske saavutada ja aastakümneid pikk tootmisperiood ei soosi investeringuid metsakasvatuse. Samas on välja toodud, et 1 tihumeetri puidu raiumine loob samal aastal 24,2 eurot lisandväärtust ja riik saab 7,9 eurot maksutululu.

Metsanduse peamise probleemina on välja toodud erametsade majandamise üldise kvaliteedi ja keskkonnanõuete järgimise madal tase. Põhjuseks peetakse erametsaomanike tugisüsteemi nõrkust, mis motiveeriks omanikke oma metsa säästlikult majandama. Vastava uuringu kohaselt on kolm neljandikku metsaomanikest huvitatud saama metsanduslikku nõuannet. Efektiveemaks viisiks teavitada omanikke soovituslikest tegevustest metsade säästlikuks majandamiseks on metsa majandamise soovitused / kavad.

Erametsades on suurenenud lehtpuuistute pindala ja osatähtsus, mis on tingitud nii põllumajanduslikult kasutamata maade metsastumisest kui ka raiesmikele rajatud metsakultuuride ebaõnnestumisest või nende ebapiisavast uuendamisest. Eelhinnangu kohaselt on siiski võimalik muuta ligikaudu 100 000 ha seniseid põllumajandusmaid metsaistutuse, valgustusraie või maaparandussüsteemide remondi teel väärtuslikuks metsaks. Lisaks on välja toodud, et erametsades 2000. aastal tehtud metsauuendustöid on tehtud 3,6 korda väiksemas mahus kui riigimetsas.

Erametsaomanike majanduslikud võimalused metsade majandamise parandamiseks on küllalt väikesed. Enamus metsamajanduses kui ka mikrosuurusega puidutöötlemise ettevõtetes kasutuses olev tehnika on füüsiliselt ja moraalselt vananenud. Eraldi uue

metsatehnika hankimine ei ole majanduslikult otstarbekas, kuna paljude üksikomanike metsavaldused on väikesed, samas ühistegevus metsanduses on ebapiisavalt arenenud.

Kokkuvõtvalt tõi ühtne programmdokument välja Eesti erametsanduse kitsaskohad, milleks olid: erametsade killustatus, metsaomanike vähesed metsandusalased teadmised ja oskused. Need kaks aspekti olid peamised, mis hinnangu kohaselt takistasid metsade säästvat majandamist. Seega otsustati traditsioonilise põllumajanduse kaasajastamise kõrval aidata kaasa säästva erametsanduse väljakujunemisele. Metsamajandusalaste teadmiste ja oskuste parandamiseks taheti ehitada üles spetsialiseeritud konsultatsioone ja koolitusi pakkuv tugisüsteem. Lisaks otseselt tootmisse investeerimisele plaaniti hakata toetama metsanduse kaasajastamist läbi amortiseerunud maaparandussüsteemide korrastamise.

Tulenevalt eeltoodust seati programmdokumendis RAK meetme 3.7 üldiseks eesmärgiks leheküljel 27 toodud üldeesmärk ja püstitatud spetsiifilised eesmärgid.

Autori hinnangul olid väljatoodud kitsaskohtade parandamiseks seatud eesmärgid asjakohased ja nende rakendamisel oli võimalik neid vähendada ja leevendada. Lisaks toodi välja, et metsanduse seis aitavad parandada ka RAK meede 3.4 „Integreeritud maaparandus“, meede 3.8 „Nõuande- ja teabeleviteenuste toetamine“ ning meede 3.3 „Majandustegevuse mitmekesistamine maapiirkonnas“. Kõik metsandusega seonduvad tegevused olid kooskõlas dokumendiga „Eesti metsanduse arengukava aastani 2010“.

Programmitäiend oli dokument, millega kehtestati RAK 2004-2006 meetmete konkreetsemad eesmärgid ja toodi välja nende väljundnäitajad ja saavutustasemed, sealhulgas ka konkreetset metsandusega seotud arvulised näitajad, mida plaaniti saavutada seose meetme 3.7 rakendamisega.

**Tabel 7.** RAK meetme 3.7 väljund- ja tulemusnäitajad programmitäiendist.

	Väljundnäitajad	Tulemusnäitajad
Toetatud projektide arv	95 tk	
Sh. -tehnika hankimise ja uuendamisega seotud projektid	70 tk	
- metsaomanike ühenduste asutamisega seotud projektid	15 tk	
- puidu ja puittoodetega seotud arendusprojektid	10 tk	
Loodud metsaomanike ühenduste arv		15 tk
Uuendatud metsapindala suurenemine		1 000 ha
Hooldusraie pindala suurenemine		2 000 ha

Allikas: (Programmitäiend 2008) põhjal autori koostatud.

Tabelist 7 on näha, et eesmärgiks seati taastada ja uuendada kokku 3000 ha metsa, luua 15 metsaühistut ja toetada 95 metsaühistu taotlust seoses metsatehnika soetamisega, arendusprojektide elluviimisega ja metsaühistute asutamisega seotud kulude hüvitamisega.

Eelnevalt toodud andmeid vaadates jääb esimese asjana silma see, et programmdokumendis väljatoodud seos nõuandeteenuse meetmega ei leidnud RAK-i raames rakendamist. Seda kinnitab ka asjaolu, et programmitäiendis ei olnud enam mainitud seost RAK meetmega 3.8, mille raames esialgu planeeriti toetada metsaomanikele antavat nõuannet. Vajadust metsandusliku nõuande ja koolituste järele toodi välja nii programmdokumendis kui ka RAK meetme 3.7 potentsiaalsete taotlejate taustauuringus. Vaadeldes meetme 3.8 määrust selgub, et toetatav oli üksnes metsandusalane nõuanne põllumajandustootjale. Samas autorile teadaolevatel andmetel toetati samal ajal metsandusalast nõuannet ja koolitusi siseriiklike toetuste näol.

Programmdokumendis seati eesmärgiks toetada metsaomanike ühenduste asutamist. Programmitäiendis seati tulemusnäitajaks, et luuakse 15 metsaomanike ühendust. Meetme 3.7 määruse § 6 lg 1 p 1 ütleb, et toetust saab taotleda metsaühistu, kes on taotluse esitamise hetkeks tegutsenud vähemalt 6 kuud. Dokument „Abiks taotlejale“ täpsustab antud nõuet järgmiselt: „metsaühistu peab olema tegutsenud taotluse esitamise hetkeks vähemalt kuus kuud ja tegutsema maapiirkonnas (küla, alevi või aleviku territoorium). Seejuures metsaühistuna tegutsenud, mis tähendab seda, et nii

põhikirjaline tegevus, kui ka metsamaaomanikest liikmed peavad olemas olema juba kuus kuud enne taotluse esitamist.“ Seega välistati määruse tingimustega juba realselt metsaühistu kui sellise asutamine. Ühistud tuli asutada enne taotluse esitamist ja kõik kulud tuli sellel hetkel asutajatel endal kanda. Järeelhindamise aruandes toodi välja, et meetme raames asutati 10 ühingut (vt. tabel 8), mis aga autori hinnangul ei vasta tõele. Väljamakseid teostati küll 10 metsaühistu arendamise projekti raames, aga ühel metsaühistul oli esitatud kaks taotlust (Kagu-Eesti Metsaomanike Selts), seega autori arvutuse järgi 9 metsaühistut. Tegelikult on autori hinnangul sellele võimalik lähened ka teisiti, nimelt kinnitati ühtne programmdokument 28.01.2004. a. Vaadeldes toetust taotlenud metsaühistute asutamiskuupäevi, on peale seda kuupäeva loodud tervelt 18 metsaühistut 35-st, kes meetme 3.7 raames toetust taotlesid, kusjuures kõik metsaühistu arendamise toetust küsinud ühistud olid asutatud peale programmdokumendi kinnitamist. Kokkuvõtvalt võib öelda, et lõpparuandes toodu metsaühistute arendamise projektide näitajad (väljundnäitajad) on korrektsed, aga asutatud metsaomanike ühenduste arvu ei ole autori hinnangul kajastatud korrektselt. Lisaks võib öelda, et RAK meetme 3.7 rakendamine oli oluliseks ajendiks metsaühistute loomisele, seda küll pigem selle tõttu, et toetust anti metsatehnika ja arendusprojektide elluviimiseks ainult metsaühistutele, mitte selle tõttu, et RAK meetme 3.7 raames oleks toetatud metsaühistute asutamist.

**Tabel 8.** RAK meetme 3.7 väljund- ja tulemusnäitajad lõpparuandest.

	Väljundnäitajad	Tulemusnäitajad	Võrdlus seatud eesmärgiga
Toetatud projektide arv	787 tk		828,42 %
Sh. -tehnikate hankimise ja uuendamise seotud projektid	53 tk		75,71 %
- metsaomanike ühenduste asutamise seotud projektid	10 tk		66,67 %
- puidu ja puittoodetega seotud arendusprojektid	35 tk		350 %
Loodud metsaomanike ühenduste arv		10 tk	66,67 %
Uuendatud metsapindala suurenemine		519,45 ha	51,95 %
Hooldusraie pindala suurenemine		3 982,35 ha	199,12 %

Allikas: (Lõpparuanne 2010) põhjal autori koostatud.

Vaadeldes pindala põhiseid tegevusi (metsa uuendamine ja noorendike hooldus), siis noorendike hooldamise puhul on saavutatud väga oluline tulemus, mida on näha ka riikliku statistika tasandil (peatükk 2.1, tabel 4). Esialgu seatud eesmärk suudeti pea kahekordselt ületada. Siinkohal tuleb arvestada sellega, et tabelis 4 toodud andmed on raiepiletite põhised, aga RAK meetme 3.7 kohta on välja toodud reaalselt teostatud pinnad, seega on alust arvata, et meetme 3.7 raames noorendike hoolduse toetamine on andnud veel suuremat efekti reaalsete tööde osas kui on toodud andmed tabelis 4. Metsade uuendamisel jäi küll tulemus alla oodatu, kuid lõpparuandes on märgitud, et sellele tegevusele planeeritud kulutuste osakaal kogu meetme eelarvest oli suurem kui planeeriti. Planeeritud 15 % asemel saavutati 22 % (Lõpparuanne 2010). Kahjuks ei ole autoril võimalik metsade uuendamise kohta leida statistilisi andmeid, kuna antud tegevus hõlmab endas nii teatud liiki raiete teostamist, kui ka puude istutamist. Lisaks tuleb märkida, et tabelites 5, 6 ja 8 toodud pindalad erinevad mingil määral, aga autor ei pea seda oluliseks, kuna erinevused on alla 0,01 % ja viitab pigem erinevale lähenemisele pindade arvutamisel.

Toetatud projektide osas jääb autorile arusaamatuks, miks on lõpparuandes toodud toetatud projektide koguarvu hulka metsa uuendamise ja noorendike hoolduse toetusetaotlused. Programmitäiendis ei ole selliseid andmeid välja toodud ja nendele kahele tegevusele on seatud pinnapõhised tulemusnäitajad. Välja toodud toetatud projektide üldarv (787 tk) vastab küll ka töö autori andmetele, aga autorile teadaoleva info põhjal teostati väljamakseid 28 arendusprojekti taotluse osas, mitte 35 osas nagu on toodud lõpparuandes. Eemaldades toodud koguprojektide arvust metsade uuendamise ja noorendike hoolduse taotlused (vastavalt 131 tk ja 565 tk) jääb alles 91 toetatud taotlust, mis moodustab 95,79 % esialgu planeeritust.

Kokkuvõtvalt võib öelda, et RAK meetme 3.7 raames jäid tegelikult püstitatud väljund ja tulemusnäitajad enamuses alla planeeritute. Ainukeseks erandiks on siinkohal noorendike hooldus, kus saavutati peaaegu kahekordne tulemus võrreldes algselt planeerituga.

Lisaks meetme rakendamise seotud eesmärkidele ja saavutustasemetele peab töö autor oluliseks vaadelda metsaühistute panust oma liikmete kulude minimeerimiseks ja muudeks esimese peatükis toodud ühistegevusele omasteks tegevusteks ja nende

seosteks RAK meetmega 3.7.

Järgnevalt vaadeldakse kahte metsaühistut, kes oma juriidiliselt vormilt on TÜ-d. Antud metsaühistud on välja valitud seetõttu, et nende kohta on võimalik äriregistrist saada infot majandusaasta aruannete näol, RAK 2004 -2006 rakendamise perioodile eelnenud perioodi kohta. Tabelis 9 kajastatud objektid ei olnud antud taotlejate ainukesed, millele toetust maksti, see-eest kõige sagedamini esinenud toetusobjektid.

**Tabel 9.** RAK meetme 3.7 raames Rakvere ja Sakala Metsaühistute poolt soetatud tehnika.

Tehtud investeering / Taotleja	Rakvere Metsaühistu			Sakala Metsaühistu		
	Kogus	Hind	Toetus	Kogus	Hind	Toetus
Võsasaed	7 tk	59 470	29 735	8 tk	92 262	46 131
Mootorsaed	7 tk	47 072	23 536	11 tk	106 960	53 480
Metsaveo haagised	6 tk	880 000	400 000	1 tk	204 730	102 365
Halumasinad	0 tk	0	0	3 tk	371 549	185 774
Kokku		986 542	453 271		775 501	387 750

Allikas: PRIA andmetel autori koostatud.

Tabelist 9 on näha, et kaks metsaühistut soetasid kokku 15 võsasaagi, 18 mootorsaagi, 7 metsaveohaagist ja 3 halumasinat. Vaadeldes nende metsaühistute majandusaasta aruandeid (vt. lisa 5), on näha, et mõlemad on põhivara soetamiseks võtnud laenu oma liikmetelt. Analüüsisides soetatud saagide ja võsalõikurite koguseid, saab oletada, et antud vara küll soetati metsaühistule, aga anti edasi kasutamiseks ühistute liikmetele. Seega metsaühistud pakkusid oma liikmetele võimaluse soetada toetuse abil metsatehnikat ja tänu sellele suudeti liikmete kulusid võrreldes iseseisva soetamisega, vähendada. Sama saab ka öelda Rakvere Metsaühistu poolt soetatud ja toetust saanud metsaveohaagiste kohta. Siiski vaadates mõlema metsaühistu majandusaasta aruandeid soetusjärgsel perioodil, on näha, et neil on metsamajandust abistavast tegevusvaldkonnast saadud müügitulu. Autori hinnangul pakutakse teenust just metsaveohaagistega ja halumasinatega. Seega tegeletakse aktiivselt oma liikmetele

metsanduslike teenuste pakkumisega. Saadud tulu arvelt on vähendatud ka iga-aastaselt laenukohustusi liikmete ees.

Lisaks jäi autorile silma metsaühistute majandusaasta aruannetest, et ühistud tegelevad aktiivselt koolituste ja nõuande teenuste pakkumisega, tugisiku teenuse pakkumisega ja isegi naabrivalve projektidega. Samuti jääb silma, et järjest aktiivsemalt tegeletakse metsavarumisega ehk organiseeritakse liikmete metsamaterjali müüki, mille tulemusena on liikmetel võimalus metsamaterjali võõrandada turvalisemalt ja parema hinnaga, kui seda saaks üksikult müües. Nende kahe metsaühistu kohta toodud andmete põhjal julgub autor järeldada, et ka teised RAK meetme 3.7 raames toetust saanud metsaühistud on käitunud toetusobjektidega sarnaselt kui need kaks metsaühistut.

Tuginedes teise peatükis kirjeldatud meetoditele, viis autor käesolevas peatükis läbi toetuse tõhususlikkuse kirjeldamise ja andis sellele omapoolse hinnangu. Lisaks toetuse efektiivsusele anti hinnang ka metsaühistute ühistulisele tegevusele. Mis puudutab RAK lõpparuandes toodud andmete ja autoripoolt toodud andmete ebakõla, siis selles osas jääb autor enda seisukohale kindlaks ja on alust arvata, et selles osas on lõppraport osaliselt väärtalt koostatud ja moonutab tegelikke RAK meetme 3.7 rakendamise väljund- ja tulemusnäitajaid.

Võttes kokku antud töö koostamisel läbitöötatud info ja materjalid ning läbiviidud metsaomanike uuringud ja küsitlused, teeb autor järgnevalt omapoolsed ettepanekud erametsanduse ja metsandusliku ühistegevuse toetamise tulevikusuundade kohta.

Esmalt tuleks kindlasti jätkuvalt toetada hooldusraiate teostamise toetamist, lisaks soovib autor omalt poolt toetada ka teiste mittelikviidsete raiete teostamist (harvendusraied). Selliste toetuste abil on võimalik parandada metsade liigilist koosseisu ja on suurem potentsiaal tulevikus saada majanduslikult väärtuslikke puustuid. Ettepaneku poolt räägivad ka metsanduse arengukava aastani 2020, mille kohaselt tuleb oluliselt parandada metsade liigilist koosseisu; RAK meetme 3.7 potentsiaalsete taotlejate uuring, kus on välja toodud, erametsaomanike hinnangul vajavad nad edaspidi kõige rohkem noorendike hooldamise toetust. Sama järelduse võib teha ka läbiviidud RAK 2004-2006 toetuste analüüs.

Metsaomanike teadlikkuse ja metsandusalaste teadmiste tõstmiseks ja parandamiseks, mis omakorda aitab kaasa metsade säästvale kasutusele, tuleks jätkata metsaomanike nõustamise toetamist, neile infomaterjalide koostamise toetamist ja infopäevade korraldamise toetamist.

Lähtuvalt metsanduse arengukavas aastani 2020 väljatoodud eesmärgist kasvatada metsamaterjali ühist turustamist läbi metsaühistu, teeb autor soovitus toetada metsaühistute liitumist, et oleks tagatud suurem liikmeskond ja metsamaa pind. Lisaks oleks otstarbekas mittetulunduslike metsaühistute ümberstruktureerimine TÜ-deks, kuna siis on võimalus seada eesmärgiks tulu teenimine. Autor ei oma siinkohal kompetentsi hindamiseks seadusandlikku võimalust MTÜ ümberkujundamiseks TÜ-ks.

Suurendamiseks organiseeritud metsaomanike hulka oleks otstarbekas rakendada metsaühistutele pearaha süsteem. Suurema huvi metsaühistuga liitumise osas võib tuua ka näiteks kõrgema toetusmäära kehtestamine neile metsaomanikele (sõltumata toetuskeemist), kes on liitunud metsandusliku ühistegevusega.

## KOKKUVÕTE

Ühistuline tegevus on mõeldud ühiste huvide ja eesmärkidega inimestele ja organisatsioonidele. Ühistuline tegevus on peamiselt vabatahtlik, aga on ka situatsioone, kus isikud on kohustatud ühistulises tegevuses osalema. Ühistegevus saab toimida ainult siis, kui kõik osalised sellese panustavad. Kandvaks ideeks on see, et ühistulisel tegevusel peab olema avatud liikmeskond, demokraatlik juhtimine ja sõltumatus.

Metsaühistu liikmena on metsaomanikul võimalik soodsalt või päris tasuta kasutada ühistu omandis olevat erinevat tehnikat. Samuti võimaldab metsaühistu oma liikmetele metsandusalast infot ja oskusteavet, mille kaasabil on võimalik säästvalt, efektiivselt ja oskuslikult metsi majandada. Läbi ühistu on võimalik turvaliselt korraldada oma metsamaterjali võõrandamist või metsatööde tegemist. Kui ühistu üksiku liikme metsamaterjali kogused on väikesed, siis materjali müügi korral on võimalus saada paremat hinda, kuna metsaühistu saab koondada oma liikmete metsamaterjali kokku ja seda soodsamatel tingimustel turustada. Metsaühistu kaudu on võimalik luua kontakti teiste metsaomanikega või muude piirkondlike institutsioonidega, mille tulemusena kasvab metsaomaniku turvalisus oma metsa suhtes. Metsaühistu kaudu on võimalik toetust taotleda, seda nii liikme maadel planeeritavate hooldus- ja tervendustööde jaoks kui ka eritehnika soetamiseks. Metsaühistutel on teadmine erinevatest toetuskeemidest ja meetmetest, mida saab oma liikmetele reklaamida ja soovitada. Metsaühistuga liitumisel võib koormavaks saada liikmemaks või liitumistasu. Seda eriti nende erametsaomanike puhul, kellel on väikesed metsavaldused ja kelle mets ei ole veel majandamisküps.

Riik otsustab ühe võimalusena kasutada toetusi, juhul kui turul esineb tõrkeid. Teisisõnu ei esine efektiivset turgu. Turutõrked, millede puhul riik peaks sekkuma just toetusi andes, on konkurentsitõrked (näiteks alustava ettevõtte toetus ja muude selliste meetmete rakendamine, mis võimaldaks neil konkureerida samadel alustel juba

tegutsevate ettevõtete), infotõrked (MTÜ-l ei ole laenu saamiseks ette näidata laenukäitumise, kasumlikkuse ning tulevikuväljavaadete kohta piisavalt informatsiooni) ja välismõjud (toetades vähetootlikke metsaraieid parandatakse metsa liigilist koosseisu ja selle tulemusel väärtust ja looduslikku mitmekesisust). Toetuste efektiivsuse hindamiseks on erinevaid meetodeid. On meetodeid (mudeleid), millega analüüsitakse ja prognoositakse ühe suure toetusskeemi mõju riiklikul tasandil olulistele näitajatele (SKP, tööhõive) ja on olemas meetodeid, millega hinnatakse ühele indiviidile või grupile tekkinud kasu (finantsnäitajate analüüs, eksperthinnang läbi kirjeldamise ja analüüsi). Toetustel on ka omad negatiivsed küljed, nimelt toetust saanud isikud on ärilises mõttes riskialtimate.

Alates 2001. aastast on Eestis rakendatud erinevaid toetusskeeme, mis on mõeldud metsaomanike ja metsamajanduse toetamiseks. Toetusskeemid on nii Euroopa Liidu kaasrahastatavad kui ka puhtalt Eesti poolt ellukutsutud abimeetmed. Toetusi on antud nii erametsaomanikele kui ka metsaühistutele. Metsaühistutele antud toetustest on kasu saanud ka metsaühistutega liitunud metsaomanikud. Toetusskeemid, kus saab taotlejaks olla otse metsaomanik, on peamiselt pinnaühiku põhised ja suunatud metsa väärtuse parandamiseks (kultuuride hooldus, valgustusraied, kahjustatud metsade taastamine ja laasimine). Metsaühistutele on antud toetust ühiskasutatava tehnika soetamiseks ja metsaühistute haldusvõimekuse tõstmiseks. Laias laastus võib antavad toetused jagada kolme suuremasse rühma: toetused vähetootlike investeeringute tegemiseks, toetused investeerimaks põhivarasse (otseselt metsa majandamiseks ja metsandussaadustele lisandväärtuse andmiseks soetatud põhivara) ja toetused, mis on suunatud parema oskusteabe saamiseks, info levitamiseks ning innovatsioon arendamiseks (kvalitatiivsed toetused).

Võrreldes lähinaabritega on EL toetusskeemid metsaühistutele olnud sarnased. Eraldi võib siin välja tuua Eesti siseriiklikud toetused, mille sarnaseid meie naaberriikides ei ole. Ainukesena riigina on mingil määral rakendatud siseriiklikke toetusi Soomes.

Eesti erametsaomanike arv ja metsamaa pindala on pidevalt kasvanud alates esimese Eesti Vabariigi ajast. Samuti olid esimesed metsaühistud juba sellel ajal olemas. Erametsaomand kadus vahepeal peaaegu üldse, kui Eesti oli okupeeritud Nõukogude Liidu poolt ja metsamaad natsionaliseeriti. Hetkeseisuga on Eestis mitmeid

metsaühistuid ja iga metsaomanik saaks nendega liituda. Peamiseks probleemiks ongi just see, et metsaomanike huvi liitumaks metsaühistutega on praegu veel väike – liitunud alla 5% metsaomanikest.

Toetused erametsade kvaliteedi tõstmiseks hooldusraiate näol on oluliselt tõstnud erametsade majanduslikku väärtust. Hooldusraiate maht erametsades on kasvanud tänu toetustele viimase 10 aastaga ligi kaksikümne korda.

RAK meetme 3.7 (metsamajandus) raames toetati otse erametsaomanikke metsa majandusliku väärtuse parandamise ja kahjustuste ennetamise näol. Metsaühistud said samu toetusi taotleda enda või oma liikmete maale. Juriidilised isikud said neid toetusi taotleda ainult läbi metsaühistu. Lisaks anti toetust metsaühistutele oma peamiste jooksevkulude (raamatupidamisteenuse sisseostmine, kontoriruumide rent jne.) katteks. Lisaks said metsaühistud tänu toetusele soetada erinevat tehnikat (saed, puulõhkumisseadmed, saeraamid, raske metsatehnika, metsainventeerimistarvikud jne.). Eraldatud toetusest suudeti ära kasutada ca 80 %.

Vaadeldes metsaühistute tegevust ja analüüsides neile antud toetusi ja majandusaasta aruandeid, võib välja tuua selle, et metsaühistud on kõige rohkem täitnud just liikmete kulude minimeerimise rolli (soetades toetuse abil oma liikmetele metsatarvikuid) ja teadmiste edasiandmise rolli (korraldades liikmetel koolitusi ja tagades ligipääsu konsultatsiooniteenusele).

RAK meetme 3.7 tulemuslikkuse kohapealt võib ära märkida selle, et planeeritud hooldusraiate mahtu ületati tegelikkuses pea kahekordselt. Samas välistati siseriikliku määrusega esialgu planeeritud metsaühingute loomine, kuna nõue oli, et toetust saab ühistu, kes on varasemalt vähemalt 6 kuud tegutsenud.

Autoripoolse soovitusena tuleks kindlasti jätkata hooldusraiate teostamise toetamist, lisaks soovitab autor omalt poolt toetada ka teiste mittelikviidsete raiete teostamist (harvendusraied). Läbi selliste toetuste on võimalik parandada metsade liigilist koosseisu ja on suurem potentsiaal tulevikus saada majanduslikult väärtuslikke puistuid. Ettepaneku kasuks räägib ka metsanduse arengukava dokument aastani 2020 ja RAK meetme 3.7 potentsiaalsete taotlejate kohta läbi viidud uuring. RAK 2004-2006 toetuste

statistika näitab, et erametsaomanike huvi sellise toetuse vastu suur.

Metsaomanike teadlikkuse ja metsandusalaste teadmiste tõstmiseks ja parandamiseks, mis omakorda aitab kaasa metsade säästvale kasutusele, tuleks jätkata metsaomanike nõustamise toetamist, neile infomaterjalide koostamise toetamist ja infopäevade korraldamise toetamist.

Lähtuvalt metsanduse arengukavas aastani 2020 väljatoodud eesmärgist kasvatada metsamaterjali ühist turustamist läbi metsaühistu, teeb autor soovitus toetada metsaühistute liitumist, et oleks tagatud suurem liikmeskond ja metsamaa pind. Lisaks oleks otstarbekas mittetulunduslike metsaühistute ümberstruktureerimine TÜ-deks, kuna siis on võimalus seada eesmärgiks tulu teenimine. Autor ei oma siinkohal kompetentsi hindamaks seadusandlikku võimalust MTÜ ümberkujundamiseks TÜ-ks.

Et suurendada organiseeritud metsaomanike hulka, oleks otstarbekas luua metsaühistutele pearaha süsteem. Suurema huvi metsaühistuga liitumise osas võib tuua ka näiteks kõrgema toetusmäära kehtestamine neile metsaomanikele (sõltumata toetuskeemist), kes on liitunud metsandusliku ühistegevusega.

## VIIDATUD ALLIKAD

1. Aastaraamat mets 2002. Tartu: Keskkonnateabe keskus, 2002
2. Aastaraamat mets 2009. Tartu: Keskkonnateabe keskus, 2009
3. Abiks taotlejale. Metsamajandus, Riikliku arengukava meede 3.7. Põllumajanduse Registrite ja Informatsiooni Amet [<http://www.pria.ee/docs/resources/2468.doc?>] 02.05.2012
4. **Bradley, J., Untiedt, G.** The COHESION System of HERMIN country and regional models: Description and operating manual. Münster: GEFRA, 2008, 192 p.
5. Creating a favourable climate and conditions for cooperative development in Central and Eastern Europe. Geneva: International Labour Office, 1996, 133 p.
6. Eesti maaelu arengukava 2004 – 2006 toetused. EV Põllumajandusministeerium. [<http://www.agri.ee/mak-2004-2006-toetused/>]. 01.09.2011.
7. Eesti maaelu arengukava 2004–2006: 2006. a. seirearuanne. EV Põllumajandusministeerium, 2007. [[http://www.agri.ee/public/juurkataloog/MAAELU/seirehindamine/seirearuanded/MAK\\_2006\\_seirearuanne\\_04\\_06\\_2007.pdf](http://www.agri.ee/public/juurkataloog/MAAELU/seirehindamine/seirearuanded/MAK_2006_seirearuanne_04_06_2007.pdf)] 01.09.2011.
8. Eesti maaelu arengukava 2007–2013. EV Põllumajandusministeerium, 2011, 422 lk [[http://www.agri.ee/public/juurkataloog/MAAELU/MAK/MAK\\_muudatused2011/MAK\\_2007-2013\\_kehtiv.pdf](http://www.agri.ee/public/juurkataloog/MAAELU/MAK/MAK_muudatused2011/MAK_2007-2013_kehtiv.pdf)] 01.09.2011.
9. Eesti maaelu arengukava ja maaelu arengu strateegia 2007–2013. EV Põllumajandusministeerium. [<http://www.agri.ee/mak/>]. 01.09.2011.

10. Eesti metsanduse arengukava aastani 2020. Kinnitatud Riigikogu 15. veebruari 2011. a. otsusega nr 909 OE.  
[<http://www.envir.ee/orb.aw/class=file/action=preview/id=1160296/MAK2020vastuvoetud.pdf>]. 04.01.2012
11. Eesti riikliku arengukava 2004–2006 toetused. EV Põllumajandusministeerium.  
[<http://www.agri.ee/rak-2004-2006-toetused/>]. 01.09.2011
12. Eesti riikliku arengukava Euroopa Liidu struktuurifondide kasutuselevõtuks. Ühtne programmdokument 2004 – 2006. Kinnitatud Vabariigi Valitsuse poolt 28. jaanuaril 2004. a. korraldusega nr 37-k. [[http://www.struktuurifondid.ee/public/suunised/-RAK\\_290107.doc#\\_Toc61947237](http://www.struktuurifondid.ee/public/suunised/-RAK_290107.doc#_Toc61947237)] 01.09.2011.
13. EL-i liikmesriikide metsandustoetuste võrdlev analüüs. OÜ Kristing Kapital, 2010, 78 lk.  
[[http://www.eramets.ee/static/files/796.EL\\_liikmesriikide\\_metsandustoetuste\\_v6rdlev\\_analyys.pdf](http://www.eramets.ee/static/files/796.EL_liikmesriikide_metsandustoetuste_v6rdlev_analyys.pdf)]. 01.09.2011
14. Erametsanduse toetuse andmise alused, toetuse taotlusele esitatavad nõuded, taotluse hindamise kord ja hindamiskriteeriumid, toetuse tagasinõudmise kord, kinnituskirja vorm ja nõuded sisule ning metsa inventeerimise ja metsamajandamiskava koostamise toetuste täpsustatud määrad. Vastu võetud Keskkonnaministri poolt 11. veebruaril 2009. a. [<https://www.riigiteataja.ee/-akt/116122010008>] 11.09.2011
15. Erametsanduse toetuse andmise alused, toetuse taotlusele esitatavad nõuded, taotluse hindamise kord ja hindamiskriteeriumid, toetuse tagasinõudmise kord, kinnituskirja vorm ja nõuded sisule ning metsa inventeerimise ja metsamajandamiskava koostamise toetuste täpsustatud määrad. Määruse muutmise eelnõu koostatud 22.11.2011 [<http://eelvoud.valitsus.ee/main#ibCOVtJA>] 02.01.2012
16. **Etverk, I.** 20. sajand Eesti metsades. Teine trükk: Eesti Metsaselts, 2003, 193 lk.

17. **Etverk, I.; Meikar, T.** Era- ja põllumajandusmetsad Eestis. Tartu: SA Erametsakeskus, 2008, 248 lk.
18. Faktid metsaühistute kohta. [<http://www.eramets.ee/metsauhistud>]. 11.09.2011
19. Kohtute registriosakondade keskandmebaas. [<http://www.rik.ee/e-ariregister/statistika>]. 01.09.2011
20. Koolitus- ja teavitustegevuse toetuse saamise nõuded, toetuse taotlemise ja taotluse menetlemise täpsem kord. Vastu võetud Põllumajandusministri 11. märtsi 2010. a. määrusega nr 27. [<https://www.riigiteataja.ee/akt/13286292?leiaKehtiv>]. 01.09.2011
21. **Krevald, T.** Metsanduslik ühistegevus peab andma ka tulu. – Eesti Mets, 2003 [[http://www.loodusajakiri.ee/eesti\\_mets/artikkel230\\_212.html](http://www.loodusajakiri.ee/eesti_mets/artikkel230_212.html)]. 11.02.2011
22. **Leetsar, J.** Ühistegevuse ABC. Tallinn: Eesti Ühistegeline Liit, 1999, 52 lk.
23. **Lemming, T.** Erametsaomanike ühistegevus kiratseb. – Eesti Mets, 2003 [[http://www.loodusajakiri.ee/eesti\\_mets/artikkel157\\_134.html](http://www.loodusajakiri.ee/eesti_mets/artikkel157_134.html)]. 11.02.2011.
24. **Lemming, T.** Metsandusliku ühistegevuse võimalused ja vajadused tänapäeva Eestis, 15. märts .2011, [<http://www.eramets.ee/seminaride-ja-loengute-materjalid>]. 01.09.2011.
25. **Lemming, T.** Soome metsaühistud liituvad ja õpivad. - Maaleht, 29. jaanuar 2004, Metsaleht.
26. Lõpparuanne. Eesti riikliku arengukava Euroopa Liidu struktuurifondide kasutuselevõtuks. Ühtne programmdokument 2004 – 2006. Kinnitatud 02. Septembril 2010. a. RAK seirekomisjoni poolt (Ametkondlik materjal, käsikiri) Tartu 2011
27. Maaparandusseadus. Vastu võetud Riigikogu poolt 22. jaanuaril 2003. a. [<https://www.riigiteataja.ee/akt/13316787>]. 04.01.2012
28. Maareformi seadus. Vastu võetud Riigikogu poolt 17. oktoobril 1991. a. [<https://www.riigiteataja.ee/akt/13338097>]. 04.01.2012

29. Meetme 3.7 „Metsamajandus“ tingimused. Vastu võetud põllumajandusministri 03. Märtsi 2006. a. määrusega nr 31. Eesti riikliku arengukava Euroopa Liidu struktuurfondide kasutuselevõtuks – ühtne programmdokument 2004 – 2006. [<https://www.riigiteataja.ee/akt/12824376>]. 01.09.2011
30. Meetme 3.7 potentsiaalsete taotlejate tausta uuring. Uuringukeskus Klaster, 2005, 45 lk. [[http://www.eramets.ee/static/files/164.meede37\\_pt\\_taotlejate\\_aruanne.pdf](http://www.eramets.ee/static/files/164.meede37_pt_taotlejate_aruanne.pdf)]. 04.01.2012
31. Metsamajandus (meede 3.7) 2007. PRIA. [[http://www.pria.ee/et/toetused/meede/metsamajandus\\_meede\\_3\\_7\\_2007/](http://www.pria.ee/et/toetused/meede/metsamajandus_meede_3_7_2007/)]. 01.09.2011
32. Metsamajandus (meede 3.7) PRIA. [[http://www.pria.ee/et/toetused/meede/metsamajandus\\_meede\\_3\\_7/](http://www.pria.ee/et/toetused/meede/metsamajandus_meede_3_7/)]. 01.09.2011
33. Metsaseadus. Vastu võetud Riigikogus 7. juunil 2006. a. [<https://www.riigiteataja.ee/akt/105012011016>]. 11.02.2011.
34. Mittetulundusühingute seadus. Vastu võetud Riigikogu poolt 06. juunil 1996. a. [<https://www.riigiteataja.ee/akt/104022011008>]. 01.09.2011.
35. **Musgrave, R, A.** The Theory of public finance – A Study in public economy. Tokyo: Mcgraw-Hill Kogakusha LTD, 1959, pp. 5 – 27.
36. Natura 2000 alal asuva erametsamaa kohta antava toetuse saamise nõuded, toetuse taotlemise ja taotluse menetlemise täpsem kord. Vastu võetud Põllumajandusministri 16 aprilli 2008. a. määrusega nr 36. [<https://www.riigiteataja.ee/akt/13248068>]. 02.09.2011
37. Nõuandetoetuse ja nõuandesüsteemi toetuse saamise nõuded, toetuse taotlemise ja taotluse menetlemise täpsem kord. Vastu võetud Põllumajandusministri 05. aprilli 2010. a. määrusega nr. 41. [<https://www.riigiteataja.ee/akt/13299665>]. 01.09.2011
38. **Palenberg, M.** Tools and Methods for Evaluating the Efficiency of Development Interventions. Evaluation Working Papers. Bonn: Bundesministerium für wirtschaftliche Zusammenarbeit und Entwicklung, 2011, 117 p.

39. PRIA andmebaas. (Ametkondlik materjal, käsikiri), Tartu 2012.
40. Programmitäiend. Eesti riikliku arengukava Euroopa Liidu struktuurifondide kasutuselevõtuks. Ühtne programmdokument 2004 – 2006. Heaks kiidetud 25. Novembril 2008. a. RAK seirekomisjoni poolt. [www.cs.ioc.ee/excs/policy/PT\_muudetud\_nov\_2008.doc] 01.03.2012
41. **Purju, A., Tammeraid, A.** Avaliku sektori ökonomika. Tallinn: Eesti Haldusjuhtimise Instituut, 1998, [http://www.riigikantselei.ee/arhiiv/atp/Koolitus/oppematerjal/aseoko.htm#3] 01.03.2012
42. Põllu- ja metsamajanduse infrastruktuuri investeringutoetuse saamise nõuded, toetuse taotlemise ja taotluse menetlemise täpsem kord. Vastu võetud Põllumajandusministri 27. mai 2010. a. määrusega nr 65. [https://www.riigiteataja.ee/akt/120052011014] . 01.09.2011.
43. Põllumajandus- ja toidusektoris ning metsandussektoris uute toodete, töötlemisviiside ja tehnoloogiate arendamise alase koostöö tegemise toetuse saamise nõuded, toetuse taotlemise ja taotluse menetlemise täpsem kord. Vastu võetud Põllumajandusministri 16. märtsi 2010. a. määrusega nr 29. [https://www.riigiteataja.ee/akt/13288242]. 01.09.2011.
44. SAPARD programm 2000–2003. EV Põllumajandusministeerium. [http://www.agri.ee/sapard-2000-2003/]. 01.09.2011.
45. SAPARD programm, lõpparuanne 2001–2006. EV Põllumajandusministeerium. [http://www.agri.ee/public/juurkataloog/MAAELU/strateegilised\_dokumendid/SAPARD\_lopparuanne\_3\_12\_2007.pdf]. 01.09.2011.
46. **Seppo, I.** Majanduspoliitika võimalused turutõrgete leevendamisel. – Asjakohase turu määratlemine. Vastutavad toimetajad J. Sepp, R. Ernits. Tartu: Tartu Ülikooli Kirjastus, 2010, lk 43-68.
47. Statement on the Co-operative Identity. Geneva: International Co-operative Alliance, 1995. [http://www.ica.coop/coop/principles.html]. 01.09.2011.

48. Statistikaameti andmebaas. [<http://www.stat.ee/valdkonnad>]. 04.01.2012.
49. **Stiglitz, J. E.** Ühiskondliku sektori ökonomika. Tallinn: 1995, „Külim“, 692 lk.
50. Tulundusühistuseadus. Vastu võetud Riigikogu poolt 19. detsembril 2001. a. [<https://www.riigiteataja.ee/akt/13319788>]. 01.09.2011.
51. **Vildo, S.** Ettevõtlustoetuste Ettevõttemajandusliku mõju hindamine kvantitatiivsete meetoditega Eesti stardiabi näitel. TÜ rahvamajanduse instituut, 2008, 83 lk. (magistritöö)
52. Äriregistri andmebaas. [<http://www.rik.ee>]. 04.03.2012

## Lisad

### Lisa 1. 2006. ja 2007 aastal taotletud metsatehnika tüüp ja summa, kroonides

Paljasjuursete taimede istutusvahend (-vahendid)	23 891,00
Metsatööldele kasutatavad pihustamise seadmed (-seadmed)	2 565,00
Võsasaag (-saed), võsalõikur (-lõikurid)	1 301 308,00
Bensiinimootoriga töötav käsisaag (-saed)	957 330,00
Potitaimede istutusvahend (-vahendid)	62 706,00
Tõstukiga metsaveokäru (-käru)	2 237 848,00
Traktori rippesse paigaldatav haakesead (seadmed) ümarmetsamaterjali koondamiseks ja teisaldamiseks	207 968,00
Traktori rippesse paigaldatav niiduk (võsaniiduk) (-niidukid)	1 672 806,00
Tõstukita metsaveokäru (-käru)	360 788,00
Traktori haakes töötav teehövel (-höövlid)	296 141,00
Kõrglaasimissaag (-saed)	20 778,00
Võsanuga (-noad), kiin (kiinid)	6 991,00
Metsamaa maapinna ettevalmistamise seade (-seadmed)	638 444,00
Laasimis- või järkamissaed (-seadmed)	809 155,00
Vints (vintsid)	189 881,00
Istutus- ja ümberistutusmasin (-masinad)	216 700,00
Metsapuuseemne külvik (-külvikud)	192 045,00
Metsaklupp (-klupid)	22 156,00
Aed (aiad), tara (tarad)	184 800,00
	KOKKU
	9 404 301,00

Allikas: PRIA andmed

**Lisa 2. Metsühistute poolt 2006-2007 taotletud toetus  
tegevuskulude lõikes ja summad (kroonides)**

Metsühistu tavapäraseks tööks vajaliku kontoritehnika (sh infotehnoloogiline riistvara) ostmise ja paigaldamise kulud	300 051,00
Metsühistu tehnilise töö korraldamisega tegeleva ühe töötaja palgakulud (ilma sotsiaal- ja tööandja töötuskindlustuse maksuta), mille kohta makstakse	242 166,00
Kontorimööbli soetamine ja paigaldamine	32 511,00
Raamatupidamisteenuse eest makstud teenustasu, mille kohta makstakse toetust kuni 1000 krooni ühe kalendrikuu kohta	63 750,00
Kontoriruumi rentimise kulud ilma kommunaalmakseteta, mille kohta makstakse toetust kuni 1000 krooni kuus	35 443,00
Kokku	673 921,00

Allikas: PRIA andmed

**Lisa 3. Metsühistute arendusprojektide raames 2006-2007  
taotletud tehnika ja summad (kroonides)**

Halupuidu tükeldamise ja lõhkumise seade (-seadmed)	2 709 914,00
Puiduhakke seade (-seadmed)	1 995,00
Puiduhööveldamise seade (-seadmed)	218 114,00
Puidufrees (-freesid)	145 142,00
Eestis korraldatavatel messidel, võistlustel ja näitustel korraldamine (v.a transpordi- ja sidekulud)	58 800,00
Arendusprojekti raames asjakohase veebilehe loomine; info- ja juhendmaterjalide koosta	46 020,00
Sindli ja kimmi lõikamismasin (-masinad)	98 294,00
Eestis korraldatavatel messidel, võistlustel ja näitustel osalemine (v.a külastustasud ja sidekulud)	29 400,00
Lintsakaater (-kaatrid)	230 154,00
Kokku	3 537 833,00

Allikas: PRIA andmed

**Lisa 4. Metsaühistutele eraldatud ja väljamakstud toetusesumma, tegevuste ja metsühistute lõikes 2006-2007 aasta peale kokku (kroonides)**

Metsaühistu	Metsade taastamine		noorendike hooldus		metsahooldustehnika ja taimekaitsevahendid		metsaühistu arendamine		Arendusprojektid		Kokku	
	Määramine	Maksmine	Määramine	Maksmine	Määramine	Maksmine	Määramine	Maksmine	Määramine	Maksmine	Määramine	Maksmine
TALLINNA METSAOMANIKE SELTS	0,00	0,00	0,00	0,00	10 980,00	10 466,00	0,00	0,00	0,00	0,00	10 980,00	10 466,00
TULUNDUSÜHISTU PTP METS	0,00	0,00	6 720,00	6 720,00	91 719,00	91 719,00	0,00	0,00	55 461,00	55 461,00	153 900,00	153 900,00
MITTETULUNDUSÜHING TOOSIKÕNNU MAAPARANDUS- JA METSAÜHISTU	0,00	0,00	0,00	0,00	90 000,00	90 000,00	0,00	0,00	0,00	0,00	90 000,00	90 000,00
VARDI ERAMETSASELTS	0,00	0,00	156 000,00	156 000,00	198 389,00	198 389,00	0,00	0,00	0,00	0,00	354 389,00	354 389,00
MITTETULUNDUSÜHING VILJANDIMAA METSASELTS	0,00	0,00	0,00	0,00	498 342,00	498 109,00	0,00	0,00	278 832,00	215 112,00	777 174,00	713 221,00
HIUMAA METSASELTS	0,00	0,00	125 040,00	4 684,00	939 745,00	536 333,00	0,00	0,00	192 585,00	192 585,00	1 257 370,00	733 602,00
VALGAMAA ERAMETSAÜHING	0,00	0,00	0,00	0,00	294 802,00	294 802,00	0,00	0,00	449 316,00	449 316,00	744 118,00	744 118,00
VIRU-LEMMU METSASELTS	0,00	0,00	47 040,00	47 040,00	471 562,00	471 562,00	0,00	0,00	0,00	0,00	518 602,00	518 602,00
KARKSI ERAMETSAOMANIKE ÜHING	0,00	0,00	0,00	0,00	429 415,00	429 415,00	30 124,00	30 124,00	175 129,00	175 129,00	634 668,00	634 668,00
MITTETULUNDUSÜHING KLOOSTRI METSASELTS	0,00	0,00	19 440,00	19 440,00	427 124,00	229 753,00	0,00	0,00	147 946,00	108 239,00	594 510,00	357 432,00
KULLAMAA-LOODNA METSAÜHISTU	0,00	0,00	0,00	0,00	878 455,00	868 635,00	0,00	0,00	0,00	0,00	878 455,00	868 635,00
SAARE VALLA ERAMETSAOMANIKE ÜHING	0,00	0,00	0,00	0,00	148 824,00	148 824,00	0,00	0,00	82 385,00	82 385,00	231 209,00	231 209,00
KOHILA METSASELTS	0,00	0,00	0,00	0,00	41 760,00	41 760,00	0,00	0,00	46 271,00	46 271,00	88 031,00	88 031,00

HALINGA METSAOMANIKE SELTS	0,00	0,00	0,00	0,00	112 519,00	112 519,00	0,00	0,00	0,00	0,00	112 519,00	112 519,00
MITTETULUNDUSÜHING SAARDE ERAMETSAÜHING	288 990,00	237 510,00	68 640,00	68 640,00	148 441,00	143 445,00	0,00	0,00	0,00	0,00	506 071,00	449 595,00
METSANDUSE ARENDAMISE ÜHING	0,00	0,00	231 120,00	216 480,00	142 800,00	84 750,00	40 500,00	40 184,00	488 741,00	101 960,00	903 161,00	443 374,00
RAKVERE METSAÜHISTU	24 570,00	24 570,00	81 120,00	81 120,00	537 018,00	537 018,00	0,00	0,00	0,00	0,00	642 708,00	642 708,00
MITTETULUNDUSÜHING KAGU-EESTI METSAOMANIKE SELTS	95 940,00	95 940,00	150 720,00	144 240,00	541 634,00	512 309,00	96 215,00	84 490,00	442 542,00	442 542,00	1 327 051,00	1 279 521,00
SAKALA METSAÜHISTU	235 170,00	235 170,00	175 440,00	175 440,00	592 704,00	389 282,00	60 000,00	0,00	185 774,00	185 774,00	1 249 088,00	985 666,00
MITTETULUNDUSÜHING VÄNDRA METSAÜHING	83 070,00	83 070,00	309 360,00	256 800,00	557 856,00	510 222,00	72 250,00	29 613,00	604 530,00	553 530,00	1 627 066,00	1 433 235,00
VÖRUMAA METSAOMANIKE LIIT	213 525,00	149 760,00	338 640,00	317 760,00	378 822,00	378 822,00	0,00	0,00	0,00	0,00	930 987,00	846 342,00
MITTETULUNDUSÜHING TALI ERAMETSAÜHING	250 380,00	230 490,00	107 520,00	54 720,00	122 501,00	0,00	0,00	0,00	63 720,00	0,00	544 121,00	285 210,00
MITTETULUNDUSÜHING TÖRUMETS	0,00	0,00	0,00	0,00	405 245,00	405 245,00	72 126,00	72 126,00	0,00	0,00	477 371,00	477 371,00
OKAS METSAÜHISTU	131 040,00	0,00	86 400,00	86 400,00	0,00	0,00	0,00	0,00	0,00	0,00	217 440,00	86 400,00
MITTETULUNDUSÜHING IISAKU METSAÜHISTU	0,00	0,00	0,00	0,00	92 040,00	92 040,00	0,00	0,00	0,00	0,00	92 040,00	92 040,00
MTÜ PALAMUSE METSASELTS	76 050,00	76 050,00	125 280,00	125 280,00	55 897,00	55 417,00	0,00	0,00	48 662,00	48 662,00	305 889,00	305 409,00
MITTETULUNDUSÜHING ROHELISEM METS	0,00	0,00	0,00	0,00	133 915,00	133 915,00	65 993,00	65 993,00	0,00	0,00	199 908,00	199 908,00
MITTETULUNDUSÜHING METSAKRAAVI	0,00	0,00	0,00	0,00	100 595,00	100 595,00	0,00	0,00	0,00	0,00	100 595,00	100 595,00
RAPLA LÄÄNE REGIOONI ERAMETSASELTS	0,00	0,00	0,00	0,00	89 680,00	89 680,00	0,00	0,00	0,00	0,00	89 680,00	89 680,00
PÄRNUMAA METSAOMANIKE SELTS	0,00	0,00	0,00	0,00	81 605,00	0,00	0,00	0,00	0,00	0,00	81 605,00	0,00
MITTETULUNDUSÜHING KESK-EESTI METSAOMANIKUD	0,00	0,00	199 440,00	177 600,00	174 199,00	174 199,00	99 750,00	60 000,00	100 411,00	22 500,00	573 800,00	434 299,00

MITTETULUNDUSÜHING RASSI METSAÜHISTU	0,00	0,00	0,00	0,00	343 087,00	343 087,00	0,00	0,00	0,00	0,00	343 087,00	343 087,00
MITTETULUNDUSÜHING VISA METSAÜHISTU	0,00	0,00	140 400,00	138 960,00	200 000,00	0,00	54 742,00	8 242,00	0,00	0,00	395 142,00	147 202,00
ERAMETSAÜHING EESTI METSAMANIKUD	28 080,00	28 080,00	191 040,00	191 040,00	72 626,00	72 626,00	82 221,00	68 815,00	126 441,00	108 158,00	500 408,00	468 719,00
KOORKÜLA-HELME METSÜHING	0,00	0,00	0,00	0,00	0,00	0,00	0,00	0,00	49 087,00	0,00	49 087,00	0,00
KOKKU	1 426 815,00	1 160 640,00	2 559 360,00	2 268 364,00	9 404 301,00	8 044 938,00	673 921,00	459 587,00	3 537 833,00	2 787 624,00	17 602 230,00	14 721 153,00

Allikas: PRIA andmed

**Lisa 5. Sakala ja Rakvere metsaühistu olulisemad majandusnäitajad perioodil 2005 – 2009  
(kroonides)**

Näitaja / Aasta	Rakvere Metsaühistu					Sakal Metsaühistu				
	2005	2006	2007	2008	2009	2005	2006	2007	2008	2009
Müügitulu kokku	150 089	696 933	417 930	376 848	252 538	0	0	0	19 891	1 469 547
sh. metsavarumine	37 157	439 320	191 447	46 606	51 570	0	0	0	0	0
sh. metsamajandust abistavad tegevused	9324	90 996	226 483	330 242	200 968	0	0	0	19 891	1 469 547
Materiaalne põhivara soetusmaksumuses	16 195	412 537	1 188 579	1 214 138	1 214 138	0	221 978	746 160	950 890	950 890
laenud	0	396 342	569 908	382 584	244 126	0	260 479	667 931	473 259	473 259

Allikas: Äriregistri andmebaas

## **SUMMARY**

### **SUPPORTING COOPERATIVE FOREST MANAGEMENT BASED ON THE EXAMPLE OF FOREST ACTION 3.7**

Lauri Kolberg

Estonia is a country of forests and the forest is the biggest richness of Estonia as far as nature and economy are concerned. The systematic and economical use of forests is one option to ensure the development of the society. Estonia holds the fourth position among the European countries in regard to the size of forest areas. The state has several opportunities to ensure better and more sustainable management of forests, especially privately owned forest. One opportunity is to support forest owners in their activity and provide them with better know-how for the forest management.

Significant opportunities to support forestry opened just before the accession of Estonia in the EU. Before the accession (during 2001-2004) Estonia implemented the SAPARD program, which was targeted to the candidate states of the EU. However, the time for the implementation of the program was short, because Estonia joined the EU in 2004 and there was not enough time to implement the action of the program targeted directly to forestry. During 2004-2006 subsidies were allocated via Estonian State Development Plan (RAK) and among other actions there was also an action for forestry (action 3.7), intended and targeted to private owners and cooperative forest societies. The last disbursements were made in 2009 and after that the program was closed. Today the forestry support scheme is applied via Rural Development Plan (during 2007-2013). As the implementation of this support scheme is still in progress, final results are not available yet.

Currently, supportive actions of Rural Development Plan are being prepared to establish possible goals for 2014-2020. In order to make the supportive measures effective and fulfil the actual needs, now it is the time to make suggestions and give recommendations for the development. For the development of new support schemes for forestry, previously applied measures have to be analysed. The most appropriate action for the analysis described above is the forest action within the framework of Estonian State Development Plan (RAK) during 2004-2006, because all proceedings have been closed and all subsidies have been paid. In addition, it is necessary to find out how forest cooperation societies function and what their content and activities are like. It is all necessary in order to be able to support private forestry in Estonia in future and help private forest owners and their societies with know-how and practical skills or possible investments into non-productive or fixed assets.

The goal of the Bachelor's thesis is to provide recommendations for private forest owners and cooperative forest societies in order to receive subsidies.

In order to achieve the goal, the author analyses the goals established before the implementation of RAK 2004-2006 and the obtained final results. In addition, most important data from annual reports of forest societies and relevant information from corresponding research and the analysis of state documents is put forward.

To achieve the goal of the Bachelor's thesis the author establishes research problems as follows:

- to describe the theoretical basis of cooperative forestry;
- to explain the economical and theoretical causes of subsidies and to describe the possibilities to assess the effectiveness of subsidies;
- to give a survey of supportive measures for private forestry in Estonia;
- to characterise the formation and the current situation in Estonia private forestry and forest societies;
- to analyse the role of amount of subsidies targeted to private forestry for improvement cutting;
- to describe and analyse forestry subsidies allocated within the framework of RAK action 3.7;

- to observe the relationship between the members of forest societies and compare it with the theoretical basis of the cooperative activity;
- to carry out an effective analysis of the subsidies by the author;
- to provide recommendations for supporting the further activity of private forest owners and forest societies.

The Bachelor's thesis consists of two parts. The first chapter presents the big picture of the activities and subsidies of cooperative forestry. The first sub-item of the first chapter describes the advantages of cooperative activity and gives a survey of the principles of cooperative activities from a wider aspect and characterises the activities of cooperative forestry. The second sub-item presents the impetus why the state supports one or another branch of industry or enterprise. In addition, the methods that enable to assess and analyse the effectiveness of subsidies and the dangers and risks that may occur together with the allocation of subsidies, are described. As subsidies are very important for the further development of private forestry, the third part of the first chapter observes subsidies allocated to private forestry in Estonia and describes the structure of support schemes and supportive activities, and provides a comparison of support schemes applied in neighbouring countries of Estonia.

The first part of the second chapter characterises private forestry and its development in Estonia. A survey of forestry, based on statistical data, is provided, the membership of forest society is characterised, and the role of subsidies to the growth of the capacity of improvement cutting carried out in private forests, is assessed. The second part of the chapter describes the support schemes targeted to private forestry within the forest action implemented in 2006 and 2007, and presents the analysis of the results. The third chapter analyses the goals established upon the implementation of the action and their comparison with the official final report and conclusions made by the author. In addition, the relations between the members and forest societies are observed and the cooperative activity of the societies is compared with the theoretical basis. The efficiency analysis of the support scheme is conclusively described and the assessment is put forward. At the end of the paper the author gives recommendations for the further development of private forestry and cooperative forestry viewed from the aspect of possible support measures and initial positions.

Different legislative and departmental sources and material of several authors have been used in the preparation of this paper. Majority of materials are available via the Internet. The materials of J. Leetsar have been applied for the characterisation of the cooperative activity because materials in the Estonian language tend to be repetitive. In addition, several approaches of international organisations, articles and publications have been used. The information concerning subsidies comes from the legislative documentation and different surveys. The data for writing the empirical part is received from the database of the Statistics Board, commercial register and PRIA (Estonian Agricultural Registers and Information Board).

Cooperative activity is targeted to people and organisations with similar interests and goals. Cooperative activity is voluntary, however, in some situations people are obliged to take part in the cooperative activity. Cooperative activity is possible only when all participants provide their contribution. According to the basic idea of the cooperative activity, the membership of the society is open, leadership is democratic and independent.

A forest owner, who is a member of a forest society, can use different equipment in the ownership of the society for a favourable price or free of charge. Furthermore, the forest society provides its members with information and know-how, which enables sustainable, effective and competent management of forests. It is possible to arrange the transfer of timber or works in the wood more safely via a society. When the amount of timber of one forest owner is small, upon sale it is possible to get a better price when the forest society consolidates the timber from other forest owners as well and sells it for a better price. Via the forest society it is possible to contact other forest owners or regional institutions, as a result of which the safety of forests is increased. Subsidies may be applied for via the forest society to organise planned maintenance or improvement cutting on the member's land or for the acquisition of special equipment. The forest society has information about different support schemes and actions promoted and recommended to the members. The accession in a forest society may be burdensome due to the membership or the admission fee. However, it may cause problems to private forest owners, whose property is smaller or whose forest is not mature enough for management.

The state can provide subsidies in case of failure at the market or in other words - when the market is not cost-effective. Market failure, which needs state intervention in the form of subsidies, comprises failure due to competition (subsidy for a new enterprise and the implementation of other similar actions, which would enable to compete on the same basis with the existing companies), information failure (for getting a loan a non-profit organisation might not have adequate information to demonstrate the required loan performance, efficiency and future prospects) and exterior impact (non-productive cutting for the improvement of the diversity of species in the forest with the purpose of increasing the value of the forest and biodiversity). There are different methods for the evaluation of the efficiency of subsidies. There are methods (models), which enable to analyse and forecast the impact of a big support scheme on relevant indicators, on state level (GDP, employment) and there are methods, which measure profit earned by an individual or a group (analysis of financial ratios, expert assessment via description and analysis). Subsidies have also negative aspects, which mean that from the point of view of business, allocated subsidies make people more venturous.

Since 2001, different support schemes intended to support forest owners and forest management have been implemented in Estonia. These support schemes are co-financed by the EU or support actions started by Estonia. Subsidies have been allocated to both – the private forest owners and the forest societies. Forest owners, who are members of the forest society, have benefited from subsidies allocated to the forest society. Support schemes, which applicants can be the direct forest owner, are based on the unit area and intended to increase the value of the forest (maintenance of cultures, thicket tending, restoration of damaged forests and lopping). Forest societies have received subsidies for the acquisition of equipment for common use and for the improvement of management efficiency of forest units. Generally speaking, subsidies may be dividend into three main groups: subsidies for non-productive investments, subsidies for making investments into fixed assets (directly into the management of the forest and for the acquisition of fixed assets that provide added value to forest products) and subsidies intended to provide better know-how, spread information and the development of innovation (qualitative subsidies).

In comparison with the neighbouring countries, the support schemes of the EU targeted to forest societies have been similar. Estonian internal subsidies should be pointed out at this point as there are no such subsidies in our neighbouring countries. The only country, which has implemented an internal state subsidy system of the kind, is Finland.

The number of private forest owners and the area of forest land have constantly been increasing since the beginning of the first Estonian Republic. The first forest societies existed already back then. There was practically no private forest ownership during the period, when Estonia was occupied by the Soviet Union and forest land was nationalised. Currently there are several forest societies in Estonia and any forest owner can join them. The main problem is constituted in the fact that forest owners are not interested in joining forest societies – only under 5% of forest owners have joined forest societies.

Subsidies to increase the quality of private forests via improvement cutting have significantly increased the economical value of private forests. The amount of improvement cutting has increased 20 times within the last 10 years thanks to subsidies.

Within the framework of RAK action 3.7 (forest management), private forest owners were supported to increase the economical value of the forest and to prevent damage. Forest societies could also apply for the subsidies for their land or for the land owned by their members. Legal persons could apply for subsidies only via forest societies. Forest societies could also get subsidies for covering their current costs (procurement of accounting services, rental of office space, etc.). In addition forest societies could acquire different equipment (saws, wood chopping equipment, saw frames, heavy forest equipment, accessories for forest inventory, etc.). About 80 % of the allocated subsidies were successfully implemented.

When observing the activity of forest societies and analysing the allocated subsidies and annual reports, it may be stated that forest societies have mainly tried to minimise the costs of the members (providing members with the acquired forest management accessories) and forwarded the know-how (organisation of training sessions and access to consultation services for their members).

As far as the efficiency of RAK action 3.7 is concerned, it must be said that the amount of improvement cutting was accomplished twice as effectively in comparison with the planned activity. Concurrently, the plan to create forest associations failed because of the requirement, providing that subsidies could be allocated only to those societies, which had been operating for at least 6 months.

The author recommends continuing supporting improvement cutting, and other non-marketable cutting (thinning). By these subsidies it is possible to improve the biodiversity in forests and the potential to get more economically valuable forests in the future. The proposition is supported by the document of forestry development plan up to the year 2020 and the survey concerning the potential applicants of the RAK action 3.7. Private forest owners' significant interest toward this kind of subsidy is confirmed by the statistics of the subsidies of RAK 2004-2006.

To order to increase and improve the forest owners' awareness and forest know-how, which also enhances the sustainable use of forests, counselling of forest owners, compilation of informative materials and the arrangement of information days should be continued.

Proceeding from the goal, established in the forestry development plan up to 2020 to increase common marketing of timber via the forest society, the author recommends supporting joining forest societies to ensure bigger membership and forest areas. In addition, it would be reasonable to transform non-profit forest societies into commercial associations because it enables to earn profit. Hereby, the author has no adequate competence to assess legislative possibilities of transforming non-profit organisations into commercial associations.

To increase the number of organised forest owners, it would be reasonable to create a system of capitation fee for forest societies. Greater interest in joining forest societies may be enhanced also by establishing a higher support rate for the forest owners (irrespective of the support scheme), who have joined the cooperative forest management.