

TARTU RIIKLIK ÜLIKOOI

H. Müür

Materjale

„NSV LIIDU RAHVAMAJANDUSE
PLANEERIMISE“

kursuse omandamiseks

TARTU 1961

~~N65977~~

206079

A-24172 III

TARTU RIIKLIK ÜLIKOOL
RAAMATUPIDAMISE KATEEDER

H. Müür

Materjale
"NSV LIIDU RAHVAMAJANDUSE
PLANEERIMISE"
kursuse omandamiseks

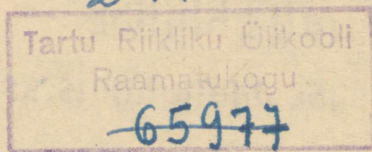
TARTU 1961

Тартуский государственный университет
ЭССР, г. Тарту, ул. Ёликооли, 18

Х. Мюур

МАТЕРИАЛЫ ДЛЯ УСВОЕНИЯ КУРСА "ПЛАНИРОВАНИЕ
НАРОДНОГО ХОЗЯЙСТВА СССР"

На эстонском языке



206079

Vastutav toimetaja A. Kadak
Korrektor E. Võhandu

=====

TRÜ rotaprint 1961. Trükipoognaid 5.
Tir. 500 eks. MB 08012. Tell.nr.596.

Hind 15 kop.

SISSEJUHATUSEKS.

Vastavalt kehtivaile õppeplaanidele õpivad "NSV Liidu rahvamajanduse planeerimise" kursust eeskätt kõik majandusteaduse erialale spetsialiseeruvad üliõpilased, samuti tulevased juristid haldusõiguse erialal, tulevased geograafid majandusgeograafia erialal jt.

Rahvamajanduse planeerimist õpitakse selle kursuse programmi järgi. Momendil kehtiv programm on kinnitatud 27. juulil 1959. aastal NSV Liidu Kõrgema ja Keskerihariduse Ministriumi Ülikoolide, Majandusteaduslike ja Juriidiliste Kõrgemate Õppeasutuste Peavalitsuse poolt. Kuna õppeprogrammid kuuluvad perioodilisele läbivaatamisele ja täpsustamisele, tuleb edaspidi juhendada võimalikult uuest programmist. Praegu kehtiv õppeprogramm on mõnevõrra täpsustatud ja meie vabariigi oludele kohandatud kujul toodud ära ka käesolevas käsiraamatus.

Vastavalt programmile hõlmab "NSV Liidu rahvamajanduse planeerimise" kursus järgmised teemad:

1. Rahvamajanduse planeerimise olemus ja printsiibid.
2. Rahvamajanduse planeerimise metodoloogia alused.
3. Rahvamajanduse planeerimise organiseerimine ja plaaniorganite funktsioonid.
4. Tootmise planeerimine:
 - a) tööstusliku tootmise planeerimine,
 - b) põllumajandusliku tootmise planeerimine,
 - c) vedude ja side planeerimine.
5. Kapitaalehituse planeerimine.
6. Materiaalse ja tehnilise varustamise planeerimine.
7. Töö planeerimine.
8. Rahva materiaalse ja kultuurilise elutaseme tõstmise planeerimine:
 - a) kaubakäibe planeerimine,
 - b) ühiskondlike tarbimisfondide planeerimine.

9. Omahinna ja hindade planeerimine.

10. Rahvamajanduse arendamise ühtne riiklik plaan ja rahvamajanduse bilanss.

11. Rahvamajanduse planeerimise areng NSV Liidus.

Antud kursuse õppimisel on kõigepealt vajalik hoolikalt tutvuda õppeprogrammiga, selgitada iga teema küsimustik ja teemad omavahelised seosed.

Kursuse "NSV Liidu rahvamajanduse planeerimine" põhiliseks sisuks on käsitleda:

rahvamajanduse planeerimise olemust, mis tuleneb sotsialismi põhilise majandusseaduse, rahvamajanduse plaanipärase, proportsionaalse arengu seaduse ja teiste objektiivsete sotsialismi majandusseaduste toimest, ja majanduslikke aluseid;

rahvamajandusplaanide väljatöötamise metodoloogiat (ühtsete rahvamajandusplaanide, materiaalse tootmise ja mittetootmisfääri harude arendamise plaanide, rahva elutaseme tõstmise jt. plaanide väljatöötamise meetodeid);

rahvamajanduse planeerimise organiseerimist (plaaniorganite süsteemi, plaanide väljatöötamise korda jne.);

riiklikke abinõusid rahvamajandusplaanide eduka täitmise tagamiseks.

Kursuse põhiliseks ülesandeks on NSV Liidu rahvamajanduse planeerimise teooria ja praktika, organiseerimise ja metodoloogia küsimuste tundmaõppimine. Selle juures peab kuuluma tähtis koht rahvamajanduse planeerimise küsimustele uue perioodi - kommunistliku ühiskonna lahaardelise ülesehitamise perioodi - tingimustes.

Tuleb pöörata erilist tähelepanu tööstuse ja ehitustegevuse juhtimise ümberkorraldamisele, kolhoosikorra edasisele arendamisele ja MTJ-de reorganiseerimisele ning teistele partei ja valitsuse abinõudele, mis on taganud demokraatliku tsentralismi printsiibi järjekindla ellurakendamise NSV Liidu rahvamajanduse riiklikul juhtimisel ja planeerimisel. Kõiki rahvamajanduse planeerimise kursuse põhilisi probleeme tuleb õppida tundma, lähtudes NLKP XXI ja eriti XXII kongressi poolt püstitatud ülesannetest kommunistliku ühiskonna ülesehitamise alal NSV Liidus. Antud kursuse aineks on rahvamajanduse üldriikliku pla-

neerimise küsimused. Kursuses valgustatakse NSV Liidu ühtsete rahvamajandusplaanide süsteemi, liiduvabariikide, suurte majandusrajoonide, administratiivsete majanduspiirkondade ja rahvamajandusharude plaanide süsteemi.

"NSV Liidu rahvamajanduse planeerimise" kursuse teoreetiliseks aluseks on marksistlik-leninlik sotsialismi poliitiline ökonoomia. Poliitilise ökonoomia kursuse sotsialismi osa põhjalik tundmine on seetõttu ka rahvamajanduse planeerimise tundmaõppimise eelduseks. Loengute jt. õppetöö vormide käigus ei käsitleta enam sotsialismi poliitilise ökonoomia seisukohti, millest rahvamajanduse planeerimise kursus vahetult lähtub. Küll aga tuleb arvestusteks ja eksamiteks neid põhjalikult tunda.

Antud kursus on tihedalt seotud ka rea teiste majandusteaduslike distsipliinidega, sealhulgas eriti rahvamajanduse ajalooga, üksikute rahvamajandusharude ökonoomikaga, majandusgeograafiaga, statistikaga. Rahvamajanduse planeerimise, nagu teistegi majandusteaduse harude õppimisel tuleb tugineda marksistlikule dialektilisele meetodile.

Enne kursuse iga teema küsimuste õppimist peab üliõpilane tutvuma mitte ainult õppeprogrammiga, vaid ka käesoleva käsiraamatu kolmanda osaga, kus tuuakse välja iga teema sõlmküsimused, pööratakse tähelepanu nende õppimise järjekorrale. Samas on toodud rea küsimuste kohta selgitused, üksikutel juhtudel aga ka nende sisu lühike kokkuvõte, mis peab soodustama rahvamajanduse planeerimise küsimuste paremat omandamist. Kursuse kui terviku ja iga teema kohta esitatakse käsiraamatus ka soovitatav kirjandus.

KIRJANDUSEST JA MATERJALIDEST.

"NSV Liidu rahvamajanduse planeerimise" kursuse põhisukkohtade sügavaks omandamiseks on vajalik õppida tundma Marxi, Engelsi ja Lenini töid ning Kommunistliku Partei ja NSV-kogude valitsuse majanduslaseid otsuseid, samuti tähtsamaid plaanidokumente, eeskätt NSV Liidu rahvamajanduse arendamise perspektiivplaanide.

Siinjuures kuulub eriline koht NLKP XXII kongressil vastuvõetud partei programmile, samuti rahvamajanduse arendamise uue generaalplaani ja seitsme aasta plaani põhitulesannetele. Nimetatud materjalide tundmine on kohustuslik kõigile üliõpilastele. Samuti on vajalik tunda kõiki teisi (eriti uusimaid) NLKP kongresside ja pleenumite ning NSV Liidu ja Eesti NSV Ülemnõukogude istungjärkude materjale, mis puudutavad rahvamajanduse planeerimise küsimusi.

Tuleb arvestada, et õppeaines "NSV Liidu rahvamajanduse planeerimine" pole veel kompleksset, kõiki teemasid hõlmavat õpikut. Seetõttu tuleb pöörata tähelepanu soovitatud kirjandusele. Seni ilmunud kirjandusest võib soovitada järgmisi töid (soovitatavas järjekorras):

1. А.Д.Курский, Экономические основы народнохозяйственного планирования в СССР, Госполитиздат, 1959.

2. М.С.Уринсон, Организация планирования народного хозяйства в союзных республиках, Госпланиздат, 1960.

3. Я.Е.Чадаев, Вопросы планирования народного хозяйства, Госпланиздат, 1961.

4. Коллектив авторов, Планирование местного хозяйства и культурного строительства района, Изд.ВПП и АОН при ЦК КПСС, 1961.

5. Б.И.Бралинский, Н.С.Коваль, Организация планирования народного хозяйства СССР, Госполитиздат, 1954.

6. Н.С.Коваль, Система показателей и основные разделы народнохозяйственного плана СССР, Госполитиздат, 1956.

Nimetatud teosed hõlmavad enam-vähem kogu kursuse küsimuste ringi; neid ei korrata käesoleva käsiraamatu lõpus üksikute teemade lõikes esitatavas soovitusnimestikus. Kursuse omandamiseks tuleb üliõpilastel (eriti mittestatsionaarsetel) töötada läbi vähemalt üks teos toodud loetelust.

Väga heaks materjaliks "NSV Liidu rahvamajanduse planeerimise" kursuse, eriti aga konkreetsete plaaninäitajate tutvutamise metoodika tundmaõppimisel on metoodilised juhised rahvamajanduse arendamise riikliku plaani koostamiseks. Neid metoodilisi juhiseid võib saada kasutamiseks kohalike täitevkomiteede plaanikomisjonides ja vabariiklikes keskasutustes.

Kursuse rea teemade õppimisel võivad osutada abi mitmesugused brošüürid, mida Госпланиздат (nüüd Экономиздат) on avaldanud või annab välja lähemal ajal seerias "Abiks õkonomistile ja planeerijale". Samuti peab üliõpilane kasutama uusi artikleid rahvamajanduse planeerimise küsimuste kohta, mis avaldatakse mitmesugustes ajakirjades, eeskätt aga keskajakirjades "Плановое хозяйство" ja "Вопросы экономики".

Seni ilmunud, üliõpilastele kättesaadav uuem kirjandus esitatakse käesoleva käsiraamatu lõpus soovitusnimestikus. Üsikutele eestikeelsetele materjalidele, mida võib kasutada kursuse omandamiseks, juhitakse tähelepanu käsiraamatu järgmises osas vastava teema käsitlemisel.

Varem väljaantud raamatute, brošüüride, artiklite jm. kasutamisel tuleb arvestada seda, et nad ei kajasta tervet riida tähtsaid partei ja valitsuse otsuseid majandusliku ja kultuurilise ülesehitustöö alal, mis on vastu võetud pärast nende ilmumist. Seetõttu tuleb neisse suhtuda kriitiliselt, lähtudes uusimatest materjalidest ja seisukohtadest.

Juhime tähelepanu, et 1961.aastal on oodata kahe rahvamajanduse planeerimise alase õpiku ilmumist. Mõlemad on ette valmistatud laialdase autorite kollektiivi poolt, kellest esimene koosneb NSV Liidu Riikliku Majandusnõukogu ja Riikliku Plaanikomitee töötajaist, teine aga Moskva Plehhanovi nim. Rahvamajanduse Instituudi õppejõududest (toimetaja maj. tead. doktor M. V. Brejev). Need kapitaalsed teosed annavad ammen-dava vastuse peaaegu kogu kursuse küsimuste ringile, mistõttu

tuleb soovitada neid kasutada. Üks neist õpikuist tõlgitakse edaspidi loodetavasti ka eesti keelde.

Kursuse teoreetiliste küsimuste õppimine peab olema lahutamatult seotud ka rahvamajandusliku planeerimise praktika üldistamisega. Sellega seoses tuleb kõrvuti kirjanduse ja õppevahenditega kasutada laialdaselt materjale plaaniorganite praktikast. Tuleb soovitada kasutada mitmesuguseid meetodilisi materjale ja vorme plaanide koostamiseks, mida võib saada kohapeal vabariiklikest ja kohalikest plaaniõrganeist. Samuti on vajalik jälgida materjale, mis valgustavad rahvamajandusplaanide täitmise käiku, eriti aga NSV Liidu ja Eesti NSV Statistika Keskvalitsuste sellekohaseid teadaandeid.

NÄPUNÄITEID KURSUSE ÜKSIKUTE TEEMADE ÕPPIMISEKS.

1. Rahvamajanduse planeerimise olemus ja printsiibid.

Selle teema küsimuste õppimisel tuleb kõigepealt mõista rahvamajanduse planeerimise olemust. Planeerimine on lahutamatult seotud objektiivsete sotsialismi majandusseaduste toimega nõukogude majanduses. Rahvamajanduse planeerimise olemus seisneb sotsialismi objektiivsete majandusseaduste, eeskätt sotsialismi põhilise majandusseaduse ja rahvamajanduse plaanipärase, proportsionaalse arengu seaduse teadlikus kasutamises sotsialistliku riigi poolt kommunistliku ühiskonna ülesehitamise huvides. Rahvamajanduse planeerimine kujutab endast majanduslikku paratamatust: ilma ühtse planeerimiseta ei saa sotsialistlik rahvamajandus eksisteerida ja areneda.

Tuleb selgitada, milles seisneb rahvamajanduse planeerimise kursuse aine, tuleb anda talle definitsioon. Rahvamajanduse planeerimine on teadus sotsialistliku laiendatud taastootmise mahtudest, mastaapidest, proportsioonidest ja tempodest ühiskonna kõigi ressursside kõige ratsionaalsema kasutamise juures.

Rahvamajanduse planeerimise uurimise objektiks on kogu rahvamajandus tervikuna. "NSV Liidu rahvamajanduse planeerimise" kursuses õpitakse tundma majanduslikke protsesse kogu rahvamajanduse ulatuses, nagu näiteks: rahvamajanduslike kapitaalmahutuste tempode, mahu ja struktuuri planeerimine, tööjõu planeerimine rahvamajanduses jne. Üksikuid rahvamajandusharusid käsitletakse tihedas vastastikusel seoses.

Nagu juba mainitud, on antud kursuse teoreetiliseks aluseks sotsialismi poliitiline ökonomia, kuna rahvamajanduse planeerimise probleemide lahendamine on võimalik sotsialistliku taastootmise protsessi seaduspärasuste tundmise alusel.

Planeerimise olemuse, printsiipide ja ülesannete tundma-

õppimisel on vaja lähtuda marksistlik-leninlikust õpetusest selle kohta, et plaanimajandus ja temale vastav teaduslik planeerimine on võimalik ning teostatav kindlate poliitiliste ja majanduslike eelduste puhul ja nimelt eeskätt: poliitilise võimu kuulumisel töötajale ja tootmisvahendite ühiskondliku omandi juures. Poliitilised eeldused rahvamajanduse planeerimiseks luuakse proletariaadi diktatuuri kehtestamisega riigis, majanduslikud eeldused aga - tootmisvahendite ühiskonnastamisega.

Nimetatud eelduste puudumise tõttu on kapitalismi tingimustes direktiivne planeerimine kogu rahvamajanduse mastaabis võimatu, ta on kokkusebitamatu kapitalistliku majanduse objektiivsete seaduspärasustega. Vabanemata kapitalistidest, kaotamata kapitalistlikku eraomandit tootmisvahendeile, mis sünnitab konkurentsi ja tootmise anarhiat, ei saa luua plaanimajandust. Tuleb pidada silmas ka seda, et kapitalismi tingimustes on majanduse planeerimine raskendatud ka üksikutes kapitalistlikes ettevõtetes (samuti ka trustides ja monopolides), sest nende tootmise organiseerimine ja majanduslik tegevus sõltuvad kapitalistliku majanduse üldisest konjunktuurist.

On vajalik selgitada sotsialistliku plaanimajanduse eelised stiihiliselt areneva kapitalistliku majanduse ees. Sealjuures tuleb pöörata tähelepanu planeerimise tähtsusele rahvamajanduse proportsionaalse, kriisivaba arengu tagamisel ning vajalike tingimuste loomisel materiaalsete ja tööjõuressurside efektiivsemaks kasutamiseks kommunismi ülesehitamise huvides.

Sotsialismi majandusseadustest tulenevat rahvamajanduse planeerimise võimalikkust ei tule segada tegelikkusega. Et seda võimalikkust muuta tegelikkuseks, on vaja Kommunistliku Partei ja Nõukogude riigi majanduslik-organisatoorsest tegevust. Olles nõukogude ühiskonna juhtivaks ja suunavaks jõuks, rajab Kommunistlik Partei oma poliitika sotsialismi objektiivsete majandusseaduste sügavale tunnetamisele. Partei poliitikas väljenduvad ühiskonna materiaalse ja vaimse elu arengu aktuaalsed vajadused, samuti ka teed ja vahendid nende vajaduste rahuldamiseks. Rahvamajandusplaanid on Kommunistliku Partei tähtsamaks vahendiks tema majanduspoliitika teostamisel. Selle eredaks

näiteks on NLKP ajaloolise XXII kongressi otsused.

Rahvamajandust planeeritakse sotsialistlikus majanduses toimivate objektiivsete majandusseaduste tunnetamise ja kasutamise alusel. Seetõttu tuleb teada kõiki tähtsamaid sotsialismi majandusseadusi ja nende nõuete kajastamist rahvamajandusliku planeerimise konkreetsetes praktikas. Eriti käib see sotsialismi põhilise majandusseaduse ja rahvamajanduse plaanipärase, proportsionaalse arengu seaduse kohta.

Sotsialismi põhiline majandusseadus püstitab rahvamajanduse planeerimise eesmärgi. Rahvamajanduse planeerimine on suunatud sotsialistliku tootmise pideva laiendamise ja täiustamise tagamiseks eesrindliku tehnika baasil ühiskonna üha kasvavate vajaduste võimalikult täielikumaks rahuldamiseks, rahva heaolu süstemaatiliseks tõstmiseks ja kõigi ühiskonnaliikmete igakülgeks, harmooniliseks arendamiseks.

Rahvamajanduse plaanipärase, proportsionaalse arengu seadus annab vastuse küsimusele - kuidas planeerida rahvamajandust? Seepärast on tarvis pöörata erilist tähelepanu rahvamajanduse plaanipärase, proportsionaalse arengu seaduse tähtsatele joontele ja nõuetele ning nende arvestamisele rahvamajanduse planeerimisel. Kuna "Pidev, teadlikult säilitatav proportsionaalsus tähendaks tõepoolest plaanipärasust"¹, siis tuleb õppida põhjalikult tundma rahvamajanduses kujunevaid tähtsamaid proportsioone ja nende arenemise seaduspärasusi. On soovitatav veelkord hoolikalt läbi töötada sellekohane peatükk poliitilise ökonomia õpikus. Vajalik on tutvuda ka H. Müüri artikliga "Rahvamajanduslikud proportsioonid kommunismi laiahaardelise ülesehitamise perioodil" (TRÜ Toim. nr.108, 1961).

Kriitiliselt tuleb suhtuda mõnede nõukogude majandusteadlaste seas aset leidnud ebaõigesse vaatesse rahvamajandusplaanide olemuse ja osa kohta sotsialistlikus ühiskonnas: ühed pidasid rahvamajandusplaanide sotsialismi majandusseadusteks, teised eitasid ebaõigesti riiklike plaanide aktiivset osa sotsialistliku majanduse arendamisel.

Kõigi rahvamajandusplaanide väljatöötamisele ja ellu-

¹ V.I.Lenin, Ebakriitiline kriitika, Teosed, 3.kõide. Eesti Riiklik Kirjastus, 1950, lk.521.

viimisele on omased ühised jooned, ühised printsiibid. Need tuleb üliõpilastel jätta meelde: planeerimise parteilisus, planeerimise teaduslikkus, rahvamajandusplaanide direktiivne iseloom, demokraatlik tsentralism planeerimistöös, juhtivate lülide väljatoomine, rahvamajanduse arendamise plaanide täitmise pidev kontrollimine. On vaja näidata, milles avaldub iga printsiibi rakendamine praktilises planeerimistöös.

Rahvamajanduse planeerimise põhiülesanded on meie ühiskonna käesoleval arenguetapil määratud kommunismi laiahaardelise ülesehitamise ülesannetega. Siia kuuluvad: kommunismi materiaalse tehnilise baasi loomine, majandusliku põhiülesande - järele ja ette jõuda tähtsamatele kapitalistlikele riikidele teodangu hulgaltpid iga elaniku kohta - lahendamine, töötajate materiaalse ja kultuurilise elutaseme pideva tõusu tagamine, NSV Liidu kaitsevõime tugevdamine, sotsialistliku maailmamajanduse süsteemi edasine arenemine NSV Liidu ja rahvademokraatiamaade majandusliku koostöö alusel.

Planeerimise tähtsamad ülesanded uue generaalplaani elluviimise 20-aastaseks perioodiks on fikseeritud NLKP uues programmis ja N.S.Hruštšovi ettekandes NLKP XXII kongressile. Nende suurte ülesannete täitmiseks peab NSV Liidu rahvamajanduse riiklik planeerimine tagama rahvamajanduse kõrged arengutempod ja kindlustama majanduse arengu vajalikud proportsioonid, vastavalt rahvamajanduse plaanipärase, proportsionaalse arengu majandusseaduse nõuetele.

Kursuse esimese teema juures tuleb õppida tundma ka rahvusvahelise sotsialistliku tööjaotuse ja koostöö vorme sotsialistliku leeri maade vahel. Erilist tähelepanu on vaja sejuures osutada rahvamajanduse arendamise perspektiivplaanide kooskõlastamisele.

2. R a h v a m a j a n d u s e p l a n e e r i m i s e m e t o d o l o o g i a a l u s e d .

Selle teema õppimisel on tarvis eelkõige selgitada, et rahvamajanduse planeerimise metodoloogiliseks aluseks on marksisistlik-leninlik sotsialistliku laiendatud taastootmise teooria. Selle teooria põhiseisukohti tuleb hästi tunda, milleks võib

soovitada veelkordselt läbi töötada vastav peatükk poliitilise ökonomia õpikus. Sellega oleks lahendatud ka kursuse kõige raskema, kümnenda teema lähtealuste omandamine.

Rahvamajanduse planeerimise metodoloogia on ühtlasi rahvamajanduse riikliku plaanilise juhtimise paljuaastase praktika teaduslikuks üldistuseks. Seepärast peab planeerimise metodoloogia omandamine tuginema rahvamajandusplaanide olemuse sügavale tundmaõppimisele. Tuleb hästi teada rahvamajandusplaanide liike, rahvamajandusplaani lõikeid ja põhiosi, plaaninäitajate süsteemi ning rahvamajanduse planeerimisel kasutatavaid meetodeid.

Rahvamajanduse arendamise plaanid töötatakse välja kooskõlas Kommunistliku Partei direktiividega. Järelikult tuleb rahvamajandusplaanide väljatöötamise metodoloogiat tundma õppida eelkõige Kommunistliku Partei juhtivate organite poolt rahvamajandusplaanide kohta tehtud otsuste omandamise alusel. Planeerimise metodoloogia tähtsamad küsimused on esitatud reas V.I. Lenini töödes, eeskätt tema juhendites Riiklikule Plaanikomisjonile.

Rahvamajandusplaanide liikide käsitlemisel tuleb eriti hoolikalt läbi vaadata perspektiivse planeerimise küsimused, mis on kogu rahvamajandusliku planeerimise aluseks. On vaja pöörata tähelepanu partei ja valitsuse abinõudele rahvamajanduse perspektiivse planeerimise osatähtsuse suurendamiseks ja selle viimiseks vastavusse rahvamajanduse juhtimise uute vormidega, alates NLKP Keskkomitee ja NSV Liidu Ministrite Nõukogu määrusest 4. maist 1958. aastal "Rahvamajanduse planeerimise parandamise abinõudest". Materjalina võib siinjuures kasutada H. Müüri õppevahendi "Rahvamajanduse planeerimise arengu põhijooned" (TRÜ rotaprint, 1961) viimast alapunkti.

Perspektiivse planeerimise probleemide käsitlust tuleb tihedalt siduda rahvamajanduse arendamise generaalplaaniga ja samuti seitsme aasta plaaniga. Perspektiiv- ja jooksvate plaanide seostamiseks on hea tõmmata paralleele seitsme aasta plaani ning jooksva aasta plaani ülesannete vahel.

Rahvamajanduse planeerimise metodoloogia küsimusi tuleb õppida tundma seoses uue majanduse juhtimise süsteemiga. Tuleb

pöörata tähelepanu ühtse üleliidulise rahvamajandusplaani väljatöötamisele liiduvabariikide ja rahvamajandusnõukogude plaanide alusel. Sellega seoses on vaja selgitada rahvamajandusplaani koostamise iseärasused territoriaalses, rahvamajandusharulises ja ametkondlikus lõikes.

Uue planeerimise korra kohaselt on rahvamajandusplaani tähtsamaks lõikeks tema territoriaalne lõige. On vaja pöörata tähelepanu tähtsamatele proportsioonidele plaani territoriaalses lõikes, liiduvabariikide ja üksikute rajoonide kompleksse arengu ja spetsialiseerumise ühendamise vajadusele, majandusharude ning ettevõtete vabariikide- ja rajoonidevahelisele koostööle.

Kogu taastootmise protsessi hõlmav rahvamajandusplan peab selle protsessi igale lülile andma kindla ülesande. Seetõttu rahvamajandusplan koosnebki reast omavahel tihedalt seoses olevatest osadest. Tuleb teada nende osade omavahelisi seoseid, samuti ka tundma õppida rahvamajandusplaanide põhiosade sisu. Olgu tähendatud, et rahvamajandusplaani valdava enamiku osade väljatöötamist käsitletakse "NSV Liidu rahvamajanduse planeerimise" kursuses eraldi teemadena.

Tähtsat kohta rahvamajanduse planeerimisel omab näitajate süsteem. Selle tundmaõppimisel on vaja mõista ühtse näitajate süsteemi ülesehituse printsiipe, samuti teada näitajate klassifitseerimise põhilisi aluseid (kvantitatiivsed ja kvalitatiivsed, naturaalsed ja rahalised, kinnitatavad ja arvestuslikud näitajad).

Tuleb teada, et riikliku rahvamajandusplaani näitajate süsteem pole püsiv, staatiline kompleks, vaid ta muutub ja täiustub vastavalt sotsialistliku majanduse arenemisele ja plaaniülesannete muutumisele. Kommunismi laiahaardelise ülesehitamise perioodil peab rahvamajandusplaani näitajate süsteem tagama üha suuremal määral nii üldriiklike, töötajate üksikute kollektiivide kui ka iga töötaja huvide ühtsuse rahvamajanduse ees seisvate ülesannete efektiivsemaks lahendamiseks.

Juhtiv koht rahvamajanduse proportsionaalse arengu kindlustamisel, lähtudes rahvamajanduse plaanipärase, proport-

sionaalse arengu majandusseaduse nõuetest, kuulub üksikute rahvamajandusharude ja majanduslike rajoonide arendamise plaanide koordineerimisele. Peamiseks vahendiks rahvamajanduslike proportsioonide kehtestamisel ja plaanide koordineerimisel on bilansimeetod. Selle olemus seisneb üksikute majandusharude, territoriaalsete üksuste ja kogu laiendatud taastootmisprotsessi arengu kooskõlastamises materiaaalsete, rahaliste ja tööjõubilansside abil.

On vajalik teada sotsialistliku laiendatud taastootmise põhilisi proportsioone ja nende planeerimisel kasutatavate bilansside põhilikke (materiaalsed, rahalised ja tööjõubilansid).

Seejuures tuleb pöörata tähelepanu tööstuse ja põllumajanduse, tootmisvahendite ja tarbeesemete tootmise kasvu-tempodele ja proportsioonidele, proportsioonidele primaarsete tootmisharude ja transpordi vahel, üksikute tootmisharude ja mittetootmisfääri elualade vahel, proportsioonidele rahvatulu jaotamises.

Kogu proportsioonide probleemi tuleb vaadelda, lähtudes majandusliku arengu kõrgete tempode kindlustamise ülesandest. Sealjuures tuleb selgitada püsivalt kõrgete tempode tagamise tähtsamad tegurid aktuaalse ülesande - aja võitmise rahulikus majanduslikus võistluses peamiste kapitalistlike riikidega - täitmise eesmärgil. Lähtudes eeltoodust, tuleb läbi vaadata peamised suunad proportsioonide kujundamisel NSV Liidu rahvamajanduses, mis on ette nähtud rahvamajanduse arendamise generaalplaanis ja seitsme aasta plaanis.

Rahvamajandusplaanide väljatöötamist tuleb alustada majanduse arengu lähtetaseme analüüsist. See võimaldab selgitada välja sisemisi reserve ja tagada sotsialistliku ühiskonna materiaaalsete, tööjõu- ja teiste ressursside ratsionaalsem kasutamine. Sealjuures peavad kõik bilansilised arvestused olema sooritatud progressiivsete tehnilis-majanduslike normide alusel. On vaja teada normeermise printsiipe ja eesrindlike, teaduslikult põhjendatud normide osa rahvamajanduse planeerimisel.

Tuleb selgitada keskkete üldplaaniorganite metodoloogilise juhtimise osa rahvamajandusplaanide väljatöötamisel. Nende poolt kujundatakse ühtsed vormid, näitajad ja koostatakse metoodilised juhendid rahvamajandusplaanide väljatöötamiseks.

3. R a h v a m a j a n d u s e p l a n e e r i m i s e o r g a n i s e e r i m i n e j a p l a a n i o r g a n i t e f u n k t s i o o n i d.

Selle teema käsitlemisel on vaja koondada tähelepanu järgmistele sõlmküsimustele:

- 1) rahvamajanduse plaaniorganite süsteem;
- 2) rahvamajandusplaanide väljatöötamise ja kinnitamise organiseerimine;
- 3) rahvamajandusplaanide täitmise kontroll ja tagamine.

Teema tundmaõppimist on vaja alustada demokraatliku tsentralismi printsiibi olemuse selgitamisest planeerimistöös, kuna see printsiip on rahvamajanduse planeerimise organiseerimise lähtepunktiks. Tuleb jälgida selle printsiibi arengut rahvamajanduse juhtimise ja planeerimise uue süsteemi tingimustes.

Tuleb tutvuda Nõukogude Liidu rahvamajanduse plaaniorganite süsteemiga, alates keskkettest ja lõpetades kohalike plaaniorganitega. Erilist tähelepanu tuleb pöörata NSV Liidu Riiklikule Plaanikomiteele ja Riiklikule Teaduslik-majanduslikule Nõukogule (lühidalt - Riiklikule Majandusnõukogule) NSV Liidu Ministrite Nõukogu juures, mis on üldriiklikud teaduslikud plaanimajanduslikud organid. On vajalik teada nende keskkete üldplaaniorganite funktsioone rahvamajanduse vastavalt jooksval ja perspektiivsel planeerimisel.

Käesoleval ajal on NSV Liidu Riikliku Plaanikomitee põhiülesandeks rahvamajanduse jooksva planeerimise küsimuste väljatöötamine ja eeskätt rahvamajanduslike aastaplaanide koostamine perspektiivplaanides vastavaks aastaks ettenähtud ülesannete alusel koos liiduvabariikide, NSV Liidu ministeeriumide ja keskasutustega. Riiklik Plaanikomitee peab koordineerima

liiduvabariikide riiklike plaanikomisjonide tegevust, tagama ühtse riikliku poliitika elluviimise tähtsamate majandusharude arendamisel, kõigi ressursside ratsionaalse kasutamise üldriiklikes huvides ja rahvamajandusplaanide täitmise protsessis esile kerivate küsimuste operatiivse lahendamise.

NSV Liidu Riikliku Majandusnõukogu pädevusse on koondatud kõigi perspektiivse planeerimisega seoses olevate probleemide lahendamine. Riiklik Majandusnõukogu peab liiduvabariikide, NSV Liidu ministeeriumide ja keskasutuste osavõtul töötama välja NSV Liidu rahvamajanduse arendamise perspektiivplaanid 20 aastaks, samuti perspektiivplaanid ja materiaalsed bilansid 5-7 aastaks. Riikliku Majandusnõukogu kompetentsi kuulub samuti NSV Liidu majanduse arendamise problemaatiliste küsimuste lahendamine, sellekohaste teaduslike üldistuste, prognooside ja ettepanekute tegemine. Seoses tööjaotuse süvenemisega sotsialistliku leeri maade vahel on Riikliku Majandusnõukogu tähtsaks ülesandeks ka NSV Liidu rahvamajanduse arendamise perspektiivplaanide seostamine teiste sotsialistlike riikide rahvamajandusplaanidega.

Edasi tuleb käsitleda vabariiklike ja kohalike üldplaanorganite ning samuti ametkondlike plaaniorganite - rahvamajanduse nõukogude, ministeeriumide, keskasutuste ja ettevõtete plaaniorganite süsteemi ning nende üksikute osade funktsioonid. Ka on oluline mõista statistikaorganite osa rahvamajanduse planeerimisel.

Tuleb pöörata tähelepanu muudatustele rahvamajanduse planeerimise organiseerimises ja plaaniorganite poolt teostatavates funktsioonides. Esmajoones märgime siin vabariiklike plaaniorganite funktsioonide laiendamist, seoses rahvamajanduse juhtimise ja planeerimise ümberkorraldamisega territoriaalse printsiibi alusel.

Tähtsaks abinõuks, mis oli suunatud rahvamajanduse planeerimise ja juhtimise edasisele täiustamisele, oli vabariiklike rahvamajanduse nõukogude moodustamine Vene Föderatsioonis, Ukraina ja Kasahhi liiduvabariikides 1960.aastal. Vabariiklike rahvamajanduse nõukogude loomine võimaldas nende

liiduvabariikide riiklikel plaanikomisjonidel koondada oma tähelepanu planeerimisele, vabaneda rahvamajanduse nõukogude töö vahetu koordineerimise funktsioonist.

Eriti tähtsat osa planeerimisel etendavad tootmise algrakud - ettevõtted ja neid vahetult juhtivad keskasutused. Nad käsutavad vahetult tootmisressursse, juhivad tootmist ja tagavad plaaniülesannete täitmise. Vastavalt uuele planeerimise korrale, ongi kogu planeerimise süsteemi aluseks plaanid, mis koostatakse ettevõtete, ehituste, rahvamajanduse nõukogude endi poolt. Seejuures lähtutakse perspektiivplaanide kontrollarvudest, mis on välja töötatud kesksete üldplaanorganite poolt koos liiduvabariikide plaanorganitega ja on kinnitatud NLKP Keskkomitee ja NSV Liidu Ministrite Nõukogu poolt. Uue planeerimise korraga tutvumiseks võib soovitada kasutada A.Üpruse artiklit "Üks etapp rahvamajanduse planeerimise täiustamisel" ("Tehnika ja Tootmine", 1959, nr.1).

Tunduvalt on laienenud üldplaanorganite funktsioonid põllumajanduse planeerimisel, seoses NSV Liidu Põllumajanduse Ministeriumi ja kogu põllumajandusorganite süsteemi reorganiseerimisega, mis viidi läbi vastavalt NLKP Keskkomitee 1961. aasta jaanuaripleenumi otsustele.

Kogu komplitseeritud töö rahvamajandusplaanide väljatöötamisel ja kinnitamisel võib tinglikult koondada nelja suurde, üksteisega tihedalt seoses olevasse etappi.

1. Kontrollarvude väljatöötamine, kinnitamine ja viimine plaanide koostajateni.
2. Plaaniprojektide väljatöötamine ettevõtetes ja nende kinnitamine; koondplaanide väljatöötamine keskasutustes.
3. Rahvamajanduse arendamise plaani projekti väljatöötamine liiduvabariikide ja üleliiduliste kesksete üldplaanorganite poolt.
4. Liiduvabariikide ja NSV Liidu rahvamajanduse arendamise plaani läbivaatamine, kinnitamine ning teatavaks tegemine plaanide täitjaille.

Need oleksid lühidalt töö etapid rahvamajanduse perspektiivsel planeerimisel. Nimetatud staadiumide organisatsioonilist ja sisulist tähendust tuleb üliõpilastel hästi tunda.

Samuti tuleb teada perspektiivplaanide aastatülesandesse korrektiivide tegemise korda.

Rahvamajanduse arendamise aastaplaanid töötatakse välja perspektiivplaanide aastatülesannete alusel. Jälgides tervikuna rahvamajandusplaanide väljatöötamist, on vaja pöörata vajalikku tähelepanu perspektiivplaanide osatähtsuse suurendamisele ja nende teadusliku põhjendatuse kasvule. See võimaldab aastaplaanide väljatöötamisel lähtuda täpsematest aastatülesannetest perspektiivplaanides.

Kvalitatiivselt uneks momendiks rahvamajanduse planeerimise süsteemis on pideva planeerimise teostamine, mida nägid ette NLKP Keskkomitee ja NSV Liidu Ministrite Nõukogu oma määruses "NSV Liidu rahvamajanduse arendamise pideva planeerimise tagamisest" 26. detsembrist 1960. aastal. Et tagada planeerimise, rahvamajanduse uute reservide väljaselgitamise ja rakendamise pidevust, selleks tunnustati vajalikuks koos jooksvate plaanide koostamisega üheaegselt välja töötada rahvamajanduse arendamise tähtsamaid näitajaid ka viisaastaku lõpu järgneva aastaks, et oleks olemas pidevalt kehtiv viie aasta plaan. Nii näiteks töötatakse 1962. aasta plaani koostamisel välja rahvamajanduse arendamise tähtsamad näitajad 1966. aastaks, 1963. aasta plaani koostamisel põhinäitajad 1967. aastaks jne.

Käesoleva teema raames tuleb tunda õppida plaanide täitmise kontrolli organiseerimist, sisu ja ülesandeid, samuti ka majandusliku mõjutamise vahendeid plaanide täitmise tagamiseks.

Primaarne koht kuulub siin plaanide täitmise kontrollile. Tuleb teada tema ülesandeid ja printsiipe (kontrolli tuleb teostada süstemaatiliselt, komplekselt, tähtajaliselt, mitte ainult täielikult, vaid ka osaliselt).

Oluline osa on mitmesugustel majanduslikel hoobadel taastootmisprotsessi kõigis lülides. Selliste tähtsate majanduslike hoobade hulka kuuluvad töötasusüsteemid, hindade süsteemid, isemajandamine, krediit jt. Kõik nad peavad tagama vajalikud stiimulid rahvamajandusplaanide täitmiseks ja ületamiseks.

Laialdaselt leiavad kasutamist ka mitmesugused jooksvad

vad majanduslikud abinõud, mis on teostatavad operatiivselt plaanide täitmise käigus ja on suunatud kontrolli tulemusena selgitatud kitsaskohtade kõrvaldamisele (näiteks ressursside ümberjaotamine, sealhulgas eeskätt kapitaalvahetuste, materjalide, seadmete ja tööjõu ümberjaotamine).

4. T o o t m i s e p l a n e e r i m i n e .

Pärast üldiste aluste omandamist planeerimise olemuse, printsiipide, metodoloogiliste aluste ja planeerimise organiseerimise kohta tervikuna on vajalik minna üle rahvamajanduse planeerimise põhiliste küsimuste tundmaõppimisele laiendatud taastootmise üksikute faaside järgi.

Antud teema küsimuste tundmaõppimiseks on vajalik kõigepealt selgitada tootmise planeerimise juhtivat osa rahvamajanduse planeerimises, mis tuleneb sotsialismi majandusseaduste nõuetest. Seejuures on vaja teada, et tootmise planeerimine on suunatud ühiskonna vajaduste rahuldamiseks. See eesmärk saavutatakse sotsialistliku tootmise pideva kasvu ja täiustamise teel kõrgema tehnika baasil.

Rahvamajanduse planeerimine on suunatud sotsialistliku laiendatud taastootmise kindlustamisele töötajate pidevalt kasvavate vajaduste parema rahuldamise eesmärgil. Taastootmise lähte- ja määravaks momendiks on tootmine. Seepärast algabki rahvamajanduse planeerimise tootmisprogrammi väljatöötamisest ja rahvamajandusplaani osade tundmaõppimistki tuleb alustada tootmise planeerimisest.

Tootmisprogramm selle sõna laiemas mõttes peab peegeldama kogu ühiskondliku produkti taastootmist, mida käsitletakse edaspidi üksikasjalikumalt spetsiaalses teemas "Rahvamajanduse bilanss". Selle teema omandamisel on aga vajalik mõista taastootmise sotsiaalmajanduslike protsesside olemust, samuti tunda rahvamajandusplaani tootmisprogrammi väljatöötamise üldist metoodikat tervikuna.

On tarvilik selgitada kogu materiaalse tootmise mahu, tempode ja proportsioonide planeerimise põhilised seaduspärasused, mis on iseloomulikud tootmisvahendite ja tarbeesemete

planeerimisele, ühiskondliku produkti tootmise planeerimisele tootmisharulises ja territoriaalses lõikes. Seda tuleb teha ühiskondliku koguprodukti ja rahvusliku tulu dünaamika ja struktuuri tegelike andmete analüüsi ning samuti NSV Liidu rahvamajanduse arendamise generaalplaani ja seitsme aasta plaani ülesannete alusel.

Pärast materiaalse tootmise arengu põhisuundade selgitamist on vaja mõista põhjusi, mis tingivad materiaalse tootmise kõrge kasvutempo võimalikkuse ja vajalikkuse. Peab tundma tegureid, millest üldkokkuvõttes sõltuvad materiaalse tootmise kasvutempod: töö hulga suurenemise materiaalse tootmise sfääris, tööviljakuse tõus. Tuleb mõista nende tegurite mõju sotsialistliku tootmise arengu erinevatel etappidel.

Planeerimine praktikas lülitatakse rahvamajandusplaani tootmisprogrammi tööstus, põllumajandus, transport ja side. Kapitaaletitus tuuakse välja iseseisva osana - rahvamajandusplaani ehitusprogrammina. Samuti tuuakse eraldi välja materiaalse ja tehnilise varustamise ning kaubanduse plaanid. Tuleb õppida tundma tootmisprogrammi osade seoseid rahvamajandusplaani teiste osadega, samuti ka bilansilisi seoseid põhiliste materiaalse tootmise harude vahel.

Erilist tähelepanu tuleb pöörata järgmistele tähtsatele metodoloogilistele küsimustele rahvamajandusplaani tootmisprogrammi väljatöötamisel:

- 1) rahvamajandusharude ja elanikkonna vajaduste väljaselgitamisele ning võimalikult täielikule rahuldamisele;
- 2) plaanide tehnilis-majanduslikule põhjendamisele ning plaanide tagamisele materiaalsete, tööjõu- ja finantsressurssidega;
- 3) õigete proportsioonide tagamisele rahvamajandusharude arengus: tööstuse ja põllumajanduse, tootmise ja transpordi, tootmise ja kapitaaletituse, üksikute piirnevate tööstusharude jne. vahel.

Selle teema juures on tarvis selgitada ka tehnilise progressi planeerimise ülesanded, põhilised auunad uue tehnika arengus ja juurutamises rahvamajandusse. Selleks on tarvis

õppida tähelepanelikult tundma NLKP Keskkomitee 1960. aasta juulipleenumi otsuseid. Alates 1961. aastast peab uue tehnika arendamise ja tootmisse juurutamise ülesannete väljatõttamine eelnema tootmisprogrammi koostamisele rahvamajanduse planeerimise kõigis lüülides. See tõstab tootmisplaanide tehnilist põhjendatust, võimaldab täielikumalt kasutada rahvamajanduses teaduse ja tehnika saavutusi ning eesrindlaste kogemusi.

Tootmise planeerimise efektiivsuse seisukohalt omab suurt tähtsust rahvamajanduse nõukogude töö koordineerimine ja planeerimine suurte majandusrajoonide raames. Siin peavad etendama olulist osa suurtes majandusrajoonides loodud koordineerimisnõukogud.

Tuleb selgitada, et rahvamajanduse planeerimisel territoriaalses lõikes, s.o. liiduvabariikide, majandusrajoonide ja rahvamajandusnõukogude järgi kuulub tähtis osa rajoonilistele materiaalsetele bilanssidele, rajoonilistele tööjõuresursside bilanssidele, samuti ka elanikkonna rahaliste tuludekulude bilanssidele.

Ühiskondliku produkti tootmise põhjendamine rahvamajanduslike vajaduste ja võimaluste seisukohalt toimub üksikute majandusharude kaupa. Ühiskondliku produkti tootmise planeerimisel majandusharude kaupa on oma iseärasused. Seepärast on edaspidi vaja õppida tundma ühiskondliku produkti tootmise planeerimise põhiküsimusi tööstuses, põllumajanduses, transpordis ja sides.

A. Tööstusliku tootmise planeerimine.

Tööstuslikule tootmisele kuulub juhtiv osa kogu tootmise arengus, mis tingib ka tööstusliku tootmise plaani keskse koha rahvamajanduse tootmisprogrammis.

Tööstusliku tootmise planeerimise tundmaõppimisel tuleb tähelepanu keskendada eekätt järgmistele põhiküsimustele:

1. tööstusliku tootmise plaani koht, tema ülesanded ja näitajad;
2. tööstusliku tootmise plaani põhjendamine rahvamajanduse vajadustega;

3. plaani põhjendamine tootmisvõimsustega, materiaalse ja tööjõuressurssidega.

Esimese küsimuse tundmaõppimisel tuleb analüüsida tööstusliku tootmise plaani vastastikuseid seoseid rahvamajandusplaani teiste osadega, selgitada tööstusliku tootmise planeerimise üldised ja konkreetsed ülesanded. Seejuures tuleb erilist tähelepanu osutada nende ülesannete tundmaõppimisele, mis on määratud NSV Liidu rahvamajanduse arendamise generaalplaanis ja seitsme aasta plaanis tööstusliku tootmise osas.

Tuleb selgitada tööstuse arendamise plaanide väljatöötamise organiseerimist rahvamajanduse juhtimise ja planeerimise uutes tingimustes, mõista liiduvabariikide riiklike plaanikomisjonide ja rahvamajanduse nõukogude osa ning pöörata tähelepanu plaanide väljatöötamise kehtiva korra eelistele.

On vajalik teada tööstusliku tootmise plaani põhinäitajaid ja nende sisu (kogu- ja kaubatoodang rahalistes näitajates; toodang naturaalses näitajates, kaasa arvatud sortimendi ja kvaliteedi näitajad; tehnilis-majanduslikud näitajad; tootmise spetsialiseerimise ja koopereerimise näitajad).

Nagu ühiskondliku koguprodukti tootmise planeerimise tundmaõppimisel, nii ka tööstusliku tootmise planeerimisel on vajalik kõigepealt selgitada tööstusliku tootmise mahu ja tempo planeerimise üldsuunad, samuti proportsioonide muutused A ja B grupi tööstusharude arengus.

Selleks on vaja analüüsida vastavaid aruandelisi andmeid, samuti NSV Liidu rahvamajanduse arendamise generaalplaani ja seitsme aasta plaani ülesandeid. Pärast seda tuleb asuda tööstusliku tootmise planeerimise metodoloogia küsimuste tundmaõppimisele.

Tööstusliku tootmise plaani väljatöötamine algab rahvamajanduse vajaduste määramisega tähtsamatele toodanguliikidele. Sel eesmärgil koostatakse vastavad tooraine, materjalide, kütuse, seadmete jt. materiaalsed bilansid.

Üliõpilane peab teadma tähtsamate bilansside skeeme ja väljatöötamise meetodilisi aluseid ning nende bilansside kasutamist raske-, kerge- ja toiduainetetööstuse toodangu

tootmise eelnevaks kavandamiseks.

Edasi õpitakse tundma tööstusliku tootmise rahvamajanduslike ressurssidega põhjendamise põhiküsimusi, s.o. plaani kindlustamist tootmisvõimalustega. Selleks on vaja omandada tootmisprogrammi arvestuse meetodika alused tootmisvõimsuste seisukohast, tööstusliku tootmise kindlustamise seisukohast tooraine ja materjalidega ning tööjõuga.

Tuleb teada tähtsamate rasketööstusharude, aga ka kerge- ja toiduainetetööstuse arendamise planeerimise iseärasusi. On vaja pöörata tähelepanu tööstusettevõtete spetsialiseerimise ja kooperaerimise planeerimisele Nõukogude Liidus tervikuna ja üksikutes liiduvabariikides. Seejuures tuleb pöörata silmas ratsionaalsete rajoonidevaheliste ja vabariikidevaheliste majanduslike seoste tagamise vajadust.

Tööstusliku tootmise planeerimise põhiküsimuste tundmaõppimiseks võib kasutada ka vastavaid peatükke uuematest tööstuse ökonoomika õpikutest.

B. Põllumajandusliku tootmise planeerimine.

Põllumajandus on tööstuse järel tähtsaim rahvamajandusharu, mille arendamise ülesanded on antud samuti rahvamajandusplaani tootmisprogrammis.

Sotsialistliku rahvamajanduse plaanipäraseks arendamiseks on vajalik kehtestada õiged vahekorrad rahvamajandusharude vahel. Erilise tähendusega on laiendatud taastootmise seisukohalt proportsioon kahe põhilise tootmisharu - tööstuse ja põllumajanduse vahel. Tuleb võrdlevalt analüüsida tööstusliku ja põllumajandusliku tootmise arengutempot, teada rea põllumajandusharude mahajäämuse põhjuseid minevikus ning paritei ja valitsuse abinõusid põllumajanduse järsuks tõusuks ning disproportsiooni likvideerimiseks tööstuse ja põllumajanduse arengus.

Erilist tähelepanu on vaja pöörata põllumajandusliku tootmise arengutempo analüüsile selle järsu tõusu perioodil (alates 1954.aastast), samuti tema edasistele arenguperspektiividele NLKP XXI ja XXII kongressi otsuste taustal. Regulaarselt on peetud NLKP Keskkomitee pleenume põllumajanduse

küsimustes, kus on arutatud eelnenud põllumajandusaasta tulemusi ja kavandatud põllumajandussaaduste tootmise suurendamise abinõusid. Eriline tähtsus põllumajandusliku tootmise planeerimise ja juhtimise täiustamise seisukohalt oli NLKP Keskkomitee 1961.aasta jaanuaripleenumil ning sellele vahetult järgnenud NLKP Keskkomitee ja NSV Liidu Ministrite Nõukogu määrustel.

Vastavalt 1961.aasta jaanuaripleenumi otsusele kujundati ümber NSV Liidu Põllumajanduse Ministeriumi ning tema alluvate organite struktuur ja ülesanded, kusjuures rida tema endisi funktsioone (sovhoositootmise, metsamajanduse, riikliku maabilansi jm.küsimuste lahendamine) pandi NSV Liidu Riiklikule Plaanikomiteele. Loodi spetsiaalne üleliiduline koondis koos kohalike organisatsioonide võrguga, mille ülesandeks sai kogu põllumajanduse materiaalne ja tehniline varustamine ning tehniline teenindamine. Liiduvabariikide ministrite nõukogudele tehti ülesandeks töötada välja elektrivõrkude ja -jaamade ehitamise perspektiivplaani aastaks 1961-1965. Põllumajandussaaduste kokkuostu paremaks organiseerimiseks moodustati Riiklik Varuministerium koos madalamate organitega kohtadel. Alates 1961.aastast toimub põllumajandussaaduste kokkuost kontraheerimislepingute alusel, lähtudes riikliku kokkuostu plaanidest ja põllumajandusliku tootmise arendamise perspektiivplaanidest. See võimaldab veelgi tugevdada plaani-pärasust ühiskondlike vajaduste ja põllumajanduse arendamise kooskõlastamisel.

Järgnevalt tuleb selles teemas tundma õppida põllumajanduse kui rahvamajandusharu planeerimise iseärasusi tervikuna, seejärel aga taimekasvatuse ja loomakasvatuse ning samuti põllumajanduse mehhaniseerimise planeerimise iseärasusi. Neid tuleb tundma õppida seoses nii kahe omandivormi olemasoluga kui ka spetsiifikaga, mis tuleneb põllumajanduse kui tootmisharu iseloomust.

Tuleb samuti käsitleda põllumajanduse tootmisprogrammi kinnitatavaid ja arvestuslikke näitajaid. Eeskätt kuuluvad siia kaubatoodangu näitajad - kokkuostu mahu ja põllumajandusliku toodangu näitajad summaarselt ja loo ha põllumajandusli-

ke kõlvikute kohta jne.

Pärast seda tuleb minna üle taimekasvatuse ja loomakasvatuse toodangu planeerimise aluste tundmaõppimisele. Selleks on vajalik mõista tegureid, mis mõjustavad rahvamajanduse vajaduste muutumist tähtsamate põllumajandussaaduste järgi ja reaalseid võimalusi selle vajaduse kindlustamiseks. Tuleb õppida tundma majanduslikke bilansse, milliseid kasutatakse põllumajandusliku tootmise plaani põhjendamiseks (toodangu bilansid majandite lõikes ja riigi tsentraliseeritud ressursside bilansid). Taime- ja loomakasvatuse toodangu planeerimise küsimuste tundmaõppimisel tuleb rahvamajanduse vajadustega põhjendamise kõrval selgitada taimekasvatuse ja loomakasvatuse toodangu kasvu tegurid, samuti nende arvestamise meetodilised alused.

Tuleb tundma õppida tähtsamate bilansside koostamise meetodikat (kõlvikute bilanss, karjakäibe-, söödabilanss jt.), samuti tuleb mõista, kuidas nende bilansside abil tagatakse plaanis õiged põllumajandusharude vahelised proportsioonid.

Põllumajanduslike tööde mehhaniseerimise planeerimise osas tuleb välja selgitada mehhaniseerimise ja elektrifitseerimise planeerimise tähtsamad suunad. Tuleb teada, kuidas vastavate bilansside alusel määratakse põllumajanduse vajadus masinate järele; tuleb tundma õppida vajaduse arvestamise meetodikat.

Tähtsa koha põllumajanduse arendamise plaanis omab põllumajandussaaduste kokkuostu plaan. Vajalik on tundma õppida riikliku kokkuostu planeerimise printsiipe ning partei ja valitsuse otsuseid neis küsimustes.

Põllumajandusliku tootmise planeerimise põhiküsimuste tundmaõppimisel võivad osutada abi uuemad põllumajanduse ökonoomika õpikud. Seal leiduvat faktilist materjali tuleb käsitleda kriitiliselt, arvestades viimasel ajal toimunud muudatusi põllumajanduse juhtimises ja planeerimise korras.

C. Transpordi ja side planeerimine.

Tööstuse ja põllumajanduse kõrval on kolmandaks materi-

aalse tootmise haruks transport, mille ülesanded kuuluvad ka rahvamajandusplaani tootmisprogrammi. NSV Liidu tingimustes omab transport laialdase territooriumi tõttu eriti suurt tähtsust. (NSV Liidu territoorium on üle 2 korra suurem kõikide Euroopa riikide territooriumist kokku ja 3 korda suurem kui USA territoorium).

Sõlmkõsimuseks selles teemas, mille tundmaõppimisele tuleb pöörata peamist tähelepanu, on kaubavedude mahu ja veosekäibe planeerimine. Kõik ülejäänud näitajad transpordi plaanis määratakse kooskõlas vedude plaani näitajatega ja nende alusel.

Vedude planeerimise ülesannete tundmaõppimisel tuleb pöörata tähelepanu transpordi arendamise konkreetsetele ülesannetele, mis on fikseeritud rahvamajanduse arendamise seitsme aasta plaanis ja generaalplaanis. Kaubavedude planeerimise üldiste suundade selgitamiseks tuleb analüüsida tööstusliku põllumajandusliku tootmise kasvutempot, samuti veosekäibe kasvutempot eelnevatel perioodidel ja nendevahelisi proportsioone perspektiivsete ülesannete valgusel.

Tuleb teada peamisi tegureid, mis mõjustavad veetavate kaupade mahtu, ja vedude rahvamajandusliku vajaduse määramise meetodeid. Sel eesmärgil on tarvilik tunda tootmise ja tarbimise rajooniliste bilansside sisu ja skeeme, mille alusel määratakse kindlaks vedude maht. Seejärel tuleb välja selgitada tegurid, mis määravad veokauguse (tootlike jõudude paiknemine, vedude struktuur jne.) ja meetodid, mille alusel kinnistatakse tootmisrajoonid tarbivate rajoonide külge (kauguste vahe meetod, maksumuse vahe meetod).

Edasi tuleb selgitada vedude jaotuse alused eri transpordiliikide vahel. Siin tuleb pidada silmas, et vedude õige jaotamine transpordiliikide vahel on transpordi efektiivse arendamise ja kasutamise üks olulisemaid tingimusi. Tuleb käsitleda peamisi tegureid, mille alusel jaotatakse vedusid erinevate transpordiliikide vahel, ning eelkõige vahetunde vedude maksumuse ja veokiiruse vahel.

Transpordiliikide veosekäibe planeerimisega seoses tuleb analüüsida üksikutele transpordiliikidele kavandatud

veosekäibe tempot seitseaastakuks ja edaspisiseks ning seostada see transpordiliikide osatähtsuse muutumisega üldises veosekäibes.

Kõrvuti veoste edasitoimetamisega veab transport ka reisijaid. Reisijate veo planeerimise käsitlemisel tuleb peamist tähelepanu osutada reisijate arvu ja veokauguse muutumist tingivaile tegureile ehk täpsemalt: elanike arvule ja nende paiknemisele; linna- ja linnalähedase elanikkonna osatähtsusele; kuurortide, sanatooriumide, puhkekodude läbilaskevõimele ja paigutusele; õppijate arvule õppeasutustes jne.

Tuleb selgitada transpordi plaani põhjendamise alused. Eelkõige tuleb vedude plaani täitmine tagada liikuva koosseisuga; sellega seoses tuleb käsitleda ka transpordi eksploatatsiooniliste näitajate planeerimist (vaguni ringeaeg, vaguni staatiline koormatus jne.).

Selle teema juures tuleb tutvuda ka side plaani põhiliste näitajatega ja nende väljatöötamise meetodiliste alustega.

5. K a p i t a a l e h i t u s e p l a - n e e r i m i n e .

Kapitaalehituse planeerimine kuulub koos tööstusliku ja põllumajandusliku tootmise ning transpordi planeerimisega materiaalse tootmise planeerimise valdkonda. Kapitaalehituse planeerimine tähendab rahvamajanduse põhifondide laiendatud taastootmise planeerimist.

Selle teema juures on tarvilik tutvuda järgmiste põhiküsimustega: kapitaalehituse plaani ülesanded ja koht rahvamajanduse plaanis; kapitaalehituse plaani sisu (põhilised näitajad); kapitaalehituse plaani põhjendamine nii rahvamajanduse vajaduste seisukohalt kui ka materiaalsete, tööjõu ja rahaliste ressursidega tagamise seisukohalt; põhifondide eksploatatsiooni andmise planeerimine, ehitustööstuse planeerimine.

Teema õppimist peab alustama kapitaalehituse üldiste ülesannetega tutvumisest. Samuti tuleb teada kapitaalehituse konkreetseid ülesandeid seitsme aasta plaani ja generaalplaa-

ni raames. Edasi tuleb analüüsida kapitaalvahutuste dünaamikat eelnevatel perioodidel (samuti rahvamajanduslike põhifondide struktuuri muutusi), võrrelda kapitaalvahutuste mahtu ja tempot erinevatel perioodidel.

Järgnevalt tuleb teada kapitaalvahituse plaani põhinäitajaid, mis on kinnitatud riiklikes plaanides, ja eelkõige: kapitaalvahituse maht ja struktuur; põhiliste rahvamajandusharude tootmisvõimsuste ekspluatatsiooni andmine, elamispinna ekspluatatsiooni andmine; eriti tähtsate ehituste tiitelnimestikud; ehitustööstuse plaani põhinäitajad.

Näitajate süsteemi tundmaõppimisel tuleb tutvuda kapitaalvahutuste planeerimise uue korraga, mida rakendati alates 1959.aastast. Selle teema õppimisel tuleb peamist tähelepanu pöörata kapitaalvahituse mahu ja struktuuri planeerimisele, põhjendada seda rahvamajanduse vajadustega ja nende vajaduste kindlustamise reaalsete võimalustega.

Kapitaalvahituse plaani rahvamajanduslike ressurssidega põhjendamise tundmaõppimisel tuleb eelkõige selgitada kapitaalvahituse mahu tihe seos rahvatulu akumulatsioonifondiga. Tuleb teada, et kapitaalvahituse maht ja struktuur määratakse kindlaks kooskõlas planeeritava tootmise mahuga, tootmise tehnilise taseme tõstmisega, kultuur-olustikuliste teenuste laiendamisega, samuti lõpetamata ehituse muutusega. Kapitaalvahitus ja selle tulemusena põhifondide ekspluatatsiooni andmine avaldavad omakorda otsustavat mõju tootmise arengutempole ja rahvamajanduslikele proportsioonidele.

Tuleb tundma õppida rahvamajanduse vajaduste määramise meetodeid põhifondide suurendamiseks, mille alusel tulletatakse vajalik kapitaalvahutuste suurus (tootmisvõimsuste bilansid, rahvamajanduse põhifondide bilansid). Samuti tuleb tunda kapitaalvahituse plaani põhjendamist materiaalseste ressurssidega: kindlustatust ehitus- ja metsamaterjalidega, seadmetega jne.

Kapitaalvahituse plaani põhjendamiseks ressurssidega kasutatakse seadmete, mustade valtsmetallide, ehitusmaterjalide jt. bilansse. Tuleb teada nende bilansside koostamise meetodilisi aluseid.

Järgnevalt tuleb tutvuda põhifondide eksploatatsiooni andmise planeerimise põhiprintsiipidega ning kapitaalehituse tiitelnimestike sisu ja väljatöötamise meetodikaga.

Ehitustööstuse planeerimise küsimuste tundmaõppimisel tuleb põhilist tähelepanu osutada abinõudele, mis võimaldavad alandada ehitustööde omahinda, lühendada ehitamise tähtaegu ja tõsta tööde kvaliteeti. Siia kuuluvad: töövõtu korras teostatavate tööde osatähtsuse kasv, valmisdetailide ja -konstruktsioonide kasutamine, tööde mehhaniseerimise taseme tõstmine jne.

Tähtsaks kapitaaltööde plaani osaks on ka ülesanded projekteerimistööde alal, mis hõlmavad ehituste konkreetsete asukohtade kindlaksmääramist, objektide majanduslikku põhjendamist, tüüpprojekteerimise juurutamist jne.

Antud teema tundmaõppimisel on heaks materjaliks spetsiaalne käsiraamat: A.Ehin, H.Grabe, S.Konstantinov, Kapitaalehitus. Käsiraamat. Eesti Riiklik Kirjastus, 1961. Kuna teos on laiahaardeline, tuleb sealt omandada materjal kooskõlas "NSV Liidu rahvamajanduse planeerimise" kursuse programmi vastava teema küsimustikuga.

6. M a t e r i a a l s e j a t e h n i l i s e v a r u s t a m i s e p l a n e e r i m i n e.

Tootmisvahendite plaaniline jaotamine majandusharude ja -rajoonide vahel on tootmisprotsessi pidevuse kindlustamise vajalikuks tingimuseks. Materiaalse ja tehnilise varustamise õige organiseerimine ning planeerimine loob tingimused ettevõtete rütmiliseks tööks, tööviljakuse tõusuks ja tootmise kasvuks, toodangu kvaliteedi parandamiseks ning omahinna alandamiseks.

Selle teema õppimisel tuleb tähelepanu koondada järgmistele põhiküsimustele: materiaalse ja tehnilise varustamise planeerimise ülesanded ja nende koht rahvamajanduse planeerimise süsteemis; varustamise organiseerimise ja planeerimise süsteem; materiaalse ja tehnilise varustamise plaani osad ja näitajad; rahvamajanduslike vajaduste planeerimine materiaalse ja tehnilise varustamise fondide järgi; kulutus-

te normeerimine ja tootmisvahendite kasutamine.

Materiaalse ja tehnilise varustamise organiseerimise küsimusi tuleb õppida tundma, arvestades rahvamajanduse juhtimise uut süsteemi. Tuleb teada, et 1958.aastal reorganiseeriti NSV Liidu Riikliku Plaanikomitee juures asuvate toodangu turustuspeavalitsused vabariikidevaheliste hangete peavalitsusteks.

Tähelepanu on vaja pöörata liiduvabariikide ja rahvamajanduse nõukogude plaaniorganite funktsioonide tunduvala laiendamisele varustamise ja toodangu turustamise planeerimisel, ettevõtete ja ehituste tagamisel materiaalsete ressursidega. Erilist rõhku pannakse nüüd ettevõtete vaheliste otseste majanduslike sidemete laiendamisele. Tuleb teada 1959. aastal teostatud muudatusi rahvamajanduse materiaalse ja tehnilise varustamise planeerimises. Samuti on vajalik teada muudatusi põllumajanduse materiaalses ja tehnilises varustamises, mis teostati vastavalt NLKP 1961.aasta jaanuaripleenumi otsustele.

Materiaalse ja tehnilise varustamise planeerimise ülesannete tundmaõppimisel tuleb osutada tähelepanu kõigi rahvamajandusharude materiaalsete ressursidega komplekssele varustamisele, kusjuures oleksid tagatud küllaldased eksploatatsioonilised varud ja materiaalsete ressurside ratsionaalne, kokkuhoidlik kasutamine. Minnes edasi materiaalse ja tehnilise varustamise plaani osade ja näitajate juurde, tuleb õppida tundma tsentraliseeritult jaotatavate materjalide bilansse ning nende väljatöötamise meetodilisi aluseid, jaotusplaan, liiduvabariikidevaheliste ja üleliidulisteks vajadusteks minevate hangete plaane.

Rahvamajanduse materiaalsete ressurside vajaduse määramiseks tuleb õppida tundma vajaduse üksikute komponentide arvestuse meetodikat. On vajalik teada ressurside arvestamist tootmise jooksvateks vajadusteks, kapitaalehituseks, samuti teisteks vajadusteks (riiklike reservide täiendamiseks, suunamiseks turufondi jm.). Tuleb osata koostada kõiki vajalikke materiaalseid bilansse.

Kuivõrd materiaalse ja tehnilise varustamise vaja-

dused põhinevad tooraine, kütuse, materjalide jm. kulunormidel, siis tuleb teada nende normide väljatöötamise aluseid ja printsiipe.

Selles teemas õpitakse tundma majanduslike sidemetete organiseerimist hankijate ja tarbijate vahel, materiaalse ja tehnilise varustamise organiseerimise ja planeerimise edasise täiustamise teid ning samuti tootmisvahendite hanke põhimäärust. Materiaalse ja tehnilise varustamise organisatsiooniliste ning praktiliste küsimuste käsitlemisel võibki kasutada tootmis-tehnilise otstarbega kaupade hanke põhimäärust („Eesti NSV Teataja“, 1959, nr. 35).

7. T ö ö p l a n e e r i m i n e .

See teema hõlmab kolme põhiosa:

1. Tööviljakuse planeerimine.
2. Tööjõu arvu planeerimine ning tööjõuressursside jaotamine majandusharude ja rajoonide vahel.
3. Töötasu planeerimine.

Teema õppimist alustades tuleb tutvuda töö plaani ülesannetega ja tema seostega teiste rahvamajandusplaani osadega. Tuleb selgitada, et kõik töö plaani näitajad on tihedas omavahelises seoses, kuid juhtiv koht selles plaanis kuulub tööviljakuse kasvu ülesannetele.

Tööviljakuse näitajate tundmaõppimisel tuleb erilist tähelepanu osutada tööviljakuse näitajale ühe töötaja kohta (hakati kasutama alates 1959.aastast). Tööviljakuse kasvutempot ja selle muutusi üksikutes rahvamajandusharudes tuleb analüüsida aruandeliste andmete ja seitseastaku ülesannete põhjal.

Tööviljakuse planeerimise tundmaõppimisel tuleb välja selgitada põhilised tegurid, mis komplekselt tingivad tööviljakuse kasvu: uue tehnika arendamine ja juurutamine rahvamajandusse, töötajate kvalifikatsiooni tõstmine ja töö organiseerimise (kaasa arvatud töötasustamise) parandamine jne. Tööviljakuse tõstmise arvestamise metoodikat tuleb käsitleda tegurite kaupa, arvestades sealjuures, et

kõik tegurid mõjuvad üheaegselt ja omavahelises seoses.

Edasi on vaja õppida tundma töötajate arvulise koosseisu planeerimise ülesandeid: kõigi tööjõuressursside täieliku kasutamise tagamine, tööjõu plaanipärane jaotamine üksikute rahvamajandusharude ja rajoonide vahel, kogu rahvamajanduse ja tema üksikute harude vajaduse rahuldamine nõutava erialaga ja kvalifikatsiooniga töötajate järgi.

Sel eesmärgil tuleb analüüsida andmeid tööliste ja teenistujate arvu kasvu kohta erinevatel perioodidel rahvamajanduses tervikuna ning üksikutes majandusharudes ja rajoonides, samuti töötajate üldarvu ja kvalifitseeritud tööjõu vahetõrget.

Tuleb õppida tundma tähtsamate rahvamajandusharude tööjõu üldise ja täiendava vajaduse planeerimise aluseid, tööjõubilansside väljatöötamise meetodikat (tööjõuressursside koondbilanss, tööjõu ja kvalifitseeritud kaadri bilansid, tööbilansid kolhoosides), nende osa tööjõu plaanilisel jaotamisel.

On vaja selgitada, milliste allikate arvel toimub tööstuse, ehituse ja sovhooside vajaduse katmine tööjõu järgi, kuidas on organiseeritud ja kuidas planeeritakse kvalifitseeritud kaadri ettevalmistamist; millised on tööjõu territoriaalse ümberjaotamise vormid ja meetodid.

Töötasustamise planeerimise käsitlemisel tuleb esmalt seostada viljakuse kasv keskmise töötasu kasvuga. Tuleb samuti tunda tegureid, mis mõjustavad töötasu keskmist taset, töötasu plaani seost kaubakäibeplaaniga, omahinna plaaniga, NSV Liidu Riigipanga kassaplaaniga ja rahvatuluga.

Tuleb tundma õppida keskmise töötasu ja töötasu-fondi planeerimise printsiipe. Sellega koos tuleb selgitada töötasustamise spetsiifikat ja printsiipe kolhoosides.

Tuleb teada töötasusüsteemide täiustamise ülesandeid, mis on kavandatud NLKP kongressidel, ja nende praktilist elluviimist.

Töö planeerimise tundmaõppimisel võivad teatavat abi osutada tööstuse ja ka põllumajanduse ökonoomika uusimad õpikud, kust tuleks läbi töötada sellekohased peatükid.

8. Töötajate materiaalse ja kultuurilise elutaseme tõstmise planeerimine.

Selle teema juures õpitakse tundma töötajate materiaalse ja kultuurilise elutaseme tõstmise planeerimise üldkõikumisi ning seejärel eraldi jaekäibe mahu ja struktuuri ning ühiskondliku tarbimise fondide (kultuuritöö, tervishoia ja elamu-kommunaalmajanduse) planeerimist.

Selle teema käsitlemist tuleb alustada nõukogude rahva heaolu tõusu planeerimise peamise ülesande selgitamisega, milleks on kõrgeima elutaseme saavutamine maailmas. Tingimata on sealjuures vajalik mõista tööviljakuse tõusu kui töötajate elutaseme tõstmise otsustava teguri ning rahvatulu suurendamise ja selle jaotamise osa. On vajalik tundma õppida seitsme aasta plaanis ja generaalplaanis püstitatud ülesandeid nõukogude rahva elutaseme tõstmise kohta.

On vajalik analüüsida rahvatulu, tarbimis- ja akumuleerimisfondi, tööliste, teenistujate ja kolhoosnike reaalpalka, jaekäibe mahu ja struktuuri, sotsiaal-kultuurilise ürituse ning teisi tegelikke ja plaanilisi näitajaid ning nende alusel illustreerida rahva heaolu pideva kasvu seaduspärasust NSV Liidus. See on üheks sotsialistliku majandussüsteemi põhiliseks eeliseks kapitalistliku majandussüsteemi ees.

Suurt tähelepanu tuleb osutada jaekäibe planeerimise tundmaõppimisele, arvestades, et umbes 2/3 rahvatulu tarbimisfondist realiseeritakse kaubakäibe kaudu. Tuleb selgitada kaubakäibe plaani koostis ja tema seosed rahvamajandusplaani teiste osadega. Eriti olulised on siinjuures kaubakäibe planeerimise teaduslikud alused, mis kindlustavad elanikkonna ostufondi vastavuse kaupade turufondidega, õige proportsiooni nõudmise ja pakkumise vahel.

Tuleb analüüsida põhilisi tegureid, mis avaldavad mõju ostufondi muutumisele (elanike rahaliste sissetulekute üldine kasv, mittekaualiste kulutuste muutumine, jaehindade alandamine jne.) ning turufondi mahu ja struktuuri muutumisele (sotsialistliku tootmise üldine kasv, tema tootmisharulise

struktuuri ja kaubalisuse muutumine, turuväliste vajaduste, ekspordi ja impordi muutumine). Ostufondi mahu ja struktuuri kindlaksmääramise meetodite tundmaõppimisel tuleb erilist tähelepanu osutada rahva rahaliste tulude ja kulude bilansile ning büdžetimeetodile (töölise, teenistujate ja kolhoosnike büdžetid, mis töötatakse välja statistikaorganite poolt).

Uurides jaekäibe turufondidega põhjendamise meetodeid, on vaja üksikasjaliselt käsitleda kaubaressursside materiaalseid bilansse ja kaubabilanssi tervikuna.

Tutvudes kaubakäibe planeerimisega liiduvabariikide lõikes (viimastes aga rajoonide lõikes), tuleb selgitada elanikkonna nõudmise liikumise (s.o. raha migratsiooni) ning kliimaatiliste, rahvuslike ja elu-olustikuliste erinevuste mõju kaubakäibe mahule ning struktuurile üksikutes vabariikides ja rajoonides. Samuti tuleb jälgida kolhoosikaubanduse arengut ja tema vahetõrja organiseeritud turuga.

Tuleb õppida tundma ühiskondliku toitlustamise ettevõtete käibe planeerimise iseärasusi. Sõin tuleb ka teada partei ja valitsuse viimaseid otsuseid ühiskondliku toitlustamise kiire arendamise kohta ning ühiskondliku toitlustamise osa kommunistliku jaotusprintsipi ellurakendamisel.

Antud teema kaubandusalaste metodoloogiliste küsimuste tundmaõppimisel võib mõningal määral kasutada järgmisi õpikuid (faktiliste andmete ja direktiivsete materjalide osas on nad vananenud):

G.I.Kuznetsov, R.A.Loksin jt., Nõukogude kooperatiivkaubanduse ökonomika ja planeerimine I, ETKVL väljaanne, 1957.

F.Sauks, Nõukogude kaubanduse ökonomika ja plaanimine II, Eesti Riiklik Kirjastus, 1950.

Kõrvuti kaubakäibe plaaniga on rahva materiaalse ja kultuurilise elutaseme tõstmise programmi koostisosaks kultuuritöö, tervishoiu ja elamu-kommunaalmajanduse plaanid, mille väljatöötamise aluseid tuleb käsitleda sama teema raames.

Nagu jaekäibe planeerimist, tuleb ka ühiskondlike tarbimisfondide planeerimist käsitleda tihedas seoses rahva-

tulu kasvuga ja tema jaotamisega tarbimis- ja akumulatsioonifondiks. Tuleb mõista ühiskondlike tarbimisfondide üha kasvavat osa üleminekul kommunismile.

Kultuuritöö plaani kuulub hulgaliselt mitmesuguseid näitajaid: üldhariduslike koolide, lasteaedade ja lastekodude, kinode jt. kultuuriasutuste võrgu arendamine, kinofilmide tootmine jne. jne. Kõige suuremat tähelepanu tuleb sealjuures pöörata üldhariduse planeerimisele, kaasa arvatud ka internaatkoolid. Eriti olulist kohta omab siin haridussüsteemi edasine täiustamine kasvava põlvkonna eluks ja ühiskondlikult kasulikuks tööks parema ettevalmistamise eesmärgil.

Tuleb omandada õpilaste kontingendi planeerimise meetodika kui üldhariduslike koolide arendamise planeerimise alus. Samuti tuleb tunda üldhariduslike koolide pedagoogilise kaadriga komplekteerimise, kooliruumide vajaduse, õpikute ja näitlike õppevahenditega varustamise planeerimise meetodikat.

Tervishoiu planeerimisel tuleb omandada rahvamajandusplaani selle osa põhilised ülesanded ja näitajad. Põhiülesandeks on tagada kõigile vajajaile kättesaadav ja kvalifitseeritud arstiabi. Selleks tuleb plaanis ette näha tervishoiuasutuste õige territoriaalne paigutus, arstide õige töökorraldus ja nende kvalifikatsiooni tõstmine, tervishoiuasutuste ja elanikkonna medikamentidega varustamine, asustatud punktide sanitaar-hügieenilise olukorra edasine parandamine, töötajate elukondlike tingimuste parandamine, keha-kultuuri osatähtsuse tõstmine, samuti tervishoiuasutuste materiaalse tehnilise baasi tugevdamine. On vajalik tunda õppida tervishoiualase töö plaani põhinäitajaid ja nende väljatöötamise meetodikat.

Elamu-kommunaalmajanduse planeerimise osas tuleb tundma õppida planeerimise põhialuseid elamu-kommunaalmajanduse tähtsamate harude ja näitajate lõikes. Eraldi tuleb käsitleda elamumajandust, sanitaar-tehnilist teenindamist (veevärk, kanalisatsioon, saunad, pesumajad, heakorrastus. jne.),

üldkasutatavat linnasisest transporti (metroo, tramm, trollibuss, autobuss ja taksod), energiamajandust (kommunaalelektrijaamad, soojus- ja gaasijuhtmed), teede ja sildade majandamist jt. küsimusi.

Elamu-kommunaalmajanduse planeerimisel on vaja selgitada elanikkonna ja ettevõtete elamispinna ja kommunaalteenuste vajaduse kindlaksmääramise meetodika ning materiaalsete võimaluste kindlaksmääramise alused nende vajaduste katmiseks igal plaaniperioodil.

Elamu-kommunaalmajanduse planeerimine nõuab proportsioonide tagamist ühelt poolt elanikkonna ning ettevõtete kasvu ja paiknemise ning teiselt poolt elamu-kommunaalmajanduse arendamise vahel. Samuti on vajalikud õiged vahekorrad elamu- ja kommunaalmajanduse arendamise vahel, üksikute kommunaalmajanduse harude vahel. On vajalik teada linnade ja asustatud punktide väljaarendamise ja rekonstrueerimise generaalplaanide osa elamu-kommunaalmajanduse perspektiivsel planeerimisel.

Erilist tähelepanu tuleb pöörata elamumajanduse planeerimisele, kuna see on elamu-kommunaalmajanduse plaani juhtivaks osaks. Tuleb mõista elamumajanduse olulist osa töötajate heaolu tõstmisel ja seda eriti kommunismile järkjärgulise ülemineku tingimustes. Tuleb teada elamuehituse perspektiivseid ülesandeid, mis on nähtud ette partei ja valitsuse määruses 31. juulist 1957. aastast ja rahvamajanduse arendamise generaalplaanis.

9. Omahinna ja hindade planeerimine.

Omahinna ja hindade planeerimine, nagu kogu rahvamajanduse planeeriminegi, baseerub sotsialistlikus ühiskonnas toimivate majandusseaduste, eelkõige sotsialismi põhilise majandusseaduse ja rahvamajanduse plaanipärase, proportsionaalse arengu seaduse nõuete arvestamisele. Siin arvestatakse rohkem kui üheski teises rahvamajandusplaani osas väärtusseaduse toimet, kuna planeerimise objektid - omahind ja hind kujutavad endast väärtuse vorme.

Antud teemat käsitledes tuleb kõigepealt omandada toodangu omahinna ja ringluskulude planeerimise põhilused, seejärel hindade planeerimise põhiseisukohad.

Tuleb mõista omahinna ja ringluskulude alandamise rahvamajanduslikku tähtsust. On vajalik analüüsida omahinna dünaamikat tähtsamates rahvamajandusharudes eelnevatel perioodidel ja omahinna liikumist seitseaastakul, seostada seda tähtsamate kvalitatiivsete nihetega rahvamajanduses. See võimaldab välja selgitada põhilised seaduspärasused omahinna alandamises.

Tuleb teada omahinna plaani seest rahvamajandusplaani teiste osadega ja omahinna plaani põhinäitajaid, sealhulgas uut sünteetilist näitajat - kulud kaubatoodangu ühele rublale, mida rakendatakse alates 1959.aastast.

Edasi tuleb tundma õppida omahinna struktuuri ja omahinna alandamise põhilisi tegureid tähtsamates rahvamajandusharudes. Tuleb analüüsida omahinna struktuuri muutumist rea aastate jooksul, selgitada välja selle seaduspärasused. Üksikute rahvamajandusharude toodangu omahinna alandamise tegureid käsitledes tuleb põhjalikumalt peatuda tööviljakuse tõstmisel ning põhi- ja käibevahendite ratsionaalsel kasutamisel. Tingimata tuleb teada omahinna alandamise rahvamajanduslikke tegureid perspektiivplaanide ülesannete taustal.

Peamist tähelepanu tuleb pöörata tööstustoodangu omahinna planeerimisele. Tuleb teada kogu kaubatoodangu omahinna kindlaksmääramist kulude eelarve alusel, samuti võrreldava kaubatoodangu omahinna arvestamist ja tähtsamate tooteliikide omahinna väljatoomist kalkulasioonikirjete lõikes. Seejuures tuleb tähelepanu pöörata omahinna alandamise reserveide väljaselgitamisele.

Käsitledes toodangu omahinna planeerimist põllumajanduses, transpordis ja ehituses, tuleb rõhutada omahinna struktuuri ja planeerimise iseärasusi ning omahinna alandamise reserveide väljaselgitamist neis rahvamajandusharudes. Tuleb arvestada, et kõrvuti tootmis- ja ringluskulude planeerimisega riiklikes ettevõtetes omandab käesoleval ajal

järjest suuremat tähtsust toodangu omahinna arvestus kolhoosides.

Selles teemas tuleb hõlmata ka käibekulude planeerimise põhiküsimusi nõukogude kaubanduses ja ühiskondliku teitlustamise ettevõtetes. Samuti tuleb teada varumis- ja turustusorganisatsioonide ringluskulude planeerimist.

Omahinna ja käibekulude planeerimise käsitlemisel võib kasutada järgmist brošüüri: V.Lipsits, Omahinna planeerimine, Eesti Riiklik Kirjastus, 1957.

Asudes õppima hindade planeerimist, tuleb kõigepealt teha selgeks nõukogude rahvamajanduses kehtiv hindade süsteem: tööstuse hulgihinnad, põllumajandussaaduste kokkuostuhinnad, riiklikud jaehinnad, riiklikud tariifid (kui hindade erivariant) ja kolhoosituru hinnad.

Tuleb teada hindade planeerimise ülesandeid: süstemaatiline alandamine ja õigete vahetõrgete kehtestamine erinevate toodanguliikide hindade tasemes. Tuleb teada hindade planeerimise põhiprintsiipe. Järgnevalt tuleb käsitleda hindade planeerimise põhiküsimusi kõigi hindade rühmade juures.

Mimmes üle tööstuse hulgihindade tundmaõppimisele, tuleb esmalt teada ettevõtte ja tööstuse hulgihinna struktuuri. Tuleb lähtuda ühtsete hindade printsiibist ühesugusele toodangule ning hindade kasutamisest majandusliku hoovana toodete valmistamisel vajalikus nomenklatuuris ja toodangu kvaliteedi tõstmisel. Ka kaubavedude ratsionaalsemale korraldamisele aitab kaasa hindade ulatuslikum rakendamine franko-vagun sihtjaamas.

Tuleb mõista hulgihindade ja tariifide alandamise ning tõstmise mõju omahinna tasemele üksikutes rahvamajandusharudes.

Põllumajandussaaduste hindade planeerimise juures tuleb erilist tähelepanu pöörata põllumajandustoodangu hindade muutmise majanduslikele alustele aastail 1953-1957 ja kolhoositoodangu ühtsetele kokkuostuhindadele üleminekule, vastavalt NLKP Keskkomitee 1958.aasta juunipleenumi otsustele. Põhjalikult tuleb käsitleda uut riiklike kokkuostu-

hindade (vööndilist) süsteemi ja selle ülesehituse printsiipe.

Õppides tundma riiklike jaehindade planeerimist, tuleb selgitada jaehindade struktuur, liigid ja hinnakujundamise põhiprintsiibid. Tuleb teada riiklike jaehindade alandamist tarbekaupadele sõjajärgsel perioodil ja selle majanduslikke eeldusi. Siin tuleb mõista mitmesuguste kaupade jaehindade alandamise planeerimise majanduslikke aluseid ja õigete vahetõrgete kehtestamise vajadust erinevate kaupade hindade vahel. Tuleb teada elanikkonna rahaliste tulude-kulude bilansi osa jaehindade planeerimisel.

Riiklike tariifide planeerimise käsitlemisel tuleb selgitada nende kasutamise sfääri, tariifide struktuuri ning selle erinevusi hulgi- ja jaehindade struktuurist. Tuleb teada tariifide plaanimise iseärasusi ja tähtsamate tariifide diferentseerimise põhimõtteid.

Tuleb selgitada hindade väljatõotamise ja kehtestamise korda. Seejuures tuleb teada NSV Liidu Riikliku Plaanikomitee ja selle juures asuva Hindade Büroo osa hulgi- ja jaehindade ning tariifide väljatõotamisel ja kinnitamisel. Tuleb pöörata tähelepanu jaehindade kinnitamise korra muutmisele seoses NSV Liidu Kaubandusministeeriumi likvideerimisega ning NSV Liidu Riikliku Plaanikomitee, vabariiklike plaanikomisjonide, rahvamajanduse nõukogude ja kohalike organite õiguste laienemisega selles osas.

10. R a h v a m a j a n d u s e a r e n d a m i s e ü h t n e r i i k l i k p l a a n j a r a h v a m a - j a n d u s e b i l a n s s .

Antud teema on üks komplitseeritumatest, kuna selles tuleb tundma õppida ühtset riiklikku rahvamajandusplaani tervikuna kui sotsialistliku laiendatud taastootmise programmi kõigis tema vastastikutest seostes. Erilist tähelepanu tuleb pöörata rahvamajanduse bilansi olemuse ja tema osa selgitamisele planeerimisel.

On vajalik teada rahvamajanduse bilansi kui planeerimise sünteetilise meetodi osa rahvamajandusplaani väl-

jatõõtamise erinevatel staadiumidel. Ta võimaldab koordineerida liiduvabariikide ja majandusrajoonide rahvamajanduse arendamise plaane ning üksikute majandusharude arendamise plaane kogu rahvamajanduse mastaabis.

Tuleb selgitada, kuidas rahvamajanduse bilansi abil tagatakse planeerimisel sellised tähtsad rahvamajanduslikud proportsioonid, nagu vahekord tootmisvahendite ja tarbeesemete tootmise vahel õhiskondliku koguproduktis, vahekord viimase tootmise ja tarbimise vahel, vahekord akumulatsioonifondi ja tarbimisfondi vahel rahvatulus. Tuleb teada peamisi koostisosi ja koondbilansse, mis kuuluvad rahvamajanduse bilansi koosseisu. Eelkõige on nendeks rahvamajanduse bilansi koondtabel, õhiskondliku koguprodukti bilanss, rahvatulu bilanss, tõõjõuresursside koondbilanss jt.

Rahvamajanduse bilansi kãsitlust tuleb alustada selle vãljatõõtamise teaduslikest alustest - marksistlik-leninliku taastootmise teooria põhiseisukohtadest. Tuleb lãhtuda laiendatud taastootmise õigete põhiproportsioonide tagamisest, tootlike jõudude ja tootmissuhete taastootmise õhtsusest, optimaalse akumulatsioonifondi moodustamise vajadusest sotsialistliku laiendatud taastootmise huvides jne.

Erilist tãhelepanu tuleb põõrata õhiskondliku koguprodukti bilansi tundmaõppimisele, mis on kogu rahvamajanduse bilansi põhiosaks. Õhiskondlik koguprodukt on reaalseks aluseks kõigile majanduselu nãhtuãtele nende õhtsuses ja vastastikususes seoses. Tuleb selgitada, kuidas avaldub õhiskondliku koguprodukti bilansis õhiskondliku koguprodukti taastootmise mehhanism. Selle bilansi õppimisel tuleb omandada õhiskondliku koguprodukti tootmise, jaotuse ja kasutamise põhilised lãhtealused: õhiskondliku koguprodukti tootmine materiaalse tootmise harude lõikes, õhiskondliku tootmise I ja II alajaotuse lõikes ning omandivormide lõikes; õhiskondliku koguprodukti jaotamine asendus-, tarbimis- ja akumulatsioonifondiks.

Edasi tuleb kãsitleda õhiskondliku koguprodukti bilansi õldist skeemi ja tema vãljatõõtamise metoodikat. Tuleb teada selle bilansi kasutamist rahvamajanduse planeerimisel.

rimisel tähtsamate rahvamajanduslike proportsioonide tagamiseks, plaani üksikute osade ja näitajate kooskõlastamiseks.

Rahvatulu bilanssi tundma õppides tuleb mõista tema vahetus seost ühiskondliku koguprodukti bilansiga. Rahvatulu bilanss on ühiskondliku koguprodukti bilansi orgaaniliseks jätkuks. Rahvatulu on ühiskondliku koguprodukti osaks ja ainult seda osa võib ühiskond kasutada nii ühiskonna liikmete isiklike, kui ka ühiskonna kui terviku vajaduste rahuldamiseks (tootmise laiendamiseks, sotsiaal-kultuuriliste ürituste ja asutuste laiendamiseks, rahvamajanduse juhtimise organiseerimiseks, riigikaitse tugevdamiseks, reserv- ja kindlustusfondide moodustamiseks jne.).

Rahvatulu kasvutemposid käsitledes tuleb teha vahet tema kasvu vahel väärtuseliselt ja füüsilises mahus ning selgitada rahvatulu kasvu määravad tegurid. Seejärel tuleb analüüsida rahvatulu kasvutempot ja tema kasutamise struktuuri eelnevatel perioodidel ning rahvamajanduse arendamise seitsme aasta plaani ja generaalplaani ülesannete taustal.

Rahvatulu bilanssi tundma õppides tuleb teada põhilisi probleeme rahvatulu taastootmise kõikides faasides. Need on seotud rahvatulu loomisega (materiaalse tootmise harude ja omandivervide lõikes), rahvatulu esmase jaotamisega (materiaalse tootmise harude töötajate tulud ja sotsialistlike ettevõtete tulud), rahvatulu järgneva ümberjaotamisega tootmis- ja mittetootmissfääri vahel riigieelarve ja teiste kanalite kaudu, ning lõpuks - rahvatulu lõpliku kasutamise (tarbimisfond ja akumulatsioonifond).

Tingimata tuleb teada rahvatulu bilansi kasutamist rahvamajanduse planeerimisel, eriti plaani selliste osade, nagu kapitaalehituse, töötasude, kaubakäibe, sotsiaal-kultuuriliste ürituste jt. plaanide väljatöötamisel.

Rahvamajanduse bilansi koosseisu kuulub ühe põhilise osana ka tööbilansside süsteem. Seda tuleb õppida tundma tihedas seoses töö planeerimisega.

Rahvamajanduse bilansi käsitlemisel tuleb tutvuda tema ja ta koostisosade väljatöötamisega liiduvabariikide ning majandusrajoonide lõikes.

11. NSV Liidu rahvamajanduse planeerimise areng.

See teema on pühendatud NSV Liidu rahvamajanduse planeerimise ajaloo tundmaõppimisele. Üliõpilane peab teadma, kuidas kujunes välja ja arenes rahvamajanduse planeerimise metodoloogia sotsialistliku ülesehitustöö erinevatel etappidel.

On vajalik tutvuda Nõukogude võimu esimeste plaaniliste üritustega aastail 1917-1920 ja GOELRO plaaniga. Tuleb teada planeerimise iseärasusi rahvamajanduse taastamise tingimustes, mis oli seotud mitmesektorilise majandusega. Selle juures tuleb pöörata tähelepanu võitlusele antimarksistlike "teooriatega" planeerimises.

Tuleb käsitleda sõjajärgsete viisaastakute peamisi ülesandeid ja nende elluviimist. Sealjuures tuleb rõhutada riikliku direktiivse planeerimise sfääri pidevat laienemist, vastavalt sotsialistliku sektori osatähtsuse tõusule rahvamajanduses ja planeerimise metodoloogia täiustamisele.

Järgnevalt on vajalik teada rahvamajanduse planeerimise iseärasusi Suure Isamaasõja perioodil.

Seejärel tuleb pöörata tähelepanu rahvamajanduse planeerimise arengu tundmaõppimisele sõjajärgsetel aastatel ning partei ja valitsuse poolt teostatud abinõudele rahvamajanduse planeerimise organiseerimise ja metodoloogia edasiseks täiustamiseks leninliku demokraatliku tsentralismi printsiibi järjekindla elluviimise alusel.

Eriline koht selles teemas kuulub rahvamajanduse planeerimise arengule kommunismi laiahaardelise ülesehitamise perioodil. Tuleb teada NLKP XXI ja XXII kongressi poolt püstitatud ülesandeid rahvamajanduse arendamise, tema juhtimise ja planeerimise kohta, samuti teisi partei ja valitsuse poolt rakendatud abinõusid, mis puudutavad rahvamajanduse juhtimise ja planeerimise täiustamist.

Ammendavalt esitatakse antud teema küsimused H.Mütteri õppevahendis "Rahvamajanduse planeerimise arengu põhijooni" (TRÜ rotaprint, 1961), mis tuleb kõigil läbi töötada. Õppevahendis toodud materjali tuleb täiendada uute

andmetega, eriti NLKP XXII kongressi sellekohaste materjalidega.

KONTROLLTÖÖDEST.

Mittestatsionaarsete üliõpilaste õppeprotsessi orgaaniliseks koostisosaks on kontrolltööde teostamine. Vastavalt kehtivale õppeplaanidele peavad tulevased majandusteadlased kõigil erialadel, juristid jt. "NSV Liidu rahvamajanduse planeerimise" kursuse õppimise raames kirjutama ühe kontrolltöö.

Kontrolltöö teema koosõlastatakse üldreeglina individuaalkorras õppejõuga. Vastava ettepaneku tegemisel on üliõpilasel soovitatav arvestada võimalikult oma praktilist tegevusala, töökohta ning kontrolltöö koostamiseks vajalike plaaniliste ja aruandeliste andmete kogumise võimalust. Teema peab vastama "NSV Liidu rahvamajanduse planeerimise" kursuse programmis esitatud küsimustikule ega tohi kalduda teiste majanduslike distsipliinide (näiteks ettevõtte ökonoomika) valdkonda. Kontrolltöö teema koosõlastamiseks on igal kohusetundlikul üliõpilasel alati võimalus sessioonile, mil antud kursus eksamiga lõpeb, eelneval õppe- ja eksamisessioonil. Tavaliselt nähakse kalenderplaanis selleks ette mõne tunni ulatuses ka sissejuhatavaid loeguid ja konsultatsioone.

Kui puudub võimalus individuaalse teema koosõlastamiseks, tuleb kontrolltöö kirjutada ühele alljärgnevatest teemadest.

1. Haridussüsteemi ümberkorraldamine ja kvalifitseeritud kaadri ettevalmistamise planeerimine.
2. Tööjõuressursside koondbilansi koostamise meetodika.
3. Elanikkonna rahaliste tulude-kulude bilanss ja kaubakäibe planeerimine.
4. Omahinna ja käibekulude struktuur ning nende alandamise põhilised teed rahvamajanduses.
5. Rahvatulu bilansi koostamise meetodika.

Kontrolltöö kirjutamisel tuleb lähtuda perspektiivsetest ülesannetest ning partei ja valitsuse direktiivsetest materjalidest (vt. käesoleva käsiraamatu II osa), mis puudutavad valitud teemat. Kontrolltöö koostamise aluseks on antud probleemi õige teoreetiline käsitus. Seetõttu tuleb eelnevalt põhjalikult läbi töötada kirjandus ja materjalid vastava teema kohta. Siinjuures võib kasutada käesoleva käsiraamatu II ja VI osas viidatud allikaid ning tingimata ka uusi, siin veel mainimata jäänud materjale valitud teema kohta.

Tingimata tuleb kontrolltöös käsitleda faktilisi andmeid konkreetse rajooni, linna, või kogu vabariigi rahvamajanduse planeerimise praktikast. Tuleb anda omapoolne kriitiline hinnang üksikute probleemide tegelikule lahendamisele, tuua välja isiklikud seisukohad, ettepanekud. Tänuväärseks materjaliks võivad siinjuures osutada mitmesugused artiklid ja faktilised andmed ajalehtedest jt. perioodilistest väljaannetest.

Kontrolltöö peab olema korralikult vormistatud. Ta peab olema kirjutatud dinnformaadis paberile, töö maht - ca 15-25 lk. Esitatud arvilised andmed, tsitaadid jne. peavad olema varustatud viidetega allikaile, kust nad on võetud. Töö alguses tuleb esitada töö plaan (sisukord), töö lõpus aga kõigi kasutatud materjalide loetelu.

Kontrolltöö esitamise tähtajä määrab õppeasutuse kaugõppeosakond. Kontrolltöö arvestamine on vajalikuks eeltingimuseks antud õppeaine eksamile lubamisel.

"NSV LIIDU RAHVAMAJANDUSE PLANEERIMISE"

KURSUSE PROGRAMM.

1. teema. Rahvamajanduse planeerimise olemus ja printsiibid.

Marxistlik-leninlik õpetus rahvamajanduse planeerimisest. Rahvamajanduse planeerimise majanduslikud ja poliitilised eeldused.

Rahvamajanduse plaanipärase, proportsionaalse arenemise seadus. Väärtusseaduse toime kasutamine rahvamajanduse plaanipärases juhtimises.

Sotsialistliku plaanimajanduse eelised võrreldes kapitalistliku majandusega. Rahvamajanduse planeerimise võimalus kapitalismi tingimustes. Planeerimise katsed kapitalistlikes maades, nende sotsiaalne olemus ja suund. Võitlus revisjonismiga rahvamajanduse planeerimise küsimustes.

Rahvamajanduse planeerimine ja sotsialistliku ühiskonna materiaalsete, tööjõu- ja rahaliste ressursside võimalikult ratsionaalsem kasutamine.

Planeerimise parteilisuus ja teaduslikkus. Kommunistliku Partei ja Nõukogude valitsuse juhtiv ning organiseeriv osa planeerimistöös. Rahvamajandusplaan kui riikliku seaduse jõudu omavate ning kõigile sotsialistlikele organisatsioonidele ja ettevõtetele täitmiseks kohustuslike ülesannete süsteem. Rahvamajanduse planeerimine ning NLKP poolt organiseeritavate ja suunatavate töörahva hulkade loominguine tegevus.

Rahvamajanduse planeerimise ülesanded. Planeerimise ülesanded kommunismi laiahaardelise ülesehitamise perioodil. Seitsme aasta plaani põhiülesanded aastaks 1959-1965. Rahvamajanduse arendamise generaalplaani põhiülesanded aastaks 1961-1980. Rahvamajanduse arendamise ja planeerimise kardinaalsed ülesanded NLKP uues programmis. Plaaniorganite ülesanded, mis tulenevad NLKP XXII kongressi otsustest.

Üldriiklik lähenemine planeerimisele kõigis plaanilise juhtimise lülides. Üldriiklike ülesannete kooskõlastamine vabariiklike ja kohalike organite ning majandusorgani-

satsioonide ja ettevõtete initsiatiivi arendamisega. Demokraatliku tsentralismi printsiip ja kolkatendentside lubamatus planeerimises.

Partei ja valitsuse abinõud rahvamajanduse planeerimise täiustamiseks, seoses sotsialistliku demokratismi printsiibi järjekindla ellurakendamisega. Planeerimise praktika ümberkorraldamine uutes tingimustes, plaanide väljatöötamise teaduslike aluste tugevdamine.

Plaanide väljatöötamise, nende täitmise kontrollimise ja tagamise ühtsus. Plaanide täitmise kontrolli tähtsus rahvamajanduse plaanilisel juhtimisel.

Rahvamajanduse planeerimine ja majandusliku koostöö arendamine sotsialistlike maade vahel rahvusvahelise sotsialistliku tööjaotuse järjekindla teostamise, tootmise ratsionaalse spetsialiseerimise ja koopereerimise alusel. Sotsialistliku leeri maade vastastikune majanduslik abistamine ja rahvamajandusplaanide koordineerimine.

Kursuse aine ja ülesanded, tema koht majanduslike distsipliinide süsteemis.

2. teema. Rahvamajanduse planeerimise metodoloogia alused.

Marksistlik-leninlik sotsialistliku laiendatud taastootmise teooria kui rahvamajanduse planeerimise metodoloogiline alus. Rahvamajandusplaan ja taastootmise erinevate faaside ühtsuse tagamine. V.I.Lenin ühtsest rahvamajandusplaanist.

Planeerimise metodoloogia ja plaanide teaduslik põhjendamine. Rahvamajanduse planeerimise teaduslike aluste tugevdamine NLKP XXII kongressi otsuste taustal.

NSV Liidu rahvamajanduse arengutempo ja proportsioonide planeerimine. Kõrge tempo ja õigete proportsioonide objektiivne vajalikkus sotsialistliku majanduse arengus, aja võitmine rahulikus majanduslikus võistluses kapitalistlike maadega. Sotsialistliku taastootmise tähtsamate proportsioonide iseloomustus. Tempod ja proportsioonid kommunismi laiahaardelise ülesehitamise perioodil, sealhulgas seitsme aasta

plaanis.

Tootmisvahendite tootmise eelisarendamise ja rahva heaolu süstemaatilise tõusu tagamine.

Perspektiivplaanid kui rahvamajanduse plaanilise juhtimise alus uutes tingimustes. Seitsme aasta plaan ja vajadus plaanide väljatöötamiseks pikemaks perioodiks (20 aastaks). Ülesannete jaotus perspektiivplaanides aastate, majandusharude, liiduvabariikide, administratiivsete majanduspiirkondade, ettevõtete ja ehituste lõikes. Perspektiivne ja jooksev planeerimine. V.I.Lenin perspektiiv- ja jooksvate plaanide koosõlastamisest.

Sotsialistlik laiendatud taastootmine. Rahvamajandusplaani põhiosade ja näitajate iseloomustus. Plaani sünteesilised, majandusharulised ja territoriaalsed osad. Tootmise, jaotuse, vahetuse, tarbimise ja akumulatsiooni üldriiklikud ülesanded. Üldriikliku tähtsusega uue tehnika loomise ja juurutamise ülesanded kui rahvamajandusplaani orgaaniline koostisosa. Plaaninäitajad omandivormide järgi.

Rahvamajandusplaani ülesanded liiduvabariikide lõikes; tootlike jõudude paigutuse planeerimine. Näitajate süsteem ja tootmise spetsialiseerimise, ettevõtete rajoonidevahelise ja rajoonisisese kooperaerimise ning nendevaheliste ratsionaalsete majanduslike seoste arendamine.

Näitajate ringi kindlaksmääramise kord NSV Liidu rahvamajandusplaanis ja liiduvabariikide plaanides. Kvantitatiivsed ja kvalitatiivsed plaaninäitajad. Plaaninäitajad naturaalses ja rahalises väljenduses.

Plaaniliste ülesannete süsteem üldriiklikus rahvamajandusplaanis ning õigete proportsioonide ja vabariikidevaheliste rahvamajanduslike seoste tagamine. Liiduvabariikide rahvamajandusplaanide ülesannete süsteem ning rajoonidevaheliste seoste tagamine üksikute autonoomsete vabariikide, kraide ja oblastite majanduse arendamisel. Plaanitülesanded, mis töötatakse välja rahvamajanduse nõukogude ja kohalike nõukogude organite poolt.

Lähtetaseme analüüs ja selle tähtsus sisemiste re-

servide avastamiseks plaanide väljatöötamisel. Analüüsi meetodid ja oodatava plaani täitmise hinnang. Plaanide põhjendamine. Juhtiva lüli printsiip planeerimisel.

Planeerimise bilansimeetod, tema olemus ja tähtsus. Rahvamajanduse vajaduste kindlaksmääramine ja ressursside väljaselgitamine. Teadusliku normeerimise osa rahvamajanduse planeerimisel ja tema tähtsus ühiskondlike vajaduste seostamisel ressurssidega plaaniperioodiks. Tehnilis-majanduslike arvestuste tähtsus rahvamajandusplaani ülesannete põhjendamisel.

Rahvamajanduse arendamise plaanide koordineerimine liiduvabariikide ja üksikute administratiivsete majanduspiirkondade vahel ning ühtse rahvamajanduse arendamise koondplaani väljatöötamine.

Materiasalsete, rahaliste ja tööjõubilansside üksikute liikide iseloomustus. Bilansside süsteem ja rahvamajanduse bilanss. Malelauakujuliste bilansside kasutamine planeerimisel, nende koostamise metoodika. Kodanlike majandusteadlaste katsed malelauakujuliste materiasalsete bilansside väljatöötamiseks, kohandatuna kapitalistlikule majandusele. Nende, kaasaegse revisjonismi teenistusse rakendatud tööde eba-teaduslik olemus.

Üksikute disproportsioonide tekkimise põhjused rahvamajanduses. Partei ja valitsuse poolt viimastel aastatel rakendatud abinõud, mis on suunatud disproportsioonide likvideerimisele rahvamajanduses. Riiklikud reservid ja nende osa rahvamajanduse plaanilises juhtimises.

Bilansilise töö parandamise ülesanded ning sünteesiliste bilansside koostamine liiduvabariikide ja majandusrajoonide lõikes. Rahvamajanduse bilansi väljatöötamine liiduvabariikides.

Bilansimeetodi osa sotsialistliku süsteemi maade üksikute rahvamajandusharude arengu koordineerimisel.

Elektroonika ja arvutus tehnika rakendamise tähtsus majanduslikus analüüsis ning rahvamajandusplaanide väljatöötamisel.

3. teema. Rahvamajanduse planeerimise organiseerimine ja plaaniorganite funktsioonid.

NSV Liidu Konstitutsioon ning rahvamajanduse riikliku juhtimise ja planeerimise süsteem. Demokraatliku tsentralismi printsiip kui rahvamajanduse planeerimise organiseerimise lähteprintsiip.

Rahvamajanduse plaaniorganite süsteem. NSV Liidu Riiklik Majandusnõukogu ja NSV Liidu Riiklik Plaanikomitee ning nende funktsioonid. Liiduvabariikide riiklikud plaanikomisjonid ja nende osa vabariigi rahvamajanduse plaanilisel juhtimisel. Eesti NSV plaaniorganite süsteem. Eesti NSV Riikliku Plaanikomisjoni struktuur ja funktsioonid.

Rahvamajanduse nõukogude, ministeeriumide ja ametkondade planeerimisalased funktsioonid. Autonoomsete vabariikide riiklikud plaanikomisjonid. Kraide, oblastite, linnade ja rajoonide plaaniorganid, nende funktsioonid ning osa rahvamajanduse planeerimisel.

Rahandusministeeriumi ja Riigipanga, samuti ka riiklike komiteede osa rahvamajanduse planeerimisel.

Ametiühingute osavõtt plaanide väljatöötamisest. Tootmisnõupidamiste osa jooksvate ja perspektiivsete tootmisplaanide väljatöötamisel. Teaduste Akadeemia ning teiste teaduslike asutuste ja organisatsioonide osavõtt plaanide väljatöötamisest.

Kommunistliku Partei suunav ja organiseeriv osa rahvamajandusplaanide väljatöötamisel ning kontrollarvude tähtsus. Rahvamajandusplaanide väljatöötamise kord. Metodoloogiline juhtimine riiklike üldplaanorganite poolt plaanide väljatöötamisel.

Riiklike rahvamajandusplaanide väljatöötamise etapid. NSV Liidu rahvamajanduse arendamise perspektiivplaanide kontrollarvud, nende väljatöötamise ja kinnitamise kord. Kontrollarvude alusel perspektiivplaanide väljatöötamine ja kinnitamine ettevõtete ja rahvamajanduse nõukogude poolt.

Perspektiivplaanide koostamine ja läbivaatamine liiduvabariikide riiklike plaanikomisjonide, NSV Liidu mi-

nisteeriumide (ametkondade) ning kohalike tööraha saadikute nõukogude poolt neile alluvate ettevõtete ja ehituste kohta. Liiduvabariikide riiklike plaanikomisjonide ja NSV Liidu Riikliku Majandusnõukogu ülesanded madalamate organite poolt vastu võetud perspektiivplaanide ja kinnitatud kontrollarvude vastavuse kontrollimisel rahvamajanduse arendamise perspektiivsete koondplaanide koostamiseks.

Rahvamajandusplaanide täitmise kontroll ja kindlustamine. Plaanide täitmise kontrolli ülesanded ja sisu. Abinõud plaanide täitmise kindlustamiseks. Täiendavate tootmisestest reservide väljaselgitamine, abinõud disproportsioonide vältimiseks. Rahvamajandusplaanide täitmise kontrolli organiseerimine ja tema iseärasused põhilistes rahvamajandusharudes. Plaaniorganite ja rahvamajanduse nõukogude funktsioonid plaanide täitmise kontrollimisel.

Rahvamajanduse arendamise aastaplaanid, mis koostatakse kinnitatud kontrollarvude alusel. NSV Liidu rahvamajanduse arengu protsessist tulenevate vajalike täpsustuste sisseviimine.

Arvestuse ja statistika tähtsus plaanide täitmise kontrollimisel. Statistika Keskvalitsuse ja tema organite osa plaanide täitmise kontrollimisel. Eesrindlike tootmiskogemuste tundmaõppimine ning abinõud plaanide täitmise tagamiseks kõigi tootmisharude ja ettevõtete poolt.

Plaanide täitmise majanduslike stiimulite kasutamine. Majanduslike ressursidega manööverdamine plaani täitmise käigus. Sotsialistlik võistlus plaani täitmiseks ja ületamiseks. Sotsialistliku võistluse arendamine seitsme aasta plaani ennetähtaegselt täitmiseks. Kommunistliku töö brigadid ja nende osa võitluses plaani täitmise eest.

4. teema. Tootmise planeerimine.

Tootmisplaani määrav osa rahvamajandusplaanis. Tegurid, mis määravad ühiskondliku produkti kasvutempo. Ühiskondlike vajaduste kindlaksmääramine tootmisvahenditele ja tarbeesemetele ning tootmise suurendamise võimaluste väljaselgi-

tamine. Materiaalse tootmise mahu, tempo ja struktuuri planeerimine ning tootmisvahendite tootmise eelisarendamise tagamine. Tootmisprogramm ning riigi majandusliku võimsuse ja kaitsevõime tugevdamine.

Kommunismi materiaalse tehnilise baasi loomise ülesanne ja NSV Liidu võidu tagamine rahulikus majanduslikus võistluses kapitalistlike maadega. Seitsme aasta plaani tootmisprogrammi iseloomustus. Tootmise arendamise põhilised ülesanded rahvamajanduse arendamise generaalplaanis.

Tähtsamate materiaalse tootmise harude proportsioonide muutumise põhisuunad. Tootmisprogramm ning uue eesrindliku tehnika arendamise ja juurutamise plaan. Eesrindliku tehnika arendamise, tootmise kompleksse mehhaniseerimise ja automatiseerimise plaanilised ülesanded. Tehnilise progressi otsustav osa kõrge ühiskondliku tööviljakuse ja materiaalse tootmise kõrge kasvutempo tagamisel. Tehnilise progressi kiirendamise tähtsus generaalplaani ja seitsme aasta plaani põhiliste majanduslik-poliitiliste ülesannete lahendamisel.

Tööstus ja põllumajandus tootmise koondplaanis. Muudatused tootmise planeerimises ning tootmisprogrammi väljatöötamises, seoses tööstuse ja ehitustegevuse juhtimise reorganiseerimisega ning samuti masina-traktorijaamade reorganiseerimisega. Tööstuse ja põllumajanduse, tootmise ja transpordi vaheliste seoste planeerimine.

Sotsialistliku tootmise arendamise planeerimine territoriaalses lõikes ning meie maa ida- ja põhjarajoonide loodusrikkuste kasutamise laiendamine. Tootmise arendamise koordineerimine erinevates rajoonides ja bilansiliste seoste tagamine põhiliste materiaalse tootmise harude vahel. Rahvamajanduse nõukogude osa tööstusliku tootmise ja ehitustegevuse territoriaalse planeerimise täiustamisel.

Tootmisprogrammi osade seosed rahvamajandusplaani teiste osadega.

A. Tööstusliku tootmise planeerimine.

Tööstusliku tootmise plaani koht rahvamajandusplaanis. Tööstusliku tootmise planeerimise täiustamise ülesanded.

Tööstusliku tootmise arendamise ülesanded seitsme aasta plaanis. Tööstustoodangu üldise mahu ja tähtsamate tooteliikide tootmise suurendamise perspektiivid lähema 20 aasta jooksul. Tempod ja proportsioonid tööstusliku tootmise plaanis ning nende kavandamine generaalplaanis ja seitsme aasta perspektiivplaanis. Gaasi- ja naftatööstuse kavandatud arengutempode ning keemiatööstuse arengu kiirendamise tähtsus tööstusliku tootmise üldise kõrge kasvutempo ja kokkuhoiu saavutamiseks ning bilansiliste seoste täiustamiseks. Aja tegur tööstusliku tootmise plaanis ja tema tähtsus.

Tööstuse tootmisprogrammi näitajad. Kogu- ja kaubatoodangu plaan. Tööstustoodangu nomenklatuur, mis lülitatakse NSV Liidu rahvamajanduse arendamise üldriiklikku plaani ja liiduvabariikide plaanidesse. Toodangu sortimendi laiendamise ja kvaliteedi tõstmise planeerimine.

Tööstusettevõtete spetsialiseerimise ja koopereerimise planeerimine. Koopereeritud hangete planeerimine. Rahvamajanduse nõukogude ülesanded ja osa spetsialiseerimise ja koopereerimise planeerimisel. Rajoonidevaheliste koopereeritud hangete plaaniliste ülesannete täitmine esmajärjekorras. Tööstusettevõtete paigutuse planeerimine.

Tootmisvahendite ja tarbeesemete tootmise planeerimine. Hankivate ja töötlevate tööstusharude arendamise planeerimine ning proportsionaalsuse tagamine. Uute loodusrikkuste lülitamine majanduslikku käibesse, muutused tootlike jõudude paigutuses ja hankiva tööstuse areng seitseaastakul.

Rahvamajanduse vajaduste kindlaksmääramine tootmisvahendele ja tarbeesemelle. Tootmise suurendamise tööstuse siseste reservide väljaselgitamine ning plaani põhjendamine materiaalsete ressurssidega ja tööjõuga. Tootmisvõimsused ja nende efektiivsem kasutamine. Tähtsamad tootmistehnilised normatiivid, mida kasutatakse tööstuse tootmisprogrammi

väljatöötamisel.

Rasketööstuse ja tema tähtsamate harude arendamise planeerimine. Metallurgia ja masinaehituse arendamise perspektiivid. Proportsioonide põhjalik muutumine erinevate kutuseliikide tootmisel ja tarbimisel. Elektrifitseerimise edasised perspektiivid. Masinaehituse arendamine ja tehniline progress. Tööstuse tehnilise taseme tõstmise põhisuunad. Tootmise kompleksne mehhaniseerimine ja automatiseerimine.

Rasketööstuse arendamise planeerimisel kasutatavad materiaalsed bilansid ja nende väljatöötamise meetodika. Kütusebilanss. Elektrienergia, metallide, masinate, seadmete, kemikaalide ja sünteetiliste polümeersete materjalide bilansid ning nende osa materiaalseste bilansside süsteemis. Tootmisvahendite bilansside väljatöötamine liiduvabariikide lõikes. Nende bilansside koostamine administratiivsete majanduspiirkondade lõikes ning selle tähtsus rahvamajanduse nõukogude plaanilises tegevuses, ratsionaalsete rajoonidevaheliste majanduslike seoste organiseerimisel, üldriiklike vajaduste, liiduvabariikide ja rajoonidevaheliste hange- te tagamisel.

Kerge- ja toiduainetetööstuse harude arendamise planeerimise iseärasused. Toorainebaasi arendamine, põllumajandusliku tooraine tootmise suurendamine. Sünteetiliste ja kunstlike tooraineliikide tootmise kasvutempod ja tarbeseemete tootmise suurendamise ülesanded generaalplaanis ja seitsme aasta plaanis. Toorainete bilansid ning toidu- ja tööstuskaupade bilansid.

Rahvamajanduse nõukogudele alluva tööstuse ja kohalikele töörahva saadikute nõukogudele alluva tööstuse planeerimise iseärasused.

B. Põllumajandusliku tootmise planeerimine.

Põllumajandusliku tootmise plaani koht rahvamajandusplaanis.

Partei ja valitsuse abinõud põllumajanduse järsu tõusu tagamiseks ning põllumajandusliku tootmise planeerimi-

se ülesanded. NLKP Keskkomitee viimaste pleenumite otsused põllumajandusliku tootmise planeerimise täiustamisest. Põllumajandusliku tootmise järsk tõus ning disproportsiooni likvideerimine tööstuse ja põllumajanduse arengus. Plaanilised abinõud, mis tagavad püstitatud ülesande - järele jõuda lähemate aastate jooksul USA-le piima, liha ja või tootmises iga elaniku kohta - eduka täitmise.

Põllumajandusliku tootmise planeerimise uued ülesanded, seoses masina-traktorijaamade reorganiseerimisega ja põllumajandustehnika müümisega kolhoosidele. Muudatused rahvamajandusplaanis, liiduvabariikide plaanides ja tootmise planeerimises kolhoosides, mis tulenesid masina-traktorijaamade reorganiseerimisest.

Generaalplaani ja seitsme aasta plaani ülesanded põllumajandusliku tootmise arendamise alal. Põllumajandusliku tootmise edasise mehhaniseerimise ja elektrifitseerimise planeerimine. Pidev tehniline progress põllumajanduses.

Põllumajandusliku tootmise planeerimise iseärasused, mis tulenevad sotsialistliku omandi kahe vormi olemasolust. Põllumajanduse planeerimise tähtsus rajoonide lõikes, arvestades looduslike ja majanduslike tingimuste efektiivset kasutamist.

Puudused ja vead, mis esinesid põllumajanduse planeerimises minevikus. Põllumajanduse planeerimise uus kord, mis rakendati 1955.aastal. Põllumajanduse planeerimise praegu kehtiva korra printsiibid ja olemus. Riiklikud plaaniülesanded kolhoosidele ja sovhoosidele ning nende poolt koostatavad plaanid. Põllumajanduse arendamise koondplaaniid rajoonide, oblastite, kraide ja liiduvabariikide kohta ning NSV Liidu kohta tervikuna.

Põllumajanduse riikliku plaani näitajad. Põllumajandussaaduste tootmise näitajad loo ha kõlvikute kohta. Liiduvabariikide ja kohalike nõukogude organite ülesanded põllumajanduse arendamise plaanide väljatöötamisel. Bilansid ja näitajad, mida kasutatakse põllumajanduse põhiliste plaaniülesannete väljatöötamisel.

Rahvamajanduse vajaduste kindlaksmääramine toidu-

ainete ja põllumajandusliku tooraine järgi. Põllumajandus-
saaduste bilansid ja nende väljatöötamise metoodika. Taim-
kasvatus- ja loomakasvatussaaduste kokkuostu riiklike üles-
annete osa põllumajanduse arendamise planeerimisel.

NLKP Keskkomitee 1958.aasta juunipleenumi otsus
kohustuslike müüginormide ja masina-traktorijaamade naturaal-
tasu kaotamisest ning üleminek põllumajandussaaduste riik-
liku kokkuostu ühtsele plaanile. Riikliku kokkuostuplaani
väljatöötamise printsiibid ja meetodid. NLKP 1961.aasta jaa-
nuaripleenum ja põllumajandussaaduste kokkuostu planeerimise
täiustamine.

Kolhoosidele uue tehnika soetamise plaanid (välja-
töötamise printsiibid ja meetodid) ning põllumajandusliku
tootmise edasise mehhaniseerimise planeerimine.

Uudis- ja jäätmaade kasutuselevõtmise planeerimine.
Põllumajanduslike maade kuivendamise ja niisutamise planeeri-
mine. Kõlvikute bilansid.

Tootmisharudesisesed seosed põllumajanduse tootmis-
programmis. Teraviljamajanduse juhtiv osa. Taimikasvatuse ja
loomakasvatuse arendamise planeerimine. Planeerimisel arves-
tatavad põllumajanduslike rajoonide spetsialiseerimise põhi-
printsiibid. Põllumajanduse erinevate tootmisharude paigutu-
se planeerimine NSV Liidu rajoonide järgi.

Taimikasvatuse ja loomakasvatuse arendamise plaani-
de põhjendamine. Bilansimeetodi kasutamine ning taime- ja
loomakasvatuse arendamise plaanide põhjendamiseks väljatöö-
tatavate bilansside süsteem. Tähtsamate tootmisvahendite bi-
lansid põllumajanduses, karjakäibebilanss, sõõdabilanss jne.

Kõlvikute, tööjõu, põllumajandusmasinate jm. tootmis-
vahendite kasutamise näitajad. Abinõude planeerimine saagi-
kuse tõstmiseks, karja juurdekasvuks ja tema produktiivsuse
tõusuks. Veojõu ja teiste põllumajandustehnika liikide bi-
lansid. Nende osa kolhoosidele vajalike tootmisvahendite
hangete määramisel.

Remondi-tehnikajaamade töö planeerimise põhiküsi-
mused.

C. Vedude ja side planeerimine.

Vedude plaani koht rahvamajandusplaanis ja tema seosed rahvamajandusplaani teiste osadega. Vedude plaani näitajad.

Transpordi arendamise ülesanded generaalplaanis ja seitsme aasta perspektiivplaanis. Kauba- ja reisijate vedude planeerimine. Ühtne transpordivõrk ja vedude koonddaan. Vedude planeerimine erinevate transpordiliikide lõikes, lähtudes ratsionaalsest tööjaotusest nende vahel. Veosekäibe kasv ja transpordiliikide osatähtsuse muutumine seitseaastakul.

Rahvamajanduse vajaduste määramine kaubavedudele. Rahvamajanduse nõukogude ja kohalike nõukogude organite osa kaubavedude vajaduse kindlaksmääramisel. Kaubavedude mahu ja struktuuri planeerimine, sõltuvalt tootmise mahust ja struktuurist. Transpordi riiklikku plaani lülitatavate veoste nomenklatuur. Rajoonilised tootmise ja tarbimise bilansid. Rajoonidevahelise kaubaveo malelauakujuline bilanss. Veosekäibe planeerimine.

Tähtsamate veoste veokaugust määravad majandusliikud tegurid. Keskmise veokauguse planeerimine. Abinõud liiga kaugete jt. ebaratsionaalsete vedude likvideerimiseks. Peamiste kaubavoolude planeerimine. Muutused tootlike jõudude paigutuses seitseaastakul ning liiga kaugete jt. ebaratsionaalsete vedude vähendamine.

Reisijate käibe planeerimine. Reisijate vedude planeerimise meetodika.

Raudteede läbilaskevõime planeerimine. Raudtee-, vee- ja autotranspordi liikuva koosseisu vajaduse planeerimine. Vedude plaani põhjendamiseks kasutatavad transpordi liikuva koosseisu tehnilis-majanduslikud näitajad ja nende väljatöötamise meetodika. Liikuva koosseisu bilanss.

Raudteetranspordi põhjalik tehniline rekonstrueerimine seitseaastakul. Raudteede elektrifitseerimine ja mootorveojõu ulatuslikum kasutamine, nende majanduslik efektiivsus. Raudteede elektrifitseerimise generaalplan. Edasine

tehniline progress vee-, auto- ja lennutranspordis seitseaastakul. Torujuhtmetranspordi kõrge arengutempo ja tema osa NSV Liidu ühtses transpordisüsteemis.

Side plaani põhinäitajad.

5. teema. Kapitalehituse planeerimine.

Kapitaalehituse plaan kui rahvamajanduse põhifondide laiendatud taastootmise programm. Kapitalehituse plaani koost rahvamajandusplaanis ja tema seosed plaani teiste osadega. Kapitalehituse planeerimine ja uue eesrindliku tehnika juurutamine. Kapitalehituse plaan ja töö tehnilise varustatuse pidev kasv. Kapitalmahutuste planeerimine territoriaalses lõikes. Kapitaltööde plaan ja uute loodusrikkuste kasutuselevõtmine.

Saavutused kapitalehituse alal ja põhifondide kasv. Seitseaastaku ülesanded kapitalehituse ja põhifondide suurendamise alal. Kapitalehituse plaani tähtsus kommunistliku ühiskonna laiahaardelise ülesehitamise perioodi peamiste ülesannete teostamisel.

Kapitalmahutuste ulatus ja suunad seitseaastakul majandusharude, liiduvabariikide ja majandusrajoonide lõikes. Kulutused tegutsevate ettevõtete tehniliseks rekonstrueerimiseks ja laiendamiseks, seadmete moderniseerimiseks ning uute ettevõtete ehitamiseks. Partei ja valitsuse abinõud elamuehituse arendamiseks lähema 10-12 aasta jooksul ning nende elluviimine perspektiivsete ja jooksvate plaanide kaudu.

Kapitaltööde planeerimise praktika täiustamine, seoses tööstuse ja ehitustegevuse juhtimise reorganiseerimisega. Kapitalehituse planeerimise korra muutmine 1959. aastal ning kapitalmahutuste ja ehitus-montaažitööde mahu määramise ehitustele kogu ehitamise perioodiks.

Rahvamajanduse nõukogude osa kapitalehituse planeerimisel ja kapitalehituse plaanide täitmise tagamisel. Muudatused kapitaltööde planeerimises, seoses masina-traktori jaamade reorganiseerimisega.

Kapitaaltööde plaani näitajad. Kapitaaltööde mahu, struktuuri ja suundade planeerimine. Kapitaalmahutuste planeerimine tootmislike ja mittetootmislike põhifondide loomiseks. Rahvamajanduse vajaduste määramine kapitaalmahutustele. Olemasolevate tootmisvõimsuste kasutamise reservide arvestamine kapitaaltööde plaanis. Tegutsevate ettevõtete võimsuste suurendamine. Tootmisvõimsuste ja põhifondide bilansid, nende tähtsus kapitaalmahutuste planeerimisel ning väljatöötamise meetodika.

Kapitaalmahutuste, samuti ka seadmete moderniseerimiskulude majanduslik efektiivsus ja aja teguri tähtsus. Kapitaalmahutuste tasuvus ning põhifondide maksumuse tasuvusaeg, nende tähtsus kapitaalmahutuste jaotamise ja kasutamise põhjendamisel.

Kapitaaltööde mahu planeerimine ja lõpetamata ehituse maht. Plaanilised abinõud lõpetamata ehituse mahu vähendamiseks. Kapitaalmahutuste jaotamine ning alustatud ehituste tagamine kapitaalmahutustega ja materiaalsete ressurssidega kogu vajaduse ulatuses. Kapitaalmahutuste tingimused uute ettevõtete ehitamiseks.

Kapitaalmahutuste planeerimine liiduvabariikide ja majandusrajeonide lõikes. Kapitaalmahutuste planeerimine majandusharude lõikes ja vajalike proportsioonide tagamine piirnevate harude tootmisvõimsuste vahel.

Kapitaalmahutuste vajaduse seostamine rahvamajanduslike ressurssidega. Rahvatulu bilans. Koondfinantsplaani arvestused ja kapitaalmahutuste mahu määramine.

Kapitaalmahutuste plaani kindlustamine materiaalsete ja tööjõuresurssidega. Seadmete bilansid. Ehitusmaterjalide bilansid. Ehitusorganisatsioonide tootmisvõimsuste bilansid.

Kapitaalmahutuste finantseerimise allikad. Riiklikud kapitaalmahutused ning kolhooside ja kooperatiivsete organisatsioonide kapitaalmahutused. Elanikkonna vahendite osavõtt elamuehitusest. Kapitaalmahutuste allikad seitse-aastakul.

Tiitelnimestikud kapitaaltööde plaanis, nende tähtsus ja väljatöötamise meetodid.

Tootmisvõimsuste ja põhifondide eksploatatsiooni andmise plaan majandusharude ja rajoonide lõikes. Ehitamise tähtaegade lühendamine, objektide eksploatatsiooni andmise kiirendamine ning vajadus koondada materiaalsed ja rahalised ressursid tähtsamatele ja käikulastavatele objektidele. Vahendite killustamise mittelubamine. NSV Liidu Riikliku Ehituskomitee osa kapitaaltööde planeerimisel.

Kapitaaltööde plaan ja ehitustööstuse arendamise plaan. Uue tehnika juurutamise planeerimine ehituses. Ülesanded ehitustööde industrialiseerimise ja eesrindlike, kõige ökonoomsemate ehitustegevuse organiseerimise meetodite juurutamise alal seitseastakul. Ehitustööde kontsentreerimine ja ehitusorganisatsioonide tugevdamine. Ehitustööde kompleksne mehhaniseerimine ja ehitustehnika kasutamise parendamine.

Geoloogiliste uurimistööde ja projekteerimistööde plaanide näitajad. Kõrgemate tehnilis-majanduslike näitajate tagamine uute ettevõtete projekteerimisel ning vanade ettevõtete laiendamisel, võrreldes eesrindlikes kodumaistes ja välismaistes ettevõtetes saavutatutega. Partei ja valitsuse abinõud liialduste kõrvaldamiseks ehitustegevuses ja projekteerimise parendamiseks.

6.teema. Materiaalse ja tehnilise varustamise planeerimine.

Tootmisvahendite jaotamise ja ringlemise planeerimise iseärasused. Materiaalse ja tehnilise varustamise plaani koht rahvamajandusplaanis ning tema tähtsus materiaalse tootmise proportsioonide tagamisel.

Tööstuse ja ehitustegevuse juhtimise reorganiseerimise ning materiaalse ja tehnilise varustamise organiseerimise ja planeerimise täiustamine.

NSV Liidu Riikliku Plaanikomitee ja tema vabariikide vaheliste hangete peavalitsuste ülesanded. Turustus- ja varustusorganite süsteem ning nende osa materiaalse ja teh-

nilise varustamise planeerimisel.

Põllumajanduse materiaalse ja tehnilise varustamise planeerimise kord pärast masina-traktorijaamade reorganiseerimist. Koondise "Põllumajandustehnika" osa kolhooside materiaalsel ja tehnilisel varustamisel.

Rahvamajanduse vajaduste planeerimine tähtsamatele tootmisvahenditele ja materiaalse varustamise fondide määramine. Tootmisvahendite kulutamise ja kasutamise normeerimine.

Materiaalsete ressurssidega kompleksse varustamise tagamine. Materiaalse ja tehnilise varustamise plaan ning riiklike materiaalsete reservide planeerimine.

Tähtsamate toodanguliikide jaotamise üläriiklik planeerimine kogu NSV Liidu rahvamajanduse ulatuses ning materiaalse ja tehnilise varustamise planeerimine liiduvabariikides. Materiaalsed koondbilansid. Tootmisvahendite jaotusplaanid liiduvabariikide lõikes. Vabariikidevaheliste ja üleliidulisteks vajadusteks minevate hangete plaanid. Liiduvabariikide riiklike plaanikomisjonide poolt koostatavad materiaalse ja tehnilise varustamise plaanid. Jaotusplaanid administratiivsete majanduspiirkondade lõikes.

Materiaalse ja tehnilise varustamise plaani näitajad. Tootmisvahendite rajoonidevaheliste hangete ülesannete määramine liiduvabariikide plaanides.

Materiaalse ja tehnilise varustamise plaani ülesannete viimine tarbijate ning hankijateni. Majanduslike sidemete organiseerimine hankijate ja tarbijate vahel. Hankelepingute tähtsus materiaalse ja tehnilise varustamise plaanide täitmise tagamisel.

7. teema. Töö planeerimine.

Töö plaani koht ja ülesanded, tema seosed rahvamajandusplaani teiste osadega. Töö plaani osad ja näitajad NSV Liidu rahvamajandusplaanis ning liiduvabariikide plaanides.

Tööviljakuse tõusu otsustav osa kommunismi materi-

aalse tehnilise baasi loomisel ning ajaloolise ülesande - järele ja ette jõuda toodangu valmistamise poolest ühe elaniku kohta kõige enam arenenud kapitalistlikele maadele - lahendamisel. Tööviljakuse kasvu tähtsus akumulatsiooni suurendamise ja töötajate elutaseme tõstmise ülesannete täitmisel.

Tööviljakuse näitajad rahvamajandusplaanis. Tööviljakuse tõstmise ülesanded põhilistes rahvamajandusharudes generaalsplaanis ja seitsme aasta plaanis.

Tööviljakuse tõstmise planeerimise metodoloogia alused. Ühiskondliku tööviljakuse planeerimine. Tööviljakuse kasvu tegurid NSV Liidus ja nende arvestamise meetodid. Tööviljakuse tõusu arvestamise meetodika erinevates tootisharudes tegurite kaupa. Tehnilise progressi otsustav osa tööviljakuse pideva tõusu tagamisel.

Partei ja valitsuse abinõud punduste kõrvaldamiseks tööviljakuse planeerimises, töö organiseerimises ja normeerimises. Tehnilise normeerimise täiustamise ülesanded. Tööajafondi planeerimine. Tööviljakuse planeerimise ülesanded, seoses tööpäeva lühendamisega.

Tööviljakuse planeerimise iseärasused tööstuses, põllumajanduses, transpordis, ehituses ja kaubanduses.

Tööjõu arvilise koosseisu planeerimine ning tööjõuressursside jaotamine majandusharude ja rajoonide vahel. Töötajate arvilise koosseisu planeerimine tootmis- ja mitte-tootmisefääris. Tähtsamate rahvamajandusharude kindlustamine tööjõuga esmajärjekorras. Tööjõuressursside koostis ja nende arvestamine, plaanis.

Tööjõu vajaduse määramine liiduvabariikide ja rahvamajandusharude lõikes. Tööjõu arvilise koosseisu planeerimise iseärasused tööstuses, põllumajanduses, ehituses, transpordis, kaubanduses, kultuuri ja tervishoiu alal. Administratiiv-juhtiva personali arvilise koosseisu vähendamise ülesanne. Tööjõu täiendava vajaduse määramine ja võitlus tööjõu voolavusega. Tööjõu täiendava vajaduse katmise allikad.

Tööjõubilanss, tema tähtsus tööjõu täiendava vajaduse ja selle katmise võimaluste seostamisel. Üleliiduline tööjõubilanss, tööjõubilansid liiduvabariikide ja administratiivsete majanduspiirkondade lõikes ning nende koostamise iseärasused. Tööjõuressursside koondbilanss ja tööjõuressursside bilansid majandusrajoonide lõikes. Tööjõuressursside bilanss seitseaastakul. Rahvaloendused ja nende tähtsus tööjõu planeerimisel.

Kaadri ettevalmistamise planeerimine. Kvalifitseeritud tööliiskaadri bilanss. Noorte erialase väljaõppe ja töökorralduse planeerimine. Tööjõu ettevalmistamise planeerimine kutsekoolides. Kvalifitseeritud kaadri ettevalmistamise plaan tootmises. Tööliste organiseeritud värbamise plaan.

Tööjõubilanss kolhoosides ja tema väljatöötamise metoodika.

Vabariikidevahelise ja vabariigisisese ümberasustamise planeerimine. Tööjõu ümberpaigutuse vajadus, seoses tootmise ja ehitustegevuse kõrgete arengutempedega NSV Liidu idarajoonides seitseaastakul.

Töötasu planeerimine. Töötasu taseme kindlaksmääramine majandusharudele ja rajoonidele, vastavalt töö hulga ja kvaliteedile. Keskmise töötasu ja tööviljakuse kasvutempode vahakord. Töötasusüsteemide täiustamise ülesanded, mis on püstitatud NLKP viimaste kongresside otsustega. Seitseaastakuks kavandatud töötasude korrastamise abinõud. Töötasu planeerimise täiustamine ja abinõud püüdnud kõrvaldamiseks tariifisüsteemis.

Töötasufondi planeerimine rahvamajanduses tervikuna. Tootmis- ja mittetootmissfääri töötajate töötasufondi planeerimine. Plaanilise töötasufondi seos omahinna alandamise plaaniga, jaekäibe plaaniga ja NSV Liidu Riigipanga kassaplaaniga.

Töötasustamine kolhoosides.

8. teema. Rahva materiaalse ja kultuurilise elutaseme tõstmise planeerimine.

Nõukogude rahva heaolu pideva tõusu tegurid. Töö-

viljakus kui töötajate heaolu kasvu otsustav tegur NSV Liidus. Rahvatulu ja tema jaotamine. Tarbimisfondi planeerimine.

Rahva materiaalse ja kultuurilise elutaseme tõstmise näitajad NSV Liidu rahvamajandusplaanis ja liiduvabariikide plaanides. Nõukogude rahva elutaseme edasise tõstmise ülesanded generaalsplaanis ja seitsme aasta plaanis ning maailma kõige kõrgema elutaseme saavutamine NSV Liidus. NLKP uus programm rahva elutaseme tõstmisest.

Tööliste, teenistujate ja kolhoosnike reaaltulude tõstmise planeerimine. Rahalised ja naturaalsed tulud. Töötajate materiaalse ja kultuurilise elutaseme edasine tõus ning tööpäeva lühendamine.

Individuaalsete tulude kasvu ja ühiskondlike tarbimisfondide suurendamise planeerimine. NLKP XXII kongress töötajate elutaseme tõstmise ülesannetest.

A. Kaubakäibe planeerimine.

Kaubakäibe planeerimine ja nõukogude rahva heaolu pideva kasvu tagamine. Kaubakäibeplaani koostamine rahvamajandusplaanis ja tema seosed plaani teiste osadega. Kaubakäibe edasise kasvu ülesanne seitsme aasta plaanis ja nõudmise struktuuri muutumine.

Ühiskondliku tootlustamise arengutempo seitseastakul ja ühiskondliku tootlustamise osa rahva heaolu tõstmisel ning sotsiaalsete ja elukondlike tingimuste parendamisel.

Jaekäibe planeerimise metodoloogia alused. Kaubakäibeplaani näitajad NSV Liidu rahvamajanduse arendamise plaanis ja liiduvabariikide plaanides. Liiduvabariikide osa kaubaressursside jaotamisel ja kasutamisel ning kaubakäibe planeerimise kord. Kohalike plaaniorganite osa kaubakäibe planeerimisel.

Riikliku ja kooperatiivse kaubanduse planeerimine ning kolhoosikaubanduse majanduslik mõjustamine.

Jaekäibe mahu ja struktuuri planeerimine.

Elanikkonna maksevõimelise nõudmise määramine. Elanikkonna rahaliste tulude-kulude bilanss ja tema osa jaekäibe planeerimisel. Elanikkonna tulude ja kulude koostis ning nende planeerimise meetodid.

Tarbijate nõudmise tundmaõppimine-kaupadele. Kaubakäibe planeerimise täiustamise ülesanded ja teaduslikult põhjendatud tarbimisnormide kasutamine perspektiivplaanides.

Jaekäibe kaubakatte planeerimine. Tähtsamate tarbekaupade bilansid ja turufondide planeerimine. Tähtsamate kaupade tsentraliseeritud varustamise seostamine kohalike organite osa tugevdamisega kaubakäibe planeerimisel ja kohalike ressursside maksimaalne kaasatõmbamine jaekäibesse.

Rahva elutaseme tõus ja jaekäibe struktuuri muutumine. Majanduslike, rahvuslike, olustikuliste ja kliimatiliste tingimuste arvestamine kaubakäibeplaani rajoonilises lühikes. Maakaubanduse kaubakäibe planeerimise iseärasused.

Ühiskondliku toitlustamise planeerimise meetodid ja plaani näitajad. Ühiskondliku toitlustamise ettevõtete toodangu planeerimine. Ühiskondliku toitlustamise käibe mahu ja struktuuri planeerimine.

Jaekaubandusvõrgu, ühiskondliku toitlustamise ettevõtete ja laomajanduse arendamise planeerimine.

Kolhoosikaubanduse organiseerimise plaaniline juhtimine.

B. Ühiskondlike tarbimisfondide planeerimine.

Ühiskondlike tarbimisfondide koostis ja plaani näitajad. Ühiskondlike fondide osatähtsuse kasv töötajate materiaalse ja kultuurilise elutaseme tõstmisel kommunistliku ühiskonna laiahaardelise ülesehitamise perioodil. Töötajate heaolu tõstmise kommunistlik tee. NLKP XXII kongress ühiskondlike fondide osast.

Kultuuritöö plaani ülesanded ja koht rahvamajandusplaanis ning liiduvabariikide plaanides. Kultuuritöö plaani põhinäitajad ja nende väljatöötamise meetodika.

Üldise keskhariduse planeerimine. Õpilaste arvulise koosseisu, koolivõrgu ning õpetajate kaadri määramine liiduvabariikide, kraide ja oblastite plaanides. Üldhariduse ümberkorraldamine ja haridustöö planeerimise ülesanded. Internaatkoolide ja eelkooliealiste laste asutuste arendamise planeerimine.

Kõrgema ja kesk-eriharidusega kaadri ettevalmistamise planeerimine. Teaduse planeerimise ja arendamise ülesanded.

Kultuurhariduslike asutuste (kinode, teatrite, raamatukogude, klubide) võrgu arendamise plaanilised ülesanded. Kirjastustegevuse arendamise plaani näitajad.

Tervishoiu plaani näitajad ja nende väljatöötamise metoodika.

Hariduse, kultuuri ja tervishoiu arendamise ülesanded generaalsplaanis ja seitsme aasta plaanis.

Elamumajanduse planeerimine. Elamuehituse planeerimise ülesanded, mis on püstitatud NLKP Keskkomitee ja NSV Liidu Ministrite Nõukogu määrusega 31. juulist 1957. aastast "Elamuehituse arendamisest NSV Liidus". Elamispinna vajaduse kindlaksmääramise meetodid ja selle vajaduse arvestamine elamuehituse plaanis. Elamuehituse ja kommunaalmajanduse arendamise ülesanded generaalsplaanis ja seitsme aasta plaanis.

Linnamajanduse arendamise planeerimine. Suurlinnade arendamise generaalsplaanide väljatöötamine ja linnamajanduse sotsialistlik rekonstrueerimine.

Assigneeringute planeerimine sotsiaalkindlustuseks, pensionideks, abirahadeks, stipendiumideks ja teisteks sotsiaalseteks vajadusteks.

9. teema. Omahinna ja hindade planeerimine.

Omahinna plaani koht ja tema seosed rahvamajandusplaani teiste osadega.

Kokkuhoiurežiim ja omahinna planeerimise ülesanded. Omahinna ja ringluskulude alandamise otsustav osa akumulat-

siooni suurendamisel ning hindade alandamisel.

Omahinna näitajad NSV Liidu rahvamajanduse arendamise plaanis ja liiduvabariikide plaanides. Omahinna alandamise ülesanded tähtsamates rahvamajandusharudes seitseaastakul. Aja kokkuhoiu tähtsus generaalplaani ja seitsme aasta plaani ülesannete edukaks lahendamiseks.

NLKP XXII kongress kokkuhoiurežiimi ja isemajandamise tugevdamisest. Omahinna planeerimise praktika muutmine, seoses tööstuse ja ehitustegevuse juhtimise ümberkorraldamisega.

Toodangu omahinna struktuur põhilistes rahvamajandusharudes ja selle tähtsus omahinna alandamise planeerimisel. Omahinna alandamise allikad ja reservid. Omahinna alandamise ülesannete põhjendamine ja omahinna alandamise põhitegurid.

Tööstustoodangu omahinna alandamise planeerimine. Tootmiskulude eelarve ja omahinna plaani näitajad. Omahinna alandamise ülesande väljatöötamise ja põhjendamise metoodika. Üksikute tähtsamate tooteliikide omahinna planeerimine ja toodangu omahinna plaaniliste kalkulatsioonide väljatöötamine.

Sevhoositoodangu omahinna planeerimine. Tootmiskulud ning taime- ja loomakasvatussaaduste omahinna alandamise tegurid erinevate rajoonide ja majanduslike vööndite sevhoosides.

Omahinna planeerimine kolhoosides. Kolhoositoodangu omahinna alandamise tegurid ja reservid. Põllumajanduse järk tõus ning tootmiskulude taseme alandamise perspektiivid taime- ja loomakasvatuses.

Ühiskondliku toitlustamise ettevõtete toodangu omahinna alandamise tegurid ja allikad. Ühiskondliku toitlustamise ettevõtete toodangu omahinna alandamise ülesanded kommunismi laiahaardelise ülesehitamise perioodil.

Vedude omahinna planeerimine. Vedude omahinna alandamise tegurid. Raudtee-, vee-, auto- ja torujuhtmetranspordil vedude omahinna planeerimise iseärasused.

Ehituse omahinna planeerimine. Ehitustööde omahinna

alandamise tegurid. Kapitaalmahutuste majandusliku efektiivsuse tõstmine ja ehituse omahinna alandamine.

Ringluskulude planeerimine.

Nõukogude hinnapoliitika ja hindade planeerimine. Hindade plaaniline süsteem ja tema osa sotsialistliku tootmise plaanipärasel organiseerimisel. Hindade planeerimine ja rahvatulu plaaniline jaotamine. Nõukogude riigi tsentraliseeritud hinnapoliitika. Hindade liigid. Riiklike hindade planeerimine rahvamajandusharude ja hinnakujundamise staadiumide lõikes.

Tootmisvahendite ja tarbeesemete hulgihindade planeerimise iseärasused. Ühtsed hulgihinnad ja nende võõndiline diferentseerimine.

Tööstustoodangu hulgihindade planeerimine. Hulgihindade liigid. Ühtsete hindade vajadus ja nende taseme kindlaksmääramine. Hulgihindade süsteemi kujundamise tähtsus ja printsiibid. Hulgihindade alandamise planeerimine ja tööstusesiseste reservide mobiliseerimine. Malelauakujuliste bilansside kasutamine hulgihindade alandamise planeerimisel ja nende väljatöötamine.

Hulgihindade kehtestamise kord. Erinevate astmete plaaniorganite ja rahvamajanduse nõukogude osa tööstustoodangu hulgihindade planeerimisel ning taseme kindlaksmääramisel. Uutele tooteliikidele hulgihindade kinnitamise kord. Hulgihindade hinnakirjade väljatöötamise kord.

Põllumajandustoodangu riiklike hindade planeerimine. Põllumajandustoodangu riiklike hindade süsteemi muutmise majanduslik iseloomustus aastail 1953-1957. Üleminek kolhoositööstuse ühtsetele kokkuostuhindadele ja hindade paljuse likvideerimine 1958.aastal. Ühtsete riiklike (võõndiliste) kokkuostuhindade uus süsteem ja selle ülesehituse printsiibid. Põllumajandustoodangu põhilikide kokkuostuhindade taseme määramise printsiibid.

Kokkuostuhindade alandamise vajadus kolhoositööstuse omahinna alandamise baasil. Kokkuostuhindade plaanipärase alandamise perspektiivi poliitiline ja majanduslik tähtsus.

Ühtsete kokkuostuhindade diferentseerimine võõndite kaupa ja hinnageograafia iseloomustus. Kokkuostuhinnad ning saagikuse kasvu, kaubalisuse tõstmise, põllumajandustoodangu kvaliteedi parandamise ja põllumajandusrajoonide ratsionaalse spetsialiseerimise stimuleerimine. Sovhoositoodangu realiseerimishindade süsteem. Põllumajandusliku tooraine hulgihindade kehtestamine.

Kaubavedude tariifide planeerimine transpordis. Raudtee-, vee- ja autotranspordi kaubavedude tariifide ülesehitamise printsiibid.

Riiklike jaehindade planeerimine ja nõukogude hinnapoliitika elluviimine. Jaehindade alandamise tegurid ja võimaliku hinnaalandamise ulatuse kindlaksmääramine. Riiklike jaehindade alandamine IV ja V viisaastakul. Jaehindade alandamine ühiskondliku tootlustamise toodangule ja mõnedele teistele tooteliikidele seitseaastakul.

Elanikkonna rahaliste tulude ja kulude bilansside tähtsus jaehindade planeerimisel. Jaehindade süsteemi ülesehituse printsiibid. Kaupade ühtsed jaehinnad ja erinevate kaupade hindade õige vahekorra tähtsus.

Riiklike jaehindade planeerimine ja kolhoosituruhindade majandusliku mõjutamise vormid. Jaehindade kinnitamise kord.

lo.teema. Rahvamajanduse arendamise ühtne riiklik plaan ja rahvamajanduse bilanss.

Ühtne riiklik plaan kui sotsialistliku laiendatud taastootmise programm. Rahvamajandusplaani koostisosade ühtsus. Sotsialistliku laiendatud taastootmise protsessi erinevate faaside ühtsus ja rahvamajandusplaani koondtabeli iseloomustus. Rahvamajanduse bilansi olemus. Rahvamajanduse bilansi osa planeerimisel.

Rahvamajanduse bilansi tähtsus liiduvabariikide ja administratiivsete majanduspiirkondade rahvamajanduse arendamise plaanide koordineerimisel, üksikute majandusharude

arendamise plaanide koordineerimisel kogu rahvamajanduse ulatuses.

Rahvamajanduse bilansi koostamise teaduslikud alused. Marxi taastootmise skeemid ja rahvamajanduse bilansi skeem. Ühiskondliku koguprodukti ja rahvatulu bilansi koostamise metodoloogia. Ühiskondliku tootmise põhiharude ning alajactuste kogu- ja puhastoodangu planeerimise meetodika. Ühiskondliku koguprodukti majandusharuline struktuur. Ühiskondliku koguprodukti plaaniline bilanss ja materiaalsete bilansside süsteem.

Ühtsuse tagamine ühiskondliku koguprodukti materiaalse koostise ja väärtuselise struktuuri vahel.

Rahvatulu jaotamise planeerimine. Tarbimis- ja akumulatsioonifondi planeerimine. Akumulatsioonifondi ja tarbimisfondi suurendamise tegurid. Akumulatsioonifondi ja sotsialistliku laiendatud taastootmise tempo planeerimine.

Akumulatsioonifondi ja tarbimisfondide kujundamise iseärasused kolhoosides. Jagamatu fondi ja akumulatsioonifondi kasv kolhoosides, seoses kolhoosikorra edasise tugevnemisega ning kolhoosliku omandi lähenemisega üldrahvalikule omandile.

Rahvatulu plaanilise jaotamise tähtsus kapitaaltöõde mahu, töötasufondi ja kaubakäibe planeerimisel.

Rahvatulu esmane jaotus ja rahandussüsteemi osa rahvatulu jaotamisel.

Rahvatulu loomise ja jaotamise planeerimine ning koondfinantsplaani koostamine. Koondfinantsplaani seosed rahvamajandusplaani teiste osadega. Rahanduslike bilansside iseloomustus rahvamajandusplaani süsteemis.

Tööjõubilanss rahvamajanduse bilansi süsteemis.

Põhifondide bilanss ja rahvamajanduse bilanss. Rahvamajanduse bilansi koondtabel.

Ühiskondliku koguprodukti ja rahvatulu planeerimise ülesanded liiduvabariikides ning majandusrajoonides. Plaani- ja rahvamajanduse bilansside koostamise küsimused liiduvabariikides.

Rahvamajanduse bilansi põhielementide iseloomustus

seitsme aasta plaanis.

11. teema. Rahvamajanduse planeerimise areng NSV Liidus.

Suur Sotsialistlik Oktoobrirevolutsioon ja rahvamajanduse planeerimise algus. Rahvamajanduse planeerimise poliitiliste ja majanduslike eelduste loomine. Sotsialistlikule ülesehitustööle asumise leninlik plaan. Töeliskontrolli tähtsus planeerimise organiseerimisel ettevõtetes. Kõrgema Rahvamajanduse Nõukogu ja kohalike rahvamajanduse nõukogude oea rahvamajanduse planeerimise organiseerimisel. Esimesed rahvamajandusliku tähtsusega plaanilised dokumendid.

Planeerimise iseloom välismaise sõjalise interventsiooni ja kodusõja perioodil. Tootmise planeerimine, jaotamine ja tarbimise normeerimine.

VK(b)P IX kongressi otsused ühtse majandusplaani kohta. Esimese perspektiivplaani - GOELRO plaani koostamine. GOELRO plaani ülesehituse metoodika ja tema väljatöötamise organiseerimine.

V.I. Lenini näpunäited rahvamajanduse planeerimise kohta, seoses üleminekuga uuele majanduspoliitikale. Riikliku Plaanikomisjoni organiseerimine. Kohalike plaaniorganite loomine. Planeerimise iseärasused taastamisperioodil. Sotsialistliku tootmise planeerimise meetodid. Väikekaubatootmise reguleerimise ja planeerimise meetodite vahetamine. Kapitalistliku sektori reguleerimine ja piiramine.

Planeerimise areng taastamisperioodil. 1922-1924. aastate rahareformi tähtsus rahvamajanduse plaanilise juhtimise tugevdamisel. Üksikute tööstusharude arendamise plaanid ja Kõrgema Rahvamajanduse Nõukogu tööstuse arendamise koondplaani. NSV Liidu rahvamajanduse arendamise esimeste kontrollarvude koostamise kogemused. Võitlus kodanlike reaktsiooniliste "teooriate" vastu plaanikavandite väljatöötamisel. Rahvamajanduse arendamise kontrollarvud aastaks 1927/28 ja jooksva planeerimise tugevdamine. ÜK(b)P XV kongressi otsused planeerimise küsimustes.

NSV Liidu rahvamajanduse arendamise esimene viie aasta plaan. Rahvamajanduse planeerimise marksistlik-leninliku metodoloogia arendamine. Esimese viie aasta plaani väljatöötamine. Rahvamajanduse arengutempo ja proportsioonid esimesel viisaastakul. Ühiskonnastamise protsess ja NSV Liidu rahvamajanduse arendamise plaaniliste aluste tugevdamine. Planeerimise bilansimeetodi arendamine esimesel viisaastakul. Üleminek kontrollarvudelt rahvamajanduslikele aastaplaanidele.

Planeerimise metodoloogia täiustamise eeldused ja tingimused teise viisaastaku aastail. Bilansimeetodi osa teise viie aasta plaani koostamisel. Rahvamajanduse arengu tempo ja proportsioonid teises viie aasta plaanis.

Kolmanda viie aasta plaani sisu ja koostamise meetodid. Operatiivsuse tugevnemine planeerimises sõjajärgsetel aastatel. Eesti NSV lülitumine NSV Liidu rahvamajanduse plaanilise juhtimise süsteemi.

Rahvamajanduse planeerimise iseärasused Suure Isamaasõja perioodil. Tootmise plaaniline ümberkorraldamine ja sõjamajanduse loomine. Jaotamise planeerimine sõjaperioodil. Planeerimise tsentraliseerituse tugevnemine ja jooksva planeerimise esmane tähtsus sõjaperioodil.

NSV Liidu rahvamajanduse taastamise ja arendamise ülesanded neljandal viisaastakul. Rahvamajanduse arengutempo ja proportsioonid neljandas viie aasta plaanis. 1947. aasta rahareformi ja kaardisüsteemi kaotamise tähtsus rahvamajanduse plaanilisel juhtimisel.

NSV Liidu rahvamajanduse arengutempo ja proportsioonid viiendas viie aasta plaanis. Partei ja valitsuse abinõud rahvamajanduse planeerimise täiustamiseks. Demokraatliku tsentralismi leninliku printsiibi tugevdamine rahvamajanduse planeerimisel ja abinõud püüdnute kõrvaldamiseks planeerimise praktikas.

Liiduvabariikide ning kehalike nõukogude organite majanduslike ja plaaniliste funktsioonide laiendamine. Tõsuse ja ehitustegevuse juhtimise reorganiseerimine, rahva-

majanduse nõukogude loomine ning ametkondlike barjääride likvideerimine rahvamajanduse plaanilises juhtimises.

Partei ja valitsuse abinõud kolhoosikorra edasiseks arendamiseks. Masina-trakterijaamade reorganiseerimine ja NSV Liidu rahvamajanduse arendamise plaaniliste aluste edasine tugevdamine.

Planeerimise korra muutmine, ühtse rahvamajandusplaani osatähtsuse kasv. Planeerimise metodoloogia edasise täiustamise ülesanne ja bilansimeetodi arendamine rahvamajandusplaanide koostamisel.

Seitsme aasta plaani väljatöötamise organiseerimine ja meetodid. Seitsme aasta plaan kui rahvamajanduse planeerimise uus kõrgem aste kommunistliku ühiskonna laiahaardelise ülesehitamise tingimustes. Seitsme aasta plaani rahvusvaheline tähtsus. Seitsme aasta plaan kui kommunismi ülesehitamise generaalplaani koostisosa.

Rahvamajanduse planeerimise täiustamine NLKP XXI ja XXII kongressi vahelisel perioodil.

NLKP XXII kongress ja NSV Liidu rahvamajanduse arendamise generaalplaani 20 aastaks (1961-1980). Generaalplaani põhiülesanded, tähtsamad ülesanded põhilistes rahvamajandusharudes. NLKP uus programm, selles püstitatud ülesanded rahvamajanduse juhtimise ja planeerimise alal.

Rahvamajanduse planeerimise edasine täiustamine.

Täienduseks käesoleva käsiraamatu teises osas soovitatud kirjendusele ja materjalidele esitame antud loetelus mõningad artiklid ajakirjadest, brošüürid ja peatükid raamatust vene keeles, mida võib kasutada kursuse üksikute teemade õppimiseks. Edaspidi tuleb tingimata kasutada ka uusi artikleid, brošüüre ja teoseid, mis ilmuvad vastavate teemade küsimustiku kohta.

I

О.Б о г о м о л о в, О координации народнохозяйственных планов социалистических стран, "Плановое хозяйство", 1960, № 8.

Н.С и л у я н о в, Сотрудничество под знаменем социалистического интернационализма, "Коммунист", 1960, № 18,

Г.С о р о к и н, Планирование народного хозяйства СССР, гл. I, Соцэкгиз, 1961.

Г.С о р о к и н, В.И. Ленин – создатель научных основ планирования народного хозяйства, "Плановое хозяйство", 1960, № 4.

II

И.Е в е н к о, Вопросы планирования в СССР на современном этапе, гл. II § 4, Госпланиздат, 1959.

Ф.К о т о в, Новые методические положения к составлению народнохозяйственного плана, "Плановое хозяйство", 1960, № 10.

Б.М а т е е в, Материальная заинтересованность и показатели народнохозяйственного плана, "Вопросы экономики", 1961, № 1.

Г.П е р о в, Социалистическое воспроизводство в период осуществления семилетнего плана, "Плановое хозяйство", 1959, № 3.

Совершенствовать показатели государственного плана, "Плановое хозяйство", 1961, № 5, стр. 4–13, 41–44.

Г.С о р о к и н, Планирование народного хозяйства СССР, гл. V, Соцэкгиз, 1961.

Г.С о р о к и н, Строительство коммунизма и перспективное планирование, "Коммунист", 1960, № 5.

III

Н.Б и ч е к, Организация планирования народного хозяйства СССР, Госполитиздат, 1959.

И.Е в е н к о, Вопросы планирования в СССР на современном этапе, гл. I, IV, Госпланиздат, 1959.

О непрерывности планирования, "Плановое хозяйство", 1961, № 5, стр. 39-41.

Г.С о р о к и н, Планирование народного хозяйства СССР, гл. IV, Соцэкгиз, 1961.

IV

К.Б е з б о р о д о в, К.Б р о д о в, Животноводство в семилетнем плане развития народного хозяйства, "Плановое хозяйство", 1959, № 4.

Н.Б и ч е к, Планирование промышленного производства, гл. I-IV, Госполитиздат, 1959.

И.Е в е н к о, Вопросы планирования в СССР на современном этапе, гл. III, Госпланиздат, 1959.

Н.Л а г у т и н, О соотношении показателей развития промышленности и сельского хозяйства СССР, "Вопросы экономики", 1960, № II.

А.М о ц, Планирование перевозок, "Плановое хозяйство", 1957, № I.

В.С о л о м и н, Планирование транспорта в СССР, Экономиздат, 1961.

С.Т о к а р е в, П.А л а м п и е в, Вопросы совершенствования территориальной организации народного хозяйства и экономическое районирование, "Плановое хозяйство", 1961, № 7.

А.Т о л к а ч е в, Экономические условия технического прогресса, "Плановое хозяйство", 1960, № 12.

М.Ч и с т я к о в, Основные вопросы методики планирования промышленности, Госпланиздат, 1958.

V

Н.Б о ч а р о в, Планирование капитальных вложений, "Плановое хозяйство", 1960, № 12.

М.Л е м е ш е в, Планирование капитальных вложений в сельское хозяйство, "Плановое хозяйство", 1959, № II.

О новом порядке планирования капитальных вложений, "Плановое хозяйство", 1958, № 8.

Б.С м е х о в, Планирование капитальных вложений, Госпланиздат, 1961.

Типовая методика определения экономической эффективности капитальных вложений и новой техники в народном хозяйстве СССР, "Плановое хозяйство", 1960, № 3.

VI

И.Б а р а н о в, Ф.Л и б е р м а н, Положения о поставках продукции – важное средство улучшения организации материально-технического снабжения, "Плановое хозяйство", 1959, № 9.

П.К а р п о в, В.С е р г е е в, Об улучшении нормирования расхода материальных ресурсов в народном хозяйстве, "Плановое хозяйство", 1960, № 3.

Ю.К о л д о м а с о в, Метод материальных балансов в планировании народного хозяйства, гл. I–У, Госпланиздат, 1959.

Ю.К о л д о м а с о в, Планирование материально-технического снабжения народного хозяйства в СССР, Госпланиздат, 1961.

Н.Ф а с о л я к, Планирование материально-технического снабжения в совнархозах, "Плановое хозяйство", 1961, № 3.

Экономика материально-технического снабжения. Учебное пособие. Гл. У–VII, XI–XIII, Госполитиздат, 1960.

VII

А.Б о р д а д ы н, С.С о к о л о в, Вопросы подготовки кадров рабочего класса, "Коммунист", 1959, № II.

И.Д е н и с е н к о, Методика обоснования роста производительности труда в промышленности, "Плановое хозяйство", 1957, № 8.

А.Ж у к о в с к и й и др., Методы составления баланса трудовых ресурсов в республике, крае и области, "Плановое хозяйство", 1959, № 9.

А.К о р о в к и н, Необходимость дальнейшего совершенствования и удешевления управленческого аппарата, "Плановое хозяйство", 1960, № II.

И.Л я с н и к о в, Планирование труда в народном хозяйстве СССР, Госпланиздат, 1959.

УІІІ

Н.В о ф с и, Планирование жилищно-коммунального хозяйства, Госпланиздат, 1958.

В.Ж и р н о в, Планирование культурного строительства, Госпланиздат, 1958.

М.И т и н, Планирование розничного товарооборота и товарных фондов, Госпланиздат, 1959.

В.К о м а р о в, О развитии общественных фондов потребления в период развернутого строительства коммунизма, "Вопросы экономики", 1961, № 1.

П.К р и л о в, Некоторые вопросы методологии перспективного планирования повышения уровня жизни народа, "Плановое хозяйство", 1960, № 8.

Н.М а р г о л и н, Методика составления баланса денежных доходов и расходов населения, "Плановое хозяйство", 1957, № 7.

А.С а д е м с к и й, Планирование развития здравоохранения СССР, Госпланиздат, 1958.

В.Т ю к о в, Планирование розничного товарооборота, разд. I, Госпланиздат, 1960.

ІХ

Г.Г р а п о н е н к о, Экономические основы новых закупочных цен на сельскохозяйственные продукты, "Плановое хозяйство", 1958, № II.

В.Л и п с и ц, Методика разработки заданий по себестоимости продукции промышленности, Госпланиздат, 1958.

В.М а н я к и н, А.С и л и н, О Методах исчисления себестоимости производства сельскохозяйственных продуктов в колхозах. "Вопросы экономики", 1958, № II.

Новый порядок установления цен, "Плановое хозяйство", 1958, № 6.

Ш.Т у р е ц к и й, Очерки планового ценообразования в СССР, гл. II, § I; гл. LV, § I; гл. VII, § I, Госполитиздат, 1959.

Ш.Т у р е ц к и й, Себестоимость, цена и хозрасчет,
Изд. "Знание", 1959.

X

Ю.Б е л и к, Государственный план и баланс народного хозяйства СССР, Госпланиздат, 1960.

Ю.Б е л и к, М.Б о р, Методика расчета производства общественного продукта и национального дохода в союзной республике, "Плановое хозяйство", 1959, № II.

М.Б о р, Плановый баланс народного хозяйства СССР, Госпланиздат, 1959.

Г.П е р о в, Социалистическое воспроизводство в период осуществления семилетнего плана, "Плановое хозяйство", 1959, № 3.

Г.С о р о к и н, Планирование народного хозяйства СССР, гл.УІ, Соцэкгиз, 1961.

А.С т р у к о в, Планирование национального дохода в СССР, "Плановое хозяйство", 1957, № 8.

XI

И.Р л а д к о в, От плана ГОЗПРО к плану шестой пятилетки, гл.ІІІ, ІУ, УІІ, Изд-во АН СССР, 1956.

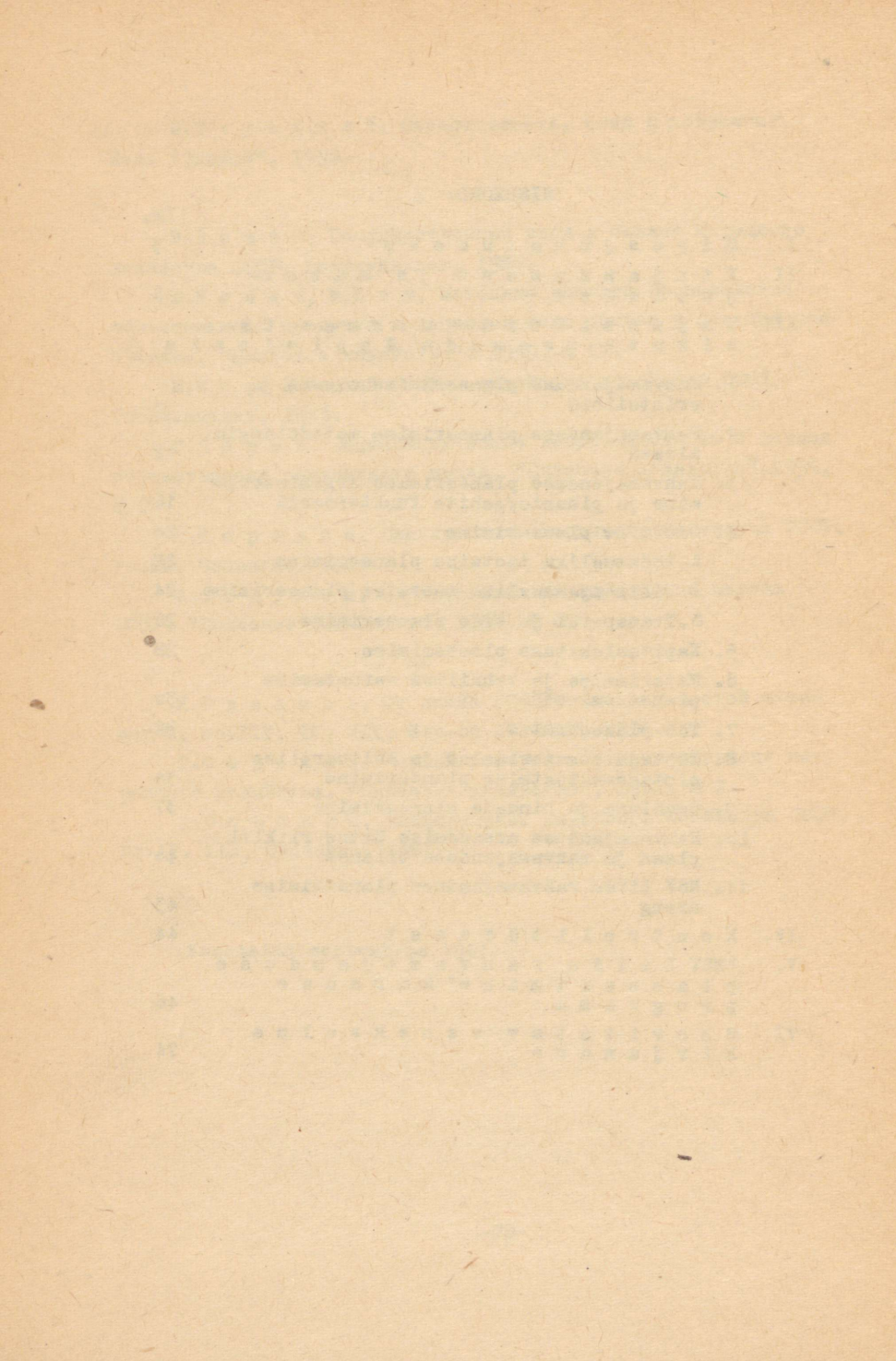
Г.С о р о к и н, Первый генеральный план развития народного хозяйства, "Плановое хозяйство", 1961, № 2.

Г.С о р о к и н, Планирование народного хозяйства СССР, гл.ІІ, ІІІ, Соцэкгиз, 1961.

Koostatud septembris 1961.

SISUKORD:

	Lk.
I. Sissejuhatus	3
II. Kirjandusest ja materjalidest	6
III. Näpunäiteid kursuse üksikute teemade õppimiseks	9
1. Rahvamajanduse planeerimise olemus ja printsiibid	-
2. Rahvamajanduse planeerimise metodoloogia alused	12
3. Rahvamajanduse planeerimise organiseerimine ja plaaniorganite funktsioonid	16
4. Tootmise planeerimine	20
A. Tööstusliku tootmise planeerimine	22
B. Põllumajandusliku tootmise planeerimine	24
C. Transpordi ja side planeerimine	26
5. Kapitaalehituse planeerimine	28
6. Materiaalse ja tehnilise varustamise planeerimine	30
7. Töö planeerimine	32
8. Töötajate materiaalse ja kultuurilise elutaseme tõstmise planeerimine	34
9. Omahinna ja hindade planeerimine	37
10. Rahvamajanduse arendamise ühtne riiklik plaan ja rahvamajanduse bilanss	40
11. NSV Liidu rahvamajanduse planeerimise areng	43
IV. Kontrolltöödest	44
V. "NSV Liidu rahvamajanduse planeerimise" kursuse programm	46
VI. Soovitav venekeelne kirjandus	74



Hind ¹⁻~~15~~ kop.

A

24172

206079

TÜ RAAMATUKOGU



1 0300 00359610 5