

EESKIRJAD LIKKLEMISEKS

NSV LIIDU TEEDEL
NING LINNADE
JA ASULATE
TÄNAVATEL



Lisa
Moodakused. Peshimades...

A-30825

EESKIRJAD LIIKLEMISEKS

NSV LIIDU TEEDEL NING LINNADE
JA ASULATE TÄNAVATEL

NELJAS, PARANDATUD TRUKK

KIRJASTUS «VALGUS» · TALLINN 1970

6 L
N 76

УДК 656. 02 (47)

Kaane kujundanud H. Aas

Originaali tiitel:

Правила движения по улицам
городов, населенных пунктов и
дорогах СССР. Издательство «Ээсти
Раамат», Таллин, 1964.

Vene keelest tõlkinud K. Nigola ja I. Toom

TARTU ÜLIKOOLI
RAAMATUKOGU

EESTI NÕUKOGUDE SOTSIALISTLIKU VABARIIGI
MINISTRITE NÕUKOGU

MAÄRUS

21. septembrist 1964. a. nr. 448

Tallinn, Toompea

**Eeskirjade kehtestamise kohta liiklemiseks NSV Liidu
teedel ning linnade ja asulate tänavatel**

Eesti NSV Ministrite Nõukogu m ä ä r a b:

1. Kehtestada Eesti NSV territooriumil alates 1. jaanuarist 1965. a. «Eeskirjad liiklemiseks NSV Liidu teedel ning linnade ja asulate tänavatel», vastavalt lisale.

2. Määrata, et kõik mopeedid mootori töömahuga alla 49,8 cm³ ning jalgrattad, aga vabariigilise alluvusega linnades ka hobuveokid, peavad olema registreeritud kohalike tööraha saadikute nõukogudes, nende juhtidel aga peab olema tõend transpordivahendi registreerimise kohta, samuti dokument, mis tõendab, et nad tunnevad liikluseeskirju.

3. Eesti NSV Rahvamajanduse Nõukogul, ministreeriumidel ja keskasutustel organiseerida mehaanilisi transpordivahendeid omavates alluvates ettevõtetes, asutustes ja organisatsioonides «Eeskirjad liiklemiseks NSV Liidu teedel ning linnade ja asulate tänavatel» tundmaõppimist tehmiinimumi korras ning kontrollida, kas kõik antud ettevõtetes, asutustes ja organisatsioonides töötavad transpordivahendite juhid, kaasa arvatud individuaalautode valdajad, tunnevad neid eeskirju.

5. Teha ülesandeks ALMAVÜ Eesti Vabariiklikule Komiteele, Eesti NSV Ministrite Nõukogu Kutsehariduse Peavalitsusele ja Eesti NSV Spordiühingute ja -organisatsioonide Liidu Nõukogule organiseerida transpordivahen-

dite juhtidele konsultatsioone, keda ei ole hõlmatud liikluseeskirjade õppimisega vastavalt käesoleva määruse punktile 3, samuti abistada ettevõtteid, asutusi ja organisatsioone «Eeskirjad liiklemiseks NSV Liidu teedel ning linnade ja asulate tänavatel» õpetamisel transpordivahendite juhtidele.

6. Eesti NSV Ühiskondliku Korra Kaitse Ministeeriumil:

2) organiseerida linnade ja rajoonide tööraha saadikute nõukogude ühiskondlike autoinspektorite nõukogude kaudu kontrolli «Eeskirjad liiklemiseks NSV Liidu teedel ning linnade ja asulate tänavatel» tundmise üle mopeedide, jalgrataste ja hobuveokite juhtide poolt, kes ei saa juhilubasid Riiklikust Autoinspeksioonist, samuti anda neile välja vastavad tõendid:

8. Lugeda kehtetuks alates 1. jaanuarist 1965. a. Eesti NSV Ministrite Nõukogu 24. augusti 1960. a. määrus nr. 331, 2. augusti 1962. a. määrus nr. 363 ja 9. aprilli 1964. määrus nr. 152.

Eesti NSV Ministrite Nõukogu
esimehe esimene asetäitja
E. Tõnurist

Eesti NSV Ministrite Nõukogu
asjadevalitseja asetäitja
E. Sikk

ÜLDSATTED

1. Käesolevad eeskirjad kehtivad linnade ja asulate tänavatel ning teedel, olles ühtsed kogu NSV Liidu territooriumil ja kohustuslikud kõikidele isikutele ja organisatsioonidele.

2. Kõik liiklejad on kohustatud alluma valgusfooride signaalidele, täitma liiklusmärkide, viitade ja sõidutee märgistuse ettekirjutusi, samuti miilitsatöötajate, rahvamalevlaste, ühiskondlike autoinspektorite, tee-ekspluatatsiooniteenistuse ja praamitöötajate, koolide ning raudteeülesõidukohtade korrapidajate korraldusi liiklemise korra kohta.

3. Linnades ja asulates kitsendatakse liiklemist ainult kohalike tööraha saadikute nõukogude täitevkomiteede otsuste alusel, autoteedel aga tee-ekspluatatsiooniorganite poolt kooskõlastatult vastava riikliku autoinspeksiooniga.

Kitsendusi võib sisse viia ainult käesolevates eeskirjades ettenähtud liiklusmärkide, viitade või sõidutee märgistuse kasutamise teel.

4. Kõik liiklejad on kohustatud olema tähelepanelikud ümbritseva olukorra ja selle muutuste suhtes, vastastikku ettevaatlikud, mitte takistama liiklemist, hoidma kodanike elu ja tervist, vältima kahju tekitamist riiklikule, ühiskondlikule või kodanike isiklikule omandile.

5. Tänavaid (teid) võib kasutada ainult transpordivahendite ja jalakäijate liiklemiseks.

6. Käesolevaid eeskirju rikkunud isikud kannavad vastutust vastavalt kehtivale seadusandlusele.

EESKIRJAD JALAKÄIJATELE JA REISIJATELE

7. Jalakäijatel on lubatud käia ainult kõnniteel, kus seda ei ole — sõidutee ääres. Teedel on jalakäijatel lubatud käia ainult vasakul äärel (vasakul teepeenral).

Kärude, kelkude, jalgrataste ja suurte esemetega on lubatud käia ainult sõidutee ääres kõnnitee kõrval (vasakul teepeenral).

8. Lastegruppidega on lubatud liikuda ainult kõnniteel või vasakul teepeenral mitte rohkem kui kahekaupa reas.

Kärusid, vankreid ja kelke lastega võib lükata või vedada ainult kõnniteel või vasakul teepeenral.

9. Organiseeritud inimestegrupid peavad liikuma kolonnis tänava (tee) sõidutee paremal poolel mitte rohkem kui neljakaupa reas.

Kolonni ees ja taga peavad asuma saatjad. Nad on kohustatud kandma punaseid lipukesi, pimedal ajal ja udu korral aga süüdatud laternaid — ees valge, taga punase tulega.

10. Tänavat (teed) peavad jalakäijad ületama sammudes, kasutades selleks ainult ülekäigujoonte või -viitadega tähistatud kohti, kus tähistused aga puuduvad — ristteid kõnniteede kulgemise suunas.

Jalakäijate tunnelite või sildade olemasolul peavad jalakäijad kasutama ainult neid.

Autoteed tuleb väljaspool asulat ületada ainult kohtades, kus tee on hästi nähtav mõlemale poole.

11. Enne tänava (tee) ületamist peavad jalakäijad veenduma täielikus ohutuses; keelatud on teed ületada lähenevate transpordivahendite eest.

Eriti ettevaatlik tuleb olla möödumisel transpordivahenditest ja teistest takistustest; mis kitsendavad vaatepiiri sõiduteel.

12. Seal, kus liiklemist reguleeritakse, võib sõiduteele astuda tänava (tee) ületamiseks ainult valgusfoori roheline signaali, valgusviida või reguleeriya lubava märguande korral.

Seejuures on jalakäijatel eesõigus rööbasteta transpordivahendite suhtes.

Jalakäijad, kes ei jõudnud lõpetada üleminekut, peavad ootama lubavat signaali tänava (tee) keskel või «ohutus- saarekesel».

13. Autobussi, trollibussi, trammi ja taksot on lubatud oodata ainult ooteplatsidel, kus viimaseid aga ei ole — kõnniteel (teepeenral).

14. Autobussi, trollibussi või trammi siseneda ja neist väljuda on lubatud ainult peatustes.

15. Reisijatel on keelatud takistada uste sulgemist ja avada neid enne transpordivahendi peatumist.

Peale- ja mahaminek on lubatud ainult kõnnitee (tee- peenra) poolt pärast transpordivahendi täielikku peatu- mist, auto veokasti minek ja mahatulek aga ka tagant.

16. Keelatud on sõita transpordivahendite astmelauda- del ja teistel välisosadel, seistes auto veokastis või istudes selle luukidel, samuti end välja küünitada akendest (üle luugi) või välja asetada mingisuguseid esemeid.

III jagu

JUHTIDE* ÜLDISED KOHUSTUSED

17. Mehaanilisi transpordivahendeid** lubatakse juh- tida juhil, kellel on riikliku autoinspeksiooni poolt välja- antud tunnistus; traktorit, tee-, ehitus-, koristus-, kast- mis- jt. spetsiaalseid, mitte auto šassiile konstrueeritud masinaid aga juhil, kellel on vastava ametkonna kvalifi- katsioonikomisjoni poolt väljaantud tunnistus.

Hobuveoki, mopeedi (töömahuga vähem kui 49,8 cm³) ja jalgratta juhtidel peab tööraha saadikute nõukogude otsustega määratud territooriumidel olema kaasas liiklus- eeskirjade tundmist tõendav dokument.

18. Transpordivahendi juhtimisel peab juhil olema kaasas:

- a) vastav juhitunnistus;

* Juhtideks loetakse isikuid, kes juhivad ükskõik mis liiki mehaa- nilisi transpordivahendeid, iseliikuvaid masinaid ja mehhanisme, jalg- rattaid ja hobuveokeid.

** Mehaanilisteks transpordivahenditeks loetakse selliseid vahendeid, mis liiguvad elavjõu abita, välja arvatud abimootoriga jalgrattad ja mopeedid töömahuga vähem kui 49,8 cm³.

b) tehnilise passi talong (riiklikus autoinspeksioonis arvel olevate transpordivahendite kohta);

Märkus. Individuaalomanikule kuuluva transpordivahendi juhil peab omaniku äraolekul olema kaasas ka notariaalselt tõestatud voli-kiri.

c) teekonna- või marsruudileht (peale individuaal-omanike).

19. Välisriikidest NSV Liitu saabuvate autode ja mootorrattaste juhid on kohustatud:

a) kaasas kandma dokumente auto (mootorratta) kohta, rahvusvahelist luba selle juhtimiseks või lisatalongi rahvusliku juhitunnistuse juurde;

b) omama autol (mootorrattal) rahvuslikku registree-rimis-numbrimärki ja väljasõidumaa eraldusmärki.

20. Juht on kohustatud:

a) väljasõidu eel ja juhtide vahetuse puhul teel olles kontrollima transpordivahendi tehnilist seisundit ja jäl-gima seda ka teel, pöörates erilist tähelepanu pidurite, rooliseadme, kummide, autorongide haakeseadmete, val-gustus- ja signalisatsiooniseadmete ning klaasipuhastite korrasolekule, samuti tahavaatepeegli õigele asendile, numbrimärkide ja neid dubleerivate pealiskirjade puhtu-sele ja nähtavusele;

b) toimetama raviautustesse liiklusõnnetusel kannata-tada saanud isikud;

c) osutama teel olles võimalikku abi teistele juhtidele juhtudel, mil inimeste elu ja tervis või liiklemise julge-olek on ohustatud;

d) edasilükkamatult teatama lähimatele teorganitele või miilitsale liiklusõnnetustest, avastatud teeriketest, samuti takistustest, mis ohustavad liiklemist, kui endal ei olnud võimalik neid kõrvaldada;

e) andma transpordivahendi (sealhulgas ka individuaal-omanikule kuuluva) miilitsatöötajate, rahvamalevlaste, ühiskondlike autoinspektorite ja meditsiinitöötajate käsu-tusse edasilükkamatut meditsiinilist abi vajavate isikute toimetamiseks raviautustesse; miilitsatöötajate käsutusse aga peale selle ka edasilükkamatute teenistusülesannete täitmiseks;

Märkus. Miilitsatöötaja, rahvamalevlane, ühiskondlik autoinspek-tor ja meditsiinitöötaja peavad tegema teekonnalehele sissekande või välja andma tõendi, kus on ära näidatud sõidu kestus, läbitud vahemaa, oma nimi, amet, ametitunnistuse number ja organisatsiooni nimetus.

f) marsruudi ühtimisel kohale viima meditsiinilist abi andma minevaid meditsiinitöötajaid;

g) üle andma miilitsatöötajatele, rahvamalevlastele ja ühiskondlikele autoinspektoritele kontrollimiseks teekonnalehe, tehnilise passi talongi, dokumendid veose kohta ja juhitudunnistuse.

Märkus. Miilitsatöötaja, rahvamalevlane ja ühiskondlik autoinspektor on kohustatud juhi nõudmisel esitama vastava tunnistuse.

21. Spetsiaalse helisignaaliga (sireen- või muud tüüpi) varustatud autode (mootorrataste) juhid võivad käesolevate eeskirjade IV ja V jao, liiklusmärkide, viidete ja sõidutee märgistuse ettekirjutustest kõrvale kalduda, kui see on vajalik ülesannete täitmiseks, tingimusel, et on tagatud liiklemise ohutus.

Niisuguse signaali andmisel on teised juhid kohustatud tarvitusele võtma abinõud spetsiaalse signaaliga varustatud transpordivahendi takistusest läbisõiduks.

Märkus. Spetsiaalse helisignaaliga varustatud autosid võivad juhtida ainult I ja II liigi juhid.

22. Juhil on keelatud:

a) juhtida transpordivahendit isegi kõige kergema alkoholihoobe seisundis või narkootiliste ainete mõju all;

b) tarvitada alkohoolseid jooke või narkootilisi aineid kuni sihtpunkti või oma ööbimiskohta saabumiseni, kuigi ta ei juhi transpordivahendit;

c) juhtida transpordivahendit haiglasena või niivõrd väsinuna, et see võib mõjuda liiklemise ohutusele;

d) anda üle transpordivahendi juhtimine isikutele, kes on ebakaines olekus või kellel ei ole kaasas vastavat juhitudunnistust või kellel on tunnistus, kuid kes pole märgitud teekonna- (marsruudi-) lehele.

23. Liiklusõnnetuse korral on õnnetuseosalised juhid kohustatud:

a) viivitamatult peatuma ja enne miilitsatöötajate või uurimisorganite kohalesaabumist kohalt mitte liigutama transpordivahendit või teisi õnnetusse puutuvaid esemeid;

b) välja kutsuma meditsiinilise kiirabi, kui see aga on võimatu, saatma kannatanud mõõduval transpordivahendil või toimetama nad ise lähimasse raviasutusse;

c) teatama juhtunust lähimale postimilitsionäärile või lähimasse miilitsajaoskonda ja üles kirjutama pealtnägi-
jate nimed ja aadressid;

d) vabastama tee, kui teiste transpordivahendite läbi-
sõit on võimatu;

e) toimetanud kannatanud raviautusse, teatama mediti-
siinitöötajale oma nime ja transpordivahendi numברי (tee-
konnalehe või tehnilise passi talongi esitamisega); pärast
seda pöörduma tagasi õnnetuskohale või minema lähi-
masse miilitsajaoskonda.

IV jagu

TRANSPORDIVAHENDITE LIIKLEMISE KORD

24. NSV Liidu linnade ja asulate tänavatel, samuti tee-
del, toimub liiklemine sõidutee paremal poolel.

JUHTIDE HOIATUSSIGNAALID

25. Hoiatussignaaledeks liikumise alustamise ja suuna
muutmise (pöörde, ümberrivistumise, möödasõidu jms.)
eel on vastava pöörde suunatuли, pidurdamisel aga stopp-
signaal.

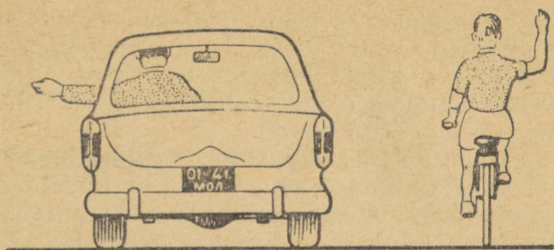
26. Suunatuledede või stoppsignaali rikke või puudumise
korral on juht kohustatud andma signaale järgmiselt:

a) pöörde eel vasakule välja sirutama vasaku käe hori-
sontaalselt kõrvale või parema käe küünarnukist kõver-
datuna üles;

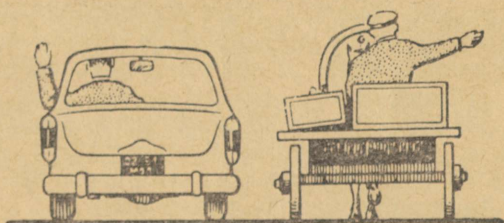
b) pöörde eel paremale välja sirutama parema käe hori-
sontaalselt kõrvale või vasaku käe küünarnukist kõver-
datuna üles;

c) pidurdamise eel välja sirutama käe kõrvale ning lii-
gutama seda perioodiliselt üles-alla; mootorrataste (moto-
rollerite), mopeedide ja jalgrataste juhid võivad käe
ainult üles tõsta.

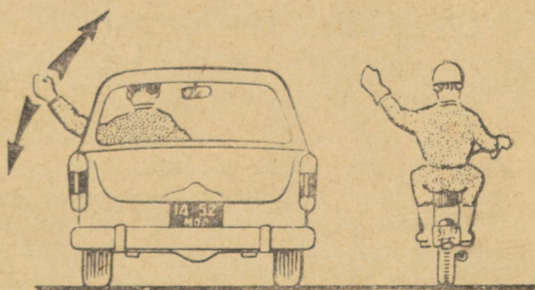
27. Hoiatussignaale on juht pöörde eel kohustatud
andma vähemalt 5 sekundi jooksul enne liikumissuuna
muutmist, seda isegi siis, kui ta ei näe lähenevaid trans-
pordivahendeid.



Joon. 1 (punkt 26, a juurde). Vasaku või parema käega antavad signaalid, mis asendavad suunäitajat pöördeks vasakule.



Joon. 2 (punkt 26, b juurde). Parema või vasaku käega antavad signaalid, mis asendavad suunäitajat pöördeks paremale.



Joon. 3 (punkt 26, c juurde). Ükskõik kumma käega antav signaal pidurdamiseks.

Signaali andmine ei anna juhile läbisõidueesõigust ega vabasta teda teiste ettevaatusabinõude tarvituselevõttust.

28. Pärast pööret või ümberrivistumist tuleb suunatuli viivitamatult välja lülitada; käega signaali andmise võib lõpetada 5 m enne pööret.

29. Juhtidel on keelatud kasutada helisignaali:

a) linnades ning sanatooriumide ja puhkekodude vahetus läheduses — kogu ööpäeva jooksul;

b) teistes asulates — kella 00-st kuni kella 06-ni.

Märkus. Erandina lubatakse helisignaali anda nähtavuse korral alla 20 m (tihe udu, paduvihm, tihe lumesadu jms.).

LIIKUMISE ALUSTAMINE

30. Enne peatumis-(parkimis-)kohalt liikumise alustamist või väljasõitu õuest on juht kohustatud veenduma, et see on ohutu jalakäijatele ja reisijatele, andma hoiatussignaali ja alles siis alustama liikumist, takistamata liikuvaid transpordivahendeid.

31. Eriti ettevaatlik peab juht olema liikumise alustamisel tagurpidi. Piiratud vaatepiiri või halva nähtavuse korral tuleb juhil kasutada teise isiku abi.

Tagurpidi liikumine on keelatud:

a) ristteedel ja nendele lähemal kui 20 m;

b) jalakäijate ülekäigukohtadel;

c) lähemal kui 20 m trammi-, trollibussi- või autobussi-peatust tähistavast viidast (peatuse poolel).

LIIKUMISKIIRUS

32. Liikumiskiiruse valimisel peab juht arvestama teetingimusi, nähtavust ja vaatepiiri, transpordivahendite ja jalakäijate liiklemise intensiivsust ja iseloomu, samuti transpordivahendi ning veose iseärasusi ja seisundit.

33. Juht peab võtma tarvitusele abinõud transpordivahendi liikumiskiiruse vähendamiseks või peatamiseks, niipea kui tekib oht liiklemisele.

34. Linnades ja asulates ei tohi sõiduautode*, autobuside ja mootorrataste (motorollerite) liikumiskiirus ületada 60 km/h, kõikide teiste transpordivahendite liikumiskiirus aga 50 km/h.

* Sõiduautode hulka kuuluvad ka nende baasil ehitatud teised autod (furgoonid, pikapid jne.).

35. Ristteele peab juht lähenema sellise liikumiskiirusega, mis võimaldab tal liikumist keelava signaali ilmumisel transpordivahendit peatada või läbi lasta liikumise eesõigusega transpordivahendit.

TRANSPORDIVAHENDITE PAIKNEMINE LIIKLEMISEL

36. Vahekaugused transpordivahendite vahel laiuses (intervalli) ja pikkuses (distanti) peab juht valima olevalt liikumiskiirusest ja transpordivahendi peatumise võimalusest.

Sõiduridade arv liiklemisel määratakse sõidutee märgistamise või viitadega, nende puudumisel aga juhtide poolt vastavalt sõidutee laiusele ja transpordivahendite gabariitidele.

37. Äärmises vasakpoolses reas on lubatud liikuda ainult möödasõidul või kui parempoolsed sõiduread ei ole vabad.

Kui antud suunas liikumiseks on autodel võimalik paikneda kolmes ja enamas reas, on veoautode juhtidel keelatud liikuda äärmises vasakpoolses reas isegi möödasõidul.

38. Jalgrattad, mopeedid, traktorid ja hobuveokid, samuti iga muu transpordivahend, kui selle liikumiskiirus ei ületa 30 km/h, peavad liikuma ainult äärmises parempoolses reas ja võivad sealt välja sõita üksnes möödasõiduks või takistusest möödumiseks.

39. Trammiteedel võivad rööbasteta transpordivahendid liikuda ainult sel juhul, kui nende gabariit ületab sõidutee laiuse, samuti ka möödasõidul ja takistusest möödumisel.

40. Kui takistusest möödumisel on vastassuunaline läbisõit raskendatud, on läbisõidu eesõigus vabal poolel* liikuv transpordivahendil.

LIKUMISSUUNA MUUTMINE

41. Enne liikumissuuna muutmist on juht kohustatud andma hoiatussignaali ja, takistamata teisi transpordivahendeid, asuma vastavasse sõiduritta.

* Möödumisel märgiteedel juhendada punktist 101.

Enne pööret paremale on juht kohustatud asuma äärmisesse parempoolsesse, enne pööret vasakule ja pöördeks tagasisuunas aga äärmisse vasakpoolsesse sõiduritta. Ümberrivistumine peab olema lõpetatud 20 m enne ristteed või enne pöördekohta väljaspool ristteed.

Otsesuunas on ristteed lubatud ületada igast sõidureast, kui aga read on pöördeks tähistatud viitade või joontega, on nendest ridadest otsesõit keelatud.

42. Kasutatavast sõidureast väljasõidul on juht kohustatud mööda laskma otsesuunas liikuvad transpordivahendid.

Üheaegsel vastastikusel ümberrivistumisel naaberriidades on eesõigus paremal asuval transpordivahendil.

43. Pöördel (ka tagasisuunas) väljaspool tänavate (teede) ristumiskohti on juht kohustatud mööda laskma vastassuunas liikuvad transpordivahendid ja samas suunas liikuva trammi. Kui sõidutee laius ei võimalda pööret tagasisuunas vasakust sõidureast, on see lubatud paremast. Sel juhul on juht kohustatud enne mööda laskma kõik vastas- ja samas suunas liikuvad transpordivahendid.

44. Tagasipööre on keelatud:

a) lähemal kui 20 m tänavate ristumiskohast ja 100 m teede ristumiskohast;

b) kohtades, kus tänav ei ole igas suunas nähtav 20 m, tee aga 100 m ulatuses;

c) jalakäijate ülekäigukohtades;

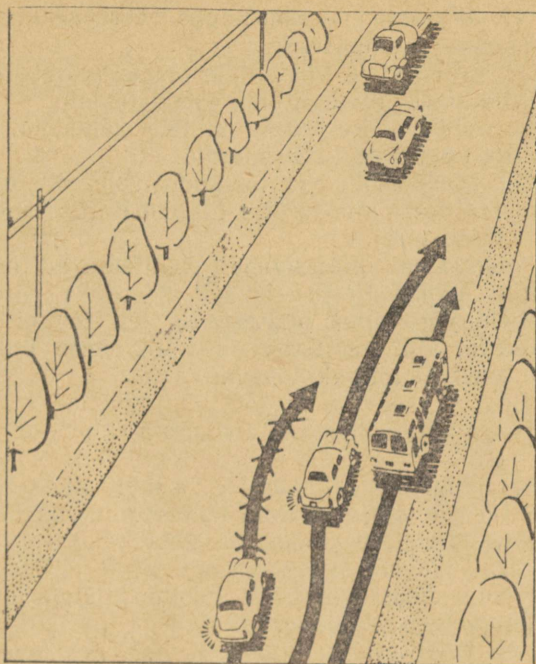
d) tunnelites, sildadel (viaduktidel, estakaadidel) ja nende all.

MÖÖDASÕIT

45. Möödasõit on lubatud ainult hea nähtavuse ja vaba tee korral, kui see ei sunni teisi juhte järsult kõrvale pöörama või pidurdama.

46. Möödasõit väljasõiduga oma sõidureast on lubatud ainult vasakult poolt. Enne möödasõidu algust on juht kohustatud andma signaali pöördeks vasakule, enne möödasõidu lõpetamist aga pöördeks paremale.

Täiendavaks signaaliks möödasõidu kohta võib olla helisignaal, kui see ei ole keelatud, pimedal ajal vastassuunalise liiklemise puudumisel aga tulede perioodiline ümberlülitamine.



Joon. 4 (punkt 48, c juurde). Keelatud on «kahekordne möödasõit» väljasõiduga kasutatavast sõidureast.

47. Keelatud on möödasõit trammist lähemal kui 20 m selle peatust tähistavast viidast.

48. Möödasõit väljasõiduga kasutatavast sõidureast on keelatud:

a) kiilasjää korral ja nähtavuse puhul vähem kui 20 m (tihe udu, paduvihm, tihe lumesadu jms.);

b) transpordivahendist, mille juht andis signaali pöördeks vasakule;

c) transpordivahendist, mis sooritab möödasõitu või möödub takistusest väljasõiduga kasutatavast sõidureast («kahekordne möödasõit»);

d) raudtee-ülesõidukohtades ja lähemal kui 100 m nende ees;

e) tunnelites.

49. Möödasõit väljasõiduga vastassuunalisse liiklusvööndisse on keelatud:

- a) ristteedel ja jalakäijate ülekäigukohtades;
- b) sildadel (viaduktidel, estakaadidel);
- c) ohtlikes kohtades, millele lähenemisest teatavad juhile hoiatavad liiklusemärgid.

50. Möödasõidetava transpordivahendi juhil on keelatud takistada möödasõitu liikumiskiiruse suurendamisega või muul viisil.

Saanud teel olles signaali möödumiseks, on juht kohustatud andma vastus-signaali pöördeks paremale. Lisaks sellele võib anda helisignaali, kui see ei ole keelatud, pimedal ajal vastassuunalise liiklemise puudumisel aga võib ümber lülitada tulesid.

VALGUSTUSSEADMETE KASUTAMINE

51. Pimeduse saabumisel, samuti ka halva nähtavuse korral päeva ajal peavad transpordivahendil olema sisse lülitatud välised valgustusseadmed.

52. Tänavate ja teede valgustatud lõikudel on valgustatuse astmest olenevalt lubatud liikuda ainult laternate lähituledega või gabariidituledega (parkituledega).

53. Laternate kaugtulesid võib kasutada ainult tänavate ja teede valgustamata lõikudel.

Kaugtuled peavad olema ümber lülitatud lähituledele mitte lähemal kui 150 m enne vastuliikuvat transpordivahendit, samuti kõikidel juhtudel, mil see võib põhjustada teiste juhtide pimestamise.

Pimestamise korral on juht kohustatud peatuma.

54. Peatumisel (parkimisel) valgustamata tänavatel ja teedel peavad pimeduse saabumisel, samuti ka halva nähtavuse korral päeva ajal olema sisse lülitatud eesmised ja tagumised gabariidituled.

Gabariiditulede rikke korral tuleb transpordivahend teelt eemaldada või tähistada see tagant punase signaal-laternaga.

55. Prožektorlaternat või pööratavat laternat võib kasutada ainult väljaspool linnu ja asulaid, lülitades need välja vastuliikuva transpordivahendi ilmumisel.

PEATUMINE JA PARKIMINE*

56. Enne transpordivahendi peatamist on juht kohustatud andma hoiatussignaali, rivistuma ümber äärmisse sõiduritta ja peatuma kõnnitee (äärekivi) lähedal või teepeenral.

57. Transpordivahendi juurest võib lahkuda alles pärast abinõude tarvituselevõttu, mis välistavad selle liikumishakkamise võimaluse juhi äraolekul.

58. Peatumine on keelatud:

a) tänavate ja teede vasakul poolel, välja arvatud nende tänavate vasak pool, kus autod liiguvad mõlemas suunas ühes reas ja ühesuunalise liiklemisega tänava vasakul poolel, kus see on hoonestatud;

b) ristteedel ja nendele lähemal kui 20 m, välja arvatud kolmekülgsele ristteele suubuva tänava vastaspool, kui see risttee on märgistatud pideva joonega (eraldusribaga);

c) jalakäijate ülekäigukohtades ja nende ees lähemal kui 5 m;

d) lähemal kui 20 m trammi-, trollibussi- või autobussipeatust tähistavast viidast (peatuse poolel);

e) raudtee-ülesõidukohtades;

f) tunnelites, sildadel (viaduktidel, estakaadidel) ja nende all;

g) lähemal kui 20 m teepeenral ülesseatud mistahes liiklusemärgi või viida ees.

59. Parkimine on keelatud:

a) ühesuunalise liiklusega tänavate vasakul poolel;

b) kohtades, kus parkimine teeb võimatuks autode, trollibusside või trammide liiklemise;

c) lähemal kui 100 m raudtee-ülesõidukohast;

d) õuedest väljasõidu kohtades ja nendele lähemal kui 5 m;

e) taksode tähistatud seisukohtades;

f) ohtlikes kohtades, millele lähenemisest teatavad juhile hoiatavad liiklusemärgid.

Linnade tänavatel on veoautode parkimine täiendavalt keelatud elamute ja raviasutuste juures kella 00-st kuni kella 06-ni.

* Parkimiseks loetakse transpordivahendi peatamist kauemaks kui 5 minutit, koorma peale- ja mahalaadimiseks aga kauemaks, kui see on vajalik töö vahetuks tegemiseks.

60. Vajaduse korral jääda teele pikemaks ajaks peatuma (puhkuseks, ööbimiseks, ekskursiooniks jms.) tuleb transpordivahend teelt eemaldada.

JALAKÄIJATE JA JALGRATTURITE JULGEOLEKUT KINDLUSTAVAD ABINÕUD

61. Jalakäijate ülekäigukohtades, kus liiklemist reguleeritakse, on rööbasteta transpordivahendi juht kohustatud mööda laskma jalakäijad, kes ületavad tänavat (teed) lubavate signaalide korral, samuti ka need, kes ei jõudnud tänavat ületada signaali muutumise momendiks.

Jalakäijate ülekäigukohtades, kus liiklemist ei reguleerita või kus on sisse lülitatud valgusfoori kollane vilkuv signaal, on juhil läbisõidueesõigus, kuid ta on kohustatud olema eriti ettevaatlik.

62. Juht peab olema eriti ettevaatlik möödumisel peatuskohas seisvast trammist, trollibussist ja autobussist. Trammipeatuste juures on juht kohustatud mööda laskma isikud, kes lähevad trammi juurde või eemalduvad sellest.

63. Juht on kohustatud peatuma kolonnijuhtide, samuti ka pimedate märguande korral (kepiga, käega).

64. Märjal või porisel tänaval (teel) on juht kohustatud juhtima transpordivahendit nii, et see ei pritsiks jalakäijaid.

65. Juhid on kohustatud olema eriti ettevaatlikud tänavate (teede) lõikudel, kus toimuvad kergejõustiku- ja jalgrattavõistlused või treeningud ning kus on üles seatud vastavad hoiatustahvlid.

V jagu

RISTTEEDE JA VÄLJAKUTE ÜLETAMINE

REGULEERIMATA RISTTEEDE ÜLETAMINE

66. Eriliigiliste tänavate (teede) ristumiskohtadel on liikumise eesõigus peatänaval (-teel) asuvate transpordivahendite juhtidel.

Peatänavaks (-teeks) loetakse:

— kolmekülgsel ristteel — tänav (tee), mis jätkub mõlemale poole;

— neljakülgsel ristteel:

a) tänav (tee), millel on kate mistahes tänava (tee) suhtes, millel kate puudub;

b) tänav (tee), kus autode liiklemine antud suunas on võimalik kahes ja enamas reas üherealise liiklusega tänava (tee) suhtes (trammitee loetakse üheks sõidureaks).

67. Üheliigiliste tänavate (teede) ristumiskohtadel peab kinni pidama järgmisest transpordivahendite gruppide järjekorrast:

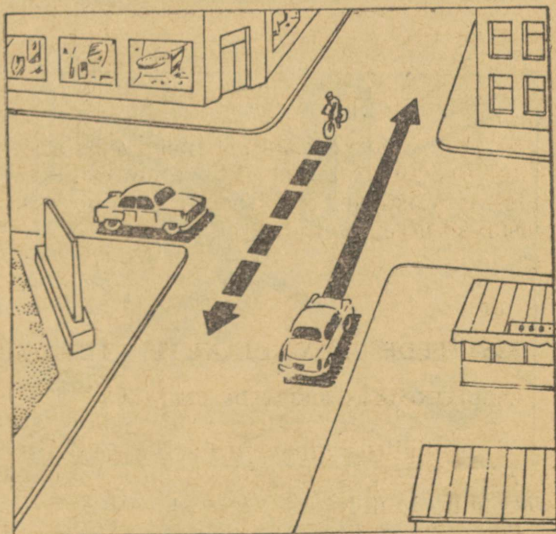
a) tramm;

b) rööbasteta mehaanilised transpordivahendid ja kõik mopeedid;

c) muud (mittemehaanilised) transpordivahendid.

68. Samasse gruppi kuuluvate transpordivahendite lähenemisel üheliigiliste tänavate (teede) ristumiskohale on liikumise eesõigus juhil, kellel puuduvad takistused paremal.

69. Samaaegselt ristteele väljasõitva transpordivahendiga võivad liikuda ka mistahes gruppi kuuluvad vastu liikuvad ja samas suunas liikuvad transpordivahendid.



Joon. 5 (punkt 69 juurde). Samaaegselt ristteele väljasõitva transpordivahendiga võib liikuda ka mistahes vastutulev transpordivahend.

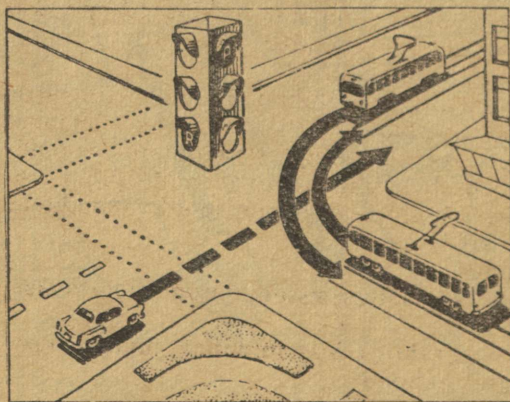
70. Nähtavuse korral alla 20 m ületavad mistahes reguleerimata ristteed järjekorras ainult need transpordivahendid, sealhulgas ka tramm, millel puudub takistus paremalt. Sel juhul on samaaegne sõit vastassuunast keelatud.

SÕIT REGULEERITUD RISTTEEDEL JA TÄNAVATE (TEEDE) LÕIKUDEL

71. Liikumist keelava signaali korral on juht kohustatud peatama transpordivahendi stoppjoone või -viida ees, nende puudumisel aga 5 m kaugusel jalakäijate ülekäigukohast või paremal asuva hoone nurgast.

72. Kui ristteel, kus liiklemist reguleeritakse valgusfooriga, on reguleerija, peavad juhid ja jalakäijad juhinduma reguleerija märguannetest.

73. Kui valgusfoori või reguleerija signaalid lubavad üle risttee liikuda samaaegselt trammil ja rööbasteta transpordivahendil, on viimaste juhid kohustatud teed andma trammile, olenemata selle liikumise suunast.



Joon. 6 (punkt 73 juurde). Võrdse liikumisõiguse korral annavad rööbasteta transpordivahendid teed trammile, olenemata selle liikumise suunast.

VALGUSFOORI SIGNAALID

74. Valgusfooris on sisse lülitatud **roheline signaal**:

a) rööbastefa transpordivahenditel on lubatud liikuda igas suunas;

b) trammil on lubatud liikuda otse ja vasakule.

75. Valgusfooris on sisse lülitatud **kollane signaal**:

kõikidel transpordivahenditel on keelatud väljasõit ristteele või jalakäijate ülekäigukohale; kui aga signaal ilmus ajal, mil juht oli juba ristteel või jalakäijate ülekäigukohal, peab ta jätkama liikumist.

76. Valgusfooris on sisse lülitatud **kollane vilkuv signaal**:

liikumine on lubatud vastavalt reguleerimata ristteede ületamise eeskirjadele.

77. Valgusfooris on sisse lülitatud **punane signaal**:

a) rööbasteta transpordivahenditel on liikumine keelatud igas suunas;

b) trammil on lubatud pöörata paremale.

LISASEKTSIOONIGA VALGUSFOORI SIGNAALID

78. Kui valgusfooril on lisasektsioonid («nool»), on ristteele väljasõit ja edasine liikumine lisasektsiooni noole suunas lubatud ainult sisselülitatud «noole» korral, olenemata valgusfoori põhisignaalist.

Koos rohelise signaaliga sisselülitatud «noole» korral on juhil «noole» poolt näidatavas suunas risttee ületamise eesõigus. Koos punase signaaliga sisselülitatud «noole» korral annavad rööbasteta transpordivahendite juhid risttee ületamisel teed kõigile teistele transpordivahenditele.

79. Trammil on keelatud:

a) sõita otsesuunas

— koos rohelise signaaliga sisselülitatud noole «vasakule» korral,

— koos punase signaaliga sisselülitatud noole «otse» korral (kolmekülgsel ristteel);

b) pöörata paremale

— koos rohelise signaaliga sisselülitatud noole «paremale» korral.

80. Ristteedel, kus on üles seatud viidad trammi või trollibussi liiklemise eritingimuste kohta, on nende juhid kohustatud juhinduma nendest viitadest.

REGULEERIJAJA MÄRGUANDED

81. Reguleerija seisab juhi poole **küljega**:

a) rööbasteta transpordivahenditel on lubatud liikuda otse ja paremale;

b) trammil on lubatud liikuda ainult otse.

82. Reguleerija on **käe üles tõstnud**:

— kõikidel transpordivahenditel on keelatud väljasõit ristteele või jalakäijate ülekäigukohale, kui aga märgu-
anne anti ajal, mil juht oli juba ristteel või jalakäijate
ülekäigukohal, peab ta jätkama liikumist.

83. Reguleerija seisab juhi poole **rinna või seljaga**: kõikidel transpordivahenditel on liikumine keelatud.

84. Reguleerija seisab **ettesirutatud parema käega** juhi poole **selja või parema küljega**: kõikidel transpordivahenditel on liikumine keelatud.

85. Reguleerija seisab **ettesirutatud parema käega** juhi poole **rinnaga**: kõikidel transpordivahenditel on lubatud pööre paremale.

86. Reguleerija seisab **ettesirutatud parema käega** juhi poole **vasaku küljega**:

a) rööbasteta transpordivahenditel on lubatud liikumine igas suunas;

b) trammil on lubatud ainult pööre vasakule.

87. Reguleerija võib kasutada ka teisi märguandeid, mis on juhtidele ja jalakäijatele arusaadavad.

PÖÖRETE KORD REGULEERIMATA JA REGULEERITUD RISTTEEDEL

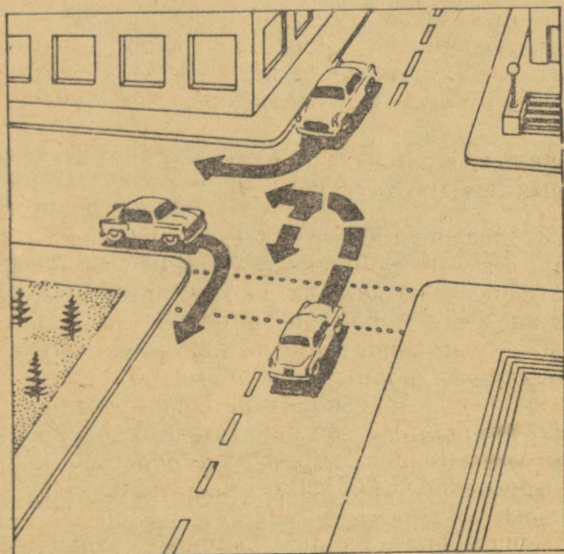
88. Mistahes rööbasteta transpordivahendi juht, sõitnud välja ristteele pöördeks vasakule või tagasi, on kohustatud mööda laskma kõik vastassuunast otse ja paremale sõitjad (peale juhu, mil ta pöörab vasakule reguleerija lubava märguande või sisselülitatud «noole» korral), tagasisuunas pöörde lõpetamisel on ta aga kohustatud mööda laskma külgsuunast paremale pööravad.

89. Trammijuht, sõitnud ristteele välja pöördeks vasakule või paremale, säilitab läbisõidueesõiguse rööbasteta transpordivahendite suhtes, olenemata nende liikumise suunast.

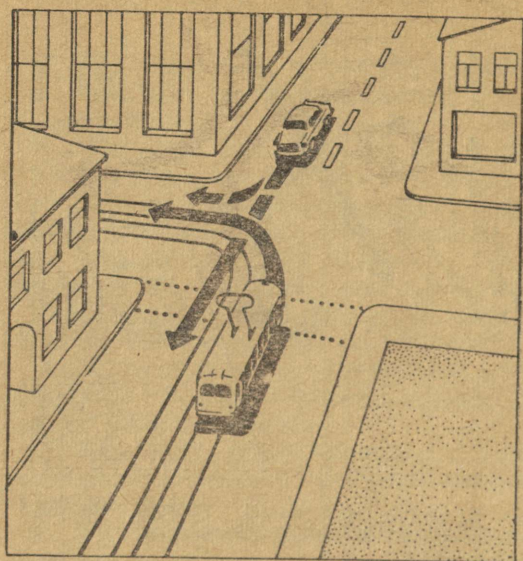
Trammijuht, pöörates paremale kolmesektsioonilise valgusfoori punase signaali poolt, on kohustatud läbi



Joon. 7 (punkt 88 juurde). Pöördel vasakule laseb juht mööda kõik vastassuunast otse ja paremale sõitjad.



Joon. 8 (punkt 88 juurde). Pöörde tagasisuunas lõpetamisel laseb juht mööda külgsuunast paremale pöörjad.



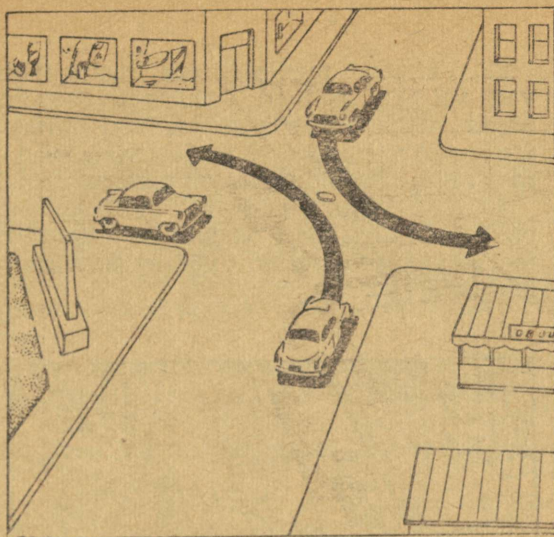
Joon. 9 (punkt 89 juurde). Vasakule pöörav tramm säilitab rööbasteta transpordivahendite suhtes läbisõidueesõiguse.

laskma rohelse signaali poolt otse liikuva trammi; vasakule pöörav trammijuht on kohustatud läbi laskma vastassuunast otse sõitva trammi, reguleerimata ristteel aga ka paremale pöörava trammi.

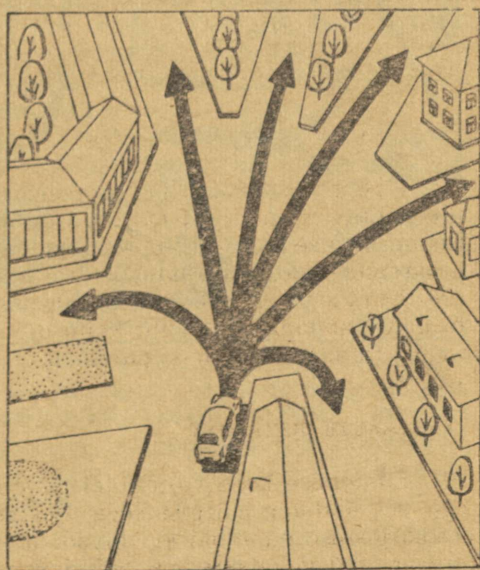
90. Kui risttee keskkohk on tähistatud märgistusjoone või muu vahendiga, on juht kohustatud pöördel vasakule (tagasi) jätma selle endast paremale.

VÄLJAKUTE ÜLETAMINE

91. Liiklemise kord väljakutel määratakse liiklusmärkidega või sõidutee märgistusega. Liiklusmärkide ja sõidutee märgistuse puudumisel võivad juhid sõita üle väljaku lühimat teed mööda, transpordivoolude ristumiskohtades aga on kohustatud täitma ristteede ületamiseks kehtestatud nõudeid.



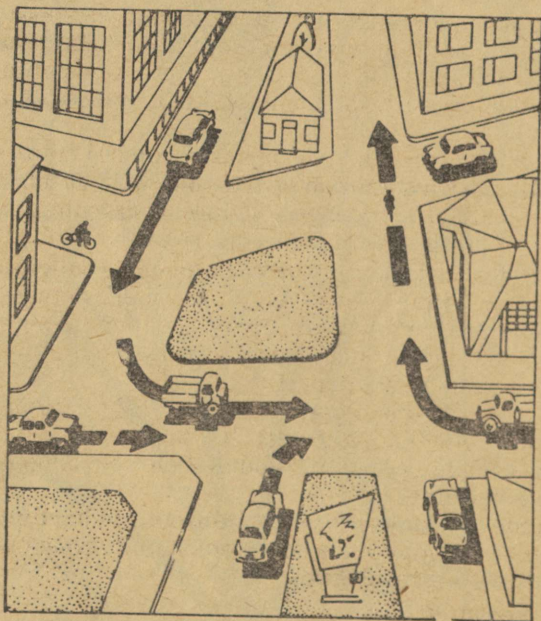
Joon. 10 (punkt 90 juurde). Risttee tähistatud keskkohta jätab juht endast paremale.



Joon. 11 (punkt 91 juurde). Liiklusmärkide või sõidutee märgistuse puudumisel võivad juhid sõita üle väljaku lühimat teed mööda.

92. Väljaku reguleerimata ristumiskohtades kasutavad väljakul sõitvad transpordivahendid läbisõidueesõigust väljakule sõitjate suhtes. Transpordivahendite üheaegsel vastastikusel ümberrivistumisel kahes naaberreas säilib läbisõidueesõigus paremal asujal.

93. Väljakutel, samuti ka hulkülgsetel ristteedel ja puiesteede ületamisel on juht kohustatud juhinduma oma teel oleva iga valgusfoori või reguleerija signalist ja igast liiklusemärgist.



Joon. 12 (punkt 92 juurde). Väljakul sõitvad juhid kasutavad väljakule sõitjate suhtes läbisõidu eesõigust.

RAUDTEE-ÜLESÕIDUKOHTADE ÜLETAMINE

94. Raudtee-ülesõidukohtadele lähenemisel ja nende ületamisel on juht kohustatud olema eriti ettevaatlik, rangelt juhinduma heli- ja valgussignalisatsioonist, tõkkepuude asendist ja ülesõidukoha korrapidaja juhenditest.

Sõiduridade arvu näitava viida või joonte puudumisel on liikumine ülesõidukohal ja selle ees peatumine lubatud ainult ühes reas.

95. Väljasõit ülesõidukohale on keelatud suletud tõkkepuu või punaste signaaltulede korral (sõltumata tõkkepuu olemasolust ja asendist), seejuures on juht kohustatud peatuma mitte vähem kui 5 m kaugusel tõkkepuust (valgusfoorist).

Tõkkepuude avatud asendi või punaste tulede mitte-põlemise korral võib ülesõidukohale sõita alles pärast seda, kui ollakse veendunud, et ronge (vedureid, dresiine) ei lähene.

96. Kui ülesõidukohal puuduvad tõkkepuud ja valgussignalisatsioon, on juht enne ülesõidukohale sõitmist kohustatud veenduma, et ülesõidukohale ei lähene ronge (vedureid, dresiine), nende lähenemisel aga peatuma mitte lähemal kui 10 m esimesest rööpast.

Hobuvoorid peavad niisugusel ülesõidukohal liikuma mitte rohkem kui kolmekaupaga grupis. Iga hobuveoki juht on kohustatud veenduma, et ülesõidukohale ei lähene ronge (vedureid, dresiine).

97. Autorongide ja pukseerivate transpordivahendite juhid, lähenenud ülesõidukohale, on kohustatud kontrollima haakeseadmete korrasolekut.

98. Juhil on keelatud:

a) ülesõidukohal vahetada käike ja välja lülitada sidurit;

b) omavoliliselt avada tõkkepuud;

c) vedada üle raudtee-ülesõidukohtade põllumajandus-, tee-, ehitus- ja teisi masinaid või mehhanisme, kui need ei ole transpordi- (vaid töö-) asendis.

d) ületada raudteed selleks mitte ettenähtud kohtades.

99. Ülesõidukohal sunnitud peatumise korral on juht kohustatud:

- a) eemaldama reisijad rööbasteelt;
- b) võimaluse korral saatma kaks inimest piki rööbasteed kummalegi poole ülesõidukohast 1000 m kaugusele (kui on ainult üks inimene, siis suunas, kus on halvem nähtavus), olles selgitanud neile, kuidas anda lähenevale rongile märku peatumiseks: tehes enda ees ringikujulisi liigutusi — päeval käega või mistahes esemega, öösel aga süüdatud laterna või tõrvikuga;
- c) jääma transpordivahendi juurde ning võtma tarvitusele kõik abinõud ülesõidukoha kiireimaks vabastamiseks, tähelepanelikult jälgides, kas ei lähene ronge (vedureid, dresiine);
- d) seismajäämise momendist andma helisignaali üldalarm-signaali (üks pikk ja kolm lühikest heli), kui aga ilmub rong, jooksmata sellele rööbastele kõrval vastu, andes märku rongi peatamiseks.

100. Raudtee-ülesõidukohtade ületamine eriti suuremõõtmeliste transpordivahenditega, põllumajandus-, tee-, ehitus- ja teiste masinate ja mehhanismidega, mille laius on üle 5 m (koormaga või ilma) või kõrgus üle 4,5 m (tee-pinnast arvates), samuti eriti raskete veostega (suured tehaseseadmed, lokomobiilid, aurukatlad jms.) ning saanitee puudumisel veostega, mida veetakse traktorikelkudel, on lubatud igal üksikjuhul raudtee teejaoskonna ülema loal avalduse alusel, mis tuleb esitada loa saamiseks mitte hiljem kui 24 tundi enne ülevõetud.

VII jagu

LIKLEMISE ERITINGIMUSED

LIKLEMINE MÄGITEEDEL

101. Mägiteedel, kus möödumine vastuliikujast on raskestatud, on juht kohustatud andma teed järsaku pool liikuvale transpordivahendile, järsaku puudumisel aga märke tõusvale.

102. Lähenedes mägiteel teekäänakule, on juht kohustatud asuma äärmisele parempoolsele teeäärele ja väljaspool asustatud punkte andma helisignaali.

103. Mägiteedel on keelatud:

- a) liikumine järskudel langudel väljalülitatud siduri või käiguga;
- b) pukseerimine painduva ühenduslüli abil ja rohkem kui ühe transpordivahendi pukseerimine jäiga ühenduslüli abil;
- c) igasugune pukseerimine kiilasjää korral;
- d) parkimine kohtades, kus tee ei ole igas suunas nähtav 100 m ulatuses.

ÕPPESÕIT

104. Kõigil õppesõiduks kasutatavatel autodel, mootor-ratastel ja teistel mehaanilistel transpordivahenditel peavad olema ees ja taga sildid pealkirjaga «Õppe» (tähtede kõrgus vähemalt 80 mm) ja lisa-tahavaatepeegel (sõiduõpetaja jaoks).

Koolide, kursuste ja ringide õppeautodel peavad peale selle olema veel siduri ja piduri lisapedaalid.

105. Esialgne sõiduõppimine auto, mootorratta (motorrolleri), mopeedi ja invaliidi-mootorsõidukiga võib toimuda ainult spetsiaalselt selleks eraldatud aladel.

Õppesõit tänavatel ja teedel on lubatud ainult õpetaja saatel ja alles pärast küllaldase juhtimisvilumuse omandamist õpilase poolt.

Õpilane on kohustatud tundma ja täitma käesolevaid eeskirju.

Märkus. Tänavate ja teelõikude nimekiri, kus õppesõit on keelatud, kinnitatakse kohalike tööraha saadikute nõukogude täitevkomiteede poolt ja avaldatakse üldiseks teadmiseks. Need kohad võivad olla tähistatud viitadega.

106. Õppesõidu instruktoritel peab sõidu õpetamisel tänavatel (teedel) olema I või II liigi autojuhi kvalifikatsioon ja sõiduõpetamise metoodika kursuste lõpetamise tunnistus või varem riikliku autoinspeksiooni poolt väljantud õpetamist õigustav tunnistus.

Individuaalkorras amatöör-autojuhtide ja mootorratta-(motorrolleri-) juhtide õpetamist lubatakse läbi viia vilunud juhtidel (kaasa arvatud amatöör-autojuhid), kellel on vähemalt 3-aastane staaž.

PUKSEERIMINE

107. Pukseeritavat transpordivahendit peab juhtima vastava transpordivahendi juhtimist õigustava tunnistusega juht.

108. Pukseerimisel jäiga ühenduslüluga ei tohi ühenduslüli pikkus olla üle 4 m. Pukseeritaval transpordivahendil peab olema korras rooliseade, pimeduse saabumisel ja nähtavuse korral alla 20 m ka tagavalgustus.

109. Painduva ühenduslüluga pukseerimisel peab ühenduslüli pikkus olema 4 kuni 6 m ja see peab olema selgesti tähistatud. Pukseeritaval transpordivahendil peab olema korras rooliseade, pidurid ja helisignaal. Pimedas ja nähtavuse korral alla 20 m peab olema valgustus ees ja taga. Liikumiskiirus ei tohi ületada 20 km/h.

110. Kui pukseeritav auto on osaliselt laaditud (teise auto) veokasti, siis on pukseeritava auto kabiinis ja mõlema auto veokastis kaasasõitmine keelatud.

Niisugusel viisil võib transportida ainult üht autot.

111. Keelatud on vedada reisijaid nii pukseerivates kui ka pukseeritavates trollibussides, autobussides ja reisijate veoks ettenähtud autode veokastis.

112. Pukseerida on keelatud:

a) kaheteljelisest või pikkade veoste haagisest koosneva autorongiga;

b) soolo-(külgkorvita) mootorrattaid (motorollereid), mopeede ja jalgrattaid;

c) painduva ühenduslüluga:

— rohkem kui üht transpordivahendit,

— kiilasjää korral.

VIII jagu

TÄIENDAVAD EESKIRJAD JALGRATTURITELE

113. Jalgrattal peab olema kell, korras pidurid, pimeduse saabumisel peale selle ka süüdatud latern ees ja punane refleksklaas taga; nõudmise korral aga vastavalt punktile 126 ka numbrimärk.

114. Sõit jalgrattaga linnade ja teiste asulate tänavatel, samuti autoteedel ning jalgrattaradadel, on lubatud vähe-

malt 14 aasta vanustel, abimootoriga jalgratastel aga vähemalt 16 aasta vanustel isikutel.

Linnatänavatel ja autoteedel on jalgrattaga sõiduõppimine keelatud.

115. Jalgratastega liiklemine on lubatud ainult ühes reas ja mitte kaugemal kui 1 m kõnnitee servast või teepeenrast. Lühiajaline väljasõitmine nendest piiridest on lubatud ainult möödasõiduks või takistusest möödumiseks eelneva suunanäitamisega vasakule pöördeks ja erilise ettevaatlikkusega.

Jalgrattaraja olemasolul on jalgratturid kohustatud liikuma ainult sellel rajal. Ridade arvu määrab raja laius.

116. Keelatud on jalgratastega sõitmine kõnniteedel, samuti aedade, parkide ja puisteede jalakäijate radadel. Jalgratturil on keelatud sõita juhtrauast kinni hoidmata või hoides kinni liikuvatest transpordivahenditest.

117. Jalgrattaga on keelatud vedada:

a) esemeid, mis võivad segada juhtimist või ulatuvad pikkuses või laiuses välja rohkem kui 0,5 m;

b) inimesi, kui jalgrattal puudub külgkorv (välja arvatud lapsi jalgrattal, mis on varustatud teise istme ja jalatugedega).

118. Pööre vasakule (tagasisuunas) on jalgratturil lubatud ainult ristteedel ja üksnes nendest tänavatest, kus autode liiklemine on ühes liiklussuunas võimalik ainult ühes reas (trammittee loetakse üheks sõidureaks). Pöördeks laiemalt tänavalt, samuti ka tagasisuunas väljaspool ristteid on jalgrattur kohustatud jalgrattalt maha tulema ja lükkama seda käekõrval, täites jalakäijatele kehtestatud eeskirju.

Pööre vasakule ja tagasisuunas on autoteedel ja nende ristumiskohtadel keelatud.

119. Eeskirjad jalgratturitele kehtivad ka nende kohta, kes juhivad alla 49,8 cm³ töömahuga mopeede ja kõiki jalgratta abimootoriga varustatud transpordivahendeid.

TRANSPORDIVAHENDITE TEHNILINE SEISUND

120. Keelatud on transpordivahendite, haagiste ja poolhaagiste väljasõit ühegi järgnevalt loetletud rikke korral.

I. ROOLISEADE

a) rooli vabakäik, mõõdetuna roolirattal, on üle 25° (välja arvatud kuni 1946. a. välja lastud autod, mille rooli vabakäik ei tohi olla üle 36°);

Märkus. Roolivõimendi korral kontrollitakse vabakäiku töötava roolivõimendiga.

b) roolimehhanismi karteri ja roolisamba kinnitused on vigastatud või nõrgenenud;

c) rooliseadme detailid on vigastatud, kinnitamata või splintimata; šarniirühendustes lõtk suurenenud;

d) rooliratta pööramine on raskendatud, roolisambal esineb paindeid, muljumisi või teisi vigastusi.

II. JALGPIDUR

a) ühekordsel pedaalile vajutamisel ei toimu täielik pidurdus;

b) pedaali vabakäik ei vasta valmistaja-tehase instruksiooni nõuetele;

c) hüdraulilisest ajamist imbub õli välja;

d) pneumaatilise ajami hermeetilisus on rikutud (kõrvaga on kuulda õhu väljavoolamist või rõhu langus süsteemis ületab 1 kg/cm^3 tunnis), pneumaatilise ajami manomeeter ei tööta;

e) pidurdamisel kisub transpordivahend kõrvale või rattad kiiluvad kinni;

f) pidurdamise efektiivsus ei kindlusta punktis 124 toodud normide täitmist;

g) puudub või ei ole sisse lülitatud poolhaagise või kaheteljelise haagise, samuti ka 4 t ja suurema kandejõuga pikkade veoste haagise pidurisüsteem.

I. LIIKLUSMÄRGID

HOIATAVAD MÄRGID



1.1.



1.2.



1.3.



1.4.



1.5.



1.6.



1.7a.



1.7b.



1.8.

HOIATAVAD MÄRGID



1.9.



1.10.



1.11.



1.12.



1.13.



1.14.



1.15



1.16.



1.17



a

1.18.



b



1.19.

KEELAVAD MÄRGID



2.1.



2.2.



2.3.



2.4.



2.5.



2.6.



2.7.



2.8.



2.9.



2.10



2.11.



2.12.

KEELAVAD MÄRGID



2.13.



2.14a.



2.14b.



2.15.



2.16.



2.17.



2.18.



2.19.



2.20.



2.21.



2.22.

KOHUSTAVAD MÄRGID



3.1a.



3.1b.



3.1c.



3.1d.



3.1e.



3.2a.



3.2b.



3.3.



3.4.



3.5.



3.6.

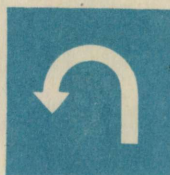


3.7.

OSUTAVAD M'ARGID



4.1.



4.2.



4.3.



4.4.



4.5



4.6.



4.7.



4.8.



4.9.



4.10.

MÄRKIDE LISATAHLID

100 m

5.1

a

300 m

b

1 km

5.2.

8-17kl

5.3.

ÜMBERSÕIT

5.4.



5.5.



a



b



c

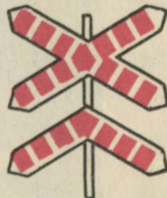
5.6.

Viit

„HOIDU RONGI EEST“



a



b

II. TEEVIIDAD

ВЫШИНОВСКИЙ

6.1.

НОВОГИРЕЕВО 7

6.2.

20

6.5.

БОРОДИНО 87

ДОРОХОВО 58

КУБИНКА 26

6.3.

208

6.6.



III. KÄSIPIDUR

- a) lukustusseadis ei hoiä pidurihooba (käepidet) paigal;
- b) ei hoiä paigal täiskoormaga autot 16⁰/₀ kallakul (autorongi 8⁰/₀ kallakul) või kiirusega 15 km/h liikuva ilma koormata auto pidurdamisel ületab pidurdusteedkond 6 m, aeglustus on aga väiksem kui 2 m/sek².

IV. JÕUULEKANNE

- a) sidur libiseb või ei lülitu täielikult välja;
- b) käik lülitub ise välja või on raskendatud selle sisselülitamine;
- c) kardaanvõlli märgatav vibreerimine või järsud tõmbed liikumisel;
- d) kardaanvõllil või teistel kardaanülekande detailidel on välised mõrad.

V. RATTAD, KUMMID

- a) rattakilbi kinnitusmutter puudub või on nõrgalt kinnitatud;
- b) rattakilbi lukustusrõngas on rikkis või ebaõigesti paigaldatud;
- c) kummiprotektori muster on täiesti kulunud;
- d) esineb väliskummi läbistav vigastus, kihtide lahtitulek või muu mehaaniline väliskummi vigastus;
- e) liikumisel hõõrdub kumm vastu auto keret või vedrustuse detaile;
- f) õhurõhk kummides ei vasta ettenähtud normidele.

Märkus. Keelatud on kasutada kumme:

- a) mis ei vasta suuruse ja lubatud koormuse poolest transpordivahendi margile;
- b) taastatud protektoriga — autobusside, trollibusside, sõiduautode ja reisijate veoks kasutatavate veoautode esiratastel.

VI. KERE, VEOPLATVORM, HAAKESEADMED

- a) kabiini (kere) ukse lukustus on rikkis;
- b) veoplatvormi luugi kinniti on rikkis;
- c) auto ja haagise veo-haakeseade või vedukauto ja poolhaagise tugi-haakeseade on rikkis;

d) tuuleklaas on katki või sellel esineb nähtavust halvendavaid defekte.

Märkus. Välise tahavaatepeegli puudumisel on keelatud paigutada ükskõik missuguseid esemeid nii, et nad takistavad nähtavust läbi tagumise tuuleklaasi.

VII. VÄLISED VALGUSTUSSEADMED

a) esilaternad on reguleerimata või valgustavad teed kaugtuledega vähem kui 100 m ja lähituledega vähem kui 30 m ulatuses;

b) tulede ümberlüli on rikkis;

c) numbrivalgustus ei kindlusta numbri nähtavust selge ilmaga 20 m kauguselt;

d) stoppsignaali või suunanäitaja ei tööta;

e) tagumine või eesmine gabariidituli ei põle;

f) konstruktsiooniga ettenähtud refleksklaas on vigastatud või puudub;

g) vedukauto laiust ületaval haagisel (poolhaagisel) eesmine gabariidituli ei põle.

Märkus. On keelatud kasutada:

a) prožektor-laternaid, pööratavaid laternaid ja teisi lisalaternaid (välja arvatud udulaternad) ees, küljel ja taga, kui nende külgepanek ei ole ette nähtud valmistaja-tehase poolt;

b) eest nähtavaid punaseid tulesid ja refleksklaase, tagant nähtavaid valgeid tulesid ja valgeid või kollaseid refleksklaase.

VIII. LISASEADMED

a) klaasipuhasti (vihma või lumesaju korral) ei tööta;

b) tahavaatepeegel puudub või on ebaõigesti paigaldatud;

c) spidomeeter ei tööta.

121. Kui kas või ükski ülalloetletud rikest tekkis teel olles, on juht kohustatud tarvitusele võtma abinõud selle kõrvaldamiseks, kui see on aga võimatu, siis sõitma lähimasse remondibaasi või pöörduma tagasi garaaži, täites vajalikke ettevaatusabinõusid.

Garaaži tagasipöördumisel transpordivahendiga, millel üks esilaternaist (gabariidituledest) ei põle, peab valgustus tingimata olema vasakpoolses.

122. Traktoritel, tee-, ehitus-, koristus-, kastmis- ja teistel iseliikuvatel masinatel ja mehhanismidel, mille liikumiskiirus ei ületa 20 km/h, peab pimedal ajal või halva nähtavuse korral päeval autoteedel liikudes olema vähemalt üks esilatern lähitulega vasakul pool ja gabaariidituli taga.

123. Keelatud on lasta liinile ja ekspluateerida autobusse, tramme ja trollibusse, mille seisund ei vasta tehnilise ekspluateerimise eeskirjadele, sealhulgas:

a) uste automaatne juhtimissüsteem on rikkis;

b) peegel sisenemis- ja väljumisuste jälgimiseks puudub või on ebaõigesti paigaldatud;

c) helisignalisatsioon konduktorilt juhile on rikkis.

124. Ilma koormata (koos juhiga) transpordivahendite kontrollimisel kuival asfalkattega horisontaalsel teosal peab jalgpiduri töötamisel olema kindlustatud järgmine efektiivsus:

Transpordivahendi liik	Kiiruse korral 30 km/h ei ületa pidurdusteekond (m)	Maksimaalne aeglustus ei ole vähem (m/sek ²)
Sõiduautod ja teised nende baasil ehitatud	7,2	5,8
Veoad autod kandejõuga kuni 4,5 t ja autobussid pikkusega kuni 7,5 m	9,5	5,0
Veoad autod kandejõuga üle 4,5 t ja autobussid pikkusega üle 7,5 m	11,0	4,2
Mootorrattad (motorollerid) ja mopeedid ilma külgorvita* . . .	7,5	5,5
Mootorrattad (motorollerid) ja mopeedid külgorviga*	8,2	5,0
Mootorrattad (motorollerid) ja mopeedid mootori töömahuga alla 49,8 cm ³ *	9,0	4,5

* Uheaegsel pidurdamisel jalg- ja käsipiduriga.

NUMBRI- JA TUNNUSMÄRGID NING PEALISKIRJAD

125. Autodel, haagistel ja poolhaagistel, invaliidimootorsõidukitel, mootorratastel (motorolleritel), mopeedidel mootori töömahuga 49,8 cm³ ja üle selle, samuti ka kõikidel iseliikuvatel masinatel ja mehhanismidel, mis on konstrueeritud autošassii baasil ja mida ekspluateeritakse teedel ning linnade ja asulate tänavatel, peavad olema riikliku autoinspeksiooni poolt väljaantud numbrimärgid.

Auto- ja autoremonditehastest ning kauplustest omal jõul arvelevõtu kohale toimetatavatel autodel peavad olema numbrimärgid «Transiit».

126. Põllumajanduslikele organisatsioonidele kuuluvaltel traktoritel, traktori haagistel ja iseliikuvatel šassiidel peavad olema «Põllumajandustehnika» organite poolt väljaantud numbrimärgid.

Kõikidel teistel traktoritel, mitte autošassiile ehitatud tee-, ehitus-, koristus- ja teistel eriotstarbelistel masinatel ja mehhanismidel, mis liiguvad tänavatel (teedel), peavad kuuluvuse järgi olema pealiskirjad ettevõtte, kolhoosi või sovhoosi nimetusega.

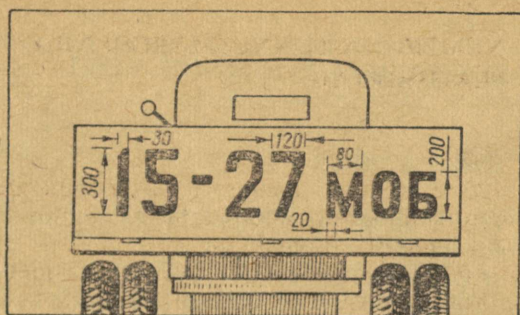
Hobuveokitel, mopeedidel mootori töömahuga alla 49,8 cm³ ja jalgratastel peavad kohtades, mis on kindlaks määratud tööraha saadikute nõukogude otsustega, olema numbrimärgid või registreerimistunnistused.

127. Trammidele ja trollibussidele peavad olema märgitud vastavate ametkondade poolt määratud järjekorranumbrid.

128. Veoautodel, nende haagistel ja autobussidel peab olema tagaluugile (kere, tsisterni tagaseinale) kantud numbrimärgi numbreid ja tähti dubleerivad pealiskirjad.

Märkus. 1. Pealiskirjad peavad olema tehtud hästi nähtava värviga ja järgmiste mõõtmetega: numbrite kõrgus mitte vähem kui 300 mm, iga numbri laius mitte vähem kui 120 mm, joone laius 30 mm. Tähtede mõõtmed peavad moodustama $\frac{2}{3}$ numbrite mõõtmetest.

2. Tööraha saadikute nõukogud võivad vastu võtta otsuseid, et kohalikele veoautodele kantaks pealiskirjad ka küljeluukidele.

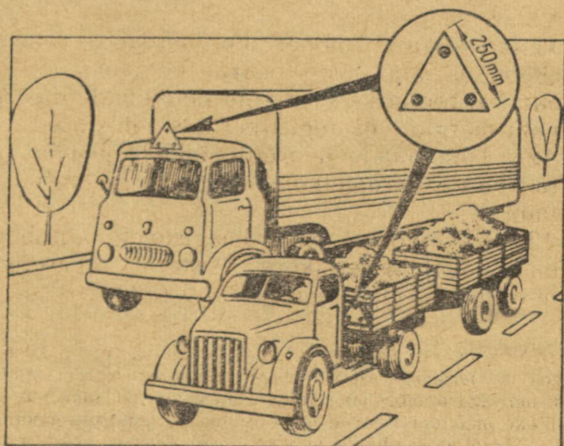


Joon. 13 (punkt 128 juurde). Numbrimärgi dubleeriv pealiskiri.

129. On keelatud muuta numbrimärgi mõõtmeid, kuju ja värvust või peale kanda lisatähistusi.

130. Veoautode ekspluateerimisel iga tüüpi haagiste või poolhaagistega peab veokasti esiluugi vasakul poolel või kabiini kohal olema autorongi tunnusmärk: valge kolmnurk (külje pikkus 250 mm), mille nurkades on kollased refleksklaasid.

131. Käsitsijuhtimiseks kohandatud autodele võivad nende juhid paigaldada ruudukujulised märgid tähe «P» kujutisega (mõõtmed 150×150 mm).



Joon. 14 (punkt 130 juurde). Autorongi tunnusmärk.

REISIJATE JA KOORMATE VEDU

REISIJATE VEDU

132. Trammi, trollibussi ja marsruutautobussi juhid on kohustatud:

- a) peatuma marsruudi tähistatud peatuskohtades, sõites tihedalt vastu kõnniteed (äärekivi) või sõidutee serva;
- b) mitte avama uksi enne täielikku peatumist;
- c) alustama liikumist ainult pärast reisijate peale- ja mahaminekut ja uste täielikku sulgumist.

133. On keelatud vedada inimesi:

- a) kaubaveo-motorolleritel ja mootorratta (motorrolleri) kaubaveoks kohandatud külgkorvis;
- b) üle ettenähtud kohtade arvu — juhi kõrval (ükskõik millises transpordivahendis), samuti mootorratta (motorrolleri) külgkorvis või invaliidi-mootorsõidukis (välja arvatud eelkooliealine laps);

Märkus. Eelkoolialise lapse vedamisel mootorratta (motorrolleri) külgkorvis või invaliidi-mootorsõidukis peab lapsega koos olema täiskasvanu.

c) kes istuvad mootorrattal (motorrolleril) küljega sõidusuunas;

d) kes on nooremad kui 12 aastat — mootorratta (motorrolleri) tagaistmel;

e) kes on jäänud olekus — mootorrattal (motorrolleril), invaliidi-mootorsõidukis, veoauto kassis (välja arvatud nende vedamine veoauto kassis või mootorratta külgkorvis saatja vahetu järelevalve all).

134. Reisijate veol veoautodega peab kinni pidama järgmistest nõuetest:

a) juhil peab olema vähemalt kolmeaastane tööstaaž (sõltumata juhiloa liigist);

b) veokast peab olema varustatud kasti põhjast muga-val kõrgusel asuvate istmetega, kuid mitte kõrgemal kui 15 cm alla luugi ülemist serva; tagumisel ja küljeluukide ääres paiknevatel istmetel peavad olema kindlad seljatoed. Luukide haigid peavad olema kindlalt kinnitatud;

c) inimeste arv veokastis ei tohi ületada: autodel kandejõuga alla 1,5 tonni — üheksat inimest, 1,5—2 tonni — kuutteist inimest; 2,5—3 tonni — kahtkümmend inimest; 3,5—4,5 tonni — kahtkümmend nelja inimest; 5—7 tonni — kolmekümmend inimest; 7 tonni ja rohkem — kolmekümmend kuut inimest; kõikidel inimestel peavad olema istekohad;

d) süstemaatiliseks inimeste veoks ettenähtud autol peab peale selle olema kate ja trepp reisijate peale- ja mahaminekuks, samuti ka veokasti sisemine valgustus;

e) auto veokastis peab asuma vanem, kes jälgib reisijate käitumist ja kelle nimi peab olema märgitud teekonnalehele;

f) liikumiskiirus ei tohi ületada 50 km/h.

Laste vedu on veoautodel lubatud ainult erandina. Sealjuures peab lastega koos viibima vähemalt kaks täiskasvanut.

135. Reisijate veoks kohandatud veoautodel lubatakse kaasa sõita koormat saatvatel (vastuvõtvatel) isikutel, kuid mitte rohkem kui 6 inimesel. Nende nimed peavad olema märgitud teekonnalehele.

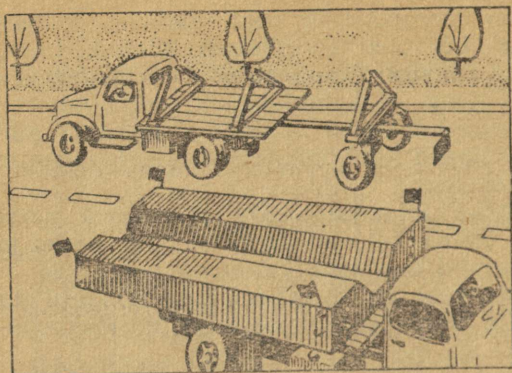
Niisugune sõitmine on keelatud luukideta platvormidel, koormal, mis on luukidega ühel kõrgusel või kõrgemal, pikkade veoste koormal või selle kõrval, kallurautode veokastis, tsisternidel ja iga tüüpi autode haagistel ja poolhaagistel.

KOORMATE VEDU

136. Veetav koorem peab olema kindlalt kinnitatud ja paigutatud nii, et oleks välditud selle paigalt nihkumine, mahakukkumine ja müra tekkimine vedamisel. Linnades ja asulates on keelatud müra tekitavate veoste peale- ja mahalaadimine kella 00-st kuni kella 06-ni.

137. Koormate vedamiseks, mille kõrgus (koos autoga) ületab 3,8 m, laius on üle 2,5 m või mis ulatub üle tagaluugi või platvormi haagise rohkem kui 2 m kaugusele, on nõutav koorma lähtekoha riikliku autoinspeksiooni kirjalik luba, linnadevaheliste vedude korral aga ka vastavate teorganite luba.

138. Koorem või mehhanismide üksikud osad, mis ületavad laiuses või pikkuses transpordivahendi gabariidi,



Joon. 15 (punkt 138 juurde). Veose väljaulatuvate osade tähistamine.

peavad olema ees ja taga tähistatud punaste lipukestega, pimeduses ja nähtavuse korral vähem kui 20 m aga süüdatud laternatega.

Samal viisil peab olema tähistatud pikkade veoste järelhaagise pikendustiisel (toru), mis ulatub välja rohkem kui 1 m.

139. Koormate vedamisel peab olema välditud selle poolt sõidutee risustamine ja ebameeldiva lõhna levitamine.

Lõhkeaineid, radioaktiivseid, tugevatoimelisi mürgaineid, kergesti süttivaid ja teisi ohtlikke veoseid, samuti nende kahjutuks tegemata pakendeid peab vedama kooskõlas spetsiaalsete instruksioonidega.

Märkus. Ohtlike ainete koormate veoks annavad loa nende ainete koorma väljastamiskohajärgsed miilitsaorganid.

140. Sõiduautode, mootorrattaste (motorollerite), mopeedide ja invaliidi-mootorsõidukitega on keelatud vedada esemeid, mis ulatuvad üle gabariidi pikkuses või laiuses rohkem kui 0,5 m.

141. Vedukautost ja haagistest koosneva autorongi pikkus ei tohi ühe haagise korral olla üle 20 m, mitme haagise korral üle 24 m.

TÄIENDAVALD EESKIRJAD HOBUTRANSPORDILE. KARILOOMADE AJAMINE

142. Juhtida hobuveokeid, ratsutada, talutada loomi ja ajada karja autoteedel on lubatud ainult isikutel, kes on vähemalt 14 aastat vanad ja kellel ei ole kuulmis- või nägemishäireid, mis segavad liiklusolukorras orienteerumist.

143. Igal veokil peavad olema ees kollased refleksklaasid; pimedal ajal aga taga latern punase tulega.

Õhukummidega veokitel peavad peale selle olema pidurid.

144. Hobuveokid peavad liikuma ainult äärmises parempoolses sõidureas kõnnitee (teepeenra) lähedal.

Hobuveokite juhtidel ja kaasasõitjatel on keelatud hoida jalgu üle veoki vasaku ääre.

145. Keelatud on kariloomade ajamine üleliidulise ja vabariikliku tähtsusega autoteedel, samuti linnade ja asulate asfalteeritud tänavatel ning trammi-, trollibussi- ja marsruut-autobussiliiklusega tänavatel.

Kariloomade ajamine teistel kõva kattega või profiileeritud pinnasteedel on lubatud ainult päeval, kui ei ole võimalik kasutada ümbersõidu- või külavaheteid.

146. Kariloomi ajavatel isikutel on keelatud:

- a) olla ebakaines olekus;
- b) jätta loomi järelevalveta;
- c) ajada loomi üle raudtee rööbastee väljaspool ülesõidukohti ja selleks spetsiaalselt määratud kohti.

NÕUDED TRANSPORDI-, KOMMUNAAL- JA TEISTE ORGANISATSIOONIDE JUHATAJATELE

NÕUDED ISIKUTELE, KES VASTUTAVAD TRANSPORDI- VAHENDITE EKSPLUATEERIMISE EEST

147. Transpordivahendeid valdavate ettevõtete ja organisatsioonide juhatajad, samuti ka transpordivahendite ekspuateerimise eest vastutavad isikud on kohustatud:

- a) süstemaatiliselt kontrollima juhtide poolt liiklemiseeskirjade tundmist;
- b) transpordivahendite kinnistamisel juhtidele tutvustama neid selle transpordivahendi ehituse iseärasustega ja selle juhtimise võtetega;
- c) instrueerima juhte liiklemise korrast ja marsruudi iseärasustest, olenevalt sesoonist ja ilmastikutingimustest;
- d) mitte lubama transpordivahendi juhtimisele juhti, kes ilmus tööle või kes avastati tööajal ebakaines olekus (olenemata joobe astmest), samuti ka tugevas üliväsimuse või haigusseisundis;
- e) tegema inimeste veo veoautodel ülesandeks ainult enamdistsiplineeritud juhtidele;
- f) garaazist (pargist) väljalaskmisel kontrollima iga transpordivahendi tehnilist seisundit ja sellel nõutavate tuletõrjevahendite olemasolu;
- g) andma teekonna- või marsruudilehe juhile üle ainult tema poolt vastava juhitunnistuse esitamisel; kaugemaa-sõitude korral märkima teekonnalehes selle kehtivusaja;
- h) mitte lubama transpordivahendi hoidmist juhi elukohas;
- i) vastavalt riikliku autoinspeksiooni nõudmistele üles seadma ja korras hoidma hoiatussignaalid, märgid ja viidad garaazidest, trammiparkidest jms. väljasõidukohtade juures;
- j) viivitamatult teatama riiklikule autoinspeksioonile liiklusõnnetustest, samuti ka transpordivahendi tagasijõudmisest garaazi (parki) väliste vigastustega.

LIKLEMISTAKISTUSTE KÕRVALDAMINE

148. Tänavaid ja teid valdavate tee-ekspluatatsiooni-, kommunaal- ning teiste organisatsioonide juhatajad ja majavalitsejad, samuti majade rentnikud ja omanikud on kohustatud:

a) korda seadma ümbersõiduteed sõidutee, kõnniteede ja teepäraldiste remonditavatest lõikudest, piirama remonditööde tegemise kohad ööpäeva vältel hästi nähtavate tõkete, liiklusmärkide ja viitadega, pimedaks ajaks aga ka punaste signaaltuledega; ööseks sõiduteelt ära viima mittetöötavad teemasinad ja mehhanismid;

b) mitte lubama tee-, ehitus- ja teiste masinate ja mehhanismide liiklemist töö-, vaid transpordiasendis, sest roolikud ja töötavad osad võivad rikkuda sõiduteed, samuti katet, raudteerööpauid või teisi seadmeid ülesõidukohas.

149. Mullatöid tegevate ehitusorganisatsioonide, karjääriride ja teiste ettevõtete juhatajad on kohustatud organiseerima nimetatud ettevõtteid teenindavate transpordivahendite rataste puhastamise porist või pori pideva koristamise sõiduteelt kohtades, kus transpordivahendid sõidavad välja täiustatud kattega tänavatele või autoteedele, samuti raudtee-ülesõidukohtade juurde.

150. Looma- ja linnukasvatustamajandite juhatajad, samuti üksikisikud, kelle maad piirnevad teede eraldusribaga, on kohustatud tarvitusele võtma abinõud, mis välistavad loomade ja lindude mineku tee eraldusribale ja sõiduteele.

KÜSIMUSED, MIS NÕUAVAD KOOSKÕLASTAMIST JA LUBA

151. Transpordi-, tööstus-, ehitus-, tee- ja teiste organisatsioonide ja asutuste juhatajad on kohustatud kooskõlastama vastava riikliku autoinspeksiooniga:

a) autoteede ja linnatänavate ehitamise ning rekonstrueerimise, samuti ka nendega piirnevate maa-alade hoonestamise projektid;

b) tänavate ja teedega piirnevate läbisõidukohtade remontimise, valgustamise ja haljastamise;

c) märgistusjoonte märkimise, tehniliste reguleerimisvahendite, liiklusmärkide ja viitade, samuti ka liiklusele ohtlikes kohtades tõkkeseadmete paigaldamise;

d) raudtee-ülesõidukohtade rajamise, rekonstrueerimise, remontimise ja likvideerimise;

e) kolonnide kogunemispunktid ja liikumismarsruudid juhul, kui viimased võivad rikkuda kehtestatud liiklemiskorda;

f) trammide, trollibusside ja autobusside marsruudid ja peatuskohad, samuti taksode seisukohad;

g) kioskite, paviljonide ja liikuvate müügipunktide paigaldamise kõnniteedel, teepeenardel ja sõiduteel;

h) tänavatel (teedel) seadmete, siltide ja reklaamvahendite paigaldamise, kui need võivad piirata vaatepiiri teel, halvendada nähtavust ja liiklemise reguleerimise vahendite või nende signaalide eristamist.

152. Ilma riikliku autoinspeksiooni kohalike organite kirjaliku loata on keelatud:

a) ülegabariitsete veoste vedu;

b) kaevamistööd, mahalaadimis- ja teised tööd (sealhulgas need, mis on seotud luukide avamisega), mistakistavad transpordivahendite ja jalakäijate liiklemist tänavate (teede) sõiduteel, kõnniteedel ja teepeenardel.

Märkus. Ühekordset peale- või mahalaadimist (välja arvatud ehitusmaterjalid) võib suusõnaliselt lubada riikliku autoinspeksiooni lähim inspektor (liiklust reguleeriv militsionäär).

c) transpordivahendite spetsiaalsete heli- ja valgusignaalide («sireeni», «majaka» jt.), valgusviitade ja avariiteenistuse autodele eraldusmärkide paigaldamise, samuti ka valgete kaldjoonte värvimine veoautode luukidele.

153. Massiliste spordiürituste (võidujooksude, võidusõitute, treeningute jms.) organiseerimine ja läbiviimine autoteedel kooskõlastatakse vastava riikliku autoinspeksiooni ja teeorganitega, linnades aga tööraha saadikute nõukogude täitevkomiteedega.

LIIKLUSMÄRGID*

HOIATAVAD MÄRGID

154. Hoiatavad märgid hoiatavad juhte lähenemisest suurema ohuga tänava- või teelõikudele.

1.1. «**Tõkkepuuta raudtee-ülesõidukoht**». Tõkestamata ülesõidukoht üle raudtee rööbastee.

1.2. «**Tõkkepuuga raudtee-ülesõidukoht**». Tõkkepuu või pooltõkkepuuga ülesõidukoht üle raudtee rööbastee.

1.3. «**Risttee**». Autoteede ristumiskoht.

1.4. «**Ristumine madalamaliigilise teega**». Peatee ristumine madalamaliigilise teega.

1.5. «**Ristumine peatäna või peateega**». Ristumine täna või teega, millel sõitjale on antud läbisõidueesõigus.

1.6. «**Reguleeritud risttee (teelõik)**». Risttee (teelõik), millel liiklust reguleerib valgusfoor või reguleeriija.

1.7a. «**Teekäänak paremale**». 1.7b. «**Teekäänak vasakule**». Järsk või piiratud vaatepiiriga teekäänak.

1.8. «**Looklev tee**». Üksteisele vähem kui 250 m vahe- maadega järgnevad järsud teekäänakud.

1.9. «**Järsk teelang**». Liiklemisele suurema ohuga teelang.

1.10. «**Ebatasane tee**». Ebatasasused sõiduteel (lained, külmakerke kohad, lohud, sõidutee ebasujuv liitumine sildadega jms.).

1.11. «**Libe tee**». Suurem libedus, võrreldes naaberlõikudega.

1.12. «**Tee kitsenemine**». Täna sõidutee või teetammi järsk kitsenemine.

1.13. «**Lahtivõetav sild**». Lahtivõetav sild või veekogust üleveo koht.

1.14. «**Kahesuunaline liiklemine**». Uhesuunalise liiklemisega täna- või teelõik, millel on lubatud vastassuunaline liiklemine.

1.15. «**Jalakäijad**». Jalakäijate ülekäigukoht või koht,

* Märkide näidisarvud ja seletused nende juurde on antud GOCT 10807-64 järgi.

kus on võimalik inimeste ilmumine sõiduteele (õppeasutuse, staadioni, kultuuriasutuse jms. lähedus).

1.16. «**Lapsed**». Laste sõiduteele ootamatu ilmumise võimalus (kooli või lasteasutuse lähedus).

1.17. «**Remonttööd**». Tööde tegemise koht sõiduteel.

1.18 (a, b). «**Loomad teel**». Loomade sõiduteele ilmumise võimalus (kariloomade ajamise koht, looduskaitseala jms.).

1.19. «**Muud ohud**». Oht liiklemisele, mis ei ole ette nähtud teiste märkidega (maalihked, väljaulatuvad kaljud, järsakud, augud jms.).

155. Hoiatavad märgid seatakse teedele väljaspool asulaid 150—250 m, linnades ja asulates 40—50 m kaugusele enne ohtliku teelõigu algust. Erandina seatakse märk 1.5 vahetult enne tänavate või teede ristumiskohta. Autoteedel peab 150—250 m kaugusel enne seda märki olema seatud märk 1.3.

Märgid 1.1 ja 1.2 väljaspool asulaid tingimata dubleeritakse. Teine (dubleeriv) märk seatakse 40—50 m kaugusele enne ülesõidukohta.

KEELAVAD MÄRGID

156. Keelavad märgid keelavad juhile teatud toimingud.

2.1. «**Sissesõit keelatud**». Keelatud on kõikide transpordivahendite edasiliikumine.

2.2 «**Liiklemine keelatud**». Keelatud on kõikide transpordivahendite läbisõit.

2.3. «**Autode liiklemine keelatud**». Keelatud on autode, traktorite, iseliikuvate masinate ja mehhanismide läbisõit.

2.4. «**Veokite liiklemine keelatud**». Keelatud on veoautode, samuti traktorite, iseliikuvate masinate ja mehhanismide läbisõit. Kui märgil on näidatud kandejõud, on keelatud ainult nende veoautode, mille kandejõud on suurem märgil näidatust, samuti ka traktorite, iseliikuvate masinate ja mehhanismide läbisõit.

Lubatud on sõiduautode baasil ehitatud transpordivahendite, samuti ka järgmiste veoautode liiklemine:

avarii- või meditsiiniteenistuse tunnusmärkidega;

valge kaldjoonega luukidel;

mis veavad inimesi vastavalt kehtestatud nõuetele;

taksod.

2.5. «**Mootorrataste liiklemine keelatud**». Keelatud on mootorrataste, motorollerite ja mopeedide läbisõit.

2.6. «**Veoloomadega liiklemine keelatud**». Keelatud on loomadega veetavate veokitega, saduldatud ja koormat seljas kandvate loomadega edasiliikumine, samuti ka kariloomade ajamine.

2.7. «**Traktorite liiklemine keelatud**». Keelatud on iga tüüpi traktorite läbisõit.

Märkus. On lubatud juurdesõit objektidele, mis asuvad märkide 2.2 kuni 2.7 taga, kuid ainult ühe kvartali ulatuses. Välja sõita võib igas lubatud suunas.

Kui objekt asub esimesest kvartalist kaugemal, võib sellele juurdesõitu lubada suusõnaliselt riikliku autoinspeksiooni lähim inspektor (liiklust reguleeriv militsoonäär).

2.8. «**Jalgratastel liiklemine keelatud**». Keelatud on sõit iga tüüpi jalgrattaga, sealhulgas ka abimootoriga.

2.9. «**Piiratud kaal**». Keelatud on kõigi transpordivahendite, sealhulgas poolhaagisega vedukautode edasiliikumine, mille üldkaal (koos koormaga või ilma) on märgil näidatust suurem.

2.10. «**Piiratud teljekoormus**». Keelatud on transpordivahendite edasiliikumine, mille mistahes teljekoormus on märgil näidatust suurem.

2.11. «**Piiratud kõrgus**». Keelatud on transpordivahendite edasiliikumine, mille kõrgus (koormaga või ilma) on märgil näidatust suurem.

2.12. «**Piiratud laius**». Keelatud on transpordivahendite edasiliikumine, mille laius (koormaga või ilma) on märgil näidatust suurem.

2.13. «**Läbisõit peatuseta keelatud**». Keelatud on ilma peatuseta edasiliikumine risttee või teise ohtliku tänava(tee-)lõigu ees, mille ette märk on seatud.

Märk nõuab ristsuunas lähenevate, tee kitsenemise ees aga vastassuunast lähenevate transpordivahendite läbilaskmist.

2.14a. «**Pööre vasakule keelatud**». Keelatud on pööre vasakule ja tagasisuunas liikumiseks.

2.14b. «**Pööre paremale keelatud**». Keelatud on pööre paremale.

2.15. «**Pööre tagasisuunas keelatud**». Keelatud on pööre tagasisuunas liikumiseks. Pööre vasakule on lubatud.

2.16. «**Möödasõit keelatud**». Märk keelab mööda sõita

iga liiki transpordivahendist, välja arvatud nendest, mis liiguvad kiirusega alla 20 km/h. Nõuab liikumist ainult ühes sõidureas, olenemata sõidutee laiusel.

Ümberrivistumine risttee ees on lubatud.

2.17. «**Möödasõit veoautodel keelatud**». Märk keelab veoautodel mööda sõita iga liiki transpordivahenditest, välja arvatud nendest, mis liiguvad kiirusega alla 20 km/h. Nõuab kõikide veoautode liikumist ainult esimeses sõidureas.

Ümberrivistumine risttee ees on lubatud.

2.18. «**Piiratud kiirus**». Keelatud on liikuda suurema kiirusega kui märgil näidatud (km/h).

2.19. «**Helisignaali andmine keelatud**». Keelatud on helisignaali kasutamine.

2.20. «**Peatumine keelatud**». Keelatud on transpordivahendite peatumine. Üldkasutatavate transpordivahendite peatumine vastavate viitade juures on lubatud.

2.21. «**Parkimine keelatud**». Keelatud on transpordivahendite parkimine. Lubatud on sisselülitatud takso-meetriga taksode, invaliidi-autode ja -mootorsõidukite, avariivõi meditsiiniteenistuse tunnusmärkidega autode parkimine.

2.22. «**Piiramiste lõpp**». Märkide 2.16—2.21 mõjupiirkonna lõpu tähistus.

157. Märgid 2.1, 2.2, 2.3, 2.14a, 2.14b ja 2.15 ei kehti üldkasutatavate transpordivahendite kohta, mis liiguvad kindlaksmääratud marsruutidel.

158. Keelavad märgid seatakse vahetult nende tänavate või teede lõikude ette, millel vastavad piiramised kehtivad. Kui märgid 2.2—2.8 on seatud risttee ette, siis kehtivad need ristuva tänavaga (tee) kohta; liiklemine otsesuunas ei ole piiratud.

Keelavate märkide mõjupiirkond:

- 2.14 (a, b) ja 2.15 — kui nad on seatud risttee ette — selle risttee kohta,
— kui nad on seatud enne väljakut või väljakule, samuti ka hulk-külgse risttee või puiestee ristumiskoha ette — ainult selle ristumiskoha kohta, mille ette märk on vahetult seatud;
- 2.15 — väljaspool ristteid — vahetult

- 2.16—2.21 selle koha kohta, kuhu nad on seatud;
- lähima ristteeni, asulates aga autoteedel kuni asula lõpuni; nende märkide mõjupiirkonda võib vähendada märgi 2.22 «Pii-ramise lõpp» või tahvli 5.1 «Märgi mõjupiirkond» ülesseadmisega.

Märkus. Märgid 2.20 ja 2.21 keelavad vastavalt peatumise või parkimise ainult sellel tänava või tee poolel, kuhu nad on seatud.

KOHUSTAVAD MÄRGID

159. Kohustavad märgid lubavad liikuda ainult teatud suundades või ainult teatud liiki transpordivahenditel.

3.1 (a, b, c, d, e). «**Lubatud liikumissuund**». Liikumine on lubatud ainult märgil nooltega näidatud suundades

Märgid 3.1 (b, e) lubavad ka tagasipöörde.

Märkus. Nooltevaheline nurk võib olla mitte täisnurkne, vaid vastata ristumiskoha kujule.

3.2 (a, b). «**Takistusest möödasõidu suund**». Möödumine takistusest on lubatud ainult noolega näidatud poolelt.

3.3. «**Ringliiklus**». Liikumine ristteel või väljakul on lubatud ainult nooltega näidatud suunas kuni väljasõiduni ühele suubuvatest tänavatest või teedest.

3.4 «**Sõiduautode liiklemine**». Liiklemine on lubatud ainult sõiduautodel ja teistel nende baasil ehitatud autodel.

3.5 «**Veoautode liiklemine**». Liiklemine on lubatud ainult veoautodel.

3.6. «**Mootorrattaste liiklemine**». Liiklemine on lubatud ainult mootorrattastel (motorolleritel) ja mopeedidel.

Märkus. Teistel transpordivahenditel lubatakse sõita objektide juurde, mis asuvad märkide 3.4—3.6 taga, kuid ainult ühe kvartali ulatuses. Välja võib sõita igas lubatud suunas.

Kui objekt asub esimesest kvartalist kaugemal, võib sellele juurdesõitu suusõnaliselt lubada riikliku autoinspeksiooni lähim inspektor (liiklust reguleeriv militsionäär).

3.7. «**Jalgrataste liiklemine**». Liiklemine on lubatud ainult jalgratastel, sealhulgas ka abimootoriga.

160. Kohustavad märgid ei kehti üldkasutatavate transpordivahendite kohta, mis liiguvad kindlaksmääratud marsruutidel.

161. Kohustavad märgid seatakse vahetult nende tänava- ja teelõikude ette, kus vastavad piiramised on kehtestatud.

Kui märgid 3.4—3.6 on seatud risttee ette, siis kehtivad need ristuva tänava (tee) kohta; liiklemine otsesuunas ei ole piiratud.

Kohustavate märkide mõjupiirkond:

3. 1(a, b, c, d, e) — kui nad on seatud risttee ette — selle risttee kohta;
kui nad on seatud väljaku ette, või väljakule, samuti ka hulk- külgse risttee või puiestee ristumiskoha ette — ainult selle ristumiskoha kohta, mille ette märk on vahetult seatud;
- 3.1(c) — kui see on seatud väljaspool ristteid — kuni lähima ristteeni.
Märk ei keela pöörduda paremale sissesõiduks õue või kvartalisisesele teele;
- 3.2(a, b) — takistuse kohta, mille ette märgid on seatud;
- 3.3 — väljaku või risttee kohta, mille ette märk on seatud.

OSUTAVAD MÄRGID

162. Osutavad märgid sisaldavad informatsiooni või selgitusi, mis suurendavad tänavate ja teede kasutamise mugavust.

4.1. «**Parkimiskoht**». Osutab kohta, mis on määratud transpordivahendite parkimiseks. Parkimiskoha piirid määratakse joontega või ümbritsevate hoonete, haljasaladega jms.

4.2. «**Tagasipöörde koht**». Osutab pöördekohta liikumiseks tagasisuunas. Noolte arv ja asend märgil võivad näidata sõiduridade arvu, milledest tagasipööre on lubatud,

ja selle teostamise viisi, numbritega võib olla näidatud tagasipöördeala ulatus.

4.3. «Autoturistide laager». Osutab autoturistide laagri (kämping) asukohta.

4.4. «Toitlustuspunkt». Osutab ühiskondliku toitlustamisettevõtte asukohta.

4.5. «Meditšiinilise abi punkt». Osutab asutuse asukohta, kus võidakse anda meditsiinilist abi.

4.6. «Tehnilise teenindamise punkt». Osutab transpordivahendite tehnilise teenindamise punkti asukohta.

4.7. «Telefon». Osutab üldkasutatava telefoni asukohta.

4.8. «Bensiinijaam». Osutab bensiinijaama asukohta.

4.9. «Peatänav või -tee». Tähistab tänavat või teed (tänavat või teelõigu) algust, millel liiklemiseks on transpordivahendil läbisõidueesõigus ristuvate tänavate või teede suhtes.

4.10. «Peatänav või -tee lõpp». Tähistab läbisõidueesõigusega tänavat või teed (tänavat või teelõigu) lõppu.

163. Osutavad märgid seatakse:

4.1 ja 4.2 — vahetult kohtadesse, millele vastav viide kehtib;

4.3—4.8 — tänavale (teele) vahetult nii tähendatud objektide ette kui ka teatud kaugusele enne neid, mis viimasel juhul peab olema näidatud lisatahvliga 5.2a. Kui objekt asub kõrval, siis seatakse märk vahetult objektini viiva teevaru ette;

4.9 — läbisõidueesõigusega tänavat või teelõigu algusesse;

4.10 — selle lõigu lõppu.

164. Kahe teineteisele vastukäiva mistahes gruppi kuuluvat märki korral on juht kohustatud juhinduma ajutisest märgist (mis on seatud toele).

LIKLUSMÄRKIDE LISATAHVLIID

165. Lisatahvlid täpsustavad, piiravad või tugevdavad märkide mõju, mille juurde nad kuuluvad.

5.1. «Märgi mõjupiirkond». Näitab keelavate märkide 2.16—2.21 mõjupiirkonda.

5.2 (a, b). «**Kaugus objektini**». Tahvel 5.2a näitab kaugust osutavast märgist eesasuva objektini, tahvel 5.2b — kaugust osutavast märgist kõrvalasuva objektini.

Need pealiskirjad ja kujutised võivad olla tehtud vahetult märkidele.

5.3. «**Märgi kehtivusaeg**». Näitab aega või nädalapäevi, mille kestel märk kehtib.

5.4. «**Ümbersõidu suund**». Näitab liikumiseks suletud tänava- või teelõigust ümbersõidu suunda.

5.5. «**Transpordivahendi liik**». Näitab transpordivahendi liiki, mille kohta märk kehtib.

5.6 (a, b, c). «**Ohtlik raudtee-ülesõidukoht**». Juhtide täiendav hoiatamine lähenemisest eriti ohtlikule raudtee-ülesõidukohale.

Tahvlid seatakse järjekorras a, b ja c:

a, c — märkide alla, b — nende vahele. Tõkkepuuta raudtee-ülesõidukoha ette võivad täiendavalt olla paigaldatud viidad «**Hoidu rongi eest**»:

a — ühe rööpapaari ees,

b — kahe ja enama rööpapaari ees.

Need viidad asuvad 20 m kaugusel äärmistest rööbastest, ülesõidukohal valgusfoori korral aga esinevad koos.

TEEVIIDAD

166. Teeviidad aitavad objektide asukoha suhtes orienteeruda.

6.1. «**Kohanime viit**». Näitab asustatud punktide ja teiste marsruudipunktide nimetusi.

6.2. «**Suuna viit**». Näitab liikumissuunda marsruudipunktide juurde. Näidatud võib olla ka kaugus nendeni (km).

6.3. «**Vahekauguste viit**». Näitab kaugusi marsruudipunktideni (km).

6.4. «**Eelnev suunaviit**». Näitab eelnevalt liikumissuundi marsruudipunktide juurde. Viidal võivad olla tähistatud üksikutesse marsruutidesse puutuvad marsruudi margid (6.5).

6.5. «**Marsruudi mark**». Näitab marsruudi numbrit.

6.6. «**Kilomeetri viit**». Näitab kaugust kilomeetrites tee (marsruudi) algusest (lõpust).

167. Teeviidad seatakse:

- 6.1 — asustatud punkti piirile või tähistatava objekti lähedale;
- 6.2 — ristteele;
- 6.4 — teedel 250—400 m, linnades aga 40—50 m enne ristteed. Teedel 800 m enne ristteed võib olla paigaldatud teine viit 6.4;
- 6.5 — risttee taha iga eemalduva marsruudi alguses;
- 6.6 — tee (marsruudi) iga kilomeetri lõppu.

XV jagu

VIIDAD

168. Erinevalt liiklusmärkidest sisaldavad viidad sümboolite asemel pealiskirju, mis langevad ühte nende nimetustega (peale viitade IV ja X).

I. «**Ülekäik**». Tähistab jalakäijate ülekäigu kohta ja suunda üle sõidutee.

II. «**Stopp**». Tähistab transpordivahendite peatumise kohta valgusfoori või reguleerija keelava signaali korral või märgi 2.13 «Läbisõit peatuseta keelatud» juures.

III. «**Ühesuunaline liiklemine**». Tähistab ühesuunalise liiklemisega tänavat või teed. Liikumine vastu noolega näidatavat suunda on keelatud.

IV. «**Sõiduridade arvu viit**». Näitab sõiduridade arvu transpordivahendite liiklemiseks. Pealiskirjad «1 rida», «2 rida» jms. võivad viitadel olla täiendatud nooltega, mis näitavad lubatud edasiliikumise suunda igast reast.

V. «**Peatumine kohustuslik**». Keelatud on rööbasteta transpordivahendite möödasõit trammist reisijate peale- ja mahamineku ajal.

VI. «**Sõit trammiteedel keelatud**». Keelatud on sõit trammiteedel isegi möödasõiduks.

VII. «**Õppesõit keelatud**». Keelatud on mistahes transpordivahendi läbisõit, kui sellega õpitakse sõitma.

VIII. «**Hoidu auto eest**» — valgusviit. Tähistab autode sagedaste väljasõitude kohti õuedest ja kvartalisisestelt teedelt.

IX. «**Hoidu trammi (trollibussi) eest**» — valgusviit. Sisselülitatud viida korral on juht kohustatud peatuma ja läbi laskma trammi (trollibussi).

X. **Trammi (trollibussi) liikumise eritingimuste viit** — värviline nool või valgusviit «T». Trammil (trollibussil) on õigus liikuda noolega näidatud suunas ainult valgusfoori signaali korral, mis vastab noole värvusele, või sisselülitatud viida «T» korral.

169. Viidad peale I ja III peavad olema ristkülikukujulised. Tähistused ja pealiskirjad tehakse viitadel musta värviga kollasel põhjal, välja arvatud valgusviidad, millele tähistuste ja põhja värvus võib olla teistsugune.

170. Viitade III, IV ja VI mõjupiirkond on paigaldamiskohast lähima ristteeni.

171. Viitade all võivad asuda lisatahvlid (vt. XIV jagu, «Liiklusmärgid»), mis täpsustavad või piiravad nende kehtivust.

172. Erandina võib kasutada ka teisi viitaseid, mis aitavad olukorras orienteeruda, kuid ei kehtesta mingisuguseid piiramisi. Tähistused ja pealiskirjad tehakse niisugustel viitadel valge värviga helesinisele põhjale.

XVI jagu

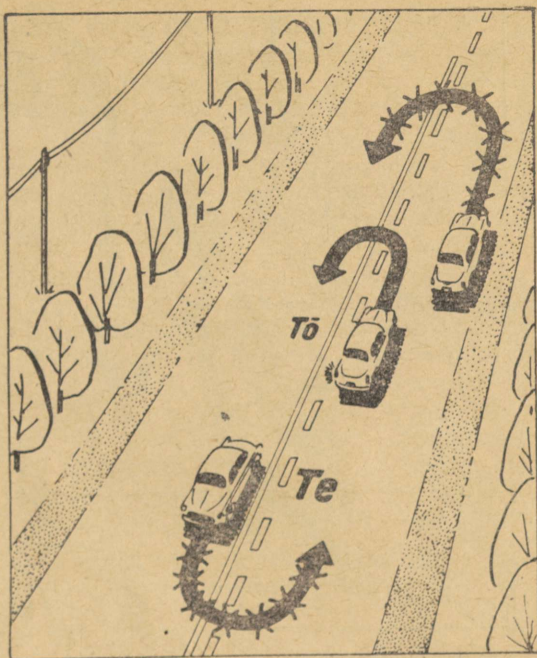
TANAVATE JA TEEDE SÕIDUTEE MÄRGISTUS

173. Märgistuse alla kuuluvad jooned ja pealiskirjad sõiduteel, mis reguleerivad transpordivahendite ja jalakäijate liiklemist.

I. «**Telgjoon**» (pidev või katkendlik) on vastassuunaliste transpordivahendite voolude eraldamiseks. Pideva telgjoone ületamine või sellel sõitmine on keelatud. Katkendlikku telgjoont võib ületada möödasõidul, takistusest möödumisel, pöördel vasakule ja tagasisuunas.

II. «**Tökkejoon**» (pidev) on katkendliku telgjoone ületamise keelamiseks tõkkejoone poolt. Katkendliku telgjoone poolt on lubatud ületada neid jooni ainult möödasõidul, takistusest möödumisel ja äärmisest vasakpoolsest sõidureast tagasipöördel.

III. «**Jaotusjooned**» (pidevad või katkendlikud) eraldavad vööndid transpordivahendite liiklemiseks. Kohtades, kus jaotusjooned on pidevad, on ümberrivistumine keelatud.

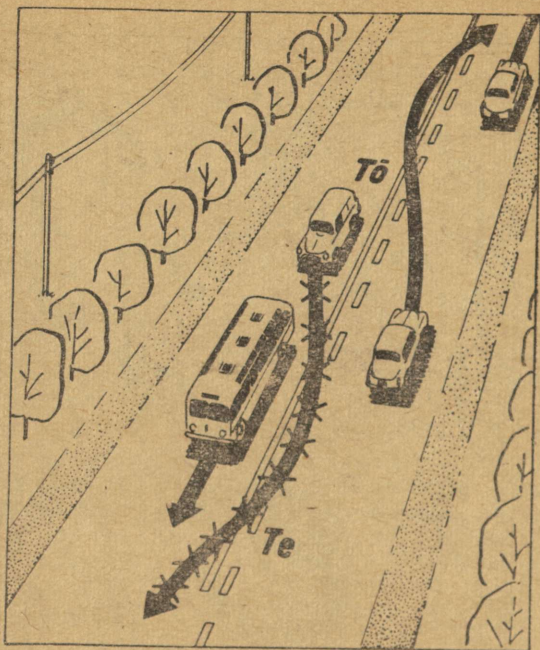


Joon. 16 (punkt 173, II juurde). Tõkkejoone korral on lubatud pööre tagasisuunas katkendliku telgjoone poolt, kuid ainult äärmisest vasakpoolsest sõidureast. Pöörded tagasisuunas parempoolsest reast, samuti ka tõkkejoone poolt, on keelatud. Tõ — tõkkejoon, Te — telgjoon.

IV. «Varuvöönd» — pideva joonega piiratud sõidutee osa, millel on keelatud transpordivahendite liiklemine ja parkimine. Varuvööndil võib olla riba, suurema kui 1 m läbimõõduga ringi, hulknurga, sektori jms. kuju.

V. «Ooteplats» — pideva joonega piiratud ala üldkasutatava transpordivahendi ootamiseks ja sellesse reisijate sisenemiseks. Transpordivahendite liiklemine ooteplatsil on keelatud isegi reisijate puudumisel seal.

VI. «Jalakäijate ülekäigukoht» — katkendlike joontega tähistatud sõidutee osa, millel jalakäijatel on lubatud ületada tänavat või teed.



Joon. 17 (punkt 173, II juurde). Tõkkejoone korral on möödasõit väljasõiduga vastassuunalisse liiklusrööndisse lubatud ainult katkendliku telgjoone poolt.

Tõ – tõkkejoon, Te – telgjoon.

VII. «Ohutussaareke» — tähistatud jalakäijate peatumise koht tänava (tee) sõiduteel.

Varuvööndi ristumiskohal jalakäijate ülekäigukohaga on ka «ohutussaarekese» tähendus.

Sõit «saarekesele» on keelatud isegi jalakäijate puudumisel.

VIII. «Stoppjoon» näitab transpordivahendite peatumise kohta valgusfoori või reguleerija keelava signaali korral või märgi 2.13 «Läbisõit peatuseta keelatud» juures. Joone taha võib olla tehtud pealiskiri «Stopp».

IX. «Risttee keskkoh» — ring läbimõõduga kuni 1 m, mille juht jätab pöördel vasakule (tagasi) endast paremale.

X. «Pöördejooned» — kõverjooned, mis näitavad ristteel liikumisteed vasakule või tagasisuunas, pideva telgjoone või varuvööndi katkestuskohtades aga — pöörde või tagasipöörde kohta ja suunda.

XI. «Suunavad nooled» näitavad lubatud edasiliikumise suundi antud sõidureast.

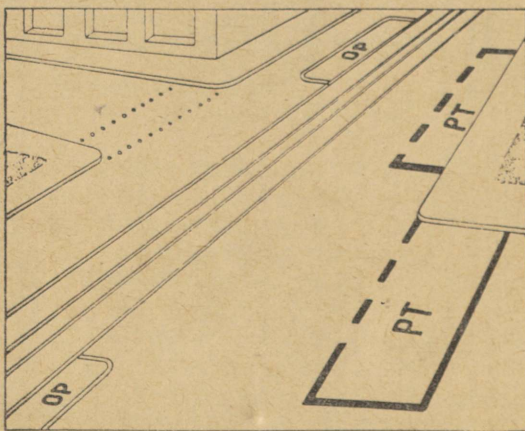
XII. Pealiskirjad sõiduteel sisaldavad soovitusi ja selgitusi.

XIII. «Piirdejoon» — pidev või katkendlik joon, mis on kantud paralleelselt kõnnitee serva või teepeenraga ja mis piirab sõiduteed laiuses. Pideva piirdejoone ületamine on keelatud, katkendliku piirdejoone taha võib sõita ainult peatumiseks.

XIV. «Parkimistsoon» — ala, mis on määratud transpordivahendite parkimiseks. Ala piirava joone katkestuskohad või katkendlikud lõigud näitavad sissesõidu- ja väljasõidu kohti.

XV. «Peatumise keelujoon» kantakse kõnnitee äärekivile või selle kõrvale sõiduteele. Paremaks nähtavuseks võib joone algus ja lõpp olla tähistatud siksakkidega.

Joone juures on peatumine peale üldkasutatavate transpordivahendite keelatud.



Joon. 20 (punkt 173, V ja XIV juurde). Märgistusjooned:

PT — parkimistsoon, OP — ooteplats.

174. Jooned ja tähistused I—XII on valged, XIII—XV — kollased.

Sõiduteed märgistatakse värvuse, valgust peegeldavate materjalide pealekleepimise, metallkapslite kasutamise, sõiduteesse tähistuskivide, plastmassi jms. paigutamise teel.

175. Kui märgistusjooned ja liiklusmärgid (viidad) on nende üheaegsel kasutamisel üksteisega vastuolus, on juhid kohustatud juhinduma märkidest ja viitadest.

SISUKORD

I jagu.	ULDSÄTTED	5
II jagu.	EESKIRJAD JALAKÄIJATELE JA REISIJATELE	6
III jagu.	JUHTIDE ÜLDISED KOHUSTUSED	7
IV jagu.	TRANSPORDIVAHENDITE LIIKLEMISE KORD	10
	Juhtide hoiatussignaalid	10
	Liikumise alustamine	12
	Liikumiskiirus	12
	Transpordivahendite paiknemine liiklemisel	13
	Liikumissuuna muutmine	13
	Möödasõit	14
	Valgustusseadmete kasutamine	16
	Peatumine ja parkimine	17
	Jalakäijate ja jalgratturite julgeolekut kindlustavad abinõud	18
V jagu.	RISTTEEDE JA VÄLJAKUTE ÜLETAMINE	18
	Reguleerimata ristteede ületamine	18
	Sõit reguleeritud ristteedel ja tänavate (teede) lõikudel	20
	Valgusfoori signaalid	21
	Lisasektsiooniga valgusfoori signaalid	21
	Reguleerija märguanded	22
	Pöörete kord reguleerimata ja reguleeritud ristteedel ..	22
	Väljakute ületamine	24
VI jagu.	RAUDTEE-ÜLESÕIDUKOHTADE ÜLETAMINE	27
VII jagu.	LIIKLEMISE ERITINGIMUSED	28
	Liiklemine mägiteedel	28
	Õppesõit	29
	Pukseerimine	30
VIII jagu.	TÄIENDAVID EESKIRJAD JALGRATTURITELE	30
IX jagu.	TRANSPORDIVAHENDITE TEHNILINE SEISUND	32
X jagu.	NUMBRI- JA TUNNUMARGID NING PEALISKIRJAD	36
XI jagu.	REISIJATE JA KOORMATE VEDU	38
	Reisijate vedu	38
	Koormate vedu	39
XII jagu.	TÄIENDAVID EESKIRJAD HOBUTRANSPORDILE. KARILOOMADE AJAMINE	41

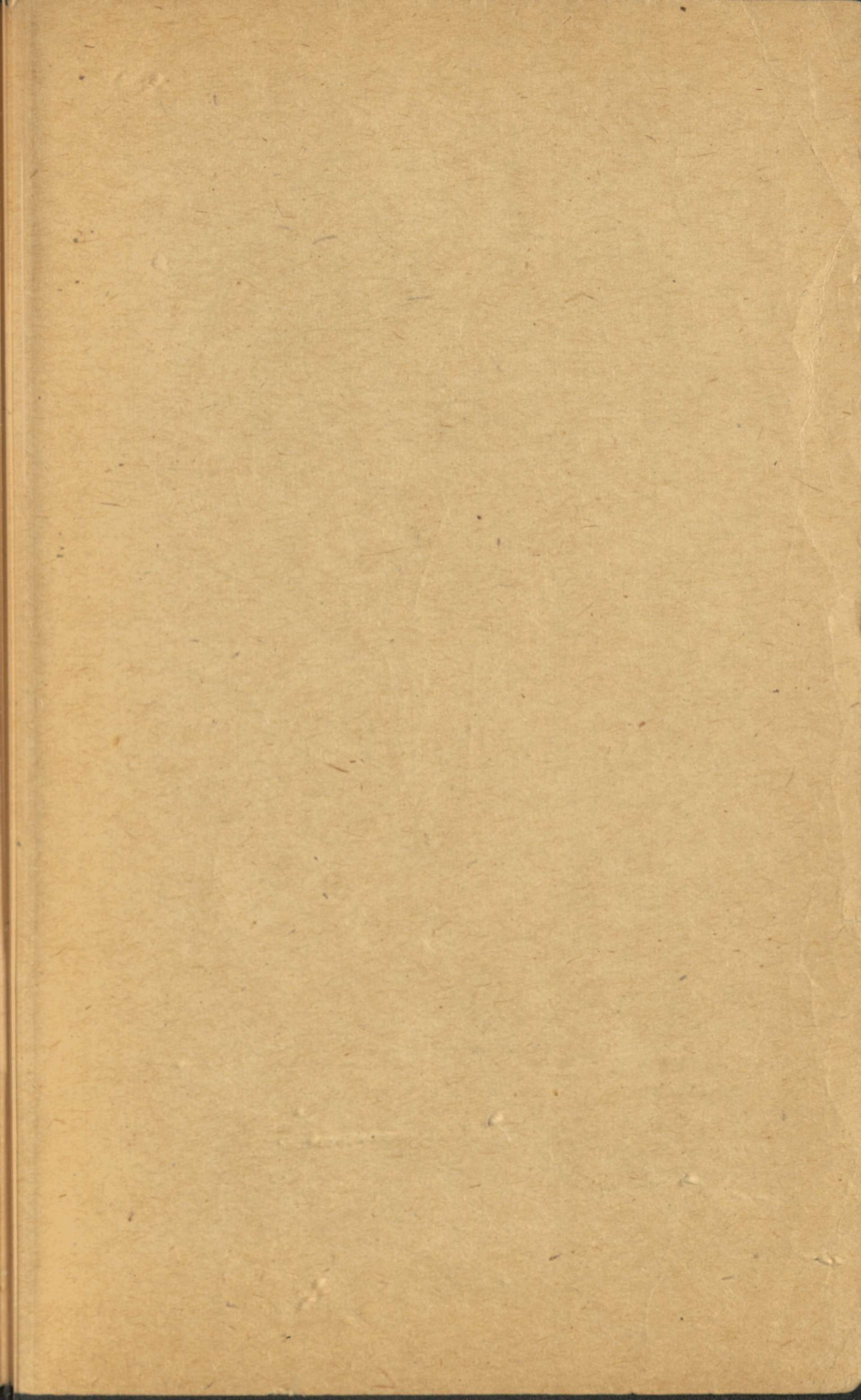
XIII jagu.	NÕUDED TRANSPORDI-, KOMMUNAAL- JA TEISTE ORGANISATSIOONIDE JUHATAJATELE	42
	Nõuded isikutele, kes vastutavad transpordivahendite ekspuuteerimise eest	42
	Liiklemistakistuste kõrvaldamine	43
	Küsimused, mis nõuavad kooskõlastamist ja luba	43
XIV jagu.	LIIKLUSMÄRGID	45
	Hoiatavad märgid	45
	Keelavad märgid	46
	Kohustavad märgid	49
	Osutavad märgid	50
	Liiklusmärkide lisatahvlid	51
	Teeviidad	52
XV jagu.	VIIDAD	53
XVI jagu.	TÄNAVATE JA TEEDE SÕIDUTEE MARGISTUS	54

MARKUSED

MÄRKUSED

ПРАВИЛА ДВИЖЕНИЯ ПО УЛИЦАМ ГОРОДОВ, НАСЕЛЕННЫХ ПУНКТОВ И ДОРОГАМ СССР. На эстонском языке. Перевели с русского К. Нигола и И. Тоом. Художественное оформление Х. Аас. Издательство «Валгус». Таллин, Пярнуское шоссе, 10.

Toimetaja J. Ellsen. Kunstiline toimetaja R. Tungla. Tehniline toimetaja T. Linkvist. Korrektor O. Küla. Laduda antud 4. VI 1970. Trükkida antud 24. VII 1970. Leningrad, M. Gorki nim. Paberivabrik nr. 1, trükipaber nr. 3, 54×84/16. Trükipoognaid 4,0 + 0,5 (lisa). Tingtrükipoognaid 3,78. Arvestuspoognaid 3,28. Trüklarv 50 000. Tellimuse nr. 1072. Trükkoda «Punane Täht». Tallinn, Pikk. t. 54/58. Hind 17 kop.



17 kgp.

A

30825

6371787

TÜ RAAMATUKOGU



1 0300 00637178 7