

L. LAANMÄE

**PARDIKASVATUSE  
KOGEMUSI**



EESTI NSV TEADUSTE AKADEEMIA  
LOOMAKASVATUSE JA VETERINAARIA INSTITUUT

---

L. LAANMÄE,  
noorem teaduslik töötaja

# PARDIKASVATUSE KOGEMUSI



EESTI RIIKLIK KIRJASTUS  
TALLINN 1956

## SISSEJUHATUS

Elanikkonna toitlustamise mitmekesistamiseks on vaja loomakasvatuse kõrval pühendada tõsist tähelepanu ka linnukasvatuse arendamisele. NLKP Keskkomitee jaanuaripleenumi otsuse kohaselt tuleb 1960. aastaks suurendada lindude arv kolhoosides ja sovhoosides, võrreldes 1954. aastaga, 2,5—3-kordseks.

Peale kanade, hanede ja kalkunite kasvatatakse Eesti NSV kolhoosides ja sovhoosides edukalt parte. Pardikasvatuse arendamisel on peamiseks eesmärgiks väärtusliku linnuliha tootmine, kuid küllaltki tähtsat kohta omab ka partide munatoodang.

Pardikasvatuse arendamise alal on märkimisväärseid tulemusi saavutanud «Ülenurme» sovhoos, kus kasvatatakse igal aastal üles 2000—2500 noorparti. Ka «Sõmerpalu», «Udeva», «Roela» ja teiste sovhooside eesrindlikud parditalitajad kasvatavad igal aastal tuhandeid noorparte.

Kolhoosidest arendavad laiaulatuslikult pardikasvatust Rakvere rajoonis «Järve» kolhoos, Märjamaa rajoonis «Tee Kommunismile» kolhoos, Haapsalu rajoonis Marxi-nimeline kolhoos, Valga rajoonis Stalini-nimeline kolhoos ja paljud teised.

Kuid meie vabariigis ei ole pardikasvatuse arendamiseks kasutatud kaugeltki veel kõiki reserve. Eriti tuleb mainida pardisöötade poolest rikkaid looduslikke veekogusid, mis võimaldavad senisest palju rohkem ning odavalt toota väärtuslikke pardimune ja maitsvat pardiliha. Samuti tuleb pardikasvatuse arendamiseks ära kasutada eesrindlike pardikasvatajate töökogemused ja julgelt rakendada ellu teaduse saavutusi.

## PARDIKASVATUSE ASUTAMINE

Majanduslikult hästi tasuva pardikasvatuse asutamisel tuleb arvestada esmajoones partide söötmise ja pidamise võimalusi. Odava toodangu saamisel on oluline see, milline osa partide söödatarbest on võimalik katta looduslike söötadega ning mitmesuguste taimekasvatus- ja loomakasvatustajätmetega. Arvestada tuleb ka seda, kas majand on võimeline kindlustama pardifarmi käestantavate söötadega, eriti teraviljaga ja loomsete valgusöötadega. Ainult õigesti korraldatud söödabaasi puhul, kus käestantavate söötade kulu on viidud miinimumini, osutub pardikasvatus tasuvaks.

Pardikasvatuse tasuvuse seisukohalt on määrava tähtsusega näitajaks põhikarjapardi kohta üleskasvatatud noorpartide hulk. Jõusöödakulu ühe kilogrammi pardiliha tootmiseks sõltub otseselt sellest, kui palju järglasi igalt emaspartilt aastas saadakse (tabel 1).

Tabel 1

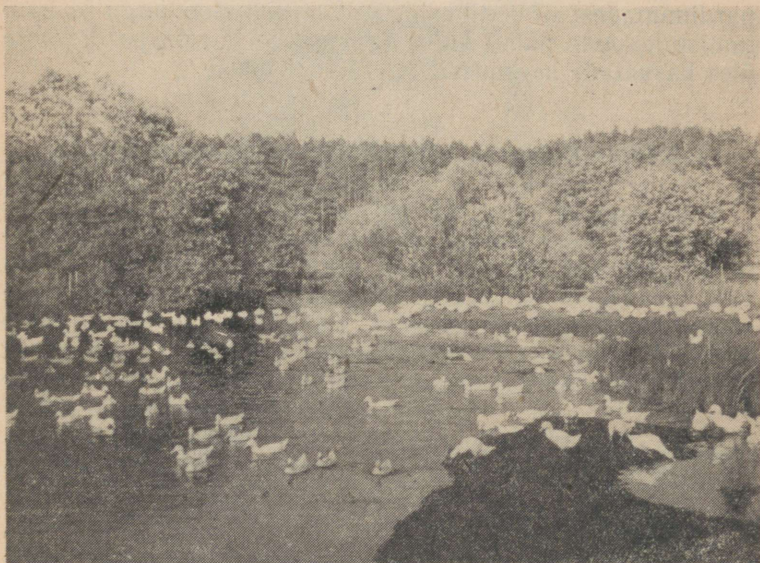
Jõusöötade kasutamine pardikasvatuses

Ühe emasparti kohta üleskasvatatud noorpartide arv	2	5	10	20	30	40	50
Noorpartide eluskaal (kg)	5	12,5	25	50	75	100	125
Jõusöödakulu (kg):							
emaspartidele	62	62	62	62	62	62	62
isaspardile	10	10	10	10	10	10	10
noorpartidele	23	58	117	234	351	468	585
Kokku	95	130	189	306	423	540	657
1 kg pardiliha tootmiseks (eluskaalus) kuulub jõusööta (kg)	19	10	7,5	6,5	5,6	5,4	5,2

Tabelist selgub, et kui kasvatame ühe põhikarja-emasparti kohta üles kaks noorparti, kulub koos põhikarjapartide pidamise ja noorpartide kasvatamisega iga kilogrammi pardiliha tootmiseks (eluskaalus) 19 kg jõusööta. Kui aga kasvatame põhikarjapardi kohta üles viiskümmend noorparti, on jõusöödakulu iga kilogrammi pardiliha tootmiseks (eluskaalus) ainult 5,2 kg.

Söödakulu pardikasvatuses oleneb ka olulisel määral partide söötmistasemest. Mida paremad on partide sööt- mis- ja pidamistingimused kõigil nende kasvu- ja arengu- perioodidel, seda tasuvamaks kujuneb pardikasvatus.

Moskva oblasti «Zagorski» linnukasvatussovhoosis oli 1950. aastal 1. jaanuari seisuga 3002 parti, neist 2400 emas- parti. Aastane munatoodang oli iga emaspardi kohta keskmiselt 100,2 muna. Iga põhikarjapardi kohta kasvatati üles



Joonis 1. «Sõmerpalu» sovhoosi noorpardid Vöhandu jõel.

61 noorparti ja saadi keskmiselt 129 kg liha. Ühe kilo- grammi pardiliha (eluskaalus) tootmiseks kulutati 5,7 kg jõusööta. 1951. aastal, pärast partide sööt- mis- ja pidamis- tingimuste parandamist, kulutati 1 kg pardiliha tootmiseks 4,5 kg jõusööta. Seejuures võidi noorparte realiseerida 1950. aastal 74 päeva ja 1951. aastal 62 päeva vanuselt. Antud vanusejärgkudes oli noorpartide keskmine eluskaal 1950. aastal 2124 grammi ja 1951. aastal 2254 grammi.

Põhikarjapartide arvu määramisel võib arvestada, et meie oludes saadakse emaspardi kohta keskmiselt 60—100 muna aastas. Jõgeva rajooni Lenini-nimelises kolhoosis

saadi 1954. aastal emaspardi kohta 68 muna, Põltsamaa rajooni «Kiire» kolhoosis 70 muna, Kurtna Linnukasvatuse Kontroll-katsejaamas 116 muna. Tartu ja Kurtna haudelinnukasvatuse jaama andmetel on keskmine parditibude kooruvus inkubaatorisse pandud munadest olnud 60—70%. Seejuures on Kurtna Linnukasvatuse Kontroll-katsejaama pardimunadest koorunud keskmiselt 83%, «Ülenurme» sovhoosi pardimunadest 78%, «Sõmerpalu» sovhoosi pardimunadest 76%, Kallaste rajooni Lenini-nimelise kolhoosi pardimunadest 67% tibusid. Sellise munatoodangu ja hautamistulemuste puhul võiks iga põhikarja-emaspardi kohta üles kasvatada keskmiselt 30—40 noorparti.

### LOODUSLIKUD EELTINGIMUSED PARDIKASVATUSEKS

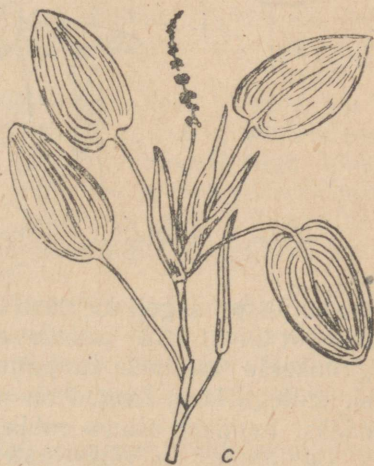
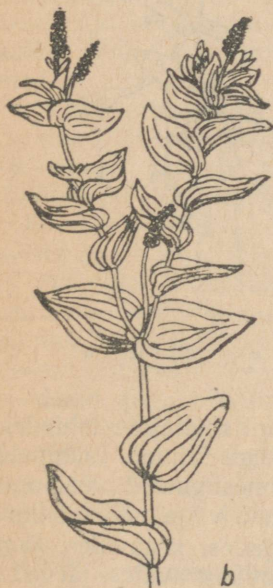
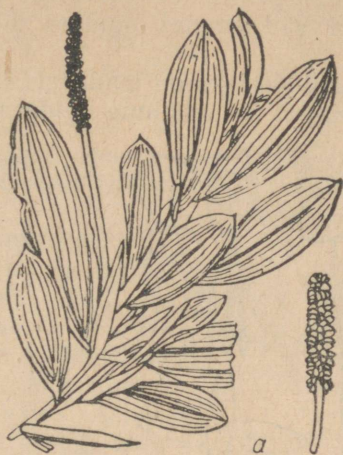
Nagu eespool märgitud, on pardikasvatuses suur tähtsus veekogudel, kust pardid leiavad söödaks rikkalikult veetaimi, putukate vastseid, usse, limuseid, konni jne. Vastavad uurimised näitavad, et noorpartide kasvatamisega söödarikastel veekogudel kuni 140 päeva vanuseni saab käestantavate söötade arvel kokku hoida 66,1% seeduvat proteiini ja 46,3% seeduvaid toitaineid, võrreldes partide kasvatamisega aedades.



Joonis 2. Vesikatk.

Partidele on hästi söödavaks veetaimeks vesikatk (*Elodea canadensis*) (joonis 2), mis järvedes, jõgedes, tiikides ja kraavides moodustab tihti laialdasi veeluseid niite. Vesikatku söövad meelsasti ka noorpardid.

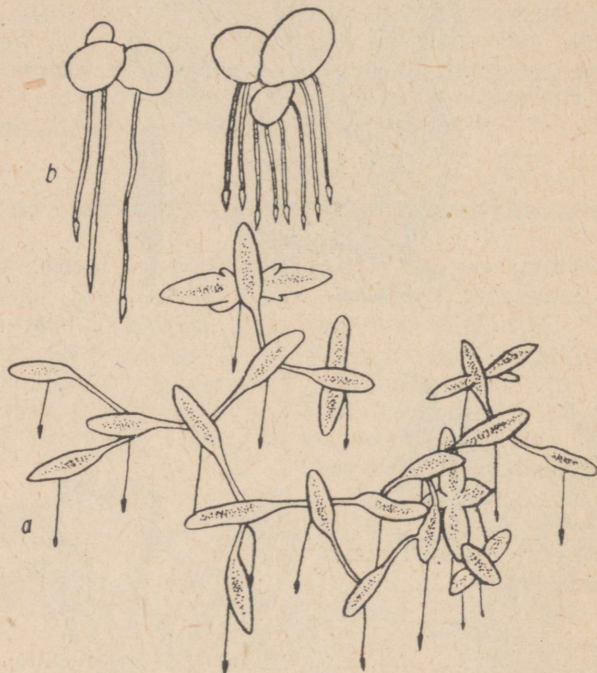
Veelindude kasvatamise seisukohalt väärtusliku veetaimede rühma moodustavad penikeeled (*Potamogeton*) (joonis 3). Parimateks liikideks on kähär penikeel (*P. crispus*), kammpenikeel (*P. pectinatus*), läikpenikeel (*P. lucens*), kaeluspenikeel



Joonis 3. Penikeeled: *a* — läikpenikeel; *b* — kaeluspenikeel; *c* —  
ujuv penikeel.

(*P. perfoliatus*) ja ujuv penikeel (*P. natans*). Olenevalt liigist moodustavad penikeeled järvedes, jõgedes, ojades, tiikides, eriti aga väiksemates mudase põhjaga järvedes, suuri tihnikuid.

Väga heaks pardisöödaks on lemmel (*Lemna*) (joonis 4) — väikesed veepinnal või veepinna ligidal ujuvad ketta- või



Joonis 4. Lemmel: a — ristlemmel; b — väike lemmel.

läätselukujuliste, sageli ka süstjate kuni munajate lehtedega (läbimõõt 2—11 mm) peenikese varrega taimed. Lemmelde kogumikesse koguneb ka palju mitmesuguseid veeloomakesi, millega koos lemmel on partidele väga väärtuslikuks söödaks. Lemmeid esineb rohkesti ojades, kraavides, jõgedes, linaligudes ja väiksemates kinnikasvavates järvedes.

Vähesel määral tulevad pardisöödana kõne alla kardhein (*Ceratophyllum*) (joonis 5), kilbukad (*Hydrocharis*) jt. taimed. Kardhein moodustab järvedes, tiikides ja kraa-

vides tihti võrdlemisi suuri veesiseseid niite. Kilbukas on veepinnal ujuv taim, mida leidub järvedes, jõgedes kalda läheduses, kraavides ja tiikides.

Loetletud veetaimed on toitainete sisalduse poolest peaaegu võrdsed noore ristiku ja lutserniga.

Eesti NSV Teaduste Akadeemia Zooloogia ja Botaanika Instituudi vastavad uurimused näitavad, et Eesti NSV järved on taimestikult väga erinevad. Meie järvedes on valitsevaiks taime-  
deks kõrkjad, pilliroog, ahtaleheline ja laialeheline hundinui, osjad ja tarnad, kuid nende kõrval leidub rohkesti ka eespool mainitud taimi, eriti penikeeli, vesikatku, lemleid jt., millel on suur tähtsus pardikasvatuses.



Joonis 5. Kardhein.

Ka põhjaloomastiku koosseis ja esinemisrohkus järvedes on väga erinev, olenedes järve tüübist, sügavusest, põhja iseloomust ja vee keemilistest omadustest, kuid samuti ilmastikust ja aastajast.

Loomade poolest kõige rikkamaks alaks järvedes on taimestikuga kaetud põhi. Seetõttu on väikesed, madala veega ja rikkaliku taimestikuga järved enamasti väga tihedalt asustatud põhjaloomastiku poolt, kes selliste järvede põhjamudas rikkalikult esineva kõduneva orgaanilise aine ja vees valitsevate heade hapnikutingimuste tõttu leiavad soodsaid arenemisvõimalusi.

Peale selle annab peene deetritusega (muda, mudastunud liiv) järvepõhi peaaegu alati enam põhjaloomastiku massi kui jämeda, kõdunemata deetritusega (turbamuda, vetikatelademed, jämeda taimse deetritusega kaetud liiv) põhi.

Eriti suurt mõju avaldavad veeorganismide arengule vee keemilised omadused.

Happelitest muldadest ja soostunud aladest ümbritsetud järvedesse valguvad huumusained loovad vastuvõetama-

tud tingimused organismide arenguks ja seepärast leidub niisugustes järvedes tavaliselt veeloomastikku vähem.

Heinamaad, karjamaad, leeliste ja neutraalsete või nõrgalt happeliste muldadega põllumaad järvede ümbruses, olles vaesed huumusainetest, kuid rikkad mineraalsoolade poolest, tõstavad tunduvalt järvedes elutegevusprotsesse ja soodustavad loomorganismide arenemist.

Aastaaegade järgi on järved loomorganismidest kõige rikkamad kevadel ja sügisel.

Veepinnal on partidele kätte saadavad kõik söödad. Vees ja veekogu põhjas olevate söötade kättesaadavus oleneb aga vee sügavusest ning samuti ka pardi vanusest. Täiskasvanud pardid saavad sööta kätte kuni 52 sm sügavusest, 60 päeva vanused noorpardid kuni 48 sm sügavusest ja 30 päeva vanused noorpardid kuni 30 sm sügavusest. Partide sukeldumise sügavus sööda hankimisel veest võrdub pardi puusaliikme ja nokaotsa vahe kaugusega. Seega veetaimed ja põhjaloomastik, mis asuvad sügavamal kui 52 sm veepinnast, ei ole partidele enam kätte saadavad. Toodud asjaolu tuleb tingimata silmas pidada partidele söötmisspinna arvestamisel veekogudest.

## PARTIDE SÖÖDAD

Partide söödad võib toitainesisalduse ja teiste omaduste põhjal jaotada 4 rühma: 1) teraviljad ja teraviljajäätmed, 2) valgurikkad söödad (taimsed ja loomsed), 3) kore- ja mahlakad söödad ning 4) mineraalsöödad.

Teraviljadest on partide söötmisel kõige suurem tähtsus kaeral ja odral, väiksemal määral ka nisul.

Kaera söödetakse partidele teradena, jahuna ja vähesel hulgal ka tangudena. Noortele, kuni 20 päeva vanustele partitibudele antakse kaerateri kooritult. Kaera on soovitatav söödaratsiooni võtta 30—40% ööpäevasest kuivisöödastandardist.

Oder on asendamatuks söödaks nii põhikarja- kui ka noorpartide söödaratsioonides. Noortele, kuni 20 päeva vanustele partitibudele söödetakse otra nagu kaeragi kooritult. Otra on soovitatav võtta partide söödaratsiooni 20—50% ööpäevasest kuivisöödasegust.

Nisuterad, olles õhukese kestaga, on heaks söödaks eriti partitibudele. Partide söödana tulevad arvesse peamiselt

inimtoiduks kõlbmatu nisu ja nisupuhastusjätmed. Nisujahu võib tema kliisterduva omaduse tõttu võtta tibude kuivsöödashusse kuni 20%. Praaknisuterad on tibudele heaks söödaks tangusöödalt tervete terade söötmisele üleminekul.

Mais on väärtuslik sööt partidele kergesti seeduvate toitainete ja vähese kiudainesisalduse tõttu. Maisi söödetakse partidele jahuna või sõmerikuna. Maisijahu võib võtta igas vanuses partide söödaratsiooni 50—60% päevasest jõusöödanormist.

Tähtis koht partide söödaratsioonides teraviljasöötade asendajana on maisitõlvikute silol. Piim-vahaküpseist tõlvikutest valmistatud maisisilo on kõrge toiteväärtusega. Seda võib sööta 20—30 grammi päevas pardi kohta.

Teraviljajätmetest on kõrge toiteväärtusega söödaks nisukliid. Kliid sisaldavad rikkalikult valku, B<sub>2</sub>-vitamiini ja mineraalaineid. Nisukliisid võib võtta nii põhikarja- kui ka noorpartide söödaratsiooni 15—30% kuivsöödashugust.

Valgurikkad söödad on põhikarjapartidelt kõrge munatoodangu, noorpartidelt aga intensiivse ja maksimaalselt kõrge kaalujuurdekasvu taotlemisel asendamatuteks söötadeks.

Valgurikastest loomsetest söötadest on tähtsamad piimsöödad, liha koos mitmesuguste tapajätmetega, kalasaadused ja lõpuks mitmesugused looduslikud loomsed söödad.

Piimsöödad — lõss, kohupiim, petipiim, vadak — on tähtsamaid loomseid valgusöötasid. Täispiim tuleb kõne alla ainult tibude söödana ja seda nende kõige varajasemas eas. Täiskasvanud partide söödaratsiooni võetakse lõssi mõne teise loomse valgusööda kõrval päevas pardi kohta keskmiselt 60—120 grammi.

Kalajahu võetakse partide söödaratsiooni 5—15%, olenevalt partide vanusest ja munemise intensiivsusest. Seejuures ei tohi kalajahu sisaldada üle 5% keedusoola. Rohke soolasisaldusega kalajahu tuleb partidele, eriti aga pardi-tibudele, sööta suure ettevaatusega, sest suur soolasisaldus võib põhjustada lindude haigestumist ja lõppemist. Edukalt saab partide söödana kasutada värskeid kalatöötlemisjätmeid.

Liha- ja lihakondijahu võetakse täiskasvanud partide

söödaratsiooni 10—15% ja noorpartide söödaratsiooni 5—7 päeva vanusest alates 3—7% kuivsöödasegust.

Verejahu, mis on valgurikkamaid söötasid, ei anta partidele üle 5% kuivsöödasegust. Suurte verejahukoguste söötmine võib partidel põhjustada seedehäireid.

Suure osa valgurikastest söötadest moodustavad partidele looduslikud loomsed söödad: konnad, nende kudu ja kullased, ussid, mitmesugused tõugud ja vastsed, peenkaala, sipelgamunad, rohutirtsud, maipõrnikad ja teised putukad.

Valgurikaste taimsete söötade rühma kuuluvad peamiselt õlikoogid, mida söödetakse partidele peenestatult. Vääratuslikemaiks õlikookideks lindudele on soja-, päevalille-, lina- ja maapähklikoogid, mis sisaldavad 30—40% seeduvat proteiini. Nimetatud õlikooke võib võtta täiskasvanud partide söödaratsiooni 10—15% ja kuni 20 päeva vanuste tibude söödaratsiooni 5—10% kuivsöödasegust. Vähem väärtuslikud mitmesuguste mürkainete sisalduse tõttu on puuvilla- ja rapsikoogid. Neid ei või alla 15 päeva vanuste partitibude söödaratsiooni võtta. Üle 15 päeva vanuste partitibude söödaratsiooni võib neid võtta mitte üle 2—3%, täiskasvanud partide söödaratsiooni mitte üle 5—7% kuivsöödasegust. Eriti ettevaatlik tuleb olla partidele viki söötmisega. Vikis sisalduvad alkaloidid põhjustavad partidel seedejäireid ja mürgistusi.

Kore- ja mahlakate söötade rühma kuuluvad haljassööt, vitamiinheinajahu, silo, juurvili, kartul jt. Nende söötade ülesandeks on katta lindude vitamiinitarve, asendada söödaratsioonides jõusöötasid, tõsta söötade seeduvust ja maitsvust.

Vitamiinid, mille hulk on söötades küll väga väike, etendavad ometi äärmiselt tähtsat osa nii lindude kui ka teiste loomade elutegevuses. Vitamiinide puudumisel tekivad lindudel mitmesugused haigused, nende produktiivsus langeb, ainevahetus on häiritud ja arenemine peatub.

Eriti olulised on lindudele A-, B<sub>2</sub>- ja D-vitamiinid.

Partide A-vitamiini tarbe rahuldamiseks tuleb söödaratsiooni võtta rohkesti A-vitamiini rikkaid söötasid, nagu noort rohtu, juurviljapealseid, vitamiinheina (lutsernist, ristikut, nõgesest jne.), silo (söödakapsast, lutsernist, maisist jne.), punast porgandit, kuuse- ja männiokkaid. A-vitamiini kõrval sisaldavad nimetatud söödad rohkesti C-vita-

miini ja B-vitamiinide rühma kuuluvaid vitamiine. Vitamiinirikkad on ka veetaimed.

Peale asendamatu A-vitamiiniallikana on nimetatud sööta-  
tadel suur tähtsus bioloogiliselt kõrgeväärtusliku valgu,  
mineraalainete ja teiste toitainete sisalduse poolest.

Kõrgeväärtuslikku vitamiinheina partidele saadakse noo-  
rest lutsernist ja ristikust. Vitamiinheina toitainete, mine-  
raalainete, eriti aga vitamiinide sisaldus oleneb suurel mää-  
ral heina koristamise ajast, säilitamisest ja söötmiseks ette-  
valmistamisest.

Vitamiinheina tegemisel tuleb heintaimed maha niita  
enne õitsemist. Niitmise järel lastakse heinal paar tundi  
kaares närbuda ja pannakse siis varju alla õhukese kor-  
rana redelitele või kärbistele kuivama. Vitamiinheina peab  
kuivatama kiiresti, vältides seejuures vihma ja otseseid  
päikesekiiri. Partidele söötmiseks tuleb vitamiinhein jah-  
vatada peeneks jahuks (osakeste läbimõõt 1 mm), mis,  
võrreldes hekseldamisega, tõstab tunduvalt vitamiinheina  
seeduvust ja sellest toitainete omastatavust.

Ka silo väärtus oleneb suurel määral toormaterjalist ja  
valmistamisviisist. Partidele on sobivaks silomaterjaliks  
noor leherikas lutsern, ristik, mais, juurviljapealsed, sööda-  
kapsas, punane porgand segus söödakapsaga jne. Varu-  
tud haljasmass tuleb hekseldada 1—2 sm pikkusteks  
heksliteks ja tampida tünnidesse või vastavatesse siloauku-  
desse.

Haljassöödad, peale selle, mis pardid ise vabalt otsivad,  
peavad partide suvistes söödaratsioonides moodustama  
vähemalt 20—30%. Talvistes söödaratsioonides asendatakse  
haljassöödad silo, punase porgandi ja heinajahuga.

Peenendatud kuuse- ja männiokkaid võib võtta täiskas-  
vanud partide söödaratsiooni 10—12 grammi päevas pardi  
kohta.

B<sub>2</sub>-vitamiini tarbe rahuldamiseks, eriti haudehooajal, söö-  
detakse partidele ristikust või lutsernist valmistatud heina-  
jahu kõrval peamiselt pagari- või õllepärm, idandatud ri-  
is ja pärmistatud söötasid. B<sub>2</sub>-vitamiini rikkalik hulk söödas  
on eriti oluline haudehooajal, sest see tõstab haudemunade  
kvaliteeti.

Pärmi võetakse söödaratsiooni kuni 10% jõusöötade kaa-  
lust. Terad idandatakse valgete idulehtede ilmumiseni. Idan-  
datud teri söödetakse pardile päevas 30—40 grammi.

Peamiseks D-vitamiini allikaks on kalamaksaõli, mis

sisaldab rikkalikult ka A-vitamiini. Kalamaksaõli võetakse partide söödaratsiooni kuni 1% söödasegu kaalust.

D-vitamiinil on suur tähtsus kaltsiumi- ja fosfori-ainevahetuse korraldamisel. Tema puudumisel tekib noorlindudel rahhiit, täiskasvanud lindudel aga langeb munatoodang.

Suure väärtusega söötadeks partidele, eriti talvisel söötmisel, on kartul ja juurvili. Kartuleid võetakse täiskasvanud partide söödaratsiooni 100—150 grammi ja juurvilja (söödapeet, naeris, kaalikas) keskmiselt 70 grammi päevas pardi kohta. Keedetud kartuleid võib teatud piirides kasutada ka teraviljasöötade asendajana. Seeduvate toitainete sisalduse poolest vastab 1 grammile teraviljale 3—4 grammi aurutatud kartuleid.

Mineraalsöödad on partidele vajalikud normaalse ainevahetuse korraldamiseks ja luustiku korrapäraseks arenemiseks.

Tavalised loomsed ja taimsed söödad ei rahulda partide mineraalainetarvet kaltsiumi, fosfori ja naatriumi osas. Seepärast lisatakse söödaratsioonile teokarpe, söödakondijahu ja keedusoola.

## EHITUSED JA INVENTAR

Pardilaudad ehk partlad peavad olema kuivad, valged, soojapidavad ja puhta õhuga. Põhikarjapartide ruumiks saab sageli väga hästi ümber kohandada mitmesuguseid vanu ehitusi. Seejuures tuleb silmas pidada, et partla kaugus veekogust ei oleks üle 200—250 meetri. See on oluline veekogu intensiivse kasutamise ja seega partide parema söötmise kindlustamiseks. Partla soovitatav kaugus veekogust on 50—100 meetrit.

Hästi korrastatud partla juurde kuulub peale lindude ruumi veel söötade ettevalmistamise ruum, silohoidla ja kõrvalruumid, kus on võimalik hoida allapanu, säilitada väiksemates kogustes kartuleid ja juurvilja.

Tööde mehhaniseerimise ja töötamise hõlbustamise seisukohalt on oluline tähtsus ruumide otstarbekal paigutusel, jaotusel ja sisustusel.

Partla sobivaks kõrguseks on 2—2,2 m ja valgustusnormiks 1 : 10, s. o. 10 m<sup>2</sup> põrandapinna kohta 1 m<sup>2</sup> aknapinda. Partla aknad ja käiguavad olgu suunatud lõunasse.

«Ülenurme» sovhoosis kasutatakse partide pidamiseks

ühepoolse kaldkatusega saepurutäitega sõrestikehitusi — barakke, mille põrandapind on  $96 \text{ m}^2$  ( $6 \times 16 \text{ m}$ ). Barakis peetakse tavaliselt 200—300 parti. Seega tuleb  $1 \text{ m}^2$  põrandapinna kohta umbes 2—3 parti. Ruumi ventilatsioon toimub akende kaudu, mis suletakse ja avatakse vastavalt vajadusele. Barakkidesse ei ole aga ehitatud kõrvalruume söötade hoiuks, söötade ettevalmistamiseks, munade säilitamiseks jne., mis on töö parema organiseerimise seisukohalt tõsiseks puuduseks.

Parditibude kasvatamise ruum olgu kuiv, valge, sooja-pidav, hea ventilatsiooniga ja varustatud hästi soojeneva kunstemaga. Sobivamateks on truupkunstemad, truubi asukohaga põranda peal või põranda all, keskküttesüsteemis radiaatorkunstemad ning elektri- või turbaküttega kuppelkunstemad.

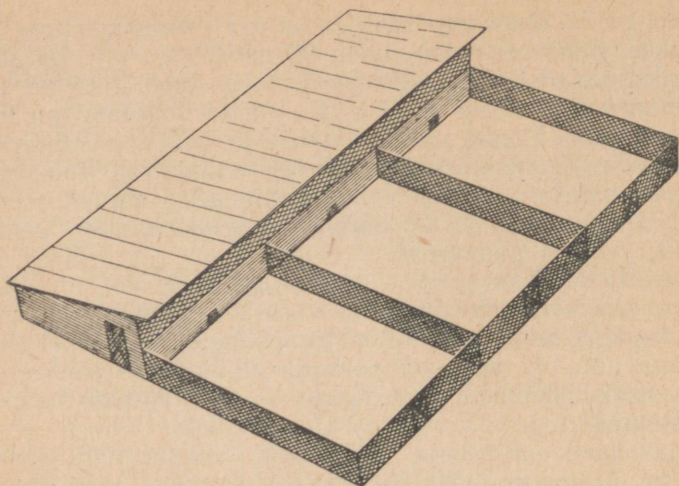
Ajakohane parditibula 800 tibule valmis 1955. aastal Kurtna Linnukasvatuse Kontroll-katsejaamas. Tibula on jaotatud 50 sm kõrguste vaheseintega neljaks  $24 \text{ m}^2$  põrandapinnaga suluks. Igast sulust viib suletav käiguava (mõõdus  $30 \times 30 \text{ cm}$ ) vastavasse jooksuaeda.

Tibula on varustatud truupkunstemaga, mis on ehitatud umbes 2 m kaugusele põhjapoolsest seinast, mille äärde jääb veel 1,1 m laiune käik, kust on kerge saada ülevaadet tibudest, tibula korrast jne.

Eriti praktiline on ehituse juures see, et tibulat sulgudeks jagavad vaheseinad on ehitatud lõunapoolse seina äärest mõõdetuna poole sulu laiuses topelt ja hingedel liikuvad, mis võimaldab tibude talitamise ja tibula puhastamise ajaks eraldada lõunapoolse seina äärde umbes 1,5 m laiuse talituskäigu. Selliselt moodustatav käik on väga oluline tibula puhastustööde hõlbustamiseks. Tibula õhustamine toimub vastavate õhuakende kaudu. Tibula juures on söötade ettevalmistamise, söötade hoiu ja inventariruum.

Pärast kunstemaperioodi viiakse noorpardid söödarikastele veekogudele, mille äärde ehitatakse vastavad onnid või varjualused ja jooksuaiad, mis piiratakse umbes 1 m kõrguse taraga (joonis 6).

Varjualused ehitatakse ühepoolse kaldkatusega. Tagakülj ja otsad lüüakse kinni laudadega, eeskülj on kas lahine või piiratud altpoolt umbes 1 m kõrguselt laudadega ja pealtpoolt traatvõrguga. Varjualuse laius on tavaliselt 5—6 m, pikkus aga oleneb parditibude arvust, kusjuures iga tibu kohta arvestatakse  $0,25 \text{ m}^2$  varjualuse põranda-



Joonis 6. Partide varjualune laagriperioodil.

pinda. Varjualuse kõrgus on eest 1,8—2,2 m ja tagant 0,8—1,2 m.

Peale varjualuste kasutatakse noorpartide pidamiseks laagris ka jalastel veetavaid onne, mis on eriti otstarbekohased partide karjatamise puhul kõrrepõldudel.

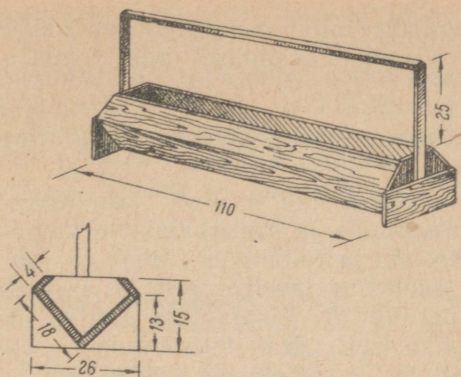
Partla inventari moodustavad söodakünad, jooginõud ja pesad. Jooginõuks on soovitatav kasutada madalat veepange, mis on asetatud 70×70 sm põhjapinnaga ja 10 sm kõrgusesse kasti. Kasti all on liikuv plekkpann ja peal traatvõrk, milles on vastav auk veepange jaoks. Sellisest jooginõust ei aja pardid vett allapanule, vaid vesi koguneb pannile, mis on väga oluline allapanu kuivana ja puhtana hoidmisel.

Partide munemiseks kasutatakse nii liht- kui ka kontrollpesi. Tõufarmides tuleb kasutada ainult kontrollpesi.

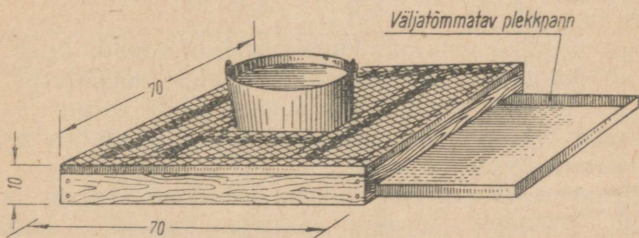
Parditibula inventar koosneb söodakünadest ja jooginõudest. On soovitatav, et söodakünasid oleks 2—3 suuruses, et kindlustada igas vanuses parditibudele söötade hea kättesaadavus.

Jooginõuna on soovitatav kasutada tavalisi veereservuaariga tibude jooginõusid. Kui tibud on juba üle 10 päeva vanad, võib neile joogivee panna madalasse künasse.

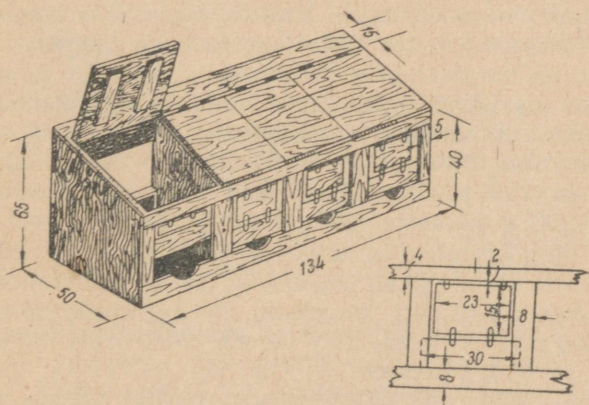
Allapanuks sobib partidele turvas ja põhk. Noortele pardi-



Joonis 7. Partide söodaküna.



Joonis 8. Partide jooginõu.



Joonis 9. Partide kontrollpesa.

tibudele kasutatakse allapanuks liiva, aganaid või hekseldatud põhku, vanemaks saamisel aga samuti turvast ja põhku.

## TÄISKASVANUD PARTIDE SÖÖTMINE JA HOOLDAMINE

Partide söödaratsioonid peavad rahuldama organismi toitainete, vitamiinide ja mineraalainete vajaduse. Söödaratsioonide koostis ja toitainete vahekord sõltub partide eluskaalust, munemisintensiivsusest ja aastaajast. Hästi korrastatud pardifarmis kasutatakse partide söötmisel eelkõige maksimaalselt ära uiteväljadelt — veekogudest, kõrrepõldudelt jm. — saadavad söödad. Kalli teravilja ja valgusööda kõrval tuleb partide söötmisel maksimaalselt kasutada odavamaid, majandis toodetavaid kore- ja mahlakaid söötasid — haljassööta, silo, vitamiinheina, kartuleid ja juurvilja.

Nagu pardikasvatajate kogemused näitavad, tuleb partide söödaratsioonide koostamisel üldise söödatarbe katmise kõrval eriti suurt rõhku panna nende valgu- ja vitamiinitarbe rahuldamisele. Samuti on väga oluline partide mineraalainetarbe katmine.

«Ülenurme» sovhoosis, kus on juba rea aastate jooksul saadud partidelt kõrgeid munatoodanguid — kuni 142 muna keskmiselt pardi kohta (1954. aastal) —, pannakse eriti suurt rõhku nende söötmisele. Söödaratsioonid koostatakse vastavalt partide munatoodangule. Söötmistaseme vastavust munatoodangule kontrollitakse kaks korda kuus. Munatoodangu tõustes tõstetakse ja selle langedes vähendatakse söödaratsioonide söötühikulist koostist ja seeduva proteiini sisaldust. Kuid alati hoitakse söötmistase pisut kõrgemal, kui tegelikult munatoodang tingib.

Intensiivsel munemisperioodil, üle 16 muna kuus pardi kohta, saavad pardid «Ülenurme» sovhoosis päevas keskmiselt 200 g jõusööta, 30 g liha- ja kalajäätmeid, 120 g lõssi, 150 g kartuleid ja juurvilja, 20 g heinajahu, 20 g silo, 5 g pärimi, 1—2 g kalamaksaõli, 12 g mineraalsöötasid (teokarpe, söödakriiti, kondijahu, 1—2 g keedusoola). Jõusöödasegusse võetakse 25% kaera, 30% otra, 30% nisu-kliisid ja 15% õlikooke.

Sellise söödaratsiooniga saavad pardid päevas keskmiselt 31 grammi seeduvat proteiini, 286 gramm-söötühikut,

3009 mikrogrammi A-vitamiini ja 646 mikrogrammi B<sub>2</sub>-vitamiini.

Kurtna Linnukasvatuse Kontroll-katsejaamas oli 1954. aastal 53 emasparti keskmine munatoodang 116 muna parti kohta. Partide söötmine on korraldatud nii, et intensiivne munemine langeb just haudemunade kogumise perioodile — märtsi-, aprilli- ja maikuule.

Tabel 2

Partide munatoodangu kujunemine eesrindlikes majandites 1954. aastal

K u u d	«Ülenurme» sovhoos	Kurtna Linnu- kasvatuse kont- roll-katsejaam	«Sõmerpalu» sovhoos	Elva rajooni «Vellavere» kolhoos
Jaanuar	21,1	1,7	—	—
Veebruar	17,1	13,3	—	—
Märts	15,0	24,4	0,8	2,2
Aprill	13,7	25,2	22,1	14,6
Mai	16,6	23,7	29,0	15,2
Juuni	14,4	12,5	23,0	8,8
Juuli	7,3	—	7,7	7,2
August	4,1	2,8	4,8	—
September	3,7	8,7	2,1	—
Oktoober	8,0	3,7	2,5	—
November	11,1	—	1,8	—
Detsember	9,9	—	0,2	—
Kokku	142,0	116,0	94,0	48,0

1954. aasta märtsikuus, mil Kurtna Linnukasvatuse Kontroll-katsejaamas saadi emaspardidelt keskmiselt 24,4 muna, anti parti kohta päevas: kaera 50 g, segaviljajäätmeid 50 g, kaerajahu 50 g, nisukliisid 30 g, jahvatusjäätmeid 30 g, heinajahu 10 g, õlikoogijahu 25 g, liha 15 g, lõssi 50 g, pärm (söötade pärmistamiseks) 0,5 g, kartuleid 120 g, söödakaalikaid 150 g, silo 40 g, kalamaksaõli 1,5 g, teo- karpe vabalt.

Sellise söödaratsiooniga said pardid päevas 31,8 grammi seeduvat proteiini, 259 gramm-söötühikut, 2915 mikrogrammi A-vitamiini ja 707 mikrogrammi B<sub>2</sub>-vitamiini.

Kevade saabumisel vähendatakse veekogudest ja teistelt

uiteväljadelt saadavate söötade arvel, samuti munatoodangu languse tõttu käestantavate söötade kogust.

Juulis ja augustis saavad munemise lõpetanud pardid Kurtna Linnukasvatuse Kontroll-katsejaamas pardi kohta päevas: 50 g teraviljajäätmeid, 40 g nisukliisid, 300 g haljassööta ja 3 g mineraalsöötasid. Et pardid sellise söötmise puhul säilitasid eluskaalu ja sügisel jälle munema hakkasid, näitab, et nad veekogudelt ja rohumaadelt hangivad endale üsna rohkesti lisaööta.

Elva rajooni «Vellavere» kolhoosis saadi 1953. aastal 48 muna põhikarja-emaspardi kohta. Pardid said päevas keskmiselt 100 g teravilja, 150 g kartuleid, 40 g söödapeeti, 20 g ristikuaganaid ja -pepri ning 9 g mineraalsöötasid. Nende söötadega said pardid päevas 10,7 g seeduvat proteiini, 167 gramm-söötühikut, 570 mikrogrammi A-vitamiini. Võrreldes «Vellavere» kolhoosi partide söötmise taset Üleliidulise Linnukasvatuse Teadusliku Uurimise Instituudi poolt väljatöötatud vastavate söötmisnormidega, selgub, et selles kolhoosis kaetakse partide söödatarbest ainult elatusseks minev osa. Pardid hakkasid munema märtsi lõpul. Intensiivsem munemine langes aprilli- ja maikuule, s. o. ajale, mil veekogud ja teised uiteväljad pakkusid partidele juba rikkalikult söötasid, eriti loomseid valgusöötasid. Pardid katsid aprillis ja mais umbes 25% söötühikute, 60% seeduva proteiini ja suurem osa vitamiinitarbest uiteväljadelt saadavate söötadega.

Kuigi «Vellavere» kolhoosis saavutati käestantavate söötade suur kokkuhoid, kasutati kevadist ja suvist perioodi partidelt kõrge munatoodangu saamiseks siiski puudulikult. Veebruari lõpul, mil talvised pidamistingimused (madal temperatuur, lühikesed päevad) ei mõjuta enam olulisel määral munatoodangut, pardi kohta päevas 30—50 g teravilja, 30 g liha, 20 g silo ja 1—2 g kalamaksaõli võtmine söödaratsiooni ning 10 g ristikuaganate asendamine 10 g väärtusliku vitamiinheinaga, oleks juba märtsis kindlustanud pardi kohta üle 10 muna. Aprillist alates tuleks liha andmist reguleerida selle järgi, kuidas pardid leiavad ise väljast konni ja teisi loomseid söötasid. Mais, kui on juba küllalt saada noort rohtu, jäetakse söödaratsioonidest välja kalamaksaõli ning asendatakse noore rohuga silo, vitamiinheinajahu ja ristikuaganad.

Pardikasvatuse tasuvuse tõstmisel on suur tähtsus käestantavate teraviljasöötade ja loomsete valgusöötade kokku-

hoidmisel partide karjatamisega kõrrepõldudel. Head eeskuju selles osas pakuvad Elva rajooni «Vellavere», Tartu rajooni «Tuleviku» ja Kilingi-Nõmme rajooni Stalini-nimelise kolhoosi ning teiste majandite kogemused. Peamiseks käestantavaks söödaks partidele sel perioodil, kui uiteväljadelt saadava söödaga ei kaeta täiel määral nende sööjatarvet, on haljassööt (hekseldatud ristik, juurviljapealsed jm.), mida antakse 200—300 g pardi kohta päevas segus 20—30 g jahu või nisukliidega. Parte karjatatakse kõrrepõldudel 2 korda päevas. Haljassöödast ja jahust valmistatud söödasegu antakse partidele ette õhtul enne magama minekut. Nii võidakse sel perioodil, s. o. umbes kahe sügis-kuu jooksul, partide intensiivse kõrrepõldudel karjatamise ja normeeritud käestsöötamisega säästa pardi kohta 4—5 kg jõusööt.

Partidelt kõrgete munatoodangute saamiseks on soovitatav täpselt kinni pidada partlas rakendatud tööde päevakorrast. Päevakorra väljatöötamisel arvestatakse lindude nõudeid söötmiskordade, rahu jne. suhtes ning tööde parema sooritamise ja talitaja tööaja kõige ratsionaalsema ärakasutamise võimalusi.

Talvel söödetakse parte 3 korda päevas. Esimese söödana saavad pardid tavaliselt hommikul kell 7.00 jahusegust, loomsetest valgusöötadest, kartulist, juurviljast, heinajahust ja silost valmistatud pehmesööda. Samasugust segu saavad nad ka kell 13.00. Õhtul kell 18.00 saavad pardid 50—80 g teri. Kalamaksaõli segatakse terade hulka.

Partide suvine söötmine oleneb sellest, kui palju ja milliseid söötasid pardid saavad uiteväljadelt. Kurtna Linnukasvatuse Kontroll-katsejaamas söödetakse parte suvel 2 korda päevas: hommikul saavad pehmesööta ja õhtul teri. «Ülenurme» sovhoosis söödetakse parte ka suvel 3 korda päevas, sest uiteväljadelt saadav sööt katab väga väikese osa partide söödavajadusest.

Kõrrepõldudel karjatamise perioodil jäetakse käestantavad söödad kas täiesti ära, nagu Elva rajooni «Vellavere» kolhoosis, või antakse lisaks ainult pehmesööta, mis valmistatakse haljassöödast ja vähesest kuivsöödasegust.

Nagu eesrindlike pardikasvatatajate kogemused näitavad, ei kindlusta partidelt kõrgete munatoodangute saamist ainult nende hea söötmine, vaid küllaltki olulised on ka partide pidamistingimused.

Partide pidamistingimuste suhtes rõhutab «Ülenurme»

sovhoosi parditalitaja A. Peerna eriti seda, et partla oleks soe ja valge.

Partla temperatuuri hoidmiseks üle 0°, soovitav +5 kuni +8° C piirides, kasutatakse sõnnikut, mida ei aeta iga päev partlast välja, vaid kaetakse järjest puhta ja kuiva allapanuga. Sõnniku väljavedu partlast toimub vastavalt vajadusele, s. o. kui sõnnik tõuseb liiga kõrgele, paar korda talve jooksul, valides selleks soojemad talveilmad.

Partide talvise munatoodangu tõstmiseks kasutatakse «Ülenurme» ja «Sõmerpalu» sovhoosis, Kurtna Linnukasvatuse Kontroll-katsejaamas ja teistes majandites partla kunstlikku valgustamist. Seejuures ei pikendata partide tööpäeva pikkust partla kunstliku valgustusega üle 10—12 tunni.

Tavaliselt kasutatakse kunstlikku valgustust nii, et partla oleks pidevalt valge hommikul kella 6-st või 7-st kuni õhtul kella 19-ni. Viimasel ajal on Kurtna Linnukasvatuse Kontroll-katsejaamas elektri kokkuhoiuks ja partidele rahu võimaldamiseks pärast lõunat partlat valgustatud ainult õhtuse söötmise ajal.

Partidelt talvel kõrge munatoodangu saamiseks märgivad «Ülenurme» ja Kurtna Linnukasvatuse Kontroll-katsejaama vastava ala töötajad küllalt olulise tegurina partide lühiajalist väljas jalutamist. Nad lasevad parte iga päev väljas jalutada allapanuga kaetud jooksuaias 20—50 minutit, olenevalt välisõhu temperatuurist. Nende tähelepanekud on näidanud, et pikaajaline väljas külma käes viibimine vähendab märgatavalt partide munatoodangut. Pikemaks ajaks jätavad nad pardid välja alles siis, kui välisõhu temperatuur on 0° ümber.

«Sõmerpalu» sovhoosis, kus partide söötmine 1954/55. aasta talvel vastas umbes 20-protsendilisele munemistasele ja kus parte peeti heades ruumides, mida kunstlikult valgustati, hakkasid siiski pardid munema alles märtsis. Partide hilise munemisalguse üheks põhjuseks tuleb pidada igapäevast pikka, peaaegu piiramata jalutusaega väljas külma käes. Pardid hakkasid munema alles siis, kui ilmastik muutus soojemaks. Märtsis munema hakanud pardid munesid aprillis, mais ja juunis väga intensiivselt, peamiselt veekogudest saadavate söötade arvel. Nimetatud sovhoosis saadi emaspardi kohta keskmiselt 94 muna, mida tuleb pidada väga heaks saavutuseks. Partide otstarbekama

pidamise ja koos sellega talvekuudel nende parema sööt-  
mise korral oleks võinud keskmine munatoodang olla mär-  
gavamalt kõrgem.

### PARDITIBUDE HOOLDAMINE

Noorpartide üleskasvatamisel tuleb taotleda kahte ees-  
märki: 1) saavutada nende kiire ja intensiivne kasv ning  
ühes sellega ka nende varajane tapaküpsus; 2) kulutada  
võimalikult vähe käestantavaid jõusöötaid.

Parditibude kadudeta üleskasvatamisel on suur tähtsus  
zooühgieeni nõuetele vastavate pidamistingimuste loomisel:  
õige kunstema- ja tibulatemperatuuri režiim, ruumide,  
inventari, jooksuaedade eeskujulik puhtus jne.

Parditibude kasvatamine jaguneb söötmis- ja pidamis-  
tingimuste suhtes kaheks perioodiks — kunstemaperioodiks  
ja laagriperioodiks.

Kunstemaperioodi all mõistetakse noorpartide seda kasvu-  
ja arengujärku, kus nad vajavad kunstlikku soojendust.

Pärast seda, kui noorpardid ei vaja enam kunstlikku soo-  
jendust, viiakse nad üle laagriviisilisele pidamisele. Siin  
peavad nad suure osa oma söödavajadusest katma veekogu-  
dest, avaratelt maismaa-uiteväljadelt ja sügisperioodil kõr-  
repõldudelt leitava söödaga.

Parditibud paigutatakse haude-linnukasvatusjaamast too-  
mise järel vastavalt korrastatud ja soojaks köetud ruumi —  
tibulasse. Parditibude ruumi sobivaks temperatuuriks mõõ-  
detuna 1 m kõrguselt põrandast on 18—20° C. Ühele ruut-  
meetrile põrandapinnale soovitatakse mahutada 14—16  
ühe- kuni viiepäevast parditibu. Vanemate tibude paigutus-  
tihedus peab järjest vähenema (tabel 3).

Tabel 3

Parditibude paigutustihedus 1 m<sup>2</sup> põrandapinna kohta

Parditibude vanus päevades	1—5	6—10	11—20	21—30
Parditibude arv 1 m <sup>2</sup> põran- dapinna kohta	14—16	12—14	10—12	8—10

Eesti NSV Teaduste Akadeemia Loomakasvatuse ja Vete-  
rinaaria Instituudi Tähtvere katsebaasis on varajasi (april-

lis koorunud) tibusid peetud kuni 12, mais ja juunis koorunud tibusid aga 18—20 tibu 1 m<sup>2</sup> põrandapinna kohta. Kurtna Linnukasvatuse Kontroll-katsejaamas on 1 m<sup>2</sup> põrandapinna kohta peetud keskmiselt 10 tibu 20—25 päeva vanuseni. Elva rajooni «Vellavere» kolhoosis, kus parditibud kasvatatakse üles edasiveetavates 1,5 m<sup>2</sup> põrandapinnaga onnides, paigutatakse ühte onni kuni 50 (mai lõpul ja juunis koorunud) tibu. Seejuures toimub tibude söötmine ja jootmine enamasti jooksuaedades. Onne puhastatakse nooremate tibude puhul kaks korda päevas, hiljem, kui tibud viibivad suurema osa ajast jooksuaedades, üks kord päevas — igal hommikul.

Parditibude üleskasvatamisel on siiani soovitatud, et kunstematemperatuur oleks esimestel päevadel 28—29° C, mida edaspidi madaldatakse üle päeva umbes 1° võrra, nii et 21.—30. päevaks langeks kunstematemperatuur 18°-ni, s. o. ruumitemperatuuri tasemeni (tabel 4).

Tabel 4

Temperatuur kunstemaperioodil

Parditibude vanus päevades	1—5	6—10	11—20	21—30
Temperatuur °C	28—29	24—27	20—23	18

Nagu viimase aja kogemused näitavad, võib parditibusid edukalt üles kasvatada ka tunduvalt madalamas kunstematemperatuuris. Nii on Eesti NSV Teaduste Akadeemia Loomakasvatuse ja Veterinaaria Instituudi Tähtvere katsebaasis ja Elva rajooni «Vellavere» kolhoosis rakendatud parditibude kasvatamisel järgmist temperatuurirežiimi:

1.—4.	elupäevani	27—25°
5.—9.	„	25—23°
10.—20.	„	22—18°

Sellises temperatuurirežiimis üleskasvatatud tibud olid karastatud, elavad, terved ja arenesid hästi.

«Kutšino» linnukasvatuse tõusovoosis on parditibude üleskasvatamisel samuti edukalt rakendatud madaldataud kunstematemperatuuri. Esimestel päevadel hoitakse kunstema all temperatuur 25° piirides, mis 20. päevaks pikkamisi madaldatakse 16°-ni.

Paljudes pardifarmides ei hinnata parditibude edukaks üleskasvatamiseks veel küllaldaselt ruumide, inventari, jooksuaedade jne. puhtust. Puhtuse pidamine tibulas on üheks tähtsamaks abinõuks kõigi parditibude üleskasvatamisel. Elva rajooni «Puhja» kolhoosis, kus 1953. aastal 300 parditibust kasvatati üles ainult paarkümmend tibu, oli tibude surevuse peamiseks põhjuseks nende pidamistingimuste korrastamatus.



Joonis 10. Kilingi-Nõmme rajooni Stalini-nimelise kolhoosi noorpardid partla ees asuvas jooksuaias.

Eesrindlikes pardifarmides, kus parditibud kasvatatakse üles ainult mõneprotsendilise kaoga, pööratakse kunstematemperatuuri reguleerimise kõrval eriti suurt tähelepanu ruumide, inventari ja jooksuaedade puhastamisele.

Kurtna Linnukasvatuse Kontroll-katsejaamas kasutatakse parditibude allapanuks õhukese kihina liiva, mida vahetatakse ja uuendatakse iga päev. Eesti NSV Teaduste Akadeemia Loomakasvatuse ja Veterinaaria Instituudi Tähtvere katsebaasis kasutatakse allapanuks peamiselt aganaid, põhku ja turvast. Seejuures vahetatakse allapanu (aganaid) esimese 10 päeva jooksul iga päev. Hiljem, kui kasutatakse allapanuks põhku ja turvast, eemaldatakse iga

päev must ja saastunud osa ja täiendatakse uue allapanuga. Kogu allapanu vahetatakse vastavalt vajadusele mitte sagedamini kui üks kord kuus.

Tibula puhtana hoidmiseks ning allapanu ja tööjõu säästmiseks hakatakse tibusid võimalikult varajasemas eas söötma jooksuaedades.

«Ülenurme» sovhoosis kasutatakse tibula põranda katteks peamiselt põhku, nooremate tibude puhul õhukese kihina, mida vahetatakse sagedasti. Vanemate tibude puhul vahetatakse allapanu harvem, kuid igapäevase põhu lisamisega hoitakse tibula kuiv ja puhas.

Ülalmainitud majandites söödetakse parditibusid peamiselt pehmesöödaga. Seepärast pestakse söödanõusid kuni tibude 20. elupäeva vanuseni kaks korda päevas — kord enne lõunat ja teine kord enne õhtust söötmist, mil nad saavad niisutatud tangu või teri. Hiljem pestakse söödkünasid üks kord päevas, enne õhtust söötmist. Üks kord nädalas viiakse läbi söödanõude desinfitseerimine 5% -lise kreoliinilahusega (umbes 1 klaasitäis kreoliini poole pange vee kohta). Tibude jooksuaedu pühitakse mahaetud söödast ja mustusest igal hommikul enne tibude väljalaskmist.

Nagu paljude pardikasvatatajate kogemused näitavad, on tibude tervisliku olukorra ja edaspidise arengu seisukohalt oluline tähtsus tibude ettevalmistamisel laagriperioodile üleminekuks. Kunstemaperioodilt laagriperioodile järsu ülemineku tagajärjel on mõnedes kolhoosides, nagu Tartu rajooni «Uue Elu» kolhoosis jm., täheldatud häireid tibude arengus ja mõnedel juhtudel on esinenud isegi tibude surevust.

Tavaliselt harjutatakse parditibusid pärast 16—20 päeva vanuseks saamist elama kütmeta ja avatud akendega tibulates või tibuonnides. Harjunud elama tingimustes, mis vastavad laagri viisilisele pidamisele, viiakse noorpardiid üle laagrisse.

Laagri asupaigaks on tavaliselt söödarikka jõe, järve või mõne muu veekogu kaldaäärne maariba, kuhu on ehitatud vastav varjualune. Parditibude laagrisse viimiseks võib kasutada ka edasiveetavaid onne, milledega on tibusid kerge edasi vedada ja sel teel kindlustada neile alati puhas ja söödarikas uiteväli nii veekogudel kui ka rohmaadel ja kõrrepõldudel.

Nagu kogemused näitavad, võib parditibusid harjutada juba üsna varakult kasutama veeuitevälju. Tibude vette-

laskmine on väga tihedalt seotud nende vanuse ja veetemperatuuriga. Suuremate veekogude puhul piiratakse esialgu parditibudele traatvõrguga kaldast paari meetri laiune veeväli. Kui tibud on juba harjunud veeskäimisega ja oskavad kutse (vile) peale sööma tulla, lastakse nad piiramata veeväljale.

Kurtna Linnukasvatuse Kontroll-katsejaamas, kus parditel on kasutada paari hektari suurune süvendatud ja korrastatud tiik, lastakse 20 päeva vanused tibud vette, kui vee temperatuur on üle 12°. Hilisemad tibud lastakse vette juba 10—12 päeva vanuselt, kui veetemperatuur on üle 14°. Parditibude veesoleku aega pikendatakse järk-järgult vastavalt ilmastikule ja tibude vanusele.

Elva rajooni «Vellavere» kolhoosis lastakse noorpardid järvele 3 nädala vanuselt, sest järvevesi on siin pikemat aega külm, ja soojeneb 12—14 kraadini alles püsivalt soojade ilmade saabumisel.

Eeskujuliku tibude hooldamise tulemusena on kasvatatud parditibusid üles Elva rajooni «Vellavere» kolhoosis 94—96%, Rakvere rajooni «Järve» kolhoosis 95%, Kilingi-Nõmme rajooni Stalini-nimelises kolhoosis 93%, «Ülenurme» sovhoosis 92—95%, Kurtna Linnukasvatuse Kontroll-katsejaamas 96%, Eesti NSV Teaduste Akadeemia Loomakasvatuse ja Veterinaaria Instituudi Tähtvere katsebaasis 93—97% jne.

## PARDITIBUDE SÖÖTMINE

Parditibude kiire ja intensiivse kasvu kindlustamiseks tuleb neid hea pidamise ja hooldamise kõrval ka korrapäraselt sööta.

Et katta igakülgset parditibude toitainete-, vitamiinide- ja mineraalainetevajadust, tuleb eesrindlaste kogemuste kohaselt võtta söödaratsiooni vähemalt kahte liiki teravilja koos nisukliidega ja kahte liiki loomseid valgusöötaid kas kalajahu, lõssi või muude loomsete söötade nõol. Seejuures on soovitatav, et söödaratsioonis oleks loomse ja taimse päritoluga seeduva proteiini suhe 1:3 kuni 1:4 ümber.

Vitamiinitarbe katmiseks peab söödaratsioon sisaldama rikkalikult haljassööta (noort ristikut, lutserni, veetaimi jne.). Väärtnuslik haljassööt võimaldab kokku hoida ka jõuja valgusöötaid.

Mineraalainete (kaltsiumi, fosfori, naatriumi) tarbe katmiseks võetakse kuivsöödasegusse 1—4% teokarpe, 1% kondijahu ja kalajahu puudumisel või magedate kalajäätmete korral 0,5—1% keedusoola.

Eesti NSV Teaduste Akadeemia Loomakasvatuse ja Veterinaaria Instituudi Tähtvere katsebaasis alustatakse partitibude söötmist 24—36 tunni vanuselt, mil nad inkubatooriumist viiakse tibulasse kunstema alla.

Esimesel päeval söödetakse tibudele vaheldumisi niisutatud tangu kõvaks keedetud ning peeneks hakitud munaga. Teisel päeval saavad tibud tangude kõrval pehmesööta, mis valmistatakse munast, peeneks hakitud haljassöödast, jahusegust ja lõssist. Jahusegu koosneb võrdsetest osadest kaera- ja odrajahust, nisukliidest ning õlikoogijahust.

Esimesel dekaadil söödetakse partitibudele tibu kohta päevas 3—4 grammi muna, mis alates teisest dekaadist asendatakse kalajahuga või keedetud hobuselihaga.

Pehmesööda valmistamisel on nõudeks, et see oleks pude, mure ega kleepuks söömisel noka külge.

Söötasid antagu partitibudele ette nii palju, et sellest jätkuks neile vähemalt 45 minutiks, kuid mitte rohkem, kui nad jõuavad järgmiseks söötmiskorraks jäägitult ära süüa. Ühtlasi on seejuures tingimuseks, et kõik tibud pääseksid korraga söödakünade juurde.

Et partitibud on suured veekasutajad, hoitakse neil puhas joogivesi alati ees, millesse puistatakse peent kruusa seedetegevuse korraldamiseks ja teokarpe kaltsiumitarbe katmiseks.

Eesti NSV Teaduste Akadeemia Loomakasvatuse ja Veterinaaria Instituudi Tähtvere katsebaasi partitibude söödaku on toodud tabelis 5.

Et Tähtvere katsebaasis puudub partidel söödarikas veekogu, on käestantavate söötade kokkuhoiu seisukohalt suur tähtsus partide karjatamisel kõrrepõldudel. Lisasööda saamise tõttu kõrrepõldudelt on Tähtvere katsebaasis andnud kõige odavamini väärtuslikku linnuliha hilised partitibud.

Ühe kilogrammi eluskaalu tootmiseks kulutati 25. mail koorunud partitibude puhul nende pidamisel 70 päeva vanuseni 3,9 kg jõusööta; nende pidamisel 120 päeva vanuseni kulutati jõusööta 4,6 kg, kusjuures neid karjatati 40 päeva kõrrepõldudel, millega hoiti kokku umbes 60% käestantavaid jõusöötasid. 4. juulil koorunud partitibude puhul,

Noorpartide söödakulu Tähtvere katsebaasis (tibu kohta päevas grammides)

Tibud koorusid 25. mail 1953. aastal

Söödad	1. elukuul			2. elukuul			3. elukuul	4. elukuul
	1. dek.	2. dek.	3. dek.	1. dek.	2. dek.	3. dek.		
	Keskmine eluskaal grammides							
	140	443	839	.....	1677	1948	.....	2620
I. Terad, tangud . .	10	22	40	65	72	80	29	24
II. Jahusegu: segavilja-								
jahu . . . . .	5	21	23	45	53	31	15	12
nisukliid	5	11	22	31	42	40	30	30
õlikoogi-								
jahu . . . . .	5	5	12	10	20	20	5	3
III. Loomne sööt:								
muna . . . . .	4	2	—	—	—	—	—	—
kalajahu	—	2	4	6	7	8	4	4
lõss . . . . .	20	40	60	100	100	100	30	30
IV. Haljassööt	10	20	30	50	90	110	130	140
V. Mineraalsööt:								
teokarbid	1	2	3	4	5	7	8	8
kondijahu	1	1	1	1	1	1	2	2

keda hakati karjatama 40 päeva vanuselt, kulutati 70 päeva vanuseni pidamisel ühe kilogrammi eluskaalu tootmiseks 3 kg jõusööt. Kõrrepõldudel karjatamise puhul ei olnud vajadust noorparte eriliselt nuumata. Realiseeritavad noorpardid olid hästi arenenud ja nende lihakehad läksid peaaegu eranditult kõrgemasse sorti.

Kurtna Linnukasvatuse Kontroll-katsejaamas saavad parditibud esimest korda süüa juba 10 tunni vanuselt.

Parditibude esimesteks söötadeks on samuti niisutatud tangud, kõvaks keedetud ja peeneks hakitud muna, lõss ja hekseldatud haljassööt. Noorpartide peamiseks loomseks valgusöödaks on haudejätmed (viljastamata ja surnud

lootega munad). Haudejäätmete kõrval saavad tibud teise loomse valgusöödana lõssi. Aurutatud kartul võetakse parditibude söödaratsiooni alates 10. elupäevast. Eriti suurt rõhku pannakse parditibude varustamisele väärtusliku haljassöödaga. Haljassöödalt nõutakse, et see sisaldaks võimalikult vähe kiudainet, kuid rohkesti seeduvaid toitaineid ja vitamiine. Kurtna Linnukasvatuse Kontroll-katsejaama noorpartide söödakulu on toodud tabelis 6.

Tabel 6

Noorpartide söödakulu Kurtna Linnukasvatuse Kontroll-katsejaamas (tibu kohta päevas grammides)

Söödad	D e k a a d i d						
	I	II	III	IV	V	VI	VII
	Eluskaal grammides						
	173	448	897	1194	1556	1965	2302
Teravili ja teravilja- jäätmed . . . . .	15	35	46	85	100	110	110
Nisukliid . . . . .	5	15	30	45	60	60	60
Ölikoogijahu . . . . .	—	4	10	10	10	10	10
Kalajahu . . . . .	1	—	5	6	—	—	—
Lõss . . . . .	10	15	20	30	30	30	30
Kohupiim . . . . .	5	—	—	—	—	—	—
Hautamisjäätmed . . . . .	10	35	40	60	70	70	70
Kartul . . . . .	—	20	50	80	100	100	100
Haljassööt . . . . .	5	10	20	50	80	130	130
Teokarbid . . . . .							
				v a b a l t			
Kondijahu . . . . .	1	25	4	5	5	5	5
Keedusool . . . . .	0,1	0,6	—	—	0,5	0,5	0,5

Kurtna Linnukasvatuse Kontroll-katsejaamas leiavad parditibud avaratel veeuiteväljadel rikkalikult sööta, eriti kevadel ja suve teisel poolel. Et parditibude kasvatamiseks veekogude kevadisi söödavarusid maksimaalselt ära kasutada, võetakse Kurtnas parditibud kasvatamiseks tavaliselt juba aprilli algul. Suurem osa noorparte realiseeritakse 70 päeva vanuselt. 1954. aastal kulutati noorpartide kasvatamisel 70 päeva vanuseni, mil nad kaalusid keskmiselt 2,3 kg, ühe kilogrammi eluskaalu kohta keskmiselt 3,6 kg jõusööta.

Elva rajooni «Vellavere» kolhoosi tibutalitaja märgib, et nii kaua kui nad peavad parditibusid ilma veeuiteväljadeta, panevad nad nende hea arengu kindlustamiseks suurt rõhku söödaratsioonides loomsete valgusöötade küllaldasele olemasolule. Loomsete valgusöötadena kasutatakse hobuse-liha ja lõssi. Kunstemaperioodil hästi arenenud pardi-



Joonis 11. «Sõmerpalu» sovhoosi noorpardid teel jõelt koju.

tibud kasvavad hästi ka laagriperioodil, otsides endale vee-kogudest palju intensiivsemalt ja rohkem sööta kui arengus mahajäänud parditibud. Käestantavate söötade hulk tõuseb parditibude söötmisel 50—60 päeva vanuseni. Pärast seda käestantavate söötade hulk märgatavalt väheneb, välja arvatud hekseldatud haljassööt, mis on parditibudele segus vähese jahuga kuni kõrrepõldudel karjatamiseni põhiliseks käestantavaks söödaks. Augustikuust alates kaetakse noorpartide söödatarve täielikult (umbes 40 päeva) järvest ja kõrrepõldudelt saadava söödaga.

Elva rajooni «Vellavere» kolhoosi partide veekogu Kogre järv, mille suurus on umbes 1,5 hektarit, on võrdlemisi

madal ja pikkamisi langeva põhjaga. Järv oma rikkaliku veetaimestiku (penikeeled, vesikatk jt.) ja -loomastikuga (limused, putukate vastsed jne.) pakub partidele rohkesti väärtuslikku ja mitmekesist sööta.

«Vellavere» kolhoosi pardikasvatuse kogemused näitavad, et sügisperioodil võib partide söödavajaduse peaaegu täielikult katta järvest ja kõrrepõldudelt saadava söödaga.

Hommikul lastakse pardid kõigepealt veekogule. Seejärel karjatatakse neid paari tunni vältel järve lähemas ümbruses asuvaltel kõrrepõldudel ja suletakse siis aeda, kust nad pärast lõunat uuesti vette lastakse. Teist korda karjatatakse parte kõrrepõllul alates umbes kella 16-st.

1953. aastal, kui «Vellavere» kolhoosis kasvatati üles 500 noorparti, hoiti kokku kõrrepõldudel karjatamise perioodil iga päev üle 50 kg teravilja. Pardid võtsid kaalus hästi juurde ja olid oktoobrikuu lõpuks korralikult nuumunud. Niiviisi hoiti kokku ligi 3 tonni teravilja. Üldse kulutati ühe pardiühe üleskasvatamiseks 4 kuu vanuseni 9,15 kg teravilja ja teraviljajäätmekid ning 2,7 kg lõssi. Ühe kilogrammi pardi-eluskaalu tootmiseks kulutati 3,8 kg teravilja, kusjuures 120 päeva vanuste noorpartide keskmine eluskaal oli 2,4 kg.

Võrdluseks olgu märgitud, et samal aastal Kallaste rajooni Lenini-nimelises kolhoosis, kus partidel oli kasutada võrdlemise vähese söödavaruga veekogu ja kus parte ei karjatatud kõrrepõldudel, kulutati noorpartide kasvatamisel 120 päeva vanuseni ühe kilogrammi eluskaalu kohta 8,4 kg jõusööta.

Parditibusid söödetakse tavaliselt 6 korda päevas. Laagriperioodil 30—60 päeva vanuseni söödetakse 3—4 korda ja hiljem 1—2 korda päevas, olenevalt uiteväljadelt saadavatest söötadest.

Eespool kirjeldatud kogemused näitavad, kui oluline tähtsus on pardikasvatuses looduslike söödavarude kasutamisel (tabel 7).

Esitatust selgub, et 1 kg eluskaalu tootmine on alati kõige odavam olnud noorpartide kasvatamisel 70 päeva vanuseni. Majandites, kus partidel on kasutada sööda-

## Jõusöödakulu noorpardi 1 kg eluskaalu tootmiseks

Majandi nimetus	Tibude koorumise aeg	Veekogude söödaväärtus pardikasvatuse seisukohalt	Kõrrepõldudel karjatamise kestus päevades	Jõusöödakulu 1 kg eluskaalu tootmiseks		Keskmine eluskaal
				70 päeva vanuseni	120 päeva vanuseni	
Tähtvere katsebaas	25. mai	väga madal	—	3,9	—	2,33
„ „	25. mai	„	40	—	4,6	2,62
„ „	4. juuli	„	30	3,0	—	2,26
Kürtna Linnukasvatuse Kontroll-katsejaam	7. aprill	hea	—	3,6	—	2,30
Elva rajooni «Vellaverre» kolhoos	25. mai	hea	40	—	3,8	2,40
Kallaste rajooni Lenini-nimeline kolhoos	1. juuni	madal	—	—	8,4	2,013

rikkad veekogud ja neid karjatatakse kõrrepõldudel, on tasuv noorparte pidada ka 120 päeva vanuseni.

Pardikasvatusemajandis, kus söödarikkad veekogud puuduvad, tuleb suurt rõhku panna kõrrepõldude söödavarude kasutamisele ja rohkem kasvatada hiliseid partitibusid. Seal, kus partidel on kasutada söödarikkad veekogud, ei ole odava pardiliha tootmise seisukohalt tibude koorumise aeg nii oluline. Tuleb aga siiski taotleda seda, et noorpartide kasvatamisel saaks maksimaalselt ära kasutada veekogude kevadised rikkalikud söödavarud, kasvatades selleks varajasi tibusid.

Noorpartide realiseerimine 70 päeva vanuselt on kõige tasuvam sellepärast, et selle ajani on noorpartide ööpäevane kaalujuurdekasv kõige intensiivsem ja nad kulu-tavad 1 kg eluskaalu tootmiseks vähem söötasid kui vanemad noorpardid. Rahuldavates söötmis- ja pidamistingimustes on suurem osa noorparte 70 päeva vanuselt sulgedega kattunud, pärast seda hakkavad nad aga uuesti sulgima, mis kestab kuni 120—130 päeva vanuseni.

Sulgimisajal tapetud lindude lihakehad on tunduvalt madalama kvaliteediga ja lähevad III sorti. Nende eest makstakse ligi poole võrra madalamat hinda kui kõrgema sordi lihakehade eest.

## PARTIDE NUUMAMINE

Liha kvaliteedi tõstmiseks nuumatakse sageli parte enne tapmist, kusjuures liha ja rasva juurdekasvu arvel suureneb ka lindude eluskaal. Partide tugeva söötmise tulemusena väheneb lihakehades veehulk ja tõuseb kõrgeväertusliku vaigu ja rasva sisaldus, mille tõttu nuumatud liha omandab erilise õrnuse, mahlakuse ja hea maitse.

Parte võib nuumata kõigil suve- ja sügiskuudel, kusjuures nuumamisele kuuluvad noorpardid, samuti kõik põhikarjast praagitud pardid, välja arvatud haiged linnud, kes nuumamisel kaalus vähe juurde võtavad.

Nuumatulemused olenevad suurel määral nuumatavate partide tõust, vanusest, toitumusastmest, nuumamisviisist, nuumamiseks kulutatud söötade hulgast ja kvaliteedist. Noorpardid võtavad nuumamisel kaalus juurde peamiselt lihaskoe arvel, täiskasvanud pardid aga rasvkoe arvel.

Nuumamine on tasuv ja täidab oma otstarbe ainult siis, kui linde söödetakse korrapäraselt ja rikkalikult ning peetakse kindla režiimi järgi. Nuumamisviisidest kasutatakse meil peamiselt vabanuuma. Vabanuum omakorda jaguneb välinuumaks ja sulgnuumaks. Partide välinuum toimub peamiselt veekogude ja kõrrepõldude söödavarude arvel, nagu see on toodud eespool Elva rajooni «Vellavere» kolhoosi ja Tähtvere katsebaasi partitibude üleskasvatamise kirjelduses.

Sulgnuumal pannakse nuumatavad pardid 100-pealiste rühmadena umbes 30 m<sup>2</sup> suurustesse sulgudesse. Lindude söödatarve kaetakse täiesti käestantavate söötadega. Paremaid tulemusi on saadud siis, kui nuupartidel on sööt kogu aeg ees. Sulgnuuma kasutatakse tavaliselt järle- nuumana välinuumale 10—15 päeva vältel.

Tähtvere katsebaasis on välinuuma puhul partidele kõrrepõldudelt saadava sööda kõrval antud 2 korda päevas

lisasööta, mille koostis näiteks kahekuuste noorpartide nuumamisel on olnud järgmine:

60 g jahusegu (koostis: 60% segaviljajahu + 15% nisu-  
kliisid + 10% õlikoogijahu + 10% kala-  
jahu + 5% mineraalsöötasid),

40 g teri,

100 g kartuleid,

30 g söödakapsast.

Esimest korda söödetakse parte kell 11, s. o. pärast hommikust karjatamist kõrrepõldudel. Siis saavad pardid umbes poole päevasest jahusegust, kartulist ja söödakapsast valmistatud pehmesöödaannusest. Teine osa pehmesöödast antakse partidele kell 18, pärast teistkordset kõrrepõldudel karjatamist. Pärast õhtust pehmesööda söömist puistatakse söödakünadesse teri.

Sellisel korraldatud söötmisega võtsid pardid 1954. aastal 15-päevase nuumaperioodi jooksul kaalus juurde keskmiselt 330 grammi ja saadi 62% I sordi ja 38% II sordi lihakehasid.

Neljakuuste noorpartide sulgnuumal 10 päeva vältel kasutati järgmist söödaratsiooni:

100 g jahusegu (eespool toodud koostises),

110 g teri,

200 g kartuleid,

40 g söödakapsast.

Nuumamisel võtsid pardid kaalus juurde keskmiselt 280 grammi, kusjuures lihakehadest läks kõrgemasse ja I sorti 87% ja II sorti 13%.

Partide nuumamise viisi valik oleneb suurel määral majandi kohalikest oludest, mida tuleb alati arvestada. Ainult hästi korraldatud ja majandi tingimustele vastav partide nuum on majanduslikult tasuv ja tõstab pardikasvatuse tulukust.

## PARTIDE TÕUARETUS

Partide produktiivsete omaduste tõstmisel on söötmise ja pidamise kõrval tähtis koht sugulindude valikul.

Sugupartide valikul taotletakse kahte eesmärki: saada palju kõrgeväärtuslikku pardiliha ja suurt munatoodangut. Seejuures on oluline tähtsus partitõul.

Pekingi tõugu pardid, kes on meil kõige enam levinud, on valkjaskreemika sulestikuga. Jalad on neil lühikesed, puna-

kasoranžid, kere võrdlemisi püstise asetusega, nokk on oranžkollane, silmad hallikassinised. Partide põhikarja komplekteerimisel peetakse silmas seda, et eeldusi suuremaks toodanguks on niisugustel lindudel, kes on pika, sügava kerega ja sügava, laia ning kumera rinnaga. Põhikarja valitud linnud peavad olema täiesti terved, iseloomult elavad ja usinad söödaotsijad. Valikul tuleb veel arvestada partide kehaehituse tugevust, eluskaalu, varavalmivust ja munatoodangut.

Täiskasvanud emaspardi keskmiseks eluskaaluks on 2,5—3,5 kg ja isaspardidel 3—4 kg. Emaspardi keskmine munatoodang aastas on 60—100 muna ja rohkemgi.

Tähtvere katsebaasis valitakse remontnoorparte peamiselt arengu- ja kasvunäitajate alusel, milleks neid iga kuu kaalutakse. Remontnoorpartide esimene valik toimub teisel kaalumisel, s. o. 60 päeva vanuselt, kusjuures valitakse 50% ja rohkem kui on pardikarja remondiks vaja. Põhikarjapartide praakimine viiakse läbi pärast munemishooaja lõppu. Põhikarjast praagitakse välja kõik madala eluskaalu ja munatoodanguga pardid.

Lõplikult komplekteeritakse partide põhikari oktoobris, kusjuures iga viie emaspardi kohta valitakse üks isaspard. Pardikarja vanuseline koosseis on järgmine: 50% noorparte, 35—40% teise aasta parte ja 10—15% kolmanda aasta parte.

Vere värskenduseks on Tähtvere katsebaasi isasparte toodud «Ülenurme» sovhoosist ja Elva rajooni «Vellavere» kolhoosist.

Kurtna Linnukasvatuse Kontroll-katsejaamas kontrollitakse partide munatoodangut individuaalselt. Kuigi pardid ei mune kõiki mune kontrollpesasse, on saadud andmed partide valiku teostamisel siiski väga olulised. Munatoodangu kontrollandmete järgi tehti kindlaks terve rida hästi munevaid parte, kelle registreeritud keskmine munatoodang on üle 80 muna aastas ja eluskaal üle 3 kg. Sellistest lindudest moodustati kõrgeväärtuslik aretusrühm. Kurtna Linnukasvatuse Kontroll-katsejaamas moodustatakse haudemunade kogumise perioodiks 3—4 eraldi peetavat sugupartide rühma. See võimaldab vältida sugulaspaaritust. Verevärskenduseks on toodud isassugupart «Udeva» sovhoosist.

Jõudluskontrolli alusel on võimalik remontlindudeks valida mitte ainult terveid, hästi kasvanud ning arenenud

linde, vaid ka kõrge eluskaalu ja munatoodanguga vanemate järglasi, kellel on kõik pärilikud eeldused kõrge toodangu andmiseks.

Kompleksse tõuaretustöö tulemusena on Kurtna Linnukasvatuse Kontroll-katsejaamas tõusnud emaspartide keskmine eluskaal 3,1 kiloni ja isaspartidel 3,5 kiloni.

«Ülenurme» sovhoosis, kus on pardikasvatuse arendamise alal saavutatud märkimisväärseid tulemusi, on samuti suurt rõhku pandud lindude valikule. Silmapaistvalt kõrge munatoodangu kõrval ulatub emaspartide keskmine eluskaal 2,9 kiloni ja isaspartidel 3,3 kiloni.

Pardikasvatuse organiseerimiseks on Eesti NSV-s laialdased võimalused. Meil on külluses söödarikkaid veekogusid ja teisi looduslikke söödavarusid, mida kolhoosid ja sovhoosid saavad edukalt kasutada pardikasvatuse arendamiseks ja laiendamiseks. On vaja need võimalused maksimaalselt ära kasutada ja muuta pardikasvatus suurt tulu andvaks tootmisharuks kõikides kolhoosides ja sovhoosides.

#### KASUTATUD KIRJANDUS

1. K. Eichwald, L. Laasimer, S. Talts, A. Vaga, E. Varep ja A. Üksip, Taimemääraja. Tallinn, 1948.
  2. S. Onno, Eesti NSV järvede põhjafauna kvantitatiivse koosseisu võrdlus järvede uurimise ekspeditsioonil kogutud materjali põhjal (käsikiri). Tartu, 1954.
  3. Н. В. Дахновский, Освоение водоемов для выращивания уток на основе рационального использования их биологических особенностей. Автореферат. Харьков, 1953.
  4. Н. А. Горюнов, Разведение уток. Москва, 1951.
  5. Г. М. Колобов, Н. Н. Яцынин, Птицеводство в совхозах. Москва, 1952.
  6. А. А. Крикун, 129 килограммов мяса от одной утки в год. Москва, 1953.
-

## SISUKORD

	Lk.
Sissejuhatus . . . . .	3
Pardikasvatuse asutamine . . . . .	4
Looduslikud eeltingimused pardikasvatuseks . . . . .	6
Partide söödad . . . . .	10
Ehitused ja inventar . . . . .	14
Täiskasvanud partide söötmine ja hooldamine . . . . .	18
Parditibude hooldamine . . . . .	23
Parditibude söötmine . . . . .	27
Partide nuumamine . . . . .	34
Partide tõuaretus . . . . .	35

Лейда Лаанмяэ

ОПЫТ РАЗВЕДЕНИЯ УТОК

На эстонском языке

Эстонское Государственное Издательство  
Таллин, Пярну маантес 10

\*

Toimetaja A. K r u u s

Tehniline toimetaja L. U u s p õ l d

Korrektorid A. N u r m o j a ja L. V i s n a p

Ladumisele antud 21. XI 1955. Trükkimisele antud  
22. XII 1955. Paber 54×84, 1/16. Trükipoognaid 2,5.  
Formaadile 60×92 kohaldatud trükipoognaid 2,05.  
Arvutuspoognaid 1,98. Trükiarv 2000. MB-19363.  
Tellimise nr. 2398. Trükikoda „Pioneer“, Tartu, Kas-  
tani tn. 38.

Hind 50 kop.

A-20923

50 kop.

TÜ RAAMATUKOGU



1 0300 00242901 9